

## Úspory domácností a hrubý pracovní příjem

Předkládaný dokument je **pracovním podkladovým materiálem** pro Poradní expertní sbor ministra financí a ministra práce a sociálních věcí připravený odborem Ministerstva financí č. 37 – Finanční politika.

Cílem materiálu je replikovat postup, jaký byl použit Výkonným týmem pro důchodovou reformu v roce 2005 v materiálu „Úspory domácností v databázi rodinných účtů“. Řada předpokladů z tohoto materiálu byla přejata. Nicméně některé z nich, z hlediska korektnosti analýzy a práce s daty, přejaty nebyly a tudíž přímá komparace výstupů obou materiálů není možná. Důsledkem odlišného použití metodik je pak výstup sestávající se ze tří skupin domácností: muži, ženy, a domácnosti genderově neodlišitelné.

Datový soubor obsahuje celkem 3 271 domácností, jež je možno rozdělit do devíti druhů (ČSÚ, 2008):

- 1 **úplná čistá rodina bez dětí** (manžel a manželka, druh a družka)
- 2 **úplná čistá rodina s dětmi** (rodina s dětmi, s níž nežijí další příbuzní – např. babička, strýc, neteř - a žádné dítě žijící ve zpravodajské domácnosti není ekonomicky aktivní)
- 3 **úplná smíšená rodina bez dětí** (rodina, kde je další člen domácnosti – tchyně, dědeček, vnuk)
- 4 **úplná smíšená rodina s dětmi** (rodina s dětmi, s níž žijí další členové domácnosti nebo kde některé dítě je ekonomicky aktivní)
- 5 **čistá neúplná rodina s dětmi** (v domácnosti je jen jeden rodič, který je osobou v čele domácnosti, jinak jako u typu domácnosti č. 2)
- 6 **smíšená neúplná rodina s dětmi** (v domácnosti je jen jeden rodič, který je osobou v čele domácnosti, jinak jako u typu domácnosti č. 4)
- 7 **nerodinná domácnost** (domácnost netvořící rodinu – např. dvě sestry, babička s vnukem)
- 8 **jednotlivec – muž** (domácnost jednotlivce)
- 9 **jednotlivec – žena** (domácnost jednotlivce)

Údaje statistiky Rodinných účtů jsou šetřeny za celou domácnost, tj. **nelze jednoznačně přiřadit výdaje a ani některé druhy příjmů jednotlivým členům domácnosti**. Připustíme-li možnost peněžitých transferů v rámci jedné domácnosti, jde úspory tvořené danou domácností dělit rovným dílem mezi její členy, respektive mezi muže a ženu. Nelze ovšem polovinu vytvořených celkových úspor domácností vztáhnout k pracovnímu příjmu (ať již hrubému či čistému) manžela či manželky, neboť tato operace by míru úspor na jednotlivce značně zkreslila, především pak u těch domácností, kde je rozdíl mezi příjmem obou jedinců nezanedbatelný. Tabulka 1 nastíněný problém stručně ilustruje.

**Tabulka 1: Ilustrace přiřazení úspor hrubému příjmu a jejich vliv na míru úspor jednotlivce**

Varianta	Pracovní příjem		Výdaje	Nespotřebovaný příjem	Míra úspor (v %)	
	muž	žena			muž	žena
	(1)	(2)	(3)	(1) + (2) – (3)	$\frac{1}{2} * (4) / (1)$	$\frac{1}{2} * (4) / 2 / (2)$
<b>A</b>	50	50	80	20	20,0	20,0
<b>B</b>	80	20	80	20	12,5	50,0

Zdroj: vlastní.

Výpočet vztahu míry úspor a výše hrubého příjmu z hlavní pracovní činnosti se opírá o následující **předpoklady**:

- Zahrnuty byly pouze domácnosti zaměstnaných osob, tj. zaměstnanců či osob sebezaměstnaných. Domácnosti s nezaměstnanými osobami nebyly uvažovány, neboť jejich zahrnutí by mohlo zkreslit výši úspor, které během epizody bez pracovního příjmu by mohly být tvořeny buď v podproporcionální výši (ve srovnání s dobou, kdy byly osoby zaměstnány) či naopak by mohly být čerpány za účelem překonání obtíží spojených se ztrátou příjmu z pracovních aktivit.
- Vyloučeny byly tedy i skupiny starobních důchodců, přičemž nelze-li jednoznačně eliminovat pracující důchodce, přistoupili jsme k arbitrárně stanoveným věkovým hranicím 57 let pro ženy a 62 let pro muže, stejně jako tomu bylo při původních propočtech z roku 2005.
- Za celkové hrubé příjmy domácností byly uvažovány příjmy z hlavního zaměstnání, ostatní příjmy ze závislé činnosti, příjmy z hlavní činnosti v podnikání, příjmy z vedlejší činnosti v podnikání, dávky nemocenského a důchodového pojištění, podpora v nezaměstnanosti, dávky státní sociální podpory, případně dávky pomoci v hmotné nouzi, příjem z prodeje zemědělských výrobků, pojistné náhrady od pojišťoven, dary od příbuzných a ostatní příjmy (v souladu s původním materiálem).
- Do kategorie celkových pracovních příjmů byly zařazeny „příjmy z hlavního zaměstnání“ a „příjmy z hlavní činnosti v podnikání“ (opět v souladu s původním materiálem).
- Dále pokud v souboru zůstaly osoby s příjmy z hlavní činnosti nižšími než 4000 Kč měsíčně (limit byl určen jako polovina minimální mzdy), byly tyto domácnosti ze souboru také vyřazeny.

- Výdaje zahrnují celková vydání na potraviny, průmyslové zboží, služby, zaplacené daně, poplatky a příspěvky na soukromé a sociální pojištění (ale nejsou zahrnuta vydání na penzijní připojištění a životní pojištění).

S ohledem na prezentovanou nekorektnost dělení domácností typu 1 až 4 a 6 až 7 dle genderových charakteristik jsme pro tuto skupinu domácností provedli výpočet zvlášť. Míra úspor, stejně jako hrubé pracovní příjmy jsou zde brány za celou domácnost, nikoliv za jednotlivce. V případě zbylých typů domácností (5, 8 a 9) jsme rozlišení na domácnosti mužů a na domácnosti žen aplikovali. Celkový rozsah domácností splňujících výše přijaté předpoklady názorně prezentuje Tabulka 2. Vzhledem k zastoupení mužů v datovém souboru domácností 5 a 8 a jejich rozsahu (pouze 114 domácností) se domníváme, že dělení na muže, ženy a genderově nespécifikované domácnosti pozbývá smysluplnosti. Proto doporučujeme za výstup uvažovat pouze vyfiltrované domácnosti celkem.

**Tabulka 2: Rozsah datového souboru rodinných účtů z roku 2008**

Soubor	Počet domácností		
	absolutně	v % rozsahu celého souboru	v % filtrovaných domácností
<b>Celkový rozsah souboru</b>	3 271	100,0	–
<b>Domácnosti splňující kritéria genderově neodlišitelné*</b>	2 048	62,6	100,0
<b>mužů</b>	1 440	44,0	70,3
<b>žen</b>	114	3,5	5,6
	494	15,1	24,1

*Pozn.: \*) Za domácnosti genderově neodlišitelné jsou považovány následující typy domácností: 1 až 4 a 6 až 7.*

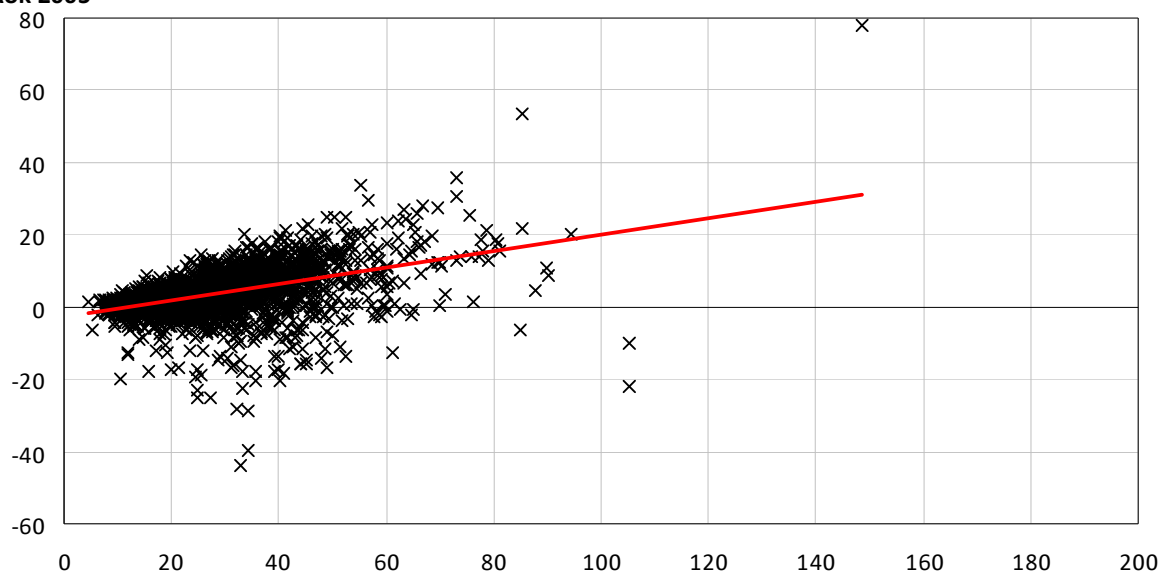
*Zdroj: ČSÚ (2009). Vlastní výpočty.*

Následující grafy představují postupně výstup analýzy. Nejprve jsou představeny čisté nespotřebované příjmy (tj. celkové hrubé příjmy očištěné o zaplacené daňové a jiné zákonné odvody a snižené o celkové výdaje) v absolutní výši, poté je prezentován jejich podíl na hrubých příjmech domácnosti z pracovní činnosti. Na základě požadavku zadavatele jsou celkové čisté nespotřebované příjmy členěny dle 5% percentilů hrubých příjmů. V přílohách A, B a C k materiálu jsou pak vloženy stejně strukturované grafy v členění na výše specifikované tři skupiny domácností.

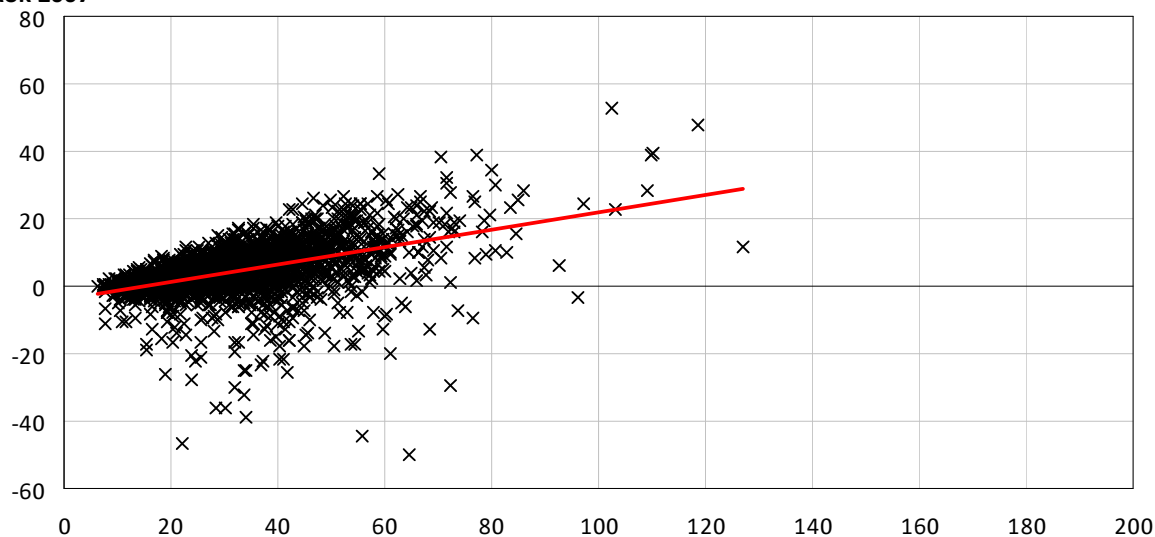
Obrázek 6 prezentuje míru čistých nespotřebovaných příjmů v závislosti na věku přednosty domácnosti a stejný ukazatel i v závislosti na věku manželky/manžela. K obrázku byl ještě spočten podíl osob v intervalech čistých nespotřebovaných příjmů, tj. procento osob, které ve stanovené věkové kategorii má výdaje vyšší než příjmy, dále čisté nespotřebované příjmy nižší či rovny 3 %, jakožto i 5 % hrubého pracovního příjmu domácnosti (viz Tabulka 3).

**Obrázek 1: Vztah výše čistého nespotřebovaného příjmu a celkového hrubého příjmu (údaje za všechny typy domácností, v tis. Kč měsíčně)**

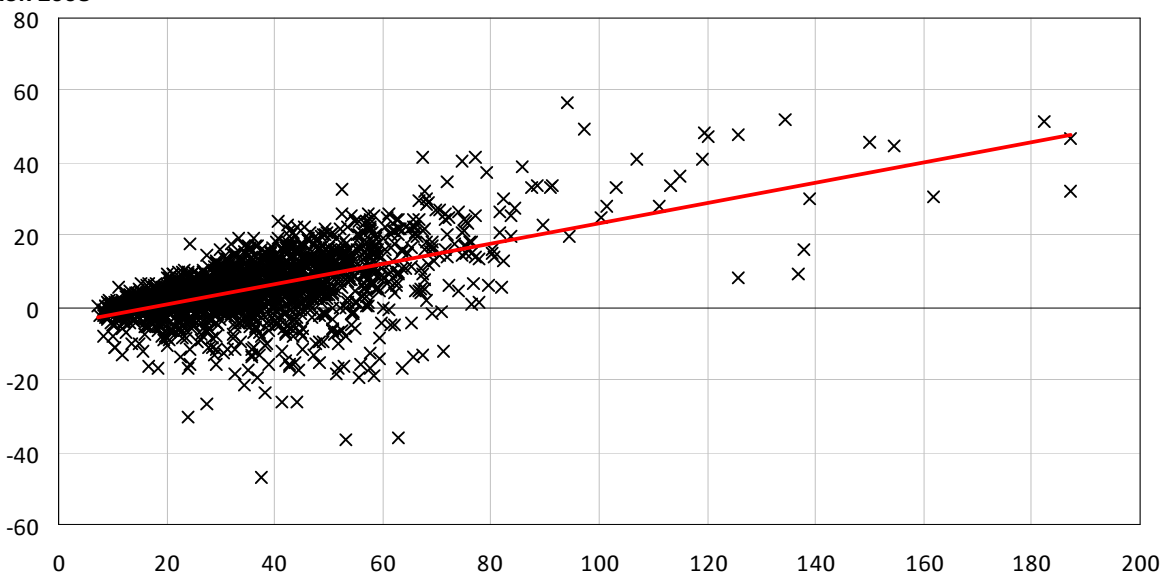
**Rok 2005**



**Rok 2007**



**Rok 2008**

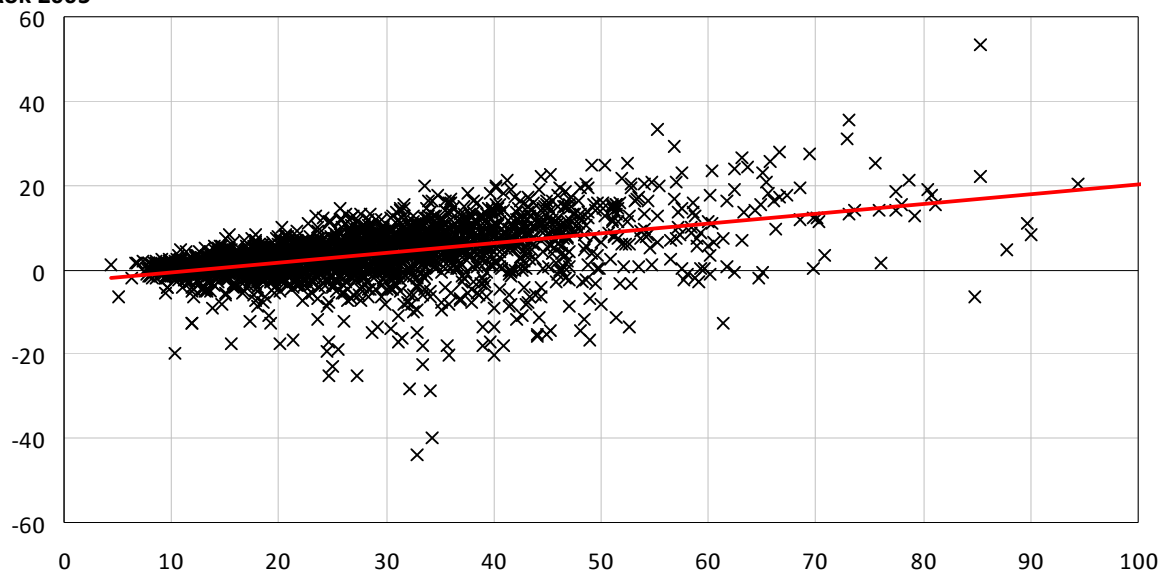


**Pozn.:** Na horizontální ose je zobrazena výše celkového hrubého příjmu domácnosti v tis. Kč za měsíc, na vertikální pak čistý nespotřebovaný příjem ve stejných jednotkách.

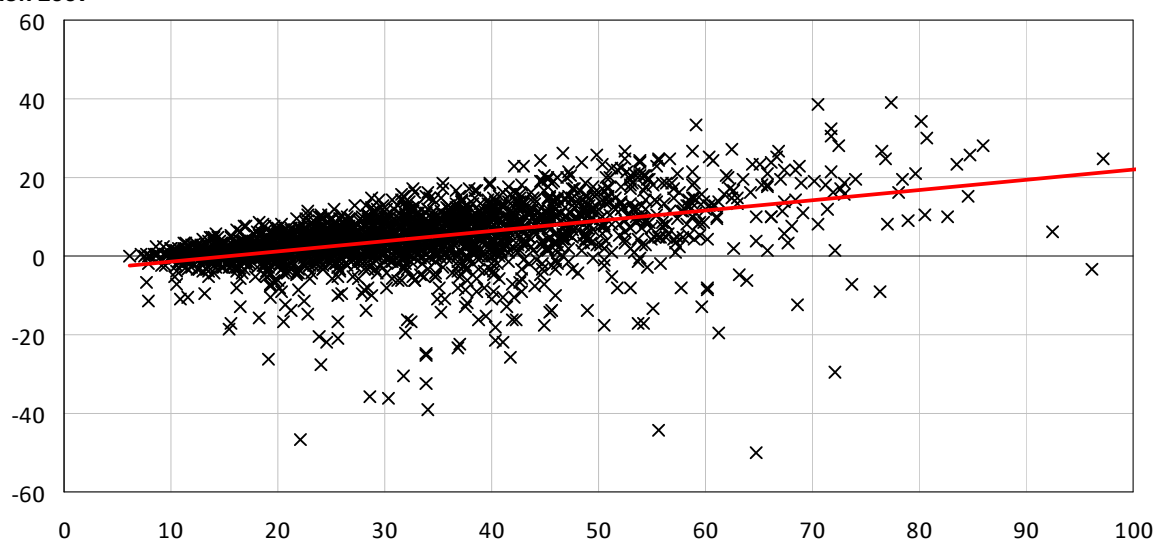
**Zdroj:** ČSÚ (2006, 2008b, 2009). Vlastní výpočty.

**Obrázek 2: Vztah výše čistého nespotřebovaného příjmu a celkového hrubého příjmu – omezeno do 100 tis. Kč celkového hrubého příjmu (údaje za všechny typy domácností, v tis. Kč měsíčně)**

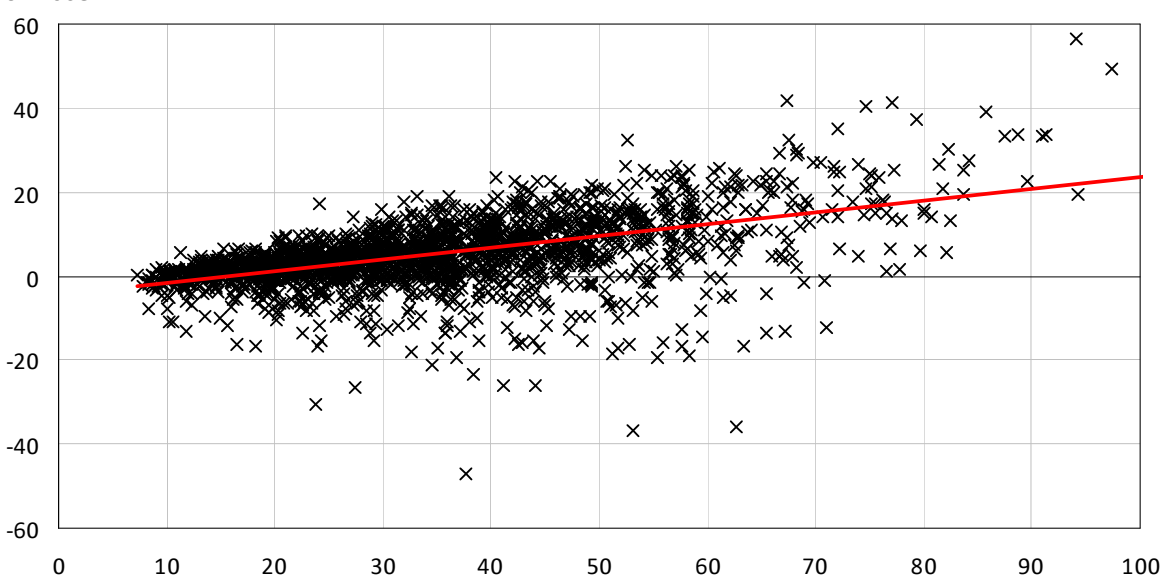
**Rok 2005**



**Rok 2007**



**Rok 2008**

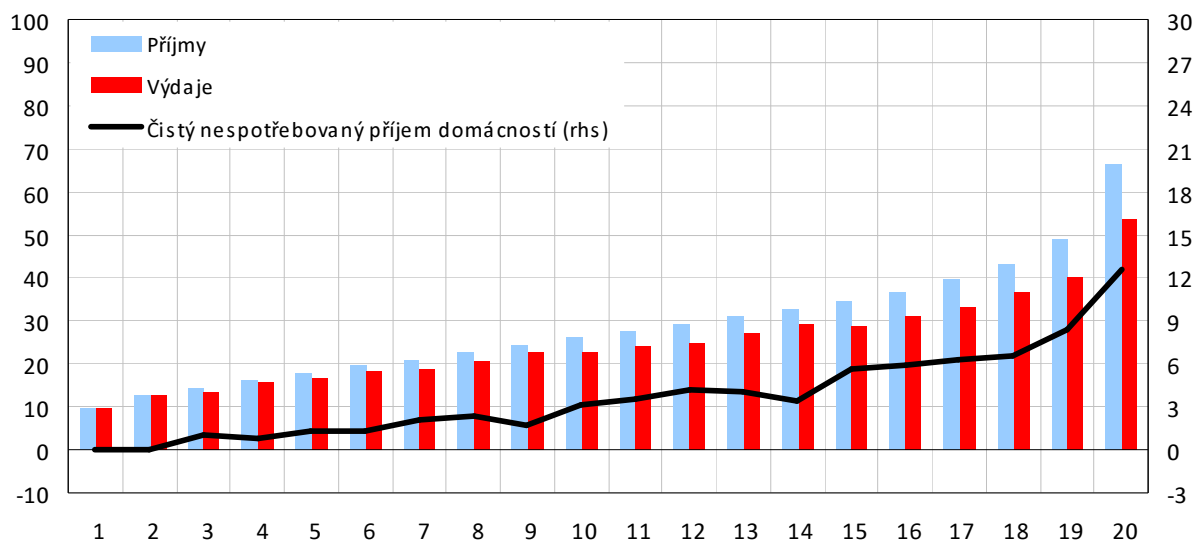


**Pozn.:** Na horizontální ose je zobrazena výše celkového hrubého příjmu domácnosti v tis. Kč za měsíc, na vertikální pak čistý nespotřebovaný příjem ve stejných jednotkách.

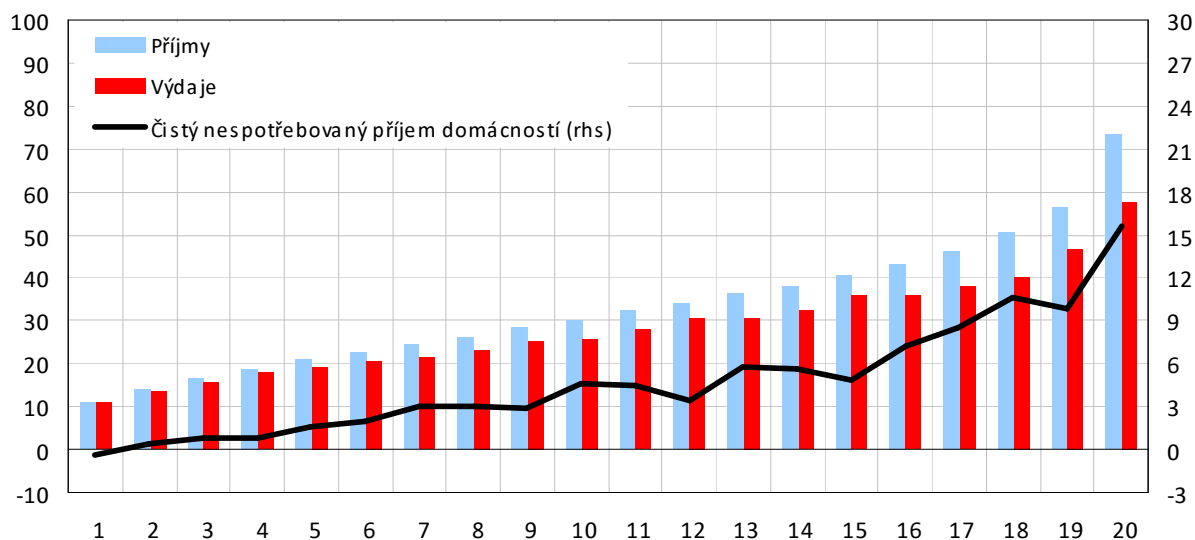
**Zdroj:** ČSÚ (2006, 2008b, 2009). Vlastní výpočty.

**Obrazek 3: Průměrné příjmy a výdaje jednotlivých 5% percentilů a jejich rozdíl (údaje za všechny typy domácností, v tis. Kč měsíčně)**

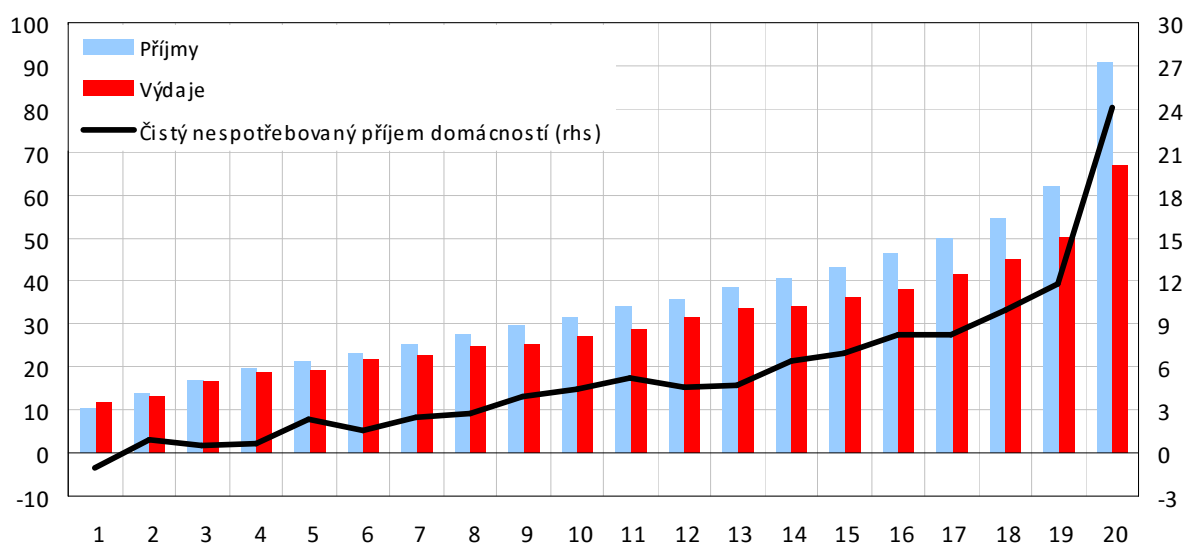
**Rok 2005**



**Rok 2007**



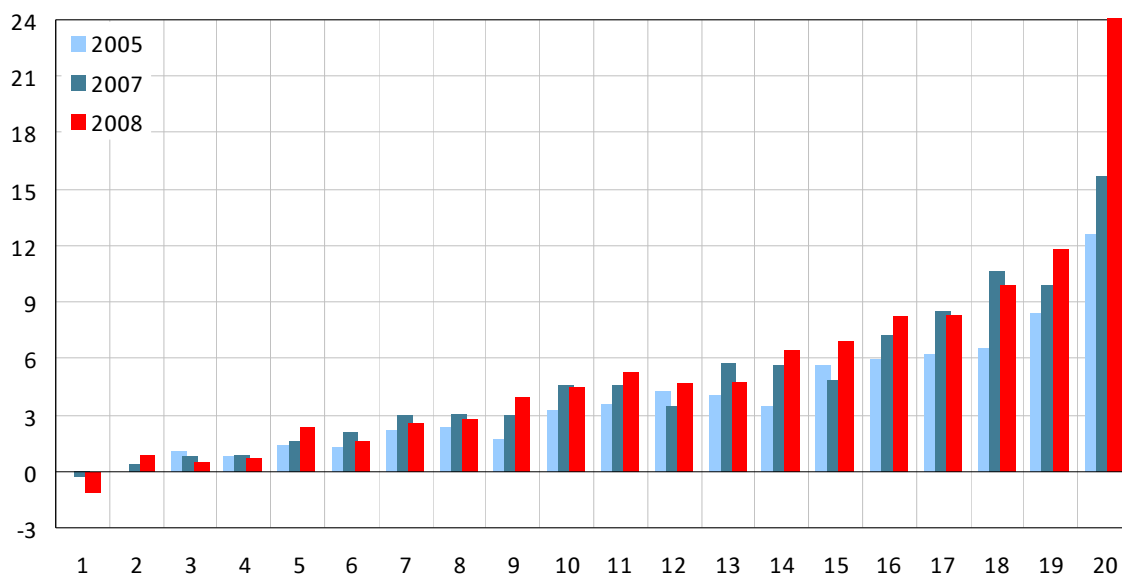
**Rok 2008**



*Pozn.: Na horizontální ose percentily celkových příjmů domácností.*

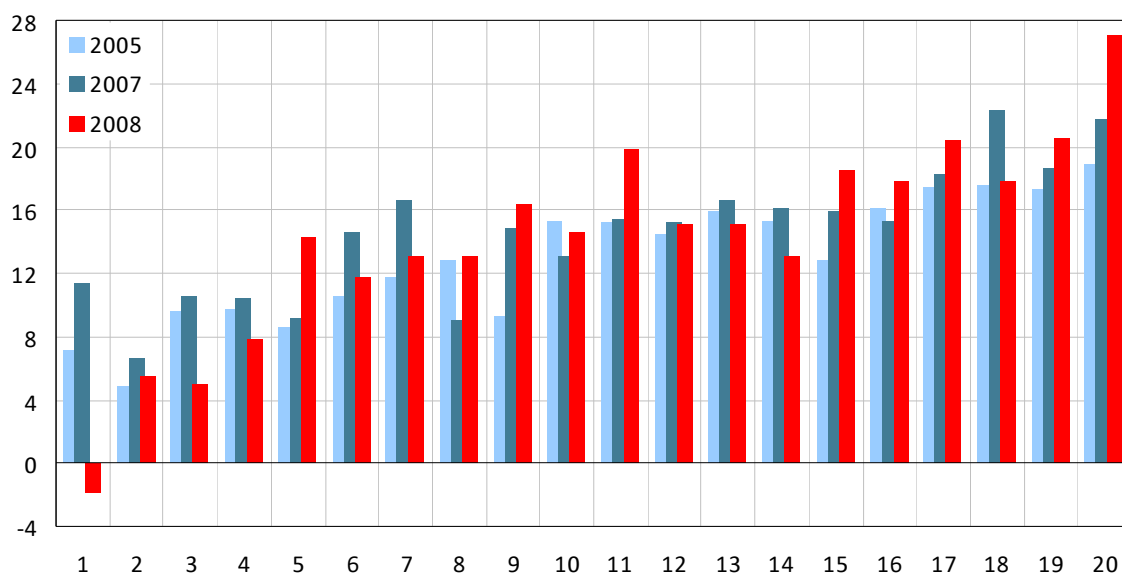
*Zdroj: ČSÚ (2006, 2008b, 2009). Vlastní výpočty.*

**Obrázek 4: Srovnání výše čistých nespotřebovaných příjmů domácností v jednotlivých 5% percentilech celkových hrubých příjmů v letech 2005, 2007 a 2008 (údaje za všechny typy domácností, v tis. Kč měsíčně)**



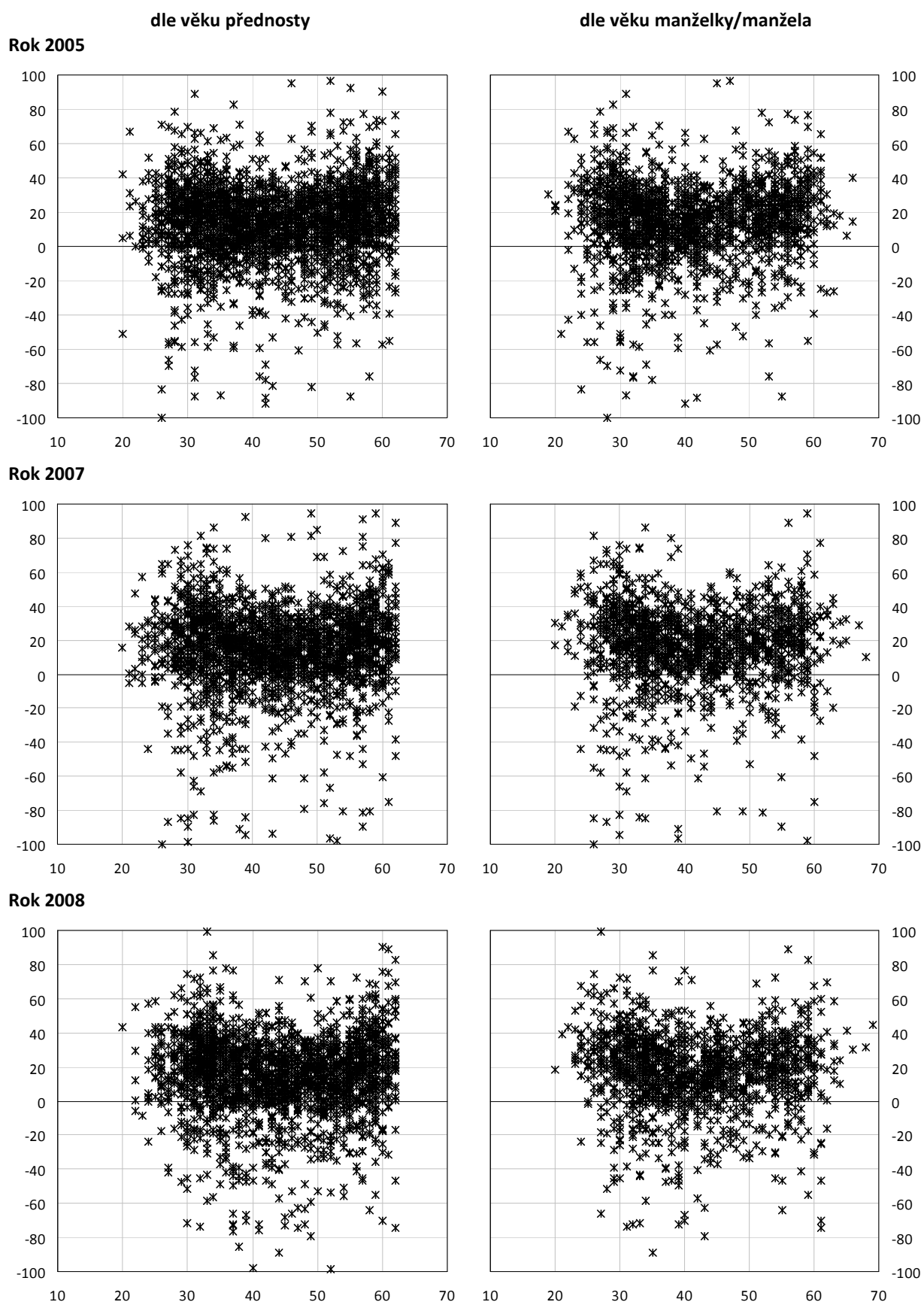
Zdroj: ČSÚ (2006, 2008b, 2009). Vlastní výpočty.

**Obrázek 5: Míra nespotřebovaných čistých příjmů v jednotlivých 5% percentilech hrubého příjmu ze závislé činnosti a podnikání (údaje za všechny typy domácností v roce 2005, 2007 a 2008, v %)**



Zdroj: ČSÚ (2006, 2008b, 2009). Vlastní výpočty.

**Obrázek 6: Míra čistých nespotřebovaných příjmů v závislosti na věku přednosta domácnosti a manželky/manžela (v % celkového hrubého příjmu domácnosti)**



*Pozn.: Na vertikální ose míra čistých nespotřebovaných příjmů, na ose horizontální věk přednosta/manželky/manžela. V grafch přednosta domácnosti je zachyceno omezení horní věkové hranici 62 let.*

*Zdroj: ČSÚ (2006, 2008b, 2009). Vlastní výpočty.*

Tabulka 3: Podíl osob v intervalech čistých nespotřebovaných příjmů

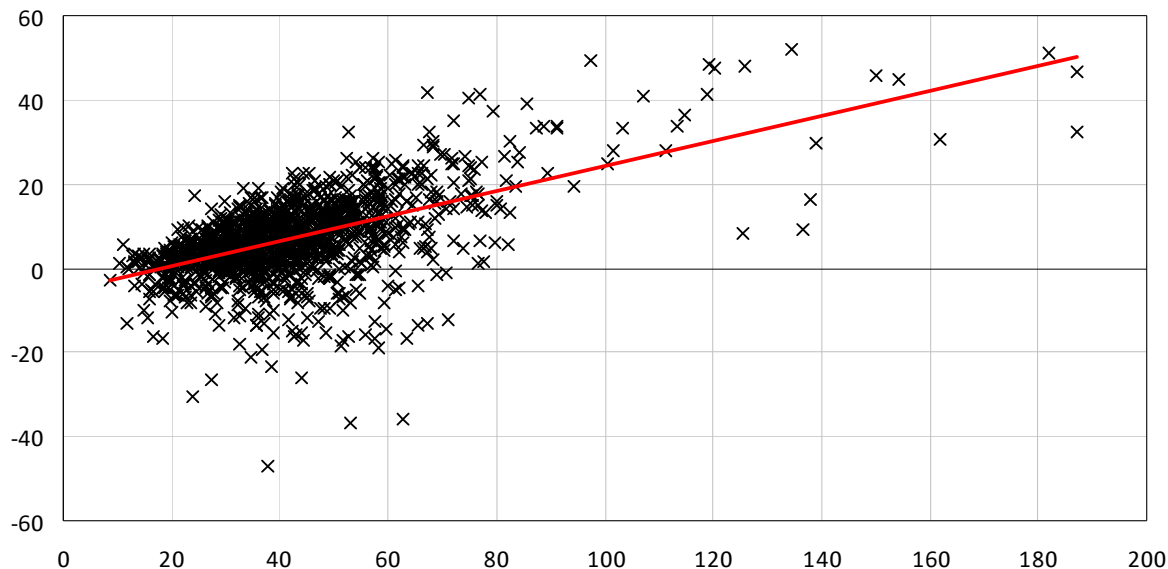
Věkový interval	Počet domácností ve vyfiltrovaném souboru	Podíl osob s mírou úspor:		
		< 0	<= 3	<= 5
<b>Rok 2005</b>				
20-24	33	15.2	24.2	39.4
25-29	213	21.1	26.8	28.6
30-34	386	22.8	30.3	31.9
<b>Rok 2007</b>				
20-24	24	20.8	25.0	29.2
25-29	134	17.2	19.4	23.9
30-34	332	21.7	24.7	26.8
<b>Rok 2008</b>				
20-24	16	25.0	43.8	50.0
25-29	108	13.9	16.7	20.4
30-34	354	16.4	18.6	21.5

Zdroj: ČSÚ (2006, 2008b, 2009). Vlastní výpočty.



## Příloha A – Charakteristiky čistého nespotřebovaného příjmu v genderově nespecifikovatelných skupinách domácností

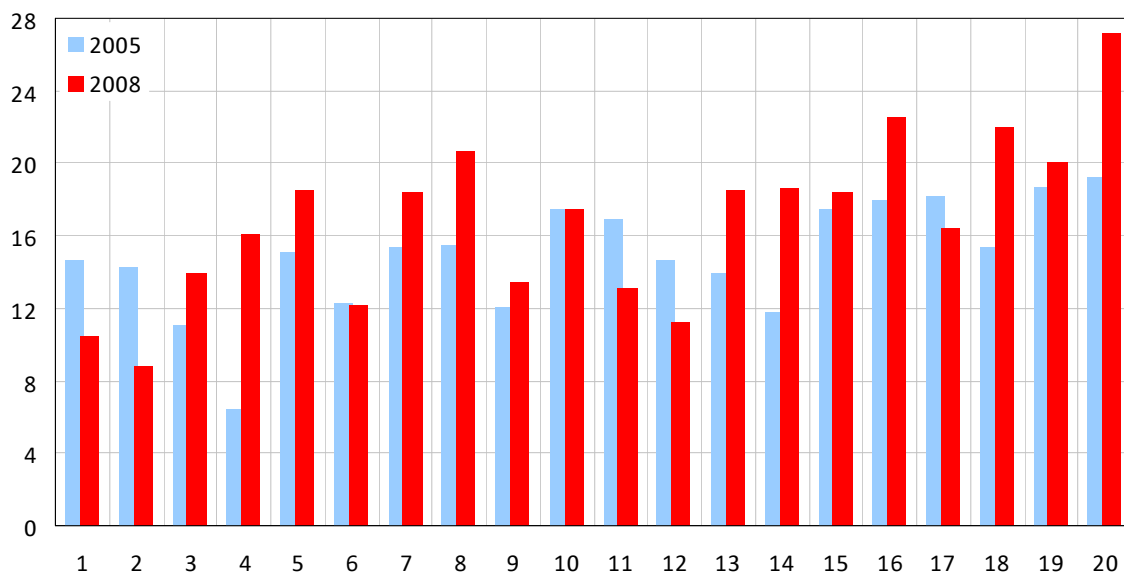
**Obrázek 7:** Vztah výše čistého nespotřebovaného příjmu a celkového hrubého příjmu (údaje za domácnosti typu 1, 2, 3, 4, 6 a 7 v roce 2008, v tis. Kč měsíčně)



*Pozn.: Na horizontální ose je zobrazena výše celkového hrubého příjmu domácnosti v tis. Kč za měsíc, na vertikální pak čistý nespotřebovaný příjem ve stejných jednotkách.*

*Zdroj: ČSÚ (2009). Vlastní výpočty.*

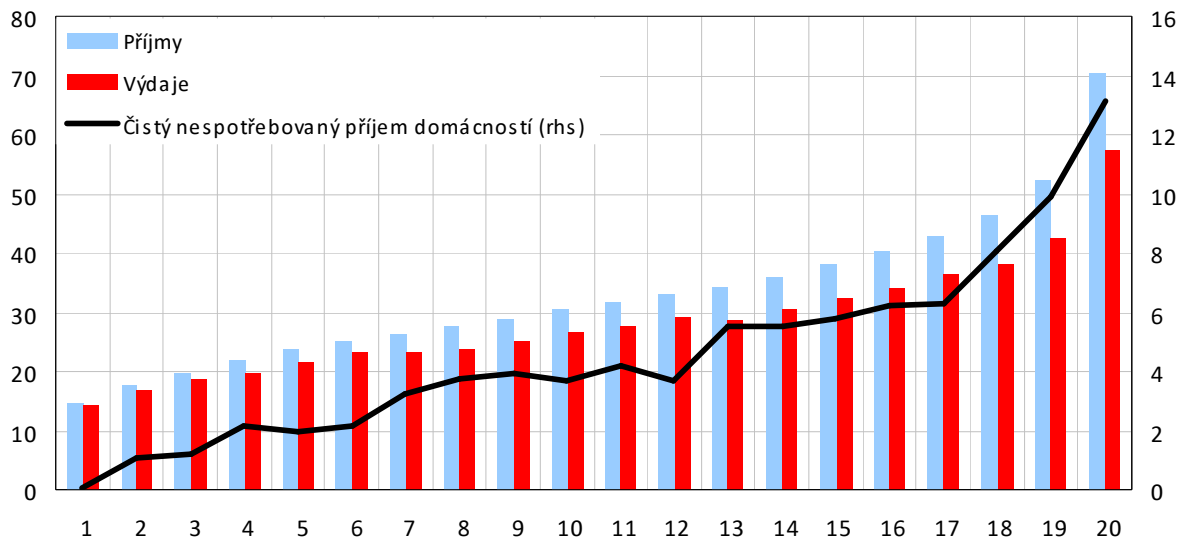
**Obrázek 8:** Míra nespotřebovaných čistých příjmů v jednotlivých 5% percentilech hrubého příjmu ze závislé činnosti a podnikání (údaje za všechny domácnosti typu 1, 2, 3, 4, 6 a 7 v roce 2005 a 2008, v %)



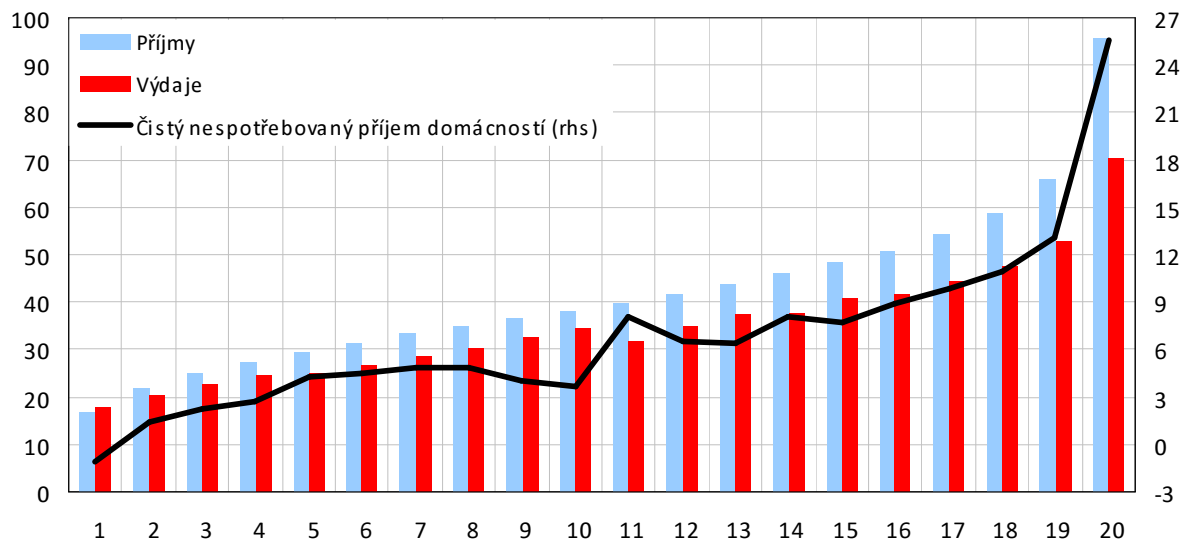
*Zdroj: ČSÚ (2006, 2009). Vlastní výpočty.*

**Obrázek 9: Průměrné příjmy a výdaje jednotlivých 5% percentilů a jejich rozdíl**  
 (údaje za domácnosti typu 1, 2, 3, 4, 6 a 7 v roce 2005 a 2008, v tis. Kč měsíčně)

Rok 2005



Rok 2008

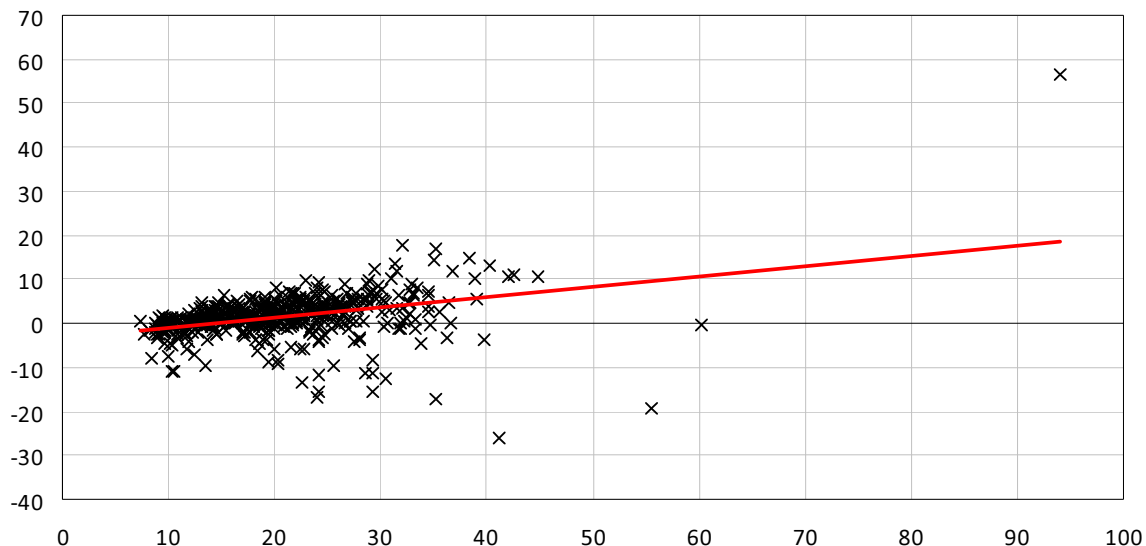


*Pozn.: Na horizontální ose percentily celkových příjmů domácností.*

*Zdroj: ČSÚ (2006, 2009). Vlastní výpočty.*

## Příloha B – Charakteristiky čistého nespotřebovaného příjmu ve skupinách domácností žen

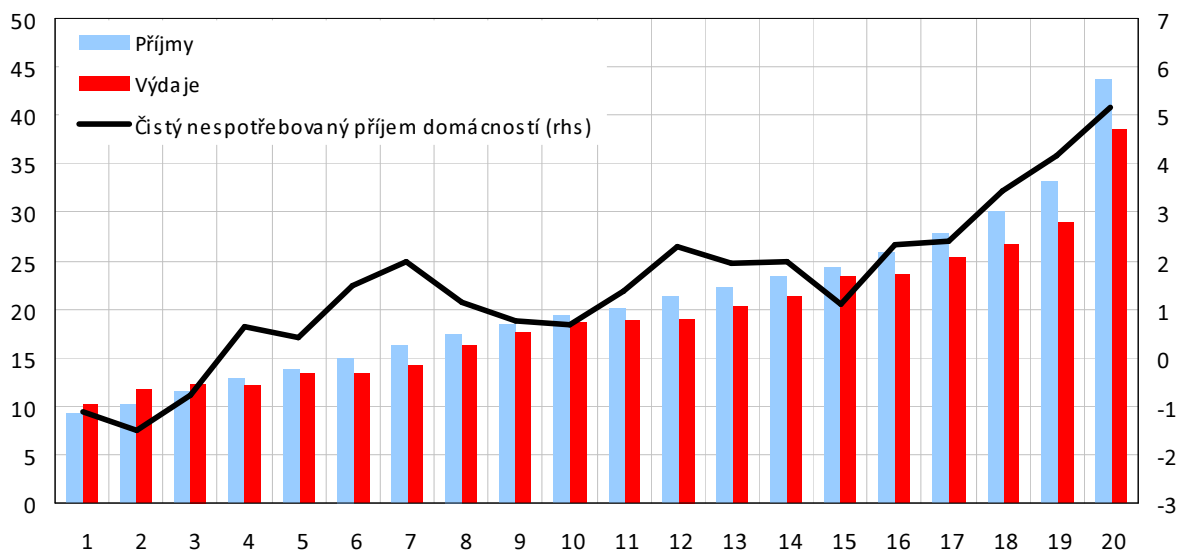
Obrázek 10: Vztah výše čistého nespotřebovaného příjmu a celkového hrubého příjmu (údaje za domácnosti žen, v tis. Kč měsíčně)



**Pozn.:** Na horizontální ose je zobrazena výše celkového hrubého příjmu domácnosti v tis. Kč za měsíc, na vertikální pak čistý nespotřebovaný příjem ve stejných jednotkách.

**Zdroj:** ČSÚ (2009). Vlastní výpočty.

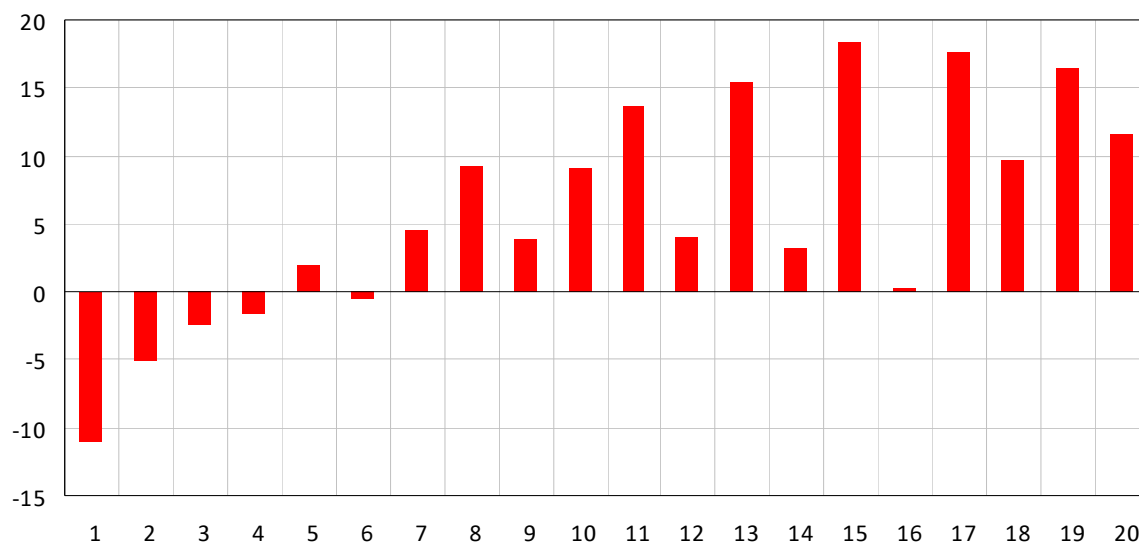
Obrázek 11: Průměrné příjmy a výdaje jednotlivých 5% percentilů a jejich rozdíl (údaje za domácnosti žen, v tis. Kč měsíčně)



**Pozn.:** Na horizontální ose percentily celkových příjmů domácnosti.

**Zdroj:** ČSÚ (2009). Vlastní výpočty.

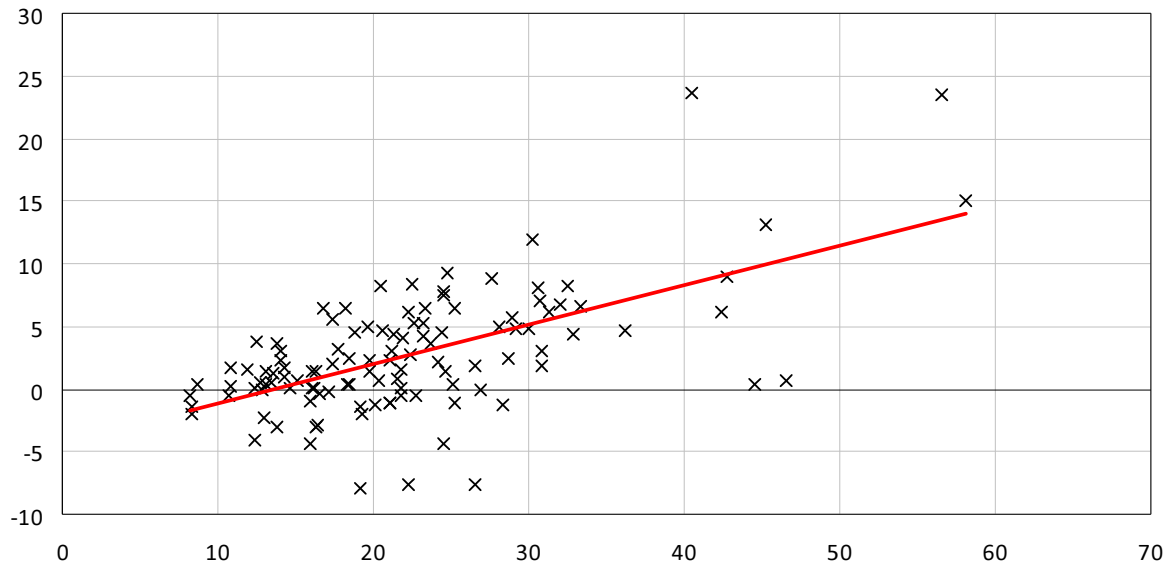
**Obrázek 12: Míra nespotřebovaných čistých příjmů v jednotlivých 5% percentilech hrubého příjmu ze závislé činnosti a podnikání (údaje za domácnosti žen, v %)**



Zdroj: ČSÚ (2009). Vlastní výpočty.

## Příloha C – Charakteristiky čistého nespotřebovaného příjmu ve skupinách domácností mužů

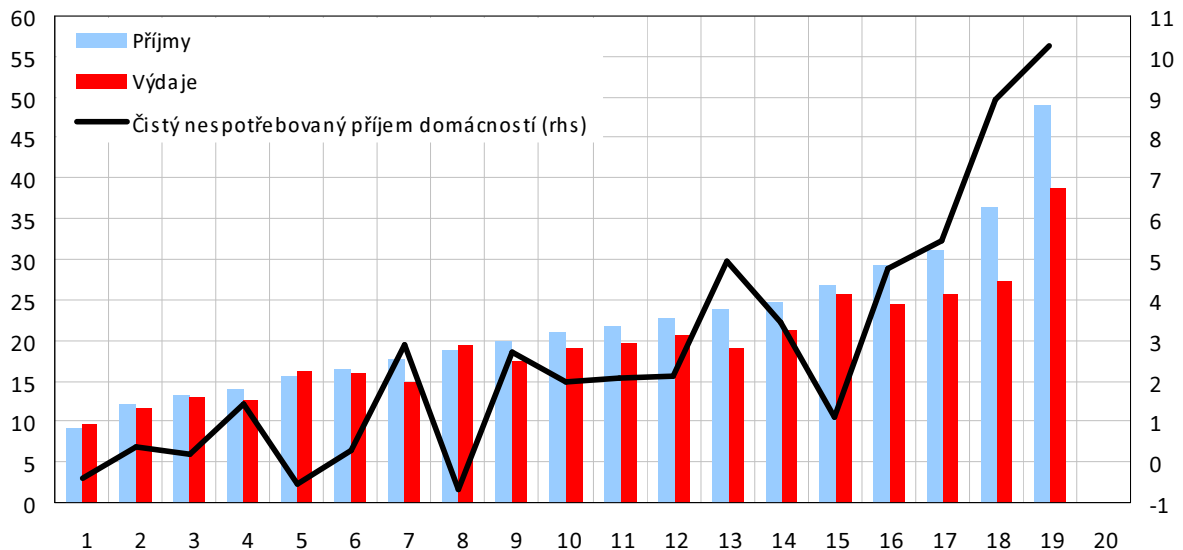
**Obrázek 13: Vztah výše čistého nespotřebovaného příjmu a celkového hrubého příjmu (údaje za domácnosti mužů, v tis. Kč měsíčně)**



**Pozn.:** Na horizontální ose je zobrazena výše celkového hrubého příjmu domácnosti v tis. Kč za měsíc, na vertikální pak čistý nespotřebovaný příjem ve stejných jednotkách.

**Zdroj:** ČSÚ (2009). Vlastní výpočty.

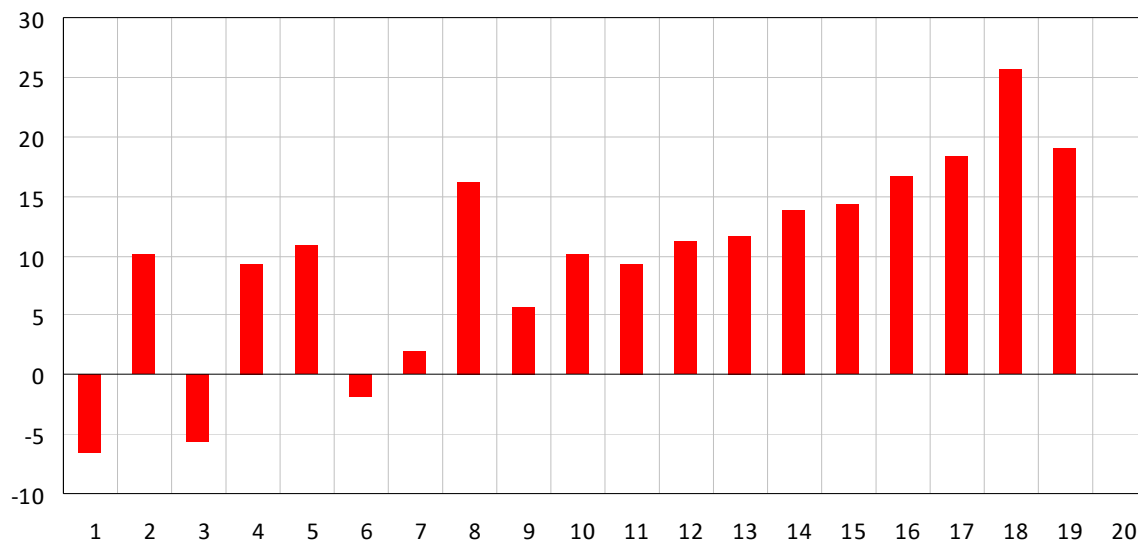
**Obrázek 14: Průměrné příjmy a výdaje jednotlivých 5% percentilů a jejich rozdíl (údaje za domácnosti mužů, v tis. Kč měsíčně)**



**Pozn.:** Na horizontální ose percentily celkových příjmů domácnosti. Průměr v posledním kvantilu nebylo možné z nedostatku pozorování vypočítat.

**Zdroj:** ČSÚ (2009). Vlastní výpočty.

**Obrázek 15: Míra nespotřebovaných čistých příjmů v jednotlivých 5% percentilech hrubého příjmu ze závislé činnosti a podnikání (údaje za domácnosti mužů, v %)**



**Zdroj:** ČSÚ (2009). Vlastní výpočty. Průměr v posledním kvantilu nebylo možné z nedostatku pozorování vypočítat.

## Příloha D – Tabulková část

Tabulka 4: Zastoupení jednotlivých druhů domácností v celkovém souboru (rok 2005, 2007 a 2008)

Druh domácnosti	2005		2007		2008	
	počet	v %	počet	v %	počet	v %
1 úplná čistá rodina bez dětí	867	25.2	896	26.9	867	26.5
2 úplná čistá rodina s dětmi	1 240	36.1	1 064	31.9	1 024	31.3
3 úplná smíšená rodina bez dětí	3	0.1	7	0.2	5	0.2
4 úplná smíšená rodina s dětmi	129	3.8	127	3.8	129	3.9
5 čistá neúplná rodina s dětmi	396	11.5	456	13.7	446	13.6
6 smíšená neúplná rodina s dětmi	53	1.5	55	1.6	56	1.7
7 nerodinná domácnost	26	0.8	28	0.8	21	0.6
8 jednotlivec – muž	176	5.1	178	5.3	183	5.6
9 jednotlivec – žena	546	15.9	523	15.7	540	16.5
<b>Celkem</b>	<b>3 436</b>	<b>100.0</b>	<b>3 334</b>	<b>100.0</b>	<b>3 271</b>	<b>100.0</b>

Zdroj: ČSÚ (2006, 2008b, 2009). Vlastní výpočty.

**Tabulka 5: Míra čistých nespotřebovaných příjmů v jednotlivých 5% percentilech hrubého příjmu ze závislé činnosti a podnikání (hrubý příjem v Kč měsíčně, míra v %)**

Percentil	Domácnosti celkem				Domácnosti typu 1, 2, 3, 4, 6 a 7			
	2005		2008		2005		2008	
	Hrubé příjmy	Míra úspor	Hrubé příjmy	Míra úspor	Hrubé příjmy	Míra úspor	Hrubé příjmy	Míra úspor
1	7 237	7.2	7 232	-1.8	8 964	14.7	9 888	10.4
2	9 310	4.9	10 715	5.5	12 426	14.2	14 765	8.7
3	11 243	9.7	13 032	5.0	14 631	11.1	18 014	14.0
4	12 747	9.8	15 146	7.8	16 535	6.4	20 398	16.1
5	14 167	8.5	17 276	14.2	18 280	15.0	23 105	18.5
6	15 640	10.5	19 097	11.7	19 889	12.3	25 215	12.2
7	17 042	11.8	20 847	13.1	21 564	15.3	27 152	18.4
8	18 417	12.9	22 665	13.0	23 288	15.4	28 987	20.6
9	19 886	9.2	24 354	16.4	24 689	12.1	31 331	13.5
10	21 404	15.3	26 185	14.6	26 094	17.4	33 501	17.5
11	23 233	15.2	28 245	19.8	27 662	16.9	35 382	13.1
12	25 013	14.4	30 801	15.1	29 503	14.6	37 511	11.3
13	26 916	15.9	33 539	15.1	31 156	14.0	39 693	18.5
14	29 077	15.4	36 148	13.1	32 941	11.8	42 088	18.6
15	31 290	12.8	39 277	18.5	35 041	17.5	44 584	18.4
16	33 772	16.1	42 619	17.8	37 407	18.0	47 378	22.5
17	36 827	17.4	46 402	20.4	40 299	18.2	50 699	16.5
18	40 643	17.5	51 127	17.8	43 469	15.4	55 058	22.0
19	45 710	17.3	58 211	20.5	49 343	18.7	61 692	20.1
20	62 772	18.8	85 348	27.0	66 857	19.2	89 889	27.1

Zdroj: ČSÚ (2006, 2009). Vlastní výpočty.

**Tabulka 6: Celkové hrubé příjmy domácností a jejich čistá nespotřebovaná část v jednotlivých 5% percentilech celkového hrubého příjmu (v Kč měsíčně)**

Percentil	Domácnosti celkem				Domácnosti 1, 2, 3, 4, 6 a 7			
	2005		2008		2005		2008	
	Příjmy	Úspory	Příjmy	Úspory	Příjmy	Úspory	Příjmy	Úspory
1	9 636	-51	10 592	-1 067	14 480	61	16 669	-1 039
2	12 605	-25	14 129	891	17 816	1 103	21 792	1 461
3	14 574	1 055	17 196	517	19 837	1 223	24 986	2 258
4	16 340	760	19 525	668	21 751	2 186	27 460	2 726
5	17 941	1 358	21 521	2 394	23 695	1 958	29 374	4 271
6	19 584	1 269	23 319	1 561	25 211	2 165	31 154	4 494
7	21 083	2 116	25 477	2 520	26 399	3 265	33 363	4 829
8	22 736	2 323	27 573	2 800	27 601	3 715	35 077	4 834
9	24 571	1 660	29 526	3 958	28 974	3 962	36 428	4 048
10	26 059	3 213	31 598	4 450	30 406	3 713	38 292	3 698
11	27 511	3 582	33 977	5 214	31 716	4 179	39 879	8 077
12	29 188	4 255	35 983	4 635	32 979	3 671	41 688	6 574
13	30 964	4 074	38 291	4 775	34 224	5 506	43 624	6 356
14	32 701	3 421	40 607	6 468	35 931	5 535	45 870	8 023
15	34 357	5 600	43 280	6 975	38 017	5 781	48 351	7 660
16	36 769	5 922	46 403	8 200	40 221	6 211	50 763	8 941
17	39 680	6 276	49 912	8 316	42 916	6 300	54 267	9 844
18	43 305	6 516	54 785	9 935	46 260	8 041	58 564	10 920
19	48 712	8 428	62 225	11 797	52 503	9 878	65 945	13 126
20	66 222	12 613	91 044	24 053	70 478	13 157	95 739	25 559

Pozn.: Úspory označují zkráceně čistý nespotřebovaný příjem domácnosti.

Zdroj: ČSÚ (2006, 2009). Vlastní výpočty.



## Literatura

ČSÚ (2006): Statistika rodinných účtů za rok 2005 (individuální mikrodata). Český statistický úřad, 2006.

ČSÚ (2008): Statistika rodinných účtů za rok 2008 (změny proti roku 2007). Český statistický úřad, 2008.

ČSÚ (2008b): Statistika rodinných účtů za rok 2007 (individuální mikrodata). Český statistický úřad, 2008.

ČSÚ (2009): Statistika rodinných účtů za rok 2008 (individuální mikrodata). Český statistický úřad, 2009.

ČSÚ (2009b): Vydání a spotřeba domácností statistiky rodinných účtů za rok 2008. Metodické vysvětlivky. Český statistický úřad, 9.10.2009. Přístup z Internetu (8.4.2010): [http://www.czso.cz/csu/2009edicniplan.nsf/t/CC00267B68/\\$File/300109m.pdf](http://www.czso.cz/csu/2009edicniplan.nsf/t/CC00267B68/$File/300109m.pdf).

Úspory domácností v databázi rodinných účtů. Výkonný tým pro důchodovou reformu, 2005, mimeo.