

Informace o vyplacených dávkách v resortu MPSV ČR
v říjnu 2016

Obsah:

1) Dávky důchodového pojištění	2
2) Dávky nemocenského pojištění	3
3) Podpory v nezaměstnanosti	5
4) Dávky pomoci v hmotné nouzi, dávky pro osoby se zdravotním postižením a příspěvek na péči	6
5) Dávky státní sociální podpory a pěstounské péče	9
6) Souhrnný přehled vývoje výdajů na sociální dávky	12
7) Pojistné na sociální zabezpečení a příspěvek na státní politiku zaměstnanosti	13

1) Dávky důchodového pojištění

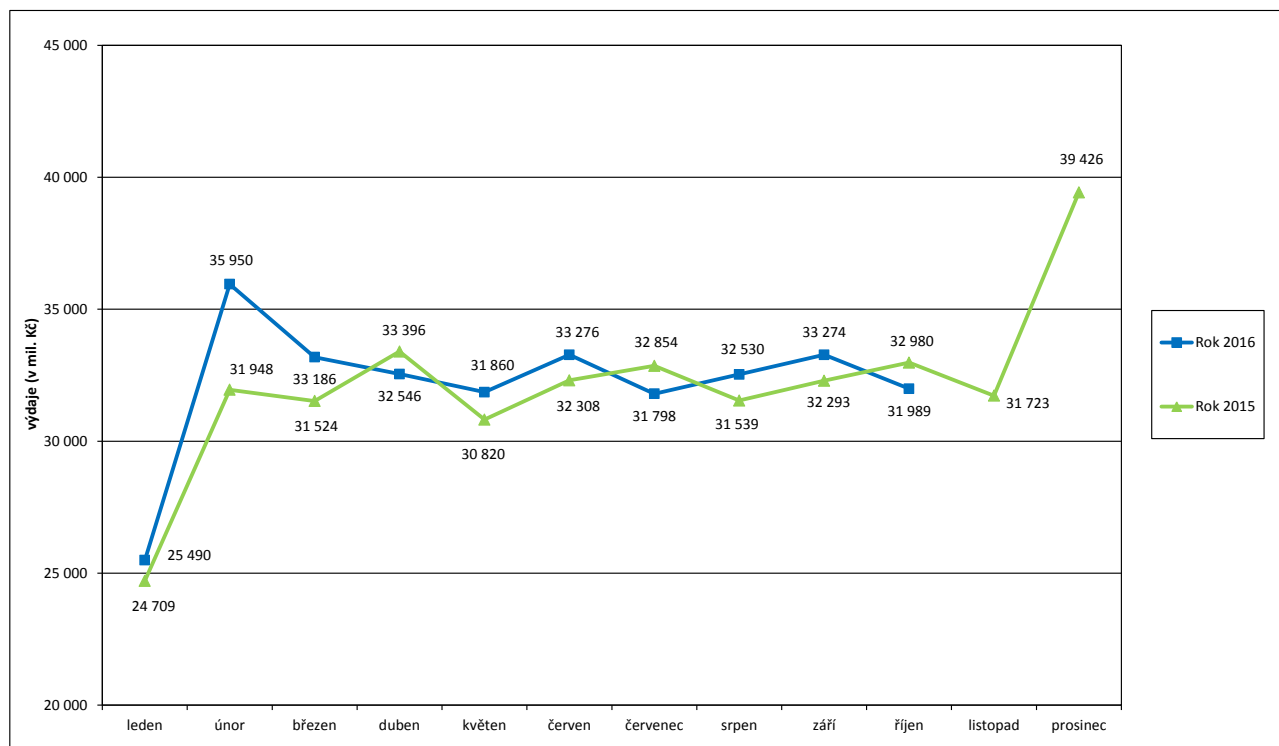
- **Výdaje na důchody** dosáhly v říjnu 2016 podle údajů ČSSZ úrovně cca **32,0 mld. Kč**, za leden až říjen 2016 se jednalo o částku **321,9 mld. Kč**, tj. o 7,5 mld. Kč meziočasně více (do výdajů za leden až říjen 2016 je již promítnut jednorázový příspěvek důchodcům ve výši 3,56 mld. Kč).
- Výdaje na **valorizaci důchodů** (proběhla v lednu 2016) činily za **říjen 2016** cca **111,7 mil. Kč**, od počátku roku 2016 cca **1 136,4 mil. Kč**.

Tabulka 1.1: Vývoj výdajů na dávky důchodového pojištění

Výdaje v rámci dávkového systému	Od počátku roku	Běžný měsíc												Finanční rok	
		leden	únor	březen	duben	květen	červen	červenec	srpen	září	říjen	listopad	prosinec	rozpočet 2016	čerpání rozpočtu v %
Rok 2016 (v mil. Kč)	321 899	25 490	35 950	33 186	32 546	31 860	33 276	31 798	32 530	33 274	31 989			391 210	82,3
Rok 2015 (v mil. Kč)	314 371	24 709	31 948	31 524	33 396	30 820	32 308	32 854	31 539	32 293	32 980	31 723	39 426	x	x
Rozdíl	v mil. Kč	7 528	781	4 003	1 662	-850	1 039	968	-1 056	991	981	-991			
	v %	2,4	3,2	12,5	5,3	-2,5	3,4	3,0	-3,2	3,1	3,0	-3,0			

Zdroj: ČSSZ

Graf 1.1: Vývoj výdajů na dávky důchodového pojištění



Tabulka 1.2: Vývoj počtu důchodců a vyplacených důchodů podle druhu důchodu

Druh důchodu	Počet důchodců (v tis.)		Meziroční index v %	Počet vypl. důchodů (v tis.)		Meziroční index v %
	říjen 2015	říjen 2016		říjen 2015	říjen 2016	
Starobní	2 376,0	2 390,0	100,6	2 442,6	2 459,2	100,7
Invalidní	429,9	427,0	99,3	440,3	437,5	99,4
<i>III. stupeň</i>	197,6	191,7	97,0	201,2	195,2	97,0
<i>II. stupeň</i>	69,0	70,9	102,8	71,8	73,8	102,8
<i>I. stupeň</i>	163,3	164,4	100,7	167,3	168,5	100,7
Vdovský*	26,8	24,8	92,5	563,9	559,1	99,1
Vdovecký*	5,9	5,7	96,6	98,8	99,1	100,3
Sirotčí	37,5	35,6	94,9	39,1	37,2	95,1
CELKEM	2 876,1	2 883,0	100,2	3 584,7	3 592,0	100,2

Zdroj: ČSSZ

* ve sloupcích „Počet důchodců“ jsou uvedeni pouze příjemci sólo vyplácených důchodů

Pozn.: ukazatel „Počet důchodců“ zahrnuje důchodce v ČR, ukazatel „Počet vypl. důchodů“ zahrnuje rovněž výplaty do ciziny, zpracování dle metodiky platné od 1. 1. 2016

Tabulka 1.3: Vývoj výdajů na důchody podle druhu důchodu

Druh důchodu	Vyplaceno v období (mil. Kč)*		Meziroční index v %	Vyplaceno od počátku roku (mil. Kč)*		Meziroční index v %
	říjen 2015	říjen 2016		2015	2016	
Starobní	26 997,4	26 315,8	97,5	256 730,6	261 382,8	101,8
Invalidní	3 665,8	3 499,7	95,5	35 653,2	35 179,7	98,7
<i>III. stupeň</i>	2 158,1	2 020,8	93,6	21 004,1	20 437,2	97,3
<i>II. stupeň</i>	490,2	491,3	100,2	4 751,3	4 867,5	102,4
<i>I. stupeň</i>	1 017,5	987,6	97,1	9 897,8	9 875,0	99,8
Vdovský	1 813,7	1 695,2	93,5	17 192,5	17 041,0	99,1
Vdovecký	221,5	212,0	95,7	2 108,4	2 134,4	101,2
Sirotčí	281,5	264,5	94,0	2 685,8	2 603,0	96,9
CELKEM	32 979,9	31 987,3	97,0	314 370,6	318 340,9	101,3
Jednorázový příspěvek	x	1,9		x	3 557,5	
CELKEM výdaje na důchody	32 979,9	31 989,3	97,0	314 370,6	321 898,5	102,4

Zdroj: ČSSZ

* bez záloh poštám

2) Dávky nemocenského pojištění

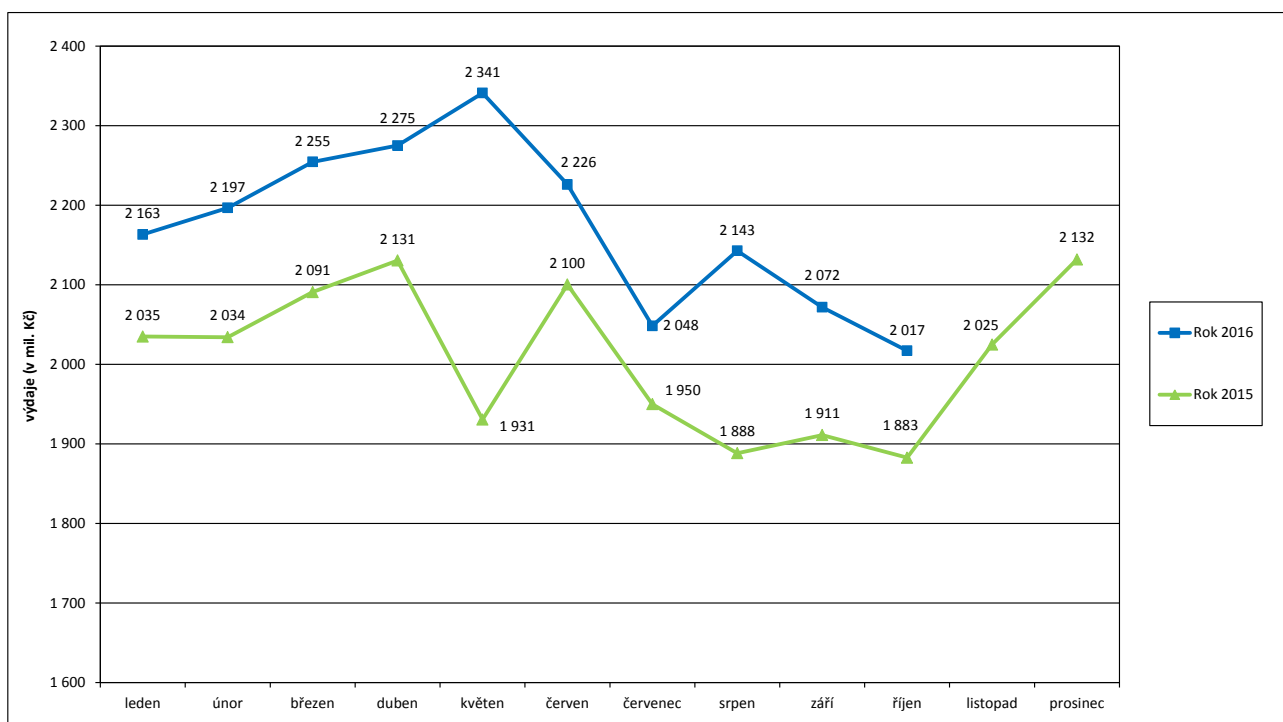
- **Výdaje na dávky nemocenského pojištění** činily v říjnu 2016 cca **2,0 mld. Kč**, za leden až říjen 2016 se jednalo o cca **21,7 mld. Kč**, (tj. 88,7 % čerpání z částky státního rozpočtu - 24 500,0 mil. Kč).
- Meziroční zvýšení výdajů objemově nejvýznamnější dávky systému - nemocenského (o 89,3 mil. Kč, tj. o 7,7 %) - souviselo zejména s **nárůstem počtu proplacených dnů**. V říjnu 2016 se tento počet meziročně zvýšil o cca 108,2 tis., tj. o 3,2 %, na 3,51 mil. dnů. Došlo rovněž k meziročnímu **nárůstu výše průměrné denní dávky nemocenského** (o cca 4,4 % na 355 Kč).

Tabulka 2.1: Vývoj výdajů na dávky nemocenského pojištění

Výdaje v rámci dávkového systému	Od počátku roku	Běžný měsíc												Finanční rok	
		leden	únor	březen	duben	květen	červen	červenec	srpen	září	říjen	listopad	prosinec	rozpočet 2016	čerpání rozpočtu v %
Rok 2016 (v mil. Kč)	21 737	2 163	2 197	2 255	2 275	2 341	2 226	2 048	2 143	2 072	2 017			24 500	88,7
Rok 2015 (v mil. Kč)	19 953	2 035	2 034	2 091	2 131	1 931	2 100	1 950	1 888	1 911	1 883	2 025	2 132	x	x
Rozdíl	v mil. Kč	1 784	128	163	164	411	126	99	255	161	135				
	v %	8,9	6,3	8,0	7,8	6,8	21,3	6,0	5,1	13,5	8,4	7,1			

Zdroj: ČNB

Graf 2.1: Vývoj výdajů na dávky nemocenského pojištění



Tabulka 2.2: Výdaje na dávky nemocenského pojištění podle druhu dávky

Druh důchodu	Vyplaceno v období (mil. Kč)*		Meziroční index v %	Vyplaceno od počátku roku (mil. Kč)*		Meziroční index v %
	říjen 2015	říjen 2016		2015	2016	
Nemocenské	1 154,1	1 243,4	107,7	12 785,2	14 078,0	110,1
Ošetřovné	72,2	73,2	101,4	873,2	955,5	109,4
Vyrovňovací příspěvek v těhotenství a mateřství	0,7	0,7	100,0	7,4	7,6	102,7
Peněžité pomoci v mateřství	655,6	699,8	106,7	6 287,3	6 695,8	106,5
CELKEM	1 882,5	2 017,1	107,2	19 953,1	21 736,9	108,9

Zdroj: ČSSZ

3) Podpory v nezaměstnanosti

- V **říjnu 2016** dosáhly výdaje související s podporou v nezaměstnanosti **614,2 mil. Kč**, za leden až říjen 2016 představovaly **7 007,1 mil. Kč** (cca 85,5 % čerpání státního rozpočtu - 8 200,0 mil. Kč).
- **Podíl nezaměstnaných osob poklesl** oproti **září 2016** o 0,2 p. b. na **5,0 %**, oproti stejnému měsíci loňského roku **podíl nezaměstnaných osob rovněž poklesl**, a to o 0,9 p. b.
- **Počet uchazečů o zaměstnání**, kteří měli v **říjnu 2016 nárok na podporu v nezaměstnanosti** (ukazatel, který významně ovlivňuje výši vynaložených prostředků na podpory v nezaměstnanosti), dosáhl cca **83,5 tis.**, tj. **22,8 % z celkového počtu 366,2 tis. osob** vedených k 31. 10. 2016 v evidenci Úřadu práce ČR.

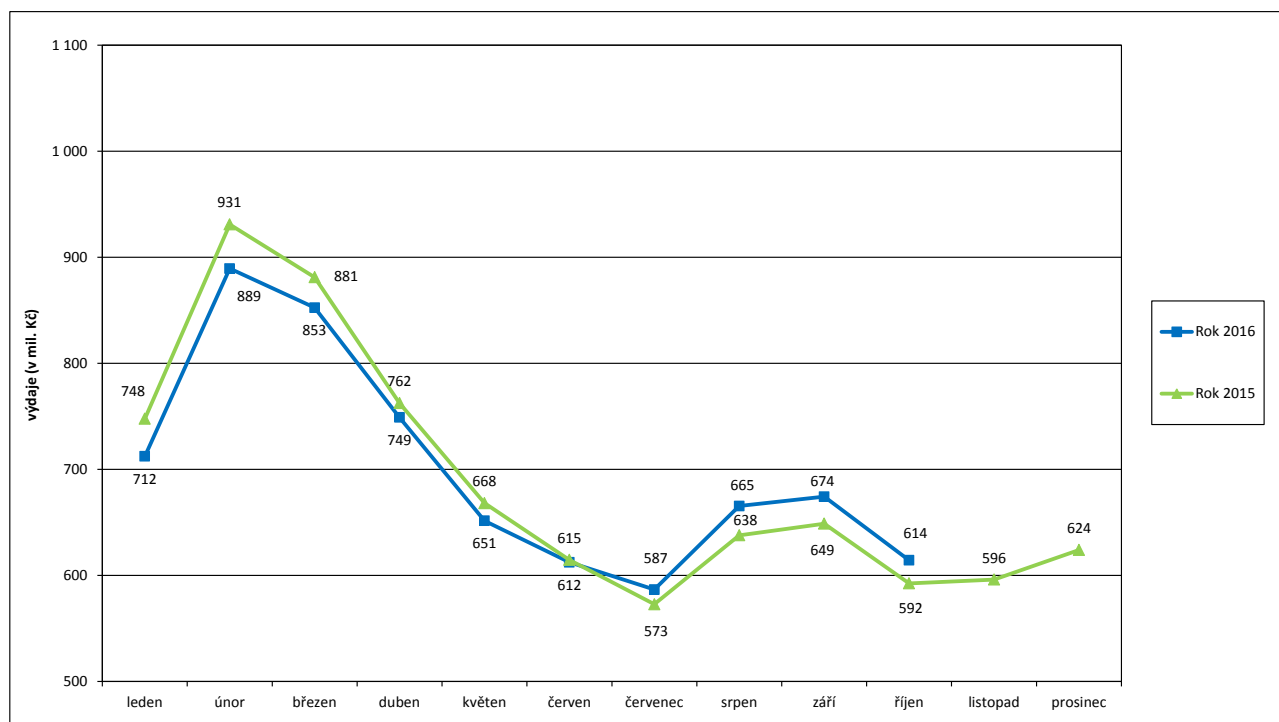
Tabulka 3.1: Vývoj výdajů na podpory v nezaměstnanosti

Výdaje v rámci dávkového systému	Od počátku roku	Běžný měsíc												Finanční rok	
		leden	únor	březen	duben	květen	červen	červenec	srpen	září	říjen	listopad	prosinec	rozpočet 2016	čerpání rozpočtu v %
Rok 2016 (v mil. Kč)	7 007	712	889	853	749	651	612	587	665	674	614			8 200	85,5
Rok 2015 (v mil. Kč)	7 057	748	931	881	762	668	615	573	638	649	592	596	624	x	x
Rozdíl	v mil. Kč	-50	-36	-42	-29	-14	-17	-2	14	28	26	22			
	v %	-0,7	-4,7	-4,5	-3,3	-1,8	-2,5	-0,4	2,4	4,3	3,9	3,7			

Zdroj: ČNB

Pozn.: zahrnuje podpory v nezaměstnanosti, podpory při rekvalifikaci ZP v pracovní rehabilitaci, kompenzace odbytného, odchodného a odstupného, refundace podpor v nezaměstnanosti do zahraničí, naopak nezahrnuje poštovné, bankovní a nákup ostatních služeb

Graf 3.1: Vývoj výdajů na podpory v nezaměstnanosti



4) Dávky pomoci v hmotné nouzi, dávky pro osoby se zdravotním postižením a příspěvek na péči

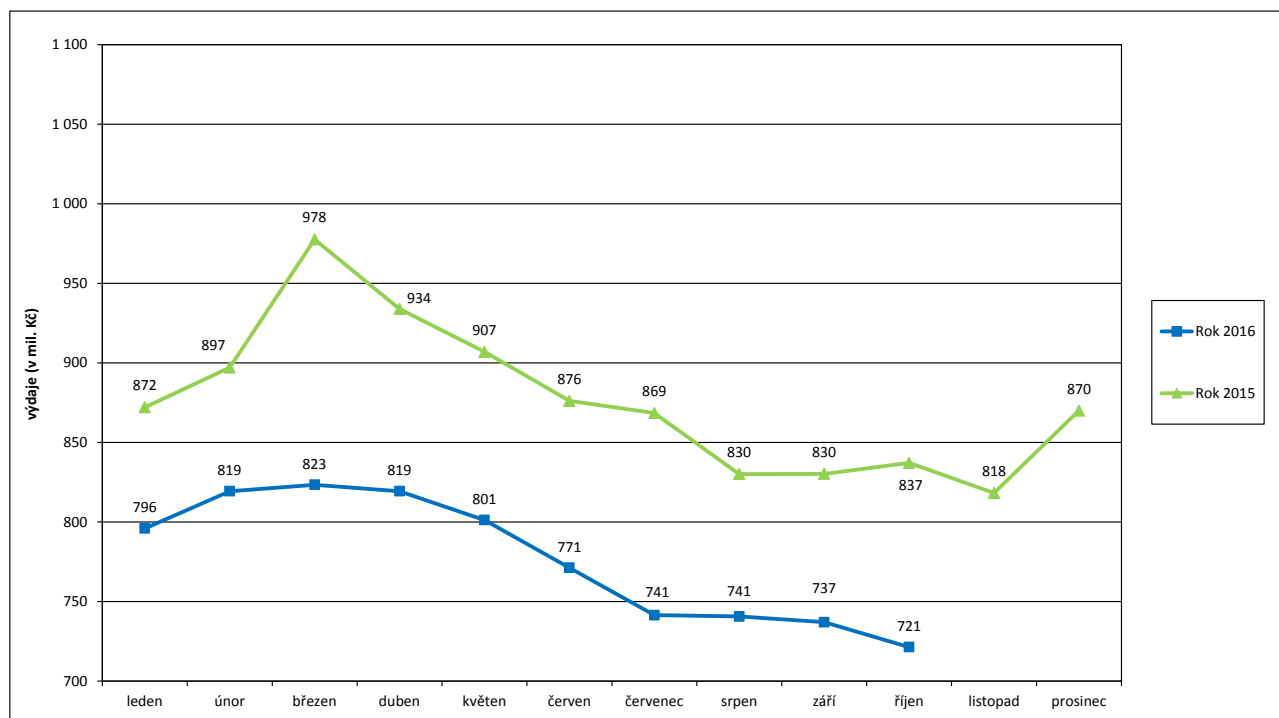
- **Výdaje na dávky pomoci v hmotné nouzi** činily v říjnu 2016 cca **721,3 mil. Kč**, za leden až říjen 2016 se jednalo o **7 770,5 mil. Kč**, tj. **73,9 %** čerpání z částky **státního rozpočtu** (10 516,3 mil. Kč).
- Výdaje na **dávky pro osoby se zdravotním postižením** dosáhly v říjnu 2016 cca **168,8 mil. Kč**, za leden až říjen 2016 se jednalo o cca **1 664,8 mil. Kč**, tj. **75,7 %** čerpání z částky **státního rozpočtu** (2 200,0 mil. Kč).
- Na **příspěvek na péči** bylo v říjnu 2016 vynaloženo cca **2 040,7 mil. Kč**, za leden až říjen 2016 dosáhly výdaje cca **18 886,6 mil. Kč**, tj. **81,7 %** z částky **státního rozpočtu** (23 120,0 mil. Kč). Výraznější zvýšení výdajů na příspěvek na péči bylo zapříčiněno zvýšením částek na tuto dávku o 10 % od srpna 2016.

Tabulka 4.1: Vývoj výdajů na dávky pomoci v hmotné nouzi

Výdaje v rámci dávkového systému	Od počátku roku	Běžný měsíc												Finanční rok	
		leden	únor	březen	duben	květen	červen	červenec	srpen	září	říjen	listopad	prosinec	rozpočet 2016	čerpání rozpočtu v %
Rok 2016 (v mil. Kč)	7 771	796	819	823	819	801	771	741	741	737	721			10 516	73,9
Rok 2015 (v mil. Kč)	8 830	872	897	978	934	907	876	869	830	830	837	818	870	x	x
Rozdíl	v mil. Kč	-1 059	-76	-78	-154	-115	-106	-105	-127	-90	-93	-116			
	v %	-12,0	-8,7	-8,7	-15,8	-12,3	-11,7	-12,0	-14,6	-10,8	-11,2	-13,8			

Zdroj: JVM

Graf 4.1: Vývoj výdajů na dávky pomoci v hmotné nouzi

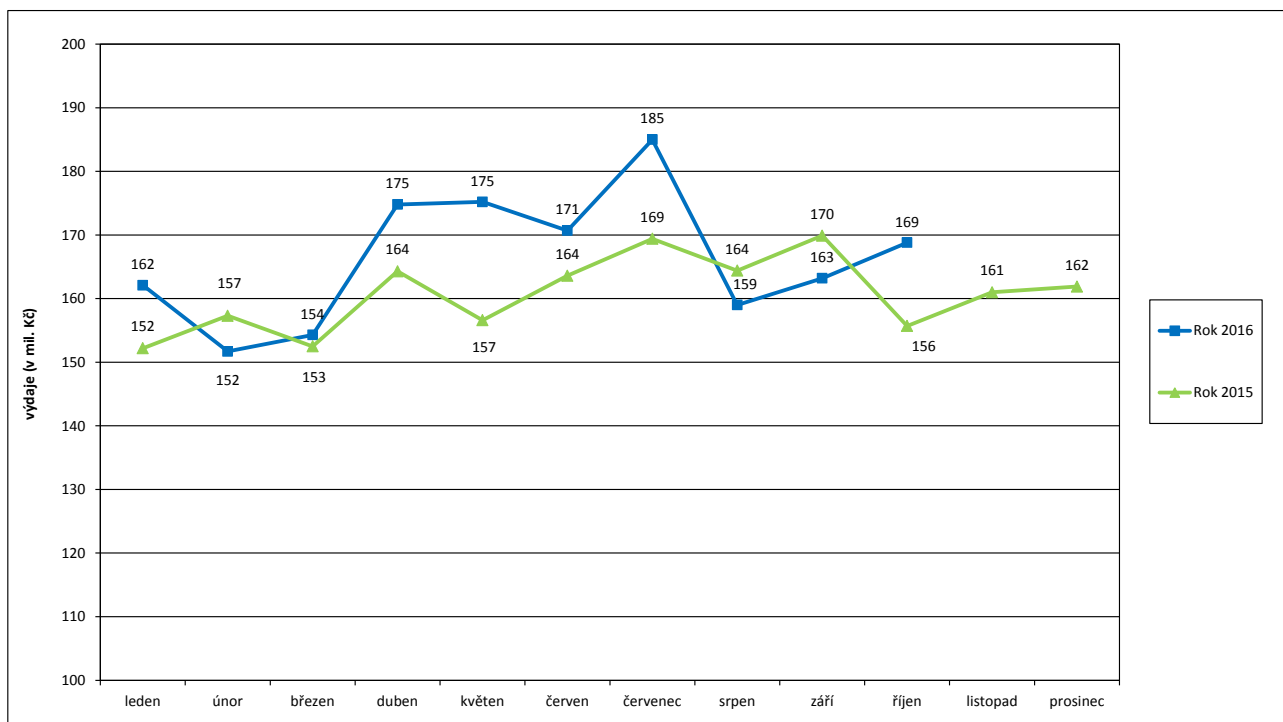


Tabulka 4.2: Vývoj výdajů na dávky pro osoby se zdravotním postižením

Výdaje v rámci dávkového systému	Od počátku roku	Běžný měsíc												Finanční rok	
		leden	únor	březen	duben	květen	červen	červenec	srpen	září	říjen	listopad	prosinec	rozpočet 2016	čerpání rozpočtu v %
Rok 2016 (v mil. Kč)	1 665	162	152	154	175	175	171	185	159	163	169			2 200	75,7
Rok 2015 (v mil. Kč)	1 606	152	157	153	164	157	164	169	164	170	156	161	162	x	x
Rozdíl	v mil. Kč	59	10	-6	2	11	19	7	16	-5	-7	13			
	v %	3,7	6,5	-3,6	1,2	6,4	11,9	4,3	9,2	-3,3	-3,9	8,4			

Zdroj: JVM

Graf 4.2: Výdaje na dávky pro osoby se zdravotním postižením

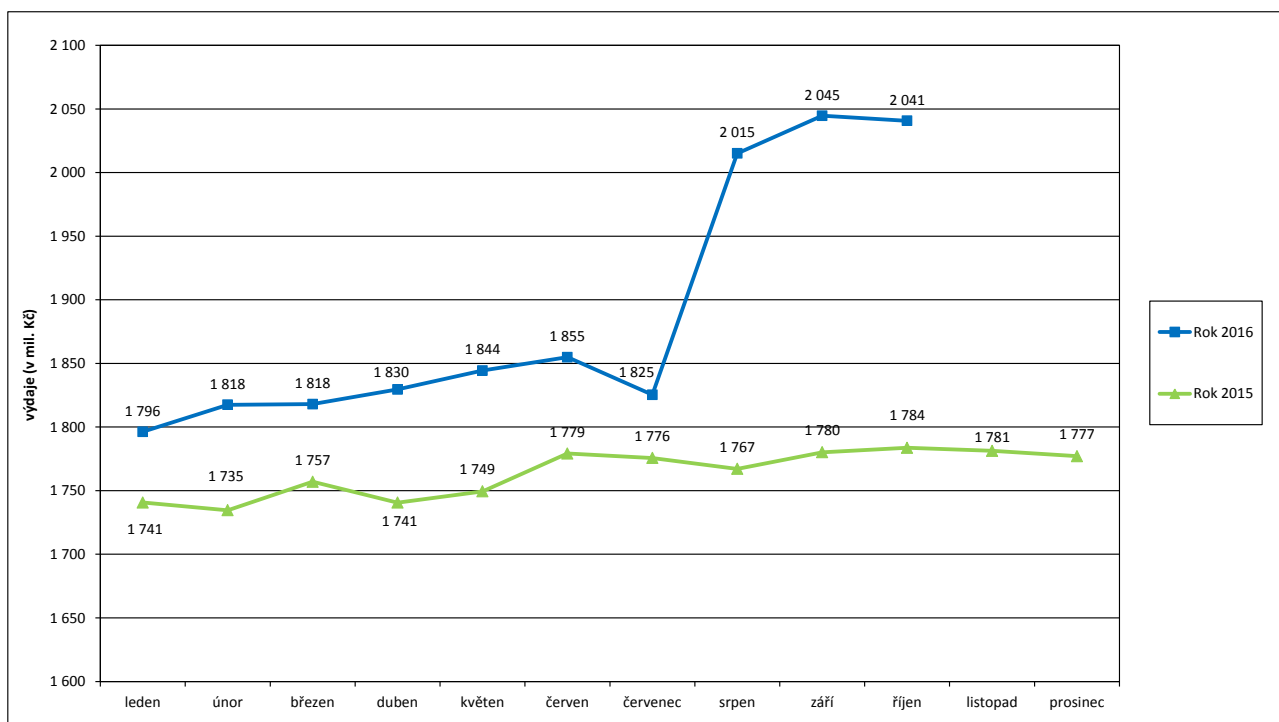


Tabulka 4.3: Vývoj výdajů na příspěvek na péči

Výdaje v rámci dávkového systému	Od počátku roku	Běžný měsíc												Finanční rok	
		leden	únor	březen	duben	květen	červen	červenec	srpen	září	říjen	listopad	prosinec	rozpočet 2016	čerpání rozpočtu v %
Rok 2016 (v mil. Kč)	18 887	1 796	1 818	1 818	1 830	1 844	1 855	1 825	2 015	2 045	2 041			23 120	81,7
Rok 2015 (v mil. Kč)	17 608	1 741	1 735	1 757	1 741	1 749	1 779	1 776	1 767	1 780	1 784	1 781	1 777	x	x
Rozdíl	v mil. Kč	1 278	56	83	61	89	95	76	50	248	265	257			
	v %	7,3	3,2	4,8	3,5	5,1	5,4	4,3	2,8	14,0	14,9	14,4			

Zdroj: JVM

Graf 4.3: Výdaje na příspěvek na péči



Tabulka 4.4: Výdaje na dávky pomoci v hmotné nouzi, dávky pro osoby se zdravotním postižením a příspěvek na péči

Typ dávky	Počet vyplacených dávek (v tis.)		Meziroční index v %	Vyplaceno v měsíci (v mil. Kč)		Meziroční index v %	Vyplaceno od počátku roku (v mil. Kč)		Meziroční index v %
	říjen 2015	říjen 2016		říjen 2015	říjen 2016		2015	2016	
Dávky pomoci v hmotné nouzi	211,7	178,4	84,3	837,1	721,3	86,2	8 829,6	7 770,5	88,0
příspěvek na živobytí	137,8	114,9	83,4	567,9	479,1	84,4	6 105,1	5 246,2	85,9
doplatak na bydlení	67,8	59,1	87,2	255,9	232,5	90,9	2 605,4	2 425,0	93,1
mimořádná okamžitá pomoc	6,1	4,4	72,1	13,3	9,7	72,9	118,8	99,3	83,6
Dávky pro zdravotně postižené	242,0	256,7	106,1	155,7	168,8	108,4	1 605,9	1 664,8	103,7
příspěvek na mobilitu	241,5	256,1	106,0	96,2	102,0	106,0	951,8	971,8	102,1
příspěvek na zvl. pomůcku	0,5	0,6	120,0	59,5	66,9	112,4	654,0	693,0	106,0
ostatní*	0,0	0,0	x	0,0	0,0	x	0,1	0,0	x
Příspěvek na péči	339,3	346,7	102,2	1 783,7	2 040,7	114,4	17 608,2	18 886,6	107,3

Zdroj: ČSSZ

* zahrnuje výdaje na dávky pro těžce zdravotně postižené občany přiznané podle vyhlášky MPSV č. 182/1991 Sb.

Pozn.: v říjnu 2016 bylo cca 5,2 tis. příspěvků na živobytí (v říjnu 2015 cca 5,9 tis. příspěvků) a cca 0,3 tis. dávek mimořádné okamžité pomoci (v říjnu 2015 cca 0,4 tis.) vyplaceno zčásti formou poukázky.

5) Dávky státní sociální podpory a pěstounské péče

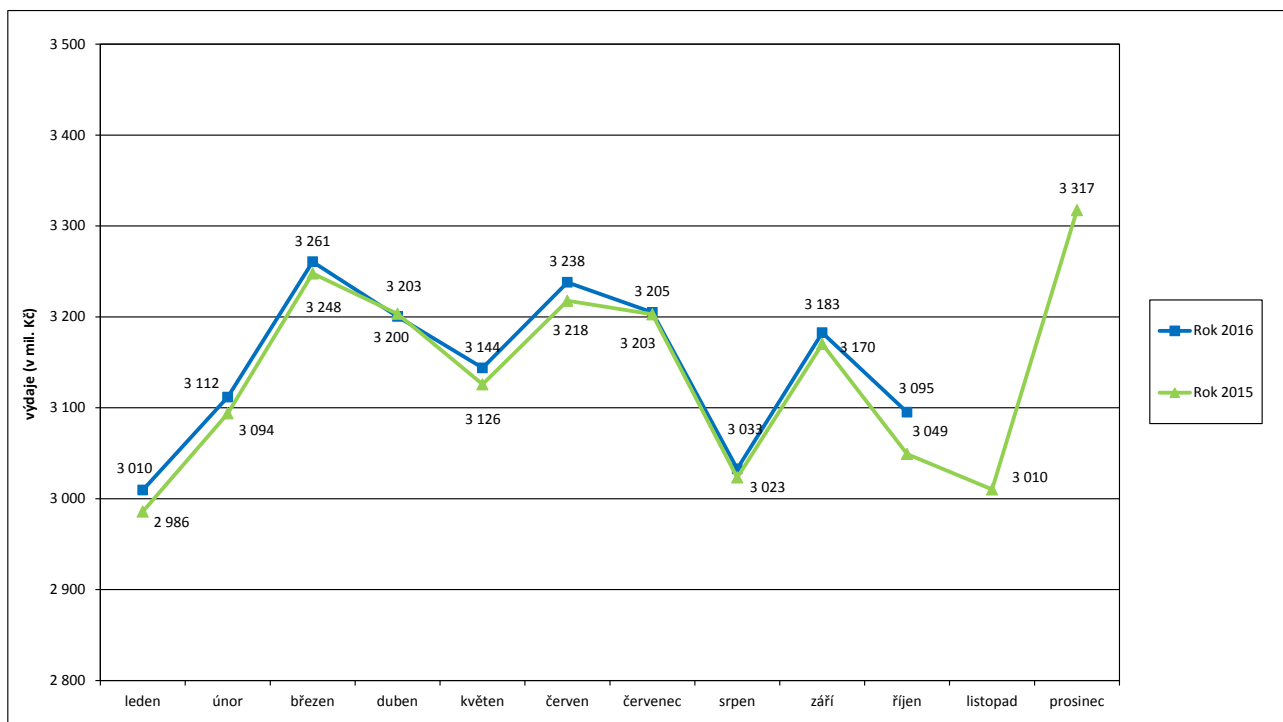
- **Výdaje na dávky státní sociální podpory a pěstounské péče** dosáhly v říjnu 2016 téměř **3,1 mld. Kč**, tj. meziročně o 45,9 mil. Kč více, za leden až říjen 2016 se jednalo cca **31,5 mld. Kč**, tj. **78,7 % státního rozpočtu** (40 008,5 mil. Kč).
- V systému **státní sociální podpory** byl v říjnu 2016 zaznamenán **meziroční pokles výdajů na přídavek na dítě** (o cca 18,7 mil. Kč). K výraznějšímu **nárůstu** výdajů došlo u **rodičovského příspěvku** (o 13,7 mil. Kč) a u **příspěvku na bydlení** (o cca 9,7 mil. Kč).
- **Na dávky pěstounské péče** bylo v říjnu 2016 vynaloženo **236,9 mil. Kč**, tj. meziročně o cca 12,8 mil. Kč (o 5,7 %) více. Tento vývoj souvisí především s nárůstem počtu dětí v pěstounské péči a počtu pěstounů.

Tabulka 5.1: Vývoj výdajů na dávky státní sociální podpory a pěstounské péče

Výdaje v rámci dávkového systému	Od počátku roku	Běžný měsíc												Finanční rok	
		leden	únor	březen	duben	květen	červen	červenec	srpen	září	říjen	listopad	prosinec	rozpočet 2016	čerpání rozpočtu v %
Rok 2016 (v mil. Kč)	31 479	3 010	3 112	3 261	3 200	3 144	3 238	3 205	3 033	3 183	3 095			40 009	78,7
Rok 2015 (v mil. Kč)	31 320	2 986	3 094	3 248	3 203	3 126	3 218	3 203	3 023	3 170	3 049	3 010	3 317	x	x
Rozdíl	v mil. Kč	160	24	18	13	-3	18	20	2	10	12	46			
	v %	0,5	0,8	0,6	0,4	-0,1	0,6	0,6	0,1	0,3	0,4	1,5			

Zdroj: ČNB

Graf 5.1: Výdaje na dávky státní sociální podpory a pěstounské péče



Tabulka 5.2: Výdaje na dávky státní sociální podpory a pěstounské péče podle typu dávky

Typ dávky		Počet vyplacených dávek (v tis.)		Meziroční index v %	Vyplaceno v období (v mil. Kč) ¹⁾		Meziroční index v %	Vyplaceno od počátku roku (v mil. Kč) ¹⁾		Meziroční index v %
		říjen 2015	říjen 2016		říjen 2015	říjen 2016		2015	2016	
Dávky státní sociální podpory	přídavek na dítě	398,0	365,6	91,9	239,5	220,8	92,2	2 614,8	2 419,0	92,5
	příspěvek na bydlení	217,5	211,0	97,0	740,1	749,8	101,3	7 656,5	7 759,4	101,3
	rodičovský příspěvek	277,3	272,4	98,2	1 861,2	1 874,9	100,7	18 746,2	18 855,8	100,6
	porodné	1,9	1,6	84,2	22,0	18,2	82,7	208,4	213,8	102,6
	pohřebné ²⁾	0,2	0,2	x	0,9	0,9	100,0	11,3	10,9	96,5
Dávky SSP celkem ⁵⁾		894,9	850,8	95,1	2 863,6	2 864,6	100,0	29 236,7	29 258,6	100,1
Dávky pěstounské péče	příspěvek na úhradu potřeb dítěte	15,3	15,9	103,9	82,8	85,9	103,7	819,5	869,0	106,0
	odměna pěstouna ⁶⁾	11,6	12,3	106,0	135,2	144,8	107,1	1 344,6	1 440,1	107,1
	příspěvek při převzetí dítěte ²⁾	0,2	0,2	x	1,5	1,5	100,0	16,8	15,6	92,9
	příspěvek na zakoupení osobního motorového vozidla ^{2), 3)}	0,0	0,0	x	1,2	1,1	91,7	10,4	10,2	98,1
	příspěvek při ukončení pěstounské péče ^{2), 4)}	0,1	0,1	x	3,4	3,6	105,9	16,2	17,3	106,8
Dávky pěstounské péče celkem ⁶⁾		27,2	28,5	104,8	224,1	236,9	105,7	2 207,5	2 352,2	106,6
CELKEM - dávky státní sociální podpory a pěstounské péče		922,1	879,3	95,4	3 087,7	3 101,5	100,4	31 444,2	31 610,8	100,5
Celkem dávky SSP a PP dle čerpání ČNB		x	x	x	3 049,1	3 095,0	101,5	31 319,6	31 479,4	100,5

Zdroj: OkStat (údaje k 18. 11. 2016), ČNB

1) bez převodů z depozitního účtu a na příjmový účet SR,

2) z důvodu nízkého počtu vyplacených dávek a z důvodu zaokrouhlení není hodnota meziročního indexu uvedena,

3) v říjnu 2016 bylo vyplaceno 18 těchto příspěvků, v říjnu 2015 se jednalo rovněž o 18 příspěvků,

4) v říjnu 2016 se vyplatilo 144 těchto příspěvků, v říjnu 2015 šlo o 135 příspěvků,









5) včetně údajů za sociální příspěvek, který byl od počátku roku 2012 zrušen (nicméně ještě v lednu až říjnu 2015 byl započítán vliv vratek a přeplatků – jednalo se o cca -0,5 mil. Kč, v lednu až říjnu 2016 – cca 0,3 mil. Kč),

6) ve sloupcích „Vyplaceno...“ bez výdajů na pojistné a na odvody daně z příjmů.

6) Souhrnný přehled vývoje výdajů na sociální dávky

Tabulka 6.1 obsahuje základní přehled vývoje výdajů jednotlivých dávkových systémů resortu MPSV uvedených v kapitolách 1 až 5 tohoto materiálu (meziroční srovnání včetně komparace ve vztahu k částkám státního rozpočtu).

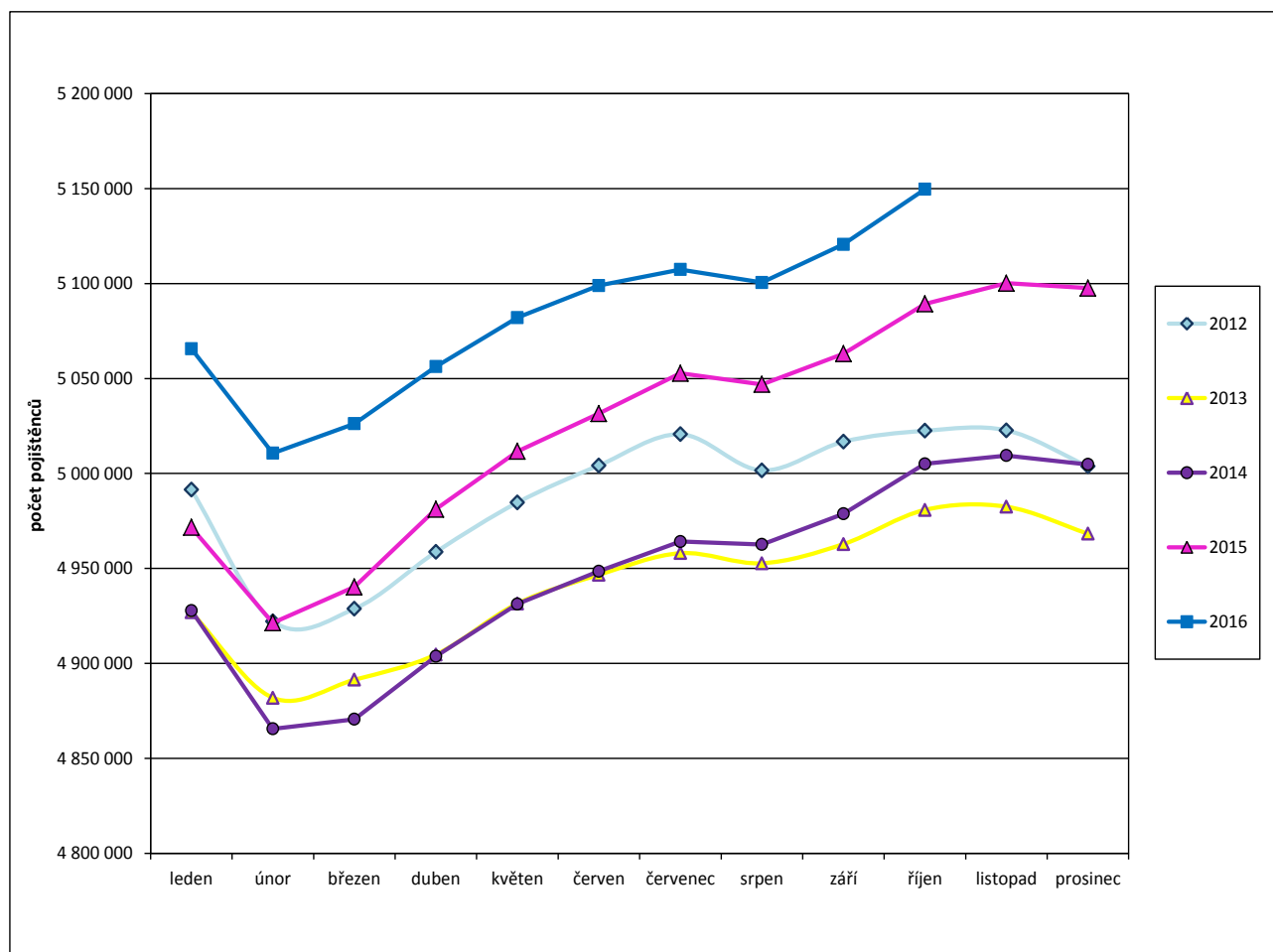
Tabulka 6.1: Vývoj výdajů v oblasti dávkových systémů MPSV

Dávkový systém	Od počátku roku - leden až říjen			
	skutečnost 2016	skutečnost 2015	rozpočet 2016	rozdíl proti minulému roku
Dávky důchodového pojištění	321 898,5	314 370,7	391 210,0	
Rozdíl - v mil. Kč	x	7 527,8	x	
Rozdíl - v %	x	2,4	x	
Dávky nemocenského pojištění	21 736,9	19 953,2	24 500,0	
Rozdíl - v mil. Kč	x	1 783,7	x	
Rozdíl - v %	x	8,9	x	
Podpory v nezaměstnanosti	7 007,1	7 056,6	8 200,0	
Rozdíl - v mil. Kč	x	-49,5	x	
Rozdíl - v %	x	-0,7	x	
Příspěvek na péči	18 886,6	17 608,2	23 120,0	
Rozdíl - v mil. Kč	x	1 278,4	x	
Rozdíl - v %	x	7,3	x	
Dávky pomoci v hmotné nouzi	7 770,5	8 829,6	10 516,3	
Rozdíl - v mil. Kč	x	-1 059,1	x	
Rozdíl - v %	x	-12,0	x	
Dávky pro osoby se zdravotním postižením	1 664,8	1 605,9	2 200,0	
Rozdíl - v mil. Kč	x	58,9	x	
Rozdíl - v %	x	3,7	x	
Dávky státní sociální podpory a péčovské péče	31 479,4	31 319,6	40 008,5	
Rozdíl - v mil. Kč	x	159,8	x	
Rozdíl - v %	x	0,5	x	
CELKEM	410 443,8	400 743,8	499 754,8	
Rozdíl - v mil. Kč	x	9 700,0	x	
Rozdíl - v %	x	2,4	x	

7) Pojistné na sociální zabezpečení a příspěvek na státní politiku zaměstnanosti

- V říjnu 2016 se příjmy z pojistného na sociální zabezpečení a z příspěvku na státní politiku zaměstnanosti meziročně zvýšily o 1 920,6 mil. Kč na cca **34,2 mld. Kč** (viz tabulka 7.1).
- Z hlediska porovnání příjmů z pojistného na důchodové a nemocenské pojištění a adekvátních výdajů za leden až říjen 2016 činil rozdíl - **13,5 mld. Kč**, tj. o cca 10,0 mld. Kč méně než za stejné období roku 2015 (viz tabulka 7.2).
- **Celkový úhrn vyměřovacích základů**, ze kterého bylo v říjnu 2016 pojistné odvedeno, se meziročně zvýšil o 6,5 mld. Kč na 102,4 mld. Kč, přičemž **celkový počet pojištěnců se rovněž zvýšil**, a to o cca **60,4 tis. na 5 149,7 tis. osob** (v tom 4 461,0 tis. zaměstnanců a 688,7 tis. OSVČ). V říjnu 2015 se jednalo o 5 089,3 tis. pojištěnců (v tom 4 401,9 tis. zaměstnanců a 687,4 tis. OSVČ). Vývoj počtu pojištěnců v průběhu let 2012 až 2016 zachycuje graf 7.1.

Graf 7.1: Vývoj počtu pojištěnců v letech 2012 až 2016



Tabulka 7.1: Meziroční srovnání příjmů z pojistného

	Příjmy z pojistného (v mil. Kč)		Meziroční index v %	Rozdíl (v mil. Kč)
	říjen 2015	říjen 2016		
Důchodové pojištění	28 827,4	30 543,4	106,0	1 716,0
Nemocenské pojištění	2 232,3	2 366,2	106,0	133,9
Důchodové a nemocenské pojištění	31 059,7	32 909,7	106,0	1 850,0
Příspěvek na SPZ*	1 237,3	1 307,9	105,7	70,6
CELKEM	32 297,0	34 217,6	105,9	1 920,6

Zdroj: ČSSZ

* státní politika zaměstnanosti

Tabulka 7.2: Srovnání dosavadních příjmů z pojistného s adekvátními výdaji státního rozpočtu

	Výběr pojistného za leden až září (v mil. Kč)		Meziroční index v %	Výdaje za leden až září (v mil. Kč)		Meziroční index v %	Rozdíl mezi výběrem a výdaji za leden až září (v mil. Kč)	
	2015	2016		2015	2016		2015	2016
Důchodové pojištění*	289 812,4	307 023,9	105,9	315 880,7	322 569,4	102,1	-26 068,3	-15 545,5
Nemocenské pojištění	22 489,0	23 762,9	105,7	19 953,1	21 736,9	108,9	2 535,9	2 026,0
Důchodové a nemoc. pojištění	312 301,4	330 786,9	105,9	335 833,9	344 306,4	102,5	-23 532,5	-13 519,5
Příspěvek na SPZ	12 444,8	13 154,8	105,7					
CELKEM	324 746,2	343 941,7	105,9					

Zdroj: ČSSZ (účetní bilance)

* výdaje uvedeny včetně záloh poštám; výdaje za rok 2016 zahrnují jednorázový příspěvek důchodcům ve výši 3,56 mld. Kč