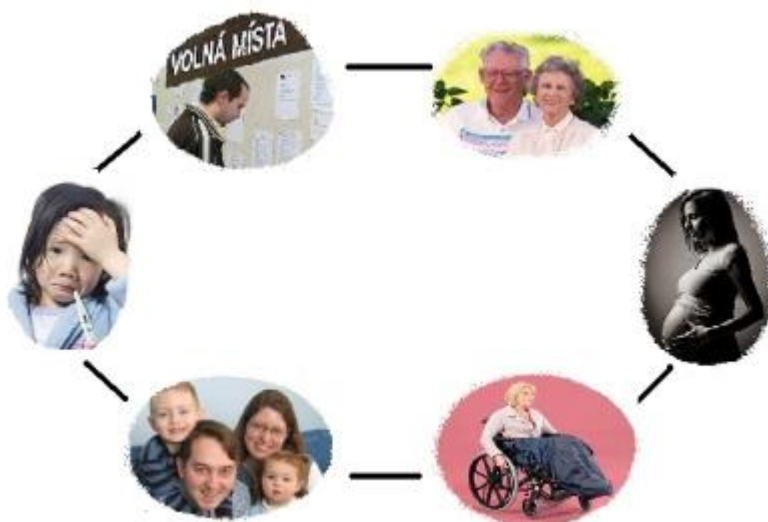


# Informace o vyplacených dávkách v resortu MPSV ČR

## v květnu 2013



<b>Obsah:</b>	strana
1) Vývoj počtu důchodců a výdajů důchodového pojištění	2
2) Vývoj výdajů na dávky nemocenského pojištění a vývoj dočasné pracovní neschopnosti	5
3) Vývoj vyplacených dávek v rámci podpory v nezaměstnanosti	9
4) Vývoj výdajů na dávky ze systému pomoci v hmotné nouzi, dávky pro osoby se zdravotním postižením a příspěvek na péči	11
5) Dávky státní sociální podpory a pěstounské péče – vybrané údaje o počtu a objemu vyplacených dávek	15
6) Souhrnný přehled vývoje výdajů na sociální dávky a příjmů z pojistného	19

## 1) Vývoj počtu důchodců a výdajů důchodového pojištění

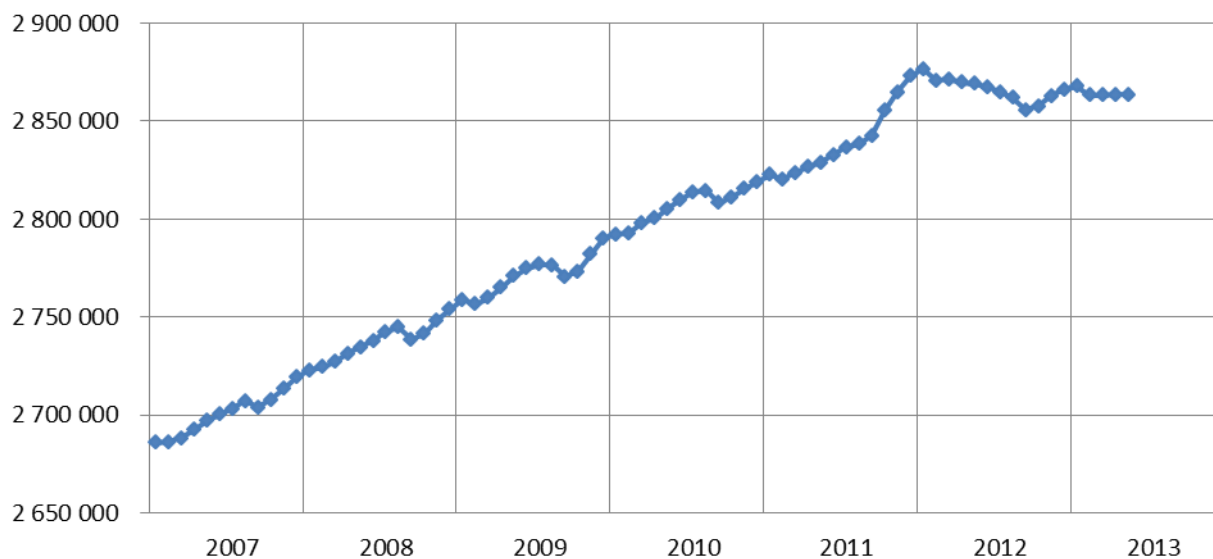
Výdaje na důchody činily v květnu 2013 cca 31,1 mld. Kč. Uvedená částka byla o 0,5 mld. Kč (tj. o 1,7 %) **vyšší** než výdaje na důchody **ve stejném období předchozího roku. Od počátku roku 2013 bylo na důchody celkem vyplaceno 149,0 mld. Kč**, což bylo **38,8 %** z částky uvedené v upraveném státním rozpočtu (383 668,1 mil. Kč). Výdaje za leden až květen 2013 byly o cca **3,1 mld. Kč nižší** (tj. o 2,1 %) než ve stejném období roku 2012.

Na starobní důchody bylo od počátku roku 2013 vyplaceno 120,2 mld. Kč, to znamenalo meziroční pokles o cca 1,7 mld. Kč (o 1,4 %). K meziročnímu poklesu došlo i u ostatních druhů vyplácených důchodů (vyjma invalidních důchodů ve druhém stupni). Tato situace byla způsobena **především zvýšenou zálohou** (poskytnutou v prosinci 2012 ve výši **6,9 mld. Kč**) **na výplatu důchodů** v prvních dnech ledna 2013 (tato záloha byla vyúčtována a uvedena ve statistice v prosinci 2012), což zároveň ovlivňuje vykázanou výši výdajů na důchody od počátku roku 2013.

Výdaje související s **valorizací důchodů** (proběhla v lednu 2013) činily v **květnu 2013** cca **378,8 mil. Kč**, od počátku **roku 2013** se jednalo o cca **1 907,0 mil. Kč**.

V **květnu 2013** pobíralo důchod celkem **2 863,4 tis. osob** (obdobný počet jako v dubnu 2013, meziročně o 5,8 tis. méně). Počet důchodců se starobním důchodem se meziročně zvýšil o 2,7 tis. Počet osob s předčasným starobním důchodem, které ještě nedosáhly důchodového věku, se meziročně snížil téměř o jednu třetinu - z cca 96 tis. na 64 tis. z celkového počtu důchodců (531,3 tis.), kteří odešli do předčasného důchodu. Celkový počet důchodců s invalidními a dále s vdovskými a sirotčími důchody meziročně poklesl. Absolutně nejvyšší **meziroční pokles** byl zaznamenán u celkového **počtu invalidních důchodců** – o 6,1 tis. (z hlediska stupně invalidity došlo v květnu 2013 k meziročnímu snížení počtu invalidních důchodců ve třetím stupni o 11,5 tis., naopak počet důchodců ve druhém stupni invalidity se zvýšil o 3,6 tis., v prvním stupni invalidity o 1,8 tis.).

Graf 1.1: Vývoj celkového počtu důchodců v jednotlivých měsících let 2007 až 2013



*Poznámka: zvýšení tempa růstu celkového počtu důchodců ve druhé polovině roku 2011 souvisel zejména s tzv. malou důchodovou reformou, v důsledku které došlo k intenzivnějšímu zvýšení počtu důchodců s předčasným starobním důchodem (důchodci, kteří se domnívali, že je pro ně výhodnější odejít ještě před touto reformou, zažádali o předčasný důchod do září 2011); od ledna 2012 zároveň došlo (společně s přirozeným úbytkem) k oslabení početního potenciálu osob odcházejících do starobního důchodu a tím k postupnému poklesu (do září 2012) celkového počtu důchodců*

Tabulka 1.1: Počty důchodců a výdaje na dávky důchodového pojištění

Druh důchodu	Počet důchodců* (v tis.)		Meziroční index v %	Vyplaceno v období (mil. Kč)**		Meziroční index v %	Vyplaceno od počátku roku (mil. Kč)**		Meziroční index v %
	květen 2012	květen 2013		květen 2012	květen 2013		2012	2013	
Starobní	2 338,8	2 341,5	100,1	24 532,8	25 093,4	102,3	121 859,9	120 182,1	98,6
Invalidní	441,4	435,3	98,6	3 809,5	3 735,1	98,0	19 007,3	17 898,7	94,2
- III. stupeň	222,4	210,9	94,8	2 360,5	2 263,4	95,9	11 810,3	10 869,9	92,0
- II. stupeň	60,2	63,8	106,0	436,0	456,5	104,7	2 146,6	2 167,6	101,0
- I. stupeň	158,8	160,6	101,1	1 013,0	1 015,2	100,2	5 050,4	4 861,2	96,3
Vdovský	34,9	32,8	94,0	1 788,2	1 791,3	100,2	8 882,4	8 579,4	96,6
Vdovecký	6,9	6,9	100,0	202,8	213,7	105,4	1 000,5	998,1	99,8
Sirotčí	47,2	46,9	99,4	280,6	287,0	102,3	1 384,8	1 355,6	97,9
<b>CELKEM</b>	<b>2 869,2</b>	<b>2 863,4</b>	<b>99,8</b>	<b>30 613,9</b>	<b>31 120,6</b>	<b>101,7</b>	<b>152 134,8</b>	<b>149 014,0</b>	<b>97,9</b>

Zdroj: ČSSZ

\* bez důchodů vyplácených do ciziny

\*\* celkové výdaje nezahrnují zálohy poštám

## 2) Vývoj výdajů na dávky nemocenského pojištění a vývoj dočasné pracovní neschopnosti

Výdaje na všechny čtyři **dávky nemocenského pojištění činily v květnu 2013** cca **1,7 mld. Kč**. Při meziročním porovnání se jedná o **nárůst o 89,5 mil. Kč**, tj. o 5,4 %. **Od počátku roku 2013** bylo na dávkách nemocenského pojištění vyplaceno téměř **8,9 mld. Kč**, oproti stejnému období roku 2012 se jednalo o nárůst o cca 332,6 mil. Kč (o 3,9 %). Celkové **čerpání ve vztahu k částce státního rozpočtu** (20 135 mil. Kč) činilo na konci května 2013 cca **44,0 %**.

Náklady na **nemocenské** se v **květnu 2013 meziročně zvýšily** o 7,1 % na **1 084,0 mil. Kč**. Na nemocenské bylo od **počátku roku 2013** vyplaceno 5 452,1 mil. Kč, tj. o 200,2 mil. Kč (o 3,8 %) více než ve stejném období předchozího roku.

V **květnu 2013** bylo v průměru **z 1 000 pojištěnců** (zaměstnanci a nemocensky pojištění OSVČ) cca **34 osob dočasně práce neschopných**. Denně chybělo na pracovištích z důvodu dočasné pracovní neschopnosti v průměru cca **155 tis. osob**, což bylo o 3,9 % (o 5,8 tis.) více než v květnu 2012 (viz tab. 2.1).

Počet otevřených případů se od začátku května 2013 mírně zvyšoval (tento vývoj a meziroční srovnání zachycuje graf 2.1).

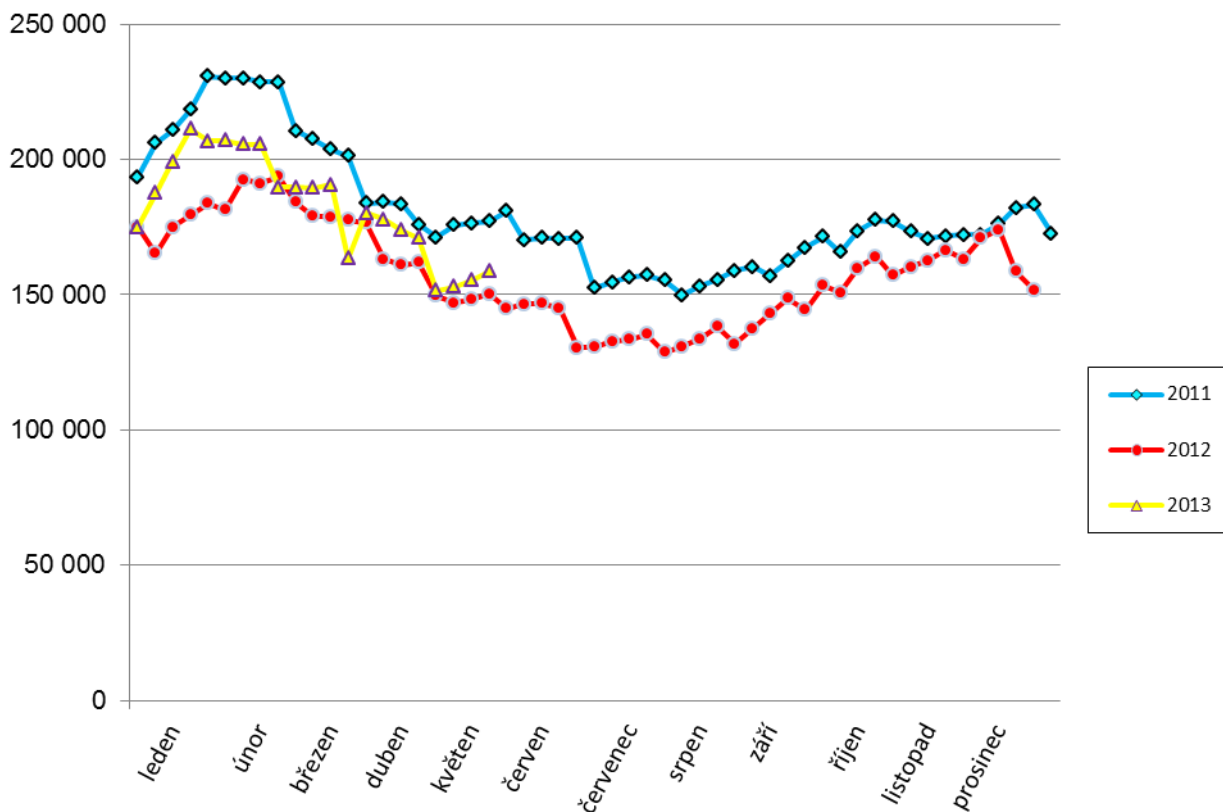
Tab. 2.1: Otevřené případy dočasné pracovní neschopnosti

Vybrané skupiny diagnóz	Průměrný počet práce neschopných		Meziroční index v %	Průměrný denní stav práce neschopných na 1000 pojištěnců *		Meziroční index v %
	květen 2012	květen 2013		květen 2012	květen 2013	
Nemoci oběhové soustavy	8 297	8 914	107,4	1,8	2,0	111,1
Nemoci dýchací soustavy	18 789	20 400	108,6	4,1	4,5	109,8
<i>z toho chřipka</i>	<i>1 963</i>	<i>2 120</i>	<i>108,0</i>	<i>0,4</i>	<i>0,5</i>	<i>125,0</i>
Nemoci trávicí soustavy	7 444	7 915	106,3	1,6	1,7	106,3
Nemoci pohybové soustavy	38 423	42 622	110,9	8,4	9,3	110,7
Úrazy, otravy	24 148	25 076	103,8	5,2	5,5	105,8
<b>CELKEM - všechny diagnózy</b>	<b>148 771</b>	<b>154 604</b>	<b>103,9</b>	<b>32,3</b>	<b>33,9</b>	<b>105,0</b>

Zdroj: ČSSZ - SEE06

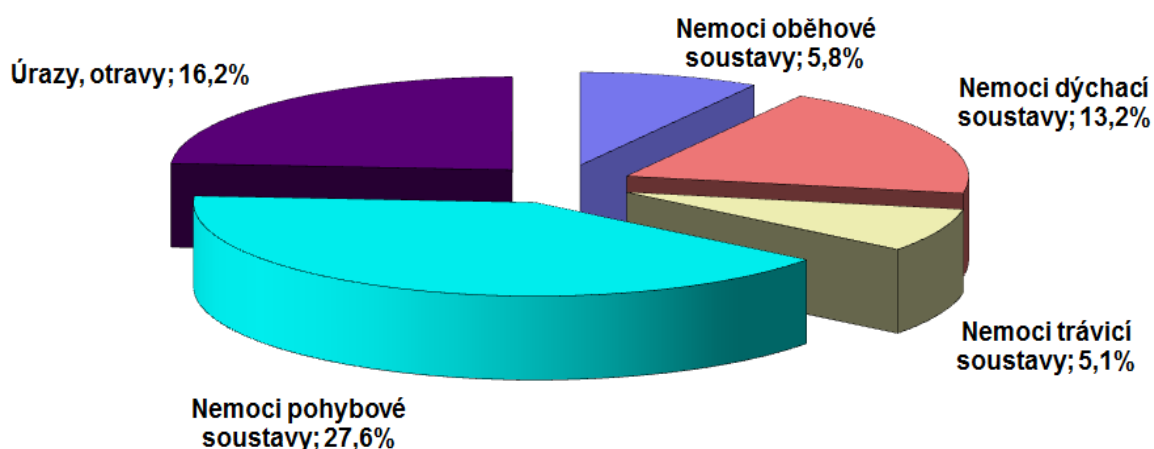
\*) Pojištěnci - součet pojistných vztahů a nemocensky pojištěných OSVČ.

Graf 2.1: Vývoj počtu práce neschopných v letech 2011 až 2013



**Nejčastějším důvodem dočasné pracovní neschopnosti** byly v květnu 2013 **nemoci pohybové soustavy** (27,6 %), následovaly **úrazy a otravy** (16,2 %) a na třetím místě byly nemoci dýchací soustavy (13,2 %) – z toho 1,4 % tvořila diagnóza chřipka. Rozložení počtu případů dočasné pracovní neschopnosti podle diagnóz bylo v jednotlivých týdnech měsíce května téměř stabilní. Ve srovnání se stejným měsícem roku 2012 došlo k největšímu zvýšení podílu u skupiny nemocí pohybové soustavy - o 1,8 p. b., a také u nemocí dýchací soustavy – o 0,6 p. b. (z toho u diagnózy chřipka došlo ke zvýšení o 0,1 p. b). Relativní zastoupení hlavních skupin diagnóz v květnu 2013 je zachyceno v grafu 2.2.

Graf 2.2: Podíly vybraných skupin diagnóz z celkového počtu práce neschopných v květnu 2013



Výdaje na **peněžitou pomoc v mateřství** činily v **květnu 2013** cca **579,0 mil. Kč**, tj. ve srovnání s **květnem 2012** o 8,3 mil. Kč (o 1,5 %) více. **Za leden až květen 2013** činily výdaje na tuto dávku 2 949,5 mil. Kč, tj. o 39,5 mil. Kč (tj. o 1,4 %) více než ve stejném období roku 2012.

**Ošetrovné** bylo v **květnu 2013** vyplaceno ve výši **78,3 mil. Kč**, tj. meziročně o 8,8 mil. Kč (o 12,7 %) více. Na ošetrovné bylo od počátku roku 2013 vyplaceno 450,0 mil. Kč, tj. meziročně o 92,8 mil. Kč (tj. o 26,0 %) více.

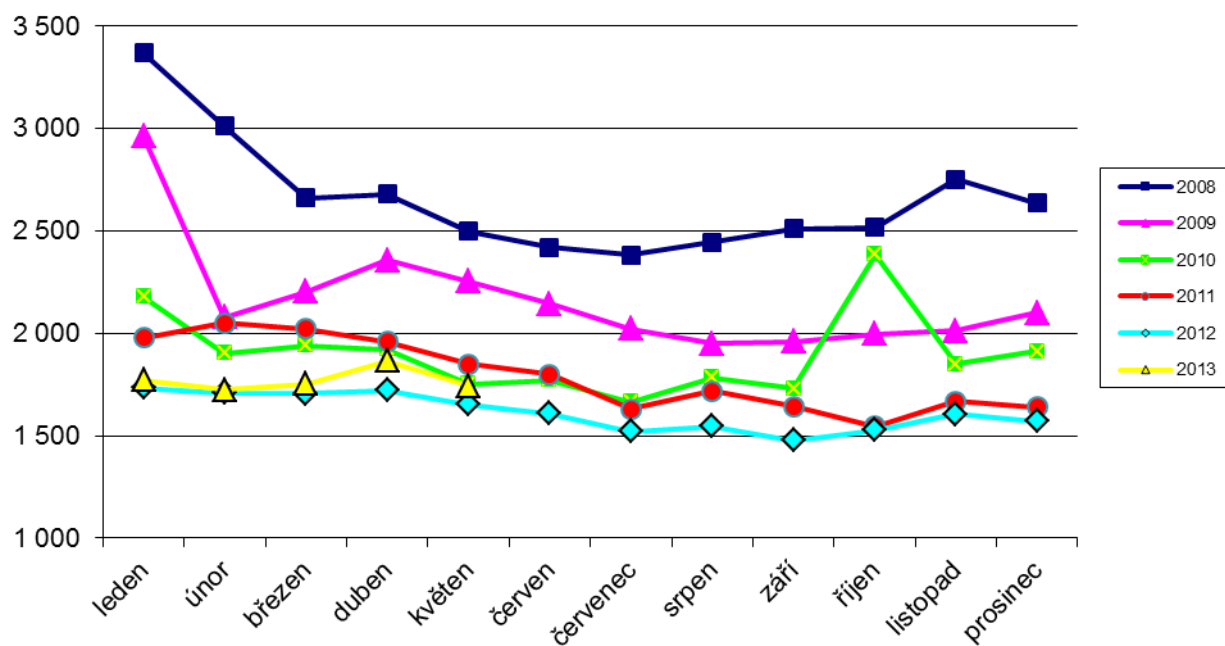
Výdaje na **vyrovnávací příspěvek v těhotenství a mateřství** činily v **květnu 2013** cca 0,5 mil. Kč, což byla stejná částka jako v květnu 2012. Od počátku roku 2013 bylo na tuto dávku vyplaceno 2,9 mil. Kč.

Tabulka 2.2: Výdaje na dávky nemocenského pojištění

Dávka nemocenského pojištění	Vyplaceno v období (v mil. Kč)		Meziroční index v %	Vyplaceno od počátku roku (v mil. Kč)		Meziroční index v %
	květen 2012	květen 2013		2012	2013	
Nemocenské	1 011,7	1 084,0	107,1	5 251,9	5 452,1	103,8
Ošetrovné	69,5	78,3	112,7	357,2	450,0	126,0
Vyrovnávací příspěvek v těhotenství a mateřství	0,5	0,5	100,0	2,7	2,9	107,4
Peněžitá pomoc v mateřství	570,7	579,0	101,5	2 910,0	2 949,5	101,4
<b>CELKEM</b>	<b>1 652,4</b>	<b>1 741,9</b>	<b>105,4</b>	<b>8 521,9</b>	<b>8 854,5</b>	<b>103,9</b>

Zdroj: ČSSZ (bilanční tabulky)

Graf 2.3: Výdaje na dávky nemocenského pojištění (v mil. Kč)



Poznámka: meziměsíční nárůst výdajů v říjnu 2010 byl způsoben doplatky peněžitě pomoci v mateřství



### 3) Vývoj vyplacených dávek v rámci podpory v nezaměstnanosti

V květnu 2013 dosáhly výdaje související s podporou v nezaměstnanosti **843,8 mil. Kč**. Proti stejnému měsíci roku 2012 bylo vynaloženo o 130,2 mil. Kč (o 18,2 %) více. Z hlediska vývoje od počátku roku 2013 **vzrostly náklady na podpory v nezaměstnanosti meziročně o více než 0,4 mld. Kč** (tj. o 10,1 %) **na 4 598,1 mil. Kč**. **Ve vztahu k částce státního rozpočtu (9,80 mld. Kč) činilo na konci května 2013 reálné čerpání 46,9 %**.

Podle vývoje na bankovních účtech ČNB dosáhnou výdaje na podpory v nezaměstnanosti v červnu 2013 částky cca **740 mil. Kč**.

V květnu 2013 se situace na trhu práce meziměsíčně mírně zlepšila – **podíl nezaměstnaných osob** (vztažen k počtu obyvatel ve věku 15 až 64 let) **klesl oproti dubnu 2013 o 0,2 p. b. na 7,5 %**, oproti květnu 2012 byl naopak vyšší o 1,1 p. b. **Celkový počet uchazečů o zaměstnání k 31. 5. 2013 činil cca 547,5 tis.** (meziměsíčně klesl o 17,7 tis. uchazečů). **Počet uchazečů, kteří měli v květnu 2013 nárok na podporu v nezaměstnanosti** (ukazatel, který významně ovlivňuje výši vynaložených prostředků na podpory v nezaměstnanosti), dosáhl cca **114,6 tis.**, tj. 20,9 % všech osob vedených v evidenci Úřadu práce ČR. Oproti květnu 2012 byl tento počet vyšší o 21,4 tis. uchazečů, oproti dubnu 2013 naopak klesl o 11,6 tis. (o 9,2 %).

Tabulka 3.1: Výdaje na podpory v nezaměstnanosti

	Vyplaceno v období (v mil. Kč)		Meziroční index v %	Vyplaceno od počátku roku (v mil. Kč)		Meziroční index v %
	květen 2012	květen 2013		2012	2013	
Podpory v nezaměstnanosti	708,7	836,6	118,0	4 159,8	4 543,0	109,2
Podpory při rekvalifikaci ZP v pracovní rehabilitaci	0,0	0,1	x	0,0	0,4	x
Kompenzace odbytného, odchodného a odstupného*	5,7	7,2	126,3	18,9	31,8	168,3
Refundace podpor v nezaměstnanosti**	0,0	0,0	x	0,0	21,4	x
Ostatní	-0,8	0,0	x	-3,5	1,6	x
<b>DÁVKY CELKEM***</b>	<b>713,6</b>	<b>843,8</b>	<b>118,2</b>	<b>4 175,2</b>	<b>4 598,1</b>	<b>110,1</b>

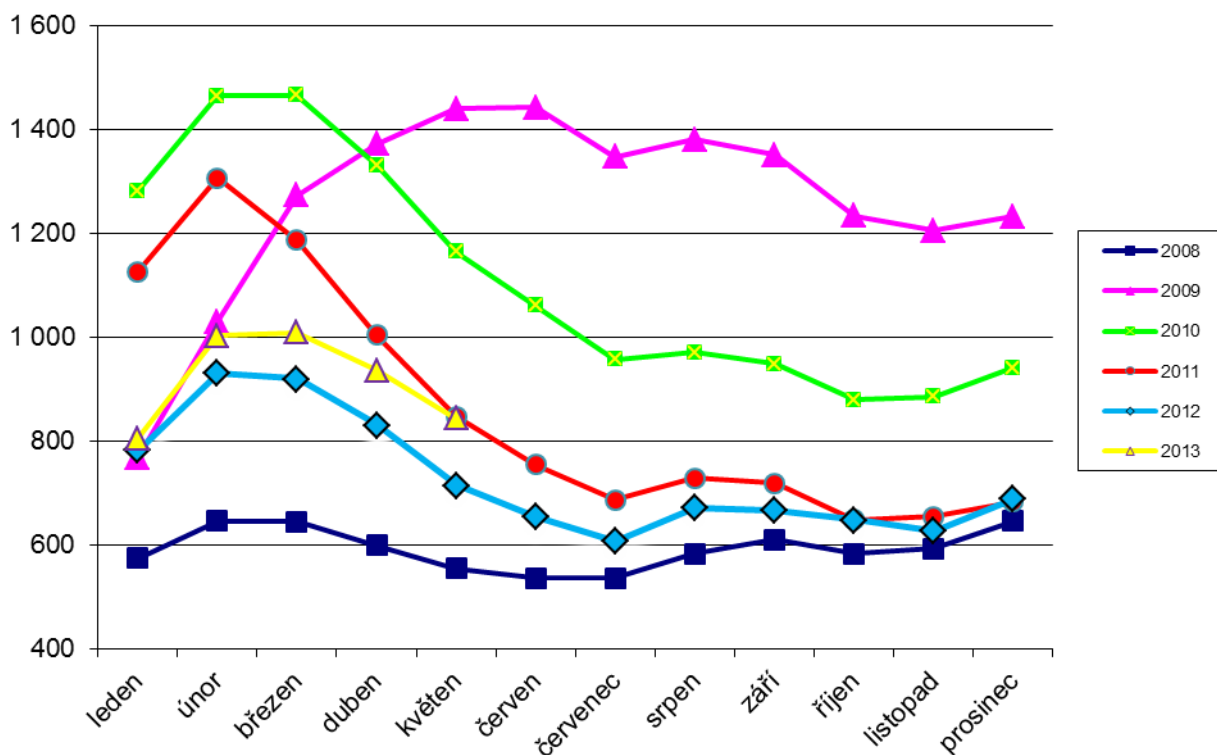
Zdroj: MPSV – odbor 62

\* od počátku roku 2012 jsou součástí dávkových výdajů kompenzace poskytované Úřadem práce na základě §44b zákona č. 435/2004 Sb., o zaměstnanosti, ve znění pozdějších předpisů (jedná se o kompenzace odstupného, odbytného nebo odchodného, které nebylo zaměstnavatelem uchazeči o zaměstnání vyplaceno),

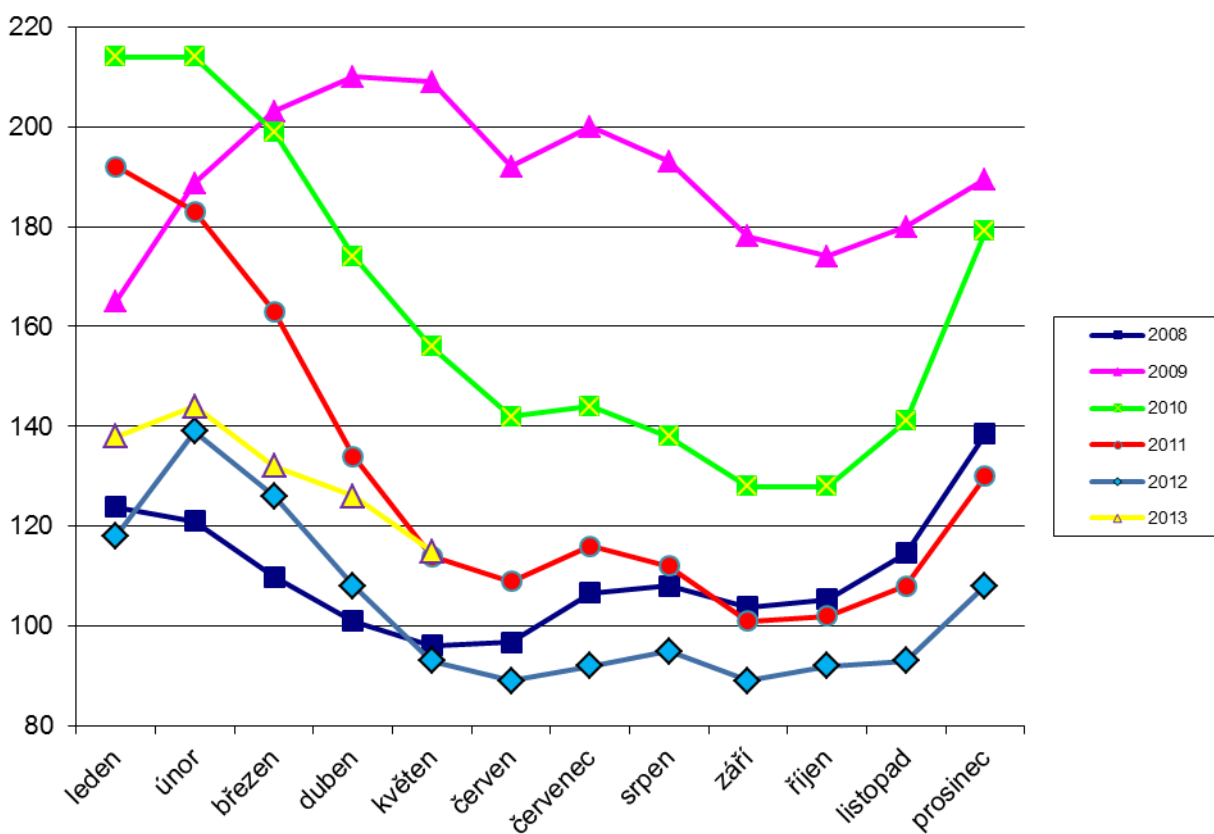
\*\* refundace výplat podpor v nezaměstnanosti do zahraničí,

\*\*\* bez poštovního a bankovního

Graf 3.1: Výdaje na pasivní politiku zaměstnanosti (v mil. Kč)



Graf 3.2: Počet uchazečů o zaměstnání s podporou v nezaměstnanosti (v tis.)



#### **4) Vývoj výdajů na dávky ze systému pomoci v hmotné nouzi, dávky pro osoby se zdravotním postižením a příspěvek na péči**

**Celková finanční částka vyplacená na dávky pomoci v hmotné nouzi dosáhla v květnu 2013 výše 890,9 mil. Kč, tj. meziročně o 230,3 mil. Kč (o 34,9 %) více. Oproti dubnu 2013 došlo rovněž k nárůstu výdajů, a to o 13,4 mil. Kč (z toho příspěvek na živobytí o 3,5 mil. Kč a doplatek na bydlení o 9,3 mil. Kč). **Od počátku roku 2013 činily výdaje na dávky pomoci v hmotné nouzi 4 180,5 mil. Kč, tj. meziročně více o 1 196,2 mil. Kč (o 40,1 %).****

Ve vztahu k státnímu rozpočtu, který na rok 2013 počítá s výdaji na dávky pomoci v hmotné nouzi ve výši 7 500 mil. Kč, bylo výše uvedené **čerpání na konci května 2013 na úrovni 55,7 % státního rozpočtu.**

**Příspěvek na živobytí** je základní dávkou pomoci v hmotné nouzi, která řeší nedostatečný příjem domácností k zabezpečení výživy a ostatních základních osobních potřeb (kromě bydlení). **Počet příspěvků na živobytí** vyplacených v květnu 2013 činil **153,8 tis.**, tj. o 34,3 tis. více (o 28,7 %) než v květnu 2012, přičemž objem finančních prostředků vynaložených na tuto dávku dosáhl výše **635,1 mil. Kč** (meziročně o 127,9 mil. Kč (o 25,2 %) více). Od počátku roku 2013 bylo na příspěvku na živobytí vyplaceno celkem 3 033,6 mil. Kč, tj. o 730,5 mil. Kč (o 31,7 %) více než ve stejném období minulého roku. Důvodem tohoto nárůstu je zejména vysoký počet uchazečů o zaměstnání bez nároku na podporu v nezaměstnanosti a příjmová situace domácností.

**Doplatek na bydlení** představuje dávku, kterou stát zvyšuje nedostatečný příjem osoby či rodiny k uhrazení nákladů na bydlení. **Počet doplatků na bydlení** vyplacených v květnu 2013 činil **67,0 tis.**, tj. o 23,3 tis. (o 53,3 %) více než v květnu 2012. Objem finančních prostředků vynaložených na dávky doplatku na bydlení dosáhl objemu **241,2 mil. Kč**, tj. meziročně o 102,2 mil. Kč (o 73,5 %) více. Za leden až květen roku 2013 byla tato dávka vyplacena v celkové výši 1 076,3 mil. Kč, ve stejném období minulého roku se jednalo o 610,0 mil. Kč, to představuje nárůst o 466,3 mil. Kč (o 76,4 %). Zvýšení počtu vyplacených dávek a nákladů na tuto dávku bylo způsobeno obdobnými faktory jako v případě příspěvku na živobytí. Z hlediska forem bydlení byl tento růst zaznamenán ve všech formách, zejména u nájemního bydlení a v jiných formách bydlení (z toho především na ubytovnách).

**Mimořádná okamžitá pomoc** – je pomocí v situacích nepříznivého a mimořádného charakteru, kdy je potřeba poskytnout pomoc bezprostředně (hrozba vážné újmy na zdraví, vážná mimořádná událost, ohrožení sociálním vyloučením, nedostatečnost příjmů). V květnu 2013 činil počet vyplacených dávek mimořádné okamžité pomoci cca **6,5 tis.**, tj. o 0,5 tis. více (o 8,3 %) než v květnu 2012. V objemu vyplacených finančních prostředků došlo v květnu 2013 u tohoto typu pomoci k meziročnímu zvýšení o 0,2 mil. Kč (o 1,4 %) na částku **14,6 mil. Kč**. Za leden až květen 2013 činily výdaje na mimořádnou okamžitou pomoc 70,6 mil. Kč, tj. meziročně o 0,6 mil. Kč (o 0,8 %) méně.

V souvislosti s řešením následků **červnových povodní** došlo v červnu 2013 k **výraznému nárůstu výdajů** na tuto dávku. Podle údajů z JVM (k 1. 7. 2013) činily za celou ČR výdaje na mimořádnou okamžitou pomoc v červnu 2013 celkem cca **51,2 mil. Kč** (z toho 34,4 mil. Kč vyplaceno z důvodu postižení vážnou mimořádnou událostí a 7,2 mil. Kč na úhradu nákladů spojených s pořízením nebo opravou nezbytných základních předmětů dlouhodobé potřeby).

**Dávky pro osoby se zdravotním postižením** byly v květnu 2013 vyplaceny v celkové výši **161,7 mil. Kč**, od počátku roku 2013 se jednalo o **767,9 mil. Kč**, tj. o 276,1 mil. Kč (o 56,1 %) více než ve stejném období minulého roku. Tento výrazný meziroční nárůst výdajů byl způsoben pozdějším náběhem výplat nových typů dávek v minulém roce (příspěvek na mobilitu vyplácen od února 2012, příspěvek na zvláštní pomůcku až od března 2012). V uvedené celkové částce výdajů se promítají výplaty:

- **příspěvku na mobilitu** (v květnu 2013 vyplaceno **234,2 tis. dávek** v objemu **93,2 mil. Kč**),
- **příspěvku na zvláštní pomůcku** (v květnu 2013 vyplaceno **579 příspěvků** ve výši **68,1 mil. Kč**) a
- **dávek pro těžce zdravotně postižené občany** přiznaných podle vyhlášky MPSV č. 182/1991 Sb. (v květnu 2013 bylo vyplaceno cca 0,5 mil. Kč).

Výdaje na dávky pro osoby se zdravotním postižením činily ke konci května 2013 cca **33,0 % z částky uvedené ve státním rozpočtu na rok 2013** (2 326,0 mil. Kč).

**Příspěvek na péči** - náleží těm lidem, kteří jsou především z důvodu nepříznivého zdravotního stavu závislí na pomoci jiné osoby, a to v oblasti běžné denní péče o vlastní osobu a v oblasti soběstačnosti. V květnu 2013 bylo na tuto dávku vyplaceno **1 612,8 mil. Kč**, tj. o 86,6 mil. Kč (o 5,7 %) více než v květnu 2012 (viz graf 4.3). Od počátku roku 2013 bylo na příspěvku na péči vyplaceno **8 016,4 mil. Kč**, tj. meziročně o 545,0 mil. Kč více (o 7,3 %).

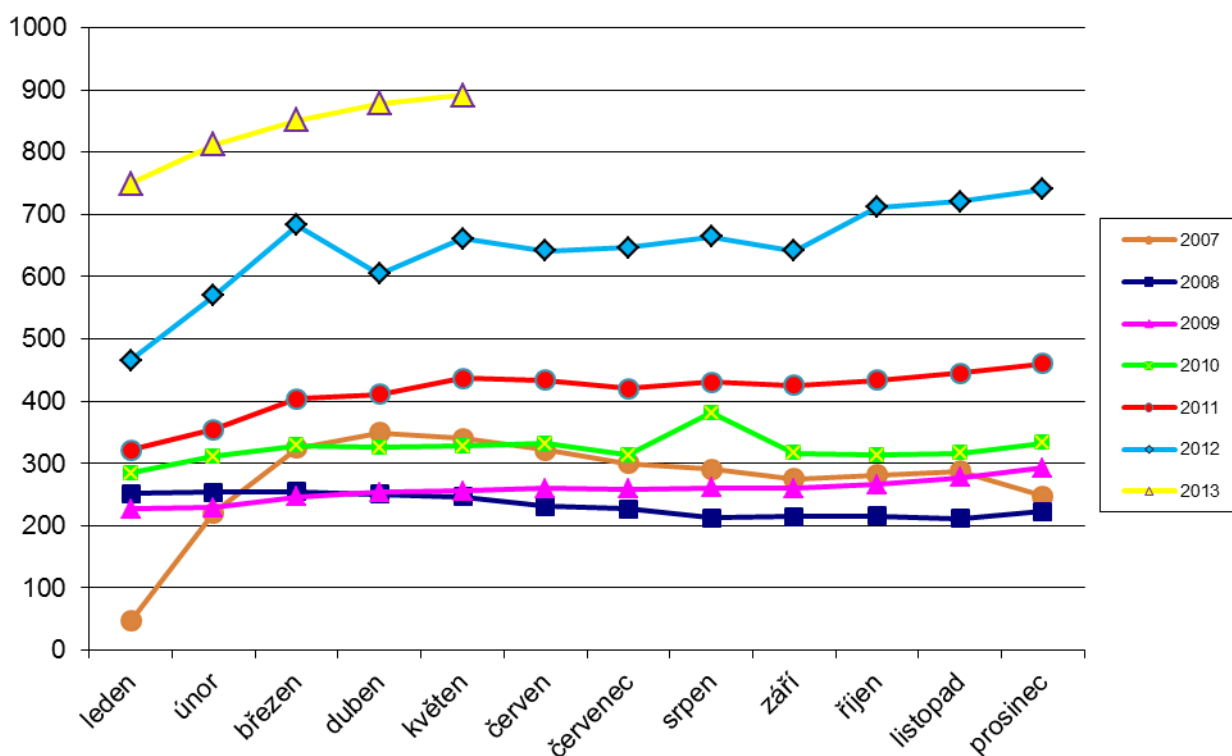
Výdaje na příspěvek na péči činily ke konci května 2013 cca **39,1 % z částky uvedené ve státním rozpočtu na rok 2013** (20 490,0 mil. Kč).

Tabulka 4.1: Výdaje na dávky pomoci v hmotné nouzi, dávky pro osoby se zdravotním postižením a příspěvek na péči

	Vyplaceno v měsíci (v mil. Kč)		Meziroční index v %	Vyplaceno od počátku roku (v mil. Kč)		Meziroční index v %
	květen 2012	květen 2013		2012	2013	
Dávky pomoci v hmotné nouzi:	660,6	890,9	134,9	2 984,3	4 180,5	140,1
- příspěvek na živobytí	507,2	635,1	125,2	2 303,1	3 033,6	131,7
- doplatek na bydlení	139,0	241,2	173,5	610,0	1 076,3	176,4
- mimořádná okamžitá pomoc	14,4	14,6	101,4	71,2	70,6	99,2
Dávky pro zdravotně postižené	121,5	161,7	133,1	491,8	767,9	156,1
Příspěvek na péči	1 526,2	1 612,8	105,7	7 471,4	8 016,4	107,3

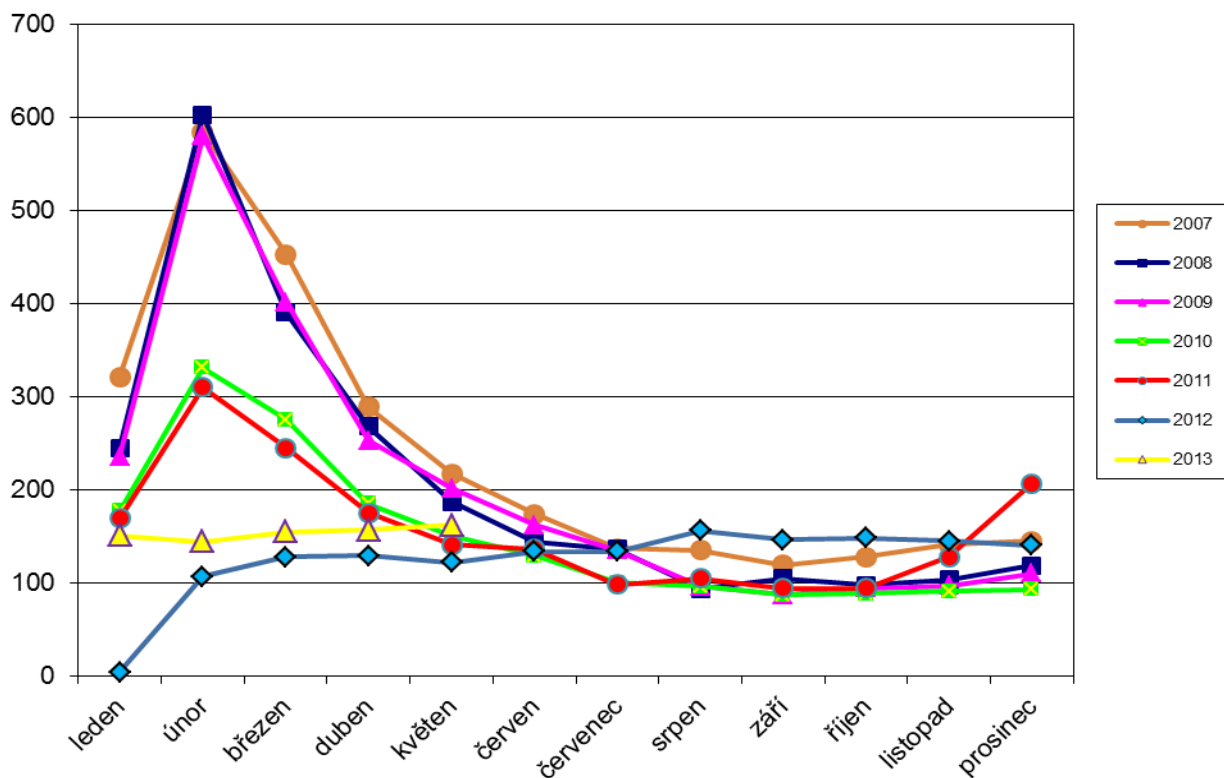
Zdroj: JVM

Graf 4.1: Výdaje na dávky pomoci v hmotné nouzi (v mil. Kč)



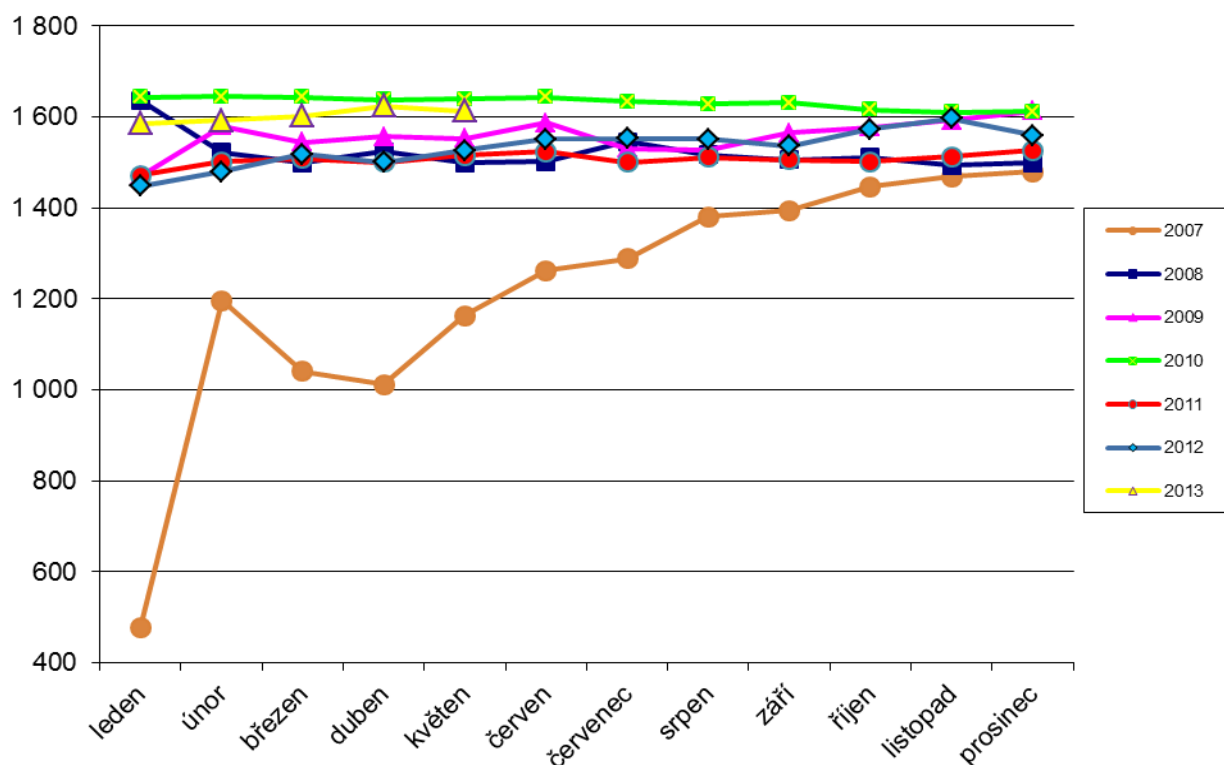
Poznámka: nižší úroveň měsíčních výdajů na počátku roku 2007 je dána zavedením (náběhem) nového systému pomoci v hmotné nouzi od ledna 2007; zvýšení výdajů v srpnu 2010 bylo způsobeno řešením následků povodňových škod v Libereckém a Ústeckém kraji (výplata mimořádné okamžité pomoci); nárůst výdajů v březnu 2012 byl způsoben kumulací výplat dávek přiznaných za předchozí měsíce (souvisí s náběhem sociální reformy I.)

Graf 4.2: Výdaje na dávky pro osoby se zdravotním postižením (v mil. Kč)



Poznámka: vyšší výdaje v únoru a březnu (do roku 2011) byly způsobeny zvýšeným počtem vyplacených jednorázových dávek (především příspěvku na provoz motorového vozidla)

Graf 4.3: Výdaje na příspěvek na péči (v mil. Kč)



Poznámka: nižší úroveň měsíčních výdajů v roce 2007 je dána zavedením (náběhem) příspěvku na péči od ledna 2007

## **5) Dávky státní sociální podpory a pěstounské péče – vybrané údaje o počtu a objemu vyplacených dávek**

V květnu 2013 bylo vyplaceno celkem cca **984,5 tis. dávek** státní sociální podpory a pěstounské péče, tj. o cca 19,2 tis. více (o 2,0 %) než ve stejném období předchozího roku (viz tabulka 5.1), a bylo na ně uvolněno cca **3,1 mld. Kč** (o 155,8 mil. Kč více než v květnu 2012). **Za prvních pět měsíců roku 2013 bylo na dávkách státní sociální podpory a pěstounské péče vyplaceno celkem 15,5 mld. Kč**, oproti stejnému období loňského roku se jednalo o nárůst o 625,6 mil. Kč (o 4,2 %), a to zejména v důsledku nárůstu výdajů na příspěvek na bydlení a odměnu pěstouna.

Ve vztahu k státnímu rozpočtu, který na rok 2013 počítá s výdaji na dávky státní sociální podpory a pěstounské péče ve výši 36 910,0 mil. Kč, bylo uvedené čerpání na konci května 2013 na úrovni **41,9 % státního rozpočtu**.

**Přídavek na dítě** – v květnu 2013 bylo vyplaceno **475,9 tis. dávek** (tj. 48,3 % všech dávek státní sociální podpory a pěstounské péče), tj. meziročně o 0,2 % méně (v květnu 2012 se jednalo o cca 476,9 tis.). Finanční objem vyplacený příjemcům této dávky dosáhl hodnoty **284,7 mil. Kč**, tj. o 0,8 mil. Kč méně (o 0,3 %) než v květnu 2012. Celkem se za pět měsíců roku 2013 vyplatilo na přídavku na dítě 1 427,4 mil. Kč, což představuje nárůst oproti stejnému období loňského roku o 7,7 mil. Kč (o 0,5 %).

**Příspěvek na bydlení** – počet vyplacených dávek dosáhl v květnu 2013 cca **186,3 tis.** a meziročně vzrostl o 31,4 tis. (tj. o 20,3 %). Objem prostředků pro příjemce této dávky rovněž meziročně vzrostl, a to o 139,0 mil. Kč (o 29,7 %) na **606,6 mil. Kč**. Od počátku roku 2013 bylo vyplaceno 2 902,2 mil. Kč, to znamenalo nárůst o 605,9 mil. Kč (o 26,4 %) oproti loňskému roku. Pokračující nárůst počtu vyplacených dávek a výdajů na tuto dávku je důsledkem stanovení vyšších normativů pro propočtení této dávky a příjmové situace některých typů domácností.

**Rodičovský příspěvek** – počet vyplacených dávek meziročně v květnu 2013 klesl o 12,8 tis. na **299,0 tis.**, tj. o 4,1 %. Objem celkové finanční částky pro příjemce této dávky také meziročně klesl, a to o 52,2 mil. Kč (o 2,5 %) na **2 050,6 mil. Kč**. Celkem bylo od začátku roku 2013 vyplaceno 10 284,1 mil. Kč, ve srovnání se stejným obdobím loňského roku se jednalo o pokles o 226,3 mil. Kč (tj. o 2,2 %), a to zejména v souvislosti s průběžným poklesem porodnosti a také o rodiče, kteří čerpali příspěvek ve zkrácené dvouleté variantě.

**Porodné** – v květnu 2013 obdrželo tuto dávku, kterou stát přispívá na náklady související s narozením dítěte, cca **1,0 tis.** matek. Jejich počet byl přibližně stejný jako v květnu 2012. Suma vyplacená na tuto dávku ve výši **12,4 mil. Kč** byla meziročně nižší, a to o 0,1 mil. Kč (o 0,8 %). Od počátku roku 2013 bylo na porodném vyplaceno 61,9 mil. Kč, tj. meziročně o 3,5 mil. Kč (o 6,0 %) více.

**Pohřebné** – touto dávkou stát přispívá na náklady spojené s vypravením pohřbu nezaopatřeného dítěte nebo při úmrtí rodiče nezaopatřeného dítěte. V květnu 2013 bylo vyplaceno **232 dávek pohřebného** při celkových nákladech cca **1,2 mil. Kč**, což bylo o cca 0,1 mil. Kč méně než v květnu 2012. Od počátku roku 2013 činily výdaje na pohřebné cca 6,1 mil. Kč.

**Dávky pěstounské péče** skládající se z příspěvku na potřeby dítěte, odměny pěstouna, příspěvku při převzetí dítěte, příspěvku na zakoupení osobního motorového vozidla a příspěvku při ukončení pěstounské péče jsou od ledna 2013 upraveny zákonem č. 359/1999 Sb., o sociálně-právní ochraně dětí (do konce roku 2012 zákonem č. 117/1995 Sb., o státní sociální podpoře).

V květnu 2013 byl zaznamenán vzestup počtu vyplacených dávek (meziročně o cca 1,7 tis. na **22,0 tis.**, tj. o 8,4 %, a to v souvislosti s nárůstem počtu vyplacených odměn pěstouna a příspěvku na úhradu potřeb dítěte, viz tabulka 5.1). V objemu vyplacených finančních prostředků se rovněž jednalo o meziroční zvýšení, a to o cca 70,0 mil. Kč, tj. o 67,3 %, na **174,0 mil. Kč**. Tento vývoj souvisí především s výše zmiňovanou novou právní úpravou, v důsledku které došlo ke zvýšení částek u těchto dávek. Od počátku roku 2013 se celkem vyplatilo na dávkách pěstounské péče 787,5 mil. Kč, oproti stejnému období roku 2012 se jedná o nárůst o 286,2 mil. Kč (tj. o 57,1 %).



Tabulka 5.1: Výdaje na dávky státní sociální podpory a pěstounské péče

Typ dávky	Počet vyplacených dávek (v tis.)		Meziroční index v %	Vyplaceno v období (v mil. Kč) <sup>1)</sup>		Meziroční index v %	Vyplaceno od počátku roku (v mil. Kč) <sup>1)</sup>		Meziroční index v %	
	květen 2012	květen 2013		květen 2012	květen 2013		2012	2013		
Přídavek na dítě	476,9	475,9	99,8	285,5	284,7	99,7	1 419,7	1 427,4	100,5	
Příspěvek na bydlení	154,9	186,3	120,3	467,6	606,6	129,7	2 296,3	2 902,2	126,4	
Rodičovský příspěvek	311,8	299,0	95,9	2 102,8	2 050,6	97,5	10 510,4	10 284,1	97,8	
Porodné	1,0	1,0	100,0	12,5	12,4	99,2	58,4	61,9	106,0	
Pohřebné <sup>2)</sup>	0,3	0,2	x	1,3	1,2	92,3	6,4	6,1	95,3	
Dávky pěstounské péče	příspěvek na úhradu potřeb dítěte	11,1	12,4	111,7	53,2	66,6	125,2	257,5	315,2	122,4
	odměna pěstouna	9,0	9,4	104,4	49,1	102,0	207,7	235,9	444,6	188,5
	příspěvek při převzetí dítěte <sup>2)</sup>	0,2	0,2	x	1,4	1,6	114,3	6,2	7,0	112,9
	příspěvek na zakoupení os. motorového vozidla <sup>2,3)</sup>	0,0	0,0	x	0,3	3,3	x	1,7	18,0	x
	příspěvek při ukončení pěst. péče <sup>4)</sup>	x	0,0	x	x	0,5	x	x	2,7	x
CELKEM <sup>5)</sup>	965,3	984,5	102,0	2 973,4	3 129,2	105,2	14 842,4	15 468,0	104,2	

1) bez převodů z depozitního účtu a na příjmový účet SR,

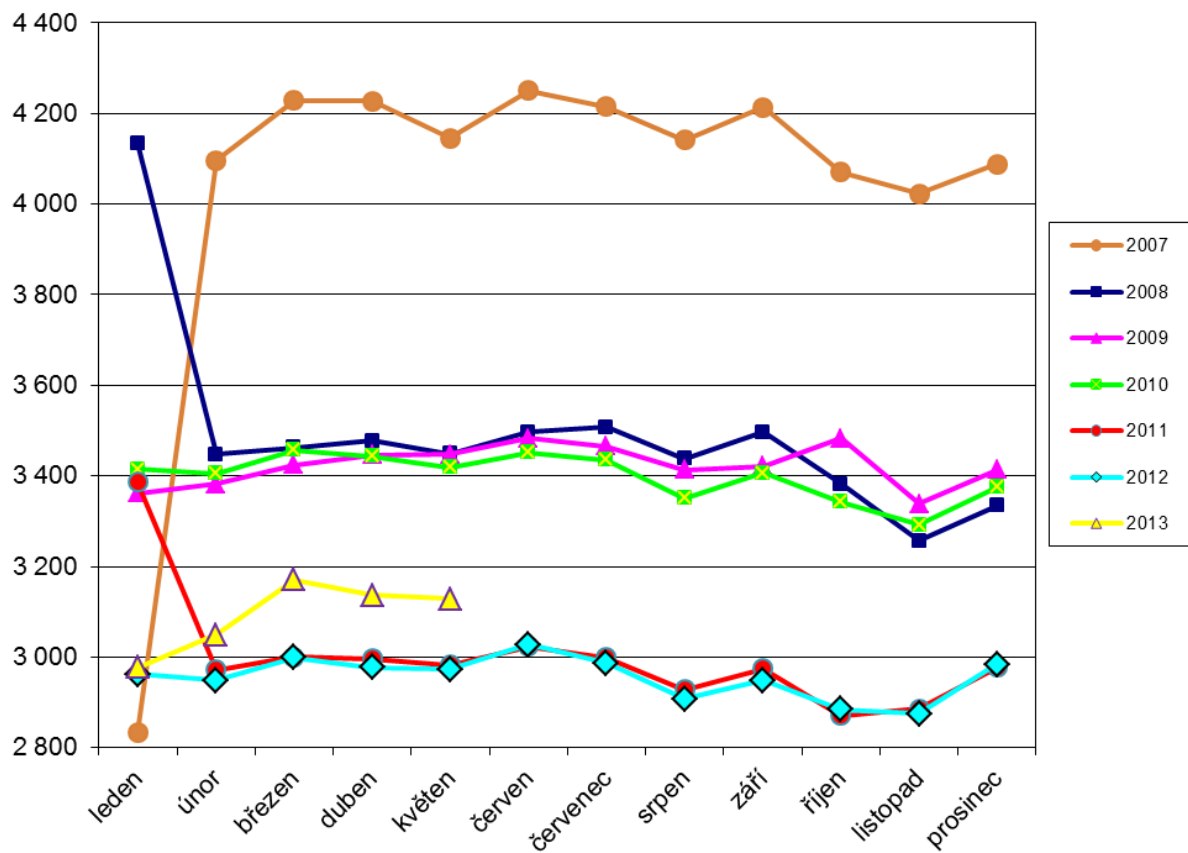
2) z důvodu velmi malého počtu vyplacených dávek a z důvodu zaokrouhlení není hodnota meziročního indexu uvedena,

3) výrazné meziroční zvýšení výdajů na tuto dávku (viz meziroční index) souvisí se změnou legislativy účinné od ledna 2013, kdy došlo k rozšíření okruhu osob s nárokem na tuto dávku (nově mohou nárok uplatit osoby, které mají v pěstounské péči nejméně tři děti; do konce roku 2012 se jednalo o pěstouny s nejméně čtyřmi dětmi),

4) příspěvek byl zaveden k 1. lednu 2013 (v květnu 2013 bylo vyplaceno 19 těchto příspěvků ve výši 475 tis. Kč),

5) včetně údajů za sociální příplatek, který byl od počátku roku 2012 zrušen (nicméně ještě v lednu 2012 vyplaceno podle právní úpravy platné do konce roku 2011 cca 15 tis. příplatků v objemu 48 mil. Kč, v únoru 2012 se jednalo o 1,1 tis. příplatků za cca 2 mil. Kč, v březnu 2012 to bylo cca 0,6 tis. příplatků za 0,8 mil. Kč, v dubnu 2012 cca 0,2 tis. příplatků a v květnu 2012 se jednalo pouze o cca 0,1 tis. příplatků)

Graf 5.1: Výdaje na dávky státní sociální podpory a pěstounské péče (v mil. Kč)



*Poznámka: nižší úroveň měsíčních výdajů v lednu 2007 je způsobena výplatami dávek ještě podle předchozí legislativní úpravy platné do konce roku 2006 (výrazné navýšení měsíčních výdajů od února 2007 je zapříčiněno především zcela novou konstrukcí rodičovského příspěvku); od února 2008 je úroveň výdajů ovlivněna přijatými úspornými opatřeními v rámci reformy veřejných rozpočtů, od února 2011 dalšími úspornými kroky (výrazné omezení nároku na porodné a na sociální příplatek – od ledna 2012 došlo ke zrušení této dávky, úpravy rodičovského příspěvku)*

## 6) Souhrnný přehled vývoje výdajů na sociální dávky a příjmů z pojistného

Tabulka 6.1 shrnuje vývoj výdajů jednotlivých dávkových systémů resortu MPSV ČR uvedených v kapitolách 1 až 5 tohoto materiálu (meziroční srovnání včetně komparace ve vztahu k aktuálním částkám státního rozpočtu).

Tabulka 6.1: Vývoj výdajů dávkových systémů resortu MPSV ČR

Dávkový systém	Vyplaceno v období (v mil. Kč)		Meziroční index v %	Vyplaceno od začátku roku (v mil. Kč)		Meziroční index v %	Státní rozpočet k 31. 5. 2013 (v mil. Kč)	Čerpání rozpočtu od začátku roku v %
	květen 2012	květen 2013		2012	2013			
Dávky důchodového pojištění <sup>1)</sup>	30 613,9	31 120,6	101,7	152 134,8	149 014,0	97,9	383 668,1	38,8
Dávky nemocenského pojištění	1 652,4	1 741,9	105,4	8 522,9	8 854,5	103,9	20 135,0	44,0
Podpory v nezaměstnanosti	713,6	843,8	118,2	4 175,2	4 598,1	110,1	9 800,0	46,9
Příspěvek na péči	1 526,2	1 612,8	105,7	7 471,4	8 016,4	107,3	20 490,0	39,1
Dávky pomoci v hmotné nouzi	660,6	890,9	134,9	2 984,3	4 180,5	140,1	7 500,0	55,7
Dávky pro osoby se zdravotním postižením	121,5	161,7	133,1	491,8	767,9	156,1	2 326,0	33,0
Dávky státní sociální podpory a pěstounské péče <sup>2)</sup>	2 973,4	3 129,2	105,2	14 842,4	15 468,0	104,2	36 910,0	41,9
<b>CELKEM</b>	<b>38 261,6</b>	<b>39 500,9</b>	<b>103,2</b>	<b>190 622,8</b>	<b>190 899,4</b>	<b>100,1</b>	<b>480 829,1</b>	<b>39,7</b>

1) uvedeny jsou pouze dávkové výdaje, tzn. bez záloh poštám,

2) bez převodů z depozitního účtu a na příjmový účet SR

## Pojistné na sociální zabezpečení a příspěvek na státní politiku zaměstnanosti

V květnu 2013 činily příjmy z pojistného na sociální zabezpečení a na příspěvek na státní politiku zaměstnanosti téměř **30,3 mld. Kč**, tj. o 286,5 mil. Kč více než v květnu 2012 (viz tabulka 6.2).

Celkový počet pojištěnců v květnu 2013 činil cca **4 931,5 tis. osob** (v tom 4 227,2 tis. zaměstnanců a 704,3 tis. OSVČ platících zálohy na důchodové pojištění).

Tabulka 6.2: Meziroční srovnání příjmů z pojistného

	Příjmy z pojistného (v mil. Kč)		Meziroční index v %	Rozdíl (v mil. Kč)
	květen 2012	květen 2013		
Důchodové pojištění	26 805,1	27 045,0	100,9	239,9
Nemocenské pojištění	2 045,2	2 080,6	101,7	35,4
<b><i>Důchodové a nemocenské pojištění</i></b>	28 850,3	<b>29 125,6</b>	<b>101,0</b>	<b>275,3</b>
Příspěvek na SPZ	1 148,1	1 159,2	101,0	11,1
<b>CELKEM</b>	<b>29 998,4</b>	<b>30 284,9</b>	<b>101,0</b>	<b>286,5</b>

Zdroj: ČSSZ

Z hlediska porovnání příjmů z pojistného na důchodové a nemocenské pojištění a adekvátních výdajů za leden až květen 2013 činil rozdíl - **16,4 mld. Kč**. Ve srovnání se stejným obdobím roku 2012 se jednalo o snížení salda o cca 1,7 mld. Kč (viz tabulka 6.3). Zatímco systém nemocenského pojištění hospodařil na konci května 2013 s přebytkem ve výši 1,4 mld. Kč, deficit důchodového pojištění dosáhl - 17,8 mld. Kč.

Vezmeme-li v úvahu vliv výběru příspěvku na státní politiku zaměstnanosti a výdajů na tuto politiku (výdaje na pasivní a aktivní politiku zaměstnanosti včetně prostředků z ESF, výdaje na insolventnost a příspěvek na podporu zaměstnávání osob se zdravotním postižením) výše uvedený rozdíl by se zvýšil o téměř 1,2 mld. Kč.

Tabulka 6.3: Srovnání dosavadních příjmů z pojistného s adekvátními výdaji státního rozpočtu

	Výběr pojistného za leden až květen (v mil. Kč)		Meziroční index v %	Výdaje za leden až květen (v mil. Kč)		Meziroční index v %	Rozdíl mezi výběrem a výdaji za leden až květen (v mil. Kč)	
	rok 2012	rok 2013		rok 2012	rok 2013		rok 2012	rok 2013
Důchodové pojištění*	134 245,8	133 053,4	99,1	154 130,3	150 892,7	97,9	-19 884,5	-17 839,3
Nemocenské pojištění	10 299,9	10 272,6	99,7	8 521,9	8 854,5	103,9	1 778,0	1 418,2
<i>Důchodové a nemocenské pojištění</i>	<b>144 545,7</b>	<b>143 326,0</b>	<b>99,2</b>	<b>162 652,2</b>	<b>159 747,1</b>	<b>98,2</b>	<b>-18 106,5</b>	<b>-16 421,1</b>
Příspěvek na SPZ**	5 743,0	5 698,0	99,2	6 446,8	6 910,3	107,2	-703,8	-1 212,3
<b>CELKEM</b>	<b>150 288,7</b>	<b>149 024,0</b>	<b>99,2</b>	<b>169 099,0</b>	<b>166 657,4</b>	<b>98,6</b>	<b>-18 810,3</b>	<b>-17 633,4</b>

Zdroj: účetní bilance ČSSZ a sestava „Plnění rozpočtu kapitoly 313“ (odb. 62 MPSV)

\* výdaje jsou uvedeny včetně záloh poštám; nižší výdaje v roce 2013 jsou ovlivněny zvýšenou zálohou na důchody poskytnutou v prosinci 2012

\*\* státní politika zaměstnanosti (z hlediska výběru pojistného představuje příjmy z příspěvku na SPZ, ve výdajové části zahrnuje prostředky na pasivní a aktivní politiku zaměstnanosti (včetně prostředků z ESF, které nemají přímou souvislost s výběrem pojistného), dále na insolventnost a na příspěvek na podporu zaměstnávání zdravotně postižených občanů)

V souvislosti se zavedením **druhého pilíře důchodového pojištění** (důchodového spoření) byla zavedena metodika statistického sledování příjmů z pojistného na důchodové spoření (je zjišťována výše pojistného na důchodové pojištění zaměstnanců s důchodovým spořením a zaměstnanců bez tohoto spoření a objem vyměřovacích základů u obou těchto skupin zaměstnanců).

V květnu 2013 byl **objem vyměřovacích základů zaměstnanců s důchodovým spořením cca 339 mil. Kč** a **pojistné představovalo částku cca 11,9 mil. Kč**.