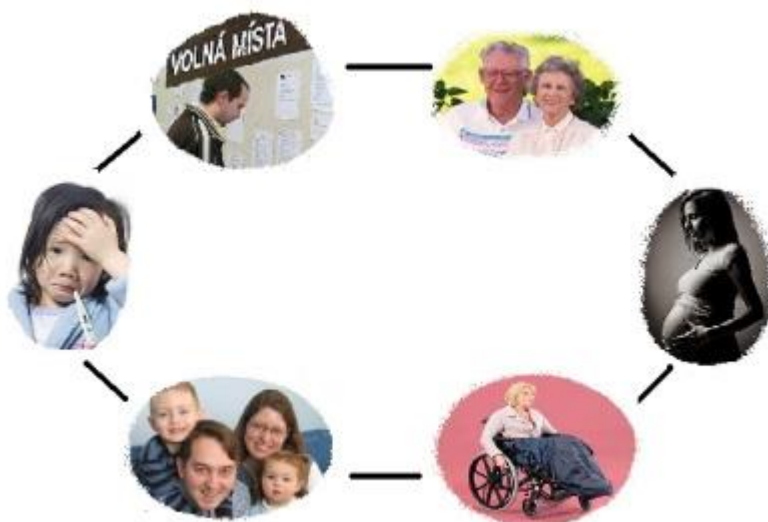


Informace o vyplacených dávkách v resortu MPSV ČR

v dubnu 2013



Obsah:	strana
1) Vývoj počtu důchodců a výdajů důchodového pojištění	2
2) Vývoj výdajů na dávky nemocenského pojištění a vývoj dočasné pracovní neschopnosti	5
3) Vývoj vyplacených dávek v rámci podpory v nezaměstnanosti	9
4) Vývoj výdajů na dávky ze systému pomoci v hmotné nouzi, dávky pro osoby se zdravotním postižením a příspěvek na péči	11
5) Dávky státní sociální podpory a pěstounské péče – vybrané údaje o počtu a objemu vyplacených dávek	15
6) Souhrnný přehled vývoje výdajů na sociální dávky a příjmů z pojistného	19

1) Vývoj počtu důchodců a výdajů důchodového pojištění

Výdaje na důchody za měsíc duben 2013 činily téměř **31,1 mld. Kč**. Uvedená částka byla o 0,3 mld. Kč (tj. o 1,1 %) **vyšší** než výdaje na důchody **ve stejném období předchozího roku**. **Od počátku roku 2013 bylo na důchody celkem vyplaceno 117,9 mld. Kč**, což bylo **30,7 %** z částky uvedené ve státním rozpočtu (384,2 mld. Kč). Výdaje za leden až duben 2013 byly o cca **3,6 mld. Kč nižší** (tj. o 3,0 %) než ve stejném období roku 2012.

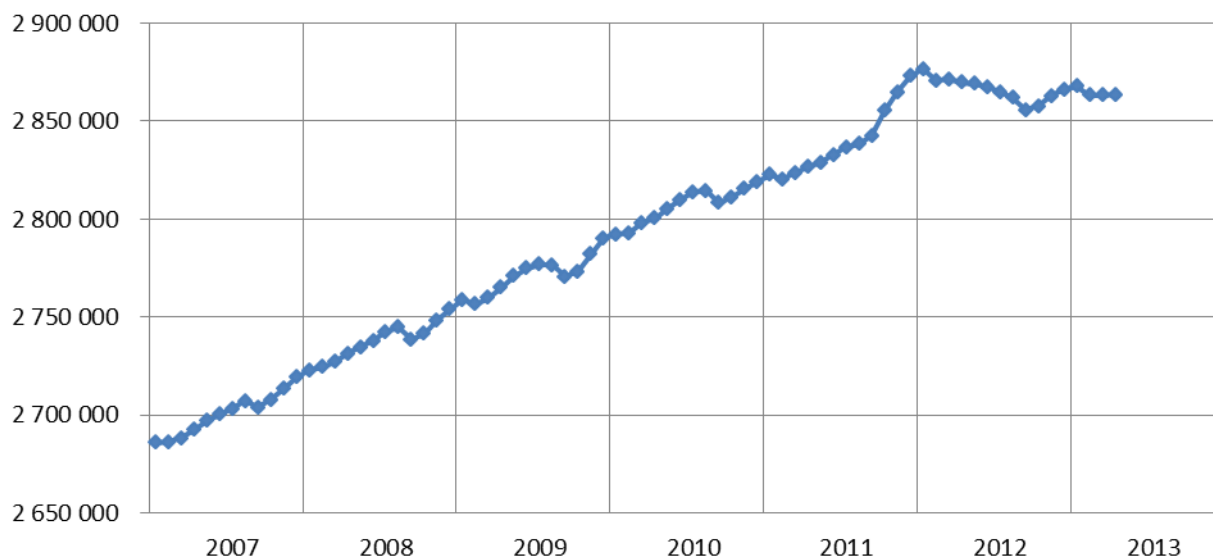
Na starobní důchody bylo od počátku roku 2013 vyplaceno 95,1 mld. Kč, to znamenalo meziroční pokles o cca 2,2 mld. Kč (o 2,3 %). K meziročnímu poklesu došlo i u ostatních druhů vyplácených důchodů. Tato situace byla způsobena **především zvýšenou zálohou** (poskytnutou v prosinci 2012 ve výši **6,9 mld. Kč**) **na výplatu důchodů** v prvních dnech ledna 2013 (tato záloha byla uvedena ve statistice za prosinec 2012), což zároveň ovlivňuje vykázanou výši výdajů na důchody od počátku roku 2013.

Výdaje související s **valorizací důchodů** (proběhla v lednu 2013) činily v **dubnu 2013 cca 380,3 mil. Kč**, od počátku **roku 2013 celkem cca 1 528,0 mil. Kč**.

Na celkových výdajích na důchody se v dubnu 2013 podílely starobní důchody 80,6 %, invalidní důchody 12,0 %, vdovské důchody 5,8 %, vdovecké důchody 0,7 % a sirotčí důchody 0,9 %.

V dubnu 2013 pobíralo důchod celkem **2 863,5 tis. osob** (obdobný počet jako v březnu 2013, meziročně o 6,3 tis. méně). Počet důchodců se starobním důchodem se meziročně zvýšil o 2,6 tis. Počet osob s předčasným starobním důchodem, které ještě nedosáhly důchodového věku, se meziročně snížil téměř o jednu třetinu - z cca 96 tis. na 64 tis. z celkového počtu důchodců (529,7 tis.), kteří odešli do předčasného důchodu. Počty důchodců s invalidními, vdovskými a sirotčími důchody meziročně poklesly. Absolutně nejvyšší **meziroční pokles** byl zaznamenán u **počtu invalidních důchodců** – o 6,4 tis. (z hlediska stupně invalidity došlo v dubnu 2013 k meziročnímu snížení počtu invalidních důchodců ve třetím stupni o 11,5 tis., naopak počet důchodců ve druhém stupni invalidity se zvýšil o 3,9 tis., v prvním stupni invalidity o 1,2 tis.).

Graf 1.1: Vývoj celkového počtu důchodců v jednotlivých měsících let 2007 až 2013



Poznámka: zvýšení tempa růstu celkového počtu důchodců ve druhé polovině roku 2011 souvisel zejména s tzv. malou důchodovou reformou, v důsledku které došlo k intenzivnějšímu zvýšení počtu důchodců s předčasným starobním důchodem (důchodci, kteří se domnívali, že je pro ně výhodnější odejít ještě před touto reformou, zažádali o předčasný důchod do září 2011); od ledna 2012 zároveň došlo (společně s přirozeným úbytkem) k oslabení početního potenciálu osob odcházejících do starobního důchodu a tím k postupnému poklesu (do září 2012) celkového počtu důchodců

Tabulka 1.1: Počty důchodců a výdaje na dávky důchodového pojištění

Druh důchodu	Počet důchodců* (v tis.)		Meziroční index v %	Vyplaceno v období (mil. Kč)**		Meziroční index v %	Vyplaceno od počátku roku (mil. Kč)**		Meziroční index v %
	duben 2012	duben 2013		duben 2012	duben 2013		2012	2013	
Starobní	2 338,8	2 341,4	100,1	24 588,7	25 048,5	101,9	97 327,1	95 088,7	97,7
Invalidní	442,0	435,6	98,6	3 846,2	3 731,2	97,0	15 197,8	14 163,6	93,2
- III. stupeň	223,0	211,5	94,8	2 383,4	2 261,6	94,9	9 449,8	8 606,5	91,1
- II. stupeň	59,6	63,5	106,5	440,3	454,2	103,2	1 710,6	1 711,2	100,0
- I. stupeň	159,4	160,6	100,8	1 022,5	1 015,4	99,3	4 037,4	3 845,9	95,3
Vdovský	34,9	32,9	94,3	1 793,5	1 788,8	99,7	7 094,2	6 788,1	95,7
Vdovecký	6,9	6,9	100,0	204,5	209,4	102,4	797,7	784,4	98,3
Sirotčí	47,1	46,8	99,4	283,2	284,9	101,6	1 104,1	1 068,6	96,8
CELKEM	2 869,8	2 863,5	99,8	30 716,3	31 062,9	101,1	121 520,9	117 893,4	97,0

Zdroj: ČSSZ

* bez důchodů vyplácených do ciziny

** celkové výdaje nezahrnují zálohy poštám

2) Vývoj výdajů na dávky nemocenského pojištění a vývoj dočasné pracovní neschopnosti

Výdaje na všechny čtyři **dávky nemocenského pojištění činily v dubnu 2013 téměř 1,9 mld. Kč.** Při meziročním porovnání se jedná o **nárůst o 145,1 mil. Kč,** tj. o 8,4 %. **Od počátku roku 2013** bylo na dávkách nemocenského pojištění vyplaceno **cca 7,1 mld. Kč,** oproti stejnému období roku 2012 se jednalo o nárůst o cca 243,2 mil. Kč (o 3,5 %). Celkové **čerpání ve vztahu k částce státního rozpočtu** (20,14 mld. Kč) činilo na konci dubna 2013 cca **35,3 %.**

Náklady na **nemocenské** se v **dubnu 2013 meziročně zvýšily** o 10,6 % **na 1 169,3 mil. Kč.** Na nemocenské bylo od **počátku roku 2013** vyplaceno 4 368,1 mil. Kč, tj. o 127,9 mil. Kč (o 3,0 %) více než ve stejném období předchozího roku.

Ve výdajích na nemocenské se projevují pouze případy dočasné pracovní neschopnosti, které jsou delší než 21 dnů (po dobu prvních tří týdnů dočasné pracovní neschopnosti poskytuje zaměstnavatel náhradu mzdy). V měsíčních výdajích na nemocenské se proto odráží situace dočasné pracovní neschopnosti se zhruba měsíčním zpožděním, naopak počet otevřených případů pracovní neschopnosti (viz str. 6) vyjadřuje aktuální měsíční stav dočasně práce neschopných.

V dubnu 2013 bylo v průměru **z 1 000 pojištěnců** (zaměstnanci a nemocensky pojištění OSVČ) cca **38 osob dočasně práce neschopných.** Denně chybělo na pracovištích z důvodu dočasné pracovní neschopnosti v průměru cca **173 tis. osob,** což bylo o 4,9 % (o 8,0 tis.) více než v dubnu 2012 (viz tab. 2.1). Počet otevřených případů dočasné pracovní neschopnosti na začátku dubna 2013 mírně vzrostl, ale poté až do konce měsíce postupně klesal (tento vývoj a meziroční srovnání zachycuje graf 2.1).

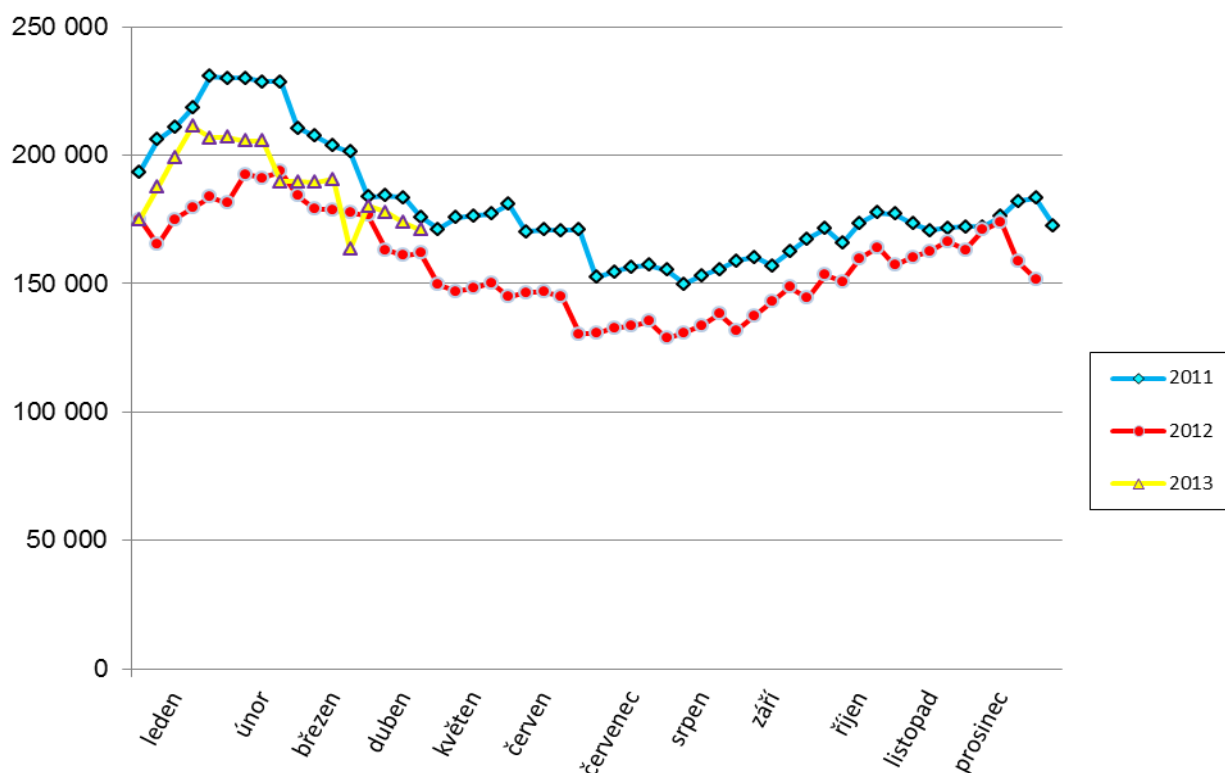
Tab. 2.1: Otevřené případy dočasné pracovní neschopnosti

Vybrané skupiny diagnóz	Průměrný počet práce neschopných		Meziroční index v %	Průměrný denní stav práce neschopných na 1000 pojištěnců *		Meziroční index v %
	duben 2012	duben 2013		duben 2012	duben 2013	
Nemoci oběhové soustavy	8 881	9 542	107,4	1,1	2,1	190,9
Nemoci dýchací soustavy	26 429	32 882	124,4	5,8	7,2	124,1
<i>z toho chřipka</i>	3 251	4 041	124,3	0,7	0,9	128,6
Nemoci trávicí soustavy	8 124	8 592	105,8	1,8	1,9	105,6
Nemoci pohybové soustavy	41 864	45 390	108,4	9,1	10,0	109,9
Úrazy, otravy	25 340	25 699	101,4	5,5	5,7	103,6
CELKEM - všechny diagnózy	165 183	173 241	104,9	36,1	38,1	105,5

Zdroj: ČSSZ - SEE06

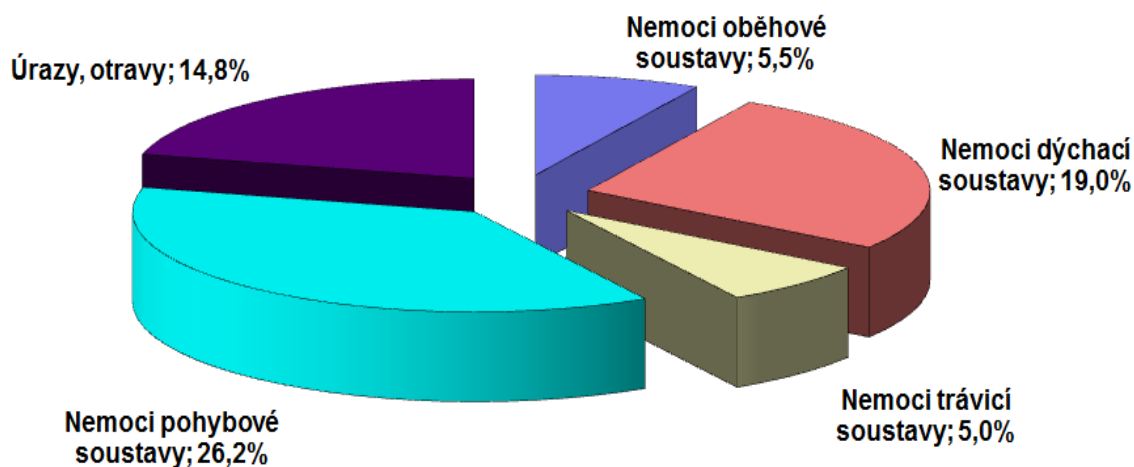
*) Pojištěnci - součet pojistných vztahů a nemocensky pojištěných OSVČ.

Graf 2.1: Vývoj počtu práce neschopných v letech 2011, 2012 a 2013



Nejčtenějším důvodem dočasné pracovní neschopnosti byly v dubnu 2013 nemoci pohybové soustavy (26,2 %), následovaly nemoci dýchací soustavy (19,0 %) – z toho 2,3 % tvořila diagnóza chřipka, na třetím místě byly úrazy a otravy (14,8 %). Rozložení počtu případů dočasné pracovní neschopnosti podle diagnóz bylo v jednotlivých týdnech měsíce dubna téměř stabilní. Ve srovnání se stejným měsícem roku 2012 došlo k největšímu zvýšení podílu u skupiny nemocí dýchací soustavy - o 2,9 p. b., z toho u diagnózy chřipka došlo ke zvýšení o 0,3 p. b., a také u nemocí pohybové soustavy – o 0,9 p. b., naopak ke snížení došlo u skupiny úrazů a otrav – o 0,5 p. b. (relativní zastoupení hlavních skupin diagnóz v dubnu 2013 je zachyceno v grafu 2.2).

Graf 2.2: Podíly vybraných skupin diagnóz z celkového počtu práce neschopných v dubnu 2013



Výdaje na **peněžitou pomoc v mateřství** činily v **dubnu 2013** cca **595,8 mil. Kč**, tj. ve srovnání s **dubnem 2012** o 13,6 mil. Kč (o 2,3 %) více. **Za leden až duben 2013** činily výdaje na tuto dávku 2 370,5 mil. Kč, tj. o 31,2 mil. Kč (tj. o 1,3 %) více než ve stejném období roku 2012.

Ošetřovné bylo v **dubnu 2013** vyplaceno ve výši **99,2 mil. Kč**, tj. meziročně o 18,8 mil. Kč (o 23,4 %) více. Na ošetřovné bylo od počátku roku 2013 vyplaceno 371,6 mil. Kč, tj. meziročně o 83,9 mil. Kč (tj. o 29,2 %) více.

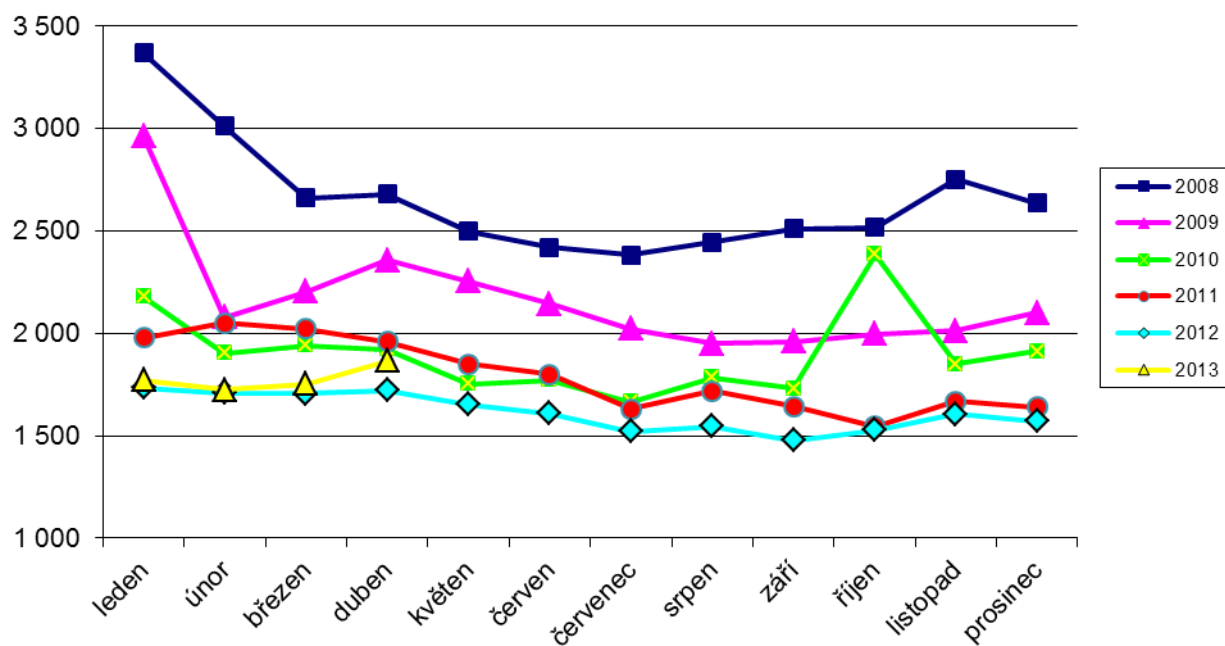
Výdaje na **vyrovnávací příspěvek v těhotenství a mateřství** činily v **dubnu 2013** cca 0,8 mil. Kč, což bylo o 0,3 mil. Kč více než v dubnu 2012. Od počátku roku 2013 bylo na tuto dávku vyplaceno 2,3 mil. Kč.

Tabulka 2.2: Výdaje na dávky nemocenského pojištění

Dávka nemocenského pojištění	Vyplaceno v období (v mil. Kč)		Meziroční index v %	Vyplaceno od počátku roku (v mil. Kč)		Meziroční index v %
	duben 2012	duben 2013		2012	2013	
Nemocenské	1 056,9	1 169,3	110,6	4 240,2	4 368,1	103,0
Ošetřovné	80,4	99,2	123,4	287,7	371,6	129,2
Vyrovnávací příspěvek v těhotenství a mateřství	0,5	0,8	160,0	2,2	2,3	104,6
Peněžitá pomoc v mateřství	582,2	595,8	102,3	2 339,3	2 370,5	101,3
CELKEM	1 720,0	1 865,1	108,4	6 869,4	7 112,6	103,5

Zdroj: ČSSZ (bilanční tabulky)

Graf 2.3: Výdaje na dávky nemocenského pojištění (v mil. Kč)



Poznámka: meziměsíční nárůst výdajů v říjnu 2010 byl způsoben doplatky peněžitě pomoci v mateřství

3) Vývoj vyplacených dávek v rámci podpory v nezaměstnanosti

V dubnu 2013 dosáhly výdaje související s podporou v nezaměstnanosti **937,1 mil. Kč**. Proti stejnému měsíci roku 2012 bylo vynaloženo o 107,7 mil. Kč (o 13,0 %) více. Z hlediska vývoje od počátku roku 2013 **vzrostly náklady na podpory v nezaměstnanosti meziročně o téměř 0,3 mld. Kč** (tj. o 8,4 %) **na 3 754,4 mil. Kč**. **Ve vztahu k částce státního rozpočtu (9,80 mld. Kč) činilo na konci dubna 2013 reálné čerpání 38,3 %**.

Podle vývoje na bankovních účtech ČNB dosáhnou výdaje na podpory v nezaměstnanosti v květnu 2013 částky cca **840 mil. Kč**.

V dubnu 2013 se situace na trhu práce meziměsíčně mírně zlepšila – **podíl nezaměstnaných osob** (vztažen k počtu obyvatel ve věku 15 až 64 let) **klesl oproti březnu 2013 o 0,3 p. b. na 7,7 %**, oproti dubnu 2012 byl naopak vyšší o 1,1 p. b. **Celkový počet uchazečů o zaměstnání k 30. 4. 2013 činil cca 565,2 tis.** (meziměsíčně klesl o 22,6 tis. uchazečů). **Počet uchazečů, kteří měli v dubnu 2013 nárok na podporu v nezaměstnanosti** (ukazatel, který významně ovlivňuje výši vynaložených prostředků na podpory v nezaměstnanosti), dosáhl cca **126,2 tis.**, tj. 22,3 % všech osob vedených v evidenci Úřadu práce ČR. Oproti dubnu 2012 tento počet vzrostl o 17,9 tis. uchazečů, oproti březnu 2013 naopak klesl o 6,2 tis. (4,7 %).

Tabulka 3.1: Výdaje na podpory v nezaměstnanosti

	Vyplaceno v období (v mil. Kč)		Meziroční index v %	Vyplaceno od počátku roku (v mil. Kč)		Meziroční index v %
	duben 2012	duben 2013		2012	2013	
Podpory v nezaměstnanosti	826,4	911,6	110,3	3 451,1	3 706,4	107,4
Podpory při rekvalifikaci ZP v pracovní rehabilitaci	0,0	0,1	x	0,0	0,3	x
Kompenzace odbytného, odchodného a odstupného*	3,8	6,8	178,9	13,2	24,6	186,4
Refundace podpor v nezaměstnanosti**	0,0	18,1	x	0,0	21,4	x
Ostatní	-0,8	0,5	x	-2,3	1,7	x
DÁVKY CELKEM***	829,4	937,1	113,0	3 462,0	3 754,4	108,4

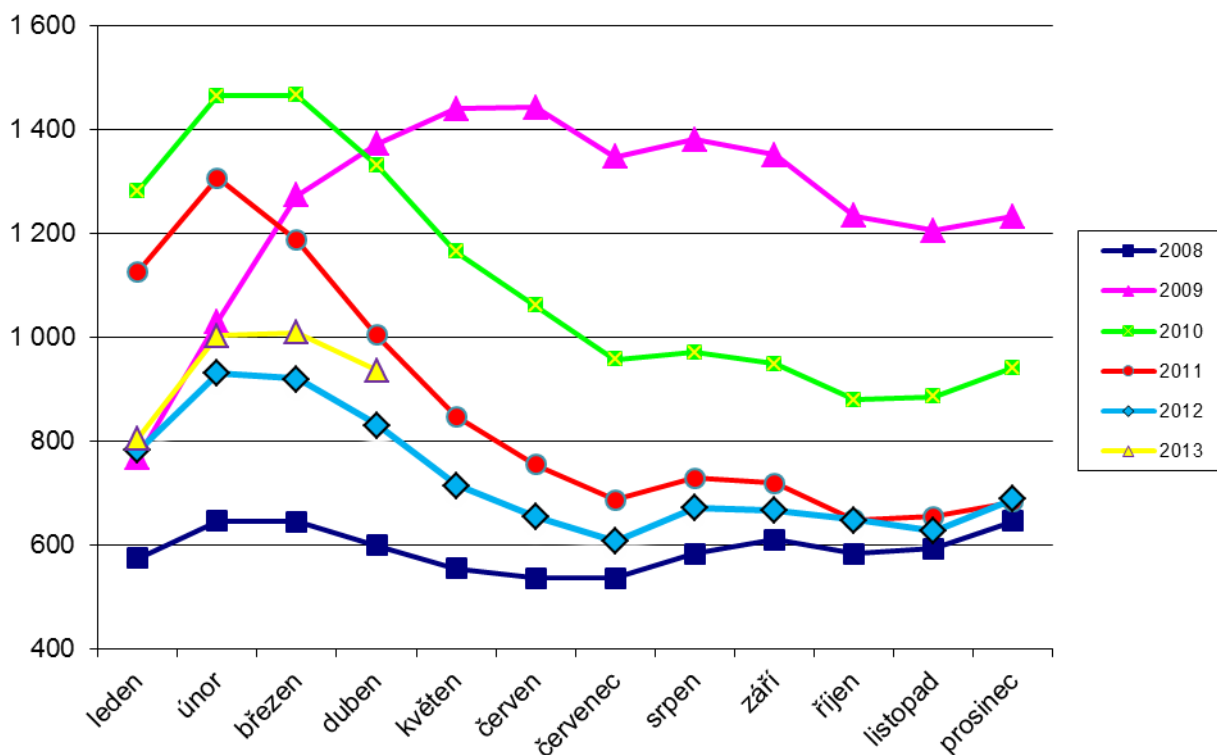
Zdroj: MPSV – odbor 62

* od počátku roku 2012 jsou součástí dávkových výdajů kompenzace poskytované Úřadem práce na základě §44b zákona č. 435/2004 Sb., o zaměstnanosti, ve znění pozdějších předpisů (jedná se o kompenzace odstupného, odbytného nebo odchodného, které nebylo zaměstnavatelem uchazeči o zaměstnání vyplaceno),

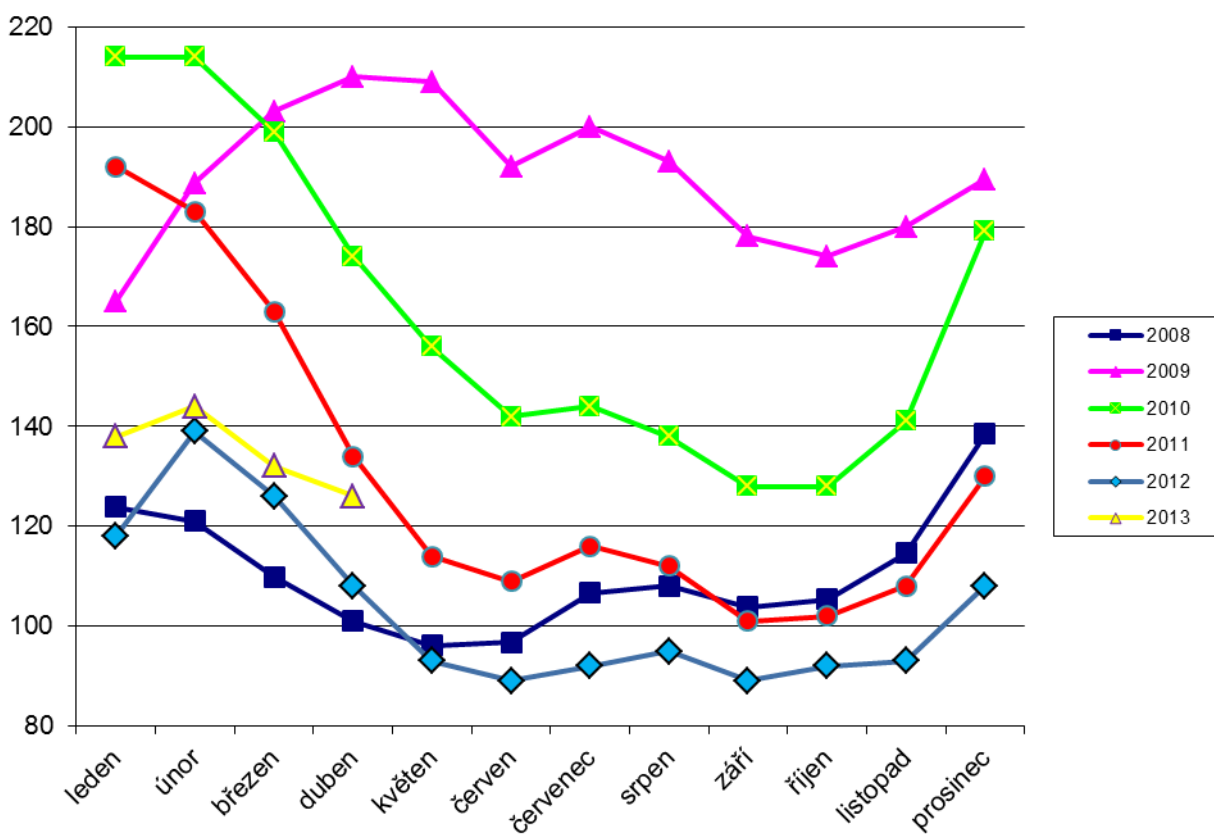
** refundace výplat podpor v nezaměstnanosti do zahraničí,

*** bez poštovního a bankovního

Graf 3.1: Výdaje na pasivní politiku zaměstnanosti (v mil. Kč)



Graf 3.2: Počet uchazečů o zaměstnání s podporou v nezaměstnanosti (v tis.)



4) Vývoj výdajů na dávky ze systému pomoci v hmotné nouzi, dávky pro osoby se zdravotním postižením a příspěvek na péči

Celková finanční částka vyplacená na dávky pomoci v hmotné nouzi dosáhla v dubnu 2013 výše 877,5 mil. Kč, tj. meziročně o 272,1 mil. Kč (o 44,9 %) více. Oproti březnu 2013 došlo rovněž k nárůstu výdajů, a to o 27,0 mil. Kč (z toho příspěvek na živobytí o 11,0 mil. Kč a doplatek na bydlení o 15,9 mil. Kč). **Od počátku roku 2013 činily výdaje na dávky pomoci v hmotné nouzi 3 289,5 mil. Kč**, tj. meziročně více o 965,7 mil. Kč (o 41,6 %).

Ve vztahu k státnímu rozpočtu, který na rok 2013 počítá s výdaji na dávky pomoci v hmotné nouzi ve výši 7,50 mld. Kč, bylo výše uvedené **čerpání na konci dubna 2013 na úrovni 43,9 % státního rozpočtu**.

Příspěvek na živobytí je základní dávkou pomoci v hmotné nouzi, která řeší nedostatečný příjem domácností k zabezpečení výživy a ostatních základních osobních potřeb (kromě bydlení). **Počet příspěvků na živobytí** vyplacených v dubnu 2013 činil **152,1 tis.**, tj. o 38,1 tis. více (o 33,4 %) než v dubnu 2012, přičemž objem finančních prostředků vynaložených na tuto dávku dosáhl výše **631,6 mil. Kč** (meziročně o 157,5 mil. Kč (o 33,2 %) více). Od počátku roku 2013 bylo na příspěvku na živobytí vyplaceno celkem 2 398,5 mil. Kč, tj. o 602,6 mil. Kč (o 33,6 %) více než ve stejném období minulého roku. Důvodem tohoto nárůstu je zejména vysoký počet uchazečů o zaměstnání bez nároku na podporu v nezaměstnanosti a příjmová situace domácností. Příspěvky byly v dubnu 2013 vypláceny především do domácností jednotlivců (cca 52,6 %), vícečetné rodiny (pěti a více členné) se na počtu vyplacených dávek podílely 8,4 %.

Doplatek na bydlení představuje dávku, kterou stát zvyšuje nedostatečný příjem osoby či rodiny k uhrazení nákladů na bydlení. **Počet doplatků na bydlení** vyplacených v dubnu 2013 činil **66,1 tis.**, tj. o 27,6 tis. (o 71,7 %) více než v dubnu 2012. Objem finančních prostředků vynaložených na dávky doplatku na bydlení dosáhl objemu **231,9 mil. Kč**, tj. meziročně o 114,3 mil. Kč (o 97,2 %) více. Za leden až duben roku 2013 byla tato dávka vyplacena v celkové výši 835,1 mil. Kč, ve stejném období minulého roku se jednalo o 471,0 mil. Kč, to představuje nárůst o 364,1 mil. Kč (o 77,3 %). Zvýšení počtu vyplacených dávek a nákladů na tuto dávku bylo způsobeno obdobnými faktory jako v případě příspěvku na živobytí. Z hlediska forem bydlení byl tento růst zaznamenán ve všech formách, zejména u nájemního bydlení a v jiných formách bydlení (z toho především na ubytovnách). Počet dávek vyplacených příjemcům na ubytovnách představoval v dubnu 2013 podíl cca 30,4 % vyplacených dávek. Ve struktuře domácností se v dubnu 2013 jednalo zejména o domácnosti jednotlivců (cca 51,5 % vyplacených dávek), podíl pěti a vícečetných domácností představoval cca 8,3 %.

Mimořádná okamžitá pomoc – je pomocí v situacích nepříznivého a mimořádného charakteru, kdy je potřeba poskytnout pomoc bezprostředně (hrozba vážné újmy na zdraví, vážná mimořádná událost, ohrožení sociálním vyloučením, nedostatečnost příjmů). V dubnu 2013 činil počet vyplacených dávek mimořádné okamžité pomoci cca 5,9 tis., tj. o 0,1 tis. více (o 1,7 %) než v dubnu 2012. V objemu vyplacených finančních prostředků došlo v dubnu 2013 u tohoto typu pomoci k meziročnímu zvýšení o 0,3 mil. Kč (o 2,2 %) na částku **14,0 mil. Kč**. Za leden až duben 2013 činily výdaje na mimořádnou okamžitou pomoc 55,9 mil. Kč, tj. meziročně o 0,9 mil. Kč (o 1,6 %) méně.

Dávky pro osoby se zdravotním postižením byly v dubnu 2013 vyplaceny v celkové výši **156,6 mil. Kč**. Od počátku roku 2013 bylo na těchto dávkách poskytnuto **606,1 mil. Kč**, tj. o 235,8 mil. Kč (o 63,7 %) více než ve stejném období minulého roku. Tento výrazný meziroční nárůst výdajů byl způsoben pozdějším náběhem výplat nových typů dávek v minulém roce (příspěvek na mobilitu od února 2012, příspěvek na zvláštní pomůcku až od března 2012). V uvedené celkové částce výdajů se promítají výplaty:

- **příspěvku na mobilitu** (v dubnu 2013 vyplaceno **235,1 tis. dávek** v objemu **93,7 mil. Kč**),
- **příspěvku na zvláštní pomůcku** (v dubnu 2013 vyplaceno **573 příspěvků** ve výši **62,5 mil. Kč**) a
- **dávek pro těžce zdravotně postižené občany** přiznaných podle vyhlášky MPSV č. 182/1991 Sb. (v dubnu 2013 bylo vyplaceno 0,4 mil. Kč)

Výdaje na dávky pro osoby se zdravotním postižením činily ke konci dubna 2013 cca **26,1 % z částky uvedené ve státním rozpočtu na rok 2013** (2,33 mld. Kč).

Příspěvek na péči - náleží těm lidem, kteří jsou především z důvodu nepříznivého zdravotního stavu závislí na pomoci jiné osoby, a to v oblasti běžné denní péče o vlastní osobu a v oblasti soběstačnosti. V dubnu 2013 bylo na tuto dávku vyplaceno **1 624,1 mil. Kč**, tj. o 123,9 mil. Kč (o 8,3 %) více než v dubnu 2012 (viz graf 4.3). Od počátku roku 2013 bylo na příspěvku na péči vyplaceno **6 403,6 mil. Kč**, tj. meziročně o 458,3 mil. Kč více (o 7,7 %).

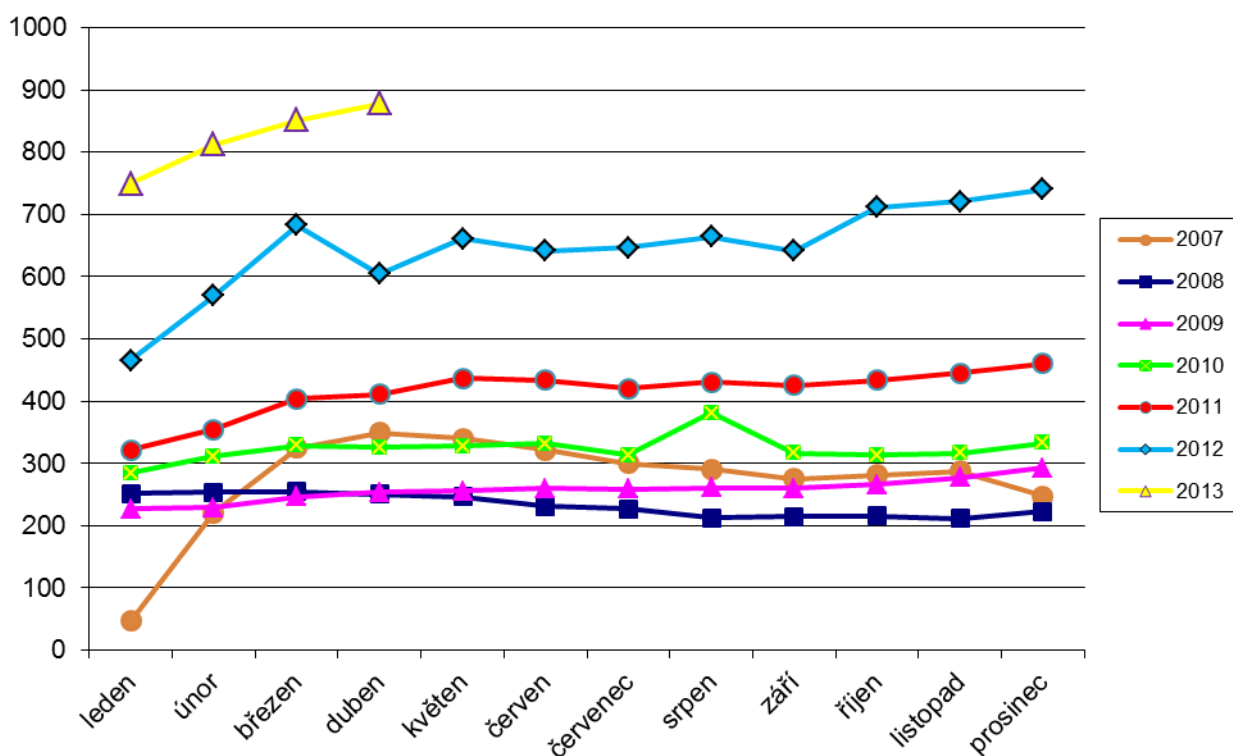
Výdaje na příspěvek na péči činily ke konci dubna 2013 cca **31,2 % z částky uvedené ve státním rozpočtu na rok 2013** (20,5 mld. Kč).

Tabulka 4.1: Výdaje na dávky pomoci v hmotné nouzi, dávky pro osoby se zdravotním postižením a příspěvek na péči

	Vyplaceno v měsíci (v mil. Kč)		Meziroční index v %	Vyplaceno od počátku roku (v mil. Kč)		Meziroční index v %
	duben 2012	duben 2013		2012	2013	
Dávky pomoci v hmotné nouzi:	605,4	877,5	144,9	2 323,8	3 289,5	141,6
- příspěvek na živobytí	474,1	631,6	133,2	1 795,9	2 398,5	133,6
- doplatek na bydlení	117,6	231,9	197,2	471,0	835,1	177,3
- mimořádná okamžitá pomoc	13,7	14,0	102,2	56,8	55,9	98,4
Dávky pro zdravotně postižené	128,9	156,6	121,5	370,3	606,1	163,7
Příspěvek na péči	1 500,2	1 624,1	108,3	5 945,3	6 403,6	107,7

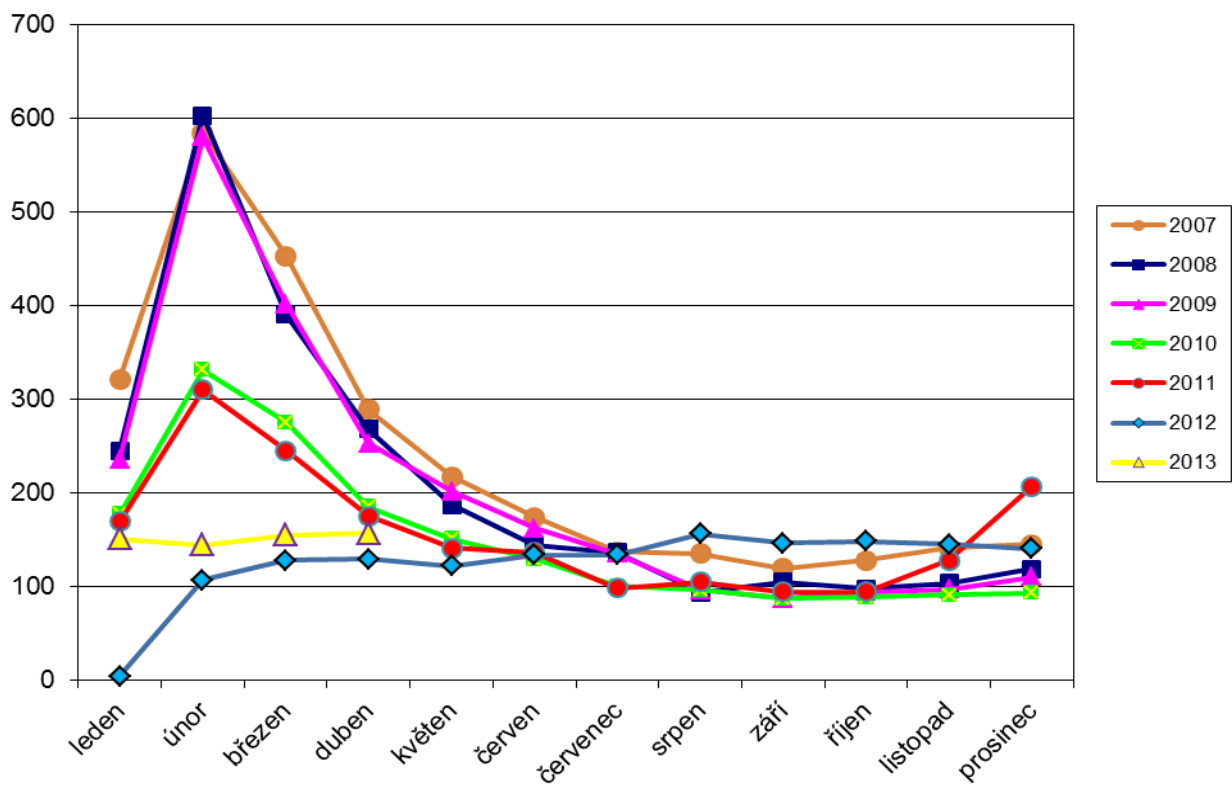
Zdroj: JVM

Graf 4.1: Výdaje na dávky pomoci v hmotné nouzi (v mil. Kč)



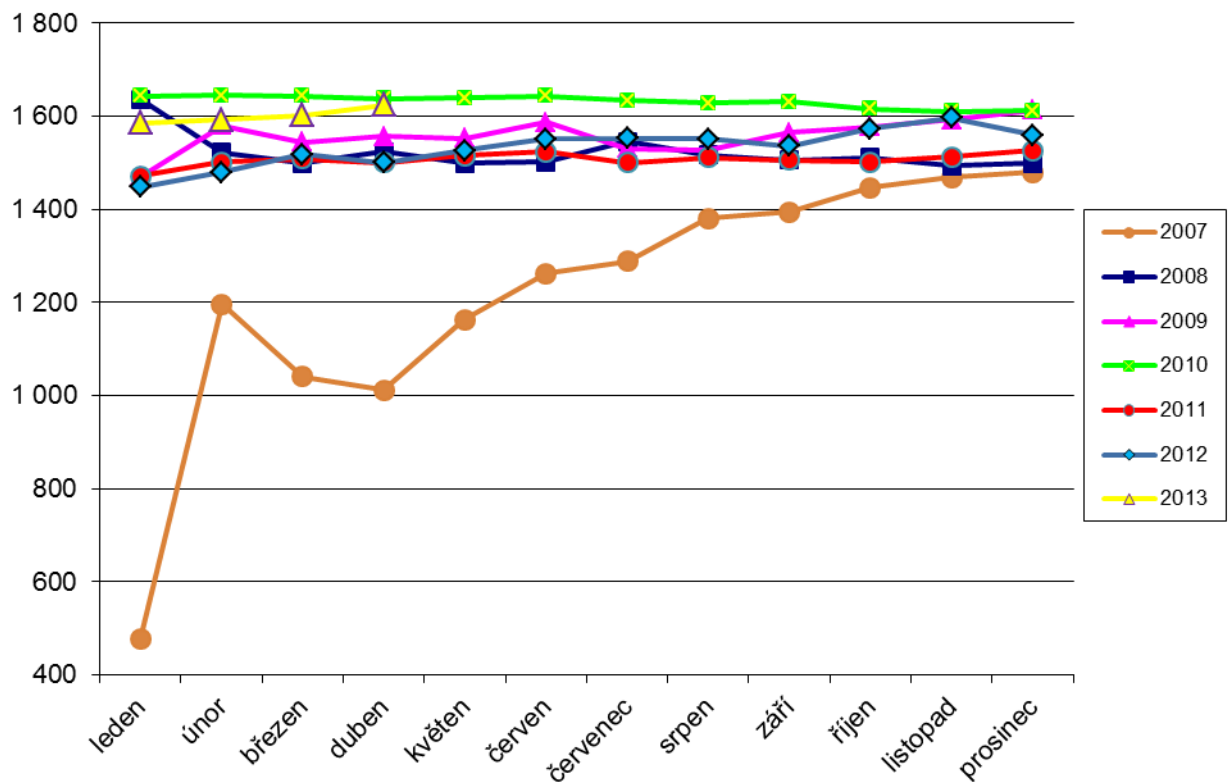
Poznámka: nižší úroveň měsíčních výdajů na počátku roku 2007 je dána zavedením (náběhem) nového systému pomoci v hmotné nouzi od ledna 2007; zvýšení výdajů v srpnu 2010 bylo způsobeno řešením následků povodňových škod v Libereckém a Ústeckém kraji (výplata mimořádné okamžité pomoci); nárůst výdajů v březnu 2012 byl způsoben kumulací výplat dávek přiznaných za předchozí měsíce (souvisí s náběhem sociální reformy I.)

Graf 4.2: Výdaje na dávky pro osoby se zdravotním postižením (v mil. Kč)



Poznámka: vyšší výdaje v únoru a březnu (do roku 2011) byly způsobeny zvýšeným počtem vyplacených jednorázových dávek (především příspěvku na provoz motorového vozidla)

Graf 4.3: Výdaje na příspěvek na péči (v mil. Kč)



Poznámka: nižší úroveň měsíčních výdajů v roce 2007 je dána zavedením (náběhem) příspěvku na péči od ledna 2007

5) Dávky státní sociální podpory a pěstounské péče – vybrané údaje o počtu a objemu vyplacených dávek

V dubnu 2013 bylo vyplaceno celkem cca **994,6 tis. dávek** státní sociální podpory a pěstounské péče, tj. o cca 21,5 tis. více (o 2,2 %) než ve stejném období předchozího roku (viz tabulka 5.1), a bylo na ně uvolněno cca **3,1 mld. Kč** (o 159,4 mil. Kč více než v dubnu 2012). **Za první čtyři měsíce roku 2013 bylo na dávkách státní sociální podpory a pěstounské péče vyplaceno celkem 12,3 mld. Kč**, oproti stejnému období loňského roku se jednalo o nárůst o 470,4 mil. Kč (o 4,0 %).

Ve vztahu k státnímu rozpočtu, který na rok 2013 počítá s výdaji na dávky státní sociální podpory a pěstounské péče ve výši 36,91 mld. Kč, bylo uvedené čerpání na konci dubna 2013 na úrovni **33,4 % státního rozpočtu**.

Přídavek na dítě – v dubnu 2013 bylo vyplaceno **475,3 tis. dávek** (tj. 47,8 % všech dávek státní sociální podpory a pěstounské péče), tj. meziročně o 0,4 % více (v dubnu 2012 se jednalo o cca 473,3 tis.). Finanční objem vyplacený příjemcům této dávky dosáhl hodnoty **284,1 mil. Kč**, tj. o 0,8 mil. Kč více (o 0,3 %) než v dubnu 2012. Celkem se za čtyři měsíce roku 2013 vyplatilo na přídavku na dítě 1 142,8 mil. Kč, což představuje nárůst oproti stejnému období loňského roku o 8,6 mil. Kč (o 0,8 %).

Příspěvek na bydlení – počet vyplacených dávek dosáhl v dubnu 2013 cca **196,1 tis.** a meziročně vzrostl o 29,5 tis. (tj. o 17,7 %). Objem prostředků pro příjemce této dávky rovněž meziročně vzrostl, a to o 130,7 mil. Kč (o 27,2 %) na **610,4 mil. Kč**. Od počátku roku 2013 bylo vyplaceno 2 295,6 mil. Kč, to znamenalo nárůst o 466,8 mil. Kč (o 25,5 %) oproti loňskému roku.

Rodičovský příspěvek – počet vyplacených dávek meziročně v dubnu 2013 klesl o 11,9 tis. na **300,3 tis.**, tj. o 3,8 %. Objem celkové finanční částky pro příjemce této dávky také meziročně klesl, a to o 43,1 mil. Kč (o 2,1 %) na **2 056,9 mil. Kč**. Celkem bylo od začátku roku 2013 vyplaceno 8 233,4 mil. Kč, ve srovnání se stejným obdobím loňského roku se jednalo o pokles o 174,3 mil. Kč (tj. o 2,1 %), a to zejména v souvislosti s průběžným poklesem porodnosti a také o rodiče, kteří čerpali příspěvek ve zkrácené dvouleté variantě.

Porodné – v dubnu 2013 obdrželo tuto dávku, kterou stát přispívá na náklady související s narozením dítěte, cca **0,8 tis.** matek. Jejich počet byl přibližně stejný jako v dubnu 2012. Suma vyplacená na tuto dávku ve výši **11,0 mil. Kč** byla meziročně vyšší, a to o 0,5 mil. Kč (o 4,8 %). Od počátku roku 2013 bylo na porodném vyplaceno 49,5 mil. Kč, tj. meziročně o 3,6 mil. Kč (o 7,8 %) více.

Pohřebné – touto dávkou stát přispívá na náklady spojené s vypravením pohřbu nezaopatřeného dítěte nebo při úmrtí rodiče nezaopatřeného dítěte. V dubnu 2013 bylo vyplaceno **227 dávek pohřebného** při celkových nákladech cca **1,1 mil. Kč**, což byla obdobná částka jako v dubnu 2012. Od počátku roku 2013 činily výdaje na pohřebné cca 4,9 mil. Kč.

Dávky pěstounské péče skládající se z příspěvku na potřeby dítěte, odměny pěstouna, příspěvku při převzetí dítěte, příspěvku na zakoupení osobního motorového vozidla a příspěvku při ukončení pěstounské péče jsou od ledna 2013 upraveny zákonem č. 359/1999 Sb., o sociálně-právní ochraně dětí (do konce roku 2012 zákonem č. 117/1995 Sb., o státní sociální podpoře).

V dubnu 2013 byl zaznamenán vzestup počtu vyplacených dávek (meziročně o cca 1,9 tis. na **21,9 tis.**, tj. o 9,5 %, a to v souvislosti s nárůstem počtu vyplacených odměn pěstouna a příspěvku na úhradu potřeb dítěte, viz tabulka 5.1). V objemu vyplacených finančních prostředků se rovněž jednalo o meziroční zvýšení, a to o cca 70,5 mil. Kč, tj. o 69,2 %, na **172,4 mil. Kč**. Tento vývoj souvisí především s novou právní úpravou, kdy ve vazbě na novou právní úpravu došlo ke zvýšení částek u těchto dávek. Od počátku roku 2013 se celkem vyplatilo na dávkách pěstounské péče 613,5 mil. Kč, oproti stejnému období roku 2012 se jedná o nárůst o 217,0 mil. Kč (tj. o 54,7 %).

Tabulka 5.1: Výdaje na dávky státní sociální podpory a pěstounské péče

Typ dávky	Počet vyplacených dávek (v tis.)		Meziroční index v %	Vyplaceno v období (v mil. Kč) ¹⁾		Meziroční index v %	Vyplaceno od počátku roku (v mil. Kč) ¹⁾		Meziroční index v %	
	duben 2012	duben 2013		duben 2012	duben 2013		2012	2013		
Přídavek na dítě	473,3	475,3	100,4	283,3	284,1	100,3	1 134,2	1 142,8	100,8	
Příspěvek na bydlení	166,6	196,1	117,7	479,7	610,4	127,2	1 828,8	2 295,6	125,5	
Rodičovský příspěvek	312,2	300,3	96,2	2 100,0	2 056,9	97,9	8 407,7	8 233,4	97,9	
Porodné	0,8	0,8	100,0	10,5	11,0	104,8	45,9	49,5	107,8	
Pohřebné ²⁾	0,2	0,2	x	1,1	1,1	100,0	5,1	4,9	96,1	
Dávky pěstounské péče	příspěvek na úhradu potřeb dítěte	11,0	12,3	111,8	52,9	66,0	124,8	204,5	248,7	121,6
	odměna pěstouna	8,9	9,4	105,6	47,8	100,7	210,7	185,8	342,6	184,4
	příspěvek při převzetí dítěte ²⁾	0,1	0,2	x	1,1	1,4	127,3	4,8	5,4	112,5
	příspěvek na zakoupení os. motorového vozidla ^{2,3)}	0,0	0,0	x	0,1	3,3	x	1,4	14,6	x
	příspěvek při ukončení pěst. péče ⁴⁾	x	0,0	x	x	1,0	x	x	2,2	x
CELKEM ⁵⁾	973,3	994,6	102,2	2 976,5	3 135,9	105,4	11 868,4	12 338,8	104,0	

1) bez převodů z depozitního účtu a na příjmový účet SR,

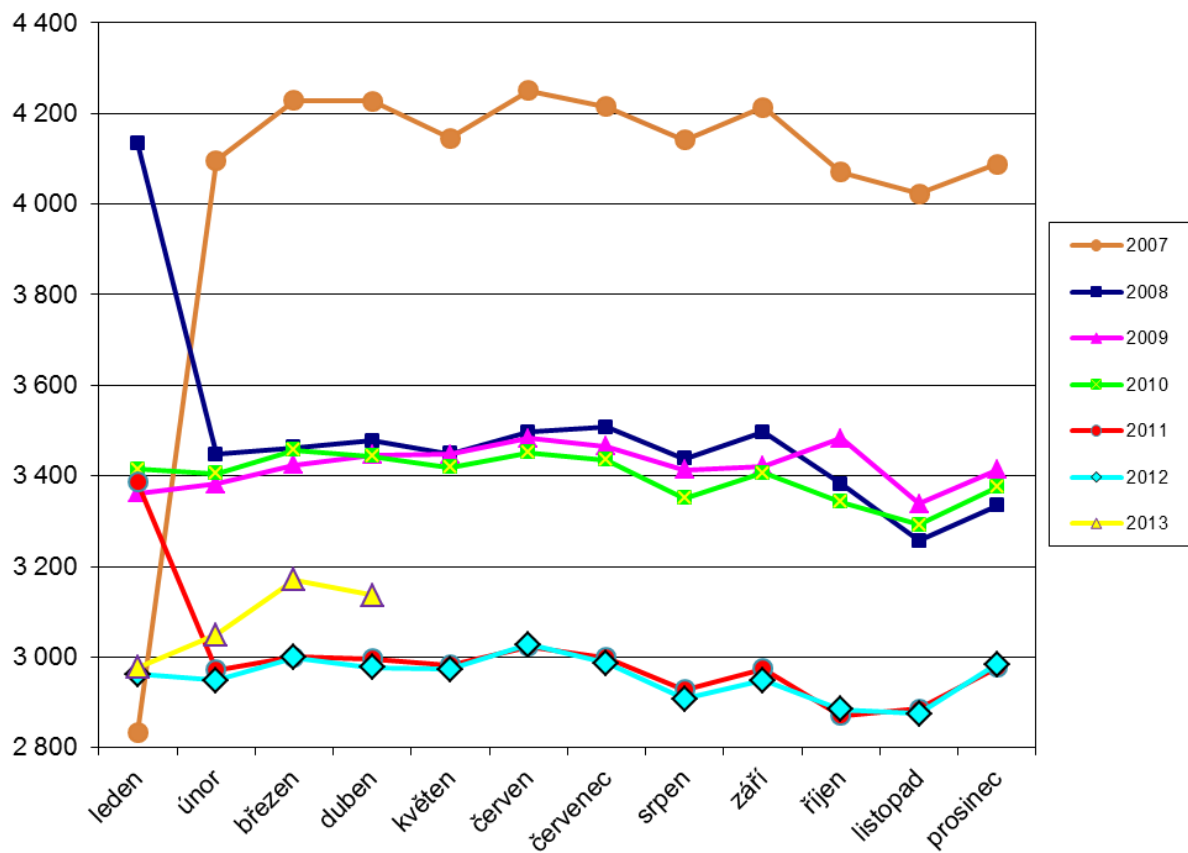
2) z důvodu velmi malého počtu vyplacených dávek a z důvodu zaokrouhlení není hodnota meziročního indexu uvedena,

3) výrazné meziroční zvýšení výdajů na tuto dávku (viz meziroční index) souvisí se změnou legislativy účinné od ledna 2013, kdy došlo k rozšíření okruhu osob s nárokem na tuto dávku (nově mohou nárok uplatit osoby, které mají v pěstounské péči nejméně tři děti; do konce roku 2012 se jednalo o pěstouny s nejméně čtyřmi dětmi),

4) příspěvek byl zaveden k 1. lednu 2013 (v dubnu 2013 bylo vyplaceno 39 těchto příspěvků ve výši 975 tis. Kč),

5) včetně údajů za sociální příplatek, který byl od počátku roku 2012 zrušen (nicméně ještě v lednu 2012 vyplaceno podle právní úpravy platné do konce roku 2011 cca 15 tis. příplatků v objemu 48 mil. Kč, v únoru 2012 se jednalo o 1,1 tis. příplatků za cca 2 mil. Kč, v březnu 2012 to bylo cca 0,6 tis. příplatků za 0,8 mil. Kč, v dubnu 2012 již pouze 0,2 tis. příplatků)

Graf 5.1: Výdaje na dávky státní sociální podpory a péče (v mil. Kč)



Poznámka: nižší úroveň měsíčních výdajů v lednu 2007 je způsobena výplatami dávek ještě podle předchozí legislativní úpravy platné do konce roku 2006 (výrazné navýšení měsíčních výdajů od února 2007 je zapříčiněno především zcela novou konstrukcí rodičovského příspěvku); od února 2008 je úroveň výdajů ovlivněna přijatými úspornými opatřeními v rámci reformy veřejných rozpočtů, od února 2011 dalšími úspornými kroky (výrazné omezení nároku na porodné a na sociální příplatek – od ledna 2012 došlo ke zrušení této dávky, úpravy rodičovského příspěvku)

6) Souhrnný přehled vývoje výdajů na sociální dávky a příjmů z pojistného

Tabulka 6.1 shrnuje vývoj výdajů jednotlivých dávkových systémů resortu MPSV ČR uvedených v kapitolách 1 až 5 tohoto materiálu (meziroční srovnání včetně komparace ve vztahu k aktuálním částkám státního rozpočtu).

Tabulka 6.1: Vývoj výdajů dávkových systémů resortu MPSV ČR

Dávkový systém	Vyplaceno v období (v mil. Kč)		Meziroční index v %	Vyplaceno od začátku roku (v mil. Kč)		Meziroční index v %	Státní rozpočet k 30. 4. 2013 (v mil. Kč)	Čerpání rozpočtu od začátku roku v %
	duben 2012	duben 2013		2012	2013			
Dávky důchodového pojištění ¹⁾	30 716,3	31 062,9	101,1	121 520,9	117 893,4	97,0	384 168,1	30,7
Dávky nemocenského pojištění	1 720,0	1 865,1	108,4	6 869,4	7 112,6	103,5	20 135,0	35,3
Podpory v nezaměstnanosti	829,4	937,1	113,0	3 462,0	3 754,4	108,4	9 800,0	38,3
Příspěvek na péči	1 500,2	1 624,1	108,3	5 945,3	6 403,6	107,7	20 490,0	31,2
Dávky pomoci v hmotné nouzi	605,4	877,5	144,9	2 323,8	3 289,5	141,6	7 500,0	43,9
Dávky pro osoby se zdravotním postižením	128,9	156,6	121,5	370,3	606,1	163,7	2 326,0	26,1
Dávky státní sociální podpory a pěstounské péče ²⁾	2 976,5	3 135,9	105,4	11 868,4	12 338,8	104,0	36 910,0	33,4
CELKEM	38 476,7	39 659,2	103,1	152 360,1	151 398,4	99,4	481 329,1	31,5

1) uvedeny jsou pouze dávkové výdaje, tzn. bez záloh poštám,

2) bez převodů z depozitního účtu a na příjmový účet SR

Pojistné na sociální zabezpečení a příspěvek na státní politiku zaměstnanosti

V dubnu 2013 činily příjmy z pojistného na sociální zabezpečení a na příspěvek na státní politiku zaměstnanosti cca **30,0 mld. Kč**, tj. o 592,7 mil. Kč méně než v dubnu 2012 (viz tabulka 6.2). K meziročnímu poklesu plateb pojistného dochází (kromě listopadu 2012) již od září roku 2012. Na snížení výběru pojistného v dubnu 2013 měl vliv zejména meziroční pokles počtu důchodově pojištěných osob o 54 tisíc osob (z toho se jednalo o cca 34 tis. OSVČ).

Celkový **počet pojištěnců** v dubnu 2013 činil cca **4 910,3 tis. osob** (z toho 4 209,8 tis. zaměstnanců a 694,9 tis. OSVČ platících zálohy na důchodové pojištění).

Tabulka 6.2: Meziroční srovnání příjmů z pojistného

	Příjmy z pojistného (v mil. Kč)		Meziroční index v %	Rozdíl (v mil. Kč)
	duben 2012	duben 2013		
Důchodové pojištění	27 361,4	26 814,1	98,0	-547,3
Nemocenské pojištění	2 105,9	2 083,5	98,9	-22,4
<i>Důchodové a nemocenské pojištění</i>	29 467,3	28 897,6	98,1	-569,7
Příspěvek na SPZ	1 172,4	1 149,4	98,0	-23,0
CELKEM	30 639,7	30 047,0	98,1	-592,7

Zdroj: ČSSZ

Z hlediska **porovnání příjmů z pojistného na důchodové a nemocenské pojištění a adekvátních výdajů za leden až duben 2013** činil rozdíl - **14,1 mld. Kč**. Ve srovnání se stejným obdobím roku 2012 se jednalo o snížení salda o cca 0,7 mld. Kč (viz tabulka 6.3). Zatímco systém nemocenského pojištění hospodařil na konci dubna 2013 s přebytkem ve výši 1,1 mld. Kč, deficit důchodového pojištění dosáhl - 15,1 mld. Kč.

Vezmeme-li v úvahu vliv výběru příspěvku na státní politiku zaměstnanosti a výdajů na tuto politiku (výdaje na pasivní a aktivní politiku zaměstnanosti včetně prostředků z ESF, výdaje na insolventnost a příspěvek na podporu zaměstnávání osob se zdravotním postižením) výše uvedený rozdíl by se zvýšil o téměř 1,1 mld. Kč.

Tabulka 6.3: Srovnání dosavadních příjmů z pojistného s adekvátními výdaji státního rozpočtu

	Výběr pojistného za leden až duben (v mil. Kč)		Meziroční index v %	Výdaje za leden až duben (v mil. Kč)		Meziroční index v %	Rozdíl mezi výběrem a výdaji za leden až duben (v mil. Kč)	
	rok 2012	rok 2013		rok 2012	rok 2013		rok 2012	rok 2013
Důchodové pojištění*	107 440,8	106 008,3	98,7	123 549,5	121 147,6	98,1	-16 108,7	-15 139,3
Nemocenské pojištění	8 254,6	8 192,0	99,2	6 869,4	7 112,6	103,5	1 385,2	1 079,4
<i>Důchodové a nemocenské pojištění</i>	115 695,4	114 200,3	98,7	130 418,9	128 260,2	98,3	-14 723,5	-14 059,8
Příspěvek na SPZ**	4 594,9	4 538,7	98,8	5 199,0	5 592,7	107,6	-604,1	-1 054,0
CELKEM	120 290,3	118 739,1	98,7	135 617,9	133 852,9	98,7	-15 327,6	-15 113,8

Zdroj: účetní bilance ČSSZ a sestava „Plnění rozpočtu kapitoly 313“ (odb. 62 MPSV)

* výdaje jsou uvedeny včetně záloh poštám; nižší výdaje v roce 2013 jsou ovlivněny zvýšenou zálohou na důchody poskytnutou v prosinci 2012

** státní politika zaměstnanosti (z hlediska výběru pojistného představuje příjmy z příspěvku na SPZ, ve výdajové části zahrnuje prostředky na pasivní a aktivní politiku zaměstnanosti (včetně prostředků z ESF, které nemají přímou souvislost s výběrem pojistného), dále na insolventnost a na příspěvek na podporu zaměstnávání zdravotně postižených občanů)

V souvislosti se zavedením **druhého pilíře důchodového pojištění** (důchodového spoření) byla zavedena metodika statistického sledování příjmů z pojistného na důchodové spoření (je zjišťována výše pojistného na důchodové pojištění zaměstnanců s důchodovým spořením a zaměstnanců bez tohoto spoření a objem vyměřovacích základů u obou těchto skupin zaměstnanců).

V **dubnu 2013** byl **objem vyměřovacích základů zaměstnanců s důchodovým spořením cca 130 mil. Kč** a **pojistné představovalo částku cca 4,6 mil. Kč**.