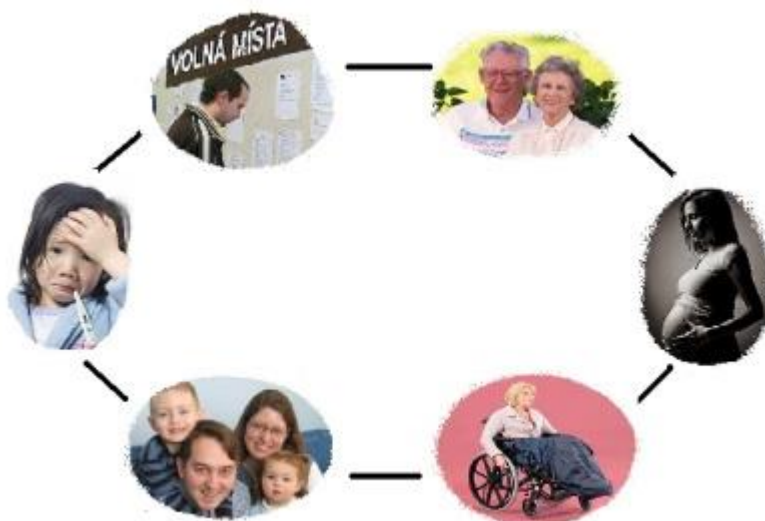


Informace o vyplacených dávkách v resortu MPSV ČR

v září 2014



Obsah:

	strana
1) Dávky důchodového pojištění	2
2) Dávky nemocenského pojištění	3
3) Podpory v nezaměstnanosti	4
4) Dávky pomoci v hmotné nouzi, dávky pro osoby se zdravotním postižením a příspěvek na péči	6
5) Dávky státní sociální podpory a pěstounské péče	8
6) Souhrnný přehled vývoje výdajů na sociální dávky a příjmů z pojistného	11

1) Dávky důchodového pojištění

- **Výdaje na důchody** dosáhly v září 2014 úrovně **31,5 mld. Kč**, v období od ledna do konce září 2014 se jednalo o **274,1 mld. Kč**, tj. **71,9 %** čerpání z **částky státního rozpočtu** (381 450,0 mil. Kč).
- Při téměř stejném meziročním **počtu důchodců (2,9 mil.)** i **vyplácených důchodů (3,6 mil.)** byl v září 2014 zaznamenán **nárůst výdajů na dávky důchodového pojištění** o cca **1,1 mld. Kč**.
- Výdaje související s **valorizací důchodů**, která proběhla v lednu 2014, dosáhly v září 2014 **cca 120,0 mil. Kč** (od počátku roku 2014 se celkem jednalo o cca 1 098,9 mil. Kč).

Tabulka 1.1: Vývoj počtu důchodců a počtu vyplácených důchodů

Druh důchodu	Počet důchodců (v tis.)		Meziroční index v %	Počet vypl. důchodů (v tis.)		Meziroční index v %
	září 2013	září 2014		září 2013	září 2014	
Starobní	2 337,1	2 357,7	100,9	2 397,2	2 421,7	101,0
Invalidní	434,9	428,5	98,5	446,9	441,3	98,7
- III. stupeň	208,4	200,7	96,3	213,9	206,8	96,7
- II. stupeň	65,0	66,8	102,8	67,7	69,6	102,8
- I. stupeň	161,5	161,0	99,7	165,3	164,9	99,8
Vdovský*	30,9	28,5	92,2	573,6	569,5	99,3
Vdovecký*	6,4	6,1	95,3	98,3	98,7	100,4
Sirotčí	37,4	36,5	97,6	39,4	38,6	98,0
CELKEM	2 846,7	2 857,2	100,4	3 555,4	3 569,7	100,4

Zdroj: ČSSZ

* ve sloupcích „počet důchodců“ jsou uvedeni pouze příjemci sólo vyplácených důchodů

Tabulka 1.2: Vývoj výdajů na dávky důchodového pojištění

Druh důchodu	Vyplaceno v období (mil. Kč)*		Meziroční index v %	Vyplaceno od počátku roku (mil. Kč)*		Meziroční index v %
	září 2013	září 2014		2013	2014	
Starobní	24 530,2	25 626,2	104,5	219 821,0	222 532,7	101,2
Invalidní	3 629,3	3 624,7	99,9	32 617,6	32 009,2	98,1
- III. stupeň	2 180,7	2 157,5	98,9	19 748,3	19 102,2	96,7
- II. stupeň	452,2	468,0	103,5	3 982,5	4 104,6	103,1
- I. stupeň	996,4	999,2	100,3	8 886,8	8 802,4	99,1
Vdovský	1 733,9	1 763,0	101,7	15 653,3	15 325,9	97,9
Vdovecký	204,1	210,8	103,3	1 828,6	1 846,5	101,0
Sirotčí	248,6	238,2	95,8	2 436,4	2 409,8	98,9
CELKEM	30 346,2	31 463,0	103,7	272 357,0	274 124,2	100,6

Zdroj: ČSSZ

* výdaje celkem nezahrnují zálohy poštám

2) Dávky nemocenského pojištění

- **Výdaje na dávky nemocenského pojištění** činily v září 2014 téměř **1,8 mld. Kč**, od počátku roku 2014 šlo o **16,5 mld. Kč**, tj. **76,1 %** čerpání z částky **státního rozpočtu** (21 677,3 mil. Kč).
- U objemově nejvýznamnější dávky systému – **nemocenského** (v září 2014 cca 61,0 % výdajů systému) – byl zaznamenán od ledna do září 2014 meziroční nárůst výdajů o 1 205,1 mil. Kč (na 10 442,7 mil. Kč), a to především v souvislosti s **ukončením přechodného období** (od 1. ledna 2011 do 31. prosince 2013), kdy zaměstnavatelé vypláceli **náhradu mzdy** po dobu až tří týdnů dočasné pracovní neschopnosti zaměstnance - **od 1. ledna 2014 náleží nemocenské již od 15. dne dočasné pracovní neschopnosti**.
- V důsledku změny uvedené v předchozím bodě došlo u nemocenského rovněž k **nárůstu počtu proplacených dnů** (v září 2014 se meziročně zvýšil počet proplacených dnů nemocenského o 21,7 % na 3,30 mil. dnů).

Tabulka 2.1: Výdaje na dávky nemocenského pojištění

Dávka nemocenského pojištění	Vyplaceno v období (v mil. Kč)		Meziroční index v %	Vyplaceno od počátku roku (v mil. Kč)		Meziroční index v %
	září 2013	září 2014		2013	2014	
Nemocenské	902,6	1 082,0	119,9	9 237,6	10 442,7	113,0
Ošetrovné	33,4	38,2	114,4	633,9	612,2	96,6
Vyrovňovací příspěvek v těhotenství a mateřství	0,6	0,9	150,0	5,1	6,6	129,4
Peněžitá pomoc v mateřství	635,4	651,6	102,5	5 410,1	5 439,5	100,5
CELKEM	1 572,1	1 772,7	112,8	15 286,7	16 501,1	107,9

Zdroj: ČSSZ (bilanční tabulky)

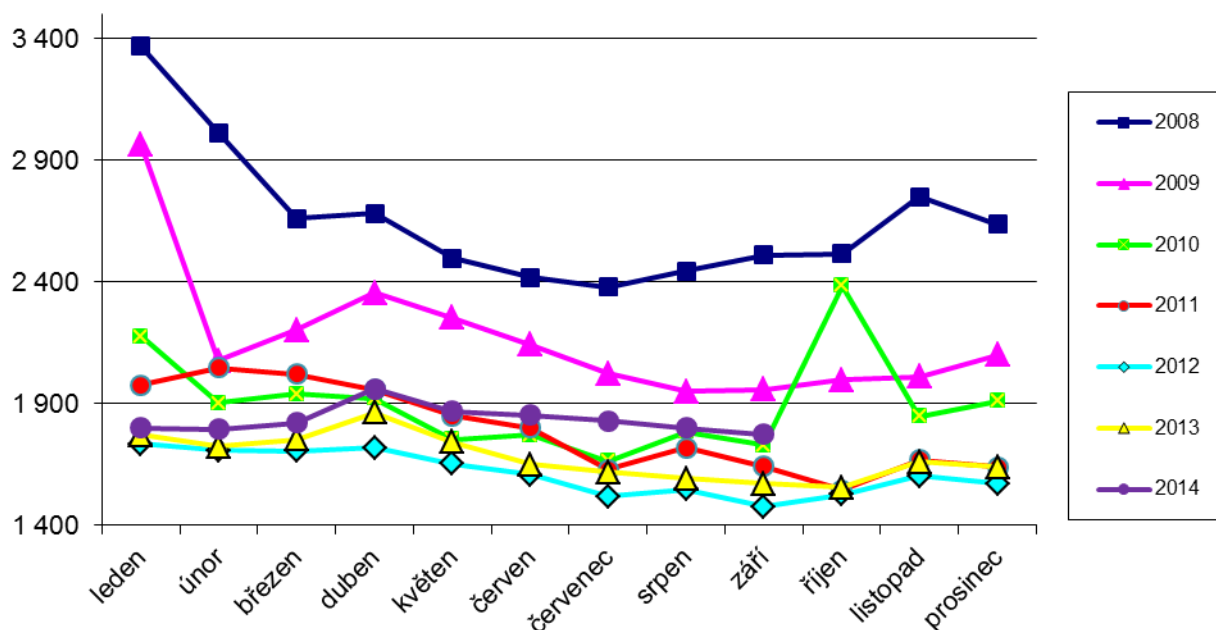
Tabulka 2.2: Otevřené případy dočasné pracovní neschopnosti

Vybrané skupiny diagnóz	Průměrný počet práce neschopných		Meziroční index v %	Průměrný denní stav práce neschopných na 1000 pojištěnců *		Meziroční index v %
	září 2013	září 2014		září 2013	září 2014	
Nemoci oběhové soustavy	8 069	8 442	104,6	1,8	1,8	100,0
Nemoci dýchací soustavy	17 153	19 674	114,7	3,7	4,3	116,2
<i>z toho chřipka</i>	<i>1 500</i>	<i>1 393</i>	<i>92,9</i>	<i>0,3</i>	<i>0,3</i>	<i>100,0</i>
Nemoci trávicí soustavy	7 604	8 276	108,8	1,7	1,8	105,9
Nemoci pohybové soustavy	38 500	43 988	114,3	8,4	9,5	113,1
Úrazy, otravy	25 574	26 903	105,2	5,6	5,8	103,6
CELKEM - všechny diagnózy	143 650	157 810	109,9	31,3	34,2	109,3

Zdroj: ČSSZ - SEE06

*) Pojištěnci - součet pojistných vztahů a nemocensky pojištěných OSVČ.

Graf 2.1: Výdaje na dávky nemocenského pojištění (v mil. Kč)



Poznámka: meziměsíční nárůst výdajů v říjnu 2010 byl způsoben doplatky peněžité pomoci v mateřství

3) Podpory v nezaměstnanosti

- V **září 2014** dosáhly výdaje související s podporou v nezaměstnanosti **717,7 mil. Kč**, od počátku roku 2014 představovaly **7 331,8 mil. Kč**, tj. cca **68,5 %** ve vztahu k částce **státního rozpočtu** (10 700,0 mil. Kč).
- Situace se na trhu práce od počátku roku 2014 postupně zlepšovala, z hlediska **podílu nezaměstnaných osob** dále došlo od června do srpna 2014 k jeho stagnaci na úrovni 7,4%, v **září 2014 podíl nezaměstnaných osob meziměsíčně poklesl na 7,3 %**,
- **Počet uchazečů o zaměstnání**, kteří měli v **září 2014 nárok na podporu v nezaměstnanosti** (ukazatel, který významně ovlivňuje výši vynaložených prostředků na podpory v nezaměstnanosti), dosáhl cca **96,7 tis.**, tj. 18,3 % z **celkového počtu 529,1 tis. osob** vedených k 30. 9. 2014 v evidenci Úřadu práce ČR.

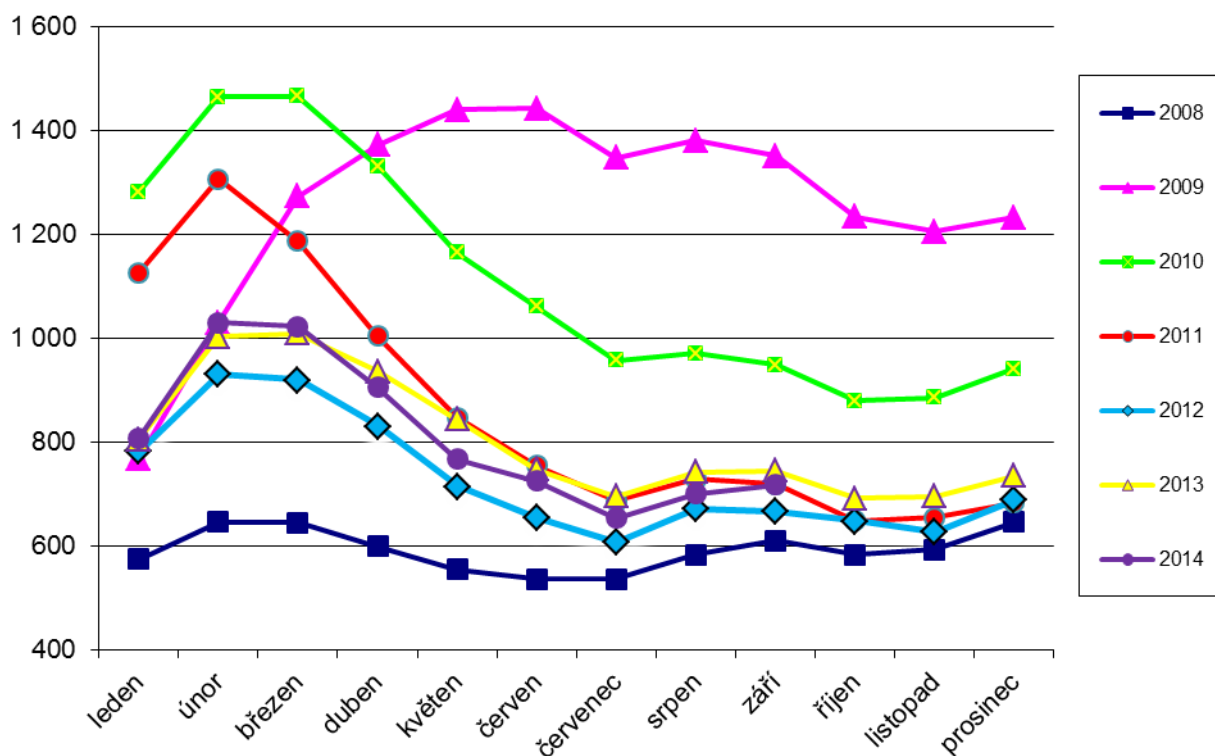
Tabulka 3.1: Výdaje na podpory v nezaměstnanosti

	Vyplaceno v období (v mil. Kč)		Meziroční index v %	Vyplaceno od počátku roku (v mil. Kč)		Meziroční index v %
	září 2013	září 2014		2013	2014	
VÝDAJE CELKEM*	744,9	717,7	96,3	7 529,2	7 331,8	97,4

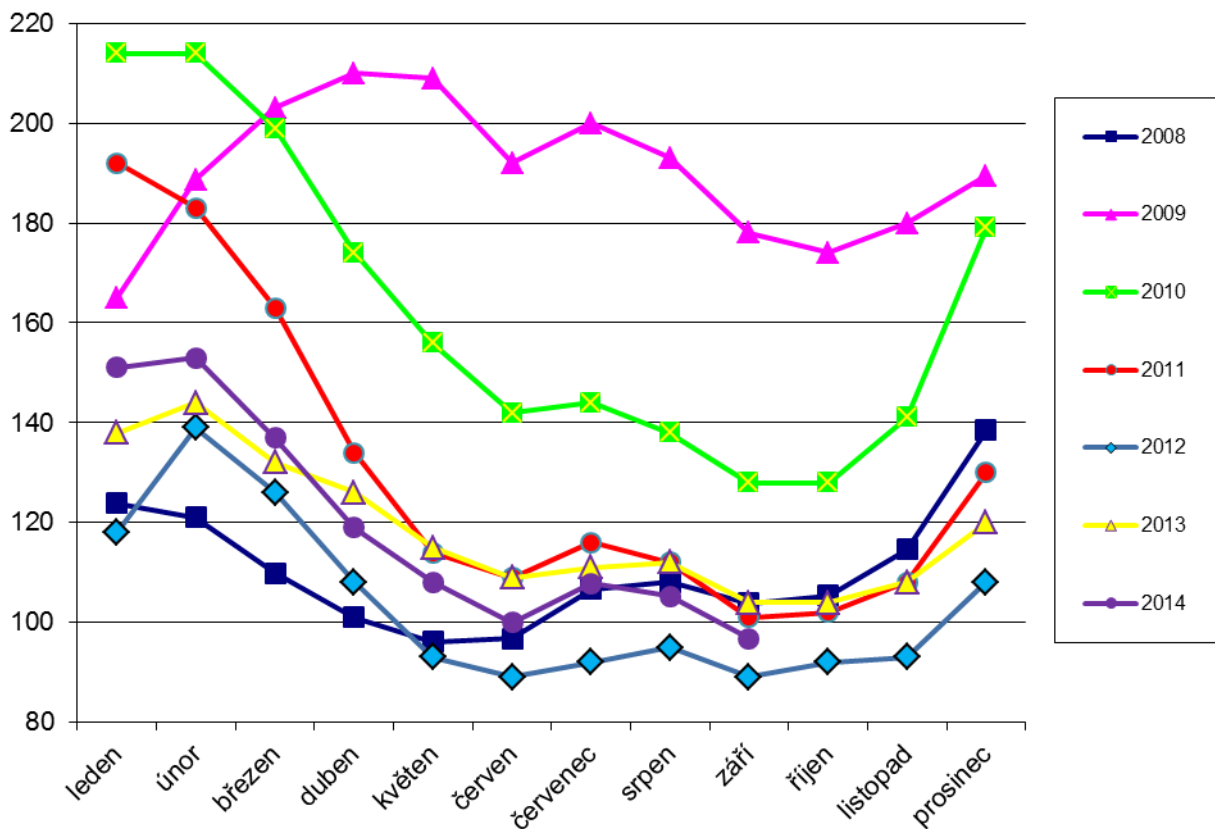
Zdroj: ČNB

* zahrnuje podpory v nezaměstnanosti, podpory při rekvalifikaci ZP v pracovní rehabilitaci, kompenzace odbytného, odchodného a odstupného, refundace podpor v nezaměstnanosti do zahraničí, naopak nezahrnuje poštovní a bankovní

Graf 3.1: Výdaje na pasivní politiku zaměstnanosti (v mil. Kč)



Graf 3.2: Počet uchazečů o zaměstnání s podporou v nezaměstnanosti (v tis.)



4) Dávky pomoci v hmotné nouzi, dávky pro osoby se zdravotním postižením a příspěvek na péči

- **Výdaje na dávky pomoci v hmotné nouzi** činily v září 2014 cca **921,5 mil. Kč**, v období od ledna do konce září 2014 se jednalo o **8 514,0 mil. Kč**, tj. **74,7 %** čerpání z částky **státního rozpočtu** (11 400,0 mil. Kč). **Meziroční nárůst počtu vyplacených příspěvků na živobytí a doplatků na bydlení a s tím souvisejících výdajů** (viz tabulka 4.1) je způsoben především vysokým počtem uchazečů o zaměstnání bez nároku na podporu v nezaměstnanosti a příjmovou situací domácností.
- Výdaje na **dávky pro osoby se zdravotním postižením** dosáhly v září 2014 cca **167,1 mil. Kč**, v období od ledna do konce září 2014 se jednalo o **1 430,1 mil. Kč**, tj. **52,6 %** čerpání z částky **státního rozpočtu** (2 719,0 mil. Kč).
- Na **příspěvek na péči** bylo v září 2014 vynaloženo cca **1 728,2 mil. Kč**, od počátku roku 2014 šlo o **15 235,5 mil. Kč**, tj. **73,6 %** z částky **státního rozpočtu** (20 690,0 mil. Kč). Meziroční zvýšení výdajů je dáno především nárůstem počtu vyplacených příspěvků ve II. a III. stupni závislosti (z celkového meziročního nárůstu 7,1 tis. příspěvků představoval II. stupeň cca 2,9 tis. a III. stupeň cca 3,6 tis.).

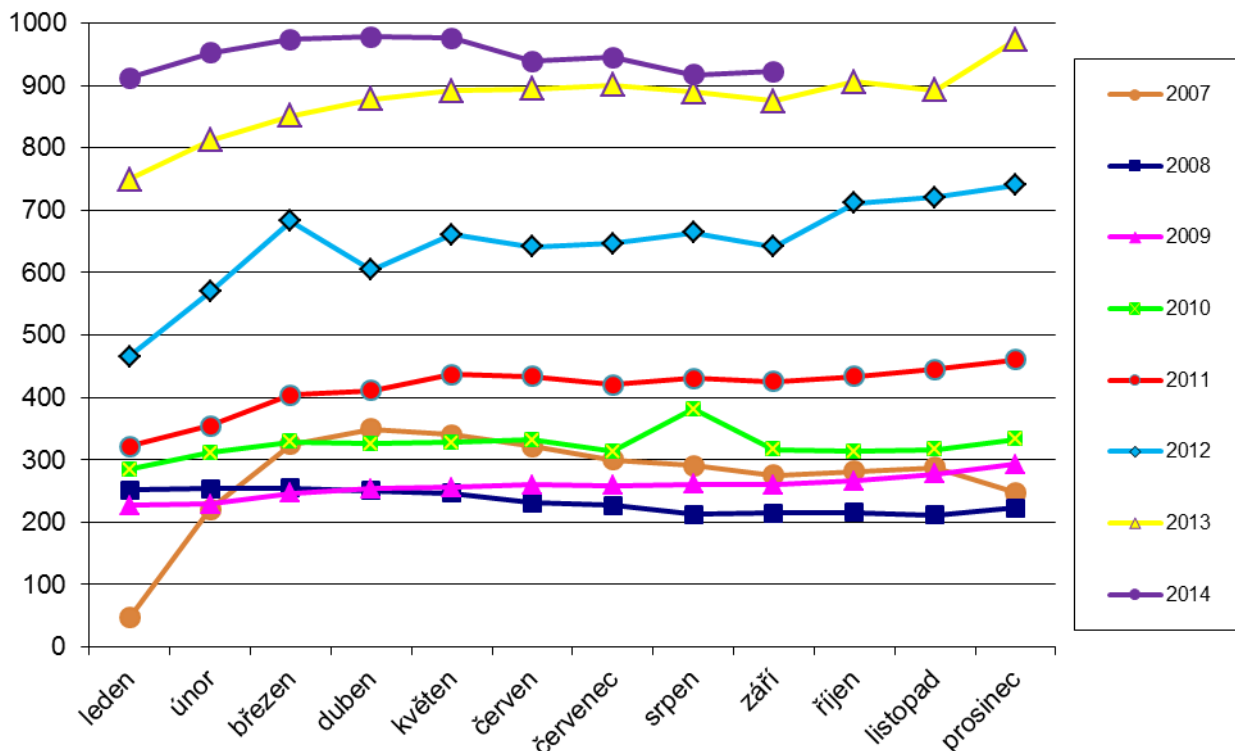
Tabulka 4.1: Výdaje na dávky pomoci v hmotné nouzi, dávky pro osoby se zdravotním postižením a příspěvek na péči

Typ dávky	Počet vyplacených dávek (v tis.)		Meziroční index v %	Vyplaceno v měsíci (v mil. Kč)		Meziroční index v %	Vyplaceno od počátku roku (v mil. Kč)		Meziroční index v %
	září 2013	září 2014		září 2013	září 2014		2013	2014	
Dávky pomoci v hmotné nouzi:	224,3	234,1	104,4	874,6	921,5	105,4	7 739,5	8 514,0	110,0
- příspěvek na živobytí	150,9	156,6	103,8	620,7	639,9	103,1	5 528,5	5 983,1	108,2
- doplatek na bydlení	64,4	69,2	107,5	236,3	266,2	112,7	2 019,9	2 417,8	119,7
- mimořádná okamžitá pomoc	9,0	8,3	92,2	17,6	15,4	87,5	191,1	113,1	59,2
Dávky pro zdravotně postižené	233,6	237,4	101,6	170,1	167,1	98,2	1 435,2	1 430,1	99,6
- příspěvek na mobilitu	233,0	236,8	101,6	92,5	94,0	101,6	839,1	829,1	98,8
- příspěvek na zvl. pomůcku	0,6	0,6	100,0	77,1	72,9	94,6	592,1	599,8	101,3
- ostatní*	0,0	0,0	x	0,4	0,2	x	4,0	1,2	30,0
Příspěvek na péči	324,8	332,7	102,4	1 646,5	1 728,2	105,0	14 568,0	15 235,5	104,6

Zdroj: OKStat, JVM

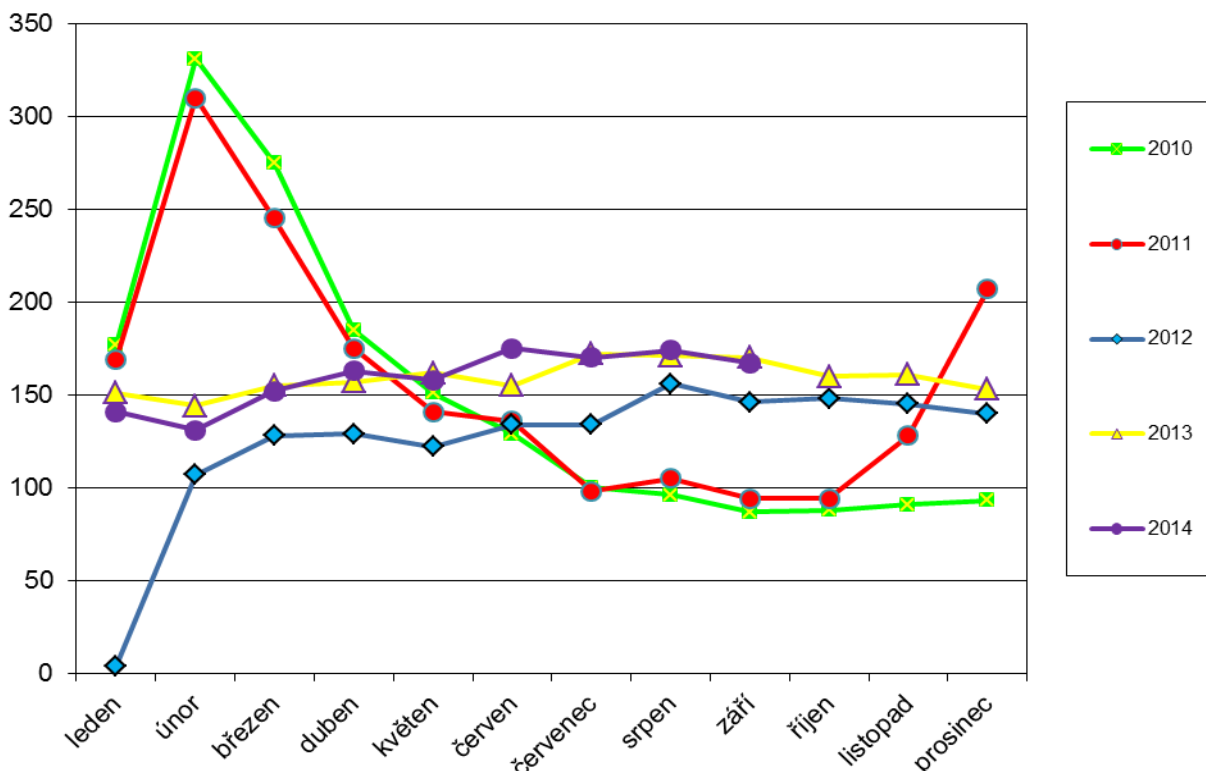
* zahrnuje výdaje na dávky pro těžce zdravotně postižené občany přiznané podle vyhlášky MPSV č. 182/1991 Sb.

Graf 4.1: Výdaje na dávky pomoci v hmotné nouzi (v mil. Kč)



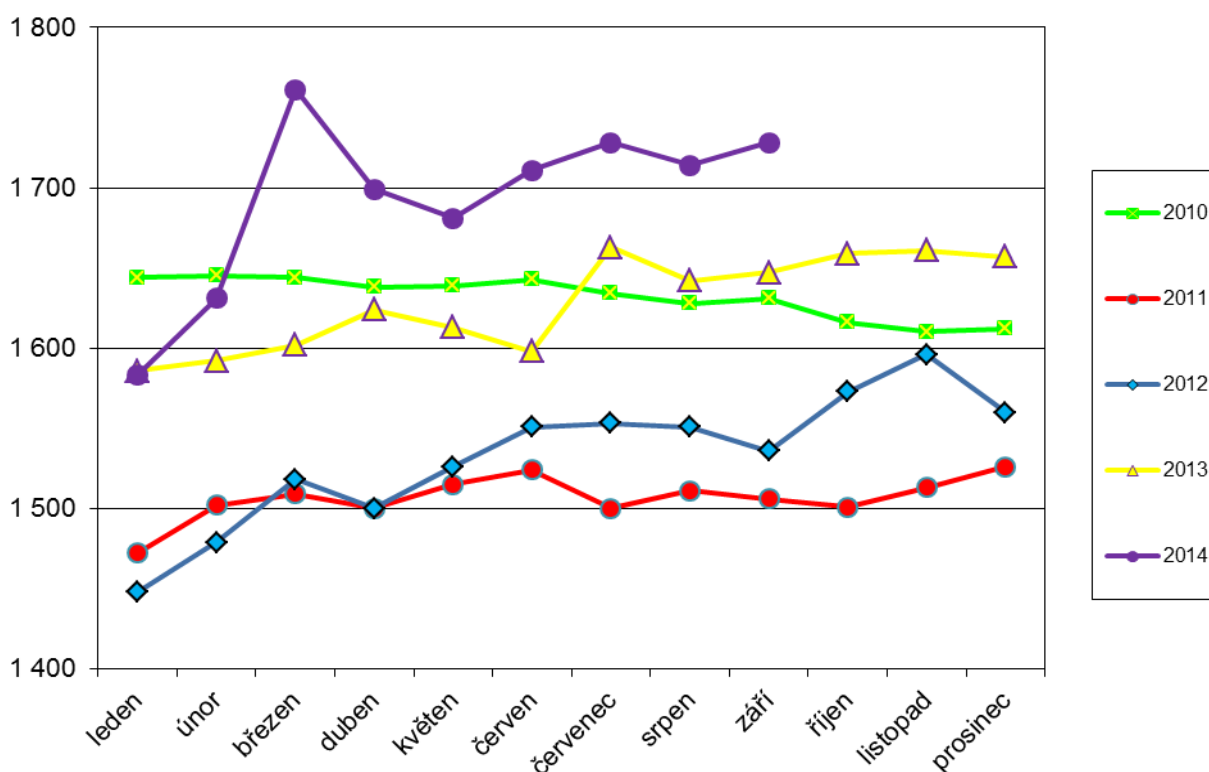
Poznámka: nižší úroveň měsíčních výdajů na počátku roku 2007 je dána zavedením (náběhem) nového systému pomoci v hmotné nouzi od ledna 2007; zvýšení výdajů v srpnu 2010 bylo způsobeno řešením následků povodňových škod v Libereckém a Ústeckém kraji (výplata mimořádné okamžité pomoci); nárůst výdajů v březnu 2012 byl způsoben kumulací výplat dávek přiznaných za předchozí měsíce (souvisí s náběhem sociální reformy I.)

Graf 4.2: Výdaje na dávky pro osoby se zdravotním postižením (v mil. Kč)



Poznámka: vyšší výdaje v únoru a březnu (do roku 2011) byly způsobeny zvýšeným počtem vyplacených jednorázových dávek (především příspěvku na provoz motorového vozidla), které se přiznávaly na období celého kalendářního roku

Graf 4.3: Výdaje na příspěvek na péči (v mil. Kč)



5) Dávky státní sociální podpory a pěstounské péče

- **Výdaje na dávky státní sociální podpory a pěstounské péče** dosáhly v září 2014 výše cca **3,1 mld. Kč**, tj. o 25,0 mil. Kč méně než v září 2013. Od počátku roku 2014 bylo na těchto dávkách vyplaceno celkem cca **28,3 mld. Kč**, tj. **71,3 % státního rozpočtu** (39 710,0 mil. Kč)
- V systému **státní sociální podpory** byl v září 2014 zaznamenán výrazný **meziroční nárůst počtu dávek a výdajů na příspěvek na bydlení** (o 106,0 mil. Kč) jako důsledek stanovení vyšších normativů pro propočítání této dávky v souvislosti s růstem nákladů na bydlení a příjmové situace některých typů domácností. Naopak v případě **rodičovského příspěvku** byl zaznamenán meziroční **pokles výdajů**, a to o cca 142,6 mil. Kč
- **Na dávky pěstounské péče** bylo v září 2014 vynaloženo **206,9 mil. Kč**, tj. o cca 23,3 mil. Kč (o 12,7 %) více než v září 2013. Tento vývoj souvisí především s nárůstem počtu dětí v pěstounské péči a počtu pěstounů.

Tabulka 5.1: Výdaje na dávky státní sociální podpory a pěstounské péče

Typ dávky		Počet vyplacených dávek (v tis.)		Meziroční index v %	Vyplaceno v období (v mil. Kč) ¹⁾		Meziroční index v %	Vyplaceno od počátku roku (v mil. Kč) ¹⁾		Meziroční index v %
		září 2013	září 2014		září 2013	září 2014		2013	2014	
Dávky státní sociální podpory	přídavek na dítě	472,8	455,7	96,4	287,6	276,7	96,2	2 570,5	2 477,0	96,4
	příspěvek na bydlení	203,0	226,3	111,5	652,2	758,2	116,3	5 438,8	6 614,6	121,6
	rodičovský příspěvek	291,8	276,0	94,6	2 009,7	1 867,1	92,9	18 388,1	17 340,3	94,3
	porodné	1,0	0,9	x	12,9	12,2	94,6	110,4	106,5	96,5
	pohřebné ²⁾	0,3	0,2	x	1,3	1,1	84,6	10,7	10,0	93,5
Dávky SSP celkem ⁵⁾		968,9	959,1	99,0	2 963,5	2 915,2	98,4	26 516,6	26 547,3	100,1
Dávky pěstoun- ské péče	příspěvek na úhradu potřeb dítěte	12,9	14,3	110,9	69,7	77,7	111,5	588,8	673,9	114,5
	odměna pěstouna	9,7	11,0	113,4	106,6	122,8	115,2	865,3	1 048,9	121,2
	příspěvek při převzetí dítěte ²⁾	0,2	0,2	x	1,8	2,0	111,1	14,3	16,2	113,3
	příspěvek na zakoupení osobního motorového vozidla ^{2),3)}	0,0	0,0	x	1,8	0,5	27,8	25,2	10,5	41,7
	příspěvek při ukončení pěst. péče ^{2),4)}	0,1	0,2	x	3,7	3,9	105,4	8,8	11,5	130,7
Dávky pěstounské péče celkem		22,9	25,7	112,2	183,6	206,9	112,7	1 502,4	1 761,0	117,2
CELKEM – dávky státní sociální podpory a pěstounské péče		991,8	984,8	99,3	3 147,1	3 122,1	99,2	28 019,0	28 308,3	101,0

Zdroj: OkStát (údaje k 11. 10. 2014)

1) bez převodů z depozitního účtu a na příjmový účet SR,

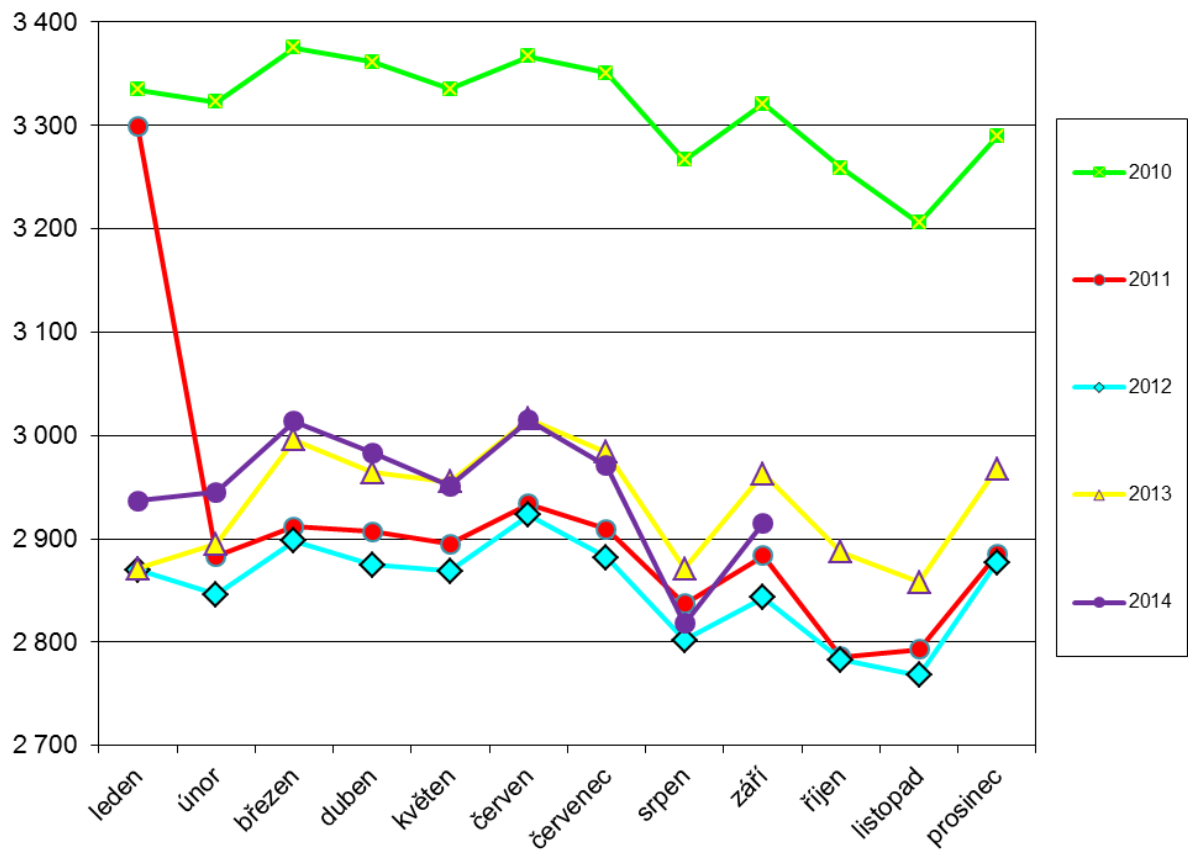
2) z důvodu nízkého počtu vyplacených dávek a z důvodu zaokrouhlení není hodnota meziročního indexu uvedena,

3) v září 2014 bylo vyplaceno 10 těchto příspěvků, v září 2013 se jednalo o 23 příspěvků,

4) v září 2014 se vyplatilo 158 těchto příspěvků, v září 2013 šlo o 148 příspěvků,

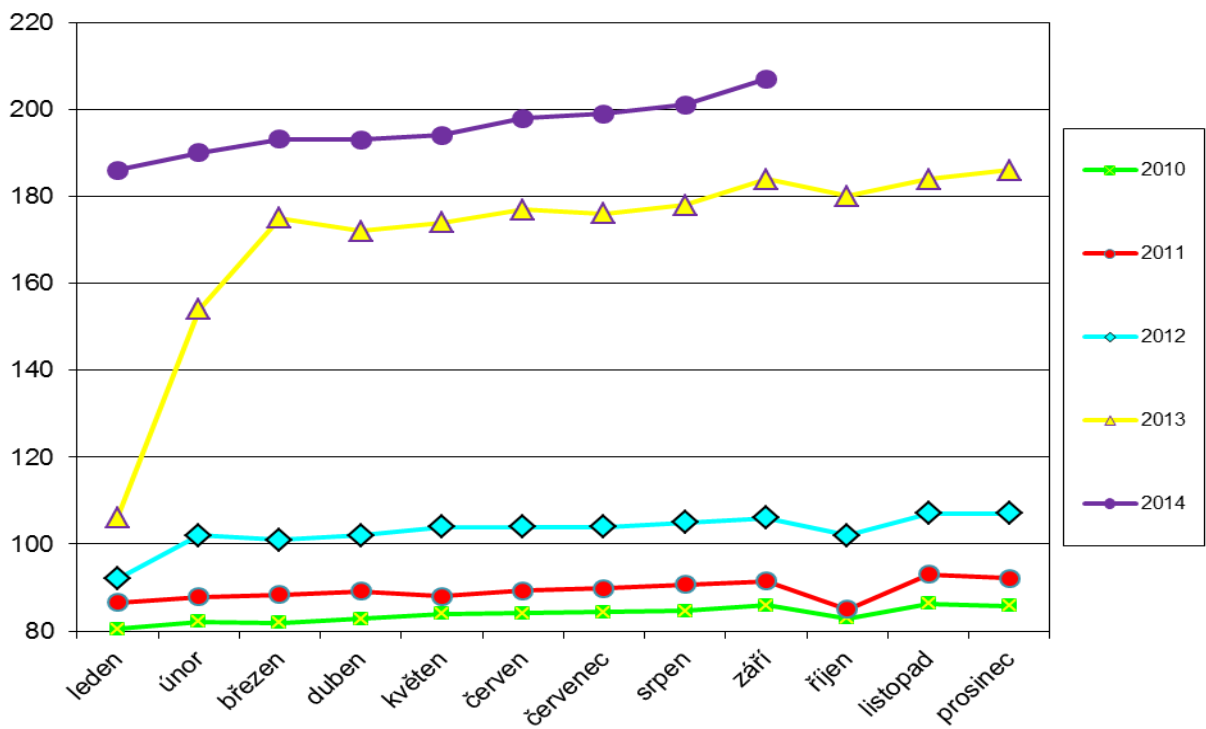
5) včetně údajů za sociální příplatek, který byl od počátku roku 2012 zrušen (nicméně ještě v roce 2013 a 2014 byl započítán vliv vrátek a přeplatků – v září 2013 se jednalo o cca -0,2 mil. Kč, v září 2014 o -0,1 mil. Kč)

Graf 5.1: Výdaje na dávky státní sociální podpory (v mil. Kč)



Poznámka: nižší úroveň měsíčních výdajů od února 2011 (oproti roku 2010) odráží úsporná opatření (výrazné omezení nároku na porodné a na sociální příplatek – od ledna 2012 došlo ke zrušení této dávky, úpravy rodičovského příspěvku)

Graf 5.2: Výdaje na dávky pěstounské péče (v mil. Kč)



6) Souhrnný přehled vývoje výdajů na sociální dávky a příjmů z pojistného

Tabulka 6.1 shrnuje vývoj výdajů jednotlivých dávkových systémů resortu MPSV ČR uvedených v kapitolách 1 až 5 tohoto materiálu (meziroční srovnání včetně komparace ve vztahu k aktuálním částkám státního rozpočtu).

Tabulka 6.1: Vývoj výdajů dávkových systémů resortu MPSV ČR

Dávkový systém	Vyplaceno v období (v mil. Kč)		Meziroční index v %	Vyplaceno od začátku roku (v mil. Kč)		Meziroční index v %	Státní rozpočet k 30. 9. 2014 (v mil. Kč)	Čerpání rozpočtu od začátku roku v %
	září 2013	září 2014		2013	2014			
Dávky důchodového pojištění ¹⁾	30 346,2	31 463,0	103,7	272 357,0	274 124,2	100,6	381 450,0	71,9
Dávky nemocenského pojištění	1 572,1	1 772,7	112,8	15 286,7	16 501,1	107,9	21 677,3	76,1
Podpory v nezaměstnanosti	744,9	717,7	96,3	7 529,2	7 331,8	97,4	10 700,0	68,5
Příspěvek na péči	1 646,5	1 728,2	105,0	14 568,0	15 235,5	104,6	20 690,0	73,6
Dávky pomoci v hmotné nouzi	874,6	921,5	105,4	7 739,5	8 514,0	110,0	11 400,0	74,7
Dávky pro osoby se zdravotním postižením	170,1	167,1	98,2	1 435,2	1 430,1	99,6	2 719,0	52,6
Dávky státní sociální podpory a pěstounské péče ²⁾	3 147,1	3 122,1	99,2	28 019,0	28 308,3	101,0	39 710,0	71,3
CELKEM	38 501,5	39 892,3	103,6	346 934,6	351 445,0	101,3	488 346,3	72,0

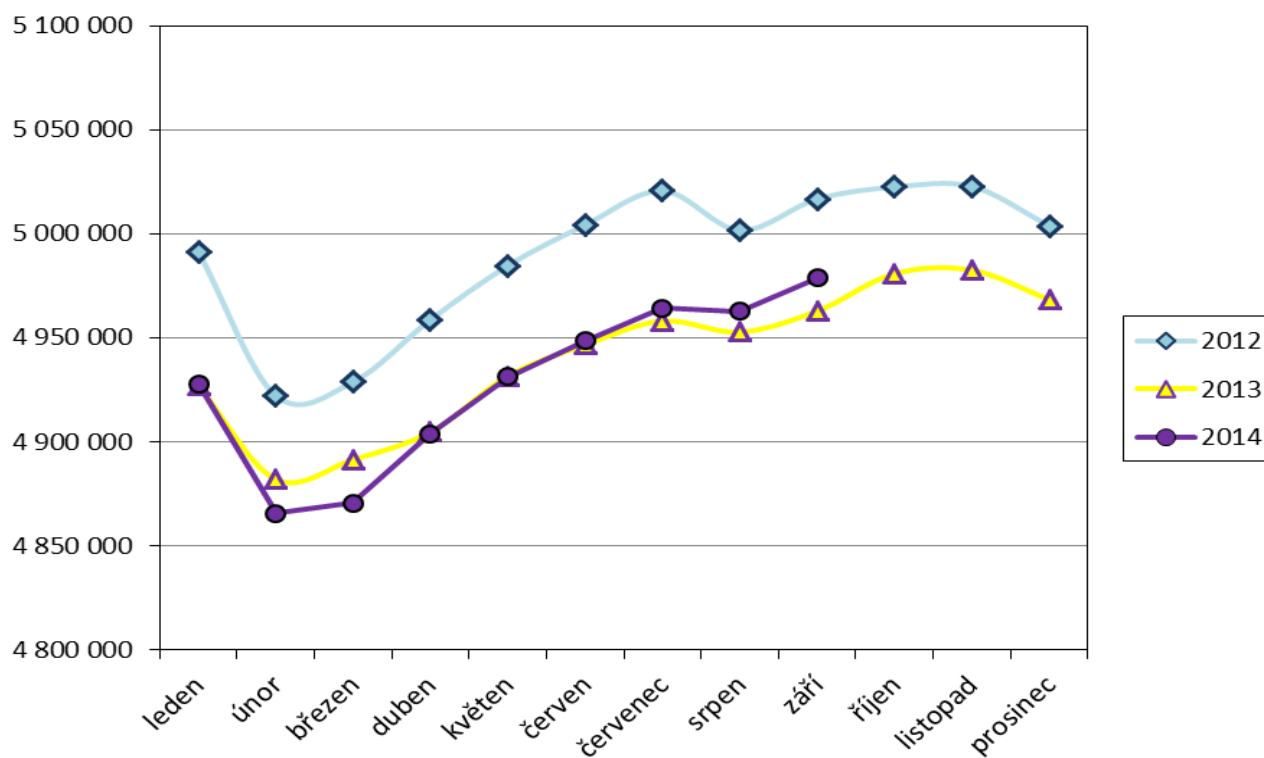
1) uvedeny jsou pouze dávkové výdaje, tzn. bez záloh poštám,

2) bez převodů z depozitního účtu a na příjmový účet SR

Pojistné na sociální zabezpečení a příspěvek na státní politiku zaměstnanosti

- V září 2014 činily příjmy z pojistného na sociální zabezpečení a z příspěvku na státní politiku zaměstnanosti téměř **30,0 mld. Kč** (viz tabulka 6.2).
- Z hlediska porovnání příjmů z pojistného na důchodové a nemocenské pojištění a adekvátních výdajů za leden až září 2014 činil rozdíl - **25,8 mld. Kč**, tj. o 3,2 mld. Kč méně než za stejné období roku 2013 (viz tabulka 6.3).
- **Celkový úhrn vyměřovacích základů**, ze kterého bylo v září 2014 pojistné odvedeno, se meziročně zvýšil o 1,1 mld. Kč na 89,4 mld. Kč, přičemž **celkový počet pojištěnců se rovněž zvýšil**, a to o cca **16,0 tis. na 4 978,8 tis. osob** (v tom 4 290,0 tis. zaměstnanců a 688,8 tis. OSVČ). V září 2013 se jednalo o 4 962,8 tis. pojištěnců (v tom 4 252,9 tis. zaměstnanců a 709,9 tis. OSVČ). Vývoj počtu pojištěnců v průběhu roku 2012 až 2014 zachycuje graf 6.1.

Graf 6.1: Vývoj počtu pojištěnců v letech 2012 až 2014



Tabulka 6.2: Meziroční srovnání příjmů z pojistného

	Příjmy z pojistného (v mil. Kč)		Meziroční index v %	Rozdíl (v mil. Kč)
	září 2013	září 2014		
Důchodové pojištění	26 211,3	26 760,1	102,1	548,8
Nemocenské pojištění	2 027,9	2 073,6	102,3	45,7
Důchodové a nemocenské pojištění	28 239,1	28 833,6	102,1	594,5
Příspěvek na SPZ	1 124,1	1 148,9	102,2	24,8
CELKEM	29 363,2	29 982,6	102,1	619,4

Zdroj: ČSSZ

Tabulka 6.3: Srovnání dosavadních příjmů z pojistného s adekvátními výdaji státního rozpočtu

	Výběr pojistného za leden až září (v mil. Kč)		Meziroční index v %	Výdaje za leden až září (v mil. Kč)		Meziroční index v %	Rozdíl mezi výběrem a výdaji za leden až září (v mil. Kč)	
	rok 2013	rok 2014		rok 2013	rok 2014		rok 2013	rok 2014
Důchodové pojištění*	240 922,5	247 258,9	102,6	273 239,2	275 756,6	100,9	-32 316,7	-28 497,7
Nemocenské pojištění	18 617,4	19 205,6	103,2	15 286,7	16 501,1	107,9	3 330,7	2 704,5
Důchodové a nem. pojištění	259 539,9	266 464,5	102,7	288 525,9	292 257,7	101,3	-28 986,0	-25 793,2
Příspěvek na SPZ**	10 322,4	10 616,5	102,8					
CELKEM	269 862,3	277 081,0	102,7					

Zdroj: účetní bilance ČSSZ

* výdaje jsou uvedeny včetně záloh poštám;

** státní politika zaměstnanosti (údaje o výdajích za leden až září 2014 nebyly v době přípravy materiálu k dispozici)

- V souvislosti s **druhým pilířem důchodového pojištění** (důchodového spoření) činil v září 2014 **objem vyměřovacích základů zaměstnanců s důchodovým spořením cca 1 801,7 mil. Kč** a odvedené **pojistné** představovalo částku cca **63,1 mil. Kč**. Od počátku roku 2014 dosáhlo pojistné za zaměstnance s důchodovým spořením cca **664,9 mil. Kč**.