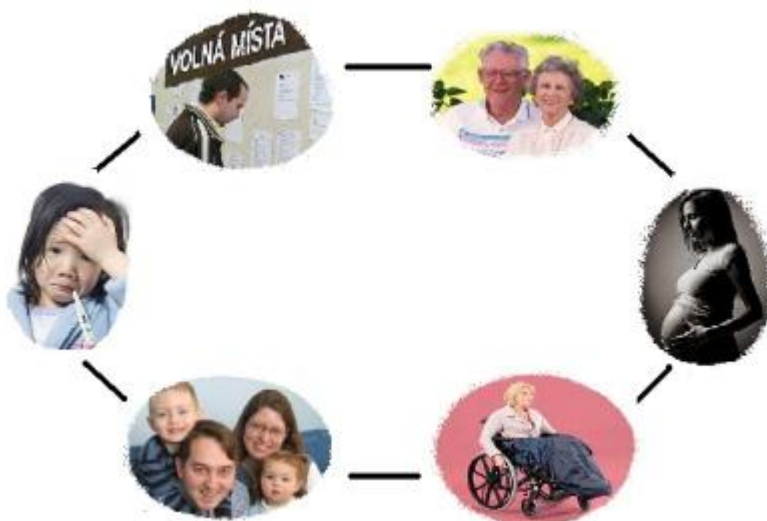


Informace o vyplacených dávkách v resortu MPSV ČR v květnu 2014



Obsah:

	strana
1) Dávky důchodového pojištění	2
2) Dávky nemocenského pojištění	3
3) Podpory v nezaměstnanosti	4
4) Dávky pomoci v hmotné nouzi, dávky pro osoby se zdravotním postižením a příspěvek na péči	6
5) Dávky státní sociální podpory a pěstounské péče	8
6) Souhrnný přehled vývoje výdajů na sociální dávky a příjmů z pojistného	11

1) Dávky důchodového pojištění

- **Výdaje na důchody** dosáhly v květnu 2014 úrovně **31,3 mld. Kč**, v období od ledna do konce května se jednalo o **149,1 mld. Kč**, tj. **39,1 %** čerpání z **částky státního rozpočtu** (381 450,0 mil. Kč).
- Při téměř stejném meziročním **počtu důchodců (2,9 mil.)** i **vyplácených důchodů (3,6 mil.)** byl v květnu 2014 zaznamenán **nárůst výdajů na dávky důchodového pojištění o 0,2 mld. Kč**.
- Výdaje související s **valorizací důchodů**, která proběhla v lednu 2014, dosáhly v květnu 2014 **cca 122,3 mil. Kč** (od počátku roku 2014 se celkem jednalo o cca 614,9 mil. Kč).

Tabulka 1.1: Vývoj počtu důchodců a počtu vyplácených důchodů

Druh důchodu	Počet důchodců (v tis.)		Meziroční index v %	Počet vypl. důchodů (v tis.)		Meziroční index v %
	květen 2013	květen 2014		květen 2013	květen 2014	
Starobní	2 341,5	2 350,8	100,4	2 400,6	2 413,5	100,5
Invalidní	435,3	430,0	98,8	446,7	442,5	99,1
- III. stupeň	210,9	202,8	96,2	216,0	208,6	96,6
- II. stupeň	63,8	66,3	103,9	66,5	69,1	103,9
- I. stupeň	160,6	160,9	100,2	164,2	164,8	100,4
Vdovský*	32,8	31,0	94,5	576,2	572,4	99,3
Vdovecký*	6,9	6,7	97,1	98,3	99,2	100,9
Sirotčí*	46,9	45,9	97,9	49,3	48,2	97,8
CELKEM	2 863,4	2 864,5	100,0	3 571,1	3 575,9	100,1

Zdroj: ČSSZ

* ve sloupcích „počet důchodců“ pouze příjemci sólo vyplácených důchodů

Tabulka 1.2: Vývoj výdajů na dávky důchodového pojištění

Druh důchodu	Vyplaceno v období (mil. Kč)**		Meziroční index v %	Vyplaceno od počátku roku (mil. Kč)*		Meziroční index v %
	květen 2013	květen 2014		2013	2014	
Starobní	25 093,4	25 449,3	101,4	120 182,1	120 891,7	100,6
Invalidní	3 735,1	3 637,0	97,4	17 898,7	17 528,3	97,9
- III. stupeň	2 263,4	2 172,0	96,0	10 869,9	10 479,2	96,4
- II. stupeň	456,5	463,9	101,6	2 167,6	2 237,1	103,2
- I. stupeň	1 015,2	1 001,1	98,6	4 861,2	4 812,0	99,0
Vdovský	1 791,3	1 765,9	98,6	8 579,4	8 310,2	96,9
Vdovecký	213,7	211,3	98,9	998,1	1 005,4	100,7
Sirotčí	287,0	277,8	96,8	1 355,6	1 355,2	100,0
CELKEM	31 120,6	31 341,2	100,7	149 014,0	149 090,8	100,1

Zdroj: ČSSZ

* celkové výdaje nezahrnují zálohy poštám

2) Dávky nemocenského pojištění

- **Výdaje na dávky nemocenského pojištění** činily v květnu 2014 téměř **1,9 mld. Kč**, od počátku roku šlo o **9,2 mld. Kč**, tj. **42,7 %** čerpání z částky **státního rozpočtu** (21 677,3 mil. Kč).
- U objemově nejvýznamnější dávky systému – **nemocenského** (v květnu 2014 cca 64,8 % výdajů systému) – byl zaznamenán od ledna do května 2014 meziroční nárůst výdajů (o 474,9 mil. Kč na 5 927,0 mil. Kč), a to především v souvislosti s **ukončením přechodného období** (od 1. ledna 2011 do 31. prosince 2013), kdy zaměstnavatelé vyplácely **náhradu mzdy** po dobu až tří týdnů dočasné pracovní neschopnosti zaměstnance - **od 1. ledna 2014 náleží nemocenské již od 15. dne dočasné pracovní neschopnosti**.
- V důsledku změny uvedené v předchozím bodě došlo rovněž k **nárůstu počtu proplacených dnů** (v květnu 2014 se meziročně zvýšil počet proplacených dnů nemocenského o 14,5 % na 3,71 mil. dnů).

Tabulka 2.1: Výdaje na dávky nemocenského pojištění

Dávka nemocenského pojištění	Vyplaceno v období (v mil. Kč)		Meziroční index v %	Vyplaceno od počátku roku (v mil. Kč)		Meziroční index v %
	květen 2013	květen 2014		2013	2014	
Nemocenské	1 084,0	1 210,5	111,7	5 452,1	5 927,0	108,7
Ošetrovné	78,3	77,7	99,2	450,0	394,6	87,7
Vyrovnávací příspěvek v těhotenství a mateřství	0,5	0,8	160,0	2,9	3,3	113,8
Peněžitá pomoc v mateřství	579,0	579,1	100,0	2 949,5	2 921,3	99,0
CELKEM	1 741,9	1 868,1	107,2	8 854,5	9 246,2	104,4

Zdroj: ČSSZ (bilanční tabulky)

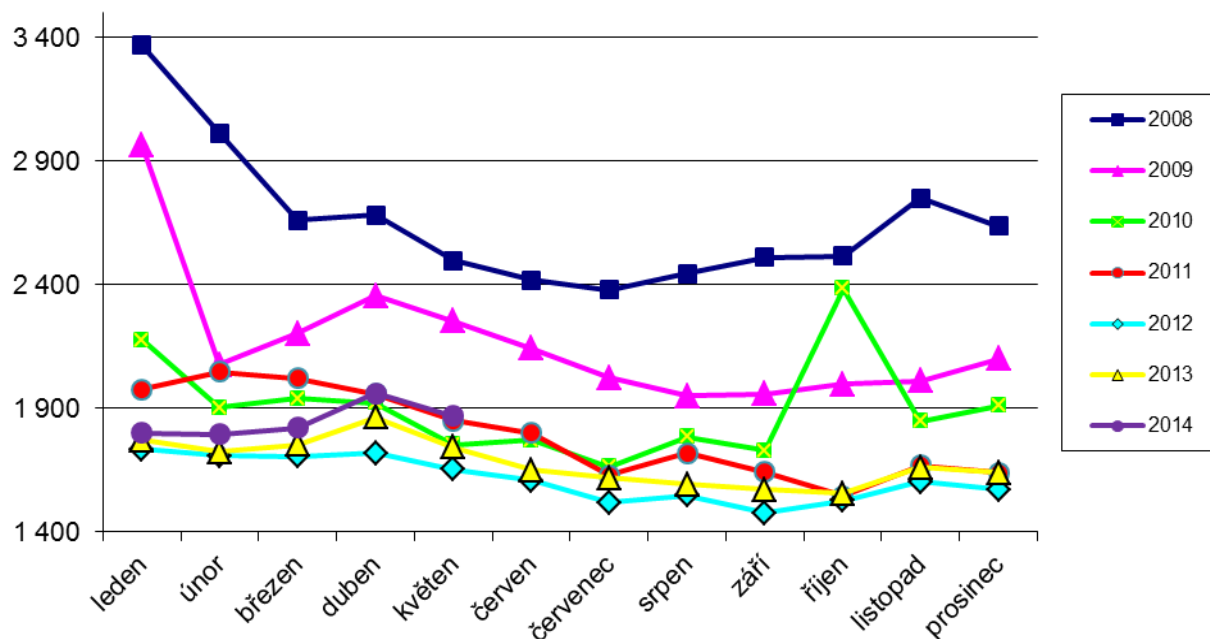
Tabulka 2.2: Otevřené případy dočasné pracovní neschopnosti

Vybrané skupiny diagnóz	Průměrný počet práce neschopných		Meziroční index v %	Průměrný denní stav práce neschopných na 1000 pojištěnců *		Meziroční index v %
	květen 2013	květen 2014		květen 2013	květen 2014	
Nemoci oběhové soustavy	8 914	8 938	100,3	2,0	2,0	100,0
Nemoci dýchací soustavy	20 400	17 981	88,1	4,5	3,9	86,7
<i>z toho chřipka</i>	<i>2 120</i>	<i>1 256</i>	<i>59,2</i>	<i>0,5</i>	<i>0,3</i>	<i>60,0</i>
Nemoci trávicí soustavy	7 915	8 585	108,5	1,7	1,9	111,8
Nemoci pohybové soustavy	42 622	45 881	107,6	9,3	10,0	107,5
Úrazy, otravy	25 076	25 082	100,0	5,5	5,5	100,0
CELKEM - všechny diagnózy	154 604	158 167	102,3	33,9	34,6	102,1

Zdroj: ČSSZ - SEE06

*) Pojištěnci - součet pojistných vztahů a nemocensky pojištěných OSVČ.

Graf 2.1: Výdaje na dávky nemocenského pojištění (v mil. Kč)



Poznámka: meziměsíční nárůst výdajů v říjnu 2010 byl způsoben doplatky peněžité pomoci v mateřství

3) Podpory v nezaměstnanosti

- V **květnu 2014** dosáhly výdaje související s podporou v nezaměstnanosti **767,1 mil. Kč**, od počátku roku 2014 představovaly **4 533,5 mil. Kč**, tj. cca **42,4 %** ve vztahu k částce **státního rozpočtu** (10 700,0 mil. Kč).
- Situace se na trhu práce od počátku roku 2014 zlepšuje - **podíl nezaměstnaných osob** dosáhl v květnu 2014 úrovně **7,5 %**, tj. o 0,4 p. b. méně než v dubnu 2014.
- **Počet uchazečů o zaměstnání**, kteří měli v **květnu 2014 nárok na podporu v nezaměstnanosti** (ukazatel, který významně ovlivňuje výši vynaložených prostředků na podpory v nezaměstnanosti), dosáhl cca **108,0 tis.**, tj. 19,6 % z **celkového počtu 550,0 tis. osob** vedených k 31. 5. 2014 v evidenci Úřadu práce ČR.

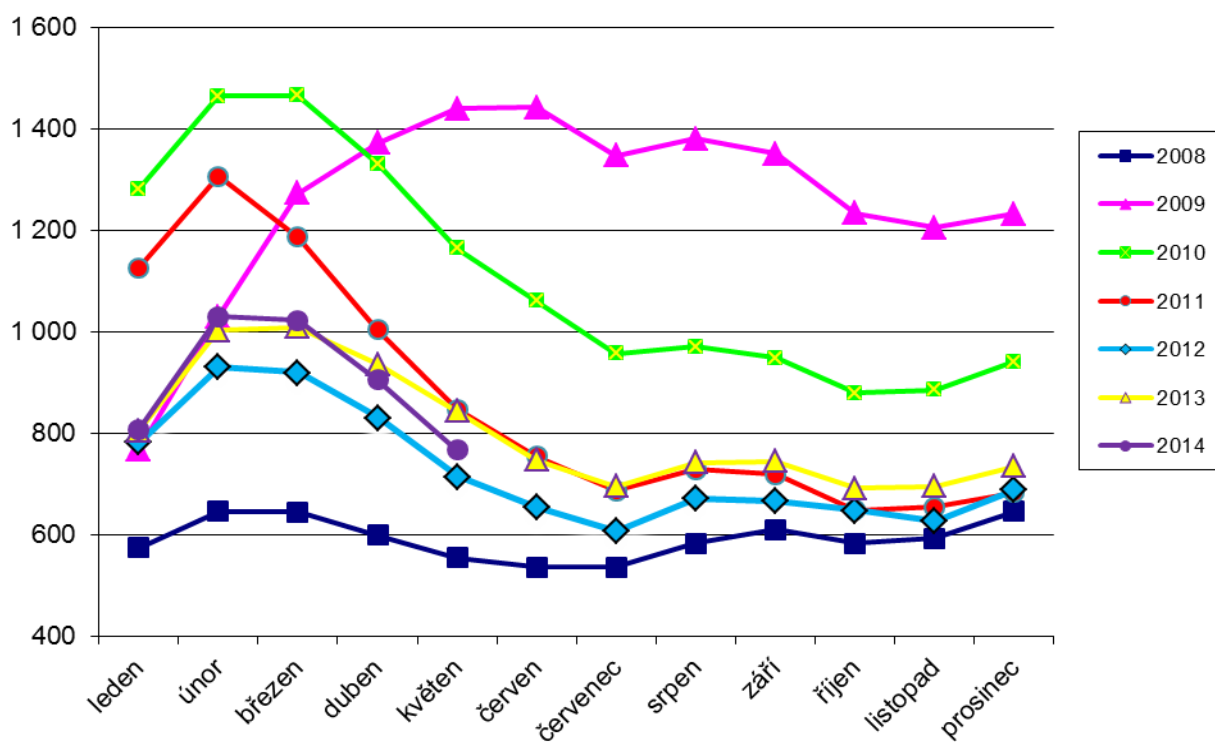
Tabulka 3.1: Výdaje na podpory v nezaměstnanosti

	Vyplaceno v období (v mil. Kč)		Meziroční index v %	Vyplaceno od počátku roku (v mil. Kč)		Meziroční index v %
	květen 2013	květen 2014		2013	2014	
VÝDAJE CELKEM*	843,8	767,1	90,9	4 598,1	4 533,5	98,6

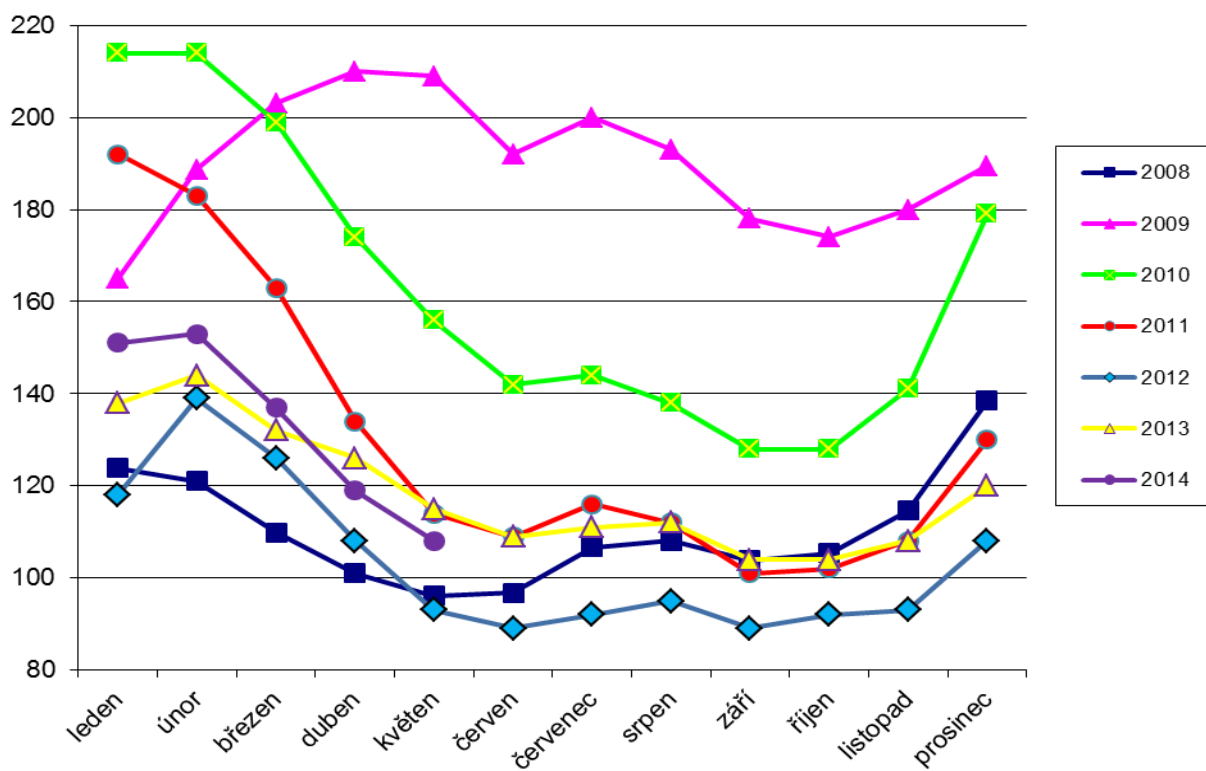
Zdroj: ČNB

* zahrnuje podpory v nezaměstnanosti, podpory při rekvalifikaci ZP v pracovní rehabilitaci, kompenzace odbytného, odchodného a odstupného, refundace podpor v nezaměstnanosti do zahraničí, nezahrnuje poštovné a bankovní

Graf 3.1: Výdaje na pasivní politiku zaměstnanosti (v mil. Kč)



Graf 3.2: Počet uchazečů o zaměstnání s podporou v nezaměstnanosti (v tis.)



4) Dávky pomoci v hmotné nouzi, dávky pro osoby se zdravotním postižením a příspěvek na péči

- **Výdaje na dávky pomoci v hmotné nouzi** činily v květnu 2014 cca **975,5 mil. Kč**, v období od ledna do konce května se jednalo o **4 791,1 mil. Kč**, tj. **42,0 %** čerpání z částky **státního rozpočtu** (11 400,0 mil. Kč). Výrazný **meziroční nárůst počtu vyplacených příspěvků na živobytí a doplatků na bydlení a s tím souvisejících výdajů** (viz tabulka 4.1) je způsoben především vysokým počtem uchazečů o zaměstnání bez nároku na podporu v nezaměstnanosti a příjmovou situací domácností.
- Výdaje na **dávky pro osoby se zdravotním postižením** dosáhly v květnu 2014 cca **158,1 mil. Kč**, v období od ledna do konce května se jednalo o **744,1 mil. Kč**, tj. **27,4%** čerpání z částky **státního rozpočtu** (2 719,0 mil. Kč).
- Na **příspěvek na péči** bylo v květnu 2014 vynaloženo cca **1 681,2 mil. Kč**, od počátku roku 2014 šlo o **8 354,5 mil. Kč**, tj. **40,4 %** z částky **státního rozpočtu** (20 690,0 mil. Kč). Meziroční zvýšení výdajů je dáno především nárůstem počtu vyplacených příspěvků ve II. a III. stupni závislosti (z celkového meziročního nárůstu 6,9 tis. příspěvků představoval II. stupeň cca 3,5 tis. a III. stupeň cca 3,2 tis.).

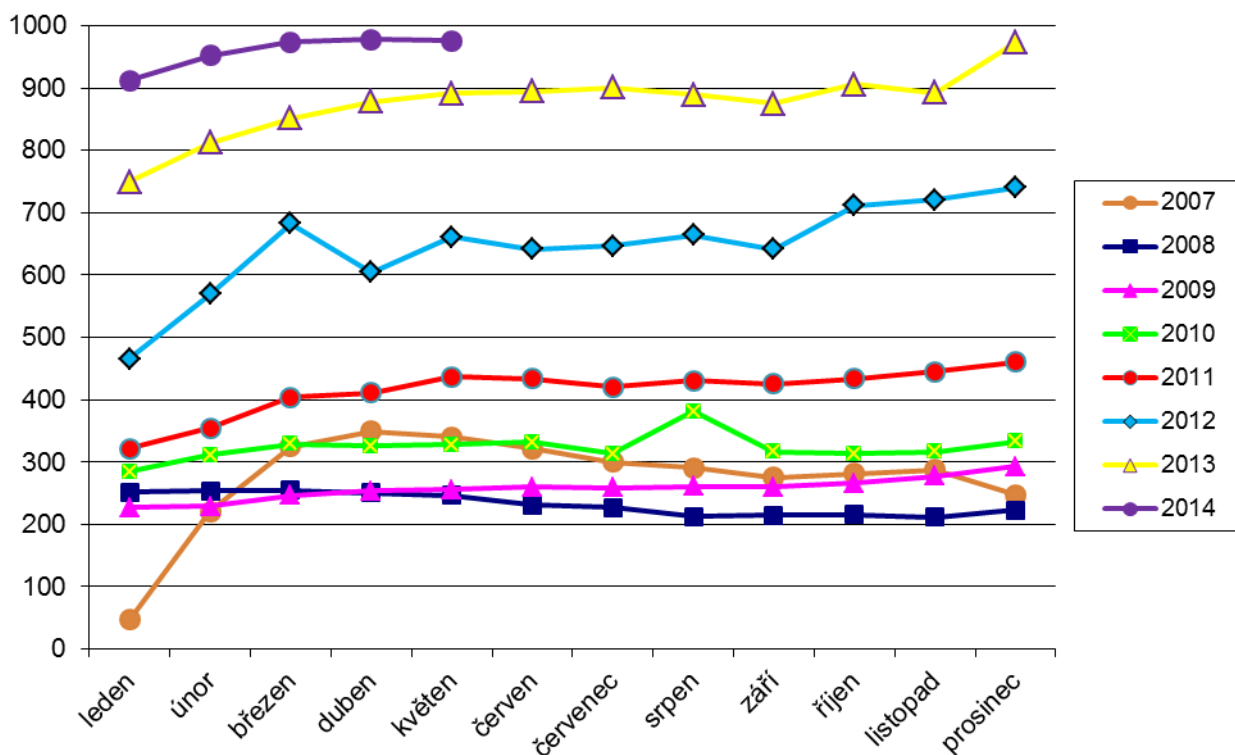
Tabulka 4.1: Výdaje na dávky pomoci v hmotné nouzi, dávky pro osoby se zdravotním postižením a příspěvek na péči

Typ dávky	Počet vyplacených dávek (v tis.)		Meziroční index v %	Vyplaceno v měsíci (v mil. Kč)		Meziroční index v %	Vyplaceno od počátku roku (v mil. Kč)		Meziroční index v %
	květen 2013	květen 2014		květen 2013	květen 2014		2013	2014	
Dávky pomoci v hmotné nouzi:	227,3	247,2	108,8	890,8	975,5	109,5	4 180,4	4 791,1	114,6
- příspěvek na živobytí	153,8	167,0	108,6	635,1	681,7	107,3	3 033,6	3 376,1	111,3
- doplatek na bydlení	67,0	75,5	112,7	241,1	280,9	116,5	1 076,3	1 354,5	125,8
- mimořádná okamžitá pomoc	6,5	4,7	72,3	14,6	12,9	88,4	70,6	60,5	85,7
Dávky pro zdravotně postižené	234,8	230,8	98,3	161,7	158,1	97,7	767,9	744,1	96,9
- příspěvek na mobilitu	234,2	230,2	98,3	93,2	91,7	98,4	467,1	455,8	97,6
- příspěvek na zvl. pomůcku	0,6	0,6	100,0	68,0	66,0	97,1	297,8	287,9	96,7
- ostatní*	0,0	0,0	x	0,6	0,4	x	3,0	0,4	13,3
Příspěvek na péči	319,7	326,7	102,2	1 612,8	1 681,2	104,2	8 016,4	8 354,5	104,2

Zdroj: OKStat, JVM

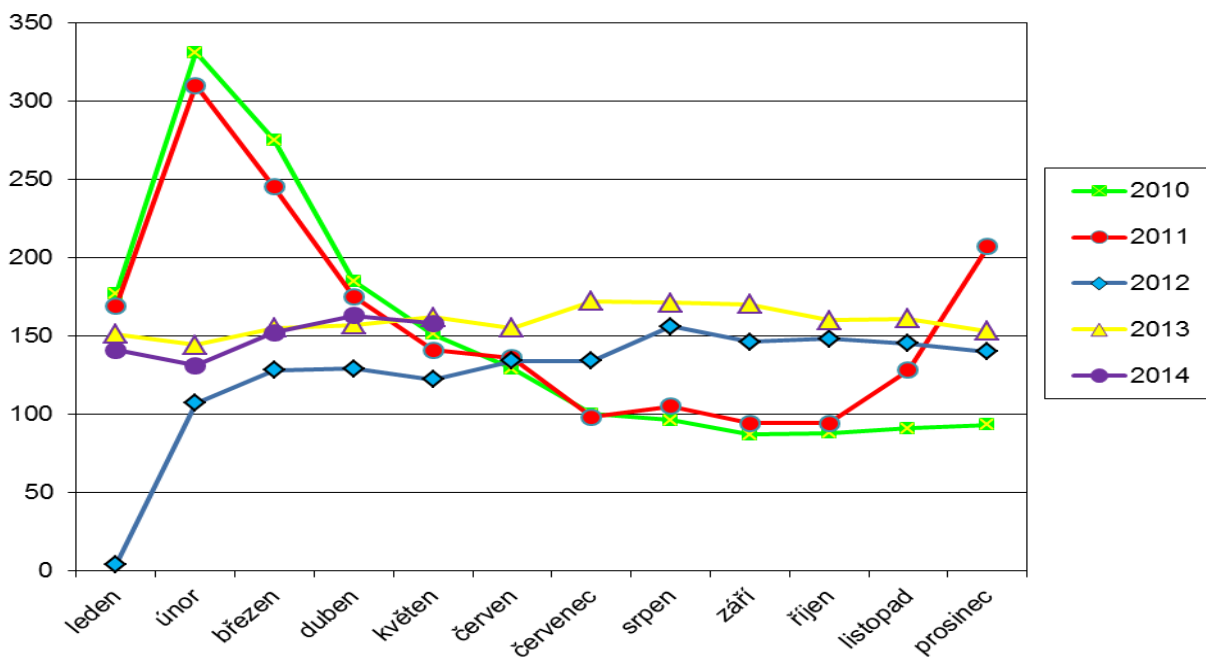
* zahrnuje výdaje na dávky pro těžce zdravotně postižené občany přiznané podle vyhlášky MPSV č. 182/1991 Sb.

Graf 4.1: Výdaje na dávky pomoci v hmotné nouzi (v mil. Kč)



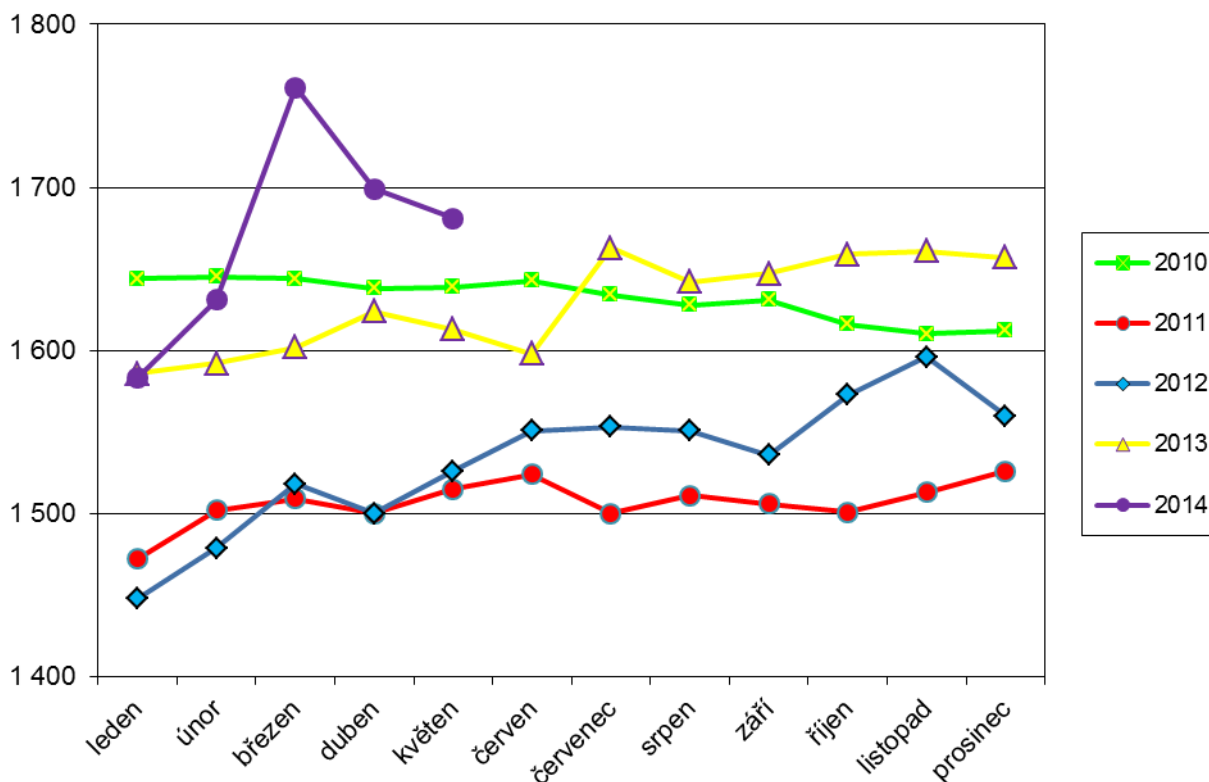
Poznámka: nižší úroveň měsíčních výdajů na počátku roku 2007 je dána zavedením (náběhem) nového systému pomoci v hmotné nouzi od ledna 2007; zvýšení výdajů v srpnu 2010 bylo způsobeno řešením následků povodňových škod v Libereckém a Ústeckém kraji (výplata mimořádné okamžité pomoci); nárůst výdajů v březnu 2012 byl způsoben kumulací výplat dávek přiznaných za předchozí měsíce (souvisí s náběhem sociální reformy I.)

Graf 4.2: Výdaje na dávky pro osoby se zdravotním postižením (v mil. Kč)



Poznámka: vyšší výdaje v únoru a březnu (do roku 2011) byly způsobeny zvýšeným počtem vyplacených jednorázových dávek (především příspěvku na provoz motorového vozidla), které se přiznávaly na období celého kalendářního roku

Graf 4.3: Výdaje na příspěvek na péči (v mil. Kč)



5) Dávky státní sociální podpory a pěstounské péče

- **Výdaje na dávky státní sociální podpory a pěstounské péče** dosáhly v květnu 2014 výše cca **3,1 mld. Kč**, tj. o 15,2 mil. Kč více než v květnu 2013. Od počátku roku 2014 bylo na těchto dávkách vyplaceno celkem cca **15,8 mld. Kč**, tj. **39,8 % státního rozpočtu** (39 710,0 mil. Kč)
- V systému **státní sociální podpory** byl zaznamenán výrazný meziroční nárůst počtu dávek a výdajů na příspěvek na bydlení (o 124,7 mil. Kč) jako důsledek stanovení vyšších normativů pro propočtení této dávky v souvislosti s růstem nákladů na bydlení a příjmové situace některých typů domácností.
- **Na dávky pěstounské péče** bylo v květnu 2014 vynaloženo **193,8 mil. Kč**, tj. o cca 19,8 mil. Kč (o 11,4 %) více než v květnu 2013. Tento vývoj souvisí především s nárůstem počtu dětí v pěstounské péči a počtem pěstounů.

Tabulka 5.1: Výdaje na dávky státní sociální podpory a pěstounské péče

Typ dávky		Počet vyplacených dávek (v tis.)		Meziroční index v %	Vyplaceno v období (v mil. Kč) ¹⁾		Meziroční index v %	Vyplaceno v období (v mil. Kč) ¹⁾		Meziroční index v %
		květen 2013	květen 2014		květen 2013	květen 2014		2013	2014	
Dávky státní sociální podpory	přídavek na dítě	472,4	457,6	96,9	284,7	273,7	96,1	1 427,4	1 374,7	96,3
	příspěvek na bydlení	185,8	214,1	115,2	606,6	731,3	120,6	2 902,2	3 606,5	124,3
	rodičovský příspěvek	297,0	283,8	95,6	2 050,6	1 932,5	94,2	10 284,1	9 783,6	95,1
	porodné	1,0	0,9	90,0	12,4	12,1	97,6	61,9	58,8	95,0
	pohřebné ²⁾	0,2	0,2	100,0	1,2	1,1	91,7	6,1	5,5	90,2
Dávky SSP celkem ⁵⁾		956,4	956,6	100,0	2 955,3	2 950,6	99,8	14 680,4	14 828,5	101,0
Dávky pěstounské péče	příspěvek na úhradu potřeb dítěte	12,3	13,9	113,0	66,6	74,9	112,5	315,2	367,2	116,5
	odměna pěstouna	9,4	10,5	111,7	102,0	115,2	112,9	444,6	568,6	127,9
	příspěvek při převzetí dítěte ²⁾	0,2	0,2	x	1,6	1,8	112,5	7,0	9,2	131,4
	příspěvek na zakoupení osobního motorového vozidla ^{2),3)}	0,0	0,0	x	3,3	1,1	33,3	18,0	6,6	36,7
	příspěvek při ukončení pěst. péče ⁴⁾	0,0	0,0	x	0,5	0,9	180,0	2,7	4,8	177,8
Dávky pěstounské péče celkem		21,9	24,6	112,3	174,0	193,8	111,4	787,5	956,4	121,4
CELKEM – dávky státní sociální podpory a pěstounské péče		978,3	981,2	100,3	3 129,2	3 144,4	100,5	15 468,0	15 784,9	102,0

Zdroj: OkStat

1) bez převodů z depozitního účtu a na příjmový účet SR,

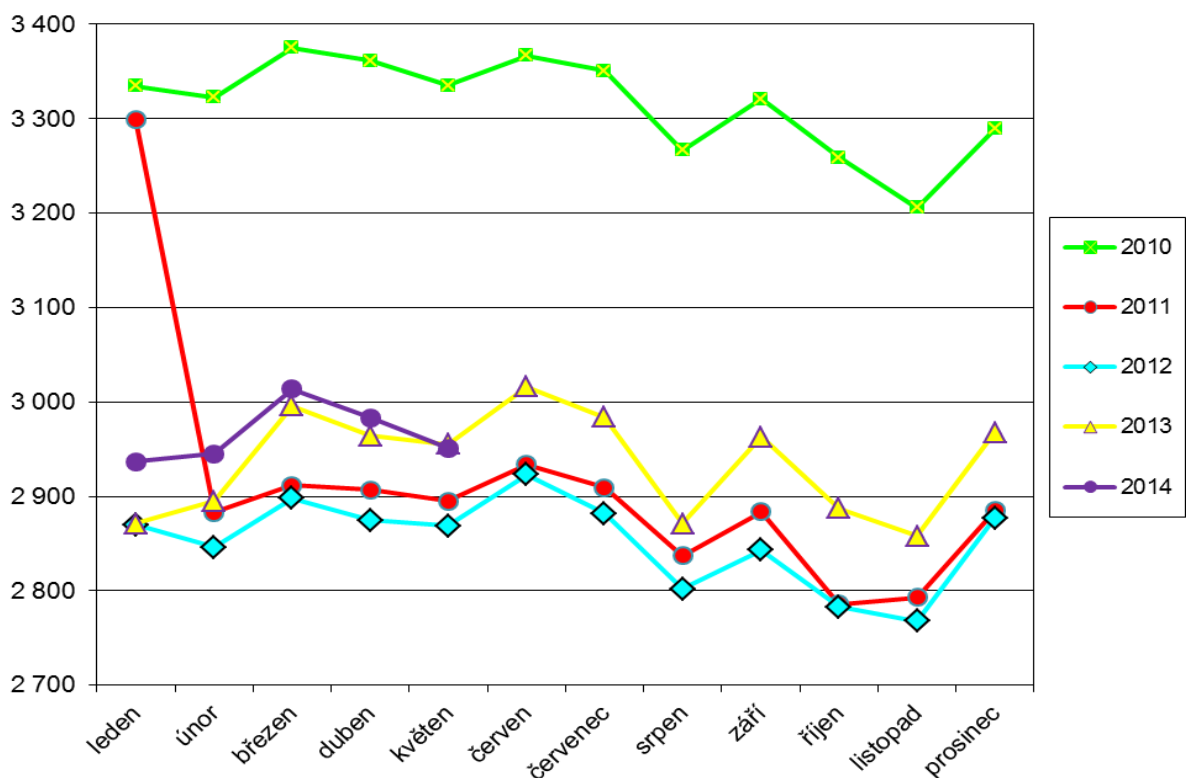
2) z důvodu velmi malého počtu vyplacených dávek a z důvodu zaokrouhlení není hodnota meziročního indexu uvedena,

3) se změnou legislativy účinnou od ledna 2013 došlo k rozšíření okruhu osob s nárokem na tuto dávku (nově mohou nárok uplatit osoby, které mají v pěstounské péči nejméně tři děti; do konce roku 2012 se jednalo o pěstouny s nejméně čtyřmi dětmi); v květnu 2014 bylo vyplaceno 13 těchto příspěvků, v květnu 2013 se jednalo o 38 příspěvků,

4) příspěvek byl zaveden k 1. lednu 2013 (v květnu 2014 bylo vyplaceno 34 těchto příspěvků v celkové výši téměř 0,9 mil. Kč)

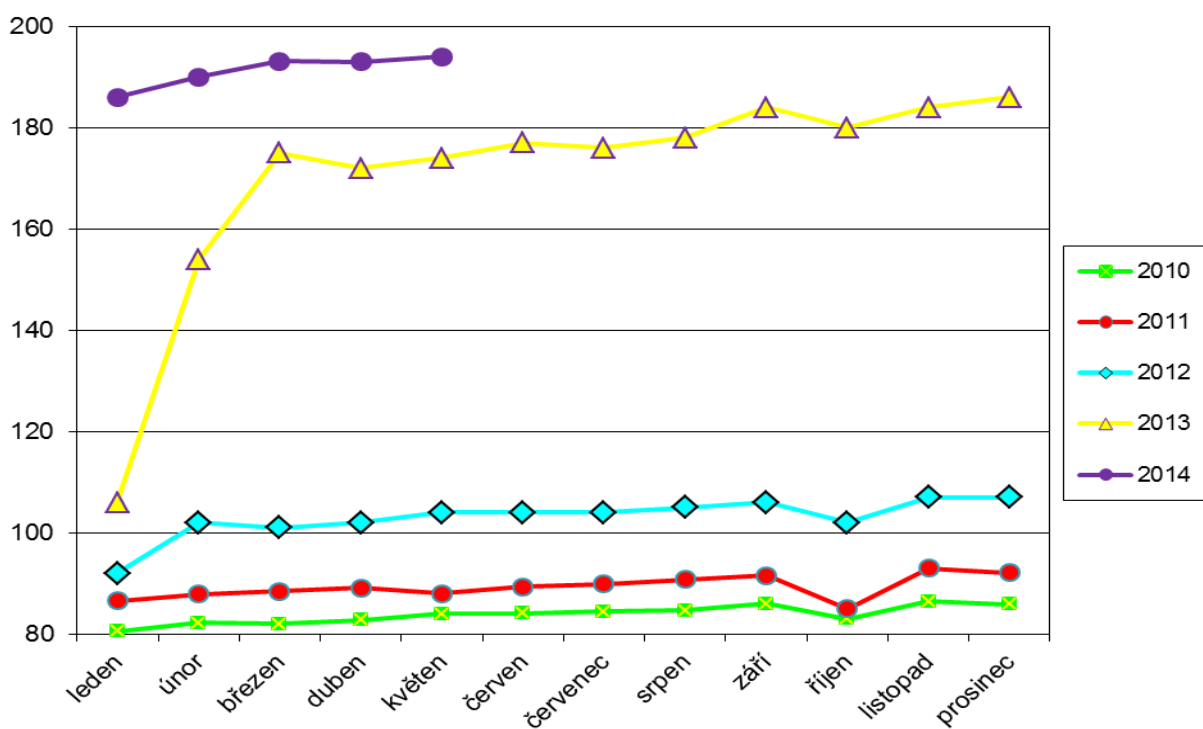
5) včetně údajů za sociální příplatek, který byl od počátku roku 2012 zrušen (nicméně ještě v roce 2013 a 2014 byl započítán vliv vratek a přeplatků – v květnu 2013 se jednalo o cca -0,3 mil. Kč, v květnu 2014 se jednalo o -0,1 mil. Kč)

Graf 5.1: Výdaje na dávky státní sociální podpory (v mil. Kč)



Poznámka: nižší úroveň měsíčních výdajů od února 2011 (oproti roku 2010) odráží úsporná opatření (výrazné omezení nároku na porodné a na sociální příplatek – od ledna 2012 došlo ke zrušení této dávky, úpravy rodičovského příspěvku)

Graf 5.2: Výdaje na dávky pěstounské péče (v mil. Kč)



6) Souhrnný přehled vývoje výdajů na sociální dávky a příjmů z pojistného

Tabulka 6.1 shrnuje vývoj výdajů jednotlivých dávkových systémů resortu MPSV ČR uvedených v kapitolách 1 až 5 tohoto materiálu (meziroční srovnání včetně komparace ve vztahu k aktuálním částkám státního rozpočtu).

Tabulka 6.1: Vývoj výdajů dávkových systémů resortu MPSV ČR

Dávkový systém	Vyplaceno v období (v mil. Kč)		Meziroční index v %	Vyplaceno od začátku roku (v mil. Kč)		Meziroční index v %	Státní rozpočet k 31. 5. 2014 (v mil. Kč)	Čerpání rozpočtu od začátku roku v %
	květen 2013	květen 2014		2013	2014			
Dávky důchodového pojištění ¹⁾	31 120,6	31 341,2	100,7	149 014,0	149 090,8	100,1	381 450,0	39,1
Dávky nemocenského pojištění	1 741,9	1 868,1	107,2	8 854,5	9 246,2	104,4	21 677,3	42,7
Podpory v nezaměstnanosti	843,8	767,1	90,9	4 598,1	4 533,5	98,6	10 700,0	42,4
Příspěvek na péči	1 612,8	1 681,2	104,2	8 016,4	8 354,5	104,2	20 690,0	40,4
Dávky pomoci v hmotné nouzi	890,8	975,5	109,5	4 180,5	4 791,1	114,6	11 400,0	42,0
Dávky pro osoby se zdravotním postižením	161,8	158,1	97,7	767,9	744,1	96,9	2 719,0	27,4
Dávky státní sociální podpory a pěstounské péče ²⁾	3 129,2	3 144,4	100,5	15 468,0	15 784,9	102,0	39 710,0	39,8
CELKEM	39 500,9	39 935,6	101,1	190 899,4	192 545,1	100,9	488 346,3	39,4

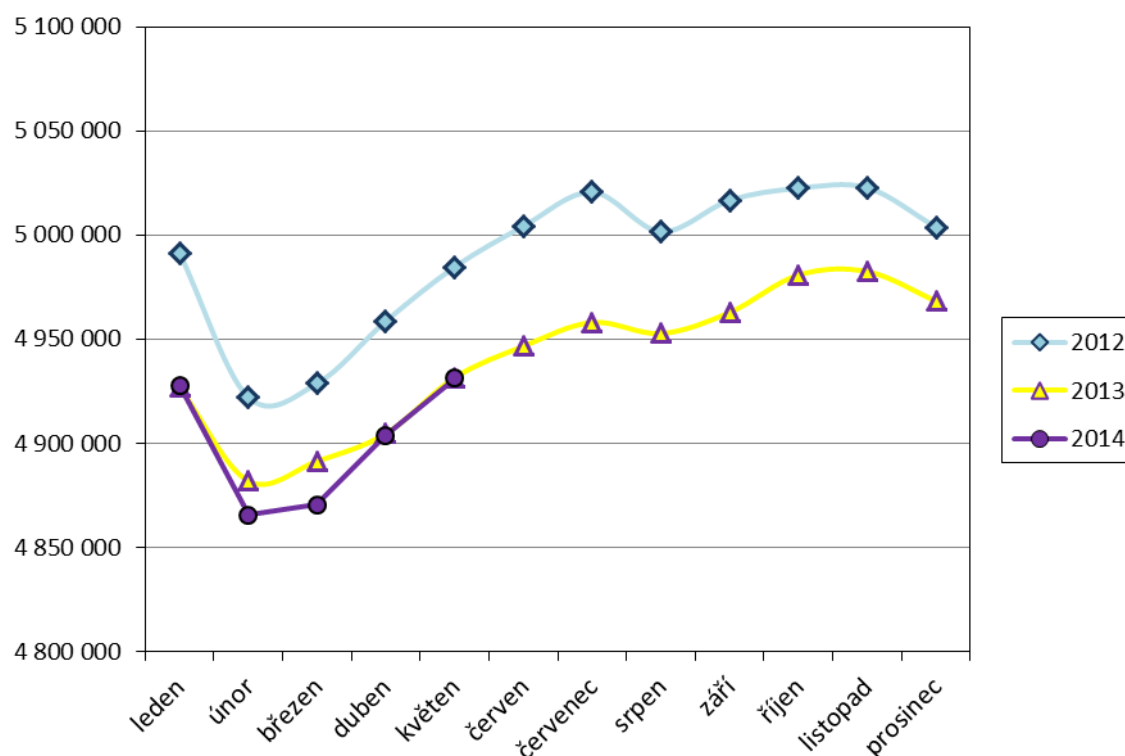
1) uvedeny jsou pouze dávkové výdaje, tzn. bez záloh poštám,

2) bez převodů z depozitního účtu a na příjmový účet SR

Pojistné na sociální zabezpečení a příspěvek na státní politiku zaměstnanosti

- V květnu 2014 činily příjmy z pojistného na sociální zabezpečení a z příspěvku na státní politiku zaměstnanosti cca **31,1 mld. Kč** (viz tabulka 6.2). Z hlediska porovnání příjmů z pojistného na důchodové a nemocenské pojištění a adekvátních výdajů za leden až květen 2014 činil rozdíl - 12,9 mld. Kč (viz tabulka 6.3).
- Celkový úhrn vyměřovacích základů, ze kterého bylo v květnu 2014 pojistné odvedeno, se meziročně zvýšil o 2,7 mld. Kč na 93,8 mld. Kč, přičemž **celkový počet pojištěnců se pouze nepatrně snížil o cca 0,2 tis. na 4 931,3 tis. osob** (v tom 4 247,2 tis. zaměstnanců a 684,1 tis. OSVČ). V květnu 2013 se jednalo o 4 931,5 tis. pojištěnců (v tom 4 227,2 tis. zaměstnanců a 704,3 tis. OSVČ). Vývoj počtu pojištěnců v průběhu roku 2012 až 2014 zachycuje graf 6.1.

Graf 6.1 Vývoj počtu pojištěnců v letech 2012 až 2014



Tabulka 6.2: Meziroční srovnání příjmů z pojistného

	Příjmy z pojistného (v mil. Kč)		Meziroční index v %	Rozdíl (v mil. Kč)
	květen 2013	květen 2014		
Důchodové pojištění	27 045,0	27 769,1	102,7	724,1
Nemocenské pojištění	2 080,6	2 156,5	103,6	75,9
Důchodové a nemocenské pojištění	29 125,6	29 925,6	102,7	800,0
Příspěvek na SPZ	1 159,2	1 193,1	102,9	33,9
CELKEM	30 284,8	31 118,7	102,8	833,9

Zdroj: ČSSZ

Tabulka 6.3: Srovnání dosavadních příjmů z pojistného s adekvátními výdaji státního rozpočtu

	Výběr pojistného za leden až květen (v mil. Kč)		Meziroční index v %	Výdaje za leden až květen (v mil. Kč)		Meziroční index v %	Rozdíl mezi výběrem a výdaji za leden až květen (v mil. Kč)	
	rok 2013	rok 2014		rok 2013	rok 2014		rok 2013	rok 2014
Důchodové pojištění*	133 053,4	136 545,2	102,6	150 892,7	150 832,4	100,0	-17 839,3	-14 287,2
Nemocenské pojištění	10 272,6	10 610,9	103,3	8 854,5	9 246,2	104,4	1 418,2	1 364,7
Důchodové a nem. pojištění	143 326,0	147 156,1	102,7	159 747,1	160 078,7	100,2	-16 421,1	-12 922,6
Příspěvek na SPZ**	5 698,0	5 863,3	102,9					
CELKEM	149 024,0	153 019,4	102,7					

Zdroj: účetní bilance ČSSZ

* výdaje jsou uvedeny včetně záloh poštám; nižší výdaje v roce 2013 jsou ovlivněny zvýšenou zálohou na důchody poskytnutou v prosinci 2012

** státní politika zaměstnanosti (údaje o výdajích za leden až březen 2014 nebyly v době přípravy materiálu k dispozici)

- V souvislosti se zavedením **druhého pilíře důchodového pojištění** (důchodového spoření) činil v květnu 2014 **objem vyměřovacích základů zaměstnanců s důchodovým spořením cca 2 346,4 mil. Kč** a odvedené **pojistné představovalo částku cca 82,1 mil. Kč**. Od počátku roku 2014 dosáhlo pojistné za zaměstnance s důchodovým spořením cca **388,5 mil. Kč**.