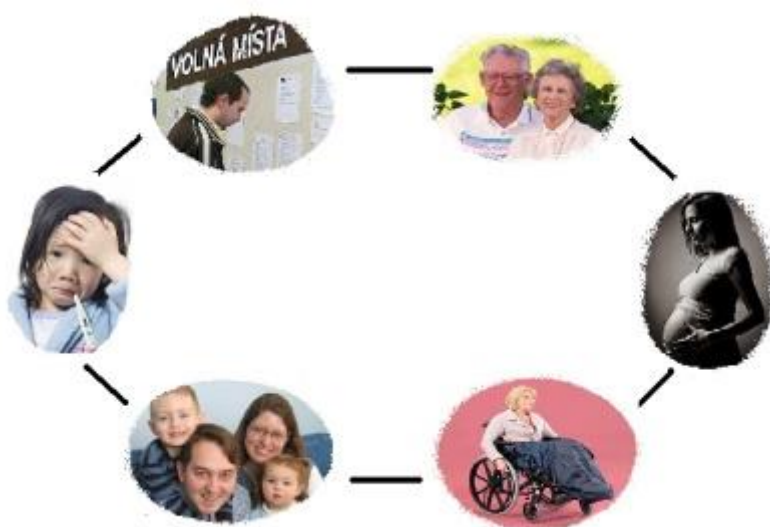


Informace o vyplacených dávkách v resortu MPSV ČR

v červnu 2015



Obsah:

	strana
1) Dávky důchodového pojištění	2
2) Dávky nemocenského pojištění	3
3) Podpory v nezaměstnanosti	4
4) Dávky pomoci v hmotné nouzi, dávky pro osoby se zdravotním postižením a příspěvek na péči	6
5) Dávky státní sociální podpory a pěstounské péče	8
6) Souhrnný přehled vývoje výdajů na sociální dávky a příjmů z pojistného	11

1) Dávky důchodového pojištění

- **Výdaje na důchody** dosáhly v červnu 2015 úrovně **32,3 mld. Kč**, od počátku roku do konce června se jednalo o částku **184,7 mld. Kč**, tj. **48,0 %** čerpání z **částky státního rozpočtu** (384 764,6 mil. Kč).
- Při téměř **shodném počtu důchodců i vyplácených důchodů** oproti stejnému měsíci loňského roku byl v červnu 2015 zaznamenán **nárůst výdajů na dávky důchodového pojištění** o cca **1,5 mld. Kč**
- Výdaje na **valorizaci důchodů** (proběhla v lednu 2015) činily za **červen 2015** cca **545,9 mil. Kč**, od počátku roku 2015 cca **3 308,7 mil. Kč**.

Tabulka 1.1: Vývoj počtu důchodců a počtu vyplácených důchodů

Druh důchodu	Počet důchodců (v tis.)		Meziroční index v %	Počet vypl. důchodů (v tis.)		Meziroční index v %
	červen 2014	červen 2015		červen 2014	červen 2015	
Starobní	2 353,7	2 362,2	100,4	2 416,8	2 428,4	100,5
Invalidní	429,2	423,9	98,8	441,8	437,3	99,0
- III. stupeň	202,1	195,2	96,6	208,0	201,5	96,9
- II. stupeň	66,4	67,7	102,0	69,2	70,7	102,2
- I. stupeň	160,7	161,0	100,2	164,6	165,1	100,3
Vdovský*	30,8	28,8	93,5	572,1	565,7	98,9
Vdovecký*	6,7	6,4	95,5	99,1	98,8	99,7
Sirotčí	45,8	44,2	96,5	48,1	46,7	97,1
CELKEM	2 866,1	2 865,6	100,0	3 578,0	3 576,9	100,0

Zdroj: ČSSZ

* ve sloupcích „počet důchodců“ jsou uvedeni pouze příjemci sólo vyplácených důchodů

Tabulka 1.2: Vývoj výdajů na dávky důchodového pojištění

Druh důchodu	Vyplaceno v období (mil. Kč)*		Meziroční index v %	Vyplaceno od počátku roku (mil. Kč)*		Meziroční index v %
	červen 2014	červen 2015		2014	2015	
Starobní	25 000,8	26 378,9	105,5	145 892,5	150 630,5	103,2
Invalidní	3 589,9	3 648,3	101,6	21 118,2	21 117,4	100,0
- III. stupeň	2 137,2	2 150,5	100,6	12 616,4	12 447,3	98,7
- II. stupeň	460,7	485,3	105,3	2 697,8	2 809,3	104,1
- I. stupeň	992,0	1 012,5	102,2	5 804,0	5 860,8	101,0
Vdovský	1 727,7	1 782,8	103,2	10 037,9	10 086,6	100,5
Vdovecký	207,7	218,2	105,1	1 213,1	1 240,7	102,3
Sirotčí	277,2	279,7	100,9	1 632,5	1 629,3	99,8
CELKEM	30 803,4	32 308,0	104,9	179 894,2	184 704,4	102,7

Zdroj: ČSSZ

* celkové výdaje nezahnují zálohy poštám na následující kalendářní měsíc

2) Dávky nemocenského pojištění

- **Výdaje na dávky nemocenského pojištění** činily v červnu 2015 více než **2,1 mld. Kč**, za leden až červen 2015 se jednalo o cca **12,3 mld. Kč**, tj. **51,8 %** čerpání z částky **státního rozpočtu** (23 800,0 mil. Kč).
- U objemově nejvýznamnější dávky systému – **nemocenského** (v červnu 2015 cca 66,6 % výdajů systému) – byl zaznamenán meziroční nárůst výdajů o 196,3 mil. Kč (na 1 368,3 mil. Kč)¹, ke zvýšení výdajů došlo rovněž u ošetřovného (o 23,6 mil. Kč, tj. o 35,0 %).
- **Meziroční zvýšení výdajů na nemocenské souviselo zejména s nárůstem počtu proplacených dnů** - v červnu 2015 se tento počet meziročně zvýšil o cca 487,4 tis., tj. o 13,6 %, na 4,07 mil. dnů. Došlo rovněž k nárůstu výše průměrné denní dávky nemocenského (o cca 2,8 % na 336 Kč).

Tabulka 2.1: Výdaje na dávky nemocenského pojištění

Dávka nemocenského pojištění	Vyplaceno v období (v mil. Kč)		Meziroční index v %	Vyplaceno od počátku roku (v mil. Kč)		Meziroční index v %
	červen 2014	červen 2015		2014	2015	
Nemocenské	1 172,0	1 368,3	116,7	7 099,1	8 022,4	113,0
Ošetřovné	67,4	91,0	135,0	462,0	632,8	137,0
Vyrovňovací příspěvek v těhotenství a mateřství	0,8	1,1	137,5	4,1	4,5	109,8
Peněžité pomoci v mateřství	612,3	639,9	104,5	3 533,6	3 661,6	103,6
CELKEM	1 852,5	2 100,3	113,4	11 098,8	12 321,3	111,0

Zdroj: ČSSZ (bilanční tabulky)

Tabulka 2.2: Otevřené případy dočasné pracovní neschopnosti

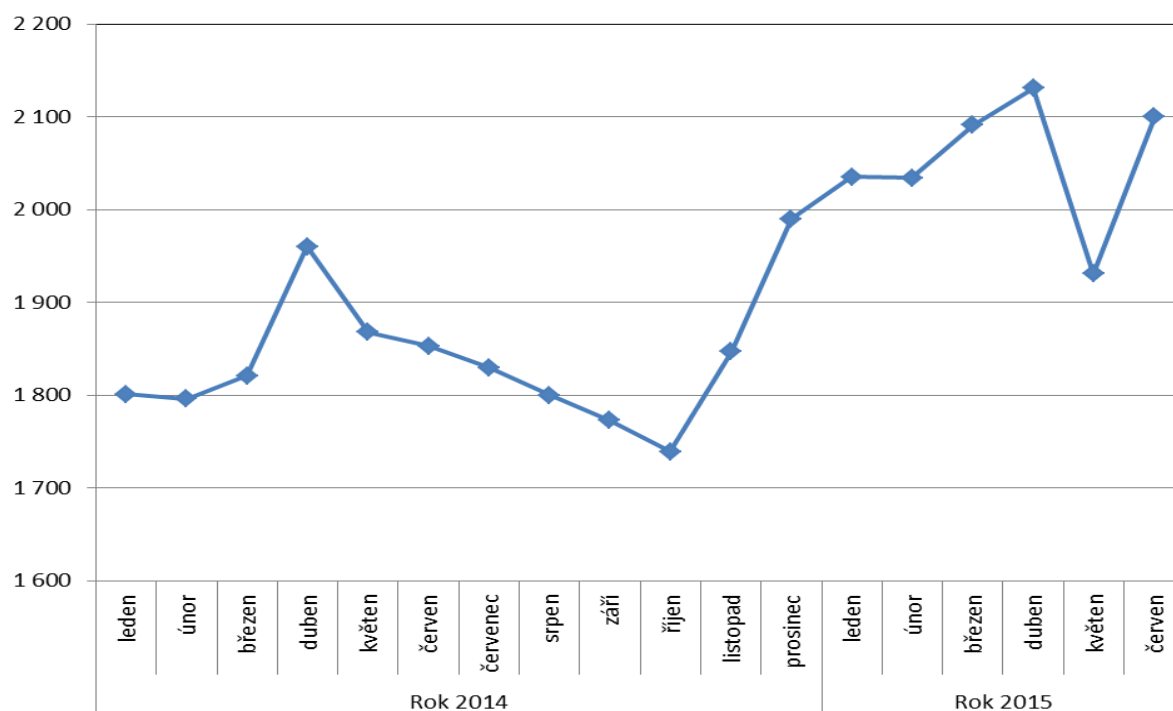
Vybrané skupiny diagnóz	Průměrný počet práce neschopných		Meziroční index v %	Průměrný denní stav práce neschopných na 1000 pojištěnců *		Meziroční index v %
	červen 2014	červen 2015		červen 2014	červen 2015	
Nemoci oběhové soustavy	8 608,0	9 049,0	105,1	1,9	1,9	100,0
Nemoci dýchací soustavy	15 656,0	20 174,0	128,9	3,4	4,3	126,5
<i>z toho chřipka</i>	<i>1 043,0</i>	<i>1 792,0</i>	<i>171,8</i>	<i>0,2</i>	<i>0,4</i>	<i>200,0</i>
Nemoci trávicí soustavy	8 387,0	9 559,0	114,0	1,8	2,0	111,1
Nemoci pohybové soustavy	43 917,0	48 885,0	111,3	9,6	10,5	109,4
Úrazy, otravy	25 387,0	27 844,0	109,7	5,5	6,0	109,1
CELKEM - všechny diagnózy	152 562,0	169 500,0	111,1	33,2	36,3	109,3

Zdroj: ČSSZ - SEE06

*) Pojištěnci - součet pojistných vztahů a nemocensky pojištěných OSVČ.

¹ Meziroční zvýšení výdajů na nemocenské představovalo v květnu 2,7 %, a v červnu 16,7 %. Není běžné, aby mezi jednotlivými měsíci docházelo k takovým výkyvům. Může zde působit i nerovnoměrná vytiženost jednotlivých pracovišť při vyřizování nemocenských dávek spojená s došetřováním údajů pro výplaty dávek. Administrativní záležitosti se pak promítanou i do statistik.

Graf 2.1: Výdaje na dávky nemocenského pojištění (v mil. Kč)



3) Podpory v nezaměstnanosti

- V červnu 2015 dosáhly výdaje související s podporou v nezaměstnanosti **614,6 mil. Kč**, od počátku roku 2015 představovaly **4 605,0 mil. Kč** tj. cca **41,9 %** ve vztahu k částce **státního rozpočtu** (11 000,0 mil. Kč).
- Situace na trhu práce se meziměsíčně zlepšila, z hlediska **podílu nezaměstnaných osob** došlo k jeho **poklesu** oproti květnu 2015 o 0,2 p. b. na **6,2 %**, oproti stejnému měsíci loňského roku **podíl nezaměstnaných osob** rovněž **poklesl**, a to o 1,2 p. b.
- **Počet uchazečů o zaměstnání**, kteří měli v červnu 2015 nárok na podporu v nezaměstnanosti (ukazatel, který významně ovlivňuje výši vynaložených prostředků na podpory v nezaměstnanosti), dosáhl cca **86,5 tis.**, tj. 19,2 % z **celkového počtu 451,4 tis. osob** vedených k 30. 6. 2015 v evidenci Úřadu práce ČR.

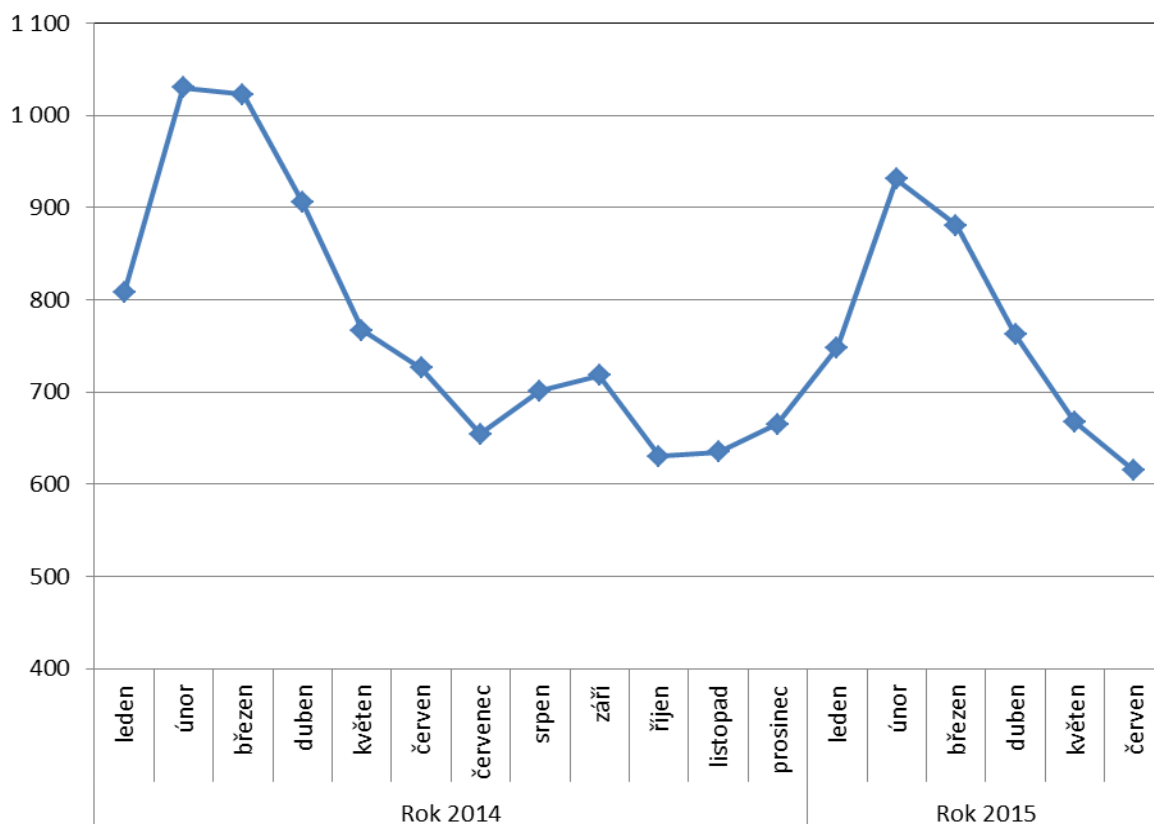
Tabulka 3.1: Výdaje na podpory v nezaměstnanosti

	Vyplaceno v období (v mil. Kč)		Meziroční index v %	Vyplaceno od počátku roku (v mil. Kč)		Meziroční index v %
	červen 2014	červen 2015		2014	2015	
DÁVKY CELKEM*	725,7	614,6	84,7	5 259,2	4 605,0	87,6

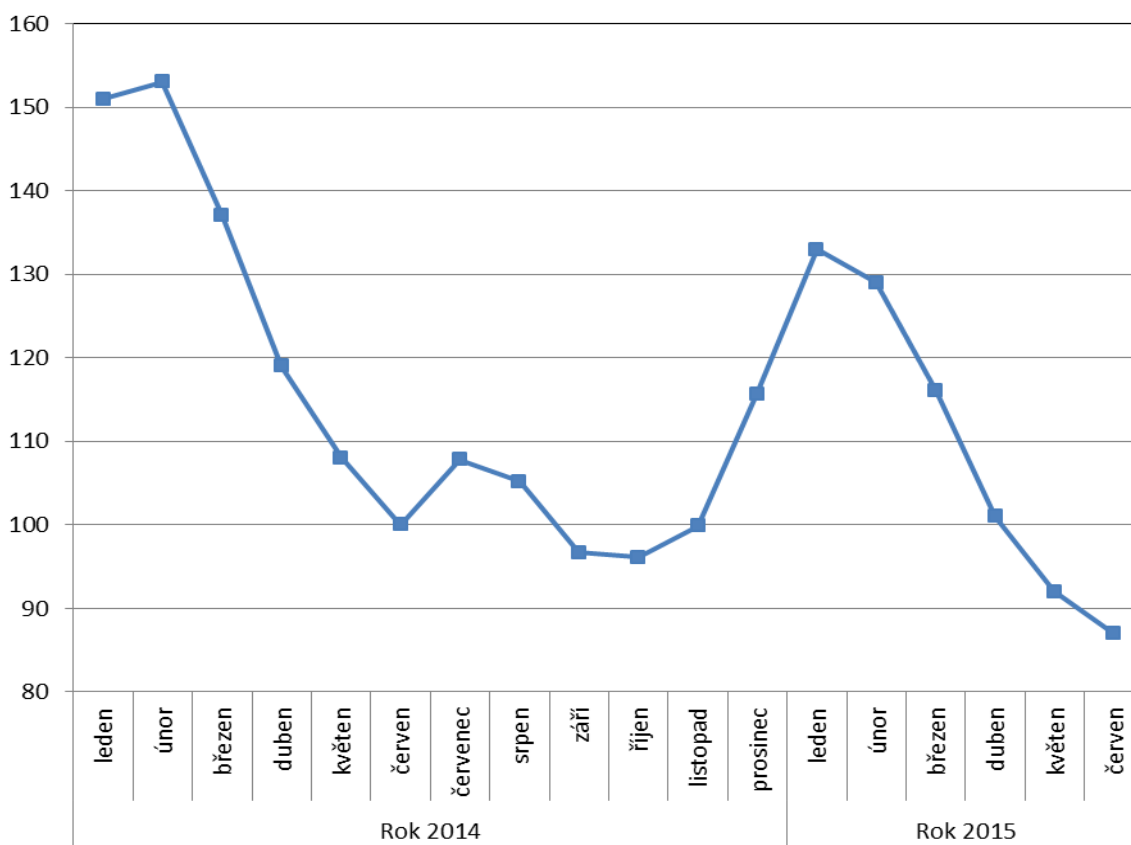
Zdroj: ČNB

* zahrnuje podpory v nezaměstnanosti, podpory při rekvalifikaci ZP v pracovní rehabilitaci, kompenzace odbytného, odchodného a odstoupného, refundace podpor v nezaměstnanosti do zahraničí, naopak nezahrnuje poštovné, bankovní a nákup ostatních služeb

Graf 3.1: Výdaje na pasivní politiku zaměstnanosti (v mil. Kč)



Graf 3.2: Počet uchazečů o zaměstnání s podporou v nezaměstnanosti (v tis.)



4) Dávky pomoci v hmotné nouzi, dávky pro osoby se zdravotním postižením a příspěvek na péči

- **Výdaje na dávky pomoci v hmotné nouzi** činily v červnu 2015 cca **876,1 mil. Kč**, za leden až červen 2015 se jednalo o **5 463,7 mil. Kč**, tj. **45,9 %** čerpání z částky **státního rozpočtu** (11 914,9 mil. Kč).
- Výdaje na **dávky pro osoby se zdravotním postižením** dosáhly v červnu 2015 cca **163,6 mil. Kč**, od začátku roku do konce června 2015 se jednalo o cca **946,5 mil. Kč**, tj. **34,6 %** čerpání z částky **státního rozpočtu** (2 738,2 mil. Kč).
- Na **příspěvek na péči** bylo v červnu 2015 vynaloženo cca **1 779,2 mil. Kč**, za leden až červen 2015 dosáhly výdaje cca **10 501,6 mil. Kč**, tj. **50,0 %** z částky **státního rozpočtu** (21 000,0 mil. Kč).

Tabulka 4.1: Výdaje na dávky pomoci v hmotné nouzi, dávky pro osoby se zdravotním postižením a příspěvek na péči

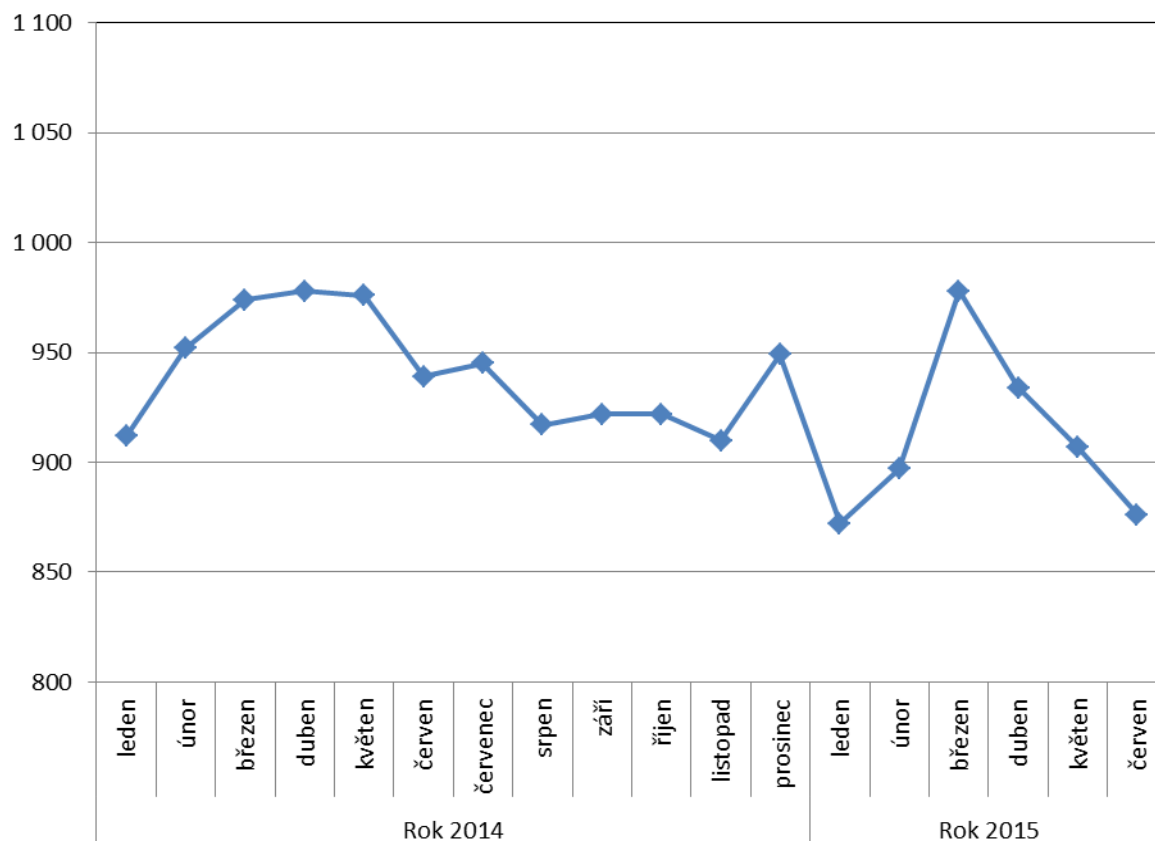
Typ dávky	Počet vyplacených dávek (v tis.)		Meziroční index v %	Vyplaceno v měsíci (v mil. Kč)		Meziroční index v %	Vyplaceno od počátku roku (v mil. Kč)		Meziroční index v %
	červen 2014	červen 2015		červen 2014	červen 2015		2014	2015	
Dávky pomoci v hmotné nouzi:	239,7	221,4	92,4	939,4	876,1	93,3	5 730,4	5 463,7	95,3
- příspěvek na živobytí	162,6	148,8	91,5	662,2	610,7	92,2	4 038,3	3 801,8	94,1
- doplatek na bydlení	71,8	67,2	93,6	264,7	251,3	94,9	1 619,2	1 595,9	98,6
- mimořádná okamžitá pomoc	5,3	5,6	105,7	12,4	14,1	113,7	72,9	66,0	90,5
Dávky pro zdravotně postižené	232,7	240,2	103,2	174,8	163,6	93,6	919,2	946,5	103,0
- příspěvek na mobilitu	232,0	239,6	103,3	92,6	95,3	102,9	548,4	567,7	103,5
- příspěvek na zvl. pomůcku	0,7	0,6	85,7	82,1	68,3	83,2	370,0	378,7	102,4
- ostatní*	0,0	0,0	x	0,1	0,0	x	0,8	0,1	x
Příspěvek na péči	331,1	337,7	102,0	1 710,5	1 779,2	104,0	10 065,0	10 501,5	104,3

Zdroj: OKStat, JVM (údaje k 14. 7. 2015)

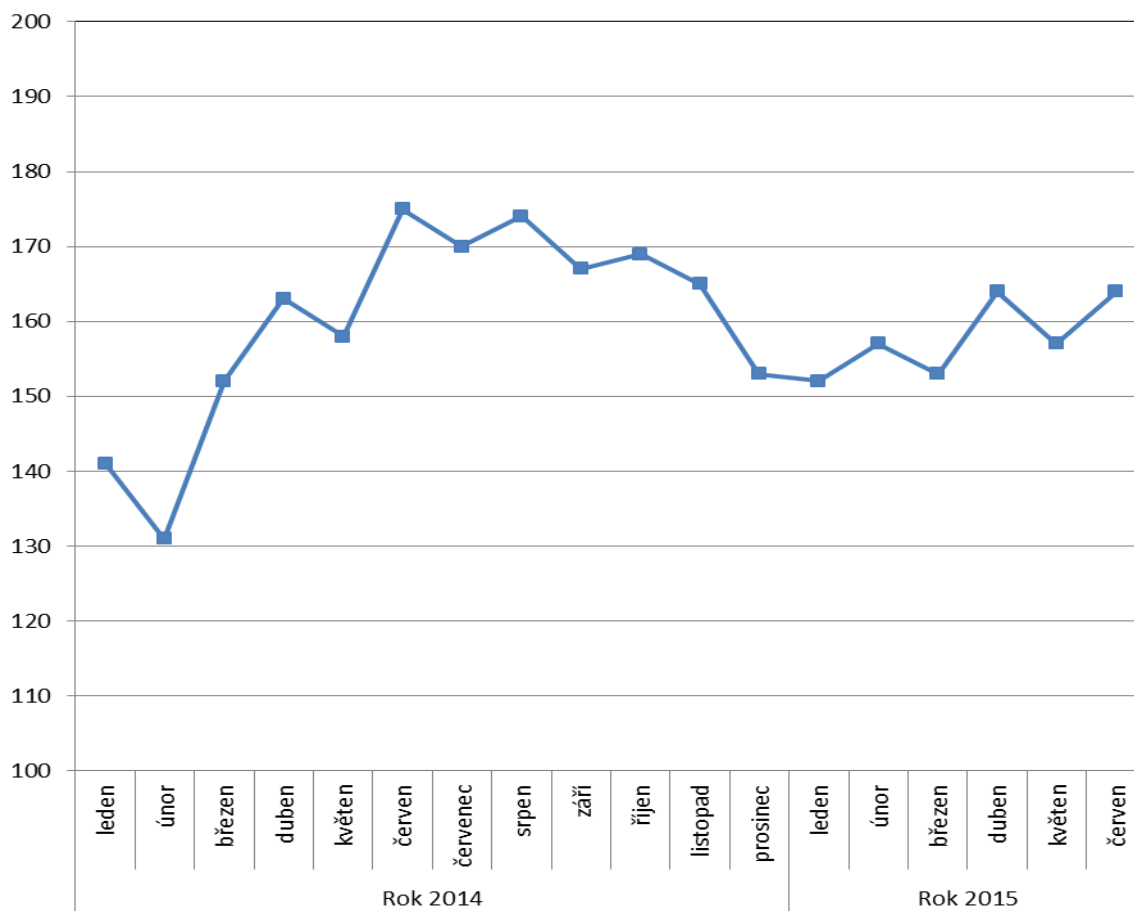
* zahrnuje výdaje na dávky pro těžce zdravotně postižené občany přiznané podle vyhlášky MPSV č. 182/1991 Sb.

Pozn.: v červnu 2015 bylo cca 6,6 tis. příspěvků na živobytí (v červnu 2014 cca 0,2 tis. příspěvků) a cca 0,2 tis. dávek mimořádné okamžité pomoci vyplaceno zčásti formou poukázky.

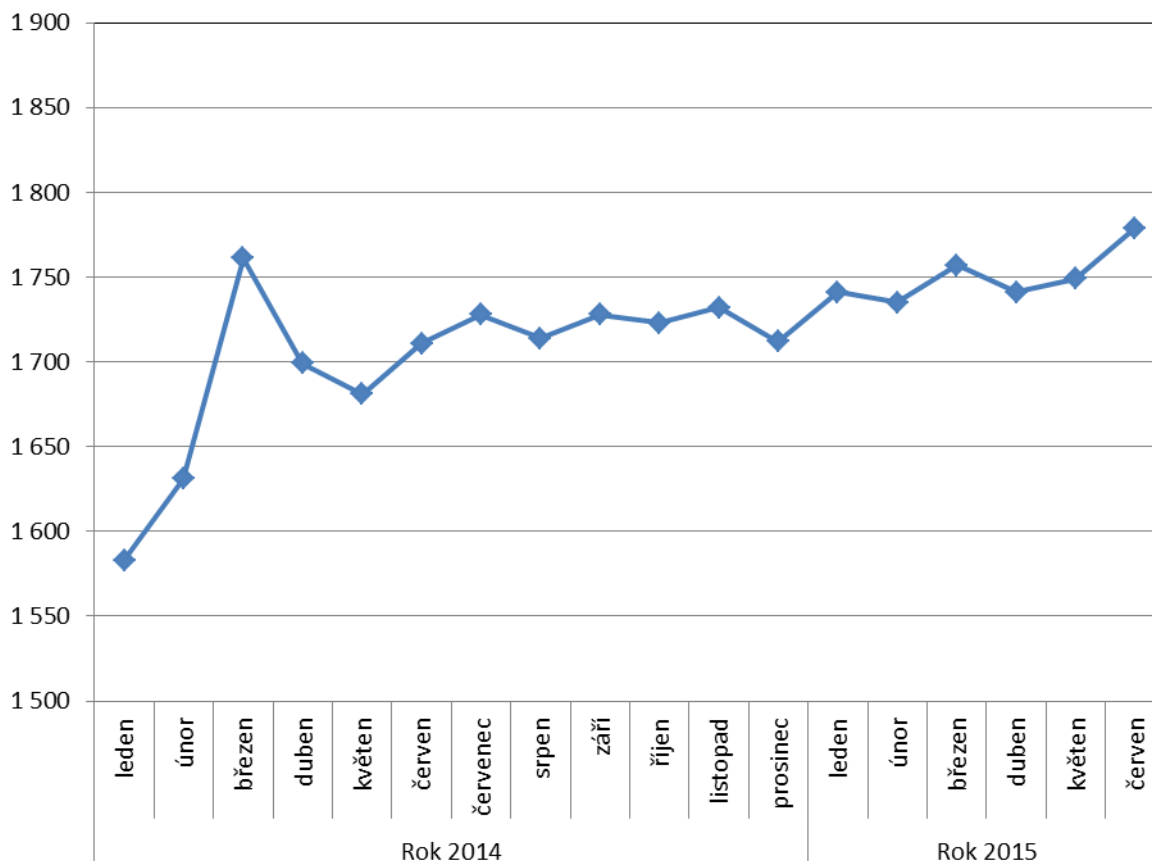
Graf 4.1: Výdaje na dávky pomoci v hmotné nouzi (v mil. Kč)



Graf 4.2: Výdaje na dávky pro osoby se zdravotním postižením (v mil. Kč)



Graf 4.3: Výdaje na příspěvek na péči (v mil. Kč)



5) Dávky státní sociální podpory a pěstounské péče

- **Výdaje na dávky státní sociální podpory a pěstounské péče** dosáhly v červnu 2015 více než **3,2 mld. Kč**, tj. o cca 16,6 mil. Kč více než v červnu 2014, za leden až červen 2015 se jednalo o téměř 19,0 mld. Kč, tj. **47,1 % státního rozpočtu** (40 250,0 mil. Kč)
- V systému **státní sociální podpory** byl v červnu 2015 zaznamenán **meziroční pokles počtu vyplacených dávek a výdajů na rodičovský příspěvek** (o 43,5 mil. Kč) a na **přídavek na dítě** (o cca 10,8 mil. Kč). K relativně vyššímu nárůstu výdajů došlo u **porodného** (o 107,8 %, o cca 13,8 mil. Kč), a to zejména v důsledku legislativních změn platných od 1. ledna 2015 (porodné se vyplácí nově na druhé živě narozené dítě, zároveň došlo ke zvýšení hranice příjmů pro nárok na porodné na 2,7 násobek životního minima rodiny).
- **Na dávky pěstounské péče** bylo v červnu 2015 vynaloženo **222,4 mil. Kč**, tj. meziročně o cca 23,9 mil. Kč (o 12,0 %) více. Tento vývoj souvisí především s nárůstem počtu dětí v pěstounské péči a počtu pěstounů.

Tabulka 5.1: Výdaje na dávky státní sociální podpory a pěstounské péče

Typ dávky		Počet vyplacených dávek (v tis.)		Meziroční index v %	Vyplaceno v období (v mil. Kč) ¹⁾		Meziroční index v %	Vyplaceno od počátku roku (v mil. Kč) ¹⁾		Meziroční index v %
		červen 2014	červen 2015		červen 2014	červen 2015		2014	2015	
Dávky státní sociální podpory	přídavek na dítě	457,3	441,2	96,5	275,5	264,7	96,1	1 650,0	1 582,4	95,9
	příspěvek na bydlení	238,2	246,6	103,5	805,8	839,0	104,1	4 412,1	4 686,3	106,2
	rodičovský příspěvek	280,8	278,6	99,2	1 919,8	1 876,3	97,7	11 703,5	11 258,9	96,2
	porodné	1,0	2,3	230,0	12,8	26,6	207,8	71,6	117,8	164,5
	pohřebné ²⁾	0,3	0,2	x	1,3	1,1	84,6	6,8	7,1	104,4
Dávky SSP celkem ⁵⁾		977,6	968,9	99,1	3 015,0	3 007,7	99,8	17 843,2	17 652,1	98,9
Dávky pěstounské péče	příspěvek na úhradu potřeb dítěte	14,0	15,3	109,3	75,6	82,0	108,5	442,7	486,3	109,8
	odměna pěstouna	10,8	11,8	109,3	119,0	136,7	114,9	678,2	796,1	117,4
	příspěvek při převzetí dítěte ²⁾	0,2	0,2	x	1,7	1,8	105,9	10,9	10,3	94,5
	příspěvek na zakoupení osobního motorového vozidla ^{2),3)}	0,0	0,0	x	1,3	0,8	61,5	7,9	6,7	84,4
	příspěvek při ukončení pěst. péče ^{2),4)}	0,0	0,0	x	0,9	1,1	122,2	5,7	7,2	126,3
Dávky pěstounské péče celkem		25,0	27,3	109,2	198,5	222,4	112,0	1 145,4	1 306,6	114,1
CELKEM – dávky státní sociální podpory a pěstounské péče		1 002,6	996,2	99,4	3 213,5	3 230,1	100,5	18 988,6	18 958,7	99,8

Zdroj: OkStat (údaje k 10. 7. 2015)

1) bez převodů z depozitního účtu a na příjmový účet SR,

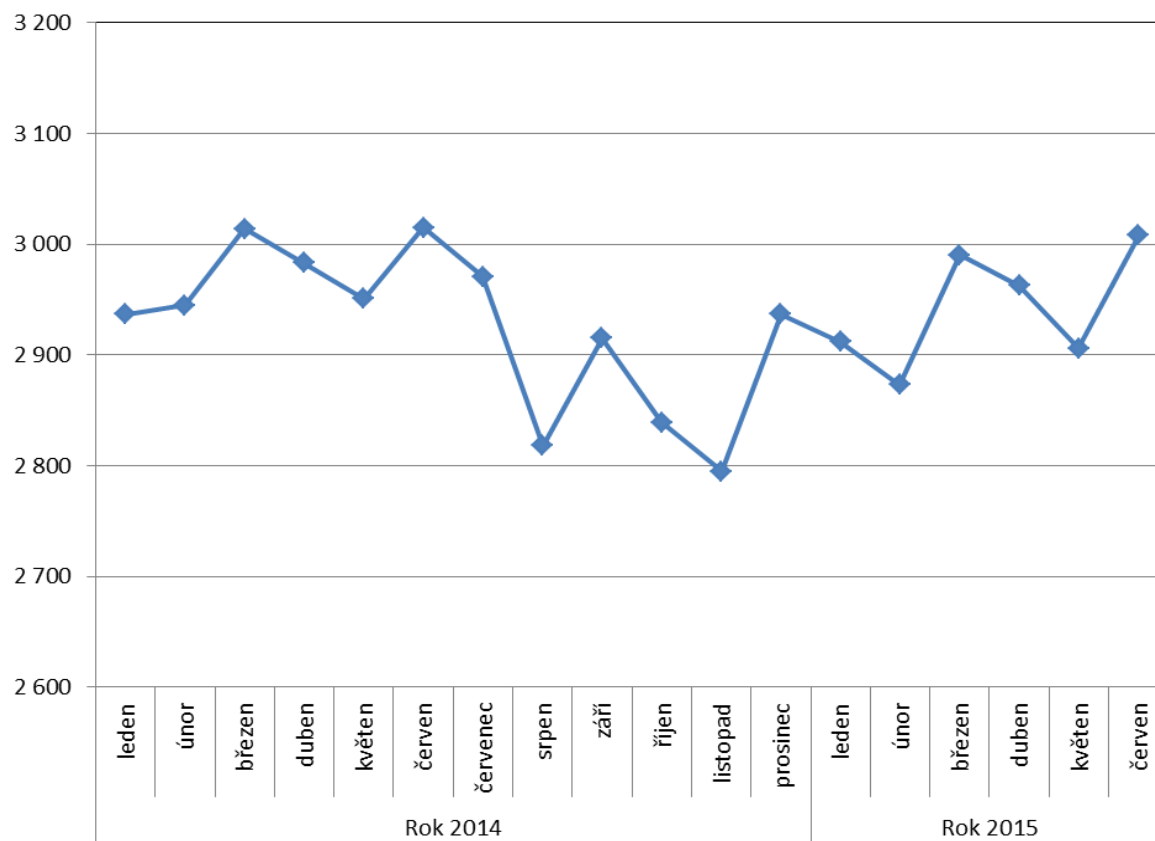
2) z důvodu nízkého počtu vyplacených dávek a z důvodu zaokrouhlení není hodnota meziročního indexu uvedena,

3) v červnu 2015 bylo vyplaceno 16 těchto příspěvků, v červnu 2014 se jednalo o 18 příspěvků,

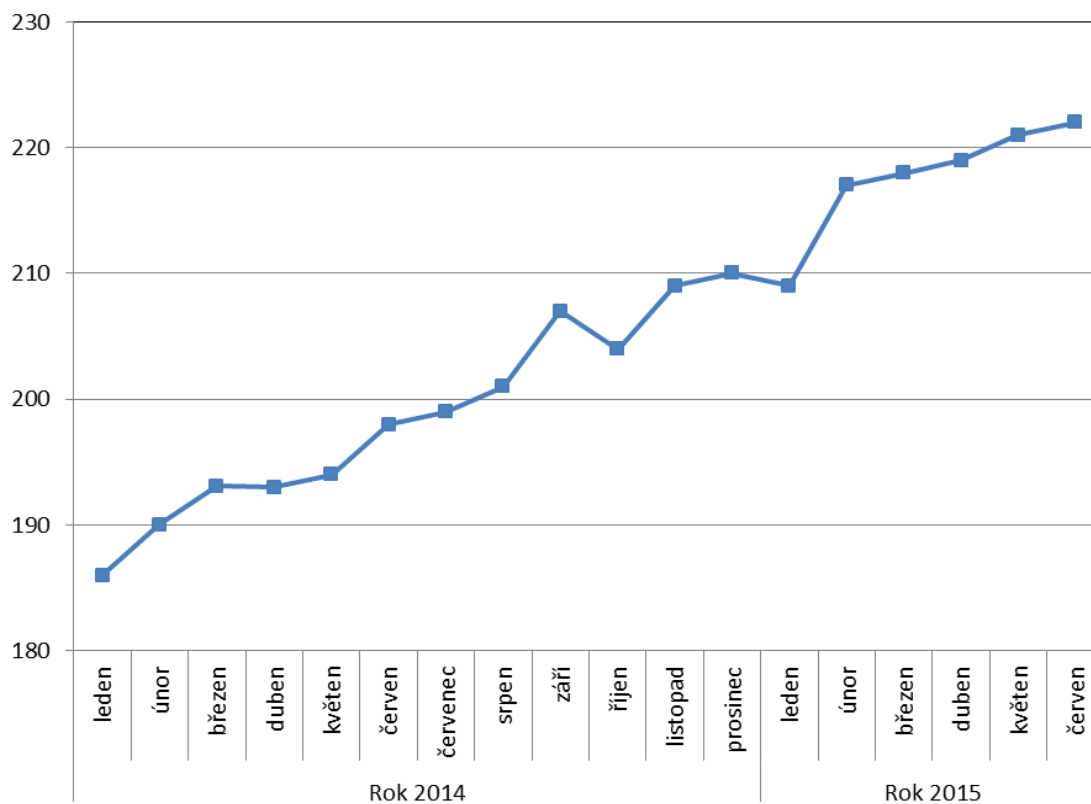
4) v červnu 2015 se vyplatilo 44 těchto příspěvků, v červnu 2014 šlo o 37 příspěvků,

5) včetně údajů za sociální příplatek, který byl od počátku roku 2012 zrušen (nicméně ještě v červnu 2014 byl započítán vliv vratek a přeplatků – jednalo se o cca -0,2 mil. Kč)

Graf 5.1: Výdaje na dávky státní sociální podpory (v mil. Kč)



Graf 5.2: Výdaje na dávky péče o děti (v mil. Kč)



6) Souhrnný přehled vývoje výdajů na sociální dávky a příjmů z pojistného

Tabulka 6.1 shrnuje vývoj výdajů jednotlivých dávkových systémů resortu MPSV ČR uvedených v kapitolách 1 až 5 tohoto materiálu (meziroční srovnání včetně komparace ve vztahu k aktuálním částkám státního rozpočtu).

Tabulka 6.1: Vývoj výdajů dávkových systémů resortu MPSV ČR

Dávkový systém	Vyplaceno v období (v mil. Kč)		Meziroční index v %	Vyplaceno od začátku roku (v mil. Kč)		Meziroční index v %	Státní rozpočet k 30. 6. 2015 (v mil. Kč)	Čerpání rozpočtu od začátku roku v %
	červen 2014	červen 2015		2014	2015			
Dávky důchodového pojištění ¹⁾	30 803,4	32 308,0	104,9	179 894,2	184 704,4	102,7	384 764,6	48,0
Dávky nemocenského pojištění	1 852,5	2 100,3	113,4	11 098,8	12 321,3	111,0	23 800,0	51,8
Podpory v nezaměstnanosti	725,7	614,6	84,7	5 259,2	4 605,0	87,6	11 000,0	41,9
Příspěvek na péči	1 710,5	1 779,2	104,0	10 065,0	10 501,5	104,3	21 000,0	50,0
Dávky pomoci v hmotné nouzi	939,4	876,1	93,3	5 730,4	5 463,7	95,3	11 914,9	45,9
Dávky pro osoby se zdravotním postižením	174,8	163,6	93,6	919,2	946,5	103,0	2 738,2	34,6
Dávky státní sociální podpory a pěstounské péče ²⁾	3 213,5	3 230,1	100,5	18 988,6	18 958,7	99,8	40 250,0	47,1
CELKEM	39 419,8	41 071,9	104,2	231 955,4	237 501,1	102,4	495 467,7	47,9

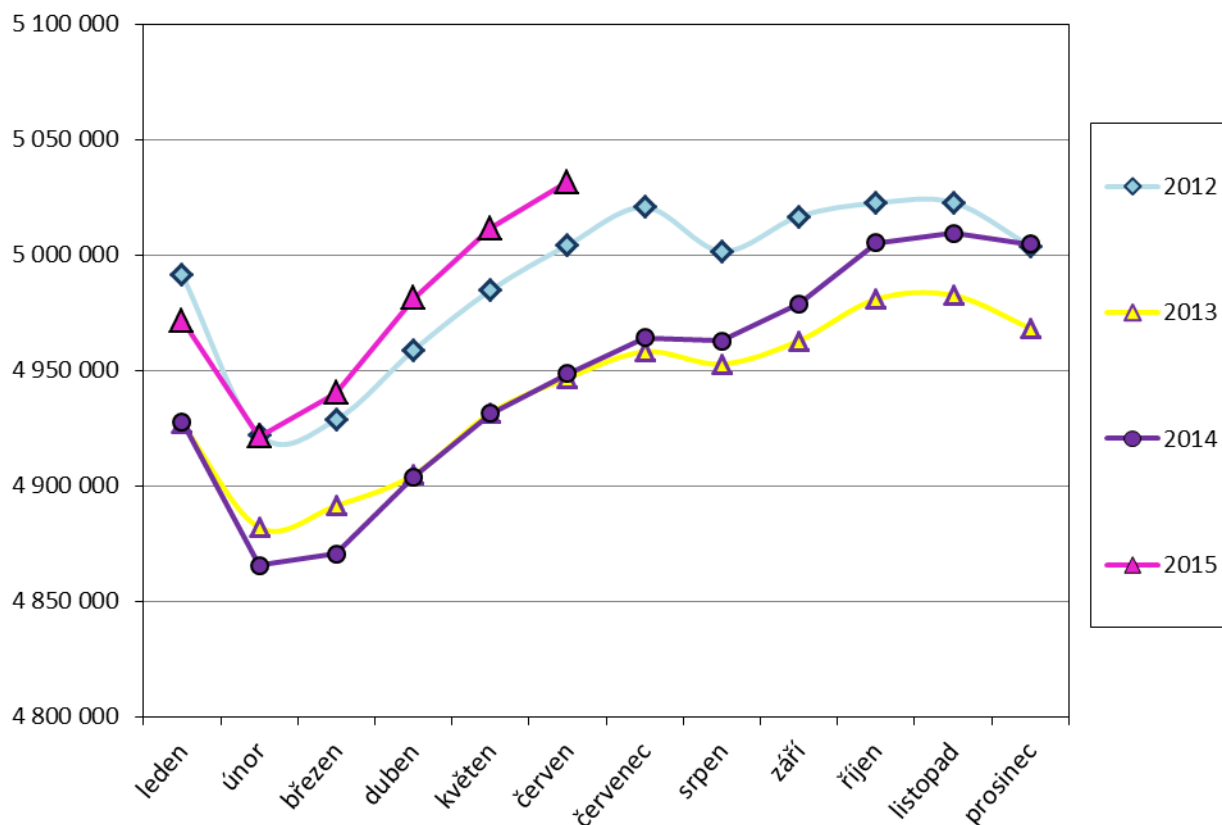
1) výdaje uvedeny včetně záloh poštám,

2) bez převodů z depozitního účtu a na příjmový účet SR

Pojistné na sociální zabezpečení a příspěvek na státní politiku zaměstnanosti

- V červnu 2015 se příjmy z pojistného na sociální zabezpečení a z příspěvku na státní politiku zaměstnanosti meziročně zvýšily o 1 980,2 mil. Kč na cca **33,4 mld. Kč** (viz tabulka 6.2).
- Z hlediska porovnání příjmů z pojistného na důchodové a nemocenské pojištění a adekvátních výdajů za leden až červen 2015 činil rozdíl - **11,6 mld. Kč**, tj. o cca 2,9 mld. Kč méně než za stejné období roku 2014 (viz tabulka 6.3). Vezmeme-li v úvahu vliv výběru příspěvku na státní politiku zaměstnanosti a výdajů na tuto politiku výše uvedený rozdíl by se zvýšil o cca 3,4 mld. Kč.
- **Celkový úhrn vyměřovacích základů**, ze kterého bylo v červnu 2015 pojistné odvedeno, se meziročně zvýšil o 5,4 mld. Kč na 99,1 mld. Kč, přičemž **celkový počet pojištěnců se rovněž zvýšil**, a to o cca **83,0 tis. na 5 031,5 tis. osob** (v tom 4 347,0 tis. zaměstnanců a 684,5 tis. OSVČ). V červnu 2014 se jednalo o 4 948,5 tis. pojištěnců (v tom 4 262,0 tis. zaměstnanců a 686,5 tis. OSVČ). Vývoj počtu pojištěnců v průběhu let 2012 až 2015 zachycuje graf 6.1.

Graf 6.1: Vývoj počtu pojištěnců v letech 2012 až 2015



Tabulka 6.2: Meziroční srovnání příjmů z pojistného

	Příjmy z pojistného (v mil. Kč)		Meziroční index v %	Rozdíl (v mil. Kč)
	červen 2014	červen 2015		
Důchodové pojištění	28 037,3	29 801,9	106,3	1 764,6
Nemocenské pojištění	2 179,1	2 319,1	106,4	140,0
Důchodové a nemocenské pojištění	30 216,4	32 121,0	106,3	1 904,6
Příspěvek na SPZ*	1 203,9	1 279,5	106,3	75,6
CELKEM	31 420,3	33 400,5	106,3	1 980,2

Zdroj: ČSSZ

* státní politika zaměstnanosti

Tabulka 6.3: Srovnání dosavadních příjmů z pojistného s adekvátními výdaji státního rozpočtu

	Výběr pojistného za leden až červen (v mil. Kč)		Meziroční index v %	Výdaje za leden až červen (v mil. Kč)		Meziroční index v %	Rozdíl mezi výběrem a výdaji za leden až červen (v mil. Kč)	
	rok 2014	rok 2015		rok 2014	rok 2015		rok 2014	rok 2015
	Důchodové pojištění*	164 582,5		173 580,1	105,5		180 764,5	186 286,7
Nemocenské pojištění	12 790,0	13 471,9	105,3	11 098,8	12 321,3	111,0	1 691,2	1 150,6
Důchodové a nemoc. pojištění	177 372,4	187 052,0	105,5	191 863,3	198 608,0	103,5	-14 490,8	-11 555,9
Příspěvek na SPZ**	7 067,2	7 454,8	105,5	10 562,8	10 862,0	102,8	-3 495,6	-3 407,2
CELKEM	184 439,7	194 506,8	105,5	202 426,1	209 470,0	103,5	-17 986,4	-14 963,1

Zdroj: ČSSZ (účetní bilance)

* výdaje uvedeny včetně záloh poštám;

** státní politika zaměstnanosti (z hlediska výběru pojistného představuje příjmy z příspěvku na SPZ, ve výdajové části zahrnuje prostředky na pasivní a aktivní politiku zaměstnanosti (včetně prostředků z ESF, které nemají přímou souvislost s výběrem pojistného), dále na insolventnost a na příspěvek na podporu zaměstnávání zdravotně postižených občanů)

V souvislosti s **druhým pilířem důchodového pojištění** (důchodového spoření) činil v červnu 2015 **objem vyměřovacích základů zaměstnanců s důchodovým spořením cca 2 159,6 mil. Kč** a odvedené **pojistné** představovalo částku cca **75,6 mil. Kč**. Od počátku roku 2015 dosáhlo pojistné za zaměstnance s důchodovým spořením cca **478,3 mil. Kč**.