

PREVENCE ÚRAZŮ PŘI PRACÍCH VE VÝŠKÁCH

terénu, který přenese zatížení vyvozené lešením i jeho budoucím provozem,

- lešení musí být dostatečně tuhé v podélné, příčné i vodorovné rovině, přičemž tuhost se zajistí v souladu s dokumentací úhlopříčnými ztužidly, rámy apod.,
- lešení musí být správně zakotveno, rozmístění kotev a jejich únosnost musí být v souladu s dokumentací, špatné kotvení je nejčastější příčinou havárií,
- všechny pracovní podlahy lešení nad úrovní 2 m musí být opatřeny dvoutyčovým zábradlím se zarážkou,
- podlahové dílce lešení musí být neklouzavé, zajištěné proti nadzvednutí a posunutí,
- výstupní žebříky na lešení musí přesahovat výstupní úroveň nejméně o 1,0 m,
- při vzdálenosti mezi podlahou lešení a stěnou objektu větší než 250 mm musí být zábradlí i na vnitřním okraji, při širší volné mezery do 0,40 m může být toto zábradlí pouze jednotyčové bez zarážky u podlahy,
- nejmenší podchozí výška patra lešení v místě příčné vazby je 1,75 m, jinak 1,90 m. V přízemním podchodu pro chodce je světlá výška nejméně 2,10 m,
- lešení smí být používáno až po jeho úplném dokončení a písemném předání,
- lešení se kontroluje před zahájením prací a dále v intervalech daných jeho dokumentací, odborné prohlídky se provedou obvykle každý měsíc.

• Osobní ochranné pracovní prostředky proti pádu - OOPP

- OOPP musí odpovídat povaze prováděné práce, předpokládaným rizikům a povětrnostní situaci a musí umožňovat bezpečný pohyb,
- prostředky osobního zajištění musí být označeny CE a musí k nim být přiložen návod obsahující veškeré požadavky na

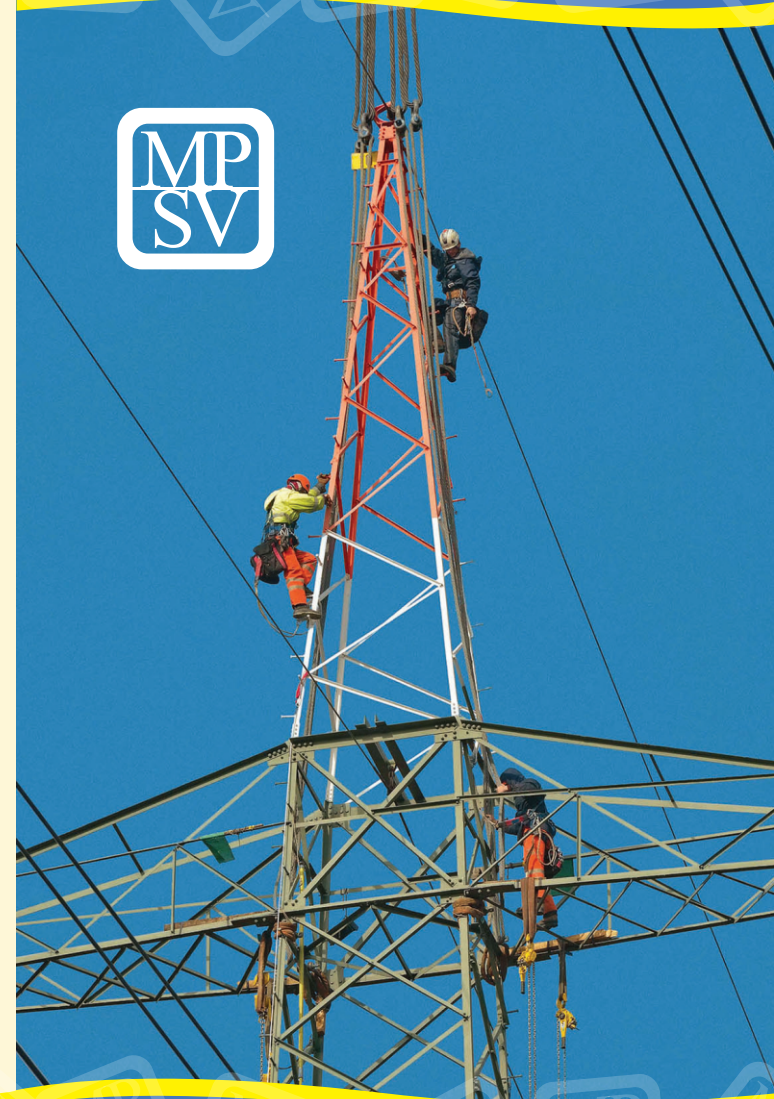
používání, seřizování, prohlídky, údržbu, skladování ap.; v souladu s tímto návodem musí být také s prostředkem nakládáno,

- zpracovatel technologického postupu, popř. pracovník, který práce ve výškách řídí, je povinen určit kotevní místo pro prostředek osobního zajištění. Místo upevnění musí umožňovat bezpečné zajištění a upevnění po celou dobu činnosti v místě ohrožení,
- před každým použitím a po použití musí pracovník provést vizuální prohlídku jím používaných OOPP,
- odborné prohlídky a zkoušky funkce u provozovaných OOPP se provádějí podle požadavků v návodu výrobce.

Kontakty

Ministerstvo práce a sociálních věcí
Na Poříčním právu 1, 128 01 Praha 2
tel.: +420 221 921 111, fax: +420 224 918 391
web: <http://www.mpsv.cz>

Výzkumný ústav bezpečnosti práce, v.v.i.
www.vubp.cz
www.bozpinfo.cz



Prevence úrazů při pracích ve výškách

Stavebnictví je obor dlouhodobě vykazující nepříznivé ukazatele pracovní úrazovosti. Podílejí se na tom zejména vysoké počty závažných úrazů (těžkých a smrtelných), které vznikají při pádech z výšky. Značnou měrou se na tom podílejí závažné úrazy vznikající u malých a středních stavebních firem, nicméně informace na tomto letáku jsou určeny všem subjektům provádějící stavební činnost.

Základní povinnosti zaměstnavatele

- Zaměstnavatel je povinen zajistit bezpečnost a ochranu zdraví zaměstnanců při práci s ohledem na rizika možného ohrožení jejich života a zdraví. Zajišťovat bezpečnost a ochranu zdraví při práci musí zaměstnavatel i u osob, které se s jeho vědomím zdržují na pracovišti.
- Zaměstnavatel je povinen vyhledávat rizika, zjišťovat jejich příčiny a zdroje a přijímat opatření k jejich odstranění.
- Zaměstnavatel poskytuje zaměstnancům v dostatečném rozsahu školení o bezpečnosti a ochraně zdraví při práci ve výškách a nad volnou hloubkou, zejména pokud jde o práce ve výškách nad 1,5 m, kdy zaměstnanci nemohou pracovat z pevných a bezpečných pracovních podlah, kdy pracují na pohyblivých pracovních plošinách, na žebřících ve výšce nad 5 m a o používání osobních ochranných pracovních prostředků.
- Zaměstnavatel musí zaměstnancům poskytnout osobní ochranné pracovní prostředky, které musí chránit zaměstnance před riziky, nesmí ohrožovat jejich zdraví a nesmí bránit při výkonu práce.

Práce ve výšce

- Za práci ve výšce a nad volnou hloubkou se považuje práce a pohyb pracovníka, při kterém je ohrožen pádem z výšky, do hloubky, propadnutím nebo sesutím. Při této činnosti musí být pracovník zajištěn proti pádu. Ochrana pracovníků proti pádu by měla být provedena buďto kolektivním nebo osobním zajištěním, a to nezávisle od výšky na všech pracovištích a komunikacích nad vodou nebo jinými látkami, kde hrozí poškození zdraví a od výšky 1,5 m na všech ostatních pracovištích a komunikacích.
- Pod pojmem „kolektivní zajištění“ se rozumí ochranné a záchytné konstrukce. Požadavky na ně jsou uvedeny v příslušných normách. Vedle normových požadavků je nezbytné dodržovat i návody pro montáž a používání, dodávané s těmito konstrukcemi, případně i konkrétně navržené technologické postupy.
- Při použití kolektivního zajištění proti pádu na volném okraji i proti propadnutí nedostatečně únosnou konstrukcí lze při práci na souvislých plochách chránit pouze vymezené místo práce, nikoliv celou plochu.
- „Osobní zajištění“, tj. osobní ochranné prostředky proti pádu, se použijí v těch případech, kdy charakter prací neumožňuje nebo značně komplikuje použití technické konstrukce.
- Před pádem je nutné chránit nejen pracovníky, ale i veškerý materiál, nářadí a pomůcky. Ty musí být uloženy, popřípadě skladovány ve výškách tak, aby byly po celou dobu uložení zajištěny proti pádu, sklouznutí nebo shoení větrem nejen během práce, ale i po jejím skončení.
- Prostory, nad kterými se pracuje, by měly být zajištěny tak, aby nedošlo k ohrožení jak pracovníků, tak zájmu jiných osob.

Zásady při postupu prací do výšky

- Při postupu prací do výšky se musí výšková úroveň pracoviště zvyšovat tak, aby pracovníci mohli pracovat bezpečně, vzájemně se neohrožovali a mohli pracovat v obvyklé pracovní výšce. Ke zvyšování místa práce nebo k výstupu se nesmí používat labilní předměty.
- Místa práce musí být bezpečně přístupná po komunikacích. Do těch se počítají i žebříky, rampy, schody apod. I dočasný výstup musejí splňovat všechny bezpečnostní požadavky.

Základní požadavky na provedení

- **Ochranné zábradlí**
 - výška zábradlí je min. 1,1 m (u lešení je připuštěna i výška 1,0 m), nedílnou součástí zábradlí je i záračka u podlahy vysoká min. 150 mm,
 - jednotýčkové zábradlí se záračkou se použije při výšce chráněného pracoviště 1,5 m – 2,0 m nad přilehlým okolím,
 - dvoutýčkové zábradlí se záračkou se použije při výšce chráněného pracoviště nad přilehlým okolím více než 2 m, střední tyč může být nahrazena vhodnou výplní.
- **Lešení**
 - u každého lešení musí být k dispozici technická dokumentace zahrnující i návod na montáž a demontáž,
 - při montáži, provozu a demontáži lešení musí být v jeho nejbližším okolí zajištěna bezpečná doprava, včetně pohybu chodců na přilehlých komunikacích,
 - lešení je možné zakládat pouze na dostatečně únosném