



# Regionální statistika ceny práce

IV. čtvrtletí 2009

Podnikatelská sféra

**Zlínský** kraj

Revidované výsledky ke dni 10. 3. 2011

## **Copyright - MPSV ČR**

Publikace ani její část nesmí být kopírována, rozšiřována a zařazována do informačních systémů v jakékoliv formě (elektronické, mechanické, optické, magnetické aj.) bez písemného souhlasu

**Ministerstva práce a sociálních věcí**

**Zpracovatel: TREXIMA, spol. s r.o., tř. T. Bati 299, 764 21 Zlín - Louky**

## O b s a h :

<b>Úvod</b> .....	7
-------------------	---

**Výsledková část podnikatelská sféra**

Základní metodické přístupy .....	11
Popis publikovaných tabulek .....	12

**Hodinový výdělek**

PS-V0	Hodinový výdělek v podnikatelské sféře .....	13
PS-V1	Hodinový výdělek podle hlavních tříd zaměstnání KZAM-R .....	14
PS-V2	Hodinový výdělek podle věkových kategorií .....	15
PS-V4	Hodinový výdělek podle vzdělání .....	15
PS-V5	Hodinový výdělek podle podskupin zaměstnání KZAM-R .....	16
PS-V6	Hodinový výdělek podle kategorie zaměstnání .....	21
PS-V8	Hodinový výdělek podle pohlaví .....	21

**Hrubá měsíční mzda**

PS-M0	Hrubá měsíční mzda a její složky, diferenciacce, placená doba v podnikatelské sféře .....	23
PS-M1	Hrubá měsíční mzda a její složky, diferenciacce, placená doba podle hlavních tříd zaměstnání KZAM-R.....	24
PS-M5	Hrubá měsíční mzda a její složky, diferenciacce, placená doba podle podskupin zaměstnání KZAM-R .....	26

**Měsíční odpracovaná a neodpracovaná doba**

PS-T5	Průměrná měsíční odpracovaná a neodpracovaná doba podle podskupin zaměstnání KZAM-R .....	36
-------	--	----

**Dodatek – technický popis šetření**

1. Metoda výběru ekonomických subjektů .....	43
1.1 Základní soubor .....	43
1.2 Struktura výběrového souboru .....	43
1.3 Výběr .....	44
2. Vstupní údaje .....	45
2.1 Sběr dat .....	45
2.2 Nejdůležitější vstupní údaje .....	46
2.3 Klasifikace a číselníky .....	46
3. Nejdůležitější sledované veličiny .....	48
3.1 Hodinový výdělek .....	48

3.2 Hrubá měsíční mzda .....	48
3.3 Měsíční odpracovaná a neodpracovaná doba .....	49
4. Dopočtové metody .....	50
4.1 Řešení neodpovědí a metoda vážení .....	50
4.2 Kvalita odhadů .....	51
4.3 Přehled publikovaných tabulek podle použitých vah .....	51
5. Definice vybraných pojmů .....	52



# Úvod



## Úvod

Regionální statistika ceny práce (RSCP) je systém pravidelného monitorování výdělkové úrovně a pracovní doby zaměstnanců v České republice formou statistického šetření. Sledovanými ukazateli výdělkové úrovně jsou hodinový výdělek a hrubá měsíční mzda (plat). Šetření metodicky vychází a je obsahově harmonizováno se strukturálním šetřením EU „Structure of Earnings Survey“, viz nařízení komise (ES) č. 1916/2000 ve znění pozdějších předpisů.

Šetření je pod názvem „Čtvrtletní šetření o průměrném výdělku“ zařazeno do programu statistických zjišťování, vyhlášených Českým statistickým úřadem (ČSÚ) ve sbírce zákonů pro příslušný kalendářní rok (viz příloha č. 2 Vyhlášky č. 398/2008 Sb., částka 129, kterou se stanoví Program statistických zjišťování na rok 2009) a pro vybrané ekonomické subjekty je povinné. Šetření provádí pracoviště státní statistické služby Ministerstva práce a sociálních věcí (MPSV). Průběh a vývoj šetření řídí komise, složená ze zástupců MPSV, ČSÚ, Ministerstva financí, České národní banky, CERGE-EI, VŠE v Praze, Českomoravské konfederace odborových svazů, Svazu průmyslu a dopravy ČR. Zpracovatelem RSCP je TREXIMA, spol. s r.o. ([www.trexima.cz](http://www.trexima.cz)).

Nejdůležitějším kritériem pro členění výsledků RSCP je příslušnost šetřeného ekonomického subjektu k podnikatelské, nebo nepodnikatelské sféře. V podnikatelské sféře probíhá šetření se čtvrtletní periodou a ve sféře nepodnikatelské je prováděno s periodou pololetní. Zdrojem dat pro nepodnikatelskou sféru je Informační systém o platech, který je spravován Ministerstvem financí. Za každou sféru jsou vydávány samostatné výsledkové publikace.

Výsledkové publikace jednotlivých krajů jsou uloženy na stránkách <http://portal.mpsv.cz/> v sekci *Zaměstnanost*, v podsekci *Statistiky* pod odkazem *Statistika výdělků*.

Monitorováním výdělků a pracovní doby zaměstnanců na úrovni České republiky se zabývá „Informační systém o průměrném výdělku“ (ISPV). Výsledková publikace je k dispozici na internetových stránkách MPSV ([www.mpsv.cz](http://www.mpsv.cz)) v sekci *Příjmy a životní úroveň*.

Důkladný popis šetření, včetně všech výsledkových publikací, poskytuje také portál [www.ispv.cz](http://www.ispv.cz). Slouží především jako podpora respondentům, kteří zde naleznou všechny potřebné informace a podpůrné nástroje pro zasílání dat. Portál je využíván také k uveřejňování odborných studií a článků, které jako zdroj informací uvádí šetření ISPV a RSCP.

Ministerstvo práce a sociálních věcí děkuje všem respondentům šetření za přípravu vstupních dat pro šetření. Svědomitý přístup respondentů a dodržování termínů pro předání dat umožňují pravidelně uveřejňovat tuto publikaci.







# Výsledková část

Podnikatelská sféra



## Výsledková část podnikatelská sféra

### Základní metodické přístupy

Tato publikace přináší charakteristiky hodinového výdělku, hrubé měsíční mzdy a pracovní doby získané za podnikatelskou sféru šetření RSCP (RSCP-PS). V RSCP se zařazují do podnikatelské sféry ekonomické subjekty, které odměňují mzdou, viz § 109, odst. 2 zákona č. 262/2006 Sb., zákoníku práce, ve znění pozdějších předpisů.

Primárním výsledkem RSCP jsou statistiky výdělkové úrovně jednotlivých zaměstnání (v klasifikaci KZAM-R), dalším produktem jsou odhady výdělkových parametrů zaměstnanecké populace krajů v členění podle firemních i zaměstnaneckých charakteristik. Ekonomické subjekty se v RSCP člení na organizační jednotky, jestliže je možné provést vnitřní rozčlenění podle okresů, ve kterých dílčí jednotky působí. Výsledky podle krajů jsou v tomto smyslu výsledky získané pracovištní metodou.

Vedle podnikového výkaznictví ČSÚ je RSCP dalším zdrojem informací o výdělcích v jednotlivých krajích České republiky. Výkaznictví ČSÚ, jako tradiční zdroj, sbírá údaje o evidenčním počtu zaměstnanců a vyplacených mzdách za ekonomický subjekt a publikuje průměrné mzdy v členění podle firemních charakteristik. Při srovnávání výsledků výkaznictví a RSCP-PS je třeba vzít v úvahu rozdílnou definici podnikatelské sféry, rozdílné metody výpočtu výdělkových charakteristik a rozdílný způsob členění výsledků podle krajů. Výkaznictví ČSÚ člení výsledky podle sídla ekonomického subjektu, tj. podnikovou metodou.

Respondenty šetření RSCP-PS jsou aktivní ekonomické subjekty (ES) z institucionálních sektorů nefinančních podniků, finančních institucí a vládních institucí zapsané v registru ekonomických subjektů ČSÚ (RES). Na základě Automatizovaného rozpočtového informačního systému (ARIS), který je spravován Ministerstvem financí, se zjišťuje způsob odměňování a příslušnost ekonomického subjektu k podnikatelské sféře. Šetření je výběrové pro ES s 10 až 249 zaměstnanci a plošné pro ES s 250 a více zaměstnanci. Náhodný výběr je prováděn na základě příslušnosti ES do kraje, velikostní kategorie a odvětví ekonomické činnosti.

Tabulky s označením PS-V5, PS-M5, PS-T5 obsahují charakteristiky výběrového souboru (statistiky) jednotlivých zaměstnání na úrovni podskupin zaměstnání (čtyřmístný KZAM-R). Při interpretaci výsledků je nutno mít na zřeteli, že charakteristiky výběrového souboru nelze automaticky pokládat za odhady platné pro celou zaměstnaneckou populaci. Výběrové charakteristiky jsou ovlivněny větším relativním zastoupením velkých ekonomických subjektů ve výběrovém souboru RSCP-PS. Ostatní tabulky obsahují odhady parametrů základního souboru a při jejich výpočtu byly využity dopočtové metody založené na pravděpodobnosti výběru ekonomických subjektů.

## Popis publikovaných tabulek

Tabulky v publikaci jsou rozděleny podle sledovaného ukazatele do tří základních okruhů. Tabulky přinášející charakteristiky hodinového výdělku jsou označeny PS-Vx, kde PS značí podnikatelskou sféru a x je pořadové číslo tabulky. Charakteristiky hrubé měsíční mzdy, struktury mzdy a průměrné placené doby jsou obsaženy v tabulkách se značením PS-Mx a charakteristiky měsíční odpracované a neodpracované doby v tabulkách se značením PS-Tx.

Hlavním výsledkem RSCP jsou statistiky výdělkové úrovně a pracovní doby za jednotlivá zaměstnání podle klasifikace KZAM-R, obsažené v tabulkách PS-V5, PS-M5 a PS-T5. Tyto tabulky obsahují ta zaměstnání, která jsou ve své podskupině zaměstnání (čtyřmístný KZAM-R) zastoupena alespoň třemi ekonomickými subjekty a zároveň deseti zaměstnanci. Uvedené počty organizačních jednotek a zaměstnanců ukazují na zastoupení ve výběrovém souboru. V ostatních tabulkách jsou počty zaměstnanců uváděny v % a jejich účelem je přiblížit relativní zastoupení publikovaných kategorií. Údaje o počtech zaměstnanců z této publikace neslouží jako zdroj informací o počtech zaměstnanců v krajích, ty zjišťují šetření ČSÚ – podnikové výkaznictví a výběrové šetření pracovních sil (viz [www.czso.cz](http://www.czso.cz)).

### **Statistické charakteristiky používané ve výsledkových tabulkách:**

1. decil	První decil je hodnota, pod kterou leží 10 % nejnižších hodnot sledovaného znaku.
1. kvartil	První kvartil je hodnota, pod kterou leží 25 % nejnižších hodnot sledovaného znaku.
Medián	Medián je hodnota uprostřed vzestupně uspořádané řady hodnot sledovaného znaku, polovina hodnot je nižší než medián a druhá polovina je vyšší než medián.
3. kvartil	Třetí kvartil je hodnota, nad kterou leží 25 % nejvyšších hodnot sledovaného znaku.
9. decil	Devátý decil je hodnota, nad kterou leží 10 % nejvyšších hodnot sledovaného znaku.
Průměr	Průměr je počítán jako vážený (případně nevážený) aritmetický průměr sledovaného znaku.

### **Ostatní symboly používané ve výsledkových tabulkách:**

"Neuvedeno"	Symbol "Neuvedeno" označuje kategorii zaměstnanců, u které nebyl uveden kód příslušného třídícího znaku.
"*"	Symbol "*" označuje položku vstupních dat vypočítanou, ale nezveřejnitelnou z důvodu nedostatečného počtu vstupních hodnot (méně než 3 ekonomické subjekty a 10 zaměstnanců).

Revidované výsledky ke dni 10. 3. 2011

**Hodinový výdělek v podnikatelské sféře <sup>1)</sup>**kraj: **Zlínský****Medián hodinového výdělku ..... 111,71 Kč/hod**

Index mediánu hodinového výdělku zaměstnanců

meziroční vůči 4. čtvrtletí 2008..... 100,9 %

**Diferenciace**

1. decil - 10 % hodinových výdělků menších než ..... 68,38 Kč/hod

1. kvartil - 25 % hodinových výdělků menších než ..... 87,26 Kč/hod

Medián - 50 % hodinových výdělků menších než ..... 111,71 Kč/hod

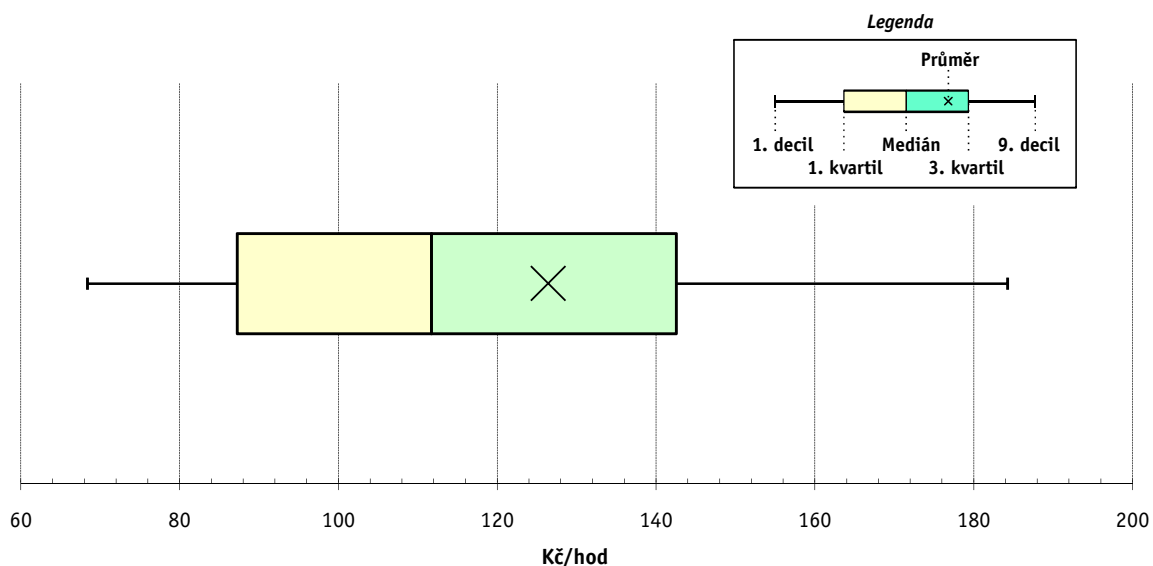
3. kvartil - 25 % hodinových výdělků větších než ..... 142,55 Kč/hod

9. decil - 10 % hodinových výdělků větších než ..... 184,24 Kč/hod

**Průměr hodinového výdělku ..... 126,41 Kč/hod**

Podíl zaměstnanců s podprůměrným

hodinovým výdělkem ..... 63,8 %



Vysvětlivky:

1) Hodinový výdělek se zjišťuje jako průměrný hodinový výdělek definovaný v § 351 až § 362 zákona č. 262/2006 Sb., zákoníku práce, ve znění pozdějších předpisů.

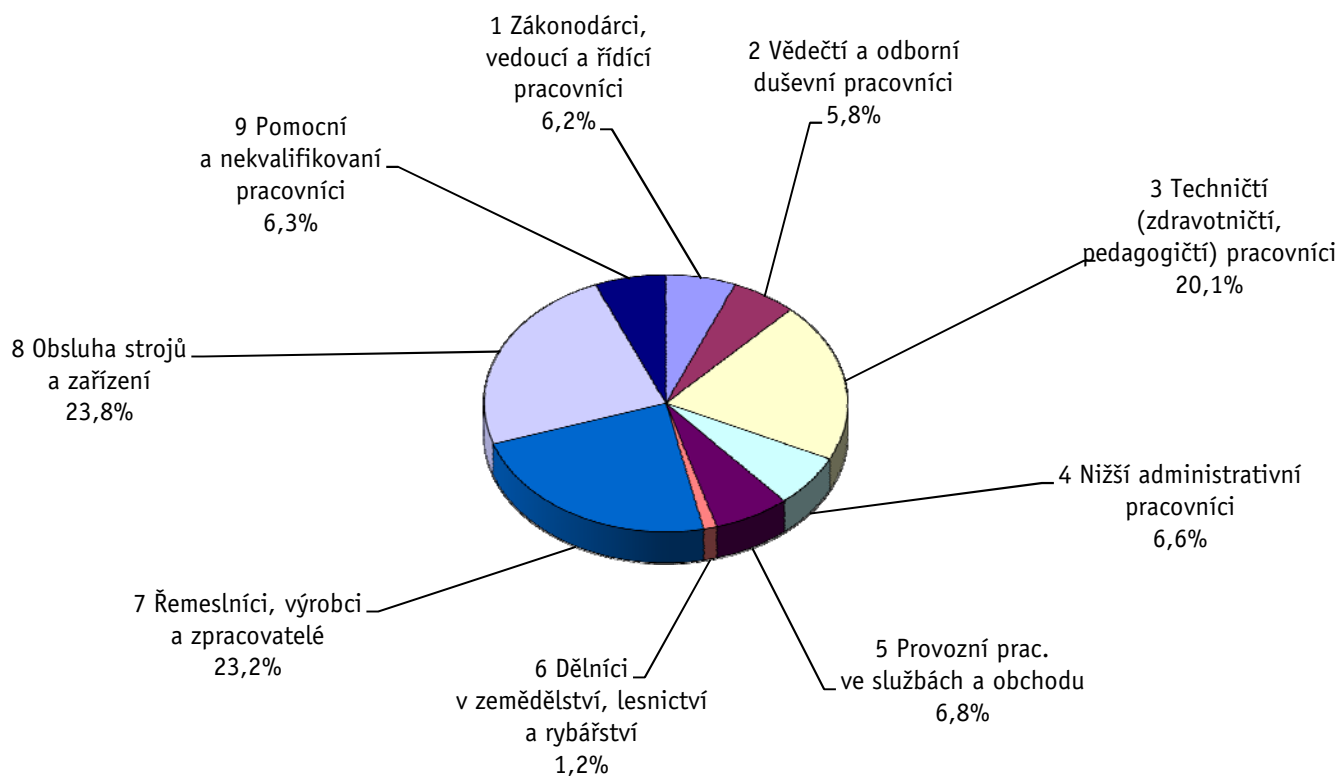
Revidované výsledky ke dni 10. 3. 2011

### Hodinový výdělek podle hlavních tříd zaměstnání KZAM-R

kraj: Zlínský

Hlavní třída zaměstnání KZAM-R	Struktura zaměstnanců	Medián	Diferenciace		Průměr
			1. decil	9. decil	
	%	Kč/hod	Kč/hod	Kč/hod	Kč/hod
1 Zákonodárci, vedoucí a řídicí pracovníci	6,2	<b>179,59</b>	89,54	414,79	243,08
2 Vědečtí a odborní duševní pracovníci	5,8	<b>180,39</b>	117,53	295,65	200,58
3 Techničtí, zdravotničtí a pedagogičtí pracovníci	20,1	<b>132,97</b>	90,53	202,86	144,67
4 Nižší administrativní pracovníci	6,6	<b>101,02</b>	67,33	143,40	104,93
5 Provozní pracovníci ve službách a obchodu	6,8	<b>73,48</b>	52,60	108,20	78,22
6 Dělníci v zemědělství, lesnictví a rybářství	1,2	<b>87,33</b>	61,25	132,84	91,48
7 Řemeslníci, výrobci a zpracovatelé	23,2	<b>107,00</b>	75,22	150,53	110,69
8 Obsluha strojů a zařízení	23,8	<b>108,64</b>	77,46	154,60	112,59
9 Pomocní a nekvalifikovaní pracovníci	6,3	<b>67,80</b>	50,00	108,43	75,35
<b>C E L K E M - podnikatelská sféra</b>	<b>100</b>	<b>111,71</b>	<b>68,38</b>	<b>184,24</b>	<b>126,41</b>

Struktura zaměstnanců dle hlavních tříd KZAM - R



## 4. čtvrtletí 2009

## RSCP - podnikatelská sféra

PS-V2

Revidované výsledky ke dni 10. 3. 2011

Hodinový výdělek  
podle věkových kategorií

kraj: Zlínský

Věková kategorie	Struktura zaměstnanců	Medián	Diferenciace		Průměr
			1. decil	9. decil	
	%	Kč/hod	Kč/hod	Kč/hod	Kč/hod
do 20 let	0,5	<b>82,75</b>	53,92	115,84	84,25
20 - 29 let	17,5	<b>106,65</b>	70,10	157,97	111,53
30 - 39 let	28,2	<b>116,72</b>	70,77	192,23	131,34
40 - 49 let	26,2	<b>113,87</b>	68,06	198,70	133,64
50 - 59 let	23,8	<b>109,80</b>	67,24	182,03	123,27
60 a více let	3,8	<b>104,97</b>	60,63	228,73	134,36
<b>C E L K E M - podnikatelská sféra</b>	<b>100</b>	<b>111,71</b>	<b>68,38</b>	<b>184,24</b>	<b>126,41</b>

## 4. čtvrtletí 2009

## RSCP - podnikatelská sféra

PS-V4

Revidované výsledky ke dni 10. 3. 2011

Hodinový výdělek  
podle vzdělání

kraj: Zlínský

Vzdělání	Struktura zaměstnanců	Medián	Diferenciace		Průměr	
			1. decil	9. decil		
	%	Kč/hod	Kč/hod	Kč/hod	Kč/hod	
KKOV						
Základní a nedokončené	A-C	7,4	<b>83,69</b>	56,62	131,39	89,75
Střední bez maturity	D,E,H,J	47,6	<b>102,87</b>	66,15	150,96	107,61
Střední s maturitou	K-M	32,0	<b>118,48</b>	75,86	192,22	131,57
Vyšší odborné a bakalářské	N,R	2,8	<b>132,27</b>	87,11	213,20	147,94
Vysokoškolské	T,V	9,4	<b>183,35</b>	116,46	355,33	226,32
Neuvedeno		0,9	<b>97,62</b>	51,48	193,07	133,48
<b>C E L K E M - podnikatelská sféra</b>	<b>100</b>	<b>111,71</b>	<b>68,38</b>	<b>184,24</b>	<b>126,41</b>	

Revidované výsledky ke dni 10. 3. 2011

### Hodinový výdělek podle podskupin zaměstnání KZAM-R

kraj: Zlínský

Podskupiny zaměstnání KZAM-R	Výběrový soubor		Medián	Diferenciace		Průměr
	počet org. jednotek	počet zaměst.		1. decil	9. decil	
			Kč/hod	Kč/hod	Kč/hod	Kč/hod
1210 Ředitelé a prezidenti velkých organizací, podniků	84	116	<b>523,85</b>	199,51	2 393,58	935,84
1221 Vedoucí pracovníci v zemědělství, lesnictví, rybářství a mysliv.	14	47	<b>240,10</b>	149,59	437,27	293,83
1222 Vedoucí pracovníci v průmyslu (ve výrobě)	98	404	<b>270,93</b>	147,16	643,09	361,65
1223 Vedoucí pracovníci ve stavebnictví a zeměměřičství	22	103	<b>256,59</b>	146,45	649,58	365,08
1224 Vedoucí pracovníci ve velkoobchodě a v maloobchodě	80	532	<b>116,19</b>	87,23	230,53	146,87
1225 Vedoucí pracovníci v restauracích a hotelích	5	12	<b>198,31</b>	139,44	300,13	327,56
1226 Ved. pracovníci v dopr., skladování, telekom. a na pošt. úřadech	33	216	<b>156,40</b>	131,95	293,35	206,82
1227 Vedoucí prac. v organ.zaměřených na poskytování obch.služeb	32	94	<b>293,50</b>	147,45	622,69	367,41
1229 Vedoucí pracovních dílčích celků jinde neuvedení (kult.,zdrav.)	22	66	<b>261,69</b>	131,75	446,80	288,52
1231 Vedoucí pracovníci finančních a hospodářských útvarů	97	230	<b>268,30</b>	145,58	757,69	370,38
1232 Vedoucí pracovníci personálních útvarů a útvarů průmysl. vztahů	50	63	<b>238,58</b>	119,98	482,13	280,80
1233 Vedoucí pracovníci obytných útvarů (včetně průzkumu trhu)	87	194	<b>304,30</b>	142,62	741,14	394,50
1234 Ved. pracovníci reklamních útvarů a útvarů pro styk s veřejností	19	31	<b>248,81</b>	157,26	393,35	262,38
1235 Vedoucí pracovníci zásobovacích útvarů	57	92	<b>214,52</b>	136,57	410,80	275,04
1236 Vedoucí pracovníci výpočetních útvarů	31	35	<b>242,61</b>	168,11	620,97	307,14
1237 Vedoucí pracovníci výzkumných a vývojových útvarů	41	100	<b>257,51</b>	179,03	532,55	313,11
1239 Vedoucí pracovníci ostatních útvarů jinde neuvedení	45	119	<b>203,96</b>	118,33	376,25	234,51
1311 Vedoucí, ředitelé v zemědělství,lesnictví,rybářství a myslivosti	8	13	<b>216,22</b>	155,30	268,74	221,22
1312 Vedoucí, ředitelé v průmyslu (ve výrobě)	51	98	<b>225,29</b>	136,78	492,78	291,28
1313 Vedoucí, ředitelé ve stavebnictví a zeměměřičství	14	59	<b>261,93</b>	152,90	863,16	358,63
1314 Vedoucí, ředitelé ve velkoobchodu a maloobchodu	83	715	<b>100,30</b>	69,60	191,82	120,18
1315 Vedoucí, ředitelé v restauracích a hotelích	7	14	<b>117,02</b>	91,65	164,59	122,95
1316 Vedoucí, ředitelé v dopravě, sklad., telekom. a na pošt. úřadech	20	56	<b>247,53</b>	156,00	351,33	248,73
1317 Vedoucí, ředitelé v podnicích poskytujících obchodní služby	23	61	<b>284,22</b>	153,62	457,93	306,34
1318 Vedoucí, ředitelé pečovatelských, úklidových a podob. služeb	5	10	<b>94,54</b>	80,54	149,59	104,82
1319 Vedoucí, ředitelé malých organizací ostatní (kult.,zdrav.,škol.)	13	30	<b>239,16</b>	159,27	343,38	236,17
2113 Chemici	8	23	<b>141,10</b>	115,68	205,50	154,95
2119 Ostatní vědci a odborníci v příbuzných oborech jinde neuved.	9	89	<b>197,22</b>	133,24	353,77	222,48
2131 Projektanti a analytici výpočetních systémů	12	26	<b>198,59</b>	141,54	464,27	236,05
2132 Programátoři	50	128	<b>180,27</b>	128,12	271,35	191,44
2139 Ostatní odborníci zabývající se výpoč. tech. jinde neuvedení	56	137	<b>199,84</b>	138,73	331,78	219,23
2142 Projektanti staveb a areálů, stavební inženýři	25	190	<b>208,94</b>	160,40	421,94	249,51
2143 Projektanti elektrotechnických zařízení, elektroinženýři	30	101	<b>195,78</b>	123,84	295,20	204,66
2144 Projektanti elektron.systémů a telekom.sítí, inženýři - elektronici	13	60	<b>171,48</b>	124,06	258,78	185,96
2145 Projektanti a konstruktéři strojních zařízení, strojní inženýři	37	431	<b>182,24</b>	128,79	267,29	191,75
2146 Chemičtí inženýři, technologové	15	99	<b>199,43</b>	143,66	329,28	276,54
2149 Ostatní architekti, projekt., konstruk.a tech.inženýři (tvůr.prac.)	29	76	<b>206,30</b>	141,65	288,39	220,49
2211 Bakteriologové, biolog., ekolog., zoologové a odb.v příb.obor.	14	39	<b>145,86</b>	91,13	289,09	166,56
2212 Farmakologové, anatomové, biochemici, fyziolog., patologové	4	13	<b>159,25</b>	128,81	248,38	178,98
2213 Agronomové, šlechtitelé a odborníci v příbuzných oborech	7	20	<b>184,70</b>	124,74	339,26	206,53
2221 Lékaři, ordináři (kromě zubních lékařů)	11	749	<b>193,41</b>	121,36	332,88	212,71
2224 Farmaceuti, magistři v lékárně, lékárníci	10	67	<b>200,48</b>	148,13	337,45	221,59
2411 Odb. prac. na úseku účetnictví, financí, daní, ap., hlavn. účetní	95	211	<b>178,74</b>	116,77	333,01	208,92
2412 Odbor. pracovníci na úseku zaměstnaneckých, personálních věcí	31	38	<b>172,33</b>	93,52	280,45	177,11



Revidované výsledky ke dni 10. 3. 2011

### Hodinový výdělek podle podskupin zaměstnání KZAM-R

kraj: Zlínský

Podskupiny zaměstnání KZAM-R	Výběrový soubor		Medián	Diferenciace		Průměr
	počet org. jednotek	počet zaměst.		1. decil	9. decil	
			Kč/hod	Kč/hod	Kč/hod	Kč/hod
2413 Odborní pracovníci v bankovníctví a pojištvnictví	36	624	<b>145,94</b>	97,83	242,26	162,67
2419 Ostatní odborní pracovníci v oblasti podnikání	52	203	<b>200,95</b>	115,15	364,88	235,24
2421 Právníci, právní poradci (mimo advokacie a soudnictví)	25	41	<b>237,17</b>	138,09	440,47	262,81
2432 Odborní pracovníci knihoven (kromě řadových)	5	20	<b>129,03</b>	99,68	184,25	137,17
2441 Ekonomové - vědečtí pracovníci, specialisté, experti	44	125	<b>177,41</b>	123,19	377,76	216,77
2447 Tlumočníci a překladatelé	6	10	<b>151,70</b>	116,70	315,35	173,88
2451 Spisovatelé, autoři, kritikové, novináři, redaktori	11	40	<b>128,41</b>	96,08	184,30	133,86
2470 Odborní administrativní pracovníci jinde neuvedení	24	42	<b>160,69</b>	99,31	220,55	161,88
3111 Technici ve fyzikálních a příbuzných oborech	13	62	<b>119,62</b>	82,63	163,12	121,90
3112 Stavební technici	64	401	<b>178,97</b>	109,51	264,70	189,11
3113 Elektrotechnici	46	339	<b>156,93</b>	117,94	224,30	166,96
3114 Elektronici a technici v radiokomunikacích a telekomunikacích	23	148	<b>163,60</b>	107,49	264,34	177,80
3115 Strojírenští technici	65	902	<b>147,90</b>	101,04	213,99	158,68
3116 Chemičtí technici	28	526	<b>183,06</b>	113,68	239,71	182,55
3118 Technici v kartografii, kreslič a zeměměřiči	29	128	<b>152,85</b>	98,09	235,37	160,54
3119 Ostatní techničtí pracovníci jinde neuvedení	138	991	<b>149,37</b>	97,14	237,52	164,57
3121 Poradci ve výpočetní technice	21	63	<b>171,36</b>	129,34	282,02	192,14
3122 Operátoři a obsluha výpočetní techniky	42	103	<b>149,16</b>	104,44	218,76	157,60
3123 Operátoři průmyslových robotů, nc strojů	11	65	<b>151,39</b>	110,01	210,73	153,53
3129 Ostatní technici ve výpočetní technice jinde neuvedení	13	49	<b>139,27</b>	80,06	218,86	148,14
3134 Obsluha lékařských zařízení	7	90	<b>141,13</b>	108,12	159,98	138,60
3151 Kolaudační technici a technici protipožární ochrany	11	21	<b>162,40</b>	94,29	238,60	174,69
3152 Bezpečnostní tech.a tech. pro kontrolu zdravotní nezávadnosti	52	147	<b>133,02</b>	89,96	199,83	140,56
3160 Technici železničního provozu	15	273	<b>173,81</b>	155,06	200,38	176,15
3211 Technici a laboranti v oblasti biologie a v příbuzných oborech	16	270	<b>118,69</b>	93,75	152,24	127,07
3212 Technici v agronomii, v lesnictví a v zemědělství	29	173	<b>146,13</b>	102,80	189,34	147,42
3221 Asistenti zdravotničtí	6	46	<b>104,16</b>	86,37	117,38	107,16
3223 Dietetici a odborníci na výživu	6	27	<b>112,55</b>	92,67	158,18	116,95
3226 Rehabilitační a fyzioterapeutičtí pracovníci (vč. odb. masérů)	8	131	<b>105,65</b>	91,60	134,44	112,74
3228 Farmaceutičtí asistenti	8	68	<b>123,84</b>	99,65	149,75	123,88
3231 Ošetřovatelé, všeobecné zdravotní sestry	7	1 853	<b>133,46</b>	106,19	162,80	134,45
3232 Ženské sestry, porodní asistentky	5	211	<b>141,13</b>	112,69	168,32	141,38
3233 Sestry pro péči o dítě	4	205	<b>139,80</b>	108,53	161,50	142,20
3235 Sestry pro intenzivní péči	4	186	<b>145,80</b>	117,93	166,45	147,64
3412 Pojišťovací agenti	20	87	<b>163,74</b>	78,69	241,43	184,45
3415 Obchodní cestující, profes. poradci v obchodě, obch.zástupci	120	472	<b>175,69</b>	101,40	284,32	184,63
3416 Nákupčí	93	335	<b>141,07</b>	90,32	202,86	148,12
3417 Odhadci a zbožíznalci	7	21	<b>107,16</b>	80,89	221,88	131,17
3419 Ostatní pracovníci - obchodní zprostředkovatelé jinde neuved.	3	12	<b>168,79</b>	158,22	189,39	165,33
3421 Obchodní agenti	112	564	<b>136,61</b>	89,76	234,89	152,30
3422 Odbytoví a přepravní agenti	99	423	<b>140,50</b>	96,36	266,29	166,41
3429 Ostatní obchodní agenti a makléři jinde neuvedení	10	13	<b>178,66</b>	126,98	231,65	174,58
3431 Odborné sekretářky, sekretáři	68	190	<b>127,58</b>	75,97	202,39	133,99
3433 Pracovníci v oblasti účetnictví, fakturace, rozpočet., kalkulace	219	1 223	<b>126,30</b>	85,72	190,47	135,44

Revidované výsledky ke dni 10. 3. 2011

### Hodinový výdělek podle podskupin zaměstnání KZAM-R

kraj: Zlínský

Podskupiny zaměstnání KZAM-R	Výběrový soubor		Medián	Diferenciace		Průměr
	počet org. jednotek	počet zaměst.		1. decil	9. decil	
			Kč/hod	Kč/hod	Kč/hod	Kč/hod
3434 Pracovníci v oblasti statistiky a matematiky	17	33	<b>136,94</b>	88,70	239,32	156,43
3435 Pracovníci v oblasti práce a mezd (kromě účetních)	26	45	<b>119,05</b>	82,73	216,36	140,93
3436 Referenti osobních oddělení	62	112	<b>142,13</b>	94,83	230,33	159,61
3439 Ostatní odborní administrativní pracovníci jinde neuvedení	110	599	<b>123,33</b>	80,43	197,90	136,84
3471 Aranžéři, průmysloví a komerční návrháři, bytoví architekti	22	61	<b>84,05</b>	76,75	196,18	109,85
4112 Kancelářští a manipul. prac. a obsl. zařízení na zpracování textu	12	21	<b>90,73</b>	73,99	119,02	97,22
4113 Pracovníci přípravy dat výpočetní techniky	14	39	<b>91,25</b>	83,46	168,08	104,09
4115 Sekretářky, sekretáři	111	424	<b>95,48</b>	70,14	159,90	107,07
4121 Nižší účetní	50	161	<b>96,83</b>	78,95	144,89	106,34
4123 Nižší finanční, daňoví úředníci a úředníci v příbuzných oborech	11	21	<b>136,21</b>	46,00	211,30	140,89
4131 Úředníci ve skladech	152	868	<b>101,30</b>	71,29	144,40	106,36
4132 Úředníci ve výrobě (např. výrobní plánovači)	46	224	<b>117,06</b>	81,99	184,81	127,83
4133 Úředníci v dopravě a v přepravě (dispečeri, kontrolori apod.)	38	135	<b>136,40</b>	98,61	170,31	143,35
4141 Řadoví knihovníci, archiváři, evidenční pracovníci	13	26	<b>98,60</b>	81,37	136,47	102,19
4142 Poštovní doručovatelé, úředníci v třídárnách	9	773	<b>97,16</b>	89,12	111,33	99,55
4190 Ostatní nižší úředníci jinde neuvedení	21	54	<b>102,49</b>	77,56	171,48	118,45
4211 Pokladníci (v bankách, pojišťovnách, spořitelnách, na poště)	29	132	<b>117,44</b>	87,98	139,31	118,21
4212 Úředníci na přepážkách a směnárnici	27	559	<b>121,74</b>	101,64	148,13	123,99
4213 Pokladníci v obchodě, společném stravování apod.	39	877	<b>71,45</b>	57,71	86,55	72,23
4215 Bookmakeři, krupiéři a úředníci sázkových kanceláří	14	174	<b>87,38</b>	70,00	128,96	94,80
4221 Úředníci cestovních kanceláří	5	11	<b>99,46</b>	85,91	110,86	98,45
4222 Recepční	10	51	<b>97,47</b>	79,11	119,44	97,85
4223 Telefonisté	7	51	<b>78,28</b>	59,04	129,08	88,11
4224 Informátoři	8	13	<b>107,54</b>	63,55	160,56	106,03
5121 Pracovníci dohlížející nad obsluhujícím personálem, hospodyně	16	61	<b>89,97</b>	61,60	127,84	92,85
5122 Kuchaři	37	320	<b>76,95</b>	56,57	114,66	83,06
5123 Číšníci, servírky	10	79	<b>99,11</b>	61,04	114,31	95,27
5132 Pečovatelé a pomoc.ošetřovatelé v zařiz.soc.péče, v nemocnicích	6	705	<b>82,45</b>	70,51	99,72	83,93
5144 Maséři	5	31	<b>86,76</b>	77,10	98,31	87,98
5161 Hasiči, požárníci	12	210	<b>122,42</b>	92,00	161,45	125,62
5169 Ostatní pracovníci ochrany a ostrahy jinde neuvedení	36	249	<b>65,00</b>	53,00	109,07	74,21
5211 Prodavači v obchodech	155	2 772	<b>72,78</b>	59,03	107,63	79,06
5220 Prodavači ve stáncích a na tržištích	8	12	<b>92,03</b>	76,95	131,18	98,59
6111 Pěstitelé polních plodin	3	24	<b>82,32</b>	60,50	134,17	89,77
6121 Chovatelé hospodářských zvířat (kromě drůbeže a včel)	8	137	<b>94,81</b>	66,51	124,71	97,08
6122 Chovatelé drůbeže	4	65	<b>81,94</b>	67,14	92,60	80,81
6124 Chovatelé hospodářských zvířat, drůbeže, včel apod.	3	10	<b>64,84</b>	59,83	116,36	76,96
6141 Dělníci pro pěstění a ošetřování lesa	4	15	<b>101,33</b>	56,18	172,55	111,31
7121 Zedníci pracující s tradičními materiály (bambus, hlína atd.)	11	96	<b>95,09</b>	77,41	124,01	99,43
7122 Zedníci, kameníci, omítkáři	34	332	<b>110,56</b>	86,52	137,61	112,54
7123 Betonáři, děl.specializovaní na pokládání betonových povrchů	11	156	<b>104,23</b>	85,13	135,40	108,49
7124 Tesaři a truhláři	21	156	<b>112,43</b>	82,75	145,44	113,75
7125 Stavební montážníci	10	102	<b>117,55</b>	92,88	155,25	119,87
7129 Ost. stavební dělníci hlavní stav. výroby a prac.v ost. oborech	32	377	<b>118,23</b>	87,99	142,39	117,31

Revidované výsledky ke dni 10. 3. 2011

### Hodinový výdělek podle podskupin zaměstnání KZAM-R

kraj: Zlínský

Podskupiny zaměstnání KZAM-R	Výběrový soubor		Medián	Diferenciace		Průměr
	počet org. jednotek	počet zaměst.		1. decil	9. decil	
			Kč/hod	Kč/hod	Kč/hod	Kč/hod
7136 Instalatéři, potrubáři, stavební zámečníci, klempíři	51	257	<b>123,51</b>	92,40	145,24	121,40
7137 Stavební a provozní elektrikáři	33	173	<b>132,45</b>	82,25	178,66	131,36
7141 Malíři a tapetáři	12	14	<b>89,91</b>	64,79	115,75	90,76
7142 Lakýrníci a pracovníci v příbuzných oborech	22	124	<b>105,97</b>	78,62	131,45	108,03
7211 Formíři a jádraři	6	50	<b>124,81</b>	105,85	181,36	137,35
7212 Svářeči, řezači plamenem a páječi	39	286	<b>114,92</b>	88,01	146,04	116,12
7213 Výrobci a opraváři výrobků a dílů z plechů	8	98	<b>115,05</b>	90,00	141,41	116,10
7214 Montéři kovových konstrukcí	7	66	<b>104,32</b>	72,01	117,15	98,88
7215 Montéři lan a zdvihacích zařízení (např. na lodích, letadlech)	4	11	<b>112,14</b>	93,23	136,92	116,55
7221 Kováři, obsluha kovacích lisů, obsluha bucharů	14	257	<b>94,71</b>	70,42	132,82	99,07
7222 Nástrojaři, kovodeláři, kovodělníci, zámečníci	119	1 885	<b>122,01</b>	84,10	170,35	125,10
7223 Seřizovači a obsl. obráběcích strojů (kromě autom. a poloaut.)	57	1 386	<b>123,90</b>	90,13	159,94	124,51
7224 Brusiči, leštiči a ostříči nástrojů	20	109	<b>111,95</b>	83,00	137,91	111,12
7231 Mechanici a opraváři motorových vozidel	37	493	<b>121,25</b>	89,48	151,66	121,25
7234 Mechanici a opraváři kolejových vozidel	8	94	<b>148,93</b>	124,61	170,53	147,59
7235 Mechanici a opraváři obráběcích, zeměd. strojů a prům. zařízení	58	553	<b>132,42</b>	95,65	180,30	136,46
7239 Ostatní mechanici a opraváři strojů a zařízení bez elektro j.n.	30	498	<b>118,63</b>	88,50	165,05	123,42
7241 Elektromech., opraváři a seřizovači různých typů elektr. zařízení	108	1 909	<b>88,99</b>	63,33	166,33	105,33
7242 Mechanici, opraváři a seřizovači elektr. částí aut, letadel, lodí	9	94	<b>142,36</b>	104,20	177,49	141,16
7243 Mechanici, seřizovači, opraváři elektronických zařízení	18	257	<b>115,11</b>	77,16	184,44	124,41
7246 Montéři a opraváři silnoproudých elektrických vedení	8	75	<b>134,52</b>	114,04	238,04	152,19
7247 Montéři a opraváři slaboproudých elektrických vedení	8	24	<b>124,90</b>	78,46	141,97	118,83
7311 Výrobci, mechanici a opraváři přesných přístrojů a zařízení	13	431	<b>123,96</b>	107,79	160,01	129,18
7346 Sítotiskaři, deskotiskaři a textilní tiskaři	3	13	<b>98,28</b>	91,29	127,60	102,00
7411 Zpracovatelé masa, ryb vč. uzenářů a konzervovačů masa a ryb	17	632	<b>95,09</b>	79,24	139,09	101,62
7412 Zpracovatelé pekárenských a cukrářských výrobků	12	107	<b>83,86</b>	66,03	97,92	82,42
7419 Ostatní zpracovatelé - výrobci potravinářských výrobků	11	26	<b>87,75</b>	72,55	128,53	94,56
7421 Impregnátoři a úpraváři dřeva	3	16	<b>74,78</b>	64,68	92,85	75,57
7422 Umělečtí truhláři, řezbáři, výrobci a opraváři výrobků ze dřeva	17	633	<b>86,59</b>	65,36	111,31	87,99
7436 Švadleny, vyšíváči a pracovníci v příbuzných oborech	4	31	<b>72,22</b>	62,69	84,12	72,28
7442 Obuvníci, včetně opravářů obuvi (kromě strojních obuvníků)	4	143	<b>89,92</b>	69,00	108,09	90,99
8122 Obsluha zařízení ve slévárnoství (taviči, slévači)	6	156	<b>101,93</b>	78,05	132,18	103,81
8123 Obsluha zařízení na tepelné zpracování kovů	13	33	<b>106,20</b>	88,84	129,62	107,15
8139 Obsluha ostatních zařízení na výrobu skla a keramiky	3	53	<b>164,96</b>	135,40	194,20	162,85
8141 Obsluha pily a jiného zařízení na zpracování dřeva	5	104	<b>94,05</b>	69,75	123,36	96,71
8149 Obsluha ostatních zařízení na zpracování dřeva a v papírnách	5	144	<b>76,98</b>	71,18	105,16	83,33
8153 Obsluha filtrů a třídíčů (včetně výparníků, podtlakových nádob)	3	26	<b>82,99</b>	77,00	141,90	92,02
8159 Obsluha ostatních zařízení při chemické výrobě jinde neuvedená	19	521	<b>126,94</b>	102,57	149,61	126,22
8161 Obsluha zařízení při výrobě a rozvodu elektřiny	3	15	<b>136,77</b>	119,84	152,67	137,71
8162 Obsluha parních turbín, ohřivačů a motorů	22	172	<b>107,20</b>	75,00	155,28	111,48
8163 Obsluha zařízení při úpravě, čištění a rozvodu vody	21	309	<b>132,91</b>	100,94	156,04	130,78
8171 Obsluha automatických nebo poloautomatic. montážních linek	12	338	<b>90,25</b>	70,83	133,81	99,02
8180 Obsluha strojů a zařízení pro práce na železničním svršku	10	102	<b>145,29</b>	122,62	186,89	151,94
8211 Obsluha automat. nebo poloaut. obráběcích strojů (kromě 722)	21	1 005	<b>107,70</b>	75,68	147,00	111,23

Revidované výsledky ke dni 10. 3. 2011

### Hodinový výdělek podle podskupin zaměstnání KZAM-R

kraj: Zlínský

Podskupiny zaměstnání KZAM-R	Výběrový soubor		Medián	Diferenciace		Průměr
	počet org. jednotek	počet zaměst.		1. decil	9. decil	
			Kč/hod	Kč/hod	Kč/hod	Kč/hod
8212 Obsluha strojů na výrobu maltovin, vápna, cementu, prefabrikátů	5	21	<b>133,66</b>	80,71	168,55	131,58
8222 Obsluha strojů na výrobu střeliva a výbušnin	5	614	<b>106,53</b>	89,71	143,83	113,69
8223 Obsluha strojů při konečné úpravě a nanášení ochr. povlaků	16	217	<b>100,45</b>	72,45	134,28	103,78
8231 Obsluha strojů na výrobu pryžových výrobků (např. obuvi)	12	3 788	<b>151,92</b>	99,72	176,24	144,08
8232 Obsluha strojů na výrobu plastových výrobků (vč. laminování)	20	1 092	<b>100,64</b>	71,93	132,49	101,82
8240 Obsluha automat. nebo poloautomat. dřevoobráběcích strojů	3	21	<b>87,24</b>	72,25	101,00	87,41
8251 Obsluha tiskárenských strojů	4	87	<b>135,02</b>	78,67	181,55	134,68
8253 Obsluha strojů na výrobu předmětů z lepenky (vč. kartonáže)	3	21	<b>75,15</b>	66,36	87,25	76,19
8264 Obsluha strojů na bělení, barvení, čištění, praní, žehlení textilu	3	18	<b>84,31</b>	69,87	98,32	83,48
8266 Obsluha strojů na výrobu a dokončovací úpravy obuvi	6	818	<b>78,17</b>	58,85	100,68	79,24
8271 Obsluha strojů na zpracování a konzervování masa a ryb	3	203	<b>100,90</b>	71,45	128,30	101,53
8273 Obsluha strojů na mletí zrn a koření	3	25	<b>127,32</b>	105,44	227,20	144,58
8274 Obsluha strojů na zpracování mouky, výrobu pečiva, čokolády	5	363	<b>118,17</b>	83,29	152,25	119,68
8281 Montážní dělníci montující mechanická zařízení (stroje, vozidla)	13	752	<b>99,03</b>	67,35	134,26	101,81
8282 Montážní dělníci montující elektrická zařízení	11	469	<b>96,48</b>	73,13	136,25	102,23
8284 Montážní dělníci montující výrobky z kovů, pryže a plastů	5	150	<b>101,72</b>	67,47	150,91	106,55
8290 Obsluha jiných stacionárních zařízení a ostatní montážní dělníci	7	46	<b>69,61</b>	64,11	112,32	75,44
8311 Strojvedoucí	11	176	<b>194,49</b>	139,69	208,52	186,69
8313 Dělníci zabezpečující sestavování vlaků (brzdaři, výhybkáři)	13	238	<b>140,85</b>	122,51	158,70	139,48
8321 Řidiči osobních a malých dodávkových automobilů, taxikáři	38	88	<b>111,35</b>	76,76	139,71	110,40
8322 Řidiči sanitních a rzp vozů	6	78	<b>101,29</b>	84,38	125,20	102,12
8323 Řidiči autobusů, trolejbusů a tramvají	4	609	<b>93,58</b>	83,80	128,31	102,21
8324 Řidiči nákladních automobilů a tahačů	102	848	<b>110,70</b>	80,97	137,82	109,91
8326 Řidiči speciálních vozidel	13	84	<b>146,56</b>	104,34	173,88	145,06
8331 Obsluha zemědělských a lesních strojů	9	101	<b>102,07</b>	87,57	127,65	105,20
8332 Obsluha zemních a příbuzných strojů	28	245	<b>134,42</b>	106,98	173,57	139,46
8333 Obsluha jeřábů, zdvihacích a podobných manipulačních zařízení	13	131	<b>98,20</b>	75,92	121,18	99,68
8334 Obsluha vysokozdvížných a ostatních motorových vozíků	62	635	<b>108,82</b>	71,81	153,19	113,83
9132 Pomocníci a uklízeči v kancelářích, hotelích, nemocnicích ap.	152	1 228	<b>64,38</b>	51,05	98,36	70,38
9133 Ruční pradelci a žehlíři (kromě obsluhy strojů)	4	46	<b>53,52</b>	48,96	63,47	55,36
9141 Domovníci, správci domu	19	27	<b>84,41</b>	59,39	144,38	93,28
9152 Vrátní, hlídači, uváděči a šatnářky	45	399	<b>64,26</b>	54,10	89,49	69,04
9162 Metaři, čistíči záchodků, žump, kanálů a podobných zařízení	3	19	<b>137,52</b>	103,46	143,95	127,89
9211 Pomocní a nekvalifikovaní dělníci v zemědělství	3	18	<b>97,52</b>	74,75	126,86	97,55
9312 Pomocní a nekvalif. dělníci na stavbách a údržbě silnic, přehrad	5	30	<b>102,90</b>	86,81	134,98	109,25
9321 Pomocní a nekvalifikovaní montážní a manipulační dělníci	60	794	<b>78,73</b>	52,45	130,18	86,28
9322 Ruční balíči a pytlotači	13	162	<b>94,70</b>	72,13	117,02	95,16
9323 Dělníci nádvorní skupiny (pomocní montéři)	13	193	<b>89,20</b>	67,33	110,19	89,58
9333 Vazači a nosiči břemen, přístavní dělníci (dokaři)	9	31	<b>99,79</b>	73,54	113,70	97,03
9339 Pomocní a nekvalif. pracovníci v dopravě, ve skladech, v telek.	73	632	<b>89,56</b>	66,14	121,31	91,38

## 4. čtvrtletí 2009

## RSCP - podnikatelská sféra

PS-V6

Revidované výsledky ke dni 10. 3. 2011

Hodinový výdělek  
podle kategorií zaměstnání

kraj: Zlínský

Kategorie zaměstnání	Struktura zaměstnanců	Medián	Diferenciace		Průměr
			1. decil	9. decil	
	%	Kč/hod	Kč/hod	Kč/hod	Kč/hod
D Manuální pracovníci	60,6	<b>100,15</b>	63,79	148,23	104,12
T Nemanuální pracovníci	39,4	<b>134,54</b>	83,45	244,01	160,65
Relace D/T (%)		74,4	76,4	60,7	64,8
<b>C E L K E M - podnikatelská sféra</b>	<b>100</b>	<b>111,71</b>	<b>68,38</b>	<b>184,24</b>	<b>126,41</b>

manuální pracovníci - zaměstnanci s převážně manuálním charakterem práce (hlavní třída KZAM-R 6-9 a vybraná zaměstnání hl. třídy 5)

nemanuální pracovníci - zaměstnanci s převážně nemanuálním charakterem práce (hlavní třída KZAM-R 1-4 a vybraná zaměstnání hl. třídy 5)

## 4. čtvrtletí 2009

## RSCP - podnikatelská sféra

PS-V8

Revidované výsledky ke dni 10. 3. 2011

Hodinový výdělek  
podle pohlaví

kraj: Zlínský

Pohlaví	Struktura zaměstnanců	Medián	Diferenciace		Průměr
			1. decil	9. decil	
	%	Kč/hod	Kč/hod	Kč/hod	Kč/hod
M Muž	60,0	<b>122,34</b>	83,00	204,45	141,70
Ž Žena	40,0	<b>93,37</b>	61,03	153,99	103,48
Relace Ž/M (%)		76,3	73,5	75,3	73,0
<b>C E L K E M - podnikatelská sféra</b>	<b>100</b>	<b>111,71</b>	<b>68,38</b>	<b>184,24</b>	<b>126,41</b>



## Hrubá měsíční mzda a její složky, diference, placená doba v podnikatelské sféře

kraj: Zlínský

**Medián hrubé měsíční mzdy ..... 19 544 Kč/měs**

### Diference

1. decil - 10 % hodinových výdělků menších než .....	12 235 Kč/měs
1. kvartil - 25 % hodinových výdělků menších než .....	15 385 Kč/měs
Medián - 50 % hodinových výdělků menších než .....	19 544 Kč/měs
3. kvartil - 25 % hodinových výdělků větších než .....	24 863 Kč/měs
9. decil - 10 % hodinových výdělků větších než .....	32 368 Kč/měs

**Průměr hrubé měsíční mzdy ..... 22 312 Kč/měs**

### Vybrané složky hrubé měsíční mzdy

prémie a odměny .....	17,7 %
příplatky za přesčas .....	0,8 %
příplatky ostatní .....	3,3 %
náhrady .....	11,3 %
odměny za pohotovost .....	0,3 %

**Průměrná placená doba ..... 173,3 hod/měs**

Revidované výsledky ke dni 10. 3. 2011

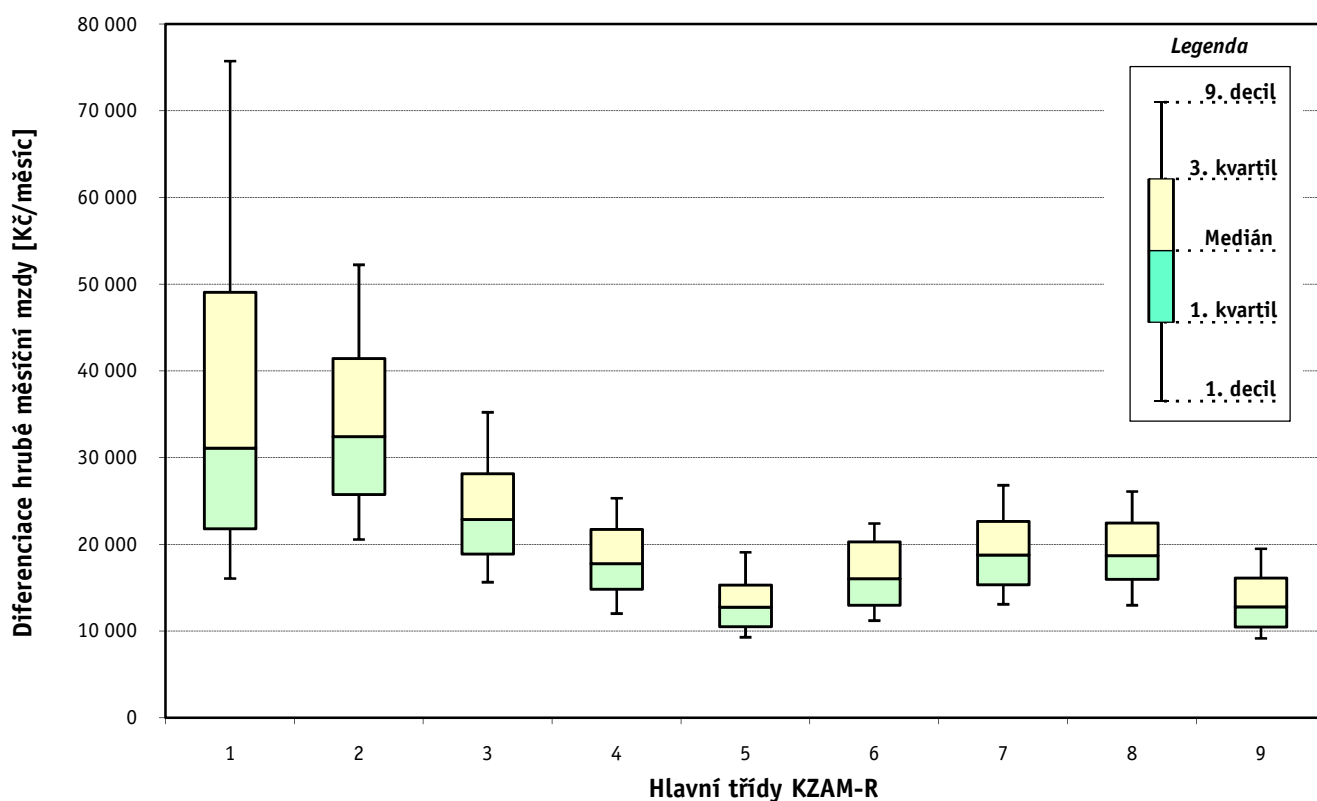
Hrubá měsíční mzda a její složky, diferenciacie, placená doba  
podle hlavních tříd zaměstnání KZAM-R

kraj: **Zlínský**

Hlavní třída zaměstnání KZAM - R	Struktura zaměstnanců	Medián
	%	Kč/měs

1 Zákodárci, vedoucí a řídící pracovníci	6,3	<b>31 120</b>
2 Vědečtí a odborní duševní pracovníci	5,8	<b>32 421</b>
3 Techničtí, zdravotničtí a pedagogičtí pracovníci	20,5	<b>22 869</b>
4 Nižší administrativní pracovníci	6,2	<b>17 790</b>
5 Provozní pracovníci ve službách a obchodu	6,3	<b>12 761</b>
6 Dělníci v zemědělství, lesnictví a rybářství	1,2	<b>16 061</b>
7 Řemeslníci, výrobci a zpracovatelé	24,0	<b>18 788</b>
8 Obsluha strojů a zařízení	24,0	<b>18 719</b>
9 Pomocní a nekvalifikovaní pracovníci	5,6	<b>12 782</b>

<b>C E L K E M - podnikatelská sféra</b>	<b>100</b>	<b>19 544</b>
--	------------	---------------

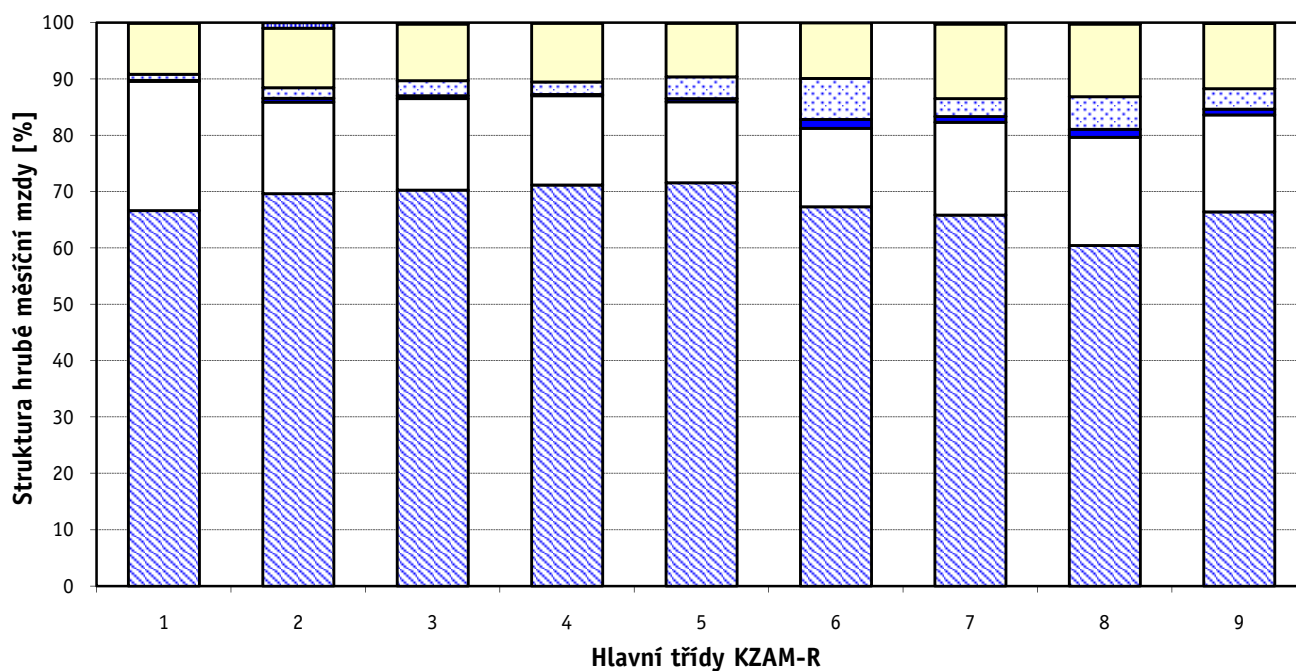




### Hrubá měsíční mzda a její složky, diferenciacie, placená doba podle hlavních tříd zaměstnání KZAM-R

kraj: Zlínský

Diferenciace				Průměr	Vybrané složky hrubé měsíční mzdy					Placená doba
1. decil	1. kvartil	3. kvartil	9. decil		prémie a odměny	příplatky za přesčas	příplatky ostatní	náhrady	odměny za pohotovost	
Kč/měs	Kč/měs	Kč/měs	Kč/měs	Kč/měs	%	%	%	%	%	hod/měs
16 052	21 792	49 091	75 737	44 478	23,0	0,1	1,1	9,1	0,1	171,7
20 573	25 768	41 421	52 254	35 654	16,2	0,7	1,8	10,6	1,0	173,2
15 643	18 881	28 143	35 231	25 024	16,2	0,5	2,7	10,0	0,2	172,2
12 025	14 812	21 722	25 331	18 596	15,9	0,2	2,2	10,5	0,0	170,1
9 294	10 495	15 296	19 079	13 712	14,3	0,6	3,9	9,5	0,1	173,9
11 202	12 978	20 288	22 412	16 593	13,9	1,6	7,2	9,9	0,0	185,6
13 087	15 358	22 666	26 819	19 440	16,4	1,0	3,2	13,3	0,2	174,3
12 980	15 954	22 468	26 108	19 349	19,2	1,4	5,8	12,9	0,2	173,7
9 171	10 472	16 113	19 485	13 786	17,2	1,0	3,7	11,6	0,1	174,1
<b>12 235</b>	<b>15 385</b>	<b>24 863</b>	<b>32 368</b>	<b>22 312</b>	<b>17,7</b>	<b>0,8</b>	<b>3,3</b>	<b>11,3</b>	<b>0,3</b>	<b>173,3</b>



■ hlavní část mzdy za práci □ prémie a odměny ■ příplatky za přesčas □ příplatky ostatní □ náhrady ■ odměny za pohotovost

Revidované výsledky ke dni 10. 3. 2011

### Hrubá měsíční mzda a její složky, diference, placená doba podle podskupin zaměstnání KZAM-R

kraj: Zlínský

Podskupiny zaměstnání KZAM-R	Počet zaměstnanců přepočtený podle placených měsíců	Medián
		Kč/měs
1210 Ředitelé a prezidenti velkých organizací, podniků	117	97 804
1221 Vedoucí pracovníci v zemědělství, lesnictví, rybářství a myslivosti	53	38 972
1222 Vedoucí pracovníci v průmyslu (ve výrobě)	403	42 551
1223 Vedoucí pracovníci ve stavebnictví a zeměměřičtví	103	47 404
1224 Vedoucí pracovníci ve velkoobchodě a v maloobchodě	500	20 683
1226 Vedoucí pracovníci v dopravě, skladování, telekomunik. a na poštovních úřadech	194	27 807
1227 Vedoucí pracovníci v organizacích zaměřených na poskytování obchodních služeb	92	48 616
1229 Vedoucí pracovníci dílčích celků jinde neuvedení (kulturních, zdravotn., školských)	63	48 840
1231 Vedoucí pracovníci finančních a hospodářských (správních) útvarů	229	44 690
1232 Vedoucí pracovníci personálních útvarů a útvarů průmyslových vztahů	60	40 370
1233 Vedoucí pracovníci obytných útvarů (včetně průzkumu trhu)	189	52 139
1234 Vedoucí pracovníci reklamních útvarů a útvarů pro styk s veřejností	29	44 322
1235 Vedoucí pracovníci zásobovacích útvarů	91	39 333
1236 Vedoucí pracovníci výpočetních útvarů	33	42 186
1237 Vedoucí pracovníci výzkumných a vývojových útvarů	101	45 594
1239 Vedoucí pracovníci ostatních útvarů jinde neuvedení	111	35 232
1311 Vedoucí, ředitelé v zemědělství, lesnictví, rybářství a myslivosti	15	39 825
1312 Vedoucí, ředitelé v průmyslu (ve výrobě)	98	40 080
1313 Vedoucí, ředitelé ve stavebnictví a zeměměřičtví	61	47 082
1314 Vedoucí, ředitelé ve velkoobchodu a maloobchodu	670	17 499
1315 Vedoucí, ředitelé v restauracích a hotelích	14	19 224
1316 Vedoucí, ředitelé v dopravě, skladování, telekomunikacích a na poštovních úřadech	51	39 293
1317 Vedoucí, ředitelé v podnicích poskytujících obchodní služby	57	51 406
1319 Vedoucí, ředitelé malých organizací ostatní (kultura, zdravotnictví, školství)	30	43 052
2113 Chemici	22	21 049
2119 Ostatní vědci a odborníci v příbuzných oborech jinde neuvedení	81	36 423
2131 Projektanti a analytici výpočetních systémů	24	33 094
2132 Programátoři	124	30 578
2139 Ostatní odborníci zabývající se výpočetní technikou jinde neuvedení	135	35 629
2142 Projektanti staveb a areálů, stavební inženýři	172	40 319
2143 Projektanti elektrotechnických zařízení, elektroinženýři	98	32 708
2144 Projektanti elektronických systémů a telekomunikačních sítí, inženýři - elektroniky	60	29 611
2145 Projektanti a konstruktéři strojních zařízení, strojní inženýři	411	31 596
2146 Chemičtí inženýři, technologové	95	35 030
2149 Ostatní architekti, projektanti, konstruktéři a techničtí inženýři (tvůrčí pracovníci)	77	33 851
2211 Bakteriologové, biologové, ekologové, zoologové a odborníci v příbuzných oborech	35	26 283
2212 Farmakologové, anatomové, biochemici, fyziologové, patologové	11	32 194
2213 Agronomové, šlechtitelé a odborníci v příbuzných oborech	20	31 494
2221 Lékaři, ordináři (kromě zubních lékařů)	576	41 741
2224 Farmaceuti, magistři v lékárně, lékárníci	54	37 264
2411 Odborní pracovníci na úseku účetnictví, financí, daní, apod., hlavní účetní	209	30 070
2412 Odborní pracovníci na úseku zaměstnaneckých, personálních věcí	37	26 859
2413 Odborní pracovníci v bankovníctví a pojišťovnictví	579	27 327
2419 Ostatní odborní pracovníci v oblasti podnikání	187	34 478

### Hrubá měsíční mzda a její složky, diference, placená doba podle podskupin zaměstnání KZAM-R

kraj: Zlínský

Diference				Průměr	Vybrané složky hrubé měsíční mzdy					Placená doba
1. decil	1. kvartil	3. kvartil	9. decil		prémie a odměny	příplatky za přesčas	příplatky ostatní	náhrady	odměny za pohotovost	
Kč/měs	Kč/měs	Kč/měs	Kč/měs	Kč/měs	%	%	%	%	%	hod/měs
38 609	56 588	187 377	448 582	181 103	35,4	0,0	0,6	8,6	0,0	169,8
24 769	31 809	49 117	69 532	48 238	36,0	0,0	0,0	11,8	0,6	166,6
24 696	31 924	67 983	108 029	63 296	27,7	0,0	1,2	10,1	0,0	166,2
26 748	34 866	73 380	111 530	68 138	31,3	0,1	0,0	10,2	0,0	174,5
15 398	17 570	28 077	40 806	26 653	16,9	0,3	3,1	9,5	0,1	172,9
22 424	24 455	35 447	51 166	36 827	19,2	0,1	1,8	10,0	0,4	163,7
29 510	40 702	74 375	115 975	64 162	23,8	0,0	2,3	10,6	0,0	173,1
23 748	34 410	73 614	96 247	55 572	8,2	3,9	17,3	9,0	4,4	178,0
25 012	33 053	71 270	131 249	65 246	20,4	0,0	1,4	9,2	0,0	168,2
25 019	29 433	58 512	86 177	48 890	19,2	0,0	1,3	11,5	0,0	168,3
24 191	36 416	83 171	128 060	67 598	24,5	0,1	0,4	10,8	0,0	169,0
27 904	34 497	52 609	85 208	47 225	17,3	0,1	3,0	10,3	0,0	166,0
23 780	27 859	54 112	72 274	47 933	24,5	0,1	0,8	9,7	0,0	166,3
27 674	31 776	60 600	92 213	50 232	22,6	0,1	2,7	9,4	0,0	165,9
30 929	36 434	57 969	98 129	56 894	25,3	0,0	1,7	9,8	0,0	165,2
19 351	26 865	48 033	68 456	40 578	17,6	0,0	4,1	10,3	0,1	167,0
27 940	28 153	46 776	52 102	39 373	18,1	0,0	0,0	12,1	0,1	174,0
25 671	30 290	53 643	77 662	51 559	17,3	0,0	0,6	10,0	0,1	170,3
27 147	34 332	63 662	127 672	60 240	31,5	0,1	0,1	9,0	0,0	173,7
11 917	14 188	25 059	34 014	21 313	18,9	0,9	2,5	10,1	0,1	175,0
15 143	16 207	24 549	28 237	20 467	23,5	0,0	0,1	8,6	0,0	167,3
27 704	33 095	47 746	56 833	41 481	16,4	0,1	2,0	10,1	0,1	166,4
30 728	36 952	71 469	98 186	58 326	25,0	0,0	1,5	10,0	0,0	175,0
28 148	37 134	53 949	62 219	45 416	10,5	0,0	4,4	9,5	0,4	171,3
18 238	19 065	27 755	34 163	24 691	18,2	0,2	1,1	11,1	0,0	169,5
26 911	29 562	47 246	60 953	40 578	21,0	0,2	4,0	12,1	0,0	169,0
23 039	28 410	42 233	79 580	41 398	8,5	0,0	1,0	8,7	0,0	166,7
21 904	26 446	37 777	44 390	33 132	16,1	0,1	1,6	10,2	0,1	170,1
23 512	27 775	47 326	64 724	40 143	17,7	0,4	2,5	9,7	1,8	168,5
26 268	28 163	52 200	67 914	44 907	18,5	0,3	0,8	10,0	0,1	172,1
21 075	24 683	38 449	46 405	33 381	15,9	0,2	0,8	11,1	0,6	166,7
23 244	26 277	38 827	50 254	33 855	10,6	0,5	0,3	11,2	3,1	170,4
22 724	26 034	37 762	44 198	32 596	11,6	0,1	2,2	10,3	0,0	167,0
23 874	28 582	43 434	57 378	41 367	23,2	0,1	1,0	10,5	0,0	166,3
23 168	27 574	43 722	53 398	37 956	16,6	0,1	1,6	10,7	0,0	167,1
17 547	23 428	34 801	50 575	30 420	11,6	1,7	5,9	10,3	0,7	174,8
23 999	25 688	44 289	45 846	33 291	8,7	1,1	2,3	10,0	0,0	175,2
26 285	28 837	36 924	67 206	36 045	21,9	0,0	0,3	10,8	0,0	174,0
23 664	31 148	55 818	69 387	45 379	9,3	5,8	4,1	8,0	8,5	187,9
29 516	31 613	47 226	63 257	41 569	13,1	1,7	5,3	9,1	1,3	177,8
19 113	25 469	40 937	59 065	35 817	20,9	0,1	1,3	10,3	0,0	168,8
16 290	19 078	35 059	41 442	28 497	11,1	0,0	3,8	10,7	0,0	166,9
18 257	22 256	34 637	45 377	30 483	17,3	0,0	0,6	10,6	0,0	172,3
18 425	25 914	46 288	60 193	39 227	24,8	0,0	1,0	10,2	0,0	167,5

Revidované výsledky ke dni 10. 3. 2011

### Hrubá měsíční mzda a její složky, diference, placená doba podle podskupin zaměstnání KZAM-R

kraj: Zlínský

Podskupiny zaměstnání KZAM-R	Počet zaměstnanců přepočtený podle placených měsíců	Medián
		Kč/měs
2421 Právníci, právní poradci (mimo advokacie a soudnictví)	35	40 478
2432 Odborní pracovníci knihoven (kromě řadových)	18	26 734
2441 Ekonomové - vědečtí pracovníci, specialisté, experti	112	32 290
2447 Tlumočníci a překladatelé	10	25 459
2451 Spisovatelé, autoři, kritikové, novináři, redaktori	36	22 438
2470 Odborní administrativní pracovníci jinde neuvedení	38	31 205
3111 Technici ve fyzikálních a příbuzných oborech	59	22 128
3112 Stavební technici	394	32 317
3113 Elektrotechnici	325	28 102
3114 Elektronici a technici v radiokomunikacích a telekomunikacích	140	29 865
3115 Strojírenští technici	883	24 835
3116 Chemičtí technici	511	30 791
3118 Technici v kartografii, kresliči a zeměměřiči	131	26 225
3119 Ostatní techničtí pracovníci jinde neuvedení	969	25 739
3121 Poradci ve výpočetní technice	65	28 446
3122 Operátoři a obsluha výpočetní techniky	104	26 191
3123 Operátoři průmyslových robotů, nc strojů	62	25 852
3129 Ostatní technici ve výpočetní technice jinde neuvedení	47	29 625
3134 Obsluha lékařských zařízení	81	26 414
3151 Kolaudační technici a technici protipožární ochrany	21	27 342
3152 Bezpečnostní technici a technici pro kontrolu zdravotní nezávadnosti a jakosti	139	22 258
3160 Technici železničního provozu	265	28 164
3211 Technici a laboranti v oblasti biologie a v příbuzných oborech	244	21 896
3212 Technici v agronomii, v lesnictví a v zemědělství	168	27 188
3221 Asistenti zdravotničtí	29	17 262
3223 Dietetici a odborníci na výživu	23	20 408
3226 Rehabilitační a fyzioterapeutičtí pracovníci (vč. odborných masérů)	105	19 416
3228 Farmaceutičtí asistenti	56	22 104
3231 Ošetřovatelé, všeobecné zdravotní sestry	1 558	21 764
3232 Ženské sestry, porodní asistentky	175	23 368
3233 Sestry pro péči o dítě	159	22 514
3235 Sestry pro intenzivní péči	154	24 030
3412 Pojišťovací agenti	81	27 716
3415 Obchodní cestující, profesionální poradci v obchodě, obchodní zástupci	457	28 972
3416 Nákupčí	324	23 624
3417 Odhadci a zbožíznalci	20	19 900
3419 Ostatní pracovníci - obchodní zprostředkovatelé jinde neuvedení	12	29 934
3421 Obchodní agenti	533	23 792
3422 Odbytoví a přepravní agenti	398	23 351
3429 Ostatní obchodní agenti a makléři jinde neuvedení	12	29 313
3431 Odborné sekretářky, sekretáři	171	22 716
3433 Pracovníci v oblasti účetnictví, fakturace, rozpočetnictví, kalkulace	1 174	21 259
3434 Pracovníci v oblasti statistiky a matematiky	31	25 283
3435 Pracovníci v oblasti práce a mezd (kromě účetních)	41	20 710

### Hrubá měsíční mzda a její složky, diference, placená doba podle podskupin zaměstnání KZAM-R

kraj: Zlínský

Diference				Průměr	Vybrané složky hrubé měsíční mzdy					Placená doba
1. decil	1. kvartil	3. kvartil	9. decil		prémie a odměny	příplatky za přesčas	příplatky ostatní	náhrady	odměny za pohotovost	
Kč/měs	Kč/měs	Kč/měs	Kč/měs	Kč/měs	%	%	%	%	%	hod/měs
24 286	29 936	68 821	74 690	47 134	13,6	0,0	2,6	10,0	0,0	169,1
20 156	21 220	28 863	32 212	25 497	11,2	0,1	5,8	11,5	0,0	170,4
23 917	26 354	41 218	59 718	37 508	22,5	0,0	1,9	10,7	0,0	169,9
19 901	21 464	30 213	36 255	30 098	16,2	0,0	2,9	10,3	0,0	170,2
17 642	20 424	26 887	33 248	24 014	6,1	0,0	3,9	9,5	0,0	176,9
18 363	23 599	37 530	43 276	31 200	17,6	0,0	2,9	10,8	0,0	172,0
17 540	20 023	24 803	29 888	22 961	14,1	0,0	6,4	12,8	0,0	166,8
20 114	25 043	38 685	46 158	34 673	20,4	1,0	0,9	10,0	0,1	177,8
20 690	23 462	36 347	44 751	30 573	9,8	0,7	6,1	10,3	1,8	170,5
18 748	24 659	37 882	44 095	32 542	4,4	0,9	2,6	9,7	2,0	170,8
17 454	20 218	30 880	37 600	26 729	15,0	0,3	4,5	11,2	0,0	165,4
19 490	23 968	35 876	40 364	30 364	24,0	0,6	3,8	11,7	0,0	166,3
17 844	21 938	34 233	40 921	28 173	13,2	0,2	3,2	10,9	0,0	164,0
16 958	20 683	32 714	39 630	27 873	15,3	0,6	2,4	11,0	0,4	169,2
21 742	24 155	37 489	44 088	32 399	14,0	0,0	0,8	9,8	0,1	171,5
18 186	21 359	33 434	40 217	27 798	13,1	0,3	5,2	9,5	1,4	169,5
20 193	22 203	29 794	35 860	26 172	12,5	1,0	3,0	13,7	0,0	169,2
20 299	24 471	34 073	39 839	29 409	20,8	0,3	5,4	10,7	0,0	173,2
19 584	22 065	33 297	35 944	27 369	4,5	6,1	5,6	9,5	5,6	187,9
15 880	21 627	32 986	41 161	27 481	21,9	0,5	3,4	10,9	0,4	169,2
14 643	17 828	27 645	33 916	23 656	13,6	0,3	2,3	11,9	0,0	165,8
25 668	26 707	29 856	33 559	28 732	7,2	0,8	10,2	13,0	1,0	162,7
16 637	18 999	26 365	29 106	23 228	4,6	3,8	4,4	10,4	1,7	180,4
17 908	20 730	31 366	34 670	26 643	15,3	0,1	0,5	17,5	0,0	173,9
14 314	16 459	18 800	24 311	17 961	4,8	1,6	11,2	7,8	0,0	170,1
15 684	16 801	23 719	24 693	20 581	6,0	3,2	4,0	9,3	0,0	175,2
15 782	17 954	21 264	23 286	19 837	5,3	1,2	3,2	9,9	0,0	174,7
18 480	19 898	24 381	25 398	22 032	10,5	0,3	3,3	9,1	0,0	175,0
17 928	19 541	24 599	27 946	22 513	5,4	2,8	9,2	9,2	1,1	172,6
18 706	20 920	25 714	27 909	23 398	5,4	2,4	11,7	8,7	0,2	170,8
19 092	20 654	24 084	25 555	22 440	5,9	1,3	12,5	9,0	0,0	168,4
19 835	21 327	25 496	28 240	23 893	7,4	2,1	13,1	8,7	0,2	174,4
21 825	23 951	33 223	48 428	34 445	13,6	0,0	1,6	10,1	0,0	172,2
17 236	21 294	37 434	48 465	31 730	30,7	0,1	1,2	9,2	0,1	170,9
15 311	18 549	28 903	35 936	25 404	20,1	0,2	1,6	10,5	0,1	167,2
15 034	18 210	27 447	35 555	24 082	21,5	0,4	0,6	8,3	0,0	175,2
28 671	29 099	31 928	37 356	31 681	24,2	0,0	0,2	10,7	0,0	174,0
15 304	18 962	30 466	41 934	26 680	22,2	0,1	1,0	9,8	0,1	168,4
16 589	19 334	29 789	43 630	27 539	23,7	0,2	3,5	10,5	0,0	169,1
18 630	25 895	36 186	41 214	29 678	17,2	0,0	2,0	10,1	0,0	165,6
13 822	17 501	29 336	35 914	24 297	19,3	0,0	3,4	10,4	0,1	170,3
14 710	17 397	27 050	33 130	23 328	18,0	0,1	1,7	10,3	0,0	170,0
16 914	18 073	34 743	50 128	27 837	25,4	0,2	0,8	10,4	0,0	168,4
12 737	17 018	25 796	37 945	22 402	11,8	0,0	1,3	10,9	0,0	168,6

Revidované výsledky ke dni 10. 3. 2011

### Hrubá měsíční mzda a její složky, diference, placená doba podle podskupin zaměstnání KZAM-R

kraj: Zlínský

Podskupiny zaměstnání KZAM-R	Počet zaměstnanců přepočtený podle placených měsíců	Medián
		Kč/měs
3436 Referenti osobních oddělení	105	24 482
3439 Ostatní odborní administrativní pracovníci jinde neuvedení	548	21 586
3471 Aranžéři, průmysloví a komerční návrháři, bytoví architekti	54	14 761
4112 Kancelářští a manipulační pracovníci a obsluha zařízení na zpracování textu	20	15 704
4113 Pracovníci přípravy dat výpočetní techniky	35	15 685
4115 Sekretářky, sekretáři	395	16 698
4121 Nižší účetní	222	17 648
4123 Nižší finanční, daňoví úředníci a úředníci v příbuzných oborech	16	30 551
4131 Úředníci ve skladech	803	17 738
4132 Úředníci ve výrobě (např. výrobní plánovači)	212	19 956
4133 Úředníci v dopravě a v přepravě (dispečeri, kontrolori apod.)	130	23 373
4141 Řadoví knihovníci, archiváři, evidenční pracovníci	25	18 683
4142 Poštovní doručovatelé, úředníci v třídárnách	670	16 393
4190 Ostatní nižší úředníci jinde neuvedení	50	19 079
4211 Pokladníci (v bankách, pojišťovnách, spořitelnách, na poště)	129	19 746
4212 Úředníci na přepážkách a směnárny	483	20 347
4213 Pokladníci v obchodě, společném stravování apod.	653	12 903
4215 Bookmakeři, krupiéři a úředníci sázkových kanceláří	145	14 683
4221 Úředníci cestovních kanceláří	11	17 429
4222 Recepční	49	15 509
4223 Telefonisté	28	15 604
4224 Informátoři	10	18 160
5121 Pracovníci dohlížející nad obsluhujícím personálem, hospodyně	59	15 411
5122 Kuchaři	308	13 651
5123 Číšníci, servírky	74	16 024
5132 Pečovatelé a pomocní ošetřovatelé v zařízeních sociální péče, v nemocnicích	634	14 179
5144 Maséři	34	13 972
5161 Hasiči, požárníci	210	20 667
5169 Ostatní pracovníci ochrany a ostrahy jinde neuvedení	196	12 935
5211 Prodavači v obchodech	2 252	12 838
5220 Prodavači ve stáncích a na tržištích	11	17 731
6111 Pěstitelé polních plodin	22	16 494
6121 Chovatelé hospodářských zvířat (kromě drůbeže a včel)	126	17 462
6122 Chovatelé drůbeže	61	12 845
6141 Dělníci pro pěstění a ošetřování lesa	45	13 741
7121 Zedníci pracující s tradičními materiály (bambus, hlína atd.)	83	18 199
7122 Zedníci, kameníci, omítkáři	319	20 075
7123 Betonáři, dělníci specializovaní na pokládání betonových povrchů	161	17 582
7124 Tesaři a truhláři	145	20 944
7125 Stavební montážníci	87	22 992
7129 Ostatní stavební dělníci hlavní stavební výroby a pracovníci v ostatních oborech	350	21 517
7136 Instalatéři, potrubáři, stavební zámečníci, klempíři	245	23 608
7137 Stavební a provozní elektrikáři	164	23 996
7141 Malíři a tapetáři	14	14 827

### Hrubá měsíční mzda a její složky, diference, placená doba podle podskupin zaměstnání KZAM-R

kraj: **Zlínský**

Diference				Průměr	Vybrané složky hrubé měsíční mzdy					Placená doba
1. decil	1. kvartil	3. kvartil	9. decil		prémie a odměny	příplatky za přesčas	příplatky ostatní	náhrady	odměny za pohotovost	
Kč/měs	Kč/měs	Kč/měs	Kč/měs	Kč/měs	%	%	%	%	%	hod/měs
15 444	19 468	34 820	41 587	27 884	23,9	0,0	1,5	10,9	0,0	167,6
13 993	16 935	26 837	33 081	23 304	13,0	0,5	3,3	10,4	0,2	171,9
12 710	13 464	22 375	35 163	19 299	8,7	0,0	1,5	11,2	0,0	172,1
12 091	13 733	23 212	26 793	17 934	16,4	0,0	1,2	12,5	0,0	170,3
14 386	14 723	18 711	30 422	18 725	9,4	0,0	5,1	10,1	0,0	172,4
13 477	14 529	21 933	28 209	19 455	16,2	0,1	3,0	10,0	0,0	170,1
13 832	15 598	20 921	24 725	18 728	20,1	0,1	0,6	10,4	0,0	171,6
18 430	24 589	32 674	37 674	28 900	20,4	0,0	0,2	9,4	0,0	173,6
12 309	14 563	21 966	25 143	18 517	17,5	0,5	3,3	10,8	0,0	171,0
13 903	16 661	25 221	31 079	21 639	18,5	0,3	3,7	10,8	0,0	167,5
17 239	20 483	26 489	30 503	23 717	22,5	0,2	4,4	10,7	0,7	167,3
15 519	16 697	22 013	23 093	19 093	11,0	0,0	6,8	12,0	0,0	168,2
15 133	15 648	17 593	19 027	16 811	6,7	0,1	2,3	10,5	0,0	163,7
13 755	15 970	21 865	25 125	22 037	21,5	0,1	2,0	11,7	0,0	169,4
15 883	18 380	21 993	24 527	20 446	12,5	0,2	0,6	10,6	0,0	169,0
17 749	18 851	22 516	28 275	21 677	11,0	0,1	1,6	10,2	0,1	163,7
9 668	11 128	14 710	15 973	13 009	9,2	0,6	5,9	9,4	0,0	170,9
11 291	12 443	18 683	20 645	15 569	30,0	0,2	6,2	9,6	0,0	166,1
15 167	16 721	20 648	22 348	18 430	14,1	0,0	3,9	9,4	0,0	173,2
13 576	14 431	17 583	18 976	16 054	16,0	0,2	7,3	9,8	0,0	166,9
10 446	11 885	25 208	28 884	18 224	29,4	0,2	0,2	9,4	0,0	173,6
15 348	16 979	21 070	22 403	18 605	11,3	0,3	4,3	12,9	0,1	172,6
10 495	13 000	19 705	23 227	16 692	11,6	0,3	3,9	10,4	0,0	169,2
9 784	11 188	16 891	19 392	14 412	13,1	0,8	3,9	10,1	0,0	172,3
11 211	14 382	17 550	18 402	15 565	17,4	0,4	7,7	9,9	0,0	167,6
11 943	12 857	15 714	17 590	14 510	2,1	1,8	7,9	9,9	0,6	171,7
12 421	13 063	14 366	15 663	14 097	13,0	0,0	3,4	11,3	0,0	165,4
15 312	18 409	24 737	30 878	21 998	18,4	1,9	13,3	10,4	0,7	172,9
9 460	10 000	15 104	20 121	13 888	8,7	1,2	8,3	8,7	0,0	175,8
10 091	11 240	15 012	19 236	13 897	13,5	0,5	3,9	9,8	0,0	173,5
12 869	13 254	19 197	19 772	16 312	17,6	0,6	1,8	11,0	0,0	174,2
10 182	13 133	20 610	22 240	16 708	16,1	1,7	5,8	11,0	0,0	187,8
13 800	15 613	20 230	22 206	17 831	13,1	1,5	9,9	9,7	0,0	186,2
11 524	12 308	13 603	14 791	13 086	23,4	1,0	4,3	9,7	0,0	175,5
9 227	10 842	16 084	24 676	15 657	0,3	0,1	0,2	13,7	0,0	171,6
13 994	15 873	21 639	25 659	19 045	16,5	1,1	0,1	12,0	0,0	185,9
14 873	17 558	22 729	25 911	20 399	24,6	1,5	1,3	13,2	0,0	181,1
14 900	16 281	21 247	27 009	19 523	13,3	1,5	2,0	13,4	0,0	177,2
15 256	17 994	23 260	27 773	21 050	22,7	1,8	0,7	13,7	0,0	185,4
18 229	20 295	25 740	30 531	23 539	23,7	1,8	0,2	14,5	0,0	185,6
16 626	19 083	24 281	27 395	21 845	19,3	2,3	1,2	13,5	0,6	186,2
17 103	20 149	25 881	28 048	23 014	14,8	0,7	2,3	11,2	3,3	172,0
15 561	20 057	27 337	29 395	23 396	12,6	1,7	8,3	11,3	1,2	176,2
12 581	13 721	17 491	19 180	15 500	12,6	0,5	1,4	11,5	0,0	176,2

Revidované výsledky ke dni 10. 3. 2011

### Hrubá měsíční mzda a její složky, diference, placená doba podle podskupin zaměstnání KZAM-R

kraj: Zlínský

Podskupiny zaměstnání KZAM-R	Počet zaměstnanců přepočtený podle placených měsíců	Medián
		Kč/měs
7142 Lakýrníci a pracovníci v příbuzných oborech	117	18 000
7211 Formíři a jádraři	44	20 876
7212 Svářeči, řezači plamenem a páječi	238	20 272
7213 Výrobci a opraváři výrobků a dílů z plechů	90	18 823
7214 Montéři kovových konstrukcí	53	18 123
7215 Montéři lan a zdvihacích zařízení (např. na lodích, letadlech)	11	23 783
7221 Kováři, obsluha kovací lisů, obsluha bucharů	191	16 296
7222 Nástrojaři, kovodeláři, kovodělníci, zámečníci	1 782	20 924
7223 Seřizovači a obsluha obráběcích strojů (kromě automatických a poloautomatických)	1 333	20 879
7224 Brusíči, leštiči a ostříči nástrojů	97	21 627
7231 Mechanici a opraváři motorových vozidel	396	20 539
7234 Mechanici a opraváři kolejových vozidel	91	23 966
7235 Mechanici a opraváři obráběcích, zemědělských strojů a průmyslového zařízení	523	22 186
7239 Ostatní mechanici a opraváři strojů a zařízení bez elektro jinde neuvedení	470	20 007
7241 Elektromechanici, opraváři a seřizovači různých typů elektrických zařízení	1 675	15 754
7242 Mechanici, opraváři a seřizovači elektrických částí aut, letadel, lodí	89	23 345
7243 Mechanici, seřizovači, opraváři elektronických zařízení	246	20 005
7246 Montéři a opraváři silnoproudých elektrických vedení	72	24 130
7247 Montéři a opraváři slaboproudých elektrických vedení	24	24 632
7311 Výrobci, mechanici a opraváři přesných přístrojů a zařízení	423	19 920
7346 Sítotiskaři, deskotiskaři a textilní tiskaři	13	16 599
7411 Zpracovatelé masa, ryb vč. uzenářů a konzervovačů masa a ryb	570	16 717
7412 Zpracovatelé pekárenských a cukrářských výrobků	90	14 651
7419 Ostatní zpracovatelé - výrobci potravinářských výrobků jinde neuvedení	26	15 167
7421 Impregnační a úpraváři dřeva	12	12 863
7422 Umělečtí truhláři, řezbáři, výrobci a opraváři výrobků ze dřeva vč. opravářů	640	12 828
7436 Švadleny, vyšivači a pracovníci v příbuzných oborech	27	14 732
7442 Obuvníci, včetně opravářů obuvi (kromě strojních obuvníků)	132	15 595
8122 Obsluha zařízení ve slévárství (taviči, slévači)	156	16 207
8123 Obsluha zařízení na tepelné zpracování kovů	36	17 922
8139 Obsluha ostatních zařízení na výrobu skla a keramiky	60	26 263
8141 Obsluha pily a jiného zařízení na zpracování dřeva	93	15 584
8149 Obsluha ostatních zařízení na zpracování dřeva a v papírnách jinde neuvedená	151	11 915
8153 Obsluha filtrů a třidičů (včetně výparníků, podtlakových nádob)	29	13 825
8159 Obsluha ostatních zařízení při chemické výrobě jinde neuvedená	490	20 900
8161 Obsluha zařízení při výrobě a rozvodu elektřiny	14	20 885
8162 Obsluha parních turbín, ohřevů a motorů	161	18 708
8163 Obsluha zařízení při úpravě, čištění a rozvodu vody	298	20 398
8171 Obsluha automatických nebo poloautomatických montážních linek	301	16 046
8180 Obsluha strojů a zařízení pro práce na železničním svršku	101	30 822
8211 Obsluha automatických nebo poloautomatických obráběcích strojů (kromě 722)	890	20 403
8212 Obsluha strojů na výrobu maltovin, vápna, cementu, prefabrikátů	22	26 462
8222 Obsluha strojů na výrobu střeliva a výbušnin	585	15 972
8223 Obsluha strojů při konečné úpravě a nanášení ochranných povlaků	193	17 027



### Hrubá měsíční mzda a její složky, diference, placená doba podle podskupin zaměstnání KZAM-R

kraj: Zlínský

Diference				Průměr	Vybrané složky hrubé měsíční mzdy					Placená doba
1. decil	1. kvartil	3. kvartil	9. decil		prémie a odměny	příplatky za přesčas	příplatky ostatní	náhrady	odměny za pohotovost	
Kč/měs	Kč/měs	Kč/měs	Kč/měs	Kč/měs	%	%	%	%	%	hod/měs
13 532	16 109	20 357	23 130	18 451	12,8	0,9	7,3	14,7	0,0	166,8
15 385	16 664	30 808	32 702	23 572	19,0	3,7	5,9	17,1	0,0	172,1
15 213	17 360	23 439	28 399	21 062	14,3	1,1	5,3	15,0	0,0	172,3
14 759	17 142	21 338	24 578	19 424	13,2	0,5	10,3	14,5	0,0	162,5
13 953	15 497	19 582	20 951	18 155	8,6	1,8	11,5	11,1	0,3	179,0
16 587	19 438	25 994	29 321	23 028	3,5	1,0	7,4	11,4	4,8	171,3
11 924	14 504	19 880	22 453	17 164	10,3	0,7	13,4	16,1	0,0	168,5
14 643	17 278	26 013	29 559	21 649	20,4	1,4	6,0	13,9	0,3	169,3
15 065	17 725	24 878	29 633	21 713	16,1	1,0	7,3	14,6	0,0	168,7
14 647	17 426	24 557	26 547	21 207	6,3	0,3	10,8	14,5	0,0	172,7
16 041	18 513	22 938	26 560	20 878	22,7	1,0	1,6	11,4	0,8	180,0
20 467	21 677	25 384	26 898	23 672	8,1	0,4	12,7	13,3	0,0	163,0
16 333	19 507	26 875	31 555	23 471	15,8	1,5	5,6	11,5	0,2	176,8
15 514	17 253	23 976	27 088	20 905	18,2	1,1	8,0	13,5	0,0	172,3
11 085	12 321	23 949	30 358	18 700	15,6	1,1	4,9	13,3	1,0	169,3
17 785	21 450	25 876	27 598	23 597	15,9	0,7	9,6	12,3	0,1	168,4
13 898	15 208	25 377	30 762	21 087	16,9	1,0	4,6	13,6	0,1	169,9
20 085	22 455	27 417	39 643	26 713	13,3	1,6	2,5	10,7	3,8	175,8
14 828	22 097	26 415	28 262	23 210	6,4	0,9	1,6	10,4	3,1	173,2
17 728	18 448	22 570	26 801	21 006	16,6	1,9	11,6	12,7	0,1	166,5
14 404	15 436	18 581	22 276	17 207	22,0	0,7	1,2	13,1	0,0	168,6
13 197	14 281	20 538	25 864	18 101	16,4	1,2	3,1	11,7	0,0	173,7
11 961	13 243	15 853	17 193	14 646	12,8	0,7	8,9	10,0	0,0	173,5
11 977	13 598	19 015	21 236	16 355	5,7	0,6	5,2	9,5	0,0	172,7
10 751	12 042	13 569	14 078	12 783	15,7	0,3	0,0	11,0	0,0	169,2
9 858	11 165	15 062	17 964	13 399	13,2	0,8	3,5	17,5	0,1	159,6
13 019	13 726	15 808	17 562	14 887	33,8	0,1	0,1	14,1	0,0	174,5
11 694	14 261	17 196	19 027	15 768	7,0	0,6	1,0	12,9	0,0	176,6
12 850	14 395	18 923	22 366	17 841	17,1	0,5	13,4	20,7	0,0	158,2
13 897	15 613	21 795	25 169	18 771	4,9	0,4	13,3	11,7	0,0	168,5
19 355	23 268	28 367	31 987	25 885	29,0	0,5	10,5	11,2	0,0	168,1
12 411	13 861	17 067	21 596	16 476	7,2	2,7	1,6	11,2	0,0	173,3
9 578	10 110	15 713	21 328	13 528	11,1	0,1	6,5	14,3	0,0	151,9
11 367	12 602	15 325	23 423	14 851	4,2	0,7	3,6	15,4	0,0	165,8
16 909	18 576	23 081	24 558	20 787	15,8	0,9	12,3	14,8	0,0	164,1
18 145	19 689	27 085	27 409	23 507	17,2	1,4	6,3	10,6	1,3	182,8
12 313	15 839	22 144	26 508	19 157	14,0	1,6	11,6	11,7	0,4	169,3
16 423	17 887	21 978	24 306	20 220	19,9	0,6	6,2	8,9	0,6	169,4
11 936	13 061	19 472	23 263	16 833	14,4	1,4	6,7	13,5	0,0	168,4
23 067	25 307	33 429	36 485	29 568	14,1	0,5	20,4	13,0	1,3	167,8
14 054	17 323	24 457	27 004	20 843	9,3	0,6	10,5	14,2	0,0	172,3
16 022	21 240	28 126	29 917	24 937	18,7	2,8	0,8	12,8	0,0	192,4
13 881	14 667	19 098	24 120	18 003	10,7	0,7	16,9	8,8	0,0	169,2
12 273	13 743	20 816	23 884	17 610	11,3	0,8	7,5	10,8	0,0	170,3

Revidované výsledky ke dni 10. 3. 2011

### Hrubá měsíční mzda a její složky, diference, placená doba podle podskupin zaměstnání KZAM-R

kraj: **Zlínský**

Podskupiny zaměstnání KZAM-R	Počet zaměstnanců přepočtený podle placených měsíců	Medián
		Kč/měs
8231 Obsluha strojů na výrobu pryžových výrobků (např. obuvi, pneumatik)	3 145	24 565
8232 Obsluha strojů na výrobu plastových výrobků (vč. laminování)	992	16 819
8240 Obsluha automatických nebo poloautomatických dřevoobráběcích strojů	21	17 000
8251 Obsluha tiskárenských strojů	73	22 300
8253 Obsluha strojů na výrobu předmětů z lepenky (vč. kartonáže)	20	11 663
8264 Obsluha strojů na bělení, barvení, čištění, praní, žehlení textilu	18	15 223
8266 Obsluha strojů na výrobu a dokončovací úpravy obuvi	784	12 421
8271 Obsluha strojů na zpracování a konzervování masa a ryb	172	17 512
8273 Obsluha strojů na mletí zrn a koření	25	22 318
8274 Obsluha strojů na zpracování mouky, výrobu pečiva, čokolády a cukrovinek	354	18 872
8281 Montážní dělníci montující mechanická zařízení (stroje, vozidla)	584	17 230
8282 Montážní dělníci montující elektrická zařízení	470	13 950
8284 Montážní dělníci montující výrobky z kovů, pryže a plastů	175	16 369
8290 Obsluha jiných stacionárních zařízení a ostatní montážní dělníci	40	12 725
8311 Strojvedoucí	175	31 873
8313 Dělníci zabezpečující sestavování vlaků (brzdaři, výhybkáři)	242	22 270
8321 Řidiči osobních a malých dodávkových automobilů, taxikáři	87	19 107
8322 Řidiči sanitních a rzp vozů	75	19 468
8323 Řidiči autobusů, trolejbusů a tramvají	562	19 918
8324 Řidiči nákladních automobilů a tahačů	785	19 857
8326 Řidiči speciálních vozidel	69	27 002
8331 Obsluha zemědělských a lesních strojů	97	20 080
8332 Obsluha zemních a příbuzných strojů	230	25 921
8333 Obsluha jeřábů, zdvihacích a podobných manipulačních zařízení	141	14 508
8334 Obsluha vysokozdvížných a ostatních motorových vozíků	595	18 686
9132 Pomocníci a uklízeči v kancelářích, hotelích, nemocnicích a jiných zařízeních	973	11 169
9133 Ruční pradláci a žehlíři (kromě obsluhy strojů)	43	9 273
9141 Domovníci, správci domu	18	15 971
9152 Vrátní, hlídači, uváděči a šatnářky	322	11 529
9162 Metaři, čistíči záchodků, žump, kanálů a podobných zařízení	19	22 695
9211 Pomocní a nekvalifikovaní dělníci v zemědělství	17	15 888
9312 Pomocní a nekvalifikovaní dělníci na stavbách a údržbě silnic, přehrad	28	17 687
9321 Pomocní a nekvalifikovaní montážní a manipulační dělníci	853	15 946
9322 Ruční baliči a pytlovači	142	16 419
9323 Dělníci nádvorní skupiny (pomocní montéři)	171	15 106
9333 Vazači a nosiči břemen, přístavní dělníci (dokaři)	34	16 487
9339 Pomocní a nekvalifikovaní pracovníci v dopravě, ve skladech, v telekomunikacích	563	15 443

**Hrubá měsíční mzda a její složky, diference, placená doba  
podle podskupin zaměstnání KZAM-R**

kraj: **Zlínský**

Diference				Průměr	Vybrané složky hrubé měsíční mzdy					Placená doba
					1. decil	1. kvartil	3. kvartil	9. decil	prémie a odměny	
Kč/měs	Kč/měs	Kč/měs	Kč/měs	Kč/měs	%	%	%	%	%	hod/měs
16 519	21 523	27 044	29 639	23 849	29,3	2,1	9,7	17,9	0,0	<b>166,5</b>
11 961	14 315	19 283	21 810	16 951	14,1	1,2	7,4	15,8	0,0	<b>171,6</b>
10 669	14 517	18 167	19 753	16 286	16,0	0,4	0,9	11,5	0,0	<b>164,3</b>
12 941	19 006	25 989	29 908	22 400	14,7	1,2	5,4	12,2	0,0	<b>170,6</b>
9 811	10 718	12 369	13 315	11 811	16,0	0,3	1,1	15,3	0,0	<b>163,9</b>
12 402	14 537	16 090	17 837	15 321	11,2	0,3	1,9	12,4	0,0	<b>169,7</b>
10 044	11 029	14 370	16 309	12 856	8,2	0,8	1,8	13,0	0,0	<b>170,0</b>
14 106	15 782	19 809	23 140	18 053	30,5	0,9	3,1	11,9	0,0	<b>170,5</b>
16 395	18 462	24 643	32 628	22 242	17,4	1,6	17,6	13,3	0,0	<b>178,1</b>
14 864	16 362	21 595	24 699	19 420	8,0	1,0	11,7	12,3	0,0	<b>169,1</b>
13 824	15 703	19 555	23 664	17 902	10,8	2,0	5,9	11,8	0,0	<b>183,2</b>
11 001	12 462	16 487	19 896	14 972	8,4	1,0	1,5	14,8	0,0	<b>167,5</b>
12 803	14 704	19 749	23 384	17 404	17,6	0,3	0,2	12,3	0,0	<b>172,4</b>
11 308	12 322	13 905	18 413	13 558	7,5	0,4	2,3	12,6	0,0	<b>177,7</b>
23 785	29 922	33 597	35 684	31 001	7,2	1,5	17,6	13,1	0,0	<b>165,0</b>
19 175	20 793	24 507	27 235	22 687	7,3	0,6	15,7	13,6	0,0	<b>160,5</b>
13 538	17 077	22 280	25 786	19 916	16,3	1,6	2,2	10,6	0,2	<b>180,9</b>
16 221	17 079	21 402	22 293	19 358	6,7	4,3	8,1	7,9	0,7	<b>182,7</b>
17 597	18 478	21 671	22 714	20 110	15,0	1,6	6,6	12,2	0,6	<b>185,2</b>
14 217	16 683	22 627	25 777	19 947	19,5	1,8	2,6	11,7	0,8	<b>183,8</b>
22 651	25 337	29 389	35 558	27 888	31,4	2,7	2,1	12,8	0,0	<b>179,0</b>
17 174	18 666	22 359	25 023	20 482	20,2	3,0	2,4	12,9	0,3	<b>197,3</b>
20 663	22 605	28 992	32 833	26 217	18,9	3,1	2,1	13,8	0,6	<b>190,6</b>
11 645	13 259	18 854	21 811	16 623	14,4	0,8	3,2	15,6	0,0	<b>164,7</b>
12 205	15 131	22 675	25 088	18 833	23,2	1,0	3,9	12,2	0,2	<b>171,1</b>
9 126	9 977	12 843	15 402	11 853	12,9	1,3	4,6	11,2	0,0	<b>172,7</b>
8 139	8 199	9 666	11 310	9 359	6,4	0,3	2,6	10,5	0,0	<b>170,4</b>
10 064	13 648	21 997	25 905	17 834	13,7	1,0	1,9	10,9	0,0	<b>173,4</b>
9 617	10 377	13 709	17 915	12 767	5,6	2,1	12,4	8,8	1,1	<b>176,0</b>
16 950	18 153	23 170	23 357	20 917	29,6	0,5	2,5	11,6	0,5	<b>166,7</b>
9 036	15 278	17 040	21 914	15 722	11,3	0,5	3,1	9,7	0,0	<b>188,2</b>
13 058	14 519	21 359	23 042	17 806	24,7	0,7	0,4	8,3	3,5	<b>170,2</b>
10 998	12 647	20 245	28 015	17 628	17,1	0,8	2,6	12,0	0,0	<b>173,2</b>
11 942	14 152	19 144	21 121	16 747	19,6	1,4	6,5	12,4	0,0	<b>176,1</b>
12 300	13 278	16 725	18 612	15 462	26,6	0,5	4,0	11,6	0,1	<b>169,0</b>
12 885	14 155	18 026	19 555	16 393	21,9	0,9	2,0	12,3	0,0	<b>173,4</b>
11 240	13 028	18 323	21 882	16 097	15,7	1,1	3,7	12,1	0,3	<b>172,5</b>

Revidované výsledky ke dni 10. 3. 2011

**Průměrná měsíční odpracovaná a neodpracovaná doba zaměstnanců  
podle podskupin zaměstnání KZAM-R**

kraj: Zlínský

Podskupiny zaměstnání KZAM-R	Počet zaměstnanců přečtený podle eviden. měsíců	Odpracovaná doba		Neodpracovaná doba		
		celkem	z toho přesčas	celkem	z toho	
					nemoc	dovolená
		hod/měs	hod/měs	hod/měs	hod/měs	hod/měs
1210 Ředitelé a prezidenti velkých organizací, podniků	118	147,5	0,0	22,2	2,0	15,0
1221 Ved. pracovníci v zemědělství, lesnictví, rybář. a mysliv.	55	138,9	0,8	27,7	5,5	16,6
1222 Vedoucí pracovníci v průmyslu (ve výrobě)	407	144,2	0,6	21,9	1,4	15,2
1223 Vedoucí pracovníci ve stavebnictví a zeměměřičtví	105	151,9	1,9	22,7	1,6	15,6
1224 Vedoucí pracovníci ve velkoobchodě a v maloobchodě	515	150,9	1,7	22,0	4,4	14,6
1226 Ved. pracovníci v dopr., skladování, telekom. a na pošt. úř.	197	139,7	0,6	24,0	2,1	16,3
1227 Ved. prac. v organ.zaměřených na poskytování obch.služ.	93	149,5	0,3	23,6	2,4	16,8
1229 Ved. pracovních dílčích celků jinde neuved. (kult.,zdrav.)	64	153,8	6,5	24,1	1,6	16,6
1231 Vedoucí pracovníci finančních a hospodářských útvarů	233	146,3	0,3	21,9	2,0	14,8
1232 Ved. prac. personálních útvarů a útvarů průmysl. vztahů	61	145,2	0,5	23,3	2,2	16,2
1233 Vedoucí pracovníci odbytových útvarů (vč. průzkumu trhu)	191	148,0	0,7	20,9	1,2	15,5
1234 Ved. prac. reklamních útvarů a útvarů pro styk s veřejností	29	144,4	0,6	21,8	2,5	14,7
1235 Vedoucí pracovníci zásobovacích útvarů	93	144,5	0,6	21,8	2,4	14,9
1236 Vedoucí pracovníci výpočetních útvarů	33	144,2	0,5	21,8	1,2	15,3
1237 Vedoucí pracovníci výzkumných a vývojových útvarů	101	144,9	0,2	20,4	0,4	15,4
1239 Vedoucí pracovníci ostatních útvarů jinde neuvedení	113	143,9	0,3	23,2	1,4	15,5
1311 Vedoucí, ředitelé v zemědělství, lesnictví, rybářství	15	152,0	0,0	22,1	0,0	15,9
1312 Vedoucí, ředitelé v průmyslu (ve výrobě)	100	148,0	0,4	22,3	1,1	14,7
1313 Vedoucí, ředitelé ve stavebnictví a zeměměřičtví	62	146,6	0,4	27,1	1,7	15,7
1314 Vedoucí, ředitelé ve velkoobchodu a maloobchodu	690	151,7	4,3	23,3	4,7	13,9
1315 Vedoucí, ředitelé v restauracích a hotelích	15	143,8	0,0	23,6	3,9	14,2
1316 Vedoucí v dopravě, sklad., telekomun. a na pošt. úřadech	51	142,7	0,9	23,7	1,5	15,7
1317 Ved., ředitelé v podnicích poskytujících obchodní služby	59	147,8	0,2	27,2	2,9	16,7
1319 Vedoucí, ředitelé malých organizací ostatní (kult.,zdrav.)	30	150,9	0,0	20,5	1,1	16,1
2113 Chemici	23	140,4	1,2	29,2	3,7	17,8
2119 Ostatní vědci a odborníci v příbuz. oborech jinde neuved.	83	145,1	1,3	23,7	1,6	17,3
2131 Projektanti a analytici výpočetních systémů	24	146,9	0,2	19,8	0,2	13,6
2132 Programátoři	127	146,7	0,6	23,4	1,9	15,0
2139 Ostatní odborníci zabývající se výp. tech. jinde neuvedení	138	146,8	1,5	21,7	2,7	15,2
2142 Projektanti staveb a areálů, stavební inženýři	175	148,0	1,4	24,1	2,5	16,5
2143 Projektanti elektrotechnických zařízení, elektroinženýři	100	142,6	0,6	24,1	1,4	16,3
2144 Projektanti elektronických syst. a telekomunikačních sítí	61	147,2	3,3	23,2	1,6	17,4
2145 Projektanti a konstruktéři strojních zařiz., strojní inženýři	417	143,8	0,7	23,2	1,9	15,6
2146 Chemičtí inženýři, technologové	97	143,0	0,5	23,4	1,2	16,6
2149 Ostatní architekti, projektanti, konstrukt.a techn.inženýři	79	144,6	0,6	22,6	2,1	15,9
2211 Bakteriologové, biologové, ekologové, zoologové	35	147,2	3,5	27,6	3,6	17,8
2212 Farmakologové, anatomové, biochemici,fyziolog., patolog.	11	152,5	4,8	22,6	1,1	17,5
2213 Agronomové, šlechtitelé a odborníci v příbuzných oborech	20	153,6	0,0	20,4	0,2	16,7
2221 Lékaři, ordináři (kromě zubních lékařů)	589	162,3	14,4	25,2	3,2	16,2
2224 Farmaceuti, magistři v lékárně, lékárníci	54	153,1	3,7	24,7	1,6	15,8
2411 Odborní pracov. na úseku účetnictví, financí, daní, apod.	212	145,2	0,6	23,6	1,8	15,3
2412 Odbor. pracovníci na úseku zaměstnaneckých, pers. věcí	38	142,8	0,5	24,2	2,6	15,1
2413 Odborní pracovníci v bankovníctví a pojišťovnictví	601	144,6	0,5	27,8	6,0	16,8
2419 Ostatní odborní pracovníci v oblasti podnikání	192	143,8	0,2	23,7	2,7	15,6

Revidované výsledky ke dni 10. 3. 2011

**Průměrná měsíční odpracovaná a neodpracovaná doba zaměstnanců  
podle podskupin zaměstnání KZAM-R**

kraj: Zlínský

Podskupiny zaměstnání KZAM-R	Počet zaměstnanců přečtený podle eviden. měsíců	Odpracovaná doba		Neodpracovaná doba		
		celkem	z toho přesčas	celkem	z toho	
					nemoc	dovolená
		hod/měs	hod/měs	hod/měs	hod/měs	hod/měs
2421 Právníci, právní poradci (mimo advokacie a soudnictví)	36	145,3	0,0	23,8	2,7	16,0
2432 Odborní pracovníci knihoven (kromě řadových)	18	148,0	0,5	22,4	3,0	16,5
2441 Ekonomové - vědecktí pracovníci, specialisté, experti	114	148,4	0,4	21,5	2,0	15,6
2447 Tlumočníci a překladatelé	11	149,9	0,0	20,3	0,9	15,3
2451 Spisovatelé, autoři, kritikové, novináři, redaktori	37	149,8	0,0	27,0	2,8	15,2
2470 Odborní administrativní pracovníci jinde neuvedení	39	146,4	0,0	25,5	4,7	16,9
3111 Technici ve fyzikálních a příbuzných oborech	61	139,5	0,2	27,5	4,1	16,0
3112 Stavební technici	401	154,7	4,0	23,0	2,6	16,4
3113 Elektrotechnici	336	145,6	3,5	24,8	4,3	15,6
3114 Elektronici a technici v radiokomunikacích a telekomunik.	142	150,0	3,7	20,8	2,2	15,5
3115 Strojírenští technici	902	139,4	1,7	26,0	2,7	15,0
3116 Chemičtí technici	519	142,6	2,4	23,7	2,4	16,2
3118 Technici v kartografii, kresličtí a zeměměřičtí	134	140,7	1,0	23,2	2,6	14,5
3119 Ostatní techničtí pracovníci jinde neuvedení	995	144,4	2,7	24,7	3,5	14,4
3121 Poradci ve výpočetní technice	66	147,9	0,7	23,6	1,9	15,9
3122 Operátoři a obsluha výpočetní techniky	108	144,0	1,6	25,4	3,6	14,8
3123 Operátoři průmyslových robotů, nc strojů	65	136,9	3,9	31,9	4,3	14,7
3129 Ostatní technici ve výpočetní technice jinde neuvedení	48	149,5	1,4	23,7	3,3	16,3
3134 Obsluha lékařských zařízení	84	157,8	17,7	29,5	5,9	18,6
3151 Kolaudační technici a technici protipožární ochrany	21	144,5	2,7	24,6	3,2	16,5
3152 Bezpečnostní tech.a tech. pro kontrolu zdravotní nezávad.	142	139,5	1,5	26,3	3,5	15,9
3160 Technici železničního provozu	270	138,4	3,8	24,3	2,8	15,9
3211 Technici a laboranti v oblasti biologie a v příbuz. oborech	251	151,6	8,6	28,5	3,8	18,8
3212 Technici v agronomii, v lesnictví a v zemědělství	172	147,5	0,9	26,3	3,6	16,6
3221 Asistenti zdravotničtí	30	146,7	4,3	23,1	6,4	11,8
3223 Dietetici a odborníci na výživu	24	149,3	3,6	25,9	3,6	15,8
3226 Rehabilitační a fyzioterapeutičtí pracovníci	110	146,9	2,4	27,7	6,2	16,2
3228 Farmaceutičtí asistenti	57	149,2	1,0	25,7	2,9	16,3
3231 Ošetřovatelé, všeobecné zdravotní sestry	1 623	145,8	5,2	26,6	6,2	15,7
3232 Ženské sestry, porodní asistentky	180	146,7	5,3	23,9	4,8	14,7
3233 Sestry pro péči o dítě	166	141,9	3,2	26,4	6,5	14,7
3235 Sestry pro intenzivní péči	160	148,0	9,0	26,1	6,3	14,8
3412 Pojišťovací agenti	83	144,8	0,0	27,4	3,9	16,9
3415 Obchodní cestující, prof. poradci v obchodě, obch.zástupci	469	148,4	0,6	22,5	3,6	14,7
3416 Nákupčí	332	143,2	1,0	24,0	3,4	14,6
3417 Odhadci a zbožiznalci	20	154,3	4,2	20,9	1,8	16,8
3419 Ostatní pracovníci - obchodní zprostředkovatelé jinde n.	13	150,7	0,0	23,3	3,7	16,9
3421 Obchodní agenti	546	144,5	0,4	24,0	3,3	14,9
3422 Odbytoví a přepravní agenti	409	144,9	1,9	24,1	3,9	14,9
3429 Ostatní obchodní agenti a makléři jinde neuvedení	13	135,2	0,0	30,1	11,0	14,4
3431 Odborné sekretářky, sekretáři	178	144,3	0,1	26,4	3,9	15,6
3433 Prac. v oblasti účetnictví,fakturace,rozpočet., kalkulace	1 204	145,6	0,7	24,4	3,6	14,9
3434 Pracovníci v oblasti statistiky a matematiky	32	145,2	0,5	23,3	3,3	17,1
3435 Pracovníci v oblasti práce a mezd (kromě účetních)	43	142,0	0,3	26,4	2,8	13,1

Revidované výsledky ke dni 10. 3. 2011

**Průměrná měsíční odpracovaná a neodpracovaná doba zaměstnanců  
podle podskupin zaměstnání KZAM-R**

kraj: Zlínský

Podskupiny zaměstnání KZAM-R	Počet zaměstnanců přečtený podle eviden. měsíců	Odpracovaná doba		Neodpracovaná doba		
		celkem	z toho přesčas	celkem	z toho	
					nemoc	dovolená
		hod/měs	hod/měs	hod/měs	hod/měs	hod/měs
3436 Referenti osobních oddělení	107	142,4	0,3	25,2	3,8	15,7
3439 Ostatní odborní administrativní pracovníci jinde neuvedení	567	144,9	1,1	27,0	4,7	15,4
3471 Aranžéři, průmysloví a komerční návrháři, bytové architekti	55	148,6	0,1	23,6	4,4	14,5
4112 Kancelářští pracovníci a obsluha zařiz. na zpracování textu	21	136,9	0,3	33,5	8,4	16,7
4113 Pracovníci přípravy dat výpočetní techniky	37	148,1	0,1	24,3	6,1	14,7
4115 Sekretářky, sekretáři	414	143,5	0,4	26,6	6,8	14,7
4121 Nižší účetní	228	147,4	0,4	24,2	4,0	13,8
4123 Nižší finanční, daňoví úředníci a úředníci v příb. oborech	16	153,8	0,0	19,9	3,1	13,6
4131 Úředníci ve skladech	838	144,1	2,8	26,8	6,0	14,3
4132 Úředníci ve výrobě (např. výrobní plánovači)	221	140,4	2,4	27,0	4,0	14,2
4133 Úředníci v dopravě a v přepravě (dispečeri, kontr. apod.)	136	140,3	1,1	26,9	6,3	15,3
4141 Řadoví knihovníci, archiváři, evidenční pracovníci	26	141,0	0,0	27,1	3,5	16,8
4142 Poštovní doručovatelé, úředníci v třídárnách	705	133,3	0,8	30,3	7,6	15,4
4190 Ostatní nižší úředníci jinde neuvedení	51	144,3	0,4	25,0	4,2	15,5
4211 Pokladníci (v bankách, pojišťov., spořitelnách, na poště)	132	144,1	0,9	25,3	4,2	16,2
4212 Úředníci na přepážkách a směnárníci	500	137,5	0,5	26,1	5,0	15,4
4213 Pokladníci v obchodě, společném stravování apod.	699	143,8	1,5	26,9	10,9	13,1
4215 Bookmakeři, krupiéři a úředníci sázkových kanceláří	150	145,3	2,6	20,7	2,5	14,2
4221 Úředníci cestovních kanceláří	11	147,0	0,1	26,2	6,1	13,8
4222 Recepční	51	144,9	1,0	22,1	5,6	14,2
4223 Telefonisté	30	140,1	0,4	33,5	9,8	16,2
4224 Informátoři	10	146,4	2,3	26,2	2,2	18,2
5121 Pracovníci dohlížející nad obsluh. personálem, hospodyně	62	143,5	1,5	25,4	6,3	14,5
5122 Kuchaři	325	144,0	3,4	28,1	8,6	14,2
5123 Čišníci, servírky	77	143,9	2,5	23,6	6,3	14,3
5132 Pečovatelé a pomoc. ošetřovat. v zařiz. soc. péče, v nemoc.	668	142,4	3,3	29,1	8,0	15,8
5144 Maséři	36	138,2	0,3	27,1	8,2	15,1
5161 Hasiči, požárníci	215	151,4	8,5	21,3	3,5	15,7
5169 Ostatní pracovníci ochrany a ostrahy jinde neuvedení	205	152,0	7,5	23,4	6,4	13,1
5211 Prodavači v obchodech	2 392	146,5	2,0	26,9	9,2	13,4
5220 Prodavači ve stáncích a na tržištích	11	147,2	4,1	26,6	5,4	15,9
6111 Pěstitelé polních plodin	25	151,2	12,2	35,4	16,2	13,3
6121 Chovatelé hospodářských zvířat (kromě drůbeže a včel)	137	154,9	12,2	30,3	14,3	14,3
6122 Chovatelé drůbeže	66	148,4	5,2	26,8	11,3	12,9
6141 Dělníci pro pěstění a ošetřování lesa	50	138,3	0,6	33,2	13,9	12,1
7121 Zedníci z tradičních materiálů (bambus, hlína atd.)	92	144,3	9,0	39,9	14,7	15,4
7122 Zedníci, kameníci, omítkáři	349	143,4	7,4	37,0	12,6	14,7
7123 Betonáři, děl. specializovaní na pokládání beton. povrchů	170	144,0	7,2	32,8	8,5	15,5
7124 Tesaři a truhláři	155	148,9	10,3	35,6	9,9	15,6
7125 Stavební montážníci	93	147,7	11,0	37,2	9,4	15,7
7129 Ostatní stavební děl. stav. výroby a prac. v ost. oborech	376	149,3	11,2	36,3	11,6	15,8
7136 Instalatéři, potrubáři, stavební zámečníci, klempíři	254	144,3	4,4	27,5	6,1	15,7
7137 Stavební a provozní elektrikáři	170	149,5	8,4	26,5	6,0	15,5
7141 Malíři a tapetáři	14	151,7	4,9	24,4	4,4	14,3

Revidované výsledky ke dni 10. 3. 2011

**Průměrná měsíční odpracovaná a neodpracovaná doba zaměstnanců  
podle podskupin zaměstnání KZAM-R**

kraj: Zlínský

Podskupiny zaměstnání KZAM-R	Počet zaměstnanců přečtený podle eviden. měsíců	Odpracovaná doba		Neodpracovaná doba		
		celkem	z toho přesčas	celkem	z toho	
					nemoc	dovolená
		hod/měs	hod/měs	hod/měs	hod/měs	hod/měs
7142 Lakýrníci a pracovníci v příbuzných oborech	126	<b>132,8</b>	4,7	33,8	9,8	13,8
7211 Formíři a jádraři	47	<b>126,3</b>	11,0	45,2	9,7	14,6
7212 Svářeči, řezači plamenem a páječi	261	<b>133,9</b>	5,7	37,8	13,0	14,2
7213 Výrobci a opraváři výrobků a dílů z plechů	94	<b>132,7</b>	2,6	29,7	4,6	14,4
7214 Montéři kovových konstrukcí	57	<b>150,3</b>	9,6	28,2	11,8	10,2
7215 Montéři lan a zdvihacích zařiz. (např. na lodích, letadel)	12	<b>140,1</b>	6,1	31,3	8,1	15,4
7221 Kováři, obsluha kovacích lisů, obsluha bucharů	223	<b>120,8</b>	4,4	47,0	16,5	12,9
7222 Nástrojaři, kovodeláři, kovodělníci, zámečníci	1 872	<b>137,8</b>	5,6	31,3	7,0	15,3
7223 Seřizovači a obsluha obráběcích strojů	1 408	<b>134,2</b>	4,4	34,3	7,5	15,0
7224 Brusíči, leštiči a ostříči nástrojů	101	<b>142,3</b>	3,7	30,2	6,8	16,5
7231 Mechanici a opraváři motorových vozidel	413	<b>152,9</b>	6,8	26,7	5,5	16,1
7234 Mechanici a opraváři kolejových vozidel	95	<b>135,4</b>	2,4	27,7	5,9	16,9
7235 Mechanici obráběcích, zemědělských strojů a prům. zařiz.	547	<b>147,3</b>	9,2	29,0	6,8	14,6
7239 Ostatní mechanici a opraváři strojů a zařízení bez elektro	490	<b>139,6</b>	4,2	32,5	5,9	15,3
7241 Elektromech.a seřizovači různých typů elektrických zařiz.	1 777	<b>137,8</b>	4,8	31,1	8,0	14,7
7242 Mechanici, opraváři a seřizovači elektr. částí aut, letadel	92	<b>141,1</b>	3,4	27,1	4,9	16,5
7243 Mechanici, seřizovači, opraváři elektronických zařízení	257	<b>136,8</b>	2,6	33,1	6,2	15,3
7246 Montéři a opraváři silnoproudých elektrických vedení	73	<b>151,2</b>	10,3	24,4	3,0	17,1
7247 Montéři a opraváři slaboproudých elektrických vedení	24	<b>152,3</b>	6,0	20,9	0,3	16,8
7311 Výrobci, mechanici a opraváři přesných přístrojů a zařízení	445	<b>137,2</b>	3,2	29,2	8,1	14,1
7346 Sítotiskaři, deskotiskaři a textilní tiskaři	13	<b>142,0</b>	4,5	26,4	3,8	16,2
7411 Zpracovatelé masa, ryb vč. uzenářů a konzerv. masa a ryb	627	<b>139,2</b>	7,1	33,7	11,1	12,2
7412 Zpracovatelé pekárenských a cukrářských výrobků	96	<b>144,8</b>	4,9	28,4	10,7	15,2
7419 Ostatní zpracovatelé - výrobci potravinářských výrobků	27	<b>151,6</b>	1,3	21,2	5,3	13,4
7421 Impregnační a úpraváři dřeva	13	<b>138,6</b>	2,0	30,6	10,9	11,0
7422 Uměleč. truhláři, řezbáři, výrobci a oprav.výrobků ze dřeva	692	<b>120,6</b>	3,6	38,8	10,8	12,1
7436 Švadleny, vyšivači a pracovníci v příbuzných oborech	29	<b>142,3</b>	0,2	32,1	6,9	14,8
7442 Obuvníci, vč. opravářů obuvi (kromě strojních obuvníků)	145	<b>139,1</b>	5,0	37,0	14,5	13,3
8122 Obsluha zařízení ve slévárnách (taviči, slévači)	165	<b>111,9</b>	2,2	46,5	7,7	13,7
8123 Obsluha zařízení na tepelné zpracování kovů	40	<b>133,8</b>	4,2	33,7	10,3	15,5
8139 Obsluha ostatních zařízení na výrobu skla a keramiky	62	<b>145,0</b>	2,3	23,4	5,2	15,1
8141 Obsluha pily a jiného zařízení na zpracování dřeva	102	<b>139,3</b>	9,5	33,0	12,7	12,8
8149 Obsluha ostatních zařiz.na zpracování dřeva a v papírnách	164	<b>118,6</b>	0,8	33,6	11,8	13,7
8153 Obsluha filtrů a třídíčů (vč. výparníků, podtlakov. nádob)	31	<b>132,2</b>	3,4	33,4	8,8	15,4
8159 Obsluha ostat. zařízení při chemické výrobě jinde neuved.	509	<b>132,3</b>	1,8	31,7	5,6	17,5
8161 Obsluha zařízení při výrobě a rozvodu elektřiny	16	<b>143,8</b>	8,3	37,3	18,7	13,3
8162 Obsluha parních turbín, ohřivačů a motorů	166	<b>144,0</b>	7,3	25,2	4,8	15,0
8163 Obsluha zařízení při úpravě, čištění a rozvodu vody	310	<b>143,4</b>	3,5	25,9	5,9	15,7
8171 Obsluha automatických nebo poloaut. montážních linek	318	<b>136,4</b>	4,4	31,8	8,7	15,0
8180 Obsluha strojů a zařízení pro práce na železničním svršku	102	<b>144,1</b>	3,5	23,7	2,1	18,8
8211 Obsluha automat. nebo poloaut. obráb.strojů (kromě 722)	981	<b>134,4</b>	5,5	37,2	13,2	15,0
8212 Obsluha strojů na výrobu maltovin, vápna, cementu	23	<b>161,2</b>	17,1	30,5	5,9	16,2
8222 Obsluha strojů na výrobu střešního a výbušního	628	<b>130,7</b>	5,5	38,0	10,6	14,9
8223 Obsluha strojů při konečné úpravě ochranných povlaků	212	<b>134,9</b>	4,8	34,9	12,0	13,3

Revidované výsledky ke dni 10. 3. 2011

**Průměrná měsíční odpracovaná a neodpracovaná doba zaměstnanců  
podle podskupin zaměstnání KZAM-R**

kraj: Zlínský

Podskupiny zaměstnání KZAM-R	Počet zaměstnanců přečtený podle eviden. měsíců	Odpracovaná doba		Neodpracovaná doba		
		celkem	z toho	celkem	z toho	
		hod/měs	hod/měs		nemoc	dovolená
		hod/měs	hod/měs	hod/měs	hod/měs	hod/měs
8231 Obsluha strojů na výrobu pryžových výrobků (např. obuvi)	3 272	<b>132,4</b>	7,1	33,9	5,7	15,3
8232 Obsluha strojů na výrobu plast. výrobků (vč. laminování)	1 086	<b>130,4</b>	5,2	40,8	12,8	13,9
8240 Obsluha automat. nebo poloautom. dřevoobráběcích strojů	23	<b>135,0</b>	1,7	28,7	9,0	13,0
8251 Obsluha tiskárenských strojů	76	<b>143,0</b>	6,7	27,2	5,4	14,1
8253 Obsluha strojů na výrobu předm. z lepenky (vč. kartonáže)	22	<b>126,2</b>	1,4	37,6	13,2	14,6
8264 Obsluha strojů na bělení, barvení, čištění, praní, žehlení	19	<b>146,8</b>	2,1	22,7	2,3	14,8
8266 Obsluha strojů na výrobu a dokončovací úpravy obuvi	841	<b>137,1</b>	4,5	32,7	9,3	12,4
8271 Obsluha strojů na zpracování a konzervování masa a ryb	187	<b>136,7</b>	5,7	33,2	12,9	12,1
8273 Obsluha strojů na mletí zrn a koření	27	<b>145,2</b>	9,4	32,3	10,9	16,0
8274 Obsluha strojů na zpracování mouky, výrobu pečiva	379	<b>137,9</b>	4,1	30,9	10,0	16,5
8281 Montážní dělníci montující mechanická zařízení (stroje)	630	<b>153,4</b>	12,5	28,7	11,6	13,2
8282 Montážní dělníci montující elektrická zařízení	502	<b>128,3</b>	3,8	39,3	10,1	12,6
8284 Montážní dělníci montující výrobky z kovů, pryže a plastů	190	<b>139,0</b>	2,1	33,1	11,8	13,3
8290 Obsluha jin. stacionárních zařízení a ost. montážní dělníci	42	<b>147,0</b>	6,6	30,5	8,5	14,7
8311 Strojvedoucí	182	<b>137,3</b>	7,4	27,4	5,7	16,4
8313 Dělníci zabezpeč. sestavování vlaků (brzdaři, výhybkáři)	248	<b>134,0</b>	2,7	26,6	3,7	15,5
8321 Řidiči osobních a malých dodávk. automobilů, taxikáři	88	<b>158,1</b>	9,6	22,6	2,6	14,8
8322 Řidiči sanitních a rzp vozů	77	<b>159,2</b>	13,2	23,2	4,6	14,7
8323 Řidiči autobusů, trolejbusů a tramvajů	594	<b>152,0</b>	10,6	32,5	8,2	18,3
8324 Řidiči nákladních automobilů a tahačů	828	<b>153,8</b>	10,4	29,4	8,0	14,9
8326 Řidiči speciálních vozidel	71	<b>150,1</b>	12,5	28,5	4,1	15,8
8331 Obsluha zemědělských a lesních strojů	103	<b>162,8</b>	21,2	33,0	10,3	15,0
8332 Obsluha zemních a příbuzných strojů	243	<b>155,7</b>	16,4	34,0	8,7	17,4
8333 Obsluha jeřábů, zdvihacích a podob. manipulačních zařiz.	146	<b>131,6</b>	3,8	33,1	4,4	14,3
8334 Obsluha vysokozdvíhacích a ostatních motorových vozíků	621	<b>142,8</b>	4,7	28,1	6,2	14,7
9132 Pomocníci a uklízeči v kancelář., hotel., nemocnicích ap.	1 042	<b>141,0</b>	3,5	31,5	10,2	14,6
9133 Ruční pradelci a žehlíři (kromě obsluhy strojů)	47	<b>139,6</b>	1,6	30,5	11,7	15,0
9141 Domovníci, správci domu	18	<b>152,5</b>	3,7	20,9	0,9	14,0
9152 Vrátní, hlídači, uváděči a šatnářky	340	<b>150,7</b>	7,8	24,6	7,3	13,2
9162 Metaři, čističi záchodků, žump, kanálů a podob. zařízení	20	<b>141,3</b>	3,7	25,2	5,4	16,3
9211 Pomocní a nekvalifikovaní dělníci v zemědělství	19	<b>154,3</b>	13,5	32,7	16,4	13,4
9312 Pomocní a nekvalifik. dělníci na stavbách a údržbě silnic	29	<b>141,0</b>	3,3	28,9	9,3	16,0
9321 Pomocní a nekvalifikovaní montážní a manipulační dělníci	922	<b>140,9</b>	5,4	31,9	10,7	12,5
9322 Ruční baliči a pytlavači	155	<b>140,0</b>	8,6	35,3	13,0	15,0
9323 Dělníci nádvořní skupiny (pomocní montéři)	180	<b>141,0</b>	3,0	27,9	6,3	13,0
9333 Vazači a nosiči břemen, přístavní dělníci (dokaři)	36	<b>143,6</b>	5,0	29,5	7,7	12,8
9339 Pomocní a nekvalif. prac. v dopr., ve skladech, v telekom.	591	<b>143,5</b>	5,5	28,7	7,3	15,1





# Dodatek

**Technický popis šetření**



## Dodatek – Technický popis šetření

Technický popis šetření přibližuje metodické postupy používané při zpracování podnikatelské sféry Regionální statistiky ceny práce (RSCP-PS). Popis je rozdělen do pěti kapitol: metoda výběru ekonomických subjektů, vstupní údaje, nejdůležitější sledované veličiny, dopočtové metody a definice vybraných pojmů.

### 1. Metoda výběru ekonomických subjektů

Kapitola popisuje základní soubor šetření, strukturu výběrového souboru a postup při výběru ekonomických subjektů (ES).

#### 1.1. Základní soubor

Základním souborem RSCP-PS jsou aktivní ekonomické subjekty z registru ekonomických subjektů Českého statistického úřadu (ČSÚ), které mají 10 a více zaměstnanců a přísluší do podnikatelské sféry a do institucionálních sektorů nefinančních podniků, finančních institucí nebo vládních institucí. Ekonomické subjekty, které přísluší do podnikatelské sféry, odměňují zaměstnance mzdou podle § 109, odst. 2 zákona č. 262/2006 Sb., zákoníku práce, ve znění pozdějších předpisů. Způsob odměňování se zjišťuje pomocí registru „Automatizovaného rozpočtového informačního systému“ (ARIS), který je spravován Ministerstvem financí. Registr ekonomických subjektů (RES) je detailně popsán na internetových stránkách ČSÚ ([www.czso.cz](http://www.czso.cz)).

#### 1.2. Struktura výběrového souboru

Statistické šetření RSCP-PS za 1. - 4. čtvrtletí 2009 zahrnuje 3478 ekonomických subjektů, které reprezentují přibližně 1282 tisíc zaměstnanců. Strukturu výběrového souboru RSCP-PS bez non-response (dále jen výběrový soubor) ukazují z různých pohledů pro 1. - 4. čtvrtletí 2009 následující tabulky.

Výběrový soubor RSCP podnikatelské sféry			
	RSCP-PS Celkem	RSCP-PS – kraj Zlínský	
		se sídlem v kraji	se sídlem mimo kraj
Počet ekonomických subjektů	3 478	186	281
Počet zaměstnanců	1 282 tisíc	46 tisíc	15 tisíc

Tabulka 1

Odvětvová skladba výběrového souboru RSCP-PS – kraj Zlínský			
Kód CZ-NACE		Počet ekonomických subjektů	
		se sídlem v kraji	se sídlem mimo kraj
A	Zemědělství, lesnictví a rybnářství	9	5
B	Těžba a dobývání	1	1
C	Zpracovatelský průmysl	100	53
D	Výroba a rozvod elektřiny, plynu, tepla	2	7
E	Zásobování vodou, činnosti související s odpady	2	4
F	Stavebnictví	18	13
G	Obchod, opravy motorových vozidel	22	68
H	Doprava a skladování	7	8
I	Ubytování, stravování a pohostinství	3	4
J	Informační a komunikační činnosti		20
K	Peněžnictví a pojišťovnictví		40
L	Činnosti v oblasti nemovitostí		1
M	Profesní, vědecké a technické činnosti	7	7
N	Administrativní a podpůrné činnosti	4	31
O	Veřejná správa, obrana, sociální zabezpečení		6
P	Vzdělávání	2	4
Q	Zdravotní a sociální péče	8	
R	Kulturní, zábavní a rekreační činnosti		6
S	Ostatní činnosti	1	3

Tabulka 2

### 1.3. Výběr

Výběr ekonomických subjektů v RSCP-PS lze charakterizovat jako jednostupňový stratifikovaný výběr. Výběrovými jednotkami jsou ekonomické subjekty, na které se v případě vybrání vztahuje zpravodajská povinnost. Statistickými jednotkami jsou zaměstnanci, kteří jsou nositeli sledovaných statistických znaků. Základní soubor (ZS) je rozdělen do oblastí (strat) podle:

- regionů (krajů),
- velikostních kategorií,
- odvětvových skupin.

Regionem se z hlediska výběru jednotek rozumí kraj ve smyslu ústavního zákona č. 347/1997 Sb. v platném znění. Ke stratifikaci výběrové opory jsou použity tři velikostní kategorie ekonomických subjektů uvedené v tabulce 3 – Velikostní kategorie pro výběr. Stratifikační třídění obsahuje dvanáct odvětvových skupin z vybraných institucionálních sektorů podnikatelské sféry.

Vymezení strat je provedeno na základě podobnosti v charakteru ekonomické činnosti a podobnosti v zaměstnanecké struktuře.

V jednotlivých oblastech ZS, vzniklých jeho rozdělením dle příslušných stratifikačních kritérií, je vybrán stanovený podíl ekonomických subjektů. Největší subjekty s 250 a více zaměstnanci jsou zařazeny do šetření všechny (výběr s pravděpodobností rovnou 1). Menší subjekty s 10 až 249 zaměstnanci jsou vybírány v jednotlivých stratech systematickým náhodným výběrem s nestejnými pravděpodobnostmi bez vracení. Pravděpodobnosti výběru se liší podle velikosti subjektu a jejich výše je určena výběrovým podílem uvedeným v tabulce 3. Výběrový soubor ekonomických subjektů s 10 až 249 zaměstnanci se obměňuje metodou rotujícího panelu s periodou rotace devět let, tzn. k plné obměně dojde za devět let.

Velikostní kategorie pro výběr		
Kategorie	Počet zaměstnanců	Výběrový podíl [%]
1	10 až 49	4,5
2	50 až 249	15
3	250 a více	100

Tabulka 3

## 2. Vstupní údaje

Kapitola popisuje sběr dat do šetření RSCP-PS, nejdůležitější vstupní údaje a používané klasifikace a číselníky.

### 2.1. Sběr dat

Ekonomické subjekty, na které se vztahuje zpravodajská povinnost, vykazují do statistického šetření RSCP-PS údaje o všech zaměstnancích v pracovním poměru. Vybraná zpravodajská jednotka předává data na Ministerstvo práce a sociálních věcí, které je orgánem vykonávajícím státní statistickou službu. Termínem pro předání dat od respondenta je 25. den měsíce následujícího po skončení sledovaného období.

Předávaná data mají formu databázových souborů a obsahují informace o zaměstnavateli a zaměstnancích. U více než 90 % respondentů je zdrojem dat pro šetření mzdový a personální systém. Datové soubory jsou předávány ve více než 90 % případů elektronickou poštou, zbylá část respondentů posílá data na disketě, případně na papírových formulářích.

Pro kontrolu a opravu dat, připravených mzdovým a personálním systémem respondenta, případně pro pořízení vstupních dat, je určen "Lokální pořizovací program ISPV 2009", který se musí před použitím nainstalovat na lokální disk.

Pořizovací program řeší i zabezpečení dat při přenosu od respondenta ke zpracovateli. Používá přitom hybridní šifrování s veřejným a privátním klíčem.

Veřejný klíč je součástí instalace pořizovacího programu, privátní klíč je uložen na interním serveru zpracovatele. Zašifovaná data se ukládají do souboru s formátem S/MIME verze 3.

Pokud se respondenti šetření chtějí vyhnout instalaci programu, je pro ně připraven "Internetový kontrolní program", přes který lze data zaslat z kteréhokoliv počítače připojeného na internet. Tento program taktéž umožňuje kontrolu dat vytvořených mzdovým systémem a jejich zabezpečený přenos ke zpracovateli pomocí certifikovaného šifrovaného komunikačního protokolu https. V tomto programu však není umožněno respondentům provádět opravy dat.

Oba programy jsou volně k dispozici na stránkách [www.ispv.cz](http://www.ispv.cz) v sekci Pro respondenty šetření.

## **2.2. Nejdůležitější vstupní údaje**

Šetření RSCP-PS se čtvrtletní periodicitou monitoruje výdělkovou úroveň a odpracovanou dobu jednotlivých zaměstnání podle klasifikace KZAM-R v České republice.

Hodinový výdělek je údaj zjišťovaný z průměrných hodinových výdělků definovaných v § 351 až § 362 zákona č. 262/2006 Sb., zákoníku práce, ve znění pozdějších předpisů. Obvykle se jedná o podíl mzdy za práci a odpracované doby za poslední čtvrtletí sledovaného období. Hodinový výdělek je krátkodobým indikátorem výdělkové úrovně.

Hrubá měsíční mzda, vypočtená z hrubé mzdy za sledované období, je druhým indikátorem, který ukazuje výdělkovou úroveň. Hrubá mzda je součtem mzdy za práci, náhrad mzdy a odměn za pracovní pohotovost, které jsou přímo sbíranými položkami. Mzda je definovaná v § 109, odst. 2 zákona č. 262/2006 Sb., zákoníku práce, ve znění pozdějších předpisů. Šetření RSCP-PS sleduje i strukturu hrubé měsíční mzdy, tj. prémie a odměny, příplatky za přesčas, ostatní příplatky, náhrady a odměny za pracovní pohotovost. Hrubá měsíční mzda a její složky se vztahují k celému sledovanému období, které zahrnuje dobu od počátku roku do konce čtvrtletí, za které se šetření provádí.

Šetření RSCP-PS dále sleduje pracovní dobu zaměstnanců. Vstupní věta o zaměstnanci obsahuje odpracovanou dobu od počátku roku a z ní počet přesčasových hodin. Odpracovaná doba u zaměstnanců odměňovaných měsíční mzdou nezahrnuje dobu svátků v jinak pracovních dnech. Věta dále obsahuje celkovou neodpracovanou dobu od počátku roku, z ní počet hodin nemoci a dovolené.

## **2.3. Klasifikace a číselníky**

RSCP-PS používá standardní statistické klasifikace a číselníky (podrobněji popsané na [www.czso.cz](http://www.czso.cz)). Použití platných statistických klasifikací je závazné jak pro orgán vykonávající státní statistickou službu, tak pro zpravodajské

jednotky, které poskytují údaje pro statistické zjišťování. Proto i RSCP-PS používá následující klasifikace a číselníky:

- KZAM-R** **Klasifikace zaměstnání;** vydáno sdělením ČSÚ č. 492/2003 Sb. ze dne 18. prosince 2003 o vydání rozšířené Klasifikace zaměstnání KZAM-R.
- CZ-ICSE** **Klasifikace postavení v zaměstnání;** vydáno sdělením ČSÚ č. 494/2003 Sb. ze dne 18. prosince 2003 o vydání Klasifikace postavení v zaměstnání.
- KKOV** **Klasifikace kmenových oborů vzdělání;** vydáno sdělením ČSÚ č. 320/2003 Sb. ze dne 9. září 2003 o zavedení Klasifikace kmenových oborů vzdělání. Poslední aktualizace byla provedena k 1. září 2008 sdělením ČSÚ č. 264/2008 Sb. ze dne 10. července 2008 o aktualizaci Klasifikace kmenových oborů vzdělání.
- LAU 1** **Číselník okresů;** od 1. ledna 2008 je systém statistické klasifikace územních struktur v České republice rozdělen, v souladu se systémem Eurostatu, na dvě části: klasifikace CZ-NUTS, systém LAU (Local Administrative Units). Z hlediska statistiky mají LAU závazný charakter. Jednotky LAU 1 (**dřívější NUTS 4**) jsou v ČR tvořeny okresy. Územní jednotky na úrovni LAU 1 přebírají kódy od dřívějších jednotek NUTS 4. Proti NUTS 4 jsou v LAU 1 následující změny:
- do kódů LAU 1 okresů krajů Vysočina a Jihomoravského se promítá změna kódů NUTS 3 těchto krajů,
  - Praha se na úrovni LAU 1 nečlení.
- CZ-NACE** **Klasifikace ekonomických činností (CZ-NACE);** vydáno sdělením ČSÚ č. 244/2007 Sb. ze dne 18. září 2007 o zavedení Klasifikace ekonomických činností.
- CZ-GEONOM** **Klasifikace zemí;** vydáno sdělením ČSÚ č. 487/2003 Sb. ze dne 18. prosince 2003 o vydání Klasifikace zemí. Poslední aktualizace byla provedena k 15. prosinci 2008 sdělením ČSÚ č. 229/2008 Sb. ze dne 26. listopadu 2008 o aktualizaci Klasifikace zemí a o ukončení zveřejňování aktualizací.

### 3. Nejdůležitější sledované veličiny

Kapitola popisuje nejdůležitější sledované veličiny, algoritmy jejich výpočtu a kritéria pro zahrnutí zaměstnanců do dalších výpočtů.

#### 3.1. Hodinový výdělek

Hodinový výdělek je přímo zjišťovaná veličina. Do výpočtu charakteristik hodinového výdělku jsou zařazeni zaměstnanci, kteří byli v evidenčním stavu v posledním dnu sledovaného období.

#### 3.2. Hrubá měsíční mzda

Hrubá měsíční mzda se vztahuje k celému sledovanému období, tedy k 1. čtvrtletí, k 1. - 2. čtvrtletí, k 1. - 3. čtvrtletí, nebo k 1. - 4. čtvrtletí. Na rozdíl od hodinového výdělku musí být hrubá měsíční mzda vypočtena z dalších přímo zjišťovaných mzdových položek a nemzdových plnění.

Hrubá mzda je v RSCP-PS definována jako součet mzdy za práci, náhrad mzdy a odměny za pracovní pohotovost. Hrubá měsíční mzda zaměstnance se vypočte podle vzorce:

$$\text{HMM} = \frac{\text{MZDA} + \text{NAHRADY} + \text{POHOTOV}}{\text{MESPLAC}_{\text{prep}}}$$

kde :

HMM	je hrubá měsíční mzda zaměstnance,
MZDA	je mzda za práci zaměstnance v kumulaci za sledované období (vstupní položka věty o zaměstnanci),
NAHRADY	jsou náhrady mzdy zaměstnance v kumulaci za sledované období (vstupní položka věty o zaměstnanci),
POHOTOV	je odměna za pracovní pohotovost zaměstnance v kumulaci za sledované období (vstupní položka věty o zaměstnanci),
MESPLAC <sub>prep</sub>	je počet přepočtených placených měsíců zaměstnance, tj. počet měsíců, odpovídajících součtu odpracované doby a doby, po kterou pobíral náhrady mzdy.

Počet přepočtených placených měsíců MESPLAC<sub>prep</sub> je roven počtu kalendářních měsíců v případě, že zaměstnanec s plným pracovním úvazkem po celé sledované období pracoval nebo pobíral náhrady mzdy. Pokud zaměstnanec byl v evidenčním stavu kratší dobu než sledované období, bude jeho počet placených měsíců zkrácen poměrem počtu pracovních dnů v evidenčním stavu a ve sledovaném období. Podobně se počet placených měsíců zkrátí, pokud zaměstnanec měl jinou absenci než absenci s náhradou mzdy (např. nemoc), případně měl sjednán kratší pracovní úvazek.



Hrubá měsíční mzda za určitou skupinu zaměstnanců je vážená charakteristika, v níž hrubá měsíční mzda určitého zaměstnance má váhu, odpovídající počtu jeho placených měsíců za sledované období (tzv. váha placené doby). Tento způsob výpočtu umožňuje korektní srovnání mzdové úrovně jednotlivých zaměstnání a srovnávání v čase.

Sestavy s hrubou měsíční mzdou, diferenciací a strukturou hrubé mzdy obsahují také měsíční placenou dobu. Tento údaj ukazuje počet placených hodin (odpracovaná doba a doba náhrad) za placený měsíc a je v souladu s výpočtem hrubé měsíční mzdy.

Pro zahrnutí zaměstnance do výpočtů hrubé měsíční mzdy se uplatňují následující kritéria:

- přepočtený počet placených měsíců zaměstnance je alespoň jeden měsíc,
- stanovená týdenní pracovní doba na dané pracovní místo je alespoň 30 hodin (dle doporučení Eurostatu).

### **3.3. Měsíční odpracovaná a neodpracovaná doba**

Měsíční odpracovaná (resp. neodpracovaná) doba se stejně jako hrubá měsíční mzda vztahuje k celému sledovanému období tj. k 1. čtvrtletí, k 1. - 2. čtvrtletí, k 1. - 3. čtvrtletí, nebo k 1. - 4. čtvrtletí.

Měsíční odpracovaná doba zaměstnance se vypočte podle vzorce:

$$\text{ODPRACD}_{\text{mes}} = \frac{\text{ODPRACD}}{\text{MESEVID}_{\text{prep}}}$$

kde :

- ODPRACD<sub>mes</sub> je měsíční odpracovaná doba zaměstnance,  
 ODPACD je odpracovaná doba zaměstnance v kumulaci za sledované období (vstupní položka věty o zaměstnanci),  
 MESEVID<sub>prep</sub> je počet přepočtených evidenčních měsíců zaměstnance, tj. počet měsíců, odpovídajících délce pracovního úvazku a délce pracovního poměru ve sledovaném období.

Počet přepočtených evidenčních měsíců MESEVID<sub>prep</sub> je roven počtu kalendářních měsíců v případě, že zaměstnanec s plným pracovním úvazkem po celé sledované období byl v pracovním poměru a nebyl na mateřské či rodičovské dovolené. Pokud zaměstnanec byl v evidenčním stavu kratší dobu, než sledované období, bude jeho počet evidenčních měsíců zkrácen poměrem počtu pracovních dnů v evidenčním stavu a ve sledovaném období. Podobně se počet evidenčních měsíců zkrátí, pokud zaměstnanec měl sjednán kratší pracovní úvazek.

Měsíční odpracovaná doba za určitou skupinu zaměstnanců je vážená charakteristika, v níž měsíční odpracovaná doba určitého zaměstnance má váhu, odpovídající počtu jeho evidenčních měsíců ve sledovaném období (tzv. váha

evidenční doby). Pro zahrnutí zaměstnance do výpočtů měsíční odpracované doby se uplatňují stejná kritéria jako u hrubé měsíční mzdy.

Obdobně jako odpracovaná doba se počítají měsíční neodpracovaná doba a také průměrné měsíční údaje o přesčasu, dovolené a nemoci.

## 4. Dopočtové metody

Kapitola dopočtové metody obsahuje řešení neodpovědí a popis metody vážení, hodnocení kvality odhadů a přehled publikovaných tabulek podle použitých vah.

### 4.1. Řešení neodpovědí a metoda vážení

Problém neodpovědí (tzv. non-response) či z dalších důvodů nepoužitelných dat od vybraného ekonomického subjektu je v RSCP-PS řešen metodou historické imputace a metodou upravující podnikové váhy respondentům.

Metoda vážení, používaná v RSCP-PS, umožňuje získat z dat výběrového souboru odhady charakteristik (parametrů) základního souboru. Odhady charakteristik zaměstnanecké populace základního souboru RSCP-PS jsou publikovány ve všech tabulkách s výjimkou tabulek s tříděním podle jednotlivých zaměstnání. Základem podnikových vah jsou váhové koeficienty, které vycházejí z pravděpodobnosti výběru každého ekonomického subjektu. Po úpravě vah z důvodu non-response se získají konečné podnikové váhy pomocí dopočtu na aktuální počet ES v základním souboru v rámci jednotlivých vážících strat. Podnikové váhy zvyšují při výpočtech odhadů význam dat ekonomických subjektů s relativně malým zastoupením ve výběrovém souboru. Relativně nejméně zastoupené jsou ve výběrovém souboru RSCP-PS ekonomické subjekty s 10-49 zaměstnanci, a proto mají největší váhy při výpočtech odhadů.

Výpočet váhy jednotlivých zaměstnanců je závislý na typu tabulky a také na typu publikovaného ukazatele. Přehled všech publikovaných tabulek s uvedením použitých vah je uveden v oddíle 4.3. Váha zaměstnance je součinem vah používaných v daném typu tabulkové sestavy.

Tabulky s tříděním podle podskupin zaměstnání KZAM-R (PS-V5, PS-M5 a PS-T5) obsahují charakteristiky výběrového souboru. Při interpretaci výsledků je nutno mít na zřeteli, že charakteristiky výběrového souboru nelze automaticky pokládat za odhady platné pro celou zaměstnaneckou populaci. Výběrové charakteristiky jsou ovlivněny větším relativním zastoupením velkých ekonomických subjektů ve výběrovém souboru RSCP-PS.

#### 4.2. Kvalita odhadů

Odhadované charakteristiky podléhají dvěma typům chyb – výběrovým chybám a nevýběrovým chybám. Výběrové chyby jsou způsobeny faktorem náhody při pravděpodobnostním výběru RSCP-PS. Hodnoty výběrových chyb není možné z výběrového souboru RSCP-PS dostatečně přesně kvantifikovat, nicméně používaná stratifikace výrazně snižuje jejich výši. Nevýběrové chyby bývají způsobeny především špatnou kvalitou dat předávaných respondenty (neúplné a chybné údaje) a jejich vliv je snižován několikastupňovými kontrolními mechanismy a častými kontakty zpracovatele šetření s respondenty.

#### 4.3. Přehled publikovaných tabulek podle použitých vah

Hodinový výdělek				
Tabulka	Třídící kritérium	Podniková váha	Váha placené doby	Váha evidenční doby
PS-V0	Celý kraj	X		
PS-V1	HL. třídy zaměstnání KZAM-R	X		
PS-V2	Věkové kategorie	X		
PS-V4	Vzdělání	X		
PS-V5	Podskupiny zaměstnání KZAM-R			
PS-V6	Kategorie zaměstnání	X		
PS-V8	Pohlaví	X		

Tabulka 4

Hrubá měsíční mzda				
Tabulka	Třídící kritérium	Podniková váha	Váha placené doby	Váha evidenční doby
PS-M0	Celý kraj	X	X	
PS-M1	HL. třídy zaměstnání KZAM-R	X	X	
PS-M5	Podskupiny zaměstnání KZAM-R		X	

Tabulka 5

Odpracovaná a neodpracovaná doba				
Tabulka	Třídící kritérium	Podniková váha	Váha placené doby	Váha evidenční doby
PS-T5	Podskupiny zaměstnání KZAM-R			X

Tabulka 6

## 5. Definice vybraných pojmů

Ekonomický subjekt	Ekonomický subjekt je právnický subjekt nebo fyzická osoba s postavením podnikatele, zapsaná do registru ekonomických subjektů ČSÚ. Každému ekonomickému subjektu se přiděluje identifikační číslo (IČ).
Organizační jednotka	Z hlediska mzdové statistiky RSCP se dělí ekonomické subjekty na organizační jednotky podle okresu, ve kterém jejich zaměstnanci působí. Organizační jednotku tvoří všichni zaměstnanci ekonomického subjektu, kteří působí ve stejném okrese.
Zpravodajská jednotka	Zpravodajskou jednotkou je právnická osoba, organizační složka státu nebo fyzická osoba, od níž se požaduje poskytnutí údajů ve statistickém zjišťování podle zákona č. 89/1995 Sb., o státní statistické službě, ve znění pozdějších předpisů.
Sledované období	Sledované období je období od začátku roku do konce čtvrtletí, za které se provádí výběrové statistické zjišťování.
Podnikatelská sféra	Do podnikatelské sféry patří subjekty, které odměňují mzdou podle § 109, odst. 2 zákona č. 262/2006 Sb., zákoníku práce, ve znění pozdějších předpisů.
Nepodnikatelská sféra	Do nepodnikatelské sféry patří organizace, které odměňují platem podle § 109, odst. 3 zákona č. 262/2006 Sb., zákoníku práce, ve znění pozdějších předpisů.
Základní soubor	Základním souborem RSCP-PS jsou aktivní ekonomické subjekty podnikatelské sféry z registru ekonomických subjektů ČSÚ, které mají 10 a více zaměstnanců a přísluší do institucionálních sektorů nefinanční podniky, finanční instituce nebo vládní instituce.