



# Regionální statistika ceny práce

IV. čtvrtletí 2009  
Nepodnikatelská sféra  
**Zlínský** kraj

Výsledky ke dni 10. 3. 2010

## **Copyright - MPSV ČR**

Publikace ani její část nesmí být kopírována, rozšiřována a zařazována do informačních systémů v jakékoliv formě (elektronické, mechanické, optické, magnetické aj.) bez písemného souhlasu

**Ministerstva práce a sociálních věcí**

**Zpracovatel: TREXIMA, spol. s r.o., tř. T. Bati 299, 764 21 Zlín - Louky**

## O b s a h :

<b>Úvod</b> .....	7
-------------------	---

**Výsledková část nepodnikatelská sféra**

Základní metodické přístupy .....	11
Popis publikovaných tabulek .....	12

**Hodinový výdělek**

NS-V0	Hodinový výdělek v podnikatelské sféře .....	13
NS-V1	Hodinový výdělek podle hlavních tříd zaměstnání KZAM-R .....	14
NS-V2	Hodinový výdělek podle věkových kategorií .....	14
NS-V3	Hodinový výdělek podle platové třídy .....	15
NS-V4	Hodinový výdělek podle vzdělání .....	15
NS-V5	Hodinový výdělek podle podskupin zaměstnání KZAM-R .....	16
NS-V6	Hodinový výdělek podle kategorie zaměstnání .....	19
NS-V8	Hodinový výdělek podle pohlaví .....	19

**Hrubý měsíční plat**

NS-M0	Hrubý měsíční plat a jeho složky, diferenciacie, placená doba v nepodnikatelské sféře .....	21
NS-M1	Hrubý měsíční plat a jeho složky, diferenciacie, placená doba podle hlavních tříd zaměstnání KZAM-R.....	22
NS-M5	Hrubý měsíční plat a jeho složky, diferenciacie, placená doba podle podskupin zaměstnání KZAM-R .....	24

**Měsíční odpracovaná a neodpracovaná doba**

NS-T5	Průměrná měsíční odpracovaná a neodpracovaná doba podle podskupin zaměstnání KZAM-R .....	30
-------	--	----

**Dodatek – technický popis šetření**

1. Koncepte šetření .....	35
1.1 Základní soubor .....	35
1.2 Struktura souboru RSCP nepodnikatelské sféry .....	35
2. Vstupní údaje .....	36
2.1 Sběr dat .....	36
2.2 Nejdůležitější vstupní údaje .....	36
2.3 Klasifikace a číselníky .....	37
3. Nejdůležitější sledované veličiny .....	38
3.1 Hodinový výdělek .....	38

3.2 Hrubý měsíční plat .....	38
3.3 Měsíční odpracovaná a neodpracovaná doba .....	39
4. Přehled používaných tabulek .....	40
4.1 Kvalita údajů .....	40
4.2 Přehled publikovaných tabulek podle použitých vah .....	41
5. Definice vybraných pojmů .....	41



# Úvod



## Úvod

Regionální statistika ceny práce (RSCP) je systém pravidelného monitorování výdělkové úrovně a pracovní doby zaměstnanců v České republice formou statistického šetření. Sledovanými ukazateli výdělkové úrovně jsou hodinový výdělek a hrubá měsíční mzda (plat). Šetření metodicky vychází a je obsahově harmonizováno se strukturálním šetřením EU „Structure of Earnings Survey“, viz nařízení komise (ES) č. 1916/2000 ve znění pozdějších předpisů.

Šetření je pod názvem „Čtvrtletní šetření o průměrném výdělku“ zařazeno do programu statistických zjišťování, vyhlášených Českým statistickým úřadem (ČSÚ) ve sbírce zákonů pro příslušný kalendářní rok (viz příloha č. 2 Vyhlášky č. 398/2008 Sb., částka 129, kterou se stanoví Program statistických zjišťování na rok 2009) a pro vybrané ekonomické subjekty je povinné. Šetření provádí pracoviště státní statistické služby Ministerstva práce a sociálních věcí (MPSV). Průběh a vývoj šetření řídí komise, složená ze zástupců MPSV, ČSÚ, Ministerstva financí, České národní banky, CERGE-EI, VŠE v Praze, Českomoravské konfederace odborových svazů, Svazu průmyslu a dopravy ČR. Zpracovatelem RSCP je TREXIMA, spol. s r.o. ([www.trexima.cz](http://www.trexima.cz)).

Nejdůležitějším kritériem pro členění výsledků RSCP je příslušnost šetřeného ekonomického subjektu k podnikatelské, nebo nepodnikatelské sféře. V podnikatelské sféře probíhá šetření se čtvrtletní periodou a ve sféře nepodnikatelské je prováděno s periodou pololetní. Zdrojem dat pro nepodnikatelskou sféru je Informační systém o platech, který je spravován Ministerstvem financí. Za každou sféru jsou vydávány samostatné výsledkové publikace.

Výsledkové publikace jednotlivých krajů jsou uloženy na stránkách <http://portal.mpsv.cz/> v sekci *Zaměstnanost*, v podsekci *Statistiky* pod odkazem *Statistika výdělků*.

Monitorováním výdělků a pracovní doby zaměstnanců na úrovni České republiky se zabývá „Informační systém o průměrném výdělku“ (ISPV). Výsledková publikace je k dispozici na internetových stránkách MPSV ([www.mpsv.cz](http://www.mpsv.cz)) v sekci *Příjmy a životní úroveň*.

Důkladný popis šetření, včetně všech výsledkových publikací, poskytuje také portál [www.ispv.cz](http://www.ispv.cz). Slouží především jako podpora respondentům, kteří zde naleznou všechny potřebné informace a podpůrné nástroje pro zaslání dat. Portál je využíván také k uveřejňování odborných studií a článků, které jako zdroj informací uvádí šetření ISPV a RSCP.

Ministerstvo práce a sociálních věcí děkuje všem respondentům šetření za přípravu vstupních dat pro šetření. Svědomitý přístup respondentů a dodržování termínů pro předání dat umožňují pravidelně uveřejňovat tuto publikaci.







# Výsledková část

Nepodnikatelská sféra



## Výsledková část nepodnikatelská sféra

### Základní metodické přístupy

Tato publikace přináší charakteristiky hodinového výdělku, hrubého měsíčního platu a pracovní doby získané za nepodnikatelskou sféru šetření RSCP (RSCP-NS). V RSCP se zařazují do nepodnikatelské sféry ekonomické subjekty, které odměňují platem, viz § 109, odst. 3 zákona č. 262/2006 Sb., zákoníku práce, ve znění pozdějších předpisů.

Primárním výsledkem RSCP jsou statistiky výdělkové úrovně jednotlivých zaměstnání (v klasifikaci KZAM-R), dalším produktem jsou odhady výdělkových parametrů zaměstnanecké populace krajů v členění podle firemních i zaměstnaneckých charakteristik. Ekonomické subjekty se v RSCP člení na organizační jednotky, jestliže je možné provést vnitřní rozčlenění podle okresů, ve kterých dílčí jednotky působí. Výsledky podle krajů jsou v tomto smyslu výsledky získané pracovištní metodou.

Vedle podnikového výkaznictví ČSÚ je RSCP dalším zdrojem informací o výdělcích v jednotlivých krajích České republiky. Výkaznictví ČSÚ, jako tradiční zdroj, sbírá údaje o evidenčním počtu zaměstnanců a vyplacených mzdách za ekonomický subjekt a publikuje průměrné mzdy v členění podle firemních charakteristik. Při srovnávání výsledků výkaznictví a RSCP-NS je třeba vzít v úvahu rozdílnou definici nepodnikatelské sféry, rozdílné metody výpočtu výdělkových charakteristik a rozdílný způsob členění výsledků podle krajů. Výkaznictví ČSÚ člení výsledky podle sídla ekonomického subjektu, tj. podnikovou metodou.

Respondenty šetření RSCP-NS jsou aktivní ekonomické subjekty (ES) nepodnikatelské sféry, které jsou definovány Automatizovaným rozpočtovým informačním systémem (ARIS). Na základě systému ARIS, který je spravován Ministerstvem financí, se zjišťuje způsob odměňování a příslušnost ekonomického subjektu k nepodnikatelské sféře. Zdrojem dat platového statistického šetření RSCP pro nepodnikatelskou sféru je Informační systém o platech, který je provozován Ministerstvem financí. Informační systém o platech pokrývá celou nepodnikatelskou sféru a do RSCP předává údaje jako plošné šetření.

## Popis publikovaných tabulek

Tabulky v publikaci jsou rozděleny podle sledovaného ukazatele do tří základních okruhů. Tabulky přinášející charakteristiky hodinového výdělku jsou označeny NS-Vx, kde NS značí nepodnikatelskou sféru a x je pořadové číslo tabulky. Charakteristiky hrubého měsíčního platu, struktury platu a průměrné placené doby jsou obsaženy v tabulkách se značením NS-Mx a charakteristiky měsíční odpracované a neodpracované doby v tabulkách se značením NS-Tx.

Hlavním výsledkem RSCP jsou statistiky výdělkové úrovně a pracovní doby za jednotlivá zaměstnání podle klasifikace KZAM-R, obsažené v tabulkách NS-V5, NS-M5 a NS-T5. Tyto tabulky obsahují ta zaměstnání, která jsou ve své podskupině zaměstnání (čtyřmístný KZAM-R) zastoupena alespoň třemi ekonomickými subjekty a zároveň deseti zaměstnanci. Uvedené počty organizačních jednotek a zaměstnanců ukazují na zastoupení v souboru ISPV-NS. V ostatních tabulkách jsou počty zaměstnanců uváděny v % a jejich účelem je přiblížit relativní zastoupení publikovaných kategorií.

### **Statistické charakteristiky používané ve výsledkových tabulkách:**

1. decil	První decil je hodnota, pod kterou leží 10 % nejnižších hodnot sledovaného znaku.
1. kvartil	První kvartil je hodnota, pod kterou leží 25 % nejnižších hodnot sledovaného znaku.
Medián	Medián je hodnota uprostřed vzestupně uspořádané řady hodnot sledovaného znaku, polovina hodnot je nižší než medián a druhá polovina je vyšší než medián.
3. kvartil	Třetí kvartil je hodnota, nad kterou leží 25 % nejvyšších hodnot sledovaného znaku.
9. decil	Devátý decil je hodnota, nad kterou leží 10 % nejvyšších hodnot sledovaného znaku.
Průměr	Průměr je počítán jako vážený (případně nevážený) aritmetický průměr sledovaného znaku.

### **Ostatní symboly používané ve výsledkových tabulkách:**

"Neuvedeno"	Symbol "Neuvedeno" označuje kategorii zaměstnanců, u které nebyl uveden kód příslušného třídícího znaku.
"*"	Symbol "*" označuje položku vstupních dat vypočítanou, ale nezveřejnitelnou z důvodu nedostatečného počtu vstupních hodnot (méně než 3 ekonomické subjekty a 10 zaměstnanců).

## Hodinový výdělek v nepodnikatelské sféře <sup>1)</sup>

kraj: **Zlínský**

**Medián hodinového výdělku ..... 133,27 Kč/hod**

Index mediánu hodinového výdělku zaměstnanců

meziroční vůči 4. čtvrtletí 2008..... 106,2 %

### Diferenciace

1. decil - 10 % hodinových výdělků menších než ..... 76,72 Kč/hod

1. kvartil - 25 % hodinových výdělků menších než ..... 100,09 Kč/hod

Medián - 50 % hodinových výdělků menších než ..... 133,27 Kč/hod

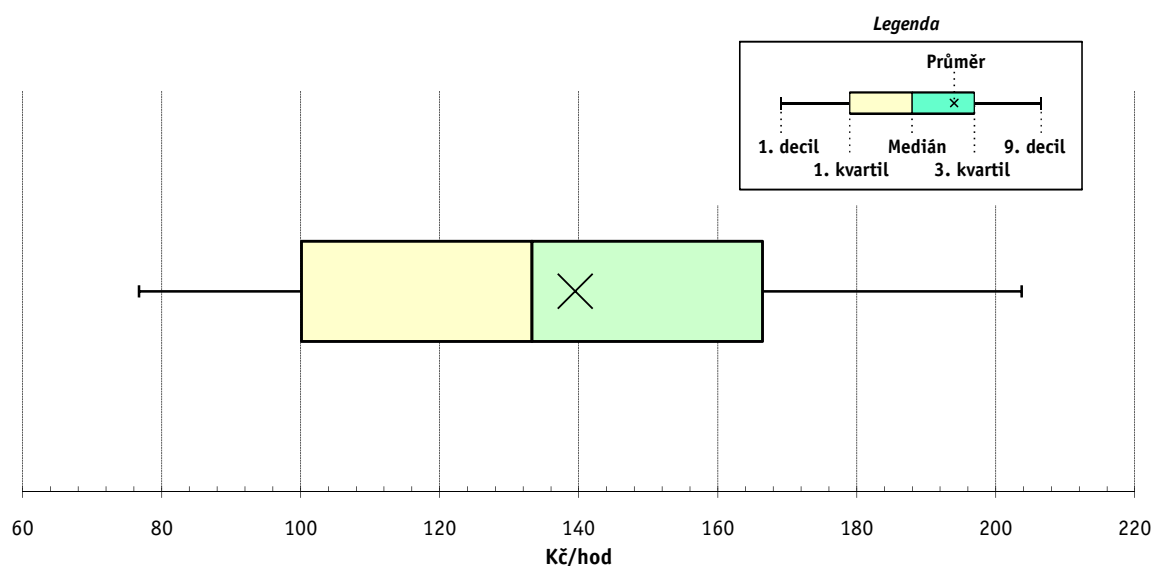
3. kvartil - 25 % hodinových výdělků větších než ..... 166,43 Kč/hod

9. decil - 10 % hodinových výdělků větších než ..... 203,71 Kč/hod

**Průměr hodinového výdělku ..... 139,50 Kč/hod**

Podíl zaměstnanců s podprůměrným

hodinovým výdělkem ..... 55,2 %



Vysvětlivky:

1) Hodinový výdělek se zjišťuje jako průměrný hodinový výdělek definovaný v § 351 až § 362 zákona č. 262/2006 Sb., zákoníku práce, ve znění pozdějších předpisů.

## 4. čtvrtletí 2009

## RSCP - nepodnikatelská sféra

NS-V1

Výsledky ke dni 10. 3. 2010

**Hodinový výdělek  
podle hlavních tříd zaměstnání KZAM-R**

kraj: Zlínský

Hlavní třída zaměstnání KZAM-R	Struktura zaměstnanců	Medián	Diferenciace		Průměr
			1. decil	9. decil	
	%	Kč/hod	Kč/hod	Kč/hod	Kč/hod
0 Příslušníci armády	0,1	*	*	*	*
1 Zákodárci, vedoucí a řídicí pracovníci	6,6	<b>208,89</b>	122,16	322,52	221,60
2 Vědečtí a odborní duševní pracovníci	34,3	<b>149,54</b>	109,81	200,49	154,75
3 Techničtí, zdravotničtí a pedagogičtí pracovníci	28,6	<b>140,70</b>	99,11	206,13	148,03
4 Nižší administrativní pracovníci	4,0	<b>109,56</b>	79,78	152,80	114,37
5 Provozní prac. ve službách a obchodu	11,9	<b>93,49</b>	71,95	154,15	102,68
6 Dělníci v zemědělství, lesnictví a rybářství	0,5	<b>94,20</b>	77,05	136,49	99,36
7 Řemeslníci, výrobci a zpracovatelé	1,1	<b>103,20</b>	81,31	132,50	107,42
8 Obsluha strojů a zařízení	1,6	<b>106,42</b>	67,29	166,79	111,66
9 Pomocní a nekvalifikovaní pracovníci	11,3	<b>74,97</b>	60,22	104,60	79,75
<b>C E L K E M - nepodnikatelská sféra</b>	<b>100</b>	<b>133,27</b>	<b>76,72</b>	<b>203,71</b>	<b>139,50</b>

## 4. čtvrtletí 2009

## RSCP - nepodnikatelská sféra

NS-V2

Výsledky ke dni 10. 3. 2010

**Hodinový výdělek  
podle věkových kategorií**

kraj: Zlínský

Věková kategorie	Struktura zaměstnanců	Medián	Diferenciace		Průměr
			1. decil	9. decil	
	%	Kč/hod	Kč/hod	Kč/hod	Kč/hod
do 20 let	0,1	<b>75,44</b>	51,09	103,46	76,39
20 - 29 let	10,7	<b>114,77</b>	76,35	163,04	118,47
30 - 39 let	23,2	<b>130,06</b>	77,43	197,54	136,17
40 - 49 let	32,2	<b>136,68</b>	77,14	209,72	142,70
50 - 59 let	28,9	<b>138,97</b>	76,33	213,38	145,28
60 a více let	4,9	<b>142,06</b>	74,33	225,98	147,68
<b>C E L K E M - nepodnikatelská sféra</b>	<b>100</b>	<b>133,27</b>	<b>76,72</b>	<b>203,71</b>	<b>139,50</b>

## 4. čtvrtletí 2009

## RSCP - nepodnikatelská sféra

NS-V3

Výsledky ke dni 10. 3. 2010

Hodinový výdělek  
podle platové třídy

kraj: Zlínský

Platová třída	Struktura zaměstnanců	Medián	Diferenciace		Průměr
			1. decil	9. decil	
	%	Kč/hod	Kč/hod	Kč/hod	Kč/hod
1. platová třída	0,5	<b>59,25</b>	51,19	75,60	63,28
2. platová třída	7,8	<b>71,17</b>	60,09	92,69	74,44
3. platová třída	4,3	<b>83,50</b>	66,00	151,93	98,26
4. platová třída	7,1	<b>92,12</b>	72,09	152,12	101,53
5. platová třída	6,5	<b>101,10</b>	78,18	201,47	121,39
6. platová třída	5,2	<b>108,70</b>	82,78	213,42	129,72
7. platová třída	6,0	<b>126,42</b>	89,95	220,46	143,24
8. platová třída	8,7	<b>120,80</b>	91,65	168,74	129,52
9. platová třída	16,1	<b>131,79</b>	103,19	168,40	136,15
10. platová třída	9,3	<b>154,82</b>	121,71	201,31	160,11
11. platová třída	5,3	<b>168,89</b>	107,00	232,08	170,93
12. platová třída	21,3	<b>161,93</b>	127,20	225,97	171,61
13. platová třída	1,4	<b>242,86</b>	163,82	372,99	265,31
14. platová třída	0,3	<b>305,10</b>	207,91	381,80	303,03
15. platová třída	0,0	*	*	*	*
16. platová třída	0,0	*	*	*	*
<b>C E L K E M - nepodnikatelská sféra</b>	<b>100</b>	<b>133,27</b>	<b>76,72</b>	<b>203,71</b>	<b>139,50</b>

## 4. čtvrtletí 2009

## RSCP - nepodnikatelská sféra

NS-V4

Výsledky ke dni 10. 3. 2010

Hodinový výdělek  
podle vzdělání

kraj: Zlínský

Vzdělání	Struktura zaměstnanců	Medián	Diferenciace		Průměr	
			1. decil	9. decil		
	%	Kč/hod	Kč/hod	Kč/hod	Kč/hod	
KKOV						
Základní a nedokončené	A-C	5,0	<b>76,11</b>	61,27	102,65	80,08
Střední bez maturity	D,E,H,J	17,3	<b>88,08</b>	65,20	128,57	93,44
Střední s maturitou	K-M	39,5	<b>133,87</b>	91,56	189,59	138,18
Vyšší odborné a bakalářské	N,R	6,1	<b>146,14</b>	97,65	222,10	154,61
Vysokoškolské	T,V	29,0	<b>164,77</b>	121,59	254,48	178,51
neuveдено		3,1	<b>107,88</b>	74,04	156,64	113,39
<b>C E L K E M - nepodnikatelská sféra</b>		<b>100</b>	<b>133,27</b>	<b>76,72</b>	<b>203,71</b>	<b>139,50</b>

Výsledky ke dni 10. 3. 2010

### Hodinový výdělek podle podskupin zaměstnání KZAM-R

kraj: Zlínský

Podskupiny zaměstnání KZAM-R	Výběrový soubor		Medián	Diferenciace		Průměr
	počet org. jednotek	počet zaměst.		1. decil	9. decil	
			Kč/hod	Kč/hod	Kč/hod	Kč/hod
1127 Vedoucí pracovníci orgánů státní správy, správních úřadů	28	369	<b>217,63</b>	139,19	346,37	233,09
1128 Vyšší úředníci bezpečnosti a ochrany (policejní ředitel)	7	123	<b>262,68</b>	223,72	356,41	285,48
1150 Přednostové, tajemníci a ved.prac.okresních a obecních úřadů	34	379	<b>205,04</b>	160,52	288,86	216,71
1210 Ředitelé a prezidenti velkých organizací, podniků	256	259	<b>268,75</b>	200,83	372,99	279,69
1225 Vedoucí pracovníci v restauracích a hotelích	286	298	<b>125,07</b>	98,36	169,61	131,84
1229 Vedoucí pracovníci dílčích celků jinde neuvedení (kult.,zdrav.)	54	108	<b>205,80</b>	150,97	373,19	228,37
1231 Vedoucí pracovníci finančních a hospodářských útvarů	33	48	<b>216,32</b>	150,49	355,70	234,21
1239 Vedoucí pracovníci ostatních útvarů jinde neuvedení	9	22	<b>322,62</b>	124,88	556,76	344,11
1315 Vedoucí, ředitelé v restauracích a hotelích	17	17	<b>128,00</b>	93,06	167,08	133,97
1318 Vedoucí, ředitelé pečovatelských, úklidových a podob. služeb	8	10	<b>203,81</b>	150,04	269,52	206,24
1319 Vedoucí, ředitelé malých organizací ostatní (kult.,zdrav.,škol.)	250	256	<b>208,86</b>	158,79	288,87	220,38
2131 Projektanti a analytici výpočetních systémů	4	12	<b>154,43</b>	131,39	171,70	151,55
2132 Programátoři	9	18	<b>155,77</b>	105,83	188,47	150,92
2139 Ostatní odborníci zabývající se výpoč. tech. jinde neuvedení	28	70	<b>156,29</b>	115,29	191,77	156,15
2141 Hlavní architekti, arch. a plánovači měst, urbanisté, doprav.sítí	5	13	<b>161,22</b>	124,35	203,19	158,02
2149 Ostatní architekti, projekt., konstruk.a tech.inženýři (tvůr.prac.)	4	14	<b>154,61</b>	109,29	200,00	154,30
2211 Bakteriologové, biolog., ekolog., zoologové a odb.v příb.obor.	6	33	<b>144,75</b>	123,00	202,00	150,08
2213 Agronomové, šlechtitelé a odborníci v příbuzných oborech	3	13	<b>151,00</b>	95,00	186,59	142,28
2221 Lékaři, ordináři (kromě zubních lékařů)	7	125	<b>272,02</b>	170,40	368,95	270,29
2321 Učitelé všeobecně vzdělávacích předmětů	56	1 255	<b>159,83</b>	123,66	209,58	165,56
2322 Učitelé odborných předmětů	47	862	<b>164,35</b>	127,88	216,63	170,38
2323 Učitelé praktického vyučování (kromě mistrů)	23	55	<b>153,20</b>	125,15	256,54	179,67
2331 Učitelé základních škol	226	3 098	<b>155,96</b>	120,33	199,40	159,84
2332 Učitelé předškolní výchovy	241	973	<b>125,44</b>	93,42	159,42	127,37
2341 Učitelé všeobecně vzdělávacích předmětů na speciál. školách	36	320	<b>165,71</b>	125,10	216,04	170,25
2342 Učitelé odborných předmětů na speciálních školách	12	60	<b>157,69</b>	127,15	198,83	160,21
2343 Učitelé praktického vyučování na speciálních školách	13	78	<b>142,18</b>	112,21	203,93	152,63
2353 Učitelé základních uměleckých škol (vč.soukromých)	23	573	<b>143,38</b>	106,36	182,07	145,47
2355 Učitelé pedagog. středisek a pedagogickopsycholog. poraden	4	21	<b>143,40</b>	125,06	195,19	155,75
2356 Odborní pedagogové v zaříz. pro výkon ústav.a ochran. výchovy	3	14	<b>144,47</b>	106,00	181,09	147,61
2359 Ost.odp.pedagogičtí pracov. jinde neuvedení (odb.instruktoři)	16	35	<b>134,36</b>	71,84	257,76	159,82
2411 Odb. prac. na úseku účetnictví, financí, daní, ap., hlavní účetní	146	193	<b>144,06</b>	109,49	188,72	148,70
2412 Odbor. pracovníci na úseku zaměstnaneckých, personálních věcí	21	41	<b>139,20</b>	101,03	191,48	144,42
2419 Ostatní odborní pracovníci v oblasti podnikání	13	35	<b>124,80</b>	84,86	171,40	125,56
2421 Právníci, právní poradci (mimo advokacie a soudnictví)	19	55	<b>185,45</b>	121,82	268,00	191,74
2429 Ostatní odborníci v právní oblasti jinde neuvedení	8	38	<b>132,67</b>	108,05	192,82	139,56
2432 Odborní pracovníci knihoven (kromě řadových)	29	95	<b>114,89</b>	89,35	152,01	117,13
2434 Odborní pracovníci - kurátoři (muzeí, galérií)	9	42	<b>133,37</b>	108,35	198,32	147,32
2439 Ostatní odborní pracovníci kultury a osvěty jinde neuvedení	14	35	<b>118,65</b>	86,13	184,07	125,50
2441 Ekonomové - vědečtí pracovníci, specialisté, experti	31	47	<b>153,99</b>	100,32	235,20	163,20
2443 Filozofové, historici, politologové	4	25	<b>134,00</b>	112,75	209,91	152,23
2445 Psychologové	15	54	<b>153,90</b>	113,26	214,32	163,77
2446 Odborní pracovníci v oblasti sociální péče (kromě řadových)	31	217	<b>135,18</b>	104,41	157,63	132,89
2451 Spisovatelé, autoři, kritikové, novináři, redaktoři	7	12	<b>154,90</b>	109,39	195,65	158,67



Výsledky ke dni 10. 3. 2010

### Hodinový výdělek podle podskupin zaměstnání KZAM-R

kraj: Zlínský

Podskupiny zaměstnání KZAM-R	Výběrový soubor		Medián	Diferenciace		Průměr
	počet org.	počet		1. decil	9. decil	
	jednotek	zaměst.	Kč/hod	Kč/hod	Kč/hod	Kč/hod
2452 Sochaři, malíři, umělečtí restaurátoři, grafici a výtvarníci	6	12	<b>124,24</b>	86,87	167,39	125,84
2470 Odborní administrativní pracovníci jinde neuvedení	91	1 336	<b>133,87</b>	101,67	173,53	137,78
3112 Stavební technici	26	108	<b>149,45</b>	116,87	197,42	156,45
3119 Ostatní techničtí pracovníci jinde neuvedení	35	93	<b>139,23</b>	94,00	198,91	141,40
3121 Poradci ve výpočetní technice	7	11	<b>132,88</b>	87,82	183,85	132,87
3122 Operátoři a obsluha výpočetní techniky	30	62	<b>132,02</b>	96,60	192,53	140,38
3129 Ostatní technici ve výpočetní technice jinde neuvedení	10	23	<b>158,12</b>	115,52	203,04	159,22
3151 Kolaudační technici a technici protipožární ochrany	4	205	<b>197,54</b>	154,15	240,83	198,59
3152 Bezpečnostní tech.a tech. pro kontrolu zdravotní nezávadnosti	19	36	<b>144,22</b>	97,25	226,00	153,39
3212 Technici v agronomii, v lesnictví a v zemědělství	8	39	<b>127,00</b>	94,13	161,85	129,14
3223 Dietetici a odborníci na výživu	7	11	<b>120,60</b>	98,12	131,76	119,08
3226 Rehabilitační a fyzioterapeutičtí pracovníci (vč. odb. masérů)	11	29	<b>128,48</b>	101,56	151,81	127,79
3231 Ošetřovatelé, všeobecné zdravotní sestry	25	349	<b>151,59</b>	121,98	184,71	153,06
3233 Sestry pro péči o dítě	5	58	<b>149,63</b>	118,17	172,94	148,33
3311 Vychovatelé v družinách, domovech dětí a mládeže	263	784	<b>117,07</b>	84,05	151,83	119,18
3312 Vedoucí zájmových kroužků (z povolání)	5	15	<b>128,28</b>	77,08	161,91	122,87
3320 Pedagogové pro předškolní výchovu	55	232	<b>113,43</b>	80,44	142,20	114,51
3331 Vychovatelé na speciálních školách	20	98	<b>124,50</b>	83,25	164,36	124,35
3332 Vychovatelé školsk. zařiz. pro výkon ústavní a ochranné výchovy	12	108	<b>138,69</b>	99,95	197,69	141,66
3341 Instruktoři a mistři odborné výchovy	25	402	<b>132,04</b>	111,50	165,28	136,31
3349 Ostatní pedagogové jinde neuvedení	10	14	<b>106,84</b>	70,44	188,92	112,98
3416 Nákupčí	8	11	<b>132,73</b>	103,83	150,44	129,86
3421 Obchodní agenti	5	10	<b>135,73</b>	108,88	190,66	139,58
3423 Zprostředkovatelé práce a agenti pracovních úřadů	4	84	<b>119,90</b>	91,65	135,47	117,76
3429 Ostatní obchodní agenti a makléři jinde neuvedení	7	13	<b>138,13</b>	110,00	188,26	142,26
3431 Odborné sekretářky, sekretáři	44	176	<b>114,85</b>	88,36	152,16	119,11
3433 Pracovníci v oblasti účetnictví, fakturace, rozpočet., kalkulace	404	917	<b>134,22</b>	100,56	184,05	141,30
3435 Pracovníci v oblasti práce a mezd (kromě účetních)	12	13	<b>138,22</b>	112,50	167,70	141,81
3436 Referenti osobních oddělení	19	35	<b>163,33</b>	118,22	209,27	166,52
3439 Ostatní odborní administrativní pracovníci jinde neuvedení	194	765	<b>143,16</b>	102,68	201,42	148,62
3442 Berní a daňoví pracovníci	4	604	<b>137,65</b>	118,45	159,42	138,34
3443 Pracovníci sociálního a důchodového zabezpečení	6	239	<b>107,74</b>	73,86	133,30	105,18
3444 Pracovníci pasových oddělení a oddělení udělovajících povolení	9	115	<b>133,72</b>	110,24	156,93	133,89
3449 Ostatní celní a daňoví pracovníci a pracovníci v příb. oborech	3	92	<b>205,53</b>	176,15	224,59	200,94
3451 Policejní inspektoři, komisaři	5	1 400	<b>184,95</b>	134,19	235,88	185,50
3460 Sociální pracovníci	36	398	<b>101,76</b>	75,59	145,02	106,44
3479 Ostatní pracovníci umění a zábavy jinde neuvedení	5	15	<b>112,06</b>	88,44	130,37	113,78
4111 Písárky - opisovačky, stenotypistky	5	112	<b>94,37</b>	72,89	125,89	97,53
4112 Kancelářští a manipul. prac. a obsl. zařízení na zpracování textu	22	78	<b>107,35</b>	80,15	130,90	107,93
4113 Pracovníci přípravy dat výpočetní techniky	6	13	<b>97,00</b>	53,19	130,91	93,77
4115 Sekretářky, sekretáři	113	465	<b>115,10</b>	82,61	160,00	120,29
4121 Nižší účetní	6	17	<b>128,39</b>	102,61	160,36	126,41
4131 Úředníci ve skladech	26	66	<b>101,28</b>	85,76	122,71	103,57
4141 Řadoví knihovníci, archiváři, evidenční pracovníci	56	148	<b>107,53</b>	85,12	158,40	117,38

Výsledky ke dni 10. 3. 2010

### Hodinový výdělek podle podskupin zaměstnání KZAM-R

kraj: Zlínský

Podskupiny zaměstnání KZAM-R		Výběrový soubor		Medián Kč/hod	Diferenciace		Průměr Kč/hod
		počet org. jednotek	počet zaměst.		1. decil Kč/hod	9. decil Kč/hod	
4142	Poštovní doručovatelé, úředníci v třídních	5	11	<b>92,88</b>	78,12	106,85	90,67
4190	Ostatní nižší úředníci jinde neuvedení	68	116	<b>125,61</b>	83,22	188,11	128,69
4211	Pokladníci (v bankách, pojišťovnách, spořitelnách, na poště)	26	44	<b>105,88</b>	84,19	137,05	110,02
4214	Prodavači vstupenek, jízdenek apod.	12	23	<b>104,20</b>	79,52	118,34	101,36
4222	Recepční	4	11	<b>87,51</b>	73,16	101,56	87,34
4223	Telefonisté	11	31	<b>90,12</b>	69,11	119,80	94,28
4224	Informátoři	12	21	<b>110,72</b>	85,76	137,67	112,51
5113	Průvodci (turist. zájezdů, historických a kulturních památek)	8	49	<b>82,42</b>	62,14	114,17	88,08
5121	Pracovníci dohlížející nad obsluhujícím personálem, hospodyně	48	76	<b>106,69</b>	69,58	137,34	105,01
5122	Kuchaři	448	1 697	<b>85,13</b>	68,52	107,13	86,92
5123	Číšníci, servírky	7	18	<b>86,86</b>	68,00	119,04	92,64
5132	Pečovatelé a pomoc.ošetřovatelé v zařiz.soc.péče, v nemocnicích	29	1 032	<b>96,68</b>	75,39	117,58	96,93
5139	Ostatní pečovatelé a pomocní ošetřovatelé jinde neuvedení	4	14	<b>86,95</b>	69,67	112,99	87,21
5162	Pracovníci bezpečnostních orgánů (např. policisté, strážníci)	20	306	<b>156,41</b>	120,11	192,92	156,96
5169	Ostatní pracovníci ochrany a ostrahy jinde neuvedení	6	15	<b>101,20</b>	90,31	116,86	102,57
5211	Prodavači v obchodech	9	12	<b>84,81</b>	66,40	97,97	89,17
6113	Zahradníci a pěstitelé zahradních plodin a sazenic	16	101	<b>90,07</b>	75,25	114,16	92,54
7122	Zedníci, kameníci, omítkaři	23	52	<b>103,07</b>	84,73	128,32	113,28
7124	Tesaři a truhláři	4	16	<b>94,88</b>	77,45	137,76	101,27
7125	Stavební montážníci	3	26	<b>101,17</b>	80,50	119,20	101,74
7129	Ost. stavební dělníci hlavní stav. výroby a prac.v ost. oborech	8	11	<b>96,21</b>	81,35	108,05	96,81
7136	Instalatéři, potrubáři, stavební zámečníci, klempíři	9	26	<b>105,93</b>	91,48	131,14	109,31
7137	Stavební a provozní elektrikáři	6	15	<b>101,80</b>	83,98	146,77	110,02
7222	Nástrojaři, kovomodeláři, kovodělníci, zámečníci	23	46	<b>109,99</b>	90,47	134,83	112,37
7231	Mechanici a opraváři motorových vozidel	6	18	<b>123,81</b>	90,00	137,60	121,07
7241	Elektromech., opraváři a seřizovači různých typů elektr. zařízení	13	39	<b>105,99</b>	86,54	133,14	107,80
7422	Umělečtí truhláři, řezbáři, výrobci a opraváři výrobků ze dřeva	10	14	<b>99,66</b>	81,31	152,77	114,20
7433	Dámští a pánští krejčí a kloboučníci včetně opravářů oděvů	9	29	<b>85,70</b>	71,09	121,86	91,13
8162	Obsluha parních turbín, ohříváčů a motorů	83	110	<b>78,86</b>	59,85	119,88	86,61
8264	Obsluha strojů na bělení, barvení, čištění, praní, žehlení textilu	8	90	<b>73,82</b>	67,46	81,34	74,50
8321	Řidiči osobních a malých dodávkových automobilů, taxikáři	33	68	<b>115,04</b>	87,24	135,96	115,65
8322	Řidiči sanitních a rzp vozů	3	141	<b>156,39</b>	115,22	176,57	153,25
8324	Řidiči nákladních automobilů a tahačů	8	29	<b>99,80</b>	87,69	139,00	107,81
8326	Řidiči speciálních vozidel	7	14	<b>113,99</b>	101,00	150,64	117,96
9132	Pomocníci a uklízeči v kancelářích, hotelích, nemocnicích ap.	581	2 002	<b>71,33</b>	61,04	90,65	74,41
9133	Ruční pradelci a žehlíři (kromě obsluhy strojů)	26	53	<b>77,11</b>	66,33	94,84	78,71
9141	Domovníci, správci domu	100	188	<b>99,89</b>	68,53	125,61	99,62
9143	Školníci vč. školníků - údržbářů	418	568	<b>92,15</b>	71,74	123,73	95,47
9152	Vrátní, hlídači, uváděči a šatnářky	26	82	<b>85,42</b>	66,42	98,52	84,43
9161	Sběrači odpadků, popeláři	40	158	<b>62,28</b>	51,13	100,03	70,24
9169	Ostatní pracovníci v příbuzných oborech jinde neuvedení	65	172	<b>72,22</b>	51,29	105,74	75,79
9323	Dělníci nádvorní skupiny (pomocní montéři)	9	12	<b>81,01</b>	59,56	101,13	81,36
9339	Pomocní a nekvalif. pracovníci v dopravě, ve skladech, v telek.	25	59	<b>65,83</b>	52,44	98,75	72,92

## 4. čtvrtletí 2009

## RSCP - nepodnikatelská sféra

NS-V6

Výsledky ke dni 10. 3. 2010

Hodinový výdělek  
podle kategorie zaměstnání

kraj: Zlínský

Kategorie zaměstnání	Struktura zaměstnanců	Medián	Diferenciace		Průměr
			1. decil	9. decil	
	%	Kč/hod	Kč/hod	Kč/hod	Kč/hod
D Manuální pracovníci	21,2	<b>82,43</b>	62,92	123,33	89,40
T Nemanuální pracovníci	78,8	<b>144,34</b>	98,14	213,42	152,98
Relace D/T (%)		57,1	64,1	57,8	58,4
<b>C E L K E M - nepodnikatelská sféra</b>	<b>100</b>	<b>133,27</b>	<b>76,72</b>	<b>203,71</b>	<b>139,50</b>

manuální pracovníci - zaměstnanci s převážně manuálním charakterem práce (hlavní třída KZAM-R 6-9 a vybraná zaměstnání hl. třídy 5)

nemanuální pracovníci - zaměstnanci s převážně nemanuálním charakterem práce (hlavní třída KZAM-R 1-4 a vybraná zaměstnání hl. třídy 5)

## 4. čtvrtletí 2009

## RSCP - nepodnikatelská sféra

NS-V8

Výsledky ke dni 10. 3. 2010

Hodinový výdělek  
podle pohlaví

kraj: Zlínský

Pohlaví	Struktura zaměstnanců	Medián	Diferenciace		Průměr
			1. decil	9. decil	
	%	Kč/hod	Kč/hod	Kč/hod	Kč/hod
Muž	28,4	<b>154,18</b>	94,46	235,93	162,91
Žena	71,6	<b>125,50</b>	73,66	187,63	130,23
Relace Ž/M (%)		81,4	78,0	79,5	79,9
<b>C E L K E M - nepodnikatelská sféra</b>	<b>100</b>	<b>133,27</b>	<b>76,72</b>	<b>203,71</b>	<b>139,50</b>



## Hrubý měsíční plat a jeho složky, diference, placená doba v nepodnikatelské sféře

kraj: Zlínský

**Medián hrubého měsíčního platu ..... 22 661 Kč/měs**

### Diference

1. decil - 10 % hrubých měsíčních platů menších než .....	12 760 Kč/měs
1. kvartil - 25 % hrubých měsíčních platů menších než .....	17 236 Kč/měs
Medián - 50 % hrubých měsíčních platů menších než .....	22 661 Kč/měs
3. kvartil - 25 % hrubých měsíčních platů větších než .....	27 509 Kč/měs
9. decil - 10 % hrubých měsíčních platů větších než .....	33 575 Kč/měs

**Průměr hrubého měsíčního platu ..... 23 338 Kč/měs**

### Vybrané složky hrubého měsíčního platu

prémie a odměny .....	7,2 %
příplatky za přesčas .....	0,1 %
příplatky ostatní .....	12,8 %
náhrady .....	12,4 %
odměny za pohotovost .....	0,2 %

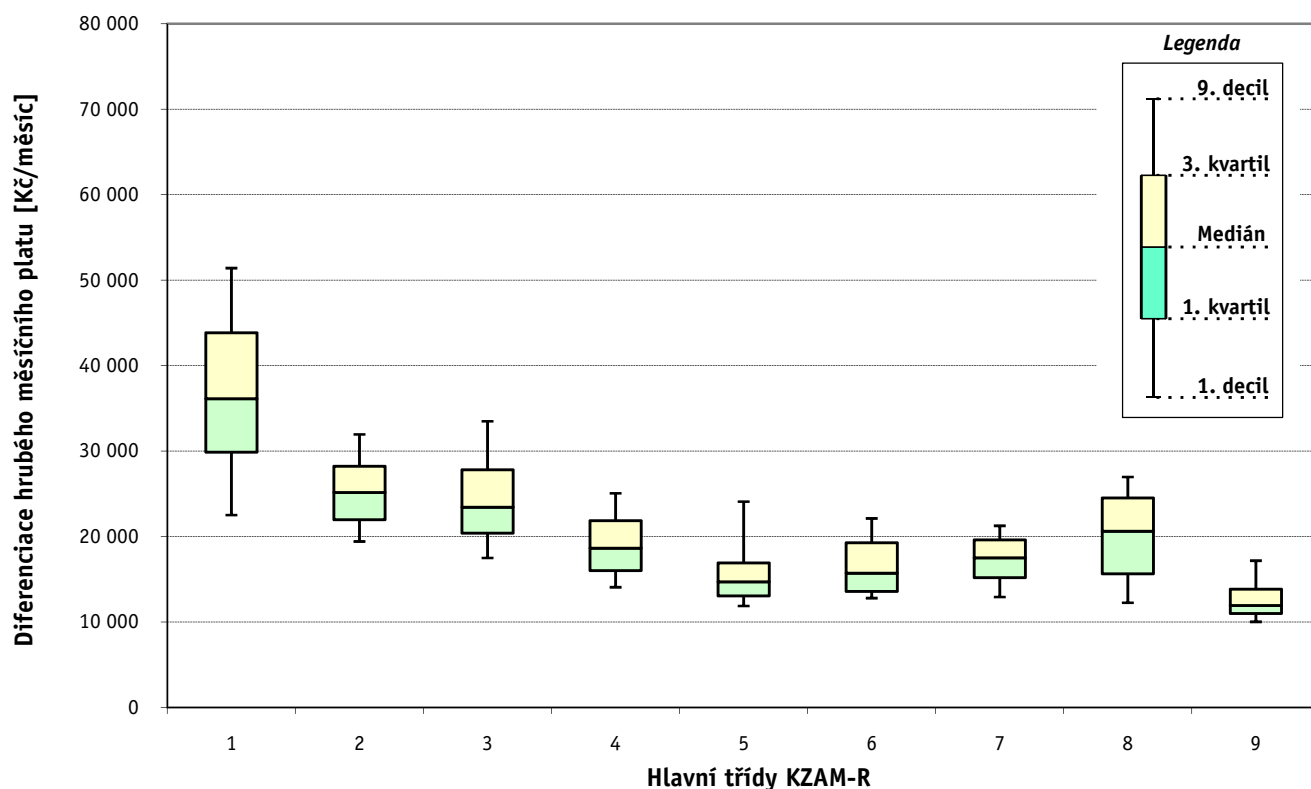
**Průměrná placená doba ..... 173,5 hod/měs**

Výsledky ke dni 10. 3. 2010

**Hrubý měsíční plat a jeho složky, diference, placená doba  
podle hlavních tříd zaměstnání KZAM-R**

kraj: **Zlínský**

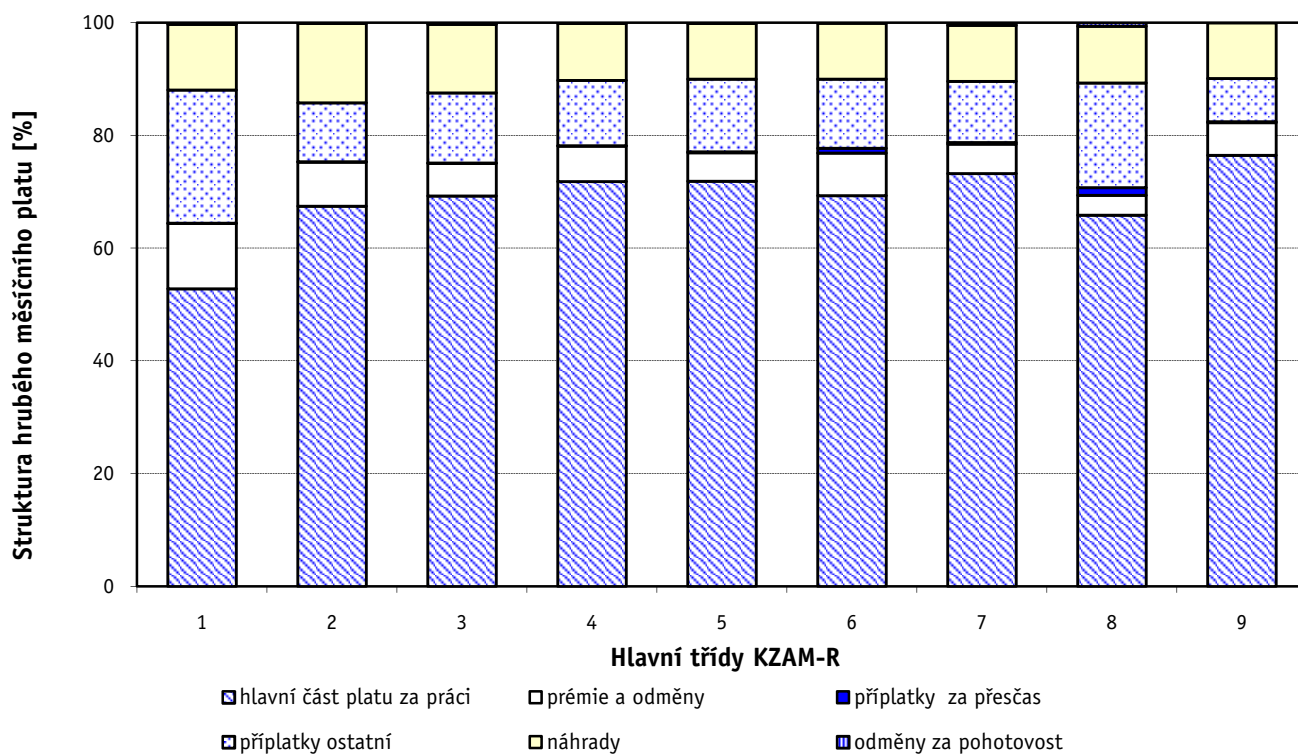
Hlavní třída zaměstnání KZAM - R	Struktura zaměstnanců	Medián
	%	Kč/měs
0 Příslušníci armády	0,2	*
1 Zákodárci, vedoucí a řídící pracovníci	7,3	<b>36 124</b>
2 Vědečtí a odborní duševní pracovníci	35,5	<b>25 177</b>
3 Techničtí (zdrav., pedagog.) pracovníci	27,8	<b>23 427</b>
4 Nižší administrativní pracovníci	4,0	<b>18 635</b>
5 Provozní pracovníci ve službách a obchodu	10,9	<b>14 696</b>
6 Dělníci v zemědělství, lesnictví a rybářství	0,5	<b>15 706</b>
7 Řemeslníci, výrobci a zpracovatelé	1,3	<b>17 518</b>
8 Obsluha strojů a zařízení	1,6	<b>20 629</b>
9 Pomocní a nekvalifikovaní pracovníci	10,8	<b>11 942</b>
<b>C E L K E M - nepodnikatelská sféra</b>	<b>100</b>	<b>22 661</b>



### Hrubý měsíční plat a jeho složky, diference, placená doba podle hlavních tříd zaměstnání KZAM-R

kraj: Zlínský

Diference				Průměr	Vybrané složky hrubého měsíčního platu					Placená doba
1. decil	1. kvartil	3. kvartil	9. decil		prémie a odměny	příplatky za přesčas	příplatky ostatní	náhrady	odměny za pohotovost	
Kč/měs	Kč/měs	Kč/měs	Kč/měs	Kč/měs	%	%	%	%	%	hod/měs
*	*	*	*	*	*	*	*	*	*	*
22 527	29 879	43 839	51 425	37 334	11,6	0,0	23,6	11,7	0,3	173,5
19 422	21 960	28 235	31 950	25 730	7,8	0,1	10,5	14,1	0,1	174,3
17 494	20 383	27 824	33 489	24 584	5,8	0,1	12,4	12,2	0,3	172,1
14 065	16 034	21 880	25 073	19 330	6,3	0,1	11,6	10,1	0,1	174,3
11 888	13 055	16 908	24 099	16 221	5,1	0,2	12,9	9,9	0,1	171,8
12 790	13 574	19 289	22 122	16 637	7,6	0,8	12,3	9,9	0,1	177,2
12 929	15 181	19 608	21 267	17 357	5,3	0,2	10,9	10,0	0,4	175,6
12 257	15 661	24 534	26 965	19 970	3,5	1,4	18,6	10,0	0,6	175,8
10 027	10 984	13 862	17 179	12 823	5,8	0,2	7,7	9,9	0,0	174,7
<b>12 760</b>	<b>17 236</b>	<b>27 509</b>	<b>33 575</b>	<b>23 338</b>	<b>7,2</b>	<b>0,1</b>	<b>12,8</b>	<b>12,4</b>	<b>0,2</b>	<b>173,5</b>



Výsledky ke dni 10. 3. 2010

### Hrubý měsíční plat a jeho složky, diference, placená doba podle podskupin zaměstnání KZAM-R

kraj: **Zlínský**

Podskupiny zaměstnání KZAM-R	Počet zaměstnanců přepočtený podle placených měsíců	Medián
		Kč/měs
1127 Vedoucí pracovníci orgánů státní správy, správních úřadů	331	37 177
1128 Vyšší úředníci bezpečnosti a ochrany (policejní ředitel)	107	42 395
1150 Přednostové, tajemníci a vedoucí pracovníci okresních a obecních úřadů	351	35 489
1210 Ředitelé a prezidenti velkých organizací, podniků	241	42 373
1225 Vedoucí pracovníci v restauracích a hotelích	130	19 773
1229 Vedoucí pracovních dílčích celků jinde neuvedení (kulturních,zdravotn.,školských)	102	33 994
1231 Vedoucí pracovníci finančních a hospodářských (správních) útvarů	45	31 974
1239 Vedoucí pracovníci ostatních útvarů jinde neuvedení	15	56 471
1319 Vedoucí, ředitelé malých organizací ostatní (kultura,zdravotnictví,školství)	238	33 054
2131 Projektanti a analytici výpočetních systémů	11	24 164
2132 Programátoři	13	26 527
2139 Ostatní odborníci zabývající se výpočetní technikou jinde neuvedení	61	27 255
2141 Hlavní architekti, architekti a plánovači měst, urbanisté, dopravních sítí	11	28 347
2149 Ostatní architekti, projektanti, konstruktéři a techničtí inženýři (tvůrčí pracovníci)	14	25 617
2211 Bakteriologové, biologové, ekologové, zoologové a odborníci v příbuzných oborech	26	23 097
2213 Agronomové, šlechtitelé a odborníci v příbuzných oborech	11	24 281
2221 Lékaři, ordináři (kromě zubních lékařů)	90	48 697
2321 Učitelé všeobecně vzdělávacích předmětů	946	27 182
2322 Učitelé odborných předmětů	647	27 304
2323 Učitelé praktického vyučování (kromě mistrů)	37	29 726
2331 Učitelé základních škol	2 431	25 762
2332 Učitelé předškolní výchovy	792	20 178
2341 Učitelé všeobecně vzdělávacích předmětů na speciálních školách	244	27 824
2342 Učitelé odborných předmětů na speciálních školách	34	27 288
2343 Učitelé praktického vyučování na speciálních školách	54	22 930
2353 Učitelé základních uměleckých škol (vč.soukromých)	301	24 849
2355 Učitelé pedagogických středisek a pedagogickopsychologických poraden	15	25 277
2356 Odborní pedagogové v zařízeních pro výkon ústavní a ochranné výchovy	11	26 247
2359 Ostatní odborní pedagogičtí pracovníci jinde neuvedení (odborní instruktoři)	25	29 760
2411 Odborní pracovníci na úseku účetnictví, financí, daní, apod., hlavní účetní	151	24 659
2412 Odborní pracovníci na úseku zaměstnaneckých, personálních věcí	33	25 519
2419 Ostatní odborní pracovníci v oblasti podnikání	26	21 376
2421 Právníci, právní poradci (mimo advokacie a soudnictví)	47	31 241
2429 Ostatní odborníci v právní oblasti jinde neuvedení	36	24 191
2432 Odborní pracovníci knihoven (kromě řadových)	69	19 182
2434 Odborní pracovníci - kurátoři (muzeí, galérií)	34	21 412
2439 Ostatní odborní pracovníci kultury a osvěty jinde neuvedení	24	18 543
2441 Ekonomové - vědečtí pracovníci, specialisté, experti	32	26 063
2443 Filozofové, historici, politologové	23	21 830
2445 Psychologové	38	25 195
2446 Odborní pracovníci v oblasti sociální péče (kromě řadových)	182	23 164
2451 Spisovatelé, autoři, kritikové, novináři, redaktori	10	26 468
2452 Sochaři, malíři, umělečtí restaurátoři, grafici a výtvarníci	10	20 572
2470 Odborní administrativní pracovníci jinde neuvedení	1 167	23 551



### Hrubý měsíční plat a jeho složky, diference, placená doba podle podskupin zaměstnání KZAM-R

kraj: Zlínský

Diference				Průměr	Vybrané složky hrubého měsíčního platu					Placená doba
1. decil	1. kvartil	3. kvartil	9. decil		prémie a odměny	příplatky za přesčas	příplatky ostatní	náhrady	odměny za pohotovost	
Kč/měs	Kč/měs	Kč/měs	Kč/měs	Kč/měs	%	%	%	%	%	hod/měs
27 145	30 893	44 435	55 195	38 561	12,9	0,0	21,0	8,8	0,5	173,6
37 878	39 791	46 589	62 861	46 087	7,6	0,0	22,6	14,0	1,0	165,5
27 838	30 486	42 196	49 229	37 235	10,6	0,1	25,8	10,3	0,2	174,3
32 445	36 839	49 141	55 909	43 809	13,5	0,0	27,0	14,7	0,0	174,2
16 528	18 014	21 561	24 459	20 220	9,6	0,1	12,6	9,8	0,0	174,4
24 508	29 896	43 106	52 250	36 983	10,8	0,1	22,6	12,4	0,5	173,8
26 287	28 370	43 363	50 869	36 083	13,7	0,1	24,8	9,4	0,0	174,1
22 842	33 299	74 902	78 706	55 613	22,9	0,0	27,6	9,1	0,0	174,0
27 087	29 999	39 746	46 428	35 026	9,6	0,0	24,2	14,4	0,0	174,0
22 576	22 874	26 296	26 708	24 877	5,9	0,0	10,9	13,3	0,0	173,0
17 474	19 522	29 948	30 834	25 275	8,9	0,0	14,5	10,4	0,0	174,9
19 608	23 870	30 360	33 392	27 231	9,1	0,0	14,4	10,8	0,0	174,7
20 932	25 533	32 957	33 749	27 838	5,5	0,0	17,2	11,0	0,0	174,3
18 235	21 233	27 173	29 724	24 204	11,3	0,0	9,8	9,8	0,0	174,2
20 299	20 888	26 469	34 222	24 142	5,1	0,1	10,6	9,6	0,0	174,2
16 271	17 442	29 454	32 167	23 647	8,3	0,0	9,0	10,2	0,0	173,8
32 819	40 586	62 631	72 400	50 917	5,0	2,8	24,0	9,7	3,8	183,6
21 641	24 312	30 123	33 457	27 645	6,6	0,0	11,1	15,7	0,0	174,4
22 171	24 778	30 152	33 137	27 806	6,6	0,0	11,2	16,1	0,0	174,1
22 060	23 650	35 397	40 973	30 393	8,7	0,1	15,8	16,5	0,0	173,6
21 522	23 681	27 740	30 507	26 049	8,7	0,0	7,9	15,6	0,0	174,2
16 155	18 647	21 758	23 553	20 249	9,9	0,0	4,6	15,1	0,0	174,1
22 782	25 372	30 822	34 722	28 370	7,4	0,0	14,3	15,5	0,0	174,1
24 079	26 051	28 946	30 199	27 543	7,7	0,5	13,1	16,7	0,1	173,8
18 221	20 760	28 262	32 743	24 251	6,1	0,3	11,2	16,2	0,0	173,8
19 929	22 063	27 237	30 667	25 152	7,9	0,0	8,3	15,7	0,0	174,3
21 825	22 182	28 149	29 627	26 086	6,3	0,0	9,6	14,7	0,0	174,0
23 697	24 276	30 151	33 109	26 946	5,0	0,0	15,9	15,3	0,0	174,3
14 427	19 886	35 114	38 029	28 000	11,4	0,0	14,2	13,1	0,0	173,7
19 040	22 015	28 305	31 258	25 357	7,7	0,1	15,5	9,8	0,0	174,6
19 899	22 333	29 040	30 981	26 129	9,5	0,0	14,6	11,6	0,0	175,4
14 969	16 869	26 147	27 664	20 946	8,0	0,1	11,9	10,4	0,0	174,4
24 081	26 102	37 248	41 174	31 932	11,9	0,0	18,1	10,0	0,0	174,0
19 211	20 669	28 447	35 330	25 340	7,1	0,0	13,3	11,1	0,1	174,3
15 869	17 093	21 083	25 403	19 724	4,0	0,2	10,3	9,5	0,0	173,8
17 577	18 783	26 518	29 681	23 351	7,1	0,1	9,5	10,0	0,0	177,4
15 438	16 441	21 454	28 362	19 400	7,0	0,0	10,1	8,8	0,0	173,2
18 806	21 684	28 406	32 535	26 017	10,1	0,0	15,1	9,6	0,0	174,3
17 064	19 741	25 320	30 545	23 874	9,4	0,0	10,6	9,5	0,0	174,0
18 123	23 336	31 352	36 420	27 413	6,0	0,0	12,4	13,0	0,0	174,2
18 552	20 698	25 046	26 899	23 017	5,7	0,0	13,4	10,9	1,1	174,2
19 411	23 777	29 664	29 710	26 040	8,1	0,0	16,8	10,8	0,0	174,8
15 426	16 897	23 001	24 245	20 178	5,0	0,1	10,2	9,6	0,0	174,2
18 926	20 915	26 747	30 407	24 257	7,3	0,1	13,4	10,5	0,1	174,2

Výsledky ke dni 10. 3. 2010

### Hrubý měsíční plat a jeho složky, diference, placená doba podle podskupin zaměstnání KZAM-R

kraj: Zlínský

Podskupiny zaměstnání KZAM-R	Počet zaměstnanců přepočtený podle placených měsíců	Medián
		Kč/měs
3112 Stavební technici	94	24 141
3119 Ostatní techničtí pracovníci jinde neuvedení	83	22 731
3122 Operátoři a obsluha výpočetní techniky	54	22 127
3129 Ostatní technici ve výpočetní technice jinde neuvedení	18	25 297
3151 Kolaudační technici a technici protipožární ochrany	27	33 636
3152 Bezpečnostní technici a technici pro kontrolu zdravotní nezávadnosti a jakosti	29	25 074
3212 Technici v agronomii, v lesnictví a v zemědělství	36	21 425
3226 Rehabilitační a fyzioterapeutičtí pracovníci (vč. odborných masérů)	18	21 868
3231 Ošetřovatelé, všeobecné zdravotní sestry	241	24 152
3233 Sestry pro péči o dítě	31	24 063
3311 Vychovatelé v družinách, klubech, domovech dětí a mládeže apod.	428	20 020
3312 Vedoucí zájmových kroužků (z povolání)	10	21 257
3320 Pedagogové pro předškolní výchovu	178	20 345
3331 Vychovatelé na speciálních školách	58	22 635
3332 Vychovatelé školského zařízení pro výkon ústavní a ochranné výchovy	72	23 095
3341 Instruktoři a mistři odborné výchovy	297	21 504
3416 Nákupčí	10	20 258
3423 Zprostředkovatelé práce a agenti pracovních úřadů	73	23 645
3429 Ostatní obchodní agenti a makléři jinde neuvedení	11	20 865
3431 Odborné sekretářky, sekretáři	146	19 713
3433 Pracovníci v oblasti účetnictví, fakturace, rozpočetnictví, kalkulace	686	23 016
3435 Pracovníci v oblasti práce a mezd (kromě účetních)	12	21 996
3436 Referenti osobních oddělení	27	25 395
3439 Ostatní odborní administrativní pracovníci jinde neuvedení	581	23 624
3442 Berní a daňoví pracovníci	500	23 664
3443 Pracovníci sociálního a důchodového zabezpečení	206	20 696
3444 Pracovníci pasových oddělení a oddělení udělujících povolení	103	23 457
3449 Ostatní celní a daňoví pracovníci a pracovníci v příbuzných oborech	66	31 261
3451 Policejní inspektoři, komisaři	1 209	30 652
3460 Sociální pracovníci	264	18 356
3479 Ostatní pracovníci umění a zábavy jinde neuvedení	15	17 540
4111 Písačky - opisovačky, stenotypistky	110	16 003
4112 Kancelářští a manipulační pracovníci a obsluha zařízení na zpracování textu	58	18 923
4113 Pracovníci přípravy dat výpočetní techniky	12	17 685
4115 Sekretářky, sekretáři	366	20 328
4121 Nižší účetní	14	18 705
4131 Úředníci ve skladech	59	17 754
4141 Řadoví knihovníci, archiváři, evidenční pracovníci	106	17 979
4142 Poštovní doručovatelé, úředníci v třídárnách	11	15 705
4190 Ostatní nižší úředníci jinde neuvedení	61	21 636
4211 Pokladníci (v bankách, pojišťovnách, spořitelnách, na poště)	33	19 777
4214 Prodavači vstupenek, jízdenek apod.	13	15 505
4223 Telefonisté	14	17 884
4224 Informátoři	17	17 689

### Hrubý měsíční plat a jeho složky, diference, placená doba podle podskupin zaměstnání KZAM-R

kraj: Zlínský

Diference				Průměr	Vybrané složky hrubého měsíčního platu					Placená doba
1. decil	1. kvartil	3. kvartil	9. decil		prémie a odměny	příplatky za přesčas	příplatky ostatní	náhrady	odměny za pohotovost	
Kč/měs	Kč/měs	Kč/měs	Kč/měs	Kč/měs	%	%	%	%	%	hod/měs
20 302	21 731	27 141	30 623	25 031	8,7	0,0	16,5	9,8	0,0	173,9
16 847	19 460	25 899	30 292	23 225	6,5	0,1	16,5	10,4	0,1	174,8
16 238	17 360	26 562	27 625	22 184	10,5	0,1	10,9	9,8	0,9	174,2
20 101	21 850	30 190	32 771	25 917	9,4	0,1	18,4	9,8	0,0	175,0
20 408	23 162	42 022	45 187	32 730	4,2	0,5	20,2	5,2	5,1	169,7
17 670	22 922	29 207	43 502	27 160	10,1	0,0	15,5	10,4	0,0	174,4
16 213	18 465	25 931	28 380	22 213	10,7	0,0	6,4	9,8	0,0	173,9
16 100	17 560	23 019	25 516	21 252	1,5	0,1	6,5	11,6	0,0	174,5
20 494	22 157	26 052	29 274	24 295	2,6	0,3	13,6	10,1	0,0	170,4
19 785	21 525	25 747	27 284	23 711	2,9	0,1	8,1	10,3	0,0	172,4
15 145	17 661	21 801	24 328	19 941	7,2	0,0	8,5	15,5	0,0	174,2
16 426	17 337	24 123	24 282	20 525	8,7	0,0	10,2	15,6	0,0	174,1
15 681	17 829	22 144	23 703	20 135	7,8	0,0	7,0	15,7	0,0	174,1
16 771	19 554	25 525	27 312	22 637	6,6	0,0	14,4	15,0	0,1	174,0
16 837	18 992	25 617	31 607	23 253	6,2	0,1	15,4	15,5	0,1	172,4
18 304	19 775	23 299	26 248	21 931	5,9	0,0	8,4	17,0	0,0	174,3
17 250	18 144	23 241	28 696	21 711	7,9	0,0	13,7	10,0	0,0	180,1
19 197	22 114	24 567	25 841	23 047	9,8	0,0	9,7	11,3	0,0	175,9
16 903	17 302	29 182	29 331	22 374	7,6	0,8	14,4	8,2	0,0	176,9
15 592	17 547	21 898	24 512	20 092	7,0	0,0	11,9	10,4	0,0	175,0
18 098	20 437	25 721	29 356	23 421	8,8	0,0	13,0	10,0	0,0	174,5
18 204	21 334	26 801	29 105	23 524	9,2	0,0	12,3	9,9	0,1	174,8
18 785	22 773	28 758	31 841	25 929	12,6	0,0	17,1	9,7	0,0	174,4
17 930	21 004	27 286	31 448	24 344	9,0	0,0	13,8	10,3	0,1	174,2
20 125	21 790	25 342	27 323	23 637	2,8	0,0	12,6	9,9	0,0	174,0
15 856	17 725	22 724	24 659	20 538	8,1	0,0	7,4	11,1	0,0	176,7
19 261	21 046	25 670	27 268	23 431	7,8	0,1	9,4	10,6	0,4	174,7
26 175	28 752	33 867	34 998	31 161	8,5	0,0	11,8	14,2	0,2	166,1
22 060	26 062	34 773	38 466	30 576	1,9	0,0	13,2	14,4	0,8	165,5
13 047	15 360	21 603	24 710	18 704	4,5	0,0	14,7	10,4	0,6	172,5
13 790	15 337	19 413	20 061	17 383	5,1	0,0	14,1	9,5	0,0	173,1
13 439	14 563	18 569	20 535	16 697	6,0	0,0	5,3	9,6	0,8	174,5
14 578	15 789	20 350	21 674	18 359	7,1	0,0	8,1	10,0	0,0	173,9
11 821	16 776	22 911	24 666	18 712	5,1	0,0	10,6	10,2	0,0	174,9
14 450	17 257	23 416	27 004	20 802	7,1	0,0	13,4	10,6	0,0	174,5
15 519	15 842	21 697	23 251	18 900	7,7	0,0	13,2	9,8	0,0	173,9
14 565	16 382	18 966	20 786	17 746	5,1	0,1	11,1	10,3	0,0	174,8
15 240	16 554	20 952	23 374	18 873	6,0	0,2	10,3	9,8	0,0	174,4
13 765	14 136	18 380	18 843	16 246	4,4	0,1	7,7	9,4	0,0	174,5
14 216	17 661	24 405	28 244	21 594	4,9	0,0	14,3	9,5	0,0	174,4
15 150	16 328	21 891	24 424	19 489	7,6	0,0	12,5	9,7	0,0	174,5
12 196	13 242	16 841	17 907	14 915	5,2	0,1	10,3	9,8	0,0	171,3
11 218	13 980	20 489	22 163	17 115	4,1	0,0	14,8	9,6	0,0	172,0
14 444	14 831	20 214	22 403	17 648	2,6	0,3	11,8	8,2	0,0	173,9

Výsledky ke dni 10. 3. 2010

### Hrubý měsíční plat a jeho složky, diference, placená doba podle podskupin zaměstnání KZAM-R

kraj: Zlínský

Podskupiny zaměstnání KZAM-R	Počet zaměstnanců přepočtený podle placených měsíců	Medián
		Kč/měs
5113 Průvodci (turistických zájezdů, historických a kulturních památek)	34	<b>13 043</b>
5121 Pracovníci dohlížející nad obsluhujícím personálem, hospodyně	53	<b>19 049</b>
5122 Kuchaři	1 266	<b>13 725</b>
5123 Číšníci, servírky	14	<b>15 362</b>
5132 Pečovatelé a pomocní ošetřovatelé v zařízeních sociální péče, v nemocnicích	652	<b>15 141</b>
5139 Ostatní pečovatelé a pomocní ošetřovatelé jinde neuvedení	11	<b>13 948</b>
5162 Pracovníci bezpečnostních orgánů (např. policisté, strážníci)	241	<b>26 488</b>
6113 Zahradníci a pěstitelé zahradních plodin a sazenic	85	<b>15 082</b>
7122 Zedníci, kameníci, omítkáři	48	<b>17 838</b>
7124 Tesaři a truhláři	16	<b>15 047</b>
7125 Stavební montážníci	25	<b>15 184</b>
7129 Ostatní stavební dělníci hlavní stavební výroby a pracovníci v ostatních oborech	11	<b>16 604</b>
7136 Instalatéři, potrubáři, stavební zámečníci, klempíři	25	<b>19 258</b>
7137 Stavební a provozní elektrikáři	14	<b>19 607</b>
7222 Nástrojaři, kovomodeláři, kovodělníci, zámečníci	41	<b>17 585</b>
7231 Mechanici a opraváři motorových vozidel	18	<b>21 149</b>
7241 Elektromechanici, opraváři a seřizovači různých typů elektrických zařízení	33	<b>17 983</b>
7422 Umělečtí truhláři, řezbáři, výrobci a opraváři výrobků ze dřeva vč. opravářů	11	<b>18 081</b>
7433 Dámští a pánští krejčí a kloboučníci včetně opravářů oděvů	24	<b>13 486</b>
8162 Obsluha parních turbín, ohřivačů a motorů	33	<b>17 341</b>
8264 Obsluha strojů na bělení, barvení, čištění, praní, žehlení textilu	72	<b>12 325</b>
8321 Řidiči osobních a malých dodávkových automobilů, taxikáři	52	<b>18 933</b>
8322 Řidiči sanitních a rzp vozů	134	<b>25 149</b>
8324 Řidiči nákladních automobilů a tahačů	24	<b>18 948</b>
8326 Řidiči speciálních vozidel	13	<b>21 635</b>
9132 Pomocníci a uklízeči v kancelářích, hotelích, nemocnicích a jiných zařízeních	1 244	<b>11 465</b>
9133 Ruční pradáci a žehlíři (kromě obsluhy strojů)	37	<b>12 258</b>
9141 Domovníci, správci domu	149	<b>17 017</b>
9143 Školníci vč. školníků - údržbářů	409	<b>14 510</b>
9152 Vrátní, hlídači, uváděči a šatnářky	54	<b>13 505</b>
9161 Sběrači odpadků, popeláři	232	<b>10 971</b>
9169 Ostatní pracovníci v příbuzných oborech jinde neuvedení	165	<b>11 884</b>
9339 Pomocní a nekvalifikovaní pracovníci v dopravě, ve skladech, v telekomunikacích	57	<b>10 399</b>

### Hrubý měsíční plat a jeho složky, diference, placená doba podle podskupin zaměstnání KZAM-R

kraj: Zlínský

Diference				Průměr	Vybrané složky hrubého měsíčního platu					Placená doba
1. decil	1. kvartil	3. kvartil	9. decil		prémie a odměny	příplatky za přesčas	příplatky ostatní	náhrady	odměny za pohotovost	
Kč/měs	Kč/měs	Kč/měs	Kč/měs	Kč/měs	%	%	%	%	%	hod/měs
9 995	11 485	14 975	17 859	14 274	5,5	0,1	8,6	9,3	0,0	175,4
12 500	15 822	20 994	22 383	18 200	5,3	0,4	12,1	9,8	0,0	175,9
11 624	12 500	15 017	16 431	13 910	6,3	0,0	6,2	10,1	0,0	174,3
12 295	13 553	17 587	18 186	15 337	2,8	0,3	8,9	8,6	0,0	173,4
12 415	13 687	16 461	17 742	15 118	2,7	0,1	15,7	10,5	0,0	167,2
11 489	13 113	18 539	18 911	14 839	5,8	0,0	13,6	11,0	0,0	173,5
20 235	23 568	28 934	33 542	26 682	6,3	0,7	28,1	9,6	0,1	170,3
12 732	13 136	17 794	20 593	15 693	7,6	0,6	9,8	10,2	0,1	176,7
11 056	15 338	18 862	20 582	17 002	5,0	0,3	10,3	10,3	0,2	177,1
12 186	13 335	16 845	19 869	15 510	5,4	0,0	6,6	11,2	0,0	172,6
12 738	13 550	16 898	18 741	15 432	5,7	0,0	13,6	10,1	0,0	174,3
9 859	15 442	18 651	20 504	16 228	4,2	0,3	16,0	9,7	0,0	175,8
15 638	16 878	20 407	20 801	18 669	4,9	0,3	13,0	9,1	1,6	175,3
13 810	14 320	20 280	21 267	18 194	4,0	0,2	12,8	9,2	3,9	174,8
14 539	15 667	20 776	22 054	18 217	5,4	0,3	10,0	9,9	0,1	176,2
17 613	18 862	21 858	22 573	20 488	4,8	0,3	11,3	10,6	0,2	177,0
15 270	15 922	19 253	20 787	17 832	5,4	0,3	10,4	9,3	0,0	175,4
13 803	14 687	19 302	23 538	18 190	9,5	0,1	10,1	12,1	0,3	173,9
11 806	12 686	16 618	18 952	14 742	4,4	0,3	8,3	9,6	0,0	175,2
14 021	15 706	19 716	22 155	17 983	5,0	0,8	18,2	8,9	0,0	172,6
10 890	11 614	12 742	13 280	12 219	2,4	0,0	11,8	9,9	0,0	174,1
16 015	17 055	21 693	22 960	19 299	6,3	1,0	14,3	8,9	0,0	180,1
21 794	23 329	26 965	28 211	25 101	1,6	2,1	22,4	10,8	0,9	175,0
15 783	18 049	20 419	22 235	19 216	6,7	0,9	15,6	9,3	1,7	179,5
16 522	18 208	25 047	26 057	21 037	7,0	0,8	20,0	8,2	0,7	177,0
10 293	10 897	12 341	13 584	11 824	6,0	0,1	6,5	9,9	0,0	174,8
10 939	11 236	12 856	13 635	12 250	5,0	0,0	9,7	9,9	0,0	173,7
12 227	14 549	19 017	20 979	16 907	5,9	0,2	12,6	9,8	0,1	175,3
11 858	13 011	16 945	19 164	15 081	8,5	0,2	8,4	9,8	0,0	174,6
10 944	12 177	13 930	14 412	13 244	3,0	0,6	14,3	9,9	0,0	171,6
9 064	9 346	12 528	15 857	11 633	3,1	0,2	6,2	9,9	0,1	175,4
9 338	10 170	14 633	17 627	12 771	3,4	0,3	6,6	9,7	0,0	174,3
9 080	9 602	13 813	16 109	11 704	1,6	0,1	7,6	9,6	0,0	174,5

Výsledky ke dni 10. 3. 2010

**Průměrná měsíční odpracovaná a neodpracovaná doba zaměstnanců  
podle podskupin zaměstnání KZAM-R**

kraj: Zlínský

Podskupiny zaměstnání a zaměstnání KZAM-R	Počet zaměstnanců přepočtený podle eviden. měsíců	Odpracovaná doba		Neodpracovaná doba		
		celkem	z toho přesčas	celkem	z toho	
					nemoc	dovolená
		hod/měs	hod/měs	hod/měs	hod/měs	hod/měs
1127 Vedoucí pracovníci orgánů státní správy, správních úřadů	337	<b>148,1</b>	0,2	25,5	2,0	15,2
1128 Vyšší úředníci bezpečnosti a ochrany (policejní ředitel)	108	<b>136,3</b>	1,6	29,2	1,9	18,1
1150 Přednostové, tajemníci a ved.prac.okresních a obecních úř.	357	<b>148,8</b>	0,2	25,5	2,5	15,5
1210 Ředitelé a prezidenti velkých organizací, podniků	243	<b>142,3</b>	0,2	32,1	1,2	24,7
1225 Vedoucí pracovníci v restauracích a hotelích	133	<b>148,9</b>	0,4	25,6	3,6	16,7
1229 Ved. pracovních dílčích celků jinde neuved. (kult.,zdrav.)	102	<b>147,2</b>	0,2	27,1	0,7	17,0
1231 Vedoucí pracovníci finančních a hospodářských útvarů	46	<b>150,4</b>	0,3	23,7	2,8	15,8
1239 Vedoucí pracovníci ostatních útvarů jinde neuvedení	16	<b>153,6</b>	0,0	20,4	0,3	8,4
1319 Vedoucí, ředitelé malých organizací ostatní (kult.,zdrav.)	241	<b>142,5</b>	0,1	31,5	2,3	24,3
2131 Projektanti a analytici výpočetních systémů	11	<b>141,8</b>	0,0	31,2	1,4	14,0
2132 Programátoři	13	<b>147,2</b>	0,1	27,7	5,6	13,2
2139 Ostatní odborníci zabývající se výp. tech. jinde neuvedení	62	<b>148,0</b>	0,1	26,8	3,0	15,1
2141 Hlavní architekti, architekti a plánovači měst, urbanisté	12	<b>141,9</b>	0,0	32,4	7,2	16,9
2149 Ostatní architekti, projektanti, konstrukt.a techn.inženýři	14	<b>147,5</b>	0,0	26,7	3,4	12,0
2211 Bakteriologové, biologové, ekologové, zoologové	27	<b>149,0</b>	0,3	25,3	2,6	6,9
2213 Agronomové, šlechtitelé a odborníci v příbuzných oborech	11	<b>148,8</b>	0,0	25,1	0,8	7,6
2221 Lékaři, ordináři (kromě zubních lékařů)	92	<b>155,5</b>	11,7	27,8	3,2	18,2
2321 Učitelé všeobecně vzdělávacích předmětů	964	<b>139,0</b>	0,2	35,4	2,7	25,6
2322 Učitelé odborných předmětů	658	<b>138,3</b>	0,1	35,8	2,7	26,1
2323 Učitelé praktického vyučování (kromě mistrů)	37	<b>140,1</b>	0,0	33,6	0,8	25,8
2331 Učitelé základních škol	2 498	<b>138,3</b>	0,1	35,9	4,1	26,0
2332 Učitelé předškolní výchovy	819	<b>138,0</b>	0,0	36,1	5,3	25,4
2341 Učitelé všeobecně vzděláv. předmětů na speciál. školách	250	<b>138,1</b>	0,1	36,0	3,7	25,9
2342 Učitelé odborných předmětů na speciálních školách	35	<b>136,9</b>	0,1	36,9	2,1	26,1
2343 Učitelé praktického vyučování na speciálních školách	55	<b>136,7</b>	0,0	37,1	2,5	26,4
2353 Učitelé základních uměleckých škol (vč.soukromých)	304	<b>139,9</b>	0,1	34,5	1,8	26,0
2355 Učitelé pedagog.středisek a pedagog.-psycholog. poraden	15	<b>140,1</b>	0,0	33,9	2,2	25,4
2356 Odborní pedagog. v zařiz. pro výkon ústav.a ochr. výchovy	12	<b>132,4</b>	0,1	41,9	1,3	25,7
2359 Ost.odp.pedagogičtí prac.jinde neuvedení (odb.instruktoři)	25	<b>142,6</b>	0,0	31,2	1,7	22,3
2411 Odborní pracov. na úseku účetnictví, financí, daní, apod.	154	<b>150,1</b>	0,2	24,5	3,4	15,5
2412 Odbor. pracovníci na úseku zaměstnaneckých, pers. věcí	34	<b>147,2</b>	0,2	28,2	3,6	15,4
2419 Ostatní odborní pracovníci v oblasti podnikání	27	<b>144,0</b>	0,5	30,4	7,2	16,4
2421 Právníci, právní poradci (mimo advokacie a soudnictví)	48	<b>149,7</b>	0,0	24,4	2,6	11,8
2429 Ostatní odborníci v právní oblasti jinde neuvedení	37	<b>143,6</b>	0,0	30,7	5,9	16,3
2432 Odborní pracovníci knihoven (kromě řadových)	70	<b>149,8</b>	0,8	24,1	3,0	16,7
2434 Odborní pracovníci - kurátoři (muzeí, galérií)	34	<b>151,9</b>	0,4	25,5	0,9	17,7
2439 Ostatní odborní pracovníci kultury a osvěty jinde neuved.	24	<b>151,9</b>	0,2	21,3	1,4	16,1
2441 Ekonomové - vědeckí pracovníci, specialisté, experti	33	<b>150,2</b>	0,0	24,1	2,4	16,2
2443 Filozofové, historici, politologové	23	<b>149,4</b>	0,0	24,6	2,9	16,7
2445 Psychologové	38	<b>143,2</b>	0,1	31,1	1,7	22,2
2446 Odborní pracov. v oblasti sociální péče (kromě řadových)	188	<b>143,9</b>	0,1	30,3	5,0	15,4
2451 Spisovatelé, autoři, kritikové, novináři, redaktoři	10	<b>146,2</b>	0,1	28,6	2,0	13,7
2452 Sochaři, malíři, umělečtí restaurátoři, grafici a výtvarníci	11	<b>147,0</b>	0,3	27,2	4,1	16,3
2470 Odborní administrativní pracovníci jinde neuvedení	1 198	<b>146,3</b>	0,2	27,9	4,0	15,4

Výsledky ke dni 10. 3. 2010

**Průměrná měsíční odpracovaná a neodpracovaná doba zaměstnanců  
podle podskupin zaměstnání KZAM-R**

kraj: Zlínský

Podskupiny zaměstnání a zaměstnání KZAM-R	Počet zaměstnanců přepočtený podle eviden. měsíců	Odpracovaná doba		Neodpracovaná doba		
		celkem	z toho přesčas	celkem	z toho	
					nemoc	dovolená
		hod/měs	hod/měs	hod/měs	hod/měs	hod/měs
3112 Stavební technici	96	149,0	0,1	24,9	2,7	13,7
3119 Ostatní techničtí pracovníci jinde neuvedení	85	147,9	0,5	26,8	3,8	16,2
3122 Operátoři a obsluha výpočetní techniky	55	146,4	0,3	27,8	4,9	15,8
3129 Ostatní technici ve výpočetní technice jinde neuvedení	18	150,1	1,0	24,9	1,3	16,9
3151 Kolaudační technici a technici protipožární ochrany	27	145,3	3,9	24,5	1,1	17,6
3152 Bezpečnostní tech.a tech. pro kontrolu zdravotní nezávad.	29	151,3	0,3	23,1	0,9	16,5
3212 Technici v agronomii, v lesnictví a v zemědělství	37	149,5	0,0	24,5	1,2	16,5
3226 Rehabilitační a fyzioterapeutičtí pracovníci	19	139,4	0,5	35,0	10,6	17,4
3231 Ošetřovatelé, všeobecné zdravotní sestry	244	148,4	1,2	22,0	2,4	9,6
3233 Sestry pro péči o dítě	32	143,2	0,9	29,1	5,8	17,1
3311 Vychovatelé v družinách, domovech dětí a mládeže	441	138,4	0,2	35,9	4,2	25,0
3312 Vedoucí zájmových kroužků (z povolání)	10	143,6	0,0	30,6	2,5	27,0
3320 Pedagogové pro předškolní výchovu	187	134,8	0,0	39,4	5,4	25,1
3331 Vychovatelé na speciálních školách	61	135,1	0,0	39,0	6,9	25,1
3332 Vychovatelé školsk. zařiz. pro výkon ústav. a ochr.výchovy	74	138,7	0,6	33,8	2,0	21,5
3341 Instruktoři a mistři odborné výchovy	302	136,8	0,1	37,7	2,9	26,2
3416 Nákupčí	10	158,2	0,0	21,9	2,0	12,6
3423 Zprostředkovatelé práce a agenti pracovních úřadů	76	147,4	0,0	28,5	5,6	16,9
3429 Ostatní obchodní agenti a makléři jinde neuvedení	11	156,2	2,8	20,7	0,9	14,3
3431 Odborné sekretářky, sekretáři	153	144,3	0,1	31,1	6,7	15,2
3433 Prac. v oblasti účetnictví,fakturace,rozpočet., kalkulace	700	149,9	0,2	24,6	2,8	14,9
3435 Pracovníci v oblasti práce a mezd (kromě účetních)	12	148,5	0,0	26,3	1,1	16,7
3436 Referenti osobních oddělení	27	151,2	0,0	23,2	1,2	12,6
3439 Ostatní odborní administrativní pracovníci jinde neuvedení	591	149,4	0,2	24,9	2,6	12,3
3442 Berní a daňoví pracovníci	508	147,6	0,0	26,4	2,6	16,8
3443 Pracovníci sociálního a důchodového zabezpečení	218	143,4	0,1	33,2	8,0	16,2
3444 Pracovníci pasových odděl. a odděl. udělujících povolení	107	144,3	0,3	30,4	5,9	16,9
3449 Ostatní celní a daňoví pracovníci a prac. v příb. oborech	66	137,1	0,0	29,0	0,5	15,4
3451 Policejní inspektoři, komisaři	1 234	138,4	2,1	27,3	3,2	18,8
3460 Sociální pracovníci	275	143,7	0,0	28,7	5,7	16,0
3479 Ostatní pracovníci umění a zábavy jinde neuvedení	15	147,6	0,0	25,6	5,7	15,9
4111 Písařky - opisovačky, stenotypistky	114	144,7	0,0	29,9	5,4	16,6
4112 Kancelářští pracovníci a obsluha zařiz. na zpracování textu	60	147,0	0,0	26,9	4,3	16,6
4113 Pracovníci přípravy dat výpočetní techniky	12	145,9	0,0	29,0	3,8	16,5
4115 Sekretářky, sekretáři	376	148,1	0,2	26,4	3,8	16,7
4121 Nižší účetní	15	151,7	0,0	22,2	1,8	7,7
4131 Úředníci ve skladech	60	150,5	0,6	24,4	3,5	13,7
4141 Řadoví knihovníci, archiváři, evidenční pracovníci	110	147,3	0,6	27,1	5,4	16,1
4142 Poštovní doručovatelé, úředníci v třídárnách	11	148,9	0,3	25,7	2,7	16,4
4190 Ostatní nižší úředníci jinde neuvedení	61	150,5	0,3	23,8	1,8	16,1
4211 Pokladníci (v bankách, pojišťov., spořitelárnách, na poště)	34	149,8	0,0	24,7	2,6	13,2
4214 Prodavači vstupenek, jízdenek apod.	15	136,7	0,6	35,0	2,8	14,3
4223 Telefonisté	15	145,4	0,1	26,6	3,2	15,9
4224 Informátoři	17	149,5	1,2	24,4	1,5	15,1

Výsledky ke dni 10. 3. 2010

**Průměrná měsíční odpracovaná a neodpracovaná doba zaměstnanců  
podle podskupin zaměstnání KZAM-R**

kraj: Zlínský

Podskupiny zaměstnání a zaměstnání KZAM-R	Počet zaměstnanců přepočtený podle eviden. měsíců	Odpracovaná doba		Neodpracovaná doba		
		celkem	z toho přesčas	celkem	z toho	
					nemoc	dovolená
		hod/měs	hod/měs	hod/měs	hod/měs	hod/měs
5113 Průvodci (turistických zájezdů, kulturních památek)	36	<b>150,7</b>	0,2	25,0	3,9	14,9
5121 Pracovníci dohlízející nad obsluh. personálem, hospodyně	55	<b>151,5</b>	1,4	24,4	3,2	16,0
5122 Kuchaři	1 325	<b>145,6</b>	0,2	28,7	7,0	15,5
5123 Čišníci, servírky	14	<b>156,0</b>	1,7	17,4	0,4	14,3
5132 Pečovatelé a pomoc. ošetřovat. v zařiz.soc. péče, v nemoc.	663	<b>145,4</b>	0,5	21,9	2,7	8,4
5139 Ostatní pečovatelé a pomocní ošetřovatelé jinde neuved.	12	<b>137,3</b>	0,0	36,2	9,6	17,0
5162 Pracovníci bezpečnostních orgánů (policisté, strážníci)	247	<b>146,3</b>	3,9	23,9	3,5	15,5
6113 Zahradníci a pěstitelé zahradních plodin a sazenic	88	<b>147,0</b>	2,4	29,6	6,6	15,8
7122 Zedníci, kameníci, omítkáři	51	<b>144,8</b>	1,5	32,2	10,7	15,3
7124 Tesaři a truhláři	17	<b>139,2</b>	0,0	33,6	2,8	16,5
7125 Stavební montážníci	26	<b>153,7</b>	0,0	20,7	2,2	16,7
7129 Ostatní stavební děl. stav. výroby a prac. v ost. oborech	11	<b>153,8</b>	1,6	22,1	4,8	16,6
7136 Instalatéři, potrubáři, stavební zámečníci, klempíři	26	<b>148,8</b>	1,5	26,5	6,5	12,8
7137 Stavební a provozní elektrikáři	14	<b>153,0</b>	1,2	21,8	2,1	16,4
7222 Nástrojaři, kovomodeláři, kovodělníci, zámečníci	43	<b>148,3</b>	1,1	27,8	4,2	16,0
7231 Mechanici a opraváři motorových vozidel	20	<b>137,8</b>	1,9	39,0	17,5	15,0
7241 Elektromech.a seřizovači různých typů elektrických zařiz.	34	<b>150,1</b>	0,9	25,3	3,0	14,6
7422 Uměleč. truhláři, řezbáři, výrobci a oprav.výrobnků ze dřeva	12	<b>144,2</b>	0,5	29,7	5,4	16,4
7433 Dámští a páňští krejčí a kloboučníci vč. opravářů oděvů	24	<b>153,6</b>	1,1	21,5	1,5	14,2
8162 Obsluha parních turbín, ohřivačů a motorů	34	<b>154,4</b>	5,1	18,1	1,5	10,5
8264 Obsluha strojů na bělení, barvení, čištění, praní, žehlení	73	<b>151,0</b>	0,0	23,1	2,8	10,2
8321 Řidiči osobních a malých dodávkov. automobilů, taxikáři	53	<b>155,0</b>	6,0	24,9	3,0	15,0
8322 Řidiči sanitních a rzp vozů	136	<b>147,2</b>	9,7	27,7	2,6	15,7
8324 Řidiči nákladních automobilů a tahačů	25	<b>150,4</b>	4,7	28,8	9,2	15,9
8326 Řidiči speciálních vozidel	14	<b>150,5</b>	3,1	26,3	12,1	10,8
9132 Pomocníci a uklízeči v kancelář., hotel., nemocnicích ap.	1 300	<b>146,5</b>	0,5	28,2	7,0	15,3
9133 Ruční pradláci a žehlíři (kromě obsluhy strojů)	39	<b>146,4</b>	0,0	27,2	6,1	12,9
9141 Domovníci, správci domu	154	<b>149,1</b>	1,3	26,2	5,5	13,6
9143 Školníci vč. školníků - údržbářů	419	<b>149,2</b>	0,6	25,5	4,1	16,6
9152 Vrátní, hlídači, uváděči a šatnářky	56	<b>145,9</b>	2,6	25,7	4,9	16,0
9161 Sběrači odpadků, popeláři	247	<b>147,4</b>	0,8	28,2	9,9	14,6
9169 Ostatní pracovníci v příbuzných oborech jinde neuvedení	174	<b>147,7</b>	1,1	26,7	8,1	14,9
9339 Pomocní a nekvalif. prac. v dopr., ve skladech, v telekom.	59	<b>148,1</b>	0,3	26,4	5,3	14,3





# Dodatek

**Technický popis šetření**



## Dodatek – Technický popis šetření

Technický popis šetření přibližuje metodické postupy používané při zpracování nepodnikatelské sféry Regionální statistiky ceny práce (RSCP-NS). Popis je rozdělen do pěti kapitol: koncepce šetření, vstupní údaje, nejdůležitější sledované veličiny, přehled používaných tabulek a definice vybraných pojmů.

### 1. Koncepce šetření

Kapitola popisuje základní soubor šetření a strukturu statistického souboru.

#### 1.1. Základní soubor

Základním souborem RSCP-NS je soubor ekonomických subjektů, definovaný Automatizovaným rozpočtovým informačním systémem (ARIS), spravovaným Ministerstvem financí. ARIS obsahuje informace z účetního a finančního výkaznictví organizačních složek státu, kapitol státního rozpočtu, státních příspěvkových organizací, státních fondů, územních samosprávných celků a jimi zřizovaných příspěvkových organizací v ČR (viz <http://www.info.mfcr.cz/aris>). Ekonomické subjekty, které přísluší do nepodnikatelské sféry, odměňují platem podle § 109, odst. 3 zákona č. 262/2006 Sb., zákoníku práce, ve znění pozdějších předpisů. Statistické šetření RSCP pro nepodnikatelskou sféru využívá dat Informačního systému o platech, provozovaného Ministerstvem financí (viz [www.mfcr.cz/isp](http://www.mfcr.cz/isp)).

#### 1.2. Struktura souboru RSCP nepodnikatelské sféry

Statistické šetření RSCP-NS za 1. - 4. čtvrtletí 2009 zahrnuje 14201 ekonomických subjektů, které reprezentují přibližně 673 tisíc zaměstnanců. Odvětvovou skladbu ekonomických subjektů v RSCP-NS (vyjádřenou odvětvovou klasifikací CZ-NACE) představují zejména tři odvětví národního hospodářství České republiky; odvětví veřejné správy, odvětví vzdělávání a odvětví zdravotní a sociální péče. Strukturu souboru RSCP-NS bez non-response ukazují v souhrnném a odvětvovém pohledu za 1. - 4. čtvrtletí 2009 následující dvě tabulky.

Soubor RSCP nepodnikatelské sféry			
	RSCP-NS Celkem	RSCP-NS – kraj Zlínský	
		se sídlem v kraji	se sídlem mimo kraj
Počet ekonomických subjektů	14 201	908	31
Počet zaměstnanců	673 tisíc	27 tisíc	3 tisíc

Tabulka 1

<b>Odvětвовá skladba výběrového souboru RSCP-NS – kraj Zlínský</b>			
<b>Kód CZ-NACE</b>		<b>Počet ekonomických subjektů</b>	
		<b>se sídlem v kraji</b>	<b>se sídlem mimo kraj</b>
A	Zemědělství, lesnictví a rybářství		
B	Těžba a dobývání		
C	Zpracovatelský průmysl		
D	Výroba a rozvod elektřiny, plynu, tepla		
E	Zásobování vodou, činnosti související s odpady	6	
F	Stavebnictví		
G	Obchod, opravy motorových vozidel		
H	Doprava a skladování	1	2
I	Ubytování, stravování a pohostinství	7	
J	Informační a komunikační činnosti	1	
K	Peněžnictví a pojišťovnictví		
L	Činnosti v oblasti nemovitostí	3	
M	Profesní, vědecké a technické činnosti	1	1
N	Administrativní a podpůrné činnosti		
O	Veřejná správa, obrana, sociální zabezpečení	265	21
P	Vzdělávání	519	4
Q	Zdravotní a sociální péče	50	1
R	Kulturní, zábavní a rekreační činnosti	33	2
S	Ostatní činnosti	18	

Tabulka 2

## 2. Vstupní údaje

Kapitola popisuje specifický sběr dat do šetření RSCP-NS, nejdůležitější vstupní údaje a používané klasifikace a číselníky.

### 2.1. Sběr dat

Vlastní sběr dat pro RSCP-NS zabezpečuje Informační systém o platech. RSCP-NS přebírá kompletní soubor nepodnikatelské sféry, předzpracovaný pro účely Informačního systému o platech, a provádí na něm specifické kontroly.

### 2.2. Nejdůležitější vstupní údaje

Šetření RSCP-NS s pololetní periodicitou monitoruje výdělkovou úroveň a odpracovanou dobu jednotlivých zaměstnání podle klasifikace KZAM-R v České republice.

Hodinový výdělek je údaj zjišťovaný z průměrných hodinových výdělků definovaných v § 351 až § 362 zákona č. 262/2006 Sb., zákoníku práce, ve znění pozdějších předpisů. Obvykle se jedná o podíl platu za práci a odpracované doby za poslední čtvrtletí sledovaného období. Hodinový výdělek je krátkodobým indikátorem výdělkové úrovně.

Hrubý měsíční plat, vypočtený z hrubého platu za sledované období, je druhým indikátorem, který ukazuje výdělkovou úroveň. Hrubý plat je součtem platu za práci, náhrad platu a odměn za pracovní pohotovost, které jsou přímo sbíranými položkami. Plat je definován v § 109, odst. 3 zákona č. 262/2006 Sb., zákoníku práce, ve znění pozdějších předpisů. Šetření RSCP-NS sleduje i strukturu hrubého měsíčního platu, tj. prémie a odměny, příplatky za přesčas, ostatní příplatky, náhrady a odměny za pracovní pohotovost. Hrubý měsíční plat a jeho složky se vztahují k celému sledovanému období, které zahrnuje dobu od počátku roku do konce čtvrtletí, za které se šetření provádí.

Šetření RSCP-NS dále sleduje pracovní dobu zaměstnanců. Vstupní věta o zaměstnanci obsahuje odpracovanou dobu od počátku roku a z ní počet přesčasových hodin. Odpracovaná doba u zaměstnanců odměňovaných měsíčním platem nezahrnuje dobu svátků v jinak pracovních dnech. Věta dále obsahuje celkovou neodpracovanou dobu od počátku roku, z ní počet hodin nemoci a dovolené.

### 2.3. Klasifikace a číselníky

RSCP-NS používá standardní statistické klasifikace a číselníky (podrobněji popsané na [www.czso.cz](http://www.czso.cz)). Použití platných statistických klasifikací je závazné jak pro orgán vykonávající státní statistickou službu, tak pro zpravodajské jednotky, které poskytují údaje pro statistické zjišťování. Proto i RSCP-NS používá následující klasifikace a číselníky:

KZAM-R	<b>Klasifikace zaměstnání;</b> vydáno sdělením ČSÚ č. 492/2003 Sb. ze dne 18. prosince 2003 o vydání rozšířené Klasifikace zaměstnání KZAM-R.
CZ-ICSE	<b>Klasifikace postavení v zaměstnání;</b> vydáno sdělením ČSÚ č. 494/2003 Sb. ze dne 18. prosince 2003 o vydání Klasifikace postavení v zaměstnání.
KKOV	<b>Klasifikace kmenových oborů vzdělání;</b> vydáno sdělením ČSÚ č. 320/2003 Sb. ze dne 9. září 2003 o zavedení Klasifikace kmenových oborů vzdělání. Poslední aktualizace byla provedena k 1. září 2008 sdělením ČSÚ č. 264/2008 Sb. ze dne 10. července 2008 o aktualizaci Klasifikace kmenových oborů vzdělání.

LAU 1	<b>Číselník okresů;</b> od 1. ledna 2008 je systém statistické klasifikace územních struktur v České republice rozdělen, v souladu se systémem Eurostatu, na dvě části: klasifikace CZ-NUTS, systém LAU (Local Administrative Units). Z hlediska statistiky mají LAU závazný charakter. Jednotky LAU 1 ( <b>dřívější NUTS 4</b> ) jsou v ČR tvořeny okresy. Územní jednotky na úrovni LAU 1 přebírají kódy od dřívějších jednotek NUTS 4. Proti NUTS 4 jsou v LAU 1 následující změny: <ul style="list-style-type: none"><li>- do kódů LAU 1 okresů krajů Vysočina a Jihomoravského se promítá změna kódů NUTS 3 těchto krajů,</li><li>- Praha se na úrovni LAU 1 nečlení.</li></ul>
CZ-NACE	<b>Klasifikace ekonomických činností (CZ-NACE);</b> vydáno sdělením ČSÚ č. 244/2007 Sb. ze dne 18. září 2007 o zavedení Klasifikace ekonomických činností.
CZ-GEONOM	<b>Klasifikace zemí;</b> vydáno sdělením ČSÚ č. 487/2003 Sb. ze dne 18. prosince 2003 o vydání Klasifikace zemí. Poslední aktualizace byla provedena k 15. prosinci 2008 sdělením ČSÚ č. 429/2008 Sb. ze dne 26. listopadu 2008 o aktualizaci Klasifikace zemí a o ukončení zveřejňování aktualizací.

### 3. Nejdůležitější sledované veličiny

Kapitola popisuje nejdůležitější sledované veličiny, algoritmy jejich výpočtu a kritéria pro zahrnutí zaměstnanců do dalších výpočtů.

#### 3.1. *Hodinový výdělek*

Hodinový výdělek je přímo zjišťovaná veličina. Do výpočtu charakteristik hodinového výdělku jsou zařazeni zaměstnanci, kteří byli v evidenčním stavu k poslednímu dni sledovaného období.

#### 3.2. *Hrubý měsíční plat*

Hrubý měsíční plat se vztahuje k celému sledovanému období, tedy k 1. - 2. čtvrtletí, nebo k 1. - 4. čtvrtletí. Na rozdíl od hodinového výdělku musí být hrubý měsíční plat vypočten z dalších přímo zjišťovaných platových položek a neplatových plnění.

Hrubý plat je v RSCP-NS definován jako součet platu za práci, náhrad platu a odměny za pracovní pohotovost. Hrubý měsíční plat zaměstnance se vypočte podle vzorce:

$$\text{HMP} = \frac{\text{PLAT} + \text{NAHRADY} + \text{POHOTOV}}{\text{MESPLAC}_{\text{prep}}}$$

kde :

HMP	je hrubý měsíční plat zaměstnance,
PLAT	je plat za práci zaměstnance v kumulaci za sledované období (vstupní položka věty o zaměstnanci),
NAHRADY	jsou náhrady platu zaměstnance v kumulaci za sledované období (vstupní položka věty o zaměstnanci),
POHOTOV	je odměna za pracovní pohotovost zaměstnance v kumulaci za sledované období (vstupní položka věty o zaměstnanci),
MESPLAC <sub>prep</sub>	je počet přepočtených placených měsíců zaměstnance, tj. počet měsíců, odpovídajících součtu odpracované doby a doby, po kterou pobíral náhrady platu.

Počet přepočtených placených měsíců MESPLAC<sub>prep</sub> je roven počtu kalendářních měsíců v případě, že zaměstnanec s plným pracovním úvazkem po celé sledované období pracoval nebo pobíral náhrady platu. Pokud zaměstnanec byl v evidenčním stavu kratší dobu, než sledované období, bude jeho počet placených měsíců zkrácen poměrem počtu pracovních dnů v evidenčním stavu a ve sledovaném období. Podobně se počet placených měsíců zkrátí, pokud zaměstnanec měl jinou absenci, než absenci s náhradou platu (např. nemoc), případně měl sjednán kratší pracovní úvazek.

Hrubý měsíční plat za určitou skupinu zaměstnanců je vážená charakteristika, v níž hrubý měsíční plat určitého zaměstnance má váhu, odpovídající počtu jeho placených měsíců za sledované období (tzv. váha placené doby). Tento způsob výpočtu umožňuje korektní srovnání platové úrovně jednotlivých zaměstnání a srovnávání v čase.

Sestavy s hrubým měsíčním platem, diferenciací a strukturou hrubého platu obsahují také měsíční placenou dobu. Tento údaj ukazuje počet placených hodin (odpracovaná doba a doba náhrad) za placený měsíc a je v souladu s výpočtem hrubého měsíčního platu.

Pro zahrnutí zaměstnance do výpočtů hrubého měsíčního platu se uplatňují následující kritéria:

- přepočtený počet placených měsíců zaměstnance je alespoň jeden měsíc,
- stanovená týdenní pracovní doba na dané pracovní místo je alespoň 30 hodin (dle doporučení Eurostatu).

### **3.3. Měsíční odpracovaná a neodpracovaná doba**

Měsíční odpracovaná (resp. neodpracovaná) doba se stejně jako hrubý měsíční plat vztahuje k celému sledovanému období tj. k 1. - 2. čtvrtletí, nebo k 1. - 4. čtvrtletí.

Měsíční odpracovaná doba zaměstnance se vypočte podle vzorce:

$$\text{ODPRACDmes} = \frac{\text{ODPRACD}}{\text{MESEVID\_prep}}$$

kde :

- ODPRACDmes je měsíční odpracovaná doba zaměstnance,  
 ODPACD je odpracovaná doba zaměstnance v kumulaci za sledované období (vstupní položka věty o zaměstnanci),  
 MESEVID\_prep je počet přepočtených evidenčních měsíců zaměstnance, tj. počet měsíců, odpovídajících délce pracovního úvazku a délce pracovního poměru ve sledovaném období.

Počet přepočtených evidenčních měsíců MESEVID\_prep je roven počtu kalendářních měsíců v případě, že zaměstnanec s plným pracovním úvazkem po celé sledované období byl v pracovním poměru a nebyl na mateřské či rodičovské dovolené. Pokud zaměstnanec byl v evidenčním stavu kratší dobu, než sledované období, bude jeho počet evidenčních měsíců zkrácen poměrem počtu pracovních dnů v evidenčním stavu a ve sledovaném období. Podobně se počet evidenčních měsíců zkrátí, pokud zaměstnanec měl sjednán kratší pracovní úvazek.

Měsíční odpracovaná doba za určitou skupinu zaměstnanců je vážená charakteristika, v níž měsíční odpracovaná doba určitého zaměstnance má váhu, odpovídající počtu jeho evidenčních měsíců ve sledovaném období (tzv. váha evidenční doby). Pro zahrnutí zaměstnance do výpočtů měsíční odpracované doby se uplatňují stejná kritéria jako u hrubého měsíčního platu.

Obdobně jako odpracovaná doba se počítají měsíční neodpracovaná doba a také průměrné měsíční údaje o přesčasu, dovolené a nemoci.

## 4. Přehled používaných tabulek

Kapitola Přehled používaných tabulek obsahuje hodnocení kvality údajů a přehled publikovaných tabulek, u kterých jsou vyznačeny váhy nutné pro jejich zpracování.

### 4.1. Kvalita údajů

Zjišťované charakteristiky podléhají nevýběrovým chybám, neboť se nejedná o výběrové šetření. Nevýběrové chyby bývají způsobeny především špatnou kvalitou dat předávaných respondenty (neúplné a chybné údaje) do Informačního systému o platu. Při zpracovávání údajů je jejich vliv snižován několikastupňovými kontrolními mechanismy a častými kontakty zpracovatele šetření s respondenty.



#### 4.2. Přehled publikovaných tabulek podle použitých vah

Publikované tabulky s hodinovým výdělkem NS-V0 až NS-V9 obsahují hodnoty počítané ze souboru RSCP nepodnikatelské sféry bez použití vážení.

Tabulka	Třídící kritérium	Váha placené doby	Váha evidenční doby
NS-M0	Celý kraj	X	
NS-M1	HL. třídy zaměstnání KZAM-R	X	
NS-M5	Podskupiny zaměstnání KZAM-R	X	

**Tabulka 3**

Tabulka	Třídící kritérium	Váha placené doby	Váha evidenční doby
NS-T5	Podskupiny zaměstnání KZAM-R		X

**Tabulka 4**

### 5. Definice vybraných pojmů

Ekonomický subjekt	Ekonomický subjekt je právnický subjekt nebo fyzická osoba s postavením podnikatele, zapsaná do registru ekonomických subjektů ČSÚ. Každému ekonomickému subjektu se přiděluje identifikační číslo (IČ).
Organizační jednotka	Z hlediska výdělkové statistiky RSCP se dělí ekonomické subjekty na organizační jednotky podle okresu, ve kterém jejich zaměstnanci působí. Organizační jednotku tvoří všichni zaměstnanci ekonomického subjektu, kteří působí ve stejném okrese.
Zpravodajská jednotka	Zpravodajskou jednotkou je právnická osoba, organizační složka státu nebo fyzická osoba, od nichž se požaduje poskytnutí údajů ve statistickém zjišťování podle zákona č. 89/1995 Sb., o státní statistické službě, ve znění pozdějších předpisů.
Sledované období	Sledované období je období od začátku roku do konce čtvrtletí, ve kterém se statistické zjišťování provádí.
Podnikatelská sféra	Do podnikatelské sféry patří subjekty, které odměňují mzdou podle § 109, odst. 2 zákona č. 262/2006 Sb., zákoníku práce, ve znění pozdějších předpisů.

Nepodnikatelská sféra	Do podnikatelské sféry patří subjekty, které odměňují platem podle § 109, odst. 3 zákona č. 262/2006 Sb., zákoníku práce, ve znění pozdějších předpisů.
Soubor ISPV-NS	Souborem ISPV podnikatelské sféry je soubor ekonomických subjektů, definovaný Automatizovaným rozpočtovým informačním systémem ARIS (viz <a href="http://www.info.mfcr.cz/aris">http://www.info.mfcr.cz/aris</a> ).