



Regionální statistika ceny práce

I. čtvrtletí 2009

Podnikatelská sféra

Zlínský kraj

Revidované výsledky ke dni 8. 6. 2010

Copyright - MPSV ČR

Publikace ani její část nesmí být kopírována, rozšiřována a zařazována do informačních systémů v jakékoliv formě (elektronické, mechanické, optické, magnetické aj.) bez písemného souhlasu

Ministerstva práce a sociálních věcí

Zpracovatel: TREXIMA, spol. s r.o., tř. T. Bati 299, 764 21 Zlín - Louky

O b s a h :

Úvod	7
-------------------	---

Výsledková část podnikatelská sféra

Základní metodické přístupy	11
Popis publikovaných tabulek	12

Hodinový výdělek

PS-V0	Hodinový výdělek v podnikatelské sféře	13
PS-V1	Hodinový výdělek podle hlavních tříd zaměstnání KZAM-R	14
PS-V2	Hodinový výdělek podle věkových kategorií	15
PS-V4	Hodinový výdělek podle vzdělání	15
PS-V5	Hodinový výdělek podle podskupin zaměstnání KZAM-R	16
PS-V6	Hodinový výdělek podle kategorií zaměstnání	21
PS-V8	Hodinový výdělek podle pohlaví	21

Hrubá měsíční mzda

PS-M0	Hrubá měsíční mzda a její složky, diferenciací, placená doba v podnikatelské sféře	23
PS-M1	Hrubá měsíční mzda a její složky, diferenciací, placená doba podle hlavních tříd zaměstnání KZAM-R	24
PS-M5	Hrubá měsíční mzda a její složky, diferenciací, placená doba podle podskupin zaměstnání KZAM-R	26

Měsíční odpracovaná a neodpracovaná doba

PS-T5	Průměrná měsíční odpracovaná a neodpracovaná doba podle podskupin zaměstnání KZAM-R	36
-------	--	----

Dodatek – technický popis šetření

1. Metoda výběru ekonomických subjektů	43
1.1 Základní soubor	43
1.2 Struktura výběrového souboru	43
1.3 Výběr	44
2. Vstupní údaje	45
2.1 Sběr dat	45
2.2 Nejdůležitější vstupní údaje	46
2.3 Klasifikace a číselníky	46
3. Nejdůležitější sledované veličiny	48
3.1 Hodinový výdělek	48

3.2 Hrubá měsíční mzda	48
3.3 Měsíční odpracovaná a neodpracovaná doba	49
4. Dopočtové metody	50
4.1 Řešení neodpovědí a metoda vážení	50
4.2 Kvalita odhadů	51
4.3 Přehled publikovaných tabulek podle použitých vah	51
5. Definice vybraných pojmů	52



Úvod

Úvod

Regionální statistika ceny práce (RSCP) je systém pravidelného monitorování výdělkové úrovně a pracovní doby zaměstnanců v jednotlivých krajích České republiky formou statistického šetření. Sledovanými ukazateli výdělkové úrovně jsou hodinový výdělek a hrubá měsíční mzda (plat). Šetření metodicky vychází a je obsahově harmonizováno se strukturálním šetřením EU „Structure of Earnings Survey“, viz nařízení komise (ES) č. 1916/2000 ve znění pozdějších předpisů.

Šetření je pod názvem „Čtvrtletní šetření o průměrném výdělku“ zařazeno do programu statistických zjišťování, vyhlášených Českým statistickým úřadem (ČSÚ) ve sbírce zákonů pro příslušný kalendářní rok (viz příloha č. 2 Vyhlášky č. 398/2008 Sb., částka 129, kterou se stanoví Program statistických zjišťování na rok 2009) a pro vybrané ekonomické subjekty je povinné. Šetření provádí pracoviště státní statistické služby Ministerstva práce a sociálních věcí (MPSV). Průběh a vývoj šetření řídí komise, složená ze zástupců MPSV, ČSÚ, Ministerstva financí, České národní banky, CERGE-EI, VŠE v Praze, Českomoravské konfederace odborových svazů, Svazu průmyslu a dopravy ČR. Zpracovatelem RSCP je TREXIMA, spol. s r.o. (www.trexima.cz).

Nejdůležitějším kritériem pro členění výsledků RSCP je příslušnost šetřeného ekonomického subjektu k podnikatelské, nebo nepodnikatelské sféře. V podnikatelské sféře probíhá šetření se čtvrtletní periodou a ve sféře nepodnikatelské je prováděno s periodou pololetní. Zdrojem dat pro nepodnikatelskou sféru je Informační systém o platech, který je spravován Ministerstvem financí. Za každou sféru jsou vydávány samostatné výsledkové publikace.

Výsledkové publikace jednotlivých krajů jsou uloženy na stránkách <http://portal.mpsv.cz/> v sekci *Zaměstnanost*, v podsekci *Statistiky* pod odkazem *Statistika výdělků*.

Monitorováním výdělků a pracovní doby zaměstnanců na úrovni České republiky se zabývá „Informační systém o průměrném výdělku“ (ISPV). Výsledková publikace je k dispozici na internetových stránkách MPSV (www.mpsv.cz) v sekci *Příjmy a životní úroveň*.

Důkladný popis šetření, včetně všech výsledkových publikací, poskytuje také portál www.ispv.cz. Slouží především jako podpora respondentům, kteří zde naleznou všechny potřebné informace a podpůrné nástroje pro zaslání dat. Portál je využíván také k uveřejňování odborných studií a článků, které jako zdroj informací uvádí šetření ISPV a RSCP.

Ministerstvo práce a sociálních věcí děkuje všem respondentům šetření za přípravu vstupních dat pro šetření. Svědomitý přístup respondentů a dodržování termínů pro předání dat umožňují pravidelně uveřejňovat tuto publikaci.



Výsledková část

Podnikatelská sféra

Výsledková část podnikatelská sféra

Základní metodické přístupy

Tato publikace přináší charakteristiky hodinového výdělku, hrubé měsíční mzdy a pracovní doby získané za podnikatelskou sféru šetření RSCP (RSCP-PS). V RSCP se zařazují do podnikatelské sféry ekonomické subjekty, které odměňují mzdou, viz § 109, odst. 2 zákona č. 262/2006 Sb., zákoníku práce, ve znění pozdějších předpisů.

Primárním výsledkem RSCP jsou statistiky výdělkové úrovně jednotlivých zaměstnání (v klasifikaci KZAM-R), dalším produktem jsou odhady výdělkových parametrů zaměstnanecké populace krajů v členění podle firemních i zaměstnaneckých charakteristik. Ekonomické subjekty se v RSCP člení na organizační jednotky, jestliže je možné provést vnitřní rozčlenění podle okresů, ve kterých dílčí jednotky působí. Výsledky podle krajů jsou v tomto smyslu výsledky získané pracovištní metodou.

Vedle podnikového výkaznictví ČSÚ je RSCP dalším zdrojem informací o výdělcích v jednotlivých krajích České republiky. Výkaznictví ČSÚ, jako tradiční zdroj, sbírá údaje o evidenčním počtu zaměstnanců a vyplacených mzdách za ekonomický subjekt a publikuje průměrné mzdy v členění podle firemních charakteristik. Při srovnávání výsledků výkaznictví a RSCP-PS je třeba vzít v úvahu rozdílnou definici podnikatelské sféry, rozdílné metody výpočtu výdělkových charakteristik a rozdílný způsob členění výsledků podle krajů. Výkaznictví ČSÚ člení výsledky podle sídla ekonomického subjektu, tj. podnikovou metodou.

Respondenty šetření RSCP-PS jsou aktivní ekonomické subjekty (ES) z institucionálních sektorů nefinančních podniků, finančních institucí a vládních institucí zapsané v registru ekonomických subjektů ČSÚ (RES). Na základě Automatizovaného rozpočtového informačního systému (ARIS), který je spravován Ministerstvem financí, se zjišťuje způsob odměňování a příslušnost ekonomického subjektu k podnikatelské sféře. Šetření je výběrové pro ES s 10 až 249 zaměstnanci a plošné pro ES s 250 a více zaměstnanci. Náhodný výběr je prováděn na základě příslušnosti ES do kraje, velikostní kategorie a odvětví ekonomické činnosti.

Tabulky s označením PS-V5, PS-M5, PS-T5 obsahují charakteristiky výběrového souboru (statistiky) jednotlivých zaměstnání na úrovni podskupin zaměstnání (čtyřmístný KZAM-R). Při interpretaci výsledků je nutno mít na zřeteli, že charakteristiky výběrového souboru nelze automaticky pokládat za odhady platné pro celou zaměstnaneckou populaci. Výběrové charakteristiky jsou ovlivněny větším relativním zastoupením velkých ekonomických subjektů ve výběrovém souboru RSCP-PS. Ostatní tabulky obsahují odhady parametrů základního souboru a při jejich výpočtu byly využity dopočtové metody založené na pravděpodobnosti výběru ekonomických subjektů.

Popis publikovaných tabulek

Tabulky v publikaci jsou rozděleny podle sledovaného ukazatele do tří základních okruhů. Tabulky přinášející charakteristiky hodinového výdělku jsou označeny PS-Vx, kde PS značí podnikatelskou sféru a x je pořadové číslo tabulky. Charakteristiky hrubé měsíční mzdy, struktury mzdy a průměrné placené doby jsou obsaženy v tabulkách se značením PS-Mx a charakteristiky měsíční odpracované a neodpracované doby v tabulkách se značením PS-Tx.

Hlavním výsledkem RSCP jsou statistiky výdělkové úrovně a pracovní doby za jednotlivá zaměstnání podle klasifikace KZAM-R, obsažené v tabulkách PS-V5, PS-M5 a PS-T5. Tyto tabulky obsahují ta zaměstnání, která jsou ve své podskupině zaměstnání (čtyřmístný KZAM-R) zastoupena alespoň třemi ekonomickými subjekty a zároveň deseti zaměstnanci. Uvedené počty organizačních jednotek a zaměstnanců ukazují na zastoupení ve výběrovém souboru. V ostatních tabulkách jsou počty zaměstnanců uváděny v % a jejich účelem je přiblížit relativní zastoupení publikovaných kategorií. Údaje o počtech zaměstnanců z této publikace neslouží jako zdroj informací o počtech zaměstnanců v krajích, ty zjišťují šetření ČSÚ – podnikové výkaznictví a výběrové šetření pracovních sil (viz www.czso.cz).

Statistické charakteristiky používané ve výsledkových tabulkách:

1. decil	První decil je hodnota, pod kterou leží 10 % nejnižších hodnot sledovaného znaku.
1. kvartil	První kvartil je hodnota, pod kterou leží 25 % nejnižších hodnot sledovaného znaku.
Medián	Medián je hodnota uprostřed vzestupně uspořádané řady hodnot sledovaného znaku, polovina hodnot je nižší než medián a druhá polovina je vyšší než medián.
3. kvartil	Třetí kvartil je hodnota, nad kterou leží 25 % nejvyšších hodnot sledovaného znaku.
9. decil	Devátý decil je hodnota, nad kterou leží 10 % nejvyšších hodnot sledovaného znaku.
Průměr	Průměr je počítán jako vážený (případně nevážený) aritmetický průměr sledovaného znaku.

Ostatní symboly používané ve výsledkových tabulkách:

"Neuvedeno"	Symbol "Neuvedeno" označuje kategorii zaměstnanců, u které nebyl uveden kód příslušného třídícího znaku.
"*"	Symbol "*" označuje položku vstupních dat vypočítanou, ale nezveřejnitelnou z důvodu nedostatečného počtu vstupních hodnot (méně než 3 ekonomické subjekty a 10 zaměstnanců).

Hodinový výdělek v podnikatelské sféře ¹⁾

kraj: Zlínský

Medián hodinového výdělku 108,67 Kč/hod

Index mediánu hodinového výdělku zaměstnanců

meziroční vůči 1. čtvrtletí 2008..... 106,3 %

Diferenciace

1. decil - 10 % hodinových výdělků menších než 67,92 Kč/hod

1. kvartil - 25 % hodinových výdělků menších než 85,36 Kč/hod

Medián - 50 % hodinových výdělků menších než 108,67 Kč/hod

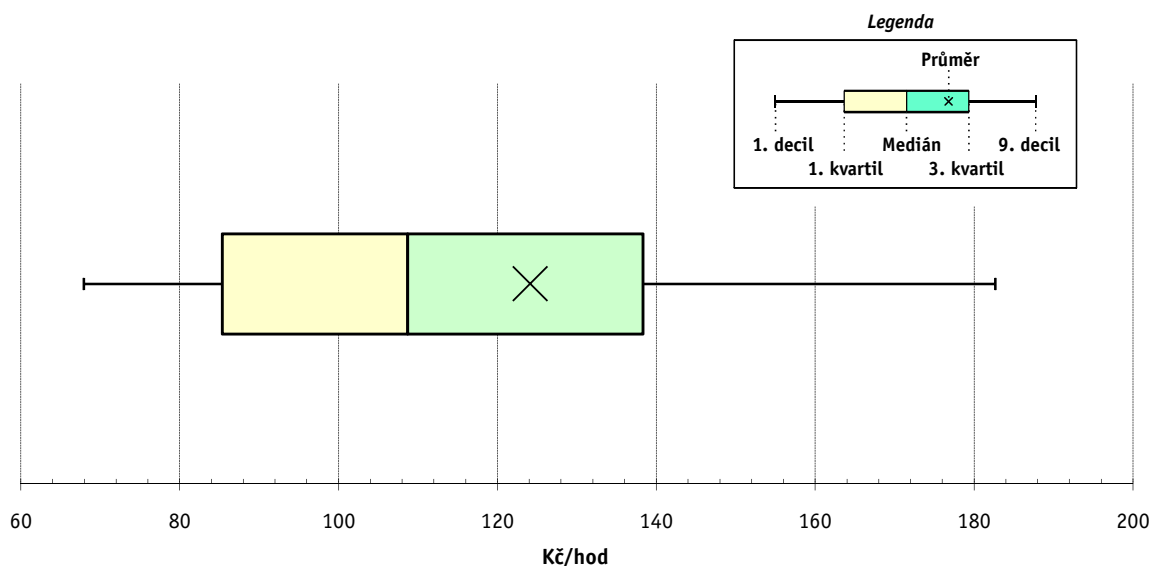
3. kvartil - 25 % hodinových výdělků větších než 138,32 Kč/hod

9. decil - 10 % hodinových výdělků větších než 182,66 Kč/hod

Průměr hodinového výdělku 124,12 Kč/hod

Podíl zaměstnanců s podprůměrným

hodinovým výdělkem 65,2 %



Vysvětlivky:

1) Hodinový výdělek se zjišťuje jako průměrný hodinový výdělek definovaný v § 351 až § 362 zákona č. 262/2006 Sb., zákoníku práce, ve znění pozdějších předpisů.

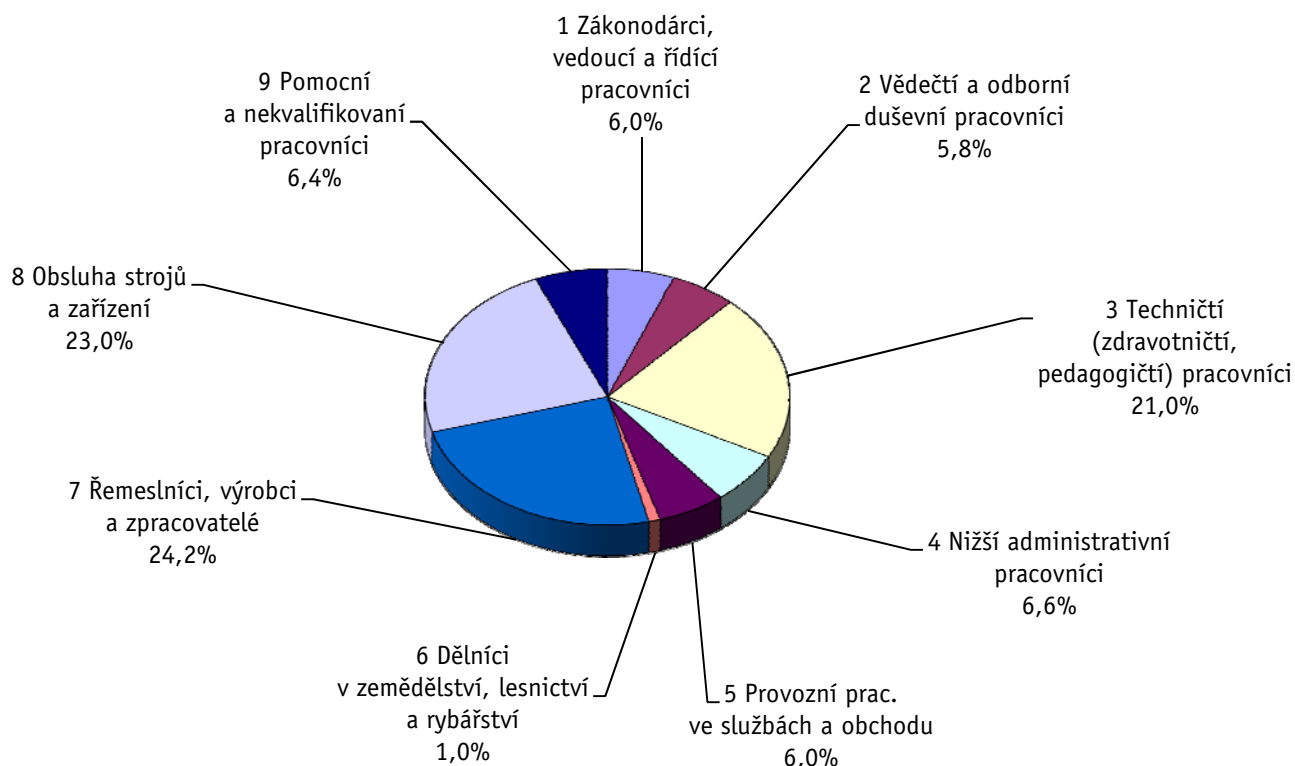
Revidované výsledky ke dni 8. 6. 2010

Hodinový výdělek podle hlavních tříd zaměstnání KZAM-R

kraj: Zlínský

Hlavní třída zaměstnání KZAM-R	Struktura zaměstnanců	Medián	Diferenciace		Průměr
			1. decil	9. decil	
	%	Kč/hod	Kč/hod	Kč/hod	Kč/hod
1 Zákonodárci, vedoucí a řídicí pracovníci	6,0	190,11	89,11	401,25	252,28
2 Vědečtí a odborní duševní pracovníci	5,8	177,91	113,92	294,12	197,57
3 Techničtí, zdravotničtí a pedagogičtí pracovníci	21,0	125,64	86,65	199,32	139,74
4 Nižší administrativní pracovníci	6,6	102,29	69,79	148,50	108,17
5 Provozní pracovníci ve službách a obchodu	6,0	70,74	52,80	97,26	74,80
6 Dělníci v zemědělství, lesnictví a rybářství	1,0	83,49	54,67	117,47	85,23
7 Řemeslníci, výrobci a zpracovatelé	24,2	103,49	72,63	145,92	106,97
8 Obsluha strojů a zařízení	23,0	104,78	72,98	149,75	108,58
9 Pomocní a nekvalifikovaní pracovníci	6,4	70,09	52,76	107,47	76,59
C E L K E M - podnikatelská sféra	100	108,67	67,92	182,66	124,12

Struktura zaměstnanců dle hlavních tříd KZAM - R



1. čtvrtletí 2009**RSCP - podnikatelská sféra**

PS-V2

Revidované výsledky ke dni 8. 6. 2010

**Hodinový výdělek
podle věkových kategorií**kraj: **Zlínský**

Věková kategorie	Struktura zaměstnanců	Medián	Diferenciace		Průměr
	%		1. decil	9. decil	
		Kč/hod	Kč/hod	Kč/hod	Kč/hod
do 20 let	0,3	76,54	61,18	105,77	79,41
20 - 29 let	16,4	103,32	69,88	153,70	109,54
30 - 39 let	27,3	113,23	70,21	191,85	129,74
40 - 49 let	25,7	110,51	67,68	199,20	130,13
50 - 59 let	25,4	105,81	65,34	176,05	120,36
60 a více let	4,9	108,51	62,00	210,39	132,25
C E L K E M - podnikatelská sféra	100	108,67	67,92	182,66	124,12

1. čtvrtletí 2009**RSCP - podnikatelská sféra**

PS-V4

Revidované výsledky ke dni 8. 6. 2010

**Hodinový výdělek
podle vzdělání**kraj: **Zlínský**

Vzdělání		Struktura zaměstnanců	Medián	Diferenciace		Průměr
		%		1. decil	9. decil	
			Kč/hod	Kč/hod	Kč/hod	Kč/hod
KKOV						
Základní a nedokončené	A-C	7,7	81,34	56,75	126,02	87,83
Střední bez maturity	D,E,H,J	48,3	99,61	65,57	147,28	105,22
Střední s maturitou	K-M	30,1	117,20	76,03	187,90	131,02
Vyšší odborné a bakalářské	N,R	2,4	120,02	85,04	219,74	139,90
Vysokoškolské	T,V	9,3	186,29	114,96	353,08	226,64
Neuvedeno		2,2	89,86	57,01	210,20	118,23
C E L K E M - podnikatelská sféra		100	108,67	67,92	182,66	124,12

Revidované výsledky ke dni 8. 6. 2010

Hodinový výdělek podle podskupin zaměstnání KZAM-R

kraj: Zlínský

Podskupiny zaměstnání KZAM-R	Výběrový soubor		Medián	Diferenciace		Průměr
	počet org.	počet		1. decil	9. decil	
	jednotek	zaměst.	Kč/hod	Kč/hod	Kč/hod	Kč/hod
1210 Ředitelé a prezidenti velkých organizací, podniků	94	134	506,02	205,18	1 708,02	830,55
1221 Vedoucí pracovníci v zemědělství, lesnictví, rybářství a mysliv.	14	59	221,92	131,88	576,37	275,10
1222 Vedoucí pracovníci v průmyslu (ve výrobě)	99	430	272,19	139,45	577,04	347,67
1223 Vedoucí pracovníci ve stavebnictví a zeměměřičství	22	101	263,80	130,63	430,14	350,98
1224 Vedoucí pracovníci ve velkoobchodě a v maloobchodě	79	551	120,33	89,48	239,36	147,34
1226 Ved. pracovníci v dopr., skladování, telekom. a na pošt. úřadech	32	222	173,57	137,60	280,85	209,93
1227 Vedoucí prac. v organ.zaměřených na poskytování obch.služeb	30	93	270,51	160,16	591,96	339,95
1228 Vedoucí prac. v pečovatel., úklidových a podobných službách	5	23	210,55	113,90	558,38	258,78
1229 Vedoucí pracovních dílčích celků jinde neuvedení (kult.,zdrav.)	26	71	257,30	147,21	419,96	277,62
1231 Vedoucí pracovníci finančních a hospodářských útvarů	104	245	250,00	138,60	626,31	339,08
1232 Vedoucí pracovníci personálních útvarů a útvarů průmysl. vztahů	53	64	237,60	141,28	393,56	262,73
1233 Vedoucí pracovníci obytných útvarů (včetně průzkumu trhu)	90	178	304,80	142,63	747,48	390,18
1234 Ved. pracovníci reklamních útvarů a útvarů pro styk s veřejností	18	28	271,05	160,17	408,79	284,32
1235 Vedoucí pracovníci zásobovacích útvarů	59	92	216,33	135,59	467,91	268,70
1236 Vedoucí pracovníci výpočetních útvarů	33	38	229,59	166,49	413,33	297,04
1237 Vedoucí pracovníci výzkumných a vývojových útvarů	49	112	267,48	180,29	475,56	321,55
1239 Vedoucí pracovníci ostatních útvarů jinde neuvedení	45	131	201,79	115,57	357,98	226,82
1311 Vedoucí, ředitelé v zemědělství,lesnictví,rybářství a myslivosti	10	15	253,24	128,31	304,69	238,53
1312 Vedoucí, ředitelé v průmyslu (ve výrobě)	55	107	216,77	143,38	465,71	284,46
1313 Vedoucí, ředitelé ve stavebnictví a zeměměřičství	13	65	205,60	146,48	392,32	256,31
1314 Vedoucí, ředitelé ve velkoobchodu a maloobchodu	76	586	95,65	65,77	187,17	113,97
1315 Vedoucí, ředitelé v restauracích a hotelích	8	15	130,02	76,81	150,89	150,31
1316 Vedoucí, ředitelé v dopravě, sklad., telekom. a na pošt. úřadech	21	59	247,72	145,29	365,79	251,23
1317 Vedoucí, ředitelé v podnicích poskytujících obchodní služby	22	58	286,44	158,52	490,99	313,99
1319 Vedoucí, ředitelé malých organizací ostatní (kult.,zdrav.,škol.)	12	28	250,75	163,97	414,94	275,56
2113 Chemici	8	24	143,15	111,35	222,09	156,30
2119 Ostatní vědci a odborníci v příbuzných oborech jinde neuved.	9	92	176,27	123,25	279,46	194,52
2131 Projektanti a analytici výpočetních systémů	13	24	213,44	147,88	352,97	233,42
2132 Programátoři	48	140	175,63	123,34	253,27	193,41
2139 Ostatní odborníci zabývající se výpoč. tech. jinde neuvedení	56	134	205,13	133,62	336,10	219,54
2142 Projektanti staveb a areálů, stavební inženýři	24	140	193,15	156,57	388,72	254,19
2143 Projektanti elektrotechnických zařízení, elektroinženýři	27	101	191,85	120,29	262,40	196,90
2144 Projektanti elektron.systémů a telekom.sítí, inženýři - elektronici	12	62	174,17	127,39	286,14	197,37
2145 Projektanti a konstruktéři strojních zařízení, strojní inženýři	37	453	181,19	130,34	267,29	191,15
2146 Chemičtí inženýři, technologové	16	111	209,19	149,01	341,47	263,30
2149 Ostatní architekti, projekt., konstruk.a tech.inženýři (tvůr.prac.)	29	79	199,57	117,56	286,78	208,48
2211 Bakteriologové, biolog., ekolog., zoologové a odb.v příb.obor.	18	35	157,42	116,02	280,65	171,59
2212 Farmakologové, anatomové, biochemici, fyziolog., patologové	4	11	160,66	135,30	248,71	181,18
2213 Agronomové, šlechtitelé a odborníci v příbuzných oborech	7	20	185,32	146,36	279,64	201,62
2221 Lékaři, ordináři (kromě zubních lékařů)	11	708	190,09	127,79	324,24	211,06
2224 Farmaceuti, magistři v lékárně, lékárníci	10	56	199,06	157,29	319,32	217,52
2411 Odb. prac. na úseku účetnictví, financí, daní, ap., hlavní účetní	94	224	175,49	112,17	307,64	201,37
2412 Odbor. pracovníci na úseku zaměstnaneckých, personálních věcí	33	46	161,27	93,26	278,25	167,61
2413 Odborní pracovníci v bankovníctví a pojišťovnictví	34	616	155,39	102,29	267,33	176,45

Revidované výsledky ke dni 8. 6. 2010

Hodinový výdělek podle podskupin zaměstnání KZAM-R

kraj: Zlínský

Podskupiny zaměstnání KZAM-R	Výběrový soubor		Medián	Diferenciace		Průměr
	počet org. jednotek	počet zaměst.		1. decil	9. decil	
			Kč/hod	Kč/hod	Kč/hod	Kč/hod
2419 Ostatní odborní pracovníci v oblasti podnikání	55	178	186,50	106,51	345,61	225,58
2421 Právníci, právní poradci (mimo advokacie a soudnictví)	24	39	209,44	137,93	452,50	259,40
2432 Odborní pracovníci knihoven (kromě řadových)	5	20	105,65	79,21	212,83	127,39
2441 Ekonomové - vědečtí pracovníci, specialisté, experti	45	114	183,69	110,56	348,87	208,34
2447 Tlumočníci a překladatelé	6	13	130,45	111,17	171,90	151,32
2451 Spisovatelé, autoři, kritikové, novináři, redaktoři	9	32	130,71	102,60	194,70	138,20
2470 Odborní administrativní pracovníci jinde neuvedení	25	38	176,40	107,39	275,76	187,91
3111 Technici ve fyzikálních a příbuzných oborech	14	67	115,58	83,91	156,44	121,49
3112 Stavební technici	68	419	165,86	111,70	240,74	177,74
3113 Elektrotechnici	45	335	159,09	113,48	235,93	168,69
3114 Elektronici a technici v radiokomunikacích a telekomunikacích	22	141	171,19	111,05	257,68	186,29
3115 Strojírenští technici	64	1 007	149,10	104,84	209,77	156,77
3116 Chemičtí technici	27	548	181,06	115,20	234,50	178,67
3118 Technici v kartografii, kresliči a zeměměřiči	34	150	158,16	105,14	257,68	175,68
3119 Ostatní techničtí pracovníci jinde neuvedení	149	1 115	142,42	93,86	219,70	156,02
3121 Poradci ve výpočetní technice	22	74	155,67	116,00	258,92	175,16
3122 Operátoři a obsluha výpočetní techniky	43	112	149,53	112,23	215,43	158,93
3123 Operátoři průmyslových robotů, nc strojů	10	72	144,38	110,07	192,09	146,79
3129 Ostatní technici ve výpočetní technice jinde neuvedení	12	43	147,71	100,29	198,30	152,90
3134 Obsluha lékařských zařízení	7	86	132,08	103,56	151,64	129,67
3151 Kolaudační technici a technici protipožární ochrany	10	21	141,38	96,16	228,55	161,11
3152 Bezpečnostní tech.a tech. pro kontrolu zdravotní nezávadnosti	55	161	126,41	86,74	199,99	136,39
3160 Technici železničního provozu	13	269	168,93	157,07	190,49	171,75
3211 Technici a laboranti v oblasti biologie a v příbuzných oborech	16	258	114,90	90,38	142,52	118,94
3212 Technici v agronomii, v lesnictví a v zemědělství	29	169	144,76	99,61	177,97	141,80
3221 Asistenti zdravotničtí	6	21	98,20	90,51	123,88	101,99
3223 Dietetici a odborníci na výživu	6	25	113,01	92,61	131,66	112,26
3226 Rehabilitační a fyzioterapeutičtí pracovníci (vč. odb. masérů)	8	117	104,42	91,52	127,30	110,04
3228 Farmaceutičtí asistenti	8	60	120,37	102,84	136,87	119,76
3231 Ošetřovatelé, všeobecné zdravotní sestry	8	1 763	117,84	96,61	141,72	118,88
3232 Ženské sestry, porodní asistentky	5	192	128,99	103,71	151,83	127,73
3233 Sestry pro péči o dítě	4	191	123,85	104,59	141,67	123,36
3235 Sestry pro intenzivní péči	4	174	125,92	105,53	147,83	126,32
3412 Pojišťovací agenti	17	77	145,76	63,39	254,73	174,64
3415 Obchodní cestující, profes. poradci v obchodě, obch.zástupci	120	440	155,00	88,59	275,32	174,54
3416 Nákupčí	91	342	136,18	90,20	207,25	147,29
3417 Odhadci a zbožíznalci	7	12	114,59	96,48	220,32	139,76
3419 Ostatní pracovníci - obchodní zprostředkovatelé jinde neuved.	6	22	161,75	89,51	266,23	169,93
3421 Obchodní agenti	109	553	136,30	88,49	250,49	153,56
3422 Odbytoví a přepravní agenti	105	425	134,31	97,35	245,28	156,30
3429 Ostatní obchodní agenti a makléři jinde neuvedení	12	16	178,96	104,86	228,02	174,23
3431 Odborné sekretářky, sekretáři	67	186	125,19	79,34	191,13	131,86
3433 Pracovníci v oblasti účetnictví, fakturace, rozpočet., kalkulace	216	1 208	120,52	86,97	185,42	132,85
3434 Pracovníci v oblasti statistiky a matematiky	16	32	141,81	95,56	222,08	151,73

Revidované výsledky ke dni 8. 6. 2010

Hodinový výdělek podle podskupin zaměstnání KZAM-R

kraj: Zlínský

Podskupiny zaměstnání KZAM-R	Výběrový soubor		Medián	Diferenciace		Průměr
	počet org. jednotek	počet zaměst.		1. decil	9. decil	
			Kč/hod	Kč/hod	Kč/hod	Kč/hod
3435 Pracovníci v oblasti práce a mezd (kromě účetních)	31	49	123,97	76,03	220,23	130,86
3436 Referenti osobních oddělení	62	120	140,58	89,65	225,66	153,54
3439 Ostatní odborní administrativní pracovníci jinde neuvedení	114	608	118,92	79,95	179,50	125,84
3471 Aranžéři, průmysloví a komerční návrháři, bytoví architekti	24	59	106,68	72,37	191,12	114,33
4112 Kancelářští a manipul. prac. a obsl. zařízení na zpracování textu	14	39	99,35	75,94	150,68	107,70
4113 Pracovníci přípravy dat výpočetní techniky	15	58	84,97	74,74	148,23	95,26
4115 Sekretářky, sekretáři	116	350	102,78	75,14	156,09	114,53
4121 Nižší účetní	50	230	98,61	79,35	135,93	104,50
4123 Nižší finanční, daňoví úředníci a úředníci v příbuzných oborech	11	30	132,11	46,00	215,10	137,05
4131 Úředníci ve skladech	156	903	99,77	71,45	146,22	105,00
4132 Úředníci ve výrobě (např. výrobní plánovači)	45	224	115,78	84,41	176,09	125,93
4133 Úředníci v dopravě a v přepravě (dispečeri, kontrolori apod.)	36	133	135,54	99,82	172,10	142,43
4141 Řadoví knihovníci, archiváři, evidenční pracovníci	13	27	101,23	80,47	125,28	103,25
4142 Poštovní doručovatelé, úředníci v třídárnách	9	771	100,99	90,17	126,29	104,34
4190 Ostatní nižší úředníci jinde neuvedení	25	60	101,55	76,12	146,43	141,15
4211 Pokladníci (v bankách, pojišťovnách, spořitelnách, na poště)	42	159	121,38	80,27	141,04	117,61
4212 Úředníci na přepážkách a směnárnici	27	543	128,17	98,96	170,17	134,46
4213 Pokladníci v obchodě, společném stravování apod.	46	879	72,57	58,63	85,15	72,69
4215 Bookmakeři, krupiéři a úředníci sázkových kanceláří	12	172	85,25	68,59	117,78	90,35
4222 Recepční	13	58	92,21	68,90	114,55	91,01
4223 Telefonisté	8	23	95,93	60,05	139,18	99,23
4224 Informátoři	9	13	104,16	62,78	118,88	101,71
5121 Pracovníci dohlížející nad obsluhujícím personálem, hospodyně	16	53	93,63	59,97	122,76	93,06
5122 Kuchaři	39	345	74,50	56,86	111,35	81,30
5123 Čišníci, servírky	11	74	95,45	66,85	111,57	91,78
5132 Pečovatelé a pomoc.ošetřovatelé v zařiz.soc.péče, v nemocnicích	6	676	79,24	68,81	95,74	81,02
5144 Maséři	7	36	84,58	62,56	94,68	81,91
5161 Hasiči, požárníci	11	205	119,23	86,86	167,73	122,18
5169 Ostatní pracovníci ochrany a ostrahy jinde neuvedení	38	288	63,00	53,90	97,10	70,91
5211 Prodavači v obchodech	141	2 504	70,96	56,20	98,92	74,68
5220 Prodavači ve stáncích a na tržištích	8	12	87,15	73,86	111,79	90,12
6111 Pěstitelé polních plodin	3	21	80,88	50,63	112,31	82,88
6121 Chovatelé hospodářských zvířat (kromě drůbeže a včel)	8	134	94,79	62,61	129,38	98,31
6141 Dělníci pro pěstění a ošetřování lesa	5	16	91,60	60,72	184,33	106,92
7121 Zedníci pracující s tradičními materiály (bambus, hlína atd.)	9	89	100,00	80,00	123,22	101,87
7122 Zedníci, kameníci, omítkáři	40	349	104,40	80,23	130,00	104,06
7123 Betonáři, děl.specializovaní na pokládání betonových povrchů	11	274	108,72	87,06	129,72	110,42
7124 Tesaři a truhláři	27	168	102,81	81,51	132,61	105,79
7125 Stavební montážníci	11	112	118,06	94,84	163,82	126,40
7129 Ost. stavební dělníci hlavní stav. výroby a prac.v ost. oborech	34	354	108,73	83,20	135,85	108,80
7136 Instalatéři, potrubáři, stavební zámečníci, klempíři	53	287	127,09	90,06	147,45	129,56
7137 Stavební a provozní elektrikáři	36	176	122,60	80,03	161,86	123,10
7139 Ostatní děl.zajišťující dokonč.stavební práce a děl.v příb.obor.	4	10	82,30	63,30	97,56	81,41
7141 Malíři a tapetáři	13	15	83,00	67,87	104,26	86,92

Revidované výsledky ke dni 8. 6. 2010

Hodinový výdělek podle podskupin zaměstnání KZAM-R

kraj: Zlínský

Podskupiny zaměstnání KZAM-R	Výběrový soubor		Medián	Diferenciace		Průměr
	počet org.	počet		1. decil	9. decil	
	jednotek	zaměst.	Kč/hod	Kč/hod	Kč/hod	Kč/hod
7142 Lakýrníci a pracovníci v příbuzných oborech	23	143	115,52	78,68	139,70	113,49
7211 Formíři a jádraři	6	64	121,75	101,66	164,46	130,63
7212 Svářeči, řezači plamenem a páječi	37	311	124,83	93,00	159,41	127,60
7213 Výrobci a opraváři výrobků a dílů z plechů	10	109	112,92	92,13	132,91	112,31
7214 Montéři kovových konstrukcí	6	63	107,58	71,92	148,25	109,43
7215 Montéři lan a zdvihacích zařízení (např. na lodích, letadlech)	4	12	107,85	93,80	127,06	110,60
7221 Kováři, obsluha kovacích lisů, obsluha bucharů	13	287	98,56	78,95	134,99	103,55
7222 Nástrojaři, kovomodeláři, kovodělníci, zámečníci	119	2 137	122,30	86,60	167,68	125,33
7223 Seřizovači a obsl. obráběcích strojů (kromě autom. a poloaut.)	55	1 554	126,01	93,68	163,68	127,40
7224 Brusíči, leštiči a ostříči nástrojů	20	115	109,62	82,42	133,04	110,15
7231 Mechanici a opraváři motorových vozidel	38	373	101,61	85,03	134,18	105,92
7234 Mechanici a opraváři kolejových vozidel	8	96	145,56	121,13	165,55	145,11
7235 Mechanici a opraváři obráběcích, zeměd. strojů a prům. zařízení	60	613	126,95	90,46	167,68	131,07
7239 Ostatní mechanici a opraváři strojů a zařízení bez elektro j.n.	25	510	110,67	84,51	151,32	115,98
7241 Elektromech., opraváři a seřizovači různých typů elektr. zařízení	108	1 844	92,11	64,34	168,66	105,79
7242 Mechanici, opraváři a seřizovači elektr. částí aut, letadel, lodí	12	92	133,56	94,22	162,16	133,10
7243 Mechanici, seřizovači, opraváři elektronických zařízení	19	280	113,20	76,61	176,82	120,14
7246 Montéři a opraváři silnoproudých elektrických vedení	8	79	134,04	112,72	182,07	141,18
7247 Montéři a opraváři slaboproudých elektrických vedení	8	30	122,41	84,37	143,65	122,91
7311 Výrobci, mechanici a opraváři přesných přístrojů a zařízení	14	579	113,91	102,04	149,11	120,64
7341 Tiskaři, sazeči (kromě obsluhy tiskárenských strojů)	4	27	105,96	69,61	155,56	111,51
7345 Knihvazači a pracovníci v příbuzných oborech	4	45	80,17	63,68	97,98	80,66
7411 Zpracovatelé masa, ryb vč. uzenářů a konzervovačů masa a ryb	16	630	94,81	77,54	129,33	100,52
7412 Zpracovatelé pekárenských a cukrářských výrobků	13	105	81,94	59,95	97,31	80,37
7419 Ostatní zpracovatelé - výrobci potravinářských výrobků	11	27	92,10	68,57	120,19	95,72
7422 Umělečtí truhláři, řezbáři, výrobci a opraváři výrobků ze dřeva	18	809	72,20	54,68	96,91	74,63
7435 Modeláři a střihači textilu, kůží a podobných materiálů	3	10	70,79	62,66	140,79	83,27
7436 Švadleny, vyšíváči a pracovníci v příbuzných oborech	5	87	69,17	59,59	83,11	69,52
7439 Ost. dělníci při výrobě textilu, oděvů a výrobků z kůží, kožešin	6	39	82,93	60,43	92,13	79,39
7442 Obuvníci, včetně opravářů obuvi (kromě strojních obuvníků)	4	153	85,84	66,49	103,27	86,97
8122 Obsluha zařízení ve slévárství (taviči, slévači)	8	257	100,19	69,06	136,92	105,34
8123 Obsluha zařízení na tepelné zpracování kovů	14	61	107,06	95,24	127,95	109,56
8126 Obsluha zařízení na úpravu kovového odpadu	3	21	97,13	73,62	119,67	96,04
8141 Obsluha pily a jiného zařízení na zpracování dřeva	5	53	83,42	66,95	121,90	91,33
8143 Obsluha zařízení na výrobu papíru, kartonu a lepenky	3	111	110,86	71,92	151,06	111,26
8149 Obsluha ostatních zařízení na zpracování dřeva a v papírnách	5	259	82,65	69,60	107,68	85,91
8153 Obsluha filtrů a třídíčů (včetně výparníků, podtlakových nádob)	3	31	86,01	72,21	134,70	92,41
8159 Obsluha ostatních zařízení při chemické výrobě jinde neuvedená	21	579	124,20	97,12	143,50	122,24
8162 Obsluha parních turbín, ohřivačů a motorů	25	183	105,71	64,16	154,33	107,57
8163 Obsluha zařízení při úpravě, čištění a rozvodu vody	21	293	114,93	88,00	137,95	113,86
8171 Obsluha automatických nebo poloautomatic. montážních linek	11	334	82,10	69,14	120,54	91,02
8180 Obsluha strojů a zařízení pro práce na železničním svršku	10	91	171,93	129,20	205,65	166,13
8211 Obsluha automat. nebo poloaut. obráběcích strojů (kromě 722)	22	1 110	104,90	78,01	144,67	109,36
8212 Obsluha strojů na výrobu maltovin, vápna, cementu, prefabrikátů	6	21	116,56	83,75	160,60	117,95

Revidované výsledky ke dni 8. 6. 2010

Hodinový výdělek podle podskupin zaměstnání KZAM-R

kraj: Zlínský

Podskupiny zaměstnání KZAM-R	Výběrový soubor		Medián	Diferenciace		Průměr
	počet org. jednotek	počet zaměst.		1. decil	9. decil	
			Kč/hod	Kč/hod	Kč/hod	Kč/hod
8222 Obsluha strojů na výrobu střeliva a výbušnin	4	685	105,67	88,01	140,43	111,29
8223 Obsluha strojů při konečné úpravě a nanášení ochran. povlaků	16	221	98,37	76,40	127,76	100,83
8231 Obsluha strojů na výrobu pryžových výrobků (např. obuvi)	13	3 809	145,72	99,76	166,87	139,26
8232 Obsluha strojů na výrobu plastových výrobků (vč. laminování)	21	1 144	98,25	73,95	129,26	101,01
8240 Obsluha automat. nebo poloautomat. dřevoobráběcích strojů	3	25	97,66	84,85	117,07	97,91
8251 Obsluha tiskárenských strojů	7	125	130,76	91,58	193,10	135,15
8263 Obsluha šicích a vyšívacích strojů	3	25	70,02	58,10	89,47	73,92
8264 Obsluha strojů na bělení, barvení, čištění, praní, žehlení textilu	5	30	86,23	69,30	104,67	87,11
8266 Obsluha strojů na výrobu a dokončovací úpravy obuvi	6	928	70,23	57,16	91,53	72,62
8271 Obsluha strojů na zpracování a konzervování masa a ryb	3	191	93,72	75,12	124,52	97,35
8273 Obsluha strojů na mletí zrn a koření	4	32	114,36	88,89	140,06	112,77
8274 Obsluha strojů na zpracování mouky, výrobu pečiva, čokolády	4	399	107,15	81,86	137,29	108,87
8281 Montážní dělníci montující mechanická zařízení (stroje, vozidla)	13	592	90,93	77,87	127,97	96,69
8282 Montážní dělníci montující elektrická zařízení	10	511	85,72	71,45	121,97	91,74
8284 Montážní dělníci montující výrobky z kovů, pryže a plastů	5	261	95,48	74,12	122,58	97,80
8290 Obsluha jiných stacionárních zařízení a ostatní montážní dělníci	8	54	71,86	56,36	112,00	74,43
8311 Strojvedoucí	11	182	189,68	134,52	204,53	182,25
8313 Dělníci zabezpečující sestavování vlaků (brzdaři, výhybkáři)	13	269	137,42	118,77	159,68	138,69
8321 Řidiči osobních a malých dodávkových automobilů, taxikáři	40	91	100,07	73,11	123,52	100,59
8322 Řidiči sanitních a rzp vozů	5	54	104,09	86,49	117,17	101,43
8323 Řidiči autobusů, trolejbusů a tramvají	4	606	97,75	86,25	115,23	100,13
8324 Řidiči nákladních automobilů a tahačů	98	818	107,23	78,14	134,97	107,98
8326 Řidiči speciálních vozidel	12	74	144,48	110,98	175,53	146,10
8331 Obsluha zemědělských a lesních strojů	11	111	93,75	76,55	118,63	96,77
8332 Obsluha zemních a příbuzných strojů	28	240	118,27	87,14	151,35	118,65
8333 Obsluha jeřábů, zdvihacích a podobných manipulačních zařízení	16	184	95,51	76,88	120,20	98,95
8334 Obsluha vysokozdvížných a ostatních motorových vozíků	62	586	105,55	68,38	149,26	109,10
9132 Pomocníci a uklízeči v kancelářích, hotelích, nemocnicích ap.	167	1 237	62,62	51,56	93,53	67,94
9133 Ruční pradelci a žehlíři (kromě obsluhy strojů)	4	48	53,33	49,51	63,88	55,26
9141 Domovníci, správci domu	19	25	88,07	58,79	141,60	91,66
9152 Vrátní, hlídači, uváděči a šatnářky	47	389	63,35	55,49	88,34	68,47
9162 Metaři, čističi záchodků, žump, kanálů a podobných zařízení	4	22	113,32	89,93	123,45	110,50
9211 Pomocní a nekvalifikovaní dělníci v zemědělství	3	23	74,66	55,98	98,79	77,06
9312 Pomocní a nekvalif. dělníci na stavbách a údržbě silnic, přehrad	6	59	87,09	51,81	112,59	86,82
9321 Pomocní a nekvalifikovaní montážní a manipulační dělníci	67	978	90,90	68,25	136,34	98,11
9322 Ruční balíči a pytlotači	12	163	91,20	72,42	110,00	93,97
9323 Dělníci nádvorní skupiny (pomocní montéři)	13	283	83,77	66,66	107,02	85,58
9333 Vazači a nosiči břemen, přístavní dělníci (dokaři)	10	44	97,50	68,27	115,32	92,97
9339 Pomocní a nekvalif. pracovníci v dopravě, ve skladech, v telek.	75	725	85,71	63,85	116,11	88,10

1. čtvrtletí 2009**RSCP - podnikatelská sféra**

PS-V6

Revidované výsledky ke dni 8. 6. 2010

**Hodinový výdělek
podle kategorií zaměstnání**kraj: **Zlínský**

Kategorie zaměstnání	Struktura zaměstnanců	Medián	Diferenciace		Průměr
			1. decil	9. decil	
	%	Kč/hod	Kč/hod	Kč/hod	Kč/hod
D Manuální pracovníci	60,1	97,06	62,49	143,81	101,06
T Nemanuální pracovníci	39,9	130,35	83,49	244,75	158,78
Relace D/T (%)		74,5	74,8	58,8	63,6
C E L K E M - podnikatelská sféra	100	108,67	67,92	182,66	124,12

manuální pracovníci - zaměstnanci s převážně manuálním charakterem práce (hlavní třída KZAM-R 6-9 a vybraná zaměstnání hl. třídy 5)

nemanuální pracovníci - zaměstnanci s převážně nemanuálním charakterem práce (hlavní třída KZAM-R 1-4 a vybraná zaměstnání hl. třídy 5)

1. čtvrtletí 2009**RSCP - podnikatelská sféra**

PS-V8

Revidované výsledky ke dni 8. 6. 2010

**Hodinový výdělek
podle pohlaví**kraj: **Zlínský**

Pohlaví	Struktura zaměstnanců	Medián	Diferenciace		Průměr
			1. decil	9. decil	
	%	Kč/hod	Kč/hod	Kč/hod	Kč/hod
M Muž	61,3	119,16	80,21	201,65	138,72
Ž Žena	38,7	90,59	61,59	146,39	101,03
Relace Ž/M (%)		76,0	76,8	72,6	72,8
C E L K E M - podnikatelská sféra	100	108,67	67,92	182,66	124,12

Hrubá měsíční mzda a její složky, diference, placená doba v podnikatelské sféře

kraj: Zlínský

Medián hrubé měsíční mzdy 18 708 Kč/měs

Diference

1. decil - 10 % hodinových výdělků menších než	11 701 Kč/měs
1. kvartil - 25 % hodinových výdělků menších než	14 682 Kč/měs
Medián - 50 % hodinových výdělků menších než	18 708 Kč/měs
3. kvartil - 25 % hodinových výdělků větších než	23 980 Kč/měs
9. decil - 10 % hodinových výdělků větších než	31 926 Kč/měs

Průměr hrubé měsíční mzdy 21 582 Kč/měs

Vybrané složky hrubé měsíční mzdy

prémie a odměny	15,1 %
příplatky za přesčas	0,6 %
příplatky ostatní	3,1 %
náhrady	9,6 %
odměny za pohotovost	0,3 %

Průměrná placená doba 169,5 hod/měs

1. čtvrtletí 2009

RSCP - podnikatelská sféra

Revidované výsledky ke dni 8. 6. 2010

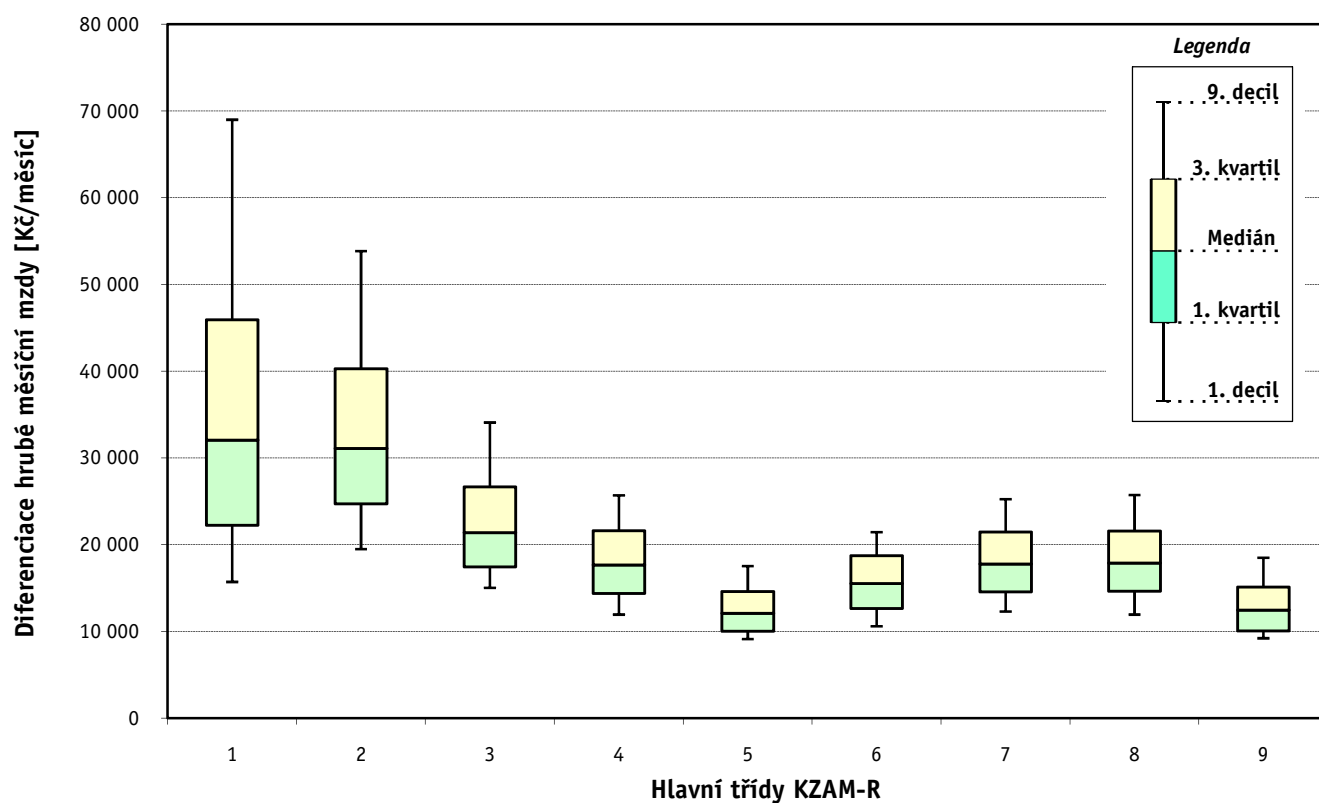
Hrubá měsíční mzda a její složky, diferenciaci, placená doba podle hlavních tříd zaměstnání KZAM-R

kraj: **Zlínský**

Hlavní třída zaměstnání KZAM - R	Struktura zaměstnanců	Medián
	%	Kč/měs

1 Zákodárci, vedoucí a řídící pracovníci	6,2	32 077
2 Vědečtí a odborní duševní pracovníci	6,1	31 090
3 Techničtí, zdravotničtí a pedagogičtí pracovníci	21,6	21 400
4 Nižší administrativní pracovníci	6,5	17 683
5 Provozní pracovníci ve službách a obchodu	5,7	12 087
6 Dělníci v zemědělství, lesnictví a rybářství	0,9	15 531
7 Řemeslníci, výrobci a zpracovatelé	24,1	17 772
8 Obsluha strojů a zařízení	23,0	17 876
9 Pomocní a nekvalifikovaní pracovníci	5,9	12 459

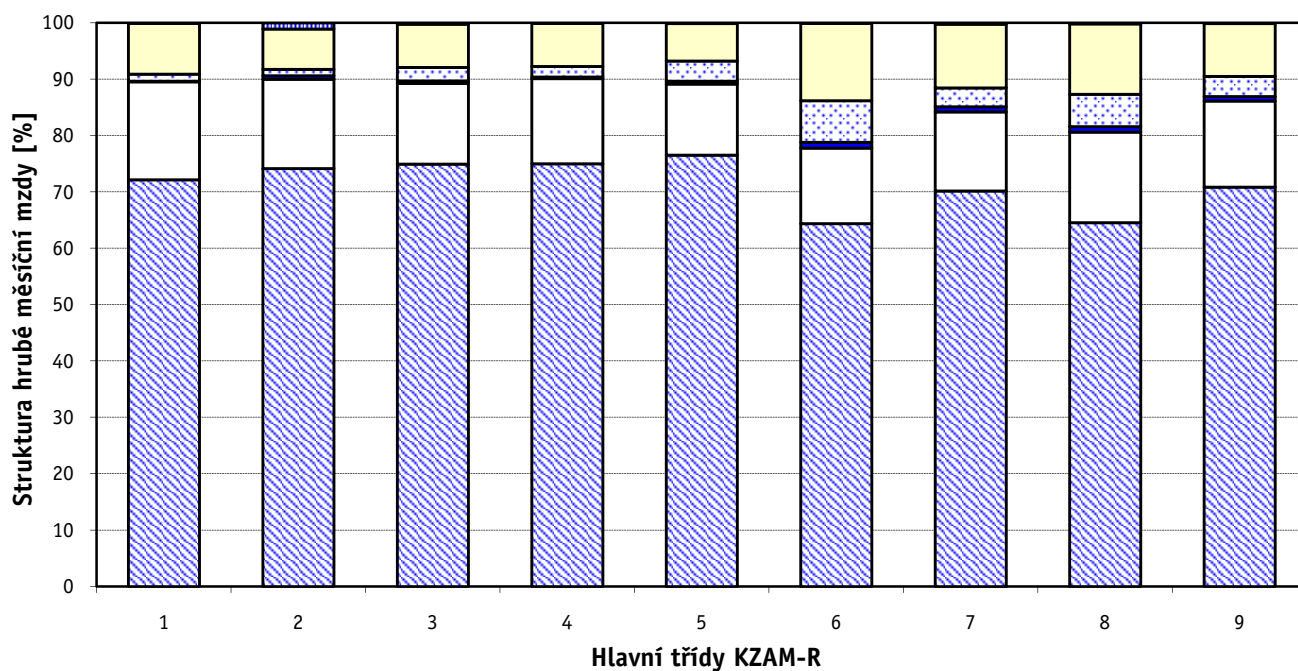
C E L K E M - podnikatelská sféra	100	18 708
--	------------	---------------



Hrubá měsíční mzda a její složky, diferenciacie, placená doba podle hlavních tříd zaměstnání KZAM-R

kraj: Zlínský

Diferenciace				Průměr	Vybrané složky hrubé měsíční mzdy					Placená doba
1. decil	1. kvartil	3. kvartil	9. decil		prémie a odměny	příplatky za přesčas	příplatky ostatní	náhrady	odměny za pohotovost	
Kč/měs	Kč/měs	Kč/měs	Kč/měs	Kč/měs	%	%	%	%	%	hod/měs
15 716	22 252	45 953	69 000	42 779	17,4	0,1	1,2	9,0	0,1	168,4
19 486	24 700	40 292	53 844	34 998	15,8	0,6	1,2	7,1	1,1	171,0
15 019	17 439	26 671	34 090	24 025	14,3	0,5	2,4	7,7	0,2	169,0
11 942	14 384	21 623	25 693	18 675	15,1	0,3	1,9	7,7	0,0	168,9
9 128	10 018	14 593	17 529	12 891	12,6	0,5	3,6	6,7	0,1	170,2
10 607	12 647	18 749	21 452	15 737	13,4	1,1	7,4	13,7	0,1	180,8
12 309	14 566	21 453	25 256	18 489	14,0	0,9	3,4	11,3	0,2	170,6
11 944	14 639	21 595	25 733	18 591	16,1	0,9	5,7	12,5	0,2	168,2
9 219	10 063	15 128	18 491	13 292	15,3	0,8	3,6	9,4	0,1	169,8
11 701	14 682	23 980	31 926	21 582	15,1	0,6	3,1	9,6	0,3	169,5



■ hlavní část mzdy za práci □ prémie a odměny ■ příplatky za přesčas □ příplatky ostatní □ náhrady ■ odměny za pohotovost

Revidované výsledky ke dni 8. 6. 2010

Hrubá měsíční mzda a její složky, diference, placená doba podle podskupin zaměstnání KZAM-R

kraj: Zlínský

Podskupiny zaměstnání KZAM-R	Počet zaměstnanců přepočtený podle placených měsíců	Medián
		Kč/měs
1210 Ředitelé a prezidenti velkých organizací, podniků	128	86 764
1221 Vedoucí pracovníci v zemědělství, lesnictví, rybářství a myslivosti	58	38 000
1222 Vedoucí pracovníci v průmyslu (ve výrobě)	417	42 250
1223 Vedoucí pracovníci ve stavebnictví a zeměměřičtví	100	42 527
1224 Vedoucí pracovníci ve velkoobchodě a v maloobchodě	526	21 192
1226 Vedoucí pracovníci v dopravě, skladování, telekomunik. a na poštovních úřadech	198	28 081
1227 Vedoucí pracovníci v organizacích zaměřených na poskytování obchodních služeb	92	50 161
1228 Vedoucí pracovníci v pečovatelských, úklidových a podobných službách	23	36 151
1229 Vedoucí pracovních dílčích celků jinde neuvedení (kulturních,zdravotn.,školských)	69	43 994
1231 Vedoucí pracovníci finančních a hospodářských (správních) útvarů	236	40 252
1232 Vedoucí pracovníci personálních útvarů a útvarů průmyslových vztahů	61	36 056
1233 Vedoucí pracovníci obytných útvarů (včetně průzkumu trhu)	179	50 258
1234 Vedoucí pracovníci reklamních útvarů a útvarů pro styk s veřejností	28	42 647
1235 Vedoucí pracovníci zásobovacích útvarů	93	35 918
1236 Vedoucí pracovníci výpočetních útvarů	37	36 135
1237 Vedoucí pracovníci výzkumných a vývojových útvarů	108	42 058
1239 Vedoucí pracovníci ostatních útvarů jinde neuvedení	119	31 803
1311 Vedoucí, ředitelé v zemědělství,lesnictví,rybářství a myslivosti	15	41 482
1312 Vedoucí, ředitelé v průmyslu (ve výrobě)	105	36 295
1313 Vedoucí, ředitelé ve stavebnictví a zeměměřičtví	63	35 559
1314 Vedoucí, ředitelé ve velkoobchodu a maloobchodu	549	15 760
1315 Vedoucí, ředitelé v restauracích a hotelích	15	20 836
1316 Vedoucí, ředitelé v dopravě, skladování, telekomunikacích a na poštovních úřadech	54	40 426
1317 Vedoucí, ředitelé v podnicích poskytujících obchodní služby	56	61 378
1319 Vedoucí, ředitelé malých organizací ostatní (kultura,zdravotnictví,školství)	27	40 635
2113 Chemici	23	21 913
2119 Ostatní vědci a odborníci v příbuzných oborech jinde neuvedení	84	29 036
2131 Projektanti a analytici výpočetních systémů	24	35 614
2132 Programátoři	135	29 292
2139 Ostatní odborníci zabývající se výpočetní technikou jinde neuvedení	131	33 996
2142 Projektanti staveb a areálů, stavební inženýři	131	32 482
2143 Projektanti elektrotechnických zařízení, elektroinženýři	100	31 510
2144 Projektanti elektronických systémů a telekomunikačních sítí, inženýři - elektronik	61	30 640
2145 Projektanti a konstruktéři strojních zařízení, strojní inženýři	439	30 419
2146 Chemičtí inženýři, technologové	107	33 334
2149 Ostatní architekti, projektanti, konstruktéři a techničtí inženýři (tvůrčí pracovníci)	75	33 894
2211 Bakteriologové, biologové, ekologové, zoologové a odborníci v příbuzných oborech	34	26 355
2213 Agronomové, šlechtitelé a odborníci v příbuzných oborech	19	30 822
2221 Lékaři, ordináři (kromě zubních lékařů)	609	42 191
2224 Farmaceuti, magistři v lékárně, lékárníci	51	35 129
2411 Odborní pracovníci na úseku účetnictví, financí, daní, apod., hlavní účetní	220	28 902
2412 Odborní pracovníci na úseku zaměstnaneckých, personálních věcí	43	25 799
2413 Odborní pracovníci v bankovníctví a pojišťovnictví	576	31 819
2419 Ostatní odborní pracovníci v oblasti podnikání	173	31 613

Hrubá měsíční mzda a její složky, diference, placená doba podle podskupin zaměstnání KZAM-R

kraj: Zlínský

Diference				Průměr	Vybrané složky hrubé měsíční mzdy					Placená doba
1. decil	1. kvartil	3. kvartil	9. decil		prémie a odměny	příplatky za přesčas	příplatky ostatní	náhrady	odměny za pohotovost	
Kč/měs	Kč/měs	Kč/měs	Kč/měs	Kč/měs	%	%	%	%	%	hod/měs
37 618	58 301	158 521	296 269	138 783	27,1	0,0	0,5	12,5	0,0	166,7
23 703	31 495	49 966	63 464	47 578	29,8	0,0	0,0	17,5	0,6	162,2
22 603	30 707	60 841	94 846	56 378	20,6	0,0	1,2	7,5	0,0	163,6
21 912	29 125	52 921	67 099	48 920	7,9	0,1	0,0	13,8	0,0	170,8
15 576	18 140	26 553	42 628	26 606	16,0	0,3	2,8	8,0	0,1	170,5
22 190	24 371	35 838	50 000	33 191	12,1	0,1	2,1	8,7	0,5	162,6
28 676	37 458	73 972	160 293	76 226	38,5	0,0	2,5	7,1	0,0	170,1
20 891	26 989	49 331	54 213	38 641	17,7	0,2	0,7	3,7	0,0	165,6
22 299	30 588	69 640	91 482	51 062	6,3	4,1	16,7	6,1	4,3	174,7
23 411	30 010	63 404	98 414	54 382	17,7	0,1	1,5	7,8	0,0	165,5
25 000	27 399	50 080	69 707	44 332	14,7	0,0	1,1	10,3	0,0	165,1
22 866	35 794	80 131	131 008	65 920	16,6	0,1	0,7	11,3	0,0	164,3
25 986	35 422	50 028	65 962	46 449	15,3	0,1	2,5	7,2	0,0	164,4
22 806	27 007	51 602	84 151	43 890	18,0	0,1	1,0	8,3	0,0	163,6
24 430	28 413	50 000	56 684	41 886	9,2	0,0	3,6	6,7	0,0	163,1
29 265	33 678	55 052	89 364	53 954	20,1	0,1	2,0	6,7	0,0	162,6
17 968	26 132	44 109	61 104	38 451	15,5	0,2	3,6	9,0	0,2	165,7
25 268	31 926	43 970	45 387	38 320	12,8	0,0	0,0	9,4	0,1	171,0
24 711	29 893	45 953	78 905	47 512	14,8	0,3	0,7	8,7	0,1	166,5
23 077	27 002	49 972	72 134	41 067	4,6	0,0	0,1	16,9	0,0	169,9
10 906	12 875	20 528	33 141	19 568	14,1	0,7	2,5	7,8	0,0	169,4
13 026	15 845	23 446	50 336	22 926	22,4	0,0	0,9	6,9	0,0	165,2
24 063	30 000	47 770	55 804	40 400	16,4	0,0	1,8	8,4	0,1	165,1
28 642	34 049	90 825	107 837	68 266	34,7	0,0	1,3	7,5	0,0	173,8
28 499	31 883	50 401	84 022	55 569	20,0	0,0	5,5	4,4	0,4	169,2
16 818	19 036	25 547	33 131	23 824	13,2	0,0	1,0	9,6	0,0	163,9
22 168	24 732	37 951	45 167	32 951	15,8	0,7	0,6	11,1	0,0	167,8
25 229	30 948	45 745	58 006	40 021	9,0	0,0	1,2	6,5	0,0	166,9
20 053	24 329	34 409	41 566	32 144	17,3	0,1	1,8	6,0	0,0	167,2
21 659	25 385	45 680	59 540	38 171	15,5	0,2	1,7	8,1	0,6	166,3
25 091	27 261	42 129	71 395	40 602	8,6	0,0	0,9	12,4	0,1	164,3
20 457	24 794	38 792	43 801	32 701	12,6	0,0	0,8	9,2	0,6	166,3
22 856	25 617	38 535	54 787	35 178	9,4	0,4	0,2	6,7	2,8	169,3
21 580	25 501	36 356	44 230	31 883	11,1	0,0	2,1	6,6	0,0	164,9
21 865	27 076	42 597	59 150	39 417	13,1	0,2	1,3	7,8	0,0	162,7
22 363	27 180	39 007	51 148	35 292	14,1	0,1	1,4	7,0	0,0	165,7
18 805	23 616	33 025	49 025	29 599	10,3	1,4	6,1	8,6	0,8	169,7
26 451	29 196	32 834	64 800	35 372	16,6	0,0	0,3	8,1	0,0	170,7
23 010	32 021	54 695	70 733	45 104	8,5	5,4	4,2	6,4	10,5	186,6
28 031	30 474	47 260	58 720	39 846	10,9	1,9	5,8	7,3	1,4	174,7
19 260	22 962	38 917	54 637	33 801	17,2	0,0	1,2	6,9	0,0	166,5
15 193	20 336	34 573	45 377	28 269	15,2	0,1	2,5	5,2	0,0	166,2
19 749	24 449	41 749	58 832	37 036	31,9	0,0	0,4	5,5	0,0	172,5
17 781	22 020	42 033	60 703	38 362	19,2	0,0	1,2	8,2	0,0	164,0

Revidované výsledky ke dni 8. 6. 2010

Hrubá měsíční mzda a její složky, diference, placená doba podle podskupin zaměstnání KZAM-R

kraj: Zlínský

Podskupiny zaměstnání KZAM-R	Počet zaměstnanců přepočtený podle placených měsíců	Medián
		Kč/měs
2421 Právníci, právní poradci (mimo advokacie a soudnictví)	36	37 985
2432 Odborní pracovníci knihoven (kromě řadových)	19	20 220
2441 Ekonomové - vědečtí pracovníci, specialisté, experti	110	29 884
2447 Tlumočníci a překladatelé	12	21 508
2451 Spisovatelé, autoři, kritikové, novináři, redaktori	31	23 209
2470 Odborní administrativní pracovníci jinde neuvedení	35	30 718
3111 Technici ve fyzikálních a příbuzných oborech	64	19 663
3112 Stavební technici	401	27 025
3113 Elektrotechnici	322	27 939
3114 Elektronici a technici v radiokomunikacích a telekomunikacích	135	31 089
3115 Strojírenští technici	975	24 006
3116 Chemičtí technici	531	27 344
3118 Technici v kartografii, kresliči a zeměměřiči	147	25 967
3119 Ostatní techničtí pracovníci jinde neuvedení	1 044	23 851
3121 Poradci ve výpočetní technice	73	26 496
3122 Operátoři a obsluha výpočetní techniky	106	24 564
3123 Operátoři průmyslových robotů, nc strojů	65	25 115
3129 Ostatní technici ve výpočetní technice jinde neuvedení	41	24 904
3134 Obsluha lékařských zařízení	77	24 864
3151 Kolaudační technici a technici protipožární ochrany	20	23 307
3152 Bezpečnostní technici a technici pro kontrolu zdravotní nezávadnosti a jakosti	148	20 922
3160 Technici železničního provozu	221	26 882
3211 Technici a laboranti v oblasti biologie a v příbuzných oborech	244	20 830
3212 Technici v agronomii, v lesnictví a v zemědělství	163	26 737
3221 Asistenti zdravotničtí	18	16 426
3223 Dietetici a odborníci na výživu	23	20 746
3226 Rehabilitační a fyzioterapeutičtí pracovníci (vč. odborných masérů)	100	18 569
3228 Farmaceutičtí asistenti	56	21 192
3231 Ošetřovatelé, všeobecné zdravotní sestry	1 533	20 061
3232 Ženské sestry, porodní asistentky	171	21 193
3233 Sestry pro péči o dítě	159	20 379
3235 Sestry pro intenzivní péči	145	21 515
3412 Pojišťovací agenti	71	24 563
3415 Obchodní cestující, profesionální poradci v obchodě, obchodní zástupci	423	27 104
3416 Nákupčí	321	22 970
3417 Odhadci a zbožíznalci	12	23 440
3419 Ostatní pracovníci - obchodní zprostředkovatelé jinde neuvedení	19	28 392
3421 Obchodní agenti	535	23 252
3422 Odbytoví a přepravní agenti	408	21 916
3429 Ostatní obchodní agenti a makléři jinde neuvedení	14	28 974
3431 Odborné sekretářky, sekretáři	174	21 422
3433 Pracovníci v oblasti účetnictví, fakturace, rozpočetnictví, kalkulace	1 157	20 043
3434 Pracovníci v oblasti statistiky a matematiky	31	22 970
3435 Pracovníci v oblasti práce a mezd (kromě účetních)	47	19 432

Hrubá měsíční mzda a její složky, diference, placená doba podle podskupin zaměstnání KZAM-R

kraj: Zlínský

Diference				Průměr	Vybrané složky hrubé měsíční mzdy					Placená doba
1. decil	1. kvartil	3. kvartil	9. decil		prémie a odměny	příplatky za přesčas	příplatky ostatní	náhrady	odměny za pohotovost	
Kč/měs	Kč/měs	Kč/měs	Kč/měs	Kč/měs	%	%	%	%	%	hod/měs
21 885	28 142	55 714	79 472	43 982	16,3	0,0	2,0	9,5	0,0	164,4
15 860	16 457	28 677	38 271	23 147	7,6	0,1	0,2	10,2	0,0	170,1
20 067	24 745	39 622	53 765	34 268	17,2	0,1	1,1	6,9	0,0	167,4
18 426	20 158	25 087	29 325	23 774	8,5	0,0	0,0	8,6	0,0	168,7
18 252	20 870	25 933	31 333	23 884	6,2	0,0	3,4	6,9	0,0	174,1
20 699	23 732	40 120	44 516	31 635	22,8	0,0	1,7	7,4	0,0	169,3
15 619	17 474	21 961	29 137	21 347	9,4	0,1	2,7	11,1	0,0	168,5
18 886	23 192	32 807	38 653	29 202	8,0	0,9	0,6	13,5	0,1	169,3
19 281	22 420	36 309	48 386	31 325	7,8	0,6	5,7	6,3	1,8	166,9
18 695	24 529	39 708	46 472	33 854	3,5	0,6	2,5	7,9	1,9	168,6
16 575	20 138	29 214	34 401	25 792	12,6	0,3	4,5	8,6	0,0	165,5
18 118	21 958	32 689	37 439	27 907	14,5	0,3	3,4	9,6	0,0	161,3
17 687	21 268	34 423	41 311	28 682	9,5	0,3	3,6	7,3	0,0	163,6
16 061	19 031	30 648	37 451	26 202	12,1	0,4	2,3	9,3	0,4	166,0
19 861	22 243	34 670	42 923	29 560	13,1	0,1	1,0	7,2	0,1	168,4
18 428	20 645	29 345	39 726	26 828	11,6	0,2	4,7	7,0	1,2	166,1
19 383	21 233	29 816	34 842	26 681	11,9	1,0	2,9	10,7	0,0	163,2
18 293	21 591	30 036	34 442	26 913	15,8	0,4	3,3	7,3	0,0	172,5
18 203	21 237	31 169	35 462	26 002	3,3	6,3	5,9	6,2	6,1	183,5
16 451	18 326	29 907	37 858	24 558	12,1	0,2	2,7	8,7	0,3	162,9
13 761	17 264	27 466	35 404	23 098	11,1	0,3	1,4	10,4	0,0	164,0
24 151	25 126	29 188	35 084	27 901	5,8	0,6	9,7	9,0	1,9	158,1
15 910	18 141	24 638	27 778	21 924	2,9	3,6	4,7	6,9	1,7	176,9
17 000	20 698	30 729	34 462	26 134	10,5	0,1	0,4	16,8	0,0	170,4
14 759	15 230	18 277	21 787	17 139	1,2	1,3	11,4	5,5	0,0	167,1
15 786	17 731	23 398	24 106	20 793	4,5	3,7	3,8	8,3	0,0	172,8
15 782	17 075	20 920	23 352	19 216	3,8	0,9	3,3	6,7	0,0	171,1
17 719	19 506	22 477	24 444	21 030	8,5	0,3	3,5	5,9	0,0	171,5
16 519	18 047	22 872	25 675	20 846	2,2	2,6	9,9	6,2	1,2	168,4
17 202	19 020	23 264	26 129	21 402	2,1	2,0	12,5	5,1	0,2	165,1
17 268	18 385	22 059	23 425	20 369	1,8	1,4	13,4	6,1	0,0	164,6
17 936	19 567	23 424	25 375	21 848	3,2	1,8	13,7	5,3	0,3	169,8
19 675	21 200	33 361	53 466	33 961	9,4	0,0	1,7	6,3	0,0	170,9
15 239	19 290	37 836	53 473	31 656	29,7	0,1	1,5	7,5	0,0	168,6
14 588	17 807	27 441	35 777	24 620	18,4	0,1	1,4	7,5	0,1	164,8
15 002	16 511	32 305	37 416	26 056	20,6	0,0	1,7	5,4	0,0	167,5
16 247	21 930	31 006	43 697	27 459	24,1	0,1	0,5	7,3	0,8	168,2
14 830	17 582	31 706	44 261	26 750	20,1	0,1	1,1	7,0	0,1	165,2
15 854	18 370	29 777	41 476	26 357	20,6	0,3	3,6	8,5	0,0	165,3
15 053	23 127	33 153	36 874	27 731	12,3	0,0	0,9	8,8	0,0	163,1
13 232	16 838	26 537	32 282	22 889	14,8	0,0	2,1	7,5	0,2	167,9
14 509	16 843	24 998	31 620	22 177	14,1	0,1	1,9	7,2	0,0	166,8
15 371	17 667	32 007	43 213	27 613	29,3	0,4	0,6	7,6	0,0	164,6
12 725	14 695	24 946	37 520	22 425	11,0	0,0	1,4	7,6	0,0	165,4

Revidované výsledky ke dni 8. 6. 2010

Hrubá měsíční mzda a její složky, diference, placená doba podle podskupin zaměstnání KZAM-R

kraj: Zlínský

Podskupiny zaměstnání KZAM-R	Počet zaměstnanců přepočtený podle placených měsíců	Medián
		Kč/měs
3436 Referenti osobních oddělení	113	23 062
3439 Ostatní odborní administrativní pracovníci jinde neuvedení	555	20 250
3471 Aranžéři, průmysloví a komerční návrháři, bytoví architekti	48	19 166
4112 Kancelářští a manipulační pracovníci a obsluha zařízení na zpracování textu	37	17 703
4113 Pracovníci přípravy dat výpočetní techniky	55	14 404
4115 Sekretářky, sekretáři	326	18 074
4121 Nižší účetní	215	16 952
4123 Nižší finanční, daňoví úředníci a úředníci v příbuzných oborech	24	29 588
4131 Úředníci ve skladech	826	17 158
4132 Úředníci ve výrobě (např. výrobní plánovači)	218	19 225
4133 Úředníci v dopravě a v přepravě (dispečerů, kontrolů apod.)	123	23 304
4141 Řadoví knihovníci, archiváři, evidenční pracovníci	25	17 272
4142 Poštovní doručovatelé, úředníci v třídárnách	672	15 932
4190 Ostatní nižší úředníci jinde neuvedení	56	17 823
4211 Pokladníci (v bankách, pojišťovnách, spořitelnách, na poště)	149	20 854
4212 Úředníci na přepážkách a směnárny	471	19 772
4213 Pokladníci v obchodě, společném stravování apod.	681	12 374
4215 Bookmakeři, krupiéři a úředníci sázkových kanceláří	151	13 896
4222 Recepční	53	15 410
4223 Telefonisté	21	18 025
4224 Informátoři	11	17 709
5121 Pracovníci dohlížející nad obsluhujícím personálem, hospodyně	52	16 092
5122 Kuchaři	316	13 027
5123 Čišníci, servírky	70	16 644
5132 Pečovatelé a pomocní ošetřovatelé v zařízeních sociální péče, v nemocnicích	591	13 565
5144 Maséři	33	14 497
5161 Hasiči, požárníci	205	19 224
5169 Ostatní pracovníci ochrany a ostrahy jinde neuvedení	244	11 784
5211 Prodavači v obchodech	2 038	12 226
5220 Prodavači ve stáncích a na tržištích	11	17 027
6111 Pěstitelé polních plodin	15	15 161
6121 Chovatelé hospodářských zvířat (kromě drůbeže a včel)	111	17 424
6141 Dělníci pro pěstění a ošetřování lesa	14	16 850
7121 Zedníci pracující s tradičními materiály (bambus, hlína atd.)	77	19 101
7122 Zedníci, kameníci, omítkáři	233	18 929
7123 Betonáři, dělníci specializovaní na pokládání betonových povrchů	248	15 437
7124 Tesaři a truhláři	97	17 995
7125 Stavební montážníci	96	23 044
7129 Ostatní stavební dělníci hlavní stavební výroby a pracovníci v ostatních oborech	180	18 029
7136 Instalatéři, potrubáři, stavební zámečníci, klempíři	270	22 995
7137 Stavební a provozní elektrikáři	167	21 550
7141 Malíři a tapetaři	13	14 855
7142 Lakýrníci a pracovníci v příbuzných oborech	126	18 402
7211 Formíři a jádraři	59	20 313

Hrubá měsíční mzda a její složky, diference, placená doba podle podskupin zaměstnání KZAM-R

kraj: Zlínský

Diference				Průměr	Vybrané složky hrubé měsíční mzdy					Placená doba
1. decil	1. kvartil	3. kvartil	9. decil		prémie a odměny	příplatky za přesčas	příplatky ostatní	náhrady	odměny za pohotovost	
Kč/měs	Kč/měs	Kč/měs	Kč/měs	Kč/měs	%	%	%	%	%	hod/měs
14 896	18 436	31 659	37 194	25 306	14,2	0,0	0,9	8,3	0,0	164,3
13 665	15 938	23 643	30 126	21 587	8,7	0,5	3,1	8,2	0,2	168,9
12 067	13 986	22 710	32 864	20 465	8,2	0,0	0,4	7,8	0,0	168,0
12 674	13 920	22 279	24 222	17 959	7,2	0,3	15,0	7,5	0,0	166,3
12 723	13 475	16 016	28 735	16 810	4,3	0,0	4,5	6,4	0,0	170,3
13 108	14 862	21 973	28 004	19 957	15,2	0,0	0,8	7,6	0,0	168,3
13 440	15 307	20 216	23 656	18 193	16,0	0,0	0,5	7,1	0,0	169,7
16 478	17 937	40 967	47 884	30 192	29,0	0,0	0,3	3,6	0,0	172,2
12 233	14 267	20 618	25 091	18 073	16,1	0,5	3,2	8,0	0,0	168,6
13 528	16 157	24 079	29 731	20 847	16,1	0,2	3,9	8,2	0,0	164,7
16 164	19 010	25 451	30 216	23 946	23,9	0,1	4,2	7,7	0,6	164,5
14 733	15 726	18 443	20 558	17 255	8,9	0,0	6,6	8,0	0,0	165,9
14 593	15 144	17 094	18 910	16 414	5,3	0,2	2,0	8,5	0,0	164,1
12 460	14 017	20 863	25 361	23 803	29,2	0,1	1,7	7,0	0,0	168,8
14 278	17 654	24 333	28 490	21 426	20,6	0,2	0,8	6,4	0,0	168,7
17 019	18 221	22 132	31 725	22 072	13,1	0,1	1,4	7,4	0,0	162,9
9 527	10 879	13 384	14 939	12 317	5,2	0,7	5,1	8,0	0,0	168,9
10 395	11 395	18 197	19 942	14 939	29,1	0,2	6,6	6,0	0,0	163,3
12 154	13 048	17 792	19 794	15 681	13,3	0,2	6,8	7,2	0,0	165,2
10 480	12 005	34 473	38 670	23 640	42,2	0,0	0,0	5,7	0,0	170,1
11 520	11 589	19 337	20 079	17 362	6,2	0,2	3,8	11,1	0,1	171,8
10 301	13 019	18 632	23 532	16 673	11,7	0,3	1,9	8,3	0,0	168,0
9 409	10 455	16 415	20 403	14 071	11,9	0,9	3,0	8,5	0,0	169,1
10 220	13 603	18 556	20 111	15 981	13,6	0,5	5,9	9,5	0,0	166,2
11 830	12 426	14 913	16 759	13 984	1,7	1,7	8,2	6,3	0,7	168,3
11 038	13 253	15 354	16 807	14 284	11,9	0,1	2,3	8,3	0,0	163,9
13 584	16 538	22 524	27 328	19 767	12,9	1,8	12,2	8,6	0,9	168,4
9 368	10 052	14 608	18 054	12 737	7,0	0,8	8,8	6,4	0,0	171,9
9 770	10 835	14 071	17 514	13 138	11,1	0,5	3,7	7,8	0,0	170,0
12 092	12 199	17 796	18 954	14 816	12,8	1,2	0,5	7,2	0,0	170,3
10 461	13 604	18 893	21 014	15 666	17,2	1,1	6,3	15,0	0,0	175,6
13 604	15 493	20 244	22 325	17 669	12,7	1,4	9,0	11,0	0,0	184,2
10 291	12 425	27 922	36 530	20 244	0,0	0,0	0,0	16,4	0,0	164,4
13 844	15 299	21 394	23 617	18 726	16,2	1,3	0,1	14,7	0,0	180,7
13 865	16 067	21 220	23 222	18 747	20,5	0,8	1,1	18,6	0,1	170,2
13 266	14 264	18 552	23 704	17 117	11,5	1,0	0,2	5,1	0,0	168,9
14 061	15 502	19 760	22 833	18 222	18,5	1,1	0,3	15,5	0,0	177,1
17 055	19 981	27 552	30 797	24 025	30,9	1,4	0,0	10,9	0,0	181,1
13 488	16 029	21 432	23 683	18 452	7,3	1,1	1,6	22,1	2,8	168,9
17 077	18 675	25 238	26 771	23 316	16,5	0,6	2,1	6,7	3,3	169,2
14 390	17 459	25 346	27 420	21 399	8,7	1,9	8,2	6,7	1,3	173,2
11 175	13 960	17 622	18 106	15 213	10,4	0,5	1,3	8,4	0,0	173,1
14 157	16 286	20 729	23 058	18 688	13,4	0,7	7,9	13,0	0,0	166,8
15 708	17 683	27 511	34 070	22 974	14,5	3,3	6,1	13,1	0,1	173,9

Revidované výsledky ke dni 8. 6. 2010

Hrubá měsíční mzda a její složky, diference, placená doba podle podskupin zaměstnání KZAM-R

kraj: Zlínský

Podskupiny zaměstnání KZAM-R	Počet zaměstnanců přepočtený podle placených měsíců	Medián
		Kč/měs
7212 Svářeči, řezači plamenem a páječi	268	19 204
7213 Výrobci a opraváři výrobků a dílů z plechů	101	18 028
7214 Montéři kovových konstrukcí	35	16 786
7215 Montéři lan a zdvihacích zařízení (např. na lodích, letadlech)	12	22 950
7221 Kováři, obsluha kovací lisů, obsluha bucharů	228	15 547
7222 Nástrojaři, kovodeláři, kovodělníci, zámečníci	1 969	19 968
7223 Seřizovači a obsluha obráběcích strojů (kromě automatických a poloautomatických)	1 462	19 838
7224 Brusiči, leštiči a ostříči nástrojů	104	19 353
7231 Mechanici a opraváři motorových vozidel	351	17 912
7234 Mechanici a opraváři kolejových vozidel	90	23 289
7235 Mechanici a opraváři obráběcích, zemědělských strojů a průmyslového zařízení	572	21 540
7239 Ostatní mechanici a opraváři strojů a zařízení bez elektro jinde neuvedení	486	17 727
7241 Elektromechanici, opraváři a seřizovači různých typů elektrických zařízení	1 695	16 197
7242 Mechanici, opraváři a seřizovači elektrických částí aut, letadel, lodí	85	22 371
7243 Mechanici, seřizovači, opraváři elektronických zařízení	259	18 671
7246 Montéři a opraváři silnoproudých elektrických vedení	78	24 058
7247 Montéři a opraváři slaboproudých elektrických vedení	29	25 794
7311 Výrobci, mechanici a opraváři přesných přístrojů a zařízení	489	18 369
7341 Tiskaři, sazeči (kromě obsluhy tiskárenských strojů)	26	19 518
7345 Knihvazači a pracovníci v příbuzných oborech	41	13 692
7411 Zpracovatelé masa, ryb vč. uzenářů a konzervovačů masa a ryb	570	16 357
7412 Zpracovatelé pekárenských a cukrářských výrobků	89	13 902
7419 Ostatní zpracovatelé - výrobci potravinářských výrobků jinde neuvedení	25	15 382
7422 Umělečtí truhláři, řezbáři, výrobci a opraváři výrobků ze dřeva vč. opravářů	745	11 461
7436 Švadleny, vyšivači a pracovníci v příbuzných oborech	78	11 903
7439 Ostatní dělníci při výrobě textilu, oděvů a výrobků z kůže, kožešin	35	14 020
7442 Obuvníci, včetně opravářů obuvi (kromě strojních obuvníků)	131	14 332
8122 Obsluha zařízení ve slévárství (taviči, slévači)	256	16 644
8123 Obsluha zařízení na tepelné zpracování kovů	56	17 620
8126 Obsluha zařízení na úpravu kovového odpadu	17	16 754
8141 Obsluha pily a jiného zařízení na zpracování dřeva	48	13 959
8143 Obsluha zařízení na výrobu papíru, kartonu a lepenky	103	17 953
8149 Obsluha ostatních zařízení na zpracování dřeva a v papírnách jinde neuvedená	235	12 597
8153 Obsluha filtrů a třidičů (včetně výparníků, podtlakových nádob)	29	14 491
8159 Obsluha ostatních zařízení při chemické výrobě jinde neuvedená	543	18 533
8162 Obsluha parních turbín, ohřevů a motorů	167	17 804
8163 Obsluha zařízení při úpravě, čištění a rozvodu vody	274	18 902
8171 Obsluha automatických nebo poloautomatických montážních linek	288	13 894
8180 Obsluha strojů a zařízení pro práce na železničním svršku	87	28 353
8211 Obsluha automatických nebo poloautomatických obráběcích strojů (kromě 722)	959	18 273
8212 Obsluha strojů na výrobu maltovin, vápna, cementu, prefabrikátů	14	21 155
8222 Obsluha strojů na výrobu střeliva a výbušnin	636	15 838
8223 Obsluha strojů při konečné úpravě a nanášení ochranných povlaků	203	15 445
8231 Obsluha strojů na výrobu pryžových výrobků (např. obuvi, pneumatik)	3 417	23 958

Hrubá měsíční mzda a její složky, diference, placená doba
podle podskupin zaměstnání KZAM-R

kraj: Zlínský

Diference				Průměr	Vybrané složky hrubé měsíční mzdy					Placená doba
1. decil	1. kvartil	3. kvartil	9. decil		prémie a odměny	příplatky za přesčas	příplatky ostatní	náhrady	odměny za pohotovost	
Kč/měs	Kč/měs	Kč/měs	Kč/měs	Kč/měs	%	%	%	%	%	hod/měs
14 968	16 824	22 220	27 136	20 482	14,2	1,1	6,9	12,3	0,0	171,4
15 014	16 307	20 115	21 726	18 298	8,6	0,4	10,9	8,9	0,0	164,2
13 391	14 404	19 032	22 166	17 834	6,6	2,1	10,8	13,7	0,6	178,6
15 715	18 534	24 137	26 912	21 934	3,2	0,7	7,2	7,2	4,5	166,0
11 471	12 905	18 497	21 509	16 318	9,4	0,3	14,7	17,6	0,0	162,3
14 249	16 893	24 384	27 372	20 747	14,7	1,1	6,0	10,4	0,3	166,6
14 564	17 082	23 978	28 012	20 760	12,8	1,0	8,3	9,9	0,0	169,0
14 396	16 723	21 987	24 585	19 550	6,1	0,3	11,3	10,6	0,0	169,7
14 620	15 741	20 519	23 574	18 544	15,3	1,0	6,1	8,8	0,3	173,3
19 834	20 751	24 726	26 180	22 924	6,5	0,8	13,3	9,3	0,0	160,5
15 374	18 266	25 234	30 671	22 719	14,5	1,3	5,8	9,6	0,2	171,9
13 931	15 370	20 001	23 193	18 275	12,0	0,7	8,1	12,9	0,0	167,9
11 065	12 598	23 022	28 242	18 460	13,8	0,8	4,6	10,5	0,9	166,6
15 545	19 760	24 534	26 436	22 106	13,1	0,3	11,6	7,5	0,1	163,6
13 704	14 867	23 183	28 382	19 906	13,3	0,3	4,0	11,2	0,1	164,6
19 775	22 052	26 463	34 443	25 400	13,2	1,4	1,8	6,4	3,7	173,4
13 827	18 265	28 393	31 584	23 599	2,9	0,8	3,1	6,5	3,7	170,3
16 454	17 350	20 752	24 192	19 500	13,9	0,2	8,8	23,5	0,1	161,6
12 278	13 846	26 143	31 037	20 110	10,5	1,9	6,9	7,6	0,6	174,6
11 049	12 401	14 855	15 720	13 726	4,5	1,5	20,6	6,4	0,0	169,5
12 756	13 803	19 509	23 220	17 210	14,1	1,4	3,3	7,8	0,0	170,2
11 409	12 776	14 893	15 863	13 844	10,5	1,2	6,5	12,3	0,0	169,6
11 905	13 645	18 824	21 135	16 052	4,5	0,4	4,4	6,2	0,0	170,0
8 769	9 798	13 589	16 097	12 005	5,1	0,6	4,7	19,7	0,1	162,4
10 254	10 732	13 376	14 610	12 201	17,9	0,2	0,2	8,8	0,0	165,8
9 982	12 459	16 491	18 710	14 274	13,5	0,0	2,2	11,5	0,0	162,7
10 595	12 819	15 626	17 434	14 510	6,7	0,5	1,3	7,6	0,0	171,3
11 173	13 982	19 667	24 246	18 626	21,1	0,8	10,9	16,3	0,2	165,5
13 206	15 728	20 518	23 512	18 106	4,4	0,4	12,2	9,1	0,0	165,5
13 861	14 708	21 053	23 016	18 859	21,8	2,6	9,1	8,4	0,0	193,7
11 658	12 809	20 096	28 385	17 407	13,3	3,9	0,5	7,0	0,0	179,3
12 232	13 611	21 596	24 175	17 976	16,4	0,6	2,2	9,5	0,0	164,1
9 835	10 541	15 376	19 724	13 660	11,3	0,1	6,3	10,4	0,0	152,9
11 018	12 918	15 606	19 288	14 558	0,8	0,0	4,9	15,2	0,0	158,0
15 068	16 920	19 737	21 061	18 383	8,5	0,2	11,8	20,3	0,0	155,9
12 452	15 464	20 177	22 241	17 561	5,3	2,4	13,3	7,5	0,7	168,0
15 009	17 295	21 453	23 638	19 203	13,0	0,7	6,0	5,5	0,8	166,8
10 840	11 694	17 724	20 264	14 872	13,2	0,2	7,7	13,7	0,0	162,9
20 787	25 436	30 415	32 601	27 566	6,1	0,6	31,7	14,9	2,4	163,7
12 569	15 392	21 833	25 948	19 082	9,7	0,8	10,6	8,4	0,0	170,2
13 292	15 355	22 979	28 195	20 762	12,8	2,7	0,3	24,7	0,0	171,4
13 379	14 488	18 113	22 542	18 283	8,8	0,7	14,9	11,9	0,0	165,6
11 804	13 438	18 953	21 557	16 253	10,1	0,3	7,8	6,8	0,0	163,7
15 371	20 253	26 476	28 886	23 366	19,1	0,3	6,7	17,3	0,0	158,0

Revidované výsledky ke dni 8. 6. 2010

Hrubá měsíční mzda a její složky, diference, placená doba podle podskupin zaměstnání KZAM-R

kraj: Zlínský

Podskupiny zaměstnání KZAM-R	Počet zaměstnanců přepočtený podle placených měsíců	Medián
		Kč/měs
8232 Obsluha strojů na výrobu plastových výrobků (vč. laminování)	970	15 902
8240 Obsluha automatických nebo poloautomatických dřevoobráběcích strojů	23	16 549
8251 Obsluha tiskárenských strojů	121	22 281
8263 Obsluha šicích a vyšívacích strojů	22	13 239
8264 Obsluha strojů na bělení, barvení, čištění, praní, žehlení textilu	25	14 507
8266 Obsluha strojů na výrobu a dokončovací úpravy obuvi	849	11 631
8271 Obsluha strojů na zpracování a konzervování masa a ryb	171	15 157
8273 Obsluha strojů na mletí zrn a koření	30	19 362
8274 Obsluha strojů na zpracování mouky, výrobu pečiva, čokolády a cukrovinek	350	17 866
8281 Montážní dělníci montující mechanická zařízení (stroje, vozidla)	506	15 619
8282 Montážní dělníci montující elektrická zařízení	503	12 659
8284 Montážní dělníci montující výrobky z kovů, pryže a plastů	223	15 944
8290 Obsluha jiných stacionárních zařízení a ostatní montážní dělníci	41	12 855
8311 Strojvedoucí	135	30 889
8313 Dělníci zabezpečující sestavování vlaků (brzdaři, výhybkáři)	252	21 295
8321 Řidiči osobních a malých dodávkových automobilů, taxikáři	86	17 531
8322 Řidiči sanitních a rzp vozů	51	19 526
8323 Řidiči autobusů, trolejbusů a tramvají	558	19 519
8324 Řidiči nákladních automobilů a tahačů	725	18 341
8326 Řidiči speciálních vozidel	68	23 890
8331 Obsluha zemědělských a lesních strojů	94	16 112
8332 Obsluha zemních a příbuzných strojů	142	21 105
8333 Obsluha jeřábů, zdvihacích a podobných manipulačních zařízení	176	15 218
8334 Obsluha vysokozdvížných a ostatních motorových vozíků	556	17 920
9132 Pomocníci a uklízeči v kancelářích, hotelích, nemocnicích a jiných zařízeních	974	10 683
9133 Ruční pradláči a žehlíři (kromě obsluhy strojů)	42	9 463
9141 Domovníci, správci domu	19	15 938
9152 Vrátní, hlídači, uváděči a šatnářky	312	10 966
9162 Metaři, čistíči záchodků, žump, kanálů a podobných zařízení	20	19 983
9211 Pomocní a nekvalifikovaní dělníci v zemědělství	19	14 519
9312 Pomocní a nekvalifikovaní dělníci na stavbách a údržbě silnic, přehrad	42	18 095
9321 Pomocní a nekvalifikovaní montážní a manipulační dělníci	878	14 969
9322 Ruční baliči a pytlovači	145	15 495
9323 Dělníci nádvorní skupiny (pomocní montéři)	260	14 582
9333 Vazači a nosiči břemen, přístavní dělníci (dokaři)	42	15 435
9339 Pomocní a nekvalifikovaní pracovníci v dopravě, ve skladech, v telekomunikacích	634	14 472

Hrubá měsíční mzda a její složky, diference, placená doba podle podskupin zaměstnání KZAM-R

kraj: Zlínský

Diference				Průměr	Vybrané složky hrubé měsíční mzdy					Placená doba
1. decil	1. kvartil	3. kvartil	9. decil		prémie a odměny	příplatky za přesčas	příplatky ostatní	náhrady	odměny za pohotovost	
Kč/měs	Kč/měs	Kč/měs	Kč/měs	Kč/měs	%	%	%	%	%	hod/měs
11 310	13 857	18 613	21 773	16 532	13,3	0,9	6,7	16,3	0,0	165,6
12 804	15 364	18 785	19 325	16 379	18,8	0,2	1,7	7,8	0,0	162,1
15 522	18 472	26 835	32 619	23 319	13,8	1,1	11,9	8,9	0,0	170,1
9 985	12 002	15 259	16 384	13 647	20,6	0,0	0,0	12,3	0,0	161,5
11 701	12 868	17 504	18 261	15 037	12,5	0,3	1,0	9,7	0,0	166,4
9 335	10 301	13 526	15 316	12 059	5,5	0,5	2,4	8,6	0,0	164,6
12 999	13 937	17 411	20 891	16 212	23,2	1,2	3,8	11,0	0,0	167,5
14 776	16 817	21 455	27 104	19 879	14,6	1,4	13,4	15,3	0,0	172,3
13 349	15 397	20 478	23 363	18 193	4,1	1,5	13,5	10,5	0,0	166,0
13 178	14 478	17 752	22 021	16 584	9,5	1,2	4,6	8,4	0,0	166,9
10 293	11 232	14 230	20 179	13 872	7,8	0,4	1,4	17,6	0,0	162,1
12 003	14 297	17 575	19 546	16 309	12,2	0,0	1,2	14,4	0,0	165,9
11 940	12 354	14 432	18 439	13 803	8,0	0,3	2,5	9,1	0,0	177,5
19 148	28 753	34 346	37 112	30 145	5,3	2,1	21,7	10,0	0,0	166,2
17 855	19 698	23 672	25 700	21 565	4,6	0,4	17,9	11,5	0,0	157,4
12 913	15 207	20 395	22 764	18 278	11,6	1,6	2,0	8,9	0,3	176,4
15 822	17 954	20 504	21 806	19 189	0,8	5,2	10,4	7,2	0,1	180,9
17 428	18 532	20 394	21 548	19 585	14,7	2,0	8,9	10,4	0,3	184,1
12 241	15 224	21 177	26 599	18 881	15,9	1,7	2,7	13,4	0,8	177,8
17 826	21 400	28 604	32 325	25 242	24,1	2,1	1,4	16,1	0,0	169,3
13 577	14 549	18 229	20 847	16 681	16,7	1,1	1,8	20,0	0,0	178,1
15 398	18 408	24 394	29 412	21 883	10,1	1,5	1,5	22,5	0,6	168,7
12 328	13 410	18 035	20 744	16 765	15,2	0,8	3,9	12,3	0,1	168,0
11 571	14 563	21 394	24 435	18 138	22,6	0,9	4,2	9,7	0,1	166,4
8 804	9 604	12 595	14 702	11 397	11,0	1,4	4,3	8,0	0,0	169,0
9 014	9 098	9 792	11 464	10 009	6,0	0,1	1,9	9,9	0,0	165,9
9 302	12 040	19 200	26 514	16 599	14,7	0,1	1,7	5,9	0,0	168,5
9 155	9 777	13 198	17 807	12 240	4,2	2,0	12,7	7,0	1,1	173,5
14 588	15 606	20 785	22 080	18 898	20,9	0,6	2,8	6,0	0,6	162,7
8 361	12 237	15 479	18 691	14 383	7,6	0,0	3,2	8,4	0,0	191,9
13 281	14 918	20 415	23 534	18 006	14,1	0,6	0,3	13,2	2,5	170,9
11 490	12 797	18 396	23 542	16 547	15,3	0,7	2,3	10,1	0,0	168,1
10 802	13 810	17 561	19 362	15 727	18,6	1,2	5,9	9,1	0,0	170,3
12 348	13 594	16 087	18 085	15 202	23,0	0,2	5,0	8,6	0,1	167,8
11 824	12 989	16 868	17 861	15 022	18,2	0,6	2,0	6,6	0,0	168,1
10 788	12 651	17 330	20 361	15 197	13,3	1,0	3,9	9,2	0,6	168,7

Revidované výsledky ke dni 8. 6. 2010

**Průměrná měsíční odpracovaná a neodpracovaná doba zaměstnanců
podle podskupin zaměstnání KZAM-R**

kraj: Zlínský

Podskupiny zaměstnání KZAM-R	Počet zaměstnanců přečtený podle eviden. měsíců	Odpracovaná doba		Neodpracovaná doba		
		celkem	z toho přesčas	celkem	z toho	
					nemoc	dovolená
		hod/měs	hod/měs	hod/měs	hod/měs	hod/měs
1210 Ředitelé a prezidenti velkých organizací, podniků	129	148,8	0,0	17,9	1,1	13,7
1221 Ved. pracovníci v zemědělství, lesnictví, rybář. a mysliv.	58	134,1	0,5	28,0	0,6	20,3
1222 Vedoucí pracovníci v průmyslu (ve výrobě)	420	150,0	0,6	13,5	1,0	9,5
1223 Vedoucí pracovníci ve stavebnictví a zeměměřičtí	101	151,6	1,2	19,1	1,1	14,8
1224 Vedoucí pracovníci ve velkoobchodě a v maloobchodě	535	153,3	1,2	17,1	2,7	11,1
1226 Ved. pracovníci v dopr., skladování, telekom. a na pošt. úř.	201	145,8	0,7	16,8	2,1	11,7
1227 Ved. prac. v organ.zaměřených na poskytování obch.služ.	92	153,4	0,7	16,7	0,5	14,1
1228 Ved.prac. v pečovatel., úklidových a podobných službách	23	155,0	1,2	10,6	0,3	8,0
1229 Ved. pracovních dílčích celků jinde neuved. (kult.,zdrav.)	69	161,4	6,4	13,2	0,0	10,5
1231 Vedoucí pracovníci finančních a hospodářských útvarů	238	151,2	0,3	14,2	1,4	9,6
1232 Ved. prac. personálních útvarů a útvarů průmysl. vztahů	62	146,6	0,3	18,5	3,2	10,5
1233 Vedoucí pracovníci obytných útvarů (vč. průzkumu trhu)	180	148,7	0,8	15,7	1,0	12,0
1234 Ved. prac. reklamních útvarů a útvarů pro styk s veřejností	28	151,6	0,6	12,9	1,2	8,7
1235 Vedoucí pracovníci zásobovacích útvarů	94	148,2	0,4	15,4	1,7	10,9
1236 Vedoucí pracovníci výpočetních útvarů	38	150,0	0,3	13,1	0,8	9,1
1237 Vedoucí pracovníci výzkumných a vývojových útvarů	109	149,6	0,3	13,0	1,5	9,2
1239 Vedoucí pracovníci ostatních útvarů jinde neuvedení	121	147,3	0,3	18,4	2,6	11,8
1311 Vedoucí, ředitelé v zemědělství, lesnictví, rybářství	15	156,4	0,0	14,6	0,0	12,5
1312 Vedoucí, ředitelé v průmyslu (ve výrobě)	106	150,1	0,3	16,4	0,8	11,6
1313 Vedoucí, ředitelé ve stavebnictví a zeměměřičtí	65	134,4	0,0	35,5	1,7	19,8
1314 Vedoucí, ředitelé ve velkoobchodu a maloobchodu	558	153,3	2,9	16,1	2,6	10,4
1315 Vedoucí, ředitelé v restauracích a hotelích	16	147,5	0,0	17,8	4,8	10,1
1316 Vedoucí v dopravě, sklad., telekomun. a na pošt. úřadech	55	147,8	0,4	17,3	2,4	11,5
1317 Ved., ředitelé v podnicích poskytujících obchodní služby	57	154,5	0,3	19,3	0,8	12,4
1319 Vedoucí, ředitelé malých organizací ostatní (kult.,zdrav.)	27	160,4	0,1	8,7	0,0	6,1
2113 Chemici	23	147,0	0,2	17,0	2,9	10,5
2119 Ostatní vědci a odborníci v příbuz. oborech jinde neuved.	86	151,7	1,9	15,9	2,5	10,7
2131 Projektanti a analytici výpočetních systémů	24	153,0	0,6	14,0	0,0	10,2
2132 Programátoři	137	152,0	0,9	15,2	1,8	8,7
2139 Ostatní odborníci zabývající se výp. tech. jinde neuvedení	134	148,1	1,2	18,2	3,1	11,3
2142 Projektanti staveb a areálů, stavební inženýři	134	143,4	0,2	20,9	2,6	14,4
2143 Projektanti elektrotechnických zařízení, elektroinženýři	102	145,7	0,2	20,8	1,3	13,3
2144 Projektanti elektronických syst. a telekomunikačních sítí	62	155,4	2,8	14,0	1,3	9,2
2145 Projektanti a konstruktéři strojních zařiz., strojní inženýři	445	150,9	0,6	13,9	1,5	8,4
2146 Chemičtí inženýři, technologové	109	145,8	0,8	17,2	1,1	9,5
2149 Ostatní architekti, projektanti, konstrukt.a techn.inženýři	75	150,7	0,5	15,1	1,3	10,0
2211 Bakteriologové, biologové, ekologové, zoologové	35	150,4	2,8	19,3	2,7	13,8
2213 Agronomové, šlechtitelé a odborníci v příbuzných oborech	19	157,4	0,0	13,2	0,8	10,9
2221 Lékaři, ordináři (kromě zubních lékařů)	620	167,4	16,4	18,9	2,4	13,1
2224 Farmaceuti, magistři v lékárně, lékárníci	52	154,4	4,0	20,3	4,1	12,7
2411 Odborní pracov. na úseku účetnictví, financí, daní, apod.	223	150,6	0,5	15,9	1,5	8,9
2412 Odbor. pracovníci na úseku zaměstnaneckých, pers. věcí	44	149,4	0,6	16,8	4,9	7,7
2413 Odborní pracovníci v bankovníctví a pojišťovnictví	594	153,0	0,4	19,5	4,8	11,1
2419 Ostatní odborní pracovníci v oblasti podnikání	177	146,2	0,2	17,9	2,3	11,5

Revidované výsledky ke dni 8. 6. 2010

**Průměrná měsíční odpracovaná a neodpracovaná doba zaměstnanců
podle podskupin zaměstnání KZAM-R**

kraj: **Zlínský**

Podskupiny zaměstnání KZAM-R	Počet zaměstnanců přečtený podle eviden. měsíců	Odpracovaná doba		Neodpracovaná doba		
		celkem	z toho přesčas	celkem	z toho	
					nemoc	dovolená
		hod/měs	hod/měs	hod/měs	hod/měs	hod/měs
2421 Právníci, právní poradci (mimo advokacie a soudnictví)	36	146,4	0,0	18,0	0,1	12,7
2432 Odborní pracovníci knihoven (kromě řadových)	19	147,3	1,0	22,8	5,6	14,6
2441 Ekonomové - vědeckí pracovníci, specialisté, experti	111	154,5	0,5	12,8	1,3	9,4
2447 Tlumočníci a překladatelé	12	151,5	0,1	17,2	1,2	11,6
2451 Spisovatelé, autoři, kritikové, novináři, redaktori	32	156,4	0,0	17,6	1,3	10,4
2470 Odborní administrativní pracovníci jinde neuvedení	35	154,7	0,2	14,6	0,0	12,4
3111 Technici ve fyzikálních a příbuzných oborech	65	144,6	0,3	23,8	3,8	10,7
3112 Stavební technici	409	143,9	2,2	25,4	2,9	19,3
3113 Elektrotechnici	328	150,4	3,2	16,5	2,7	8,8
3114 Elektronici a technici v radiokomunikacích a telekomunik.	136	152,9	3,3	15,7	1,0	12,3
3115 Strojírenští technici	992	145,9	1,8	19,5	2,0	9,6
3116 Chemičtí technici	538	143,1	1,3	18,2	1,2	10,4
3118 Technici v kartografii, kresličtí a zeměměřičtí	150	147,7	1,4	15,8	2,3	9,0
3119 Ostatní techničtí pracovníci jinde neuvedení	1 061	147,8	2,1	18,1	2,0	9,9
3121 Poradci ve výpočetní technice	74	152,5	0,8	16,0	1,6	10,0
3122 Operátoři a obsluha výpočetní techniky	108	148,5	1,0	17,6	2,8	10,0
3123 Operátoři průmyslových robotů, nc strojů	69	135,1	4,5	27,7	5,2	11,6
3129 Ostatní technici ve výpočetní technice jinde neuvedení	42	153,9	1,7	18,9	5,6	10,4
3134 Obsluha lékařských zařízení	79	165,3	16,8	17,9	3,4	12,0
3151 Kolaudační technici a technici protipožární ochrany	21	140,3	1,1	22,4	7,0	10,0
3152 Bezpečnostní tech.a tech. pro kontrolu zdravotní nezávad.	152	141,7	1,2	22,3	3,6	10,9
3160 Technici železničního provozu	224	141,4	2,5	17,4	1,8	9,2
3211 Technici a laboranti v oblasti biologie a v příbuz. oborech	252	157,3	8,1	19,3	4,2	11,9
3212 Technici v agronomii, v lesnictví a v zemědělství	165	153,3	1,2	17,1	2,5	11,4
3221 Asistenti zdravotničtí	19	156,2	3,3	10,8	2,5	6,4
3223 Dietetici a odborníci na výživu	23	151,4	4,4	21,3	1,1	15,1
3226 Rehabilitační a fyzioterapeutičtí pracovníci	105	151,7	1,9	19,3	6,1	10,8
3228 Farmaceutičtí asistenti	57	155,3	0,8	16,2	2,5	10,5
3231 Ošetřovatelé, všeobecné zdravotní sestry	1 571	152,1	4,4	16,2	3,5	10,5
3232 Ženské sestry, porodní asistentky	175	151,8	3,5	13,3	3,2	8,1
3233 Sestry pro péči o dítě	163	149,2	2,5	15,3	3,4	9,6
3235 Sestry pro intenzivní péči	151	153,4	6,8	16,1	4,6	8,5
3412 Pojišťovací agenti	73	152,3	0,0	18,6	5,1	9,9
3415 Obchodní cestující, prof. poradci v obchodě, obch.zástupci	430	152,7	0,7	15,9	2,4	10,7
3416 Nákupčí	327	148,0	0,8	16,8	2,5	9,3
3417 Odhadci a zbožíznalci	12	157,4	0,0	10,1	0,0	8,5
3419 Ostatní pracovníci - obchodní zprostředkovatelé jinde n.	20	150,3	0,8	17,9	2,0	12,2
3421 Obchodní agenti	545	149,3	0,4	16,0	2,3	10,1
3422 Odbytoví a přepravní agenti	415	148,4	2,0	16,9	2,3	10,9
3429 Ostatní obchodní agenti a makléři jinde neuvedení	14	142,4	0,5	20,7	3,6	14,8
3431 Odborné sekretářky, sekretáři	180	149,2	0,2	18,8	3,4	9,7
3433 Prac. v oblasti účetnictví, fakturace, rozpočet., kalkulace	1 179	150,3	0,7	16,5	2,4	9,4
3434 Pracovníci v oblasti statistiky a matematiky	32	144,2	1,4	20,6	4,8	12,3
3435 Pracovníci v oblasti práce a mezd (kromě účetních)	48	146,2	0,3	19,2	1,3	7,6

Revidované výsledky ke dni 8. 6. 2010

**Průměrná měsíční odpracovaná a neodpracovaná doba zaměstnanců
podle podskupin zaměstnání KZAM-R**

kraj: Zlínský

Podskupiny zaměstnání KZAM-R	Počet zaměstnanců přepočtený podle eviden. měsíců	Odpracovaná doba		Neodpracovaná doba		
		celkem	z toho přesčas	celkem	z toho	
					nemoc	dovolená
		hod/měs	hod/měs	hod/měs	hod/měs	hod/měs
3436 Referenti osobních oddělení	115	147,8	0,2	16,6	2,7	9,9
3439 Ostatní odborní administrativní pracovníci jinde neuvedení	575	149,2	1,0	19,7	4,7	10,1
3471 Aranžéři, průmysloví a komerční návrháři, bytoví architekti	49	152,4	0,1	15,5	1,6	9,9
4112 Kancelářští pracovníci a obsluha zařiz. na zpracování textu	38	148,6	1,3	17,7	5,0	9,4
4113 Pracovníci přípravy dat výpočetní techniky	55	156,7	0,1	13,6	2,6	9,1
4115 Sekretářky, sekretáři	335	151,3	0,5	17,0	3,4	9,9
4121 Nižší účetní	222	152,8	0,3	16,8	4,4	9,5
4123 Nižší finanční, daňoví úředníci a úředníci v příb. oborech	25	157,8	0,1	14,4	6,5	5,0
4131 Úředníci ve skladech	856	148,9	2,7	19,6	4,9	10,3
4132 Úředníci ve výrobě (např. výrobní plánovači)	223	145,7	1,2	18,9	2,7	9,9
4133 Úředníci v dopravě a v přepravě (dispečeri, kontr. apod.)	128	145,6	0,7	19,4	5,4	10,4
4141 Řadoví knihovníci, archiváři, evidenční pracovníci	25	149,9	0,0	16,0	0,0	7,2
4142 Poštovní doručovatelé, úředníci v třídárnách	700	142,6	1,4	21,5	6,0	11,5
4190 Ostatní nižší úředníci jinde neuvedení	58	147,8	0,8	20,9	6,6	11,4
4211 Pokladníci (v bankách, pojišťov., spořitelnách, na poště)	153	151,1	0,7	17,6	4,3	10,1
4212 Úředníci na přepážkách a směnárníci	483	145,0	0,9	17,8	3,4	10,9
4213 Pokladníci v obchodě, společném stravování apod.	716	147,8	1,3	21,1	7,8	10,9
4215 Bookmakeři, krupiéři a úředníci sázkových kanceláří	153	151,9	3,6	11,4	1,7	8,4
4222 Recepční	55	146,9	1,0	18,3	6,1	10,9
4223 Telefonisté	22	151,1	0,0	19,0	4,5	12,2
4224 Informátoři	11	154,8	1,8	17,1	0,0	14,8
5121 Pracovníci dohlížející nad obsluh. personálem, hospodyně	53	149,1	1,7	18,8	3,6	12,4
5122 Kuchaři	329	148,0	3,3	21,0	6,4	11,3
5123 Číšníci, servírky	73	143,9	3,3	22,2	5,5	14,7
5132 Pečovatelé a pomoc. ošetřovat. v zařiz.soc. péče, v nemoc.	616	149,5	3,2	18,7	5,8	9,6
5144 Maséři	35	142,0	0,5	21,7	6,8	12,1
5161 Hasiči, požárníci	208	153,4	7,2	15,0	1,6	11,7
5169 Ostatní pracovníci ochrany a ostrahy jinde neuvedení	252	155,3	7,9	16,3	5,0	10,2
5211 Prodavači v obchodech	2 127	150,5	1,9	19,4	6,6	10,1
5220 Prodavači ve stáncích a na tržištích	11	158,6	2,8	11,6	0,0	10,6
6111 Pěstitelé polních plodin	17	138,2	4,9	36,9	16,5	17,7
6121 Chovatelé hospodářských zvířat (kromě drůbeže a včel)	117	157,7	13,4	25,8	8,9	15,7
6141 Dělníci pro pěstění a ošetřování lesa	15	122,2	0,0	41,9	13,8	17,3
7121 Zedníci z tradičních materiálů (bambus, hlína atd.)	85	138,8	8,6	40,9	13,7	21,5
7122 Zedníci, kameníci, omítkaři	253	126,4	4,3	43,6	9,3	19,3
7123 Betonáři, děl.specializovaní na pokládání beton. povrchů	261	142,3	4,9	26,2	7,3	11,6
7124 Tesaři a truhláři	106	136,5	8,5	39,8	10,9	16,5
7125 Stavební montážníci	102	148,0	9,4	32,4	8,6	16,9
7129 Ostatní stavební děl. stav. výroby a prac. v ost. oborech	190	121,1	5,3	47,5	8,4	16,8
7136 Instalatéři, potrubáři, stavební zámečníci, klempíři	279	150,7	4,1	18,4	5,0	8,9
7137 Stavební a provozní elektrikáři	172	156,1	8,4	16,9	3,2	9,6
7141 Malíři a tapetáři	14	147,4	4,9	25,5	12,2	11,2
7142 Lakýrníci a pracovníci v příbuzných oborech	136	133,6	3,0	33,1	10,0	11,5
7211 Formíři a jádraři	61	139,8	11,2	33,7	5,4	9,8

Revidované výsledky ke dni 8. 6. 2010

**Průměrná měsíční odpracovaná a neodpracovaná doba zaměstnanců
podle podskupin zaměstnání KZAM-R**

kraj: **Zlínský**

Podskupiny zaměstnání KZAM-R	Počet zaměstnanců přečtený podle eviden. měsíců	Odpracovaná doba		Neodpracovaná doba		
		celkem	z toho přesčas	celkem	z toho	
					nemoc	dovolená
		hod/měs	hod/měs	hod/měs	hod/měs	hod/měs
7212 Svářeči, řezači plamenem a páječi	283	142,6	5,1	28,6	7,4	11,5
7213 Výrobci a opraváři výrobků a dílů z plechů	104	145,1	2,7	19,1	3,8	6,8
7214 Montéři kovových konstrukcí	36	156,1	9,5	22,2	3,8	13,4
7215 Montéři lan a zdvihacích zařiz. (např. na lodích, letadel)	12	147,2	3,7	19,0	7,1	10,6
7221 Kováři, obsluha kovacích lisů, obsluha bucharů	252	119,1	1,1	43,1	7,1	12,4
7222 Nástrojaři, kovomodeláři, kovodělníci, zámečníci	2 046	143,1	4,9	23,4	5,1	10,5
7223 Seřizovači a obsluha obráběcích strojů	1 519	144,9	4,2	23,9	5,1	9,6
7224 Brusiči, leštiči a ostříči nástrojů	108	145,8	3,4	23,9	5,9	9,6
7231 Mechanici a opraváři motorových vozidel	368	150,5	5,8	22,5	5,4	10,8
7234 Mechanici a opraváři kolejových vozidel	92	142,5	2,3	18,2	3,2	10,2
7235 Mechanici obráběcích, zemědělských strojů a prům. zařiz.	599	147,3	7,6	24,2	4,8	10,0
7239 Ostatní mechanici a opraváři strojů a zařízení bez elektro	504	137,9	2,5	29,9	4,6	9,8
7241 Elektromech.a seřizovači různých typů elektrických zařiz.	1 776	140,6	3,7	25,9	5,3	11,7
7242 Mechanici, opraváři a seřizovači elektr. částí aut, letadel	88	145,0	1,9	18,4	6,2	8,9
7243 Mechanici, seřizovači, opraváři elektronických zařízení	268	141,8	1,7	22,7	3,0	11,5
7246 Montéři a opraváři silnoproudých elektrických vedení	80	154,2	9,0	18,9	3,2	8,5
7247 Montéři a opraváři slaboproudých elektrických vedení	29	157,2	5,5	13,1	0,0	10,2
7311 Výrobci, mechanici a opraváři přesných přístrojů a zařízení	511	117,4	0,4	44,2	7,0	25,7
7341 Tiskaři, sazeči (kromě obsluhy tiskárenských strojů)	27	156,3	8,4	18,0	2,8	9,2
7345 Knihvazači a pracovníci v příbuzných oborech	42	153,5	7,8	15,7	4,6	6,3
7411 Zpracovatelé masa, ryb vč. uzenářů a konzerv. masa a ryb	607	148,8	7,0	20,8	8,2	8,2
7412 Zpracovatelé pekárenských a cukrářských výrobků	93	141,5	4,0	27,9	7,7	18,4
7419 Ostatní zpracovatelé - výrobci potravinářských výrobků	26	157,4	1,2	12,8	4,2	7,7
7422 Uměleč. truhláři, řezbáři, výrobci a oprav.výrobků ze dřeva	790	122,7	3,0	39,6	7,5	7,0
7436 Švadleny, vyšíváči a pracovníci v příbuzných oborech	81	146,0	1,3	19,8	2,2	12,4
7439 Ostatní dělníci při výrobě textilu, oděvů a výrobků z kůží	38	134,1	0,3	28,5	5,0	9,5
7442 Obuvníci, vč. opravářů obuvi (kromě strojních obuvníků)	141	147,0	3,5	24,1	11,6	7,4
8122 Obsluha zařízení ve slévárenství (taviči, slévači)	268	124,7	3,7	40,8	6,9	10,1
8123 Obsluha zařízení na tepelné zpracování kovů	58	141,5	2,9	23,8	4,0	11,3
8126 Obsluha zařízení na úpravu kovového odpadu	20	153,8	14,0	42,9	13,2	10,1
8141 Obsluha pily a jiného zařízení na zpracování dřeva	52	152,2	14,7	25,7	11,2	10,4
8143 Obsluha zařízení na výrobu papíru, kartonu a lepenky	107	143,0	2,5	21,3	5,7	10,9
8149 Obsluha ostatních zařiz.na zpracování dřeva a v papírnách	246	129,8	1,5	23,2	6,2	8,3
8153 Obsluha filtrů a třidičů (vč. výparníků, podtlakov. nádob)	30	130,3	0,0	27,8	5,2	17,3
8159 Obsluha ostat. zařízení při chemické výrobě jinde neuved.	554	120,7	0,7	35,2	2,8	20,5
8162 Obsluha parních turbín, ohřivačů a motorů	171	150,8	9,8	17,1	3,6	7,9
8163 Obsluha zařízení při úpravě, čištění a rozvodu vody	284	149,3	3,7	17,4	5,3	8,9
8171 Obsluha automatických nebo poloaut. montážních linek	301	130,1	1,3	32,8	6,4	11,6
8180 Obsluha strojů a zařízení pro práce na železničním svršku	88	134,0	2,4	29,8	2,0	15,4
8211 Obsluha automat. nebo poloaut. obráb.strojů (kromě 722)	1 008	147,8	4,4	22,1	5,7	7,8
8212 Obsluha strojů na výrobu maltovin, vápna, cementu	16	117,7	13,1	52,0	13,4	27,4
8222 Obsluha strojů na výrobu stříeliva a výbušnin	662	129,6	5,3	35,8	5,8	11,4
8223 Obsluha strojů při konečné úpravě ochranných povlaků	216	140,9	1,7	22,7	7,4	8,0
8231 Obsluha strojů na výrobu pryžových výrobků (např. obuvi)	3 514	125,4	1,3	32,5	3,7	10,7

Revidované výsledky ke dni 8. 6. 2010

**Průměrná měsíční odpracovaná a neodpracovaná doba zaměstnanců
podle podskupin zaměstnání KZAM-R**

kraj: **Zlínský**

Podskupiny zaměstnání KZAM-R	Počet zaměstnanců přepočtený podle eviden. měsíců	Odpracovaná doba		Neodpracovaná doba		
		celkem	z toho přesčas	celkem	z toho	
					nemoc	dovolená
		hod/měs	hod/měs	hod/měs	hod/měs	hod/měs
8232 Obsluha strojů na výrobu plast. výrobků (vč. laminování)	1 042	125,5	3,4	40,0	8,0	12,7
8240 Obsluha automat. nebo poloautom. dřevoobráběcích strojů	24	144,0	1,2	17,9	5,1	9,3
8251 Obsluha tiskárenských strojů	124	152,1	7,9	17,8	2,9	10,9
8263 Obsluha šicích a vyšívacích strojů	24	132,7	0,1	28,8	2,9	13,3
8264 Obsluha strojů na bělení, barvení, čištění, praní, žehlení	27	139,4	1,6	26,4	9,6	9,6
8266 Obsluha strojů na výrobu a dokončovací úpravy obuvi	894	142,7	2,5	21,9	6,4	8,4
8271 Obsluha strojů na zpracování a konzervování masa a ryb	181	142,7	5,9	24,5	8,1	11,6
8273 Obsluha strojů na mletí zrn a koření	31	147,1	7,4	25,1	5,4	17,1
8274 Obsluha strojů na zpracování mouky, výrobu pečiva	369	140,6	5,3	25,1	7,2	14,3
8281 Montážní dělníci montující mechanická zařízení (stroje)	538	147,6	5,8	19,0	8,7	6,7
8282 Montážní dělníci montující elektrická zařízení	523	118,5	1,2	43,6	5,8	7,6
8284 Montážní dělníci montující výrobky z kovů, pryže a plastů	234	132,4	0,9	33,8	5,9	11,5
8290 Obsluha jin.stacionárních zařízení a ost. montážní dělníci	42	158,4	9,0	19,0	3,9	11,2
8311 Strojvedoucí	137	146,7	10,7	19,4	2,0	13,4
8313 Dělníci zabezpeč. sestavování vlaků (brzdaři, výhybkáři)	257	136,8	2,5	21,1	2,3	11,5
8321 Řidiči osobních a malých dodávkov. automobilů, taxikáři	86	160,7	8,2	15,6	0,7	10,9
8322 Řidiči sanitních a rzp vozů	52	163,3	16,9	17,3	2,1	13,1
8323 Řidiči autobusů, trolejbusů a tramvajů	582	157,0	13,0	26,5	5,5	16,9
8324 Řidiči nákladních automobilů a tahačů	765	147,2	9,1	30,2	6,8	16,2
8326 Řidiči speciálních vozidel	70	138,4	8,9	30,7	3,5	18,8
8331 Obsluha zemědělských a lesních strojů	100	139,4	8,1	38,0	10,1	19,3
8332 Obsluha zemních a příbuzných strojů	152	120,4	7,4	48,1	10,1	25,7
8333 Obsluha jeřábů, zdvihacích a podob. manipulačních zařiz.	181	138,2	4,5	29,6	3,9	11,0
8334 Obsluha vysokozdvíhých a ostatních motorových vozíků	574	144,6	4,8	21,7	4,2	9,9
9132 Pomocníci a uklízeči v kancelář., hotel., nemocnicích ap.	1 029	146,2	3,2	22,7	7,9	10,3
9133 Ruční pradelci a žehlíři (kromě obsluhy strojů)	43	143,1	1,0	22,8	5,3	15,6
9141 Domovníci, správci domu	19	159,9	1,6	8,6	0,0	6,1
9152 Vrátní, hlídači, uváděči a šatnářky	324	156,2	8,8	17,0	4,1	9,9
9162 Metaři, čistíči záchodků, žump, kanálů a podob. zařízení	22	140,1	3,4	22,3	12,9	6,5
9211 Pomocní a nekvalifikovaní dělníci v zemědělství	21	165,8	18,9	25,2	13,2	10,6
9312 Pomocní a nekvalifik. dělníci na stavbách a údržbě silnic	45	138,8	3,3	32,1	11,3	17,5
9321 Pomocní a nekvalifikovaní montážní a manipulační dělníci	939	140,8	3,9	27,1	8,7	11,1
9322 Ruční balíči a pytlovači	152	147,8	7,5	22,2	6,6	9,6
9323 Dělníci nádvoří skupiny (pomocní montéři)	271	145,1	1,7	22,6	5,9	12,2
9333 Vazači a nosiči břemen, přístavní dělníci (dokaři)	44	148,7	3,8	19,4	6,5	8,0
9339 Pomocní a nekvalif. prac. v dopr., ve skladech, v telekom.	662	146,0	5,0	22,4	6,2	11,1



Dodatek

Technický popis šetření

Dodatek – Technický popis šetření

Technický popis šetření přibližuje metodické postupy používané při zpracování podnikatelské sféry Regionální statistiky ceny práce (RSCP-PS). Popis je rozdělen do pěti kapitol: metoda výběru ekonomických subjektů, vstupní údaje, nejdůležitější sledované veličiny, dopočtové metody a definice vybraných pojmů.

1. Metoda výběru ekonomických subjektů

Kapitola popisuje základní soubor šetření, strukturu výběrového souboru a postup při výběru ekonomických subjektů (ES).

1.1. Základní soubor

Základním souborem RSCP-PS jsou aktivní ekonomické subjekty z registru ekonomických subjektů Českého statistického úřadu (ČSÚ), které mají 10 a více zaměstnanců a přísluší do podnikatelské sféry a do institucionálních sektorů nefinančních podniků, finančních institucí nebo vládních institucí. Ekonomické subjekty, které přísluší do podnikatelské sféry, odměňují zaměstnance mzdou podle § 109, odst. 2 zákona č. 262/2006 Sb., zákoníku práce, ve znění pozdějších předpisů. Způsob odměňování se zjišťuje pomocí registru „Automatizovaného rozpočtového informačního systému“ (ARIS), který je spravován Ministerstvem financí. Registr ekonomických subjektů (RES) je detailně popsán na internetových stránkách ČSÚ (www.czso.cz).

1.2. Struktura výběrového souboru

Statistické šetření RSCP-PS za 1. čtvrtletí 2009 zahrnuje 3283 ekonomických subjektů, které reprezentují přibližně 1283 tisíc zaměstnanců. Strukturu výběrového souboru RSCP-PS bez non-response (dále jen výběrový soubor) ukazují z různých pohledů pro 1. čtvrtletí 2009 následující tabulky.

Výběrový soubor RSCP podnikatelské sféry			
	RSCP-PS Celkem	RSCP-PS – kraj Zlínský	
		se sídlem v kraji	se sídlem mimo kraj
Počet ekonomických subjektů	3 283	186	265
Počet zaměstnanců	1 283 tisíc	48 tisíc	15 tisíc

Tabulka 1

Odvětvová skladba výběrového souboru RSCP-PS – kraj Zlínský			
Kód CZ-NACE		Počet ekonomických subjektů	
		se sídlem v kraji	se sídlem mimo kraj
A	Zemědělství, lesnictví a rybnářství	9	4
B	Těžba a dobývání	1	1
C	Zpracovatelský průmysl	100	57
D	Výroba a rozvod elektřiny, plynu, tepla	2	7
E	Zásobování vodou, činnosti související s odpady	2	3
F	Stavebnictví	20	13
G	Obchod, opravy motorových vozidel	21	64
H	Doprava a skladování	8	8
I	Ubytování, stravování a pohostinství	2	5
J	Informační a komunikační činnosti	1	17
K	Peněžnictví a pojišťovnictví		38
L	Činnosti v oblasti nemovitostí		2
M	Profesní, vědecké a technické činnosti	3	4
N	Administrativní a podpůrné činnosti	6	25
O	Veřejná správa, obrana, sociální zabezpečení		7
P	Vzdělávání	2	3
Q	Zdravotní a sociální péče	8	
R	Kulturní, zábavní a rekreační činnosti		4
S	Ostatní činnosti	1	3

Tabulka 2

1.3. Výběr

Výběr ekonomických subjektů v RSCP-PS lze charakterizovat jako jednostupňový stratifikovaný výběr. Výběrovými jednotkami jsou ekonomické subjekty, na které se v případě vybrání vztahuje zpravodajská povinnost. Statistickými jednotkami jsou zaměstnanci, kteří jsou nositeli sledovaných statistických znaků. Základní soubor (ZS) je rozdělen do oblastí (strat) podle:

- regionů (krajů),
- velikostních kategorií,
- odvětvových skupin.

Regionem se z hlediska výběru jednotek rozumí kraj ve smyslu ústavního zákona č. 347/1997 Sb. v platném znění. Ke stratifikaci výběrové opory jsou použity tři velikostní kategorie ekonomických subjektů uvedené v tabulce 3 – Velikostní kategorie pro výběr. Stratifikační třídění obsahuje dvanáct odvětvových skupin z vybraných institucionálních sektorů podnikatelské sféry.

Vymezení strat je provedeno na základě podobnosti v charakteru ekonomické činnosti a podobnosti v zaměstnanecké struktuře.

V jednotlivých oblastech ZS, vzniklých jeho rozdělením dle příslušných stratifikačních kritérií, je vybrán stanovený podíl ekonomických subjektů. Největší subjekty s 250 a více zaměstnanci jsou zařazeny do šetření všechny (výběr s pravděpodobností rovnou 1). Menší subjekty s 10 až 249 zaměstnanci jsou vybírány v jednotlivých stratech systematickým náhodným výběrem s nestejnými pravděpodobnostmi bez vracení. Pravděpodobnosti výběru se liší podle velikosti subjektu a jejich výše je určena výběrovým podílem uvedeným v tabulce 3. Výběrový soubor ekonomických subjektů s 10 až 249 zaměstnanci se obměňuje metodou rotujícího panelu s periodou rotace devět let, tzn. k plné obměně dojde za devět let.

Velikostní kategorie pro výběr		
Kategorie	Počet zaměstnanců	Výběrový podíl [%]
1	10 až 49	4,5
2	50 až 249	15
3	250 a více	100

Tabulka 3

2. Vstupní údaje

Kapitola popisuje sběr dat do šetření RSCP-PS, nejdůležitější vstupní údaje a používané klasifikace a číselníky.

2.1. Sběr dat

Ekonomické subjekty, na které se vztahuje zpravodajská povinnost, vykazují do statistického šetření RSCP-PS údaje o všech zaměstnancích v pracovním poměru. Vybraná zpravodajská jednotka předává data na Ministerstvo práce a sociálních věcí, které je orgánem vykonávajícím státní statistickou službu. Termínem pro předání dat od respondenta je 25. den měsíce následujícího po skončení sledovaného období.

Předávaná data mají formu databázových souborů a obsahují informace o zaměstnavateli a zaměstnancích. U více než 90 % respondentů je zdrojem dat pro šetření mzdový a personální systém. Datové soubory jsou předávány ve více než 90 % případů elektronickou poštou, zbylá část respondentů posílá data na disketu, případně na papírových formulářích.

Pro kontrolu a opravu dat, připravených mzdovým a personálním systémem respondenta, případně pro pořízení vstupních dat, je určen "Lokální pořizovací program ISPV 2009", který se musí před použitím nainstalovat na lokální disk.

Pořizovací program řeší i zabezpečení dat při přenosu od respondenta ke zpracovateli. Používá přitom hybridní šifrování s veřejným a privátním klíčem.

Veřejný klíč je součástí instalace pořizovacího programu, privátní klíč je uložen na interním serveru zpracovatele. Zašifovaná data se ukládají do souboru s formátem S/MIME verze 3.

Pokud se respondenti šetření chtějí vyhnout instalaci programu, je pro ně připraven "Internetový kontrolní program", přes který lze data zaslat z kteréhokoliv počítače připojeného na internet. Tento program taktéž umožňuje kontrolu dat vytvořených mzdovým systémem a jejich zabezpečený přenos ke zpracovateli pomocí certifikovaného šifrovaného komunikačního protokolu https. V tomto programu však není umožněno respondentům provádět opravy dat.

Oba programy jsou volně k dispozici na stránkách www.ispv.cz v sekci Pro respondenty šetření.

2.2. Nejdůležitější vstupní údaje

Šetření RSCP-PS se čtvrtletní periodicitou monitoruje výdělkovou úroveň a odpracovanou dobu jednotlivých zaměstnání podle klasifikace KZAM-R v České republice.

Hodinový výdělek je přímo zjišťovaný údaj, který je definován v § 351 až § 362 zákona č. 262/2006 Sb., zákoníku práce, ve znění pozdějších předpisů. Obvykle se jedná se o podíl mzdy za práci a odpracované doby za poslední čtvrtletí sledovaného období. Hodinový výdělek je krátkodobým indikátorem výdělkové úrovně.

Hrubá měsíční mzda, vypočtená z hrubé mzdy za sledované období, je druhým indikátorem, který ukazuje výdělkovou úroveň. Hrubá mzda je součtem mzdy za práci, náhrad mzdy a odměn za pracovní pohotovost, které jsou přímo sbíranými položkami. Mzda za práci je definovaná v § 109, odst. 2 zákona č. 262/2006 Sb., zákoníku práce, ve znění pozdějších předpisů. Šetření RSCP-PS sleduje i strukturu hrubé měsíční mzdy, tj. prémie a odměny, příplatky za přesčas, ostatní příplatky, náhrady a odměny za pracovní pohotovost. Hrubá měsíční mzda a její složky se vztahují k celému sledovanému období, které zahrnuje dobu od počátku roku do konce čtvrtletí, za které se šetření provádí.

Šetření RSCP-PS dále sleduje pracovní dobu zaměstnanců. Vstupní věta o zaměstnanci obsahuje odpracovanou dobu od počátku roku a z ní počet přesčasových hodin. Odpracovaná doba u zaměstnanců odměňovaných měsíční mzdou nezahrnuje dobu svátků v jinak pracovních dnech. Věta dále obsahuje celkovou neodpracovanou dobu od počátku roku, z ní počet hodin nemoci a dovolené.

2.3. Klasifikace a číselníky

RSCP-PS používá standardní statistické klasifikace a číselníky (podrobněji popsané na www.czso.cz). Protože je ISPV pod názvem „Čtvrtletní šetření o průměrném výdělku“ součástí programu statistických zjišťování, je použití platných statistických klasifikací závazné jak pro orgán vykonávající státní

statistickou službu, tak pro zpravodajské jednotky poskytující údaje pro statistické zjišťování. RSCP-PS používá následující klasifikace a číselníky:

- KZAM-R** **Klasifikace zaměstnání;** vydáno sdělením ČSÚ č. 492/2003 Sb. ze dne 18. prosince 2003 o vydání rozšířené Klasifikace zaměstnání KZAM-R.
- CZ-ICSE** **Klasifikace postavení v zaměstnání;** vydáno sdělením ČSÚ č. 494/2003 Sb. ze dne 18. prosince 2003 o vydání Klasifikace postavení v zaměstnání.
- KKOV** **Klasifikace kmenových oborů vzdělání;** vydáno sdělením ČSÚ č. 320/2003 Sb. ze dne 9. září 2003 o zavedení Klasifikace kmenových oborů vzdělání. Poslední aktualizace byla provedena k 1. září 2008 sdělením ČSÚ č. 264/2008 Sb. ze dne 10. července 2008 o aktualizaci Klasifikace kmenových oborů vzdělání.
- LAU 1** **Číselník okresů;** od 1. ledna 2008 je systém statistické klasifikace územních struktur v České republice rozdělen, v souladu se systémem Eurostatu, na dvě části: klasifikace CZ-NUTS, systém LAU (Local Administrative Units). Z hlediska statistiky mají LAU závazný charakter. Jednotky LAU 1 (**dřívější NUTS 4**) jsou v ČR tvořeny okresy. Územní jednotky na úrovni LAU 1 přebírají kódy od dřívějších jednotek NUTS 4. Proti NUTS 4 jsou v LAU 1 následující změny:
- do kódů LAU 1 okresů krajů Vysočina a Jihomoravského se promítá změna kódů NUTS 3 těchto krajů,
 - Praha se na úrovni LAU 1 nečlení.
- CZ-NACE** **Klasifikace ekonomických činností (CZ-NACE);** vydáno sdělením ČSÚ č. 224/2007 Sb. ze dne 18. září 2007 o zavedení Klasifikace ekonomických činností.
- CZ-GEONOM** **Klasifikace zemí;** vydáno sdělením ČSÚ č. 487/2003 Sb. ze dne 18. prosince 2003 o vydání Klasifikace zemí. Poslední aktualizace byla provedena k 1. červenci 2005 sdělením ČSÚ č. 243/2005 Sb. ze dne 9. června 2005 o aktualizaci Klasifikace zemí.

3. Nejdůležitější sledované veličiny

Kapitola popisuje nejdůležitější sledované veličiny, algoritmy jejich výpočtu a kritéria pro zahrnutí zaměstnanců do dalších výpočtů.

3.1. Hodinový výdělek

Hodinový výdělek je přímo zjišťovaná veličina. Do výpočtu charakteristik hodinového výdělku jsou zařazeni zaměstnanci, kteří byli v evidenčním stavu v posledním dnu sledovaného období.

3.2. Hrubá měsíční mzda

Hrubá měsíční mzda se vztahuje k celému sledovanému období, tedy k 1. čtvrtletí, k 1.-2. čtvrtletí, k 1.-3. čtvrtletí, nebo k 1.-4. čtvrtletí. Na rozdíl od hodinového výdělku musí být hrubá měsíční mzda vypočtena z dalších přímo zjišťovaných mzdových položek a nemzdových plnění.

Hrubá mzda je v RSCP-PS definována jako součet mzdy za práci, náhrady mzdy a odměny za pracovní pohotovost. Hrubá měsíční mzda zaměstnance se vypočte podle vzorce:

$$\text{HMM} = \frac{\text{MZDA} + \text{NAHRADY} + \text{POHOTOV}}{\text{MESPLAC_prep}}$$

kde :

HMM	je hrubá měsíční mzda zaměstnance,
MZDA	je mzda za práci zaměstnance v kumulaci za sledované období (vstupní položka věty o zaměstnanci),
NAHRADY	jsou náhrady mzdy zaměstnance v kumulaci za sledované období (vstupní položka věty o zaměstnanci),
POHOTOV	je odměna za pracovní pohotovost zaměstnance v kumulaci za sledované období (vstupní položka věty o zaměstnanci),
MESPLAC_prep	je počet přepočtených placených měsíců zaměstnance, tj. počet měsíců, odpovídajících součtu odpracované doby a doby, po kterou pobíral náhrady mzdy.

Počet přepočtených placených měsíců MESPLAC_prep je roven počtu kalendářních měsíců v případě, že zaměstnanec s plným pracovním úvazkem po celé sledované období pracoval nebo pobíral náhrady mzdy. Pokud zaměstnanec byl v evidenčním stavu kratší dobu než sledované období, bude jeho počet placených měsíců zkrácen poměrem počtu pracovních dnů v evidenčním stavu a ve sledovaném období. Podobně se počet placených měsíců zkrátí, pokud zaměstnanec měl jinou absenci než absenci s náhradou mzdy (např. nemoc), případně měl sjednán kratší pracovní úvazek.

Hrubá měsíční mzda za určitou skupinu zaměstnanců je vážená charakteristika, v níž hrubá měsíční mzda určitého zaměstnance má váhu, odpovídající počtu jeho placených měsíců za sledované období (tzv. váha placené doby). Tento způsob výpočtu umožňuje korektní srovnání mzdové úrovně jednotlivých zaměstnání a srovnávání v čase.

Sestavy s hrubou měsíční mzdou, diferenciací a strukturou hrubé mzdy obsahují také měsíční placenou dobu. Tento údaj ukazuje počet placených hodin (odpracovaná doba a doba náhrad) za placený měsíc a je v souladu s výpočtem hrubé měsíční mzdy.

Pro zahrnutí zaměstnance do výpočtů hrubé měsíční mzdy se uplatňují následující kritéria:

- přepočtený počet placených měsíců zaměstnance je alespoň jeden měsíc,
- stanovená týdenní pracovní doba na dané pracovní místo je alespoň 30 hodin (dle doporučení Eurostatu).

3.3. Měsíční odpracovaná a neodpracovaná doba

Měsíční odpracovaná (resp. neodpracovaná) doba se stejně jako hrubá měsíční mzda vztahuje k celému sledovanému období tj. k 1. čtvrtletí, k 1.-2. čtvrtletí, k 1.-3. čtvrtletí, nebo k 1.-4. čtvrtletí.

Měsíční odpracovaná doba zaměstnance se vypočte podle vzorce:

$$\text{ODPRACD}_{\text{mes}} = \frac{\text{ODPRACD}}{\text{MESEVID}_{\text{prep}}}$$

kde :

- ODPRACD_{mes} je měsíční odpracovaná doba zaměstnance,
 ODPACD je odpracovaná doba zaměstnance v kumulaci za sledované období (vstupní položka věty o zaměstnanci),
 MESEVID_{prep} je počet přepočtených evidenčních měsíců zaměstnance, tj. počet měsíců, odpovídajících délce pracovního úvazku a délce pracovního poměru ve sledovaném období.

Počet přepočtených evidenčních měsíců MESEVID_{prep} je roven počtu kalendářních měsíců v případě, že zaměstnanec s plným pracovním úvazkem po celé sledované období byl v pracovním poměru a nebyl na mateřské či rodičovské dovolené. Pokud zaměstnanec byl v evidenčním stavu kratší dobu, než sledované období, bude jeho počet evidenčních měsíců zkrácen poměrem počtu pracovních dnů v evidenčním stavu a ve sledovaném období. Podobně se počet evidenčních měsíců zkrátí, pokud zaměstnanec měl sjednán kratší pracovní úvazek.

Měsíční odpracovaná doba za určitou skupinu zaměstnanců je vážená charakteristika, v níž měsíční odpracovaná doba určitého zaměstnance má váhu, odpovídající počtu jeho evidenčních měsíců ve sledovaném období (tzv. váha

evidenční doby). Pro zahrnutí zaměstnance do výpočtů měsíční odpracované doby se uplatňují stejná kritéria jako u hrubé měsíční mzdy.

Obdobně jako odpracovaná doba se počítají měsíční neodpracovaná doba a také průměrné měsíční údaje o přesčasu, dovolené a nemoci.

4. Dopočtové metody

Kapitola dopočtové metody obsahuje řešení neodpovědí a popis metody vážení, hodnocení kvality odhadů a přehled publikovaných tabulek podle použitých vah.

4.1. Řešení neodpovědí a metoda vážení

Problém neodpovědí (tzv. non-response) či z dalších důvodů nepoužitelných dat od vybraného ekonomického subjektu je v RSCP-PS řešen metodou historické imputace a metodou upravující podnikové váhy respondentům.

Metoda vážení, používaná v RSCP-PS, umožňuje získat z dat výběrového souboru odhady charakteristik (parametrů) základního souboru. Odhady charakteristik zaměstnanecké populace základního souboru RSCP-PS jsou publikovány ve všech tabulkách s výjimkou tabulek s tříděním podle jednotlivých zaměstnání. Základem podnikových vah jsou váhové koeficienty, které vycházejí z pravděpodobnosti výběru každého ekonomického subjektu. Po úpravě vah z důvodu non-response se získají konečné podnikové váhy pomocí dopočtu na aktuální počet ES v základním souboru v rámci jednotlivých vážících strat. Podnikové váhy zvyšují při výpočtech odhadů význam dat ekonomických subjektů s relativně malým zastoupením ve výběrovém souboru. Relativně nejméně zastoupené jsou ve výběrovém souboru RSCP-PS ekonomické subjekty s 10-49 zaměstnanci, a proto mají největší váhy při výpočtech odhadů.

Výpočet váhy jednotlivých zaměstnanců je závislý na typu tabulky a také na typu publikovaného ukazatele. Přehled všech publikovaných tabulek s uvedením použitých vah je uveden v oddíle 4.3. Váha zaměstnance je součinem vah používaných v daném typu tabulkové sestavy.

Tabulky s tříděním podle podskupin zaměstnání KZAM-R (PS-V5, PS-M5 a PS-T5) obsahují charakteristiky výběrového souboru. Při interpretaci výsledků je nutno mít na zřeteli, že charakteristiky výběrového souboru nelze automaticky pokládat za odhady platné pro celou zaměstnaneckou populaci. Výběrové charakteristiky jsou ovlivněny větším relativním zastoupením velkých ekonomických subjektů ve výběrovém souboru RSCP-PS.

4.2. Kvalita odhadů

Odhadované charakteristiky podléhají dvěma typům chyb – výběrovým chybám a nevýběrovým chybám. Výběrové chyby jsou způsobeny faktorem náhody při pravděpodobnostním výběru RSCP-PS. Hodnoty výběrových chyb není možné z výběrového souboru RSCP-PS dostatečně přesně kvantifikovat, nicméně používaná stratifikace výrazně snižuje jejich výši. Nevýběrové chyby bývají způsobeny především špatnou kvalitou dat předávaných respondenty (neúplné a chybné údaje) a jejich vliv je snižován několikastupňovými kontrolními mechanismy a častými kontakty zpracovatele šetření s respondenty.

4.3. Přehled publikovaných tabulek podle použitých vah

Hodinový výdělek				
Tabulka	Třídící kritérium	Podniková váha	Váha placené doby	Váha evidenční doby
PS-V0	Celý kraj	X		
PS-V1	HL. třídy zaměstnání KZAM-R	X		
PS-V2	Věkové kategorie	X		
PS-V4	Vzdělání	X		
PS-V5	Podskupiny zaměstnání KZAM-R			
PS-V6	Kategorie zaměstnání	X		
PS-V8	Pohlaví	X		

Tabulka 4

Hrubá měsíční mzda				
Tabulka	Třídící kritérium	Podniková váha	Váha placené doby	Váha evidenční doby
PS-M0	Celý kraj	X	X	
PS-M1	HL. třídy zaměstnání KZAM-R	X	X	
PS-M5	Podskupiny zaměstnání KZAM-R		X	

Tabulka 5

Odpracovaná a neodpracovaná doba				
Tabulka	Třídící kritérium	Podniková váha	Váha placené doby	Váha evidenční doby
PS-T5	Podskupiny zaměstnání KZAM-R			X

Tabulka 6

5. Definice vybraných pojmů

Ekonomický subjekt	Ekonomický subjekt je právnický subjekt nebo fyzická osoba s postavením podnikatele, zapsaná do registru ekonomických subjektů ČSÚ. Každému ekonomickému subjektu se přiděluje identifikační číslo (IČ).
Organizační jednotka	Z hlediska mzdové statistiky RSCP se dělí ekonomické subjekty na organizační jednotky podle okresu, ve kterém jejich zaměstnanci působí. Organizační jednotku tvoří všichni zaměstnanci ekonomického subjektu, kteří působí ve stejném okrese.
Zpravodajská jednotka	Zpravodajskou jednotkou je právnická osoba, organizační složka státu nebo fyzická osoba, od níž se požaduje poskytnutí údajů ve statistickém zjišťování podle zákona č. 89/1995 Sb., o státní statistické službě, ve znění pozdějších předpisů.
Sledované období	Sledované období je období od začátku roku do konce čtvrtletí, za které se provádí výběrové statistické zjišťování.
Podnikatelská sféra	Do podnikatelské sféry patří subjekty, které odměňují mzdou podle § 109, odst. 2 zákona č. 262/2006 Sb., zákoníku práce, ve znění pozdějších předpisů.
Nepodnikatelská sféra	Do nepodnikatelské sféry patří organizace, které odměňují platem podle § 109, odst. 3 zákona č. 262/2006 Sb., zákoníku práce, ve znění pozdějších předpisů.
Základní soubor	Základním souborem RSCP-PS jsou aktivní ekonomické subjekty podnikatelské sféry z registru ekonomických subjektů ČSÚ, které mají 10 a více zaměstnanců a přísluší do institucionálních sektorů nefinanční podniky, finanční instituce nebo vládní instituce.