



Regionální statistika ceny práce

III. čtvrtletí 2008

Podnikatelská sféra

Zlínský kraj

Revidované výsledky ke dni 10. 3. 2010

Copyright - MPSV ČR

Publikace ani její část nesmí být kopírována, rozšiřována a zařazována do informačních systémů v jakékoliv formě (elektronické, mechanické, optické, magnetické aj.) bez písemného souhlasu

Ministerstva práce a sociálních věcí

Zpracovatel: TREXIMA, spol. s r.o., tř. T. Bati 299, 764 21 Zlín - Louky

O b s a h :

Úvod	7
-------------------	---

Výsledková část podnikatelská sféra

Základní metodické přístupy	11
Popis publikovaných tabulek	12

Hodinový výdělek

PS-V0	Hodinový výdělek v podnikatelské sféře	13
PS-V1	Hodinový výdělek podle hlavních tříd zaměstnání KZAM-R	14
PS-V2	Hodinový výdělek podle věkových kategorií	15
PS-V4	Hodinový výdělek podle vzdělání	15
PS-V5	Hodinový výdělek podle podskupin zaměstnání KZAM-R	16
PS-V6	Hodinový výdělek podle kategorií zaměstnání	22
PS-V8	Hodinový výdělek podle pohlaví	22

Hrubá měsíční mzda

PS-M0	Hrubá měsíční mzda a její složky, diferenciacce, placená doba v podnikatelské sféře	23
PS-M1	Hrubá měsíční mzda a její složky, diferenciacce, placená doba podle hlavních tříd zaměstnání KZAM-R	24
PS-M5	Hrubá měsíční mzda a její složky, diferenciacce, placená doba podle podskupin zaměstnání KZAM-R	26

Měsíční odpracovaná a neodpracovaná doba

PS-T5	Průměrná měsíční odpracovaná a neodpracovaná doba podle podskupin zaměstnání KZAM-R	36
-------	--	----

Dodatek – technický popis šetření

1. Metoda výběru ekonomických subjektů	43
1.1 Základní soubor	43
1.2 Struktura výběrového souboru	43
1.3 Výběr	44
2. Vstupní údaje	45
2.1 Sběr dat	45
2.2 Nejdůležitější vstupní údaje	46
2.3 Klasifikace a číselníky	46
3. Nejdůležitější sledované veličiny	48
3.1 Hodinový výdělek	48

3.2 Hrubá měsíční mzda	48
3.3 Měsíční odpracovaná a neodpracovaná doba	49
4. Dopočtové metody	50
4.1 Řešení neodpovědí a metoda vážení	50
4.2 Kvalita odhadů	51
4.3 Přehled publikovaných tabulek podle použitých vah	51
5. Definice vybraných pojmů	52



Úvod

Úvod

Regionální statistika ceny práce (RSCP) je systém pravidelného monitorování výdělkové úrovně a pracovní doby zaměstnanců v jednotlivých krajích České republiky formou statistického šetření. Sledovanými ukazateli výdělkové úrovně jsou hodinový výdělek a hrubá měsíční mzda (plat). Šetření metodicky vychází a je obsahově harmonizováno se strukturálním šetřením EU „Structure of Earnings Survey“, viz nařízení komise (ES) č. 1916/2000 ve znění pozdějších předpisů.

Šetření je pod názvem „Čtvrtletní šetření o průměrném výdělku“ zařazeno do programu statistických zjišťování, vyhlášených Českým statistickým úřadem (ČSÚ) ve sbírce zákonů pro příslušný kalendářní rok (viz příloha č. 2 Vyhlášky č. 297/2007 Sb., částka 90, kterou se stanoví Program statistických zjišťování na rok 2008) a pro vybrané ekonomické subjekty je povinné. Šetření provádí pracoviště státní statistické služby Ministerstva práce a sociálních věcí (MPSV). Průběh a vývoj šetření řídí komise, složená ze zástupců MPSV, ČSÚ, Ministerstva financí, České národní banky, CERGE-EI, VŠE v Praze, Českomoravské konfederace odborových svazů, Svazu průmyslu a dopravy ČR. Zpracovatelem RSCP je TREXIMA, spol. s r.o. (www.trexima.cz).

Nejdůležitějším kritériem pro členění výsledků RSCP je příslušnost šetřeného ekonomického subjektu k podnikatelské, nebo nepodnikatelské sféře. V podnikatelské sféře probíhá šetření se čtvrtletní periodou a ve sféře nepodnikatelské je prováděno s periodou pololetní. Zdrojem dat pro nepodnikatelskou sféru je Informační systém o platech, který je spravován Ministerstvem financí. Za každou sféru jsou vydávány samostatné výsledkové publikace.

Výsledkové publikace jednotlivých krajů jsou uloženy na stránkách <http://portal.mpsv.cz/> v sekci *Zaměstnanost*, v podsekci *Statistiky* pod odkazem *Statistika výdělků*.

Monitorováním výdělků a pracovní doby zaměstnanců na úrovni České republiky se zabývá „Informační systém o průměrném výdělku“ (ISPV). Výsledková publikace je k dispozici na internetových stránkách MPSV (www.mpsv.cz) v sekci *Příjmy a životní úroveň*.

Důkladný popis šetření, včetně všech výsledkových publikací, poskytuje také portál www.ispv.cz. Slouží především jako podpora respondentům, kteří zde naleznou všechny potřebné informace a podpůrné nástroje pro zasílání dat. Portál je využíván také k uveřejňování odborných studií a článků, které jako zdroj informací uvádí šetření ISPV a RSCP.

Ministerstvo práce a sociálních věcí děkuje všem respondentům šetření za přípravu vstupních dat pro šetření. Svědomitý přístup respondentů a dodržování termínů pro předání dat umožňují pravidelně uveřejňovat tuto publikaci.



Výsledková část

Podnikatelská sféra

Výsledková část podnikatelská sféra

Základní metodické přístupy

Tato publikace přináší charakteristiky hodinového výdělku, hrubé měsíční mzdy a pracovní doby získané za podnikatelskou sféru šetření RSCP (RSCP-PS). V RSCP se zařazují do podnikatelské sféry ekonomické subjekty, které odměňují mzdou, viz § 109, odst. 2 zákona č. 262/2006 Sb., zákoníku práce, ve znění pozdějších předpisů.

Primárním výsledkem RSCP jsou statistiky výdělkové úrovně jednotlivých zaměstnání (v klasifikaci KZAM-R), dalším produktem jsou odhady výdělkových parametrů zaměstnanecké populace krajů v členění podle firemních i zaměstnaneckých charakteristik. Ekonomické subjekty se v RSCP člení na organizační jednotky, jestliže je možné provést vnitřní rozčlenění podle okresů, ve kterých dílčí jednotky působí. Výsledky podle krajů jsou v tomto smyslu výsledky získané pracovištní metodou.

Vedle podnikového výkaznictví ČSÚ je RSCP dalším zdrojem informací o výdělcích v jednotlivých krajích České republiky. Výkaznictví ČSÚ, jako tradiční zdroj, sbírá údaje o evidenčním počtu zaměstnanců a vyplacených mzdách za ekonomický subjekt a publikuje průměrné mzdy v členění podle firemních charakteristik. Při srovnávání výsledků výkaznictví a RSCP-PS je třeba vzít v úvahu rozdílnou definici podnikatelské sféry, rozdílné metody výpočtu výdělkových charakteristik a rozdílný způsob členění výsledků podle krajů. Výkaznictví ČSÚ člení výsledky podle sídla ekonomického subjektu, tj. podnikovou metodou.

Respondenty šetření RSCP-PS jsou aktivní ekonomické subjekty (ES) z institucionálních sektorů nefinančních podniků, finančních institucí a vládních institucí zapsané v registru ekonomických subjektů ČSÚ (RES). Na základě Automatizovaného rozpočtového informačního systému (ARIS), který je spravován Ministerstvem financí, se zjišťuje způsob odměňování a příslušnost ekonomického subjektu k podnikatelské sféře. Šetření je výběrové pro ES s 10 až 249 zaměstnanci a plošné pro ES s 250 a více zaměstnanci. Náhodný výběr je prováděn na základě příslušnosti ES do kraje, velikostní kategorie a odvětví ekonomické činnosti.

Tabulky s označením PS-V5, PS-M5, PS-T5 obsahují charakteristiky výběrového souboru (statistiky) jednotlivých zaměstnání na úrovni podskupin zaměstnání (čtyřmístný KZAM-R). Při interpretaci výsledků je nutno mít na zřeteli, že charakteristiky výběrového souboru nelze automaticky pokládat za odhady platné pro celou zaměstnaneckou populaci. Výběrové charakteristiky jsou ovlivněny větším relativním zastoupením velkých ekonomických subjektů ve výběrovém souboru RSCP-PS. Ostatní tabulky obsahují odhady parametrů základního souboru a při jejich výpočtu byly využity dopočtové metody založené na pravděpodobnosti výběru ekonomických subjektů.

Popis publikovaných tabulek

Tabulky v publikaci jsou rozděleny podle sledovaného ukazatele do tří základních okruhů. Tabulky přinášející charakteristiky hodinového výdělku jsou označeny PS-Vx, kde PS značí podnikatelskou sféru a x je pořadové číslo tabulky. Charakteristiky hrubé měsíční mzdy, struktury mzdy a průměrné placené doby jsou obsaženy v tabulkách se značením PS-Mx a charakteristiky měsíční odpracované a neodpracované doby v tabulkách se značením PS-Tx.

Hlavním výsledkem RSCP jsou statistiky výdělkové úrovně a pracovní doby za jednotlivá zaměstnání podle klasifikace KZAM-R, obsažené v tabulkách PS-V5, PS-M5 a PS-T5. Tyto tabulky obsahují ta zaměstnání, která jsou ve své podskupině zaměstnání (čtyřmístný KZAM-R) zastoupena alespoň třemi ekonomickými subjekty a zároveň deseti zaměstnanci. Uvedené počty organizačních jednotek a zaměstnanců ukazují na zastoupení ve výběrovém souboru. V ostatních tabulkách jsou počty zaměstnanců uváděny v % a jejich účelem je přiblížit relativní zastoupení publikovaných kategorií. Údaje o počtech zaměstnanců z této publikace neslouží jako zdroj informací o počtech zaměstnanců v krajích, ty zjišťují šetření ČSÚ – podnikové výkaznictví a výběrové šetření pracovních sil (viz www.czso.cz).

Statistické charakteristiky používané ve výsledkových tabulkách:

1. decil	První decil je hodnota, pod kterou leží 10 % nejnižších hodnot sledovaného znaku.
1. kvartil	První kvartil je hodnota, pod kterou leží 25 % nejnižších hodnot sledovaného znaku.
Medián	Medián je hodnota uprostřed vzestupně uspořádané řady hodnot sledovaného znaku, polovina hodnot je nižší než medián a druhá polovina je vyšší než medián.
3. kvartil	Třetí kvartil je hodnota, nad kterou leží 25 % nejvyšších hodnot sledovaného znaku.
9. decil	Devátý decil je hodnota, nad kterou leží 10 % nejvyšších hodnot sledovaného znaku.
Průměr	Průměr je počítán jako vážený (případně nevážený) aritmetický průměr sledovaného znaku.

Ostatní symboly používané ve výsledkových tabulkách:

"Neuvedeno"	Symbol "Neuvedeno" označuje kategorii zaměstnanců, u které nebyl uveden kód příslušného třídícího znaku.
"*"	Symbol "*" označuje položku vstupních dat vypočítanou, ale nezveřejnitelnou z důvodu nedostatečného počtu vstupních hodnot (méně než 3 ekonomické subjekty a 10 zaměstnanců).

Hodinový výdělek v podnikatelské sféře ¹⁾

kraj: Zlínský

Medián hodinového výdělku 104,93 Kč/hod

Index mediánu hodinového výdělku zaměstnanců

meziroční vůči 3. čtvrtletí 2007..... 106,2 %

Diferenciace

1. decil - 10 % hodinových výdělků menších než 66,46 Kč/hod

1. kvartil - 25 % hodinových výdělků menších než 81,69 Kč/hod

Medián - 50 % hodinových výdělků menších než 104,93 Kč/hod

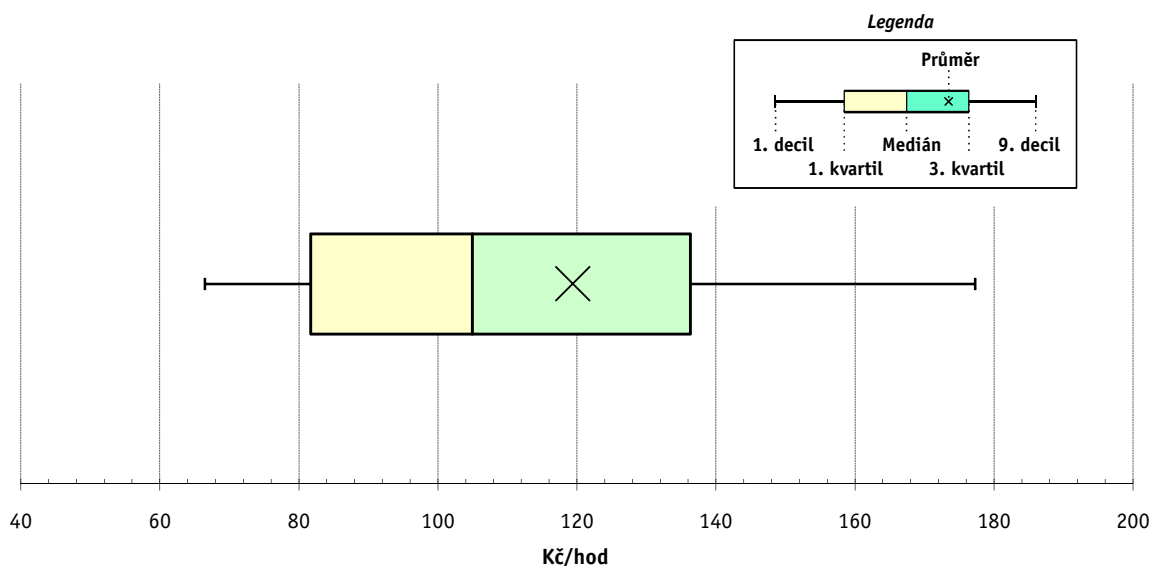
3. kvartil - 25 % hodinových výdělků větších než 136,31 Kč/hod

9. decil - 10 % hodinových výdělků větších než 177,27 Kč/hod

Průměr hodinového výdělku 119,39 Kč/hod

Podíl zaměstnanců s podprůměrným

hodinovým výdělkem 63,4 %



Vysvětlivky:

1) Hodinový výdělek se zjišťuje jako průměrný hodinový výdělek definovaný v § 351 až § 362 zákona č. 262/2006 Sb., zákoníku práce, ve znění pozdějších předpisů.

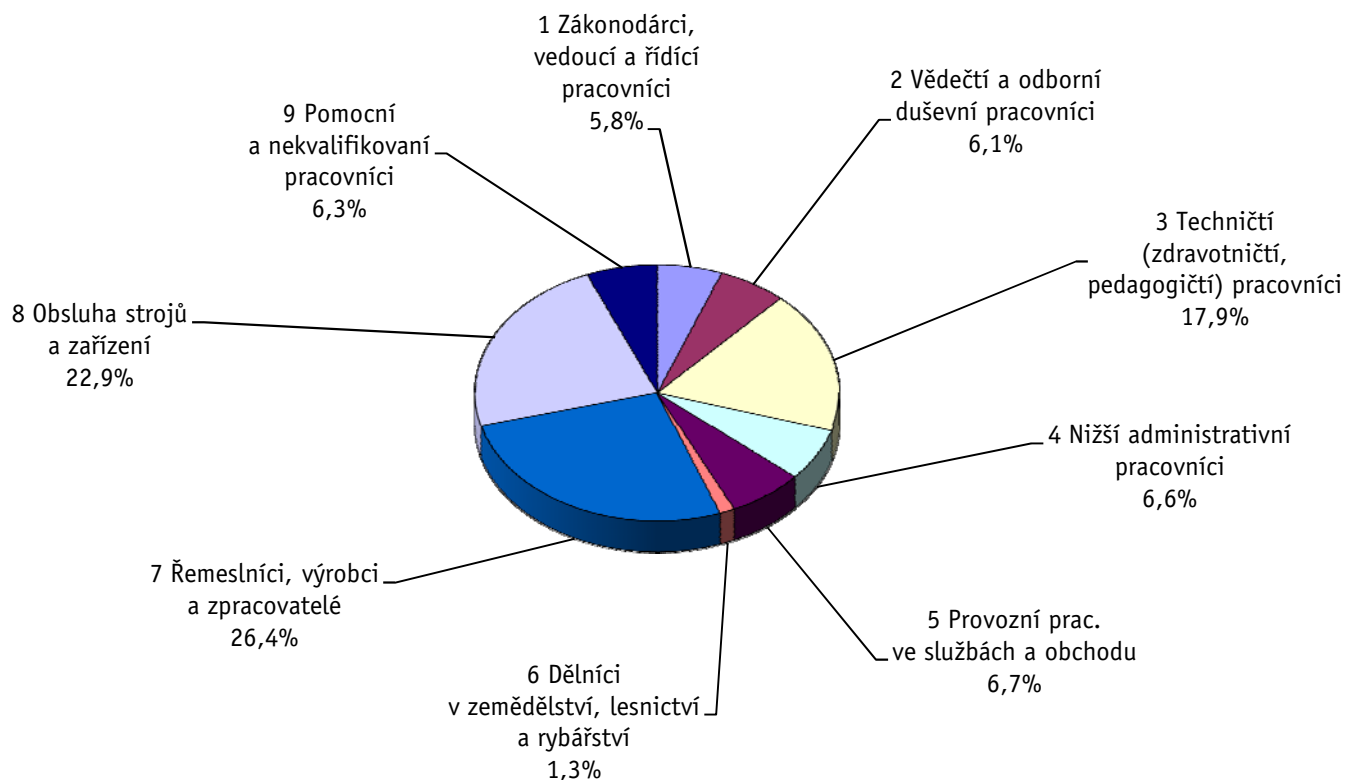
Revidované výsledky ke dni 10. 3. 2010

Hodinový výdělek podle hlavních tříd zaměstnání KZAM-R

kraj: Zlínský

Hlavní třída zaměstnání KZAM-R	Struktura zaměstnanců	Medián	Diferenciace		Průměr
			1. decil	9. decil	
	%	Kč/hod	Kč/hod	Kč/hod	Kč/hod
1 Zákonodárci, vedoucí a řídicí pracovníci	5,8	170,14	87,21	406,98	224,99
2 Vědečtí a odborní duševní pracovníci	6,1	158,88	91,91	280,19	177,32
3 Techničtí, zdravotničtí a pedagogičtí pracovníci	17,9	126,13	86,79	200,00	139,61
4 Nižší administrativní pracovníci	6,6	98,51	67,23	148,16	105,22
5 Provozní pracovníci ve službách a obchodu	6,7	69,53	54,71	99,46	75,36
6 Dělníci v zemědělství, lesnictví a rybářství	1,3	83,84	59,00	124,92	88,46
7 Řemeslníci, výrobci a zpracovatelé	26,4	102,30	70,42	147,10	106,54
8 Obsluha strojů a zařízení	22,9	101,51	69,73	154,07	107,56
9 Pomocní a nekvalifikovaní pracovníci	6,3	68,96	51,68	103,53	74,62
C E L K E M - podnikatelská sféra	100	104,93	66,46	177,27	119,39

Struktura zaměstnanců dle hlavních tříd KZAM - R



3. čtvrtletí 2008**RSCP - podnikatelská sféra**

PS-V2

Revidované výsledky ke dni 10. 3. 2010

**Hodinový výdělek
podle věkových kategorií**kraj: **Zlínský**

Věková kategorie	Struktura zaměstnanců	Medián	Diferenciace		Průměr
			1. decil	9. decil	
	%	Kč/hod	Kč/hod	Kč/hod	Kč/hod
do 20 let	0,8	82,85	55,00	126,31	87,69
20 - 29 let	17,8	99,62	63,20	152,19	105,35
30 - 39 let	27,0	111,38	68,30	184,40	125,31
40 - 49 let	24,9	107,39	67,96	188,11	123,76
50 - 59 let	25,0	103,25	66,21	174,39	118,04
60 a více let	4,5	101,88	59,44	209,09	128,54
C E L K E M - podnikatelská sféra	100	104,93	66,46	177,27	119,39

3. čtvrtletí 2008**RSCP - podnikatelská sféra**

PS-V4

Revidované výsledky ke dni 10. 3. 2010

**Hodinový výdělek
podle vzdělání**kraj: **Zlínský**

Vzdělání	Struktura zaměstnanců	Medián	Diferenciace		Průměr	
			1. decil	9. decil		
	%	Kč/hod	Kč/hod	Kč/hod	Kč/hod	
KKOV						
Základní a nedokončené	A-C	8,1	82,90	56,62	123,47	88,12
Střední bez maturity	D,E,H,J	49,1	97,79	64,97	149,34	104,56
Střední s maturitou	K-M	30,5	115,31	71,07	187,74	126,36
Vyšší odborné a bakalářské	N,R	2,2	127,00	86,62	209,79	141,32
Vysokoškolské	T,V	8,4	170,14	92,82	339,19	210,13
Neuvedeno		1,6	82,76	57,60	145,95	94,45
C E L K E M - podnikatelská sféra	100	104,93	66,46	177,27	119,39	

Revidované výsledky ke dni 10. 3. 2010

Hodinový výdělek podle podskupin zaměstnání KZAM-R

kraj: Zlínský

Podskupiny zaměstnání KZAM-R	Výběrový soubor		Medián	Diferenciace		Průměr
	počet org. jednotek	počet zaměst.		1. decil	9. decil	
			Kč/hod	Kč/hod	Kč/hod	Kč/hod
1210 Ředitelé a prezidenti velkých organizací, podniků	100	141	408,17	152,10	1 145,79	650,16
1221 Vedoucí pracovníci v zemědělství, lesnictví, rybářství a mysliv.	15	62	220,44	142,30	452,01	275,16
1222 Vedoucí pracovníci v průmyslu (ve výrobě)	99	411	270,29	135,34	589,98	338,86
1223 Vedoucí pracovníci ve stavebnictví a zeměměřičtví	17	76	230,51	128,24	548,02	300,97
1224 Vedoucí pracovníci ve velkoobchodě a v maloobchodě	72	525	121,36	87,02	234,71	149,47
1226 Ved. pracovníci v dopr., skladování, telekom. a na pošt. úřadech	28	193	175,66	142,66	313,73	215,87
1227 Vedoucí prac. v organ.zaměřených na poskytování obch.služeb	34	98	272,49	176,68	584,81	341,53
1228 Vedoucí prac. v pečovatel., úklidových a podobných službách	4	26	161,86	87,21	290,73	193,32
1229 Vedoucí pracovních dílčích celků jinde neuvedení (kult.,zdrav.)	27	75	240,06	150,09	391,89	266,22
1231 Vedoucí pracovníci finančních a hospodářských útvarů	106	246	250,24	143,68	728,69	332,45
1232 Vedoucí pracovníci personálních útvarů a útvarů průmysl. vztahů	47	61	221,87	134,55	453,74	259,76
1233 Vedoucí pracovníci obytných útvarů (včetně průzkumu trhu)	94	222	295,78	141,52	822,51	387,59
1234 Ved. pracovníci reklamních útvarů a útvarů pro styk s veřejností	16	23	258,44	155,49	380,68	259,91
1235 Vedoucí pracovníci zásobovacích útvarů	56	95	213,27	125,01	436,21	258,98
1236 Vedoucí pracovníci výpočetních útvarů	36	42	230,77	163,61	423,10	282,70
1237 Vedoucí pracovníci výzkumných a vývojových útvarů	46	117	265,10	160,35	507,58	315,28
1239 Vedoucí pracovníci ostatních útvarů jinde neuvedení	48	129	212,12	129,10	361,23	228,45
1311 Vedoucí, ředitelé v zemědělství,lesnictví,rybářství a myslivosti	12	17	231,69	157,55	309,96	225,99
1312 Vedoucí, ředitelé v průmyslu (ve výrobě)	54	110	208,87	132,39	426,21	261,05
1313 Vedoucí, ředitelé ve stavebnictví a zeměměřičtví	13	37	231,18	90,84	770,99	358,14
1314 Vedoucí, ředitelé ve velkoobchodu a maloobchodu	68	581	92,90	67,87	161,86	108,45
1315 Vedoucí, ředitelé v restauracích a hotelích	11	20	104,91	78,65	180,25	130,40
1316 Vedoucí, ředitelé v dopravě, sklad., telekom. a na pošt. úřadech	18	57	231,13	151,04	357,46	246,20
1317 Vedoucí, ředitelé v podnicích poskytujících obchodní služby	20	49	234,39	129,03	504,32	290,04
1319 Vedoucí, ředitelé malých organizací ostatní (kult.,zdrav.,škol.)	15	31	200,34	142,24	275,05	220,27
2113 Chemici	8	25	145,26	94,88	220,93	155,68
2114 Geologové, geofyzici, geodeti, hydrologové apod.	4	12	171,63	113,87	236,19	178,00
2119 Ostatní vědci a odborníci v příbuzných oborech jinde neuved.	9	95	185,62	103,71	301,75	199,87
2131 Projektanti a analytici výpočetních systémů	16	29	200,70	114,84	318,85	218,49
2132 Programátoři	43	130	174,13	124,41	230,74	184,52
2139 Ostatní odborníci zabývající se výpoč. tech. jinde neuvedení	59	144	196,59	122,13	327,79	212,75
2142 Projektanti staveb a areálů, stavební inženýři	24	181	167,94	93,60	299,83	186,36
2143 Projektanti elektrotechnických zařízení, elektroinženýři	28	121	181,19	114,13	284,28	192,77
2144 Projektanti elektron.systémů a telekom.sítí, inženýři - elektronici	11	52	170,34	120,37	237,21	182,51
2145 Projektanti a konstruktéři strojních zařízení, strojní inženýři	37	516	178,64	125,50	259,23	190,84
2146 Chemičtí inženýři, technologové	14	99	219,30	125,83	326,35	236,49
2149 Ostatní architekti, projekt., konstruk.a tech.inženýři (tvůr.prac.)	25	57	208,17	109,66	293,31	207,87
2211 Bakteriologové, biolog., ekolog., zoologové a odb.v příb.obor.	20	41	144,52	95,01	262,22	159,59
2212 Farmakologové, anatomové, biochemici, fyziolog., patologové	4	12	151,82	127,38	233,90	167,58
2213 Agronomové, šlechtitelé a odborníci v příbuzných oborech	8	22	159,37	137,25	272,20	176,41
2221 Lékaři, ordináři (kromě zubních lékařů)	11	712	177,82	116,48	309,34	201,66
2224 Farmaceuti, magistři v lékárně, lékárníci	13	69	203,88	158,26	322,96	217,84
2311 Vědeckopedagogičtí pracovníci	4	396	109,25	70,00	202,72	130,73
2411 Odb. prac. na úseku účetnictví, financí, daní, ap., hlavní účetní	92	215	178,08	104,56	301,81	193,80

Revidované výsledky ke dni 10. 3. 2010

Hodinový výdělek podle podskupin zaměstnání KZAM-R

kraj: Zlínský

Podskupiny zaměstnání KZAM-R	Výběrový soubor		Medián	Diferenciace		Průměr
	počet org. jednotek	počet zaměst.		1. decil	9. decil	
			Kč/hod	Kč/hod	Kč/hod	Kč/hod
2412 Odbor. pracovníci na úseku zaměstnaneckých, personálních věcí	34	43	131,63	97,67	219,35	149,84
2413 Odborní pracovníci v bankovníctví a pojišťovnictví	30	608	143,96	96,05	250,78	161,57
2419 Ostatní odborní pracovníci v oblasti podnikání	54	205	194,81	105,68	386,35	230,63
2421 Právníci, právní poradci (mimo advokacie a soudnictví)	23	38	219,99	133,73	446,10	258,75
2432 Odborní pracovníci knihoven (kromě řadových)	4	12	92,24	73,47	141,76	100,30
2441 Ekonomové - vědeckí pracovníci, specialisté, experti	45	99	173,98	111,69	279,10	185,78
2447 Tlumočníci a překladatelé	7	13	124,48	90,14	160,10	140,96
2451 Spisovatelé, autoři, kritikové, novináři, redaktori	11	32	134,41	104,13	166,73	135,41
2470 Odborní administrativní pracovníci jinde neuvedení	30	49	148,30	79,30	215,60	141,26
3111 Technici ve fyzikálních a příbuzných oborech	12	40	131,70	89,44	163,27	135,00
3112 Stavební technici	66	356	158,91	106,68	230,95	166,84
3113 Elektrotechnici	44	278	156,03	110,17	221,32	160,60
3114 Elektronici a technici v radiokomunikacích a telekomunikacích	23	147	153,52	99,18	265,16	173,22
3115 Strojírenští technici	71	1 128	149,17	102,92	213,17	157,62
3116 Chemičtí technici	27	606	178,60	106,37	257,99	185,61
3118 Technici v kartografii, kreslič a zeměměřiči	37	144	138,51	89,66	216,27	151,47
3119 Ostatní techničtí pracovníci jinde neuvedení	160	1 175	141,03	92,75	214,35	153,50
3121 Poradci ve výpočetní technice	27	81	151,01	113,43	218,92	157,56
3122 Operátoři a obsluha výpočetní techniky	51	117	144,20	104,99	206,15	155,09
3123 Operátoři průmyslových robotů, nc strojů	11	104	125,51	87,90	163,88	127,37
3129 Ostatní technici ve výpočetní technice jinde neuvedení	10	33	148,83	75,85	208,49	143,97
3134 Obsluha lékařských zařízení	7	83	122,80	100,41	148,06	123,87
3151 Kolaudační technici a technici protipožární ochrany	10	22	154,24	105,37	223,93	161,95
3152 Bezpečnostní tech.a tech. pro kontrolu zdravotní nezávadnosti	55	159	119,98	85,88	180,94	129,89
3160 Technici železničního provozu	7	158	164,29	153,55	194,31	168,92
3211 Technici a laboranti v oblasti biologie a v příbuzných oborech	17	261	110,93	88,24	137,01	115,96
3212 Technici v agronomii, v lesnictví a v zemědělství	29	177	132,69	103,89	169,16	135,71
3221 Asistenti zdravotničtí	5	13	92,82	77,09	122,84	97,50
3223 Dietetici a odborníci na výživu	6	25	106,07	85,10	143,51	106,94
3226 Rehabilitační a fyzioterapeutičtí pracovníci (vč. odb. masérů)	10	115	99,52	85,96	120,53	104,39
3228 Farmaceutičtí asistenti	11	63	116,20	94,85	139,74	117,06
3231 Ošetřovatelé, všeobecné zdravotní sestry	7	1 769	115,62	92,74	140,30	116,85
3232 Ženské sestry, porodní asistentky	5	194	125,00	99,07	147,58	125,16
3233 Sestry pro péči o dítě	4	203	122,79	97,83	144,94	122,65
3235 Sestry pro intenzivní péči	4	178	126,69	104,65	142,44	125,43
3412 Pojišťovací agenti	19	72	133,00	76,10	226,77	150,65
3415 Obchodní cestující, profes. poradci v obchodě, obch.zástupci	108	456	160,65	91,62	277,90	175,53
3416 Nákupčí	93	356	132,55	88,13	203,82	145,69
3417 Odhadci a zbožíznalci	7	36	95,38	76,14	136,34	107,89
3419 Ostatní pracovníci - obchodní zprostředkovatelé jinde neuved.	6	17	167,56	80,32	255,96	168,83
3421 Obchodní agenti	104	591	134,67	89,78	231,79	152,02
3422 Odbytoví a přepravní agenti	110	501	136,32	93,88	251,71	157,98
3423 Zprostředkovatelé práce a agenti pracovních úřadů	3	11	166,01	104,62	295,59	187,93
3429 Ostatní obchodní agenti a makléři jinde neuvedení	12	15	135,31	79,01	209,42	146,02

Revidované výsledky ke dni 10. 3. 2010

Hodinový výdělek podle podskupin zaměstnání KZAM-R

kraj: Zlínský

Podskupiny zaměstnání KZAM-R	Výběrový soubor		Medián	Diferenciace		Průměr
	počet org. jednotek	počet zaměst.		1. decil	9. decil	
			Kč/hod	Kč/hod	Kč/hod	Kč/hod
3431 Odborné sekretářky, sekretáři	73	182	116,58	76,18	186,93	125,76
3433 Pracovníci v oblasti účetnictví, fakturace, rozpočet., kalkulace	232	1 255	118,32	85,11	180,20	131,08
3434 Pracovníci v oblasti statistiky a matematiky	13	28	111,09	88,75	266,35	156,53
3435 Pracovníci v oblasti práce a mezd (kromě účetních)	33	60	122,10	78,66	209,52	135,60
3436 Referenti osobních oddělení	64	128	137,94	90,95	229,89	160,74
3439 Ostatní odborní administrativní pracovníci jinde neuvedení	113	647	112,52	77,40	169,34	122,00
3471 Aranžéři, průmysloví a komerční návrháři, bytoví architekti	22	55	105,14	76,55	177,44	113,49
4112 Kancelářští a manipul. prac. a obsl. zařízení na zpracování textu	14	39	95,00	69,15	140,10	102,47
4113 Pracovníci přípravy dat výpočetní techniky	18	62	88,49	71,25	135,25	98,50
4115 Sekretářky, sekretáři	124	386	101,77	72,72	142,03	109,01
4121 Nižší účetní	48	156	96,43	76,54	135,29	102,79
4123 Nižší finanční, daňoví úředníci a úředníci v příbuzných oborech	12	33	149,92	79,55	200,42	148,33
4131 Úředníci ve skladech	158	923	97,77	68,95	141,60	102,97
4132 Úředníci ve výrobě (např. výrobní plánovači)	50	245	114,22	79,44	179,62	124,14
4133 Úředníci v dopravě a v přepravě (dispečeri, kontrolori apod.)	36	138	133,87	90,43	178,67	139,74
4141 Řadoví knihovníci, archiváři, evidenční pracovníci	10	16	98,33	78,45	130,05	101,69
4142 Poštovní doručovatelé, úředníci v třídárnách	8	788	97,12	87,39	112,63	99,76
4190 Ostatní nižší úředníci jinde neuvedení	22	66	97,31	73,85	145,35	107,05
4211 Pokladníci (v bankách, pojišťovnách, spořitelnách, na poště)	38	157	115,68	77,38	134,20	113,07
4212 Úředníci na přepážkách a směnárnicích	25	562	118,32	99,36	142,64	121,24
4213 Pokladníci v obchodě, společném stravování apod.	39	791	68,33	55,47	83,15	69,84
4214 Prodavači vstupenek, jízdenek apod.	5	119	124,17	104,04	148,05	126,51
4215 Bookmakeři, krupiéři a úředníci sázkových kanceláří	9	88	77,33	70,00	95,67	81,43
4222 Recepční	13	66	92,80	78,91	112,39	94,41
4223 Telefonisté	8	38	85,52	58,89	144,83	92,16
4224 Informátoři	8	11	99,55	88,74	110,00	105,14
5121 Pracovníci dohlížející nad obsluhujícím personálem, hospodyně	16	62	82,95	62,69	118,91	90,55
5122 Kuchaři	42	389	71,36	54,71	110,20	79,10
5123 Číšníci, servírky	11	99	90,85	68,27	104,52	90,49
5132 Pečovatelé a pomoc.ošetřovatelé v zařiz.soc.péče, v nemocnicích	6	658	76,04	65,40	94,17	78,42
5144 Maséři	7	45	76,60	69,65	88,77	77,90
5161 Hasiči, požárníci	11	211	121,26	86,89	171,51	125,69
5169 Ostatní pracovníci ochrany a ostrahy jinde neuvedení	39	349	68,45	53,13	105,23	73,42
5211 Prodavači v obchodech	138	2 560	69,24	53,02	100,12	73,68
5220 Prodavači ve stáncích a na tržištích	6	10	78,99	55,27	102,43	76,94
6111 Pěstitelé polních plodin	4	25	78,78	53,37	124,92	88,42
6113 Zahradníci a pěstitelé zahradních plodin a sazenic	5	10	77,64	61,77	99,52	79,83
6121 Chovatelé hospodářských zvířat (kromě drůbeže a včel)	9	159	95,57	69,97	132,95	98,35
6122 Chovatelé drůbeže	3	28	70,56	65,30	95,02	74,75
6141 Dělníci pro pěstění a ošetřování lesa	8	74	73,70	54,86	122,87	83,42
7121 Zedníci pracující s tradičními materiály (bambus, hlína atd.)	6	79	91,87	77,00	111,47	93,60
7122 Zedníci, kameníci, omítkaři	40	428	105,40	80,00	131,43	105,63
7123 Betonáři, děl.specializovaní na pokládání betonových povrchů	6	127	102,14	86,12	121,18	104,97
7124 Tesaři a truhláři	21	163	100,24	78,08	130,00	102,68

Revidované výsledky ke dni 10. 3. 2010

Hodinový výdělek podle podskupin zaměstnání KZAM-R

kraj: Zlínský

Podskupiny zaměstnání KZAM-R	Výběrový soubor		Medián	Diferenciace		Průměr
	počet org. jednotek	počet zaměst.		1. decil	9. decil	
			Kč/hod	Kč/hod	Kč/hod	Kč/hod
7125 Stavební montážníci	8	14	111,41	78,53	189,82	121,32
7129 Ost. stavební dělníci hlavní stav. výroby a prac.v ost. oborech	29	353	105,95	76,16	128,57	105,33
7136 Instalatéři, potrubáři, stavební zámečníci, klempíři	52	287	113,19	90,78	139,73	114,89
7137 Stavební a provozní elektrikáři	36	148	120,53	75,44	151,46	116,57
7141 Malíři a tapetáři	8	11	84,42	70,99	97,28	87,23
7142 Lakýrníci a pracovníci v příbuzných oborech	25	158	115,14	81,04	145,20	117,03
7211 Formíři a jádraři	6	72	144,42	112,92	169,08	141,33
7212 Svářeči, řezači plamenem a páječi	45	364	122,68	96,04	168,86	128,41
7213 Výrobci a opraváři výrobků a dílů z plechů	11	115	112,90	82,98	136,20	111,33
7214 Montéři kovových konstrukcí	4	201	106,82	89,41	122,35	106,94
7215 Montéři lan a zdvihacích zařízení (např. na lodích, letadlech)	5	41	110,53	90,56	157,15	117,27
7221 Kováři, obsluha kovacích lisů, obsluha bucharů	16	359	102,57	80,60	151,12	110,49
7222 Nástrojaři, kovomodeláři, kovodělníci, zámečníci	124	2 371	123,89	85,40	172,87	128,50
7223 Seřizovači a obsl. obráběcích strojů (kromě autom. a poloaut.)	63	1 735	125,35	94,00	164,07	127,46
7224 Brusiči, leštiči a ostříči nástrojů	25	144	118,74	88,23	157,66	119,86
7231 Mechanici a opraváři motorových vozidel	42	563	105,75	80,83	130,85	106,76
7234 Mechanici a opraváři kolejových vozidel	7	91	133,08	104,80	154,31	132,95
7235 Mechanici a opraváři obráběcích, zeměd. strojů a prům. zařízení	65	652	129,90	91,08	175,55	132,86
7239 Ostatní mechanici a opraváři strojů a zařízení bez elektro j.n.	31	609	113,29	85,87	158,03	117,61
7241 Elektromech., opraváři a seřizovači různých typů elektr. zařízení	108	2 163	82,93	61,98	159,72	98,98
7242 Mechanici, opraváři a seřizovači elektr. částí aut, letadel, lodí	13	89	131,48	95,78	156,69	132,70
7243 Mechanici, seřizovači, opraváři elektronických zařízení	26	305	107,17	72,01	183,31	119,72
7246 Montéři a opraváři silnoproudých elektrických vedení	5	37	134,34	116,41	183,21	142,25
7247 Montéři a opraváři slaboproudých elektrických vedení	9	27	120,36	101,99	153,20	121,90
7311 Výrobci, mechanici a opraváři přesných přístrojů a zařízení	16	616	114,34	97,30	150,82	121,19
7341 Tiskaři, sazeči (kromě obsluhy tiskárenských strojů)	4	32	112,08	81,25	162,31	119,55
7345 Knihvazači a pracovníci v příbuzných oborech	5	56	80,94	69,04	97,79	81,83
7346 Sítotiskaři, deskotiskaři a textilní tiskaři	3	16	90,57	72,49	138,34	101,91
7411 Zpracovatelé masa, ryb vč. uzenářů a konzervovačů masa a ryb	15	624	95,81	77,23	137,65	101,32
7412 Zpracovatelé pekárenských a cukrářských výrobků	12	103	74,92	59,81	95,56	75,58
7419 Ostatní zpracovatelé - výrobci potravinářských výrobků	11	22	88,50	68,97	137,90	96,82
7422 Umělečtí truhláři, řezbáři, výrobci a opraváři výrobků ze dřeva	18	934	84,62	62,76	111,15	86,00
7423 Seřizovači a seřizovači-obsluhovači dřevoobráběcích strojů	3	11	92,58	77,58	100,93	90,68
7435 Modeláři a střihači textilu, kůží a podobných materiálů	3	10	72,64	63,65	162,58	88,60
7436 Švadleny, vyšíváči a pracovníci v příbuzných oborech	5	88	69,14	52,28	89,62	70,95
7437 Čalouníci a pracovníci v příbuzných oborech (vč. autočalouníků)	3	19	81,20	71,00	102,58	83,76
7439 Ost. dělníci při výrobě textilu, oděvů a výrobků z kůží, kožešin	8	54	80,33	59,62	92,10	77,00
7442 Obuvníci, včetně opravářů obuvi (kromě strojních obuvníků)	5	133	91,75	74,00	106,97	91,76
8122 Obsluha zařízení ve slévárnoství (taviči, slévači)	10	460	105,69	74,93	148,13	108,16
8123 Obsluha zařízení na tepelné zpracování kovů	16	86	108,54	92,83	135,28	112,95
8126 Obsluha zařízení na úpravu kovového odpadu	4	23	96,56	69,56	115,91	92,49
8141 Obsluha pily a jiného zařízení na zpracování dřeva	5	55	81,32	63,00	124,23	88,76
8143 Obsluha zařízení na výrobu papíru, kartonu a lepenky	3	122	102,87	64,76	138,00	101,54
8149 Obsluha ostatních zařízení na zpracování dřeva a v papírnách	6	308	85,19	69,85	120,56	91,15

Revidované výsledky ke dni 10. 3. 2010

Hodinový výdělek podle podskupin zaměstnání KZAM-R

kraj: Zlínský

Podskupiny zaměstnání KZAM-R	Výběrový soubor		Medián	Diferenciace		Průměr
	počet org.	počet		1. decil	9. decil	
	jednotek	zaměst.	Kč/hod	Kč/hod	Kč/hod	Kč/hod
8153 Obsluha filtrů a třídičů (včetně výparníků, podtlakových nádob)	3	34	89,79	73,80	161,79	99,82
8159 Obsluha ostatních zařízení při chemické výrobě jinde neuvedená	18	584	136,37	100,87	167,24	134,06
8162 Obsluha parních turbín, ohřivačů a motorů	25	177	98,57	67,68	184,65	114,42
8163 Obsluha zařízení při úpravě, čištění a rozvodu vody	23	315	112,21	85,32	149,29	113,47
8171 Obsluha automatických nebo poloautomatic. montážních linek	13	139	85,09	72,18	132,00	94,03
8180 Obsluha strojů a zařízení pro práce na železničním svršku	6	76	188,06	122,74	221,97	179,79
8211 Obsluha automat. nebo poloaut. obráběcích strojů (kromě 722)	28	1 480	102,97	76,00	147,21	109,63
8212 Obsluha strojů na výrobu maltovin, vápna, cementu, prefabrikátů	3	13	123,87	96,22	134,63	119,32
8222 Obsluha strojů na výrobu střešiva a výbušnin	4	814	108,98	90,09	144,74	114,58
8223 Obsluha strojů při konečné úpravě a nanášení ochran. povlaků	18	301	100,33	81,75	133,08	104,94
8231 Obsluha strojů na výrobu pryžových výrobků (např. obuvi)	13	4 410	144,79	90,53	174,77	138,19
8232 Obsluha strojů na výrobu plastových výrobků (vč. laminování)	21	1 335	97,86	70,87	134,59	100,95
8240 Obsluha automat. nebo poloautomat. dřevoobráběcích strojů	3	27	93,00	76,28	116,49	96,74
8251 Obsluha tiskárenských strojů	6	129	128,90	86,08	226,24	141,94
8254 Obsluha kopírovacích strojů	6	11	83,48	64,17	120,67	87,18
8263 Obsluha šicích a vyšívacích strojů	3	25	68,56	56,88	127,64	78,03
8264 Obsluha strojů na bělení, barvení, čištění, praní, žehlení textilu	5	34	94,93	70,00	111,81	90,97
8266 Obsluha strojů na výrobu a dokončovací úpravy obuvi	6	1 044	71,05	57,53	91,38	73,05
8271 Obsluha strojů na zpracování a konzervování masa a ryb	3	196	94,93	71,06	125,91	97,24
8273 Obsluha strojů na mletí zrn a koření	3	27	125,51	94,28	180,05	129,66
8274 Obsluha strojů na zpracování mouky, výrobu pečiva, čokolády	4	377	102,71	80,52	133,98	105,14
8281 Montážní dělníci montující mechanická zařízení (stroje, vozidla)	16	919	94,04	61,80	126,27	95,67
8282 Montážní dělníci montující elektrická zařízení	15	820	87,11	69,46	129,30	94,24
8283 Montážní dělníci montující elektronická zařízení	3	27	81,78	67,61	108,07	85,27
8284 Montážní dělníci montující výrobky z kovů, pryže a plastů	7	401	94,00	70,50	128,54	98,14
8290 Obsluha jiných stacionárních zařízení a ostatní montážní dělníci	8	59	67,91	57,27	82,75	68,94
8311 Strojvedoucí	11	187	183,38	130,63	199,29	177,92
8313 Dělníci zabezpečující sestavování vlaků (brzdaři, výhybkáři)	12	293	136,57	117,93	159,69	137,47
8321 Řidiči osobních a malých dodávkových automobilů, taxikáři	41	89	102,38	68,99	146,82	104,22
8322 Řidiči sanitních a rzp vozů	5	75	94,86	81,74	117,36	97,99
8323 Řidiči autobusů, trolejbusů a tramvají	5	622	94,85	83,35	119,22	99,14
8324 Řidiči nákladních automobilů a tahačů	103	816	107,99	85,36	134,54	110,43
8326 Řidiči speciálních vozidel	8	58	139,91	106,91	162,98	139,79
8331 Obsluha zemědělských a lesních strojů	13	132	106,97	83,55	147,98	110,47
8332 Obsluha zemních a přibuzných strojů	30	214	125,62	102,45	156,86	126,91
8333 Obsluha jeřábů, zdvihacích a podobných manipulačních zařízení	21	195	96,46	79,15	117,38	96,75
8334 Obsluha vysokozdvíhých a ostatních motorových vozíků	64	597	101,33	70,79	152,24	107,63
9132 Pomocníci a uklízeči v kancelářích, hotelích, nemocnicích ap.	179	1 324	62,98	51,18	94,55	68,74
9141 Domovníci, správci domu	17	27	67,56	54,09	134,87	83,56
9152 Vrátní, hlídači, uváděči a šatnářky	47	428	63,74	55,10	87,30	68,10
9162 Metaři, čističi záchodků, žump, kanálů a podobných zařízení	5	30	100,20	61,08	135,00	103,51
9211 Pomocní a nekvalifikovaní dělníci v zemědělství	4	23	75,90	55,82	94,09	75,66
9312 Pomocní a nekvalif. dělníci na stavbách a údržbě silnic, přehrad	6	67	99,11	70,47	123,10	99,54
9321 Pomocní a nekvalifikovaní montážní a manipulační dělníci	73	885	86,79	61,55	126,30	91,02

Revidované výsledky ke dni 10. 3. 2010

**Hodinový výdělek
podle podskupin zaměstnání KZAM-R**

kraj: Zlínský

Podskupiny zaměstnání KZAM-R	Výběrový soubor		Medián	Diferenciace		Průměr
	počet org. jednotek	počet zaměst.		1. decil	9. decil	
			Kč/hod	Kč/hod	Kč/hod	Kč/hod
9322 Ruční baliči a pytlovači	15	215	84,53	64,84	103,84	85,80
9323 Dělníci nádvorní skupiny (pomocní montéři)	17	292	76,44	61,25	95,70	78,79
9333 Vazači a nosiči břemen, přístavní dělníci (dokaři)	9	39	92,50	67,16	106,70	90,18
9339 Pomocní a nekvalif. pracovníci v dopravě, ve skladech, v telek.	67	738	82,66	62,74	115,51	88,42

3. čtvrtletí 2008

RSCP - podnikatelská sféra

PS-V6

Revidované výsledky ke dni 10. 3. 2010

Hodinový výdělek
podle kategorií zaměstnání

kraj: Zlínský

Kategorie zaměstnání	Struktura zaměstnanců	Medián	Diferenciace		Průměr
			1. decil	9. decil	
	%	Kč/hod	Kč/hod	Kč/hod	Kč/hod
D Manuální pracovníci	63,1	94,77	62,13	146,23	100,30
T Nemanuální pracovníci	36,9	127,44	80,28	236,34	151,98
Relace D/T (%)		74,4	77,4	61,9	66,0
C E L K E M - podnikatelská sféra	100	104,93	66,46	177,27	119,39

manuální pracovníci - zaměstnanci s převážně manuálním charakterem práce (hlavní třída KZAM-R 6-9 a vybraná zaměstnání hl. třídy 5)

nemanuální pracovníci - zaměstnanci s převážně nemanuálním charakterem práce (hlavní třída KZAM-R 1-4 a vybraná zaměstnání hl. třídy 5)

3. čtvrtletí 2008

RSCP - podnikatelská sféra

PS-V8

Revidované výsledky ke dni 10. 3. 2010

Hodinový výdělek
podle pohlaví

kraj: Zlínský

Pohlaví	Struktura zaměstnanců	Medián	Diferenciace		Průměr
			1. decil	9. decil	
	%	Kč/hod	Kč/hod	Kč/hod	Kč/hod
M Muž	58,1	117,35	76,49	195,29	134,35
Ž Žena	41,9	88,09	60,42	144,65	98,62
Relace Ž/M (%)		75,1	79,0	74,1	73,4
C E L K E M - podnikatelská sféra	100	104,93	66,46	177,27	119,39

Hrubá měsíční mzda a její složky, diferenciacce, placená doba v podnikatelské sféře

kraj: Zlínský

Medián hrubé měsíční mzdy 19 222 Kč/měs

Diferenciacce

1. decil - 10 % hodinových výdělků menších než	12 003 Kč/měs
1. kvartil - 25 % hodinových výdělků menších než	14 847 Kč/měs
Medián - 50 % hodinových výdělků menších než	19 222 Kč/měs
3. kvartil - 25 % hodinových výdělků větších než	24 708 Kč/měs
9. decil - 10 % hodinových výdělků větších než	32 870 Kč/měs

Průměr hrubé měsíční mzdy 21 830 Kč/měs

Vybrané složky hrubé měsíční mzdy

prémie a odměny	16,7 %
příplatky za přesčas	1,0 %
příplatky ostatní	3,5 %
náhrady	9,7 %
odměny za pohotovost	0,2 %

Průměrná placená doba 175,4 hod/měs

Revidované výsledky ke dni 10. 3. 2010

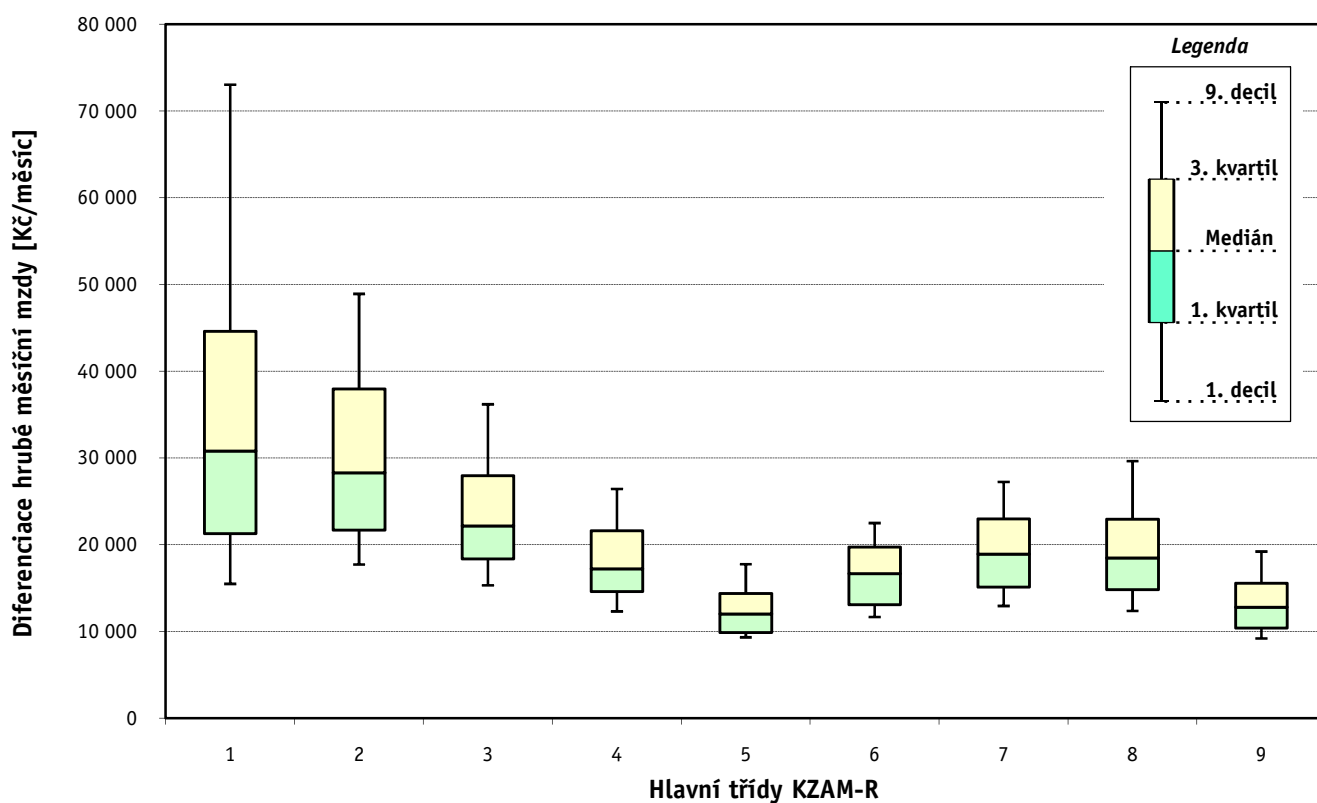
Hrubá měsíční mzda a její složky, diference, placená doba
podle hlavních tříd zaměstnání KZAM-R

kraj: **Zlínský**

Hlavní třída zaměstnání KZAM - R	Struktura zaměstnanců	Medián
	%	Kč/měs

1 Zákodárci, vedoucí a řídící pracovníci	6,1	30 798
2 Vědečtí a odborní duševní pracovníci	6,3	28 311
3 Techničtí, zdravotničtí a pedagogičtí pracovníci	18,5	22 163
4 Nižší administrativní pracovníci	6,8	17 234
5 Provozní pracovníci ve službách a obchodu	6,2	12 003
6 Dělníci v zemědělství, lesnictví a rybářství	1,0	16 690
7 Řemeslníci, výrobci a zpracovatelé	26,9	18 907
8 Obsluha strojů a zařízení	22,5	18 468
9 Pomocní a nekvalifikovaní pracovníci	5,7	12 779

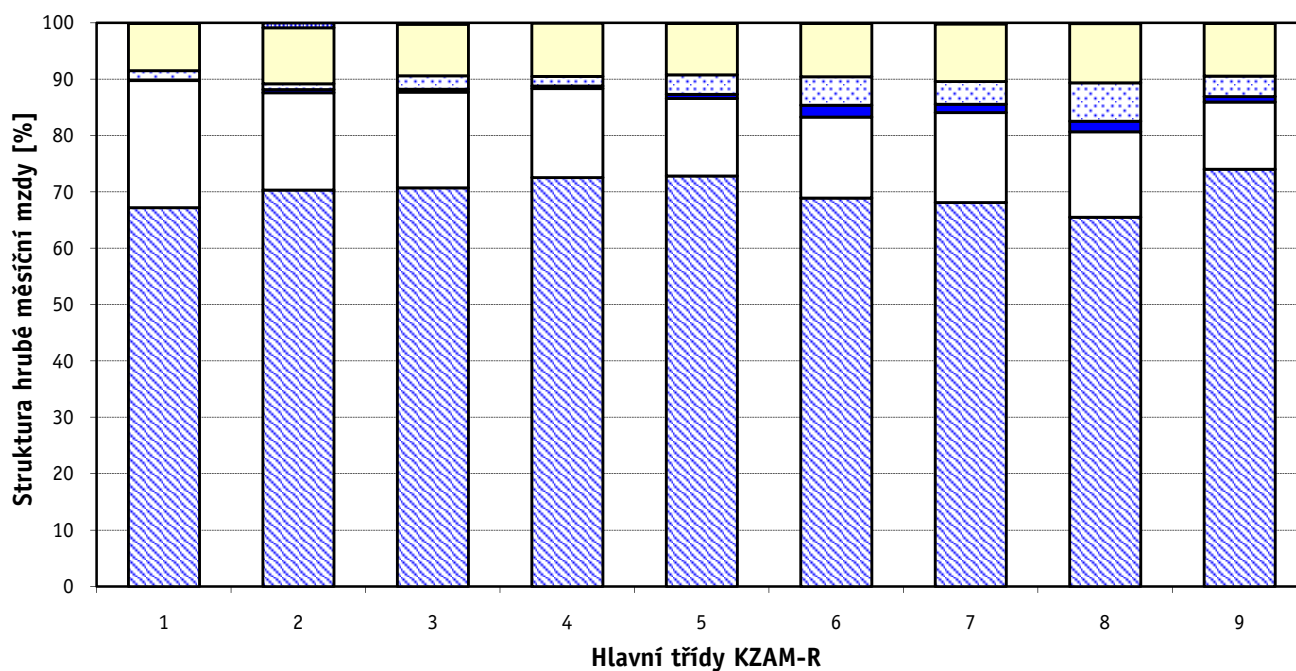
C E L K E M - podnikatelská sféra	100	19 222
--	------------	---------------



Hrubá měsíční mzda a její složky, diference, placená doba podle hlavních tříd zaměstnání KZAM-R

kraj: Zlínský

Diference				Průměr	Vybrané složky hrubé měsíční mzdy					Placená doba
1. decil	1. kvartil	3. kvartil	9. decil		prémie a odměny	příplatky za přesčas	příplatky ostatní	náhrady	odměny za pohotovost	
Kč/měs	Kč/měs	Kč/měs	Kč/měs	Kč/měs	%	%	%	%	%	hod/měs
15 489	21 302	44 597	73 057	41 643	22,6	0,1	1,6	8,4	0,1	171,8
17 731	21 691	37 985	48 922	31 736	17,2	0,6	1,0	10,0	0,8	173,4
15 312	18 364	27 982	36 194	24 620	17,0	0,5	2,4	9,1	0,2	172,2
12 316	14 617	21 622	26 438	18 567	15,8	0,5	1,7	9,5	0,0	173,3
9 325	9 873	14 388	17 766	13 040	13,7	0,7	3,5	9,1	0,1	174,1
11 666	13 077	19 722	22 500	16 836	14,3	2,1	5,1	9,5	0,1	186,9
12 945	15 112	22 976	27 256	19 693	16,0	1,5	4,1	10,2	0,2	178,4
12 359	14 834	22 950	29 633	19 703	15,2	1,9	6,8	10,5	0,1	176,6
9 200	10 409	15 565	19 221	13 559	12,0	1,0	3,6	9,4	0,1	174,7
12 003	14 847	24 708	32 870	21 830	16,7	1,0	3,5	9,7	0,2	175,4



Revidované výsledky ke dni 10. 3. 2010

Hrubá měsíční mzda a její složky, diference, placená doba podle podskupin zaměstnání KZAM-R

kraj: Zlínský

Podskupiny zaměstnání KZAM-R	Počet zaměstnanců přepočtený podle placených měsíců	Medián
		Kč/měs
1210 Ředitelé a prezidenti velkých organizací, podniků	135	83 292
1221 Vedoucí pracovníci v zemědělství, lesnictví, rybářství a myslivosti	62	37 243
1222 Vedoucí pracovníci v průmyslu (ve výrobě)	403	45 360
1223 Vedoucí pracovníci ve stavebnictví a zeměměřičství	71	40 141
1224 Vedoucí pracovníci ve velkoobchodě a v maloobchodě	506	21 683
1226 Vedoucí pracovníci v dopravě, skladování, telekomunik. a na poštovních úřadech	176	25 875
1227 Vedoucí pracovníci v organizacích zaměřených na poskytování obchodních služeb	96	50 890
1228 Vedoucí pracovníci v pečovatelských, úklidových a podobných službách	27	28 057
1229 Vedoucí pracovních dílčích celků jinde neuvedení (kulturních,zdravotn.,školských)	71	41 736
1231 Vedoucí pracovníci finančních a hospodářských (správních) útvarů	237	43 886
1232 Vedoucí pracovníci personálních útvarů a útvarů průmyslových vztahů	59	39 248
1233 Vedoucí pracovníci obytných útvarů (včetně průzkumu trhu)	215	52 523
1234 Vedoucí pracovníci reklamních útvarů a útvarů pro styk s veřejností	22	42 338
1235 Vedoucí pracovníci zásobovacích útvarů	92	37 448
1236 Vedoucí pracovníci výpočetních útvarů	41	37 819
1237 Vedoucí pracovníci výzkumných a vývojových útvarů	113	45 515
1239 Vedoucí pracovníci ostatních útvarů jinde neuvedení	122	32 914
1311 Vedoucí, ředitelé v zemědělství,lesnictví,rybářství a myslivosti	17	43 019
1312 Vedoucí, ředitelé v průmyslu (ve výrobě)	109	36 500
1313 Vedoucí, ředitelé ve stavebnictví a zeměměřičství	37	42 265
1314 Vedoucí, ředitelé ve velkoobchodu a maloobchodu	545	16 691
1315 Vedoucí, ředitelé v restauracích a hotelích	18	18 334
1316 Vedoucí, ředitelé v dopravě, skladování, telekomunikacích a na poštovních úřadech	54	36 151
1317 Vedoucí, ředitelé v podnicích poskytujících obchodní služby	48	48 229
1319 Vedoucí, ředitelé malých organizací ostatní (kultura,zdravotnictví,školsví)	30	39 158
2113 Chemici	24	23 270
2114 Geologové, geofyzici, geodeti, hydrologové apod.	12	28 169
2119 Ostatní vědci a odborníci v příbuzných oborech jinde neuvedení	91	37 269
2131 Projektanti a analytici výpočetních systémů	28	33 432
2132 Programátoři	123	29 932
2139 Ostatní odborníci zabývající se výpočetní technikou jinde neuvedení	140	34 338
2142 Projektanti staveb a areálů, stavební inženýři	176	28 259
2143 Projektanti elektrotechnických zařízení, elektroinženýři	116	31 010
2144 Projektanti elektronických systémů a telekomunikačních sítí, inženýři - elektronici	57	29 698
2145 Projektanti a konstruktéři strojních zařízení, strojní inženýři	492	31 394
2146 Chemičtí inženýři, technologové	92	36 297
2149 Ostatní architekti, projektanti, konstruktéři a techničtí inženýři (tvůrčí pracovníci)	52	36 436
2211 Bakteriologové, biologové, ekologové, zoologové a odborníci v příbuzných oborech	40	25 027
2213 Agronomové, šlechtitelé a odborníci v příbuzných oborech	22	29 070
2221 Lékaři, ordináři (kromě zubních lékařů)	558	39 093
2224 Farmaceuti, magistři v lékárně, lékárníci	43	35 839
2311 Vědeckopedagogičtí pracovníci	318	30 694
2411 Odborní pracovníci na úseku účetnictví, financí, daní, apod., hlavní účetní	210	30 152
2412 Odborní pracovníci na úseku zaměstnaneckých, personálních věcí	39	23 565

Hrubá měsíční mzda a její složky, diference, placená doba podle podskupin zaměstnání KZAM-R

kraj: **Zlínský**

Diference				Průměr	Vybrané složky hrubé měsíční mzdy					Placená doba
1. decil	1. kvartil	3. kvartil	9. decil		prémie a odměny	příplatky za přesčas	příplatky ostatní	náhrady	odměny za pohotovost	
Kč/měs	Kč/měs	Kč/měs	Kč/měs	Kč/měs	%	%	%	%	%	hod/měs
28 541	49 638	142 294	238 729	135 310	32,8	0,0	0,5	7,3	0,0	169,8
27 209	30 858	45 546	65 091	48 394	35,0	0,1	0,1	8,2	0,5	165,9
23 173	31 675	69 333	107 475	60 890	26,1	0,1	1,1	8,5	0,0	167,8
25 014	29 941	66 387	106 494	55 585	28,3	0,1	2,8	9,1	0,0	174,6
15 410	18 347	29 563	42 250	26 924	15,7	0,3	3,6	10,3	0,4	172,2
21 223	23 466	31 482	54 976	32 808	17,8	0,1	1,4	10,3	0,1	163,8
31 263	39 886	79 431	116 401	65 965	24,4	0,0	2,2	9,9	0,0	173,2
15 780	18 840	42 734	55 950	33 402	19,0	0,1	1,3	10,1	0,0	169,8
23 528	32 306	61 273	76 019	47 387	7,5	3,8	13,5	8,5	4,3	177,6
24 399	31 697	69 762	130 364	66 057	24,2	0,0	1,6	8,3	0,0	168,7
23 373	29 081	56 813	92 330	48 428	22,9	0,0	1,2	8,8	0,0	168,2
24 211	35 814	93 603	153 247	74 514	28,9	0,1	0,6	8,5	0,2	168,2
28 232	34 352	50 554	63 554	46 145	18,9	0,1	2,3	9,7	0,0	167,9
20 811	25 255	58 308	85 000	47 119	27,5	0,1	0,6	8,3	0,0	168,3
27 100	31 573	51 454	69 948	50 014	23,9	0,1	2,7	9,0	0,1	167,6
26 571	35 765	63 957	82 154	57 903	25,3	0,2	1,7	8,1	0,0	167,2
22 395	28 167	47 038	61 884	39 657	17,5	0,5	3,5	9,9	0,1	170,1
28 046	31 597	45 159	49 477	39 372	22,8	0,0	0,0	9,1	0,1	175,5
25 506	28 737	50 855	73 321	45 675	21,1	0,2	1,3	8,3	0,0	171,5
16 240	22 694	76 945	170 944	66 237	41,0	0,0	0,1	7,6	0,0	172,4
12 124	14 223	21 355	31 133	20 222	17,6	1,0	2,4	9,7	0,1	174,5
13 011	15 916	23 222	27 605	22 143	32,8	0,1	1,5	8,8	0,0	170,2
26 199	29 370	41 958	50 766	37 380	19,9	0,3	2,3	10,1	0,0	168,2
22 611	29 731	76 375	88 310	51 879	21,6	0,0	2,5	8,4	0,0	174,3
24 878	29 895	49 629	58 933	44 403	7,5	0,0	4,9	8,0	0,0	173,6
15 602	16 682	26 028	30 648	24 329	15,7	0,0	1,1	8,9	0,0	168,2
19 062	19 724	39 076	42 423	29 731	15,3	0,0	0,0	9,2	0,0	174,4
21 374	28 448	46 099	55 432	39 260	26,5	0,8	0,4	10,7	0,0	168,8
23 548	29 272	46 403	56 861	38 575	11,5	0,0	1,4	9,4	0,0	170,7
21 946	25 509	37 489	42 265	31 755	15,8	0,3	1,7	9,4	0,0	169,9
23 456	27 218	47 467	66 106	40 180	16,7	0,2	2,3	9,3	0,7	169,9
17 537	22 040	42 108	64 216	34 419	26,2	0,1	1,0	9,6	0,2	171,5
19 364	23 217	38 186	46 254	32 585	14,5	0,0	0,6	9,0	0,5	169,3
21 031	23 745	39 669	54 309	33 889	10,2	0,5	0,7	9,8	3,0	172,6
21 784	26 131	38 874	45 824	33 344	13,3	0,2	1,8	8,9	0,0	168,5
22 696	28 806	45 650	59 442	41 283	22,4	0,2	1,3	8,7	0,0	163,7
21 288	26 048	43 722	51 313	38 099	15,7	0,2	2,4	10,1	0,0	168,9
15 983	20 829	31 795	45 765	28 347	11,4	1,4	6,1	11,0	1,0	173,3
25 760	26 888	32 843	44 290	31 360	19,0	0,0	0,0	10,6	0,2	174,7
22 851	30 081	51 088	64 867	42 465	7,9	5,5	3,2	9,2	8,6	189,0
27 629	31 505	48 212	59 077	40 248	9,8	2,6	4,5	11,0	2,2	183,5
22 182	25 269	39 525	50 357	34 586	16,7	0,0	0,2	19,7	0,0	174,2
19 280	23 773	38 163	54 839	34 333	19,1	0,2	1,5	8,9	0,0	170,1
15 800	19 881	29 781	41 437	26 976	14,8	0,0	2,4	8,9	0,0	168,8

Revidované výsledky ke dni 10. 3. 2010

Hrubá měsíční mzda a její složky, diference, placená doba podle podskupin zaměstnání KZAM-R

kraj: Zlínský

Podskupiny zaměstnání KZAM-R	Počet zaměstnanců přepočtený podle placených měsíců	Medián
		Kč/měs
2413 Odborní pracovníci v bankovníctví a pojišťovnictví	516	28 085
2419 Ostatní odborní pracovníci v oblasti podnikání	192	33 627
2421 Právníci, právní poradci (mimo advokacie a soudnictví)	33	36 483
2432 Odborní pracovníci knihoven (kromě řadových)	12	19 568
2441 Ekonomové - vědeckí pracovníci, specialisté, experti	94	30 219
2447 Tlumočníci a překladatelé	13	21 446
2451 Spisovatelé, autoři, kritikové, novináři, redaktori	31	23 619
2470 Odborní administrativní pracovníci jinde neuvedení	45	25 164
3111 Technici ve fyzikálních a příbuzných oborech	36	22 192
3112 Stavební technici	337	29 176
3113 Elektrotechnici	315	28 234
3114 Elektronici a technici v radiokomunikacích a telekomunikacích	139	29 085
3115 Strojírenští technici	1 084	25 484
3116 Chemičtí technici	587	30 707
3118 Technici v kartografii, kresličtí a zeměměřičtí	136	24 350
3119 Ostatní techničtí pracovníci jinde neuvedení	1 107	25 011
3121 Poradci ve výpočetní technice	74	25 572
3122 Operátoři a obsluha výpočetní techniky	113	25 184
3123 Operátoři průmyslových robotů, nc strojů	86	23 691
3129 Ostatní technici ve výpočetní technice jinde neuvedení	33	25 188
3134 Obsluha lékařských zařízení	76	24 313
3151 Kolaudační technici a technici protipožární ochrany	21	26 679
3152 Bezpečnostní technici a technici pro kontrolu zdravotní nezávadnosti a jakosti	152	21 093
3160 Technici železničního provozu	183	26 833
3211 Technici a laboranti v oblasti biologie a v příbuzných oborech	244	20 027
3212 Technici v agronomii, v lesnictví a v zemědělství	180	25 677
3223 Dietetici a odborníci na výživu	20	18 228
3226 Rehabilitační a fyzioterapeutičtí pracovníci (vč. odborných masérů)	94	17 417
3228 Farmaceutičtí asistenti	44	19 968
3231 Ošetřovatelé, všeobecné zdravotní sestry	1 501	19 840
3232 Ženské sestry, porodní asistentky	168	21 119
3233 Sestry pro péči o dítě	154	20 617
3235 Sestry pro intenzivní péči	151	21 146
3411 Zprostředkovatelé finančních transakcí, obchodu s cennými papíry, devizami	57	30 036
3412 Pojišťovací agenti	65	23 563
3415 Obchodní cestující, profesionální poradci v obchodě, obchodní zástupci	426	28 937
3416 Nákupčí	338	23 135
3417 Odhadci a zbožíznalci	31	19 041
3419 Ostatní pracovníci - obchodní zprostředkovatelé jinde neuvedení	15	30 522
3421 Obchodní agenti	540	23 105
3422 Odbytoví a přepravní agenti	476	23 842
3423 Zprostředkovatelé práce a agenti pracovních úřadů	11	28 166
3429 Ostatní obchodní agenti a makléři jinde neuvedení	14	26 378
3431 Odborné sekretářky, sekretáři	169	20 717

Hrubá měsíční mzda a její složky, diference, placená doba podle podskupin zaměstnání KZAM-R

kraj: Zlínský

Diference				Průměr	Vybrané složky hrubé měsíční mzdy					Placená doba
1. decil	1. kvartil	3. kvartil	9. decil		prémie a odměny	příplatky za přesčas	příplatky ostatní	náhrady	odměny za pohotovost	
Kč/měs	Kč/měs	Kč/měs	Kč/měs	Kč/měs	%	%	%	%	%	hod/měs
17 715	22 348	34 018	47 265	31 242	21,7	0,1	0,9	9,8	0,1	173,4
19 384	25 526	48 931	70 531	44 475	27,4	0,0	1,1	8,4	0,0	167,5
20 497	27 992	72 889	78 964	47 900	17,3	0,0	2,8	8,4	0,4	166,9
15 807	16 086	20 524	31 855	20 688	13,2	0,2	0,0	11,5	0,0	172,9
18 952	25 344	37 998	49 933	32 784	18,7	0,1	1,6	9,7	0,1	170,4
16 707	19 579	26 794	28 547	24 882	18,0	0,0	0,8	10,9	0,0	171,0
20 039	22 112	27 250	36 796	25 485	6,6	0,0	3,6	9,2	0,0	177,1
16 930	19 151	32 051	37 765	26 350	17,7	0,0	0,8	9,5	0,0	171,3
15 626	20 099	25 647	31 555	23 457	14,1	0,2	5,2	10,3	0,0	167,6
19 404	23 515	36 551	43 882	31 041	18,2	1,2	1,1	9,0	0,1	178,9
18 586	23 056	36 530	42 277	29 981	10,2	0,8	6,3	8,7	1,3	171,3
18 896	24 387	36 925	48 148	32 492	6,1	1,1	2,3	8,5	1,8	173,0
17 398	21 184	31 448	36 519	27 258	15,4	0,7	4,4	8,7	0,0	171,5
18 198	23 248	36 501	44 533	31 218	19,5	1,3	3,8	9,8	0,0	167,8
16 831	20 432	30 256	40 436	26 471	9,4	0,1	2,1	9,7	0,0	167,8
16 875	20 222	31 791	38 940	27 464	15,1	0,8	2,3	9,5	0,3	171,2
19 997	21 742	31 077	37 348	27 604	13,5	0,0	1,2	9,0	0,2	171,8
18 807	21 702	30 617	37 335	27 642	15,1	0,2	4,3	9,1	1,0	170,0
17 451	20 643	27 803	30 419	24 310	6,1	2,0	2,5	9,0	0,0	181,1
15 404	21 240	32 949	42 699	27 656	20,3	0,1	2,9	9,1	0,0	170,9
17 874	20 217	29 840	33 490	24 920	2,3	6,5	5,8	10,6	6,2	187,1
17 271	19 726	35 254	40 958	28 013	19,7	0,2	1,7	9,8	0,3	166,2
14 809	17 650	25 930	30 580	22 504	14,9	0,3	2,0	10,1	0,0	169,1
24 296	25 270	28 782	32 397	27 399	5,9	1,1	10,4	12,0	0,9	163,9
15 765	17 930	24 551	27 882	21 622	4,2	2,8	4,4	10,8	1,5	179,1
18 157	20 179	30 036	33 217	25 541	16,7	0,1	0,3	15,9	0,1	173,5
14 992	15 720	21 989	24 319	19 203	4,5	1,9	3,2	8,6	0,0	176,2
15 124	16 363	20 258	23 365	18 442	3,7	0,7	2,7	10,1	0,0	174,5
16 702	17 647	21 933	23 823	20 059	6,8	0,8	3,0	11,5	0,2	179,0
16 207	17 717	22 474	26 005	20 579	2,6	2,8	9,2	9,8	1,1	172,5
17 101	18 883	23 107	26 593	21 374	2,0	2,8	11,3	10,4	0,2	171,5
17 390	18 673	22 172	23 320	20 493	1,9	3,5	11,7	10,2	0,0	170,1
17 743	19 004	22 826	25 378	21 349	2,3	2,0	13,3	9,9	0,5	173,5
19 599	21 070	36 377	44 597	30 214	16,7	0,9	0,0	8,8	0,0	178,1
19 977	21 139	33 023	47 169	29 002	12,8	0,0	6,7	9,5	0,0	172,2
16 301	21 224	39 233	50 467	32 157	30,6	0,2	1,7	8,3	0,8	171,5
14 938	17 951	29 520	37 970	25 604	21,0	0,2	1,4	9,2	0,1	169,3
14 206	16 050	25 562	29 721	21 498	30,3	0,0	0,9	7,7	0,2	171,8
15 127	24 404	33 192	40 214	31 112	19,3	0,0	2,1	9,5	0,0	173,5
15 667	18 707	32 115	41 898	26 533	22,4	0,1	0,9	9,0	0,2	168,9
16 492	19 558	30 399	45 107	27 982	24,6	0,3	2,5	9,0	0,0	169,5
15 986	25 205	43 447	54 507	32 633	31,1	0,0	0,0	8,1	0,0	175,3
13 038	20 929	32 754	41 235	26 590	16,9	0,0	0,5	9,9	0,0	167,7
13 149	16 280	26 140	34 276	22 719	18,9	0,1	2,2	9,2	0,3	169,7

Revidované výsledky ke dni 10. 3. 2010

Hrubá měsíční mzda a její složky, diference, placená doba podle podskupin zaměstnání KZAM-R

kraj: Zlínský

Podskupiny zaměstnání KZAM-R	Počet zaměstnanců přepočtený podle placených měsíců	Medián
		Kč/měs
3433 Pracovníci v oblasti účetnictví, fakturace, rozpočetnictví, kalkulace	1 196	20 505
3434 Pracovníci v oblasti statistiky a matematiky	25	21 607
3435 Pracovníci v oblasti práce a mezd (kromě účetních)	54	21 276
3436 Referenti osobních oddělení	115	24 070
3439 Ostatní odborní administrativní pracovníci jinde neuvedení	581	20 413
3471 Aranžéři, průmysloví a komerční návrháři, bytoví architekti	46	19 224
4112 Kancelářští a manipulační pracovníci a obsluha zařízení na zpracování textu	37	16 864
4113 Pracovníci přípravy dat výpočetní techniky	49	15 034
4115 Sekretářky, sekretáři	360	18 342
4121 Nižší účetní	146	16 871
4123 Nižší finanční, daňoví úředníci a úředníci v příbuzných oborech	22	31 284
4131 Úředníci ve skladech	841	17 588
4132 Úředníci ve výrobě (např. výrobní plánovači)	236	20 202
4133 Úředníci v dopravě a v přepravě (dispečeri, kontrolori apod.)	132	23 179
4141 Řadoví knihovníci, archiváři, evidenční pracovníci	15	17 823
4142 Poštovní doručovatelé, úředníci v třídárnách	669	15 325
4190 Ostatní nižší úředníci jinde neuvedení	58	17 436
4211 Pokladníci (v bankách, pojišťovnách, spořitelnách, na poště)	142	19 449
4212 Úředníci na přepážkách a směnárnicích	484	18 730
4213 Pokladníci v obchodě, společném stravování apod.	600	12 087
4214 Prodavači vstupenek, jízdenek apod.	115	20 504
4215 Bookmakeři, krupiéři a úředníci sázkových kanceláří	88	12 057
4222 Recepční	60	15 884
4223 Telefonisté	37	14 527
4224 Informátoři	11	16 586
5121 Pracovníci dohlížející nad obsluhujícím personálem, hospodyně	60	14 056
5122 Kuchaři	341	12 986
5123 Číšníci, servírky	86	16 071
5132 Pečovatelé a pomocní ošetřovatelé v zařízeních sociální péče, v nemocnicích	577	13 298
5144 Maséři	38	14 054
5161 Hasiči, požárníci	201	20 425
5169 Ostatní pracovníci ochrany a ostrahy jinde neuvedení	305	12 368
5211 Prodavači v obchodech	1 976	12 323
6111 Pěstitelé polních plodin	18	19 022
6121 Chovatelé hospodářských zvířat (kromě drůbeže a včel)	132	17 899
6122 Chovatelé drůbeže	25	13 722
6141 Dělníci pro pěstění a ošetřování lesa	56	12 688
7121 Zedníci pracující s tradičními materiály (bambus, hlína atd.)	70	16 629
7122 Zedníci, kameníci, omítkaři	362	20 012
7123 Betonáři, dělníci specializovaní na pokládání betonových povrchů	113	19 446
7124 Tesaři a truhláři	139	19 705
7125 Stavební montážníci	13	20 026
7129 Ostatní stavební dělníci hlavní stavební výroby a pracovníci v ostatních oborech	302	20 173
7136 Instalatéři, potrubáři, stavební zámečníci, klempíři	271	22 489

Hrubá měsíční mzda a její složky, diference, placená doba podle podskupin zaměstnání KZAM-R

kraj: Zlínský

Diference				Průměr	Vybrané složky hrubé měsíční mzdy					Placená doba
1. decil	1. kvartil	3. kvartil	9. decil		prémie a odměny	příplatky za přesčas	příplatky ostatní	náhrady	odměny za pohotovost	
Kč/měs	Kč/měs	Kč/měs	Kč/měs	Kč/měs	%	%	%	%	%	hod/měs
14 849	17 035	25 261	32 014	22 630	17,6	0,2	1,7	9,4	0,0	170,2
15 588	17 542	32 069	47 705	29 271	19,8	1,1	0,4	9,1	0,1	170,9
14 214	16 573	29 531	38 951	23 812	16,3	0,1	1,0	9,9	0,1	168,6
15 445	18 994	33 033	40 274	26 745	19,0	0,1	1,2	10,3	0,0	168,3
13 658	16 308	24 477	30 782	21 855	11,4	0,6	2,2	10,1	0,2	172,7
11 707	14 974	26 157	31 413	20 349	9,3	0,0	0,5	10,0	0,0	171,3
13 080	13 612	21 946	24 614	18 020	8,7	0,5	13,4	10,1	0,0	168,5
12 623	13 364	18 126	22 305	16 943	7,2	0,1	4,4	9,9	0,0	174,4
13 329	15 428	22 347	27 381	19 863	14,9	0,1	0,9	9,7	0,0	171,4
13 493	14 871	20 376	25 005	18 009	19,8	0,2	1,0	9,2	0,0	171,4
21 381	23 364	37 739	39 114	30 742	19,9	0,2	2,8	8,4	0,0	174,3
12 341	14 589	21 499	25 722	18 576	17,0	0,9	3,4	9,4	0,0	173,7
13 548	15 510	25 143	31 312	21 276	19,7	0,4	2,4	9,0	0,0	170,4
15 480	18 490	25 990	31 945	24 080	23,7	0,2	3,4	10,2	0,7	168,9
12 977	15 807	18 880	22 746	17 846	17,1	0,0	3,8	11,7	0,0	168,1
14 063	14 642	16 532	18 771	15 930	10,6	0,4	1,9	11,1	0,0	165,2
13 163	14 761	21 236	24 408	20 608	19,7	0,4	3,3	10,3	0,0	173,7
15 819	17 630	22 876	25 138	20 094	16,6	0,3	0,9	10,1	0,0	170,4
16 531	17 453	21 137	27 739	20 580	13,5	0,2	1,6	10,3	0,0	165,0
9 337	11 262	13 042	14 499	12 206	7,9	0,8	6,8	9,9	0,0	170,8
17 241	19 315	22 766	23 533	20 711	4,7	0,8	12,3	11,9	0,0	165,7
10 755	11 482	13 644	16 078	12 956	3,8	0,6	15,1	8,7	0,0	163,6
13 059	14 255	18 133	19 895	16 355	13,4	0,3	8,3	8,2	0,0	169,3
10 993	11 830	23 731	27 850	17 424	27,1	0,8	0,4	10,7	0,2	173,1
12 092	16 106	19 241	19 623	17 880	6,0	0,1	4,2	11,9	0,0	170,7
10 242	12 462	18 596	22 726	15 547	8,6	0,3	1,7	9,0	0,0	171,0
9 448	10 745	16 167	19 860	14 025	12,6	1,2	4,1	8,9	0,0	173,8
9 540	13 594	18 335	19 967	15 669	12,9	0,9	7,7	8,2	0,0	173,4
11 534	12 068	14 740	16 425	13 684	1,8	1,8	7,6	10,0	0,8	172,2
12 369	12 921	14 834	15 949	14 085	11,3	0,3	3,3	8,6	0,0	170,1
16 164	18 093	23 357	35 028	22 402	15,0	2,8	11,0	10,2	0,6	176,1
9 432	10 348	14 713	18 768	13 146	9,8	3,1	8,2	7,2	0,0	174,9
10 142	11 041	14 600	18 371	13 614	13,1	0,7	4,4	10,1	0,0	173,8
11 946	13 077	21 062	22 500	17 155	21,8	2,4	5,1	9,3	0,0	187,1
13 146	15 386	20 871	22 787	18 060	12,7	1,6	9,2	9,6	0,0	190,2
12 589	12 890	15 252	16 376	14 137	4,9	2,4	4,3	11,4	0,0	179,1
9 737	11 076	16 085	21 689	14 646	1,0	0,1	0,3	11,0	0,0	169,5
13 520	14 825	19 092	21 040	17 164	14,7	2,2	0,3	8,5	0,0	184,7
14 315	17 073	22 352	25 412	20 084	20,0	1,8	1,4	10,3	0,0	186,0
16 328	17 705	20 982	23 750	19 818	20,8	1,2	3,2	10,3	0,0	177,0
14 605	16 752	22 671	25 618	19 939	18,3	2,5	1,7	11,1	0,0	192,4
14 502	15 876	31 982	33 466	22 188	21,8	1,8	1,2	11,7	0,2	182,9
15 028	17 164	22 711	25 919	20 326	17,3	2,3	1,2	10,3	0,3	193,3
17 358	19 983	24 287	26 784	22 272	15,1	0,9	2,0	9,8	3,4	172,5

Revidované výsledky ke dni 10. 3. 2010

Hrubá měsíční mzda a její složky, diference, placená doba podle podskupin zaměstnání KZAM-R

kraj: Zlínský

Podskupiny zaměstnání KZAM-R	Počet zaměstnanců přepočtený podle placených měsíců	Medián
		Kč/měs
7137 Stavební a provozní elektrikáři	135	22 438
7141 Malíři a tapetáři	12	15 638
7142 Lakýrníci a pracovníci v příbuzných oborech	136	20 806
7211 Formíři a jádraři	66	28 641
7212 Svářeči, řezači plamenem a páječi	350	22 960
7213 Výrobci a opraváři výrobků a dílů z plechů	100	19 295
7214 Montéři kovových konstrukcí	207	17 971
7215 Montéři lan a zdvihacích zařízení (např. na lodích, letadlech)	37	25 066
7221 Kováři, obsluha kovací lisů, obsluha bucharů	288	19 195
7222 Nástrojaři, kovodeláři, kovodělníci, zámečníci	2 159	22 408
7223 Seřizovači a obsluha obráběcích strojů (kromě automatických a poloautomatických)	1 629	23 323
7224 Brusíči, leštiči a ostříči nástrojů	139	22 879
7231 Mechanici a opraváři motorových vozidel	506	19 897
7234 Mechanici a opraváři kolejových vozidel	89	22 648
7235 Mechanici a opraváři obráběcích, zemědělských strojů a průmyslového zařízení	619	23 065
7239 Ostatní mechanici a opraváři strojů a zařízení bez elektro jinde neuvedení	573	20 645
7241 Elektromechanici, opraváři a seřizovači různých typů elektrických zařízení	1 926	15 706
7242 Mechanici, opraváři a seřizovači elektrických částí aut, letadel, lodí	86	21 868
7243 Mechanici, seřizovači, opraváři elektronických zařízení	294	19 769
7246 Montéři a opraváři silnoproudých elektrických vedení	65	22 245
7247 Montéři a opraváři slaboproudých elektrických vedení	25	24 456
7311 Výrobci, mechanici a opraváři přesných přístrojů a zařízení	558	19 324
7341 Tiskaři, sazeči (kromě obsluhy tiskárenských strojů)	31	20 321
7345 Knihvazači a pracovníci v příbuzných oborech	48	14 457
7346 Sítotiskaři, deskotiskaři a textilní tiskaři	15	17 257
7411 Zpracovatelé masa, ryb vč. uzenářů a konzervovačů masa a ryb	544	17 041
7412 Zpracovatelé pekárenských a cukrářských výrobků	94	12 869
7419 Ostatní zpracovatelé - výrobci potravinářských výrobků jinde neuvedení	19	15 076
7422 Umělečtí truhláři, řezbáři, výrobci a opraváři výrobků ze dřeva vč. opravářů	845	14 414
7423 Seřizovači a seřizovači-obsluhovači dřevoobráběcích strojů	11	17 498
7436 Švadleny, vyšíváči a pracovníci v příbuzných oborech	66	13 444
7437 Čalouníci a pracovníci v příbuzných oborech (včetně autočalouníků)	16	14 067
7439 Ostatní dělníci při výrobě textilu, oděvů a výrobků z kůže, kožešin	55	14 107
7442 Obuvníci, včetně opravářů obuvi (kromě strojních obuvníků)	112	15 747
8122 Obsluha zařízení ve slévárně (taviči, slévači)	422	19 168
8123 Obsluha zařízení na tepelné zpracování kovů	80	20 081
8126 Obsluha zařízení na úpravu kovového odpadu	20	19 310
8141 Obsluha pily a jiného zařízení na zpracování dřeva	47	16 162
8143 Obsluha zařízení na výrobu papíru, kartonu a lepenky	107	20 571
8149 Obsluha ostatních zařízení na zpracování dřeva a v papírnách jinde neuvedená	275	14 631
8153 Obsluha filtrů a třídičů (včetně výparníků, podtlakových nádob)	27	14 989
8159 Obsluha ostatních zařízení při chemické výrobě jinde neuvedená	551	20 622
8162 Obsluha parních turbín, ohřivačů a motorů	167	18 714
8163 Obsluha zařízení při úpravě, čištění a rozvodu vody	293	18 516

Hrubá měsíční mzda a její složky, diferenciacie, placená doba podle podskupin zaměstnání KZAM-R

kraj: Zlínský

Diferenciacie				Průměr	Vybrané složky hrubé měsíční mzdy					Placená doba
1. decil	1. kvartil	3. kvartil	9. decil		prémie a odměny	příplatky za přesčas	příplatky ostatní	náhrady	odměny za pohotovost	
Kč/měs	Kč/měs	Kč/měs	Kč/měs	Kč/měs	%	%	%	%	%	hod/měs
14 889	18 308	24 764	26 865	21 696	8,1	2,4	7,5	9,5	2,1	179,6
11 532	13 862	18 735	20 686	15 973	14,0	1,2	0,9	10,0	0,1	179,9
15 481	18 450	23 773	26 823	21 541	11,5	2,4	11,1	11,0	0,0	180,0
19 728	22 273	32 270	34 735	27 747	15,8	2,9	8,4	10,7	0,1	181,9
16 755	19 775	26 987	31 643	23 744	11,5	2,2	12,1	10,7	0,0	183,1
15 133	17 515	21 567	24 589	19 736	9,8	1,3	8,9	12,0	0,0	173,1
15 594	16 715	19 201	24 400	18 902	7,8	1,9	19,8	9,4	0,0	174,0
18 794	20 164	28 334	31 424	25 605	22,5	3,5	5,2	8,9	1,2	188,9
14 273	16 498	24 119	30 083	20 766	16,8	2,0	19,7	11,3	0,0	179,4
15 533	18 527	28 685	34 179	23 817	15,3	2,3	7,4	10,1	0,2	177,8
16 237	19 226	27 139	30 944	23 549	14,4	1,9	9,6	10,3	0,0	179,2
16 395	18 421	27 083	31 194	23 198	7,8	1,1	13,3	10,9	0,0	181,8
15 030	17 019	23 487	26 431	20 469	17,3	1,4	4,5	11,0	0,8	176,5
17 270	19 632	24 755	26 127	22 196	7,8	0,6	10,8	13,3	0,0	164,3
16 588	19 742	26 552	32 377	23 811	16,5	2,0	7,4	9,8	0,2	183,5
15 050	17 227	23 642	27 436	21 002	19,2	1,3	9,1	11,1	0,0	174,8
11 256	12 712	22 888	31 351	18 674	13,9	1,9	4,7	10,1	0,7	176,9
15 634	19 200	23 913	27 793	21 924	14,6	0,8	9,1	11,1	0,1	169,0
13 153	14 503	25 442	30 696	20 858	16,2	1,7	4,2	11,1	0,2	170,3
19 022	20 489	30 205	35 306	24 737	13,3	1,4	3,3	9,8	3,9	178,3
17 935	21 585	26 311	29 244	23 593	5,7	1,2	2,3	8,0	4,0	176,3
16 852	17 689	22 407	26 826	20 654	16,8	3,1	12,0	11,7	0,1	169,5
14 847	15 285	26 154	31 280	21 418	15,8	1,5	5,2	9,0	0,5	174,3
11 484	13 080	16 014	17 497	14 575	8,3	1,6	16,3	9,5	0,0	173,4
11 913	14 179	23 414	24 135	18 098	20,6	1,7	1,5	11,2	0,0	177,2
13 268	14 694	20 737	25 368	18 225	15,0	2,0	5,2	9,8	0,0	177,5
11 078	12 068	13 846	15 393	13 101	8,2	1,5	8,4	10,9	0,0	173,4
11 121	13 133	19 348	26 661	16 653	11,3	0,7	5,3	8,0	0,0	176,7
10 774	12 179	16 819	19 678	14 790	15,6	1,9	4,0	12,1	0,1	172,8
12 538	14 716	20 308	21 000	17 714	29,3	2,6	3,8	9,3	0,0	179,7
10 995	12 560	14 640	16 085	13 599	19,2	1,0	0,1	9,6	0,0	176,3
11 916	13 264	14 917	17 262	14 141	18,0	0,2	9,0	11,6	0,0	170,0
10 057	11 256	15 637	17 090	13 657	14,4	0,3	1,2	12,0	0,0	167,5
13 284	14 771	17 271	19 196	16 305	5,4	0,8	0,8	10,4	0,0	180,5
12 707	15 698	23 004	27 905	19 862	14,7	2,1	14,1	11,5	0,2	177,9
16 347	17 642	22 697	25 667	20 611	9,5	1,8	14,6	8,1	0,0	181,7
11 734	13 085	21 772	28 648	18 675	22,9	2,0	8,0	10,5	0,0	196,8
11 745	12 737	20 857	25 763	17 717	12,9	3,5	0,6	11,7	0,0	185,5
14 340	15 832	23 711	25 954	20 127	19,1	1,6	2,6	9,4	0,0	173,2
11 515	12 276	19 306	22 225	16 071	11,7	1,0	6,7	10,5	0,0	170,1
12 369	13 782	18 304	22 136	16 217	3,9	0,8	4,4	11,4	0,0	164,3
16 719	18 819	22 542	24 080	20 677	15,5	2,5	13,5	10,8	0,0	160,7
12 689	15 191	22 284	25 604	18 759	12,2	2,1	12,0	9,8	0,3	168,5
14 293	15 981	21 489	24 498	18 990	17,8	0,7	6,3	7,7	0,6	169,3

Revidované výsledky ke dni 10. 3. 2010

Hrubá měsíční mzda a její složky, diference, placená doba podle podskupin zaměstnání KZAM-R

kraj: **Zlínský**

Podskupiny zaměstnání KZAM-R	Počet zaměstnanců přepočtený podle placených měsíců	Medián
		Kč/měs
8171 Obsluha automatických nebo poloautomatických montážních linek	128	16 521
8180 Obsluha strojů a zařízení pro práce na železničním svršku	84	28 276
8211 Obsluha automatických nebo poloautomatických obráběcích strojů (kromě 722)	1 298	20 752
8212 Obsluha strojů na výrobu maltovin, vápna, cementu, prefabrikátů	11	22 557
8222 Obsluha strojů na výrobu střeliva a výbušnin	713	17 191
8223 Obsluha strojů při konečné úpravě a nanášení ochranných povlaků	292	16 915
8231 Obsluha strojů na výrobu pryžových výrobků (např. obuvi, pneumatik)	3 698	29 533
8232 Obsluha strojů na výrobu plastových výrobků (vč. laminování)	1 116	17 146
8240 Obsluha automatických nebo poloautomatických dřevoobráběcích strojů	26	18 359
8251 Obsluha tiskárenských strojů	124	22 148
8254 Obsluha kopírovacích strojů	11	15 378
8263 Obsluha šicích a vyšívacích strojů	46	13 116
8264 Obsluha strojů na bělení, barvení, čištění, praní, žehlení textilu	30	16 260
8266 Obsluha strojů na výrobu a dokončovací úpravy obuvi	919	12 514
8271 Obsluha strojů na zpracování a konzervování masa a ryb	154	16 556
8273 Obsluha strojů na mletí zrn a koření	25	21 993
8274 Obsluha strojů na zpracování mouky, výrobu pečiva, čokolády a cukrovinek	327	17 203
8281 Montážní dělníci montující mechanická zařízení (stroje, vozidla)	792	17 180
8282 Montážní dělníci montující elektrická zařízení	761	14 060
8283 Montážní dělníci montující elektronická zařízení	22	12 750
8284 Montážní dělníci montující výrobky z kovů, pryže a plastů	322	16 934
8290 Obsluha jiných stacionárních zařízení a ostatní montážní dělníci	44	12 281
8311 Strojvedoucí	179	30 818
8313 Dělníci zabezpečující sestavování vlaků (brzdaři, výhybkáři)	289	22 103
8321 Řidiči osobních a malých dodávkových automobilů, taxikáři	81	19 138
8322 Řidiči sanitních a rzp vozů	72	19 173
8323 Řidiči autobusů, trolejbusů a tramvají	560	19 782
8324 Řidiči nákladních automobilů a tahačů	754	19 640
8326 Řidiči speciálních vozidel	50	28 031
8331 Obsluha zemědělských a lesních strojů	114	20 795
8332 Obsluha zemních a příbuzných strojů	199	23 900
8333 Obsluha jeřábů, zdvihacích a podobných manipulačních zařízení	180	16 774
8334 Obsluha vysokozdvížných a ostatních motorových vozíků	522	18 634
9132 Pomocníci a uklízeči v kancelářích, hotelích, nemocnicích a jiných zařízeních	992	10 967
9141 Domovníci, správci domu	24	12 814
9152 Vrátní, hlídači, uváděči a šatnářky	326	11 170
9162 Metaři, čističi záchodků, žump, kanálů a podobných zařízení	27	18 135
9211 Pomocní a nekvalifikovaní dělníci v zemědělství	16	15 398
9312 Pomocní a nekvalifikovaní dělníci na stavbách a údržbě silnic, přehrad	54	19 090
9321 Pomocní a nekvalifikovaní montážní a manipulační dělníci	819	16 465
9322 Ruční baliči a pytlovači	189	14 924
9323 Dělníci nádvorní skupiny (pomocní montéři)	237	14 424
9333 Vazači a nosiči břemen, přístavní dělníci (dokaři)	36	16 777
9339 Pomocní a nekvalifikovaní pracovníci v dopravě, ve skladech, v telekomunikacích	665	14 917

Hrubá měsíční mzda a její složky, diference, placená doba podle podskupin zaměstnání KZAM-R

kraj: Zlínský

Diference				Průměr	Vybrané složky hrubé měsíční mzdy					Placená doba
1. decil	1. kvartil	3. kvartil	9. decil		prémie a odměny	příplatky za přesčas	příplatky ostatní	náhrady	odměny za pohotovost	
Kč/měs	Kč/měs	Kč/měs	Kč/měs	Kč/měs	%	%	%	%	%	hod/měs
12 839	14 403	20 934	24 485	17 736	17,9	2,5	9,4	9,7	0,0	176,2
21 070	23 233	31 515	34 365	27 688	14,4	0,8	23,1	9,4	0,9	173,1
14 165	17 103	25 089	28 795	21 434	12,2	1,1	12,2	10,4	0,0	179,9
19 458	20 492	26 116	28 025	23 077	13,0	2,9	0,7	14,7	0,0	197,7
13 675	14 866	21 392	25 610	18 666	8,9	1,6	20,3	6,8	0,0	174,9
13 291	14 369	20 221	24 690	18 233	14,3	1,4	10,1	7,8	0,0	175,8
15 318	20 746	33 158	36 752	27 526	20,3	2,5	9,7	12,3	0,0	173,8
12 143	14 410	21 759	25 766	18 440	15,5	2,6	8,6	10,8	0,0	175,7
13 987	16 337	19 604	20 761	17 894	19,5	0,8	3,6	9,2	0,0	173,5
15 448	18 823	29 480	38 702	24 726	15,6	1,4	11,4	9,6	0,0	173,5
11 444	13 923	19 868	20 649	16 320	17,5	1,3	2,1	11,2	0,0	171,3
11 326	12 321	14 791	17 778	13 997	12,4	0,8	0,0	10,6	0,0	168,0
12 576	13 357	18 950	21 892	16 669	14,6	0,8	0,9	11,6	0,0	175,0
10 167	11 238	14 298	16 078	12 864	5,7	0,6	2,2	11,7	0,0	169,5
12 939	14 611	19 046	23 271	17 315	25,7	2,1	5,6	10,9	0,0	173,4
15 970	19 475	24 902	28 308	22 182	21,0	2,6	10,9	11,3	0,0	182,2
13 570	15 040	19 137	22 271	17 697	6,9	1,3	9,3	11,1	0,0	170,0
11 934	14 741	19 757	22 487	17 351	11,2	2,5	6,3	10,7	0,0	178,4
11 292	12 463	16 994	22 089	15 694	9,2	1,5	2,4	11,8	0,0	171,6
11 090	11 768	15 405	21 596	14 784	20,6	0,3	6,2	10,2	0,0	167,2
11 597	14 027	20 996	26 990	18 499	14,8	2,6	3,7	9,9	0,0	177,1
10 576	11 604	13 664	15 904	12 699	7,3	0,6	2,9	9,8	0,0	175,3
22 599	29 254	33 174	36 866	30 603	6,3	2,8	17,1	12,9	0,0	172,9
18 897	20 673	23 624	25 372	22 269	6,6	1,2	16,0	11,4	0,0	163,3
13 505	16 419	22 064	27 223	19 937	15,3	1,6	2,7	9,0	0,1	183,5
15 794	16 912	20 997	21 782	19 140	6,5	5,6	7,0	8,7	0,4	185,1
17 522	18 608	20 720	21 836	19 862	14,5	2,2	8,9	10,3	0,9	189,9
14 957	17 113	21 864	25 433	19 898	17,6	2,0	2,8	9,9	0,5	184,5
19 517	23 322	30 746	33 668	27 627	19,7	3,2	2,3	9,7	0,0	179,2
15 609	18 061	23 015	25 186	20 582	21,4	3,4	2,8	9,5	0,0	202,8
18 185	21 571	26 855	30 520	24 381	17,9	3,7	1,7	12,6	0,1	193,3
13 273	14 529	19 112	21 764	17 503	11,8	1,4	6,0	11,5	0,1	173,9
13 196	15 426	24 781	29 121	20 218	20,8	2,0	4,3	9,3	0,1	175,6
9 009	9 902	12 674	15 202	11 706	12,1	1,6	4,7	9,6	0,0	173,0
10 070	10 236	22 867	25 293	15 270	17,6	0,2	1,1	10,4	0,0	173,6
9 526	10 195	13 266	17 173	12 457	4,9	2,3	12,4	8,5	0,5	177,2
10 731	13 203	23 272	24 042	18 151	24,0	0,6	1,9	9,7	0,4	169,3
11 789	14 006	17 715	20 504	15 751	8,2	0,7	3,9	9,7	0,0	198,4
11 617	15 726	21 411	23 347	18 311	16,1	1,4	0,7	9,5	1,7	181,5
11 677	13 507	19 529	23 320	16 967	9,4	1,3	5,4	10,0	0,0	176,1
12 212	13 355	16 663	18 301	15 273	16,7	1,1	6,0	11,0	0,0	174,5
12 231	13 339	15 565	17 497	14 988	20,4	0,4	6,2	9,6	0,0	169,4
11 603	13 512	17 931	18 861	15 801	19,4	1,4	1,9	9,5	0,0	174,9
11 471	12 845	17 536	20 851	15 607	13,9	1,5	4,6	10,4	0,1	176,2

Revidované výsledky ke dni 10. 3. 2010

**Průměrná měsíční odpracovaná a neodpracovaná doba zaměstnanců
podle podskupin zaměstnání KZAM-R**

kraj: Zlínský

Podskupiny zaměstnání KZAM-R	Počet zaměstnanců přečtený podle eviden. měsíců	Odpracovaná doba		Neodpracovaná doba		
		celkem	z toho přesčas	celkem	z toho	
					nemoc	dovolená
		hod/měs	hod/měs	hod/měs	hod/měs	hod/měs
1210 Ředitelé a prezidenti velkých organizací, podniků	137	151,3	0,1	18,5	2,4	14,3
1221 Ved. pracovníci v zemědělství, lesnictví, rybář. a mysliv.	62	149,4	1,0	16,5	0,4	14,6
1222 Vedoucí pracovníci v průmyslu (ve výrobě)	408	149,5	1,0	18,3	1,8	14,3
1223 Vedoucí pracovníci ve stavebnictví a zeměměřičtí	72	156,7	1,3	17,8	1,5	14,4
1224 Vedoucí pracovníci ve velkoobchodě a v maloobchodě	518	149,8	0,7	22,4	3,4	15,2
1226 Ved. pracovníci v dopr., skladování, telekom. a na pošt. úř.	180	140,9	0,7	22,9	3,3	15,9
1227 Ved. prac. v organ.zaměřených na poskytování obch.slуж.	97	151,0	0,3	22,1	1,4	17,8
1228 Ved.prac. v pečovatel., úklidových a podobných službách	28	150,6	0,7	19,2	2,4	14,7
1229 Ved. pracovních dílčích celků jinde neuved. (kult.,zdrav.)	72	156,2	6,5	21,4	2,3	16,1
1231 Vedoucí pracovníci finančních a hospodářských útvarů	244	147,0	0,4	21,7	4,1	15,3
1232 Ved. prac. personálních útvarů a útvarů průmysl. vztahů	59	150,1	0,5	18,1	1,6	14,7
1233 Vedoucí pracovníci odbytových útvarů (vč. průzkumu trhu)	216	150,2	0,8	18,0	1,3	14,9
1234 Ved. prac. reklamních útvarů a útvarů pro styk s veřejností	22	148,5	0,7	19,5	2,1	14,5
1235 Vedoucí pracovníci zásobovacích útvarů	94	149,7	0,7	18,6	2,6	14,4
1236 Vedoucí pracovníci výpočetních útvarů	41	148,8	0,8	18,8	1,5	15,0
1237 Vedoucí pracovníci výzkumných a vývojových útvarů	114	150,0	0,8	17,2	0,9	14,6
1239 Vedoucí pracovníci ostatních útvarů jinde neuvedení	126	146,3	1,6	23,7	5,4	15,4
1311 Vedoucí, ředitelé v zemědělství, lesnictví, rybářství	17	158,6	0,4	16,9	1,6	14,2
1312 Vedoucí, ředitelé v průmyslu (ve výrobě)	110	153,5	0,6	18,0	1,5	14,3
1313 Vedoucí, ředitelé ve stavebnictví a zeměměřičtí	37	156,8	0,2	15,5	0,9	13,2
1314 Vedoucí, ředitelé ve velkoobchodu a maloobchodu	556	154,0	4,1	20,4	3,4	13,9
1315 Vedoucí, ředitelé v restauracích a hotelích	19	147,8	0,5	22,4	7,0	12,6
1316 Vedoucí v dopravě, sklad., telekomun. a na pošt. úřadech	55	146,3	2,5	21,9	1,4	16,2
1317 Ved., ředitelé v podnicích poskytujících obchodní služby	49	153,7	0,1	20,6	2,2	15,3
1319 Vedoucí, ředitelé malých organizací ostatní (kult.,zdrav.)	31	148,5	0,8	25,1	7,5	13,6
2113 Chemici	25	143,7	1,0	24,1	5,2	14,4
2114 Geologové, geofyzici, geodeti, hydrologové apod.	12	154,1	0,0	20,4	2,1	16,0
2119 Ostatní vědci a odborníci v příbuz. oborech jinde neuved.	92	148,1	0,9	20,7	2,1	15,7
2131 Projektanti a analytici výpočetních systémů	28	154,0	1,0	16,7	0,1	14,3
2132 Programátoři	124	150,2	1,6	19,7	2,0	14,7
2139 Ostatní odborníci zabývající se výp. tech. jinde neuvedení	142	150,0	1,4	19,8	2,6	14,9
2142 Projektanti staveb a areálů, stavební inženýři	180	148,7	0,4	22,8	3,9	15,4
2143 Projektanti elektrotechnických zařízení, elektroinženýři	118	148,5	0,2	20,7	2,9	15,3
2144 Projektanti elektronických syst. a telekomunikačních sítí	59	150,0	3,5	22,5	3,1	15,5
2145 Projektanti a konstruktéři strojních zařiz., strojní inženýři	499	149,2	0,8	19,3	1,9	14,6
2146 Chemičtí inženýři, technologové	95	142,8	0,9	20,9	4,7	13,8
2149 Ostatní architekti, projektanti, konstrukt.a techn.inženýři	53	150,0	1,3	18,8	2,7	14,0
2211 Bakteriologové, biologové, ekologové, zoologové	41	149,1	3,2	24,1	1,8	18,0
2213 Agronomové, šlechtitelé a odborníci v příbuzných oborech	22	159,1	0,2	15,6	0,1	15,4
2221 Lékaři, ordináři (kromě zubních lékařů)	570	163,3	15,2	25,4	3,3	17,7
2224 Farmaceuti, magistři v lékárně, lékárníci	44	159,0	9,3	24,4	2,7	19,0
2311 Vědeckopedagogičtí pracovníci	320	140,3	0,0	33,8	0,8	29,5
2411 Odborní pracov. na úseku účetnictví, financí, daní, apod.	213	150,2	1,2	19,9	2,6	14,8
2412 Odbor. pracovníci na úseku zaměstnaneckých, pers. věcí	40	149,2	0,3	19,8	3,6	14,0

Revidované výsledky ke dni 10. 3. 2010

**Průměrná měsíční odpracovaná a neodpracovaná doba zaměstnanců
podle podskupin zaměstnání KZAM-R**

kraj: Zlínský

Podskupiny zaměstnání KZAM-R	Počet zaměstnanců přepracovaný podle eviden. měsíců	Odpracovaná doba		Neodpracovaná doba		
		celkem	z toho přesčas	celkem	z toho	
					nemoc	dovolená
		hod/měs	hod/měs	hod/měs	hod/měs	hod/měs
2413 Odborní pracovníci v bankovníctví a pojišťovnictví	529	150,2	0,5	23,2	4,2	17,4
2419 Ostatní odborní pracovníci v oblasti podnikání	195	149,4	0,5	18,2	1,8	14,5
2421 Právníci, právní poradci (mimo advokacie a soudnictví)	34	144,8	0,0	22,3	6,3	14,1
2432 Odborní pracovníci knihoven (kromě řadových)	12	151,7	0,5	21,2	1,8	16,2
2441 Ekonomové - vědeckí pracovníci, specialisté, experti	96	150,5	0,6	19,9	2,8	15,0
2447 Tlumočníci a překladatelé	13	150,3	0,1	20,7	1,6	17,4
2451 Spisovatelé, autoři, kritikové, novináři, redaktori	31	152,8	0,0	24,2	4,1	15,5
2470 Odborní administrativní pracovníci jinde neuvedení	46	149,8	0,1	21,6	2,7	16,2
3111 Technici ve fyzikálních a příbuzných oborech	38	143,5	1,1	24,0	5,5	15,7
3112 Stavební technici	345	158,1	3,8	20,7	3,4	14,7
3113 Elektrotechnici	323	149,9	3,7	21,4	4,4	14,1
3114 Elektronici a technici v radiokomunikacích a telekomunik.	141	153,3	4,8	19,7	3,0	14,3
3115 Strojírenští technici	1 112	150,4	4,2	21,0	3,8	14,6
3116 Chemičtí technici	598	147,3	4,8	20,4	2,7	14,8
3118 Technici v kartografii, kresličí a zeměměřiči	139	148,4	0,8	19,5	2,2	14,6
3119 Ostatní techničtí pracovníci jinde neuvedení	1 136	150,0	4,4	21,1	3,9	14,2
3121 Poradci ve výpočetní technice	75	153,4	0,4	18,4	0,8	15,0
3122 Operátoři a obsluha výpočetní techniky	114	150,2	1,1	19,7	1,6	14,9
3123 Operátoři průmyslových robotů, nc strojů	92	152,3	12,0	27,8	8,7	12,2
3129 Ostatní technici ve výpočetní technice jinde neuvedení	33	150,8	0,8	20,1	1,7	16,0
3134 Obsluha lékařských zařízení	79	156,9	17,0	29,7	5,6	20,8
3151 Kolaudační technici a technici protipožární ochrany	22	143,5	1,4	22,7	5,0	15,3
3152 Bezpečnostní tech.a tech. pro kontrolu zdravotní nezávad.	156	145,6	2,3	23,4	4,6	15,3
3160 Technici železničního provozu	187	141,4	5,4	22,3	2,8	13,8
3211 Technici a laboranti v oblasti biologie a v příbuz. oborech	256	149,0	7,2	29,8	6,9	18,8
3212 Technici v agronomii, v lesnictví a v zemědělství	184	154,3	1,0	19,1	3,4	14,2
3223 Dietetici a odborníci na výživu	22	146,7	4,1	29,2	11,7	14,8
3226 Rehabilitační a fyzioterapeutičtí pracovníci	99	146,7	1,9	27,7	7,6	16,6
3228 Farmaceutičtí asistenti	45	153,8	4,7	25,1	2,7	19,7
3231 Ošetřovatelé, všeobecné zdravotní sestry	1 572	145,6	5,2	26,7	7,2	16,4
3232 Ženské sestry, porodní asistentky	173	146,7	5,9	24,6	4,3	17,0
3233 Sestry pro péči o dítě	161	142,6	4,6	27,3	7,4	16,4
3235 Sestry pro intenzivní péči	158	146,1	7,6	26,9	6,8	16,1
3411 Zprostředkovatelé finanč. transakcí, obchodu s cen. papíry	58	156,8	6,4	21,1	3,5	16,7
3412 Pojišťovací agenti	69	144,3	0,0	27,9	8,4	14,9
3415 Obchodní cestující, prof. poradci v obchodě, obch.zástupci	433	153,1	0,9	18,4	2,9	13,7
3416 Nákupčí	348	147,7	1,1	21,6	4,3	14,3
3417 Odhadci a zbožíznalci	32	151,6	0,6	20,3	5,3	13,9
3419 Ostatní pracovníci - obchodní zprostředkovatelé jinde n.	16	148,9	0,0	24,6	6,0	17,0
3421 Obchodní agenti	552	148,6	0,5	20,4	3,1	14,3
3422 Odbytoví a přepravní agenti	493	147,8	2,3	21,6	5,4	14,4
3423 Zprostředkovatelé práce a agenti pracovních úřadů	11	153,7	0,0	21,3	6,4	11,8
3429 Ostatní obchodní agenti a makléři jinde neuvedení	15	140,1	0,2	27,7	9,9	15,1
3431 Odborné sekretářky, sekretáři	176	145,9	0,4	23,8	6,1	14,2

Revidované výsledky ke dni 10. 3. 2010

**Průměrná měsíční odpracovaná a neodpracovaná doba zaměstnanců
podle podskupin zaměstnání KZAM-R**

kraj: Zlínský

Podskupiny zaměstnání KZAM-R	Počet zaměstnanců přepracovaný podle eviden. měsíců	Odpracovaná doba		Neodpracovaná doba		
		celkem	z toho přesčas	celkem	z toho	
					nemoc	dovolená
		hod/měs	hod/měs	hod/měs	hod/měs	hod/měs
3433 Prac. v oblasti účetnictví, fakturace, rozpočet., kalkulace	1 227	149,2	1,1	21,0	3,7	14,2
3434 Pracovníci v oblasti statistiky a matematiky	27	144,7	4,2	26,2	10,4	14,3
3435 Pracovníci v oblasti práce a mezd (kromě účetních)	55	146,0	0,4	22,7	4,7	14,9
3436 Referenti osobních oddělení	117	146,7	0,8	21,7	2,9	15,8
3439 Ostatní odborní administrativní pracovníci jinde neuvedení	599	148,8	1,4	23,9	4,4	15,3
3471 Aranžéři, průmysloví a komerční návrháři, bytoví architekti	47	148,8	0,2	22,4	4,8	13,5
4112 Kancelářští pracovníci a obsluha zařiz. na zpracování textu	39	144,4	2,8	23,9	4,8	14,1
4113 Pracovníci přípravy dat výpočetní techniky	51	148,6	1,1	25,8	6,9	15,0
4115 Sekretářky, sekretáři	370	149,8	0,6	21,6	4,4	14,6
4121 Nižší účetní	150	151,0	0,9	20,5	3,8	13,9
4123 Nižší finanční, daňoví úředníci a úředníci v příb. oborech	22	156,5	1,1	17,8	1,9	14,5
4131 Úředníci ve skladech	878	149,9	4,7	23,6	6,7	13,7
4132 Úředníci ve výrobě (např. výrobní plánovači)	244	147,7	2,6	22,5	5,0	14,0
4133 Úředníci v dopravě a v přepravě (dispečeri, kontr. apod.)	136	146,1	1,2	22,8	4,4	15,0
4141 Řadoví knihovníci, archiváři, evidenční pracovníci	16	141,9	0,5	26,0	6,8	16,0
4142 Poštovní doručovatelé, úředníci v třídárnách	716	134,3	2,2	30,8	10,2	16,4
4190 Ostatní nižší úředníci jinde neuvedení	60	149,3	3,3	24,2	6,2	14,3
4211 Pokladníci (v bankách, pojišťov., spořitelnách, na poště)	148	144,3	1,6	26,1	7,6	16,1
4212 Úředníci na přepážkách a směnárníci	506	138,6	1,7	26,2	6,4	16,2
4213 Pokladníci v obchodě, společném stravování apod.	642	143,4	1,2	27,3	10,8	14,0
4214 Prodavači vstupenek, jízdenek apod.	120	139,2	3,6	26,3	6,6	15,9
4215 Bookmakeři, krupiéři a úředníci sázkových kanceláří	92	141,4	8,5	22,3	4,2	12,5
4222 Recepční	62	150,3	2,1	18,9	4,5	13,1
4223 Telefonisté	40	141,4	1,3	31,8	12,2	14,6
4224 Informátoři	11	142,7	0,4	27,9	8,2	16,3
5121 Pracovníci dohlížející nad obsluh. personálem, hospodyně	63	147,3	1,8	23,7	7,6	13,8
5122 Kuchaři	364	147,2	4,5	26,3	9,9	13,5
5123 Číšníci, servírky	89	153,1	5,9	20,0	5,1	13,3
5132 Pečovatelé a pomoc. ošetřovat. v zařiz. soc. péče, v nemoc.	616	142,8	3,6	29,3	10,0	16,2
5144 Maséři	39	150,4	2,3	19,8	4,2	14,3
5161 Hasiči, požárníci	205	154,4	11,3	21,4	3,3	15,6
5169 Ostatní pracovníci ochrany a ostrahy jinde neuvedení	321	153,1	9,1	21,3	7,9	11,3
5211 Prodavači v obchodech	2 092	148,0	2,5	25,7	9,1	14,2
6111 Pěstitelé polních plodin	19	167,7	11,7	19,2	2,6	11,8
6121 Chovatelé hospodářských zvířat (kromě drůbeže a včel)	146	156,9	13,4	31,8	15,9	14,6
6122 Chovatelé drůbeže	27	148,4	13,9	30,0	10,7	16,9
6141 Dělníci pro pěstění a ošetřování lesa	61	140,1	0,4	29,2	12,1	10,2
7121 Zedníci z tradičních materiálů (bambus, hlína atd.)	78	149,1	10,9	34,1	17,0	12,4
7122 Zedníci, kameníci, omítkáři	400	150,7	10,8	34,1	13,3	13,3
7123 Betonáři, děl. specializovaní na pokládání beton. povrchů	120	147,1	8,8	29,4	10,0	12,6
7124 Tesaři a truhláři	151	157,0	14,6	34,1	12,1	14,2
7125 Stavební montážníci	15	137,1	9,5	44,4	21,0	17,2
7129 Ostatní stavební děl. stav. výroby a prac. v ost. oborech	326	157,7	15,5	34,4	11,7	13,4
7136 Instalatéři, potrubáři, stavební zámečníci, klempíři	284	146,5	5,5	25,8	7,4	13,9

Revidované výsledky ke dni 10. 3. 2010

**Průměrná měsíční odpracovaná a neodpracovaná doba zaměstnanců
podle podskupin zaměstnání KZAM-R**

kraj: Zlínský

Podskupiny zaměstnání KZAM-R	Počet zaměstnanců přečtený podle eviden. měsíců	Odpracovaná doba		Neodpracovaná doba		
		celkem	z toho přesčas	celkem	z toho	
					nemoc	dovolená
		hod/měs	hod/měs	hod/měs	hod/měs	hod/měs
7137 Stavební a provozní elektrikáři	139	156,6	11,5	22,7	4,3	14,8
7141 Malíři a tapetáři	12	155,6	7,7	24,0	5,9	13,8
7142 Lakýrníci a pracovníci v příbuzných oborech	151	145,4	11,4	33,3	14,2	14,1
7211 Formíři a jádraři	71	148,1	15,0	32,4	12,5	14,0
7212 Svářeči, řezači plamenem a páječi	378	152,1	12,9	30,0	11,2	13,4
7213 Výrobci a opraváři výrobků a dílů z plechů	105	144,5	7,7	28,2	8,7	15,3
7214 Montéři kovových konstrukcí	236	140,8	8,0	32,0	17,5	10,7
7215 Montéři lan a zdvihacích zařiz. (např. na lodích, letadel)	39	163,6	16,4	24,5	8,3	14,7
7221 Kováři, obsluha kovacích lisů, obsluha bucharů	321	143,1	11,2	34,8	15,1	14,3
7222 Nástrojaři, kovomodeláři, kovodělníci, zámečníci	2 288	149,7	11,7	27,5	8,7	14,0
7223 Seřizovači a obsluha obráběcích strojů	1 722	150,9	10,9	27,7	8,1	15,0
7224 Brusíči, leštiči a ostříči nástrojů	146	152,5	12,1	28,5	8,1	14,9
7231 Mechanici a opraváři motorových vozidel	535	147,4	7,3	28,7	8,0	15,3
7234 Mechanici a opraváři kolejových vozidel	94	135,7	2,9	28,5	6,9	17,0
7235 Mechanici obráběcích, zemědělských strojů a prům. zařiz.	651	157,1	12,4	25,8	7,7	14,3
7239 Ostatní mechanici a opraváři strojů a zařízení bez elektro	607	146,1	5,9	28,3	8,5	15,2
7241 Elektromech.a seřizovači různých typů elektrických zařiz.	2 070	147,6	10,8	28,5	10,6	13,3
7242 Mechanici, opraváři a seřizovači elektr. částí aut, letadel	90	143,7	3,5	25,1	6,3	15,2
7243 Mechanici, seřizovači, opraváři elektronických zařízení	307	144,4	4,3	25,7	6,4	15,2
7246 Montéři a opraváři silnoproudých elektrických vedení	66	154,2	8,8	23,9	2,9	14,4
7247 Montéři a opraváři slaboproudých elektrických vedení	25	157,7	8,3	18,5	1,2	13,4
7311 Výrobci, mechanici a opraváři přesných přístrojů a zařízení	610	137,0	5,3	32,1	13,8	16,2
7341 Tiskaři, sazeči (kromě obsluhy tiskárenských strojů)	33	147,0	5,9	26,7	9,3	12,1
7345 Knihvazači a pracovníci v příbuzných oborech	53	143,2	8,1	29,4	13,1	12,0
7346 Sítotiskaři, deskotiskaři a textilní tiskaři	16	151,8	11,8	25,1	5,3	15,4
7411 Zpracovatelé masa, ryb vč. uzenářů a konzerv. masa a ryb	602	145,1	10,1	31,3	15,2	11,9
7412 Zpracovatelé pekárenských a cukrářských výrobků	103	141,2	6,0	31,7	13,6	16,1
7419 Ostatní zpracovatelé - výrobci potravinářských výrobků	20	151,8	1,5	24,5	11,1	12,1
7422 Uměleč. truhláři, řezbáři, výrobci a oprav.výrobků ze dřeva	956	134,4	8,5	37,3	17,3	11,6
7423 Seřizovači a seřizov.-obsluhovači dřevoobráběcích strojů	11	157,6	15,1	21,8	6,0	12,1
7436 Švadleny, vyšivači a pracovníci v příbuzných oborech	71	146,7	7,4	28,8	10,8	13,0
7437 Čalouníci a pracovníci v příb. oborech (vč.autočalouníků)	18	137,0	1,2	33,0	14,0	14,6
7439 Ostatní dělníci při výrobě textilu, oděvů a výrobků z kůže	59	138,2	2,1	29,3	9,2	15,7
7442 Obuvníci, vč. opravářů obuvi (kromě strojních obuvníků)	121	149,8	7,5	30,2	12,0	13,5
8122 Obsluha zařízení ve slévárnoství (taviči, slévači)	466	142,3	11,4	34,4	14,8	13,8
8123 Obsluha zařízení na tepelné zpracování kovů	84	156,1	16,2	24,8	6,3	14,7
8126 Obsluha zařízení na úpravu kovového odpadu	23	149,1	11,5	50,0	13,3	15,6
8141 Obsluha pily a jiného zařízení na zpracování dřeva	58	133,5	13,5	48,9	28,8	15,0
8143 Obsluha zařízení na výrobu papíru, kartonu a lepenky	117	142,0	8,8	30,4	13,2	12,9
8149 Obsluha ostatních zařiz.na zpracování dřeva a v papírnách	301	138,8	5,7	30,9	13,5	11,6
8153 Obsluha filtrů a třídíčů (vč. výparníků, podtlakov. nádob)	29	134,6	3,9	29,7	11,2	12,8
8159 Obsluha ostat. zařízení při chemické výrobě jinde neuved.	581	135,4	4,9	25,2	8,1	14,3
8162 Obsluha parních turbín, ohřivačů a motorů	172	146,2	9,0	22,1	5,4	14,0
8163 Obsluha zařízení při úpravě, čištění a rozvodu vody	305	145,7	4,4	23,5	6,0	14,1

Revidované výsledky ke dni 10. 3. 2010

**Průměrná měsíční odpracovaná a neodpracovaná doba zaměstnanců
podle podskupin zaměstnání KZAM-R**

kraj: Zlínský

Podskupiny zaměstnání KZAM-R	Počet zaměstnanců přečtený podle eviden. měsíců	Odpracovaná doba		Neodpracovaná doba		
		celkem	z toho přesčas	celkem	z toho	
					nemoc	dovolená
		hod/měs	hod/měs	hod/měs	hod/měs	hod/měs
8171 Obsluha automatických nebo poloaut. montážních linek	138	148,8	10,2	26,8	10,8	12,4
8180 Obsluha strojů a zařízení pro práce na železničním svršku	86	147,7	8,2	25,2	3,6	14,3
8211 Obsluha automat. nebo poloaut. obráb.strojů (kromě 722)	1 397	148,5	11,3	30,5	10,9	14,5
8212 Obsluha strojů na výrobu maltovin, vápna, cementu	11	157,6	18,8	38,7	10,8	19,8
8222 Obsluha strojů na výrobu střílny a výbušnin	779	142,1	9,5	31,9	13,1	13,8
8223 Obsluha strojů při konečné úpravě ochranných povlaků	317	144,5	10,2	30,4	12,0	14,3
8231 Obsluha strojů na výrobu pryžových výrobků (např. obuvi)	3 910	145,0	10,3	28,2	8,2	14,0
8232 Obsluha strojů na výrobu plast. výrobků (vč. laminování)	1 245	140,1	9,1	34,6	16,0	14,6
8240 Obsluha automat. nebo poloautom. dřevoobráběcích strojů	28	147,6	4,9	25,7	5,6	12,6
8251 Obsluha tiskárenských strojů	131	147,2	8,4	25,7	8,0	13,3
8254 Obsluha kopírovacích strojů	12	145,3	4,3	25,9	4,7	16,3
8263 Obsluha šicích a vyšívacích strojů	49	142,2	3,5	25,5	10,2	11,6
8264 Obsluha strojů na bělení, barvení, čištění, praní, žehlení	34	137,1	7,1	36,6	19,2	12,3
8266 Obsluha strojů na výrobu a dokončovací úpravy obuvi	1 032	133,1	3,4	36,2	15,8	13,6
8271 Obsluha strojů na zpracování a konzervování masa a ryb	175	136,6	7,8	35,7	18,9	12,2
8273 Obsluha strojů na mletí zrn a koření	27	152,3	13,3	29,0	10,9	14,8
8274 Obsluha strojů na zpracování mouky, výrobu pečiva	362	136,5	5,6	32,9	13,1	14,8
8281 Montážní dělníci montující mechanická zařízení (stroje)	870	146,3	12,3	30,9	13,7	14,0
8282 Montážní dělníci montující elektrická zařízení	832	138,4	6,9	32,5	13,2	14,3
8283 Montážní dělníci montující elektronická zařízení	27	124,6	1,1	42,0	26,7	10,1
8284 Montážní dělníci montující výrobky z kovů, pryže a plastů	362	140,7	7,4	35,3	16,6	13,8
8290 Obsluha jin.stacionárních zařízení a ost. montážní dělníci	48	146,2	3,7	28,8	12,0	13,1
8311 Strojvedoucí	185	145,5	14,6	26,8	4,2	16,5
8313 Dělníci zabezpeč. sestavování vlaků (brzdaři, výhybkáři)	301	138,4	5,8	24,7	6,1	14,9
8321 Řidiči osobních a malých dodávkov. automobilů, taxikáři	83	160,3	11,8	22,7	5,5	14,1
8322 Řidiči sanitních a rzp vozů	75	159,3	15,4	25,2	7,1	16,0
8323 Řidiči autobusů, trolejbusů a tramvajů	597	158,7	14,7	30,2	9,4	16,6
8324 Řidiči nákladních automobilů a tahačů	801	155,9	11,8	27,9	8,4	13,9
8326 Řidiči speciálních vozidel	51	154,2	13,9	24,7	5,5	13,1
8331 Obsluha zemědělských a lesních strojů	122	172,2	25,5	28,6	11,5	11,8
8332 Obsluha zemních a příbuzných strojů	214	156,2	17,6	35,7	10,4	17,1
8333 Obsluha jeřábů, zdvihacích a podob. manipulačních zařiz.	195	142,1	7,9	31,0	11,6	14,5
8334 Obsluha vysokozdvíhacích a ostatních motorových vozíků	563	147,2	9,6	27,6	11,5	12,6
9132 Pomocníci a uklízeči v kancelář., hotel., nemocnicích ap.	1 070	143,8	4,1	28,9	11,5	13,6
9141 Domovníci, správci domu	25	152,6	2,2	21,0	4,1	13,6
9152 Vrátní, hlídači, uváděči a šatnářky	354	148,9	8,9	27,6	11,0	12,7
9162 Metaři, čistíči záchodků, žump, kanálů a podob. zařízení	28	146,3	4,0	22,9	5,2	14,0
9211 Pomocní a nekvalifikovaní dělníci v zemědělství	18	167,4	19,3	28,9	13,1	13,6
9312 Pomocní a nekvalifik. dělníci na stavbách a údržbě silnic	59	147,6	6,7	33,3	14,5	15,2
9321 Pomocní a nekvalifikovaní montážní a manipulační dělníci	893	144,7	8,1	30,7	12,8	13,0
9322 Ruční baliči a pytlotači	210	140,3	6,8	33,5	16,0	13,8
9323 Dělníci nádvorní skupiny (pomocní montéři)	255	141,1	2,8	28,0	11,4	13,1
9333 Vazači a nosiči břemen, přístavní dělníci (dokaři)	38	151,5	7,4	23,2	6,5	12,9
9339 Pomocní a nekvalif. prac. v dopr., ve skladech, v telekom.	700	149,5	7,9	26,3	7,6	14,4



Dodatek

Technický popis šetření

Dodatek – Technický popis šetření

Technický popis šetření přibližuje metodické postupy používané při zpracování podnikatelské sféry Regionální statistiky ceny práce (RSCP-PS). Popis je rozdělen do pěti kapitol: metoda výběru ekonomických subjektů, vstupní údaje, nejdůležitější sledované veličiny, dopočtové metody a definice vybraných pojmů.

1. Metoda výběru ekonomických subjektů

Kapitola popisuje základní soubor šetření, strukturu výběrového souboru a postup při výběru ekonomických subjektů (ES).

1.1. Základní soubor

Základním souborem RSCP-PS jsou aktivní ekonomické subjekty z registru ekonomických subjektů Českého statistického úřadu (ČSÚ), které mají 10 a více zaměstnanců a přísluší do podnikatelské sféry a do institucionálních sektorů nefinančních podniků, finančních institucí nebo vládních institucí. Ekonomické subjekty, které přísluší do podnikatelské sféry, odměňují zaměstnance mzdou podle § 109, odst. 2 zákona č. 262/2006 Sb., zákoníku práce, ve znění pozdějších předpisů. Způsob odměňování se zjišťuje pomocí registru „Automatizovaného rozpočtového informačního systému“ (ARIS), který je spravován Ministerstvem financí. Registr ekonomických subjektů (RES) je detailně popsán na internetových stránkách ČSÚ (www.czso.cz).

1.2. Struktura výběrového souboru

Statistické šetření RSCP-PS za 1. – 3. čtvrtletí 2008 zahrnuje 3392 ekonomických subjektů, které reprezentují přibližně 1352 tisíc zaměstnanců. Strukturu výběrového souboru RSCP-PS bez non-response (dále jen výběrový soubor) ukazují z různých pohledů pro 1. – 3. čtvrtletí 2008 následující tabulky.

Výběrový soubor RSCP podnikatelské sféry			
	RSCP-PS Celkem	RSCP-PS – kraj Zlínský	
		se sídlem v kraji	se sídlem mimo kraj
Počet ekonomických subjektů	3 392	205	235
Počet zaměstnanců	1 352 tisíc	52 tisíc	15 tisíc

Tabulka 1

Odvětvová skladba výběrového souboru RSCP-PS – kraj Zlínský			
Kód CZ-NACE		Počet ekonomických subjektů	
		se sídlem v kraji	se sídlem mimo kraj
A	Zemědělství, lesnictví a rybnářství	10	3
B	Těžba a dobývání	1	1
C	Zpracovatelský průmysl	111	48
D	Výroba a rozvod elektřiny, plynu, tepla	2	6
E	Zásobování vodou, činnosti související s odpady	2	4
F	Stavebnictví	16	12
G	Obchod, opravy motorových vozidel	26	55
H	Doprava a skladování	9	7
I	Ubytování, stravování a pohostinství	4	5
J	Informační a komunikační činnosti	1	15
K	Peněžnictví a pojišťovnictví		37
L	Činnosti v oblasti nemovitostí	1	2
M	Profesní, vědecké a technické činnosti	3	4
N	Administrativní a podpůrné činnosti	8	23
O	Veřejná správa, obrana, sociální zabezpečení		5
P	Vzdělávání	2	3
Q	Zdravotní a sociální péče	8	
R	Kulturní, zábavní a rekreační činnosti		3
S	Ostatní činnosti	1	2

Tabulka 2

1.3. Výběr

Výběr ekonomických subjektů v RSCP-PS lze charakterizovat jako jednostupňový stratifikovaný výběr. Výběrovými jednotkami jsou ekonomické subjekty, na které se v případě vybrání vztahuje zpravodajská povinnost. Statistickými jednotkami jsou zaměstnanci, kteří jsou nositeli sledovaných statistických znaků. Základní soubor (ZS) je rozdělen do oblastí (strat) podle:

- regionů (krajů),
- velikostních kategorií,
- odvětvových skupin.

Regionem se z hlediska výběru jednotek rozumí kraj ve smyslu ústavního zákona č. 347/1997 Sb. v platném znění. Ke stratifikaci výběrové opory jsou použity tři velikostní kategorie ekonomických subjektů uvedené v tabulce 3 – Velikostní kategorie pro výběr. Stratifikační třídění obsahuje dvanáct odvětvových skupin z vybraných institucionálních sektorů podnikatelské sféry.

Vymezení strat je provedeno na základě podobnosti v charakteru ekonomické činnosti a podobnosti v zaměstnanecké struktuře.

V jednotlivých oblastech ZS, vzniklých jeho rozdělením dle příslušných stratifikačních kritérií, je vybrán stanovený podíl ekonomických subjektů. Největší subjekty s 250 a více zaměstnanci jsou zařazeny do šetření všechny (výběr s pravděpodobností rovnou 1). Menší subjekty s 10 až 249 zaměstnanci jsou vybírány v jednotlivých stratech systematickým náhodným výběrem s nestejnými pravděpodobnostmi bez vracení. Pravděpodobnosti výběru se liší podle velikosti subjektu a jejich výše je určena výběrovým podílem uvedeným v tabulce 3. Výběrový soubor ekonomických subjektů s 10 až 249 zaměstnanci se obměňuje metodou rotujícího panelu s periodou rotace devět let, tzn. k plné obměně dojde za devět let.

Velikostní kategorie pro výběr		
Kategorie	Počet zaměstnanců	Výběrový podíl [%]
1	10 až 49	4,5
2	50 až 249	15
3	250 a více	100

Tabulka 3

2. Vstupní údaje

Kapitola popisuje sběr dat do šetření RSCP-PS, nejdůležitější vstupní údaje a používané klasifikace a číselníky.

2.1. Sběr dat

Ekonomické subjekty, na které se vztahuje zpravodajská povinnost, vykazují do statistického šetření RSCP-PS údaje o všech zaměstnancích v pracovním poměru. Vybraná zpravodajská jednotka předává data na Ministerstvo práce a sociálních věcí, které je orgánem vykonávajícím státní statistickou službu. Termínem pro předání dat od respondenta je konec měsíce následujícího po skončení sledovaného období.

Předávaná data mají formu databázových souborů a obsahují informace o zaměstnavateli a zaměstnancích. U více než 90 % respondentů je zdrojem dat pro šetření mzdový a personální systém. Datové soubory jsou předávány ve více než 90 % případů elektronickou poštou, zbylá část respondentů posílá data na disketu, případně na papírových formulářích.

Pro kontrolu a opravu dat, připravených mzdovým a personálním systémem respondenta, případně pro pořízení vstupních dat, je určen "Lokální pořizovací program ISPV 2006", který se musí před použitím nainstalovat na lokální disk.

Pořizovací program řeší i zabezpečení dat při přenosu od respondenta ke zpracovateli. Používá přitom hybridní šifrování s veřejným a privátním klíčem.

Veřejný klíč je součástí instalace pořizovacího programu, privátní klíč je uložen na interním serveru zpracovatele. Zašifovaná data se ukládají do souboru s formátem S/MIME verze 3.

2.2. Nejdůležitější vstupní údaje

Šetření RSCP-PS se čtvrtletní periodicitou monitoruje výdělkovou úroveň a odpracovanou dobu jednotlivých zaměstnání podle klasifikace KZAM-R v České republice.

Hodinový výdělek je údaj zjišťovaný z průměrných hodinových výdělků definovaných v § 351 až § 362 zákona č. 262/2006 Sb., zákoníku práce, ve znění pozdějších předpisů. Obvykle se jedná o podíl mzdy za práci a odpracované doby za poslední čtvrtletí sledovaného období. Hodinový výdělek je krátkodobým indikátorem výdělkové úrovně.

Hrubá měsíční mzda, vypočtená z hrubé mzdy za sledované období, je druhým indikátorem, který ukazuje výdělkovou úroveň. Hrubá mzda je součtem mzdy za práci, náhrad mzdy a odměn za pracovní pohotovost, které jsou přímo sbíranými položkami. Mzda je definovaná v § 109, odst. 2 zákona č. 262/2006 Sb., zákoníku práce, ve znění pozdějších předpisů. Šetření RSCP-PS sleduje i strukturu hrubé měsíční mzdy, tj. prémie a odměny, příplatky za přesčas, ostatní příplatky, náhrady a odměny za pracovní pohotovost. Hrubá měsíční mzda a její složky se vztahují k celému sledovanému období, které zahrnuje dobu od počátku roku do konce čtvrtletí, za které se šetření provádí.

Šetření RSCP-PS dále sleduje pracovní dobu zaměstnanců. Vstupní věta o zaměstnanci obsahuje odpracovanou dobu od počátku roku a z ní počet přesčasových hodin. Odpracovaná doba u zaměstnanců odměňovaných měsíční mzdou nezahrnuje dobu svátků v jinak pracovních dnech. Věta dále obsahuje celkovou neodpracovanou dobu od počátku roku, z ní počet hodin nemoci a dovolené.

2.3. Klasifikace a číselníky

RSCP-PS používá standardní statistické klasifikace a číselníky (podrobněji popsané na www.czso.cz). Použití platných statistických klasifikací je závazné jak pro orgán vykonávající státní statistickou službu, tak pro zpravodajské jednotky, které poskytují údaje pro statistické zjišťování. Proto i RSCP-PS používá následující klasifikace a číselníky:

KZAM-R **Klasifikace zaměstnání;** vydáno sdělením ČSÚ č. 492/2003 Sb. ze dne 18. prosince 2003 o vydání rozšířené Klasifikace zaměstnání KZAM-R.

- CZ-ICSE** **Klasifikace postavení v zaměstnání;** vydáno sdělením ČSÚ č. 494/2003 Sb. ze dne 18. prosince 2003 o vydání Klasifikace postavení v zaměstnání.
- KKOV** **Klasifikace kmenových oborů vzdělání;** vydáno sdělením ČSÚ č. 320/2003 Sb. ze dne 9. září 2003 o zavedení Klasifikace kmenových oborů vzdělání. Poslední aktualizace byla provedena k 1. září 2008 sdělením ČSÚ č. 264/2008 Sb. ze dne 10. července 2008 o aktualizaci Klasifikace kmenových oborů vzdělání.
- LAU1** **Číselník okresů;** od 1. ledna 2008 je systém statistické klasifikace územních struktur v České republice rozdělen, v souladu se systémem Eurostatu, na dvě části: klasifikace CZ-NUTS, systém LAU (Local Administrative Units). Z hlediska statistiky mají LAU závazný charakter. Jednotky LAU 1 (**dřívější NUTS 4**) jsou v ČR tvořeny okresy. Územní jednotky na úrovni LAU 1 přebírají kódy od dřívějších jednotek NUTS 4. Proti NUTS 4 jsou v LAU 1 následující změny:
- do kódů LAU 1 okresů krajů Vysočina a Jihomoravského se promítá změna kódů NUTS 3 těchto krajů,
 - Praha se na úrovni LAU 1 nečlení.
- CZ-NACE**¹ **Klasifikace ekonomických činností (CZ-NACE);** vydáno sdělením ČSÚ č. 244/2007 Sb. ze dne 18. září 2007 o zavedení Klasifikace ekonomických činností.
- CZ-GEONOM** **Klasifikace zemí;** vydáno sdělením ČSÚ č. 487/2003 Sb. ze dne 18. prosince 2003 o vydání Klasifikace zemí. Poslední aktualizace byla provedena k 1. červenci 2005 sdělením ČSÚ č. 243/2005 Sb. ze dne 9. června 2005 o aktualizaci Klasifikace zemí.

¹ Revidovaná výsledková publikace využívá z důvodu srovnání s novějšími výsledky klasifikaci CZ-NACE (původní verze využívala klasifikaci OKEČ).

3. Nejdůležitější sledované veličiny

Kapitola popisuje nejdůležitější sledované veličiny, algoritmy jejich výpočtu a kritéria pro zahrnutí zaměstnanců do dalších výpočtů.

3.1. Hodinový výdělek

Hodinový výdělek je přímo zjišťovaná veličina. Do výpočtu charakteristik hodinového výdělku jsou zařazeni zaměstnanci, kteří byli v evidenčním stavu v posledním dnu sledovaného období.

3.2. Hrubá měsíční mzda

Hrubá měsíční mzda se vztahuje k celému sledovanému období, tedy k 1. čtvrtletí, k 1. - 2. čtvrtletí, k 1. - 3. čtvrtletí, nebo k 1. - 4. čtvrtletí. Na rozdíl od hodinového výdělku musí být hrubá měsíční mzda vypočtena z dalších přímo zjišťovaných mzdových položek a nemzdových plnění.

Hrubá mzda je v RSCP-PS definována jako součet mzdy za práci, náhrad mzdy a odměny za pracovní pohotovost. Hrubá měsíční mzda zaměstnance se vypočte podle vzorce:

$$\text{HMM} = \frac{\text{MZDA} + \text{NAHRADY} + \text{POHOTOV}}{\text{MESPLAC_prep}}$$

kde :

HMM	je hrubá měsíční mzda zaměstnance,
MZDA	je mzda za práci zaměstnance v kumulaci za sledované období (vstupní položka věty o zaměstnanci),
NAHRADY	jsou náhrady mzdy zaměstnance v kumulaci za sledované období (vstupní položka věty o zaměstnanci),
POHOTOV	je odměna za pracovní pohotovost zaměstnance v kumulaci za sledované období (vstupní položka věty o zaměstnanci),
MESPLAC_prep	je počet přepočtených placených měsíců zaměstnance, tj. počet měsíců, odpovídajících součtu odpracované doby a doby, po kterou pobíral náhrady mzdy.

Počet přepočtených placených měsíců MESPLAC_prep je roven počtu kalendářních měsíců v případě, že zaměstnanec s plným pracovním úvazkem po celé sledované období pracoval nebo pobíral náhrady mzdy. Pokud zaměstnanec byl v evidenčním stavu kratší dobu než sledované období, bude jeho počet placených měsíců zkrácen poměrem počtu pracovních dnů v evidenčním stavu a ve sledovaném období. Podobně se počet placených měsíců zkrátí, pokud

zaměstnanec měl jinou absenci než absenci s náhradou mzdy (např. nemoc), případně měl sjednán kratší pracovní úvazek.

Hrubá měsíční mzda za určitou skupinu zaměstnanců je vážená charakteristika, v níž hrubá měsíční mzda určitého zaměstnance má váhu, odpovídající počtu jeho placených měsíců za sledované období (tzv. váha placené doby). Tento způsob výpočtu umožňuje korektní srovnání mzdové úrovně jednotlivých zaměstnání a srovnávání v čase.

Sestavy s hrubou měsíční mzdou, diferenciací a strukturou hrubé mzdy obsahují také měsíční placenou dobu. Tento údaj ukazuje počet placených hodin (odpracovaná doba a doba náhrad) za placený měsíc a je v souladu s výpočtem hrubé měsíční mzdy.

Pro zahrnutí zaměstnance do výpočtů hrubé měsíční mzdy se uplatňují následující kritéria:

- přepočtený počet placených měsíců zaměstnance je alespoň jeden měsíc,
- stanovená týdenní pracovní doba na dané pracovní místo je alespoň 30 hodin (dle doporučení Eurostatu).

3.3. Měsíční odpracovaná a neodpracovaná doba

Měsíční odpracovaná (resp. neodpracovaná) doba se stejně jako hrubá měsíční mzda vztahuje k celému sledovanému období tj. k 1. čtvrtletí, k 1. - 2. čtvrtletí, k 1. - 3. čtvrtletí, nebo k 1. - 4. čtvrtletí.

Měsíční odpracovaná doba zaměstnance se vypočte podle vzorce:

$$\text{ODPRACD}_{\text{mes}} = \frac{\text{ODPRACD}}{\text{MESEVID}_{\text{prep}}}$$

kde :

- ODPRACD_{mes} je měsíční odpracovaná doba zaměstnance,
- ODPRACD je odpracovaná doba zaměstnance v kumulaci za sledované období (vstupní položka věty o zaměstnanci),
- MESEVID_{prep} je počet přepočtených evidenčních měsíců zaměstnance, tj. počet měsíců, odpovídajících délce pracovního úvazku a délce pracovního poměru ve sledovaném období.

Počet přepočtených evidenčních měsíců MESEVID_{prep} je roven počtu kalendářních měsíců v případě, že zaměstnanec s plným pracovním úvazkem po celé sledované období byl v pracovním poměru a nebyl na mateřské či rodičovské dovolené. Pokud zaměstnanec byl v evidenčním stavu kratší dobu, než sledované období, bude jeho počet evidenčních měsíců zkrácen poměrem počtu pracovních dnů v evidenčním stavu a ve sledovaném období. Podobně se počet evidenčních měsíců zkrátí, pokud zaměstnanec měl sjednán kratší pracovní úvazek.

Měsíční odpracovaná doba za určitou skupinu zaměstnanců je vážená charakteristika, v níž měsíční odpracovaná doba určitého zaměstnance má váhu, odpovídající počtu jeho evidenčních měsíců ve sledovaném období (tzv. váha evidenční doby). Pro zahrnutí zaměstnance do výpočtů měsíční odpracované doby se uplatňují stejná kritéria jako u hrubé měsíční mzdy.

Obdobně jako odpracovaná doba se počítají měsíční neodpracovaná doba a také průměrné měsíční údaje o přesčasu, dovolené a nemoci.

4. Dopočtové metody

Kapitola dopočtové metody obsahuje řešení neodpovědí a popis metody vážení, hodnocení kvality odhadů a přehled publikovaných tabulek podle použitých vah.

4.1. Řešení neodpovědí a metoda vážení

Problém neodpovědí (tzv. non-response) či z dalších důvodů nepoužitelných dat od vybraného ekonomického subjektu je v RSCP-PS řešen metodou historické imputace a metodou upravující podnikové váhy respondentům.

Metoda vážení, používaná v RSCP-PS, umožňuje získat z dat výběrového souboru odhady charakteristik (parametrů) základního souboru. Odhady charakteristik zaměstnanecké populace základního souboru RSCP-PS jsou publikovány ve všech tabulkách s výjimkou tabulek s tříděním podle jednotlivých zaměstnání. Základem podnikových vah jsou váhové koeficienty, které vycházejí z pravděpodobnosti výběru každého ekonomického subjektu. Po úpravě vah z důvodu non-response se získají konečné podnikové váhy pomocí dopočtu na aktuální počet ES v základním souboru v rámci jednotlivých vážících strat. Podnikové váhy zvyšují při výpočtech odhadů význam dat ekonomických subjektů s relativně malým zastoupením ve výběrovém souboru. Relativně nejméně zastoupené jsou ve výběrovém souboru RSCP-PS ekonomické subjekty s 10-49 zaměstnanci, a proto mají největší váhy při výpočtech odhadů.

Výpočet váhy jednotlivých zaměstnanců je závislý na typu tabulky a také na typu publikovaného ukazatele. Přehled všech publikovaných tabulek s uvedením použitých vah je uveden v oddíle 4.3. Váha zaměstnance je součinem vah používaných v daném typu tabulkové sestavy.

Tabulky s tříděním podle podskupin zaměstnání KZAM-R (PS-V5, PS-M5 a PS-T5) obsahují charakteristiky výběrového souboru. Při interpretaci výsledků je nutno mít na zřeteli, že charakteristiky výběrového souboru nelze automaticky pokládat za odhady platné pro celou zaměstnaneckou populaci. Výběrové charakteristiky jsou ovlivněny větším relativním zastoupením velkých ekonomických subjektů ve výběrovém souboru RSCP-PS.

4.2. Kvalita odhadů

Odhadované charakteristiky podléhají dvěma typům chyb – výběrovým chybám a nevýběrovým chybám. Výběrové chyby jsou způsobeny faktorem náhody při pravděpodobnostním výběru RSCP-PS. Hodnoty výběrových chyb není možné z výběrového souboru RSCP-PS dostatečně přesně kvantifikovat, nicméně používaná stratifikace výrazně snižuje jejich výši. Nevýběrové chyby bývají způsobeny především špatnou kvalitou dat předávaných respondenty (neúplné a chybné údaje) a jejich vliv je snižován několikastupňovými kontrolními mechanismy a častými kontakty zpracovatele šetření s respondenty.

4.3. Přehled publikovaných tabulek podle použitých vah

Hodinový výdělek				
Tabulka	Třídící kritérium	Podniková váha	Váha placené doby	Váha evidenční doby
PS-V0	Celý kraj	X		
PS-V1	HL. třídy zaměstnání KZAM-R	X		
PS-V2	Věkové kategorie	X		
PS-V4	Vzdělání	X		
PS-V5	Podskupiny zaměstnání KZAM-R			
PS-V6	Kategorie zaměstnání	X		
PS-V8	Pohlaví	X		

Tabulka 4

Hrubá měsíční mzda				
Tabulka	Třídící kritérium	Podniková váha	Váha placené doby	Váha evidenční doby
PS-M0	Celý kraj	X	X	
PS-M1	HL. třídy zaměstnání KZAM-R	X	X	
PS-M5	Podskupiny zaměstnání KZAM-R		X	

Tabulka 5

Odpracovaná a neodpracovaná doba				
Tabulka	Třídící kritérium	Podniková váha	Váha placené doby	Váha evidenční doby
PS-T5	Podskupiny zaměstnání KZAM-R			X

Tabulka 6

5. Definice vybraných pojmů

Ekonomický subjekt	Ekonomický subjekt je právnický subjekt nebo fyzická osoba s postavením podnikatele, zapsaná do registru ekonomických subjektů ČSÚ. Každému ekonomickému subjektu se přiděluje identifikační číslo (IČ).
Organizační jednotka	Z hlediska mzdové statistiky RSCP se dělí ekonomické subjekty na organizační jednotky podle okresu, ve kterém jejich zaměstnanci působí. Organizační jednotku tvoří všichni zaměstnanci ekonomického subjektu, kteří působí ve stejném okrese.
Zpravodajská jednotka	Zpravodajskou jednotkou je právnická osoba, organizační složka státu nebo fyzická osoba, od níž se požaduje poskytnutí údajů ve statistickém zjišťování podle zákona č. 89/1995 Sb., o státní statistické službě, ve znění pozdějších předpisů.
Sledované období	Sledované období je období od začátku roku do konce čtvrtletí, za které se provádí výběrové statistické zjišťování.
Podnikatelská sféra	Do podnikatelské sféry patří subjekty, které odměňují mzdou podle § 109, odst. 2 zákona č. 262/2006 Sb., zákoníku práce, ve znění pozdějších předpisů.
Nepodnikatelská sféra	Do nepodnikatelské sféry patří organizace, které odměňují platem podle § 109, odst. 3 zákona č. 262/2006 Sb., zákoníku práce, ve znění pozdějších předpisů.
Základní soubor	Základním souborem RSCP-PS jsou aktivní ekonomické subjekty podnikatelské sféry z registru ekonomických subjektů ČSÚ, které mají 10 a více zaměstnanců a přísluší do institucionálních sektorů nefinanční podniky, finanční instituce nebo vládní instituce.