



Regionální statistika ceny práce

II. čtvrtletí 2008

Podnikatelská sféra

Zlínský kraj

Revidované výsledky ke dni 10. 3. 2010

Copyright - MPSV ČR

Publikace ani její část nesmí být kopírována, rozšiřována a zařazována do informačních systémů v jakékoliv formě (elektronické, mechanické, optické, magnetické aj.) bez písemného souhlasu

Ministerstva práce a sociálních věcí

Zpracovatel: TREXIMA, spol. s r.o., tř. T. Bati 299, 764 21 Zlín - Louky

O b s a h :

Úvod	7
-------------------	---

Výsledková část podnikatelská sféra

Základní metodické přístupy	11
Popis publikovaných tabulek	12

Hodinový výdělek

PS-V0	Hodinový výdělek v podnikatelské sféře	13
PS-V1	Hodinový výdělek podle hlavních tříd zaměstnání KZAM-R	14
PS-V2	Hodinový výdělek podle věkových kategorií	15
PS-V4	Hodinový výdělek podle vzdělání	15
PS-V5	Hodinový výdělek podle podskupin zaměstnání KZAM-R	16
PS-V6	Hodinový výdělek podle kategorií zaměstnání	22
PS-V8	Hodinový výdělek podle pohlaví	22

Hrubá měsíční mzda

PS-M0	Hrubá měsíční mzda a její složky, diferenciací, placená doba v podnikatelské sféře	23
PS-M1	Hrubá měsíční mzda a její složky, diferenciací, placená doba podle hlavních tříd zaměstnání KZAM-R	24
PS-M5	Hrubá měsíční mzda a její složky, diferenciací, placená doba podle podskupin zaměstnání KZAM-R	26

Měsíční odpracovaná a neodpracovaná doba

PS-T5	Průměrná měsíční odpracovaná a neodpracovaná doba podle podskupin zaměstnání KZAM-R	38
-------	--	----

Dodatek – technický popis šetření

1. Metoda výběru ekonomických subjektů	47
1.1 Základní soubor	47
1.2 Struktura výběrového souboru	47
1.3 Výběr	48
2. Vstupní údaje	49
2.1 Sběr dat	49
2.2 Nejdůležitější vstupní údaje	50
2.3 Klasifikace a číselníky	50
3. Nejdůležitější sledované veličiny	52
3.1 Hodinový výdělek	52

3.2 Hrubá měsíční mzda	52
3.3 Měsíční odpracovaná a neodpracovaná doba	53
4. Dopočtové metody	54
4.1 Řešení neodpovědí a metoda vážení	54
4.2 Kvalita odhadů	55
4.3 Přehled publikovaných tabulek podle použitých vah	55
5. Definice vybraných pojmů	56



Úvod

Úvod

Regionální statistika ceny práce (RSCP) je systém pravidelného monitorování výdělkové úrovně a pracovní doby zaměstnanců v jednotlivých krajích České republiky formou statistického šetření. Sledovanými ukazateli výdělkové úrovně jsou hodinový výdělek a hrubá měsíční mzda (plat). Šetření metodicky vychází a je obsahově harmonizováno se strukturálním šetřením EU „Structure of Earnings Survey“, viz nařízení komise (ES) č. 1916/2000 ve znění pozdějších předpisů.

Šetření je pod názvem „Čtvrtletní šetření o průměrném výdělku“ zařazeno do programu statistických zjišťování, vyhlášených Českým statistickým úřadem (ČSÚ) ve sbírce zákonů pro příslušný kalendářní rok (viz příloha č. 2 Vyhlášky č. 297/2007 Sb., částka 90, kterou se stanoví Program statistických zjišťování na rok 2008) a pro vybrané ekonomické subjekty je povinné. Šetření provádí pracoviště státní statistické služby Ministerstva práce a sociálních věcí (MPSV). Průběh a vývoj šetření řídí komise, složená ze zástupců MPSV, ČSÚ, Ministerstva financí, České národní banky, CERGE-EI, VŠE v Praze, Českomoravské konfederace odborových svazů, Svazu průmyslu a dopravy ČR. Zpracovatelem RSCP je TREXIMA, spol. s r.o. (www.trexima.cz).

Nejdůležitějším kritériem pro členění výsledků RSCP je příslušnost šetřeného ekonomického subjektu k podnikatelské, nebo nepodnikatelské sféře. V podnikatelské sféře probíhá šetření se čtvrtletní periodou a ve sféře nepodnikatelské je prováděno s periodou pololetní. Zdrojem dat pro nepodnikatelskou sféru je Informační systém o platech, který je spravován Ministerstvem financí. Za každou sféru jsou vydávány samostatné výsledkové publikace.

Výsledkové publikace jednotlivých krajů jsou uloženy na stránkách <http://portal.mpsv.cz/> v sekci *Zaměstnanost*, v podsekci *Statistiky* pod odkazem *Statistika výdělků*.

Monitorováním výdělků a pracovní doby zaměstnanců na úrovni České republiky se zabývá „Informační systém o průměrném výdělku“ (ISPV). Výsledková publikace je k dispozici na internetových stránkách MPSV (www.mpsv.cz) v sekci *Příjmy a životní úroveň*.

Důkladný popis šetření, včetně všech výsledkových publikací, poskytuje také portál www.ispv.cz. Slouží především jako podpora respondentům, kteří zde naleznou všechny potřebné informace a podpůrné nástroje pro zasílání dat. Portál je využíván také k uveřejňování odborných studií a článků, které jako zdroj informací uvádí šetření ISPV a RSCP.

Ministerstvo práce a sociálních věcí děkuje všem respondentům šetření za přípravu vstupních dat pro šetření. Svědomitý přístup respondentů a dodržování termínů pro předání dat umožňují pravidelně uveřejňovat tuto publikaci.



Výsledková část

Podnikatelská sféra

Výsledková část podnikatelská sféra

Základní metodické přístupy

Tato publikace přináší charakteristiky hodinového výdělku, hrubé měsíční mzdy a pracovní doby získané za podnikatelskou sféru šetření RSCP (RSCP-PS). V RSCP se zařazují do podnikatelské sféry ekonomické subjekty, které odměňují mzdou, viz § 109, odst. 2 zákona č. 262/2006 Sb., zákoníku práce, ve znění pozdějších předpisů.

Primárním výsledkem RSCP jsou statistiky výdělkové úrovně jednotlivých zaměstnání (v klasifikaci KZAM-R), dalším produktem jsou odhady výdělkových parametrů zaměstnanecké populace krajů v členění podle firemních i zaměstnaneckých charakteristik. Ekonomické subjekty se v RSCP člení na organizační jednotky, jestliže je možné provést vnitřní rozčlenění podle okresů, ve kterých dílčí jednotky působí. Výsledky podle krajů jsou v tomto smyslu výsledky získané pracovištní metodou.

Vedle podnikového výkaznictví ČSÚ je RSCP dalším zdrojem informací o výdělcích v jednotlivých krajích České republiky. Výkaznictví ČSÚ, jako tradiční zdroj, sbírá údaje o evidenčním počtu zaměstnanců a vyplacených mzdách za ekonomický subjekt a publikuje průměrné mzdy v členění podle firemních charakteristik. Při srovnávání výsledků výkaznictví a RSCP-PS je třeba vzít v úvahu rozdílnou definici podnikatelské sféry, rozdílné metody výpočtu výdělkových charakteristik a rozdílný způsob členění výsledků podle krajů. Výkaznictví ČSÚ člení výsledky podle sídla ekonomického subjektu, tj. podnikovou metodou.

Respondenty šetření RSCP-PS jsou aktivní ekonomické subjekty (ES) z institucionálních sektorů nefinančních podniků, finančních institucí a vládních institucí zapsané v registru ekonomických subjektů ČSÚ (RES). Na základě Automatizovaného rozpočtového informačního systému (ARIS), který je spravován Ministerstvem financí, se zjišťuje způsob odměňování a příslušnost ekonomického subjektu k podnikatelské sféře. Šetření je výběrové pro ES s 10 až 249 zaměstnanci a plošné pro ES s 250 a více zaměstnanci. Náhodný výběr je prováděn na základě příslušnosti ES do kraje, velikostní kategorie a odvětví ekonomické činnosti.

Tabulky s označením PS-V5, PS-M5, PS-T5 obsahují charakteristiky výběrového souboru (statistiky) jednotlivých zaměstnání na úrovni podskupin zaměstnání (čtyřmístný KZAM-R). Při interpretaci výsledků je nutno mít na zřeteli, že charakteristiky výběrového souboru nelze automaticky pokládat za odhady platné pro celou zaměstnaneckou populaci. Výběrové charakteristiky jsou ovlivněny větším relativním zastoupením velkých ekonomických subjektů ve výběrovém souboru RSCP-PS. Ostatní tabulky obsahují odhady parametrů základního souboru a při jejich výpočtu byly využity dopočtové metody založené na pravděpodobnosti výběru ekonomických subjektů.

Popis publikovaných tabulek

Tabulky v publikaci jsou rozděleny podle sledovaného ukazatele do tří základních okruhů. Tabulky přinášející charakteristiky hodinového výdělku jsou označeny PS-Vx, kde PS značí podnikatelskou sféru a x je pořadové číslo tabulky. Charakteristiky hrubé měsíční mzdy, struktury mzdy a průměrné placené doby jsou obsaženy v tabulkách se značením PS-Mx a charakteristiky měsíční odpracované a neodpracované doby v tabulkách se značením PS-Tx.

Hlavním výsledkem RSCP jsou statistiky výdělkové úrovně a pracovní doby za jednotlivá zaměstnání podle klasifikace KZAM-R, obsažené v tabulkách PS-V5, PS-M5 a PS-T5. Tyto tabulky obsahují ta zaměstnání, která jsou ve své podskupině zaměstnání (čtyřmístný KZAM-R) zastoupena alespoň třemi ekonomickými subjekty a zároveň deseti zaměstnanci. Uvedené počty organizačních jednotek a zaměstnanců ukazují na zastoupení ve výběrovém souboru. V ostatních tabulkách jsou počty zaměstnanců uváděny v % a jejich účelem je přiblížit relativní zastoupení publikovaných kategorií. Údaje o počtech zaměstnanců z této publikace neslouží jako zdroj informací o počtech zaměstnanců v krajích, ty zjišťují šetření ČSÚ – podnikové výkaznictví a výběrové šetření pracovních sil (viz www.czso.cz).

Statistické charakteristiky používané ve výsledkových tabulkách:

1. decil	První decil je hodnota, pod kterou leží 10 % nejnižších hodnot sledovaného znaku.
1. kvartil	První kvartil je hodnota, pod kterou leží 25 % nejnižších hodnot sledovaného znaku.
Medián	Medián je hodnota uprostřed vzestupně uspořádané řady hodnot sledovaného znaku, polovina hodnot je nižší než medián a druhá polovina je vyšší než medián.
3. kvartil	Třetí kvartil je hodnota, nad kterou leží 25 % nejvyšších hodnot sledovaného znaku.
9. decil	Devátý decil je hodnota, nad kterou leží 10 % nejvyšších hodnot sledovaného znaku.
Průměr	Průměr je počítán jako vážený (případně nevážený) aritmetický průměr sledovaného znaku.

Ostatní symboly používané ve výsledkových tabulkách:

"Neuvedeno"	Symbol "Neuvedeno" označuje kategorii zaměstnanců, u které nebyl uveden kód příslušného třídícího znaku.
"*"	Symbol "*" označuje položku vstupních dat vypočítanou, ale nezveřejnitelnou z důvodu nedostatečného počtu vstupních hodnot (méně než 3 ekonomické subjekty a 10 zaměstnanců).

Hodinový výdělek v podnikatelské sféře ¹⁾

kraj: Zlínský

Medián hodinového výdělku 103,57 Kč/hod

Index mediánu hodinového výdělku zaměstnanců

meziroční vůči 2. čtvrtletí 2007..... 106,5 %

Diferenciace

1. decil - 10 % hodinových výdělků menších než 65,30 Kč/hod

1. kvartil - 25 % hodinových výdělků menších než 80,97 Kč/hod

Medián - 50 % hodinových výdělků menších než 103,57 Kč/hod

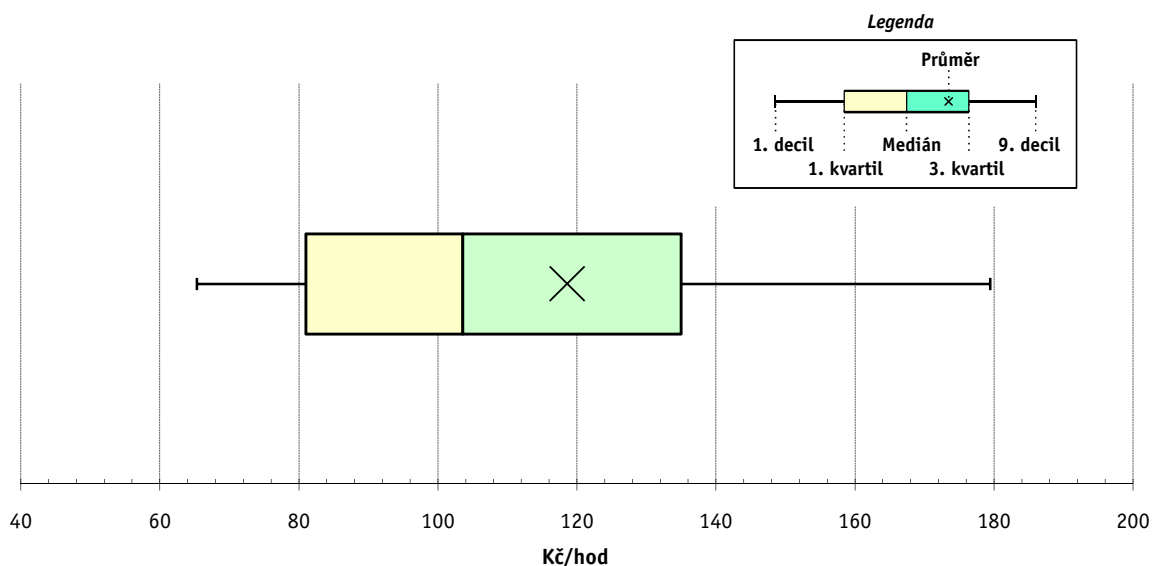
3. kvartil - 25 % hodinových výdělků větších než 134,96 Kč/hod

9. decil - 10 % hodinových výdělků větších než 179,45 Kč/hod

Průměr hodinového výdělku 118,60 Kč/hod

Podíl zaměstnanců s podprůměrným

hodinovým výdělkem 64,0 %



Vysvětlivky:

1) Hodinový výdělek se zjišťuje jako průměrný hodinový výdělek definovaný v § 351 až § 362 zákona č. 262/2006 Sb., zákoníku práce, ve znění pozdějších předpisů.

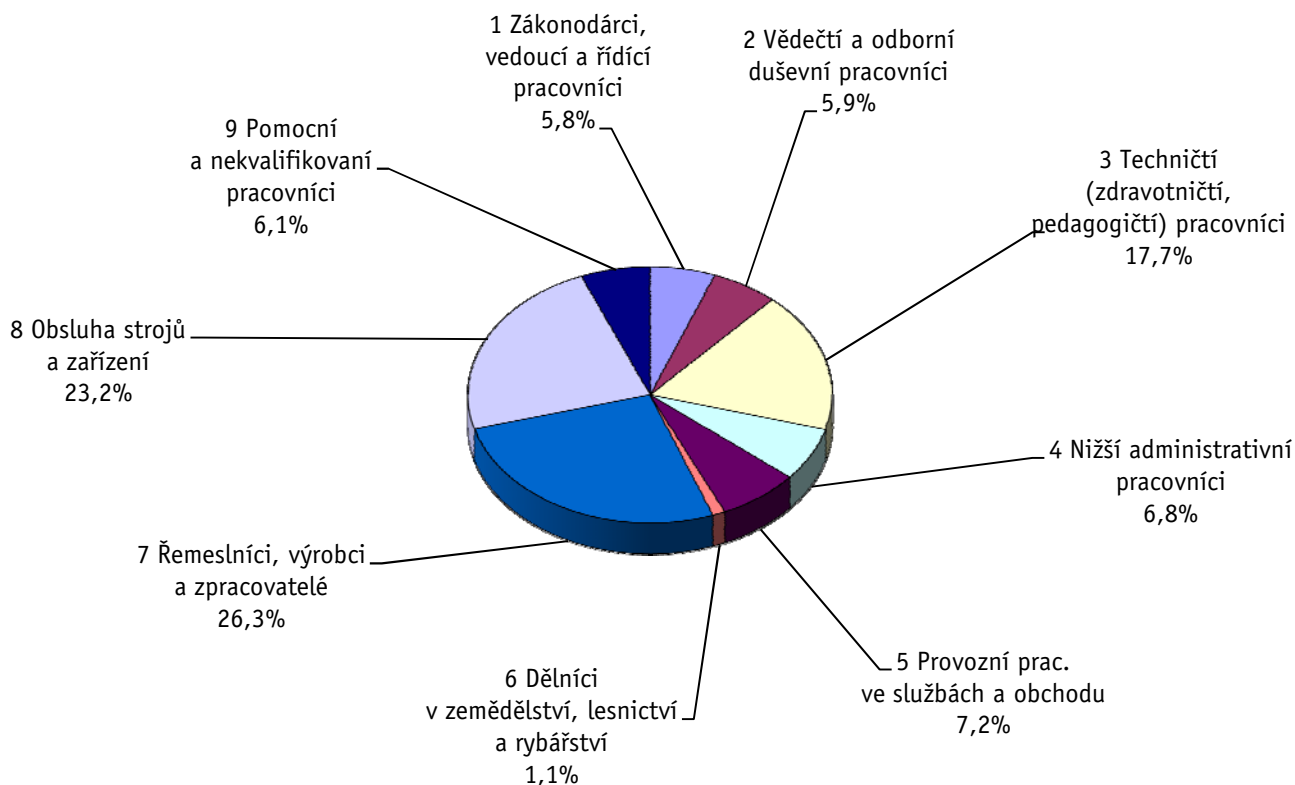
Revidované výsledky ke dni 10. 3. 2010

Hodinový výdělek podle hlavních tříd zaměstnání KZAM-R

kraj: Zlínský

Hlavní třída zaměstnání KZAM-R	Struktura zaměstnanců	Medián	Diferenciace		Průměr
			1. decil	9. decil	
	%	Kč/hod	Kč/hod	Kč/hod	Kč/hod
1 Zákonodárci, vedoucí a řídicí pracovníci	5,8	172,19	87,78	410,44	229,47
2 Vědečtí a odborní duševní pracovníci	5,9	157,70	95,00	278,74	175,76
3 Techničtí, zdravotničtí a pedagogičtí pracovníci	17,7	125,67	87,75	204,46	139,12
4 Nižší administrativní pracovníci	6,8	96,71	68,00	140,02	103,10
5 Provozní pracovníci ve službách a obchodu	7,2	67,40	52,90	96,87	73,04
6 Dělníci v zemědělství, lesnictví a rybářství	1,1	89,73	58,79	117,75	87,21
7 Řemeslníci, výrobci a zpracovatelé	26,3	101,59	69,64	146,53	106,23
8 Obsluha strojů a zařízení	23,2	99,00	68,22	162,87	106,76
9 Pomocní a nekvalifikovaní pracovníci	6,1	68,47	51,61	99,49	73,79
C E L K E M - podnikatelská sféra	100	103,57	65,30	179,45	118,60

Struktura zaměstnanců dle hlavních tříd KZAM - R



2. čtvrtletí 2008**RSCP - podnikatelská sféra**

PS-V2

Revidované výsledky ke dni 10. 3. 2010

**Hodinový výdělek
podle věkových kategorií**kraj: **Zlínský**

Věková kategorie	Struktura zaměstnanců	Medián	Diferenciace		Průměr
			1. decil	9. decil	
	%	Kč/hod	Kč/hod	Kč/hod	Kč/hod
do 20 let	0,5	76,87	52,27	125,01	82,50
20 - 29 let	17,9	96,87	61,06	152,20	103,40
30 - 39 let	26,8	110,34	67,00	188,58	124,72
40 - 49 let	24,7	105,88	67,06	191,38	124,78
50 - 59 let	25,4	101,66	65,39	175,19	116,60
60 a více let	4,7	99,03	58,63	203,30	123,98
C E L K E M - podnikatelská sféra	100	103,57	65,30	179,45	118,60

2. čtvrtletí 2008**RSCP - podnikatelská sféra**

PS-V4

Revidované výsledky ke dni 10. 3. 2010

**Hodinový výdělek
podle vzdělání**kraj: **Zlínský**

Vzdělání	Struktura zaměstnanců	Medián	Diferenciace		Průměr	
			1. decil	9. decil		
	%	Kč/hod	Kč/hod	Kč/hod	Kč/hod	
KKOV						
Základní a nedokončené	A-C	7,9	81,99	58,37	121,15	87,50
Střední bez maturity	D,E,H,J	49,5	95,94	63,00	150,38	103,36
Střední s maturitou	K-M	30,7	113,89	70,82	188,34	125,28
Vyšší odborné a bakalářské	N,R	2,2	125,44	83,39	219,30	148,76
Vysokoškolské	T,V	8,2	173,00	100,33	338,42	212,21
Neuvedeno		1,5	82,45	53,53	141,62	90,33
C E L K E M - podnikatelská sféra	100	103,57	65,30	179,45	118,60	

Revidované výsledky ke dni 10. 3. 2010

Hodinový výdělek podle podskupin zaměstnání KZAM-R

kraj: Zlínský

Podskupiny zaměstnání KZAM-R	Výběrový soubor		Medián	Diferenciace		Průměr
	počet org. jednotek	počet zaměst.		1. decil	9. decil	
			Kč/hod	Kč/hod	Kč/hod	Kč/hod
1210 Ředitelé a prezidenti velkých organizací, podniků	103	152	441,79	183,94	1 420,53	685,72
1221 Vedoucí pracovníci v zemědělství, lesnictví, rybářství a mysliv.	15	64	205,31	146,89	344,62	255,58
1222 Vedoucí pracovníci v průmyslu (ve výrobě)	98	413	264,95	141,21	611,25	332,74
1223 Vedoucí pracovníci ve stavebnictví a zeměměřičtví	17	72	259,20	146,21	583,77	325,88
1224 Vedoucí pracovníci ve velkoobchodě a v maloobchodě	72	526	122,29	88,17	239,38	150,26
1226 Ved. pracovníci v dopr., skladování, telekom. a na pošt. úřadech	29	221	143,23	115,08	327,78	198,55
1227 Vedoucí prac. v organ.zaměřených na poskytování obch.služeb	36	108	267,65	197,96	586,86	337,55
1228 Vedoucí prac. v pečovatel., úklidových a podobných službách	3	18	192,59	115,20	643,67	248,32
1229 Vedoucí pracovních dílčích celků jinde neuvedení (kult.,zdrav.)	26	72	248,80	125,81	342,42	252,92
1231 Vedoucí pracovníci finančních a hospodářských útvarů	108	250	245,73	144,70	715,51	338,31
1232 Vedoucí pracovníci personálních útvarů a útvarů průmysl. vztahů	45	59	217,46	139,21	480,86	257,03
1233 Vedoucí pracovníci obytných útvarů (včetně průzkumu trhu)	91	218	304,23	136,18	898,48	409,48
1234 Ved. pracovníci reklamních útvarů a útvarů pro styk s veřejností	16	24	257,34	163,31	376,76	291,73
1235 Vedoucí pracovníci zásobovacích útvarů	55	96	221,00	124,86	448,04	278,19
1236 Vedoucí pracovníci výpočetních útvarů	36	42	224,20	152,23	393,45	276,52
1237 Vedoucí pracovníci výzkumných a vývojových útvarů	47	116	279,02	171,73	538,19	328,53
1239 Vedoucí pracovníci ostatních útvarů jinde neuvedení	49	128	212,23	119,04	370,39	236,77
1311 Vedoucí, ředitelé v zemědělství,lesnictví,rybářství a myslivosti	11	17	247,97	152,13	316,69	228,64
1312 Vedoucí, ředitelé v průmyslu (ve výrobě)	51	108	205,22	131,29	462,97	266,24
1313 Vedoucí, ředitelé ve stavebnictví a zeměměřičtví	13	36	253,05	92,35	780,47	356,11
1314 Vedoucí, ředitelé ve velkoobchodu a maloobchodu	63	571	95,68	72,80	172,60	114,10
1315 Vedoucí, ředitelé v restauracích a hotelích	11	19	108,65	79,12	246,68	135,73
1316 Vedoucí, ředitelé v dopravě, sklad., telekom. a na pošt. úřadech	18	56	164,39	131,79	249,20	179,18
1317 Vedoucí, ředitelé v podnicích poskytujících obchodní služby	22	48	274,20	127,23	473,19	278,76
1318 Vedoucí, ředitelé pečovatelských, úklidových a podob. služeb	3	13	87,54	80,00	207,69	123,98
1319 Vedoucí, ředitelé malých organizací ostatní (kult.,zdrav.,škol.)	14	30	207,12	113,14	294,71	207,39
2113 Chemici	8	24	141,55	93,85	230,26	150,98
2114 Geologové, geofyzici, geodeti, hydrologové apod.	4	12	164,04	111,72	221,63	165,85
2119 Ostatní vědci a odborníci v příbuzných oborech jinde neuved.	10	93	195,51	115,52	298,39	207,87
2131 Projektanti a analytici výpočetních systémů	15	26	198,46	132,35	248,12	191,52
2132 Programátoři	45	129	166,81	123,45	257,74	185,87
2139 Ostatní odborníci zabývající se výpoč. tech. jinde neuvedení	59	145	197,77	136,93	367,46	224,90
2142 Projektanti staveb a areálů, stavební inženýři	26	204	164,03	95,67	305,89	182,72
2143 Projektanti elektrotechnických zařízení, elektroinženýři	28	119	187,48	113,33	273,55	192,18
2144 Projektanti elektron.systémů a telekom.sítí, inženýři - elektronici	12	62	162,02	117,19	277,29	190,27
2145 Projektanti a konstruktéři strojních zařízení, strojní inženýři	36	508	180,34	122,53	270,01	192,05
2146 Chemičtí inženýři, technologové	13	99	221,41	135,79	338,08	245,45
2149 Ostatní architekti, projekt., konstruk.a tech.inženýři (tvůr.prac.)	25	55	210,96	123,97	296,15	217,56
2211 Bakteriologové, biolog., ekolog., zoologové a odb.v příb.obor.	21	42	142,82	95,04	278,21	163,48
2212 Farmakologové, anatomové, biochemici, fyziolog., patologové	4	10	151,04	133,35	250,48	175,77
2213 Agronomové, šlechtitelé a odborníci v příbuzných oborech	8	22	163,77	126,47	259,48	175,31
2221 Lékaři, ordináři (kromě zubních lékařů)	11	674	179,69	123,86	298,80	201,69
2224 Farmaceuti, magistři v lékárně, lékárníci	13	60	201,06	149,59	303,25	216,17
2311 Vědeckopedagogičtí pracovníci	4	371	160,87	117,99	267,78	182,96

Revidované výsledky ke dni 10. 3. 2010

Hodinový výdělek podle podskupin zaměstnání KZAM-R

kraj: Zlínský

Podskupiny zaměstnání KZAM-R	Výběrový soubor		Medián	Diferenciace		Průměr
	počet org. jednotek	počet zaměst.		1. decil	9. decil	
			Kč/hod	Kč/hod	Kč/hod	Kč/hod
2411 Odb. prac. na úseku účetnictví, financí, daní, ap., hlavní účetní	91	212	171,69	104,67	320,10	197,21
2412 Odbor. pracovníci na úseku zaměstnaneckých, personálních věcí	36	45	130,94	94,63	218,09	146,61
2413 Odborní pracovníci v bankovníctví a pojišťovnictví	31	595	140,45	93,02	225,27	156,58
2419 Ostatní odborní pracovníci v oblasti podnikání	54	206	193,21	110,89	383,20	242,31
2421 Právníci, právní poradci (mimo advokacie a soudnictví)	24	39	210,65	123,69	450,44	246,85
2432 Odborní pracovníci knihoven (kromě řadových)	4	12	111,10	89,89	183,47	117,68
2441 Ekonomové - vědeckí pracovníci, specialisté, experti	47	103	175,41	116,02	278,74	186,87
2447 Tlumočníci a překladatelé	8	14	128,24	106,64	176,33	145,62
2451 Spisovatelé, autoři, kritikové, novináři, redaktoři	11	33	135,49	104,07	183,34	135,22
2470 Odborní administrativní pracovníci jinde neuvedení	26	45	131,98	89,07	214,30	142,69
3111 Technici ve fyzikálních a příbuzných oborech	12	38	129,37	97,41	179,71	135,70
3112 Stavební technici	66	381	164,58	110,00	236,18	174,67
3113 Elektrotechnici	47	363	149,95	113,12	214,51	158,52
3114 Elektronici a technici v radiokomunikacích a telekomunikacích	24	144	156,39	98,26	259,82	171,86
3115 Strojírenští technici	68	1 129	146,65	102,37	213,62	157,19
3116 Chemičtí technici	26	605	179,43	107,51	262,62	189,92
3118 Technici v kartografii, kresličí a zeměměřiči	36	137	143,14	89,02	222,02	153,00
3119 Ostatní techničtí pracovníci jinde neuvedení	160	1 110	139,67	95,79	217,03	153,78
3121 Poradci ve výpočetní technice	27	74	146,25	115,38	209,90	156,44
3122 Operátoři a obsluha výpočetní techniky	50	114	142,79	99,17	218,39	154,04
3123 Operátoři průmyslových robotů, nc strojů	9	97	120,35	90,11	147,00	120,44
3129 Ostatní technici ve výpočetní technice jinde neuvedení	11	35	150,98	77,56	234,74	154,94
3134 Obsluha lékařských zařízení	7	81	120,54	96,44	147,19	121,37
3151 Kolaudační technici a technici protipožární ochrany	11	25	137,63	86,27	224,11	158,92
3152 Bezpečnostní tech.a tech. pro kontrolu zdravotní nezávadnosti	55	161	118,60	84,15	181,82	129,25
3160 Technici železničního provozu	9	287	162,43	149,44	193,70	166,45
3211 Technici a laboranti v oblasti biologie a v příbuzných oborech	18	259	110,06	89,24	139,97	117,46
3212 Technici v agronomii, v lesnictví a v zemědělství	29	187	130,96	103,89	169,50	134,35
3223 Dietetici a odborníci na výživu	6	26	102,86	83,73	123,82	104,53
3226 Rehabilitační a fyzioterapeutičtí pracovníci (vč. odb. masérů)	10	113	98,07	85,65	120,31	102,61
3228 Farmaceutičtí asistenti	11	61	114,00	92,07	133,48	115,15
3231 Ošetřovatelé, všeobecné zdravotní sestry	7	1 748	112,63	92,37	136,53	114,08
3232 Ženské sestry, porodní asistentky	5	192	119,55	95,55	144,73	120,96
3233 Sestry pro péči o dítě	4	196	118,08	95,34	136,92	117,87
3235 Sestry pro intenzivní péči	4	175	119,33	103,77	138,24	119,65
3412 Pojišťovací agenti	16	64	137,47	89,20	243,41	160,77
3415 Obchodní cestující, profes. poradci v obchodě, obch.zástupci	108	457	164,42	92,62	272,73	179,27
3416 Nákupčí	93	359	135,36	87,25	214,54	147,43
3417 Odhadci a zbožíznalci	7	37	96,73	78,58	139,10	108,08
3419 Ostatní pracovníci - obchodní zprostředkovatelé jinde neuved.	5	15	167,27	80,76	255,06	165,38
3421 Obchodní agenti	96	555	138,78	91,13	246,48	156,57
3422 Odbytoví a přepravní agenti	108	506	137,21	93,58	246,78	159,33
3423 Zprostředkovatelé práce a agenti pracovních úřadů	3	12	166,65	93,02	258,05	178,88
3429 Ostatní obchodní agenti a makléři jinde neuvedení	10	13	147,15	85,23	225,20	152,34

Revidované výsledky ke dni 10. 3. 2010

Hodinový výdělek podle podskupin zaměstnání KZAM-R

kraj: Zlínský

Podskupiny zaměstnání KZAM-R	Výběrový soubor		Medián	Diferenciace		Průměr
	počet org.	počet		1. decil	9. decil	
	jednotek	zaměst.	Kč/hod	Kč/hod	Kč/hod	Kč/hod
3431 Odborné sekretářky, sekretáři	73	184	116,08	77,39	205,05	131,66
3433 Pracovníci v oblasti účetnictví, fakturace, rozpočet., kalkulace	227	1 282	119,32	86,27	186,83	131,12
3434 Pracovníci v oblasti statistiky a matematiky	13	28	138,99	89,25	306,63	168,12
3435 Pracovníci v oblasti práce a mezd (kromě účetních)	33	62	118,70	85,32	231,38	135,28
3436 Referenti osobních oddělení	66	126	136,26	90,60	243,04	164,13
3439 Ostatní odborní administrativní pracovníci jinde neuvedení	111	621	115,57	75,22	172,89	123,97
3471 Aranžéři, průmysloví a komerční návrháři, bytoví architekti	24	56	100,28	64,77	185,50	110,32
4112 Kancelářští a manipul. prac. a obsl. zařízení na zpracování textu	14	39	95,99	71,42	141,15	104,46
4113 Pracovníci přípravy dat výpočetní techniky	17	59	86,67	69,11	111,88	93,41
4115 Sekretářky, sekretáři	122	386	106,05	74,42	152,36	112,79
4121 Nižší účetní	49	158	95,50	75,91	135,95	102,51
4123 Nižší finanční, daňoví úředníci a úředníci v příbuzných oborech	12	35	103,42	47,63	199,72	132,85
4131 Úředníci ve skladech	157	861	99,89	70,75	139,21	103,80
4132 Úředníci ve výrobě (např. výrobní plánovači)	48	244	114,13	79,64	177,66	123,79
4133 Úředníci v dopravě a v přepravě (dispečeri, kontrolori apod.)	36	152	130,80	92,09	165,82	136,78
4141 Řadoví knihovníci, archiváři, evidenční pracovníci	10	16	101,35	80,10	133,53	103,96
4142 Poštovní doručovatelé, úředníci v třídárnách	8	790	86,62	76,43	103,18	89,45
4190 Ostatní nižší úředníci jinde neuvedení	24	67	99,17	72,44	136,91	105,86
4211 Pokladníci (v bankách, pojišťovnách, spořitelnách, na poště)	39	150	110,40	86,57	135,05	109,78
4212 Úředníci na přepážkách a směnárnicích	27	569	102,19	85,61	133,97	107,58
4213 Pokladníci v obchodě, společném stravování apod.	37	782	70,17	57,69	85,59	71,55
4214 Prodavači vstupenek, jízdenek apod.	6	123	122,15	106,36	145,88	124,25
4215 Bookmakeři, krupiéři a úředníci sázkových kanceláří	11	94	75,78	66,98	99,20	79,77
4222 Recepční	13	66	90,16	78,28	106,29	92,04
4223 Telefonisté	9	43	77,54	61,87	136,43	90,95
4224 Informátoři	8	13	99,74	62,36	112,75	90,70
5121 Pracovníci dohlížející nad obsluhujícím personálem, hospodyně	17	67	83,16	59,10	124,73	87,60
5122 Kuchaři	44	393	71,14	54,29	110,74	79,04
5123 Čišníci, servírky	12	101	89,19	54,96	108,18	86,72
5132 Pečovatelé a pomoc.ošetřovatelé v zařiz.soc.péče, v nemocnicích	6	666	75,88	65,65	91,70	77,51
5144 Maséři	8	46	79,17	70,79	92,51	79,79
5161 Hasiči, požárníci	11	212	121,75	86,69	180,31	126,48
5169 Ostatní pracovníci ochrany a ostrahy jinde neuvedení	41	370	65,79	54,22	98,23	70,53
5211 Prodavači v obchodech	141	2 488	71,11	55,53	102,16	76,47
6111 Pěstitelé polních plodin	5	24	86,42	54,38	113,10	83,70
6113 Zahradníci a pěstitelé zahradních plodin a sazenic	5	10	78,93	63,01	101,73	80,02
6121 Chovatelé hospodářských zvířat (kromě drůbeže a včel)	8	161	95,56	67,99	131,83	98,37
6122 Chovatelé drůbeže	3	26	67,95	62,95	94,64	72,03
6141 Dělníci pro pěstění a ošetřování lesa	8	87	77,35	56,67	128,26	85,34
7121 Zedníci pracující s tradičními materiály (bambus, hlína atd.)	6	80	89,25	75,89	108,38	91,55
7122 Zedníci, kameníci, omítkáři	42	416	100,63	76,84	125,19	101,19
7123 Betonáři, děl.specializovaní na pokládání betonových povrchů	7	192	103,58	84,60	120,97	104,06
7124 Tesaři a truhláři	22	175	99,19	79,45	132,14	102,48
7125 Stavební montážníci	9	76	133,25	87,92	177,66	134,54

Revidované výsledky ke dni 10. 3. 2010

Hodinový výdělek podle podskupin zaměstnání KZAM-R

kraj: Zlínský

Podskupiny zaměstnání KZAM-R	Výběrový soubor		Medián	Diferenciace		Průměr
	počet org. jednotek	počet zaměst.		1. decil	9. decil	
			Kč/hod	Kč/hod	Kč/hod	Kč/hod
7129 Ost. stavební dělníci hlavní stav. výroby a prac.v ost. oborech	33	368	103,61	78,95	126,06	104,31
7136 Instalatéři, potrubáři, stavební zámečníci, klempíři	53	297	120,91	90,02	142,81	119,85
7137 Stavební a provozní elektrikáři	36	147	116,51	74,33	151,84	116,16
7141 Malíři a tapetáři	10	13	84,47	70,99	97,86	85,76
7142 Lakýrníci a pracovníci v příbuzných oborech	23	160	116,70	91,94	151,59	119,23
7211 Formíři a jádraři	6	74	143,03	109,11	184,42	143,22
7212 Svářeči, řezači plamenem a páječi	45	403	121,86	91,13	161,02	123,88
7213 Výrobci a opraváři výrobků a dílů z plechů	10	108	114,07	86,00	137,39	112,47
7214 Montéři kovových konstrukcí	7	255	105,94	75,02	115,91	102,77
7215 Montéři lan a zdvihacích zařízení (např. na lodích, letadlech)	5	44	110,29	91,30	147,02	117,94
7221 Kováři, obsluha kovacích lisů, obsluha bucharů	14	360	101,99	77,00	145,11	108,23
7222 Nástrojaři, kovodeláři, kovodělníci, zámečníci	127	2 368	119,25	85,45	185,57	128,68
7223 Seřizovači a obsl. obráběcích strojů (kromě autom. a poloaut.)	60	1 725	127,32	93,94	163,85	127,76
7224 Brusíči, leštiči a ostříči nástrojů	25	155	112,49	85,07	143,54	114,53
7231 Mechanici a opraváři motorových vozidel	43	565	107,85	81,60	145,53	112,84
7234 Mechanici a opraváři kolejových vozidel	7	93	134,74	106,30	152,80	135,36
7235 Mechanici a opraváři obráběcích, zeměd. strojů a prům. zařízení	65	673	126,80	87,91	174,63	129,29
7239 Ostatní mechanici a opraváři strojů a zařízení bez elektro j.n.	31	615	112,50	80,78	158,22	116,47
7241 Elektromech., opraváři a seřizovači různých typů elektr. zařízení	110	2 171	81,39	61,30	158,36	97,86
7242 Mechanici, opraváři a seřizovači elektr. částí aut, letadel, lodí	14	92	128,91	90,21	153,93	130,07
7243 Mechanici, seřizovači, opraváři elektronických zařízení	26	315	105,59	71,41	175,87	116,88
7246 Montéři a opraváři silnoproudých elektrických vedení	8	81	123,73	108,67	190,77	135,08
7247 Montéři a opraváři slaboproudých elektrických vedení	9	26	129,40	88,48	147,77	124,41
7311 Výrobci, mechanici a opraváři přesných přístrojů a zařízení	15	589	108,29	97,59	147,31	117,01
7341 Tiskaři, sazeči (kromě obsluhy tiskárenských strojů)	4	34	114,87	83,07	162,24	119,72
7345 Knihvazači a pracovníci v příbuzných oborech	5	54	84,98	65,71	103,02	84,09
7346 Sítotiskaři, deskotiskaři a textilní tiskaři	3	16	96,68	76,87	150,38	105,81
7411 Zpracovatelé masa, ryb vč. uzeneňů a konzervovačů masa a ryb	15	663	94,50	71,61	137,29	99,10
7412 Zpracovatelé pekárenských a cukrářských výrobků	13	116	73,96	60,41	94,84	75,68
7419 Ostatní zpracovatelé - výrobci potravinářských výrobků	12	24	83,61	66,24	124,13	90,16
7422 Umělečtí truhláři, řezbáři, výrobci a opraváři výrobků ze dřeva	16	961	82,69	62,72	109,45	84,73
7423 Seřizovači a seřizovači-obsluhovači dřevoobráběcích strojů	3	11	104,20	77,58	117,22	97,80
7436 Švadleny, vyšíváči a pracovníci v příbuzných oborech	5	76	66,87	57,64	76,14	67,78
7437 Čalouníci a pracovníci v příbuzných oborech (vč. autočalouníků)	3	18	79,71	71,00	95,77	80,96
7439 Ost. dělníci při výrobě textilu, oděvů a výrobků z kůže, kožešin	7	57	70,00	61,49	86,26	73,47
7442 Obuvníci, včetně opravářů obuvi (kromě strojních obuvníků)	5	131	89,82	72,18	109,42	91,38
8122 Obsluha zařízení ve slévárství (taviči, slévači)	10	486	100,75	68,81	147,31	103,72
8123 Obsluha zařízení na tepelné zpracování kovů	16	87	106,59	91,03	131,05	109,45
8126 Obsluha zařízení na úpravu kovového odpadu	4	25	91,87	62,81	129,49	90,21
8141 Obsluha pily a jiného zařízení na zpracování dřeva	5	61	82,79	63,00	117,06	87,85
8143 Obsluha zařízení na výrobu papíru, kartonu a lepenky	3	125	106,54	66,68	133,86	102,12
8149 Obsluha ostatních zařízení na zpracování dřeva a v papírnách	5	314	86,47	70,00	119,86	90,83
8153 Obsluha filtrů a třídičů (včetně výparníků, podtlakových nádob)	3	30	90,53	74,19	159,04	100,10
8159 Obsluha ostatních zařízení při chemické výrobě jinde neuvedená	17	586	132,39	97,79	163,54	131,11

Revidované výsledky ke dni 10. 3. 2010

Hodinový výdělek podle podskupin zaměstnání KZAM-R

kraj: Zlínský

Podskupiny zaměstnání KZAM-R	Výběrový soubor		Medián	Diferenciace		Průměr
	počet org. jednotek	počet zaměst.		1. decil	9. decil	
			Kč/hod	Kč/hod	Kč/hod	Kč/hod
8162 Obsluha parních turbín, ohřivačů a motorů	24	180	95,83	68,90	180,60	114,00
8163 Obsluha zařízení při úpravě, čištění a rozvodu vody	23	326	108,71	83,57	146,00	110,76
8171 Obsluha automatických nebo poloautomatic. montážních linek	11	140	85,06	64,15	121,10	90,29
8180 Obsluha strojů a zařízení pro práce na železničním svršku	10	99	165,54	119,76	213,62	165,04
8211 Obsluha automat. nebo poloaut. obráběcích strojů (kromě 722)	28	1 470	103,23	76,38	144,96	108,25
8212 Obsluha strojů na výrobu maltovin, vápna, cementu, prefabrikátů	4	14	111,07	89,88	131,90	111,13
8222 Obsluha strojů na výrobu střeliva a výbušnin	4	787	110,74	92,69	146,79	116,61
8223 Obsluha strojů při konečné úpravě a nanášení ochran. povlaků	18	296	97,21	80,25	134,26	103,97
8231 Obsluha strojů na výrobu pryžových výrobků (např. obuvi)	13	4 290	163,17	88,15	190,73	147,32
8232 Obsluha strojů na výrobu plastových výrobků (vč. laminování)	21	1 335	94,84	70,80	134,94	100,16
8240 Obsluha automat. nebo poloautomatic. dřevoobráběcích strojů	3	28	98,43	84,83	115,22	98,77
8251 Obsluha tiskárenských strojů	6	129	129,89	90,67	219,48	143,19
8254 Obsluha kopírovacích strojů	5	11	86,19	60,06	112,34	85,93
8263 Obsluha šicích a vyšívacích strojů	3	25	68,63	58,46	137,10	79,95
8264 Obsluha strojů na bělení, barvení, čištění, praní, žehlení textilu	5	33	94,09	70,74	107,31	89,33
8266 Obsluha strojů na výrobu a dokončovací úpravy obuvi	6	1 060	71,21	58,47	90,88	73,28
8271 Obsluha strojů na zpracování a konzervování masa a ryb	3	197	96,99	67,70	127,97	97,90
8273 Obsluha strojů na mletí zrn a koření	3	24	118,86	100,28	137,37	117,96
8274 Obsluha strojů na zpracování mouky, výrobu pečiva, čokolády	4	433	102,60	74,47	130,95	102,54
8281 Montážní dělníci montující mechanická zařízení (stroje, vozidla)	16	960	92,87	55,73	126,22	92,06
8282 Montážní dělníci montující elektrická zařízení	15	858	85,84	67,68	122,77	91,15
8283 Montážní dělníci montující elektronická zařízení	3	27	73,71	59,29	113,84	79,91
8284 Montážní dělníci montující výrobky z kovů, pryže a plastů	6	428	96,06	62,81	136,29	100,23
8290 Obsluha jiných stacionárních zařízení a ostatní montážní dělníci	9	66	63,68	55,79	84,94	69,46
8311 Strojvedoucí	11	186	182,66	130,55	197,69	176,56
8313 Dělníci zabezpečující sestavování vlaků (brzdaři, výhybkáři)	12	316	134,92	115,76	158,92	136,06
8321 Řidiči osobních a malých dodávkových automobilů, taxikáři	41	89	101,67	68,59	151,41	107,21
8322 Řidiči sanitních a rzp vozů	5	82	95,87	79,78	116,12	100,33
8323 Řidiči autobusů, trolejbusů a tramvají	5	610	94,16	83,32	115,50	97,71
8324 Řidiči nákladních automobilů a tahačů	97	744	104,22	82,91	137,10	107,77
8326 Řidiči speciálních vozidel	8	49	161,61	92,71	181,91	146,06
8331 Obsluha zemědělských a lesních strojů	12	120	95,09	76,37	128,26	98,51
8332 Obsluha zemědělských a průmyslových strojů	31	224	123,58	99,15	150,33	124,16
8333 Obsluha jeřábů, zdvihacích a podobných manipulačních zařízení	22	206	95,99	74,94	115,20	96,44
8334 Obsluha vysokozdvíhacích a ostatních motorových vozíků	64	576	101,22	70,23	158,65	108,73
9132 Pomocníci a uklízeči v kancelářích, hotelích, nemocnicích ap.	179	1 311	62,25	51,50	94,87	68,08
9141 Domovníci, správci domu	19	30	67,50	51,45	148,35	81,06
9152 Vrátní, hlídači, uváděči a šatnářky	46	421	63,82	55,18	81,53	66,76
9162 Metaři, čistíči záchodků, žump, kanálů a podobných zařízení	5	30	98,08	59,88	131,27	100,74
9211 Pomocníci a nekvalifikovaní dělníci v zemědělství	4	20	76,63	57,26	112,78	80,35
9312 Pomocníci a nekvalif. dělníci na stavbách a údržbě silnic, přehrad	6	69	98,72	69,73	122,87	99,57
9321 Pomocníci a nekvalifikovaní montážní a manipulační dělníci	77	838	82,50	59,40	110,08	84,56
9322 Ruční baliči a pytlouči	15	213	86,02	70,44	104,95	87,42
9323 Dělníci nádvorní skupiny (pomocní montéři)	15	285	80,79	61,83	104,19	82,26

Revidované výsledky ke dni 10. 3. 2010

**Hodinový výdělek
podle podskupin zaměstnání KZAM-R**

kraj: Zlínský

Podskupiny zaměstnání KZAM-R	Výběrový soubor		Medián	Diferenciace		Průměr
	počet org. jednotek	počet zaměst.		1. decil	9. decil	
			Kč/hod	Kč/hod	Kč/hod	Kč/hod
9333 Vazači a nosiči břemen, přístavní dělníci (dokaři)	12	50	87,86	69,77	108,00	88,19
9339 Pomocní a nekvalif. pracovníci v dopravě, ve skladech, v telek.	70	775	84,10	65,47	114,43	87,74

2. čtvrtletí 2008**RSCP - podnikatelská sféra**

PS-V6

Revidované výsledky ke dni 10. 3. 2010

**Hodinový výdělek
podle kategorií zaměstnání**kraj: **Zlínský**

Kategorie zaměstnání	Struktura zaměstnanců	Medián	Diferenciace		Průměr
			1. decil	9. decil	
	%	Kč/hod	Kč/hod	Kč/hod	Kč/hod
D Manuální pracovníci	63,2	93,60	61,25	146,21	99,53
T Nemanuální pracovníci	36,8	126,55	80,54	238,63	151,35
Relace D/T (%)		74,0	76,0	61,3	65,8
C E L K E M - podnikatelská sféra	100	103,57	65,30	179,45	118,60

manuální pracovníci - zaměstnanci s převážně manuálním charakterem práce (hlavní třída KZAM-R 6-9 a vybraná zaměstnání hl. třídy 5)

nemanuální pracovníci - zaměstnanci s převážně nemanuálním charakterem práce (hlavní třída KZAM-R 1-4 a vybraná zaměstnání hl. třídy 5)

2. čtvrtletí 2008**RSCP - podnikatelská sféra**

PS-V8

Revidované výsledky ke dni 10. 3. 2010

**Hodinový výdělek
podle pohlaví**kraj: **Zlínský**

Pohlaví	Struktura zaměstnanců	Medián	Diferenciace		Průměr
			1. decil	9. decil	
	%	Kč/hod	Kč/hod	Kč/hod	Kč/hod
M Muž	58,0	116,14	76,06	196,99	134,14
Ž Žena	42,0	87,14	59,88	141,44	97,10
Relace Ž/M (%)		75,0	78,7	71,8	72,4
C E L K E M - podnikatelská sféra	100	103,57	65,30	179,45	118,60

Hrubá měsíční mzda a její složky, diference, placená doba v podnikatelské sféře

kraj: Zlínský

Medián hrubé měsíční mzdy 18 958 Kč/měs

Diference

1. decil - 10 % hodinových výdělků menších než	11 805 Kč/měs
1. kvartil - 25 % hodinových výdělků menších než	14 709 Kč/měs
Medián - 50 % hodinových výdělků menších než	18 958 Kč/měs
3. kvartil - 25 % hodinových výdělků větších než	24 499 Kč/měs
9. decil - 10 % hodinových výdělků větších než	33 059 Kč/měs

Průměr hrubé měsíční mzdy 21 686 Kč/měs

Vybrané složky hrubé měsíční mzdy

prémie a odměny	17,4 %
příplatky za přesčas	1,0 %
příplatky ostatní	3,6 %
náhrady	7,5 %
odměny za pohotovost	0,2 %

Průměrná placená doba 174,3 hod/měs

Revidované výsledky ke dni 10. 3. 2010

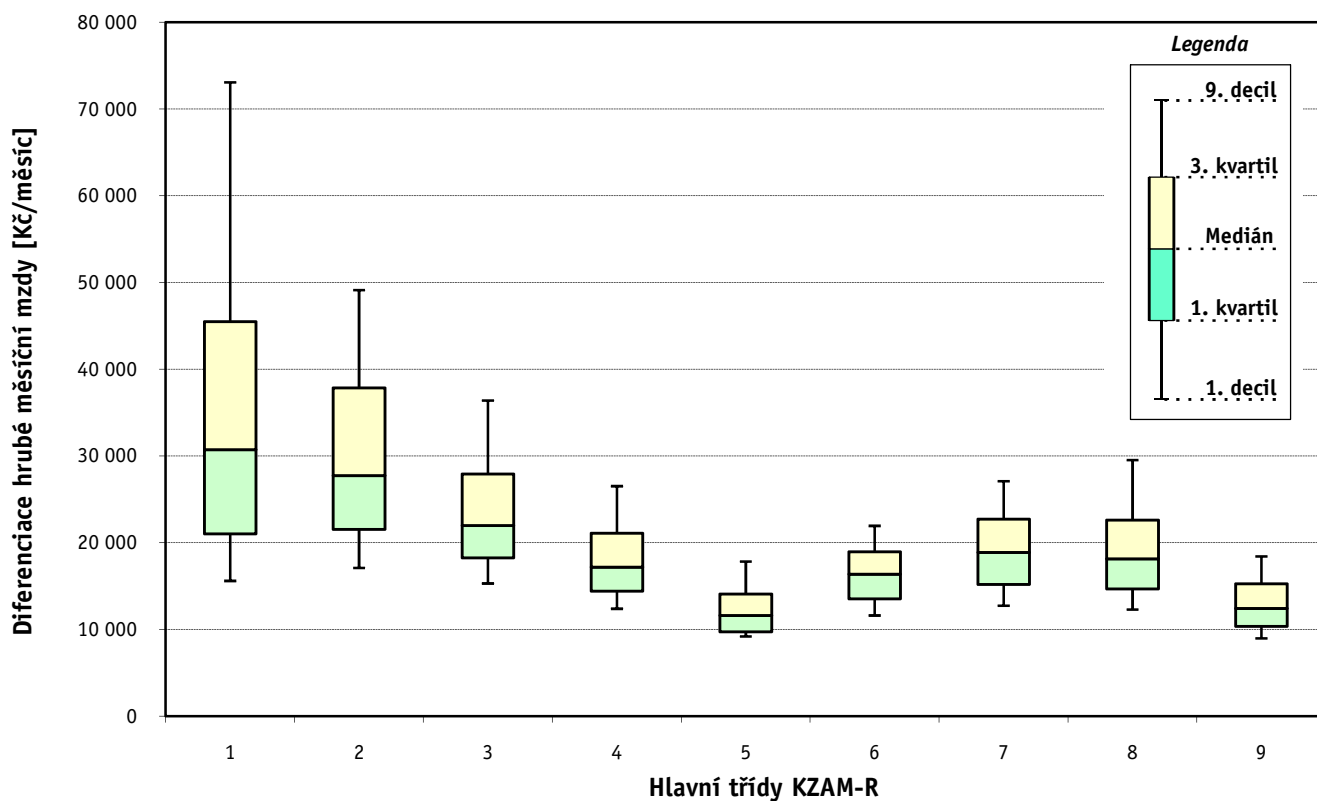
Hrubá měsíční mzda a její složky, diference, placená doba podle hlavních tříd zaměstnání KZAM-R

kraj: Zlínský

Hlavní třída zaměstnání KZAM - R	Struktura zaměstnanců	Medián
	%	Kč/měs

1 Zákodárci, vedoucí a řídící pracovníci	6,1	30 719
2 Vědečtí a odborní duševní pracovníci	6,0	27 744
3 Techničtí, zdravotničtí a pedagogičtí pracovníci	18,4	21 992
4 Nižší administrativní pracovníci	6,9	17 186
5 Provozní pracovníci ve službách a obchodu	6,5	11 609
6 Dělníci v zemědělství, lesnictví a rybářství	0,9	16 375
7 Řemeslníci, výrobci a zpracovatelé	26,4	18 897
8 Obsluha strojů a zařízení	23,0	18 148
9 Pomocní a nekvalifikovaní pracovníci	5,7	12 438

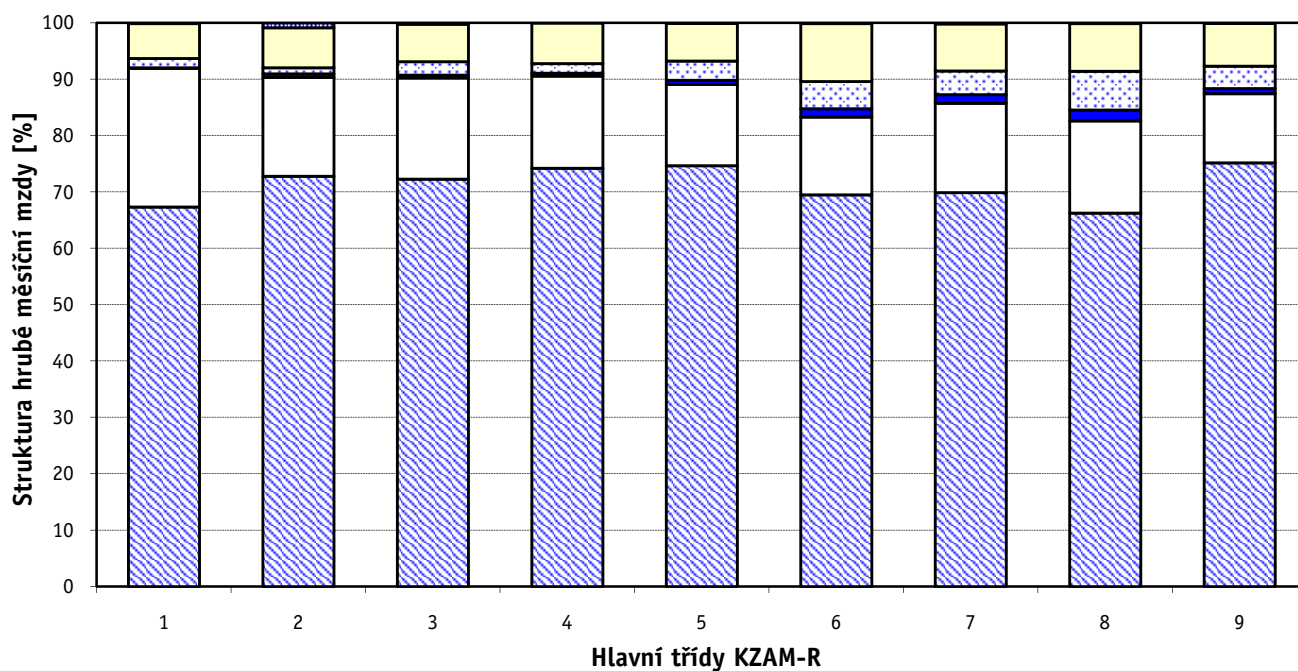
C E L K E M - podnikatelská sféra	100	18 958
--	------------	---------------



Hrubá měsíční mzda a její složky, diferenciacie, placená doba podle hlavních tříd zaměstnání KZAM-R

kraj: Zlínský

Diferenciace				Průměr	Vybrané složky hrubé měsíční mzdy					Placená doba
1. decil	1. kvartil	3. kvartil	9. decil		prémie a odměny	příplatky za přesčas	příplatky ostatní	náhrady	odměny za pohotovost	
Kč/měs	Kč/měs	Kč/měs	Kč/měs	Kč/měs	%	%	%	%	%	hod/měs
15 599	21 025	45 483	73 080	42 186	24,6	0,1	1,7	6,2	0,1	170,9
17 089	21 546	37 855	49 137	31 637	17,5	0,7	1,1	7,1	0,8	172,7
15 300	18 243	27 934	36 386	24 630	18,0	0,5	2,4	6,6	0,2	171,1
12 387	14 432	21 112	26 528	18 457	16,4	0,5	1,7	7,2	0,0	172,6
9 192	9 722	14 099	17 824	12 813	14,4	0,7	3,4	6,7	0,1	171,9
11 613	13 546	18 958	21 944	16 463	13,8	1,5	4,8	10,3	0,1	182,8
12 731	15 187	22 736	27 098	19 556	15,9	1,5	4,2	8,4	0,2	177,4
12 296	14 677	22 609	29 521	19 510	16,4	1,9	6,9	8,5	0,1	175,7
8 977	10 352	15 282	18 417	13 206	12,3	1,0	4,0	7,6	0,1	173,8
11 805	14 709	24 499	33 059	21 686	17,4	1,0	3,6	7,5	0,2	174,3



■ hlavní část mzdy za práci □ prémie a odměny ■ příplatky za přesčas □ příplatky ostatní □ náhrady ■ odměny za pohotovost

Revidované výsledky ke dni 10. 3. 2010

Hrubá měsíční mzda a její složky, diference, placená doba podle podskupin zaměstnání KZAM-R

kraj: Zlínský

Podskupiny zaměstnání KZAM-R	Počet zaměstnanců přepočtený podle placených měsíců	Medián
		Kč/měs
1210 Ředitelé a prezidenti velkých organizací, podniků	142	87 219
1221 Vedoucí pracovníci v zemědělství, lesnictví, rybářství a myslivosti	64	36 879
1222 Vedoucí pracovníci v průmyslu (ve výrobě)	409	45 561
1223 Vedoucí pracovníci ve stavebnictví a zeměměřičtví	69	38 724
1224 Vedoucí pracovníci ve velkoobchodě a v maloobchodě	503	21 732
1226 Vedoucí pracovníci v dopravě, skladování, telekomunik. a na poštovních úřadech	205	26 140
1227 Vedoucí pracovníci v organizacích zaměřených na poskytování obchodních služeb	105	51 345
1228 Vedoucí pracovníci v pečovatelských, úklidových a podobných službách	17	29 750
1229 Vedoucí pracovních dílčích celků jinde neuvedení (kulturních,zdravotn.,školských)	68	42 974
1231 Vedoucí pracovníci finančních a hospodářských (správních) útvarů	242	42 881
1232 Vedoucí pracovníci personálních útvarů a útvarů průmyslových vztahů	56	38 631
1233 Vedoucí pracovníci obytných útvarů (včetně průzkumu trhu)	211	53 473
1234 Vedoucí pracovníci reklamních útvarů a útvarů pro styk s veřejností	22	42 464
1235 Vedoucí pracovníci zásobovacích útvarů	92	40 469
1236 Vedoucí pracovníci výpočetních útvarů	41	38 563
1237 Vedoucí pracovníci výzkumných a vývojových útvarů	114	45 768
1239 Vedoucí pracovníci ostatních útvarů jinde neuvedení	121	32 087
1311 Vedoucí, ředitelé v zemědělství,lesnictví,rybářství a myslivosti	17	43 652
1312 Vedoucí, ředitelé v průmyslu (ve výrobě)	106	36 933
1313 Vedoucí, ředitelé ve stavebnictví a zeměměřičtví	36	43 664
1314 Vedoucí, ředitelé ve velkoobchodu a maloobchodu	533	16 667
1315 Vedoucí, ředitelé v restauracích a hotelích	18	18 980
1316 Vedoucí, ředitelé v dopravě, skladování, telekomunikacích a na poštovních úřadech	53	33 741
1317 Vedoucí, ředitelé v podnicích poskytujících obchodní služby	46	50 136
1318 Vedoucí, ředitelé pečovatelských, úklidových a podobných služeb	13	22 210
1319 Vedoucí, ředitelé malých organizací ostatní (kultura,zdravotnictví,školsství)	28	41 485
2113 Chemici	23	22 192
2114 Geologové, geofyzici, geodeti, hydrologové apod.	12	29 328
2119 Ostatní vědci a odborníci v příbuzných oborech jinde neuvedení	88	37 868
2131 Projektanti a analytici výpočetních systémů	24	33 233
2132 Programátoři	121	29 723
2139 Ostatní odborníci zabývající se výpočetní technikou jinde neuvedení	140	34 938
2142 Projektanti staveb a areálů, stavební inženýři	186	27 490
2143 Projektanti elektrotechnických zařízení, elektroinženýři	114	31 542
2144 Projektanti elektronických systémů a telekomunikačních sítí, inženýři - elektronici	61	29 094
2145 Projektanti a konstruktéři strojních zařízení, strojní inženýři	489	31 232
2146 Chemičtí inženýři, technologové	93	38 121
2149 Ostatní architekti, projektanti, konstruktéři a techničtí inženýři (tvůrčí pracovníci)	52	37 317
2211 Bakteriologové, biologové, ekologové, zoologové a odborníci v příbuzných oborech	42	24 558
2213 Agronomové, šlechtitelé a odborníci v příbuzných oborech	22	29 007
2221 Lékaři, ordináři (kromě zubních lékařů)	562	39 507
2224 Farmaceuti, magistři v lékárně, lékárníci	57	35 487
2311 Vědeckopedagogičtí pracovníci	327	30 369
2411 Odborní pracovníci na úseku účetnictví, financí, daní, apod., hlavní účetní	208	29 902

Hrubá měsíční mzda a její složky, diference, placená doba podle podskupin zaměstnání KZAM-R

kraj: Zlínský

Diference				Průměr	Vybrané složky hrubé měsíční mzdy					Placená doba
1. decil	1. kvartil	3. kvartil	9. decil		prémie a odměny	příplatky za přesčas	příplatky ostatní	náhrady	odměny za pohotovost	
Kč/měs	Kč/měs	Kč/měs	Kč/měs	Kč/měs	%	%	%	%	%	hod/měs
29 896	43 884	151 379	272 676	144 001	37,5	0,0	0,5	5,1	0,0	169,5
26 275	30 654	48 092	82 235	48 876	36,6	0,0	0,0	7,7	0,5	164,9
23 027	31 725	71 933	113 385	61 516	29,8	0,1	1,2	6,0	0,0	167,2
25 063	29 525	66 526	106 499	57 954	31,7	0,1	2,5	7,1	0,0	173,7
15 460	18 384	30 123	42 687	27 338	16,4	0,2	3,4	7,6	0,4	171,7
21 109	23 611	33 638	57 398	34 249	19,1	0,1	1,4	7,7	0,6	163,1
31 266	39 467	74 209	128 064	67 319	27,9	0,0	2,2	6,6	0,0	171,7
19 513	27 142	49 091	117 284	44 145	16,9	0,1	0,5	8,0	0,0	166,2
22 099	31 523	59 969	73 428	46 739	8,5	3,7	14,2	5,7	4,3	176,6
24 489	31 543	72 075	126 140	67 750	27,5	0,0	1,9	5,5	0,0	168,0
22 779	28 537	55 264	102 816	46 922	24,5	0,0	1,3	5,6	0,0	167,6
23 629	34 634	96 222	159 145	79 283	34,5	0,1	0,6	5,7	0,2	167,2
28 380	32 910	50 668	61 931	46 471	20,9	0,1	2,2	6,0	0,0	166,8
21 073	26 094	55 833	88 902	49 373	32,0	0,1	0,6	5,4	0,0	167,4
27 791	30 848	49 764	73 210	51 755	29,3	0,1	2,7	5,1	0,1	167,3
26 618	35 677	66 989	99 956	64 072	30,5	0,1	1,6	6,1	0,0	166,1
22 286	27 513	44 921	66 207	40 250	21,6	0,5	3,4	6,8	0,1	168,3
28 592	34 131	46 436	55 891	41 286	24,4	0,0	0,0	7,7	0,1	174,8
23 130	27 425	51 807	80 869	46 149	21,9	0,3	1,6	6,0	0,0	170,7
15 500	19 956	92 048	223 878	77 021	49,8	0,0	0,1	5,4	0,0	171,6
12 258	14 157	20 800	30 456	20 333	18,8	0,9	2,4	7,4	0,1	173,0
13 012	16 342	23 225	38 269	21 660	25,7	0,1	1,7	7,5	0,0	169,9
26 003	28 515	39 792	45 804	35 662	21,6	0,3	2,4	6,7	0,0	166,9
20 375	30 724	76 298	97 993	59 421	28,6	0,0	1,7	11,1	0,0	173,4
14 574	14 967	25 480	36 000	22 410	23,6	0,0	3,3	4,4	0,0	172,5
23 990	28 490	46 987	67 695	44 203	8,5	0,0	5,2	5,6	0,0	172,7
15 767	17 912	26 174	30 245	24 282	15,9	0,0	0,9	7,8	0,0	168,5
17 964	19 539	40 526	41 615	30 127	16,7	0,0	0,0	8,7	0,0	173,5
22 312	30 628	48 094	55 921	40 086	30,4	0,9	0,5	8,0	0,0	168,1
21 022	26 194	37 776	46 701	33 503	8,1	0,0	1,6	4,5	0,0	169,0
21 997	25 618	36 961	42 090	31 135	17,2	0,3	2,0	6,3	0,0	168,9
23 618	27 026	48 792	66 781	40 748	20,1	0,1	2,2	5,9	0,8	168,9
16 954	21 794	41 512	77 598	36 283	29,6	0,1	1,1	7,9	0,2	169,7
19 643	22 685	38 615	46 985	32 679	15,1	0,0	0,6	6,5	0,5	168,3
21 152	23 637	37 992	51 935	34 389	14,5	0,4	0,7	5,9	2,7	171,1
21 783	25 908	38 308	45 935	33 238	14,6	0,2	1,8	5,7	0,0	167,6
23 402	29 373	44 249	55 747	41 524	25,1	0,2	1,8	5,6	0,0	163,0
21 120	26 040	42 687	52 640	38 140	17,1	0,2	2,5	6,9	0,1	168,1
15 739	20 348	31 493	48 831	28 029	12,7	1,4	6,2	7,3	1,0	172,4
22 023	26 912	32 002	39 038	29 713	16,5	0,0	0,0	8,4	0,2	173,9
23 338	30 001	49 615	63 391	41 961	7,9	6,0	3,2	6,2	8,3	189,2
28 564	29 768	46 198	57 965	39 620	11,0	2,2	3,5	6,3	1,5	181,5
22 111	25 408	38 375	52 988	34 362	18,6	0,0	0,3	10,6	0,0	173,9
19 058	23 417	37 500	54 791	34 513	21,0	0,2	1,4	6,1	0,1	169,3

Revidované výsledky ke dni 10. 3. 2010

Hrubá měsíční mzda a její složky, diference, placená doba podle podskupin zaměstnání KZAM-R

kraj: **Zlínský**

Podskupiny zaměstnání KZAM-R	Počet zaměstnanců přepočtený podle placených měsíců	Medián
		Kč/měs
2412 Odborní pracovníci na úseku zaměstnaneckých, personálních věcí	42	22 940
2413 Odborní pracovníci v bankovníctví a pojišťovnictví	530	28 044
2419 Ostatní odborní pracovníci v oblasti podnikání	192	33 306
2421 Právníci, právní poradci (mimo advokacie a soudnictví)	37	37 095
2432 Odborní pracovníci knihoven (kromě řadových)	11	20 287
2441 Ekonomové - vědečtí pracovníci, specialisté, experti	98	29 943
2447 Tlumočníci a překladatelé	13	22 014
2451 Spisovatelé, autoři, kritikové, novináři, redaktori	31	22 296
2470 Odborní administrativní pracovníci jinde neuvedení	42	23 695
3111 Technici ve fyzikálních a příbuzných oborech	37	22 809
3112 Stavební technici	357	29 506
3113 Elektrotechnici	348	26 854
3114 Elektronici a technici v radiokomunikacích a telekomunikacích	136	28 300
3115 Strojírenští technici	1 082	25 738
3116 Chemičtí technici	589	30 954
3118 Technici v kartografii, kresličtí a zeměměřičtí	134	23 876
3119 Ostatní techničtí pracovníci jinde neuvedení	1 050	24 599
3121 Poradci ve výpočetní technice	70	24 985
3122 Operátoři a obsluha výpočetní techniky	114	24 649
3123 Operátoři průmyslových robotů, nc strojů	84	22 982
3129 Ostatní technici ve výpočetní technice jinde neuvedení	34	23 227
3134 Obsluha lékařských zařízení	76	23 931
3151 Kolaudační technici a technici protipožární ochrany	24	24 160
3152 Bezpečnostní technici a technici pro kontrolu zdravotní nezávadnosti a jakosti	154	20 846
3160 Technici železničního provozu	284	26 213
3211 Technici a laboranti v oblasti biologie a v příbuzných oborech	243	19 677
3212 Technici v agronomii, v lesnictví a v zemědělství	183	25 172
3223 Dietetici a odborníci na výživu	21	18 410
3226 Rehabilitační a fyzioterapeutičtí pracovníci (vč. odborných masérů)	101	17 231
3228 Farmaceutičtí asistenti	56	19 599
3231 Ošetřovatelé, všeobecné zdravotní sestry	1 501	19 214
3232 Ženské sestry, porodní asistentky	169	20 475
3233 Sestry pro péči o dítě	152	19 449
3235 Sestry pro intenzivní péči	147	20 353
3411 Zprostředkovatelé finančních transakcí, obchodu s cennými papíry, devizami	54	28 550
3412 Pojišťovací agenti	60	23 627
3415 Obchodní cestující, profesionální poradci v obchodě, obchodní zástupci	433	29 159
3416 Nákupčí	338	23 287
3417 Odhadci a zbožíznalci	34	19 783
3419 Ostatní pracovníci - obchodní zprostředkovatelé jinde neuvedení	14	30 137
3421 Obchodní agenti	519	23 494
3422 Odbytoví a přepravní agenti	483	23 555
3423 Zprostředkovatelé práce a agenti pracovních úřadů	11	26 439
3429 Ostatní obchodní agenti a makléři jinde neuvedení	13	23 211

Hrubá měsíční mzda a její složky, diference, placená doba podle podskupin zaměstnání KZAM-R

kraj: Zlínský

Diference				Průměr	Vybrané složky hrubé měsíční mzdy					Placená doba
1. decil	1. kvartil	3. kvartil	9. decil		prémie a odměny	příplatky za přesčas	příplatky ostatní	náhrady	odměny za pohotovost	
Kč/měs	Kč/měs	Kč/měs	Kč/měs	Kč/měs	%	%	%	%	%	hod/měs
16 043	19 545	28 448	39 927	25 639	12,8	0,1	2,7	5,6	0,0	168,2
16 382	22 693	34 711	48 302	31 665	23,7	0,1	0,8	7,1	0,1	172,1
19 298	24 897	49 177	82 309	46 173	31,4	0,0	1,2	5,9	0,0	166,7
22 738	28 097	74 533	85 686	50 855	16,9	0,0	4,0	5,7	0,3	167,7
15 904	16 705	21 385	34 148	21 660	17,4	0,2	0,0	9,0	0,0	172,3
19 464	25 446	37 911	51 472	32 757	20,5	0,1	1,5	7,5	0,1	169,6
16 799	19 328	25 899	26 797	25 530	21,2	0,0	0,9	8,6	0,0	170,5
18 336	20 579	25 282	36 030	24 728	7,1	0,0	2,9	6,8	0,0	175,9
16 910	18 278	33 841	40 000	26 500	20,9	0,0	0,7	6,4	0,0	170,4
15 296	20 263	25 409	33 960	23 550	15,6	0,3	5,3	7,7	0,0	167,3
19 341	23 438	39 599	48 500	33 056	22,1	1,0	0,9	7,7	0,1	175,9
18 746	22 867	35 361	42 662	29 397	11,1	0,7	6,0	6,6	1,6	170,0
18 763	24 707	35 982	47 188	31 853	6,8	1,1	2,5	6,1	1,9	172,2
17 428	20 970	31 357	37 697	27 454	16,6	0,7	4,3	5,6	0,0	170,6
18 702	23 298	36 529	44 779	31 345	21,9	1,4	3,8	7,0	0,1	167,6
16 066	20 247	30 549	40 615	26 357	9,9	0,1	2,2	6,4	0,0	167,3
16 763	19 900	31 473	38 459	27 058	16,6	0,9	2,5	6,8	0,3	170,9
20 000	21 434	31 025	37 839	27 233	14,0	0,0	1,4	6,4	0,2	170,6
17 762	21 006	29 483	38 067	27 042	14,8	0,2	4,5	7,0	1,0	169,2
17 793	20 244	26 295	29 792	23 737	6,3	2,2	2,2	7,2	0,0	181,2
14 374	20 628	34 530	41 970	26 967	20,8	0,1	2,7	6,3	0,0	169,8
16 858	19 498	28 794	32 319	24 213	2,3	6,4	5,9	7,3	6,1	185,3
13 518	17 854	35 227	40 662	27 118	21,5	0,3	1,6	6,3	0,3	165,8
14 155	17 788	26 074	29 722	22 497	16,3	0,3	2,0	7,0	0,0	168,3
24 424	25 162	28 294	31 586	27 113	6,0	0,8	11,5	10,0	0,9	160,2
15 579	17 531	23 824	27 358	21 691	4,9	2,6	4,4	7,5	1,4	177,9
17 720	19 428	29 539	33 606	25 068	16,6	0,1	0,3	14,7	0,1	172,2
15 008	15 453	21 450	24 193	18 870	3,9	2,6	3,2	7,0	0,0	176,2
14 935	15 903	19 906	21 757	17 958	3,4	0,7	2,6	7,8	0,0	173,3
16 915	17 620	21 760	23 698	20 006	7,1	0,8	1,7	6,6	0,1	177,5
15 932	17 350	21 920	24 938	20 042	2,6	2,4	9,3	6,5	1,1	170,7
16 442	18 548	22 414	26 444	20 755	2,0	2,6	11,4	6,5	0,2	170,0
16 971	18 395	21 354	22 568	19 784	1,9	2,3	11,8	6,6	0,0	167,5
17 042	18 546	22 156	25 712	20 728	2,0	1,7	13,6	6,4	0,4	170,7
19 577	21 151	34 426	44 860	29 898	17,3	0,9	0,0	5,7	0,0	176,4
20 586	21 604	31 057	50 714	29 256	13,3	0,0	6,3	6,7	0,0	171,3
16 465	21 430	40 185	51 533	32 892	33,2	0,2	1,7	5,9	0,8	170,2
14 981	18 143	29 406	37 679	25 944	22,5	0,2	1,4	6,7	0,1	168,6
14 943	16 504	26 348	30 835	22 117	34,6	0,0	1,0	5,9	0,0	169,6
14 184	21 970	31 895	40 234	30 559	19,9	0,0	2,5	7,1	0,0	172,6
15 301	18 898	32 787	43 548	27 148	24,4	0,1	0,8	6,5	0,2	167,8
16 445	19 560	29 998	45 243	28 191	26,3	0,3	2,5	6,3	0,1	169,0
15 855	23 766	37 431	56 052	31 803	32,0	0,0	0,0	6,2	0,0	175,0
14 255	20 313	33 195	39 569	26 777	17,0	0,0	0,0	6,5	0,0	166,5

Revidované výsledky ke dni 10. 3. 2010

Hrubá měsíční mzda a její složky, diference, placená doba podle podskupin zaměstnání KZAM-R

kraj: Zlínský

Podskupiny zaměstnání KZAM-R	Počet zaměstnanců přepočtený podle placených měsíců	Medián
		Kč/měs
3431 Odborné sekretářky, sekretáři	173	20 399
3433 Pracovníci v oblasti účetnictví, fakturace, rozpočetnictví, kalkulace	1 220	20 474
3434 Pracovníci v oblasti statistiky a matematiky	25	24 229
3435 Pracovníci v oblasti práce a mezd (kromě účetních)	57	21 041
3436 Referenti osobních oddělení	115	23 686
3439 Ostatní odborní administrativní pracovníci jinde neuvedení	570	20 587
3471 Aranžéři, průmysloví a komerční návrháři, bytoví architekti	48	18 449
4112 Kancelářští a manipulační pracovníci a obsluha zařízení na zpracování textu	37	16 895
4113 Pracovníci přípravy dat výpočetní techniky	49	15 069
4115 Sekretářky, sekretáři	360	18 456
4121 Nižší účetní	150	16 359
4123 Nižší finanční, daňoví úředníci a úředníci v příbuzných oborech	21	30 530
4131 Úředníci ve skladech	797	17 394
4132 Úředníci ve výrobě (např. výrobní plánovači)	233	20 096
4133 Úředníci v dopravě a v přepravě (dispečeri, kontrolori apod.)	143	22 043
4141 Řadoví knihovníci, archiváři, evidenční pracovníci	16	17 789
4142 Poštovní doručovatelé, úředníci v třídárnách	666	15 053
4190 Ostatní nižší úředníci jinde neuvedení	60	17 269
4211 Pokladníci (v bankách, pojišťovnách, spořitelnách, na poště)	138	19 172
4212 Úředníci na přepážkách a směnárnicích	487	17 946
4213 Pokladníci v obchodě, společném stravování apod.	615	12 183
4214 Prodavači vstupenek, jízdenek apod.	115	20 016
4215 Bookmakeři, krupiéři a úředníci sázkových kanceláří	90	12 107
4222 Recepční	60	15 765
4223 Telefonisté	41	14 133
4224 Informátoři	13	16 479
5121 Pracovníci dohlížející nad obsluhujícím personálem, hospodyně	61	13 465
5122 Kuchaři	343	12 679
5123 Číšníci, servírky	86	15 576
5132 Pečovatelé a pomocní ošetřovatelé v zařízeních sociální péče, v nemocnicích	563	13 175
5144 Maséři	38	13 542
5161 Hasiči, požárníci	199	20 440
5169 Ostatní pracovníci ochrany a ostrahy jinde neuvedení	330	11 596
5211 Prodavači v obchodech	1 969	12 153
6111 Pěstitelé polních plodin	18	16 423
6121 Chovatelé hospodářských zvířat (kromě drůbeže a včel)	129	18 608
6122 Chovatelé drůbeže	25	13 661
6141 Dělníci pro pěstění a ošetřování lesa	51	13 456
7121 Zedníci pracující s tradičními materiály (bambus, hlína atd.)	68	15 978
7122 Zedníci, kameníci, omítkaři	338	19 346
7123 Betonáři, dělníci specializovaní na pokládání betonových povrchů	174	18 426
7124 Tesaři a truhláři	144	19 143
7125 Stavební montážníci	63	24 130
7129 Ostatní stavební dělníci hlavní stavební výroby a pracovníci v ostatních oborech	299	18 829

Hrubá měsíční mzda a její složky, diference, placená doba podle podskupin zaměstnání KZAM-R

kraj: Zlínský

Diference				Průměr	Vybrané složky hrubé měsíční mzdy					Placená doba
1. decil	1. kvartil	3. kvartil	9. decil		prémie a odměny	příplatky za přesčas	příplatky ostatní	náhrady	odměny za pohotovost	
Kč/měs	Kč/měs	Kč/měs	Kč/měs	Kč/měs	%	%	%	%	%	hod/měs
12 644	15 689	26 044	34 659	22 768	21,3	0,1	2,3	6,0	0,3	168,2
14 664	17 047	25 460	32 166	22 573	18,7	0,2	1,7	6,6	0,0	169,5
15 586	17 259	31 657	47 744	30 212	22,4	1,1	0,4	7,1	0,0	169,6
14 318	16 329	28 629	39 722	24 037	18,6	0,0	0,9	7,2	0,1	168,4
15 190	19 048	33 078	39 842	26 602	21,7	0,2	1,2	6,6	0,0	167,9
13 476	16 033	24 454	30 590	21 800	11,8	0,7	2,1	7,3	0,1	171,9
11 292	13 986	25 881	32 042	19 867	10,1	0,0	0,6	8,0	0,0	170,4
12 767	13 471	21 995	24 481	18 022	9,4	0,5	13,8	7,5	0,0	167,6
11 958	13 395	18 302	20 651	16 784	8,5	0,1	3,8	6,8	0,0	172,6
13 396	15 396	22 532	28 164	20 065	16,3	0,1	1,0	6,9	0,0	170,5
13 250	14 563	20 257	24 851	17 862	19,8	0,2	0,9	6,8	0,0	170,4
17 971	24 737	38 615	40 203	30 718	23,9	0,3	2,3	5,2	0,0	173,7
12 214	14 495	20 888	25 205	18 256	16,1	0,9	3,2	7,1	0,0	172,5
13 610	15 666	25 526	30 298	21 189	20,3	0,4	2,6	6,2	0,0	169,7
16 308	18 357	25 580	30 515	23 754	22,9	0,1	4,4	8,2	0,6	166,8
12 890	15 945	19 298	22 173	17 876	18,8	0,0	4,0	8,5	0,0	167,3
13 765	14 350	16 270	18 450	15 606	12,7	0,4	1,9	7,1	0,0	165,4
12 957	15 457	20 647	23 914	21 558	23,9	0,4	3,6	8,4	0,0	172,9
15 630	17 384	22 966	25 777	19 981	16,7	0,3	0,7	6,7	0,0	168,5
15 950	16 883	20 602	27 262	20 018	14,9	0,3	1,7	7,1	0,0	164,8
9 315	11 292	13 144	14 699	12 281	8,6	0,8	7,0	7,6	0,0	170,2
17 171	18 664	21 978	23 189	20 240	4,9	0,3	12,5	9,5	0,0	162,7
10 674	11 200	14 117	17 862	13 236	4,1	0,7	14,5	5,2	0,0	164,9
12 343	13 825	17 747	19 388	15 918	12,8	0,3	8,3	6,8	0,0	168,4
10 608	12 387	21 827	30 717	17 465	28,3	0,9	0,4	9,2	0,0	172,2
11 107	11 219	16 929	19 673	15 280	6,9	0,2	4,3	8,5	0,0	171,3
9 845	11 725	17 860	22 060	15 011	9,1	0,3	2,6	6,4	0,0	169,5
9 408	10 624	15 965	19 665	13 835	12,9	1,0	4,2	6,7	0,0	172,5
9 450	12 661	18 393	19 729	15 221	12,9	0,9	7,5	7,4	0,0	172,4
11 391	12 005	14 483	16 180	13 511	1,9	1,8	7,7	6,8	0,8	171,3
12 489	12 992	14 417	15 540	13 854	11,4	0,3	3,6	6,2	0,0	169,3
16 180	17 918	23 753	33 912	22 325	17,7	2,5	10,9	7,6	0,6	174,3
9 316	10 096	14 085	17 522	12 676	9,2	3,5	7,7	5,7	0,0	174,1
9 650	10 802	14 534	18 286	13 409	14,5	0,7	4,3	7,6	0,0	170,7
9 869	13 082	18 304	20 874	15 957	20,8	1,1	4,1	12,2	0,0	178,7
13 688	15 393	21 172	22 968	18 233	12,6	1,6	9,3	9,3	0,0	188,5
11 814	12 733	14 626	16 415	13 730	3,6	2,4	4,0	12,5	0,0	177,6
9 864	11 131	16 299	22 210	14 714	1,2	0,1	0,4	10,7	0,0	168,2
13 260	14 568	18 569	20 888	16 689	14,4	2,7	0,3	8,7	0,0	182,8
14 164	16 580	21 479	24 187	19 312	18,3	1,8	1,6	11,0	0,0	182,1
15 077	16 516	20 688	22 784	18 817	22,5	1,5	2,6	10,5	0,0	177,9
13 834	16 311	21 725	24 532	19 081	17,7	2,5	1,7	12,7	0,0	186,3
16 226	20 251	27 672	33 574	24 571	32,7	2,0	0,1	10,7	0,0	187,8
13 961	16 094	21 802	24 266	19 257	13,6	2,5	1,4	11,4	0,5	185,4

Revidované výsledky ke dni 10. 3. 2010

Hrubá měsíční mzda a její složky, diference, placená doba podle podskupin zaměstnání KZAM-R

kraj: Zlínský

Podskupiny zaměstnání KZAM-R	Počet zaměstnanců přepočtený podle placených měsíců	Medián
		Kč/měs
7136 Instalatéři, potrubáři, stavební zámečníci, klempíři	280	22 358
7137 Stavební a provozní elektrikáři	134	22 068
7141 Malíři a tapetáři	13	15 197
7142 Lakýrníci a pracovníci v příbuzných oborech	135	20 900
7211 Formíři a jádraři	67	28 706
7212 Svářeči, řezači plamenem a páječi	370	22 746
7213 Výrobci a opraváři výrobků a dílů z plechů	98	19 415
7214 Montéři kovových konstrukcí	224	17 640
7215 Montéři lan a zdvihacích zařízení (např. na lodích, letadlech)	40	24 093
7221 Kováři, obsluha kovací lisů, obsluha bucharů	300	19 205
7222 Nástrojaři, kovodeláři, kovodělníci, zámečníci	2 182	22 190
7223 Seřizovači a obsluha obráběcích strojů (kromě automatických a poloautomatických)	1 611	23 746
7224 Brusíči, leštiči a ostříči nástrojů	138	22 904
7231 Mechanici a opraváři motorových vozidel	521	19 663
7234 Mechanici a opraváři kolejových vozidel	90	22 550
7235 Mechanici a opraváři obráběcích, zemědělských strojů a průmyslového zařízení	627	22 603
7239 Ostatní mechanici a opraváři strojů a zařízení bez elektro jinde neuvedení	570	20 568
7241 Elektromechanici, opraváři a seřizovači různých typů elektrických zařízení	1 923	15 477
7242 Mechanici, opraváři a seřizovači elektrických částí aut, letadel, lodí	88	21 727
7243 Mechanici, seřizovači, opraváři elektronických zařízení	299	19 608
7246 Montéři a opraváři silnoproudých elektrických vedení	80	21 517
7247 Montéři a opraváři slaboproudých elektrických vedení	25	23 483
7311 Výrobci, mechanici a opraváři přesných přístrojů a zařízení	562	18 897
7341 Tiskaři, sazeči (kromě obsluhy tiskárenských strojů)	31	19 412
7345 Knihvazači a pracovníci v příbuzných oborech	48	14 529
7346 Sítotiskaři, deskotiskaři a textilní tiskaři	16	18 016
7411 Zpracovatelé masa, ryb vč. uzenářů a konzervovačů masa a ryb	539	17 087
7412 Zpracovatelé pekárenských a cukrářských výrobků	97	12 749
7419 Ostatní zpracovatelé - výrobci potravinářských výrobků jinde neuvedení	17	14 142
7422 Umělečtí truhláři, řezbáři, výrobci a opraváři výrobků ze dřeva vč. opravářů	861	14 146
7423 Seřizovači a seřizovači-obsluhovači dřevoobráběcích strojů	11	17 881
7436 Švadleny, vyšíváči a pracovníci v příbuzných oborech	66	13 080
7437 Čalouníci a pracovníci v příbuzných oborech (včetně autočalouníků)	16	13 311
7439 Ostatní dělníci při výrobě textilu, oděvu a výrobků z kůže, kožešin	56	13 934
7442 Obuvníci, včetně opravářů obuvi (kromě strojních obuvníků)	109	15 870
8122 Obsluha zařízení ve slévárně (taviči, slévači)	437	19 084
8123 Obsluha zařízení na tepelné zpracování kovů	85	20 052
8126 Obsluha zařízení na úpravu kovového odpadu	20	19 085
8141 Obsluha pily a jiného zařízení na zpracování dřeva	48	16 461
8143 Obsluha zařízení na výrobu papíru, kartonu a lepenky	112	20 169
8149 Obsluha ostatních zařízení na zpracování dřeva a v papírnách jinde neuvedená	280	14 521
8153 Obsluha filtrů a třídíčů (včetně výparníků, podtlakových nádob)	26	14 989
8159 Obsluha ostatních zařízení při chemické výrobě jinde neuvedená	548	20 701
8162 Obsluha parních turbín, ohřivačů a motorů	181	18 807

Hrubá měsíční mzda a její složky, diference, placená doba podle podskupin zaměstnání KZAM-R

kraj: Zlínský

Diference				Průměr	Vybrané složky hrubé měsíční mzdy					Placená doba
1. decil	1. kvartil	3. kvartil	9. decil		prémie a odměny	příplatky za přesčas	příplatky ostatní	náhrady	odměny za pohotovost	
Kč/měs	Kč/měs	Kč/měs	Kč/měs	Kč/měs	%	%	%	%	%	hod/měs
16 685	19 661	24 123	26 133	22 018	15,5	0,9	2,1	7,4	3,4	171,9
14 738	18 148	24 322	26 694	21 533	8,8	2,5	7,2	7,3	2,3	178,9
12 758	13 785	18 743	20 148	15 769	13,8	1,0	0,8	10,5	0,2	178,1
16 879	18 963	24 369	27 185	21 919	11,9	2,8	10,9	8,7	0,0	180,6
19 442	21 903	31 570	34 565	27 474	17,5	2,7	9,0	7,3	0,1	181,2
16 235	19 423	26 635	31 114	23 417	11,2	2,2	12,0	8,6	0,0	182,7
15 263	17 608	22 266	25 401	20 067	8,3	1,5	10,0	9,0	0,0	172,4
15 397	16 431	19 000	23 188	18 558	8,4	1,9	19,9	6,9	0,0	173,1
18 125	19 804	27 973	30 320	25 018	0,8	3,7	5,4	7,1	1,2	188,1
14 025	16 415	23 883	29 524	20 568	16,9	2,2	20,4	9,3	0,0	178,9
15 406	18 266	28 955	33 917	23 661	17,3	2,2	7,3	8,0	0,2	176,8
16 554	19 547	27 548	31 250	23 857	15,9	1,9	9,7	7,6	0,0	179,1
16 384	18 445	27 237	30 715	23 215	8,0	1,2	14,0	8,0	0,0	182,7
14 771	16 640	23 181	25 947	20 234	18,9	1,5	4,4	8,6	0,7	176,0
17 234	19 745	24 675	26 700	22 305	8,3	0,7	10,6	12,0	0,0	163,6
15 357	19 106	26 635	32 018	23 348	17,3	1,9	7,6	7,8	0,2	181,7
15 247	17 345	23 689	27 701	21 057	21,7	1,3	9,5	7,3	0,0	174,5
11 129	12 487	22 469	31 248	18 409	15,3	2,0	4,9	7,7	0,7	177,0
15 733	19 052	23 876	26 812	21 719	14,8	0,9	9,7	7,9	0,1	168,6
12 736	13 994	25 097	30 233	20 624	16,9	1,9	4,4	9,0	0,2	169,3
18 665	19 749	25 266	34 248	23 756	12,4	1,2	3,7	8,1	3,9	175,7
17 687	21 837	25 604	28 226	23 115	7,1	1,3	2,4	5,6	4,1	176,5
16 537	17 411	21 854	26 761	20 361	17,5	3,0	12,3	10,8	0,1	168,2
14 822	15 642	25 744	30 050	21 185	16,8	1,7	5,2	6,7	0,5	173,7
11 482	13 025	15 547	17 223	14 489	8,3	1,7	16,4	7,7	0,0	172,8
11 924	14 663	23 886	25 326	18 600	22,9	1,9	1,6	9,1	0,0	178,4
13 390	14 751	20 938	25 972	18 421	16,0	2,1	5,4	8,6	0,0	178,3
10 892	11 733	13 917	15 469	12 964	8,6	1,5	8,4	8,7	0,0	172,1
11 116	12 356	19 934	26 674	16 598	12,6	0,9	5,2	6,2	0,0	176,2
10 579	12 023	16 684	19 660	14 642	16,0	2,0	4,3	8,8	0,1	172,2
12 461	14 582	20 872	22 441	18 053	31,2	2,5	3,8	8,3	0,0	178,5
10 463	11 958	14 326	15 954	13 227	21,8	1,0	0,1	5,9	0,0	175,3
11 476	12 757	15 073	15 836	13 713	17,9	0,3	9,3	8,7	0,0	170,0
9 848	10 510	15 066	16 308	13 309	15,8	0,3	0,6	10,9	0,0	165,6
12 988	14 810	17 459	19 501	16 392	5,5	0,9	0,9	6,2	0,0	181,4
12 459	15 579	22 731	28 176	19 744	14,7	2,4	14,5	9,0	0,2	178,4
16 004	17 874	23 880	26 765	20 707	10,1	1,9	14,1	6,9	0,0	181,5
11 674	12 744	20 878	26 449	18 249	23,2	2,0	8,4	7,8	0,0	196,3
11 666	12 597	20 035	26 944	17 677	13,5	3,7	0,7	9,0	0,0	186,4
14 234	15 843	23 361	25 269	19 916	19,3	1,4	2,2	9,4	0,0	172,1
11 059	12 156	19 547	22 024	15 894	12,4	1,0	6,8	8,6	0,0	167,9
12 560	13 878	18 136	22 428	16 284	4,8	1,0	4,9	9,8	0,0	164,7
16 662	18 786	22 687	24 136	20 691	16,8	2,7	13,7	8,1	0,0	160,9
12 289	15 117	22 143	25 787	18 916	12,9	2,5	11,6	7,3	0,3	169,2

Revidované výsledky ke dni 10. 3. 2010

Hrubá měsíční mzda a její složky, diference, placená doba podle podskupin zaměstnání KZAM-R

kraj: Zlínský

Podskupiny zaměstnání KZAM-R	Počet zaměstnanců přepočtený podle placených měsíců	Medián
		Kč/měs
8163 Obsluha zařízení při úpravě, čištění a rozvodu vody	295	18 736
8171 Obsluha automatických nebo poloautomatických montážních linek	126	16 421
8180 Obsluha strojů a zařízení pro práce na železničním svršku	94	25 861
8211 Obsluha automatických nebo poloautomatických obráběcích strojů (kromě 722)	1 317	20 915
8212 Obsluha strojů na výrobu maltovin, vápna, cementu, prefabrikátů	11	21 279
8222 Obsluha strojů na výrobu střeliva a výbušnin	713	17 474
8223 Obsluha strojů při konečné úpravě a nanášení ochranných povlaků	270	16 873
8231 Obsluha strojů na výrobu pryžových výrobků (např. obuvi, pneumatik)	3 777	29 648
8232 Obsluha strojů na výrobu plastových výrobků (vč. laminování)	1 129	17 204
8240 Obsluha automatických nebo poloautomatických dřevoobráběcích strojů	26	17 724
8251 Obsluha tiskárenských strojů	124	22 733
8253 Obsluha strojů na výrobu předmětů z lepenky (vč. kartonáže)	24	11 862
8254 Obsluha kopírovacích strojů	11	15 325
8263 Obsluha šicích a vyšívacích strojů	58	12 966
8264 Obsluha strojů na bělení, barvení, čištění, praní, žehlení textilu	30	16 129
8266 Obsluha strojů na výrobu a dokončovací úpravy obuvi	936	12 403
8271 Obsluha strojů na zpracování a konzervování masa a ryb	164	16 882
8273 Obsluha strojů na mletí zrn a koření	24	21 448
8274 Obsluha strojů na zpracování mouky, výrobu pečiva, čokolády a cukrovinek	318	16 917
8281 Montážní dělníci montující mechanická zařízení (stroje, vozidla)	791	17 346
8282 Montážní dělníci montující elektrická zařízení	783	14 206
8283 Montážní dělníci montující elektronická zařízení	22	12 830
8284 Montážní dělníci montující výrobky z kovů, pryže a plastů	312	16 870
8290 Obsluha jiných stacionárních zařízení a ostatní montážní dělníci	46	12 049
8311 Strojvedoucí	173	30 871
8313 Dělníci zabezpečující sestavování vlaků (brzdaři, výhybkáři)	305	21 801
8321 Řidiči osobních a malých dodávkových automobilů, taxikáři	82	19 032
8322 Řidiči sanitních a rzp vozů	76	19 474
8323 Řidiči autobusů, trolejbusů a tramvají	557	19 501
8324 Řidiči nákladních automobilů a tahačů	677	19 212
8326 Řidiči speciálních vozidel	38	30 491
8331 Obsluha zemědělských a lesních strojů	107	18 035
8332 Obsluha zemních a příbuzných strojů	197	22 324
8333 Obsluha jeřábů, zdvihacích a podobných manipulačních zařízení	187	16 529
8334 Obsluha vysokozdvíhacích a ostatních motorových vozíků	497	18 256
9132 Pomocníci a uklízeči v kancelářích, hotelích, nemocnicích a jiných zařízeních	1 000	10 776
9141 Domovníci, správci domu	25	12 061
9152 Vrátní, hlídači, uváděči a šatnářky	318	11 010
9162 Metaři, čističi záchodků, žump, kanálů a podobných zařízení	27	18 145
9211 Pomocníci a nekvalifikovaní dělníci v zemědělství	15	15 211
9312 Pomocníci a nekvalifikovaní dělníci na stavbách a údržbě silnic, přehrad	55	18 526
9321 Pomocníci a nekvalifikovaní montážní a manipulační dělníci	731	15 620
9322 Ruční baliči a pytlouači	192	14 940
9323 Dělníci nádvorní skupiny (pomocní montéři)	236	14 327

Hrubá měsíční mzda a její složky, diference, placená doba podle podskupin zaměstnání KZAM-R

kraj: Zlínský

Diference				Průměr	Vybrané složky hrubé měsíční mzdy					Placená doba
1. decil	1. kvartil	3. kvartil	9. decil		prémie a odměny	příplatky za přesčas	příplatky ostatní	náhrady	odměny za pohotovost	
Kč/měs	Kč/měs	Kč/měs	Kč/měs	Kč/měs	%	%	%	%	%	hod/měs
14 336	16 311	22 069	24 819	19 279	19,8	0,7	6,5	5,4	0,6	168,0
12 519	14 225	20 407	23 520	17 438	16,6	2,7	9,9	8,6	0,0	175,7
20 427	22 659	30 342	34 044	26 421	11,1	1,2	21,0	9,3	1,2	174,0
14 060	17 174	25 509	29 181	21 575	13,2	1,1	12,3	7,8	0,0	180,7
18 042	18 459	24 301	25 475	21 095	11,5	3,4	0,8	18,4	0,0	186,9
14 252	15 242	21 749	25 745	19 012	9,8	1,6	20,9	4,8	0,0	174,6
13 693	14 836	20 117	24 812	18 262	13,8	1,5	10,5	5,8	0,0	175,7
15 253	20 769	33 325	36 893	27 586	25,2	2,4	9,4	9,0	0,0	173,6
12 217	14 330	21 796	25 952	18 483	16,2	2,9	8,7	8,0	0,0	176,6
15 595	16 350	19 115	20 206	17 610	20,1	0,8	4,4	6,5	0,0	172,6
15 099	18 396	29 810	37 181	24 749	16,6	1,4	11,5	8,2	0,0	172,9
8 671	10 315	12 308	14 174	11 495	17,4	0,4	2,0	11,6	0,0	164,3
10 559	11 101	17 617	19 371	15 227	15,0	1,0	2,7	8,4	0,0	169,4
11 205	12 025	14 235	16 861	13 588	10,2	0,8	0,0	9,7	0,0	166,0
12 713	13 524	18 404	20 553	16 210	15,5	0,8	0,8	8,1	0,0	173,9
10 268	11 171	14 179	15 762	12 791	5,8	0,7	2,4	8,9	0,0	168,7
13 072	14 522	19 467	22 671	17 405	27,3	2,2	5,3	9,6	0,0	173,7
15 827	17 956	24 000	26 911	21 068	22,5	2,5	5,4	13,1	0,0	179,6
13 309	14 910	19 194	21 796	17 567	8,2	1,4	8,2	6,9	0,0	169,8
11 786	14 597	19 943	22 569	17 408	12,3	2,5	6,4	7,9	0,0	178,4
11 433	12 669	16 749	21 899	15 648	9,4	1,6	2,5	10,0	0,0	171,5
11 134	11 655	14 739	20 675	14 478	19,9	0,3	6,7	9,5	0,0	165,9
11 411	13 851	20 889	27 700	18 709	15,4	3,2	4,1	7,2	0,0	178,3
10 677	11 356	13 763	16 865	12 897	7,3	0,7	2,9	8,4	0,0	175,8
23 034	29 294	33 062	37 707	30 931	6,1	3,2	17,3	11,4	0,0	174,1
18 803	20 212	23 193	25 049	21 981	6,8	1,1	16,3	9,7	0,0	162,1
13 538	16 115	21 875	26 466	19 821	15,7	1,6	3,0	7,3	0,0	182,9
15 434	16 615	21 084	22 947	19 913	6,8	5,2	6,2	7,4	0,4	184,6
17 345	18 428	20 465	21 485	19 586	15,1	2,1	8,9	8,9	0,7	188,5
14 805	16 922	21 882	25 502	19 861	17,8	2,4	3,0	9,7	0,6	184,5
18 293	20 917	33 134	35 689	28 291	27,2	2,8	1,9	11,1	0,0	176,4
14 286	16 142	20 437	22 681	18 414	19,9	2,1	2,4	13,1	0,0	190,3
17 225	19 832	25 254	29 126	22 844	16,4	3,8	1,7	15,4	0,1	183,7
12 888	14 447	19 127	21 423	17 173	12,6	1,6	6,3	8,3	0,1	174,2
13 140	15 489	23 569	28 765	19 853	24,8	1,8	4,5	7,1	0,1	174,3
8 838	9 794	12 458	15 146	11 538	12,7	1,7	4,6	7,2	0,0	172,3
9 919	10 122	19 057	25 664	15 153	16,2	0,2	1,1	8,0	0,0	172,5
9 446	10 140	12 860	15 757	12 022	4,9	1,8	13,2	7,3	0,0	175,1
10 617	12 878	22 590	23 884	17 950	27,0	0,6	1,9	7,1	0,5	168,8
11 244	14 031	17 457	19 609	15 449	7,9	0,3	3,9	11,7	0,0	193,8
11 840	15 430	21 119	23 195	18 164	17,9	1,5	0,7	10,3	1,7	176,5
11 324	13 011	18 020	20 891	15 874	11,2	1,4	6,4	7,8	0,0	177,4
12 189	13 304	16 635	18 417	15 255	18,0	1,2	6,1	8,2	0,0	174,5
12 070	13 235	15 655	17 454	15 030	20,3	0,4	6,3	7,4	0,0	168,8

Revidované výsledky ke dni 10. 3. 2010

**Hrubá měsíční mzda a její složky, diference, placená doba
podle podskupin zaměstnání KZAM-R**

kraj: Zlínský

Podskupiny zaměstnání KZAM-R	Počet zaměstnanců přepočtený podle placených měsíců	Medián
		Kč/měs
9333 Vazači a nosiči břemen, přístavní dělníci (dokaři)	42	15 635
9339 Pomocní a nekvalifikovaní pracovníci v dopravě, ve skladech, v telekomunikacích	663	14 769

Hrubá měsíční mzda a její složky, diference, placená doba
podle podskupin zaměstnání KZAM-R

kraj: Zlínský

Diference				Průměr	Vybrané složky hrubé měsíční mzdy					Placená doba
					1. decil	1. kvartil	3. kvartil	9. decil	prémie a odměny	
Kč/měs	Kč/měs	Kč/měs	Kč/měs	Kč/měs	%	%	%	%	%	hod/měs
11 670	13 538	17 115	18 203	15 417	17,7	1,6	1,7	7,8	0,0	176,5
11 430	12 572	17 562	20 647	15 554	14,8	1,3	4,8	8,2	0,2	174,3

Revidované výsledky ke dni 10. 3. 2010

**Průměrná měsíční odpracovaná a neodpracovaná doba zaměstnanců
podle podskupin zaměstnání KZAM-R**

kraj: **Zlínský**

Podskupiny zaměstnání KZAM-R	Počet zaměstnanců přečtený podle eviden. měsíců	Odpracovaná doba		Neodpracovaná doba		
		celkem	z toho přesčas	celkem	z toho	
					nemoc	dovolená
		hod/měs	hod/měs	hod/měs	hod/měs	hod/měs
1210 Ředitelé a prezidenti velkých organizací, podniků	145	153,7	0,0	15,8	2,7	10,3
1221 Ved. pracovníci v zemědělství, lesnictví, rybář. a mysliv.	64	149,9	0,7	15,0	0,2	12,8
1222 Vedoucí pracovníci v průmyslu (ve výrobě)	414	153,3	1,1	13,8	1,6	9,3
1223 Vedoucí pracovníci ve stavebnictví a zeměměřičtí	70	158,6	1,5	15,1	1,3	10,9
1224 Vedoucí pracovníci ve velkoobchodě a v maloobchodě	515	153,0	0,7	18,7	3,7	10,5
1226 Ved. pracovníci v dopr., skladování, telekom. a na pošt. úř.	209	142,7	0,6	20,3	3,1	11,9
1227 Ved. prac. v organ.zaměřených na poskytování obch.služ.	107	152,5	0,1	19,3	3,0	12,1
1228 Ved.prac. v pečovatel., úklidových a podobných službách	17	147,5	1,0	18,7	1,0	12,5
1229 Ved. pracovních dílčích celků jinde neuved. (kult.,zdrav.)	69	158,9	6,8	17,6	2,3	10,8
1231 Vedoucí pracovníci finančních a hospodářských útvarů	247	152,3	0,5	15,7	3,0	9,7
1232 Ved. prac. personálních útvarů a útvarů průmysl. vztahů	56	154,4	0,6	13,2	1,6	9,2
1233 Vedoucí pracovníci odbytových útvarů (vč. průzkumu trhu)	214	153,3	0,8	13,8	1,9	9,7
1234 Ved. prac. reklamních útvarů a útvarů pro styk s veřejností	23	152,4	0,8	14,4	1,5	8,9
1235 Vedoucí pracovníci zásobovacích útvarů	93	152,8	0,8	14,6	2,5	9,9
1236 Vedoucí pracovníci výpočetních útvarů	41	153,8	1,2	13,4	1,4	8,9
1237 Vedoucí pracovníci výzkumných a vývojových útvarů	114	154,3	0,5	11,8	0,2	9,2
1239 Vedoucí pracovníci ostatních útvarů jinde neuvedení	125	148,6	1,3	19,7	5,8	10,0
1311 Vedoucí, ředitelé v zemědělství, lesnictví, rybářství	17	160,8	0,4	13,9	1,8	10,5
1312 Vedoucí, ředitelé v průmyslu (ve výrobě)	107	156,3	0,6	14,4	1,4	10,0
1313 Vedoucí, ředitelé ve stavebnictví a zeměměřičtí	36	158,1	0,1	13,5	0,9	10,4
1314 Vedoucí, ředitelé ve velkoobchodu a maloobchodu	544	155,6	3,5	17,4	3,3	9,7
1315 Vedoucí, ředitelé v restauracích a hotelích	19	154,4	0,7	15,5	1,8	9,8
1316 Vedoucí v dopravě, sklad., telekomun. a na pošt. úřadech	54	147,7	2,5	19,2	1,9	11,5
1317 Ved., ředitelé v podnicích poskytujících obchodní služby	46	153,8	0,1	19,6	1,5	12,9
1318 Vedoucí, ředitelé pečovatelských, úklidových a pod. služ.	13	163,2	0,0	9,3	3,2	5,7
1319 Vedoucí, ředitelé malých organizací ostatní (kult.,zdrav.)	28	156,0	0,8	16,7	1,7	8,8
2113 Chemici	24	144,8	1,0	23,0	7,2	9,9
2114 Geologové, geofyzici, geodeti, hydrologové apod.	12	155,3	0,0	18,2	1,1	14,6
2119 Ostatní vědci a odborníci v příbuz. oborech jinde neuved.	89	152,6	1,0	15,6	1,7	10,1
2131 Projektanti a analytici výpočetních systémů	24	158,7	0,6	10,3	0,0	6,4
2132 Programátoři	123	153,4	1,5	15,5	2,8	9,0
2139 Ostatní odborníci zabývající se výp. tech. jinde neuvedení	143	153,8	1,2	15,0	2,7	9,3
2142 Projektanti staveb a areálů, stavební inženýři	190	149,6	0,3	20,1	2,9	12,2
2143 Projektanti elektrotechnických zařízení, elektroinženýři	116	151,3	0,2	16,9	3,1	10,3
2144 Projektanti elektronických syst. a telekomunikačních sítí	63	153,4	2,6	17,6	3,6	8,9
2145 Projektanti a konstruktéři strojních zařiz., strojní inženýři	496	153,8	0,9	13,9	1,9	8,5
2146 Chemičtí inženýři, technologové	97	145,9	1,0	17,0	5,2	8,7
2149 Ostatní architekti, projektanti, konstrukt.a techn.inženýři	53	153,4	1,3	14,6	3,6	8,3
2211 Bakteriologové, biologové, ekologové, zoologové	43	153,1	3,2	19,3	2,0	12,6
2213 Agronomové, šlechtitelé a odborníci v příbuzných oborech	22	163,4	0,2	10,4	0,0	10,3
2221 Lékaři, ordináři (kromě zubních lékařů)	573	168,5	16,4	20,4	2,9	12,1
2224 Farmaceuti, magistři v lékárně, lékárníci	58	163,4	9,6	18,2	4,7	10,9
2311 Vědeckopedagogičtí pracovníci	329	156,2	0,0	17,7	1,1	11,3
2411 Odborní pracov. na úseku účetnictví, financí, daní, apod.	212	153,9	1,3	15,4	2,5	9,6

Revidované výsledky ke dni 10. 3. 2010

**Průměrná měsíční odpracovaná a neodpracovaná doba zaměstnanců
podle podskupin zaměstnání KZAM-R**

kraj: **Zlínský**

Podskupiny zaměstnání KZAM-R	Počet zaměstnanců přepracovaný podle eviden. měsíců	Odpracovaná doba		Neodpracovaná doba		
		celkem	z toho přesčas	celkem	z toho	
					nemoc	dovolená
		hod/měs	hod/měs	hod/měs	hod/měs	hod/měs
2412 Odbor. pracovníci na úseku zaměstnaneckých, pers. věcí	43	154,8	0,4	13,5	2,7	7,9
2413 Odborní pracovníci v bankovníctví a pojišťovnictví	542	154,3	0,4	17,8	3,9	11,9
2419 Ostatní odborní pracovníci v oblasti podnikání	194	152,8	0,5	13,9	1,5	9,7
2421 Právníci, právní poradci (mimo advokacie a soudnictví)	37	152,5	0,0	15,2	2,3	10,1
2432 Odborní pracovníci knihoven (kromě řadových)	11	154,1	0,5	18,3	2,3	11,3
2441 Ekonomové - vědecktí pracovníci, specialisté, experti	99	154,7	0,7	14,8	1,9	10,1
2447 Tlumočníci a překladatelé	13	153,1	0,1	17,4	1,9	13,2
2451 Spisovatelé, autoři, kritikové, novináři, redaktoři	32	156,1	0,0	19,8	4,6	10,1
2470 Odborní administrativní pracovníci jinde neuvedení	43	153,3	0,1	17,1	2,9	10,5
3111 Technici ve fyzikálních a příbuzných oborech	39	145,3	1,2	21,9	7,3	10,7
3112 Stavební technici	365	155,9	3,2	19,9	3,7	12,7
3113 Elektrotechnici	359	151,9	3,5	18,1	4,9	9,5
3114 Elektronici a technici v radiokomunikacích a telekomunik.	140	155,9	4,6	16,2	3,4	9,5
3115 Strojírenští technici	1 107	155,0	4,2	15,5	3,4	8,7
3116 Chemičtí technici	600	151,8	5,2	15,6	2,7	9,5
3118 Technici v kartografii, kresličtí a zeměměřiči	136	153,2	0,9	14,1	2,2	8,8
3119 Ostatní techničtí pracovníci jinde neuvedení	1 078	154,1	4,7	16,7	3,8	9,0
3121 Poradci ve výpočetní technice	70	156,6	0,4	14,0	0,9	9,7
3122 Operátoři a obsluha výpočetní techniky	115	152,5	1,1	16,7	2,3	10,0
3123 Operátoři průmyslových robotů, nc strojů	92	151,7	13,8	28,0	11,2	8,2
3129 Ostatní technici ve výpočetní technice jinde neuvedení	35	154,1	0,4	15,7	1,5	11,1
3134 Obsluha lékařských zařízení	79	160,5	16,1	24,3	5,9	13,8
3151 Kolaudační technici a technici protipožární ochrany	25	147,0	1,9	18,7	5,6	8,7
3152 Bezpečnostní tech.a tech. pro kontrolu zdravotní nezávad.	158	151,1	2,6	17,2	3,2	9,6
3160 Technici železničního provozu	289	141,3	3,9	18,8	2,6	10,9
3211 Technici a laboranti v oblasti biologie a v příbuz. oborech	255	152,6	7,1	25,0	7,0	12,6
3212 Technici v agronomii, v lesnictví a v zemědělství	187	155,7	1,0	16,4	3,6	10,9
3223 Dietetici a odborníci na výživu	22	149,6	5,1	26,4	10,7	11,7
3226 Rehabilitační a fyzioterapeutičtí pracovníci	106	148,9	1,8	24,3	7,4	12,2
3228 Farmaceutičtí asistenti	58	160,3	4,2	17,0	3,3	10,8
3231 Ošetřovatelé, všeobecné zdravotní sestry	1 571	148,6	4,3	22,0	6,9	10,6
3232 Ženské sestry, porodní asistentky	174	150,7	5,0	19,2	4,4	9,9
3233 Sestry pro péči o dítě	158	145,9	2,9	21,5	6,0	10,5
3235 Sestry pro intenzivní péči	154	148,6	6,1	21,8	6,3	9,8
3411 Zprostředkovatelé finanč. transakcí, obchodu s cen. papíry	55	161,1	7,2	15,2	2,6	11,5
3412 Pojišťovací agenti	63	148,5	0,0	23,0	8,2	8,3
3415 Obchodní cestující, prof. poradci v obchodě, obch.zástupci	440	155,9	1,0	14,3	2,4	9,5
3416 Nákupčí	349	151,2	1,1	17,4	4,5	9,1
3417 Odhadci a zbožíznalci	35	153,0	0,5	16,6	5,3	9,7
3419 Ostatní pracovníci - obchodní zprostředkovatelé jinde n.	14	153,6	0,0	19,0	4,7	12,4
3421 Obchodní agenti	530	151,5	0,6	16,3	3,0	9,8
3422 Odbytoví a přepravní agenti	500	151,5	2,5	17,4	5,2	9,6
3423 Zprostředkovatelé práce a agenti pracovních úřadů	11	160,1	0,0	14,9	2,9	7,5
3429 Ostatní obchodní agenti a makléři jinde neuvedení	14	145,1	0,5	21,3	8,8	9,5

Revidované výsledky ke dni 10. 3. 2010

**Průměrná měsíční odpracovaná a neodpracovaná doba zaměstnanců
podle podskupin zaměstnání KZAM-R**

kraj: Zlínský

Podskupiny zaměstnání KZAM-R	Počet zaměstnanců přečtený podle eviden. měsíců	Odpracovaná doba		Neodpracovaná doba		
		celkem	z toho přesčas	celkem	z toho	
					nemoc	dovolená
		hod/měs	hod/měs	hod/měs	hod/měs	hod/měs
3431 Odborné sekretářky, sekretáři	180	149,7	0,4	18,5	5,2	8,9
3433 Prac. v oblasti účetnictví, fakturace, rozpočet., kalkulace	1 251	152,7	1,2	16,7	3,6	9,1
3434 Pracovníci v oblasti statistiky a matematiky	27	143,9	4,1	25,6	13,4	10,5
3435 Pracovníci v oblasti práce a mezd (kromě účetních)	58	151,0	0,8	17,4	3,2	10,7
3436 Referenti osobních oddělení	117	152,6	1,0	15,3	2,6	9,3
3439 Ostatní odborní administrativní pracovníci jinde neuvedení	589	151,6	1,4	20,2	4,6	10,2
3471 Aranžéři, průmysloví a komerční návrháři, bytoví architekti	49	150,6	0,2	19,9	5,1	9,1
4112 Kancelářští pracovníci a obsluha zařiz. na zpracování textu	38	148,2	2,7	19,3	5,1	9,2
4113 Pracovníci přípravy dat výpočetní techniky	52	149,3	0,3	23,3	9,3	9,1
4115 Sekretářky, sekretáři	370	153,5	0,6	16,9	4,2	9,3
4121 Nižší účetní	153	154,0	1,0	16,2	3,3	9,4
4123 Nižší finanční, daňoví úředníci a úředníci v příb. oborech	21	159,7	1,6	14,0	3,1	9,2
4131 Úředníci ve skladech	831	152,4	4,8	19,9	6,4	9,1
4132 Úředníci ve výrobě (např. výrobní plánovači)	241	151,5	2,8	18,0	5,4	8,4
4133 Úředníci v dopravě a v přepravě (dispečeri, kontr. apod.)	148	147,1	0,8	19,6	5,0	10,6
4141 Řadoví knihovníci, archiváři, evidenční pracovníci	16	148,2	0,6	19,0	4,3	10,4
4142 Poštovní doručovatelé, úředníci v třídírnách	717	137,9	2,5	27,3	11,0	10,4
4190 Ostatní nižší úředníci jinde neuvedení	63	150,5	3,6	22,1	7,4	9,9
4211 Pokladníci (v bankách, pojišťov., spořitelnách, na poště)	146	146,6	1,7	22,0	8,4	10,7
4212 Úředníci na přepážkách a směnárníci	509	141,7	1,8	22,9	6,3	11,2
4213 Pokladníci v obchodě, společném stravování apod.	661	145,1	1,3	25,2	11,2	10,1
4214 Prodavači vstupenek, jízdenek apod.	121	139,8	1,4	22,8	7,0	11,9
4215 Bookmakeři, krupiéři a úředníci sázkových kanceláří	93	149,7	10,4	14,9	4,6	6,8
4222 Recepční	62	150,5	2,1	17,7	5,8	10,2
4223 Telefonisté	45	143,0	1,5	29,1	11,3	11,3
4224 Informátoři	13	150,6	1,4	20,7	6,0	10,5
5121 Pracovníci dohlížející nad obsluh. personálem, hospodyně	63	152,6	1,8	16,8	5,2	9,0
5122 Kuchaři	363	150,1	4,2	22,2	9,0	9,1
5123 Číšníci, servírky	89	153,8	5,7	18,4	4,9	11,8
5132 Pečovatelé a pomoc. ošetřovat. v zařiz.soc. péče, v nemoc.	601	145,9	3,5	25,2	9,8	10,9
5144 Maséři	40	151,1	2,0	18,1	6,5	10,0
5161 Hasiči, požárníci	205	155,8	10,6	18,2	4,2	11,4
5169 Ostatní pracovníci ochrany a ostrahy jinde neuvedení	346	154,6	9,0	19,0	7,5	8,6
5211 Prodavači v obchodech	2 080	149,3	2,4	21,4	8,6	9,4
6111 Pěstitelé polních plodin	18	155,5	6,1	23,1	3,7	12,6
6121 Chovatelé hospodářských zvířat (kromě drůbeže a včel)	139	159,6	15,2	27,8	12,0	13,4
6122 Chovatelé drůbeže	26	149,2	12,8	27,8	8,6	17,0
6141 Dělníci pro pěstění a ošetřování lesa	54	145,2	0,4	22,9	7,5	6,4
7121 Zedníci z tradičních materiálů (bambus, hlína atd.)	77	146,3	9,7	35,1	17,5	11,3
7122 Zedníci, kameníci, omítkáři	376	145,7	10,7	35,1	13,7	12,1
7123 Betonáři, děl.specializovaní na pokládání beton. povrchů	186	148,1	9,2	29,1	9,6	10,9
7124 Tesaři a truhláři	159	147,6	14,4	37,0	13,6	13,5
7125 Stavební montážníci	70	148,5	12,8	37,9	13,9	12,6
7129 Ostatní stavební děl. stav. výroby a prac. v ost. oborech	321	152,7	14,9	31,6	10,9	12,3

Revidované výsledky ke dni 10. 3. 2010

**Průměrná měsíční odpracovaná a neodpracovaná doba zaměstnanců
podle podskupin zaměstnání KZAM-R**

kraj: Zlínský

Podskupiny zaměstnání KZAM-R	Počet zaměstnanců přečtený podle eviden. měsíců	Odpracovaná doba		Neodpracovaná doba		
		celkem	z toho přesčas	celkem	z toho	
					nemoc	dovolená
		hod/měs	hod/měs	hod/měs	hod/měs	hod/měs
7136 Instalatéři, potrubáři, stavební zámečníci, klempíři	293	149,6	5,6	22,3	6,8	9,3
7137 Stavební a provozní elektrikáři	138	158,6	12,0	19,9	5,0	10,3
7141 Malíři a tapetáři	14	150,9	6,7	26,9	8,7	12,4
7142 Lakýrníci a pracovníci v příbuzných oborech	150	148,9	13,4	30,3	13,7	9,3
7211 Formíři a jádraři	72	154,5	15,4	25,6	10,5	7,6
7212 Svářeči, řezači plamenem a páječi	393	157,8	13,3	24,0	8,3	9,1
7213 Výrobci a opraváři výrobků a dílů z plechů	103	149,4	8,7	22,6	7,7	8,6
7214 Montéři kovových konstrukcí	248	147,4	8,3	24,8	14,4	6,3
7215 Montéři lan a zdvihacích zařiz. (např. na lodích, letadel)	41	169,1	16,4	18,3	6,8	9,4
7221 Kováři, obsluha kovacích lisů, obsluha bucharů	330	148,4	12,4	29,2	12,9	9,7
7222 Nástrojaři, kovomodeláři, kovodělníci, zámečníci	2 292	153,8	11,7	22,4	7,1	9,2
7223 Seřizovači a obsluha obráběcích strojů	1 695	156,4	11,6	22,0	7,3	8,9
7224 Brusíči, leštiči a ostříči nástrojů	144	159,5	13,6	22,4	6,9	8,7
7231 Mechanici a opraváři motorových vozidel	546	152,0	7,9	23,6	6,8	10,3
7234 Mechanici a opraváři kolejových vozidel	95	136,5	3,0	27,0	7,4	14,1
7235 Mechanici obráběcích, zemědělských strojů a prům. zařiz.	657	159,4	11,6	21,7	7,4	9,6
7239 Ostatní mechanici a opraváři strojů a zařízení bez elektro	599	153,3	6,4	20,9	7,4	8,3
7241 Elektromech.a seřizovači různých typů elektrických zařiz.	2 059	152,6	11,9	23,5	9,9	8,1
7242 Mechanici, opraváři a seřizovači elektr. částí aut, letadel	91	148,8	4,0	19,7	5,8	9,3
7243 Mechanici, seřizovači, opraváři elektronických zařízení	311	147,8	4,4	21,3	5,9	10,3
7246 Montéři a opraváři silnoproudých elektrických vedení	81	154,2	7,3	21,4	2,9	10,9
7247 Montéři a opraváři slaboproudých elektrických vedení	26	161,0	8,7	15,4	1,2	8,3
7311 Výrobci, mechanici a opraváři přesných přístrojů a zařízení	608	139,3	5,2	28,5	12,2	13,8
7341 Tiskaři, sazeči (kromě obsluhy tiskárenských strojů)	34	148,8	6,1	24,3	10,9	6,6
7345 Knihvazači a pracovníci v příbuzných oborech	53	145,2	8,3	26,8	13,8	8,2
7346 Sítotiskaři, deskotiskaři a textilní tiskaři	16	155,9	13,7	22,3	5,1	11,2
7411 Zpracovatelé masa, ryb vč. uzenářů a konzerv. masa a ryb	593	148,2	11,6	28,8	14,6	8,8
7412 Zpracovatelé pekárenských a cukrářských výrobků	106	143,2	6,2	28,5	13,4	12,4
7419 Ostatní zpracovatelé - výrobci potravinářských výrobků	18	156,2	1,6	19,7	9,6	8,0
7422 Uměleč. truhláři, řezbáři, výrobci a oprav.výrobků ze dřeva	952	142,2	9,1	29,0	14,0	4,9
7423 Seřizovači a seřizov.-obsluhovači dřevoobráběcích strojů	11	162,2	14,8	16,1	1,9	8,9
7436 Švadleny, vyšivači a pracovníci v příbuzných oborech	70	155,5	7,5	19,4	8,1	6,2
7437 Čalouníci a pracovníci v příb. oborech (vč.autočalouníků)	18	140,2	1,7	29,5	15,6	8,0
7439 Ostatní dělníci při výrobě textilu, oděvů a výrobků z kůže	60	138,3	1,7	27,4	10,1	12,3
7442 Obuvníci, vč. opravářů obuvi (kromě strojních obuvníků)	117	157,6	9,3	23,1	11,5	5,6
8122 Obsluha zařízení ve slévárnství (taviči, sléváči)	477	148,9	12,7	28,3	13,2	8,2
8123 Obsluha zařízení na tepelné zpracování kovů	88	160,8	16,8	20,0	5,2	10,0
8126 Obsluha zařízení na úpravu kovového odpadu	23	154,4	11,6	44,1	12,2	10,2
8141 Obsluha pily a jiného zařízení na zpracování dřeva	59	138,5	14,6	44,6	29,2	10,4
8143 Obsluha zařízení na výrobu papíru, kartonu a lepenky	123	141,3	8,3	30,0	12,8	11,4
8149 Obsluha ostatních zařiz.na zpracování dřeva a v papírnách	302	141,4	5,9	26,1	11,3	7,1
8153 Obsluha filtrů a třídíčů (vč. výparníků, podtlakov. nádob)	28	138,1	5,1	26,5	8,8	10,4
8159 Obsluha ostat. zařízení při chemické výrobě jinde neuved.	576	139,5	5,3	21,1	7,6	9,9
8162 Obsluha parních turbín, ohřivačů a motorů	186	151,1	9,9	18,0	4,6	9,6

Revidované výsledky ke dni 10. 3. 2010

**Průměrná měsíční odpracovaná a neodpracovaná doba zaměstnanců
podle podskupin zaměstnání KZAM-R**

kraj: **Zlínský**

Podskupiny zaměstnání KZAM-R	Počet zaměstnanců přečtený podle eviden. měsíců	Odpracovaná doba		Neodpracovaná doba		
		celkem	z toho přesčas	celkem	z toho	
					nemoc	dovolená
		hod/měs	hod/měs	hod/měs	hod/měs	hod/měs
8163 Obsluha zařízení při úpravě, čištění a rozvodu vody	306	149,7	4,3	18,2	5,3	9,0
8171 Obsluha automatických nebo poloaut. montážních linek	135	150,7	10,7	24,4	10,0	9,9
8180 Obsluha strojů a zařízení pro práce na železničním svršku	98	152,1	9,7	21,7	6,1	12,4
8211 Obsluha automat. nebo poloaut. obráb.strojů (kromě 722)	1 402	155,6	12,7	24,2	9,2	8,5
8212 Obsluha strojů na výrobu maltovin, vápna, cementu	12	149,9	18,1	36,6	3,1	22,5
8222 Obsluha strojů na výrobu střílíva a výbušnin	772	148,6	10,0	25,1	11,7	6,8
8223 Obsluha strojů při konečné úpravě ochranných povlaků	292	149,9	11,3	24,9	11,6	8,6
8231 Obsluha strojů na výrobu pryžových výrobků (např. obuvi)	3 988	150,6	10,5	22,5	7,9	8,2
8232 Obsluha strojů na výrobu plast. výrobků (vč. laminování)	1 246	146,9	10,2	28,5	14,2	9,4
8240 Obsluha automat. nebo poloautom. dřevoobráběcích strojů	28	153,2	4,9	19,2	3,7	7,3
8251 Obsluha tiskárenských strojů	130	151,0	8,9	21,5	6,4	10,5
8253 Obsluha strojů na výrobu předm. z lepenky (vč.kartonáže)	27	128,0	1,9	36,1	17,4	8,6
8254 Obsluha kopírovacích strojů	11	148,8	3,0	20,7	4,8	10,2
8263 Obsluha šicích a vyšívacích strojů	61	146,1	2,7	19,7	6,3	9,2
8264 Obsluha strojů na bělení, barvení, čištění, praní, žehlení	33	146,9	7,1	26,2	15,2	6,5
8266 Obsluha strojů na výrobu a dokončovací úpravy obuvi	1 043	137,9	3,6	30,6	14,8	7,6
8271 Obsluha strojů na zpracování a konzervování masa a ryb	184	140,3	8,8	32,2	17,0	9,4
8273 Obsluha strojů na mletí zrn a koření	26	145,4	11,3	33,2	14,8	13,6
8274 Obsluha strojů na zpracování mouky, výrobu pečiva	350	142,9	6,2	26,2	12,7	8,2
8281 Montážní dělníci montující mechanická zařízení (stroje)	860	152,8	13,2	24,4	12,1	8,4
8282 Montážní dělníci montující elektrická zařízení	847	143,3	7,8	27,5	11,4	9,6
8283 Montážní dělníci montující elektronická zařízení	27	123,2	0,9	42,2	28,2	6,8
8284 Montážní dělníci montující výrobky z kovů, pryže a plastů	349	146,1	9,4	31,0	14,9	9,2
8290 Obsluha jin.stacionárních zařízení a ost. montážní dělníci	50	148,9	4,1	26,5	12,9	9,3
8311 Strojvedoucí	178	149,1	16,6	24,3	4,6	13,9
8313 Dělníci zabezpeč. sestavování vlaků (brzdaři, výhybkáři)	318	140,0	5,4	21,8	5,9	11,7
8321 Řidiči osobních a malých dodávkov. automobilů, taxikáři	84	164,0	12,1	18,6	4,0	9,9
8322 Řidiči sanitních a rzp vozů	80	161,0	15,4	23,0	7,1	13,0
8323 Řidiči autobusů, trolejbusů a tramvajů	593	160,5	14,3	27,1	9,1	12,6
8324 Řidiči nákladních automobilů a tahačů	716	157,8	13,8	26,0	7,3	11,6
8326 Řidiči speciálních vozidel	40	145,6	11,9	30,3	6,9	13,6
8331 Obsluha zemědělských a lesních strojů	116	154,1	16,9	34,8	14,1	13,1
8332 Obsluha zemních a příbuzných strojů	213	142,6	16,7	39,7	11,5	17,5
8333 Obsluha jeřábů, zdvihacích a podob. manipulačních zařiz.	203	147,5	8,7	25,9	11,0	7,9
8334 Obsluha vysokozdvíhých a ostatních motorových vozíků	534	150,0	9,1	23,6	11,0	8,1
9132 Pomocníci a uklízeči v kancelář., hotel., nemocnicích ap.	1 077	147,0	4,2	25,1	11,2	8,8
9141 Domovníci, správci domu	26	155,3	2,0	17,2	4,4	8,2
9152 Vrátní, hlídači, uváděči a šatnářky	346	149,3	8,3	25,3	11,1	10,0
9162 Metaři, čističi záchodků, žump, kanálů a podob. zařízení	27	150,8	4,1	17,8	3,8	9,9
9211 Pomocní a nekvalifikovaní dělníci v zemědělství	18	147,3	18,2	43,0	26,8	13,4
9312 Pomocní a nekvalifik. dělníci na stavbách a údržbě silnic	60	143,9	6,6	32,2	12,5	14,7
9321 Pomocní a nekvalifikovaní montážní a manipulační dělníci	794	150,1	9,5	26,5	12,2	8,2
9322 Ruční baliči a pytlotači	211	145,1	7,3	28,7	15,1	8,7
9323 Dělníci nádvorní skupiny (pomocní montéři)	255	142,6	2,8	25,9	11,7	9,2

Revidované výsledky ke dni 10. 3. 2010

**Průměrná měsíční odpracovaná a neodpracovaná doba zaměstnanců
podle podskupin zaměstnání KZAM-R**

kraj:

Podskupiny zaměstnání KZAM-R	Počet zaměstnanců přepočtený podle eviden. měsíců	Odpracovaná doba		Neodpracovaná doba		
		celkem	z toho přesčas	celkem	z toho	
					nemoc	dovolená
		hod/měs	hod/měs	hod/měs	hod/měs	hod/měs
9333 Vazači a nosiči břemen, přístavní dělníci (dokaři)	44	152,4	8,1	23,8	9,3	8,4
9339 Pomocní a nekvalif. prac. v dopr., ve skladech, v telekom.	701	151,0	7,4	23,0	8,1	9,6



Dodatek

Technický popis šetření

Dodatek – Technický popis šetření

Technický popis šetření přibližuje metodické postupy používané při zpracování podnikatelské sféry Regionální statistiky ceny práce (RSCP-PS). Popis je rozdělen do pěti kapitol: metoda výběru ekonomických subjektů, vstupní údaje, nejdůležitější sledované veličiny, dopočtové metody a definice vybraných pojmů.

1. Metoda výběru ekonomických subjektů

Kapitola popisuje základní soubor šetření, strukturu výběrového souboru a postup při výběru ekonomických subjektů (ES).

1.1. Základní soubor

Základním souborem RSCP-PS jsou aktivní ekonomické subjekty z registru ekonomických subjektů Českého statistického úřadu (ČSÚ), které mají 10 a více zaměstnanců a přísluší do podnikatelské sféry a do institucionálních sektorů nefinančních podniků, finančních institucí nebo vládních institucí. Ekonomické subjekty, které přísluší do podnikatelské sféry, odměňují zaměstnance mzdou podle § 109, odst. 2 zákona č. 262/2006 Sb., zákoníku práce, ve znění pozdějších předpisů. Způsob odměňování se zjišťuje pomocí registru „Automatizovaného rozpočtového informačního systému“ (ARIS), který je spravován Ministerstvem financí. Registr ekonomických subjektů (RES) je detailně popsán na internetových stránkách ČSÚ (www.czso.cz).

1.2. Struktura výběrového souboru

Statistické šetření RSCP-PS za 1. – 2. čtvrtletí 2008 zahrnuje 3267 ekonomických subjektů, které reprezentují přibližně 1348 tisíc zaměstnanců. Strukturu výběrového souboru RSCP-PS bez non-response (dále jen výběrový soubor) ukazují z různých pohledů pro 1. – 2. čtvrtletí 2008 následující tabulky.

Výběrový soubor RSCP podnikatelské sféry			
	RSCP-PS Celkem	RSCP-PS – kraj Zlínský	
		se sídlem v kraji	se sídlem mimo kraj
Počet ekonomických subjektů	3 267	196	237
Počet zaměstnanců	1 348 tisíc	52 tisíc	16 tisíc

Tabulka 1

Odvětvová skladba výběrového souboru RSCP-PS – kraj Zlínský			
Kód CZ-NACE		Počet ekonomických subjektů	
		se sídlem v kraji	se sídlem mimo kraj
A	Zemědělství, lesnictví a rybnářství	9	3
B	Těžba a dobývání	1	1
C	Zpracovatelský průmysl	107	51
D	Výroba a rozvod elektřiny, plynu, tepla	2	6
E	Zásobování vodou, činnosti související s odpady	2	4
F	Stavebnictví	16	12
G	Obchod, opravy motorových vozidel	23	54
H	Doprava a skladování	7	7
I	Ubytování, stravování a pohostinství	5	5
J	Informační a komunikační činnosti	1	15
K	Peněžnictví a pojišťovnictví		37
L	Činnosti v oblasti nemovitostí	1	2
M	Profesní, vědecké a technické činnosti	3	6
N	Administrativní a podpůrné činnosti	8	21
O	Veřejná správa, obrana, sociální zabezpečení		5
P	Vzdělávání	2	3
Q	Zdravotní a sociální péče	8	
R	Kulturní, zábavní a rekreační činnosti		3
S	Ostatní činnosti	1	2

Tabulka 2

1.3. Výběr

Výběr ekonomických subjektů v RSCP-PS lze charakterizovat jako jednostupňový stratifikovaný výběr. Výběrovými jednotkami jsou ekonomické subjekty, na které se v případě vybrání vztahuje zpravodajská povinnost. Statistickými jednotkami jsou zaměstnanci, kteří jsou nositeli sledovaných statistických znaků. Základní soubor (ZS) je rozdělen do oblastí (strat) podle:

- regionů (krajů),
- velikostních kategorií,
- odvětvových skupin.

Regionem se z hlediska výběru jednotek rozumí kraj ve smyslu ústavního zákona č. 347/1997 Sb. v platném znění. Ke stratifikaci výběrové opory jsou použity tři velikostní kategorie ekonomických subjektů uvedené v tabulce 3 – Velikostní kategorie pro výběr. Stratifikační třídění obsahuje dvanáct odvětvových skupin z vybraných institucionálních sektorů podnikatelské sféry.

Vymezení strat je provedeno na základě podobnosti v charakteru ekonomické činnosti a podobnosti v zaměstnanecké struktuře.

V jednotlivých oblastech ZS, vzniklých jeho rozdělením dle příslušných stratifikačních kritérií, je vybrán stanovený podíl ekonomických subjektů. Největší subjekty s 250 a více zaměstnanci jsou zařazeny do šetření všechny (výběr s pravděpodobností rovnou 1). Menší subjekty s 10 až 249 zaměstnanci jsou vybírány v jednotlivých stratech systematickým náhodným výběrem s nestejnými pravděpodobnostmi bez vracení. Pravděpodobnosti výběru se liší podle velikosti subjektu a jejich výše je určena výběrovým podílem uvedeným v tabulce 3. Výběrový soubor ekonomických subjektů s 10 až 249 zaměstnanci se obměňuje metodou rotujícího panelu s periodou rotace devět let, tzn. k plné obměně dojde za devět let.

Velikostní kategorie pro výběr		
Kategorie	Počet zaměstnanců	Výběrový podíl [%]
1	10 až 49	4,5
2	50 až 249	15
3	250 a více	100

Tabulka 3

2. Vstupní údaje

Kapitola popisuje sběr dat do šetření RSCP-PS, nejdůležitější vstupní údaje a používané klasifikace a číselníky.

2.1. Sběr dat

Ekonomické subjekty, na které se vztahuje zpravodajská povinnost, vykazují do statistického šetření RSCP-PS údaje o všech zaměstnancích v pracovním poměru. Vybraná zpravodajská jednotka předává data na Ministerstvo práce a sociálních věcí, které je orgánem vykonávajícím státní statistickou službu. Termínem pro předání dat od respondenta je konec měsíce následujícího po skončení sledovaného období.

Předávaná data mají formu databázových souborů a obsahují informace o zaměstnavateli a zaměstnancích. U více než 90 % respondentů je zdrojem dat pro šetření mzdový a personální systém. Datové soubory jsou předávány ve více než 90 % případů elektronickou poštou, zbylá část respondentů posílá data na disketu, případně na papírových formulářích.

Pro kontrolu a opravu dat, připravených mzdovým a personálním systémem respondenta, případně pro pořízení vstupních dat, je určen "Lokální pořizovací program ISPV 2006", který se musí před použitím nainstalovat na lokální disk.

Pořizovací program řeší i zabezpečení dat při přenosu od respondenta ke zpracovateli. Používá přitom hybridní šifrování s veřejným a privátním klíčem.

Veřejný klíč je součástí instalace pořizovacího programu, privátní klíč je uložen na interním serveru zpracovatele. Zašifovaná data se ukládají do souboru s formátem S/MIME verze 3.

2.2. Nejdůležitější vstupní údaje

Šetření RSCP-PS se čtvrtletní periodicitou monitoruje výdělkovou úroveň a odpracovanou dobu jednotlivých zaměstnání podle klasifikace KZAM-R v České republice.

Hodinový výdělek je údaj zjišťovaný z průměrných hodinových výdělků definovaných v § 351 až § 362 zákona č. 262/2006 Sb., zákoníku práce, ve znění pozdějších předpisů. Obvykle se jedná o podíl mzdy za práci a odpracované doby za poslední čtvrtletí sledovaného období. Hodinový výdělek je krátkodobým indikátorem výdělkové úrovně.

Hrubá měsíční mzda, vypočtená z hrubé mzdy za sledované období, je druhým indikátorem, který ukazuje výdělkovou úroveň. Hrubá mzda je součtem mzdy za práci, náhrad mzdy a odměn za pracovní pohotovost, které jsou přímo sbíranými položkami. Mzda je definovaná v § 109, odst. 2 zákona č. 262/2006 Sb., zákoníku práce, ve znění pozdějších předpisů. Šetření RSCP-PS sleduje i strukturu hrubé měsíční mzdy, tj. prémie a odměny, příplatky za přesčas, ostatní příplatky, náhrady a odměny za pracovní pohotovost. Hrubá měsíční mzda a její složky se vztahují k celému sledovanému období, které zahrnuje dobu od počátku roku do konce čtvrtletí, za které se šetření provádí.

Šetření RSCP-PS dále sleduje pracovní dobu zaměstnanců. Vstupní věta o zaměstnanci obsahuje odpracovanou dobu od počátku roku a z ní počet přesčasových hodin. Odpracovaná doba u zaměstnanců odměňovaných měsíční mzdou nezahrnuje dobu svátků v jinak pracovních dnech. Věta dále obsahuje celkovou neodpracovanou dobu od počátku roku, z ní počet hodin nemoci a dovolené.

2.3. Klasifikace a číselníky

RSCP-PS používá standardní statistické klasifikace a číselníky (podrobněji popsané na www.czso.cz). Použití platných statistických klasifikací je závazné jak pro orgán vykonávající státní statistickou službu, tak pro zpravodajské jednotky, které poskytují údaje pro statistické zjišťování. Proto i RSCP-PS používá následující klasifikace a číselníky:

KZAM-R **Klasifikace zaměstnání;** vydáno sdělením ČSÚ č. 492/2003 Sb. ze dne 18. prosince 2003 o vydání rozšířené Klasifikace zaměstnání KZAM-R.

- CZ-ICSE** **Klasifikace postavení v zaměstnání;** vydáno sdělením ČSÚ č. 494/2003 Sb. ze dne 18. prosince 2003 o vydání Klasifikace postavení v zaměstnání.
- KKOV** **Klasifikace kmenových oborů vzdělání;** vydáno sdělením ČSÚ č. 320/2003 Sb. ze dne 9. září 2003 o zavedení Klasifikace kmenových oborů vzdělání. Poslední aktualizace byla provedena k 1. únoru 2008 sdělením ČSÚ č. 308/2007 Sb. ze dne 21. listopadu 2007 o aktualizaci Klasifikace kmenových oborů vzdělání.
- LAU1** **Číselník okresů;** od 1. ledna 2008 je systém statistické klasifikace územních struktur v České republice rozdělen, v souladu se systémem Eurostatu, na dvě části: klasifikace CZ-NUTS, systém LAU (Local Administrative Units). Z hlediska statistiky mají LAU závazný charakter. Jednotky LAU 1 (**dřívější NUTS 4**) jsou v ČR tvořeny okresy. Územní jednotky na úrovni LAU 1 přebírají kódy od dřívějších jednotek NUTS 4. Proti NUTS 4 jsou v LAU 1 následující změny:
- do kódů LAU 1 okresů krajů Vysočina a Jihomoravského se promítá změna kódů NUTS 3 těchto krajů,
 - Praha se na úrovni LAU 1 nečlení.
- CZ-NACE**¹ **Klasifikace ekonomických činností (CZ-NACE);** vydáno sdělením ČSÚ č. 244/2007 Sb. ze dne 18. září 2007 o zavedení Klasifikace ekonomických činností.
- CZ-GEONOM** **Klasifikace zemí;** vydáno sdělením ČSÚ č. 487/2003 Sb. ze dne 18. prosince 2003 o vydání Klasifikace zemí. Poslední aktualizace byla provedena k 1. červenci 2005 sdělením ČSÚ č. 243/2005 Sb. ze dne 9. června 2005 o aktualizaci Klasifikace zemí.

¹ Revidovaná výsledková publikace využívá z důvodu srovnání s novějšími výsledky klasifikaci CZ-NACE (původní verze využívala klasifikaci OKEČ).

3. Nejdůležitější sledované veličiny

Kapitola popisuje nejdůležitější sledované veličiny, algoritmy jejich výpočtu a kritéria pro zahrnutí zaměstnanců do dalších výpočtů.

3.1. Hodinový výdělek

Hodinový výdělek je přímo zjišťovaná veličina. Do výpočtu charakteristik hodinového výdělku jsou zařazeni zaměstnanci, kteří byli v evidenčním stavu v posledním dnu sledovaného období.

3.2. Hrubá měsíční mzda

Hrubá měsíční mzda se vztahuje k celému sledovanému období, tedy k 1. čtvrtletí, k 1. - 2. čtvrtletí, k 1. - 3. čtvrtletí, nebo k 1. - 4. čtvrtletí. Na rozdíl od hodinového výdělku musí být hrubá měsíční mzda vypočtena z dalších přímo zjišťovaných mzdových položek a nemzdových plnění.

Hrubá mzda je v RSCP-PS definována jako součet mzdy za práci, náhrady mzdy a odměny za pracovní pohotovost. Hrubá měsíční mzda zaměstnance se vypočte podle vzorce:

$$\text{HMM} = \frac{\text{MZDA} + \text{NAHRADY} + \text{POHOTOV}}{\text{MESPLAC}_{\text{prep}}}$$

kde :

HMM	je hrubá měsíční mzda zaměstnance,
MZDA	je mzda za práci zaměstnance v kumulaci za sledované období (vstupní položka věty o zaměstnanci),
NAHRADY	jsou náhrady mzdy zaměstnance v kumulaci za sledované období (vstupní položka věty o zaměstnanci),
POHOTOV	je odměna za pracovní pohotovost zaměstnance v kumulaci za sledované období (vstupní položka věty o zaměstnanci),
MESPLAC _{prep}	je počet přepočtených placených měsíců zaměstnance, tj. počet měsíců, odpovídajících součtu odpracované doby a doby, po kterou pobíral náhrady mzdy.

Počet přepočtených placených měsíců MESPLAC_{prep} je roven počtu kalendářních měsíců v případě, že zaměstnanec s plným pracovním úvazkem po celé sledované období pracoval nebo pobíral náhrady mzdy. Pokud zaměstnanec byl v evidenčním stavu kratší dobu než sledované období, bude jeho počet placených měsíců zkrácen poměrem počtu pracovních dnů v evidenčním stavu a ve sledovaném období. Podobně se počet placených měsíců zkrátí, pokud

zaměstnanec měl jinou absenci než absenci s náhradou mzdy (např. nemoc), případně měl sjednán kratší pracovní úvazek.

Hrubá měsíční mzda za určitou skupinu zaměstnanců je vážená charakteristika, v níž hrubá měsíční mzda určitého zaměstnance má váhu, odpovídající počtu jeho placených měsíců za sledované období (tzv. váha placené doby). Tento způsob výpočtu umožňuje korektní srovnání mzdové úrovně jednotlivých zaměstnání a srovnávání v čase.

Sestavy s hrubou měsíční mzdou, diferenciací a strukturou hrubé mzdy obsahují také měsíční placenou dobu. Tento údaj ukazuje počet placených hodin (odpracovaná doba a doba náhrad) za placený měsíc a je v souladu s výpočtem hrubé měsíční mzdy.

Pro zahrnutí zaměstnance do výpočtů hrubé měsíční mzdy se uplatňují následující kritéria:

- přepočtený počet placených měsíců zaměstnance je alespoň jeden měsíc,
- stanovená týdenní pracovní doba na dané pracovní místo je alespoň 30 hodin (dle doporučení Eurostatu).

3.3. Měsíční odpracovaná a neodpracovaná doba

Měsíční odpracovaná (resp. neodpracovaná) doba se stejně jako hrubá měsíční mzda vztahuje k celému sledovanému období tj. k 1. čtvrtletí, k 1. - 2. čtvrtletí, k 1. - 3. čtvrtletí, nebo k 1. - 4. čtvrtletí.

Měsíční odpracovaná doba zaměstnance se vypočte podle vzorce:

$$\text{ODPRACD}_{\text{mes}} = \frac{\text{ODPRACD}}{\text{MESEVID}_{\text{prep}}}$$

kde :

- ODPRACD_{mes} je měsíční odpracovaná doba zaměstnance,
- ODPRACD je odpracovaná doba zaměstnance v kumulaci za sledované období (vstupní položka věty o zaměstnanci),
- MESEVID_{prep} je počet přepočtených evidenčních měsíců zaměstnance, tj. počet měsíců, odpovídajících délce pracovního úvazku a délce pracovního poměru ve sledovaném období.

Počet přepočtených evidenčních měsíců MESEVID_{prep} je roven počtu kalendářních měsíců v případě, že zaměstnanec s plným pracovním úvazkem po celé sledované období byl v pracovním poměru a nebyl na mateřské či rodičovské dovolené. Pokud zaměstnanec byl v evidenčním stavu kratší dobu, než sledované období, bude jeho počet evidenčních měsíců zkrácen poměrem počtu pracovních dnů v evidenčním stavu a ve sledovaném období. Podobně se počet evidenčních měsíců zkrátí, pokud zaměstnanec měl sjednán kratší pracovní úvazek.

Měsíční odpracovaná doba za určitou skupinu zaměstnanců je vážená charakteristika, v níž měsíční odpracovaná doba určitého zaměstnance má váhu, odpovídající počtu jeho evidenčních měsíců ve sledovaném období (tzv. váha evidenční doby). Pro zahrnutí zaměstnance do výpočtů měsíční odpracované doby se uplatňují stejná kritéria jako u hrubé měsíční mzdy.

Obdobně jako odpracovaná doba se počítají měsíční neodpracovaná doba a také průměrné měsíční údaje o přesčasu, dovolené a nemoci.

4. Dopočtové metody

Kapitola dopočtové metody obsahuje řešení neodpovědí a popis metody vážení, hodnocení kvality odhadů a přehled publikovaných tabulek podle použitých vah.

4.1. Řešení neodpovědí a metoda vážení

Problém neodpovědí (tzv. non-response) či z dalších důvodů nepoužitelných dat od vybraného ekonomického subjektu je v RSCP-PS řešen metodou historické imputace a metodou upravující podnikové váhy respondentům.

Metoda vážení, používaná v RSCP-PS, umožňuje získat z dat výběrového souboru odhady charakteristik (parametrů) základního souboru. Odhady charakteristik zaměstnanecké populace základního souboru RSCP-PS jsou publikovány ve všech tabulkách s výjimkou tabulek s tříděním podle jednotlivých zaměstnání. Základem podnikových vah jsou váhové koeficienty, které vycházejí z pravděpodobnosti výběru každého ekonomického subjektu. Po úpravě vah z důvodu non-response se získají konečné podnikové váhy pomocí dopočtu na aktuální počet ES v základním souboru v rámci jednotlivých vážících strat. Podnikové váhy zvyšují při výpočtech odhadů význam dat ekonomických subjektů s relativně malým zastoupením ve výběrovém souboru. Relativně nejméně zastoupené jsou ve výběrovém souboru RSCP-PS ekonomické subjekty s 10-49 zaměstnanci, a proto mají největší váhy při výpočtech odhadů.

Výpočet váhy jednotlivých zaměstnanců je závislý na typu tabulky a také na typu publikovaného ukazatele. Přehled všech publikovaných tabulek s uvedením použitých vah je uveden v oddíle 4.3. Váha zaměstnance je součinem vah používaných v daném typu tabulkové sestavy.

Tabulky s tříděním podle podskupin zaměstnání KZAM-R (PS-V5, PS-M5 a PS-T5) obsahují charakteristiky výběrového souboru. Při interpretaci výsledků je nutno mít na zřeteli, že charakteristiky výběrového souboru nelze automaticky pokládat za odhady platné pro celou zaměstnaneckou populaci. Výběrové charakteristiky jsou ovlivněny větším relativním zastoupením velkých ekonomických subjektů ve výběrovém souboru RSCP-PS.

4.2. Kvalita odhadů

Odhadované charakteristiky podléhají dvěma typům chyb – výběrovým chybám a nevýběrovým chybám. Výběrové chyby jsou způsobeny faktorem náhody při pravděpodobnostním výběru RSCP-PS. Hodnoty výběrových chyb není možné z výběrového souboru RSCP-PS dostatečně přesně kvantifikovat, nicméně používaná stratifikace výrazně snižuje jejich výši. Nevýběrové chyby bývají způsobeny především špatnou kvalitou dat předávaných respondenty (neúplné a chybné údaje) a jejich vliv je snižován několikastupňovými kontrolními mechanismy a častými kontakty zpracovatele šetření s respondenty.

4.3. Přehled publikovaných tabulek podle použitých vah

Hodinový výdělek				
Tabulka	Třídící kritérium	Podniková váha	Váha placené doby	Váha evidenční doby
PS-V0	Celý kraj	X		
PS-V1	HL. třídy zaměstnání KZAM-R	X		
PS-V2	Věkové kategorie	X		
PS-V4	Vzdělání	X		
PS-V5	Podskupiny zaměstnání KZAM-R			
PS-V6	Kategorie zaměstnání	X		
PS-V8	Pohlaví	X		

Tabulka 4

Hrubá měsíční mzda				
Tabulka	Třídící kritérium	Podniková váha	Váha placené doby	Váha evidenční doby
PS-M0	Celý kraj	X	X	
PS-M1	HL. třídy zaměstnání KZAM-R	X	X	
PS-M5	Podskupiny zaměstnání KZAM-R		X	

Tabulka 5

Odpracovaná a neodpracovaná doba				
Tabulka	Třídící kritérium	Podniková váha	Váha placené doby	Váha evidenční doby
PS-T5	Podskupiny zaměstnání KZAM-R			X

Tabulka 6

5. Definice vybraných pojmů

Ekonomický subjekt	Ekonomický subjekt je právnický subjekt nebo fyzická osoba s postavením podnikatele, zapsaná do registru ekonomických subjektů ČSÚ. Každému ekonomickému subjektu se přiděluje identifikační číslo (IČ).
Organizační jednotka	Z hlediska mzdové statistiky RSCP se dělí ekonomické subjekty na organizační jednotky podle okresu, ve kterém jejich zaměstnanci působí. Organizační jednotku tvoří všichni zaměstnanci ekonomického subjektu, kteří působí ve stejném okrese.
Zpravodajská jednotka	Zpravodajskou jednotkou je právnická osoba, organizační složka státu nebo fyzická osoba, od níž se požaduje poskytnutí údajů ve statistickém zjišťování podle zákona č. 89/1995 Sb., o státní statistické službě, ve znění pozdějších předpisů.
Sledované období	Sledované období je období od začátku roku do konce čtvrtletí, za které se provádí výběrové statistické zjišťování.
Podnikatelská sféra	Do podnikatelské sféry patří subjekty, které odměňují mzdou podle § 109, odst. 2 zákona č. 262/2006 Sb., zákoníku práce, ve znění pozdějších předpisů.
Nepodnikatelská sféra	Do nepodnikatelské sféry patří organizace, které odměňují platem podle § 109, odst. 3 zákona č. 262/2006 Sb., zákoníku práce, ve znění pozdějších předpisů.
Základní soubor	Základním souborem RSCP-PS jsou aktivní ekonomické subjekty podnikatelské sféry z registru ekonomických subjektů ČSÚ, které mají 10 a více zaměstnanců a přísluší do institucionálních sektorů nefinanční podniky, finanční instituce nebo vládní instituce.