



Regionální statistika ceny práce

IV. čtvrtletí 2006

Podnikatelská sféra

Zlínský kraj

Revidované výsledky ke dni 10. 3. 2010

Copyright - MPSV ČR

Publikace ani její část nesmí být kopírována, rozšiřována a zařazována do informačních systémů v jakékoliv formě (elektronické, mechanické, optické, magnetické aj.) bez písemného souhlasu

Ministerstva práce a sociálních věcí

Zpracovatel: TREXIMA, spol. s r.o., tř. T. Bati 299, 764 21 Zlín - Louky

O b s a h :

Úvod	7
-------------------	---

Výsledková část podnikatelská sféra

Základní metodické přístupy	11
Popis publikovaných tabulek	12

Hodinový výdělek

PS-V0	Hodinový výdělek v podnikatelské sféře	13
PS-V1	Hodinový výdělek podle hlavních tříd zaměstnání KZAM-R	14
PS-V2	Hodinový výdělek podle věkových kategorií	15
PS-V4	Hodinový výdělek podle vzdělání	15
PS-V5	Hodinový výdělek podle podskupin zaměstnání KZAM-R	16
PS-V6	Hodinový výdělek podle kategorií zaměstnání	21
PS-V8	Hodinový výdělek podle pohlaví	21

Hrubá měsíční mzda

PS-M0	Hrubá měsíční mzda a její složky, diferenciacce, placená doba v podnikatelské sféře	23
PS-M1	Hrubá měsíční mzda a její složky, diferenciacce, placená doba podle hlavních tříd zaměstnání KZAM-R	24
PS-M5	Hrubá měsíční mzda a její složky, diferenciacce, placená doba podle podskupin zaměstnání KZAM-R	26

Měsíční odpracovaná a neodpracovaná doba

PS-T5	Průměrná měsíční odpracovaná a neodpracovaná doba podle podskupin zaměstnání KZAM-R	36
-------	--	----

Dodatek – technický popis šetření

1. Metoda výběru ekonomických subjektů	43
1.1 Základní soubor	43
1.2 Struktura výběrového souboru	43
1.3 Výběr	44
2. Vstupní údaje	45
2.1 Sběr dat	45
2.2 Nejdůležitější vstupní údaje	46
2.3 Klasifikace a číselníky	46
3. Nejdůležitější sledované veličiny	48
3.1 Hodinový výdělek	48

3.2 Hrubá měsíční mzda	48
3.3 Měsíční odpracovaná a neodpracovaná doba	49
4. Dopočtové metody	50
4.1 Řešení neodpovědí a metoda vážení	50
4.2 Kvalita odhadů	51
4.3 Přehled publikovaných tabulek podle použitých vah	51
5. Definice vybraných pojmů	52



Úvod

Úvod

Regionální statistika ceny práce (RSCP) je systém pravidelného monitorování výdělkové úrovně a pracovní doby zaměstnanců v jednotlivých krajích České republiky formou statistického šetření. Sledovanými ukazateli výdělkové úrovně jsou hodinový výdělek a hrubá měsíční mzda (plat). Šetření metodicky vychází a je obsahově harmonizováno se strukturálním šetřením EU „Structure of Earnings Survey“, viz nařízení komise (ES) č. 1916/2000 ve znění pozdějších předpisů.

Šetření je pod názvem „Čtvrtletní šetření o ceně práce“ zařazeno do programu statistických zjišťování, vyhlášených Českým statistickým úřadem (ČSÚ) ve sbírce zákonů pro příslušný kalendářní rok (viz příloha Vyhlášky č. 421/2005 Sb., částka 145, kterou se stanoví Program statistických zjišťování na rok 2006) a pro vybrané ekonomické subjekty je povinné. Šetření provádí pracoviště státní statistické služby Ministerstva práce a sociálních věcí (MPSV). Průběh a vývoj šetření řídí komise, složená ze zástupců MPSV, ČSÚ, Ministerstva financí, České národní banky, CERGE-EI, VŠE v Praze, Českomoravské konfederace odborových svazů, Svazu průmyslu a dopravy ČR. Zpracovatelem RSCP je TREXIMA, spol. s r.o. (www.trexima.cz).

Nejdůležitějším kritériem pro členění výsledků RSCP je příslušnost šetřeného ekonomického subjektu k podnikatelské, nebo nepodnikatelské sféře. V podnikatelské sféře probíhá šetření se čtvrtletní periodou a ve sféře nepodnikatelské je prováděno s periodou pololetní. Zdrojem dat pro nepodnikatelskou sféru je Informační systém o platech, který je spravován Ministerstvem financí. Za každou sféru jsou vydávány samostatné výsledkové publikace.

Výsledkové publikace jednotlivých krajů jsou uloženy na stránkách <http://portal.mpsv.cz> v sekci *Zaměstnanost*, v podsekci *Statistiky* pod odkazem *Statistika výdělků*.

Důkladný popis šetření, včetně všech výsledkových publikací, poskytuje také portál www.ispv.cz. Slouží především jako podpora respondentům, kteří zde naleznou všechny potřebné informace a podpůrné nástroje pro zasílání dat. Portál je využíván také k uveřejňování odborných studií a článků, které jako zdroj informací uvádí šetření ISPV a RSCP.

Ministerstvo práce a sociálních věcí děkuje všem respondentům šetření za přípravu vstupních dat pro šetření. Svědomitý přístup respondentů a dodržování termínů pro předání dat umožňují pravidelně uveřejňovat tuto publikaci.



Výsledková část

Podnikatelská sféra

Výsledková část podnikatelská sféra

Základní metodické přístupy

Tato publikace přináší charakteristiky hodinového výdělku, hrubé měsíční mzdy a pracovní doby získané za podnikatelskou sféru šetření RSCP (RSCP-PS). V RSCP se zařazují do podnikatelské sféry ekonomické subjekty, které odměňují podle zákona č. 1/1992 Sb. o mzdě, odměně za pracovní pohotovost a o průměrném výdělku.

Primárním výsledkem RSCP jsou statistiky výdělkové úrovně jednotlivých zaměstnání (v klasifikaci KZAM-R), dalším produktem jsou odhady výdělkových parametrů zaměstnanecké populace krajů v členění podle firemních i zaměstnaneckých charakteristik. Ekonomické subjekty se v RSCP člení na organizační jednotky, jestliže je možné provést vnitřní rozčlenění podle okresů, ve kterých dílčí jednotky působí. Výsledky podle krajů jsou v tomto smyslu výsledky získané pracovištní metodou.

Vedle podnikového výkaznictví ČSÚ je RSCP dalším zdrojem informací o výdělcích v jednotlivých krajích České republiky. Výkaznictví ČSÚ, jako tradiční zdroj, sbírá údaje o evidenčním počtu zaměstnanců a vyplacených mzdách za ekonomický subjekt a publikuje průměrné mzdy v členění podle firemních charakteristik. Při srovnávání výsledků výkaznictví a RSCP-PS je třeba vzít v úvahu rozdílnou definici podnikatelské sféry, rozdílné metody výpočtu výdělkových charakteristik a rozdílný způsob členění výsledků podle krajů. Výkaznictví ČSÚ člení výsledky podle sídla ekonomického subjektu, tj. podnikovou metodou.

Respondenty šetření RSCP-PS jsou aktivní ekonomické subjekty (ES) z institucionálních sektorů nefinančních podniků, finančních institucí a vládních institucí zapsané v registru ekonomických subjektů ČSÚ (RES). Na základě Automatizovaného rozpočtového informačního systému (ARIS), který je spravován Ministerstvem financí, se zjišťuje způsob odměňování a příslušnost ekonomického subjektu k podnikatelské sféře. Šetření je výběrové pro ES s 10 až 249 zaměstnanci a plošné pro ES s 250 a více zaměstnanci. Náhodný výběr je prováděn na základě příslušnosti ES do kraje, velikostní kategorie a odvětví ekonomické činnosti.

Tabulky s označením PS-V5, PS-M5, PS-T5 obsahují charakteristiky výběrového souboru (statistiky) jednotlivých zaměstnání na úrovni podskupin zaměstnání (čtyřmístný KZAM-R). Při interpretaci výsledků je nutno mít na zřeteli, že charakteristiky výběrového souboru nelze automaticky pokládat za odhady platné pro celou zaměstnaneckou populaci. Výběrové charakteristiky jsou ovlivněny větším relativním zastoupením velkých ekonomických subjektů ve výběrovém souboru RSCP-PS. Ostatní tabulky obsahují odhady parametrů základního souboru a při jejich výpočtu byly využity dopočtové metody založené na pravděpodobnosti výběru ekonomických subjektů.

Popis publikovaných tabulek

Tabulky v publikaci jsou rozděleny podle sledovaného ukazatele do tří základních okruhů. Tabulky přinášející charakteristiky hodinového výdělku jsou označeny PS-Vx, kde PS značí podnikatelskou sféru a x je pořadové číslo tabulky. Charakteristiky hrubé měsíční mzdy, struktury mzdy a průměrné placené doby jsou obsaženy v tabulkách se značením PS-Mx a charakteristiky měsíční odpracované a neodpracované doby v tabulkách se značením PS-Tx.

Hlavním výsledkem RSCP jsou statistiky výdělkové úrovně a pracovní doby za jednotlivá zaměstnání podle klasifikace KZAM-R, obsažené v tabulkách PS-V5, PS-M5 a PS-T5. Tyto tabulky obsahují ta zaměstnání, která jsou ve své podskupině zaměstnání (čtyřmístný KZAM-R) zastoupena alespoň třemi ekonomickými subjekty a zároveň deseti zaměstnanci. Uvedené počty organizačních jednotek a zaměstnanců ukazují na zastoupení ve výběrovém souboru. V ostatních tabulkách jsou počty zaměstnanců uváděny v % a jejich účelem je přiblížit relativní zastoupení publikovaných kategorií. Údaje o počtech zaměstnanců z této publikace neslouží jako zdroj informací o počtech zaměstnanců v krajích, ty zjišťují šetření ČSÚ – podnikové výkaznictví a výběrové šetření pracovních sil (viz www.czso.cz).

Statistické charakteristiky používané ve výsledkových tabulkách:

1. decil	První decil je hodnota, pod kterou leží 10 % nejnižších hodnot sledovaného znaku.
1. kvartil	První kvartil je hodnota, pod kterou leží 25 % nejnižších hodnot sledovaného znaku.
Medián	Medián je hodnota uprostřed vzestupně uspořádané řady hodnot sledovaného znaku, polovina hodnot je nižší než medián a druhá polovina je vyšší než medián.
3. kvartil	Třetí kvartil je hodnota, nad kterou leží 25 % nejvyšších hodnot sledovaného znaku.
9. decil	Devátý decil je hodnota, nad kterou leží 10 % nejvyšších hodnot sledovaného znaku.
Průměr	Průměr je počítán jako vážený (případně nevážený) aritmetický průměr sledovaného znaku.

Ostatní symboly používané ve výsledkových tabulkách:

"Neuvedeno"	Symbol "Neuvedeno" označuje kategorii zaměstnanců, u které nebyl uveden kód příslušného třídícího znaku.
"*"	Symbol "*" označuje položku vstupních dat vypočítanou, ale nezveřejnitelnou z důvodu nedostatečného počtu vstupních hodnot (méně než 3 ekonomické subjekty a 10 zaměstnanců).

Hodinový výdělek v podnikatelské sféře

kraj: Zlínský

Medián hodinového výdělku 98,86 Kč/hod

Index mediánu hodinového výdělku zaměstnanců

meziroční vůči 4. čtvrtletí 2005¹⁾ 103,9 %

Diferenciace

1. decil - 10 % hodinových výdělků menších než 62,08 Kč/hod

1. kvartil - 25 % hodinových výdělků menších než 76,81 Kč/hod

Medián - 50 % hodinových výdělků menších než 98,86 Kč/hod

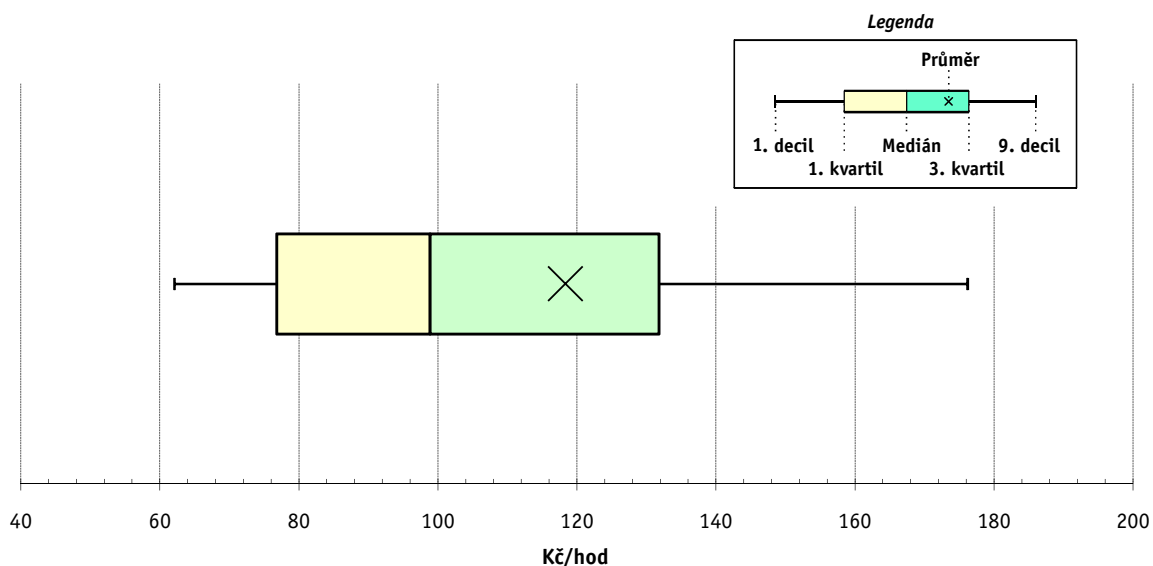
3. kvartil - 25 % hodinových výdělků větších než 131,78 Kč/hod

9. decil - 10 % hodinových výdělků větších než 176,19 Kč/hod

Průměr hodinového výdělku 118,35 Kč/hod

Podíl zaměstnanců s podprůměrným

hodinovým výdělkem 66,5 %



Vysvětlivky:

1) Index mediánu hodinového výdělku byl vypočten podle metodiky z roku 2005.

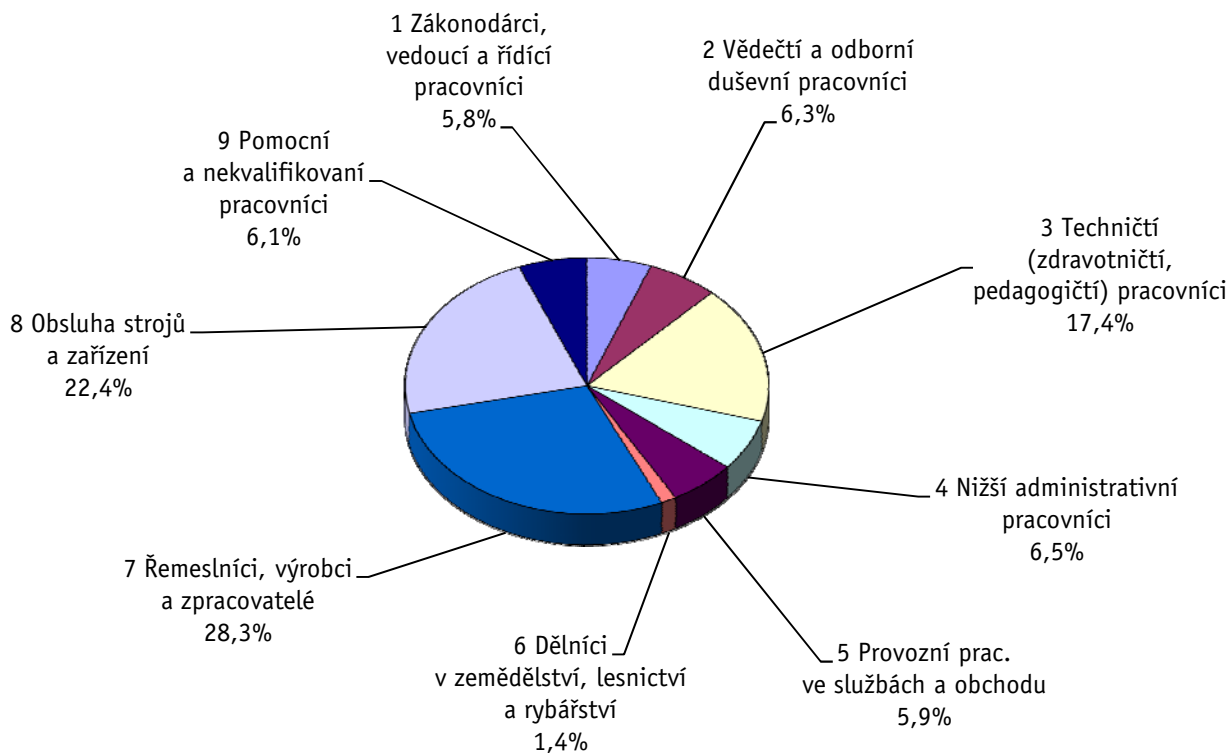
Revidované výsledky ke dni 10. 3. 2010

Hodinový výdělek podle hlavních tříd zaměstnání KZAM-R

kraj: Zlínský

Hlavní třída zaměstnání KZAM-R	Struktura zaměstnanců	Medián	Diferenciace		Průměr
			1. decil	9. decil	
	%	Kč/hod	Kč/hod	Kč/hod	Kč/hod
1 Zákonodárci, vedoucí a řídicí pracovníci	5,8	180,98	88,91	525,63	268,54
2 Vědečtí a odborní duševní pracovníci	6,3	162,01	98,79	290,53	188,30
3 Techničtí, zdravotničtí a pedagogičtí pracovníci	17,4	121,19	83,04	196,62	135,13
4 Nižší administrativní pracovníci	6,5	97,70	65,28	153,16	105,93
5 Provozní pracovníci ve službách a obchodu	5,9	62,90	47,35	95,10	67,72
6 Dělníci v zemědělství, lesnictví a rybářství	1,4	86,53	62,43	119,86	89,85
7 Řemeslníci, výrobci a zpracovatelé	28,3	92,10	64,60	140,88	99,26
8 Obsluha strojů a zařízení	22,4	95,04	65,80	147,07	101,25
9 Pomocní a nekvalifikovaní pracovníci	6,1	67,74	52,50	97,61	76,24
C E L K E M - podnikatelská sféra	100	98,86	62,08	176,19	118,35

Struktura zaměstnanců dle hlavních tříd KZAM - R



4. čtvrtletí 2006

RSCP - podnikatelská sféra

PS-V2

Revidované výsledky ke dni 10. 3. 2010

Hodinový výdělek
podle věkových kategorií

kraj: Zlínský

Věková kategorie	Struktura zaměstnanců	Medián	Diferenciace		Průměr
			1. decil	9. decil	
	%	Kč/hod	Kč/hod	Kč/hod	Kč/hod
do 20 let	0,8	71,66	52,30	106,73	87,45
20 - 29 let	18,8	93,56	57,37	149,49	101,15
30 - 39 let	27,0	104,48	63,10	183,76	121,79
40 - 49 let	25,2	102,16	65,33	187,46	122,51
50 - 59 let	24,9	96,95	62,05	178,36	118,56
60 a více let	3,4	97,64	56,19	248,50	160,77
C E L K E M - podnikatelská sféra	100	98,86	62,08	176,19	118,35

4. čtvrtletí 2006

RSCP - podnikatelská sféra

PS-V4

Revidované výsledky ke dni 10. 3. 2010

Hodinový výdělek
podle vzdělání

kraj: Zlínský

Vzdělání	Struktura zaměstnanců	Medián	Diferenciace		Průměr	
			1. decil	9. decil		
	%	Kč/hod	Kč/hod	Kč/hod	Kč/hod	
KKOV						
Základní a nedokončené	A-C	9,0	80,60	55,49	157,00	109,62
Střední bez maturity	D,E,H,J	49,8	89,87	59,92	141,25	97,13
Střední s maturitou	K-M	28,7	109,60	67,68	181,30	122,06
Vyšší odborné a bakalářské	N,R	1,5	136,47	85,75	221,94	157,09
Vysokoškolské	T,V	8,1	174,50	106,49	360,84	229,33
<i>neuveđeno</i>		2,9	108,80	66,82	232,03	142,39
C E L K E M - podnikatelská sféra	100	98,86	62,08	176,19	118,35	

Revidované výsledky ke dni 10. 3. 2010

Hodinový výdělek podle podskupin zaměstnání KZAM-R

kraj: Zlínský

Podskupiny zaměstnání KZAM-R	Výběrový soubor		Medián	Diferenciace		Průměr
	počet org. jednotek	počet zaměst.		1. decil	9. decil	
			Kč/hod	Kč/hod	Kč/hod	Kč/hod
1210 Ředitelé a prezidenti velkých organizací, podniků	98	141	522,62	154,92	1 297,97	679,31
1221 Vedoucí pracovníci v zemědělství, lesnictví, rybářství a mysliv.	16	81	195,35	103,81	346,08	247,90
1222 Vedoucí pracovníci v průmyslu (ve výrobě)	98	442	273,27	140,23	556,24	351,05
1223 Vedoucí pracovníci ve stavebnictví a zeměměřičtví	17	70	231,00	124,20	654,64	314,25
1224 Vedoucí pracovníci ve velkoobchodě a v maloobchodě	51	569	101,08	72,72	193,81	121,08
1226 Ved. pracovníci v dopr., skladování, telekom. a na pošt. úřadech	21	223	151,07	120,99	246,17	180,27
1227 Vedoucí prac. v organ.zaměřených na poskytování obch.služeb	40	142	258,54	178,28	513,29	308,04
1229 Vedoucí pracovních dílčích celků jinde neuvedení (kult.,zdrav.)	23	106	231,85	125,93	347,13	231,68
1231 Vedoucí pracovníci finančních a hospodářských útvarů	99	263	238,81	126,00	588,25	303,67
1232 Vedoucí pracovníci personálních útvarů a útvarů průmysl. vztahů	44	55	238,52	140,22	515,82	295,46
1233 Vedoucí pracovníci obytných útvarů (včetně průzkumu trhu)	79	206	276,74	137,61	729,54	359,91
1234 Ved. pracovníci reklamních útvarů a útvarů pro styk s veřejností	13	18	240,56	102,16	382,37	266,86
1235 Vedoucí pracovníci zásobovacích útvarů	56	96	222,64	122,31	418,33	248,31
1236 Vedoucí pracovníci výpočetních útvarů	31	38	216,13	139,16	527,25	277,93
1237 Vedoucí pracovníci výzkumných a vývojových útvarů	41	101	241,40	150,18	404,32	292,75
1239 Vedoucí pracovníci ostatních útvarů jinde neuvedení	51	114	187,82	116,90	412,43	237,52
1311 Vedoucí, ředitelé v zemědělství,lesnictví,rybářství a myslivosti	7	11	222,20	150,99	236,15	200,74
1312 Vedoucí, ředitelé v průmyslu (ve výrobě)	40	91	206,58	125,42	369,23	237,79
1313 Vedoucí, ředitelé ve stavebnictví a zeměměřičtví	11	30	320,66	133,56	823,35	442,71
1314 Vedoucí, ředitelé ve velkoobchodu a maloobchodu	38	413	93,92	50,75	173,23	108,47
1315 Vedoucí, ředitelé v restauracích a hotelích	7	14	105,37	74,62	141,43	110,82
1316 Vedoucí, ředitelé v dopravě, sklad., telekom. a na pošt. úřadech	14	51	169,68	136,82	243,76	183,31
1319 Vedoucí, ředitelé malých organizací ostatní (kult.,zdrav.,škol.)	6	15	195,29	161,80	283,39	219,34
2113 Chemici	8	17	164,67	125,85	307,42	175,24
2114 Geologové, geofyzici, geodeti, hydrologové apod.	6	14	148,73	91,93	296,18	202,32
2119 Ostatní vědci a odborníci v příbuzných oborech jinde neuved.	9	83	204,55	122,08	339,90	234,11
2131 Projektanti a analytici výpočetních systémů	15	22	195,66	143,75	249,28	202,14
2132 Programátoři	41	144	167,42	124,00	244,03	178,48
2139 Ostatní odborníci zabývající se výpoč. tech. jinde neuvedení	52	144	191,56	129,54	313,08	207,20
2142 Projektanti staveb a areálů, stavební inženýři	21	268	177,14	99,93	323,98	194,64
2143 Projektanti elektrotechnických zařízení, elektroinženýři	28	130	181,25	116,17	280,35	195,17
2144 Projektanti elektron.systémů a telekom.sítí, inženýři - elektronici	7	39	151,49	98,94	237,28	155,15
2145 Projektanti a konstruktéři strojních zařízení, strojní inženýři	30	433	167,43	115,66	248,85	180,58
2146 Chemičtí inženýři, technologové	13	86	207,12	147,99	291,86	224,52
2149 Ostatní architekti, projekt., konstruk.a tech.inženýři (tvůr.prac.)	20	50	204,17	106,36	479,33	260,34
2211 Bakteriologové, biolog., ekolog., zoologové a odb.v příb.obor.	20	32	147,07	92,06	254,25	162,08
2212 Farmakologové, anatomové, biochemici, fyziolog., patologové	4	14	132,54	94,60	225,48	147,56
2213 Agronomové, šlechtitelé a odborníci v příbuzných oborech	12	34	154,30	118,80	246,15	180,15
2221 Lékaři, ordináři (kromě zubních lékařů)	8	436	178,57	118,40	266,90	188,95
2224 Farmaceuti, magistři v lékárně, lékárníci	4	20	177,13	143,33	263,03	190,69
2411 Odb. prac. na úseku účetnictví, financí, daní, ap., hlavn. účetní	93	228	159,22	95,96	297,34	180,05
2412 Odbor. pracovníci na úseku zaměstnaneckých, personálních věcí	31	43	136,00	88,97	242,48	147,11
2413 Odborní pracovníci v bankovníctví a pojišťovnictví	28	508	158,24	123,61	249,13	172,26
2419 Ostatní odborní pracovníci v oblasti podnikání	42	186	178,73	97,70	353,21	205,24

Revidované výsledky ke dni 10. 3. 2010

Hodinový výdělek podle podskupin zaměstnání KZAM-R

kraj: Zlínský

Podskupiny zaměstnání KZAM-R	Výběrový soubor		Medián	Diferenciace		Průměr
	počet org. jednotek	počet zaměst.		1. decil	9. decil	
			Kč/hod	Kč/hod	Kč/hod	Kč/hod
2421 Právníci, právní poradci (mimo advokacie a soudnictví)	28	47	196,08	138,08	346,50	220,82
2432 Odborní pracovníci knihoven (kromě řadových)	5	12	109,90	96,71	165,59	121,17
2441 Ekonomové - vědeckí pracovníci, specialisté, experti	41	87	168,30	103,00	281,73	179,89
2447 Tlumočníci a překladatelé	10	16	122,60	83,08	185,08	129,38
2451 Spisovatelé, autoři, kritikové, novináři, redaktoři	7	18	127,28	79,04	152,22	123,27
2470 Odborní administrativní pracovníci jinde neuvedení	18	33	123,17	94,54	236,65	154,94
3111 Technici ve fyzikálních a příbuzných oborech	12	44	123,23	85,32	214,11	132,86
3112 Stavební technici	63	399	155,62	97,06	234,88	163,82
3113 Elektrotechnici	43	330	141,83	100,76	212,36	151,55
3114 Elektronici a technici v radiokomunikacích a telekomunikacích	14	63	154,07	101,32	242,10	167,76
3115 Strojírenští technici	57	1 041	138,23	93,39	201,04	148,86
3116 Chemičtí technici	28	626	161,26	97,25	228,42	165,47
3118 Technici v kartografii, kresličtí a zeměměřičtí	33	171	130,00	83,52	212,42	142,40
3119 Ostatní techničtí pracovníci jinde neuvedení	142	1 128	130,04	88,41	201,06	142,89
3121 Poradci ve výpočetní technice	21	66	144,90	88,40	224,99	151,84
3122 Operátoři a obsluha výpočetní techniky	48	131	130,00	94,74	219,82	147,08
3129 Ostatní technici ve výpočetní technice jinde neuvedení	9	18	141,29	99,76	176,37	138,60
3134 Obsluha lékařských zařízení	5	64	107,05	87,41	128,16	107,30
3151 Kolaudační technici a technici protipožární ochrany	9	26	141,96	85,17	223,26	154,08
3152 Bezpečnostní tech.a tech. pro kontrolu zdravotní nezávadnosti	52	153	118,87	79,99	178,69	125,51
3160 Technici železničního provozu	6	305	144,93	128,72	163,94	145,03
3211 Technici a laboranti v oblasti biologie a v příbuzných oborech	18	203	105,56	87,30	132,91	111,68
3212 Technici v agronomii, v lesnictví a v zemědělství	27	180	130,98	101,71	172,33	134,71
3221 Asistenti zdravotničtí	4	11	90,73	80,19	125,23	112,93
3223 Dietetici a odborníci na výživu	4	20	94,38	74,06	134,61	96,68
3226 Rehabilitační a fyzioterapeutičtí pracovníci (vč. odb. masérů)	7	85	92,54	71,20	112,61	94,92
3228 Farmaceutičtí asistenti	3	22	108,30	79,20	123,82	106,65
3229 Ostatní střední zdravotničtí pracovníci jinde neuvedení	6	19	112,48	75,80	141,03	112,77
3231 Ošetřovatelé, všeobecné zdravotní sestry	5	1 108	106,70	87,10	124,31	106,61
3232 Ženské sestry, porodní asistentky	3	137	115,74	95,40	133,90	115,77
3233 Sestry pro péči o dítě	3	154	112,36	88,40	128,25	110,03
3235 Sestry pro intenzivní péči	3	150	122,68	100,20	138,36	120,49
3412 Pojišťovací agenti	14	126	121,24	98,77	198,09	139,02
3415 Obchodní cestující, profes. poradci v obchodě, obch.zástupci	64	339	152,50	78,05	250,60	162,02
3416 Nákupčí	93	351	122,66	77,70	197,69	134,79
3417 Odhadci a zbožíznalci	6	11	95,76	80,68	202,28	127,01
3421 Obchodní agenti	84	459	132,25	81,58	227,72	148,68
3422 Odbytoví a přepravní agenti	94	438	135,86	91,51	208,62	149,16
3431 Odborné sekretářky, sekretáři	71	173	108,81	76,86	187,38	123,75
3433 Pracovníci v oblasti účetnictví, fakturace, rozpočet., kalkulace	191	1 167	115,60	82,10	174,83	124,95
3434 Pracovníci v oblasti statistiky a matematiky	13	34	105,03	78,15	181,82	127,59
3435 Pracovníci v oblasti práce a mezd (kromě účetních)	36	65	125,42	83,98	205,60	131,27
3436 Referenti osobních oddělení	64	120	126,93	91,00	204,21	148,62
3439 Ostatní odborní administrativní pracovníci jinde neuvedení	91	365	113,12	68,50	179,50	122,15

Revidované výsledky ke dni 10. 3. 2010

Hodinový výdělek podle podskupin zaměstnání KZAM-R

kraj: Zlínský

Podskupiny zaměstnání KZAM-R	Výběrový soubor		Medián	Diferenciace		Průměr
	počet org.	počet		1. decil	9. decil	
	jednotek	zaměst.	Kč/hod	Kč/hod	Kč/hod	Kč/hod
3471 Aranžéři, průmysloví a komerční návrháři, bytoví architekti	21	50	87,03	60,42	147,47	98,96
4111 Písařky - opisovačky, stenotypistky	5	13	98,52	55,01	173,08	107,69
4112 Kancelářští a manipul. prac. a obsl. zařízení na zpracování textu	11	21	83,46	62,35	107,33	83,99
4113 Pracovníci přípravy dat výpočetní techniky	17	47	69,18	57,42	102,13	79,43
4115 Sekretářky, sekretáři	97	317	102,18	70,82	159,63	118,28
4121 Nižší účetní	43	149	93,37	64,51	142,53	101,47
4122 Nižší statistici	4	10	110,20	81,64	178,11	118,82
4123 Nižší finanční, daňoví úředníci a úředníci v příbuzných oborech	9	20	155,73	110,99	213,45	160,05
4131 Úředníci ve skladech	133	737	88,26	65,01	135,21	95,28
4132 Úředníci ve výrobě (např. výrobní plánovači)	40	198	101,29	71,76	169,05	113,70
4133 Úředníci v dopravě a v přepravě (dispečeri, kontrolori apod.)	26	127	113,04	86,80	169,11	126,59
4141 Řadoví knihovníci, archiváři, evidenční pracovníci	11	19	90,00	61,13	117,78	89,09
4142 Poštovní doručovatelé, úředníci v třídárnách	7	817	90,44	76,60	107,45	92,13
4190 Ostatní nižší úředníci jinde neuvedení	21	64	85,83	67,41	124,67	93,09
4211 Pokladníci (v bankách, pojišťovnách, spořitelnách, na poště)	35	149	108,40	85,13	134,25	109,27
4212 Úředníci na přepážkách a směnárnicích	25	529	107,31	89,30	131,97	110,44
4213 Pokladníci v obchodě, společném stravování apod.	31	684	67,68	52,54	85,10	69,36
4222 Recepční	12	69	83,23	65,62	100,15	83,91
4223 Telefonisté	10	13	61,44	54,81	98,28	68,11
4224 Informátoři	9	17	83,62	58,07	135,05	87,89
5121 Pracovníci dohlížející nad obsluhujícím personálem, hospodyně	15	65	86,80	58,30	137,13	93,66
5122 Kuchaři	34	406	70,20	50,75	101,65	74,01
5123 Čišníci, servírky	10	101	74,99	48,81	87,58	72,95
5132 Pečovatelé a pomoc.ošetřovatelé v zařiz.soc.péče, v nemocnicích	4	436	74,70	63,64	90,39	75,94
5144 Maséři	7	44	70,73	60,37	84,69	72,96
5161 Hasiči, požárníci	10	211	111,06	80,42	158,25	113,75
5169 Ostatní pracovníci ochrany a ostražky jinde neuvedení	29	328	62,43	52,70	93,70	68,42
5211 Prodavači v obchodech	105	2 242	63,12	53,52	95,14	69,33
5220 Prodavači ve stáncích a na tržištích	5	11	65,55	53,17	73,16	65,30
6111 Pěstitelé polních plodin	3	22	98,32	47,43	127,03	91,60
6113 Zahradníci a pěstitelé zahradních plodin a sazenic	6	13	94,36	60,22	115,81	88,77
6121 Chovatelé hospodářských zvířat (kromě drůbeže a včel)	8	153	84,96	61,22	110,33	87,52
6122 Chovatelé drůbeže	3	26	71,60	64,36	94,78	76,44
6124 Chovatelé hospodářských zvířat, drůbeže, včel apod.	3	16	64,87	58,86	108,91	72,83
6141 Dělníci pro pěstění a ošetřování lesa	6	27	77,00	57,00	124,51	86,00
7121 Zedníci pracující s tradičními materiály (bambus, hlína atd.)	6	88	78,48	70,80	115,52	86,04
7122 Zedníci, kameníci, omítkáři	33	381	96,80	73,40	125,91	99,65
7123 Betonáři, děl.specializovaní na pokládání betonových povrchů	8	206	105,74	74,67	221,94	123,85
7124 Tesaři a truhláři	21	145	93,47	69,98	128,50	97,20
7125 Stavební montážníci	7	76	106,26	82,28	137,26	107,01
7129 Ost. stavební dělníci hlavní stav. výroby a prac.v ost. oborech	34	241	98,99	69,23	135,01	101,22
7134 Izolatéři	3	21	97,66	69,11	145,25	101,94
7136 Instalatéři, potrubáři, stavební zámečníci, klempíři	54	349	112,30	80,18	137,32	111,87
7137 Stavební a provozní elektrikáři	35	96	104,75	71,11	131,59	102,16

Revidované výsledky ke dni 10. 3. 2010

Hodinový výdělek podle podskupin zaměstnání KZAM-R

kraj: Zlínský

Podskupiny zaměstnání KZAM-R	Výběrový soubor		Medián	Diferenciace		Průměr
	počet org. jednotek	počet zaměst.		1. decil	9. decil	
			Kč/hod	Kč/hod	Kč/hod	Kč/hod
7141 Malíři a tapetáři	11	25	88,15	62,10	108,20	85,50
7142 Lakýrníci a pracovníci v příbuzných oborech	23	112	104,66	81,81	127,58	104,87
7211 Formíři a jádraři	3	53	141,52	121,72	168,86	141,47
7212 Svářeči, řezači plamenem a páječi	32	348	110,60	78,90	149,95	111,00
7213 Výrobci a opraváři výrobků a dílů z plechů	11	258	102,56	73,11	139,66	104,87
7214 Montéři kovových konstrukcí	6	42	94,12	68,00	110,85	92,50
7215 Montéři lan a zdvihacích zařízení (např. na lodích, letadlech)	3	25	102,07	83,33	154,14	111,05
7221 Kováři, obsluha kovacích lisů, obsluha bucharů	12	218	83,43	63,94	101,00	83,23
7222 Nástrojaři, kovomodeláři, kovodělníci, zámečníci	122	2 165	112,04	78,60	160,89	116,32
7223 Seřizovači a obsl. obráběcích strojů (kromě autom. a poloaut.)	54	1 484	113,47	82,60	148,43	116,24
7224 Brusíči, leštiči a ostříči nástrojů	21	140	106,06	80,17	135,88	107,34
7231 Mechanici a opraváři motorových vozidel	44	602	93,58	74,32	127,11	99,09
7235 Mechanici a opraváři obráběcích, zeměd. strojů a prům. zařízení	58	697	114,31	85,00	160,20	120,64
7239 Ostatní mechanici a opraváři strojů a zařízení bez elektro j.n.	26	353	112,21	69,25	153,85	111,60
7241 Elektromech., opraváři a seřizovači různých typů elektr. zařízení	102	1 964	77,18	57,66	151,56	93,37
7242 Mechanici, opraváři a seřizovači elektr. částí aut, letadel, lodí	10	74	123,32	97,48	143,97	121,46
7243 Mechanici, seřizovači, opraváři elektronických zařízení	23	296	91,63	63,12	159,29	102,74
7246 Montéři a opraváři silnoproudých elektrických vedení	8	69	108,60	100,63	117,55	108,21
7311 Výrobci, mechanici a opraváři přesných přístrojů a zařízení	14	259	106,70	79,91	146,83	108,74
7324 Malíři skla a keramiky a prac. v příb.obor. (vč.výrobců zrcadel)	3	99	62,14	54,88	84,11	66,46
7341 Tiskaři, sazeči (kromě obsluhy tiskárenských strojů)	4	38	94,96	69,18	160,56	106,74
7345 Knihvazači a pracovníci v příbuzných oborech	5	20	74,82	61,84	87,66	78,36
7346 Sítotiskaři, deskotiskaři a textilní tiskaři	3	18	96,04	66,95	216,56	113,27
7411 Zpracovatelé masa, ryb vč. uzenářů a konzervovačů masa a ryb	13	627	74,56	61,67	117,77	82,28
7412 Zpracovatelé pekárenských a cukrářských výrobků	13	179	66,34	56,32	85,80	68,89
7419 Ostatní zpracovatelé - výrobci potravinářských výrobků	10	20	82,09	57,87	135,51	88,16
7422 Umělečtí truhláři, řezbáři, výrobci a opraváři výrobků ze dřeva	14	1 211	76,22	57,25	104,50	79,19
7433 Dámští a pánští krejčí a kloboučníci včetně opravářů oděvů	3	14	62,08	54,50	78,98	63,08
7436 Švadleny, vyšíváči a pracovníci v příbuzných oborech	4	42	61,01	53,18	67,73	61,43
7439 Ost. dělníci při výrobě textilu, oděvů a výrobků z kůže, kožešin	6	83	73,68	54,83	84,95	71,57
7442 Obuvníci, včetně opravářů obuvi (kromě strojních obuvníků)	4	138	77,66	68,12	94,04	79,20
8122 Obsluha zařízení ve slévárnoství (taviči, slévači)	6	386	96,59	69,83	133,85	100,56
8123 Obsluha zařízení na tepelné zpracování kovů	13	106	96,22	75,24	124,22	100,05
8126 Obsluha zařízení na úpravu kovového odpadu	3	27	77,00	52,00	103,00	79,98
8141 Obsluha pily a jiného zařízení na zpracování dřeva	4	13	101,70	84,00	126,06	100,98
8149 Obsluha ostatních zařízení na zpracování dřeva a v papírnách	4	273	87,70	66,16	116,68	90,20
8153 Obsluha filtrů a třídičů (včetně výparníků, podtlakových nádob)	4	27	83,38	71,61	147,23	95,91
8159 Obsluha ostatních zařízení při chemické výrobě jinde neuvedená	16	629	122,55	86,15	148,62	119,94
8161 Obsluha zařízení při výrobě a rozvodu elektřiny	3	83	132,51	112,07	172,53	139,51
8162 Obsluha parních turbín, ohřivačů a motorů	32	268	82,19	56,50	150,62	95,67
8163 Obsluha zařízení při úpravě, čištění a rozvodu vody	31	550	113,03	87,63	139,31	112,42
8171 Obsluha automatických nebo poloautomatic. montážních linek	8	56	106,00	54,98	179,55	111,67
8172 Obsluha průmyslových robotů	3	12	120,19	67,82	144,15	113,87
8211 Obsluha automat. nebo poloaut. obráběcích strojů (kromě 722)	21	1 477	94,83	69,00	130,88	98,75

Revidované výsledky ke dni 10. 3. 2010

Hodinový výdělek podle podskupin zaměstnání KZAM-R

kraj: Zlínský

Podskupiny zaměstnání KZAM-R	Výběrový soubor		Medián	Diferenciace		Průměr
	počet org. jednotek	počet zaměst.		1. decil	9. decil	
			Kč/hod	Kč/hod	Kč/hod	Kč/hod
8212 Obsluha strojů na výrobu maltovin, vápna, cementu, prefabrikátů	4	11	116,79	79,99	135,31	107,55
8222 Obsluha strojů na výrobu střeliva a výbušnin	4	650	107,07	87,52	141,75	112,40
8223 Obsluha strojů při konečné úpravě a nanášení ochran. povlaků	14	245	90,05	72,87	129,53	95,61
8231 Obsluha strojů na výrobu pryžových výrobků (např. obuvi)	12	4 459	134,33	70,91	163,41	125,01
8232 Obsluha strojů na výrobu plastových výrobků (vč. laminování)	16	1 311	89,87	68,97	125,00	93,87
8251 Obsluha tiskárenských strojů	6	132	112,10	78,11	182,97	121,60
8252 Obsluha automatických a poloautomat. knihvazačských strojů	3	67	95,28	66,78	156,23	105,26
8253 Obsluha strojů na výrobu předmětů z lepenky (vč. kartonáže)	3	27	67,52	57,42	86,19	69,50
8254 Obsluha kopírovacích strojů	5	13	86,96	69,76	119,51	90,91
8264 Obsluha strojů na bělení, barvení, čištění, praní, žehlení textilu	5	54	86,75	68,86	98,23	85,03
8266 Obsluha strojů na výrobu a dokončovací úpravy obuvi	6	1 123	72,43	55,01	94,74	74,39
8271 Obsluha strojů na zpracování a konzervování masa a ryb	3	221	85,34	55,31	111,51	85,61
8273 Obsluha strojů na mletí zrn a koření	3	25	109,84	77,84	182,93	122,82
8274 Obsluha strojů na zpracování mouky, výrobu pečiva, čokolády	5	227	98,00	72,70	139,00	104,72
8278 Obsluha strojů na výrobu nápojů	3	107	82,86	66,49	106,41	85,20
8281 Montážní dělníci montující mechanická zařízení (stroje, vozidla)	10	1 198	101,44	69,70	125,84	100,36
8282 Montážní dělníci montující elektrická zařízení	13	1 089	70,40	54,05	92,33	73,58
8290 Obsluha jiných stacionárních zařízení a ostatní montážní dělníci	8	205	89,00	59,05	101,00	89,45
8311 Strojvedoucí	9	231	151,37	138,88	162,25	149,12
8313 Dělníci zabezpečující sestavování vlaků (brzdaři, výhybkáři)	7	324	117,37	98,60	133,18	116,38
8321 Řidiči osobních a malých dodávkových automobilů, taxikáři	35	75	96,95	68,85	140,18	103,09
8323 Řidiči autobusů, trolejbusů a tramvají	5	829	91,00	70,90	116,54	92,61
8324 Řidiči nákladních automobilů a tahačů	85	816	91,94	72,55	124,27	96,42
8326 Řidiči speciálních vozidel	11	70	124,97	56,75	148,54	119,75
8331 Obsluha zemědělských a lesních strojů	11	131	96,60	68,72	128,48	99,42
8332 Obsluha zemních a příbuzných strojů	33	246	118,72	95,00	147,81	121,02
8333 Obsluha jeřábů, zdvihacích a podobných manipulačních zařízení	23	211	86,51	69,21	112,84	89,54
8334 Obsluha vysokozdvíhacích a ostatních motorových vozíků	49	643	93,51	59,83	145,47	100,91
9132 Pomocníci a uklízeči v kancelářích, hotelích, nemocnicích ap.	142	971	58,15	48,28	79,23	61,25
9133 Ruční pradelci a žehlíři (kromě obsluhy strojů)	4	73	57,92	54,42	65,16	59,25
9141 Domovníci, správci domu	24	40	76,56	50,34	135,74	84,88
9152 Vrátní, hlídači, uváděči a šatnářky	47	395	62,29	53,92	91,60	66,69
9162 Metaři, čistíči záchodků, žump, kanálů a podobných zařízení	9	53	117,65	73,53	136,97	111,27
9211 Pomocní a nekvalifikovaní dělníci v zemědělství	5	28	83,59	64,61	99,84	82,46
9312 Pomocní a nekvalif. dělníci na stavbách a údržbě silnic, přehrad	9	152	94,55	75,82	115,97	95,51
9321 Pomocní a nekvalifikovaní montážní a manipulační dělníci	63	901	76,77	59,31	108,95	83,69
9322 Ruční balíči a pytlouači	13	269	74,92	54,52	87,47	72,69
9323 Dělníci nádvorní skupiny (pomocní montéři)	14	245	75,81	64,28	91,54	76,91
9333 Vazači a nosiči břemen, přístavní dělníci (dokaři)	11	33	80,94	69,32	111,74	86,48
9339 Pomocní a nekvalif. pracovníci v dopravě, ve skladech, v telek.	61	729	75,66	59,20	103,93	78,91

4. čtvrtletí 2006

RSCP - podnikatelská sféra

PS-V6

Revidované výsledky ke dni 10. 3. 2010

Hodinový výdělek
podle kategorií zaměstnání

kraj: Zlínský

Kategorie zaměstnání	Struktura zaměstnanců	Medián	Diferenciace		Průměr
			1. decil	9. decil	
	%	Kč/hod	Kč/hod	Kč/hod	Kč/hod
D Manuální pracovníci	63,5	87,62	58,68	139,21	94,89
T Nemanuální pracovníci	36,5	126,00	79,06	243,76	159,17
Relace D/T (%)		69,5	74,2	57,1	59,6
C E L K E M - podnikatelská sféra	100	98,86	62,08	176,19	118,35

manuální pracovníci - zaměstnanci s převážně manuálním charakterem práce (hlavní třída KZAM-R 6-9 a vybraná zaměstnání hl. třídy 5)

nemanuální pracovníci - zaměstnanci s převážně nemanuálním charakterem práce (hlavní třída KZAM-R 1-4 a vybraná zaměstnání hl. třídy 5)

4. čtvrtletí 2006

RSCP - podnikatelská sféra

PS-V8

Revidované výsledky ke dni 10. 3. 2010

Hodinový výdělek
podle pohlaví

kraj: Zlínský

Pohlaví	Struktura zaměstnanců	Medián	Diferenciace		Průměr
			1. decil	9. decil	
	%	Kč/hod	Kč/hod	Kč/hod	Kč/hod
M Muž	61,1	110,42	70,94	199,55	133,23
Ž Žena	38,9	83,03	56,17	142,97	94,95
Relace Ž/M (%)		75,2	79,2	71,6	71,3
C E L K E M - podnikatelská sféra	100	98,86	62,08	176,19	118,35

Hrubá měsíční mzda a její složky, diference, placená doba v podnikatelské sféře

kraj: Zlínský

Medián hrubé měsíční mzdy 17 633 Kč/měs

Diference

1. decil - 10 % hodinových výdělků menších než	10 917 Kč/měs
1. kvartil - 25 % hodinových výdělků menších než	13 868 Kč/měs
Medián - 50 % hodinových výdělků menších než	17 633 Kč/měs
3. kvartil - 25 % hodinových výdělků větších než	22 954 Kč/měs
9. decil - 10 % hodinových výdělků větších než	30 697 Kč/měs

Průměr hrubé měsíční mzdy 20 280 Kč/měs

Vybrané složky hrubé měsíční mzdy

prémie a odměny	18,4 %
příplatky za přesčas	1,2 %
příplatky ostatní	2,9 %
náhrady	9,6 %
odměny za pohotovost	0,2 %

Průměrná placená doba 174,6 hod/měs

Revidované výsledky ke dni 10. 3. 2010

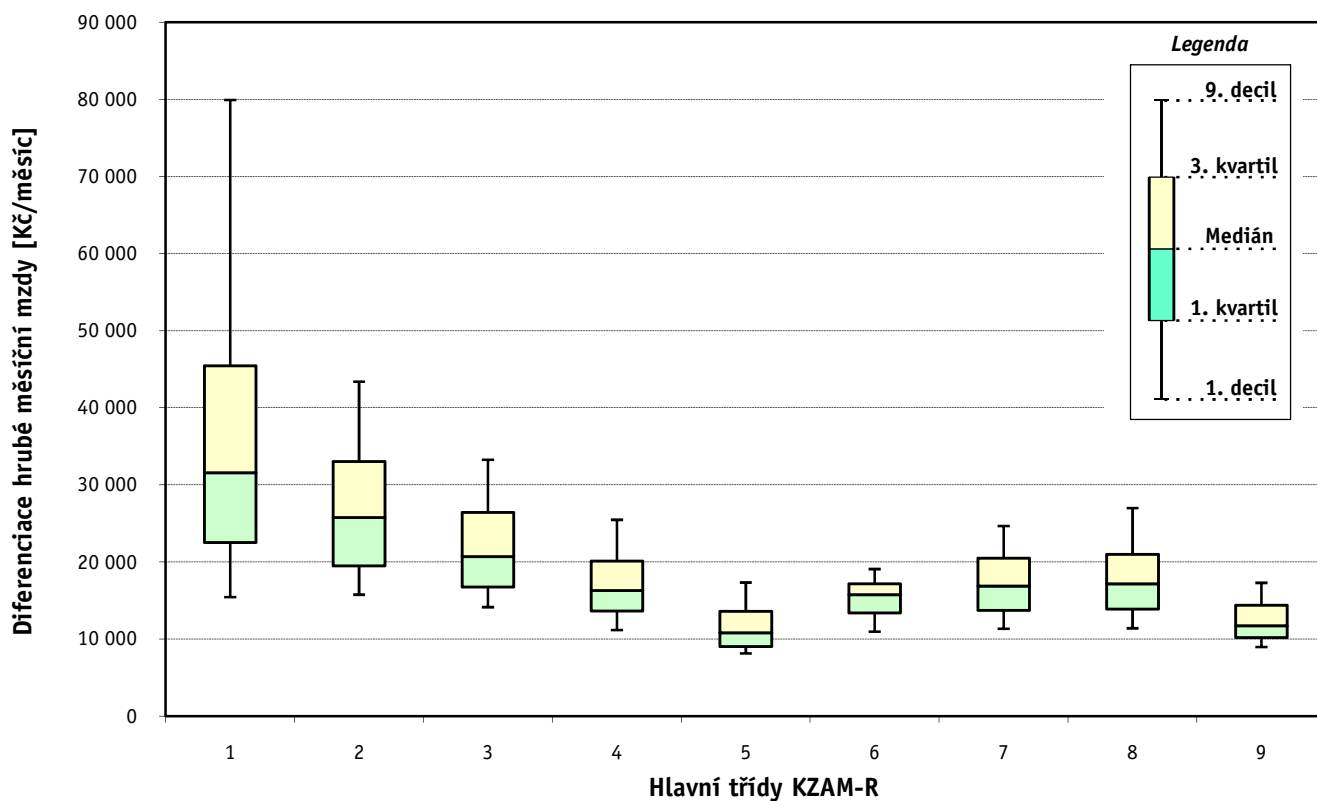
Hrubá měsíční mzda a její složky, diference, placená doba podle hlavních tříd zaměstnání KZAM-R

kraj: Zlínský

Hlavní třída zaměstnání KZAM - R	Struktura zaměstnanců	Medián
	%	Kč/měs

1 Zákodárci, vedoucí a řídící pracovníci	6,1	31 570
2 Vědečtí a odborní duševní pracovníci	6,9	25 771
3 Techničtí, zdravotničtí a pedagogičtí pracovníci	18,3	20 709
4 Nižší administrativní pracovníci	6,5	16 304
5 Provozní pracovníci ve službách a obchodu	5,2	10 831
6 Dělníci v zemědělství, lesnictví a rybářství	1,3	15 754
7 Řemeslníci, výrobci a zpracovatelé	28,0	16 907
8 Obsluha strojů a zařízení	22,2	17 163
9 Pomocní a nekvalifikovaní pracovníci	5,4	11 727

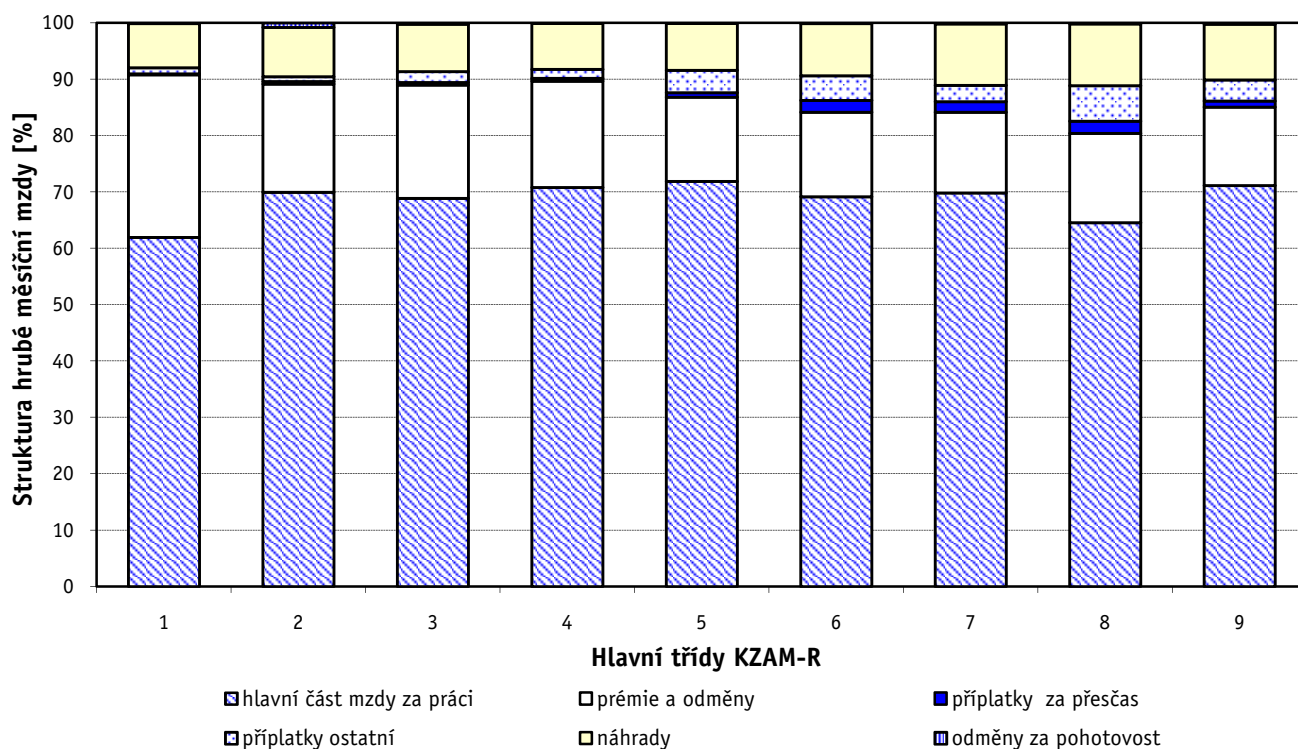
C E L K E M - podnikatelská sféra	100	17 633
--	------------	---------------



Hrubá měsíční mzda a její složky, diference, placená doba podle hlavních tříd zaměstnání KZAM-R

kraj: Zlínský

Diference				Průměr	Vybrané složky hrubé měsíční mzdy					Placená doba
1. decil	1. kvartil	3. kvartil	9. decil		prémie a odměny	příplatky za přesčas	příplatky ostatní	náhrady	odměny za pohotovost	
Kč/měs	Kč/měs	Kč/měs	Kč/měs	Kč/měs	%	%	%	%	%	hod/měs
15 459	22 525	45 447	79 929	40 861	28,9	0,2	1,1	7,8	0,1	170,8
15 769	19 520	33 046	43 400	28 282	19,2	0,5	0,8	8,8	0,8	172,4
14 140	16 777	26 449	33 270	22 975	20,1	0,5	1,9	8,4	0,2	171,1
11 168	13 633	20 146	25 486	17 627	18,9	0,5	1,6	8,2	0,0	172,5
8 135	9 042	13 605	17 347	12 013	15,0	0,8	4,0	8,4	0,1	171,5
10 971	13 387	17 164	19 089	15 461	15,0	2,1	4,4	9,3	0,1	187,5
11 330	13 727	20 518	24 684	17 692	14,3	1,9	2,9	10,9	0,2	177,4
11 408	13 890	21 015	26 991	18 117	15,9	2,1	6,3	11,0	0,2	176,0
8 970	10 218	14 394	17 304	12 592	14,0	1,1	3,7	9,9	0,2	175,7
10 917	13 868	22 954	30 697	20 280	18,4	1,2	2,9	9,6	0,2	174,6



Revidované výsledky ke dni 10. 3. 2010

Hrubá měsíční mzda a její složky, diference, placená doba podle podskupin zaměstnání KZAM-R

kraj: Zlínský

Podskupiny zaměstnání KZAM-R	Počet zaměstnanců přepočtený podle placených měsíců	Medián
		Kč/měs
1210 Ředitelé a prezidenti velkých organizací, podniků	131	87 222
1221 Vedoucí pracovníci v zemědělství, lesnictví, rybářství a myslivosti	73	33 810
1222 Vedoucí pracovníci v průmyslu (ve výrobě)	422	43 517
1223 Vedoucí pracovníci ve stavebnictví a zeměměřičtví	67	36 903
1224 Vedoucí pracovníci ve velkoobchodě a v maloobchodě	399	18 552
1226 Vedoucí pracovníci v dopravě, skladování, telekomunik. a na poštovních úřadech	201	23 451
1227 Vedoucí pracovníci v organizacích zaměřených na poskytování obchodních služeb	134	43 806
1229 Vedoucí pracovníci dílčích celků jinde neuvedení (kulturních, zdravotn., školských)	104	39 893
1231 Vedoucí pracovníci finančních a hospodářských (správních) útvarů	248	40 230
1232 Vedoucí pracovníci personálních útvarů a útvarů průmyslových vztahů	51	38 305
1233 Vedoucí pracovníci obytných útvarů (včetně průzkumu trhu)	197	44 619
1234 Vedoucí pracovníci reklamních útvarů a útvarů pro styk s veřejností	19	40 071
1235 Vedoucí pracovníci zásobovacích útvarů	89	37 006
1236 Vedoucí pracovníci výpočetních útvarů	36	34 806
1237 Vedoucí pracovníci výzkumných a vývojových útvarů	98	40 489
1239 Vedoucí pracovníci ostatních útvarů jinde neuvedení	109	32 725
1311 Vedoucí, ředitelé v zemědělství, lesnictví, rybářství a myslivosti	10	39 831
1312 Vedoucí, ředitelé v průmyslu (ve výrobě)	85	33 060
1313 Vedoucí, ředitelé ve stavebnictví a zeměměřičtví	30	39 733
1314 Vedoucí, ředitelé ve velkoobchodu a maloobchodu	375	14 455
1315 Vedoucí, ředitelé v restauracích a hotelích	13	17 709
1316 Vedoucí, ředitelé v dopravě, skladování, telekomunikacích a na poštovních úřadech	48	25 592
1319 Vedoucí, ředitelé malých organizací ostatní (kultura, zdravotnictví, školství)	13	43 145
2113 Chemici	17	26 305
2114 Geologové, geofyzici, geodeti, hydrologové apod.	13	25 380
2119 Ostatní vědci a odborníci v příbuzných oborech jinde neuvedení	76	32 765
2131 Projektanti a analytici výpočetních systémů	20	30 800
2132 Programátoři	134	28 829
2139 Ostatní odborníci zabývající se výpočetní technikou jinde neuvedení	136	31 201
2142 Projektanti staveb a areálů, stavební inženýři	237	24 790
2143 Projektanti elektrotechnických zařízení, elektroinženýři	123	28 619
2144 Projektanti elektronických systémů a telekomunikačních sítí, inženýři - elektroniky	38	23 818
2145 Projektanti a konstruktéři strojních zařízení, strojní inženýři	404	27 896
2146 Chemičtí inženýři, technologové	83	33 109
2149 Ostatní architekti, projektanti, konstruktéři a techničtí inženýři (tvůrčí pracovníci)	47	33 089
2211 Bakteriologové, biologové, ekologové, zoologové a odborníci v příbuzných oborech	30	25 034
2212 Farmakologové, anatomové, biochemici, fyziologové, patologové	12	23 402
2213 Agronomové, šlechtitelé a odborníci v příbuzných oborech	31	25 245
2221 Lékaři, ordináři (kromě zubních lékařů)	365	40 115
2224 Farmaceuti, magistři v lékárně, lékárníci	18	34 255
2411 Odborní pracovníci na úseku účetnictví, financí, daní, apod., hlavní účetní	221	26 471
2412 Odborní pracovníci na úseku zaměstnaneckých, personálních věcí	40	22 272
2413 Odborní pracovníci v bankovníctví a pojišťovnictví	461	26 967
2419 Ostatní odborní pracovníci v oblasti podnikání	174	31 810

Hrubá měsíční mzda a její složky, diference, placená doba podle podskupin zaměstnání KZAM-R

kraj: Zlínský

Diference				Průměr	Vybrané složky hrubé měsíční mzdy					Placená doba
1. decil	1. kvartil	3. kvartil	9. decil		prémie a odměny	příplatky za přesčas	příplatky ostatní	náhrady	odměny za pohotovost	
Kč/měs	Kč/měs	Kč/měs	Kč/měs	Kč/měs	%	%	%	%	%	hod/měs
26 293	50 717	113 094	196 793	101 509	29,7	0,0	0,0	7,8	0,0	167,9
23 725	29 186	43 993	61 019	40 962	33,4	0,0	0,1	8,6	0,5	163,0
22 583	32 193	65 012	94 647	57 550	25,5	0,1	0,4	7,7	0,1	166,9
23 149	29 697	59 037	81 626	49 753	33,2	0,4	0,3	8,2	0,0	172,7
12 861	15 563	24 054	34 972	22 078	12,0	0,2	2,8	8,4	0,0	174,4
18 923	20 620	30 290	39 735	29 465	25,2	0,1	1,5	10,3	0,6	163,6
27 597	35 554	64 525	88 340	53 305	17,8	0,0	1,0	9,4	0,1	169,5
20 847	25 575	59 127	66 903	42 523	9,0	4,6	10,1	8,0	6,3	180,2
21 278	28 537	58 242	98 152	50 620	24,8	0,0	0,3	8,0	0,1	167,2
22 210	28 739	55 814	71 785	48 508	25,3	0,0	0,5	8,4	0,0	167,3
22 643	33 301	75 071	127 595	61 520	29,7	0,1	0,5	8,1	0,0	166,6
18 060	31 625	45 859	59 349	40 276	19,2	0,1	0,6	8,6	0,0	165,0
20 510	26 217	48 140	58 740	40 005	27,9	0,1	0,2	8,5	0,0	166,7
25 030	27 981	50 798	91 750	45 600	24,7	0,0	0,1	7,1	0,0	166,5
23 966	29 711	55 667	68 078	49 344	23,5	0,1	0,4	7,7	0,0	165,9
18 543	24 222	42 418	68 596	40 368	23,3	0,2	1,5	8,5	0,1	167,6
25 766	27 695	41 186	43 180	36 029	22,8	0,1	0,0	10,4	0,0	173,8
20 709	26 102	49 553	61 367	37 772	28,7	0,0	0,4	6,3	0,1	167,8
16 071	28 173	63 699	146 300	62 892	46,2	0,1	1,4	8,0	0,0	171,6
8 469	11 670	22 570	30 614	18 101	23,1	1,1	3,2	7,6	0,0	171,3
13 424	14 985	21 762	22 976	18 689	21,1	0,1	0,2	7,1	0,0	167,4
22 265	23 782	29 968	38 781	27 917	27,0	0,4	1,5	10,3	0,0	167,1
29 615	32 731	50 957	53 868	42 734	16,4	0,0	0,4	10,9	0,0	168,4
20 638	20 980	28 337	47 423	27 747	18,2	0,0	1,8	8,9	0,0	165,3
16 622	17 492	38 416	44 927	29 784	27,6	0,0	0,2	8,5	0,0	175,8
20 074	26 475	39 180	48 776	33 719	35,8	0,9	1,5	9,3	0,0	170,8
22 488	25 625	35 172	44 050	32 327	14,5	0,0	0,0	8,1	0,0	167,2
21 288	23 555	36 792	50 124	32 023	21,7	0,3	1,9	9,3	0,0	170,1
20 376	24 011	38 710	57 503	34 615	18,9	0,1	1,0	8,9	0,5	166,9
15 140	20 439	32 381	39 946	27 184	26,9	0,1	0,8	8,5	0,0	171,5
17 953	20 349	35 971	46 144	30 089	17,0	0,1	0,7	7,0	0,3	167,1
19 471	22 085	31 414	36 536	27 553	22,4	0,0	0,9	9,5	0,9	167,2
19 956	23 026	34 301	41 760	30 021	17,2	0,3	0,4	8,6	0,0	166,8
25 598	29 201	40 367	43 499	37 750	27,1	0,2	0,9	8,8	0,0	162,4
19 799	24 215	43 476	71 497	40 884	20,6	0,1	1,2	8,4	0,1	167,3
17 323	22 041	31 867	37 359	26 625	11,5	0,6	8,1	8,9	0,9	170,1
16 410	17 357	28 443	43 629	26 683	6,8	1,5	1,9	9,4	1,7	177,0
19 808	22 613	29 922	33 814	27 169	22,2	0,0	0,1	9,8	0,2	173,5
24 760	30 421	47 222	55 074	39 909	4,4	6,3	5,7	7,4	11,9	196,1
26 015	30 899	41 821	53 031	37 032	7,2	4,3	4,3	8,2	3,5	180,1
16 911	20 592	33 032	45 911	31 868	22,3	0,1	1,1	9,0	0,0	167,1
14 350	17 211	28 170	36 428	24 008	17,1	0,0	0,6	8,9	0,0	168,5
21 629	24 286	32 120	41 808	29 894	12,3	0,1	0,6	9,7	0,0	167,5
16 588	23 588	41 952	58 383	35 909	24,1	0,0	0,7	8,7	0,1	165,3

Revidované výsledky ke dni 10. 3. 2010

Hrubá měsíční mzda a její složky, diference, placená doba podle podskupin zaměstnání KZAM-R

kraj: Zlínský

Podskupiny zaměstnání KZAM-R	Počet zaměstnanců přepočtený podle placených měsíců	Medián
		Kč/měs
2421 Právníci, právní poradci (mimo advokacie a soudnictví)	39	33 308
2432 Odborní pracovníci knihoven (kromě řadových)	11	17 385
2441 Ekonomové - vědečtí pracovníci, specialisté, experti	81	27 969
2447 Tlumočníci a překladatelé	12	19 741
2451 Spisovatelé, autoři, kritikové, novináři, redaktori	13	21 942
2470 Odborní administrativní pracovníci jinde neuvedení	30	19 473
3111 Technici ve fyzikálních a příbuzných oborech	41	20 436
3112 Stavební technici	367	26 449
3113 Elektrotechnici	330	23 716
3114 Elektronici a technici v radiokomunikacích a telekomunikacích	57	28 659
3115 Strojírenští technici	973	23 541
3116 Chemičtí technici	588	26 897
3118 Technici v kartografii, kresliči a zeměměřiči	153	22 626
3119 Ostatní techničtí pracovníci jinde neuvedení	1 044	22 084
3121 Poradci ve výpočetní technice	65	23 761
3122 Operátoři a obsluha výpočetní techniky	121	20 906
3129 Ostatní technici ve výpočetní technice jinde neuvedení	17	26 146
3134 Obsluha lékařských zařízení	56	22 789
3151 Kolaudační technici a technici protipožární ochrany	23	25 602
3152 Bezpečnostní technici a technici pro kontrolu zdravotní nezávadnosti a jakosti	149	19 416
3160 Technici železničního provozu	319	23 548
3211 Technici a laboranti v oblasti biologie a v příbuzných oborech	187	19 463
3212 Technici v agronomii, v lesnictví a v zemědělství	164	23 106
3223 Dietetici a odborníci na výživu	16	16 255
3226 Rehabilitační a fyzioterapeutičtí pracovníci (vč. odborných masérů)	71	15 912
3228 Farmaceutičtí asistenti	18	18 407
3229 Ostatní střední zdravotničtí pracovníci jinde neuvedení	18	19 275
3231 Ošetřovatelé, všeobecné zdravotní sestry	967	18 233
3232 Ženské sestry, porodní asistentky	122	19 992
3233 Sestry pro péči o dítě	135	18 567
3235 Sestry pro intenzivní péči	134	20 213
3412 Pojišťovací agenti	113	20 330
3415 Obchodní cestující, profesionální poradci v obchodě, obchodní zástupci	282	27 498
3416 Nákupčí	316	20 911
3417 Odhadci a zbožíznalci	12	15 600
3421 Obchodní agenti	397	22 228
3422 Odbytoví a přepravní agenti	406	22 179
3431 Odborné sekretářky, sekretáři	161	18 216
3433 Pracovníci v oblasti účetnictví, fakturace, rozpočetnictví, kalkulace	1 096	19 300
3434 Pracovníci v oblasti statistiky a matematiky	30	17 651
3435 Pracovníci v oblasti práce a mezd (kromě účetních)	60	20 709
3436 Referenti osobních oddělení	113	20 034
3439 Ostatní odborní administrativní pracovníci jinde neuvedení	328	19 119
3471 Aranžéři, průmysloví a komerční návrháři, bytoví architekti	39	14 970

Hrubá měsíční mzda a její složky, diference, placená doba podle podskupin zaměstnání KZAM-R

kraj: Zlínský

Diference				Průměr	Vybrané složky hrubé měsíční mzdy					Placená doba
1. decil	1. kvartil	3. kvartil	9. decil		prémie a odměny	příplatky za přesčas	příplatky ostatní	náhrady	odměny za pohotovost	
Kč/měs	Kč/měs	Kč/měs	Kč/měs	Kč/měs	%	%	%	%	%	hod/měs
24 682	26 958	41 085	61 830	38 204	24,6	0,0	0,5	9,1	0,0	167,2
15 398	16 799	21 766	24 874	18 749	15,8	0,1	0,0	9,3	0,0	172,0
17 367	21 493	33 591	46 207	29 570	21,7	0,4	0,3	8,7	0,0	169,5
15 223	16 151	23 936	25 011	21 496	20,9	0,2	0,3	8,5	0,0	171,2
16 195	20 886	24 707	25 328	21 897	7,2	0,0	3,8	8,5	0,0	181,4
16 143	17 150	28 700	40 000	24 643	17,7	0,0	0,0	8,6	0,0	170,4
14 594	17 610	23 503	33 138	21 651	16,7	0,2	0,9	9,1	0,1	166,6
16 570	20 896	33 539	40 376	28 281	21,3	0,9	0,4	8,4	0,3	174,3
15 942	19 919	31 522	38 227	25 845	11,5	0,8	5,8	9,0	1,6	171,5
18 557	21 818	37 041	47 216	30 947	9,9	0,8	4,9	7,6	1,3	175,0
15 329	19 607	28 846	33 736	25 273	16,7	0,6	2,9	8,8	0,0	168,7
16 408	20 234	32 782	39 847	27 739	21,6	0,9	2,4	9,3	0,0	166,2
14 828	18 024	29 693	39 252	24 724	11,6	0,5	5,5	8,8	0,0	168,5
15 272	17 949	27 780	34 259	24 124	20,4	0,7	1,8	8,9	0,3	169,9
16 598	19 420	28 304	37 177	25 085	16,4	1,4	0,9	8,5	1,4	171,1
14 595	17 221	26 667	34 124	23 756	14,3	0,4	2,7	8,4	1,5	170,0
16 055	23 823	27 845	32 862	25 787	28,6	0,0	0,4	8,0	0,3	173,1
15 486	18 864	25 192	27 824	22 231	1,0	8,6	3,3	9,1	7,6	191,0
13 405	19 781	32 633	36 177	25 288	20,5	0,4	1,1	10,4	0,7	166,1
12 962	15 460	23 951	29 999	20 640	19,1	0,4	1,5	9,3	0,0	167,6
20 876	22 505	24 797	27 200	23 706	5,5	1,3	12,4	12,3	2,1	165,3
15 045	16 923	22 667	26 018	20 394	3,8	2,8	4,4	10,2	3,1	181,0
16 886	20 457	26 115	29 432	23 440	22,2	0,0	0,1	15,6	0,1	170,3
13 107	14 572	18 125	21 815	16 643	6,3	1,5	4,0	9,0	0,0	171,3
12 583	14 095	17 571	18 814	15 955	5,7	0,8	2,3	9,7	0,0	172,4
13 478	17 199	19 396	20 027	18 156	1,5	0,6	2,7	9,9	0,1	172,1
12 841	17 350	21 444	23 099	18 969	21,0	0,0	0,1	10,8	0,0	172,7
15 043	16 602	20 145	22 378	18 586	1,8	2,6	9,3	9,6	1,1	170,9
16 662	17 714	21 741	24 685	20 348	1,6	2,9	11,7	8,7	2,1	171,4
15 155	16 751	20 085	21 158	18 416	1,4	1,1	12,6	9,2	0,0	166,5
16 333	18 229	22 633	26 278	20 770	2,4	2,5	13,8	9,3	2,2	174,9
16 461	17 701	23 228	48 359	25 278	17,1	0,0	0,0	10,4	0,0	171,6
13 793	21 147	34 320	44 064	29 236	33,9	0,1	1,0	7,9	0,1	169,6
12 990	16 274	25 744	33 783	22 649	21,1	0,1	0,8	8,5	0,0	168,1
14 297	14 381	28 236	32 710	21 060	10,1	0,0	1,6	10,2	0,0	170,2
14 505	17 736	30 066	37 929	25 676	23,1	0,1	0,6	7,7	0,0	168,0
15 424	18 565	28 527	35 279	24 919	26,1	0,3	1,5	8,6	0,0	167,5
13 383	14 810	24 248	33 107	21 116	19,1	0,3	1,6	9,0	0,0	169,2
13 556	15 785	23 134	28 704	20 413	20,4	0,2	0,8	9,1	0,0	168,2
13 559	14 006	25 529	31 043	20 701	20,4	1,5	0,7	9,5	0,0	170,3
13 705	16 280	25 390	34 727	21 880	21,0	0,2	0,5	9,1	0,0	167,3
14 022	16 597	28 140	36 809	24 622	21,8	0,2	0,9	8,8	0,0	167,9
11 544	14 852	23 733	30 502	20 439	18,8	0,3	1,2	9,3	0,2	169,5
10 422	12 198	19 374	25 359	16 961	12,3	0,0	0,9	8,1	0,0	169,1

Revidované výsledky ke dni 10. 3. 2010

Hrubá měsíční mzda a její složky, diference, placená doba podle podskupin zaměstnání KZAM-R

kraj: Zlínský

Podskupiny zaměstnání KZAM-R	Počet zaměstnanců přepočtený podle placených měsíců	Medián
		Kč/měs
4111 Písařky - opisovačky, stenotypistky	10	14 541
4112 Kancelářští a manipulační pracovníci a obsluha zařízení na zpracování textu	20	14 515
4113 Pracovníci přípravy dat výpočetní techniky	42	13 118
4115 Sekretářky, sekretáři	284	16 842
4121 Nižší účetní	134	16 024
4123 Nižší finanční, daňoví úředníci a úředníci v příbuzných oborech	20	26 223
4131 Úředníci ve skladech	626	15 419
4132 Úředníci ve výrobě (např. výrobní plánovači)	179	17 374
4133 Úředníci v dopravě a v přepravě (dispečeri, kontrolori apod.)	126	18 230
4141 Řadoví knihovníci, archiváři, evidenční pracovníci	17	16 387
4142 Poštovní doručovatelé, úředníci v třídárnách	698	13 757
4190 Ostatní nižší úředníci jinde neuvedení	54	15 068
4211 Pokladníci (v bankách, pojišťovnách, spořitelnách, na poště)	142	17 133
4212 Úředníci na přepážkách a směnárnicích	465	16 035
4213 Pokladníci v obchodě, společném stravování apod.	468	10 382
4222 Recepční	59	14 505
4223 Telefonisté	10	11 210
4224 Informátoři	15	14 782
5121 Pracovníci dohlížející nad obsluhujícím personálem, hospodyně	63	13 924
5122 Kuchaři	353	12 062
5123 Číšníci, servírky	78	13 665
5132 Pečovatelé a pomocní ošetřovatelé v zařízeních sociální péče, v nemocnicích	360	12 865
5144 Maséři	35	12 601
5161 Hasiči, požárníci	192	18 935
5169 Ostatní pracovníci ochrany a ostrahy jinde neuvedení	275	10 825
5211 Prodavači v obchodech	1 636	10 529
6111 Pěstitelé polních plodin	18	16 425
6113 Zahradníci a pěstitelé zahradních plodin a sazenic	11	14 686
6121 Chovatelé hospodářských zvířat (kromě drůbeže a včel)	129	15 595
6122 Chovatelé drůbeže	18	11 845
6124 Chovatelé hospodářských zvířat, drůbeže, včel apod.	12	12 332
6141 Dělníci pro pěstění a ošetřování lesa	47	12 125
6142 Dělníci pro těžbu dřeva (kromě obsluhy pojízdných zařízení)	66	14 948
7121 Zedníci pracující s tradičními materiály (bambus, hlína atd.)	75	13 733
7122 Zedníci, kameníci, omítkáři	324	17 639
7123 Betonáři, dělníci specializovaní na pokládání betonových povrchů	188	17 613
7124 Tesaři a truhláři	125	17 723
7125 Stavební montážníci	67	20 533
7129 Ostatní stavební dělníci hlavní stavební výroby a pracovníci v ostatních oborech	212	17 971
7134 Izolatéři	20	15 728
7136 Instalatéři, potrubáři, stavební zámečníci, klempíři	315	19 787
7137 Stavební a provozní elektrikáři	85	19 876
7141 Malíři a tapetáři	21	13 200
7142 Lakýrníci a pracovníci v příbuzných oborech	94	18 986

Hrubá měsíční mzda a její složky, diferenciacie, placená doba podle podskupin zaměstnání KZAM-R

kraj: **Zlínský**

Diferenciace				Průměr	Vybrané složky hrubé měsíční mzdy					Placená doba
1. decil	1. kvartil	3. kvartil	9. decil		prémie a odměny	příplatky za přesčas	příplatky ostatní	náhrady	odměny za pohotovost	
Kč/měs	Kč/měs	Kč/měs	Kč/měs	Kč/měs	%	%	%	%	%	hod/měs
9 071	10 210	23 092	23 658	15 957	9,9	0,0	0,2	7,8	0,0	168,7
10 780	11 732	17 119	18 029	14 612	14,7	0,2	0,2	9,6	0,0	170,9
9 561	10 257	15 583	18 618	13 707	14,6	0,2	1,8	8,5	0,0	172,6
12 136	13 950	20 389	25 339	18 393	19,1	0,0	0,5	8,3	0,0	170,2
12 137	13 888	20 170	24 290	17 349	20,8	0,3	0,9	8,5	0,0	170,8
18 577	21 472	32 362	33 185	26 565	17,4	0,2	0,2	9,4	1,4	170,5
11 004	12 849	18 934	23 530	16 695	18,5	1,1	2,6	9,1	0,1	173,8
12 391	14 324	21 686	29 066	19 375	20,0	0,6	1,3	9,0	0,0	171,1
15 053	16 256	22 685	27 981	20 687	20,6	0,3	5,1	10,3	0,4	167,1
10 640	12 111	16 912	21 258	15 243	16,0	0,4	3,3	10,2	0,0	168,0
12 466	13 054	14 704	16 322	14 235	22,1	0,4	1,1	10,5	0,0	165,6
11 985	13 264	17 801	21 078	16 427	22,7	0,2	1,0	9,3	0,0	169,1
14 140	16 043	19 875	22 378	18 079	13,0	0,3	0,5	9,3	0,0	166,8
14 075	14 874	17 915	22 897	17 330	19,7	0,2	1,5	9,9	0,0	165,4
8 501	9 665	11 480	13 457	10 810	15,3	0,2	7,3	6,4	0,0	169,5
11 722	13 345	16 368	18 045	14 857	15,5	0,4	8,4	8,8	0,0	167,9
9 768	9 901	16 392	16 612	12 596	19,4	0,0	0,7	9,4	0,0	170,2
10 296	10 847	17 331	18 303	14 709	16,0	0,4	4,1	10,4	0,1	170,3
9 359	11 366	18 123	22 556	15 692	13,1	0,1	1,9	8,7	0,0	169,1
8 582	9 905	14 440	17 633	12 742	15,9	1,3	3,8	9,2	0,0	171,0
8 999	12 164	14 990	16 068	13 282	13,5	0,8	9,1	8,8	0,0	172,2
11 089	11 573	13 957	15 116	13 049	1,6	2,0	8,4	9,7	0,8	171,3
11 149	11 989	13 391	14 540	12 869	13,2	0,5	3,9	9,3	0,0	170,1
14 135	16 254	21 199	31 273	20 161	15,9	2,3	10,0	9,5	0,4	174,8
8 576	9 265	12 855	16 686	11 793	9,3	1,4	8,3	7,0	0,0	174,5
8 627	9 424	12 761	16 241	11 688	13,5	0,6	4,9	8,9	0,0	170,2
10 743	12 123	17 024	22 434	15 427	23,6	2,3	4,3	9,6	0,0	185,3
9 897	10 971	17 783	19 253	14 623	14,1	1,2	5,4	9,5	2,7	177,6
12 584	14 044	17 654	19 633	15 931	14,5	1,7	5,8	8,5	0,0	189,3
10 148	10 971	13 522	17 883	13 070	4,6	0,8	2,7	10,6	0,0	161,9
11 350	11 547	13 875	17 707	13 414	22,8	0,3	5,1	8,6	0,0	178,5
9 976	10 442	14 783	18 670	13 116	0,8	0,2	0,7	13,9	0,0	167,6
10 201	12 255	17 476	20 478	15 047	4,1	0,7	1,2	15,4	0,0	164,8
11 693	12 696	16 186	18 761	14 932	14,4	1,2	0,2	8,8	0,0	174,2
13 398	15 499	20 374	23 473	18 228	16,9	3,5	1,0	10,7	0,1	181,5
13 214	14 950	20 908	32 315	19 609	20,1	1,2	0,9	14,1	0,0	178,7
12 261	14 858	20 358	22 656	17 643	17,2	2,7	0,6	11,7	0,1	184,0
13 938	17 460	23 386	29 199	20 846	30,0	3,1	0,4	11,7	0,0	191,5
12 490	14 434	21 438	24 865	18 386	19,1	1,4	1,6	10,4	0,8	180,3
10 667	10 778	23 108	24 624	16 608	22,0	0,0	1,7	11,0	0,0	173,3
14 624	17 744	21 762	23 970	19 599	18,2	1,5	1,5	10,1	3,1	176,1
13 627	16 728	22 121	27 754	19 649	16,3	2,3	5,1	10,2	3,5	181,2
9 996	10 379	16 645	18 857	13 849	10,4	1,6	1,6	13,9	0,9	172,7
15 015	17 149	21 078	22 230	18 925	14,3	2,1	9,0	11,4	0,0	182,1

Revidované výsledky ke dni 10. 3. 2010

Hrubá měsíční mzda a její složky, diference, placená doba podle podskupin zaměstnání KZAM-R

kraj: Zlínský

Podskupiny zaměstnání KZAM-R	Počet zaměstnanců přepočtený podle placených měsíců	Medián
		Kč/měs
7211 Formíři a jádraři	50	24 373
7212 Svářeči, řezači plamenem a páječi	296	19 932
7213 Výrobci a opraváři výrobků a dílů z plechů	162	18 940
7214 Montéři kovových konstrukcí	38	18 980
7215 Montéři lan a zdvihacích zařízení (např. na lodích, letadlech)	22	18 876
7221 Kováři, obsluha kovacích lisů, obsluha bucharů	165	15 479
7222 Nástrojaři, kovomodeláři, kovodělníci, zámečníci	1 952	19 848
7223 Seřizovači a obsluha obráběcích strojů (kromě automatických a poloautomatických)	1 319	20 444
7224 Brusiči, leštiči a ostříči nástrojů	129	18 969
7231 Mechanici a opraváři motorových vozidel	498	17 619
7235 Mechanici a opraváři obráběcích, zemědělských strojů a průmyslového zařízení	656	20 547
7239 Ostatní mechanici a opraváři strojů a zařízení bez elektro jinde neuvedení	313	19 633
7241 Elektromechanici, opraváři a seřizovači různých typů elektrických zařízení	1 795	14 792
7242 Mechanici, opraváři a seřizovači elektrických částí aut, letadel, lodí	67	19 632
7243 Mechanici, seřizovači, opraváři elektronických zařízení	259	17 571
7246 Montéři a opraváři silnoproudých elektrických vedení	66	18 512
7311 Výrobci, mechanici a opraváři přesných přístrojů a zařízení	190	18 191
7324 Malíři skla a keramiky a pracovníci v příbuzných oborech (vč. výrobců zrcadel)	60	9 454
7341 Tiskaři, sazeči (kromě obsluhy tiskárenských strojů)	34	17 142
7345 Knihvazači a pracovníci v příbuzných oborech	18	12 293
7346 Sítotiskaři, deskotiskaři a textilní tiskaři	16	16 251
7411 Zpracovatelé masa, ryb vč. uzenářů a konzervovačů masa a ryb	500	15 129
7412 Zpracovatelé pekárenských a cukrářských výrobků	126	12 114
7419 Ostatní zpracovatelé - výrobci potravinářských výrobků jinde neuvedení	19	14 834
7422 Umělečtí truhláři, řezbáři, výrobci a opraváři výrobků ze dřeva vč. opravářů	1 032	12 854
7433 Dámští a pánské krejčí a kloboučníci včetně opravářů oděvů	13	10 015
7436 Švadleny, vyšivači a pracovníci v příbuzných oborech	34	11 285
7439 Ostatní dělníci při výrobě textilu, oděvů a výrobků z kůže, kožešin	73	12 830
7442 Obuvníci, včetně opravářů obuvi (kromě strojních obuvníků)	120	14 006
8122 Obsluha zařízení ve slévárství (taviči, slévači)	322	17 099
8123 Obsluha zařízení na tepelné zpracování kovů	86	19 349
8126 Obsluha zařízení na úpravu kovového odpadu	23	15 200
8139 Obsluha ostatních zařízení na výrobu skla a keramiky	60	20 757
8141 Obsluha pily a jiného zařízení na zpracování dřeva	10	16 485
8149 Obsluha ostatních zařízení na zpracování dřeva a v papírnách jinde neuvedená	236	14 584
8153 Obsluha filtrů a třídičů (včetně výparníků, podtlakových nádob)	26	13 595
8159 Obsluha ostatních zařízení při chemické výrobě jinde neuvedená	558	18 880
8161 Obsluha zařízení při výrobě a rozvodu elektřiny	69	20 835
8162 Obsluha parních turbín, ohřivačů a motorů	162	17 170
8163 Obsluha zařízení při úpravě, čištění a rozvodu vody	513	19 339
8171 Obsluha automatických nebo poloautomatických montážních linek	61	18 599
8211 Obsluha automatických nebo poloautomatických obráběcích strojů (kromě 722)	1 251	17 819
8222 Obsluha strojů na výrobu střeliva a výbušnin	540	17 794
8223 Obsluha strojů při konečné úpravě a nanášení ochranných povlaků	193	15 589

Hrubá měsíční mzda a její složky, diference, placená doba podle podskupin zaměstnání KZAM-R

kraj: Zlínský

Diference				Průměr	Vybrané složky hrubé měsíční mzdy					Placená doba
1. decil	1. kvartil	3. kvartil	9. decil		prémie a odměny	příplatky za přesčas	příplatky ostatní	náhrady	odměny za pohotovost	
Kč/měs	Kč/měs	Kč/měs	Kč/měs	Kč/měs	%	%	%	%	%	hod/měs
18 547	21 076	28 349	31 443	25 107	14,5	2,8	4,5	12,4	0,0	173,7
14 366	17 209	23 234	26 156	20 291	15,4	2,3	8,8	11,5	0,0	182,0
13 692	15 865	22 328	25 506	19 287	12,7	1,9	3,9	10,8	0,1	173,3
13 719	15 646	21 213	23 307	18 570	12,3	2,9	11,7	10,5	0,2	193,7
15 598	16 705	24 193	27 369	20 974	5,0	1,9	3,9	9,4	2,0	178,6
12 478	14 159	17 176	19 955	15 655	22,7	1,4	14,7	11,6	0,0	177,5
13 771	16 334	25 797	30 662	21 125	16,3	2,1	5,6	11,0	0,2	176,5
14 250	16 854	24 754	27 460	20 887	15,1	1,6	6,8	11,0	0,0	177,4
14 080	16 976	21 342	23 787	19 192	8,7	1,1	5,5	13,1	0,0	179,8
13 472	15 146	22 079	25 612	18 665	19,9	1,8	4,5	12,0	0,3	177,8
14 751	16 952	25 051	28 874	21 374	18,1	2,2	6,0	10,1	0,3	179,7
12 919	15 390	23 036	26 587	19 816	21,0	2,5	6,0	10,3	0,0	176,9
10 673	12 214	21 133	29 513	17 458	14,6	2,3	4,6	9,9	0,7	184,6
16 182	17 597	21 136	25 352	19 905	11,6	0,9	7,1	12,1	0,1	167,9
11 795	13 463	21 418	25 929	18 221	15,7	1,4	4,0	10,4	0,1	172,0
16 330	17 432	19 694	20 724	18 572	11,5	0,4	4,8	13,0	2,6	171,1
14 984	16 507	20 843	24 100	19 049	16,1	1,2	10,6	10,8	0,5	169,9
8 469	8 683	10 768	13 002	10 071	6,7	0,5	3,4	16,4	0,0	165,7
12 503	14 368	22 930	28 762	19 322	14,8	4,0	6,5	10,4	0,6	180,6
10 455	11 340	14 353	16 008	13 205	11,7	2,8	2,3	11,5	0,0	177,5
10 639	12 197	20 506	30 660	17 818	28,1	0,4	2,7	10,0	0,0	169,2
11 844	12 990	18 132	22 109	16 086	16,8	1,8	4,8	10,0	0,1	177,3
9 566	10 605	13 689	15 057	12 297	8,9	1,7	9,3	7,3	0,0	177,0
10 691	11 613	17 086	17 960	14 535	17,3	0,5	8,1	8,4	0,0	174,3
9 528	11 002	15 222	17 895	13 386	15,3	1,5	3,5	14,0	0,0	170,5
9 194	9 326	11 086	12 546	10 285	3,8	1,9	3,1	9,2	0,0	176,7
9 521	10 219	12 287	13 070	11 236	2,1	1,3	0,1	9,2	0,0	172,0
9 148	10 670	13 802	14 576	12 230	15,7	1,1	5,4	12,5	0,0	170,9
11 508	12 842	14 852	16 484	14 022	3,6	0,7	2,3	11,6	0,0	179,0
12 610	14 629	19 784	23 320	17 596	12,5	2,8	8,4	12,2	0,0	177,0
13 924	15 765	22 700	25 240	19 393	6,9	1,9	13,6	8,5	0,1	192,6
12 344	13 134	16 594	18 772	15 212	13,6	1,0	3,6	11,7	0,0	171,6
12 051	17 748	23 805	27 095	20 302	18,3	1,6	6,7	15,7	0,0	172,2
13 431	15 526	18 089	19 354	16 919	15,3	2,6	1,5	11,0	0,0	170,2
10 868	11 527	18 830	20 699	15 221	12,2	1,5	5,1	12,0	0,0	174,8
11 466	12 514	16 614	20 978	14 899	9,3	0,7	5,7	12,2	0,0	162,2
14 760	17 234	20 825	22 799	18 948	17,9	1,1	13,3	10,3	0,0	160,9
16 344	18 792	25 939	28 289	21 797	20,1	2,0	4,0	10,0	0,0	170,8
9 610	13 143	20 299	23 039	16 858	16,8	2,1	11,9	9,1	0,1	168,7
14 560	16 988	21 894	24 419	19 503	19,8	0,7	5,1	9,4	1,3	167,1
9 093	11 621	23 965	31 313	18 752	8,2	3,2	5,2	9,1	0,1	178,6
12 640	15 032	20 573	24 443	18 217	13,2	1,1	8,5	12,1	0,0	179,6
14 239	15 480	20 670	24 590	18 751	18,8	2,2	19,2	6,0	0,0	177,1
12 467	13 918	19 469	25 130	17 108	11,5	1,4	8,1	8,3	0,0	178,0

Revidované výsledky ke dni 10. 3. 2010

Hrubá měsíční mzda a její složky, diference, placená doba podle podskupin zaměstnání KZAM-R

kraj: Zlínský

Podskupiny zaměstnání KZAM-R	Počet zaměstnanců přepočtený podle placených měsíců	Medián
		Kč/měs
8231 Obsluha strojů na výrobu pryžových výrobků (např. obuvi, pneumatik)	3 466	27 002
8232 Obsluha strojů na výrobu plastových výrobků (vč. laminování)	1 078	16 289
8251 Obsluha tiskárenských strojů	119	20 232
8252 Obsluha automatických a poloautomatických knihvazačských strojů	60	16 545
8253 Obsluha strojů na výrobu předmětů z lepenky (vč. kartonáže)	23	10 308
8254 Obsluha kopírovacích strojů	11	16 556
8264 Obsluha strojů na bělení, barvení, čištění, praní, žehlení textilu	51	14 358
8266 Obsluha strojů na výrobu a dokončovací úpravy obuvi	957	12 350
8271 Obsluha strojů na zpracování a konzervování masa a ryb	161	15 464
8273 Obsluha strojů na mletí zrn a koření	16	18 189
8274 Obsluha strojů na zpracování mouky, výrobu pečiva, čokolády a cukrovinek	187	16 653
8278 Obsluha strojů na výrobu nápojů	86	15 996
8281 Montážní dělníci montující mechanická zařízení (stroje, vozidla)	1 048	18 261
8282 Montážní dělníci montující elektrická zařízení	919	11 525
8290 Obsluha jiných stacionárních zařízení a ostatní montážní dělníci	209	13 936
8311 Strojvedoucí	217	26 396
8313 Dělníci zabezpečující sestavování vlaků (brzdaři, výhybkáři)	315	18 846
8321 Řidiči osobních a malých dodávkových automobilů, taxikáři	61	18 100
8323 Řidiči autobusů, trolejbusů a tramvají	678	17 358
8324 Řidiči nákladních automobilů a tahačů	708	17 533
8326 Řidiči speciálních vozidel	49	23 303
8331 Obsluha zemědělských a lesních strojů	104	17 350
8332 Obsluha zemních a příbuzných strojů	222	21 323
8333 Obsluha jeřábů, zdvihacích a podobných manipulačních zařízení	180	15 124
8334 Obsluha vysokozdvížných a ostatních motorových vozíků	450	17 693
9132 Pomocníci a uklízeči v kancelářích, hotelích, nemocnicích a jiných zařízeních	738	9 822
9133 Ruční pradelci a žehlíři (kromě obsluhy strojů)	65	10 328
9141 Domovníci, správci domu	35	13 106
9152 Vrátní, hlídači, uváděči a šatnářky	287	10 810
9154 Pracovníci odečítající stav elektroměrů, plynůměrů a vodoměrů	17	14 527
9162 Metaři, čistíči záchodků, žump, kanálů a podobných zařízení	52	22 579
9211 Pomocní a nekvalifikovaní dělníci v zemědělství	21	15 029
9312 Pomocní a nekvalifikovaní dělníci na stavbách a údržbě silnic, přehrad	115	17 927
9321 Pomocní a nekvalifikovaní montážní a manipulační dělníci	579	13 366
9322 Ruční baliči a pytlovači	228	13 268
9323 Dělníci nádvorní skupiny (pomocní montéři)	181	12 947
9333 Vazači a nosiči břemen, přístavní dělníci (dokaři)	28	14 903
9339 Pomocní a nekvalifikovaní pracovníci v dopravě, ve skladech, v telekomunikacích	592	13 531

Hrubá měsíční mzda a její složky, diference, placená doba podle podskupin zaměstnání KZAM-R

kraj: **Zlínský**

Diference				Průměr	Vybrané složky hrubé měsíční mzdy					Placená doba
1. decil	1. kvartil	3. kvartil	9. decil		prémie a odměny	příplatky za přesčas	příplatky ostatní	náhrady	odměny za pohotovost	
Kč/měs	Kč/měs	Kč/měs	Kč/měs	Kč/měs	%	%	%	%	%	hod/měs
12 310	18 463	30 152	33 059	24 670	20,3	2,8	9,6	11,9	0,0	174,9
12 318	14 124	19 266	22 364	17 049	12,8	2,6	7,3	11,6	0,0	174,5
14 446	16 856	24 960	34 098	22 129	14,9	3,2	6,9	9,5	0,0	178,8
10 911	12 007	23 859	28 744	18 274	16,1	6,1	2,7	10,6	0,0	178,4
8 560	9 784	11 176	12 225	10 602	11,0	0,6	3,4	14,6	0,0	165,8
10 199	13 117	20 554	21 552	16 626	14,2	6,0	3,1	8,3	0,3	180,5
11 591	12 884	15 753	17 839	14 454	15,6	0,9	4,6	14,1	0,0	170,5
9 432	10 622	14 247	17 470	12 910	3,9	0,6	2,1	10,9	0,0	169,0
11 071	13 130	18 175	21 410	15 938	21,6	2,4	4,5	10,7	0,0	174,1
14 396	15 374	25 046	29 439	20 167	21,0	3,1	13,5	12,7	0,0	185,9
13 536	14 890	19 319	25 191	17 788	10,1	1,3	7,8	10,4	0,0	172,5
13 800	14 458	18 466	21 008	16 702	19,5	3,6	7,5	9,8	0,2	182,9
12 447	15 455	20 253	21 984	17 823	17,4	2,3	5,6	11,3	0,0	174,0
8 751	9 125	13 250	16 084	12 034	6,7	1,9	2,6	11,6	0,0	172,3
10 552	12 322	14 894	15 773	13 649	3,0	0,4	7,5	11,6	0,0	166,0
23 027	25 041	27 960	29 667	26 155	4,8	3,3	15,9	10,8	0,0	172,6
16 277	17 246	19 844	21 345	18 709	5,9	1,1	14,8	12,8	1,4	163,6
12 423	14 845	21 175	24 434	18 950	18,8	1,4	2,1	9,1	0,6	179,8
14 718	15 847	18 983	20 603	17 606	12,5	2,6	7,8	11,1	1,6	184,8
13 240	15 023	19 851	23 002	17 833	20,5	2,1	2,5	10,0	0,6	184,7
9 631	11 356	26 746	27 965	20 707	24,1	1,7	1,6	11,1	0,4	173,3
13 448	15 442	19 192	21 000	17 305	25,0	2,5	2,2	11,8	0,1	194,8
17 225	19 377	24 020	26 537	21 800	21,7	2,9	1,7	11,7	0,7	185,3
12 294	13 419	16 971	19 895	15 475	12,8	2,1	5,1	11,5	0,0	173,8
10 964	13 875	23 492	27 392	18 801	21,0	2,4	3,9	10,1	0,1	175,4
8 492	9 003	11 342	13 086	10 406	10,8	0,7	4,2	9,9	0,0	172,5
9 652	9 892	10 841	11 542	10 620	3,7	2,3	3,1	7,8	0,0	179,3
8 635	9 113	21 135	24 270	15 350	18,6	1,1	1,7	9,3	0,1	174,6
9 227	9 982	12 435	17 218	11 882	8,6	1,8	12,6	7,6	0,0	177,8
13 119	13 601	18 104	21 355	16 092	10,1	0,4	5,9	10,5	0,0	165,1
12 531	17 331	24 722	28 221	21 302	19,2	0,8	2,8	11,6	3,5	168,2
11 761	14 219	16 061	16 440	14 685	13,2	0,4	3,7	9,8	0,0	190,2
14 856	16 046	20 924	22 649	18 334	22,7	2,3	0,4	10,2	1,0	185,3
10 270	11 682	15 533	17 698	13 909	18,9	1,2	4,7	10,8	0,2	175,3
9 421	10 575	14 528	15 616	12 851	14,2	1,0	6,0	10,0	0,0	174,5
11 407	12 007	14 064	16 185	13 414	19,6	0,4	5,7	8,5	0,1	169,7
11 651	13 899	16 028	17 650	14 798	20,8	1,8	1,6	10,7	0,0	176,6
10 130	11 509	15 861	18 667	14 021	13,6	1,4	4,5	11,0	0,4	174,6

Revidované výsledky ke dni 10. 3. 2010

**Průměrná měsíční odpracovaná a neodpracovaná doba zaměstnanců
podle podskupin zaměstnání KZAM-R**

kraj: Zlínský

Podskupiny zaměstnání KZAM-R	Počet zaměstnanců přečtený podle eviden. měsíců	Odpracovaná doba		Neodpracovaná doba		
		celkem	z toho přesčas	celkem	z toho	
					nemoc	dovolená
		hod/měs	hod/měs	hod/měs	hod/měs	hod/měs
1210 Ředitelé a prezidenti velkých organizací, podniků	133	150,7	0,0	17,2	2,4	13,2
1221 Ved. pracovníci v zemědělství, lesnictví, rybář. a mysliv.	74	145,1	0,8	18,0	3,7	13,4
1222 Vedoucí pracovníci v průmyslu (ve výrobě)	427	149,5	0,9	17,3	1,6	13,3
1223 Vedoucí pracovníci ve stavebnictví a zeměměřičtví	69	153,0	0,7	19,6	3,0	13,3
1224 Vedoucí pracovníci ve velkoobchodě a v maloobchodě	413	151,6	3,0	22,8	5,5	12,9
1226 Ved. pracovníci v dopr., skladování, telekom. a na pošt. úř.	209	137,1	0,8	26,5	5,5	16,0
1227 Ved. prac. v organ.zaměřených na poskytování obch.služ.	136	146,8	0,4	22,8	2,5	16,0
1229 Ved. pracovních dílčích celků jinde neuved. (kult.,zdrav.)	105	157,9	9,3	22,2	2,2	15,8
1231 Vedoucí pracovníci finančních a hospodářských útvarů	252	148,7	0,5	18,5	2,3	13,9
1232 Ved. prac. personálních útvarů a útvarů průmysl. vztahů	52	148,9	0,6	18,5	2,9	13,5
1233 Vedoucí pracovníci odbytových útvarů (vč. průzkumu trhu)	198	149,5	0,6	17,1	1,4	14,4
1234 Ved. prac. reklamních útvarů a útvarů pro styk s veřejností	19	146,6	0,3	18,4	1,8	14,2
1235 Vedoucí pracovníci zásobovacích útvarů	91	146,8	0,5	19,9	4,1	13,8
1236 Vedoucí pracovníci výpočetních útvarů	36	149,3	0,2	17,2	1,5	13,8
1237 Vedoucí pracovníci výzkumných a vývojových útvarů	99	149,2	0,9	16,8	1,3	14,0
1239 Vedoucí pracovníci ostatních útvarů jinde neuvedení	110	149,5	1,5	18,1	1,1	14,3
1311 Vedoucí, ředitelé v zemědělství, lesnictví, rybářství	11	148,2	0,0	25,6	9,5	16,1
1312 Vedoucí, ředitelé v průmyslu (ve výrobě)	86	150,5	0,4	17,3	2,9	13,1
1313 Vedoucí, ředitelé ve stavebnictví a zeměměřičtví	30	157,4	1,6	14,2	0,6	11,5
1314 Vedoucí, ředitelé ve velkoobchodu a maloobchodu	383	152,2	3,7	19,1	3,5	13,0
1315 Vedoucí, ředitelé v restauracích a hotelích	14	145,7	0,9	21,8	5,1	10,9
1316 Vedoucí v dopravě, sklad., telekomun. a na pošt. úřadech	50	139,6	2,5	27,4	5,2	15,7
1319 Vedoucí, ředitelé malých organizací ostatní (kult.,zdrav.)	13	143,0	0,0	25,4	2,3	16,3
2113 Chemici	17	143,9	2,7	21,3	2,6	13,4
2114 Geologové, geofyzici, geodeti, hydrologové apod.	13	155,1	0,0	20,7	2,3	14,3
2119 Ostatní vědci a odborníci v příbuz. oborech jinde neuved.	78	149,4	4,2	21,4	3,3	14,3
2131 Projektanti a analytici výpočetních systémů	20	148,6	0,0	18,6	1,5	14,4
2132 Programátoři	137	147,8	2,3	22,3	3,9	14,8
2139 Ostatní odborníci zabývající se výp. tech. jinde neuvedení	139	146,9	0,8	20,0	2,8	14,8
2142 Projektanti staveb a areálů, stavební inženýři	245	148,9	0,2	22,6	3,9	14,1
2143 Projektanti elektrotechnických zařízení, elektroinženýři	124	146,6	0,3	20,5	1,7	15,6
2144 Projektanti elektronických syst. a telekomunikačních sítí	39	143,3	0,3	23,8	4,9	15,8
2145 Projektanti a konstruktéři strojních zařiz., strojní inženýři	411	147,6	1,3	19,2	2,4	14,2
2146 Chemičtí inženýři, technologové	84	142,3	1,3	20,0	2,0	14,7
2149 Ostatní architekti, projektanti, konstrukt.a techn.inženýři	48	147,6	1,1	19,6	3,3	14,0
2211 Bakteriologové, biologové, ekologové, zoologové	31	148,1	2,4	22,0	3,3	15,5
2212 Farmakologové, anatomové, biochemici,fyziolog., patolog.	12	157,7	5,7	19,2	2,0	16,2
2213 Agronomové, šlechtitelé a odborníci v příbuzných oborech	32	155,4	0,0	18,1	1,6	15,4
2221 Lékaři, ordináři (kromě zubních lékařů)	372	173,5	23,5	22,2	3,4	15,9
2224 Farmaceuti, magistři v lékárně, lékárníci	18	157,6	6,5	22,2	5,5	14,2
2411 Odborní pracov. na úseku účetnictví, financí, daní, apod.	224	147,2	0,9	19,9	2,0	15,1
2412 Odbor. pracovníci na úseku zaměstnaneckých, pers. věcí	41	147,4	0,3	21,1	4,2	13,9
2413 Odborní pracovníci v bankovníctví a pojišťovnictví	473	142,2	0,5	25,3	4,3	16,0
2419 Ostatní odborní pracovníci v oblasti podnikání	176	147,9	0,2	17,4	1,5	14,7

Revidované výsledky ke dni 10. 3. 2010

**Průměrná měsíční odpracovaná a neodpracovaná doba zaměstnanců
podle podskupin zaměstnání KZAM-R**

kraj: Zlínský

Podskupiny zaměstnání KZAM-R	Počet zaměstnanců přečtený podle eviden. měsíců	Odpracovaná doba		Neodpracovaná doba		
		celkem	z toho přesčas	celkem	z toho	
					nemoc	dovolená
		hod/měs	hod/měs	hod/měs	hod/měs	hod/měs
2421 Právníci, právní poradci (mimo advokacie a soudnictví)	41	141,6	0,0	25,5	8,6	14,1
2432 Odborní pracovníci knihoven (kromě řadových)	12	147,1	0,2	24,9	4,3	15,5
2441 Ekonomové - vědecktí pracovníci, specialisté, experti	84	148,7	1,1	21,0	5,0	14,3
2447 Tlumočníci a překladatelé	13	152,4	1,2	18,7	3,8	13,2
2451 Spisovatelé, autoři, kritikové, novináři, redaktori	14	147,3	0,0	34,1	6,7	15,6
2470 Odborní administrativní pracovníci jinde neuvedení	31	144,1	0,2	26,5	6,8	15,4
3111 Technici ve fyzikálních a příbuzných oborech	43	143,2	1,4	23,4	6,1	14,5
3112 Stavební technici	379	152,5	2,7	21,7	4,9	13,8
3113 Elektrotechnici	340	148,9	3,8	22,4	4,4	15,2
3114 Elektronici a technici v radiokomunikacích a telekomunik.	59	154,1	4,2	20,9	5,8	13,2
3115 Strojírenští technici	1 003	146,6	3,1	22,0	4,6	14,4
3116 Chemičtí technici	603	144,7	4,1	21,4	4,0	14,5
3118 Technici v kartografii, kresličtí a zeměměřiči	157	148,1	3,3	20,3	3,9	13,9
3119 Ostatní techničtí pracovníci jinde neuvedení	1 078	148,1	4,1	21,7	4,7	14,0
3121 Poradci ve výpočetní technice	65	155,0	2,9	16,1	0,2	14,7
3122 Operátoři a obsluha výpočetní techniky	124	148,7	2,5	21,3	3,2	14,5
3129 Ostatní technici ve výpočetní technice jinde neuvedení	17	154,5	0,0	18,6	1,0	13,4
3134 Obsluha lékařských zařízení	59	160,8	19,8	29,1	8,8	17,5
3151 Kolaudační technici a technici protipožární ochrany	24	139,2	2,4	26,9	7,5	15,9
3152 Bezpečnostní tech.a tech. pro kontrolu zdravotní nezávad.	155	144,2	2,6	23,3	6,2	14,0
3160 Technici železničního provozu	329	139,6	6,2	25,5	4,9	17,3
3211 Technici a laboranti v oblasti biologie a v příbuz. oborech	196	151,8	9,6	28,8	7,6	17,8
3212 Technici v agronomii, v lesnictví a v zemědělství	168	150,2	0,7	20,1	3,8	14,8
3223 Dietetici a odborníci na výživu	17	147,2	2,2	24,1	5,8	15,3
3226 Rehabilitační a fyzioterapeutičtí pracovníci	74	145,5	1,5	26,9	7,3	15,5
3228 Farmaceutičtí asistenti	20	142,2	0,7	29,8	10,8	15,4
3229 Ostatní střední zdravotničtí pracovníci jinde neuvedení	19	141,3	0,0	31,4	8,9	16,3
3231 Ošetřovatelé, všeobecné zdravotní sestry	1 015	145,2	4,2	25,5	7,6	15,6
3232 Ženské sestry, porodní asistentky	125	149,5	5,9	21,8	4,8	14,6
3233 Sestry pro péči o dítě	142	141,3	1,6	25,3	8,1	14,3
3235 Sestry pro intenzivní péči	140	147,6	9,0	26,9	6,1	14,7
3412 Pojišťovací agenti	119	141,2	0,0	30,4	8,3	15,6
3415 Obchodní cestující, prof. poradci v obchodě, obch.zástupci	289	151,7	0,4	17,9	3,6	13,1
3416 Nákupčí	323	148,2	1,0	19,8	3,5	13,6
3417 Odhadci a zbožiznalci	12	148,3	0,4	21,9	3,6	14,6
3421 Obchodní agenti	405	148,7	1,4	19,3	3,0	13,6
3422 Odbytoví a přepravní agenti	417	147,2	1,5	20,2	4,0	13,8
3431 Odborné sekretářky, sekretáři	167	145,3	0,9	24,2	5,3	14,6
3433 Prac. v oblasti účetnictví,fakturace,rozpočet., kalkulace	1 128	146,5	1,0	21,6	4,5	14,2
3434 Pracovníci v oblasti statistiky a matematiky	31	151,9	3,4	18,4	2,3	15,0
3435 Pracovníci v oblasti práce a mezd (kromě účetních)	61	147,2	1,1	20,2	2,2	14,2
3436 Referenti osobních oddělení	115	147,6	0,8	20,3	2,9	14,2
3439 Ostatní odborní administrativní pracovníci jinde neuvedení	341	145,5	1,1	23,9	5,8	14,5
3471 Aranžéři, průmysloví a komerční návrháři,bytoví architekti	40	148,0	0,3	21,2	6,6	11,9

Revidované výsledky ke dni 10. 3. 2010

**Průměrná měsíční odpracovaná a neodpracovaná doba zaměstnanců
podle podskupin zaměstnání KZAM-R**

kraj: **Zlínský**

Podskupiny zaměstnání KZAM-R	Počet zaměstnanců přečtený podle eviden. měsíců	Odpracovaná doba		Neodpracovaná doba		
		celkem	z toho přesčas	celkem	z toho	
					nemoc	dovolená
		hod/měs	hod/měs	hod/měs	hod/měs	hod/měs
4111 Písařky - opisovačky, stenotypistky	11	148,7	0,0	20,0	2,3	14,0
4112 Kancelářští pracovníci a obsluha zaříz. na zpracování textu	21	146,6	1,2	24,2	4,7	15,3
4113 Pracovníci přípravy dat výpočetní techniky	44	149,7	0,8	22,8	5,4	13,1
4115 Sekretářky, sekretáři	295	148,0	0,3	22,2	6,0	13,5
4121 Nižší účetní	140	148,7	2,1	22,2	6,4	12,5
4123 Nižší finanční, daňoví úředníci a úředníci v příb. oborech	20	149,5	0,0	21,0	2,3	16,1
4131 Úředníci ve skladech	655	149,6	5,8	23,9	6,9	13,6
4132 Úředníci ve výrobě (např. výrobní plánovači)	186	147,8	3,0	23,3	5,4	14,0
4133 Úředníci v dopravě a v přepravě (dispečeri, kontr. apod.)	131	142,4	1,5	24,5	5,8	15,6
4141 Řadoví knihovníci, archiváři, evidenční pracovníci	18	145,1	2,0	23,0	4,8	15,6
4142 Poštovní doručovatelé, úředníci v třídních	753	132,0	2,3	33,5	11,1	15,8
4190 Ostatní nižší úředníci jinde neuvedení	56	144,1	1,4	24,9	7,1	13,6
4211 Pokladníci (v bankách, pojišťov., spořitelních, na poště)	145	144,3	1,1	22,4	3,6	15,2
4212 Úředníci na přepážkách a směnárníci	490	136,5	1,6	29,0	7,2	15,6
4213 Pokladníci v obchodě, společném stravování apod.	501	142,1	1,0	27,4	11,3	12,4
4222 Recepční	62	146,5	2,5	21,5	6,8	13,2
4223 Telefonisté	11	148,5	0,1	21,6	5,0	15,3
4224 Informátoři	16	142,5	2,3	27,4	8,8	15,3
5121 Pracovníci dohlížející nad obsluh. personálem, hospodyně	66	146,0	0,7	23,0	7,4	13,5
5122 Kuchaři	381	141,4	3,9	29,2	11,2	13,3
5123 Čišníci, servírky	82	149,0	5,6	23,0	6,9	14,7
5132 Pečovatelé a pomoc. ošetřovat. v zařiz.soc. péče, v nemoc.	389	141,0	3,5	30,0	12,2	15,3
5144 Maséři	36	146,5	2,9	23,4	7,0	14,8
5161 Hasiči, požárníci	198	152,7	10,5	21,8	4,0	14,8
5169 Ostatní pracovníci ochrany a ostrahy jinde neuvedení	297	147,2	8,2	26,7	11,0	12,3
5211 Prodavači v obchodech	1 750	144,4	3,5	25,6	10,4	12,3
6111 Pěstitelé polních plodin	20	149,9	10,4	33,6	17,0	11,4
6113 Zahradníci a pěstitelé zahradních plodin a sazenic	12	146,5	5,7	30,7	11,9	13,5
6121 Chovatelé hospodářských zvířat (kromě drůbeže a včel)	144	155,6	9,8	32,7	18,2	13,1
6122 Chovatelé drůbeže	18	151,0	10,6	11,1	4,4	4,0
6124 Chovatelé hospodářských zvířat, drůbeže, včel apod.	15	135,2	2,5	42,8	30,8	10,3
6141 Dělníci pro pěstění a ošetřování lesa	52	130,8	1,0	36,4	17,0	11,0
6142 Dělníci pro těžbu dřeva (kromě obsluhy pojízdných zaříz.)	74	120,8	2,7	43,7	17,6	15,4
7121 Zedníci z tradičních materiálů (bambus, hlína atd.)	84	137,8	7,1	35,8	17,4	12,7
7122 Zedníci, kameníci, omítkáři	365	142,6	8,6	38,0	17,8	12,1
7123 Betonáři, děl.specializovaní na pokládání beton. povrchů	208	139,4	7,1	38,7	14,7	14,8
7124 Tesaři a truhláři	141	141,5	8,1	41,5	16,1	14,1
7125 Stavební montážníci	78	142,6	14,1	46,3	20,7	14,8
7129 Ostatní stavební děl. stav. výroby a prac. v ost. oborech	227	148,5	5,0	31,2	10,5	13,6
7134 Izolatéři	21	143,6	0,0	29,7	10,5	12,9
7136 Instalatéři, potrubáři, stavební zámečníci, klempíři	336	143,7	7,0	31,9	9,4	15,2
7137 Stavební a provozní elektrikáři	90	150,6	11,5	29,8	9,2	14,6
7141 Malíři a tapetáři	25	124,4	4,1	47,3	23,8	17,4
7142 Lakýrníci a pracovníci v příbuzných oborech	105	143,8	11,1	36,8	16,8	14,0

Revidované výsledky ke dni 10. 3. 2010

**Průměrná měsíční odpracovaná a neodpracovaná doba zaměstnanců
podle podskupin zaměstnání KZAM-R**

kraj: Zlínský

Podskupiny zaměstnání KZAM-R	Počet zaměstnanců přečtený podle eviden. měsíců	Odpracovaná doba		Neodpracovaná doba		
		celkem	z toho přesčas	celkem	z toho	
					nemoc	dovolená
		hod/měs	hod/měs	hod/měs	hod/měs	hod/měs
7211 Formíři a jádraři	53	142,6	10,4	30,6	7,9	15,0
7212 Svářeči, řezači plamenem a páječi	326	146,3	12,1	34,3	14,3	13,7
7213 Výrobci a opraváři výrobků a dílů z plechů	178	140,2	10,3	32,1	12,5	12,2
7214 Montéři kovových konstrukcí	40	160,7	20,6	31,3	11,6	14,1
7215 Montéři lan a zdvihacích zařiz. (např. na lodích, letadel)	23	154,4	9,1	23,8	8,2	13,4
7221 Kováři, obsluha kovacích lisů, obsluha bucharů	185	139,3	11,5	36,7	16,8	14,2
7222 Nástrojaři, kovomodeláři, kovodělníci, zámečníci	2 083	145,3	11,0	30,5	9,6	14,3
7223 Seřizovači a obsluha obráběcích strojů	1 402	146,6	10,6	30,1	8,8	14,5
7224 Brusiči, leštiči a ostříči nástrojů	137	146,9	10,6	32,2	9,4	15,2
7231 Mechanici a opraváři motorových vozidel	531	144,9	9,9	32,3	9,8	15,1
7235 Mechanici obráběcích, zemědělských strojů a prům. zařiz.	686	153,5	12,8	25,6	6,8	14,3
7239 Ostatní mechanici a opraváři strojů a zařízení bez elektro	327	150,8	11,1	25,5	6,5	14,1
7241 Elektromech.a seřizovači různých typů elektrických zařiz.	1 951	151,8	12,2	31,9	13,2	13,6
7242 Mechanici, opraváři a seřizovači elektr. částí aut, letadel	69	141,4	4,1	26,2	5,5	16,1
7243 Mechanici, seřizovači, opraváři elektronických zařízení	272	145,4	7,9	26,2	6,6	13,6
7246 Montéři a opraváři silnoproudých elektrických vedení	69	143,0	2,1	28,0	5,7	18,4
7311 Výrobci, mechanici a opraváři přesných přístrojů a zařízení	204	141,0	5,3	28,7	10,9	14,7
7324 Malíři skla a keramiky a pracovníci v příbuzných oborech	74	111,1	2,4	53,9	29,1	14,2
7341 Tiskaři, sazeči (kromě obsluhy tiskárenských strojů)	35	153,3	13,4	26,6	6,0	12,7
7345 Knihvazači a pracovníci v příbuzných oborech	20	137,5	9,8	38,6	18,7	12,8
7346 Sítotiskaři, deskotiskaři a textilní tiskaři	18	138,3	3,1	30,6	9,8	13,3
7411 Zpracovatelé masa, ryb vč. uzenářů a konzerv. masa a ryb	560	141,3	9,4	34,8	17,6	12,0
7412 Zpracovatelé pekárenských a cukrářských výrobků	139	147,6	11,2	28,3	15,3	10,8
7419 Ostatní zpracovatelé - výrobci potravinářských výrobků	21	144,6	3,3	29,4	14,3	14,3
7422 Uměleč. truhláři, řezbáři, výrobci a oprav.výrobků ze dřeva	1 168	128,6	7,0	40,9	17,5	11,9
7433 Dámští a pánští krejčí a kloboučníci vč. opravářů oděvů	14	155,2	3,3	21,4	3,8	16,3
7436 Švadleny, vyšivači a pracovníci v příbuzných oborech	38	140,5	8,8	30,5	13,2	11,8
7439 Ostatní dělníci při výrobě textilu, oděvů a výrobků z kůží	76	143,3	7,0	27,3	5,9	14,3
7442 Obuvníci, vč. opravářů obuvi (kromě strojních obuvníků)	132	143,1	6,6	35,1	15,6	12,4
8122 Obsluha zařízení ve slévárenství (taviči, slévači)	365	136,1	10,4	39,3	15,6	14,2
8123 Obsluha zařízení na tepelné zpracování kovů	97	152,2	17,1	41,1	10,3	14,2
8126 Obsluha zařízení na úpravu kovového odpadu	25	143,8	8,0	27,2	10,6	13,4
8139 Obsluha ostatních zařízení na výrobu skla a keramiky	66	132,5	7,4	38,8	14,6	14,1
8141 Obsluha pily a jiného zařízení na zpracování dřeva	11	137,8	13,3	31,7	13,5	12,4
8149 Obsluha ostatních zařiz.na zpracování dřeva a v papírnách	258	140,1	10,0	33,6	13,3	12,7
8153 Obsluha filtrů a třídičů (vč. výparníků, podtlakov. nádob)	29	128,0	2,7	34,3	13,7	13,9
8159 Obsluha ostat. zařízení při chemické výrobě jinde neuved.	587	134,8	4,8	26,0	7,7	14,1
8161 Obsluha zařízení při výrobě a rozvodu elektřiny	73	144,4	7,4	26,1	8,3	15,1
8162 Obsluha parních turbín, ohřivačů a motorů	171	143,4	9,0	24,8	7,8	12,9
8163 Obsluha zařízení při úpravě, čištění a rozvodu vody	534	140,6	4,2	26,5	6,2	16,3
8171 Obsluha automatických nebo poloaut. montážních linek	67	149,6	14,2	27,7	12,5	11,0
8211 Obsluha automat. nebo poloaut. obráb.strojů (kromě 722)	1 365	143,9	11,6	34,6	12,6	14,8
8222 Obsluha strojů na výrobu střeliva a výbušnin	591	142,4	13,8	33,5	13,0	14,5
8223 Obsluha strojů při konečné úpravě ochranných povlaků	208	146,4	11,9	30,7	11,4	13,8

Revidované výsledky ke dni 10. 3. 2010

**Průměrná měsíční odpracovaná a neodpracovaná doba zaměstnanců
podle podskupin zaměstnání KZAM-R**

kraj: Zlínský

Podskupiny zaměstnání KZAM-R	Počet zaměstnanců přepracovaný podle eviden. měsíců	Odpracovaná doba		Neodpracovaná doba		
		celkem	z toho přesčas	celkem	z toho	
					nemoc	dovolená
		hod/měs	hod/měs	hod/měs	hod/měs	hod/měs
8231 Obsluha strojů na výrobu pryžových výrobků (např. obuvi)	3 711	143,7	11,2	30,3	10,1	13,7
8232 Obsluha strojů na výrobu plast. výrobků (vč. laminování)	1 227	135,1	10,0	38,0	18,6	14,2
8251 Obsluha tiskárenských strojů	129	148,6	13,2	28,9	12,7	12,5
8252 Obsluha automat. a poloautomat. knihvazačských strojů	70	136,4	12,5	40,0	20,1	12,3
8253 Obsluha strojů na výrobu předm. z lepenky (vč. kartonáže)	26	123,2	3,0	42,1	18,2	14,3
8254 Obsluha kopírovacích strojů	11	159,1	14,5	20,9	4,1	13,0
8264 Obsluha strojů na bělení, barvení, čištění, praní, žehlení	54	139,3	5,2	30,9	6,5	14,5
8266 Obsluha strojů na výrobu a dokončovací úpravy obuvi	1 068	134,9	3,7	33,8	15,0	11,6
8271 Obsluha strojů na zpracování a konzervování masa a ryb	179	138,7	8,8	34,3	15,7	12,3
8273 Obsluha strojů na mletí zrn a koření	17	157,5	19,7	27,4	7,3	14,4
8274 Obsluha strojů na zpracování mouky, výrobu pečiva	206	140,9	8,2	30,8	14,5	13,7
8278 Obsluha strojů na výrobu nápojů	99	144,0	15,0	36,6	19,6	12,2
8281 Montážní dělníci montující mechanická zařízení (stroje)	1 161	139,4	9,7	33,5	14,5	15,0
8282 Montážní dělníci montující elektrická zařízení	999	140,9	8,8	30,7	11,7	11,9
8290 Obsluha jin. stacionárních zařízení a ost. montážní dělníci	228	135,6	1,9	30,3	14,0	13,9
8311 Strojvedoucí	228	147,1	15,8	24,8	6,7	14,0
8313 Dělníci zabezpeč. sestavování vlaků (brzdaři, výhybkáři)	332	134,5	5,0	28,9	8,1	16,9
8321 Řidiči osobních a malých dodávk. automobilů, taxikáři	63	156,8	9,5	22,5	4,4	13,8
8323 Řidiči autobusů, trolejbusů a tramvajů	749	147,9	16,9	35,1	11,5	14,8
8324 Řidiči nákladních automobilů a tahačů	768	152,7	13,6	30,8	11,9	13,9
8326 Řidiči speciálních vozidel	52	143,0	4,8	30,2	9,3	15,1
8331 Obsluha zemědělských a lesních strojů	117	152,2	17,2	40,0	19,2	13,7
8332 Obsluha zemních a příbuzných strojů	243	145,8	11,5	37,8	14,2	15,3
8333 Obsluha jeřábů, zdvihacích a podob. manipulačních zařiz.	195	141,0	9,4	31,8	12,1	13,5
8334 Obsluha vysokozdvíhacích a ostatních motorových vozíků	479	146,8	10,8	27,9	9,6	13,4
9132 Pomocníci a uklízeči v kancelář., hotel., nemocnicích ap.	811	140,8	3,1	31,3	13,9	12,8
9133 Ruční pradelci a žehlíři (kromě obsluhy strojů)	70	153,3	10,8	25,5	11,4	13,1
9141 Domovníci, správci domu	36	149,1	5,3	25,1	5,9	14,7
9152 Vrátní, hlídači, uváděči a šatnářky	311	151,8	11,3	25,8	10,3	11,3
9154 Pracovníci odečítající stav elektroměrů, plynom., vodoměrů	18	139,8	2,3	25,2	7,6	13,8
9162 Metaři, čistíči záchodků, žump, kanálů a podob. zařízení	55	135,6	4,7	32,3	8,3	17,4
9211 Pomocní a nekvalifikovaní dělníci v zemědělství	22	163,8	13,1	25,8	9,7	13,0
9312 Pomocní a nekvalifik. dělníci na stavbách a údržbě silnic	126	148,4	10,3	35,9	14,1	13,7
9321 Pomocní a nekvalifikovaní montážní a manipulační dělníci	639	140,7	8,6	33,8	14,5	12,9
9322 Ruční balíči a pytlotači	254	141,3	8,7	32,3	15,6	11,7
9323 Dělníci nádvorní skupiny (pomocní montéři)	197	138,7	3,4	30,6	12,7	12,1
9333 Vazači a nosiči břemen, přístavní dělníci (dokaři)	31	140,3	10,1	35,5	15,2	13,8
9339 Pomocní a nekvalif. prac. v dopr., ve skladech, v telekom.	634	144,3	7,7	29,7	10,3	14,1



Dodatek

Technický popis šetření

Dodatek – Technický popis šetření

Technický popis šetření přibližuje metodické postupy používané při zpracování podnikatelské sféry Regionální statistiky ceny práce (RSCP-PS). Popis je rozdělen do pěti kapitol: metoda výběru ekonomických subjektů, vstupní údaje, nejdůležitější sledované veličiny, dopočtové metody a definice vybraných pojmů.

1. Metoda výběru ekonomických subjektů

Kapitola popisuje základní soubor šetření, strukturu výběrového souboru a postup při výběru ekonomických subjektů (ES).

1.1. Základní soubor

Základním souborem RSCP-PS jsou aktivní ekonomické subjekty z registru ekonomických subjektů Českého statistického úřadu (ČSÚ), které mají 10 a více zaměstnanců a přísluší do podnikatelské sféry a do institucionálních sektorů nefinančních podniků, finančních institucí nebo vládních institucí. Ekonomické subjekty, které přísluší do podnikatelské sféry, odměňují podle zákona č. 1/1992 Sb. o mzdě, odměně za pracovní pohotovost a o průměrném výdělků. Způsob odměňování se zjišťuje pomocí registru „Automatizovaného rozpočtového informačního systému“ (ARIS), který je spravován Ministerstvem financí. Registr ekonomických subjektů (RES) je detailně popsán na internetových stránkách ČSÚ (www.czso.cz).

1.2. Struktura výběrového souboru

Statistické šetření RSCP-PS za 1. – 4. čtvrtletí 2006 zahrnuje 3036 ekonomických subjektů, které reprezentují přibližně 1249 tisíc zaměstnanců. Strukturu výběrového souboru RSCP-PS bez non-response (dále jen výběrový soubor) ukazují z různých pohledů pro 1. – 4. čtvrtletí 2006 následující tabulky.

Výběrový soubor RSCP podnikatelské sféry			
	RSCP-PS Celkem	RSCP-PS – kraj Zlínský	
		se sídlem v kraji	se sídlem mimo kraj
Počet ekonomických subjektů	3036	171	169
Počet zaměstnanců	1249 tisíc	48 tisíc	15 tisíc

Tabulka 1

Odvětvová skladba výběrového souboru RSCP-PS – kraj Zlínský			
Kód CZ-NACE		Počet ekonomických subjektů	
		se sídlem v kraji	se sídlem mimo kraj
A	Zemědělství, lesnictví a rybnářství	10	4
B	Těžba a dobývání		
C	Zpracovatelský průmysl	90	44
D	Výroba a rozvod elektřiny, plynu, tepla	4	8
E	Zásobování vodou, činnosti související s odpady	6	2
F	Stavebnictví	14	6
G	Obchod, opravy motorových vozidel	19	32
H	Doprava a skladování	7	4
I	Ubytování, stravování a pohostinství	5	3
J	Informační a komunikační činnosti	2	9
K	Peněžnictví a pojišťovnictví		29
L	Činnosti v oblasti nemovitostí	1	1
M	Profesní, vědecké a technické činnosti	3	4
N	Administrativní a podpůrné činnosti	3	14
O	Veřejná správa, obrana, sociální zabezpečení		6
P	Vzdělávání	1	1
Q	Zdravotní a sociální péče	5	
R	Kulturní, zábavní a rekreační činnosti		2
S	Ostatní činnosti	1	

Tabulka 2

1.3. Výběr

Výběr ekonomických subjektů v RSCP-PS lze charakterizovat jako jednostupňový stratifikovaný výběr. Výběrovými jednotkami jsou ekonomické subjekty, na které se v případě vybrání vztahuje zpravodajská povinnost. Statistickými jednotkami jsou zaměstnanci, kteří jsou nositeli sledovaných statistických znaků. Základní soubor (ZS) je rozdělen do oblastí (strat) podle:

- regionů (krajů),
- velikostních kategorií,
- odvětvových skupin.

Regionem se z hlediska výběru jednotek rozumí kraj ve smyslu ústavního zákona č. 347/1997 Sb. v platném znění. Ke stratifikaci výběrové opory jsou použity tři velikostní kategorie ekonomických subjektů uvedené v tabulce 3 – Velikostní kategorie pro výběr. Stratifikační třídění obsahuje dvanáct odvětvových skupin z vybraných institucionálních sektorů podnikatelské sféry.

Vymezení strat je provedeno na základě podobnosti v charakteru ekonomické činnosti a podobnosti v zaměstnanecké struktuře.

V jednotlivých oblastech ZS, vzniklých jeho rozdělením dle příslušných stratifikačních kritérií, je vybrán stanovený podíl ekonomických subjektů. Největší subjekty s 1000 a více zaměstnanci jsou zařazeny do šetření všechny (výběr s pravděpodobností rovnou 1), u ekonomických subjektů s 250 až 999 zaměstnanci se postupně navyšuje výběrový podíl tak, aby od roku 2007 činil 100%. Menší subjekty s 10 až 249 zaměstnanci jsou vybírány v jednotlivých stratech systematickým náhodným výběrem s nesterjními pravděpodobnostmi bez vracení. Pravděpodobnosti výběru se liší podle velikosti subjektu a jejich výše je určena výběrovým podílem uvedeným v tabulce 3. Výběrový soubor ekonomických subjektů s 10 až 249 zaměstnanci se obměňuje metodou rotujícího panelu s periodou rotace devět let, tzn. k plné obměně dojde za devět let.

Velikostní kategorie pro výběr		
Kategorie	Počet zaměstnanců	Výběrový podíl [%]
1	10 až 49	4,5
2	50 až 249	15
3	250 až 999	80
4	1000 a více	100

Tabulka 3

2. Vstupní údaje

Kapitola popisuje sběr dat do šetření RSCP-PS, nejdůležitější vstupní údaje a používané klasifikace a číselníky.

2.1. Sběr dat

Ekonomické subjekty, na které se vztahuje zpravodajská povinnost, vykazují do statistického šetření RSCP-PS údaje o všech zaměstnancích v pracovním poměru. Vybraná zpravodajská jednotka předává data na Ministerstvo práce a sociálních věcí, které je orgánem vykonávajícím státní statistickou službu. Termínem pro předání dat od respondenta je konec měsíce následujícího po skončení sledovaného období.

Předávaná data mají formu databázových souborů a obsahují informace o zaměstnavateli a zaměstnancích. U více než 90 % respondentů je zdrojem dat pro šetření mzdový a personální systém. Datové soubory jsou předávány ve více než 90 % případů elektronickou poštou, zbylá část respondentů posílá data na disketě, případně na papírových formulářích.

Pro kontrolu a opravu dat, připravených mzdovým a personálním systémem respondenta, případně pro pořízení vstupních dat, je určen "Pořizovací program ISPV 2006", který se musí před použitím nainstalovat na lokální disk.

Poživovací program řeší i zabezpečení dat při přenosu od respondenta ke zpracovateli. Používá přitom hybridní šifrování s veřejným a privátním klíčem. Veřejný klíč je součástí instalace pořizovacího programu, privátní klíč je uložen na interním serveru zpracovatele. Zašifrovaná data se ukládají do souboru s formátem S/MIME verze 3.

2.2. Nejdůležitější vstupní údaje

Šetření RSCP-PS se čtvrtletní periodicitou monitoruje výdělkovou úroveň a odpracovanou dobu jednotlivých zaměstnání podle klasifikace KZAM-R v České republice.

Hodinový výdělek je přímo zjišťovaný údaj, který je definován jako průměrný hrubý hodinový výdělek zaměstnance v posledním čtvrtletí sledovaného období (§ 17 zákona č. 1/1992 Sb.). Jedná se o podíl hrubé mzdy a odpracované doby za rozhodné čtvrtletí. Hodinový výdělek je krátkodobým indikátorem výdělkové úrovně.

Hrubá měsíční mzda, vypočtená z hrubé mzdy za sledované období, je druhým indikátorem, který ukazuje výdělkovou úroveň. Hrubá mzda je součtem mzdy za práci, náhrad mzdy a odměn za pracovní pohotovost, které jsou přímo sbíranými položkami. Mzda je definována jako mzda za práci podle § 4 zákona č. 1/1992 Sb., o mzdě, odměně za pracovní pohotovost a průměrném výdělku ve znění pozdějších předpisů. Šetření RSCP-PS sleduje i strukturu hrubé měsíční mzdy, tj. prémie a odměny, příplatky za přesčas, ostatní příplatky, náhrady a odměny za pracovní pohotovost. Hrubá měsíční mzda a její složky se vztahují k celému sledovanému období, které zahrnuje dobu od počátku roku do konce čtvrtletí, za které se šetření provádí.

Šetření RSCP-PS dále sleduje pracovní dobu zaměstnanců. Vstupní věta o zaměstnanci obsahuje odpracovanou dobu od počátku roku a z ní počet přesčasových hodin. Odpracovaná doba u zaměstnanců odměňovaných měsíční mzdou nezahrnuje dobu svátků v jinak pracovních dnech. Věta dále obsahuje celkovou neodpracovanou dobu od počátku roku, z ní počet hodin nemoci a dovolené.

2.3. Klasifikace a číselníky

RSCP-PS používá standardní statistické klasifikace a číselníky (podrobněji popsané na www.czso.cz). Použití platných statistických klasifikací je závazné jak pro orgán vykonávající státní statistickou službu, tak pro zpravodajské jednotky, které poskytují údaje pro statistické zjišťování. Proto i RSCP-PS používá následující klasifikace a číselníky:

KZAM-R **Klasifikace zaměstnání**; vydáno sdělením ČSÚ č. 492/2003 Sb. ze dne 18. prosince 2003 o vydání rozšířené Klasifikace zaměstnání KZAM-R.

- CZ-ICSE **Klasifikace postavení v zaměstnání;** vydáno sdělením ČSÚ č. 494/2003 Sb. ze dne 18. prosince 2003 o vydání Klasifikace postavení v zaměstnání.
- KKOV **Klasifikace kmenových oborů vzdělání;** vydáno sdělením ČSÚ č. 320/2003 Sb. ze dne 9. září 2003 o zavedení Klasifikace kmenových oborů vzdělání. Poslední aktualizace byla provedena k 1. září 2006 sdělením ČSÚ č. 391/2006 Sb. ze dne 20. července 2006 o aktualizaci Klasifikace kmenových oborů vzdělání.
- CZ-NUTS **Klasifikace územních statistických jednotek;** vydáno sdělením ČSÚ č. 490/2003 Sb. ze dne 18. prosince 2003 o vydání Klasifikace územních statistických jednotek. Poslední aktualizace byla provedena k 1. květnu 2004 sdělením ČSÚ č. 228/2004 Sb. ze dne 14. dubna 2004 o aktualizaci Klasifikace územních statistických jednotek.
- CZ-NACE ¹ **Klasifikace ekonomických činností (CZ-NACE);** vydáno sdělením ČSÚ č. 244/2007 Sb. ze dne 18. září 2007 o zavedení Klasifikace ekonomických činností.
- CZ-GEONOM **Klasifikace zemí;** vydáno sdělením ČSÚ č. 487/2003 Sb. ze dne 18. prosince 2003 o vydání Klasifikace zemí. Poslední aktualizace byla provedena k 1. červenci 2005 sdělením ČSÚ č. 243/2005 Sb. ze dne 9. června 2005 o aktualizaci Klasifikace zemí.

¹ Revidovaná výsledková publikace využívá z důvodu srovnání s novějšími výsledky klasifikaci CZ-NACE (původní verze využívala klasifikaci OKEČ).

3. Nejdůležitější sledované veličiny

Kapitola popisuje nejdůležitější sledované veličiny, algoritmy jejich výpočtu a kritéria pro zahrnutí zaměstnanců do dalších výpočtů.

3.1. Hodinový výdělek

Hodinový výdělek je přímo zjišťovaná veličina. Do výpočtu charakteristik hodinového výdělku jsou zařazeni zaměstnanci, kteří byli v evidenčním stavu v posledním dnu sledovaného období.

3.2. Hrubá měsíční mzda

Hrubá měsíční mzda se vztahuje k celému sledovanému období, tedy k 1. čtvrtletí, k 1. - 2. čtvrtletí, k 1. - 3. čtvrtletí, nebo k 1. - 4. čtvrtletí. Na rozdíl od hodinového výdělku musí být hrubá měsíční mzda vypočtena z dalších přímo zjišťovaných mzdových položek a nemzdových plnění.

Hrubá mzda je v RSCP-PS definována jako součet mzdy za práci, náhrady mzdy a odměny za pracovní pohotovost. Hrubá měsíční mzda zaměstnance se vypočte podle vzorce:

$$\text{HMM} = \frac{\text{MZDA} + \text{NAHRADY} + \text{POHOTOV}}{\text{MESPLAC}_{\text{prep}}}$$

kde :

HMM	je hrubá měsíční mzda zaměstnance,
MZDA	je mzda za práci zaměstnance v kumulaci za sledované období (vstupní položka věty o zaměstnanci),
NAHRADY	jsou náhrady mzdy zaměstnance v kumulaci za sledované období (vstupní položka věty o zaměstnanci),
POHOTOV	je odměna za pracovní pohotovost zaměstnance v kumulaci za sledované období (vstupní položka věty o zaměstnanci),
MESPLAC _{prep}	je počet přepočtených placených měsíců zaměstnance, tj. počet měsíců, odpovídajících součtu odpracované doby a doby, po kterou pobíral náhrady mzdy.

Počet přepočtených placených měsíců MESPLAC_{prep} je roven počtu kalendářních měsíců v případě, že zaměstnanec s plným pracovním úvazkem po celé sledované období pracoval nebo pobíral náhrady mzdy. Pokud zaměstnanec byl v evidenčním stavu kratší dobu než sledované období, bude jeho počet placených měsíců zkrácen poměrem počtu pracovních dnů v evidenčním stavu a ve sledovaném období. Podobně se počet placených měsíců zkrátí, pokud zaměstnanec měl jinou absenci než absenci s náhradou mzdy (např. nemoc), případně měl sjednán kratší pracovní úvazek.

Hrubá měsíční mzda za určitou skupinu zaměstnanců je vážená charakteristika, v níž hrubá měsíční mzda určitého zaměstnance má váhu, odpovídající počtu jeho placených měsíců za sledované období (tzv. váha placené doby). Tento způsob výpočtu umožňuje korektní srovnání mzdové úrovně jednotlivých zaměstnání a srovnávání v čase.

Sestavy s hrubou měsíční mzdou, diferenciací a strukturou hrubé mzdy obsahují také měsíční placenou dobu. Tento údaj ukazuje počet placených hodin (odpracovaná doba a doba náhrad) za placený měsíc a je v souladu s výpočtem hrubé měsíční mzdy.

Pro zahrnutí zaměstnance do výpočtů hrubé měsíční mzdy se uplatňují následující kritéria:

- přepočtený počet placených měsíců zaměstnance je alespoň jeden měsíc,
- stanovená týdenní pracovní doba na dané pracovní místo je alespoň 30 hodin (dle doporučení Eurostatu).

3.3. Měsíční odpracovaná a neodpracovaná doba

Měsíční odpracovaná (resp. neodpracovaná) doba se stejně jako hrubá měsíční mzda vztahuje k celému sledovanému období tj. k 1. čtvrtletí, k 1. - 2. čtvrtletí, k 1. - 3. čtvrtletí, nebo k 1. - 4. čtvrtletí.

Měsíční odpracovaná doba zaměstnance se vypočte podle vzorce:

$$\text{ODPRACD}_{\text{mes}} = \frac{\text{ODPRACD}}{\text{MESEVID}_{\text{prep}}}$$

kde :

- ODPRACD_{mes} je měsíční odpracovaná doba zaměstnance,
 ODPACD je odpracovaná doba zaměstnance v kumulaci za sledované období (vstupní položka věty o zaměstnanci),
 MESEVID_{prep} je počet přepočtených evidenčních měsíců zaměstnance, tj. počet měsíců, odpovídajících délce pracovního úvazku a délce pracovního poměru ve sledovaném období.

Počet přepočtených evidenčních měsíců MESEVID_{prep} je roven počtu kalendářních měsíců v případě, že zaměstnanec s plným pracovním úvazkem po celé sledované období byl v pracovním poměru a nebyl na mateřské či rodičovské dovolené. Pokud zaměstnanec byl v evidenčním stavu kratší dobu, než sledované období, bude jeho počet evidenčních měsíců zkrácen poměrem počtu pracovních dnů v evidenčním stavu a ve sledovaném období. Podobně se počet evidenčních měsíců zkrátí, pokud zaměstnanec měl sjednán kratší pracovní úvazek.

Měsíční odpracovaná doba za určitou skupinu zaměstnanců je vážená charakteristika, v níž měsíční odpracovaná doba určitého zaměstnance má váhu, odpovídající počtu jeho evidenčních měsíců ve sledovaném období (tzv. váha

evidenční doby). Pro zahrnutí zaměstnance do výpočtů měsíční odpracované doby se uplatňují stejná kritéria jako u hrubé měsíční mzdy.

Obdobně jako odpracovaná doba se počítají měsíční neodpracovaná doba a také průměrné měsíční údaje o přesčasu, dovolené a nemoci.

4. Dopočtové metody

Kapitola dopočtové metody obsahuje řešení neodpovědí a popis metody vážení, hodnocení kvality odhadů a přehled publikovaných tabulek podle použitých vah.

4.1. Řešení neodpovědí a metoda vážení

Problém neodpovědí (tzv. non-response) či z dalších důvodů nepoužitelných dat od vybraného ekonomického subjektu je v RSCP-PS řešen metodou historické imputace a metodou upravující podnikové váhy respondentům.

Metoda vážení, používaná v RSCP-PS, umožňuje získat z dat výběrového souboru odhady charakteristik (parametrů) základního souboru. Odhady charakteristik zaměstnanecké populace základního souboru RSCP-PS jsou publikovány ve všech tabulkách s výjimkou tabulek s tříděním podle jednotlivých zaměstnání. Základem podnikových vah jsou váhové koeficienty, které vycházejí z pravděpodobnosti výběru každého ekonomického subjektu. Po úpravě vah z důvodu non-response se získají konečné podnikové váhy pomocí dopočtu na aktuální počet ES v základním souboru v rámci jednotlivých vážících strat. Podnikové váhy zvyšují při výpočtech odhadů význam dat ekonomických subjektů s relativně malým zastoupením ve výběrovém souboru. Relativně nejméně zastoupené jsou ve výběrovém souboru RSCP-PS ekonomické subjekty s 10-49 zaměstnanci, a proto mají největší váhy při výpočtech odhadů.

Výpočet váhy jednotlivých zaměstnanců je závislý na typu tabulky a také na typu publikovaného ukazatele. Přehled všech publikovaných tabulek s uvedením použitých vah je uveden v oddíle 4.3. Váha zaměstnance je součinem vah používaných v daném typu tabulkové sestavy.

Tabulky s tříděním podle podskupin zaměstnání KZAM-R (PS-V5, PS-M5 a PS-T5) obsahují charakteristiky výběrového souboru. Při interpretaci výsledků je nutno mít na zřeteli, že charakteristiky výběrového souboru nelze automaticky pokládat za odhady platné pro celou zaměstnaneckou populaci. Výběrové charakteristiky jsou ovlivněny větším relativním zastoupením velkých ekonomických subjektů ve výběrovém souboru RSCP-PS.

4.2. Kvalita odhadů

Odhadované charakteristiky podléhají dvěma typům chyb – výběrovým chybám a nevýběrovým chybám. Výběrové chyby jsou způsobeny faktorem náhody při pravděpodobnostním výběru RSCP-PS. Hodnoty výběrových chyb není možné z výběrového souboru RSCP-PS dostatečně přesně kvantifikovat, nicméně používaná stratifikace výrazně snižuje jejich výši. Nevýběrové chyby bývají způsobeny především špatnou kvalitou dat předávaných respondenty (neúplné a chybné údaje) a jejich vliv je snižován několikastupňovými kontrolními mechanismy a častými kontakty zpracovatele šetření s respondenty.

4.3. Přehled publikovaných tabulek podle použitých vah

Hodinový výdělek				
Tabulka	Třídící kritérium	Podniková váha	Váha placené doby	Váha evidenční doby
PS-V0	Celý kraj	X		
PS-V1	HL. třídy zaměstnání KZAM-R	X		
PS-V2	Věkové kategorie	X		
PS-V4	Vzdělání	X		
PS-V5	Podskupiny zaměstnání KZAM-R			
PS-V6	Kategorie zaměstnání	X		
PS-V8	Pohlaví	X		

Tabulka 4

Hrubá měsíční mzda				
Tabulka	Třídící kritérium	Podniková váha	Váha placené doby	Váha evidenční doby
PS-M0	Celý kraj	X	X	
PS-M1	HL. třídy zaměstnání KZAM-R	X	X	
PS-M5	Podskupiny zaměstnání KZAM-R		X	

Tabulka 5

Odpracovaná a neodpracovaná doba				
Tabulka	Třídící kritérium	Podniková váha	Váha placené doby	Váha evidenční doby
PS-T5	Podskupiny zaměstnání KZAM-R			X

Tabulka 6

5. Definice vybraných pojmů

Ekonomický subjekt	Ekonomický subjekt je právnický subjekt nebo fyzická osoba s postavením podnikatele, zapsaná do registru ekonomických subjektů ČSÚ. Každému ekonomickému subjektu se přiděluje identifikační číslo (IČ).
Organizační jednotka	Z hlediska mzdové statistiky RSCP se dělí ekonomické subjekty na organizační jednotky podle okresu, ve kterém jejich zaměstnanci působí. Organizační jednotku tvoří všichni zaměstnanci ekonomického subjektu, kteří působí ve stejném okrese.
Zpravodajská jednotka	Zpravodajskou jednotkou je právnická osoba, organizační složka státu nebo fyzická osoba, od níž se požaduje poskytnutí údajů ve statistickém zjišťování podle zákona č. 89/1995 Sb., o státní statistické službě, ve znění pozdějších předpisů.
Sledované období	Sledované období je období od začátku roku do konce čtvrtletí, za které se provádí výběrové statistické zjišťování.
Podnikatelská sféra	Do podnikatelské sféry patří subjekty, které odměňují podle zákona č. 1/1992 Sb., o mzdě, odměně za pracovní pohotovost a o průměrném výdělku ve znění pozdějších předpisů.
Nepodnikatelská sféra	Do nepodnikatelské sféry patří organizace, které odměňují podle zákona č. 143/1992 Sb., o platu a odměně za pracovní pohotovost v rozpočtových a některých dalších organizacích a orgánech ve znění pozdějších předpisů.
Základní soubor	Základním souborem RSCP-PS jsou aktivní ekonomické subjekty podnikatelské sféry z registru ekonomických subjektů ČSÚ, které mají 10 a více zaměstnanců a přísluší do institucionálních sektorů nefinanční podniky, finanční instituce nebo vládní instituce.