



Regionální statistika ceny práce

II. čtvrtletí 2006
Nepodnikatelská sféra
Zlínský kraj

Revidované výsledky ke dni 10. 3. 2010

Copyright - MPSV ČR

Publikace ani její část nesmí být kopírována, rozšiřována a zařazována do informačních systémů v jakékoliv formě (elektronické, mechanické, optické, magnetické aj.) bez písemného souhlasu

Ministerstva práce a sociálních věcí

Zpracovatel: TREXIMA, spol. s r.o., tř. T. Bati 299, 764 21 Zlín - Louky

O b s a h :

Úvod	7
-------------------	---

Výsledková část nepodnikatelská sféra

Základní metodické přístupy	11
Popis publikovaných tabulek	12

Hodinový výdělek

NS-V0	Hodinový výdělek v nepodnikatelské sféře	13
NS-V1	Hodinový výdělek podle hlavních tříd zaměstnání KZAM-R	14
NS-V2	Hodinový výdělek podle věkových kategorií	14
NS-V3	Hodinový výdělek podle platové třídy	15
NS-V4	Hodinový výdělek podle vzdělání	15
NS-V5	Hodinový výdělek podle podskupin zaměstnání KZAM-R	16
NS-V6	Hodinový výdělek podle kategorií zaměstnání	20
NS-V8	Hodinový výdělek podle pohlaví	20

Hrubý měsíční plat

NS-M0	Hrubý měsíční plat a jeho složky, diferenciacie, placená doba v nepodnikatelské sféře	21
NS-M1	Hrubý měsíční plat a jeho složky, diferenciacie, placená doba podle hlavních tříd zaměstnání KZAM-R.....	22
NS-M5	Hrubý měsíční plat a jeho složky, diferenciacie, placená doba podle podskupin zaměstnání KZAM-R	24

Měsíční odpracovaná a neodpracovaná doba

NS-T5	Průměrná měsíční odpracovaná a neodpracovaná doba podle podskupin zaměstnání KZAM-R	30
-------	--	----

Dodatek – technický popis šetření

1. Koncepce šetření	35
1.1 Základní soubor	35
1.2 Struktura souboru RSCP nepodnikatelské sféry	35
2. Vstupní údaje	36
2.1 Sběr dat	36
2.2 Nejdůležitější vstupní údaje	36
2.3 Klasifikace a číselníky	37
3. Nejdůležitější sledované veličiny	38
3.1 Hodinový výdělek	38

3.2 Hrubý měsíční plat	38
3.3 Měsíční odpracovaná a neodpracovaná doba	40
4. Přehled používaných tabulek	40
4.1 Kvalita údajů	40
4.2 Přehled publikovaných tabulek podle použitých vah	41
5. Definice vybraných pojmů	41



Úvod

Úvod

Regionální statistika ceny práce (RSCP) je systém pravidelného monitorování výdělkové úrovně a pracovní doby zaměstnanců v jednotlivých krajích České republiky formou statistického šetření. Sledovanými ukazateli výdělkové úrovně jsou hodinový výdělek a hrubá měsíční mzda (plat). Šetření metodicky vychází a je obsahově harmonizováno se strukturálním šetřením EU „Structure of Earnings Survey“, viz nařízení komise (ES) č. 1916/2000 ve znění pozdějších předpisů.

Šetření je pod názvem „Čtvrtletní šetření o ceně práce“ zařazeno do programu statistických zjišťování, vyhlášených Českým statistickým úřadem (ČSÚ) ve sbírce zákonů pro příslušný kalendářní rok (viz příloha Vyhlášky č. 421/2005 Sb., částka 145, kterou se stanoví Program statistických zjišťování na rok 2006) a pro vybrané ekonomické subjekty je povinné. Šetření provádí pracoviště státní statistické služby Ministerstva práce a sociálních věcí (MPSV). Průběh a vývoj šetření řídí komise, složená ze zástupců MPSV, ČSÚ, Ministerstva financí, České národní banky, CERGE-EI, VŠE v Praze, Českomoravské konfederace odborových svazů, Svazu průmyslu a dopravy ČR. Zpracovatelem RSCP je TREXIMA, spol. s r.o. (www.trexima.cz).

Nejdůležitějším kritériem pro členění výsledků RSCP je příslušnost šetřeného ekonomického subjektu k podnikatelské, nebo nepodnikatelské sféře. V podnikatelské sféře probíhá šetření se čtvrtletní periodou a ve sféře nepodnikatelské je prováděno s periodou pololetní. Zdrojem dat pro nepodnikatelskou sféru je Informační systém o platech, který je spravován Ministerstvem financí. Za každou sféru jsou vydávány samostatné výsledkové publikace.

Výsledkové publikace jednotlivých krajů jsou uloženy na stránkách <http://portal.mpsv.cz> v sekci *Zaměstnanost*, v podsekci *Statistiky* pod odkazem *Statistika výdělků*.

Důkladný popis šetření, včetně všech výsledkových publikací, poskytuje také portál www.ispv.cz. Slouží především jako podpora respondentům, kteří zde naleznou všechny potřebné informace a podpůrné nástroje pro zasílání dat. Portál je využíván také k uveřejňování odborných studií a článků, které jako zdroj informací uvádí šetření ISPV a RSCP.

Ministerstvo práce a sociálních věcí děkuje všem respondentům šetření za přípravu vstupních dat pro šetření. Svědomitý přístup respondentů a dodržování termínů pro předání dat umožňují pravidelně uveřejňovat tuto publikaci.



Výsledková část

Nepodnikatelská sféra

Výsledková část nepodnikatelská sféra

Základní metodické přístupy

Tato publikace přináší charakteristiky hodinového výdělku, hrubého měsíčního platu a pracovní doby získané za nepodnikatelskou sféru šetření RSCP (RSCP-NS). V RSCP se zařazují do nepodnikatelské sféry ekonomické subjekty, které odměňují podle zákona č. 143/1992 Sb. o platu a odměně za pracovní pohotovost v rozpočtových a v některých dalších organizacích a orgánech.

Primárním výsledkem RSCP jsou statistiky výdělkové úrovně jednotlivých zaměstnání (v klasifikaci KZAM-R), dalším produktem jsou odhady výdělkových parametrů zaměstnanecké populace krajů v členění podle firemních i zaměstnaneckých charakteristik. Ekonomické subjekty se v RSCP člení na organizační jednotky, jestliže je možné provést vnitřní rozčlenění podle okresů, ve kterých dílčí jednotky působí. Výsledky podle krajů jsou v tomto smyslu výsledky získané pracovištní metodou.

Vedle podnikového výkaznictví ČSÚ je RSCP dalším zdrojem informací o výdělcích v jednotlivých krajích České republiky. Výkaznictví ČSÚ, jako tradiční zdroj, sbírá údaje o evidenčním počtu zaměstnanců a vyplacených mzdách za ekonomický subjekt a publikuje průměrné mzdy v členění podle firemních charakteristik. Při srovnávání výsledků výkaznictví a RSCP-NS je třeba vzít v úvahu rozdílnou definici nepodnikatelské sféry, rozdílné metody výpočtu výdělkových charakteristik a rozdílný způsob členění výsledků podle krajů. Výkaznictví ČSÚ člení výsledky podle sídla ekonomického subjektu, tj. podnikovou metodou.

Respondenty šetření RSCP-NS jsou aktivní ekonomické subjekty (ES) nepodnikatelské sféry, které jsou definovány Automatizovaným rozpočtovým informačním systémem (ARIS). Na základě systému ARIS, který je spravován Ministerstvem financí, se zjišťuje způsob odměňování a příslušnost ekonomického subjektu k nepodnikatelské sféře. Zdrojem dat platového statistického šetření RSCP pro nepodnikatelskou sféru je Informační systém o platech, který je provozován Ministerstvem financí. Informační systém o platech pokrývá celou nepodnikatelskou sféru a do RSCP předává údaje jako plošné šetření.

Popis publikovaných tabulek

Tabulky v publikaci jsou rozděleny podle sledovaného ukazatele do tří základních okruhů. Tabulky přinášející charakteristiky hodinového výdělku jsou označeny NS-Vx, kde NS značí nepodnikatelskou sféru a x je pořadové číslo tabulky. Charakteristiky hrubého měsíčního platu, struktury platu a průměrné placené doby jsou obsaženy v tabulkách se značením NS-Mx a charakteristiky měsíční odpracované a neodpracované doby v tabulkách se značením NS-Tx.

Hlavním výsledkem RSCP jsou statistiky výdělkové úrovně a pracovní doby za jednotlivá zaměstnání podle klasifikace KZAM-R, obsažené v tabulkách NS-V5, NS-M5 a NS-T5. Tyto tabulky obsahují ta zaměstnání, která jsou ve své podskupině zaměstnání (čtyřmístný KZAM-R) zastoupena alespoň třemi ekonomickými subjekty a zároveň deseti zaměstnanci. Uvedené počty organizačních jednotek a zaměstnanců ukazují na zastoupení v souboru ISPV-NS. V ostatních tabulkách jsou počty zaměstnanců uváděny v % a jejich účelem je přiblížit relativní zastoupení publikovaných kategorií.

Statistické charakteristiky používané ve výsledkových tabulkách:

1. decil	První decil je hodnota, pod kterou leží 10 % nejnižších hodnot sledovaného znaku.
1. kvartil	První kvartil je hodnota, pod kterou leží 25 % nejnižších hodnot sledovaného znaku.
Medián	Medián je hodnota uprostřed vzestupně uspořádané řady hodnot sledovaného znaku, polovina hodnot je nižší než medián a druhá polovina je vyšší než medián.
3. kvartil	Třetí kvartil je hodnota, nad kterou leží 25 % nejvyšších hodnot sledovaného znaku.
9. decil	Devátý decil je hodnota, nad kterou leží 10 % nejvyšších hodnot sledovaného znaku.
Průměr	Průměr je počítán jako vážený (případně nevážený) aritmetický průměr sledovaného znaku.

Ostatní symboly používané ve výsledkových tabulkách:

"Neuvedeno"	Symbol "Neuvedeno" označuje kategorii zaměstnanců, u které nebyl uveden kód příslušného třídícího znaku.
"*"	Symbol "*" označuje položku vstupních dat vypočítanou, ale nezveřejnitelnou z důvodu nedostatečného počtu vstupních hodnot (méně než 3 ekonomické subjekty a 10 zaměstnanců).

Revidované výsledky ke dni 10. 3. 2010

Hodinový výdělek v nepodnikatelské sféře

kraj: Zlínský

Medián hodinového výdělku 107,96 Kč/hod

Index mediánu hodinového výdělku zaměstnanců

meziroční vůči 2. čtvrtletí 2005¹⁾ 104,7 %

Diferenciace

1. decil - 10 % hodinových výdělků menších než 58,48 Kč/hod

1. kvartil - 25 % hodinových výdělků menších než 81,45 Kč/hod

Medián - 50 % hodinových výdělků menších než 107,96 Kč/hod

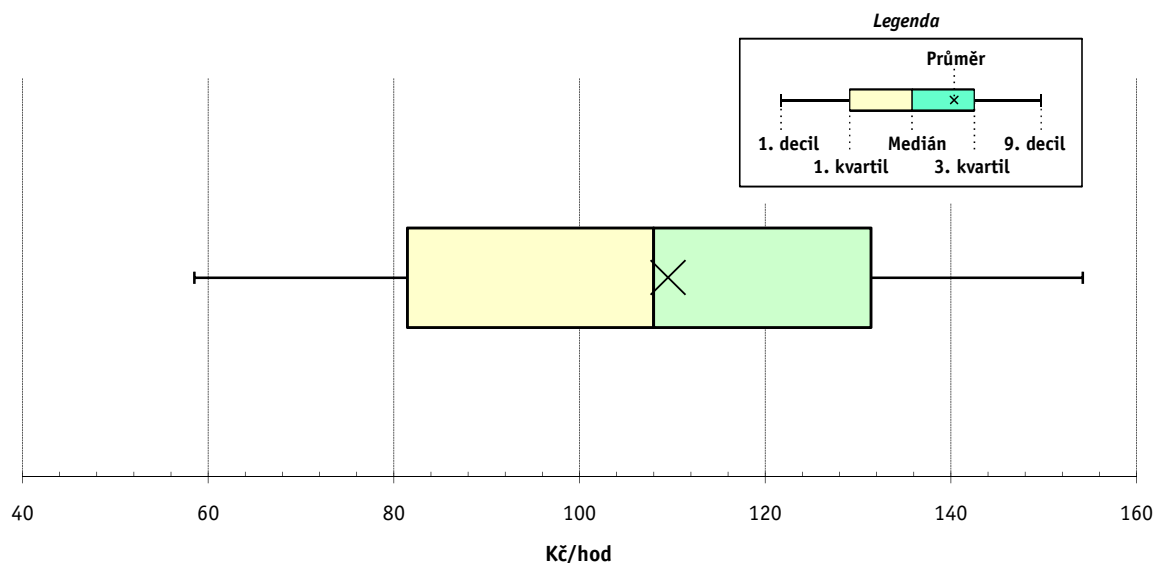
3. kvartil - 25 % hodinových výdělků větších než 131,37 Kč/hod

9. decil - 10 % hodinových výdělků větších než 154,18 Kč/hod

Průměr hodinového výdělku 109,52 Kč/hod

Podíl zaměstnanců s podprůměrným

hodinovým výdělkem 51,7 %



Vysvětlivky:

1) Index mediánu hodinového výdělku byl vypočten podle metodiky z roku 2005.

2. čtvrtletí 2006

RSCP - nepodnikatelská sféra

NS-V1

Revidované výsledky ke dni 10. 3. 2010

Hodinový výdělek podle hlavních tříd zaměstnání KZAM-R

kraj: Zlínský

Hlavní třída zaměstnání KZAM-R	Struktura zaměstnanců	Medián	Diferenciace		Průměr
			1. decil	9. decil	
	%	Kč/hod	Kč/hod	Kč/hod	Kč/hod
0 Příslušníci armády	0,3	*	*	*	*
1 Zákodárci, vedoucí a řídicí pracovníci	6,2	160,67	85,56	236,05	164,02
2 Vědečtí a odborní duševní pracovníci	35,2	125,16	95,60	158,52	127,01
3 Techničtí, zdravotničtí a pedagogičtí pracovníci	26,6	110,19	84,44	146,08	113,45
4 Nižší administrativní pracovníci	4,3	87,59	63,29	124,78	91,22
5 Provozní prac. ve službách a obchodu	11,9	73,88	55,40	134,86	83,83
6 Dělníci v zemědělství, lesnictví a rybářství	0,4	80,00	59,00	107,07	80,87
7 Řemeslníci, výrobci a zpracovatelé	1,1	79,73	62,55	101,56	81,85
8 Obsluha strojů a zařízení	1,6	88,00	57,09	131,32	91,65
9 Pomocní a nekvalifikovaní pracovníci	12,4	56,51	47,71	80,83	60,52
C E L K E M - nepodnikatelská sféra	100	107,96	58,48	154,18	109,52

2. čtvrtletí 2006

RSCP - nepodnikatelská sféra

NS-V2

Revidované výsledky ke dni 10. 3. 2010

Hodinový výdělek podle věkových kategorií

kraj: Zlínský

Věková kategorie	Struktura zaměstnanců	Medián	Diferenciace		Průměr
			1. decil	9. decil	
	%	Kč/hod	Kč/hod	Kč/hod	Kč/hod
do 20 let	0,1	54,15	43,18	80,70	57,32
20 - 29 let	10,3	93,24	63,28	124,08	93,95
30 - 39 let	22,0	105,47	57,09	143,92	104,45
40 - 49 let	32,8	111,54	59,15	156,13	111,78
50 - 59 let	29,6	113,87	58,33	164,87	114,84
60 a více let	5,2	124,98	55,50	173,43	117,95
C E L K E M - nepodnikatelská sféra	100	107,96	58,48	154,18	109,52

2. čtvrtletí 2006

RSCP - nepodnikatelská sféra

NS-V3

Revidované výsledky ke dni 10. 3. 2010

Hodinový výdělek
podle platové třídy

kraj: Zlínský

Platová třída	Struktura zaměstnanců	Medián	Diferenciace		Průměr
			1. decil	9. decil	
	%	Kč/hod	Kč/hod	Kč/hod	Kč/hod
1. platová třída	0,7	52,93	44,70	63,76	53,28
2. platová třída	8,2	53,86	46,73	65,82	55,28
3. platová třída	3,7	58,88	50,48	75,33	61,00
4. platová třída	5,6	68,00	55,26	91,15	70,84
5. platová třída	4,7	75,27	58,75	101,00	77,96
6. platová třída	4,9	82,47	65,71	112,82	85,97
7. platová třída	5,1	97,42	74,90	144,45	103,93
8. platová třída	10,0	100,45	80,23	125,67	102,31
9. platová třída	18,4	110,38	90,65	138,57	113,05
10. platová třída	8,7	127,47	100,52	158,62	129,11
11. platová třída	6,1	127,73	90,73	182,81	132,99
12. platová třída	22,1	133,55	112,56	180,52	141,23
13. platová třída	1,2	194,67	139,36	273,25	204,87
14. platová třída	0,5	212,32	165,46	282,20	223,69
15. platová třída	0,0	*	*	*	*
16. platová třída					
C E L K E M - nepodnikatelská sféra	100	107,96	58,48	154,18	109,52

2. čtvrtletí 2006

RSCP - nepodnikatelská sféra

NS-V4

Revidované výsledky ke dni 10. 3. 2010

Hodinový výdělek
podle vzdělání

kraj: Zlínský

Vzdělání	Struktura zaměstnanců	Medián	Diferenciace		Průměr	
			1. decil	9. decil		
	%	Kč/hod	Kč/hod	Kč/hod	Kč/hod	
KKOV						
Základní a nedokončené	A-C	6,1	58,77	48,58	89,00	63,36
Střední bez maturity	D,E,H,J	18,3	67,04	50,51	105,00	73,75
Střední s maturitou	K-M	39,8	106,85	77,18	143,45	109,18
Vyšší odborné a bakalářské	N,R	4,3	116,55	83,95	159,75	119,38
Vysokoškolské	T,V	28,4	133,80	106,17	190,21	142,11
neuveдено		3,1	100,49	65,59	143,87	103,14
C E L K E M - nepodnikatelská sféra	100	107,96	58,48	154,18	109,52	

Revidované výsledky ke dni 10. 3. 2010

Hodinový výdělek podle podskupin zaměstnání KZAM-R

kraj: Zlínský

Podskupiny zaměstnání KZAM-R	Výběrový soubor		Medián	Diferenciace		Průměr
	počet org. jednotek	počet zaměst.		1. decil	9. decil	
			Kč/hod	Kč/hod	Kč/hod	Kč/hod
1127 Vedoucí pracovníci orgánů státní správy, správních úřadů	24	331	168,44	126,99	231,09	173,08
1150 Přednostové, tajemníci a ved.prac.okresních a obecních úřadů	29	366	164,58	132,37	232,73	177,98
1210 Ředitelé a prezidenti velkých organizací, podniků	248	250	206,74	146,26	275,82	209,98
1225 Vedoucí pracovníci v restauracích a hotelích	275	286	84,28	70,15	104,90	87,06
1229 Vedoucí pracovních dílčích celků jinde neuvedení (kult.,zdrav.)	57	92	162,87	114,25	227,22	172,28
1231 Vedoucí pracovníci finančních a hospodářských útvarů	33	54	154,79	118,58	265,29	174,06
1239 Vedoucí pracovníci ostatních útvarů jinde neuvedení	7	18	219,32	135,75	280,36	205,49
1315 Vedoucí, ředitelé v restauracích a hotelích	15	16	98,96	76,73	118,97	101,57
1319 Vedoucí, ředitelé malých organizací ostatní (kult.,zdrav.,škol.)	247	253	162,80	128,52	220,47	169,62
2131 Projektanti a analytici výpočetních systémů	4	10	122,46	113,61	139,63	124,53
2132 Programátoři	8	18	123,48	73,60	157,81	121,65
2139 Ostatní odborníci zabývající se výpoč. tech. jinde neuvedení	26	75	123,84	93,24	154,90	125,28
2141 Hlavní architekti, arch. a plánovači měst, urbanisté, doprav.sítí	4	10	134,78	113,18	171,40	138,52
2149 Ostatní architekti, projekt., konstruk.a tech.inženýři (tvůr.prac.)	6	18	111,50	94,70	168,63	118,97
2211 Bakteriologové, biolog., ekolog., zoologové a odb.v příb.obor.	6	57	118,81	90,00	186,92	129,68
2213 Agronomové, šlechtitelé a odborníci v příbuzných oborech	4	20	102,60	78,07	151,78	110,03
2221 Lékaři, ordináři (kromě zubních lékařů)	11	215	190,80	127,04	257,57	191,55
2321 Učitelé všeobecně vzdělávacích předmětů	58	1 208	136,41	108,00	165,96	137,49
2322 Učitelé odborných předmětů	49	947	138,59	112,51	179,83	143,17
2323 Učitelé praktického vyučování (kromě mistrů)	27	56	128,53	104,47	199,84	141,38
2331 Učitelé základních škol	218	3 047	127,06	103,25	147,68	126,91
2332 Učitelé předškolní výchovy	229	855	99,42	86,47	113,16	99,45
2341 Učitelé všeobecně vzdělávacích předmětů na speciál. školách	36	323	136,35	113,35	164,54	139,63
2342 Učitelé odborných předmětů na speciálních školách	13	75	125,92	106,33	145,29	126,44
2343 Učitelé praktického vyučování na speciálních školách	12	72	113,17	96,21	141,10	115,97
2353 Učitelé základních uměleckých škol (vč.soukromých)	23	503	119,84	89,49	142,08	119,48
2355 Učitelé pedagog. středisek a pedagogickopsycholog. poraden	5	26	126,53	97,38	148,06	127,41
2356 Odborní pedagogové v zařiz. pro výkon ústav.a ochran. výchovy	3	12	132,00	112,87	155,67	134,00
2359 Ost.odp.pedagogičtí pracov. jinde neuvedení (odb.instruktoři)	11	26	104,46	80,83	168,47	113,64
2411 Odb. prac. na úseku účetnictví, financí, daní, ap., hlavní účetní	142	176	118,73	88,83	158,50	121,47
2412 Odbor. pracovníci na úseku zaměstnaneckých, personálních věcí	23	48	111,41	91,24	151,53	121,49
2419 Ostatní odborní pracovníci v oblasti podnikání	12	31	87,15	72,32	131,53	98,10
2421 Právníci, právní poradci (mimo advokacie a soudnictví)	19	55	137,90	97,70	186,78	141,67
2429 Ostatní odborníci v právní oblasti jinde neuvedení	9	49	123,51	89,22	153,37	122,63
2432 Odborní pracovníci knihoven (kromě řadových)	30	96	93,12	77,01	128,72	97,54
2434 Odborní pracovníci - kurátoři (muzeí, galérií)	8	35	110,13	88,26	138,36	117,65
2439 Ostatní odborní pracovníci kultury a osvěty jinde neuvedení	20	48	95,93	70,96	130,02	98,80
2441 Ekonomové - vědecktí pracovníci, specialisté, experti	31	57	131,37	98,03	189,86	134,79
2443 Filozofové, historici, politologové	4	24	97,00	81,00	148,21	108,97
2445 Psychologové	21	55	127,85	102,91	181,13	134,79
2446 Odborní pracovníci v oblasti sociální péče (kromě řadových)	25	143	116,42	88,40	135,84	115,73
2451 Spisovatelé, autoři, kritikové, novináři, redaktori	7	11	122,23	99,04	132,35	115,81
2452 Sochaři, malíři, umělečtí restaurátoři, grafici a výtvarníci	5	11	106,90	80,34	117,54	103,79
2470 Odborní administrativní pracovníci jinde neuvedení	85	1 189	115,86	93,75	145,01	118,44

Revidované výsledky ke dni 10. 3. 2010

Hodinový výdělek podle podskupin zaměstnání KZAM-R

kraj: Zlínský

Podskupiny zaměstnání KZAM-R	Výběrový soubor		Medián	Diferenciace		Průměr
	počet org. jednotek	počet zaměst.		1. decil	9. decil	
			Kč/hod	Kč/hod	Kč/hod	Kč/hod
3112 Stavební technici	21	97	116,57	82,00	137,54	116,41
3114 Elektronici a technici v radiokomunikacích a telekomunikacích	3	19	130,00	72,34	170,00	126,51
3119 Ostatní techničtí pracovníci jinde neuvedení	24	73	105,62	79,40	149,56	111,90
3121 Poradci ve výpočetní technice	4	11	100,78	72,82	152,58	101,90
3122 Operátoři a obsluha výpočetní techniky	30	57	98,68	76,49	141,20	101,00
3129 Ostatní technici ve výpočetní technice jinde neuvedení	8	24	134,62	83,45	153,05	123,31
3134 Obsluha lékařských zařízení	4	21	104,77	87,28	119,83	104,59
3151 Kolaudační technici a technici protipožární ochrany	3	203	167,11	135,08	199,00	167,56
3152 Bezpečnostní tech.a tech. pro kontrolu zdravotní nezávadnosti	20	64	127,92	85,83	156,96	124,59
3211 Technici a laboranti v oblasti biologie a v příbuzných oborech	3	69	112,85	100,63	127,91	114,56
3212 Technici v agronomii, v lesnictví a v zemědělství	8	48	94,25	60,06	131,06	94,62
3223 Dietetici a odborníci na výživu	7	17	101,59	84,69	126,37	102,35
3226 Rehabilitační a fyzioterapeutičtí pracovníci (vč. odb. masérů)	13	49	106,25	84,61	120,66	105,54
3228 Farmaceutičtí asistenti	3	14	105,55	81,00	142,27	113,04
3231 Ošetřovatelé, všeobecné zdravotní sestry	28	680	120,95	96,38	150,00	121,82
3233 Sestry pro péči o dítě	5	66	116,21	97,32	130,49	114,15
3235 Sestry pro intenzivní péči	3	124	144,88	118,68	169,69	144,44
3311 Vychovatelé v družinách, domovech dětí a mládeže	261	728	98,31	74,58	118,63	98,35
3312 Vedoucí zájmových kroužků (z povolání)	4	13	92,90	71,42	122,65	95,35
3320 Pedagogové pro předškolní výchovu	60	198	98,84	76,41	114,56	98,05
3331 Vychovatelé na speciálních školách	25	110	105,38	81,25	135,07	106,10
3332 Vychovatelé školsk. zaříz. pro výkon ústavní a ochranné výchovy	12	123	115,16	89,60	151,16	119,07
3341 Instruktoři a mistři odborné výchovy	25	461	108,87	90,82	132,17	110,06
3349 Ostatní pedagogové jinde neuvedení	7	21	133,28	76,45	156,74	123,52
3416 Nákupčí	6	11	90,90	82,04	96,00	88,82
3421 Obchodní agenti	5	11	114,18	79,59	130,67	109,70
3423 Zprostředkovatelé práce a agenti pracovních úřadů	4	76	106,71	92,13	121,98	107,04
3429 Ostatní obchodní agenti a makléři jinde neuvedení	4	10	103,12	78,18	154,50	110,37
3431 Odborné sekretářky, sekretáři	43	104	93,38	67,46	127,60	95,16
3433 Pracovníci v oblasti účetnictví, fakturace, rozpočet., kalkulace	403	904	105,00	81,62	136,81	107,63
3434 Pracovníci v oblasti statistiky a matematiky	3	15	101,78	85,01	125,42	101,80
3435 Pracovníci v oblasti práce a mezd (kromě účetních)	9	11	104,41	83,17	146,63	109,49
3436 Referenti osobních oddělení	20	31	118,80	97,81	147,59	121,74
3439 Ostatní odborní administrativní pracovníci jinde neuvedení	184	722	112,09	82,52	147,21	115,74
3442 Berní a daňoví pracovníci	3	626	117,95	100,79	135,46	118,47
3443 Pracovníci sociálního a důchodového zabezpečení	6	247	98,85	82,11	117,43	99,50
3444 Pracovníci pasových oddělení a oddělení udělujících povolení	7	101	108,95	94,68	130,18	110,24
3449 Ostatní celní a daňoví pracovníci a pracovníci v příb. oborech	4	70	142,59	113,82	157,71	140,17
3460 Sociální pracovníci	43	369	98,37	73,99	122,47	99,30
3479 Ostatní pracovníci umění a zábavy jinde neuvedení	5	14	93,08	72,39	101,11	89,90
3482 Trenéři, cvičitelé a úředníci sportovních podniků a klubů	4	14	123,04	72,09	146,25	117,36
4111 Písačky - opisovačky, stenotypistky	6	166	81,34	64,24	116,42	87,19
4112 Kancelářští a manipul. prac. a obsl. zařízení na zpracování textu	19	73	93,00	73,43	110,59	92,14
4113 Pracovníci přípravy dat výpočetní techniky	5	29	65,51	56,74	113,28	75,90

Revidované výsledky ke dni 10. 3. 2010

Hodinový výdělek podle podskupin zaměstnání KZAM-R

kraj: Zlínský

Podskupiny zaměstnání KZAM-R	Výběrový soubor		Medián	Diferenciace		Průměr
	počet org.	počet		1. decil	9. decil	
	jednotek	zaměst.	Kč/hod	Kč/hod	Kč/hod	Kč/hod
4115 Sekretářky, sekretáři	110	471	95,25	63,21	130,20	96,72
4121 Nižší účetní	4	13	82,33	65,42	111,25	85,00
4131 Úředníci ve skladech	31	54	82,72	61,35	104,00	82,31
4141 Řadoví knihovníci, archiváři, evidenční pracovníci	60	135	91,06	69,87	117,58	92,17
4142 Poštovní doručovatelé, úředníci v třídních	6	12	70,71	61,17	92,85	73,07
4190 Ostatní nižší úředníci jinde neuvedení	63	101	94,59	65,52	138,56	98,90
4211 Pokladníci (v bankách, pojišťovnách, spořitelnách, na poště)	24	39	78,20	63,76	107,28	81,41
4214 Prodavači vstupenek, jízdenek apod.	9	21	82,19	58,09	91,29	76,33
4223 Telefonisté	13	28	67,56	53,02	86,40	70,37
4224 Informátoři	15	29	76,78	45,65	110,62	80,32
5113 Průvodci (turist. zájezdů, historických a kulturních památek)	8	45	61,53	52,46	81,18	64,18
5121 Pracovníci dohlížející nad obsluhujícím personálem, hospodyně	48	66	77,34	49,29	106,00	79,45
5122 Kuchaři	433	1 667	63,18	52,69	79,85	65,00
5123 Číšníci, servírky	4	15	73,31	55,24	82,87	71,12
5131 Dětské pěstounky, pečovatelky, pomocní vychovatelé	4	24	82,69	71,95	97,73	82,83
5132 Pečovatelé a pomoc.ošetřovatelé v zařiz.soc.péče, v nemocnicích	25	857	88,32	69,33	107,00	88,06
5139 Ostatní pečovatelé a pomocní ošetřovatelé jinde neuvedení	5	21	72,90	67,85	82,19	73,79
5161 Hasiči, požárníci	3	213	145,94	121,15	165,04	143,33
5162 Pracovníci bezpečnostních orgánů (např. policisté, strážníci)	19	300	134,57	108,41	160,46	135,21
5169 Ostatní pracovníci ochrany a ostrahy jinde neuvedení	6	12	90,52	79,00	97,67	88,20
6113 Zahradníci a pěstitelé zahradních plodin a sazenic	10	84	71,27	58,56	100,27	75,58
7122 Zedníci, kameníci, omítkáři	21	35	87,23	70,27	98,32	86,04
7125 Stavební montážníci	4	28	74,35	58,27	97,00	74,57
7129 Ost. stavební dělníci hlavní stav. výroby a prac.v ost. oborech	9	18	80,11	60,89	96,80	80,85
7136 Instalatéři, potrubáři, stavební zámečníci, klempíři	10	33	80,00	71,45	92,40	82,31
7137 Stavební a provozní elektrikáři	8	22	83,65	66,30	100,30	82,64
7222 Nástrojaři, kovomodeláři, kovodělníci, zámečníci	23	38	84,72	70,00	122,39	90,86
7241 Elektromech., opraváři a seřizovači různých typů elektr. zařízení	12	31	83,63	72,40	102,74	87,09
7433 Dámští a pánští krejčí a kloboučníci včetně opravářů oděvů	9	35	65,91	57,49	84,39	67,75
8162 Obsluha parních turbín, ohříváčů a motorů	44	63	71,55	52,33	96,55	71,38
8264 Obsluha strojů na bělení, barvení, čištění, praní, žehlení textilu	9	97	61,00	52,92	74,00	62,21
8321 Řidiči osobních a malých dodávkových automobilů, taxikáři	34	75	90,38	67,54	114,54	91,43
8322 Řidiči sanitních a rzp vozů	4	142	123,57	88,81	142,11	119,81
8324 Řidiči nákladních automobilů a tahačů	6	17	102,55	74,20	115,37	96,84
8326 Řidiči speciálních vozidel	6	14	101,23	89,00	123,21	103,59
9132 Pomocníci a uklízeči v kancelářích, hotelích, nemocnicích ap.	588	1 997	54,04	47,46	65,14	55,59
9133 Ruční pradelci a žehlíři (kromě obsluhy strojů)	21	58	57,74	50,00	73,69	58,98
9141 Domovníci, správci domu	99	190	83,94	57,11	105,10	81,38
9143 Školníci vč. školníků - údržbářů	416	574	63,24	51,75	88,15	66,96
9152 Vrátní, hlídači, uváděči a šatnářky	31	103	63,21	50,28	74,88	65,21
9161 Sběrači odpadků, popeláři	39	147	57,54	44,38	84,98	61,02
9169 Ostatní pracovníci v příbuzných oborech jinde neuvedení	66	175	59,07	45,00	90,61	64,21
9323 Dělníci nádvorní skupiny (pomocní montéři)	7	10	49,47	41,29	62,06	50,94
9333 Vazači a nosiči břemen, přístavní dělníci (dokaři)	10	13	95,16	70,86	105,90	93,93

Revidované výsledky ke dni 10. 3. 2010

**Hodinový výdělek
podle podskupin zaměstnání KZAM-R**

kraj: Zlínský

Podskupiny zaměstnání KZAM-R	Výběrový soubor		Medián	Diferenciace		Průměr
	počet org. jednotek	počet zaměst.		1. decil	9. decil	
			Kč/hod	Kč/hod	Kč/hod	Kč/hod
9339 Pomocní a nekvalif. pracovníci v dopravě, ve skladech, v telek.	33	165	55,33	45,00	93,94	63,47

2. čtvrtletí 2006**RSCP - nepodnikatelská sféra**

NS-V6

Revidované výsledky ke dni 10. 3. 2010

**Hodinový výdělek
podle kategorií zaměstnání**kraj: **Zlínský**

Kategorie zaměstnání	Struktura zaměstnanců	Medián	Diferenciace		Průměr
			1. decil	9. decil	
	%	Kč/hod	Kč/hod	Kč/hod	Kč/hod
D Manuální pracovníci	22,5	61,12	48,98	95,16	68,29
T Nemanuální pracovníci	77,5	117,35	83,94	161,17	121,50
Relace D/T (%)		52,1	58,4	59,0	56,2
C E L K E M - nepodnikatelská sféra	100	107,96	58,48	154,18	109,52

manuální pracovníci - zaměstnanci s převážně manuálním charakterem práce (hlavní třída KZAM-R 6-9 a vybraná zaměstnání hl. třídy 5)

nemanuální pracovníci - zaměstnanci s převážně nemanuálním charakterem práce (hlavní třída KZAM-R 1-4 a vybraná zaměstnání hl. třídy 5)

2. čtvrtletí 2006**RSCP - nepodnikatelská sféra**

NS-V8

Revidované výsledky ke dni 10. 3. 2010

**Hodinový výdělek
podle pohlaví**kraj: **Zlínský**

Pohlaví	Struktura zaměstnanců	Medián	Diferenciace		Průměr
			1. decil	9. decil	
	%	Kč/hod	Kč/hod	Kč/hod	Kč/hod
Muž	25,8	123,00	71,29	181,09	125,66
Žena	74,2	103,96	56,63	144,38	103,91
Relace Ž/M (%)		84,5	79,4	79,7	82,7
C E L K E M - nepodnikatelská sféra	100	107,96	58,48	154,18	109,52

Hrubý měsíční plat a jeho složky, diference, placená doba v nepodnikatelské sféře

kraj: Zlínský

Medián hrubého měsíčního platu 19 228 Kč/měs

Diference

1. decil - 10 % hrubých měsíčních platů menších než	10 570 Kč/měs
1. kvartil - 25 % hrubých měsíčních platů menších než	14 857 Kč/měs
Medián - 50 % hrubých měsíčních platů menších než	19 228 Kč/měs
3. kvartil - 25 % hrubých měsíčních platů větších než	23 153 Kč/měs
9. decil - 10 % hrubých měsíčních platů větších než	27 421 Kč/měs

Průměr hrubého měsíčního platu 19 534 Kč/měs

Vybrané složky hrubého měsíčního platu

prémie a odměny	3,7 %
příplatky za přesčas	0,2 %
příplatky ostatní	14,0 %
náhrady	4,4 %
odměny za pohotovost	0,4 %

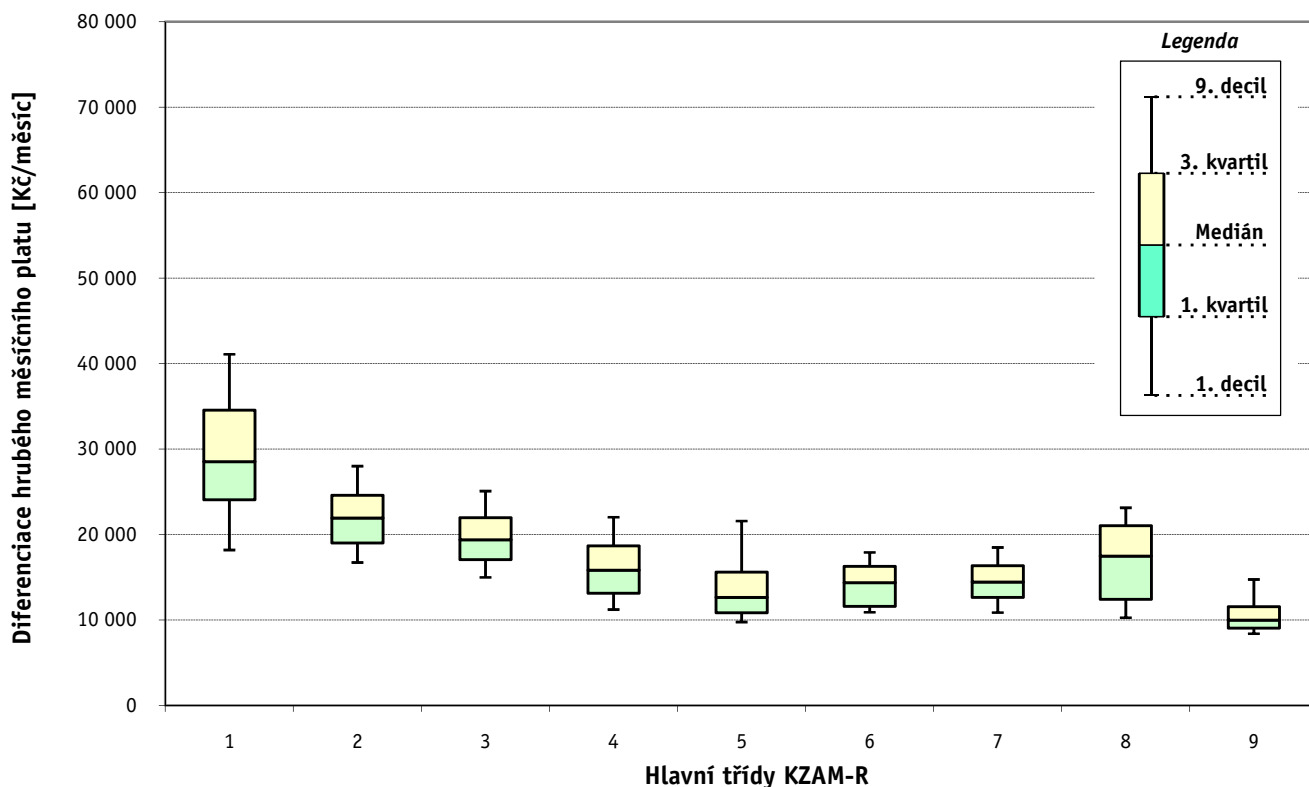
Průměrná placená doba 173,4 hod/měs

Revidované výsledky ke dni 10. 3. 2010

Hrubý měsíční plat a jeho složky, diferenciacie, placená doba podle hlavních tříd zaměstnání KZAM-R

kraj: Zlínský

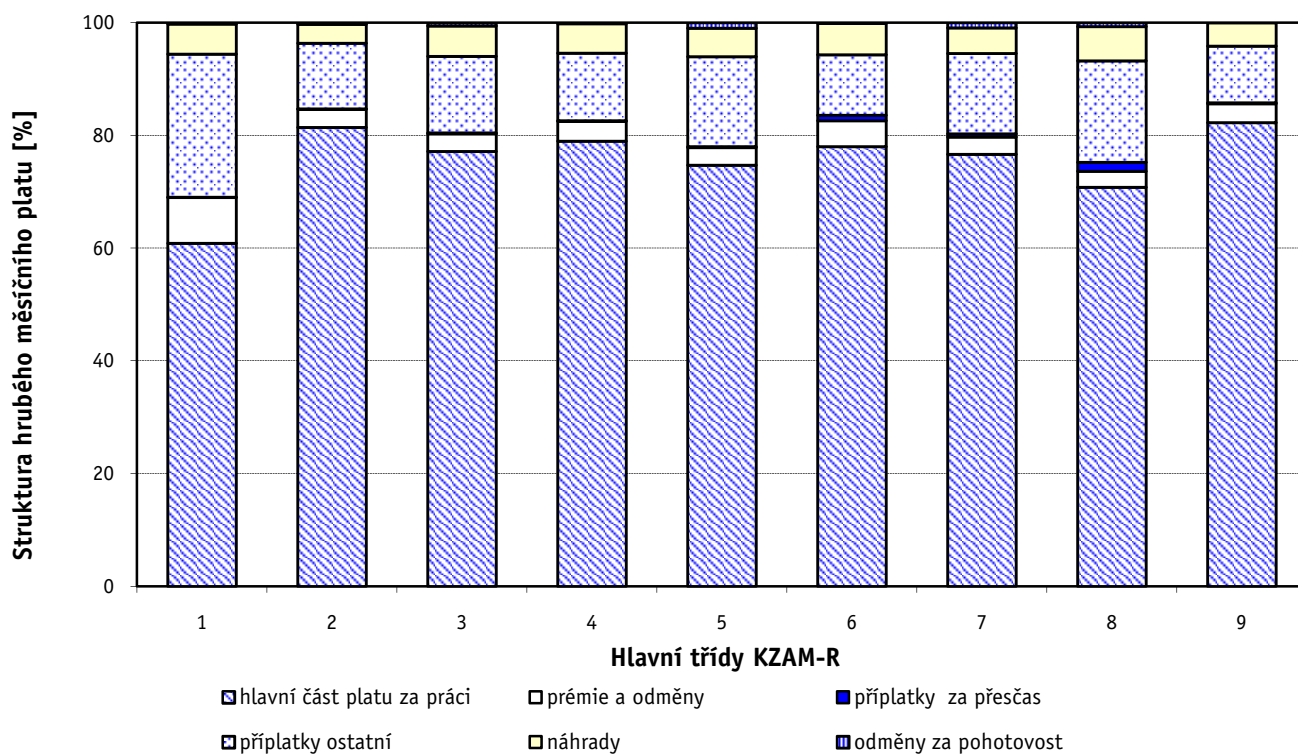
Hlavní třída zaměstnání KZAM - R	Struktura zaměstnanců	Medián
	%	Kč/měs
0 Příslušníci armády	0,3	*
1 Zákonodárci, vedoucí a řídící pracovníci	6,7	28 525
2 Vědečtí a odborní duševní pracovníci	36,1	21 925
3 Techničtí (zdrav., pedagog.) pracovníci	27,1	19 382
4 Nižší administrativní pracovníci	4,5	15 836
5 Provozní pracovníci ve službách a obchodu	11,4	12 634
6 Dělníci v zemědělství, lesnictví a rybářství	0,4	14 372
7 Řemeslníci, výrobci a zpracovatelé	1,2	14 426
8 Obsluha strojů a zařízení	1,6	17 474
9 Pomocní a nekvalifikovaní pracovníci	10,8	9 990
C E L K E M - nepodnikatelská sféra	100	19 228



Hrubý měsíční plat a jeho složky, diference, placená doba podle hlavních tříd zaměstnání KZAM-R

kraj: Zlínský

Diference				Průměr	Vybrané složky hrubého měsíčního platu					Placená doba
1. decil	1. kvartil	3. kvartil	9. decil		prémie a odměny	příplatky za přesčas	příplatky ostatní	náhrady	odměny za pohotovost	
Kč/měs	Kč/měs	Kč/měs	Kč/měs	Kč/měs	%	%	%	%	%	hod/měs
*	*	*	*	*	*	*	*	*	*	*
18 193	24 082	34 545	41 101	29 672	8,1	0,1	25,4	5,3	0,3	173,7
16 734	19 005	24 596	28 002	22 418	3,2	0,1	11,6	3,4	0,3	174,1
14 998	17 085	21 967	25 087	19 898	3,1	0,2	13,6	5,4	0,6	172,5
11 224	13 147	18 666	22 038	16 233	3,5	0,1	12,0	5,2	0,2	173,7
9 756	10 839	15 619	21 591	14 125	3,1	0,2	16,0	5,1	1,0	170,5
10 914	11 607	16 280	17 915	14 323	4,6	1,0	10,7	5,6	0,1	178,0
10 873	12 628	16 350	18 484	14 694	3,1	0,5	14,3	4,6	0,9	176,3
10 276	12 426	21 038	23 133	17 035	2,8	1,6	18,0	6,0	0,7	176,6
8 401	9 037	11 565	14 743	10 780	3,3	0,2	10,1	4,1	0,0	174,3
10 570	14 857	23 153	27 421	19 534	3,7	0,2	14,0	4,4	0,4	173,4



Revidované výsledky ke dni 10. 3. 2010

Hrubý měsíční plat a jeho složky, diference, placená doba podle podskupin zaměstnání KZAM-R

kraj: Zlínský

Podskupiny zaměstnání KZAM-R	Počet zaměstnanců přepočtený podle placených měsíců	Medián
		Kč/měs
1127 Vedoucí pracovníci orgánů státní správy, správních úřadů	309	30 039
1150 Přednostové, tajemníci a vedoucí pracovníci okresních a obecních úřadů	356	28 925
1210 Ředitelé a prezidenti velkých organizací, podniků	241	34 241
1225 Vedoucí pracovníci v restauracích a hotelích	133	15 358
1229 Vedoucí pracovních dílčích celků jinde neuvedení (kulturních,zdravotn.,školských)	85	27 467
1231 Vedoucí pracovníci finančních a hospodářských (správních) útvarů	52	26 859
1239 Vedoucí pracovníci ostatních útvarů jinde neuvedení	18	45 837
1315 Vedoucí, ředitelé v restauracích a hotelích	10	16 745
1319 Vedoucí, ředitelé malých organizací ostatní (kultura,zdravotnictví,školství)	247	26 754
2132 Programátoři	15	22 747
2139 Ostatní odborníci zabývající se výpočetní technikou jinde neuvedení	68	22 096
2149 Ostatní architekti, projektanti, konstruktéři a techničtí inženýři (tvůrčí pracovníci)	17	19 533
2211 Bakteriologové, biologové, ekologové, zoologové a odborníci v příbuzných oborech	54	21 097
2213 Agronomové, šlechtitelé a odborníci v příbuzných oborech	18	17 978
2221 Lékaři, ordináři (kromě zubních lékařů)	160	38 580
2321 Učitelé všeobecně vzdělávacích předmětů	1 001	24 211
2322 Učitelé odborných předmětů	745	24 686
2323 Učitelé praktického vyučování (kromě mistrů)	42	25 437
2331 Učitelé základních škol	2 559	22 152
2332 Učitelé předškolní výchovy	753	17 201
2341 Učitelé všeobecně vzdělávacích předmětů na speciálních školách	284	23 607
2342 Učitelé odborných předmětů na speciálních školách	52	22 363
2343 Učitelé praktického vyučování na speciálních školách	65	19 446
2353 Učitelé základních uměleckých škol (vč.soukromých)	286	21 377
2355 Učitelé pedagogických středisek a pedagogickopsychologických poraden	18	21 995
2359 Ostatní odborní pedagogičtí pracovníci jinde neuvedení (odborní instruktoři)	22	17 628
2411 Odborní pracovníci na úseku účetnictví, financí, daní, apod., hlavní účetní	144	21 068
2412 Odborní pracovníci na úseku zaměstnaneckých, personálních věcí	43	21 194
2419 Ostatní odborní pracovníci v oblasti podnikání	24	16 811
2421 Právníci, právní poradci (mimo advokacie a soudnictví)	51	24 495
2429 Ostatní odborníci v právní oblasti jinde neuvedení	45	21 747
2432 Odborní pracovníci knihoven (kromě řadových)	81	16 308
2434 Odborní pracovníci - kurátoři (muzeí, galérií)	31	19 229
2439 Ostatní odborní pracovníci kultury a osvěty jinde neuvedení	38	16 942
2441 Ekonomové - vědeckí pracovníci, specialisté, experti	52	22 452
2443 Filozofové, historici, politologové	18	17 003
2445 Psychologové	39	22 670
2446 Odborní pracovníci v oblasti sociální péče (kromě řadových)	128	20 321
2451 Spisovatelé, autoři, kritikové, novináři, redaktoři	10	20 856
2470 Odborní administrativní pracovníci jinde neuvedení	1 032	20 331
3112 Stavební technici	92	20 368
3114 Elektronici a technici v radiokomunikacích a telekomunikacích	18	22 446
3119 Ostatní techničtí pracovníci jinde neuvedení	60	18 905
3122 Operátoři a obsluha výpočetní techniky	49	17 255

Hrubý měsíční plat a jeho složky, diference, placená doba podle podskupin zaměstnání KZAM-R

kraj: Zlínský

Diference				Průměr	Vybrané složky hrubého měsíčního platu					Placená doba
1. decil	1. kvartil	3. kvartil	9. decil		prémie a odměny	příplatky za přesčas	příplatky ostatní	náhrady	odměny za pohotovost	
Kč/měs	Kč/měs	Kč/měs	Kč/měs	Kč/měs	%	%	%	%	%	hod/měs
23 069	25 917	34 894	42 143	31 303	7,3	0,0	23,1	6,2	0,6	174,1
22 895	25 197	34 503	40 500	30 471	8,7	0,1	23,8	7,0	0,4	174,1
25 362	29 187	38 454	43 890	34 544	9,1	0,0	30,2	3,8	0,0	173,2
12 844	13 995	16 977	18 583	15 761	4,5	0,1	14,5	2,7	0,0	173,6
22 621	25 003	31 923	38 577	29 240	8,7	0,0	29,1	4,7	0,3	173,6
20 822	22 875	32 264	41 679	29 444	10,8	0,2	28,4	4,7	0,0	173,8
25 989	31 737	49 869	57 590	42 998	15,6	0,0	30,9	6,0	0,0	173,2
14 002	15 627	20 239	20 922	18 078	6,7	0,0	19,7	3,6	0,0	173,0
22 108	24 182	32 358	37 865	28 647	5,6	0,0	26,2	4,3	0,1	173,4
18 740	19 294	24 689	26 770	22 469	8,3	0,0	14,7	4,7	0,0	173,4
17 038	19 135	24 426	27 774	22 023	5,5	0,0	15,1	6,6	0,0	174,1
15 767	18 792	20 873	30 322	21 000	10,4	0,0	12,9	5,8	0,0	173,4
16 213	18 229	26 035	30 925	22 145	3,2	0,1	10,7	6,7	0,1	173,9
14 246	16 590	23 532	24 579	19 343	1,9	0,0	9,0	5,9	0,0	173,2
25 843	30 825	45 030	55 023	39 796	3,9	1,6	17,1	6,5	6,3	191,1
19 136	21 686	26 481	29 519	24 295	2,8	0,0	13,9	2,0	0,1	173,6
20 315	22 345	27 573	32 841	25 626	2,9	0,0	15,0	2,7	0,1	173,7
19 211	21 278	30 518	34 315	25 613	5,5	0,0	18,2	4,2	0,1	174,1
18 324	20 402	23 825	26 194	22 218	2,7	0,0	8,9	2,3	0,0	174,0
15 250	16 280	18 119	19 528	17 289	2,5	0,0	4,5	3,6	0,0	173,3
19 601	21 611	26 189	28 206	23 955	2,5	0,0	15,9	2,4	0,0	173,2
19 241	21 386	24 720	26 367	23 068	1,0	0,5	15,6	2,2	0,0	173,6
15 905	17 991	21 680	25 151	19 870	0,5	0,6	12,8	2,7	0,0	173,2
17 340	19 466	23 316	26 193	21 590	2,3	0,0	9,0	1,2	0,0	173,4
17 698	20 089	23 342	29 885	22 811	5,2	0,0	11,3	4,4	0,0	173,2
14 047	15 343	24 848	30 148	20 176	4,2	0,0	12,9	7,0	1,1	173,1
16 506	18 607	24 605	27 314	21 526	5,4	0,1	16,8	5,7	0,0	174,1
16 703	18 195	24 342	25 549	21 580	5,7	0,1	16,5	6,9	0,0	175,2
12 560	12 980	20 227	22 604	17 937	4,9	1,4	11,6	5,8	0,0	175,9
16 965	21 946	28 602	32 512	25 193	5,0	0,0	17,9	5,8	0,0	174,1
16 135	19 835	23 571	27 605	21 529	6,2	0,0	10,7	5,6	0,0	174,5
13 505	14 961	19 400	22 827	17 358	2,0	0,2	10,0	5,8	0,0	173,5
15 048	16 580	21 778	23 466	19 900	2,0	0,1	11,1	4,5	0,5	172,6
12 376	13 735	18 392	23 363	16 940	5,1	0,0	9,4	4,9	0,0	173,2
16 850	19 297	26 159	32 971	23 249	7,0	0,1	19,6	6,0	0,0	173,3
14 075	15 110	19 857	25 951	18 801	3,1	0,0	9,4	4,8	0,0	177,6
17 982	20 569	27 038	32 345	23 993	3,7	0,0	11,9	6,6	0,0	173,4
15 490	17 889	22 338	24 900	20 314	4,2	0,0	13,2	5,8	1,8	173,2
17 292	17 453	22 402	22 670	20 456	3,0	0,0	12,4	5,5	0,0	173,3
16 450	18 186	22 785	25 561	20 866	4,8	0,1	12,9	5,9	0,0	173,6
14 300	17 753	22 079	23 819	20 272	5,1	0,1	14,6	5,4	0,0	173,5
14 337	20 841	25 977	26 765	21 987	2,3	0,0	13,0	4,6	0,0	169,2
14 020	16 819	21 621	26 173	19 867	6,3	0,5	17,9	5,2	0,0	175,2
11 957	13 555	20 357	25 110	17 624	5,7	0,0	10,8	5,7	0,8	173,0

Revidované výsledky ke dni 10. 3. 2010

Hrubý měsíční plat a jeho složky, diference, placená doba podle podskupin zaměstnání KZAM-R

kraj: Zlínský

Podskupiny zaměstnání KZAM-R	Počet zaměstnanců přepočtený podle placených měsíců	Medián
		Kč/měs
3129 Ostatní technici ve výpočetní technice jinde neuvedení	20	22 580
3134 Obsluha lékařských zařízení	16	19 384
3152 Bezpečnostní technici a technici pro kontrolu zdravotní nezávadnosti a jakosti	34	21 828
3211 Technici a laboranti v oblasti biologie a v příbuzných oborech	59	20 311
3212 Technici v agronomii, v lesnictví a v zemědělství	42	16 125
3223 Dietetici a odborníci na výživu	11	17 430
3226 Rehabilitační a fyzioterapeutičtí pracovníci (vč. odborných masérů)	34	18 708
3228 Farmaceutičtí asistenti	12	20 402
3231 Ošetřovatelé, všeobecné zdravotní sestry	511	20 657
3233 Sestry pro péči o dítě	62	19 753
3235 Sestry pro intenzivní péči	105	24 778
3311 Vychovatelé v družinách, klubech, domovech dětí a mládeže apod.	493	17 586
3312 Vedoucí zájmových kroužků (z povolání)	10	17 682
3320 Pedagogové pro předškolní výchovu	161	17 420
3331 Vychovatelé na speciálních školách	86	19 090
3332 Vychovatelé školského zařízení pro výkon ústavní a ochranné výchovy	112	19 814
3341 Instruktoři a mistři odborné výchovy	375	19 030
3349 Ostatní pedagogové jinde neuvedení	16	28 020
3416 Nákupčí	11	15 158
3421 Obchodní agenti	10	20 358
3423 Zprostředkovatelé práce a agenti pracovních úřadů	71	19 894
3429 Ostatní obchodní agenti a makléři jinde neuvedení	11	16 848
3431 Odborné sekretářky, sekretáři	81	17 515
3433 Pracovníci v oblasti účetnictví, fakturace, rozpočetnictví, kalkulace	735	18 831
3434 Pracovníci v oblasti statistiky a matematiky	14	17 904
3436 Referenti osobních oddělení	30	20 632
3439 Ostatní odborní administrativní pracovníci jinde neuvedení	624	19 965
3442 Berní a daňoví pracovníci	592	20 143
3443 Pracovníci sociálního a důchodového zabezpečení	223	17 980
3444 Pracovníci pasových oddělení a oddělení udělovajících povolení	96	18 873
3449 Ostatní celní a daňoví pracovníci a pracovníci v příbuzných oborech	68	25 087
3460 Sociální pracovníci	313	16 710
3479 Ostatní pracovníci umění a zábavy jinde neuvedení	12	15 690
4111 Písařky - opisovačky, stenotypistky	154	14 886
4112 Kancelářští a manipulační pracovníci a obsluha zařízení na zpracování textu	66	16 043
4113 Pracovníci přípravy dat výpočetní techniky	25	11 831
4115 Sekretářky, sekretáři	418	16 657
4121 Nižší účetní	11	14 939
4131 Úředníci ve skladech	42	13 901
4141 Řadoví knihovníci, archiváři, evidenční pracovníci	104	16 242
4190 Ostatní nižší úředníci jinde neuvedení	77	17 614
4211 Pokladníci (v bankách, pojišťovnách, spořitelnách, na poště)	27	14 933
4214 Prodavači vstupenek, jízdenek apod.	12	14 085
4223 Telefonisté	22	11 754

Hrubý měsíční plat a jeho složky, diference, placená doba podle podskupin zaměstnání KZAM-R

kraj: Zlínský

Diference				Průměr	Vybrané složky hrubého měsíčního platu					Placená doba
1. decil	1. kvartil	3. kvartil	9. decil		prémie a odměny	příplatky za přesčas	příplatky ostatní	náhrady	odměny za pohotovost	
Kč/měs	Kč/měs	Kč/měs	Kč/měs	Kč/měs	%	%	%	%	%	hod/měs
14 504	18 383	23 974	27 027	21 928	3,7	0,0	16,6	6,0	1,3	173,4
15 142	17 260	25 769	27 861	20 771	0,0	0,1	5,7	6,3	6,5	184,9
14 737	19 261	24 448	29 985	22 099	4,9	0,0	16,4	4,7	0,4	174,2
17 349	18 499	22 216	23 745	20 539	2,1	0,1	7,9	6,0	2,7	176,9
10 447	11 858	19 130	22 179	16 100	5,1	0,0	6,9	7,5	0,0	173,3
12 969	15 212	19 277	19 938	16 772	2,2	0,1	7,9	8,2	0,0	173,1
15 865	17 290	19 473	20 709	18 564	1,1	0,0	5,5	7,3	0,0	175,7
13 979	16 827	24 285	25 119	20 294	3,6	0,0	10,8	3,9	0,0	174,1
16 338	18 468	22 716	24 550	20 694	1,7	0,3	13,8	7,3	0,4	167,8
16 782	17 799	20 929	21 397	19 473	1,8	0,1	11,2	5,3	0,0	167,6
20 426	22 285	27 826	32 043	25 499	0,2	2,3	22,9	6,5	1,8	174,0
13 481	15 569	19 502	21 523	17 643	2,4	0,1	9,4	4,1	1,4	173,6
12 319	15 567	20 157	21 323	17 139	0,0	0,0	8,9	7,0	0,0	173,2
13 790	16 430	18 598	19 880	17 349	2,1	0,0	6,7	2,8	0,0	174,1
13 903	15 827	21 428	23 093	18 796	1,6	0,1	12,7	1,9	0,9	173,6
15 654	17 494	22 042	26 829	20 544	2,5	0,0	17,2	8,7	1,0	173,0
16 026	17 325	20 412	23 296	19 151	2,4	0,0	11,9	3,1	0,0	173,2
12 650	19 275	31 641	32 971	26 422	0,2	0,0	19,7	0,6	0,0	173,3
14 021	14 216	16 138	16 406	15 144	2,8	0,1	14,6	6,6	0,0	173,7
13 842	15 027	22 281	24 300	19 255	5,0	0,5	17,3	8,8	0,0	176,2
17 586	18 914	21 047	21 999	19 866	5,5	0,0	11,2	6,6	0,0	176,8
12 847	13 723	21 174	24 849	17 811	6,0	0,8	16,2	3,5	0,0	177,2
11 644	14 629	18 732	22 854	17 344	6,6	0,1	13,5	5,4	0,0	174,4
14 835	16 767	21 322	23 900	19 250	5,5	0,0	14,2	5,6	0,0	173,9
13 613	15 614	19 337	22 881	17 610	2,5	0,0	11,4	6,7	0,0	173,4
16 564	18 094	22 231	27 732	21 230	7,9	0,1	17,9	6,4	0,0	173,9
15 069	17 008	23 028	26 826	20 790	4,2	0,0	15,7	5,7	0,1	173,5
17 354	18 698	21 679	23 197	20 128	1,7	0,1	11,4	5,4	0,0	173,5
14 069	15 383	19 745	21 332	17 870	3,3	0,0	8,3	6,9	0,0	175,7
16 514	17 636	20 799	22 530	19 042	3,9	0,1	6,8	7,3	0,5	174,0
20 453	23 260	26 430	27 241	24 543	1,1	0,0	20,3	1,7	0,3	172,5
12 798	14 572	19 026	20 914	16 915	3,2	0,0	12,5	7,0	0,9	170,8
11 878	12 984	16 472	17 075	15 068	3,0	0,0	8,2	3,4	0,0	168,8
11 615	12 825	17 951	22 000	15 680	1,4	0,0	7,7	4,8	0,8	173,6
12 864	14 016	17 677	19 235	15 801	3,4	0,0	8,2	5,3	0,0	173,8
9 863	10 439	13 698	18 146	12 973	1,8	0,0	6,7	6,1	0,0	173,5
11 117	13 771	19 709	23 129	17 026	4,4	0,1	14,1	5,1	0,1	173,9
11 389	12 016	17 075	18 950	14 775	4,0	0,0	16,0	6,8	0,0	173,3
11 912	12 909	15 880	18 325	14 502	3,8	0,1	14,0	5,1	0,0	174,0
12 526	13 983	18 160	21 049	16 685	3,6	0,1	10,5	5,6	0,0	173,6
11 415	13 637	21 187	24 043	17 687	2,4	0,1	14,3	5,4	0,0	173,4
12 579	12 985	17 373	19 309	15 482	4,6	0,0	11,7	5,6	0,0	173,6
9 818	12 236	14 776	15 299	13 529	9,0	0,3	11,5	5,0	0,0	170,8
9 823	10 425	13 847	14 457	12 290	2,6	0,1	12,7	7,2	0,0	171,8

Revidované výsledky ke dni 10. 3. 2010

Hrubý měsíční plat a jeho složky, diference, placená doba podle podskupin zaměstnání KZAM-R

kraj: Zlínský

Podskupiny zaměstnání KZAM-R	Počet zaměstnanců přepočtený podle placených měsíců	Medián
		Kč/měs
4224 Informátoři	22	14 243
5113 Průvodci (turistických zájezdů, historických a kulturních památek)	16	11 800
5121 Pracovníci dohlížející nad obsluhujícím personálem, hospodyně	42	15 253
5122 Kuchaři	1 322	11 018
5123 Číšníci, servírky	12	12 220
5131 Dětské pěstounky, pečovatelky, pomocní vychovatelé	22	13 958
5132 Pečovatelé a pomocní ošetřovatelé v zařízeních sociální péče, v nemocnicích	713	14 498
5139 Ostatní pečovatelé a pomocní ošetřovatelé jinde neuvedení	18	12 534
5161 Hasiči, požárníci	92	28 076
5162 Pracovníci bezpečnostních orgánů (např. policisté, strážníci)	253	22 579
5169 Ostatní pracovníci ochrany a ostrahy jinde neuvedení	10	13 739
6113 Zahradníci a pěstitelé zahradních plodin a sazenic	68	13 010
7122 Zedníci, kameníci, omítkaři	31	15 699
7125 Stavební montážníci	24	12 337
7129 Ostatní stavební dělníci hlavní stavební výroby a pracovníci v ostatních oborech	17	14 088
7136 Instalatéři, potrubáři, stavební zámečníci, klempíři	30	15 121
7137 Stavební a provozní elektrikáři	21	15 394
7222 Nástrojaři, kovomodeláři, kovodělníci, zámečníci	34	15 229
7241 Elektromechanici, opraváři a seřizovači různých typů elektrických zařízení	29	14 510
7433 Dámští a pánští krejčí a kloboučníci včetně opravářů oděvů	32	11 095
8162 Obsluha parních turbín, ohřivačů a motorů	26	14 913
8264 Obsluha strojů na bělení, barvení, čištění, praní, žehlení textilu	80	10 490
8321 Řidiči osobních a malých dodávkových automobilů, taxikáři	60	16 186
8322 Řidiči sanitních a rzp vozů	128	21 465
8324 Řidiči nákladních automobilů a tahačů	15	18 649
8326 Řidiči speciálních vozidel	12	18 707
9132 Pomocníci a uklízeči v kancelářích, hotelích, nemocnicích a jiných zařízeních	1 339	9 389
9133 Ruční pradláči a žehlíři (kromě obsluhy strojů)	46	10 157
9141 Domovníci, správci domu	158	14 854
9143 Školníci vč. školníků - údržbářů	421	11 513
9152 Vrátní, hlídači, uváděči a šatnářky	71	10 749
9161 Sběrači odpadků, popeláři	150	10 167
9169 Ostatní pracovníci v příbuzných oborech jinde neuvedení	115	10 922
9333 Vazači a nosiči břemen, přístavní dělníci (dokaři)	12	16 350
9339 Pomocní a nekvalifikovaní pracovníci v dopravě, ve skladech, v telekomunikacích	90	11 527

Hrubý měsíční plat a jeho složky, diference, placená doba podle podskupin zaměstnání KZAM-R

kraj: Zlínský

Diference				Průměr	Vybrané složky hrubého měsíčního platu					Placená doba
1. decil	1. kvartil	3. kvartil	9. decil		prémie a odměny	příplatky za přesčas	příplatky ostatní	náhrady	odměny za pohotovost	
Kč/měs	Kč/měs	Kč/měs	Kč/měs	Kč/měs	%	%	%	%	%	hod/měs
11 512	12 886	17 048	18 618	15 182	3,5	0,5	11,4	4,1	0,0	174,1
9 315	11 045	13 008	14 180	12 042	0,7	0,2	7,2	5,2	0,0	176,0
9 407	12 525	17 014	18 865	14 731	2,8	0,3	16,9	3,4	0,0	173,8
9 330	10 071	12 231	13 612	11 314	3,3	0,1	8,7	3,4	0,0	173,4
9 649	10 996	13 043	14 401	12 125	3,8	0,5	12,0	6,9	0,0	174,1
12 525	13 103	14 594	16 965	14 169	5,1	0,0	9,1	6,1	0,0	172,3
11 920	12 973	15 823	16 912	14 464	2,1	0,0	17,3	8,2	0,1	165,6
11 632	12 133	13 136	13 866	12 865	1,9	0,0	8,4	8,0	0,0	173,4
19 848	24 382	29 502	30 936	26 499	0,4	0,7	24,8	1,2	13,6	162,7
18 016	20 516	24 483	28 325	22 784	5,8	0,6	28,3	6,0	0,1	169,9
0	0	14 593	14 863	10 679	11,2	0,4	17,4	4,7	0,0	166,8
10 850	11 075	15 702	17 431	13 553	4,2	1,1	7,8	4,9	0,2	178,9
13 130	14 042	16 434	18 193	15 599	4,4	0,5	12,4	7,3	0,4	175,6
10 282	10 958	13 980	15 454	12 984	1,0	0,3	18,7	1,3	0,0	175,3
10 909	13 464	16 350	18 043	13 934	2,3	0,8	14,5	5,7	0,0	177,3
13 095	13 736	16 366	18 019	15 300	3,4	0,6	14,0	5,0	3,8	176,3
10 884	13 030	16 652	18 880	14 915	1,3	0,6	13,2	4,1	4,2	176,1
12 248	13 468	18 339	20 929	16 222	3,4	0,7	16,3	4,1	0,2	177,0
12 699	13 055	17 292	18 568	15 384	4,1	0,5	15,0	5,5	0,2	177,6
9 574	10 491	12 313	14 479	11 677	1,6	0,4	10,1	3,2	0,0	174,7
10 808	12 928	17 533	18 653	15 023	4,7	1,2	15,0	6,0	0,0	175,6
9 370	9 988	11 205	12 000	10 581	2,8	0,0	14,1	5,7	0,0	174,2
12 060	14 637	20 107	24 374	17 345	5,2	1,5	16,6	4,9	0,2	180,3
18 344	19 549	22 794	24 329	21 333	0,3	2,3	21,8	6,6	1,4	175,4
14 002	16 204	20 812	21 038	18 187	5,2	1,8	15,3	4,5	0,1	186,1
14 818	15 995	21 208	23 805	18 953	8,0	1,7	18,7	6,7	0,0	178,6
8 283	8 801	10 269	11 208	9 666	3,0	0,1	8,7	4,0	0,0	174,0
8 908	9 644	10 852	12 521	10 372	3,2	0,0	11,9	7,2	0,0	173,3
10 159	12 723	16 527	17 920	14 553	4,5	0,3	15,5	5,4	0,1	175,2
9 145	10 065	13 766	15 527	11 991	3,5	0,2	11,0	2,9	0,0	174,2
9 094	9 960	11 677	12 286	11 096	0,9	0,6	16,7	5,5	0,0	172,1
7 821	8 760	11 954	14 204	10 793	4,5	0,2	6,5	4,1	0,0	176,0
7 997	9 422	13 875	17 598	12 057	3,3	0,5	8,4	5,4	0,2	176,3
12 463	12 938	17 710	17 964	15 492	1,8	0,0	11,6	5,3	0,0	173,3
8 171	9 116	15 463	16 821	12 285	3,5	0,2	11,5	4,7	0,0	174,9

Revidované výsledky ke dni 10. 3. 2010

**Průměrná měsíční odpracovaná a neodpracovaná doba zaměstnanců
podle podskupin zaměstnání KZAM-R**

kraj: Zlínský

Podskupiny zaměstnání a zaměstnání KZAM-R	Počet zaměstnanců přepočtený podle eviden. měsíců	Odpracovaná doba		Neodpracovaná doba		
		celkem	z toho přesčas	celkem	z toho	
					nemoc	dovolená
		hod/měs	hod/měs	hod/měs	hod/měs	hod/měs
1127 Vedoucí pracovníci orgánů státní správy, správních úřadů	320	157,6	0,1	16,5	4,7	9,9
1150 Přednostové, tajemníci a ved.prac.okresních a obecních úř.	364	158,9	0,7	15,2	3,6	10,0
1210 Ředitelé a prezidenti velkých organizací, podniků	244	164,7	0,0	8,5	2,4	5,7
1225 Vedoucí pracovníci v restauracích a hotelích	136	165,7	0,4	7,9	3,7	3,9
1229 Ved. pracovních dílčích celků jinde neuved. (kult.,zdrav.)	86	162,7	0,0	11,0	2,0	8,0
1231 Vedoucí pracovníci finančních a hospodářských útvarů	53	162,5	0,4	11,2	3,2	7,6
1239 Vedoucí pracovníci ostatních útvarů jinde neuvedení	18	163,2	0,0	10,0	1,4	7,8
1315 Vedoucí, ředitelé v restauracích a hotelích	11	164,9	0,0	8,2	4,1	3,5
1319 Vedoucí, ředitelé malých organizací ostatní (kult.,zdrav.)	254	161,8	0,0	11,6	4,0	6,7
2132 Programátoři	15	165,3	0,1	8,1	0,0	7,7
2139 Ostatní odborníci zabývající se výp. tech. jinde neuvedení	69	159,6	0,1	14,6	2,8	9,7
2149 Ostatní architekti, projektanti, konstrukt.a techn.inženýři	17	159,9	0,0	13,5	1,8	8,4
2211 Bakteriologové, biologové, ekologové, zoologové	55	157,6	0,5	16,3	5,5	8,5
2213 Agronomové, šlechtitelé a odborníci v příbuzných oborech	18	156,5	0,0	16,7	5,1	5,3
2221 Lékaři, ordináři (kromě zubních lékařů)	163	174,9	17,6	15,9	2,6	11,7
2321 Učitelé všeobecně vzdělávacích předmětů	1 029	165,8	0,4	7,8	4,1	2,5
2322 Učitelé odborných předmětů	777	162,5	0,2	11,2	5,7	3,4
2323 Učitelé praktického vyučování (kromě mistrů)	43	164,5	0,7	9,6	3,2	5,6
2331 Učitelé základních škol	2 661	164,5	0,1	9,5	6,0	2,4
2332 Učitelé předškolní výchovy	791	159,7	0,0	13,7	8,1	5,0
2341 Učitelé všeobecně vzděláv. předmětů na speciál. školách	294	163,9	0,0	9,4	5,6	2,8
2342 Učitelé odborných předmětů na speciálních školách	55	163,7	0,0	10,0	7,1	1,8
2343 Učitelé praktického vyučování na speciálních školách	67	162,0	0,0	11,3	5,5	4,8
2353 Učitelé základních uměleckých škol (vč.soukromých)	293	167,4	0,0	6,1	4,2	1,5
2355 Učitelé pedagog.středisek a pedagog.-psycholog. poraden	19	154,7	0,0	18,7	11,4	6,9
2359 Ost.odb.pedagogičtí prac.jinde neuvedení (odb.instruktoři)	22	160,1	0,0	13,0	1,6	10,0
2411 Odborní pracov. na úseku účetnictví, financí, daní, apod.	149	159,6	0,4	14,5	4,6	8,5
2412 Odbor. pracovníci na úseku zaměstnaneckých, pers. věcí	46	150,7	0,4	24,4	9,1	9,7
2419 Ostatní odborní pracovníci v oblasti podnikání	25	158,9	2,5	16,9	5,8	9,8
2421 Právníci, právní poradci (mimo advokacie a soudnictví)	52	161,3	0,0	12,9	1,9	9,2
2429 Ostatní odborníci v právní oblasti jinde neuvedení	47	155,7	0,0	18,8	6,0	9,9
2432 Odborní pracovníci knihoven (kromě řadových)	86	152,9	0,9	20,6	7,8	9,5
2434 Odborní pracovníci - kurátoři (muzeí, galérií)	33	154,8	0,2	17,8	10,9	6,7
2439 Ostatní odborní pracovníci kultury a osvěty jinde neuved.	40	157,8	0,5	15,5	6,5	7,7
2441 Ekonomové - vědecktí pracovníci, specialisté, experti	54	156,4	0,2	17,0	5,3	9,2
2443 Filozofové, historici, politologové	18	164,3	0,0	13,5	1,4	7,9
2445 Psychologové	40	154,5	0,1	18,9	5,3	12,1
2446 Odborní pracov. v oblasti sociální péče (kromě řadových)	135	154,7	0,1	18,5	8,0	9,4
2451 Spisovatelé, autoři, kritikové, novináři, redaktoři	11	165,1	0,0	8,3	0,0	7,8
2470 Odborní administrativní pracovníci jinde neuvedení	1 076	156,9	0,2	16,7	6,5	9,0
3112 Stavební technici	97	156,2	0,2	17,4	7,9	8,4
3114 Elektronici a technici v radiokomunikacích a telekomunik.	19	156,0	0,3	13,4	6,1	3,3
3119 Ostatní techničtí pracovníci jinde neuvedení	63	157,8	1,6	17,4	8,4	7,1
3122 Operátoři a obsluha výpočetní techniky	51	158,0	0,2	15,0	5,2	8,2

Revidované výsledky ke dni 10. 3. 2010

**Průměrná měsíční odpracovaná a neodpracovaná doba zaměstnanců
podle podskupin zaměstnání KZAM-R**

kraj: Zlínský

Podskupiny zaměstnání a zaměstnání KZAM-R	Počet zaměstnanců přepočtený podle eviden. měsíců	Odpracovaná doba		Neodpracovaná doba		
		celkem	z toho přesčas	celkem	z toho	
					nemoc	dovolená
		hod/měs	hod/měs	hod/měs	hod/měs	hod/měs
3129 Ostatní technici ve výpočetní technice jinde neuvedení	20	160,5	0,0	12,9	2,4	10,4
3134 Obsluha lékařských zařízení	16	169,4	14,0	15,3	2,2	11,5
3152 Bezpečnostní tech.a tech. pro kontrolu zdravotní nezávad.	36	154,9	0,2	19,3	11,0	7,1
3211 Technici a laboranti v oblasti biologie a v příbuz. oborech	60	160,1	5,2	16,8	5,3	11,2
3212 Technici v agronomii, v lesnictví a v zemědělství	45	149,2	0,0	24,1	10,8	11,6
3223 Dietetici a odborníci na výživu	12	148,4	0,5	24,7	8,7	15,3
3226 Rehabilitační a fyzioterapeutičtí pracovníci	36	154,2	0,1	21,4	6,6	12,8
3228 Farmaceutičtí asistenti	12	163,2	0,0	11,0	3,9	6,7
3231 Ošetřovatelé, všeobecné zdravotní sestry	528	150,3	1,6	17,5	5,2	11,7
3233 Sestry pro péči o dítě	65	151,7	0,4	15,9	7,3	8,3
3235 Sestry pro intenzivní péči	107	159,7	10,0	14,1	2,7	10,4
3311 Vychovatelé v družinách, domovech dětí a mládeže	515	160,2	0,4	13,4	6,8	5,9
3312 Vedoucí zájmových kroužků (z povolání)	11	157,3	0,0	16,0	5,1	10,6
3320 Pedagogové pro předškolní výchovu	171	159,9	0,0	14,1	8,2	4,1
3331 Vychovatelé na speciálních školách	88	164,2	0,2	9,3	5,1	3,8
3332 Vychovatelé školsk. zařiz. pro výkon ústav. a ochr.výchovy	116	152,8	0,2	20,3	5,3	13,6
3341 Instruktoři a mistři odborné výchovy	386	163,2	0,0	10,0	4,8	3,8
3349 Ostatní pedagogové jinde neuvedení	20	142,7	0,1	30,6	4,4	1,6
3416 Nákupčí	11	158,1	0,4	15,6	6,4	8,4
3421 Obchodní agenti	11	151,1	2,2	25,0	9,3	9,7
3423 Zprostředkovatelé práce a agenti pracovních úřadů	75	156,6	0,2	20,1	5,4	9,2
3429 Ostatní obchodní agenti a makléři jinde neuvedení	11	166,8	3,3	10,3	3,9	6,2
3431 Odborné sekretářky, sekretáři	86	154,8	0,6	19,6	7,9	9,9
3433 Prac. v oblasti účetnictví,fakturace,rozpočet., kalkulace	763	158,5	0,2	15,5	5,7	8,2
3434 Pracovníci v oblasti statistiky a matematiky	15	152,8	0,0	20,6	9,9	10,3
3436 Referenti osobních oddělení	30	159,6	0,7	14,4	3,1	10,4
3439 Ostatní odborní administrativní pracovníci jinde neuvedení	651	155,9	0,2	17,6	6,0	9,0
3442 Berní a daňoví pracovníci	620	156,1	0,5	17,4	7,8	8,9
3443 Pracovníci sociálního a důchodového zabezpečení	238	153,6	0,0	22,0	8,1	9,4
3444 Pracovníci pasových odděl. a odděl. udělujících povolení	101	153,1	0,2	20,9	7,5	11,9
3449 Ostatní celní a daňoví pracovníci a prac. v příb. oborech	71	163,2	0,0	9,3	5,9	2,9
3460 Sociální pracovníci	334	149,0	0,2	21,7	9,4	10,9
3479 Ostatní pracovníci umění a zábavy jinde neuvedení	12	159,6	0,0	9,3	4,0	5,1
4111 Písačky - opisovačky, stenotypistky	160	158,9	0,2	14,8	6,6	7,4
4112 Kancelářští pracovníci a obsluha zařiz. na zpracování textu	70	150,6	0,0	23,3	11,5	7,7
4113 Pracovníci přípravy dat výpočetní techniky	26	156,9	0,0	16,6	3,3	10,0
4115 Sekretářky, sekretáři	434	158,7	0,1	15,3	5,7	8,4
4121 Nižší účetní	11	161,7	0,0	11,7	1,4	10,3
4131 Úředníci ve skladech	43	160,2	0,9	13,9	5,4	7,4
4141 Řadoví knihovníci, archiváři, evidenční pracovníci	110	155,7	0,4	17,9	8,1	8,4
4190 Ostatní nižší úředníci jinde neuvedení	79	159,6	0,4	13,8	5,0	8,4
4211 Pokladníci (v bankách, pojišťov., spořitelnách, na poště)	28	161,0	0,0	12,6	2,8	9,0
4214 Prodavači vstupenek, jízdenek apod.	13	150,9	1,1	20,1	3,2	4,6
4223 Telefonisté	24	145,0	0,2	26,7	14,5	10,3

Revidované výsledky ke dni 10. 3. 2010

**Průměrná měsíční odpracovaná a neodpracovaná doba zaměstnanců
podle podskupin zaměstnání KZAM-R**

kraj: Zlínský

Podskupiny zaměstnání a zaměstnání KZAM-R	Počet zaměstnanců přepočtený podle eviden. měsíců	Odpracovaná doba		Neodpracovaná doba		
		celkem	z toho přesčas	celkem	z toho	
					nemoc	dovolená
		hod/měs	hod/měs	hod/měs	hod/měs	hod/měs
4224 Informátoři	23	157,9	1,9	16,3	9,0	6,7
5113 Průvodci (turistických zájezdů, kulturních památek)	17	160,7	0,9	15,2	5,3	8,7
5121 Pracovníci dohlížející nad obsluh. personálem, hospodyně	44	164,2	0,9	9,7	4,9	4,4
5122 Kuchaři	1 414	157,3	0,3	16,0	10,8	4,5
5123 Čišníci, servírky	12	161,4	1,9	12,8	1,6	9,7
5131 Dětské pěstounky, pečovatelky, pomocní vychovatelé	23	156,5	0,0	15,7	7,8	7,8
5132 Pečovatelé a pomoc. ošetřovat. v zařiz.soc. péče, v nemoc.	755	143,7	0,4	22,0	9,3	12,4
5139 Ostatní pečovatelé a pomocní ošetřovatelé jinde neuved.	19	154,5	0,0	18,9	5,9	12,9
5161 Hasiči, požárníci	93	153,6	4,6	9,1	1,5	7,3
5162 Pracovníci bezpečnostních orgánů (policisté, strážníci)	264	153,0	4,4	17,0	5,3	9,5
5169 Ostatní pracovníci ochrany a ostrahy jinde neuvedení	11	112,5	1,6	54,4	8,0	7,2
6113 Zahradníci a pěstitelé zahradních plodin a sazenic	73	158,1	3,6	20,4	11,3	7,3
7122 Zedníci, kameníci, omítkáři	33	150,3	2,2	25,2	13,8	9,9
7125 Stavební montážníci	25	170,4	1,8	4,9	3,8	1,1
7129 Ostatní stavební děl. stav. výroby a prac. v ost. oborech	17	156,4	4,2	20,9	1,8	9,6
7136 Instalatěři, potrubáři, stavební zámečníci, klempíři	32	159,5	2,6	16,7	7,7	8,0
7137 Stavební a provozní elektrikáři	21	166,9	2,7	9,3	1,2	7,9
7222 Nástrojaři, kovomodeláři, kovodělníci, zámečníci	35	165,0	3,0	11,9	4,3	6,2
7241 Elektromech.a seřizovači různých typů elektrických zařiz.	31	157,3	1,7	20,1	8,6	8,2
7433 Dámští a páňští krejčí a kloboučníci vč. opravářů oděvů	33	161,2	1,2	13,4	7,7	5,7
8162 Obsluha parních turbín, ohřivačů a motorů	27	161,8	7,1	13,5	4,0	9,1
8264 Obsluha strojů na bělení, barvení, čištění, praní, žehlení	86	152,3	0,0	21,9	11,9	8,8
8321 Řidiči osobních a malých dodávkov. automobilů, taxikáři	63	166,3	7,6	13,9	5,0	7,7
8322 Řidiči sanitních a rzp vozů	130	160,8	10,7	14,4	2,8	9,7
8324 Řidiči nákladních automobilů a tahačů	16	171,4	10,3	14,4	6,2	7,4
8326 Řidiči speciálních vozidel	12	163,6	4,7	14,9	1,9	11,8
9132 Pomocníci a uklízeči v kancelář., hotel., nemocnicích ap.	1 432	156,8	0,5	17,3	10,7	5,5
9133 Ruční pradláci a žehlíři (kromě obsluhy strojů)	48	155,1	0,0	18,2	7,7	9,4
9141 Domovníci, správci domu	165	159,7	1,6	15,5	6,7	8,3
9143 Školníci vč. školníků - údržbářů	447	159,8	0,6	14,3	9,6	4,0
9152 Vrátní, hlídači, uváděči a šatnářky	77	152,6	2,5	19,3	11,5	7,3
9161 Sběrači odpadků, popeláři	159	159,4	0,6	16,5	9,5	6,2
9169 Ostatní pracovníci v příbuzných oborech jinde neuvedení	122	156,8	2,0	19,5	10,5	8,1
9333 Vazači a nosiči břemen, přístavní dělníci (dokaři)	12	163,3	0,0	10,0	0,9	9,1
9339 Pomocní a nekvalif. prac. v dopr., ve skladech, v telekom.	95	158,7	0,5	16,1	8,5	6,7



Dodatek

Technický popis šetření

Dodatek – Technický popis šetření

Technický popis šetření přibližuje metodické postupy používané při zpracování nepodnikatelské sféry Regionální statistiky ceny práce (RSCP-NS). Popis je rozdělen do pěti kapitol: koncepce šetření, vstupní údaje, nejdůležitější sledované veličiny, přehled používaných tabulek a definice vybraných pojmů.

1. Koncepce šetření

Kapitola popisuje základní soubor šetření a strukturu statistického souboru.

1.1. Základní soubor

Základním souborem RSCP-NS je soubor ekonomických subjektů, definovaný Automatizovaným rozpočtovým informačním systémem (ARIS), spravovaným Ministerstvem financí. ARIS obsahuje informace z účetního a finančního výkaznictví organizačních složek státu, kapitol státního rozpočtu, státních příspěvkových organizací, státních fondů, územních samosprávných celků a jimi zřizovaných příspěvkových organizací v ČR (viz <http://www.info.mfcr.cz/aris>). Ekonomické subjekty, které přísluší do nepodnikatelské sféry, odměňují podle zákona č. 143/1992 Sb. o platu a odměně za pracovní pohotovost v rozpočtových a v některých dalších organizacích a orgánech. Statistické šetření RSCP pro nepodnikatelskou sféru využívá dat Informačního systému o platech, provozovaného Ministerstvem financí (viz www.mfcr.cz/isp).

1.2. Struktura souboru RSCP nepodnikatelské sféry

Statistické šetření RSCP-NS za 1. - 2. čtvrtletí 2006 zahrnuje 14622 ekonomických subjektů, které reprezentují přibližně 701 tisíc zaměstnanců. Odvětvovou skladbu ekonomických subjektů v RSCP-NS (vyjádřenou klasifikací ekonomických činností CZ-NACE) představují zejména tři odvětví národního hospodářství České republiky; odvětví veřejné správy, odvětví vzdělávání a odvětví zdravotní a sociální péče. Strukturu souboru RSCP-NS bez non-response ukazují v souhrnném a odvětvovém pohledu za 1. - 2. čtvrtletí 2006 následující dvě tabulky.

Soubor RSCP nepodnikatelské sféry			
	RSCP-NS Celkem	RSCP-NS – kraj Zlínský	
		se sídlem v kraji	se sídlem mimo kraj
Počet ekonomických subjektů	14 622	892	33
Počet zaměstnanců	701 tisíc	26 tisíc	2 tisíc

Tabulka 1

Odvětvová skladba výběrového souboru RSCP-NS – kraj Zlínský			
Kód CZ-NACE		Počet ekonomických subjektů	
		se sídlem v kraji	se sídlem mimo kraj
A	Zemědělství, lesnictví a rybnářství		
B	Těžba a dobývání		
C	Zpracovatelský průmysl		
D	Výroba a rozvod elektřiny, plynu, tepla		
E	Zásobování vodou, činnosti související s odpady	3	
F	Stavebnictví		
G	Obchod, opravy motorových vozidel		
H	Doprava a skladování	1	1
I	Ubytování, stravování a pohostinství	9	
J	Informační a komunikační činnosti		
K	Peněžnictví a pojišťovnictví		
L	Činnosti v oblasti nemovitostí	5	
M	Profesní, vědecké a technické činnosti	2	2
N	Administrativní a podpůrné činnosti		
O	Veřejná správa, obrana, sociální zabezpečení	254	23
P	Vzdělávání	522	3
Q	Zdravotní a sociální péče	49	1
R	Kulturní, zábavní a rekreační činnosti	29	3
S	Ostatní činnosti	18	

Tabulka 2

2. Vstupní údaje

Kapitola popisuje specifický sběr dat do šetření RSCP-NS, nejdůležitější vstupní údaje a používané klasifikace a číselníky.

2.1. Sběr dat

Vlastní sběr dat pro RSCP-NS zabezpečuje Informační systém o platech. RSCP-NS přebírá kompletní soubor nepodnikatelské sféry, předzpracovaný pro účely Informačního systému o platech, a provádí na něm specifické kontroly.

2.2. Nejdůležitější vstupní údaje

Šetření RSCP-NS s pololetní periodicitou monitoruje výdělkovou úroveň a odpracovanou dobu jednotlivých zaměstnání podle klasifikace KZAM-R v České republice.

Hodinový výdělek je přímo zjišťovaný údaj, který je definován jako průměrný hrubý hodinový výdělek zaměstnance v posledním čtvrtletí sledovaného období (§ 17 zákona č. 1/1992 Sb.). Hodinový výdělek je krátkodobým indikátorem výdělkové úrovně.

Hrubý měsíční plat, vypočtený z hrubého platu za sledované období, je druhým indikátorem, který ukazuje výdělkovou úroveň. Hrubý plat je součtem platu za práci, náhrad platu a odměn za pracovní pohotovost, které jsou přímo sbíranými položkami. Plat je definován podle § 3 zákona č. 143/1992 Sb. (o platu a odměně za pracovní pohotovost v rozpočtových a v některých dalších organizacích a orgánech ve znění pozdějších předpisů), jako peněžitá plnění, poskytovaná zaměstnavatelem zaměstnanci za práci. Šetření RSCP-NS sleduje i strukturu hrubého měsíčního platu, tj. prémie a odměny, příplatky za přesčas, ostatní příplatky, náhrady a odměny za pracovní pohotovost. Hrubý měsíční plat a jeho složky se vztahují k celému sledovanému období, které zahrnuje dobu od počátku roku do konce čtvrtletí, za které se šetření provádí.

Šetření RSCP-NS dále sleduje pracovní dobu zaměstnanců. Vstupní věta o zaměstnanci obsahuje odpracovanou dobu od počátku roku a z ní počet přesčasových hodin. Odpracovaná doba u zaměstnanců odměňovaných měsíčním platem nezahrnuje dobu svátků v jinak pracovních dnech. Věta dále obsahuje celkovou neodpracovanou dobu od počátku roku, z ní počet hodin nemoci a dovolené.

2.3. Klasifikace a číselníky

RSCP-NS používá standardní statistické klasifikace a číselníky (podrobněji popsané na www.czso.cz). Použití platných statistických klasifikací je závazné jak pro orgán vykonávající státní statistickou službu, tak pro zpravodajské jednotky, které poskytují údaje pro statistické zjišťování. Proto i RSCP-NS používá následující klasifikace a číselníky:

KZAM-R	Klasifikace zaměstnání; vydáno sdělením ČSÚ č. 492/2003 Sb. ze dne 18. prosince 2003 o vydání rozšířené Klasifikace zaměstnání KZAM-R.
CZ-ICSE	Klasifikace postavení v zaměstnání; vydáno sdělením ČSÚ č. 494/2003 Sb. ze dne 18. prosince 2003 o vydání Klasifikace postavení v zaměstnání.
KKOV	Klasifikace kmenových oborů vzdělání; vydáno sdělením ČSÚ č. 320/2003 Sb. ze dne 9. září 2003 o zavedení Klasifikace kmenových oborů vzdělání. Poslední aktualizace byla provedena k 1. září 2006 sdělením ČSÚ č. 391/2006 Sb. ze dne 20. července 2006 o aktualizaci Klasifikace kmenových oborů vzdělání.

CZ-NUTS	Klasifikace územních statistických jednotek; vydáno sdělením ČSÚ č. 490/2003 Sb. ze dne 18. prosince 2003 o vydání Klasifikace územních statistických jednotek. Poslední aktualizace byla provedena k 1. květnu 2004 sdělením ČSÚ č. 228/2004 Sb. ze dne 14. dubna 2004 o aktualizaci Klasifikace územních statistických jednotek.
CZ-NACE ¹	Klasifikace ekonomických činností (CZ-NACE); vydáno sdělením ČSÚ č. 244/2007 Sb. ze dne 18. září 2007 o zavedení Klasifikace ekonomických činností.
CZ-GEONOM	Klasifikace zemí; vydáno sdělením ČSÚ č. 487/2003 Sb. ze dne 18. prosince 2003 o vydání Klasifikace zemí. Poslední aktualizace byla provedena k 1. červenci 2005 sdělením ČSÚ č. 243/2005 Sb. ze dne 9. června 2005 o aktualizaci Klasifikace zemí.

3. Nejdůležitější sledované veličiny

Kapitola popisuje nejdůležitější sledované veličiny, algoritmy jejich výpočtu a kritéria pro zahrnutí zaměstnanců do dalších výpočtů.

3.1. *Hodinový výdělek*

Hodinový výdělek je přímo zjišťovaná veličina. Do výpočtu charakteristik hodinového výdělku jsou zařazeni zaměstnanci, kteří byli v evidenčním stavu k poslednímu dni sledovaného období.

3.2. *Hrubý měsíční plat*

Hrubý měsíční plat se vztahuje k celému sledovanému období, tedy k 1. - 2. čtvrtletí, nebo k 1. - 4. čtvrtletí. Na rozdíl od hodinového výdělku musí být hrubý měsíční plat vypočten z dalších přímo zjišťovaných platových položek a neplatových plnění.

Hrubý plat je v RSCP-NS definován jako součet platu za práci, náhrad platu a odměny za pracovní pohotovost. Hrubý měsíční plat zaměstnance se vypočte podle vzorce:

¹ Revidovaná výsledková publikace využívá z důvodu srovnání s novějšími výsledky klasifikaci CZ-NACE (původní verze využívala klasifikaci OKEČ).

$$\text{HMP} = \frac{\text{PLAT} + \text{NAHRADY} + \text{POHOTOV}}{\text{MESPLAC}_{\text{prep}}}$$

kde :

HMP	je hrubý měsíční plat zaměstnance,
PLAT	je plat za práci zaměstnance v kumulaci za sledované období (vstupní položka věty o zaměstnanci),
NAHRADY	jsou náhrady platu zaměstnance v kumulaci za sledované období (vstupní položka věty o zaměstnanci),
POHOTOV	je odměna za pracovní pohotovost zaměstnance v kumulaci za sledované období (vstupní položka věty o zaměstnanci),
MESPLAC _{prep}	je počet přepočtených placených měsíců zaměstnance, tj. počet měsíců, odpovídajících součtu odpracované doby a doby, po kterou pobíral náhrady platu.

Počet přepočtených placených měsíců MESPLAC_{prep} je roven počtu kalendářních měsíců v případě, že zaměstnanec s plným pracovním úvazkem po celé sledované období pracoval nebo pobíral náhrady platu. Pokud zaměstnanec byl v evidenčním stavu kratší dobu, než sledované období, bude jeho počet placených měsíců zkrácen poměrem počtu pracovních dnů v evidenčním stavu a ve sledovaném období. Podobně se počet placených měsíců zkrátí, pokud zaměstnanec měl jinou absenci, než absenci s náhradou platu (např. nemoc), případně měl sjednán kratší pracovní úvazek.

Hrubý měsíční plat za určitou skupinu zaměstnanců je vážená charakteristika, v níž hrubý měsíční plat určitého zaměstnance má váhu, odpovídající počtu jeho placených měsíců za sledované období (tzv. váha placené doby). Tento způsob výpočtu umožňuje korektní srovnání platové úrovně jednotlivých zaměstnání a srovnávání v čase.

Sestavy s hrubým měsíčním platem, diferenciací a strukturou hrubého platu obsahují také měsíční placenou dobu. Tento údaj ukazuje počet placených hodin (odpracovaná doba a doba náhrad) za placený měsíc a je v souladu s výpočtem hrubého měsíčního platu.

Pro zahrnutí zaměstnance do výpočtů hrubého měsíčního platu se uplatňují následující kritéria:

- přepočtený počet placených měsíců zaměstnance je alespoň jeden měsíc,
- stanovená týdenní pracovní doba na dané pracovní místo je alespoň 30 hodin (dle doporučení Eurostatu).

3.3. Měsíční odpracovaná a neodpracovaná doba

Měsíční odpracovaná (resp. neodpracovaná) doba se stejně jako hrubý měsíční plat vztahuje k celému sledovanému období tj. k 1. - 2. čtvrtletí, nebo k 1. - 4. čtvrtletí.

Měsíční odpracovaná doba zaměstnance se vypočte podle vzorce:

$$\text{ODPRACDmes} = \frac{\text{ODPRACD}}{\text{MESEVID_prep}}$$

kde :

- ODPRACDmes je měsíční odpracovaná doba zaměstnance,
 ODPACD je odpracovaná doba zaměstnance v kumulaci za sledované období (vstupní položka věty o zaměstnanci),
 MESEVID_prep je počet přepočtených evidenčních měsíců zaměstnance, tj. počet měsíců, odpovídajících délce pracovního úvazku a délce pracovního poměru ve sledovaném období.

Počet přepočtených evidenčních měsíců MESEVID_prep je roven počtu kalendářních měsíců v případě, že zaměstnanec s plným pracovním úvazkem po celé sledované období byl v pracovním poměru a nebyl na mateřské či rodičovské dovolené. Pokud zaměstnanec byl v evidenčním stavu kratší dobu, než sledované období, bude jeho počet evidenčních měsíců zkrácen poměrem počtu pracovních dnů v evidenčním stavu a ve sledovaném období. Podobně se počet evidenčních měsíců zkrátí, pokud zaměstnanec měl sjednán kratší pracovní úvazek.

Měsíční odpracovaná doba za určitou skupinu zaměstnanců je vážená charakteristika, v níž měsíční odpracovaná doba určitého zaměstnance má váhu, odpovídající počtu jeho evidenčních měsíců ve sledovaném období (tzv. váha evidenční doby). Pro zahrnutí zaměstnance do výpočtů měsíční odpracované doby se uplatňují stejná kritéria jako u hrubého měsíčního platu.

Obdobně jako odpracovaná doba se počítají měsíční neodpracovaná doba a také průměrné měsíční údaje o přesčasu, dovolené a nemoci.

4. Přehled používaných tabulek

Kapitola Přehled používaných tabulek obsahuje hodnocení kvality údajů a přehled publikovaných tabulek, u kterých jsou vyznačeny váhy nutné pro jejich zpracování.

4.1. Kvalita údajů

Zjišťované charakteristiky podléhají nevýběrovým chybám, neboť se nejedná o výběrové šetření. Nevýběrové chyby bývají způsobeny především špatnou kvalitou dat předávaných respondenty (neúplné a chybné údaje) do Informačního systému o platu. Při zpracovávání údajů je jejich vliv snižován několikastupňovými kontrolními mechanismy a častými kontakty zpracovatele šetření s respondenty.

4.2. Přehled publikovaných tabulek podle použitých vah

Publikované tabulky s hodinovým výdělkem NS-V0 až NS-V9 obsahují hodnoty počítané ze souboru RSCP nepodnikatelské sféry bez použití vážení.

Tabulka	Třídící kritérium	Váha placené doby	Váha evidenční doby
NS-M0	Celý kraj	X	
NS-M1	HL. třídy zaměstnání KZAM-R	X	
NS-M5	Podskupiny zaměstnání KZAM-R	X	

Tabulka 3

Tabulka	Třídící kritérium	Váha placené doby	Váha evidenční doby
NS-T5	Podskupiny zaměstnání KZAM-R		X

Tabulka 4

5. Definice vybraných pojmů

Ekonomický subjekt	Ekonomický subjekt je právní subjekt nebo fyzická osoba s postavením podnikatele, zapsaná do registru ekonomických subjektů ČSÚ. Každému ekonomickému subjektu se přiděluje identifikační číslo (IČ).
Organizační jednotka	Z hlediska výdělkové statistiky RSCP se dělí ekonomické subjekty na organizační jednotky podle okresu, ve kterém jejich zaměstnanci působí. Organizační jednotku tvoří všichni zaměstnanci ekonomického subjektu, kteří působí ve stejném okrese.
Zpravodajská jednotka	Zpravodajskou jednotkou je právní osoba, organizační složka státu nebo fyzická osoba, od nichž se požaduje poskytnutí údajů ve statistickém zjišťování podle zákona č. 89/1995 Sb., o státní statistické službě, ve znění pozdějších předpisů.
Sledované období	Sledované období je období od začátku roku do konce čtvrtletí, ve kterém se statistické zjišťování provádí.
Podnikatelská sféra	Do podnikatelské sféry patří subjekty, které odměňují podle zákona č. 1/1992 Sb., o mzdě, odměně za pracovní pohotovost a o průměrném výdělku ve znění pozdějších předpisů.

Nepodnikatelská sféra	Do podnikatelské sféry patří organizace, které odměňují podle zákona č. 143/1992 Sb., o platu a odměně za pracovní pohotovost v rozpočtových a některých dalších organizacích a orgánech ve znění pozdějších předpisů.
Soubor ISPV-NS	Souborem ISPV podnikatelské sféry je soubor ekonomických subjektů, definovaný Automatizovaným rozpočtovým informačním systémem ARIS (viz http://www.info.mfcr.cz/aris).