



Regionální statistika ceny práce

IV. čtvrtletí 2008
Nepodnikatelská sféra
Vysočina

Revidované výsledky ke dni 10. 3. 2010

Copyright - MPSV ČR

Publikace ani její část nesmí být kopírována, rozšiřována a zařazována do informačních systémů v jakékoliv formě (elektronické, mechanické, optické, magnetické aj.) bez písemného souhlasu

Ministerstva práce a sociálních věcí

Zpracovatel: TREXIMA, spol. s r.o., tř. T. Bati 299, 764 21 Zlín - Louky

O b s a h :

Úvod	7
-------------------	---

Výsledková část nepodnikatelská sféra

Základní metodické přístupy	11
Popis publikovaných tabulek	12

Hodinový výdělek

NS-V0	Hodinový výdělek v nepodnikatelské sféře	13
NS-V1	Hodinový výdělek podle hlavních tříd zaměstnání KZAM-R	14
NS-V2	Hodinový výdělek podle věkových kategorií	14
NS-V3	Hodinový výdělek podle platové třídy	15
NS-V4	Hodinový výdělek podle vzdělání	15
NS-V5	Hodinový výdělek podle podskupin zaměstnání KZAM-R	16
NS-V6	Hodinový výdělek podle kategorií zaměstnání	20
NS-V8	Hodinový výdělek podle pohlaví	20

Hrubý měsíční plat

NS-M0	Hrubý měsíční plat a jeho složky, diferenciacie, placená doba v nepodnikatelské sféře	21
NS-M1	Hrubý měsíční plat a jeho složky, diferenciacie, placená doba podle hlavních tříd zaměstnání KZAM-R.....	22
NS-M5	Hrubý měsíční plat a jeho složky, diferenciacie, placená doba podle podskupin zaměstnání KZAM-R	24

Měsíční odpracovaná a neodpracovaná doba

NS-T5	Průměrná měsíční odpracovaná a neodpracovaná doba podle podskupin zaměstnání KZAM-R	30
-------	--	----

Dodatek – technický popis šetření

1. Koncepce šetření	35
1.1 Základní soubor	35
1.2 Struktura souboru RSCP nepodnikatelské sféry	35
2. Vstupní údaje	36
2.1 Sběr dat	36
2.2 Nejdůležitější vstupní údaje	36
2.3 Klasifikace a číselníky	37
3. Nejdůležitější sledované veličiny	38
3.1 Hodinový výdělek	38

3.2 Hrubý měsíční plat	38
3.3 Měsíční odpracovaná a neodpracovaná doba	40
4. Přehled používaných tabulek	40
4.1 Kvalita údajů	40
4.2 Přehled publikovaných tabulek podle použitých vah	41
5. Definice vybraných pojmů	41



Úvod

Úvod

Regionální statistika ceny práce (RSCP) je systém pravidelného monitorování výdělkové úrovně a pracovní doby zaměstnanců v jednotlivých krajích České republiky formou statistického šetření. Sledovanými ukazateli výdělkové úrovně jsou hodinový výdělek a hrubá měsíční mzda (plat). Šetření metodicky vychází a je obsahově harmonizováno se strukturálním šetřením EU „Structure of Earnings Survey“, viz nařízení komise (ES) č. 1916/2000 ve znění pozdějších předpisů.

Šetření je pod názvem „Čtvrtletní šetření o průměrném výdělku“ zařazeno do programu statistických zjišťování, vyhlášených Českým statistickým úřadem (ČSÚ) ve sbírce zákonů pro příslušný kalendářní rok (viz příloha č. 2 Vyhlášky č. 297/2007 Sb., částka 90, kterou se stanoví Program statistických zjišťování na rok 2008) a pro vybrané ekonomické subjekty je povinné. Šetření provádí pracoviště státní statistické služby Ministerstva práce a sociálních věcí (MPSV). Průběh a vývoj šetření řídí komise, složená ze zástupců MPSV, ČSÚ, Ministerstva financí, České národní banky, CERGE-EI, VŠE v Praze, Českomoravské konfederace odborových svazů, Svazu průmyslu a dopravy ČR. Zpracovatelem RSCP je TREXIMA, spol. s r.o. (www.trexima.cz).

Nejdůležitějším kritériem pro členění výsledků RSCP je příslušnost šetřeného ekonomického subjektu k podnikatelské, nebo nepodnikatelské sféře. V podnikatelské sféře probíhá šetření se čtvrtletní periodou a ve sféře nepodnikatelské je prováděno s periodou pololetní. Zdrojem dat pro nepodnikatelskou sféru je Informační systém o platech, který je spravován Ministerstvem financí. Za každou sféru jsou vydávány samostatné výsledkové publikace.

Výsledkové publikace jednotlivých krajů jsou uloženy na stránkách <http://portal.mpsv.cz/> v sekci *Zaměstnanost*, v podsekci *Statistiky* pod odkazem *Statistika výdělků*.

Monitorováním výdělků a pracovní doby zaměstnanců na úrovni České republiky se zabývá „Informační systém o průměrném výdělku“ (ISPV). Výsledková publikace je k dispozici na internetových stránkách MPSV (www.mpsv.cz) v sekci *Příjmy a životní úroveň*.

Důkladný popis šetření, včetně všech výsledkových publikací, poskytuje také portál www.ispv.cz. Slouží především jako podpora respondentům, kteří zde naleznou všechny potřebné informace a podpůrné nástroje pro zasílání dat. Portál je využíván také k uveřejňování odborných studií a článků, které jako zdroj informací uvádí šetření ISPV a RSCP.

Ministerstvo práce a sociálních věcí děkuje všem respondentům šetření za přípravu vstupních dat pro šetření. Svědomitý přístup respondentů a dodržování termínů pro předání dat umožňují pravidelně uveřejňovat tuto publikaci.



Výsledková část

Nepodnikatelská sféra

Výsledková část nepodnikatelská sféra

Základní metodické přístupy

Tato publikace přináší charakteristiky hodinového výdělku, hrubého měsíčního platu a pracovní doby získané za nepodnikatelskou sféru šetření RSCP (RSCP-NS). V RSCP se zařazují do nepodnikatelské sféry ekonomické subjekty, které odměňují platem, viz § 109, odst. 3 zákona č. 262/2006 Sb., zákoníku práce, ve znění pozdějších předpisů.

Primárním výsledkem RSCP jsou statistiky výdělkové úrovně jednotlivých zaměstnání (v klasifikaci KZAM-R), dalším produktem jsou odhady výdělkových parametrů zaměstnanecké populace krajů v členění podle firemních i zaměstnaneckých charakteristik. Ekonomické subjekty se v RSCP člení na organizační jednotky, jestliže je možné provést vnitřní rozčlenění podle okresů, ve kterých dílčí jednotky působí. Výsledky podle krajů jsou v tomto smyslu výsledky získané pracovištní metodou.

Vedle podnikového výkaznictví ČSÚ je RSCP dalším zdrojem informací o výdělcích v jednotlivých krajích České republiky. Výkaznictví ČSÚ, jako tradiční zdroj, sbírá údaje o evidenčním počtu zaměstnanců a vyplacených mzdách za ekonomický subjekt a publikuje průměrné mzdy v členění podle firemních charakteristik. Při srovnávání výsledků výkaznictví a RSCP-NS je třeba vzít v úvahu rozdílnou definici nepodnikatelské sféry, rozdílné metody výpočtu výdělkových charakteristik a rozdílný způsob členění výsledků podle krajů. Výkaznictví ČSÚ člení výsledky podle sídla ekonomického subjektu, tj. podnikovou metodou.

Respondenty šetření RSCP-NS jsou aktivní ekonomické subjekty (ES) nepodnikatelské sféry, které jsou definovány Automatizovaným rozpočtovým informačním systémem (ARIS). Na základě systému ARIS, který je spravován Ministerstvem financí, se zjišťuje způsob odměňování a příslušnost ekonomického subjektu k nepodnikatelské sféře. Zdrojem dat platového statistického šetření RSCP pro nepodnikatelskou sféru je Informační systém o platech, který je provozován Ministerstvem financí. Informační systém o platech pokrývá celou nepodnikatelskou sféru a do RSCP předává údaje jako plošné šetření.

Popis publikovaných tabulek

Tabulky v publikaci jsou rozděleny podle sledovaného ukazatele do tří základních okruhů. Tabulky přinášející charakteristiky hodinového výdělku jsou označeny NS-Vx, kde NS značí nepodnikatelskou sféru a x je pořadové číslo tabulky. Charakteristiky hrubého měsíčního platu, struktury platu a průměrné placené doby jsou obsaženy v tabulkách se značením NS-Mx a charakteristiky měsíční odpracované a neodpracované doby v tabulkách se značením NS-Tx.

Hlavním výsledkem RSCP jsou statistiky výdělkové úrovně a pracovní doby za jednotlivá zaměstnání podle klasifikace KZAM-R, obsažené v tabulkách NS-V5, NS-M5 a NS-T5. Tyto tabulky obsahují ta zaměstnání, která jsou ve své podskupině zaměstnání (čtyřmístný KZAM-R) zastoupena alespoň třemi ekonomickými subjekty a zároveň deseti zaměstnanci. Uvedené počty organizačních jednotek a zaměstnanců ukazují na zastoupení v souboru ISPV-NS. V ostatních tabulkách jsou počty zaměstnanců uváděny v % a jejich účelem je přiblížit relativní zastoupení publikovaných kategorií.

Statistické charakteristiky používané ve výsledkových tabulkách:

1. decil	První decil je hodnota, pod kterou leží 10 % nejnižších hodnot sledovaného znaku.
1. kvartil	První kvartil je hodnota, pod kterou leží 25 % nejnižších hodnot sledovaného znaku.
Medián	Medián je hodnota uprostřed vzestupně uspořádané řady hodnot sledovaného znaku, polovina hodnot je nižší než medián a druhá polovina je vyšší než medián.
3. kvartil	Třetí kvartil je hodnota, nad kterou leží 25 % nejvyšších hodnot sledovaného znaku.
9. decil	Devátý decil je hodnota, nad kterou leží 10 % nejvyšších hodnot sledovaného znaku.
Průměr	Průměr je počítán jako vážený (případně nevážený) aritmetický průměr sledovaného znaku.

Ostatní symboly používané ve výsledkových tabulkách:

"Neuvedeno"	Symbol "Neuvedeno" označuje kategorii zaměstnanců, u které nebyl uveden kód příslušného třídícího znaku.
"*"	Symbol "*" označuje položku vstupních dat vypočítanou, ale nezveřejnitelnou z důvodu nedostatečného počtu vstupních hodnot (méně než 3 ekonomické subjekty a 10 zaměstnanců).

Revidované výsledky ke dni 10. 3. 2010

Hodinový výdělek v nepodnikatelské sféře ¹⁾kraj: **Vysočina** **Medián hodinového výdělku 127,54 Kč/hod**

Index mediánu hodinového výdělku zaměstnanců

meziroční vůči 4. čtvrtletí 2007..... 103,7 %

Diferenciace

1. decil - 10 % hodinových výdělků menších než 72,17 Kč/hod

1. kvartil - 25 % hodinových výdělků menších než 97,48 Kč/hod

Medián - 50 % hodinových výdělků menších než 127,54 Kč/hod

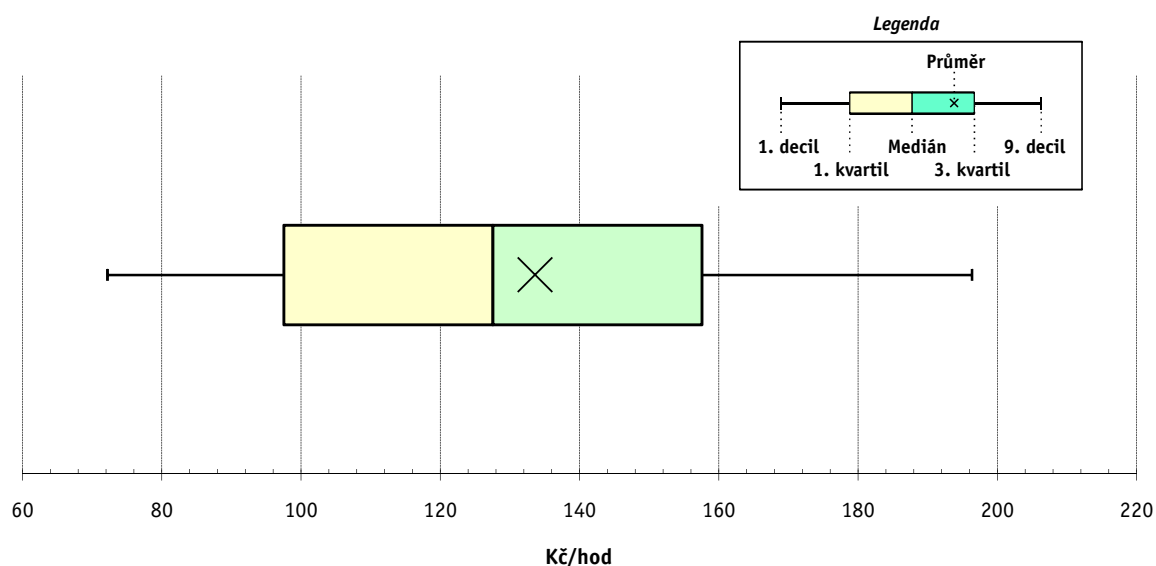
3. kvartil - 25 % hodinových výdělků větších než 157,55 Kč/hod

9. decil - 10 % hodinových výdělků větších než 196,34 Kč/hod

Průměr hodinového výdělku 133,60 Kč/hod

Podíl zaměstnanců s podprůměrným

hodinovým výdělkem 55,7 %



Vysvětlivky:

1) Hodinový výdělek se zjišťuje jako průměrný hodinový výdělek definovaný v § 351 až § 362 zákona č. 262/2006 Sb., zákoníku práce, ve znění pozdějších předpisů.

4. čtvrtletí 2008

RSCP - nepodnikatelská sféra

NS-V1

Revidované výsledky ke dni 10. 3. 2010

Hodinový výdělek podle hlavních tříd zaměstnání KZAM-R

kraj: Vysočina

Hlavní třída zaměstnání KZAM-R	Struktura zaměstnanců	Medián	Diferenciace		Průměr
			1. decil	9. decil	
	%	Kč/hod	Kč/hod	Kč/hod	Kč/hod
0 Příslušníci armády	2,7	*	*	*	*
1 Zákodárci, vedoucí a řídicí pracovníci	5,4	198,63	119,02	308,67	210,50
2 Vědečtí a odborní duševní pracovníci	30,7	145,65	106,68	212,69	155,51
3 Techničtí, zdravotničtí a pedagogičtí pracovníci	32,6	131,31	96,00	186,62	136,98
4 Nižší administrativní pracovníci	3,0	99,53	69,31	139,70	103,16
5 Provozní pracovníci ve službách a obchodu	11,4	88,40	64,66	156,25	99,08
6 Dělníci v zemědělství, lesnictví a rybářství	0,2	88,36	31,27	120,51	81,64
7 Řemeslníci, výrobci a zpracovatelé	1,3	106,06	77,17	139,14	106,60
8 Obsluha strojů a zařízení	3,2	117,83	70,79	153,81	115,93
9 Pomocní a nekvalifikovaní pracovníci	9,6	66,71	52,99	93,02	71,03
C E L K E M - nepodnikatelská sféra	100	127,54	72,17	196,34	133,60

4. čtvrtletí 2008

RSCP - nepodnikatelská sféra

NS-V2

Revidované výsledky ke dni 10. 3. 2010

Hodinový výdělek podle věkových kategorií

kraj: Vysočina

Věková kategorie	Struktura zaměstnanců	Medián	Diferenciace		Průměr
			1. decil	9. decil	
	%	Kč/hod	Kč/hod	Kč/hod	Kč/hod
do 20 let	0,1	73,77	56,82	109,10	77,15
20 - 29 let	12,1	109,59	76,08	157,80	114,39
30 - 39 let	25,3	124,29	72,24	190,39	129,99
40 - 49 let	31,3	132,46	72,30	205,13	138,07
50 - 59 let	27,0	135,26	71,78	205,65	139,54
60 a více let	4,2	133,77	65,25	227,27	140,82
C E L K E M - nepodnikatelská sféra	100	127,54	72,17	196,34	133,60

4. čtvrtletí 2008

RSCP - nepodnikatelská sféra

NS-V3

Revidované výsledky ke dni 10. 3. 2010

Hodinový výdělek
podle platové třídy

kraj: Vysočina

Platová třída	Struktura zaměstnanců	Medián	Diferenciace		Průměr
			1. decil	9. decil	
	%	Kč/hod	Kč/hod	Kč/hod	Kč/hod
1. platová třída	0,6	59,34	45,26	81,08	60,36
2. platová třída	6,5	65,02	52,59	96,29	70,25
3. platová třída	4,5	76,02	57,73	155,90	90,37
4. platová třída	7,0	91,29	63,92	159,31	100,35
5. platová třída	5,4	94,13	67,55	199,43	116,16
6. platová třída	6,7	107,72	74,61	201,39	121,52
7. platová třída	5,0	113,83	79,36	224,70	133,37
8. platová třída	9,0	114,08	87,29	149,65	119,08
9. platová třída	20,9	127,27	100,50	160,11	130,26
10. platová třída	9,0	147,07	115,15	185,45	149,51
11. platová třída	4,8	157,48	103,46	225,26	162,86
12. platová třída	16,9	155,18	123,73	218,13	164,88
13. platová třída	1,9	211,81	151,60	322,43	229,34
14. platová třída	1,9	262,10	182,57	360,62	273,31
15. platová třída	0,0	*	*	*	*
16. platová třída					
C E L K E M - nepodnikatelská sféra	100	127,54	72,17	196,34	133,60

4. čtvrtletí 2008

RSCP - nepodnikatelská sféra

NS-V4

Revidované výsledky ke dni 10. 3. 2010

Hodinový výdělek
podle vzdělání

kraj: Vysočina

Vzdělání	Struktura zaměstnanců	Medián	Diferenciace		Průměr	
			1. decil	9. decil		
	%	Kč/hod	Kč/hod	Kč/hod	Kč/hod	
KKOV						
Základní a nedokončené	A-C	3,6	70,36	55,48	101,53	75,59
Střední bez maturity	D,E,H,J	18,7	84,26	59,36	128,06	89,77
Střední s maturitou	K-M	44,5	128,00	88,38	179,90	131,87
Vyšší odborné a bakalářské	N,R	6,0	132,98	92,72	208,10	142,67
Vysokoškolské	T,V	25,3	160,37	118,65	255,90	176,57
Neuvedeno		2,0	111,73	70,50	162,00	114,50
C E L K E M - nepodnikatelská sféra	100	127,54	72,17	196,34	133,60	

Revidované výsledky ke dni 10. 3. 2010

Hodinový výdělek podle podskupin zaměstnání KZAM-R

kraj: Vysočina

Podskupiny zaměstnání KZAM-R	Výběrový soubor		Medián	Diferenciace		Průměr
	počet org. jednotek	počet zaměst.		1. decil	9. decil	
			Kč/hod	Kč/hod	Kč/hod	Kč/hod
1127 Vedoucí pracovníci orgánů státní správy, správních úřadů	23	312	212,20	151,46	326,25	225,12
1150 Přednostové, tajemníci a ved.prac.okresních a obecních úřadů	34	373	199,21	146,83	340,12	226,85
1210 Ředitelé a prezidenti velkých organizací, podniků	246	254	241,99	178,73	311,11	248,82
1225 Vedoucí pracovníci v restauracích a hotelích	183	202	111,15	84,27	149,65	115,46
1226 Ved. pracovníci v dopr., skladování, telekom. a na pošt. úřadech	3	31	216,16	179,37	276,82	229,62
1229 Vedoucí pracovních dílčích celků jinde neuvedení (kult.,zdrav.)	31	72	169,15	113,29	325,18	199,65
1231 Vedoucí pracovníci finančních a hospodářských útvarů	41	65	202,47	122,20	281,43	205,03
1319 Vedoucí, ředitelé malých organizací ostatní (kult.,zdrav.,škol.)	222	232	184,23	131,05	254,85	191,65
2131 Projektanti a analytici výpočetních systémů	10	18	154,44	91,26	192,42	142,99
2132 Programátoři	5	11	159,75	97,84	188,50	153,32
2139 Ostatní odborníci zabývající se výpoč. tech. jinde neuvedení	27	60	149,56	103,08	221,35	158,57
2142 Projektanti staveb a areálů, stavební inženýři	5	12	153,77	121,80	212,00	160,69
2149 Ostatní architekti, projekt., konstruk.a tech.inženýři (tvůr.prac.)	5	10	154,59	110,68	212,60	156,22
2211 Bakteriologové, biolog., ekolog., zoologové a odb.v příb.obor.	8	63	158,10	123,00	248,24	170,87
2212 Farmakologové, anatomové, biochemici, fyziolog., patologové	7	45	194,57	136,71	257,79	196,25
2221 Lékaři, ordináři (kromě zubních lékařů)	23	838	229,97	139,09	337,93	237,64
2224 Farmaceuti, magistři v lékárně, lékárníci	6	28	182,16	144,83	263,00	189,82
2321 Učitelé všeobecně vzdělávacích předmětů	46	813	156,98	119,74	210,10	163,47
2322 Učitelé odborných předmětů	44	821	156,60	119,93	209,90	160,99
2323 Učitelé praktického vyučování (kromě mistrů)	17	31	158,38	124,62	265,11	173,77
2331 Učitelé základních škol	234	2 817	147,91	116,90	187,40	151,32
2332 Učitelé předškolní výchovy	220	1 007	115,98	93,48	146,04	119,41
2341 Učitelé všeobecně vzdělávacích předmětů na speciál. školách	38	152	161,19	123,89	201,80	167,68
2342 Učitelé odborných předmětů na speciálních školách	11	47	163,73	129,44	213,83	165,16
2343 Učitelé praktického vyučování na speciálních školách	7	23	118,30	95,25	152,82	120,91
2353 Učitelé základních uměleckých škol (vč.soukromých)	24	381	145,26	109,03	192,53	149,77
2355 Učitelé pedagog. středisek a pedagogickopsycholog. poraden	3	20	145,01	100,46	195,59	146,99
2356 Odborní pedagogové v zařiz. pro výkon ústav.a ochran. výchovy	10	18	166,81	117,44	221,35	169,96
2359 Ost.odp.pedagogičtí pracov. jinde neuvedení (odb.instruktoři)	14	28	142,66	99,70	221,70	153,27
2411 Odb. prac. na úseku účetnictví, financí, daní, ap., hlavní účetní	83	184	141,21	98,12	201,72	147,96
2412 Odbor. pracovníci na úseku zaměstnaneckých, personálních věcí	20	40	139,76	105,28	189,99	146,96
2419 Ostatní odborní pracovníci v oblasti podnikání	8	15	148,15	108,27	244,39	157,71
2421 Právníci, právní poradci (mimo advokacie a soudnictví)	22	43	191,96	126,88	274,48	196,73
2429 Ostatní odborníci v právní oblasti jinde neuvedení	10	36	142,83	114,68	168,83	142,07
2432 Odborní pracovníci knihoven (kromě řadových)	22	108	101,35	82,50	131,19	105,26
2433 Odborní pracovníci v informacích (např. vti)	7	13	122,34	83,24	149,77	122,59
2434 Odborní pracovníci - kurátoři (muzeí, galérií)	11	19	106,46	87,74	154,25	112,55
2439 Ostatní odborní pracovníci kultury a osvěty jinde neuvedení	12	21	104,47	78,07	149,00	110,85
2441 Ekonomové - vědecktí pracovníci, specialisté, experti	18	45	139,31	97,91	221,40	157,81
2443 Filozofové, historici, politologové	7	32	109,14	75,10	148,20	113,06
2445 Psychologové	23	63	147,93	114,32	200,01	153,27
2446 Odborní pracovníci v oblasti sociální péče (kromě řadových)	35	167	132,02	95,00	162,00	129,65
2470 Odborní administrativní pracovníci jinde neuvedení	110	1 524	135,67	103,11	191,30	141,98
3112 Stavební technici	19	45	149,43	100,97	183,67	147,57

Revidované výsledky ke dni 10. 3. 2010

Hodinový výdělek podle podskupin zaměstnání KZAM-R

kraj: Vysočina

Podskupiny zaměstnání KZAM-R	Výběrový soubor		Medián	Diferenciace		Průměr
	počet org. jednotek	počet zaměst.		1. decil	9. decil	
			Kč/hod	Kč/hod	Kč/hod	Kč/hod
3119 Ostatní techničtí pracovníci jinde neuvedení	33	140	146,10	100,06	191,75	148,30
3121 Poradci ve výpočetní technice	10	15	120,82	80,61	144,37	113,91
3122 Operátoři a obsluha výpočetní techniky	34	80	129,18	92,98	184,47	135,80
3129 Ostatní technici ve výpočetní technice jinde neuvedení	13	34	137,66	109,97	161,04	134,89
3134 Obsluha lékařských zařízení	8	90	145,45	107,40	174,31	142,75
3151 Kolaudační technici a technici protipožární ochrany	5	243	196,74	167,52	242,62	202,16
3152 Bezpečnostní tech.a tech. pro kontrolu zdravotní nezávadnosti	22	44	122,96	90,69	181,63	129,97
3211 Technici a laboranti v oblasti biologie a v příbuzných oborech	15	174	134,22	99,63	164,48	134,06
3212 Technici v agronomii, v lesnictví a v zemědělství	9	55	116,95	91,12	156,38	120,15
3221 Asistenti zdravotničtí	8	34	122,23	81,24	152,20	116,69
3223 Dietetici a odborníci na výživu	9	29	117,70	83,76	160,93	123,15
3226 Rehabilitační a fyzioterapeutičtí pracovníci (vč. odb. masérů)	19	114	116,33	91,74	150,09	118,46
3228 Farmaceutičtí asistenti	6	38	109,54	80,31	141,19	111,96
3229 Ostatní střední zdravotničtí pracovníci jinde neuvedení	6	145	162,22	125,52	196,95	163,41
3231 Ošetřovatelé, všeobecné zdravotní sestry	47	2 159	132,77	102,88	164,01	134,06
3232 Ženské sestry, porodní asistentky	5	125	139,63	104,34	164,43	135,89
3233 Sestry pro péči o dítě	12	175	142,24	118,52	166,29	142,19
3235 Sestry pro intenzivní péči	4	108	146,17	123,76	164,27	145,65
3311 Vychovatelé v družinách, domovech dětí a mládeže	272	923	110,90	79,23	148,24	112,93
3312 Vedoucí zájmových kroužků (z povolání)	12	33	105,93	83,40	146,88	112,58
3320 Pedagogové pro předškolní výchovu	17	39	118,00	82,23	153,53	117,60
3331 Vychovatelé na speciálních školách	14	45	108,00	84,79	144,23	110,91
3332 Vychovatelé školsk. zařiz. pro výkon ústavní a ochranné výchovy	15	149	124,36	93,22	157,75	126,68
3341 Instruktoři a mistři odborné výchovy	25	384	125,24	100,49	165,00	129,74
3349 Ostatní pedagogové jinde neuvedení	8	16	108,60	71,48	126,96	103,49
3423 Zprostředkovatelé práce a agenti pracovních úřadů	5	111	118,88	94,37	137,36	116,78
3431 Odborné sekretářky, sekretáři	36	83	116,87	81,18	166,05	120,80
3433 Pracovníci v oblasti účetnictví, fakturace, rozpočet., kalkulace	499	904	119,75	87,00	160,73	123,28
3435 Pracovníci v oblasti práce a mezd (kromě účetních)	16	17	137,00	110,08	185,58	143,04
3436 Referenti osobních oddělení	17	22	124,12	109,80	176,68	133,94
3439 Ostatní odborní administrativní pracovníci jinde neuvedení	204	501	121,45	83,16	165,06	124,67
3442 Berní a daňoví pracovníci	3	532	133,14	112,38	154,00	132,97
3443 Pracovníci sociálního a důchodového zabezpečení	9	223	109,56	86,71	130,98	109,48
3444 Pracovníci pasových oddělení a oddělení udělujících povolení	10	37	134,88	106,75	155,08	132,81
3449 Ostatní celní a daňoví pracovníci a pracovníci v příb. oborech	4	73	205,14	165,92	224,36	200,77
3460 Sociální pracovníci	57	365	113,67	84,12	148,71	115,20
3479 Ostatní pracovníci umění a zábavy jinde neuvedení	5	10	100,74	69,61	185,22	112,52
3482 Trenéři, cvičitelé a úředníci sportovních podniků a klubů	3	10	139,11	110,18	169,33	138,36
4111 Písařky - opisovačky, stenotypistky	8	80	86,79	66,24	121,05	90,96
4112 Kancelářští a manipul. prac. a obsl. zařízení na zpracování textu	16	44	107,20	80,58	137,27	107,40
4113 Pracovníci přípravy dat výpočetní techniky	5	50	78,90	66,08	105,68	82,31
4115 Sekretářky, sekretáři	53	265	109,55	68,81	149,63	108,89
4121 Nižší účetní	10	11	116,45	62,30	164,10	121,43
4131 Úředníci ve skladech	36	70	92,43	71,90	126,74	96,11

Revidované výsledky ke dni 10. 3. 2010

Hodinový výdělek podle podskupin zaměstnání KZAM-R

kraj: Vysočina

Podskupiny zaměstnání KZAM-R	Výběrový soubor		Medián	Diferenciace		Průměr
	počet org. jednotek	počet zaměst.		1. decil	9. decil	
			Kč/hod	Kč/hod	Kč/hod	Kč/hod
4133 Úředníci v dopravě a v přepravě (dispečeri, kontrolori apod.)	10	20	125,73	95,45	157,68	128,34
4141 Řadoví knihovníci, archiváři, evidenční pracovníci	54	112	102,64	74,30	128,74	103,23
4190 Ostatní nižší úředníci jinde neuvedení	79	122	105,68	73,53	147,85	112,28
4211 Pokladníci (v bankách, pojišťovnách, spořitelnách, na poště)	34	43	99,86	79,23	127,89	102,58
4214 Prodavači vstupenek, jízdenek apod.	8	26	75,36	60,43	105,21	79,45
4222 Recepční	5	15	89,00	75,76	111,76	89,72
4223 Telefonisté	7	11	71,93	50,86	108,94	81,13
4224 Informátoři	14	37	99,51	77,09	124,94	100,96
5113 Průvodci (turist. zájezdů, historických a kulturních památek)	8	33	87,01	63,68	119,92	95,07
5121 Pracovníci dohlížející nad obsluhujícím personálem, hospodyně	28	42	98,96	67,79	129,39	101,33
5122 Kuchaři	355	1 502	76,11	60,02	99,33	78,43
5131 Dětské pěstounky, pečovatelky, pomocní vychovatelé	5	61	107,29	87,32	162,17	114,25
5132 Pečovatelé a pomoc.ošetřovatelé v zařiz.soc.péče, v nemocnicích	55	1 202	90,94	71,42	117,37	92,90
5133 Pečovatelé v domácnosti	3	13	89,88	77,36	97,13	90,99
5139 Ostatní pečovatelé a pomocní ošetřovatelé jinde neuvedení	8	70	83,90	69,79	130,41	92,69
5162 Pracovníci bezpečnostních orgánů (např. policisté,stražníci)	9	157	156,01	115,79	195,35	155,54
5169 Ostatní pracovníci ochrany a ostrahy jinde neuvedení	6	25	93,70	63,63	134,66	97,29
5211 Prodavači v obchodech	8	15	72,01	59,75	89,23	72,68
6113 Zahradníci a pěstitelé zahradních plodin a sazenic	16	38	80,91	31,02	115,82	70,60
7122 Zedníci, kameníci, omítkáři	27	47	103,27	83,48	120,59	102,62
7124 Tesaři a truhláři	9	11	92,76	81,87	104,62	91,78
7136 Instalatéři, potrubáři, stavební zámečníci, klempíři	15	27	99,85	82,02	122,85	101,78
7137 Stavební a provozní elektrikáři	14	28	99,70	76,48	123,43	99,93
7222 Nástrojaři, kovomodeláři, kovodělníci, zámečníci	34	80	102,74	74,54	125,79	101,32
7231 Mechaníci a opraváři motorových vozidel	9	77	120,17	99,71	146,37	121,34
7241 Elektromech., opraváři a seřizovači různých typů elektr. zařízení	11	18	104,53	78,20	125,53	105,48
7243 Mechaníci, seřizovači, opraváři elektronických zařízení	5	13	111,06	73,32	126,95	108,95
7433 Dámští a pánští krejčí a kloboučníci včetně opravářů oděvů	16	23	80,53	65,98	93,52	80,23
8162 Obsluha parních turbín, ohříváčů a motorů	45	81	94,63	59,84	124,62	92,45
8163 Obsluha zařízení při úpravě, čištění a rozvodu vody	14	39	103,96	70,26	133,20	102,02
8264 Obsluha strojů na bělení, barvení, čištění, praní, žehlení textilu	24	102	66,72	60,75	89,90	70,79
8321 Řidiči osobních a malých dodávkových automobilů, taxikáři	34	91	93,92	71,11	120,53	95,21
8322 Řidiči sanitních a rzp vozů	6	111	144,84	104,84	158,37	137,91
8323 Řidiči autobusů, trolejbusů a tramvají	6	17	127,59	68,72	138,55	117,22
8324 Řidiči nákladních automobilů a tahačů	12	31	90,91	78,25	110,49	93,78
8326 Řidiči speciálních vozidel	6	497	130,85	102,47	156,82	130,86
8331 Obsluha zemědělských a lesních strojů	3	22	117,66	92,08	154,58	115,57
8332 Obsluha zemních a příbuzných strojů	6	22	114,28	78,99	146,32	113,23
9132 Pomocníci a uklízeči v kancelářích, hotelích, nemocnicích ap.	444	1 761	63,39	52,44	81,68	65,92
9133 Ruční pradláci a žehlíři (kromě obsluhy strojů)	11	25	80,00	57,53	92,41	77,56
9141 Domovníci, správci domu	97	133	88,39	54,65	115,17	87,09
9143 Školníci vč. školníků - údržbářů	370	563	75,30	57,05	108,70	79,47
9151 Poslíčci, nosiči zavazadel a doručovatelé	8	19	60,99	45,39	88,89	63,70
9152 Vrátní, hlídači, uváděči a šatnářky	30	130	77,70	62,15	94,88	78,70

Revidované výsledky ke dni 10. 3. 2010

**Hodinový výdělek
podle podskupin zaměstnání KZAM-R**

kraj: Vysočina

Podskupiny zaměstnání KZAM-R	Výběrový soubor		Medián	Diferenciace		Průměr
	počet org. jednotek	počet zaměst.		1. decil	9. decil	
			Kč/hod	Kč/hod	Kč/hod	Kč/hod
9161 Sběrači odpadků, popeláři	35	98	78,72	50,17	104,86	78,68
9162 Metaři, čističi záchodků, žump, kanálů a podobných zařízení	13	30	68,45	46,13	87,57	68,30
9169 Ostatní pracovníci v příbuzných oborech jinde neuvedení	54	96	60,68	47,00	89,39	65,04
9323 Dělníci nádvorní skupiny (pomocní montéři)	8	27	69,77	55,65	91,42	71,85
9339 Pomocní a nekvalif. pracovníci v dopravě, ve skladech, v telek.	19	116	70,39	61,07	93,69	73,98

4. čtvrtletí 2008

RSCP - nepodnikatelská sféra

NS-V6

Revidované výsledky ke dni 10. 3. 2010

Hodinový výdělek
podle kategorií zaměstnání

kraj: Vysočina

Kategorie zaměstnání	Struktura zaměstnanců	Medián	Diferenciace		Průměr
			1. decil	9. decil	
	%	Kč/hod	Kč/hod	Kč/hod	Kč/hod
D Manuální pracovníci	20,2	77,25	56,65	135,11	86,86
T Nemanuální pracovníci	79,8	136,36	93,23	206,12	145,44
Relace D/T (%)		56,6	60,8	65,5	59,7
C E L K E M - nepodnikatelská sféra	100	127,54	72,17	196,34	133,60

manuální pracovníci - zaměstnanci s převážně manuálním charakterem práce (hlavní třída KZAM-R 6-9 a vybraná zaměstnání hl. třídy 5)

nemanuální pracovníci - zaměstnanci s převážně nemanuálním charakterem práce (hlavní třída KZAM-R 1-4 a vybraná zaměstnání hl. třídy 5)

4. čtvrtletí 2008

RSCP - nepodnikatelská sféra

NS-V8

Revidované výsledky ke dni 10. 3. 2010

Hodinový výdělek
podle pohlaví

kraj: Vysočina

Pohlaví	Struktura zaměstnanců	Medián	Diferenciace		Průměr
			1. decil	9. decil	
	%	Kč/hod	Kč/hod	Kč/hod	Kč/hod
Muž	31,4	144,61	89,16	230,56	154,76
Žena	68,6	121,07	67,82	176,34	123,93
Relace Ž/M (%)		83,7	76,1	76,5	80,1
C E L K E M - nepodnikatelská sféra	100	127,54	72,17	196,34	133,60

Hrubý měsíční plat a jeho složky, diference, placená doba v nepodnikatelské sféře

kraj: Vysočina

Medián hrubého měsíčního platu 22 212 Kč/měs

Diference

1. decil - 10 % hrubých měsíčních platů menších než	12 642 Kč/měs
1. kvartil - 25 % hrubých měsíčních platů menších než	17 545 Kč/měs
Medián - 50 % hrubých měsíčních platů menších než	22 212 Kč/měs
3. kvartil - 25 % hrubých měsíčních platů větších než	26 837 Kč/měs
9. decil - 10 % hrubých měsíčních platů větších než	32 988 Kč/měs

Průměr hrubého měsíčního platu 23 124 Kč/měs

Vybrané složky hrubého měsíčního platu

prémie a odměny	7,9 %
příplatky za přesčas	0,4 %
příplatky ostatní	13,2 %
náhrady	11,6 %
odměny za pohotovost	0,4 %

Průměrná placená doba 175,1 hod/měs

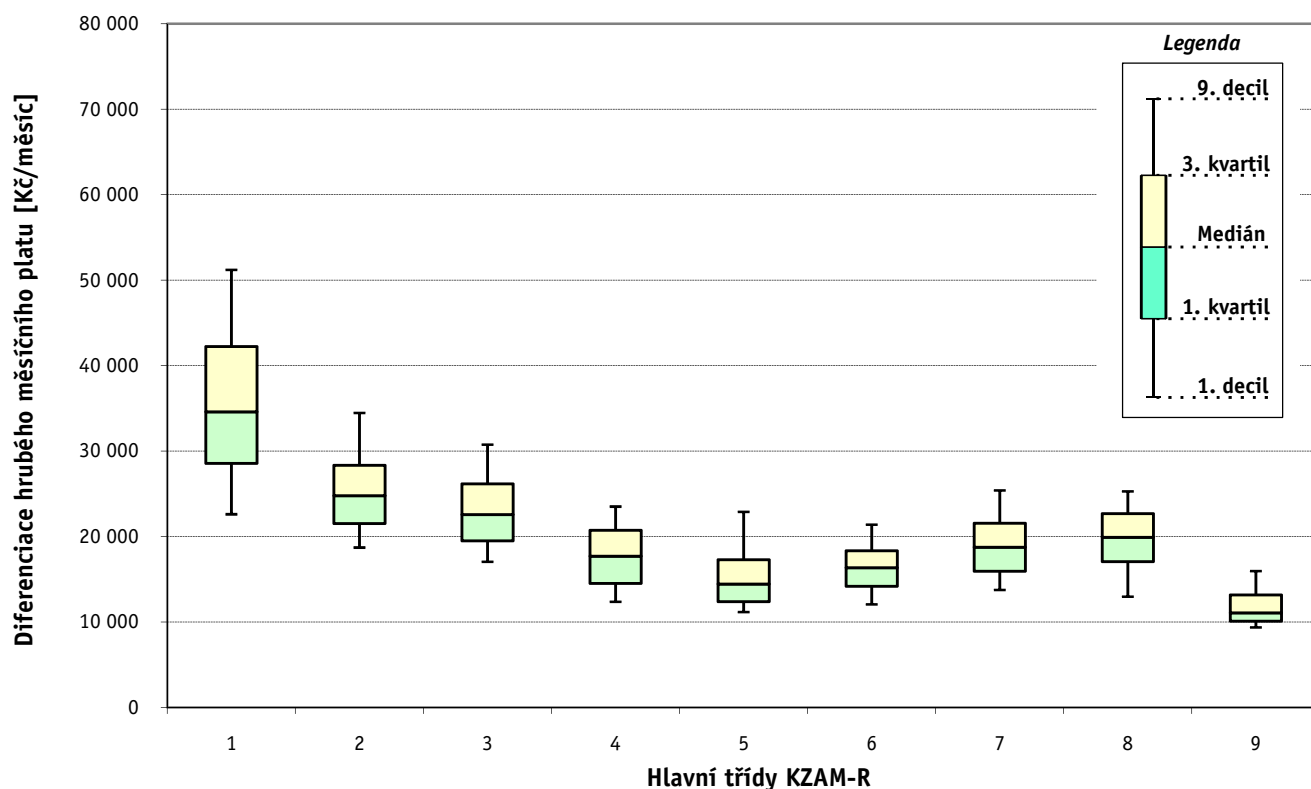
1. - 4. čtvrtletí 2008 RSCP - nepodnikatelská sféra

Revidované výsledky ke dni 10. 3. 2010

Hrubý měsíční plat a jeho složky, diference, placená doba podle hlavních tříd zaměstnání KZAM-R

kraj: Vysočina

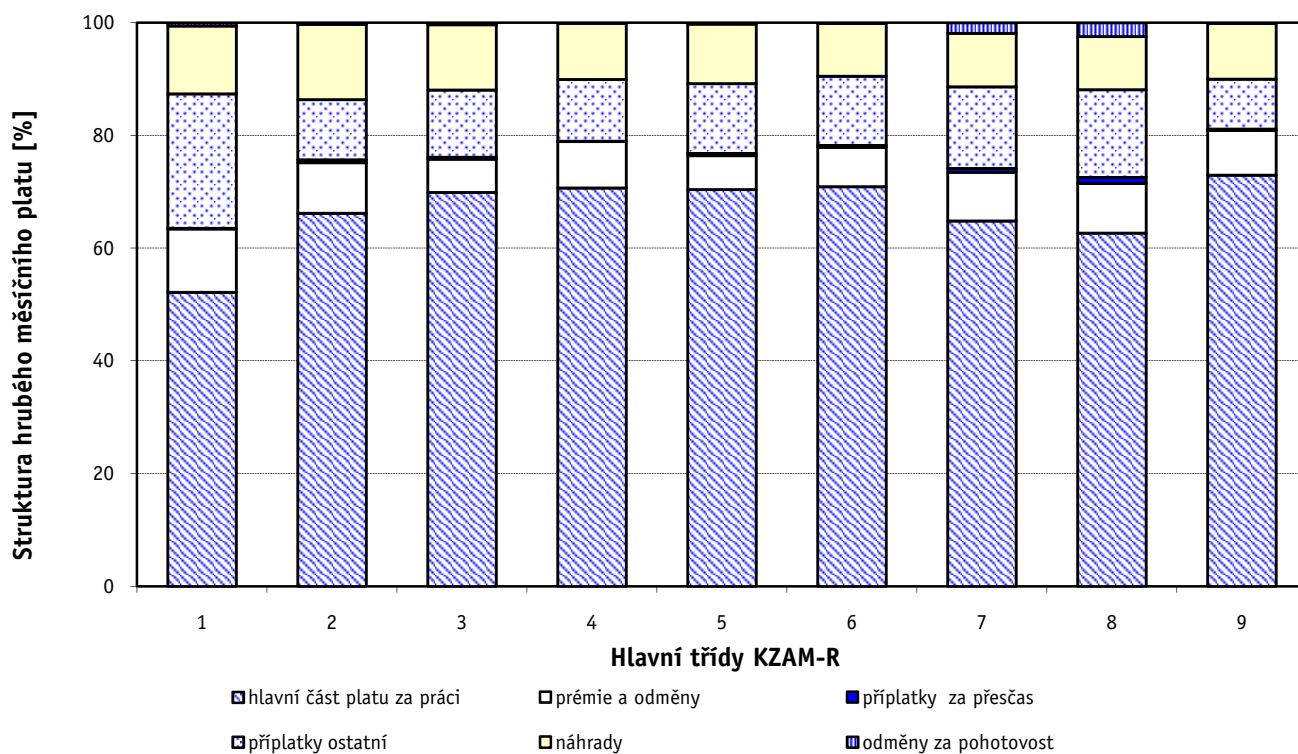
Hlavní třída zaměstnání KZAM - R	Struktura zaměstnanců	Medián
	%	Kč/měs
0 Příslušníci armády	3,0	*
1 Zákodárci, vedoucí a řídící pracovníci	6,0	34 613
2 Vědečtí a odborní duševní pracovníci	32,2	24 773
3 Techničtí (zdrav., pedagog.) pracovníci	31,9	22 560
4 Nižší administrativní pracovníci	3,2	17 709
5 Provozní pracovníci ve službách a obchodu	10,7	14 442
6 Dělníci v zemědělství, lesnictví a rybářství	0,2	16 344
7 Řemeslníci, výrobci a zpracovatelé	1,4	18 768
8 Obsluha strojů a zařízení	3,1	19 922
9 Pomocní a nekvalifikovaní pracovníci	8,4	11 088
C E L K E M - nepodnikatelská sféra	100	22 212



Hrubý měsíční plat a jeho složky, diference, placená doba podle hlavních tříd zaměstnání KZAM-R

kraj: Vysočina

Diference				Průměr	Vybrané složky hrubého měsíčního platu					Placená doba
1. decil	1. kvartil	3. kvartil	9. decil		prémie a odměny	příplatky za přesčas	příplatky ostatní	náhrady	odměny za pohotovost	
Kč/měs	Kč/měs	Kč/měs	Kč/měs	Kč/měs	%	%	%	%	%	hod/měs
*	*	*	*	*	*	*	*	*	*	*
22 609	28 580	42 255	51 213	36 383	11,3	0,1	23,9	12,0	0,6	174,5
18 708	21 518	28 340	34 473	26 381	9,0	0,5	10,7	13,3	0,3	176,4
17 053	19 497	26 184	30 765	23 369	5,9	0,3	11,9	11,6	0,3	172,7
12 362	14 529	20 756	23 504	17 912	8,2	0,1	10,9	10,0	0,1	175,1
11 166	12 400	17 290	22 896	15 884	6,0	0,4	12,4	10,6	0,2	173,4
12 073	14 185	18 359	21 388	16 543	7,0	0,3	12,3	9,4	0,1	175,4
13 747	15 937	21 581	25 411	19 149	8,7	0,7	14,5	9,5	1,9	178,3
12 966	17 065	22 685	25 295	19 804	8,8	1,1	15,6	9,4	2,5	178,0
9 367	10 105	13 181	15 964	11 963	8,0	0,2	8,9	9,9	0,1	175,6
12 642	17 545	26 837	32 988	23 124	7,9	0,4	13,2	11,6	0,4	175,1



1. - 4. čtvrtletí 2008**RSCP - nepodnikatelská sféra**

Revidované výsledky ke dni 10. 3. 2010

**Hrubý měsíční plat a jeho složky, diference, placená doba
podle podskupin zaměstnání KZAM-R**kraj: **Vysočina**

Podskupiny zaměstnání KZAM-R	Počet zaměstnanců přepočtený podle placených měsíců	Medián
		Kč/měs
1127 Vedoucí pracovníci orgánů státní správy, správních úřadů	280	35 300
1150 Přednostové, tajemníci a vedoucí pracovníci okresních a obecních úřadů	356	34 666
1210 Ředitelé a prezidenti velkých organizací, podniků	245	39 609
1225 Vedoucí pracovníci v restauracích a hotelích	108	18 585
1226 Vedoucí pracovníci v dopravě, skladování, telekomunik. a na poštovních úřadech	32	39 655
1229 Vedoucí pracovních dílčích celků jinde neuvedení (kulturních,zdravotn.,školských)	64	29 877
1231 Vedoucí pracovníci finančních a hospodářských (správních) útvarů	56	32 921
1319 Vedoucí, ředitelé malých organizací ostatní (kultura,zdravotnictví,školství)	220	31 430
2131 Projektanti a analytici výpočetních systémů	14	26 722
2132 Programátoři	11	26 251
2139 Ostatní odborníci zabývající se výpočetní technikou jinde neuvedení	56	26 761
2142 Projektanti staveb a areálů, stavební inženýři	11	26 404
2149 Ostatní architekti, projektanti, konstruktéři a techničtí inženýři (tvůrčí pracovníci)	10	21 556
2211 Bakteriologové, biologové, ekologové, zoologové a odborníci v příbuzných oborech	52	25 501
2212 Farmakologové, anatomové, biochemici, fyziologové, patologové	42	32 347
2221 Lékaři, ordináři (kromě zubních lékařů)	641	43 275
2224 Farmaceuti, magistři v lékárně, lékárníci	25	32 997
2321 Učitelé všeobecně vzdělávacích předmětů	630	26 945
2322 Učitelé odborných předmětů	626	27 062
2323 Učitelé praktického vyučování (kromě mistrů)	22	33 255
2331 Učitelé základních škol	2 386	24 606
2332 Učitelé předškolní výchovy	857	19 148
2341 Učitelé všeobecně vzdělávacích předmětů na speciálních školách	128	26 003
2342 Učitelé odborných předmětů na speciálních školách	34	26 123
2343 Učitelé praktického vyučování na speciálních školách	18	21 456
2353 Učitelé základních uměleckých škol (vč.soukromých)	200	24 875
2355 Učitelé pedagogických středisek a pedagogickopsychologických poraden	16	24 824
2356 Odborní pedagogové v zařízeních pro výkon ústavní a ochranné výchovy	14	28 804
2359 Ostatní odborní pedagogičtí pracovníci jinde neuvedení (odborní instruktoři)	21	25 588
2411 Odborní pracovníci na úseku účetnictví, financí, daní, apod., hlavní účetní	151	25 186
2412 Odborní pracovníci na úseku zaměstnaneckých, personálních věcí	38	24 818
2419 Ostatní odborní pracovníci v oblasti podnikání	12	26 342
2421 Právníci, právní poradci (mimo advokacie a soudnictví)	40	31 604
2429 Ostatní odborníci v právní oblasti jinde neuvedení	34	24 483
2432 Odborní pracovníci knihoven (kromě řadových)	100	18 167
2434 Odborní pracovníci - kurátoři (muzeí, galérií)	23	18 409
2439 Ostatní odborní pracovníci kultury a osvěty jinde neuvedení	20	18 740
2441 Ekonomové - vědečtí pracovníci, specialisté, experti	40	24 163
2443 Filozofové, historici, politologové	28	20 551
2445 Psychologové	39	26 303
2446 Odborní pracovníci v oblasti sociální péče (kromě řadových)	151	22 356
2470 Odborní administrativní pracovníci jinde neuvedení	1 373	24 036
3112 Stavební technici	38	25 778
3119 Ostatní techničtí pracovníci jinde neuvedení	112	24 751

Hrubý měsíční plat a jeho složky, diference, placená doba podle podskupin zaměstnání KZAM-R

kraj: Vysočina

Diference				Průměr	Vybrané složky hrubého měsíčního platu					Placená doba
1. decil	1. kvartil	3. kvartil	9. decil		prémie a odměny	příplatky za přesčas	příplatky ostatní	náhrady	odměny za pohotovost	
Kč/měs	Kč/měs	Kč/měs	Kč/měs	Kč/měs	%	%	%	%	%	hod/měs
28 085	30 710	42 566	52 521	37 721	10,7	0,0	20,2	10,6	0,7	174,4
26 282	29 933	44 943	55 259	39 481	14,2	0,0	26,2	10,3	0,3	175,4
30 819	35 251	45 038	51 377	40 948	9,7	0,2	27,7	15,2	0,0	175,0
15 365	17 074	20 149	22 913	18 867	9,5	0,0	14,6	10,5	0,0	174,8
29 538	32 849	43 772	48 514	38 911	17,8	0,2	27,2	9,8	3,5	175,4
20 398	23 886	38 724	52 175	33 474	13,9	0,0	22,5	10,5	0,2	173,8
22 169	25 397	39 949	47 290	33 152	14,4	0,2	28,3	10,2	0,3	175,7
23 778	27 188	36 850	40 343	32 144	7,2	0,1	24,2	15,0	0,0	175,0
14 262	22 435	28 787	40 749	26 618	6,6	0,8	19,1	9,3	1,5	177,8
16 671	21 194	29 119	30 159	25 166	9,9	0,8	19,5	9,2	2,5	177,9
20 750	23 638	29 641	34 013	27 275	11,3	0,0	15,7	10,1	0,1	175,9
19 995	24 912	28 400	29 826	26 021	14,4	0,0	14,4	10,3	0,0	174,9
15 416	18 150	25 739	28 902	21 899	9,0	0,2	14,1	9,8	1,1	175,4
18 608	21 634	29 319	35 560	26 391	10,1	0,4	9,2	9,8	0,0	176,0
21 665	27 881	36 682	42 018	32 347	7,3	0,8	13,7	11,4	0,0	177,6
26 360	32 933	55 518	66 054	45 030	14,0	3,2	15,1	9,3	1,7	191,6
24 320	29 040	36 559	52 714	35 082	5,3	1,7	17,3	9,1	0,0	180,4
21 760	24 475	29 612	32 729	27 434	8,0	0,1	11,1	15,9	0,0	175,1
22 063	24 651	29 681	32 735	27 330	8,3	0,0	10,7	15,8	0,0	175,0
22 819	23 606	37 815	41 867	31 385	10,1	0,1	17,3	15,9	0,0	174,5
20 432	22 603	26 528	29 020	24 828	7,3	0,1	7,6	15,7	0,0	174,9
16 451	18 026	20 622	23 176	19 530	6,7	0,0	5,1	16,2	0,0	174,8
21 854	23 630	27 975	31 581	26 311	8,9	0,0	11,4	16,6	0,0	174,7
20 271	23 934	28 811	33 267	26 693	8,1	0,1	11,9	16,0	0,0	175,7
18 346	19 670	22 440	26 962	21 682	4,5	0,0	13,4	15,9	0,0	175,3
19 721	22 109	27 325	31 387	25 412	7,3	0,0	9,7	15,7	0,0	174,7
18 489	21 185	25 707	26 963	23 758	7,8	0,0	8,1	15,2	0,0	174,8
22 156	23 660	35 776	38 248	28 902	7,7	0,1	18,0	16,8	0,1	174,8
17 747	21 509	31 200	36 634	26 696	6,8	0,1	18,5	13,7	0,1	174,2
18 688	21 546	28 894	33 515	25 833	10,5	0,0	14,9	10,1	0,0	175,5
19 651	22 015	27 752	31 489	25 392	8,7	0,0	16,1	10,5	0,0	175,9
17 325	19 439	32 523	39 458	26 949	12,7	0,0	18,9	9,8	0,0	177,1
22 608	26 930	35 933	42 595	32 498	12,3	0,0	17,9	10,4	0,0	175,6
20 717	23 137	26 324	28 320	24 452	9,5	0,0	9,3	10,1	0,0	175,3
15 029	16 738	20 302	23 634	18 802	8,0	0,2	8,1	10,0	0,0	175,2
12 704	16 036	21 224	23 360	18 945	7,2	0,1	8,8	9,8	0,0	171,9
13 642	14 962	22 490	27 468	19 506	6,3	0,0	12,7	9,4	0,0	175,1
18 328	20 896	28 403	34 048	26 414	12,3	0,1	22,4	10,2	0,2	175,8
13 503	16 310	22 158	26 225	19 894	2,7	0,0	10,0	8,7	0,0	175,0
18 577	20 329	29 648	35 144	25 906	5,3	0,0	12,9	12,5	0,0	174,9
17 878	20 319	24 835	27 059	22 597	8,3	0,0	12,9	10,7	0,6	174,9
18 873	21 265	27 380	31 479	24 792	9,8	0,0	12,7	10,4	0,1	175,5
18 171	22 436	28 395	31 635	25 611	9,0	0,0	18,3	10,3	0,0	175,6
18 283	22 032	28 293	32 728	25 135	13,2	0,3	19,8	10,0	2,3	176,0

Hrubý měsíční plat a jeho složky, diference, placená doba podle podskupin zaměstnání KZAM-R

kraj: Vysočina

Podskupiny zaměstnání KZAM-R	Počet zaměstnanců přepočtený podle placených měsíců	Medián
		Kč/měs
3122 Operátoři a obsluha výpočetní techniky	65	22 650
3129 Ostatní technici ve výpočetní technice jinde neuvedení	27	22 539
3134 Obsluha lékařských zařízení	76	26 934
3151 Kolaudační technici a technici protipožární ochrany	20	40 575
3152 Bezpečnostní technici a technici pro kontrolu zdravotní nezávadnosti a jakosti	30	23 753
3211 Technici a laboranti v oblasti biologie a v příbuzných oborech	153	22 909
3212 Technici v agronomii, v lesnictví a v zemědělství	51	21 144
3221 Asistenti zdravotničtí	25	24 502
3223 Dietetici a odborníci na výživu	28	20 829
3226 Rehabilitační a fyzioterapeutičtí pracovníci (vč. odborných masérů)	84	19 991
3228 Farmaceutičtí asistenti	28	19 076
3229 Ostatní střední zdravotničtí pracovníci jinde neuvedení	139	27 565
3231 Ošetřovatelé, všeobecné zdravotní sestry	1 858	23 024
3232 Ženské sestry, porodní asistentky	114	24 006
3233 Sestry pro péči o dítě	141	24 390
3235 Sestry pro intenzivní péči	92	26 636
3311 Vychovatelé v družinách, klubech, domovech dětí a mládeže apod.	557	19 536
3312 Vedoucí zájmových kroužků (z povolání)	27	17 930
3320 Pedagogové pro předškolní výchovu	41	19 097
3331 Vychovatelé na speciálních školách	36	19 969
3332 Vychovatelé školského zařízení pro výkon ústavní a ochranné výchovy	123	20 985
3341 Instruktoři a mistři odborné výchovy	278	21 830
3349 Ostatní pedagogové jinde neuvedení	11	19 691
3416 Nákupčí	10	18 288
3423 Zprostředkovatelé práce a agenti pracovních úřadů	105	21 510
3431 Odborné sekretářky, sekretáři	69	20 955
3433 Pracovníci v oblasti účetnictví, fakturace, rozpočetnictví, kalkulace	623	21 280
3435 Pracovníci v oblasti práce a mezd (kromě účetních)	16	21 565
3436 Referenti osobních oddělení	19	20 308
3439 Ostatní odborní administrativní pracovníci jinde neuvedení	422	20 956
3442 Berní a daňoví pracovníci	444	22 428
3443 Pracovníci sociálního a důchodového zabezpečení	213	20 314
3444 Pracovníci pasových oddělení a oddělení udělovajících povolení	34	22 036
3449 Ostatní celní a daňoví pracovníci a pracovníci v příbuzných oborech	41	30 711
3460 Sociální pracovníci	301	18 558
4111 Písařky - opisovačky, stenotypistky	82	15 662
4112 Kancelářští a manipulační pracovníci a obsluha zařízení na zpracování textu	39	18 988
4113 Pracovníci přípravy dat výpočetní techniky	44	13 816
4115 Sekretářky, sekretáři	216	19 527
4131 Úředníci ve skladech	65	16 935
4133 Úředníci v dopravě a v přepravě (dispečeri, kontrolori apod.)	19	21 952
4141 Řadoví knihovníci, archiváři, evidenční pracovníci	91	18 043
4190 Ostatní nižší úředníci jinde neuvedení	95	18 071
4211 Pokladníci (v bankách, pojišťovnách, spořitelnách, na poště)	33	18 505

Hrubý měsíční plat a jeho složky, diference, placená doba podle podskupin zaměstnání KZAM-R

kraj: Vysočina

Diference				Průměr	Vybrané složky hrubého měsíčního platu					Placená doba
1. decil	1. kvartil	3. kvartil	9. decil		prémie a odměny	příplatky za přesčas	příplatky ostatní	náhrady	odměny za pohotovost	
Kč/měs	Kč/měs	Kč/měs	Kč/měs	Kč/měs	%	%	%	%	%	hod/měs
16 867	20 200	28 773	31 765	23 960	9,0	0,2	17,8	10,1	1,0	176,0
17 086	20 840	25 300	26 136	22 213	4,3	0,0	11,0	11,0	0,1	174,8
19 739	22 957	30 802	34 662	26 872	9,1	2,4	7,7	11,0	0,2	185,5
24 627	35 880	44 587	45 860	38 173	8,4	0,0	13,1	13,0	5,3	168,5
16 731	20 442	26 813	31 833	23 530	10,3	0,2	14,2	10,9	0,0	174,6
18 116	19 970	25 991	29 499	23 414	7,6	1,5	7,9	10,8	0,0	181,3
14 941	16 702	24 913	27 353	21 377	6,8	0,0	7,9	10,0	0,0	174,8
15 765	20 466	27 274	28 805	23 682	10,2	2,2	4,2	8,8	0,0	185,9
15 010	19 651	22 502	27 728	21 025	4,3	0,4	8,8	8,8	0,0	176,3
16 042	17 919	22 242	25 365	20 318	4,1	0,2	6,3	10,7	0,0	175,6
14 629	16 814	21 870	24 391	19 649	3,1	0,2	7,1	9,6	0,0	175,5
21 958	25 457	30 064	33 322	27 982	3,6	1,6	21,1	9,3	0,0	175,1
17 948	20 271	25 599	28 048	23 068	3,6	0,7	12,5	10,0	0,1	170,6
17 478	19 656	26 047	27 770	23 158	2,6	0,3	12,6	9,8	0,2	168,1
20 409	22 475	25 813	27 806	24 127	2,7	0,4	14,0	9,6	0,0	168,1
21 867	24 116	29 062	30 712	26 520	4,6	1,2	12,9	9,5	0,0	174,2
15 291	17 749	21 953	25 132	19 973	6,6	0,1	9,9	15,5	0,0	174,6
15 338	16 621	20 133	24 299	18 772	6,5	0,3	8,4	15,3	0,0	176,3
16 846	18 269	20 063	22 579	19 678	7,3	0,1	4,6	15,3	0,0	174,7
14 072	16 630	22 132	25 031	19 834	5,5	0,1	12,6	15,4	0,0	175,0
17 480	19 174	23 972	27 209	21 903	6,3	0,1	16,8	15,6	0,0	174,9
18 487	20 162	23 114	25 982	22 028	5,9	0,2	9,3	16,7	0,0	175,2
13 814	19 192	22 541	22 610	19 790	4,9	0,0	4,9	13,4	0,0	174,6
14 343	16 092	20 183	22 617	18 499	6,5	0,2	11,0	10,0	0,0	176,5
17 846	19 794	23 965	26 278	21 734	8,5	0,0	10,6	10,6	0,0	178,5
15 166	17 224	23 524	28 044	21 194	9,9	0,0	12,6	10,0	0,0	175,3
16 446	18 797	24 398	27 182	21 729	9,0	0,1	13,4	10,4	0,0	175,3
18 636	20 166	24 592	30 002	23 158	10,4	0,1	14,4	9,6	0,0	175,9
16 568	17 723	26 034	33 880	22 154	9,7	0,0	17,4	9,7	0,0	175,0
15 478	17 786	24 211	28 660	21 303	9,4	0,1	12,3	10,3	0,2	174,8
19 120	20 853	24 140	25 999	22 478	2,7	0,0	11,5	10,3	0,0	174,6
15 491	17 848	21 791	23 623	19 879	6,9	0,0	6,4	10,6	0,0	176,3
19 739	20 271	24 546	26 554	22 567	7,1	0,0	13,1	10,8	0,0	175,5
27 165	28 685	32 877	34 363	30 651	8,1	0,0	11,3	14,0	0,4	164,7
14 296	16 359	22 090	25 930	19 370	6,5	0,1	16,1	11,1	0,5	172,4
12 831	13 936	17 568	20 161	16 026	9,9	0,0	3,8	9,7	0,7	174,8
14 694	15 871	20 232	21 516	18 202	5,5	0,0	8,5	10,3	0,0	174,8
11 388	12 598	15 888	17 694	14 262	7,5	0,0	4,9	9,9	0,0	174,8
12 458	15 111	22 838	25 281	19 244	7,5	0,0	11,7	10,1	0,1	175,6
12 300	13 727	19 487	22 086	17 000	8,7	0,1	14,3	10,0	0,0	175,0
17 709	18 652	23 777	27 784	22 175	6,9	0,2	12,3	10,4	0,0	176,0
12 920	14 750	20 447	22 554	17 685	7,9	0,0	9,9	9,8	0,0	175,1
13 833	15 241	21 803	23 504	18 508	10,1	0,1	11,9	10,3	0,0	175,1
13 560	15 807	21 190	24 201	18 661	8,0	0,2	12,2	9,7	0,0	175,2

Hrubý měsíční plat a jeho složky, diference, placená doba podle podskupin zaměstnání KZAM-R

kraj: Vysočina

Podskupiny zaměstnání KZAM-R	Počet zaměstnanců přepočtený podle placených měsíců	Medián
		Kč/měs
4214 Prodavači vstupenek, jízdenek apod.	14	16 422
4223 Telefonisté	10	13 577
4224 Informátoři	35	16 933
5113 Průvodci (turistických zájezdů, historických a kulturních památek)	33	15 039
5121 Pracovníci dohlížející nad obsluhujícím personálem, hospodyně	27	18 163
5122 Kuchaři	1 197	12 617
5131 Dětské pěstounky, pečovatelky, pomocní vychovatelé	53	18 355
5132 Pečovatelé a pomocní ošetřovatelé v zařízeních sociální péče, v nemocnicích	956	15 305
5133 Pečovatelé v domácnosti	11	14 480
5139 Ostatní pečovatelé a pomocní ošetřovatelé jinde neuvedení	47	15 360
5162 Pracovníci bezpečnostních orgánů (např. policisté, strážníci)	93	25 829
5169 Ostatní pracovníci ochrany a ostrahy jinde neuvedení	11	18 558
6113 Zahradníci a pěstitelé zahradních plodin a sazenic	20	15 415
7122 Zedníci, kameníci, omítkáři	38	17 854
7136 Instalatéři, potrubáři, stavební zámečníci, klempíři	24	18 031
7137 Stavební a provozní elektrikáři	23	18 282
7222 Nástrojaři, kovomodeláři, kovodělníci, zámečníci	65	17 145
7231 Mechanici a opraváři motorových vozidel	73	21 046
7241 Elektromechanici, opraváři a seřizovači různých typů elektrických zařízení	11	19 942
7243 Mechanici, seřizovači, opraváři elektronických zařízení	13	20 658
7433 Dámští a pánští krejčí a kloboučníci včetně opravářů oděvů	18	13 747
8162 Obsluha parních turbín, ohřivačů a motorů	43	17 329
8163 Obsluha zařízení při úpravě, čištění a rozvodu vody	25	19 988
8264 Obsluha strojů na bělení, barvení, čištění, praní, žehlení textilu	79	11 726
8321 Řidiči osobních a malých dodávkových automobilů, taxikáři	76	16 908
8322 Řidiči sanitních a rzp vozů	105	24 850
8324 Řidiči nákladních automobilů a tahačů	27	17 307
8326 Řidiči speciálních vozidel	359	21 161
8331 Obsluha zemědělských a lesních strojů	22	19 045
8332 Obsluha zemních a příbuzných strojů	19	18 979
9132 Pomocníci a uklízeči v kancelářích, hotelích, nemocnicích a jiných zařízeních	1 170	10 554
9133 Ruční praláci a žehlíři (kromě obsluhy strojů)	20	13 106
9141 Domovníci, správci domu	95	15 841
9143 Školníci vč. školníků - údržbářů	355	12 298
9151 Poslíčci, nosiči zavazadel a doručovatelé	12	12 034
9152 Vrátní, hlídači, uváděči a šatnářky	57	12 970
9161 Sběrači odpadků, popeláři	93	13 097
9162 Metaři, čističi záchodků, žump, kanálů a podobných zařízení	26	12 183
9169 Ostatní pracovníci v příbuzných oborech jinde neuvedení	105	10 656
9323 Dělníci nádvorní skupiny (pomocní montéři)	21	12 445
9339 Pomocní a nekvalifikovaní pracovníci v dopravě, ve skladech, v telekomunikacích	101	12 262

Hrubý měsíční plat a jeho složky, diference, placená doba podle podskupin zaměstnání KZAM-R

kraj: Vysočina

Diference				Průměr	Vybrané složky hrubého měsíčního platu					Placená doba
1. decil	1. kvartil	3. kvartil	9. decil		prémie a odměny	příplatky za přesčas	příplatky ostatní	náhrady	odměny za pohotovost	
Kč/měs	Kč/měs	Kč/měs	Kč/měs	Kč/měs	%	%	%	%	%	hod/měs
10 524	11 967	17 996	18 378	15 764	11,8	0,2	16,2	10,7	0,0	177,9
8 946	10 179	18 080	18 205	14 135	3,3	0,0	18,6	9,2	0,0	169,7
12 822	14 746	19 947	21 058	17 082	8,6	0,5	13,6	9,6	0,0	175,0
11 370	12 872	16 841	20 426	15 742	5,7	0,2	11,5	9,2	0,0	176,3
13 074	15 214	20 447	22 853	17 933	6,8	0,5	12,1	9,4	0,0	176,1
10 605	11 420	14 136	16 078	13 054	7,3	0,2	8,6	10,4	0,0	175,3
14 347	16 504	19 890	24 004	19 035	9,2	0,8	17,9	12,2	0,0	169,7
12 337	13 753	16 988	19 127	15 539	4,8	0,7	13,0	10,1	0,0	172,6
13 272	13 431	15 318	16 752	15 038	8,4	0,0	9,7	9,5	0,0	174,8
11 768	13 590	17 694	19 365	15 695	8,5	0,2	12,5	10,2	0,0	172,2
21 253	23 468	28 395	31 547	26 157	7,9	0,6	27,3	9,6	1,0	171,4
14 550	15 621	21 368	22 661	18 466	7,3	0,7	24,0	9,6	0,0	172,4
10 037	12 527	17 020	18 359	14 854	5,3	0,2	10,6	9,6	0,3	176,0
14 556	15 607	19 975	20 743	17 522	7,0	0,3	13,9	9,8	0,8	176,5
14 049	15 744	20 406	23 142	18 610	7,6	1,2	16,7	9,6	1,3	179,6
14 540	15 155	19 751	24 804	18 454	6,4	1,7	12,4	8,6	4,3	183,0
13 149	14 759	20 272	22 895	17 889	7,6	1,2	14,2	9,2	2,4	181,0
17 740	19 793	22 432	24 126	21 040	11,3	0,4	13,7	9,4	3,7	176,5
15 179	15 809	20 587	21 585	18 599	7,4	0,9	15,0	9,1	0,9	180,4
16 239	18 547	23 477	24 814	20 500	9,1	2,2	16,0	8,5	1,6	183,3
11 505	12 830	15 372	16 694	13 998	7,3	0,4	10,6	10,1	0,0	176,3
13 023	16 030	18 735	22 409	17 665	4,2	1,6	16,8	9,3	2,0	178,8
14 524	16 928	21 426	24 467	19 416	8,0	1,7	15,6	9,3	0,6	184,0
10 256	10 851	12 977	14 531	12 114	5,8	0,3	11,9	9,8	0,0	176,6
12 349	14 805	19 221	23 416	18 285	10,3	1,7	13,1	11,0	0,9	182,2
17 211	20 406	26 639	27 931	23 805	5,0	1,8	18,2	8,9	0,3	178,3
13 043	16 252	20 201	21 518	17 585	7,7	1,4	12,8	9,4	1,4	182,4
18 266	19 526	23 025	24 415	21 269	10,6	0,8	15,9	9,2	4,0	176,7
16 403	17 626	19 811	22 186	18 977	11,8	0,7	12,7	9,0	3,6	177,7
16 358	17 788	20 270	21 374	18 802	7,8	0,6	14,5	9,7	2,0	175,7
9 310	9 902	11 525	13 045	10 892	7,9	0,1	7,9	10,0	0,0	175,2
10 808	11 594	13 679	14 215	12 741	11,5	0,0	16,2	10,1	0,0	173,7
10 943	12 887	18 543	21 641	15 953	8,8	0,6	12,3	9,6	0,6	177,3
10 030	10 901	15 231	17 223	13 164	8,9	0,2	8,6	9,9	0,0	175,5
9 702	10 203	13 766	15 783	12 200	7,5	0,0	7,3	10,1	0,0	175,0
10 641	11 917	14 461	16 807	13 499	6,0	0,8	18,7	9,8	0,0	173,1
8 307	9 918	17 119	18 696	13 578	7,9	0,3	10,0	9,9	0,0	177,3
8 120	10 052	14 472	16 402	12 420	11,4	0,2	4,6	9,4	0,7	177,0
8 044	8 807	13 107	16 725	11 253	3,7	0,3	7,7	9,7	0,0	174,6
9 715	11 168	13 358	15 250	12 799	4,7	1,7	6,8	8,3	1,7	181,9
10 502	11 106	13 833	16 142	12 917	6,1	0,6	9,9	9,6	0,4	176,9

1. - 4. čtvrtletí 2008 RSCP - nepodnikatelská sféra

NS-T5

Revidované výsledky ke dni 10. 3. 2010

Průměrná měsíční odpracovaná a neodpracovaná doba zaměstnanců podle podskupin zaměstnání KZAM-R

kraj: Vysočina

Podskupiny zaměstnání a zaměstnání KZAM-R	Počet zaměstnanců přepočtený podle eviden. měsíců	Odpracovaná doba		Neodpracovaná doba		
		celkem	z toho přesčas	celkem	z toho	
					nemoc	dovolená
		hod/měs	hod/měs	hod/měs	hod/měs	hod/měs
1127 Vedoucí pracovníci orgánů státní správy, správních úřadů	286	147,5	0,2	26,9	2,8	17,3
1150 Přednostové, tajemníci a ved.prac.okresních a obecních úř.	365	149,5	0,2	25,9	3,8	16,7
1210 Ředitelé a prezidenti velkých organizací, podniků	248	145,5	0,4	29,5	2,1	25,2
1225 Vedoucí pracovníci v restauracích a hotelích	111	150,5	0,2	24,3	4,2	16,7
1226 Ved. pracovníci v dopr., skladování, telekom. a na pošt. úř.	33	149,9	1,0	25,5	2,7	16,2
1229 Ved. pracovních dílčích celků jinde neuved. (kult.,zdrav.)	66	149,2	0,2	24,7	3,7	16,6
1231 Vedoucí pracovníci finančních a hospodářských útvarů	59	148,8	1,0	26,9	5,9	16,6
1319 Vedoucí, ředitelé malých organizací ostatní (kult.,zdrav.)	224	145,3	0,3	29,7	2,7	24,7
2131 Projektanti a analytici výpočetních systémů	14	153,8	3,1	24,0	2,8	15,4
2132 Programátoři	11	153,3	3,1	24,5	2,5	14,9
2139 Ostatní odborníci zabývající se výp. tech. jinde neuvedení	57	151,7	0,1	24,2	1,6	16,4
2142 Projektanti staveb a areálů, stavební inženýři	11	148,4	0,0	26,5	4,1	10,4
2149 Ostatní architekti, projektanti, konstrukt.a techn.inženýři	10	149,5	0,8	25,9	3,6	14,2
2211 Bakteriologové, biologové, ekologové, zoologové	54	147,7	1,5	28,3	5,7	13,1
2212 Farmakologové, anatomové, biochemici,fyziolog., patolog.	44	152,8	4,3	24,7	4,9	18,8
2221 Lékaři, ordináři (kromě zubních lékařů)	651	169,1	17,4	22,2	2,3	16,7
2224 Farmaceuti, magistři v lékárně, lékárníci	25	159,5	5,6	20,8	3,8	16,1
2321 Učitelé všeobecně vzdělávacích předmětů	644	141,8	0,4	33,3	2,8	26,9
2322 Učitelé odborných předmětů	639	142,3	0,2	32,8	2,8	26,4
2323 Učitelé praktického vyučování (kromě mistrů)	22	142,3	0,4	32,2	1,3	27,0
2331 Učitelé základních škol	2 459	141,3	0,3	33,6	4,3	26,2
2332 Učitelé předškolní výchovy	890	139,4	0,0	35,4	5,9	26,3
2341 Učitelé všeobecně vzděláv. předmětů na speciál. školách	132	139,0	0,1	35,8	4,2	26,9
2342 Učitelé odborných předmětů na speciálních školách	35	141,9	0,0	33,8	4,5	27,4
2343 Učitelé praktického vyučování na speciálních školách	18	143,9	0,0	31,3	2,2	27,2
2353 Učitelé základních uměleckých škol (vč.soukromých)	204	143,3	0,0	31,3	2,7	26,4
2355 Učitelé pedagog.středisek a pedagog.-psycholog. poraden	17	142,0	0,0	32,9	3,6	26,0
2356 Odborní pedagog. v zařiz. pro výkon ústav.a ochr. výchovy	15	136,2	0,3	38,6	7,2	27,1
2359 Ost.odp.pedagogičtí prac.jinde neuvedení (odb.instruktoři)	21	146,0	0,0	28,2	1,1	23,4
2411 Odborní pracov. na úseku účetnictví, financí, daní, apod.	156	149,1	0,1	26,4	4,2	16,4
2412 Odbor. pracovníci na úseku zaměstnaneckých, pers. věcí	39	146,4	0,0	29,5	6,5	16,6
2419 Ostatní odborní pracovníci v oblasti podnikání	13	141,9	0,2	35,1	13,0	14,5
2421 Právníci, právní poradci (mimo advokacie a soudnictví)	42	148,2	0,0	27,4	3,3	16,3
2429 Ostatní odborníci v právní oblasti jinde neuvedení	35	148,4	0,0	27,1	3,6	16,8
2432 Odborní pracovníci knihoven (kromě řadových)	104	150,5	0,7	24,8	5,6	16,4
2434 Odborní pracovníci - kurátoři (muzeí, galérií)	24	148,5	0,2	23,5	3,6	15,7
2439 Ostatní odborní pracovníci kultury a osvěty jinde neuved.	20	152,9	0,1	22,2	2,5	15,4
2441 Ekonomové - vědečtí pracovníci, specialisté, experti	41	153,2	0,8	22,7	2,7	16,8
2443 Filozofové, historici, politologové	29	152,0	0,0	22,6	1,9	14,0
2445 Psychologové	40	145,2	0,0	29,7	4,4	20,9
2446 Odborní pracov. v oblasti sociální péče (kromě řadových)	157	148,1	0,1	26,8	5,2	16,9
2470 Odborní administrativní pracovníci jinde neuvedení	1 427	146,8	0,2	28,7	5,6	16,5
3112 Stavební technici	39	147,8	0,0	27,8	4,9	15,8
3119 Ostatní techničtí pracovníci jinde neuvedení	117	149,7	1,7	26,2	3,8	16,0

1. - 4. čtvrtletí 2008 RSCP - nepodnikatelská sféra

NS-T5

Revidované výsledky ke dni 10. 3. 2010

Průměrná měsíční odpracovaná a neodpracovaná doba zaměstnanců podle podskupin zaměstnání KZAM-R

kraj: Vysočina

Podskupiny zaměstnání a zaměstnání KZAM-R	Počet zaměstnanců přepočtený podle eviden. měsíců	Odpracovaná doba		Neodpracovaná doba		
		celkem	z toho přesčas	celkem	z toho	
					nemoc	dovolená
		hod/měs	hod/měs	hod/měs	hod/měs	hod/měs
3122 Operátoři a obsluha výpočetní techniky	67	150,6	1,1	25,4	3,7	16,5
3129 Ostatní technici ve výpočetní technice jinde neuvedení	27	149,1	0,1	25,7	2,1	18,1
3134 Obsluha lékařských zařízení	80	155,9	11,9	29,0	7,9	18,9
3151 Kolaudační technici a technici protipožární ochrany	20	138,4	2,3	30,1	2,8	18,5
3152 Bezpečnostní tech.a tech. pro kontrolu zdravotní nezávad.	30	150,2	1,1	24,4	2,9	16,5
3211 Technici a laboranti v oblasti biologie a v příbuz. oborech	158	154,8	7,0	26,2	5,1	18,7
3212 Technici v agronomii, v lesnictví a v zemědělství	53	146,1	0,0	28,7	5,5	17,0
3221 Asistenti zdravotníků	25	159,9	11,9	25,7	4,9	15,4
3223 Dietetici a odborníci na výživu	28	155,2	1,7	21,0	4,0	14,8
3226 Rehabilitační a fyzioterapeutičtí pracovníci	90	145,5	0,9	30,1	10,1	17,0
3228 Farmaceutičtí asistenti	29	153,3	0,8	22,2	3,9	16,3
3229 Ostatní střední zdravotnickí pracovníci jinde neuvedení	144	153,6	10,6	21,2	4,6	15,8
3231 Ošetrovatelé, všeobecné zdravotní sestry	1 936	146,2	3,5	24,3	6,4	16,1
3232 Ženské sestry, porodní asistentky	120	143,4	1,8	24,7	7,6	15,6
3233 Sestry pro péči o dítě	146	145,3	2,4	22,8	5,9	15,1
3235 Sestry pro intenzivní péči	98	148,9	6,0	24,8	8,5	15,5
3311 Vychovatelé v družinách, domovech dětí a mládeže	577	141,0	0,5	33,7	5,4	25,6
3312 Vedoucí zájmových kroužků (z povolání)	27	144,7	1,7	31,6	3,8	25,5
3320 Pedagogové pro předškolní výchovu	42	141,9	0,0	32,8	5,2	26,4
3331 Vychovatelé na speciálních školách	37	144,5	0,0	30,6	2,1	26,5
3332 Vychovatelé školsk. zařiz. pro výkon ústav. a ochr.výchovy	127	142,0	0,4	33,0	4,9	25,9
3341 Instruktoři a mistři odborné výchovy	286	139,7	0,2	35,6	3,8	26,6
3349 Ostatní pedagogové jinde neuvedení	11	144,2	0,0	30,4	2,0	23,0
3416 Nákupčí	10	152,9	1,7	23,6	1,7	17,4
3423 Zprostředkovatelé práce a agenti pracovních úřadů	113	146,2	0,0	32,1	7,4	16,7
3431 Odborné sekretářky, sekretáři	72	146,4	0,1	28,9	5,9	15,9
3433 Prac. v oblasti účetnictví,fakturace,rozpočet., kalkulace	642	150,2	0,3	25,1	4,3	16,5
3435 Pracovníci v oblasti práce a mezd (kromě účetních)	16	151,1	1,0	24,8	3,0	15,7
3436 Referenti osobních oddělení	19	155,5	0,2	19,5	0,6	16,2
3439 Ostatní odborní administrativní pracovníci jinde neuvedení	438	148,3	0,3	26,6	5,4	16,7
3442 Berní a daňoví pracovníci	454	147,3	0,0	27,3	3,8	17,1
3443 Pracovníci sociálního a důchodového zabezpečení	226	143,8	0,0	32,5	7,9	16,6
3444 Pracovníci pasových odděl. a odděl. udělujících povolení	35	149,9	0,2	25,6	5,6	17,1
3449 Ostatní celní a daňoví pracovníci a prac. v příb. oborech	41	135,4	0,4	29,3	0,0	19,0
3460 Sociální pracovníci	316	143,2	0,5	29,2	6,9	17,6
4111 Písařky - opisovačky, stenotypistky	86	143,7	0,0	31,1	7,0	16,4
4112 Kancelářští pracovníci a obsluha zařiz. na zpracování textu	40	146,6	0,1	28,2	6,2	16,4
4113 Pracovníci přípravy dat výpočetní techniky	46	149,7	0,4	25,1	6,1	15,4
4115 Sekretářky, sekretáři	225	148,4	0,3	27,2	5,5	16,3
4131 Úředníci ve skladech	67	151,0	0,4	24,0	4,6	15,3
4133 Úředníci v dopravě a v přepravě (dispečeri, kontr. apod.)	19	149,8	1,0	26,2	2,7	16,4
4141 Řadoví knihovníci, archiváři, evidenční pracovníci	96	146,8	0,1	28,3	7,4	16,3
4190 Ostatní nižší úředníci jinde neuvedení	96	153,0	0,4	22,1	2,1	17,1
4211 Pokladníci (v bankách, pojišťov., spořitelnách, na poště)	35	145,9	0,6	29,3	11,1	15,3

1. - 4. čtvrtletí 2008 RSCP - nepodnikatelská sféra

NS-T5

Revidované výsledky ke dni 10. 3. 2010

Průměrná měsíční odpracovaná a neodpracovaná doba zaměstnanců podle podskupin zaměstnání KZAM-R

kraj: Vysočina

Podskupiny zaměstnání a zaměstnání KZAM-R	Počet zaměstnanců přepočtený podle eviden. měsíců	Odpracovaná doba		Neodpracovaná doba		
		celkem	z toho přesčas	celkem	z toho	
					nemoc	dovolená
		hod/měs	hod/měs	hod/měs	hod/měs	hod/měs
4214 Prodavači vstupenek, jízdenek apod.	15	150,9	1,2	28,6	9,1	14,1
4223 Telefonisté	10	149,0	0,0	20,8	0,9	15,4
4224 Informátoři	36	145,4	1,8	29,6	6,8	15,5
5113 Průvodci (turistických zájezdů, kulturních památek)	33	153,0	1,4	23,3	3,5	14,9
5121 Pracovníci dohlížející nad obsluh. personálem, hospodyně	29	149,8	2,0	26,3	5,9	15,5
5122 Kuchaři	1 273	145,8	0,7	29,5	9,6	16,3
5131 Dětské pěstounky, pečovatelky, pomocní vychovatelé	55	139,2	2,6	30,4	6,6	18,2
5132 Pečovatelé a pomoc. ošetřovat. v zařiz.soc. péče, v nemoc.	1 009	144,6	3,2	27,8	8,6	16,1
5133 Pečovatelé v domácnosti	11	147,1	0,1	27,7	7,6	15,9
5139 Ostatní pečovatelé a pomocní ošetřovatelé jinde neuved.	50	143,5	1,5	28,6	11,4	16,1
5162 Pracovníci bezpečnostních orgánů (policisté, strážníci)	96	147,1	3,6	24,4	5,5	15,8
5169 Ostatní pracovníci ochrany a ostrahy jinde neuvedení	12	142,3	3,3	30,1	14,8	12,9
6113 Zahradníci a pěstitelé zahradních plodin a sazenic	21	148,4	1,3	27,6	9,1	15,2
7122 Zedníci, kameníci, omítkáři	39	152,4	1,8	24,1	4,5	16,2
7136 Instalatěři, potrubáři, stavební zámečníci, klempíři	27	147,8	4,5	31,6	14,1	15,6
7137 Stavební a provozní elektrikáři	23	162,8	8,7	20,1	3,7	15,8
7222 Nástrojaři, kovomodeláři, kovodělníci, zámečníci	68	152,0	6,2	28,6	9,3	15,7
7231 Mechanici a opraváři motorových vozidel	77	150,2	2,1	26,2	5,6	15,4
7241 Elektromech.a seřizovači různých typů elektrických zařiz.	11	157,5	6,5	22,8	2,2	16,0
7243 Mechanici, seřizovači, opraváři elektronických zařízení	13	165,6	11,7	17,7	1,7	14,4
7433 Dámští a pánští krejčí a kloboučníci vč. opravářů oděvů	19	151,6	1,6	24,6	4,8	16,9
8162 Obsluha parních turbín, ohřivačů a motorů	45	155,6	8,3	23,0	5,1	16,2
8163 Obsluha zařízení při úpravě, čištění a rozvodu vody	26	161,6	7,2	22,1	4,3	13,7
8264 Obsluha strojů na bělení, barvení, čištění, praní, žehlení	83	151,4	1,8	25,1	7,1	15,8
8321 Řidiči osobních a malých dodávkov. automobilů, taxikáři	80	153,3	6,7	28,5	5,4	16,0
8322 Řidiči sanitních a rzp vozů	107	158,3	12,2	19,8	2,8	16,1
8324 Řidiči nákladních automobilů a tahačů	28	158,8	6,9	23,2	6,3	14,4
8326 Řidiči speciálních vozidel	376	151,1	4,5	25,3	6,4	15,5
8331 Obsluha zemědělských a lesních strojů	23	152,9	3,2	24,6	4,5	15,4
8332 Obsluha zemních a příbuzných strojů	21	144,8	3,6	30,7	10,6	16,8
9132 Pomocníci a uklízeči v kancelář., hotel., nemocnicích ap.	1 245	146,5	0,7	28,7	9,8	16,1
9133 Ruční pradláci a žehlíři (kromě obsluhy strojů)	20	147,7	0,0	26,0	5,1	17,0
9141 Domovníci, správci domu	98	152,5	2,4	24,7	5,2	15,9
9143 Školníci vč. školníků - údržbářů	370	150,3	0,7	25,2	6,4	16,6
9151 Poslíčci, nosiči zavazadel a doručovatelé	13	146,3	0,0	28,7	9,3	16,1
9152 Vrátní, hlídači, uváděči a šatnářky	61	145,8	2,9	28,2	10,2	15,1
9161 Sběrači odpadků, popeláři	99	149,6	1,4	29,1	11,0	14,5
9162 Metaři, čističi záchodků, žump, kanálů a podob. zařízení	28	145,6	0,9	31,7	15,9	11,5
9169 Ostatní pracovníci v příbuzných oborech jinde neuvedení	113	145,6	0,9	29,2	12,5	14,5
9323 Dělníci nádvorní skupiny (pomocní montéři)	22	159,2	6,8	22,5	6,0	15,0
9339 Pomocní a nekvalif. prac. v dopr., ve skladech, v telekom.	105	153,1	2,0	23,7	7,1	15,6



Dodatek

Technický popis šetření

Dodatek – Technický popis šetření

Technický popis šetření přibližuje metodické postupy používané při zpracování nepodnikatelské sféry Regionální statistiky ceny práce (RSCP-NS). Popis je rozdělen do pěti kapitol: koncepce šetření, vstupní údaje, nejdůležitější sledované veličiny, přehled používaných tabulek a definice vybraných pojmů.

1. Koncepce šetření

Kapitola popisuje základní soubor šetření a strukturu statistického souboru.

1.1. Základní soubor

Základním souborem RSCP-NS je soubor ekonomických subjektů, definovaný Automatizovaným rozpočtovým informačním systémem (ARIS), spravovaným Ministerstvem financí. ARIS obsahuje informace z účetního a finančního výkaznictví organizačních složek státu, kapitol státního rozpočtu, státních příspěvkových organizací, státních fondů, územních samosprávných celků a jimi zřizovaných příspěvkových organizací v ČR (viz <http://www.info.mfcr.cz/aris>). Ekonomické subjekty, které přísluší do nepodnikatelské sféry, odměňují platem podle § 109, odst. 3 zákona č. 262/2006 Sb., zákoníku práce, ve znění pozdějších předpisů. Statistické šetření RSCP pro nepodnikatelskou sféru využívá dat Informačního systému o platech, provozovaného Ministerstvem financí (viz www.mfcr.cz/isp).

1.2. Struktura souboru RSCP nepodnikatelské sféry

Statistické šetření RSCP-NS za 1. - 4. čtvrtletí 2008 zahrnuje 14464 ekonomických subjektů, které reprezentují přibližně 664 tisíc zaměstnanců. Odvětvovou skladbu ekonomických subjektů v RSCP-NS (vyjádřenou odvětvovou klasifikací CZ-NACE) představují zejména tři odvětví národního hospodářství České republiky; odvětví veřejné správy, odvětví vzdělávání a odvětví zdravotní a sociální péče. Strukturu souboru RSCP-NS bez non-response ukazují v souhrnném a odvětvovém pohledu za 1. - 4. čtvrtletí 2008 následující dvě tabulky.

Soubor RSCP nepodnikatelské sféry			
	RSCP-NS Celkem	RSCP-NS – kraj Vysočina	
		se sídlem v kraji	se sídlem mimo kraj
Počet ekonomických subjektů	14 464	908	37
Počet zaměstnanců	664 tisíc	27 tisíc	4 tisíc

Tabulka 1

Odvětвовá skladba výběrového souboru RSCP-NS – kraj Vysočina			
Kód CZ-NACE		Počet ekonomických subjektů	
		se sídlem v kraji	se sídlem mimo kraj
A	Zemědělství, lesnictví a rybářství	1	
B	Těžba a dobývání		
C	Zpracovatelský průmysl		
D	Výroba a rozvod elektřiny, plynu, tepla		
E	Zásobování vodou, činnosti související s odpady	4	
F	Stavebnictví		
G	Obchod, opravy motorových vozidel		
H	Doprava a skladování	1	2
I	Ubytování, stravování a pohostinství	5	
J	Informační a komunikační činnosti		
K	Peněžnictví a pojišťovnictví		
L	Činnosti v oblasti nemovitostí	1	
M	Profesní, vědecké a technické činnosti	1	1
N	Administrativní a podpůrné činnosti		
O	Veřejná správa, obrana, sociální zabezpečení	341	28
P	Vzdělávání	427	1
Q	Zdravotní a sociální péče	66	1
R	Kulturní, zábavní a rekreační činnosti	32	2
S	Ostatní činnosti	16	1

Tabulka 2

2. Vstupní údaje

Kapitola popisuje specifický sběr dat do šetření RSCP-NS, nejdůležitější vstupní údaje a používané klasifikace a číselníky.

2.1. Sběr dat

Vlastní sběr dat pro RSCP-NS zabezpečuje Informační systém o platech. RSCP-NS přebírá kompletní soubor nepodnikatelské sféry, předzpracovaný pro účely Informačního systému o platech, a provádí na něm specifické kontroly.

2.2. Nejdůležitější vstupní údaje

Šetření RSCP-NS s pololetní periodicitou monitoruje výdělkovou úroveň a odpracovanou dobu jednotlivých zaměstnání podle klasifikace KZAM-R v České republice.

Hodinový výdělek je údaj zjišťovaný z průměrných hodinových výdělků definovaných v § 351 až § 362 zákona č. 262/2006 Sb., zákoníku práce, ve znění pozdějších předpisů. Obvykle se jedná o podíl platu za práci a odpracované doby za poslední čtvrtletí sledovaného období. Hodinový výdělek je krátkodobým indikátorem výdělkové úrovně.

Hrubý měsíční plat, vypočtený z hrubého platu za sledované období, je druhým indikátorem, který ukazuje výdělkovou úroveň. Hrubý plat je součtem platu za práci, náhrad platu a odměn za pracovní pohotovost, které jsou přímo sbíranými položkami. Plat je definován v § 109, odst. 3 zákona č. 262/2006 Sb., zákoníku práce, ve znění pozdějších předpisů. Šetření RSCP-NS sleduje i strukturu hrubého měsíčního platu, tj. prémie a odměny, příplatky za přesčas, ostatní příplatky, náhrady a odměny za pracovní pohotovost. Hrubý měsíční plat a jeho složky se vztahují k celému sledovanému období, které zahrnuje dobu od počátku roku do konce čtvrtletí, za které se šetření provádí.

Šetření RSCP-NS dále sleduje pracovní dobu zaměstnanců. Vstupní věta o zaměstnanci obsahuje odpracovanou dobu od počátku roku a z ní počet přesčasových hodin. Odpracovaná doba u zaměstnanců odměňovaných měsíčním platem nezahrnuje dobu svátků v jinak pracovních dnech. Věta dále obsahuje celkovou neodpracovanou dobu od počátku roku, z ní počet hodin nemoci a dovolené.

2.3. Klasifikace a číselníky

RSCP-NS používá standardní statistické klasifikace a číselníky (podrobněji popsané na www.czso.cz). Použití platných statistických klasifikací je závazné jak pro orgán vykonávající státní statistickou službu, tak pro zpravodajské jednotky, které poskytují údaje pro statistické zjišťování. Proto i RSCP-NS používá následující klasifikace a číselníky:

- | | |
|---------|--|
| KZAM-R | Klasifikace zaměstnání; vydáno sdělením ČSÚ č. 492/2003 Sb. ze dne 18. prosince 2003 o vydání rozšířené Klasifikace zaměstnání KZAM-R. |
| CZ-ICSE | Klasifikace postavení v zaměstnání; vydáno sdělením ČSÚ č. 494/2003 Sb. ze dne 18. prosince 2003 o vydání Klasifikace postavení v zaměstnání. |
| KKOV | Klasifikace kmenových oborů vzdělání; vydáno sdělením ČSÚ č. 320/2003 Sb. ze dne 9. září 2003 o zavedení Klasifikace kmenových oborů vzdělání. Poslední aktualizace byla provedena k 1. září 2008 sdělením ČSÚ č. 264/2008 Sb. ze dne 10. července 2008 o aktualizaci Klasifikace kmenových oborů vzdělání. |

- LAU1 **Číselník okresů;** od 1. ledna 2008 je systém statistické klasifikace územních struktur v České republice rozdělen, v souladu se systémem Eurostatu, na dvě části: klasifikace CZ-NUTS, systém LAU (Local Administrative Units). Z hlediska statistiky mají LAU závazný charakter. Jednotky LAU 1 (**dřívější NUTS 4**) jsou v ČR tvořeny okresy. Územní jednotky na úrovni LAU 1 přebírají kódy od dřívějších jednotek NUTS 4. Proti NUTS 4 jsou v LAU 1 následující změny:
- do kódů LAU 1 okresů krajů Vysočina a Jihomoravského se promítá změna kódů NUTS 3 těchto krajů,
 - Praha se na úrovni LAU 1 nečlení.
- CZ-NACE ¹ **Klasifikace ekonomických činností (CZ-NACE);** vydáno sdělením ČSÚ č. 244/2007 Sb. ze dne 18. září 2007 o zavedení Klasifikace ekonomických činností.
- CZ-GEONOM **Klasifikace zemí;** vydáno sdělením ČSÚ č. 487/2003 Sb. ze dne 18. prosince 2003 o vydání Klasifikace zemí. Poslední aktualizace byla provedena k 1. červenci 2005 sdělením ČSÚ č. 243/2005 Sb. ze dne 9. června 2005 o aktualizaci Klasifikace zemí.

3. Nejdůležitější sledované veličiny

Kapitola popisuje nejdůležitější sledované veličiny, algoritmy jejich výpočtu a kritéria pro zahrnutí zaměstnanců do dalších výpočtů.

3.1. *Hodinový výdělek*

Hodinový výdělek je přímo zjišťovaná veličina. Do výpočtu charakteristik hodinového výdělku jsou zařazeni zaměstnanci, kteří byli v evidenčním stavu k poslednímu dni sledovaného období.

3.2. *Hrubý měsíční plat*

Hrubý měsíční plat se vztahuje k celému sledovanému období, tedy k 1. - 2. čtvrtletí, nebo k 1. - 4. čtvrtletí. Na rozdíl od hodinového výdělku musí být hrubý měsíční plat vypočten z dalších přímo zjišťovaných platových položek a neplatových plnění.

¹ Revidovaná výsledková publikace využívá z důvodu srovnání s novějšími výsledky klasifikaci CZ-NACE (původní verze využívala klasifikaci OKEČ).

Hrubý plat je v RSCP-NS definován jako součet platu za práci, náhrad platu a odměny za pracovní pohotovost. Hrubý měsíční plat zaměstnance se vypočte podle vzorce:

$$\text{HMP} = \frac{\text{PLAT} + \text{NAHRADY} + \text{POHOTOV}}{\text{MESPLAC}_{\text{prep}}}$$

kde :

HMP	je hrubý měsíční plat zaměstnance,
PLAT	je plat za práci zaměstnance v kumulaci za sledované období (vstupní položka věty o zaměstnanci),
NAHRADY	jsou náhrady platu zaměstnance v kumulaci za sledované období (vstupní položka věty o zaměstnanci),
POHOTOV	je odměna za pracovní pohotovost zaměstnance v kumulaci za sledované období (vstupní položka věty o zaměstnanci),
MESPLAC _{prep}	je počet přepočtených placených měsíců zaměstnance, tj. počet měsíců, odpovídajících součtu odpracované doby a doby, po kterou pobíral náhrady platu.

Počet přepočtených placených měsíců MESPLAC_{prep} je roven počtu kalendářních měsíců v případě, že zaměstnanec s plným pracovním úvazkem po celé sledované období pracoval nebo pobíral náhrady platu. Pokud zaměstnanec byl v evidenčním stavu kratší dobu, než sledované období, bude jeho počet placených měsíců zkrácen poměrem počtu pracovních dnů v evidenčním stavu a ve sledovaném období. Podobně se počet placených měsíců zkrátí, pokud zaměstnanec měl jinou absenci, než absenci s náhradou platu (např. nemoc), případně měl sjednán kratší pracovní úvazek.

Hrubý měsíční plat za určitou skupinu zaměstnanců je vážená charakteristika, v níž hrubý měsíční plat určitého zaměstnance má váhu, odpovídající počtu jeho placených měsíců za sledované období (tzv. váha placené doby). Tento způsob výpočtu umožňuje korektní srovnání platové úrovně jednotlivých zaměstnání a srovnávání v čase.

Sestavy s hrubým měsíčním platem, diferenciací a strukturou hrubého platu obsahují také měsíční placenou dobu. Tento údaj ukazuje počet placených hodin (odpracovaná doba a doba náhrad) za placený měsíc a je v souladu s výpočtem hrubého měsíčního platu.

Pro zahrnutí zaměstnance do výpočtů hrubého měsíčního platu se uplatňují následující kritéria:

- přepočtený počet placených měsíců zaměstnance je alespoň jeden měsíc,
- stanovená týdenní pracovní doba na dané pracovní místo je alespoň 30 hodin (dle doporučení Eurostatu).

3.3. Měsíční odpracovaná a neodpracovaná doba

Měsíční odpracovaná (resp. neodpracovaná) doba se stejně jako hrubý měsíční plat vztahuje k celému sledovanému období tj. k 1. - 2. čtvrtletí, nebo k 1. - 4. čtvrtletí.

Měsíční odpracovaná doba zaměstnance se vypočte podle vzorce:

$$\text{ODPRACDmes} = \frac{\text{ODPRACD}}{\text{MESEVID_prep}}$$

kde :

- ODPRACDmes je měsíční odpracovaná doba zaměstnance,
 ODPACD je odpracovaná doba zaměstnance v kumulaci za sledované období (vstupní položka věty o zaměstnanci),
 MESEVID_prep je počet přepočtených evidenčních měsíců zaměstnance, tj. počet měsíců, odpovídajících délce pracovního úvazku a délce pracovního poměru ve sledovaném období.

Počet přepočtených evidenčních měsíců MESEVID_prep je roven počtu kalendářních měsíců v případě, že zaměstnanec s plným pracovním úvazkem po celé sledované období byl v pracovním poměru a nebyl na mateřské či rodičovské dovolené. Pokud zaměstnanec byl v evidenčním stavu kratší dobu, než sledované období, bude jeho počet evidenčních měsíců zkrácen poměrem počtu pracovních dnů v evidenčním stavu a ve sledovaném období. Podobně se počet evidenčních měsíců zkrátí, pokud zaměstnanec měl sjednán kratší pracovní úvazek.

Měsíční odpracovaná doba za určitou skupinu zaměstnanců je vážená charakteristika, v níž měsíční odpracovaná doba určitého zaměstnance má váhu, odpovídající počtu jeho evidenčních měsíců ve sledovaném období (tzv. váha evidenční doby). Pro zahrnutí zaměstnance do výpočtů měsíční odpracované doby se uplatňují stejná kritéria jako u hrubého měsíčního platu.

Obdobně jako odpracovaná doba se počítají měsíční neodpracovaná doba a také průměrné měsíční údaje o přesčasu, dovolené a nemoci.

4. Přehled používaných tabulek

Kapitola Přehled používaných tabulek obsahuje hodnocení kvality údajů a přehled publikovaných tabulek, u kterých jsou vyznačeny váhy nutné pro jejich zpracování.

4.1. Kvalita údajů

Zjišťované charakteristiky podléhají nevýběrovým chybám, neboť se nejedná o výběrové šetření. Nevýběrové chyby bývají způsobeny především špatnou kvalitou dat předávaných respondenty (neúplné a chybné údaje) do

Informačního systému o platu. Při zpracovávání údajů je jejich vliv snižován několikastupňovými kontrolními mechanismy a častými kontakty zpracovatele šetření s respondenty.

4.2. Přehled publikovaných tabulek podle použitých vah

Publikované tabulky s hodinovým výdělkem NS-V0 až NS-V9 obsahují hodnoty počítané ze souboru RSCP nepodnikatelské sféry bez použití vážení.

Tabulka	Třídící kritérium	Váha placené doby	Váha evidenční doby
NS-M0	Celý kraj	X	
NS-M1	HL. třídy zaměstnání KZAM-R	X	
NS-M5	Podskupiny zaměstnání KZAM-R	X	

Tabulka 3

Tabulka	Třídící kritérium	Váha placené doby	Váha evidenční doby
NS-T5	Podskupiny zaměstnání KZAM-R		X

Tabulka 4

5. Definice vybraných pojmů

Ekonomický subjekt	Ekonomický subjekt je právnický subjekt nebo fyzická osoba s postavením podnikatele, zapsaná do registru ekonomických subjektů ČSÚ. Každému ekonomickému subjektu se přiděluje identifikační číslo (IČ).
Organizační jednotka	Z hlediska výdělkové statistiky RSCP se dělí ekonomické subjekty na organizační jednotky podle okresu, ve kterém jejich zaměstnanci působí. Organizační jednotku tvoří všichni zaměstnanci ekonomického subjektu, kteří působí ve stejném okrese.
Zpravodajská jednotka	Zpravodajskou jednotkou je právnická osoba, organizační složka státu nebo fyzická osoba, od níž se požaduje poskytnutí údajů ve statistickém zjišťování podle zákona č. 89/1995 Sb., o státní statistické službě, ve znění pozdějších předpisů.
Sledované období	Sledované období je období od začátku roku do konce čtvrtletí, ve kterém se statistické zjišťování provádí.

Podnikatelská sféra	Do podnikatelské sféry patří subjekty, které odměňují mzdou podle § 109, odst. 2 zákona č. 262/2006 Sb., zákoníku práce, ve znění pozdějších předpisů.
Nepodnikatelská sféra	Do nepodnikatelské sféry patří subjekty, které odměňují platem podle § 109, odst. 3 zákona č. 262/2006 Sb., zákoníku práce, ve znění pozdějších předpisů.
Soubor ISPV-NS	Souborem ISPV nepodnikatelské sféry je soubor ekonomických subjektů, definovaný Automatizovaným rozpočtovým informačním systémem ARIS (viz http://www.info.mfcr.cz/aris).