



# Regionální statistika ceny práce

IV. čtvrtletí 2007  
Podnikatelská sféra  
**Vysočina**

Revidované výsledky ke dni 10. 3. 2010

## **Copyright - MPSV ČR**

Publikace ani její část nesmí být kopírována, rozšiřována a zařazována do informačních systémů v jakékoliv formě (elektronické, mechanické, optické, magnetické aj.) bez písemného souhlasu

**Ministerstva práce a sociálních věcí**

**Zpracovatel: TREXIMA, spol. s r.o., tř. T. Bati 299, 764 21 Zlín - Louky**

## O b s a h :

<b>Úvod</b> .....	7
-------------------	---

**Výsledková část podnikatelská sféra**

Základní metodické přístupy .....	11
Popis publikovaných tabulek .....	12

**Hodinový výdělek**

PS-V0	Hodinový výdělek v podnikatelské sféře .....	13
PS-V1	Hodinový výdělek podle hlavních tříd zaměstnání KZAM-R .....	14
PS-V2	Hodinový výdělek podle věkových kategorií .....	15
PS-V4	Hodinový výdělek podle vzdělání .....	15
PS-V5	Hodinový výdělek podle podskupin zaměstnání KZAM-R.....	16
PS-V6	Hodinový výdělek podle kategorií zaměstnání .....	21
PS-V8	Hodinový výdělek podle pohlaví .....	21

**Hrubá měsíční mzda**

PS-M0	Hrubá měsíční mzda a její složky, diferenciacce, placená doba v podnikatelské sféře .....	23
PS-M1	Hrubá měsíční mzda a její složky, diferenciacce, placená doba podle hlavních tříd zaměstnání KZAM-R.....	24
PS-M5	Hrubá měsíční mzda a její složky, diferenciacce, placená doba podle podskupin zaměstnání KZAM-R.....	26

**Měsíční odpracovaná a neodpracovaná doba**

PS-T5	Průměrná měsíční odpracovaná a neodpracovaná doba podle podskupin zaměstnání KZAM-R .....	36
-------	--	----

**Dodatek – technický popis šetření**

1. Metoda výběru ekonomických subjektů .....	43
1.1 Základní soubor .....	43
1.2 Struktura výběrového souboru .....	43
1.3 Výběr .....	44
2. Vstupní údaje .....	45
2.1 Sběr dat .....	45
2.2 Nejdůležitější vstupní údaje .....	46
2.3 Klasifikace a číselníky .....	46
3. Nejdůležitější sledované veličiny .....	48
3.1 Hodinový výdělek .....	48

3.2 Hrubá měsíční mzda .....	48
3.3 Měsíční odpracovaná a neodpracovaná doba .....	49
4. Dopočtové metody .....	50
4.1 Řešení neodpovědí a metoda vážení .....	50
4.2 Kvalita odhadů .....	51
4.3 Přehled publikovaných tabulek podle použitých vah .....	51
5. Definice vybraných pojmů .....	52



# Úvod



## Úvod

Regionální statistika ceny práce (RSCP) je systém pravidelného monitorování výdělkové úrovně a pracovní doby zaměstnanců v jednotlivých krajích České republiky formou statistického šetření. Sledovanými ukazateli výdělkové úrovně jsou hodinový výdělek a hrubá měsíční mzda (plat). Šetření metodicky vychází a je obsahově harmonizováno se strukturálním šetřením EU „Structure of Earnings Survey“, viz nařízení komise (ES) č. 1916/2000 ve znění pozdějších předpisů.

Šetření je pod názvem „Čtvrtletní šetření o průměrném výdělku“ zařazeno do programu statistických zjišťování, vyhlášených Českým statistickým úřadem (ČSÚ) ve sbírce zákonů pro příslušný kalendářní rok (viz příloha č. 2 Vyhlášky č. 476/2006 Sb., částka 156, kterou se stanoví Program statistických zjišťování na rok 2007) a pro vybrané ekonomické subjekty je povinné. Šetření provádí pracoviště státní statistické služby Ministerstva práce a sociálních věcí (MPSV). Průběh a vývoj šetření řídí komise, složená ze zástupců MPSV, ČSÚ, Ministerstva financí, České národní banky, CERGE-EI, VŠE v Praze, Českomoravské konfederace odborových svazů, Svazu průmyslu a dopravy ČR. Zpracovatelem RSCP je TREXIMA, spol. s r.o. ([www.trexima.cz](http://www.trexima.cz)).

Nejdůležitějším kritériem pro členění výsledků RSCP je příslušnost šetřeného ekonomického subjektu k podnikatelské, nebo nepodnikatelské sféře. V podnikatelské sféře probíhá šetření se čtvrtletní periodou a ve sféře nepodnikatelské je prováděno s periodou pololetní. Zdrojem dat pro nepodnikatelskou sféru je Informační systém o platech, který je spravován Ministerstvem financí. Za každou sféru jsou vydávány samostatné výsledkové publikace.

Výsledkové publikace jednotlivých krajů jsou uloženy na stránkách <http://portal.mpsv.cz/> v sekci *Zaměstnanost*, v podsekci *Statistiky* pod odkazem *Statistika výdělků*.

Monitorováním výdělků a pracovní doby zaměstnanců na úrovni České republiky se zabývá „Informační systém o průměrném výdělku“ (ISPV). Výsledková publikace je k dispozici na internetových stránkách MPSV ([www.mpsv.cz](http://www.mpsv.cz)) v sekci *Příjmy a životní úroveň*.

Důkladný popis šetření, včetně všech výsledkových publikací, poskytuje také portál [www.ispv.cz](http://www.ispv.cz). Slouží především jako podpora respondentům, kteří zde naleznou všechny potřebné informace a podpůrné nástroje pro zasílání dat. Portál je využíván také k uveřejňování odborných studií a článků, které jako zdroj informací uvádí šetření ISPV a RSCP.

Ministerstvo práce a sociálních věcí děkuje všem respondentům šetření za přípravu vstupních dat pro šetření. Svědomitý přístup respondentů a dodržování termínů pro předání dat umožňují pravidelně uveřejňovat tuto publikaci.







# Výsledková část

Podnikatelská sféra



## **Výsledková část podnikatelská sféra**

### **Základní metodické přístupy**

Tato publikace přináší charakteristiky hodinového výdělku, hrubé měsíční mzdy a pracovní doby získané za podnikatelskou sféru šetření RSCP (RSCP-PS). V RSCP se zařazují do podnikatelské sféry ekonomické subjekty, které odměňují mzdou, viz § 109, odst. 2 zákona č. 262/2006 Sb., zákoníku práce, ve znění pozdějších předpisů.

Primárním výsledkem RSCP jsou statistiky výdělkové úrovně jednotlivých zaměstnání (v klasifikaci KZAM-R), dalším produktem jsou odhady výdělkových parametrů zaměstnanecké populace krajů v členění podle firemních i zaměstnaneckých charakteristik. Ekonomické subjekty se v RSCP člení na organizační jednotky, jestliže je možné provést vnitřní rozčlenění podle okresů, ve kterých dílčí jednotky působí. Výsledky podle krajů jsou v tomto smyslu výsledky získané pracovištní metodou.

Vedle podnikového výkaznictví ČSÚ je RSCP dalším zdrojem informací o výdělcích v jednotlivých krajích České republiky. Výkaznictví ČSÚ, jako tradiční zdroj, sbírá údaje o evidenčním počtu zaměstnanců a vyplacených mzdách za ekonomický subjekt a publikuje průměrné mzdy v členění podle firemních charakteristik. Při srovnávání výsledků výkaznictví a RSCP-PS je třeba vzít v úvahu rozdílnou definici podnikatelské sféry, rozdílné metody výpočtu výdělkových charakteristik a rozdílný způsob členění výsledků podle krajů. Výkaznictví ČSÚ člení výsledky podle sídla ekonomického subjektu, tj. podnikovou metodou.

Respondenty šetření RSCP-PS jsou aktivní ekonomické subjekty (ES) z institucionálních sektorů nefinančních podniků, finančních institucí a vládních institucí zapsané v registru ekonomických subjektů ČSÚ (RES). Na základě Automatizovaného rozpočtového informačního systému (ARIS), který je spravován Ministerstvem financí, se zjišťuje způsob odměňování a příslušnost ekonomického subjektu k podnikatelské sféře. Šetření je výběrové pro ES s 10 až 249 zaměstnanci a plošné pro ES s 250 a více zaměstnanci. Náhodný výběr je prováděn na základě příslušnosti ES do kraje, velikostní kategorie a odvětví ekonomické činnosti.

Tabulky s označením PS-V5, PS-M5, PS-T5 obsahují charakteristiky výběrového souboru (statistiky) jednotlivých zaměstnání na úrovni podskupin zaměstnání (čtyřmístný KZAM-R). Při interpretaci výsledků je nutno mít na zřeteli, že charakteristiky výběrového souboru nelze automaticky pokládat za odhady platné pro celou zaměstnaneckou populaci. Výběrové charakteristiky jsou ovlivněny větším relativním zastoupením velkých ekonomických subjektů ve výběrovém souboru RSCP-PS. Ostatní tabulky obsahují odhady parametrů základního souboru a při jejich výpočtu byly využity dopočtové metody založené na pravděpodobnosti výběru ekonomických subjektů.

## Popis publikovaných tabulek

Tabulky v publikaci jsou rozděleny podle sledovaného ukazatele do tří základních okruhů. Tabulky přinášející charakteristiky hodinového výdělku jsou označeny PS-Vx, kde PS značí podnikatelskou sféru a x je pořadové číslo tabulky. Charakteristiky hrubé měsíční mzdy, struktury mzdy a průměrné placené doby jsou obsaženy v tabulkách se značením PS-Mx a charakteristiky měsíční odpracované a neodpracované doby v tabulkách se značením PS-Tx.

Hlavním výsledkem RSCP jsou statistiky výdělkové úrovně a pracovní doby za jednotlivá zaměstnání podle klasifikace KZAM-R, obsažené v tabulkách PS-V5, PS-M5 a PS-T5. Tyto tabulky obsahují ta zaměstnání, která jsou ve své podskupině zaměstnání (čtyřmístný KZAM-R) zastoupena alespoň třemi ekonomickými subjekty a zároveň deseti zaměstnanci. Uvedené počty organizačních jednotek a zaměstnanců ukazují na zastoupení ve výběrovém souboru. V ostatních tabulkách jsou počty zaměstnanců uváděny v % a jejich účelem je přiblížit relativní zastoupení publikovaných kategorií. Údaje o počtech zaměstnanců z této publikace neslouží jako zdroj informací o počtech zaměstnanců v krajích, ty zjišťují šetření ČSÚ – podnikové výkaznictví a výběrové šetření pracovních sil (viz [www.czso.cz](http://www.czso.cz)).

### **Statistické charakteristiky používané ve výsledkových tabulkách:**

1. decil	První decil je hodnota, pod kterou leží 10 % nejnižších hodnot sledovaného znaku.
1. kvartil	První kvartil je hodnota, pod kterou leží 25 % nejnižších hodnot sledovaného znaku.
Medián	Medián je hodnota uprostřed vzestupně uspořádané řady hodnot sledovaného znaku, polovina hodnot je nižší než medián a druhá polovina je vyšší než medián.
3. kvartil	Třetí kvartil je hodnota, nad kterou leží 25 % nejvyšších hodnot sledovaného znaku.
9. decil	Devátý decil je hodnota, nad kterou leží 10 % nejvyšších hodnot sledovaného znaku.
Průměr	Průměr je počítán jako vážený (případně nevážený) aritmetický průměr sledovaného znaku.

### **Ostatní symboly používané ve výsledkových tabulkách:**

"Neuvedeno"	Symbol "Neuvedeno" označuje kategorii zaměstnanců, u které nebyl uveden kód příslušného třídícího znaku.
"*"	Symbol "*" označuje položku vstupních dat vypočítanou, ale nezveřejnitelnou z důvodu nedostatečného počtu vstupních hodnot (méně než 3 ekonomické subjekty a 10 zaměstnanců).

Revidované výsledky ke dni 10. 3. 2010

Hodinový výdělek v podnikatelské sféře <sup>1)</sup>

kraj: Vysočina

**Medián hodinového výdělku ..... 105,49 Kč/hod**

Index mediánu hodinového výdělku zaměstnanců

meziroční vůči 4. čtvrtletí 2006..... 109,5 %

## Diferenciace

1. decil - 10 % hodinových výdělků menších než ..... 65,90 Kč/hod

1. kvartil - 25 % hodinových výdělků menších než ..... 82,73 Kč/hod

Medián - 50 % hodinových výdělků menších než ..... 105,49 Kč/hod

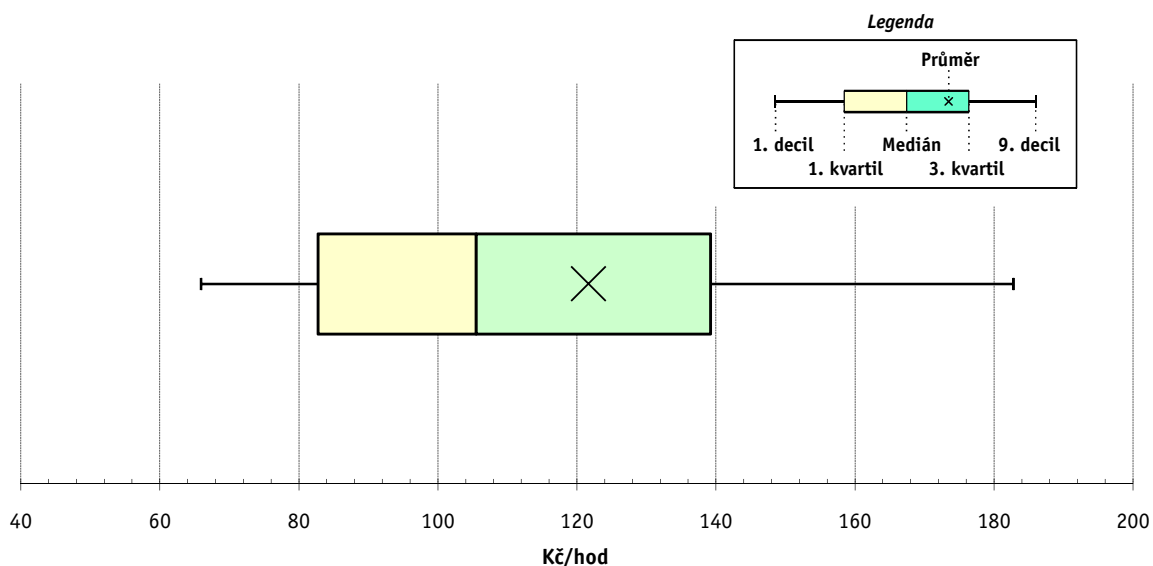
3. kvartil - 25 % hodinových výdělků větších než ..... 139,22 Kč/hod

9. decil - 10 % hodinových výdělků větších než ..... 182,78 Kč/hod

Průměr hodinového výdělku ..... 121,66 Kč/hod

Podíl zaměstnanců s podprůměrným

hodinovým výdělkem ..... 64,3 %



Vysvětlivky:

1) Hodinový výdělek se zjišťuje jako průměrný hodinový výdělek definovaný v § 351 až § 362 zákona č. 262/2006 Sb., zákoníku práce, ve znění pozdějších předpisů.

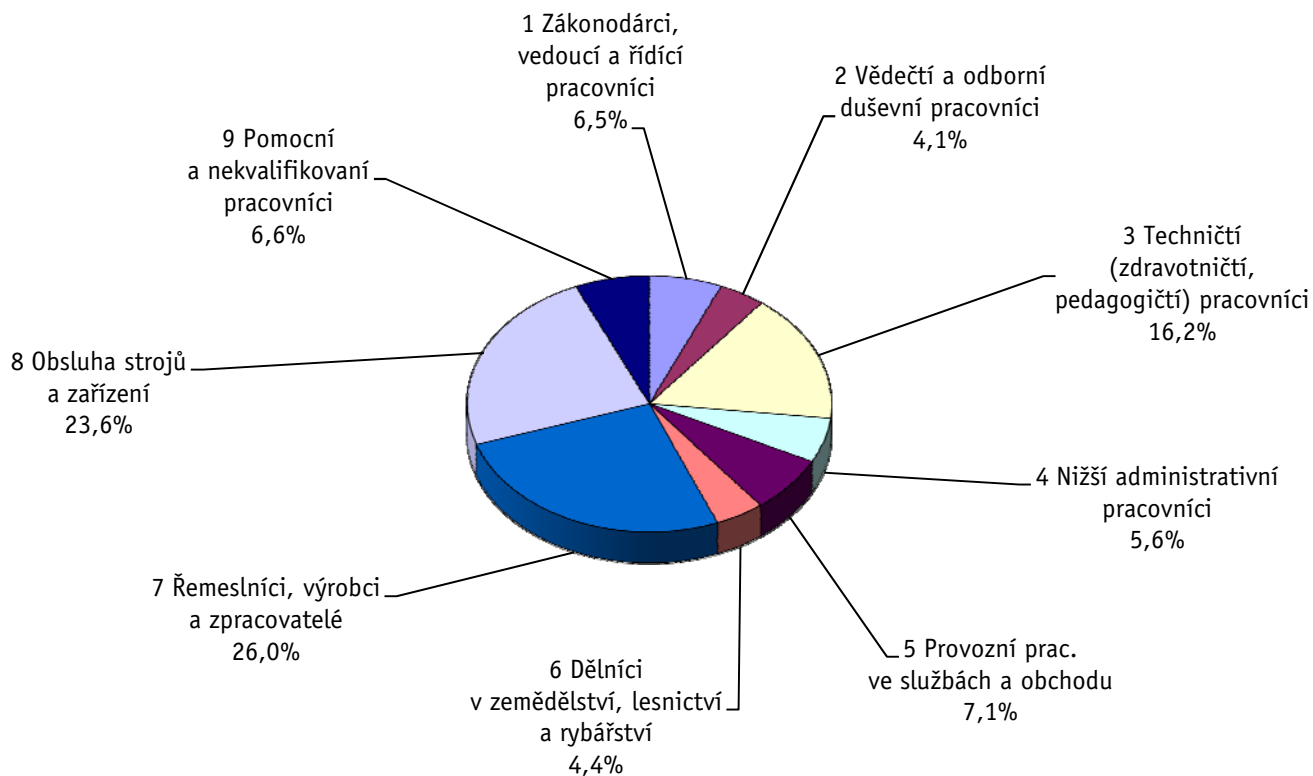
Revidované výsledky ke dni 10. 3. 2010

### Hodinový výdělek podle hlavních tříd zaměstnání KZAM-R

kraj: Vysočina

Hlavní třída zaměstnání KZAM-R	Struktura zaměstnanců	Medián	Diferenciace		Průměr
			1. decil	9. decil	
	%	Kč/hod	Kč/hod	Kč/hod	Kč/hod
1 Zákonodárci, vedoucí a řídicí pracovníci	6,5	<b>173,27</b>	85,34	425,82	230,09
2 Vědečtí a odborní duševní pracovníci	4,1	<b>153,98</b>	104,59	267,10	178,03
3 Techničtí, zdravotničtí a pedagogičtí pracovníci	16,2	<b>128,52</b>	82,32	216,94	143,98
4 Nižší administrativní pracovníci	5,6	<b>90,97</b>	69,32	138,31	99,40
5 Provozní pracovníci ve službách a obchodu	7,1	<b>70,80</b>	51,04	113,76	78,49
6 Dělníci v zemědělství, lesnictví a rybářství	4,4	<b>96,76</b>	70,00	124,61	99,13
7 Řemeslníci, výrobci a zpracovatelé	26,0	<b>103,03</b>	70,48	170,86	112,63
8 Obsluha strojů a zařízení	23,6	<b>105,31</b>	69,45	153,09	109,91
9 Pomocní a nekvalifikovaní pracovníci	6,6	<b>77,80</b>	54,36	121,90	83,08
<b>C E L K E M - podnikatelská sféra</b>	<b>100</b>	<b>105,49</b>	<b>65,90</b>	<b>182,78</b>	<b>121,66</b>

Struktura zaměstnanců dle hlavních tříd KZAM - R



## 4. čtvrtletí 2007

## RSCP - podnikatelská sféra

PS-V2

Revidované výsledky ke dni 10. 3. 2010

Hodinový výdělek  
podle věkových kategorií

kraj: Vysočina

Věková kategorie	Struktura zaměstnanců	Medián	Diferenciace		Průměr
			1. decil	9. decil	
	%	Kč/hod	Kč/hod	Kč/hod	Kč/hod
do 20 let	1,0	<b>75,64</b>	55,34	106,35	79,56
20 - 29 let	17,6	<b>103,99</b>	68,32	167,23	112,66
30 - 39 let	26,9	<b>108,37</b>	65,75	191,69	123,64
40 - 49 let	25,3	<b>108,49</b>	65,95	197,00	127,90
50 - 59 let	25,0	<b>102,80</b>	66,11	176,89	120,54
60 a více let	4,2	<b>102,50</b>	59,25	208,13	125,81
<b>C E L K E M - podnikatelská sféra</b>	<b>100</b>	<b>105,49</b>	<b>65,90</b>	<b>182,78</b>	<b>121,66</b>

## 4. čtvrtletí 2007

## RSCP - podnikatelská sféra

PS-V4

Revidované výsledky ke dni 10. 3. 2010

Hodinový výdělek  
podle vzdělání

kraj: Vysočina

Vzdělání	Struktura zaměstnanců	Medián	Diferenciace		Průměr	
			1. decil	9. decil		
	%	Kč/hod	Kč/hod	Kč/hod	Kč/hod	
KKOV						
Základní a nedokončené	A-C	7,9	<b>84,74</b>	56,21	135,70	91,89
Střední bez maturity	D,E,H,J	52,9	<b>98,57</b>	64,27	157,15	106,46
Střední s maturitou	K-M	29,8	<b>117,63</b>	73,75	201,90	132,70
Vyšší odborné a bakalářské	N,R	1,1	<b>115,01</b>	79,99	193,31	132,27
Vysokoškolské	T,V	6,6	<b>176,07</b>	102,26	411,28	227,49
Neuvedeno		1,8	<b>112,29</b>	64,77	184,21	123,22
<b>C E L K E M - podnikatelská sféra</b>	<b>100</b>	<b>105,49</b>	<b>65,90</b>	<b>182,78</b>	<b>121,66</b>	

Revidované výsledky ke dni 10. 3. 2010

### Hodinový výdělek podle podskupin zaměstnání KZAM-R

kraj: Vysočina

Podskupiny zaměstnání KZAM-R	Výběrový soubor		Medián	Diferenciace		Průměr
	počet org. jednotek	počet zaměst.		1. decil	9. decil	
			Kč/hod	Kč/hod	Kč/hod	Kč/hod
1210 Ředitelé a prezidenti velkých organizací, podniků	97	132	<b>476,10</b>	175,95	1 430,44	715,40
1221 Vedoucí pracovníci v zemědělství, lesnictví, rybářství a mysliv.	15	97	<b>124,86</b>	85,21	221,51	136,53
1222 Vedoucí pracovníci v průmyslu (ve výrobě)	96	683	<b>283,85</b>	156,34	572,07	337,21
1223 Vedoucí pracovníci ve stavebnictví a zeměměřičtví	15	95	<b>245,60</b>	168,07	402,54	268,20
1224 Vedoucí pracovníci ve velkoobchodě a v maloobchodě	56	264	<b>126,27</b>	92,95	283,06	159,23
1225 Vedoucí pracovníci v restauracích a hotelích	7	12	<b>137,99</b>	80,01	221,47	151,79
1226 Ved. pracovníci v dopr., skladování, telekom. a na pošt. úřadech	25	282	<b>127,45</b>	103,90	243,09	153,57
1227 Vedoucí prac. v organ.zaměřených na poskytování obch.služeb	28	80	<b>285,87</b>	191,55	469,15	315,94
1229 Vedoucí pracovních dílčích celků jinde neuvedení (kult.,zdrav.)	24	80	<b>250,03</b>	115,06	523,92	291,60
1231 Vedoucí pracovníci finančních a hospodářských útvarů	101	191	<b>254,18</b>	140,89	702,71	344,43
1232 Vedoucí pracovníci personálních útvarů a útvarů průmysl. vztahů	39	53	<b>277,49</b>	145,95	591,60	357,59
1233 Vedoucí pracovníci obytných útvarů (včetně průzkumu trhu)	83	165	<b>289,66</b>	139,93	698,43	382,80
1234 Ved. pracovníci reklamních útvarů a útvarů pro styk s veřejností	14	17	<b>232,32</b>	112,99	320,92	222,49
1235 Vedoucí pracovníci zásobovacích útvarů	52	86	<b>221,81</b>	113,64	420,32	254,35
1236 Vedoucí pracovníci výpočetních útvarů	29	39	<b>262,80</b>	162,16	516,45	342,79
1237 Vedoucí pracovníci výzkumných a vývojových útvarů	27	49	<b>296,62</b>	201,43	525,33	340,42
1239 Vedoucí pracovníci ostatních útvarů jinde neuvedení	51	135	<b>199,98</b>	111,82	468,40	258,74
1311 Vedoucí, ředitelé v zemědělství,lesnictví,rybářství a myslivosti	17	37	<b>176,89</b>	121,02	258,66	198,06
1312 Vedoucí, ředitelé v průmyslu (ve výrobě)	38	104	<b>253,76</b>	142,18	477,67	286,00
1313 Vedoucí, ředitelé ve stavebnictví a zeměměřičtví	6	20	<b>292,09</b>	169,30	366,96	278,84
1314 Vedoucí, ředitelé ve velkoobchodu a maloobchodu	59	538	<b>89,09</b>	57,34	194,24	113,38
1315 Vedoucí, ředitelé v restauracích a hotelích	18	29	<b>116,52</b>	62,70	210,57	125,87
1316 Vedoucí, ředitelé v dopravě, sklad., telekom. a na pošt. úřadech	12	59	<b>151,32</b>	99,19	229,83	171,03
1317 Vedoucí, ředitelé v podnicích poskytujících obchodní služby	19	66	<b>253,18</b>	195,15	433,82	316,32
2119 Ostatní vědci a odborníci v příbuzných oborech jinde neuved.	4	17	<b>176,66</b>	106,42	252,54	179,06
2131 Projektanti a analytici výpočetních systémů	12	23	<b>198,99</b>	141,25	326,09	222,33
2132 Programátoři	38	320	<b>176,19</b>	119,56	284,51	193,78
2139 Ostatní odborníci zabývající se výpoč. tech. jinde neuvedení	44	111	<b>198,76</b>	128,55	278,43	209,84
2142 Projektanti staveb a areálů, stavební inženýři	22	82	<b>147,10</b>	108,31	232,16	161,79
2143 Projektanti elektrotechnických zařízení, elektroinženýři	19	259	<b>247,93</b>	129,37	441,87	263,49
2144 Projektanti elektron.systémů a telekom.sítí, inženýři - elektroniky	11	41	<b>169,97</b>	119,09	220,10	167,85
2145 Projektanti a konstruktéři strojních zařízení, strojní inženýři	36	440	<b>154,86</b>	102,54	242,89	170,55
2146 Chemičtí inženýři, technologové	11	19	<b>148,07</b>	93,76	277,93	168,55
2147 Důlní a hutní inženýři, technologové, metalurgové	3	13	<b>208,88</b>	89,65	250,63	192,00
2149 Ostatní architekti, projekt., konstruk.a tech.inženýři (tvůr.prac.)	22	91	<b>212,31</b>	142,90	348,20	230,63
2211 Bakteriologové, biolog., ekolog., zoologové a odb.v příb.obor.	17	25	<b>137,45</b>	114,99	203,51	148,37
2213 Agronomové, šlechtitelé a odborníci v příbuzných oborech	14	42	<b>146,75</b>	102,22	188,59	155,88
2411 Odb. prac. na úseku účetnictví, financí, daní, ap., hlavní účetní	71	203	<b>159,00</b>	115,01	265,90	190,10
2412 Odbor. pracovníci na úseku zaměstnaneckých, personálních věcí	24	48	<b>151,81</b>	104,36	305,79	171,30
2413 Odborní pracovníci v bankovníctví a pojišťovnictví	29	423	<b>151,01</b>	102,31	216,87	162,29
2419 Ostatní odborní pracovníci v oblasti podnikání	43	108	<b>199,98</b>	123,10	356,33	218,66
2421 Právníci, právní poradci (mimo advokacie a soudnictví)	12	16	<b>197,46</b>	129,65	311,73	223,74
2441 Ekonomové - vědeckí pracovníci, specialisté, experti	43	120	<b>163,07</b>	101,17	298,89	192,94
2447 Tlumočníci a překladatelé	8	16	<b>118,55</b>	78,00	185,63	123,29



Revidované výsledky ke dni 10. 3. 2010

### Hodinový výdělek podle podskupin zaměstnání KZAM-R

kraj: Vysočina

Podskupiny zaměstnání KZAM-R	Výběrový soubor		Medián	Diferenciace		Průměr
	počet org. jednotek	počet zaměst.		1. decil	9. decil	
			Kč/hod	Kč/hod	Kč/hod	Kč/hod
2451 Spisovatelé, autoři, kritikové, novináři, redaktori	11	62	<b>120,02</b>	87,93	184,02	132,18
2470 Odborní administrativní pracovníci jinde neuvedení	36	108	<b>142,84</b>	105,50	206,19	149,20
3111 Technici ve fyzikálních a příbuzných oborech	8	14	<b>138,63</b>	91,46	186,26	142,14
3112 Stavební technici	54	394	<b>157,00</b>	107,05	237,36	168,67
3113 Elektrotechnici	47	648	<b>172,72</b>	109,92	278,15	184,56
3114 Elektronici a technici v radiokomunikacích a telekomunikacích	23	379	<b>151,69</b>	124,11	199,00	159,66
3115 Strojírenští technici	64	2 553	<b>145,25</b>	99,84	215,27	153,13
3116 Chemičtí technici	18	79	<b>167,79</b>	84,55	262,35	172,43
3118 Technici v kartografii, kresličí a zeměměřiči	40	275	<b>153,85</b>	86,30	218,08	156,93
3119 Ostatní techničtí pracovníci jinde neuvedení	146	1 660	<b>150,52</b>	90,91	237,69	160,64
3121 Poradci ve výpočetní technice	25	71	<b>186,03</b>	118,67	323,76	199,87
3122 Operátoři a obsluha výpočetní techniky	41	93	<b>131,08</b>	87,72	197,56	142,58
3123 Operátoři průmyslových robotů, nc strojů	8	40	<b>122,86</b>	106,50	172,12	126,81
3129 Ostatní technici ve výpočetní technice jinde neuvedení	7	15	<b>218,72</b>	103,99	324,68	215,69
3133 Obsluha vysílacího a telekomunikačního zařízení (vč. telegrafu)	4	20	<b>125,92</b>	82,96	318,71	163,83
3151 Kolaudační technici a technici protipožární ochrany	4	17	<b>250,57</b>	135,11	288,53	236,23
3152 Bezpečnostní tech.a tech. pro kontrolu zdravotní nezávadnosti	64	439	<b>161,18</b>	93,28	211,30	155,93
3160 Technici železničního provozu	9	381	<b>154,86</b>	139,61	171,95	154,84
3211 Technici a laboranti v oblasti biologie a v příbuzných oborech	6	23	<b>89,57</b>	71,09	124,16	98,22
3212 Technici v agronomii, v lesnictví a v zemědělství	44	351	<b>130,19</b>	93,32	211,11	142,92
3342 Pedagogové v oblasti dalšího vzdělávání	5	11	<b>268,60</b>	107,04	310,62	247,96
3412 Pojišťovací agenti	14	71	<b>113,58</b>	78,16	170,13	128,32
3415 Obchodní cestující, profes. poradci v obchodě, obch.zástupci	78	373	<b>169,80</b>	105,46	265,90	186,26
3416 Nákupčí	87	456	<b>129,42</b>	88,62	247,41	153,08
3421 Obchodní agenti	71	335	<b>122,67</b>	89,81	207,49	139,02
3422 Odbytoví a přepravní agenti	104	501	<b>114,45</b>	79,00	196,16	131,36
3429 Ostatní obchodní agenti a makléři jinde neuvedení	8	17	<b>193,90</b>	109,12	511,59	267,54
3431 Odborné sekretářky, sekretáři	56	141	<b>111,87</b>	75,68	188,73	131,56
3433 Pracovníci v oblasti účetnictví, fakturace, rozpočet., kalkulace	198	1 069	<b>114,77</b>	77,64	177,17	124,36
3434 Pracovníci v oblasti statistiky a matematiky	11	49	<b>111,44</b>	85,80	177,27	131,60
3435 Pracovníci v oblasti práce a mezd (kromě účetních)	30	106	<b>104,73</b>	81,86	166,39	115,48
3436 Referenti osobních oddělení	43	93	<b>124,36</b>	91,02	207,24	137,86
3439 Ostatní odborní administrativní pracovníci jinde neuvedení	85	380	<b>131,17</b>	84,48	177,32	133,59
3471 Aranžéři, průmysloví a komerční návrháři, bytoví architekti	14	30	<b>80,49</b>	64,60	162,43	95,47
4111 Písařky - opisovačky, stenotypistky	4	27	<b>84,60</b>	50,00	92,45	74,10
4112 Kancelářští a manipul. prac. a obsl. zařízení na zpracování textu	14	18	<b>83,75</b>	65,02	126,77	90,51
4113 Pracovníci přípravy dat výpočetní techniky	13	28	<b>68,81</b>	52,77	166,78	83,22
4115 Sekretářky, sekretáři	102	274	<b>100,27</b>	72,97	150,79	108,20
4121 Nižší účetní	53	148	<b>98,67</b>	69,25	141,00	103,40
4123 Nižší finanční, daňoví úředníci a úředníci v příbuzných oborech	11	30	<b>115,36</b>	69,32	176,89	114,32
4131 Úředníci ve skladech	145	761	<b>98,95</b>	71,76	152,56	109,08
4132 Úředníci ve výrobě (např. výrobní plánovači)	43	325	<b>115,96</b>	80,27	179,34	125,33
4133 Úředníci v dopravě a v přepravě (dispečeri, kontrolori apod.)	20	96	<b>140,63</b>	103,78	181,94	139,74
4141 Řadoví knihovníci, archiváři, evidenční pracovníci	12	17	<b>81,40</b>	71,06	115,82	85,78

Revidované výsledky ke dni 10. 3. 2010

### Hodinový výdělek podle podskupin zaměstnání KZAM-R

kraj: Vysočina

Podskupiny zaměstnání KZAM-R	Výběrový soubor		Medián	Diferenciace		Průměr
	počet org. jednotek	počet zaměst.		1. decil	9. decil	
			Kč/hod	Kč/hod	Kč/hod	Kč/hod
4142 Poštovní doručovatelé, úředníci v třídírnách	7	840	<b>83,43</b>	73,10	101,69	85,87
4190 Ostatní nižší úředníci jinde neuvedení	15	55	<b>106,74</b>	85,15	289,80	145,21
4211 Pokladníci (v bankách, pojišťovnách, spořitelnách, na poště)	41	136	<b>102,06</b>	82,94	131,60	104,39
4212 Úředníci na přepážkách a směnárnici	45	471	<b>96,96</b>	76,82	139,88	105,51
4213 Pokladníci v obchodě, společném stravování apod.	41	483	<b>77,64</b>	61,14	93,08	79,51
4214 Prodavači vstupenek, jízdenek apod.	11	84	<b>109,23</b>	98,91	138,16	113,77
4222 Recepční	15	36	<b>82,49</b>	65,11	100,84	83,51
4223 Telefonisté	9	10	<b>67,64</b>	60,24	87,90	70,48
5121 Pracovníci dohlížející nad obsluhujícím personálem, hospodyně	16	31	<b>83,67</b>	68,70	119,36	92,22
5122 Kuchaři	47	423	<b>71,02</b>	52,19	102,01	75,47
5123 Čišníci, servírky	3	29	<b>88,76</b>	70,47	100,27	86,98
5149 Ostatní pracovníci zajišťující osobní služby jinde neuvedení	4	13	<b>84,52</b>	73,34	154,99	100,75
5161 Hasiči, požárníci	7	94	<b>170,03</b>	104,66	223,23	165,85
5169 Ostatní pracovníci ochrany a ostrahy jinde neuvedení	38	419	<b>74,68</b>	59,00	103,55	79,27
5211 Prodavači v obchodech	128	2 240	<b>70,80</b>	55,49	101,29	76,50
6111 Pěstitelé polních plodin	18	140	<b>76,42</b>	60,13	112,72	85,42
6121 Chovatelé hospodářských zvířat (kromě drůbeže a včel)	27	728	<b>97,30</b>	73,08	122,39	98,70
6141 Dělníci pro pěstění a ošetřování lesa	7	51	<b>65,89</b>	56,31	76,61	67,81
6142 Dělníci pro těžbu dřeva (kromě obsluhy pojízdných zařízení)	3	15	<b>87,45</b>	76,56	115,45	90,52
7121 Zedníci pracující s tradičními materiály (bambus, hlína atd.)	3	58	<b>101,57</b>	80,72	123,17	102,00
7122 Zedníci, kameníci, omítkáři	51	546	<b>98,00</b>	77,96	133,65	102,16
7123 Betonáři, děl.specializovaní na pokládání betonových povrchů	3	15	<b>91,47</b>	82,13	124,70	99,90
7124 Tesaři a truhláři	23	130	<b>102,47</b>	81,24	133,94	105,37
7125 Stavební montážníci	6	18	<b>102,63</b>	80,00	125,00	102,59
7129 Ost. stavební dělníci hlavní stav. výroby a prac.v ost. oborech	23	175	<b>111,07</b>	78,00	165,00	115,23
7136 Instalatěři, potrubáři, stavební zámečníci, klempíři	39	321	<b>109,92</b>	84,50	149,64	115,11
7137 Stavební a provozní elektrikáři	27	277	<b>118,14</b>	89,48	148,83	120,22
7141 Malíři a tapetáři	9	15	<b>92,31</b>	77,94	106,04	92,06
7142 Lakýrníci a pracovníci v příbuzných oborech	20	104	<b>110,34</b>	91,30	134,16	112,50
7212 Svářeči, řezači plamenem a páječi	34	806	<b>120,24</b>	93,88	155,39	123,42
7213 Výrobci a opraváři výrobků a dílů z plechů	15	345	<b>107,46</b>	74,86	171,00	118,11
7214 Montéři kovových konstrukcí	10	33	<b>127,53</b>	89,06	158,66	125,88
7221 Kováři, obsluha kovacích lisů, obsluha bucharů	18	611	<b>178,59</b>	84,85	254,15	167,36
7222 Nástrojaři, kovomodeláři, kovodělníci, zámečníci	95	2 787	<b>107,99</b>	79,51	165,28	116,11
7223 Seřizovači a obsl. obráběcích strojů (kromě autom. a poloaut.)	46	3 922	<b>146,90</b>	91,67	188,89	143,33
7224 Brusiči, leštiči a ostříči nástrojů	26	250	<b>107,74</b>	75,72	167,99	116,65
7231 Mechanici a opraváři motorových vozidel	52	309	<b>105,89</b>	82,41	138,20	108,09
7234 Mechanici a opraváři kolejových vozidel	6	76	<b>134,43</b>	96,06	156,20	125,34
7235 Mechanici a opraváři obráběcích, zeměd. strojů a prům. zařízení	82	1 543	<b>102,17</b>	72,83	178,01	114,07
7239 Ostatní mechanici a opraváři strojů a zařízení bez elektro j.n.	28	640	<b>143,50</b>	79,65	184,10	136,07
7241 Elektromech., opraváři a seřizovači různých typů elektr. zařízení	102	1 807	<b>98,53</b>	60,21	169,92	109,49
7242 Mechanici, opraváři a seřizovači elektr. částí aut, letadel, lodí	9	25	<b>119,63</b>	81,31	139,95	116,57
7243 Mechanici, seřizovači, opraváři elektronických zařízení	12	375	<b>139,56</b>	98,02	196,45	145,66
7244 Telefonní a telegrafní mechanici, montéři a opraváři	10	20	<b>111,03</b>	97,01	156,30	119,07

Revidované výsledky ke dni 10. 3. 2010

### Hodinový výdělek podle podskupin zaměstnání KZAM-R

kraj: Vysočina

Podskupiny zaměstnání KZAM-R	Výběrový soubor		Medián	Diferenciace		Průměr
	počet org. jednotek	počet zaměst.		1. decil	9. decil	
			Kč/hod	Kč/hod	Kč/hod	Kč/hod
7246 Montéři a opraváři silnoproudých elektrických vedení	9	185	<b>120,81</b>	96,11	164,47	126,05
7247 Montéři a opraváři slaboproudých elektrických vedení	8	45	<b>124,36</b>	86,28	167,88	127,17
7311 Výrobci, mechanici a opraváři přesných přístrojů a zařízení	8	124	<b>116,84</b>	76,21	230,82	136,69
7322 Dělníci při výrobě skla, skláři vč. brusičů a leštičů	4	327	<b>111,09</b>	82,32	145,53	113,02
7341 Tiskaři, sazeči (kromě obsluhy tiskárenských strojů)	4	21	<b>91,30</b>	71,35	137,00	100,03
7411 Zpracovatelé masa, ryb vč. uzenářů a konzervovačů masa a ryb	13	415	<b>106,52</b>	80,23	140,93	109,01
7412 Zpracovatelé pekárenských a cukrářských výrobků	11	155	<b>71,95</b>	59,63	101,65	77,06
7413 Výrobci a zpracovatelé mlékařských výrobků	3	207	<b>81,20</b>	69,57	91,37	80,72
7419 Ostatní zpracovatelé - výrobci potravinářských výrobků	10	41	<b>82,90</b>	63,79	123,94	86,92
7421 Impregnační a úpraváři dřeva	3	238	<b>121,99</b>	90,44	151,75	122,47
7422 Umělečtí truhláři, řezbáři, výrobci a opraváři výrobků ze dřeva	17	230	<b>112,49</b>	71,29	148,06	113,00
7432 Přadláci, ruční tkalci, pletaři a jiní výrobci ručně vyráběn.tkanin	3	68	<b>74,99</b>	66,34	108,81	80,22
7433 Dámští a pánští krejčí a kloboučníci včetně opravářů oděvů	6	612	<b>75,80</b>	59,54	87,48	74,96
7435 Modeláři a střihači textilu, kůží a podobných materiálů	7	140	<b>81,49</b>	66,06	93,88	81,09
7436 Švadleny, vyšivači a pracovníci v příbuzných oborech	13	562	<b>74,02</b>	51,30	89,98	72,66
7439 Ost. dělníci při výrobě textilu, oděvů a výrobků z kůží, kožešin	10	184	<b>70,28</b>	55,00	87,28	70,98
8111 Obsluha důlního zařízení a razicích štítů	3	31	<b>124,99</b>	97,00	156,46	126,40
8122 Obsluha zařízení ve slévárství (taviči, slévači)	4	302	<b>109,26</b>	81,08	146,95	112,82
8123 Obsluha zařízení na tepelné zpracování kovů	11	232	<b>148,96</b>	104,56	180,74	146,37
8131 Obsluha pecí na výrobu skla a keramiky	3	171	<b>128,68</b>	102,93	167,32	132,62
8141 Obsluha pily a jiného zařízení na zpracování dřeva	6	346	<b>130,40</b>	91,68	161,42	129,39
8143 Obsluha zařízení na výrobu papíru, kartonu a lepenky	6	180	<b>108,03</b>	67,46	147,83	111,20
8149 Obsluha ostatních zařízení na zpracování dřeva a v papírnách	5	581	<b>123,04</b>	84,17	186,85	135,23
8151 Obsluha drtičů, mlýnů a míchadel při chemické výrobě	3	24	<b>130,40</b>	102,95	135,24	125,05
8159 Obsluha ostatních zařízení při chemické výrobě jinde neuvedená	13	79	<b>97,20</b>	74,23	152,54	104,63
8161 Obsluha zařízení při výrobě a rozvodu elektřiny	8	131	<b>209,51</b>	94,86	243,24	193,32
8162 Obsluha parních turbín, ohřivačů a motorů	35	184	<b>112,86</b>	75,96	160,75	116,87
8163 Obsluha zařízení při úpravě, čištění a rozvodu vody	29	203	<b>111,11</b>	89,76	153,36	118,50
8171 Obsluha automatických nebo poloautomatic. montážních linek	15	2 016	<b>145,25</b>	99,57	163,80	139,13
8180 Obsluha strojů a zařízení pro práce na železničním svršku	9	35	<b>116,32</b>	113,22	132,01	119,09
8211 Obsluha automat. nebo poloaut. obráběcích strojů (kromě 722)	31	1 560	<b>94,75</b>	75,48	140,83	103,28
8223 Obsluha strojů při konečné úpravě a nanášení ochran. povlaků	18	309	<b>99,61</b>	76,23	124,68	101,56
8232 Obsluha strojů na výrobu plastových výrobků (vč. laminování)	11	797	<b>99,23</b>	65,19	126,74	98,85
8240 Obsluha automat. nebo poloautomatic. dřevoobráběcích strojů	4	151	<b>97,40</b>	81,37	117,37	98,09
8254 Obsluha kopírovacích strojů	3	15	<b>76,08</b>	62,72	79,39	72,98
8262 Obsluha tkacích a pletacích strojů	6	128	<b>99,83</b>	73,02	127,57	98,56
8263 Obsluha šicích a vyšivacích strojů	3	107	<b>100,25</b>	86,17	119,18	100,79
8264 Obsluha strojů na bělení, barvení, čištění, praní, žehlení textilu	6	58	<b>89,79</b>	64,79	109,06	89,35
8269 Obsluha ost.str. na výrobu textilních, kožešin.a kožen.výrobků	4	147	<b>107,12</b>	72,06	126,34	104,10
8272 Obsluha strojů na výrobu mlékařských výrobků	4	162	<b>104,21</b>	72,66	145,34	109,09
8273 Obsluha strojů na mletí zrn a koření	6	24	<b>113,98</b>	84,23	154,92	111,84
8274 Obsluha strojů na zpracování mouky, výrobu pečiva, čokolády	3	150	<b>86,56</b>	64,70	134,98	93,76
8281 Montážní dělníci montující mechanická zařízení (stroje, vozidla)	24	2 561	<b>102,54</b>	69,11	137,04	103,00
8282 Montážní dělníci montující elektrická zařízení	6	185	<b>92,88</b>	58,33	135,71	95,28

Revidované výsledky ke dni 10. 3. 2010

### Hodinový výdělek podle podskupin zaměstnání KZAM-R

kraj: Vysočina

Podskupiny zaměstnání KZAM-R	Výběrový soubor		Medián	Diferenciace		Průměr
	počet org. jednotek	počet zaměst.		1. decil	9. decil	
			Kč/hod	Kč/hod	Kč/hod	Kč/hod
8283 Montážní dělníci montující elektronická zařízení	3	176	<b>77,69</b>	60,52	99,74	78,79
8290 Obsluha jiných stacionárních zařízení a ostatní montážní dělníci	21	1 012	<b>100,04</b>	71,08	156,70	108,12
8311 Strojvedoucí	7	208	<b>161,91</b>	147,96	174,90	160,10
8313 Dělníci zabezpečující sestavování vlaků (brzdaři, výhybkáři)	8	236	<b>123,97</b>	106,81	137,81	122,93
8321 Řidiči osobních a malých dodávkových automobilů, taxikářů	34	73	<b>100,71</b>	65,25	136,19	104,31
8323 Řidiči autobusů, trolejbusů a tramvají	5	312	<b>103,84</b>	88,81	117,52	104,32
8324 Řidiči nákladních automobilů a tahačů	111	1 255	<b>109,47</b>	82,24	143,51	110,98
8326 Řidiči speciálních vozidel	14	98	<b>118,86</b>	85,95	144,79	116,96
8331 Obsluha zemědělských a lesních strojů	36	439	<b>94,47</b>	72,26	125,93	97,11
8332 Obsluha zemních a příbuzných strojů	20	131	<b>119,01</b>	85,40	157,01	122,73
8333 Obsluha jeřábů, zdvihacích a podobných manipulačních zařízení	15	346	<b>87,77</b>	69,35	139,53	98,74
8334 Obsluha vysokozdvizných a ostatních motorových vozíků	59	734	<b>97,39</b>	75,53	153,99	106,38
9132 Pomocníci a uklízeči v kancelářích, hotelích, nemocnicích ap.	149	711	<b>62,86</b>	50,29	87,87	66,96
9141 Domovníci, správci domu	15	26	<b>70,94</b>	54,07	119,93	78,68
9152 Vrátní, hlídači, uváděči a šatnářky	44	171	<b>69,54</b>	54,10	104,29	75,40
9161 Sběrači odpadků, popeláři	7	61	<b>81,76</b>	61,23	138,82	93,58
9162 Metaři, čistíči záchodků, žump, kanálů a podobných zařízení	3	13	<b>100,75</b>	64,67	105,15	91,89
9169 Ostatní pracovníci v příbuzných oborech jinde neuvedení	5	56	<b>95,83</b>	62,00	109,60	93,06
9211 Pomocní a nekvalifikovaní dělníci v zemědělství	15	92	<b>70,30</b>	48,10	111,60	75,99
9313 Pomocní a nekvalifikovaní dělníci na stavbách budov	3	62	<b>85,17</b>	65,98	106,22	88,12
9321 Pomocní a nekvalifikovaní montážní a manipulační dělníci	72	1 815	<b>91,28</b>	64,54	122,82	93,56
9322 Ruční baliči a pytlavači	17	394	<b>81,39</b>	62,24	94,88	80,81
9323 Dělníci nádvorní skupiny (pomocní montéři)	16	42	<b>82,63</b>	58,86	120,61	85,02
9333 Vazači a nosiči břemen, přístavní dělníci (dokaři)	10	67	<b>75,66</b>	66,29	142,14	85,87
9339 Pomocní a nekvalif. pracovníci v dopravě, ve skladech, v telek.	67	724	<b>84,06</b>	61,02	122,02	88,72

## 4. čtvrtletí 2007

## RSCP - podnikatelská sféra

PS-V6

Revidované výsledky ke dni 10. 3. 2010

Hodinový výdělek  
podle kategorií zaměstnání

kraj: Vysočina

Kategorie zaměstnání	Struktura zaměstnanců	Medián	Diferenciace		Průměr
			1. decil	9. decil	
	%	Kč/hod	Kč/hod	Kč/hod	Kč/hod
D Manuální pracovníci	67,5	<b>97,48</b>	62,44	153,70	104,33
T Nemanuální pracovníci	32,5	<b>129,52</b>	78,31	257,00	157,57
Relace D/T (%)		75,3	79,7	59,8	66,2
<b>C E L K E M - podnikatelská sféra</b>	<b>100</b>	<b>105,49</b>	<b>65,90</b>	<b>182,78</b>	<b>121,66</b>

manuální pracovníci - zaměstnanci s převážně manuálním charakterem práce (hlavní třída KZAM-R 6-9 a vybraná zaměstnání hl. třídy 5)

nemanuální pracovníci - zaměstnanci s převážně nemanuálním charakterem práce (hlavní třída KZAM-R 1-4 a vybraná zaměstnání hl. třídy 5)

## 4. čtvrtletí 2007

## RSCP - podnikatelská sféra

PS-V8

Revidované výsledky ke dni 10. 3. 2010

Hodinový výdělek  
podle pohlaví

kraj: Vysočina

Pohlaví	Struktura zaměstnanců	Medián	Diferenciace		Průměr
			1. decil	9. decil	
	%	Kč/hod	Kč/hod	Kč/hod	Kč/hod
M Muž	61,2	<b>118,93</b>	78,67	205,52	137,77
Ž Žena	38,8	<b>86,58</b>	57,75	142,16	96,23
Relace Ž/M (%)		72,8	73,4	69,2	69,9
<b>C E L K E M - podnikatelská sféra</b>	<b>100</b>	<b>105,49</b>	<b>65,90</b>	<b>182,78</b>	<b>121,66</b>



## Hrubá měsíční mzda a její složky, diference, placená doba v podnikatelské sféře

kraj: Vysočina

**Medián hrubé měsíční mzdy ..... 19 223 Kč/měs**

### Diference

1. decil - 10 % hodinových výdělků menších než .....	12 094 Kč/měs
1. kvartil - 25 % hodinových výdělků menších než .....	14 958 Kč/měs
Medián - 50 % hodinových výdělků menších než .....	19 223 Kč/měs
3. kvartil - 25 % hodinových výdělků větších než .....	24 777 Kč/měs
9. decil - 10 % hodinových výdělků větších než .....	31 991 Kč/měs

**Průměr hrubé měsíční mzdy ..... 21 600 Kč/měs**

### Vybrané složky hrubé měsíční mzdy

prémie a odměny .....	19,2 %
příplatky za přesčas .....	1,0 %
příplatky ostatní .....	5,0 %
náhrady .....	10,5 %
odměny za pohotovost .....	0,1 %

**Průměrná placená doba ..... 175,9 hod/měs**

Revidované výsledky ke dni 10. 3. 2010

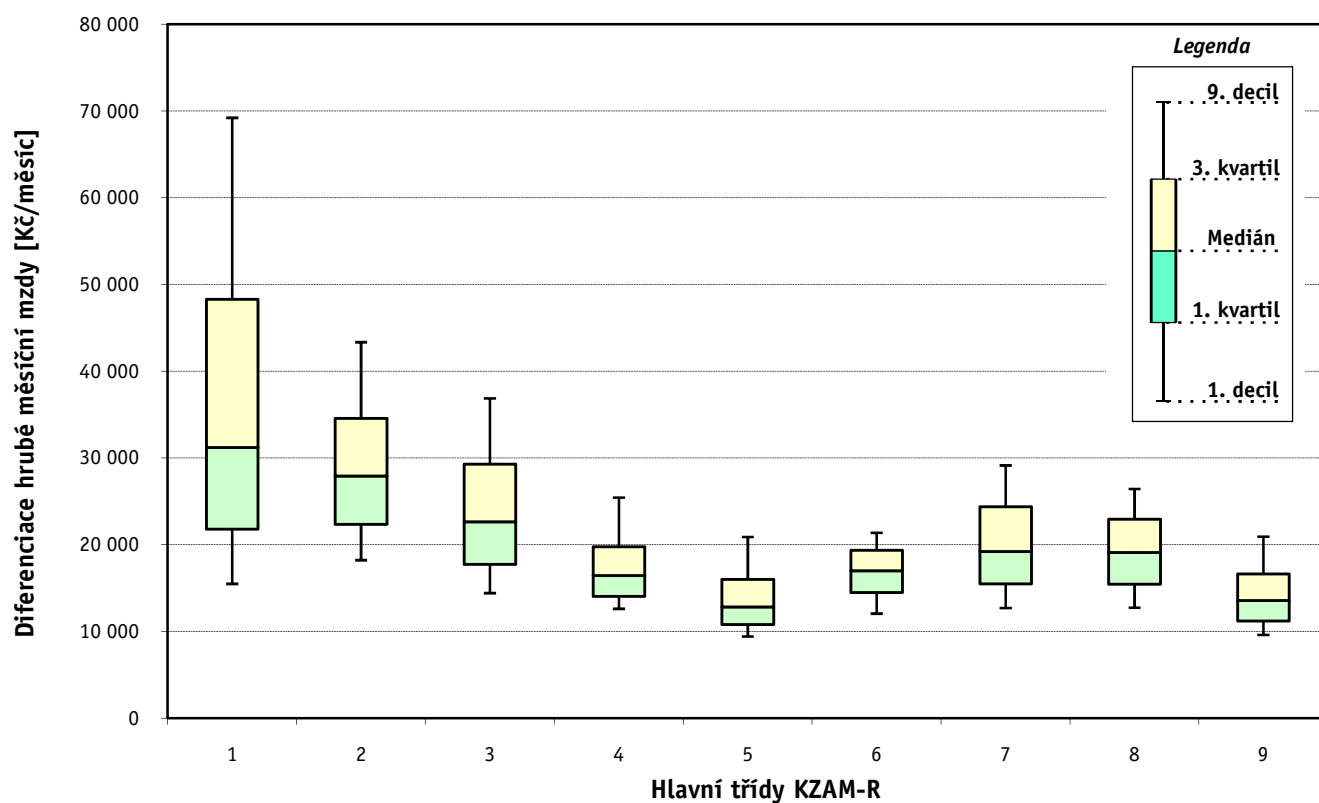
Hrubá měsíční mzda a její složky, diferenciacie, placená doba  
podle hlavních tříd zaměstnání KZAM-R

kraj: Vysočina

Hlavní třída zaměstnání KZAM - R	Struktura zaměstnanců	Medián
	%	Kč/měs

1 Zákodárci, vedoucí a řídící pracovníci	6,5	31 217
2 Vědečtí a odborní duševní pracovníci	4,2	27 919
3 Techničtí, zdravotničtí a pedagogičtí pracovníci	17,4	22 648
4 Nižší administrativní pracovníci	5,4	16 463
5 Provozní pracovníci ve službách a obchodu	6,0	12 816
6 Dělníci v zemědělství, lesnictví a rybářství	4,1	17 010
7 Řemeslníci, výrobci a zpracovatelé	26,9	19 204
8 Obsluha strojů a zařízení	23,4	19 093
9 Pomocní a nekvalifikovaní pracovníci	6,2	13 583

<b>C E L K E M - podnikatelská sféra</b>	<b>100</b>	<b>19 223</b>
--	------------	---------------

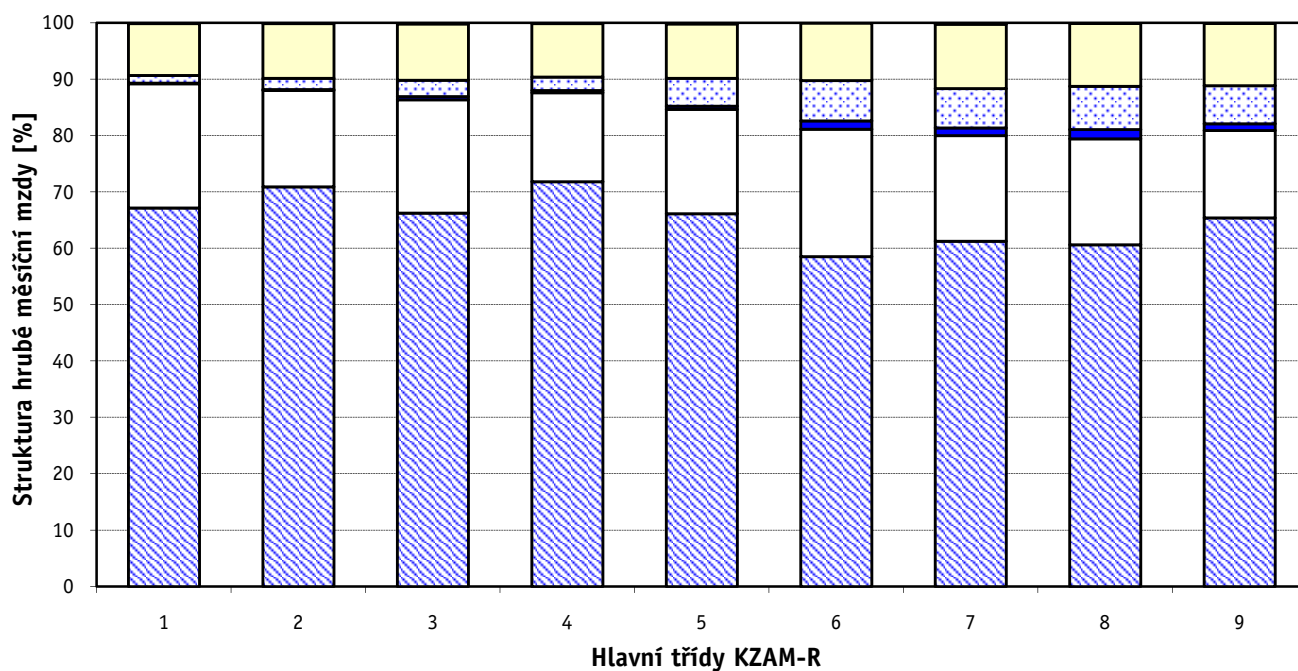




### Hrubá měsíční mzda a její složky, diference, placená doba podle hlavních tříd zaměstnání KZAM-R

kraj: Vysočina

Diference				Průměr	Vybrané složky hrubé měsíční mzdy					Placená doba
1. decil	1. kvartil	3. kvartil	9. decil		prémie a odměny	příplatky za přesčas	příplatky ostatní	náhrady	odměny za pohotovost	
Kč/měs	Kč/měs	Kč/měs	Kč/měs	Kč/měs	%	%	%	%	%	hod/měs
15 489	21 792	48 310	69 225	39 987	22,0	0,2	1,3	9,2	0,1	172,2
18 216	22 343	34 576	43 356	30 209	17,1	0,2	2,0	9,8	0,1	171,2
14 416	17 743	29 303	36 871	24 985	20,1	0,6	2,9	10,0	0,2	172,6
12 612	14 060	19 780	25 442	18 009	15,8	0,4	2,4	9,5	0,1	172,1
9 429	10 785	16 022	20 885	14 021	18,5	0,6	4,9	9,7	0,2	176,4
12 052	14 504	19 370	21 372	17 007	22,6	1,5	7,2	10,2	0,0	181,9
12 713	15 484	24 375	29 142	20 299	18,7	1,4	7,0	11,4	0,2	176,9
12 735	15 451	22 944	26 442	19 473	18,8	1,7	7,6	11,2	0,1	178,8
9 609	11 210	16 649	20 938	14 375	15,5	1,2	6,8	11,1	0,1	175,7
<b>12 094</b>	<b>14 958</b>	<b>24 777</b>	<b>31 991</b>	<b>21 600</b>	<b>19,2</b>	<b>1,0</b>	<b>5,0</b>	<b>10,5</b>	<b>0,1</b>	<b>175,9</b>



■ hlavní část mzdy za práci □ prémie a odměny ■ příplatky za přesčas ▨ příplatky ostatní □ náhrady ■ odměny za pohotovost

Revidované výsledky ke dni 10. 3. 2010

### Hrubá měsíční mzda a její složky, diference, placená doba podle podskupin zaměstnání KZAM-R

kraj: Vysočina

Podskupiny zaměstnání KZAM-R	Počet zaměstnanců přepočtený podle placených měsíců	Medián
		Kč/měs
1210 Ředitelé a prezidenti velkých organizací, podniků	119	83 017
1221 Vedoucí pracovníci v zemědělství, lesnictví, rybářství a myslivosti	90	21 855
1222 Vedoucí pracovníci v průmyslu (ve výrobě)	656	49 264
1223 Vedoucí pracovníci ve stavebnictví a zeměměřičtví	92	43 159
1224 Vedoucí pracovníci ve velkoobchodě a v maloobchodě	241	21 658
1225 Vedoucí pracovníci v restauracích a hotelích	12	20 701
1226 Vedoucí pracovníci v dopravě, skladování, telekomunik. a na poštovních úřadech	230	21 985
1227 Vedoucí pracovníci v organizacích zaměřených na poskytování obchodních služeb	78	49 055
1229 Vedoucí pracovních dílčích celků jinde neuvedení (kulturních, zdravotn., školských)	74	39 631
1231 Vedoucí pracovníci finančních a hospodářských (správních) útvarů	182	41 949
1232 Vedoucí pracovníci personálních útvarů a útvarů průmyslových vztahů	51	51 229
1233 Vedoucí pracovníci obytných útvarů (včetně průzkumu trhu)	157	53 405
1234 Vedoucí pracovníci reklamních útvarů a útvarů pro styk s veřejností	15	39 091
1235 Vedoucí pracovníci zásobovacích útvarů	84	36 284
1236 Vedoucí pracovníci výpočetních útvarů	36	43 204
1237 Vedoucí pracovníci výzkumných a vývojových útvarů	47	49 342
1239 Vedoucí pracovníci ostatních útvarů jinde neuvedení	129	35 687
1311 Vedoucí, ředitelé v zemědělství, lesnictví, rybářství a myslivosti	35	29 860
1312 Vedoucí, ředitelé v průmyslu (ve výrobě)	93	42 463
1313 Vedoucí, ředitelé ve stavebnictví a zeměměřičtví	18	48 599
1314 Vedoucí, ředitelé ve velkoobchodu a maloobchodu	454	15 146
1315 Vedoucí, ředitelé v restauracích a hotelích	29	21 130
1316 Vedoucí, ředitelé v dopravě, skladování, telekomunikacích a na poštovních úřadech	58	25 146
1317 Vedoucí, ředitelé v podnicích poskytujících obchodní služby	62	38 591
2119 Ostatní vědci a odborníci v příbuzných oborech jinde neuvedení	15	29 376
2131 Projektanti a analytici výpočetních systémů	24	33 292
2132 Programátoři	306	30 266
2139 Ostatní odborníci zabývající se výpočetní technikou jinde neuvedení	110	31 425
2142 Projektanti staveb a areálů, stavební inženýři	72	24 941
2143 Projektanti elektrotechnických zařízení, elektroinženýři	243	40 885
2144 Projektanti elektronických systémů a telekomunikačních sítí, inženýři - elektroniky	38	28 763
2145 Projektanti a konstruktéři strojních zařízení, strojní inženýři	426	26 762
2146 Chemičtí inženýři, technologové	19	25 300
2147 Důlní a hutní inženýři, technologové, metalurgové	12	33 756
2149 Ostatní architekti, projektanti, konstruktéři a techničtí inženýři (tvůrčí pracovníci)	84	36 297
2211 Bakteriologové, biologové, ekologové, zoologové a odborníci v příbuzných oborech	25	23 903
2213 Agronomové, šlechtitelé a odborníci v příbuzných oborech	41	25 223
2411 Odborní pracovníci na úseku účetnictví, financí, daní, apod., hlavní účetní	192	27 640
2412 Odborní pracovníci na úseku zaměstnaneckých, personálních věcí	39	25 641
2413 Odborní pracovníci v bankovníctví a pojišťovnictví	382	28 354
2419 Ostatní odborní pracovníci v oblasti podnikání	101	34 225
2421 Právníci, právní poradci (mimo advokacie a soudnictví)	16	33 858
2441 Ekonomové - vědečtí pracovníci, specialisté, experti	113	26 558
2447 Tlumočníci a překladatelé	15	21 771

### Hrubá měsíční mzda a její složky, diference, placená doba podle podskupin zaměstnání KZAM-R

kraj: Vysočina

Diference				Průměr	Vybrané složky hrubé měsíční mzdy					Placená doba
1. decil	1. kvartil	3. kvartil	9. decil		prémie a odměny	příplatky za přesčas	příplatky ostatní	náhrady	odměny za pohotovost	
Kč/měs	Kč/měs	Kč/měs	Kč/měs	Kč/měs	%	%	%	%	%	hod/měs
31 692	43 202	144 928	287 449	125 345	35,3	0,0	0,7	8,3	0,1	171,2
15 243	18 528	26 888	35 783	24 061	21,5	0,7	0,1	9,2	0,0	175,5
27 631	34 931	69 447	100 608	58 211	26,1	0,4	1,6	10,4	0,2	170,6
28 396	34 654	51 611	62 082	46 801	26,0	0,0	4,5	9,4	0,0	172,9
15 234	18 319	30 266	51 063	28 041	16,2	0,2	2,9	9,4	0,3	175,3
14 359	16 755	24 838	41 699	26 018	20,4	0,0	0,4	10,6	0,0	172,5
18 133	19 737	27 624	40 545	26 637	24,4	0,1	2,8	11,3	0,7	164,5
31 715	39 056	63 651	79 121	53 634	21,1	0,0	1,3	9,9	0,5	169,8
19 463	24 787	60 862	74 532	46 604	9,8	0,0	0,3	11,9	0,0	165,5
23 068	29 899	70 111	122 037	60 211	26,3	0,1	0,4	9,9	0,1	169,9
25 598	32 909	86 574	111 605	63 119	22,6	0,1	0,8	9,8	0,0	172,0
23 519	35 837	75 607	114 669	66 212	29,2	0,2	1,1	9,3	0,1	171,3
21 420	24 312	48 578	57 347	38 809	23,3	0,4	0,5	10,8	0,1	167,2
19 832	24 863	55 205	76 463	44 880	18,8	0,2	0,7	10,0	0,0	169,3
29 911	38 604	63 964	82 868	61 011	19,5	0,1	0,5	10,6	0,0	168,2
34 310	39 721	70 134	87 132	58 249	25,3	0,1	0,2	9,6	0,0	168,7
20 206	26 033	58 898	90 186	48 248	23,0	0,2	3,9	9,0	0,0	170,7
22 214	28 185	37 294	47 443	33 623	23,4	0,2	0,1	10,9	0,0	173,1
23 927	32 541	57 001	74 957	46 376	21,9	0,2	2,4	9,1	0,0	169,4
28 822	41 070	56 368	69 260	48 095	16,3	0,0	20,6	8,5	0,0	172,8
9 648	12 037	21 723	34 907	19 567	11,1	0,2	7,0	10,1	1,0	172,5
10 804	14 623	26 585	33 300	21 403	16,5	0,5	3,0	7,4	0,0	177,4
19 316	23 699	28 448	35 895	27 021	24,7	0,2	1,6	10,5	0,0	165,9
24 461	28 366	52 931	66 721	44 862	8,2	0,0	0,7	9,6	0,0	173,4
19 076	26 860	31 345	43 135	31 099	22,1	0,0	0,1	10,4	0,0	163,6
22 217	25 237	41 256	57 643	37 805	24,2	0,1	2,9	10,6	0,4	172,6
19 921	23 838	37 793	46 401	32 652	16,3	0,5	1,5	10,5	0,1	168,6
22 868	27 039	38 998	47 532	34 515	16,9	0,2	2,5	9,5	0,4	170,3
16 990	21 889	34 517	39 467	27 885	15,4	0,1	4,4	10,7	0,8	167,1
21 737	29 816	46 098	70 134	41 291	12,3	0,5	6,6	9,6	0,1	164,1
20 569	22 695	36 378	42 936	30 091	5,8	0,8	1,5	10,1	4,7	172,3
17 734	22 100	33 063	39 891	28 962	17,6	0,6	2,9	10,1	0,0	169,8
18 522	21 835	41 331	46 589	31 830	20,5	0,5	3,3	11,3	0,0	173,2
14 943	26 266	41 795	44 867	33 180	25,2	0,0	2,4	11,4	0,0	164,1
25 059	29 076	42 951	52 489	39 238	11,3	0,3	0,8	10,1	0,1	170,0
18 841	22 122	26 460	30 477	24 517	23,5	0,0	1,2	11,3	0,0	167,1
17 717	22 015	29 808	33 953	26 138	21,6	0,0	0,4	11,3	0,0	172,0
20 006	22 973	34 067	44 579	31 212	17,6	0,3	3,7	9,8	0,1	170,0
18 879	21 330	32 647	40 952	29 475	20,0	0,1	2,0	10,3	0,1	167,3
19 909	23 762	33 416	40 070	29 972	8,9	0,0	0,4	9,7	0,0	171,8
19 419	24 765	43 478	61 462	37 792	19,9	0,1	2,4	9,5	0,1	169,6
22 811	29 923	41 265	63 583	38 063	27,5	0,0	0,1	11,0	0,0	168,2
17 214	22 328	35 194	51 694	31 514	20,2	0,1	1,0	9,9	0,2	169,2
13 307	15 700	23 958	32 422	21 792	16,4	0,3	3,2	12,4	0,0	169,8

Revidované výsledky ke dni 10. 3. 2010

### Hrubá měsíční mzda a její složky, diference, placená doba podle podskupin zaměstnání KZAM-R

kraj: Vysočina

Podskupiny zaměstnání KZAM-R	Počet zaměstnanců přepočtený podle placených měsíců	Medián
		Kč/měs
2451 Spisovatelé, autoři, kritikové, novináři, redaktoři	56	22 534
2470 Odborní administrativní pracovníci jinde neuvedení	103	24 907
3111 Technici ve fyzikálních a příbuzných oborech	13	28 110
3112 Stavební technici	359	28 061
3113 Elektrotechnici	615	31 270
3114 Elektronici a technici v radiokomunikacích a telekomunikacích	367	28 249
3115 Strojírenští technici	2 467	25 928
3116 Chemičtí technici	73	28 764
3118 Technici v kartografii, kresliči a zeměměřiči	266	26 223
3119 Ostatní techničtí pracovníci jinde neuvedení	1 517	25 829
3121 Poradci ve výpočetní technice	64	31 373
3122 Operátoři a obsluha výpočetní techniky	87	22 122
3123 Operátoři průmyslových robotů, nc strojů	41	24 108
3129 Ostatní technici ve výpočetní technice jinde neuvedení	14	36 071
3133 Obsluha vysílacího a telekomunikačního zařízení (vč. telegrafu)	20	18 543
3151 Kolaudační technici a technici protipožární ochrany	15	37 884
3152 Bezpečnostní technici a technici pro kontrolu zdravotní nezávadnosti a jakosti	421	26 511
3160 Technici železničního provozu	379	25 334
3211 Technici a laboranti v oblasti biologie a v příbuzných oborech	19	15 353
3212 Technici v agronomii, v lesnictví a v zemědělství	327	25 413
3342 Pedagogové v oblasti dalšího vzdělávání	11	50 940
3412 Pojišťovací agenti	64	21 059
3415 Obchodní cestující, profesionální poradci v obchodě, obchodní zástupci	354	29 863
3416 Nákupčí	427	21 833
3419 Ostatní pracovníci - obchodní zprostředkovatelé jinde neuvedení	10	45 104
3421 Obchodní agenti	307	21 084
3422 Odbytoví a přepravní agenti	459	19 753
3429 Ostatní obchodní agenti a makléři jinde neuvedení	15	29 826
3431 Odborné sekretářky, sekretáři	127	18 928
3433 Pracovníci v oblasti účetnictví, fakturace, rozpočetnictví, kalkulace	1 007	19 907
3434 Pracovníci v oblasti statistiky a matematiky	45	17 930
3435 Pracovníci v oblasti práce a mezd (kromě účetních)	101	17 790
3436 Referenti osobních oddělení	87	21 706
3439 Ostatní odborní administrativní pracovníci jinde neuvedení	353	21 631
3471 Aranžéři, průmysloví a komerční návrháři, bytoví architekti	24	16 187
4111 Písačky - opisovačky, stenotypistky	17	15 485
4112 Kancelářští a manipulační pracovníci a obsluha zařízení na zpracování textu	18	13 625
4113 Pracovníci přípravy dat výpočetní techniky	22	11 759
4115 Sekretářky, sekretáři	246	17 406
4121 Nižší účetní	138	17 351
4123 Nižší finanční, daňoví úředníci a úředníci v příbuzných oborech	13	25 042
4131 Úředníci ve skladech	666	17 459
4132 Úředníci ve výrobě (např. výrobní plánovači)	304	20 555
4133 Úředníci v dopravě a v přepravě (dispečeri, kontrolori apod.)	93	23 647

### Hrubá měsíční mzda a její složky, diference, placená doba podle podskupin zaměstnání KZAM-R

kraj: Vysočina

Diference				Průměr	Vybrané složky hrubé měsíční mzdy					Placená doba
1. decil	1. kvartil	3. kvartil	9. decil		prémie a odměny	příplatky za přesčas	příplatky ostatní	náhrady	odměny za pohotovost	
Kč/měs	Kč/měs	Kč/měs	Kč/měs	Kč/měs	%	%	%	%	%	hod/měs
16 454	18 867	27 159	32 281	23 816	14,6	0,0	2,4	8,4	0,1	176,4
17 547	20 070	30 964	34 697	25 720	16,9	0,2	1,1	10,3	0,3	172,5
15 123	21 606	33 813	34 075	26 266	22,7	1,2	2,9	12,0	0,0	173,5
19 434	22 547	33 769	39 082	29 398	21,4	0,3	7,3	9,4	0,1	172,6
20 195	23 670	38 087	41 161	31 202	10,7	0,9	8,4	10,4	1,3	169,1
21 428	24 050	31 589	35 575	28 659	14,8	2,5	3,2	10,0	0,4	173,5
17 197	20 781	30 959	36 482	26 551	18,6	1,0	4,1	10,8	0,2	171,1
15 036	21 811	34 559	40 356	28 418	13,1	0,3	7,7	11,9	2,0	165,6
14 999	20 196	33 010	37 786	27 174	14,2	0,6	2,3	11,1	0,0	168,6
15 576	19 874	33 443	39 547	27 441	22,5	0,9	4,1	10,5	0,3	172,6
21 650	24 165	43 740	52 291	34 835	15,3	0,0	0,9	8,5	0,1	171,3
15 491	18 693	28 057	34 577	23 789	19,3	0,2	4,8	9,6	0,9	169,9
16 984	21 461	28 250	31 172	24 439	15,8	1,9	3,4	10,7	0,0	176,1
20 402	23 939	49 939	58 473	37 717	16,1	0,6	4,1	9,7	0,8	170,6
12 056	14 063	27 170	46 634	26 184	5,5	0,1	3,6	7,9	0,0	173,2
31 417	35 429	39 474	42 667	37 731	9,3	0,9	15,2	10,5	0,0	174,9
16 301	20 272	28 962	35 376	25 910	21,1	0,5	7,1	10,7	0,1	166,9
22 896	24 168	26 709	28 113	25 325	4,1	1,9	12,7	12,0	0,7	167,6
13 542	13 987	17 122	21 710	16 718	16,8	1,5	4,9	12,1	0,0	183,7
16 543	19 455	30 242	34 359	25 679	25,1	0,1	0,8	15,0	0,1	173,7
19 748	39 871	53 744	53 957	44 276	7,1	0,1	2,4	10,3	0,0	169,6
16 037	17 249	22 876	26 145	22 524	17,0	0,0	0,3	10,8	0,0	174,7
19 458	23 019	38 767	46 285	32 558	27,3	0,2	2,3	9,0	0,0	171,8
14 561	17 444	31 038	40 138	25 880	18,7	0,2	1,6	10,5	0,1	168,5
16 066	29 873	46 670	57 967	45 719	16,0	0,0	0,0	8,3	0,0	172,5
15 313	17 555	25 926	33 372	23 438	18,7	0,2	0,9	10,1	0,1	168,1
13 446	16 352	25 835	31 654	22 504	25,0	0,3	1,4	10,4	0,0	169,8
18 829	21 942	60 723	71 965	40 081	50,3	0,0	0,2	8,8	0,0	172,1
13 460	15 232	23 342	29 585	21 740	17,1	0,1	3,2	9,4	0,0	169,2
13 384	15 720	24 263	29 758	21 079	19,0	0,3	1,5	10,3	0,2	170,2
14 292	15 198	23 032	31 174	22 408	22,4	0,0	0,5	12,7	0,0	164,6
13 342	15 339	23 377	28 885	19 570	21,0	0,1	1,6	12,6	0,1	165,5
15 621	17 637	25 261	31 622	23 185	18,3	0,5	2,7	10,5	0,0	169,3
14 403	17 428	25 831	30 615	22 234	20,0	0,3	3,9	10,5	0,2	169,9
11 757	13 460	20 739	32 035	18 710	22,0	0,8	1,0	10,7	0,0	171,8
12 984	14 343	16 081	16 471	15 205	22,9	1,7	1,3	13,9	0,0	176,2
11 456	12 222	15 030	22 448	14 590	11,3	0,1	3,7	8,5	0,4	169,3
10 727	11 342	14 367	25 720	14 388	8,6	0,2	3,3	9,1	0,0	176,6
12 570	14 715	20 746	25 972	18 968	15,4	0,2	2,0	9,8	0,1	172,5
12 275	14 199	20 561	24 260	18 224	16,7	0,1	1,7	9,8	0,0	171,9
15 795	20 994	31 499	36 918	25 712	17,7	0,4	0,0	10,1	0,0	172,2
12 603	14 318	21 314	27 664	19 040	16,3	0,9	4,9	10,4	0,2	172,6
13 491	15 706	27 954	31 361	21 953	21,8	0,8	4,4	11,4	0,0	170,1
17 556	21 535	26 536	30 586	24 066	35,6	0,3	2,4	9,0	0,2	173,6

Revidované výsledky ke dni 10. 3. 2010

### Hrubá měsíční mzda a její složky, diference, placená doba podle podskupin zaměstnání KZAM-R

kraj: Vysočina

Podskupiny zaměstnání KZAM-R	Počet zaměstnanců přepočtený podle placených měsíců	Medián
		Kč/měs
4141 Řadoví knihovníci, archiváři, evidenční pracovníci	15	13 358
4142 Poštovní doručovatelé, úředníci v třídárnách	682	14 443
4190 Ostatní nižší úředníci jinde neuvedení	50	17 851
4211 Pokladníci (v bankách, pojišťovnách, spořitelnách, na poště)	126	18 399
4212 Úředníci na přepážkách a směnárnicích	396	16 820
4213 Pokladníci v obchodě, společném stravování apod.	325	12 993
4214 Prodavači vstupenek, jízdenek apod.	80	17 871
4222 Recepční	29	15 617
5121 Pracovníci dohlížející nad obsluhujícím personálem, hospodyně	30	15 342
5122 Kuchaři	363	12 251
5123 Číšníci, servírky	25	14 686
5161 Hasiči, požárníci	89	27 619
5169 Ostatní pracovníci ochrany a ostrahy jinde neuvedení	377	13 661
5211 Prodavači v obchodech	1 638	12 494
6111 Pěstitelé polních plodin	113	13 036
6121 Chovatelé hospodářských zvířat (kromě drůbeže a včel)	643	17 345
6141 Dělníci pro pěstění a ošetřování lesa	48	12 468
6142 Dělníci pro těžbu dřeva (kromě obsluhy pojízdných zařízení)	14	15 956
7121 Zedníci pracující s tradičními materiály (bambus, hlína atd.)	55	18 309
7122 Zedníci, kameníci, omítkáři	493	17 990
7123 Betonáři, dělníci specializovaní na pokládání betonových povrchů	15	18 411
7124 Tesaři a truhláři	119	18 741
7125 Stavební montážníci	15	18 530
7129 Ostatní stavební dělníci hlavní stavební výroby a pracovníci v ostatních oborech	155	20 835
7136 Instalatéři, potrubáři, stavební zámečníci, klempíři	285	20 837
7137 Stavební a provozní elektrikáři	259	21 863
7141 Malíři a tapetáři	15	15 932
7142 Lakýrníci a pracovníci v příbuzných oborech	90	20 314
7212 Svářeči, řezači plamenem a páječi	709	22 108
7213 Výrobci a opraváři výrobků a dílů z plechů	290	20 349
7214 Montéři kovových konstrukcí	30	23 896
7221 Kováři, obsluha kováčích lisů, obsluha bucharů	575	25 649
7222 Nástrojaři, kovomodeláři, kovodělníci, zámečníci	2 428	19 514
7223 Seřizovači a obsluha obráběcích strojů (kromě automatických a poloautomatických)	3 693	25 700
7224 Brusiči, leštiči a ostříči nástrojů	224	19 717
7231 Mechanici a opraváři motorových vozidel	284	18 167
7234 Mechanici a opraváři kolejových vozidel	76	21 330
7235 Mechanici a opraváři obráběcích, zemědělských strojů a průmyslového zařízení	1 236	19 039
7239 Ostatní mechanici a opraváři strojů a zařízení bez elektro jinde neuvedení	558	24 518
7241 Elektromechanici, opraváři a seřizovači různých typů elektrických zařízení	1 638	17 515
7242 Mechanici, opraváři a seřizovači elektrických částí aut, letadel, lodí	24	19 680
7243 Mechanici, seřizovači, opraváři elektronických zařízení	352	26 412
7244 Telefonní a telegrafní mechanici, montéři a opraváři	20	18 882
7246 Montéři a opraváři silnoproudých elektrických vedení	150	20 251

### Hrubá měsíční mzda a její složky, diference, placená doba podle podskupin zaměstnání KZAM-R

kraj: Vysočina

Diference				Průměr	Vybrané složky hrubé měsíční mzdy					Placená doba
1. decil	1. kvartil	3. kvartil	9. decil		prémie a odměny	příplatky za přesčas	příplatky ostatní	náhrady	odměny za pohotovost	
Kč/měs	Kč/měs	Kč/měs	Kč/měs	Kč/měs	%	%	%	%	%	hod/měs
12 015	12 630	15 594	20 062	14 713	20,1	0,0	0,0	11,3	0,0	167,1
13 053	13 604	15 603	17 903	15 022	20,5	0,2	2,3	10,2	0,0	164,9
13 718	14 278	24 488	56 165	25 390	17,9	0,1	0,7	9,5	0,0	171,6
14 178	15 805	21 270	23 566	18 614	12,3	0,1	1,0	9,8	0,0	169,3
14 146	15 381	19 803	24 174	18 292	17,4	0,1	1,6	10,0	0,0	166,2
10 379	11 489	14 439	16 861	13 553	5,8	0,3	7,9	9,6	1,4	174,4
16 587	17 027	19 968	21 357	18 431	3,2	0,8	11,1	13,7	0,0	165,4
11 984	13 540	16 975	18 113	15 267	15,0	1,6	5,3	8,7	0,0	175,8
12 038	13 082	20 054	22 976	16 366	12,3	0,8	2,7	9,3	0,0	176,5
9 190	10 345	14 648	18 189	13 176	14,3	0,4	5,1	9,3	0,0	173,9
12 367	12 681	16 798	17 896	14 905	10,9	0,0	1,3	8,9	0,0	174,1
19 628	22 442	30 313	32 932	26 681	14,3	1,2	18,3	10,2	0,0	178,9
10 138	11 769	15 758	18 578	14 194	10,8	1,9	11,0	8,6	0,2	181,1
9 652	10 873	14 769	18 218	13 451	11,3	0,3	8,1	9,1	0,6	175,1
10 235	11 610	16 172	18 767	14 092	25,9	0,9	3,4	13,4	0,0	176,1
13 042	15 036	19 562	21 569	17 425	21,7	1,6	8,8	9,6	0,0	181,5
10 545	10 899	13 258	15 584	12 691	4,2	1,0	1,1	17,6	0,0	176,8
14 325	15 186	16 927	17 436	16 066	2,5	0,2	1,2	19,3	0,0	170,7
14 333	16 419	20 564	23 953	18 574	13,2	1,0	1,6	9,5	0,0	176,5
13 941	16 118	20 522	23 500	18 679	21,1	1,3	5,4	11,3	0,0	182,4
15 583	16 363	22 020	22 324	19 318	19,0	2,9	2,9	13,6	0,0	191,2
14 654	16 199	21 371	22 887	18 902	19,4	1,5	2,9	11,2	0,0	184,5
14 764	17 819	19 417	22 734	18 816	11,9	1,1	1,8	9,6	0,0	178,0
14 289	16 608	26 134	31 191	21 883	26,8	2,0	2,2	10,5	0,5	189,3
14 868	17 375	24 035	27 672	20 969	15,9	1,0	2,0	11,3	1,8	176,1
16 541	19 488	25 135	29 709	22 484	15,8	3,3	5,3	10,5	0,2	180,2
13 167	14 667	18 635	20 421	16 585	22,2	1,4	3,9	12,0	0,0	181,5
15 806	17 685	22 820	25 703	20 531	10,4	1,7	11,2	10,3	0,0	176,5
16 997	18 942	26 324	30 906	23 198	10,5	1,9	10,4	10,8	0,0	178,6
13 793	15 882	28 908	36 079	23 061	21,8	1,3	5,8	10,4	0,0	179,1
14 933	16 536	27 604	33 673	23 585	7,8	2,2	4,9	11,8	0,8	182,3
15 557	19 768	28 658	33 671	24 770	11,6	1,0	26,6	11,6	0,0	170,9
13 731	16 410	23 658	28 344	20 541	15,3	1,7	9,0	11,6	0,4	175,7
16 202	20 120	28 340	31 602	24 554	21,8	1,2	12,2	10,5	0,0	171,1
13 066	16 224	26 118	29 278	20 891	23,3	1,1	6,3	12,2	0,1	173,1
14 674	16 171	21 471	24 325	19 096	19,8	1,6	2,8	10,1	0,7	175,8
16 668	18 132	22 520	23 869	20 562	4,4	1,2	11,8	14,1	0,3	166,8
12 930	14 846	26 666	31 972	20 914	21,7	1,7	6,9	11,4	0,4	177,1
13 498	16 939	27 635	31 322	23 265	18,8	1,4	9,4	10,8	0,4	172,3
10 381	12 114	24 603	31 403	19 193	10,7	1,2	8,1	11,2	0,9	174,8
14 330	17 674	21 003	23 824	19 498	18,0	1,0	4,8	10,6	0,3	172,6
18 829	21 859	30 077	33 345	26 060	16,9	2,2	13,4	10,2	0,3	175,0
16 270	16 745	23 461	25 586	20 313	6,2	0,5	1,8	11,7	2,0	168,6
17 242	18 717	22 560	25 936	20 988	11,1	0,6	5,0	12,6	1,9	170,3

Revidované výsledky ke dni 10. 3. 2010

### Hrubá měsíční mzda a její složky, diference, placená doba podle podskupin zaměstnání KZAM-R

kraj: Vysočina

Podskupiny zaměstnání KZAM-R	Počet zaměstnanců přepočtený podle placených měsíců	Medián
		Kč/měs
7247 Montéři a opraváři slaboproudých elektrických vedení	41	24 334
7311 Výrobci, mechanici a opraváři přesných přístrojů a zařízení	110	23 462
7322 Dělníci při výrobě skla, skláři vč. brusičů a leštičů	297	18 499
7341 Tiskaři, sazeči (kromě obsluhy tiskárenských strojů)	19	16 159
7411 Zpracovatelé masa, ryb vč. uzenářů a konzervovačů masa a ryb	377	19 740
7412 Zpracovatelé pekárenských a cukrářských výrobků	105	12 549
7413 Výrobci a zpracovatelé mlékárenských výrobků	186	14 224
7419 Ostatní zpracovatelé - výrobci potravinářských výrobků jinde neuvedení	35	14 467
7421 Impregnační a úpraváři dřeva	210	22 104
7422 Umělečtí truhláři, řezbáři, výrobci a opraváři výrobků ze dřeva vč. opravářů	224	19 165
7423 Seřizovači a seřizovači-obsluhovači dřevoobráběcích strojů	129	19 703
7432 Přadláci, ruční tkalci, pletaři a jiní výrobci ručně vyráběných tkanin	61	14 301
7433 Dámští a pánské krejčí a kloboučníci včetně opravářů oděvů	569	13 748
7435 Modeláři a střihači textilu, kůží a podobných materiálů	122	14 350
7436 Švadleny, vyšíváči a pracovníci v příbuzných oborech	419	13 186
7439 Ostatní dělníci při výrobě textilu, oděvů a výrobků z kůží, kožešin	150	12 823
8111 Obsluha důlního zařízení a razicích štítů	29	21 298
8122 Obsluha zařízení ve slévárenství (taviči, slévači)	282	19 108
8123 Obsluha zařízení na tepelné zpracování kovů	220	23 315
8131 Obsluha pecí na výrobu skla a keramiky	137	21 881
8141 Obsluha pily a jiného zařízení na zpracování dřeva	308	25 020
8143 Obsluha zařízení na výrobu papíru, kartonu a lepenky	153	20 374
8149 Obsluha ostatních zařízení na zpracování dřeva a v papírnách jinde neuvedená	520	19 805
8151 Obsluha drtičů, mlýnů a míchadel při chemické výrobě	23	22 309
8159 Obsluha ostatních zařízení při chemické výrobě jinde neuvedená	70	16 979
8161 Obsluha zařízení při výrobě a rozvodu elektřiny	123	30 099
8162 Obsluha parních turbín, ohřivačů a motorů	167	19 545
8163 Obsluha zařízení při úpravě, čištění a rozvodu vody	183	19 139
8171 Obsluha automatických nebo poloautomatických montážních linek	1 850	24 142
8180 Obsluha strojů a zařízení pro práce na železničním svršku	35	20 750
8211 Obsluha automatických nebo poloautomatických obráběcích strojů (kromě 722)	1 310	18 101
8223 Obsluha strojů při konečné úpravě a nanášení ochranných povlaků	270	17 773
8232 Obsluha strojů na výrobu plastových výrobků (vč. laminování)	570	15 279
8240 Obsluha automatických nebo poloautomatických dřevoobráběcích strojů	134	17 241
8254 Obsluha kopírovacích strojů	14	12 391
8262 Obsluha tkacích a pletacích strojů	117	17 241
8263 Obsluha šicích a vyšívacích strojů	98	19 457
8264 Obsluha strojů na bělení, barvení, čištění, praní, žehlení textilu	54	15 667
8269 Obsluha ostatních strojů na výrobu textilních, kožešinových a kožených výrobků	123	20 782
8272 Obsluha strojů na výrobu mlékárenských výrobků	124	17 577
8273 Obsluha strojů na mletí zrn a koření	22	20 315
8274 Obsluha strojů na zpracování mouky, výrobu pečiva, čokolády a cukrovinek	117	15 875
8281 Montážní dělníci montující mechanická zařízení (stroje, vozidla)	2 011	18 672
8282 Montážní dělníci montující elektrická zařízení	151	16 023



### Hrubá měsíční mzda a její složky, diference, placená doba podle podskupin zaměstnání KZAM-R

kraj: Vysočina

Diference				Průměr	Vybrané složky hrubé měsíční mzdy					Placená doba
1. decil	1. kvartil	3. kvartil	9. decil		prémie a odměny	příplatky za přesčas	příplatky ostatní	náhrady	odměny za pohotovost	
Kč/měs	Kč/měs	Kč/měs	Kč/měs	Kč/měs	%	%	%	%	%	hod/měs
17 357	20 498	27 762	32 557	24 636	15,9	1,0	2,0	10,3	2,0	182,0
13 850	17 593	31 893	34 948	24 794	31,1	1,4	4,4	11,9	0,2	178,8
13 239	15 598	20 912	23 444	18 469	4,9	0,6	7,2	13,5	0,0	167,5
12 163	12 681	21 881	25 701	17 681	22,7	0,3	2,5	10,9	0,0	168,2
15 807	17 710	22 667	25 196	20 163	17,7	1,9	4,2	12,1	0,1	184,3
10 360	11 005	16 184	20 215	13 945	17,0	1,0	5,5	10,5	0,0	171,0
12 263	13 228	14 812	15 408	14 086	16,0	0,8	5,5	12,4	0,0	177,7
11 389	13 261	17 981	21 557	16 740	10,0	1,4	11,5	7,6	0,0	184,0
17 885	19 713	24 664	27 752	22 566	8,4	1,4	9,9	11,7	0,0	178,6
11 851	15 057	22 017	24 982	18 847	26,4	0,9	1,6	13,4	0,1	173,8
16 370	17 713	23 293	26 631	20 879	34,0	1,3	13,3	12,5	0,0	173,8
12 243	13 488	16 135	17 311	14 761	13,3	0,5	6,4	12,8	0,0	165,3
11 304	12 558	14 842	16 259	13 819	15,4	0,5	13,2	16,7	0,0	169,7
12 036	13 147	15 082	17 218	14 433	12,9	1,3	4,4	16,6	0,0	171,2
9 338	11 693	14 459	16 156	13 144	24,0	2,3	2,2	12,8	0,0	172,7
9 874	11 412	14 605	16 243	13 080	11,2	1,0	12,9	14,9	0,0	170,0
15 316	19 092	25 797	26 560	22 078	18,8	0,9	5,3	15,2	0,0	171,0
13 520	16 075	22 708	26 797	19 825	19,2	1,7	8,8	13,3	0,0	175,8
18 228	21 250	26 478	27 837	23 404	14,9	1,4	21,7	10,4	0,0	171,6
17 339	18 664	25 824	29 462	22 610	14,1	3,1	23,4	8,8	0,9	186,0
17 153	21 233	28 996	33 310	25 219	17,4	2,4	12,1	8,4	0,7	180,6
13 699	15 934	24 001	25 387	20 132	16,8	1,4	10,5	11,3	0,0	172,5
14 112	16 799	23 043	25 371	19 907	30,7	0,5	10,6	12,2	0,1	170,2
18 729	20 689	23 856	24 041	21 863	35,3	3,3	18,7	11,3	0,0	176,4
12 074	15 133	21 074	25 185	18 422	21,1	1,1	4,5	12,9	0,2	171,3
17 979	27 460	33 426	34 862	28 908	6,9	0,9	18,6	10,2	0,1	165,1
15 696	17 323	22 499	26 047	20 016	16,6	2,2	15,2	10,5	0,2	181,0
15 183	16 907	22 958	27 350	20 359	16,0	1,3	8,4	10,1	1,2	173,6
18 749	23 021	25 266	26 549	23 445	25,8	0,6	15,7	10,6	0,0	166,7
19 685	20 367	22 183	23 477	21 348	10,9	1,3	3,7	14,7	4,5	173,7
12 851	14 944	20 744	24 957	18 796	11,8	1,9	9,5	9,9	0,0	175,4
13 571	14 969	21 033	24 310	18 343	16,4	1,7	11,5	11,7	0,0	176,2
10 714	12 499	20 674	23 485	16 579	22,2	1,5	13,3	13,0	0,0	174,7
14 046	15 232	19 531	21 019	17 530	22,4	0,6	3,0	16,0	0,0	169,2
9 547	11 235	13 509	13 712	12 194	10,3	0,2	8,0	13,0	0,0	167,2
12 566	15 697	19 806	25 801	18 126	14,1	0,4	6,7	19,2	0,0	166,0
15 315	18 212	20 822	22 822	19 310	14,1	3,7	4,1	10,1	0,0	178,1
11 456	13 702	17 672	19 490	15 694	8,8	0,1	5,3	20,2	0,0	165,9
15 827	19 043	22 307	24 277	20 297	1,1	0,0	20,5	8,8	0,0	174,8
13 061	14 998	20 345	23 593	17 872	15,5	2,2	9,8	11,6	0,0	186,0
15 994	16 361	26 882	28 127	21 264	24,0	1,2	7,2	11,7	0,0	180,6
12 118	13 099	18 303	22 436	16 258	18,7	2,7	11,4	10,4	0,0	180,3
12 736	14 886	21 798	24 967	18 781	4,5	1,6	3,8	13,5	0,0	172,7
11 200	12 428	19 626	25 336	16 966	17,4	1,5	4,4	12,2	0,1	178,1

Revidované výsledky ke dni 10. 3. 2010

### Hrubá měsíční mzda a její složky, diference, placená doba podle podskupin zaměstnání KZAM-R

kraj: Vysočina

Podskupiny zaměstnání KZAM-R	Počet zaměstnanců přepočtený podle placených měsíců	Medián
		Kč/měs
8283 Montážní dělníci montující elektronická zařízení	159	13 319
8290 Obsluha jiných stacionárních zařízení a ostatní montážní dělníci	845	17 176
8311 Strojvedoucí	190	26 351
8313 Dělníci zabezpečující sestavování vlaků (brzdaři, výhybkáři)	237	19 890
8321 Řidiči osobních a malých dodávkových automobilů, taxikáři	65	17 643
8323 Řidiči autobusů, trolejbusů a tramvají	300	19 594
8324 Řidiči nákladních automobilů a tahačů	1 177	20 318
8326 Řidiči speciálních vozidel	80	22 144
8331 Obsluha zemědělských a lesních strojů	391	17 661
8332 Obsluha zemních a příbuzných strojů	124	22 610
8333 Obsluha jeřábů, zdvihacích a podobných manipulačních zařízení	295	15 907
8334 Obsluha vysokozdvíhacích a ostatních motorových vozíků	620	19 107
9132 Pomocníci a uklízeči v kancelářích, hotelích, nemocnicích a jiných zařízeních	533	10 632
9141 Domovníci, správci domu	18	14 701
9152 Vrátní, hlídači, uváděči a šatnářky	137	12 565
9161 Sběrači odpadků, popeláři	53	16 847
9162 Metaři, čističi záchodků, žump, kanálů a podobných zařízení	15	19 943
9169 Ostatní pracovníci v příbuzných oborech jinde neuvedení	50	18 227
9211 Pomocní a nekvalifikovaní dělníci v zemědělství	41	14 448
9313 Pomocní a nekvalifikovaní dělníci na stavbách budov	66	15 411
9321 Pomocní a nekvalifikovaní montážní a manipulační dělníci	1 499	15 353
9322 Ruční balíči a pytlovači	334	13 336
9323 Dělníci nádvorní skupiny (pomocní montéři)	49	12 336
9333 Vazači a nosiči břemen, přístavní dělníci (dokaři)	62	13 413
9339 Pomocní a nekvalifikovaní pracovníci v dopravě, ve skladech, v telekomunikacích	617	14 481

**Hrubá měsíční mzda a její složky, diference, placená doba  
podle podskupin zaměstnání KZAM-R**

kraj: Vysočina

Diference				Průměr	Vybrané složky hrubé měsíční mzdy					Placená doba
1. decil	1. kvartil	3. kvartil	9. decil		prémie a odměny	příplatky za přesčas	příplatky ostatní	náhrady	odměny za pohotovost	
Kč/měs	Kč/měs	Kč/měs	Kč/měs	Kč/měs	%	%	%	%	%	hod/měs
9 865	11 092	15 503	18 130	13 554	14,4	1,6	14,5	14,7	0,0	<b>173,5</b>
12 236	14 178	21 049	23 966	17 799	15,8	1,7	12,4	12,7	0,0	<b>175,3</b>
24 705	25 591	27 635	28 485	26 416	4,5	1,6	16,1	12,2	0,1	<b>166,1</b>
17 660	18 718	21 184	22 813	20 111	4,0	1,8	15,0	12,1	0,0	<b>166,6</b>
13 487	15 605	20 984	24 692	18 517	17,2	1,3	1,4	10,7	0,4	<b>174,6</b>
16 831	18 096	21 915	24 317	20 328	25,9	2,1	9,7	8,8	0,0	<b>188,8</b>
15 784	17 792	23 758	27 156	21 056	25,0	2,1	3,9	9,7	0,4	<b>188,3</b>
17 103	19 176	24 614	25 824	21 842	21,6	2,9	8,1	8,1	0,2	<b>192,5</b>
13 778	15 603	19 911	22 497	17 939	21,8	2,9	4,0	11,7	0,1	<b>193,7</b>
15 694	19 407	26 061	30 446	23 444	20,4	2,1	5,0	10,9	0,1	<b>185,1</b>
12 015	13 337	19 866	23 642	16 905	14,8	1,0	8,0	14,1	0,0	<b>170,2</b>
13 186	16 109	22 735	27 021	19 711	16,9	1,8	7,4	10,0	0,2	<b>178,0</b>
8 513	9 205	12 213	14 370	11 064	12,2	0,5	3,7	11,5	0,1	<b>173,4</b>
9 615	11 087	19 732	20 835	15 144	16,1	0,2	2,2	9,3	0,4	<b>174,5</b>
9 355	10 686	14 890	18 398	13 541	16,1	1,5	10,1	9,6	0,1	<b>177,6</b>
12 210	14 672	19 014	21 384	16 695	16,4	1,7	3,1	11,2	0,1	<b>185,6</b>
12 313	13 083	21 207	22 714	17 771	18,1	1,0	0,5	11,8	0,2	<b>175,1</b>
10 456	12 730	20 053	21 495	17 118	7,2	2,3	13,8	9,1	0,1	<b>183,3</b>
10 400	12 643	17 800	22 260	15 521	23,0	2,2	4,0	9,8	0,0	<b>183,1</b>
11 927	13 106	17 616	19 803	15 913	14,0	1,1	1,2	11,7	0,0	<b>181,0</b>
11 095	13 120	19 432	22 743	16 362	14,3	1,5	13,8	11,3	0,0	<b>176,0</b>
10 850	11 888	14 641	15 833	13 437	9,4	1,1	10,8	12,2	0,0	<b>171,4</b>
9 456	10 679	13 871	19 358	12 894	12,6	0,5	3,2	9,9	0,1	<b>183,5</b>
10 957	12 013	15 541	20 217	14 294	14,7	1,0	3,9	12,3	0,0	<b>171,0</b>
10 720	12 254	17 989	22 465	15 608	15,4	1,2	4,3	12,0	0,5	<b>172,8</b>

Revidované výsledky ke dni 10. 3. 2010

**Průměrná měsíční odpracovaná a neodpracovaná doba zaměstnanců  
podle podskupin zaměstnání KZAM-R**

kraj: Vysočina

Podskupiny zaměstnání KZAM-R	Počet zaměstnanců přečtený podle eviden. měsíců	Odpracovaná doba		Neodpracovaná doba		
		celkem	z toho přesčas	celkem	z toho	
					nemoc	dovolená
		hod/měs	hod/měs	hod/měs	hod/měs	hod/měs
1210 Ředitelé a prezidenti velkých organizací, podniků	120	155,1	0,1	16,0	0,4	13,2
1221 Ved. pracovníci v zemědělství, lesnictví, rybář. a mysliv.	93	154,3	1,9	21,1	4,7	15,4
1222 Vedoucí pracovníci v průmyslu (ve výrobě)	666	149,0	3,3	21,5	2,0	15,0
1223 Vedoucí pracovníci ve stavebnictví a zeměměřičtví	94	152,9	0,1	20,0	1,6	13,8
1224 Vedoucí pracovníci ve velkoobchodě a v maloobchodě	248	152,9	1,5	22,4	4,7	13,8
1225 Vedoucí pracovníci v restauracích a hotelích	12	153,4	0,3	19,1	0,4	15,7
1226 Ved. pracovníci v dopr., skladování, telekom. a na pošt. úř.	237	136,7	0,4	27,7	4,4	16,6
1227 Ved. prac. v organ.zaměřených na poskytování obch.služ.	79	147,8	0,0	22,0	1,8	16,1
1229 Ved. pracovních dílčích celků jinde neuved. (kult.,zdrav.)	75	144,1	0,4	21,4	1,8	15,2
1231 Vedoucí pracovníci finančních a hospodářských útvarů	185	150,9	0,8	19,0	1,6	14,3
1232 Ved. prac. personálních útvarů a útvarů průmysl. vztahů	51	152,3	1,4	19,7	1,6	14,4
1233 Vedoucí pracovníci obytných útvarů (vč. průzkumu trhu)	160	150,9	1,9	20,3	2,6	14,1
1234 Ved. prac. reklamních útvarů a útvarů pro styk s veřejností	15	146,3	1,9	20,8	1,5	15,1
1235 Vedoucí pracovníci zásobovacích útvarů	86	148,8	1,4	20,4	2,2	14,9
1236 Vedoucí pracovníci výpočetních útvarů	37	145,3	0,9	22,8	2,8	15,8
1237 Vedoucí pracovníci výzkumných a vývojových útvarů	49	148,1	0,9	20,7	3,8	14,7
1239 Vedoucí pracovníci ostatních útvarů jinde neuvedení	131	150,7	0,9	20,0	1,6	14,7
1311 Vedoucí, ředitelé v zemědělství, lesnictví, rybářství	36	151,4	0,6	21,7	3,2	15,5
1312 Vedoucí, ředitelé v průmyslu (ve výrobě)	94	148,2	1,1	21,1	3,3	13,4
1313 Vedoucí, ředitelé ve stavebnictví a zeměměřičtví	19	152,5	0,0	20,3	1,1	14,1
1314 Vedoucí, ředitelé ve velkoobchodu a maloobchodu	467	149,8	1,8	22,7	4,7	13,5
1315 Vedoucí, ředitelé v restauracích a hotelích	30	155,4	3,2	22,0	4,3	12,5
1316 Vedoucí v dopravě, sklad., telekomun. a na pošt. úřadech	59	140,5	1,6	25,4	3,0	16,8
1317 Ved., ředitelé v podnicích poskytujících obchodní služby	62	148,3	0,2	25,1	1,4	16,4
2119 Ostatní vědci a odborníci v příbuz. oborech jinde neuved.	15	141,2	0,0	22,4	0,9	15,4
2131 Projektanti a analytici výpočetních systémů	24	150,3	0,9	22,3	1,7	17,2
2132 Programátoři	311	146,6	2,5	21,9	2,5	15,6
2139 Ostatní odborníci zabývající se výp. tech. jinde neuvedení	111	149,4	1,4	20,9	1,5	15,1
2142 Projektanti staveb a areálů, stavební inženýři	75	140,7	0,4	26,3	6,3	15,4
2143 Projektanti elektrotechnických zařízení, elektroinženýři	247	145,8	2,2	18,3	2,4	14,5
2144 Projektanti elektronických syst. a telekomunikačních sítí	39	148,2	4,9	24,0	2,8	16,1
2145 Projektanti a konstruktéři strojních zařiz., strojní inženýři	437	147,2	4,1	22,5	2,8	14,6
2146 Chemičtí inženýři, technologové	20	148,5	3,7	24,6	5,0	14,4
2147 Důlní a hutní inženýři, technologové, metalurgové	12	140,3	0,0	23,7	3,5	16,7
2149 Ostatní architekti, projektanti, konstrukt.a techn.inženýři	86	149,5	2,3	20,6	3,2	14,4
2211 Bakteriologové, biologové, ekologové, zoologové	25	142,1	0,2	25,1	4,0	15,0
2213 Agronomové, šlechtitelé a odborníci v příbuzných oborech	42	148,3	0,0	23,7	5,3	15,1
2411 Odborní pracov. na úseku účetnictví, financí, daní, apod.	198	146,9	1,8	23,1	3,7	14,5
2412 Odbor. pracovníci na úseku zaměstnaneckých, pers. věcí	41	143,9	1,3	24,5	6,7	14,0
2413 Odborní pracovníci v bankovníctví a pojišťovníctví	392	145,9	0,6	25,9	4,2	15,8
2419 Ostatní odborní pracovníci v oblasti podnikání	103	148,4	0,6	21,2	2,3	14,6
2421 Právníci, právní poradci (mimo advokacie a soudnictví)	17	145,7	0,0	22,6	3,9	15,2
2441 Ekonomové - vědecktí pracovníci, specialisté, experti	115	149,2	1,0	20,0	1,8	14,6
2447 Tlumočníci a překladatelé	16	142,0	1,8	27,8	4,6	16,2

Revidované výsledky ke dni 10. 3. 2010

**Průměrná měsíční odpracovaná a neodpracovaná doba zaměstnanců  
podle podskupin zaměstnání KZAM-R**

kraj: Vysočina

Podskupiny zaměstnání KZAM-R	Počet zaměstnanců přečtený podle eviden. měsíců	Odpracovaná doba		Neodpracovaná doba		
		celkem	z toho přesčas	celkem	z toho	
					nemoc	dovolená
		hod/měs	hod/měs	hod/měs	hod/měs	hod/měs
2451 Spisovatelé, autoři, kritikové, novináři, redaktori	58	149,4	0,0	26,9	8,0	15,2
2470 Odborní administrativní pracovníci jinde neuvedení	106	147,7	1,7	24,8	4,0	15,7
3111 Technici ve fyzikálních a příbuzných oborech	13	144,5	6,1	29,7	7,3	16,8
3112 Stavební technici	372	150,2	1,4	22,4	3,5	14,4
3113 Elektrotechnici	628	147,0	4,7	22,1	3,2	15,5
3114 Elektronici a technici v radiokomunikacích a telekomunik.	376	151,5	9,3	21,9	3,5	15,3
3115 Strojírenští technici	2 549	146,2	5,9	24,7	5,0	14,9
3116 Chemičtí technici	76	139,8	1,7	25,7	5,9	17,1
3118 Technici v kartografii, kresličů a zeměměřičů	273	145,4	2,3	23,2	3,9	15,2
3119 Ostatní techničtí pracovníci jinde neuvedení	1 564	148,9	5,3	23,6	4,6	15,0
3121 Poradci ve výpočetní technice	65	153,2	0,3	18,0	1,4	14,1
3122 Operátoři a obsluha výpočetní techniky	88	148,8	1,2	21,2	2,2	14,4
3123 Operátoři průmyslových robotů, nc strojů	44	145,7	8,2	29,8	8,9	14,6
3129 Ostatní technici ve výpočetní technice jinde neuvedení	14	147,5	3,8	23,2	1,0	16,4
3133 Obsluha vysílacího a telekomunikačního zařízení	21	152,9	0,4	20,3	4,7	13,4
3151 Kolaudační technici a technici protipožární ochrany	15	153,8	5,0	21,1	3,7	16,1
3152 Bezpečnostní tech.a tech. pro kontrolu zdravotní nezávad.	439	142,1	2,4	24,8	6,0	15,2
3160 Technici železničního provozu	389	142,9	9,6	24,4	4,2	15,4
3211 Technici a laboranti v oblasti biologie a v příbuz. oborech	20	154,1	13,4	29,0	5,0	16,0
3212 Technici v agronomii, v lesnictví a v zemědělství	336	151,3	1,0	22,3	4,8	14,5
3342 Pedagogové v oblasti dalšího vzdělávání	11	149,6	2,1	20,0	0,7	16,5
3412 Pojišťovací agenti	69	139,8	0,0	34,9	10,1	16,1
3415 Obchodní cestující, prof. poradci v obchodě, obch.zástupci	364	150,6	1,2	21,2	3,3	14,1
3416 Nákupčí	437	146,3	1,5	22,2	3,1	14,5
3419 Ostatní pracovníci - obchodní zprostředkovatelé jinde n.	10	149,2	0,0	23,3	0,3	16,2
3421 Obchodní agenti	317	144,5	1,7	23,6	4,5	14,4
3422 Odbytoví a přepravní agenti	473	146,6	1,6	23,2	4,0	14,4
3429 Ostatní obchodní agenti a makléři jinde neuvedení	15	152,3	0,2	19,7	3,6	14,2
3431 Odborné sekretářky, sekretáři	131	147,3	0,5	21,9	3,9	14,2
3433 Prac. v oblasti účetnictví,fakturace,rozpočet., kalkulace	1 041	146,9	1,5	23,3	4,8	14,2
3434 Pracovníci v oblasti statistiky a matematiky	46	139,2	0,4	25,8	4,0	15,6
3435 Pracovníci v oblasti práce a mezd (kromě účetních)	105	138,2	0,8	27,2	5,9	15,6
3436 Referenti osobních oddělení	90	145,0	2,7	24,3	4,9	14,7
3439 Ostatní odborní administrativní pracovníci jinde neuvedení	367	144,9	1,6	25,1	5,2	14,8
3471 Aranžéři, průmysloví a komerční návrháři,bytoví architekti	26	142,5	4,9	29,9	13,8	12,1
4111 Písařky - opisovačky, stenotypistky	17	146,5	11,9	29,4	5,0	16,9
4112 Kancelářští pracovníci a obsluha zařiz. na zpracování textu	18	147,0	0,7	22,3	3,5	14,7
4113 Pracovníci přípravy dat výpočetní techniky	23	148,3	0,6	29,6	9,8	14,1
4115 Sekretářky, sekretáři	257	147,3	1,3	25,1	6,6	14,0
4121 Nižší účetní	142	149,6	1,4	22,3	4,3	14,2
4123 Nižší finanční, daňoví úředníci a úředníci v příb. oborech	13	152,1	1,6	20,1	1,5	14,6
4131 Úředníci ve skladech	700	145,1	5,1	27,2	7,7	14,2
4132 Úředníci ve výrobě (např. výrobní plánovači)	316	144,2	4,5	25,7	5,8	14,9
4133 Úředníci v dopravě a v přepravě (dispečeri, kontr. apod.)	97	150,5	1,7	23,0	6,3	13,6

Revidované výsledky ke dni 10. 3. 2010

**Průměrná měsíční odpracovaná a neodpracovaná doba zaměstnanců  
podle podskupin zaměstnání KZAM-R**

kraj: Vysočina

Podskupiny zaměstnání KZAM-R	Počet zaměstnanců přepracovaný podle eviden. měsíců	Odpracovaná doba		Neodpracovaná doba		
		celkem	z toho přesčas	celkem	z toho	
					nemoc	dovolená
		hod/měs	hod/měs	hod/měs	hod/měs	hod/měs
4141 Řadoví knihovníci, archiváři, evidenční pracovníci	16	134,7	0,1	32,6	13,5	14,4
4142 Poštovní doručovatelé, úředníci v třídárnách	743	129,5	1,4	35,6	12,6	15,2
4190 Ostatní nižší úředníci jinde neuvedení	52	145,5	0,5	26,1	5,4	15,7
4211 Pokladníci (v bankách, pojišťov., spořitelnách, na poště)	131	143,3	0,9	26,0	6,3	15,2
4212 Úředníci na přepážkách a směnárníci	418	136,0	1,0	30,4	7,6	15,4
4213 Pokladníci v obchodě, společném stravování apod.	342	147,5	2,0	26,7	8,6	13,4
4214 Prodavači vstupenek, jízdenek apod.	83	136,2	3,9	29,0	5,6	17,5
4222 Recepční	31	152,3	3,5	23,4	7,8	12,5
5121 Pracovníci dohlížející nad obsluh. personálem, hospodyně	32	150,5	5,3	25,7	7,5	13,4
5122 Kuchaři	391	143,4	2,4	30,3	11,7	12,7
5123 Číšníci, servírky	26	154,7	0,0	19,4	5,7	11,5
5161 Hasiči, požárníci	91	156,9	9,6	21,8	4,7	15,5
5169 Ostatní pracovníci ochrany a ostrahy jinde neuvedení	409	149,6	11,6	31,5	9,6	13,4
5211 Prodavači v obchodech	1 744	148,6	1,8	26,4	10,1	12,6
6111 Pěstitelé polních plodin	124	138,5	5,4	37,8	15,5	14,1
6121 Chovatelé hospodářských zvířat (kromě drůbeže a včel)	699	150,7	10,3	29,9	13,7	13,8
6141 Dělníci pro pěstění a ošetřování lesa	55	133,7	3,6	42,5	17,1	13,5
6142 Dělníci pro těžbu dřeva (kromě obsluhy pojezdných zařiz.)	14	138,7	1,4	32,0	5,5	14,9
7121 Zedníci z tradičních materiálů (bambus, hlína atd.)	59	142,7	3,5	33,4	10,1	14,5
7122 Zedníci, kameníci, omítkáři	545	144,7	9,4	36,6	15,2	14,2
7123 Betonáři, děl.specializovaní na pokládání beton. povrchů	16	146,4	16,3	42,9	18,2	17,1
7124 Tesaři a truhláři	129	149,2	10,2	34,5	11,5	15,0
7125 Stavební montážníci	16	144,7	5,2	32,9	14,1	11,7
7129 Ostatní stavební děl. stav. výroby a prac. v ost. oborech	167	155,6	17,2	32,9	12,0	13,7
7136 Instalatéři, potrubáři, stavební zámečníci, klempíři	302	144,4	6,2	31,4	9,3	14,8
7137 Stavební a provozní elektrikáři	273	152,6	12,9	27,0	7,7	15,7
7141 Malíři a tapetáři	16	148,4	8,0	32,5	11,6	13,8
7142 Lakýrníci a pracovníci v příbuzných oborech	98	141,6	10,2	34,0	12,6	14,1
7212 Svářeči, řezači plamenem a páječi	776	142,2	12,4	35,2	12,9	14,4
7213 Výrobci a opraváři výrobků a dílů z plechů	310	147,5	11,9	30,8	10,4	13,0
7214 Montéři kovových konstrukcí	33	144,0	14,0	36,8	15,0	15,5
7221 Kováři, obsluha kovacích lisů, obsluha bucharů	637	135,3	5,9	34,9	15,3	15,8
7222 Nástrojaři, kovomodeláři, kovodělníci, zámečníci	2 608	142,6	9,9	32,4	10,9	14,6
7223 Seřizovači a obsluha obráběcích strojů	3 916	142,8	7,2	27,9	8,9	14,9
7224 Brusíči, leštiči a ostříči nástrojů	242	139,7	6,4	32,8	11,7	14,4
7231 Mechanici a opraváři motorových vozidel	300	145,9	8,0	29,5	8,9	13,8
7234 Mechanici a opraváři kolejových vozidel	78	139,2	5,8	27,5	3,7	17,0
7235 Mechanici obráběcích, zemědělských strojů a prům. zařiz.	1 311	146,9	10,2	29,6	9,0	14,3
7239 Ostatní mechanici a opraváři strojů a zařízení bez elektro	593	143,9	7,1	28,1	9,4	15,1
7241 Elektromech.a seřizovači různých typů elektrických zařiz.	1 756	143,3	6,1	31,2	11,1	14,0
7242 Mechanici, opraváři a seřizovači elektr. částí aut, letadel	25	143,8	5,4	28,8	6,0	15,6
7243 Mechanici, seřizovači, opraváři elektronických zařízení	362	152,1	9,5	22,7	4,4	16,0
7244 Telefonní a telegrafní mechanici, montéři a opraváři	20	143,5	2,7	25,1	1,9	17,1
7246 Montéři a opraváři silnoproudých elektrických vedení	157	140,9	3,3	29,6	8,2	15,5

Revidované výsledky ke dni 10. 3. 2010

**Průměrná měsíční odpracovaná a neodpracovaná doba zaměstnanců  
podle podskupin zaměstnání KZAM-R**

kraj: Vysočina

Podskupiny zaměstnání KZAM-R	Počet zaměstnanců přečtený podle eviden. měsíců	Odpracovaná doba		Neodpracovaná doba		
		celkem	z toho přesčas	celkem	z toho	
					nemoc	dovolená
		hod/měs	hod/měs	hod/měs	hod/měs	hod/měs
7247 Montéři a opraváři slaboproudých elektrických vedení	43	154,2	7,6	27,8	7,4	13,7
7311 Výrobci, mechanici a opraváři přesných přístrojů a zařízení	118	147,0	9,1	31,4	10,7	15,1
7322 Dělníci při výrobě skla, sklářů vč. brusičů a leštičů	329	129,9	2,9	37,4	16,0	15,2
7341 Tiskaři, sazeči (kromě obsluhy tiskárenských strojů)	21	139,7	1,9	28,4	10,2	14,4
7411 Zpracovatelé masa, ryb vč. uzenářů a konzerv. masa a ryb	418	145,0	13,3	37,9	15,5	15,4
7412 Zpracovatelé pekárenských a cukrářských výrobků	111	149,2	3,1	21,4	8,7	9,4
7413 Výrobci a zpracovatelé mlékařských výrobků	215	135,3	5,1	41,5	18,4	12,5
7419 Ostatní zpracovatelé - výrobci potravinářských výrobků	36	161,3	11,5	22,2	6,2	10,9
7421 Impregnační a úpraváři dřeva	221	147,1	10,5	31,0	7,5	14,9
7422 Uměleč. truhláři, řezbáři, výrobci a oprav. výrobků ze dřeva	241	136,3	5,7	37,0	7,8	16,1
7423 Seřizovači a seřizov.-obsluhovači dřevoobráběcích strojů	145	133,9	5,5	39,3	18,8	14,6
7432 Přádlači, pletaři a jiní výrobci ručně vyráběných tkanin	66	133,2	2,0	31,9	10,8	16,8
7433 Dámští a pánští krejčí a kloboučníci vč. opravářů oděvů	617	133,8	3,5	35,5	11,6	14,6
7435 Modeláři a střihači textilu, kůží a podobných materiálů	134	134,9	5,6	35,6	14,1	14,2
7436 Švadleny, vyšíváči a pracovníci v příbuzných oborech	461	137,3	7,2	34,9	13,8	12,1
7439 Ostatní dělníci při výrobě textilu, oděvů a výrobků z kůží	163	136,4	5,6	33,2	12,0	13,7
8111 Obsluha důlního zařízení a razících štítů	30	140,1	5,4	30,7	6,3	18,8
8122 Obsluha zařízení ve slévárství (taviči, slévači)	316	135,4	11,6	39,0	16,6	14,4
8123 Obsluha zařízení na tepelné zpracování kovů	236	142,0	7,1	29,0	11,4	15,0
8131 Obsluha pecí na výrobu skla a keramiky	150	153,7	14,1	30,9	15,1	14,4
8141 Obsluha pily a jiného zařízení na zpracování dřeva	328	155,8	12,6	24,0	9,9	12,5
8143 Obsluha zařízení na výrobu papíru, kartonu a lepenky	166	140,6	8,9	31,2	11,3	14,2
8149 Obsluha ostatních zařiz.na zpracování dřeva a v papírnách	572	134,4	2,8	35,4	14,0	15,5
8151 Obsluha drtičů, mlýnů a míchadel při chemické výrobě	24	151,0	13,0	24,9	5,1	16,6
8159 Obsluha ostat. zařízení při chemické výrobě jinde neuved.	75	139,1	4,5	31,9	8,9	15,3
8161 Obsluha zařízení při výrobě a rozvodu elektřiny	125	145,7	5,3	19,3	2,6	14,8
8162 Obsluha parních turbín, ohřivačů a motorů	173	156,6	15,0	23,8	5,4	14,6
8163 Obsluha zařízení při úpravě, čištění a rozvodu vody	189	149,3	8,1	24,1	5,0	15,7
8171 Obsluha automatických nebo poloaut. montážních linek	2 008	137,0	3,2	29,5	12,5	14,8
8180 Obsluha strojů a zařízení pro práce na železničním svršku	38	138,0	8,3	35,1	9,2	17,2
8211 Obsluha automat. nebo poloaut. obráb.strojů (kromě 722)	1 459	139,2	9,3	35,1	16,1	13,8
8223 Obsluha strojů při konečné úpravě ochranných povlaků	293	141,8	9,6	33,5	11,8	14,5
8232 Obsluha strojů na výrobu plast. výrobků (vč. laminování)	621	139,2	9,2	34,7	12,9	14,7
8240 Obsluha automat. nebo poloautom. dřevoobráběcích strojů	154	125,9	2,8	42,6	18,8	15,2
8254 Obsluha kopírovacích strojů	16	127,5	0,8	39,5	19,7	14,8
8262 Obsluha tkacích a pletacích strojů	128	122,0	1,9	43,8	13,8	15,4
8263 Obsluha šicích a vyšívacích strojů	114	137,8	12,7	38,2	20,7	14,4
8264 Obsluha strojů na bělení, barvení, čištění, praní, žehlení	61	126,1	0,7	39,5	17,8	13,6
8269 Obsluha ost.strojů na výrobu textilních, kožešin. výrobků	135	137,9	10,3	36,0	14,0	15,0
8272 Obsluha strojů na výrobu mlékařských výrobků	139	148,8	17,2	35,0	14,0	14,6
8273 Obsluha strojů na mletí zrn a koření	23	151,1	7,8	28,9	14,5	10,7
8274 Obsluha strojů na zpracování mouky, výrobu pečiva	126	154,3	16,3	24,8	10,0	9,7
8281 Montážní dělníci montující mechanická zařízení (stroje)	2 227	138,3	8,4	33,6	14,8	14,1
8282 Montážní dělníci montující elektrická zařízení	169	138,6	7,9	38,7	17,7	13,4

Revidované výsledky ke dni 10. 3. 2010

**Průměrná měsíční odpracovaná a neodpracovaná doba zaměstnanců  
podle podskupin zaměstnání KZAM-R**

kraj: Vysočina

Podskupiny zaměstnání KZAM-R	Počet zaměstnanců přepočtený podle eviden. měsíců	Odpracovaná doba		Neodpracovaná doba		
		celkem	z toho přesčas	celkem	z toho	
					nemoc	dovolená
		hod/měs	hod/měs	hod/měs	hod/měs	hod/měs
8283 Montážní dělníci montující elektronická zařízení	186	<b>126,2</b>	8,8	45,9	22,5	14,2
8290 Obsluha jin.stacionárních zařízení a ost. montážní dělníci	921	<b>140,4</b>	9,1	34,2	12,3	15,1
8311 Strojvedoucí	195	<b>141,9</b>	8,0	23,9	3,8	14,9
8313 Dělníci zabezpeč. sestavování vlaků (brzdaři, výhybkáři)	246	<b>140,8</b>	9,1	25,5	5,6	14,5
8321 Řidiči osobních a malých dodávkov. automobilů, taxikáři	68	<b>147,5</b>	8,8	26,7	6,7	14,4
8323 Řidiči autobusů, trolejbusů a tramvají	318	<b>160,7</b>	13,9	27,3	9,3	13,3
8324 Řidiči nákladních automobilů a tahačů	1 246	<b>159,9</b>	14,9	27,5	8,7	13,3
8326 Řidiči speciálních vozidel	87	<b>161,7</b>	17,8	29,3	10,1	12,5
8331 Obsluha zemědělských a lesních strojů	417	<b>161,0</b>	20,0	31,4	10,4	13,9
8332 Obsluha zemních a příbuzných strojů	130	<b>156,1</b>	15,0	28,4	7,5	14,2
8333 Obsluha jeřábů, zdvihacích a podob. manipulačních zařiz.	329	<b>130,3</b>	6,1	39,2	16,3	16,1
8334 Obsluha vysokozdvížných a ostatních motorových vozíků	669	<b>146,8</b>	9,7	30,4	11,5	14,3
9132 Pomocníci a uklízeči v kancelář., hotel., nemocnicích ap.	580	<b>141,1</b>	2,6	32,1	12,2	13,1
9141 Domovníci, správci domu	19	<b>147,4</b>	3,5	26,8	6,7	14,5
9152 Vrátní, hlídači, uváděči a šatnářky	148	<b>148,6</b>	8,6	28,5	12,0	13,8
9161 Sběrači odpadků, popeláři	60	<b>144,3</b>	10,6	39,9	18,4	16,2
9162 Metaři, čističi záchodků, žump, kanálů a podob. zařízení	16	<b>139,0</b>	6,5	35,7	12,0	15,9
9169 Ostatní pracovníci v příbuzných oborech jinde neuvedení	54	<b>154,3</b>	14,7	27,9	12,5	13,0
9211 Pomocní a nekvalifikovaní dělníci v zemědělství	45	<b>149,7</b>	11,6	31,7	15,3	11,5
9313 Pomocní a nekvalifikovaní dělníci na stavbách budov	73	<b>143,0</b>	7,9	37,5	16,2	12,9
9321 Pomocní a nekvalifikovaní montážní a manipulační dělníci	1 654	<b>141,7</b>	8,7	33,4	14,3	14,3
9322 Ruční baliči a pytlavači	379	<b>132,5</b>	4,7	38,3	19,0	14,0
9323 Dělníci nádvorní skupiny (pomocní montéři)	53	<b>155,4</b>	13,1	26,9	11,0	11,1
9333 Vazači a nosiči břemen, přístavní dělníci (dokaři)	68	<b>134,2</b>	6,6	36,2	14,4	15,2
9339 Pomocní a nekvalif. prac. v dopr., ve skladech, v telekom.	670	<b>140,2</b>	6,0	32,1	12,0	14,6





# Dodatek

Technický popis šetření



## Dodatek – Technický popis šetření

Technický popis šetření přibližuje metodické postupy používané při zpracování podnikatelské sféry Regionální statistiky ceny práce (RSCP-PS). Popis je rozdělen do pěti kapitol: metoda výběru ekonomických subjektů, vstupní údaje, nejdůležitější sledované veličiny, dopočtové metody a definice vybraných pojmů.

### 1. Metoda výběru ekonomických subjektů

Kapitola popisuje základní soubor šetření, strukturu výběrového souboru a postup při výběru ekonomických subjektů (ES).

#### 1.1. Základní soubor

Základním souborem RSCP-PS jsou aktivní ekonomické subjekty z registru ekonomických subjektů Českého statistického úřadu (ČSÚ), které mají 10 a více zaměstnanců a přísluší do podnikatelské sféry a do institucionálních sektorů nefinančních podniků, finančních institucí nebo vládních institucí. Ekonomické subjekty, které přísluší do podnikatelské sféry, odměňují zaměstnance mzdou podle § 109, odst. 2 zákona č. 262/2006 Sb., zákoníku práce, ve znění pozdějších předpisů. Způsob odměňování se zjišťuje pomocí registru „Automatizovaného rozpočtového informačního systému“ (ARIS), který je spravován Ministerstvem financí. Registr ekonomických subjektů (RES) je detailně popsán na internetových stránkách ČSÚ ([www.czso.cz](http://www.czso.cz)).

#### 1.2. Struktura výběrového souboru

Statistické šetření RSCP-PS za 1. – 4. čtvrtletí 2007 zahrnuje 3272 ekonomických subjektů, které reprezentují přibližně 1341 tisíc zaměstnanců. Strukturu výběrového souboru RSCP-PS bez non-response (dále jen výběrový soubor) ukazují z různých pohledů pro 1. – 4. čtvrtletí 2007 následující tabulky.

Výběrový soubor RSCP podnikatelské sféry			
	RSCP-PS Celkem	RSCP-PS – kraj Vysočina	
		se sídlem v kraji	se sídlem mimo kraj
Počet ekonomických subjektů	3 272	192	201
Počet zaměstnanců	1 341 tisíc	52 tisíc	14 tisíc

Tabulka 1

<b>Odvětvová skladba výběrového souboru RSCP-PS – kraj Vysočina</b>			
<b>Kód CZ-NACE</b>		<b>Počet ekonomických subjektů</b>	
		<b>se sídlem v kraji</b>	<b>se sídlem mimo kraj</b>
A	Zemědělství, lesnictví a rybnářství	31	3
B	Těžba a dobývání	1	2
C	Zpracovatelský průmysl	105	44
D	Výroba a rozvod elektřiny, plynu, tepla		7
E	Zásobování vodou, činnosti související s odpady	5	6
F	Stavebnictví	20	10
G	Obchod, opravy motorových vozidel	17	44
H	Doprava a skladování	5	6
I	Ubytování, stravování a pohostinství	1	6
J	Informační a komunikační činnosti	1	13
K	Peněžnictví a pojišťovnictví		32
L	Činnosti v oblasti nemovitostí		2
M	Profesní, vědecké a technické činnosti		4
N	Administrativní a podpůrné činnosti	3	15
O	Veřejná správa, obrana, sociální zabezpečení		4
P	Vzdělávání	2	1
Q	Zdravotní a sociální péče		
R	Kulturní, zábavní a rekreační činnosti	1	2
S	Ostatní činnosti		

**Tabulka 2**

### **1.3. Výběr**

Výběr ekonomických subjektů v RSCP-PS lze charakterizovat jako jednostupňový stratifikovaný výběr. Výběrovými jednotkami jsou ekonomické subjekty, na které se v případě vybrání vztahuje zpravodajská povinnost. Statistickými jednotkami jsou zaměstnanci, kteří jsou nositeli sledovaných statistických znaků. Základní soubor (ZS) je rozdělen do oblastí (strat) podle:

- regionů (krajů),
- velikostních kategorií,
- odvětvových skupin.

Regionem se z hlediska výběru jednotek rozumí kraj ve smyslu ústavního zákona č. 347/1997 Sb. v platném znění. Ke stratifikaci výběrové opory jsou použity tři velikostní kategorie ekonomických subjektů uvedené v tabulce 3 – Velikostní kategorie pro výběr. Stratifikační třídění obsahuje dvanáct odvětvových skupin z vybraných institucionálních sektorů podnikatelské sféry.

Vymezení strat je provedeno na základě podobnosti v charakteru ekonomické činnosti a podobnosti v zaměstnanecké struktuře.

V jednotlivých oblastech ZS, vzniklých jeho rozdělením dle příslušných stratifikačních kritérií, je vybrán stanovený podíl ekonomických subjektů. Největší subjekty s 250 a více zaměstnanci jsou zařazeny do šetření všechny (výběr s pravděpodobností rovnou 1). Menší subjekty s 10 až 249 zaměstnanci jsou vybírány v jednotlivých stratech systematickým náhodným výběrem s nestejnými pravděpodobnostmi bez vracení. Pravděpodobnosti výběru se liší podle velikosti subjektu a jejich výše je určena výběrovým podílem uvedeným v tabulce 3. Výběrový soubor ekonomických subjektů s 10 až 249 zaměstnanci se obměňuje metodou rotujícího panelu s periodou rotace devět let, tzn. k plné obměně dojde za devět let.

Velikostní kategorie pro výběr		
Kategorie	Počet zaměstnanců	Výběrový podíl [%]
1	10 až 49	4,5
2	50 až 249	15
3	250 a více	100

Tabulka 3

## 2. Vstupní údaje

Kapitola popisuje sběr dat do šetření RSCP-PS, nejdůležitější vstupní údaje a používané klasifikace a číselníky.

### 2.1. Sběr dat

Ekonomické subjekty, na které se vztahuje zpravodajská povinnost, vykazují do statistického šetření RSCP-PS údaje o všech zaměstnancích v pracovním poměru. Vybraná zpravodajská jednotka předává data na Ministerstvo práce a sociálních věcí, které je orgánem vykonávajícím státní statistickou službu. Termínem pro předání dat od respondenta je konec měsíce následujícího po skončení sledovaného období.

Předávaná data mají formu databázových souborů a obsahují informace o zaměstnavateli a zaměstnancích. U více než 90 % respondentů je zdrojem dat pro šetření mzdový a personální systém. Datové soubory jsou předávány ve více než 90 % případů elektronickou poštou, zbylá část respondentů posílá data na disketu, případně na papírových formulářích.

Pro kontrolu a opravu dat, připravených mzdovým a personálním systémem respondenta, případně pro pořízení vstupních dat, je určen "Lokální pořizovací program ISPV 2006", který se musí před použitím nainstalovat na lokální disk.

Pořizovací program řeší i zabezpečení dat při přenosu od respondenta ke zpracovateli. Používá přitom hybridní šifrování s veřejným a privátním klíčem.

Veřejný klíč je součástí instalace pořizovacího programu, privátní klíč je uložen na interním serveru zpracovatele. Zašifovaná data se ukládají do souboru s formátem S/MIME verze 3.

## **2.2. Nejdůležitější vstupní údaje**

Šetření RSCP-PS se čtvrtletní periodicitou monitoruje výdělkovou úroveň a odpracovanou dobu jednotlivých zaměstnání podle klasifikace KZAM-R v České republice.

Hodinový výdělek je údaj zjišťovaný z průměrných hodinových výdělků definovaných v § 351 až § 362 zákona č. 262/2006 Sb., zákoníku práce, ve znění pozdějších předpisů. Obvykle se jedná o podíl mzdy za práci a odpracované doby za poslední čtvrtletí sledovaného období. Hodinový výdělek je krátkodobým indikátorem výdělkové úrovně.

Hrubá měsíční mzda, vypočtená z hrubé mzdy za sledované období, je druhým indikátorem, který ukazuje výdělkovou úroveň. Hrubá mzda je součtem mzdy za práci, náhrad mzdy a odměn za pracovní pohotovost, které jsou přímo sbíranými položkami. Mzda je definovaná v § 109, odst. 2 zákona č. 262/2006 Sb., zákoníku práce, ve znění pozdějších předpisů. Šetření RSCP-PS sleduje i strukturu hrubé měsíční mzdy, tj. prémie a odměny, příplatky za přesčas, ostatní příplatky, náhrady a odměny za pracovní pohotovost. Hrubá měsíční mzda a její složky se vztahují k celému sledovanému období, které zahrnuje dobu od počátku roku do konce čtvrtletí, za které se šetření provádí.

Šetření RSCP-PS dále sleduje pracovní dobu zaměstnanců. Vstupní věta o zaměstnanci obsahuje odpracovanou dobu od počátku roku a z ní počet přesčasových hodin. Odpracovaná doba u zaměstnanců odměňovaných měsíční mzdou nezahrnuje dobu svátků v jinak pracovních dnech. Věta dále obsahuje celkovou neodpracovanou dobu od počátku roku, z ní počet hodin nemoci a dovolené.

## **2.3. Klasifikace a číselníky**

RSCP-PS používá standardní statistické klasifikace a číselníky (podrobněji popsané na [www.czso.cz](http://www.czso.cz)). Použití platných statistických klasifikací je závazné jak pro orgán vykonávající státní statistickou službu, tak pro zpravodajské jednotky, které poskytují údaje pro statistické zjišťování. Proto i RSCP-PS používá následující klasifikace a číselníky:

KZAM-R      **Klasifikace zaměstnání;** vydáno sdělením ČSÚ č. 492/2003 Sb. ze dne 18. prosince 2003 o vydání rozšířené Klasifikace zaměstnání KZAM-R.

- CZ-ICSE** **Klasifikace postavení v zaměstnání;** vydáno sdělením ČSÚ č. 494/2003 Sb. ze dne 18. prosince 2003 o vydání Klasifikace postavení v zaměstnání.
- KKOV** **Klasifikace kmenových oborů vzdělání;** vydáno sdělením ČSÚ č. 320/2003 Sb. ze dne 9. září 2003 o zavedení Klasifikace kmenových oborů vzdělání. Poslední aktualizace byla provedena k 1. únoru 2007 sdělením ČSÚ č. 535/2006 Sb. ze dne 28. listopadu 2006 o aktualizaci Klasifikace kmenových oborů vzdělání.
- CZ-NUTS** **CZ-NUTS Klasifikace územních statistických jednotek;** vydáno sdělením ČSÚ č. 490/2003 Sb. ze dne 18. prosince 2003 o vydání Klasifikace územních statistických jednotek. Poslední aktualizace byla provedena k 1. květnu 2004 sdělením ČSÚ č. 228/2004 Sb. ze dne 14. dubna 2004 o aktualizaci Klasifikace územních statistických jednotek.
- CZ-NACE<sup>1</sup>** **Klasifikace ekonomických činností (CZ-NACE);** vydáno sdělením ČSÚ č. 244/2007 Sb. ze dne 18. září 2007 o zavedení Klasifikace ekonomických činností.
- CZ-GEONOM** **Klasifikace zemí;** vydáno sdělením ČSÚ č. 487/2003 Sb. ze dne 18. prosince 2003 o vydání Klasifikace zemí. Poslední aktualizace byla provedena k 1. červenci 2005 sdělením ČSÚ č. 243/2005 Sb. ze dne 9. června 2005 o aktualizaci Klasifikace zemí.

---

<sup>1</sup> Revidovaná výsledková publikace využívá z důvodu srovnání s novějšími výsledky klasifikaci CZ-NACE (původní verze využívala klasifikaci OKEČ).

### 3. Nejdůležitější sledované veličiny

Kapitola popisuje nejdůležitější sledované veličiny, algoritmy jejich výpočtu a kritéria pro zahrnutí zaměstnanců do dalších výpočtů.

#### 3.1. Hodinový výdělek

Hodinový výdělek je přímo zjišťovaná veličina. Do výpočtu charakteristik hodinového výdělku jsou zařazeni zaměstnanci, kteří byli v evidenčním stavu v posledním dnu sledovaného období.

#### 3.2. Hrubá měsíční mzda

Hrubá měsíční mzda se vztahuje k celému sledovanému období, tedy k 1. čtvrtletí, k 1. - 2. čtvrtletí, k 1. - 3. čtvrtletí, nebo k 1. - 4. čtvrtletí. Na rozdíl od hodinového výdělku musí být hrubá měsíční mzda vypočtena z dalších přímo zjišťovaných mzdových položek a nemzdových plnění.

Hrubá mzda je v RSCP-PS definována jako součet mzdy za práci, náhrady mzdy a odměny za pracovní pohotovost. Hrubá měsíční mzda zaměstnance se vypočte podle vzorce:

$$\text{HMM} = \frac{\text{MZDA} + \text{NAHRADY} + \text{POHOTOV}}{\text{MESPLAC}_{\text{prep}}}$$

kde :

HMM	je hrubá měsíční mzda zaměstnance,
MZDA	je mzda za práci zaměstnance v kumulaci za sledované období (vstupní položka věty o zaměstnanci),
NAHRADY	jsou náhrady mzdy zaměstnance v kumulaci za sledované období (vstupní položka věty o zaměstnanci),
POHOTOV	je odměna za pracovní pohotovost zaměstnance v kumulaci za sledované období (vstupní položka věty o zaměstnanci),
MESPLAC <sub>prep</sub>	je počet přepočtených placených měsíců zaměstnance, tj. počet měsíců, odpovídajících součtu odpracované doby a doby, po kterou pobíral náhrady mzdy.

Počet přepočtených placených měsíců MESPLAC<sub>prep</sub> je roven počtu kalendářních měsíců v případě, že zaměstnanec s plným pracovním úvazkem po celé sledované období pracoval nebo pobíral náhrady mzdy. Pokud zaměstnanec byl v evidenčním stavu kratší dobu než sledované období, bude jeho počet placených měsíců zkrácen poměrem počtu pracovních dnů v evidenčním stavu a ve sledovaném období. Podobně se počet placených měsíců zkrátí, pokud zaměstnanec měl jinou absenci než absenci s náhradou mzdy (např. nemoc), případně měl sjednán kratší pracovní úvazek.



Hrubá měsíční mzda za určitou skupinu zaměstnanců je vážená charakteristika, v níž hrubá měsíční mzda určitého zaměstnance má váhu, odpovídající počtu jeho placených měsíců za sledované období (tzv. váha placené doby). Tento způsob výpočtu umožňuje korektní srovnání mzdové úrovně jednotlivých zaměstnání a srovnávání v čase.

Sestavy s hrubou měsíční mzdou, diferenciací a strukturou hrubé mzdy obsahují také měsíční placenou dobu. Tento údaj ukazuje počet placených hodin (odpracovaná doba a doba náhrad) za placený měsíc a je v souladu s výpočtem hrubé měsíční mzdy.

Pro zahrnutí zaměstnance do výpočtů hrubé měsíční mzdy se uplatňují následující kritéria:

- přepočtený počet placených měsíců zaměstnance je alespoň jeden měsíc,
- stanovená týdenní pracovní doba na dané pracovní místo je alespoň 30 hodin (dle doporučení Eurostatu).

### **3.3. Měsíční odpracovaná a neodpracovaná doba**

Měsíční odpracovaná (resp. neodpracovaná) doba se stejně jako hrubá měsíční mzda vztahuje k celému sledovanému období tj. k 1. čtvrtletí, k 1. - 2. čtvrtletí, k 1. - 3. čtvrtletí, nebo k 1. - 4. čtvrtletí.

Měsíční odpracovaná doba zaměstnance se vypočte podle vzorce:

$$\text{ODPRACD}_{\text{mes}} = \frac{\text{ODPRACD}}{\text{MESEVID}_{\text{prep}}}$$

kde :

- ODPRACD<sub>mes</sub> je měsíční odpracovaná doba zaměstnance,  
 ODPACD je odpracovaná doba zaměstnance v kumulaci za sledované období (vstupní položka věty o zaměstnanci),  
 MESEVID<sub>prep</sub> je počet přepočtených evidenčních měsíců zaměstnance, tj. počet měsíců, odpovídajících délce pracovního úvazku a délce pracovního poměru ve sledovaném období.

Počet přepočtených evidenčních měsíců MESEVID<sub>prep</sub> je roven počtu kalendářních měsíců v případě, že zaměstnanec s plným pracovním úvazkem po celé sledované období byl v pracovním poměru a nebyl na mateřské či rodičovské dovolené. Pokud zaměstnanec byl v evidenčním stavu kratší dobu, než sledované období, bude jeho počet evidenčních měsíců zkrácen poměrem počtu pracovních dnů v evidenčním stavu a ve sledovaném období. Podobně se počet evidenčních měsíců zkrátí, pokud zaměstnanec měl sjednán kratší pracovní úvazek.

Měsíční odpracovaná doba za určitou skupinu zaměstnanců je vážená charakteristika, v níž měsíční odpracovaná doba určitého zaměstnance má váhu, odpovídající počtu jeho evidenčních měsíců ve sledovaném období (tzv. váha

evidenční doby). Pro zahrnutí zaměstnance do výpočtů měsíční odpracované doby se uplatňují stejná kritéria jako u hrubé měsíční mzdy.

Obdobně jako odpracovaná doba se počítají měsíční neodpracovaná doba a také průměrné měsíční údaje o přesčasu, dovolené a nemoci.

## 4. Dopočtové metody

Kapitola dopočtové metody obsahuje řešení neodpovědí a popis metody vážení, hodnocení kvality odhadů a přehled publikovaných tabulek podle použitých vah.

### 4.1. Řešení neodpovědí a metoda vážení

Problém neodpovědí (tzv. non-response) či z dalších důvodů nepoužitelných dat od vybraného ekonomického subjektu je v RSCP-PS řešen metodou historické imputace a metodou upravující podnikové váhy respondentům.

Metoda vážení, používaná v RSCP-PS, umožňuje získat z dat výběrového souboru odhady charakteristik (parametrů) základního souboru. Odhady charakteristik zaměstnanecké populace základního souboru RSCP-PS jsou publikovány ve všech tabulkách s výjimkou tabulek s tříděním podle jednotlivých zaměstnání. Základem podnikových vah jsou váhové koeficienty, které vycházejí z pravděpodobnosti výběru každého ekonomického subjektu. Po úpravě vah z důvodu non-response se získají konečné podnikové váhy pomocí dopočtu na aktuální počet ES v základním souboru v rámci jednotlivých vážících strat. Podnikové váhy zvyšují při výpočtech odhadů význam dat ekonomických subjektů s relativně malým zastoupením ve výběrovém souboru. Relativně nejméně zastoupené jsou ve výběrovém souboru RSCP-PS ekonomické subjekty s 10-49 zaměstnanci, a proto mají největší váhy při výpočtech odhadů.

Výpočet váhy jednotlivých zaměstnanců je závislý na typu tabulky a také na typu publikovaného ukazatele. Přehled všech publikovaných tabulek s uvedením použitých vah je uveden v oddíle 4.3. Váha zaměstnance je součinem vah používaných v daném typu tabulkové sestavy.

Tabulky s tříděním podle podskupin zaměstnání KZAM-R (PS-V5, PS-M5 a PS-T5) obsahují charakteristiky výběrového souboru. Při interpretaci výsledků je nutno mít na zřeteli, že charakteristiky výběrového souboru nelze automaticky pokládat za odhady platné pro celou zaměstnaneckou populaci. Výběrové charakteristiky jsou ovlivněny větším relativním zastoupením velkých ekonomických subjektů ve výběrovém souboru RSCP-PS.

#### 4.2. Kvalita odhadů

Odhadované charakteristiky podléhají dvěma typům chyb – výběrovým chybám a nevýběrovým chybám. Výběrové chyby jsou způsobeny faktorem náhody při pravděpodobnostním výběru RSCP-PS. Hodnoty výběrových chyb není možné z výběrového souboru RSCP-PS dostatečně přesně kvantifikovat, nicméně používaná stratifikace výrazně snižuje jejich výši. Nevýběrové chyby bývají způsobeny především špatnou kvalitou dat předávaných respondenty (neúplné a chybné údaje) a jejich vliv je snižován několikastupňovými kontrolními mechanismy a častými kontakty zpracovatele šetření s respondenty.

#### 4.3. Přehled publikovaných tabulek podle použitých vah

Hodinový výdělek				
Tabulka	Třídící kritérium	Podniková váha	Váha placené doby	Váha evidenční doby
PS-V0	Celý kraj	X		
PS-V1	HL. třídy zaměstnání KZAM-R	X		
PS-V2	Věkové kategorie	X		
PS-V4	Vzdělání	X		
PS-V5	Podskupiny zaměstnání KZAM-R			
PS-V6	Kategorie zaměstnání	X		
PS-V8	Pohlaví	X		

Tabulka 4

Hrubá měsíční mzda				
Tabulka	Třídící kritérium	Podniková váha	Váha placené doby	Váha evidenční doby
PS-M0	Celý kraj	X	X	
PS-M1	HL. třídy zaměstnání KZAM-R	X	X	
PS-M5	Podskupiny zaměstnání KZAM-R		X	

Tabulka 5

Odpracovaná a neodpracovaná doba				
Tabulka	Třídící kritérium	Podniková váha	Váha placené doby	Váha evidenční doby
PS-T5	Podskupiny zaměstnání KZAM-R			X

Tabulka 6

## 5. Definice vybraných pojmů

Ekonomický subjekt	Ekonomický subjekt je právnický subjekt nebo fyzická osoba s postavením podnikatele, zapsaná do registru ekonomických subjektů ČSÚ. Každému ekonomickému subjektu se přiděluje identifikační číslo (IČ).
Organizační jednotka	Z hlediska mzdové statistiky RSCP se dělí ekonomické subjekty na organizační jednotky podle okresu, ve kterém jejich zaměstnanci působí. Organizační jednotku tvoří všichni zaměstnanci ekonomického subjektu, kteří působí ve stejném okrese.
Zpravodajská jednotka	Zpravodajskou jednotkou je právnická osoba, organizační složka státu nebo fyzická osoba, od níž se požaduje poskytnutí údajů ve statistickém zjišťování podle zákona č. 89/1995 Sb., o státní statistické službě, ve znění pozdějších předpisů.
Sledované období	Sledované období je období od začátku roku do konce čtvrtletí, za které se provádí výběrové statistické zjišťování.
Podnikatelská sféra	Do podnikatelské sféry patří subjekty, které odměňují mzdou podle § 109, odst. 2 zákona č. 262/2006 Sb., zákoníku práce, ve znění pozdějších předpisů.
Nepodnikatelská sféra	Do nepodnikatelské sféry patří organizace, které odměňují platem podle § 109, odst. 3 zákona č. 262/2006 Sb., zákoníku práce, ve znění pozdějších předpisů.
Základní soubor	Základním souborem RSCP-PS jsou aktivní ekonomické subjekty podnikatelské sféry z registru ekonomických subjektů ČSÚ, které mají 10 a více zaměstnanců a přísluší do institucionálních sektorů nefinanční podniky, finanční instituce nebo vládní instituce.