



# Regionální statistika ceny práce

III. čtvrtletí 2006  
Podnikatelská sféra  
**Vysočina**

Revidované výsledky ke dni 10. 3. 2010

## **Copyright - MPSV ČR**

Publikace ani její část nesmí být kopírována, rozšiřována a zařazována do informačních systémů v jakékoliv formě (elektronické, mechanické, optické, magnetické aj.) bez písemného souhlasu

**Ministerstva práce a sociálních věcí**

**Zpracovatel: TREXIMA, spol. s r.o., tř. T. Bati 299, 764 21 Zlín - Louky**

## O b s a h :

<b>Úvod</b> .....	7
-------------------	---

**Výsledková část podnikatelská sféra**

Základní metodické přístupy .....	11
Popis publikovaných tabulek .....	12

**Hodinový výdělek**

PS-V0	Hodinový výdělek v podnikatelské sféře .....	13
PS-V1	Hodinový výdělek podle hlavních tříd zaměstnání KZAM-R .....	14
PS-V2	Hodinový výdělek podle věkových kategorií .....	15
PS-V4	Hodinový výdělek podle vzdělání .....	15
PS-V5	Hodinový výdělek podle podskupin zaměstnání KZAM-R .....	16
PS-V6	Hodinový výdělek podle kategorií zaměstnání .....	21
PS-V8	Hodinový výdělek podle pohlaví .....	21

**Hrubá měsíční mzda**

PS-M0	Hrubá měsíční mzda a její složky, diferenciacce, placená doba v podnikatelské sféře .....	23
PS-M1	Hrubá měsíční mzda a její složky, diferenciacce, placená doba podle hlavních tříd zaměstnání KZAM-R .....	24
PS-M5	Hrubá měsíční mzda a její složky, diferenciacce, placená doba podle podskupin zaměstnání KZAM-R .....	26

**Měsíční odpracovaná a neodpracovaná doba**

PS-T5	Průměrná měsíční odpracovaná a neodpracovaná doba podle podskupin zaměstnání KZAM-R .....	36
-------	--	----

**Dodatek – technický popis šetření**

1. Metoda výběru ekonomických subjektů .....	43
1.1 Základní soubor .....	43
1.2 Struktura výběrového souboru .....	43
1.3 Výběr .....	44
2. Vstupní údaje .....	45
2.1 Sběr dat .....	45
2.2 Nejdůležitější vstupní údaje .....	46
2.3 Klasifikace a číselníky .....	46
3. Nejdůležitější sledované veličiny .....	48
3.1 Hodinový výdělek .....	48

3.2 Hrubá měsíční mzda .....	48
3.3 Měsíční odpracovaná a neodpracovaná doba .....	49
4. Dopočtové metody .....	50
4.1 Řešení neodpovědí a metoda vážení .....	50
4.2 Kvalita odhadů .....	51
4.3 Přehled publikovaných tabulek podle použitých vah .....	51
5. Definice vybraných pojmů .....	52



# Úvod



## Úvod

Regionální statistika ceny práce (RSCP) je systém pravidelného monitorování výdělkové úrovně a pracovní doby zaměstnanců v jednotlivých krajích České republiky formou statistického šetření. Sledovanými ukazateli výdělkové úrovně jsou hodinový výdělek a hrubá měsíční mzda (plat). Šetření metodicky vychází a je obsahově harmonizováno se strukturálním šetřením EU „Structure of Earnings Survey“, viz nařízení komise (ES) č. 1916/2000 ve znění pozdějších předpisů.

Šetření je pod názvem „Čtvrtletní šetření o ceně práce“ zařazeno do programu statistických zjišťování, vyhlášených Českým statistickým úřadem (ČSÚ) ve sbírce zákonů pro příslušný kalendářní rok (viz příloha Vyhlášky č. 421/2005 Sb., částka 145, kterou se stanoví Program statistických zjišťování na rok 2006) a pro vybrané ekonomické subjekty je povinné. Šetření provádí pracoviště státní statistické služby Ministerstva práce a sociálních věcí (MPSV). Průběh a vývoj šetření řídí komise, složená ze zástupců MPSV, ČSÚ, Ministerstva financí, České národní banky, CERGE-EI, VŠE v Praze, Českomoravské konfederace odborových svazů, Svazu průmyslu a dopravy ČR. Zpracovatelem RSCP je TREXIMA, spol. s r.o. ([www.trexima.cz](http://www.trexima.cz)).

Nejdůležitějším kritériem pro členění výsledků RSCP je příslušnost šetřeného ekonomického subjektu k podnikatelské, nebo nepodnikatelské sféře. V podnikatelské sféře probíhá šetření se čtvrtletní periodou a ve sféře nepodnikatelské je prováděno s periodou pololetní. Zdrojem dat pro nepodnikatelskou sféru je Informační systém o platech, který je spravován Ministerstvem financí. Za každou sféru jsou vydávány samostatné výsledkové publikace.

Výsledkové publikace jednotlivých krajů jsou uloženy na stránkách <http://portal.mpsv.cz> v sekci *Zaměstnanost*, v podsekci *Statistiky* pod odkazem *Statistika výdělků*.

Důkladný popis šetření, včetně všech výsledkových publikací, poskytuje také portál [www.ispv.cz](http://www.ispv.cz). Slouží především jako podpora respondentům, kteří zde naleznou všechny potřebné informace a podpůrné nástroje pro zasílání dat. Portál je využíván také k uveřejňování odborných studií a článků, které jako zdroj informací uvádí šetření ISPV a RSCP.

Ministerstvo práce a sociálních věcí děkuje všem respondentům šetření za přípravu vstupních dat pro šetření. Svědomitý přístup respondentů a dodržování termínů pro předání dat umožňují pravidelně uveřejňovat tuto publikaci.







# Výsledková část

Podnikatelská sféra



## Výsledková část podnikatelská sféra

### Základní metodické přístupy

Tato publikace přináší charakteristiky hodinového výdělku, hrubé měsíční mzdy a pracovní doby získané za podnikatelskou sféru šetření RSCP (RSCP-PS). V RSCP se zařazují do podnikatelské sféry ekonomické subjekty, které odměňují podle zákona č. 1/1992 Sb. o mzdě, odměně za pracovní pohotovost a o průměrném výdělku.

Primárním výsledkem RSCP jsou statistiky výdělkové úrovně jednotlivých zaměstnání (v klasifikaci KZAM-R), dalším produktem jsou odhady výdělkových parametrů zaměstnanecké populace krajů v členění podle firemních i zaměstnaneckých charakteristik. Ekonomické subjekty se v RSCP člení na organizační jednotky, jestliže je možné provést vnitřní rozčlenění podle okresů, ve kterých dílčí jednotky působí. Výsledky podle krajů jsou v tomto smyslu výsledky získané pracovištní metodou.

Vedle podnikového výkaznictví ČSÚ je RSCP dalším zdrojem informací o výdělcích v jednotlivých krajích České republiky. Výkaznictví ČSÚ, jako tradiční zdroj, sbírá údaje o evidenčním počtu zaměstnanců a vyplacených mzdách za ekonomický subjekt a publikuje průměrné mzdy v členění podle firemních charakteristik. Při srovnávání výsledků výkaznictví a RSCP-PS je třeba vzít v úvahu rozdílnou definici podnikatelské sféry, rozdílné metody výpočtu výdělkových charakteristik a rozdílný způsob členění výsledků podle krajů. Výkaznictví ČSÚ člení výsledky podle sídla ekonomického subjektu, tj. podnikovou metodou.

Respondenty šetření RSCP-PS jsou aktivní ekonomické subjekty (ES) z institucionálních sektorů nefinančních podniků, finančních institucí a vládních institucí zapsané v registru ekonomických subjektů ČSÚ (RES). Na základě Automatizovaného rozpočtového informačního systému (ARIS), který je spravován Ministerstvem financí, se zjišťuje způsob odměňování a příslušnost ekonomického subjektu k podnikatelské sféře. Šetření je výběrové pro ES s 10 až 249 zaměstnanci a plošné pro ES s 250 a více zaměstnanci. Náhodný výběr je prováděn na základě příslušnosti ES do kraje, velikostní kategorie a odvětví ekonomické činnosti.

Tabulky s označením PS-V5, PS-M5, PS-T5 obsahují charakteristiky výběrového souboru (statistiky) jednotlivých zaměstnání na úrovni podskupin zaměstnání (čtyřmístný KZAM-R). Při interpretaci výsledků je nutno mít na zřeteli, že charakteristiky výběrového souboru nelze automaticky pokládat za odhady platné pro celou zaměstnaneckou populaci. Výběrové charakteristiky jsou ovlivněny větším relativním zastoupením velkých ekonomických subjektů ve výběrovém souboru RSCP-PS. Ostatní tabulky obsahují odhady parametrů základního souboru a při jejich výpočtu byly využity dopočtové metody založené na pravděpodobnosti výběru ekonomických subjektů.

## Popis publikovaných tabulek

Tabulky v publikaci jsou rozděleny podle sledovaného ukazatele do tří základních okruhů. Tabulky přinášející charakteristiky hodinového výdělku jsou označeny PS-Vx, kde PS značí podnikatelskou sféru a x je pořadové číslo tabulky. Charakteristiky hrubé měsíční mzdy, struktury mzdy a průměrné placené doby jsou obsaženy v tabulkách se značením PS-Mx a charakteristiky měsíční odpracované a neodpracované doby v tabulkách se značením PS-Tx.

Hlavním výsledkem RSCP jsou statistiky výdělkové úrovně a pracovní doby za jednotlivá zaměstnání podle klasifikace KZAM-R, obsažené v tabulkách PS-V5, PS-M5 a PS-T5. Tyto tabulky obsahují ta zaměstnání, která jsou ve své podskupině zaměstnání (čtyřmístný KZAM-R) zastoupena alespoň třemi ekonomickými subjekty a zároveň deseti zaměstnanci. Uvedené počty organizačních jednotek a zaměstnanců ukazují na zastoupení ve výběrovém souboru. V ostatních tabulkách jsou počty zaměstnanců uváděny v % a jejich účelem je přiblížit relativní zastoupení publikovaných kategorií. Údaje o počtech zaměstnanců z této publikace neslouží jako zdroj informací o počtech zaměstnanců v krajích, ty zjišťují šetření ČSÚ – podnikové výkaznictví a výběrové šetření pracovních sil (viz [www.czso.cz](http://www.czso.cz)).

### **Statistické charakteristiky používané ve výsledkových tabulkách:**

1. decil	První decil je hodnota, pod kterou leží 10 % nejnižších hodnot sledovaného znaku.
1. kvartil	První kvartil je hodnota, pod kterou leží 25 % nejnižších hodnot sledovaného znaku.
Medián	Medián je hodnota uprostřed vzestupně uspořádané řady hodnot sledovaného znaku, polovina hodnot je nižší než medián a druhá polovina je vyšší než medián.
3. kvartil	Třetí kvartil je hodnota, nad kterou leží 25 % nejvyšších hodnot sledovaného znaku.
9. decil	Devátý decil je hodnota, nad kterou leží 10 % nejvyšších hodnot sledovaného znaku.
Průměr	Průměr je počítán jako vážený (případně nevážený) aritmetický průměr sledovaného znaku.

### **Ostatní symboly používané ve výsledkových tabulkách:**

"Neuvedeno"	Symbol "Neuvedeno" označuje kategorii zaměstnanců, u které nebyl uveden kód příslušného třídícího znaku.
"*"	Symbol "*" označuje položku vstupních dat vypočítanou, ale nezveřejnitelnou z důvodu nedostatečného počtu vstupních hodnot (méně než 3 ekonomické subjekty a 10 zaměstnanců).

## Hodinový výdělek v podnikatelské sféře

kraj: Vysočina

**Medián hodinového výdělku ..... 91,11 Kč/hod**

Index mediánu hodinového výdělku zaměstnanců

meziroční vůči 3. čtvrtletí 2005<sup>1)</sup> ..... 105,9 %

### Diferenciace

1. decil - 10 % hodinových výdělků menších než ..... 59,61 Kč/hod

1. kvartil - 25 % hodinových výdělků menších než ..... 73,69 Kč/hod

Medián - 50 % hodinových výdělků menších než ..... 91,11 Kč/hod

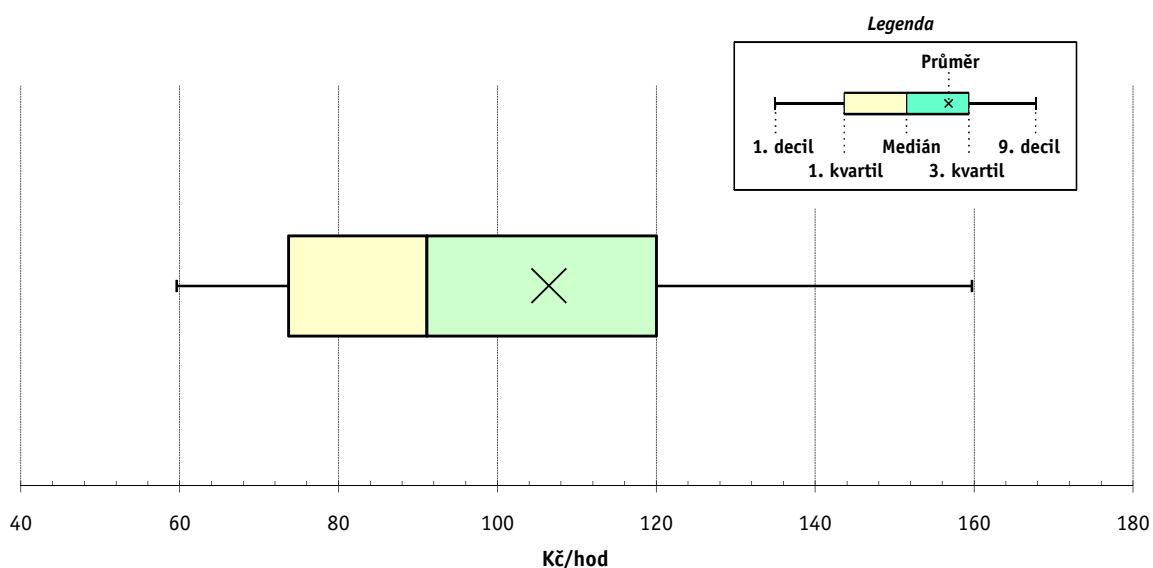
3. kvartil - 25 % hodinových výdělků větších než ..... 119,98 Kč/hod

9. decil - 10 % hodinových výdělků větších než ..... 159,72 Kč/hod

Průměr hodinového výdělku ..... 106,47 Kč/hod

Podíl zaměstnanců s podprůměrným

hodinovým výdělkem ..... 65,9 %



Vysvětlivky:

1) Index mediánu hodinového výdělku byl vypočten podle metodiky z roku 2005.

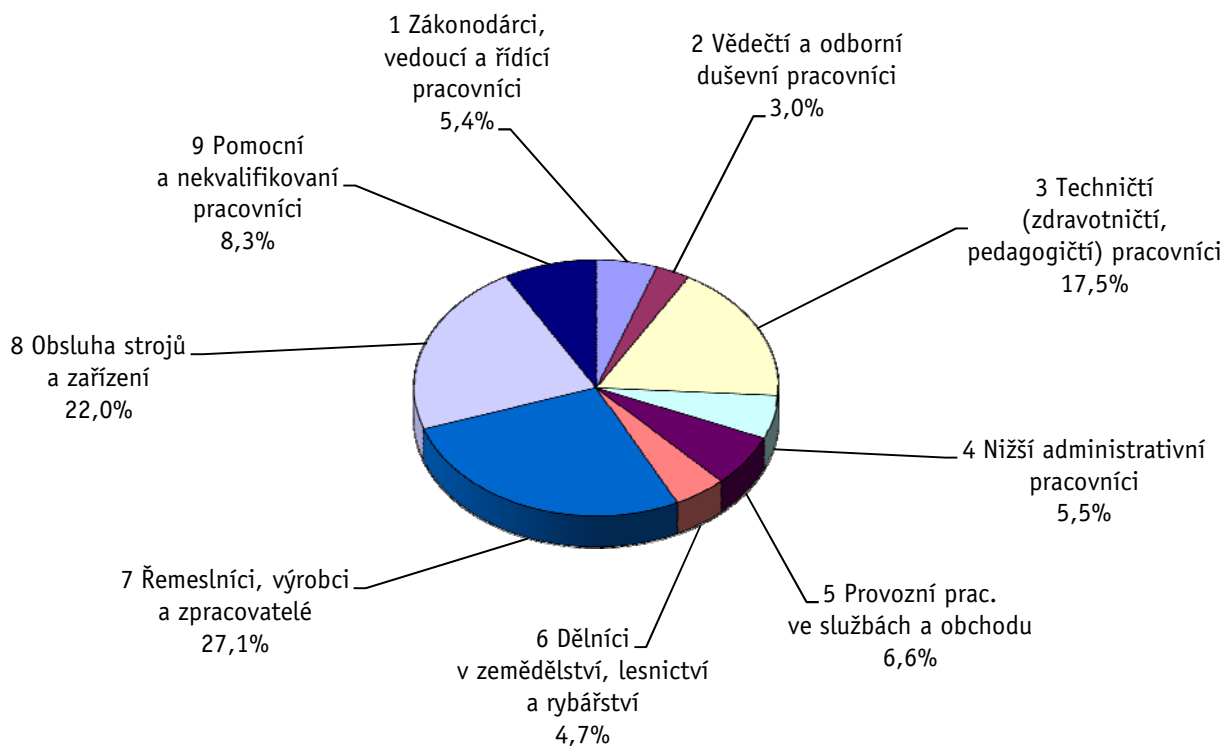
Revidované výsledky ke dni 10. 3. 2010

### Hodinový výdělek podle hlavních tříd zaměstnání KZAM-R

kraj: Vysočina

Hlavní třída zaměstnání KZAM-R	Struktura zaměstnanců	Medián	Diferenciace		Průměr
			1. decil	9. decil	
	%	Kč/hod	Kč/hod	Kč/hod	Kč/hod
1 Zákonodárci, vedoucí a řídicí pracovníci	5,4	<b>159,25</b>	75,69	375,61	213,31
2 Vědečtí a odborní duševní pracovníci	3,0	<b>146,73</b>	91,68	248,67	165,98
3 Techničtí, zdravotničtí a pedagogičtí pracovníci	17,5	<b>111,27</b>	75,05	190,00	128,10
4 Nižší administrativní pracovníci	5,5	<b>88,21</b>	65,78	131,42	96,80
5 Provozní pracovníci ve službách a obchodu	6,6	<b>70,43</b>	49,48	108,61	75,15
6 Dělníci v zemědělství, lesnictví a rybářství	4,7	<b>73,49</b>	55,44	94,75	74,89
7 Řemeslníci, výrobci a zpracovatelé	27,1	<b>91,02</b>	61,60	148,79	98,30
8 Obsluha strojů a zařízení	22,0	<b>91,75</b>	66,01	136,29	97,13
9 Pomocní a nekvalifikovaní pracovníci	8,3	<b>63,99</b>	50,00	96,51	69,68
<b>C E L K E M - podnikatelská sféra</b>	<b>100</b>	<b>91,11</b>	<b>59,61</b>	<b>159,72</b>	<b>106,47</b>

Struktura zaměstnanců dle hlavních tříd KZAM - R



## 3. čtvrtletí 2006

## RSCP - podnikatelská sféra

PS-V2

Revidované výsledky ke dni 10. 3. 2010

Hodinový výdělek  
podle věkových kategorií

kraj: Vysočina

Věková kategorie	Struktura zaměstnanců	Medián	Diferenciace		Průměr
			1. decil	9. decil	
	%	Kč/hod	Kč/hod	Kč/hod	Kč/hod
do 20 let	0,9	<b>63,29</b>	50,00	90,37	68,24
20 - 29 let	18,2	<b>90,85</b>	58,67	147,48	98,11
30 - 39 let	26,7	<b>94,76</b>	61,25	167,84	110,78
40 - 49 let	25,3	<b>93,86</b>	61,30	169,84	112,99
50 - 59 let	24,8	<b>88,12</b>	60,72	154,35	103,99
60 a více let	4,1	<b>82,13</b>	51,71	156,91	98,95
<b>C E L K E M - podnikatelská sféra</b>	<b>100</b>	<b>91,11</b>	<b>59,61</b>	<b>159,72</b>	<b>106,47</b>

## 3. čtvrtletí 2006

## RSCP - podnikatelská sféra

PS-V4

Revidované výsledky ke dni 10. 3. 2010

Hodinový výdělek  
podle vzdělání

kraj: Vysočina

Vzdělání	Struktura zaměstnanců	Medián	Diferenciace		Průměr	
			1. decil	9. decil		
	%	Kč/hod	Kč/hod	Kč/hod	Kč/hod	
KKOV						
Základní a nedokončené	A-C	7,8	<b>70,46</b>	50,85	108,81	76,36
Střední bez maturity	D,E,H,J	51,8	<b>86,57</b>	58,80	137,38	94,00
Střední s maturitou	K-M	29,5	<b>103,88</b>	67,75	173,55	117,04
Vyšší odborné a bakalářské	N,R	1,1	<b>101,31</b>	68,99	180,92	115,57
Vysokoškolské	T,V	5,6	<b>162,90</b>	89,57	388,33	213,55
<i>neuveđeno</i>		4,1	<b>80,35</b>	50,11	159,19	96,20
<b>C E L K E M - podnikatelská sféra</b>	<b>100</b>	<b>91,11</b>	<b>59,61</b>	<b>159,72</b>	<b>106,47</b>	

Revidované výsledky ke dni 10. 3. 2010

### Hodinový výdělek podle podskupin zaměstnání KZAM-R

kraj: Vysočina

Podskupiny zaměstnání KZAM-R	Výběrový soubor		Medián	Diferenciace		Průměr
	počet org. jednotek	počet zaměst.		1. decil	9. decil	
			Kč/hod	Kč/hod	Kč/hod	Kč/hod
1210 Ředitelé a prezidenti velkých organizací, podniků	88	118	<b>432,87</b>	156,41	1 247,20	647,50
1221 Vedoucí pracovníci v zemědělství, lesnictví, rybářství a mysliv.	23	164	<b>109,13</b>	76,13	189,04	126,25
1222 Vedoucí pracovníci v průmyslu (ve výrobě)	97	653	<b>261,60</b>	145,33	497,72	310,29
1223 Vedoucí pracovníci ve stavebnictví a zeměměřičtví	15	63	<b>205,80</b>	162,26	329,55	229,10
1224 Vedoucí pracovníci ve velkoobchodě a v maloobchodě	48	159	<b>131,61</b>	92,21	338,05	170,84
1226 Ved. pracovníci v dopr., skladování, telekom. a na pošt. úřadech	23	287	<b>127,49</b>	99,85	209,79	144,75
1227 Vedoucí prac. v organ.zaměřených na poskytování obch.služeb	31	130	<b>221,69</b>	167,10	473,72	269,39
1228 Vedoucí prac. v pečovatel., úklidových a podobných službách	4	11	<b>206,54</b>	146,04	265,84	204,69
1229 Vedoucí pracovních dílčích celků jinde neuvedení (kult.,zdrav.)	22	82	<b>188,07</b>	116,51	395,64	243,12
1231 Vedoucí pracovníci finančních a hospodářských útvarů	105	195	<b>219,54</b>	115,38	587,25	309,46
1232 Vedoucí pracovníci personálních útvarů a útvarů průmysl. vztahů	38	49	<b>247,73</b>	130,81	504,57	308,03
1233 Vedoucí pracovníci obytných útvarů (včetně průzkumu trhu)	75	149	<b>265,19</b>	115,83	613,68	340,40
1234 Ved. pracovníci reklamních útvarů a útvarů pro styk s veřejností	13	18	<b>203,81</b>	120,06	449,59	228,38
1235 Vedoucí pracovníci zásobovacích útvarů	46	82	<b>203,95</b>	89,32	406,56	234,71
1236 Vedoucí pracovníci výpočetních útvarů	26	37	<b>247,97</b>	161,64	375,95	291,40
1237 Vedoucí pracovníci výzkumných a vývojových útvarů	33	48	<b>224,28</b>	161,08	488,53	268,41
1239 Vedoucí pracovníci ostatních útvarů jinde neuvedení	46	147	<b>216,64</b>	111,09	545,75	286,78
1311 Vedoucí, ředitelé v zemědělství,lesnictví,rybářství a myslivosti	16	33	<b>178,24</b>	138,20	267,04	193,12
1312 Vedoucí, ředitelé v průmyslu (ve výrobě)	32	96	<b>245,66</b>	115,94	418,08	257,75
1313 Vedoucí, ředitelé ve stavebnictví a zeměměřičtví	8	26	<b>228,54</b>	151,51	322,10	236,09
1314 Vedoucí, ředitelé ve velkoobchodu a maloobchodu	28	468	<b>74,69</b>	50,64	176,60	100,35
1315 Vedoucí, ředitelé v restauracích a hotelích	13	20	<b>103,02</b>	58,31	177,39	111,97
1316 Vedoucí, ředitelé v dopravě, sklad., telekom. a na pošt. úřadech	11	62	<b>148,99</b>	90,25	218,58	162,64
2114 Geologové, geofyzici, geodeti, hydrologové apod.	5	20	<b>171,81</b>	107,67	206,99	161,19
2119 Ostatní vědci a odborníci v příbuzných oborech jinde neuved.	3	17	<b>177,12</b>	112,20	257,21	186,94
2131 Projektanti a analytici výpočetních systémů	17	34	<b>156,89</b>	93,06	285,25	183,13
2132 Programátoři	43	310	<b>157,46</b>	102,77	281,39	179,83
2139 Ostatní odborníci zabývající se výpoč. tech. jinde neuvedení	46	121	<b>168,27</b>	118,29	241,07	178,42
2142 Projektanti staveb a areálů, stavební inženýři	16	67	<b>138,52</b>	93,58	210,37	143,68
2143 Projektanti elektrotechnických zařízení, elektroinženýři	20	228	<b>266,88</b>	144,22	413,55	266,64
2144 Projektanti elektron.systémů a telekom.sítí, inženýři - elektroniky	10	41	<b>138,42</b>	92,96	190,91	144,25
2145 Projektanti a konstruktéři strojních zařízení, strojní inženýři	37	447	<b>140,01</b>	94,54	235,66	157,29
2146 Chemičtí inženýři, technologové	9	19	<b>117,03</b>	85,34	226,33	134,66
2147 Důlní a hutní inženýři, technologové, metalurgové	4	13	<b>212,80</b>	127,22	230,86	193,30
2149 Ostatní architekti, projekt., konstruk.a tech.inženýři (tvůr.prac.)	21	83	<b>185,32</b>	122,10	265,65	198,00
2211 Bakteriologové, biolog., ekolog., zoologové a odb.v příb.obor.	16	26	<b>133,97</b>	106,12	178,04	138,05
2213 Agronomové, šlechtitelé a odborníci v příbuzných oborech	17	45	<b>144,15</b>	83,42	177,38	138,41
2411 Odb. prac. na úseku účetnictví, financí, daní, ap., hlavní účetní	71	204	<b>152,56</b>	109,39	229,02	175,47
2412 Odbor. pracovníci na úseku zaměstnaneckých, personálních věcí	19	33	<b>145,92</b>	105,20	215,66	148,09
2413 Odborní pracovníci v bankovníctví a pojišťovnictví	22	360	<b>146,22</b>	106,02	205,27	157,28
2419 Ostatní odborní pracovníci v oblasti podnikání	35	99	<b>173,39</b>	97,67	345,49	198,96
2421 Právníci, právní poradci (mimo advokacie a soudnictví)	16	21	<b>195,73</b>	136,14	308,65	214,15
2441 Ekonomové - vědeckí pracovníci, specialisté, experti	38	112	<b>151,92</b>	91,28	252,66	171,29
2447 Tlumočníci a překladatelé	8	15	<b>111,42</b>	73,97	156,34	115,82



Revidované výsledky ke dni 10. 3. 2010

### Hodinový výdělek podle podskupin zaměstnání KZAM-R

kraj: Vysočina

Podskupiny zaměstnání KZAM-R	Výběrový soubor		Medián	Diferenciace		Průměr
	počet org. jednotek	počet zaměst.		1. decil	9. decil	
			Kč/hod	Kč/hod	Kč/hod	Kč/hod
2451 Spisovatelé, autoři, kritikové, novináři, redaktori	7	64	<b>117,66</b>	84,31	159,45	120,58
2470 Odborní administrativní pracovníci jinde neuvedení	29	94	<b>127,11</b>	86,18	207,66	137,32
3111 Technici ve fyzikálních a příbuzných oborech	7	13	<b>144,10</b>	86,64	183,99	140,77
3112 Stavební technici	52	360	<b>133,99</b>	92,94	204,07	145,36
3113 Elektrotechnici	48	571	<b>177,91</b>	108,03	264,17	180,94
3114 Elektronici a technici v radiokomunikacích a telekomunikacích	17	313	<b>151,10</b>	114,33	195,45	154,99
3115 Strojírenští technici	56	2 465	<b>134,79</b>	89,77	199,21	141,25
3116 Chemičtí technici	16	75	<b>156,92</b>	80,30	246,27	156,91
3118 Technici v kartografii, kresliči a zeměměřiči	37	263	<b>144,50</b>	79,99	205,66	146,81
3119 Ostatní techničtí pracovníci jinde neuvedení	132	1 535	<b>135,30</b>	81,30	213,50	144,30
3121 Poradci ve výpočetní technice	27	57	<b>145,85</b>	108,26	242,18	162,48
3122 Operátoři a obsluha výpočetní techniky	39	91	<b>115,75</b>	85,71	184,77	129,45
3123 Operátoři průmyslových robotů, nc strojů	10	47	<b>122,74</b>	95,49	157,59	124,56
3151 Kolaudační technici a technici protipožární ochrany	6	20	<b>233,06</b>	107,53	263,49	210,62
3152 Bezpečnostní tech.a tech. pro kontrolu zdravotní nezávadnosti	60	440	<b>143,40</b>	87,22	206,31	144,04
3160 Technici železničního provozu	7	385	<b>143,97</b>	132,23	157,85	143,52
3211 Technici a laboranti v oblasti biologie a v příbuzných oborech	7	18	<b>87,16</b>	67,40	144,21	92,25
3212 Technici v agronomii, v lesnictví a v zemědělství	46	479	<b>108,22</b>	79,83	148,27	114,47
3412 Pojišťovací agenti	14	96	<b>102,31</b>	71,81	166,29	117,53
3415 Obchodní cestující, profes. poradci v obchodě, obch.zástupci	55	355	<b>158,92</b>	91,58	241,40	171,50
3416 Nákupčí	87	439	<b>115,78</b>	79,60	209,82	135,40
3419 Ostatní pracovníci - obchodní zprostředkovatelé jinde neuved.	4	15	<b>230,54</b>	166,62	319,04	249,54
3421 Obchodní agenti	72	329	<b>113,48</b>	80,00	182,96	124,88
3422 Odbytoví a přepravní agenti	81	429	<b>107,81</b>	73,96	183,32	124,13
3429 Ostatní obchodní agenti a makléři jinde neuvedení	7	14	<b>173,77</b>	114,59	334,25	202,31
3431 Odborné sekretářky, sekretáři	54	131	<b>100,93</b>	71,62	159,53	112,56
3433 Pracovníci v oblasti účetnictví, fakturace, rozpočet., kalkulace	195	1 063	<b>102,14</b>	72,97	158,69	111,30
3434 Pracovníci v oblasti statistiky a matematiky	12	56	<b>105,40</b>	75,88	164,67	115,04
3435 Pracovníci v oblasti práce a mezd (kromě účetních)	34	108	<b>93,46</b>	72,13	146,59	102,40
3436 Referenti osobních oddělení	47	99	<b>114,06</b>	83,10	179,18	125,62
3439 Ostatní odborní administrativní pracovníci jinde neuvedení	89	376	<b>111,19</b>	73,29	163,02	116,52
3471 Aranžéři, průmysloví a komerční návrháři, bytoví architekti	14	31	<b>79,33</b>	60,26	126,09	86,74
4111 Písačky - opisovačky, stenotypistky	4	28	<b>80,20</b>	48,10	126,22	76,22
4112 Kancelářští a manipul. prac. a obsl. zařízení na zpracování textu	12	13	<b>79,46</b>	55,11	124,31	85,18
4113 Pracovníci přípravy dat výpočetní techniky	13	32	<b>56,90</b>	47,73	85,23	62,56
4115 Sekretářky, sekretáři	99	282	<b>89,11</b>	62,61	125,21	95,41
4121 Nižší účetní	53	164	<b>91,85</b>	60,86	132,00	96,83
4123 Nižší finanční, daňoví úředníci a úředníci v příbuzných oborech	7	11	<b>142,58</b>	115,01	171,37	143,21
4131 Úředníci ve skladech	136	643	<b>88,38</b>	64,24	136,36	96,12
4132 Úředníci ve výrobě (např. výrobní plánovači)	42	325	<b>104,28</b>	73,67	177,33	118,49
4133 Úředníci v dopravě a v přepravě (dispečeri, kontrolori apod.)	20	121	<b>124,60</b>	80,75	160,96	123,18
4141 Řadoví knihovníci, archiváři, evidenční pracovníci	14	19	<b>80,39</b>	65,12	125,87	84,21
4190 Ostatní nižší úředníci jinde neuvedení	19	62	<b>95,09</b>	75,40	225,80	124,32
4211 Pokladníci (v bankách, pojišťovnách, spořitelnách, na poště)	43	151	<b>96,18</b>	78,08	124,31	99,85

Revidované výsledky ke dni 10. 3. 2010

### Hodinový výdělek podle podskupin zaměstnání KZAM-R

kraj: Vysočina

Podskupiny zaměstnání KZAM-R	Výběrový soubor		Medián	Diferenciace		Průměr
	počet org.	počet		1. decil	9. decil	
	jednotek	zaměst.	Kč/hod	Kč/hod	Kč/hod	Kč/hod
4212 Úředníci na přepážkách a směnárníci	33	422	<b>95,39</b>	79,21	131,50	103,13
4213 Pokladníci v obchodě, společném stravování apod.	28	342	<b>64,74</b>	51,06	84,91	67,68
4214 Prodavači vstupenek, jízdenek apod.	5	87	<b>102,96</b>	93,38	122,05	104,41
4222 Recepční	11	34	<b>67,74</b>	58,61	91,45	72,61
5121 Pracovníci dohlížející nad obsluhujícím personálem, hospodyně	15	33	<b>84,27</b>	66,67	113,19	84,89
5122 Kuchaři	46	375	<b>63,30</b>	48,48	91,66	67,46
5149 Ostatní pracovníci zajišťující osobní služby jinde neuvedení	5	17	<b>76,99</b>	51,87	96,14	77,39
5161 Hasiči, požárníci	6	89	<b>149,92</b>	90,64	197,88	147,82
5169 Ostatní pracovníci ochrany a ostražky jinde neuvedení	40	548	<b>67,01</b>	54,48	86,06	69,18
5211 Prodavači v obchodech	94	1 799	<b>61,25</b>	49,27	89,32	66,33
6111 Pěstitelé polních plodin	22	148	<b>61,08</b>	49,78	75,59	62,25
6113 Zahradníci a pěstitelé zahradních plodin a sazenic	6	40	<b>76,00</b>	57,83	144,20	90,29
6121 Chovatelé hospodářských zvířat (kromě drůbeže a včel)	30	870	<b>80,91</b>	62,43	102,70	81,47
6122 Chovatelé drůbeže	4	52	<b>64,96</b>	51,30	94,34	70,53
6129 Ostatní chovatelé, ošetřovatelé zvířat jinde neuvedení (v rezerv.)	3	27	<b>82,38</b>	60,73	103,05	82,77
6141 Dělníci pro pěstění a ošetřování lesa	7	152	<b>64,21</b>	55,85	72,08	64,35
6142 Dělníci pro těžbu dřeva (kromě obsluhy pojízdných zařízení)	5	45	<b>87,88</b>	71,16	119,30	90,71
7122 Zedníci, kameníci, omítkáři	52	675	<b>85,52</b>	67,71	106,24	87,00
7123 Betonáři, děl. specializovaní na pokládání betonových povrchů	4	20	<b>99,25</b>	70,88	115,51	98,10
7124 Tesaři a truhláři	26	201	<b>85,09</b>	63,25	107,49	85,78
7125 Stavební montážníci	6	29	<b>94,17</b>	64,80	170,97	109,89
7129 Ost. stavební dělníci hlavní stav. výroby a prac. v ost. oborech	23	145	<b>93,01</b>	66,00	124,92	95,27
7136 Instalatéři, potrubáři, stavební zámečníci, klempíři	43	298	<b>97,92</b>	73,46	121,30	98,47
7137 Stavební a provozní elektrikáři	21	273	<b>112,36</b>	85,57	146,13	114,50
7141 Malíři a tapetaři	11	19	<b>78,48</b>	69,69	99,63	81,81
7142 Lakýrníci a pracovníci v příbuzných oborech	22	107	<b>99,11</b>	74,53	125,43	101,13
7212 Svářeči, řezači plamenem a páječi	29	690	<b>100,58</b>	77,93	125,81	101,31
7213 Výrobci a opraváři výrobků a dílů z plechů	12	89	<b>73,95</b>	60,00	119,15	81,25
7214 Montéři kovových konstrukcí	8	26	<b>105,60</b>	84,76	156,51	117,81
7221 Kováři, obsluha kovacích lisů, obsluha bucharů	20	691	<b>123,56</b>	71,79	187,04	126,16
7222 Nástrojaři, kovodeláři, kovodělníci, zámečníci	96	2 822	<b>94,39</b>	69,77	137,53	99,35
7223 Seřizovači a obsl. obráběcích strojů (kromě autom. a poloaut.)	48	4 097	<b>135,01</b>	84,28	175,11	131,55
7224 Brusiči, leštiči a ostříči nástrojů	28	238	<b>94,95</b>	70,70	168,72	107,15
7231 Mechanici a opraváři motorových vozidel	49	316	<b>96,04</b>	75,88	118,24	96,82
7235 Mechanici a opraváři obráběcích, zeměd. strojů a prům. zařízení	82	1 365	<b>94,67</b>	68,81	170,79	107,21
7239 Ostatní mechanici a opraváři strojů a zařízení bez elektro j.n.	28	602	<b>141,48</b>	75,22	173,31	130,02
7241 Elektromech., opraváři a seřizovači různých typů elektr. zařízení	98	1 763	<b>88,15</b>	55,81	159,58	100,64
7242 Mechanici, opraváři a seřizovači elektr. částí aut, letadel, lodí	9	29	<b>107,80</b>	77,29	126,76	106,06
7243 Mechanici, seřizovači, opraváři elektronických zařízení	14	314	<b>125,87</b>	88,29	191,01	133,99
7244 Telefonní a telegrafní mechanici, montéři a opraváři	6	23	<b>99,86</b>	90,46	145,16	110,82
7246 Montéři a opraváři silnoproudých elektrických vedení	9	158	<b>113,28</b>	90,67	144,44	118,26
7311 Výrobci, mechanici a opraváři přesných přístrojů a zařízení	7	98	<b>109,86</b>	69,73	202,86	123,74
7322 Dělníci při výrobě skla, sklářů vč. brusičů a leštičů	4	474	<b>100,75</b>	69,37	135,06	101,13
7341 Tiskaři, sazeči (kromě obsluhy tiskárenských strojů)	4	25	<b>84,63</b>	66,28	146,30	97,05

Revidované výsledky ke dni 10. 3. 2010

### Hodinový výdělek podle podskupin zaměstnání KZAM-R

kraj: Vysočina

Podskupiny zaměstnání KZAM-R	Výběrový soubor		Medián	Diferenciace		Průměr
	počet org. jednotek	počet zaměst.		1. decil	9. decil	
			Kč/hod	Kč/hod	Kč/hod	Kč/hod
7411 Zpracovatelé masa, ryb vč. uzenářů a konzervovačů masa a ryb	15	439	<b>99,23</b>	71,82	129,40	99,43
7412 Zpracovatelé pekárenských a cukrářských výrobků	13	206	<b>60,67</b>	51,30	75,87	62,97
7419 Ostatní zpracovatelé - výrobci potravinářských výrobků	10	21	<b>77,16</b>	65,79	105,95	83,46
7421 Impregnační a úpraváři dřeva	3	251	<b>101,20</b>	79,98	135,96	104,62
7422 Umělečtí truhláři, řezbáři, výrobci a opraváři výrobků ze dřeva	15	212	<b>98,40</b>	79,64	128,02	101,33
7432 Přadláci, ruční tkalci, pletaři a jiní výrobci ručně vyráběných tkanin	3	64	<b>71,88</b>	61,35	101,51	75,48
7433 Dámští a pánské krejčí a kloboučníci včetně opravářů oděvů	5	709	<b>68,68</b>	53,41	83,23	69,00
7435 Modeláři a střihači textilu, kůží a podobných materiálů	7	134	<b>76,94</b>	59,65	88,48	75,97
7436 Švadleny, vyšíváči a pracovníci v příbuzných oborech	13	545	<b>70,40</b>	48,10	85,45	69,13
7439 Ost. dělníci při výrobě textilu, oděvů a výrobků z kůží, kožešin	10	154	<b>70,39</b>	54,23	82,95	69,44
8122 Obsluha zařízení ve slévárně (taviči, slévači)	5	342	<b>91,94</b>	73,13	122,32	95,85
8123 Obsluha zařízení na tepelné zpracování kovů	17	252	<b>121,51</b>	89,12	163,12	125,68
8131 Obsluha pecí na výrobu skla a keramiky	3	152	<b>108,26</b>	95,37	135,00	113,30
8141 Obsluha pily a jiného zařízení na zpracování dřeva	8	441	<b>125,55</b>	89,05	154,04	124,02
8143 Obsluha zařízení na výrobu papíru, kartonu a lepenky	3	144	<b>100,71</b>	64,68	140,39	102,77
8149 Obsluha ostatních zařízení na zpracování dřeva a v papírnách	5	610	<b>98,11</b>	71,47	123,50	97,54
8159 Obsluha ostatních zařízení při chemické výrobě jinde neuvedená	13	85	<b>90,44</b>	63,62	114,19	90,69
8161 Obsluha zařízení při výrobě a rozvodu elektřiny	6	134	<b>198,53</b>	90,99	232,23	181,74
8162 Obsluha parních turbín, ohříváčů a motorů	36	167	<b>99,80</b>	73,86	129,70	102,34
8163 Obsluha zařízení při úpravě, čištění a rozvodu vody	31	247	<b>100,12</b>	79,81	150,06	106,89
8171 Obsluha automatických nebo poloautomatic. montážních linek	13	1 901	<b>139,37</b>	118,10	155,35	137,63
8211 Obsluha automat. nebo poloaut. obráběcích strojů (kromě 722)	32	1 373	<b>90,95</b>	69,37	122,53	94,14
8223 Obsluha strojů při konečné úpravě a nanášení ochr. povlaků	18	268	<b>87,55</b>	72,42	108,88	88,90
8232 Obsluha strojů na výrobu plastových výrobků (vč. laminování)	9	533	<b>79,64</b>	60,66	115,65	83,06
8254 Obsluha kopírovacích strojů	4	19	<b>73,08</b>	59,50	119,02	75,41
8262 Obsluha tkacích a pletacích strojů	5	122	<b>91,58</b>	58,44	112,45	89,39
8263 Obsluha šicích a vyšívacích strojů	4	136	<b>107,85</b>	84,84	134,00	108,78
8264 Obsluha strojů na bělení, barvení, čištění, praní, žehlení textilu	6	117	<b>83,02</b>	65,08	96,31	81,92
8269 Obsluha ost.str. na výrobu textilních, kožešin.a kožen.výrobků	3	157	<b>87,72</b>	63,87	92,20	83,58
8272 Obsluha strojů na výrobu mlékárenských výrobků	3	150	<b>85,53</b>	65,14	114,16	89,05
8273 Obsluha strojů na mletí zrn a koření	8	39	<b>102,94</b>	73,55	133,85	103,42
8274 Obsluha strojů na zpracování mouky, výrobu pečiva, čokolády	4	231	<b>69,36</b>	51,30	97,12	71,74
8281 Montážní dělníci montující mechanická zařízení (stroje, vozidla)	19	2 436	<b>91,90</b>	64,39	131,38	96,31
8282 Montážní dělníci montující elektrická zařízení	8	74	<b>94,52</b>	71,52	161,53	107,73
8284 Montážní dělníci montující výrobky z kovů, pryže a plastů	3	28	<b>61,78</b>	54,97	103,21	73,05
8290 Obsluha jiných stacionárních zařízení a ostatní montážní dělníci	19	1 092	<b>87,39</b>	62,42	128,35	92,21
8313 Dělníci zabezpečující sestavování vlaků (brzdaři, výhybkáři)	5	255	<b>115,43</b>	99,39	125,69	114,14
8321 Řidiči osobních a malých dodávkových automobilů, taxikáři	32	80	<b>89,43</b>	68,37	119,52	91,74
8323 Řidiči autobusů, trolejbusů a tramvají	10	571	<b>98,56</b>	84,96	113,57	98,84
8324 Řidiči nákladních automobilů a tahačů	111	1 294	<b>96,15</b>	71,68	130,11	99,07
8326 Řidiči speciálních vozidel	12	90	<b>93,21</b>	78,95	134,99	101,09
8331 Obsluha zemědělských a lesních strojů	42	513	<b>81,40</b>	67,57	106,39	84,68
8332 Obsluha zemních a příbuzných strojů	25	135	<b>110,78</b>	74,68	151,91	112,28
8333 Obsluha jeřábů, zdvihacích a podobných manipulačních zařízení	17	368	<b>74,12</b>	58,33	124,01	83,59

Revidované výsledky ke dni 10. 3. 2010

**Hodinový výdělek  
podle podskupin zaměstnání KZAM-R**

kraj: Vysočina

Podskupiny zaměstnání KZAM-R	Výběrový soubor		Medián	Diferenciace		Průměr
	počet org. jednotek	počet zaměst.		1. decil	9. decil	
			Kč/hod	Kč/hod	Kč/hod	Kč/hod
8334 Obsluha vysokozdvížných a ostatních motorových vozíků	53	513	<b>92,01</b>	66,60	132,14	94,39
9132 Pomocníci a uklízeči v kancelářích, hotelích, nemocnicích ap.	138	725	<b>57,63</b>	48,11	73,83	59,37
9141 Domovníci, správci domu	17	26	<b>79,20</b>	54,89	97,75	76,04
9152 Vrátní, hlídači, uváděči a šatnářky	55	244	<b>60,89</b>	49,00	86,34	65,97
9161 Sběrači odpadků, popeláři	6	58	<b>76,88</b>	59,90	97,88	78,72
9169 Ostatní pracovníci v příbuzných oborech jinde neuvedení	4	68	<b>94,20</b>	50,11	107,76	83,72
9211 Pomocní a nekvalifikovaní dělníci v zemědělství	22	161	<b>67,28</b>	50,32	91,75	69,67
9312 Pomocní a nekvalif. dělníci na stavbách a údržbě silnic, přehrad	7	16	<b>77,98</b>	63,04	88,85	77,54
9313 Pomocní a nekvalifikovaní dělníci na stavbách budov	3	55	<b>78,62</b>	56,00	100,34	79,91
9321 Pomocní a nekvalifikovaní montážní a manipulační dělníci	58	1 436	<b>79,40</b>	53,30	105,79	80,25
9322 Ruční baliči a pytlavači	17	436	<b>72,16</b>	54,20	83,65	70,73
9323 Dělníci nádvorní skupiny (pomocní montéři)	12	38	<b>58,91</b>	50,00	90,55	64,63
9333 Vazači a nosiči břemen, přístavní dělníci (dokaři)	17	95	<b>67,42</b>	55,78	93,80	70,76
9339 Pomocní a nekvalif. pracovníci v dopravě, ve skladech, v telek.	73	884	<b>71,98</b>	49,32	100,31	73,51

## 3. čtvrtletí 2006

## RSCP - podnikatelská sféra

PS-V6

Revidované výsledky ke dni 10. 3. 2010

Hodinový výdělek  
podle kategorií zaměstnání

kraj: Vysočina

Kategorie zaměstnání	Struktura zaměstnanců	Medián	Diferenciace		Průměr
			1. decil	9. decil	
	%	Kč/hod	Kč/hod	Kč/hod	Kč/hod
D Manuální pracovníci	68,5	<b>84,21</b>	56,44	134,42	90,68
T Nemanuální pracovníci	31,5	<b>113,62</b>	73,41	225,72	140,83
Relace D/T (%)		74,1	76,9	59,6	64,4
<b>C E L K E M - podnikatelská sféra</b>	<b>100</b>	<b>91,11</b>	<b>59,61</b>	<b>159,72</b>	<b>106,47</b>

manuální pracovníci - zaměstnanci s převážně manuálním charakterem práce (hlavní třída KZAM-R 6-9 a vybraná zaměstnání hl. třídy 5)

nemanuální pracovníci - zaměstnanci s převážně nemanuálním charakterem práce (hlavní třída KZAM-R 1-4 a vybraná zaměstnání hl. třídy 5)

## 3. čtvrtletí 2006

## RSCP - podnikatelská sféra

PS-V8

Revidované výsledky ke dni 10. 3. 2010

Hodinový výdělek  
podle pohlaví

kraj: Vysočina

Pohlaví	Struktura zaměstnanců	Medián	Diferenciace		Průměr
			1. decil	9. decil	
	%	Kč/hod	Kč/hod	Kč/hod	Kč/hod
M Muž	62,6	<b>101,19</b>	69,29	177,21	119,20
Ž Žena	37,4	<b>77,92</b>	51,87	123,48	85,15
Relace Ž/M (%)		77,0	74,9	69,7	71,4
<b>C E L K E M - podnikatelská sféra</b>	<b>100</b>	<b>91,11</b>	<b>59,61</b>	<b>159,72</b>	<b>106,47</b>



## Hrubá měsíční mzda a její složky, diference, placená doba v podnikatelské sféře

kraj: Vysočina

**Medián hrubé měsíční mzdy ..... 16 822 Kč/měs**

### Diference

1. decil - 10 % hodinových výdělků menších než .....	10 824 Kč/měs
1. kvartil - 25 % hodinových výdělků menších než .....	13 294 Kč/měs
Medián - 50 % hodinových výdělků menších než .....	16 822 Kč/měs
3. kvartil - 25 % hodinových výdělků větších než .....	22 051 Kč/měs
9. decil - 10 % hodinových výdělků větších než .....	28 763 Kč/měs

**Průměr hrubé měsíční mzdy ..... 19 378 Kč/měs**

### Vybrané složky hrubé měsíční mzdy

prémie a odměny .....	18,0 %
příplatky za přesčas .....	0,9 %
příplatky ostatní .....	4,5 %
náhrady .....	10,1 %
odměny za pohotovost .....	0,1 %

**Průměrná placená doba ..... 174,0 hod/měs**

Revidované výsledky ke dni 10. 3. 2010

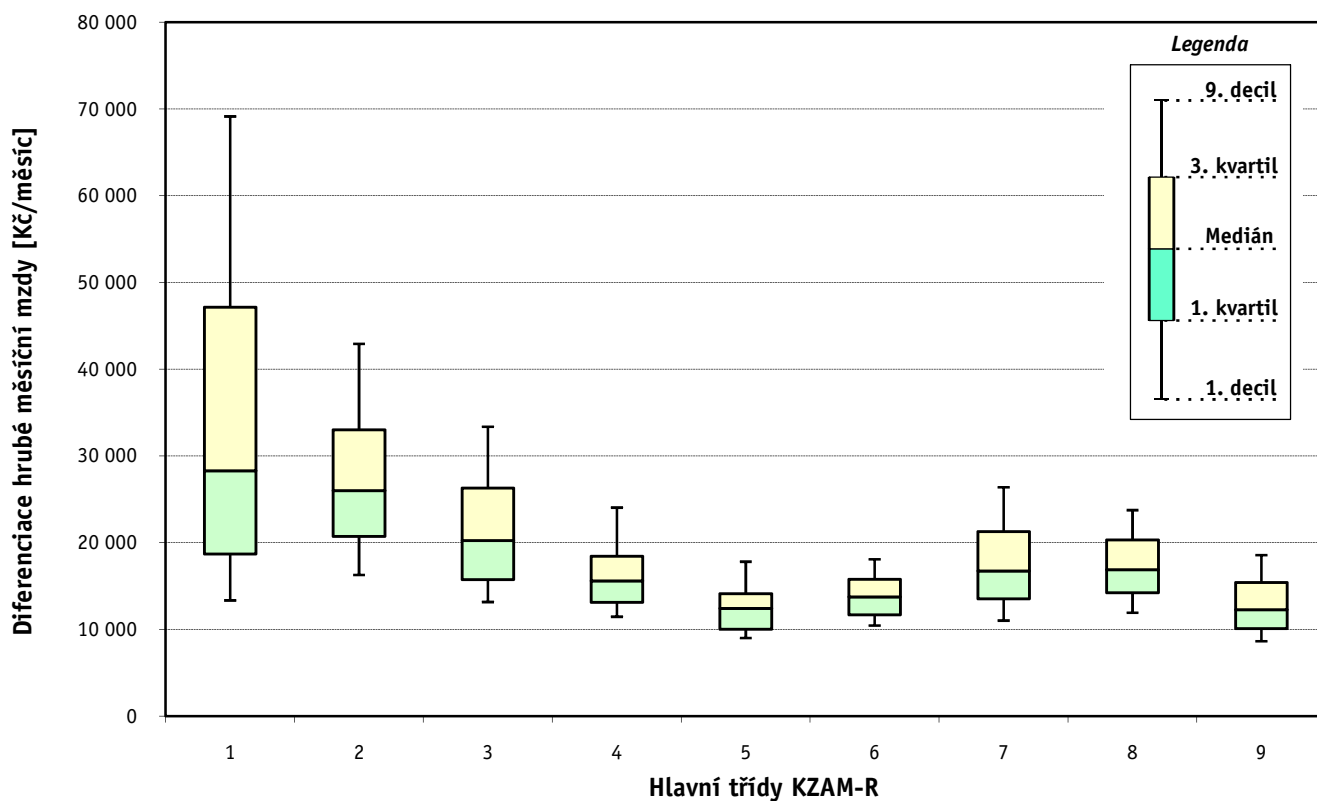
### Hrubá měsíční mzda a její složky, diference, placená doba podle hlavních tříd zaměstnání KZAM-R

kraj: Vysočina

Hlavní třída zaměstnání KZAM - R	Struktura zaměstnanců	Medián
	%	Kč/měs

1 Zákodárci, vedoucí a řídící pracovníci	5,8	28 302
2 Vědečtí a odborní duševní pracovníci	3,3	26 015
3 Techničtí, zdravotničtí a pedagogičtí pracovníci	18,7	20 259
4 Nižší administrativní pracovníci	5,9	15 598
5 Provozní pracovníci ve službách a obchodu	6,1	12 422
6 Dělníci v zemědělství, lesnictví a rybářství	4,0	13 754
7 Řemeslníci, výrobci a zpracovatelé	27,2	16 730
8 Obsluha strojů a zařízení	22,2	16 910
9 Pomocní a nekvalifikovaní pracovníci	6,8	12 267

<b>C E L K E M - podnikatelská sféra</b>	<b>100</b>	<b>16 822</b>
--	------------	---------------

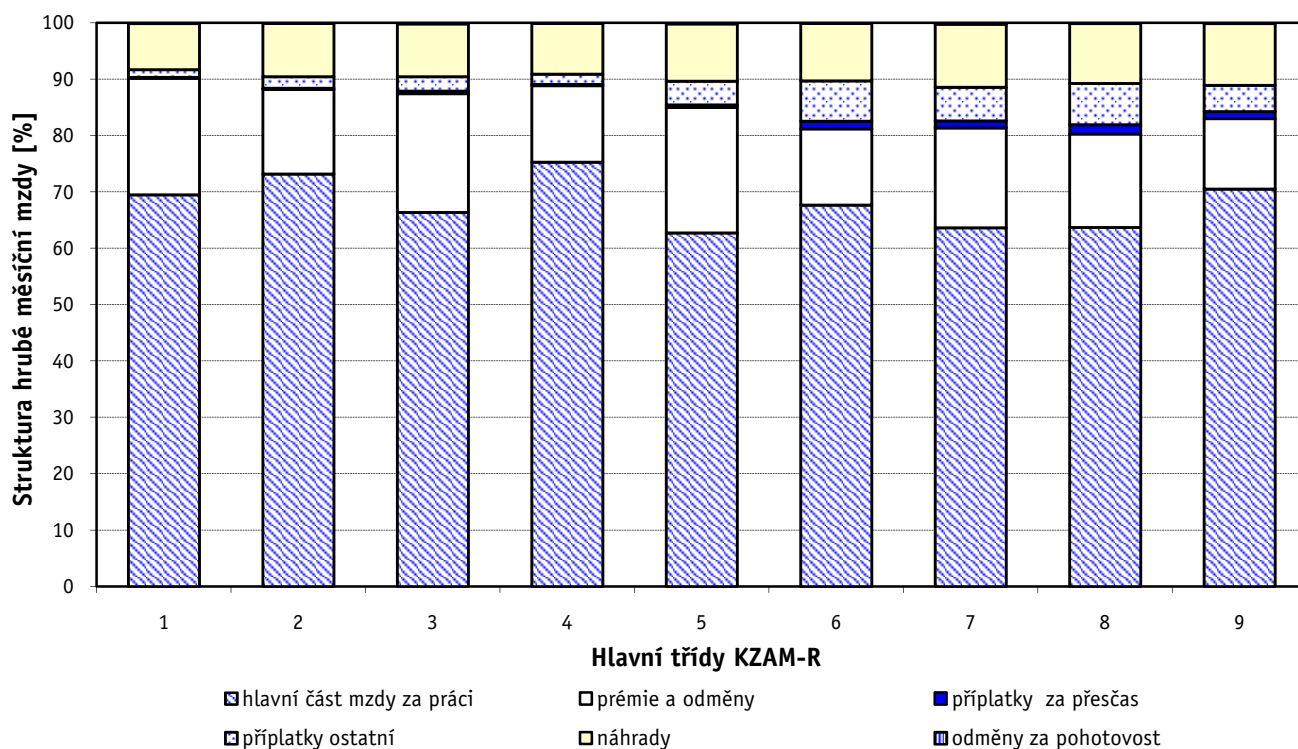




### Hrubá měsíční mzda a její složky, diferenciacie, placená doba podle hlavních tříd zaměstnání KZAM-R

kraj: Vysočina

Diferenciace				Průměr	Vybrané složky hrubé měsíční mzdy					Placená doba
1. decil	1. kvartil	3. kvartil	9. decil		prémie a odměny	příplatky za přesčas	příplatky ostatní	náhrady	odměny za pohotovost	
Kč/měs	Kč/měs	Kč/měs	Kč/měs	Kč/měs	%	%	%	%	%	hod/měs
13 354	18 698	47 176	69 152	37 784	20,7	0,1	1,4	8,2	0,1	<b>169,5</b>
16 291	20 740	33 037	42 928	28 660	15,0	0,2	2,0	9,5	0,1	<b>169,2</b>
13 167	15 755	26 300	33 376	22 838	21,1	0,5	2,6	9,4	0,2	<b>170,8</b>
11 463	13 126	18 432	24 046	16 803	13,5	0,3	1,8	9,0	0,1	<b>167,9</b>
9 014	10 044	14 111	17 817	12 909	22,2	0,5	4,2	10,2	0,2	<b>170,4</b>
10 440	11 706	15 797	18 093	14 136	13,5	1,4	7,2	10,2	0,1	<b>182,1</b>
11 029	13 518	21 275	26 403	17 844	17,7	1,3	6,0	11,2	0,2	<b>175,5</b>
11 930	14 230	20 313	23 763	17 453	16,6	1,6	7,3	10,7	0,1	<b>177,3</b>
8 639	10 111	15 417	18 580	13 134	12,5	1,3	4,7	11,0	0,1	<b>175,9</b>
<b>10 824</b>	<b>13 294</b>	<b>22 051</b>	<b>28 763</b>	<b>19 378</b>	<b>18,0</b>	<b>0,9</b>	<b>4,5</b>	<b>10,1</b>	<b>0,1</b>	<b>174,0</b>



Revidované výsledky ke dni 10. 3. 2010

### Hrubá měsíční mzda a její složky, diference, placená doba podle podskupin zaměstnání KZAM-R

kraj: Vysočina

Podskupiny zaměstnání KZAM-R	Počet zaměstnanců přepočtený podle placených měsíců	Medián
		Kč/měs
1210 Ředitelé a prezidenti velkých organizací, podniků	104	79 985
1221 Vedoucí pracovníci v zemědělství, lesnictví, rybářství a myslivosti	156	19 196
1222 Vedoucí pracovníci v průmyslu (ve výrobě)	633	43 678
1223 Vedoucí pracovníci ve stavebnictví a zeměměřičtví	61	37 913
1224 Vedoucí pracovníci ve velkoobchodě a v maloobchodě	121	23 664
1226 Vedoucí pracovníci v dopravě, skladování, telekomunik. a na poštovních úřadech	237	20 553
1227 Vedoucí pracovníci v organizacích zaměřených na poskytování obchodních služeb	122	40 044
1228 Vedoucí pracovníci v pečovatelských, úklidových a podobných službách	11	35 285
1229 Vedoucí pracovních dílčích celků jinde neuvedení (kulturních,zdravotn.,školských)	77	30 019
1231 Vedoucí pracovníci finančních a hospodářských (správních) útvarů	183	37 024
1232 Vedoucí pracovníci personálních útvarů a útvarů průmyslových vztahů	46	46 386
1233 Vedoucí pracovníci obytných útvarů (včetně průzkumu trhu)	140	45 002
1234 Vedoucí pracovníci reklamních útvarů a útvarů pro styk s veřejností	18	36 221
1235 Vedoucí pracovníci zásobovacích útvarů	70	35 981
1236 Vedoucí pracovníci výpočetních útvarů	36	39 114
1237 Vedoucí pracovníci výzkumných a vývojových útvarů	44	36 709
1239 Vedoucí pracovníci ostatních útvarů jinde neuvedení	139	37 438
1311 Vedoucí, ředitelé v zemědělství,lesnictví,rybářství a myslivosti	31	26 070
1312 Vedoucí, ředitelé v průmyslu (ve výrobě)	89	40 920
1313 Vedoucí, ředitelé ve stavebnictví a zeměměřičtví	25	40 278
1314 Vedoucí, ředitelé ve velkoobchodu a maloobchodu	402	12 146
1315 Vedoucí, ředitelé v restauracích a hotelích	19	20 142
1316 Vedoucí, ředitelé v dopravě, skladování, telekomunikacích a na poštovních úřadech	59	23 092
2114 Geologové, geofyzici, geodeti, hydrologové apod.	20	30 647
2119 Ostatní vědci a odborníci v příbuzných oborech jinde neuvedení	15	27 346
2131 Projektanti a analytici výpočetních systémů	32	27 180
2132 Programátoři	297	26 497
2139 Ostatní odborníci zabývající se výpočetní technikou jinde neuvedení	116	29 189
2142 Projektanti staveb a areálů, stavební inženýři	64	22 611
2143 Projektanti elektrotechnických zařízení, elektroinženýři	219	43 362
2144 Projektanti elektronických systémů a telekomunikačních sítí, inženýři - elektroniky	40	23 804
2145 Projektanti a konstruktéři strojních zařízení, strojní inženýři	441	23 296
2146 Chemičtí inženýři, technologové	17	20 773
2147 Důlní a hutní inženýři, technologové, metalurgové	12	33 720
2149 Ostatní architekti, projektanti, konstruktéři a techničtí inženýři (tvůrčí pracovníci)	81	31 797
2211 Bakteriologové, biologové, ekologové, zoologové a odborníci v příbuzných oborech	21	24 162
2213 Agronomové, šlechtitelé a odborníci v příbuzných oborech	42	23 919
2411 Odborní pracovníci na úseku účetnictví, financí, daní, apod., hlavní účetní	194	25 402
2412 Odborní pracovníci na úseku zaměstnaneckých, personálních věcí	31	23 136
2413 Odborní pracovníci v bankovníctví a pojišťovnictví	323	27 080
2419 Ostatní odborní pracovníci v oblasti podnikání	90	28 081
2421 Právníci, právní poradci (mimo advokacie a soudnictví)	19	31 464
2441 Ekonomové - vědečtí pracovníci, specialisté, experti	104	26 364
2447 Tlumočníci a překladatelé	14	19 772

### Hrubá měsíční mzda a její složky, diference, placená doba podle podskupin zaměstnání KZAM-R

kraj: Vysočina

Diference				Průměr	Vybrané složky hrubé měsíční mzdy					Placená doba
1. decil	1. kvartil	3. kvartil	9. decil		prémie a odměny	příplatky za přesčas	příplatky ostatní	náhrady	odměny za pohotovost	
Kč/měs	Kč/měs	Kč/měs	Kč/měs	Kč/měs	%	%	%	%	%	hod/měs
28 630	40 667	165 244	230 952	118 081	30,6	0,0	1,0	6,6	0,0	169,3
12 704	15 164	22 935	32 750	20 960	14,3	1,4	0,8	7,9	0,2	175,6
23 854	32 202	61 391	82 896	52 217	23,0	0,3	1,2	10,0	0,1	168,2
26 538	29 979	48 160	60 072	41 322	24,6	0,6	5,3	7,7	0,0	172,4
15 949	19 738	34 482	58 196	31 278	18,9	0,1	1,5	9,1	0,1	171,5
16 739	18 546	25 987	36 969	24 559	25,2	0,0	2,8	10,2	0,6	160,4
28 494	32 142	53 956	77 410	49 651	14,5	0,0	1,0	10,3	0,3	167,3
25 148	26 731	46 672	51 385	37 161	41,6	0,0	0,3	6,2	0,9	170,9
18 500	22 284	42 977	59 436	37 353	6,1	0,1	0,4	10,2	0,0	165,3
20 003	25 716	66 821	105 347	52 475	24,0	0,0	0,4	9,4	0,0	167,7
21 852	31 647	61 547	93 360	54 683	22,8	0,1	1,0	9,9	0,0	167,8
22 080	31 976	68 384	107 779	57 872	23,9	0,1	1,1	8,9	0,0	168,2
18 169	26 550	44 573	74 780	37 280	21,9	0,0	1,5	10,0	1,2	163,3
18 135	27 160	51 829	65 629	42 154	17,6	0,2	1,1	10,2	0,0	166,9
27 285	33 225	50 795	67 060	52 058	14,5	0,2	0,1	9,5	0,0	167,7
24 006	29 646	49 694	75 844	43 648	25,1	0,1	0,2	9,3	0,0	166,6
20 398	25 482	62 137	90 043	47 381	24,0	0,1	3,2	8,7	0,1	168,0
21 502	22 421	38 548	42 226	31 069	13,1	0,0	0,0	10,2	0,0	169,3
18 485	28 050	52 279	62 051	41 644	20,8	0,1	2,2	9,0	0,0	167,3
25 836	34 750	46 349	55 457	43 857	19,2	0,0	15,1	7,4	0,0	169,0
8 494	10 113	17 296	33 977	17 245	11,9	0,2	5,6	9,5	0,5	170,7
10 523	12 203	28 105	37 683	20 612	20,6	0,0	1,3	7,5	0,0	173,7
19 151	21 447	25 097	34 088	25 314	23,1	0,1	1,5	10,3	0,1	161,2
19 715	23 123	32 642	36 234	27 950	21,4	0,2	0,0	10,1	0,0	163,9
17 058	22 391	31 947	39 972	29 468	22,6	0,0	0,0	8,8	0,0	162,5
15 023	21 619	35 963	45 128	30 041	13,5	0,2	4,1	10,8	0,2	167,9
17 166	20 757	34 227	47 470	30 141	12,6	0,4	1,3	9,7	0,1	166,3
20 395	25 728	35 819	42 381	31 270	13,6	0,2	1,4	9,6	0,2	168,2
16 466	20 314	32 338	41 900	25 643	13,0	0,3	5,4	9,9	0,4	164,3
23 140	31 726	48 593	65 606	43 196	13,6	0,4	5,3	10,2	0,1	161,6
16 136	18 889	25 949	31 980	24 006	11,8	0,5	1,5	9,4	0,8	171,0
15 051	19 031	29 923	38 158	25 919	14,7	0,5	2,8	9,1	0,0	167,9
16 059	18 593	35 624	37 292	25 743	14,7	0,3	2,5	10,3	0,0	168,2
20 431	25 032	35 869	44 055	32 848	21,8	0,6	1,2	10,7	0,0	166,6
20 553	25 774	38 457	45 252	34 467	11,6	0,3	0,7	9,7	0,0	168,4
17 400	20 438	27 229	29 527	23 532	21,9	0,0	0,9	10,5	0,0	165,9
15 834	19 544	28 323	30 327	23 625	15,3	0,4	0,5	9,7	0,0	175,3
18 741	21 264	30 669	39 225	29 095	18,7	0,3	3,4	10,2	0,0	167,6
16 859	18 159	27 876	34 853	24 100	16,1	0,4	1,3	10,3	0,1	168,6
21 213	24 355	31 188	39 496	29 849	8,1	0,0	0,1	10,3	0,0	164,3
16 644	21 750	37 758	54 361	32 727	16,0	0,1	2,8	9,0	0,1	168,2
16 516	27 443	39 275	52 485	33 536	26,3	0,0	0,1	10,0	0,0	165,9
16 453	20 596	34 406	47 791	29 309	18,2	0,1	0,5	10,0	0,1	168,5
12 566	16 977	24 947	28 854	20 412	15,0	0,3	1,6	10,7	0,0	166,5

Revidované výsledky ke dni 10. 3. 2010

### Hrubá měsíční mzda a její složky, diference, placená doba podle podskupin zaměstnání KZAM-R

kraj: Vysočina

Podskupiny zaměstnání KZAM-R	Počet zaměstnanců přepočtený podle placených měsíců	Medián
		Kč/měs
2451 Spisovatelé, autoři, kritikové, novináři, redaktoři	59	20 436
2470 Odborní administrativní pracovníci jinde neuvedení	87	21 918
3111 Technici ve fyzikálních a příbuzných oborech	12	23 288
3112 Stavební technici	335	24 257
3113 Elektrotechnici	557	31 867
3114 Elektronici a technici v radiokomunikacích a telekomunikacích	307	25 356
3115 Strojírenští technici	2 338	22 942
3116 Chemičtí technici	71	26 150
3118 Technici v kartografii, kresliči a zeměměřiči	240	23 386
3119 Ostatní techničtí pracovníci jinde neuvedení	1 433	23 393
3121 Poradci ve výpočetní technice	53	25 405
3122 Operátoři a obsluha výpočetní techniky	88	19 598
3123 Operátoři průmyslových robotů, nc strojů	40	23 100
3151 Kolaudační technici a technici protipožární ochrany	20	35 738
3152 Bezpečnostní technici a technici pro kontrolu zdravotní nezávadnosti a jakosti	428	24 332
3160 Technici železničního provozu	375	24 713
3211 Technici a laboranti v oblasti biologie a v příbuzných oborech	14	15 295
3212 Technici v agronomii, v lesnictví a v zemědělství	439	19 787
3412 Pojišťovací agenti	83	17 691
3415 Obchodní cestující, profesionální poradci v obchodě, obchodní zástupci	327	27 020
3416 Nákupčí	402	19 835
3419 Ostatní pracovníci - obchodní zprostředkovatelé jinde neuvedení	13	38 519
3421 Obchodní agenti	288	18 886
3422 Odbytoví a přepravní agenti	399	17 836
3429 Ostatní obchodní agenti a makléři jinde neuvedení	14	30 002
3431 Odborné sekretářky, sekretáři	121	16 778
3433 Pracovníci v oblasti účetnictví, fakturace, rozpočetnictví, kalkulace	997	17 604
3434 Pracovníci v oblasti statistiky a matematiky	53	17 154
3435 Pracovníci v oblasti práce a mezd (kromě účetních)	101	15 365
3436 Referenti osobních oddělení	85	19 451
3439 Ostatní odborní administrativní pracovníci jinde neuvedení	337	18 630
3471 Aranžéři, průmysloví a komerční návrháři, bytoví architekti	27	15 327
4111 Písařky - opisovačky, stenotypistky	18	13 449
4112 Kancelářští a manipulační pracovníci a obsluha zařízení na zpracování textu	12	12 610
4113 Pracovníci přípravy dat výpočetní techniky	14	10 610
4115 Sekretářky, sekretáři	255	15 333
4121 Nižší účetní	141	15 962
4123 Nižší finanční, daňoví úředníci a úředníci v příbuzných oborech	11	26 739
4131 Úředníci ve skladech	557	15 369
4132 Úředníci ve výrobě (např. výrobní plánovači)	306	18 625
4133 Úředníci v dopravě a v přepravě (dispečeri, kontrolori apod.)	117	20 878
4141 Řadoví knihovníci, archiváři, evidenční pracovníci	19	12 758
4190 Ostatní nižší úředníci jinde neuvedení	58	15 801
4211 Pokladníci (v bankách, pojišťovnách, spořitelnách, na poště)	137	17 246

### Hrubá měsíční mzda a její složky, diference, placená doba podle podskupin zaměstnání KZAM-R

kraj: Vysočina

Diference				Průměr	Vybrané složky hrubé měsíční mzdy					Placená doba
1. decil	1. kvartil	3. kvartil	9. decil		prémie a odměny	příplatky za přesčas	příplatky ostatní	náhrady	odměny za pohotovost	
Kč/měs	Kč/měs	Kč/měs	Kč/měs	Kč/měs	%	%	%	%	%	hod/měs
15 206	18 302	25 114	28 888	21 682	11,7	0,0	4,7	9,3	0,0	175,3
16 152	17 252	28 668	34 707	23 840	15,9	0,2	1,3	10,5	0,3	170,5
14 177	19 619	29 370	32 298	24 111	20,6	2,2	2,6	11,0	0,0	174,0
16 937	20 049	29 635	35 818	25 749	18,3	0,4	8,2	8,5	0,2	172,4
18 347	22 100	38 352	41 953	30 945	8,8	0,8	8,7	10,4	1,4	165,5
19 028	22 293	28 993	32 645	26 006	13,9	2,3	3,3	10,0	0,1	170,7
14 840	18 218	28 398	33 100	23 773	17,6	1,0	3,4	10,4	0,1	169,7
13 100	15 752	33 090	39 302	25 672	14,3	0,2	5,8	12,4	0,8	163,8
13 738	17 727	30 536	35 535	25 187	14,3	0,4	2,9	10,6	0,0	166,8
14 233	17 967	30 155	36 493	24 822	20,5	0,8	4,0	10,3	0,2	170,8
17 885	21 189	34 186	41 111	28 270	15,7	0,0	0,2	9,0	0,1	167,1
13 569	16 083	25 310	30 200	21 290	14,5	0,2	4,3	9,7	0,5	167,0
19 583	21 133	26 358	28 708	23 486	19,4	2,0	3,3	10,3	0,0	174,1
18 761	28 463	39 000	40 121	33 232	10,7	0,5	11,6	10,8	1,2	162,2
14 332	17 405	27 367	33 585	23 841	19,0	0,4	6,9	10,9	0,1	166,5
22 081	23 492	25 752	26 690	24 415	4,6	1,8	13,5	11,1	1,9	167,9
12 774	13 258	17 438	24 375	16 441	16,6	1,7	5,6	13,1	0,0	186,6
14 009	16 310	25 785	29 430	21 286	19,7	0,1	1,5	14,5	0,6	171,8
14 277	15 680	20 511	30 239	21 016	10,9	0,0	1,9	10,9	0,0	172,5
15 575	20 181	33 714	41 868	28 722	27,3	0,1	1,9	9,1	0,0	169,2
13 465	15 717	27 831	36 027	23 691	18,1	0,4	1,7	10,0	0,0	167,7
28 979	36 744	47 109	54 877	42 119	6,7	0,0	0,3	8,7	0,0	172,2
14 019	15 554	22 776	31 889	20 991	16,9	0,2	0,8	9,6	0,0	166,5
12 518	14 622	23 947	29 388	20 272	23,2	0,2	1,4	9,5	0,0	168,3
19 730	23 009	40 634	50 301	33 673	37,9	0,1	0,0	10,8	0,0	172,2
12 076	13 641	21 811	26 252	19 174	16,2	0,1	3,5	9,6	0,0	167,5
12 322	14 144	21 772	26 884	18 964	17,0	0,3	1,7	10,1	0,1	168,5
11 833	14 218	23 596	27 287	19 076	16,5	0,0	0,4	9,9	0,0	165,3
11 523	13 219	19 592	24 892	16 995	18,0	0,1	0,8	10,4	0,1	164,2
14 343	16 165	24 547	31 071	21 629	16,9	0,5	2,1	10,6	0,0	166,9
12 692	15 042	23 322	28 158	19 790	15,2	0,4	3,4	10,9	0,1	168,7
11 010	12 170	17 379	26 869	15 816	21,8	0,5	1,3	9,4	0,0	168,1
12 426	12 916	13 724	19 494	14 506	26,4	0,1	1,6	11,6	0,0	164,2
10 014	10 693	17 183	21 723	14 284	15,3	0,2	1,5	11,1	0,3	166,7
8 754	9 775	14 296	16 801	12 880	11,8	0,0	1,3	8,4	0,0	171,7
10 905	12 848	18 052	20 946	16 340	13,0	0,3	1,7	9,2	0,1	169,3
10 666	12 665	19 015	23 690	16 532	16,6	0,2	1,4	9,5	0,0	169,8
19 055	23 457	30 448	31 964	26 405	13,5	0,0	0,0	9,7	0,0	169,5
11 489	12 912	18 325	23 736	16 649	14,6	0,8	4,4	10,1	0,3	170,8
11 969	14 161	25 514	29 530	20 062	22,2	0,8	3,9	10,6	0,0	168,5
14 960	17 721	23 832	27 977	21 066	33,9	0,3	3,4	9,0	0,2	170,8
10 392	11 415	14 684	20 029	13 763	17,5	0,0	0,0	10,3	0,0	166,3
11 846	13 556	24 919	50 954	22 888	21,0	0,0	1,0	9,2	0,0	169,2
13 416	14 919	20 488	22 642	17 549	9,9	0,1	1,0	10,7	0,1	164,3

Revidované výsledky ke dni 10. 3. 2010

### Hrubá měsíční mzda a její složky, diference, placená doba podle podskupin zaměstnání KZAM-R

kraj: Vysočina

Podskupiny zaměstnání KZAM-R	Počet zaměstnanců přepočtený podle placených měsíců	Medián
		Kč/měs
4212 Úředníci na přepážkách a směnárnické	375	15 367
4213 Pokladníci v obchodě, společném stravování apod.	233	11 267
4214 Prodavači vstupenek, jízdenek apod.	87	17 122
4222 Recepční	27	13 089
5121 Pracovníci dohlížející nad obsluhujícím personálem, hospodyně	28	14 352
5122 Kuchaři	310	10 918
5149 Ostatní pracovníci zajišťující osobní služby jinde neuvedení	15	15 077
5161 Hasiči, požárníci	80	26 149
5169 Ostatní pracovníci ochrany a ostrahy jinde neuvedení	426	11 967
5211 Prodavači v obchodech	1 229	11 049
6111 Pěstitelé polních plodin	98	10 806
6113 Zahradníci a pěstitelé zahradních plodin a sazenic	22	12 421
6121 Chovatelé hospodářských zvířat (kromě drůbeže a včel)	686	14 709
6122 Chovatelé drůbeže	46	11 204
6129 Ostatní chovatelé, ošetřovatelé zvířat jinde neuvedení (v rezervacích, stájích apod.)	20	15 952
6141 Dělníci pro pěstění a ošetřování lesa	98	10 883
6142 Dělníci pro těžbu dřeva (kromě obsluhy pojízdných zařízení)	42	14 960
7122 Zedníci, kameníci, omítkáři	568	15 763
7123 Betonáři, dělníci specializovaní na pokládání betonových povrchů	18	17 823
7124 Tesaři a truhláři	175	15 654
7125 Stavební montážníci	26	16 733
7129 Ostatní stavební dělníci hlavní stavební výroby a pracovníci v ostatních oborech	107	17 020
7136 Instalatéři, potrubáři, stavební zámečníci, klempíři	269	18 044
7137 Stavební a provozní elektrikáři	259	19 768
7141 Malíři a tapetaři	17	13 902
7142 Lakýrníci a pracovníci v příbuzných oborech	82	16 942
7212 Svářeči, řezači plamenem a páječi	616	17 914
7213 Výrobci a opraváři výrobků a dílů z plechů	64	15 536
7214 Montéři kovových konstrukcí	24	23 039
7221 Kováři, obsluha kovací lisů, obsluha bucharů	554	23 052
7222 Nástrojaři, kovomodeláři, kovodělníci, zámečníci	2 541	17 043
7223 Seřizovači a obsluha obráběcích strojů (kromě automatických a poloautomatických)	3 806	23 598
7224 Brusiči, leštiči a ostříči nástrojů	222	17 313
7231 Mechanici a opraváři motorových vozidel	295	16 697
7235 Mechanici a opraváři obráběcích, zemědělských strojů a průmyslového zařízení	1 155	17 346
7239 Ostatní mechanici a opraváři strojů a zařízení bez elektro jinde neuvedení	527	23 970
7241 Elektromechanici, opraváři a seřizovači různých typů elektrických zařízení	1 575	15 886
7242 Mechanici, opraváři a seřizovači elektrických částí aut, letadel, lodí	26	18 749
7243 Mechanici, seřizovači, opraváři elektronických zařízení	294	22 392
7244 Telefonní a telegrafní mechanici, montéři a opraváři	22	17 704
7246 Montéři a opraváři silnoproudých elektrických vedení	135	19 241
7311 Výrobci, mechanici a opraváři přesných přístrojů a zařízení	86	21 725
7322 Dělníci při výrobě skla, sklářů vč. brusičů a leštičů	323	17 178
7341 Tiskaři, sazeči (kromě obsluhy tiskárenských strojů)	24	15 127

### Hrubá měsíční mzda a její složky, diference, placená doba podle podskupin zaměstnání KZAM-R

kraj: Vysočina

Diference				Průměr	Vybrané složky hrubé měsíční mzdy					Placená doba
1. decil	1. kvartil	3. kvartil	9. decil		prémie a odměny	příplatky za přesčas	příplatky ostatní	náhrady	odměny za pohotovost	
Kč/měs	Kč/měs	Kč/měs	Kč/měs	Kč/měs	%	%	%	%	%	hod/měs
13 089	14 063	18 084	25 703	17 357	16,1	0,1	1,4	10,7	0,0	161,7
8 677	9 570	12 890	15 237	11 920	9,5	0,2	7,7	10,3	0,6	174,1
15 394	15 846	19 169	20 903	17 390	4,7	0,8	11,4	14,4	0,6	165,4
9 998	10 691	14 077	16 701	12 935	22,4	0,7	7,2	8,9	0,0	174,6
10 891	12 318	16 753	19 754	14 768	11,4	0,7	1,1	10,4	0,0	173,2
8 626	9 520	12 870	15 410	11 608	15,8	0,3	3,4	9,4	0,0	172,5
9 001	10 472	15 905	16 809	13 934	19,3	0,8	3,0	11,5	0,2	178,8
16 719	19 124	29 489	31 161	24 724	11,2	1,1	17,0	9,5	1,1	170,9
9 675	10 495	13 922	16 252	12 647	10,0	1,7	8,4	8,1	0,1	178,7
8 752	9 580	13 172	16 028	11 952	11,1	0,3	6,8	9,5	0,4	173,7
9 274	10 061	12 486	15 112	11 450	13,3	1,8	5,2	10,8	0,1	185,4
10 187	11 064	17 774	24 456	14 096	10,8	1,2	3,0	12,8	0,0	176,4
11 340	13 129	16 765	18 879	15 020	17,5	1,2	11,1	9,1	0,1	181,8
9 982	10 332	12 644	16 435	12 368	18,8	0,9	16,1	11,6	0,0	158,1
13 500	14 096	18 119	20 737	16 952	12,2	4,2	7,2	8,9	0,0	189,5
9 302	9 652	11 886	12 995	11 021	2,2	0,6	1,5	13,7	0,0	171,6
11 036	12 814	16 031	16 730	14 649	1,7	0,1	2,5	18,5	0,0	164,9
12 611	14 182	17 705	20 281	16 176	22,0	1,3	2,7	11,4	0,0	182,0
13 866	16 550	18 610	19 786	17 521	15,9	1,5	2,1	10,8	0,0	191,1
12 191	13 952	18 117	20 855	16 305	19,7	2,0	2,5	10,3	0,0	182,4
11 379	15 633	29 843	31 612	20 588	14,7	1,1	0,4	11,6	0,1	179,0
12 475	14 997	21 368	24 799	18 231	25,9	1,4	1,5	8,0	0,6	187,4
13 257	15 362	21 574	23 626	18 418	17,9	0,9	1,9	11,5	1,7	174,3
15 196	17 475	22 435	26 415	20 399	16,6	3,6	5,1	10,3	0,1	178,1
11 972	13 443	14 813	18 373	15 267	22,1	1,5	3,1	9,6	0,0	177,7
13 470	14 724	19 197	22 469	17 437	7,4	1,9	10,4	9,3	0,1	176,3
14 446	15 896	20 853	23 685	18 550	8,7	2,2	9,7	11,4	0,0	178,0
11 359	12 781	18 417	22 901	16 339	12,3	2,1	3,5	11,8	0,0	177,7
14 197	15 071	33 664	37 215	24 062	11,2	4,4	6,0	10,7	0,9	185,7
12 915	16 254	26 144	31 441	22 041	16,3	1,2	19,3	9,6	0,0	165,4
12 153	14 261	20 476	24 675	17 803	13,2	1,7	7,3	11,3	0,4	174,6
14 658	17 732	26 609	29 378	22 582	20,0	1,2	12,3	11,1	0,0	171,2
11 926	14 284	23 956	28 728	19 010	21,2	1,5	5,7	12,0	0,1	174,0
13 244	14 965	19 261	22 118	17 439	17,8	1,7	3,1	10,4	0,8	174,8
12 654	14 390	24 649	29 698	19 641	19,7	1,9	6,7	10,4	0,4	179,7
12 695	15 571	26 529	29 791	22 193	17,0	1,3	8,5	11,3	0,2	169,8
9 871	11 843	22 739	31 106	18 103	9,7	1,3	7,4	9,6	0,8	174,0
15 100	17 143	19 990	21 620	18 447	12,7	0,9	9,8	9,2	0,2	172,9
15 457	19 203	29 154	31 938	23 434	16,7	2,3	10,4	10,0	0,2	172,2
15 214	16 007	22 372	23 553	19 092	11,8	1,1	1,4	11,0	1,9	172,4
15 724	17 537	21 490	28 498	20 579	12,8	0,6	5,3	9,9	3,4	167,6
13 167	17 660	28 416	34 053	23 284	24,4	2,2	4,2	12,5	0,2	183,3
12 438	14 588	19 731	21 594	17 124	8,5	1,1	6,4	13,6	0,0	171,1
10 285	12 418	20 916	30 309	17 835	42,4	1,0	4,8	10,5	0,0	157,4

Revidované výsledky ke dni 10. 3. 2010

### Hrubá měsíční mzda a její složky, diference, placená doba podle podskupin zaměstnání KZAM-R

kraj: Vysočina

Podskupiny zaměstnání KZAM-R	Počet zaměstnanců přepočtený podle placených měsíců	Medián
		Kč/měs
7411 Zpracovatelé masa, ryb vč. uzenářů a konzervovačů masa a ryb	388	18 485
7412 Zpracovatelé pekárenských a cukrářských výrobků	137	11 284
7419 Ostatní zpracovatelé - výrobci potravinářských výrobků jinde neuvedení	18	13 905
7421 Impregnační a úpraváři dřeva	221	16 900
7422 Umělečtí truhláři, řezbáři, výrobci a opraváři výrobků ze dřeva vč. opravářů	186	16 887
7432 Přadláci, ruční tkalci, pletaři a jiní výrobci ručně vyráběných tkanin	54	11 841
7433 Dámští a pánští krejčí a kloboučníci včetně opravářů oděvů	601	12 779
7435 Modeláři a střihači textilu, kůží a podobných materiálů	118	13 339
7436 Švadleny, vyšivači a pracovníci v příbuzných oborech	435	12 521
7439 Ostatní dělníci při výrobě textilu, oděvů a výrobků z kůží, kožešin	122	12 222
8122 Obsluha zařízení ve slévárně (taviči, slévači)	299	16 290
8123 Obsluha zařízení na tepelné zpracování kovů	224	21 178
8131 Obsluha pecí na výrobu skla a keramiky	13	19 985
8141 Obsluha pily a jiného zařízení na zpracování dřeva	365	23 191
8143 Obsluha zařízení na výrobu papíru, kartonu a lepenky	131	18 260
8149 Obsluha ostatních zařízení na zpracování dřeva a v papírnách jinde neuvedená	501	17 070
8159 Obsluha ostatních zařízení při chemické výrobě jinde neuvedená	74	15 210
8161 Obsluha zařízení při výrobě a rozvodu elektřiny	113	30 827
8162 Obsluha parních turbín, ohřivačů a motorů	148	18 153
8163 Obsluha zařízení při úpravě, čištění a rozvodu vody	224	17 906
8171 Obsluha automatických nebo poloautomatických montážních linek	1 779	23 087
8211 Obsluha automatických nebo poloautomatických obráběcích strojů (kromě 722)	1 145	15 888
8223 Obsluha strojů při konečné úpravě a nanášení ochranných povlaků	212	14 991
8232 Obsluha strojů na výrobu plastových výrobků (vč. laminování)	462	13 055
8254 Obsluha kopírovacích strojů	15	10 923
8262 Obsluha tkacích a pletacích strojů	104	15 479
8263 Obsluha šicích a vyšivacích strojů	122	15 432
8264 Obsluha strojů na bělení, barvení, čištění, praní, žehlení textilu	97	14 649
8269 Obsluha ostatních strojů na výrobu textilních, kožešinových a kožených výrobků	140	15 800
8272 Obsluha strojů na výrobu mlékárenských výrobků	116	14 680
8273 Obsluha strojů na mletí zrn a koření	37	15 886
8274 Obsluha strojů na zpracování mouky, výrobu pečiva, čokolády a cukrovinek	117	14 238
8281 Montážní dělníci montující mechanická zařízení (stroje, vozidla)	1 960	17 372
8282 Montážní dělníci montující elektrická zařízení	64	17 926
8284 Montážní dělníci montující výrobky z kovů, pryže a plastů	24	11 111
8290 Obsluha jiných stacionárních zařízení a ostatní montážní dělníci	797	15 757
8313 Dělníci zabezpečující sestavování vlaků (brzdaři, výhybkáři)	253	19 690
8321 Řidiči osobních a malých dodávkových automobilů, taxikáři	66	15 317
8323 Řidiči autobusů, trolejbusů a tramvají	530	18 457
8324 Řidiči nákladních automobilů a tahačů	1 191	18 258
8326 Řidiči speciálních vozidel	77	18 748
8331 Obsluha zemědělských a lesních strojů	426	15 788
8332 Obsluha zemědělských a příbuzných strojů	119	20 104
8333 Obsluha jeřábů, zdvihacích a podobných manipulačních zařízení	312	12 844



### Hrubá měsíční mzda a její složky, diferenciace, placená doba podle podskupin zaměstnání KZAM-R

kraj: Vysočina

Diferenciace				Průměr	Vybrané složky hrubé měsíční mzdy					Placená doba
1. decil	1. kvartil	3. kvartil	9. decil		prémie a odměny	příplatky za přesčas	příplatky ostatní	náhrady	odměny za pohotovost	
Kč/měs	Kč/měs	Kč/měs	Kč/měs	Kč/měs	%	%	%	%	%	hod/měs
14 399	15 908	21 387	24 600	19 033	11,4	2,2	4,2	12,1	0,0	185,4
9 438	10 336	12 323	13 911	11 565	19,1	1,4	6,7	11,4	0,0	176,9
10 941	12 655	15 090	16 576	14 026	13,3	0,5	11,3	9,9	0,0	171,5
13 239	14 482	19 850	24 803	17 922	21,5	1,7	9,9	10,9	0,0	176,6
12 797	14 317	19 275	22 639	17 062	20,3	0,9	2,4	11,5	0,2	175,3
10 771	11 271	13 271	17 288	12 855	12,8	0,5	3,8	14,7	0,0	166,0
10 259	11 474	13 935	15 266	12 792	5,2	0,2	0,4	17,1	0,0	169,2
11 398	12 561	14 329	15 906	13 479	6,3	0,8	0,4	15,7	0,0	169,0
7 779	10 301	13 698	15 200	12 121	23,5	0,8	1,6	14,0	0,0	166,2
9 341	10 505	13 906	15 227	12 342	7,7	0,8	1,4	15,6	0,0	169,9
12 816	14 304	18 970	21 729	16 998	16,1	1,6	8,2	12,7	0,0	173,0
14 975	18 111	24 871	26 646	21 194	16,1	1,6	18,7	10,1	0,0	166,7
15 757	17 072	22 761	27 712	20 602	16,7	2,4	9,6	9,8	4,0	176,0
15 676	19 516	26 692	29 647	23 013	14,8	2,7	12,8	8,3	0,0	178,9
12 214	13 780	23 620	24 539	18 666	12,4	1,1	8,7	12,7	0,0	169,6
13 410	15 096	18 915	21 155	17 200	25,1	0,5	9,9	12,2	0,1	168,8
10 420	12 548	18 467	21 495	15 742	19,1	0,4	3,1	13,5	0,0	168,9
25 029	28 767	33 412	34 607	30 351	8,8	0,5	16,4	11,8	0,1	160,4
14 477	15 901	20 772	23 159	18 377	16,5	2,0	13,7	11,1	0,1	178,2
13 901	15 556	21 054	27 032	18 888	15,1	1,0	7,7	10,4	0,5	170,8
20 873	22 206	24 247	25 302	22 904	24,5	0,5	17,1	11,4	0,0	167,4
11 690	13 284	18 363	21 971	16 497	11,1	1,9	7,4	9,1	0,0	172,8
12 331	13 653	17 063	20 004	15 611	15,3	2,0	10,4	11,0	0,0	174,7
9 875	10 582	16 348	19 963	13 988	16,8	1,7	15,6	12,3	0,0	169,8
8 980	10 159	14 680	20 029	12 677	23,7	0,6	5,1	11,8	0,0	163,9
11 755	13 342	16 670	18 457	15 256	10,5	0,8	4,1	23,2	0,0	167,8
13 889	14 782	16 707	18 646	15 736	18,6	1,3	5,4	12,5	0,0	167,4
11 545	12 908	15 781	16 643	14 433	11,5	1,5	6,3	13,4	0,0	168,9
12 738	15 063	16 211	16 584	15 347	1,4	0,0	21,1	8,2	0,0	159,4
12 488	13 544	17 390	21 041	15 632	16,3	2,0	9,4	12,0	0,0	183,4
12 320	13 703	20 116	22 928	16 933	21,3	0,8	7,0	12,3	0,1	176,5
10 649	11 798	16 198	19 012	14 355	21,2	2,7	9,9	10,7	0,0	185,1
11 850	13 561	20 077	22 902	17 287	3,7	2,0	2,9	13,9	0,0	173,3
12 255	14 390	24 635	27 537	19 193	16,6	1,6	2,7	12,6	0,1	175,2
8 976	9 567	13 742	15 297	11 915	17,7	1,3	9,1	13,1	0,0	171,0
11 256	13 077	19 128	22 863	16 412	16,2	1,7	10,5	12,0	0,0	173,4
16 582	18 246	20 768	21 767	19 417	4,0	2,0	15,8	11,5	1,1	167,9
13 142	13 923	18 174	21 530	16 178	14,1	1,6	2,4	10,4	0,5	177,1
15 969	17 087	19 910	21 075	18 625	27,2	1,6	8,8	7,6	0,0	187,1
14 072	15 857	21 138	24 462	18 833	27,9	1,9	2,9	9,4	0,3	187,4
14 912	16 220	21 805	24 153	19 138	27,5	2,3	2,9	9,4	0,2	193,7
12 410	13 825	18 236	20 205	16 204	16,4	3,5	4,2	8,9	0,1	197,9
14 963	17 451	24 091	26 617	20 869	22,6	2,2	3,7	10,3	0,3	187,2
9 946	11 113	17 001	20 664	14 329	13,5	1,0	5,7	13,5	0,0	169,8

Revidované výsledky ke dni 10. 3. 2010

**Hrubá měsíční mzda a její složky, diference, placená doba  
podle podskupin zaměstnání KZAM-R**

kraj: Vysočina

Podskupiny zaměstnání KZAM-R	Počet zaměstnanců přepočtený podle placených měsíců	Medián
		Kč/měs
8334 Obsluha vysokozdvížných a ostatních motorových vozíků	472	<b>16 879</b>
9132 Pomocníci a uklízeči v kancelářích, hotelích, nemocnicích a jiných zařízeních	514	<b>9 986</b>
9141 Domovníci, správci domu	22	<b>13 590</b>
9152 Vrátní, hlídači, uváděči a šatnářky	179	<b>10 690</b>
9161 Sběrači odpadků, popeláři	52	<b>15 716</b>
9169 Ostatní pracovníci v příbuzných oborech jinde neuvedení	51	<b>17 352</b>
9211 Pomocní a nekvalifikovaní dělníci v zemědělství	83	<b>12 579</b>
9312 Pomocní a nekvalifikovaní dělníci na stavbách a údržbě silnic, přehrad	14	<b>16 000</b>
9313 Pomocní a nekvalifikovaní dělníci na stavbách budov	47	<b>15 426</b>
9321 Pomocní a nekvalifikovaní montážní a manipulační dělníci	1 166	<b>13 601</b>
9322 Ruční balíči a pytlovači	274	<b>12 058</b>
9323 Dělníci nádvorní skupiny (pomocní montéři)	29	<b>10 649</b>
9333 Vazači a nosiči břemen, přístavní dělníci (dokaři)	81	<b>11 556</b>
9339 Pomocní a nekvalifikovaní pracovníci v dopravě, ve skladech, v telekomunikacích	623	<b>13 091</b>

**Hrubá měsíční mzda a její složky, diference, placená doba  
podle podskupin zaměstnání KZAM-R**

kraj: Vysočina

Diference				Průměr	Vybrané složky hrubé měsíční mzdy					Placená doba
					1. decil	1. kvartil	3. kvartil	9. decil	prémie a odměny	
Kč/měs	Kč/měs	Kč/měs	Kč/měs	Kč/měs	%	%	%	%	%	hod/měs
11 883	13 983	19 623	23 008	17 251	14,8	1,8	7,4	9,5	0,0	<b>177,0</b>
8 264	8 892	11 325	13 021	10 418	11,7	0,4	3,3	11,5	0,0	<b>172,3</b>
8 840	10 342	15 063	16 622	13 118	15,9	0,3	3,9	8,5	0,2	<b>171,7</b>
8 266	9 196	13 061	16 850	12 010	15,1	1,2	10,1	9,2	0,2	<b>175,0</b>
11 352	12 334	17 924	19 257	15 351	13,9	2,0	2,6	11,2	0,1	<b>185,9</b>
8 621	10 777	18 576	20 072	15 459	11,2	2,2	13,3	8,0	0,0	<b>184,7</b>
8 553	10 669	15 697	19 314	13 355	12,8	1,7	6,2	7,8	0,0	<b>181,2</b>
12 597	14 389	16 640	17 056	15 187	26,6	0,5	0,7	8,7	1,4	<b>183,9</b>
11 161	13 320	18 000	22 723	16 207	12,2	3,0	3,9	10,4	0,0	<b>194,6</b>
9 718	11 882	16 223	19 271	14 237	9,2	1,1	9,0	11,9	0,0	<b>172,3</b>
9 488	10 299	13 541	14 329	12 086	8,7	1,1	4,8	13,1	0,0	<b>169,4</b>
8 666	9 555	12 449	17 260	11 670	11,6	0,3	1,5	11,7	0,0	<b>168,5</b>
9 459	10 211	14 262	15 481	12 143	10,1	0,9	4,1	11,3	0,0	<b>168,3</b>
9 248	10 973	15 113	18 971	13 576	14,7	1,1	3,2	11,9	0,5	<b>171,0</b>

Revidované výsledky ke dni 10. 3. 2010

**Průměrná měsíční odpracovaná a neodpracovaná doba zaměstnanců  
podle podskupin zaměstnání KZAM-R**

kraj: Vysočina

Podskupiny zaměstnání KZAM-R	Počet zaměstnanců přečtený podle eviden. měsíců	Odpracovaná doba		Neodpracovaná doba		
		celkem	z toho	celkem	z toho	
		hod/měs	hod/měs		nemoc	dovolená
		hod/měs	hod/měs	hod/měs	hod/měs	hod/měs
1210 Ředitelé a prezidenti velkých organizací, podniků	105	156,7	0,4	13,5	0,7	11,3
1221 Ved. pracovníci v zemědělství, lesnictví, rybář. a mysliv.	160	159,0	4,7	17,4	4,0	12,2
1222 Vedoucí pracovníci v průmyslu (ve výrobě)	640	148,9	2,5	19,7	1,7	15,0
1223 Vedoucí pracovníci ve stavebnictví a zeměměřičtví	62	154,7	0,3	17,7	1,5	13,0
1224 Vedoucí pracovníci ve velkoobchodě a v maloobchodě	123	154,5	1,5	18,6	3,1	14,3
1226 Ved. pracovníci v dopr., skladování, telekom. a na pošt. úř.	247	137,8	0,1	22,6	5,8	15,5
1227 Ved. prac. v organ.zaměřených na poskytování obch.služ.	125	144,3	0,2	22,9	3,9	16,6
1228 Ved.prac. v pečovatel., úklidových a podobných službách	11	156,8	0,0	14,1	1,1	12,5
1229 Ved. pracovních dílčích celků jinde neuved. (kult.,zdrav.)	78	146,2	1,0	19,2	2,7	15,1
1231 Vedoucí pracovníci finančních a hospodářských útvarů	185	149,5	0,6	18,6	1,7	14,8
1232 Ved. prac. personálních útvarů a útvarů průmysl. vztahů	46	149,2	0,8	18,8	2,2	14,5
1233 Vedoucí pracovníci odbytových útvarů (vč. průzkumu trhu)	142	150,8	1,1	18,1	1,7	14,0
1234 Ved. prac. reklamních útvarů a útvarů pro styk s veřejností	18	144,2	0,2	19,7	1,5	15,8
1235 Vedoucí pracovníci zásobovacích útvarů	72	147,0	1,2	20,0	3,3	14,4
1236 Vedoucí pracovníci výpočetních útvarů	36	146,6	1,7	21,1	1,2	16,1
1237 Vedoucí pracovníci výzkumných a vývojových útvarů	45	149,3	0,9	17,4	2,1	13,4
1239 Vedoucí pracovníci ostatních útvarů jinde neuvedení	142	149,6	0,8	18,5	2,3	14,2
1311 Vedoucí, ředitelé v zemědělství, lesnictví, rybářství	32	151,0	0,1	18,3	3,5	14,2
1312 Vedoucí, ředitelé v průmyslu (ve výrobě)	91	150,8	0,4	16,5	2,2	12,2
1313 Vedoucí, ředitelé ve stavebnictví a zeměměřičtví	26	154,2	0,0	18,1	0,8	13,0
1314 Vedoucí, ředitelé ve velkoobchodu a maloobchodu	410	151,1	1,6	19,8	3,5	12,9
1315 Vedoucí, ředitelé v restauracích a hotelích	20	149,5	1,7	24,2	8,8	11,5
1316 Vedoucí v dopravě, sklad., telekomun. a na pošt. úřadech	61	138,9	1,0	22,6	7,3	14,8
2114 Geologové, geofyzici, geodeti, hydrologové apod.	20	146,1	0,4	17,9	0,4	16,4
2119 Ostatní vědci a odborníci v příbuz. oborech jinde neuved.	15	143,6	0,1	18,9	1,9	13,3
2131 Projektanti a analytici výpočetních systémů	32	148,3	0,7	19,7	1,6	16,1
2132 Programátoři	303	145,5	2,2	21,0	2,9	15,2
2139 Ostatní odborníci zabývající se výp. tech. jinde neuvedení	117	149,3	1,5	19,9	1,7	15,4
2142 Projektanti staveb a areálů, stavební inženýři	66	143,9	0,6	21,3	4,2	16,0
2143 Projektanti elektrotechnických zařízení, elektroinženýři	221	144,1	1,5	17,5	1,0	15,6
2144 Projektanti elektronických syst. a telekomunikačních sítí	41	151,7	3,0	19,2	2,1	15,1
2145 Projektanti a konstruktéři strojních zařiz., strojní inženýři	451	147,0	3,3	21,0	3,5	14,2
2146 Chemičtí inženýři, technologové	17	144,8	2,8	23,3	3,2	15,6
2147 Důlní a hutní inženýři, technologové, metalurgové	12	146,9	2,7	19,6	0,3	17,3
2149 Ostatní architekti, projektanti, konstrukt.a techn.inženýři	82	150,1	2,0	18,4	2,1	14,1
2211 Bakteriologové, biologové, ekologové, zoologové	22	141,9	0,3	23,8	6,8	14,1
2213 Agronomové, šlechtitelé a odborníci v příbuzných oborech	43	159,9	4,7	15,5	1,4	12,9
2411 Odborní pracov. na úseku účetnictví, financí, daní, apod.	198	145,9	2,0	21,9	3,5	15,1
2412 Odbor. pracovníci na úseku zaměstnaneckých, pers. věcí	32	148,7	2,6	19,7	2,9	14,3
2413 Odborní pracovníci v bankovníctví a pojišťovníctví	334	139,0	0,2	25,3	5,0	16,6
2419 Ostatní odborní pracovníci v oblasti podnikání	92	147,8	0,6	20,4	3,9	14,1
2421 Právníci, právní poradci (mimo advokacie a soudnictví)	20	146,4	0,0	20,3	2,0	15,5
2441 Ekonomové - vědecktí pracovníci, specialisté, experti	105	149,8	1,4	18,6	1,8	14,2
2447 Tlumočníci a překladatelé	16	132,8	1,0	34,0	16,1	13,9

Revidované výsledky ke dni 10. 3. 2010

**Průměrná měsíční odpracovaná a neodpracovaná doba zaměstnanců  
podle podskupin zaměstnání KZAM-R**

kraj: Vysočina

Podskupiny zaměstnání KZAM-R	Počet zaměstnanců přečtený podle eviden. měsíců	Odpracovaná doba		Neodpracovaná doba		
		celkem	z toho přesčas	celkem	z toho	
					nemoc	dovolená
		hod/měs	hod/měs	hod/měs	hod/měs	hod/měs
2451 Spisovatelé, autoři, kritikové, novináři, redaktori	60	152,1	0,0	23,3	3,8	16,1
2470 Odborní administrativní pracovníci jinde neuvedeni	89	148,2	2,0	22,3	3,5	16,0
3111 Technici ve fyzikálních a příbuzných oborech	13	149,8	9,3	23,8	5,8	14,6
3112 Stavební technici	348	151,7	1,9	20,9	4,1	13,0
3113 Elektrotechnici	567	145,1	4,1	20,5	2,7	16,1
3114 Elektronici a technici v radiokomunikacích a telekomunik.	313	150,2	7,8	20,3	3,3	14,9
3115 Strojireňští technici	2 401	147,3	5,7	22,6	4,0	14,8
3116 Chemičtí technici	73	137,6	1,2	26,2	5,5	17,8
3118 Technici v kartografii, kresličí a zeměměřiči	247	145,2	1,6	21,8	4,3	14,5
3119 Ostatní techničtí pracovníci jinde neuvedeni	1 476	148,7	4,4	22,1	4,6	14,8
3121 Poradci ve výpočetní technice	54	149,8	0,2	17,8	2,8	14,0
3122 Operátoři a obsluha výpočetní techniky	89	148,5	1,2	18,9	2,6	15,3
3123 Operátoři průmyslových robotů, nc strojů	43	144,1	8,0	29,3	10,5	14,7
3151 Kolaudační technici a technici protipožární ochrany	20	140,9	2,3	21,8	3,5	16,4
3152 Bezpečnostní tech.a tech. pro kontrolu zdravotní nezávad.	443	143,3	2,2	23,2	5,1	15,8
3160 Technici železničního provozu	384	145,3	8,8	22,3	3,6	16,4
3211 Technici a laboranti v oblasti biologie a v příbuz. oborech	16	148,9	11,8	36,2	13,5	15,3
3212 Technici v agronomii, v lesnictví a v zemědělství	453	153,4	1,2	19,5	5,0	13,1
3412 Pojišťovací agenti	86	146,6	0,0	25,9	5,3	16,4
3415 Obchodní cestující, prof. poradci v obchodě, obch.zástupci	335	150,5	0,5	19,5	3,3	14,1
3416 Nákupčí	412	146,8	2,4	20,8	3,9	14,2
3419 Ostatní pracovníci - obchodní zprostředkovatelé jinde n.	13	151,9	0,1	20,3	0,6	14,3
3421 Obchodní agenti	297	145,8	1,2	20,7	4,3	13,9
3422 Odbytoví a přepravní agenti	410	147,1	1,5	21,3	4,2	14,2
3429 Ostatní obchodní agenti a makléři jinde neuvedeni	14	152,8	0,8	19,4	1,2	16,2
3431 Odborné sekretářky, sekretáři	126	143,7	0,5	23,9	7,1	14,1
3433 Prac. v oblasti účetnictví,fakturace,rozpočet., kalkulace	1 020	148,4	1,5	20,6	3,3	14,6
3434 Pracovníci v oblasti statistiky a matematiky	54	143,3	0,1	22,0	2,2	15,1
3435 Pracovníci v oblasti práce a mezd (kromě účetních)	105	139,5	0,6	25,0	6,2	14,8
3436 Referenti osobních oddělení	86	146,9	2,7	20,4	2,4	15,0
3439 Ostatní odborní administrativní pracovníci jinde neuvedeni	347	146,9	2,4	22,2	4,3	15,3
3471 Aranžéři, průmysloví a komerční návrháři,bytoví architekti	28	147,4	2,2	21,0	5,1	13,8
4111 Písačky - opisovačky, stenotypistky	18	144,4	0,8	19,7	0,4	14,1
4112 Kancelářští pracovníci a obsluha zaříz. na zpracování textu	13	139,5	1,3	27,7	8,7	16,6
4113 Pracovníci přípravy dat výpočetní techniky	15	147,8	0,0	23,9	9,4	11,7
4115 Sekretářky, sekretáři	264	147,3	1,2	22,7	5,3	13,7
4121 Nižší účetní	144	150,4	1,0	20,3	3,3	14,7
4123 Nižší finanční, daňoví úředníci a úředníci v příb. oborech	11	151,0	0,0	18,5	0,5	16,7
4131 Úředníci ve skladech	581	147,7	4,8	23,4	6,1	13,8
4132 Úředníci ve výrobě (např. výrobní plánovači)	318	146,5	4,1	22,6	5,5	13,7
4133 Úředníci v dopravě a v přepravě (dispečeri, kontr. apod.)	120	151,3	1,8	19,4	3,8	14,1
4141 Řadoví knihovníci, archiváři, evidenční pracovníci	20	140,7	0,1	25,6	6,1	15,6
4190 Ostatní nižší úředníci jinde neuvedeni	60	144,9	0,3	24,3	4,1	15,9
4211 Pokladníci (v bankách, pojišťov., spořitelnách, na poště)	144	138,5	0,7	25,7	7,6	16,0

Revidované výsledky ke dni 10. 3. 2010

**Průměrná měsíční odpracovaná a neodpracovaná doba zaměstnanců  
podle podskupin zaměstnání KZAM-R**

kraj: Vysočina

Podskupiny zaměstnání KZAM-R	Počet zaměstnanců přečtený podle eviden. měsíců	Odpracovaná doba		Neodpracovaná doba		
		celkem	z toho přesčas	celkem	z toho	
					nemoc	dovolená
		hod/měs	hod/měs	hod/měs	hod/měs	hod/měs
4212 Úředníci na přepážkách a směnárníci	394	<b>136,8</b>	0,9	24,8	7,3	16,3
4213 Pokladníci v obchodě, společném stravování apod.	243	<b>149,9</b>	1,4	24,2	7,1	14,2
4214 Prodavači vstupenek, jízdenek apod.	89	<b>137,5</b>	4,0	27,7	4,4	19,8
4222 Recepční	29	<b>148,1</b>	3,1	26,5	11,5	12,2
5121 Pracovníci dohlížející nad obsluh. personálem, hospodyně	28	<b>152,3</b>	4,5	20,8	3,3	14,6
5122 Kuchaři	334	<b>143,1</b>	1,4	29,5	11,9	12,7
5149 Ostatní pracovníci zajišťující osobní služby jinde neuved.	16	<b>152,4</b>	4,9	26,1	5,0	15,8
5161 Hasiči, požárníci	82	<b>151,2</b>	8,8	19,5	3,6	15,4
5169 Ostatní pracovníci ochrany a ostrahy jinde neuvedení	460	<b>152,3</b>	11,1	26,6	9,3	12,0
5211 Prodavači v obchodech	1 301	<b>148,0</b>	2,2	25,8	9,0	13,9
6111 Pěstitelé polních plodin	114	<b>142,4</b>	10,3	41,8	24,3	11,0
6113 Zahradníci a pěstitelé zahradních plodin a sazenic	25	<b>136,3</b>	5,0	39,6	17,3	13,5
6121 Chovatelé hospodářských zvířat (kromě drůbeže a včel)	752	<b>151,7</b>	8,8	29,8	15,1	13,5
6122 Chovatelé drůbeže	51	<b>136,6</b>	5,4	35,2	17,1	13,5
6129 Ostatní chovatelé, ošetřovatelé zvířat jinde neuvedení	22	<b>163,8</b>	19,6	29,6	15,3	13,4
6141 Dělníci pro pěstění a ošetřování lesa	111	<b>131,9</b>	2,2	39,5	16,0	11,4
6142 Dělníci pro těžbu dřeva (kromě obsluhy pojezdných zařiz.)	46	<b>122,9</b>	0,5	42,0	13,9	15,4
7122 Zedníci, kameníci, omítkáři	626	<b>146,6</b>	9,8	34,9	15,3	13,3
7123 Betonáři, děl.specializovaní na pokládání beton. povrchů	21	<b>145,4</b>	15,3	43,2	25,0	12,6
7124 Tesaři a truhláři	189	<b>155,1</b>	12,0	30,6	11,1	13,0
7125 Stavební montážníci	29	<b>143,7</b>	7,9	34,6	11,3	14,6
7129 Ostatní stavební děl. stav. výroby a prac. v ost. oborech	113	<b>160,8</b>	7,7	25,8	9,8	10,4
7136 Instalatéři, potrubáři, stavební zámečníci, klempíři	285	<b>145,6</b>	6,4	28,6	8,4	14,8
7137 Stavební a provozní elektrikáři	268	<b>154,8</b>	13,5	23,8	5,6	15,1
7141 Malíři a tapetáři	19	<b>147,2</b>	7,3	29,5	11,2	12,4
7142 Lakýrníci a pracovníci v příbuzných oborech	88	<b>144,2</b>	10,0	31,7	12,4	13,6
7212 Svářeči, řezači plamenem a páječi	673	<b>142,4</b>	12,4	34,5	12,8	14,4
7213 Výrobci a opraváři výrobků a dílů z plechů	70	<b>141,5</b>	8,8	35,3	15,0	13,0
7214 Montéři kovových konstrukcí	27	<b>148,8</b>	17,2	35,2	16,0	15,5
7221 Kováři, obsluha kovacích lisů, obsluha bucharů	597	<b>143,6</b>	7,2	27,0	10,8	12,2
7222 Nástrojaři, kovomodeláři, kovodělníci, zámečníci	2 726	<b>143,9</b>	9,8	30,6	10,6	14,4
7223 Seřizovači a obsluha obráběcích strojů	4 016	<b>143,5</b>	6,9	27,3	8,2	15,4
7224 Brusíči, leštiči a ostříči nástrojů	235	<b>144,9</b>	8,4	29,1	8,5	14,7
7231 Mechanici a opraváři motorových vozidel	313	<b>145,8</b>	8,6	28,6	8,9	14,0
7235 Mechanici obráběcích, zemědělských strojů a prům. zařiz.	1 218	<b>153,2</b>	11,0	26,3	8,4	13,4
7239 Ostatní mechanici a opraváři strojů a zařízení bez elektro	555	<b>144,4</b>	6,1	26,0	8,2	15,0
7241 Elektromech.a seřizovači různých typů elektrických zařiz.	1 672	<b>147,5</b>	7,3	26,3	9,5	12,3
7242 Mechanici, opraváři a seřizovači elektr. částí aut, letadel	28	<b>147,0</b>	5,6	25,4	8,3	13,7
7243 Mechanici, seřizovači, opraváři elektronických zařízení	303	<b>150,9</b>	9,1	21,6	4,5	15,2
7244 Telefonní a telegrafní mechanici, montéři a opraváři	23	<b>147,7</b>	7,0	24,3	5,9	16,5
7246 Montéři a opraváři silnoproudých elektrických vedení	142	<b>141,6</b>	3,7	25,8	7,5	15,1
7311 Výrobci, mechanici a opraváři přesných přístrojů a zařízení	90	<b>154,1</b>	14,1	28,8	7,9	15,6
7322 Dělníci při výrobě skla, skláři vč. brusíků a leštičů	364	<b>132,2</b>	5,7	38,3	16,7	15,8
7341 Tiskaři, sazeči (kromě obsluhy tiskárenských strojů)	24	<b>146,1</b>	4,4	20,8	2,0	14,6

Revidované výsledky ke dni 10. 3. 2010

**Průměrná měsíční odpracovaná a neodpracovaná doba zaměstnanců  
podle podskupin zaměstnání KZAM-R**

kraj: Vysočina

Podskupiny zaměstnání KZAM-R	Počet zaměstnanců přečtený podle eviden. měsíců	Odpracovaná doba		Neodpracovaná doba		
		celkem	z toho přesčas	celkem	z toho	
					nemoc	dovolená
		hod/měs	hod/měs	hod/měs	hod/měs	hod/měs
7411 Zpracovatelé masa, ryb vč. uzenářů a konzerv. masa a ryb	428	147,3	15,1	36,6	15,0	16,1
7412 Zpracovatelé pekárenských a cukrářských výrobků	153	141,0	9,3	35,0	15,9	14,8
7419 Ostatní zpracovatelé - výrobci potravinářských výrobků	19	147,2	3,7	24,0	7,2	14,6
7421 Impregnátoři a úpraváři dřeva	236	147,3	10,7	28,7	9,8	11,6
7422 Uměleč. truhláři, řezbáři, výrobci a oprav.výrobků ze dřeva	198	141,1	7,1	33,8	6,0	12,8
7432 Přadláci, pletaři a jiní výrobci ručně vyráběných tkanin	59	130,3	2,3	35,4	14,8	17,7
7433 Dámští a pánští krejčí a kloboučníci vč. opravářů oděvů	649	134,0	3,9	34,9	9,5	16,1
7435 Modeláři a stříhači textilu, kůží a podobných materiálů	128	137,4	4,7	31,8	11,9	14,3
7436 Švadleny, vyšíváči a pracovníci v příbuzných oborech	477	132,7	3,4	35,5	13,0	13,2
7439 Ostatní dělníci při výrobě textilu, oděvů a výrobků z kůží	133	135,8	5,4	33,6	12,5	14,4
8122 Obsluha zařízení ve slévárnách (taviči, slévači)	328	137,3	10,2	34,8	13,6	13,8
8123 Obsluha zařízení na tepelné zpracování kovů	235	145,4	7,7	23,4	7,8	13,4
8131 Obsluha pecí na výrobu skla a keramiky	16	131,2	11,0	43,1	27,2	12,9
8141 Obsluha pily a jiného zařízení na zpracování dřeva	389	155,3	14,1	23,1	9,5	12,1
8143 Obsluha zařízení na výrobu papíru, kartonu a lepenky	141	137,7	7,3	31,3	10,2	14,7
8149 Obsluha ostatních zařiz.na zpracování dřeva a v papírnách	547	137,0	2,5	31,5	12,0	15,4
8159 Obsluha ostat. zařízení při chemické výrobě jinde neuved.	78	143,0	2,2	25,8	6,3	14,5
8161 Obsluha zařízení při výrobě a rozvodu elektřiny	116	138,5	3,2	21,9	3,2	17,3
8162 Obsluha parních turbín, ohřivačů a motorů	156	151,2	12,6	26,5	7,1	16,2
8163 Obsluha zařízení při úpravě, čištění a rozvodu vody	231	147,9	6,5	22,9	4,1	15,1
8171 Obsluha automatických nebo poloaut. montážních linek	1 903	138,5	2,7	28,7	10,6	15,9
8211 Obsluha automat. nebo poloaut. obráb.strojů (kromě 722)	1 252	142,0	9,1	30,7	13,2	12,8
8223 Obsluha strojů při konečné úpravě ochranných povlaků	226	144,9	10,7	29,0	10,1	13,5
8232 Obsluha strojů na výrobu plast. výrobků (vč. laminování)	519	133,3	6,9	35,8	16,3	13,8
8254 Obsluha kopírovacích strojů	16	137,0	3,0	28,5	9,2	15,0
8262 Obsluha tkacích a pletacích strojů	114	118,9	3,8	48,5	14,9	16,5
8263 Obsluha šicích a vyšívacích strojů	135	131,9	4,1	35,1	13,5	17,4
8264 Obsluha strojů na bělení, barvení, čištění, praní, žehlení	104	140,1	6,1	28,4	8,8	14,8
8269 Obsluha ost.strojů na výrobu textilních, kožešin. výrobků	153	131,5	1,5	27,8	13,8	12,6
8272 Obsluha strojů na výrobu mlékárenských výrobků	127	151,5	10,8	30,9	10,7	13,9
8273 Obsluha strojů na mletí zrn a koření	40	144,2	5,9	31,8	12,6	13,2
8274 Obsluha strojů na zpracování mouky, výrobu pečiva	133	145,4	16,8	37,4	18,7	13,8
8281 Montážní dělníci montující mechanická zařízení (stroje)	2 135	141,6	10,1	30,7	12,7	14,6
8282 Montážní dělníci montující elektrická zařízení	69	143,7	10,0	30,7	9,6	15,3
8284 Montážní dělníci montující výrobky z kovů, pryže a plastů	26	136,7	7,8	33,7	12,1	14,0
8290 Obsluha jin.stacionárních zařízení a ost. montážní dělníci	874	140,8	9,2	32,8	12,9	14,2
8313 Dělníci zabezpeč. sestavování vlaků (brzdaři, výhybkáři)	267	140,3	9,8	27,1	8,2	15,6
8321 Řidiči osobních a malých dodávkov. automobilů, taxikáři	69	151,1	11,2	25,4	6,6	14,6
8323 Řidiči autobusů, trolejbusů a tramvají	562	162,6	13,0	23,7	9,3	12,4
8324 Řidiči nákladních automobilů a tahačů	1 274	158,9	16,0	27,6	10,6	13,3
8326 Řidiči speciálních vozidel	82	163,5	19,8	28,8	11,1	14,5
8331 Obsluha zemědělských a lesních strojů	453	171,0	22,4	26,2	10,3	10,0
8332 Obsluha zemních a příbuzných strojů	128	155,7	16,7	31,2	11,3	13,2
8333 Obsluha jeřábů, zdvihacích a podob. manipulačních zařiz.	337	136,0	6,2	33,6	12,2	15,4

Revidované výsledky ke dni 10. 3. 2010

**Průměrná měsíční odpracovaná a neodpracovaná doba zaměstnanců  
podle podskupin zaměstnání KZAM-R**

kraj: Vysočina

Podskupiny zaměstnání KZAM-R	Počet zaměstnanců přepočtený podle eviden. měsíců	Odpracovaná doba		Neodpracovaná doba		
		celkem	z toho přesčas	celkem	z toho	
					nemoc	dovolená
		hod/měs	hod/měs	hod/měs	hod/měs	hod/měs
8334 Obsluha vysokozdvížných a ostatních motorových vozíků	512	<b>147,3</b>	10,7	29,1	11,8	13,5
9132 Pomocníci a uklízeči v kancelář., hotel., nemocnicích ap.	557	<b>140,8</b>	2,4	31,4	12,0	14,0
9141 Domovníci, správci domu	23	<b>151,9</b>	3,5	20,7	4,4	13,1
9152 Vrátní, hlídači, uváděči a šatnářky	190	<b>151,1</b>	6,0	24,8	8,2	13,3
9161 Sběrači odpadků, popeláři	58	<b>150,8</b>	11,8	33,9	15,5	16,0
9169 Ostatní pracovníci v příbuzných oborech jinde neuvedení	53	<b>161,7</b>	11,2	22,5	7,9	12,6
9211 Pomocní a nekvalifikovaní dělníci v zemědělství	91	<b>153,5</b>	10,2	27,9	15,1	10,0
9312 Pomocní a nekvalifik. dělníci na stavbách a údržbě silnic	16	<b>143,2</b>	2,6	40,2	13,8	12,6
9313 Pomocní a nekvalifikovaní dělníci na stavbách budov	52	<b>158,6</b>	18,2	34,2	15,8	11,3
9321 Pomocní a nekvalifikovaní montážní a manipulační dělníci	1 279	<b>138,8</b>	7,1	33,2	13,7	15,1
9322 Ruční balíči a pytlovači	309	<b>131,9</b>	5,8	36,7	17,3	13,7
9323 Dělníci nádvorní skupiny (pomocní montéři)	31	<b>139,5</b>	1,4	29,3	11,6	14,2
9333 Vazači a nosiči břemen, přístavní dělníci (dokaři)	90	<b>132,9</b>	5,2	36,5	16,5	14,2
9339 Pomocní a nekvalif. prac. v dopr., ve skladech, v telekom.	665	<b>142,0</b>	5,6	28,8	10,0	15,0





# Dodatek

**Technický popis šetření**



## Dodatek – Technický popis šetření

Technický popis šetření přibližuje metodické postupy používané při zpracování podnikatelské sféry Regionální statistiky ceny práce (RSCP-PS). Popis je rozdělen do pěti kapitol: metoda výběru ekonomických subjektů, vstupní údaje, nejdůležitější sledované veličiny, dopočtové metody a definice vybraných pojmů.

### 1. Metoda výběru ekonomických subjektů

Kapitola popisuje základní soubor šetření, strukturu výběrového souboru a postup při výběru ekonomických subjektů (ES).

#### 1.1. Základní soubor

Základním souborem RSCP-PS jsou aktivní ekonomické subjekty z registru ekonomických subjektů Českého statistického úřadu (ČSÚ), které mají 10 a více zaměstnanců a přísluší do podnikatelské sféry a do institucionálních sektorů nefinančních podniků, finančních institucí nebo vládních institucí. Ekonomické subjekty, které přísluší do podnikatelské sféry, odměňují podle zákona č. 1/1992 Sb. o mzdě, odměně za pracovní pohotovost a o průměrném výdělku. Způsob odměňování se zjišťuje pomocí registru „Automatizovaného rozpočtového informačního systému“ (ARIS), který je spravován Ministerstvem financí. Registr ekonomických subjektů (RES) je detailně popsán na internetových stránkách ČSÚ ([www.czso.cz](http://www.czso.cz)).

#### 1.2. Struktura výběrového souboru

Statistické šetření RSCP-PS za 1. – 3. čtvrtletí 2006 zahrnuje 3019 ekonomických subjektů, které reprezentují přibližně 1226 tisíc zaměstnanců. Strukturu výběrového souboru RSCP-PS bez non-response (dále jen výběrový soubor) ukazují z různých pohledů pro 1. – 3. čtvrtletí 2006 následující tabulky.

Výběrový soubor RSCP podnikatelské sféry			
	RSCP-PS Celkem	RSCP-PS – kraj Vysočina	
		se sídlem v kraji	se sídlem mimo kraj
Počet ekonomických subjektů	3019	187	155
Počet zaměstnanců	1226 tisíc	51 tisíc	13 tisíc

Tabulka 1

<b>Odvětvová skladba výběrového souboru RSCP-PS – kraj Vysočina</b>			
<b>Kód CZ-NACE</b>		<b>Počet ekonomických subjektů</b>	
		<b>se sídlem v kraji</b>	<b>se sídlem mimo kraj</b>
A	Zemědělství, lesnictví a rybnářství	36	4
B	Těžba a dobývání	1	1
C	Zpracovatelský průmysl	92	32
D	Výroba a rozvod elektřiny, plynu, tepla		8
E	Zásobování vodou, činnosti související s odpady	6	5
F	Stavebnictví	21	2
G	Obchod, opravy motorových vozidel	13	29
H	Doprava a skladování	7	5
I	Ubytování, stravování a pohostinství	1	5
J	Informační a komunikační činnosti	3	13
K	Peněžnictví a pojišťovnictví		26
L	Činnosti v oblasti nemovitostí	1	
M	Profesní, vědecké a technické činnosti	1	6
N	Administrativní a podpůrné činnosti	3	11
O	Veřejná správa, obrana, sociální zabezpečení		5
P	Vzdělávání	1	1
Q	Zdravotní a sociální péče		
R	Kulturní, zábavní a rekreační činnosti		2
S	Ostatní činnosti	1	

**Tabulka 2**

### 1.3. Výběr

Výběr ekonomických subjektů v RSCP-PS lze charakterizovat jako jednostupňový stratifikovaný výběr. Výběrovými jednotkami jsou ekonomické subjekty, na které se v případě vybrání vztahuje zpravodajská povinnost. Statistickými jednotkami jsou zaměstnanci, kteří jsou nositeli sledovaných statistických znaků. Základní soubor (ZS) je rozdělen do oblastí (strat) podle:

- regionů (krajů),
- velikostních kategorií,
- odvětvových skupin.

Regionem se z hlediska výběru jednotek rozumí kraj ve smyslu ústavního zákona č. 347/1997 Sb. v platném znění. Ke stratifikaci výběrové opory jsou použity tři velikostní kategorie ekonomických subjektů uvedené v tabulce 3 – Velikostní kategorie pro výběr. Stratifikační třídění obsahuje dvanáct odvětvových skupin z vybraných institucionálních sektorů podnikatelské sféry.

Vymezení strat je provedeno na základě podobnosti v charakteru ekonomické činnosti a podobnosti v zaměstnanecké struktuře.

V jednotlivých oblastech ZS, vzniklých jeho rozdělením dle příslušných stratifikačních kritérií, je vybrán stanovený podíl ekonomických subjektů. Největší subjekty s 1000 a více zaměstnanci jsou zařazeny do šetření všechny (výběr s pravděpodobností rovnou 1), u ekonomických subjektů s 250 až 999 zaměstnanci se postupně navyšuje výběrový podíl tak, aby od roku 2007 činil 100%. Menší subjekty s 10 až 249 zaměstnanci jsou vybírány v jednotlivých stratech systematickým náhodným výběrem s nestrannými pravděpodobnostmi bez vracení. Pravděpodobnosti výběru se liší podle velikosti subjektu a jejich výše je určena výběrovým podílem uvedeným v tabulce 3. Výběrový soubor ekonomických subjektů s 10 až 249 zaměstnanci se obměňuje metodou rotujícího panelu s periodou rotace devět let, tzn. k plné obměně dojde za devět let.

<b>Velikostní kategorie pro výběr</b>		
<b>Kategorie</b>	<b>Počet zaměstnanců</b>	<b>Výběrový podíl [%]</b>
1	10 až 49	4,5
2	50 až 249	15
3	250 až 999	80
4	1000 a více	100

**Tabulka 3**

## **2. Vstupní údaje**

Kapitola popisuje sběr dat do šetření RSCP-PS, nejdůležitější vstupní údaje a používané klasifikace a číselníky.

### **2.1. Sběr dat**

Ekonomické subjekty, na které se vztahuje zpravodajská povinnost, vykazují do statistického šetření RSCP-PS údaje o všech zaměstnancích v pracovním poměru. Vybraná zpravodajská jednotka předává data na Ministerstvo práce a sociálních věcí, které je orgánem vykonávajícím státní statistickou službu. Termínem pro předání dat od respondenta je konec měsíce následujícího po skončení sledovaného období.

Předávaná data mají formu databázových souborů a obsahují informace o zaměstnavateli a zaměstnancích. U více než 90 % respondentů je zdrojem dat pro šetření mzdový a personální systém. Datové soubory jsou předávány ve více než 90 % případů elektronickou poštou, zbylá část respondentů posílá data na disketě, případně na papírových formulářích.

Pro kontrolu a opravu dat, připravených mzdovým a personálním systémem respondenta, případně pro pořízení vstupních dat, je určen "Pořizovací program ISPV 2006", který se musí před použitím nainstalovat na lokální disk.

Poživovací program řeší i zabezpečení dat při přenosu od respondenta ke zpracovateli. Používá přitom hybridní šifrování s veřejným a privátním klíčem. Veřejný klíč je součástí instalace pořizovacího programu, privátní klíč je uložen na interním serveru zpracovatele. Zašifrovaná data se ukládají do souboru s formátem S/MIME verze 3.

## **2.2. Nejdůležitější vstupní údaje**

Šetření RSCP-PS se čtvrtletní periodicitou monitoruje výdělkovou úroveň a odpracovanou dobu jednotlivých zaměstnání podle klasifikace KZAM-R v České republice.

Hodinový výdělek je přímo zjišťovaný údaj, který je definován jako průměrný hrubý hodinový výdělek zaměstnance v posledním čtvrtletí sledovaného období (§ 17 zákona č. 1/1992 Sb.). Jedná se o podíl hrubé mzdy a odpracované doby za rozhodné čtvrtletí. Hodinový výdělek je krátkodobým indikátorem výdělkové úrovně.

Hrubá měsíční mzda, vypočtená z hrubé mzdy za sledované období, je druhým indikátorem, který ukazuje výdělkovou úroveň. Hrubá mzda je součtem mzdy za práci, náhrad mzdy a odměn za pracovní pohotovost, které jsou přímo sbíranými položkami. Mzda je definována jako mzda za práci podle § 4 zákona č. 1/1992 Sb., o mzdě, odměně za pracovní pohotovost a průměrném výdělku ve znění pozdějších předpisů. Šetření RSCP-PS sleduje i strukturu hrubé měsíční mzdy, tj. prémie a odměny, příplatky za přesčas, ostatní příplatky, náhrady a odměny za pracovní pohotovost. Hrubá měsíční mzda a její složky se vztahují k celému sledovanému období, které zahrnuje dobu od počátku roku do konce čtvrtletí, za které se šetření provádí.

Šetření RSCP-PS dále sleduje pracovní dobu zaměstnanců. Vstupní věta o zaměstnanci obsahuje odpracovanou dobu od počátku roku a z ní počet přesčasových hodin. Odpracovaná doba u zaměstnanců odměňovaných měsíční mzdou nezahrnuje dobu svátků v jinak pracovních dnech. Věta dále obsahuje celkovou neodpracovanou dobu od počátku roku, z ní počet hodin nemoci a dovolené.

## **2.3. Klasifikace a číselníky**

RSCP-PS používá standardní statistické klasifikace a číselníky (podrobněji popsané na [www.czso.cz](http://www.czso.cz)). Použití platných statistických klasifikací je závazné jak pro orgán vykonávající státní statistickou službu, tak pro zpravodajské jednotky, které poskytují údaje pro statistické zjišťování. Proto i RSCP-PS používá následující klasifikace a číselníky:

KZAM-R      **Klasifikace zaměstnání**; vydáno sdělením ČSÚ č. 492/2003 Sb. ze dne 18. prosince 2003 o vydání rozšířené Klasifikace zaměstnání KZAM-R.

- CZ-ICSE **Klasifikace postavení v zaměstnání;** vydáno sdělením ČSÚ č. 494/2003 Sb. ze dne 18. prosince 2003 o vydání Klasifikace postavení v zaměstnání.
- KKOV **Klasifikace kmenových oborů vzdělání;** vydáno sdělením ČSÚ č. 320/2003 Sb. ze dne 9. září 2003 o zavedení Klasifikace kmenových oborů vzdělání. Poslední aktualizace byla provedena k 1. září 2006 sdělením ČSÚ č. 391/2006 Sb. ze dne 20. července 2006 o aktualizaci Klasifikace kmenových oborů vzdělání.
- CZ-NUTS **Klasifikace územních statistických jednotek;** vydáno sdělením ČSÚ č. 490/2003 Sb. ze dne 18. prosince 2003 o vydání Klasifikace územních statistických jednotek. Poslední aktualizace byla provedena k 1. květnu 2004 sdělením ČSÚ č. 228/2004 Sb. ze dne 14. dubna 2004 o aktualizaci Klasifikace územních statistických jednotek.
- CZ-NACE <sup>1</sup> **Klasifikace ekonomických činností (CZ-NACE);** vydáno sdělením ČSÚ č. 244/2007 Sb. ze dne 18. září 2007 o zavedení Klasifikace ekonomických činností.
- CZ-GEONOM **Klasifikace zemí;** vydáno sdělením ČSÚ č. 487/2003 Sb. ze dne 18. prosince 2003 o vydání Klasifikace zemí. Poslední aktualizace byla provedena k 1. červenci 2005 sdělením ČSÚ č. 243/2005 Sb. ze dne 9. června 2005 o aktualizaci Klasifikace zemí.

---

<sup>1</sup> Revidovaná výsledková publikace využívá z důvodu srovnání s novějšími výsledky klasifikaci CZ-NACE (původní verze využívala klasifikaci OKEČ).

### 3. Nejdůležitější sledované veličiny

Kapitola popisuje nejdůležitější sledované veličiny, algoritmy jejich výpočtu a kritéria pro zahrnutí zaměstnanců do dalších výpočtů.

#### 3.1. Hodinový výdělek

Hodinový výdělek je přímo zjišťovaná veličina. Do výpočtu charakteristik hodinového výdělku jsou zařazeni zaměstnanci, kteří byli v evidenčním stavu v posledním dnu sledovaného období.

#### 3.2. Hrubá měsíční mzda

Hrubá měsíční mzda se vztahuje k celému sledovanému období, tedy k 1. čtvrtletí, k 1. - 2. čtvrtletí, k 1. - 3. čtvrtletí, nebo k 1. - 4. čtvrtletí. Na rozdíl od hodinového výdělku musí být hrubá měsíční mzda vypočtena z dalších přímo zjišťovaných mzdových položek a nemzdových plnění.

Hrubá mzda je v RSCP-PS definována jako součet mzdy za práci, náhrad mzdy a odměny za pracovní pohotovost. Hrubá měsíční mzda zaměstnance se vypočte podle vzorce:

$$\text{HMM} = \frac{\text{MZDA} + \text{NAHRADY} + \text{POHOTOV}}{\text{MESPLAC}_{\text{prep}}}$$

kde :

HMM	je hrubá měsíční mzda zaměstnance,
MZDA	je mzda za práci zaměstnance v kumulaci za sledované období (vstupní položka věty o zaměstnanci),
NAHRADY	jsou náhrady mzdy zaměstnance v kumulaci za sledované období (vstupní položka věty o zaměstnanci),
POHOTOV	je odměna za pracovní pohotovost zaměstnance v kumulaci za sledované období (vstupní položka věty o zaměstnanci),
MESPLAC <sub>prep</sub>	je počet přepočtených placených měsíců zaměstnance, tj. počet měsíců, odpovídajících součtu odpracované doby a doby, po kterou pobíral náhrady mzdy.

Počet přepočtených placených měsíců MESPLAC<sub>prep</sub> je roven počtu kalendářních měsíců v případě, že zaměstnanec s plným pracovním úvazkem po celé sledované období pracoval nebo pobíral náhrady mzdy. Pokud zaměstnanec byl v evidenčním stavu kratší dobu než sledované období, bude jeho počet placených měsíců zkrácen poměrem počtu pracovních dnů v evidenčním stavu a ve sledovaném období. Podobně se počet placených měsíců zkrátí, pokud zaměstnanec měl jinou absenci než absenci s náhradou mzdy (např. nemoc), případně měl sjednán kratší pracovní úvazek.



Hrubá měsíční mzda za určitou skupinu zaměstnanců je vážená charakteristika, v níž hrubá měsíční mzda určitého zaměstnance má váhu, odpovídající počtu jeho placených měsíců za sledované období (tzv. váha placené doby). Tento způsob výpočtu umožňuje korektní srovnání mzdové úrovně jednotlivých zaměstnání a srovnávání v čase.

Sestavy s hrubou měsíční mzdou, diferenciací a strukturou hrubé mzdy obsahují také měsíční placenou dobu. Tento údaj ukazuje počet placených hodin (odpracovaná doba a doba náhrad) za placený měsíc a je v souladu s výpočtem hrubé měsíční mzdy.

Pro zahrnutí zaměstnance do výpočtů hrubé měsíční mzdy se uplatňují následující kritéria:

- přepočtený počet placených měsíců zaměstnance je alespoň jeden měsíc,
- stanovená týdenní pracovní doba na dané pracovní místo je alespoň 30 hodin (dle doporučení Eurostatu).

### **3.3. Měsíční odpracovaná a neodpracovaná doba**

Měsíční odpracovaná (resp. neodpracovaná) doba se stejně jako hrubá měsíční mzda vztahuje k celému sledovanému období tj. k 1. čtvrtletí, k 1. - 2. čtvrtletí, k 1. - 3. čtvrtletí, nebo k 1. - 4. čtvrtletí.

Měsíční odpracovaná doba zaměstnance se vypočte podle vzorce:

$$\text{ODPRACD}_{\text{mes}} = \frac{\text{ODPRACD}}{\text{MESEVID}_{\text{prep}}}$$

kde :

- ODPRACD<sub>mes</sub> je měsíční odpracovaná doba zaměstnance,
- ODPRACD je odpracovaná doba zaměstnance v kumulaci za sledované období (vstupní položka věty o zaměstnanci),
- MESEVID<sub>prep</sub> je počet přepočtených evidenčních měsíců zaměstnance, tj. počet měsíců, odpovídajících délce pracovního úvazku a délce pracovního poměru ve sledovaném období.

Počet přepočtených evidenčních měsíců MESEVID<sub>prep</sub> je roven počtu kalendářních měsíců v případě, že zaměstnanec s plným pracovním úvazkem po celé sledované období byl v pracovním poměru a nebyl na mateřské či rodičovské dovolené. Pokud zaměstnanec byl v evidenčním stavu kratší dobu, než sledované období, bude jeho počet evidenčních měsíců zkrácen poměrem počtu pracovních dnů v evidenčním stavu a ve sledovaném období. Podobně se počet evidenčních měsíců zkrátí, pokud zaměstnanec měl sjednán kratší pracovní úvazek.

Měsíční odpracovaná doba za určitou skupinu zaměstnanců je vážená charakteristika, v níž měsíční odpracovaná doba určitého zaměstnance má váhu, odpovídající počtu jeho evidenčních měsíců ve sledovaném období (tzv. váha

evidenční doby). Pro zahrnutí zaměstnance do výpočtů měsíční odpracované doby se uplatňují stejná kritéria jako u hrubé měsíční mzdy.

Obdobně jako odpracovaná doba se počítají měsíční neodpracovaná doba a také průměrné měsíční údaje o přesčasu, dovolené a nemoci.

## 4. Dopočtové metody

Kapitola dopočtové metody obsahuje řešení neodpovědí a popis metody vážení, hodnocení kvality odhadů a přehled publikovaných tabulek podle použitých vah.

### 4.1. Řešení neodpovědí a metoda vážení

Problém neodpovědí (tzv. non-response) či z dalších důvodů nepoužitelných dat od vybraného ekonomického subjektu je v RSCP-PS řešen metodou historické imputace a metodou upravující podnikové váhy respondentům.

Metoda vážení, používaná v RSCP-PS, umožňuje získat z dat výběrového souboru odhady charakteristik (parametrů) základního souboru. Odhady charakteristik zaměstnanecké populace základního souboru RSCP-PS jsou publikovány ve všech tabulkách s výjimkou tabulek s tříděním podle jednotlivých zaměstnání. Základem podnikových vah jsou váhové koeficienty, které vycházejí z pravděpodobnosti výběru každého ekonomického subjektu. Po úpravě vah z důvodu non-response se získají konečné podnikové váhy pomocí dopočtu na aktuální počet ES v základním souboru v rámci jednotlivých vážících strat. Podnikové váhy zvyšují při výpočtech odhadů význam dat ekonomických subjektů s relativně malým zastoupením ve výběrovém souboru. Relativně nejméně zastoupené jsou ve výběrovém souboru RSCP-PS ekonomické subjekty s 10-49 zaměstnanci, a proto mají největší váhy při výpočtech odhadů.

Výpočet váhy jednotlivých zaměstnanců je závislý na typu tabulky a také na typu publikovaného ukazatele. Přehled všech publikovaných tabulek s uvedením použitých vah je uveden v oddíle 4.3. Váha zaměstnance je součinem vah používaných v daném typu tabulkové sestavy.

Tabulky s tříděním podle podskupin zaměstnání KZAM-R (PS-V5, PS-M5 a PS-T5) obsahují charakteristiky výběrového souboru. Při interpretaci výsledků je nutno mít na zřeteli, že charakteristiky výběrového souboru nelze automaticky pokládat za odhady platné pro celou zaměstnaneckou populaci. Výběrové charakteristiky jsou ovlivněny větším relativním zastoupením velkých ekonomických subjektů ve výběrovém souboru RSCP-PS.

#### 4.2. Kvalita odhadů

Odhadované charakteristiky podléhají dvěma typům chyb – výběrovým chybám a nevýběrovým chybám. Výběrové chyby jsou způsobeny faktorem náhody při pravděpodobnostním výběru RSCP-PS. Hodnoty výběrových chyb není možné z výběrového souboru RSCP-PS dostatečně přesně kvantifikovat, nicméně používaná stratifikace výrazně snižuje jejich výši. Nevýběrové chyby bývají způsobeny především špatnou kvalitou dat předávaných respondenty (neúplné a chybné údaje) a jejich vliv je snižován několikastupňovými kontrolními mechanismy a častými kontakty zpracovatele šetření s respondenty.

#### 4.3. Přehled publikovaných tabulek podle použitých vah

Hodinový výdělek				
Tabulka	Třídící kritérium	Podniková váha	Váha placené doby	Váha evidenční doby
PS-V0	Celý kraj	X		
PS-V1	HL. třídy zaměstnání KZAM-R	X		
PS-V2	Věkové kategorie	X		
PS-V4	Vzdělání	X		
PS-V5	Podskupiny zaměstnání KZAM-R			
PS-V6	Kategorie zaměstnání	X		
PS-V8	Pohlaví	X		

Tabulka 4

Hrubá měsíční mzda				
Tabulka	Třídící kritérium	Podniková váha	Váha placené doby	Váha evidenční doby
PS-M0	Celý kraj	X	X	
PS-M1	HL. třídy zaměstnání KZAM-R	X	X	
PS-M5	Podskupiny zaměstnání KZAM-R		X	

Tabulka 5

Odpracovaná a neodpracovaná doba				
Tabulka	Třídící kritérium	Podniková váha	Váha placené doby	Váha evidenční doby
PS-T5	Podskupiny zaměstnání KZAM-R			X

Tabulka 6

## 5. Definice vybraných pojmů

Ekonomický subjekt	Ekonomický subjekt je právnický subjekt nebo fyzická osoba s postavením podnikatele, zapsaná do registru ekonomických subjektů ČSÚ. Každému ekonomickému subjektu se přiděluje identifikační číslo (IČ).
Organizační jednotka	Z hlediska mzdové statistiky RSCP se dělí ekonomické subjekty na organizační jednotky podle okresu, ve kterém jejich zaměstnanci působí. Organizační jednotku tvoří všichni zaměstnanci ekonomického subjektu, kteří působí ve stejném okrese.
Zpravodajská jednotka	Zpravodajskou jednotkou je právnická osoba, organizační složka státu nebo fyzická osoba, od níž se požaduje poskytnutí údajů ve statistickém zjišťování podle zákona č. 89/1995 Sb., o státní statistické službě, ve znění pozdějších předpisů.
Sledované období	Sledované období je období od začátku roku do konce čtvrtletí, za které se provádí výběrové statistické zjišťování.
Podnikatelská sféra	Do podnikatelské sféry patří subjekty, které odměňují podle zákona č. 1/1992 Sb., o mzdě, odměně za pracovní pohotovost a o průměrném výdělku ve znění pozdějších předpisů.
Nepodnikatelská sféra	Do nepodnikatelské sféry patří organizace, které odměňují podle zákona č. 143/1992 Sb., o platu a odměně za pracovní pohotovost v rozpočtových a některých dalších organizacích a orgánech ve znění pozdějších předpisů.
Základní soubor	Základním souborem RSCP-PS jsou aktivní ekonomické subjekty podnikatelské sféry z registru ekonomických subjektů ČSÚ, které mají 10 a více zaměstnanců a přísluší do institucionálních sektorů nefinanční podniky, finanční instituce nebo vládní instituce.