



Regionální statistika ceny práce

III. čtvrtletí 2009

Podnikatelská sféra

Ústecký kraj

Revidované výsledky ke dni 9. 12. 2010

Copyright - MPSV ČR

Publikace ani její část nesmí být kopírována, rozšiřována a zařazována do informačních systémů v jakékoliv formě (elektronické, mechanické, optické, magnetické aj.) bez písemného souhlasu

Ministerstva práce a sociálních věcí

Zpracovatel: TREXIMA, spol. s r.o., tř. T. Bati 299, 764 21 Zlín - Louky

O b s a h :

Úvod	7
-------------------	---

Výsledková část podnikatelská sféra

Základní metodické přístupy	11
Popis publikovaných tabulek	12

Hodinový výdělek

PS-V0	Hodinový výdělek v podnikatelské sféře	13
PS-V1	Hodinový výdělek podle hlavních tříd zaměstnání KZAM-R	14
PS-V2	Hodinový výdělek podle věkových kategorií	15
PS-V4	Hodinový výdělek podle vzdělání	15
PS-V5	Hodinový výdělek podle podskupin zaměstnání KZAM-R	16
PS-V6	Hodinový výdělek podle kategorií zaměstnání	22
PS-V8	Hodinový výdělek podle pohlaví	22

Hrubá měsíční mzda

PS-M0	Hrubá měsíční mzda a její složky, diferenciacce, placená doba v podnikatelské sféře	23
PS-M1	Hrubá měsíční mzda a její složky, diferenciacce, placená doba podle hlavních tříd zaměstnání KZAM-R.....	24
PS-M5	Hrubá měsíční mzda a její složky, diferenciacce, placená doba podle podskupin zaměstnání KZAM-R	26

Měsíční odpracovaná a neodpracovaná doba

PS-T5	Průměrná měsíční odpracovaná a neodpracovaná doba podle podskupin zaměstnání KZAM-R	38
-------	--	----

Dodatek – technický popis šetření

1. Metoda výběru ekonomických subjektů	47
1.1 Základní soubor	47
1.2 Struktura výběrového souboru	47
1.3 Výběr	48
2. Vstupní údaje	49
2.1 Sběr dat	49
2.2 Nejdůležitější vstupní údaje	50
2.3 Klasifikace a číselníky	50
3. Nejdůležitější sledované veličiny	52
3.1 Hodinový výdělek	52

3.2 Hrubá měsíční mzda	52
3.3 Měsíční odpracovaná a neodpracovaná doba	53
4. Dopočtové metody	54
4.1 Řešení neodpovědí a metoda vážení	54
4.2 Kvalita odhadů	55
4.3 Přehled publikovaných tabulek podle použitých vah	55
5. Definice vybraných pojmů	56



Úvod

Úvod

Regionální statistika ceny práce (RSCP) je systém pravidelného monitorování výdělkové úrovně a pracovní doby zaměstnanců v České republice formou statistického šetření. Sledovanými ukazateli výdělkové úrovně jsou hodinový výdělek a hrubá měsíční mzda (plat). Šetření metodicky vychází a je obsahově harmonizováno se strukturálním šetřením EU „Structure of Earnings Survey“, viz nařízení komise (ES) č. 1916/2000 ve znění pozdějších předpisů.

Šetření je pod názvem „Čtvrtletní šetření o průměrném výdělku“ zařazeno do programu statistických zjišťování, vyhlášených Českým statistickým úřadem (ČSÚ) ve sbírce zákonů pro příslušný kalendářní rok (viz příloha č. 2 Vyhlášky č. 398/2008 Sb., částka 129, kterou se stanoví Program statistických zjišťování na rok 2009) a pro vybrané ekonomické subjekty je povinné. Šetření provádí pracoviště státní statistické služby Ministerstva práce a sociálních věcí (MPSV). Průběh a vývoj šetření řídí komise, složená ze zástupců MPSV, ČSÚ, Ministerstva financí, České národní banky, CERGE-EI, VŠE v Praze, Českomoravské konfederace odborových svazů, Svazu průmyslu a dopravy ČR. Zpracovatelem RSCP je TREXIMA, spol. s r.o. (www.trexima.cz).

Nejdůležitějším kritériem pro členění výsledků RSCP je příslušnost šetřeného ekonomického subjektu k podnikatelské, nebo nepodnikatelské sféře. V podnikatelské sféře probíhá šetření se čtvrtletní periodou a ve sféře nepodnikatelské je prováděno s periodou pololetní. Zdrojem dat pro nepodnikatelskou sféru je Informační systém o platech, který je spravován Ministerstvem financí. Za každou sféru jsou vydávány samostatné výsledkové publikace.

Výsledkové publikace jednotlivých krajů jsou uloženy na stránkách <http://portal.mpsv.cz/> v sekci *Zaměstnanost*, v podsekci *Statistiky* pod odkazem *Statistika výdělků*.

Monitorováním výdělků a pracovní doby zaměstnanců na úrovni České republiky se zabývá „Informační systém o průměrném výdělku“ (ISPV). Výsledková publikace je k dispozici na internetových stránkách MPSV (www.mpsv.cz) v sekci *Příjmy a životní úroveň*.

Důkladný popis šetření, včetně všech výsledkových publikací, poskytuje také portál www.ispv.cz. Slouží především jako podpora respondentům, kteří zde naleznou všechny potřebné informace a podpůrné nástroje pro zasílání dat. Portál je využíván také k uveřejňování odborných studií a článků, které jako zdroj informací uvádí šetření ISPV a RSCP.

Ministerstvo práce a sociálních věcí děkuje všem respondentům šetření za přípravu vstupních dat pro šetření. Svědomitý přístup respondentů a dodržování termínů pro předání dat umožňují pravidelně uveřejňovat tuto publikaci.



Výsledková část

Podnikatelská sféra

Výsledková část podnikatelská sféra

Základní metodické přístupy

Tato publikace přináší charakteristiky hodinového výdělku, hrubé měsíční mzdy a pracovní doby získané za podnikatelskou sféru šetření RSCP (RSCP-PS). V RSCP se zařazují do podnikatelské sféry ekonomické subjekty, které odměňují mzdou, viz § 109, odst. 2 zákona č. 262/2006 Sb., zákoníku práce, ve znění pozdějších předpisů.

Primárním výsledkem RSCP jsou statistiky výdělkové úrovně jednotlivých zaměstnání (v klasifikaci KZAM-R), dalším produktem jsou odhady výdělkových parametrů zaměstnanecké populace krajů v členění podle firemních i zaměstnaneckých charakteristik. Ekonomické subjekty se v RSCP člení na organizační jednotky, jestliže je možné provést vnitřní rozčlenění podle okresů, ve kterých dílčí jednotky působí. Výsledky podle krajů jsou v tomto smyslu výsledky získané pracovištní metodou.

Vedle podnikového výkaznictví ČSÚ je RSCP dalším zdrojem informací o výdělcích v jednotlivých krajích České republiky. Výkaznictví ČSÚ, jako tradiční zdroj, sbírá údaje o evidenčním počtu zaměstnanců a vyplacených mzdách za ekonomický subjekt a publikuje průměrné mzdy v členění podle firemních charakteristik. Při srovnávání výsledků výkaznictví a RSCP-PS je třeba vzít v úvahu rozdílnou definici podnikatelské sféry, rozdílné metody výpočtu výdělkových charakteristik a rozdílný způsob členění výsledků podle krajů. Výkaznictví ČSÚ člení výsledky podle sídla ekonomického subjektu, tj. podnikovou metodou.

Respondenty šetření RSCP-PS jsou aktivní ekonomické subjekty (ES) z institucionálních sektorů nefinančních podniků, finančních institucí a vládních institucí zapsané v registru ekonomických subjektů ČSÚ (RES). Na základě Automatizovaného rozpočtového informačního systému (ARIS), který je spravován Ministerstvem financí, se zjišťuje způsob odměňování a příslušnost ekonomického subjektu k podnikatelské sféře. Šetření je výběrové pro ES s 10 až 249 zaměstnanci a plošné pro ES s 250 a více zaměstnanci. Náhodný výběr je prováděn na základě příslušnosti ES do kraje, velikostní kategorie a odvětví ekonomické činnosti.

Tabulky s označením PS-V5, PS-M5, PS-T5 obsahují charakteristiky výběrového souboru (statistiky) jednotlivých zaměstnání na úrovni podskupin zaměstnání (čtyřmístný KZAM-R). Při interpretaci výsledků je nutno mít na zřeteli, že charakteristiky výběrového souboru nelze automaticky pokládat za odhady platné pro celou zaměstnaneckou populaci. Výběrové charakteristiky jsou ovlivněny větším relativním zastoupením velkých ekonomických subjektů ve výběrovém souboru RSCP-PS. Ostatní tabulky obsahují odhady parametrů základního souboru a při jejich výpočtu byly využity dopočtové metody založené na pravděpodobnosti výběru ekonomických subjektů.

Popis publikovaných tabulek

Tabulky v publikaci jsou rozděleny podle sledovaného ukazatele do tří základních okruhů. Tabulky přinášející charakteristiky hodinového výdělku jsou označeny PS-Vx, kde PS značí podnikatelskou sféru a x je pořadové číslo tabulky. Charakteristiky hrubé měsíční mzdy, struktury mzdy a průměrné placené doby jsou obsaženy v tabulkách se značením PS-Mx a charakteristiky měsíční odpracované a neodpracované doby v tabulkách se značením PS-Tx.

Hlavním výsledkem RSCP jsou statistiky výdělkové úrovně a pracovní doby za jednotlivá zaměstnání podle klasifikace KZAM-R, obsažené v tabulkách PS-V5, PS-M5 a PS-T5. Tyto tabulky obsahují ta zaměstnání, která jsou ve své podskupině zaměstnání (čtyřmístný KZAM-R) zastoupena alespoň třemi ekonomickými subjekty a zároveň deseti zaměstnanci. Uvedené počty organizačních jednotek a zaměstnanců ukazují na zastoupení ve výběrovém souboru. V ostatních tabulkách jsou počty zaměstnanců uváděny v % a jejich účelem je přiblížit relativní zastoupení publikovaných kategorií. Údaje o počtech zaměstnanců z této publikace neslouží jako zdroj informací o počtech zaměstnanců v krajích, ty zjišťují šetření ČSÚ – podnikové výkaznictví a výběrové šetření pracovních sil (viz www.czso.cz).

Statistické charakteristiky používané ve výsledkových tabulkách:

1. decil	První decil je hodnota, pod kterou leží 10 % nejnižších hodnot sledovaného znaku.
1. kvartil	První kvartil je hodnota, pod kterou leží 25 % nejnižších hodnot sledovaného znaku.
Medián	Medián je hodnota uprostřed vzestupně uspořádané řady hodnot sledovaného znaku, polovina hodnot je nižší než medián a druhá polovina je vyšší než medián.
3. kvartil	Třetí kvartil je hodnota, nad kterou leží 25 % nejvyšších hodnot sledovaného znaku.
9. decil	Devátý decil je hodnota, nad kterou leží 10 % nejvyšších hodnot sledovaného znaku.
Průměr	Průměr je počítán jako vážený (případně nevážený) aritmetický průměr sledovaného znaku.

Ostatní symboly používané ve výsledkových tabulkách:

"Neuvedeno"	Symbol "Neuvedeno" označuje kategorii zaměstnanců, u které nebyl uveden kód příslušného třídícího znaku.
"*"	Symbol "*" označuje položku vstupních dat vypočítanou, ale nezveřejnitelnou z důvodu nedostatečného počtu vstupních hodnot (méně než 3 ekonomické subjekty a 10 zaměstnanců).

Revidované výsledky ke dni 9. 12. 2010

Hodinový výdělek v podnikatelské sféře ¹⁾

kraj: Ústecký

Medián hodinového výdělku 116,15 Kč/hod

Index mediánu hodinového výdělku zaměstnanců

meziroční vůči 3. čtvrtletí 2008..... 103,6 %

Diferenciace

1. decil - 10 % hodinových výdělků menších než 67,09 Kč/hod

1. kvartil - 25 % hodinových výdělků menších než 89,51 Kč/hod

Medián - 50 % hodinových výdělků menších než 116,15 Kč/hod

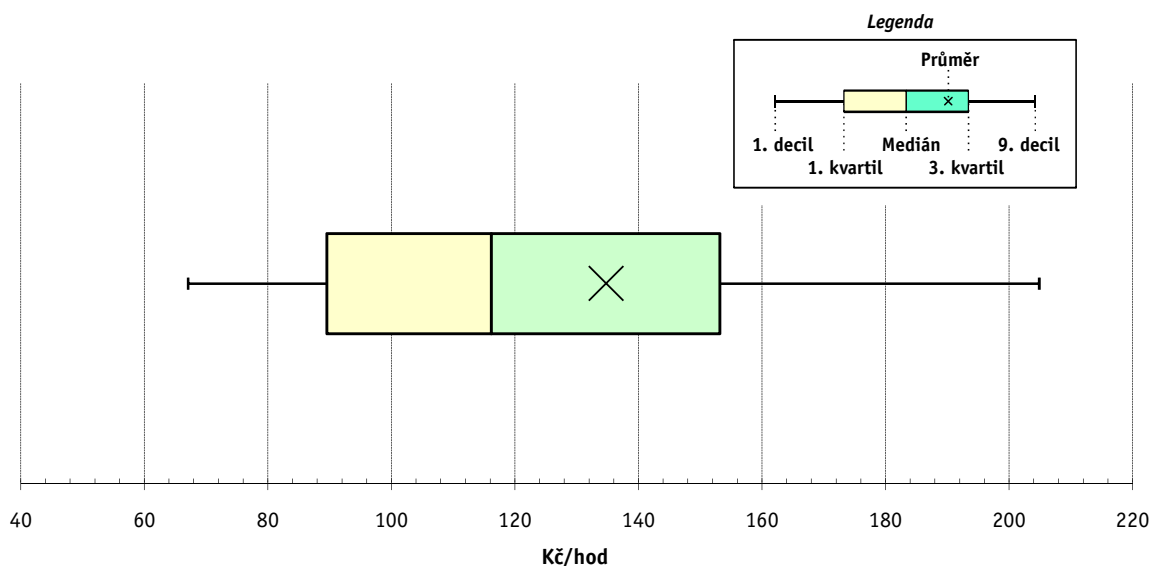
3. kvartil - 25 % hodinových výdělků větších než 153,18 Kč/hod

9. decil - 10 % hodinových výdělků větších než 204,87 Kč/hod

Průměr hodinového výdělku 134,75 Kč/hod

Podíl zaměstnanců s podprůměrným

hodinovým výdělkem 63,9 %



Vysvětlivky:

1) Hodinový výdělek se zjišťuje jako průměrný hodinový výdělek definovaný v § 351 až § 362 zákona č. 262/2006 Sb., zákoníku práce, ve znění pozdějších předpisů.

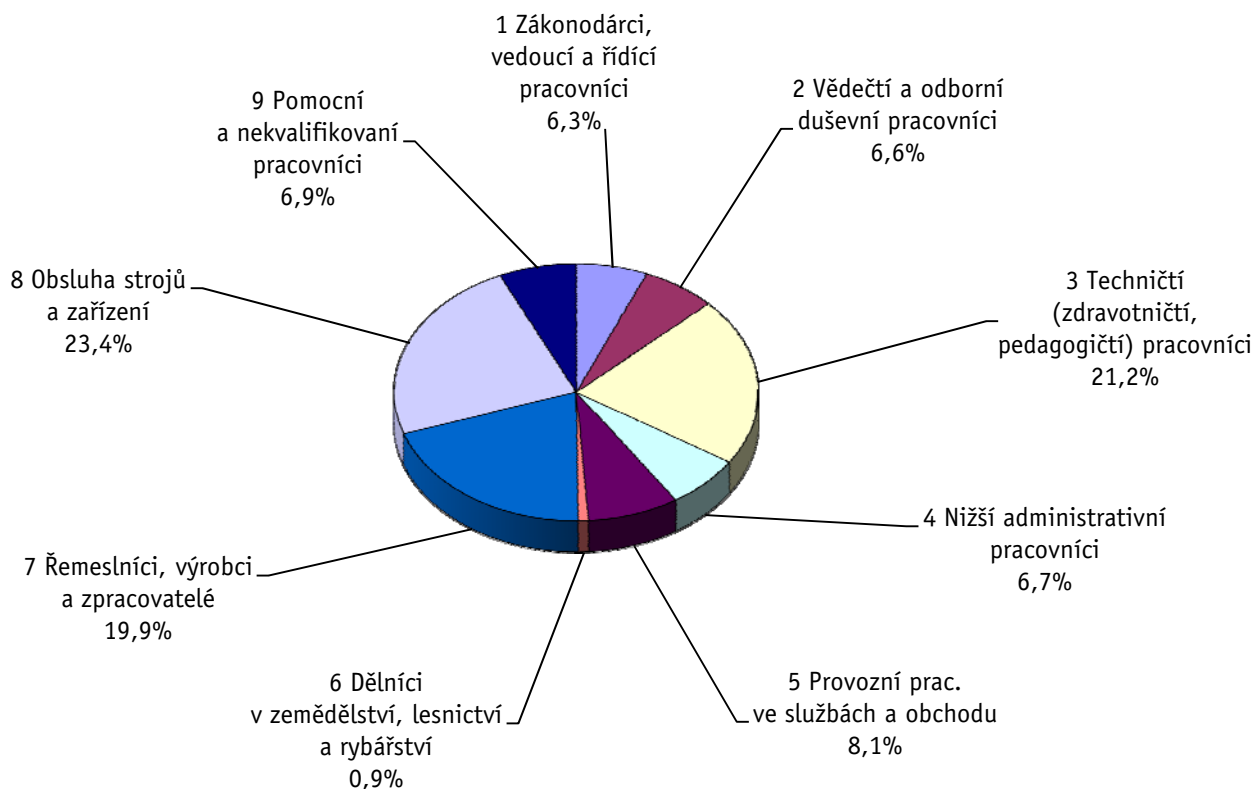
Revidované výsledky ke dni 9. 12. 2010

Hodinový výdělek podle hlavních tříd zaměstnání KZAM-R

kraj: Ústecký

Hlavní třída zaměstnání KZAM-R	Struktura zaměstnanců	Medián	Diferenciace		Průměr
			1. decil	9. decil	
	%	Kč/hod	Kč/hod	Kč/hod	Kč/hod
1 Zákonodárci, vedoucí a řídicí pracovníci	6,3	200,63	107,35	527,87	270,32
2 Vědečtí a odborní duševní pracovníci	6,6	189,14	108,72	350,02	212,78
3 Techničtí, zdravotničtí a pedagogičtí pracovníci	21,2	141,12	90,37	221,19	151,65
4 Nižší administrativní pracovníci	6,7	107,27	72,00	161,68	115,18
5 Provozní pracovníci ve službách a obchodu	8,1	74,00	55,86	114,02	81,34
6 Dělníci v zemědělství, lesnictví a rybářství	0,9	79,74	58,20	114,60	84,04
7 Řemeslníci, výrobci a zpracovatelé	19,9	113,53	75,84	162,29	117,34
8 Obsluha strojů a zařízení	23,4	112,00	73,07	168,45	117,68
9 Pomocní a nekvalifikovaní pracovníci	6,9	71,93	49,29	121,07	80,07
C E L K E M - podnikatelská sféra	100	116,15	67,09	204,87	134,75

Struktura zaměstnanců dle hlavních tříd KZAM - R



3. čtvrtletí 2009

RSCP - podnikatelská sféra

PS-V2

Revidované výsledky ke dni 9. 12. 2010

Hodinový výdělek
podle věkových kategorií

kraj: Ústecký

Věková kategorie	Struktura zaměstnanců	Medián	Diferenciace		Průměr
			1. decil	9. decil	
	%	Kč/hod	Kč/hod	Kč/hod	Kč/hod
do 20 let	0,4	74,06	53,93	104,86	77,96
20 - 29 let	15,9	107,44	70,62	164,45	114,71
30 - 39 let	28,9	121,20	69,23	215,75	138,59
40 - 49 let	24,3	121,70	66,89	222,84	144,68
50 - 59 let	25,2	115,25	65,03	200,69	132,58
60 a více let	5,3	113,71	59,75	231,08	142,91
C E L K E M - podnikatelská sféra	100	116,15	67,09	204,87	134,75

3. čtvrtletí 2009

RSCP - podnikatelská sféra

PS-V4

Revidované výsledky ke dni 9. 12. 2010

Hodinový výdělek
podle vzdělání

kraj: Ústecký

Vzdělání	Struktura zaměstnanců	Medián	Diferenciace		Průměr	
			1. decil	9. decil		
	%	Kč/hod	Kč/hod	Kč/hod	Kč/hod	
KKOV						
Základní a nedokončené	A-C	10,7	85,80	52,00	134,85	90,32
Střední bez maturity	D,E,H,J	44,8	108,12	64,72	164,11	113,60
Střední s maturitou	K-M	33,3	131,44	83,10	213,57	145,48
Vyšší odborné a bakalářské	N,R	1,5	148,26	92,31	282,94	176,61
Vysokoškolské	T,V	6,9	221,42	127,96	500,00	279,29
Neuvedeno		2,9	106,44	69,00	237,62	136,46
C E L K E M - podnikatelská sféra	100	116,15	67,09	204,87	134,75	

Revidované výsledky ke dni 9. 12. 2010

Hodinový výdělek podle podskupin zaměstnání KZAM-R

kraj: Ústecký

Podskupiny zaměstnání KZAM-R	Výběrový soubor		Medián	Diferenciace		Průměr
	počet org. jednotek	počet zaměst.		1. decil	9. decil	
			Kč/hod	Kč/hod	Kč/hod	Kč/hod
1210 Ředitelé a prezidenti velkých organizací, podniků	146	216	526,40	156,46	1 529,12	734,61
1221 Vedoucí pracovníci v zemědělství, lesnictví, rybářství a mysliv.	19	62	266,98	155,77	492,83	307,35
1222 Vedoucí pracovníci v průmyslu (ve výrobě)	156	677	289,61	170,69	661,30	374,46
1223 Vedoucí pracovníci ve stavebnictví a zeměměřičtví	36	179	269,23	151,66	487,60	305,03
1224 Vedoucí pracovníci ve velkoobchodě a v maloobchodě	136	725	125,51	87,73	245,38	156,12
1225 Vedoucí pracovníci v restauracích a hotelích	9	19	142,00	93,60	371,19	179,96
1226 Ved. pracovníci v dopr., skladování, telekom. a na pošt. úřadech	44	378	164,84	135,95	313,67	198,73
1227 Vedoucí prac. v organ.zaměřených na poskytování obch.služeb	59	154	306,51	156,33	570,89	349,93
1228 Vedoucí prac. v pečovatel., úklidových a podobných službách	9	18	163,45	86,45	327,48	198,28
1229 Vedoucí pracovních dílčích celků jinde neuvedení (kult.,zdrav.)	41	174	269,36	90,05	527,87	293,26
1231 Vedoucí pracovníci finančních a hospodářských útvarů	148	349	311,66	169,01	692,52	392,13
1232 Vedoucí pracovníci personálních útvarů a útvarů průmysl. vztahů	79	106	342,32	167,50	609,15	389,05
1233 Vedoucí pracovníci obytných útvarů (včetně průzkumu trhu)	93	195	309,94	167,25	693,10	413,75
1234 Ved. pracovníci reklamních útvarů a útvarů pro styk s veřejností	26	50	266,85	113,52	461,76	278,53
1235 Vedoucí pracovníci zásobovacích útvarů	68	103	274,68	136,01	502,94	313,24
1236 Vedoucí pracovníci výpočetních útvarů	34	54	313,18	177,77	549,97	342,21
1237 Vedoucí pracovníci výzkumných a vývojových útvarů	45	91	288,34	181,82	532,72	361,27
1239 Vedoucí pracovníci ostatních útvarů jinde neuvedení	84	236	261,00	123,05	537,38	317,93
1311 Vedoucí, ředitelé v zemědělství,lesnictví,rybářství a myslivosti	9	11	256,71	218,25	333,17	304,56
1312 Vedoucí, ředitelé v průmyslu (ve výrobě)	66	226	205,73	146,20	533,47	293,09
1313 Vedoucí, ředitelé ve stavebnictví a zeměměřičtví	16	44	250,27	141,92	404,23	257,10
1314 Vedoucí, ředitelé ve velkoobchodu a maloobchodu	134	557	107,89	78,22	219,95	131,42
1315 Vedoucí, ředitelé v restauracích a hotelích	19	29	128,17	87,28	266,42	151,53
1316 Vedoucí, ředitelé v dopravě, sklad., telekom. a na pošt. úřadech	31	95	204,11	142,35	394,59	243,99
1317 Vedoucí, ředitelé v podnicích poskytujících obchodní služby	24	72	290,30	202,67	674,06	370,05
1318 Vedoucí, ředitelé pečovatelských, úklidových a podob. služeb	4	12	131,81	101,89	193,10	165,04
1319 Vedoucí, ředitelé malých organizací ostatní (kult.,zdrav.,škol.)	15	27	157,06	102,39	433,37	214,78
2111 Fyzikové a astronomové	4	13	210,25	109,31	284,54	199,46
2113 Chemici	14	93	165,43	116,59	284,53	182,16
2114 Geologové, geofyzici, geodeti, hydrologové apod.	12	57	199,96	102,98	277,70	194,05
2119 Ostatní vědci a odborníci v příbuzných oborech jinde neuved.	9	24	228,45	140,83	476,63	264,70
2131 Projektanti a analytici výpočetních systémů	23	67	239,98	135,07	427,82	258,66
2132 Programátoři	37	91	209,29	140,29	335,87	224,47
2139 Ostatní odborníci zabývající se výpoč. tech. jinde neuvedení	82	249	204,84	131,48	292,58	212,78
2142 Projektanti staveb a areálů, stavební inženýři	41	275	212,96	154,39	381,12	245,86
2143 Projektanti elektrotechnických zařízení, elektroinženýři	39	222	228,07	174,79	377,26	251,56
2144 Projektanti elektron.systémů a telekom.sítí, inženýři - elektronici	20	105	197,76	157,33	436,40	268,47
2145 Projektanti a konstruktéři strojních zařízení, strojní inženýři	42	319	207,21	119,86	305,40	216,88
2146 Chemičtí inženýři, technologové	17	148	239,52	154,69	387,77	257,43
2147 Důlní a hutní inženýři, technologové, metalurgové	11	41	251,26	187,70	370,21	266,45
2149 Ostatní architekti, projekt., konstruk.a tech.inženýři (tvůr.prac.)	70	235	202,88	135,67	311,32	220,55
2211 Bakteriologové, biolog., ekolog., zoologové a odb.v přib.obor.	30	83	182,54	138,88	268,47	195,00
2212 Farmakologové, anatomové, biochemici, fyziolog., patologové	7	12	258,71	123,08	300,52	227,55
2213 Agronomové, šlechtitelé a odborníci v příbuzných oborech	13	34	189,91	131,40	455,52	251,29

Revidované výsledky ke dni 9. 12. 2010

Hodinový výdělek podle podskupin zaměstnání KZAM-R

kraj: Ústecký

Podskupiny zaměstnání KZAM-R	Výběrový soubor		Medián	Diferenciace		Průměr
	počet org. jednotek	počet zaměst.		1. decil	9. decil	
			Kč/hod	Kč/hod	Kč/hod	Kč/hod
2221 Lékaři, ordináři (kromě zubních lékařů)	20	1 004	208,70	134,98	346,54	233,88
2224 Farmaceuti, magistři v lékárně, lékárníci	15	63	270,50	197,33	402,81	287,95
2359 Ost.odb.pedagogičtí pracov. jinde neuvedení (odb.instruktoři)	7	19	165,73	94,07	195,40	158,64
2411 Odb. prac. na úseku účetnictví, financí, daní, ap., hlavní účetní	109	334	209,39	120,22	372,13	231,09
2412 Odbor. pracovníci na úseku zaměstnaneckých, personálních věcí	60	102	200,27	135,58	366,65	232,80
2413 Odborní pracovníci v bankovníctví a pojišťovnictví	48	755	159,42	108,46	249,99	177,71
2419 Ostatní odborní pracovníci v oblasti podnikání	76	273	197,49	138,66	337,78	237,08
2421 Právníci, právní poradci (mimo advokacie a soudnictví)	35	47	266,58	146,78	476,85	310,31
2432 Odborní pracovníci knihoven (kromě řadových)	3	19	116,08	86,42	206,38	129,55
2433 Odborní pracovníci v informacích (např. vti)	10	15	183,91	109,82	323,54	199,83
2441 Ekonomové - vědecktí pracovníci, specialisté, experti	75	294	218,16	141,59	389,33	255,99
2445 Psychologové	6	14	159,94	100,29	228,21	175,66
2447 Tlumočníci a překladatelé	10	14	191,69	117,42	277,78	217,49
2451 Spisovatelé, autoři, kritikové, novináři, redaktori	20	92	123,37	94,84	177,86	128,37
2452 Sochaři, malíři, umělečtí restaurátoři, grafici a výtvarníci	3	19	166,56	93,29	256,60	169,14
2470 Odborní administrativní pracovníci jinde neuvedení	71	232	158,59	101,38	231,15	167,02
3111 Technici ve fyzikálních a příbuzných oborech	19	68	171,79	110,77	259,25	177,76
3112 Stavební technici	109	653	172,91	114,13	268,03	188,39
3113 Elektrotechnici	83	1 011	180,01	129,37	260,41	189,55
3114 Elektronici a technici v radiokomunikacích a telekomunikacích	34	247	143,46	110,25	225,69	160,19
3115 Strojírenští technici	94	1 321	166,41	110,19	242,75	174,19
3116 Chemičtí technici	35	753	203,64	138,33	279,94	206,21
3117 Důlní a hutní technici	24	417	196,48	161,46	240,67	200,94
3118 Technici v kartografii, kresličtí a zeměměřiči	42	137	147,42	111,18	208,99	157,99
3119 Ostatní techničtí pracovníci jinde neuvedení	239	1 919	162,43	106,71	239,18	170,06
3121 Poradci ve výpočetní technice	36	91	166,27	127,89	230,01	176,40
3122 Operátoři a obsluha výpočetní techniky	58	182	138,85	95,63	206,66	145,45
3123 Operátoři průmyslových robotů, nc strojů	11	171	131,31	108,83	159,30	133,78
3129 Ostatní technici ve výpočetní technice jinde neuvedení	23	66	152,91	92,11	225,37	155,77
3133 Obsluha vysílacího a telekomunikačního zařízení (vč. telegrafu)	6	105	118,42	95,35	171,25	128,53
3134 Obsluha lékařských zařízení	10	164	125,20	101,12	158,11	129,24
3151 Kolaudační technici a technici protipožární ochrany	28	115	175,65	138,47	247,98	184,92
3152 Bezpečnostní tech.a tech. pro kontrolu zdravotní nezávadnosti	88	335	141,45	94,08	216,17	153,97
3160 Technici železničního provozu	34	998	186,80	152,68	215,84	186,77
3211 Technici a laboranti v oblasti biologie a v příbuzných oborech	28	316	130,10	101,26	169,06	131,82
3212 Technici v agronomii, v lesnictví a v zemědělství	30	250	151,29	103,83	194,30	151,48
3221 Asistenti zdravotničtí	7	40	88,94	76,67	132,84	96,88
3223 Dietetici a odborníci na výživu	9	22	114,60	81,72	137,12	110,17
3225 Zubní asistenti	3	14	127,97	99,70	232,93	150,06
3226 Rehabilitační a fyzioterapeutičtí pracovníci (vč. odb. masérů)	10	197	113,94	91,00	136,97	114,91
3228 Farmaceutičtí asistenti	15	107	126,77	98,06	154,44	128,16
3231 Ošetrovatelé, všeobecné zdravotní sestry	18	2 451	131,25	99,75	167,25	133,07
3232 Ženské sestry, porodní asistentky	10	195	144,42	115,33	176,75	144,37
3233 Sestry pro péči o dítě	8	349	145,78	114,87	177,93	145,39

Revidované výsledky ke dni 9. 12. 2010

Hodinový výdělek podle podskupin zaměstnání KZAM-R

kraj: Ústecký

Podskupiny zaměstnání KZAM-R	Výběrový soubor		Medián	Diferenciace		Průměr
	počet org. jednotek	počet zaměst.		1. decil	9. decil	
			Kč/hod	Kč/hod	Kč/hod	Kč/hod
3235 Sestry pro intenzivní péči	8	327	152,95	121,13	181,32	152,34
3411 Zprostředkovatelé finanč. transakcí, obchodu s cennými papíry	11	102	141,48	112,77	245,85	174,48
3412 Pojišťovací agenti	34	96	154,96	89,10	275,68	185,53
3415 Obchodní cestující, profes. poradci v obchodě, obch.zástupci	148	430	166,12	94,80	316,49	194,29
3416 Nákupčí	135	435	145,51	90,86	212,37	152,86
3417 Odhadci a zbožíznalci	10	13	164,15	103,13	276,79	182,48
3419 Ostatní pracovníci - obchodní zprostředkovatelé jinde neuved.	7	28	172,43	54,69	211,22	153,39
3421 Obchodní agenti	141	531	151,69	100,29	238,94	164,81
3422 Odbytoví a přepravní agenti	138	753	142,41	98,78	217,76	153,25
3429 Ostatní obchodní agenti a makléři jinde neuvedení	9	15	122,18	103,82	238,90	138,50
3431 Odborné sekretářky, sekretáři	104	235	136,66	84,09	213,15	145,21
3433 Pracovníci v oblasti účetnictví, fakturace, rozpočet., kalkulace	252	1 468	140,46	91,57	203,86	147,06
3434 Pracovníci v oblasti statistiky a matematiky	25	62	134,38	97,26	203,78	146,51
3435 Pracovníci v oblasti práce a mezd (kromě účetních)	46	86	153,85	102,27	208,69	155,11
3436 Referenti osobních oddělení	102	267	149,82	97,33	209,33	154,50
3439 Ostatní odborní administrativní pracovníci jinde neuvedení	195	801	137,60	87,17	200,07	141,97
3449 Ostatní celní a daňoví pracovníci a pracovníci v příb. oborech	9	49	155,84	130,84	188,96	161,00
3460 Sociální pracovníci	7	22	121,86	87,61	200,73	134,37
3471 Aranžéři, průmysloví a komerční návrháři, bytoví architekti	22	50	84,04	75,85	139,92	96,54
4111 Písařky - opisovačky, stenotypistky	6	10	71,87	59,54	242,49	124,77
4112 Kancelářští a manipul. prac. a obsl. zařízení na zpracování textu	17	38	95,40	65,84	136,39	98,26
4113 Pracovníci přípravy dat výpočetní techniky	28	91	94,71	75,99	174,23	110,86
4115 Sekretářky, sekretáři	164	682	102,16	67,54	167,78	111,62
4121 Nižší účetní	66	189	108,46	78,66	161,84	117,74
4122 Nižší statistici	5	14	150,24	140,16	279,88	180,92
4123 Nižší finanční, daňoví úředníci a úředníci v příbuzných oborech	27	98	128,15	46,00	210,38	133,71
4131 Úředníci ve skladech	198	1 252	105,67	72,46	160,32	111,62
4132 Úředníci ve výrobě (např. výrobní plánovači)	41	251	136,82	104,15	165,49	137,83
4133 Úředníci v dopravě a v přepravě (dispečeri, kontrolori apod.)	56	311	136,75	93,15	175,79	136,27
4141 Řadoví knihovníci, archiváři, evidenční pracovníci	30	66	108,82	78,35	147,42	111,36
4142 Poštovní doručovatelé, úředníci v třídárnách	11	1 243	103,65	92,07	121,38	106,07
4190 Ostatní nižší úředníci jinde neuvedení	52	146	110,70	70,79	185,89	117,78
4211 Pokladníci (v bankách, pojišťovnách, spořitelnách, na poště)	60	205	121,12	87,85	141,12	120,65
4212 Úředníci na přepážkách a směnárnici	51	858	126,43	101,69	167,40	131,00
4213 Pokladníci v obchodě, společném stravování apod.	75	1 132	79,12	63,83	99,25	80,61
4214 Prodavači vstupenek, jízdenek apod.	16	224	134,95	115,40	154,55	135,27
4215 Bookmakeři, krupiéři a úředníci sázkových kanceláří	18	195	80,20	70,00	120,77	88,64
4221 Úředníci cestovních kanceláří	8	19	123,58	98,88	140,23	121,83
4222 Recepční	30	70	92,49	60,08	124,43	93,62
4223 Telefonisté	18	430	124,95	77,77	176,99	127,72
4224 Informátoři	16	77	102,68	62,01	123,20	105,57
5121 Pracovníci dohlížející nad obsluhujícím personálem, hospodyně	21	46	97,24	65,77	146,91	100,54
5122 Kuchaři	48	449	68,40	53,99	107,19	75,19
5123 Čišníci, servírky	11	110	80,46	59,39	101,81	80,85

Revidované výsledky ke dni 9. 12. 2010

Hodinový výdělek podle podskupin zaměstnání KZAM-R

kraj: Ústecký

Podskupiny zaměstnání KZAM-R	Výběrový soubor		Medián	Diferenciace		Průměr
	počet org.	počet		1. decil	9. decil	
	jednotek	zaměst.	Kč/hod	Kč/hod	Kč/hod	Kč/hod
5132 Pečovatelé a pomoc.ošetřovatelé v zařiz.soc.péče, v nemocnicích	15	963	81,28	59,52	105,42	82,42
5144 Maséři	3	46	68,43	61,94	106,44	74,83
5161 Hasiči, požárníci	14	404	142,42	112,21	179,53	144,91
5169 Ostatní pracovníci ochrany a ostrahy jinde neuvedení	77	2 102	59,82	52,76	89,72	66,77
5211 Prodavači v obchodech	267	4 436	75,75	59,37	104,80	79,94
6113 Zahradníci a pěstitelé zahradních plodin a sazenic	9	24	73,41	48,41	98,33	79,02
6121 Chovatelé hospodářských zvířat (kromě drůbeže a včel)	5	34	103,14	83,25	146,77	106,11
6141 Dělníci pro pěstění a ošetřování lesa	6	113	73,03	58,29	110,88	80,42
7116 Mechanici báňské záchranné služby	3	73	168,31	128,42	205,86	169,51
7122 Zedníci, kameníci, omítkáři	52	523	103,67	72,00	142,31	106,71
7123 Betonáři, děl.specializovaní na pokládání betonových povrchů	9	32	130,44	104,24	200,45	137,94
7124 Tesaři a truhláři	29	143	117,46	86,61	159,59	120,27
7125 Stavební montážníci	8	180	105,48	83,81	131,40	107,11
7127 Lešenáři	3	27	86,49	41,47	133,03	90,94
7129 Ost. stavební dělníci hlavní stav. výroby a prac.v ost. oborech	35	379	112,96	84,80	152,75	116,39
7134 Izolatéři	6	21	111,65	79,04	127,97	111,13
7136 Instalatéři, potrubáři, stavební zámečníci, klempíři	52	459	121,75	96,77	159,43	124,66
7137 Stavební a provozní elektrikáři	45	107	101,13	77,00	142,14	106,16
7139 Ostatní děl.zajišťující dokonč.stavební práce a děl.v příb.obor.	6	27	161,25	83,89	192,02	146,84
7141 Malíři a tapetáři	10	13	89,50	70,07	106,62	90,47
7142 Lakýrníci a pracovníci v příbuzných oborech	17	102	109,40	92,66	145,03	115,53
7211 Formíři a jádraři	3	82	150,52	77,87	177,66	134,26
7212 Svářeči, řezači plamenem a páječi	43	1 041	126,55	99,58	162,28	130,62
7213 Výrobci a opraváři výrobků a dílů z plechů	16	82	101,56	80,00	132,29	104,02
7214 Montéři kovových konstrukcí	7	48	116,70	104,84	148,17	121,29
7215 Montéři lan a zdvihacích zařízení (např. na lodích, letadlech)	4	20	98,28	88,35	149,45	110,51
7217 Montéři-kotláři	4	80	110,98	92,68	145,07	114,69
7221 Kováři, obsluha kovacích lisů, obsluha bucharů	9	123	102,63	88,36	142,40	109,22
7222 Nástrojaři, kovomodeláři, kovodělníci, zámečníci	158	3 410	128,15	88,44	171,25	129,52
7223 Seřizovači a obsl. obráběcích strojů (kromě autom. a poloaut.)	50	525	120,00	87,32	161,88	123,55
7224 Brusiči, leštiči a ostříči nástrojů	12	90	114,52	87,99	158,92	117,75
7231 Mechanici a opraváři motorových vozidel	59	379	121,43	85,91	160,67	123,41
7234 Mechanici a opraváři kolejových vozidel	25	797	127,61	101,08	166,65	130,90
7235 Mechanici a opraváři obráběcích, zeměd. strojů a prům. zařízení	57	637	132,39	91,71	188,93	138,85
7239 Ostatní mechanici a opraváři strojů a zařízení bez elektro j.n.	35	372	123,91	93,54	157,67	126,07
7241 Elektromech., opraváři a seřizovači různých typů elektr. zařízení	155	2 250	122,76	88,41	177,80	129,97
7242 Mechanici, opraváři a seřizovači elektr. částí aut, letadel, lodí	11	118	132,45	105,70	166,90	136,24
7243 Mechanici, seřizovači, opraváři elektronických zařízení	39	413	135,53	89,96	184,35	138,23
7244 Telefonní a telegrafní mechanici, montéři a opraváři	17	60	120,46	101,17	134,47	119,28
7245 Montéři a opraváři rozhlasových a TV přijímačů, magnetofonů	6	55	187,57	127,81	211,85	181,08
7246 Montéři a opraváři silnoproudých elektrických vedení	23	339	145,10	114,71	176,75	145,24
7247 Montéři a opraváři slaboproudých elektrických vedení	8	28	122,58	92,37	187,22	133,61
7311 Výrobci, mechanici a opraváři přesných přístrojů a zařízení	18	59	139,97	95,57	203,04	145,98
7321 Výrobci hrnčič., porcel. zboží, žáruvzd.výrobků, brus.kotoučů	4	527	108,05	56,13	137,54	98,15

Revidované výsledky ke dni 9. 12. 2010

Hodinový výdělek podle podskupin zaměstnání KZAM-R

kraj: Ústecký

Podskupiny zaměstnání KZAM-R	Výběrový soubor		Medián	Diferenciace		Průměr
	počet org.	počet		1. decil	9. decil	
	jednotek	zaměst.	Kč/hod	Kč/hod	Kč/hod	Kč/hod
7322 Dělníci při výrobě skla, sklářů vč. brusičů a leštičů	6	800	129,88	99,72	152,89	127,99
7324 Malíři skla a keramiky a prac. v přib.obor. (vč.výrobců zrcadel)	6	94	109,18	61,84	137,94	100,45
7341 Tiskaři, sazeči (kromě obsluhy tiskárenských strojů)	3	26	124,21	101,08	173,58	129,80
7411 Zpracovatelé masa, ryb vč. uzenářů a konzervovačů masa a ryb	17	181	102,47	76,65	130,93	103,78
7412 Zpracovatelé pekárenských a cukrářských výrobků	18	573	75,41	53,32	100,64	78,20
7415 Ochutnávači potravin a nápojů	3	23	157,49	98,09	186,72	149,24
7419 Ostatní zpracovatelé - výrobci potravinářských výrobků	17	121	92,04	75,38	114,62	94,03
7422 Umělečtí truhláři, řezbáři, výrobci a opraváři výrobků ze dřeva	7	10	106,58	85,01	150,01	111,37
7432 Přadláci, ruční tkalci, pletaři a jiní výrobci ručně vyráběn.tkanin	3	62	102,64	78,54	140,47	108,07
7435 Modeláři a střihači textilu, kůží a podobných materiálů	5	16	69,70	61,05	93,44	72,59
7436 Švadleny, vyšivači a pracovníci v příbuzných oborech	5	101	66,89	54,17	77,65	67,15
7439 Ost. dělníci při výrobě textilu, oděvů a výrobků z kůží, kožešin	6	47	72,54	61,90	116,72	81,31
8111 Obsluha důlního zařízení a razičích štítů	13	1 174	163,75	103,54	209,46	162,07
8112 Obsluha zařízení pro úpravu rudných a nerudných surovin	13	753	115,20	90,88	145,27	118,07
8121 Obsluha zařízení při hutní výrobě kovů obsluha pecí a konvertorů	3	56	205,34	95,62	242,92	179,73
8122 Obsluha zařízení ve slévárenství (taviči, slévači)	8	184	137,97	94,97	175,55	136,28
8123 Obsluha zařízení na tepelné zpracování kovů	10	186	97,20	90,16	133,84	106,66
8124 Obsluha zařízení na tažení a protlačování kovů	3	170	188,29	159,05	236,09	193,26
8125 Obsluha zařízení na tváření kovů ve válcovnách	6	220	171,07	101,09	200,15	164,55
8126 Obsluha zařízení na úpravu kovového odpadu	8	37	98,31	79,91	135,54	105,06
8131 Obsluha pecí na výrobu skla a keramiky	8	515	168,29	135,27	202,07	169,20
8139 Obsluha ostatních zařízení na výrobu skla a keramiky	13	548	135,76	85,91	184,23	136,86
8143 Obsluha zařízení na výrobu papíru, kartonu a lepenky	3	109	103,90	67,85	139,46	105,73
8151 Obsluha drtičů, mlýnů a míchadel při chemické výrobě	4	149	123,38	102,83	171,56	133,02
8153 Obsluha filtrů a třídíčů (včetně výparníků, podtlakových nádob)	3	20	108,64	84,22	127,92	113,28
8154 Obsluha chemických destilačních kolon a reaktorů	6	256	125,35	98,92	157,95	127,96
8155 Obsluha zařízení na zpracování ropy a zemního plynu	6	653	130,11	101,02	176,15	135,34
8159 Obsluha ostatních zařízení při chemické výrobě jinde neuvedená	36	500	113,06	87,61	138,74	113,55
8161 Obsluha zařízení při výrobě a rozvodu elektřiny	13	866	145,63	101,06	196,73	145,62
8162 Obsluha parních turbín, ohříváčů a motorů	23	162	152,83	91,26	192,69	145,60
8163 Obsluha zařízení při úpravě, čištění a rozvodu vody	40	705	118,87	87,23	157,99	121,13
8171 Obsluha automatických nebo poloautomatic. montážních linek	21	1 338	103,90	87,02	129,93	107,75
8172 Obsluha průmyslových robotů	5	456	127,46	112,61	152,53	129,57
8180 Obsluha strojů a zařízení pro práce na železničním svršku	21	379	142,96	92,39	222,60	152,86
8211 Obsluha automat. nebo poloaut. obráběcích strojů (kromě 722)	33	685	131,53	96,01	167,83	131,36
8212 Obsluha strojů na výrobu maltovin, vápna, cementu, prefabrikátů	6	143	125,40	102,11	165,03	129,25
8223 Obsluha strojů při konečné úpravě a nanášení ochran. povlaků	8	64	102,42	91,17	135,27	106,98
8229 Obsluha strojů na výrobu chemických výrobků jinde neuvedená	3	18	115,28	82,89	145,48	116,06
8231 Obsluha strojů na výrobu pryžových výrobků (např. obuvi)	11	143	136,86	114,50	172,28	140,83
8232 Obsluha strojů na výrobu plastových výrobků (vč. laminování)	6	340	92,15	84,21	113,27	96,05
8251 Obsluha tiskárenských strojů	10	147	104,86	62,04	222,09	124,68
8254 Obsluha kopírovacích strojů	8	10	108,60	66,73	138,93	103,95
8261 Obsluha strojů na úpravu vláken, dopřádání a navíjení příže	5	529	103,65	86,16	129,79	107,87
8262 Obsluha tkacích a pletacích strojů	4	172	90,35	62,72	123,59	89,68

Revidované výsledky ke dni 9. 12. 2010

Hodinový výdělek podle podskupin zaměstnání KZAM-R

kraj: Ústecký

Podskupiny zaměstnání KZAM-R	Výběrový soubor		Medián	Diferenciace		Průměr
	počet org. jednotek	počet zaměst.		1. decil	9. decil	
			Kč/hod	Kč/hod	Kč/hod	Kč/hod
8263 Obsluha šicích a vyšívacích strojů	9	398	92,30	65,33	132,97	95,60
8264 Obsluha strojů na bělení, barvení, čištění, praní, žehlení textilu	8	172	63,72	51,73	89,22	67,30
8269 Obsluha ost.str. na výrobu textilních, kožešin.a kožen.výrobků	4	444	111,18	65,07	128,50	105,04
8271 Obsluha strojů na zpracování a konzervování masa a ryb	4	288	85,19	64,00	111,97	86,75
8273 Obsluha strojů na mletí zrn a koření	3	16	135,13	94,99	163,85	132,34
8274 Obsluha strojů na zpracování mouky, výrobu pečiva, čokolády	3	289	111,28	87,76	134,36	110,51
8281 Montážní dělníci montující mechanická zařízení (stroje, vozidla)	14	1 058	93,94	36,15	124,00	89,86
8282 Montážní dělníci montující elektrická zařízení	4	663	91,02	73,18	111,43	91,60
8283 Montážní dělníci montující elektronická zařízení	4	784	95,28	64,04	107,87	91,25
8284 Montážní dělníci montující výrobky z kovů, pryže a plastů	3	44	60,65	52,03	79,15	64,22
8287 Montážní dělníci montující výrobky z kombinovaných materiálů	12	691	99,40	81,82	134,33	104,19
8290 Obsluha jiných stacionárních zařízení a ostatní montážní dělníci	20	221	115,27	71,23	180,59	119,96
8311 Strojvedoucí	24	1 159	187,63	128,44	202,39	174,82
8313 Dělníci zabezpečující sestavování vlaků (brzdaři, výhybkáři)	30	1 075	138,69	111,65	157,44	136,43
8314 Dělníci zabezpečující jízdu vlaků v mezistaničních úsecích	10	342	124,15	103,28	142,46	123,25
8321 Řidiči osobních a malých dodávkových automobilů, taxikáři	64	210	104,55	66,60	141,79	105,61
8322 Řidiči sanitních a rzp vozů	7	59	99,64	74,24	118,28	96,40
8323 Řidiči autobusů, trolejbusů a tramvají	5	1 014	118,69	106,13	129,21	118,12
8324 Řidiči nákladních automobilů a tahačů	110	1 480	117,45	84,63	170,17	125,19
8326 Řidiči speciálních vozidel	18	207	131,89	99,12	162,80	131,91
8331 Obsluha zemědělských a lesních strojů	8	69	109,18	85,16	188,93	124,17
8332 Obsluha zemních a příbuzných strojů	41	1 216	135,16	102,06	167,32	135,08
8333 Obsluha jeřábů, zdvihacích a podobných manipulačních zařízení	24	222	124,77	87,07	168,42	126,36
8334 Obsluha vysokozdvíhých a ostatních motorových vozíků	72	1 083	111,99	83,02	156,89	115,88
9132 Pomocníci a uklízeči v kancelářích, hotelích, nemocnicích ap.	188	1 763	56,52	48,00	81,06	60,89
9141 Domovníci, správci domu	28	75	80,12	53,86	138,21	85,84
9151 Poslíčci, nosiči zavazadel a doručovatelé	5	13	71,25	59,30	82,99	72,10
9152 Vrátní, hlídači, uváděči a šatnářky	72	527	60,33	53,69	91,54	66,50
9154 Pracovníci odečítající stav elektroměrů, plynůměrů a vodoměrů	15	41	103,93	88,80	112,48	101,99
9162 Metaři, čistíči záchodků, žump, kanálů a podobných zařízení	10	60	101,65	79,43	127,48	102,90
9311 Pomocní a nekvalif. dělníci v dolech a lomech a v příb. oborech	9	285	111,52	89,46	143,23	114,40
9312 Pomocní a nekvalif. dělníci na stavbách a údržbě silnic,přehrad	18	117	94,46	74,27	109,32	93,83
9313 Pomocní a nekvalifikovaní dělníci na stavbách budov	11	35	54,00	45,50	119,18	71,29
9314 Figurantí v zeměměřič. a pomocníci při geodet. a kartogr. pracích	5	26	102,48	80,45	123,25	103,88
9321 Pomocní a nekvalifikovaní montážní a manipulační dělníci	67	1 696	96,36	67,42	138,66	98,90
9322 Ruční balíči a pytlouači	11	111	87,76	59,54	142,03	93,58
9323 Dělníci nádvorní skupiny (pomocní montéři)	21	118	78,95	55,14	122,25	85,04
9333 Vazači a nosiči břemen, přístavní dělníci (dokaři)	18	107	95,05	56,82	131,44	95,22
9339 Pomocní a nekvalif. pracovníci v dopravě, ve skladech, v telek.	122	1 196	91,17	69,46	126,25	94,85

3. čtvrtletí 2009**RSCP - podnikatelská sféra**

PS-V6

Revidované výsledky ke dni 9. 12. 2010

**Hodinový výdělek
podle kategorií zaměstnání**kraj: **Ústecký**

Kategorie zaměstnání	Struktura zaměstnanců	Medián	Diferenciace		Průměr
			1. decil	9. decil	
	%	Kč/hod	Kč/hod	Kč/hod	Kč/hod
D Manuální pracovníci	58,3	104,03	60,91	159,36	108,16
T Nemanuální pracovníci	41,7	142,81	84,85	272,63	171,89
Relace D/T (%)		72,8	71,8	58,5	62,9
C E L K E M - podnikatelská sféra	100	116,15	67,09	204,87	134,75

manuální pracovníci - zaměstnanci s převážně manuálním charakterem práce (hlavní třída KZAM-R 6-9 a vybraná zaměstnání hl. třídy 5)

nemanuální pracovníci - zaměstnanci s převážně nemanuálním charakterem práce (hlavní třída KZAM-R 1-4 a vybraná zaměstnání hl. třídy 5)

3. čtvrtletí 2009**RSCP - podnikatelská sféra**

PS-V8

Revidované výsledky ke dni 9. 12. 2010

**Hodinový výdělek
podle pohlaví**kraj: **Ústecký**

Pohlaví	Struktura zaměstnanců	Medián	Diferenciace		Průměr
			1. decil	9. decil	
	%	Kč/hod	Kč/hod	Kč/hod	Kč/hod
M Muž	61,4	127,12	75,33	223,29	148,33
Ž Žena	38,6	101,50	62,64	172,01	113,12
Relace Ž/M (%)		79,8	83,2	77,0	76,3
C E L K E M - podnikatelská sféra	100	116,15	67,09	204,87	134,75

Hrubá měsíční mzda a její složky, diference, placená doba v podnikatelské sféře

kraj: Ústecký

Medián hrubé měsíční mzdy 20 702 Kč/měs

Diference

1. decil - 10 % hodinových výdělků menších než	12 250 Kč/měs
1. kvartil - 25 % hodinových výdělků menších než	16 020 Kč/měs
Medián - 50 % hodinových výdělků menších než	20 702 Kč/měs
3. kvartil - 25 % hodinových výdělků větších než	26 978 Kč/měs
9. decil - 10 % hodinových výdělků větších než	36 435 Kč/měs

Průměr hrubé měsíční mzdy 24 136 Kč/měs

Vybrané složky hrubé měsíční mzdy

prémie a odměny	13,6 %
příplatky za přesčas	0,7 %
příplatky ostatní	4,8 %
náhrady	10,7 %
odměny za pohotovost	0,3 %

Průměrná placená doba 171,2 hod/měs

Revidované výsledky ke dni 9. 12. 2010

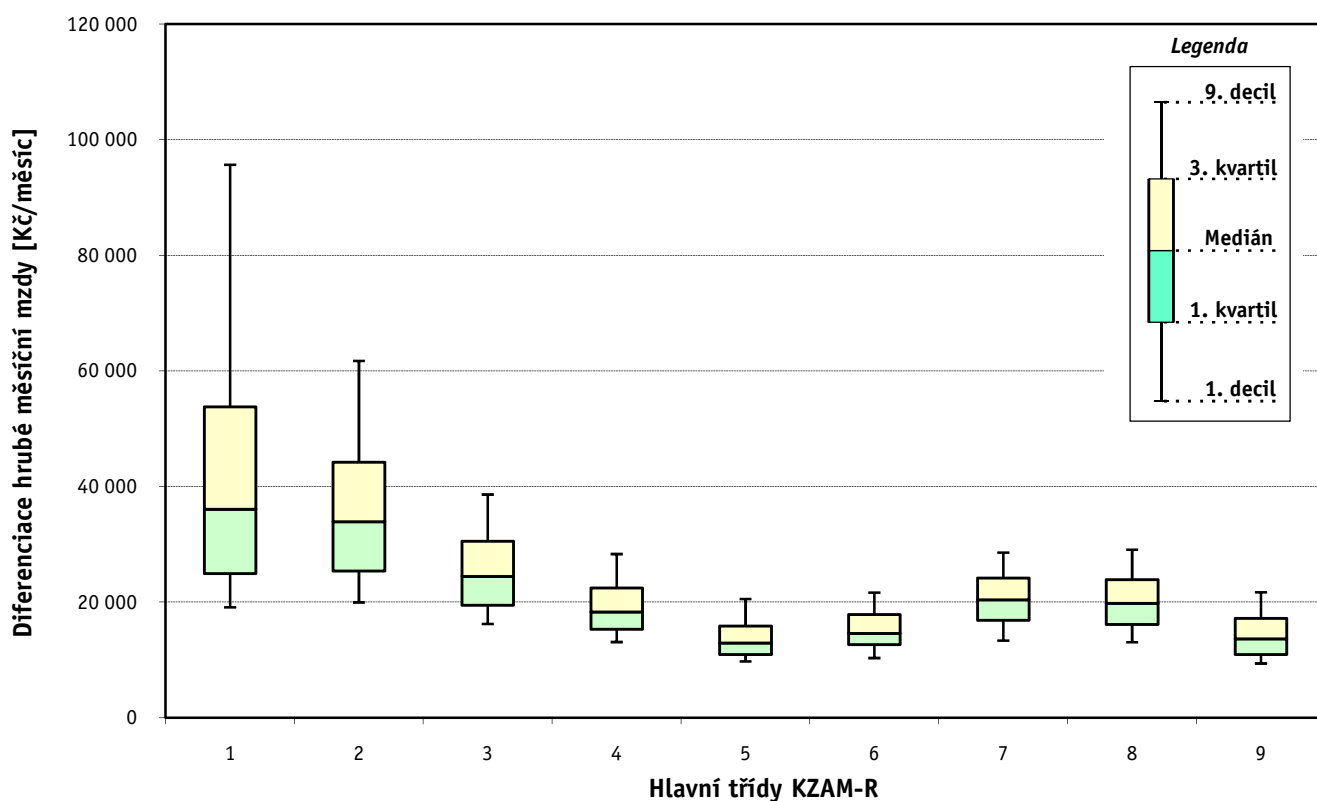
Hrubá měsíční mzda a její složky, diferenciaci, placená doba podle hlavních tříd zaměstnání KZAM-R

kraj: Ústecký

Hlavní třída zaměstnání KZAM - R	Struktura zaměstnanců	Medián
	%	Kč/měs

1 Zákodárci, vedoucí a řídící pracovníci	6,5	36 099
2 Vědečtí a odborní duševní pracovníci	6,7	33 913
3 Techničtí, zdravotničtí a pedagogičtí pracovníci	21,7	24 436
4 Nižší administrativní pracovníci	6,4	18 321
5 Provozní pracovníci ve službách a obchodu	7,7	12 950
6 Dělníci v zemědělství, lesnictví a rybářství	0,8	14 620
7 Řemeslníci, výrobci a zpracovatelé	20,8	20 406
8 Obsluha strojů a zařízení	23,3	19 818
9 Pomocní a nekvalifikovaní pracovníci	6,1	13 652

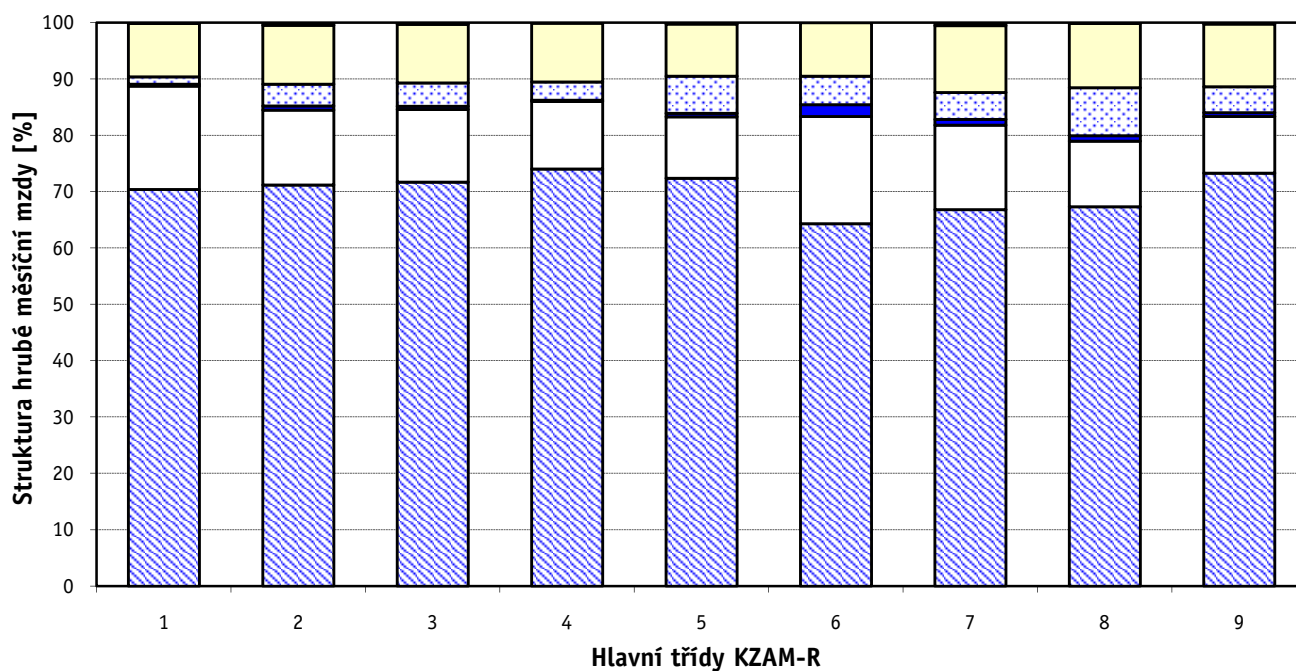
C E L K E M - podnikatelská sféra	100	20 702
--	------------	---------------



Hrubá měsíční mzda a její složky, diferenciacie, placená doba podle hlavních tříd zaměstnání KZAM-R

kraj: Ustecký

Diferenciace				Průměr	Vybrané složky hrubé měsíční mzdy					Placená doba
1. decil	1. kvartil	3. kvartil	9. decil		prémie a odměny	příplatky za přesčas	příplatky ostatní	náhrady	odměny za pohotovost	
Kč/měs	Kč/měs	Kč/měs	Kč/měs	Kč/měs	%	%	%	%	%	hod/měs
19 113	24 973	53 806	95 688	49 928	18,4	0,3	1,3	9,5	0,1	170,8
19 967	25 386	44 196	61 721	38 201	13,3	0,7	3,9	10,5	0,5	172,8
16 218	19 456	30 562	38 626	26 667	12,9	0,6	4,1	10,4	0,3	169,9
13 098	15 345	22 462	28 322	19 938	12,0	0,2	3,3	10,5	0,0	168,9
9 739	10 938	15 872	20 555	14 306	10,9	0,6	6,6	9,3	0,2	169,8
10 340	12 681	17 844	21 650	15 415	19,0	2,1	5,1	9,5	0,0	184,5
13 334	16 849	24 192	28 590	20 931	15,0	1,0	4,7	11,9	0,5	173,5
13 088	16 133	23 916	29 078	20 565	11,6	1,0	8,6	11,4	0,1	170,6
9 395	10 957	17 197	21 696	14 716	10,1	0,7	4,6	11,2	0,2	171,6
12 250	16 020	26 978	36 435	24 136	13,6	0,7	4,8	10,7	0,3	171,2



Revidované výsledky ke dni 9. 12. 2010

Hrubá měsíční mzda a její složky, diference, placená doba podle podskupin zaměstnání KZAM-R

kraj: Ústecký

Podskupiny zaměstnání KZAM-R	Počet zaměstnanců přepočtený podle placených měsíců	Medián
		Kč/měs
1210 Ředitelé a prezidenti velkých organizací, podniků	204	92 935
1221 Vedoucí pracovníci v zemědělství, lesnictví, rybářství a myslivosti	61	43 165
1222 Vedoucí pracovníci v průmyslu (ve výrobě)	673	50 469
1223 Vedoucí pracovníci ve stavebnictví a zeměměřičství	180	47 134
1224 Vedoucí pracovníci ve velkoobchodě a v maloobchodě	683	22 191
1225 Vedoucí pracovníci v restauracích a hotelích	20	25 045
1226 Vedoucí pracovníci v dopravě, skladování, telekomunik. a na poštovních úřadech	344	26 280
1227 Vedoucí pracovníci v organizacích zaměřených na poskytování obchodních služeb	153	51 406
1228 Vedoucí pracovníci v pečovatelských, úklidových a podobných službách	16	29 621
1229 Vedoucí pracovníci dílčích celků jinde neuvedení (kulturních, zdravotn., školských)	168	47 979
1231 Vedoucí pracovníci finančních a hospodářských (správních) útvarů	334	51 489
1232 Vedoucí pracovníci personálních útvarů a útvarů průmyslových vztahů	100	61 273
1233 Vedoucí pracovníci obytných útvarů (včetně průzkumu trhu)	183	56 009
1234 Vedoucí pracovníci reklamních útvarů a útvarů pro styk s veřejností	48	47 833
1235 Vedoucí pracovníci zásobovacích útvarů	104	48 326
1236 Vedoucí pracovníci výpočetních útvarů	55	54 950
1237 Vedoucí pracovníci výzkumných a vývojových útvarů	87	52 948
1239 Vedoucí pracovníci ostatních útvarů jinde neuvedení	228	44 458
1311 Vedoucí, ředitelé v zemědělství, lesnictví, rybářství a myslivosti	11	47 962
1312 Vedoucí, ředitelé v průmyslu (ve výrobě)	211	36 834
1313 Vedoucí, ředitelé ve stavebnictví a zeměměřičství	43	46 466
1314 Vedoucí, ředitelé ve velkoobchodu a maloobchodu	490	20 141
1315 Vedoucí, ředitelé v restauracích a hotelích	24	25 772
1316 Vedoucí, ředitelé v dopravě, skladování, telekomunikacích a na poštovních úřadech	96	33 651
1317 Vedoucí, ředitelé v podnicích poskytujících obchodní služby	72	60 904
1318 Vedoucí, ředitelé pečovatelských, úklidových a podobných služeb	12	23 338
1319 Vedoucí, ředitelé malých organizací ostatní (kultura, zdravotnictví, školství)	27	29 176
2111 Fyzikové a astronomové	12	45 084
2113 Chemici	91	31 486
2114 Geologové, geofyzici, geodeti, hydrologové apod.	58	31 327
2119 Ostatní vědci a odborníci v příbuzných oborech jinde neuvedení	24	42 533
2131 Projektanti a analytici výpočetních systémů	65	45 475
2132 Programátoři	89	34 480
2139 Ostatní odborníci zabývající se výpočetní technikou jinde neuvedení	235	37 512
2142 Projektanti staveb a areálů, stavební inženýři	269	35 179
2143 Projektanti elektrotechnických zařízení, elektroinženýři	217	44 950
2144 Projektanti elektronických systémů a telekomunikačních sítí, inženýři - elektronici	98	44 419
2145 Projektanti a konstruktéři strojních zařízení, strojní inženýři	318	37 418
2146 Chemičtí inženýři, technologové	144	46 877
2147 Důlní a hutní inženýři, technologové, metalurgové	40	39 896
2149 Ostatní architekti, projektanti, konstruktéři a techničtí inženýři (tvůrčí pracovníci)	227	36 388
2211 Bakteriologové, biologové, ekologové, zoologové a odborníci v příbuzných oborech	77	30 551
2213 Agronomové, šlechtitelé a odborníci v příbuzných oborech	31	33 129
2221 Lékaři, ordináři (kromě zubních lékařů)	840	44 816

Hrubá měsíční mzda a její složky, diference, placená doba podle podskupin zaměstnání KZAM-R

kraj: Ústecký

Diference				Průměr	Vybrané složky hrubé měsíční mzdy					Placená doba
1. decil	1. kvartil	3. kvartil	9. decil		prémie a odměny	příplatky za přesčas	příplatky ostatní	náhrady	odměny za pohotovost	
Kč/měs	Kč/měs	Kč/měs	Kč/měs	Kč/měs	%	%	%	%	%	hod/měs
27 043	52 396	163 497	246 370	126 841	22,5	0,0	0,6	10,1	0,0	169,5
27 831	37 692	54 402	76 158	47 647	17,8	0,0	1,4	12,1	0,1	167,7
29 622	37 013	75 620	120 555	67 968	18,2	0,0	1,0	10,7	0,2	166,1
26 852	35 284	64 047	91 358	55 484	18,0	0,3	0,1	9,3	0,0	172,6
15 630	18 577	30 409	43 356	27 543	13,2	0,4	3,1	11,0	0,1	174,1
16 296	18 937	35 157	58 660	29 410	1,9	0,1	5,4	8,8	0,0	171,0
22 357	24 063	39 052	56 292	34 365	12,2	0,1	2,3	11,4	1,0	163,0
28 125	39 777	69 755	112 314	69 589	25,1	0,0	2,7	9,8	0,3	171,6
21 877	28 155	42 823	70 185	40 988	21,6	0,1	0,0	8,7	0,2	170,5
17 131	28 539	72 586	92 842	52 022	11,4	0,4	3,2	10,8	0,4	173,4
30 141	39 173	83 495	127 843	70 259	17,2	0,0	2,6	10,4	0,2	167,0
29 856	41 432	92 276	120 573	72 335	17,0	0,0	0,3	11,5	0,1	167,7
27 587	37 375	81 254	121 938	77 174	28,5	0,0	0,5	10,3	0,1	167,3
19 010	33 077	60 531	83 557	52 794	17,6	0,3	0,5	10,3	0,0	168,9
24 056	31 899	73 207	94 424	57 570	17,7	0,0	1,4	11,2	0,1	168,0
32 733	37 643	69 172	103 926	64 825	20,7	0,1	0,4	10,8	0,3	164,9
33 606	40 574	70 927	120 331	65 794	18,7	0,1	0,5	10,6	0,4	166,3
21 117	30 869	74 720	99 946	56 918	16,4	0,0	1,2	10,6	0,0	167,5
30 415	42 928	51 967	59 772	51 852	18,8	0,0	0,0	10,4	0,0	171,3
26 136	29 659	49 022	88 792	51 343	22,4	0,2	2,6	10,5	0,1	171,0
23 821	33 195	57 337	75 530	60 782	36,2	0,1	1,5	6,6	0,0	173,7
13 807	16 373	28 336	41 653	24 539	12,5	0,4	3,0	9,8	0,0	172,4
16 137	20 086	32 962	42 917	27 559	17,7	0,6	1,9	7,5	0,0	176,0
24 692	28 164	48 291	59 812	40 946	12,3	0,1	5,3	9,9	0,2	166,1
33 307	35 727	79 372	123 350	68 762	35,0	0,0	1,6	9,5	0,2	173,1
18 164	20 165	28 070	33 939	26 580	17,6	0,0	2,3	9,2	0,0	173,3
17 842	20 370	46 675	74 352	39 499	25,2	0,4	4,6	7,3	0,5	175,2
19 444	31 101	54 568	61 481	42 678	17,8	0,4	3,5	11,8	4,5	169,2
20 083	22 922	39 648	58 231	35 333	10,6	0,6	6,5	10,4	0,2	165,7
19 077	26 457	35 932	41 589	31 100	11,6	0,0	0,0	12,6	0,0	166,2
24 730	30 080	60 217	100 423	52 228	19,8	0,1	0,3	16,3	1,0	168,0
23 112	30 338	58 465	77 969	46 290	9,4	0,0	1,8	10,5	1,4	166,9
24 907	28 434	45 056	55 657	37 712	13,0	0,2	3,7	11,1	0,9	167,2
24 757	30 089	48 050	57 171	40 342	12,6	0,1	2,5	9,8	2,0	167,8
26 016	28 402	48 033	67 590	41 953	17,1	0,3	0,6	11,5	0,5	168,3
32 770	37 328	57 778	74 831	49 124	17,3	0,2	2,7	10,0	1,9	165,8
27 049	31 806	55 435	84 629	54 872	15,2	0,6	0,7	9,3	2,9	169,2
23 364	29 567	45 874	58 269	40 072	12,4	0,4	0,9	11,3	0,1	170,1
25 201	33 182	62 592	84 102	52 297	14,1	1,1	3,2	11,0	1,0	164,7
33 587	37 499	46 838	63 077	45 638	14,5	0,0	2,4	12,7	0,4	161,3
23 886	31 108	44 578	61 677	40 801	15,2	0,2	0,7	10,6	0,1	167,8
24 190	26 100	36 178	47 055	33 143	12,4	0,5	3,5	10,6	0,2	167,4
24 413	28 994	39 007	57 235	37 888	18,2	0,0	0,3	8,8	0,2	169,2
27 991	34 685	57 969	76 164	48 945	7,7	4,1	14,5	8,8	1,0	205,3

Revidované výsledky ke dni 9. 12. 2010

Hrubá měsíční mzda a její složky, diference, placená doba podle podskupin zaměstnání KZAM-R

kraj: Ústecký

Podskupiny zaměstnání KZAM-R	Počet zaměstnanců přepočtený podle placených měsíců	Medián
		Kč/měs
2224 Farmaceuti, magistři v lékárně, lékárníci	54	45 973
2359 Ostatní odborní pedagogičtí pracovníci jinde neuvedení (odborní instruktoři)	15	34 516
2411 Odborní pracovníci na úseku účetnictví, financí, daní, apod., hlavní účetní	324	38 039
2412 Odborní pracovníci na úseku zaměstnaneckých, personálních věcí	97	36 232
2413 Odborní pracovníci v bankovníctví a pojišťovnictví	711	29 512
2419 Ostatní odborní pracovníci v oblasti podnikání	266	34 306
2421 Právníci, právní poradci (mimo advokacie a soudnictví)	43	44 196
2432 Odborní pracovníci knihoven (kromě řadových)	18	19 594
2433 Odborní pracovníci v informacích (např. vti)	14	35 970
2441 Ekonomové - vědečtí pracovníci, specialisté, experti	287	39 858
2445 Psychologové	11	26 972
2447 Tlumočníci a překladatelé	12	34 258
2451 Spisovatelé, autoři, kritikové, novináři, redaktori	86	22 474
2452 Sochaři, malíři, umělečtí restaurátoři, grafici a výtvarníci	19	26 202
2470 Odborní administrativní pracovníci jinde neuvedení	223	26 783
3111 Technici ve fyzikálních a příbuzných oborech	68	26 176
3112 Stavební technici	609	30 503
3113 Elektrotechnici	980	33 708
3114 Elektronici a technici v radiokomunikacích a telekomunikacích	213	27 591
3115 Strojírenští technici	1 334	29 970
3116 Chemičtí technici	734	39 644
3117 Důlní a hutní technici	407	32 154
3118 Technici v kartografii, kresličtí a zeměměřičtí	130	26 030
3119 Ostatní techničtí pracovníci jinde neuvedení	1 861	27 609
3121 Poradci ve výpočetní technice	88	30 453
3122 Operátoři a obsluha výpočetní techniky	176	23 193
3123 Operátoři průmyslových robotů, nc strojů	160	20 644
3129 Ostatní technici ve výpočetní technice jinde neuvedení	57	29 503
3133 Obsluha vysílacího a telekomunikačního zařízení (vč. telegrafu)	92	22 466
3134 Obsluha lékařských zařízení	151	24 852
3151 Kolaudační technici a technici protipožární ochrany	111	32 237
3152 Bezpečnostní technici a technici pro kontrolu zdravotní nezávadnosti a jakosti	333	26 034
3160 Technici železničního provozu	1 001	30 209
3211 Technici a laboranti v oblasti biologie a v příbuzných oborech	294	24 600
3212 Technici v agronomii, v lesnictví a v zemědělství	244	26 902
3221 Asistenti zdravotničtí	29	16 145
3223 Dietetici a odborníci na výživu	22	20 781
3225 Zubní asistenti	12	20 621
3226 Rehabilitační a fyzioterapeutičtí pracovníci (vč. odborných masérů)	177	19 589
3228 Farmaceutičtí asistenti	92	22 001
3229 Ostatní střední zdravotničtí pracovníci jinde neuvedení	14	20 587
3231 Ošetřovatelé, všeobecné zdravotní sestry	2 242	21 996
3232 Ženské sestry, porodní asistentky	176	23 792
3233 Sestry pro péči o dítě	312	23 921

Hrubá měsíční mzda a její složky, diference, placená doba podle podskupin zaměstnání KZAM-R

kraj: Ústecký

Diference				Průměr	Vybrané složky hrubé měsíční mzdy					Placená doba
1. decil	1. kvartil	3. kvartil	9. decil		prémie a odměny	příplatky za přesčas	příplatky ostatní	náhrady	odměny za pohotovost	
Kč/měs	Kč/měs	Kč/měs	Kč/měs	Kč/měs	%	%	%	%	%	hod/měs
32 757	39 481	61 265	72 096	50 626	15,4	0,9	12,0	10,1	0,2	178,1
22 212	29 403	38 167	42 250	33 093	2,1	0,3	2,7	10,1	0,0	168,3
22 126	28 071	49 673	70 343	42 792	16,9	0,2	1,4	11,2	0,0	167,6
22 631	29 451	45 143	61 224	41 391	14,2	0,1	0,5	11,5	0,0	167,9
21 736	25 014	37 334	49 131	33 874	21,4	0,1	1,0	10,4	0,0	172,9
24 014	28 525	43 810	63 742	42 239	16,0	0,1	1,5	11,2	0,1	166,1
26 224	34 673	62 682	102 247	56 062	13,7	0,1	1,8	10,3	0,0	166,7
15 690	17 480	24 588	39 072	22 545	5,3	0,0	15,4	10,2	0,0	172,5
23 548	29 956	44 403	52 910	37 144	15,2	0,0	3,4	10,7	0,4	168,5
24 904	30 956	51 437	76 559	48 152	17,5	0,1	1,0	10,9	0,0	165,4
17 853	20 115	29 443	30 689	30 667	1,6	0,0	7,3	11,3	0,0	172,4
22 559	25 053	48 231	55 709	40 178	2,7	0,1	1,5	11,4	0,0	171,3
17 367	19 035	26 047	30 017	22 829	8,5	0,0	2,0	9,1	0,0	174,6
16 088	20 857	31 793	34 277	25 766	29,7	0,0	3,0	9,0	0,0	162,4
18 532	23 171	35 463	42 926	29 813	11,4	0,1	1,1	11,0	0,4	168,8
20 584	23 502	33 938	46 631	29 900	14,2	0,0	1,3	11,6	0,1	163,7
20 337	24 916	38 390	52 033	34 223	14,5	0,5	1,2	9,8	0,1	171,0
22 614	26 399	42 648	48 618	35 093	12,9	0,5	6,5	10,8	1,3	166,1
18 172	20 664	36 356	46 957	30 503	10,9	1,0	2,3	11,0	1,9	170,1
19 403	24 395	37 707	43 967	31 843	12,5	0,7	1,9	11,2	0,4	168,1
22 793	28 868	50 981	57 998	40 786	9,6	4,0	14,2	11,3	0,3	167,2
26 873	28 680	34 887	38 437	32 497	8,7	0,2	4,0	12,9	0,8	162,9
19 384	22 504	31 283	37 715	28 271	13,2	0,1	2,0	10,6	0,2	167,5
18 486	22 434	33 861	41 306	29 478	13,1	0,5	3,6	10,3	0,5	167,4
22 538	26 305	37 762	54 127	35 450	7,1	0,2	4,5	11,8	2,9	166,8
16 970	19 231	28 926	39 322	25 442	9,1	0,5	5,4	9,4	1,8	167,9
18 648	19 453	24 626	27 868	22 375	12,2	0,4	5,7	13,5	0,0	167,0
17 696	22 745	42 435	51 500	32 708	7,9	0,2	2,3	9,9	4,7	168,2
18 710	20 472	24 169	29 809	24 470	8,6	0,1	3,8	9,9	0,5	166,3
18 342	21 045	28 225	30 784	24 980	4,8	2,9	8,9	10,7	1,8	186,3
24 317	28 558	37 469	42 953	33 053	7,6	1,0	10,3	12,0	1,1	165,8
16 773	19 948	32 053	39 526	28 139	12,7	0,5	2,4	10,8	0,3	168,9
25 505	27 978	32 493	35 597	30 546	6,8	1,4	11,8	11,2	0,4	165,2
18 441	20 641	27 921	31 289	24 743	5,4	2,5	8,1	10,2	0,4	181,6
17 610	22 033	33 089	36 724	27 402	11,3	0,2	0,6	17,6	0,2	171,4
13 707	14 354	18 657	22 670	17 236	2,7	0,2	8,3	9,1	0,0	170,8
13 851	16 054	22 727	23 143	19 576	2,3	0,4	7,9	9,6	0,0	175,2
18 300	18 307	29 657	35 626	24 157	11,6	0,0	6,3	12,5	0,0	173,0
16 203	17 887	21 738	23 665	20 051	4,9	0,3	6,9	10,1	0,0	171,6
17 421	19 695	24 449	26 764	22 075	12,3	0,4	6,5	10,5	0,0	175,3
16 183	18 834	28 741	29 909	22 740	2,9	2,8	10,0	10,1	0,0	179,8
17 028	19 308	24 828	27 382	22 281	2,7	0,5	14,0	9,9	0,3	169,2
18 304	20 836	26 256	28 558	23 568	2,7	0,3	14,2	9,7	0,3	166,8
19 432	21 778	26 486	29 363	24 153	1,4	0,6	15,4	9,5	0,2	168,7

Revidované výsledky ke dni 9. 12. 2010

Hrubá měsíční mzda a její složky, diference, placená doba podle podskupin zaměstnání KZAM-R

kraj: Ústecký

Podskupiny zaměstnání KZAM-R	Počet zaměstnanců přepočtený podle placených měsíců	Medián
		Kč/měs
3235 Sestry pro intenzivní péči	289	25 082
3411 Zprostředkovatelé finančních transakcí, obchodu s cennými papíry, devizami	99	24 668
3412 Pojišťovací agenti	91	27 664
3415 Obchodní cestující, profesionální poradci v obchodě, obchodní zástupci	399	31 275
3416 Nákupčí	414	25 148
3417 Odhadci a zbožíznalci	13	29 266
3419 Ostatní pracovníci - obchodní zprostředkovatelé jinde neuvedení	26	29 206
3421 Obchodní agenti	509	26 199
3422 Odbytoví a přepravní agenti	714	26 638
3429 Ostatní obchodní agenti a makléři jinde neuvedení	14	20 509
3431 Odborné sekretářky, sekretáři	222	23 617
3433 Pracovníci v oblasti účetnictví, fakturace, rozpočetnictví, kalkulace	1 411	24 017
3434 Pracovníci v oblasti statistiky a matematiky	58	25 294
3435 Pracovníci v oblasti práce a mezd (kromě účetních)	82	26 192
3436 Referenti osobních oddělení	247	26 011
3439 Ostatní odborní administrativní pracovníci jinde neuvedení	758	22 731
3449 Ostatní celní a daňoví pracovníci a pracovníci v příbuzných oborech	47	24 098
3460 Sociální pracovníci	20	21 911
3471 Aranžéři, průmysloví a komerční návrháři, bytoví architekti	38	14 607
4112 Kancelářští a manipulační pracovníci a obsluha zařízení na zpracování textu	39	16 565
4113 Pracovníci přípravy dat výpočetní techniky	83	16 795
4115 Sekretářky, sekretáři	595	18 223
4121 Nižší účetní	173	20 102
4122 Nižší statistici	15	25 109
4123 Nižší finanční, daňoví úředníci a úředníci v příbuzných oborech	82	21 616
4131 Úředníci ve skladech	1 206	18 205
4132 Úředníci ve výrobě (např. výrobní plánovači)	241	22 065
4133 Úředníci v dopravě a v přepravě (dispečeri, kontrolori apod.)	302	22 935
4141 Řadoví knihovníci, archiváři, evidenční pracovníci	60	18 014
4142 Poštovní doručovatelé, úředníci v třídárnách	1 053	16 658
4190 Ostatní nižší úředníci jinde neuvedení	132	19 387
4211 Pokladníci (v bankách, pojišťovnách, spořitelnách, na poště)	194	19 679
4212 Úředníci na přepážkách a směnárnicích	728	20 578
4213 Pokladníci v obchodě, společném stravování apod.	898	14 158
4214 Prodavači vstupenek, jízdenek apod.	227	22 539
4215 Bookmakeři, krupiéři a úředníci sázkových kanceláří	127	16 066
4221 Úředníci cestovních kanceláří	20	20 867
4222 Recepční	69	15 297
4223 Telefonisté	342	24 729
4224 Informátoři	72	16 980
5121 Pracovníci dohlížející nad obsluhujícím personálem, hospodyně	44	17 855
5122 Kuchaři	409	12 463
5123 Číšníci, servírky	98	13 897
5132 Pečovatelé a pomocní ošetřovatelé v zařízeních sociální péče, v nemocnicích	885	14 189

Hrubá měsíční mzda a její složky, diference, placená doba
podle podskupin zaměstnání KZAM-R

kraj: Ústecký

Diference				Průměr	Vybrané složky hrubé měsíční mzdy					Placená doba
1. decil	1. kvartil	3. kvartil	9. decil		prémie a odměny	příplatky za přesčas	příplatky ostatní	náhrady	odměny za pohotovost	
Kč/měs	Kč/měs	Kč/měs	Kč/měs	Kč/měs	%	%	%	%	%	hod/měs
20 975	22 806	27 588	30 232	25 355	2,0	0,8	16,0	9,8	0,3	170,1
19 312	20 675	34 188	39 813	29 269	12,3	0,1	0,0	10,5	0,0	169,4
21 210	23 499	33 638	49 363	34 575	13,4	0,0	1,3	10,1	0,0	171,6
17 599	24 061	43 208	58 448	35 968	20,1	0,2	1,4	10,1	0,0	170,8
16 030	20 947	31 586	36 900	27 040	11,3	0,1	1,3	11,8	0,1	168,2
19 278	24 090	40 282	44 447	31 352	22,2	0,0	3,3	10,0	0,0	169,4
14 660	21 067	36 410	36 680	28 769	20,6	0,0	0,0	9,6	0,0	176,4
17 256	21 877	32 424	45 479	29 699	16,5	0,1	1,8	10,9	0,0	165,5
17 864	21 316	31 568	38 825	27 813	15,1	0,3	3,4	10,8	0,1	167,2
19 083	19 285	22 840	38 289	22 868	9,6	0,0	1,1	11,5	0,0	171,1
15 052	18 181	28 491	35 222	25 740	14,4	0,0	2,3	9,6	0,0	167,7
16 117	19 735	29 609	35 388	25 386	10,7	0,1	2,2	11,3	0,1	167,6
16 986	20 563	34 067	37 426	26 844	12,1	0,1	1,5	11,7	0,1	166,4
18 022	20 401	30 947	34 399	26 287	10,4	0,1	2,2	11,9	0,0	166,3
17 167	20 824	31 256	39 087	27 767	11,0	0,1	2,5	11,6	0,0	167,0
15 654	18 544	27 906	34 050	24 471	10,7	0,1	2,9	10,9	0,0	169,0
21 925	22 670	25 560	27 158	24 402	10,5	0,0	3,1	11,4	0,0	173,1
16 115	17 425	28 472	32 077	23 403	1,3	0,1	6,8	13,1	0,0	170,1
13 035	13 928	18 231	23 925	17 232	4,8	0,1	1,9	10,9	0,3	170,8
13 186	14 334	21 350	25 621	18 269	12,9	0,0	5,5	10,6	0,0	169,1
13 511	14 948	20 505	29 685	19 014	10,9	0,2	4,6	10,6	0,0	171,4
13 530	15 202	22 353	28 805	19 986	9,6	0,1	4,5	9,8	0,0	168,5
14 538	16 362	23 973	30 211	21 574	16,8	0,1	2,4	10,2	0,0	170,5
23 560	23 638	36 053	47 457	30 251	13,1	0,0	0,0	13,3	0,0	169,3
15 941	17 960	27 194	34 535	23 245	23,9	0,0	1,1	12,2	0,0	173,0
12 943	15 207	21 191	26 592	19 209	12,5	0,3	3,7	9,8	0,3	168,8
16 431	18 515	24 636	27 506	22 069	13,4	0,5	3,3	12,2	0,0	164,1
15 883	19 089	26 728	31 123	23 541	9,8	0,6	8,1	10,4	0,0	170,0
14 227	16 053	21 682	25 079	19 319	7,5	0,1	4,3	11,6	0,0	167,2
15 143	15 685	18 219	19 919	17 243	6,5	0,2	2,9	12,1	0,0	161,7
12 723	16 584	21 549	31 167	20 923	10,1	0,1	2,9	10,8	0,0	170,4
16 094	18 391	21 351	24 588	20 378	9,7	0,2	2,3	10,6	0,0	167,7
17 588	18 979	24 202	31 807	22 700	12,7	0,1	1,4	10,5	0,0	163,9
11 518	12 882	15 560	17 733	14 467	8,0	0,4	6,1	10,6	0,0	173,9
19 604	20 526	24 168	25 484	22 492	5,4	0,7	13,4	11,6	0,0	166,7
12 516	13 693	19 447	22 048	17 097	33,3	0,7	2,1	7,2	0,0	172,7
17 271	19 372	21 308	21 973	20 065	12,9	0,0	1,3	9,7	0,0	170,5
10 084	12 918	18 739	21 126	15 837	9,2	0,7	6,3	9,5	0,1	170,0
15 966	20 365	31 081	38 034	26 349	25,0	0,6	1,5	10,5	0,1	172,3
10 993	15 536	18 254	20 665	17 404	8,1	0,3	4,6	12,1	0,0	170,4
12 187	14 333	20 417	28 388	18 831	14,1	0,6	1,8	7,9	0,0	175,2
9 893	10 940	15 590	18 900	13 695	11,7	0,7	4,0	8,2	0,0	174,9
10 752	12 697	15 123	18 019	14 172	11,9	1,0	8,8	8,7	0,0	171,1
10 398	12 017	16 320	18 489	14 377	1,8	0,7	11,6	9,7	0,1	171,9

Revidované výsledky ke dni 9. 12. 2010

Hrubá měsíční mzda a její složky, diference, placená doba podle podskupin zaměstnání KZAM-R

kraj: Ústecký

Podskupiny zaměstnání KZAM-R	Počet zaměstnanců přepočtený podle placených měsíců	Medián
		Kč/měs
5144 Maséři	41	11 504
5161 Hasiči, požárníci	379	24 223
5169 Ostatní pracovníci ochrany a ostrahy jinde neuvedení	1 781	11 057
5211 Prodavači v obchodech	3 515	13 327
6113 Zahradníci a pěstitelé zahradních plodin a sazenic	24	13 144
6121 Chovatelé hospodářských zvířat (kromě drůbeže a včel)	30	20 198
6141 Dělníci pro pěstění a ošetřování lesa	81	14 219
7116 Mechanici báňské záchranné služby	65	37 549
7122 Zedníci, kameníci, omítkáři	475	19 367
7123 Betonáři, dělníci specializovaní na pokládání betonových povrchů	27	25 038
7124 Tesaři a truhláři	132	21 013
7125 Stavební montážníci	194	19 866
7127 Lešenáři	22	21 203
7129 Ostatní stavební dělníci hlavní stavební výroby a pracovníci v ostatních oborech	328	20 355
7134 Izolatéři	18	21 952
7136 Instalatéři, potrubáři, stavební zámečníci, klempíři	418	23 610
7137 Stavební a provozní elektrikáři	98	19 173
7139 Ostatní dělníci zajišťující dokončovací stavební práce a dělníci v příbuzných obor.	25	25 626
7141 Malíři a tapetáři	12	15 630
7142 Lakýrníci a pracovníci v příbuzných oborech	108	19 101
7211 Formíři a jádraři	76	23 931
7212 Svářeči, řezači plamenem a páječi	928	23 004
7213 Výrobci a opraváři výrobků a dílů z plechů	78	17 455
7214 Montéři kovových konstrukcí	44	25 922
7215 Montéři lan a zdvihacích zařízení (např. na lodích, letadlech)	15	25 786
7217 Montéři-kotláři	81	20 145
7221 Kováři, obsluha kováčích lisů, obsluha bucharů	88	18 496
7222 Nástrojaři, kovomodeláři, kovodělníci, zámečníci	3 322	21 947
7223 Seřizovači a obsluha obráběcích strojů (kromě automatických a poloautomatických)	532	21 377
7224 Brusiči, leštiči a ostříči nástrojů	90	19 108
7231 Mechanici a opraváři motorových vozidel	346	20 480
7234 Mechanici a opraváři kolejových vozidel	783	21 520
7235 Mechanici a opraváři obráběcích, zemědělských strojů a průmyslového zařízení	646	23 236
7239 Ostatní mechanici a opraváři strojů a zařízení bez elektro jinde neuvedení	360	21 267
7241 Elektromechanici, opraváři a seřizovači různých typů elektrických zařízení	2 191	20 613
7242 Mechanici, opraváři a seřizovači elektrických částí aut, letadel, lodí	118	21 852
7243 Mechanici, seřizovači, opraváři elektronických zařízení	392	23 379
7244 Telefonní a telegrafní mechanici, montéři a opraváři	59	21 618
7245 Montéři a opraváři rozhlasových a TV přijímačů, magnetofonů	52	28 846
7246 Montéři a opraváři silnoproudých elektrických vedení	323	27 680
7247 Montéři a opraváři slaboproudých elektrických vedení	27	29 024
7311 Výrobci, mechanici a opraváři přesných přístrojů a zařízení	55	25 185
7321 Výrobci hrnčářského, porcelánového zboží, žáruvzdorných výrobků, brus.kotoučů	469	18 555
7322 Dělníci při výrobě skla, skláři vč. brusičů a leštičů	702	21 417

Hrubá měsíční mzda a její složky, diference, placená doba podle podskupin zaměstnání KZAM-R

kraj: Ústecký

Diference				Průměr	Vybrané složky hrubé měsíční mzdy					Placená doba
1. decil	1. kvartil	3. kvartil	9. decil		prémie a odměny	příplatky za přesčas	příplatky ostatní	náhrady	odměny za pohotovost	
Kč/měs	Kč/měs	Kč/měs	Kč/měs	Kč/měs	%	%	%	%	%	hod/měs
10 667	10 981	12 234	17 776	12 645	4,5	0,3	9,0	9,4	0,0	162,9
19 265	21 747	28 103	31 182	24 786	6,9	0,8	14,4	10,9	2,3	165,2
9 117	9 803	12 975	16 140	12 114	8,0	0,8	7,3	7,9	0,1	172,4
10 528	11 724	15 588	19 110	14 388	9,9	0,4	4,0	9,9	0,0	173,1
8 278	12 319	15 780	18 022	14 108	16,2	1,2	2,8	7,7	0,0	178,9
15 834	17 313	22 070	26 369	20 365	24,2	2,5	15,4	9,0	0,0	191,2
11 288	11 977	17 205	20 925	15 185	10,8	0,9	0,3	13,1	0,0	176,0
27 058	31 666	42 349	44 554	36 401	2,5	0,2	10,7	11,6	10,1	164,9
13 605	16 295	22 891	27 515	19 992	11,2	1,9	1,8	10,7	0,7	183,9
19 176	20 217	34 200	37 850	27 376	15,9	3,2	1,6	8,5	0,0	190,8
15 795	17 886	24 044	29 402	21 630	11,6	2,2	1,3	12,4	0,2	186,5
15 359	18 483	21 820	24 017	20 045	27,0	0,3	0,2	11,9	0,0	170,0
15 547	17 826	23 760	25 344	20 527	4,6	0,0	4,6	14,4	0,8	193,7
15 785	17 556	23 483	28 728	21 241	16,4	2,3	0,9	13,2	0,3	184,0
14 782	17 831	22 901	25 858	21 723	12,9	1,4	1,7	9,4	1,0	185,0
17 073	19 534	26 555	29 800	23 445	12,1	1,1	2,9	9,3	3,6	171,1
14 548	15 954	22 922	26 363	19 942	8,0	1,0	4,4	11,1	1,2	174,3
14 501	18 409	32 014	34 704	25 943	40,3	1,3	0,2	10,3	0,0	181,1
11 933	14 770	16 713	22 369	16 370	10,8	0,9	0,7	12,0	0,0	175,7
15 720	16 794	23 450	27 557	20 530	13,0	0,9	9,0	13,8	0,6	168,7
13 135	17 446	26 509	29 169	22 250	12,9	1,0	8,3	13,2	0,0	164,4
18 088	20 429	26 674	30 098	23 862	14,5	1,2	7,3	14,4	0,2	171,1
13 487	14 952	20 422	24 514	18 373	7,6	0,9	4,4	11,2	0,1	171,5
20 705	23 326	27 882	35 376	26 490	13,6	0,7	5,5	12,9	0,4	168,2
15 870	19 650	33 624	35 774	26 059	4,9	2,0	8,8	9,8	7,6	183,8
16 584	17 775	23 229	26 200	20 798	19,1	0,4	10,8	15,2	0,0	170,8
14 434	16 716	22 524	25 400	19 574	13,8	0,8	6,5	14,1	0,0	168,3
15 784	18 858	25 075	28 640	22 235	10,8	0,7	5,7	11,8	0,7	168,6
16 221	18 334	24 941	29 277	22 028	12,8	0,6	4,9	14,6	0,2	168,1
15 845	17 138	21 854	26 982	19 920	15,3	1,1	5,6	14,8	0,0	168,9
14 871	17 860	23 202	26 227	20 801	15,5	0,9	6,3	11,0	0,3	172,2
17 585	19 255	25 711	27 761	22 346	6,2	0,9	8,9	13,9	0,7	166,4
16 728	19 197	28 990	33 848	24 788	18,4	1,2	5,6	12,6	0,4	169,7
14 821	16 941	24 366	27 915	21 243	14,6	0,9	4,8	13,1	0,2	167,7
15 403	17 630	25 625	30 631	22 247	13,6	0,9	6,2	12,6	0,8	166,9
18 402	20 126	24 545	26 221	22 393	7,5	0,6	15,3	13,5	0,3	167,0
16 490	19 799	27 507	31 851	24 123	13,6	1,4	4,6	12,9	1,0	172,0
18 252	19 328	23 163	24 476	21 449	6,6	0,6	2,4	12,3	2,4	164,9
21 859	26 859	31 563	33 334	28 586	13,9	0,2	5,1	10,4	0,0	159,6
20 449	22 524	34 703	36 664	28 514	13,8	1,0	3,8	10,2	5,2	171,4
21 447	25 033	46 482	54 355	34 588	0,4	1,7	3,0	8,1	4,9	179,4
18 572	20 464	29 144	36 272	25 879	10,1	2,1	6,0	10,2	3,3	172,4
10 391	11 798	21 097	23 329	17 266	6,2	1,1	8,5	10,1	0,0	172,1
17 430	19 671	23 065	25 862	21 416	17,6	3,0	7,0	11,7	0,0	169,8

Revidované výsledky ke dni 9. 12. 2010

Hrubá měsíční mzda a její složky, diference, placená doba podle podskupin zaměstnání KZAM-R

kraj: Ústecký

Podskupiny zaměstnání KZAM-R	Počet zaměstnanců přepočtený podle placených měsíců	Medián
		Kč/měs
7324 Malíři skla a keramiky a pracovníci v příbuzných oborech (vč. výrobců zrcadel)	89	19 473
7341 Tiskaři, sazeči (kromě obsluhy tiskárenských strojů)	25	22 476
7411 Zpracovatelé masa, ryb vč. uzenářů a konzervovačů masa a ryb	151	18 868
7412 Zpracovatelé pekárenských a cukrářských výrobků	446	14 299
7415 Ochutnávači potravin a nápojů	22	26 109
7419 Ostatní zpracovatelé - výrobci potravinářských výrobků jinde neuvedení	106	15 698
7422 Umělečtí truhláři, řezbáři, výrobci a opraváři výrobků ze dřeva vč. opravářů	12	17 632
7432 Přadláci, ruční tkalci, pletaři a jiní výrobci ručně vyráběných tkanin	60	17 854
7435 Modeláři a střihači textilu, kůží a podobných materiálů	21	11 231
7436 Švadleny, vyšivači a pracovníci v příbuzných oborech	91	10 842
7437 Čalouníci a pracovníci v příbuzných oborech (včetně autočalouníků)	20	25 778
7439 Ostatní dělníci při výrobě textilu, oděvů a výrobků z kůží, kožešin	46	11 840
8111 Obsluha důlního zařízení a razících štítů	1 138	25 669
8112 Obsluha zařízení pro úpravu rudných a nerudných surovin	729	18 870
8121 Obsluha zařízení při hutní výrobě kovů obsluha pecí a konvertorů	55	33 629
8122 Obsluha zařízení ve slévárenství (taviči, slévači)	182	22 663
8123 Obsluha zařízení na tepelné zpracování kovů	189	15 229
8124 Obsluha zařízení na tažení a protlačování kovů	170	28 523
8125 Obsluha zařízení na tváření kovů ve válcovnách	221	27 718
8126 Obsluha zařízení na úpravu kovového odpadu	37	16 795
8131 Obsluha pecí na výrobu skla a keramiky	481	27 356
8139 Obsluha ostatních zařízení na výrobu skla a keramiky	505	24 055
8141 Obsluha pily a jiného zařízení na zpracování dřeva	28	14 932
8143 Obsluha zařízení na výrobu papíru, kartonu a lepenky	110	20 047
8151 Obsluha drtičů, mlýnů a míchadel při chemické výrobě	149	21 126
8153 Obsluha filtrů a třídíčů (včetně výparníků, podtlakových nádob)	21	18 118
8154 Obsluha chemických destilačních kolon a reaktorů	253	20 262
8155 Obsluha zařízení na zpracování ropy a zemního plynu	667	24 206
8159 Obsluha ostatních zařízení při chemické výrobě jinde neuvedená	484	18 705
8161 Obsluha zařízení při výrobě a rozvodu elektřiny	854	25 812
8162 Obsluha parních turbín, ohřivačů a motorů	158	25 079
8163 Obsluha zařízení při úpravě, čištění a rozvodu vody	673	20 381
8171 Obsluha automatických nebo poloautomatických montážních linek	1 216	18 089
8172 Obsluha průmyslových robotů	408	19 896
8180 Obsluha strojů a zařízení pro práce na železničním svršku	347	25 233
8211 Obsluha automatických nebo poloautomatických obráběcích strojů (kromě 722)	674	21 094
8212 Obsluha strojů na výrobu maltovin, vápna, cementu, prefabrikátů	124	21 645
8223 Obsluha strojů při konečné úpravě a nanášení ochranných povlaků	64	17 340
8229 Obsluha strojů na výrobu chemických výrobků jinde neuvedená	16	20 190
8231 Obsluha strojů na výrobu pryžových výrobků (např. obuvi, pneumatik)	133	22 327
8232 Obsluha strojů na výrobu plastových výrobků (vč. laminování)	308	16 252
8251 Obsluha tiskárenských strojů	140	18 907
8254 Obsluha kopírovacích strojů	11	18 493
8261 Obsluha strojů na úpravu vláken, dopřádání a navíjení přize	577	18 227

Hrubá měsíční mzda a její složky, diference, placená doba podle podskupin zaměstnání KZAM-R

kraj: Ústecký

Diference				Průměr	Vybrané složky hrubé měsíční mzdy					Placená doba
1. decil	1. kvartil	3. kvartil	9. decil		prémie a odměny	příplatky za přesčas	příplatky ostatní	náhrady	odměny za pohotovost	
Kč/měs	Kč/měs	Kč/měs	Kč/měs	Kč/měs	%	%	%	%	%	hod/měs
10 211	11 577	23 329	25 547	18 295	5,0	2,3	2,4	10,9	0,0	173,5
18 024	20 689	24 357	29 675	23 185	7,9	0,6	21,8	9,0	0,0	173,5
14 266	15 801	21 113	23 735	19 029	14,8	0,6	4,0	11,5	0,0	174,6
10 662	12 290	16 035	19 471	14 840	16,2	2,7	8,3	9,6	0,0	189,0
18 304	22 956	28 780	29 004	25 299	9,6	0,7	3,8	9,0	0,0	168,4
12 500	13 717	17 216	18 954	15 715	14,8	1,5	5,3	9,9	0,0	169,4
13 222	14 620	21 341	26 566	18 203	13,4	0,2	4,7	12,9	0,3	169,3
12 888	16 254	22 953	25 250	19 199	7,1	0,5	19,4	11,7	0,1	168,6
10 180	11 064	19 171	31 757	16 680	19,4	0,1	0,8	11,7	0,0	166,0
8 964	9 973	11 610	12 771	10 807	9,6	0,2	1,9	15,4	0,0	164,4
12 239	15 196	34 286	37 651	24 656	9,2	0,1	1,4	7,6	0,0	170,0
9 781	10 822	15 220	19 929	13 341	10,6	0,4	12,0	12,9	0,0	166,6
16 402	22 741	28 720	32 253	25 403	11,8	0,2	7,8	10,6	0,0	161,3
15 737	16 604	21 295	22 998	19 197	6,5	0,3	7,2	12,8	0,0	162,9
16 957	21 013	36 016	38 118	29 608	21,2	1,3	18,4	13,6	0,0	170,6
15 257	18 353	26 378	29 890	22 581	18,5	0,8	11,8	13,9	0,0	165,7
13 381	13 869	18 421	23 452	16 792	11,0	0,4	9,5	12,8	0,1	155,4
24 191	26 215	32 913	35 141	29 477	20,4	0,3	19,5	21,6	0,0	156,1
17 713	24 582	31 365	34 815	27 452	18,5	0,3	13,0	13,3	0,0	166,6
13 567	15 154	19 362	25 025	18 113	11,6	0,2	0,6	10,1	0,0	172,8
22 144	24 427	29 794	33 530	28 165	12,6	4,0	11,6	12,5	0,1	170,1
18 329	21 111	27 396	31 542	24 617	12,4	1,9	10,6	12,0	0,1	171,5
11 391	14 387	15 779	20 517	16 508	7,6	0,9	0,2	10,0	0,0	172,8
13 441	16 197	24 757	26 987	20 548	19,7	1,6	2,1	12,8	0,0	176,4
17 028	18 475	23 241	28 186	21 744	7,4	0,7	12,9	9,8	0,0	167,1
14 315	16 587	21 874	22 234	19 788	10,8	0,5	13,6	9,8	0,0	163,7
16 138	18 027	23 079	26 070	20 782	8,6	0,4	14,0	11,0	0,0	163,7
19 843	21 994	29 192	33 473	25 743	7,9	0,7	18,5	12,5	0,1	162,6
15 146	16 729	20 864	24 808	19 366	8,7	0,4	11,0	12,3	0,0	164,9
18 576	21 300	31 668	35 971	26 951	7,3	0,5	19,0	11,5	0,1	163,5
15 861	19 945	29 076	35 113	24 990	8,9	0,7	18,9	13,0	0,1	166,9
16 199	17 892	23 126	26 561	20 992	10,5	0,6	13,2	10,9	0,3	165,9
14 683	16 632	19 316	22 009	18 502	13,7	0,5	5,4	12,2	0,0	165,2
17 993	18 755	21 932	24 532	20 921	4,6	0,1	3,7	13,7	0,2	163,4
18 434	21 717	31 111	39 498	27 475	15,6	2,3	6,9	13,0	0,6	185,3
13 320	17 016	23 550	27 368	20 676	14,4	0,8	5,6	14,1	0,2	166,2
18 881	20 263	24 333	27 056	22 397	10,9	1,0	3,9	10,9	0,0	174,7
15 864	16 480	19 692	22 790	18 125	11,0	0,3	5,6	13,8	0,0	167,4
17 163	19 253	23 545	25 606	21 229	9,9	0,1	7,8	10,8	0,0	172,7
18 805	20 240	25 894	28 382	23 294	13,2	1,0	5,0	11,1	0,5	162,5
14 957	15 546	17 686	19 798	17 192	12,4	0,5	6,3	8,3	0,0	168,0
10 911	14 502	30 200	42 388	22 925	14,8	0,9	11,6	11,3	0,0	174,5
12 832	15 470	21 559	22 493	18 195	7,5	0,3	0,3	10,9	1,0	172,2
13 630	15 679	21 416	22 650	18 406	10,9	0,2	18,0	13,8	0,9	164,2

Revidované výsledky ke dni 9. 12. 2010

Hrubá měsíční mzda a její složky, diference, placená doba podle podskupin zaměstnání KZAM-R

kraj: Ústecký

Podskupiny zaměstnání KZAM-R	Počet zaměstnanců přepočtený podle placených měsíců	Medián
		Kč/měs
8262 Obsluha tkacích a pletacích strojů	113	18 133
8263 Obsluha šicích a vyšivacích strojů	324	15 980
8264 Obsluha strojů na bělení, barvení, čištění, praní, žehlení textilu	148	10 721
8269 Obsluha ostatních strojů na výrobu textilních, kožesinových a kožených výrobků	373	19 402
8271 Obsluha strojů na zpracování a konzervování masa a ryb	261	15 407
8273 Obsluha strojů na mletí zrn a koření	16	24 398
8274 Obsluha strojů na zpracování mouky, výrobu pečiva, čokolády a cukrovinek	271	18 454
8281 Montážní dělníci montující mechanická zařízení (stroje, vozidla)	845	16 109
8282 Montážní dělníci montující elektrická zařízení	591	15 037
8283 Montážní dělníci montující elektronická zařízení	623	15 034
8284 Montážní dělníci montující výrobky z kovů, pryže a plastů	41	10 723
8287 Montážní dělníci montující výrobky z kombinovaných materiálů	591	17 182
8290 Obsluha jiných stacionárních zařízení a ostatní montážní dělníci	210	19 189
8311 Strojvedoucí	1 148	30 149
8313 Dělníci zabezpečující sestavování vlaků (brzdaři, výhybkáři)	1 075	22 261
8314 Dělníci zabezpečující jízdu vlaků v mezistaničních úsecích	329	20 150
8321 Řidiči osobních a malých dodávkových automobilů, taxikáři	197	18 800
8322 Řidiči sanitních a rzp vozů	53	18 681
8323 Řidiči autobusů, trolejbusů a tramvají	933	21 905
8324 Řidiči nákladních automobilů a tahačů	1 370	20 919
8326 Řidiči speciálních vozidel	165	21 707
8331 Obsluha zemědělských a lesních strojů	56	19 703
8332 Obsluha zemních a příbuzných strojů	1 161	22 377
8333 Obsluha jeřábů, zdvihacích a podobných manipulačních zařízení	205	19 585
8334 Obsluha vysokozdvížných a ostatních motorových vozíků	1 025	17 786
9132 Pomocníci a uklízeči v kancelářích, hotelích, nemocnicích a jiných zařízeních	1 525	10 271
9141 Domovníci, správci domu	75	13 812
9151 Poslíčci, nosiči zavazadel a doručovatelé	11	11 407
9152 Vrátní, hlídači, uváděči a šatnářky	433	10 775
9162 Metaři, čistíči záchodků, žump, kanálů a podobných zařízení	58	17 852
9311 Pomocní a nekvalifikovaní dělníci v dolech a lomech a v příbuzných oborech	263	18 142
9312 Pomocní a nekvalifikovaní dělníci na stavbách a údržbě silnic, přehrad	111	16 117
9313 Pomocní a nekvalifikovaní dělníci na stavbách budov	14	18 927
9314 Figuranti v zeměměřičství a pomocníci při geodetických a kartografických pracích	25	16 221
9321 Pomocní a nekvalifikovaní montážní a manipulační dělníci	1 570	16 829
9322 Ruční balíči a pytlovači	93	15 755
9323 Dělníci nádvorní skupiny (pomocní montéři)	102	15 293
9333 Vazači a nosiči břemen, přístavní dělníci (dokaři)	98	16 121
9339 Pomocní a nekvalifikovaní pracovníci v dopravě, ve skladech, v telekomunikacích	1 123	15 610

**Hrubá měsíční mzda a její složky, diference, placená doba
podle podskupin zaměstnání KZAM-R**

kraj: Ústecký

Diference				Průměr	Vybrané složky hrubé měsíční mzdy					Placená doba
1. decil	1. kvartil	3. kvartil	9. decil		prémie a odměny	příplatky za přesčas	příplatky ostatní	náhrady	odměny za pohotovost	
Kč/měs	Kč/měs	Kč/měs	Kč/měs	Kč/měs	%	%	%	%	%	hod/měs
11 067	13 405	19 353	22 596	17 050	10,6	0,1	13,8	15,0	0,0	165,2
11 536	13 913	18 951	22 106	16 562	22,3	1,0	15,9	11,6	0,0	167,7
9 285	9 949	13 014	15 614	11 693	2,6	0,4	13,9	12,3	0,0	170,2
10 546	15 279	20 948	22 533	18 186	14,5	1,1	7,0	10,5	0,0	172,6
13 318	13 972	17 930	21 861	16 419	6,0	0,8	7,1	10,8	0,0	172,4
17 373	21 888	26 809	30 390	24 368	28,2	2,0	7,7	11,1	0,3	187,8
14 590	16 021	20 406	22 275	18 460	10,3	0,7	6,5	8,2	0,0	165,3
7 340	13 371	17 847	21 185	15 568	19,4	0,7	2,9	13,0	0,0	166,9
13 270	14 709	16 011	19 216	15 768	3,3	0,1	1,2	11,4	0,0	163,9
11 522	13 331	16 641	19 023	15 182	15,5	0,5	4,7	14,2	0,0	169,0
9 435	9 883	11 890	13 199	11 055	14,9	0,1	2,9	10,5	0,0	169,1
14 527	15 561	20 660	23 658	18 139	19,6	1,1	19,8	12,9	0,0	169,5
12 284	14 513	25 006	29 495	20 184	11,6	0,3	10,3	13,9	0,1	165,0
20 516	25 122	31 905	33 628	28 589	4,5	1,4	15,2	13,6	0,0	164,2
18 466	20 616	23 911	25 576	22 270	5,4	1,2	15,0	11,7	0,0	163,6
17 124	18 559	21 577	23 956	20 291	4,0	1,3	14,0	11,3	0,0	167,1
12 415	15 293	21 391	25 794	18 994	10,1	0,9	3,2	10,0	0,2	173,6
15 587	16 300	19 979	20 893	18 452	3,8	4,0	7,8	8,5	1,1	184,3
19 834	20 761	23 268	24 396	22 041	12,4	2,6	20,3	11,3	0,1	190,5
15 622	17 910	23 737	27 121	21 255	14,3	1,5	4,9	7,9	0,4	178,3
17 736	19 793	24 760	26 788	22 204	12,1	1,3	4,7	9,1	0,1	171,8
14 874	15 996	22 212	46 361	22 736	5,0	1,5	5,7	13,2	0,1	182,9
17 651	19 535	24 609	26 867	22 234	7,1	0,8	5,0	11,8	0,3	167,6
15 023	17 452	23 954	27 047	20 702	13,2	0,7	7,9	9,9	0,1	165,7
14 219	15 884	20 735	25 344	18 805	11,1	0,7	6,4	8,3	0,1	167,1
8 679	9 146	11 935	14 662	10 997	6,2	0,7	5,3	9,6	0,0	174,6
8 899	9 388	18 071	21 368	14 317	6,6	0,9	3,7	9,7	0,0	168,1
10 708	10 764	19 384	20 529	14 517	1,8	1,0	6,6	9,7	0,1	174,7
9 370	9 578	13 178	15 870	11 719	4,5	1,0	12,5	8,2	0,2	173,2
15 441	16 566	20 900	24 702	18 939	9,9	0,6	4,7	12,0	2,6	165,6
14 782	16 188	20 915	22 504	18 587	7,7	0,4	3,7	12,5	0,1	163,6
12 710	13 919	17 793	19 225	16 027	11,2	0,6	0,5	9,9	1,6	166,8
10 770	15 705	22 782	26 484	18 519	14,8	0,5	1,3	11,4	0,0	175,8
13 053	15 223	18 424	20 757	16 497	7,5	0,0	0,0	14,7	0,0	161,6
12 159	13 849	19 092	24 587	17 527	15,3	0,5	5,6	12,5	0,0	170,0
10 737	12 473	20 956	22 870	16 685	17,4	0,8	6,8	14,1	0,0	171,2
10 293	12 121	17 910	22 003	15 778	7,7	0,6	4,9	11,6	0,2	170,2
10 882	13 243	17 557	20 390	16 440	16,0	0,9	1,5	10,7	0,4	169,4
11 310	13 510	17 912	21 548	16 109	8,1	0,4	4,7	11,5	0,6	168,4

Revidované výsledky ke dni 9. 12. 2010

**Průměrná měsíční odpracovaná a neodpracovaná doba zaměstnanců
podle podskupin zaměstnání KZAM-R**

kraj: Ústecký

Podskupiny zaměstnání KZAM-R	Počet zaměstnanců přečtený podle eviden. měsíců	Odpracovaná doba		Neodpracovaná doba		
		celkem	z toho přesčas	celkem	z toho	
					nemoc	dovolená
		hod/měs	hod/měs	hod/měs	hod/měs	hod/měs
1210 Ředitelé a prezidenti velkých organizací, podniků	205	150,0	0,3	19,5	0,6	15,0
1221 Ved. pracovníci v zemědělství, lesnictví, rybář. a mysliv.	62	147,3	0,4	20,3	1,1	15,6
1222 Vedoucí pracovníci v průmyslu (ve výrobě)	680	145,3	0,5	21,0	1,5	15,2
1223 Vedoucí pracovníci ve stavebnictví a zeměměřičtví	181	154,1	0,5	18,5	1,1	14,1
1224 Vedoucí pracovníci ve velkoobchodě a v maloobchodě	703	150,5	1,5	23,5	4,7	16,7
1225 Vedoucí pracovníci v restauracích a hotelích	20	150,0	0,7	21,0	2,2	13,1
1226 Ved. pracovníci v dopr., skladování, telekom. a na pošt. úř.	354	137,2	0,4	25,8	4,4	16,4
1227 Ved. prac. v organ.zaměřených na poskytování obch.služ.	156	147,2	0,2	24,3	3,5	16,6
1228 Ved.prac. v pečovatel., úklidových a podobných službách	16	153,4	0,4	17,1	0,8	13,4
1229 Ved. pracovních dílčích celků jinde neuved. (kult.,zdrav.)	170	151,0	3,4	22,5	1,9	16,6
1231 Vedoucí pracovníci finančních a hospodářských útvarů	339	144,8	0,3	22,2	1,7	15,1
1232 Ved. prac. personálních útvarů a útvarů průmysl. vztahů	102	143,7	0,2	24,0	2,3	15,4
1233 Vedoucí pracovníci obytných útvarů (vč. průzkumu trhu)	186	145,3	0,6	22,0	1,9	15,2
1234 Ved. prac. reklamních útvarů a útvarů pro styk s veřejností	49	146,9	2,8	22,0	1,6	15,4
1235 Vedoucí pracovníci zásobovacích útvarů	105	145,8	0,5	22,3	2,0	15,2
1236 Vedoucí pracovníci výpočetních útvarů	55	143,7	0,4	21,2	0,7	15,6
1237 Vedoucí pracovníci výzkumných a vývojových útvarů	89	144,2	0,6	22,1	2,2	16,5
1239 Vedoucí pracovníci ostatních útvarů jinde neuvedení	230	146,4	0,1	21,1	0,9	15,2
1311 Vedoucí, ředitelé v zemědělství, lesnictví, rybářství	11	150,1	0,0	21,2	0,0	15,7
1312 Vedoucí, ředitelé v průmyslu (ve výrobě)	213	147,8	1,4	23,2	1,5	15,2
1313 Vedoucí, ředitelé ve stavebnictví a zeměměřičtví	44	156,0	0,4	17,7	0,7	14,0
1314 Vedoucí, ředitelé ve velkoobchodu a maloobchodu	507	147,5	2,3	24,9	5,3	14,9
1315 Vedoucí, ředitelé v restauracích a hotelích	25	150,9	4,1	24,9	8,7	11,7
1316 Vedoucí v dopravě, sklad., telekomun. a na pošt. úřadech	98	143,4	0,7	22,7	1,8	14,7
1317 Ved., ředitelé v podnicích poskytujících obchodní služby	73	149,7	0,1	23,4	0,6	17,0
1318 Vedoucí, ředitelé pečovatelských, úklidových a pod. služ.	12	158,2	0,0	15,1	0,0	13,8
1319 Vedoucí, ředitelé malých organizací ostatní (kult.,zdrav.)	27	159,7	2,3	15,5	0,2	13,3
2111 Fyzikové a astronomové	12	143,9	2,0	25,2	3,2	16,3
2113 Chemici	93	142,1	2,6	23,6	3,7	15,7
2114 Geologové, geofyzici, geodeti, hydrologové apod.	58	143,8	0,2	22,4	1,4	15,6
2119 Ostatní vědci a odborníci v příbuz. oborech jinde neuved.	24	136,9	0,4	31,0	0,7	15,1
2131 Projektanti a analytici výpočetních systémů	65	146,1	0,1	20,7	0,6	15,9
2132 Programátoři	90	145,0	1,8	22,2	2,6	14,6
2139 Ostatní odborníci zabývající se výp. tech. jinde neuvedení	238	146,7	0,9	21,1	1,5	15,5
2142 Projektanti staveb a areálů, stavební inženýři	272	146,0	1,1	22,4	1,6	16,3
2143 Projektanti elektrotechnických zařízení, elektroinženýři	219	146,1	1,7	19,7	1,3	15,3
2144 Projektanti elektronických syst. a telekomunikačních sítí	99	147,5	3,7	21,7	0,9	16,6
2145 Projektanti a konstruktéři strojních zařiz., strojní inženýři	322	146,9	1,6	23,2	1,7	14,6
2146 Chemičtí inženýři, technologové	146	140,6	2,0	24,1	1,7	16,2
2147 Důlní a hutní inženýři, technologové, metalurgové	41	138,8	0,0	22,5	2,4	15,3
2149 Ostatní architekti, projektanti, konstrukt.a techn.inženýři	230	146,2	1,4	21,6	1,7	14,7
2211 Bakteriologové, biologové, ekologové, zoologové	79	142,8	1,9	24,6	2,9	15,4
2213 Agronomové, šlechtitelé a odborníci v příbuzných oborech	31	149,9	0,0	19,3	0,2	13,7
2221 Lékaři, ordináři (kromě zubních lékařů)	855	179,3	33,0	25,5	2,1	17,5

Revidované výsledky ke dni 9. 12. 2010

**Průměrná měsíční odpracovaná a neodpracovaná doba zaměstnanců
podle podskupin zaměstnání KZAM-R**

kraj: Ústecký

Podskupiny zaměstnání KZAM-R	Počet zaměstnanců přepracovaný podle eviden. měsíců	Odpracovaná doba		Neodpracovaná doba		
		celkem	z toho přesčas	celkem	z toho	
					nemoc	dovolená
		hod/měs	hod/měs	hod/měs	hod/měs	hod/měs
2224 Farmaceuti, magistři v lékárně, lékárníci	56	149,8	5,1	28,1	4,3	17,7
2359 Ost.odb.pedagogičtí prac.jinde neuvedení (odb.instruktoři)	16	147,6	1,9	20,7	1,2	16,7
2411 Odborní pracov. na úseku účetnictví, financí, daní, apod.	329	143,2	0,6	24,5	2,4	15,7
2412 Odbor. pracovníci na úseku zaměstnaneckých, pers. věcí	97	144,8	0,4	23,1	1,2	15,3
2413 Odborní pracovníci v bankovníctví a pojišťovnictví	727	147,4	0,7	25,6	3,3	17,4
2419 Ostatní odborní pracovníci v oblasti podnikání	269	142,9	0,7	23,2	1,6	16,0
2421 Právníci, právní poradci (mimo advokacie a soudnictví)	44	146,9	0,1	19,8	1,1	14,8
2432 Odborní pracovníci knihoven (kromě řadových)	19	147,6	0,0	24,9	2,2	16,7
2433 Odborní pracovníci v informacích (např. vti)	14	146,1	0,0	22,5	1,6	16,8
2441 Ekonomové - vědecktí pracovníci, specialisté, experti	291	142,6	0,3	22,9	2,0	15,6
2445 Psychologové	11	144,8	0,0	27,6	2,9	15,9
2447 Tlumočníci a překladatelé	14	137,4	0,3	33,3	11,8	14,5
2451 Spisovatelé, autoři, kritikové, novináři, redaktoři	88	153,5	0,0	21,0	3,0	14,1
2452 Sochaři, malíři, umělečtí restaurátoři, grafici a výtvarníci	19	145,1	0,0	17,1	3,3	13,1
2470 Odborní administrativní pracovníci jinde neuvedení	227	145,1	0,6	23,6	2,4	14,5
3111 Technici ve fyzikálních a příbuzných oborech	70	137,1	0,1	26,6	3,6	15,1
3112 Stavební technici	625	148,6	1,8	22,4	4,0	14,2
3113 Elektrotechnici	993	145,0	2,8	21,1	2,2	16,2
3114 Elektronici a technici v radiokomunikacích a telekomunik.	217	146,4	6,0	23,6	2,1	15,2
3115 Strojírenští technici	1 358	144,7	3,1	23,4	2,7	15,0
3116 Chemičtí technici	741	144,4	5,1	22,8	1,4	18,1
3117 Důlní a hutní technici	413	141,0	1,6	22,0	2,4	16,0
3118 Technici v kartografii, kresličtí a zeměměřiči	133	144,8	0,8	22,7	3,5	15,4
3119 Ostatní techničtí pracovníci jinde neuvedení	1 893	145,5	2,2	21,8	2,4	14,5
3121 Poradci ve výpočetní technice	89	144,7	1,7	22,1	0,7	16,7
3122 Operátoři a obsluha výpočetní techniky	180	146,0	2,7	21,9	2,6	15,2
3123 Operátoři průmyslových robotů, nc strojů	169	131,4	2,1	35,4	7,2	12,5
3129 Ostatní technici ve výpočetní technice jinde neuvedení	58	145,1	1,1	23,1	3,3	15,9
3133 Obsluha vysílačů a telekomunikačního zařízení	98	140,2	1,0	26,0	9,3	15,1
3134 Obsluha lékařských zařízení	156	155,8	13,7	30,0	4,9	19,5
3151 Kolaudační technici a technici protipožární ochrany	111	144,7	3,2	21,1	0,6	17,3
3152 Bezpečnostní tech.a tech. pro kontrolu zdravotní nezávad.	342	144,7	2,5	24,2	3,7	14,8
3160 Technici železničního provozu	1 014	144,5	6,6	20,6	1,8	15,8
3211 Technici a laboranti v oblasti biologie a v příbuz. oborech	303	153,5	11,1	27,8	4,2	17,5
3212 Technici v agronomii, v lesnictví a v zemědělství	249	149,7	1,1	21,6	2,8	13,5
3221 Asistenti zdravotničtí	29	148,1	1,6	22,9	3,6	14,2
3223 Dietetici a odborníci na výživu	22	154,1	2,2	21,1	0,2	15,9
3225 Zubní asistenti	12	148,4	0,0	24,5	2,9	17,2
3226 Rehabilitační a fyzioterapeutičtí pracovníci	187	141,8	1,2	29,7	7,5	16,1
3228 Farmaceutičtí asistenti	95	146,5	2,3	28,7	4,6	17,4
3229 Ostatní střední zdravotničtí pracovníci jinde neuvedení	14	155,0	11,6	24,7	2,7	17,1
3231 Ošetřovatelé, všeobecné zdravotní sestry	2 313	143,1	2,7	26,0	4,6	16,2
3232 Ženské sestry, porodní asistentky	181	141,6	1,6	25,3	4,3	16,1
3233 Sestry pro péči o dítě	321	143,7	3,2	25,0	4,5	15,8

Revidované výsledky ke dni 9. 12. 2010

**Průměrná měsíční odpracovaná a neodpracovaná doba zaměstnanců
podle podskupin zaměstnání KZAM-R**

kraj: Ústecký

Podskupiny zaměstnání KZAM-R	Počet zaměstnanců přečtený podle eviden. měsíců	Odpracovaná doba		Neodpracovaná doba		
		celkem	z toho přesčas	celkem	z toho	
					nemoc	dovolená
		hod/měs	hod/měs	hod/měs	hod/měs	hod/měs
3235 Sestry pro intenzivní péči	301	142,4	4,4	27,5	6,0	16,5
3411 Zprostředkovatelé finanč. transakcí, obchodu s cen. papíry	101	148,3	0,9	21,3	2,6	17,2
3412 Pojišťovací agenti	94	143,1	0,0	28,5	4,5	15,7
3415 Obchodní cestující, prof. poradci v obchodě, obch.zástupci	410	147,8	1,6	22,8	4,0	14,6
3416 Nákupčí	424	143,0	0,6	25,2	3,4	15,0
3417 Odhadci a zbožiznalci	13	145,9	0,0	23,4	4,2	16,0
3419 Ostatní pracovníci - obchodní zprostředkovatelé jinde n.	26	157,8	0,0	18,5	0,0	15,3
3421 Obchodní agenti	520	142,9	0,5	22,5	2,8	15,0
3422 Odbytoví a přepravní agenti	738	143,0	1,9	24,1	5,1	15,2
3429 Ostatní obchodní agenti a makléři jinde neuvedení	14	149,6	0,0	21,5	0,2	18,6
3431 Odborné sekretářky, sekretáři	227	145,0	0,4	22,8	3,2	14,9
3433 Prac. v oblasti účetnictví,fakturace,rozpočet., kalkulace	1 442	143,6	0,5	24,0	2,8	15,4
3434 Pracovníci v oblasti statistiky a matematiky	60	141,4	0,7	25,2	5,5	15,0
3435 Pracovníci v oblasti práce a mezd (kromě účetních)	83	141,7	0,3	24,7	2,5	15,9
3436 Referenti osobních oddělení	252	142,1	0,8	24,8	3,0	15,8
3439 Ostatní odborní administrativní pracovníci jinde neuvedení	777	143,8	0,3	25,1	3,1	16,0
3449 Ostatní celní a daňoví pracovníci a prac. v příb. oborech	49	140,5	0,0	32,7	6,4	17,0
3460 Sociální pracovníci	21	143,8	0,8	26,4	5,3	16,0
3471 Aranžéři, průmysloví a komerční návrháři,bytoví architekti	39	147,6	0,5	23,1	2,9	16,3
4112 Kancelářští pracovníci a obsluha zaříz. na zpracování textu	39	146,0	0,0	23,0	2,7	15,5
4113 Pracovníci přípravy dat výpočetní techniky	86	146,8	1,5	24,6	4,5	15,5
4115 Sekretářky, sekretáři	611	144,3	0,4	24,2	3,6	15,4
4121 Nižší účetní	178	147,3	0,9	23,2	3,4	15,3
4122 Nižší statistici	15	134,7	0,0	34,6	7,9	15,8
4123 Nižší finanční, daňoví úředníci a úředníci v příb. oborech	85	144,9	0,3	28,2	4,8	16,1
4131 Úředníci ve skladech	1 241	144,6	2,1	24,2	4,3	14,5
4132 Úředníci ve výrobě (např. výrobní plánovači)	249	134,9	2,6	29,0	4,9	13,6
4133 Úředníci v dopravě a v přepravě (dispečeri, kontr. apod.)	310	147,2	3,2	22,8	4,0	15,3
4141 Řadoví knihovníci, archiváři, evidenční pracovníci	62	139,4	0,2	27,8	4,3	15,6
4142 Poštovní doručovatelé, úředníci v třídárnách	1 103	132,0	0,9	29,7	6,7	16,9
4190 Ostatní nižší úředníci jinde neuvedení	137	143,8	0,6	26,6	4,1	15,6
4211 Pokladníci (v bankách, pojišťov., spořitelnách, na poště)	200	142,9	1,1	25,0	4,5	16,4
4212 Úředníci na přepážkách a směnárníci	756	137,8	1,0	26,0	5,6	15,9
4213 Pokladníci v obchodě, společném stravování apod.	957	145,8	1,3	28,1	9,8	16,7
4214 Prodavači vstupenek, jízdenek apod.	233	143,8	3,7	22,9	3,2	17,5
4215 Bookmakeři, krupiéři a úředníci sázkových kanceláří	132	154,4	8,2	18,0	3,0	11,4
4221 Úředníci cestovních kanceláří	20	148,5	0,3	22,0	1,4	13,9
4222 Recepční	71	148,8	3,0	21,1	3,6	13,9
4223 Telefonisté	359	145,1	4,2	26,9	7,4	15,9
4224 Informátoři	75	144,7	1,5	25,6	5,5	17,5
5121 Pracovníci dohlížející nad obsluh. personálem, hospodyně	45	155,9	2,8	19,2	4,4	13,0
5122 Kuchaři	430	150,9	3,6	23,8	7,3	13,1
5123 Čišníci, servírky	101	150,1	4,7	20,9	4,3	13,4
5132 Pečovatelé a pomoc. ošetřovat. v zaříz.soc. péče, v nemoc.	915	145,7	3,4	26,3	5,0	16,0

Revidované výsledky ke dni 9. 12. 2010

**Průměrná měsíční odpracovaná a neodpracovaná doba zaměstnanců
podle podskupin zaměstnání KZAM-R**

kraj: Ústecký

Podskupiny zaměstnání KZAM-R	Počet zaměstnanců přečtený podle eviden. měsíců	Odpracovaná doba		Neodpracovaná doba		
		celkem	z toho přesčas	celkem	z toho	
					nemoc	dovolená
		hod/měs	hod/měs	hod/měs	hod/měs	hod/měs
5144 Maséři	43	138,1	1,6	24,6	5,8	14,8
5161 Hasiči, požárníci	386	143,0	3,9	22,1	2,8	16,7
5169 Ostatní pracovníci ochrany a ostrahy jinde neuvedení	1 853	152,5	5,5	19,6	6,0	12,2
5211 Prodavači v obchodech	3 712	146,1	2,1	26,9	8,4	14,9
6113 Zahradníci a pěstitelé zahradních plodin a sazenic	25	160,4	4,1	18,5	5,1	11,2
6121 Chovatelé hospodářských zvířat (kromě drůbeže a včel)	31	167,5	16,0	23,2	7,3	13,8
6141 Dělníci pro pěstění a ošetřování lesa	85	147,5	1,4	28,4	6,6	12,1
7116 Mechanici báňské záchranné služby	67	138,4	2,4	26,4	3,3	17,7
7122 Zedníci, kameníci, omítkáři	497	156,7	10,0	26,8	7,1	13,2
7123 Betonáři, děl.specializovaní na pokládání beton. povrchů	29	162,3	16,1	27,7	8,1	13,4
7124 Tesaři a truhláři	137	158,0	12,5	28,1	4,6	15,6
7125 Stavební montážníci	205	140,2	1,3	29,8	8,2	14,2
7127 Lešenáři	24	155,6	19,5	36,8	9,8	15,4
7129 Ostatní stavební děl. stav. výroby a prac. v ost. oborech	348	152,4	11,0	31,2	9,6	14,7
7134 Izolatéři	19	157,0	8,2	27,5	9,0	14,1
7136 Instalatéři, potrubáři, stavební zámečníci, klempíři	431	147,4	5,2	23,6	4,5	14,4
7137 Stavební a provozní elektrikáři	101	148,9	4,5	25,3	5,1	15,0
7139 Ostatní dělníci zajišťující dokončovací stavební práce	25	160,0	8,6	21,0	2,6	13,6
7141 Malíři a tapetáři	13	146,5	3,6	28,9	5,1	17,3
7142 Lakýrníci a pracovníci v příbuzných oborech	112	141,4	4,5	27,1	4,4	16,4
7211 Formíři a jádraři	80	133,4	5,6	30,8	7,9	10,7
7212 Svářeči, řezači plamenem a páječi	986	141,5	5,2	29,4	9,1	13,6
7213 Výrobci a opraváři výrobků a dílů z plechů	84	141,5	4,6	29,5	10,8	13,8
7214 Montéři kovových konstrukcí	46	140,0	4,1	28,1	7,4	14,9
7215 Montéři lan a zdvihacích zařiz. (např. na lodích, letadel)	16	155,4	13,3	27,8	4,6	15,3
7217 Montéři-kotláři	85	137,4	2,3	33,4	6,8	15,7
7221 Kováři, obsluha kovacích lisů, obsluha bucharů	94	132,6	3,5	35,2	8,9	15,6
7222 Nástrojaři, kovomodeláři, kovodělníci, zámečníci	3 438	143,1	4,7	25,4	5,2	14,7
7223 Seřizovači a obsluha obráběcích strojů	555	136,5	3,8	31,5	6,4	15,3
7224 Brusíči, leštiči a ostříči nástrojů	94	137,3	6,0	31,4	5,4	12,3
7231 Mechanici a opraváři motorových vozidel	357	147,7	5,3	24,4	4,8	14,7
7234 Mechanici a opraváři kolejových vozidel	813	137,1	4,2	29,2	5,7	17,1
7235 Mechanici obráběcích, zemědělských strojů a prům. zařiz.	665	145,9	5,1	23,7	4,2	14,4
7239 Ostatní mechanici a opraváři strojů a zařízení bez elektro	375	137,6	4,4	30,0	5,8	13,4
7241 Elektromech.a seřizovači různých typů elektrických zařiz.	2 275	135,5	3,9	31,2	5,6	14,6
7242 Mechanici, opraváři a seřizovači elektr. částí aut, letadel	123	139,0	3,5	27,9	5,5	17,7
7243 Mechanici, seřizovači, opraváři elektronických zařízení	399	146,3	4,8	25,6	2,7	15,5
7244 Telefonní a telegrafní mechanici, montéři a opraváři	60	140,7	2,6	24,2	2,7	19,1
7245 Montéři a opraváři rozhlasových a TV přijímačů,magnetof.	54	136,3	1,0	23,2	3,5	14,4
7246 Montéři a opraváři silnoproudých elektrických vedení	330	148,5	6,7	22,7	3,3	16,3
7247 Montéři a opraváři slaboproudých elektrických vedení	28	154,9	15,7	24,1	4,3	18,3
7311 Výrobci, mechanici a opraváři přesných přístrojů a zařízení	57	146,2	7,8	26,1	5,5	15,7
7321 Výrobci hrnčířského, porcelán. zboží, žáruvzdor. výrobků	498	143,3	5,9	28,4	8,7	14,7
7322 Dělníci při výrobě skla, sklář vč. brusíčů a leštičů	729	141,6	5,8	28,2	6,0	14,9

Revidované výsledky ke dni 9. 12. 2010

**Průměrná měsíční odpracovaná a neodpracovaná doba zaměstnanců
podle podskupin zaměstnání KZAM-R**

kraj: Ústecký

Podskupiny zaměstnání KZAM-R	Počet zaměstnanců přečtený podle eviden. měsíců	Odpracovaná doba		Neodpracovaná doba		
		celkem	z toho přesčas	celkem	z toho	
					nemoc	dovolená
		hod/měs	hod/měs	hod/měs	hod/měs	hod/měs
7324 Malíři skla a keramiky a pracovníci v příbuzných oborech	94	146,2	11,0	26,7	7,2	14,9
7341 Tiskaři, sazeči (kromě obsluhy tiskárenských strojů)	26	156,7	4,1	16,8	0,7	15,7
7411 Zpracovatelé masa, ryb vč. uzenářů a konzerv. masa a ryb	159	145,5	2,5	28,9	9,1	15,4
7412 Zpracovatelé pekárenských a cukrářských výrobků	471	159,8	18,6	28,5	9,3	17,3
7415 Ochutnávači potravin a nápojů	22	150,6	5,4	17,8	1,2	15,3
7419 Ostatní zpracovatelé - výrobci potravinářských výrobků	113	143,0	4,3	26,3	9,9	15,7
7422 Uměleč. truhláři, řezbáři, výrobci a oprav.výrobků ze dřeva	12	143,0	0,9	26,6	1,3	15,2
7432 Přádlači, pletaři a jiní výrobci ručně vyráběných tkanin	61	139,6	3,5	28,9	3,7	14,4
7435 Modeláři a střihači textilu, kůží a podobných materiálů	22	139,2	0,6	26,9	1,9	14,9
7436 Švadleny, vyšivači a pracovníci v příbuzných oborech	96	129,5	1,3	34,8	7,7	13,2
7437 Čalouníci a pracovníci v příb. oborech (vč.autočalouníků)	21	150,3	0,6	19,7	4,5	11,2
7439 Ostatní dělníci při výrobě textilu, oděvů a výrobků z kůží	47	140,5	2,4	26,0	2,9	11,3
8111 Obsluha důlního zařízení a razících štítů	1 163	138,0	1,0	23,2	3,4	15,3
8112 Obsluha zařízení pro úpravu rudných a nerudných surovin	758	136,2	1,5	26,6	5,5	16,9
8121 Obsluha zařízení při hutní výrobě kovů obsluha pecí	56	151,4	8,8	19,2	4,0	12,7
8122 Obsluha zařízení ve slévárství (taviči, slévači)	190	138,6	5,2	26,9	5,9	13,5
8123 Obsluha zařízení na tepelné zpracování kovů	199	127,8	2,5	27,5	6,4	13,1
8124 Obsluha zařízení na tažení a protlačování kovů	175	136,1	2,1	19,9	4,4	11,8
8125 Obsluha zařízení na tváření kovů ve válcovnách	225	141,0	3,7	25,5	3,1	15,9
8126 Obsluha zařízení na úpravu kovového odpadu	38	151,5	1,4	21,3	3,3	12,4
8131 Obsluha pecí na výrobu skla a keramiky	494	142,1	6,7	27,7	4,0	15,3
8139 Obsluha ostatních zařízení na výrobu skla a keramiky	522	142,8	5,6	28,6	5,0	16,0
8141 Obsluha pily a jiného zařízení na zpracování dřeva	29	147,6	1,7	25,3	6,7	13,0
8143 Obsluha zařízení na výrobu papíru, kartonu a lepenky	119	138,4	9,6	36,8	12,3	14,9
8151 Obsluha drtičů, mlýnů a míchadel při chemické výrobě	152	144,3	3,7	22,8	3,1	16,0
8153 Obsluha filtrů a třídíčů (vč. výparníků, podtlakov. nádob)	22	138,1	1,0	25,4	7,6	15,3
8154 Obsluha chemických destilačních kolon a reaktorů	257	141,1	1,5	22,6	2,7	15,1
8155 Obsluha zařízení na zpracování ropy a zemního plynu	681	139,5	1,7	23,1	3,0	18,2
8159 Obsluha ostat. zařízení při chemické výrobě jinde neuved.	503	137,3	2,3	27,6	5,8	16,2
8161 Obsluha zařízení při výrobě a rozvodu elektřiny	869	142,3	2,0	21,2	2,6	17,3
8162 Obsluha parních turbín, ohřivačů a motorů	160	144,2	4,6	22,7	1,8	17,8
8163 Obsluha zařízení při úpravě, čištění a rozvodu vody	692	142,6	3,1	23,2	4,3	16,2
8171 Obsluha automatických nebo poloaut. montážních linek	1 311	132,6	2,2	32,3	10,4	13,1
8172 Obsluha průmyslových robotů	423	130,8	0,5	32,6	5,1	12,5
8180 Obsluha strojů a zařízení pro práce na železničním svršku	361	156,0	12,3	28,8	6,6	15,7
8211 Obsluha automat. nebo poloaut. obráb.strojů (kromě 722)	706	135,4	4,9	30,6	6,8	13,0
8212 Obsluha strojů na výrobu maltovin, vápna, cementu	128	150,9	6,2	23,5	5,3	14,6
8223 Obsluha strojů při konečné úpravě ochranných povlaků	69	131,6	1,6	35,6	10,2	15,3
8229 Obsluha strojů na výrobu chemických výrobků jinde neuv.	17	149,6	6,6	22,9	4,5	16,4
8231 Obsluha strojů na výrobu pryžových výrobků (např. obuvi)	142	135,4	5,6	26,9	9,2	14,8
8232 Obsluha strojů na výrobu plast. výrobků (vč. laminování)	344	136,3	2,1	31,4	17,0	13,0
8251 Obsluha tiskárenských strojů	146	148,6	5,9	25,8	5,9	15,6
8254 Obsluha kopírovacích strojů	12	149,0	1,1	23,2	0,0	17,8
8261 Obsluha strojů na úpravu vláken, dopřádání a navj. příze	605	132,1	1,2	32,2	6,7	16,9

Revidované výsledky ke dni 9. 12. 2010

**Průměrná měsíční odpracovaná a neodpracovaná doba zaměstnanců
podle podskupin zaměstnání KZAM-R**

kraj: Ústecký

Podskupiny zaměstnání KZAM-R	Počet zaměstnanců přečtený podle eviden. měsíců	Odpracovaná doba		Neodpracovaná doba		
		celkem	z toho přesčas	celkem	z toho	
					nemoc	dovolená
		hod/měs	hod/měs	hod/měs	hod/měs	hod/měs
8262 Obsluha tkacích a pletacích strojů	123	124,6	0,9	40,5	13,6	14,1
8263 Obsluha šicích a vyšívacích strojů	355	135,4	3,0	32,0	10,2	11,1
8264 Obsluha strojů na bělení, barvení, čištění, praní, žehlení	157	137,3	1,5	32,9	8,1	14,5
8269 Obsluha ost.strojů na výrobu textilních, kožešin. výrobků	397	144,4	1,6	28,0	9,4	13,1
8271 Obsluha strojů na zpracování a konzervování masa a ryb	282	142,0	4,8	30,3	11,2	13,9
8273 Obsluha strojů na mletí zrn a koření	16	166,5	16,0	21,1	1,7	16,2
8274 Obsluha strojů na zpracování mouky, výrobu pečiva	285	143,9	2,6	21,3	7,8	12,4
8281 Montážní dělníci montující mechanická zařízení (stroje)	911	134,0	2,8	32,9	11,2	12,9
8282 Montážní dělníci montující elektrická zařízení	617	135,2	0,8	28,6	6,0	13,7
8283 Montážní dělníci montující elektronická zařízení	680	131,2	2,1	37,8	12,1	15,1
8284 Montážní dělníci montující výrobky z kovů, pryže a plastů	43	142,9	0,6	26,5	6,9	12,5
8287 Montážní dělníci montující výrobky z kombinovaných mat.	624	139,4	2,7	29,8	7,0	12,9
8290 Obsluha jin.stacionárních zařízení a ost. montážní dělníci	219	133,9	2,4	31,0	5,8	15,5
8311 Strojvedoucí	1 175	138,6	6,2	25,5	3,5	17,3
8313 Dělníci zabezpeč. sestavování vlaků (brzdaři, výhybkáři)	1 101	140,9	5,5	22,6	3,5	16,1
8314 Dělníci zabezpečující jízdu vlaků v mezistaničních úsecích	341	143,8	6,1	23,1	5,2	16,3
8321 Řidiči osobních a malých dodávkov. automobilů, taxikáři	202	151,5	5,6	21,9	3,1	14,1
8322 Řidiči sanitních a rzp vozů	54	161,9	18,3	22,0	3,7	15,2
8323 Řidiči autobusů, trolejbusů a tramvajů	977	161,2	18,3	28,4	7,6	18,5
8324 Řidiči nákladních automobilů a tahačů	1 418	155,0	9,9	23,0	5,3	13,7
8326 Řidiči speciálních vozidel	171	149,5	8,9	22,0	6,2	12,6
8331 Obsluha zemědělských a lesních strojů	58	153,2	9,5	29,1	7,1	15,6
8332 Obsluha zemních a příbuzných strojů	1 187	145,0	5,1	22,5	3,5	15,6
8333 Obsluha jeřábů, zdvihacích a podob. manipulačních zařiz.	214	139,4	3,5	26,2	6,6	14,6
8334 Obsluha vysokozdvíhých a ostatních motorových vozíků	1 067	141,7	2,3	25,4	6,0	14,0
9132 Pomocníci a uklízeči v kancelář., hotel., nemocnicích ap.	1 605	148,2	3,9	26,2	7,8	14,0
9141 Domovníci, správci domu	77	145,1	2,6	23,0	3,6	13,3
9151 Poslíčci, nosiči zavazadel a doručovatelé	12	151,9	4,2	22,8	2,8	16,6
9152 Vrátní, hlídači, uváděči a šatnářky	450	152,4	5,3	20,6	5,4	11,7
9162 Metaři, čističi záchodků, žump, kanálů a podob. zařízení	60	137,7	2,9	27,8	5,5	17,2
9311 Pomocní a nekvalifikovaní dělníci v dolech a lomech	275	136,3	2,3	27,2	7,3	15,9
9312 Pomocní a nekvalifik. dělníci na stavbách a údržbě silnic	115	140,8	3,0	25,9	6,4	14,8
9313 Pomocní a nekvalifikovaní dělníci na stavbách budov	17	130,6	2,7	44,9	26,8	12,2
9314 Figuranti v zeměměřičství, při geodet.a kartograf. pracích	26	136,0	0,1	25,6	2,7	16,6
9321 Pomocní a nekvalifikovaní montážní a manipulační dělníci	1 684	136,9	3,1	32,9	10,3	13,8
9322 Ruční balíči a pytlavači	97	144,8	5,7	26,6	6,3	15,2
9323 Dělníci nádvorní skupiny (pomocní montéři)	106	142,1	3,0	28,1	5,6	16,1
9333 Vazači a nosiči břemen, přístavní dělníci (dokaři)	103	141,5	4,7	27,8	8,6	14,2
9339 Pomocní a nekvalif. prac. v dopr., ve skladech, v telekom.	1 167	142,4	1,7	26,0	5,9	15,7



Dodatek

Technický popis šetření

Dodatek – Technický popis šetření

Technický popis šetření přibližuje metodické postupy používané při zpracování podnikatelské sféry Regionální statistiky ceny práce (RSCP-PS). Popis je rozdělen do pěti kapitol: metoda výběru ekonomických subjektů, vstupní údaje, nejdůležitější sledované veličiny, dopočtové metody a definice vybraných pojmů.

1. Metoda výběru ekonomických subjektů

Kapitola popisuje základní soubor šetření, strukturu výběrového souboru a postup při výběru ekonomických subjektů (ES).

1.1. Základní soubor

Základním souborem RSCP-PS jsou aktivní ekonomické subjekty z registru ekonomických subjektů Českého statistického úřadu (ČSÚ), které mají 10 a více zaměstnanců a přísluší do podnikatelské sféry a do institucionálních sektorů nefinančních podniků, finančních institucí nebo vládních institucí. Ekonomické subjekty, které přísluší do podnikatelské sféry, odměňují zaměstnance mzdou podle § 109, odst. 2 zákona č. 262/2006 Sb., zákoníku práce, ve znění pozdějších předpisů. Způsob odměňování se zjišťuje pomocí registru „Automatizovaného rozpočtového informačního systému“ (ARIS), který je spravován Ministerstvem financí. Registr ekonomických subjektů (RES) je detailně popsán na internetových stránkách ČSÚ (www.czso.cz).

1.2. Struktura výběrového souboru

Statistické šetření RSCP-PS za 1. - 3. čtvrtletí 2009 zahrnuje 3352 ekonomických subjektů, které reprezentují přibližně 1273 tisíc zaměstnanců. Strukturu výběrového souboru RSCP-PS bez non-response (dále jen výběrový soubor) ukazují z různých pohledů pro 1. - 3. čtvrtletí 2009 následující tabulky.

Výběrový soubor RSCP podnikatelské sféry			
	RSCP-PS Celkem	RSCP-PS – kraj Ústecký	
		se sídlem v kraji	se sídlem mimo kraj
Počet ekonomických subjektů	3 352	215	327
Počet zaměstnanců	1 273 tisíc	64 tisíc	29 tisíc

Tabulka 1

Odvětvová skladba výběrového souboru RSCP-PS – kraj Ústecký			
Kód CZ-NACE		Počet ekonomických subjektů	
		se sídlem v kraji	se sídlem mimo kraj
A	Zemědělství, lesnictví a rybnářství	7	5
B	Těžba a dobývání	7	2
C	Zpracovatelský průmysl	106	74
D	Výroba a rozvod elektřiny, plynu, tepla	3	6
E	Zásobování vodou, činnosti související s odpady	6	6
F	Stavebnictví	24	12
G	Obchod, opravy motorových vozidel	12	89
H	Doprava a skladování	15	11
I	Ubytování, stravování a pohostinství	3	5
J	Informační a komunikační činnosti	2	23
K	Peněžnictví a pojišťovnictví	1	45
L	Činnosti v oblasti nemovitostí	4	2
M	Profesní, vědecké a technické činnosti	3	6
N	Administrativní a podpůrné činnosti	9	25
O	Veřejná správa, obrana, sociální zabezpečení		6
P	Vzdělávání	2	1
Q	Zdravotní a sociální péče	9	1
R	Kulturní, zábavní a rekreační činnosti	2	5
S	Ostatní činnosti		3

Tabulka 2

1.3. Výběr

Výběr ekonomických subjektů v RSCP-PS lze charakterizovat jako jednostupňový stratifikovaný výběr. Výběrovými jednotkami jsou ekonomické subjekty, na které se v případě vybrání vztahuje zpravodajská povinnost. Statistickými jednotkami jsou zaměstnanci, kteří jsou nositeli sledovaných statistických znaků. Základní soubor (ZS) je rozdělen do oblastí (strat) podle:

- regionů (krajů),
- velikostních kategorií,
- odvětvových skupin.

Regionem se z hlediska výběru jednotek rozumí kraj ve smyslu ústavního zákona č. 347/1997 Sb. v platném znění. Ke stratifikaci výběrové opory jsou použity tři velikostní kategorie ekonomických subjektů uvedené v tabulce 3 – Velikostní kategorie pro výběr. Stratifikační třídění obsahuje dvanáct odvětvových skupin z vybraných institucionálních sektorů podnikatelské sféry.

Vymezení strat je provedeno na základě podobnosti v charakteru ekonomické činnosti a podobnosti v zaměstnanecké struktuře.

V jednotlivých oblastech ZS, vzniklých jeho rozdělením dle příslušných stratifikačních kritérií, je vybrán stanovený podíl ekonomických subjektů. Největší subjekty s 250 a více zaměstnanci jsou zařazeny do šetření všechny (výběr s pravděpodobností rovnou 1). Menší subjekty s 10 až 249 zaměstnanci jsou vybírány v jednotlivých stratech systematickým náhodným výběrem s nestejnými pravděpodobnostmi bez vracení. Pravděpodobnosti výběru se liší podle velikosti subjektu a jejich výše je určena výběrovým podílem uvedeným v tabulce 3. Výběrový soubor ekonomických subjektů s 10 až 249 zaměstnanci se obměňuje metodou rotujícího panelu s periodou rotace devět let, tzn. k plné obměně dojde za devět let.

Velikostní kategorie pro výběr		
Kategorie	Počet zaměstnanců	Výběrový podíl [%]
1	10 až 49	4,5
2	50 až 249	15
3	250 a více	100

Tabulka 3

2. Vstupní údaje

Kapitola popisuje sběr dat do šetření RSCP-PS, nejdůležitější vstupní údaje a používané klasifikace a číselníky.

2.1. Sběr dat

Ekonomické subjekty, na které se vztahuje zpravodajská povinnost, vykazují do statistického šetření RSCP-PS údaje o všech zaměstnancích v pracovním poměru. Vybraná zpravodajská jednotka předává data na Ministerstvo práce a sociálních věcí, které je orgánem vykonávajícím státní statistickou službu. Termínem pro předání dat od respondenta je 25. den měsíce následujícího po skončení sledovaného období.

Předávaná data mají formu databázových souborů a obsahují informace o zaměstnavateli a zaměstnancích. U více než 90 % respondentů je zdrojem dat pro šetření mzdový a personální systém. Datové soubory jsou předávány ve více než 90 % případů elektronickou poštou, zbylá část respondentů posílá data na disketu, případně na papírových formulářích.

Pro kontrolu a opravu dat, připravených mzdovým a personálním systémem respondenta, případně pro pořízení vstupních dat, je určen "Lokální pořizovací program ISPV 2009", který se musí před použitím nainstalovat na lokální disk.

Pořizovací program řeší i zabezpečení dat při přenosu od respondenta ke zpracovateli. Používá přitom hybridní šifrování s veřejným a privátním klíčem.

Veřejný klíč je součástí instalace pořizovacího programu, privátní klíč je uložen na interním serveru zpracovatele. Zašifovaná data se ukládají do souboru s formátem S/MIME verze 3.

Pokud se respondenti šetření chtějí vyhnout instalaci programu, je pro ně připraven "Internetový kontrolní program", přes který lze data zaslat z kteréhokoliv počítače připojeného na internet. Tento program taktéž umožňuje kontrolu dat vytvořených mzdovým systémem a jejich zabezpečený přenos ke zpracovateli pomocí certifikovaného šifrovaného komunikačního protokolu https. V tomto programu však není umožněno respondentům provádět opravy dat.

Oba programy jsou volně k dispozici na stránkách www.ispv.cz v sekci Pro respondenty šetření.

2.2. Nejdůležitější vstupní údaje

Šetření RSCP-PS se čtvrtletní periodicitou monitoruje výdělkovou úroveň a odpracovanou dobu jednotlivých zaměstnání podle klasifikace KZAM-R v České republice.

Hodinový výdělek je přímo zjišťovaný údaj, který je definován v § 351 až § 362 zákona č. 262/2006 Sb., zákoníku práce, ve znění pozdějších předpisů. Obvykle se jedná o podíl mzdy za práci a odpracované doby za poslední čtvrtletí sledovaného období. Hodinový výdělek je krátkodobým indikátorem výdělkové úrovně.

Hrubá měsíční mzda, vypočtená z hrubé mzdy za sledované období, je druhým indikátorem, který ukazuje výdělkovou úroveň. Hrubá mzda je součtem mzdy za práci, náhrad mzdy a odměn za pracovní pohotovost, které jsou přímo sbíranými položkami. Mzda je definovaná v § 109, odst. 2 zákona č. 262/2006 Sb., zákoníku práce, ve znění pozdějších předpisů. Šetření RSCP-PS sleduje i strukturu hrubé měsíční mzdy, tj. prémie a odměny, příplatky za přesčas, ostatní příplatky, náhrady a odměny za pracovní pohotovost. Hrubá měsíční mzda a její složky se vztahují k celému sledovanému období, které zahrnuje dobu od počátku roku do konce čtvrtletí, za které se šetření provádí.

Šetření RSCP-PS dále sleduje pracovní dobu zaměstnanců. Vstupní věta o zaměstnanci obsahuje odpracovanou dobu od počátku roku a z ní počet přesčasových hodin. Odpracovaná doba u zaměstnanců odměňovaných měsíční mzdou nezahrnuje dobu svátků v jinak pracovních dnech. Věta dále obsahuje celkovou neodpracovanou dobu od počátku roku, z ní počet hodin nemoci a dovolené.

2.3. Klasifikace a číselníky

RSCP-PS používá standardní statistické klasifikace a číselníky (podrobněji popsané na www.czso.cz). Použití platných statistických klasifikací je závazné jak pro orgán vykonávající státní statistickou službu, tak pro zpravodajské

jednotky, které poskytují údaje pro statistické zjišťování. Proto i RSCP-PS používá následující klasifikace a číselníky:

- KZAM-R** **Klasifikace zaměstnání;** vydáno sdělením ČSÚ č. 492/2003 Sb. ze dne 18. prosince 2003 o vydání rozšířené Klasifikace zaměstnání KZAM-R.
- CZ-ICSE** **Klasifikace postavení v zaměstnání;** vydáno sdělením ČSÚ č. 494/2003 Sb. ze dne 18. prosince 2003 o vydání Klasifikace postavení v zaměstnání.
- KKOV** **Klasifikace kmenových oborů vzdělání;** vydáno sdělením ČSÚ č. 320/2003 Sb. ze dne 9. září 2003 o zavedení Klasifikace kmenových oborů vzdělání. Poslední aktualizace byla provedena k 1. září 2008 sdělením ČSÚ č. 264/2008 Sb. ze dne 10. července 2008 o aktualizaci Klasifikace kmenových oborů vzdělání.
- LAU 1** **Číselník okresů;** od 1. ledna 2008 je systém statistické klasifikace územních struktur v České republice rozdělen, v souladu se systémem Eurostatu, na dvě části: klasifikace CZ-NUTS, systém LAU (Local Administrative Units). Z hlediska statistiky mají LAU závazný charakter. Jednotky LAU 1 (**dřívější NUTS 4**) jsou v ČR tvořeny okresy. Územní jednotky na úrovni LAU 1 přebírají kódy od dřívějších jednotek NUTS 4. Proti NUTS 4 jsou v LAU 1 následující změny:
- do kódů LAU 1 okresů krajů Vysočina a Jihomoravského se promítá změna kódů NUTS 3 těchto krajů,
 - Praha se na úrovni LAU 1 nečlení.
- CZ-NACE** **Klasifikace ekonomických činností (CZ-NACE);** vydáno sdělením ČSÚ č. 244/2007 Sb. ze dne 18. září 2007 o zavedení Klasifikace ekonomických činností.
- CZ-GEONOM** **Klasifikace zemí;** vydáno sdělením ČSÚ č. 487/2003 Sb. ze dne 18. prosince 2003 o vydání Klasifikace zemí. Poslední aktualizace byla provedena k 15. prosinci 2008 sdělením ČSÚ č. 229/2008 Sb. ze dne 26. listopadu 2008 o aktualizaci Klasifikace zemí a o ukončení zveřejňování aktualizací.

3. Nejdůležitější sledované veličiny

Kapitola popisuje nejdůležitější sledované veličiny, algoritmy jejich výpočtu a kritéria pro zahrnutí zaměstnanců do dalších výpočtů.

3.1. Hodinový výdělek

Hodinový výdělek je přímo zjišťovaná veličina. Do výpočtu charakteristik hodinového výdělku jsou zařazeni zaměstnanci, kteří byli v evidenčním stavu v posledním dnu sledovaného období.

3.2. Hrubá měsíční mzda

Hrubá měsíční mzda se vztahuje k celému sledovanému období, tedy k 1. čtvrtletí, k 1. - 2. čtvrtletí, k 1. - 3. čtvrtletí, nebo k 1. - 4. čtvrtletí. Na rozdíl od hodinového výdělku musí být hrubá měsíční mzda vypočtena z dalších přímo zjišťovaných mzdových položek a nemzdových plnění.

Hrubá mzda je v RSCP-PS definována jako součet mzdy za práci, náhrad mzdy a odměny za pracovní pohotovost. Hrubá měsíční mzda zaměstnance se vypočte podle vzorce:

$$\text{HMM} = \frac{\text{MZDA} + \text{NAHRADY} + \text{POHOTOV}}{\text{MESPLAC_prep}}$$

kde :

HMM	je hrubá měsíční mzda zaměstnance,
MZDA	je mzda za práci zaměstnance v kumulaci za sledované období (vstupní položka věty o zaměstnanci),
NAHRADY	jsou náhrady mzdy zaměstnance v kumulaci za sledované období (vstupní položka věty o zaměstnanci),
POHOTOV	je odměna za pracovní pohotovost zaměstnance v kumulaci za sledované období (vstupní položka věty o zaměstnanci),
MESPLAC_prep	je počet přepočtených placených měsíců zaměstnance, tj. počet měsíců, odpovídajících součtu odpracované doby a doby, po kterou pobíral náhrady mzdy.

Počet přepočtených placených měsíců MESPLAC_prep je roven počtu kalendářních měsíců v případě, že zaměstnanec s plným pracovním úvazkem po celé sledované období pracoval nebo pobíral náhrady mzdy. Pokud zaměstnanec byl v evidenčním stavu kratší dobu než sledované období, bude jeho počet placených měsíců zkrácen poměrem počtu pracovních dnů v evidenčním stavu a ve sledovaném období. Podobně se počet placených měsíců zkrátí, pokud zaměstnanec měl jinou absenci než absenci s náhradou mzdy (např. nemoc), případně měl sjednán kratší pracovní úvazek.

Hrubá měsíční mzda za určitou skupinu zaměstnanců je vážená charakteristika, v níž hrubá měsíční mzda určitého zaměstnance má váhu, odpovídající počtu jeho placených měsíců za sledované období (tzv. váha placené doby). Tento způsob výpočtu umožňuje korektní srovnání mzdové úrovně jednotlivých zaměstnání a srovnávání v čase.

Sestavy s hrubou měsíční mzdou, diferenciací a strukturou hrubé mzdy obsahují také měsíční placenou dobu. Tento údaj ukazuje počet placených hodin (odpracovaná doba a doba náhrad) za placený měsíc a je v souladu s výpočtem hrubé měsíční mzdy.

Pro zahrnutí zaměstnance do výpočtů hrubé měsíční mzdy se uplatňují následující kritéria:

- přepočtený počet placených měsíců zaměstnance je alespoň jeden měsíc,
- stanovená týdenní pracovní doba na dané pracovní místo je alespoň 30 hodin (dle doporučení Eurostatu).

3.3. Měsíční odpracovaná a neodpracovaná doba

Měsíční odpracovaná (resp. neodpracovaná) doba se stejně jako hrubá měsíční mzda vztahuje k celému sledovanému období tj. k 1. čtvrtletí, k 1. - 2. čtvrtletí, k 1. - 3. čtvrtletí, nebo k 1. - 4. čtvrtletí.

Měsíční odpracovaná doba zaměstnance se vypočte podle vzorce:

$$\text{ODPRACD}_{\text{mes}} = \frac{\text{ODPRACD}}{\text{MESEVID}_{\text{prep}}}$$

kde :

- ODPRACD_{mes} je měsíční odpracovaná doba zaměstnance,
 ODPACD je odpracovaná doba zaměstnance v kumulaci za sledované období (vstupní položka věty o zaměstnanci),
 MESEVID_{prep} je počet přepočtených evidenčních měsíců zaměstnance, tj. počet měsíců, odpovídajících délce pracovního úvazku a délce pracovního poměru ve sledovaném období.

Počet přepočtených evidenčních měsíců MESEVID_{prep} je roven počtu kalendářních měsíců v případě, že zaměstnanec s plným pracovním úvazkem po celé sledované období byl v pracovním poměru a nebyl na mateřské či rodičovské dovolené. Pokud zaměstnanec byl v evidenčním stavu kratší dobu, než sledované období, bude jeho počet evidenčních měsíců zkrácen poměrem počtu pracovních dnů v evidenčním stavu a ve sledovaném období. Podobně se počet evidenčních měsíců zkrátí, pokud zaměstnanec měl sjednán kratší pracovní úvazek.

Měsíční odpracovaná doba za určitou skupinu zaměstnanců je vážená charakteristika, v níž měsíční odpracovaná doba určitého zaměstnance má váhu, odpovídající počtu jeho evidenčních měsíců ve sledovaném období (tzv. váha

evidenční doby). Pro zahrnutí zaměstnance do výpočtů měsíční odpracované doby se uplatňují stejná kritéria jako u hrubé měsíční mzdy.

Obdobně jako odpracovaná doba se počítají měsíční neodpracovaná doba a také průměrné měsíční údaje o přesčasu, dovolené a nemoci.

4. Dopočtové metody

Kapitola dopočtové metody obsahuje řešení neodpovědí a popis metody vážení, hodnocení kvality odhadů a přehled publikovaných tabulek podle použitých vah.

4.1. Řešení neodpovědí a metoda vážení

Problém neodpovědí (tzv. non-response) či z dalších důvodů nepoužitelných dat od vybraného ekonomického subjektu je v RSCP-PS řešen metodou historické imputace a metodou upravující podnikové váhy respondentům.

Metoda vážení, používaná v RSCP-PS, umožňuje získat z dat výběrového souboru odhady charakteristik (parametrů) základního souboru. Odhady charakteristik zaměstnanecké populace základního souboru RSCP-PS jsou publikovány ve všech tabulkách s výjimkou tabulek s tříděním podle jednotlivých zaměstnání. Základem podnikových vah jsou váhové koeficienty, které vycházejí z pravděpodobnosti výběru každého ekonomického subjektu. Po úpravě vah z důvodu non-response se získají konečné podnikové váhy pomocí dopočtu na aktuální počet ES v základním souboru v rámci jednotlivých vážících strat. Podnikové váhy zvyšují při výpočtech odhadů význam dat ekonomických subjektů s relativně malým zastoupením ve výběrovém souboru. Relativně nejméně zastoupené jsou ve výběrovém souboru RSCP-PS ekonomické subjekty s 10-49 zaměstnanci, a proto mají největší váhy při výpočtech odhadů.

Výpočet váhy jednotlivých zaměstnanců je závislý na typu tabulky a také na typu publikovaného ukazatele. Přehled všech publikovaných tabulek s uvedením použitých vah je uveden v oddíle 4.3. Váha zaměstnance je součinem vah používaných v daném typu tabulkové sestavy.

Tabulky s tříděním podle podskupin zaměstnání KZAM-R (PS-V5, PS-M5 a PS-T5) obsahují charakteristiky výběrového souboru. Při interpretaci výsledků je nutno mít na zřeteli, že charakteristiky výběrového souboru nelze automaticky pokládat za odhady platné pro celou zaměstnaneckou populaci. Výběrové charakteristiky jsou ovlivněny větším relativním zastoupením velkých ekonomických subjektů ve výběrovém souboru RSCP-PS.

4.2. Kvalita odhadů

Odhadované charakteristiky podléhají dvěma typům chyb – výběrovým chybám a nevýběrovým chybám. Výběrové chyby jsou způsobeny faktorem náhody při pravděpodobnostním výběru RSCP-PS. Hodnoty výběrových chyb není možné z výběrového souboru RSCP-PS dostatečně přesně kvantifikovat, nicméně používaná stratifikace výrazně snižuje jejich výši. Nevýběrové chyby bývají způsobeny především špatnou kvalitou dat předávaných respondenty (neúplné a chybné údaje) a jejich vliv je snižován několikastupňovými kontrolními mechanismy a častými kontakty zpracovatele šetření s respondenty.

4.3. Přehled publikovaných tabulek podle použitých vah

Hodinový výdělek				
Tabulka	Třídící kritérium	Podniková váha	Váha placené doby	Váha evidenční doby
PS-V0	Celý kraj	X		
PS-V1	HL. třídy zaměstnání KZAM-R	X		
PS-V2	Věkové kategorie	X		
PS-V4	Vzdělání	X		
PS-V5	Podskupiny zaměstnání KZAM-R			
PS-V6	Kategorie zaměstnání	X		
PS-V8	Pohlaví	X		

Tabulka 4

Hrubá měsíční mzda				
Tabulka	Třídící kritérium	Podniková váha	Váha placené doby	Váha evidenční doby
PS-M0	Celý kraj	X	X	
PS-M1	HL. třídy zaměstnání KZAM-R	X	X	
PS-M5	Podskupiny zaměstnání KZAM-R		X	

Tabulka 5

Odpracovaná a neodpracovaná doba				
Tabulka	Třídící kritérium	Podniková váha	Váha placené doby	Váha evidenční doby
PS-T5	Podskupiny zaměstnání KZAM-R			X

Tabulka 6

5. Definice vybraných pojmů

Ekonomický subjekt	Ekonomický subjekt je právnický subjekt nebo fyzická osoba s postavením podnikatele, zapsaná do registru ekonomických subjektů ČSÚ. Každému ekonomickému subjektu se přiděluje identifikační číslo (IČ).
Organizační jednotka	Z hlediska mzdové statistiky RSCP se dělí ekonomické subjekty na organizační jednotky podle okresu, ve kterém jejich zaměstnanci působí. Organizační jednotku tvoří všichni zaměstnanci ekonomického subjektu, kteří působí ve stejném okrese.
Zpravodajská jednotka	Zpravodajskou jednotkou je právnická osoba, organizační složka státu nebo fyzická osoba, od níž se požaduje poskytnutí údajů ve statistickém zjišťování podle zákona č. 89/1995 Sb., o státní statistické službě, ve znění pozdějších předpisů.
Sledované období	Sledované období je období od začátku roku do konce čtvrtletí, za které se provádí výběrové statistické zjišťování.
Podnikatelská sféra	Do podnikatelské sféry patří subjekty, které odměňují mzdou podle § 109, odst. 2 zákona č. 262/2006 Sb., zákoníku práce, ve znění pozdějších předpisů.
Nepodnikatelská sféra	Do nepodnikatelské sféry patří organizace, které odměňují platem podle § 109, odst. 3 zákona č. 262/2006 Sb., zákoníku práce, ve znění pozdějších předpisů.
Základní soubor	Základním souborem RSCP-PS jsou aktivní ekonomické subjekty podnikatelské sféry z registru ekonomických subjektů ČSÚ, které mají 10 a více zaměstnanců a přísluší do institucionálních sektorů nefinanční podniky, finanční instituce nebo vládní instituce.