

RSCP

Regionální statistika ceny práce

**Čtvrtletní výběrové
statistické zjišťování**

Podnikatelská sféra

**Ústecký
kraj**

I. čtvrtletí 2005

MPSV - SSZ



RSCP

Regionální statistika ceny práce

**Čtvrtletní výběrové
statistické zjišťování**

Podnikatelská sféra

**Ústecký
kraj**

I. čtvrtletí 2005

MPSV - SSZ

COPYRIGHT - MPSV ČR a SSZ

Publikace ani její část nesmí být kopírována, rozšiřována a zařazována do informačních systémů v jakékoliv formě (elektronické, mechanické, optické, magnetické aj.) bez písemného souhlasu

Ministerstva práce a sociálních věcí ČR a Správy služeb zaměstnanosti

O b s a h :

Úvodní část

Úvod.....	7
-----------	---

Výsledková část – podnikatelská sféra

Hodinové výdělky

PS-V0	Hodinové výdělky v podnikatelské sféře za kraj Ústecký	11
PS-V1	Hodinové výdělky podle hlavních tříd zaměstnání KZAM–R	12
PS-V2	Hodinové výdělky podle věkových kategorií	13
PS-V4	Hodinové výdělky podle vzdělání	13
PS-V5	Hodinové výdělky podle podskupin zaměstnání KZAM–R	14
PS-V6	Hodinové výdělky podle kategorie zaměstnání	20
PS-V8	Hodinové výdělky podle pohlaví	20

Hrubé měsíční mzdy

PS-M0	Hrubá měsíční mzda a její složky, diferenciacce, placená doba v podnikatelské sféře za kraj Ústecký.....	21
PS-M1	Hrubá měsíční mzda a její složky, diferenciacce, placená doba podle hlavních tříd zaměstnání KZAM-R.....	22
PS-M5	Hrubá měsíční mzda a její složky, diferenciacce, placená doba podle podskupin zaměstnání KZAM-R	24

Měsíční odpracovaná a neodpracovaná doba

PS-T5	Průměrná měsíční odpracovaná a neodpracovaná doba podle podskupin zaměstnání KZAM – R	34
-------	--	----

Dodatek - technický popis šetření

Koncepce šetření	41
Rozsah šetření.....	41
Opora výběru.....	42
Výběr.....	42
Vstupní údaje	43
Sběr dat.....	43
Klasifikace a číselníky.....	43
Výdělky a odpracovaná doba	44

Zpracování a analýza dat.....	45
Přehled publikovaných tabulek	45
Výpočet měsíční hrubé mzdy	46
Metoda vážení a řešení non-response	47
Odhady statistických charakteristik.....	48
Kvalita odhadů	49
Definice vybraných pojmů.....	49



Úvodní část

Ú v o d

Regionální statistika ceny práce (RSCP) je systém, který pravidelně monitoruje aktuální výdělkovou úroveň a odpracovanou dobu podle zaměstnání v jednotlivých krajích České republiky. Výdělková úroveň se zjišťuje na základě hodinového výdělku, vyplacené mzdy a odpracované doby jednotlivých zaměstnanců. RSCP, stejně jako Informační systém o průměrném výdělku (ISPV) vychází z pravidelného výběrového statistického zjišťování s názvem „Čtvrtletní šetření o ceně práce“. Šetření je zařazeno do programu statistických zjišťování vyhlášených ČSÚ ve sbírce zákonů pro příslušný kalendářní rok - viz přílohy č. 1 a č. 2 Vyhlášky č. 576/2004 Sb. ze dne 8. listopadu 2004, kterou se stanoví Program statistických zjišťování na rok 2005 (částka 196). Šetření provádí pracoviště státní statistické služby Ministerstva práce a sociálních věcí. Garantem informačního systému RSCP je Ministerstvo práce a sociálních věcí – správa služeb zaměstnanosti, zpracovatelem RSCP je Trexima, spol. s r.o. (www.trexima.cz).

RSCP nabízí další zdroj informací o mzdách v krajích České republiky. Výkaznictví ČSÚ sbírá údaje o mzdách za celý ekonomický subjekt a publikuje průměrné mzdy v členění podle firemních charakteristik. RSCP sbírá data za jednotlivé zaměstnance a jejím hlavním cílem jsou statistiky výdělkové úrovně zaměstnání (v klasifikaci KZAM-R) v jednotlivých krajích, dalším produktem jsou odhady výdělkové úrovně zaměstnanců podle šetřených osobních charakteristik na úrovni kraje. Roční zjišťování hrubých mezd a odpracované doby v ISPV a RSCP je základem pro strukturální šetření mezd ČSÚ a pro strukturální šetření SES (Structure of Earning Survey) Eurostatu. Zatímco výsledky strukturálních šetření a výsledky ISPV a RSCP pocházejí z téhož zdroje a publikace se navzájem doplňují, při srovnávání s výsledky výkaznictví je třeba vzít v úvahu rozdílné výběrové soubory a rozdílné metody výpočtu mzdových charakteristik.

Nejdůležitějším kritériem pro členění výsledků RSCP je příslušnost šetřeného ekonomického subjektu k podnikatelské, nebo nepodnikatelské sféře. Do podnikatelské sféry zahrnujeme ekonomické subjekty, které odměňují podle zákona č. 1/1992 Sb. o mzdě, odměně za pracovní pohotovost a o průměrném výdělku. Nepodnikatelskou sféru tvoří ekonomické subjekty, které odměňují podle zákona č. 143/1992 Sb. o platu a odměně za pracovní pohotovost v rozpočtových a v některých dalších organizacích a orgánech. V RSCP se ekonomické subjekty člení na organizační jednotky, jestliže je možné provést vnitřní rozčlenění podle okresů, ve kterých dílčí jednotky působí. Výsledky podle krajů jsou v tomto smyslu výsledky, získané pracovními metodou.

Od roku 2004 provozuje Ministerstvo financí Informační systém o platech, který v nepodnikatelské sféře šetří informace, požadované systémy ISPV a RSCP. Informační systém o platech se proto od roku 2004 stává zdrojem vstupních dat pro RSCP. Informační systém o platech je plošné šetření a do RSCP předává údaje o všech zaměstnancích nepodnikatelské sféry. Šetření v podnikatelské sféře zůstává výběrovým šetřením. Podnikatelská sféra se i nadále šetří čtvrtletně, sledovaným obdobím Informačního systému o platech je první pololetí a celý rok. Vzhledem k odlišné výběrové metodě a rozdílné periodicitě šetření v podnikatelské a nepodnikatelské sféře jsou výsledky uveřejňovány v samostatných publikacích. Pro označení podnikatelské sféry a pro popis metod a sestav specifických pro podnikatelskou sféru používáme označení RSCP-PS. Podobně pro označení nepodnikatelské sféry používáme RSCP-NS.

Publikace obsahuje výsledky podnikatelské sféry (RSCP-PS). Přináší hodinové výdělky za aktuální čtvrtletí, hrubé měsíční mzdy za období od začátku roku do konce aktuálního čtvrtletí, údaje o odpracované a neodpracované době za stejné období.

Výsledková publikace jednotlivých krajů ve formátu Excel a ve formátu PDF je k dispozici na internetových stránkách portálu MPSV (<http://portal.mpsv.cz/>) v sekci *Zaměstnanost*, v části *Regionální statistika ceny práce*. Rozsah přehledů jednotlivých zaměstnání je dán publikačním kritériem, podle kterého se uveřejňují jen zaměstnání zastoupená minimálně deseti zaměstnanci a minimálně třemi ekonomickými subjekty.



Výsledková část podnikatelská sféra

Hodinové výdělky v podnikatelské sféře

kraj: Ústecký

Medián hodinového výdělku 92,05 Kč/hod

Index mediánu hodinového výdělku zaměstnanců

meziroční vůči 1. čtvrtletí 2004..... 103,0 %

Diferenciace

1. decil - 10 % hodinových výdělků menších než 54,20 Kč/hod

1. kvartil - 25 % hodinových výdělků menších než 69,29 Kč/hod

Medián - 50 % hodinových výdělků menších než 92,05 Kč/hod

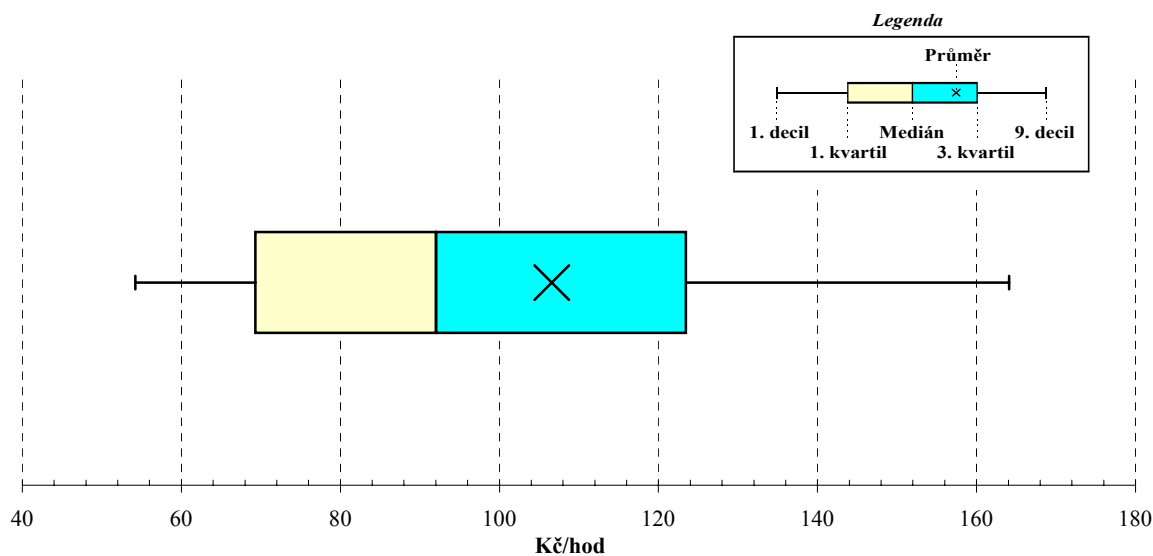
3. kvartil - 25 % hodinových výdělků větších než 123,50 Kč/hod

9. decil - 10 % hodinových výdělků větších než 164,12 Kč/hod

Průměr hodinového výdělku 106,58 Kč/hod

Podíl zaměstnanců s podprůměrným

hodinovým výdělkem 63,3 %

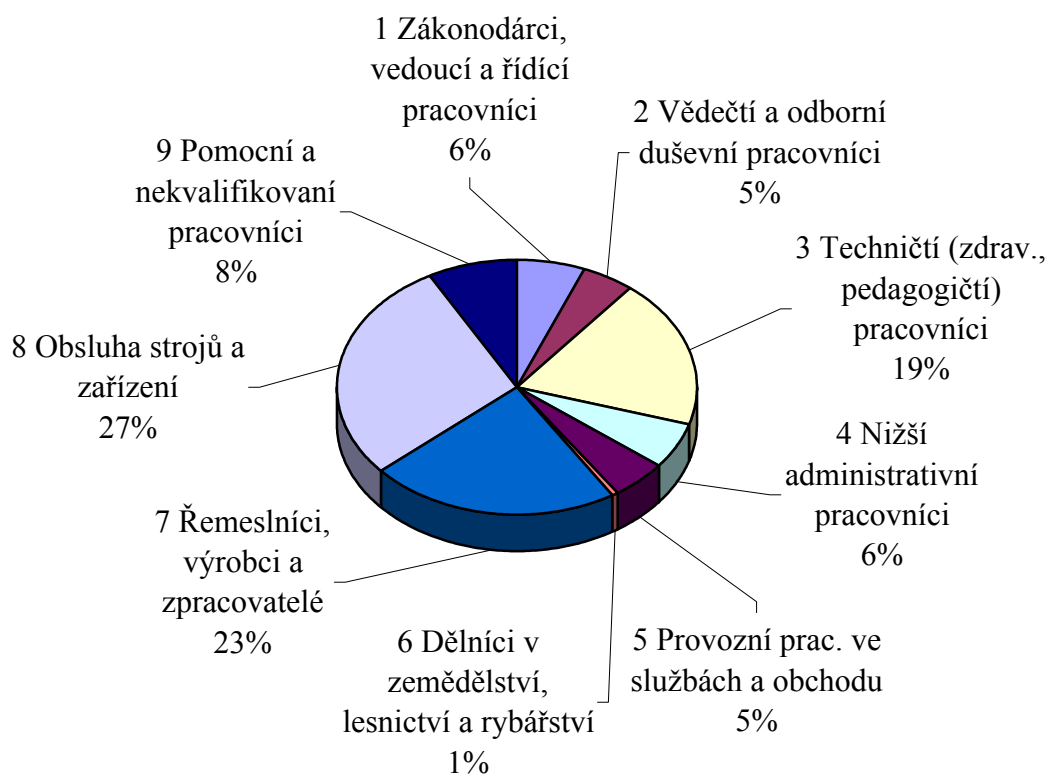


**Hodinové výdělky
podle hlavních tříd zaměstnání KZAM-R**

kraj: Ústecký

Hlavní třída zaměstnání KZAM-R	Struktura zaměstnanců	Medián	Diferenciace		Průměr
			1. decil	9. decil	
	%	Kč/hod	Kč/hod	Kč/hod	Kč/hod
1 Zákonodárci, vedoucí a řídicí pracovníci	6,2	173,60	96,57	418,04	226,25
2 Vědečtí a odborní duševní pracovníci	4,7	134,53	76,45	248,78	152,50
3 Techničtí (zdrav., pedagogičtí) pracovníci	18,7	115,73	69,29	192,69	125,33
4 Nižší administrativní pracovníci	5,9	77,78	53,75	119,36	84,00
5 Provozní prac. ve službách a obchodu	5,0	57,51	44,13	90,91	63,75
6 Dělníci v zemědělství, lesnictví a rybářství	0,5	61,00	47,67	89,57	64,74
7 Řemeslníci, výrobci a zpracovatelé	22,6	87,53	57,76	131,14	92,51
8 Obsluha strojů a zařízení	28,3	93,11	57,41	138,38	96,34
9 Pomocní a nekvalifikovaní pracovníci	8,2	60,51	45,91	88,81	65,32
C E L K E M - podnikatelská sféra	100	92,05	54,20	164,12	106,58

Struktura zaměstnanců dle hlavních tříd KZAM - R



1. čtvrtletí 2005

RSCP - podnikatelská sféra

PS-V2

Hodinové výdělky
podle věkových kategorií

kraj: Ústecký

Věková kategorie	Struktura zaměstnanců	Medián	Diferenciace		Průměr
			1. decil	9. decil	
	%	Kč/hod	Kč/hod	Kč/hod	Kč/hod
do 20 let	0,2	52,00	44,81	75,78	56,21
20 - 29 let	15,8	82,07	53,30	133,04	89,61
30 - 39 let	24,5	97,81	56,90	168,39	110,36
40 - 49 let	25,0	95,64	56,39	174,29	113,87
50 - 59 let	30,5	91,18	53,31	163,19	105,52
60 a více let	3,9	97,32	46,97	188,72	115,96
C E L K E M - podnikatelská sféra	100	92,05	54,20	164,12	106,58

1. čtvrtletí 2005

RSCP - podnikatelská sféra

PS-V4

Hodinové výdělky
podle vzdělání

kraj: Ústecký

Vzdělání	Struktura zaměstnanců	Medián	Diferenciace		Průměr	
			1. decil	9. decil		
	%	Kč/hod	Kč/hod	Kč/hod	Kč/hod	
KKOV						
Základní a nedokončené	A-C	13,2	70,40	48,18	112,41	76,76
Střední bez maturity	D,E,H,J	48,1	84,60	53,10	131,01	89,79
Střední s maturitou	K-M	28,4	108,76	64,80	184,34	120,66
Vyšší odborné a bakalářské	N,R	0,5	119,26	58,45	241,15	148,20
Vysokoškolské	T,V	5,8	173,78	99,00	392,04	222,49
<i>neuveдено</i>		4,0	112,54	60,77	210,74	132,45
C E L K E M - podnikatelská sféra		100	92,05	54,20	164,12	106,58

**Hodinové výdělky
podle podskupin zaměstnání KZAM-R**

kraj: Ústecký

Podskupiny zaměstnání KZAM-R	Výběrový soubor		Medián Kč/hod	Diferenciace		Průměr Kč/hod
	počet org. jednotek	počet zaměst.		1. decil Kč/hod	9. decil Kč/hod	
	1210 Ředitelé a prezidenti velkých organizací, podniků	91	136	491,67	181,07	1 270,45
1221 Vedoucí pracovníci v zemědělství, lesnictví, rybářství a mysliv.	9	85	202,70	118,50	302,72	200,46
1222 Vedoucí pracovníci v průmyslu (ve výrobě)	79	583	236,52	144,44	578,28	314,22
1223 Vedoucí pracovníci ve stavebnictví a zeměměřičtví	18	102	183,79	110,74	394,00	221,41
1224 Vedoucí pracovníci ve velkoobchodě a v maloobchodě	41	284	116,95	73,54	276,79	151,03
1225 Vedoucí pracovníci v restauracích a hotelích	4	17	180,20	87,14	279,91	190,74
1226 Ved. pracovníci v dopr., skladování, telekom. a na pošt. úřadech	31	396	117,43	97,87	204,58	137,18
1227 Vedoucí prac. v organ.zaměřených na poskytování obch.služeb	29	148	238,22	149,97	497,18	283,87
1228 Vedoucí prac. v pečovatel., úklidových a podobných službách	5	14	105,04	81,52	170,07	158,37
1229 Vedoucí pracovních dílčích celků jinde neuvedení (kult.,zdrav.)	30	110	137,54	95,60	267,11	164,00
1231 Vedoucí pracovníci finančních a hospodářských útvarů	111	344	244,36	133,50	625,00	323,35
1232 Vedoucí pracovníci personálních útvarů a útvarů průmysl. vztahů	48	72	256,01	143,56	532,96	330,74
1233 Vedoucí pracovníci odbytových útvarů (včetně průzkumu trhu)	69	188	283,04	153,97	761,58	373,31
1234 Ved. pracovníci reklamních útvarů a útvarů pro styk s veřejností	13	18	313,17	147,24	863,13	406,93
1235 Vedoucí pracovníci zásobovacích útvarů	49	82	232,90	122,88	473,86	268,19
1236 Vedoucí pracovníci výpočetních útvarů	33	57	270,22	130,11	595,55	311,36
1237 Vedoucí pracovníci výzkumných a vývojových útvarů	28	61	258,14	159,20	640,29	337,46
1239 Vedoucí pracovníci ostatních útvarů jinde neuvedení	61	263	235,30	126,07	491,40	291,17
1312 Vedoucí, ředitelé v průmyslu (ve výrobě)	22	94	240,58	142,75	464,16	266,67
1313 Vedoucí, ředitelé ve stavebnictví a zeměměřičtví	4	19	164,44	98,89	262,54	177,73
1314 Vedoucí, ředitelé ve velkoobchodu a maloobchodu	25	214	93,26	61,42	155,31	103,44
1315 Vedoucí, ředitelé v restauracích a hotelích	8	13	158,79	113,67	240,54	159,55
1316 Vedoucí, ředitelé v dopravě, sklad., telekom. a na pošt. úřadech	20	55	154,01	126,32	198,22	160,11
2113 Chemici	8	120	190,84	98,42	313,74	196,63
2114 Geologové, geofyzici, geodeti, hydrologové apod.	8	53	166,55	100,04	198,04	157,86
2119 Ostatní vědci a odborníci v příbuzných oborech jinde neuved.	6	22	177,19	77,50	433,88	244,03
2131 Projektanti a analytici výpočetních systémů	12	39	190,86	101,05	381,33	226,41
2132 Programátoři	24	67	181,82	110,15	302,48	194,72
2139 Ostatní odborníci zabývající se výpoč. tech. jinde neuvedení	49	168	175,92	119,67	271,64	186,81
2141 Hlavní architekti, arch. a plánovači měst, urbanisté, doprav.sítí	4	14	81,61	48,30	190,92	107,79
2142 Projektanti staveb a areálů, stavební inženýři	15	107	164,13	113,63	322,78	195,59
2143 Projektanti elektrotechnických zařízení, elektroinženýři	25	130	231,51	153,48	382,40	258,26
2144 Projektanti elektron.systémů a telekom.sítí, inženýři - elektronici	11	50	128,20	111,13	200,88	147,32
2145 Projektanti a konstruktéři strojních zařízení, strojní inženýři	21	153	197,92	133,71	367,28	225,46
2146 Chemičtí inženýři, technologové	14	154	200,15	121,74	363,05	229,04
2147 Důlní a hutní inženýři, technologové, metalurgové	7	45	193,50	137,86	252,06	200,06
2149 Ostatní architekti, projekt., konstruk.a tech.inženýři (tvůr.prac.)	25	87	191,70	120,41	372,02	226,52
2211 Bakteriologové, biolog., ekolog., zoologové a odb.v příb.obor.	15	41	152,09	106,46	200,10	158,08
2221 Lékaři, ordináři (kromě zubních lékařů)	11	68	160,42	99,51	254,80	164,48
2411 Odb. prac. na úseku účetnictví, financí, daní, ap., hlavní účetní	82	292	169,99	102,71	300,87	191,55
2412 Odbor. pracovníci na úseku zaměstnaneckých, personálních věcí	29	60	178,44	110,80	363,77	206,76
2413 Odborní pracovníci v bankovníctví a pojišťovnictví	15	556	140,02	104,13	207,86	150,90

**Hodinové výdělky
podle podskupin zaměstnání KZAM-R**

kraj: Ústecký

Podskupiny zaměstnání KZAM-R	Výběrový soubor		Medián	Diferenciace		Průměr
	počet org. jednotek	počet zaměst.		1. decil	9. decil	
			Kč/hod	Kč/hod	Kč/hod	Kč/hod
2419 Ostatní odborní pracovníci v oblasti podnikání	43	139	157,21	116,04	336,26	197,60
2421 Právníci, právní poradci (mimo advokacie a soudnictví)	31	48	252,15	154,74	413,78	284,48
2432 Odborní pracovníci knihoven (kromě řadových)	6	10	104,29	67,07	284,86	137,10
2441 Ekonomové - vědečtí pracovníci, specialisté, experti	34	176	180,69	108,12	345,82	210,11
2451 Spisovatelé, autoři, kritikové, novináři, redaktoři	5	80	102,73	80,73	144,85	107,26
2458 Umělečtí designéři a návrháři	4	11	112,13	72,85	153,21	110,20
2470 Odborní administrativní pracovníci jinde neuvedení	26	78	147,12	100,86	263,76	169,43
3111 Technici ve fyzikálních a příbuzných oborech	20	86	114,12	70,95	173,23	121,10
3112 Stavební technici	67	435	134,67	92,85	205,53	143,08
3113 Elektrotechnici	54	1 052	156,78	97,20	227,34	161,52
3114 Elektronici a technici v radiokomunikacích a telekomunikacích	18	113	138,41	100,88	191,67	145,64
3115 Strojírenští technici	56	891	165,64	111,20	219,12	167,32
3116 Chemičtí technici	23	753	185,73	118,27	245,42	185,30
3117 Důlní a hutní technici	12	460	151,09	129,93	187,10	156,87
3118 Technici v kartografii, kresliči a zeměměřiči	26	129	128,06	99,13	190,26	136,23
3119 Ostatní techničtí pracovníci jinde neuvedení	121	1 457	143,58	94,53	212,79	152,72
3121 Poradci ve výpočetní technice	28	116	160,57	117,93	232,47	183,80
3122 Operátoři a obsluha výpočetní techniky	56	142	108,80	85,70	165,09	117,76
3129 Ostatní technici ve výpočetní technice jinde neuvedení	12	30	132,68	66,17	180,63	126,31
3151 Kolaudační technici a technici protipožární ochrany	17	103	160,78	107,72	217,52	160,20
3152 Bezpečnostní tech.a tech. pro kontrolu zdravotní nezávadnosti	59	199	134,56	95,01	198,13	140,87
3160 Technici železničního provozu	18	358	128,23	98,83	157,50	130,46
3211 Technici a laboranti v oblasti biologie a v příbuzných oborech	14	47	136,95	79,25	182,76	134,10
3212 Technici v agronomii, v lesnictví a v zemědělství	21	235	110,26	80,20	138,09	111,00
3226 Rehabilitační a fyzioterapeutičtí pracovníci (vč. odb. masérů)	3	80	95,11	73,70	114,51	96,11
3231 Ošetřovatelé, všeobecné zdravotní sestry	3	145	87,48	70,87	108,69	89,53
3342 Pedagogové v oblasti dalšího vzdělávání	8	22	124,05	86,96	246,76	147,79
3415 Obchodní cestující, profes. poradci v obchodě, obch.zástupci	29	136	139,60	89,72	283,53	170,74
3416 Nákupčí	94	325	126,77	81,68	192,05	134,52
3421 Obchodní agenti	70	593	138,38	84,59	203,93	148,95
3422 Odbytoví a přepravní agenti	72	496	127,44	77,28	198,80	134,61
3431 Odborné sekretářky, sekretáři	65	182	116,13	80,14	164,05	125,99
3433 Pracovníci v oblasti účetnictví, fakturace, rozpočet., kalkulace	167	1 220	118,77	77,73	168,64	123,42
3434 Pracovníci v oblasti statistiky a matematiky	12	39	153,13	109,03	199,04	154,86
3435 Pracovníci v oblasti práce a mezd (kromě účetních)	43	97	137,77	97,29	190,45	140,12
3436 Referenti osobních oddělení	72	186	134,34	86,56	217,56	144,95
3439 Ostatní odborní administrativní pracovníci jinde neuvedení	104	477	112,35	78,13	176,42	122,14
3460 Sociální pracovníci	4	17	139,18	129,02	156,94	140,64
3471 Aranžéři, průmysloví a komerční návrháři, bytoví architekti	16	25	83,38	57,20	118,22	86,99
4112 Kancelářští a manipul. prac. a obsl. zařízení na zpracování textu	16	34	94,94	64,49	129,07	93,70
4113 Pracovníci přípravy dat výpočetní techniky	23	100	77,71	55,27	114,72	84,53
4115 Sekretářky, sekretáři	92	405	98,43	65,63	141,31	108,24

**Hodinové výdělky
podle podskupin zaměstnání KZAM-R**

kraj: Ústecký

Podskupiny zaměstnání KZAM-R	Výběrový soubor		Medián Kč/hod	Diferenciace		Průměr Kč/hod
	počet org. jednotek	počet zaměst.		1. decil Kč/hod	9. decil Kč/hod	
	4121 Nižší účetní	56	233	100,74	60,36	147,40
4122 Nižší statistici	6	14	125,09	79,47	141,25	118,94
4123 Nižší finanční, daňoví úředníci a úředníci v příbuzných oborech	6	25	124,55	106,29	154,40	126,75
4131 Úředníci ve skladech	101	512	85,87	60,33	126,94	90,75
4132 Úředníci ve výrobě (např. výrobní plánovači)	25	138	108,58	68,81	142,52	111,07
4133 Úředníci v dopravě a v přepravě (dispečerů, kontrolů apod.)	30	131	109,78	78,40	143,44	113,59
4141 Řadoví knihovníci, archiváři, evidenční pracovníci	18	50	84,68	62,38	127,64	89,50
4142 Poštovní doručovatelé, úředníci v třídárnách	10	1 316	77,01	66,60	94,40	78,99
4190 Nižší pracovníci jinde neuvedení ostatní	24	149	94,13	63,46	137,37	97,64
4211 Pokladníci (v bankách, pojišťovnách, spořitelnách, na poště)	37	140	97,43	84,08	128,28	102,21
4212 Úředníci na přepážkách a směnárnicích	14	757	84,35	69,45	98,54	86,81
4213 Pokladníci v obchodě, společném stravování apod.	33	693	59,65	50,28	73,20	60,89
4222 Recepční	14	90	79,83	62,40	105,94	82,10
4223 Telefonisté	18	28	60,63	43,87	115,27	68,81
4224 Informátoři	8	52	80,01	64,26	103,01	80,59
5121 Pracovníci dohlížející nad obsluhujícím personálem, hospodyně	15	41	81,86	55,85	129,29	89,74
5122 Kuchaři	33	290	65,63	46,66	98,39	69,72
5123 Čišníci, servírky	9	145	71,45	57,58	92,35	73,75
5149 Ostatní pracovníci zajišťující osobní služby jinde neuvedení	3	35	59,55	50,59	73,09	61,34
5161 Hasiči, požárníci	12	340	112,44	87,83	160,04	117,69
5169 Ostatní pracovníci ochrany a ostražky jinde neuvedení	22	446	53,65	47,62	79,11	60,32
5211 Prodávači v obchodech	77	2 151	57,31	47,56	75,99	60,66
6113 Zahradníci a pěstitelé zahradních plodin a sazenic	6	77	66,19	53,88	81,27	67,26
6121 Chovatelé hospodářských zvířat (kromě drůbeže a včel)	5	21	60,67	49,46	91,90	67,19
6141 Dělníci pro pěstění a ošetřování lesa	5	62	54,49	42,81	68,26	57,09
6142 Dělníci pro těžbu dřeva (kromě obsluhy pojízdných zařízení)	3	83	73,19	58,38	111,66	81,26
7121 Zedníci pracující s tradičními materiály (bambus, hlína atd.)	3	13	85,23	68,92	120,78	92,15
7122 Zedníci, kameníci, omítkáři	50	470	79,21	63,73	104,00	82,70
7123 Betonáři, děl.specializovaní na pokládání betonových povrchů	5	16	85,59	71,20	149,37	93,31
7124 Tesaři a truhláři	28	151	85,00	71,06	108,33	87,92
7127 Lešenáři	4	18	88,87	77,12	100,61	89,33
7129 Ost. stavební dělníci hlavní stav. výroby a prac.v ost. oborech	24	228	81,08	61,03	114,00	85,58
7131 Stavební pokrývači	10	18	75,94	65,10	98,07	78,18
7134 Izolatéři	5	17	89,11	69,97	112,47	87,26
7136 Instalatéři, potrubáři, stavební zámečníci, klempíři	49	698	107,91	76,64	137,06	106,63
7137 Stavební a provozní elektrikáři	28	70	86,32	65,60	142,49	94,78
7139 Ostatní děl.zajišťující dokonč.stavební práce a děl.v příb.obor.	6	15	84,00	62,05	105,80	83,84
7141 Malíři a tapetáři	9	17	72,63	65,81	88,06	73,57
7142 Lakýrníci a pracovníci v příbuzných oborech	17	57	87,04	58,56	131,35	91,15
7211 Formíři a jádraři	3	63	135,33	113,29	158,37	134,23
7212 Svářeči, řezači plamenem a páječi	31	220	102,75	68,87	169,31	110,87
7213 Výrobci a opraváři výrobků a dílů z plechů	13	36	89,17	74,84	110,51	92,24

**Hodinové výdělky
podle podskupin zaměstnání KZAM-R**

kraj: Ústecký

Podskupiny zaměstnání KZAM-R	Výběrový soubor		Medián Kč/hod	Diferenciace		Průměr Kč/hod
	počet org. jednotek	počet zaměst.		1. decil Kč/hod	9. decil Kč/hod	
	7214 Montéři kovových konstrukcí	6	46	104,98	48,80	133,99
7221 Kováři, obsluha kovacích lisů, obsluha bucharů	11	129	67,34	52,70	98,86	72,14
7222 Nástrojaři, kovomodeláři, kovodělníci, zámečníci	102	3 639	101,39	73,97	140,67	104,44
7223 Seřizovači a obsl. obráběcích strojů (kromě autom. a poloaut.)	39	407	96,47	70,57	147,47	102,63
7224 Brusiči, leštiči a ostříči nástrojů	12	84	84,40	66,12	122,31	91,16
7231 Mechanici a opraváři motorových vozidel	48	356	93,08	74,10	121,14	95,70
7234 Mechanici a opraváři kolejových vozidel	9	685	102,25	84,64	120,70	102,90
7235 Mechanici a opraváři obráběcích, zeměd. strojů a prům. zařízení	30	371	101,26	72,60	147,61	107,47
7239 Ostatní mechanici a opraváři strojů a zařízení bez elektro j.n.	15	221	95,01	61,59	140,61	98,76
7241 Elektromech., opraváři a seřizovači různých typů elektr. zařízení	80	1 715	112,97	82,22	167,26	120,12
7242 Mechanici, opraváři a seřizovači elektr. částí aut, letadel, lodí	13	182	96,57	82,37	115,50	98,33
7243 Mechanici, seřizovači, opraváři elektronických zařízení	26	297	113,84	84,94	161,04	118,69
7244 Telefonní a telegrafní mechanici, montéři a opraváři	16	111	88,89	76,90	116,73	93,60
7245 Montéři a opraváři rozhlasových a TV přijímačů, magnetofonů	4	57	140,49	110,48	164,96	140,20
7246 Montéři a opraváři silnoproudých elektrických vedení	12	308	106,58	89,59	174,72	119,92
7247 Montéři a opraváři slaboproudých elektrických vedení	3	12	81,07	66,00	101,75	82,64
7311 Výrobci, mechanici a opraváři přesných přístrojů a zařízení	21	167	109,25	63,17	189,75	118,52
7322 Dělníci při výrobě skla, skláři vč. brusičů a leštičů	7	952	101,60	54,51	126,86	96,81
7341 Tiskaři, sazeči (kromě obsluhy tiskárenských strojů)	6	36	96,03	78,40	139,84	101,41
7411 Zpracovatelé masa, ryb vč. uzenářů a konzervovačů masa a ryb	12	185	84,25	62,17	110,39	85,91
7412 Zpracovatelé pekárenských a cukrářských výrobků	9	359	57,02	45,00	85,48	61,38
7419 Ostatní zpracovatelé - výrobci potravinářských výrobků	9	125	70,49	51,00	101,64	74,96
7422 Umělečtí truhláři, řezbáři, výrobci a opraváři výrobků ze dřeva	9	11	82,25	68,48	98,38	81,28
7436 Švadleny, vyšivači a pracovníci v příbuzných oborech	3	79	80,77	52,22	103,01	80,19
7439 Ost. dělníci při výrobě textilu, oděvů a výrobků z kůží, kožešin	5	72	62,24	56,13	70,45	64,64
8111 Obsluha důlního zařízení a razících štítů	8	1 038	131,08	102,69	164,61	132,42
8112 Obsluha zařízení pro úpravu rudných a nerudných surovin	5	687	97,64	76,93	119,07	97,18
8122 Obsluha zařízení ve slévárenství (taviči, slévači)	6	159	121,92	87,80	149,91	120,45
8123 Obsluha zařízení na tepelné zpracování kovů	8	220	92,93	80,68	110,80	94,99
8125 Obsluha zařízení na tváření kovů ve válcovnách	3	274	128,32	77,13	163,94	125,02
8131 Obsluha pecí na výrobu skla a keramiky	6	555	136,37	109,48	163,35	137,38
8139 Obsluha ostatních zařízení na výrobu skla a keramiky	5	284	124,75	93,17	153,72	124,29
8141 Obsluha pily a jiného zařízení na zpracování dřeva	3	64	66,39	61,03	91,60	73,43
8143 Obsluha zařízení na výrobu papíru, kartonu a lepenky	3	301	109,37	61,33	147,62	106,80
8151 Obsluha drtičů, mlýnů a míchadel při chemické výrobě	3	32	90,69	79,52	116,20	94,20
8152 Obsluha varných a pražicích zařízení na tepelné zpracování	3	76	101,83	78,39	122,56	99,96
8155 Obsluha zařízení na zpracování ropy a zemního plynu	3	765	124,94	101,57	159,06	127,24
8159 Obsluha ostatních zařízení při chemické výrobě jinde neuvedená	28	666	89,30	69,58	111,67	90,54
8161 Obsluha zařízení při výrobě a rozvodu elektřiny	19	1 126	129,77	92,99	175,29	132,09
8162 Obsluha parních turbín, ohřivačů a motorů	32	238	98,30	63,46	183,23	106,86
8163 Obsluha zařízení při úpravě, čištění a rozvodu vody	27	882	98,51	73,72	127,30	101,14
8171 Obsluha automatických nebo poloautomatic. montážních linek	9	79	132,06	59,47	154,53	116,50

**Hodinové výdělky
podle podskupin zaměstnání KZAM-R**

kraj: Ústecký

Podskupiny zaměstnání KZAM-R	Výběrový soubor		Medián Kč/hod	Diferenciace		Průměr Kč/hod
	počet org. jednotek	počet zaměst.		1. decil Kč/hod	9. decil Kč/hod	
	8180	12	98	94,08	76,00	111,90
8211	22	708	104,74	58,21	132,85	97,50
8212	4	29	147,50	70,00	157,25	122,70
8224	4	96	89,42	64,33	117,95	91,19
8231	5	18	77,25	53,20	162,17	95,98
8232	3	84	103,77	73,61	119,84	100,79
8251	7	65	129,31	58,94	223,69	132,11
8254	6	10	88,25	69,70	378,04	143,95
8261	4	305	80,68	51,34	116,20	82,68
8262	5	316	81,22	59,53	106,24	81,84
8263	7	285	71,29	48,33	94,95	72,39
8264	7	228	67,01	52,33	82,54	67,60
8269	4	205	78,36	56,43	93,91	77,56
8281	4	165	86,34	62,93	98,41	83,18
8283	3	429	74,69	57,92	85,01	75,62
8284	4	138	50,03	45,19	61,83	51,71
8287	3	179	70,06	52,51	84,20	70,84
8290	14	796	90,76	56,15	121,76	91,29
8311	17	1 259	126,67	102,91	138,08	124,09
8313	15	312	93,42	82,28	108,67	94,24
8314	9	200	98,09	83,85	107,50	96,90
8321	48	168	83,14	52,00	130,61	89,39
8323	7	815	98,15	83,70	106,60	96,76
8324	80	1 093	81,32	62,87	109,34	84,15
8326	19	114	93,79	75,00	132,70	97,14
8331	10	88	68,97	51,26	92,80	72,26
8332	35	1 018	112,60	84,23	132,21	110,02
8333	19	199	98,75	78,36	132,29	102,29
8334	37	503	98,38	66,99	129,26	99,48
9132	121	814	53,57	43,20	70,67	55,47
9141	23	68	77,70	48,11	100,56	76,76
9152	45	308	58,99	47,94	73,96	60,20
9161	10	248	65,84	53,80	77,87	65,72
9162	7	97	91,91	73,39	110,43	91,96
9211	3	18	53,63	45,71	70,92	55,07
9311	5	363	84,31	71,85	109,16	87,79
9312	6	138	82,00	65,35	97,03	81,49
9313	6	13	59,00	52,23	79,93	66,53
9314	4	30	84,85	65,80	96,80	83,01
9321	47	1 005	65,65	51,33	94,23	70,29
9322	9	189	75,35	53,26	128,77	85,06
9323	17	207	70,57	60,49	84,33	73,67

Hodinové výdělky
podle podskupin zaměstnání KZAM-R

kraj: Ústecký

Podskupiny zaměstnání KZAM-R	Výběrový soubor		Medián	Diferenciace		Průměr
	počet org. jednotek	počet zaměst.		1. decil	9. decil	
			Kč/hod	Kč/hod	Kč/hod	Kč/hod
9333 Vazači a nosiči břemen, přístavní dělníci (dokaři)	12	91	65,83	55,04	106,80	77,27
9339 Pomocní a nekvalif. pracovníci v dopravě, ve skladech, v telek.	75	1 010	74,17	56,11	100,97	76,23

1. čtvrtletí 2005**RSCP - podnikatelská sféra**

PS-V6

**Hodinové výdělky
podle kategorie zaměstnání**

kraj: Ústecký

Kategorie zaměstnání	Struktura zaměstnanců	Medián	Diferenciace		Průměr
			1. decil	9. decil	
	%	Kč/hod	Kč/hod	Kč/hod	Kč/hod
D Manuální pracovníci	64,4	83,35	51,53	130,90	88,32
T Nemanuální pracovníci	35,6	116,24	66,04	221,30	139,60
Relace D/T (%)		71,7	78,0	59,2	63,3
C E L K E M - podnikatelská sféra	100	92,05	54,20	164,12	106,58

manuální pracovníci - zaměstnanci s převážně manuálním charakterem práce (hlavní třída KZAM-R 6-9 a vybraná zaměstnání hl. třídy 5)

nemanuální pracovníci - zaměstnanci s převážně nemanuálním charakterem práce (hlavní třída KZAM-R 1-4 a vybraná zaměstnání hl. třídy 5)

1. čtvrtletí 2005**RSCP - podnikatelská sféra**

PS-V8

**Hodinové výdělky
podle pohlaví**

kraj: Ústecký

Pohlaví	Struktura zaměstnanců	Medián	Diferenciace		Průměr
			1. decil	9. decil	
	%	Kč/hod	Kč/hod	Kč/hod	Kč/hod
M Muž	63,2	102,81	62,06	178,81	118,28
Ž Žena	36,8	75,37	49,27	133,28	86,49
Relace Ž/M (%)		73,3	79,4	74,5	73,1
C E L K E M - podnikatelská sféra	100	92,05	54,20	164,12	106,58

**Hrubá měsíční mzda a její složky, diferenciacce, placená doba
v podnikatelské sféře**

kraj: Ústecký

Medián hrubé měsíční mzdy 16 137 Kč/měs

Diferenciacce

1. decil - 10 % hodinových výdělků menších než	9 629 Kč/měs
1. kvartil - 25 % hodinových výdělků menších než	12 324 Kč/měs
Medián - 50 % hodinových výdělků menších než	16 137 Kč/měs
3. kvartil - 25 % hodinových výdělků větších než	21 376 Kč/měs
9. decil - 10 % hodinových výdělků větších než	28 709 Kč/měs

Průměr hrubé měsíční mzdy 19 160 Kč/měs

Vybrané složky hrubé měsíční mzdy

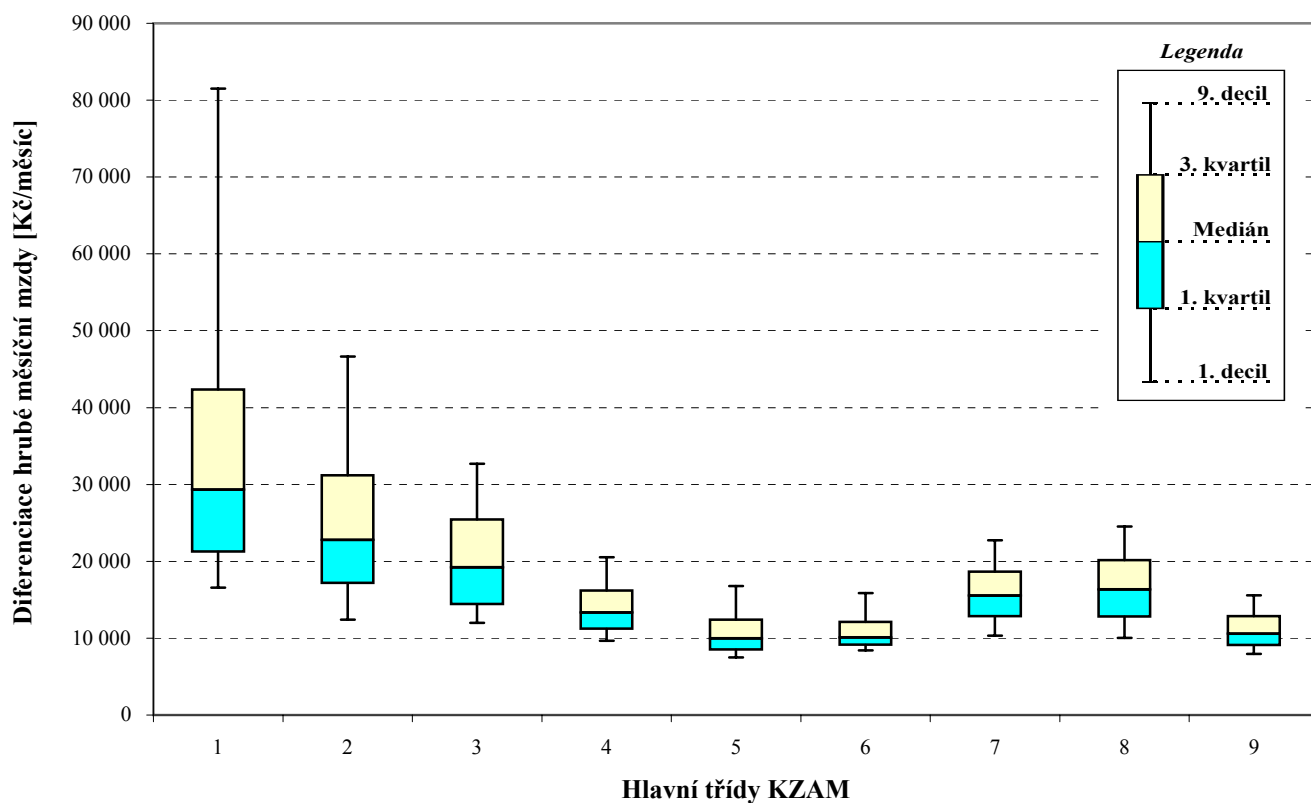
prémie a odměny	18,1 %
příplatky za přesčas	0,7 %
příplatky ostatní	5,1 %
náhrady	6,0 %
odměny za pohotovost	0,3 %

Průměrná placená doba 166,6 hod/měs

Hrubá měsíční mzda a její složky, diference, placená doba
podle hlavních tříd zaměstnání KZAM-R

kraj: Ustecký

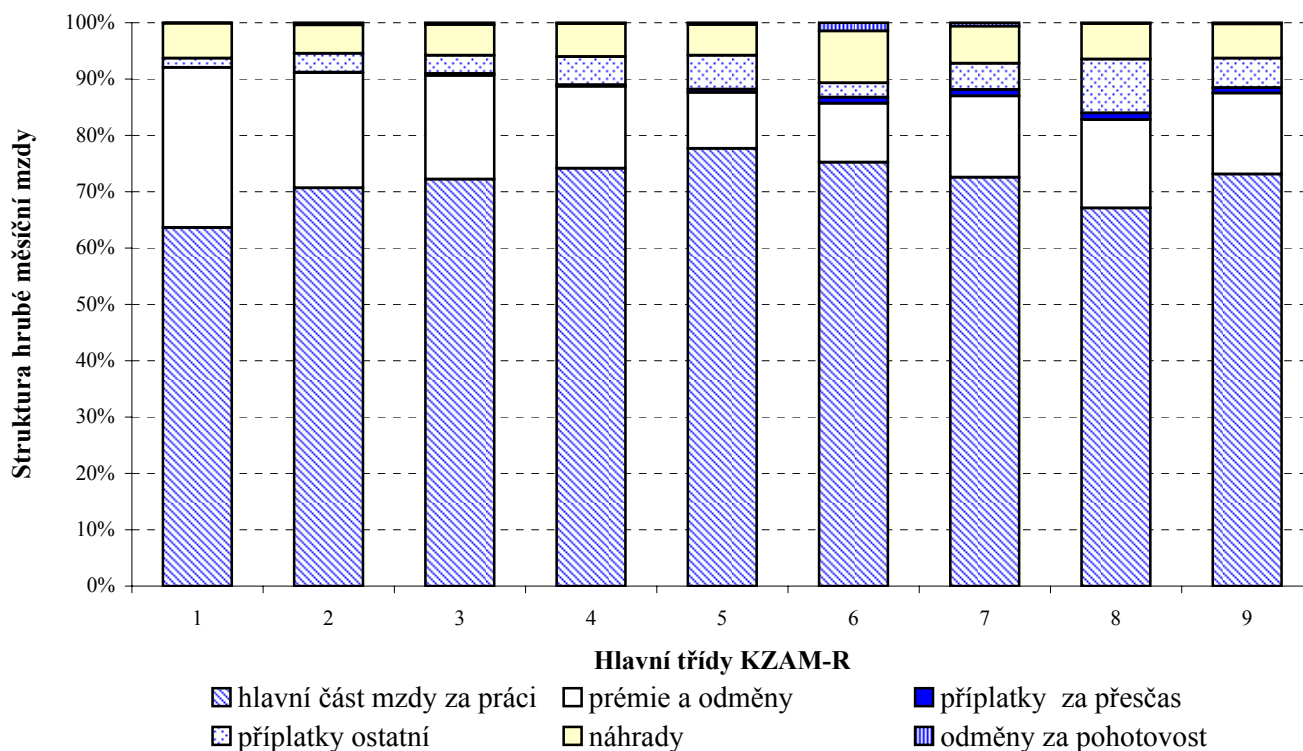
Hlavní třída zaměstnání KZAM - R	Struktura zaměstnanců	Medián
	%	Kč/měs
1 Zákonodárci, vedoucí a řídící pracovníci	6,9	29 334
2 Vědečtí a odborní duševní pracovníci	4,8	22 798
3 Techničtí (zdrav., pedagog.) pracovníci	20,1	19 195
4 Nižší administrativní pracovníci	5,7	13 316
5 Provozní pracovníci ve službách a obchodu	4,8	9 952
6 Dělníci v zemědělství, lesnictví a rybářství	0,3	10 064
7 Řemeslníci, výrobci a zpracovatelé	22,2	15 551
8 Obsluha strojů a zařízení	27,7	16 315
9 Pomocní a nekvalifikovaní pracovníci	7,6	10 578
C E L K E M - podnikatelská sféra	100	16 137



Hrubá měsíční mzda a její složky, diference, placená doba podle hlavních tříd zaměstnání KZAM-R

kraj: Ústecký

Diferenciace				Průměr	Složky hrubé mzdy					Placená doba
1. decil	1. kvartil	3. kvartil	9. decil		prémie a odměny	příplatky za přesčas	příplatky ostatní	náhrady	odměny za pohotovost	
Kč/měs	Kč/měs	Kč/měs	Kč/měs	Kč/měs	%	%	%	%	%	hod/měs
16 561	21 230	42 344	81 519	43 570	28,4	0,0	1,6	6,2	0,1	163,9
12 400	17 144	31 182	46 638	27 592	20,4	0,1	3,3	5,1	0,4	163,5
11 992	14 400	25 457	32 700	21 301	18,4	0,3	3,3	5,4	0,4	165,0
9 650	11 215	16 193	20 525	14 605	14,6	0,3	5,0	5,8	0,2	162,6
7 498	8 503	12 431	16 778	11 163	9,9	0,6	6,0	5,5	0,3	169,2
8 400	9 120	12 131	15 877	11 080	10,4	1,1	2,6	9,2	1,5	172,4
10 328	12 834	18 674	22 758	16 191	14,5	1,2	4,7	6,6	0,6	168,8
10 019	12 780	20 137	24 546	16 967	15,7	1,2	9,6	6,3	0,2	167,2
7 968	9 071	12 874	15 556	11 371	14,4	1,0	5,2	6,1	0,2	167,8
9 629	12 324	21 376	28 709	19 160	18,1	0,7	5,1	6,0	0,3	166,6



**Hrubá měsíční mzda a její složky, diference, placená doba
podle podskupin zaměstnání KZAM-R**

kraj: Ústecký

Podskupiny zaměstnání KZAM-R	Počet zaměstnanců přepočtený podle placených měsíců	Medián
		Kč/měs
1210 Ředitelé a prezidenti velkých organizací, podniků	130	85 226
1221 Vedoucí pracovníci v zemědělství, lesnictví, rybářství a myslivosti	83	32 052
1222 Vedoucí pracovníci v průmyslu (ve výrobě)	566	37 959
1223 Vedoucí pracovníci ve stavebnictví a zeměměřičtví	96	30 100
1224 Vedoucí pracovníci ve velkoobchodě a v maloobchodě	266	20 275
1225 Vedoucí pracovníci v restauracích a hotelích	16	25 074
1226 Vedoucí pracovníci v dopravě, skladování, telekomunik. a na poštovních úřadech	352	19 960
1227 Vedoucí pracovníci v organizacích zaměřených na poskytování obchodních služeb	138	39 793
1228 Vedoucí pracovníci v pečovatelských, úklidových a podobných službách	13	19 172
1229 Vedoucí pracovníci dílčích celků jinde neuvedení (kulturních, zdravotn., školských)	106	21 751
1231 Vedoucí pracovníci finančních a hospodářských (správních) útvarů	335	38 986
1232 Vedoucí pracovníci personálních útvarů a útvarů průmyslových vztahů	70	39 684
1233 Vedoucí pracovníci obytných útvarů (včetně průzkumu trhu)	177	50 344
1234 Vedoucí pracovníci reklamních útvarů a útvarů pro styk s veřejností	17	46 448
1235 Vedoucí pracovníci zásobovacích útvarů	80	40 772
1236 Vedoucí pracovníci výpočetních útvarů	56	43 200
1237 Vedoucí pracovníci výzkumných a vývojových útvarů	58	45 808
1239 Vedoucí pracovníci ostatních útvarů jinde neuvedení	256	37 683
1312 Vedoucí, ředitelé v průmyslu (ve výrobě)	92	36 488
1313 Vedoucí, ředitelé ve stavebnictví a zeměměřičtví	19	29 208
1314 Vedoucí, ředitelé ve velkoobchodu a maloobchodu	196	16 561
1315 Vedoucí, ředitelé v restauracích a hotelích	13	25 016
1316 Vedoucí, ředitelé v dopravě, skladování, telekomunikacích a na poštovních úřadech	52	25 483
2113 Chemici	115	33 561
2114 Geologové, geofyzici, geodeti, hydrologové apod.	49	26 017
2119 Ostatní vědci a odborníci v příbuzných oborech jinde neuvedení	18	38 771
2131 Projektanti a analytici výpočetních systémů	38	29 685
2132 Programátoři	65	29 740
2139 Ostatní odborníci zabývající se výpočetní technikou jinde neuvedení	162	27 946
2141 Hlavní architekti, architekti a plánovači měst, urbanisté, dopravních sítí	13	15 532
2142 Projektanti staveb a areálů, stavební inženýři	102	25 600
2143 Projektanti elektrotechnických zařízení, elektroinženýři	127	39 880
2144 Projektanti elektronických systémů a telekomunikačních sítí, inženýři - elektronici	48	22 529
2145 Projektanti a konstruktéři strojních zařízení, strojní inženýři	146	33 006
2146 Chemičtí inženýři, technologové	150	40 004
2147 Důlní a hutní inženýři, technologové, metalurgové	42	30 922
2149 Ostatní architekti, projektanti, konstruktéři a techničtí inženýři (tvůrčí pracovníci)	83	29 146
2211 Bakteriologové, biologové, ekologové, zoologové a odborníci v příbuzných oborech	39	23 435
2221 Lékaři, ordináři (kromě zubních lékařů)	49	28 654
2411 Odborní pracovníci na úseku účetnictví, financí, daní, apod., hlavní účetní	275	27 287
2412 Odborní pracovníci na úseku zaměstnaneckých, personálních věcí	56	28 502
2413 Odborní pracovníci v bankovníctví a pojišťovnictví	513	25 852

**Hrubá měsíční mzda a její složky, diference, placená doba
podle podskupin zaměstnání KZAM-R**

kraj: Ústecký

Diference				Průměr	Složky hrubé mzdy					Placená doba
1. decil	1. kvartil	3. kvartil	9. decil		prémie a odměny	příplatky za přesčas	příplatky ostatní	náhrady	odměny za pohotovost	
Kč/měs	Kč/měs	Kč/měs	Kč/měs	Kč/měs	%	%	%	%	%	hod/měs
31 727	38 590	174 381	254 249	128 720	39,4	0,0	1,8	6,4	0,0	163,7
19 468	25 838	38 583	48 289	33 475	28,7	0,0	3,1	5,4	0,4	164,1
24 747	28 562	66 029	132 050	66 043	38,9	0,1	1,5	4,7	0,2	161,5
18 680	22 000	39 522	51 558	35 110	16,0	0,0	0,5	8,9	0,0	166,7
12 192	15 272	31 306	43 253	27 798	28,4	0,0	2,5	6,7	0,0	169,5
13 850	15 946	38 963	70 241	31 364	23,5	0,0	4,1	6,9	0,0	160,6
15 636	17 488	25 138	35 909	23 420	16,6	0,1	9,5	6,3	0,5	157,5
24 406	30 131	55 226	84 864	55 250	36,3	0,0	1,8	6,0	0,0	165,6
14 518	17 722	20 064	41 670	33 936	24,5	0,3	9,4	3,3	0,2	170,0
15 372	18 223	30 373	43 530	29 387	21,7	0,3	4,1	6,9	2,3	164,5
21 919	28 550	71 830	133 086	65 848	38,7	0,0	1,8	4,0	0,0	161,5
24 926	31 546	86 401	190 335	80 266	47,5	0,0	1,7	4,0	0,0	160,0
24 939	35 185	89 667	181 388	80 775	42,2	0,0	1,8	4,7	0,0	161,3
22 292	28 600	143 959	188 395	78 840	35,6	0,0	3,9	5,6	0,0	161,1
20 225	27 422	55 580	115 245	52 343	30,0	0,0	2,7	5,9	0,1	161,0
21 467	28 883	74 067	116 102	67 368	38,9	0,0	2,6	5,4	0,2	159,3
25 500	32 711	85 193	109 227	60 821	31,1	0,0	1,3	5,4	0,0	160,9
21 241	27 361	68 100	102 791	56 577	35,5	0,1	2,2	5,5	0,1	160,7
20 896	31 115	49 962	73 757	45 371	17,1	0,1	5,6	5,1	0,0	160,6
17 201	24 167	33 786	50 371	30 881	1,0	0,0	0,5	18,0	0,0	167,8
10 508	13 078	21 626	26 613	18 143	25,6	0,1	3,9	5,2	0,0	169,3
17 070	19 400	28 100	35 822	25 180	20,3	0,0	0,5	4,1	0,0	166,1
21 394	23 734	30 443	36 571	27 671	21,7	0,0	7,3	7,7	0,2	159,5
14 963	20 456	43 659	57 973	34 924	14,9	0,1	1,8	6,2	1,8	160,6
17 976	22 137	28 944	30 438	25 402	17,0	0,0	0,0	6,0	0,0	160,2
12 362	25 515	64 308	145 673	52 081	45,6	0,0	0,4	1,8	0,0	159,4
15 920	22 065	56 440	65 958	39 775	15,4	0,0	8,2	5,5	1,2	162,1
17 868	23 397	39 749	46 486	31 900	18,1	0,2	2,1	4,8	0,2	161,2
20 320	23 047	41 485	56 112	33 737	21,5	0,1	3,0	4,9	1,0	162,2
9 540	10 393	22 690	32 032	20 124	9,4	0,0	2,7	8,8	0,0	170,2
19 534	22 448	35 308	55 766	32 458	16,8	0,0	4,6	5,4	0,7	165,3
25 072	30 354	64 921	77 545	48 853	32,3	0,1	4,3	4,3	0,6	161,0
18 821	20 562	27 201	30 659	24 987	15,5	0,0	4,6	4,1	1,6	168,5
22 100	25 446	55 059	105 377	47 088	35,8	0,1	2,9	3,5	0,1	164,9
19 336	26 875	53 888	71 052	45 536	24,1	0,0	9,5	5,4	0,5	160,3
21 591	26 381	34 923	39 128	32 819	23,7	0,0	2,5	4,4	0,0	160,2
20 914	23 960	42 619	68 114	38 345	18,7	0,1	5,5	5,7	0,0	160,9
18 023	19 260	26 640	39 581	25 255	18,7	0,0	4,0	6,0	0,1	161,1
21 732	24 510	33 415	44 760	31 249	10,2	2,0	9,9	6,1	8,9	176,8
16 967	21 797	39 471	60 499	33 566	24,7	0,1	1,6	4,9	0,0	162,5
19 204	25 113	43 078	68 950	42 435	37,1	0,0	1,4	4,7	0,0	161,5
17 440	20 011	32 089	40 623	27 813	29,3	0,0	1,1	5,8	0,0	163,7

**Hrubá měsíční mzda a její složky, diference, placená doba
podle podskupin zaměstnání KZAM-R**

kraj: Ústecký

Podskupiny zaměstnání KZAM-R	Počet zaměstnanců přečtený podle placených měsíců	Medián
		Kč/měs
2419 Ostatní odborní pracovníci v oblasti podnikání	134	28 165
2421 Právníci, právní poradci (mimo advokacie a soudnictví)	42	43 069
2441 Ekonomové - vědeckí pracovníci, specialisté, experti	171	27 936
2451 Spisovatelé, autoři, kritikové, novináři, redaktori	69	17 341
2470 Odborní administrativní pracovníci jinde neuvedení	76	23 123
3111 Technici ve fyzikálních a příbuzných oborech	79	17 327
3112 Stavební technici	406	21 117
3113 Elektrotechnici	1 012	25 846
3114 Elektronici a technici v radiokomunikacích a telekomunikacích	106	22 278
3115 Strojírenští technici	855	27 101
3116 Chemičtí technici	714	32 737
3117 Důlní a hutní technici	439	24 792
3118 Technici v kartografii, kresličtí a zeměměřičtí	121	19 353
3119 Ostatní techničtí pracovníci jinde neuvedení	1 370	23 437
3121 Poradci ve výpočetní technice	111	25 922
3122 Operátoři a obsluha výpočetní techniky	133	17 850
3129 Ostatní technici ve výpočetní technice jinde neuvedení	27	18 554
3151 Kolaudační technici a technici protipožární ochrany	96	31 660
3152 Bezpečnostní technici a technici pro kontrolu zdravotní nezávadnosti a jakosti	192	22 910
3160 Technici železničního provozu	341	22 540
3211 Technici a laboranti v oblasti biologie a v příbuzných oborech	43	19 791
3212 Technici v agronomii, v lesnictví a v zemědělství	229	18 660
3226 Rehabilitační a fyzioterapeutičtí pracovníci (vč. odborných masérů)	71	14 272
3231 Ošetřovatelé, všeobecné zdravotní sestry	129	13 745
3342 Pedagogové v oblasti dalšího vzdělávání	19	23 230
3415 Obchodní cestující, profesionální poradci v obchodě, obchodní zástupci	122	23 372
3416 Nákupčí	312	20 485
3421 Obchodní agenti	561	22 800
3422 Odbytoví a přepravní agenti	467	20 800
3431 Odborné sekretářky, sekretáři	169	18 228
3433 Pracovníci v oblasti účetnictví, fakturace, rozpočetnictví, kalkulace	1 143	19 132
3434 Pracovníci v oblasti statistiky a matematiky	37	25 601
3435 Pracovníci v oblasti práce a mezd (kromě účetních)	92	21 428
3436 Referenti osobních oddělení	171	20 912
3439 Ostatní odborní administrativní pracovníci jinde neuvedení	445	18 107
3460 Sociální pracovníci	16	22 038
3471 Aranžéři, průmysloví a komerční návrháři, bytoví architekti	20	13 679
4112 Kancelářští a manipulační pracovníci a obsluha zařízení na zpracování textu	31	16 941
4113 Pracovníci přípravy dat výpočetní techniky	90	12 932
4115 Sekretářky, sekretáři	358	16 043
4121 Nižší účetní	199	17 279
4122 Nižší statistici	13	19 042

**Hrubá měsíční mzda a její složky, diferenciace, placená doba
podle podskupin zaměstnání KZAM-R**

kraj: Ústecký

Diferenciace				Průměr	Složky hrubé mzdy					Placená doba
1. decil	1. kvartil	3. kvartil	9. decil		prémie a odměny	příplatky za přesčas	příplatky ostatní	náhrady	odměny za pohotovost	
Kč/měs	Kč/měs	Kč/měs	Kč/měs	Kč/měs	%	%	%	%	%	hod/měs
17 580	22 370	37 817	61 306	35 266	25,3	0,1	1,9	5,4	0,2	164,8
24 200	31 359	71 652	95 055	53 393	27,8	0,0	2,6	5,7	0,0	161,4
17 376	23 377	41 912	65 532	38 575	25,8	0,1	4,4	5,3	0,0	160,8
13 507	15 300	21 049	24 931	18 382	3,0	0,0	15,4	5,2	0,0	168,9
16 371	19 196	35 482	51 989	29 282	19,3	0,1	3,2	5,5	0,7	163,8
11 161	15 055	20 823	27 722	19 755	19,2	0,0	3,1	5,7	0,1	160,0
15 870	17 922	26 335	32 693	22 922	14,2	0,3	1,6	7,0	0,4	166,0
16 915	19 700	32 310	36 470	26 827	15,1	0,5	8,2	4,5	1,1	165,6
17 085	17 965	28 275	31 929	24 003	23,0	0,0	1,7	7,1	1,0	158,6
17 966	22 102	32 525	40 477	29 053	16,8	0,5	3,7	5,0	0,5	163,0
19 043	25 448	37 247	44 000	32 393	12,3	1,4	12,1	6,8	0,2	162,8
21 466	22 902	27 820	31 323	25 806	15,6	0,2	4,6	5,4	0,1	161,4
14 896	16 664	26 492	30 888	21 823	18,3	0,4	1,5	5,6	0,0	163,6
15 591	18 856	29 642	38 108	26 071	21,4	0,4	3,8	4,7	0,5	163,1
19 468	22 347	33 823	45 679	31 778	19,2	0,1	2,1	6,7	1,9	162,7
14 566	15 943	20 597	26 327	19 526	12,7	0,3	6,9	5,4	0,2	162,6
10 753	13 565	25 533	28 531	19 927	17,7	0,0	3,5	4,6	0,0	163,9
18 679	23 337	34 907	41 599	30 538	13,4	0,9	15,6	5,5	0,7	163,6
15 979	19 222	30 465	36 439	25 152	18,6	0,4	6,1	5,4	0,7	165,0
16 994	19 892	25 053	29 893	23 263	17,2	0,6	7,8	4,9	1,5	170,8
15 611	18 238	25 527	28 231	22 354	12,8	0,6	2,7	4,7	2,0	165,8
13 690	16 505	20 349	23 225	18 588	14,7	0,1	1,2	4,7	0,7	167,3
11 404	12 945	15 211	17 606	14 758	4,3	0,2	6,8	7,6	0,0	159,8
11 979	12 595	15 615	17 750	14 598	2,7	0,4	19,3	7,0	1,6	163,8
16 333	18 312	43 542	49 610	28 667	23,9	0,0	3,5	4,0	0,4	165,0
15 018	18 890	35 001	62 345	32 321	32,1	0,0	1,9	4,6	0,0	163,8
14 039	16 784	25 543	32 084	22 573	17,0	0,1	2,4	6,1	0,1	162,2
14 378	17 080	28 928	35 172	25 147	22,0	0,2	2,7	5,6	0,0	162,1
13 365	16 333	27 548	36 205	23 383	23,0	0,1	1,7	5,8	0,0	161,7
13 100	15 000	24 024	31 929	21 362	15,2	0,0	3,7	6,6	0,0	161,5
13 047	15 455	24 366	29 466	20 614	16,9	0,1	2,8	5,0	0,0	162,8
18 537	19 481	30 988	37 188	26 808	18,7	0,1	5,3	6,1	0,1	161,8
15 247	18 200	28 065	31 681	23 252	17,5	0,1	4,1	5,9	0,0	160,9
14 601	16 967	26 582	38 683	24 350	13,3	0,0	3,1	6,7	0,0	161,1
12 593	14 340	24 428	30 000	20 330	14,5	0,0	2,7	5,7	0,0	163,2
20 306	21 327	23 110	25 623	22 220	11,4	0,1	0,7	5,9	0,0	158,9
9 960	12 000	16 563	19 368	14 327	12,6	0,0	5,4	4,6	0,0	164,2
10 324	11 573	17 669	21 619	15 612	22,2	0,1	1,2	4,8	0,0	161,3
9 054	11 578	14 780	18 213	13 850	11,0	0,1	7,5	5,0	0,0	163,7
10 873	12 944	19 894	24 727	18 298	15,1	0,0	3,7	5,6	0,0	162,4
10 006	12 443	22 463	25 912	18 347	22,6	0,1	1,7	5,3	0,0	163,8
12 267	16 490	21 031	27 986	19 050	7,6	0,0	11,2	6,2	0,0	162,5

**Hrubá měsíční mzda a její složky, diference, placená doba
podle podskupin zaměstnání KZAM-R**

kraj: Ústecký

Podskupiny zaměstnání KZAM-R	Počet zaměstnanců přepočtený podle placených měsíců	Medián
		Kč/měs
4123 Nižší finanční, daňoví úředníci a úředníci v příbuzných oborech	24	18 210
4131 Úředníci ve skladech	467	15 007
4132 Úředníci ve výrobě (např. výrobní plánovači)	128	17 853
4133 Úředníci v dopravě a v přepravě (dispečeri, kontrolori apod.)	122	19 239
4141 Řadoví knihovníci, archiváři, evidenční pracovníci	44	14 180
4142 Poštovní doručovatelé, úředníci v třídárnách	971	12 834
4190 Nižší pracovníci jinde neuvedení ostatní	135	14 569
4211 Pokladníci (v bankách, pojišťovnách, spořitelnách, na poště)	131	16 099
4212 Úředníci na přepážkách a směnárnicích	619	13 813
4213 Pokladníci v obchodě, společném stravování apod.	427	9 957
4222 Recepční	83	13 102
4223 Telefonisté	22	9 079
4224 Informátoři	49	13 000
5121 Pracovníci dohlížející nad obsluhujícím personálem, hospodyně	37	13 232
5122 Kuchaři	256	10 967
5123 Čišníci, servírky	131	11 822
5149 Ostatní pracovníci zajišťující osobní služby jinde neuvedení	26	8 921
5161 Hasiči, požárníci	318	19 130
5169 Ostatní pracovníci ochrany a ostrahy jinde neuvedení	358	9 644
5211 Prodavači v obchodech	1 747	9 593
6113 Zahradníci a pěstitelé zahradních plodin a sazenic	67	11 925
6141 Dělníci pro pěstění a ošetřování lesa	48	9 425
6142 Dělníci pro těžbu dřeva (kromě obsluhy pojízdných zařízení)	67	12 612
7122 Zedníci, kameníci, omítkaři	371	14 822
7124 Tesaři a truhláři	132	15 344
7127 Lešenáři	16	17 914
7129 Ostatní stavební dělníci hlavní stavební výroby a pracovníci v ostatních oborech	182	14 687
7131 Stavební pokrývači	16	12 847
7134 Izolatéři	15	15 846
7136 Instalatéři, potrubáři, stavební zámečníci, klempíři	640	17 461
7137 Stavební a provozní elektrikáři	56	14 833
7139 Ostatní dělníci zajišťující dokončovací stavební práce a dělníci v příbuzných obor.	15	15 991
7141 Malíři a tapetaři	15	12 606
7142 Lakýrníci a pracovníci v příbuzných oborech	50	13 945
7211 Formíři a jádraři	58	22 177
7212 Svářeči, řezači plamenem a páječi	185	17 963
7213 Výrobci a opraváři výrobků a dílů z plechů	35	15 206
7214 Montéři kovových konstrukcí	38	16 452
7221 Kováři, obsluha kovací lisů, obsluha bucharů	106	11 494
7222 Nástrojaři, kovomodeláři, kovodělníci, zámečníci	3 281	17 149
7223 Seřizovači a obsluha obráběcích strojů (kromě automatických a poloautomatických)	355	17 128
7224 Brusíči, leštiči a ostříči nástrojů	74	14 973

**Hrubá měsíční mzda a její složky, diferenciace, placená doba
podle podskupin zaměstnání KZAM-R**

kraj: Ústecký

Diferenciace				Průměr	Složky hrubé mzdy					Placená doba
1. decil	1. kvartil	3. kvartil	9. decil		prémie a odměny	příplatky za přesčas	příplatky ostatní	náhrady	odměny za pohotovost	
Kč/měs	Kč/měs	Kč/měs	Kč/měs	Kč/měs	%	%	%	%	%	hod/měs
15 631	17 216	23 105	30 250	20 476	16,8	0,0	10,8	5,4	0,0	164,7
10 537	12 076	17 869	22 092	15 571	13,5	0,5	6,3	5,1	0,5	165,8
12 772	14 779	21 254	24 267	18 659	11,6	1,0	5,6	5,6	0,5	165,0
12 758	15 341	22 050	25 022	19 150	16,5	0,4	4,3	7,6	0,0	169,0
10 792	12 147	16 525	22 425	15 385	11,8	0,1	7,1	4,7	0,0	163,4
11 276	11 998	14 141	16 040	13 313	10,5	0,2	12,5	7,5	0,0	154,4
10 252	12 992	17 740	22 456	15 832	16,7	0,1	2,3	5,7	0,2	162,6
13 430	14 584	19 933	23 283	17 453	17,6	0,1	7,0	4,9	0,0	158,0
11 468	12 564	14 825	16 155	14 180	15,3	0,4	11,1	6,4	0,6	154,3
8 011	8 897	10 979	12 153	10 112	12,5	0,1	3,8	7,9	0,0	165,1
10 452	11 797	15 134	16 610	13 503	6,2	1,0	6,5	4,5	0,1	166,9
7 077	7 626	12 244	14 402	10 511	8,9	0,0	0,7	7,5	0,0	153,6
10 421	11 533	14 405	15 204	12 799	11,8	0,2	0,7	8,4	0,0	168,8
10 633	11 630	18 501	22 895	15 347	13,8	0,1	2,0	5,5	0,0	165,6
8 284	9 450	13 057	15 600	11 744	9,8	0,3	2,8	5,6	0,2	169,2
8 912	10 222	13 028	15 492	12 059	9,3	0,7	6,0	6,1	0,0	167,8
7 956	8 186	11 733	12 403	9 792	7,3	1,1	4,8	3,5	0,0	164,7
14 978	16 957	23 844	27 199	20 402	9,2	0,7	17,1	5,0	1,3	164,9
7 926	8 573	11 982	14 993	10 675	5,5	1,5	9,8	4,5	0,7	170,9
7 903	8 540	11 082	13 382	10 254	11,5	0,4	5,3	5,0	0,1	168,6
8 994	10 247	16 065	18 014	12 975	13,9	2,3	2,4	5,1	7,0	174,8
7 386	7 960	10 971	12 777	9 839	7,7	0,2	0,1	17,1	0,0	167,4
9 741	11 586	15 160	17 343	13 615	11,5	0,3	0,9	11,8	0,0	164,3
11 603	13 021	17 444	19 914	15 435	11,2	1,2	1,8	14,0	0,3	173,7
12 267	13 375	17 679	23 147	16 430	13,6	1,6	2,0	11,5	0,0	175,6
15 055	16 789	19 807	22 291	18 395	11,3	1,2	7,0	12,1	4,8	171,3
11 125	12 909	17 230	21 492	15 510	13,5	2,1	1,8	11,0	0,1	178,0
11 561	11 863	13 978	14 486	13 145	13,0	0,1	2,4	10,9	0,0	169,9
12 142	13 229	17 604	20 646	15 714	16,1	1,0	5,2	6,2	0,0	170,7
12 921	14 607	19 913	22 564	17 510	19,2	0,7	0,6	5,3	3,6	166,0
12 322	13 367	18 610	21 073	15 716	10,8	0,9	2,6	5,2	1,3	166,0
10 683	13 755	17 464	18 004	15 088	7,1	2,7	8,6	14,6	0,0	176,6
11 385	11 457	12 939	14 606	12 654	11,6	0,1	4,6	4,4	0,0	169,6
11 016	12 226	20 044	22 119	15 884	21,2	1,6	6,7	4,4	0,0	172,2
18 583	20 501	23 888	25 376	21 895	12,8	0,4	10,8	5,3	0,0	159,2
12 982	15 124	25 393	32 062	20 432	18,1	1,8	9,7	7,1	0,7	174,9
12 440	13 262	16 642	18 978	15 356	18,2	1,0	2,8	7,4	0,0	168,8
7 562	13 131	19 870	21 767	16 085	12,2	1,2	1,3	8,3	0,8	173,9
9 210	9 966	13 378	18 811	12 787	17,8	1,8	6,6	4,2	0,2	168,7
12 755	14 846	20 167	23 665	17 737	13,8	1,1	6,7	5,4	0,8	165,2
12 387	14 311	21 170	25 328	18 007	14,8	1,5	6,0	5,4	0,3	170,3
12 275	13 552	17 219	21 006	15 908	18,1	1,3	5,9	4,2	0,4	169,4

**Hrubá měsíční mzda a její složky, diference, placená doba
podle podskupin zaměstnání KZAM-R**

kraj: Ústecký

Podskupiny zaměstnání KZAM-R	Počet zaměstnanců přečtený podle placených měsíců	Medián
		Kč/měs
7231 Mechanici a opraváři motorových vozidel	315	15 637
7234 Mechanici a opraváři kolejových vozidel	628	17 599
7235 Mechanici a opraváři obráběcích, zemědělských strojů a průmyslového zařízení	340	17 516
7239 Ostatní mechanici a opraváři strojů a zařízení bez elektro jinde neuvedení	198	15 055
7241 Elektromechanici, opraváři a seřizovači různých typů elektrických zařízení	1 562	18 856
7242 Mechanici, opraváři a seřizovači elektrických částí aut, letadel, lodí	166	16 586
7243 Mechanici, seřizovači, opraváři elektronických zařízení	276	19 165
7244 Telefonní a telegrafní mechanici, montéři a opraváři	105	15 917
7245 Montéři a opraváři rozhlasových a TV přijímačů, magnetofonů	55	22 531
7246 Montéři a opraváři silnoproudých elektrických vedení	282	18 516
7247 Montéři a opraváři slaboproudých elektrických vedení	11	14 365
7311 Výrobci, mechanici a opraváři přesných přístrojů a zařízení	152	18 102
7322 Dělníci při výrobě skla, skláři vč. brusičů a leštičů	683	15 487
7341 Tiskaři, sazeči (kromě obsluhy tiskárenských strojů)	34	18 522
7411 Zpracovatelé masa, ryb vč. uzenářů a konzervovačů masa a ryb	129	14 822
7412 Zpracovatelé pekárenských a cukrářských výrobků	219	11 072
7419 Ostatní zpracovatelé - výrobci potravinářských výrobků jinde neuvedení	105	12 093
7422 Umělečtí truhláři, řezbáři, výrobci a opraváři výrobků ze dřeva vč. opravářů	11	13 672
7436 Švadleny, vyšivači a pracovníci v příbuzných oborech	74	12 766
7439 Ostatní dělníci při výrobě textilu, oděvů a výrobků z kůží, kožešin	64	10 409
8111 Obsluha důlního zařízení a razicích štítů	932	21 390
8112 Obsluha zařízení pro úpravu rudných a nerudných surovin	591	15 912
8122 Obsluha zařízení ve slévárenství (taviči, slévači)	144	20 657
8123 Obsluha zařízení na tepelné zpracování kovů	191	15 407
8125 Obsluha zařízení na tváření kovů ve válcovnách	257	26 074
8131 Obsluha pecí na výrobu skla a keramiky	346	19 293
8139 Obsluha ostatních zařízení na výrobu skla a keramiky	235	17 138
8141 Obsluha pily a jiného zařízení na zpracování dřeva	54	11 269
8143 Obsluha zařízení na výrobu papíru, kartonu a lepenky	218	16 476
8151 Obsluha drtičů, mlýnů a míchadel při chemické výrobě	30	18 945
8152 Obsluha varných a pražicích zařízení na tepelné zpracování	72	21 033
8155 Obsluha zařízení na zpracování ropy a zemního plynu	731	24 000
8159 Obsluha ostatních zařízení při chemické výrobě jinde neuvedená	610	14 980
8161 Obsluha zařízení při výrobě a rozvodu elektřiny	1 046	22 569
8162 Obsluha parních turbín, ohřivačů a motorů	216	16 235
8163 Obsluha zařízení při úpravě, čištění a rozvodu vody	802	15 669
8171 Obsluha automatických nebo poloautomatických montážních linek	71	26 247
8180 Obsluha strojů a zařízení pro práce na železničním svršku	91	16 423
8211 Obsluha automatických nebo poloautomatických obráběcích strojů (kromě 722)	643	16 947
8212 Obsluha strojů na výrobu maltovin, vápna, cementu, prefabrikátů	28	23 887
8224 Obsluha strojů na výrobu fotografických materiálů	83	13 615
8231 Obsluha strojů na výrobu pryžových výrobků (např. obuvi, pneumatik)	17	14 186

**Hrubá měsíční mzda a její složky, diference, placená doba
podle podskupin zaměstnání KZAM-R**

kraj: Ústecký

Diference				Průměr	Složky hrubé mzdy					Placená doba
1. decil	1. kvartil	3. kvartil	9. decil		prémie a odměny	příplatky za přesčas	příplatky ostatní	náhrady	odměny za pohotovost	
Kč/měs	Kč/měs	Kč/měs	Kč/měs	Kč/měs	%	%	%	%	%	hod/měs
12 898	14 115	17 183	19 474	15 980	15,9	0,9	3,9	6,6	0,6	169,3
14 666	15 835	18 966	20 305	17 593	15,1	0,3	10,3	6,5	0,3	169,6
11 911	14 142	22 123	26 385	18 559	14,1	1,2	7,7	4,9	0,2	168,6
10 933	14 209	17 463	23 343	16 184	14,2	1,0	4,3	7,9	0,0	162,4
13 920	16 198	23 013	26 660	19 681	14,6	0,7	6,9	5,0	0,8	164,5
13 412	15 136	18 343	19 557	16 679	15,6	0,2	8,4	6,1	0,2	171,3
14 791	16 992	22 094	26 389	19 824	16,3	1,2	5,2	6,7	0,6	164,0
13 310	14 415	18 718	21 083	16 571	15,7	0,2	4,5	5,2	2,0	168,9
18 747	20 849	24 852	27 144	22 590	13,3	0,4	5,4	4,9	0,8	165,3
15 237	16 328	23 213	30 476	20 651	19,2	0,5	5,5	5,2	2,9	169,3
10 768	11 801	20 671	21 043	15 414	11,8	0,1	3,5	5,1	4,5	165,8
10 800	13 895	25 906	28 860	19 377	5,7	0,9	13,2	5,7	0,8	162,5
10 669	13 115	17 004	19 683	15 288	12,1	3,7	3,3	5,3	0,0	160,7
13 677	15 776	21 023	26 503	19 086	12,0	0,8	15,5	5,7	0,0	165,8
11 096	12 772	16 834	20 026	15 236	16,1	0,8	3,8	8,2	0,0	172,5
7 515	9 016	13 143	18 078	11 727	20,6	4,2	4,4	6,1	1,4	182,0
8 870	10 920	14 653	17 401	12 860	24,7	0,7	7,6	6,3	0,0	165,8
10 587	12 738	15 584	17 717	13 790	15,6	1,3	1,9	4,7	0,9	167,7
8 490	10 831	14 561	16 728	12 604	18,5	0,9	0,0	10,4	0,0	161,4
8 407	9 153	11 222	11 623	10 481	26,3	1,1	4,6	7,6	0,0	166,6
17 180	19 165	24 149	26 789	21 596	13,9	0,2	7,9	4,3	0,0	166,4
12 297	13 188	18 032	19 749	15 860	14,0	0,2	8,9	6,0	0,0	161,0
16 072	17 321	24 974	27 664	21 365	25,9	0,5	14,5	5,0	0,0	160,3
13 423	14 119	16 663	18 691	15 757	12,5	1,0	14,9	4,6	0,1	163,2
13 686	17 700	30 803	34 402	25 021	33,0	0,9	10,6	5,2	0,0	163,6
16 336	17 840	21 119	22 874	19 764	3,7	4,8	3,2	5,9	0,0	159,4
14 331	15 959	18 187	20 153	17 374	2,6	3,3	2,5	6,2	0,0	161,3
9 366	10 312	12 344	14 261	11 562	0,6	2,1	1,2	7,4	0,0	171,4
10 071	11 477	20 754	26 219	17 172	18,4	1,5	1,7	4,7	0,1	168,2
15 657	16 896	21 883	24 514	19 561	20,1	1,2	20,0	4,7	0,0	164,8
13 236	14 562	23 545	27 315	20 002	16,4	1,6	18,7	4,3	0,0	164,5
20 274	21 676	27 044	30 821	24 831	16,6	0,2	25,3	6,6	0,0	157,3
11 622	12 866	17 810	21 440	15 737	13,0	0,8	8,6	5,4	0,0	163,5
15 356	18 938	26 551	28 573	22 540	10,7	0,5	21,0	4,5	0,6	160,7
11 082	13 301	20 946	27 509	17 583	6,9	1,0	19,4	3,0	0,0	162,8
12 075	13 515	19 043	23 099	16 642	14,3	0,4	15,4	4,9	0,3	160,8
10 477	17 608	27 223	28 274	23 611	30,5	0,1	10,0	5,5	0,0	159,6
12 393	14 516	18 012	19 762	16 537	12,8	1,3	2,9	9,2	3,8	171,1
9 738	11 693	18 623	22 114	16 194	12,2	0,7	6,4	6,9	0,2	162,9
12 624	13 292	24 828	26 248	20 326	17,8	0,6	1,0	8,2	0,0	165,0
10 809	11 557	16 205	17 967	14 056	30,5	0,1	3,7	7,8	0,0	153,6
9 500	9 931	22 525	26 793	16 570	16,5	1,2	3,8	2,9	0,0	171,8

**Hrubá měsíční mzda a její složky, diferenciacce, placená doba
podle podskupin zaměstnání KZAM-R**

kraj: Ústecký

Podskupiny zaměstnání KZAM-R	Počet zaměstnanců přepočtený podle placených měsíců	Medián
		Kč/měs
8232 Obsluha strojů na výrobu plastových výrobků (vč. laminování)	74	17 352
8251 Obsluha tiskárenských strojů	60	28 567
8261 Obsluha strojů na úpravu vláken, dopřádání a navíjení příže	225	14 995
8262 Obsluha tkacích a pletacích strojů	252	12 771
8263 Obsluha šicích a vyšívacích strojů	216	12 438
8264 Obsluha strojů na bělení, barvení, čištění, praní, žehlení textilu	193	11 117
8269 Obsluha ostatních strojů na výrobu textilních, kožešinových a kožených výrobků	187	13 272
8281 Montážní dělníci montující mechanická zařízení (stroje, vozidla)	133	14 613
8283 Montážní dělníci montující elektronická zařízení	385	12 671
8284 Montážní dělníci montující výrobky z kovů, pryže a plastů	118	8 892
8287 Montážní dělníci montující výrobky z kombinovaných materiálů	159	11 639
8290 Obsluha jiných stacionárních zařízení a ostatní montážní dělníci	698	14 622
8311 Strojvedoucí	1 165	21 208
8313 Dělníci zabezpečující sestavování vlaků (brzdaři, výhybkáři)	277	16 355
8314 Dělníci zabezpečující jízdu vlaků v mezistaničních úsecích	183	16 372
8321 Řidiči osobních a malých dodávkových automobilů, taxikáři	142	15 635
8323 Řidiči autobusů, trolejbusů a tramvají	720	17 730
8324 Řidiči nákladních automobilů a tahačů	868	15 117
8326 Řidiči speciálních vozidel	102	17 271
8331 Obsluha zemědělských a lesních strojů	75	12 529
8332 Obsluha zemních a příbuzných strojů	922	18 378
8333 Obsluha jeřábů, zdvihacích a podobných manipulačních zařízení	175	17 023
8334 Obsluha vysokozdvíhacích a ostatních motorových vozíků	438	16 065
9132 Pomocníci a uklízeči v kancelářích, hotelích, nemocnicích a jiných zařízeních	619	8 953
9141 Domovníci, správci domu	48	12 611
9152 Vrátní, hlídači, uváděči a šatnářky	222	10 335
9161 Sběrači odpadků, popeláři	211	11 391
9162 Metaři, čističi záchodků, žump, kanálů a podobných zařízení	88	14 756
9311 Pomocní a nekvalifikovaní dělníci v dolech a lomech a v příbuzných oborech	313	14 294
9312 Pomocní a nekvalifikovaní dělníci na stavbách a údržbě silnic, přehrad	119	12 378
9314 Figuranti v zeměměřičství a pomocníci při geodetických a kartografických pracích	26	13 416
9321 Pomocní a nekvalifikovaní montážní a manipulační dělníci	848	11 338
9322 Ruční baliči a pytlouvači	162	12 725
9323 Dělníci nádvorní skupiny (pomocní montéři)	183	11 301
9333 Vazači a nosiči břemen, přístavní dělníci (dokaři)	74	12 108
9339 Pomocní a nekvalifikovaní pracovníci v dopravě, ve skladech, v telekomunikacích	875	12 563

**Hrubá měsíční mzda a její složky, diferenciace, placená doba
podle podskupin zaměstnání KZAM-R**

kraj: Ústecký

Diferenciace				Průměr	Složky hrubé mzdy					Placená doba
1. decil	1. kvartil	3. kvartil	9. decil		prémie a odměny	příplatky za přesčas	příplatky ostatní	náhrady	odměny za pohotovost	
Kč/měs	Kč/měs	Kč/měs	Kč/měs	Kč/měs	%	%	%	%	%	hod/měs
13 838	16 394	18 532	19 947	17 230	27,2	0,3	7,5	9,8	0,0	161,7
11 485	13 513	34 089	41 996	26 524	18,0	1,1	9,1	9,1	0,0	166,1
8 464	10 721	17 142	20 681	14 381	16,4	2,7	16,1	5,4	0,0	167,1
9 220	10 461	15 909	19 742	13 474	11,7	2,2	13,3	6,2	0,0	166,3
8 452	10 129	14 196	15 650	12 226	18,9	2,6	2,6	4,6	0,0	168,2
9 205	10 083	12 670	13 600	11 489	25,9	1,4	5,2	7,3	0,0	167,3
9 796	11 541	14 654	16 039	13 152	1,5	0,7	21,3	4,3	0,0	165,9
10 408	13 191	15 790	16 801	14 238	6,7	1,7	6,9	5,4	0,0	166,0
10 623	11 711	13 689	14 450	12 595	27,1	0,0	6,6	10,6	0,0	157,3
7 548	8 080	9 467	10 799	9 017	15,9	0,2	2,9	4,1	0,0	165,3
9 692	10 816	12 685	14 577	12 044	1,0	1,3	0,0	8,1	0,0	177,0
10 877	12 669	17 216	22 548	15 853	19,7	1,5	8,8	6,0	0,1	168,9
16 711	19 304	22 180	23 684	20 885	16,6	0,8	11,6	8,2	0,2	167,0
14 061	14 970	18 990	21 614	17 124	8,5	1,7	19,4	6,0	0,1	165,6
13 673	15 200	17 534	18 780	16 469	10,8	0,7	14,6	5,9	0,0	162,6
11 180	13 024	19 032	21 300	16 182	15,4	0,9	5,1	5,7	0,5	167,4
15 975	16 819	18 841	19 862	17 850	13,2	2,8	10,0	6,7	0,1	192,1
11 928	13 448	17 308	19 761	15 646	18,1	2,1	4,7	8,9	1,8	179,0
14 268	15 694	19 148	22 874	17 683	19,9	1,6	7,9	6,4	0,2	172,2
10 035	11 008	14 282	15 950	12 945	4,8	1,4	4,0	8,3	0,2	172,6
14 168	15 798	20 314	21 964	18 240	14,3	0,8	5,7	6,3	0,4	166,0
12 335	15 152	20 055	22 009	17 491	15,5	0,8	9,3	4,7	0,0	166,6
11 291	13 765	17 915	20 278	16 062	14,9	1,5	5,3	6,1	0,2	165,2
7 361	7 895	10 030	11 833	9 268	11,6	0,6	3,7	5,6	0,0	165,3
9 459	11 389	14 921	16 033	13 089	16,7	0,3	1,7	5,7	0,1	164,3
8 013	8 838	11 406	12 483	10 228	11,3	1,9	12,2	3,6	0,8	170,2
9 155	10 210	12 817	14 028	11 564	12,3	1,3	6,8	8,0	0,0	173,3
12 365	13 603	16 979	18 231	15 189	19,8	0,4	5,4	7,6	3,8	163,4
11 716	12 780	16 009	17 799	14 583	14,2	0,7	4,4	6,2	0,4	163,5
9 021	10 722	13 302	14 259	12 178	18,4	0,7	0,1	8,1	1,5	162,9
11 171	12 111	14 491	15 523	13 285	13,4	0,0	0,3	6,2	0,0	158,1
8 894	9 813	13 688	16 704	12 187	17,2	1,3	6,7	5,2	0,1	168,4
11 034	12 111	18 046	21 412	14 904	24,3	0,8	7,9	9,7	0,0	163,4
10 024	10 629	12 223	13 441	11 848	11,0	0,1	2,2	8,9	0,0	166,8
10 025	10 879	16 857	19 414	13 734	20,8	1,2	2,8	7,1	1,3	172,4
9 183	10 443	14 097	16 380	12 677	14,9	0,5	4,5	5,6	0,7	166,3

**Průměrná měsíční odpracovaná a neodpracovaná doba zaměstnanců
podle podskupin zaměstnání KZAM-R**

kraj: Ústecký

Podskupiny zaměstnání KZAM-R	Počet zaměstnanců přečtený podle eviden. měsíců	Odpracovaná doba		Neodpracovaná doba		
		celkem	z toho přesčas	celkem	z toho	
					nemoc	dovolená
		hod/měs	hod/měs	dnů/měs	dnů/měs	dnů/měs
1210 Ředitelé a prezidenti velkých organizací, podniků	130	151,1	0,0	1,6	0,1	1,5
1221 Ved. pracovníci v zemědělství, lesnictví, rybář. a mysliv.	84	153,8	0,0	1,3	0,2	1,0
1222 Vedoucí pracovníci v průmyslu (ve výrobě)	573	149,5	0,9	1,6	0,3	1,1
1223 Vedoucí pracovníci ve stavebnictví a zeměměřičtví	99	150,2	0,0	2,1	0,6	1,4
1224 Vedoucí pracovníci ve velkoobchodě a v maloobchodě	277	151,6	0,2	2,3	0,8	1,3
1225 Vedoucí pracovníci v restauracích a hotelích	16	147,4	0,0	1,8	0,3	1,3
1226 Ved. pracovníci v dopr., skladování, telekom. a na pošt. úř.	366	141,5	0,4	2,2	0,8	1,0
1227 Ved. prac. v organ.zaměřených na poskytování obch.slуж.	141	150,1	0,1	2,0	0,4	1,3
1228 Ved.prac. v pečovatel., úklidových a podobných službách	13	163,0	2,0	0,9	0,0	0,6
1229 Ved. pracovních dílčích celků jinde neuved. (kult.,zdrav.)	108	149,6	1,4	1,9	0,5	1,3
1231 Vedoucí pracovníci finančních a hospodářských útvarů	339	151,3	0,3	1,4	0,2	0,9
1232 Ved. prac. personálních útvarů a útvarů průmysl. vztahů	70	150,5	0,1	1,3	0,2	0,8
1233 Vedoucí pracovníci odbytových útvarů (vč. průzkumu trhu)	179	148,7	0,2	1,7	0,3	1,2
1234 Ved. prac. reklamních útvarů a útvarů pro styk s veřejností	17	150,4	0,0	1,4	0,1	1,0
1235 Vedoucí pracovníci zásobovacích útvarů	82	146,5	0,0	1,9	0,5	1,2
1236 Vedoucí pracovníci výpočetních útvarů	56	147,0	0,5	1,6	0,1	1,1
1237 Vedoucí pracovníci výzkumných a vývojových útvarů	59	148,2	0,2	1,7	0,4	1,1
1239 Vedoucí pracovníci ostatních útvarů jinde neuvedení	259	147,8	0,4	1,7	0,2	1,2
1312 Vedoucí, ředitelé v průmyslu (ve výrobě)	92	151,4	0,5	1,2	0,2	1,0
1313 Vedoucí, ředitelé ve stavebnictví a zeměměřičtví	19	145,2	0,0	2,8	0,3	2,5
1314 Vedoucí, ředitelé ve velkoobchodu a maloobchodu	204	154,9	0,7	1,8	0,7	0,9
1315 Vedoucí, ředitelé v restauracích a hotelích	13	158,5	0,0	1,0	0,0	0,8
1316 Vedoucí v dopravě, sklad., telekomun. a na pošt. úřadech	54	142,3	0,1	2,3	0,7	1,2
2113 Chemici	118	145,1	0,5	2,1	0,4	1,3
2114 Geologové, geofyzici, geodeti, hydrologové apod.	50	146,1	0,0	1,9	0,6	0,9
2119 Ostatní vědci a odborníci v příbuz. oborech jinde neuved.	18	155,5	0,0	0,5	0,0	0,4
2131 Projektanti a analytici výpočetních systémů	39	149,3	0,0	1,7	0,3	1,2
2132 Programátoři	66	149,4	1,6	1,6	0,3	0,9
2139 Ostatní odborníci zabývající se výp. tech. jinde neuvedení	165	150,2	1,0	1,6	0,3	1,0
2141 Hlavní architekti, architekti a plánovači měst, urbanisté	13	150,5	0,0	2,5	0,7	1,7
2142 Projektanti staveb a areálů, stavební inženýři	105	151,8	0,1	1,7	0,5	1,0
2143 Projektanti elektrotechnických zařízení, elektroinženýři	129	149,6	0,5	1,5	0,3	0,9
2144 Projektanti elektronických syst. a telekomunikačních sítí	49	156,7	0,3	1,5	0,6	0,7
2145 Projektanti a konstruktéři strojních zařiz., strojní inženýři	149	153,2	0,7	1,5	0,4	0,9
2146 Chemičtí inženýři, technologové	152	144,8	0,1	2,1	0,2	1,3
2147 Důlní a hutní inženýři, technologové, metalurgové	43	146,6	0,1	1,8	0,3	0,9
2149 Ostatní architekti, projektanti, konstrukt.a techn.inženýři	84	150,1	0,6	1,4	0,2	1,0
2211 Bakteriologové, biologové, ekologové, zoologové	40	146,1	0,0	2,0	0,6	1,1
2221 Lékaři, ordináři (kromě zubních lékařů)	49	164,4	13,3	1,6	0,1	1,4
2411 Odborní pracov. na úseku účetnictví, financí, daní, apod.	282	149,5	0,7	1,7	0,5	0,9
2412 Odbor. pracovníci na úseku zaměstnaneckých, pers. věcí	58	148,2	0,0	1,7	0,6	0,9
2413 Odborní pracovníci v bankovníctví a pojišťovnictví	533	145,7	0,3	2,3	0,8	1,2

**Průměrná měsíční odpracovaná a neodpracovaná doba zaměstnanců
podle podskupin zaměstnání KZAM-R**

kraj: Ústecký

Podskupiny zaměstnání KZAM-R	Počet zaměstnanců přečtený podle eviden. měsíců	Odpracovaná doba		Neodpracovaná doba		
		celkem	z toho přesčas	celkem	z toho	
					nemoc	dovolená
		hod/měs	hod/měs	dnů/měs	dnů/měs	dnů/měs
2419 Ostatní odborní pracovníci v oblasti podnikání	136	152,4	0,4	1,6	0,4	1,0
2421 Právníci, právní poradci (mimo advokacie a soudnictví)	44	143,0	0,0	2,4	1,0	1,2
2441 Ekonomové - vědečtí pracovníci, specialisté, experti	175	146,8	0,2	1,9	0,4	1,1
2451 Spisovatelé, autoři, kritikové, novináři, redaktori	74	149,2	0,0	2,5	1,4	1,1
2470 Odborní administrativní pracovníci jinde neuvedení	77	151,3	0,5	1,6	0,3	1,0
3111 Technici ve fyzikálních a příbuzných oborech	83	144,4	0,3	2,1	0,8	0,9
3112 Stavební technici	419	150,6	1,1	2,0	0,6	1,1
3113 Elektrotechnici	1 036	154,0	2,8	1,5	0,5	0,8
3114 Elektronici a technici v radiokomunikacích a telekomunik.	109	142,9	0,4	2,1	0,5	1,4
3115 Strojírenští technici	877	150,2	2,0	1,7	0,5	0,9
3116 Chemičtí technici	727	147,3	2,7	2,1	0,4	1,2
3117 Důlní a hutní technici	451	148,7	1,3	1,7	0,4	0,7
3118 Technici v kartografii, kresličtí a zeměměřiči	126	147,7	1,9	2,1	0,6	0,9
3119 Ostatní techničtí pracovníci jinde neuvedení	1 402	151,0	2,1	1,6	0,5	0,9
3121 Poradci ve výpočetní technice	114	147,1	0,6	2,1	0,4	1,3
3122 Operátoři a obsluha výpočetní techniky	137	149,2	1,9	1,8	0,6	0,9
3129 Ostatní technici ve výpočetní technice jinde neuvedení	27	151,2	1,2	1,7	0,6	0,9
3151 Kolaudační technici a technici protipožární ochrany	98	152,0	5,5	1,5	0,4	0,9
3152 Bezpečnostní tech.a tech. pro kontrolu zdravotní nezávad.	196	151,9	1,5	1,7	0,3	1,0
3160 Technici železničního provozu	351	158,2	3,0	1,6	0,6	0,8
3211 Technici a laboranti v oblasti biologie a v příbuz. oborech	45	150,0	4,1	2,1	0,9	0,9
3212 Technici v agronomii, v lesnictví a v zemědělství	231	157,7	0,3	1,2	0,2	0,9
3226 Rehabilitační a fyzioterapeutičtí pracovníci	76	139,0	1,0	2,8	1,3	1,4
3231 Ošetřovatelé, všeobecné zdravotní sestry	133	149,3	2,3	1,9	0,6	1,3
3342 Pedagogové v oblasti dalšího vzdělávání	20	151,8	1,2	1,7	0,8	0,8
3415 Obchodní cestující, prof. poradci v obchodě, obch.zástupci	125	151,7	0,0	1,6	0,4	1,0
3416 Nákupčí	321	147,1	0,3	2,0	0,6	1,0
3421 Obchodní agenti	581	145,9	0,7	2,1	0,7	1,0
3422 Odbytoví a přepravní agenti	478	148,0	0,3	1,8	0,4	1,2
3431 Odborné sekretářky, sekretáři	175	145,0	0,2	2,2	0,6	1,2
3433 Prac. v oblasti účetnictví,fakturace,rozpočet., kalkulace	1 179	149,2	0,6	1,8	0,6	0,9
3434 Pracovníci v oblasti statistiky a matematiky	39	144,1	0,6	2,3	0,8	1,1
3435 Pracovníci v oblasti práce a mezd (kromě účetních)	94	148,2	0,6	1,7	0,4	0,8
3436 Referenti osobních oddělení	178	144,5	0,2	2,2	0,7	1,1
3439 Ostatní odborní administrativní pracovníci jinde neuvedení	461	147,9	0,3	2,0	0,7	1,0
3460 Sociální pracovníci	17	144,1	0,7	2,0	0,9	0,5
3471 Aranžéři, průmysloví a komerční návrháři,bytoví architekti	21	149,1	1,1	2,0	1,0	0,8
4112 Kancelářští pracovníci a obsluha zařiz. na zpracování textu	33	143,0	0,5	2,4	1,3	0,8
4113 Pracovníci přípravy dat výpočetní techniky	96	145,6	0,5	2,4	1,0	0,8
4115 Sekretářky, sekretáři	380	144,0	0,2	2,4	1,2	0,9
4121 Nižší účetní	205	152,3	0,5	1,5	0,6	0,6
4122 Nižší statistici	14	144,6	0,0	2,3	0,8	1,1

**Průměrná měsíční odpracovaná a neodpracovaná doba zaměstnanců
podle podskupin zaměstnání KZAM-R**

kraj: Ústecký

Podskupiny zaměstnání KZAM-R	Počet zaměstnanců přečtený podle eviden. měsíců	Odpracovaná doba		Neodpracovaná doba		
		celkem	z toho přesčas	celkem	z toho	
					nemoc	dovolená
		hod/měs	hod/měs	dnů/měs	dnů/měs	dnů/měs
4123 Nižší finanční, daňoví úředníci a úředníci v příb. oborech	25	149,3	0,2	2,0	0,6	1,0
4131 Úředníci ve skladech	488	150,5	3,5	2,0	0,9	0,8
4132 Úředníci ve výrobě (např. výrobní plánovači)	134	149,6	4,2	2,0	0,9	0,9
4133 Úředníci v dopravě a v přepravě (dispečeri, kontr. apod.)	128	149,2	2,5	2,5	0,9	1,2
4141 Řadoví knihovníci, archiváři, evidenční pracovníci	47	146,2	0,3	2,2	1,3	0,8
4142 Poštovní doručovatelé, úředníci v třídárnách	1 050	133,2	0,9	2,9	1,6	0,9
4190 Nižší pracovníci jinde neuvedení ostatní	139	149,2	0,5	1,8	0,5	0,9
4211 Pokladníci (v bankách, pojišťov., spořitelnách, na poště)	137	142,0	0,9	2,2	0,9	0,9
4212 Úředníci na přepážkách a směnárnici	661	134,8	2,3	2,7	1,4	1,0
4213 Pokladníci v obchodě, společném stravování apod.	478	136,1	0,3	3,8	2,2	1,4
4222 Recepční	85	156,5	4,7	1,4	0,4	0,7
4223 Telefonisté	24	133,3	0,0	2,9	1,5	1,1
4224 Informátoři	52	145,3	1,2	3,0	1,2	1,5
5121 Pracovníci dohlížející nad obsluh. personálem, hospodyně	39	151,0	0,4	1,9	0,7	1,0
5122 Kuchaři	268	152,9	1,3	2,1	1,0	0,9
5123 Čišníci, servírky	134	154,4	3,4	1,7	0,4	1,2
5149 Ostatní pracovníci zajišťující osobní služby jinde neuved.	28	150,3	4,6	1,9	1,2	0,6
5161 Hasiči, požárníci	328	152,1	4,6	1,7	0,4	0,9
5169 Ostatní pracovníci ochrany a ostrahy jinde neuvedení	367	161,4	9,9	1,2	0,5	0,7
5211 Prodavači v obchodech	1 866	148,9	2,1	2,5	1,3	1,1
6113 Zahradníci a pěstitelé zahradních plodin a sazenic	73	151,8	11,5	2,9	1,7	0,9
6141 Dělníci pro pěstění a ošetřování lesa	52	130,1	0,6	4,7	1,8	1,8
6142 Dělníci pro těžbu dřeva (kromě obsluhy pojízdných zařiz.)	72	139,2	0,8	3,2	1,1	1,0
7122 Zedníci, kameníci, omítkáři	409	138,4	6,5	4,4	1,9	2,0
7124 Tesaři a truhláři	140	148,8	7,0	3,3	1,1	1,7
7127 Lešenáři	18	132,6	12,2	5,0	2,5	1,6
7129 Ostatní stavební děl. stav. výroby a prac. v ost. oborech	203	144,5	10,3	4,1	2,1	1,7
7131 Stavební pokrývači	17	140,3	0,9	3,7	1,8	1,6
7134 Izolatéři	16	151,6	7,0	2,4	1,2	0,9
7136 Instalatéři, potrubáři, stavební zámečníci, klempíři	676	148,6	3,4	2,3	1,1	0,8
7137 Stavební a provozní elektrikáři	60	146,9	3,8	2,5	1,5	0,7
7139 Ostatní dělníci zajišťující dokončovací stavební práce	16	145,7	8,9	3,8	1,2	2,0
7141 Malíři a tapetáři	16	151,9	0,3	2,2	1,4	0,6
7142 Lakýrníci a pracovníci v příbuzných oborech	53	156,0	8,3	2,1	1,0	0,6
7211 Formíři a jádraři	60	149,2	2,2	1,3	0,7	0,6
7212 Svářeči, řezači plamenem a páječi	199	151,2	9,8	3,0	1,3	1,1
7213 Výrobci a opraváři výrobků a dílů z plechů	37	150,9	5,4	2,3	1,0	0,9
7214 Montéři kovových konstrukcí	39	156,9	4,2	2,1	0,8	0,9
7221 Kováři, obsluha kovacích lisů, obsluha bucharů	113	152,4	9,5	2,1	1,4	0,4
7222 Nástrojaři, kovomodeláři, kovodělníci, zámečníci	3 451	148,6	4,8	2,2	0,9	0,7
7223 Seřizovači a obsluha obráběcích strojů	380	152,0	8,6	2,3	1,3	0,7
7224 Brusíči, leštiči a ostříči nástrojů	77	156,8	6,1	1,6	0,8	0,4

**Průměrná měsíční odpracovaná a neodpracovaná doba zaměstnanců
podle podskupin zaměstnání KZAM-R**

kraj: Ústecký

Podskupiny zaměstnání KZAM-R	Počet zaměstnanců přečtený podle eviden. měsíců	Odpracovaná doba		Neodpracovaná doba		
		celkem	z toho přesčas	celkem	z toho	
					nemoc	dovolená
		hod/měs	hod/měs	dnů/měs	dnů/měs	dnů/měs
7231 Mechanici a opraváři motorových vozidel	335	149,3	4,9	2,5	1,2	0,9
7234 Mechanici a opraváři kolejových vozidel	660	150,0	1,3	2,5	1,0	1,1
7235 Mechanici obráběcích, zemědělských strojů a prům. zařiz.	357	153,6	8,3	1,9	0,9	0,7
7239 Ostatní mechanici a opraváři strojů a zařízení bez elektro	204	148,4	4,2	1,9	0,6	1,0
7241 Elektromech.a seřizovači různých typů elektrických zařiz.	1 632	148,8	3,8	2,1	0,8	0,8
7242 Mechanici, opraváři a seřizovači elektr. částí aut, letadel	174	152,9	1,4	2,3	1,0	1,0
7243 Mechanici, seřizovači, opraváři elektronických zařízení	283	150,4	4,6	1,8	0,5	0,9
7244 Telefonní a telegrafní mechanici, montéři a opraváři	110	152,5	1,4	2,1	1,0	0,9
7245 Montéři a opraváři rozhlasových a TV přijímačů,magnetof.	57	150,0	3,1	2,0	0,2	1,0
7246 Montéři a opraváři silnoproudých elektrických vedení	295	151,4	2,7	2,3	0,9	0,8
7247 Montéři a opraváři slaboproudých elektrických vedení	11	156,2	4,3	1,2	0,2	0,8
7311 Výrobci, mechanici a opraváři přesných přístrojů a zařízení	157	149,4	4,7	1,7	0,7	0,8
7322 Dělníci při výrobě skla, skláři vč. brusičů a leštičů	717	146,4	6,2	1,9	1,0	0,7
7341 Tiskaři, sazeči (kromě obsluhy tiskárenských strojů)	35	154,2	5,4	1,5	0,5	0,8
7411 Zpracovatelé masa, ryb vč. uzenářů a konzerv. masa a ryb	140	148,5	5,5	3,0	1,7	1,2
7412 Zpracovatelé pekárenských a cukrárenských výrobků	239	157,3	12,7	3,0	1,8	1,0
7419 Ostatní zpracovatelé - výrobci potravinářských výrobků	114	143,3	3,8	2,9	1,4	1,1
7422 Uměleč. truhláři, řezbáři, výrobci a oprav.výrobků ze dřeva	11	156,3	5,5	1,5	0,4	0,9
7436 Švadleny, vyšivači a pracovníci v příbuzných oborech	77	139,7	0,8	2,9	0,6	1,4
7439 Ostatní dělníci při výrobě textilu, oděvu a výrobků z kůže	67	148,3	6,2	2,4	0,9	1,2
8111 Obsluha důlního zařízení a razicích štítů	1 014	144,0	1,2	2,9	0,8	0,9
8112 Obsluha zařízení pro úpravu rudných a nerudných surovin	631	142,1	0,9	2,5	0,9	0,8
8122 Obsluha zařízení ve slévárnictví (taviči, slévači)	147	151,4	3,1	1,2	0,5	0,5
8123 Obsluha zařízení na tepelné zpracování kovů	208	143,3	3,5	2,6	1,7	0,6
8125 Obsluha zařízení na tváření kovů ve válcovnách	264	150,7	4,7	1,7	0,4	0,9
8131 Obsluha pecí na výrobu skla a keramiky	359	145,3	6,8	1,9	0,7	0,8
8139 Obsluha ostatních zařízení na výrobu skla a keramiky	242	148,4	5,3	1,7	0,6	0,8
8141 Obsluha pily a jiného zařízení na zpracování dřeva	57	149,4	8,7	2,8	1,2	0,9
8143 Obsluha zařízení na výrobu papíru, kartonu a lepenky	231	150,2	9,9	2,3	1,1	1,0
8151 Obsluha drtičů, mlýnů a míchadel při chemické výrobě	32	145,2	5,4	2,6	1,2	0,9
8152 Obsluha varných a pražicích zařízení na tepelné zprac.	76	148,2	5,8	2,1	1,1	0,7
8155 Obsluha zařízení na zpracování ropy a zemního plynu	749	142,6	0,9	2,0	0,5	1,2
8159 Obsluha ostat. zařízení při chemické výrobě jinde neuved.	636	147,7	3,4	2,1	0,7	1,0
8161 Obsluha zařízení při výrobě a rozvodu elektřiny	1 072	148,9	2,7	1,6	0,5	0,8
8162 Obsluha parních turbín, ohříváčů a motorů	220	155,0	6,1	1,0	0,3	0,6
8163 Obsluha zařízení při úpravě, čištění a rozvodu vody	830	148,8	2,6	1,6	0,7	0,7
8171 Obsluha automatických nebo poloaut. montážních linek	73	148,8	0,7	1,4	0,5	0,7
8180 Obsluha strojů a zařízení pro práce na železničním svršku	95	149,9	6,2	2,7	0,4	1,3
8211 Obsluha automat. nebo poloaut. obráb.strojů (kromě 722)	679	145,8	4,4	2,2	1,1	0,9
8212 Obsluha strojů na výrobu maltovin, vápna, cementu	29	149,1	3,5	2,0	0,5	1,3
8224 Obsluha strojů na výrobu fotografických materiálů	89	133,2	0,3	2,8	1,3	1,2
8231 Obsluha strojů na výrobu pryžových výrobků (např. obuvi)	18	155,5	5,9	2,1	1,1	0,4

**Průměrná měsíční odpracovaná a neodpracovaná doba zaměstnanců
podle podskupin zaměstnání KZAM-R**

kraj: Ústecký

Podskupiny zaměstnání KZAM-R	Počet zaměstnanců přepočtený podle eviden. měsíců	Odpracovaná doba		Neodpracovaná doba		
		celkem	z toho přesčas	celkem	z toho	
					nemoc	dovolená
		hod/měs	hod/měs	dnů/měs	dnů/měs	dnů/měs
8232 Obsluha strojů na výrobu plast. výrobků (vč. laminování)	79	139,2	1,1	3,0	1,2	1,7
8251 Obsluha tiskárenských strojů	62	138,9	6,6	3,6	0,9	1,1
8261 Obsluha strojů na úpravu vláken, dopřádání a navíj. příze	245	146,2	7,7	2,7	1,7	0,7
8262 Obsluha tkacích a pletacích strojů	269	147,5	7,2	2,5	1,4	0,8
8263 Obsluha šicích a vyšívacích strojů	233	150,2	8,7	2,3	1,4	0,5
8264 Obsluha strojů na bělení, barvení, čištění, praní, žehlení	210	143,4	7,5	3,1	1,7	1,0
8269 Obsluha ost.strojů na výrobu textilních, kožešin. výrobků	198	147,0	6,1	2,5	1,1	0,8
8281 Montážní dělníci montující mechanická zařízení (stroje)	144	146,8	6,4	2,5	1,6	0,8
8283 Montážní dělníci montující elektronická zařízení	405	135,0	0,0	3,0	1,0	1,9
8284 Montážní dělníci montující výrobky z kovů, pryže a plastů	134	138,7	0,7	3,4	2,5	0,4
8287 Montážní dělníci montující výrobky z kombinovaných mat.	165	157,3	4,7	2,4	0,9	1,1
8290 Obsluha jin.stacionárních zařízení a ost. montážní dělníci	741	150,8	8,5	2,3	1,1	0,7
8311 Strojvedoucí	1 198	147,8	3,9	2,5	0,6	1,6
8313 Dělníci zabezpeč. sestavování vlaků (brzdaři, výhybkáři)	284	153,4	8,1	1,6	0,5	0,9
8314 Dělníci zabezpečující jízdu vlaků v mezistaničních úsecích	187	150,8	3,4	1,6	0,5	0,9
8321 Řidiči osobních a malých dodávkov. automobilů, taxikáři	147	152,1	5,9	2,0	0,8	1,0
8323 Řidiči autobusů, trolejbusů a tramvají	764	169,6	20,6	2,7	1,2	1,3
8324 Řidiči nákladních automobilů a tahačů	924	155,2	12,5	2,9	1,2	1,3
8326 Řidiči speciálních vozidel	106	156,4	8,2	2,0	0,5	1,1
8331 Obsluha zemědělských a lesních strojů	78	154,7	5,3	2,2	0,7	0,9
8332 Obsluha zemních a příbuzných strojů	971	148,0	4,5	2,3	0,8	0,9
8333 Obsluha jeřábů, zdvihacích a podob. manipulačních zařiz.	191	143,7	3,6	3,0	1,3	0,8
8334 Obsluha vysokozdvížných a ostatních motorových vozíků	455	150,4	6,5	1,9	0,7	1,0
9132 Pomocníci a uklízeči v kancelář., hotel., nemocnicích ap.	665	146,3	2,7	2,5	1,5	0,8
9141 Domovníci, správci domu	49	150,3	1,7	1,8	0,6	0,8
9152 Vrátní, hlídači, uváděči a šatnářky	229	160,0	9,0	1,3	0,5	0,6
9161 Sběrači odpadků, popeláři	227	149,1	5,2	3,1	1,4	1,5
9162 Metaři, čističi záchodků, žump, kanálů a podob. zařízení	95	139,7	1,9	3,1	1,5	1,3
9311 Pomocní a nekvalifikovaní dělníci v dolech a lomech	338	141,7	3,6	2,9	1,3	0,8
9312 Pomocní a nekvalifik. dělníci na stavbách a údržbě silnic	131	137,5	2,8	3,3	1,8	1,1
9314 Figuranti v zeměměřičství, při geodet.a kartograf. pracích	28	132,5	0,0	3,5	2,0	1,0
9321 Pomocní a nekvalifikovaní montážní a manipulační dělníci	910	147,4	8,2	2,7	1,4	0,9
9322 Ruční baliči a pytlovači	172	141,6	2,8	2,9	1,0	1,5
9323 Dělníci nádvorní skupiny (pomocní montéři)	195	142,2	0,7	3,2	1,2	1,6
9333 Vazači a nosiči břemen, přístavní dělníci (dokaři)	79	148,1	5,9	3,1	1,3	1,4
9339 Pomocní a nekvalif. prac. v dopr., ve skladech, v telekom.	932	147,0	2,2	2,5	1,3	0,9



Dodatek **- technický popis šetření**

Dodatek - Technický popis šetření

Technický popis šetření poskytuje základní informaci o koncepci šetření, postupech použitých při sběru dat, analýze dat a vytváření výstupních sestav, obsažených v publikaci. Dodatek je rozdělen do tří hlavních částí: koncepce šetření, vstupní údaje, zpracování a analýza dat.

Koncepce šetření

Koncepce statistického šetření „Regionální statistika ceny práce“ za podnikatelskou sféru (RSCP-PS) se zabývá otázkami rozsahu šetření, opory výběru a vlastního výběru vzorku ekonomických subjektů (ES).

Rozsah šetření

Vzorek ekonomických subjektů RSCP-PS kopíruje strukturu podnikatelské sféry v jednotlivých krajích České republiky. Podnikatelskou sféru tvoří ekonomické subjekty, které odměňují podle zákona č. 1/1992 Sb. o mzdě, odměně za pracovní pohotovost a o průměrném výdělku.

Okruh zpravodajských jednotek pro RSCP-PS tvoří ekonomické subjekty podnikatelské sféry s 10 a více zaměstnanci. Šetření je vyčerpávající pro jednotky s počtem zaměstnanců 250 a vyšším. Pro jednotky s počtem zaměstnanců 10 až 249 je mzdové šetření výběrové.

V RSCP-PS se ekonomické subjekty dále člení na organizační jednotky, jestliže je možné provést vnitřní rozčlenění podle okresů, ve kterých dílčí jednotky působí, nebo podle odvětví OKEČ. Výsledky podle krajů jsou v tomto smyslu výsledky, získané pracovištní metodou.

Statistické šetření RSCP-PS za 1. čtvrtletí 2005 zahrnuje 2910 ekonomických subjektů, které reprezentují přibližně 1090 tisíc zaměstnanců. Tabulka 1 ukazuje rozsah výběrového souboru RSCP-PS bez non-response (dále jen výběrový soubor) pro 1. čtvrtletí 2005 a v tabulce 2 je přiblížena odvětvová skladba ekonomických subjektů z výběrového souboru RSCP-PS působících na území Ústeckého kraje.

Výběrový soubor RSCP podnikatelské sféry			
	RSCP-PS - celkem	RSCP-PS – kraj Ústecký	
		sídlo v kraji	sídlo mimo kraj
Počet ekonomických subjektů	2910	146	46
Počet zaměstnanců	1090 tisíc	49 tisíc	14 tisíc

Tabulka 1

Odvětová skladba výběrového souboru RSCP-PS – kraj Ústecký

Odvětví OKEČ	Počet ekonomických subjektů	
	se sídlem v kraji	se sídlem mimo kraj
A,B Zemědělství, myslivost, lesnictví a rybolov	7	
C Těžba nerostných surovin	4	1
D Zpracovatelský průmysl	65	9
E Výroba a rozvod elektřiny, plynu a vody	8	1
F Stavebnictví	16	1
G Obchod; opravy motorových vozidel	14	10
H Ubytování a stravování	4	1
I Doprava, skladování a spoje	7	6
J Finanční zprostředkování	1	6
K Činnosti v oblasti nemovit. a pronájmu; podn. činnosti	12	4
L Veřejná správa a obrana; povinné sociální zabezpečení		3
M Vzdělávání	1	
N Zdravotní a sociální péče; veterinární činnosti	2	
O Ostatní veřejné, sociální a osobní služby	5	2

Tabulka 2

Opora výběru

Výběrovými jednotkami šetření RSCP-PS jsou ekonomické subjekty podnikatelské sféry, na které se v případě vybrání vztahuje zpravodajská povinnost. Statistickými jednotkami jsou zaměstnanci, kteří jsou nositeli sledovaných statistických znaků. Výběrovou základnou – oporou – pro výběr organizací je registr ekonomických subjektů (RES), který je detailně popsán na stránkách Českého statistického úřadu www.czso.cz.

Základním souborem RSCP-PS jsou aktivní ekonomické subjekty z registru ekonomických subjektů, které mají 10 a více zaměstnanců, přísluší do podnikatelské sféry a do institucionálních sektorů: nefinanční podniky, finanční instituce nebo vládní instituce. Příslušnost k podnikatelské, či nepodnikatelské sféře se zjišťuje podle registru „Automatizovaného rozpočtového informačního systému“ (ARIS-RARIS), který je spravován Ministerstvem financí ČR.

Výběr

Výběr ekonomických subjektů v RSCP-PS lze charakterizovat jako jednostupňový stratifikovaný výběr. Základní soubor (ZS) vytvořený z RES se rozdělí do oblastí (strat) podle:

- regionů (krajů)
- velikostních kategorií
- odvětvových skupin.

Regionem se z hlediska výběru jednotek rozumí kraj ve smyslu ústavního zákona č. 347/97 Sb. Výběr RSCP-PS používá dále ke stratifikaci čtyři velikostní kategorie

ekonomických subjektů, uvedené v tabulce 3 – Velikostní kategorie pro stratifikaci. Stratifikační třídění obsahuje dvanáct odvětvových skupin z vybraných institucionálních sektorů podnikatelské sféry. Vymezení strat je provedeno na základě podobnosti v charakteru ekonomické činnosti a podobnosti v zaměstnanecké struktuře.

V jednotlivých oblastech ZS vzniklých jeho rozdělením dle příslušných stratifikačních kritérií, se vybere předem stanovený podíl ekonomických subjektů. Největší subjekty s 1 000 a více zaměstnanci jsou zařazeny do šetření všechny (výběr s pravděpodobností 1), u ekonomických subjektů s 250-999 zaměstnanci se postupně navyšuje výběrový podíl tak, aby od roku 2007 činil 100%. Menší ES s 10-249 zaměstnanci jsou vybírány v jednotlivých stratech systematickým náhodným výběrem s nestejnými pravděpodobnostmi bez vracení. Pravděpodobnosti vybrání subjektu jsou dány výběrovým podílem, jehož výši ukazuje tabulka 3 – Velikostní kategorie pro stratifikaci. Počet ekonomických subjektů, které mají být vybrány, se stanoví podle aktuálního stavu ZS ke konci roku. Výběrový soubor ekonomických subjektů s 10-249 zaměstnanci se obměňuje metodou rotujícího panelu s periodou rotace devět let, tzn. k jejich plné obměně dojde za devět let. Vybrané ekonomické subjekty zůstávají v šetření minimálně po dobu periody rotace plus jeden rok potřebný pro jejich nábor, o důvodech pro předčasné vyřazení z výběru (např. zánik firmy) se vede evidence.

Velikostní kategorie pro stratifikaci		
Kategorie	Počet zaměstnanců	Výběrový podíl [%]
1	10 až 49	4,5
2	50 až 249	15
3	250 až 999	80
4	1000 a více	100

Tabulka 3

Vstupní údaje

Kapitola popisuje sběr dat do šetření RSCP-PS, používané číselníky a základní vstupní položky, charakterizující výdělky a odpracovanou dobu.

Sběr dat

Ekonomické subjekty, na které se vztahuje zpravodajská povinnost, vykazují do šetření RSCP-PS údaje o všech zaměstnancích. Vybraná zpravodajská jednotka předává data ke zpracování orgánu, vykonávajícímu státní statistickou službu. Termínem pro předání dat od respondenta je konec měsíce následujícího po skončení sledovaného období.

Předávaná data mají formu databázových souborů a obsahují informace o zaměstnavateli a zaměstnancích. Data jsou většinou přebírána přímo z informačních systémů pro výpočet mezd a personální evidenci.

Klasifikace a číselníky

RSCP používá standardní statistické klasifikace a číselníky (podrobněji popsané na www.czso.cz). Protože čtvrtletní šetření o ceně práce je součástí programu statistických zjišťování, je použití platných statistických klasifikací je závazné jak pro orgán

vykonávající státní statistickou službu, tak pro zpravodajské jednotky, které poskytují údaje pro statistické zjišťování. Proto RSCP-PS používá následující klasifikace a číselníky:

- KZAM-R** **Klasifikace zaměstnání;** vydáno sdělením ČSÚ ze dne 18. prosince 2003 o vydání rozšířené Klasifikace zaměstnání KZAM-R (částka 160/2003 Sb.).
- CZ-ICSE** **Klasifikace postavení v zaměstnání;** vydáno sdělením ČSÚ ze dne 18. prosince 2003 o vydání Klasifikace postavení v zaměstnání (částka 160/2003 Sb.).
- KKOV** **Klasifikace kmenových oborů vzdělání;** vydáno sdělením ČSÚ ze dne 9. září 2003 o zavedení Klasifikace kmenových oborů vzdělání (částka 106/2003 Sb.). Aktualizace byla provedena k 1.září 2004 (částka 74/2004 Sb.).
- CZ-NUTS** **Klasifikace územních statistických jednotek;** vydáno sdělením ČSÚ ze dne 18. prosince 2003 o vydání Klasifikace územních statistických jednotek (částka 160/2003 Sb.). Aktualizace byla provedena k 1. květnu 2004 (částka 74/2004 Sb.).
- OKEČ** **Odvětvová klasifikace ekonomických činností;** vydáno sdělením ČSÚ ze dne 18. prosince 2003 o vydání Odvětvové klasifikace ekonomických činností (částka 160/2003 Sb.).
- CZ-GEONOM** **Klasifikace zemí;** vydáno sdělením ČSÚ ze dne 18. prosince 2003 o vydání Číselníku zemí (částka 160/2003 Sb.). Aktualizace byla provedena k 1. červnu 2004 (částka 109/2004 Sb.).
- FORMA** **Číselník právní formy organizací**

Výdělky a odpracovaná doba

RSCP-PS jako mzdové šetření se čtvrtletní periodicitou monitoruje mzdovou úroveň jednotlivých zaměstnání podle klasifikace KZAM-R v krajích České republiky. U jednotlivých zaměstnanců vybraných ekonomických subjektů zjišťuje průměrný hodinový výdělek v posledním čtvrtletí sledovaného období, vypočtený pro náhrady pro pracovněprávní účely, podle § 17 zákona 1/1992 Sb. Průměrný hodinový výdělek je krátkodobým indikátorem mzdové úrovně.

Druhým šetřeným výdělkovým ukazatelem je mzda vyplacená za sledované období. Mzda je definovaná jako mzda za práci podle §4 zákona č.1/1992 Sb., o mzdě, odměně za pracovní pohotovost a průměrném výdělku ve znění pozdějších předpisů.

Z celkové mzdy za práci šetření zjišťuje i podíl prémie a odměn, příplatků za práci přesčas a ostatních příplatků. Vedle mzdy za práci šetří RSCP-PS i některá další plnění, poskytovaná v souvislosti s výkonem práce. Zjišťuje se částka náhrad mzdy a částka odměn za pracovní pohotovost, vyplacená za sledované období.

RSCP-PS sleduje i charakteristiky odpracované a neodpracované doby. Vstupní věta o zaměstnanci obsahuje odpracovanou dobu od počátku roku a z ní počet přesčasových hodin, za které byl poskytnut příplatek. Věta dále obsahuje celkovou neodpracovanou dobu od počátku roku, z ní počet dnů nemoci a počet neodpracovaných dnů s náhradou mzdy. Zvlášť se sleduje i počet dnů dovolené.

Zpracování a analýza dat

Zpracování a analýza dat zahrnuje přehled publikovaných mzdových statistik, způsob výpočtu hrubé měsíční mzdy a indikátorů odpracované doby, problematiku vážení a odhadů.

Přehled publikovaných tabulek

Hlavním výsledkem RSCP-PS jsou statistiky výdělkové úrovně v krajích podle zaměstnání KZAM-R. Tabulky PS-V5, PS-M5 a PS-T5 ukazují statistiky v třídění podle zaměstnání KZAM-R na úrovni podskupin zaměstnání (čtyřmístný KZAM-R). Tabulka PS-V5 obsahuje charakteristiky hodinových výdělků, tabulka PS-M5 obsahuje charakteristiky hrubé měsíční mzdy, strukturu mzdy a průměrnou placenou dobu. Tabulka PS-T5 ukazuje průměrnou měsíční odpracovanou a neodpracovanou dobu, podíl přesčasu z odpracované doby a podíl nemoci a dovolené z neodpracované doby. Publikují se jen zaměstnání zastoupená minimálně deseti zaměstnanci a minimálně třemi ekonomickými subjekty.

Vedle primárních výsledků podle zaměstnání ukazuje výsledková publikace i další tabulky průměrných hodinových výdělků, hrubých měsíčních mezd a jejich diferenciací. Průměrné hodinové výdělky se člení podle:

- hlavních tříd KZAM-R
- kategorií zaměstnání (manuální/nemanuální)
- věkových kategorií
- vzdělání
- pohlaví.

Charakteristiky hrubé měsíční mzdy jsou tříděny i podle hlavních tříd KZAM-R.

Výpočet hrubé měsíční mzdy

Na rozdíl od hodinového výdělku musí být druhý indikátor mzdové úrovně – hrubá měsíční mzda – vypočten z dalších přímo zjišťovaných mzdových položek a nemzdových plnění. Přímě zjišťované položky ale obsahují pouze kumulované částky za delší období než měsíc, tj. za čtvrtletí až celý rok. Přitom je třeba uvážit, že jednotliví zaměstnanci nemuseli být v evidenčním stavu po celé sledované období.

Hrubá mzda je v ISPV jednoznačně definována jako součet mzdy za práci, náhrad mzdy a odměn za pracovní pohotovost. Hrubá měsíční mzda i -tého zaměstnance se vypočte podle vzorce

$$HMM_i = \frac{MZDA_i + POHOTOV_i + NAHRADY_i}{MES_PLAC_i}$$

kde :

HMM_i je hrubá měsíční mzda i -tého zaměstnance

$MZDA_i$ je mzda za práci i -tého zaměstnance v kumulaci za sledované období (vstupní položka věty o zaměstnanci)

$POHOTOV_i$ je odměna za pohotovost i -tého zaměstnance v kumulaci za sledované období (vstupní položka věty o zaměstnanci)

$NAHRADY_i$ jsou náhrady mzdy i -tého zaměstnance v kumulaci za sledované období (vstupní položka věty o zaměstnanci)

MES_PLAC_i je počet placených měsíců i -tého zaměstnance, tj. počet měsíců, odpovídajících součtu odpracované doby a doby, po kterou pobíral náhrady mzdy

Počet placených měsíců MES_PLAC_i je roven počtu kalendářních měsíců v případě, že zaměstnanec po celé sledované období pracoval nebo pobíral náhrady mzdy. Pokud zaměstnanec byl v evidenčním stavu kratší dobu, než sledované období, bude jeho počet placených měsíců dán poměrem doby v evidenčním stavu k celému sledovanému období. Podobně se počet placených měsíců stanoví, pokud zaměstnanec měl jinou absenci, než absenci s náhradou mzdy (např. nemoc).

Hrubá měsíční mzda za určitou skupinu zaměstnanců se vypočte jako „vážená“ hrubá mzda, v níž mzda určitého zaměstnance má váhu, odpovídající počtu jeho placených měsíců za sledované období. Tento způsob výpočtu umožňuje korektní srovnání mzdové úrovně jednotlivých zaměstnání a srovnávání v čase.

Sestavy s hrubou měsíční mzdou, diferenciací a strukturou hrubé mzdy obsahují také placenou dobu zaměstnance. Tento údaj ukazuje počet placených hodin (odpracovaná doba a doba náhrad) za placený měsíc a je konzistentní s výpočtem hrubé měsíční mzdy. Sestavy týkající se odpracované a neodpracované doby (tabulka PS-T5) nelze vztáhnout k placené době. Proto se odpracovaná a neodpracovaná doba i jejich složky vztahují k počtu měsíců v evidenčním stavu.

Přestože struktura vstupů RSCP-PS umožňuje zahrnout do výpočtu za určitou skupinu i zaměstnance, kteří byli v evidenčním stavu pouze část sledovaného období, nemohou být do výpočtu zahrnuti všichni. Uplatňují se následující kritéria pro zařazení zaměstnance do výpočtů hrubé měsíční mzdy:

- placená doba zaměstnance je alespoň jeden měsíc,
- zařazují se pouze zaměstnanci v pracovním poměru,
- musí být splněna podmínka: součet odpracované a neodpracované doby je přibližně roven počtu pracovních dnů sledovaného období,
- zařazují se pouze zaměstnanci, zaměstnaní na plný pracovní úvazek, který je v RSCP definován v souladu s kritériem Eurostatu pomocí fondu pracovní doby (alespoň 30 hodin/týden).

Metoda vážení a řešení non-response

Metoda vážení, používaná v RSCP-PS, umožňuje získat na základě dat z výběrového souboru charakteristiky základního souboru v členění na jednotlivé kraje. Informace o charakteristikách zaměstnanecké populace v jednotlivých krajích dávají vážené agregované tabulky. Váhové koeficienty, které jsou přiděleny všem ekonomickým subjektům z výběrového souboru a poté též všem jejich zaměstnancům, vycházejí z počáteční pravděpodobnosti výběru každého ekonomického subjektu a reflektují regionální strukturu základního souboru. Váhy zvyšují při výpočtech odhadů význam dat ekonomických subjektů s relativně malým zastoupením ve výběrovém souboru. Relativně nejméně zastoupené jsou ve výběrovém souboru RSCP-PS ekonomické subjekty s 10-49 zaměstnanci, a proto mají největší váhy při výpočtech odhadů.

Tabulky vztahující se k podnikatelské sféře PS-V5, PS-M5, PS-T5 obsahují nevážené charakteristiky výběrového souboru RSCP-PS. Ostatní tabulky v této publikaci jsou odhady charakteristik základního souboru RSCP-PS pro příslušný kraj. Při interpretaci výsledků je nutno mít na zřeteli, že charakteristiky výběrového souboru nelze automaticky pokládat za odhady platné pro celou zaměstnaneckou populaci kraje. Výběrové charakteristiky mohou být částečně ovlivněny větším relativním zastoupením velkých ekonomických subjektů ve výběrovém souboru RSCP-PS.

Problém nedostupných dat od vybraného ekonomického subjektu (zpravodajské jednotky), tzv. non-response, je v RSCP-PS řešen metodou historické imputace a metodou upravující váhy zpravodajským jednotkám, které jsou ve stejné stratifikační kategorii, jako nedostupná zpravodajská jednotka.

Odhady statistických charakteristik

Skupina tabulek	Postup při výpočtu charakteristik
PS-V0, PS-V1, PS-V2, PS-V4, PS-V6, PS-V8	Odhadované charakteristiky hodinového výdělku jsou vypočteny z dat výběrového souboru s využitím výběrových vah a vah používaných pro odstranění důsledků non-response.
PS-M0, PS-M1	Odhadované charakteristiky hrubé měsíční mzdy, jejích složek i placený čas jsou vypočteny z dat výběrového souboru s využitím výběrových vah, vah používaných pro odstranění důsledků non-response a vah, zohledňujících různé délky neplacené neodpracované doby (nemoc, neplacená absence) a doby v evidenčním stavu.
PS-V5	Odhadované charakteristiky hodinového výdělku podle podskupin zaměstnání jsou vypočteny z dat výběrového souboru.
PS-M5	Odhadované charakteristiky hrubé měsíční mzdy a jejích složek podle podskupin zaměstnání jsou vypočteny z dat výběrového souboru s využitím vah, zohledňujících různé délky neplacené neodpracované doby (nemoc, neplacená absence) a doby v evidenčním stavu. Stejným způsobem je vypočtena i placená doba.
PS-T5	Odhadované charakteristiky odpracované a neodpracované doby podle podskupin zaměstnání jsou vypočteny z dat výběrového souboru s využitím vah, zohledňujících různé délky doby v evidenčním stavu.

Šetření RSCP-PS odhaduje výdělkové charakteristiky a neslouží jako zdroj informací o počtech zaměstnanců v jednotlivých třídících kategoriích. Počty zaměstnanců jsou v agregovaných tabulkách uváděny v % a jejich účelem je přiblížit relativní zastoupení publikovaných kategorií. Počty zaměstnanců v ČR zjišťují šetření Českého statistického úřadu - podnikové výkaznictví a výběrové šetření pracovních sil (viz www.czso.cz).

Statistické charakteristiky používané ve výsledkových tabulkách:

1. decil	První decil je hodnota, pod kterou leží 10% nejnižších hodnot sledovaného znaku.
1. kvartil	První kvartil je hodnota, pod kterou leží 25 % nejnižších hodnot sledovaného znaku.
Medián	Medián je hodnota uprostřed vzestupně uspořádané řady hodnot sledovaného znaku, polovina hodnot je nižší než medián a druhá polovina je vyšší než medián.
3. kvartil	Třetí kvartil je hodnota, nad kterou leží 25 % nejvyšších hodnot sledovaného znaku.
9. decil	Devátý decil je hodnota, nad kterou leží 10% nejvyšších hodnot sledovaného znaku.
Průměr	Průměr je počítán jako vážený (případně nevážený) aritmetický průměr sledovaného znaku.

Kvalita odhadů

Odhadované charakteristiky podléhají dvěma typům chyb - výběrovým chybám a nevýběrovým chybám. Výběrové chyby jsou způsobeny faktorem náhody při pravděpodobnostním výběru RSCP-PS. Hodnoty výběrových chyb není možné ze současného výběrového souboru RSCP-PS získat, nicméně používaná stratifikace výrazně snižuje jejich výši. Nevýběrové chyby bývají způsobeny především špatnou kvalitou dat od zpravodajských jednotek (neúplné údaje, chybné údaje) a jejich vliv je snižován několikastupňovými kontrolními mechanismy a pomocí metodické podpory zpravodajským jednotkám.

Definice vybraných pojmů

Ekonomický subjekt	Ekonomický subjekt je právnický subjekt nebo fyzická osoba s postavením podnikatele, zapsaná do registru ekonomických subjektů ČSÚ. Každému ekonomickému subjektu se přiděluje identifikační číslo (IČO).
Organizační jednotka	Z hlediska mzdové statistiky RSCP se dělí ekonomické subjekty na organizační jednotky podle okresu, ve kterém jednotky působí a nebo podle odvětví (OKEČ), které charakterizuje jejich ekonomickou činnost. Organizační jednotku tvoří všechny útvary ekonomického subjektu, které působí ve stejném okrese a patří do stejné kategorie OKEČ.
Zpravodajská jednotka	Zpravodajskou jednotkou je právnická nebo fyzická osoba, od níž se požaduje poskytnutí údajů ve statistickém zjišťování podle zákona č. 89/1995 Sb., o státní statistické službě ve znění pozdějších předpisů.
Sledované období	Sledované období je období od začátku roku do konce příslušného čtvrtletí, za které se statistické zjišťování provádí.
Podnikatelská sféra	Do podnikatelské sféry patří subjekty, které odměňují podle zákona č. 1/1992 Sb., o mzdě, odměně za pracovní pohotovost a o průměrném výděлку ve znění pozdějších předpisů.
Nepodnikatelská sféra	Do nepodnikatelské sféry patří organizace, které odměňují podle zákona č. 143/1992 Sb., o platu a odměně za pracovní pohotovost v rozpočtových a v některých dalších organizacích a orgánech ve znění pozdějších předpisů.
Základní soubor RSCP-PS	Základním souborem RSCP jsou aktivní ekonomické subjekty z registru ekonomických subjektů, které mají 10 a více zaměstnanců, přísluší do podnikatelské sféry a do institucionálních sektorů: nefinanční podniky, finanční instituce nebo vládní instituce.

Ostatní symboly používané ve výsledkových tabulkách:

"neuvedeno" kategorie zaměstnanců, u kterých nebyl uveden kód příslušné třídící charakteristiky

"*" položka vstupních dat vypočítaná, ale nezveřejnitelná z důvodu nedostatečného počtu vstupních hodnot (min. 3 ekonomické subjekty a 10 zaměstnanců)