



# Regionální statistika ceny práce

II. čtvrtletí 2010  
Nepodnikatelská sféra  
**Středočeský** kraj

Výsledky ke dni 10. 9. 2010

## **Copyright - MPSV ČR**

Publikace ani její část nesmí být kopírována, rozšiřována a zařazována do informačních systémů v jakékoliv formě (elektronické, mechanické, optické, magnetické aj.) bez písemného souhlasu

**Ministerstva práce a sociálních věcí**

**Zpracovatel: TREXIMA, spol. s r.o., tř. T. Bati 299, 764 21 Zlín - Louky**

## O b s a h :

<b>Úvod</b> .....	7
-------------------	---

**Výsledková část nepodnikatelská sféra**

Základní metodické přístupy .....	11
Popis publikovaných tabulek .....	12

**Hodinový výdělek**

NS-V0	Hodinový výdělek v nepodnikatelské sféře .....	13
NS-V1	Hodinový výdělek podle hlavních tříd zaměstnání KZAM-R .....	14
NS-V2	Hodinový výdělek podle věkových kategorií .....	14
NS-V3	Hodinový výdělek podle platové třídy .....	15
NS-V4	Hodinový výdělek podle vzdělání .....	15
NS-V5	Hodinový výdělek podle podskupin zaměstnání KZAM-R .....	16
NS-V6	Hodinový výdělek podle kategorií zaměstnání .....	20
NS-V8	Hodinový výdělek podle pohlaví .....	20

**Hrubý měsíční plat**

NS-M0	Hrubý měsíční plat a jeho složky, diferenciacie, placená doba v nepodnikatelské sféře .....	21
NS-M1	Hrubý měsíční plat a jeho složky, diferenciacie, placená doba podle hlavních tříd zaměstnání KZAM-R.....	22
NS-M5	Hrubý měsíční plat a jeho složky, diferenciacie, placená doba podle podskupin zaměstnání KZAM-R .....	24

**Měsíční odpracovaná a neodpracovaná doba**

NS-T5	Průměrná měsíční odpracovaná a neodpracovaná doba podle podskupin zaměstnání KZAM-R .....	32
-------	--	----

**Dodatek – technický popis šetření**

1. Koncepce šetření .....	39
1.1 Základní soubor .....	39
1.2 Struktura souboru RSCP nepodnikatelské sféry .....	39
2. Vstupní údaje .....	40
2.1 Sběr dat .....	40
2.2 Nejdůležitější vstupní údaje .....	40
2.3 Klasifikace a číselníky .....	41
3. Nejdůležitější sledované veličiny .....	42
3.1 Hodinový výdělek .....	42

3.2 Hrubý měsíční plat .....	42
3.3 Měsíční odpracovaná a neodpracovaná doba .....	44
4. Přehled používaných tabulek .....	44
4.1 Kvalita údajů .....	44
4.2 Přehled publikovaných tabulek podle použitých vah .....	45
5. Definice vybraných pojmů .....	45



# Úvod



## Úvod

Regionální statistika ceny práce (RSCP) je systém pravidelného monitorování výdělkové úrovně a pracovní doby zaměstnanců v jednotlivých krajích České republiky formou statistického šetření. Sledovanými ukazateli výdělkové úrovně jsou hodinový výdělek a hrubá měsíční mzda (plat). Šetření metodicky vychází a je obsahově harmonizováno se strukturálním šetřením EU „Structure of Earnings Survey“, viz nařízení komise (ES) č. 1916/2000 ve znění pozdějších předpisů.

Šetření je pod názvem „Čtvrtletní šetření o průměrném výdělku“ zařazeno do programu statistických zjišťování, vyhlášených Českým statistickým úřadem (ČSÚ) ve sbírce zákonů pro příslušný kalendářní rok (viz příloha č. 2 Vyhlášky č. 386/2009 Sb., částka 125, kterou se stanoví Program statistických zjišťování na rok 2010) a pro vybrané ekonomické subjekty je povinné. Šetření provádí pracoviště státní statistické služby Ministerstva práce a sociálních věcí (MPSV). Průběh a vývoj šetření řídí komise, složená ze zástupců MPSV, ČSÚ, Ministerstva financí, České národní banky, CERGE-EI, VŠE v Praze, Českomoravské konfederace odborových svazů, Svazu průmyslu a dopravy ČR. Zpracovatelem RSCP je TREXIMA, spol. s r.o. ([www.trexima.cz](http://www.trexima.cz)).

Nejdůležitějším kritériem pro členění výsledků RSCP je příslušnost šetřeného ekonomického subjektu k podnikatelské, nebo nepodnikatelské sféře. V podnikatelské sféře probíhá šetření se čtvrtletní periodou a ve sféře nepodnikatelské je prováděno s periodou pololetní. Zdrojem dat pro nepodnikatelskou sféru je Informační systém o platech, který je spravován Ministerstvem financí. Za každou sféru jsou vydávány samostatné výsledkové publikace.

Výsledkové publikace jednotlivých krajů jsou uloženy na stránkách <http://portal.mpsv.cz/> v sekci *Zaměstnanost*, v podsekci *Statistiky* pod odkazem *Statistika výdělků*.

Monitorováním výdělků a pracovní doby zaměstnanců na úrovni České republiky se zabývá „Informační systém o průměrném výdělku“ (ISPV). Výsledková publikace je k dispozici na internetových stránkách MPSV ([www.mpsv.cz](http://www.mpsv.cz)) v sekci *Příjmy a životní úroveň*.

Důkladný popis šetření, včetně všech výsledkových publikací, poskytuje také portál [www.ispv.cz](http://www.ispv.cz). Slouží především jako podpora respondentům, kteří zde naleznou všechny potřebné informace a podpůrné nástroje pro zasílání dat. Portál je využíván také k uveřejňování odborných studií a článků, které jako zdroj informací uvádí šetření ISPV a RSCP.

Ministerstvo práce a sociálních věcí děkuje všem respondentům šetření za přípravu vstupních dat pro šetření. Svědomitý přístup respondentů a dodržování termínů pro předání dat umožňují pravidelně uveřejňovat tuto publikaci.







# Výsledková část

Nepodnikatelská sféra



## **Výsledková část nepodnikatelská sféra**

### **Základní metodické přístupy**

Tato publikace přináší charakteristiky hodinového výdělku, hrubého měsíčního platu a pracovní doby získané za nepodnikatelskou sféru šetření RSCP (RSCP-NS). V RSCP se zařazují do nepodnikatelské sféry ekonomické subjekty, které odměňují platem, viz § 109, odst. 3 zákona č. 262/2006 Sb., zákoníku práce, ve znění pozdějších předpisů.

Primárním výsledkem RSCP jsou statistiky výdělkové úrovně jednotlivých zaměstnání (v klasifikaci KZAM-R), dalším produktem jsou odhady výdělkových parametrů zaměstnanecké populace krajů v členění podle firemních i zaměstnaneckých charakteristik. Ekonomické subjekty se v RSCP člení na organizační jednotky, jestliže je možné provést vnitřní rozčlenění podle okresů, ve kterých dílčí jednotky působí. Výsledky podle krajů jsou v tomto smyslu výsledky získané pracovištní metodou.

Vedle podnikového výkaznictví ČSÚ je RSCP dalším zdrojem informací o výdělcích v jednotlivých krajích České republiky. Výkaznictví ČSÚ, jako tradiční zdroj, sbírá údaje o evidenčním počtu zaměstnanců a vyplacených mzdách za ekonomický subjekt a publikuje průměrné mzdy v členění podle firemních charakteristik. Při srovnávání výsledků výkaznictví a RSCP-NS je třeba vzít v úvahu rozdílnou definici nepodnikatelské sféry, rozdílné metody výpočtu výdělkových charakteristik a rozdílný způsob členění výsledků podle krajů. Výkaznictví ČSÚ člení výsledky podle sídla ekonomického subjektu, tj. podnikovou metodou.

Respondenty šetření RSCP-NS jsou aktivní ekonomické subjekty (ES) nepodnikatelské sféry, které jsou definovány Automatizovaným rozpočtovým informačním systémem (ARIS). Na základě systému ARIS, který je spravován Ministerstvem financí, se zjišťuje způsob odměňování a příslušnost ekonomického subjektu k nepodnikatelské sféře. Zdrojem dat platového statistického šetření RSCP pro nepodnikatelskou sféru je Informační systém o platech, který je provozován Ministerstvem financí. Informační systém o platech pokrývá celou nepodnikatelskou sféru a do RSCP předává údaje jako plošné šetření.

## Popis publikovaných tabulek

Tabulky v publikaci jsou rozděleny podle sledovaného ukazatele do tří základních okruhů. Tabulky přinášející charakteristiky hodinového výdělku jsou označeny NS-Vx, kde NS značí nepodnikatelskou sféru a x je pořadové číslo tabulky. Charakteristiky hrubého měsíčního platu, struktury platu a průměrné placené doby jsou obsaženy v tabulkách se značením NS-Mx a charakteristiky měsíční odpracované a neodpracované doby v tabulkách se značením NS-Tx.

Hlavním výsledkem RSCP jsou statistiky výdělkové úrovně a pracovní doby za jednotlivá zaměstnání podle klasifikace KZAM-R, obsažené v tabulkách NS-V5, NS-M5 a NS-T5. Tyto tabulky obsahují ta zaměstnání, která jsou ve své podskupině zaměstnání (čtyřmístný KZAM-R) zastoupena alespoň třemi ekonomickými subjekty a zároveň deseti zaměstnanci. Uvedené počty organizačních jednotek a zaměstnanců ukazují na zastoupení v souboru ISPV-NS. V ostatních tabulkách jsou počty zaměstnanců uváděny v % a jejich účelem je přiblížit relativní zastoupení publikovaných kategorií.

### **Statistické charakteristiky používané ve výsledkových tabulkách:**

1. decil	První decil je hodnota, pod kterou leží 10 % nejnižších hodnot sledovaného znaku.
1. kvartil	První kvartil je hodnota, pod kterou leží 25 % nejnižších hodnot sledovaného znaku.
Medián	Medián je hodnota uprostřed vzestupně uspořádané řady hodnot sledovaného znaku, polovina hodnot je nižší než medián a druhá polovina je vyšší než medián.
3. kvartil	Třetí kvartil je hodnota, nad kterou leží 25 % nejvyšších hodnot sledovaného znaku.
9. decil	Devátý decil je hodnota, nad kterou leží 10 % nejvyšších hodnot sledovaného znaku.
Průměr	Průměr je počítán jako vážený (případně nevážený) aritmetický průměr sledovaného znaku.

### **Ostatní symboly používané ve výsledkových tabulkách:**

"Neuvedeno"	Symbol "Neuvedeno" označuje kategorii zaměstnanců, u které nebyl uveden kód příslušného třídícího znaku.
"*"	Symbol "*" označuje položku vstupních dat vypočítanou, ale nezveřejnitelnou z důvodu nedostatečného počtu vstupních hodnot (méně než 3 ekonomické subjekty a 10 zaměstnanců).

## Hodinový výdělek v nepodnikatelské sféře <sup>1)</sup>

kraj: **Středočeský**

**Medián hodinového výdělku ..... 128,90 Kč/hod**

Index mediánu hodinového výdělku zaměstnanců

meziroční vůči 2. čtvrtletí 2009..... 100,8 %

### Diferenciace

1. decil - 10 % hodinových výdělků menších než ..... 74,22 Kč/hod

1. kvartil - 25 % hodinových výdělků menších než ..... 98,46 Kč/hod

Medián - 50 % hodinových výdělků menších než ..... 128,90 Kč/hod

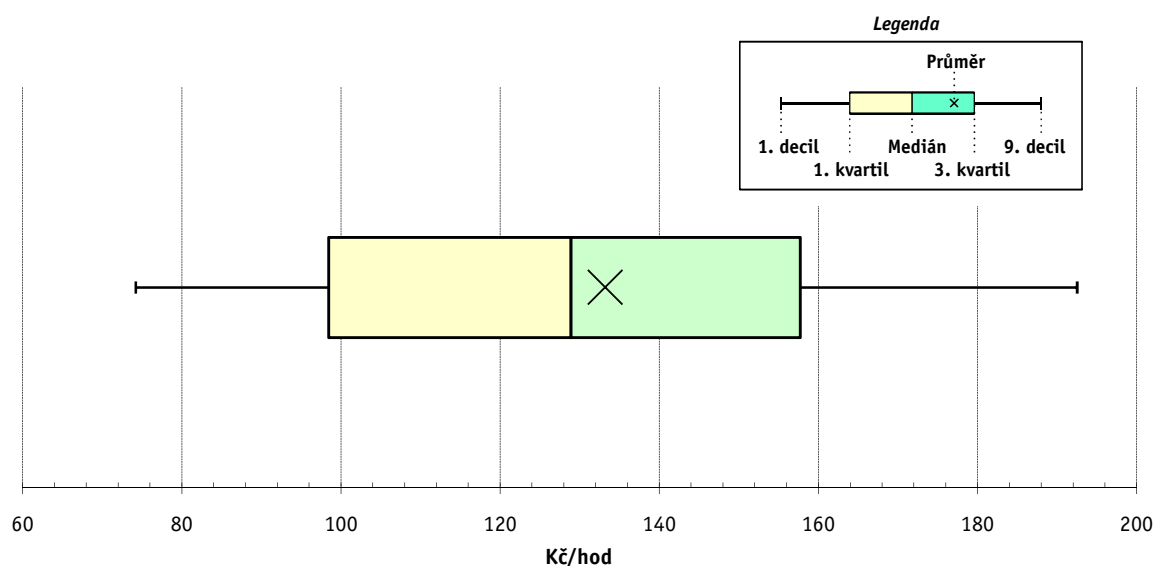
3. kvartil - 25 % hodinových výdělků větších než ..... 157,72 Kč/hod

9. decil - 10 % hodinových výdělků větších než ..... 192,50 Kč/hod

**Průměr hodinového výdělku ..... 133,19 Kč/hod**

Podíl zaměstnanců s podprůměrným

hodinovým výdělkem ..... 53,6 %



### Vysvětlivky:

1) Hodinový výdělek se zjišťuje jako průměrný hodinový výdělek definovaný v § 351 až § 362 zákona č. 262/2006 Sb., zákoníku práce, ve znění pozdějších předpisů.

## 2. čtvrtletí 2010

## RSCP - nepodnikatelská sféra

NS-V1

Výsledky ke dni 10. 9. 2010

**Hodinový výdělek  
podle hlavních tříd zaměstnání KZAM-R**

kraj: **Středočeský**

Hlavní třída zaměstnání KZAM-R	Struktura zaměstnanců	Medián	Diferenciace		Průměr
			1. decil	9. decil	
	%	Kč/hod	Kč/hod	Kč/hod	Kč/hod
0 Příslušníci armády	5,3	*	*	*	*
1 Zákodárci, vedoucí a řídicí pracovníci	5,7	<b>204,19</b>	121,79	298,00	209,97
2 Vědečtí a odborní duševní pracovníci	30,4	<b>140,22</b>	104,46	182,71	144,44
3 Techničtí, zdravotničtí a pedagogičtí pracovníci	29,0	<b>137,59</b>	96,96	193,35	141,82
4 Nižší administrativní pracovníci	3,4	<b>108,55</b>	78,28	146,66	111,28
5 Provozní pracovníci ve službách a obchodu	11,4	<b>95,43</b>	70,43	171,86	110,16
6 Dělníci v zemědělství, lesnictví a rybářství	0,2	<b>92,94</b>	70,38	130,44	98,05
7 Řemeslníci, výrobci a zpracovatelé	0,9	<b>106,53</b>	78,95	140,93	108,63
8 Obsluha strojů a zařízení	1,9	<b>112,00</b>	72,19	162,77	114,70
9 Pomocní a nekvalifikovaní pracovníci	11,8	<b>70,67</b>	55,25	97,11	73,96
<b>C E L K E M - nepodnikatelská sféra</b>	<b>100</b>	<b>128,90</b>	<b>74,22</b>	<b>192,50</b>	<b>133,19</b>

## 2. čtvrtletí 2010

## RSCP - nepodnikatelská sféra

NS-V2

Výsledky ke dni 10. 9. 2010

**Hodinový výdělek  
podle věkových kategorií**

kraj: **Středočeský**

Věková kategorie	Struktura zaměstnanců	Medián	Diferenciace		Průměr
			1. decil	9. decil	
	%	Kč/hod	Kč/hod	Kč/hod	Kč/hod
do 20 let	0,1	<b>63,58</b>	47,10	89,54	64,36
20 - 29 let	10,8	<b>112,14</b>	76,22	160,74	116,58
30 - 39 let	23,5	<b>124,37</b>	74,10	187,55	129,14
40 - 49 let	29,5	<b>133,00</b>	75,59	200,12	136,80
50 - 59 let	28,1	<b>136,08</b>	73,77	200,08	138,33
60 a více let	8,1	<b>133,13</b>	71,42	205,16	136,54
<b>C E L K E M - nepodnikatelská sféra</b>	<b>100</b>	<b>128,90</b>	<b>74,22</b>	<b>192,50</b>	<b>133,19</b>

**2. čtvrtletí 2010****RSCP - nepodnikatelská sféra**

NS-V3

Výsledky ke dni 10. 9. 2010

**Hodinový výdělek  
podle platové třídy**kraj: **Středočeský**

Platová třída	Struktura zaměstnanců	Medián	Diferenciace		Průměr
			1. decil	9. decil	
	%	Kč/hod	Kč/hod	Kč/hod	Kč/hod
1. platová třída	1,3	<b>58,88</b>	38,73	88,68	66,75
2. platová třída	7,4	<b>68,43</b>	57,54	105,96	72,72
3. platová třída	5,6	<b>79,80</b>	65,23	152,01	99,63
4. platová třída	7,0	<b>92,06</b>	72,65	158,90	102,51
5. platová třída	6,0	<b>106,87</b>	78,81	195,20	127,69
6. platová třída	6,2	<b>111,12</b>	84,08	209,58	131,07
7. platová třída	6,5	<b>123,44</b>	90,29	215,78	138,94
8. platová třída	9,6	<b>120,79</b>	90,36	157,27	124,75
9. platová třída	17,0	<b>128,85</b>	101,11	163,62	131,75
10. platová třída	8,0	<b>154,89</b>	119,92	193,07	156,75
11. platová třída	5,5	<b>148,84</b>	103,81	214,00	156,30
12. platová třída	17,2	<b>149,82</b>	122,68	205,67	158,77
13. platová třída	2,0	<b>236,58</b>	162,61	332,59	244,07
14. platová třída	0,5	<b>279,53</b>	205,72	401,93	294,34
15. platová třída	0,0	*	*	*	*
16. platová třída	0,0	*	*	*	*
<b>C E L K E M - nepodnikatelská sféra</b>	<b>100</b>	<b>128,90</b>	<b>74,22</b>	<b>192,50</b>	<b>133,19</b>

**2. čtvrtletí 2010****RSCP - nepodnikatelská sféra**

NS-V4

Výsledky ke dni 10. 9. 2010

**Hodinový výdělek  
podle vzdělání**kraj: **Středočeský**

Vzdělání	Struktura zaměstnanců	Medián	Diferenciace		Průměr	
			1. decil	9. decil		
	%	Kč/hod	Kč/hod	Kč/hod	Kč/hod	
KKOV						
Základní a nedokončené	A-C	5,8	<b>71,86</b>	51,89	100,00	74,80
Střední bez maturity	D,E,H,J	17,5	<b>86,51</b>	64,05	130,42	92,97
Střední s maturitou	K-M	45,3	<b>132,66</b>	93,65	185,06	136,43
Vyšší odborné a bakalářské	N,R	5,5	<b>145,31</b>	101,18	218,75	154,01
Vysokoškolské	T,V	22,5	<b>155,51</b>	120,85	240,18	170,83
Neuvedeno		3,4	<b>105,39</b>	76,52	157,65	114,17
<b>C E L K E M - nepodnikatelská sféra</b>		<b>100</b>	<b>128,90</b>	<b>74,22</b>	<b>192,50</b>	<b>133,19</b>

Výsledky ke dni 10. 9. 2010

### Hodinový výdělek podle podskupin zaměstnání KZAM-R

kraj: Středočeský

Podskupiny zaměstnání KZAM-R	Výběrový soubor		Medián Kč/hod	Diferenciace		Průměr Kč/hod
	počet org. jednotek	počet zaměst.		1. decil Kč/hod	9. decil Kč/hod	
1125 Ved. pracovníci ústředních orgánů, které plní státní záležitosti	3	11	<b>259,27</b>	206,01	292,89	255,45
1127 Vedoucí pracovníci orgánů státní správy, správních úřadů	35	468	<b>212,26</b>	168,49	295,62	222,10
1128 Vyšší úředníci bezpečnosti a ochrany (policejní ředitel)	14	333	<b>241,23</b>	204,98	312,34	250,49
1150 Přednostové, tajemníci a ved.prac.okresních a obecních úřadů	90	591	<b>202,30</b>	155,71	269,36	211,38
1210 Ředitelé a prezidenti velkých organizací, podniků	550	567	<b>247,26</b>	171,76	355,33	255,73
1225 Vedoucí pracovníci v restauracích a hotelích	355	380	<b>112,86</b>	92,04	144,90	116,03
1226 Ved. pracovníci v dopr., skladování, telekom. a na pošt. úřadech	3	24	<b>204,02</b>	169,57	252,00	205,86
1228 Vedoucí prac. v pečovatelských, úklidových a podobných službách	6	11	<b>167,70</b>	144,20	222,17	179,10
1229 Vedoucí pracovních dílčích celků jinde neuvedení (kult.,zdrav.)	53	69	<b>183,70</b>	108,78	262,37	182,21
1231 Vedoucí pracovníci finančních a hospodářských útvarů	58	74	<b>181,20</b>	135,14	269,00	195,28
1239 Vedoucí pracovníci ostatních útvarů jinde neuvedení	13	14	<b>177,10</b>	137,63	187,28	163,66
1315 Vedoucí, ředitelé v restauracích a hotelích	27	28	<b>102,48</b>	74,71	174,52	112,80
1318 Vedoucí, ředitelé pečovatelských, úklidových a podob. služeb	10	10	<b>184,18</b>	132,20	252,78	185,74
1319 Vedoucí, ředitelé malých organizací ostatní (kult.,zdrav.,škol.)	517	528	<b>193,58</b>	145,74	277,79	203,37
2131 Projektanti a analytici výpočetních systémů	8	18	<b>137,31</b>	89,85	154,45	131,38
2132 Programátoři	12	15	<b>141,70</b>	96,00	215,88	152,59
2139 Ostatní odborníci zabývající se výpoč. tech. jinde neuvedení	41	92	<b>146,08</b>	113,37	196,47	151,23
2142 Projektanti staveb a areálů, stavební inženýři	5	18	<b>142,16</b>	103,37	191,68	145,01
2149 Ostatní architekti, projekt., konstruk.a tech.inženýři (tvůr.prac.)	5	17	<b>156,02</b>	121,52	249,03	164,69
2211 Bakteriologové, biolog., ekolog., zoologové a odb.v příb.obor.	8	33	<b>132,00</b>	109,00	181,00	141,31
2213 Agronomové, šlechtitelé a odborníci v příbuzných oborech	3	26	<b>145,02</b>	94,43	213,29	151,60
2221 Lékaři, ordináři (kromě zubních lékařů)	20	319	<b>256,24</b>	158,78	381,29	266,88
2321 Učitelé všeobecně vzdělávacích předmětů	104	1 672	<b>150,00</b>	119,38	187,72	154,45
2322 Učitelé odborných předmětů	86	1 166	<b>148,59</b>	118,32	186,11	152,59
2323 Učitelé praktického vyučování (kromě mistrů)	33	77	<b>136,12</b>	102,90	198,67	142,98
2331 Učitelé základních škol	430	5 461	<b>143,71</b>	113,77	173,17	145,12
2332 Učitelé předškolní výchovy	504	2 035	<b>110,58</b>	88,95	133,00	111,71
2341 Učitelé všeobecně vzdělávacích předmětů na speciál. školách	100	499	<b>148,85</b>	115,21	185,86	151,64
2342 Učitelé odborných předmětů na speciálních školách	35	140	<b>153,02</b>	120,05	184,20	153,05
2343 Učitelé praktického vyučování na speciálních školách	10	52	<b>126,11</b>	99,44	177,63	132,40
2353 Učitelé základních uměleckých škol (vč.soukromých)	57	892	<b>141,19</b>	110,92	193,17	152,58
2355 Učitelé pedagog. středisek a pedagogickopsycholog. poraden	4	75	<b>143,08</b>	111,68	170,36	144,27
2356 Odborní pedagogové v zařiz. pro výkon ústav.a ochran. výchovy	17	70	<b>178,14</b>	115,53	210,31	171,10
2359 Ost.odp.pedagogičtí pracov. jinde neuvedení (odb.instruktoři)	20	29	<b>151,05</b>	119,48	267,82	166,43
2411 Odb. prac. na úseku účetnictví, financí, daní, ap., hlavní účetní	151	261	<b>154,56</b>	118,03	211,74	161,45
2412 Odbor. pracovníci na úseku zaměstnaneckých, personálních věcí	37	80	<b>147,53</b>	119,19	186,44	149,84
2419 Ostatní odborní pracovníci v oblasti podnikání	16	31	<b>122,37</b>	97,00	188,07	133,47
2421 Právníci, právní poradci (mimo advokacie a soudnictví)	27	47	<b>180,00</b>	104,13	243,38	175,01
2426 Právní asistenti, praktikanti a koncipienti	7	12	<b>122,24</b>	96,63	128,65	116,27
2429 Ostatní odborníci v právní oblasti jinde neuvedení	18	121	<b>138,12</b>	114,88	169,53	140,81
2431 Odborní archiváři (kromě řadových)	11	14	<b>107,66</b>	101,03	129,54	110,34
2432 Odborní pracovníci knihoven (kromě řadových)	53	242	<b>114,54</b>	87,24	141,11	115,38
2433 Odborní pracovníci v informacích (např. vti)	13	30	<b>98,77</b>	75,04	151,27	107,69
2434 Odborní pracovníci - kurátoři (muzeí, galérií)	19	57	<b>132,57</b>	100,70	175,47	135,18



Výsledky ke dni 10. 9. 2010

### Hodinový výdělek podle podskupin zaměstnání KZAM-R

kraj: Středočeský

Podskupiny zaměstnání KZAM-R	Výběrový soubor		Medián	Diferenciace		Průměr
	počet org. jednotek	počet zaměst.		1. decil	9. decil	
			Kč/hod	Kč/hod	Kč/hod	Kč/hod
2439 Ostatní odborní pracovníci kultury a osvěty jinde neuvedení	22	42	<b>122,40</b>	92,74	160,02	125,10
2441 Ekonomové - vědečtí pracovníci, specialisté, experti	78	104	<b>144,19</b>	111,23	194,86	149,22
2442 Sociologové, antropologové, archeologové, kriminologové	11	17	<b>128,99</b>	103,54	157,22	138,67
2443 Filozofové, historici, politologové	9	13	<b>125,67</b>	93,14	148,33	123,89
2445 Psychologové	29	107	<b>143,81</b>	104,85	200,78	156,06
2446 Odborní pracovníci v oblasti sociální péče (kromě řadových)	55	384	<b>127,43</b>	90,30	159,35	126,30
2451 Spisovatelé, autoři, kritikové, novináři, redaktoři	4	16	<b>132,11</b>	115,32	165,85	136,67
2452 Sochaři, malíři, umělečtí restaurátoři, grafici a výtvarníci	7	11	<b>108,64</b>	91,36	135,24	111,63
2470 Odborní administrativní pracovníci jinde neuvedení	173	2 335	<b>136,29</b>	103,77	177,11	139,24
3112 Stavební technici	43	148	<b>147,16</b>	115,00	188,52	149,14
3113 Elektrotechnici	7	10	<b>139,36</b>	111,06	172,20	142,39
3119 Ostatní techničtí pracovníci jinde neuvedení	61	216	<b>138,92</b>	100,51	185,69	140,68
3121 Poradci ve výpočetní technice	11	16	<b>150,17</b>	111,23	201,92	153,31
3122 Operátoři a obsluha výpočetní techniky	41	92	<b>127,27</b>	87,66	183,95	132,23
3129 Ostatní technici ve výpočetní technice jinde neuvedení	13	45	<b>140,96</b>	101,06	174,92	140,10
3134 Obsluha lékařských zařízení	3	15	<b>141,95</b>	122,70	198,92	149,59
3151 Kolaudační technici a technici protipožární ochrany	6	469	<b>188,70</b>	154,66	226,80	189,90
3152 Bezpečnostní tech.a tech. pro kontrolu zdravotní nezávadnosti	26	50	<b>129,07</b>	103,33	177,05	134,05
3211 Technici a laboranti v oblasti biologie a v příbuzných oborech	12	50	<b>122,81</b>	101,43	149,40	122,18
3212 Technici v agronomii, v lesnictví a v zemědělství	8	80	<b>136,90</b>	99,40	166,46	137,16
3221 Asistenti zdravotničtí	10	26	<b>108,84</b>	87,65	138,30	111,04
3223 Dietetici a odborníci na výživu	9	13	<b>126,53</b>	105,91	157,44	127,91
3226 Rehabilitační a fyzioterapeutičtí pracovníci (vč. odb. masérů)	38	150	<b>120,26</b>	96,23	147,36	123,02
3229 Ostatní střední zdravotničtí pracovníci jinde neuvedení	10	269	<b>177,94</b>	151,07	205,54	179,09
3231 Ošetřovatelé, všeobecné zdravotní sestry	101	939	<b>154,10</b>	117,71	185,78	153,43
3232 Ženské sestry, porodní asistentky	3	30	<b>139,34</b>	107,00	188,26	146,25
3233 Sestry pro péči o dítě	7	93	<b>157,97</b>	129,30	186,97	157,66
3311 Vychovatelé v družinách, domovech dětí a mládeže	533	1 822	<b>107,35</b>	83,62	136,94	109,73
3312 Vedoucí zájmových kroužků (z povolání)	11	38	<b>110,66</b>	85,26	142,75	112,64
3320 Pedagogové pro předškolní výchovu	35	147	<b>109,44</b>	86,63	135,00	111,78
3331 Vychovatelé na speciálních školách	38	95	<b>115,31</b>	96,07	132,73	117,05
3332 Vychovatelé školsk. zaříz. pro výkon ústavní a ochranné výchovy	34	325	<b>143,20</b>	106,94	176,20	143,27
3341 Instruktoři a mistři odborné výchovy	45	556	<b>123,91</b>	101,52	148,00	125,89
3342 Pedagogové v oblasti dalšího vzdělávání	3	20	<b>146,85</b>	106,77	260,77	164,15
3349 Ostatní pedagogové jinde neuvedení	15	29	<b>140,26</b>	75,21	152,75	130,59
3416 Nákupčí	21	36	<b>134,70</b>	102,00	170,37	133,89
3421 Obchodní agenti	6	11	<b>133,32</b>	116,59	171,73	137,50
3422 Odbytoví a přepravní agenti	12	60	<b>130,90</b>	106,50	181,53	137,30
3423 Zprostředkovatelé práce a agenti pracovních úřadů	10	191	<b>127,52</b>	96,90	144,80	124,43
3429 Ostatní obchodní agenti a makléři jinde neuvedení	7	12	<b>121,62</b>	96,22	162,08	125,64
3431 Odborné sekretářky, sekretáři	89	310	<b>114,32</b>	87,35	146,02	115,96
3433 Pracovníci v oblasti účetnictví, fakturace, rozpočet., kalkulace	862	1 596	<b>133,97</b>	102,10	172,74	136,03
3435 Pracovníci v oblasti práce a mezd (kromě účetních)	18	18	<b>152,09</b>	112,33	203,09	158,46
3436 Referenti osobních oddělení	33	45	<b>134,51</b>	113,81	179,39	139,55

Výsledky ke dni 10. 9. 2010

### Hodinový výdělek podle podskupin zaměstnání KZAM-R

kraj: Středočeský

Podskupiny zaměstnání KZAM-R	Výběrový soubor		Medián	Diferenciace		Průměr
	počet org. jednotek	počet zaměst.		1. decil	9. decil	
			Kč/hod	Kč/hod	Kč/hod	Kč/hod
3439 Ostatní odborní administrativní pracovníci jinde neuvedení	391	1 427	<b>136,93</b>	100,76	182,82	139,88
3443 Pracovníci sociálního a důchodového zabezpečení	13	487	<b>105,85</b>	79,78	135,53	107,07
3444 Pracovníci pasových oddělení a oddělení udělujících povolení	16	32	<b>121,76</b>	106,90	153,61	126,83
3449 Ostatní celní a daňoví pracovníci a pracovníci v příb. oborech	7	175	<b>191,76</b>	161,18	219,55	189,64
3451 Policejní inspektoři, komisaři	3	3 000	<b>174,78</b>	112,52	217,61	173,21
3460 Sociální pracovníci	134	889	<b>106,37</b>	79,76	150,06	111,49
3479 Ostatní pracovníci umění a zábavy jinde neuvedení	6	30	<b>110,45</b>	80,38	134,54	109,09
3482 Trenéři, cvičitelé a úředníci sportovních podniků a klubů	4	30	<b>95,58</b>	77,50	139,45	101,06
4111 Písařky - opisovačky, stenotypistky	12	122	<b>85,02</b>	69,19	103,84	85,47
4112 Kancelářští a manipul. prac. a obsl. zařízení na zpracování textu	52	89	<b>102,65</b>	79,39	135,38	106,29
4113 Pracovníci přípravy dat výpočetní techniky	5	16	<b>117,96</b>	90,10	140,45	115,77
4115 Sekretářky, sekretáři	191	405	<b>117,27</b>	78,67	166,18	119,65
4121 Nižší účetní	24	38	<b>127,02</b>	93,46	180,67	133,26
4123 Nižší finanční, daňoví úředníci a úředníci v příbuzných oborech	4	23	<b>138,30</b>	95,16	198,08	146,82
4131 Úředníci ve skladech	60	115	<b>100,17</b>	73,00	135,76	104,31
4133 Úředníci v dopravě a v přepravě (dispečeri, kontrolori apod.)	6	10	<b>105,00</b>	78,79	130,40	105,78
4141 Řadoví knihovníci, archiváři, evidenční pracovníci	139	358	<b>105,24</b>	80,98	139,39	108,75
4142 Poštovní doručovatelé, úředníci v třídárnách	10	15	<b>86,50</b>	68,55	113,22	87,47
4190 Ostatní nižší úředníci jinde neuvedení	191	440	<b>117,83</b>	85,93	150,13	118,20
4211 Pokladníci (v bankách, pojišťovnách, spořitelnách, na poště)	62	79	<b>117,10</b>	81,18	141,48	113,47
4214 Prodavači vstupenek, jízdenek apod.	14	48	<b>82,11</b>	59,13	95,97	82,41
4216 Inkasisté (výběřčí dluhů)	7	11	<b>107,90</b>	94,64	143,30	112,19
4222 Recepční	19	63	<b>88,00</b>	68,96	114,07	90,13
4223 Telefonisté	13	32	<b>106,13</b>	85,03	117,75	103,64
4224 Informátoři	18	35	<b>107,58</b>	73,70	136,27	114,21
5113 Průvodci (turist. zájezdů, historických a kulturních památek)	21	86	<b>85,25</b>	65,63	105,73	85,43
5121 Pracovníci dohlížející nad obsluhujícím personálem, hospodyně	114	197	<b>93,42</b>	67,87	142,12	98,65
5122 Kuchaři	797	2 447	<b>80,47</b>	66,96	102,72	83,29
5123 Číšníci, servírky	5	33	<b>93,29</b>	71,36	121,08	95,48
5132 Pečovatelé a pomoc.ošetřovatelé v zařiz.soc.péče, v nemocnicích	73	986	<b>97,46</b>	75,61	119,42	97,40
5133 Pečovatelé v domácnosti	4	130	<b>87,75</b>	75,13	105,31	89,54
5139 Ostatní pečovatelé a pomocní ošetřovatelé jinde neuvedení	42	466	<b>92,13</b>	74,82	106,30	91,43
5144 Maséři	11	20	<b>84,13</b>	73,33	126,59	90,37
5149 Ostatní pracovníci zajišťující osobní služby jinde neuvedení	4	20	<b>90,71</b>	73,67	110,48	89,67
5162 Pracovníci bezpečnostních orgánů (např. policisté, strážníci)	57	586	<b>157,17</b>	123,30	201,70	160,13
5169 Ostatní pracovníci ochrany a ostrahy jinde neuvedení	10	35	<b>90,54</b>	76,65	167,77	107,13
5211 Prodavači v obchodech	16	20	<b>83,24</b>	72,42	107,13	87,97
6113 Zahradníci a pěstitelé zahradních plodin a sazenic	25	96	<b>94,30</b>	71,30	133,23	99,59
6121 Chovatelé hospodářských zvířat (kromě drůbeže a včel)	4	13	<b>90,92</b>	78,93	110,42	94,24
7122 Zedníci, kameníci, omítkáři	33	51	<b>107,19</b>	76,56	130,41	105,42
7129 Ost. stavební dělníci hlavní stav. výroby a prac.v ost. oborech	6	13	<b>107,37</b>	98,17	119,69	109,24
7136 Instalatéři, potrubáři, stavební zámečníci, klempíři	18	35	<b>105,74</b>	88,18	136,58	111,38
7137 Stavební a provozní elektrikáři	22	33	<b>113,81</b>	93,00	137,01	113,11
7222 Nástrojaři, kovomodeláři, kovodělníci, zámečníci	76	145	<b>105,47</b>	86,52	137,78	110,40

Výsledky ke dni 10. 9. 2010

**Hodinový výdělek  
podle podskupin zaměstnání KZAM-R**

kraj: Středočeský

Podskupiny zaměstnání KZAM-R	Výběrový soubor		Medián	Diferenciace		Průměr	
	počet org. jednotek	počet zaměst.		1. decil	9. decil		
			Kč/hod	Kč/hod	Kč/hod	Kč/hod	
7231	Mechanici a opraváři motorových vozidel	10	48	<b>120,56</b>	95,71	133,76	118,04
7235	Mechanici a opraváři obráběcích, zeměd. strojů a prům. zařízení	5	13	<b>86,29</b>	75,75	117,14	92,89
7241	Elektromech., opraváři a seřizovači různých typů elektr. zařízení	15	31	<b>109,02</b>	93,20	142,03	113,70
7433	Dámští a pánští krejčí a kloboučníci včetně opravářů oděvů	25	51	<b>78,95</b>	67,57	96,75	80,34
7436	Švadleny, vyšivači a pracovníci v příbuzných oborech	8	10	<b>91,00</b>	77,69	97,69	88,36
8162	Obsluha parních turbín, ohříváčů a motorů	48	72	<b>79,26</b>	62,00	105,19	81,74
8163	Obsluha zařízení při úpravě, čištění a rozvodu vody	15	30	<b>107,03</b>	75,68	121,48	103,32
8264	Obsluha strojů na bělení, barvení, čištění, praní, žehlení textilu	51	165	<b>76,42</b>	62,98	86,26	81,78
8321	Řidiči osobních a malých dodávkových automobilů, taxikáři	66	137	<b>101,01</b>	73,48	122,48	99,98
8322	Řidiči sanitních a rzp vozů	5	290	<b>151,99</b>	120,34	173,99	150,94
8323	Řidiči autobusů, trolejbusů a tramvají	9	20	<b>120,97</b>	86,46	130,26	115,73
8324	Řidiči nákladních automobilů a tahačů	27	67	<b>110,33</b>	91,58	137,73	112,39
8326	Řidiči speciálních vozidel	18	205	<b>114,00</b>	93,00	125,94	113,48
8331	Obsluha zemědělských a lesních strojů	8	16	<b>116,06</b>	100,68	136,91	114,59
8332	Obsluha zemních a příbuzných strojů	4	11	<b>119,55</b>	103,78	136,72	122,69
9132	Pomocníci a uklízeči v kancelářích, hotelích, nemocnicích ap.	1 083	3 451	<b>68,09</b>	59,55	81,31	69,74
9133	Ruční pradelci a žehlíři (kromě obsluhy strojů)	27	45	<b>76,36</b>	59,95	93,28	75,50
9141	Domovníci, správci domu	232	389	<b>93,40</b>	67,37	123,77	94,84
9143	Školníci vč. školníků - údržbářů	742	979	<b>80,05</b>	67,04	103,00	83,14
9144	Kostelníci, hrobníci	15	16	<b>90,53</b>	64,50	126,95	91,27
9151	Poslíčci, nosiči zavazadel a doručovatelé	9	11	<b>95,00</b>	84,41	120,69	99,96
9152	Vrátní, hlídači, uváděči a šatnářky	66	233	<b>77,10</b>	64,96	95,02	79,20
9161	Sběrači odpadků, popeláři	202	638	<b>64,48</b>	48,07	112,56	72,75
9162	Metaři, čističi záchodků, žump, kanálů a podobných zařízení	17	74	<b>65,00</b>	59,00	95,28	71,27
9169	Ostatní pracovníci v příbuzných oborech jinde neuvedení	132	439	<b>62,02</b>	48,10	102,35	70,38
9323	Dělníci nádvorní skupiny (pomocní montéři)	49	106	<b>70,51</b>	48,10	109,25	75,08
9339	Pomocní a nekvalif. pracovníci v dopravě, ve skladech, v telek.	37	142	<b>39,23</b>	38,09	92,17	59,51

**2. čtvrtletí 2010****RSCP - nepodnikatelská sféra**

NS-V6

Výsledky ke dni 10. 9. 2010

**Hodinový výdělek  
podle kategorií zaměstnání**kraj: **Středočeský**

Kategorie zaměstnání	Struktura zaměstnanců	Medián	Diferenciace		Průměr
			1. decil	9. decil	
	%	Kč/hod	Kč/hod	Kč/hod	Kč/hod
D Manuální pracovníci	20,5	<b>77,25</b>	60,10	128,00	86,19
T Nemanuální pracovníci	79,5	<b>139,04</b>	95,94	200,63	145,29
Relace D/T (%)		55,6	62,6	63,8	59,3
<b>C E L K E M - nepodnikatelská sféra</b>	<b>100</b>	<b>128,90</b>	<b>74,22</b>	<b>192,50</b>	<b>133,19</b>

manuální pracovníci - zaměstnanci s převážně manuálním charakterem práce (hlavní třída KZAM-R 6-9 a vybraná zaměstnání hl. třídy 5)

nemanuální pracovníci - zaměstnanci s převážně nemanuálním charakterem práce (hlavní třída KZAM-R 1-4 a vybraná zaměstnání hl. třídy 5)

**2. čtvrtletí 2010****RSCP - nepodnikatelská sféra**

NS-V8

Výsledky ke dni 10. 9. 2010

**Hodinový výdělek  
podle pohlaví**kraj: **Středočeský**

Pohlaví	Struktura zaměstnanců	Medián	Diferenciace		Průměr
			1. decil	9. decil	
	%	Kč/hod	Kč/hod	Kč/hod	Kč/hod
Muž	31,8	<b>146,06</b>	89,00	219,71	152,05
Žena	68,2	<b>121,39</b>	71,46	175,05	124,41
Relace Ž/M (%)		83,1	80,3	79,7	81,8
<b>C E L K E M - nepodnikatelská sféra</b>	<b>100</b>	<b>128,90</b>	<b>74,22</b>	<b>192,50</b>	<b>133,19</b>

## Hrubý měsíční plat a jeho složky, diference, placená doba v nepodnikatelské sféře

kraj: Středočeský

**Medián hrubého měsíčního platu ..... 22 957 Kč/měs**

### Diference

1. decil - 10 % hrubých měsíčních platů menších než .....	13 444 Kč/měs
1. kvartil - 25 % hrubých měsíčních platů menších než .....	17 906 Kč/měs
Medián - 50 % hrubých měsíčních platů menších než .....	22 957 Kč/měs
3. kvartil - 25 % hrubých měsíčních platů větších než .....	27 820 Kč/měs
9. decil - 10 % hrubých měsíčních platů větších než .....	34 056 Kč/měs

Průměr hrubého měsíčního platu ..... 23 753 Kč/měs

### Vybrané složky hrubého měsíčního platu

prémie a odměny .....	3,1 %
příplatky za přesčas .....	0,3 %
příplatky ostatní .....	16,7 %
náhrady .....	5,7 %
odměny za pohotovost .....	0,3 %

Průměrná placená doba ..... 173,1 hod/měs

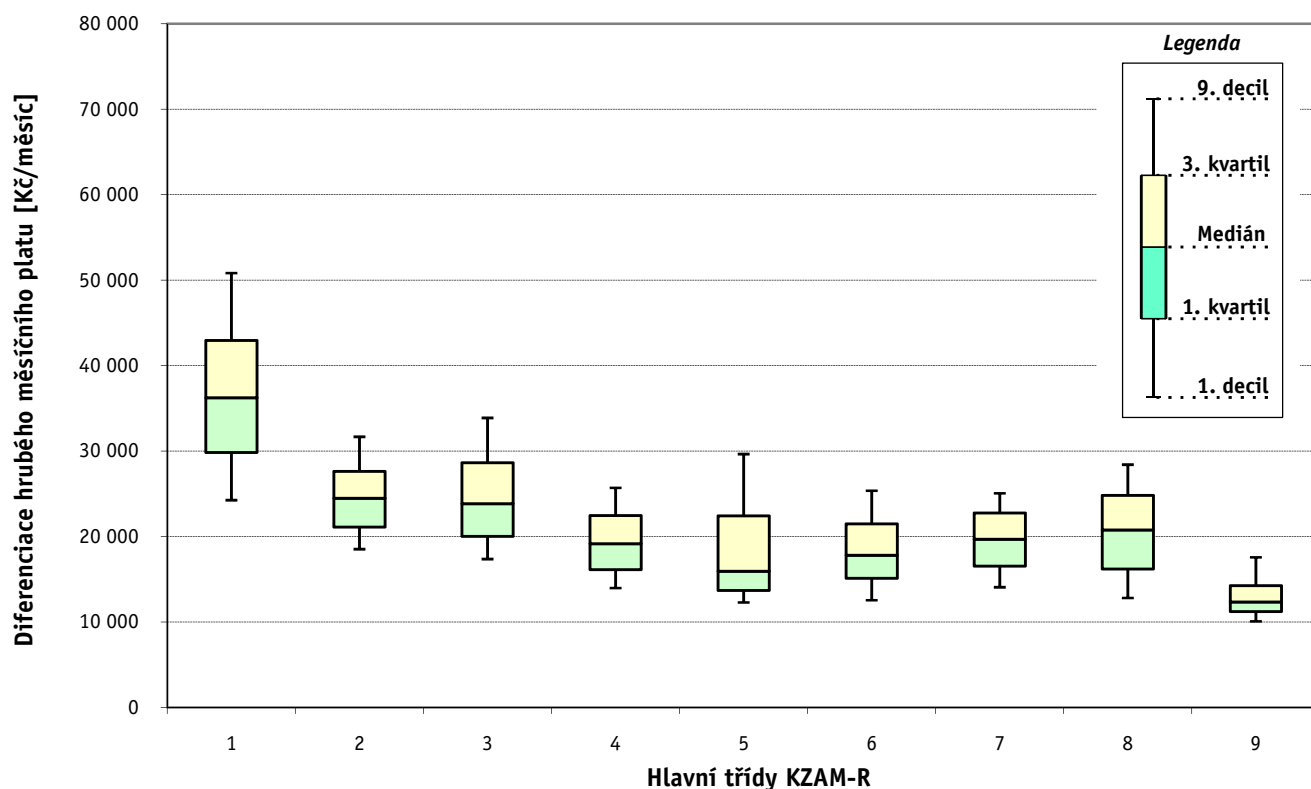
# 1. - 2. čtvrtletí 2010 RSCP - nepodnikatelská sféra

Výsledky ke dni 10. 9. 2010

## Hrubý měsíční plat a jeho složky, diference, placená doba podle hlavních tříd zaměstnání KZAM-R

kraj: Středočeský

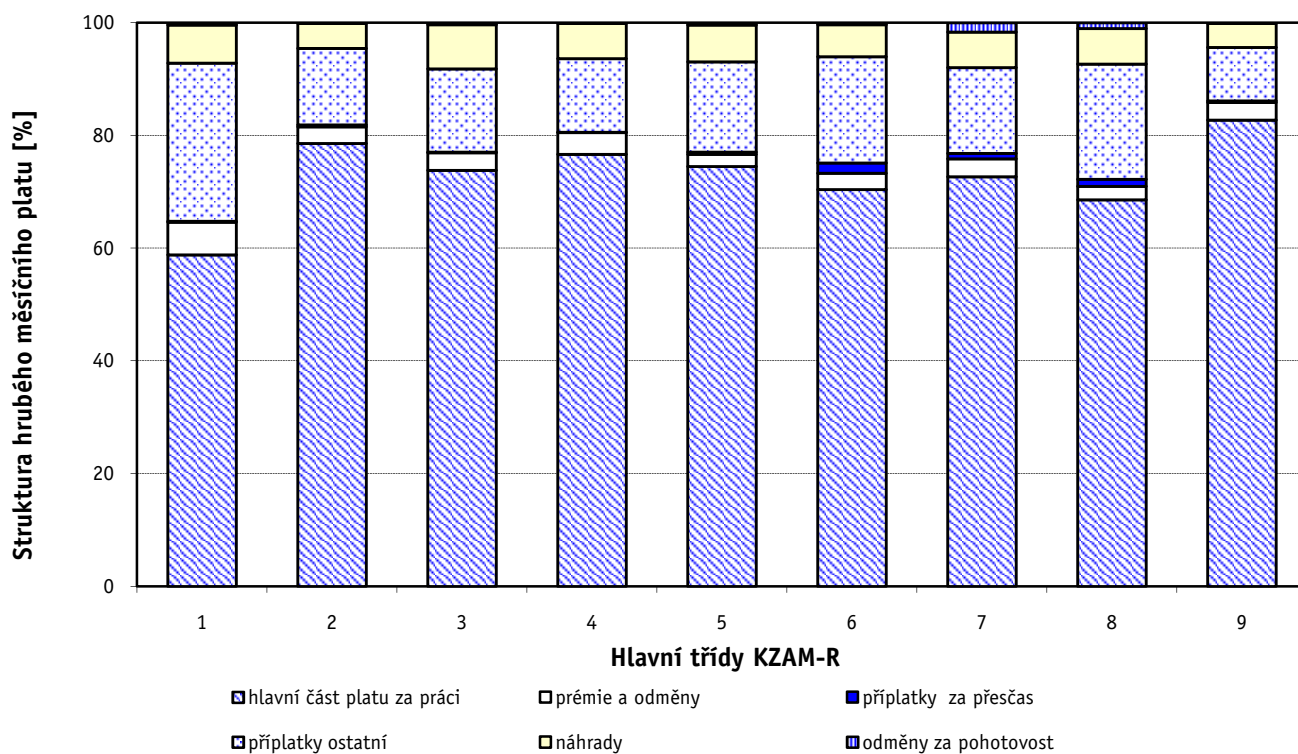
Hlavní třída zaměstnání KZAM - R	Struktura zaměstnanců	Medián
	%	Kč/měs
0 Příslušníci armády	6,1	*
1 Zákonodárci, vedoucí a řídící pracovníci	6,4	36 239
2 Vědečtí a odborní duševní pracovníci	31,4	24 490
3 Techničtí (zdrav., pedagog.) pracovníci	29,4	23 837
4 Nižší administrativní pracovníci	3,3	19 155
5 Provozní pracovníci ve službách a obchodu	10,2	15 929
6 Dělníci v zemědělství, lesnictví a rybářství	0,2	17 828
7 Řemeslníci, výrobci a zpracovatelé	1,0	19 689
8 Obsluha strojů a zařízení	2,1	20 762
9 Pomocní a nekvalifikovaní pracovníci	9,9	12 360
<b>C E L K E M - nepodnikatelská sféra</b>	<b>100</b>	<b>22 957</b>



### Hrubý měsíční plat a jeho složky, diference, placená doba podle hlavních tříd zaměstnání KZAM-R

kraj: Středočeský

Diference				Průměr	Vybrané složky hrubého měsíčního platu					Placená doba
1. decil	1. kvartil	3. kvartil	9. decil		prémie a odměny	příplatky za přesčas	příplatky ostatní	náhrady	odměny za pohotovost	
Kč/měs	Kč/měs	Kč/měs	Kč/měs	Kč/měs	%	%	%	%	%	hod/měs
*	*	*	*	*	*	*	*	*	*	*
24 260	29 860	42 954	50 841	37 137	5,8	0,2	28,1	6,8	0,4	172,1
18 530	21 128	27 615	31 678	25 217	3,0	0,3	13,6	4,4	0,1	173,1
17 368	20 027	28 653	33 881	24 857	3,1	0,1	14,8	7,8	0,3	171,1
13 968	16 144	22 461	25 709	19 722	3,9	0,1	13,1	6,2	0,1	172,6
12 301	13 687	22 429	29 654	18 624	2,1	0,4	16,0	6,6	0,4	170,3
12 549	15 126	21 491	25 365	18 732	2,9	1,8	18,9	5,7	0,3	178,6
14 065	16 543	22 765	25 064	19 850	3,2	1,0	15,2	6,3	1,7	179,1
12 802	16 212	24 819	28 421	20 743	2,4	1,3	20,4	6,3	1,0	174,4
10 085	11 211	14 262	17 566	13 163	3,1	0,3	9,5	4,3	0,1	173,5
<b>13 444</b>	<b>17 906</b>	<b>27 820</b>	<b>34 056</b>	<b>23 753</b>	<b>3,1</b>	<b>0,3</b>	<b>16,7</b>	<b>5,7</b>	<b>0,3</b>	<b>173,1</b>



### Hrubý měsíční plat a jeho složky, diference, placená doba podle podskupin zaměstnání KZAM-R

kraj: **Středočeský**

Podskupiny zaměstnání KZAM-R	Počet zaměstnanců přepočtený podle placených měsíců	Medián
		Kč/měs
1125 Vedoucí pracovníci ústředních orgánů, které plní státní záležitosti	11	44 955
1127 Vedoucí pracovníci orgánů státní správy, správních úřadů	451	36 378
1128 Vyšší úředníci bezpečnosti a ochrany (policejní ředitel)	319	41 976
1150 Přednostové, tajemníci a vedoucí pracovníci okresních a obecních úřadů	516	34 906
1210 Ředitelé a prezidenti velkých organizací, podniků	541	42 179
1225 Vedoucí pracovníci v restauracích a hotelích	197	20 503
1226 Vedoucí pracovníci v dopravě, skladování, telekomunik. a na poštovních úřadech	23	32 468
1229 Vedoucí pracovních dílčích celků jinde neuvedení (kulturních,zdravotn.,školských)	59	31 639
1231 Vedoucí pracovníci finančních a hospodářských (správních) útvarů	59	32 238
1239 Vedoucí pracovníci ostatních útvarů jinde neuvedení	15	26 721
1315 Vedoucí, ředitelé v restauracích a hotelích	12	21 032
1319 Vedoucí, ředitelé malých organizací ostatní (kultura,zdravotnictví,školství)	490	33 380
2131 Projektanti a analytici výpočetních systémů	15	24 036
2132 Programátoři	11	24 106
2139 Ostatní odborníci zabývající se výpočetní technikou jinde neuvedení	80	25 950
2142 Projektanti staveb a areálů, stavební inženýři	16	23 978
2149 Ostatní architekti, projektanti, konstruktéři a techničtí inženýři (tvůrčí pracovníci)	15	26 452
2211 Bakteriologové, biologové, ekologové, zoologové a odborníci v příbuzných oborech	26	22 262
2213 Agronomové, šlechtitelé a odborníci v příbuzných oborech	27	22 894
2221 Lékaři, ordináři (kromě zubních lékařů)	202	49 141
2321 Učitelé všeobecně vzdělávacích předmětů	1 302	26 686
2322 Učitelé odborných předmětů	934	26 561
2323 Učitelé praktického vyučování (kromě mistrů)	63	23 427
2331 Učitelé základních škol	4 475	25 045
2332 Učitelé předškolní výchovy	1 810	19 224
2341 Učitelé všeobecně vzdělávacích předmětů na speciálních školách	411	25 987
2342 Učitelé odborných předmětů na speciálních školách	116	26 758
2343 Učitelé praktického vyučování na speciálních školách	38	22 433
2353 Učitelé základních uměleckých škol (vč.soukromých)	412	24 853
2355 Učitelé pedagogických středisek a pedagogickopsychologických poraden	56	24 930
2356 Odborní pedagogové v zařízeních pro výkon ústavní a ochranné výchovy	60	30 296
2359 Ostatní odborní pedagogičtí pracovníci jinde neuvedení (odborní instruktoři)	20	25 599
2411 Odborní pracovníci na úseku účetnictví, financí, daní, apod., hlavní účetní	212	27 470
2412 Odborní pracovníci na úseku zaměstnaneckých, personálních věcí	76	25 083
2419 Ostatní odborní pracovníci v oblasti podnikání	23	20 031
2421 Právníci, právní poradci (mimo advokacie a soudnictví)	38	27 792
2426 Právní asistenti, praktikanti a koncipienti	13	20 625
2429 Ostatní odborníci v právní oblasti jinde neuvedení	109	24 322
2431 Odborní archiváři (kromě řadových)	11	18 969
2432 Odborní pracovníci knihoven (kromě řadových)	189	19 904
2433 Odborní pracovníci v informacích (např. vti)	17	17 989
2434 Odborní pracovníci - kurátoři (muzeí, galérií)	41	23 506
2439 Ostatní odborní pracovníci kultury a osvěty jinde neuvedení	28	21 358
2441 Ekonomové - vědečtí pracovníci, specialisté, experti	78	25 435



### Hrubý měsíční plat a jeho složky, diference, placená doba podle podskupin zaměstnání KZAM-R

kraj: Středočeský

Diference				Průměr	Vybrané složky hrubého měsíčního platu					Placená doba
1. decil	1. kvartil	3. kvartil	9. decil		prémie a odměny	příplatky za přesčas	příplatky ostatní	náhrady	odměny za pohotovost	
Kč/měs	Kč/měs	Kč/měs	Kč/měs	Kč/měs	%	%	%	%	%	hod/měs
35 707	44 120	47 446	50 077	44 880	14,9	0,0	27,4	5,8	0,4	172,1
28 751	32 129	42 341	50 407	37 944	4,8	0,0	23,8	6,2	0,8	170,8
37 035	38 763	46 387	53 638	43 908	5,5	0,0	21,6	13,2	1,0	167,9
26 769	30 466	39 852	45 475	36 023	5,9	0,1	29,2	6,9	0,2	172,4
29 077	35 397	49 602	55 767	42 859	7,1	0,1	34,6	5,0	0,0	173,0
16 695	18 028	22 872	25 706	20 943	3,5	0,1	16,4	2,7	0,0	172,5
29 134	31 604	34 784	44 758	34 591	12,0	0,0	24,4	5,6	2,1	172,0
22 171	25 572	36 920	44 379	33 154	6,2	0,2	27,2	6,5	0,6	174,9
23 261	26 134	40 412	53 691	35 257	7,7	0,2	28,2	8,0	1,1	174,0
21 420	24 196	31 002	33 050	27 121	5,9	0,0	21,9	5,8	0,1	171,2
16 966	18 350	30 250	33 332	24 585	4,9	0,0	21,9	6,0	0,0	178,8
25 333	28 221	39 363	48 579	34 959	4,9	0,5	30,9	5,3	0,1	173,1
17 911	19 584	25 871	27 654	23 015	4,8	0,0	10,8	7,3	0,8	172,0
19 837	20 368	31 599	33 865	26 174	5,6	0,3	22,8	4,9	0,0	173,3
20 372	22 953	29 400	32 686	26 479	4,7	0,0	17,2	6,2	0,0	172,2
17 772	22 128	26 245	35 242	25 226	4,2	0,0	16,5	7,7	0,0	171,0
20 217	22 654	31 394	39 011	28 625	6,6	0,0	17,8	4,9	2,5	172,0
18 519	20 591	27 260	30 947	24 152	3,1	0,2	11,4	6,1	0,0	173,1
13 507	16 295	27 919	34 048	23 513	8,5	0,2	10,1	8,1	0,0	172,8
31 578	40 050	68 829	87 583	55 301	2,9	5,5	24,1	6,0	1,1	198,2
21 568	24 011	29 706	33 541	27 479	2,4	0,4	15,0	3,6	0,2	174,2
21 373	24 050	29 492	33 189	27 117	2,5	0,4	13,9	4,4	0,2	172,6
18 048	21 006	29 427	36 653	25 485	2,4	0,0	16,9	4,4	0,2	172,2
20 432	22 712	27 232	30 322	25 402	2,5	0,2	11,9	3,2	0,0	172,5
15 684	17 667	20 734	22 859	19 362	3,5	0,0	8,1	3,9	0,0	172,4
20 405	23 032	28 518	32 449	26 292	2,4	0,1	15,9	4,7	0,1	172,4
21 624	24 098	28 448	31 451	26 748	1,7	0,2	15,2	4,3	0,2	172,1
17 855	20 163	26 581	31 308	23 630	0,3	0,0	15,4	4,2	0,0	172,2
20 155	22 278	27 567	31 754	25 659	3,4	0,0	11,1	2,2	0,0	173,0
21 414	23 250	28 109	29 370	25 699	0,8	0,0	13,1	7,1	0,0	172,1
23 452	27 371	33 029	36 223	30 377	3,0	0,1	23,3	6,4	0,0	172,3
21 931	22 758	29 546	54 084	28 941	4,4	0,4	23,6	8,8	0,0	173,9
21 076	24 082	31 024	36 214	28 262	4,3	0,0	20,3	6,8	0,0	172,0
20 101	23 529	28 733	31 498	26 090	3,6	0,1	17,2	9,7	0,1	173,2
16 677	18 536	25 766	31 039	22 972	5,6	0,0	16,3	7,4	0,0	170,4
18 052	24 066	34 168	39 461	28 889	3,2	0,0	18,2	7,5	0,0	172,0
16 876	17 484	21 934	22 569	19 961	1,2	0,0	6,8	5,3	0,0	172,1
21 034	23 046	27 168	29 633	25 154	3,4	0,0	10,7	7,3	0,1	172,6
17 296	18 373	22 163	34 138	21 281	4,2	0,0	6,4	7,1	0,0	180,1
15 423	17 906	22 117	24 815	20 253	2,7	0,1	13,5	4,9	0,0	172,2
13 411	15 954	25 285	28 368	19 817	2,9	0,0	15,3	6,7	0,0	171,9
17 039	19 358	26 368	30 423	23 840	3,9	0,1	10,9	6,5	0,2	178,0
16 081	18 694	24 741	27 100	21 524	5,8	0,2	15,1	3,9	1,1	173,5
19 727	22 537	28 796	34 345	25 904	5,8	0,1	19,0	6,3	0,1	172,5

**1. - 2. čtvrtletí 2010****RSCP - nepodnikatelská sféra**

Výsledky ke dni 10. 9. 2010

**Hrubý měsíční plat a jeho složky, diference, placená doba  
podle podskupin zaměstnání KZAM-R**kraj: **Středočeský**

Podskupiny zaměstnání KZAM-R	Počet zaměstnanců přepočtený podle placených měsíců	Medián
		Kč/měs
2442 Sociologové, antropologové, archeologové, kriminologové	11	21 640
2443 Filozofové, historici, politologové	10	22 260
2445 Psychologové	52	26 148
2446 Odborní pracovníci v oblasti sociální péče (kromě řadových)	291	23 065
2451 Spisovatelé, autoři, kritikové, novináři, redaktoři	16	20 896
2452 Sochaři, malíři, umělečtí restaurátoři, grafici a výtvarníci	11	17 544
2470 Odborní administrativní pracovníci jinde neuvedení	1 932	23 669
3112 Stavební technici	116	26 360
3119 Ostatní techničtí pracovníci jinde neuvedení	196	24 438
3121 Poradci ve výpočetní technice	14	24 813
3122 Operátoři a obsluha výpočetní techniky	69	22 026
3129 Ostatní technici ve výpočetní technice jinde neuvedení	40	24 931
3151 Kolaudační technici a technici protipožární ochrany	81	37 670
3152 Bezpečnostní technici a technici pro kontrolu zdravotní nezávadnosti a jakosti	38	22 446
3211 Technici a laboranti v oblasti biologie a v příbuzných oborech	33	21 657
3212 Technici v agronomii, v lesnictví a v zemědělství	74	23 907
3221 Asistenti zdravotníků	18	19 101
3226 Rehabilitační a fyzioterapeutičtí pracovníci (vč. odborných masérů)	101	20 767
3229 Ostatní střední zdravotničtí pracovníci jinde neuvedení	234	31 656
3231 Ošetřovatelé, všeobecné zdravotní sestry	520	26 437
3232 Ženské sestry, porodní asistentky	16	26 754
3233 Sestry pro péči o dítě	51	27 268
3311 Vychovatelé v družinách, klubech, domovech dětí a mládeže apod.	1 100	19 283
3312 Vedoucí zájmových kroužků (z povolání)	33	19 752
3320 Pedagogové pro předškolní výchovu	101	19 883
3331 Vychovatelé na speciálních školách	58	19 912
3332 Vychovatelé školského zařízení pro výkon ústavní a ochranné výchovy	277	25 002
3341 Instruktory a mistři odborné výchovy	455	21 492
3342 Pedagogové v oblasti dalšího vzdělávání	15	23 849
3416 Nákupčí	34	22 735
3421 Obchodní agenti	10	21 905
3422 Odbytoví a přepravní agenti	49	23 346
3423 Zprostředkovatelé práce a agenti pracovních úřadů	179	22 505
3431 Odborné sekretářky, sekretáři	271	20 134
3433 Pracovníci v oblasti účetnictví, fakturace, rozpočtnictví, kalkulace	1 221	23 392
3435 Pracovníci v oblasti práce a mezd (kromě účetních)	15	26 632
3436 Referenti osobních oddělení	41	23 075
3439 Ostatní odborní administrativní pracovníci jinde neuvedení	1 224	23 617
3443 Pracovníci sociálního a důchodového zabezpečení	458	19 897
3444 Pracovníci pasových oddělení a oddělení udělujících povolení	28	21 141
3449 Ostatní celní a daňoví pracovníci a pracovníci v příbuzných oborech	133	32 239
3451 Policejní inspektoři, komisaři	2 711	30 454
3460 Sociální pracovníci	637	18 623
3479 Ostatní pracovníci umění a zábavy jinde neuvedení	25	18 486

### Hrubý měsíční plat a jeho složky, diference, placená doba podle podskupin zaměstnání KZAM-R

kraj: **Středočeský**

Diference				Průměr	Vybrané složky hrubého měsíčního platu					Placená doba
1. decil	1. kvartil	3. kvartil	9. decil		prémie a odměny	příplatky za přesčas	příplatky ostatní	náhrady	odměny za pohotovost	
Kč/měs	Kč/měs	Kč/měs	Kč/měs	Kč/měs	%	%	%	%	%	hod/měs
19 617	20 680	25 966	27 181	24 019	2,3	0,0	11,8	7,0	0,0	178,6
16 180	19 567	24 815	26 944	22 443	0,6	0,2	10,7	7,7	0,9	179,8
18 190	20 807	30 502	34 111	26 401	2,4	0,0	14,7	7,4	0,0	172,8
15 607	19 507	25 971	28 062	22 514	2,6	0,0	16,6	6,9	1,4	172,7
18 921	20 041	23 308	27 525	22 670	3,8	0,1	11,3	4,9	0,0	170,9
15 048	15 917	22 402	23 777	18 774	2,1	0,4	9,7	6,4	0,0	173,6
18 887	21 064	26 730	30 613	24 312	3,9	0,0	15,9	6,6	0,1	172,2
20 174	22 676	28 661	32 821	26 178	5,9	0,1	17,9	8,0	0,7	172,5
17 717	20 418	27 766	31 231	24 511	5,5	0,2	19,7	6,0	1,6	173,8
18 257	22 128	29 016	30 966	24 742	5,5	0,0	18,5	7,7	0,2	171,9
15 660	19 172	27 167	30 093	22 808	4,3	0,1	15,7	6,9	0,0	172,4
19 529	22 160	26 950	30 951	24 477	2,4	0,0	14,2	4,3	0,0	172,1
29 732	33 818	42 586	46 482	38 265	0,2	0,4	15,8	5,1	9,1	165,6
18 758	20 514	24 971	29 318	23 197	2,4	0,0	13,8	5,3	0,0	171,9
16 569	19 022	25 498	28 462	22 184	4,7	1,6	9,2	7,9	0,6	177,8
17 650	19 902	26 157	29 165	23 393	7,0	0,2	9,2	7,2	0,0	173,1
15 909	16 158	22 141	23 419	18 992	1,3	0,5	15,0	5,9	0,0	168,5
15 837	18 758	22 958	25 031	21 032	1,3	0,2	10,9	6,9	0,0	172,7
26 881	28 832	34 407	37 208	32 003	0,4	1,9	24,5	7,6	0,0	173,4
20 543	23 613	29 347	33 168	27 015	1,7	0,5	18,1	6,8	0,2	169,2
18 003	21 837	29 815	33 527	26 534	0,7	0,9	15,8	6,4	0,3	171,2
21 422	23 661	29 327	31 309	26 683	4,9	0,1	16,8	6,5	0,0	166,6
15 700	17 493	21 483	24 418	19 803	2,5	0,1	12,1	5,2	0,1	172,4
14 501	16 163	22 220	24 486	19 527	4,6	0,3	10,6	9,4	0,0	173,7
16 707	18 143	21 628	26 049	21 420	2,8	0,0	10,2	5,4	0,0	182,4
17 030	18 389	22 475	25 550	20 953	2,0	0,2	13,1	6,6	0,0	175,8
18 961	21 902	27 841	29 491	24 663	1,2	0,1	21,1	9,3	0,1	171,6
18 276	19 830	23 301	25 167	21 870	2,5	0,4	11,5	5,4	0,0	172,5
16 451	21 364	27 718	30 655	24 455	1,4	0,7	11,8	9,6	0,0	172,1
17 153	19 715	25 403	27 155	23 389	5,1	0,0	16,8	7,5	0,1	177,8
18 033	19 654	24 990	28 536	22 661	2,9	0,2	19,6	8,6	0,0	172,5
19 163	21 786	25 258	34 409	24 980	3,7	0,4	14,2	8,7	1,7	173,3
17 998	20 588	23 908	25 534	22 148	3,8	0,0	14,5	6,0	0,0	172,6
15 775	17 862	22 487	25 651	20 412	2,2	0,0	13,1	6,3	0,2	172,2
18 345	20 615	26 200	29 687	23 735	3,9	0,0	16,1	6,0	0,0	172,6
22 159	23 510	33 097	35 340	27 668	6,5	0,1	22,5	6,1	0,0	172,1
19 288	20 352	25 269	26 994	23 204	5,3	0,1	14,9	7,7	0,0	172,6
18 398	20 886	27 019	30 776	24 226	3,2	0,1	17,3	6,5	0,0	172,4
15 956	17 725	22 141	24 071	19 953	3,1	0,0	8,6	6,6	0,0	172,4
18 554	20 027	24 500	26 166	22 334	4,2	0,0	14,4	5,4	0,0	173,6
26 412	28 833	34 364	35 658	31 506	7,5	0,0	13,1	11,2	0,4	162,0
19 006	25 780	34 749	38 565	30 281	3,1	0,0	14,2	11,3	0,6	168,3
13 854	16 029	23 099	26 592	19 772	3,1	0,1	18,8	8,2	0,3	169,9
14 097	16 760	20 143	23 864	19 521	2,1	0,0	16,1	5,9	0,0	182,3

### Hrubý měsíční plat a jeho složky, diference, placená doba podle podskupin zaměstnání KZAM-R

kraj: **Středočeský**

Podskupiny zaměstnání KZAM-R	Počet zaměstnanců přepočtený podle placených měsíců	Medián
		Kč/měs
3482 Trenéři, cvičitelé a úředníci sportovních podniků a klubů	21	14 933
4111 Písařky - opisovačky, stenotypistky	115	14 771
4112 Kancelářští a manipulační pracovníci a obsluha zařízení na zpracování textu	76	18 340
4113 Pracovníci přípravy dat výpočetní techniky	16	20 766
4115 Sekretářky, sekretáři	318	20 568
4121 Nižší účetní	32	21 990
4123 Nižší finanční, daňoví úředníci a úředníci v příbuzných oborech	21	23 378
4131 Úředníci ve skladech	98	17 485
4141 Řadoví knihovníci, archiváři, evidenční pracovníci	234	18 614
4142 Poštovní doručovatelé, úředníci v třídárnách	12	13 758
4190 Ostatní nižší úředníci jinde neuvedení	321	21 013
4211 Pokladníci (v bankách, pojišťovnách, spořitelnách, na poště)	59	20 168
4214 Prodavači vstupenek, jízdenek apod.	20	14 951
4216 Inkasisté (výběrčí dluhů)	12	18 752
4222 Recepční	32	16 550
4223 Telefonisté	25	18 120
4224 Informátoři	24	19 343
5113 Průvodci (turistických zájezdů, historických a kulturních památek)	40	15 867
5121 Pracovníci dohlížející nad obsluhujícím personálem, hospodyně	118	17 907
5122 Kuchaři	1 915	13 958
5123 Čišníci, servírky	34	15 989
5132 Pečovatelé a pomocní ošetřovatelé v zařízeních sociální péče, v nemocnicích	665	15 994
5133 Pečovatelé v domácnosti	112	15 288
5139 Ostatní pečovatelé a pomocní ošetřovatelé jinde neuvedení	220	15 787
5144 Maséři	12	14 394
5149 Ostatní pracovníci zajišťující osobní služby jinde neuvedení	12	15 752
5162 Pracovníci bezpečnostních orgánů (např. policisté, strážníci)	397	27 014
5169 Ostatní pracovníci ochrany a ostrahy jinde neuvedení	12	19 147
5211 Prodavači v obchodech	14	15 326
6113 Zahradníci a pěstitelé zahradních plodin a sazenic	81	17 778
7122 Zedníci, kameníci, omítkáři	41	18 959
7129 Ostatní stavební dělníci hlavní stavební výroby a pracovníci v ostatních oborech	12	18 264
7136 Instalatéri, potrubáři, stavební zámečníci, klempíři	31	21 710
7137 Stavební a provozní elektrikáři	27	21 552
7222 Nástrojaři, kovomodeláři, kovodělníci, zámečníci	123	18 591
7231 Mechanici a opraváři motorových vozidel	43	21 074
7235 Mechanici a opraváři obráběcích, zemědělských strojů a průmyslového zařízení	11	19 422
7241 Elektromechanici, opraváři a seřizovači různých typů elektrických zařízení	29	19 830
7433 Dámští a pánští krejčí a kloboučníci včetně opravářů oděvů	35	13 511
8162 Obsluha parních turbín, ohřevačů a motorů	35	14 549
8163 Obsluha zařízení při úpravě, čištění a rozvodu vody	22	19 056
8264 Obsluha strojů na bělení, barvení, čištění, praní, žehlení textilu	139	12 848
8321 Řidiči osobních a malých dodávkových automobilů, taxikáři	113	17 736
8322 Řidiči sanitních a rzp vozů	259	26 100

### Hrubý měsíční plat a jeho složky, diference, placená doba podle podskupin zaměstnání KZAM-R

kraj: **Středočeský**

Diference				Průměr	Vybrané složky hrubého měsíčního platu					Placená doba
1. decil	1. kvartil	3. kvartil	9. decil		prémie a odměny	příplatky za přesčas	příplatky ostatní	náhrady	odměny za pohotovost	
Kč/měs	Kč/měs	Kč/měs	Kč/měs	Kč/měs	%	%	%	%	%	hod/měs
12 137	13 073	19 197	24 513	16 794	0,6	0,0	12,7	3,2	0,0	<b>168,9</b>
12 021	12 942	16 043	17 806	14 836	1,4	0,0	3,6	5,9	0,9	<b>172,2</b>
14 046	16 004	20 722	22 845	18 586	3,3	0,0	13,0	6,2	0,0	<b>172,4</b>
16 276	18 198	22 292	23 202	20 161	2,4	0,0	15,7	12,5	0,0	<b>172,9</b>
14 139	17 247	24 623	28 114	21 075	5,0	0,1	16,1	6,4	0,1	<b>172,7</b>
16 617	19 558	24 014	31 621	23 093	4,9	0,0	16,1	8,1	0,0	<b>172,6</b>
13 951	22 027	26 215	34 397	24 647	6,4	0,3	21,0	5,5	0,0	<b>173,6</b>
13 850	15 250	20 470	22 798	18 121	2,6	0,1	14,8	6,7	0,1	<b>172,6</b>
15 050	16 902	21 482	23 850	19 411	3,1	0,1	10,9	5,8	0,1	<b>172,9</b>
12 165	12 284	16 851	18 597	14 837	1,8	0,0	7,1	5,4	0,0	<b>172,1</b>
15 748	18 155	24 114	26 258	21 148	4,2	0,0	11,9	5,5	0,1	<b>172,3</b>
14 654	17 809	21 675	24 468	19 870	3,6	0,0	13,8	6,4	0,0	<b>172,2</b>
12 782	13 041	15 958	17 199	15 646	2,0	0,4	12,1	5,0	0,0	<b>181,9</b>
16 796	17 998	19 743	23 094	19 161	1,8	0,0	6,6	6,1	0,0	<b>171,8</b>
13 473	14 837	18 113	19 661	16 556	2,7	0,8	16,2	10,6	0,0	<b>176,3</b>
14 015	16 393	18 519	18 843	17 293	1,3	0,0	21,7	6,9	0,0	<b>166,4</b>
13 627	16 191	22 050	23 290	21 480	7,5	0,1	16,0	6,5	0,0	<b>172,6</b>
12 268	14 411	17 343	18 735	16 212	2,7	0,3	12,6	5,0	0,0	<b>177,3</b>
12 074	13 440	22 393	26 247	18 344	4,1	0,4	14,0	5,0	0,0	<b>174,5</b>
11 723	12 659	15 500	17 827	14 465	2,8	0,1	8,8	3,6	0,0	<b>172,7</b>
11 963	12 796	18 308	19 597	15 971	2,8	0,4	14,3	10,3	0,0	<b>174,2</b>
13 035	14 289	17 672	19 651	16 302	1,9	0,2	19,7	7,3	0,0	<b>166,7</b>
13 048	14 112	16 222	17 216	15 179	2,9	0,3	16,4	5,2	0,0	<b>171,8</b>
12 900	13 966	17 111	18 152	15 685	1,8	0,0	17,3	7,3	0,0	<b>167,1</b>
12 960	13 221	15 849	16 545	14 697	2,1	0,3	11,2	6,7	0,0	<b>173,1</b>
13 066	13 321	32 282	41 981	21 970	5,4	0,3	17,2	7,6	0,0	<b>223,0</b>
21 188	23 851	30 441	34 395	27 789	3,3	2,3	30,5	6,7	0,6	<b>174,9</b>
13 717	13 874	27 707	28 099	19 796	1,2	1,0	23,2	9,2	0,0	<b>179,1</b>
12 120	13 080	17 484	21 575	16 065	3,7	0,3	9,0	4,0	0,0	<b>185,9</b>
12 819	14 995	21 322	25 350	18 756	2,5	2,1	19,8	6,0	0,4	<b>179,0</b>
13 610	16 435	22 961	25 410	19 495	2,0	1,6	16,9	7,1	2,0	<b>179,2</b>
16 576	17 781	18 766	20 409	18 698	4,3	0,7	10,2	6,0	0,0	<b>173,2</b>
17 576	18 526	25 005	26 854	22 043	1,6	2,3	17,0	4,9	4,9	<b>184,0</b>
17 340	19 691	24 119	24 767	21 385	3,3	1,1	16,4	7,0	4,5	<b>177,0</b>
15 156	16 435	22 451	23 644	19 307	4,2	0,5	15,7	6,4	0,8	<b>174,8</b>
17 909	20 089	22 331	23 562	21 149	2,7	1,0	15,5	6,8	2,6	<b>176,7</b>
14 790	15 787	22 925	23 525	18 663	1,4	3,7	11,0	6,2	0,1	<b>191,4</b>
15 856	16 788	23 253	25 030	20 170	3,1	1,1	14,8	6,5	0,6	<b>173,3</b>
11 725	12 583	15 664	19 460	15 127	4,4	0,1	9,8	6,2	0,0	<b>181,8</b>
10 768	13 399	18 258	21 852	15 625	1,0	1,7	12,0	7,4	0,0	<b>179,1</b>
15 648	16 815	20 060	21 449	18 488	1,0	0,4	20,1	7,1	0,0	<b>175,0</b>
11 415	11 941	13 599	14 463	12 956	2,1	0,1	12,8	6,0	0,0	<b>172,5</b>
13 415	15 880	19 446	21 625	17 768	3,4	1,1	14,6	5,2	0,4	<b>177,6</b>
22 627	24 287	28 739	30 835	26 640	0,4	1,6	26,3	6,9	0,0	<b>171,5</b>

Výsledky ke dni 10. 9. 2010

**Hrubý měsíční plat a jeho složky, diference, placená doba  
podle podskupin zaměstnání KZAM-R**

kraj: **Středočeský**

Podskupiny zaměstnání KZAM-R	Počet zaměstnanců přepočtený podle placených měsíců	Medián
		Kč/měs
8323 Řidiči autobusů, trolejbusů a tramvají	12	<b>21 982</b>
8324 Řidiči nákladních automobilů a tahačů	56	<b>20 408</b>
8326 Řidiči speciálních vozidel	191	<b>20 966</b>
8331 Obsluha zemědělských a lesních strojů	15	<b>24 063</b>
8332 Obsluha zemních a příbuzných strojů	10	<b>23 162</b>
9132 Pomocníci a uklízeči v kancelářích, hotelích, nemocnicích a jiných zařízeních	2 229	<b>11 825</b>
9133 Ruční pradláči a žehlíři (kromě obsluhy strojů)	34	<b>13 051</b>
9141 Domovníci, správci domu	264	<b>17 193</b>
9143 Školníci vč. školníků - údržbářů	660	<b>14 138</b>
9144 Kostelníci, hrobníci	12	<b>16 533</b>
9152 Vrátní, hlídači, uváděči a šatnářky	123	<b>13 683</b>
9161 Sběrači odpadků, popelářů	419	<b>12 300</b>
9162 Metaři, čističi záchodků, žump, kanálů a podobných zařízení	51	<b>11 964</b>
9169 Ostatní pracovníci v příbuzných oborech jinde neuvedení	300	<b>11 518</b>
9323 Dělníci nádvorní skupiny (pomocní montéři)	62	<b>13 002</b>
9339 Pomocní a nekvalifikovaní pracovníci v dopravě, ve skladech, v telekomunikacích	54	<b>14 384</b>

**Hrubý měsíční plat a jeho složky, diference, placená doba  
podle podskupin zaměstnání KZAM-R**

kraj: **Středočeský**

Diference				Průměr	Vybrané složky hrubého měsíčního platu					Placená doba
1. decil	1. kvartil	3. kvartil	9. decil		prémie a odměny	příplatky za přesčas	příplatky ostatní	náhrady	odměny za pohotovost	
Kč/měs	Kč/měs	Kč/měs	Kč/měs	Kč/měs	%	%	%	%	%	hod/měs
16 893	20 230	24 236	25 049	21 993	0,8	2,2	16,6	6,5	2,8	<b>183,2</b>
17 534	18 768	23 638	26 928	21 752	3,2	2,0	17,5	5,4	4,0	<b>180,5</b>
17 871	19 736	22 023	23 204	20 986	4,2	0,9	19,3	6,1	2,4	<b>173,8</b>
18 900	19 832	24 386	25 531	22 358	8,1	1,7	18,6	6,1	4,2	<b>181,5</b>
19 292	22 104	25 559	27 333	23 814	3,6	3,5	23,4	6,6	1,0	<b>187,9</b>
10 444	11 087	12 781	13 834	12 090	2,7	0,1	7,7	3,9	0,0	<b>173,2</b>
10 740	11 647	13 957	14 966	13 003	1,8	0,0	13,4	5,9	0,0	<b>171,5</b>
12 580	14 280	19 800	22 180	17 395	4,3	0,5	14,9	5,5	0,4	<b>174,6</b>
11 690	12 739	16 170	18 396	14 661	3,4	0,3	9,0	3,1	0,1	<b>173,2</b>
12 655	13 325	18 364	19 980	16 265	4,2	0,3	17,9	7,4	0,6	<b>173,4</b>
11 393	12 242	15 514	16 694	13 989	1,2	0,4	15,6	5,2	0,1	<b>173,3</b>
8 361	9 345	16 522	20 959	13 349	3,5	0,5	11,9	5,4	0,2	<b>174,5</b>
10 476	11 113	14 310	17 571	13 186	4,1	1,0	8,6	7,8	0,3	<b>177,9</b>
8 268	9 551	15 443	19 301	12 878	4,9	0,5	9,0	4,9	0,1	<b>173,6</b>
8 279	10 372	16 762	18 677	13 415	3,0	0,3	9,6	5,3	0,0	<b>173,1</b>
11 694	13 432	16 357	19 018	15 210	0,8	0,5	11,5	6,2	0,2	<b>173,2</b>

# 1. - 2. čtvrtletí 2010 RSCP - nepodnikatelská sféra

NS-T5

Výsledky ke dni 10. 9. 2010

## Průměrná měsíční odpracovaná a neodpracovaná doba zaměstnanců podle podskupin zaměstnání KZAM-R

kraj: **Středočeský**

Podskupiny zaměstnání a zaměstnání KZAM-R	Počet zaměstnanců přepočtený podle eviden. měsíců	Odpracovaná doba		Neodpracovaná doba		
		celkem	z toho přesčas	celkem	z toho	
					nemoc	dovolená
		hod/měs	hod/měs	hod/měs	hod/měs	hod/měs
1125 Ved. pracovníci ústředních orgánů, které plní státní záležit.	11	<b>159,1</b>	0,1	13,0	0,7	9,4
1127 Vedoucí pracovníci orgánů státní správy, správních úřadů	459	<b>154,4</b>	0,1	16,3	2,5	9,2
1128 Vyšší úředníci bezpečnosti a ochrany (policejní ředitel)	322	<b>143,7</b>	5,2	24,2	1,2	11,9
1150 Přednostové, tajemníci a ved.prac.okresních a obecních úř.	526	<b>156,0</b>	0,3	16,5	3,0	10,0
1210 Ředitelé a prezidenti velkých organizací, podniků	546	<b>162,9</b>	0,4	10,2	1,4	6,6
1225 Vedoucí pracovníci v restauracích a hotelích	201	<b>164,2</b>	0,3	8,3	3,3	3,5
1226 Ved. pracovníci v dopr., skladování, telekom. a na pošt. úř.	24	<b>156,7</b>	0,0	15,3	2,6	8,7
1229 Ved. pracovních dílčích celků jinde neuved. (kult.,zdrav.)	60	<b>162,2</b>	1,1	12,7	0,8	8,7
1231 Vedoucí pracovníci finančních a hospodářských útvarů	60	<b>158,6</b>	0,6	15,4	2,3	10,0
1239 Vedoucí pracovníci ostatních útvarů jinde neuvedení	15	<b>158,1</b>	0,2	13,2	1,3	7,7
1315 Vedoucí, ředitelé v restauracích a hotelích	12	<b>168,3</b>	0,0	10,9	0,0	6,7
1319 Vedoucí, ředitelé malých organizací ostatní (kult.,zdrav.)	496	<b>162,5</b>	0,7	10,6	1,7	7,0
2131 Projektanti a analytici výpočetních systémů	15	<b>154,9</b>	0,0	17,1	2,2	9,1
2132 Programátoři	11	<b>161,5</b>	1,6	11,8	1,5	7,8
2139 Ostatní odborníci zabývající se výp. tech. jinde neuvedení	82	<b>157,5</b>	0,2	14,8	2,3	8,8
2142 Projektanti staveb a areálů, stavební inženýři	18	<b>142,9</b>	0,0	28,0	14,3	5,7
2149 Ostatní architekti, projektanti, konstrukt.a techn.inženýři	16	<b>153,5</b>	0,0	18,6	7,7	5,8
2211 Bakteriologové, biologové, ekologové, zoologové	26	<b>158,9</b>	1,0	14,3	0,9	3,6
2213 Agronomové, šlechtitelé a odborníci v příbuzných oborech	27	<b>156,4</b>	0,8	16,4	0,8	9,6
2221 Lékaři, ordináři (kromě zubních lékařů)	204	<b>183,4</b>	29,0	14,6	1,8	11,0
2321 Učitelé všeobecně vzdělávacích předmětů	1 325	<b>165,3</b>	0,4	8,8	2,9	2,9
2322 Učitelé odborných předmětů	950	<b>163,0</b>	0,4	9,6	2,6	3,2
2323 Učitelé praktického vyučování (kromě mistrů)	64	<b>161,3</b>	0,1	10,9	4,6	4,2
2331 Učitelé základních škol	4 592	<b>163,1</b>	0,4	9,4	3,8	2,2
2332 Učitelé předškolní výchovy	1 861	<b>161,3</b>	0,2	11,1	4,4	4,8
2341 Učitelé všeobecně vzděláv. předmětů na speciál. školách	423	<b>160,9</b>	0,3	11,5	4,5	3,2
2342 Učitelé odborných předmětů na speciálních školách	118	<b>163,2</b>	0,2	9,0	2,1	3,5
2343 Učitelé praktického vyučování na speciálních školách	39	<b>160,5</b>	0,0	11,7	4,4	4,4
2353 Učitelé základních uměleckých škol (vč.soukromých)	417	<b>168,0</b>	0,1	5,0	1,9	1,5
2355 Učitelé pedagog.středisek a pedagog.-psycholog. poraden	58	<b>154,6</b>	0,0	17,5	7,1	7,6
2356 Odborní pedagog. v zařiz. pro výkon ústav.a ochr. výchovy	61	<b>156,4</b>	0,3	16,0	4,7	8,4
2359 Ost.odb.pedagogičtí prac.jinde neuvedení (odb.instruktoři)	20	<b>153,9</b>	2,0	20,0	3,3	7,2
2411 Odborní pracov. na úseku účetnictví, financí, daní, apod.	217	<b>156,2</b>	0,1	15,8	3,8	8,5
2412 Odbor. pracovníci na úseku zaměstnaneckých, pers. věcí	78	<b>152,0</b>	0,1	21,2	3,0	10,1
2419 Ostatní odborní pracovníci v oblasti podnikání	24	<b>154,6</b>	0,1	15,9	3,8	8,9
2421 Právníci, právní poradci (mimo advokacie a soudnictví)	40	<b>152,8</b>	0,0	19,3	5,0	10,6
2426 Právní asistenti, praktikanti, a koncipienti	13	<b>160,4</b>	0,0	11,8	1,6	7,6
2429 Ostatní odborníci v právní oblasti jinde neuvedení	112	<b>153,7</b>	0,0	19,0	4,6	9,5
2431 Odborní archiváři (kromě řadových)	12	<b>165,9</b>	0,0	14,4	0,7	9,3
2432 Odborní pracovníci knihoven (kromě řadových)	194	<b>157,7</b>	0,3	14,5	3,8	7,4
2433 Odborní pracovníci v informacích (např. vti)	18	<b>157,3</b>	0,0	14,6	3,1	9,2
2434 Odborní pracovníci - kurátoři (muzeí, galérií)	43	<b>157,5</b>	0,1	20,3	7,4	10,2
2439 Ostatní odborní pracovníci kultury a osvěty jinde neuved.	29	<b>163,5</b>	0,8	9,9	1,0	5,9
2441 Ekonomové - vědečtí pracovníci, specialisté, experti	79	<b>159,0</b>	0,2	13,5	1,6	9,1



# 1. - 2. čtvrtletí 2010 RSCP - nepodnikatelská sféra

NS-T5

Výsledky ke dni 10. 9. 2010

## Průměrná měsíční odpracovaná a neodpracovaná doba zaměstnanců podle podskupin zaměstnání KZAM-R

 kraj: Středočeský

Podskupiny zaměstnání a zaměstnání KZAM-R	Počet zaměstnanců přepočtený podle eviden. měsíců	Odpracovaná doba		Neodpracovaná doba		
		celkem	z toho přesčas	celkem	z toho	
					nemoc	dovolená
		hod/měs	hod/měs	hod/měs	hod/měs	hod/měs
2442 Sociologové, antropologové, archeologové, kriminologové	11	159,1	0,0	20,2	3,8	9,2
2443 Filozofové, historici, politologové	11	162,8	0,1	17,3	0,0	9,3
2445 Psychologové	53	155,9	0,2	16,9	3,0	10,6
2446 Odborní pracov. v oblasti sociální péče (kromě řadových)	299	154,7	0,2	18,0	3,8	9,8
2451 Spisovatelé, autoři, kritikové, novináři, redaktoři	17	155,4	0,5	15,5	4,6	7,8
2452 Sochaři, malíři, umělečtí restaurátoři, grafici a výtvarníci	11	160,9	0,5	12,7	0,0	7,3
2470 Odborní administrativní pracovníci jinde neuvedení	1 980	155,2	0,1	17,1	3,8	8,9
3112 Stavební technici	121	151,2	0,3	21,3	5,7	9,9
3119 Ostatní techničtí pracovníci jinde neuvedení	201	157,5	0,9	16,2	3,8	8,8
3121 Poradci ve výpočetní technice	14	155,9	0,0	16,0	0,0	9,9
3122 Operátoři a obsluha výpočetní techniky	70	156,3	0,4	16,1	3,1	9,3
3129 Ostatní technici ve výpočetní technice jinde neuvedení	40	160,3	0,0	11,8	1,8	7,2
3151 Kolaudační technici a technici protipožární ochrany	82	152,8	4,5	12,8	1,6	7,6
3152 Bezpečnostní tech.a tech. pro kontrolu zdravotní nezávad.	40	155,3	0,0	16,7	6,2	7,6
3211 Technici a laboranti v oblasti biologie a v příbuz. oborech	34	157,2	7,7	20,4	7,2	8,9
3212 Technici v agronomii, v lesnictví a v zemědělství	75	156,7	1,1	16,5	2,3	10,5
3221 Asistenti zdravotničtí	20	148,7	2,0	19,9	8,6	8,9
3226 Rehabilitační a fyzioterapeutičtí pracovníci	105	154,4	0,7	18,4	6,0	9,5
3229 Ostatní střední zdravotničtí pracovníci jinde neuvedení	241	153,7	11,1	19,5	4,4	12,5
3231 Ošetřovatelé, všeobecné zdravotní sestry	536	152,7	2,1	16,6	4,5	9,8
3232 Ženské sestry, porodní asistentky	16	159,2	3,4	12,0	1,3	9,5
3233 Sestry pro péči o dítě	51	154,5	0,9	12,0	0,7	9,4
3311 Vychovatelé v družinách, domovech dětí a mládeže	1 129	159,6	0,6	12,8	4,0	5,9
3312 Vedoucí zájmových kroužků (z povolání)	33	156,1	1,4	17,7	0,3	15,5
3320 Pedagogové pro předškolní výchovu	103	170,2	0,6	11,9	2,9	6,7
3331 Vychovatelé na speciálních školách	61	159,2	0,9	16,4	6,5	7,1
3332 Vychovatelé školsk. zařiz. pro výkon ústav. a ochr.výchovy	286	150,3	0,4	21,3	4,8	13,5
3341 Instruktoři a mistři odborné výchovy	465	160,1	0,4	12,4	3,4	5,0
3342 Pedagogové v oblasti dalšího vzdělávání	16	150,8	0,0	21,3	6,3	6,9
3416 Nákupčí	35	157,7	0,1	19,9	5,7	9,7
3421 Obchodní agenti	10	155,7	0,5	16,8	0,0	6,0
3422 Odbytoví a přepravní agenti	50	155,7	1,5	17,7	3,0	11,4
3423 Zprostředkovatelé práce a agenti pracovních úřadů	185	155,8	0,0	16,9	4,2	9,2
3431 Odborné sekretářky, sekretáři	281	154,6	0,1	17,7	5,4	8,7
3433 Prac. v oblasti účetnictví,fakturace,rozpočet., kalkulace	1 247	158,2	0,2	14,5	3,3	8,2
3435 Pracovníci v oblasti práce a mezd (kromě účetních)	16	155,3	0,1	17,0	5,3	8,4
3436 Referenti osobních oddělení	42	154,4	0,7	18,3	4,3	8,5
3439 Ostatní odborní administrativní pracovníci jinde neuvedení	1 256	156,1	0,3	16,3	3,8	8,7
3443 Pracovníci sociálního a důchodového zabezpečení	476	153,1	0,0	19,3	5,9	8,3
3444 Pracovníci pasových odděl. a odděl. udělujících povolení	29	159,2	0,2	14,4	2,0	8,0
3449 Ostatní celní a daňoví pracovníci a prac. v příb. oborech	134	141,8	0,0	20,2	0,2	10,7
3451 Policejní inspektoři, komisaři	2 761	147,9	7,1	20,3	2,9	11,3
3460 Sociální pracovníci	659	150,3	0,3	19,6	5,0	10,0
3479 Ostatní pracovníci umění a zábavy jinde neuvedení	26	164,3	0,0	17,6	4,8	8,7

# 1. - 2. čtvrtletí 2010 RSCP - nepodnikatelská sféra

NS-T5

Výsledky ke dni 10. 9. 2010

## Průměrná měsíční odpracovaná a neodpracovaná doba zaměstnanců podle podskupin zaměstnání KZAM-R

 kraj: Středočeský

Podskupiny zaměstnání a zaměstnání KZAM-R	Počet zaměstnanců přepočtený podle eviden. měsíců	Odpracovaná doba		Neodpracovaná doba			
		celkem	z toho přesčas	celkem	z toho		
					nemoc	dovolená	
		hod/měs	hod/měs	hod/měs	hod/měs	hod/měs	
3482	Trenéři, cvičitelé a úředníci sportovních podniků a klubů	22	161,2	0,3	7,7	0,6	4,8
4111	Písařky - opisovačky, stenotypistky	121	152,2	0,1	20,0	8,4	8,7
4112	Kancelářští pracovníci a obsluha zařiz. na zpracování textu	77	157,9	0,0	14,5	2,1	8,8
4113	Pracovníci přípravy dat výpočetní techniky	16	151,7	0,0	21,4	0,7	10,0
4115	Sekretářky, sekretáři	327	156,0	0,5	16,7	4,3	9,6
4121	Nižší účetní	32	154,4	0,2	18,2	1,1	9,7
4123	Nižší finanční, daňoví úředníci a úředníci v přib. oborech	21	157,7	1,4	15,9	4,6	8,3
4131	Úředníci ve skladech	100	157,5	0,4	15,2	3,2	7,7
4141	Řadoví knihovníci, archiváři, evidenční pracovníci	245	154,0	0,2	19,0	7,3	7,7
4142	Poštovní doručovatelé, úředníci v třídárnách	13	154,3	0,0	17,9	7,2	8,3
4190	Ostatní nižší úředníci jinde neuvedení	328	158,7	0,2	13,6	3,4	7,6
4211	Pokladníci (v bankách, pojišťov., spořitelnách, na poště)	61	154,4	0,2	17,8	5,5	9,4
4214	Prodáváči vstupenek, jízdenek apod.	21	165,4	1,6	16,2	0,0	7,6
4216	Inkasisté (výběrčí dluhů)	12	158,9	0,0	13,0	0,6	9,4
4222	Recepční	33	150,3	4,0	25,7	7,9	11,3
4223	Telefonisté	26	151,3	0,2	15,2	3,2	10,1
4224	Informátoři	24	157,7	0,1	15,0	1,0	10,2
5113	Průvodci (turistických zájezdů, kulturních památek)	41	165,8	1,6	11,6	1,1	6,9
5121	Pracovníci dohlížející nad obsluh. personálem, hospodyně	122	160,5	0,7	14,0	5,1	5,8
5122	Kuchaři	1 981	160,9	0,4	11,8	5,5	4,4
5123	Číšníci, servírky	34	153,8	3,0	20,5	2,5	14,8
5132	Pečovatelé a pomoc. ošetřovat. v zařiz.soc. péče, v nemoc.	691	148,4	0,7	18,3	6,0	10,4
5133	Pečovatelé v domácnosti	118	152,4	1,0	19,4	7,2	7,3
5139	Ostatní pečovatelé a pomocní ošetřovatelé jinde neuved.	231	148,0	0,2	19,0	6,8	10,4
5144	Maséři	12	159,6	1,2	13,8	1,1	9,1
5149	Ostatní pracovníci zajišťující osobní služby jinde neuved.	12	203,9	2,7	21,1	3,7	7,2
5162	Pracovníci bezpečnostních orgánů (policisté, strážníci)	405	158,4	7,5	16,4	3,3	10,4
5169	Ostatní pracovníci ochrany a ostrahy jinde neuvedení	12	163,3	5,6	15,9	0,0	11,3
5211	Prodáváči v obchodech	15	172,8	2,6	13,0	3,9	6,5
6113	Zahradníci a pěstitelé zahradních plodin a sazenic	83	161,1	7,0	17,7	4,3	9,0
7122	Zedníci, kameníci, omítkáři	43	157,4	5,2	21,5	6,5	10,6
7129	Ostatní stavební děl. stav. výroby a prac. v ost. oborech	12	159,6	2,3	13,7	2,2	8,2
7136	Instalatéři, potrubáři, stavební zámečníci, klempíři	33	163,5	9,8	19,9	8,7	8,2
7137	Stavební a provozní elektrikáři	27	162,5	4,7	14,5	1,3	10,1
7222	Nástrojaři, kovomodeláři, kovodělníci, zámečníci	127	158,1	2,4	16,7	5,2	9,4
7231	Mechanici a opraváři motorových vozidel	45	155,6	4,6	20,9	7,9	9,4
7235	Mechanici obráběcích, zemědělských strojů a prům. zařiz.	11	173,7	18,8	17,2	4,7	11,0
7241	Elektromech.a seřizovači různých typů elektrických zařiz.	30	158,2	2,1	15,2	3,5	9,2
7433	Dámští a pánští krejčí a kloboučníci vč. opravářů oděvů	37	159,9	0,2	21,3	9,9	9,7
8162	Obsluha parních turbín, ohřivačů a motorů	36	166,2	6,2	12,8	2,7	8,3
8163	Obsluha zařízení při úpravě, čištění a rozvodu vody	23	154,2	2,5	20,7	8,3	10,8
8264	Obsluha strojů na bělení, barvení, čištění, praní, žehlení	146	154,1	0,4	18,4	8,0	8,7
8321	Řidiči osobních a malých dodávkov. automobilů, taxikáři	117	161,7	5,1	15,8	5,0	8,3
8322	Řidiči sanitních a rzp vozů	265	154,0	9,6	17,4	3,8	11,2

# 1. - 2. čtvrtletí 2010 RSCP - nepodnikatelská sféra

NS-T5

Výsledky ke dni 10. 9. 2010

## Průměrná měsíční odpracovaná a neodpracovaná doba zaměstnanců podle podskupin zaměstnání KZAM-R

kraj: **Středočeský**

Podskupiny zaměstnání a zaměstnání KZAM-R	Počet zaměstnanců přepočtený podle eviden. měsíců	Odpracovaná doba		Neodpracovaná doba		
		celkem	z toho přesčas	celkem	z toho	
					nemoc	dovolená
		hod/měs	hod/měs	hod/měs	hod/měs	hod/měs
8323 Řidiči autobusů, trolejbusů a tramvají	14	<b>154,1</b>	9,0	28,1	15,3	8,9
8324 Řidiči nákladních automobilů a tahačů	58	<b>165,1</b>	7,2	15,2	3,4	8,9
8326 Řidiči speciálních vozidel	197	<b>156,7</b>	3,7	17,1	4,2	5,5
8331 Obsluha zemědělských a lesních strojů	16	<b>164,4</b>	9,2	17,0	4,1	9,6
8332 Obsluha zemních a příbuzných strojů	11	<b>165,4</b>	13,3	21,7	8,1	11,0
9132 Pomocníci a uklízeči v kancelář., hotel., nemocnicích ap.	2 309	<b>160,5</b>	0,5	12,7	5,6	5,1
9133 Ruční pradláči a žehlíři (kromě obsluhy strojů)	34	<b>156,6</b>	0,0	14,9	2,4	8,4
9141 Domovníci, správci domu	272	<b>159,7</b>	1,9	14,8	4,7	7,8
9143 Školníci vč. školníků - údržbářů	681	<b>162,8</b>	1,0	10,4	5,0	3,9
9144 Kostelníci, hrobníci	13	<b>151,7</b>	1,2	21,8	7,9	11,2
9152 Vrátní, hlídači, uváděči a šatnářky	126	<b>160,8</b>	1,9	12,4	2,9	7,1
9161 Sběrači odpadků, popeláři	434	<b>158,8</b>	1,9	15,7	5,4	8,2
9162 Metaři, čistíči záchodků, žump, kanálů a podob. zařízení	55	<b>153,1</b>	4,2	24,4	7,3	12,9
9169 Ostatní pracovníci v příbuzných oborech jinde neuvedení	311	<b>159,2</b>	0,9	14,5	5,2	7,4
9323 Dělníci nádvorní skupiny (pomocní montéři)	63	<b>161,2</b>	1,4	11,8	2,3	7,0
9339 Pomocní a nekvalif. prac. v dopr., ve skladech, v telekom.	55	<b>158,5</b>	2,2	14,7	4,3	9,0





# Dodatek

Technický popis šetření



## Dodatek – Technický popis šetření

Technický popis šetření přibližuje metodické postupy používané při zpracování nepodnikatelské sféry Regionální statistiky ceny práce (RSCP-NS). Popis je rozdělen do pěti kapitol: koncepce šetření, vstupní údaje, nejdůležitější sledované veličiny, přehled používaných tabulek a definice vybraných pojmů.

### 1. Koncepce šetření

Kapitola popisuje základní soubor šetření a strukturu statistického souboru.

#### 1.1. Základní soubor

Základním souborem RSCP-NS je soubor ekonomických subjektů, definovaný Automatizovaným rozpočtovým informačním systémem (ARIS), spravovaným Ministerstvem financí. ARIS obsahuje informace z účetního a finančního výkaznictví organizačních složek státu, kapitol státního rozpočtu, státních příspěvkových organizací, státních fondů, územních samosprávných celků a jimi zřizovaných příspěvkových organizací v ČR (viz <http://www.info.mfcr.cz/aris>). Ekonomické subjekty, které přísluší do nepodnikatelské sféry, odměňují platem podle § 109, odst. 3 zákona č. 262/2006 Sb., zákoníku práce, ve znění pozdějších předpisů. Statistické šetření RSCP pro nepodnikatelskou sféru využívá dat Informačního systému o platech, provozovaného Ministerstvem financí (viz [www.mfcr.cz/isp](http://www.mfcr.cz/isp)).

#### 1.2. Struktura souboru RSCP nepodnikatelské sféry

Statistické šetření RSCP-NS za 1. - 2. čtvrtletí 2010 zahrnuje 14016 ekonomických subjektů, které reprezentují přibližně 668 tisíc zaměstnanců. Odvětvovou skladbu ekonomických subjektů v RSCP-NS (vyjádřenou odvětvovou klasifikací CZ-NACE) představují zejména tři odvětví národního hospodářství České republiky; odvětví veřejné správy, odvětví vzdělávání a odvětví zdravotní a sociální péče. Strukturu souboru RSCP-NS bez non-response ukazují v souhrnném a odvětvovém pohledu za 1. - 2. čtvrtletí 2010 následující dvě tabulky.

Soubor RSCP nepodnikatelské sféry			
	RSCP-NS Celkem	RSCP-NS – kraj Středočeský	
		se sídlem v kraji	se sídlem mimo kraj
Počet ekonomických subjektů	14 016	1 940	46
Počet zaměstnanců	668 tisíc	43 tisíc	13 tisíc

Tabulka 1

<b>Odvětvová skladba výběrového souboru RSCP-NS – kraj Středočeský</b>			
<b>Kód CZ-NACE</b>		<b>Počet ekonomických subjektů</b>	
		<b>se sídlem v kraji</b>	<b>se sídlem mimo kraj</b>
A	Zemědělství, lesnictví a rybnářství	2	
B	Těžba a dobývání		
C	Zpracovatelský průmysl		
D	Výroba a rozvod elektřiny, plynu, tepla		
E	Zásobování vodou, činnosti související s odpady	10	
F	Stavebnictví		
G	Obchod, opravy motorových vozidel		
H	Doprava a skladování	4	1
I	Ubytování, stravování a pohostinství	35	1
J	Informační a komunikační činnosti	3	
K	Peněžnictví a pojišťovnictví		
L	Činnosti v oblasti nemovitostí	3	
M	Profesní, vědecké a technické činnosti		1
N	Administrativní a podpůrné činnosti		
O	Veřejná správa, obrana, sociální zabezpečení	684	28
P	Vzdělávání	957	4
Q	Zdravotní a sociální péče	135	4
R	Kulturní, zábavní a rekreační činnosti	79	6
S	Ostatní činnosti	23	1

Tabulka 2

## 2. Vstupní údaje

Kapitola popisuje specifický sběr dat do šetření RSCP-NS, nejdůležitější vstupní údaje a používané klasifikace a číselníky.

### 2.1. Sběr dat

Vlastní sběr dat pro RSCP-NS zabezpečuje Informační systém o platech. RSCP-NS přebírá kompletní soubor nepodnikatelské sféry, předzpracovaný pro účely Informačního systému o platech, a provádí na něm specifické kontroly.

### 2.2. Nejdůležitější vstupní údaje

Šetření RSCP-NS s pololetní periodicitou monitoruje výdělkovou úroveň a odpracovanou dobu jednotlivých zaměstnání podle klasifikace KZAM-R v České republice.



Hodinový výdělek je údaj zjišťovaný z průměrných hodinových výdělků definovaných v § 351 až § 362 zákona č. 262/2006 Sb., zákoníku práce, ve znění pozdějších předpisů. Obvykle se jedná o podíl platu za práci a odpracované doby za poslední čtvrtletí sledovaného období. Hodinový výdělek je krátkodobým indikátorem výdělkové úrovně.

Hrubý měsíční plat, vypočtený z hrubého platu za sledované období, je druhým indikátorem, který ukazuje výdělkovou úroveň. Hrubý plat je součtem platu za práci, náhrad platu a odměn za pracovní pohotovost, které jsou přímo sbíranými položkami. Plat je definován v § 109, odst. 3 zákona č. 262/2006 Sb., zákoníku práce, ve znění pozdějších předpisů. Šetření RSCP-NS sleduje i strukturu hrubého měsíčního platu, tj. prémie a odměny, příplatky za přesčas, ostatní příplatky, náhrady a odměny za pracovní pohotovost. Hrubý měsíční plat a jeho složky se vztahují k celému sledovanému období, které zahrnuje dobu od počátku roku do konce čtvrtletí, za které se šetření provádí.

Šetření RSCP-NS dále sleduje pracovní dobu zaměstnanců. Vstupní věta o zaměstnanci obsahuje odpracovanou dobu od počátku roku a z ní počet přesčasových hodin. Odpracovaná doba u zaměstnanců odměňovaných měsíčním platem nezahrnuje dobu svátků v jinak pracovních dnech. Věta dále obsahuje celkovou neodpracovanou dobu od počátku roku, z ní počet hodin nemoci a dovolené.

### 2.3. Klasifikace a číselníky

RSCP-NS používá standardní statistické klasifikace a číselníky (podrobněji popsané na [www.czso.cz](http://www.czso.cz)). Použití platných statistických klasifikací je závazné jak pro orgán vykonávající státní statistickou službu, tak pro zpravodajské jednotky, které poskytují údaje pro statistické zjišťování. Proto i RSCP-NS používá následující klasifikace a číselníky:

KZAM-R	<b>Klasifikace zaměstnání;</b> vydáno sdělením ČSÚ č. 492/2003 Sb. ze dne 18. prosince 2003 o vydání rozšířené Klasifikace zaměstnání KZAM-R.
CZ-ICSE	<b>Klasifikace postavení v zaměstnání;</b> vydáno sdělením ČSÚ č. 494/2003 Sb. ze dne 18. prosince 2003 o vydání Klasifikace postavení v zaměstnání.
KKOV	<b>Klasifikace kmenových oborů vzdělání;</b> vydáno sdělením ČSÚ č. 320/2003 Sb. ze dne 9. září 2003 o zavedení Klasifikace kmenových oborů vzdělání. Poslední aktualizace byla provedena k 1. září 2008 sdělením ČSÚ č. 264/2008 Sb. ze dne 10. července 2008 o aktualizaci Klasifikace kmenových oborů vzdělání.

LAU 1	<b>Číselník okresů;</b> od 1. ledna 2008 je systém statistické klasifikace územních struktur v České republice rozdělen, v souladu se systémem Eurostatu, na dvě části: klasifikace CZ-NUTS, systém LAU (Local Administrative Units). Z hlediska statistiky mají LAU závazný charakter. Jednotky LAU 1 ( <b>dřívější NUTS 4</b> ) jsou v ČR tvořeny okresy. Územní jednotky na úrovni LAU 1 přebírají kódy od dřívějších jednotek NUTS 4. Proti NUTS 4 jsou v LAU 1 následující změny: <ul style="list-style-type: none"><li>- do kódů LAU 1 okresů krajů Vysočina a Jihomoravského se promítá změna kódů NUTS 3 těchto krajů,</li><li>- Praha se na úrovni LAU 1 nečlení.</li></ul>
CZ-NACE	<b>Klasifikace ekonomických činností (CZ-NACE);</b> vydáno sdělením ČSÚ č. 244/2007 Sb. ze dne 18. září 2007 o zavedení Klasifikace ekonomických činností.
CZ-GEONOM	<b>Klasifikace zemí;</b> vydáno sdělením ČSÚ č. 487/2003 Sb. ze dne 18. prosince 2003 o vydání Klasifikace zemí. Poslední aktualizace byla provedena k 15. prosinci 2008 sdělením ČSÚ č. 429/2008 Sb. ze dne 26. listopadu 2008 o aktualizaci Klasifikace zemí a o ukončení zveřejňování aktualizací.

### 3. Nejdůležitější sledované veličiny

Kapitola popisuje nejdůležitější sledované veličiny, algoritmy jejich výpočtu a kritéria pro zahrnutí zaměstnanců do dalších výpočtů.

#### 3.1. *Hodinový výdělek*

Hodinový výdělek je přímo zjišťovaná veličina. Do výpočtu charakteristik hodinového výdělku jsou zařazeni zaměstnanci, kteří byli v evidenčním stavu k poslednímu dni sledovaného období.

#### 3.2. *Hrubý měsíční plat*

Hrubý měsíční plat se vztahuje k celému sledovanému období, tedy k 1. - 2. čtvrtletí, nebo k 1. - 4. čtvrtletí. Na rozdíl od hodinového výdělku musí být hrubý měsíční plat vypočten z dalších přímo zjišťovaných platových položek a neplatových plnění.

Hrubý plat je v RSCP-NS definován jako součet platu za práci, náhrad platu a odměny za pracovní pohotovost. Hrubý měsíční plat zaměstnance se vypočte podle vzorce:

$$\text{HMP} = \frac{\text{PLAT} + \text{NAHRADY} + \text{POHOTOV}}{\text{MESPLAC}_{\text{prep}}}$$

kde :

HMP	je hrubý měsíční plat zaměstnance,
PLAT	je plat za práci zaměstnance v kumulaci za sledované období (vstupní položka věty o zaměstnanci),
NAHRADY	jsou náhrady platu zaměstnance v kumulaci za sledované období (vstupní položka věty o zaměstnanci),
POHOTOV	je odměna za pracovní pohotovost zaměstnance v kumulaci za sledované období (vstupní položka věty o zaměstnanci),
MESPLAC <sub>prep</sub>	je počet přepočtených placených měsíců zaměstnance, tj. počet měsíců, odpovídajících součtu odpracované doby a doby, po kterou pobíral náhrady platu.

Počet přepočtených placených měsíců MESPLAC<sub>prep</sub> je roven počtu kalendářních měsíců v případě, že zaměstnanec s plným pracovním úvazkem po celé sledované období pracoval nebo pobíral náhrady platu. Pokud zaměstnanec byl v evidenčním stavu kratší dobu, než sledované období, bude jeho počet placených měsíců zkrácen poměrem počtu pracovních dnů v evidenčním stavu a ve sledovaném období. Podobně se počet placených měsíců zkrátí, pokud zaměstnanec měl jinou absenci, než absenci s náhradou platu (např. nemoc), případně měl sjednán kratší pracovní úvazek.

Hrubý měsíční plat za určitou skupinu zaměstnanců je vážena charakteristika, v níž hrubý měsíční plat určitého zaměstnance má váhu, odpovídající počtu jeho placených měsíců za sledované období (tzv. váha placené doby). Tento způsob výpočtu umožňuje korektní srovnání platové úrovně jednotlivých zaměstnání a srovnávání v čase.

Sestavy s hrubým měsíčním platem, diferenciací a strukturou hrubého platu obsahují také měsíční placenou dobu. Tento údaj ukazuje počet placených hodin (odpracovaná doba a doba náhrad) za placený měsíc a je v souladu s výpočtem hrubého měsíčního platu.

Pro zahrnutí zaměstnance do výpočtů hrubého měsíčního platu se uplatňují následující kritéria:

- přepočtený počet placených měsíců zaměstnance je alespoň jeden měsíc,
- stanovená týdenní pracovní doba na dané pracovní místo je alespoň 30 hodin (dle doporučení Eurostatu).

### **3.3. Měsíční odpracovaná a neodpracovaná doba**

Měsíční odpracovaná (resp. neodpracovaná) doba se stejně jako hrubý měsíční plat vztahuje k celému sledovanému období tj. k 1. - 2. čtvrtletí, nebo k 1. - 4. čtvrtletí.

Měsíční odpracovaná doba zaměstnance se vypočte podle vzorce:

$$\text{ODPRACDmes} = \frac{\text{ODPRACD}}{\text{MESEVID\_prep}}$$

kde :

- ODPRACDmes je měsíční odpracovaná doba zaměstnance,  
 ODPACD je odpracovaná doba zaměstnance v kumulaci za sledované období (vstupní položka věty o zaměstnanci),  
 MESEVID\_prep je počet přepočtených evidenčních měsíců zaměstnance, tj. počet měsíců, odpovídajících délce pracovního úvazku a délce pracovního poměru ve sledovaném období.

Počet přepočtených evidenčních měsíců MESEVID\_prep je roven počtu kalendářních měsíců v případě, že zaměstnanec s plným pracovním úvazkem po celé sledované období byl v pracovním poměru a nebyl na mateřské či rodičovské dovolené. Pokud zaměstnanec byl v evidenčním stavu kratší dobu, než sledované období, bude jeho počet evidenčních měsíců zkrácen poměrem počtu pracovních dnů v evidenčním stavu a ve sledovaném období. Podobně se počet evidenčních měsíců zkrátí, pokud zaměstnanec měl sjednán kratší pracovní úvazek.

Měsíční odpracovaná doba za určitou skupinu zaměstnanců je vážená charakteristika, v níž měsíční odpracovaná doba určitého zaměstnance má váhu, odpovídající počtu jeho evidenčních měsíců ve sledovaném období (tzv. váha evidenční doby). Pro zahrnutí zaměstnance do výpočtů měsíční odpracované doby se uplatňují stejná kritéria jako u hrubého měsíčního platu.

Obdobně jako odpracovaná doba se počítají měsíční neodpracovaná doba a také průměrné měsíční údaje o přesčasu, dovolené a nemoci.

## 4. Přehled používaných tabulek

Kapitola Přehled používaných tabulek obsahuje hodnocení kvality údajů a přehled publikovaných tabulek, u kterých jsou vyznačeny váhy nutné pro jejich zpracování.

### 4.1. Kvalita údajů

Zjišťované charakteristiky podléhají nevýběrovým chybám, neboť se nejedná o výběrové šetření. Nevýběrové chyby bývají způsobeny především špatnou kvalitou dat předávaných respondenty (neúplné a chybné údaje) do Informačního systému o platu. Při zpracovávání údajů je jejich vliv snižován několikastupňovými kontrolními mechanismy a častými kontakty zpracovatele šetření s respondenty.

#### 4.2. Přehled publikovaných tabulek podle použitých vah

Publikované tabulky s hodinovým výdělkem NS-V0 až NS-V9 obsahují hodnoty počítané ze souboru RSCP nepodnikatelské sféry bez použití vážení.

Tabulka	Třídící kritérium	Váha placené doby	Váha evidenční doby
NS-M0	Celý kraj	X	
NS-M1	HL. třídy zaměstnání KZAM-R	X	
NS-M5	Podskupiny zaměstnání KZAM-R	X	

**Tabulka 3**

Tabulka	Třídící kritérium	Váha placené doby	Váha evidenční doby
NS-T5	Podskupiny zaměstnání KZAM-R		X

**Tabulka 4**

### 5. Definice vybraných pojmů

Ekonomický subjekt	Ekonomický subjekt je právnický subjekt nebo fyzická osoba s postavením podnikatele, zapsaná do registru ekonomických subjektů ČSÚ. Každému ekonomickému subjektu se přiděluje identifikační číslo (IČ).
Organizační jednotka	Z hlediska výdělkové statistiky RSCP se dělí ekonomické subjekty na organizační jednotky podle okresu, ve kterém jejich zaměstnanci působí. Organizační jednotku tvoří všichni zaměstnanci ekonomického subjektu, kteří působí ve stejném okrese.
Zpravodajská jednotka	Zpravodajskou jednotkou je právnická osoba, organizační složka státu nebo fyzická osoba, od nichž se požaduje poskytnutí údajů ve statistickém zjišťování podle zákona č. 89/1995 Sb., o státní statistické službě, ve znění pozdějších předpisů.
Sledované období	Sledované období je období od začátku roku do konce čtvrtletí, ve kterém se statistické zjišťování provádí.
Podnikatelská sféra	Do podnikatelské sféry patří subjekty, které odměňují mzdou podle § 109, odst. 2 zákona č. 262/2006 Sb., zákoníku práce, ve znění pozdějších předpisů.

Nepodnikatelská sféra	Do nepodnikatelské sféry patří subjekty, které odměňují platem podle § 109, odst. 3 zákona č. 262/2006 Sb., zákoníku práce, ve znění pozdějších předpisů.
Soubor ISPV-NS	Souborem ISPV nepodnikatelské sféry je soubor ekonomických subjektů, definovaný Automatizovaným rozpočtovým informačním systémem ARIS (viz <a href="http://wwwinfo.mfcr.cz/aris">http://wwwinfo.mfcr.cz/aris</a> ).