



Regionální statistika ceny práce

II. čtvrtletí 2009

Podnikatelská sféra

Středočeský kraj

Revidované výsledky ke dni 10. 9. 2010

Copyright - MPSV ČR

Publikace ani její část nesmí být kopírována, rozšiřována a zařazována do informačních systémů v jakékoliv formě (elektronické, mechanické, optické, magnetické aj.) bez písemného souhlasu

Ministerstva práce a sociálních věcí

Zpracovatel: TREXIMA, spol. s r.o., tř. T. Bati 299, 764 21 Zlín - Louky

O b s a h :

Úvod	7
-------------------	---

Výsledková část podnikatelská sféra

Základní metodické přístupy	11
Popis publikovaných tabulek	12

Hodinový výdělek

PS-V0	Hodinový výdělek v podnikatelské sféře	13
PS-V1	Hodinový výdělek podle hlavních tříd zaměstnání KZAM-R	14
PS-V2	Hodinový výdělek podle věkových kategorií	15
PS-V4	Hodinový výdělek podle vzdělání	15
PS-V5	Hodinový výdělek podle podskupin zaměstnání KZAM-R	16
PS-V6	Hodinový výdělek podle kategorií zaměstnání	22
PS-V8	Hodinový výdělek podle pohlaví	22

Hrubá měsíční mzda

PS-M0	Hrubá měsíční mzda a její složky, diferenciacce, placená doba v podnikatelské sféře	23
PS-M1	Hrubá měsíční mzda a její složky, diferenciacce, placená doba podle hlavních tříd zaměstnání KZAM-R.....	24
PS-M5	Hrubá měsíční mzda a její složky, diferenciacce, placená doba podle podskupin zaměstnání KZAM-R	26

Měsíční odpracovaná a neodpracovaná doba

PS-T5	Průměrná měsíční odpracovaná a neodpracovaná doba podle podskupin zaměstnání KZAM-R	38
-------	--	----

Dodatek – technický popis šetření

1. Metoda výběru ekonomických subjektů	47
1.1 Základní soubor	47
1.2 Struktura výběrového souboru	47
1.3 Výběr	48
2. Vstupní údaje	49
2.1 Sběr dat	49
2.2 Nejdůležitější vstupní údaje	50
2.3 Klasifikace a číselníky	50
3. Nejdůležitější sledované veličiny	52
3.1 Hodinový výdělek	52

3.2 Hrubá měsíční mzda	52
3.3 Měsíční odpracovaná a neodpracovaná doba	53
4. Dopočtové metody	54
4.1 Řešení neodpovědí a metoda vážení	54
4.2 Kvalita odhadů	55
4.3 Přehled publikovaných tabulek podle použitých vah	55
5. Definice vybraných pojmů	56



Úvod

Úvod

Regionální statistika ceny práce (RSCP) je systém pravidelného monitorování výdělkové úrovně a pracovní doby zaměstnanců v České republice formou statistického šetření. Sledovanými ukazateli výdělkové úrovně jsou hodinový výdělek a hrubá měsíční mzda (plat). Šetření metodicky vychází a je obsahově harmonizováno se strukturálním šetřením EU „Structure of Earnings Survey“, viz nařízení komise (ES) č. 1916/2000 ve znění pozdějších předpisů.

Šetření je pod názvem „Čtvrtletní šetření o průměrném výdělku“ zařazeno do programu statistických zjišťování, vyhlášených Českým statistickým úřadem (ČSÚ) ve sbírce zákonů pro příslušný kalendářní rok (viz příloha č. 2 Vyhlášky č. 398/2008 Sb., částka 129, kterou se stanoví Program statistických zjišťování na rok 2009) a pro vybrané ekonomické subjekty je povinné. Šetření provádí pracoviště státní statistické služby Ministerstva práce a sociálních věcí (MPSV). Průběh a vývoj šetření řídí komise, složená ze zástupců MPSV, ČSÚ, Ministerstva financí, České národní banky, CERGE-EI, VŠE v Praze, Českomoravské konfederace odborových svazů, Svazu průmyslu a dopravy ČR. Zpracovatelem RSCP je TREXIMA, spol. s r.o. (www.trexima.cz).

Nejdůležitějším kritériem pro členění výsledků RSCP je příslušnost šetřeného ekonomického subjektu k podnikatelské, nebo nepodnikatelské sféře. V podnikatelské sféře probíhá šetření se čtvrtletní periodou a ve sféře nepodnikatelské je prováděno s periodou pololetní. Zdrojem dat pro nepodnikatelskou sféru je Informační systém o platech, který je spravován Ministerstvem financí. Za každou sféru jsou vydávány samostatné výsledkové publikace.

Výsledkové publikace jednotlivých krajů jsou uloženy na stránkách <http://portal.mpsv.cz/> v sekci *Zaměstnanost*, v podsekci *Statistiky* pod odkazem *Statistika výdělků*.

Monitorováním výdělků a pracovní doby zaměstnanců na úrovni České republiky se zabývá „Informační systém o průměrném výdělku“ (ISPV). Výsledková publikace je k dispozici na internetových stránkách MPSV (www.mpsv.cz) v sekci *Příjmy a životní úroveň*.

Důkladný popis šetření, včetně všech výsledkových publikací, poskytuje také portál www.ispv.cz. Slouží především jako podpora respondentům, kteří zde naleznou všechny potřebné informace a podpůrné nástroje pro zasílání dat. Portál je využíván také k uveřejňování odborných studií a článků, které jako zdroj informací uvádí šetření ISPV a RSCP.

Ministerstvo práce a sociálních věcí děkuje všem respondentům šetření za přípravu vstupních dat pro šetření. Svědomitý přístup respondentů a dodržování termínů pro předání dat umožňují pravidelně uveřejňovat tuto publikaci.



Výsledková část

Podnikatelská sféra

Výsledková část podnikatelská sféra

Základní metodické přístupy

Tato publikace přináší charakteristiky hodinového výdělku, hrubé měsíční mzdy a pracovní doby získané za podnikatelskou sféru šetření RSCP (RSCP-PS). V RSCP se zařazují do podnikatelské sféry ekonomické subjekty, které odměňují mzdou, viz § 109, odst. 2 zákona č. 262/2006 Sb., zákoníku práce, ve znění pozdějších předpisů.

Primárním výsledkem RSCP jsou statistiky výdělkové úrovně jednotlivých zaměstnání (v klasifikaci KZAM-R), dalším produktem jsou odhady výdělkových parametrů zaměstnanecké populace krajů v členění podle firemních i zaměstnaneckých charakteristik. Ekonomické subjekty se v RSCP člení na organizační jednotky, jestliže je možné provést vnitřní rozčlenění podle okresů, ve kterých dílčí jednotky působí. Výsledky podle krajů jsou v tomto smyslu výsledky získané pracovištní metodou.

Vedle podnikového výkaznictví ČSÚ je RSCP dalším zdrojem informací o výdělcích v jednotlivých krajích České republiky. Výkaznictví ČSÚ, jako tradiční zdroj, sbírá údaje o evidenčním počtu zaměstnanců a vyplacených mzdách za ekonomický subjekt a publikuje průměrné mzdy v členění podle firemních charakteristik. Při srovnávání výsledků výkaznictví a RSCP-PS je třeba vzít v úvahu rozdílnou definici podnikatelské sféry, rozdílné metody výpočtu výdělkových charakteristik a rozdílný způsob členění výsledků podle krajů. Výkaznictví ČSÚ člení výsledky podle sídla ekonomického subjektu, tj. podnikovou metodou.

Respondenty šetření RSCP-PS jsou aktivní ekonomické subjekty (ES) z institucionálních sektorů nefinančních podniků, finančních institucí a vládních institucí zapsané v registru ekonomických subjektů ČSÚ (RES). Na základě Automatizovaného rozpočtového informačního systému (ARIS), který je spravován Ministerstvem financí, se zjišťuje způsob odměňování a příslušnost ekonomického subjektu k podnikatelské sféře. Šetření je výběrové pro ES s 10 až 249 zaměstnanci a plošné pro ES s 250 a více zaměstnanci. Náhodný výběr je prováděn na základě příslušnosti ES do kraje, velikostní kategorie a odvětví ekonomické činnosti.

Tabulky s označením PS-V5, PS-M5, PS-T5 obsahují charakteristiky výběrového souboru (statistiky) jednotlivých zaměstnání na úrovni podskupin zaměstnání (čtyřmístný KZAM-R). Při interpretaci výsledků je nutno mít na zřeteli, že charakteristiky výběrového souboru nelze automaticky pokládat za odhady platné pro celou zaměstnaneckou populaci. Výběrové charakteristiky jsou ovlivněny větším relativním zastoupením velkých ekonomických subjektů ve výběrovém souboru RSCP-PS. Ostatní tabulky obsahují odhady parametrů základního souboru a při jejich výpočtu byly využity dopočtové metody založené na pravděpodobnosti výběru ekonomických subjektů.

Popis publikovaných tabulek

Tabulky v publikaci jsou rozděleny podle sledovaného ukazatele do tří základních okruhů. Tabulky přinášející charakteristiky hodinového výdělku jsou označeny PS-Vx, kde PS značí podnikatelskou sféru a x je pořadové číslo tabulky. Charakteristiky hrubé měsíční mzdy, struktury mzdy a průměrné placené doby jsou obsaženy v tabulkách se značením PS-Mx a charakteristiky měsíční odpracované a neodpracované doby v tabulkách se značením PS-Tx.

Hlavním výsledkem RSCP jsou statistiky výdělkové úrovně a pracovní doby za jednotlivá zaměstnání podle klasifikace KZAM-R, obsažené v tabulkách PS-V5, PS-M5 a PS-T5. Tyto tabulky obsahují ta zaměstnání, která jsou ve své podskupině zaměstnání (čtyřmístný KZAM-R) zastoupena alespoň třemi ekonomickými subjekty a zároveň deseti zaměstnanci. Uvedené počty organizačních jednotek a zaměstnanců ukazují na zastoupení ve výběrovém souboru. V ostatních tabulkách jsou počty zaměstnanců uváděny v % a jejich účelem je přiblížit relativní zastoupení publikovaných kategorií. Údaje o počtech zaměstnanců z této publikace neslouží jako zdroj informací o počtech zaměstnanců v krajích, ty zjišťují šetření ČSÚ – podnikové výkaznictví a výběrové šetření pracovních sil (viz www.czso.cz).

Statistické charakteristiky používané ve výsledkových tabulkách:

1. decil	První decil je hodnota, pod kterou leží 10 % nejnižších hodnot sledovaného znaku.
1. kvartil	První kvartil je hodnota, pod kterou leží 25 % nejnižších hodnot sledovaného znaku.
Medián	Medián je hodnota uprostřed vzestupně uspořádané řady hodnot sledovaného znaku, polovina hodnot je nižší než medián a druhá polovina je vyšší než medián.
3. kvartil	Třetí kvartil je hodnota, nad kterou leží 25 % nejvyšších hodnot sledovaného znaku.
9. decil	Devátý decil je hodnota, nad kterou leží 10 % nejvyšších hodnot sledovaného znaku.
Průměr	Průměr je počítán jako vážený (případně nevážený) aritmetický průměr sledovaného znaku.

Ostatní symboly používané ve výsledkových tabulkách:

"Neuvedeno"	Symbol "Neuvedeno" označuje kategorii zaměstnanců, u které nebyl uveden kód příslušného třídícího znaku.
"*"	Symbol "*" označuje položku vstupních dat vypočítanou, ale nezveřejnitelnou z důvodu nedostatečného počtu vstupních hodnot (méně než 3 ekonomické subjekty a 10 zaměstnanců).

Hodinový výdělek v podnikatelské sféře ¹⁾

kraj: Středočeský

Medián hodinového výdělku 124,26 Kč/hod

Index mediánu hodinového výdělku zaměstnanců

meziroční vůči 2. čtvrtletí 2008..... 102,4 %

Diferenciace

1. decil - 10 % hodinových výdělků menších než 70,00 Kč/hod

1. kvartil - 25 % hodinových výdělků menších než 93,72 Kč/hod

Medián - 50 % hodinových výdělků menších než 124,26 Kč/hod

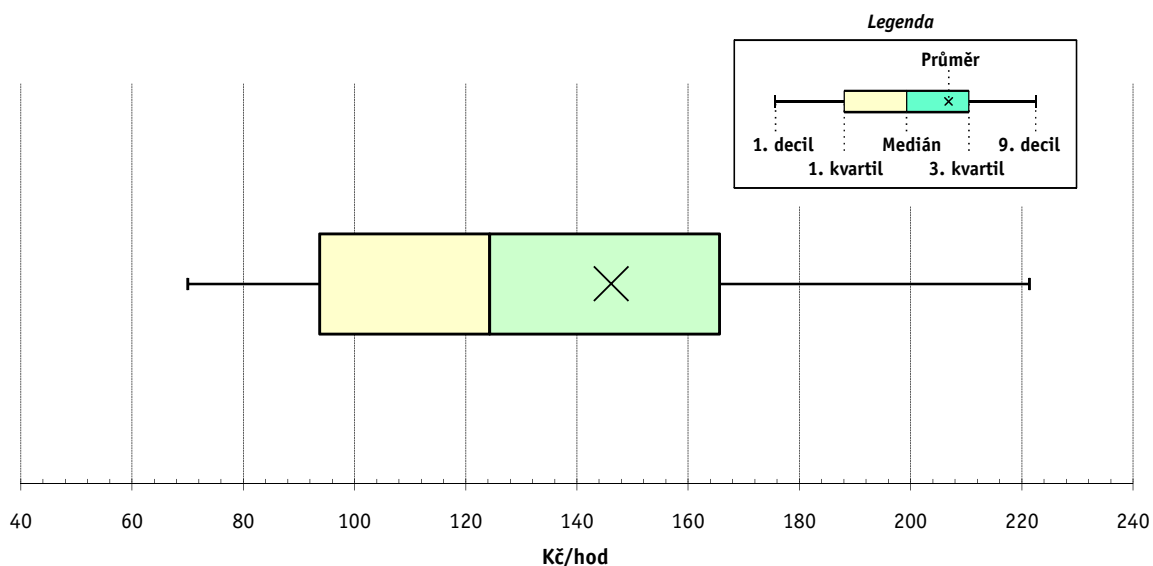
3. kvartil - 25 % hodinových výdělků větších než 165,62 Kč/hod

9. decil - 10 % hodinových výdělků větších než 221,34 Kč/hod

Průměr hodinového výdělku 146,15 Kč/hod

Podíl zaměstnanců s podprůměrným

hodinovým výdělkem 65,5 %



Vysvětlivky:

1) Hodinový výdělek se zjišťuje jako průměrný hodinový výdělek definovaný v § 351 až § 362 zákona č. 262/2006 Sb., zákoníku práce, ve znění pozdějších předpisů.

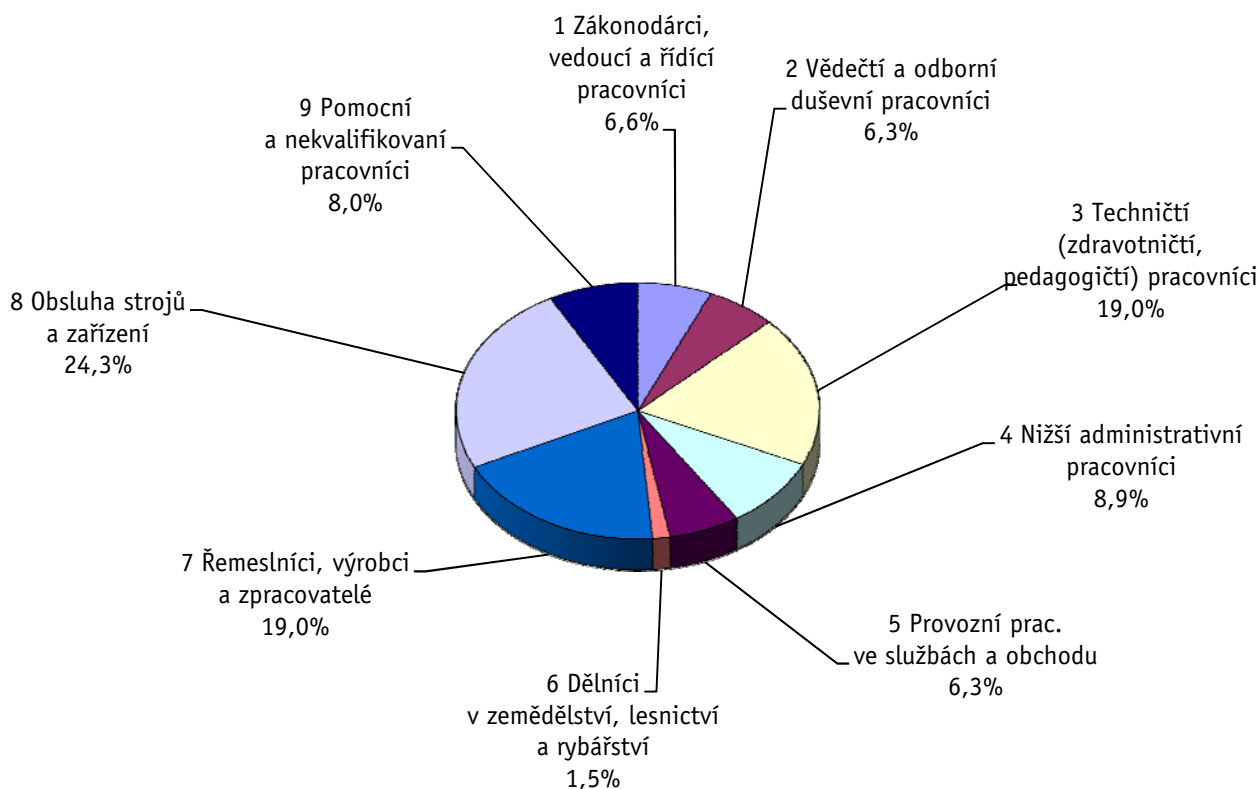
Revidované výsledky ke dni 10. 9. 2010

Hodinový výdělek podle hlavních tříd zaměstnání KZAM-R

kraj: **Středočeský**

Hlavní třída zaměstnání KZAM-R	Struktura zaměstnanců	Medián	Diferenciace		Průměr
			1. decil	9. decil	
	%	Kč/hod	Kč/hod	Kč/hod	Kč/hod
1 Zákonodárci, vedoucí a řídicí pracovníci	6,6	229,99	106,42	600,91	315,05
2 Vědečtí a odborní duševní pracovníci	6,3	188,19	112,80	323,65	213,38
3 Techničtí, zdravotničtí a pedagogičtí pracovníci	19,0	150,37	96,11	250,67	173,41
4 Nižší administrativní pracovníci	8,9	111,35	76,80	170,43	119,97
5 Provozní pracovníci ve službách a obchodu	6,3	78,15	52,65	129,58	86,97
6 Dělníci v zemědělství, lesnictví a rybářství	1,5	88,80	64,00	133,81	96,13
7 Řemeslníci, výrobci a zpracovatelé	19,0	128,21	75,05	188,32	131,36
8 Obsluha strojů a zařízení	24,3	117,85	75,00	168,71	120,55
9 Pomocní a nekvalifikovaní pracovníci	8,0	81,79	53,21	130,18	87,87
C E L K E M - podnikatelská sféra	100	124,26	70,00	221,34	146,15

Struktura zaměstnanců dle hlavních tříd KZAM - R



2. čtvrtletí 2009

RSCP - podnikatelská sféra

PS-V2

Revidované výsledky ke dni 10. 9. 2010

Hodinový výdělek
podle věkových kategorií

kraj: Středočeský

Věková kategorie	Struktura zaměstnanců	Medián	Diferenciace		Průměr
			1. decil	9. decil	
	%	Kč/hod	Kč/hod	Kč/hod	Kč/hod
do 20 let	0,3	89,13	60,36	128,39	91,55
20 - 29 let	17,0	120,84	69,50	183,18	127,57
30 - 39 let	27,8	133,39	75,60	241,61	156,44
40 - 49 let	23,7	126,20	69,61	232,69	152,58
50 - 59 let	24,5	120,08	70,92	218,42	143,73
60 a více let	6,7	112,10	60,03	219,05	139,50
C E L K E M - podnikatelská sféra	100	124,26	70,00	221,34	146,15

2. čtvrtletí 2009

RSCP - podnikatelská sféra

PS-V4

Revidované výsledky ke dni 10. 9. 2010

Hodinový výdělek
podle vzdělání

kraj: Středočeský

Vzdělání	Struktura zaměstnanců	Medián	Diferenciace		Průměr	
			1. decil	9. decil		
	%	Kč/hod	Kč/hod	Kč/hod	Kč/hod	
KKOV						
Základní a nedokončené	A-C	9,8	93,23	57,18	147,84	98,74
Střední bez maturity	D,E,H,J	46,6	114,00	67,55	177,13	120,64
Střední s maturitou	K-M	31,9	138,46	84,88	238,22	160,22
Vyšší odborné a bakalářské	N,R	1,7	151,87	97,88	289,21	180,91
Vysokoškolské	T,V	7,9	225,68	118,27	521,75	295,26
Neuvedeno		2,0	110,85	61,60	210,02	130,46
C E L K E M - podnikatelská sféra	100	124,26	70,00	221,34	146,15	

Revidované výsledky ke dni 10. 9. 2010

Hodinový výdělek podle podskupin zaměstnání KZAM-R

kraj: **Středočeský**

Podskupiny zaměstnání KZAM-R	Výběrový soubor		Medián	Diferenciace		Průměr
	počet org. jednotek	počet zaměst.		1. decil	9. decil	
			Kč/hod	Kč/hod	Kč/hod	Kč/hod
1210 Ředitelé a prezidenti velkých organizací, podniků	185	288	578,21	175,78	1 730,92	818,38
1221 Vedoucí pracovníci v zemědělství, lesnictví, rybářství a mysliv.	35	131	197,53	112,04	388,91	237,66
1222 Vedoucí pracovníci v průmyslu (ve výrobě)	189	1 947	334,98	207,23	727,01	413,45
1223 Vedoucí pracovníci ve stavebnictví a zeměměřičtví	41	111	290,70	157,00	540,85	339,15
1224 Vedoucí pracovníci ve velkoobchodě a v maloobchodě	182	1 145	154,73	95,04	343,54	197,45
1225 Vedoucí pracovníci v restauracích a hotelích	8	13	129,61	86,43	182,67	131,05
1226 Ved. pracovníci v dopr., skladování, telekom. a na pošt. úřadech	89	621	157,27	129,68	453,55	258,90
1227 Vedoucí prac. v organ.zaměřených na poskytování obch.služeb	50	115	320,83	226,23	623,02	376,82
1228 Vedoucí prac. v pečovatel., úklidových a podobných službách	5	11	181,68	154,00	337,08	268,95
1229 Vedoucí pracovních dílčích celků jinde neuvedení (kult.,zdrav.)	67	215	271,19	138,27	557,11	332,27
1231 Vedoucí pracovníci finančních a hospodářských útvarů	206	395	327,46	166,26	875,43	488,64
1232 Vedoucí pracovníci personálních útvarů a útvarů průmysl. vztahů	89	116	377,58	159,78	825,06	444,30
1233 Vedoucí pracovníci obytných útvarů (včetně průzkumu trhu)	140	360	329,18	176,75	813,91	427,33
1234 Ved. pracovníci reklamních útvarů a útvarů pro styk s veřejností	39	80	308,55	142,05	680,25	356,87
1235 Vedoucí pracovníci zásobovacích útvarů	123	212	276,52	141,54	626,07	350,75
1236 Vedoucí pracovníci výpočetních útvarů	58	68	327,42	172,91	649,83	370,06
1237 Vedoucí pracovníci výzkumných a vývojových útvarů	73	178	350,75	206,93	867,73	467,71
1239 Vedoucí pracovníci ostatních útvarů jinde neuvedení	102	310	260,43	136,39	722,78	361,69
1311 Vedoucí, ředitelé v zemědělství,lesnictví,rybářství a myslivosti	18	29	275,66	114,05	435,67	271,48
1312 Vedoucí, ředitelé v průmyslu (ve výrobě)	80	274	223,61	105,28	436,75	279,47
1313 Vedoucí, ředitelé ve stavebnictví a zeměměřičtví	20	27	283,55	127,00	816,64	397,61
1314 Vedoucí, ředitelé ve velkoobchodu a maloobchodu	168	608	127,51	83,60	256,56	156,12
1315 Vedoucí, ředitelé v restauracích a hotelích	31	57	121,09	84,74	204,08	138,35
1316 Vedoucí, ředitelé v dopravě, sklad., telekom. a na pošt. úřadech	44	261	195,29	144,14	345,64	221,32
1317 Vedoucí, ředitelé v podnicích poskytujících obchodní služby	34	118	279,52	198,76	477,77	331,65
1318 Vedoucí, ředitelé pečovatelských, úklidových a podob. služeb	11	17	179,60	109,51	425,91	232,27
1319 Vedoucí, ředitelé malých organizací ostatní (kult.,zdrav.,škol.)	15	49	234,97	134,06	512,74	276,40
2111 Fyzikové a astronomové	6	147	253,95	173,60	470,05	292,35
2113 Chemici	11	262	132,99	103,44	236,50	155,88
2114 Geologové, geofyzici, geodeti, hydrologové apod.	8	20	180,80	88,16	271,69	177,02
2119 Ostatní vědci a odborníci v příbuzných oborech jinde neuved.	11	374	199,74	149,17	241,00	206,33
2122 Statisticy	5	35	271,42	142,05	399,98	272,68
2131 Projektanti a analytici výpočetních systémů	21	251	251,97	180,31	344,49	262,14
2132 Programátoři	61	219	202,84	117,86	322,92	217,64
2139 Ostatní odborníci zabývající se výpoč. tech. jinde neuvedení	114	323	244,13	143,95	472,66	292,77
2142 Projektanti staveb a areálů, stavební inženýři	48	184	240,84	140,89	408,75	270,78
2143 Projektanti elektrotechnických zařízení, elektroinženýři	40	260	192,89	118,67	281,02	199,66
2144 Projektanti elektron.systémů a telekom.sítí, inženýři - elektroniky	30	192	229,98	107,24	457,41	261,30
2145 Projektanti a konstruktéři strojních zařízení, strojní inženýři	56	660	222,57	144,50	340,91	239,51
2146 Chemičtí inženýři, technologové	28	149	240,43	163,38	380,39	275,81
2147 Důlní a hutní inženýři, technologové, metalurgové	3	11	229,06	119,98	352,67	252,73
2149 Ostatní architekti, projekt., konstruk.a tech.inženýři (tvůr.prac.)	59	715	225,38	160,03	388,53	261,17
2211 Bakteriologové, biolog., ekolog., zoologové a odb.v příb.obor.	24	59	185,05	124,93	321,45	205,74
2212 Farmakologové, anatomové, biochemici, fyziolog., patologové	11	39	169,88	87,89	292,78	180,34

Revidované výsledky ke dni 10. 9. 2010

Hodinový výdělek podle podskupin zaměstnání KZAM-R

kraj: Středočeský

Podskupiny zaměstnání KZAM-R	Výběrový soubor		Medián	Diferenciace		Průměr
	počet org. jednotek	počet zaměst.		1. decil	9. decil	
			Kč/hod	Kč/hod	Kč/hod	Kč/hod
2213 Agronomové, šlechtitelé a odborníci v příbuzných oborech	23	100	175,92	126,24	277,76	192,77
2221 Lékaři, ordináři (kromě zubních lékařů)	34	1 283	201,24	127,72	402,03	233,90
2224 Farmaceuti, magistři v lékárně, lékárníci	22	88	225,44	155,46	343,56	243,69
2311 Vědeckopedagogičtí pracovníci	3	28	125,95	103,80	244,66	163,23
2359 Ost.odb.pedagogičtí pracov. jinde neuvedení (odb.instruktoři)	6	14	164,14	134,15	205,40	175,53
2411 Odb. prac. na úseku účetnictví, financí, daní, ap., hlavní účetní	147	594	173,92	114,67	351,34	216,15
2412 Odbor. pracovníci na úseku zaměstnaneckých, personálních věcí	78	180	192,06	127,84	368,34	239,31
2413 Odborní pracovníci v bankovníctví a pojišťovnictví	70	945	160,16	118,02	248,13	174,33
2419 Ostatní odborní pracovníci v oblasti podnikání	108	1 569	255,16	196,77	317,11	261,05
2421 Právníci, právní poradci (mimo advokacie a soudnictví)	33	41	276,62	160,76	666,09	337,06
2429 Ostatní odborníci v právní oblasti jinde neuvedení	6	19	146,85	112,71	533,20	205,97
2433 Odborní pracovníci v informacích (např. vti)	11	22	164,13	109,12	325,41	206,25
2441 Ekonomové - vědecktí pracovníci, specialisté, experti	111	427	181,77	117,63	399,27	223,02
2445 Psychologové	8	11	143,11	89,77	531,90	197,75
2447 Tlumočníci a překladatelé	5	12	294,76	139,67	441,17	295,02
2451 Spisovatelé, autoři, kritikové, novináři, redaktori	21	57	116,28	93,45	167,69	124,38
2458 Umělečtí designéři a návrháři	5	42	238,99	194,99	382,37	276,73
2470 Odborní administrativní pracovníci jinde neuvedení	76	279	154,80	95,22	304,80	178,60
3111 Technici ve fyzikálních a příbuzných oborech	19	118	147,09	105,29	224,57	158,42
3112 Stavební technici	128	672	174,95	121,15	269,70	192,42
3113 Elektrotechnici	89	701	167,59	122,55	263,09	181,43
3114 Elektronici a technici v radiokomunikacích a telekomunikacích	40	312	187,04	111,33	291,88	198,85
3115 Strojírenští technici	131	3 797	200,25	131,87	248,61	198,95
3116 Chemičtí technici	46	510	169,45	116,28	257,57	181,11
3117 Důlní a hutní technici	16	87	183,95	126,36	241,85	186,12
3118 Technici v kartografii, kresličtí a zeměměřiči	61	235	154,30	93,17	264,97	172,57
3119 Ostatní techničtí pracovníci jinde neuvedení	289	2 621	179,35	116,33	288,13	194,18
3121 Poradci ve výpočetní technice	38	157	157,97	84,99	350,18	187,31
3122 Operátoři a obsluha výpočetní techniky	103	309	162,98	103,17	303,85	185,43
3123 Operátoři průmyslových robotů, nc strojů	12	129	158,34	132,47	227,23	169,57
3129 Ostatní technici ve výpočetní technice jinde neuvedení	24	44	192,98	119,32	318,72	197,55
3133 Obsluha vysílacího a telekomunikačního zařízení (vč. telegrafu)	4	26	126,56	90,14	196,50	141,12
3134 Obsluha lékařských zařízení	14	142	132,49	103,82	203,42	143,39
3151 Kolaudační technici a technici protipožární ochrany	19	84	177,97	87,09	230,64	172,47
3152 Bezpečnostní tech.a tech. pro kontrolu zdravotní nezávadnosti	112	565	144,75	105,29	230,81	160,83
3160 Technici železničního provozu	35	1 092	182,55	161,29	203,51	182,50
3211 Technici a laboranti v oblasti biologie a v příbuzných oborech	33	455	122,49	95,85	164,21	126,84
3212 Technici v agronomii, v lesnictví a v zemědělství	52	485	131,99	95,29	195,54	139,60
3221 Asistenti zdravotničtí	17	44	99,61	78,55	151,26	105,17
3223 Dietetici a odborníci na výživu	14	36	120,18	76,55	173,70	122,87
3226 Rehabilitační a fyzioterapeutičtí pracovníci (vč. odb. masérů)	17	226	115,64	95,61	144,20	118,36
3228 Farmaceutičtí asistenti	20	109	130,98	103,93	160,32	133,50
3229 Ostatní střední zdravotničtí pracovníci jinde neuvedení	9	194	127,82	99,67	154,96	126,61
3231 Ošetřovatelé, všeobecné zdravotní sestry	24	2 684	132,13	100,23	169,10	134,38

Revidované výsledky ke dni 10. 9. 2010

Hodinový výdělek podle podskupin zaměstnání KZAM-R

kraj: **Středočeský**

Podskupiny zaměstnání KZAM-R	Výběrový soubor		Medián	Diferenciace		Průměr
	počet org. jednotek	počet zaměst.		1. decil	9. decil	
			Kč/hod	Kč/hod	Kč/hod	Kč/hod
3232 Ženské sestry, porodní asistentky	13	243	140,20	109,94	164,44	138,54
3233 Sestry pro péči o dítě	9	237	139,39	117,35	174,39	142,30
3235 Sestry pro intenzivní péči	11	313	144,37	117,71	177,71	146,52
3342 Pedagogové v oblasti dalšího vzdělávání	15	42	161,95	104,87	307,75	193,42
3349 Ostatní pedagogové jinde neuvedení	5	129	220,95	192,17	280,93	233,26
3412 Pojišťovací agenti	39	122	131,37	64,61	215,65	152,85
3415 Obchodní cestující, profes. poradci v obchodě, obch.zástupci	222	1 260	173,10	104,15	303,10	194,96
3416 Nákupčí	176	997	184,25	103,14	347,19	206,65
3417 Odhadci a zbožíznalci	19	52	140,17	106,81	219,14	156,80
3419 Ostatní pracovníci - obchodní zprostředkovatelé jinde neuved.	11	25	209,05	96,39	407,78	234,74
3421 Obchodní agenti	158	1 029	167,36	107,73	269,23	183,82
3422 Odbytoví a přepravní agenti	219	1 715	138,46	94,01	228,77	154,80
3429 Ostatní obchodní agenti a makléři jinde neuvedení	8	13	133,75	97,07	264,52	153,04
3431 Odborné sekretářky, sekretáři	135	357	136,00	86,44	219,92	147,38
3433 Pracovníci v oblasti účetnictví, fakturace, rozpočet., kalkulace	370	2 410	147,10	97,43	232,64	162,35
3434 Pracovníci v oblasti statistiky a matematiky	26	44	172,77	104,69	257,75	177,72
3435 Pracovníci v oblasti práce a mezd (kromě účetních)	39	59	140,97	94,01	237,07	161,25
3436 Referenti osobních oddělení	115	287	172,94	109,69	234,44	175,26
3439 Ostatní odborní administrativní pracovníci jinde neuvedení	226	1 347	142,76	96,38	235,04	158,83
3449 Ostatní celní a daňoví pracovníci a pracovníci v příb. oborech	15	46	145,70	135,38	192,57	163,38
3471 Aranžéři, průmysloví a komerční návrháři, bytoví architekti	25	58	89,53	75,24	183,96	107,75
4112 Kancelářští a manipul. prac. a obsl. zařízení na zpracování textu	33	155	130,10	78,95	147,89	121,56
4113 Pracovníci přípravy dat výpočetní techniky	24	118	98,54	71,41	159,58	120,54
4115 Sekretářky, sekretáři	235	1 273	121,95	88,07	199,55	136,64
4121 Nižší účetní	109	271	113,63	84,62	183,33	126,97
4123 Nižší finanční, daňoví úředníci a úředníci v příbuzných oborech	33	79	150,16	46,00	247,39	151,10
4131 Úředníci ve skladech	302	3 578	116,33	85,29	167,86	123,33
4132 Úředníci ve výrobě (např. výrobní plánovači)	73	498	158,99	94,84	247,58	168,53
4133 Úředníci v dopravě a v přepravě (dispečeri, kontrolori apod.)	91	673	147,42	96,35	205,56	151,13
4141 Řadoví knihovníci, archiváři, evidenční pracovníci	21	31	103,90	67,43	181,94	116,01
4142 Poštovní doručovatelé, úředníci v třídárnách	15	1 900	98,69	85,93	116,65	100,30
4190 Ostatní nižší úředníci jinde neuvedení	62	264	142,99	91,19	216,51	153,47
4211 Pokladníci (v bankách, pojišťovnách, spořitelnách, na poště)	91	261	120,33	94,18	140,31	120,13
4212 Úředníci na přepážkách a směnárnici	63	1 106	123,25	101,35	150,96	126,05
4213 Pokladníci v obchodě, společném stravování apod.	113	1 336	84,88	68,99	109,64	88,47
4214 Prodavači vstupenek, jízdenek apod.	30	308	128,09	108,30	150,51	127,67
4215 Bookmakeři, krupiéři a úředníci sázkových kanceláří	40	361	86,51	70,00	121,69	91,98
4216 Inkasisté (výběřci dluhů)	8	25	127,18	55,28	184,80	130,46
4222 Recepční	55	144	89,99	67,97	133,30	96,16
4223 Telefonisté	19	91	140,55	76,80	196,05	145,54
4224 Informátoři	12	28	100,92	68,71	143,59	108,83
5121 Pracovníci dohlížející nad obsluhujícím personálem, hospodyně	32	57	118,17	76,80	161,82	120,31
5122 Kuchaři	81	934	83,32	58,85	125,22	89,87
5123 Čišníci, servírky	21	100	76,87	59,57	108,95	81,58

Revidované výsledky ke dni 10. 9. 2010

Hodinový výdělek podle podskupin zaměstnání KZAM-R

kraj: Středočeský

Podskupiny zaměstnání KZAM-R	Výběrový soubor		Medián	Diferenciace		Průměr
	počet org.	počet		1. decil	9. decil	
	jednotek	zaměst.	Kč/hod	Kč/hod	Kč/hod	Kč/hod
5132 Pečovatelé a pomoc.ošetřovatelé v zařiz.soc.péče, v nemocnicích	22	1 172	86,66	68,22	115,94	91,91
5139 Ostatní pečovatelé a pomocní ošetřovatelé jinde neuvedení	6	13	97,06	77,28	118,52	98,41
5144 Maséři	7	29	66,08	55,54	109,62	72,08
5161 Hasiči, požárníci	15	298	138,37	104,68	195,69	144,75
5169 Ostatní pracovníci ochrany a ostrahy jinde neuvedení	93	1 132	74,99	56,66	154,86	90,19
5211 Prodavači v obchodech	318	4 858	82,00	64,16	120,35	89,41
5220 Prodavači ve stáncích a na tržištích	4	10	95,14	74,84	102,70	91,52
6111 Pěstitelé polních plodin	9	76	92,95	60,57	127,53	93,28
6112 Ovocnáři, vinaři, chmelaři a ostatní pěst.plodin rost.na stromech	3	42	92,29	61,19	124,31	91,77
6113 Zahradníci a pěstitelé zahradních plodin a sazenic	8	89	101,27	48,00	166,94	111,96
6121 Chovatelé hospodářských zvířat (kromě drůbeže a včel)	14	161	98,86	70,09	130,50	100,36
6122 Chovatelé drůbeže	7	313	75,15	60,50	96,20	77,26
6124 Chovatelé hospodářských zvířat, drůbeže, včel apod.	4	42	101,02	64,81	139,80	106,60
6129 Ostatní chovatelé, ošetřovatelé zvířat jinde neuved. (v rezerv.)	3	42	104,27	73,88	121,69	101,06
6141 Dělníci pro pěstění a ošetřování lesa	14	191	76,60	63,53	97,70	79,40
6142 Dělníci pro těžbu dřeva (kromě obsluhy pojízdných zařízení)	7	78	115,20	80,07	156,97	119,11
7113 Horníci pro dobývání nerudných surovin a kamenolamači	4	13	119,44	78,64	133,85	109,50
7121 Zedníci pracující s tradičními materiály (bambus, hlína atd.)	4	15	103,93	93,65	120,96	104,56
7122 Zedníci, kameníci, omítkáři	65	389	113,55	83,01	155,58	116,54
7123 Betonáři, děl.specializovaní na pokládání betonových povrchů	14	374	128,86	89,05	150,90	125,50
7124 Tesaři a truhláři	31	89	119,74	83,31	173,88	122,43
7125 Stavební montážníci	8	69	127,02	51,92	176,17	116,99
7126 Asfaltěři, dlaždiči	4	10	111,10	79,12	138,76	110,42
7129 Ost. stavební dělníci hlavní stav. výroby a prac.v ost. oborech	64	447	121,21	90,11	155,28	121,24
7136 Instalatěři, potrubáři, stavební zámečníci, klempíři	68	456	127,97	91,95	172,63	129,05
7137 Stavební a provozní elektrikáři	60	171	123,07	85,00	173,07	127,82
7139 Ostatní děl.zajišťující dokonč.stavební práce a děl.v příb.obor.	7	25	115,83	87,15	180,10	127,13
7142 Lakýrníci a pracovníci v příbuzných oborech	34	983	165,41	104,25	193,25	157,31
7211 Formíři a jádraři	5	81	96,60	73,97	133,32	101,70
7212 Svářeči, řezači plamenem a páječi	54	3 013	155,94	101,27	184,63	149,80
7213 Výrobci a opraváři výrobků a dílů z plechů	19	819	173,75	123,16	190,13	164,97
7214 Montéři kovových konstrukcí	14	331	129,28	94,73	169,77	131,63
7221 Kováři, obsluha kováčích lisů, obsluha bucharů	13	634	156,04	109,18	186,62	151,77
7222 Nástrojaři, kovomodeláři, kovodělníci, zámečníci	201	5 301	145,22	98,36	199,23	146,57
7223 Seřizovači a obsl. obráběcích strojů (kromě autom. a poloaut.)	71	1 433	152,75	102,82	203,08	153,64
7224 Brusiči, leštiči a ostříči nástrojů	20	106	112,58	73,95	143,23	111,99
7228 Kovolijci, cizeléři	4	40	92,00	69,04	167,93	103,17
7231 Mechanici a opraváři motorových vozidel	82	1 240	168,81	96,39	193,76	155,53
7234 Mechanici a opraváři kolejových vozidel	16	380	135,50	103,92	167,66	136,78
7235 Mechanici a opraváři obráběcích, zeměd. strojů a prům. zařízení	87	2 536	176,52	115,19	213,98	170,47
7239 Ostatní mechanici a opraváři strojů a zařízení bez elektro j.n.	59	764	151,03	103,85	184,65	148,66
7241 Elektromech., opraváři a seřizovači různých typů elektr. zařízení	183	2 344	140,72	80,00	204,01	142,30
7242 Mechanici, opraváři a seřizovači elektr. částí aut, letadel, lodí	22	199	125,56	86,21	162,43	126,33
7243 Mechanici, seřizovači, opraváři elektronických zařízení	47	908	133,77	75,36	210,33	136,36

Revidované výsledky ke dni 10. 9. 2010

Hodinový výdělek podle podskupin zaměstnání KZAM-R

kraj: **Středočeský**

Podskupiny zaměstnání KZAM-R	Výběrový soubor		Medián	Diferenciace		Průměr
	počet org. jednotek	počet zaměst.		1. decil	9. decil	
			Kč/hod	Kč/hod	Kč/hod	Kč/hod
7244 Telefonní a telegrafní mechanici, montéři a opraváři	20	68	116,11	102,30	131,43	115,93
7246 Montéři a opraváři silnoproudých elektrických vedení	29	379	166,04	122,48	204,67	165,45
7311 Výrobci, mechanici a opraváři přesných přístrojů a zařízení	13	50	132,37	94,12	215,11	143,61
7321 Výrobci hrnčič., porcel. zboží, žáruvzd.výrobků, brus.kotoučů	4	85	127,91	101,61	158,95	128,12
7324 Malíři skla a keramiky a prac. v příb.obor. (vč.výrobců zrcadel)	3	44	106,46	71,50	129,83	103,81
7341 Tiskaři, sazeči (kromě obsluhy tiskárenských strojů)	7	21	141,25	82,56	195,13	147,01
7344 Fotografové a pracovníci v příbuzných oborech	4	41	152,78	118,28	191,08	156,08
7346 Sítotiskaři, deskotiskaři a textilní tiskaři	4	36	117,79	85,63	158,31	119,27
7411 Zpracovatelé masa, ryb vč. uzenářů a konzervovačů masa a ryb	17	465	107,95	72,77	140,67	108,29
7412 Zpracovatelé pekárenských a cukrářských výrobků	23	567	89,03	61,35	127,38	92,32
7419 Ostatní zpracovatelé - výrobci potravinářských výrobků	33	248	98,79	72,72	156,55	106,88
7421 Impregnační a úpraváři dřeva	5	34	78,16	56,44	143,75	91,82
7422 Umělečtí truhláři, řezbáři, výrobci a opraváři výrobků ze dřeva	18	161	125,96	86,14	199,61	135,77
7437 Čalouníci a pracovníci v příbuzných oborech (vč. autočalouníků)	4	10	99,05	55,81	153,64	100,08
8111 Obsluha důlního zařízení a razicích štítů	8	27	133,09	113,73	165,81	137,30
8112 Obsluha zařízení pro úpravu rudných a nerudných surovin	11	90	107,49	81,21	150,97	111,36
8121 Obsluha zařízení při hutní výrobě kovů obsluha pecí a konvertorů	5	315	155,28	105,91	182,74	148,49
8122 Obsluha zařízení ve slévárenství (taviči, slévači)	9	362	118,02	76,33	200,50	128,03
8123 Obsluha zařízení na tepelné zpracování kovů	19	228	129,22	90,41	169,92	129,68
8124 Obsluha zařízení na tažení a protlačování kovů	3	96	114,18	93,86	141,23	116,13
8125 Obsluha zařízení na tváření kovů ve válcovnách	6	317	130,06	100,11	155,86	130,19
8131 Obsluha pecí na výrobu skla a keramiky	4	324	126,43	103,99	162,08	129,64
8139 Obsluha ostatních zařízení na výrobu skla a keramiky	9	587	123,40	101,06	158,77	126,75
8141 Obsluha pily a jiného zařízení na zpracování dřeva	6	236	100,13	71,25	134,53	100,99
8143 Obsluha zařízení na výrobu papíru, kartonu a lepenky	3	76	134,41	76,23	168,54	131,98
8149 Obsluha ostatních zařízení na zpracování dřeva a v papírnách	5	142	90,73	77,82	118,61	93,87
8151 Obsluha drtičů, mlýnů a míchadel při chemické výrobě	7	22	123,82	83,50	143,15	123,91
8154 Obsluha chemických destilačních kolon a reaktorů	6	354	129,31	108,45	156,84	131,58
8155 Obsluha zařízení na zpracování ropy a zemního plynu	6	152	143,98	94,28	218,63	148,77
8156 Obsluha zařízení na zpracování radioaktivního materiálu	3	66	125,62	106,68	145,42	126,60
8159 Obsluha ostatních zařízení při chemické výrobě jinde neuvedená	41	440	106,30	83,27	139,42	109,54
8161 Obsluha zařízení při výrobě a rozvodu elektřiny	17	264	192,29	118,83	219,94	178,86
8162 Obsluha parních turbín, ohřívačů a motorů	52	217	116,75	74,18	162,29	118,28
8163 Obsluha zařízení při úpravě, čištění a rozvodu vody	46	391	119,12	86,27	151,57	119,93
8164 Obsluha zařízení ve spalovně (spalování odpadků apod.)	3	11	74,49	61,18	104,54	76,84
8171 Obsluha automatických nebo poloautomatic. montážních linek	25	1 384	113,37	76,91	158,91	116,42
8172 Obsluha průmyslových robotů	9	138	140,04	114,94	181,68	145,87
8180 Obsluha strojů a zařízení pro práce na železničním svršku	18	71	134,31	122,24	167,58	136,66
8211 Obsluha automat. nebo poloaut. obráběcích strojů (kromě 722)	37	870	126,41	99,65	173,17	131,70
8212 Obsluha strojů na výrobu maltovin, vápna,cementu,prefabrikátů	16	253	131,81	106,51	172,11	137,37
8221 Obsluha strojů při farmaceutické výrobě	4	405	135,51	101,34	180,60	136,58
8223 Obsluha strojů při konečné úpravě a nanášení ochran. povlaků	20	746	160,13	89,50	173,76	148,38
8229 Obsluha strojů na výrobu chemických výrobků jinde neuvedená	3	185	158,98	127,54	180,32	156,63
8231 Obsluha strojů na výrobu pryžových výrobků (např. obuvi)	7	292	100,42	82,77	193,22	122,51

Revidované výsledky ke dni 10. 9. 2010

Hodinový výdělek podle podskupin zaměstnání KZAM-R

kraj: Středočeský

Podskupiny zaměstnání KZAM-R	Výběrový soubor		Medián	Diferenciace		Průměr
	počet org.	počet		1. decil	9. decil	
	jednotek	zaměst.	Kč/hod	Kč/hod	Kč/hod	Kč/hod
8232 Obsluha strojů na výrobu plastových výrobků (vč. laminování)	19	1 297	116,69	86,51	155,04	119,64
8240 Obsluha automat. nebo poloautomat. dřevoobráběcích strojů	7	115	115,00	62,61	144,33	103,74
8251 Obsluha tiskárenských strojů	6	272	138,15	99,08	204,74	149,66
8254 Obsluha kopírovacích strojů	11	57	87,19	69,95	111,70	90,19
8264 Obsluha strojů na bělení, barvení, čištění, praní, žehlení textilu	6	43	76,71	54,88	89,17	73,66
8271 Obsluha strojů na zpracování a konzervování masa a ryb	4	206	88,17	77,25	116,38	92,80
8273 Obsluha strojů na mletí zrn a koření	6	96	110,44	82,63	132,73	109,95
8274 Obsluha strojů na zpracování mouky, výrobu pečiva, čokolády	7	234	134,18	71,25	153,37	126,79
8278 Obsluha strojů na výrobu nápojů	7	98	115,91	68,61	157,47	111,99
8281 Montážní dělníci montující mechanická zařízení (stroje, vozidla)	27	8 223	132,29	73,75	169,92	130,07
8282 Montážní dělníci montující elektrická zařízení	11	111	89,89	69,14	169,67	104,32
8283 Montážní dělníci montující elektronická zařízení	7	287	94,50	84,61	110,33	96,01
8284 Montážní dělníci montující výrobky z kovů, pryže a plastů	13	551	100,47	81,93	128,88	103,38
8286 Montážní děl. montující výrobky z kartonu, textilu a pod. mater.	4	11	124,57	86,47	194,90	133,94
8287 Montážní dělníci montující výrobky z kombinovaných materiálů	6	212	116,45	46,72	155,45	111,50
8290 Obsluha jiných stacionárních zařízení a ostatní montážní dělníci	23	893	129,60	74,29	168,76	124,42
8311 Strojvedoucí	21	717	192,66	174,59	208,26	189,63
8313 Dělníci zabezpečující sestavování vlaků (brzdaři, výhybkáři)	28	1 015	142,72	125,43	157,42	142,06
8314 Dělníci zabezpečující jízdu vlaků v mezistaničních úsecích	14	274	125,08	105,35	145,34	125,38
8321 Řidiči osobních a malých dodávkových automobilů, taxikáři	69	303	131,35	77,18	240,73	145,53
8322 Řidiči sanitních a rzp vozů	11	109	103,18	85,41	122,72	103,44
8323 Řidiči autobusů, trolejbusů a tramvají	7	380	108,08	90,01	136,01	111,71
8324 Řidiči nákladních automobilů a tahačů	181	2 823	117,71	72,46	162,04	117,73
8326 Řidiči speciálních vozidel	30	295	123,40	104,79	147,95	125,55
8331 Obsluha zemědělských a lesních strojů	35	279	106,29	78,94	198,55	126,52
8332 Obsluha zemních a příbuzných strojů	46	390	141,35	103,25	175,38	142,02
8333 Obsluha jeřábů, zdvihacích a podobných manipulačních zařízení	45	533	123,92	77,44	172,90	128,33
8334 Obsluha vysokozdvížných a ostatních motorových vozíků	158	3 603	132,33	94,00	163,20	130,89
9132 Pomocníci a uklízeči v kancelářích, hotelích, nemocnicích ap.	277	1 619	66,14	52,05	98,75	72,59
9141 Domovníci, správci domu	44	85	93,31	63,93	167,06	106,97
9152 Vrátní, hlídači, uváděči a šatnářky	73	472	64,95	51,63	96,85	72,04
9154 Pracovníci odečítající stav elektroměrů, plynůměrů a vodoměrů	5	61	98,93	79,83	117,52	99,16
9161 Sběrači odpadků, popeláři	6	38	62,73	46,66	89,67	64,41
9162 Metaři, čistíči záchodků, žump, kanálů a podobných zařízení	9	26	104,34	58,93	137,99	102,51
9169 Ostatní pracovníci v příbuzných oborech jinde neuvedení	5	18	82,99	61,42	125,58	86,55
9211 Pomocní a nekvalifikovaní dělníci v zemědělství	17	218	69,83	54,35	109,06	76,95
9312 Pomocní a nekvalif. dělníci na stavbách a údržbě silnic, přehrad	11	24	114,06	79,87	140,10	114,37
9313 Pomocní a nekvalifikovaní dělníci na stavbách budov	14	94	111,37	73,96	146,79	110,88
9321 Pomocní a nekvalifikovaní montážní a manipulační dělníci	96	1 976	74,00	51,00	133,42	86,01
9322 Ruční balíči a pytlavači	24	586	91,61	61,21	123,46	91,56
9323 Dělníci nádvorní skupiny (pomocní montéři)	26	187	84,49	53,00	141,69	94,53
9331 Řidiči vozidel poháněných ručně nebo nožně	6	45	125,59	83,98	161,41	120,48
9333 Vazači a nosiči břemen, přístavní dělníci (dokaři)	19	152	98,51	66,21	120,04	97,65
9339 Pomocní a nekvalif. pracovníci v dopravě, ve skladech, v telek.	167	2 545	108,44	71,78	140,10	107,75

2. čtvrtletí 2009**RSCP - podnikatelská sféra**

PS-V6

Revidované výsledky ke dni 10. 9. 2010

**Hodinový výdělek
podle kategorií zaměstnání**kraj: **Středočeský**

Kategorie zaměstnání	Struktura zaměstnanců	Medián	Diferenciace		Průměr
			1. decil	9. decil	
	%	Kč/hod	Kč/hod	Kč/hod	Kč/hod
D Manuální pracovníci	58,5	111,65	63,68	172,24	115,70
T Nemanuální pracovníci	41,5	148,81	89,42	301,53	189,05
Relace D/T (%)		75,0	71,2	57,1	61,2
C E L K E M - podnikatelská sféra	100	124,26	70,00	221,34	146,15

manuální pracovníci - zaměstnanci s převážně manuálním charakterem práce (hlavní třída KZAM-R 6-9 a vybraná zaměstnání hl. třídy 5)

nemanuální pracovníci - zaměstnanci s převážně nemanuálním charakterem práce (hlavní třída KZAM-R 1-4 a vybraná zaměstnání hl. třídy 5)

2. čtvrtletí 2009**RSCP - podnikatelská sféra**

PS-V8

Revidované výsledky ke dni 10. 9. 2010

**Hodinový výdělek
podle pohlaví**kraj: **Středočeský**

Pohlaví	Struktura zaměstnanců	Medián	Diferenciace		Průměr
			1. decil	9. decil	
	%	Kč/hod	Kč/hod	Kč/hod	Kč/hod
M Muž	61,5	135,05	79,18	239,56	160,67
Ž Žena	38,5	109,06	63,07	185,49	122,92
Relace Ž/M (%)		80,8	79,7	77,4	76,5
C E L K E M - podnikatelská sféra	100	124,26	70,00	221,34	146,15

Hrubá měsíční mzda a její složky, diference, placená doba v podnikatelské sféře

kraj: Středočeský

Medián hrubé měsíční mzdy 22 330 Kč/měs

Diference

1. decil - 10 % hodinových výdělků menších než	12 929 Kč/měs
1. kvartil - 25 % hodinových výdělků menších než	16 949 Kč/měs
Medián - 50 % hodinových výdělků menších než	22 330 Kč/měs
3. kvartil - 25 % hodinových výdělků větších než	29 196 Kč/měs
9. decil - 10 % hodinových výdělků větších než	39 399 Kč/měs

Průměr hrubé měsíční mzdy 26 472 Kč/měs

Vybrané složky hrubé měsíční mzdy

prémie a odměny	16,7 %
příplatky za přesčas	0,5 %
příplatky ostatní	4,4 %
náhrady	7,6 %
odměny za pohotovost	0,2 %

Průměrná placená doba 170,8 hod/měs

Revidované výsledky ke dni 10. 9. 2010

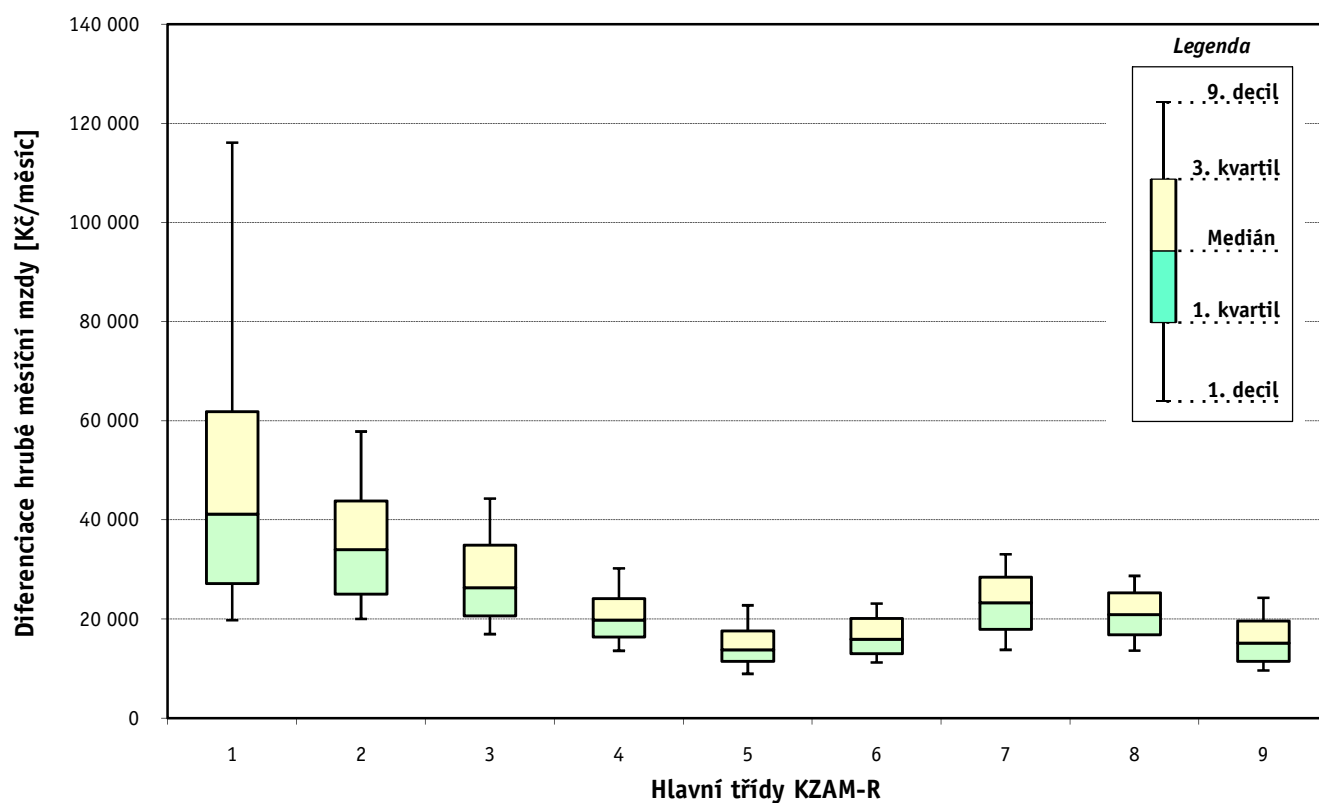
Hrubá měsíční mzda a její složky, diference, placená doba podle hlavních tříd zaměstnání KZAM-R

kraj: Středočeský

Hlavní třída zaměstnání KZAM - R	Struktura zaměstnanců	Medián
	%	Kč/měs

1 Zákodárci, vedoucí a řídící pracovníci	7,0	41 210
2 Vědečtí a odborní duševní pracovníci	6,4	34 018
3 Techničtí, zdravotničtí a pedagogičtí pracovníci	19,7	26 325
4 Nižší administrativní pracovníci	8,9	19 831
5 Provozní pracovníci ve službách a obchodu	6,1	13 795
6 Dělníci v zemědělství, lesnictví a rybářství	1,5	15 957
7 Řemeslníci, výrobci a zpracovatelé	19,5	23 291
8 Obsluha strojů a zařízení	23,6	20 900
9 Pomocní a nekvalifikovaní pracovníci	7,3	15 169

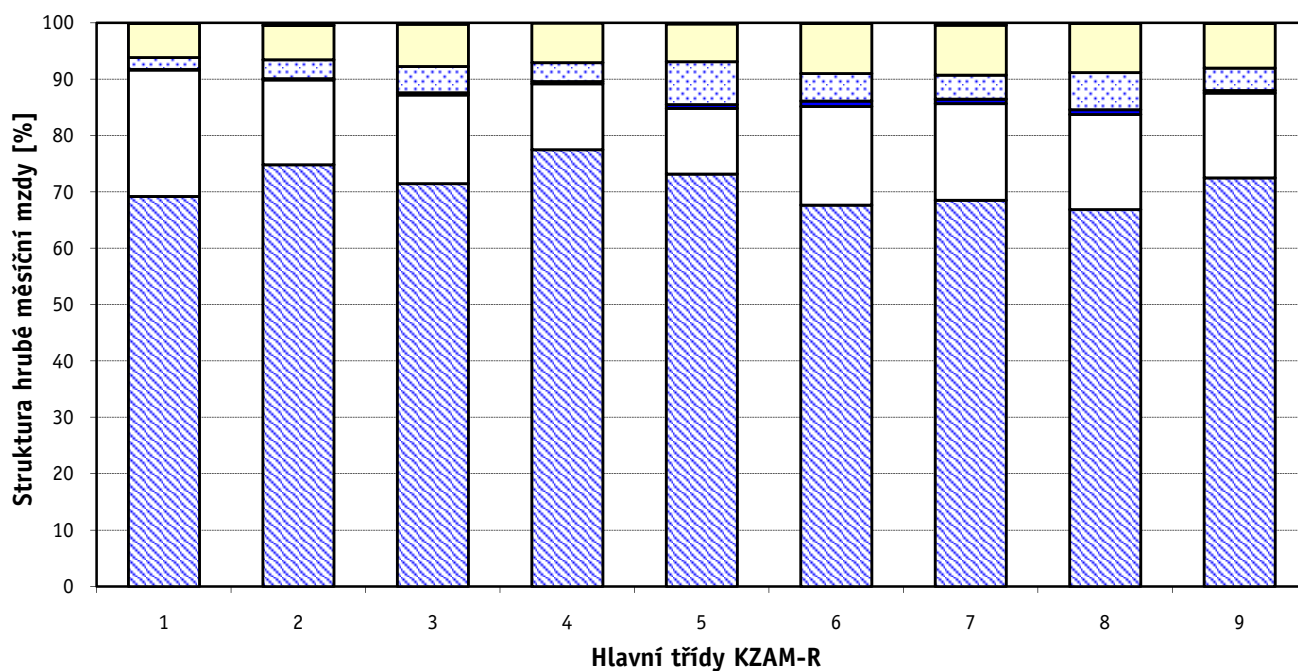
C E L K E M - podnikatelská sféra	100	22 330
--	------------	---------------



Hrubá měsíční mzda a její složky, diferenciacie, placená doba podle hlavních tříd zaměstnání KZAM-R

kraj: **Středočeský**

Diferenciace				Průměr	Vybrané složky hrubé měsíční mzdy					Placená doba
1. decil	1. kvartil	3. kvartil	9. decil		prémie a odměny	příplatky za přesčas	příplatky ostatní	náhrady	odměny za pohotovost	
Kč/měs	Kč/měs	Kč/měs	Kč/měs	Kč/měs	%	%	%	%	%	hod/měs
19 769	27 202	61 860	116 136	59 581	22,5	0,1	2,1	6,1	0,0	170,3
20 035	25 068	43 837	57 860	38 057	15,1	0,2	3,3	6,1	0,4	170,4
16 961	20 633	34 906	44 323	30 514	15,7	0,4	4,7	7,5	0,2	169,9
13 602	16 384	24 150	30 248	21 226	11,7	0,4	3,4	7,0	0,0	170,5
8 963	11 488	17 628	22 783	15 289	11,7	0,7	7,6	6,7	0,2	171,5
11 255	13 016	20 130	23 123	17 079	17,5	1,0	4,9	8,9	0,0	175,8
13 803	17 931	28 489	33 092	23 555	17,2	0,8	4,3	8,9	0,4	171,3
13 622	16 812	25 313	28 714	21 274	16,9	0,9	6,6	8,8	0,1	171,0
9 627	11 498	19 595	24 284	16 219	15,1	0,5	4,0	8,0	0,0	171,2
12 929	16 949	29 196	39 399	26 472	16,7	0,5	4,4	7,6	0,2	170,8



■ hlavní část mzdy za práci ■ prémie a odměny ■ příplatky za přesčas ■ příplatky ostatní ■ náhrady ■ odměny za pohotovost

Revidované výsledky ke dni 10. 9. 2010

Hrubá měsíční mzda a její složky, diference, placená doba podle podskupin zaměstnání KZAM-R

kraj: **Středočeský**

Podskupiny zaměstnání KZAM-R	Počet zaměstnanců přepočtený podle placených měsíců	Medián
		Kč/měs
1210 Ředitelé a prezidenti velkých organizací, podniků	285	101 344
1221 Vedoucí pracovníci v zemědělství, lesnictví, rybářství a myslivosti	126	34 489
1222 Vedoucí pracovníci v průmyslu (ve výrobě)	1 984	57 722
1223 Vedoucí pracovníci ve stavebnictví a zeměměřičství	109	50 948
1224 Vedoucí pracovníci ve velkoobchodě a v maloobchodě	1 082	28 344
1225 Vedoucí pracovníci v restauracích a hotelích	13	24 030
1226 Vedoucí pracovníci v dopravě, skladování, telekomunik. a na poštovních úřadech	574	27 206
1227 Vedoucí pracovníci v organizacích zaměřených na poskytování obchodních služeb	114	55 052
1229 Vedoucí pracovních dílčích celků jinde neuvedení (kulturních,zdravotn.,školských)	196	50 202
1231 Vedoucí pracovníci finančních a hospodářských (správních) útvarů	376	57 042
1232 Vedoucí pracovníci personálních útvarů a útvarů průmyslových vztahů	109	65 771
1233 Vedoucí pracovníci obytných útvarů (včetně průzkumu trhu)	355	58 564
1234 Vedoucí pracovníci reklamních útvarů a útvarů pro styk s veřejností	78	54 020
1235 Vedoucí pracovníci zásobovacích útvarů	205	48 795
1236 Vedoucí pracovníci výpočetních útvarů	67	54 785
1237 Vedoucí pracovníci výzkumných a vývojových útvarů	170	62 567
1239 Vedoucí pracovníci ostatních útvarů jinde neuvedení	297	45 827
1311 Vedoucí, ředitelé v zemědělství,lesnictví,rybářství a myslivosti	27	38 105
1312 Vedoucí, ředitelé v průmyslu (ve výrobě)	266	42 218
1313 Vedoucí, ředitelé ve stavebnictví a zeměměřičství	27	56 518
1314 Vedoucí, ředitelé ve velkoobchodu a maloobchodu	573	23 662
1315 Vedoucí, ředitelé v restauracích a hotelích	53	21 655
1316 Vedoucí, ředitelé v dopravě, skladování, telekomunikacích a na poštovních úřadech	256	33 269
1317 Vedoucí, ředitelé v podnicích poskytujících obchodní služby	116	51 899
1318 Vedoucí, ředitelé pečovatelských, úklidových a podobných služeb	17	31 661
1319 Vedoucí, ředitelé malých organizací ostatní (kultura,zdravotnictví,školsví)	50	46 336
2111 Fyzikové a astronomové	131	59 400
2113 Chemici	246	27 367
2114 Geologové, geofyzici, geodeti, hydrologové apod.	20	30 124
2119 Ostatní vědci a odborníci v příbuzných oborech jinde neuvedení	341	36 100
2122 Statistici	32	56 386
2131 Projektanti a analytici výpočetních systémů	241	42 752
2132 Programátoři	210	35 898
2139 Ostatní odborníci zabývající se výpočetní technikou jinde neuvedení	317	44 534
2142 Projektanti staveb a areálů, stavební inženýři	174	38 193
2143 Projektanti elektrotechnických zařízení, elektroinženýři	252	35 601
2144 Projektanti elektronických systémů a telekomunikačních sítí, inženýři - elektronici	186	42 120
2145 Projektanti a konstruktéři strojních zařízení, strojní inženýři	614	38 768
2146 Chemičtí inženýři, technologové	146	42 126
2149 Ostatní architekti, projektanti, konstruktéři a techničtí inženýři (tvůrčí pracovníci)	688	38 700
2211 Bakteriologové, biologové, ekologové, zoologové a odborníci v příbuzných oborech	57	32 166
2212 Farmakologové, anatomové, biochemici, fyziologové, patologové	30	30 361
2213 Agronomové, šlechtitelé a odborníci v příbuzných oborech	99	29 493
2221 Lékaři, ordináři (kromě zubních lékařů)	1 019	37 568

Hrubá měsíční mzda a její složky, diferenciace, placená doba podle podskupin zaměstnání KZAM-R

kraj: **Středočeský**

Diferenciace				Průměr	Vybrané složky hrubé měsíční mzdy					Placená doba
1. decil	1. kvartil	3. kvartil	9. decil		prémie a odměny	příplatky za přesčas	příplatky ostatní	náhrady	odměny za pohotovost	
Kč/měs	Kč/měs	Kč/měs	Kč/měs	Kč/měs	%	%	%	%	%	hod/měs
33 008	63 516	199 113	330 222	156 151	25,7	0,0	0,8	6,4	0,0	169,1
19 422	23 599	49 350	66 797	38 937	20,7	0,0	0,8	7,8	0,1	170,8
36 484	47 016	111 388	190 956	93 594	27,4	0,1	0,8	4,8	0,1	166,2
27 912	34 504	73 298	94 873	60 158	24,3	0,1	0,4	6,6	0,0	170,4
17 603	21 482	44 581	61 608	36 871	14,6	0,2	4,8	7,8	0,0	172,2
15 322	20 428	27 866	32 653	24 606	5,9	2,3	11,5	4,8	0,0	184,2
21 860	23 588	46 768	90 220	46 579	16,8	0,3	2,0	8,0	0,3	166,8
38 163	46 630	77 459	116 339	69 620	28,1	0,0	4,4	6,9	0,0	169,4
23 102	31 894	80 644	121 609	69 397	16,7	0,3	5,7	7,5	0,1	170,1
28 728	38 155	110 072	170 352	87 590	24,1	0,1	1,6	6,6	0,0	169,1
28 142	38 832	112 284	153 576	79 655	17,1	0,2	1,9	6,5	0,0	168,5
30 953	41 535	92 543	162 933	81 814	25,6	0,1	0,8	7,7	0,0	169,4
26 763	35 286	73 512	138 550	65 463	20,4	0,4	2,1	6,2	0,0	172,5
25 987	34 385	77 225	124 272	63 531	14,4	0,1	2,3	7,8	0,0	169,6
29 047	37 985	83 276	107 135	63 091	14,2	0,1	4,3	7,0	0,5	167,5
36 339	45 192	92 920	162 158	84 642	21,6	0,2	1,5	6,3	0,1	166,9
22 105	30 565	76 443	117 271	63 684	15,0	0,1	1,1	7,4	0,1	167,3
18 276	29 201	50 233	71 378	43 441	21,5	0,1	1,3	8,1	0,0	171,7
20 300	29 751	63 199	78 722	50 374	19,5	0,2	2,3	6,5	0,1	170,1
21 966	26 497	96 000	157 290	103 265	46,2	0,0	0,3	4,9	0,0	171,4
15 215	17 754	33 781	47 728	28 333	12,1	0,5	6,3	7,8	0,0	173,9
15 895	17 985	30 533	37 023	24 891	19,7	0,4	0,7	5,1	0,0	174,0
25 074	27 743	41 190	57 715	38 311	13,1	0,5	2,0	7,3	0,2	170,7
35 410	39 316	77 670	115 428	69 374	31,3	0,0	3,5	7,4	0,3	171,8
18 995	22 490	41 007	70 306	38 247	39,3	0,0	4,3	6,6	0,0	172,3
25 295	30 661	62 409	100 679	53 684	13,6	0,2	0,9	7,7	1,2	174,5
37 490	45 924	83 883	124 524	70 155	37,7	0,1	2,0	5,6	0,0	171,5
22 568	24 676	31 902	51 633	32 660	14,5	1,0	18,1	7,3	0,2	169,5
17 570	19 607	40 819	57 236	34 269	20,0	0,4	0,8	6,0	0,0	172,3
27 202	31 118	39 735	42 793	36 425	13,0	0,4	1,0	5,4	0,0	168,0
25 719	30 655	64 721	70 991	52 464	8,6	0,3	6,6	7,6	0,0	167,4
30 857	38 346	50 946	58 822	45 272	9,5	0,2	2,2	5,5	0,9	164,8
20 961	27 511	49 177	62 151	39 718	15,0	0,7	3,2	6,1	0,1	171,5
25 936	33 320	63 355	81 209	52 346	15,2	0,3	3,2	6,9	0,7	170,7
23 344	29 528	50 727	64 709	46 118	17,2	0,5	1,5	7,0	0,2	169,7
22 030	26 500	42 787	53 486	36 617	15,3	0,4	1,7	6,6	1,6	172,0
16 366	30 286	66 495	95 952	52 222	14,3	1,2	4,7	7,3	1,3	173,1
24 814	32 011	47 868	61 566	41 676	9,4	0,1	1,7	7,3	0,1	166,2
27 960	34 092	53 950	70 674	47 057	13,1	0,3	4,4	7,7	0,1	168,2
28 609	34 503	43 637	65 435	45 254	16,5	0,3	1,1	6,1	0,1	166,5
21 954	25 358	41 271	54 080	35 409	15,9	0,2	7,9	7,7	0,0	170,5
18 500	24 115	40 397	54 738	32 726	10,9	0,3	9,7	6,5	0,4	172,3
22 117	25 095	34 939	45 668	33 168	20,1	0,0	2,7	7,0	0,1	171,7
22 162	27 849	53 163	71 559	43 253	9,0	0,8	14,4	6,1	3,7	181,4

Revidované výsledky ke dni 10. 9. 2010

Hrubá měsíční mzda a její složky, diference, placená doba podle podskupin zaměstnání KZAM-R

kraj: **Středočeský**

Podskupiny zaměstnání KZAM-R	Počet zaměstnanců přepočtený podle placených měsíců	Medián
		Kč/měs
2224 Farmaceuti, magistři v lékárně, lékárníci	71	41 172
2311 Vědeckopedagogičtí pracovníci	22	24 560
2359 Ostatní odborní pedagogičtí pracovníci jinde neuvedení (odborní instruktoři)	14	30 141
2411 Odborní pracovníci na úseku účetnictví, financí, daní, apod., hlavní účetní	569	36 988
2412 Odborní pracovníci na úseku zaměstnaneckých, personálních věcí	173	34 346
2413 Odborní pracovníci v bankovníctví a pojišťovnictví	898	30 946
2419 Ostatní odborní pracovníci v oblasti podnikání	1 489	43 104
2421 Právníci, právní poradci (mimo advokacie a soudnictví)	39	45 978
2429 Ostatní odborníci v právní oblasti jinde neuvedení	17	26 833
2433 Odborní pracovníci v informacích (např. vti)	19	29 002
2441 Ekonomové - vědečtí pracovníci, specialisté, experti	409	32 773
2447 Tlumočníci a překladatelé	11	49 081
2451 Spisovatelé, autoři, kritikové, novináři, redaktoři	49	20 676
2458 Umělečtí designéři a návrháři	43	42 418
2470 Odborní administrativní pracovníci jinde neuvedení	274	27 744
3111 Technici ve fyzikálních a příbuzných oborech	112	30 743
3112 Stavební technici	630	31 053
3113 Elektrotechnici	686	31 102
3114 Elektronici a technici v radiokomunikacích a telekomunikacích	304	33 470
3115 Strojírenští technici	3 684	34 346
3116 Chemičtí technici	497	29 454
3117 Důlní a hutní technici	85	28 524
3118 Technici v kartografii, kresličtí a zeměměřičtí	222	27 486
3119 Ostatní techničtí pracovníci jinde neuvedení	2 546	32 043
3121 Poradci ve výpočetní technice	150	29 108
3122 Operátoři a obsluha výpočetní techniky	300	29 623
3123 Operátoři průmyslových robotů, nc strojů	122	26 976
3129 Ostatní technici ve výpočetní technice jinde neuvedení	41	36 949
3133 Obsluha vysílacího a telekomunikačního zařízení (vč. telegrafu)	24	23 925
3134 Obsluha lékařských zařízení	121	26 751
3151 Kolaudační technici a technici protipožární ochrany	80	31 815
3152 Bezpečnostní technici a technici pro kontrolu zdravotní nezávadnosti a jakosti	549	26 527
3160 Technici železničního provozu	869	30 721
3211 Technici a laboranti v oblasti biologie a v příbuzných oborech	407	20 951
3212 Technici v agronomii, v lesnictví a v zemědělství	468	22 751
3221 Asistenti zdravotničtí	31	17 716
3223 Dietetici a odborníci na výživu	33	21 741
3226 Rehabilitační a fyzioterapeutičtí pracovníci (vč. odborných masérů)	198	20 313
3228 Farmaceutičtí asistenti	94	23 531
3229 Ostatní střední zdravotničtí pracovníci jinde neuvedení	157	22 161
3231 Ošetrovatelé, všeobecné zdravotní sestry	2 271	22 707
3232 Ženské sestry, porodní asistentky	209	23 485
3233 Sestry pro péči o dítě	202	23 560
3235 Sestry pro intenzivní péči	266	25 600

Hrubá měsíční mzda a její složky, diferenciacie, placená doba podle podskupin zaměstnání KZAM-R

kraj: **Středočeský**

Diferenciace				Průměr	Vybrané složky hrubé měsíční mzdy					Placená doba
1. decil	1. kvartil	3. kvartil	9. decil		prémie a odměny	příplatky za přesčas	příplatky ostatní	náhrady	odměny za pohotovost	
Kč/měs	Kč/měs	Kč/měs	Kč/měs	Kč/měs	%	%	%	%	%	hod/měs
29 582	35 379	50 840	60 475	43 350	18,1	0,5	10,0	6,1	0,0	174,9
19 111	20 833	29 333	42 119	30 092	11,1	0,0	0,1	3,3	0,0	170,6
24 873	25 734	34 577	42 559	31 606	4,4	0,2	1,2	8,0	0,0	169,3
22 980	30 349	48 960	66 182	42 927	23,9	0,1	1,1	7,0	0,0	170,8
21 840	27 996	45 316	66 194	43 238	14,7	0,0	2,6	7,7	0,1	168,9
21 896	25 706	39 172	49 198	34 005	23,6	0,1	0,6	7,2	0,0	171,8
35 578	40 118	47 046	55 000	45 176	12,6	0,3	1,1	5,6	0,1	165,7
28 122	37 115	78 787	97 781	58 363	15,5	0,0	1,8	7,4	0,0	167,2
20 021	22 653	37 701	83 050	35 979	17,3	0,1	1,1	10,7	0,0	161,7
17 907	23 588	39 072	56 496	33 871	16,9	0,4	1,1	8,4	0,0	166,4
20 621	25 721	47 094	70 582	39 587	10,4	0,2	3,0	7,9	0,0	169,5
22 905	23 243	72 644	73 710	50 182	8,5	0,0	20,1	6,8	0,0	164,2
15 892	17 881	24 698	28 378	21 540	11,5	0,0	2,2	6,0	0,0	173,3
33 024	39 562	54 064	71 079	50 442	6,7	0,3	0,5	6,1	0,0	168,2
17 384	21 398	38 866	53 333	32 477	15,5	0,0	2,0	6,7	0,1	169,7
20 474	22 557	38 394	48 959	33 143	21,7	0,3	5,6	7,6	0,5	170,2
21 486	25 147	38 414	48 245	33 731	14,3	1,0	2,1	7,9	0,2	171,0
21 486	25 068	37 617	44 245	32 406	14,0	1,1	3,6	7,5	0,9	170,3
19 565	27 391	43 381	53 126	36 885	8,5	1,4	4,4	6,7	1,7	174,0
22 682	28 239	38 971	43 643	34 489	13,3	0,4	2,9	7,2	0,2	166,0
20 733	25 328	36 465	45 358	31 554	9,7	0,4	6,0	8,3	0,3	166,8
20 522	24 788	32 537	38 997	29 301	8,3	0,2	5,1	7,9	0,1	163,1
16 701	21 405	35 655	49 347	30 901	13,5	0,1	1,0	7,6	0,2	169,5
19 820	25 283	40 209	51 800	34 464	12,5	0,4	4,6	7,1	0,2	168,7
18 297	20 644	41 379	60 413	34 916	11,6	0,3	4,6	7,7	0,3	171,4
18 109	23 390	40 303	54 191	33 406	12,3	0,4	3,9	7,5	1,4	169,6
21 807	23 660	32 541	44 836	30 227	9,3	1,2	5,8	8,6	0,0	169,4
20 622	27 010	45 615	55 861	37 878	16,7	0,3	2,2	6,3	3,5	171,3
20 391	21 421	24 778	26 084	26 661	0,7	0,3	6,5	9,6	0,7	166,3
20 059	21 984	32 797	39 399	28 359	11,6	1,6	14,9	7,2	3,4	183,1
17 033	21 666	36 509	43 445	31 814	10,3	1,4	9,0	6,6	1,8	174,3
18 625	21 868	32 721	41 001	28 757	10,7	0,4	4,6	8,0	0,2	168,6
26 563	28 497	32 563	35 453	30 837	6,4	2,2	12,4	7,8	0,7	167,8
16 636	18 788	25 001	29 991	22 189	8,2	0,9	11,4	7,7	0,7	173,8
16 781	18 876	30 190	35 673	24 801	9,5	0,1	19,8	11,5	0,1	171,4
13 855	15 627	22 666	26 353	19 199	7,0	0,8	13,7	4,5	0,3	170,2
15 948	18 406	25 124	27 919	22 090	7,7	1,2	11,6	7,5	0,0	177,9
17 061	18 719	23 054	25 144	20 971	9,0	0,2	7,4	7,5	0,0	173,0
20 024	21 724	25 880	28 612	23 983	17,6	0,4	7,5	7,1	0,0	174,5
17 212	19 159	24 864	27 634	22 292	7,9	1,0	16,4	6,3	0,1	169,9
17 715	19 947	25 892	29 646	23 339	7,9	0,9	17,6	6,5	0,3	170,6
19 010	21 176	25 517	27 448	23 466	7,5	0,4	19,2	6,1	0,4	166,8
19 911	21 556	26 059	28 189	23 949	6,9	0,5	19,5	5,7	0,0	168,3
20 846	23 331	28 359	32 042	26 127	10,5	1,4	18,4	7,5	0,5	174,6

Revidované výsledky ke dni 10. 9. 2010

Hrubá měsíční mzda a její složky, diference, placená doba podle podskupin zaměstnání KZAM-R

kraj: **Středočeský**

Podskupiny zaměstnání KZAM-R	Počet zaměstnanců přepočtený podle placených měsíců	Medián
		Kč/měs
3342 Pedagogové v oblasti dalšího vzdělávání	38	28 154
3349 Ostatní pedagogové jinde neuvedení	122	38 073
3412 Pojišťovací agenti	114	25 048
3415 Obchodní cestující, profesionální poradci v obchodě, obchodní zástupci	1 124	31 578
3416 Nákupčí	970	32 793
3417 Odhadci a zbožíznalci	54	26 201
3419 Ostatní pracovníci - obchodní zprostředkovatelé jinde neuvedení	25	35 007
3421 Obchodní agenti	995	28 547
3422 Odbytoví a přepravní agenti	1 640	24 689
3429 Ostatní obchodní agenti a makléři jinde neuvedení	13	24 275
3431 Odborné sekretářky, sekretáři	333	24 321
3433 Pracovníci v oblasti účetnictví, fakturace, rozpočetnictví, kalkulace	2 287	25 444
3434 Pracovníci v oblasti statistiky a matematiky	43	30 395
3435 Pracovníci v oblasti práce a mezd (kromě účetních)	57	25 497
3436 Referenti osobních oddělení	271	29 770
3439 Ostatní odborní administrativní pracovníci jinde neuvedení	1 274	24 905
3449 Ostatní celní a daňoví pracovníci a pracovníci v příbuzných oborech	44	24 910
3471 Aranžéři, průmysloví a komerční návrháři, bytoví architekti	44	16 423
4112 Kancelářští a manipulační pracovníci a obsluha zařízení na zpracování textu	145	22 193
4113 Pracovníci přípravy dat výpočetní techniky	98	17 854
4115 Sekretářky, sekretáři	1 140	21 657
4121 Nižší účetní	254	20 093
4123 Nižší finanční, daňoví úředníci a úředníci v příbuzných oborech	67	26 898
4131 Úředníci ve skladech	3 365	20 264
4132 Úředníci ve výrobě (např. výrobní plánovači)	480	27 143
4133 Úředníci v dopravě a v přepravě (dispečeri, kontrolori apod.)	588	26 374
4141 Řadoví knihovníci, archiváři, evidenční pracovníci	25	19 527
4142 Poštovní doručovatelé, úředníci v třídárnách	1 613	16 886
4190 Ostatní nižší úředníci jinde neuvedení	247	24 581
4211 Pokladníci (v bankách, pojišťovnách, spořitelnách, na poště)	246	20 783
4212 Úředníci na přepážkách a směnárnicích	988	20 992
4213 Pokladníci v obchodě, společném stravování apod.	1 059	15 588
4214 Prodavači vstupenek, jízdenek apod.	238	21 613
4215 Bookmakeři, krupiéři a úředníci sázkových kanceláří	295	14 562
4216 Inkasisté (výběrčí dluhů)	25	20 786
4222 Recepční	133	16 092
4223 Telefonisté	82	24 780
4224 Informátoři	20	16 344
5121 Pracovníci dohlížející nad obsluhujícím personálem, hospodyně	52	20 954
5122 Kuchaři	802	14 552
5123 Čišníci, servírky	87	13 749
5132 Pečovatelé a pomocní ošetřovatelé v zařízeních sociální péče, v nemocnicích	1 019	15 329
5139 Ostatní pečovatelé a pomocní ošetřovatelé jinde neuvedení	10	17 566
5144 Maséři	19	14 199

Hrubá měsíční mzda a její složky, diferenciacie, placená doba podle podskupin zaměstnání KZAM-R

kraj: **Středočeský**

Diferenciace				Průměr	Vybrané složky hrubé měsíční mzdy					Placená doba
1. decil	1. kvartil	3. kvartil	9. decil		prémie a odměny	příplatky za přesčas	příplatky ostatní	náhrady	odměny za pohotovost	
Kč/měs	Kč/měs	Kč/měs	Kč/měs	Kč/měs	%	%	%	%	%	hod/měs
19 869	22 702	49 240	59 003	36 971	14,8	0,8	5,3	7,4	0,1	171,2
34 627	36 870	40 901	44 714	39 667	16,8	0,1	1,2	3,6	0,0	165,2
19 783	22 038	31 459	46 494	30 501	7,9	0,0	2,1	7,1	0,0	170,7
19 066	23 872	41 178	53 981	35 283	28,8	0,1	2,3	6,4	0,0	170,1
18 480	23 412	45 336	64 327	37 850	12,5	0,1	2,9	7,6	0,1	169,2
19 077	21 129	34 777	40 336	29 170	17,9	0,2	5,4	8,6	0,0	170,1
17 375	24 296	50 189	62 894	43 851	23,9	0,0	0,5	7,6	0,0	170,7
18 514	22 489	37 824	47 332	32 223	11,9	0,1	1,1	8,0	0,0	168,2
16 892	19 910	30 888	39 522	28 172	15,9	0,3	3,8	7,4	0,0	170,1
17 062	19 943	27 440	46 704	27 078	9,2	0,1	0,7	8,9	0,0	172,1
15 565	19 069	31 271	40 945	26 458	11,4	0,1	2,4	7,3	0,0	170,2
16 952	20 270	33 172	41 326	28 535	14,2	0,1	2,4	6,9	0,0	169,1
18 874	22 686	37 721	52 527	31 767	15,3	0,1	2,2	8,5	0,0	167,7
18 718	20 096	33 012	44 667	28 665	13,4	0,0	0,8	9,2	0,0	169,3
18 255	23 363	36 101	40 356	30 077	11,8	0,1	2,1	6,9	0,0	168,4
17 154	20 403	32 949	42 105	28 459	11,9	0,1	4,6	7,2	0,1	169,5
23 241	23 920	26 955	31 135	27 621	12,0	0,0	6,9	6,7	0,0	170,3
13 361	14 499	23 102	35 365	22 075	6,6	0,0	3,0	9,9	0,0	171,9
13 504	17 403	23 115	26 020	20 827	15,9	0,3	3,6	9,2	0,1	167,9
13 091	15 019	20 077	34 947	21 036	9,4	0,1	7,1	7,8	0,0	169,8
15 988	18 517	27 131	35 036	24 400	11,0	0,2	3,1	7,2	0,0	171,1
15 297	17 149	23 993	31 371	22 414	13,1	0,2	2,1	7,6	0,0	170,8
15 858	21 115	35 386	39 566	27 784	23,7	0,2	1,3	7,2	0,0	171,3
14 521	17 304	24 720	29 736	21 688	11,5	0,7	5,4	7,6	0,1	171,4
14 799	20 011	35 656	43 836	29 781	10,5	0,3	6,2	7,7	0,1	166,5
18 574	22 542	31 231	37 970	28 073	10,3	0,4	5,4	7,8	0,0	171,5
12 609	14 629	28 730	37 585	22 036	15,9	0,0	1,8	5,8	0,0	169,9
15 012	15 797	18 589	21 084	17 572	7,3	0,9	2,0	7,9	0,0	168,0
15 836	18 912	32 345	38 902	26 920	16,7	0,1	2,6	6,9	0,1	168,0
16 617	19 079	23 654	27 309	21 576	14,0	0,2	1,4	7,7	0,0	168,9
18 183	19 495	23 846	29 442	22 708	11,6	0,5	1,0	7,6	0,0	166,7
12 476	13 856	17 706	20 056	16 133	5,6	0,9	6,8	7,1	0,0	174,3
18 841	19 908	24 083	25 466	21 842	6,2	1,1	11,0	9,7	0,0	170,7
11 093	12 241	18 277	21 462	15 837	24,8	0,2	10,1	5,0	0,0	163,5
8 202	16 972	26 610	31 135	21 452	12,5	0,1	0,9	5,2	0,0	165,0
12 242	13 202	20 114	23 463	16 949	9,2	0,4	3,5	6,9	0,0	172,1
15 192	18 861	29 313	36 983	25 869	6,6	0,1	1,0	7,3	0,8	172,1
12 001	15 747	20 457	33 624	18 990	6,4	0,6	8,2	6,8	0,0	168,0
13 596	18 223	26 076	28 960	21 444	12,6	1,0	4,8	6,2	0,0	171,8
10 569	12 409	17 478	22 140	15 804	13,3	0,6	5,0	5,6	0,0	171,5
11 218	12 236	16 679	19 380	14 706	17,8	1,0	5,4	5,6	0,0	175,8
12 120	13 325	17 846	20 374	16 195	6,9	1,0	14,5	6,1	0,3	172,8
14 598	16 724	23 757	25 141	18 832	6,7	1,4	12,2	7,7	2,2	182,3
10 533	11 406	15 680	18 959	14 234	11,0	0,0	9,9	4,9	5,6	169,8

Revidované výsledky ke dni 10. 9. 2010

Hrubá měsíční mzda a její složky, diference, placená doba podle podskupin zaměstnání KZAM-R

kraj: Středočeský

Podskupiny zaměstnání KZAM-R	Počet zaměstnanců přepočtený podle placených měsíců	Medián
		Kč/měs
5161 Hasiči, požárníci	291	26 984
5169 Ostatní pracovníci ochrany a ostražky jinde neuvedení	977	14 424
5211 Prodavači v obchodech	4 061	14 773
6111 Pěstitelé polních plodin	67	15 590
6112 Ovocnáři, vinaři, chmelaři a ostatní pěstitelé plodin rostoucích na stromech	40	15 875
6113 Zahradníci a pěstitelé zahradních plodin a sazenic	68	20 250
6121 Chovatelé hospodářských zvířat (kromě drůbeže a včel)	153	18 498
6122 Chovatelé drůbeže	271	13 235
6124 Chovatelé hospodářských zvířat, drůbeže, včel apod.	32	15 696
6129 Ostatní chovatelé, ošetřovatelé zvířat jinde neuvedení (v rezervacích, stájích apod.)	37	17 530
6141 Dělníci pro pěstění a ošetřování lesa	128	14 057
6142 Dělníci pro těžbu dřeva (kromě obsluhy pojízdných zařízení)	73	22 141
7113 Horníci pro dobývání nerudných surovin a kamenolamači	13	24 696
7121 Zedníci pracující s tradičními materiály (bambus, hlína atd.)	13	17 927
7122 Zedníci, kameníci, omítkáři	362	20 042
7123 Betonáři, dělníci specializovaní na pokládání betonových povrchů	335	23 395
7124 Tesaři a truhláři	82	20 625
7125 Stavební montážníci	62	23 387
7129 Ostatní stavební dělníci hlavní stavební výroby a pracovníci v ostatních oborech	372	22 490
7136 Instalatéři, potrubáři, stavební zámečníci, klempíři	428	24 287
7137 Stavební a provozní elektrikáři	176	22 254
7139 Ostatní dělníci zajišťující dokončovací stavební práce a dělníci v příbuzných obor.	18	19 355
7142 Lakýrníci a pracovníci v příbuzných oborech	913	28 211
7211 Formíři a jádraři	70	17 313
7212 Svářeči, řezači plamenem a páječi	2 719	26 324
7213 Výrobci a opraváři výrobků a dílů z plechů	762	28 718
7214 Montéři kovových konstrukcí	319	24 702
7221 Kováři, obsluha kovacích lisů, obsluha bucharů	587	26 227
7222 Nástrojaři, kovomodeláři, kovodělníci, zámečníci	5 017	25 259
7223 Seřizovači a obsluha obráběcích strojů (kromě automatických a poloautomatických)	1 352	26 143
7224 Brusiči, leštiči a ostříči nástrojů	99	19 632
7228 Kovolijci, cizeléři	33	17 284
7231 Mechanici a opraváři motorových vozidel	1 142	28 603
7234 Mechanici a opraváři kolejových vozidel	363	22 733
7235 Mechanici a opraváři obráběcích, zemědělských strojů a průmyslového zařízení	2 404	30 302
7239 Ostatní mechanici a opraváři strojů a zařízení bez elektro jinde neuvedení	725	26 500
7241 Elektromechanici, opraváři a seřizovači různých typů elektrických zařízení	2 232	24 518
7242 Mechanici, opraváři a seřizovači elektrických částí aut, letadel, lodí	194	22 403
7243 Mechanici, seřizovači, opraváři elektronických zařízení	892	23 076
7244 Telefonní a telegrafní mechanici, montéři a opraváři	61	19 803
7246 Montéři a opraváři silnoproudých elektrických vedení	367	31 536
7311 Výrobci, mechanici a opraváři přesných přístrojů a zařízení	49	23 061
7321 Výrobci hrnčířského, porcelánového zboží, žáruvzdorných výrobků, brus.kotoučů	92	21 187
7324 Malíři skla a keramiky a pracovníci v příbuzných oborech (vč. výrobců zrcadel)	50	19 265

Hrubá měsíční mzda a její složky, diference, placená doba podle podskupin zaměstnání KZAM-R

kraj: **Středočeský**

Diference				Průměr	Vybrané složky hrubé měsíční mzdy					Placená doba
1. decil	1. kvartil	3. kvartil	9. decil		prémie a odměny	příplatky za přesčas	příplatky ostatní	náhrady	odměny za pohotovost	
Kč/měs	Kč/měs	Kč/měs	Kč/měs	Kč/měs	%	%	%	%	%	hod/měs
18 620	20 725	30 842	34 386	26 393	8,6	1,4	17,9	7,9	3,7	169,1
10 167	11 203	19 268	27 720	16 487	9,8	1,3	9,7	6,1	0,0	173,2
11 705	12 961	17 752	21 545	16 087	10,6	0,6	6,6	7,3	0,0	172,9
10 360	11 820	19 576	21 225	16 352	17,9	0,4	1,4	10,0	0,0	174,7
10 886	14 194	19 405	21 595	16 492	33,8	0,6	1,0	9,6	0,0	176,0
11 220	17 585	23 122	28 919	22 009	19,0	2,4	1,3	6,1	0,1	184,8
12 991	16 150	20 616	22 769	18 348	21,1	1,4	8,0	7,9	0,1	178,7
11 155	11 834	14 778	15 966	13 566	32,1	0,4	5,2	6,8	0,0	175,4
11 255	12 827	18 865	21 237	16 155	21,4	0,3	9,3	8,8	0,0	163,2
13 587	15 067	19 960	21 699	17 381	10,6	1,4	9,0	14,3	0,0	181,4
10 927	12 490	15 928	18 205	14 663	15,6	0,7	0,7	13,9	0,0	172,3
15 140	18 185	25 072	30 037	22 303	19,4	0,4	1,7	21,4	0,0	170,4
21 738	22 787	26 777	29 479	24 704	31,5	0,2	4,6	16,0	0,0	169,0
16 146	17 619	18 666	18 956	17 447	3,4	0,1	0,0	17,2	0,0	173,0
14 910	17 339	25 009	28 516	21 140	13,7	1,1	3,6	9,7	0,1	175,0
17 147	21 321	25 710	29 272	23 372	12,0	1,7	3,9	10,1	0,2	177,2
13 993	16 825	25 636	29 707	21 110	13,4	0,7	2,7	11,2	0,1	172,8
9 005	10 998	29 714	34 185	21 997	9,9	2,1	1,9	9,4	0,1	183,7
16 591	19 737	25 282	28 678	22 662	17,4	2,1	1,5	14,5	1,5	182,6
17 169	20 158	28 041	30 730	24 314	13,1	1,1	3,2	7,7	3,9	172,1
16 221	18 199	27 557	30 570	23 420	8,9	1,3	9,4	7,3	2,0	172,1
14 621	15 667	23 104	26 653	19 519	28,6	1,5	0,1	7,7	0,1	165,8
20 112	24 049	30 776	32 954	27 271	16,1	0,4	6,2	8,6	0,0	167,3
12 694	14 851	20 070	23 542	17 878	12,4	0,6	6,2	10,7	0,0	168,7
21 469	24 098	28 507	31 012	26 120	16,2	0,4	5,2	11,2	0,0	165,8
21 746	26 710	30 162	31 756	27 750	18,8	0,2	5,4	9,8	0,0	163,9
18 577	21 364	27 912	32 388	25 135	17,5	1,2	4,5	9,0	0,0	172,9
16 407	21 718	28 677	30 865	25 288	16,7	0,4	7,7	10,2	0,0	166,3
17 641	20 442	29 407	34 127	25 438	15,7	0,7	5,0	9,1	0,4	167,4
17 846	21 415	31 520	34 921	26 465	14,5	0,7	5,1	8,7	0,1	166,6
14 161	16 266	22 661	25 295	19 714	9,5	0,6	10,7	8,7	0,1	165,9
11 956	13 679	26 723	29 544	19 193	10,1	0,7	8,2	10,0	0,0	167,6
18 540	23 599	30 633	33 298	27 295	17,9	0,8	3,7	8,9	0,2	168,7
17 731	19 280	25 989	27 712	22 928	8,5	1,3	9,6	10,1	0,1	166,2
20 017	24 989	33 593	36 691	29 311	17,6	0,7	7,2	8,7	0,1	167,8
16 723	21 139	29 075	31 869	25 527	14,6	0,6	6,2	8,5	0,2	166,5
15 003	19 767	29 778	35 304	25 114	14,8	0,8	6,4	7,8	1,0	168,2
17 211	19 059	26 230	29 186	23 272	13,5	0,8	4,3	9,7	0,2	168,1
14 227	15 458	32 418	36 611	24 258	10,3	0,9	6,8	8,2	0,4	171,2
16 591	18 314	21 639	23 577	20 422	4,9	0,8	1,5	7,5	0,8	166,6
22 098	25 141	35 710	37 597	30 666	16,0	1,2	2,4	6,0	6,0	174,4
16 457	18 259	37 358	41 611	27 352	20,9	0,5	3,6	6,0	2,2	172,2
17 391	18 451	24 452	40 248	24 149	25,0	0,4	4,7	14,9	0,0	175,4
13 446	15 252	20 907	22 421	18 250	16,1	0,6	5,0	14,9	0,0	169,0

Revidované výsledky ke dni 10. 9. 2010

Hrubá měsíční mzda a její složky, diference, placená doba podle podskupin zaměstnání KZAM-R

kraj: **Středočeský**

Podskupiny zaměstnání KZAM-R	Počet zaměstnanců přepočtený podle placených měsíců	Medián
		Kč/měs
7341 Tiskaři, sazeči (kromě obsluhy tiskárenských strojů)	23	25 302
7344 Fotografové a pracovníci v příbuzných oborech	37	24 852
7346 Sítotiskaři, deskotiskaři a textilní tiskaři	35	20 796
7411 Zpracovatelé masa, ryb vč. uzenářů a konzervovačů masa a ryb	412	18 916
7412 Zpracovatelé pekárenských a cukrářských výrobků	491	15 702
7419 Ostatní zpracovatelé - výrobci potravinářských výrobků jinde neuvedení	215	17 650
7421 Impregnátoři a úpraváři dřeva	33	14 472
7422 Umělečtí truhláři, řezbáři, výrobci a opraváři výrobků ze dřeva vč. opravářů	142	23 434
8111 Obsluha důlního zařízení a razicích štítů	25	23 954
8112 Obsluha zařízení pro úpravu rudných a nerudných surovin	86	18 058
8121 Obsluha zařízení při hutní výrobě kovů obsluha pecí a konvertorů	283	25 522
8122 Obsluha zařízení ve slévárství (taviči, slévači)	314	20 497
8123 Obsluha zařízení na tepelné zpracování kovů	213	20 922
8124 Obsluha zařízení na tažení a protlačování kovů	85	20 854
8125 Obsluha zařízení na tváření kovů ve válcovnách	303	19 844
8126 Obsluha zařízení na úpravu kovového odpadu	12	20 260
8131 Obsluha pecí na výrobu skla a keramiky	323	20 876
8139 Obsluha ostatních zařízení na výrobu skla a keramiky	566	24 506
8141 Obsluha pily a jiného zařízení na zpracování dřeva	200	18 107
8143 Obsluha zařízení na výrobu papíru, kartonu a lepenky	74	20 454
8149 Obsluha ostatních zařízení na zpracování dřeva a v papírnách jinde neuvedená	129	13 364
8151 Obsluha drtičů, mlýnů a míchadel při chemické výrobě	21	21 428
8154 Obsluha chemických destilačních kolon a reaktorů	339	21 161
8155 Obsluha zařízení na zpracování ropy a zemního plynu	149	28 373
8156 Obsluha zařízení na zpracování radioaktivního materiálu	63	19 315
8159 Obsluha ostatních zařízení při chemické výrobě jinde neuvedená	424	18 003
8161 Obsluha zařízení při výrobě a rozvodu elektřiny	258	32 989
8162 Obsluha parních turbín, ohřivačů a motorů	203	21 354
8163 Obsluha zařízení při úpravě, čištění a rozvodu vody	326	20 251
8171 Obsluha automatických nebo poloautomatických montážních linek	1 223	20 257
8172 Obsluha průmyslových robotů	129	24 458
8180 Obsluha strojů a zařízení pro práce na železničním svršku	69	25 511
8211 Obsluha automatických nebo poloautomatických obráběcích strojů (kromě 722)	820	21 866
8212 Obsluha strojů na výrobu maltovin, vápna, cementu, prefabrikátů	244	24 669
8221 Obsluha strojů při farmaceutické výrobě	363	20 359
8223 Obsluha strojů při konečné úpravě a nanášení ochranných povlaků	666	26 492
8229 Obsluha strojů na výrobu chemických výrobků jinde neuvedená	176	25 345
8231 Obsluha strojů na výrobu pryžových výrobků (např. obuvi, pneumatik)	294	16 416
8232 Obsluha strojů na výrobu plastových výrobků (vč. laminování)	1 089	20 290
8240 Obsluha automatických nebo poloautomatických dřevoobráběcích strojů	116	16 968
8251 Obsluha tiskárenských strojů	252	23 219
8254 Obsluha kopírovacích strojů	57	16 436
8264 Obsluha strojů na bělení, barvení, čištění, praní, žehlení textilu	40	12 686
8271 Obsluha strojů na zpracování a konzervování masa a ryb	192	15 876

Hrubá měsíční mzda a její složky, diference, placená doba podle podskupin zaměstnání KZAM-R

kraj: **Středočeský**

Diference				Průměr	Vybrané složky hrubé měsíční mzdy					Placená doba
1. decil	1. kvartil	3. kvartil	9. decil		prémie a odměny	příplatky za přesčas	příplatky ostatní	náhrady	odměny za pohotovost	
Kč/měs	Kč/měs	Kč/měs	Kč/měs	Kč/měs	%	%	%	%	%	hod/měs
13 858	23 078	30 336	40 356	26 387	25,7	0,2	3,0	8,2	0,0	164,3
20 299	22 348	29 303	35 268	26 229	17,4	0,5	4,6	8,0	0,0	167,5
15 931	17 400	24 443	26 965	21 063	14,2	0,2	3,1	6,6	0,0	169,4
13 048	16 028	22 195	24 849	19 143	30,4	0,8	3,5	9,8	0,1	176,0
12 374	14 064	18 390	21 911	16 634	18,5	1,0	6,1	8,3	0,0	172,9
12 721	14 424	22 939	28 344	19 259	12,7	2,1	4,4	8,0	0,1	171,2
10 155	11 240	20 129	25 826	16 295	14,7	0,9	1,4	8,5	0,3	172,6
15 144	19 579	30 925	34 064	24 560	21,7	0,8	2,2	8,3	0,1	173,9
20 918	22 506	26 243	31 971	25 301	22,5	3,1	1,0	10,9	0,0	186,9
13 812	16 013	23 276	26 619	19 333	19,6	1,0	6,5	10,3	0,0	170,7
18 867	21 467	28 089	29 849	24 823	10,7	0,2	6,3	13,2	0,0	159,4
13 844	16 728	28 757	34 307	22 599	15,8	0,7	8,3	10,7	0,0	167,3
14 830	17 882	24 336	28 658	21 282	11,8	0,9	11,3	8,2	0,0	166,7
16 319	18 023	25 326	26 417	21 447	11,1	0,5	6,8	12,3	0,0	164,0
17 743	18 701	22 026	23 945	20 692	8,9	0,2	7,9	14,7	0,0	165,3
16 984	19 683	23 454	24 616	21 685	24,6	0,1	0,0	9,5	0,0	167,8
15 795	18 254	24 618	28 646	21 825	14,0	1,2	10,9	11,7	0,0	169,9
15 904	18 442	26 527	30 778	24 034	18,3	0,6	11,4	12,7	0,0	168,6
12 658	13 819	21 029	25 552	18 262	14,8	1,6	0,1	7,2	0,0	174,0
13 552	18 034	22 698	25 625	20 341	2,9	0,7	3,2	10,5	0,0	163,7
12 102	12 706	15 526	18 075	14 310	12,3	0,2	0,7	4,8	0,0	157,4
15 568	19 119	24 496	26 072	21 381	33,2	0,3	5,0	4,6	0,0	173,0
17 799	19 038	23 310	25 837	21 615	2,4	1,1	15,4	8,7	0,1	164,1
16 194	19 283	33 875	37 726	27 363	7,9	0,9	15,4	7,6	0,0	164,8
17 262	18 830	20 163	22 889	20 104	22,6	0,1	5,6	8,3	0,0	165,3
14 176	15 967	22 459	25 178	19 276	7,3	0,9	16,6	8,4	0,1	164,8
19 926	26 317	35 962	38 968	31 412	11,3	1,3	15,3	6,9	0,3	167,8
13 622	17 249	25 199	27 853	21 113	9,5	1,9	10,7	6,9	0,4	174,6
15 015	17 462	23 977	27 276	20 826	14,3	1,0	7,8	7,6	1,7	167,3
15 341	18 053	24 011	29 769	21 264	11,1	1,0	13,6	8,9	0,0	167,7
20 131	22 311	27 604	30 128	25 244	10,9	2,2	5,0	8,9	0,0	171,8
21 392	23 352	27 497	29 656	25 324	7,6	2,6	2,7	7,3	4,7	176,3
16 558	18 759	29 443	32 251	23 793	10,0	0,8	11,5	9,3	0,0	164,6
19 530	21 762	28 080	31 505	25 378	13,9	1,9	7,7	9,3	0,1	176,0
16 834	18 780	23 964	30 680	22 164	14,4	0,4	7,3	5,0	0,0	164,0
18 425	24 679	27 763	28 890	25 140	17,8	0,2	6,2	10,6	0,0	163,8
20 623	23 635	26 538	27 873	24 978	17,2	0,6	7,4	7,8	0,0	164,0
12 594	14 447	26 224	31 588	19 891	22,9	0,4	4,3	12,0	0,0	162,2
15 740	17 934	23 090	26 452	21 061	13,7	0,8	7,1	8,3	0,0	166,6
10 324	10 679	19 990	21 628	16 197	11,5	0,3	0,5	6,8	0,0	160,8
15 638	18 857	29 817	35 807	25 477	12,9	1,2	10,0	7,4	0,0	168,8
12 554	14 544	18 228	19 426	16 336	12,8	0,3	0,4	10,9	0,0	164,7
9 008	11 001	14 210	15 330	12 769	10,1	0,4	6,3	8,7	0,0	171,2
13 730	14 515	18 289	21 430	16 722	4,0	1,6	8,8	12,6	0,0	168,8

Revidované výsledky ke dni 10. 9. 2010

Hrubá měsíční mzda a její složky, diference, placená doba podle podskupin zaměstnání KZAM-R

kraj: **Středočeský**

Podskupiny zaměstnání KZAM-R	Počet zaměstnanců přepočtený podle placených měsíců	Medián
		Kč/měs
8273 Obsluha strojů na mletí zrn a koření	94	19 425
8274 Obsluha strojů na zpracování mouky, výrobu pečiva, čokolády a cukrovinek	250	23 321
8278 Obsluha strojů na výrobu nápojů	84	18 350
8281 Montážní dělníci montující mechanická zařízení (stroje, vozidla)	7 023	23 265
8282 Montážní dělníci montující elektrická zařízení	102	18 537
8283 Montážní dělníci montující elektronická zařízení	272	15 244
8284 Montážní dělníci montující výrobky z kovů, pryže a plastů	484	17 510
8286 Montážní dělníci montující výrobky z kartonu, textilu a podobných materiálů	10	20 061
8287 Montážní dělníci montující výrobky z kombinovaných materiálů	206	17 892
8290 Obsluha jiných stacionárních zařízení a ostatní montážní dělníci	811	21 332
8311 Strojvedoucí	552	30 874
8313 Dělníci zabezpečující sestavování vlaků (brzdaři, výhybkáři)	828	23 207
8314 Dělníci zabezpečující jízdu vlaků v mezistaničních úsecích	204	21 343
8321 Řidiči osobních a malých dodávkových automobilů, taxikáři	293	22 579
8322 Řidiči sanitních a rzp vozů	96	20 432
8323 Řidiči autobusů, trolejbusů a tramvají	324	24 378
8324 Řidiči nákladních automobilů a tahačů	2 694	20 793
8326 Řidiči speciálních vozidel	278	24 117
8331 Obsluha zemědělských a lesních strojů	257	19 682
8332 Obsluha zemních a příbuzných strojů	363	25 246
8333 Obsluha jeřábů, zdvihacích a podobných manipulačních zařízení	495	20 446
8334 Obsluha vysokozdvíhacích a ostatních motorových vozíků	3 312	23 098
9132 Pomocníci a uklízeči v kancelářích, hotelích, nemocnicích a jiných zařízeních	1 263	11 682
9141 Domovníci, správci domu	74	18 164
9152 Vrátní, hlídači, uváděči a šatnářky	412	11 652
9154 Pracovníci odečítající stav elektroměrů, plynoměrů a vodoměrů	57	18 720
9161 Sběrači odpadků, popeláři	26	12 374
9162 Metaři, čističi záchodků, žump, kanálů a podobných zařízení	25	17 931
9169 Ostatní pracovníci v příbuzných oborech jinde neuvedení	15	15 943
9211 Pomocní a nekvalifikovaní dělníci v zemědělství	152	13 670
9312 Pomocní a nekvalifikovaní dělníci na stavbách a údržbě silnic, přehrad	22	20 036
9313 Pomocní a nekvalifikovaní dělníci na stavbách budov	81	21 737
9321 Pomocní a nekvalifikovaní montážní a manipulační dělníci	1 632	14 241
9322 Ruční baliči a pytlovači	553	16 267
9323 Dělníci nádvorní skupiny (pomocní montéři)	155	17 296
9331 Řidiči vozidel poháněných ručně nebo nožně	45	22 417
9333 Vazači a nosiči břemen, přístavní dělníci (dokaři)	145	18 540
9339 Pomocní a nekvalifikovaní pracovníci v dopravě, ve skladech, v telekomunikacích	2 249	18 641

Hrubá měsíční mzda a její složky, diference, placená doba podle podskupin zaměstnání KZAM-R

kraj: **Středočeský**

Diference				Průměr	Vybrané složky hrubé měsíční mzdy					Placená doba
1. decil	1. kvartil	3. kvartil	9. decil		prémie a odměny	příplatky za přesčas	příplatky ostatní	náhrady	odměny za pohotovost	
Kč/měs	Kč/měs	Kč/měs	Kč/měs	Kč/měs	%	%	%	%	%	hod/měs
14 795	17 629	21 543	23 286	19 836	27,7	1,8	4,4	11,8	0,0	179,2
13 356	15 837	25 864	28 447	22 116	18,1	1,2	8,9	7,9	0,0	175,6
13 241	14 938	22 715	25 222	19 000	18,5	0,7	8,5	9,2	0,0	171,8
17 781	20 347	26 362	28 647	23 182	15,7	0,5	8,5	9,3	0,0	164,0
13 350	14 395	24 079	27 133	20 080	6,6	1,3	5,7	11,8	0,0	171,9
13 992	14 567	16 213	17 801	15 703	19,0	0,4	7,1	7,5	0,0	162,1
13 713	14 942	19 974	21 855	17 708	18,5	0,5	6,2	7,0	0,0	167,1
17 498	17 683	34 933	35 438	22 444	14,7	1,3	7,6	8,8	0,0	174,6
9 101	14 678	20 980	27 104	18 542	23,7	0,9	2,8	9,1	0,0	169,6
13 386	16 037	24 753	27 385	20 861	7,4	0,5	7,8	9,1	0,0	169,4
27 534	29 434	33 165	35 984	31 302	6,8	1,9	16,3	9,6	0,0	165,9
20 362	21 577	25 143	26 865	23 512	5,9	1,9	15,2	8,9	0,0	165,1
17 976	19 380	23 476	25 281	21 600	6,3	2,2	15,7	8,1	0,1	170,6
14 223	18 488	36 008	46 301	26 624	9,9	1,4	9,6	7,4	0,1	172,8
17 138	18 749	22 402	24 823	20 938	3,9	4,1	16,3	5,5	2,7	193,4
17 489	21 953	28 385	31 449	24 711	16,8	4,8	10,0	8,3	0,0	209,2
12 952	16 224	24 147	27 861	20 598	18,4	0,9	4,0	8,9	0,2	176,2
20 189	22 174	26 250	28 279	24 339	17,0	2,7	4,5	9,3	0,8	185,5
14 493	17 226	28 285	37 074	23 151	28,9	0,9	2,8	11,3	0,0	180,2
18 767	21 803	28 717	30 496	25 222	21,8	1,1	3,9	11,9	0,1	174,1
14 479	17 066	25 261	29 309	21 826	17,7	1,0	6,0	7,6	0,0	171,7
16 896	19 432	25 806	28 018	22 786	15,7	0,5	5,9	9,4	0,0	168,3
9 139	10 043	14 296	17 563	12 768	11,5	0,3	3,3	7,7	0,0	171,0
11 472	14 802	22 947	25 787	19 385	10,2	0,9	3,6	6,4	1,1	168,9
9 211	10 232	13 745	17 810	12 762	9,9	1,1	10,2	8,2	0,0	172,7
14 298	15 168	19 597	20 351	17 547	21,9	0,2	0,0	7,6	0,0	162,9
8 201	8 661	15 661	17 973	12 488	7,8	2,4	9,7	6,3	0,0	182,2
10 716	14 403	24 139	26 895	18 618	15,8	1,0	4,1	10,0	2,7	168,4
10 699	11 610	17 667	22 975	16 193	1,1	2,3	14,4	4,0	0,0	184,4
9 482	10 257	15 975	19 463	13 910	27,9	0,3	0,9	11,6	0,0	174,5
13 754	15 458	20 397	23 027	19 309	13,2	0,6	0,8	8,0	1,0	169,0
14 555	17 324	25 931	28 614	21 534	6,3	0,3	1,8	11,2	0,2	169,7
9 970	10 711	19 670	22 850	15 534	11,7	0,8	8,1	7,8	0,0	168,5
12 003	14 197	18 428	22 534	16 938	14,8	0,6	6,4	9,0	0,1	169,7
10 810	13 674	22 988	25 329	18 502	13,4	0,5	5,9	7,0	0,1	175,3
16 221	18 025	26 480	29 053	22 345	22,2	0,8	1,9	8,5	0,0	170,7
12 326	16 364	20 197	21 391	18 250	12,0	1,5	3,5	9,9	0,0	173,4
13 751	15 945	21 181	24 954	19 012	9,8	0,5	7,1	9,3	0,1	170,1

Revidované výsledky ke dni 10. 9. 2010

**Průměrná měsíční odpracovaná a neodpracovaná doba zaměstnanců
podle podskupin zaměstnání KZAM-R**

kraj: **Středočeský**

Podskupiny zaměstnání KZAM-R	Počet zaměstnanců přečtený podle eviden. měsíců	Odpracovaná doba		Neodpracovaná doba		
		celkem	z toho přesčas	celkem	z toho	
					nemoc	dovolená
		hod/měs	hod/měs	hod/měs	hod/měs	hod/měs
1210 Ředitelé a prezidenti velkých organizací, podniků	287	155,3	0,2	13,8	0,5	9,2
1221 Ved. pracovníci v zemědělství, lesnictví, rybář. a mysliv.	128	155,2	0,4	15,6	2,0	10,2
1222 Vedoucí pracovníci v průmyslu (ve výrobě)	2 005	153,8	2,5	12,4	1,4	8,3
1223 Vedoucí pracovníci ve stavebnictví a zeměměřičtí	109	156,5	1,0	13,9	0,9	10,3
1224 Vedoucí pracovníci ve velkoobchodě a v maloobchodě	1 114	153,4	1,1	18,8	4,7	11,3
1225 Vedoucí pracovníci v restauracích a hotelích	13	164,1	12,0	19,5	7,7	5,6
1226 Ved. pracovníci v dopr., skladování, telekom. a na pošt. úř.	587	146,2	2,1	20,6	3,4	12,4
1227 Ved. prac. v organ.zaměřených na poskytování obch.služ.	115	153,7	0,2	15,7	1,0	11,4
1229 Ved. pracovních dílčích celků jinde neuved. (kult.,zdrav.)	198	154,6	2,0	15,4	1,4	10,3
1231 Vedoucí pracovníci finančních a hospodářských útvarů	380	152,9	0,2	16,3	1,4	10,1
1232 Ved. prac. personálních útvarů a útvarů průmysl. vztahů	110	153,1	0,8	15,3	1,4	9,2
1233 Vedoucí pracovníci odbytových útvarů (vč. průzkumu trhu)	358	153,9	1,0	15,5	0,9	10,9
1234 Ved. prac. reklamních útvarů a útvarů pro styk s veřejností	79	157,1	2,6	15,3	2,0	10,4
1235 Vedoucí pracovníci zásobovacích útvarů	208	151,9	0,9	17,7	1,8	10,7
1236 Vedoucí pracovníci výpočetních útvarů	67	151,9	0,5	15,6	1,0	9,9
1237 Vedoucí pracovníci výzkumných a vývojových útvarů	171	151,8	0,7	15,1	0,9	10,2
1239 Vedoucí pracovníci ostatních útvarů jinde neuvedení	304	149,0	0,6	18,3	2,4	9,5
1311 Vedoucí, ředitelé v zemědělství, lesnictví, rybářství	29	151,3	0,2	20,4	7,4	8,2
1312 Vedoucí, ředitelé v průmyslu (ve výrobě)	271	154,2	2,0	15,9	2,1	9,1
1313 Vedoucí, ředitelé ve stavebnictví a zeměměřičtí	27	158,2	0,2	13,2	0,0	10,0
1314 Vedoucí, ředitelé ve velkoobchodu a maloobchodu	587	154,6	2,8	19,3	3,8	12,0
1315 Vedoucí, ředitelé v restauracích a hotelích	55	156,4	2,1	17,5	4,1	7,7
1316 Vedoucí v dopravě, sklad., telekomun. a na pošt. úřadech	261	150,2	3,2	20,4	2,9	12,8
1317 Ved., ředitelé v podnicích poskytujících obchodní služby	118	151,8	0,1	20,0	2,0	11,1
1318 Vedoucí, ředitelé pečovatelských, úklidových a pod. služ.	17	158,5	0,3	13,8	2,4	9,8
1319 Vedoucí, ředitelé malých organizací ostatní (kult.,zdrav.)	50	156,9	2,4	17,6	0,8	11,3
2111 Fyzikové a astronomové	132	154,5	0,5	17,0	1,6	9,5
2113 Chemici	249	152,5	4,7	17,0	2,3	12,1
2114 Geologové, geofyzici, geodeti, hydrologové apod.	20	158,4	6,2	13,8	1,4	10,3
2119 Ostatní vědci a odborníci v příbuz. oborech jinde neuved.	345	156,4	3,9	11,6	1,5	7,3
2122 Statisticy	32	150,5	1,0	16,9	0,4	11,4
2131 Projektanti a analytici výpočetních systémů	244	152,5	1,8	12,3	1,9	8,1
2132 Programátoři	213	156,6	2,6	14,9	1,9	9,4
2139 Ostatní odborníci zabývající se výp. tech. jinde neuvedení	321	154,9	1,2	15,8	1,7	10,6
2142 Projektanti staveb a areálů, stavební inženýři	178	153,2	1,8	16,5	3,5	9,9
2143 Projektanti elektrotechnických zařízení, elektroinženýři	256	155,6	2,4	16,3	1,7	8,3
2144 Projektanti elektronických syst. a telekomunikačních sítí	189	155,2	3,9	17,9	2,0	10,9
2145 Projektanti a konstruktéři strojních zařiz., strojní inženýři	623	150,7	1,4	15,5	1,9	9,0
2146 Chemičtí inženýři, technologové	148	150,8	1,4	17,4	1,4	11,2
2149 Ostatní architekti, projektanti, konstrukt.a techn.inženýři	699	152,3	2,6	14,2	2,4	7,9
2211 Bakteriologové, biologové, ekologové, zoologové	58	152,8	1,5	17,5	1,2	11,2
2212 Farmakologové, anatomové, biochemici, fyziolog., patolog.	31	153,9	2,0	18,2	3,9	9,5
2213 Agronomové, šlechtitelé a odborníci v příbuzných oborech	100	157,1	0,2	14,6	1,2	10,7
2221 Lékaři, ordináři (kromě zubních lékařů)	1 037	164,1	8,7	17,1	2,6	11,3

Revidované výsledky ke dni 10. 9. 2010

**Průměrná měsíční odpracovaná a neodpracovaná doba zaměstnanců
podle podskupin zaměstnání KZAM-R**

kraj: Středočeský

Podskupiny zaměstnání KZAM-R	Počet zaměstnanců přečtený podle eviden. měsíců	Odpracovaná doba		Neodpracovaná doba		
		celkem	z toho přesčas	celkem	z toho	
					nemoc	dovolená
		hod/měs	hod/měs	hod/měs	hod/měs	hod/měs
2224 Farmaceuti, magistři v lékárně, lékárníci	73	156,0	3,2	18,9	3,2	10,7
2311 Vědeckopedagogičtí pracovníci	22	166,6	0,0	4,0	0,0	4,0
2359 Ost.odb.pedagogičtí prac.jinde neuvedení (odb.instruktoři)	14	149,0	1,5	20,2	1,4	11,6
2411 Odborní pracov. na úseku účetnictví, financí, daní, apod.	582	150,5	0,7	20,3	3,7	11,1
2412 Odbor. pracovníci na úseku zaměstnaneckých, pers. věcí	176	151,1	0,4	17,9	2,4	10,3
2413 Odborní pracovníci v bankovníctví a pojišťovnictví	922	150,4	0,9	21,4	4,3	11,8
2419 Ostatní odborní pracovníci v oblasti podnikání	1 509	153,5	3,3	12,1	2,0	7,2
2421 Právníci, právní poradci (mimo advokacie a soudnictví)	40	150,1	0,4	17,1	2,3	9,7
2429 Ostatní odborníci v právní oblasti jinde neuvedení	17	141,4	0,5	20,2	3,6	9,9
2433 Odborní pracovníci v informacích (např. vti)	21	143,4	2,7	22,7	2,8	10,8
2441 Ekonomové - vědecktí pracovníci, specialisté, experti	419	151,5	1,6	17,9	2,9	11,2
2447 Tlumočníci a překladatelé	12	143,9	1,0	20,1	6,9	10,3
2451 Spisovatelé, autoři, kritikové, novináři, redaktoři	50	157,8	0,0	15,5	2,4	9,0
2458 Umělečtí designéři a návrháři	45	151,6	3,4	16,7	4,3	8,7
2470 Odborní administrativní pracovníci jinde neuvedení	280	150,6	0,2	19,2	3,2	11,1
3111 Technici ve fyzikálních a příbuzných oborech	115	149,2	1,0	21,0	3,9	10,6
3112 Stavební technici	644	153,0	2,5	17,9	3,5	10,3
3113 Elektrotechnici	698	153,1	5,6	17,2	2,6	9,2
3114 Elektronici a technici v radiokomunikacích a telekomunik.	312	153,9	6,3	19,9	3,7	10,4
3115 Strojírenští technici	3 754	148,9	2,7	17,0	2,6	8,1
3116 Chemičtí technici	508	148,2	1,9	18,5	2,9	10,5
3117 Důlní a hutní technici	87	144,3	1,2	18,7	1,8	8,9
3118 Technici v kartografii, kresličtí a zeměměřiči	227	151,5	0,7	17,9	2,4	9,0
3119 Ostatní techničtí pracovníci jinde neuvedení	2 593	151,8	2,5	16,9	2,7	9,4
3121 Poradci ve výpočetní technice	152	150,6	1,4	20,8	2,5	11,8
3122 Operátoři a obsluha výpočetní techniky	305	151,8	1,8	17,7	2,6	11,4
3123 Operátoři průmyslových robotů, nc strojů	127	148,4	6,1	20,8	6,7	8,6
3129 Ostatní technici ve výpočetní technice jinde neuvedení	41	156,9	3,1	14,3	1,7	9,5
3133 Obsluha vysílacího a telekomunikačního zařízení	25	138,3	2,3	27,7	9,7	13,6
3134 Obsluha lékařských zařízení	126	160,5	12,4	22,3	5,8	12,3
3151 Kolaudační technici a technici protipožární ochrany	82	158,6	10,5	15,5	2,7	9,4
3152 Bezpečnostní tech.a tech. pro kontrolu zdravotní nezávad.	564	149,3	2,3	19,3	3,8	8,9
3160 Technici železničního provozu	886	151,4	10,8	16,2	2,9	10,4
3211 Technici a laboranti v oblasti biologie a v příbuz. oborech	422	152,2	4,8	21,4	4,9	11,7
3212 Technici v agronomii, v lesnictví a v zemědělství	479	154,1	0,7	17,3	3,0	10,5
3221 Asistenti zdravotničtí	31	155,9	4,3	14,1	3,9	7,0
3223 Dietetici a odborníci na výživu	34	157,6	6,1	20,1	5,1	12,3
3226 Rehabilitační a fyzioterapeutičtí pracovníci	208	149,4	1,4	23,6	7,4	10,7
3228 Farmaceutičtí asistenti	98	151,8	2,5	22,6	6,1	11,4
3229 Ostatní střední zdravotničtí pracovníci jinde neuvedení	163	148,7	5,8	21,0	4,9	9,7
3231 Ošetřovatelé, všeobecné zdravotní sestry	2 346	152,1	4,7	18,3	4,8	10,4
3232 Ženské sestry, porodní asistentky	212	151,9	2,1	14,9	2,3	10,2
3233 Sestry pro péči o dítě	204	154,5	4,2	13,8	2,1	9,7
3235 Sestry pro intenzivní péči	276	154,5	8,1	19,9	5,0	11,7

Revidované výsledky ke dni 10. 9. 2010

**Průměrná měsíční odpracovaná a neodpracovaná doba zaměstnanců
podle podskupin zaměstnání KZAM-R**

kraj: Středočeský

Podskupiny zaměstnání KZAM-R	Počet zaměstnanců přepracovaný podle eviden. měsíců	Odpracovaná doba		Neodpracovaná doba		
		celkem	z toho přesčas	celkem	z toho	
					nemoc	dovolená
		hod/měs	hod/měs	hod/měs	hod/měs	hod/měs
3342 Pedagogové v oblasti dalšího vzdělávání	40	150,8	2,6	20,2	5,0	11,6
3349 Ostatní pedagogové jinde neuvedení	123	158,2	2,8	6,9	1,2	4,0
3412 Pojišťovací agenti	116	150,8	0,1	19,9	3,7	8,8
3415 Obchodní cestující, prof. poradci v obchodě, obch.zástupci	1 151	153,7	0,6	16,4	3,2	9,3
3416 Nákupčí	992	149,9	0,9	19,3	3,2	10,8
3417 Odhadci a zbožiznalci	56	147,3	1,8	22,7	5,6	13,3
3419 Ostatní pracovníci - obchodní zprostředkovatelé jinde n.	26	153,5	0,0	17,2	2,3	10,5
3421 Obchodní agenti	1 023	149,4	1,1	18,8	3,5	10,0
3422 Odbytoví a přepravní agenti	1 689	149,2	1,9	20,9	4,4	11,5
3429 Ostatní obchodní agenti a makléři jinde neuvedení	13	149,8	0,3	22,4	6,1	12,0
3431 Odborné sekretářky, sekretáři	341	152,3	0,4	17,8	3,0	10,2
3433 Prac. v oblasti účetnictví,fakturace,rozpočet., kalkulace	2 336	152,4	0,8	16,7	2,9	9,0
3434 Pracovníci v oblasti statistiky a matematiky	44	145,8	0,6	21,8	4,0	10,5
3435 Pracovníci v oblasti práce a mezd (kromě účetních)	58	148,4	0,1	20,7	3,3	9,9
3436 Referenti osobních oddělení	277	151,0	1,3	17,4	2,9	8,8
3439 Ostatní odborní administrativní pracovníci jinde neuvedení	1 311	150,4	1,1	19,0	4,1	9,6
3449 Ostatní celní a daňoví pracovníci a prac. v příb. oborech	45	150,6	0,1	19,7	2,6	8,9
3471 Aranžéři, průmysloví a komerční návrháři,bytoví architekti	47	148,7	0,3	23,2	9,5	10,2
4112 Kancelářští pracovníci a obsluha zaříz. na zpracování textu	150	146,2	1,3	21,6	5,4	12,4
4113 Pracovníci přípravy dat výpočetní techniky	104	144,2	0,6	25,6	7,8	11,5
4115 Sekretářky, sekretáři	1 173	150,9	1,0	20,2	4,0	10,3
4121 Nižší účetní	263	151,3	0,5	19,4	4,0	9,9
4123 Nižší finanční, daňoví úředníci a úředníci v příb. oborech	68	153,2	0,8	18,1	3,2	9,0
4131 Úředníci ve skladech	3 498	149,4	3,3	21,9	5,6	11,7
4132 Úředníci ve výrobě (např. výrobní plánovači)	494	146,3	2,7	20,1	3,3	9,5
4133 Úředníci v dopravě a v přepravě (dispečeri, kontr. apod.)	599	154,9	2,2	16,5	2,8	10,7
4141 Řadoví knihovníci, archiváři, evidenční pracovníci	27	146,4	0,1	23,2	8,5	9,1
4142 Poštovní doručovatelé, úředníci v třídních	1 691	143,3	5,3	24,5	6,8	11,4
4190 Ostatní nižší úředníci jinde neuvedení	252	151,9	1,1	16,1	3,0	8,4
4211 Pokladníci (v bankách, pojišťov., spořitelnách, na poště)	256	147,2	1,4	21,7	5,7	11,5
4212 Úředníci na přepážkách a směnárnicích	1 025	145,0	3,6	21,6	5,4	11,1
4213 Pokladníci v obchodě, společném stravování apod.	1 146	148,7	2,1	25,4	12,3	10,8
4214 Prodavači vstupenek, jízdenek apod.	246	148,9	5,8	21,5	4,8	13,7
4215 Bookmakeři, krupiéři a úředníci sázkových kanceláří	302	150,9	2,7	12,6	1,2	7,4
4216 Inkasisté (výběřčí dluhů)	25	148,6	2,0	16,3	1,7	10,5
4222 Recepční	136	155,5	3,2	16,7	3,9	9,5
4223 Telefonisté	86	152,0	1,0	20,0	6,9	11,7
4224 Informátoři	21	143,6	2,4	24,1	8,6	10,3
5121 Pracovníci dohlížející nad obsluh. personálem, hospodyně	53	157,8	3,5	13,9	3,1	8,1
5122 Kuchaři	856	148,7	2,6	22,7	9,6	8,3
5123 Číšníci, servírky	89	161,4	6,0	14,2	3,1	8,9
5132 Pečovatelé a pomoc. ošetřovat. v zařiz.soc. péče, v nemoc.	1 070	152,3	5,6	20,3	7,7	9,7
5139 Ostatní pečovatelé a pomocní ošetřovatelé jinde neuved.	12	144,7	12,0	36,2	20,7	11,4
5144 Maséři	21	146,5	0,2	23,5	13,9	8,4

Revidované výsledky ke dni 10. 9. 2010

**Průměrná měsíční odpracovaná a neodpracovaná doba zaměstnanců
podle podskupin zaměstnání KZAM-R**

kraj: Středočeský

Podskupiny zaměstnání KZAM-R	Počet zaměstnanců přečtený podle eviden. měsíců	Odpracovaná doba		Neodpracovaná doba		
		celkem	z toho přesčas	celkem	z toho	
					nemoc	dovolená
		hod/měs	hod/měs	hod/měs	hod/měs	hod/měs
5161 Hasiči, požárníci	298	151,8	7,0	17,1	3,4	12,3
5169 Ostatní pracovníci ochrany a ostrahy jinde neuvedení	1 012	157,3	7,7	15,7	5,1	8,5
5211 Prodavači v obchodech	4 289	151,0	1,9	21,8	8,5	10,2
6111 Pěstitelé polních plodin	70	148,4	2,6	26,2	7,8	8,6
6112 Ovocnáři, vinaři, a ostatní pěst. plodin rost. na stromech	41	153,9	3,7	22,0	3,9	8,7
6113 Zahradníci a pěstitelé zahradních plodin a sazenic	70	166,2	14,2	18,1	3,9	8,8
6121 Chovatelé hospodářských zvířat (kromě drůbeže a včel)	160	158,5	7,8	20,0	6,4	10,8
6122 Chovatelé drůbeže	291	152,9	3,3	22,3	11,6	8,3
6124 Chovatelé hospodářských zvířat, drůbeže, včel apod.	32	147,9	1,7	15,3	2,6	11,5
6129 Ostatní chovatelé, ošetřovatelé zvířat jinde neuvedení	41	148,1	7,9	32,4	15,4	10,5
6141 Dělníci pro pěstění a ošetřování lesa	139	137,4	4,1	34,9	12,1	9,2
6142 Dělníci pro těžbu dřeva (kromě obsluhy pojízdných zařiz.)	81	128,1	4,4	42,0	13,0	12,4
7113 Horníci pro dobývání nerudných surovin a kamenolamači	14	126,9	1,5	41,8	12,0	21,1
7121 Zedníci z tradičních materiálů (bambus, hlína atd.)	14	134,6	1,0	38,3	13,3	12,9
7122 Zedníci, kameníci, omítkáři	381	150,1	5,6	24,6	7,7	10,1
7123 Betonáři, děl.specializovaní na pokládání beton. povrchů	357	149,8	9,5	26,7	9,4	11,1
7124 Tesaři a truhláři	86	145,0	5,4	27,3	7,9	12,3
7125 Stavební montážníci	66	156,9	10,8	26,3	8,4	12,3
7129 Ostatní stavební děl. stav. výroby a prac. v ost. oborech	391	149,0	8,8	33,4	8,4	11,0
7136 Instalatéři, potrubáři, stavební zámečníci, klempíři	440	151,7	7,1	20,2	4,6	9,3
7137 Stavební a provozní elektrikáři	181	153,7	7,2	18,2	3,7	10,4
7139 Ostatní dělníci zajišťující dokončovací stavební práce	19	144,8	6,3	21,0	6,3	8,3
7142 Lakýrníci a pracovníci v příbuzných oborech	950	145,2	2,8	22,1	5,5	9,2
7211 Formíři a jádraři	78	134,9	3,2	33,7	14,5	6,7
7212 Svářeči, řezači plamenem a páječi	2 847	138,0	2,3	27,7	6,6	9,5
7213 Výrobci a opraváři výrobků a dílů z plechů	789	140,1	2,0	23,7	5,0	8,5
7214 Montéři kovových konstrukcí	333	149,0	7,1	23,6	6,6	9,5
7221 Kováři, obsluha kovacích lisů, obsluha bucharů	616	136,6	2,8	29,6	5,5	8,5
7222 Nástrojaři, kovomodeláři, kovodělníci, zámečníci	5 210	144,6	4,2	22,7	5,6	9,1
7223 Seřizovači a obsluha obráběcích strojů	1 404	145,1	4,0	21,4	5,0	8,2
7224 Brusíči, leštiči a ostříči nástrojů	109	135,5	3,6	30,1	9,0	6,8
7228 Kovolijci, cizeléři	38	127,4	4,0	39,5	15,0	7,4
7231 Mechanici a opraváři motorových vozidel	1 177	147,2	4,5	21,4	4,7	8,5
7234 Mechanici a opraváři kolejových vozidel	376	143,4	5,5	22,7	5,4	9,9
7235 Mechanici obráběcích, zemědělských strojů a prům. zařiz.	2 473	147,4	4,5	20,3	4,3	8,8
7239 Ostatní mechanici a opraváři strojů a zařízení bez elektro	750	144,5	3,3	21,8	4,1	8,6
7241 Elektromech.a seřizovači různých typů elektrických zařiz.	2 314	147,6	4,4	20,4	4,9	9,4
7242 Mechanici, opraváři a seřizovači elektr. částí aut, letadel	201	144,3	4,3	23,7	5,1	9,3
7243 Mechanici, seřizovači, opraváři elektronických zařízení	930	148,8	6,5	22,2	6,3	10,0
7244 Telefonní a telegrafní mechanici, montéři a opraváři	63	148,5	3,8	17,9	4,6	10,5
7246 Montéři a opraváři silnoproudých elektrických vedení	374	152,4	8,2	21,8	3,2	9,2
7311 Výrobci, mechanici a opraváři přesných přístrojů a zařízení	50	155,5	3,6	16,7	3,0	8,7
7321 Výrobci hrnčířského, porcelán. zboží, žáruvzdor. výrobků	98	134,0	4,9	40,9	8,6	16,4
7324 Malíři skla a keramiky a pracovníci v příbuzných oborech	51	137,9	3,6	31,0	3,7	10,4

Revidované výsledky ke dni 10. 9. 2010

**Průměrná měsíční odpracovaná a neodpracovaná doba zaměstnanců
podle podskupin zaměstnání KZAM-R**

kraj: Středočeský

Podskupiny zaměstnání KZAM-R	Počet zaměstnanců přečtený podle eviden. měsíců	Odpracovaná doba		Neodpracovaná doba		
		celkem	z toho přesčas	celkem	z toho	
					nemoc	dovolená
		hod/měs	hod/měs	hod/měs	hod/měs	hod/měs
7341 Tiskaři, sazeči (kromě obsluhy tiskárenských strojů)	23	150,5	1,9	13,8	1,2	8,8
7344 Fotografové a pracovníci v příbuzných oborech	37	151,6	3,3	15,9	2,2	10,6
7346 Sítotiskaři, deskotiskaři a textilní tiskaři	35	155,4	1,4	14,0	0,9	7,7
7411 Zpracovatelé masa, ryb vč. uzenářů a konzerv. masa a ryb	441	148,1	4,2	27,6	9,8	11,8
7412 Zpracovatelé pekárenských a cukrářských výrobků	523	148,0	5,9	24,5	7,6	10,1
7419 Ostatní zpracovatelé - výrobci potravinářských výrobků	228	148,8	5,3	22,2	7,9	8,8
7421 Impregnační a úpraváři dřeva	35	150,5	4,5	22,0	7,3	7,3
7422 Uměleč. truhláři, řezbáři, výrobci a oprav.výrobků ze dřeva	151	148,0	7,1	25,5	9,3	9,9
8111 Obsluha důlního zařízení a razicích štítů	26	167,3	14,8	19,5	1,2	11,0
8112 Obsluha zařízení pro úpravu rudných a nerudných surovin	93	141,8	4,5	28,6	10,6	13,7
8121 Obsluha zařízení při hutní výrobě kovů obsluha pecí	315	123,5	1,3	36,0	6,0	5,9
8122 Obsluha zařízení ve slévárství (taviči, slévači)	341	137,1	4,1	30,0	10,1	7,0
8123 Obsluha zařízení na tepelné zpracování kovů	224	143,2	4,3	23,3	7,1	9,7
8124 Obsluha zařízení na tažení a protlačování kovů	92	131,3	2,0	32,6	11,3	11,9
8125 Obsluha zařízení na tváření kovů ve válcovnách	324	133,5	0,7	31,7	7,9	14,2
8126 Obsluha zařízení na úpravu kovového odpadu	13	140,4	0,8	27,7	11,1	9,9
8131 Obsluha pecí na výrobu skla a keramiky	335	141,0	6,5	28,8	5,4	10,6
8139 Obsluha ostatních zařízení na výrobu skla a keramiky	591	134,8	3,6	33,6	6,2	9,9
8141 Obsluha pily a jiného zařízení na zpracování dřeva	215	150,1	5,8	23,5	9,6	8,9
8143 Obsluha zařízení na výrobu papíru, kartonu a lepenky	77	140,2	2,5	23,4	5,7	10,7
8149 Obsluha ostatních zařiz.na zpracování dřeva a v papírnách	138	140,5	1,1	16,9	9,7	5,1
8151 Obsluha drtičů, mlýnů a míchadel při chemické výrobě	22	152,8	3,3	19,9	10,5	6,1
8154 Obsluha chemických destilačních kolon a reaktorů	345	147,8	3,8	16,3	2,0	11,7
8155 Obsluha zařízení na zpracování ropy a zemního plynu	150	150,8	3,4	14,0	1,4	10,5
8156 Obsluha zařízení na zpracování radioaktivního materiálu	64	147,9	0,7	17,4	4,0	10,5
8159 Obsluha ostat. zařízení při chemické výrobě jinde neuved.	440	145,2	3,2	19,6	4,7	9,7
8161 Obsluha zařízení při výrobě a rozvodu elektřiny	262	153,0	8,0	14,7	2,3	10,7
8162 Obsluha parních turbín, ohřivačů a motorů	210	157,1	10,5	17,2	4,6	9,8
8163 Obsluha zařízení při úpravě, čištění a rozvodu vody	334	149,8	5,0	17,4	3,8	10,8
8171 Obsluha automatických nebo poloaut. montážních linek	1 283	142,3	4,3	25,2	6,4	8,5
8172 Obsluha průmyslových robotů	138	146,1	8,9	25,2	9,5	9,2
8180 Obsluha strojů a zařízení pro práce na železničním svršku	70	160,1	12,7	16,3	3,5	7,5
8211 Obsluha automat. nebo poloaut. obráb.strojů (kromě 722)	891	135,0	2,8	29,3	6,4	9,0
8212 Obsluha strojů na výrobu maltovin, vápna, cementu	251	154,1	9,1	21,6	4,8	11,8
8221 Obsluha strojů při farmaceutické výrobě	379	146,3	2,9	17,5	5,9	6,4
8223 Obsluha strojů při konečné úpravě ochranných povlaků	701	136,2	1,9	27,5	7,5	8,8
8229 Obsluha strojů na výrobu chemických výrobků jinde neuved.	183	145,5	3,7	18,4	3,2	8,9
8231 Obsluha strojů na výrobu pryžových výrobků (např. obuvi)	308	134,2	1,7	28,0	6,7	8,4
8232 Obsluha strojů na výrobu plast. výrobků (vč. laminování)	1 153	142,8	3,0	23,7	8,1	8,4
8240 Obsluha automat. nebo poloautom. dřevoobráběcích strojů	125	139,7	1,0	21,3	9,8	6,0
8251 Obsluha tiskárenských strojů	261	150,6	6,6	18,0	5,4	10,1
8254 Obsluha kopírovacích strojů	58	141,7	1,9	23,0	3,6	8,7
8264 Obsluha strojů na bělení, barvení, čištění, praní, žehlení	42	143,9	1,9	27,0	9,8	11,6
8271 Obsluha strojů na zpracování a konzervování masa a ryb	211	134,4	7,0	33,7	13,7	11,3

Revidované výsledky ke dni 10. 9. 2010

**Průměrná měsíční odpracovaná a neodpracovaná doba zaměstnanců
podle podskupin zaměstnání KZAM-R**

kraj: **Středočeský**

Podskupiny zaměstnání KZAM-R	Počet zaměstnanců přepracovaný podle eviden. měsíců	Odpracovaná doba		Neodpracovaná doba		
		celkem	z toho přesčas	celkem	z toho	
					nemoc	dovolená
		hod/měs	hod/měs	hod/měs	hod/měs	hod/měs
8273 Obsluha strojů na mletí zrn a koření	97	155,1	9,2	23,8	4,4	12,8
8274 Obsluha strojů na zpracování mouky, výrobu pečiva	262	152,9	7,6	22,3	6,3	11,4
8278 Obsluha strojů na výrobu nápojů	86	149,5	5,4	22,2	4,4	13,0
8281 Montážní dělníci montující mechanická zařízení (stroje)	7 482	137,6	2,0	26,4	8,0	9,4
8282 Montážní dělníci montující elektrická zařízení	118	134,9	1,9	36,9	5,1	9,0
8283 Montážní dělníci montující elektronická zařízení	290	138,4	0,5	23,7	9,1	6,7
8284 Montážní dělníci montující výrobky z kovů, pryže a plastů	514	144,9	1,7	22,0	8,3	7,0
8286 Montážní dělníci montující výrobky z kartonu, textilu	11	150,5	8,5	23,6	6,5	8,8
8287 Montážní dělníci montující výrobky z kombinovaných mat.	238	136,5	3,6	33,2	7,6	7,7
8290 Obsluha jin.stacionárních zařízení a ost. montážní dělníci	849	146,2	4,6	23,0	6,4	9,6
8311 Strojvedoucí	569	145,4	9,6	20,5	4,0	12,1
8313 Dělníci zabezpeč. sestavování vlaků (brzdaři, výhybkáři)	852	145,9	9,0	19,0	4,3	11,7
8314 Dělníci zabezpečující jízdu vlaků v mezistaničních úsecích	211	151,3	10,7	19,0	5,1	11,4
8321 Řidiči osobních a malých dodávkov. automobilů, taxikáři	303	152,6	5,1	20,1	5,1	11,1
8322 Řidiči sanitních a rzp vozů	99	175,8	28,0	16,7	4,6	10,5
8323 Řidiči autobusů, trolejbusů a tramvajů	334	185,0	36,1	23,0	5,3	13,5
8324 Řidiči nákladních automobilů a tahačů	2 798	155,3	4,9	20,9	5,6	9,6
8326 Řidiči speciálních vozidel	286	164,9	15,1	20,2	4,3	10,9
8331 Obsluha zemědělských a lesních strojů	269	153,6	8,4	26,2	7,5	11,5
8332 Obsluha zemních a příbuzných strojů	375	147,9	6,8	25,9	4,4	11,8
8333 Obsluha jeřábů, zdvihacích a podob. manipulačních zařiz.	528	147,8	5,6	23,6	8,7	9,8
8334 Obsluha vysokozdvíhových a ostatních motorových vozíků	3 456	144,4	3,2	23,7	6,3	9,9
9132 Pomocníci a uklízeči v kancelář., hotel., nemocnicích ap.	1 331	148,9	2,0	22,0	7,6	8,6
9141 Domovníci, správci domu	76	152,8	3,0	16,1	4,2	9,4
9152 Vrátní, hlídači, uváděči a šatnářky	430	152,8	4,8	19,6	6,3	11,1
9154 Pracovníci odečítající stav elektroměrů, plynom.,vodoměrů	59	144,1	1,2	18,8	2,6	10,2
9161 Sběrači odpadků, popeláři	28	161,2	11,8	20,2	9,7	8,8
9162 Metaři, čističi záchodků, žump, kanálů a podob. zařízení	27	139,1	5,3	29,0	11,4	12,4
9169 Ostatní pracovníci v příbuzných oborech jinde neuvedení	16	171,3	15,7	12,6	3,0	6,1
9211 Pomocní a nekvalifikovaní dělníci v zemědělství	175	135,0	1,8	39,2	7,9	11,2
9312 Pomocní a nekvalifik. dělníci na stavbách a údržbě silnic	23	149,4	2,9	19,7	2,1	10,2
9313 Pomocní a nekvalifikovaní dělníci na stavbách budov	87	137,9	5,1	31,5	11,1	14,1
9321 Pomocní a nekvalifikovaní montážní a manipulační dělníci	1 803	140,0	4,4	28,0	5,9	6,5
9322 Ruční balíči a pytlavači	588	144,0	3,2	25,5	9,1	10,0
9323 Dělníci nádvorní skupiny (pomocní montéři)	164	151,2	6,0	23,4	5,4	8,6
9331 Řidiči vozidel poháněných ručně nebo nožně	48	148,5	3,5	22,0	8,4	11,5
9333 Vazači a nosiči břemen, přístavní dělníci (dokaři)	153	147,7	7,5	25,4	8,1	12,6
9339 Pomocní a nekvalif. prac. v dopr., ve skladech, v telekom.	2 393	144,0	3,7	25,8	7,7	11,5



Dodatek

Technický popis šetření

Dodatek – Technický popis šetření

Technický popis šetření přibližuje metodické postupy používané při zpracování podnikatelské sféry Regionální statistiky ceny práce (RSCP-PS). Popis je rozdělen do pěti kapitol: metoda výběru ekonomických subjektů, vstupní údaje, nejdůležitější sledované veličiny, dopočtové metody a definice vybraných pojmů.

1. Metoda výběru ekonomických subjektů

Kapitola popisuje základní soubor šetření, strukturu výběrového souboru a postup při výběru ekonomických subjektů (ES).

1.1. Základní soubor

Základním souborem RSCP-PS jsou aktivní ekonomické subjekty z registru ekonomických subjektů Českého statistického úřadu (ČSÚ), které mají 10 a více zaměstnanců a přísluší do podnikatelské sféry a do institucionálních sektorů nefinančních podniků, finančních institucí nebo vládních institucí. Ekonomické subjekty, které přísluší do podnikatelské sféry, odměňují zaměstnance mzdou podle § 109, odst. 2 zákona č. 262/2006 Sb., zákoníku práce, ve znění pozdějších předpisů. Způsob odměňování se zjišťuje pomocí registru „Automatizovaného rozpočtového informačního systému“ (ARIS), který je spravován Ministerstvem financí. Registr ekonomických subjektů (RES) je detailně popsán na internetových stránkách ČSÚ (www.czso.cz).

1.2. Struktura výběrového souboru

Statistické šetření RSCP-PS za 1. - 2. čtvrtletí 2009 zahrnuje 3311 ekonomických subjektů, které reprezentují přibližně 1279 tisíc zaměstnanců. Strukturu výběrového souboru RSCP-PS bez non-response (dále jen výběrový soubor) ukazují z různých pohledů pro 1. - 2. čtvrtletí 2009 následující tabulky.

Výběrový soubor RSCP podnikatelské sféry			
	RSCP-PS Celkem	RSCP-PS – kraj Středočeský	
		se sídlem v kraji	se sídlem mimo kraj
Počet ekonomických subjektů	3 311	318	380
Počet zaměstnanců	1 279 tisíc	96 tisíc	40 tisíc

Tabulka 1

Odvětvová skladba výběrového souboru RSCP-PS – kraj Středočeský			
Kód CZ-NACE		Počet ekonomických subjektů	
		se sídlem v kraji	se sídlem mimo kraj
A	Zemědělství, lesnictví a rybnářství	23	6
B	Těžba a dobývání	2	10
C	Zpracovatelský průmysl	143	86
D	Výroba a rozvod elektřiny, plynu, tepla	3	6
E	Zásobování vodou, činnosti související s odpady	5	8
F	Stavebnictví	20	18
G	Obchod, opravy motorových vozidel	50	91
H	Doprava a skladování	26	19
I	Ubytování, stravování a pohostinství	4	11
J	Informační a komunikační činnosti	2	22
K	Peněžnictví a pojišťovnictví		29
L	Činnosti v oblasti nemovitostí	3	4
M	Profesní, vědecké a technické činnosti	4	9
N	Administrativní a podpůrné činnosti	14	38
O	Veřejná správa, obrana, sociální zabezpečení	2	4
P	Vzdělávání	2	5
Q	Zdravotní a sociální péče	11	5
R	Kulturní, zábavní a rekreační činnosti	4	6
S	Ostatní činnosti		3

Tabulka 2

1.3. Výběr

Výběr ekonomických subjektů v RSCP-PS lze charakterizovat jako jedноступňový stratifikovaný výběr. Výběrovými jednotkami jsou ekonomické subjekty, na které se v případě vybrání vztahuje zpravodajská povinnost. Statistickými jednotkami jsou zaměstnanci, kteří jsou nositeli sledovaných statistických znaků. Základní soubor (ZS) je rozdělen do oblastí (strat) podle:

- regionů (krajů),
- velikostních kategorií,
- odvětvových skupin.

Regionem se z hlediska výběru jednotek rozumí kraj ve smyslu ústavního zákona č. 347/1997 Sb. v platném znění. Ke stratifikaci výběrové opory jsou použity tři velikostní kategorie ekonomických subjektů uvedené v tabulce 3 – Velikostní kategorie pro výběr. Stratifikační třídění obsahuje dvanáct odvětvových skupin z vybraných institucionálních sektorů podnikatelské sféry.

Vymezení strat je provedeno na základě podobnosti v charakteru ekonomické činnosti a podobnosti v zaměstnanecké struktuře.

V jednotlivých oblastech ZS, vzniklých jeho rozdělením dle příslušných stratifikačních kritérií, je vybrán stanovený podíl ekonomických subjektů. Největší subjekty s 250 a více zaměstnanci jsou zařazeny do šetření všechny (výběr s pravděpodobností rovnou 1). Menší subjekty s 10 až 249 zaměstnanci jsou vybírány v jednotlivých stratech systematickým náhodným výběrem s nestejnými pravděpodobnostmi bez vracení. Pravděpodobnosti výběru se liší podle velikosti subjektu a jejich výše je určena výběrovým podílem uvedeným v tabulce 3. Výběrový soubor ekonomických subjektů s 10 až 249 zaměstnanci se obměňuje metodou rotujícího panelu s periodou rotace devět let, tzn. k plné obměně dojde za devět let.

Velikostní kategorie pro výběr		
Kategorie	Počet zaměstnanců	Výběrový podíl [%]
1	10 až 49	4,5
2	50 až 249	15
3	250 a více	100

Tabulka 3

2. Vstupní údaje

Kapitola popisuje sběr dat do šetření RSCP-PS, nejdůležitější vstupní údaje a používané klasifikace a číselníky.

2.1. Sběr dat

Ekonomické subjekty, na které se vztahuje zpravodajská povinnost, vykazují do statistického šetření RSCP-PS údaje o všech zaměstnancích v pracovním poměru. Vybraná zpravodajská jednotka předává data na Ministerstvo práce a sociálních věcí, které je orgánem vykonávajícím státní statistickou službu. Termínem pro předání dat od respondenta je 25. den měsíce následujícího po skončení sledovaného období.

Předávaná data mají formu databázových souborů a obsahují informace o zaměstnavateli a zaměstnancích. U více než 90 % respondentů je zdrojem dat pro šetření mzdový a personální systém. Datové soubory jsou předávány ve více než 90 % případů elektronickou poštou, zbylá část respondentů posílá data na disketu, případně na papírových formulářích.

Pro kontrolu a opravu dat, připravených mzdovým a personálním systémem respondenta, případně pro pořízení vstupních dat, je určen "Lokální pořizovací program ISPV 2009", který se musí před použitím nainstalovat na lokální disk.

Pořizovací program řeší i zabezpečení dat při přenosu od respondenta ke zpracovateli. Používá přitom hybridní šifrování s veřejným a privátním klíčem.

Veřejný klíč je součástí instalace pořizovacího programu, privátní klíč je uložen na interním serveru zpracovatele. Zašifovaná data se ukládají do souboru s formátem S/MIME verze 3.

Pokud se respondenti šetření chtějí vyhnout instalaci programu, je pro ně připraven "Internetový kontrolní program", přes který lze data zaslat z kteréhokoliv počítače připojeného na internet. Tento program taktéž umožňuje kontrolu dat vytvořených mzdovým systémem a jejich zabezpečený přenos ke zpracovateli pomocí certifikovaného šifrovaného komunikačního protokolu https. V tomto programu však není umožněno respondentům provádět opravy dat.

Oba programy jsou volně k dispozici na stránkách www.ispv.cz v sekci Pro respondenty šetření.

2.2. Nejdůležitější vstupní údaje

Šetření RSCP-PS se čtvrtletní periodicitou monitoruje výdělkovou úroveň a odpracovanou dobu jednotlivých zaměstnání podle klasifikace KZAM-R v České republice.

Hodinový výdělek je přímo zjišťovaný údaj, který je definován v § 351 až § 362 zákona č. 262/2006 Sb., zákoníku práce, ve znění pozdějších předpisů. Obvykle se jedná o podíl mzdy za práci a odpracované doby za poslední čtvrtletí sledovaného období. Hodinový výdělek je krátkodobým indikátorem výdělkové úrovně.

Hrubá měsíční mzda, vypočtená z hrubé mzdy za sledované období, je druhým indikátorem, který ukazuje výdělkovou úroveň. Hrubá mzda je součtem mzdy za práci, náhrad mzdy a odměn za pracovní pohotovost, které jsou přímo sbíranými položkami. Mzda za práci je definovaná v § 109, odst. 2 zákona č. 262/2006 Sb., zákoníku práce, ve znění pozdějších předpisů. Šetření RSCP-PS sleduje i strukturu hrubé měsíční mzdy, tj. prémie a odměny, příplatky za přesčas, ostatní příplatky, náhrady a odměny za pracovní pohotovost. Hrubá měsíční mzda a její složky se vztahují k celému sledovanému období, které zahrnuje dobu od počátku roku do konce čtvrtletí, za které se šetření provádí.

Šetření RSCP-PS dále sleduje pracovní dobu zaměstnanců. Vstupní věta o zaměstnanci obsahuje odpracovanou dobu od počátku roku a z ní počet přesčasových hodin. Odpracovaná doba u zaměstnanců odměňovaných měsíční mzdou nezahrnuje dobu svátků v jinak pracovních dnech. Věta dále obsahuje celkovou neodpracovanou dobu od počátku roku, z ní počet hodin nemoci a dovolené.

2.3. Klasifikace a číselníky

RSCP-PS používá standardní statistické klasifikace a číselníky (podrobněji popsané na www.czso.cz). Použití platných statistických klasifikací je závazné jak pro orgán vykonávající státní statistickou službu, tak pro zpravodajské

jednotky, které poskytují údaje pro statistické zjišťování. Proto i RSCP-PS používá následující klasifikace a číselníky:

- KZAM-R** **Klasifikace zaměstnání;** vydáno sdělením ČSÚ č. 492/2003 Sb. ze dne 18. prosince 2003 o vydání rozšířené Klasifikace zaměstnání KZAM-R.
- CZ-ICSE** **Klasifikace postavení v zaměstnání;** vydáno sdělením ČSÚ č. 494/2003 Sb. ze dne 18. prosince 2003 o vydání Klasifikace postavení v zaměstnání.
- KKOV** **Klasifikace kmenových oborů vzdělání;** vydáno sdělením ČSÚ č. 320/2003 Sb. ze dne 9. září 2003 o zavedení Klasifikace kmenových oborů vzdělání. Poslední aktualizace byla provedena k 1. září 2008 sdělením ČSÚ č. 264/2008 Sb. ze dne 10. července 2008 o aktualizaci Klasifikace kmenových oborů vzdělání.
- LAU 1** **Číselník okresů;** od 1. ledna 2008 je systém statistické klasifikace územních struktur v České republice rozdělen, v souladu se systémem Eurostatu, na dvě části: klasifikace CZ-NUTS, systém LAU (Local Administrative Units). Z hlediska statistiky mají LAU závazný charakter. Jednotky LAU 1 (**dřívější NUTS 4**) jsou v ČR tvořeny okresy. Územní jednotky na úrovni LAU 1 přebírají kódy od dřívějších jednotek NUTS 4. Proti NUTS 4 jsou v LAU 1 následující změny:
- do kódů LAU 1 okresů krajů Vysočina a Jihomoravského se promítá změna kódů NUTS 3 těchto krajů,
 - Praha se na úrovni LAU 1 nečlení.
- CZ-NACE** **Klasifikace ekonomických činností (CZ-NACE);** vydáno sdělením ČSÚ č. 224/2007 Sb. ze dne 18. září 2007 o zavedení Klasifikace ekonomických činností.
- CZ-GEONOM** **Klasifikace zemí;** vydáno sdělením ČSÚ č. 487/2003 Sb. ze dne 18. prosince 2003 o vydání Klasifikace zemí. Poslední aktualizace byla provedena k 1. červenci 2005 sdělením ČSÚ č. 243/2005 Sb. ze dne 9. června 2005 o aktualizaci Klasifikace zemí.

3. Nejdůležitější sledované veličiny

Kapitola popisuje nejdůležitější sledované veličiny, algoritmy jejich výpočtu a kritéria pro zahrnutí zaměstnanců do dalších výpočtů.

3.1. Hodinový výdělek

Hodinový výdělek je přímo zjišťovaná veličina. Do výpočtu charakteristik hodinového výdělku jsou zařazeni zaměstnanci, kteří byli v evidenčním stavu v posledním dnu sledovaného období.

3.2. Hrubá měsíční mzda

Hrubá měsíční mzda se vztahuje k celému sledovanému období, tedy k 1. čtvrtletí, k 1. - 2. čtvrtletí, k 1. - 3. čtvrtletí, nebo k 1. - 4. čtvrtletí. Na rozdíl od hodinového výdělku musí být hrubá měsíční mzda vypočtena z dalších přímo zjišťovaných mzdových položek a nemzdových plnění.

Hrubá mzda je v RSCP-PS definována jako součet mzdy za práci, náhrad mzdy a odměny za pracovní pohotovost. Hrubá měsíční mzda zaměstnance se vypočte podle vzorce:

$$\text{HMM} = \frac{\text{MZDA} + \text{NAHRADY} + \text{POHOTOV}}{\text{MESPLAC}_{\text{prep}}}$$

kde :

HMM	je hrubá měsíční mzda zaměstnance,
MZDA	je mzda za práci zaměstnance v kumulaci za sledované období (vstupní položka věty o zaměstnanci),
NAHRADY	jsou náhrady mzdy zaměstnance v kumulaci za sledované období (vstupní položka věty o zaměstnanci),
POHOTOV	je odměna za pracovní pohotovost zaměstnance v kumulaci za sledované období (vstupní položka věty o zaměstnanci),
MESPLAC _{prep}	je počet přepočtených placených měsíců zaměstnance, tj. počet měsíců, odpovídajících součtu odpracované doby a doby, po kterou pobíral náhrady mzdy.

Počet přepočtených placených měsíců MESPLAC_{prep} je roven počtu kalendářních měsíců v případě, že zaměstnanec s plným pracovním úvazkem po celé sledované období pracoval nebo pobíral náhrady mzdy. Pokud zaměstnanec byl v evidenčním stavu kratší dobu než sledované období, bude jeho počet placených měsíců zkrácen poměrem počtu pracovních dnů v evidenčním stavu a ve sledovaném období. Podobně se počet placených měsíců zkrátí, pokud zaměstnanec měl jinou absenci než absenci s náhradou mzdy (např. nemoc), případně měl sjednán kratší pracovní úvazek.

Hrubá měsíční mzda za určitou skupinu zaměstnanců je vážená charakteristika, v níž hrubá měsíční mzda určitého zaměstnance má váhu, odpovídající počtu jeho placených měsíců za sledované období (tzv. váha placené doby). Tento způsob výpočtu umožňuje korektní srovnání mzdové úrovně jednotlivých zaměstnání a srovnávání v čase.

Sestavy s hrubou měsíční mzdou, diferenciací a strukturou hrubé mzdy obsahují také měsíční placenou dobu. Tento údaj ukazuje počet placených hodin (odpracovaná doba a doba náhrad) za placený měsíc a je v souladu s výpočtem hrubé měsíční mzdy.

Pro zahrnutí zaměstnance do výpočtů hrubé měsíční mzdy se uplatňují následující kritéria:

- přepočtený počet placených měsíců zaměstnance je alespoň jeden měsíc,
- stanovená týdenní pracovní doba na dané pracovní místo je alespoň 30 hodin (dle doporučení Eurostatu).

3.3. Měsíční odpracovaná a neodpracovaná doba

Měsíční odpracovaná (resp. neodpracovaná) doba se stejně jako hrubá měsíční mzda vztahuje k celému sledovanému období tj. k 1. čtvrtletí, k 1. - 2. čtvrtletí, k 1. - 3. čtvrtletí, nebo k 1. - 4. čtvrtletí.

Měsíční odpracovaná doba zaměstnance se vypočte podle vzorce:

$$\text{ODPRACD}_{\text{mes}} = \frac{\text{ODPRACD}}{\text{MESEVID}_{\text{prep}}}$$

kde :

- ODPRACD_{mes} je měsíční odpracovaná doba zaměstnance,
 ODPACD je odpracovaná doba zaměstnance v kumulaci za sledované období (vstupní položka věty o zaměstnanci),
 MESEVID_{prep} je počet přepočtených evidenčních měsíců zaměstnance, tj. počet měsíců, odpovídajících délce pracovního úvazku a délce pracovního poměru ve sledovaném období.

Počet přepočtených evidenčních měsíců MESEVID_{prep} je roven počtu kalendářních měsíců v případě, že zaměstnanec s plným pracovním úvazkem po celé sledované období byl v pracovním poměru a nebyl na mateřské či rodičovské dovolené. Pokud zaměstnanec byl v evidenčním stavu kratší dobu, než sledované období, bude jeho počet evidenčních měsíců zkrácen poměrem počtu pracovních dnů v evidenčním stavu a ve sledovaném období. Podobně se počet evidenčních měsíců zkrátí, pokud zaměstnanec měl sjednán kratší pracovní úvazek.

Měsíční odpracovaná doba za určitou skupinu zaměstnanců je vážená charakteristika, v níž měsíční odpracovaná doba určitého zaměstnance má váhu, odpovídající počtu jeho evidenčních měsíců ve sledovaném období (tzv. váha

evidenční doby). Pro zahrnutí zaměstnance do výpočtů měsíční odpracované doby se uplatňují stejná kritéria jako u hrubé měsíční mzdy.

Obdobně jako odpracovaná doba se počítají měsíční neodpracovaná doba a také průměrné měsíční údaje o přesčasu, dovolené a nemoci.

4. Dopočtové metody

Kapitola dopočtové metody obsahuje řešení neodpovědí a popis metody vážení, hodnocení kvality odhadů a přehled publikovaných tabulek podle použitých vah.

4.1. Řešení neodpovědí a metoda vážení

Problém neodpovědí (tzv. non-response) či z dalších důvodů nepoužitelných dat od vybraného ekonomického subjektu je v RSCP-PS řešen metodou historické imputace a metodou upravující podnikové váhy respondentům.

Metoda vážení, používaná v RSCP-PS, umožňuje získat z dat výběrového souboru odhady charakteristik (parametrů) základního souboru. Odhady charakteristik zaměstnanecké populace základního souboru RSCP-PS jsou publikovány ve všech tabulkách s výjimkou tabulek s tříděním podle jednotlivých zaměstnání. Základem podnikových vah jsou váhové koeficienty, které vycházejí z pravděpodobnosti výběru každého ekonomického subjektu. Po úpravě vah z důvodu non-response se získají konečné podnikové váhy pomocí dopočtu na aktuální počet ES v základním souboru v rámci jednotlivých vážících strat. Podnikové váhy zvyšují při výpočtech odhadů význam dat ekonomických subjektů s relativně malým zastoupením ve výběrovém souboru. Relativně nejméně zastoupené jsou ve výběrovém souboru RSCP-PS ekonomické subjekty s 10-49 zaměstnanci, a proto mají největší váhy při výpočtech odhadů.

Výpočet váhy jednotlivých zaměstnanců je závislý na typu tabulky a také na typu publikovaného ukazatele. Přehled všech publikovaných tabulek s uvedením použitých vah je uveden v oddíle 4.3. Váha zaměstnance je součinem vah používaných v daném typu tabulkové sestavy.

Tabulky s tříděním podle podskupin zaměstnání KZAM-R (PS-V5, PS-M5 a PS-T5) obsahují charakteristiky výběrového souboru. Při interpretaci výsledků je nutno mít na zřeteli, že charakteristiky výběrového souboru nelze automaticky pokládat za odhady platné pro celou zaměstnaneckou populaci. Výběrové charakteristiky jsou ovlivněny větším relativním zastoupením velkých ekonomických subjektů ve výběrovém souboru RSCP-PS.

4.2. Kvalita odhadů

Odhadované charakteristiky podléhají dvěma typům chyb – výběrovým chybám a nevýběrovým chybám. Výběrové chyby jsou způsobeny faktorem náhody při pravděpodobnostním výběru RSCP-PS. Hodnoty výběrových chyb není možné z výběrového souboru RSCP-PS dostatečně přesně kvantifikovat, nicméně používaná stratifikace výrazně snižuje jejich výši. Nevýběrové chyby bývají způsobeny především špatnou kvalitou dat předávaných respondenty (neúplné a chybné údaje) a jejich vliv je snižován několikastupňovými kontrolními mechanismy a častými kontakty zpracovatele šetření s respondenty.

4.3. Přehled publikovaných tabulek podle použitých vah

Hodinový výdělek				
Tabulka	Třídící kritérium	Podniková váha	Váha placené doby	Váha evidenční doby
PS-V0	Celý kraj	X		
PS-V1	HL. třídy zaměstnání KZAM-R	X		
PS-V2	Věkové kategorie	X		
PS-V4	Vzdělání	X		
PS-V5	Podskupiny zaměstnání KZAM-R			
PS-V6	Kategorie zaměstnání	X		
PS-V8	Pohlaví	X		

Tabulka 4

Hrubá měsíční mzda				
Tabulka	Třídící kritérium	Podniková váha	Váha placené doby	Váha evidenční doby
PS-M0	Celý kraj	X	X	
PS-M1	HL. třídy zaměstnání KZAM-R	X	X	
PS-M5	Podskupiny zaměstnání KZAM-R		X	

Tabulka 5

Odpracovaná a neodpracovaná doba				
Tabulka	Třídící kritérium	Podniková váha	Váha placené doby	Váha evidenční doby
PS-T5	Podskupiny zaměstnání KZAM-R			X

Tabulka 6

5. Definice vybraných pojmů

Ekonomický subjekt	Ekonomický subjekt je právnický subjekt nebo fyzická osoba s postavením podnikatele, zapsaná do registru ekonomických subjektů ČSÚ. Každému ekonomickému subjektu se přiděluje identifikační číslo (IČ).
Organizační jednotka	Z hlediska mzdové statistiky RSCP se dělí ekonomické subjekty na organizační jednotky podle okresu, ve kterém jejich zaměstnanci působí. Organizační jednotku tvoří všichni zaměstnanci ekonomického subjektu, kteří působí ve stejném okrese.
Zpravodajská jednotka	Zpravodajskou jednotkou je právnická osoba, organizační složka státu nebo fyzická osoba, od níž se požaduje poskytnutí údajů ve statistickém zjišťování podle zákona č. 89/1995 Sb., o státní statistické službě, ve znění pozdějších předpisů.
Sledované období	Sledované období je období od začátku roku do konce čtvrtletí, za které se provádí výběrové statistické zjišťování.
Podnikatelská sféra	Do podnikatelské sféry patří subjekty, které odměňují mzdou podle § 109, odst. 2 zákona č. 262/2006 Sb., zákoníku práce, ve znění pozdějších předpisů.
Nepodnikatelská sféra	Do nepodnikatelské sféry patří organizace, které odměňují platem podle § 109, odst. 3 zákona č. 262/2006 Sb., zákoníku práce, ve znění pozdějších předpisů.
Základní soubor	Základním souborem RSCP-PS jsou aktivní ekonomické subjekty podnikatelské sféry z registru ekonomických subjektů ČSÚ, které mají 10 a více zaměstnanců a přísluší do institucionálních sektorů nefinanční podniky, finanční instituce nebo vládní instituce.