



Regionální statistika ceny práce

IV. čtvrtletí 2010
Nepodnikatelská sféra
Hl. m. Praha

Výsledky ke dni 10. 3. 2011

Copyright - MPSV ČR

Publikace ani její část nesmí být kopírována, rozšiřována a zařazována do informačních systémů v jakékoliv formě (elektronické, mechanické, optické, magnetické aj.) bez písemného souhlasu

Ministerstva práce a sociálních věcí

Zpracovatel: TREXIMA, spol. s r.o., tř. T. Bati 299, 764 21 Zlín - Louky

O b s a h :

Úvod	7
-------------------	---

Výsledková část nepodnikatelská sféra

Základní metodické přístupy	11
Popis publikovaných tabulek	12

Hodinový výdělek

NS-V0	Hodinový výdělek v nepodnikatelské sféře	13
NS-V1	Hodinový výdělek podle hlavních tříd zaměstnání KZAM-R	14
NS-V2	Hodinový výdělek podle věkových kategorií	14
NS-V3	Hodinový výdělek podle platové třídy	15
NS-V4	Hodinový výdělek podle vzdělání	15
NS-V5	Hodinový výdělek podle podskupin zaměstnání KZAM-R	16
NS-V6	Hodinový výdělek podle kategorií zaměstnání	22
NS-V8	Hodinový výdělek podle pohlaví	22

Hrubý měsíční plat

NS-M0	Hrubý měsíční plat a jeho složky, diferenciacie, placená doba v nepodnikatelské sféře	23
NS-M1	Hrubý měsíční plat a jeho složky, diferenciacie, placená doba podle hlavních tříd zaměstnání KZAM-R.....	24
NS-M5	Hrubý měsíční plat a jeho složky, diferenciacie, placená doba podle podskupin zaměstnání KZAM-R.....	26

Měsíční odpracovaná a neodpracovaná doba

NS-T5	Průměrná měsíční odpracovaná a neodpracovaná doba podle podskupin zaměstnání KZAM-R	36
-------	--	----

Dodatek – technický popis šetření

1. Koncepce šetření	43
1.1 Základní soubor	43
1.2 Struktura souboru RSCP nepodnikatelské sféry	43
2. Vstupní údaje	44
2.1 Sběr dat	44
2.2 Nejdůležitější vstupní údaje	44
2.3 Klasifikace a číselníky	45
3. Nejdůležitější sledované veličiny	46
3.1 Hodinový výdělek	46

3.2 Hrubý měsíční plat	46
3.3 Měsíční odpracovaná a neodpracovaná doba	48
4. Přehled používaných tabulek	48
4.1 Kvalita údajů	48
4.2 Přehled publikovaných tabulek podle použitých vah	49
5. Definice vybraných pojmů	49



Úvod

Úvod

Regionální statistika ceny práce (RSCP) je systém pravidelného monitorování výdělkové úrovně a pracovní doby zaměstnanců v jednotlivých krajích České republiky formou statistického šetření. Sledovanými ukazateli výdělkové úrovně jsou hodinový výdělek a hrubá měsíční mzda (plat). Šetření metodicky vychází a je obsahově harmonizováno se strukturálním šetřením EU „Structure of Earnings Survey“, viz nařízení komise (ES) č. 1916/2000 ve znění pozdějších předpisů.

Šetření je pod názvem „Čtvrtletní šetření o průměrném výdělku“ zařazeno do programu statistických zjišťování, vyhlášených Českým statistickým úřadem (ČSÚ) ve sbírce zákonů pro příslušný kalendářní rok (viz příloha č. 2 Vyhlášky č. 386/2009 Sb., částka 125, kterou se stanoví Program statistických zjišťování na rok 2010) a pro vybrané ekonomické subjekty je povinné. Gestorem šetření je Ministerstvo práce a sociálních věcí (MPSV). Průběh a vývoj šetření řídí komise, složená ze zástupců MPSV, ČSÚ, Ministerstva financí, České národní banky, CERGE-EI, VŠE v Praze, Českomoravské konfederace odborových svazů, Svazu průmyslu a dopravy ČR. Zpracovatelem RSCP je TREXIMA, spol. s r.o. (www.trexima.cz).

Nejdůležitějším kritériem pro členění výsledků RSCP je příslušnost šetřeného ekonomického subjektu k podnikatelské, nebo nepodnikatelské sféře. V podnikatelské sféře probíhá šetření se čtvrtletní periodou a ve sféře nepodnikatelské je prováděno s periodou pololetní. Zdrojem dat pro nepodnikatelskou sféru je Informační systém o platech, který je spravován Ministerstvem financí. Za každou sféru jsou vydávány samostatné výsledkové publikace.

Výsledkové publikace jednotlivých krajů jsou uloženy na stránkách <http://portal.mpsv.cz/> v sekci *Zaměstnanost*, v podsekci *Statistiky* pod odkazem *Statistika výdělků*.

Monitorováním výdělků a pracovní doby zaměstnanců na úrovni České republiky se zabývá „Informační systém o průměrném výdělku“ (ISPV). Výsledková publikace je k dispozici na internetových stránkách MPSV (www.mpsv.cz) v sekci *Příjmy a životní úroveň*.

Důkladný popis šetření, včetně všech výsledkových publikací, poskytuje také portál www.ispv.cz. Slouží především jako podpora respondentům, kteří zde naleznou všechny potřebné informace a podpůrné nástroje pro zasílání dat. Portál je využíván také k uveřejňování odborných studií a článků, které jako zdroj informací uvádí šetření ISPV a RSCP.

Ministerstvo práce a sociálních věcí děkuje všem respondentům šetření za přípravu vstupních dat pro šetření. Svědomitý přístup respondentů a dodržování termínů pro předání dat umožňují pravidelně uveřejňovat tuto publikaci.



Výsledková část

Nepodnikatelská sféra

Výsledková část nepodnikatelská sféra

Základní metodické přístupy

Tato publikace přináší charakteristiky hodinového výdělku, hrubého měsíčního platu a pracovní doby získané za nepodnikatelskou sféru šetření RSCP (RSCP-NS). V RSCP se zařazují do nepodnikatelské sféry ekonomické subjekty, které odměňují platem, viz § 109, odst. 3 zákona č. 262/2006 Sb., zákoníku práce, ve znění pozdějších předpisů.

Primárním výsledkem RSCP jsou statistiky výdělkové úrovně jednotlivých zaměstnání (v klasifikaci KZAM-R), dalším produktem jsou odhady výdělkových parametrů zaměstnanecké populace krajů v členění podle firemních i zaměstnaneckých charakteristik. Ekonomické subjekty se v RSCP člení na organizační jednotky, jestliže je možné provést vnitřní rozčlenění podle okresů, ve kterých dílčí jednotky působí. Výsledky podle krajů jsou v tomto smyslu výsledky získané pracovištní metodou.

Vedle podnikového výkaznictví ČSÚ je RSCP dalším zdrojem informací o výdělcích v jednotlivých krajích České republiky. Výkaznictví ČSÚ, jako tradiční zdroj, sbírá údaje o evidenčním počtu zaměstnanců a vyplacených mzdách za ekonomický subjekt a publikuje průměrné mzdy v členění podle firemních charakteristik. Při srovnávání výsledků výkaznictví a RSCP-NS je třeba vzít v úvahu rozdílnou definici nepodnikatelské sféry, rozdílné metody výpočtu výdělkových charakteristik a rozdílný způsob členění výsledků podle krajů. Výkaznictví ČSÚ člení výsledky podle sídla ekonomického subjektu, tj. podnikovou metodou.

Respondenty šetření RSCP-NS jsou aktivní ekonomické subjekty (ES) nepodnikatelské sféry, které jsou definovány Automatizovaným rozpočtovým informačním systémem (ARIS). Na základě systému ARIS, který je spravován Ministerstvem financí, se zjišťuje způsob odměňování a příslušnost ekonomického subjektu k nepodnikatelské sféře. Zdrojem dat platového statistického šetření RSCP pro nepodnikatelskou sféru je Informační systém o platech, který je provozován Ministerstvem financí. Informační systém o platech pokrývá celou nepodnikatelskou sféru a do RSCP předává údaje jako plošné šetření.

Popis publikovaných tabulek

Tabulky v publikaci jsou rozděleny podle sledovaného ukazatele do tří základních okruhů. Tabulky přinášející charakteristiky hodinového výdělku jsou označeny NS-Vx, kde NS značí nepodnikatelskou sféru a x je pořadové číslo tabulky. Charakteristiky hrubého měsíčního platu, struktury platu a průměrné placené doby jsou obsaženy v tabulkách se značením NS-Mx a charakteristiky měsíční odpracované a neodpracované doby v tabulkách se značením NS-Tx.

Hlavním výsledkem RSCP jsou statistiky výdělkové úrovně a pracovní doby za jednotlivá zaměstnání podle klasifikace KZAM-R, obsažené v tabulkách NS-V5, NS-M5 a NS-T5. Tyto tabulky obsahují ta zaměstnání, která jsou ve své podskupině zaměstnání (čtyřmístný KZAM-R) zastoupena alespoň třemi ekonomickými subjekty a zároveň deseti zaměstnanci. Uvedené počty organizačních jednotek a zaměstnanců ukazují na zastoupení v souboru ISPV-NS. V ostatních tabulkách jsou počty zaměstnanců uváděny v % a jejich účelem je přiblížit relativní zastoupení publikovaných kategorií.

Statistické charakteristiky používané ve výsledkových tabulkách:

1. decil	První decil je hodnota, pod kterou leží 10 % nejnižších hodnot sledovaného znaku.
1. kvartil	První kvartil je hodnota, pod kterou leží 25 % nejnižších hodnot sledovaného znaku.
Medián	Medián je hodnota uprostřed vzestupně uspořádané řady hodnot sledovaného znaku, polovina hodnot je nižší než medián a druhá polovina je vyšší než medián.
3. kvartil	Třetí kvartil je hodnota, nad kterou leží 25 % nejvyšších hodnot sledovaného znaku.
9. decil	Devátý decil je hodnota, nad kterou leží 10 % nejvyšších hodnot sledovaného znaku.
Průměr	Průměr je počítán jako vážený (případně nevážený) aritmetický průměr sledovaného znaku.

Ostatní symboly používané ve výsledkových tabulkách:

"Neuvedeno"	Symbol "Neuvedeno" označuje kategorii zaměstnanců, u které nebyl uveden kód příslušného třídícího znaku.
"*"	Symbol "*" označuje položku vstupních dat vypočítanou, ale nezveřejnitelnou z důvodu nedostatečného počtu vstupních hodnot (méně než 3 ekonomické subjekty a 10 zaměstnanců).

Hodinový výdělek v nepodnikatelské sféře ¹⁾

kraj: Hl. m. Praha

Medián hodinového výdělku 157,56 Kč/hod

Index mediánu hodinového výdělku zaměstnanců

meziroční vůči 4. čtvrtletí 2009..... 96,9 %

Diferenciace

1. decil - 10 % hodinových výdělků menších než 96,25 Kč/hod

1. kvartil - 25 % hodinových výdělků menších než 123,69 Kč/hod

Medián - 50 % hodinových výdělků menších než 157,56 Kč/hod

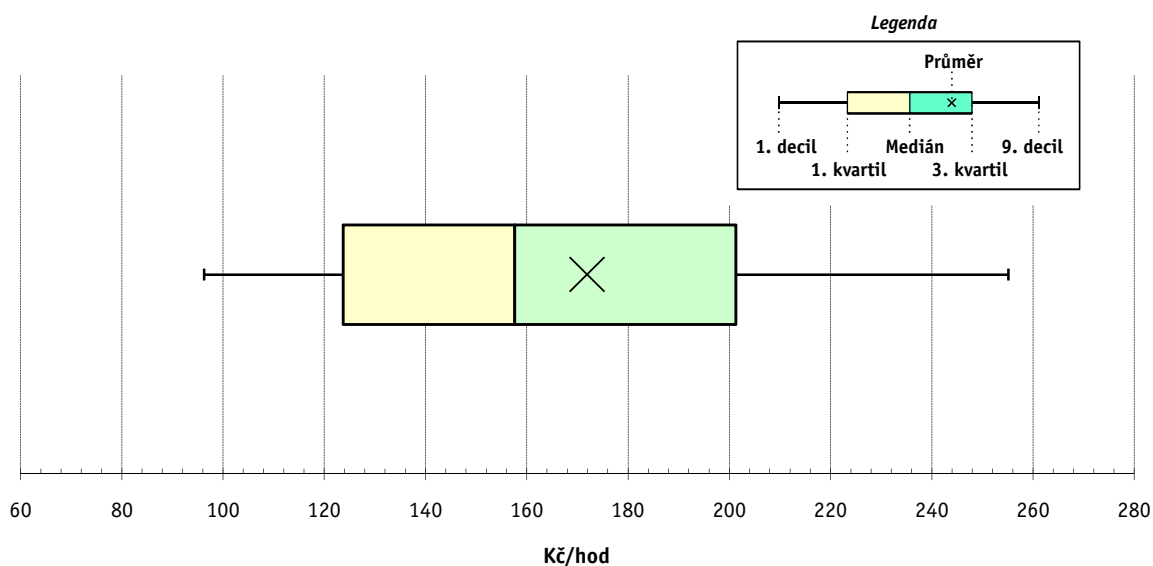
3. kvartil - 25 % hodinových výdělků větších než 201,29 Kč/hod

9. decil - 10 % hodinových výdělků větších než 255,10 Kč/hod

Průměr hodinového výdělku 171,91 Kč/hod

Podíl zaměstnanců s podprůměrným

hodinovým výdělkem 59,3 %



Vysvětlivky:

1) Hodinový výdělek se zjišťuje jako průměrný hodinový výdělek definovaný v § 351 až § 362 zákona č. 262/2006 Sb., zákoníku práce, ve znění pozdějších předpisů.

4. čtvrtletí 2010

RSCP - nepodnikatelská sféra

NS-V1

Výsledky ke dni 10. 3. 2011

**Hodinový výdělek
podle hlavních tříd zaměstnání KZAM-R**

kraj: HL. m. Praha

Hlavní třída zaměstnání KZAM-R	Struktura zaměstnanců	Medián	Diferenciace		Průměr
			1. decil	9. decil	
	%	Kč/hod	Kč/hod	Kč/hod	Kč/hod
0 Příslušníci armády	2,6	*	*	*	*
1 Zákodárci, vedoucí a řídicí pracovníci	6,3	274,78	154,26	462,74	299,88
2 Vědečtí a odborní duševní pracovníci	34,8	167,00	114,00	262,30	181,49
3 Techničtí, zdravotničtí a pedagogičtí pracovníci	37,6	162,58	110,16	235,10	169,61
4 Nižší administrativní pracovníci	3,6	120,21	81,64	179,02	127,55
5 Provozní pracovníci ve službách a obchodu	8,0	116,96	79,11	185,35	125,94
6 Dělníci v zemědělství, lesnictví a rybářství	0,2	113,23	79,93	160,70	117,05
7 Řemeslníci, výrobci a zpracovatelé	1,2	115,92	88,60	152,15	118,75
8 Obsluha strojů a zařízení	1,1	122,47	82,00	181,00	127,63
9 Pomocní a nekvalifikovaní pracovníci	4,5	77,66	60,91	112,69	83,11
C E L K E M - nepodnikatelská sféra	100	157,56	96,25	255,10	171,91

4. čtvrtletí 2010

RSCP - nepodnikatelská sféra

NS-V2

Výsledky ke dni 10. 3. 2011

**Hodinový výdělek
podle věkových kategorií**

kraj: HL. m. Praha

Věková kategorie	Struktura zaměstnanců	Medián	Diferenciace		Průměr
			1. decil	9. decil	
	%	Kč/hod	Kč/hod	Kč/hod	Kč/hod
do 20 let	0,1	85,82	64,28	135,33	96,08
20 - 29 let	15,4	137,78	91,00	195,22	142,28
30 - 39 let	24,0	161,56	99,40	248,93	172,72
40 - 49 let	23,1	162,37	99,66	266,25	178,51
50 - 59 let	26,1	164,13	99,71	274,17	181,03
60 a více let	11,3	161,49	88,10	272,48	176,75
C E L K E M - nepodnikatelská sféra	100	157,56	96,25	255,10	171,91

4. čtvrtletí 2010

RSCP - nepodnikatelská sféra

NS-V3

Výsledky ke dni 10. 3. 2011

Hodinový výdělek
podle platové třídy

kraj: HL. m. Praha

Platová třída	Struktura zaměstnanců	Medián	Diferenciace		Průměr
			1. decil	9. decil	
	%	Kč/hod	Kč/hod	Kč/hod	Kč/hod
1. platová třída	0,5	69,62	56,20	104,67	77,39
2. platová třída	2,9	74,12	60,91	111,23	79,67
3. platová třída	3,7	103,55	69,64	160,15	113,46
4. platová třída	5,2	117,77	80,73	184,89	127,67
5. platová třída	4,0	128,20	83,06	212,13	144,32
6. platová třída	5,1	147,00	90,78	248,01	164,26
7. platová třída	5,5	140,72	96,93	242,91	157,92
8. platová třída	9,1	138,52	96,60	241,09	154,10
9. platová třída	13,7	140,51	103,49	203,51	151,75
10. platová třída	12,5	163,98	124,74	215,75	171,44
11. platová třída	9,6	176,33	118,69	246,77	182,48
12. platová třída	15,2	168,79	126,32	249,92	181,99
13. platová třída	6,8	209,58	152,06	317,04	227,20
14. platová třída	5,2	248,99	184,17	392,12	273,65
15. platová třída	1,0	357,14	228,26	594,94	394,18
16. platová třída	0,1	515,01	299,72	907,17	587,15
C E L K E M - nepodnikatelská sféra	100	157,56	96,25	255,10	171,91

4. čtvrtletí 2010

RSCP - nepodnikatelská sféra

NS-V4

Výsledky ke dni 10. 3. 2011

Hodinový výdělek
podle vzdělání

kraj: HL. m. Praha

Vzdělání	Struktura zaměstnanců	Medián	Diferenciace		Průměr	
			1. decil	9. decil		
	%	Kč/hod	Kč/hod	Kč/hod	Kč/hod	
KKOV						
Základní a nedokončené	A-C	3,2	90,48	63,90	135,42	95,99
Střední bez maturity	D,E,H,J	10,4	109,26	71,99	164,74	115,61
Střední s maturitou	K-M	40,9	151,90	102,17	217,22	157,99
Vyšší odborné a bakalářské	N,R	8,6	168,69	110,51	255,18	178,28
Vysokoškolské	T,V	34,5	191,99	128,11	322,24	213,95
Neuvedeno		2,3	119,44	81,94	180,18	127,42
C E L K E M - nepodnikatelská sféra	100	157,56	96,25	255,10	171,91	

Výsledky ke dni 10. 3. 2011

Hodinový výdělek podle podskupin zaměstnání KZAM-R

kraj: HL. m. Praha

Podskupiny zaměstnání KZAM-R	Výběrový soubor		Medián	Diferenciace		Průměr	
	počet org. jednotek	počet zaměst.		1. decil	9. decil		
			Kč/hod	Kč/hod	Kč/hod	Kč/hod	
1124	Poradci prezidenta republiky, vedoucí ústř. orgánů, tisk. mluvčí	17	72	240,53	169,99	382,26	273,78
1125	Ved. pracovníci ústředních orgánů, které plní státní záležitosti	21	261	391,10	272,38	546,52	404,74
1126	Vedoucí kanceláře, sekretariátu ministra, předsedy, vyslance apod.	16	19	352,41	190,09	473,42	329,90
1127	Vedoucí pracovníci orgánů státní správy, správních úřadů	70	2 869	284,95	186,93	488,69	318,59
1128	Vyšší úředníci bezpečnosti a ochrany (policejní ředitel)	32	1 317	314,61	235,75	497,89	353,91
1150	Přednostové, tajemníci a ved.prac.okresních a obecních úřadů	45	993	266,24	183,33	457,60	298,93
1210	Ředitelé a prezidenti velkých organizací, podniků	515	551	299,80	207,90	458,46	330,03
1223	Vedoucí pracovníci ve stavebnictví a zeměměřičtví	3	14	302,23	243,00	393,00	315,83
1225	Vedoucí pracovníci v restauracích a hotelích	305	332	129,33	103,64	174,28	136,41
1228	Vedoucí prac. v pečovatel., úklidových a podobných službách	5	17	156,08	124,42	214,58	178,88
1229	Vedoucí pracovních dílčích celků jinde neuvedení (kult.,zdrav.)	81	502	254,24	165,90	463,95	295,20
1231	Vedoucí pracovníci finančních a hospodářských útvarů	124	268	256,62	171,71	468,93	290,80
1232	Vedoucí pracovníci personálních útvarů a útvarů průmysl. vztahů	37	54	283,64	192,37	529,13	343,39
1233	Vedoucí pracovníci obytných útvarů (včetně průzkumu trhu)	7	17	116,16	88,46	439,68	221,65
1234	Ved. pracovníci reklamních útvarů a útvarů pro styk s veřejností	16	40	212,13	170,79	336,78	239,07
1235	Vedoucí pracovníci zásobovacích útvarů	7	11	163,38	131,23	241,58	176,57
1236	Vedoucí pracovníci výpočetních útvarů	26	44	281,81	170,66	399,59	284,50
1237	Vedoucí pracovníci výzkumných a vývojových útvarů	14	77	285,63	205,60	446,53	304,64
1239	Vedoucí pracovníci ostatních útvarů jinde neuvedení	52	221	211,23	105,00	344,00	228,84
1315	Vedoucí, ředitelé v restauracích a hotelích	16	24	134,18	105,00	217,75	148,23
1318	Vedoucí, ředitelé pečovatelských, úklidových a podob. služeb	10	14	288,73	205,11	399,15	301,46
1319	Vedoucí, ředitelé malých organizací ostatní (kult.,zdrav.,škol.)	181	216	213,42	154,37	341,62	233,98
2111	Fyzikové a astronomové	11	70	158,23	112,62	300,54	183,14
2112	Meteorologové	3	88	192,50	127,67	298,44	197,75
2113	Chemici	8	75	178,32	143,98	298,12	198,65
2114	Geologové, geofyzici, geodeti, hydrologové apod.	10	290	167,10	117,29	276,54	184,51
2119	Ostatní vědci a odborníci v příbuzných oborech jinde neuved.	6	20	179,16	135,33	256,77	191,49
2122	Statistíci	20	83	172,77	128,11	223,74	180,87
2131	Projektanti a analytici výpočetních systémů	41	407	188,88	129,37	260,18	196,94
2132	Programátoři	42	157	168,98	92,17	237,00	170,49
2139	Ostatní odborníci zabývající se výpoč. tech. jinde neuvedení	106	938	179,74	120,02	254,24	185,55
2141	Hlavní architekti, arch. a plánovači měst, urbanisté, doprav.sítí	10	100	199,40	155,78	271,93	207,98
2142	Projektanti staveb a areálů, stavební inženýři	19	174	197,58	139,59	263,04	200,63
2143	Projektanti elektrotechnických zařízení, elektroinženýři	6	47	186,81	157,14	279,56	197,80
2146	Chemičtí inženýři, technologové	4	22	155,20	130,00	188,97	159,08
2149	Ostatní architekti, projekt., konstruk.a tech.inženýři (tvůr.prac.)	28	198	179,59	147,24	250,00	190,63
2211	Bakteriologové, biolog., ekolog., zoologové a odb.v příb.obor.	33	793	169,15	113,23	265,53	184,64
2212	Farmakologové, anatomové, biochemici, fyziolog., patologové	20	207	197,97	137,06	283,83	212,09
2213	Agromomové, šlechtitelé a odborníci v příbuzných oborech	3	17	149,00	116,00	241,54	164,37
2221	Lékaři, ordináři (kromě zubních lékařů)	42	4 966	217,03	140,85	363,39	241,03
2222	Zubní lékaři (dentisté)	9	96	187,31	115,42	336,65	213,41
2224	Farmaceuti, magistři v lékárně, lékárníci	14	157	234,39	165,23	350,64	249,56
2225	Hygienici	11	223	167,74	138,78	271,77	192,14
2311	Vědeckopedagogičtí pracovníci	15	258	184,35	128,31	244,00	186,13

Výsledky ke dni 10. 3. 2011

Hodinový výdělek podle podskupin zaměstnání KZAM-R

kraj: HL. m. Praha

Podskupiny zaměstnání KZAM-R	Výběrový soubor		Medián	Diferenciace		Průměr
	počet org. jednotek	počet zaměst.		1. decil	9. decil	
			Kč/hod	Kč/hod	Kč/hod	Kč/hod
2321 Učitelé všeobecně vzdělávacích předmětů	111	2 786	170,05	124,42	237,81	179,01
2322 Učitelé odborných předmětů	96	2 023	170,14	132,42	226,22	177,14
2323 Učitelé praktického vyučování (kromě mistrů)	26	82	148,27	125,06	256,25	165,58
2331 Učitelé základních škol	220	4 978	141,27	110,76	183,00	145,70
2332 Učitelé předškolní výchovy	291	2 295	116,66	90,42	150,11	120,38
2341 Učitelé všeobecně vzdělávacích předmětů na speciál. školách	71	680	171,39	124,90	228,79	175,83
2342 Učitelé odborných předmětů na speciálních školách	22	235	174,68	135,85	221,13	178,36
2343 Učitelé praktického vyučování na speciálních školách	23	67	172,16	133,02	225,50	178,62
2351 Specialisté zaměřeni na metody výuky	4	10	210,41	117,86	247,27	191,07
2353 Učitelé základních uměleckých škol (vč. soukromých)	32	1 178	158,02	119,65	220,94	165,27
2354 Učitelé jazykových škol (vč. soukromých učitelů jazyků)	5	13	136,72	92,11	178,54	134,07
2355 Učitelé pedagog. středisek a pedagogickopsycholog. poraden	13	48	156,89	138,97	225,24	165,90
2356 Odborní pedagogové v zařiz. pro výkon ústav.a ochran. výchovy	28	130	173,83	128,50	237,58	188,88
2359 Ost.odp.pedagogičtí pracov. jinde neuvedení (odb.instruktoři)	40	219	163,80	113,64	225,44	167,88
2411 Odb. prac. na úseku účetnictví, financí, daní, ap., hlavní účetní	145	994	188,08	118,29	264,05	192,22
2412 Odbor. pracovníci na úseku zaměstnaneckých, personálních věcí	107	509	178,89	131,21	273,71	189,96
2413 Odborní pracovníci v bankovníctví a pojišťovníctví	7	10	216,15	188,51	273,43	224,25
2419 Ostatní odborní pracovníci v oblasti podnikání	64	496	179,32	121,96	279,23	193,11
2421 Právníci, právní poradci (mimo advokacie a soudnictví)	100	726	211,45	145,89	313,34	223,28
2422 Soudci kromě předsedů ústavního, nejvyšších a vrchních soudů	4	20	133,59	116,63	167,33	137,53
2426 Právní asistenti, praktikanti a koncipienti	18	119	129,81	107,81	153,71	132,73
2429 Ostatní odborníci v právní oblasti jinde neuvedení	19	223	161,49	124,69	254,00	173,56
2431 Odborní archiváři (kromě řadových)	34	310	150,02	109,49	219,55	158,36
2432 Odborní pracovníci knihoven (kromě řadových)	45	1 029	127,00	91,31	185,46	135,00
2433 Odborní pracovníci v informacích (např. vti)	44	242	188,58	124,20	279,65	197,72
2434 Odborní pracovníci - kurátoři (muzeí, galérií)	12	259	141,00	103,40	187,18	146,15
2439 Ostatní odborní pracovníci kultury a osvěty jinde neuvedení	25	243	136,83	98,87	201,03	144,81
2441 Ekonomové - vědečtí pracovníci, specialisté, experti	89	346	178,67	129,60	276,90	194,62
2442 Sociologové, antropologové, archeologové, kriminologové	11	155	190,42	119,04	252,67	190,80
2443 Filozofové, historici, politologové	5	148	134,19	104,88	205,01	150,79
2445 Psychologové	83	396	168,84	124,21	237,33	174,05
2446 Odborní pracovníci v oblasti sociální péče (kromě řadových)	34	275	142,25	91,65	197,93	146,04
2447 Tlumočníci a překladatelé	11	35	172,76	134,63	204,17	169,85
2451 Spisovatelé, autoři, kritikové, novináři, redaktoři	33	123	165,26	127,51	207,38	168,28
2452 Sochaři, malíři, umělečtí restaurátoři, grafici a výtvarníci	16	51	132,40	98,82	168,59	136,04
2453 Hudební skladatelé, dirigenti, zpěváci, hudebníci	7	763	142,16	115,98	179,25	145,32
2454 Choreografové, baletní mistři a tanečníci	4	98	168,14	119,09	222,27	170,07
2455 Režiséři, scenáristé, dramaturgové div., filmu, rozhl. a televize	14	41	176,14	132,07	289,48	196,92
2457 Herci (vč. loutkoherců), animátoři	10	210	142,37	105,16	252,04	161,25
2458 Umělečtí designéři a návrháři	3	16	118,16	82,39	196,33	128,60
2459 Ostatní umělečtí pracovníci jinde neuvedení	8	38	120,09	80,38	187,32	130,02
2470 Odborní administrativní pracovníci jinde neuvedení	187	14 491	179,42	117,03	267,71	188,22
3111 Technici ve fyzikálních a příbuzných oborech	9	117	133,52	95,85	199,58	142,80
3112 Stavební technici	49	230	154,51	119,95	232,08	166,43

Výsledky ke dni 10. 3. 2011

Hodinový výdělek podle podskupin zaměstnání KZAM-R

kraj: HL. m. Praha

Podskupiny zaměstnání KZAM-R	Výběrový soubor		Medián	Diferenciace		Průměr
	počet org. jednotek	počet zaměst.		1. decil	9. decil	
			Kč/hod	Kč/hod	Kč/hod	Kč/hod
3113 Elektrotechnici	15	42	139,60	110,70	201,75	150,31
3114 Elektronici a technici v radiokomunikacích a telekomunikacích	6	51	154,31	134,43	173,97	154,57
3116 Chemičtí technici	6	30	144,00	106,39	168,66	140,60
3118 Technici v kartografii, kresliči a zeměměřiči	12	379	128,45	99,53	188,99	137,91
3119 Ostatní techničtí pracovníci jinde neuvedení	87	927	157,21	117,75	212,80	162,96
3121 Poradci ve výpočetní technice	39	106	158,18	127,56	228,98	176,79
3122 Operátoři a obsluha výpočetní techniky	95	523	145,29	107,91	199,23	150,67
3129 Ostatní technici ve výpočetní technice jinde neuvedení	31	100	142,55	91,11	200,84	150,10
3131 Fotografové (včetně uměleckých)	10	19	113,52	78,00	207,00	129,01
3132 Obsluha zařízení pro záznam zvuku,obrazu,operátoři kamery	18	67	124,75	98,81	157,54	126,16
3134 Obsluha lékařských zařízení	15	425	169,57	125,03	259,08	182,13
3139 Obsluha ostatních optických a elektronických zaříz. jinde neuv.	11	72	109,54	90,19	139,09	111,97
3151 Kolaudační technici a technici protipožární ochrany	13	528	201,18	166,89	260,60	208,22
3152 Bezpečnostní tech.a tech. pro kontrolu zdravotní nezávadnosti	73	957	144,03	121,71	187,76	150,59
3211 Technici a laboranti v oblasti biologie a v příbuzných oborech	35	1 304	147,44	110,98	199,22	153,91
3212 Technici v agronomii, v lesnictví a v zemědělství	5	29	133,75	101,37	185,16	139,61
3221 Asistenti zdravotničtí	14	312	114,28	93,49	135,63	115,11
3222 Asistenti hygienické služby	11	133	162,87	131,17	197,36	164,37
3223 Dietetici a odborníci na výživu	25	120	137,50	108,56	169,52	141,06
3225 Zubní asistenti	9	53	145,47	115,92	178,62	150,26
3226 Rehabilitační a fyzioterapeutičtí pracovníci (vč. odb. masérů)	46	1 853	137,45	96,38	202,20	147,10
3227 Veterinární asistenti	5	19	143,93	125,57	181,97	147,45
3228 Farmaceutičtí asistenti	14	186	154,20	125,54	193,98	158,74
3229 Ostatní střední zdravotničtí pracovníci jinde neuvedení	19	300	167,37	112,10	225,28	169,04
3231 Ošetřovatelé, všeobecné zdravotní sestry	59	7 282	170,06	130,03	216,06	172,71
3232 Ženské sestry, porodní asistentky	8	458	171,22	133,30	211,04	171,87
3233 Sestry pro péči o dítě	13	892	166,92	126,41	212,51	169,79
3234 Sestry pro psychiatrickou péči	6	534	185,07	144,45	221,81	184,60
3235 Sestry pro intenzivní péči	9	1 553	181,82	145,73	224,77	184,31
3311 Vychovatelé v družinách, domovech dětí a mládeže	289	1 708	107,02	79,77	146,69	111,11
3312 Vedoucí zájmových kroužků (z povolání)	17	191	122,27	92,35	165,20	129,37
3320 Pedagogové pro předškolní výchovu	17	89	103,64	83,26	147,80	111,16
3331 Vychovatelé na speciálních školách	42	176	123,38	88,19	167,64	127,17
3332 Vychovatelé školsk. zaříz. pro výkon ústavní a ochranné výchovy	16	215	150,65	114,33	204,78	158,39
3341 Instruktoři a mistři odborné výchovy	23	350	145,81	116,82	187,35	150,14
3349 Ostatní pedagogové jinde neuvedení	19	67	139,69	80,13	176,41	133,54
3416 Nákupčí	52	167	135,00	104,62	174,96	138,75
3421 Obchodní agenti	31	128	144,66	112,39	201,49	149,70
3422 Odbytoví a přepravní agenti	32	149	146,75	119,88	194,61	152,91
3423 Zprostředkovatelé práce a agenti pracovních úřadů	3	128	122,70	98,97	139,49	120,85
3429 Ostatní obchodní agenti a makléři jinde neuvedení	25	77	149,49	104,33	187,80	148,50
3431 Odborné sekretářky, sekretáři	145	1 768	128,15	96,19	182,68	136,21
3433 Pracovníci v oblasti účetnictví, fakturace, rozpočet., kalkulace	453	2 598	154,20	113,61	219,93	162,89
3434 Pracovníci v oblasti statistiky a matematiky	19	117	163,58	116,24	209,53	161,64

Výsledky ke dni 10. 3. 2011

Hodinový výdělek podle podskupin zaměstnání KZAM-R

kraj: HL. m. Praha

Podskupiny zaměstnání KZAM-R	Výběrový soubor		Medián	Diferenciace		Průměr
	počet org. jednotek	počet zaměst.		1. decil	9. decil	
			Kč/hod	Kč/hod	Kč/hod	Kč/hod
3435 Pracovníci v oblasti práce a mezd (kromě účetních)	41	62	173,79	125,00	228,21	177,14
3436 Referenti osobních oddělení	121	290	170,53	130,06	239,16	180,80
3439 Ostatní odborní administrativní pracovníci jinde neuvedení	522	6 410	157,30	109,57	233,50	166,89
3442 Berní a daňoví pracovníci	8	2 141	146,55	119,09	181,77	150,73
3443 Pracovníci sociálního a důchodového zabezpečení	15	956	100,24	70,50	132,95	101,90
3444 Pracovníci pasových oddělení a oddělení udělujících povolení	14	120	148,13	118,92	192,26	152,36
3449 Ostatní celní a daňoví pracovníci a pracovníci v příb. oborech	23	708	203,50	148,88	260,62	205,04
3451 Policejní inspektoři, komisaři	17	9 710	205,48	151,05	269,20	209,20
3460 Sociální pracovníci	77	783	136,32	99,06	181,28	139,95
3471 Aranžéři, průmysloví a komerční návrháři, bytoví architekti	8	18	146,67	93,25	195,00	147,66
3479 Ostatní pracovníci umění a zábavy jinde neuvedení	22	215	116,78	87,00	195,78	129,51
3482 Trenéři, cvičitelé a úředníci sportovních podniků a klubů	11	381	156,70	111,25	238,16	167,37
4111 Písařky - opisovačky, stenotypistky	19	536	98,61	71,94	120,93	98,92
4112 Kancelářští a manipul. prac. a obsl. zařízení na zpracování textu	106	358	113,10	78,85	163,00	117,04
4113 Pracovníci přípravy dat výpočetní techniky	16	106	98,88	70,01	160,23	106,54
4115 Sekretářky, sekretáři	151	1 333	142,04	93,75	201,57	147,91
4121 Nižší účetní	25	57	147,37	92,27	206,70	147,78
4122 Nižší statistici	6	11	173,24	143,25	224,87	180,76
4123 Nižší finanční, daňoví úředníci a úředníci v příbuzných oborech	8	13	137,80	126,33	200,04	153,69
4131 Úředníci ve skladech	72	231	113,26	88,35	146,00	115,63
4133 Úředníci v dopravě a v přepravě (dispečeri, kontrolori apod.)	24	69	154,33	116,88	189,38	156,22
4141 Řadoví knihovníci, archiváři, evidenční pracovníci	128	732	120,00	85,43	167,70	124,66
4142 Poštovní doručovatelé, úředníci v třídárnách	26	103	102,28	79,94	149,28	106,23
4143 Korektoři, kódovači a pracovníci v příbuzných oborech	3	12	149,22	97,83	176,01	147,22
4190 Ostatní nižší úředníci jinde neuvedení	135	605	124,43	78,26	191,44	132,10
4211 Pokladníci (v bankách, pojišťovnách, spořitelnách, na poště)	78	146	118,55	82,75	168,26	124,81
4214 Prodavači vstupenek, jízdenek apod.	23	71	100,57	77,58	153,69	109,06
4222 Recepční	24	86	130,62	81,53	168,00	128,51
4223 Telefonisté	50	150	92,78	69,31	128,75	96,56
4224 Informátoři	29	111	128,94	96,36	163,65	129,55
5113 Průvodci (turist. zájezdů, historických a kulturních památek)	6	39	95,01	75,87	150,60	103,29
5121 Pracovníci dohlížející nad obsluhujícím personálem, hospodyně	143	456	115,18	73,22	159,64	117,08
5122 Kuchaři	546	2 677	90,42	69,15	127,99	96,04
5123 Číšníci, servírky	14	110	127,41	98,00	208,00	140,46
5132 Pečovatelé a pomoc.ošetřovatelé v zařiz.soc.péče, v nemocnicích	49	3 122	109,73	86,63	140,77	112,01
5133 Pečovatelé v domácnosti	4	144	99,32	85,43	104,73	96,53
5139 Ostatní pečovatelé a pomocní ošetřovatelé jinde neuvedení	15	188	125,88	88,44	177,27	128,02
5142 Kosmetiči, maskéři	7	26	99,11	79,28	125,44	102,62
5144 Maséři	9	18	113,67	84,72	142,06	114,51
5161 Hasiči, požárníci	4	431	163,87	138,04	195,28	166,23
5162 Pracovníci bezpečnostních orgánů (např. policisté, strážníci)	6	2 141	170,10	126,46	221,76	171,45
5169 Ostatní pracovníci ochrany a ostrahy jinde neuvedení	21	433	108,00	74,35	142,79	108,27
5211 Prodavači v obchodech	23	131	101,63	85,43	115,69	102,40
6113 Zahradníci a pěstitelé zahradních plodin a sazenic	31	144	99,17	73,41	143,97	104,42

Výsledky ke dni 10. 3. 2011

Hodinový výdělek podle podskupin zaměstnání KZAM-R

kraj: HL. m. Praha

Podskupiny zaměstnání KZAM-R	Výběrový soubor		Medián	Diferenciace		Průměr
	počet org. jednotek	počet zaměst.		1. decil	9. decil	
			Kč/hod	Kč/hod	Kč/hod	Kč/hod
6129 Ostatní chovatelé, ošetřovatelé zvířat jinde neuv.(v rezerv.)	6	21	96,79	80,79	114,33	98,05
7122 Zedníci, kameníci, omítkáři	21	40	115,25	93,72	144,04	117,21
7124 Tesaři a truhláři	17	47	112,75	88,16	129,64	110,08
7125 Stavební montážníci	9	178	105,19	82,36	125,51	104,90
7129 Ost. stavební dělníci hlavní stav. výroby a prac.v ost. oborech	8	67	119,15	101,77	149,21	121,41
7136 Instalatéři, potrubáři, stavební zámečníci, klempíři	34	208	115,98	99,40	150,33	120,21
7137 Stavební a provozní elektrikáři	33	159	119,91	100,98	165,98	126,47
7141 Malíři a tapetáři	10	23	104,07	96,65	139,00	112,00
7142 Lakýrníci a pracovníci v příbuzných oborech	3	11	126,51	108,64	145,00	128,11
7222 Nástrojaři, kovomodeláři, kovodělníci, zámečníci	47	186	116,00	90,55	143,00	117,60
7231 Mechanici a opraváři motorových vozidel	20	128	123,89	99,76	154,00	126,05
7232 Mechanici a opraváři leteckých motorů a zařízení	3	10	158,11	144,92	209,13	169,50
7241 Elektromech., opraváři a seřizovači různých typů elektr. zařízení	26	60	116,31	94,08	146,07	120,06
7243 Mechanici, seřizovači, opraváři elektronických zařízení	11	53	154,53	123,46	177,13	152,73
7311 Výrobci, mechanici a opraváři přesných přístrojů a zařízení	4	15	126,84	112,71	151,35	128,78
7341 Tiskaři, sazeči (kromě obsluhy tiskárenských strojů)	3	10	128,96	94,16	164,68	128,65
7344 Fotografové a pracovníci v příbuzných oborech	4	10	120,55	92,17	177,23	131,23
7345 Knihvazači a pracovníci v příbuzných oborech	4	25	97,00	76,00	145,99	102,43
7412 Zpracovatelé pekárenských a cukrářských výrobků	8	15	106,18	82,00	164,00	110,66
7422 Umělečtí truhláři, řezbáři, výrobci a opraváři výrobků ze dřeva	15	45	120,59	93,07	154,76	122,93
7433 Dámští a pánští krejčí a kloboučníci včetně opravářů oděvů	24	163	94,93	74,87	133,73	102,77
7437 Čalouníci a pracovníci v příbuzných oborech (vč. autočalouníků)	6	16	118,33	101,72	156,21	126,04
8162 Obsluha parních turbín, ohřivačů a motorů	95	275	109,48	66,02	150,75	109,02
8163 Obsluha zařízení při úpravě, čištění a rozvodu vody	5	15	121,62	98,73	161,25	127,93
8164 Obsluha zařízení ve spalovně (spalování odpadků apod.)	4	24	154,66	102,86	170,96	142,46
8254 Obsluha kopírovacích strojů	23	37	111,65	78,49	173,91	120,37
8264 Obsluha strojů na bělení, barvení, čištění, praní, žehlení textilu	19	102	81,45	70,95	107,10	86,49
8321 Řidiči osobních a malých dodávkových automobilů, taxikáři	145	609	125,98	95,47	184,66	133,00
8322 Řidiči sanitních a rzp vozů	10	242	149,20	109,71	213,65	157,24
8323 Řidiči autobusů, trolejbusů a tramvajů	12	70	134,12	108,25	149,42	131,21
8324 Řidiči nákladních automobilů a tahačů	13	84	107,69	93,55	138,36	113,52
8326 Řidiči speciálních vozidel	7	43	137,30	104,89	176,11	138,80
8334 Obsluha vysokozdvíhacích a ostatních motorových vozíků	3	11	88,29	78,66	95,91	86,83
9132 Pomocníci a uklízeči v kancelářích, hotelích, nemocnicích ap.	711	3 621	72,36	60,14	94,00	75,17
9133 Ruční praláci a žehlíři (kromě obsluhy strojů)	11	14	81,00	70,00	109,18	88,33
9141 Domovníci, správci domu	148	430	96,45	70,64	130,56	99,99
9143 Školníci vč. školníků - údržbářů	531	724	98,46	74,74	132,55	102,28
9144 Kostelníci, hrobníci	3	50	131,43	104,06	165,51	132,82
9152 Vrátní, hlídači, uváděči a šatnářky	209	755	80,15	59,25	112,20	83,46
9161 Sběrači odpadků, popeláři	6	16	95,69	65,66	129,59	98,70
9162 Metaři, čističi záchodků, žump, kanálů a podobných zařízení	6	10	102,87	77,45	111,61	97,14
9169 Ostatní pracovníci v příbuzných oborech jinde neuvedení	9	18	95,71	68,00	137,06	101,94
9323 Dělníci nádvorní skupiny (pomocní montéři)	7	26	80,91	66,98	104,72	81,90
9333 Vazači a nosiči břemen, přístavní dělníci (dokaři)	4	39	95,75	68,92	126,92	95,24

Výsledky ke dni 10. 3. 2011

**Hodinový výdělek
podle podskupin zaměstnání KZAM-R**

kraj: Hl. m. Praha

Podskupiny zaměstnání KZAM-R	Výběrový soubor		Medián	Diferenciace		Průměr
	počet org. jednotek	počet zaměst.		1. decil	9. decil	
			Kč/hod	Kč/hod	Kč/hod	Kč/hod
9339 Pomocní a nekvalif. pracovníci v dopravě, ve skladech, v telek.	42	241	92,99	68,27	119,13	94,05

4. čtvrtletí 2010

RSCP - nepodnikatelská sféra

NS-V6

Výsledky ke dni 10. 3. 2011

Hodinový výdělek
podle kategorií zaměstnání

kraj: Hl. m. Praha

Kategorie zaměstnání	Struktura zaměstnanců	Medián	Diferenciace		Průměr
			1. decil	9. decil	
	%	Kč/hod	Kč/hod	Kč/hod	Kč/hod
D Manuální pracovníci	9,9	92,77	64,40	145,00	100,11
T Nemanuální pracovníci	90,1	164,03	108,01	262,00	179,79
Relace D/T (%)		56,6	59,6	55,3	55,7
C E L K E M - nepodnikatelská sféra	100	157,56	96,25	255,10	171,91

manuální pracovníci - zaměstnanci s převážně manuálním charakterem práce (hlavní třída KZAM-R 6-9 a vybraná zaměstnání hl. třídy 5)

nemanuální pracovníci - zaměstnanci s převážně nemanuálním charakterem práce (hlavní třída KZAM-R 1-4 a vybraná zaměstnání hl. třídy 5)

4. čtvrtletí 2010

RSCP - nepodnikatelská sféra

NS-V8

Výsledky ke dni 10. 3. 2011

Hodinový výdělek
podle pohlaví

kraj: Hl. m. Praha

Pohlaví	Struktura zaměstnanců	Medián	Diferenciace		Průměr
			1. decil	9. decil	
	%	Kč/hod	Kč/hod	Kč/hod	Kč/hod
Muž	37,6	177,22	109,03	292,05	194,57
Žena	62,4	148,66	90,32	229,10	158,26
Relace Ž/M (%)		83,9	82,8	78,4	81,3
C E L K E M - nepodnikatelská sféra	100	157,56	96,25	255,10	171,91

Výsledky ke dni 10. 3. 2011

Hrubý měsíční plat a jeho složky, diference, placená doba v nepodnikatelské sféře

kraj: HL. m. Praha

Medián hrubého měsíčního platu 27 723 Kč/měs

Diference

1. decil - 10 % hrubých měsíčních platů menších než	17 491 Kč/měs
1. kvartil - 25 % hrubých měsíčních platů menších než	21 867 Kč/měs
Medián - 50 % hrubých měsíčních platů menších než	27 723 Kč/měs
3. kvartil - 25 % hrubých měsíčních platů větších než	35 478 Kč/měs
9. decil - 10 % hrubých měsíčních platů větších než	44 796 Kč/měs

Průměr hrubého měsíčního platu 30 220 Kč/měs

Vybrané složky hrubého měsíčního platu

prémie a odměny	8,0 %
příplatky za přesčas	0,6 %
příplatky ostatní	17,5 %
náhrady	11,1 %
odměny za pohotovost	0,6 %

Průměrná placená doba 175,9 hod/měs

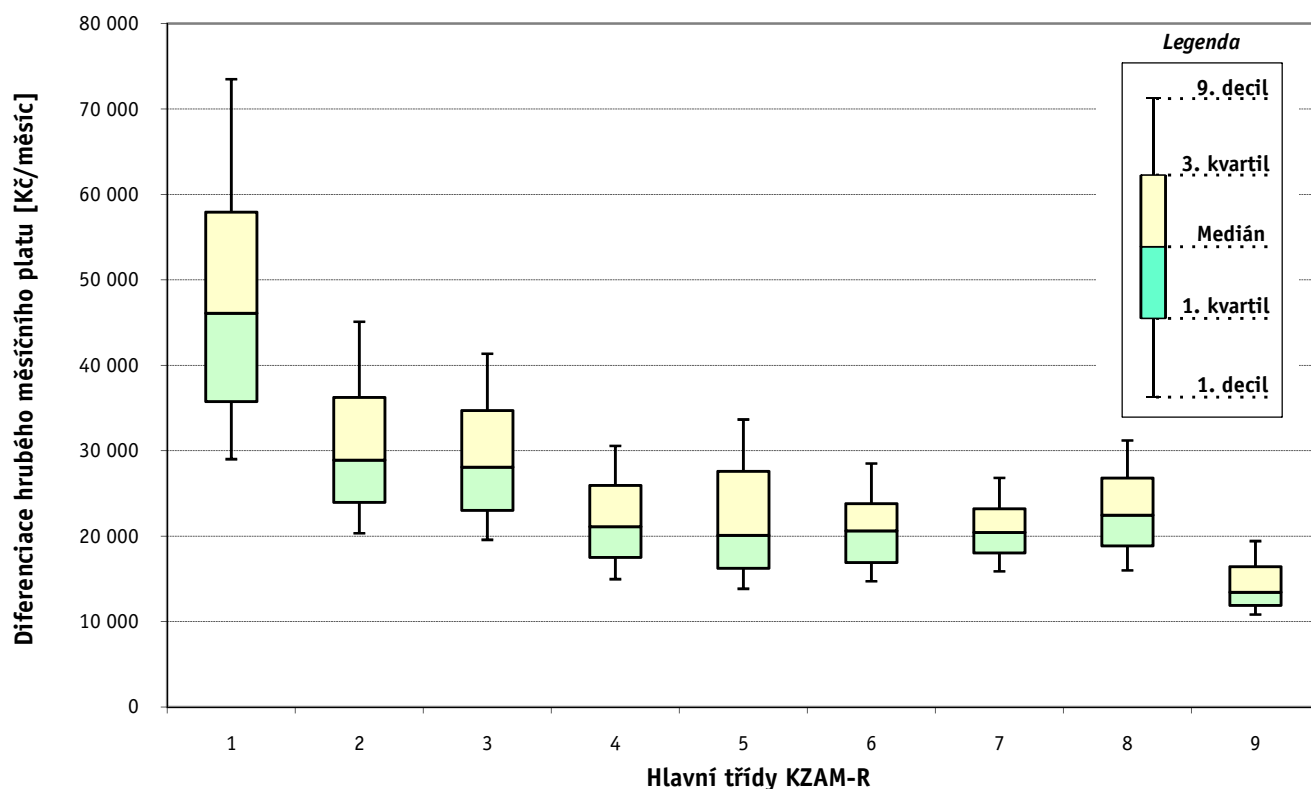
1. - 4. čtvrtletí 2010 RSCP - nepodnikatelská sféra

Výsledky ke dni 10. 3. 2011

Hrubý měsíční plat a jeho složky, diference, placená doba podle hlavních tříd zaměstnání KZAM-R

kraj: HL. m. Praha

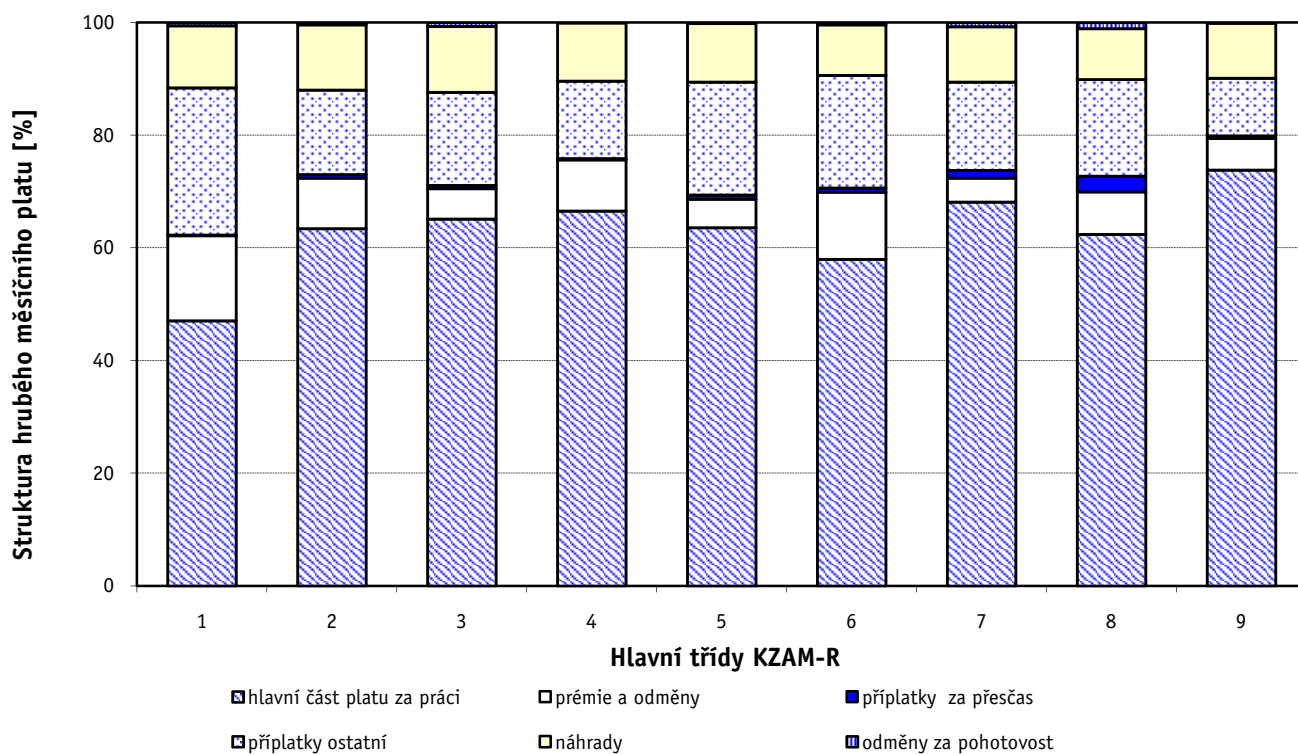
Hlavní třída zaměstnání KZAM - R	Struktura zaměstnanců	Medián
	%	Kč/měs
0 Příslušníci armády	2,7	*
1 Zákodárci, vedoucí a řídící pracovníci	7,3	46 115
2 Vědečtí a odborní duševní pracovníci	34,0	28 923
3 Techničtí (zdrav., pedagog.) pracovníci	38,0	28 091
4 Nižší administrativní pracovníci	3,8	21 117
5 Provozní pracovníci ve službách a obchodu	7,8	20 118
6 Dělníci v zemědělství, lesnictví a rybářství	0,2	20 629
7 Řemeslníci, výrobci a zpracovatelé	1,3	20 433
8 Obsluha strojů a zařízení	1,1	22 447
9 Pomocní a nekvalifikovaní pracovníci	3,9	13 440
C E L K E M - nepodnikatelská sféra	100	27 723



Hrubý měsíční plat a jeho složky, diference, placená doba podle hlavních tříd zaměstnání KZAM-R

kraj: HL. m. Praha

Diference				Průměr	Vybrané složky hrubého měsíčního platu					Placená doba
1. decil	1. kvartil	3. kvartil	9. decil		prémie a odměny	příplatky za přesčas	příplatky ostatní	náhrady	odměny za pohotovost	
Kč/měs	Kč/měs	Kč/měs	Kč/měs	Kč/měs	%	%	%	%	%	hod/měs
*	*	*	*	*	*	*	*	*	*	*
29 018	35 751	57 952	73 494	49 781	15,2	0,1	26,1	11,0	0,6	174,2
20 338	23 944	36 257	45 116	31 622	9,0	0,7	15,0	11,6	0,4	176,0
19 579	23 039	34 714	41 349	29 528	5,4	0,6	16,5	11,8	0,7	175,0
14 969	17 515	25 957	30 560	22 250	9,1	0,2	13,7	10,4	0,1	175,2
13 840	16 260	27 601	33 661	22 282	5,0	0,8	20,0	10,4	0,2	174,6
14 719	16 934	23 802	28 515	21 168	11,9	0,8	20,0	9,0	0,4	175,5
15 884	18 023	23 224	26 831	20 963	4,3	1,4	15,7	9,8	0,7	180,5
16 007	18 853	26 818	31 218	23 471	7,6	2,8	17,1	9,0	1,1	188,4
10 838	11 901	16 412	19 425	14 482	5,6	0,5	10,2	9,8	0,1	175,9
17 491	21 867	35 478	44 796	30 220	8,0	0,6	17,5	11,1	0,6	175,9



Výsledky ke dni 10. 3. 2011

Hrubý měsíční plat a jeho složky, diference, placená doba podle podskupin zaměstnání KZAM-R

kraj: HL. m. Praha

Podskupiny zaměstnání KZAM-R	Počet zaměstnanců přepočtený podle placených měsíců	Medián
		Kč/měs
1124 Poradci prezidenta republiky, předsedy vlády, vedoucích ústředních orgánů	57	47 945
1125 Vedoucí pracovníci ústředních orgánů, které plní státní záležitosti	228	66 249
1126 Vedoucí kanceláře, sekretariátu ministra, předsedy, vyslance apod.	16	51 386
1127 Vedoucí pracovníci orgánů státní správy, správních úřadů	2 570	48 866
1128 Vyšší úředníci bezpečnosti a ochrany (policejní ředitel)	1 225	51 525
1150 Přednostové, tajemníci a vedoucí pracovníci okresních a obecních úřadů	991	45 454
1210 Ředitelé a prezidenti velkých organizací, podniků	514	47 164
1223 Vedoucí pracovníci ve stavebnictví a zeměměřictví	14	44 568
1225 Vedoucí pracovníci v restauracích a hotelích	196	22 073
1228 Vedoucí pracovníci v pečovatelských, úklidových a podobných službách	15	28 789
1229 Vedoucí pracovních dílčích celků jinde neuvedení (kulturních,zdravotn.,školských)	441	41 803
1231 Vedoucí pracovníci finančních a hospodářských (správních) útvarů	234	42 550
1232 Vedoucí pracovníci personálních útvarů a útvarů průmyslových vztahů	51	45 042
1233 Vedoucí pracovníci obytných útvarů (včetně průzkumu trhu)	15	42 008
1234 Vedoucí pracovníci reklamních útvarů a útvarů pro styk s veřejností	34	34 157
1236 Vedoucí pracovníci výpočetních útvarů	38	43 877
1237 Vedoucí pracovníci výzkumných a vývojových útvarů	58	49 524
1239 Vedoucí pracovníci ostatních útvarů jinde neuvedení	175	36 413
1315 Vedoucí, ředitelé v restauracích a hotelích	15	22 943
1318 Vedoucí, ředitelé pečovatelských, úklidových a podobných služeb	12	47 851
1319 Vedoucí, ředitelé malých organizací ostatní (kultura,zdravotnictví,školsství)	200	34 717
2111 Fyzikové a astronomové	48	28 996
2112 Meteorologové	59	29 505
2113 Chemici	62	30 428
2114 Geologové, geofyzici, geodeti, hydrologové apod.	202	26 452
2119 Ostatní vědci a odborníci v příbuzných oborech jinde neuvedení	18	32 543
2122 Statistickí	62	27 911
2131 Projektanti a analytici výpočetních systémů	372	33 376
2132 Programátoři	140	29 052
2139 Ostatní odborníci zabývající se výpočetní technikou jinde neuvedení	839	30 574
2141 Hlavní architekti, architekti a plánovači měst, urbanisté, dopravních sítí	89	33 138
2142 Projektanti staveb a areálů, stavební inženýři	165	32 640
2143 Projektanti elektrotechnických zařízení, elektroinženýři	40	30 914
2146 Chemičtí inženýři, technologové	20	26 051
2149 Ostatní architekti, projektanti, konstruktéři a techničtí inženýři (tvůrčí pracovníci)	179	31 870
2211 Bakteriologové, biologové, ekologové, zoologové a odborníci v příbuzných oborech	597	29 496
2212 Farmakologové, anatomové, biochemici, fyziologové, patologové	136	35 417
2213 Agronomové, šlechtitelé a odborníci v příbuzných oborech	17	27 643
2221 Lékaři, ordináři (kromě zubních lékařů)	2 977	44 337
2222 Zubní lékaři (dentisté)	29	36 458
2224 Farmaceuti, magistři v lékárně, lékárníci	119	42 699
2225 Hygienici	202	28 314
2311 Vědeckopedagogičtí pracovníci	80	36 963
2321 Učitelé všeobecně vzdělávacích předmětů	1 646	28 609

Hrubý měsíční plat a jeho složky, diference, placená doba podle podskupin zaměstnání KZAM-R

kraj: HL. m. Praha

Diference				Průměr	Vybrané složky hrubého měsíčního platu					Placená doba
1. decil	1. kvartil	3. kvartil	9. decil		prémie a odměny	příplatky za přesčas	příplatky ostatní	náhrady	odměny za pohotovost	
Kč/měs	Kč/měs	Kč/měs	Kč/měs	Kč/měs	%	%	%	%	%	hod/měs
33 957	38 219	60 216	70 739	50 643	15,1	0,0	22,8	9,9	0,1	174,8
44 751	53 363	79 421	91 753	68 807	21,6	0,0	27,3	10,0	1,1	174,4
32 643	38 718	76 218	84 933	56 836	19,5	0,0	25,1	11,2	2,3	174,8
32 675	38 615	61 542	77 258	53 257	14,8	0,0	27,6	10,7	0,4	174,1
38 361	44 816	60 733	73 475	54 952	10,8	0,1	25,3	12,0	1,5	172,4
32 043	36 472	57 511	72 446	49 205	22,0	0,1	25,8	10,2	0,2	174,5
33 521	39 164	57 833	68 102	52 068	17,0	0,2	28,8	13,9	0,2	174,5
39 444	40 963	56 519	59 549	48 245	20,8	0,0	24,3	9,0	1,9	174,0
18 664	20 094	24 284	28 954	23 226	7,2	0,1	16,8	9,5	0,0	174,3
23 558	24 979	31 873	34 066	28 329	9,1	0,0	23,1	9,9	0,1	174,6
27 269	33 651	54 640	76 030	48 561	16,2	0,3	26,0	10,6	0,6	175,5
30 941	35 739	52 593	69 120	47 788	17,8	0,1	28,0	10,0	0,6	174,8
32 677	37 368	66 482	89 542	57 663	24,0	0,1	27,4	10,3	0,6	174,8
15 989	17 619	51 963	57 005	37 105	12,2	0,3	26,0	12,4	1,5	175,1
28 142	30 200	46 636	52 840	38 880	18,5	0,1	27,0	9,1	0,0	175,5
29 307	36 832	51 592	60 374	44 900	11,5	0,6	28,8	9,6	0,4	177,4
36 080	40 816	58 004	70 111	54 929	19,5	0,0	28,3	10,1	0,1	174,1
19 385	26 392	46 227	54 400	38 401	14,9	0,0	27,0	10,8	0,1	174,1
19 092	20 653	27 872	33 706	25 137	5,3	1,5	17,9	9,7	0,0	180,3
38 544	40 999	59 465	60 438	48 977	18,4	0,0	32,1	11,3	0,0	174,0
27 629	31 302	44 339	52 851	38 462	11,2	0,1	25,6	13,0	0,1	174,3
20 937	24 740	38 699	47 204	32 155	10,4	0,0	19,4	10,6	0,0	174,5
23 854	26 472	35 108	43 571	31 120	7,9	0,1	15,6	9,1	0,3	169,1
23 364	26 066	37 598	52 630	33 558	10,0	0,6	12,4	10,5	0,1	176,5
19 588	22 589	31 157	37 783	27 650	8,8	0,0	9,9	9,2	0,0	174,0
22 811	30 132	41 910	44 596	34 706	6,4	0,0	12,8	12,9	0,0	174,7
22 604	25 257	32 139	35 509	28 996	6,7	0,0	16,0	11,0	0,1	174,2
24 588	29 035	38 909	43 993	34 229	6,9	0,2	16,6	11,0	0,7	175,0
20 111	25 066	33 665	39 630	29 550	8,5	0,2	17,9	10,8	0,5	175,0
21 498	25 623	36 010	42 605	31 679	8,6	0,2	17,5	10,2	0,4	174,7
27 048	29 885	36 912	43 814	34 450	17,1	0,0	18,8	10,2	0,0	174,0
25 318	28 660	36 987	39 747	33 205	14,0	0,0	16,2	10,2	0,1	174,1
25 672	28 506	34 924	43 502	32 813	7,0	0,3	18,9	9,7	1,3	175,7
19 138	23 158	27 667	30 567	25 149	7,6	0,0	4,8	9,3	0,1	174,0
25 913	27 605	37 160	41 473	33 039	10,8	0,3	18,0	10,4	0,1	175,6
20 009	23 461	36 582	44 508	31 606	9,9	0,3	15,5	11,1	0,4	175,7
24 399	28 482	42 308	52 414	37 383	7,6	1,2	18,0	11,2	0,6	178,0
18 054	22 856	33 340	38 118	28 368	12,7	0,0	19,3	10,3	0,0	174,1
27 441	34 889	58 847	77 540	49 150	11,6	4,2	16,3	9,4	2,1	192,2
21 994	30 585	56 831	65 388	43 084	7,8	1,5	19,7	9,4	1,1	179,8
31 365	36 917	52 688	61 591	46 109	9,8	3,1	24,8	9,3	0,4	184,7
22 927	25 650	34 754	43 341	31 559	9,0	0,2	11,7	10,3	0,0	174,8
22 938	27 206	41 260	51 898	35 868	3,6	0,0	29,1	9,6	0,0	174,4
22 531	25 584	31 799	37 164	29 508	7,8	0,3	14,6	15,3	0,0	174,8

1. - 4. čtvrtletí 2010**RSCP - nepodnikatelská sféra**

Výsledky ke dni 10. 3. 2011

**Hrubý měsíční plat a jeho složky, diference, placená doba
podle podskupin zaměstnání KZAM-R**

kraj: HL. m. Praha

Podskupiny zaměstnání KZAM-R	Počet zaměstnanců přepočtený podle placených měsíců	Medián
		Kč/měs
2322 Učitelé odborných předmětů	1 211	29 076
2323 Učitelé praktického vyučování (kromě mistrů)	61	24 802
2331 Učitelé základních škol	3 477	24 897
2332 Učitelé předškolní výchovy	1 920	19 627
2341 Učitelé všeobecně vzdělávacích předmětů na speciálních školách	498	27 487
2342 Učitelé odborných předmětů na speciálních školách	126	28 991
2343 Učitelé praktického vyučování na speciálních školách	41	28 466
2353 Učitelé základních uměleckých škol (vč.soukromých)	442	25 951
2355 Učitelé pedagogických středisek a pedagogickopsychologických poraden	26	27 572
2356 Odborní pedagogové v zařízeních pro výkon ústavní a ochranné výchovy	89	29 750
2359 Ostatní odborní pedagogičtí pracovníci jinde neuvedení (odborní instruktoři)	124	30 328
2411 Odborní pracovníci na úseku účetnictví, financí, daní, apod., hlavní účetní	864	33 394
2412 Odborní pracovníci na úseku zaměstnaneckých, personálních věcí	460	30 037
2419 Ostatní odborní pracovníci v oblasti podnikání	444	29 976
2421 Právníci, právní poradci (mimo advokacie a soudnictví)	636	36 935
2422 Soudci kromě předsedů ústavního, nejvyšších a vrchních soudů	22	21 767
2426 Právní asistenti, praktikanti a koncipienti	108	20 519
2429 Ostatní odborníci v právní oblasti jinde neuvedení	207	28 891
2431 Odborní archiváři (kromě řadových)	247	24 718
2432 Odborní pracovníci knihoven (kromě řadových)	754	22 079
2433 Odborní pracovníci v informacích (např. vti)	190	31 028
2434 Odborní pracovníci - kurátoři (muzeí, galérií)	198	24 451
2439 Ostatní odborní pracovníci kultury a osvěty jinde neuvedení	205	24 336
2441 Ekonomové - vědečtí pracovníci, specialisté, experti	286	32 621
2442 Sociologové, antropologové, archeologové, kriminologové	142	33 517
2443 Filozofové, historici, politologové	109	23 825
2445 Psychologové	229	29 582
2446 Odborní pracovníci v oblasti sociální péče (kromě řadových)	243	24 547
2447 Tlumočníci a překladatelé	28	27 993
2451 Spisovatelé, autoři, kritikové, novináři, redaktoři	118	28 871
2452 Sochaři, malíři, umělečtí restaurátoři, grafici a výtvarníci	41	21 379
2453 Hudební skladatelé, dirigenti, zpěváci, hudebníci	687	24 510
2454 Choreografové, baletní mistři a tanečníci	84	28 837
2455 Režiséři, scenáristé, dramaturgové divadel a filmu rozhlasu a televize, vypravěči	34	28 669
2457 Herci (vč. loutkoherců), animátoři	141	24 022
2458 Umělečtí designéři a návrháři	10	19 772
2459 Ostatní umělečtí pracovníci jinde neuvedení	21	22 220
2470 Odborní administrativní pracovníci jinde neuvedení	12 813	31 153
3111 Technici ve fyzikálních a příbuzných oborech	91	21 910
3112 Stavební technici	209	28 579
3113 Elektrotechnici	31	23 532
3114 Elektronici a technici v radiokomunikacích a telekomunikacích	49	28 511
3116 Chemičtí technici	24	22 840
3118 Technici v kartografii, kresliči a zeměměřiči	341	21 855

Hrubý měsíční plat a jeho složky, diference, placená doba podle podskupin zaměstnání KZAM-R

kraj: HL. m. Praha

Diference				Průměr	Vybrané složky hrubého měsíčního platu					Placená doba
1. decil	1. kvartil	3. kvartil	9. decil		prémie a odměny	příplatky za přesčas	příplatky ostatní	náhrady	odměny za pohotovost	
Kč/měs	Kč/měs	Kč/měs	Kč/měs	Kč/měs	%	%	%	%	%	hod/měs
23 443	26 248	31 861	35 698	29 454	7,0	0,2	13,6	15,9	0,0	174,6
21 506	23 154	27 361	39 464	27 342	8,2	0,0	13,8	17,3	0,0	173,9
20 308	22 752	26 902	29 843	25 239	4,7	0,2	8,3	15,8	0,0	174,7
15 679	17 658	21 198	23 158	19 702	7,0	0,0	5,8	15,1	0,0	174,2
20 679	23 939	30 946	34 465	27 817	8,9	0,0	12,9	15,4	0,0	175,0
24 432	26 576	31 224	33 941	29 191	6,3	0,3	14,2	15,3	0,0	173,8
23 460	25 340	32 116	35 061	29 368	7,0	0,0	12,6	15,7	0,0	174,4
21 174	23 472	28 580	32 916	26 629	8,7	0,0	7,2	15,7	0,0	174,5
24 709	25 849	30 774	34 379	28 890	6,2	0,1	10,9	14,0	0,0	174,2
23 307	26 440	34 186	38 830	31 931	7,7	0,1	17,8	15,6	0,6	174,1
22 335	25 743	35 288	39 443	30 899	7,3	0,1	16,0	9,5	0,1	174,5
23 197	27 081	38 981	44 193	33 879	12,8	0,1	18,1	10,5	0,0	174,6
23 944	26 694	35 078	41 279	31 666	10,3	0,1	18,1	10,7	0,0	174,1
21 373	26 009	36 673	44 385	31 743	12,4	0,0	23,6	10,1	0,1	173,9
27 255	31 165	43 618	51 871	38 573	14,0	0,0	18,4	10,3	0,0	174,2
19 609	20 824	22 674	24 981	22 131	5,4	0,0	7,9	12,4	0,1	174,3
18 563	19 202	23 135	26 447	21 703	5,8	0,0	5,4	9,4	0,1	174,3
22 269	26 138	32 658	42 055	30 730	9,6	0,0	15,1	11,0	0,0	174,5
18 357	20 926	29 902	37 018	26 392	7,9	0,0	12,6	10,1	0,0	174,4
17 066	19 457	24 971	31 342	23 367	7,6	0,1	9,3	10,1	0,0	174,3
22 467	27 617	35 404	43 865	32 188	10,9	0,2	16,6	9,7	0,0	174,6
18 158	20 840	27 605	31 456	24 719	3,6	0,0	8,9	10,3	0,0	174,2
17 697	20 185	28 793	35 611	25 351	8,5	0,1	14,6	9,8	0,4	174,9
24 215	26 718	39 669	47 579	34 909	12,2	0,0	21,2	10,3	0,1	175,2
20 457	25 238	39 144	44 407	33 292	6,1	0,0	13,7	13,5	0,0	173,8
18 969	20 396	29 093	36 651	26 181	7,4	0,0	9,2	10,2	0,0	174,1
22 417	25 167	34 348	39 873	30 761	5,6	0,1	13,5	12,0	0,1	174,5
16 512	19 791	28 399	32 991	24 937	9,4	0,0	16,7	10,4	0,6	172,5
23 037	25 430	31 050	36 876	28 848	4,8	0,9	18,6	10,1	0,0	173,1
21 109	25 506	31 539	35 837	28 650	5,9	0,3	15,4	10,1	0,0	174,7
16 016	18 712	28 360	29 197	22 881	4,9	0,0	9,4	11,1	0,0	174,3
20 185	21 972	26 505	29 689	24 759	2,7	0,0	9,8	10,2	0,0	174,7
20 435	24 274	32 973	37 723	29 259	6,7	0,0	20,2	10,1	0,0	174,4
22 408	24 277	35 278	42 329	31 323	9,5	0,3	21,7	10,3	0,0	175,1
18 955	20 904	30 941	40 387	26 797	7,9	0,0	13,5	9,8	0,0	175,8
13 490	15 600	21 236	32 766	21 859	5,6	0,0	19,2	9,0	0,0	175,5
14 483	18 645	27 191	28 975	23 830	12,3	0,0	18,0	9,5	0,0	175,2
21 666	25 521	37 899	45 043	32 627	9,2	0,1	16,3	11,0	0,2	174,3
17 185	18 962	25 105	34 542	23 793	5,6	0,7	12,9	9,2	0,9	174,8
22 356	24 953	32 036	38 851	29 439	9,8	0,0	17,2	10,4	1,0	174,3
17 233	20 776	32 322	35 474	25 731	4,0	1,0	18,8	9,3	1,5	176,1
21 761	25 548	29 832	32 706	27 766	5,4	0,0	15,9	10,7	1,4	171,2
18 758	21 124	24 739	25 420	23 088	4,2	0,0	10,5	12,0	0,0	174,2
17 404	19 283	25 307	29 412	22 795	13,9	0,0	6,5	10,7	0,0	174,1

Výsledky ke dni 10. 3. 2011

Hrubý měsíční plat a jeho složky, diference, placená doba podle podskupin zaměstnání KZAM-R

kraj: HL. m. Praha

Podskupiny zaměstnání KZAM-R	Počet zaměstnanců přepočtený podle placených měsíců	Medián
		Kč/měs
3119 Ostatní techničtí pracovníci jinde neuvedení	837	26 404
3121 Poradci ve výpočetní technice	98	27 773
3122 Operátoři a obsluha výpočetní techniky	441	24 251
3129 Ostatní technici ve výpočetní technice jinde neuvedení	73	24 333
3131 Fotografové (včetně uměleckých)	18	20 206
3132 Obsluha zařízení pro záznam zvuku,obrazu,operátoři kamery	53	22 850
3134 Obsluha lékařských zařízení	368	31 764
3139 Obsluha ostatních optických a elektronických zařízení jinde neuvedená	62	19 788
3151 Kolaudační technici a technici protipožární ochrany	132	33 555
3152 Bezpečnostní technici a technici pro kontrolu zdravotní nezávadnosti a jakosti	878	24 086
3211 Technici a laboranti v oblasti biologie a v příbuzných oborech	1 067	26 652
3212 Technici v agronomii, v lesnictví a v zemědělství	32	25 399
3221 Asistenti zdravotničtí	146	19 737
3222 Asistenti hygienické služby	121	25 720
3223 Dietetici a odborníci na výživu	95	24 290
3225 Zubní asistenti	43	25 122
3226 Rehabilitační a fyzioterapeutičtí pracovníci (vč. odborných masérů)	1 267	24 724
3227 Veterinární asistenti	17	24 920
3228 Farmaceutičtí asistenti	161	27 076
3229 Ostatní střední zdravotničtí pracovníci jinde neuvedení	123	26 915
3231 Ošetřovatelé, všeobecné zdravotní sestry	4 931	30 671
3232 Ženské sestry, porodní asistentky	307	30 331
3233 Sestry pro péči o dítě	591	29 653
3234 Sestry pro psychiatrickou péči	163	30 894
3235 Sestry pro intenzivní péči	1 058	33 680
3311 Vychovatelé v družinách, klubech, domovech dětí a mládeže apod.	985	18 549
3312 Vedoucí zájmových kroužků (z povolání)	105	23 931
3320 Pedagogové pro předškolní výchovu	72	18 296
3331 Vychovatelé na speciálních školách	110	21 482
3332 Vychovatelé školského zařízení pro výkon ústavní a ochranné výchovy	168	26 667
3341 Instruktoři a mistři odborné výchovy	285	24 316
3342 Pedagogové v oblasti dalšího vzdělávání	21	25 069
3349 Ostatní pedagogové jinde neuvedení	47	26 225
3416 Nákupčí	152	24 444
3421 Obchodní agenti	119	24 745
3422 Odbytoví a přepravní agenti	138	25 838
3423 Zprostředkovatelé práce a agenti pracovních úřadů	121	21 844
3429 Ostatní obchodní agenti a makléři jinde neuvedení	50	24 927
3431 Odborné sekretářky, sekretáři	1 541	21 379
3433 Pracovníci v oblasti účetnictví,fakturace,rozpočetnictví, kalkulace	2 227	26 344
3434 Pracovníci v oblasti statistiky a matematiky	108	27 516
3435 Pracovníci v oblasti práce a mezd (kromě účetních)	47	28 537
3436 Referenti osobních oddělení	244	29 573
3439 Ostatní odborní administrativní pracovníci jinde neuvedení	5 654	26 854

Hrubý měsíční plat a jeho složky, diference, placená doba podle podskupin zaměstnání KZAM-R

kraj: HL. m. Praha

Diference				Průměr	Vybrané složky hrubého měsíčního platu					Placená doba
1. decil	1. kvartil	3. kvartil	9. decil		prémie a odměny	příplatky za přesčas	příplatky ostatní	náhrady	odměny za pohotovost	
Kč/měs	Kč/měs	Kč/měs	Kč/měs	Kč/měs	%	%	%	%	%	hod/měs
20 659	23 278	31 024	37 619	27 849	5,7	0,7	18,1	10,0	0,8	179,7
22 002	24 710	33 223	37 934	29 394	10,6	0,3	15,4	10,2	0,1	175,4
18 737	20 991	28 986	34 062	25 782	7,1	0,4	17,3	10,0	0,7	174,2
17 193	20 897	27 813	31 321	24 653	7,8	0,1	18,4	9,4	0,5	174,5
13 586	15 319	26 862	30 985	21 691	5,1	0,1	12,7	10,1	0,0	174,2
18 039	19 624	24 827	26 291	22 228	2,9	1,1	16,1	9,6	0,0	182,7
22 803	26 943	39 144	51 894	34 436	9,4	3,8	15,6	10,8	1,4	188,6
16 796	18 030	23 345	25 639	20 691	4,0	2,0	14,5	9,0	0,0	188,0
25 072	29 192	38 811	43 257	34 084	3,9	0,1	8,8	14,7	1,3	165,0
19 821	21 570	27 979	31 650	25 213	4,9	0,4	15,9	10,5	0,1	172,9
20 573	23 360	32 666	39 410	28 805	6,5	2,3	12,9	11,3	0,8	182,8
18 780	20 328	28 494	32 178	26 303	10,4	0,7	9,0	10,9	0,7	177,1
16 354	18 338	22 166	23 927	20 223	3,0	1,9	15,7	9,3	0,0	177,0
21 186	22 985	28 043	29 291	25 662	12,3	0,1	10,7	9,8	0,0	174,3
19 933	21 227	28 098	31 097	25 159	3,8	1,1	13,1	10,2	0,0	178,5
21 338	22 732	28 281	31 044	26 179	10,0	0,0	9,0	10,6	0,0	175,9
17 578	20 727	29 122	35 170	25 906	4,1	1,1	17,6	11,4	0,2	180,2
22 318	23 128	28 809	32 481	26 308	9,4	0,6	15,3	9,7	0,0	177,0
22 315	24 292	30 350	34 180	27 871	5,1	1,1	18,2	10,5	0,3	179,1
19 838	22 358	32 444	36 446	27 863	3,3	2,0	21,4	9,0	0,0	180,4
23 392	26 590	34 952	40 347	31 402	5,1	1,7	17,1	10,4	0,5	178,8
23 862	26 484	34 357	37 218	30 664	3,4	0,9	17,7	10,0	0,0	173,3
22 126	25 203	34 300	38 809	30 369	3,7	1,6	15,9	10,1	0,3	176,0
24 376	27 064	36 877	41 693	32 071	1,5	2,1	18,5	12,0	0,0	181,4
26 622	29 637	37 798	41 448	34 064	3,2	2,8	22,2	10,2	0,2	180,7
14 930	16 707	21 193	23 787	19 224	4,9	0,1	8,0	15,7	0,0	174,7
18 096	20 271	26 536	30 923	24 084	6,7	0,1	14,0	15,2	0,1	175,2
14 477	15 805	19 706	21 850	18 387	5,7	0,0	5,1	15,5	0,0	175,3
16 863	19 338	23 456	26 774	21 782	7,1	0,1	12,7	16,1	0,0	174,4
20 610	23 769	30 075	33 799	27 078	5,9	0,4	19,7	15,0	1,1	174,6
20 466	22 815	26 588	29 780	24 909	7,6	0,0	11,4	15,1	0,0	174,3
23 043	24 082	27 800	31 790	26 350	4,3	0,0	9,6	15,0	0,0	175,4
20 405	22 267	29 454	31 123	26 164	4,6	0,2	18,0	11,6	0,0	174,6
19 639	22 098	27 035	29 630	24 707	6,6	0,1	15,7	11,2	0,2	173,8
18 800	21 409	29 631	33 367	25 416	6,7	0,2	19,5	10,5	0,0	174,9
21 242	22 799	29 631	34 975	26 992	9,2	0,7	16,7	10,2	0,2	178,3
17 742	19 950	23 371	24 710	21 622	2,2	0,0	14,6	9,8	0,0	174,1
19 266	21 826	27 898	30 948	25 253	6,0	0,0	19,4	10,2	0,0	174,1
17 023	19 106	24 671	30 477	22 759	8,0	0,1	14,2	10,2	0,1	174,7
20 397	23 245	30 659	35 789	27 565	9,4	0,1	16,7	10,3	0,0	174,9
20 322	22 494	30 664	32 997	27 144	14,0	0,2	13,6	10,0	0,0	175,3
22 552	24 573	32 622	40 364	29 316	8,1	0,2	20,6	10,3	0,0	175,3
23 078	26 041	33 943	40 427	30 893	11,9	0,2	19,8	10,0	0,0	175,0
19 433	22 700	32 528	38 643	28 215	9,5	0,1	15,5	10,5	0,2	174,7

1. - 4. čtvrtletí 2010**RSCP - nepodnikatelská sféra**

Výsledky ke dni 10. 3. 2011

**Hrubý měsíční plat a jeho složky, diference, placená doba
podle podskupin zaměstnání KZAM-R**kraj: **HL. m. Praha**

Podskupiny zaměstnání KZAM-R	Počet zaměstnanců přepočtený podle placených měsíců	Medián
		Kč/měs
3442 Berní a daňoví pracovníci	2 014	24 624
3443 Pracovníci sociálního a důchodového zabezpečení	875	20 075
3444 Pracovníci pasových oddělení a oddělení udělujících povolení	119	25 801
3449 Ostatní celní a daňoví pracovníci a pracovníci v příbuzných oborech	588	35 968
3451 Policejní inspektoři, komisaři	8 370	35 921
3460 Sociální pracovníci	625	24 945
3471 Aranžéři, průmysloví a komerční návrháři, bytoví architekti	16	20 907
3479 Ostatní pracovníci umění a zábavy jinde neuvedení	171	19 915
3482 Trenéři, cvičitelé a úředníci sportovních podniků a klubů	244	29 350
4111 Písařky - opisovačky, stenotypistky	466	17 122
4112 Kancelářští a manipulační pracovníci a obsluha zařízení na zpracování textu	304	19 716
4113 Pracovníci přípravy dat výpočetní techniky	83	18 585
4115 Sekretářky, sekretáři	1 146	24 405
4121 Nižší účetní	47	26 127
4122 Nižší statistici	10	29 098
4131 Úředníci ve skladech	208	19 695
4133 Úředníci v dopravě a v přepravě (dispečeri, kontrolori apod.)	66	28 203
4141 Řadoví knihovníci, archiváři, evidenční pracovníci	586	20 759
4142 Poštovní doručovatelé, úředníci v třídárnách	98	17 410
4190 Ostatní nižší úředníci jinde neuvedení	467	22 135
4211 Pokladníci (v bankách, pojišťovnách, spořitelnách, na poště)	122	20 600
4214 Prodavači vstupenek, jízdenek apod.	33	19 937
4222 Recepční	69	21 817
4223 Telefonisté	109	16 093
4224 Informátoři	101	22 832
5113 Průvodci (turistických zájezdů, historických a kulturních památek)	27	15 300
5121 Pracovníci dohlížející nad obsluhujícím personálem, hospodyně	374	19 989
5122 Kuchaři	2 094	15 199
5123 Číšníci, servírky	90	21 699
5132 Pečovatelé a pomocní ošetřovatelé v zařízeních sociální péče, v nemocnicích	2 128	18 963
5133 Pečovatelé v domácnosti	134	17 204
5139 Ostatní pečovatelé a pomocní ošetřovatelé jinde neuvedení	124	18 471
5142 Kosmetiči, maskéři	21	18 242
5144 Maséři	12	20 808
5161 Hasiči, požárníci	70	34 155
5162 Pracovníci bezpečnostních orgánů (např. policisté, strážníci)	1 932	30 441
5169 Ostatní pracovníci ochrany a ostrahy jinde neuvedení	276	18 392
5211 Prodavači v obchodech	109	16 938
6113 Zahradníci a pěstitelé zahradních plodin a sazenic	119	17 950
6129 Ostatní chovatelé, ošetřovatelé zvířat jinde neuvedení (v rezervacích, stájích apod.)	18	16 693
7122 Zedníci, kameníci, omítkáři	38	19 746
7124 Tesaři a truhláři	46	19 417
7125 Stavební montážníci	163	18 830
7129 Ostatní stavební dělníci hlavní stavební výroby a pracovníci v ostatních oborech	65	19 658

Hrubý měsíční plat a jeho složky, diference, placená doba podle podskupin zaměstnání KZAM-R

kraj: HL. m. Praha

Diference				Průměr	Vybrané složky hrubého měsíčního platu					Placená doba
1. decil	1. kvartil	3. kvartil	9. decil		prémie a odměny	příplatky za přesčas	příplatky ostatní	náhrady	odměny za pohotovost	
Kč/měs	Kč/měs	Kč/měs	Kč/měs	Kč/měs	%	%	%	%	%	hod/měs
19 664	22 119	27 126	29 926	24 918	2,4	0,1	14,8	10,0	0,0	174,2
15 108	17 512	22 518	24 553	20 070	3,4	0,1	10,4	11,8	0,0	174,7
20 210	22 699	27 679	31 110	25 892	8,9	0,0	14,1	10,1	0,0	174,1
26 933	30 797	41 901	47 703	36 816	10,6	0,0	16,5	12,4	0,1	169,5
24 463	30 268	41 542	46 555	36 024	1,9	0,0	18,0	14,5	1,7	170,7
17 414	20 649	28 458	31 405	24 741	8,0	0,1	17,3	10,6	0,9	173,1
16 434	19 129	25 309	33 917	23 140	6,5	0,0	10,1	12,2	0,0	173,8
15 226	16 749	24 032	31 011	21 407	6,2	0,1	12,3	10,2	0,0	175,6
20 449	24 216	34 551	39 220	29 974	5,5	0,1	16,1	9,4	0,0	174,5
12 986	14 943	18 813	20 439	17 079	5,9	0,0	4,5	9,8	0,1	174,6
14 744	16 595	23 888	27 861	20 665	7,9	0,1	13,5	10,6	0,0	174,7
14 787	16 528	21 902	23 770	19 326	3,3	0,0	11,7	10,7	0,0	173,8
17 105	20 676	28 946	33 390	25 327	13,1	0,2	16,0	10,5	0,0	175,5
16 883	19 516	30 560	33 962	25 876	10,5	0,0	17,4	10,1	0,1	174,9
25 822	26 174	37 816	39 348	30 590	10,2	0,6	23,2	11,0	0,0	177,1
15 961	17 723	22 879	25 176	20 424	5,5	0,3	15,6	10,6	0,1	175,5
21 114	23 359	31 198	34 791	27 762	5,8	0,6	21,3	10,2	0,0	176,3
15 717	17 921	24 637	28 732	21 656	6,3	0,0	9,9	10,3	0,0	174,4
13 565	14 846	19 667	23 497	17 919	7,6	0,1	8,7	9,9	0,0	175,0
16 010	18 099	27 650	32 256	23 668	10,0	0,1	14,6	10,7	0,0	174,8
14 524	18 045	24 395	29 404	21 872	8,9	0,3	14,6	9,9	0,0	176,8
15 686	17 904	22 157	26 352	20 440	8,1	0,1	19,2	9,3	0,0	175,0
15 545	17 912	24 709	28 436	21 597	7,0	1,0	19,6	10,0	0,0	174,1
12 489	14 015	19 884	24 488	17 595	4,4	1,5	17,5	9,7	0,8	175,5
15 443	18 756	25 328	27 565	22 281	5,2	0,9	17,0	10,0	0,0	180,2
12 846	14 317	19 969	21 227	16 878	2,1	0,0	13,5	9,7	0,4	173,7
12 755	16 715	22 656	26 058	20 013	4,8	0,4	14,7	9,8	0,3	175,1
12 217	13 501	17 821	21 587	16 285	6,3	0,4	10,0	9,8	0,0	175,3
17 268	18 575	30 216	33 414	24 022	13,4	0,9	19,8	9,7	0,0	179,7
15 268	16 812	21 940	24 710	19 648	3,8	1,7	16,0	9,9	0,2	178,5
14 904	15 513	17 622	17 988	16 893	6,0	0,3	15,4	9,8	0,0	176,4
14 879	16 568	20 378	23 370	18 803	10,9	0,4	17,9	9,9	0,0	174,2
14 898	15 716	20 075	23 258	18 788	2,1	1,7	12,3	8,8	0,0	186,1
16 389	16 696	23 205	24 393	20 547	11,1	0,0	11,8	9,6	0,0	177,0
25 882	29 623	38 826	45 219	34 432	4,2	2,5	19,6	12,2	0,0	178,3
22 346	27 057	34 335	38 776	30 629	6,1	0,7	30,5	9,7	0,1	170,1
12 628	15 514	20 570	25 270	19 083	3,3	1,1	23,2	9,6	0,0	176,8
14 912	15 899	17 969	20 445	17 329	5,3	0,3	14,0	10,0	0,0	176,1
13 667	15 404	21 787	25 320	18 785	9,0	1,0	15,2	9,6	0,7	177,6
14 719	16 255	20 609	23 229	18 030	4,8	1,3	15,4	9,6	1,7	178,6
16 650	18 165	22 463	24 584	20 262	3,9	0,5	16,2	10,0	0,2	176,7
16 399	17 702	20 761	21 947	19 268	3,9	0,5	13,1	9,4	0,6	177,1
15 042	16 448	20 700	22 873	18 956	4,9	1,4	16,7	9,5	0,0	184,2
15 764	16 089	22 564	26 339	20 169	3,5	0,6	17,1	10,1	0,7	176,4

Výsledky ke dni 10. 3. 2011

Hrubý měsíční plat a jeho složky, diference, placená doba podle podskupin zaměstnání KZAM-R

kraj: HL. m. Praha

Podskupiny zaměstnání KZAM-R	Počet zaměstnanců přepočtený podle placených měsíců	Medián
		Kč/měs
7136 Instalatéři, potrubáři, stavební zámečníci, klempíři	184	21 222
7137 Stavební a provozní elektrikáři	140	22 575
7141 Malíři a tapetáři	22	18 609
7142 Lakýrníci a pracovníci v příbuzných oborech	10	21 375
7222 Nástrojaři, kovomodeláři, kovodělníci, zámečníci	172	20 605
7231 Mechanici a opraváři motorových vozidel	122	22 281
7241 Elektromechanici, opraváři a seřizovači různých typů elektrických zařízení	54	20 064
7243 Mechanici, seřizovači, opraváři elektronických zařízení	41	28 346
7311 Výrobci, mechanici a opraváři přesných přístrojů a zařízení	10	25 661
7344 Fotografové a pracovníci v příbuzných oborech	10	20 372
7345 Knihvazači a pracovníci v příbuzných oborech	18	16 526
7412 Zpracovatelé pekárenských a cukrářských výrobků	11	17 288
7422 Umělečtí truhláři, řezbáři, výrobci a opraváři výrobků ze dřeva vč. opravářů	44	20 723
7433 Dámští a pánské krejčí a kloboučníci včetně opravářů oděvů	142	17 392
7437 Čalouníci a pracovníci v příbuzných oborech (včetně autočalouníků)	16	20 135
8162 Obsluha parních turbín, ohříváčů a motorů	131	21 133
8163 Obsluha zařízení při úpravě, čištění a rozvodu vody	11	26 501
8164 Obsluha zařízení ve spalovně (spalování odpadků apod.)	12	23 447
8254 Obsluha kopírovacích strojů	31	19 829
8264 Obsluha strojů na bělení, barvení, čištění, praní, žehlení textilu	87	14 400
8321 Řidiči osobních a malých dodávkových automobilů, taxikáři	568	22 369
8322 Řidiči sanitních a rzp vozů	108	25 074
8323 Řidiči autobusů, trolejbusů a tramvají	64	28 635
8324 Řidiči nákladních automobilů a tahačů	75	22 463
8326 Řidiči speciálních vozidel	39	25 359
9132 Pomocníci a uklízeči v kancelářích, hotelích, nemocnicích a jiných zařízeních	2 335	12 459
9133 Ruční pradláci a žehlíři (kromě obsluhy strojů)	13	13 962
9141 Domovníci, správci domu	332	17 549
9143 Školníci vč. školníků - údržbářů	584	16 249
9152 Vrátní, hlídači, uváděči a šatnářky	369	14 348
9161 Sběrači odpadků, popeláři	14	15 520
9162 Metaři, čistíči záchodků, žump, kanálů a podobných zařízení	16	13 599
9169 Ostatní pracovníci v příbuzných oborech jinde neuvedení	14	18 829
9323 Dělníci nádvorní skupiny (pomocní montéři)	16	16 008
9333 Vazači a nosiči břemen, přístavní dělníci (dokaři)	30	19 291
9339 Pomocní a nekvalifikovaní pracovníci v dopravě, ve skladech, v telekomunikacích	199	16 250

Hrubý měsíční plat a jeho složky, diference, placená doba podle podskupin zaměstnání KZAM-R

kraj: HL. m. Praha

Diference				Průměr	Vybrané složky hrubého měsíčního platu					Placená doba
1. decil	1. kvartil	3. kvartil	9. decil		prémie a odměny	příplatky za přesčas	příplatky ostatní	náhrady	odměny za pohotovost	
Kč/měs	Kč/měs	Kč/měs	Kč/měs	Kč/měs	%	%	%	%	%	hod/měs
18 490	20 256	23 882	28 489	22 439	5,4	2,4	14,1	9,4	2,0	183,7
18 754	20 178	25 231	29 713	23 284	4,1	2,2	17,1	9,6	1,4	183,3
16 825	17 174	20 257	21 979	18 952	3,4	0,6	14,7	10,4	0,0	177,3
18 219	20 599	21 920	25 046	21 409	3,2	0,0	21,0	12,6	0,0	174,5
15 223	17 262	23 353	26 179	20 653	3,9	1,7	14,7	9,8	0,6	181,9
17 711	19 504	24 571	27 894	22 317	4,6	0,9	17,8	10,7	0,4	180,2
16 834	18 260	23 673	28 726	21 105	4,4	0,9	13,8	9,2	1,7	177,5
21 752	24 949	30 324	32 946	27 250	4,1	4,2	20,1	9,1	0,8	189,2
21 573	22 754	29 395	30 028	25 813	3,2	3,3	13,9	8,3	2,6	193,3
17 014	19 527	28 087	28 602	23 004	6,3	0,5	12,1	9,3	0,0	176,4
12 532	16 022	17 606	21 286	16 774	5,3	0,0	11,3	10,2	0,0	173,2
14 896	15 766	19 385	25 393	18 441	5,1	0,8	12,6	9,9	0,0	179,3
16 650	19 162	22 377	24 504	20 718	3,9	0,2	17,2	9,9	0,0	175,7
14 040	16 032	20 311	21 368	17 902	2,7	0,3	12,7	10,1	0,0	177,0
17 198	19 112	21 676	22 242	20 518	3,4	0,4	15,1	9,4	0,0	175,8
16 189	18 212	23 847	26 311	21 293	3,0	1,0	20,4	9,6	0,1	175,2
19 995	21 265	28 546	28 596	25 269	2,5	5,1	20,3	9,7	6,4	185,2
20 038	20 705	29 064	32 028	25 096	5,1	4,5	20,4	9,3	0,0	187,7
14 452	16 025	25 018	28 160	20 568	9,9	0,1	16,1	10,1	0,0	175,2
12 338	13 603	15 572	17 381	14 781	5,6	0,2	15,8	10,1	0,0	175,2
17 402	19 433	27 974	34 050	24 594	10,2	2,6	16,9	8,8	1,3	188,6
19 281	22 928	28 210	30 251	25 176	2,3	4,9	15,8	8,7	0,3	199,8
22 956	26 313	31 234	34 441	29 063	9,6	4,8	15,9	8,6	1,0	207,0
17 625	19 662	24 829	26 860	22 450	4,6	3,9	17,8	8,6	2,0	195,2
19 972	21 976	27 422	29 237	25 167	4,1	2,8	19,2	9,4	1,6	197,9
10 635	11 334	13 633	15 694	12 870	4,8	0,2	7,7	10,0	0,0	175,0
12 172	12 677	16 008	16 575	14 529	6,9	0,0	14,8	9,5	0,0	174,2
13 096	15 243	20 242	23 127	18 022	6,0	0,7	12,1	9,5	0,6	177,5
13 342	14 287	18 727	21 054	16 798	7,9	0,1	10,7	9,5	0,0	174,6
10 840	12 350	17 550	19 300	15 052	3,6	1,2	15,2	9,5	0,0	177,8
12 014	14 572	21 413	25 777	17 620	7,7	0,6	13,5	8,9	1,3	179,9
10 033	10 539	18 653	21 228	14 816	11,1	0,6	8,6	8,6	1,1	177,7
12 022	16 092	20 771	21 278	18 000	9,1	1,0	14,4	8,3	0,7	178,4
12 558	12 835	18 231	19 600	15 643	3,4	4,1	12,3	8,2	3,4	183,7
12 840	14 940	21 188	23 081	18 291	3,6	4,4	16,8	10,1	0,0	194,1
12 731	13 883	18 675	21 120	16 689	5,4	0,9	15,6	9,5	0,0	178,2

1. - 4. čtvrtletí 2010 RSCP - nepodnikatelská sféra

NS-T5

Výsledky ke dni 10. 3. 2011

Průměrná měsíční odpracovaná a neodpracovaná doba zaměstnanců podle podskupin zaměstnání KZAM-R

 kraj: Hl. m. Praha

Podskupiny zaměstnání a zaměstnání KZAM-R	Počet zaměstnanců přepočtený podle eviden. měsíců	Odpracovaná doba		Neodpracovaná doba		
		celkem	z toho přesčas	celkem	z toho	
					nemoc	dovolená
		hod/měs	hod/měs	hod/měs	hod/měs	hod/měs
1124 Poradci prezidenta repub., ved.ústř.orgánů, tiskoví mluvčí	57	153,4	0,1	21,4	0,4	16,4
1125 Ved. pracovníci ústředních orgánů, které plní státní záležit.	234	151,2	0,1	23,2	2,5	15,1
1126 Vedoucí kanceláře, sekretariátu ministra, předsedy, vyslance	16	148,3	0,0	26,6	2,6	16,8
1127 Vedoucí pracovníci orgánů státní správy, správních úřadů	2 615	148,4	0,2	25,7	2,6	15,9
1128 Vyšší úředníci bezpečnosti a ochrany (policejní ředitel)	1 240	145,8	4,4	26,6	1,8	17,8
1150 Přednostové, tajemníci a ved.prac.okresních a obecních úř.	1 010	148,5	0,4	26,0	3,0	16,4
1210 Ředitelé a prezidenti velkých organizací, podniků	517	144,6	0,5	29,9	1,0	22,9
1223 Vedoucí pracovníci ve stavebnictví a zeměměřičství	14	152,5	0,0	21,5	0,5	5,3
1225 Vedoucí pracovníci v restauracích a hotelích	200	150,5	0,2	23,9	2,1	16,3
1228 Ved.prac. v pečovatel., úklidových a podobných službách	15	149,1	0,0	25,5	2,1	16,3
1229 Ved. pracovních dílčích celků jinde neuved. (kult.,zdrav.)	452	151,2	1,2	24,4	1,6	16,0
1231 Vedoucí pracovníci finančních a hospodářských útvarů	238	151,4	0,3	23,4	1,8	13,9
1232 Ved. prac. personálních útvarů a útvarů průmysl. vztahů	51	151,6	0,2	23,2	0,3	16,6
1233 Vedoucí pracovníci odbytových útvarů (vč. průzkumu trhu)	15	150,0	0,8	25,0	1,4	15,9
1234 Ved. prac. reklamních útvarů a útvarů pro styk s veřejností	35	151,0	0,7	24,6	5,2	14,9
1236 Vedoucí pracovníci výpočetních útvarů	38	154,3	2,6	23,1	1,1	15,4
1237 Vedoucí pracovníci výzkumných a vývojových útvarů	59	150,4	0,0	23,7	2,0	11,7
1239 Vedoucí pracovníci ostatních útvarů jinde neuvedení	179	149,3	0,3	24,8	2,4	12,4
1315 Vedoucí, ředitelé v restauracích a hotelích	15	152,9	5,0	27,2	5,7	15,9
1318 Vedoucí, ředitelé pečovatelských, úklidových a pod. služ.	13	144,2	0,1	29,9	9,3	16,9
1319 Vedoucí, ředitelé malých organizací ostatní (kult.,zdrav.)	202	147,1	0,3	27,2	1,5	21,8
2111 Fyzikové a astronomové	50	147,5	0,0	27,0	4,0	16,1
2112 Meteorologové	60	146,3	0,5	22,8	1,1	16,0
2113 Chemici	63	150,0	2,0	26,5	1,4	16,4
2114 Geologové, geofyzici, geodeti, hydrologové apod.	206	147,0	0,1	27,0	1,9	14,1
2119 Ostatní vědci a odborníci v příbuz. oborech jinde neuved.	18	146,5	0,0	28,1	1,0	19,7
2122 Statisticy	63	147,1	0,1	27,1	2,2	16,8
2131 Projektanti a analytici výpočetních systémů	381	148,9	1,0	26,1	2,8	16,0
2132 Programátoři	144	147,7	0,5	27,3	3,7	14,7
2139 Ostatní odborníci zabývající se výp. tech. jinde neuvedení	859	149,6	0,7	25,1	2,9	15,2
2141 Hlavní architekti, architekti a plánovači měst, urbanisté	91	150,0	0,0	24,1	2,9	17,1
2142 Projektanti staveb a areálů, stavební inženýři	170	147,5	0,0	26,6	4,3	12,6
2143 Projektanti elektrotechnických zařízení, elektroinženýři	41	151,4	1,0	24,3	3,3	15,9
2146 Chemičtí inženýři, technologové	20	148,3	0,0	25,7	3,8	13,0
2149 Ostatní architekti, projektanti, konstrukt.a techn.inženýři	184	148,4	1,2	27,2	5,1	13,2
2211 Bakteriologové, biologové, ekologové, zoologové	610	148,4	1,0	27,3	2,8	16,8
2212 Farmakologové, anatomové, biochemici, fyziolog., patolog.	140	150,7	2,9	27,3	2,7	17,5
2213 Agronomové, šlechtitelé a odborníci v příbuzných oborech	18	147,2	0,0	26,9	4,1	7,7
2221 Lékaři, ordináři (kromě zubních lékařů)	3 053	167,1	15,9	24,7	2,1	17,5
2222 Zubní lékaři (dentisté)	31	154,7	3,6	24,9	3,0	16,4
2224 Farmaceuti, magistři v lékárně, lékárníci	122	161,1	10,2	23,4	2,2	16,6
2225 Hygienici	207	148,2	0,9	26,6	3,8	16,9
2311 Vědeckopedagogičtí pracovníci	81	152,7	0,0	21,7	1,4	10,4
2321 Učitelé všeobecně vzdělávacích předmětů	1 677	139,8	0,7	35,1	2,4	25,1

1. - 4. čtvrtletí 2010 RSCP - nepodnikatelská sféra

NS-T5

Výsledky ke dni 10. 3. 2011

Průměrná měsíční odpracovaná a neodpracovaná doba zaměstnanců podle podskupin zaměstnání KZAM-R

kraj: **HL. m. Praha**

Podskupiny zaměstnání a zaměstnání KZAM-R	Počet zaměstnanců přepočtený podle eviden. měsíců	Odpracovaná doba		Neodpracovaná doba		
		celkem	z toho přesčas	celkem	z toho	
					nemoc	dovolená
		hod/měs	hod/měs	hod/měs	hod/měs	hod/měs
2322 Učitelé odborných předmětů	1 238	138,2	0,4	36,4	3,0	25,4
2323 Učitelé praktického vyučování (kromě mistrů)	62	139,5	0,1	34,5	1,3	25,5
2331 Učitelé základních škol	3 552	140,4	0,5	34,4	3,1	25,1
2332 Učitelé předškolní výchovy	1 964	140,9	0,1	33,2	3,6	24,9
2341 Učitelé všeobecně vzděláv. předmětů na speciál. školách	508	139,6	0,1	35,4	3,2	25,9
2342 Učitelé odborných předmětů na speciálních školách	127	139,8	0,5	34,0	2,1	25,2
2343 Učitelé praktického vyučování na speciálních školách	42	140,4	0,0	34,0	4,4	25,7
2353 Učitelé základních uměleckých škol (vč.soukromých)	450	139,0	0,0	35,6	2,2	25,3
2355 Učitelé pedagog.středisek a pedagog.-psycholog. poraden	26	144,5	0,2	29,7	0,3	23,8
2356 Odborní pedagog. v zařiz. pro výkon ústav.a ochr. výchovy	91	140,3	0,2	33,8	3,6	26,3
2359 Ost.odp.pedagogičtí prac.jinde neuvedení (odb.instruktoři)	126	151,8	0,7	22,7	2,0	15,4
2411 Odborní pracov. na úseku účetnictví, financí, daní, apod.	887	148,1	0,4	26,5	3,9	15,2
2412 Odbor. pracovníci na úseku zaměstnaneckých, pers. věcí	472	148,0	0,2	26,1	3,1	15,6
2419 Ostatní odborní pracovníci v oblasti podnikání	456	148,4	0,1	25,6	3,7	15,3
2421 Právníci, právní poradci (mimo advokacie a soudnictví)	656	147,4	0,0	26,9	4,6	15,4
2422 Soudci kromě předs.ústavního,nejvyšších a vrchních soudů	23	140,4	0,0	34,0	7,3	17,8
2426 Právní asistenti, praktikanti, a koncipienti	112	148,4	0,0	25,9	3,8	15,5
2429 Ostatní odborníci v právní oblasti jinde neuvedení	213	146,8	0,0	27,7	4,6	14,0
2431 Odborní archiváři (kromě řadových)	255	147,4	0,1	27,4	4,5	16,4
2432 Odborní pracovníci knihoven (kromě řadových)	786	147,3	0,3	27,0	5,3	6,7
2433 Odborní pracovníci v informacích (např. vti)	193	150,0	0,6	24,7	2,5	14,9
2434 Odborní pracovníci - kurátoři (muzeí, galérií)	203	148,7	0,0	25,5	3,7	14,4
2439 Ostatní odborní pracovníci kultury a osvěty jinde neuved.	209	149,8	0,4	25,2	2,9	16,0
2441 Ekonomové - vědeckí pracovníci, specialisté, experti	292	149,8	0,1	25,6	2,9	15,5
2442 Sociologové, antropologové, archeologové, kriminologové	143	144,7	0,0	29,1	1,3	21,6
2443 Filozofové, historici, politologové	111	148,1	0,0	26,1	3,9	16,5
2445 Psychologové	237	144,8	0,2	29,8	3,8	19,8
2446 Odborní pracov. v oblasti sociální péče (kromě řadových)	251	146,0	0,1	26,6	4,8	16,6
2447 Tlumočníci a překladatelé	29	148,6	2,4	24,6	4,0	14,3
2451 Spisovatelé, autoři, kritikové, novináři, redaktori	121	149,6	1,3	25,0	2,5	13,8
2452 Sochaři, malíři, umělečtí restaurátoři, grafici a výtvarníci	43	146,2	0,0	28,1	4,7	14,6
2453 Hudební skladatelé, dirigenti, zpěváci, hudebníci	696	152,2	0,0	22,6	1,5	17,0
2454 Choreografové, baletní mistři a tanečníci	87	151,4	0,0	23,1	5,2	15,6
2455 Režiséři, scenáristé, dramaturgové divadla, filmu, rozhlasu	34	151,0	0,7	24,2	0,1	17,3
2457 Herci (vč. loutkoherců), animátoři	144	151,4	0,0	24,4	1,8	16,8
2458 Umělečtí designéři a návrháři	10	154,6	0,0	20,9	0,0	16,6
2459 Ostatní umělečtí pracovníci jinde neuvedení	21	150,9	0,3	24,2	1,6	14,6
2470 Odborní administrativní pracovníci jinde neuvedení	13 196	146,6	0,5	27,8	4,3	16,2
3111 Technici ve fyzikálních a příbuzných oborech	93	149,9	3,2	25,1	2,8	15,7
3112 Stavební technici	215	147,7	0,1	26,6	4,5	14,9
3113 Elektrotechnici	32	151,4	5,2	24,6	4,9	15,5
3114 Elektronici a technici v radiokomunikacích a telekomunik.	52	151,1	0,0	20,3	0,9	9,0
3116 Chemičtí technici	25	142,8	0,0	31,4	4,3	18,1
3118 Technici v kartografii, kresličí a zeměměřiči	360	142,5	0,0	31,7	8,8	16,6

1. - 4. čtvrtletí 2010 RSCP - nepodnikatelská sféra

NS-T5

Výsledky ke dni 10. 3. 2011

Průměrná měsíční odpracovaná a neodpracovaná doba zaměstnanců podle podskupin zaměstnání KZAM-R

kraj: HL. m. Praha

Podskupiny zaměstnání a zaměstnání KZAM-R	Počet zaměstnanců přepočtený podle eviden. měsíců	Odpracovaná doba		Neodpracovaná doba		
		celkem	z toho přesčas	celkem	z toho	
					nemoc	dovolená
		hod/měs	hod/měs	hod/měs	hod/měs	hod/měs
3119 Ostatní techničtí pracovníci jinde neuvedení	854	154,9	4,2	24,7	2,8	16,1
3121 Poradci ve výpočetní technice	100	149,4	1,3	26,1	3,2	16,1
3122 Operátoři a obsluha výpočetní techniky	454	148,5	1,2	25,7	4,3	15,8
3129 Ostatní technici ve výpočetní technice jinde neuvedení	75	150,0	0,3	24,5	3,1	16,0
3131 Fotografové (včetně uměleckých)	19	144,2	0,2	30,0	8,0	7,8
3132 Obsluha zařiz. pro záznam zvuku,obrazu,operátoři kamery	54	160,0	7,1	22,6	0,5	16,7
3134 Obsluha lékařských zařízení	378	161,3	13,4	26,9	2,3	19,6
3139 Obsluha ost. optických a elektronických zařiz. jinde neuv.	63	165,1	14,4	22,8	1,2	16,3
3151 Kolaudační technici a technici protipožární ochrany	136	134,4	0,5	31,0	3,4	18,9
3152 Bezpečnostní tech.a tech. pro kontrolu zdravotní nezávad.	900	149,8	2,5	23,1	3,8	16,5
3211 Technici a laboranti v oblasti biologie a v příbuz. oborech	1 104	153,3	7,5	29,2	3,7	18,4
3212 Technici v agronomii, v lesnictví a v zemědělství	32	150,6	2,2	26,5	2,4	18,5
3221 Asistenti zdravotničtí	149	154,5	11,2	22,2	2,9	12,9
3222 Asistenti hygienické služby	127	145,1	0,2	29,3	7,1	16,3
3223 Dietetici a odborníci na výživu	97	154,0	2,9	24,3	1,8	17,1
3225 Zubní asistenti	45	146,9	0,0	28,9	5,7	17,1
3226 Rehabilitační a fyzioterapeutičtí pracovníci	1 335	150,5	4,9	29,3	4,3	19,0
3227 Veterinární asistenti	17	152,9	3,0	24,1	0,9	17,7
3228 Farmaceutičtí asistenti	166	153,4	2,9	25,6	3,1	17,7
3229 Ostatní střední zdravotničtí pracovníci jinde neuvedení	127	157,0	10,2	23,1	2,9	15,6
3231 Ošetřovatelé, všeobecné zdravotní sestry	5 145	151,8	7,9	26,6	4,2	16,8
3232 Ženské sestry, porodní asistentky	323	146,2	4,9	26,8	5,0	16,1
3233 Sestry pro péči o dítě	612	149,8	6,3	26,0	4,0	17,1
3234 Sestry pro psychiatrickou péči	168	151,5	9,6	29,6	3,5	18,2
3235 Sestry pro intenzivní péči	1 095	154,0	13,8	26,1	3,9	16,9
3311 Vychovatelé v družinách, domovech dětí a mládeže	1 008	140,7	0,5	34,0	3,4	24,6
3312 Vedoucí zájmových kroužků (z povolání)	106	141,6	0,7	33,6	2,6	25,5
3320 Pedagogové pro předškolní výchovu	73	141,6	0,1	33,8	3,3	25,0
3331 Vychovatelé na speciálních školách	112	137,6	0,3	36,7	3,6	25,5
3332 Vychovatelé školsk. zařiz. pro výkon ústav. a ochr.výchovy	172	142,0	1,5	32,6	3,0	25,4
3341 Instruktoři a mistři odborné výchovy	289	139,9	0,1	34,4	2,5	25,1
3342 Pedagogové v oblasti dalšího vzdělávání	22	140,1	0,0	35,4	1,7	25,8
3349 Ostatní pedagogové jinde neuvedení	48	145,8	0,8	28,8	3,6	18,1
3416 Nákupčí	161	146,8	0,4	27,0	4,0	13,1
3421 Obchodní agenti	123	149,9	0,8	25,0	4,3	13,8
3422 Odbytoví a přepravní agenti	142	151,8	4,0	26,4	4,5	14,3
3423 Zprostředkovatelé práce a agenti pracovních úřadů	124	148,8	0,0	25,3	3,7	15,8
3429 Ostatní obchodní agenti a makléři jinde neuvedení	51	150,2	0,1	24,0	2,0	14,9
3431 Odborné sekretářky, sekretáři	1 590	147,0	0,3	27,9	4,8	16,2
3433 Prac. v oblasti účetnictví,fakturace,rozpočet., kalkulace	2 291	148,6	0,4	26,3	4,0	15,6
3434 Pracovníci v oblasti statistiky a matematiky	112	147,4	0,8	27,9	5,1	16,7
3435 Pracovníci v oblasti práce a mezd (kromě účetních)	48	148,2	0,7	26,9	4,9	15,8
3436 Referenti osobních oddělení	248	151,2	0,6	23,9	1,9	15,6
3439 Ostatní odborní administrativní pracovníci jinde neuvedení	5 849	147,2	0,5	27,6	4,9	15,4

1. - 4. čtvrtletí 2010 RSCP - nepodnikatelská sféra

NS-T5

Výsledky ke dni 10. 3. 2011

Průměrná měsíční odpracovaná a neodpracovaná doba zaměstnanců podle podskupin zaměstnání KZAM-R

 kraj: HL. m. Praha

Podskupiny zaměstnání a zaměstnání KZAM-R	Počet zaměstnanců přepočtený podle eviden. měsíců	Odpracovaná doba		Neodpracovaná doba			
		celkem	z toho přesčas	celkem	z toho		
					nemoc	dovolená	
		hod/měs	hod/měs	hod/měs	hod/měs	hod/měs	
3442	Berní a daňoví pracovníci	2 059	148,0	0,2	26,1	3,5	16,8
3443	Pracovníci sociálního a důchodového zabezpečení	927	141,2	0,3	33,5	9,4	16,3
3444	Pracovníci pasových odděl. a odděl. udělujících povolení	122	146,7	0,1	27,4	5,0	16,6
3449	Ostatní celní a daňoví pracovníci a prac. v příb. oborech	596	141,3	0,4	28,3	2,0	17,3
3451	Policejní inspektoři, komisaři	8 558	142,6	7,3	28,2	3,5	18,7
3460	Sociální pracovníci	646	146,0	0,2	27,2	5,2	16,8
3471	Aranžéři, průmysloví a komerční návrháři, bytoví architekti	17	149,7	0,0	24,2	2,0	13,4
3479	Ostatní pracovníci umění a zábavy jinde neuvedení	176	150,0	0,5	25,6	3,2	15,0
3482	Trenéři, cvičitelé a úředníci sportovních podniků a klubů	248	153,1	0,5	21,3	1,7	15,1
4111	Písařky - opisovačky, stenotypistky	488	145,6	0,2	29,1	7,3	16,1
4112	Kancelářští pracovníci a obsluha zařiz. na zpracování textu	318	146,0	0,3	28,7	6,1	15,5
4113	Pracovníci přípravy dat výpočetní techniky	86	146,5	0,2	27,4	5,9	16,6
4115	Sekretářky, sekretáři	1 188	147,7	0,6	27,8	5,0	16,2
4121	Nižší účetní	48	148,9	0,2	26,0	3,0	16,6
4122	Nižší statistici	11	149,3	3,0	27,7	4,8	16,0
4131	Úředníci ve skladech	215	149,0	1,0	26,4	4,8	16,2
4133	Úředníci v dopravě a v přepravě (dispečeri, kontr. apod.)	68	150,5	2,1	25,8	3,9	15,1
4141	Řadoví knihovníci, archiváři, evidenční pracovníci	610	146,6	0,1	27,8	5,9	14,5
4142	Poštovní doručovatelé, úředníci v třídírnách	101	147,9	0,5	27,1	5,0	16,0
4190	Ostatní nižší úředníci jinde neuvedení	486	145,6	0,3	29,2	5,9	16,0
4211	Pokladníci (v bankách, pojišťov., spořitelnách, na poště)	126	151,2	1,3	25,6	4,3	15,6
4214	Prodáváči vstupenek, jízdenek apod.	34	152,4	0,5	22,8	1,6	14,7
4222	Recepční	71	151,2	4,9	22,8	3,2	14,7
4223	Telefonisté	113	149,9	5,3	25,4	3,2	16,5
4224	Informátoři	103	155,8	6,1	24,3	2,0	15,6
5113	Průvodci (turistických zájezdů, kulturních památek)	27	150,7	0,1	23,1	3,0	15,5
5121	Pracovníci dohlížející nad obsluh. personálem, hospodyně	386	148,4	1,4	26,7	4,9	16,1
5122	Kuchaři	2 188	148,0	1,2	27,2	5,3	15,8
5123	Číšníci, servírky	91	159,3	5,3	20,2	1,7	16,0
5132	Pečovatelé a pomoc. ošetřovat. v zařiz.soc. péče, v nemoc.	2 233	151,1	7,7	27,0	5,5	16,1
5133	Pečovatelé v domácnosti	139	150,1	2,2	26,2	5,7	16,8
5139	Ostatní pečovatelé a pomocní ošetřovatelé jinde neuved.	129	148,3	1,4	25,9	3,9	16,6
5142	Kosmetici, maskéři	21	162,0	11,7	23,9	2,4	16,5
5144	Maséři	13	152,9	0,3	24,0	0,0	15,5
5161	Hasiči, požárníci	74	149,6	14,0	28,0	2,5	12,3
5162	Pracovníci bezpečnostních orgánů (policisté, strážníci)	2 001	142,5	3,6	27,5	5,6	15,4
5169	Ostatní pracovníci ochrany a ostrahy jinde neuvedení	281	156,2	5,9	20,5	2,7	15,5
5211	Prodáváči v obchodech	114	149,7	1,4	26,2	6,9	16,0
6113	Zahradníci a pěstitelé zahradních plodin a sazenic	123	150,7	3,2	26,8	5,9	15,9
6129	Ostatní chovatelé, ošetřovatelé zvířat jinde neuvedení	18	152,2	4,4	26,4	4,4	16,8
7122	Zedníci, kameníci, omítkáři	40	149,9	2,1	26,8	5,4	16,2
7124	Tesaři a truhláři	48	148,5	2,8	28,5	7,1	15,9
7125	Stavební montážníci	170	155,5	8,9	28,3	5,5	16,6
7129	Ostatní stavební děl. stav. výroby a prac. v ost. oborech	66	150,5	2,3	25,9	3,1	17,2

1. - 4. čtvrtletí 2010 RSCP - nepodnikatelská sféra

NS-T5

Výsledky ke dni 10. 3. 2011

Průměrná měsíční odpracovaná a neodpracovaná doba zaměstnanců podle podskupin zaměstnání KZAM-R

kraj: **HL. m. Praha**

Podskupiny zaměstnání a zaměstnání KZAM-R	Počet zaměstnanců přepočtený podle eviden. měsíců	Odpracovaná doba		Neodpracovaná doba		
		celkem	z toho přesčas	celkem	z toho	
					nemoc	dovolená
		hod/měs	hod/měs	hod/měs	hod/měs	hod/měs
7136 Instalatěři, potrubáři, stavební zámečníci, klempíři	191	157,4	9,9	26,0	4,3	16,2
7137 Stavební a provozní elektrikáři	144	159,0	9,1	24,0	3,1	16,5
7141 Malíři a tapetáři	23	143,2	2,2	33,9	12,1	17,1
7142 Lakýrníci a pracovníci v příbuzných oborech	11	148,8	0,0	25,8	3,1	19,2
7222 Nástrojaři, kovodeláři, kovodělníci, zámečníci	177	155,6	7,1	26,0	4,8	16,2
7231 Mechanici a opraváři motorových vozidel	126	153,6	4,6	26,4	4,2	16,8
7241 Elektromech.a seřizovači různých typů elektrických zařiz.	55	152,8	3,4	24,7	3,5	14,6
7243 Mechanici, seřizovači, opraváři elektronických zařízení	42	166,4	17,8	22,5	1,1	16,0
7311 Výrobci, mechanici a opraváři přesných přístrojů a zařízení	10	170,2	16,7	22,6	3,0	15,8
7344 Fotografové a pracovníci v příbuzných oborech	10	156,7	2,5	19,7	0,8	16,0
7345 Knihvazači a pracovníci v příbuzných oborech	19	149,1	0,0	24,1	2,5	5,9
7412 Zpracovatelé pekárenských a cukrářských výrobků	11	159,5	4,7	19,7	1,5	16,1
7422 Uměleč. truhláři, řezbáři, výrobci a oprav.výrobků ze dřeva	45	151,3	0,9	24,3	2,7	16,4
7433 Dámští a pánští krejčí a kloboučníci vč. opravářů oděvů	145	151,5	2,4	25,4	3,0	17,3
7437 Čalouníci a pracovníci v přib. oborech (vč.autočalouníků)	16	151,1	1,7	24,8	1,8	16,8
8162 Obsluha parních turbín, ohřivačů a motorů	133	153,7	5,6	21,4	2,8	15,7
8163 Obsluha zařízení při úpravě, čištění a rozvodu vody	11	163,4	12,1	21,6	1,8	17,0
8164 Obsluha zařízení ve spalovně (spalování odpadků apod.)	12	163,2	15,7	23,9	2,1	15,3
8254 Obsluha kopírovacích strojů	32	147,4	0,4	27,8	6,2	15,4
8264 Obsluha strojů na bělení, barvení, čištění, praní, žehlení	90	150,2	1,1	25,0	4,6	16,0
8321 Řidiči osobních a malých dodávkov. automobilů, taxikáři	582	162,9	14,1	25,3	3,9	15,8
8322 Řidiči sanitních a rzp vozů	113	173,1	25,5	25,3	3,2	16,2
8323 Řidiči autobusů, trolejbusů a tramvajů	67	178,4	28,3	27,3	3,0	16,5
8324 Řidiči nákladních automobilů a tahačů	78	170,5	18,3	24,0	3,2	16,0
8326 Řidiči speciálních vozidel	41	169,2	20,5	27,8	3,7	16,6
9132 Pomocníci a uklízeči v kancelář., hotel., nemocnicích ap.	2 424	148,6	0,8	26,3	5,4	15,9
9133 Ruční pradláci a žehlíři (kromě obsluhy strojů)	13	149,4	0,0	24,9	4,2	16,2
9141 Domovníci, správci domu	343	151,5	2,8	25,9	5,0	15,9
9143 Školníci vč. školníků - údržbářů	597	150,7	0,6	23,9	3,5	15,9
9152 Vrátní, hlídači, uváděči a šatnářky	380	154,1	6,0	23,5	3,2	14,7
9161 Sběrači odpadků, popeláři	15	152,9	3,1	32,4	12,9	15,4
9162 Metaři, čistíči záchodků, žump, kanálů a podob. zařízení	17	149,8	3,1	27,8	9,0	14,2
9169 Ostatní pracovníci v příbuzných oborech jinde neuvedení	14	156,3	4,8	22,1	1,4	14,1
9323 Dělníci nádvorní skupiny (pomocní montěři)	17	158,9	8,7	24,4	3,4	14,7
9333 Vazači a nosiči břemen, přístavní dělníci (dokaři)	33	155,7	16,1	36,4	7,5	17,9
9339 Pomocní a nekvalif. prac. v dopr., ve skladech, v telekom.	208	151,7	3,8	26,3	6,3	15,3



Dodatek

Technický popis šetření

Dodatek – Technický popis šetření

Technický popis šetření přibližuje metodické postupy používané při zpracování nepodnikatelské sféry Regionální statistiky ceny práce (RSCP-NS). Popis je rozdělen do pěti kapitol: koncepce šetření, vstupní údaje, nejdůležitější sledované veličiny, přehled používaných tabulek a definice vybraných pojmů.

1. Koncepce šetření

Kapitola popisuje základní soubor šetření a strukturu statistického souboru.

1.1. Základní soubor

Základním souborem RSCP-NS je soubor ekonomických subjektů, definovaný Automatizovaným rozpočtovým informačním systémem (ARIS), spravovaným Ministerstvem financí. ARIS obsahuje informace z účetního a finančního výkaznictví organizačních složek státu, kapitol státního rozpočtu, státních příspěvkových organizací, státních fondů, územních samosprávných celků a jimi zřizovaných příspěvkových organizací v ČR (viz <http://www.info.mfcr.cz/aris>). Ekonomické subjekty, které přísluší do nepodnikatelské sféry, odměňují platem podle § 109, odst. 3 zákona č. 262/2006 Sb., zákoníku práce, ve znění pozdějších předpisů. Statistické šetření RSCP pro nepodnikatelskou sféru využívá dat Informačního systému o platech, provozovaného Ministerstvem financí (viz www.mfcr.cz/isp).

1.2. Struktura souboru RSCP nepodnikatelské sféry

Statistické šetření RSCP-NS za 1. - 4. čtvrtletí 2010 zahrnuje 14101 ekonomických subjektů, které reprezentují přibližně 672 tisíc zaměstnanců. Odvětvovou skladbu ekonomických subjektů v RSCP-NS (vyjádřenou odvětvovou klasifikací CZ-NACE) představují zejména tři odvětví národního hospodářství České republiky; odvětví veřejné správy, odvětví vzdělávání a odvětví zdravotní a sociální péče. Strukturu souboru RSCP-NS bez non-response ukazují v souhrnném a odvětvovém pohledu za 1. - 4. čtvrtletí 2010 následující dvě tabulky.

Soubor RSCP nepodnikatelské sféry			
	RSCP-NS Celkem	RSCP-NS – Hl. m. Praha	
		se sídlem v kraji	se sídlem mimo kraj
Počet ekonomických subjektů	14 101	961	24
Počet zaměstnanců	672 tisíc	134 tisíc	1 tisíc

Tabulka 1

Odvětвовá skladba výběrového souboru RSCP-NS – HL. m. Praha			
Kód CZ-NACE		Počet ekonomických subjektů	
		se sídlem v kraji	se sídlem mimo kraj
A	Zemědělství, lesnictví a rybářství		
B	Těžba a dobývání		
C	Zpracovatelský průmysl		
D	Výroba a rozvod elektřiny, plynu, tepla		
E	Zásobování vodou, činnosti související s odpady	1	
F	Stavebnictví	1	
G	Obchod, opravy motorových vozidel		
H	Doprava a skladování	4	1
I	Ubytování, stravování a pohostinství	16	
J	Informační a komunikační činnosti	1	
K	Peněžnictví a pojišťovnictví		
L	Činnosti v oblasti nemovitostí	1	
M	Profesní, vědecké a technické činnosti	15	
N	Administrativní a podpůrné činnosti	1	
O	Veřejná správa, obrana, sociální zabezpečení	157	8
P	Vzdělávání	612	5
Q	Zdravotní a sociální péče	79	5
R	Kulturní, zábavní a rekreační činnosti	56	3
S	Ostatní činnosti	16	

Tabulka 2

2. Vstupní údaje

Kapitola popisuje specifický sběr dat do šetření RSCP-NS, nejdůležitější vstupní údaje a používané klasifikace a číselníky.

2.1. Sběr dat

Vlastní sběr dat pro RSCP-NS zabezpečuje Informační systém o platech. RSCP-NS přebírá kompletní soubor nepodnikatelské sféry, předzpracovaný pro účely Informačního systému o platech, a provádí na něm specifické kontroly.

2.2. Nejdůležitější vstupní údaje

Šetření RSCP-NS s pololetní periodicitou monitoruje výdělkovou úroveň a odpracovanou dobu jednotlivých zaměstnání podle klasifikace KZAM-R v České republice.

Hodinový výdělek je údaj zjišťovaný z průměrných hodinových výdělků definovaných v § 351 až § 362 zákona č. 262/2006 Sb., zákoníku práce, ve znění pozdějších předpisů. Obvykle se jedná o podíl platu za práci a odpracované doby za poslední čtvrtletí sledovaného období. Hodinový výdělek je krátkodobým indikátorem výdělkové úrovně.

Hrubý měsíční plat, vypočtený z hrubého platu za sledované období, je druhým indikátorem, který ukazuje výdělkovou úroveň. Hrubý plat je součtem platu za práci, náhrad platu a odměn za pracovní pohotovost, které jsou přímo sbíranými položkami. Plat je definován v § 109, odst. 3 zákona č. 262/2006 Sb., zákoníku práce, ve znění pozdějších předpisů. Šetření RSCP-NS sleduje i strukturu hrubého měsíčního platu, tj. prémie a odměny, příplatky za přesčas, ostatní příplatky, náhrady a odměny za pracovní pohotovost. Hrubý měsíční plat a jeho složky se vztahují k celému sledovanému období, které zahrnuje dobu od počátku roku do konce čtvrtletí, za které se šetření provádí.

Šetření RSCP-NS dále sleduje pracovní dobu zaměstnanců. Vstupní věta o zaměstnanci obsahuje odpracovanou dobu od počátku roku a z ní počet přesčasových hodin. Odpracovaná doba u zaměstnanců odměňovaných měsíčním platem nezahrnuje dobu svátků v jinak pracovních dnech. Věta dále obsahuje celkovou neodpracovanou dobu od počátku roku, z ní počet hodin nemoci a dovolené.

2.3. Klasifikace a číselníky

RSCP-NS používá standardní statistické klasifikace a číselníky (podrobněji popsané na www.czso.cz). Použití platných statistických klasifikací je závazné jak pro orgán vykonávající státní statistickou službu, tak pro zpravodajské jednotky, které poskytují údaje pro statistické zjišťování. Proto i RSCP-NS používá následující klasifikace a číselníky:

KZAM-R	Klasifikace zaměstnání; vydáno sdělením ČSÚ č. 492/2003 Sb. ze dne 18. prosince 2003 o vydání rozšířené Klasifikace zaměstnání KZAM-R.
CZ-ICSE	Klasifikace postavení v zaměstnání; vydáno sdělením ČSÚ č. 494/2003 Sb. ze dne 18. prosince 2003 o vydání Klasifikace postavení v zaměstnání.
KKOV	Klasifikace kmenových oborů vzdělání; vydáno sdělením ČSÚ č. 320/2003 Sb. ze dne 9. září 2003 o zavedení Klasifikace kmenových oborů vzdělání. Poslední aktualizace byla provedena k 1. září 2008 sdělením ČSÚ č. 264/2008 Sb. ze dne 10. července 2008 o aktualizaci Klasifikace kmenových oborů vzdělání.

LAU 1	Číselník okresů; od 1. ledna 2008 je systém statistické klasifikace územních struktur v České republice rozdělen, v souladu se systémem Eurostatu, na dvě části: klasifikace CZ-NUTS, systém LAU (Local Administrative Units). Z hlediska statistiky mají LAU závazný charakter. Jednotky LAU 1 (dřívější NUTS 4) jsou v ČR tvořeny okresy. Územní jednotky na úrovni LAU 1 přebírají kódy od dřívějších jednotek NUTS 4. Proti NUTS 4 jsou v LAU 1 následující změny: <ul style="list-style-type: none">- do kódů LAU 1 okresů krajů Vysočina a Jihomoravského se promítá změna kódů NUTS 3 těchto krajů,- Praha se na úrovni LAU 1 nečlení.
CZ-NACE	Klasifikace ekonomických činností (CZ-NACE); vydáno sdělením ČSÚ č. 244/2007 Sb. ze dne 18. září 2007 o zavedení Klasifikace ekonomických činností.
CZ-GEONOM	Klasifikace zemí; vydáno sdělením ČSÚ č. 487/2003 Sb. ze dne 18. prosince 2003 o vydání Klasifikace zemí. Poslední aktualizace byla provedena k 15. prosinci 2008 sdělením ČSÚ č. 429/2008 Sb. ze dne 26. listopadu 2008 o aktualizaci Klasifikace zemí a o ukončení zveřejňování aktualizací.

3. Nejdůležitější sledované veličiny

Kapitola popisuje nejdůležitější sledované veličiny, algoritmy jejich výpočtu a kritéria pro zahrnutí zaměstnanců do dalších výpočtů.

3.1. *Hodinový výdělek*

Hodinový výdělek je přímo zjišťovaná veličina. Do výpočtu charakteristik hodinového výdělku jsou zařazeni zaměstnanci, kteří byli v evidenčním stavu k poslednímu dni sledovaného období.

3.2. *Hrubý měsíční plat*

Hrubý měsíční plat se vztahuje k celému sledovanému období, tedy k 1. - 2. čtvrtletí, nebo k 1. - 4. čtvrtletí. Na rozdíl od hodinového výdělku musí být hrubý měsíční plat vypočten z dalších přímo zjišťovaných platových položek a neplatových plnění.

Hrubý plat je v RSCP-NS definován jako součet platu za práci, náhrad platu a odměny za pracovní pohotovost. Hrubý měsíční plat zaměstnance se vypočte podle vzorce:

$$\text{HMP} = \frac{\text{PLAT} + \text{NAHRADY} + \text{POHOTOV}}{\text{MESPLAC}_{\text{prep}}}$$

kde :

HMP	je hrubý měsíční plat zaměstnance,
PLAT	je plat za práci zaměstnance v kumulaci za sledované období (vstupní položka věty o zaměstnanci),
NAHRADY	jsou náhrady platu zaměstnance v kumulaci za sledované období (vstupní položka věty o zaměstnanci),
POHOTOV	je odměna za pracovní pohotovost zaměstnance v kumulaci za sledované období (vstupní položka věty o zaměstnanci),
MESPLAC _{prep}	je počet přepočtených placených měsíců zaměstnance, tj. počet měsíců, odpovídajících součtu odpracované doby a doby, po kterou pobíral náhrady platu.

Počet přepočtených placených měsíců MESPLAC_{prep} je roven počtu kalendářních měsíců v případě, že zaměstnanec s plným pracovním úvazkem po celé sledované období pracoval nebo pobíral náhrady platu. Pokud zaměstnanec byl v evidenčním stavu kratší dobu, než sledované období, bude jeho počet placených měsíců zkrácen poměrem počtu pracovních dnů v evidenčním stavu a ve sledovaném období. Podobně se počet placených měsíců zkrátí, pokud zaměstnanec měl jinou absenci, než absenci s náhradou platu (např. nemoc), případně měl sjednán kratší pracovní úvazek.

Hrubý měsíční plat za určitou skupinu zaměstnanců je vážená charakteristika, v níž hrubý měsíční plat určitého zaměstnance má váhu, odpovídající počtu jeho placených měsíců za sledované období (tzv. váha placené doby). Tento způsob výpočtu umožňuje korektní srovnání platové úrovně jednotlivých zaměstnání a srovnávání v čase.

Sestavy s hrubým měsíčním platem, diferenciací a strukturou hrubého platu obsahují také měsíční placenou dobu. Tento údaj ukazuje počet placených hodin (odpracovaná doba a doba náhrad) za placený měsíc a je v souladu s výpočtem hrubého měsíčního platu.

Pro zahrnutí zaměstnance do výpočtů hrubého měsíčního platu se uplatňují následující kritéria:

- přepočtený počet placených měsíců zaměstnance je alespoň jeden měsíc,
- stanovená týdenní pracovní doba na dané pracovní místo je alespoň 30 hodin (dle doporučení Eurostatu).

3.3. Měsíční odpracovaná a neodpracovaná doba

Měsíční odpracovaná (resp. neodpracovaná) doba se stejně jako hrubý měsíční plat vztahuje k celému sledovanému období tj. k 1. - 2. čtvrtletí, nebo k 1. - 4. čtvrtletí.

Měsíční odpracovaná doba zaměstnance se vypočte podle vzorce:

$$\text{ODPRACDmes} = \frac{\text{ODPRACD}}{\text{MESEVID_prep}}$$

kde :

- ODPRACDmes je měsíční odpracovaná doba zaměstnance,
 ODPRACD je odpracovaná doba zaměstnance v kumulaci za sledované období (vstupní položka věty o zaměstnanci),
 MESEVID_prep je počet přepočtených evidenčních měsíců zaměstnance, tj. počet měsíců, odpovídajících délce pracovního úvazku a délce pracovního poměru ve sledovaném období.

Počet přepočtených evidenčních měsíců MESEVID_prep je roven počtu kalendářních měsíců v případě, že zaměstnanec s plným pracovním úvazkem po celé sledované období byl v pracovním poměru a nebyl na mateřské či rodičovské dovolené. Pokud zaměstnanec byl v evidenčním stavu kratší dobu, než sledované období, bude jeho počet evidenčních měsíců zkrácen poměrem počtu pracovních dnů v evidenčním stavu a ve sledovaném období. Podobně se počet evidenčních měsíců zkrátí, pokud zaměstnanec měl sjednán kratší pracovní úvazek.

Měsíční odpracovaná doba za určitou skupinu zaměstnanců je vážená charakteristika, v níž měsíční odpracovaná doba určitého zaměstnance má váhu, odpovídající počtu jeho evidenčních měsíců ve sledovaném období (tzv. váha evidenční doby). Pro zahrnutí zaměstnance do výpočtů měsíční odpracované doby se uplatňují stejná kritéria jako u hrubého měsíčního platu.

Obdobně jako odpracovaná doba se počítají měsíční neodpracovaná doba a také průměrné měsíční údaje o přesčasu, dovolené a nemoci.

4. Přehled používaných tabulek

Kapitola Přehled používaných tabulek obsahuje hodnocení kvality údajů a přehled publikovaných tabulek, u kterých jsou vyznačeny váhy nutné pro jejich zpracování.

4.1. Kvalita údajů

Zjišťované charakteristiky podléhají nevýběrovým chybám, neboť se nejedná o výběrové šetření. Nevýběrové chyby bývají způsobeny především špatnou kvalitou dat předávaných respondenty (neúplné a chybné údaje) do Informačního systému o platu. Při zpracovávání údajů je jejich vliv snižován několikastupňovými kontrolními mechanismy a častými kontakty zpracovatele šetření s respondenty.

4.2. Přehled publikovaných tabulek podle použitých vah

Publikované tabulky s hodinovým výdělkem NS-V0 až NS-V9 obsahují hodnoty počítané ze souboru RSCP nepodnikatelské sféry bez použití vážení.

Tabulka	Třídící kritérium	Váha placené doby	Váha evidenční doby
NS-M0	Celý kraj	X	
NS-M1	HL. třídy zaměstnání KZAM-R	X	
NS-M5	Podskupiny zaměstnání KZAM-R	X	

Tabulka 3

Tabulka	Třídící kritérium	Váha placené doby	Váha evidenční doby
NS-T5	Podskupiny zaměstnání KZAM-R		X

Tabulka 4

5. Definice vybraných pojmů

Ekonomický subjekt	Ekonomický subjekt je právnický subjekt nebo fyzická osoba s postavením podnikatele, zapsaná do registru ekonomických subjektů ČSÚ. Každému ekonomickému subjektu se přiděluje identifikační číslo (IČ).
Organizační jednotka	Z hlediska výdělkové statistiky RSCP se dělí ekonomické subjekty na organizační jednotky podle okresu, ve kterém jejich zaměstnanci působí. Organizační jednotku tvoří všichni zaměstnanci ekonomického subjektu, kteří působí ve stejném okrese.
Zpravodajská jednotka	Zpravodajskou jednotkou je právnická osoba, organizační složka státu nebo fyzická osoba, od nichž se požaduje poskytnutí údajů ve statistickém zjišťování podle zákona č. 89/1995 Sb., o státní statistické službě, ve znění pozdějších předpisů.
Sledované období	Sledované období je období od začátku roku do konce čtvrtletí, ve kterém se statistické zjišťování provádí.
Podnikatelská sféra	Do podnikatelské sféry patří subjekty, které odměňují mzdou podle § 109, odst. 2 zákona č. 262/2006 Sb., zákoníku práce, ve znění pozdějších předpisů.

Nepodnikatelská sféra	Do podnikatelské sféry patří subjekty, které odměňují platem podle § 109, odst. 3 zákona č. 262/2006 Sb., zákoníku práce, ve znění pozdějších předpisů.
Soubor ISPV-NS	Souborem ISPV podnikatelské sféry je soubor ekonomických subjektů, definovaný Automatizovaným rozpočtovým informačním systémem ARIS (viz http://www.info.mfcr.cz/aris).