



Regionální statistika ceny práce

III. čtvrtletí 2006
Podnikatelská sféra
Hl. m. Praha

Revidované výsledky ke dni 10. 3. 2010

Copyright - MPSV ČR

Publikace ani její část nesmí být kopírována, rozšiřována a zařazována do informačních systémů v jakékoliv formě (elektronické, mechanické, optické, magnetické aj.) bez písemného souhlasu

Ministerstva práce a sociálních věcí

Zpracovatel: TREXIMA, spol. s r.o., tř. T. Bati 299, 764 21 Zlín - Louky

O b s a h :

Úvod	7
-------------------	---

Výsledková část podnikatelská sféra

Základní metodické přístupy	11
Popis publikovaných tabulek	12

Hodinový výdělek

PS-V0	Hodinový výdělek v podnikatelské sféře	13
PS-V1	Hodinový výdělek podle hlavních tříd zaměstnání KZAM-R	14
PS-V2	Hodinový výdělek podle věkových kategorií	15
PS-V4	Hodinový výdělek podle vzdělání	15
PS-V5	Hodinový výdělek podle podskupin zaměstnání KZAM-R	16
PS-V6	Hodinový výdělek podle kategorií zaměstnání	23
PS-V8	Hodinový výdělek podle pohlaví	23

Hrubá měsíční mzda

PS-M0	Hrubá měsíční mzda a její složky, diferenciacce, placená doba v podnikatelské sféře	25
PS-M1	Hrubá měsíční mzda a její složky, diferenciacce, placená doba podle hlavních tříd zaměstnání KZAM-R	26
PS-M5	Hrubá měsíční mzda a její složky, diferenciacce, placená doba podle podskupin zaměstnání KZAM-R	28

Měsíční odpracovaná a neodpracovaná doba

PS-T5	Průměrná měsíční odpracovaná a neodpracovaná doba podle podskupin zaměstnání KZAM-R	40
-------	--	----

Dodatek – technický popis šetření

1. Metoda výběru ekonomických subjektů	49
1.1 Základní soubor	49
1.2 Struktura výběrového souboru	49
1.3 Výběr	50
2. Vstupní údaje	51
2.1 Sběr dat	51
2.2 Nejdůležitější vstupní údaje	52
2.3 Klasifikace a číselníky	52
3. Nejdůležitější sledované veličiny	54
3.1 Hodinový výdělek	54

3.2 Hrubá měsíční mzda	54
3.3 Měsíční odpracovaná a neodpracovaná doba	55
4. Dopočtové metody	56
4.1 Řešení neodpovědí a metoda vážení	56
4.2 Kvalita odhadů	57
4.3 Přehled publikovaných tabulek podle použitých vah	57
5. Definice vybraných pojmů	58



Úvod

Úvod

Regionální statistika ceny práce (RSCP) je systém pravidelného monitorování výdělkové úrovně a pracovní doby zaměstnanců v jednotlivých krajích České republiky formou statistického šetření. Sledovanými ukazateli výdělkové úrovně jsou hodinový výdělek a hrubá měsíční mzda (plat). Šetření metodicky vychází a je obsahově harmonizováno se strukturálním šetřením EU „Structure of Earnings Survey“, viz nařízení komise (ES) č. 1916/2000 ve znění pozdějších předpisů.

Šetření je pod názvem „Čtvrtletní šetření o ceně práce“ zařazeno do programu statistických zjišťování, vyhlášených Českým statistickým úřadem (ČSÚ) ve sbírce zákonů pro příslušný kalendářní rok (viz příloha Vyhlášky č. 421/2005 Sb., částka 145, kterou se stanoví Program statistických zjišťování na rok 2006) a pro vybrané ekonomické subjekty je povinné. Šetření provádí pracoviště státní statistické služby Ministerstva práce a sociálních věcí (MPSV). Průběh a vývoj šetření řídí komise, složená ze zástupců MPSV, ČSÚ, Ministerstva financí, České národní banky, CERGE-EI, VŠE v Praze, Českomoravské konfederace odborových svazů, Svazu průmyslu a dopravy ČR. Zpracovatelem RSCP je TREXIMA, spol. s r.o. (www.trexima.cz).

Nejdůležitějším kritériem pro členění výsledků RSCP je příslušnost šetřeného ekonomického subjektu k podnikatelské, nebo nepodnikatelské sféře. V podnikatelské sféře probíhá šetření se čtvrtletní periodou a ve sféře nepodnikatelské je prováděno s periodou pololetní. Zdrojem dat pro nepodnikatelskou sféru je Informační systém o platech, který je spravován Ministerstvem financí. Za každou sféru jsou vydávány samostatné výsledkové publikace.

Výsledkové publikace jednotlivých krajů jsou uloženy na stránkách <http://portal.mpsv.cz> v sekci *Zaměstnanost*, v podsekci *Statistiky* pod odkazem *Statistika výdělků*.

Důkladný popis šetření, včetně všech výsledkových publikací, poskytuje také portál www.ispv.cz. Slouží především jako podpora respondentům, kteří zde naleznou všechny potřebné informace a podpůrné nástroje pro zasílání dat. Portál je využíván také k uveřejňování odborných studií a článků, které jako zdroj informací uvádí šetření ISPV a RSCP.

Ministerstvo práce a sociálních věcí děkuje všem respondentům šetření za přípravu vstupních dat pro šetření. Svědomitý přístup respondentů a dodržování termínů pro předání dat umožňují pravidelně uveřejňovat tuto publikaci.



Výsledková část

Podnikatelská sféra

Výsledková část podnikatelská sféra

Základní metodické přístupy

Tato publikace přináší charakteristiky hodinového výdělku, hrubé měsíční mzdy a pracovní doby získané za podnikatelskou sféru šetření RSCP (RSCP-PS). V RSCP se zařazují do podnikatelské sféry ekonomické subjekty, které odměňují podle zákona č. 1/1992 Sb. o mzdě, odměně za pracovní pohotovost a o průměrném výdělku.

Primárním výsledkem RSCP jsou statistiky výdělkové úrovně jednotlivých zaměstnání (v klasifikaci KZAM-R), dalším produktem jsou odhady výdělkových parametrů zaměstnanecké populace krajů v členění podle firemních i zaměstnaneckých charakteristik. Ekonomické subjekty se v RSCP člení na organizační jednotky, jestliže je možné provést vnitřní rozčlenění podle okresů, ve kterých dílčí jednotky působí. Výsledky podle krajů jsou v tomto smyslu výsledky získané pracovištní metodou.

Vedle podnikového výkaznictví ČSÚ je RSCP dalším zdrojem informací o výdělcích v jednotlivých krajích České republiky. Výkaznictví ČSÚ, jako tradiční zdroj, sbírá údaje o evidenčním počtu zaměstnanců a vyplacených mzdách za ekonomický subjekt a publikuje průměrné mzdy v členění podle firemních charakteristik. Při srovnávání výsledků výkaznictví a RSCP-PS je třeba vzít v úvahu rozdílnou definici podnikatelské sféry, rozdílné metody výpočtu výdělkových charakteristik a rozdílný způsob členění výsledků podle krajů. Výkaznictví ČSÚ člení výsledky podle sídla ekonomického subjektu, tj. podnikovou metodou.

Respondenty šetření RSCP-PS jsou aktivní ekonomické subjekty (ES) z institucionálních sektorů nefinančních podniků, finančních institucí a vládních institucí zapsané v registru ekonomických subjektů ČSÚ (RES). Na základě Automatizovaného rozpočtového informačního systému (ARIS), který je spravován Ministerstvem financí, se zjišťuje způsob odměňování a příslušnost ekonomického subjektu k podnikatelské sféře. Šetření je výběrové pro ES s 10 až 249 zaměstnanci a plošné pro ES s 250 a více zaměstnanci. Náhodný výběr je prováděn na základě příslušnosti ES do kraje, velikostní kategorie a odvětví ekonomické činnosti.

Tabulky s označením PS-V5, PS-M5, PS-T5 obsahují charakteristiky výběrového souboru (statistiky) jednotlivých zaměstnání na úrovni podskupin zaměstnání (čtyřmístný KZAM-R). Při interpretaci výsledků je nutno mít na zřeteli, že charakteristiky výběrového souboru nelze automaticky pokládat za odhady platné pro celou zaměstnaneckou populaci. Výběrové charakteristiky jsou ovlivněny větším relativním zastoupením velkých ekonomických subjektů ve výběrovém souboru RSCP-PS. Ostatní tabulky obsahují odhady parametrů základního souboru a při jejich výpočtu byly využity dopočtové metody založené na pravděpodobnosti výběru ekonomických subjektů.

Popis publikovaných tabulek

Tabulky v publikaci jsou rozděleny podle sledovaného ukazatele do tří základních okruhů. Tabulky přinášející charakteristiky hodinového výdělku jsou označeny PS-Vx, kde PS značí podnikatelskou sféru a x je pořadové číslo tabulky. Charakteristiky hrubé měsíční mzdy, struktury mzdy a průměrné placené doby jsou obsaženy v tabulkách se značením PS-Mx a charakteristiky měsíční odpracované a neodpracované doby v tabulkách se značením PS-Tx.

Hlavním výsledkem RSCP jsou statistiky výdělkové úrovně a pracovní doby za jednotlivá zaměstnání podle klasifikace KZAM-R, obsažené v tabulkách PS-V5, PS-M5 a PS-T5. Tyto tabulky obsahují ta zaměstnání, která jsou ve své podskupině zaměstnání (čtyřmístný KZAM-R) zastoupena alespoň třemi ekonomickými subjekty a zároveň deseti zaměstnanci. Uvedené počty organizačních jednotek a zaměstnanců ukazují na zastoupení ve výběrovém souboru. V ostatních tabulkách jsou počty zaměstnanců uváděny v % a jejich účelem je přiblížit relativní zastoupení publikovaných kategorií. Údaje o počtech zaměstnanců z této publikace neslouží jako zdroj informací o počtech zaměstnanců v krajích, ty zjišťují šetření ČSÚ – podnikové výkaznictví a výběrové šetření pracovních sil (viz www.czso.cz).

Statistické charakteristiky používané ve výsledkových tabulkách:

1. decil	První decil je hodnota, pod kterou leží 10 % nejnižších hodnot sledovaného znaku.
1. kvartil	První kvartil je hodnota, pod kterou leží 25 % nejnižších hodnot sledovaného znaku.
Medián	Medián je hodnota uprostřed vzestupně uspořádané řady hodnot sledovaného znaku, polovina hodnot je nižší než medián a druhá polovina je vyšší než medián.
3. kvartil	Třetí kvartil je hodnota, nad kterou leží 25 % nejvyšších hodnot sledovaného znaku.
9. decil	Devátý decil je hodnota, nad kterou leží 10 % nejvyšších hodnot sledovaného znaku.
Průměr	Průměr je počítán jako vážený (případně nevážený) aritmetický průměr sledovaného znaku.

Ostatní symboly používané ve výsledkových tabulkách:

"Neuvedeno"	Symbol "Neuvedeno" označuje kategorii zaměstnanců, u které nebyl uveden kód příslušného třídícího znaku.
"*"	Symbol "*" označuje položku vstupních dat vypočítanou, ale nezveřejnitelnou z důvodu nedostatečného počtu vstupních hodnot (méně než 3 ekonomické subjekty a 10 zaměstnanců).

Hodinový výdělek v podnikatelské sféře

kraj: Hl. m. Praha

Medián hodinového výdělku **134,00 Kč/hod**

Index mediánu hodinového výdělku zaměstnanců

meziroční vůči 3. čtvrtletí 2005¹⁾ 112,5 %

Diferenciace

1. decil - 10 % hodinových výdělků menších než 69,49 Kč/hod

1. kvartil - 25 % hodinových výdělků menších než 96,00 Kč/hod

Medián - 50 % hodinových výdělků menších než 134,00 Kč/hod

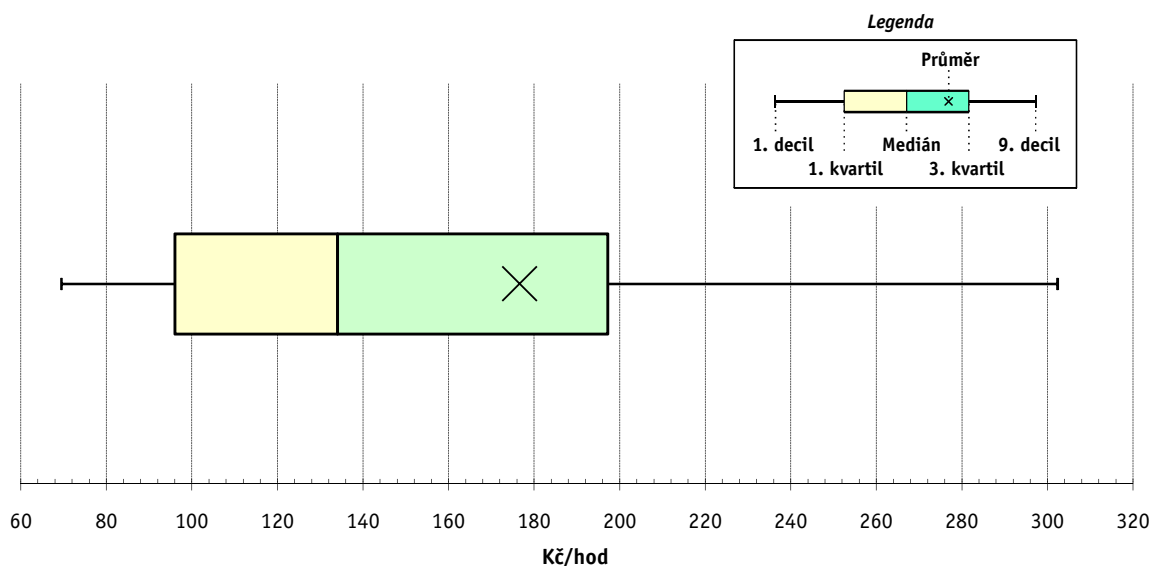
3. kvartil - 25 % hodinových výdělků větších než 197,19 Kč/hod

9. decil - 10 % hodinových výdělků větších než 302,34 Kč/hod

Průměr hodinového výdělku **176,61 Kč/hod**

Podíl zaměstnanců s podprůměrným

hodinovým výdělkem 69,4 %



Vysvětlivky:

1) Index mediánu hodinového výdělku byl vypočten podle metodiky z roku 2005.

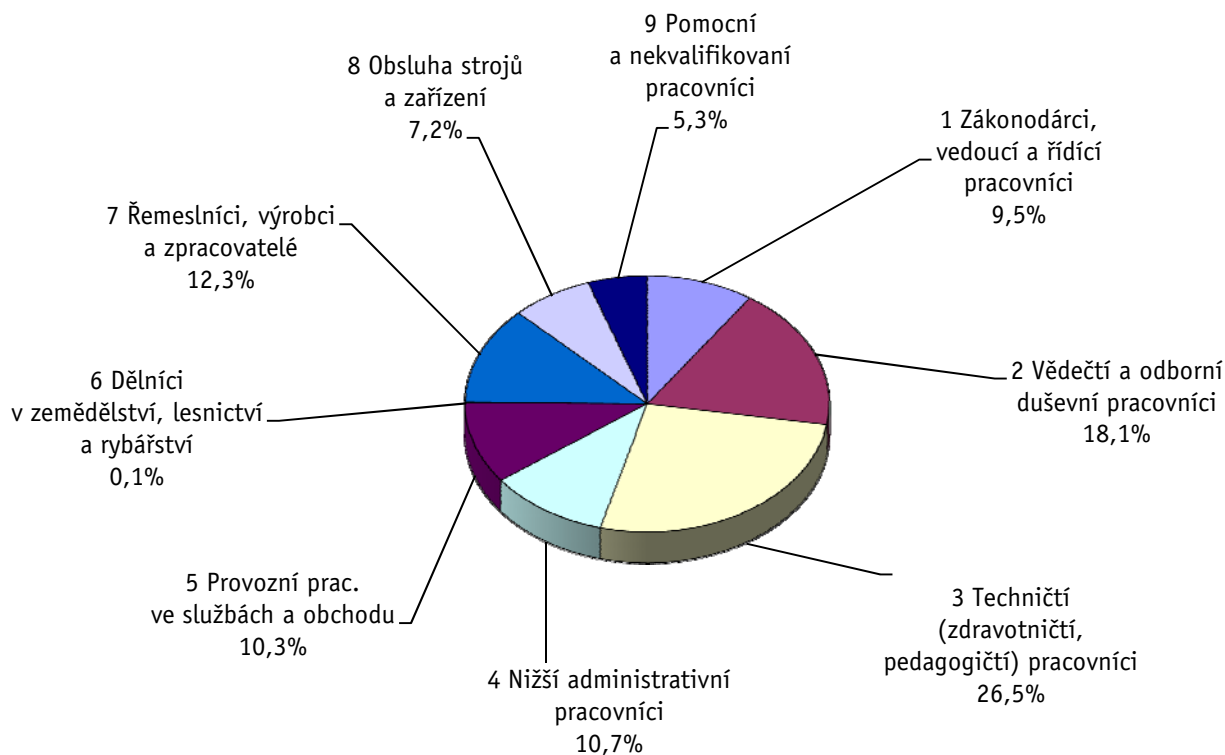
Revidované výsledky ke dni 10. 3. 2010

Hodinový výdělek podle hlavních tříd zaměstnání KZAM-R

kraj: HL. m. Praha

Hlavní třída zaměstnání KZAM-R	Struktura zaměstnanců	Medián	Diferenciace		Průměr
			1. decil	9. decil	
	%	Kč/hod	Kč/hod	Kč/hod	Kč/hod
1 Zákonodárci, vedoucí a řídicí pracovníci	9,5	254,96	103,90	699,65	366,40
2 Vědečtí a odborní duševní pracovníci	18,1	197,69	108,59	400,41	237,81
3 Techničtí, zdravotničtí a pedagogičtí pracovníci	26,5	155,30	90,67	286,84	182,60
4 Nižší administrativní pracovníci	10,7	111,21	71,31	187,50	122,72
5 Provozní pracovníci ve službách a obchodu	10,3	80,24	50,64	138,41	91,24
6 Dělníci v zemědělství, lesnictví a rybářství	0,1	81,83	58,32	149,68	89,20
7 Řemeslníci, výrobci a zpracovatelé	12,3	115,23	70,43	169,99	119,91
8 Obsluha strojů a zařízení	7,2	116,95	69,78	162,06	118,12
9 Pomocní a nekvalifikovaní pracovníci	5,3	77,03	50,52	125,93	83,85
C E L K E M - podnikatelská sféra	100	134,00	69,49	302,34	176,61

Struktura zaměstnanců dle hlavních tříd KZAM - R



3. čtvrtletí 2006

RSCP - podnikatelská sféra

PS-V2

Revidované výsledky ke dni 10. 3. 2010

Hodinový výdělek
podle věkových kategorií

kraj: Hl. m. Praha

Věková kategorie	Struktura zaměstnanců	Medián	Diferenciace		Průměr
			1. decil	9. decil	
	%	Kč/hod	Kč/hod	Kč/hod	Kč/hod
do 20 let	0,5	67,78	50,00	102,51	74,36
20 - 29 let	23,5	121,81	68,55	221,78	139,23
30 - 39 let	26,3	154,08	76,17	372,19	206,57
40 - 49 let	20,2	141,15	71,99	352,70	200,19
50 - 59 let	22,7	128,55	68,65	280,26	166,21
60 a více let	6,7	125,22	58,32	290,41	162,67
C E L K E M - podnikatelská sféra	100	134,00	69,49	302,34	176,61

3. čtvrtletí 2006

RSCP - podnikatelská sféra

PS-V4

Revidované výsledky ke dni 10. 3. 2010

Hodinový výdělek
podle vzdělání

kraj: Hl. m. Praha

Vzdělání	Struktura zaměstnanců	Medián	Diferenciace		Průměr	
			1. decil	9. decil		
	%	Kč/hod	Kč/hod	Kč/hod	Kč/hod	
KKOV						
Základní a nedokončené	A-C	5,4	83,00	52,27	141,54	92,01
Střední bez maturity	D,E,H,J	28,9	104,80	59,02	164,59	111,94
Střední s maturitou	K-M	38,6	141,66	80,50	262,48	165,01
Vyšší odborné a bakalářské	N,R	2,4	167,00	90,52	355,60	206,92
Vysokoškolské	T,V	21,9	230,70	116,50	531,77	305,45
<i>neuveđeno</i>		2,8	100,41	62,72	230,67	135,13
C E L K E M - podnikatelská sféra	100	134,00	69,49	302,34	176,61	

Revidované výsledky ke dni 10. 3. 2010

Hodinový výdělek podle podskupin zaměstnání KZAM-R

kraj: HL. m. Praha

Podskupiny zaměstnání KZAM-R	Výběrový soubor		Medián	Diferenciace		Průměr
	počet org. jednotek	počet zaměst.		1. decil	9. decil	
			Kč/hod	Kč/hod	Kč/hod	Kč/hod
1210 Ředitelé a prezidenti velkých organizací, podniků	293	660	586,18	242,91	2 141,58	964,12
1221 Vedoucí pracovníci v zemědělství, lesnictví, rybářství a mysliv.	6	32	212,68	160,72	542,47	323,08
1222 Vedoucí pracovníci v průmyslu (ve výrobě)	106	600	317,34	168,09	736,13	422,50
1223 Vedoucí pracovníci ve stavebnictví a zeměměřičtví	52	728	320,37	199,43	734,57	420,38
1224 Vedoucí pracovníci ve velkoobchodě a v maloobchodě	119	2 639	153,62	86,44	426,38	220,79
1225 Vedoucí pracovníci v restauracích a hotelích	44	291	159,68	89,12	369,82	213,66
1226 Ved. pracovníci v dopr., skladování, telekom. a na pošt. úřadech	62	1 457	285,84	155,83	592,02	344,57
1227 Vedoucí prac. v organ.zaměřených na poskytování obch.služeb	149	2 481	453,06	215,42	1 165,62	617,41
1228 Vedoucí prac. v pečovatel., úklidových a podobných službách	5	70	129,66	86,16	257,92	170,88
1229 Vedoucí pracovních dílčích celků jinde neuvedení (kult.,zdrav.)	93	793	247,28	156,11	585,80	345,96
1231 Vedoucí pracovníci finančních a hospodářských útvarů	312	1 330	361,15	172,42	1 048,21	533,08
1232 Vedoucí pracovníci personálních útvarů a útvarů průmysl. vztahů	144	286	387,66	190,48	831,34	511,75
1233 Vedoucí pracovníci obytných útvarů (včetně průzkumu trhu)	241	1 616	360,16	159,00	918,38	480,61
1234 Ved. pracovníci reklamních útvarů a útvarů pro styk s veřejností	93	242	362,79	173,08	910,09	456,20
1235 Vedoucí pracovníci zásobovacích útvarů	114	325	265,42	150,05	607,01	329,38
1236 Vedoucí pracovníci výpočetních útvarů	123	413	401,73	187,76	864,58	490,64
1237 Vedoucí pracovníci výzkumných a vývojových útvarů	68	260	374,30	173,01	828,64	464,14
1239 Vedoucí pracovníci ostatních útvarů jinde neuvedení	220	1 276	245,63	131,43	598,17	324,79
1312 Vedoucí, ředitelé v průmyslu (ve výrobě)	34	136	238,60	143,88	532,46	310,20
1313 Vedoucí, ředitelé ve stavebnictví a zeměměřičtví	20	118	428,17	187,35	974,99	526,67
1314 Vedoucí, ředitelé ve velkoobchodu a maloobchodu	81	1 051	124,54	79,66	378,83	181,19
1315 Vedoucí, ředitelé v restauracích a hotelích	31	423	135,89	96,45	283,65	184,72
1316 Vedoucí, ředitelé v dopravě, sklad., telekom. a na pošt. úřadech	56	320	204,40	132,24	359,84	230,38
1317 Vedoucí, ředitelé v podnicích poskytujících obchodní služby	35	198	418,51	203,53	1 118,12	549,87
1318 Vedoucí, ředitelé pečovatelských, úklidových a podob. služeb	7	72	112,38	80,84	177,62	124,47
1319 Vedoucí, ředitelé malých organizací ostatní (kult.,zdrav.,škol.)	34	90	156,51	89,00	352,70	197,91
2111 Fyzikové a astronomové	8	184	115,42	86,10	231,06	140,05
2113 Chemici	17	253	133,89	83,97	282,25	159,29
2114 Geologové, geofyzici, geodeti, hydrologové apod.	23	115	183,40	115,44	266,19	192,72
2119 Ostatní vědci a odborníci v příbuzných oborech jinde neuved.	18	485	163,64	107,29	303,09	200,16
2121 Matematici a odborníci v příbuzných oborech	29	148	213,31	142,86	366,23	248,50
2122 Statistici	22	127	247,62	152,07	367,91	258,11
2131 Projektanti a analytici výpočetních systémů	92	1 329	237,35	130,40	419,85	269,38
2132 Programátoři	132	3 169	180,85	65,00	368,08	205,29
2139 Ostatní odborníci zabývající se výpoč. tech. jinde neuvedení	198	2 412	243,44	151,73	431,55	276,43
2141 Hlavní architekti, arch. a plánovači měst, urbanisté, doprav.sítí	12	43	239,81	139,04	414,06	252,30
2142 Projektanti staveb a areálů, stavební inženýři	71	1 315	200,65	129,23	359,62	229,96
2143 Projektanti elektrotechnických zařízení, elektroinženýři	46	835	217,12	142,33	359,72	244,13
2144 Projektanti elektron.systémů a telekom.sítí, inženýři - elektroniky	35	1 109	212,85	144,94	364,74	246,41
2145 Projektanti a konstruktéři strojních zařízení, strojní inženýři	38	590	171,01	118,60	296,39	194,00
2146 Chemičtí inženýři, technologové	19	140	244,94	151,04	395,79	271,67
2149 Ostatní architekti, projekt., konstruk.a tech.inženýři (tvůr.prac.)	83	855	250,48	153,56	597,95	330,99
2211 Bakteriologové, biolog., ekolog., zoologové a odb.v příb.obor.	35	295	140,00	93,27	242,41	158,18
2212 Farmakologové, anatomové, biochemici, fyziolog., patologové	13	330	103,51	72,42	279,10	142,51

Revidované výsledky ke dni 10. 3. 2010

Hodinový výdělek podle podskupin zaměstnání KZAM-R

kraj: HL. m. Praha

Podskupiny zaměstnání KZAM-R	Výběrový soubor		Medián	Diferenciace		Průměr
	počet org. jednotek	počet zaměst.		1. decil	9. decil	
			Kč/hod	Kč/hod	Kč/hod	Kč/hod
2221 Lékaři, ordináři (kromě zubních lékařů)	27	404	179,06	132,14	272,45	199,39
2224 Farmaceuti, magistři v lékárně, lékárníci	9	61	278,79	172,41	416,21	284,83
2311 Vědeckopedagogičtí pracovníci	14	6 086	163,00	100,92	318,91	195,96
2319 Ostatní učitelé na vysokých školách	6	166	113,99	78,33	188,07	129,60
2351 Specialisté zaměřeni na metody výuky	4	16	205,02	187,26	477,40	260,95
2359 Ost.odb.pedagogičtí pracov. jinde neuvedení (odb.instruktoři)	11	55	216,21	179,57	282,63	221,66
2411 Odb. prac. na úseku účetnictví, financí, daní, ap., hlavní účetní	294	3 388	232,79	142,81	479,56	290,26
2412 Odbor. pracovníci na úseku zaměstnaneckých, personálních věcí	148	704	206,34	142,10	417,41	249,73
2413 Odborní pracovníci v bankovníctví a pojišťovnictví	121	8 193	201,11	122,84	447,89	264,77
2419 Ostatní odborní pracovníci v oblasti podnikání	225	4 023	208,01	145,62	406,18	251,68
2421 Právníci, právní poradci (mimo advokacie a soudnictví)	168	813	267,86	169,61	491,79	312,27
2426 Právní asistenti, praktikanti a koncipienti	16	45	185,40	121,70	331,69	208,06
2429 Ostatní odborníci v právní oblasti jinde neuvedení	16	36	206,03	146,36	508,90	253,20
2431 Odborní archiváři (kromě řadových)	17	29	136,74	77,11	183,19	133,62
2432 Odborní pracovníci knihoven (kromě řadových)	23	165	112,92	78,74	207,91	134,11
2433 Odborní pracovníci v informacích (např. vti)	36	337	230,65	132,98	389,81	249,47
2434 Odborní pracovníci - kurátoři (muzeí, galérií)	5	11	131,03	85,91	190,84	129,55
2439 Ostatní odborní pracovníci kultury a osvěty jinde neuvedení	6	111	219,01	165,78	322,14	246,19
2441 Ekonomové - vědecktí pracovníci, specialisté, experti	162	2 164	210,22	134,24	424,76	259,45
2445 Psychologové	5	10	206,17	168,95	524,48	260,59
2447 Tlumočníci a překladatelé	34	92	238,38	131,81	372,63	249,38
2451 Spisovatelé, autoři, kritikové, novináři, redaktoři	24	1 167	178,69	127,10	277,46	194,42
2452 Sochaři, malíři, umělečtí restaurátoři, grafici a výtvarníci	16	99	190,97	142,86	264,52	197,46
2453 Hudební skladatelé, dirigenti, zpěváci, hudebníci	3	112	109,34	106,15	136,54	115,89
2455 Režiséři, scenáristé, dramaturgové div., filmu, rozhl. a televize	4	103	190,16	123,95	317,93	208,45
2456 Komentátoři, reportéři a žurnalisté v televizi a rozhlasu	3	101	248,93	187,12	451,43	311,07
2458 Umělečtí designéři a návrháři	7	11	182,20	131,34	340,24	225,43
2470 Odborní administrativní pracovníci jinde neuvedení	146	2 166	152,35	98,09	273,54	177,90
3111 Technici ve fyzikálních a příbuzných oborech	18	76	134,44	82,11	214,65	140,84
3112 Stavební technici	129	3 359	176,88	114,88	286,58	194,99
3113 Elektrotechnici	74	795	168,41	112,88	259,54	181,84
3114 Elektronici a technici v radiokomunikacích a telekomunikacích	41	2 693	155,90	119,70	242,85	172,55
3115 Strojírenští technici	57	723	153,21	108,62	237,95	168,64
3116 Chemičtí technici	31	471	140,87	92,95	240,78	155,88
3117 Důlní a hutní technici	6	16	186,07	87,93	296,50	198,48
3118 Technici v kartografii, kresličtí a zeměměřičtí	33	250	141,51	104,32	208,78	150,13
3119 Ostatní techničtí pracovníci jinde neuvedení	225	3 963	156,73	102,03	232,68	164,82
3121 Poradci ve výpočetní technice	119	1 647	230,77	141,64	450,22	268,64
3122 Operátoři a obsluha výpočetní techniky	148	1 529	141,58	81,30	250,77	156,79
3123 Operátoři průmyslových robotů, nc strojů	3	22	142,89	117,82	157,38	143,89
3129 Ostatní technici ve výpočetní technice jinde neuvedení	43	262	152,87	92,44	271,63	172,14
3131 Fotografové (včetně uměleckých)	12	56	165,14	78,83	247,60	169,95
3132 Obsluha zařízení pro záznam zvuku,obrazu,operátoři kamery	13	548	153,94	113,08	227,59	167,10
3133 Obsluha vysílacího a telekomunikačního zařízení (vč. telegrafu)	14	503	160,82	109,80	318,07	190,37

Revidované výsledky ke dni 10. 3. 2010

Hodinový výdělek podle podskupin zaměstnání KZAM-R

kraj: HL. m. Praha

Podskupiny zaměstnání KZAM-R	Výběrový soubor		Medián	Diferenciace		Průměr
	počet org. jednotek	počet zaměst.		1. decil	9. decil	
			Kč/hod	Kč/hod	Kč/hod	Kč/hod
3134 Obsluha lékařských zařízení	3	28	117,48	96,55	132,39	118,53
3139 Obsluha ostatních optických a elektronických zaříz. jinde neuv.	5	18	186,13	106,42	207,93	177,00
3143 Piloti, navigátoři a letečtí technici	3	294	1 146,74	153,29	1 961,12	1015,85
3145 Letečtí dispečerů a prac. v příb. oborech (operátoři letec. stanice)	3	159	309,36	173,16	454,13	319,74
3146 Bezpečnostní technici leteckého provozu	3	135	546,43	192,48	796,34	548,05
3151 Kolaudační technici a technici protipožární ochrany	21	106	152,07	111,79	242,87	168,39
3152 Bezpečnostní tech.a tech. pro kontrolu zdravotní nezávadnosti	114	760	151,11	104,11	262,45	175,21
3160 Technici železničního provozu	15	1 555	161,35	127,51	200,74	162,66
3211 Technici a laboranti v oblasti biologie a v příbuzných oborech	24	516	103,88	71,87	148,73	107,32
3212 Technici v agronomii, v lesnictví a v zemědělství	9	108	141,60	103,18	209,30	150,82
3221 Asistenti zdravotničtí	8	64	113,15	94,16	146,64	118,06
3224 Optici a optometři	9	45	116,92	86,67	177,00	130,31
3226 Rehabilitační a fyzioterapeutičtí pracovníci (vč. odb. masérů)	7	82	93,57	70,49	142,02	99,83
3228 Farmaceutičtí asistenti	5	166	248,56	101,74	367,65	241,50
3229 Ostatní střední zdravotničtí pracovníci jinde neuvedení	8	29	106,25	84,13	150,56	115,00
3231 Ošetrovatelé, všeobecné zdravotní sestry	15	450	111,91	88,08	149,50	117,05
3341 Instruktoři a mistři odborné výchovy	10	53	105,61	85,42	158,45	116,57
3342 Pedagogové v oblasti dalšího vzdělávání	25	151	179,92	151,68	291,82	207,92
3349 Ostatní pedagogové jinde neuvedení	5	10	78,32	60,03	277,17	134,98
3411 Zprostředkovatelé finanč. transakcí, obchodu s cennými papíry	31	1 268	156,05	96,56	275,87	181,45
3412 Pojišťovací agenti	32	3 486	160,45	93,39	363,20	204,19
3413 Obchodníci s realitami	7	45	201,74	110,87	343,55	221,15
3414 Konzultanti a organizátoři zájezdů	4	45	152,16	103,36	252,98	165,08
3415 Obchodní cestující, profes. poradci v obchodě, obch.zástupci	175	3 308	187,40	115,60	334,70	213,40
3416 Nákupčí	183	1 353	153,43	95,89	276,50	177,36
3417 Odhadci a zbožíznalci	32	585	138,47	96,83	220,78	152,06
3419 Ostatní pracovníci - obchodní zprostředkovatelé jinde neuved.	24	128	243,15	130,35	562,88	317,55
3421 Obchodní agenti	214	2 536	159,24	100,86	326,51	199,27
3422 Odbytoví a přepravní agenti	165	2 950	146,21	95,05	293,03	187,14
3429 Ostatní obchodní agenti a makléři jinde neuvedení	34	154	177,18	114,99	300,36	204,00
3431 Odborné sekretářky, sekretáři	206	1 748	145,74	93,36	230,66	158,50
3433 Pracovníci v oblasti účetnictví, fakturace, rozpočet., kalkulace	436	5 856	147,45	104,77	231,11	163,40
3434 Pracovníci v oblasti statistiky a matematiky	69	259	142,53	78,75	287,60	163,78
3435 Pracovníci v oblasti práce a mezd (kromě účetních)	68	165	159,32	109,87	262,10	175,94
3436 Referenti osobních oddělení	159	671	174,25	123,27	287,55	197,71
3439 Ostatní odborní administrativní pracovníci jinde neuvedení	327	4 512	140,94	92,30	245,32	160,47
3449 Ostatní celní a daňoví pracovníci a pracovníci v příb. oborech	7	128	137,19	102,99	190,61	141,94
3471 Aranžéři, průmysloví a komerční návrháři, bytoví architekti	22	113	143,11	71,42	213,53	140,54
3479 Ostatní pracovníci umění a zábavy jinde neuvedení	7	81	121,83	92,46	158,06	129,12
4111 Písačky - opisovačky, stenotypistky	10	21	117,43	97,56	162,41	122,94
4112 Kancelářští a manipul. prac. a obsl. zařízení na zpracování textu	78	317	98,87	47,62	145,96	100,97
4113 Pracovníci přípravy dat výpočetní techniky	58	962	96,93	67,04	140,41	102,51
4115 Sekretářky, sekretáři	328	2 608	124,45	79,42	201,17	135,26
4121 Nižší účetní	122	768	127,06	79,43	195,87	142,60

Revidované výsledky ke dni 10. 3. 2010

Hodinový výdělek podle podskupin zaměstnání KZAM-R

kraj: HL. m. Praha

Podskupiny zaměstnání KZAM-R	Výběrový soubor		Medián	Diferenciace		Průměr
	počet org. jednotek	počet zaměst.		1. decil	9. decil	
			Kč/hod	Kč/hod	Kč/hod	Kč/hod
4122 Nižší statistici	8	24	128,50	87,53	161,51	130,95
4123 Nižší finanční, daňoví úředníci a úředníci v příbuzných oborech	35	755	166,52	114,66	252,98	180,23
4131 Úředníci ve skladech	201	2 346	101,59	75,30	157,78	111,30
4132 Úředníci ve výrobě (např. výrobní plánovači)	29	128	113,97	81,30	155,86	118,73
4133 Úředníci v dopravě a v přepravě (dispečeri, kontrolori apod.)	68	1 945	162,34	112,24	260,87	176,75
4141 Řadoví knihovníci, archiváři, evidenční pracovníci	68	285	110,98	73,79	172,85	117,83
4142 Poštovní doručovatelé, úředníci v třídárnách	36	3 511	103,19	85,63	123,27	104,83
4143 Korektoři, kódovači a pracovníci v příbuzných oborech	8	116	119,59	101,80	174,23	133,10
4190 Ostatní nižší úředníci jinde neuvedení	68	432	116,69	73,91	206,91	133,22
4211 Pokladníci (v bankách, pojišťovnách, spořitelnách, na poště)	131	774	123,88	94,60	161,61	128,42
4212 Úředníci na přepážkách a směnárnicích	85	2 891	117,96	91,50	175,20	127,67
4213 Pokladníci v obchodě, společném stravování apod.	76	2 488	78,21	62,89	97,88	80,12
4214 Prodavači vstupenek, jízdenek apod.	6	303	113,72	93,54	166,66	121,89
4215 Bookmakeři, krupiéři a úředníci sázkových kanceláří	26	503	102,72	60,58	157,69	110,02
4216 Inkasisté (výběřčí dluhů)	19	120	147,97	106,67	302,67	179,22
4219 Ostatní pokladníci a pracovníci v příb. oborech jinde neuvedení	4	67	113,70	75,01	178,02	124,95
4221 Úředníci cestovních kanceláří	9	194	132,22	89,37	226,21	148,46
4222 Recepční	148	846	104,26	77,70	163,11	115,23
4223 Telefonisté	78	816	117,56	80,59	222,43	141,06
4224 Informátoři	30	520	121,07	86,51	176,10	127,82
5111 Obsluhující pracovníci v dopravě a stevardi	4	498	192,66	93,59	461,12	255,10
5121 Pracovníci dohlížející nad obsluhujícím personálem, hospodyně	48	449	112,34	71,44	160,73	116,79
5122 Kuchaři	93	3 284	72,26	53,00	126,84	83,85
5123 Čišníci, servírky	46	752	97,94	60,39	158,51	107,64
5124 Barmani	9	16	114,55	68,79	266,50	147,47
5132 Pečovatelé a pomoc.ošetřovatelé v zařiz.soc.péče, v nemocnicích	8	118	83,05	61,67	100,11	82,36
5144 Maséři	5	22	135,80	58,92	269,09	156,70
5149 Ostatní pracovníci zajišťující osobní služby jinde neuvedení	11	46	87,20	67,41	121,37	94,87
5161 Hasiči, požárníci	14	473	124,80	85,65	180,32	126,67
5169 Ostatní pracovníci ochrany a ostrahy jinde neuvedení	75	5 546	60,15	50,23	99,21	69,61
5211 Prodavači v obchodech	170	8 012	76,48	59,80	112,04	83,46
5220 Prodavači ve stáncích a na tržištích	9	97	67,19	54,23	115,39	79,85
6113 Zahradníci a pěstitelé zahradních plodin a sazenic	18	114	79,88	48,10	111,23	81,22
7122 Zedníci, kameníci, omítkaři	47	1 036	111,74	85,23	149,23	114,46
7123 Betonáři, děl.specializovaní na pokládání betonových povrchů	11	180	110,02	86,49	151,47	117,03
7124 Tesaři a truhláři	39	479	112,08	84,00	148,88	115,72
7125 Stavební montážníci	16	247	115,73	89,77	152,73	119,02
7126 Asfaltéři, dlaždiči	9	76	123,08	101,00	148,73	125,00
7127 Lešenáři	4	32	119,19	77,75	136,42	112,52
7129 Ost. stavební dělníci hlavní stav. výroby a prac.v ost. oborech	54	675	99,84	76,97	146,97	107,66
7131 Stavební pokrývači	8	12	107,80	88,00	152,53	115,52
7132 Stavební podlaháři, parketaři a obkladači	5	16	102,88	85,46	114,00	100,33
7133 Stavební štukatéři	3	11	111,04	81,24	170,20	113,97
7134 Izolatéři	9	34	122,17	97,36	148,88	120,26

Revidované výsledky ke dni 10. 3. 2010

Hodinový výdělek podle podskupin zaměstnání KZAM-R

kraj: HL. m. Praha

Podskupiny zaměstnání KZAM-R	Výběrový soubor		Medián	Diferenciace		Průměr
	počet org.	počet		1. decil	9. decil	
	jednotek	zaměst.	Kč/hod	Kč/hod	Kč/hod	Kč/hod
7136 Instalatéři, potrubáři, stavební zámečníci, klempíři	85	1 167	123,71	89,39	169,83	126,97
7137 Stavební a provozní elektrikáři	56	596	130,98	90,35	166,02	130,36
7139 Ostatní děl.zajišťující dokonč.stavební práce a děl.v přib.obor.	9	31	111,50	65,89	136,18	108,14
7141 Malíři a tapetáři	18	51	101,56	83,00	143,77	110,46
7142 Lakýrníci a pracovníci v příbuzných oborech	34	261	118,68	96,33	164,53	124,65
7212 Svářeči, řezači plamenem a páječi	30	328	123,77	93,25	161,95	126,53
7213 Výrobci a opraváři výrobků a dílů z plechů	16	159	125,11	103,68	152,21	129,76
7214 Montéři kovových konstrukcí	12	173	132,89	107,02	170,55	137,35
7215 Montéři lan a zdvihacích zařízení (např. na lodích, letadlech)	8	327	136,15	99,65	189,73	140,31
7221 Kováři, obsluha kovacích lisů, obsluha bucharů	11	94	110,54	80,01	159,51	114,86
7222 Nástrojaři, kovodeláři, kovodělníci, zámečníci	125	2 560	119,63	82,51	165,22	122,70
7223 Seřizovači a obsl. obráběcích strojů (kromě autom. a poloaut.)	51	448	116,66	86,56	157,58	121,95
7224 Brusíči, leštiči a ostříči nástrojů	10	80	107,04	89,15	156,32	114,50
7227 Umělečtí zámečníci a umělečtí kováři	4	14	107,95	90,08	124,82	110,18
7231 Mechanici a opraváři motorových vozidel	70	1 001	130,22	101,57	172,17	133,95
7232 Mechanici a opraváři leteckých motorů a zařízení	6	823	164,46	109,98	268,34	177,19
7234 Mechanici a opraváři kolejových vozidel	9	737	127,66	104,37	152,07	128,62
7235 Mechanici a opraváři obráběcích, zeměd. strojů a prům. zařízení	35	272	147,03	89,81	202,59	146,29
7239 Ostatní mechanici a opraváři strojů a zařízení bez elektro j.n.	39	258	125,51	82,04	194,58	133,80
7241 Elektromech., opraváři a seřizovači různých typů elektr. zařízení	101	1 421	123,82	73,47	168,50	122,35
7242 Mechanici, opraváři a seřizovači elektr. částí aut, letadel, lodí	20	731	130,87	100,67	164,34	132,68
7243 Mechanici, seřizovači, opraváři elektronických zařízení	36	534	132,32	99,75	164,89	134,08
7244 Telefonní a telegrafní mechanici, montéři a opraváři	24	400	126,35	102,09	196,18	138,48
7245 Montéři a opraváři rozhlasových a TV přijímačů, magnetofonů	5	20	137,83	114,74	176,49	140,73
7246 Montéři a opraváři silnoproudých elektrických vedení	18	804	135,82	102,33	179,43	139,93
7247 Montéři a opraváři slaboproudých elektrických vedení	10	391	124,37	103,63	165,19	129,20
7311 Výrobci, mechanici a opraváři přesných přístrojů a zařízení	25	144	116,55	77,10	164,15	122,54
7341 Tiskaři, sazeči (kromě obsluhy tiskárenských strojů)	14	124	150,19	87,18	220,55	154,63
7344 Fotografové a pracovníci v příbuzných oborech	13	173	127,37	74,87	184,82	131,04
7345 Knihvazači a pracovníci v příbuzných oborech	9	164	97,98	55,67	130,12	97,45
7411 Zpracovatelé masa, ryb vč. uzenářů a konzervovačů masa a ryb	25	403	101,38	71,35	129,58	100,86
7412 Zpracovatelé pekárenských a cukrářských výrobků	31	583	72,60	55,12	109,88	79,50
7419 Ostatní zpracovatelé - výrobci potravinářských výrobků	17	273	75,79	53,68	105,45	78,95
7422 Umělečtí truhláři, řezbáři, výrobci a opraváři výrobků ze dřeva	18	70	99,42	76,93	134,45	106,03
7433 Dámští a pánští krejčí a kloboučníci včetně opravářů oděvů	4	30	87,30	70,52	112,09	88,31
7436 Švadleny, vyšivači a pracovníci v příbuzných oborech	8	60	71,67	52,56	113,34	74,27
7437 Čalouníci a pracovníci v příbuzných oborech (vč. autočalouníků)	12	42	106,25	82,53	149,48	112,72
7442 Obuvníci, včetně opravářů obuvi (kromě strojních obuvníků)	4	14	87,17	74,93	149,22	99,99
8111 Obsluha důlního zařízení a razících štítů	9	272	170,10	132,35	200,32	168,30
8113 Vrtaři, jeřábníci při ropných nebo plynových vrtech	3	28	196,68	92,98	266,23	191,39
8122 Obsluha zařízení ve slévárnství (taviči, slévači)	3	99	99,04	76,49	118,19	97,61
8155 Obsluha zařízení na zpracování ropy a zemního plynu	3	112	93,12	71,67	114,36	94,44
8159 Obsluha ostatních zařízení při chemické výrobě jinde neuvedená	19	346	137,87	91,65	184,25	141,13
8161 Obsluha zařízení při výrobě a rozvodu elektřiny	11	556	137,44	102,92	165,78	137,02

Revidované výsledky ke dni 10. 3. 2010

Hodinový výdělek podle podskupin zaměstnání KZAM-R

kraj: HL. m. Praha

Podskupiny zaměstnání KZAM-R	Výběrový soubor		Medián	Diferenciace		Průměr
	počet org.	počet		1. decil	9. decil	
	jednotek	zaměst.	Kč/hod	Kč/hod	Kč/hod	Kč/hod
8162 Obsluha parních turbín, ohříváčů a motorů	34	168	100,54	62,28	173,23	109,41
8163 Obsluha zařízení při úpravě, čištění a rozvodu vody	22	498	117,36	72,83	154,69	115,58
8171 Obsluha automatických nebo poloautomatic. montážních linek	12	496	96,24	74,36	125,73	99,46
8180 Obsluha strojů a zařízení pro práce na železničním svršku	11	184	143,90	104,47	177,11	141,04
8211 Obsluha automat. nebo poloaut. obráběcích strojů (kromě 722)	23	224	113,68	78,43	148,65	114,05
8212 Obsluha strojů na výrobu maltovin, vápna, cementu, prefabrikátů	12	273	149,00	103,44	241,09	160,78
8221 Obsluha strojů při farmaceutické výrobě	5	359	136,07	85,41	190,86	138,02
8223 Obsluha strojů při konečné úpravě a nanášení ochran. povlaků	7	35	131,27	93,26	170,06	130,68
8224 Obsluha strojů na výrobu fotografických materiálů	6	56	134,47	81,19	175,19	129,67
8231 Obsluha strojů na výrobu pryžových výrobků (např. obuvi)	4	479	123,94	95,48	153,45	124,86
8232 Obsluha strojů na výrobu plastových výrobků (vč. laminování)	4	81	145,46	75,18	177,62	134,04
8251 Obsluha tiskárenských strojů	11	206	110,09	69,42	194,83	118,85
8252 Obsluha automatických a poloautomatic. knihvazačských strojů	6	196	64,14	60,00	86,71	70,98
8254 Obsluha kopírovacích strojů	14	42	87,85	68,84	108,19	91,07
8264 Obsluha strojů na bělení, barvení, čištění, praní, žehlení textilu	11	89	93,88	60,32	118,39	94,44
8278 Obsluha strojů na výrobu nápojů	5	313	118,28	74,80	169,63	120,26
8281 Montážní dělníci montující mechanická zařízení (stroje, vozidla)	7	106	79,64	57,37	158,75	95,70
8282 Montážní dělníci montující elektrická zařízení	8	607	88,77	69,86	104,47	89,02
8284 Montážní dělníci montující výrobky z kovů, pryže a plastů	4	13	93,40	69,06	105,38	88,87
8290 Obsluha jiných stacionárních zařízení a ostatní montážní dělníci	15	103	147,83	60,89	208,80	138,72
8311 Strojvedoucí	14	1 141	160,19	144,62	181,10	160,70
8313 Dělníci zabezpečující sestavování vlaků (brzdaři, výhybkáři)	13	676	120,64	108,06	136,10	122,46
8321 Řidiči osobních a malých dodávkových automobilů, taxikářů	152	1 060	106,51	72,86	159,85	114,23
8323 Řidiči autobusů, trolejbusů a tramvají	10	4 454	142,73	129,05	155,72	142,99
8324 Řidiči nákladních automobilů a tahačů	91	1 796	116,58	87,11	162,52	121,63
8326 Řidiči speciálních vozidel	27	821	117,71	93,35	176,59	128,26
8332 Obsluha zemních a příbuzných strojů	33	662	143,65	101,80	205,55	151,96
8333 Obsluha jeřábů, zdvihacích a podobných manipulačních zařízení	28	180	109,61	80,92	145,75	111,61
8334 Obsluha vysokozdvíhacích a ostatních motorových vozíků	40	1 056	108,23	80,62	140,84	109,87
9132 Pomocníci a uklízeči v kancelářích, hotelích, nemocnicích ap.	196	3 350	62,09	48,10	99,75	69,85
9141 Domovníci, správci domu	52	189	87,24	46,53	168,17	94,02
9142 Čističi oken	3	22	67,16	52,00	106,88	77,04
9143 Školníci vč. školníků - údržbářů	7	14	79,75	49,77	138,51	85,10
9151 Poslíčci, nosiči zavazadel a doručovatelé	26	138	109,16	68,26	148,38	109,42
9152 Vrátní, hlídači, uváděči a šatnářky	72	1 460	69,47	50,00	92,59	70,35
9154 Pracovníci odečítající stav elektroměrů, plynoměrů a vodoměrů	4	48	137,64	60,61	215,84	146,94
9161 Sběrači odpadků, popelářů	8	417	97,91	76,27	107,67	94,60
9162 Metaři, čističi záchodků, žump, kanálů a podobných zařízení	11	275	72,14	61,00	141,31	90,97
9169 Ostatní pracovníci v příbuzných oborech jinde neuvedení	4	41	87,57	65,52	110,12	87,30
9312 Pomocníci a nekvalif. dělníci na stavbách a údržbě silnic, přehrad	13	564	104,69	60,00	142,22	102,09
9313 Pomocníci a nekvalifikovaní dělníci na stavbách budov	10	267	112,07	73,00	156,24	113,65
9321 Pomocníci a nekvalifikovaní montážní a manipulační dělníci	36	748	73,43	51,75	134,63	83,17
9322 Ruční baliči a pytlouvači	6	28	84,66	39,92	108,72	83,76
9323 Dělníci nádvorní skupiny (pomocní montéři)	24	565	99,94	78,81	130,08	102,41

Revidované výsledky ke dni 10. 3. 2010

**Hodinový výdělek
podle podskupin zaměstnání KZAM-R**

kraj: HL. m. Praha

Podskupiny zaměstnání KZAM-R	Výběrový soubor		Medián	Diferenciace		Průměr
	počet org. jednotek	počet zaměst.		1. decil	9. decil	
			Kč/hod	Kč/hod	Kč/hod	Kč/hod
9333 Vazači a nosiči břemen, přístavní dělníci (dokaři)	26	183	89,95	65,00	129,13	93,82
9339 Pomocní a nekvalif. pracovníci v dopravě, ve skladech, v telek.	101	2 464	100,36	72,73	130,90	102,49

3. čtvrtletí 2006

RSCP - podnikatelská sféra

PS-V6

Revidované výsledky ke dni 10. 3. 2010

Hodinový výdělek
podle kategorií zaměstnání

kraj: HL. m. Praha

Kategorie zaměstnání	Struktura zaměstnanců	Medián	Diferenciace		Průměr
			1. decil	9. decil	
	%	Kč/hod	Kč/hod	Kč/hod	Kč/hod
D Manuální pracovníci	34,7	99,76	55,44	156,96	105,42
T Nemanuální pracovníci	65,3	163,47	88,45	366,25	214,47
Relace D/T (%)		61,0	62,7	42,9	49,2
C E L K E M - podnikatelská sféra	100	134,00	69,49	302,34	176,61

manuální pracovníci - zaměstnanci s převážně manuálním charakterem práce (hlavní třída KZAM-R 6-9 a vybraná zaměstnání hl. třídy 5)

nemanuální pracovníci - zaměstnanci s převážně nemanuálním charakterem práce (hlavní třída KZAM-R 1-4 a vybraná zaměstnání hl. třídy 5)

3. čtvrtletí 2006

RSCP - podnikatelská sféra

PS-V8

Revidované výsledky ke dni 10. 3. 2010

Hodinový výdělek
podle pohlaví

kraj: HL. m. Praha

Pohlaví	Struktura zaměstnanců	Medián	Diferenciace		Průměr
			1. decil	9. decil	
	%	Kč/hod	Kč/hod	Kč/hod	Kč/hod
M Muž	59,3	143,80	75,63	337,05	195,81
Ž Žena	40,7	120,51	64,23	251,59	148,61
Relace Ž/M (%)		83,8	84,9	74,6	75,9
C E L K E M - podnikatelská sféra	100	134,00	69,49	302,34	176,61

Hrubá měsíční mzda a její složky, diference, placená doba v podnikatelské sféře

kraj: HL. m. Praha

Medián hrubé měsíční mzdy 24 202 Kč/měs

Diference

1. decil - 10 % hodinových výdělků menších než	12 603 Kč/měs
1. kvartil - 25 % hodinových výdělků menších než	17 273 Kč/měs
Medián - 50 % hodinových výdělků menších než	24 202 Kč/měs
3. kvartil - 25 % hodinových výdělků větších než	35 103 Kč/měs
9. decil - 10 % hodinových výdělků větších než	55 092 Kč/měs

Průměr hrubé měsíční mzdy 32 149 Kč/měs

Vybrané složky hrubé měsíční mzdy

prémie a odměny	15,9 %
příplatky za přesčas	0,4 %
příplatky ostatní	3,1 %
náhrady	9,5 %
odměny za pohotovost	0,1 %

Průměrná placená doba 172,3 hod/měs

Revidované výsledky ke dni 10. 3. 2010

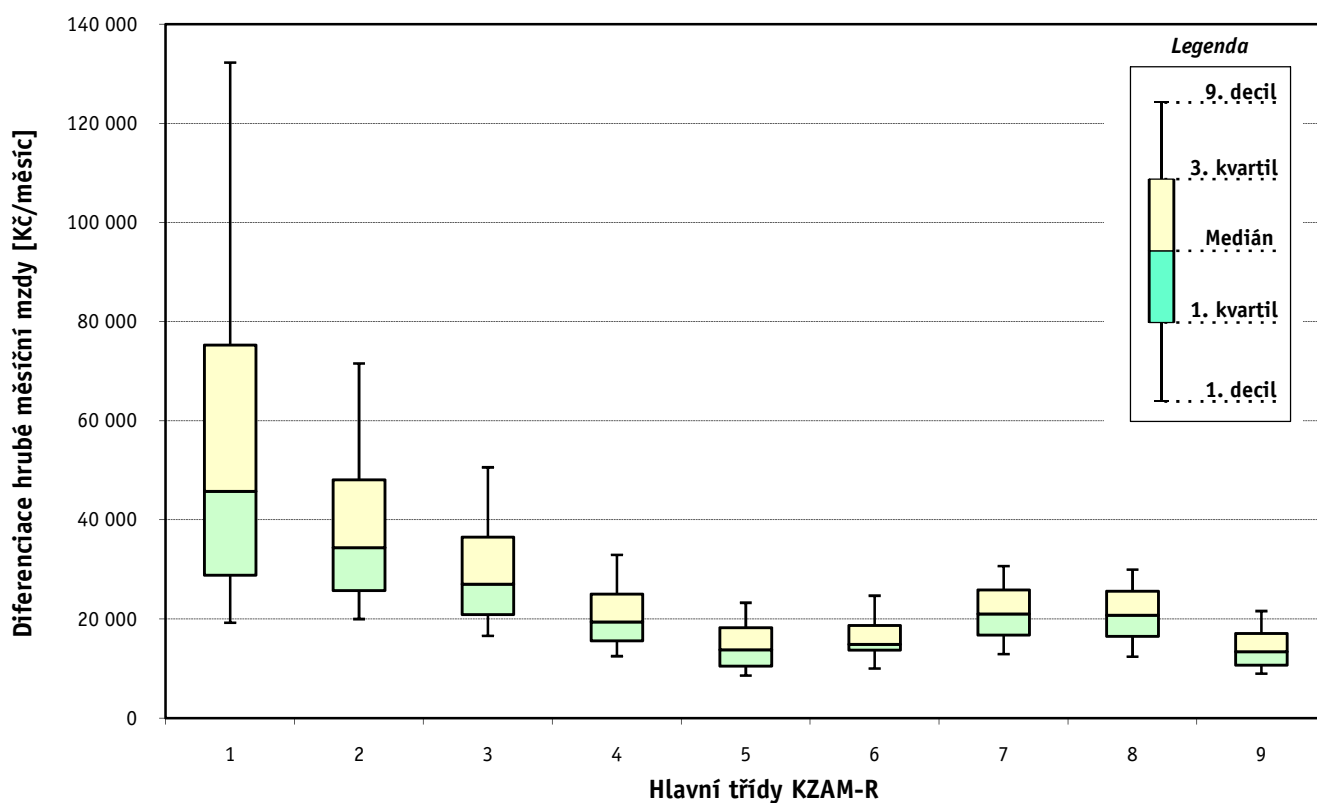
Hrubá měsíční mzda a její složky, diferenciaci, placená doba
podle hlavních tříd zaměstnání KZAM-R

kraj: HL. m. Praha

Hlavní třída zaměstnání KZAM - R	Struktura zaměstnanců	Medián
	%	Kč/měs

1 Zákodárci, vedoucí a řídící pracovníci	10,4	45 768
2 Vědečtí a odborní duševní pracovníci	18,4	34 381
3 Techničtí, zdravotničtí a pedagogičtí pracovníci	27,0	27 064
4 Nižší administrativní pracovníci	10,4	19 395
5 Provozní pracovníci ve službách a obchodu	9,8	13 819
6 Dělníci v zemědělství, lesnictví a rybářství	0,1	14 928
7 Řemeslníci, výrobci a zpracovatelé	11,9	21 035
8 Obsluha strojů a zařízení	7,2	20 752
9 Pomocní a nekvalifikovaní pracovníci	4,7	13 420

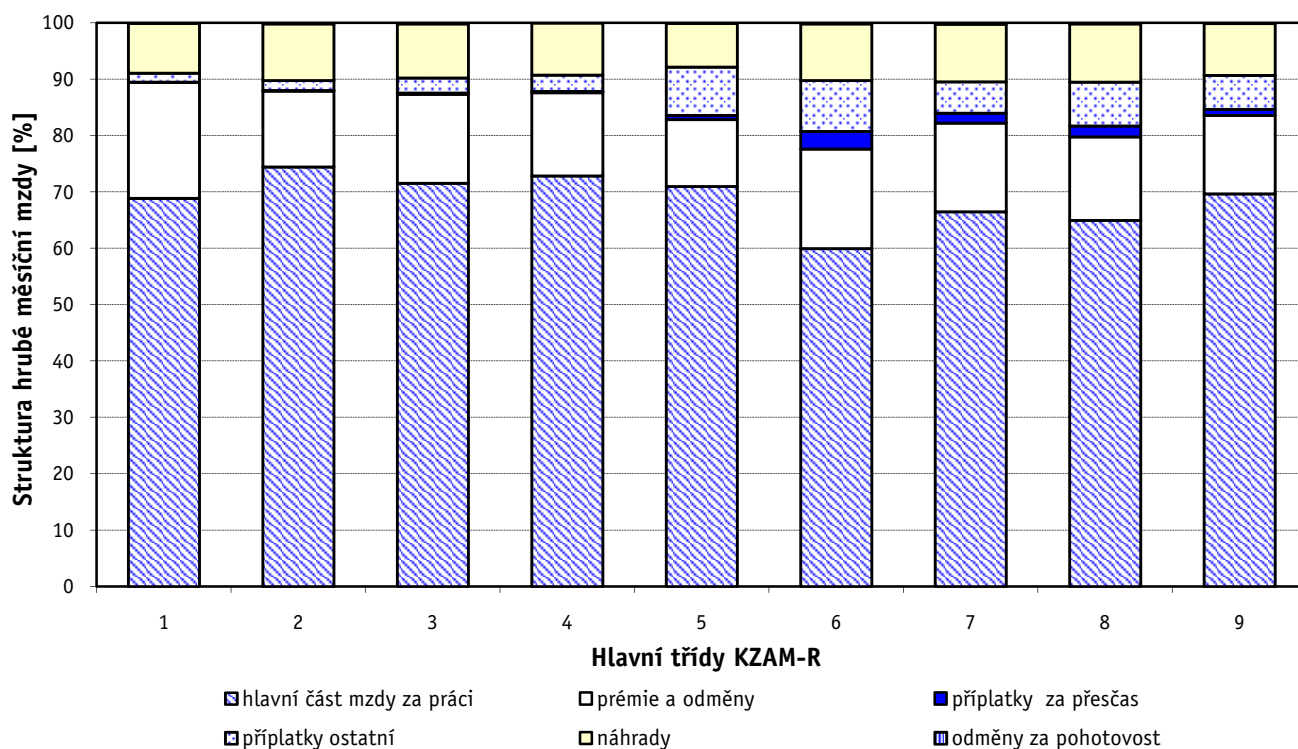
C E L K E M - podnikatelská sféra	100	24 202
--	------------	---------------



Hrubá měsíční mzda a její složky, diferenciacie, placená doba podle hlavních tříd zaměstnání KZAM-R

kraj: HL. m. Praha

Diferenciace				Průměr	Vybrané složky hrubé měsíční mzdy					Placená doba
1. decil	1. kvartil	3. kvartil	9. decil		prémie a odměny	příplatky za přesčas	příplatky ostatní	náhrady	odměny za pohotovost	
Kč/měs	Kč/měs	Kč/měs	Kč/měs	Kč/měs	%	%	%	%	%	hod/měs
19 263	28 845	75 269	132 272	68 676	20,6	0,0	1,6	8,9	0,0	170,6
20 002	25 782	48 089	71 588	42 403	13,5	0,1	1,8	10,0	0,2	170,1
16 598	20 903	36 524	50 623	31 768	15,8	0,3	2,7	9,6	0,2	170,6
12 520	15 617	25 016	32 934	21 440	14,7	0,3	2,9	9,3	0,0	170,8
8 595	10 490	18 264	23 304	15 507	11,9	0,7	8,6	7,8	0,1	174,2
10 019	13 739	18 737	24 712	16 393	17,6	3,1	9,1	10,0	0,2	180,1
12 918	16 793	25 898	30 672	21 894	15,7	1,8	5,6	10,2	0,3	177,4
12 423	16 489	25 627	29 968	21 163	14,8	1,9	7,8	10,4	0,2	176,6
9 008	10 693	17 089	21 607	14 780	13,9	1,1	6,0	9,2	0,1	174,4
12 603	17 273	35 103	55 092	32 149	15,9	0,4	3,1	9,5	0,1	172,3



Revidované výsledky ke dni 10. 3. 2010

Hrubá měsíční mzda a její složky, diference, placená doba podle podskupin zaměstnání KZAM-R

kraj: HL. m. Praha

Podskupiny zaměstnání KZAM-R	Počet zaměstnanců přepočtený podle placených měsíců	Medián
		Kč/měs
1210 Ředitelé a prezidenti velkých organizací, podniků	588	106 453
1221 Vedoucí pracovníci v zemědělství, lesnictví, rybářství a myslivosti	32	37 086
1222 Vedoucí pracovníci v průmyslu (ve výrobě)	576	53 715
1223 Vedoucí pracovníci ve stavebnictví a zeměměřičtví	683	53 267
1224 Vedoucí pracovníci ve velkoobchodě a v maloobchodě	2 094	26 388
1225 Vedoucí pracovníci v restauracích a hotelích	271	27 669
1226 Vedoucí pracovníci v dopravě, skladování, telekomunik. a na poštovních úřadech	1 456	46 891
1227 Vedoucí pracovníci v organizacích zaměřených na poskytování obchodních služeb	2 321	81 932
1228 Vedoucí pracovníci v pečovatelských, úklidových a podobných službách	70	22 580
1229 Vedoucí pracovníci dílčích celků jinde neuvedení (kulturních, zdravotn., školských)	734	41 258
1231 Vedoucí pracovníci finančních a hospodářských (správních) útvarů	1 247	61 792
1232 Vedoucí pracovníci personálních útvarů a útvarů průmyslových vztahů	252	72 684
1233 Vedoucí pracovníci obytných útvarů (včetně průzkumu trhu)	1 518	60 877
1234 Vedoucí pracovníci reklamních útvarů a útvarů pro styk s veřejností	216	59 959
1235 Vedoucí pracovníci zásobovacích útvarů	306	45 050
1236 Vedoucí pracovníci výpočetních útvarů	371	65 731
1237 Vedoucí pracovníci výzkumných a vývojových útvarů	251	60 600
1239 Vedoucí pracovníci ostatních útvarů jinde neuvedení	1 201	40 760
1312 Vedoucí, ředitelé v průmyslu (ve výrobě)	127	40 252
1313 Vedoucí, ředitelé ve stavebnictví a zeměměřičtví	116	80 598
1314 Vedoucí, ředitelé ve velkoobchodu a maloobchodu	982	20 912
1315 Vedoucí, ředitelé v restauracích a hotelích	403	22 261
1316 Vedoucí, ředitelé v dopravě, skladování, telekomunikacích a na poštovních úřadech	316	32 563
1317 Vedoucí, ředitelé v podnicích poskytujících obchodní služby	192	75 998
1318 Vedoucí, ředitelé pečovatelských, úklidových a podobných služeb	66	19 601
1319 Vedoucí, ředitelé malých organizací ostatní (kultura, zdravotnictví, školství)	74	27 974
2111 Fyzikové a astronomové	104	24 171
2113 Chemici	186	23 880
2114 Geologové, geofyzici, geodeti, hydrologové apod.	97	31 466
2119 Ostatní vědci a odborníci v příbuzných oborech jinde neuvedení	377	28 029
2121 Matematici a odborníci v příbuzných oborech	114	38 118
2122 Statistci	112	41 530
2131 Projektanti a analytici výpočetních systémů	1 130	44 546
2132 Programátoři	2 066	39 448
2139 Ostatní odborníci zabývající se výpočetní technikou jinde neuvedení	2 230	42 649
2141 Hlavní architekti, architekti a plánovači měst, urbanisté, dopravních sítí	39	45 018
2142 Projektanti staveb a areálů, stavební inženýři	1 218	34 067
2143 Projektanti elektrotechnických zařízení, elektroinženýři	789	36 189
2144 Projektanti elektronických systémů a telekomunikačních sítí, inženýři - elektronici	1 057	38 422
2145 Projektanti a konstruktéři strojních zařízení, strojní inženýři	500	28 470
2146 Chemičtí inženýři, technologové	121	41 144
2149 Ostatní architekti, projektanti, konstruktéři a techničtí inženýři (tvůrčí pracovníci)	796	41 076
2211 Bakteriologové, biologové, ekologové, zoologové a odborníci v příbuzných oborech	186	27 084
2212 Farmakologové, anatomové, biochemici, fyziologové, patologové	148	24 277

Hrubá měsíční mzda a její složky, diference, placená doba podle podskupin zaměstnání KZAM-R

kraj: HL. m. Praha

Diference				Průměr	Vybrané složky hrubé měsíční mzdy					Placená doba
1. decil	1. kvartil	3. kvartil	9. decil		prémie a odměny	příplatky za přesčas	příplatky ostatní	náhrady	odměny za pohotovost	
Kč/měs	Kč/měs	Kč/měs	Kč/měs	Kč/měs	%	%	%	%	%	hod/měs
44 048	64 930	235 589	425 101	186 217	30,3	0,0	1,1	9,2	0,0	168,8
24 392	27 425	74 087	97 509	53 627	26,0	0,0	0,1	9,2	0,7	158,8
29 645	37 651	82 903	132 084	73 760	21,0	0,1	1,0	8,8	0,2	169,0
32 781	40 440	84 259	128 269	73 331	33,4	0,1	0,1	8,7	0,0	172,6
13 798	19 407	43 554	74 014	38 304	14,9	0,1	4,9	8,9	0,0	171,9
16 246	19 677	41 206	62 232	34 987	16,5	0,2	8,8	8,3	0,1	175,6
24 323	31 522	66 409	98 219	57 702	14,6	0,1	0,9	10,1	0,4	161,5
41 065	55 216	131 819	232 575	119 054	21,5	0,0	1,7	9,6	0,0	170,6
13 892	16 196	40 019	43 684	29 256	12,7	0,1	15,9	8,8	0,0	173,3
25 617	31 513	60 278	103 996	60 542	21,7	0,0	1,6	10,2	0,1	172,0
28 908	41 388	107 902	178 043	92 720	22,5	0,0	1,3	9,3	0,0	168,9
33 038	46 103	111 068	179 681	94 149	19,7	0,1	0,7	9,5	0,0	169,1
27 873	40 836	95 461	160 141	84 144	20,2	0,0	1,2	9,3	0,0	167,5
31 422	42 694	102 153	158 529	82 322	21,0	0,1	1,5	8,3	0,0	171,6
25 515	30 558	69 927	108 403	56 101	17,8	0,1	0,9	9,4	0,1	169,0
30 328	43 704	107 969	151 729	85 048	12,9	0,0	0,5	9,6	0,6	168,8
29 523	41 326	97 215	150 310	81 635	16,2	0,0	0,7	9,6	0,1	165,2
23 049	28 281	65 058	106 493	56 696	20,4	0,1	0,8	10,0	0,1	168,6
24 088	31 450	55 162	83 055	52 965	17,7	0,1	2,5	9,5	0,2	170,4
31 858	49 673	127 511	204 340	100 101	46,6	0,0	0,3	7,7	0,0	171,9
13 736	15 320	34 813	60 928	30 775	19,4	0,2	3,2	9,2	0,0	171,9
15 845	18 414	31 021	55 148	32 346	20,7	0,0	1,0	6,7	0,0	172,7
22 863	25 860	42 770	60 383	38 496	22,7	0,1	1,2	10,2	0,1	165,9
39 592	57 669	110 994	204 440	105 596	37,8	0,0	8,0	8,9	0,0	169,5
15 134	17 628	22 515	31 169	21 810	9,6	0,1	10,7	6,1	0,0	172,0
14 714	19 951	43 142	59 527	35 798	6,7	0,1	3,7	7,9	0,0	170,1
15 275	19 576	32 819	38 612	27 310	11,7	0,0	0,3	11,0	0,2	172,3
16 029	19 690	34 088	51 692	29 805	20,0	0,3	5,7	10,6	0,1	169,3
21 390	24 498	39 125	47 242	34 138	13,9	0,0	0,5	10,1	0,2	170,1
19 421	23 284	37 813	49 678	33 308	20,0	0,0	0,5	10,4	0,0	168,4
24 557	29 546	46 945	60 785	42 523	7,8	0,0	1,3	9,5	0,2	170,1
28 218	34 443	53 174	64 855	44 537	14,3	0,0	7,3	10,6	0,0	170,9
27 013	34 107	59 580	77 110	51 425	13,2	0,2	2,3	9,7	1,7	171,3
21 909	27 249	54 046	70 261	43 595	8,8	0,1	1,7	9,0	0,6	171,9
26 691	32 606	57 976	78 261	49 179	11,4	0,3	1,8	9,4	1,9	170,1
23 312	32 985	55 151	83 807	47 580	14,0	0,8	0,4	7,5	0,0	175,4
21 853	26 700	44 756	63 208	39 276	23,0	0,1	0,6	9,3	0,0	169,3
25 300	29 822	45 044	56 296	39 616	16,2	0,4	2,3	10,1	0,8	169,2
25 014	29 502	51 835	70 613	45 719	6,5	0,4	1,3	9,3	2,7	166,0
20 490	23 825	35 512	48 648	32 681	8,3	0,1	1,0	10,2	0,0	170,8
26 477	32 054	53 592	68 844	45 551	15,7	0,0	5,7	10,1	0,1	165,5
25 745	31 219	65 706	104 629	56 000	13,2	0,1	1,0	9,8	0,2	167,0
17 059	20 289	33 543	43 524	30 435	14,0	0,0	8,6	10,3	0,0	168,0
16 633	17 974	42 029	66 373	34 335	14,7	0,0	8,6	8,7	0,0	171,4

Revidované výsledky ke dni 10. 3. 2010

Hrubá měsíční mzda a její složky, diference, placená doba podle podskupin zaměstnání KZAM-R

kraj: HL. m. Praha

Podskupiny zaměstnání KZAM-R	Počet zaměstnanců přepočtený podle placených měsíců	Medián
		Kč/měs
2221 Lékaři, ordináři (kromě zubních lékařů)	304	32 034
2224 Farmaceuti, magistři v lékárně, lékárníci	59	46 826
2311 Vědeckopedagogičtí pracovníci	4 878	28 176
2319 Ostatní učitelé na vysokých školách	129	20 264
2351 Specialisté zaměřeni na metody výuky	16	35 772
2359 Ostatní odborní pedagogičtí pracovníci jinde neuvedení (odborní instruktoři)	54	35 447
2411 Odborní pracovníci na úseku účetnictví, financí, daní, apod., hlavní účetní	3 033	40 494
2412 Odborní pracovníci na úseku zaměstnaneckých, personálních věcí	591	36 534
2413 Odborní pracovníci v bankovníctví a pojišťovnictví	7 325	36 297
2419 Ostatní odborní pracovníci v oblasti podnikání	3 776	34 168
2421 Právníci, právní poradci (mimo advokacie a soudnictví)	732	46 181
2426 Právní asistenti, praktikanti a koncipienti	41	31 137
2429 Ostatní odborníci v právní oblasti jinde neuvedení	30	39 063
2431 Odborní archiváři (kromě řadových)	25	22 484
2432 Odborní pracovníci knihoven (kromě řadových)	148	19 506
2433 Odborní pracovníci v informacích (např. vti)	310	40 472
2434 Odborní pracovníci - kurátoři (muzeí, galérií)	11	21 325
2439 Ostatní odborní pracovníci kultury a osvěty jinde neuvedení	108	34 608
2441 Ekonomové - vědečtí pracovníci, specialisté, experti	2 005	35 274
2447 Tlumočníci a překladatelé	79	43 375
2451 Spisovatelé, autoři, kritikové, novináři, redaktoři	1 063	30 077
2452 Sochaři, malíři, umělečtí restaurátoři, grafici a výtvarníci	92	30 137
2453 Hudební skladatelé, dirigenti, zpěváci, hudebníci	109	18 602
2455 Režiséři, scenáristé, dramaturgové divadel a filmu rozhlasu a televize, vypravěči	98	32 438
2456 Komentátoři, reportéři a žurnalisté v televizi a rozhlasu	95	42 929
2458 Umělečtí designéři a návrháři	11	30 276
2470 Odborní administrativní pracovníci jinde neuvedení	1 933	26 010
3111 Technici ve fyzikálních a příbuzných oborech	64	24 668
3112 Stavební technici	3 098	30 453
3113 Elektrotechnici	787	27 819
3114 Elektronici a technici v radiokomunikacích a telekomunikacích	2 566	27 172
3115 Strojírenští technici	692	26 099
3116 Chemičtí technici	422	23 960
3117 Důlní a hutní technici	15	33 913
3118 Technici v kartografii, kresliči a zeměměřiči	229	24 786
3119 Ostatní techničtí pracovníci jinde neuvedení	3 473	26 861
3121 Poradci ve výpočetní technice	1 432	40 478
3122 Operátoři a obsluha výpočetní techniky	1 292	24 668
3123 Operátoři průmyslových robotů, nc strojů	24	24 751
3129 Ostatní technici ve výpočetní technice jinde neuvedení	219	25 664
3131 Fotografové (včetně uměleckých)	48	28 705
3132 Obsluha zařízení pro záznam zvuku,obrazu,operátoři kamery	502	24 585
3133 Obsluha vysílacího a telekomunikačního zařízení (vč. telegrafu)	491	28 858
3134 Obsluha lékařských zařízení	23	22 403

Hrubá měsíční mzda a její složky, diference, placená doba podle podskupin zaměstnání KZAM-R

kraj: HL. m. Praha

Diference				Průměr	Vybrané složky hrubé měsíční mzdy					Placená doba
1. decil	1. kvartil	3. kvartil	9. decil		prémie a odměny	příplatky za přesčas	příplatky ostatní	náhrady	odměny za pohotovost	
Kč/měs	Kč/měs	Kč/měs	Kč/měs	Kč/měs	%	%	%	%	%	hod/měs
23 105	26 626	39 557	50 487	35 802	18,4	1,0	8,0	11,7	1,0	172,7
30 921	35 047	63 961	72 650	48 991	13,2	0,0	0,3	10,1	0,0	168,1
18 313	22 234	36 859	50 394	32 285	17,4	0,0	6,9	17,4	0,0	173,5
13 331	16 055	24 194	31 216	22 562	10,7	0,0	1,4	16,8	0,0	173,9
32 876	34 273	41 450	77 759	42 126	12,9	0,0	1,5	10,5	0,0	166,2
27 930	30 847	42 047	46 165	36 630	5,7	0,0	0,3	9,3	0,0	164,2
24 960	30 629	56 833	82 976	50 338	12,5	0,0	0,9	9,9	0,0	168,5
24 833	29 712	51 300	75 593	45 416	12,3	0,1	1,1	9,7	0,0	167,4
22 281	27 249	52 619	82 500	48 651	13,6	0,1	1,1	10,0	0,0	169,8
24 378	27 545	47 337	72 226	43 141	15,3	0,1	2,1	9,8	0,1	166,6
30 103	37 079	61 576	88 691	55 101	16,7	0,0	1,6	10,4	0,0	168,8
18 039	20 601	44 204	48 337	33 168	4,0	0,0	2,0	9,5	0,0	168,8
23 893	26 679	50 863	79 678	44 175	6,9	0,0	1,4	10,5	0,0	170,6
14 640	16 923	26 791	30 681	22 583	13,2	0,0	6,3	10,8	0,0	168,4
13 092	15 758	24 235	33 115	21 757	13,0	0,0	3,5	10,5	0,0	172,7
22 355	28 398	52 566	69 247	43 685	12,6	0,1	2,2	10,1	0,5	171,4
14 811	15 118	27 168	30 431	21 628	13,0	0,0	0,0	11,1	0,0	166,4
26 996	29 554	42 574	52 999	40 851	7,4	0,0	0,8	9,0	0,0	167,9
22 451	27 132	50 717	72 986	43 982	18,5	0,0	1,6	9,6	0,1	167,3
28 337	36 135	52 371	62 803	45 104	10,6	0,1	1,7	10,2	0,1	169,6
21 557	25 165	37 493	46 880	33 252	8,0	0,4	2,2	9,7	0,0	176,8
23 878	26 954	38 780	44 108	32 643	6,8	0,1	1,2	9,3	0,0	172,5
18 064	18 088	20 574	23 531	19 646	0,8	0,0	0,3	10,3	0,0	173,3
21 328	25 799	43 625	58 544	36 455	7,7	0,0	0,9	9,6	0,0	173,2
31 722	35 893	57 218	78 509	51 997	5,6	0,0	1,9	7,9	0,0	172,8
22 482	25 278	43 167	55 883	37 003	19,6	0,0	1,2	9,6	0,0	173,2
17 354	21 034	35 190	48 081	30 945	11,4	0,2	3,7	9,7	0,2	170,6
15 827	19 556	31 172	38 757	26 225	14,4	0,0	0,3	11,1	0,0	168,5
20 147	24 503	39 623	50 372	34 068	20,4	0,8	1,0	8,7	0,2	174,4
19 654	23 173	34 645	44 446	30 304	15,2	0,7	4,0	10,1	0,7	167,7
21 074	23 372	33 440	42 751	30 384	3,7	1,0	2,5	9,3	2,2	167,5
18 442	21 696	31 405	38 617	28 344	8,8	0,2	1,5	10,2	0,1	168,6
16 156	19 498	32 036	39 742	26 910	17,8	0,4	7,9	10,6	0,3	169,2
15 067	22 235	42 166	49 882	33 118	25,6	0,0	1,0	9,4	0,0	169,5
18 344	21 580	29 479	34 506	25 923	17,0	0,2	1,1	10,5	0,1	165,8
18 845	22 559	32 533	40 581	28 805	12,4	0,8	4,4	9,8	0,4	169,5
23 341	28 900	57 901	84 406	48 027	12,0	0,2	1,6	9,2	0,9	171,2
14 812	19 022	32 635	44 012	27 764	12,8	0,4	5,0	9,8	0,5	172,4
20 244	21 292	25 887	29 662	24 600	3,8	1,3	2,7	10,7	0,0	175,9
17 225	20 144	33 171	41 330	28 284	17,2	0,0	4,7	9,6	0,4	171,4
18 795	22 396	35 000	43 289	30 263	5,3	0,9	3,0	9,4	0,0	180,1
18 255	21 377	30 045	38 627	27 535	6,1	0,1	3,7	10,1	0,0	168,2
17 710	19 853	41 783	55 429	33 236	12,7	0,2	4,1	9,6	1,6	167,2
17 097	19 190	23 256	30 189	23 130	12,5	0,4	12,5	12,0	0,0	165,8

Revidované výsledky ke dni 10. 3. 2010

Hrubá měsíční mzda a její složky, diference, placená doba podle podskupin zaměstnání KZAM-R

kraj: HL. m. Praha

Podskupiny zaměstnání KZAM-R	Počet zaměstnanců přepočtený podle placených měsíců	Medián
		Kč/měs
3139 Obsluha ostatních optických a elektronických zařízení jinde neuvedená	18	30 109
3143 Piloti, navigátoři a letečtí technici	132	25 297
3145 Letečtí dispečeři a pracovníci v příbuzných oborech (operátoři letecké stanice)	154	48 390
3146 Bezpečnostní technici leteckého provozu	130	86 730
3151 Kolaudační technici a technici protipožární ochrany	97	26 168
3152 Bezpečnostní technici a technici pro kontrolu zdravotní nezávadnosti a jakosti	684	25 141
3160 Technici železničního provozu	1 479	26 975
3211 Technici a laboranti v oblasti biologie a v příbuzných oborech	413	18 497
3212 Technici v agronomii, v lesnictví a v zemědělství	98	22 590
3221 Asistenti zdravotníků	56	18 122
3224 Optici a optometři	44	24 537
3226 Rehabilitační a fyzioterapeutičtí pracovníci (vč. odborných masérů)	62	16 873
3228 Farmaceutičtí asistenti	153	42 895
3229 Ostatní střední zdravotničtí pracovníci jinde neuvedení	23	18 199
3231 Ošetřovatelé, všeobecné zdravotní sestry	372	19 571
3341 Instruktoři a mistři odborné výchovy	46	19 443
3342 Pedagogové v oblasti dalšího vzdělávání	143	30 345
3411 Zprostředkovatelé finančních transakcí, obchodu s cennými papíry, devizami	1 155	29 297
3412 Pojišťovací agenti	3 222	29 669
3413 Obchodníci s realitami	39	33 250
3414 Konzultanti a organizátoři zájezdů	42	26 427
3415 Obchodní cestující, profesionální poradci v obchodě, obchodní zástupci	3 013	33 299
3416 Nákupčí	1 131	25 891
3417 Odhadci a zbožíznalci	533	26 185
3419 Ostatní pracovníci - obchodní zprostředkovatelé jinde neuvedení	121	38 792
3421 Obchodní agenti	2 295	26 982
3422 Odbytoví a přepravní agenti	2 626	25 752
3429 Ostatní obchodní agenti a makléři jinde neuvedení	148	31 082
3431 Odborné sekretářky, sekretáři	1 553	25 045
3433 Pracovníci v oblasti účetnictví, fakturace, rozpočetnictví, kalkulace	5 312	25 369
3434 Pracovníci v oblasti statistiky a matematiky	230	24 398
3435 Pracovníci v oblasti práce a mezd (kromě účetních)	152	25 940
3436 Referenti osobních oddělení	594	29 540
3439 Ostatní odborní administrativní pracovníci jinde neuvedení	4 012	23 952
3449 Ostatní celní a daňoví pracovníci a pracovníci v příbuzných oborech	114	21 862
3471 Aranžéři, průmysloví a komerční návrháři, bytoví architekti	84	24 980
3479 Ostatní pracovníci umění a zábavy jinde neuvedení	71	21 310
4111 Písačky - opisovačky, stenotypistky	19	21 557
4112 Kancelářští a manipulační pracovníci a obsluha zařízení na zpracování textu	257	17 984
4113 Pracovníci přípravy dat výpočetní techniky	669	18 221
4115 Sekretářky, sekretáři	2 147	21 773
4121 Nižší účetní	679	21 536
4122 Nižší statistici	18	20 579
4123 Nižší finanční, daňoví úředníci a úředníci v příbuzných oborech	711	29 294

Hrubá měsíční mzda a její složky, diferenciacie, placená doba podle podskupin zaměstnání KZAM-R

kraj: HL. m. Praha

Diferenciacie				Průměr	Vybrané složky hrubé měsíční mzdy					Placená doba
1. decil	1. kvartil	3. kvartil	9. decil		prémie a odměny	příplatky za přesčas	příplatky ostatní	náhrady	odměny za pohotovost	
Kč/měs	Kč/měs	Kč/měs	Kč/měs	Kč/měs	%	%	%	%	%	hod/měs
26 196	27 487	31 249	36 330	29 419	1,1	0,9	4,7	9,7	0,0	174,3
24 025	24 185	32 457	38 629	33 388	7,6	0,1	3,0	10,5	0,0	162,9
25 813	36 297	67 534	73 231	50 729	13,4	0,9	13,0	11,5	2,4	163,9
37 589	66 309	107 401	116 711	84 788	14,1	0,2	13,0	11,8	0,2	163,0
19 726	23 128	31 662	40 224	28 352	12,7	0,6	9,9	10,5	1,6	166,7
18 369	20 329	32 597	46 612	29 964	13,3	0,3	2,9	10,0	0,1	168,1
21 460	23 876	30 120	32 766	27 057	7,0	1,6	14,1	10,5	0,4	168,9
12 961	14 986	22 333	27 985	19 862	10,1	2,0	8,2	10,9	1,6	172,6
17 054	19 506	28 328	37 027	25 050	21,2	0,3	1,2	8,9	2,9	161,3
15 916	16 794	19 531	24 717	19 277	22,2	0,0	0,0	11,7	0,0	172,8
19 200	20 484	30 548	37 230	26 824	34,5	4,7	1,6	8,7	0,0	179,3
14 052	14 890	19 841	25 406	17 950	14,0	0,3	4,6	12,2	0,0	163,0
18 181	23 200	57 567	64 449	42 428	18,9	0,2	3,9	8,0	0,0	173,1
13 961	16 281	19 920	23 714	18 915	13,2	0,0	0,1	11,5	0,0	172,8
15 388	17 313	22 402	25 938	20 367	10,3	0,6	12,2	10,8	0,3	167,2
14 351	15 434	26 145	28 191	20 630	4,9	0,8	2,5	15,1	0,2	172,0
24 468	27 247	39 704	59 021	37 164	10,7	0,0	0,9	10,2	0,0	169,5
18 735	22 439	37 633	52 462	34 002	17,2	0,2	0,5	10,7	0,0	171,3
18 791	22 286	44 150	69 767	38 695	9,8	0,1	7,3	10,0	0,0	169,9
18 157	27 484	43 946	50 594	37 884	33,9	0,0	0,6	9,7	0,0	172,6
19 889	23 489	33 601	44 800	29 542	14,0	0,0	0,3	8,5	1,0	175,3
20 947	26 339	42 950	57 323	37 146	23,6	0,1	1,6	9,2	0,0	169,6
16 656	20 290	33 696	49 048	30 694	13,0	0,1	1,3	9,7	0,1	168,8
18 923	21 604	32 854	41 403	29 078	15,5	0,2	9,4	10,0	0,0	169,3
21 348	31 850	53 888	91 981	52 178	13,8	0,0	1,1	9,7	0,0	170,5
17 701	20 682	36 768	56 075	34 067	19,2	0,0	1,5	9,3	0,0	168,9
16 280	19 793	32 847	50 679	32 237	16,9	0,2	2,2	9,4	0,0	169,6
20 099	22 838	39 981	55 090	35 090	16,8	0,0	2,6	9,3	0,0	172,2
16 441	19 797	30 991	40 998	27 530	10,4	0,1	2,2	9,9	0,0	171,3
18 007	20 848	31 486	39 622	28 072	13,4	0,1	1,8	10,3	0,0	170,5
13 522	16 489	33 659	47 776	27 778	22,8	0,0	1,0	10,4	0,1	169,6
18 300	21 363	34 010	44 734	28 808	14,7	0,1	1,3	10,6	0,0	167,0
20 777	23 959	39 934	53 468	34 251	13,8	0,1	2,3	10,1	0,0	169,2
16 340	19 278	31 548	43 144	28 024	14,8	0,1	2,2	10,1	0,0	170,0
18 625	20 544	23 758	31 637	23 270	17,4	0,0	2,5	12,2	0,0	173,0
14 020	20 717	29 124	38 465	25 604	4,2	0,4	2,3	9,3	0,0	171,9
15 289	18 541	24 113	26 063	21 660	7,4	0,3	0,6	10,8	0,0	171,9
15 109	18 504	25 436	31 549	22 590	5,5	1,8	1,3	10,9	0,2	175,8
12 746	14 775	20 640	24 463	18 476	9,5	0,3	2,4	10,3	0,1	171,7
12 858	15 004	21 064	24 668	18 807	15,5	0,4	5,2	10,5	0,1	172,6
14 053	17 295	27 979	36 509	23 949	12,2	0,1	3,2	9,7	0,0	171,2
13 524	18 204	28 010	35 435	24 599	15,2	0,2	1,0	9,3	0,0	172,2
14 698	17 947	25 043	26 871	21 259	7,9	0,2	0,7	12,2	0,0	170,6
19 220	23 530	35 952	43 464	31 330	12,2	0,2	0,8	10,0	0,0	173,1

Revidované výsledky ke dni 10. 3. 2010

Hrubá měsíční mzda a její složky, diference, placená doba podle podskupin zaměstnání KZAM-R

kraj: HL. m. Praha

Podskupiny zaměstnání KZAM-R	Počet zaměstnanců přepočtený podle placených měsíců	Medián
		Kč/měs
4131 Úředníci ve skladech	1 913	18 002
4132 Úředníci ve výrobě (např. výrobní plánovači)	108	19 396
4133 Úředníci v dopravě a v přepravě (dispečeři, kontrolori apod.)	1 802	27 155
4141 Řadoví knihovníci, archiváři, evidenční pracovníci	246	18 709
4142 Poštovní doručovatelé, úředníci v třídárnách	3 080	16 623
4143 Korektoři, kódovači a pracovníci v příbuzných oborech	105	21 496
4190 Ostatní nižší úředníci jinde neuvedení	353	21 753
4211 Pokladníci (v bankách, pojišťovnách, spořitelnách, na poště)	681	20 986
4212 Úředníci na přepážkách a směnárníci	2 522	19 103
4213 Pokladníci v obchodě, společném stravování apod.	1 719	13 387
4214 Prodavači vstupenek, jízdenek apod.	281	19 848
4215 Bookmakeři, krupiéři a úředníci sázkových kancelář	449	17 304
4216 Inkasisté (výběrčí dluhů)	105	25 307
4219 Ostatní pokladníci a pracovníci v příbuzných oborech jinde neuvedení	59	18 967
4221 Úředníci cestovních kancelář	181	23 538
4222 Recepční	709	18 244
4223 Telefonisté	683	21 471
4224 Informátoři	450	20 542
5111 Obsluhující pracovníci v dopravě a stevardi	257	19 686
5121 Pracovníci dohlížející nad obsluhujícím personálem, hospodyně	435	19 015
5122 Kuchaři	2 481	13 338
5123 Čišníci, servírky	667	16 591
5124 Barmani	15	19 648
5132 Pečovatelé a pomocní ošetřovatelé v zařízeních sociální péče, v nemocnicích	80	15 167
5144 Maséři	19	21 314
5149 Ostatní pracovníci zajišťující osobní služby jinde neuvedení	36	14 664
5161 Hasiči, požárníci	451	20 413
5169 Ostatní pracovníci ochrany a ostrahy jinde neuvedení	4 186	10 853
5211 Prodavači v obchodech	5 918	13 479
5220 Prodavači ve stáncích a na tržištích	31	15 161
6113 Zahradníci a pěstitelé zahradních plodin a sazenic	96	14 760
7122 Zedníci, kameníci, omítkáři	897	19 859
7123 Betonáři, dělníci specializovaní na pokládání betonových povrchů	152	18 291
7124 Tesaři a truhláři	441	17 909
7125 Stavební montážníci	213	18 126
7126 Asfaltéři, dlaždiči	66	23 416
7127 Lešnáři	29	19 979
7129 Ostatní stavební dělníci hlavní stavební výroby a pracovníci v ostatních oborech	586	19 348
7132 Stavební podlaháři, parketáři a obkladači	14	18 648
7133 Stavební štukatéři	10	18 946
7134 Izolatéři	30	18 255
7136 Instalatéři, potrubáři, stavební zámečníci, klempíři	1 066	20 452
7137 Stavební a provozní elektrikáři	550	22 025
7139 Ostatní dělníci zajišťující dokončovací stavební práce a dělníci v příbuzných obor.	28	18 307

Hrubá měsíční mzda a její složky, diference, placená doba podle podskupin zaměstnání KZAM-R

kraj: HL. m. Praha

Diference				Průměr	Vybrané složky hrubé měsíční mzdy					Placená doba
1. decil	1. kvartil	3. kvartil	9. decil		prémie a odměny	příplatky za přesčas	příplatky ostatní	náhrady	odměny za pohotovost	
Kč/měs	Kč/měs	Kč/měs	Kč/měs	Kč/měs	%	%	%	%	%	hod/měs
13 494	15 123	22 278	28 014	19 720	14,0	0,6	6,4	9,4	0,1	173,3
14 921	17 190	21 777	30 869	22 641	8,7	0,2	1,4	9,3	0,0	170,0
18 789	22 010	34 465	41 816	29 032	12,3	0,4	7,9	10,4	0,1	166,9
13 358	15 498	22 800	27 912	19 825	11,0	0,0	3,8	10,7	0,0	172,3
14 570	15 708	18 161	20 416	17 181	16,3	0,4	2,3	11,4	0,0	158,3
18 152	19 320	27 103	31 626	23 533	13,8	0,2	0,7	10,9	0,0	174,0
14 518	17 444	29 478	38 213	24 700	8,6	0,2	5,2	9,6	0,1	174,2
17 154	18 935	24 356	28 467	22 210	12,1	0,3	1,3	10,5	0,0	167,5
15 652	17 563	24 038	31 141	21 863	13,0	0,4	2,5	10,2	0,0	164,4
11 056	12 187	14 870	16 615	13 754	16,8	0,4	5,6	9,8	0,0	176,6
16 974	18 051	22 607	27 408	21 076	4,7	1,4	10,2	10,6	0,5	175,4
12 169	14 076	21 994	26 261	18 822	20,1	0,0	3,8	7,4	0,0	173,6
19 218	20 889	34 971	48 229	31 518	24,3	0,1	0,5	10,0	0,0	170,1
14 759	16 916	25 507	30 205	21 867	10,8	0,0	15,5	11,8	0,0	170,4
15 910	18 887	29 622	40 537	26 359	12,6	0,1	1,0	8,6	0,8	173,6
13 551	15 833	21 478	26 184	19 460	15,1	0,2	11,1	8,3	0,0	171,6
13 460	16 961	28 305	37 764	24 514	21,4	0,5	2,0	9,3	0,2	171,3
15 067	17 272	25 061	29 780	22 149	16,0	0,3	6,1	9,9	0,1	170,2
14 155	15 667	29 897	38 581	24 102	18,8	0,5	18,2	8,0	0,4	161,3
12 618	15 523	22 137	27 087	19 904	10,5	0,5	5,9	9,5	0,1	175,1
9 488	10 956	17 670	22 544	15 107	11,8	0,4	7,8	8,5	0,0	174,4
11 303	13 303	19 656	22 537	17 009	11,3	0,4	14,6	8,6	0,1	173,7
13 075	15 577	22 354	23 549	18 825	5,4	0,0	29,5	10,2	0,0	172,4
11 798	13 589	16 591	18 247	15 065	9,8	1,3	16,4	10,3	0,0	174,0
13 010	14 448	22 209	33 627	19 733	10,7	0,0	12,8	10,2	0,0	172,0
11 230	13 138	17 176	22 085	15 376	3,8	0,0	7,4	8,8	0,0	169,9
15 601	16 337	24 207	29 525	21 150	11,9	0,8	15,6	10,7	2,2	167,0
8 340	9 281	13 569	17 964	12 387	5,9	1,6	10,2	7,2	0,0	176,9
10 543	11 785	16 188	20 710	14 936	15,0	0,4	7,1	8,6	0,0	172,8
8 517	12 721	20 083	23 431	17 354	9,2	2,2	5,5	8,5	0,0	181,0
8 722	9 435	16 660	19 877	14 428	17,3	1,6	12,8	10,0	0,0	175,7
14 492	16 927	23 810	28 252	20 706	18,3	2,6	1,4	12,2	0,1	186,4
13 063	14 845	22 045	25 594	19 028	13,4	2,9	3,6	12,1	0,1	185,5
14 065	15 490	22 101	25 567	19 295	12,6	3,0	1,9	12,8	0,1	183,5
14 007	15 586	22 751	26 585	19 472	8,5	2,3	3,8	11,8	0,0	182,5
19 086	21 368	27 061	31 296	24 452	21,1	3,5	3,0	14,2	1,6	191,9
13 690	15 340	22 259	23 595	18 854	9,5	2,9	1,5	9,7	0,2	186,4
13 620	15 560	23 016	27 409	19 896	14,4	2,5	1,4	10,9	0,2	187,2
15 235	16 336	22 037	23 584	19 379	4,8	3,1	0,9	11,9	0,0	192,0
14 019	14 555	28 240	30 209	21 316	15,0	3,9	1,5	9,7	0,0	186,3
15 664	16 079	20 646	22 403	18 917	17,1	4,5	1,1	13,8	0,0	182,8
15 226	17 569	24 269	28 889	21 491	17,1	2,0	3,7	11,3	0,7	174,7
16 635	19 361	25 821	30 183	23 043	11,9	1,6	7,1	10,2	0,5	174,5
11 963	15 395	20 937	23 392	18 632	19,0	2,4	0,8	9,1	0,0	183,5

Revidované výsledky ke dni 10. 3. 2010

Hrubá měsíční mzda a její složky, diference, placená doba podle podskupin zaměstnání KZAM-R

kraj: HL. m. Praha

Podskupiny zaměstnání KZAM-R	Počet zaměstnanců přepočtený podle placených měsíců	Medián
		Kč/měs
7141 Malíři a tapetáři	49	16 397
7142 Lakýrníci a pracovníci v příbuzných oborech	228	20 824
7212 Svářeči, řezači plamenem a páječi	292	22 377
7213 Výrobci a opraváři výrobků a dílů z plechů	144	20 646
7214 Montéři kovových konstrukcí	153	23 277
7215 Montéři lan a zdvihacích zařízení (např. na lodích, letadlech)	286	24 850
7221 Kováři, obsluha kovacích lisů, obsluha bucharů	81	21 200
7222 Nástrojaři, kovodeláři, kovodělníci, zámečníci	2 315	20 766
7223 Seřizovači a obsluha obráběcích strojů (kromě automatických a poloautomatických)	421	20 385
7224 Brusíči, leštiči a ostříči nástrojů	78	18 331
7227 Umělečtí zámečníci a umělečtí kováři	14	17 786
7231 Mechanici a opraváři motorových vozidel	870	21 762
7232 Mechanici a opraváři leteckých motorů a zařízení	806	28 567
7234 Mechanici a opraváři kolejových vozidel	684	21 511
7235 Mechanici a opraváři obráběcích, zemědělských strojů a průmyslového zařízení	242	25 110
7239 Ostatní mechanici a opraváři strojů a zařízení bez elektro jinde neuvedení	230	22 010
7241 Elektromechanici, opraváři a seřizovači různých typů elektrických zařízení	1 228	21 563
7242 Mechanici, opraváři a seřizovači elektrických částí aut, letadel, lodí	691	21 800
7243 Mechanici, seřizovači, opraváři elektronických zařízení	506	21 930
7244 Telefonní a telegrafní mechanici, montéři a opraváři	375	22 931
7245 Montéři a opraváři rozhlasových a TV přijímačů, magnetofonů	19	25 369
7246 Montéři a opraváři silnoproudých elektrických vedení	788	23 867
7247 Montéři a opraváři slaboproudých elektrických vedení	376	24 216
7311 Výrobci, mechanici a opraváři přesných přístrojů a zařízení	132	19 451
7341 Tiskaři, sazeči (kromě obsluhy tiskárenských strojů)	115	26 761
7344 Fotografové a pracovníci v příbuzných oborech	165	20 327
7345 Knihvazači a pracovníci v příbuzných oborech	145	16 157
7411 Zpracovatelé masa, ryb vč. uzenářů a konzervovačů masa a ryb	233	18 080
7412 Zpracovatelé pekárenských a cukrářských výrobků	388	13 656
7419 Ostatní zpracovatelé - výrobci potravinářských výrobků jinde neuvedení	179	15 080
7422 Umělečtí truhláři, řezbáři, výrobci a opraváři výrobků ze dřeva vč. opravářů	68	16 820
7433 Dámští a pánské krejčí a kloboučníci včetně opravářů oděvů	23	15 683
7436 Švadleny, vyšivači a pracovníci v příbuzných oborech	56	12 103
7437 Čalouníci a pracovníci v příbuzných oborech (včetně autočalouníků)	39	17 972
8111 Obsluha důlního zařízení a razících štítů	249	22 831
8113 Vrtaři, jeřábníci při ropných nebo plynových vrtech a dělníci v příbuzných oborech	27	33 240
8122 Obsluha zařízení ve slévárenství (taviči, slévači)	91	16 681
8155 Obsluha zařízení na zpracování ropy a zemního plynu	107	14 705
8159 Obsluha ostatních zařízení při chemické výrobě jinde neuvedená	320	23 721
8161 Obsluha zařízení při výrobě a rozvodu elektřiny	537	22 959
8162 Obsluha parních turbín, ohřivačů a motorů	152	19 384
8163 Obsluha zařízení při úpravě, čištění a rozvodu vody	471	19 578
8171 Obsluha automatických nebo poloautomatických montážních linek	338	19 025
8180 Obsluha strojů a zařízení pro práce na železničním svršku	167	21 600

Hrubá měsíční mzda a její složky, diference, placená doba podle podskupin zaměstnání KZAM-R

kraj: HL. m. Praha

Diference				Průměr	Vybrané složky hrubé měsíční mzdy					Placená doba
1. decil	1. kvartil	3. kvartil	9. decil		prémie a odměny	příplatky za přesčas	příplatky ostatní	náhrady	odměny za pohotovost	
Kč/měs	Kč/měs	Kč/měs	Kč/měs	Kč/měs	%	%	%	%	%	hod/měs
13 268	14 491	22 306	25 966	18 374	13,3	2,6	5,0	10,4	0,0	173,9
17 023	18 376	25 371	30 184	22 324	8,4	1,7	6,0	11,3	0,3	175,8
16 632	18 989	26 691	30 645	23 345	9,1	3,1	5,3	12,2	0,2	185,1
17 884	19 182	23 878	28 004	21 841	5,5	1,3	3,4	13,2	0,0	173,7
18 258	20 574	26 601	29 942	23 712	3,4	3,5	6,6	13,0	0,2	180,8
17 355	20 317	29 717	34 290	25 510	19,9	1,5	1,0	11,6	0,9	179,8
13 791	17 279	23 562	26 390	20 503	6,0	1,6	3,5	12,5	0,0	182,2
15 021	17 819	24 056	27 381	21 168	9,6	1,5	7,3	11,3	0,5	172,6
15 253	17 474	25 377	31 242	22 601	8,8	1,8	4,2	11,5	0,1	174,3
15 516	16 760	22 641	28 377	20 093	8,1	1,3	5,0	10,4	0,3	172,5
16 906	17 295	19 278	20 291	18 648	14,8	0,7	8,9	11,8	0,0	171,0
17 181	19 241	25 266	29 291	22 792	10,7	0,7	5,1	12,0	0,2	169,7
18 498	23 363	36 697	45 370	30 379	4,9	1,3	11,2	9,9	0,2	170,2
17 232	18 873	24 101	26 243	21 639	8,6	1,6	9,0	12,1	0,3	170,9
14 735	19 955	30 372	37 734	26 162	15,6	1,7	3,9	10,7	0,4	174,8
14 453	18 008	29 341	35 427	23 914	8,2	1,2	8,5	9,9	1,1	177,2
13 532	17 024	25 060	28 870	21 548	11,0	1,4	7,0	11,5	0,7	172,6
16 799	18 820	25 244	28 559	22 273	5,7	1,1	9,3	11,8	0,1	169,4
16 914	18 707	25 149	27 898	22 408	10,3	0,8	7,0	11,1	0,5	169,3
17 961	20 023	28 442	34 599	24 969	4,4	1,3	4,5	9,1	1,4	170,3
19 374	22 616	26 401	26 993	24 170	3,7	0,3	7,5	9,6	1,1	165,1
18 093	20 634	27 684	31 802	24 573	15,1	1,6	7,1	11,5	0,6	175,9
19 045	21 556	27 596	31 696	24 900	2,2	2,3	4,5	8,8	3,4	177,5
12 120	16 244	23 965	29 671	20 398	12,6	0,5	6,8	9,6	0,6	170,1
14 652	20 588	33 544	37 614	27 123	11,0	1,9	6,5	10,3	0,0	181,5
12 152	15 423	25 872	30 614	21 314	15,8	0,4	2,9	9,8	0,0	178,2
10 066	14 707	19 237	23 664	16 824	27,9	1,2	7,3	12,9	0,0	174,8
14 457	15 954	20 422	23 930	18 572	12,7	1,1	4,5	11,3	0,0	179,3
10 083	11 461	16 775	20 577	14 829	11,8	4,4	6,4	8,0	0,0	187,4
10 155	12 428	17 666	19 966	15 305	16,0	1,8	6,9	10,6	0,0	180,9
13 984	14 970	19 751	22 788	18 148	10,6	0,9	3,5	11,3	0,1	176,2
14 094	14 329	16 517	19 590	15 989	5,0	0,0	0,0	12,7	0,0	174,0
9 095	10 246	13 934	18 107	12 486	2,9	0,0	15,3	8,1	0,0	164,9
13 447	16 592	22 776	27 807	19 801	5,4	1,0	3,0	11,3	3,2	169,1
19 302	21 454	24 873	28 103	23 405	10,6	2,4	13,7	16,5	0,3	165,9
17 261	29 463	36 524	44 591	32 126	12,7	0,3	0,2	8,6	0,0	175,9
12 810	14 363	18 640	21 059	16 835	3,5	1,7	9,1	11,9	0,0	176,3
10 988	13 706	16 304	20 715	15 403	10,8	1,0	6,9	10,6	0,4	167,6
16 597	20 762	27 115	30 395	23 844	12,1	1,2	24,7	12,1	0,2	168,7
17 382	20 699	25 593	28 019	23 055	7,1	1,0	14,5	10,9	0,4	168,6
12 858	14 869	24 049	28 154	19 599	9,0	1,7	14,4	10,7	0,2	175,1
12 394	15 551	22 650	24 844	19 441	15,7	1,1	9,8	9,8	0,6	169,3
13 523	16 379	21 450	23 449	19 116	4,6	1,4	9,8	10,9	0,0	173,5
18 939	20 404	24 839	30 115	23 186	6,3	2,4	11,3	11,0	1,0	166,8

Revidované výsledky ke dni 10. 3. 2010

Hrubá měsíční mzda a její složky, diference, placená doba podle podskupin zaměstnání KZAM-R

kraj: HL. m. Praha

Podskupiny zaměstnání KZAM-R	Počet zaměstnanců přepočtený podle placených měsíců	Medián
		Kč/měs
8211 Obsluha automatických nebo poloautomatických obráběcích strojů (kromě 722)	206	19 617
8212 Obsluha strojů na výrobu maltovin, vápna, cementu, prefabrikátů	216	27 092
8221 Obsluha strojů při farmaceutické výrobě	323	23 082
8223 Obsluha strojů při konečné úpravě a nanášení ochranných povlaků	33	22 484
8224 Obsluha strojů na výrobu fotografických materiálů	54	21 037
8231 Obsluha strojů na výrobu pryžových výrobků (např. obuvi, pneumatik)	428	22 397
8232 Obsluha strojů na výrobu plastových výrobků (vč. laminování)	73	24 933
8251 Obsluha tiskárenských strojů	171	19 160
8252 Obsluha automatických a poloautomatických knihvazačských strojů	72	13 734
8254 Obsluha kopírovacích strojů	38	15 003
8264 Obsluha strojů na bělení, barvení, čištění, praní, žehlení textilu	77	16 574
8278 Obsluha strojů na výrobu nápojů	285	20 430
8281 Montážní dělníci montující mechanická zařízení (stroje, vozidla)	67	18 411
8282 Montážní dělníci montující elektrická zařízení	547	16 611
8284 Montážní dělníci montující výrobky z kovů, pryže a plastů	14	15 974
8290 Obsluha jiných stacionárních zařízení a ostatní montážní dělníci	87	26 362
8311 Strojvedoucí	1 091	27 824
8313 Dělníci zabezpečující sestavování vlaků (brzdaři, výhybkáři)	635	20 646
8321 Řidiči osobních a malých dodávkových automobilů, taxikáři	956	19 535
8323 Řidiči autobusů, trolejbusů a tramvají	3 412	28 338
8324 Řidiči nákladních automobilů a tahačů	1 558	21 109
8326 Řidiči speciálních vozidel	724	22 398
8332 Obsluha zemních a příbuzných strojů	577	23 932
8333 Obsluha jeřábů, zdvihacích a podobných manipulačních zařízení	161	19 239
8334 Obsluha vysokozdvížných a ostatních motorových vozíků	914	18 889
9132 Pomocníci a uklízeči v kancelářích, hotelích, nemocnicích a jiných zařízeních	2 498	10 768
9141 Domovníci, správci domu	133	16 571
9142 Čističi oken	16	13 166
9143 Školníci vč. školníků - údržbářů	12	12 992
9151 Poslíčci, nosiči zavazadel a doručovatelé	122	17 398
9152 Vrátní, hlídači, uváděči a šatnářky	1 189	12 339
9154 Pracovníci odečítající stav elektroměrů, plynoměrů a vodoměrů	43	21 028
9161 Sběrači odpadků, popeláři	341	16 978
9162 Metaři, čističi záchodků, žump, kanálů a podobných zařízení	233	13 627
9169 Ostatní pracovníci v příbuzných oborech jinde neuvedení	34	15 588
9312 Pomocní a nekvalifikovaní dělníci na stavbách a údržbě silnic, přehrad	387	21 658
9313 Pomocní a nekvalifikovaní dělníci na stavbách budov	238	15 786
9321 Pomocní a nekvalifikovaní montážní a manipulační dělníci	514	13 259
9322 Ruční baliči a pytlouvači	27	16 047
9323 Dělníci nádvorní skupiny (pomocní montéři)	490	16 428
9333 Vazači a nosiči břemen, přístavní dělníci (dokaři)	153	16 234
9339 Pomocní a nekvalifikovaní pracovníci v dopravě, ve skladech, v telekomunikacích	2 032	17 243

Hrubá měsíční mzda a její složky, diference, placená doba podle podskupin zaměstnání KZAM-R

kraj: HL. m. Praha

Diference				Průměr	Vybrané složky hrubé měsíční mzdy					Placená doba
1. decil	1. kvartil	3. kvartil	9. decil		prémie a odměny	příplatky za přesčas	příplatky ostatní	náhrady	odměny za pohotovost	
Kč/měs	Kč/měs	Kč/měs	Kč/měs	Kč/měs	%	%	%	%	%	hod/měs
14 009	16 485	22 766	27 235	20 144	13,3	1,5	3,9	11,5	0,0	177,3
19 188	22 059	32 843	39 522	28 329	36,0	2,7	5,9	10,0	0,2	187,2
14 090	19 219	27 156	31 873	23 102	13,9	1,1	10,0	11,6	0,0	168,0
17 070	19 286	25 828	28 553	22 431	10,3	1,4	6,0	12,3	0,0	171,0
14 752	17 444	24 358	29 049	21 535	23,0	0,2	1,4	8,2	0,0	171,8
16 762	18 837	25 361	27 934	22 210	16,5	2,8	19,2	11,2	0,0	180,8
12 510	18 381	26 853	28 687	22 639	15,8	2,1	4,8	12,4	0,5	170,0
13 192	14 936	25 040	34 342	21 461	25,1	1,8	9,2	11,6	0,0	179,5
11 056	12 494	16 592	20 733	14 966	18,8	1,7	6,0	10,1	0,0	180,5
11 214	13 450	17 519	20 442	15 382	15,0	0,1	1,1	10,3	0,0	167,4
13 089	15 110	19 038	20 425	16 997	8,2	0,0	19,8	9,8	0,0	181,2
12 724	16 639	24 849	29 177	21 296	12,9	1,4	10,9	8,8	0,2	173,6
10 559	11 560	23 615	26 370	18 256	10,2	1,5	6,2	9,9	0,3	176,0
12 758	14 847	17 875	19 481	16 492	0,8	0,8	9,6	11,7	0,0	171,3
12 528	12 827	17 858	17 992	15 225	11,8	0,8	6,6	12,7	0,0	176,0
10 757	17 329	32 875	38 526	25 762	4,5	1,5	19,5	11,1	0,0	172,9
23 495	25 142	30 099	33 034	27 864	6,1	2,0	14,4	11,4	0,1	177,0
18 366	19 310	22 239	23 612	20 769	4,6	2,6	16,9	10,3	0,6	171,3
13 259	15 458	24 000	27 693	20 383	17,8	1,5	4,5	8,3	0,4	176,2
24 272	26 025	30 525	32 107	28 073	3,9	2,0	12,8	11,4	0,0	189,2
15 844	18 394	24 547	28 561	21 733	19,4	2,8	2,8	10,5	0,4	183,6
18 358	19 915	25 336	29 752	23 371	15,3	2,9	5,8	10,4	1,4	182,5
17 545	20 198	28 772	35 710	25 305	31,0	4,5	3,4	12,7	0,1	191,0
14 091	16 364	23 120	24 873	19 820	26,2	1,6	3,0	10,4	0,4	170,8
14 283	16 237	22 193	27 228	19 962	17,2	1,3	9,8	9,1	0,0	176,0
8 307	9 149	13 685	16 962	12 054	11,1	0,5	10,6	8,7	0,0	172,9
8 898	11 399	19 546	26 512	17 153	15,1	1,2	6,0	8,9	0,1	173,5
9 720	10 589	17 125	19 554	13 657	11,6	0,0	32,8	6,1	0,0	172,4
8 782	9 915	15 845	19 719	14 058	5,0	0,0	4,9	11,6	0,0	171,6
11 996	13 765	21 443	25 635	17 830	9,4	0,5	7,7	9,6	0,2	173,7
9 367	10 813	13 563	15 435	12 443	8,0	2,0	11,7	9,2	0,2	175,6
10 373	19 656	23 932	29 120	21 576	13,8	0,3	2,5	10,4	0,0	166,0
14 827	15 828	18 521	20 155	17 258	7,7	4,0	7,4	10,0	0,1	182,2
10 082	10 690	19 813	22 139	15 373	11,1	0,9	5,8	11,1	1,0	165,6
11 567	13 419	18 337	20 638	16 017	9,7	3,1	14,5	6,1	0,4	193,5
14 043	17 808	25 523	30 789	22 987	26,5	2,9	2,8	11,6	1,2	190,7
11 465	12 841	20 057	24 615	16 890	21,5	2,7	7,7	12,0	0,2	177,0
10 232	10 988	17 972	22 954	14 991	9,6	1,2	8,3	10,2	0,1	176,0
5 742	14 169	17 222	18 398	15 025	3,3	0,7	6,2	12,1	0,0	168,3
13 194	14 749	18 039	21 025	16 811	14,5	0,0	4,2	8,3	0,0	162,2
12 003	14 308	18 366	20 610	16 535	20,1	1,4	2,2	9,6	0,3	176,5
12 476	14 729	19 969	22 563	17 534	10,9	0,9	7,8	10,1	0,1	171,7

Revidované výsledky ke dni 10. 3. 2010

**Průměrná měsíční odpracovaná a neodpracovaná doba zaměstnanců
podle podskupin zaměstnání KZAM-R**

kraj: Hl. m. Praha

Podskupiny zaměstnání KZAM-R	Počet zaměstnanců přečtený podle eviden. měsíců	Odpracovaná doba		Neodpracovaná doba		
		celkem	z toho přesčas	celkem	z toho	
					nemoc	dovolená
		hod/měs	hod/měs	hod/měs	hod/měs	hod/měs
1210 Ředitelé a prezidenti velkých organizací, podniků	593	151,2	0,1	18,0	1,1	15,0
1221 Ved. pracovníci v zemědělství, lesnictví, rybář. a mysliv.	33	146,1	0,1	15,5	0,8	14,4
1222 Vedoucí pracovníci v průmyslu (ve výrobě)	584	148,8	0,9	20,6	2,2	15,1
1223 Vedoucí pracovníci ve stavebnictví a zeměměřičtví	690	152,9	0,3	19,7	1,6	14,9
1224 Vedoucí pracovníci ve velkoobchodě a v maloobchodě	2 152	151,2	0,8	20,7	4,4	15,1
1225 Vedoucí pracovníci v restauracích a hotelích	277	157,0	1,6	18,5	3,7	13,0
1226 Ved. pracovníci v dopr., skladování, telekom. a na pošt. úř.	1 476	141,8	1,3	19,7	2,0	16,1
1227 Ved. prac. v organ.zaměřených na poskytování obch.služ.	2 349	149,6	0,2	21,1	1,7	16,8
1228 Ved.prac. v pečovatel., úklidových a podobných službách	72	155,3	0,3	18,1	3,8	13,7
1229 Ved. pracovních dílčích celků jinde neuved. (kult.,zdrav.)	745	149,9	0,4	22,1	2,4	16,6
1231 Vedoucí pracovníci finančních a hospodářských útvarů	1 263	149,6	0,2	19,4	1,9	15,4
1232 Ved. prac. personálních útvarů a útvarů průmysl. vztahů	256	148,5	0,6	20,6	2,2	15,4
1233 Vedoucí pracovníci obytných útvarů (vč. průzkumu trhu)	1 534	149,3	0,4	18,3	1,6	15,0
1234 Ved. prac. reklamních útvarů a útvarů pro styk s veřejností	219	152,5	1,3	19,1	2,0	14,4
1235 Vedoucí pracovníci zásobovacích útvarů	311	149,0	1,1	20,1	2,5	15,5
1236 Vedoucí pracovníci výpočetních útvarů	375	149,1	0,3	19,7	1,7	15,8
1237 Vedoucí pracovníci výzkumných a vývojových útvarů	253	146,9	0,5	18,3	1,3	15,2
1239 Vedoucí pracovníci ostatních útvarů jinde neuvedení	1 220	147,8	0,6	20,8	2,5	15,7
1312 Vedoucí, ředitelé v průmyslu (ve výrobě)	128	149,8	1,4	20,7	1,1	15,1
1313 Vedoucí, ředitelé ve stavebnictví a zeměměřičtví	117	152,5	0,0	19,7	1,7	13,8
1314 Vedoucí, ředitelé ve velkoobchodu a maloobchodu	1 014	150,7	2,1	21,4	5,3	15,2
1315 Vedoucí, ředitelé v restauracích a hotelích	412	156,2	0,4	16,5	3,4	11,9
1316 Vedoucí v dopravě, sklad., telekomun. a na pošt. úřadech	322	145,7	1,2	20,2	2,7	16,4
1317 Ved., ředitelé v podnicích poskytujících obchodní služby	195	148,1	0,0	21,8	2,9	16,2
1318 Vedoucí, ředitelé pečovatelských, úklidových a pod. služ.	67	156,9	0,5	15,1	4,6	9,9
1319 Vedoucí, ředitelé malých organizací ostatní (kult.,zdrav.)	76	157,6	1,0	15,2	3,8	10,9
2111 Fyzikové a astronomové	105	155,7	0,1	16,7	0,9	15,1
2113 Chemici	190	148,5	0,5	20,8	3,0	15,5
2114 Geologové, geofyzici, geodeti, hydrologové apod.	100	148,5	0,2	21,5	2,0	15,7
2119 Ostatní vědci a odborníci v příbuz. oborech jinde neuved.	383	148,8	0,1	19,6	2,4	16,4
2121 Matematici a odborníci v příbuzných oborech	116	148,7	0,4	21,4	3,4	16,4
2122 Statistickí	114	146,7	0,0	24,2	2,8	17,1
2131 Projektanti a analytici výpočetních systémů	1 147	150,8	1,0	20,5	2,2	16,0
2132 Programátoři	2 110	151,5	1,3	20,5	3,2	14,1
2139 Ostatní odborníci zabývající se výp. tech. jinde neuvedení	2 268	149,0	1,6	21,1	2,6	15,5
2141 Hlavní architekti, architekti a plánovači měst, urbanisté	40	160,7	6,3	16,3	2,9	13,0
2142 Projektanti staveb a areálů, stavební inženýři	1 247	148,9	0,7	20,9	3,1	15,0
2143 Projektanti elektrotechnických zařízení, elektroinženýři	799	148,8	2,1	20,6	1,7	16,2
2144 Projektanti elektronických syst. a telekomunikačních sítí	1 071	146,7	3,8	19,3	2,0	16,0
2145 Projektanti a konstruktéři strojních zařiz., strojní inženýři	511	150,9	0,5	19,9	3,4	14,4
2146 Chemičtí inženýři, technologové	123	145,8	0,2	20,0	1,8	15,6
2149 Ostatní architekti, projektanti, konstrukt.a techn.inženýři	812	147,0	0,6	20,4	2,7	15,8
2211 Bakteriologové, biologové, ekologové, zoologové	191	147,8	0,2	21,4	3,1	16,3
2212 Farmakologové, anatomové, biochemici,fyziolog., patolog.	152	152,0	0,0	19,4	3,3	14,1

Revidované výsledky ke dni 10. 3. 2010

**Průměrná měsíční odpracovaná a neodpracovaná doba zaměstnanců
podle podskupin zaměstnání KZAM-R**

kraj: Hl. m. Praha

Podskupiny zaměstnání KZAM-R	Počet zaměstnanců přečtený podle eviden. měsíců	Odpracovaná doba		Neodpracovaná doba		
		celkem	z toho přesčas	celkem	z toho	
					nemoc	dovolená
		hod/měs	hod/měs	hod/měs	hod/měs	hod/měs
2221 Lékaři, ordináři (kromě zubních lékařů)	314	152,0	7,1	24,5	4,9	18,1
2224 Farmaceuti, magistři v lékárně, lékárníci	60	146,1	0,0	22,0	1,2	16,6
2311 Vědeckopedagogičtí pracovníci	4 931	143,1	0,0	30,4	1,6	28,5
2319 Ostatní učitelé na vysokých školách	130	142,4	0,0	31,5	1,6	29,3
2351 Specialisté zaměřeni na metody výuky	16	144,1	0,0	22,1	3,0	17,5
2359 Ost.odb.pedagogičtí prac.jinde neuvedení (odb.instruktoři)	56	142,4	0,2	22,4	6,8	14,5
2411 Odborní pracov. na úseku účetnictví, financí, daní, apod.	3 112	145,8	0,5	22,9	3,8	16,1
2412 Odbor. pracovníci na úseku zaměstnaneckých, pers. věcí	605	145,8	0,5	21,8	3,5	15,7
2413 Odborní pracovníci v bankovníctví a pojišťovnictví	7 534	145,8	0,9	24,1	4,2	17,0
2419 Ostatní odborní pracovníci v oblasti podnikání	3 853	145,9	0,5	20,8	3,1	15,9
2421 Právníci, právní poradci (mimo advokacie a soudnictví)	748	146,4	0,1	22,5	3,1	16,7
2426 Právní asistenti, praktikanti, a koncipienti	42	147,8	0,1	21,2	5,4	15,1
2429 Ostatní odborníci v právní oblasti jinde neuvedení	31	145,3	0,0	25,2	5,8	16,3
2431 Odborní archiváři (kromě řadových)	26	143,4	0,0	25,1	5,5	16,8
2432 Odborní pracovníci knihoven (kromě řadových)	153	149,0	0,1	23,7	5,8	17,2
2433 Odborní pracovníci v informacích (např. vti)	316	150,2	0,6	21,2	2,7	16,2
2434 Odborní pracovníci - kurátoři (muzeí, galérií)	12	140,2	0,0	26,1	7,6	17,3
2439 Ostatní odborní pracovníci kultury a osvěty jinde neuved.	109	145,9	0,0	22,0	1,8	15,2
2441 Ekonomové - vědecktí pracovníci, specialisté, experti	2 058	146,1	0,3	21,3	3,8	15,4
2447 Tlumočníci a překladatelé	80	147,2	0,6	22,4	2,9	17,0
2451 Spisovatelé, autoři, kritikové, novináři, redaktoři	1 086	153,3	2,4	23,5	3,5	15,6
2452 Sochaři, malíři, umělečtí restaurátoři, grafici a výtvarníci	93	151,9	0,8	20,7	1,7	13,9
2453 Hudební skladatelé, dirigenti, zpěváci, hudebníci	110	154,3	0,0	19,1	1,5	17,6
2455 Režiséři, scenáristé, dramaturgové divadla, filmu, rozhlasu	101	148,4	0,0	24,8	4,8	16,2
2456 Komentátoři, reportéři a žurnalisté v televizi a rozhlasu	96	152,1	0,0	20,8	1,4	14,0
2458 Umělečtí designéři a návrháři	11	149,4	0,0	23,7	2,2	12,3
2470 Odborní administrativní pracovníci jinde neuvedení	1 985	149,2	1,1	21,4	4,0	15,6
3111 Technici ve fyzikálních a příbuzných oborech	65	144,5	0,4	24,1	2,7	17,1
3112 Stavební technici	3 171	152,6	2,8	21,8	3,7	14,1
3113 Elektrotechnici	803	146,6	4,4	21,1	2,9	16,0
3114 Elektronici a technici v radiokomunikacích a telekomunik.	2 626	146,4	7,7	20,9	3,6	16,1
3115 Strojírenští technici	709	147,0	2,0	21,6	3,7	15,7
3116 Chemičtí technici	437	145,6	2,3	23,7	4,9	15,7
3117 Důlní a hutní technici	15	148,8	0,3	20,7	4,5	14,2
3118 Technici v kartografii, kresličtí a zeměměřiči	239	142,3	1,0	24,0	5,8	15,6
3119 Ostatní techničtí pracovníci jinde neuvedení	3 572	148,3	4,6	21,2	3,9	15,1
3121 Poradci ve výpočetní technice	1 459	149,9	1,4	21,2	2,6	15,4
3122 Operátoři a obsluha výpočetní techniky	1 332	150,2	2,3	22,4	4,9	14,7
3123 Operátoři průmyslových robotů, nc strojů	25	149,2	8,5	26,2	9,6	16,0
3129 Ostatní technici ve výpočetní technice jinde neuvedení	222	152,4	0,2	19,0	2,0	15,2
3131 Fotografové (včetně uměleckých)	49	153,9	5,8	26,1	4,9	15,1
3132 Obsluha zařiz. pro záznam zvuku,obrazu,operátoři kamery	510	145,3	2,4	22,9	2,7	16,1
3133 Obsluha vysílacího a telekomunikačního zařízení	504	144,8	1,9	22,2	4,1	16,0
3134 Obsluha lékařských zařízení	24	149,1	10,0	27,5	6,8	20,2

Revidované výsledky ke dni 10. 3. 2010

**Průměrná měsíční odpracovaná a neodpracovaná doba zaměstnanců
podle podskupin zaměstnání KZAM-R**

kraj: Hl. m. Praha

Podskupiny zaměstnání KZAM-R	Počet zaměstnanců přečtený podle eviden. měsíců	Odpracovaná doba		Neodpracovaná doba		
		celkem	z toho přesčas	celkem	z toho	
					nemoc	dovolená
		hod/měs	hod/měs	hod/měs	hod/měs	hod/měs
3139 Obsluha ost. optických a elektronických zařiz. jinde neuv.	18	153,5	5,4	20,8	0,3	16,7
3143 Piloti, navigátoři a letečtí technici	133	144,7	0,6	18,1	1,8	15,4
3145 Letečtí dispečerů a pracovníci v příbuzných oborech	157	142,4	2,8	21,6	3,8	17,0
3146 Bezpečnostní technici leteckého provozu	131	143,5	0,7	19,4	1,9	17,0
3151 Kolaudační technici a technici protipožární ochrany	100	144,9	3,4	21,8	3,6	16,5
3152 Bezpečnostní tech.a tech. pro kontrolu zdravotní nezávad.	701	146,6	1,6	21,5	3,6	15,1
3160 Technici železničního provozu	1 524	146,9	9,0	21,8	4,3	15,6
3211 Technici a laboranti v oblasti biologie a v příbuz. oborech	428	150,0	5,0	24,7	5,1	18,1
3212 Technici v agronomii, v lesnictví a v zemědělství	100	146,1	2,1	16,9	2,4	13,6
3221 Asistenti zdravotníků	59	147,3	0,0	25,5	5,8	17,4
3224 Optici a optometři	45	158,4	5,8	20,7	4,4	14,4
3226 Rehabilitační a fyzioterapeutičtí pracovníci	64	145,4	1,8	25,2	4,9	17,6
3228 Farmaceutičtí asistenti	159	150,5	1,2	22,7	5,7	15,3
3229 Ostatní střední zdravotničtí pracovníci jinde neuvedení	24	147,9	0,0	24,9	5,1	17,6
3231 Ošetřovatelé, všeobecné zdravotní sestry	387	146,5	4,2	24,8	6,3	17,5
3341 Instruktoři a mistři odborné výchovy	48	140,0	4,1	31,9	5,3	25,5
3342 Pedagogové v oblasti dalšího vzdělávání	146	147,8	0,2	21,6	3,6	16,4
3411 Zprostředkovatelé finanč. transakcí, obchodu s cen. papíry	1 199	146,4	1,1	24,9	5,2	17,7
3412 Pojišťovací agenti	3 354	143,6	0,4	26,4	6,4	16,5
3413 Obchodníci s realitami	40	146,8	0,0	25,8	3,9	17,0
3414 Konzultanti a organizátoři zájezdů	44	154,7	1,1	20,6	5,5	12,6
3415 Obchodní cestující, prof. poradci v obchodě, obch.zástupci	3 102	148,7	0,5	21,1	4,5	13,9
3416 Nákupčí	1 161	147,2	0,8	21,7	4,0	15,2
3417 Odhadci a zbožíznalci	555	144,5	1,2	24,8	6,5	17,2
3419 Ostatní pracovníci - obchodní zprostředkovatelé jinde n.	123	150,3	0,1	20,4	2,5	15,7
3421 Obchodní agenti	2 363	147,2	0,3	21,8	4,5	14,6
3422 Odbytoví a přepravní agenti	2 737	146,3	1,6	23,2	6,5	14,8
3429 Ostatní obchodní agenti a makléři jinde neuvedení	151	151,3	0,1	20,9	3,1	15,8
3431 Odborné sekretářky, sekretáři	1 602	148,6	0,4	22,8	4,7	15,7
3433 Prac. v oblasti účetnictví,fakturace,rozpočet., kalkulace	5 470	147,3	0,6	23,3	4,4	15,9
3434 Pracovníci v oblasti statistiky a matematiky	237	146,9	0,1	22,7	4,8	15,8
3435 Pracovníci v oblasti práce a mezd (kromě účetních)	157	144,3	0,6	22,7	4,9	16,1
3436 Referenti osobních oddělení	611	146,2	0,5	23,0	4,0	15,9
3439 Ostatní odborní administrativní pracovníci jinde neuvedení	4 145	146,4	0,5	23,6	5,0	16,1
3449 Ostatní celní a daňoví pracovníci a prac. v příb. oborech	119	146,0	0,0	27,0	6,5	17,9
3471 Aranžéři, průmysloví a komerční návrháři,bytoví architekti	88	146,2	1,9	25,7	6,2	15,5
3479 Ostatní pracovníci umění a zábavy jinde neuvedení	74	145,6	0,4	26,2	6,2	17,6
4111 Písařky - opisovačky, stenotypistky	19	147,0	9,1	28,2	7,4	16,9
4112 Kancelářští pracovníci a obsluha zařiz. na zpracování textu	266	147,2	1,6	24,4	5,3	16,4
4113 Pracovníci přípravy dat výpočetní techniky	706	146,8	2,1	25,9	7,8	14,7
4115 Sekretářky, sekretáři	2 230	148,4	0,6	23,1	5,8	14,8
4121 Nižší účetní	702	150,6	1,4	22,3	5,1	14,8
4122 Nižší statistici	20	133,2	0,2	37,4	18,3	17,4
4123 Nižší finanční, daňoví úředníci a úředníci v příb. oborech	732	149,7	1,0	23,5	4,0	16,6

Revidované výsledky ke dni 10. 3. 2010

**Průměrná měsíční odpracovaná a neodpracovaná doba zaměstnanců
podle podskupin zaměstnání KZAM-R**

kraj: Hl. m. Praha

Podskupiny zaměstnání KZAM-R	Počet zaměstnanců přečtený podle eviden. měsíců	Odpracovaná doba		Neodpracovaná doba		
		celkem	z toho přesčas	celkem	z toho	
					nemoc	dovolená
		hod/měs	hod/měs	hod/měs	hod/měs	hod/měs
4131 Úředníci ve skladech	2 025	147,8	5,9	25,3	8,1	13,9
4132 Úředníci ve výrobě (např. výrobní plánovači)	112	146,0	1,2	23,9	5,9	14,9
4133 Úředníci v dopravě a v přepravě (dispečeri, kontr. apod.)	1 876	142,6	2,6	24,2	5,7	15,8
4141 Řadoví knihovníci, archiváři, evidenční pracovníci	256	146,5	0,1	25,9	6,2	16,9
4142 Poštovní doručovatelé, úředníci v třídírnách	3 304	131,0	2,3	27,1	10,5	15,9
4143 Korektoři, kódovači a pracovníci v příbuzných oborech	112	143,7	0,8	30,3	9,9	17,7
4190 Ostatní nižší úředníci jinde neuvedení	368	149,4	1,1	25,0	5,3	15,3
4211 Pokladníci (v bankách, pojišťov., spořitelnách, na poště)	706	143,0	2,9	24,3	5,8	16,7
4212 Úředníci na přepážkách a směnárníci	2 666	139,2	2,6	25,2	8,4	15,6
4213 Pokladníci v obchodě, společném stravování apod.	1 891	145,0	2,3	31,3	15,0	14,6
4214 Prodavači vstupenek, jízdenek apod.	302	145,0	7,7	29,9	10,6	16,7
4215 Bookmakeři, krupiéři a úředníci sázkových kanceláří	461	156,4	0,0	17,2	4,2	12,3
4216 Inkasisté (výběřci dluhů)	109	146,1	0,8	24,0	4,9	15,5
4219 Ostatní pokladníci a pracovníci v příb. oborech jinde neu.	62	141,3	0,0	29,2	6,3	16,7
4221 Úředníci cestovních kanceláří	186	155,4	0,9	18,1	4,2	12,0
4222 Recepční	734	152,2	1,6	19,4	5,4	12,0
4223 Telefonisté	712	148,8	1,2	22,6	6,8	14,5
4224 Informátoři	471	146,7	2,2	23,4	7,0	15,2
5111 Obsluhující pracovníci v dopravě a stevardi	273	140,1	3,2	21,0	8,1	11,4
5121 Pracovníci dohlížející nad obsluh. personálem, hospodyně	457	151,4	3,3	23,6	7,2	13,9
5122 Kuchaři	2 663	148,2	2,2	26,1	10,9	12,4
5123 Číšníci, servírky	701	151,8	2,3	22,2	7,5	11,9
5124 Barmani	15	155,6	0,2	16,8	4,2	11,8
5132 Pečovatelé a pomoc. ošetřovat. v zařiz.soc. péče, v nemoc.	86	146,1	8,2	27,8	11,3	16,2
5144 Maséři	19	156,2	0,1	15,8	3,0	12,3
5149 Ostatní pracovníci zajišťující osobní služby jinde neuved.	38	146,0	0,3	23,9	9,0	12,2
5161 Hasiči, požárníci	470	142,3	3,8	24,6	6,3	16,4
5169 Ostatní pracovníci ochrany a ostrahy jinde neuvedení	4 402	157,1	11,1	19,3	7,7	10,9
5211 Prodavači v obchodech	6 389	146,1	2,9	26,5	11,7	13,2
5220 Prodavači ve stáncích a na tržištích	33	158,5	5,3	22,1	7,9	13,2
6113 Zahradníci a pěstitelé zahradních plodin a sazenic	102	148,7	2,4	26,8	8,9	13,8
7122 Zedníci, kameníci, omítkáři	984	151,6	12,5	34,3	13,9	14,8
7123 Betonáři, děl.specializovaní na pokládání beton. povrchů	163	155,5	11,2	29,2	11,0	13,9
7124 Tesaři a truhláři	479	149,9	11,0	32,7	13,0	15,0
7125 Stavební montážníci	226	152,0	10,8	29,8	8,4	15,1
7126 Asfaltéři, dlaždiči	74	145,2	17,4	44,7	19,6	17,8
7127 Lešenáři	31	158,2	15,5	27,1	11,3	14,3
7129 Ostatní stavební děl. stav. výroby a prac. v ost. oborech	637	154,8	12,9	31,4	13,0	14,3
7132 Stavební podlaháři, parketaři a obkladači	16	150,8	19,2	38,2	22,2	13,7
7133 Stavební štukatéři	10	163,0	12,9	23,0	2,8	16,2
7134 Izolatéři	33	146,2	11,7	36,8	16,8	15,4
7136 Instalatéři, potrubáři, stavební zámečníci, klempíři	1 137	146,8	7,9	28,1	9,7	15,0
7137 Stavební a provozní elektrikáři	571	151,4	8,9	23,9	5,8	15,3
7139 Ostatní dělníci zajišťující dokončovací stavební práce	29	163,1	12,3	21,4	3,6	13,7

Revidované výsledky ke dni 10. 3. 2010

**Průměrná měsíční odpracovaná a neodpracovaná doba zaměstnanců
podle podskupin zaměstnání KZAM-R**

kraj: Hl. m. Praha

Podskupiny zaměstnání KZAM-R	Počet zaměstnanců přečtený podle eviden. měsíců	Odpracovaná doba		Neodpracovaná doba		
		celkem	z toho přesčas	celkem	z toho	
					nemoc	dovolená
		hod/měs	hod/měs	hod/měs	hod/měs	hod/měs
7141 Malíři a tapetáři	50	152,7	5,2	21,1	4,5	13,6
7142 Lakýrníci a pracovníci v příbuzných oborech	244	145,1	10,2	30,0	9,4	15,2
7212 Svářeči, řezači plamenem a páječi	317	150,7	15,6	33,1	12,0	14,9
7213 Výrobci a opraváři výrobků a dílů z plechů	155	140,1	7,9	33,3	11,6	14,9
7214 Montéři kovových konstrukcí	163	148,3	14,3	31,5	9,3	15,4
7215 Montéři lan a zdvihacích zařiz. (např. na lodích, letadel)	295	154,3	8,1	25,3	5,5	15,3
7221 Kováři, obsluha kovacích lisů, obsluha bucharů	85	150,9	11,3	30,5	9,1	13,9
7222 Nástrojaři, kovodelaři, kovodělníci, zámečníci	2 432	145,6	7,3	26,9	7,4	15,4
7223 Seřizovači a obsluha obráběcích strojů	442	146,4	9,7	27,4	6,7	15,4
7224 Brusíči, leštiči a ostříči nástrojů	82	145,7	6,9	26,4	8,3	14,6
7227 Umělečtí zámečníci a umělečtí kováři	14	147,2	3,1	23,8	1,4	15,1
7231 Mechanici a opraváři motorových vozidel	931	141,6	4,0	27,8	7,5	13,0
7232 Mechanici a opraváři leteckých motorů a zařízení	838	146,7	7,8	23,2	5,9	15,6
7234 Mechanici a opraváři kolejových vozidel	727	141,4	8,6	29,0	8,9	16,1
7235 Mechanici obráběcích, zemědělských strojů a prům. zařiz.	252	147,9	8,9	26,6	6,3	15,7
7239 Ostatní mechanici a opraváři strojů a zařízení bez elektro	238	154,0	6,9	23,0	5,2	15,7
7241 Elektromech.a seřizovači různých typů elektrických zařiz.	1 294	145,4	6,9	27,0	7,8	15,7
7242 Mechanici, opraváři a seřizovači elektr. částí aut, letadel	725	142,3	6,3	26,7	7,1	15,8
7243 Mechanici, seřizovači, opraváři elektronických zařízení	524	144,9	4,8	24,2	5,3	15,4
7244 Telefonní a telegrafní mechanici, montéři a opraváři	385	148,6	9,4	21,5	4,3	15,6
7245 Montéři a opraváři rozhlasových a TV přijímačů,magnetof.	20	141,5	4,0	24,8	4,3	17,1
7246 Montéři a opraváři silnoproudých elektrických vedení	817	149,1	9,7	26,5	5,4	15,9
7247 Montéři a opraváři slaboproudých elektrických vedení	385	155,7	16,9	21,5	3,8	15,8
7311 Výrobci, mechanici a opraváři přesných přístrojů a zařízení	137	147,6	2,3	23,1	5,9	14,4
7341 Tiskaři, sazeči (kromě obsluhy tiskárenských strojů)	119	155,7	11,3	27,0	6,1	16,9
7344 Fotografové a pracovníci v příbuzných oborech	171	149,1	2,2	28,9	5,2	15,2
7345 Knihvazači a pracovníci v příbuzných oborech	160	139,8	5,0	35,8	14,7	15,9
7411 Zpracovatelé masa, ryb vč. uzenářů a konzerv. masa a ryb	244	151,7	7,1	27,3	7,5	18,1
7412 Zpracovatelé pekárenských a cukrářských výrobků	418	160,2	17,0	25,8	11,5	12,7
7419 Ostatní zpracovatelé - výrobci potravinářských výrobků	189	153,0	11,1	27,3	8,9	17,0
7422 Uměleč. truhláři, řezbáři, výrobci a oprav.výrobků ze dřeva	72	146,8	6,0	29,1	8,6	15,7
7433 Dámští a pánští krejčí a kloboučníci vč. opravářů oděvů	25	137,0	0,0	36,9	12,0	18,6
7436 Švadleny, vyšivači a pracovníci v příbuzných oborech	61	140,1	0,0	29,7	9,5	12,8
7437 Čalouníci a pracovníci v příb. oborech (vč.autočalouníků)	41	136,6	4,2	32,1	11,1	16,0
8111 Obsluha důlního zařízení a razících štítů	270	132,6	6,1	32,7	12,1	17,6
8113 Vrtaři, jeřábníci při ropných nebo plynových vrtech	27	155,2	3,3	20,6	2,0	14,3
8122 Obsluha zařízení ve slévárenství (taviči, slévači)	97	146,6	11,2	29,0	8,7	15,1
8155 Obsluha zařízení na zpracování ropy a zemního plynu	118	137,9	4,2	29,4	13,3	12,4
8159 Obsluha ostat. zařízení při chemické výrobě jinde neuved.	332	142,9	5,0	25,7	6,1	14,4
8161 Obsluha zařízení při výrobě a rozvodu elektřiny	552	145,5	6,1	22,9	4,4	16,7
8162 Obsluha parních turbín, ohřivačů a motorů	158	151,3	9,0	23,4	5,8	15,6
8163 Obsluha zařízení při úpravě, čištění a rozvodu vody	485	148,0	5,8	21,1	4,6	15,7
8171 Obsluha automatických nebo poloaut. montážních linek	367	140,7	6,5	32,2	12,8	13,9
8180 Obsluha strojů a zařízení pro práce na železničním svršku	180	137,7	11,5	28,2	10,9	14,3

Revidované výsledky ke dni 10. 3. 2010

**Průměrná měsíční odpracovaná a neodpracovaná doba zaměstnanců
podle podskupin zaměstnání KZAM-R**

kraj: Hl. m. Praha

Podskupiny zaměstnání KZAM-R	Počet zaměstnanců přepracovaný podle eviden. měsíců	Odpracovaná doba		Neodpracovaná doba		
		celkem	z toho přesčas	celkem	z toho	
					nemoc	dovolená
		hod/měs	hod/měs	hod/měs	hod/měs	hod/měs
8211 Obsluha automat. nebo poloaut. obráb.strojů (kromě 722)	219	146,9	7,8	29,9	10,2	15,6
8212 Obsluha strojů na výrobu maltovin, vápna, cementu	230	158,9	14,9	27,4	8,7	14,6
8221 Obsluha strojů při farmaceutické výrobě	348	134,4	3,8	33,5	11,4	15,7
8223 Obsluha strojů při konečné úpravě ochranných povlaků	35	140,7	6,6	30,0	7,7	16,6
8224 Obsluha strojů na výrobu fotografických materiálů	56	150,2	1,1	21,9	4,5	12,6
8231 Obsluha strojů na výrobu pryžových výrobků (např. obuvi)	459	149,8	15,6	30,1	10,3	16,5
8232 Obsluha strojů na výrobu plast. výrobků (vč. laminování)	78	137,5	7,1	32,1	10,5	15,5
8251 Obsluha tiskárenských strojů	186	145,6	9,5	33,6	12,7	15,9
8252 Obsluha automat. a poloautomat. knihvazačských strojů	81	145,4	8,7	34,0	19,0	13,3
8254 Obsluha kopírovacích strojů	39	141,3	0,4	26,4	5,0	16,2
8264 Obsluha strojů na bělení, barvení, čištění, praní, žehlení	83	152,4	7,6	28,1	11,4	9,2
8278 Obsluha strojů na výrobu nápojů	304	147,4	10,2	25,4	9,7	14,6
8281 Montážní dělníci montující mechanická zařízení (stroje)	71	150,6	5,2	25,3	8,1	13,0
8282 Montážní dělníci montující elektrická zařízení	615	131,8	4,0	39,0	18,4	15,2
8284 Montážní dělníci montující výrobky z kovů, pryže a plastů	15	139,7	3,5	35,7	15,3	13,6
8290 Obsluha jin.stacionárních zařízení a ost. montážní dělníci	91	146,5	7,2	26,1	7,0	16,5
8311 Strojvedoucí	1 127	151,8	11,8	24,9	4,8	16,0
8313 Dělníci zabezpeč. sestavování vlaků (brzdaři, výhybkáři)	674	144,5	13,5	25,9	8,9	15,1
8321 Řidiči osobních a malých dodávkov. automobilů, taxikáři	995	155,1	7,2	21,6	5,9	13,8
8323 Řidiči autobusů, trolejbusů a tramvajů	3 916	155,1	14,3	32,1	12,1	7,2
8324 Řidiči nákladních automobilů a tahačů	1 652	155,9	15,4	26,8	9,0	14,4
8326 Řidiči speciálních vozidel	765	154,9	15,3	26,7	8,6	15,0
8332 Obsluha zemních a příbuzných strojů	613	158,0	18,5	31,9	8,7	14,5
8333 Obsluha jeřábů, zdvihacích a podob. manipulačních zařiz.	172	146,5	7,4	28,4	9,6	15,0
8334 Obsluha vysokozdvíhých a ostatních motorových vozíků	985	147,5	8,8	27,7	11,3	14,3
9132 Pomocníci a uklízeči v kancelář., hotel., nemocnicích ap.	2 697	146,6	1,6	26,3	11,8	12,5
9141 Domovníci, správci domu	137	153,8	3,3	19,7	4,5	13,5
9142 Čističi oken	17	152,0	0,0	20,4	10,1	9,5
9143 Školníci vč. školníků - údržbářů	13	150,2	0,0	21,5	2,6	17,9
9151 Poslíčci, nosiči zavazadel a doručovatelé	127	150,1	2,8	23,6	6,0	13,6
9152 Vrátní, hlídači, uváděči a šatnářky	1 245	153,5	10,1	21,9	6,9	13,9
9154 Pracovníci odečítající stav elektroměrů, plynom., vodoměrů	44	145,4	2,0	20,6	3,9	14,3
9161 Sběrači odpadků, popeláři	375	150,0	14,4	30,7	13,9	13,8
9162 Metaři, čističi záchodků, žump, kanálů a podob. zařízení	252	136,7	3,9	28,6	11,9	15,0
9169 Ostatní pracovníci v příbuzných oborech jinde neuvedení	36	173,3	19,2	19,2	7,6	10,8
9312 Pomocní a nekvalifik. dělníci na stavbách a údržbě silnic	428	151,1	14,5	38,3	15,2	15,4
9313 Pomocní a nekvalifikovaní dělníci na stavbách budov	260	145,3	8,4	30,9	13,1	12,6
9321 Pomocní a nekvalifikovaní montážní a manipulační dělníci	561	145,9	6,7	29,6	11,1	12,9
9322 Ruční balíči a pytlavači	28	141,6	4,3	27,0	6,3	15,9
9323 Dělníci nádvorní skupiny (pomocní montéři)	517	140,3	0,3	21,9	8,3	12,6
9333 Vazači a nosiči břemen, přístavní dělníci (dokaři)	164	146,4	8,1	29,4	11,4	13,7
9339 Pomocní a nekvalif. prac. v dopr., ve skladech, v telekom.	2 173	144,1	5,1	27,2	10,2	14,7



Dodatek

Technický popis šetření

Dodatek – Technický popis šetření

Technický popis šetření přibližuje metodické postupy používané při zpracování podnikatelské sféry Regionální statistiky ceny práce (RSCP-PS). Popis je rozdělen do pěti kapitol: metoda výběru ekonomických subjektů, vstupní údaje, nejdůležitější sledované veličiny, dopočtové metody a definice vybraných pojmů.

1. Metoda výběru ekonomických subjektů

Kapitola popisuje základní soubor šetření, strukturu výběrového souboru a postup při výběru ekonomických subjektů (ES).

1.1. Základní soubor

Základním souborem RSCP-PS jsou aktivní ekonomické subjekty z registru ekonomických subjektů Českého statistického úřadu (ČSÚ), které mají 10 a více zaměstnanců a přísluší do podnikatelské sféry a do institucionálních sektorů nefinančních podniků, finančních institucí nebo vládních institucí. Ekonomické subjekty, které přísluší do podnikatelské sféry, odměňují podle zákona č. 1/1992 Sb. o mzdě, odměně za pracovní pohotovost a o průměrném výdělků. Způsob odměňování se zjišťuje pomocí registru „Automatizovaného rozpočtového informačního systému“ (ARIS), který je spravován Ministerstvem financí. Registr ekonomických subjektů (RES) je detailně popsán na internetových stránkách ČSÚ (www.czso.cz).

1.2. Struktura výběrového souboru

Statistické šetření RSCP-PS za 1. – 3. čtvrtletí 2006 zahrnuje 3019 ekonomických subjektů, které reprezentují přibližně 1226 tisíc zaměstnanců. Strukturu výběrového souboru RSCP-PS bez non-response (dále jen výběrový soubor) ukazují z různých pohledů pro 1. – 3. čtvrtletí 2006 následující tabulky.

Výběrový soubor RSCP podnikatelské sféry			
	RSCP-PS Celkem	RSCP-PS – Hl. m. Praha	
		se sídlem v kraji	se sídlem mimo kraj
Počet ekonomických subjektů	3019	510	127
Počet zaměstnanců	1226 tisíc	202 tisíc	7 tisíc

Tabulka 1

Odvětvová skladba výběrového souboru RSCP-PS – Hl. m. Praha			
Kód CZ-NACE		Počet ekonomických subjektů	
		se sídlem v kraji	se sídlem mimo kraj
A	Zemědělství, lesnictví a rybnářství	1	1
B	Těžba a dobývání	1	2
C	Zpracovatelský průmysl	93	39
D	Výroba a rozvod elektřiny, plynu, tepla	8	3
E	Zásobování vodou, činnosti související s odpady	9	3
F	Stavebnictví	40	8
G	Obchod, opravy motorových vozidel	88	32
H	Doprava a skladování	19	7
I	Ubytování, stravování a pohostinství	29	1
J	Informační a komunikační činnosti	34	5
K	Peněžnictví a pojišťovnictví	82	6
L	Činnosti v oblasti nemovitostí	14	
M	Profesní, vědecké a technické činnosti	36	6
N	Administrativní a podpůrné činnosti	27	9
O	Veřejná správa, obrana, sociální zabezpečení	5	3
P	Vzdělávání	11	1
Q	Zdravotní a sociální péče	10	1
R	Kulturní, zábavní a rekreační činnosti	3	
S	Ostatní činnosti		

Tabulka 2

1.3. Výběr

Výběr ekonomických subjektů v RSCP-PS lze charakterizovat jako jednodušový stratifikovaný výběr. Výběrovými jednotkami jsou ekonomické subjekty, na které se v případě vybrání vztahuje zpravodajská povinnost. Statistickými jednotkami jsou zaměstnanci, kteří jsou nositeli sledovaných statistických znaků. Základní soubor (ZS) je rozdělen do oblastí (strat) podle:

- regionů (krajů),
- velikostních kategorií,
- odvětvových skupin.

Regionem se z hlediska výběru jednotek rozumí kraj ve smyslu ústavního zákona č. 347/1997 Sb. v platném znění. Ke stratifikaci výběrové opory jsou použity tři velikostní kategorie ekonomických subjektů uvedené v tabulce 3 – Velikostní kategorie pro výběr. Stratifikační třídění obsahuje dvanáct odvětvových skupin z vybraných institucionálních sektorů podnikatelské sféry.

Vymezení strat je provedeno na základě podobnosti v charakteru ekonomické činnosti a podobnosti v zaměstnanecké struktuře.

V jednotlivých oblastech ZS, vzniklých jeho rozdělením dle příslušných stratifikačních kritérií, je vybrán stanovený podíl ekonomických subjektů. Největší subjekty s 1000 a více zaměstnanci jsou zařazeny do šetření všechny (výběr s pravděpodobností rovnou 1), u ekonomických subjektů s 250 až 999 zaměstnanci se postupně navyšuje výběrový podíl tak, aby od roku 2007 činil 100%. Menší subjekty s 10 až 249 zaměstnanci jsou vybírány v jednotlivých stratech systematickým náhodným výběrem s nesterjními pravděpodobnostmi bez vracení. Pravděpodobnosti výběru se liší podle velikosti subjektu a jejich výše je určena výběrovým podílem uvedeným v tabulce 3. Výběrový soubor ekonomických subjektů s 10 až 249 zaměstnanci se obměňuje metodou rotujícího panelu s periodou rotace devět let, tzn. k plné obměně dojde za devět let.

Velikostní kategorie pro výběr		
Kategorie	Počet zaměstnanců	Výběrový podíl [%]
1	10 až 49	4,5
2	50 až 249	15
3	250 až 999	80
4	1000 a více	100

Tabulka 3

2. Vstupní údaje

Kapitola popisuje sběr dat do šetření RSCP-PS, nejdůležitější vstupní údaje a používané klasifikace a číselníky.

2.1. Sběr dat

Ekonomické subjekty, na které se vztahuje zpravodajská povinnost, vykazují do statistického šetření RSCP-PS údaje o všech zaměstnancích v pracovním poměru. Vybraná zpravodajská jednotka předává data na Ministerstvo práce a sociálních věcí, které je orgánem vykonávajícím státní statistickou službu. Termínem pro předání dat od respondenta je konec měsíce následujícího po skončení sledovaného období.

Předávaná data mají formu databázových souborů a obsahují informace o zaměstnavateli a zaměstnancích. U více než 90 % respondentů je zdrojem dat pro šetření mzdový a personální systém. Datové soubory jsou předávány ve více než 90 % případů elektronickou poštou, zbylá část respondentů posílá data na disketě, případně na papírových formulářích.

Pro kontrolu a opravu dat, připravených mzdovým a personálním systémem respondenta, případně pro pořízení vstupních dat, je určen "Pořizovací program ISPV 2006", který se musí před použitím nainstalovat na lokální disk.

Poživovací program řeší i zabezpečení dat při přenosu od respondenta ke zpracovateli. Používá přitom hybridní šifrování s veřejným a privátním klíčem. Veřejný klíč je součástí instalace poživovacího programu, privátní klíč je uložen na interním serveru zpracovatele. Zašifrovaná data se ukládají do souboru s formátem S/MIME verze 3.

2.2. Nejdůležitější vstupní údaje

Šetření RSCP-PS se čtvrtletní periodicitou monitoruje výdělkovou úroveň a odpracovanou dobu jednotlivých zaměstnání podle klasifikace KZAM-R v České republice.

Hodinový výdělek je přímo zjišťovaný údaj, který je definován jako průměrný hrubý hodinový výdělek zaměstnance v posledním čtvrtletí sledovaného období (§ 17 zákona č. 1/1992 Sb.). Jedná se o podíl hrubé mzdy a odpracované doby za rozhodné čtvrtletí. Hodinový výdělek je krátkodobým indikátorem výdělkové úrovně.

Hrubá měsíční mzda, vypočtená z hrubé mzdy za sledované období, je druhým indikátorem, který ukazuje výdělkovou úroveň. Hrubá mzda je součtem mzdy za práci, náhrad mzdy a odměn za pracovní pohotovost, které jsou přímo sbíranými položkami. Mzda je definována jako mzda za práci podle § 4 zákona č. 1/1992 Sb., o mzdě, odměně za pracovní pohotovost a průměrném výdělku ve znění pozdějších předpisů. Šetření RSCP-PS sleduje i strukturu hrubé měsíční mzdy, tj. prémie a odměny, příplatky za přesčas, ostatní příplatky, náhrady a odměny za pracovní pohotovost. Hrubá měsíční mzda a její složky se vztahují k celému sledovanému období, které zahrnuje dobu od počátku roku do konce čtvrtletí, za které se šetření provádí.

Šetření RSCP-PS dále sleduje pracovní dobu zaměstnanců. Vstupní věta o zaměstnanci obsahuje odpracovanou dobu od počátku roku a z ní počet přesčasových hodin. Odpracovaná doba u zaměstnanců odměňovaných měsíční mzdou nezahrnuje dobu svátků v jinak pracovních dnech. Věta dále obsahuje celkovou neodpracovanou dobu od počátku roku, z ní počet hodin nemoci a dovolené.

2.3. Klasifikace a číselníky

RSCP-PS používá standardní statistické klasifikace a číselníky (podrobněji popsané na www.czso.cz). Použití platných statistických klasifikací je závazné jak pro orgán vykonávající státní statistickou službu, tak pro zpravodajské jednotky, které poskytují údaje pro statistické zjišťování. Proto i RSCP-PS používá následující klasifikace a číselníky:

KZAM-R **Klasifikace zaměstnání**; vydáno sdělením ČSÚ č. 492/2003 Sb. ze dne 18. prosince 2003 o vydání rozšířené Klasifikace zaměstnání KZAM-R.

- CZ-ICSE **Klasifikace postavení v zaměstnání;** vydáno sdělením ČSÚ č. 494/2003 Sb. ze dne 18. prosince 2003 o vydání Klasifikace postavení v zaměstnání.
- KKOV **Klasifikace kmenových oborů vzdělání;** vydáno sdělením ČSÚ č. 320/2003 Sb. ze dne 9. září 2003 o zavedení Klasifikace kmenových oborů vzdělání. Poslední aktualizace byla provedena k 1. září 2006 sdělením ČSÚ č. 391/2006 Sb. ze dne 20. července 2006 o aktualizaci Klasifikace kmenových oborů vzdělání.
- CZ-NUTS **Klasifikace územních statistických jednotek;** vydáno sdělením ČSÚ č. 490/2003 Sb. ze dne 18. prosince 2003 o vydání Klasifikace územních statistických jednotek. Poslední aktualizace byla provedena k 1. květnu 2004 sdělením ČSÚ č. 228/2004 Sb. ze dne 14. dubna 2004 o aktualizaci Klasifikace územních statistických jednotek.
- CZ-NACE ¹ **Klasifikace ekonomických činností (CZ-NACE);** vydáno sdělením ČSÚ č. 244/2007 Sb. ze dne 18. září 2007 o zavedení Klasifikace ekonomických činností.
- CZ-GEONOM **Klasifikace zemí;** vydáno sdělením ČSÚ č. 487/2003 Sb. ze dne 18. prosince 2003 o vydání Klasifikace zemí. Poslední aktualizace byla provedena k 1. červenci 2005 sdělením ČSÚ č. 243/2005 Sb. ze dne 9. června 2005 o aktualizaci Klasifikace zemí.

¹ Revidovaná výsledková publikace využívá z důvodu srovnání s novějšími výsledky klasifikaci CZ-NACE (původní verze využívala klasifikaci OKEČ).

3. Nejdůležitější sledované veličiny

Kapitola popisuje nejdůležitější sledované veličiny, algoritmy jejich výpočtu a kritéria pro zahrnutí zaměstnanců do dalších výpočtů.

3.1. Hodinový výdělek

Hodinový výdělek je přímo zjišťovaná veličina. Do výpočtu charakteristik hodinového výdělku jsou zařazeni zaměstnanci, kteří byli v evidenčním stavu v posledním dnu sledovaného období.

3.2. Hrubá měsíční mzda

Hrubá měsíční mzda se vztahuje k celému sledovanému období, tedy k 1. čtvrtletí, k 1. - 2. čtvrtletí, k 1. - 3. čtvrtletí, nebo k 1. - 4. čtvrtletí. Na rozdíl od hodinového výdělku musí být hrubá měsíční mzda vypočtena z dalších přímo zjišťovaných mzdových položek a nemzdových plnění.

Hrubá mzda je v RSCP-PS definována jako součet mzdy za práci, náhrady mzdy a odměny za pracovní pohotovost. Hrubá měsíční mzda zaměstnance se vypočte podle vzorce:

$$\text{HMM} = \frac{\text{MZDA} + \text{NAHRADY} + \text{POHOTOV}}{\text{MESPLAC}_{\text{prep}}}$$

kde :

HMM	je hrubá měsíční mzda zaměstnance,
MZDA	je mzda za práci zaměstnance v kumulaci za sledované období (vstupní položka věty o zaměstnanci),
NAHRADY	jsou náhrady mzdy zaměstnance v kumulaci za sledované období (vstupní položka věty o zaměstnanci),
POHOTOV	je odměna za pracovní pohotovost zaměstnance v kumulaci za sledované období (vstupní položka věty o zaměstnanci),
MESPLAC _{prep}	je počet přepočtených placených měsíců zaměstnance, tj. počet měsíců, odpovídajících součtu odpracované doby a doby, po kterou pobíral náhrady mzdy.

Počet přepočtených placených měsíců MESPLAC_{prep} je roven počtu kalendářních měsíců v případě, že zaměstnanec s plným pracovním úvazkem po celé sledované období pracoval nebo pobíral náhrady mzdy. Pokud zaměstnanec byl v evidenčním stavu kratší dobu než sledované období, bude jeho počet placených měsíců zkrácen poměrem počtu pracovních dnů v evidenčním stavu a ve sledovaném období. Podobně se počet placených měsíců zkrátí, pokud zaměstnanec měl jinou absenci než absenci s náhradou mzdy (např. nemoc), případně měl sjednán kratší pracovní úvazek.

Hrubá měsíční mzda za určitou skupinu zaměstnanců je vážená charakteristika, v níž hrubá měsíční mzda určitého zaměstnance má váhu, odpovídající počtu jeho placených měsíců za sledované období (tzv. váha placené doby). Tento způsob výpočtu umožňuje korektní srovnání mzdové úrovně jednotlivých zaměstnání a srovnávání v čase.

Sestavy s hrubou měsíční mzdou, diferenciací a strukturou hrubé mzdy obsahují také měsíční placenou dobu. Tento údaj ukazuje počet placených hodin (odpracovaná doba a doba náhrad) za placený měsíc a je v souladu s výpočtem hrubé měsíční mzdy.

Pro zahrnutí zaměstnance do výpočtů hrubé měsíční mzdy se uplatňují následující kritéria:

- přepočtený počet placených měsíců zaměstnance je alespoň jeden měsíc,
- stanovená týdenní pracovní doba na dané pracovní místo je alespoň 30 hodin (dle doporučení Eurostatu).

3.3. Měsíční odpracovaná a neodpracovaná doba

Měsíční odpracovaná (resp. neodpracovaná) doba se stejně jako hrubá měsíční mzda vztahuje k celému sledovanému období tj. k 1. čtvrtletí, k 1. - 2. čtvrtletí, k 1. - 3. čtvrtletí, nebo k 1. - 4. čtvrtletí.

Měsíční odpracovaná doba zaměstnance se vypočte podle vzorce:

$$\text{ODPRACD}_{\text{mes}} = \frac{\text{ODPRACD}}{\text{MESEVID}_{\text{prep}}}$$

kde :

- ODPRACD_{mes} je měsíční odpracovaná doba zaměstnance,
 ODPACD je odpracovaná doba zaměstnance v kumulaci za sledované období (vstupní položka věty o zaměstnanci),
 MESEVID_{prep} je počet přepočtených evidenčních měsíců zaměstnance, tj. počet měsíců, odpovídajících délce pracovního úvazku a délce pracovního poměru ve sledovaném období.

Počet přepočtených evidenčních měsíců MESEVID_{prep} je roven počtu kalendářních měsíců v případě, že zaměstnanec s plným pracovním úvazkem po celé sledované období byl v pracovním poměru a nebyl na mateřské či rodičovské dovolené. Pokud zaměstnanec byl v evidenčním stavu kratší dobu, než sledované období, bude jeho počet evidenčních měsíců zkrácen poměrem počtu pracovních dnů v evidenčním stavu a ve sledovaném období. Podobně se počet evidenčních měsíců zkrátí, pokud zaměstnanec měl sjednán kratší pracovní úvazek.

Měsíční odpracovaná doba za určitou skupinu zaměstnanců je vážená charakteristika, v níž měsíční odpracovaná doba určitého zaměstnance má váhu, odpovídající počtu jeho evidenčních měsíců ve sledovaném období (tzv. váha

evidenční doby). Pro zahrnutí zaměstnance do výpočtů měsíční odpracované doby se uplatňují stejná kritéria jako u hrubé měsíční mzdy.

Obdobně jako odpracovaná doba se počítají měsíční neodpracovaná doba a také průměrné měsíční údaje o přesčasu, dovolené a nemoci.

4. Dopočtové metody

Kapitola dopočtové metody obsahuje řešení neodpovědí a popis metody vážení, hodnocení kvality odhadů a přehled publikovaných tabulek podle použitých vah.

4.1. Řešení neodpovědí a metoda vážení

Problém neodpovědí (tzv. non-response) či z dalších důvodů nepoužitelných dat od vybraného ekonomického subjektu je v RSCP-PS řešen metodou historické imputace a metodou upravující podnikové váhy respondentům.

Metoda vážení, používaná v RSCP-PS, umožňuje získat z dat výběrového souboru odhady charakteristik (parametrů) základního souboru. Odhady charakteristik zaměstnanecké populace základního souboru RSCP-PS jsou publikovány ve všech tabulkách s výjimkou tabulek s tříděním podle jednotlivých zaměstnání. Základem podnikových vah jsou váhové koeficienty, které vycházejí z pravděpodobnosti výběru každého ekonomického subjektu. Po úpravě vah z důvodu non-response se získají konečné podnikové váhy pomocí dopočtu na aktuální počet ES v základním souboru v rámci jednotlivých vážících strat. Podnikové váhy zvyšují při výpočtech odhadů význam dat ekonomických subjektů s relativně malým zastoupením ve výběrovém souboru. Relativně nejméně zastoupené jsou ve výběrovém souboru RSCP-PS ekonomické subjekty s 10-49 zaměstnanci, a proto mají největší váhy při výpočtech odhadů.

Výpočet váhy jednotlivých zaměstnanců je závislý na typu tabulky a také na typu publikovaného ukazatele. Přehled všech publikovaných tabulek s uvedením použitých vah je uveden v oddíle 4.3. Váha zaměstnance je součinem vah používaných v daném typu tabulkové sestavy.

Tabulky s tříděním podle podskupin zaměstnání KZAM-R (PS-V5, PS-M5 a PS-T5) obsahují charakteristiky výběrového souboru. Při interpretaci výsledků je nutno mít na zřeteli, že charakteristiky výběrového souboru nelze automaticky pokládat za odhady platné pro celou zaměstnaneckou populaci. Výběrové charakteristiky jsou ovlivněny větším relativním zastoupením velkých ekonomických subjektů ve výběrovém souboru RSCP-PS.

4.2. Kvalita odhadů

Odhadované charakteristiky podléhají dvěma typům chyb – výběrovým chybám a nevýběrovým chybám. Výběrové chyby jsou způsobeny faktorem náhody při pravděpodobnostním výběru RSCP-PS. Hodnoty výběrových chyb není možné z výběrového souboru RSCP-PS dostatečně přesně kvantifikovat, nicméně používaná stratifikace výrazně snižuje jejich výši. Nevýběrové chyby bývají způsobeny především špatnou kvalitou dat předávaných respondenty (neúplné a chybné údaje) a jejich vliv je snižován několikastupňovými kontrolními mechanismy a častými kontakty zpracovatele šetření s respondenty.

4.3. Přehled publikovaných tabulek podle použitých vah

Hodinový výdělek				
Tabulka	Třídící kritérium	Podniková váha	Váha placené doby	Váha evidenční doby
PS-V0	Celý kraj	X		
PS-V1	HL. třídy zaměstnání KZAM-R	X		
PS-V2	Věkové kategorie	X		
PS-V4	Vzdělání	X		
PS-V5	Podskupiny zaměstnání KZAM-R			
PS-V6	Kategorie zaměstnání	X		
PS-V8	Pohlaví	X		

Tabulka 4

Hrubá měsíční mzda				
Tabulka	Třídící kritérium	Podniková váha	Váha placené doby	Váha evidenční doby
PS-M0	Celý kraj	X	X	
PS-M1	HL. třídy zaměstnání KZAM-R	X	X	
PS-M5	Podskupiny zaměstnání KZAM-R		X	

Tabulka 5

Odpracovaná a neodpracovaná doba				
Tabulka	Třídící kritérium	Podniková váha	Váha placené doby	Váha evidenční doby
PS-T5	Podskupiny zaměstnání KZAM-R			X

Tabulka 6

5. Definice vybraných pojmů

Ekonomický subjekt	Ekonomický subjekt je právnický subjekt nebo fyzická osoba s postavením podnikatele, zapsaná do registru ekonomických subjektů ČSÚ. Každému ekonomickému subjektu se přiděluje identifikační číslo (IČ).
Organizační jednotka	Z hlediska mzdové statistiky RSCP se dělí ekonomické subjekty na organizační jednotky podle okresu, ve kterém jejich zaměstnanci působí. Organizační jednotku tvoří všichni zaměstnanci ekonomického subjektu, kteří působí ve stejném okrese.
Zpravodajská jednotka	Zpravodajskou jednotkou je právnická osoba, organizační složka státu nebo fyzická osoba, od níž se požaduje poskytnutí údajů ve statistickém zjišťování podle zákona č. 89/1995 Sb., o státní statistické službě, ve znění pozdějších předpisů.
Sledované období	Sledované období je období od začátku roku do konce čtvrtletí, za které se provádí výběrové statistické zjišťování.
Podnikatelská sféra	Do podnikatelské sféry patří subjekty, které odměňují podle zákona č. 1/1992 Sb., o mzdě, odměně za pracovní pohotovost a o průměrném výdělku ve znění pozdějších předpisů.
Nepodnikatelská sféra	Do nepodnikatelské sféry patří organizace, které odměňují podle zákona č. 143/1992 Sb., o platu a odměně za pracovní pohotovost v rozpočtových a některých dalších organizacích a orgánech ve znění pozdějších předpisů.
Základní soubor	Základním souborem RSCP-PS jsou aktivní ekonomické subjekty podnikatelské sféry z registru ekonomických subjektů ČSÚ, které mají 10 a více zaměstnanců a přísluší do institucionálních sektorů nefinanční podniky, finanční instituce nebo vládní instituce.