



# Regionální statistika ceny práce

III. čtvrtletí 2010

Podnikatelská sféra

**Plzeňský** kraj

Výsledky ke dni 9. 12. 2010

## **Copyright - MPSV ČR**

Publikace ani její část nesmí být kopírována, rozšiřována a zařazována do informačních systémů v jakékoliv formě (elektronické, mechanické, optické, magnetické aj.) bez písemného souhlasu

**Ministerstva práce a sociálních věcí**

**Zpracovatel: TREXIMA, spol. s r.o., tř. T. Bati 299, 764 21 Zlín - Louky**

## O b s a h :

<b>Úvod</b> .....	7
-------------------	---

**Výsledková část podnikatelská sféra**

Základní metodické přístupy .....	11
Popis publikovaných tabulek .....	12

**Hodinový výdělek**

PS-V0	Hodinový výdělek v podnikatelské sféře .....	13
PS-V1	Hodinový výdělek podle hlavních tříd zaměstnání KZAM-R .....	14
PS-V2	Hodinový výdělek podle věkových kategorií .....	15
PS-V4	Hodinový výdělek podle vzdělání .....	15
PS-V5	Hodinový výdělek podle podskupin zaměstnání KZAM-R .....	16
PS-V6	Hodinový výdělek podle kategorií zaměstnání .....	22
PS-V8	Hodinový výdělek podle pohlaví .....	22

**Hrubá měsíční mzda**

PS-M0	Hrubá měsíční mzda a její složky, diferenciacce, placená doba v podnikatelské sféře .....	23
PS-M1	Hrubá měsíční mzda a její složky, diferenciacce, placená doba podle hlavních tříd zaměstnání KZAM-R.....	24
PS-M5	Hrubá měsíční mzda a její složky, diferenciacce, placená doba podle podskupin zaměstnání KZAM-R .....	26

**Měsíční odpracovaná a neodpracovaná doba**

PS-T5	Průměrná měsíční odpracovaná a neodpracovaná doba podle podskupin zaměstnání KZAM-R .....	38
-------	--	----

**Dodatek – technický popis šetření**

1. Metoda výběru ekonomických subjektů .....	47
1.1 Základní soubor .....	47
1.2 Struktura výběrového souboru .....	47
1.3 Výběr .....	48
2. Vstupní údaje .....	49
2.1 Sběr dat .....	49
2.2 Nejdůležitější vstupní údaje .....	50
2.3 Klasifikace a číselníky .....	50
3. Nejdůležitější sledované veličiny .....	52
3.1 Hodinový výdělek .....	52

3.2 Hrubá měsíční mzda .....	52
3.3 Měsíční odpracovaná a neodpracovaná doba .....	53
4. Dopočtové metody .....	54
4.1 Řešení neodpovědí a metoda vážení .....	54
4.2 Kvalita odhadů .....	55
4.3 Přehled publikovaných tabulek podle použitých vah .....	55
5. Definice vybraných pojmů .....	56



# Úvod



## Úvod

Regionální statistika ceny práce (RSCP) je systém pravidelného monitorování výdělkové úrovně a pracovní doby zaměstnanců v jednotlivých krajích České republiky formou statistického šetření. Sledovanými ukazateli výdělkové úrovně jsou hodinový výdělek a hrubá měsíční mzda (plat). Šetření metodicky vychází a je obsahově harmonizováno se strukturálním šetřením EU „Structure of Earnings Survey“, viz nařízení komise (ES) č. 1916/2000 ve znění pozdějších předpisů.

Šetření je pod názvem „Čtvrtletní šetření o průměrném výdělku“ zařazeno do programu statistických zjišťování, vyhlášených Českým statistickým úřadem (ČSÚ) ve sbírce zákonů pro příslušný kalendářní rok (viz příloha č. 2 Vyhlášky č. 386/2009 Sb., částka 125, kterou se stanoví Program statistických zjišťování na rok 2010) a pro vybrané ekonomické subjekty je povinné. Šetření provádí pracoviště státní statistické služby Ministerstva práce a sociálních věcí (MPSV). Průběh a vývoj šetření řídí komise, složená ze zástupců MPSV, ČSÚ, Ministerstva financí, České národní banky, CERGE-EI, VŠE v Praze, Českomoravské konfederace odborových svazů, Svazu průmyslu a dopravy ČR. Zpracovatelem RSCP je TREXIMA, spol. s r.o. ([www.trexima.cz](http://www.trexima.cz)).

Nejdůležitějším kritériem pro členění výsledků RSCP je příslušnost šetřeného ekonomického subjektu k podnikatelské, nebo nepodnikatelské sféře. V podnikatelské sféře probíhá šetření se čtvrtletní periodou a ve sféře nepodnikatelské je prováděno s periodou pololetní. Zdrojem dat pro nepodnikatelskou sféru je Informační systém o platech, který je spravován Ministerstvem financí. Za každou sféru jsou vydávány samostatné výsledkové publikace.

Výsledkové publikace jednotlivých krajů jsou uloženy na stránkách <http://portal.mpsv.cz/> v sekci *Zaměstnanost*, v podsekci *Statistiky* pod odkazem *Statistika výdělků*.

Monitorováním výdělků a pracovní doby zaměstnanců na úrovni České republiky se zabývá „Informační systém o průměrném výdělku“ (ISPV). Výsledková publikace je k dispozici na internetových stránkách MPSV ([www.mpsv.cz](http://www.mpsv.cz)) v sekci *Příjmy a životní úroveň*.

Důkladný popis šetření, včetně všech výsledkových publikací, poskytuje také portál [www.ispv.cz](http://www.ispv.cz). Slouží především jako podpora respondentům, kteří zde naleznou všechny potřebné informace a podpůrné nástroje pro zasilání dat. Portál je využíván také k uveřejňování odborných studií a článků, které jako zdroj informací uvádí šetření ISPV a RSCP.

Ministerstvo práce a sociálních věcí děkuje všem respondentům šetření za přípravu vstupních dat pro šetření. Svědomitý přístup respondentů a dodržování termínů pro předání dat umožňují pravidelně uveřejňovat tuto publikaci.







# Výsledková část

Podnikatelská sféra



## Výsledková část podnikatelská sféra

### Základní metodické přístupy

Tato publikace přináší charakteristiky hodinového výdělku, hrubé měsíční mzdy a pracovní doby získané za podnikatelskou sféru šetření RSCP (RSCP-PS). V RSCP se zařazují do podnikatelské sféry ekonomické subjekty, které odměňují mzdou, viz § 109, odst. 2 zákona č. 262/2006 Sb., zákoníku práce, ve znění pozdějších předpisů.

Primárním výsledkem RSCP jsou statistiky výdělkové úrovně jednotlivých zaměstnání (v klasifikaci KZAM-R), dalším produktem jsou odhady výdělkových parametrů zaměstnanecké populace krajů v členění podle firemních i zaměstnaneckých charakteristik. Ekonomické subjekty se v RSCP člení na organizační jednotky, jestliže je možné provést vnitřní rozčlenění podle okresů, ve kterých dílčí jednotky působí. Výsledky podle krajů jsou v tomto smyslu výsledky získané pracovištní metodou.

Vedle podnikového výkaznictví ČSÚ je RSCP dalším zdrojem informací o výdělcích v jednotlivých krajích České republiky. Výkaznictví ČSÚ, jako tradiční zdroj, sbírá údaje o evidenčním počtu zaměstnanců a vyplacených mzdách za ekonomický subjekt a publikuje průměrné mzdy v členění podle firemních charakteristik. Při srovnávání výsledků výkaznictví a RSCP-PS je třeba vzít v úvahu rozdílnou definici podnikatelské sféry, rozdílné metody výpočtu výdělkových charakteristik a rozdílný způsob členění výsledků podle krajů. Výkaznictví ČSÚ člení výsledky podle sídla ekonomického subjektu, tj. podnikovou metodou.

Respondenty šetření RSCP-PS jsou aktivní ekonomické subjekty (ES) z institucionálních sektorů nefinančních podniků, finančních institucí a vládních institucí zapsané v registru ekonomických subjektů ČSÚ (RES). Na základě Automatizovaného rozpočtového informačního systému (ARIS), který je spravován Ministerstvem financí, se zjišťuje způsob odměňování a příslušnost ekonomického subjektu k podnikatelské sféře. Šetření je výběrové pro ES s 10 až 249 zaměstnanci a plošné pro ES s 250 a více zaměstnanci. Náhodný výběr je prováděn na základě příslušnosti ES do kraje, velikostní kategorie a odvětví ekonomické činnosti.

Tabulky s označením PS-V5, PS-M5, PS-T5 obsahují charakteristiky výběrového souboru (statistiky) jednotlivých zaměstnání na úrovni podskupin zaměstnání (čtyřmístný KZAM-R). Při interpretaci výsledků je nutno mít na zřeteli, že charakteristiky výběrového souboru nelze automaticky pokládat za odhady platné pro celou zaměstnaneckou populaci. Výběrové charakteristiky jsou ovlivněny větším relativním zastoupením velkých ekonomických subjektů ve výběrovém souboru RSCP-PS. Ostatní tabulky obsahují odhady parametrů základního souboru a při jejich výpočtu byly využity dopočtové metody založené na pravděpodobnosti výběru ekonomických subjektů.

## Popis publikovaných tabulek

Tabulky v publikaci jsou rozděleny podle sledovaného ukazatele do tří základních okruhů. Tabulky přinářející charakteristiky hodinového výdělku jsou označeny PS-Vx, kde PS značí podnikatelskou sféru a x je pořadové číslo tabulky. Charakteristiky hrubé měsíční mzdy, struktury mzdy a průměrné placené doby jsou obsaženy v tabulkách se značením PS-Mx a charakteristiky měsíční odpracované a neodpracované doby v tabulkách se značením PS-Tx.

Hlavním výsledkem RSCP jsou statistiky výdělkové úrovně a pracovní doby za jednotlivá zaměstnání podle klasifikace KZAM-R, obsažené v tabulkách PS-V5, PS-M5 a PS-T5. Tyto tabulky obsahují ta zaměstnání, která jsou ve své podskupině zaměstnání (čtyřmístný KZAM-R) zastoupena alespoň třemi ekonomickými subjekty a zároveň deseti zaměstnanci. Uvedené počty organizačních jednotek a zaměstnanců ukazují na zastoupení ve výběrovém souboru. V ostatních tabulkách jsou počty zaměstnanců uváděny v % a jejich účelem je přiblížit relativní zastoupení publikovaných kategorií. Údaje o počtech zaměstnanců z této publikace neslouží jako zdroj informací o počtech zaměstnanců v krajích, ty zjišťují šetření ČSÚ – podnikové výkaznictví a výběrové šetření pracovních sil (viz [www.czso.cz](http://www.czso.cz)).

### **Statistické charakteristiky používané ve výsledkových tabulkách:**

1. decil	První decil je hodnota, pod kterou leží 10 % nejnižších hodnot sledovaného znaku.
1. kvartil	První kvartil je hodnota, pod kterou leží 25 % nejnižších hodnot sledovaného znaku.
Medián	Medián je hodnota uprostřed vzestupně uspořádané řady hodnot sledovaného znaku, polovina hodnot je nižší než medián a druhá polovina je vyšší než medián.
3. kvartil	Třetí kvartil je hodnota, nad kterou leží 25 % nejvyšších hodnot sledovaného znaku.
9. decil	Devátý decil je hodnota, nad kterou leží 10 % nejvyšších hodnot sledovaného znaku.
Průměr	Průměr je počítán jako vážený (případně nevážený) aritmetický průměr sledovaného znaku.

### **Ostatní symboly používané ve výsledkových tabulkách:**

"Neuvedeno"	Symbol "Neuvedeno" označuje kategorii zaměstnanců, u které nebyl uveden kód příslušného třídícího znaku.
"*"	Symbol "*" označuje položku vstupních dat vypočítanou, ale nezveřejnitelnou z důvodu nedostatečného počtu vstupních hodnot (méně než 3 ekonomické subjekty a 10 zaměstnanců).

Hodinový výdělek v podnikatelské sféře <sup>1)</sup>

kraj: Plzeňský

**Medián hodinového výdělku ..... 119,73 Kč/hod**

Index mediánu hodinového výdělku zaměstnanců

meziroční vůči 3. čtvrtletí 2009..... 101,8 %

## Diferenciace

1. decil - 10 % hodinových výdělků menších než ..... 72,26 Kč/hod

1. kvartil - 25 % hodinových výdělků menších než ..... 94,15 Kč/hod

Medián - 50 % hodinových výdělků menších než ..... 119,73 Kč/hod

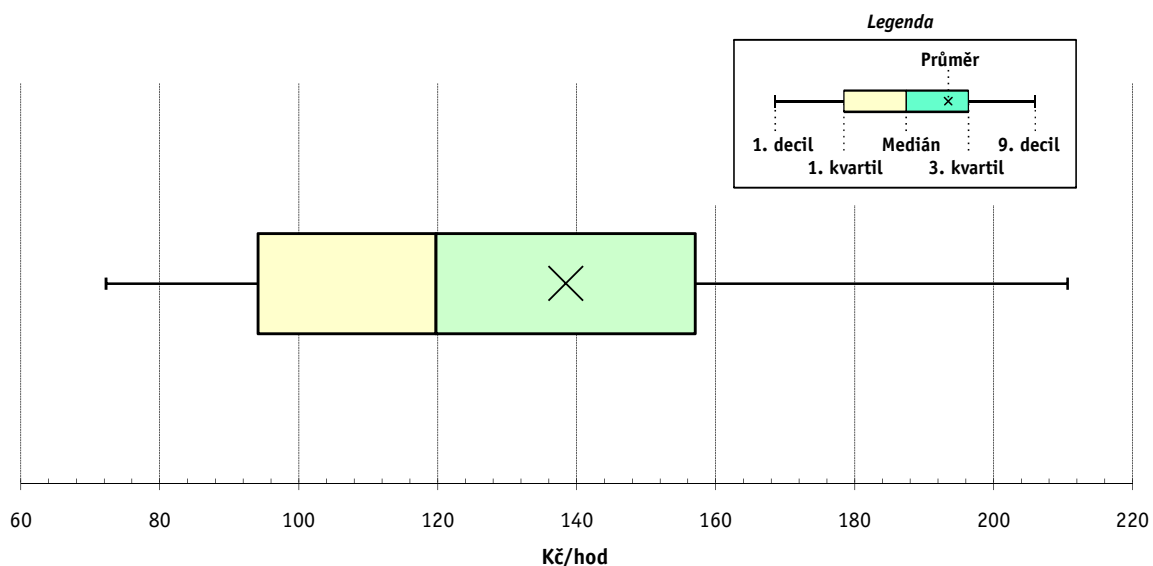
3. kvartil - 25 % hodinových výdělků větších než ..... 157,06 Kč/hod

9. decil - 10 % hodinových výdělků větších než ..... 210,62 Kč/hod

Průměr hodinového výdělku ..... 138,44 Kč/hod

Podíl zaměstnanců s podprůměrným

hodinovým výdělkem ..... 64,6 %



## Vysvětlivky:

1) Hodinový výdělek se zjišťuje jako průměrný hodinový výdělek definovaný v § 351 až § 362 zákona č. 262/2006 Sb., zákoníku práce, ve znění pozdějších předpisů.

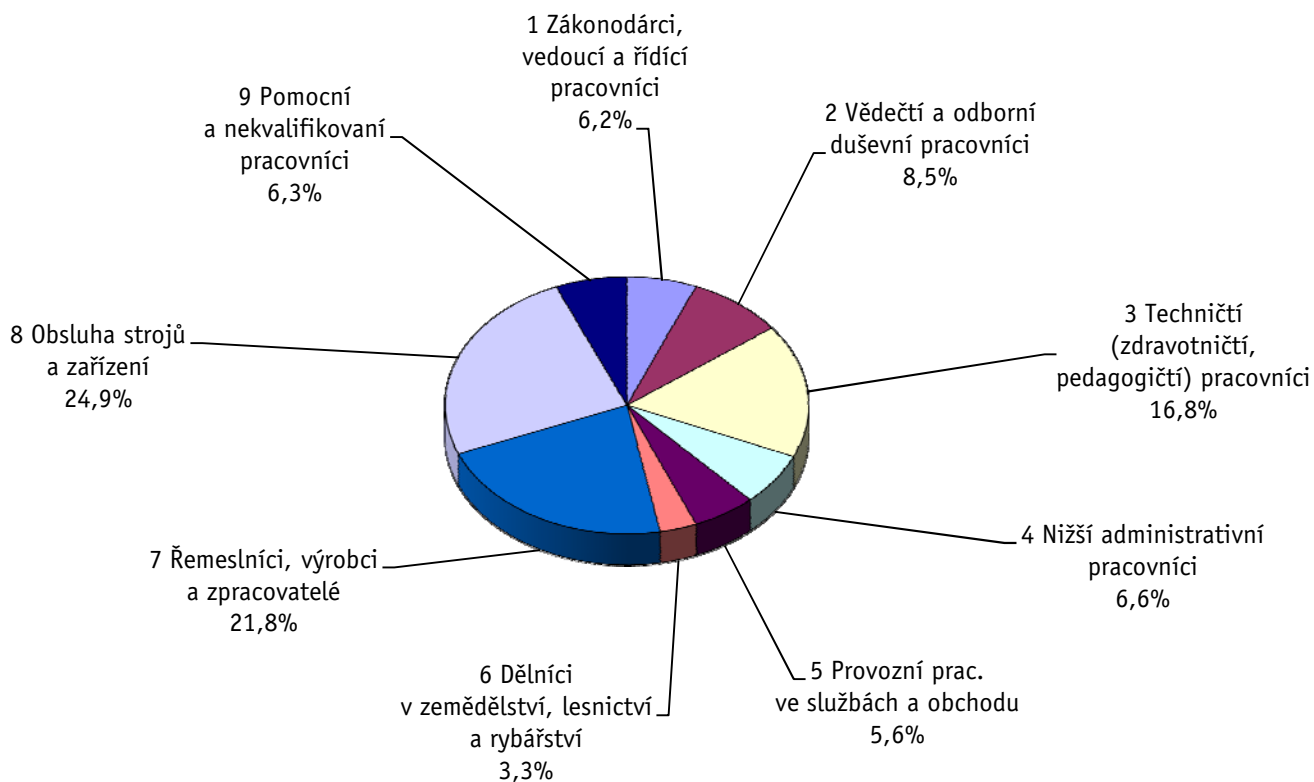
Výsledky ke dni 9. 12. 2010

### Hodinový výdělek podle hlavních tříd zaměstnání KZAM-R

kraj: Plzeňský

Hlavní třída zaměstnání KZAM-R	Struktura zaměstnanců	Medián	Diferenciace		Průměr
			1. decil	9. decil	
	%	Kč/hod	Kč/hod	Kč/hod	Kč/hod
1 Zákonodárci, vedoucí a řídicí pracovníci	6,2	<b>213,69</b>	99,72	501,67	276,97
2 Vědečtí a odborní duševní pracovníci	8,5	<b>181,82</b>	113,64	300,83	198,95
3 Techničtí, zdravotničtí a pedagogičtí pracovníci	16,8	<b>143,00</b>	95,45	227,27	156,32
4 Nižší administrativní pracovníci	6,6	<b>116,56</b>	78,57	187,39	127,27
5 Provozní pracovníci ve službách a obchodu	5,6	<b>79,02</b>	50,34	121,97	84,92
6 Dělníci v zemědělství, lesnictví a rybářství	3,3	<b>96,48</b>	68,31	136,28	101,78
7 Řemeslníci, výrobci a zpracovatelé	21,8	<b>117,36</b>	76,11	172,24	122,23
8 Obsluha strojů a zařízení	24,9	<b>113,68</b>	77,34	167,88	119,04
9 Pomocní a nekvalifikovaní pracovníci	6,3	<b>78,88</b>	46,18	128,07	83,71
<b>C E L K E M - podnikatelská sféra</b>	<b>100</b>	<b>119,73</b>	<b>72,26</b>	<b>210,62</b>	<b>138,44</b>

Struktura zaměstnanců dle hlavních tříd KZAM - R



**3. čtvrtletí 2010****RSCP - podnikatelská sféra**

PS-V2

Výsledky ke dni 9. 12. 2010

**Hodinový výdělek  
podle věkových kategorií**kraj: **Plzeňský**

Věková kategorie	Struktura zaměstnanců	Medián	Diferenciace		Průměr
			1. decil	9. decil	
	%	Kč/hod	Kč/hod	Kč/hod	Kč/hod
do 20 let	0,6	<b>85,23</b>	55,68	119,90	87,11
20 - 29 let	18,8	<b>113,63</b>	69,99	181,13	120,92
30 - 39 let	27,8	<b>125,86</b>	77,00	224,57	146,67
40 - 49 let	24,0	<b>121,82</b>	75,59	222,80	146,51
50 - 59 let	22,8	<b>117,19</b>	68,26	205,89	134,47
60 a více let	6,1	<b>116,74</b>	63,63	227,81	142,88
<b>C E L K E M - podnikatelská sféra</b>	<b>100</b>	<b>119,73</b>	<b>72,26</b>	<b>210,62</b>	<b>138,44</b>

**3. čtvrtletí 2010****RSCP - podnikatelská sféra**

PS-V4

Výsledky ke dni 9. 12. 2010

**Hodinový výdělek  
podle vzdělání**kraj: **Plzeňský**

Vzdělání	Struktura zaměstnanců	Medián	Diferenciace		Průměr	
			1. decil	9. decil		
	%	Kč/hod	Kč/hod	Kč/hod	Kč/hod	
KKOV						
Základní a nedokončené	A-C	9,0	<b>92,82</b>	52,20	136,70	95,12
Střední bez maturity	D,E,H,J	46,5	<b>111,14</b>	70,17	167,59	116,75
Střední s maturitou	K-M	31,1	<b>132,86</b>	81,18	227,00	149,20
Vyšší odborné a bakalářské	N,R	1,4	<b>138,66</b>	90,92	246,28	163,67
Vysokoškolské	T,V	10,3	<b>197,03</b>	113,64	382,54	241,53
Neuvedeno		1,6	<b>103,18</b>	81,12	148,26	116,05
<b>C E L K E M - podnikatelská sféra</b>	<b>100</b>	<b>119,73</b>	<b>72,26</b>	<b>210,62</b>	<b>138,44</b>	

Výsledky ke dni 9. 12. 2010

### Hodinový výdělek podle podskupin zaměstnání KZAM-R

kraj: Plzeňský

Podskupiny zaměstnání KZAM-R	Výběrový soubor		Medián	Diferenciace		Průměr
	počet org. jednotek	počet zaměst.		1. decil	9. decil	
			Kč/hod	Kč/hod	Kč/hod	Kč/hod
1210 Ředitelé a prezidenti velkých organizací, podniků	106	133	<b>576,77</b>	234,09	1 834,52	941,77
1221 Vedoucí pracovníci v zemědělství, lesnictví, rybářství a mysliv.	20	51	<b>230,82</b>	71,50	349,00	224,22
1222 Vedoucí pracovníci v průmyslu (ve výrobě)	116	475	<b>331,33</b>	170,38	642,25	390,19
1223 Vedoucí pracovníci ve stavebnictví a zeměměřičtví	21	72	<b>286,93</b>	168,21	451,61	305,73
1224 Vedoucí pracovníci ve velkoobchodě a v maloobchodě	87	761	<b>120,94</b>	70,46	227,27	141,95
1226 Ved. pracovníci v dopr., skladování, telekom. a na pošt. úřadech	37	355	<b>155,13</b>	133,63	285,38	189,76
1227 Vedoucí prac. v organ.zaměřených na poskytování obch.služeb	41	136	<b>323,61</b>	198,27	792,09	458,95
1229 Vedoucí pracovních dílčích celků jinde neuvedení (kult.,zdrav.)	26	79	<b>209,34</b>	140,65	382,26	264,74
1231 Vedoucí pracovníci finančních a hospodářských útvarů	118	271	<b>276,95</b>	146,43	678,98	392,91
1232 Vedoucí pracovníci personálních útvarů a útvarů průmysl. vztahů	49	67	<b>292,23</b>	131,03	827,79	380,53
1233 Vedoucí pracovníci obytných útvarů (včetně průzkumu trhu)	87	188	<b>346,54</b>	183,08	777,05	419,07
1234 Ved. pracovníci reklamních útvarů a útvarů pro styk s veřejností	10	19	<b>311,71</b>	253,36	583,89	352,45
1235 Vedoucí pracovníci zásobovacích útvarů	49	77	<b>260,38</b>	151,26	652,31	341,09
1236 Vedoucí pracovníci výpočetních útvarů	33	54	<b>313,96</b>	181,82	581,53	343,09
1237 Vedoucí pracovníci výzkumných a vývojových útvarů	32	64	<b>301,72</b>	200,89	525,76	333,25
1239 Vedoucí pracovníci ostatních útvarů jinde neuvedení	49	113	<b>278,33</b>	141,50	446,02	336,46
1311 Vedoucí, ředitelé v zemědělství,lesnictví,rybářství a myslivosti	12	18	<b>288,80</b>	92,31	439,10	259,40
1312 Vedoucí, ředitelé v průmyslu (ve výrobě)	49	118	<b>222,92</b>	145,00	644,05	355,46
1313 Vedoucí, ředitelé ve stavebnictví a zeměměřičtví	16	30	<b>265,75</b>	85,23	645,32	308,90
1314 Vedoucí, ředitelé ve velkoobchodu a maloobchodu	90	315	<b>150,62</b>	89,53	293,62	185,84
1315 Vedoucí, ředitelé v restauracích a hotelích	4	11	<b>127,72</b>	105,61	148,43	128,06
1316 Vedoucí, ředitelé v dopravě, sklad., telekom. a na pošt. úřadech	24	81	<b>223,65</b>	133,22	323,03	241,85
1317 Vedoucí, ředitelé v podnicích poskytujících obchodní služby	25	69	<b>306,06</b>	176,50	569,67	351,49
1318 Vedoucí, ředitelé pečovatelských, úklidových a podob. služeb	3	12	<b>164,51</b>	123,06	216,11	170,50
1319 Vedoucí, ředitelé malých organizací ostatní (kult.,zdrav.,škol.)	15	29	<b>231,06</b>	137,23	393,46	275,12
2111 Fyzikové a astronomové	8	170	<b>172,07</b>	105,47	304,99	193,02
2114 Geologové, geofyzici, geodeti, hydrologové apod.	11	31	<b>133,22</b>	104,68	183,35	144,91
2119 Ostatní vědci a odborníci v příbuzných oborech jinde neuved.	5	52	<b>194,84</b>	136,40	292,52	209,86
2131 Projektanti a analytici výpočetních systémů	18	138	<b>192,77</b>	113,64	368,49	222,42
2132 Programátoři	47	141	<b>184,19</b>	130,69	272,73	197,76
2139 Ostatní odborníci zabývající se výpoč. tech. jinde neuvedení	66	207	<b>239,07</b>	146,79	331,47	242,21
2142 Projektanti staveb a areálů, stavební inženýři	19	106	<b>161,33</b>	119,42	285,60	186,04
2143 Projektanti elektrotechnických zařízení, elektroinženýři	33	569	<b>206,78</b>	142,05	294,16	220,76
2144 Projektanti elektron.systémů a telekom.sítí, inženýři - elektronici	19	154	<b>191,60</b>	129,75	300,53	212,75
2145 Projektanti a konstruktéři strojních zařízení, strojní inženýři	34	680	<b>212,32</b>	145,21	329,30	231,93
2146 Chemičtí inženýři, technologové	14	77	<b>209,72</b>	139,99	316,07	221,26
2147 Důlní a hutní inženýři, technologové, metalurgové	5	10	<b>245,90</b>	149,92	446,53	265,41
2149 Ostatní architekti, projekt., konstruk.a tech.inženýři (tvůr.prac.)	35	189	<b>190,98</b>	131,61	317,08	208,44
2211 Bakteriologové, biolog., ekolog., zoologové a odb.v příb.obor.	18	22	<b>188,16</b>	120,45	254,96	217,08
2212 Farmakologové, anatomové, biochemici, fyziolog., patologové	7	93	<b>136,36</b>	96,59	210,23	147,96
2213 Agronomové, šlechtitelé a odborníci v příbuzných oborech	11	22	<b>180,66</b>	126,76	207,20	167,45
2221 Lékaři, ordináři (kromě zubních lékařů)	13	376	<b>218,88</b>	133,52	355,91	233,74
2224 Farmaceuti, magistři v lékárně, lékárníci	11	45	<b>251,70</b>	186,12	349,17	264,85
2311 Vědeckopedagogičtí pracovníci	4	1 242	<b>159,10</b>	102,28	314,91	194,96



Výsledky ke dni 9. 12. 2010

### Hodinový výdělek podle podskupin zaměstnání KZAM-R

kraj: Plzeňský

Podskupiny zaměstnání KZAM-R	Výběrový soubor		Medián	Diferenciace		Průměr
	počet org. jednotek	počet zaměst.		1. decil	9. decil	
			Kč/hod	Kč/hod	Kč/hod	Kč/hod
2359 Ost.odb.pedagogičtí pracov. jinde neuvedení (odb.instruktoři)	6	14	<b>197,00</b>	128,22	319,23	213,63
2411 Odb. prac. na úseku účetnictví, financí, daní, ap., hlavní účetní	87	315	<b>197,00</b>	127,84	340,55	225,86
2412 Odbor. pracovníci na úseku zaměstnaneckých, personálních věcí	42	91	<b>167,63</b>	121,21	277,69	189,72
2413 Odborní pracovníci v bankovníctví a pojišťovnictví	53	720	<b>173,27</b>	122,77	322,95	205,61
2419 Ostatní odborní pracovníci v oblasti podnikání	66	462	<b>224,74</b>	150,50	377,80	254,16
2421 Právníci, právní poradci (mimo advokacie a soudnictví)	17	31	<b>198,47</b>	149,50	385,25	234,71
2431 Odborní archiváři (kromě řadových)	3	49	<b>113,07</b>	90,05	199,51	147,27
2432 Odborní pracovníci knihoven (kromě řadových)	4	11	<b>126,65</b>	88,07	253,27	162,36
2433 Odborní pracovníci v informacích (např. vti)	7	13	<b>185,22</b>	166,11	503,66	248,14
2441 Ekonomové - vědeckí pracovníci, specialisté, experti	48	171	<b>197,34</b>	141,38	338,57	228,23
2451 Spisovatelé, autoři, kritikové, novináři, redaktoři	11	97	<b>138,32</b>	91,91	189,99	140,85
2458 Umělečtí designéři a návrháři	3	29	<b>144,64</b>	122,93	182,11	154,57
2470 Odborní administrativní pracovníci jinde neuvedení	55	180	<b>151,01</b>	93,47	257,60	173,31
3111 Technici ve fyzikálních a příbuzných oborech	16	71	<b>146,24</b>	105,86	188,86	149,58
3112 Stavební technici	66	389	<b>169,50</b>	120,08	257,01	181,51
3113 Elektrotechnici	54	599	<b>165,15</b>	117,92	270,62	184,27
3114 Elektronici a technici v radiokomunikacích a telekomunikacích	25	548	<b>166,35</b>	131,82	246,30	176,36
3115 Strojírenští technici	73	1 259	<b>161,43</b>	118,18	236,51	172,20
3116 Chemičtí technici	15	170	<b>187,16</b>	124,56	247,82	187,92
3117 Důlní a hutní technici	9	34	<b>217,99</b>	129,81	248,28	200,54
3118 Technici v kartografii, kresličí a zeměměřiči	40	311	<b>152,21</b>	116,00	218,78	165,34
3119 Ostatní techničtí pracovníci jinde neuvedení	146	1 212	<b>165,43</b>	113,83	241,21	174,41
3121 Poradci ve výpočetní technice	17	31	<b>219,71</b>	145,57	340,91	240,09
3122 Operátoři a obsluha výpočetní techniky	52	134	<b>149,88</b>	104,29	224,24	163,92
3123 Operátoři průmyslových robotů, nc strojů	9	89	<b>134,42</b>	98,13	179,97	135,97
3129 Ostatní technici ve výpočetní technice jinde neuvedení	12	37	<b>144,73</b>	86,37	351,23	181,23
3132 Obsluha zařízení pro záznam zvuku,obrazu,operátoři kamery	3	13	<b>145,29</b>	111,40	172,79	142,01
3133 Obsluha vysílacího a telekomunikačního zařízení (vč. telegrafu)	7	176	<b>182,11</b>	129,16	260,54	189,19
3134 Obsluha lékařských zařízení	7	54	<b>138,45</b>	111,76	165,18	138,42
3151 Kolaudační technici a technici protipožární ochrany	7	16	<b>150,30</b>	137,36	198,77	199,18
3152 Bezpečnostní tech.a tech. pro kontrolu zdravotní nezávadnosti	63	299	<b>138,52</b>	102,45	214,96	149,30
3160 Technici železničního provozu	24	581	<b>178,94</b>	138,87	216,24	178,85
3211 Technici a laboranti v oblasti biologie a v příbuzných oborech	12	186	<b>110,89</b>	77,84	148,23	113,29
3212 Technici v agronomii, v lesnictví a v zemědělství	25	261	<b>152,12</b>	92,79	194,13	150,64
3221 Asistenti zdravotničtí	5	25	<b>97,05</b>	79,50	115,70	98,93
3223 Dietetici a odborníci na výživu	5	11	<b>112,44</b>	88,30	132,05	113,82
3226 Rehabilitační a fyzioterapeutičtí pracovníci (vč. odb. masérů)	7	84	<b>104,65</b>	92,61	136,37	108,21
3228 Farmaceutičtí asistenti	10	56	<b>125,72</b>	99,12	160,57	130,73
3231 Ošetřovatelé, všeobecné zdravotní sestry	7	640	<b>133,52</b>	106,69	167,73	135,81
3232 Ženské sestry, porodní asistentky	5	61	<b>145,01</b>	114,82	173,80	144,00
3233 Sestry pro péči o dítě	4	63	<b>140,81</b>	110,06	163,72	138,95
3235 Sestry pro intenzivní péči	5	96	<b>150,51</b>	124,10	189,11	155,09
3349 Ostatní pedagogové jinde neuvedení	5	13	<b>289,28</b>	251,32	335,47	291,13
3411 Zprostředkovatelé finanč. transakcí, obchodu s cennými papíry	7	111	<b>135,94</b>	101,93	261,19	161,53

Výsledky ke dni 9. 12. 2010

### Hodinový výdělek podle podskupin zaměstnání KZAM-R

kraj: Plzeňský

Podskupiny zaměstnání KZAM-R	Výběrový soubor		Medián	Diferenciace		Průměr
	počet org. jednotek	počet zaměst.		1. decil	9. decil	
			Kč/hod	Kč/hod	Kč/hod	Kč/hod
3412 Pojišťovací agenti	22	133	<b>183,99</b>	117,46	353,58	221,41
3414 Konzultanti a organizátoři zájezdů	3	15	<b>133,66</b>	96,59	147,59	125,80
3415 Obchodní cestující, profes. poradci v obchodě, obch.zástupci	145	516	<b>180,58</b>	105,76	293,01	195,03
3416 Nákupčí	99	401	<b>148,83</b>	105,25	219,75	156,72
3417 Odhadci a zbožíznalci	9	59	<b>144,71</b>	104,02	208,40	149,56
3419 Ostatní pracovníci - obchodní zprostředkovatelé jinde neuved.	7	47	<b>180,64</b>	125,36	270,11	190,99
3421 Obchodní agenti	98	456	<b>153,33</b>	97,04	258,95	168,84
3422 Odbytoví a přepravní agenti	94	466	<b>135,00</b>	97,36	209,69	147,69
3429 Ostatní obchodní agenti a makléři jinde neuvedení	7	16	<b>142,67</b>	113,64	197,00	152,09
3431 Odborné sekretářky, sekretáři	74	358	<b>128,83</b>	90,91	206,97	142,60
3433 Pracovníci v oblasti účetnictví, fakturace, rozpočet., kalkulace	221	1 357	<b>142,05</b>	95,00	202,76	147,35
3434 Pracovníci v oblasti statistiky a matematiky	11	26	<b>169,78</b>	111,44	241,02	171,75
3435 Pracovníci v oblasti práce a mezd (kromě účetních)	23	34	<b>155,18</b>	95,15	308,00	178,30
3436 Referenti osobních oddělení	58	107	<b>144,03</b>	87,79	224,37	153,65
3439 Ostatní odborní administrativní pracovníci jinde neuvedení	133	660	<b>146,85</b>	97,44	221,66	156,86
3449 Ostatní celní a daňoví pracovníci a pracovníci v příb. oborech	6	47	<b>144,70</b>	134,76	172,73	154,62
3471 Aranžéři, průmysloví a komerční návrháři, bytoví architekti	8	12	<b>89,30</b>	72,66	111,06	95,74
4112 Kancelářští a manipul. prac. a obsl. zařízení na zpracování textu	13	26	<b>119,25</b>	83,75	180,51	122,90
4113 Pracovníci přípravy dat výpočetní techniky	16	106	<b>100,43</b>	86,34	171,21	112,70
4115 Sekretářky, sekretáři	132	638	<b>115,16</b>	78,08	190,76	127,63
4121 Nižší účetní	56	215	<b>102,27</b>	74,45	143,11	106,80
4123 Nižší finanční, daňoví úředníci a úředníci v příbuzných oborech	18	84	<b>148,96</b>	98,37	247,81	165,13
4131 Úředníci ve skladech	158	1 100	<b>116,77</b>	80,10	165,12	121,50
4132 Úředníci ve výrobě (např. výrobní plánovači)	43	173	<b>146,13</b>	97,02	224,77	152,80
4133 Úředníci v dopravě a v přepravě (dispečeri, kontrolori apod.)	41	242	<b>146,33</b>	100,30	206,86	149,88
4141 Řadoví knihovníci, archiváři, evidenční pracovníci	14	25	<b>126,79</b>	83,63	196,17	133,67
4142 Poštovní doručovatelé, úředníci v třídárnách	10	1 012	<b>99,83</b>	89,44	125,32	104,09
4190 Ostatní nižší úředníci jinde neuvedení	23	79	<b>125,22</b>	85,23	162,56	132,15
4211 Pokladníci (v bankách, pojišťovnách, spořitelnách, na poště)	53	197	<b>122,23</b>	100,86	160,31	128,75
4212 Úředníci na přepážkách a směnárních	42	672	<b>121,32</b>	101,13	151,66	126,38
4213 Pokladníci v obchodě, společném stravování apod.	44	690	<b>84,62</b>	67,45	104,14	85,07
4214 Prodavači vstupenek, jízdenek apod.	15	121	<b>127,15</b>	99,83	158,31	130,28
4215 Bookmakeři, krupiéři a úředníci sázkových kanceláří	17	169	<b>119,17</b>	75,47	221,34	140,16
4219 Ostatní pokladníci a pracovníci v příb. oborech jinde neuvedení	3	24	<b>83,12</b>	67,17	157,57	99,98
4221 Úředníci cestovních kanceláří	3	12	<b>145,31</b>	129,10	175,68	150,17
4222 Recepční	21	36	<b>115,05</b>	76,71	133,58	108,95
4223 Telefonisté	9	16	<b>67,81</b>	49,43	80,61	78,74
4224 Informátoři	4	27	<b>96,59</b>	74,53	116,95	95,64
5121 Pracovníci dohlížející nad obsluhujícím personálem, hospodyně	11	50	<b>170,87</b>	72,39	193,16	150,14
5122 Kuchaři	35	231	<b>77,22</b>	57,83	117,89	83,59
5123 Čišníci, servírky	10	65	<b>103,03</b>	51,15	110,40	95,10
5124 Barmani	5	13	<b>86,55</b>	50,17	119,95	84,94
5132 Pečovatelé a pomoc.ošetřovatelé v zařiz.soc.péče, v nemocnicích	6	251	<b>86,55</b>	68,16	107,98	87,90
5169 Ostatní pracovníci ochrany a ostrahy jinde neuvedení	48	659	<b>73,78</b>	53,31	115,41	80,88

Výsledky ke dni 9. 12. 2010

### Hodinový výdělek podle podskupin zaměstnání KZAM-R

kraj: Plzeňský

Podskupiny zaměstnání KZAM-R	Výběrový soubor		Medián	Diferenciace		Průměr
	počet org.	počet		1. decil	9. decil	
	jednotek	zaměst.	Kč/hod	Kč/hod	Kč/hod	Kč/hod
5211 Prodavači v obchodech	155	3 109	<b>82,84</b>	64,51	111,41	87,60
5220 Prodavači ve stáncích a na tržištích	4	11	<b>76,08</b>	62,50	117,90	84,22
6111 Pěstitelé polních plodin	4	50	<b>83,09</b>	68,34	118,60	92,52
6113 Zahradníci a pěstitelé zahradních plodin a sazenic	3	30	<b>83,11</b>	68,05	125,37	89,97
6121 Chovatelé hospodářských zvířat (kromě drůbeže a včel)	10	111	<b>102,24</b>	72,04	123,26	100,10
6122 Chovatelé drůbeže	6	56	<b>96,31</b>	70,17	131,65	98,04
6141 Dělníci pro pěstění a ošetřování lesa	9	160	<b>71,33</b>	54,25	98,05	76,07
6142 Dělníci pro těžbu dřeva (kromě obsluhy pojízdných zařízení)	5	34	<b>135,95</b>	98,17	244,55	150,68
7113 Horníci pro dobývání nerudných surovin a kamenolamači	3	30	<b>102,62</b>	91,49	121,12	105,10
7114 Střelmistři	3	13	<b>136,75</b>	91,17	154,72	139,96
7122 Zedníci, kameníci, omítkáři	31	271	<b>112,62</b>	90,00	163,29	119,15
7123 Betonáři, děl.specializovaní na pokládání betonových povrchů	6	242	<b>124,03</b>	101,92	156,48	126,79
7124 Tesaři a truhláři	13	80	<b>111,00</b>	84,18	146,66	113,18
7125 Stavební montážníci	5	28	<b>104,79</b>	56,55	170,34	111,73
7129 Ost. stavební dělníci hlavní stav. výroby a prac.v ost. oborech	21	213	<b>122,54</b>	86,72	157,22	123,00
7136 Instalatéři, potrubáři, stavební zámečníci, klempíři	36	282	<b>124,10</b>	101,95	162,92	127,69
7137 Stavební a provozní elektrikáři	34	154	<b>115,80</b>	82,66	183,91	126,60
7139 Ostatní děl.zajišťující dokonč.stavební práce a děl.v příb.obor.	4	21	<b>124,49</b>	105,22	142,87	126,32
7142 Lakýrníci a pracovníci v příbuzných oborech	22	129	<b>117,81</b>	84,48	157,00	119,30
7212 Svářeči, řezači plamenem a páječi	34	752	<b>151,03</b>	109,98	181,24	147,56
7213 Výrobci a opraváři výrobků a dílů z plechů	10	60	<b>132,43</b>	83,66	163,36	127,28
7214 Montéři kovových konstrukcí	10	24	<b>91,40</b>	73,25	104,58	90,46
7221 Kováři, obsluha kovacích lisů, obsluha bucharů	8	74	<b>143,09</b>	100,56	177,94	138,04
7222 Nástrojaři, kovomodeláři, kovodělníci, zámečníci	114	2 022	<b>128,39</b>	81,74	176,22	129,47
7223 Seřizovači a obsl. obráběcích strojů (kromě autom. a poloaut.)	47	976	<b>163,47</b>	110,42	234,40	169,71
7224 Brusíči, leštiči a ostříči nástrojů	25	485	<b>120,92</b>	92,51	167,28	126,74
7231 Mechanici a opraváři motorových vozidel	33	221	<b>120,62</b>	93,38	171,99	127,49
7234 Mechanici a opraváři kolejových vozidel	15	350	<b>130,55</b>	99,12	168,15	131,86
7235 Mechanici a opraváři obráběcích, zeměd. strojů a prům. zařízení	58	1 035	<b>144,83</b>	106,09	190,82	148,70
7239 Ostatní mechanici a opraváři strojů a zařízení bez elektro j.n.	34	263	<b>149,07</b>	97,29	198,96	149,31
7241 Elektromech., opraváři a seřizovači různých typů elektr. zařízení	100	3 830	<b>118,20</b>	82,04	165,25	121,31
7242 Mechanici, opraváři a seřizovači elektr. částí aut, letadel, lodí	11	150	<b>125,74</b>	91,19	160,67	127,06
7243 Mechanici, seřizovači, opraváři elektronických zařízení	17	110	<b>166,32</b>	103,56	218,54	165,18
7244 Telefonní a telegrafní mechanici, montéři a opraváři	10	22	<b>103,79</b>	86,72	117,34	116,37
7246 Montéři a opraváři silnoproudých elektrických vedení	21	268	<b>168,92</b>	103,35	196,89	155,55
7311 Výrobci, mechanici a opraváři přesných přístrojů a zařízení	7	21	<b>144,66</b>	108,50	177,03	147,17
7341 Tiskaři, sazeči (kromě obsluhy tiskárenských strojů)	6	74	<b>122,81</b>	84,44	165,56	125,56
7345 Knihvazači a pracovníci v příbuzných oborech	3	59	<b>79,17</b>	56,60	92,25	76,57
7411 Zpracovatelé masa, ryb vč. uzenářů a konzervovačů masa a ryb	15	517	<b>106,19</b>	79,28	147,17	110,11
7412 Zpracovatelé pekárenských a cukrářských výrobků	11	232	<b>84,90</b>	64,31	106,33	85,35
7419 Ostatní zpracovatelé - výrobci potravinářských výrobků	16	134	<b>153,22</b>	86,97	183,44	142,69
7421 Impregnátoři a úpraváři dřeva	3	79	<b>100,90</b>	70,94	150,51	107,51
7422 Umělečtí truhláři, řezbáři, výrobci a opraváři výrobků ze dřeva	15	128	<b>116,54</b>	91,50	152,49	117,79
7423 Seřizovači a seřizovači-obsluhovači dřevoobráběcích strojů	4	26	<b>93,00</b>	76,30	105,33	91,94

Výsledky ke dni 9. 12. 2010

### Hodinový výdělek podle podskupin zaměstnání KZAM-R

kraj: Plzeňský

Podskupiny zaměstnání KZAM-R	Výběrový soubor		Medián	Diferenciace		Průměr
	počet org. jednotek	počet zaměst.		1. decil	9. decil	
			Kč/hod	Kč/hod	Kč/hod	Kč/hod
7436 Švadleny, vyšivači a pracovníci v příbuzných oborech	5	81	<b>73,02</b>	53,14	96,57	76,32
7437 Čalouníci a pracovníci v příbuzných oborech (vč. autočalouníků)	4	32	<b>86,37</b>	67,36	107,27	86,60
8111 Obsluha důlního zařízení a razicích štítů	4	10	<b>134,17</b>	118,36	174,92	141,94
8112 Obsluha zařízení pro úpravu rudných a nerudných surovin	11	214	<b>138,53</b>	116,84	163,45	139,05
8122 Obsluha zařízení ve slévárnách (taviči, slévači)	4	135	<b>84,06</b>	71,85	127,54	92,19
8123 Obsluha zařízení na tepelné zpracování kovů	9	106	<b>129,93</b>	80,48	153,22	122,70
8141 Obsluha pily a jiného zařízení na zpracování dřeva	14	1 015	<b>104,09</b>	79,21	139,09	107,94
8159 Obsluha ostatních zařízení při chemické výrobě jinde neuvedená	14	62	<b>114,28</b>	92,78	156,20	119,36
8161 Obsluha zařízení při výrobě a rozvodu elektřiny	9	98	<b>185,40</b>	127,54	262,64	193,10
8162 Obsluha parních turbín, ohřívačů a motorů	13	110	<b>172,03</b>	106,87	242,92	169,32
8163 Obsluha zařízení při úpravě, čištění a rozvodu vody	17	260	<b>125,40</b>	90,93	165,73	129,62
8171 Obsluha automatických nebo poloautomatic. montážních linek	16	898	<b>117,64</b>	49,06	146,65	113,59
8172 Obsluha průmyslových robotů	3	497	<b>135,38</b>	117,69	172,94	142,58
8180 Obsluha strojů a zařízení pro práce na železničním svršku	14	81	<b>141,06</b>	92,04	205,05	144,63
8211 Obsluha automat. nebo poloaut. obráběcích strojů (kromě 722)	22	343	<b>128,47</b>	93,84	192,35	137,78
8212 Obsluha strojů na výrobu maltovin, vápna, cementu, prefabrikátů	7	95	<b>133,93</b>	110,97	151,91	133,77
8223 Obsluha strojů při konečné úpravě a nanášení ochran. povlaků	9	58	<b>126,87</b>	92,09	157,19	124,31
8231 Obsluha strojů na výrobu pryžových výrobků (např. obuvi)	3	255	<b>156,01</b>	125,24	184,90	155,19
8232 Obsluha strojů na výrobu plastových výrobků (vč. laminování)	15	1 642	<b>112,00</b>	80,31	158,52	118,87
8240 Obsluha automat. nebo poloautomatic. dřevoobráběcích strojů	5	106	<b>104,90</b>	77,86	120,48	103,53
8251 Obsluha tiskárenských strojů	5	67	<b>155,98</b>	81,74	237,56	157,46
8254 Obsluha kopírovacích strojů	4	12	<b>97,64</b>	82,19	131,45	102,42
8264 Obsluha strojů na bělení, barvení, čištění, praní, žehlení textilu	3	74	<b>102,40</b>	70,38	123,57	101,28
8281 Montážní dělníci montující mechanická zařízení (stroje, vozidla)	19	1 362	<b>111,05</b>	70,56	134,58	103,83
8282 Montážní dělníci montující elektrická zařízení	7	232	<b>111,50</b>	88,88	136,26	112,52
8283 Montážní dělníci montující elektronická zařízení	5	477	<b>117,94</b>	60,87	147,85	113,80
8284 Montážní dělníci montující výrobky z kovů, pryže a plastů	16	339	<b>100,19</b>	57,58	143,81	104,24
8285 Montážní dělníci montující výrobky ze dřeva a podob. materiálů	4	205	<b>98,13</b>	75,94	135,34	102,08
8287 Montážní dělníci montující výrobky z kombinovaných materiálů	5	39	<b>107,26</b>	48,48	146,16	101,36
8290 Obsluha jiných stacionárních zařízení a ostatní montážní dělníci	13	408	<b>90,92</b>	74,73	158,55	99,76
8311 Strojvedoucí	8	429	<b>194,83</b>	176,44	208,23	191,81
8313 Dělníci zabezpečující sestavování vlaků (brzdaři, výhybkáři)	12	342	<b>145,11</b>	109,97	159,12	141,00
8314 Dělníci zabezpečující jízdu vlaků v mezistaničních úsecích	9	91	<b>117,44</b>	103,22	137,63	118,53
8321 Řidiči osobních a malých dodávkových automobilů, taxikáři	47	171	<b>115,75</b>	85,98	152,03	116,96
8323 Řidiči autobusů, trolejbusů a tramvají	10	1 005	<b>111,00</b>	89,19	133,76	111,28
8324 Řidiči nákladních automobilů a tahačů	87	2 074	<b>106,79</b>	86,25	149,42	113,74
8326 Řidiči speciálních vozidel	11	62	<b>118,41</b>	96,41	156,47	120,15
8331 Obsluha zemědělských a lesních strojů	15	163	<b>104,64</b>	77,00	161,00	111,05
8332 Obsluha zemních a příbuzných strojů	28	248	<b>128,39</b>	65,64	155,33	125,35
8333 Obsluha jeřábů, zdvihacích a podobných manipulačních zařízení	31	391	<b>113,77</b>	67,22	147,71	112,73
8334 Obsluha vysokozdvíhých a ostatních motorových vozíků	79	833	<b>124,02</b>	97,33	157,36	126,72
9132 Pomocníci a uklízeči v kancelářích, hotelích, nemocnicích ap.	136	796	<b>66,14</b>	53,19	92,09	69,94
9141 Domovníci, správci domu	24	50	<b>108,59</b>	62,26	148,29	109,21
9152 Vrátní, hlídači, uváděči a šatnářky	37	249	<b>65,31</b>	53,00	98,50	71,00

Výsledky ke dni 9. 12. 2010

**Hodinový výdělek  
podle podskupin zaměstnání KZAM-R**

kraj: Plzeňský

Podskupiny zaměstnání KZAM-R	Výběrový soubor		Medián	Diferenciace		Průměr
	počet org. jednotek	počet zaměst.		1. decil	9. decil	
			Kč/hod	Kč/hod	Kč/hod	Kč/hod
9161 Sběrači odpadků, popeláři	7	35	<b>73,74</b>	55,35	85,47	71,03
9162 Metaři, čističi záchodků, žump, kanálů a podobných zařízení	5	35	<b>130,01</b>	99,10	160,59	127,25
9211 Pomocní a nekvalifikovaní dělníci v zemědělství	4	14	<b>80,99</b>	53,43	121,91	87,60
9312 Pomocní a nekvalif. dělníci na stavbách a údržbě silnic, přehrad	6	46	<b>116,94</b>	97,64	142,41	116,90
9321 Pomocní a nekvalifikovaní montážní a manipulační dělníci	59	799	<b>106,04</b>	49,44	144,30	99,08
9322 Ruční baliči a pytlovači	11	170	<b>82,25</b>	66,09	108,08	84,72
9323 Dělníci nádvorní skupiny (pomocní montéři)	10	97	<b>101,52</b>	71,59	134,98	100,93
9333 Vazači a nosiči břemen, přístavní dělníci (dokaři)	11	84	<b>111,83</b>	85,15	134,57	112,37
9339 Pomocní a nekvalif. pracovníci v dopravě, ve skladech, v telek.	80	794	<b>93,80</b>	67,51	127,95	97,63

**3. čtvrtletí 2010****RSCP - podnikatelská sféra**

PS-V6

Výsledky ke dni 9. 12. 2010

**Hodinový výdělek  
podle kategorií zaměstnání**kraj: **Plzeňský**

Kategorie zaměstnání	Struktura zaměstnanců	Medián	Diferenciace		Průměr
			1. decil	9. decil	
	%	Kč/hod	Kč/hod	Kč/hod	Kč/hod
D Manuální pracovníci	61,6	<b>108,41</b>	64,86	164,33	112,62
T Nemanuální pracovníci	38,4	<b>148,81</b>	92,51	281,00	179,80
Relace D/T (%)		72,9	70,1	58,5	62,6
<b>C E L K E M - podnikatelská sféra</b>	<b>100</b>	<b>119,73</b>	<b>72,26</b>	<b>210,62</b>	<b>138,44</b>

manuální pracovníci - zaměstnanci s převážně manuálním charakterem práce (hlavní třída KZAM-R 6-9 a vybraná zaměstnání hl. třídy 5)

nemanuální pracovníci - zaměstnanci s převážně nemanuálním charakterem práce (hlavní třída KZAM-R 1-4 a vybraná zaměstnání hl. třídy 5)

**3. čtvrtletí 2010****RSCP - podnikatelská sféra**

PS-V8

Výsledky ke dni 9. 12. 2010

**Hodinový výdělek  
podle pohlaví**kraj: **Plzeňský**

Pohlaví	Struktura zaměstnanců	Medián	Diferenciace		Průměr
			1. decil	9. decil	
	%	Kč/hod	Kč/hod	Kč/hod	Kč/hod
M Muž	62,8	<b>128,28</b>	78,72	227,28	150,18
Ž Žena	37,2	<b>106,25</b>	66,60	178,40	118,64
Relace Ž/M (%)		82,8	84,6	78,5	79,0
<b>C E L K E M - podnikatelská sféra</b>	<b>100</b>	<b>119,73</b>	<b>72,26</b>	<b>210,62</b>	<b>138,44</b>

## Hrubá měsíční mzda a její složky, diference, placená doba v podnikatelské sféře

kraj: Plzeňský

**Medián hrubé měsíční mzdy ..... 21 842 Kč/měs**

### Diference

1. decil - 10 % hodinových výdělků menších než .....	13 040 Kč/měs
1. kvartil - 25 % hodinových výdělků menších než .....	17 201 Kč/měs
Medián - 50 % hodinových výdělků menších než .....	21 842 Kč/měs
3. kvartil - 25 % hodinových výdělků větších než .....	28 297 Kč/měs
9. decil - 10 % hodinových výdělků větších než .....	37 615 Kč/měs

**Průměr hrubé měsíční mzdy ..... 24 958 Kč/měs**

### Vybrané složky hrubé měsíční mzdy

prémie a odměny .....	14,7 %
příplatky za přesčas .....	1,0 %
příplatky ostatní .....	4,6 %
náhrady .....	9,6 %
odměny za pohotovost .....	0,3 %

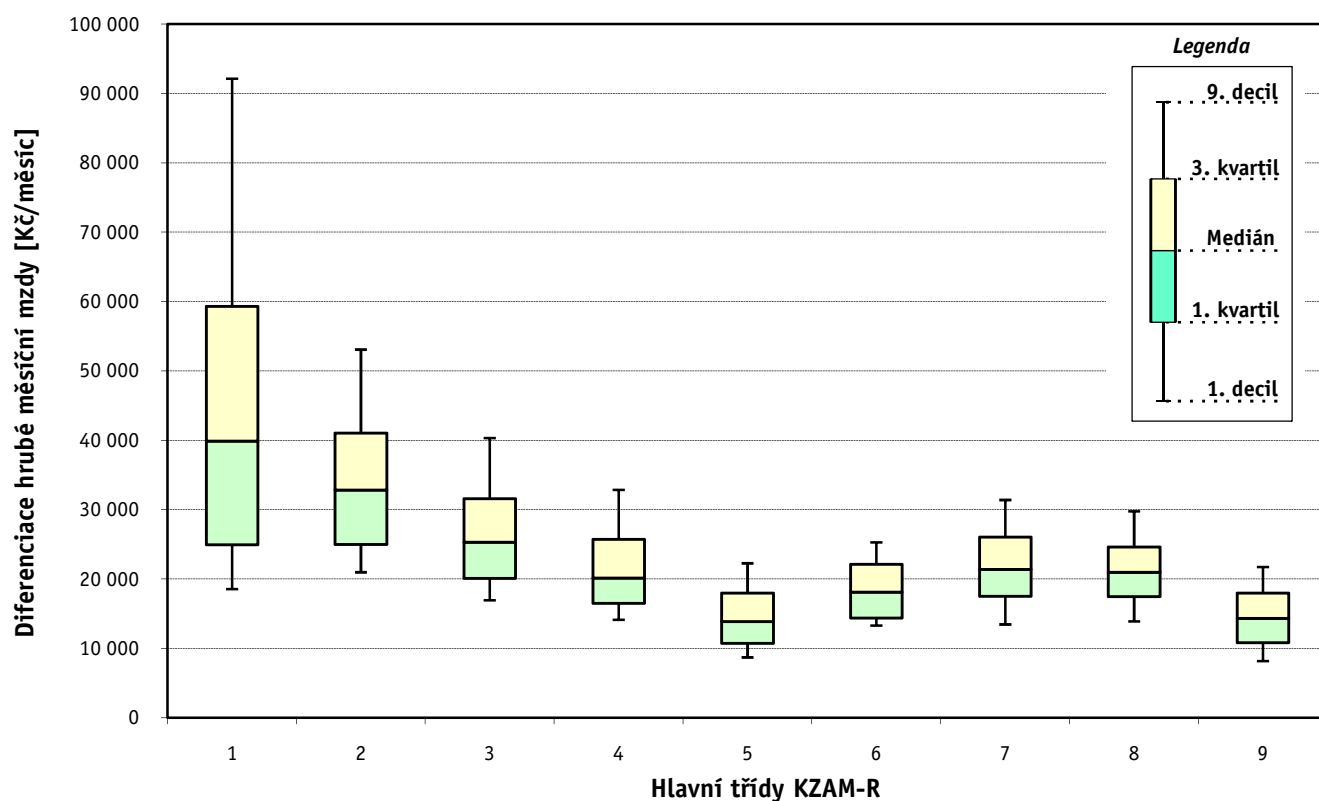
**Průměrná placená doba ..... 174,5 hod/měs**

Výsledky ke dni 9. 12. 2010

### Hrubá měsíční mzda a její složky, diference, placená doba podle hlavních tříd zaměstnání KZAM-R

kraj: Plzeňský

Hlavní třída zaměstnání KZAM - R	Struktura zaměstnanců	Medián
	%	Kč/měs
1 Zákodárci, vedoucí a řídící pracovníci	6,1	39 904
2 Vědečtí a odborní duševní pracovníci	8,8	32 839
3 Techničtí, zdravotničtí a pedagogičtí pracovníci	17,6	25 303
4 Nižší administrativní pracovníci	6,6	20 164
5 Provozní pracovníci ve službách a obchodu	5,5	13 880
6 Dělníci v zemědělství, lesnictví a rybářství	3,0	18 119
7 Řemeslníci, výrobci a zpracovatelé	21,5	21 397
8 Obsluha strojů a zařízení	25,2	20 978
9 Pomocní a nekvalifikovaní pracovníci	5,8	14 343
<b>C E L K E M - podnikatelská sféra</b>	<b>100</b>	<b>21 842</b>

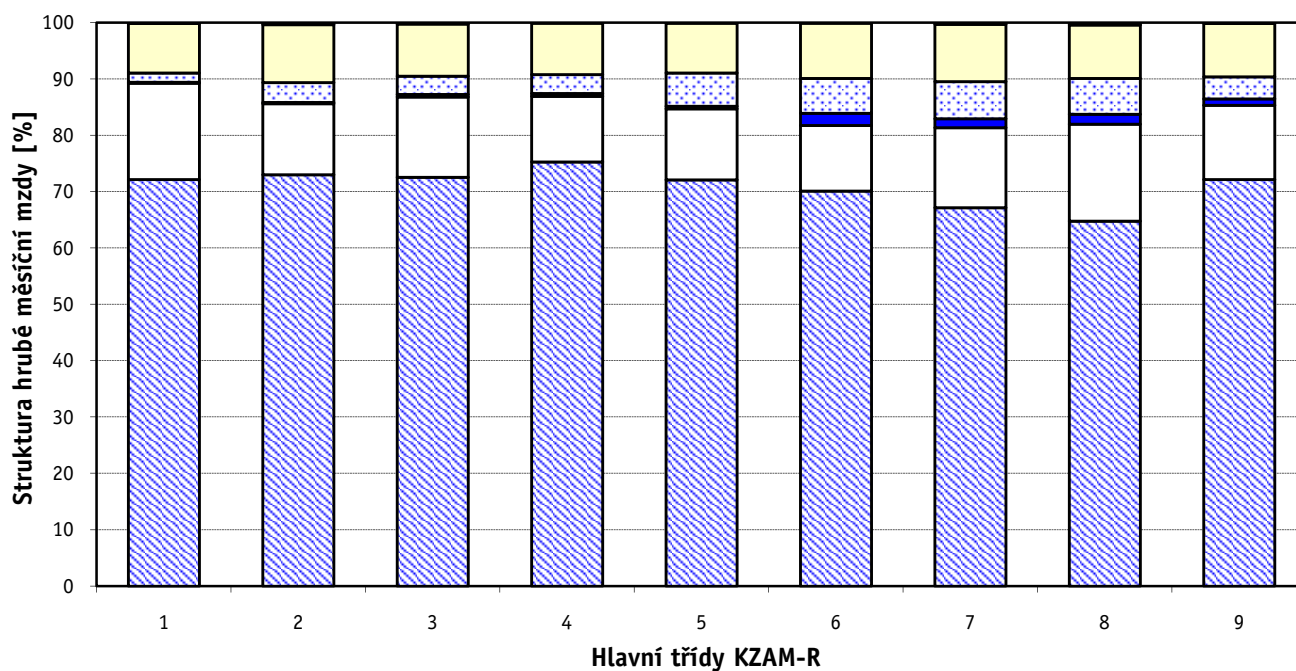




### Hrubá měsíční mzda a její složky, diference, placená doba podle hlavních tříd zaměstnání KZAM-R

kraj: Plzeňský

Diference				Průměr	Vybrané složky hrubé měsíční mzdy					Placená doba
1. decil	1. kvartil	3. kvartil	9. decil		prémie a odměny	příplatky za přesčas	příplatky ostatní	náhrady	odměny za pohotovost	
Kč/měs	Kč/měs	Kč/měs	Kč/měs	Kč/měs	%	%	%	%	%	hod/měs
18 550	24 954	59 302	92 148	50 706	17,1	0,1	1,7	8,8	0,1	<b>171,8</b>
20 982	24 974	41 053	53 088	35 717	12,7	0,2	3,5	10,3	0,3	<b>171,6</b>
16 952	20 118	31 585	40 325	27 563	14,3	0,4	3,3	9,2	0,2	<b>171,5</b>
14 122	16 499	25 712	32 860	22 315	11,6	0,5	3,4	9,2	0,1	<b>171,0</b>
8 709	10 731	17 984	22 271	15 059	12,6	0,4	5,9	8,9	0,1	<b>173,3</b>
13 291	14 375	22 120	25 303	18 862	11,7	2,1	6,2	9,8	0,1	<b>185,4</b>
13 461	17 525	26 061	31 403	22 111	14,2	1,6	6,6	10,2	0,3	<b>175,8</b>
13 910	17 482	24 643	29 761	21 470	17,2	1,8	6,3	9,5	0,4	<b>176,9</b>
8 164	10 842	17 986	21 741	14 854	13,2	1,1	3,9	9,5	0,1	<b>175,7</b>
<b>13 040</b>	<b>17 201</b>	<b>28 297</b>	<b>37 615</b>	<b>24 958</b>	<b>14,7</b>	<b>1,0</b>	<b>4,6</b>	<b>9,6</b>	<b>0,3</b>	<b>174,5</b>



■ hlavní část mzdy za práci □ prémie a odměny ■ příplatky za přesčas □ příplatky ostatní □ náhrady ■ odměny za pohotovost

Výsledky ke dni 9. 12. 2010

### Hrubá měsíční mzda a její složky, diference, placená doba podle podskupin zaměstnání KZAM-R

kraj: Plzeňský

Podskupiny zaměstnání KZAM-R	Počet zaměstnanců přepočtený podle placených měsíců	Medián
		Kč/měs
1210 Ředitelé a prezidenti velkých organizací, podniků	137	104 420
1221 Vedoucí pracovníci v zemědělství, lesnictví, rybářství a myslivosti	48	31 685
1222 Vedoucí pracovníci v průmyslu (ve výrobě)	462	57 188
1223 Vedoucí pracovníci ve stavebnictví a zeměměřičtví	72	48 957
1224 Vedoucí pracovníci ve velkoobchodě a v maloobchodě	698	21 369
1226 Vedoucí pracovníci v dopravě, skladování, telekomunik. a na poštovních úřadech	284	26 318
1227 Vedoucí pracovníci v organizacích zaměřených na poskytování obchodních služeb	131	56 674
1229 Vedoucí pracovníci dílčích celků jinde neuvedení (kulturních,zdravotn.,školských)	74	39 697
1231 Vedoucí pracovníci finančních a hospodářských (správních) útvarů	246	48 472
1232 Vedoucí pracovníci personálních útvarů a útvarů průmyslových vztahů	67	50 703
1233 Vedoucí pracovníci obytných útvarů (včetně průzkumu trhu)	179	60 799
1234 Vedoucí pracovníci reklamních útvarů a útvarů pro styk s veřejností	19	55 722
1235 Vedoucí pracovníci zásobovacích útvarů	73	44 929
1236 Vedoucí pracovníci výpočetních útvarů	53	52 603
1237 Vedoucí pracovníci výzkumných a vývojových útvarů	62	50 440
1239 Vedoucí pracovníci ostatních útvarů jinde neuvedení	109	48 741
1311 Vedoucí, ředitelé v zemědělství,lesnictví,rybářství a myslivosti	15	50 190
1312 Vedoucí, ředitelé v průmyslu (ve výrobě)	113	42 074
1313 Vedoucí, ředitelé ve stavebnictví a zeměměřičtví	30	47 820
1314 Vedoucí, ředitelé ve velkoobchodu a maloobchodu	269	25 291
1315 Vedoucí, ředitelé v restauracích a hotelích	10	23 929
1316 Vedoucí, ředitelé v dopravě, skladování, telekomunikacích a na poštovních úřadech	79	38 656
1317 Vedoucí, ředitelé v podnicích poskytujících obchodní služby	66	55 557
1318 Vedoucí, ředitelé pečovatelských, úklidových a podobných služeb	12	27 661
1319 Vedoucí, ředitelé malých organizací ostatní (kultura,zdravotnictví,školsví)	30	42 566
2111 Fyzikové a astronomové	115	32 780
2114 Geologové, geofyzici, geodeti, hydrologové apod.	30	26 214
2119 Ostatní vědci a odborníci v příbuzných oborech jinde neuvedení	34	35 125
2131 Projektanti a analytici výpočetních systémů	89	39 442
2132 Programátoři	126	31 159
2139 Ostatní odborníci zabývající se výpočetní technikou jinde neuvedení	196	43 291
2142 Projektanti staveb a areálů, stavební inženýři	103	29 160
2143 Projektanti elektrotechnických zařízení, elektroinženýři	544	35 522
2144 Projektanti elektronických systémů a telekomunikačních sítí, inženýři - elektronik	158	37 671
2145 Projektanti a konstruktéři strojních zařízení, strojní inženýři	652	36 038
2146 Chemičtí inženýři, technologové	75	36 346
2149 Ostatní architekti, projektanti, konstruktéři a techničtí inženýři (tvůrčí pracovníci)	180	36 038
2211 Bakteriologové, biologové, ekologové, zoologové a odborníci v příbuzných oborech	22	31 822
2212 Farmakologové, anatomové, biochemici, fyziologové, patologové	32	31 111
2213 Agronomové, šlechtitelé a odborníci v příbuzných oborech	22	31 420
2221 Lékaři, ordináři (kromě zubních lékařů)	314	39 859
2224 Farmaceuti, magistři v lékárně, lékárníci	39	46 791
2311 Vědeckopedagogičtí pracovníci	981	30 455
2359 Ostatní odborní pedagogičtí pracovníci jinde neuvedení (odborní instruktoři)	11	34 906

### Hrubá měsíční mzda a její složky, diference, placená doba podle podskupin zaměstnání KZAM-R

kraj: Plzeňský

Diference				Průměr	Vybrané složky hrubé měsíční mzdy					Placená doba
1. decil	1. kvartil	3. kvartil	9. decil		prémie a odměny	příplatky za přesčas	příplatky ostatní	náhrady	odměny za pohotovost	
Kč/měs	Kč/měs	Kč/měs	Kč/měs	Kč/měs	%	%	%	%	%	hod/měs
40 947	60 030	187 071	323 835	158 852	22,7	0,0	0,8	8,5	0,0	169,4
12 393	22 053	48 878	59 897	37 484	12,1	0,1	0,2	9,8	0,2	169,8
30 069	41 764	75 497	110 000	68 223	20,0	0,2	0,9	9,2	0,1	169,0
29 973	36 972	61 828	84 127	54 345	14,8	0,2	0,4	8,8	0,0	172,6
11 777	15 375	29 850	41 545	25 355	13,3	0,3	4,8	9,5	0,1	172,9
22 224	23 686	38 516	66 460	37 831	12,6	0,2	3,2	10,2	0,8	163,5
35 634	43 550	82 060	145 208	82 586	26,3	0,0	1,8	9,6	0,0	172,1
26 418	30 681	50 930	94 721	49 212	9,6	0,1	3,1	8,6	0,0	169,7
25 486	34 752	74 180	137 685	69 580	19,8	0,1	3,8	9,8	0,0	170,7
25 238	32 625	71 957	140 425	64 284	16,7	0,1	2,4	8,2	0,0	170,0
34 093	44 326	88 485	131 400	75 155	26,1	0,1	1,8	8,7	0,0	166,9
42 225	46 104	72 622	101 061	61 106	15,6	0,7	0,0	9,9	0,0	165,4
25 367	30 492	75 491	118 637	59 487	17,2	0,1	0,9	9,2	0,0	169,3
32 142	40 004	70 854	98 973	61 290	16,0	0,1	1,9	9,3	0,3	168,6
34 340	38 923	63 336	92 338	56 380	12,7	0,1	1,1	10,1	0,3	168,4
24 533	33 773	66 727	79 731	55 297	16,3	0,1	1,3	10,1	0,2	167,8
22 769	45 357	54 752	72 484	48 284	14,1	0,0	1,4	8,5	0,0	173,3
26 257	31 050	64 402	109 875	63 970	26,7	0,3	2,2	8,7	0,3	172,7
17 911	23 011	73 733	129 133	66 182	26,2	0,2	0,0	7,0	0,0	173,0
16 000	18 515	36 184	57 002	32 288	16,0	0,2	6,4	9,3	0,0	174,0
18 560	20 813	29 403	31 879	24 598	22,4	0,0	0,1	8,6	0,0	173,4
24 084	30 639	43 330	53 960	42 604	12,6	0,3	2,6	9,6	0,0	167,6
30 915	37 432	77 052	96 938	65 272	31,4	0,0	2,5	9,2	0,0	173,1
21 546	24 862	31 991	42 345	31 277	16,7	0,0	4,8	5,8	0,5	173,3
23 973	30 669	52 446	63 667	47 067	14,7	0,1	10,5	9,0	0,1	173,1
20 025	24 108	43 190	51 604	34 470	17,0	0,1	12,3	9,0	0,4	169,3
21 661	23 360	30 277	36 834	27 655	9,6	0,5	0,1	9,6	0,0	168,6
25 991	29 046	45 174	54 437	38 757	13,4	0,0	15,1	8,2	0,0	173,0
22 235	28 104	48 954	69 708	41 466	17,6	0,1	10,9	9,8	0,3	171,6
23 398	27 346	40 819	48 043	34 766	12,1	0,3	4,8	9,6	0,7	170,4
27 272	33 551	52 430	61 891	44 419	13,7	0,5	2,0	9,9	1,7	170,2
25 357	26 958	41 503	57 154	36 096	12,4	0,4	0,6	10,1	1,2	166,3
24 307	29 352	43 039	50 452	37 712	11,8	0,4	1,9	9,2	0,8	167,6
24 783	30 028	52 558	83 644	45 125	21,5	0,6	0,9	8,2	3,3	171,1
24 903	29 092	44 629	54 857	38 708	19,9	0,4	2,4	9,4	0,1	167,1
23 500	30 720	43 026	53 582	37 976	14,8	0,7	2,0	10,2	0,4	170,3
27 558	31 138	42 645	50 569	38 434	16,7	0,1	0,4	10,3	0,0	166,4
22 444	26 689	38 181	43 474	35 973	14,6	0,2	0,9	9,1	0,0	167,0
19 324	23 111	41 596	49 870	33 412	11,9	0,2	14,4	7,3	0,9	172,8
22 934	25 759	33 621	35 460	29 560	6,7	0,4	0,4	8,7	0,0	175,4
24 932	31 557	50 015	66 772	43 613	14,5	1,3	4,1	10,3	2,8	180,0
34 476	41 343	56 201	65 849	49 367	11,0	4,3	2,7	9,6	0,0	179,8
19 682	23 614	41 158	57 314	35 323	13,5	0,0	17,9	17,4	0,0	173,3
26 026	29 255	59 238	59 813	41 931	23,3	0,0	1,8	11,0	0,0	170,1

Výsledky ke dni 9. 12. 2010

### Hrubá měsíční mzda a její složky, diference, placená doba podle podskupin zaměstnání KZAM-R

kraj: Plzeňský

Podskupiny zaměstnání KZAM-R	Počet zaměstnanců přepočtený podle placených měsíců	Medián
		Kč/měs
2411 Odborní pracovníci na úseku účetnictví, financí, daní, apod., hlavní účetní	295	34 157
2412 Odborní pracovníci na úseku zaměstnaneckých, personálních věcí	84	30 353
2413 Odborní pracovníci v bankovníctví a pojišťovnictví	684	33 429
2419 Ostatní odborní pracovníci v oblasti podnikání	445	37 770
2421 Právníci, právní poradci (mimo advokacie a soudnictví)	30	40 142
2431 Odborní archiváři (kromě řadových)	50	19 566
2432 Odborní pracovníci knihoven (kromě řadových)	10	23 117
2433 Odborní pracovníci v informacích (např. vti)	11	34 182
2441 Ekonomové - vědečtí pracovníci, specialisté, experti	162	33 868
2451 Spisovatelé, autoři, kritikové, novináři, redaktori	91	23 907
2458 Umělečtí designéři a návrháři	24	25 360
2470 Odborní administrativní pracovníci jinde neuvedení	166	26 287
3111 Technici ve fyzikálních a příbuzných oborech	66	23 469
3112 Stavební technici	364	30 561
3113 Elektrotechnici	579	30 527
3114 Elektronici a technici v radiokomunikacích a telekomunikacích	553	29 529
3115 Strojírenští technici	1 221	27 911
3116 Chemičtí technici	167	31 810
3117 Důlní a hutní technici	33	37 265
3118 Technici v kartografii, kresličů a zeměměřičů	297	25 426
3119 Ostatní techničtí pracovníci jinde neuvedení	1 129	29 220
3121 Poradci ve výpočetní technice	29	39 048
3122 Operátoři a obsluha výpočetní techniky	133	27 141
3123 Operátoři průmyslových robotů, nc strojů	78	26 404
3129 Ostatní technici ve výpočetní technice jinde neuvedení	32	24 801
3132 Obsluha zařízení pro záznam zvuku,obrazu,operátoři kamery	12	24 058
3133 Obsluha vysílacího a telekomunikačního zařízení (vč. telegrafu)	151	31 624
3134 Obsluha lékařských zařízení	51	26 382
3151 Kolaudační technici a technici protipožární ochrany	15	33 662
3152 Bezpečnostní technici a technici pro kontrolu zdravotní nezávadnosti a jakosti	278	23 950
3160 Technici železničního provozu	543	30 988
3211 Technici a laboranti v oblasti biologie a v příbuzných oborech	154	20 802
3212 Technici v agronomii, v lesnictví a v zemědělství	254	26 118
3221 Asistenti zdravotničtí	20	16 869
3223 Dietetici a odborníci na výživu	11	19 927
3226 Rehabilitační a fyzioterapeutičtí pracovníci (vč. odborných masérů)	71	18 618
3228 Farmaceutičtí asistenti	47	22 460
3231 Ošetřovatelé, všeobecné zdravotní sestry	560	23 037
3232 Ženské sestry, porodní asistentky	50	24 848
3233 Sestry pro péči o dítě	59	23 728
3235 Sestry pro intenzivní péči	87	27 245
3349 Ostatní pedagogové jinde neuvedení	12	49 096
3411 Zprostředkovatelé finančních transakcí, obchodu s cennými papíry, devizami	109	24 260
3412 Pojišťovací agenti	126	36 083

### Hrubá měsíční mzda a její složky, diference, placená doba podle podskupin zaměstnání KZAM-R

kraj: Plzeňský

Diference				Průměr	Vybrané složky hrubé měsíční mzdy					Placená doba
1. decil	1. kvartil	3. kvartil	9. decil		prémie a odměny	příplatky za přesčas	příplatky ostatní	náhrady	odměny za pohotovost	
Kč/měs	Kč/měs	Kč/měs	Kč/měs	Kč/měs	%	%	%	%	%	hod/měs
22 019	26 886	43 890	55 355	38 165	15,4	0,1	1,4	9,7	0,0	168,1
20 680	25 031	36 949	49 811	33 120	13,1	0,1	0,7	10,8	0,0	169,7
24 381	28 036	43 147	61 246	39 773	18,6	0,0	1,0	10,2	0,0	173,1
24 922	30 062	47 859	61 367	42 477	17,4	0,1	1,3	10,2	0,3	164,6
27 473	31 919	48 852	65 503	42 972	17,1	0,0	1,7	11,2	0,0	168,0
15 446	17 118	27 763	36 193	26 717	17,5	0,0	5,7	10,4	0,0	172,0
17 740	18 208	37 911	39 273	27 631	21,4	0,3	2,6	10,8	0,0	174,7
28 090	32 668	42 085	46 962	41 123	22,5	0,7	1,5	7,1	1,6	170,6
24 492	29 033	43 855	60 036	39 701	14,8	0,5	0,8	10,2	0,0	171,6
16 844	18 472	29 051	32 190	24 636	12,4	0,0	1,7	9,4	0,0	175,2
21 201	22 544	27 644	31 579	27 126	1,8	0,0	12,5	9,7	0,0	174,0
16 998	20 957	33 724	45 218	30 414	12,5	0,1	3,1	9,3	0,0	170,4
17 243	20 030	27 878	35 087	24 260	10,8	0,4	8,4	10,7	0,0	168,1
22 074	25 548	37 829	46 275	32 874	11,9	1,5	1,7	9,5	0,0	177,1
21 884	25 448	39 507	46 525	33 426	12,3	0,8	4,4	9,5	1,4	170,0
23 022	25 106	35 897	46 509	32 701	15,9	1,2	4,6	9,4	0,7	172,6
20 117	23 230	34 725	41 029	30 073	14,3	0,7	5,8	9,4	0,5	170,5
21 184	24 766	38 428	42 504	32 086	11,4	1,3	4,3	10,6	0,0	171,0
23 236	27 122	43 348	52 871	37 054	9,9	0,7	11,7	7,7	0,0	175,0
20 040	22 117	31 185	36 657	27 429	17,2	0,2	5,0	9,4	0,0	165,9
20 279	24 240	36 080	42 663	31 023	13,5	0,6	3,7	9,6	0,3	169,9
25 095	30 127	45 778	54 250	40 682	9,7	0,0	2,3	10,5	0,5	171,5
19 127	21 790	34 786	42 903	28 941	9,2	0,4	3,4	9,4	1,8	168,3
20 307	22 801	29 020	32 066	27 090	8,4	3,4	17,9	12,7	0,3	169,1
15 498	18 916	29 943	46 578	28 246	14,7	0,0	7,8	10,5	0,3	169,7
20 038	22 129	27 748	34 462	25 009	8,7	0,3	9,6	10,0	0,2	171,8
24 975	27 574	35 929	43 891	34 673	23,0	0,5	2,3	12,0	0,9	166,1
19 961	22 705	31 863	35 029	27 412	3,2	3,6	8,3	11,5	2,5	188,4
24 006	25 535	34 910	36 828	31 698	8,5	0,8	9,0	11,5	4,7	172,0
17 812	20 334	29 243	36 960	26 236	12,6	0,9	5,7	9,4	0,1	172,6
26 761	28 999	33 266	36 983	31 551	3,4	1,6	11,0	10,2	0,9	166,9
15 931	18 023	24 117	28 491	21 777	6,5	1,4	8,4	11,8	0,3	178,2
16 882	22 380	28 666	31 696	25 455	13,2	0,1	0,3	7,7	0,2	172,6
13 619	15 252	18 598	20 081	17 221	2,4	1,0	14,7	9,4	0,0	168,2
15 677	15 766	22 814	26 214	20 460	4,2	1,3	5,9	10,3	0,0	178,0
16 429	17 152	20 874	23 875	19 246	2,9	0,0	5,3	11,2	0,0	172,0
16 698	21 136	25 838	30 767	23 455	11,0	0,7	3,8	9,8	0,0	175,7
19 071	20 569	26 296	30 148	23 745	6,0	0,9	11,8	10,7	0,3	171,4
19 463	21 850	27 542	29 919	24 725	4,9	0,6	17,8	10,7	0,0	167,9
19 167	20 768	25 249	26 512	23 104	6,5	0,1	14,3	10,8	0,0	166,0
21 931	24 631	28 912	32 969	27 030	8,7	1,5	14,9	9,6	0,5	172,6
40 533	46 181	53 591	57 308	49 270	26,6	0,0	0,3	7,1	0,0	165,6
17 800	18 946	33 222	44 864	28 304	10,4	0,1	0,1	10,2	0,0	174,1
23 588	26 686	52 411	66 951	43 074	8,6	0,0	0,7	10,2	0,0	171,6

Výsledky ke dni 9. 12. 2010

### Hrubá měsíční mzda a její složky, diference, placená doba podle podskupin zaměstnání KZAM-R

kraj: Plzeňský

Podskupiny zaměstnání KZAM-R	Počet zaměstnanců přepočtený podle placených měsíců	Medián
		Kč/měs
3414 Konzultanti a organizátoři zájezdů	13	22 567
3415 Obchodní cestující, profesionální poradci v obchodě, obchodní zástupci	501	31 819
3416 Nákupčí	369	26 068
3417 Odhadci a zbožíznalci	53	26 446
3419 Ostatní pracovníci - obchodní zprostředkovatelé jinde neuvedení	43	29 347
3421 Obchodní agenti	425	25 785
3422 Odbytoví a přepravní agenti	423	24 152
3429 Ostatní obchodní agenti a makléři jinde neuvedení	14	24 989
3431 Odborné sekretářky, sekretáři	321	22 103
3433 Pracovníci v oblasti účetnictví, fakturace, rozpočetnictví, kalkulace	1 266	24 949
3434 Pracovníci v oblasti statistiky a matematiky	26	31 593
3435 Pracovníci v oblasti práce a mezd (kromě účetních)	28	28 050
3436 Referenti osobních oddělení	99	25 347
3439 Ostatní odborní administrativní pracovníci jinde neuvedení	630	25 058
3449 Ostatní celní a daňoví pracovníci a pracovníci v příbuzných oborech	44	24 345
3471 Aranžéři, průmysloví a komerční návrháři, bytoví architekti	10	15 568
4112 Kancelářští a manipulační pracovníci a obsluha zařízení na zpracování textu	24	20 103
4113 Pracovníci přípravy dat výpočetní techniky	86	18 012
4115 Sekretářky, sekretáři	562	20 645
4121 Nižší účetní	191	18 949
4123 Nižší finanční, daňoví úředníci a úředníci v příbuzných oborech	80	24 610
4131 Úředníci ve skladech	1 031	20 861
4132 Úředníci ve výrobě (např. výrobní plánovači)	163	25 996
4133 Úředníci v dopravě a v přepravě (dispečeri, kontrolori apod.)	223	25 470
4141 Řadoví knihovníci, archiváři, evidenční pracovníci	22	23 282
4142 Poštovní doručovatelé, úředníci v třídárnách	909	16 465
4190 Ostatní nižší úředníci jinde neuvedení	74	22 466
4211 Pokladníci (v bankách, pojišťovnách, spořitelnách, na poště)	171	22 320
4212 Úředníci na přepážkách a směnárníci	585	19 886
4213 Pokladníci v obchodě, společném stravování apod.	557	14 923
4214 Prodavači vstupenek, jízdenek apod.	102	23 251
4215 Bookmakeři, krupiéři a úředníci sázkových kancelář	158	20 067
4219 Ostatní pokladníci a pracovníci v příbuzných oborech jinde neuvedení	23	15 841
4221 Úředníci cestovních kancelář	12	21 878
4222 Recepční	35	19 302
4223 Telefonisté	14	11 148
4224 Informátoři	25	16 348
5121 Pracovníci dohlížející nad obsluhujícím personálem, hospodyně	45	28 965
5122 Kuchaři	209	14 187
5123 Čišníci, servírky	61	17 021
5132 Pečovatelé a pomocní ošetřovatelé v zařízeních sociální péče, v nemocnicích	215	15 406
5169 Ostatní pracovníci ochrany a ostrahy jinde neuvedení	625	13 399
5211 Prodavači v obchodech	2 485	14 501
6111 Pěstitelé polních plodin	37	18 387

### Hrubá měsíční mzda a její složky, diference, placená doba podle podskupin zaměstnání KZAM-R

kraj: Plzeňský

Diference				Průměr	Vybrané složky hrubé měsíční mzdy					Placená doba
1. decil	1. kvartil	3. kvartil	9. decil		prémie a odměny	příplatky za přesčas	příplatky ostatní	náhrady	odměny za pohotovost	
Kč/měs	Kč/měs	Kč/měs	Kč/měs	Kč/měs	%	%	%	%	%	hod/měs
16 987	20 309	24 696	26 135	22 533	12,6	0,1	7,9	8,0	0,0	173,4
18 311	23 352	41 952	52 341	34 577	23,5	0,2	2,0	9,0	0,0	170,6
18 416	21 743	31 285	39 689	27 947	12,0	0,5	2,0	9,5	0,0	169,6
17 926	21 417	29 434	36 411	27 163	17,3	0,4	0,7	10,3	0,0	172,8
21 004	24 141	35 622	40 956	30 893	19,4	0,1	2,1	9,2	0,0	168,4
17 361	21 348	35 194	48 253	29 931	20,7	0,2	2,3	9,2	0,1	168,0
18 051	20 564	29 290	37 383	26 593	19,5	0,3	4,1	9,5	0,0	170,1
19 328	21 250	26 752	33 889	25 895	9,8	0,1	6,7	11,9	0,0	172,9
16 082	18 958	26 827	34 420	24 613	11,8	0,0	9,9	9,8	0,0	170,6
16 752	20 536	30 315	34 769	26 029	12,1	0,2	3,0	10,1	0,0	170,1
21 257	23 428	35 692	42 441	31 708	14,2	0,4	2,6	9,7	0,0	167,8
16 321	21 628	42 077	50 870	31 440	16,6	0,1	3,9	10,3	0,0	166,5
16 132	21 708	32 098	39 903	27 477	11,6	0,1	3,7	10,4	0,0	169,2
17 812	20 966	31 227	41 654	27 748	15,8	0,3	3,7	10,2	0,1	170,2
23 077	23 563	25 101	29 469	25 483	7,0	0,0	7,9	11,1	0,0	173,1
12 256	14 102	16 363	17 784	16 319	3,9	0,0	2,3	10,2	0,0	168,2
16 067	17 819	22 506	31 456	21 343	13,3	0,8	3,2	10,2	0,0	170,7
15 288	15 964	22 890	30 810	21 245	8,4	0,3	5,1	9,6	0,0	173,9
15 202	16 727	26 504	33 932	22 978	9,9	0,1	4,4	9,8	0,0	169,8
12 784	15 047	21 876	25 958	19 425	12,3	0,3	2,9	9,2	0,0	171,1
18 301	20 989	35 484	40 752	28 507	17,4	0,1	0,6	10,6	0,0	173,3
14 632	17 102	25 484	30 123	22 050	12,5	2,0	4,7	9,7	0,1	175,8
16 471	20 146	30 951	39 018	26 778	18,0	0,6	2,7	9,6	0,1	170,1
19 383	21 535	31 484	40 054	27 555	9,6	0,5	6,2	9,7	0,1	170,7
14 020	18 869	25 228	33 145	23 102	8,0	0,0	5,7	10,3	0,0	170,4
14 928	15 577	17 931	19 744	17 133	5,1	0,1	3,5	11,7	0,0	161,4
15 010	19 070	26 828	33 319	23 946	15,6	0,7	2,3	9,3	0,0	171,9
18 183	19 340	26 028	29 123	23 258	14,2	0,2	4,3	10,3	0,0	170,2
17 941	18 798	22 535	27 718	21 895	10,8	0,3	1,7	10,9	0,0	163,9
11 608	13 402	17 103	19 054	15 354	6,6	0,4	7,8	10,2	0,0	172,9
19 893	21 123	25 020	27 093	23 134	3,0	1,1	11,1	11,6	0,0	167,2
14 495	16 248	26 318	34 733	23 488	23,7	0,2	7,5	7,6	0,0	171,1
13 444	13 901	22 112	26 594	17 996	17,4	0,0	6,7	9,7	0,0	170,5
17 999	18 922	24 369	27 749	21 939	18,6	0,0	2,2	8,5	0,0	173,5
13 765	15 798	20 531	22 293	18 675	13,3	0,4	6,6	9,9	0,4	173,0
8 667	9 221	14 750	16 381	13 937	11,0	1,6	4,2	8,4	0,0	178,4
12 816	15 058	17 948	20 615	16 506	7,7	0,2	2,9	14,3	0,0	172,3
15 136	22 117	31 581	34 307	26 622	18,3	2,7	7,6	8,2	0,0	175,2
10 451	11 910	17 434	21 473	15 184	8,5	1,0	7,5	9,3	0,0	176,0
9 447	14 568	18 013	18 368	16 046	4,3	0,1	6,4	7,0	0,0	166,0
12 288	13 798	17 667	20 719	15 916	3,5	1,9	12,1	10,2	0,5	177,1
9 033	9 886	17 304	20 605	14 278	6,6	1,4	6,8	7,9	0,1	175,5
11 173	12 496	17 737	20 000	15 430	9,3	0,2	5,8	9,3	0,0	173,0
13 794	14 749	23 065	26 441	20 017	3,8	1,4	5,6	7,6	0,0	188,4



Výsledky ke dni 9. 12. 2010

### Hrubá měsíční mzda a její složky, diference, placená doba podle podskupin zaměstnání KZAM-R

kraj: Plzeňský

Podskupiny zaměstnání KZAM-R	Počet zaměstnanců přepočtený podle placených měsíců	Medián
		Kč/měs
6113 Zahradníci a pěstitelé zahradních plodin a sazenic	26	15 495
6121 Chovatelé hospodářských zvířat (kromě drůbeže a včel)	94	18 011
6122 Chovatelé drůbeže	45	16 552
6141 Dělníci pro pěstění a ošetřování lesa	125	12 864
6142 Dělníci pro těžbu dřeva (kromě obsluhy pojezdových zařízení)	36	20 456
7113 Horníci pro dobývání nerudných surovin a kamenolamači	26	19 763
7114 Střelmistři	11	25 598
7122 Zedníci, kameníci, omítkáři	234	20 637
7123 Betonáři, dělníci specializovaní na pokládání betonových povrchů	237	19 788
7124 Tesaři a truhláři	75	20 737
7125 Stavební montážníci	24	26 741
7129 Ostatní stavební dělníci hlavní stavební výroby a pracovníci v ostatních oborech	175	23 712
7136 Instalatéři, potrubáři, stavební zámečníci, klempíři	269	25 661
7137 Stavební a provozní elektrikáři	139	22 510
7139 Ostatní dělníci zajišťující dokončovací stavební práce a dělníci v příbuzných obor.	19	23 426
7142 Lakýrníci a pracovníci v příbuzných oborech	113	21 569
7212 Svářeči, řezači plamenem a páječi	685	26 587
7213 Výrobci a opraváři výrobků a dílů z plechů	58	20 341
7214 Montéři kovových konstrukcí	19	19 616
7221 Kováři, obsluha kovací lisů, obsluha bucharů	70	23 847
7222 Nástrojaři, kovomodeláři, kovodělníci, zámečníci	1 815	23 349
7223 Seřizovači a obsluha obráběcích strojů (kromě automatických a poloautomatických)	921	28 373
7224 Brusiči, leštiči a ostříči nástrojů	397	23 475
7231 Mechanici a opraváři motorových vozidel	208	23 570
7234 Mechanici a opraváři kolejových vozidel	330	22 571
7235 Mechanici a opraváři obráběcích, zemědělských strojů a průmyslového zařízení	994	25 325
7239 Ostatní mechanici a opraváři strojů a zařízení bez elektro jinde neuvedení	241	26 601
7241 Elektromechanici, opraváři a seřizovači různých typů elektrických zařízení	3 274	22 248
7242 Mechanici, opraváři a seřizovači elektrických částí aut, letadel, lodí	143	23 469
7243 Mechanici, seřizovači, opraváři elektronických zařízení	108	29 142
7244 Telefonní a telegrafní mechanici, montéři a opraváři	22	20 271
7246 Montéři a opraváři silnoproudých elektrických vedení	252	32 639
7311 Výrobci, mechanici a opraváři přesných přístrojů a zařízení	28	25 218
7341 Tiskaři, sazeči (kromě obsluhy tiskárenských strojů)	69	21 025
7345 Knihvazači a pracovníci v příbuzných oborech	57	12 713
7411 Zpracovatelé masa, ryb vč. uzenářů a konzervovačů masa a ryb	410	18 996
7412 Zpracovatelé pekárenských a cukrářských výrobků	175	14 755
7419 Ostatní zpracovatelé - výrobci potravinářských výrobků jinde neuvedení	130	25 796
7421 Impregnační a úpraváři dřeva	95	17 244
7422 Umělečtí truhláři, řezbáři, výrobci a opraváři výrobků ze dřeva vč. opravářů	126	20 171
7423 Seřizovači a seřizovači-obsluhovači dřevoobráběcích strojů	24	15 706
7436 Švadleny, vyšíváči a pracovníci v příbuzných oborech	69	12 190
7437 Čalouníci a pracovníci v příbuzných oborech (včetně autočalouníků)	29	15 613
8112 Obsluha zařízení pro úpravu rudných a nerudných surovin	196	21 740



### Hrubá měsíční mzda a její složky, diference, placená doba podle podskupin zaměstnání KZAM-R

kraj: Plzeňský

Diference				Průměr	Vybrané složky hrubé měsíční mzdy					Placená doba
1. decil	1. kvartil	3. kvartil	9. decil		prémie a odměny	příplatky za přesčas	příplatky ostatní	náhrady	odměny za pohotovost	
Kč/měs	Kč/měs	Kč/měs	Kč/měs	Kč/měs	%	%	%	%	%	hod/měs
13 149	13 436	18 178	22 497	16 397	8,1	2,2	1,5	11,9	0,0	<b>188,1</b>
13 608	15 083	20 862	23 451	18 401	9,2	2,1	4,8	9,8	0,0	<b>186,6</b>
11 784	13 559	19 404	20 391	16 901	32,7	1,7	5,0	10,7	0,4	<b>173,5</b>
10 036	11 236	14 828	18 831	13 852	11,4	0,5	0,6	12,8	0,0	<b>175,2</b>
16 006	17 701	33 964	41 616	25 307	22,0	0,8	4,7	13,1	0,0	<b>173,7</b>
16 121	16 534	21 497	23 434	19 487	4,3	2,3	3,2	7,1	0,0	<b>191,3</b>
18 551	20 186	27 193	29 580	24 775	6,1	0,1	2,0	12,7	0,0	<b>163,9</b>
15 600	17 797	24 484	29 394	21 899	18,5	2,1	3,7	11,3	0,2	<b>187,7</b>
16 626	18 112	22 773	26 306	20 899	5,9	2,6	2,4	14,2	0,0	<b>172,4</b>
15 675	17 807	23 160	27 282	21 016	15,0	1,7	2,3	11,2	0,0	<b>183,3</b>
10 768	12 185	33 452	37 394	24 369	10,8	2,1	2,4	16,7	0,0	<b>185,9</b>
16 699	19 493	26 524	29 438	23 439	14,5	2,3	2,1	11,8	0,3	<b>190,8</b>
18 787	21 981	27 626	30 791	25 157	12,0	1,1	1,9	10,2	4,7	<b>171,6</b>
15 741	19 429	28 127	32 734	23 902	7,0	0,9	4,0	11,7	0,7	<b>182,1</b>
19 027	20 086	24 307	25 153	22 506	22,8	2,7	0,2	9,7	0,0	<b>192,6</b>
15 195	18 272	24 602	29 406	21 866	15,2	1,6	7,9	9,8	0,0	<b>176,8</b>
20 412	23 946	29 061	33 231	26 643	14,0	1,5	9,8	10,2	0,0	<b>174,1</b>
14 466	18 252	23 218	28 680	21 111	13,8	0,8	6,0	10,5	0,0	<b>168,9</b>
17 292	18 431	20 822	23 216	19 464	4,8	1,2	2,3	11,9	4,9	<b>173,3</b>
16 659	19 177	27 072	31 930	23 453	8,3	0,9	12,4	10,0	0,2	<b>170,0</b>
15 546	19 592	28 491	33 544	24 146	13,8	1,8	7,6	10,0	0,5	<b>173,7</b>
19 147	23 077	34 402	40 446	29 246	14,1	1,1	11,9	10,3	0,0	<b>171,0</b>
18 869	20 835	27 891	31 596	24 779	14,5	2,1	16,8	11,3	0,0	<b>169,8</b>
17 730	19 978	27 851	31 463	24 071	15,3	1,4	7,8	9,3	0,0	<b>177,4</b>
18 255	20 392	26 635	29 288	23 581	6,7	1,1	10,0	11,0	0,4	<b>170,1</b>
18 694	21 561	29 230	33 837	25 935	14,9	1,6	7,7	10,1	0,3	<b>174,4</b>
16 037	21 726	32 106	36 335	26 928	12,5	3,0	8,0	10,1	0,0	<b>174,5</b>
17 511	19 544	25 925	30 678	23 450	12,0	3,4	9,1	10,1	0,3	<b>176,1</b>
18 739	20 586	26 087	29 622	23 740	6,9	0,6	11,0	11,7	0,1	<b>168,0</b>
17 988	23 410	34 289	40 979	28 822	11,2	2,4	6,9	10,3	1,5	<b>174,7</b>
18 597	19 025	24 394	61 982	26 555	18,8	0,2	0,7	9,2	1,0	<b>164,5</b>
21 661	26 055	35 464	36 876	30 871	12,0	1,0	5,9	9,5	5,4	<b>175,3</b>
21 854	22 365	30 407	36 415	26 741	9,6	0,7	7,5	11,4	0,5	<b>165,9</b>
14 199	17 402	23 738	30 746	21 297	25,3	1,0	6,9	9,1	0,3	<b>171,8</b>
9 277	10 769	13 740	14 979	12 376	20,6	0,4	2,1	9,5	0,0	<b>165,4</b>
15 230	16 691	22 303	26 151	19 963	25,5	1,5	8,6	10,0	0,1	<b>179,8</b>
12 333	13 435	17 091	20 097	15 546	4,1	1,3	8,1	11,6	0,0	<b>176,5</b>
15 308	18 617	29 153	31 915	24 649	9,5	1,4	7,1	11,2	0,2	<b>172,2</b>
13 784	15 408	21 795	27 156	18 714	15,1	2,6	0,7	10,3	0,0	<b>178,0</b>
16 258	17 755	23 145	26 949	20 859	9,6	1,2	2,6	12,6	0,0	<b>175,8</b>
13 243	14 312	16 346	17 631	15 418	3,1	0,2	0,3	10,3	0,0	<b>166,3</b>
9 851	11 017	13 898	16 101	12 768	10,3	0,6	3,1	11,3	0,0	<b>172,8</b>
13 245	14 309	17 334	19 027	15 820	5,2	0,5	2,5	12,4	0,0	<b>171,1</b>
18 325	20 245	24 143	26 184	22 269	17,6	2,4	7,0	10,6	0,1	<b>172,6</b>

Výsledky ke dni 9. 12. 2010

### Hrubá měsíční mzda a její složky, diference, placená doba podle podskupin zaměstnání KZAM-R

kraj: Plzeňský

Podskupiny zaměstnání KZAM-R	Počet zaměstnanců přepočtený podle placených měsíců	Medián
		Kč/měs
8122 Obsluha zařízení ve slévárně (taviči, slévači)	138	15 504
8123 Obsluha zařízení na tepelné zpracování kovů	94	23 392
8141 Obsluha pily a jiného zařízení na zpracování dřeva	888	17 927
8159 Obsluha ostatních zařízení při chemické výrobě jinde neuvedená	57	18 853
8161 Obsluha zařízení při výrobě a rozvodu elektřiny	94	30 705
8162 Obsluha parních turbín, ohřivačů a motorů	104	28 354
8163 Obsluha zařízení při úpravě, čištění a rozvodu vody	227	20 728
8171 Obsluha automatických nebo poloautomatických montážních linek	782	21 507
8172 Obsluha průmyslových robotů	483	22 473
8180 Obsluha strojů a zařízení pro práce na železničním svršku	77	26 265
8211 Obsluha automatických nebo poloautomatických obráběcích strojů (kromě 722)	358	22 900
8212 Obsluha strojů na výrobu maltovin, vápna, cementu, prefabrikátů	93	21 649
8223 Obsluha strojů při konečné úpravě a nanášení ochranných povlaků	52	23 826
8231 Obsluha strojů na výrobu pryžových výrobků (např. obuvi, pneumatik)	252	26 383
8232 Obsluha strojů na výrobu plastových výrobků (vč. laminování)	1 392	19 638
8240 Obsluha automatických nebo poloautomatických dřevoobráběcích strojů	100	20 358
8251 Obsluha tiskárenských strojů	60	25 059
8254 Obsluha kopírovacích strojů	12	16 202
8264 Obsluha strojů na bělení, barvení, čištění, praní, žehlení textilu	67	17 950
8281 Montážní dělníci montující mechanická zařízení (stroje, vozidla)	1 158	19 018
8282 Montážní dělníci montující elektrická zařízení	207	19 618
8283 Montážní dělníci montující elektronická zařízení	468	19 380
8284 Montážní dělníci montující výrobky z kovů, pryže a plastů	293	17 508
8285 Montážní dělníci montující výrobky ze dřeva a podobných materiálů	158	19 734
8287 Montážní dělníci montující výrobky z kombinovaných materiálů	35	18 208
8290 Obsluha jiných stacionárních zařízení a ostatní montážní dělníci	328	17 287
8311 Strojvedoucí	412	31 562
8313 Dělníci zabezpečující sestavování vlaků (brzdaři, výhybkáři)	328	23 954
8314 Dělníci zabezpečující jízdu vlaků v mezistaničních úsecích	87	20 297
8321 Řidiči osobních a malých dodávkových automobilů, taxikáři	146	20 768
8323 Řidiči autobusů, trolejbusů a tramvají	861	26 241
8324 Řidiči nákladních automobilů a tahačů	1 839	19 854
8326 Řidiči speciálních vozidel	55	24 391
8331 Obsluha zemědělských a lesních strojů	147	19 696
8332 Obsluha zemních a příbuzných strojů	230	22 498
8333 Obsluha jeřábů, zdvihacích a podobných manipulačních zařízení	373	19 395
8334 Obsluha vysokozdvíhacích a ostatních motorových vozíků	771	21 551
9132 Pomocníci a uklízeči v kancelářích, hotelích, nemocnicích a jiných zařízeních	634	11 801
9141 Domovníci, správci domu	40	22 031
9152 Vrátní, hlídači, uváděči a šatnářky	212	12 057
9161 Sběrači odpadků, popeláři	27	13 650
9162 Metaři, čističi záchodků, žump, kanálů a podobných zařízení	33	20 730
9211 Pomocníci a nequalifikovaní dělníci v zemědělství	13	15 703
9312 Pomocníci a nequalifikovaní dělníci na stavbách a údržbě silnic, přehrad	43	18 449

### Hrubá měsíční mzda a její složky, diferenciacie, placená doba podle podskupin zaměstnání KZAM-R

kraj: Plzeňský

Diferenciace				Průměr	Vybrané složky hrubé měsíční mzdy					Placená doba
1. decil	1. kvartil	3. kvartil	9. decil		prémie a odměny	příplatky za přesčas	příplatky ostatní	náhrady	odměny za pohotovost	
Kč/měs	Kč/měs	Kč/měs	Kč/měs	Kč/měs	%	%	%	%	%	hod/měs
13 093	13 824	19 599	24 416	17 713	10,3	1,6	5,0	9,3	0,0	171,2
14 371	18 633	26 855	28 048	22 543	7,6	1,5	14,6	8,6	0,0	178,5
13 396	15 078	21 353	26 057	18 939	17,9	1,7	4,5	9,8	0,2	171,3
14 919	16 647	21 816	27 434	19 968	12,1	1,0	6,9	10,5	0,0	168,1
24 306	26 645	38 368	41 950	32 096	18,7	0,9	16,2	10,3	1,1	169,9
19 334	23 685	30 802	37 509	27 645	15,9	1,2	17,3	10,6	0,0	171,1
15 994	18 431	23 424	27 150	21 242	12,6	0,6	7,2	10,4	0,4	166,9
15 253	19 058	24 018	26 292	20 919	17,8	1,7	5,5	10,1	0,0	170,8
19 586	20 604	25 496	28 782	23 801	16,4	1,0	8,8	10,3	0,0	170,0
22 537	23 803	30 040	32 365	26 739	10,7	0,9	16,1	12,4	3,3	169,3
17 451	19 373	26 698	31 758	23 826	16,7	2,0	6,8	9,6	0,0	172,7
19 101	20 110	23 148	25 615	22 071	14,5	0,9	4,0	15,0	0,2	167,4
15 428	18 084	28 508	33 266	23 995	12,9	1,9	11,1	10,1	0,0	177,2
21 233	22 901	29 191	32 029	26 324	12,3	2,1	3,4	9,9	0,0	171,7
14 176	16 533	24 766	28 131	20 912	13,0	1,5	8,1	9,9	0,0	174,4
15 982	17 551	21 592	24 891	20 309	6,5	2,2	21,6	14,8	0,0	165,6
14 027	17 720	33 235	36 592	25 691	26,7	1,3	11,1	8,9	0,0	171,8
14 382	15 689	22 215	23 325	17 646	16,6	0,7	5,4	9,9	0,0	172,9
11 609	16 457	19 001	21 360	17 659	15,5	2,3	2,5	10,0	0,0	172,6
10 689	14 077	21 064	22 678	17 857	13,4	1,3	5,2	9,7	0,2	170,1
15 978	17 317	22 060	25 785	20 339	12,5	1,0	6,3	10,3	0,0	179,0
10 998	18 190	20 711	25 041	19 095	15,3	0,7	8,7	10,3	0,0	167,7
9 834	12 856	22 923	25 080	18 009	12,1	0,7	3,2	11,0	0,0	169,1
14 838	17 243	22 755	29 142	20 754	6,7	2,8	22,5	12,8	0,0	171,1
7 948	11 798	22 260	24 982	17 446	18,6	2,4	4,0	8,2	0,0	170,9
14 224	15 467	19 328	28 412	18 751	22,4	1,2	5,1	9,6	0,1	170,4
28 239	30 254	32 926	34 680	31 430	3,6	1,5	14,9	12,7	0,0	164,5
18 214	22 332	25 481	27 174	23 604	3,2	1,8	13,6	11,2	0,0	166,4
17 970	19 127	21 788	23 472	20 647	3,5	1,7	12,2	11,7	0,0	172,5
15 998	18 419	23 431	26 740	21 327	12,9	1,3	3,8	8,9	0,2	176,7
21 601	23 592	28 298	29 430	25 874	2,7	1,3	17,3	8,4	6,5	182,5
15 889	17 747	22 772	27 541	20 834	9,2	2,8	7,9	8,6	1,4	179,6
18 250	22 309	25 537	29 945	24 033	15,0	2,8	6,2	10,0	0,3	191,2
14 556	16 461	22 823	28 580	20 460	13,1	2,1	2,3	9,1	0,0	186,7
11 265	19 547	25 545	28 186	21 712	9,9	2,0	3,5	10,3	0,3	179,6
13 107	17 017	22 824	25 282	19 839	16,9	1,0	7,3	9,7	0,0	175,4
17 272	19 110	25 209	28 433	22 400	16,7	1,6	6,3	9,7	0,0	173,4
9 423	10 788	14 326	16 227	12 602	8,9	1,0	6,7	10,1	0,0	175,2
12 007	16 170	26 455	44 782	23 899	5,8	0,4	12,7	7,1	0,6	174,9
9 439	10 876	14 269	17 580	12 900	6,7	1,3	11,7	9,8	0,1	175,2
9 995	10 352	14 296	15 664	13 103	6,0	1,4	5,2	10,3	0,0	177,5
16 458	17 986	24 952	27 011	21 729	8,2	0,6	3,3	13,1	2,8	166,8
12 588	13 051	19 033	23 023	16 633	10,3	0,9	2,8	8,8	0,0	182,0
15 361	16 538	20 899	22 498	18 932	12,3	0,6	2,6	11,1	0,7	167,9

Výsledky ke dni 9. 12. 2010

**Hrubá měsíční mzda a její složky, diference, placená doba  
podle podskupin zaměstnání KZAM-R**

kraj: Plzeňský

Podskupiny zaměstnání KZAM-R	Počet zaměstnanců přepočtený podle placených měsíců	Medián
		Kč/měs
9321 Pomocní a nekvalifikovaní montážní a manipulační dělníci	669	<b>18 330</b>
9322 Ruční baliči a pytlavači	155	<b>14 156</b>
9323 Dělníci nádvoří skupiny (pomocní montéři)	84	<b>18 552</b>
9333 Vazači a nosiči břemen, přístavní dělníci (dokaři)	76	<b>18 958</b>
9339 Pomocní a nekvalifikovaní pracovníci v dopravě, ve skladech, v telekomunikacích	660	<b>17 101</b>

**Hrubá měsíční mzda a její složky, diference, placená doba  
podle podskupin zaměstnání KZAM-R**

kraj: **Plzeňský**

Diference				Průměr	Vybrané složky hrubé měsíční mzdy					Placená doba
					prémie a odměny	příplatky za přesčas	příplatky ostatní	náhrady	odměny za pohotovost	
1. decil	1. kvartil	3. kvartil	9. decil							
Kč/měs	Kč/měs	Kč/měs	Kč/měs	Kč/měs	%	%	%	%	%	hod/měs
8 524	12 310	21 192	26 014	17 597	12,9	1,6	4,9	10,5	0,0	<b>173,9</b>
11 611	12 508	16 655	19 347	14 886	10,0	2,8	7,5	12,1	0,0	<b>173,9</b>
14 481	16 828	21 053	22 770	18 634	7,9	1,5	6,0	11,1	0,6	<b>171,1</b>
16 180	17 111	20 700	25 038	19 787	15,3	1,6	5,0	9,7	0,1	<b>176,9</b>
11 210	14 770	19 735	22 249	17 242	11,8	0,6	3,3	9,7	0,4	<b>169,6</b>

Výsledky ke dni 9. 12. 2010

**Průměrná měsíční odpracovaná a neodpracovaná doba zaměstnanců  
podle podskupin zaměstnání KZAM-R**

kraj: **Plzeňský**

Podskupiny zaměstnání KZAM-R	Počet zaměstnanců přečtený podle eviden. měsíců	Odpracovaná doba		Neodpracovaná doba		
		celkem	z toho přesčas	celkem	z toho	
					nemoc	dovolená
		hod/měs	hod/měs	hod/měs	hod/měs	hod/měs
1210 Ředitelé a prezidenti velkých organizací, podniků	139	151,7	0,1	17,8	1,9	13,2
1221 Ved. pracovníci v zemědělství, lesnictví, rybář. a mysliv.	48	153,2	0,2	16,6	0,4	13,8
1222 Vedoucí pracovníci v průmyslu (ve výrobě)	466	150,4	1,6	18,6	1,3	14,1
1223 Vedoucí pracovníci ve stavebnictví a zeměměřičtví	72	156,9	0,6	15,7	0,7	12,9
1224 Vedoucí pracovníci ve velkoobchodě a v maloobchodě	717	151,5	2,2	21,4	4,3	13,9
1226 Ved. pracovníci v dopr., skladování, telekom. a na pošt. úř.	290	140,1	1,2	23,3	3,2	16,4
1227 Ved. prac. v organ.zaměřených na poskytování obch.služ.	132	149,6	0,0	22,5	1,0	17,1
1229 Ved. pracovních dílčích celků jinde neuved. (kult.,zdrav.)	75	151,4	1,1	18,4	2,7	13,8
1231 Vedoucí pracovníci finančních a hospodářských útvarů	251	150,2	0,9	20,5	3,1	14,7
1232 Ved. prac. personálních útvarů a útvarů průmysl. vztahů	68	150,4	1,2	19,8	3,8	12,5
1233 Vedoucí pracovníci odbytových útvarů (vč. průzkumu trhu)	180	149,5	0,5	17,4	0,8	13,7
1234 Ved. prac. reklamních útvarů a útvarů pro styk s veřejností	19	149,2	1,2	16,2	0,0	15,4
1235 Vedoucí pracovníci zásobovacích útvarů	75	149,6	0,4	19,7	3,0	13,8
1236 Vedoucí pracovníci výpočetních útvarů	53	150,5	0,5	18,1	0,8	15,0
1237 Vedoucí pracovníci výzkumných a vývojových útvarů	63	148,6	0,4	19,8	2,3	14,6
1239 Vedoucí pracovníci ostatních útvarů jinde neuvedení	110	149,9	0,5	17,9	0,8	14,8
1311 Vedoucí, ředitelé v zemědělství, lesnictví, rybářství	15	153,1	0,0	20,2	3,1	13,5
1312 Vedoucí, ředitelé v průmyslu (ve výrobě)	114	154,8	2,8	17,8	1,0	13,1
1313 Vedoucí, ředitelé ve stavebnictví a zeměměřičtví	30	158,1	0,4	14,9	0,0	12,3
1314 Vedoucí, ředitelé ve velkoobchodu a maloobchodu	275	152,9	1,5	21,2	3,4	15,7
1315 Vedoucí, ředitelé v restauracích a hotelích	10	154,3	0,1	19,1	0,0	14,4
1316 Vedoucí v dopravě, sklad., telekomun. a na pošt. úřadech	80	144,8	2,2	22,9	3,3	15,3
1317 Ved., ředitelé v podnicích poskytujících obchodní služby	67	151,0	0,0	22,0	1,2	16,2
1318 Vedoucí, ředitelé pečovatelských, úklidových a pod. služ.	12	161,6	0,0	11,7	0,0	10,6
1319 Vedoucí, ředitelé malých organizací ostatní (kult.,zdrav.)	31	155,9	1,6	17,3	1,2	13,7
2111 Fyzikové a astronomové	116	152,6	0,2	16,7	0,8	13,4
2114 Geologové, geofyzici, geodeti, hydrologové apod.	30	147,6	2,5	20,9	2,8	14,3
2119 Ostatní vědci a odborníci v příbuz. oborech jinde neuved.	35	155,3	0,0	17,7	3,1	13,5
2131 Projektanti a analytici výpočetních systémů	90	153,6	0,6	18,1	1,9	14,9
2132 Programátoři	127	152,5	1,5	18,0	1,2	14,5
2139 Ostatní odborníci zabývající se výp. tech. jinde neuvedení	198	151,3	2,8	18,9	1,4	15,3
2142 Projektanti staveb a areálů, stavební inženýři	104	145,5	1,6	20,8	1,7	16,0
2143 Projektanti elektrotechnických zařízení, elektroinženýři	551	147,4	2,9	20,2	2,1	13,9
2144 Projektanti elektronických syst. a telekomunikačních sítí	159	152,0	4,6	19,0	1,5	15,2
2145 Projektanti a konstruktéři strojních zařiz., strojní inženýři	660	146,8	2,5	20,3	1,8	13,9
2146 Chemičtí inženýři, technologové	77	150,5	4,1	19,6	3,1	14,9
2149 Ostatní architekti, projektanti, konstrukt.a techn.inženýři	183	144,6	0,8	21,8	1,9	15,8
2211 Bakteriologové, biologové, ekologové, zoologové	22	149,6	0,7	17,4	0,3	14,7
2212 Farmakologové, anatomové, biochemici,fyziolog., patolog.	33	159,4	0,7	13,3	2,2	10,0
2213 Agronomové, šlechtitelé a odborníci v příbuzných oborech	22	152,6	2,0	22,8	5,1	12,8
2221 Lékaři, ordináři (kromě zubních lékařů)	320	158,0	7,6	21,8	2,7	17,5
2224 Farmaceuti, magistři v lékárně, lékárníci	41	155,1	9,0	24,3	6,0	16,3
2311 Vědeckopedagogičtí pracovníci	988	144,5	0,0	28,8	1,3	27,3
2359 Ost.odb.pedagogičtí prac.jinde neuvedení (odb.instruktoři)	11	146,5	0,0	23,6	3,1	15,9

Výsledky ke dni 9. 12. 2010

**Průměrná měsíční odpracovaná a neodpracovaná doba zaměstnanců  
podle podskupin zaměstnání KZAM-R**

kraj: Plzeňský

Podskupiny zaměstnání KZAM-R	Počet zaměstnanců přečtený podle eviden. měsíců	Odpracovaná doba		Neodpracovaná doba		
		celkem	z toho přesčas	celkem	z toho	
					nemoc	dovolená
		hod/měs	hod/měs	hod/měs	hod/měs	hod/měs
2411 Odborní pracov. na úseku účetnictví, financí, daní, apod.	298	148,5	0,8	19,6	1,3	14,5
2412 Odbor. pracovníci na úseku zaměstnaneckých, pers. věcí	86	147,6	0,8	22,0	2,7	15,1
2413 Odborní pracovníci v bankovníctví a pojišťovnictví	698	147,8	0,2	25,3	3,2	17,1
2419 Ostatní odborní pracovníci v oblasti podnikání	451	144,3	0,3	20,2	2,0	14,8
2421 Právníci, právní poradci (mimo advokacie a soudnictví)	31	143,6	0,0	24,4	4,9	16,3
2431 Odborní archiváři (kromě řadových)	51	150,6	0,0	21,4	3,2	17,4
2432 Odborní pracovníci knihoven (kromě řadových)	10	154,9	1,3	19,8	0,3	17,4
2433 Odborní pracovníci v informacích (např. vti)	11	155,5	3,9	15,1	0,6	13,6
2441 Ekonomové - vědecktí pracovníci, specialisté, experti	165	150,5	2,5	21,0	3,3	15,4
2451 Spisovatelé, autoři, kritikové, novináři, redaktoři	94	151,0	0,0	24,4	4,5	15,4
2458 Umělečtí designéři a návrháři	24	152,8	0,2	21,2	1,3	15,3
2470 Odborní administrativní pracovníci jinde neuvedení	171	147,2	0,9	23,7	3,7	14,2
3111 Technici ve fyzikálních a příbuzných oborech	67	144,8	1,7	23,2	2,8	15,3
3112 Stavební technici	369	157,6	6,3	19,4	2,0	13,4
3113 Elektrotechnici	587	148,8	4,5	21,1	2,3	14,8
3114 Elektronici a technici v radiokomunikacích a telekomunik.	568	151,3	6,4	21,1	4,2	15,0
3115 Strojírenští technici	1 242	149,4	4,5	21,0	2,6	13,9
3116 Chemičtí technici	170	150,5	6,5	20,5	3,2	14,9
3117 Důlní a hutní technici	34	156,4	7,4	18,4	2,6	12,1
3118 Technici v kartografii, kresličtí a zeměměřiči	303	144,3	1,1	21,6	2,7	13,9
3119 Ostatní techničtí pracovníci jinde neuvedení	1 153	149,7	3,5	20,2	3,3	13,9
3121 Poradci ve výpočetní technice	29	147,9	0,2	23,6	3,0	17,4
3122 Operátoři a obsluha výpočetní techniky	135	149,5	1,8	18,8	1,7	13,8
3123 Operátoři průmyslových robotů, nc strojů	81	145,7	4,2	23,2	6,0	15,0
3129 Ostatní technici ve výpočetní technice jinde neuvedení	33	149,0	0,1	20,8	4,3	15,0
3132 Obsluha zařiz. pro záznam zvuku,obrazu,operátoři kamery	12	153,8	2,2	18,0	0,0	16,1
3133 Obsluha vysílacího a telekomunikačního zařízení	160	136,8	3,2	29,1	9,4	16,2
3134 Obsluha lékařských zařízení	52	163,4	18,6	24,7	2,8	21,0
3151 Kolaudační technici a technici protipožární ochrany	15	149,4	3,7	22,6	1,1	17,2
3152 Bezpečnostní tech.a tech. pro kontrolu zdravotní nezávad.	285	151,7	5,4	20,8	3,6	13,8
3160 Technici železničního provozu	552	147,1	8,0	19,7	2,4	13,5
3211 Technici a laboranti v oblasti biologie a v příbuz. oborech	160	152,0	5,7	26,0	5,4	19,0
3212 Technici v agronomii, v lesnictví a v zemědělství	258	154,4	0,5	18,1	2,3	11,8
3221 Asistenti zdravotničtí	21	147,4	4,1	20,6	5,8	14,3
3223 Dietetici a odborníci na výživu	11	155,3	4,6	22,5	4,9	16,9
3226 Rehabilitační a fyzioterapeutičtí pracovníci	73	148,0	0,0	24,0	5,7	16,8
3228 Farmaceutičtí asistenti	48	154,2	6,0	21,5	2,5	16,7
3231 Ošetřovatelé, všeobecné zdravotní sestry	582	147,2	4,3	24,0	6,1	17,3
3232 Ženské sestry, porodní asistentky	51	147,1	2,7	20,8	3,2	17,4
3233 Sestry pro péči o dítě	61	142,4	0,7	23,9	6,7	16,8
3235 Sestry pro intenzivní péči	89	152,4	8,3	20,1	3,9	15,8
3349 Ostatní pedagogové jinde neuvedení	12	152,8	0,0	12,8	0,4	11,1
3411 Zprostředkovatelé finanč. transakcí, obchodu s cen. papíry	110	150,1	0,0	24,0	1,4	17,4
3412 Pojišťovací agenti	129	148,7	0,0	22,8	3,1	16,0



Výsledky ke dni 9. 12. 2010

**Průměrná měsíční odpracovaná a neodpracovaná doba zaměstnanců  
podle podskupin zaměstnání KZAM-R**

kraj: Plzeňský

Podskupiny zaměstnání KZAM-R	Počet zaměstnanců přepracovaný podle eviden. měsíců	Odpracovaná doba		Neodpracovaná doba		
		celkem	z toho přesčas	celkem	z toho	
					nemoc	dovolená
		hod/měs	hod/měs	hod/měs	hod/měs	hod/měs
3414 Konzultanti a organizátoři zájezdů	13	156,4	0,6	16,9	1,6	10,6
3415 Obchodní cestující, prof. poradci v obchodě, obch.zástupci	512	149,2	0,9	21,4	3,3	13,6
3416 Nákupčí	376	149,0	2,2	20,6	2,6	14,3
3417 Odhadci a zbožíznalci	55	148,9	1,7	23,9	5,2	16,1
3419 Ostatní pracovníci - obchodní zprostředkovatelé jinde n.	44	146,6	1,2	21,9	3,2	14,3
3421 Obchodní agenti	433	148,7	1,0	19,3	2,8	13,8
3422 Odbytoví a přepravní agenti	433	149,7	1,9	20,4	3,6	14,0
3429 Ostatní obchodní agenti a makléři jinde neuvedení	14	142,2	0,8	30,5	5,5	17,6
3431 Odborné sekretářky, sekretáři	328	150,4	0,2	20,2	3,2	14,8
3433 Prac. v oblasti účetnictví,fakturace,rozpočet., kalkulace	1 292	149,0	1,2	21,1	3,0	14,4
3434 Pracovníci v oblasti statistiky a matematiky	26	150,2	2,8	17,5	0,2	15,3
3435 Pracovníci v oblasti práce a mezd (kromě účetních)	29	145,9	0,2	20,6	3,2	15,0
3436 Referenti osobních oddělení	101	147,1	0,7	22,0	3,0	14,9
3439 Ostatní odborní administrativní pracovníci jinde neuvedení	642	147,4	1,6	22,8	2,9	15,6
3449 Ostatní celní a daňoví pracovníci a prac. v příb. oborech	45	148,0	0,1	25,0	1,9	16,5
3471 Aranžéři, průmysloví a komerční návrháři,bytoví architekti	11	147,3	0,1	20,6	3,4	14,4
4112 Kancelářští pracovníci a obsluha zaříz. na zpracování textu	25	147,7	2,4	22,9	3,5	15,6
4113 Pracovníci přípravy dat výpočetní techniky	89	150,0	1,2	23,9	4,8	15,8
4115 Sekretářky, sekretáři	577	147,3	0,6	22,5	4,2	14,6
4121 Nižší účetní	196	150,7	1,0	20,4	4,0	13,5
4123 Nižší finanční, daňoví úředníci a úředníci v příb. oborech	81	149,4	0,5	23,9	3,0	16,6
4131 Úředníci ve skladech	1 059	154,1	7,5	21,6	4,2	14,3
4132 Úředníci ve výrobě (např. výrobní plánovači)	166	149,6	2,6	20,4	3,0	13,9
4133 Úředníci v dopravě a v přepravě (dispečeri, kontr. apod.)	230	148,6	3,0	22,0	4,6	13,9
4141 Řadoví knihovníci, archiváři, evidenční pracovníci	22	150,1	0,2	20,3	2,3	15,2
4142 Poštovní doručovatelé, úředníci v třídírnách	947	132,8	0,4	28,6	6,2	17,4
4190 Ostatní nižší úředníci jinde neuvedení	75	151,5	4,1	20,8	1,8	14,2
4211 Pokladníci (v bankách, pojišťov., spořitelnách, na poště)	177	144,1	0,6	26,0	5,3	16,6
4212 Úředníci na přepážkách a směnárnici	604	139,0	1,0	24,9	4,6	16,3
4213 Pokladníci v obchodě, společném stravování apod.	603	143,5	1,3	29,5	12,5	15,2
4214 Prodavači vstupenek, jízdenek apod.	106	142,5	5,5	24,6	5,9	16,9
4215 Bookmakeři, krupiéři a úředníci sázkových kanceláří	163	153,8	1,5	17,2	3,7	11,8
4219 Ostatní pokladníci a pracovníci v příb. oborech jinde neu.	25	147,1	0,0	23,5	8,8	11,7
4221 Úředníci cestovních kanceláří	12	156,0	0,1	17,6	1,3	12,1
4222 Recepční	35	153,7	5,1	19,2	1,8	14,8
4223 Telefonisté	15	159,5	9,3	18,8	3,1	14,1
4224 Informátoři	26	142,6	0,8	29,7	6,6	20,2
5121 Pracovníci dohlížející nad obsluh. personálem, hospodyně	47	156,3	9,7	18,8	4,9	13,1
5122 Kuchaři	217	152,9	4,0	23,0	6,3	14,2
5123 Číšníci, servírky	63	148,9	0,6	17,1	5,1	11,0
5132 Pečovatelé a pomoc. ošetřovat. v zaříz.soc. péče, v nemoc.	229	149,8	8,9	26,8	9,8	16,5
5169 Ostatní pracovníci ochrany a ostrahy jinde neuvedení	647	155,8	8,3	19,4	5,0	12,2
5211 Prodavači v obchodech	2 633	147,4	1,3	25,5	9,3	13,9
6111 Pěstitelé polních plodin	38	167,6	13,3	20,3	5,2	12,4



Výsledky ke dni 9. 12. 2010

**Průměrná měsíční odpracovaná a neodpracovaná doba zaměstnanců  
podle podskupin zaměstnání KZAM-R**

kraj: Plzeňský

Podskupiny zaměstnání KZAM-R	Počet zaměstnanců přepočtený podle eviden. měsíců	Odpracovaná doba		Neodpracovaná doba		
		celkem	z toho přesčas	celkem	z toho	
					nemoc	dovolená
		hod/měs	hod/měs	hod/měs	hod/měs	hod/měs
6113 Zahradníci a pěstitelé zahradních plodin a sazenic	28	156,3	9,7	31,2	10,0	15,2
6121 Chovatelé hospodářských zvířat (kromě drůbeže a včel)	97	162,8	14,3	23,3	5,0	15,4
6122 Chovatelé drůbeže	49	143,5	5,8	29,4	12,1	14,4
6141 Dělníci pro pěstění a ošetřování lesa	133	144,0	1,9	31,1	6,9	11,8
6142 Dělníci pro těžbu dřeva (kromě obsluhy pojezdých zařiz.)	38	141,9	3,0	31,3	7,7	15,1
7113 Horníci pro dobývání nerudných surovin a kamenolamači	27	172,5	17,4	18,2	3,7	10,8
7114 Střelmistři	13	127,6	0,4	36,1	20,7	13,8
7122 Zedníci, kameníci, omítkáři	248	158,5	13,4	28,5	7,8	12,3
7123 Betonáři, děl.specializovaní na pokládání beton. povrchů	246	134,1	7,1	37,9	5,8	9,0
7124 Tesaři a truhláři	81	151,5	11,2	31,1	11,8	12,4
7125 Stavební montážníci	26	154,5	12,5	30,3	13,1	15,2
7129 Ostatní stavební děl. stav. výroby a prac. v ost. oborech	181	165,1	15,6	25,4	5,5	13,4
7136 Instalatéři, potrubáři, stavební zámečníci, klempíři	275	148,5	6,5	23,0	4,0	14,7
7137 Stavební a provozní elektrikáři	146	154,9	5,1	26,9	5,9	13,3
7139 Ostatní dělníci zajišťující dokončovací stavební práce	20	166,4	18,4	25,3	7,9	11,5
7142 Lakýrníci a pracovníci v příbuzných oborech	119	150,8	9,2	25,6	6,8	13,1
7212 Svářeči, řezači plamenem a páječi	716	148,7	8,6	25,0	6,9	13,8
7213 Výrobci a opraváři výrobků a dílů z plechů	62	140,8	4,2	27,9	9,0	13,1
7214 Montéři kovových konstrukcí	21	134,7	6,8	38,3	14,3	15,7
7221 Kováři, obsluha kovacích lisů, obsluha bucharů	72	147,6	6,6	22,2	4,1	13,3
7222 Nástrojaři, kovomodeláři, kovodělníci, zámečníci	1 885	149,8	8,4	23,5	5,8	13,5
7223 Seřizovači a obsluha obráběcích strojů	959	145,9	6,6	24,8	6,2	13,9
7224 Brusíči, leštiči a ostříči nástrojů	415	146,3	7,0	23,2	6,6	13,8
7231 Mechanici a opraváři motorových vozidel	214	155,0	7,9	22,2	4,6	13,4
7234 Mechanici a opraváři kolejových vozidel	344	144,6	6,5	25,4	6,5	15,6
7235 Mechanici obráběcích, zemědělských strojů a prům. zařiz.	1 025	149,8	9,7	24,3	4,8	14,4
7239 Ostatní mechanici a opraváři strojů a zařízení bez elektro	249	152,1	10,4	22,0	5,0	14,1
7241 Elektromech.a seřizovači různých typů elektrických zařiz.	3 428	151,7	11,3	23,9	7,0	12,6
7242 Mechanici, opraváři a seřizovači elektr. částí aut, letadel	149	142,4	4,3	25,5	6,1	16,1
7243 Mechanici, seřizovači, opraváři elektronických zařízení	109	154,7	10,6	19,8	2,1	14,8
7244 Telefonní a telegrafní mechanici, montéři a opraváři	23	140,9	1,4	23,5	3,6	15,8
7246 Montéři a opraváři silnoproudých elektrických vedení	260	151,8	9,4	23,2	5,3	15,3
7311 Výrobci, mechanici a opraváři přesných přístrojů a zařízení	29	139,0	3,2	26,5	8,8	14,8
7341 Tiskaři, sazeči (kromě obsluhy tiskárenských strojů)	71	151,3	6,9	20,3	3,7	12,7
7345 Knihvazači a pracovníci v příbuzných oborech	61	135,7	2,4	29,8	8,9	11,0
7411 Zpracovatelé masa, ryb vč. uzenářů a konzerv. masa a ryb	429	155,1	2,4	24,4	7,2	14,5
7412 Zpracovatelé pekárenských a cukrářských výrobků	187	148,4	7,1	27,6	10,0	15,2
7419 Ostatní zpracovatelé - výrobci potravinářských výrobků	134	149,8	6,4	22,3	4,3	16,2
7421 Impregnační a úpraváři dřeva	100	151,4	8,9	26,2	8,0	11,5
7422 Uměleč. truhláři, řezbáři, výrobci a oprav.výrobků ze dřeva	132	146,4	6,5	29,1	8,4	15,1
7423 Seřizovači a seřizov.-obsluhovači dřevoobráběcích strojů	25	142,1	1,1	24,2	7,6	11,3
7436 Švadleny, vyšíváči a pracovníci v příbuzných oborech	73	138,8	1,0	33,7	10,0	14,4
7437 Čalouníci a pracovníci v přib. oborech (vč.autočalouníků)	31	139,5	2,3	31,7	11,4	14,6
8112 Obsluha zařízení pro úpravu rudných a nerudných surovin	202	150,4	9,1	21,9	4,8	14,0

Výsledky ke dni 9. 12. 2010

**Průměrná měsíční odpracovaná a neodpracovaná doba zaměstnanců  
podle podskupin zaměstnání KZAM-R**

kraj: **Plzeňský**

Podskupiny zaměstnání KZAM-R	Počet zaměstnanců přepracovaný podle eviden. měsíců	Odpracovaná doba		Neodpracovaná doba		
		celkem	z toho přesčas	celkem	z toho	
					nemoc	dovolená
		hod/měs	hod/měs	hod/měs	hod/měs	hod/měs
8122 Obsluha zařízení ve slévárnách (taviči, slévači)	142	<b>148,8</b>	7,4	22,1	4,2	11,7
8123 Obsluha zařízení na tepelné zpracování kovů	97	<b>158,6</b>	13,8	19,4	4,4	12,0
8141 Obsluha pily a jiného zařízení na zpracování dřeva	936	<b>149,4</b>	6,8	21,5	8,2	11,8
8159 Obsluha ostat. zařízení při chemické výrobě jinde neuved.	60	<b>142,8</b>	4,4	25,0	7,6	14,1
8161 Obsluha zařízení při výrobě a rozvodu elektřiny	96	<b>149,1</b>	6,0	20,6	3,9	15,8
8162 Obsluha parních turbín, ohřivačů a motorů	107	<b>149,6</b>	7,1	21,3	4,3	15,6
8163 Obsluha zařízení při úpravě, čištění a rozvodu vody	233	<b>144,5</b>	2,3	22,4	4,2	15,3
8171 Obsluha automatických nebo poloaut. montážních linek	825	<b>144,7</b>	7,1	25,7	7,2	13,6
8172 Obsluha průmyslových robotů	501	<b>147,0</b>	5,5	22,8	5,6	15,6
8180 Obsluha strojů a zařízení pro práce na železničním svršku	79	<b>142,7</b>	4,9	26,5	4,3	16,5
8211 Obsluha automat. nebo poloaut. obráb.strojů (kromě 722)	369	<b>151,7</b>	9,1	20,7	4,6	12,6
8212 Obsluha strojů na výrobu maltovin, vápna, cementu	97	<b>134,9</b>	2,8	32,4	6,3	14,7
8223 Obsluha strojů při konečné úpravě ochranných povlaků	54	<b>154,1</b>	13,6	22,6	5,2	13,4
8231 Obsluha strojů na výrobu pryžových výrobků (např. obuvi)	261	<b>149,4</b>	8,9	22,0	5,9	11,3
8232 Obsluha strojů na výrobu plast. výrobků (vč. laminování)	1 471	<b>148,7</b>	9,2	25,2	8,0	13,7
8240 Obsluha automat. nebo poloautom. dřevobráběcích strojů	105	<b>139,1</b>	1,9	26,4	8,1	16,7
8251 Obsluha tiskárenských strojů	62	<b>151,5</b>	8,6	20,1	4,9	12,9
8254 Obsluha kopírovacích strojů	12	<b>150,2</b>	4,0	22,6	1,9	15,2
8264 Obsluha strojů na bělení, barvení, čištění, praní, žehlení	72	<b>144,3</b>	8,4	27,6	11,5	11,5
8281 Montážní dělníci montující mechanická zařízení (stroje)	1 240	<b>145,2</b>	5,0	24,6	9,1	11,4
8282 Montážní dělníci montující elektrická zařízení	219	<b>151,8</b>	7,1	26,8	9,0	13,0
8283 Montážní dělníci montující elektronická zařízení	501	<b>140,9</b>	3,8	26,8	9,4	14,5
8284 Montážní dělníci montující výrobky z kovů, pryže a plastů	309	<b>142,1</b>	4,5	26,8	7,9	13,3
8285 Montážní dělníci montující výrobky ze dřeva a pod. mater.	167	<b>147,3</b>	6,1	23,5	7,8	13,1
8287 Montážní dělníci montující výrobky z kombinovaných mat.	36	<b>152,4</b>	8,3	18,2	2,8	9,5
8290 Obsluha jin.stacionárních zařízení a ost. montážní dělníci	353	<b>139,8</b>	7,3	30,1	11,1	13,6
8311 Strojvedoucí	421	<b>140,7</b>	7,2	23,7	3,3	15,2
8313 Dělníci zabezpeč. sestavování vlaků (brzdaři, výhybkáři)	339	<b>142,7</b>	8,8	23,4	5,4	14,1
8314 Dělníci zabezpečující jízdu vlaků v mezistaničních úsecích	89	<b>148,0</b>	9,1	24,2	5,0	16,1
8321 Řidiči osobních a malých dodávkov. automobilů, taxikáři	153	<b>153,5</b>	7,5	22,9	6,7	13,0
8323 Řidiči autobusů, trolejbusů a tramvajů	891	<b>159,2</b>	19,1	22,7	5,3	15,5
8324 Řidiči nákladních automobilů a tahačů	1 908	<b>157,8</b>	7,5	21,6	5,9	12,2
8326 Řidiči speciálních vozidel	58	<b>165,0</b>	18,0	25,4	6,6	15,1
8331 Obsluha zemědělských a lesních strojů	153	<b>162,9</b>	13,5	23,3	6,6	11,0
8332 Obsluha zemních a příbuzných strojů	242	<b>154,6</b>	12,0	24,4	6,0	12,8
8333 Obsluha jeřábů, zdvihacích a podob. manipulačních zařiz.	400	<b>147,7</b>	8,6	27,1	8,5	13,3
8334 Obsluha vysokozdvíhových a ostatních motorových vozíků	805	<b>149,7</b>	8,3	23,3	6,4	13,7
9132 Pomocníci a uklízeči v kancelář., hotel., nemocnicích ap.	668	<b>149,5</b>	3,8	25,5	8,0	14,2
9141 Domovníci, správci domu	41	<b>156,2</b>	4,8	18,7	4,2	12,9
9152 Vrátní, hlídači, uváděči a šatnářky	223	<b>151,6</b>	5,3	23,5	6,2	14,9
9161 Sběrači odpadků, popeláři	29	<b>146,6</b>	7,0	30,4	12,8	15,1
9162 Metaři, čistíči záchodků, žump, kanálů a podob. zařízení	34	<b>137,8</b>	3,3	28,9	6,8	16,8
9211 Pomocníci a nekvalifikovaní dělníci v zemědělství	13	<b>160,5</b>	6,6	21,0	6,8	10,9
9312 Pomocníci a nekvalifik. dělníci na stavbách a údržbě silnic	45	<b>142,5</b>	3,2	25,2	6,5	13,5

Výsledky ke dni 9. 12. 2010

**Průměrná měsíční odpracovaná a neodpracovaná doba zaměstnanců  
podle podskupin zaměstnání KZAM-R**

kraj: Plzeňský

Podskupiny zaměstnání KZAM-R	Počet zaměstnanců přepočtený podle eviden. měsíců	Odpracovaná doba		Neodpracovaná doba		
		celkem	z toho přesčas	celkem	z toho	
					nemoc	dovolená
		hod/měs	hod/měs	hod/měs	hod/měs	hod/měs
9321 Pomocní a nekvalifikovaní montážní a manipulační dělníci	718	<b>144,7</b>	7,0	28,8	9,6	11,8
9322 Ruční balíči a pytlouvači	168	<b>138,8</b>	9,1	34,2	12,3	14,9
9323 Dělníci nádvorní skupiny (pomocní montéři)	89	<b>143,4</b>	5,3	27,5	7,7	15,6
9333 Vazači a nosiči břemen, přístavní dělníci (dokaři)	79	<b>150,7</b>	11,0	25,6	7,5	14,6
9339 Pomocní a nekvalif. prac. v dopr., ve skladech, v telekom.	700	<b>143,2</b>	3,5	26,3	7,1	13,1





# Dodatek

**Technický popis šetření**



## Dodatek – Technický popis šetření

Technický popis šetření přibližuje metodické postupy používané při zpracování podnikatelské sféry Regionální statistiky ceny práce (RSCP-PS). Popis je rozdělen do pěti kapitol: metoda výběru ekonomických subjektů, vstupní údaje, nejdůležitější sledované veličiny, dopočtové metody a definice vybraných pojmů.

### 1. Metoda výběru ekonomických subjektů

Kapitola popisuje základní soubor šetření, strukturu výběrového souboru a postup při výběru ekonomických subjektů (ES).

#### 1.1. Základní soubor

Základním souborem RSCP-PS jsou aktivní ekonomické subjekty z registru ekonomických subjektů Českého statistického úřadu (ČSÚ), které mají 10 a více zaměstnanců a přísluší do podnikatelské sféry a do institucionálních sektorů nefinančních podniků, finančních institucí nebo vládních institucí. Ekonomické subjekty, které přísluší do podnikatelské sféry, odměňují zaměstnance mzdou podle § 109, odst. 2 zákona č. 262/2006 Sb., zákoníku práce, ve znění pozdějších předpisů. Způsob odměňování se zjišťuje pomocí registru „Automatizovaného rozpočtového informačního systému“ (ARIS), který je spravován Ministerstvem financí. Registr ekonomických subjektů (RES) je detailně popsán na internetových stránkách ČSÚ ([www.czso.cz](http://www.czso.cz)).

#### 1.2. Struktura výběrového souboru

Statistické šetření RSCP-PS za 1. – 3. čtvrtletí 2010 zahrnuje 3437 ekonomických subjektů, které reprezentují přibližně 1305 tisíc zaměstnanců. Strukturu výběrového souboru RSCP-PS bez non-response (dále jen výběrový soubor) ukazují z různých pohledů pro 1. – 3. čtvrtletí 2010 následující tabulky.

Výběrový soubor RSCP podnikatelské sféry			
	RSCP-PS Celkem	RSCP-PS – kraj Plzeňský	
		se sídlem v kraji	se sídlem mimo kraj
Počet ekonomických subjektů	3 437	180	354
Počet zaměstnanců	1 305 tisíc	49 tisíc	21 tisíc

Tabulka 1

<b>Odvětвовá skladba výběrového souboru RSCP-PS – kraj Plzeňský</b>			
<b>Kód CZ-NACE</b>		<b>Počet ekonomických subjektů</b>	
		<b>se sídlem v kraji</b>	<b>se sídlem mimo kraj</b>
A	Zemědělství, lesnictví a rybnářství	13	8
B	Těžba a dobývání	1	3
C	Zpracovatelský průmysl	98	54
D	Výroba a rozvod elektřiny, plynu, tepla	2	8
E	Zásobování vodou, činnosti související s odpady	2	4
F	Stavebnictví	11	15
G	Obchod, opravy motorových vozidel	19	101
H	Doprava a skladování	9	16
I	Ubytování, stravování a pohostinství		8
J	Informační a komunikační činnosti		26
K	Peněžnictví a pojišťovnictví	3	45
L	Činnosti v oblasti nemovitostí		1
M	Profesní, vědecké a technické činnosti	3	12
N	Administrativní a podpůrné činnosti	8	35
O	Veřejná správa, obrana, sociální zabezpečení		6
P	Vzdělávání	1	1
Q	Zdravotní a sociální péče	7	3
R	Kulturní, zábavní a rekreační činnosti	3	6
S	Ostatní činnosti		2

Tabulka 2

### 1.3. Výběr

Výběr ekonomických subjektů v RSCP-PS lze charakterizovat jako jednostupňový stratifikovaný výběr. Výběrovými jednotkami jsou ekonomické subjekty, na které se v případě vybrání vztahuje zpravodajská povinnost. Statistickými jednotkami jsou zaměstnanci, kteří jsou nositeli sledovaných statistických znaků. Základní soubor (ZS) je rozdělen do oblastí (strat) podle:

- regionů (krajů),
- velikostních kategorií,
- odvětvových skupin.

Regionem se z hlediska výběru jednotek rozumí kraj ve smyslu ústavního zákona č. 347/1997 Sb. v platném znění. Ke stratifikaci výběrové opory jsou použity tři velikostní kategorie ekonomických subjektů uvedené v tabulce 3 – Velikostní kategorie pro výběr. Stratifikační třídění obsahuje dvanáct odvětvových skupin z vybraných institucionálních sektorů podnikatelské sféry.



Vymezení strat je provedeno na základě podobnosti v charakteru ekonomické činnosti a podobnosti v zaměstnanecké struktuře.

V jednotlivých oblastech ZS, vzniklých jeho rozdělením dle příslušných stratifikačních kritérií, je vybrán stanovený podíl ekonomických subjektů. Největší subjekty s 250 a více zaměstnanci jsou zařazeny do šetření všechny (výběr s pravděpodobností rovnou 1). Menší subjekty s 10 až 249 zaměstnanci jsou vybírány v jednotlivých stratech systematickým náhodným výběrem s nestejnými pravděpodobnostmi bez vracení. Pravděpodobnosti výběru se liší podle velikosti subjektu a jejich výše je určena výběrovým podílem uvedeným v tabulce 3. Výběrový soubor ekonomických subjektů s 10 až 249 zaměstnanci se obměňuje metodou rotujícího panelu s periodou rotace devět let, tzn. k plné obměně dojde za devět let.

Velikostní kategorie pro výběr		
Kategorie	Počet zaměstnanců	Výběrový podíl [%]
1	10 až 49	4,5
2	50 až 249	15
3	250 a více	100

Tabulka 3

## 2. Vstupní údaje

Kapitola popisuje sběr dat do šetření RSCP-PS, nejdůležitější vstupní údaje a používané klasifikace a číselníky.

### 2.1. Sběr dat

Ekonomické subjekty, na které se vztahuje zpravodajská povinnost, vykazují do statistického šetření RSCP-PS údaje o všech zaměstnancích v pracovním poměru. Vybraná zpravodajská jednotka předává data na Ministerstvo práce a sociálních věcí, které je orgánem vykonávajícím státní statistickou službu. Termínem pro předání dat od respondenta je 25. den měsíce následujícího po skončení sledovaného období.

Předávaná data mají formu databázových souborů a obsahují informace o zaměstnavateli a zaměstnancích. U více než 90 % respondentů je zdrojem dat pro šetření mzdový a personální systém. Datové soubory jsou předávány ve více než 90 % případů elektronickou poštou, zbylá část respondentů posílá data na disketě, případně na papírových formulářích.

Pro kontrolu a opravu dat, připravených mzdovým a personálním systémem respondenta, případně pro pořízení vstupních dat, je určen "Lokální pořizovací program ISPV 2009", který se musí před použitím nainstalovat na lokální disk.

Pořizovací program řeší i zabezpečení dat při přenosu od respondenta ke zpracovateli. Používá přitom hybridní šifrování s veřejným a privátním klíčem.

Veřejný klíč je součástí instalace pořizovacího programu, privátní klíč je uložen na interním serveru zpracovatele. Zašifovaná data se ukládají do souboru s formátem S/MIME verze 3.

Pokud se respondenti šetření chtějí vyhnout instalaci programu, je pro ně připraven "Internetový kontrolní program", přes který lze data zaslat z kteréhokoliv počítače připojeného na internet. Tento program taktéž umožňuje kontrolu dat vytvořených mzdovým systémem a jejich zabezpečený přenos ke zpracovateli pomocí certifikovaného šifrovaného komunikačního protokolu https. V tomto programu však není umožněno respondentům provádět opravy dat.

Oba programy jsou volně k dispozici na stránkách [www.ispv.cz](http://www.ispv.cz) v sekci Pro respondenty šetření.

## **2.2. Nejdůležitější vstupní údaje**

Šetření RSCP-PS se čtvrtletní periodicitou monitoruje výdělkovou úroveň a odpracovanou dobu jednotlivých zaměstnání podle klasifikace KZAM-R v České republice.

Hodinový výdělek je údaj zjišťovaný z průměrných hodinových výdělků definovaných v § 351 až § 362 zákona č. 262/2006 Sb., zákoníku práce, ve znění pozdějších předpisů. Obvykle se jedná o podíl mzdy za práci a odpracované doby za poslední čtvrtletí sledovaného období. Hodinový výdělek je krátkodobým indikátorem výdělkové úrovně.

Hrubá měsíční mzda, vypočtená z hrubé mzdy za sledované období, je druhým indikátorem, který ukazuje výdělkovou úroveň. Hrubá mzda je součtem mzdy za práci, náhrad mzdy a odměn za pracovní pohotovost, které jsou přímo sbíranými položkami. Mzda je definovaná v § 109, odst. 2 zákona č. 262/2006 Sb., zákoníku práce, ve znění pozdějších předpisů. Šetření RSCP-PS sleduje i strukturu hrubé měsíční mzdy, tj. prémie a odměny, příplatky za přesčas, ostatní příplatky, náhrady a odměny za pracovní pohotovost. Hrubá měsíční mzda a její složky se vztahují k celému sledovanému období, které zahrnuje dobu od počátku roku do konce čtvrtletí, za které se šetření provádí.

Šetření RSCP-PS dále sleduje pracovní dobu zaměstnanců. Vstupní věta o zaměstnanci obsahuje odpracovanou dobu od počátku roku a z ní počet přesčasových hodin. Odpracovaná doba u zaměstnanců odměňovaných měsíční mzdou nezahrnuje dobu svátků v jinak pracovních dnech. Věta dále obsahuje celkovou neodpracovanou dobu od počátku roku, z ní počet hodin nemoci a dovolené.

## **2.3. Klasifikace a číselníky**

RSCP-PS používá standardní statistické klasifikace a číselníky (podrobněji popsané na [www.czso.cz](http://www.czso.cz)). Použití platných statistických klasifikací je závazné jak pro orgán vykonávající státní statistickou službu, tak pro zpravodajské

jednotky, které poskytují údaje pro statistické zjišťování. Proto i RSCP-PS používá následující klasifikace a číselníky:

- KZAM-R**      **Klasifikace zaměstnání;** vydáno sdělením ČSÚ č. 492/2003 Sb. ze dne 18. prosince 2003 o vydání rozšířené Klasifikace zaměstnání KZAM-R.
- CZ-ICSE**      **Klasifikace postavení v zaměstnání;** vydáno sdělením ČSÚ č. 494/2003 Sb. ze dne 18. prosince 2003 o vydání Klasifikace postavení v zaměstnání.
- KKOV**          **Klasifikace kmenových oborů vzdělání;** od 1. ledna 2009 převzalo MŠMT gesci za Klasifikaci kmenových oborů vzdělání (KKOV) jako resortní klasifikaci. Správu této klasifikace zajišťuje ÚIV. Soustava oborů vzdělání v základním, středním a vyšším odborném vzdělávání byla stanovena nařízením vlády č. 211/2010 Sb..
- LAU 1**          **Číselník okresů;** od 1. ledna 2008 je systém statistické klasifikace územních struktur v České republice rozdělen, v souladu se systémem Eurostatu, na dvě části: klasifikace CZ-NUTS, systém LAU (Local Administrative Units). Z hlediska statistiky mají LAU závazný charakter. Jednotky LAU 1 (**dřívější NUTS 4**) jsou v ČR tvořeny okresy. Územní jednotky na úrovni LAU 1 přebírají kódy od dřívějších jednotek NUTS 4. Proti NUTS 4 jsou v LAU 1 následující změny:
- do kódů LAU 1 okresů krajů Vysočina a Jihomoravského se promítá změna kódů NUTS 3 těchto krajů,
  - Praha se na úrovni LAU 1 nečlení.
- CZ-NACE**      **Klasifikace ekonomických činností (CZ-NACE);** vydáno sdělením ČSÚ č. 244/2007 Sb. ze dne 18. září 2007 o zavedení Klasifikace ekonomických činností.
- CZ-GEONOM**   **Klasifikace zemí;** vydáno sdělením ČSÚ č. 487/2003 Sb. ze dne 18. prosince 2003 o vydání Klasifikace zemí. Poslední aktualizace byla provedena k 15. prosinci 2008 sdělením ČSÚ č. 229/2008 Sb. ze dne 26. listopadu 2008 o aktualizaci Klasifikace zemí a o ukončení zveřejňování aktualizací.

### 3. Nejdůležitější sledované veličiny

Kapitola popisuje nejdůležitější sledované veličiny, algoritmy jejich výpočtu a kritéria pro zahrnutí zaměstnanců do dalších výpočtů.

#### 3.1. Hodinový výdělek

Hodinový výdělek je přímo zjišťovaná veličina. Do výpočtu charakteristik hodinového výdělku jsou zařazeni zaměstnanci, kteří byli v evidenčním stavu v posledním dnu sledovaného období.

#### 3.2. Hrubá měsíční mzda

Hrubá měsíční mzda se vztahuje k celému sledovanému období, tedy k 1. čtvrtletí, k 1. - 2. čtvrtletí, k 1. - 3. čtvrtletí, nebo k 1. - 4. čtvrtletí. Na rozdíl od hodinového výdělku musí být hrubá měsíční mzda vypočtena z dalších přímo zjišťovaných mzdových položek a nemzdových plnění.

Hrubá mzda je v RSCP-PS definována jako součet mzdy za práci, náhrad mzdy a odměny za pracovní pohotovost. Hrubá měsíční mzda zaměstnance se vypočte podle vzorce:

$$\text{HMM} = \frac{\text{MZDA} + \text{NAHRADY} + \text{POHOTOV}}{\text{MESPLAC\_prep}}$$

kde :

HMM	je hrubá měsíční mzda zaměstnance,
MZDA	je mzda za práci zaměstnance v kumulaci za sledované období (vstupní položka věty o zaměstnanci),
NAHRADY	jsou náhrady mzdy zaměstnance v kumulaci za sledované období (vstupní položka věty o zaměstnanci),
POHOTOV	je odměna za pracovní pohotovost zaměstnance v kumulaci za sledované období (vstupní položka věty o zaměstnanci),
MESPLAC_prep	je počet přepočtených placených měsíců zaměstnance, tj. počet měsíců, odpovídajících součtu odpracované doby a doby, po kterou pobíral náhrady mzdy.

Počet přepočtených placených měsíců MESPLAC\_prep je roven počtu kalendářních měsíců v případě, že zaměstnanec s plným pracovním úvazkem po celé sledované období pracoval nebo pobíral náhrady mzdy. Pokud zaměstnanec byl v evidenčním stavu kratší dobu než sledované období, bude jeho počet placených měsíců zkrácen poměrem počtu pracovních dnů v evidenčním stavu a ve sledovaném období. Podobně se počet placených měsíců zkrátí, pokud zaměstnanec měl jinou absenci než absenci s náhradou mzdy (např. nemoc), případně měl sjednán kratší pracovní úvazek.

Hrubá měsíční mzda za určitou skupinu zaměstnanců je vážená charakteristika, v níž hrubá měsíční mzda určitého zaměstnance má váhu, odpovídající počtu jeho placených měsíců za sledované období (tzv. váha placené doby). Tento způsob výpočtu umožňuje korektní srovnání mzdové úrovně jednotlivých zaměstnání a srovnávání v čase.

Sestavy s hrubou měsíční mzdou, diferenciací a strukturou hrubé mzdy obsahují také měsíční placenou dobu. Tento údaj ukazuje počet placených hodin (odpracovaná doba a doba náhrad) za placený měsíc a je v souladu s výpočtem hrubé měsíční mzdy.

Pro zahrnutí zaměstnance do výpočtů hrubé měsíční mzdy se uplatňují následující kritéria:

- přepočtený počet placených měsíců zaměstnance je alespoň jeden měsíc,
- stanovená týdenní pracovní doba na dané pracovní místo je alespoň 30 hodin (dle doporučení Eurostatu).

### **3.3. Měsíční odpracovaná a neodpracovaná doba**

Měsíční odpracovaná (resp. neodpracovaná) doba se stejně jako hrubá měsíční mzda vztahuje k celému sledovanému období tj. k 1. čtvrtletí, k 1. - 2. čtvrtletí, k 1. - 3. čtvrtletí, nebo k 1. - 4. čtvrtletí.

Měsíční odpracovaná doba zaměstnance se vypočte podle vzorce:

$$\text{ODPRACD}_{\text{mes}} = \frac{\text{ODPRACD}}{\text{MESEVID}_{\text{prep}}}$$

kde :

- ODPRACD<sub>mes</sub> je měsíční odpracovaná doba zaměstnance,  
 ODPACD je odpracovaná doba zaměstnance v kumulaci za sledované období (vstupní položka věty o zaměstnanci),  
 MESEVID<sub>prep</sub> je počet přepočtených evidenčních měsíců zaměstnance, tj. počet měsíců, odpovídajících délce pracovního úvazku a délce pracovního poměru ve sledovaném období.

Počet přepočtených evidenčních měsíců MESEVID<sub>prep</sub> je roven počtu kalendářních měsíců v případě, že zaměstnanec s plným pracovním úvazkem po celé sledované období byl v pracovním poměru a nebyl na mateřské či rodičovské dovolené. Pokud zaměstnanec byl v evidenčním stavu kratší dobu, než sledované období, bude jeho počet evidenčních měsíců zkrácen poměrem počtu pracovních dnů v evidenčním stavu a ve sledovaném období. Podobně se počet evidenčních měsíců zkrátí, pokud zaměstnanec měl sjednán kratší pracovní úvazek.

Měsíční odpracovaná doba za určitou skupinu zaměstnanců je vážená charakteristika, v níž měsíční odpracovaná doba určitého zaměstnance má váhu, odpovídající počtu jeho evidenčních měsíců ve sledovaném období (tzv. váha

evidenční doby). Pro zahrnutí zaměstnance do výpočtů měsíční odpracované doby se uplatňují stejná kritéria jako u hrubé měsíční mzdy.

Obdobně jako odpracovaná doba se počítají měsíční neodpracovaná doba a také průměrné měsíční údaje o přesčasu, dovolené a nemoci.

## 4. Dopočtové metody

Kapitola dopočtové metody obsahuje řešení neodpovědí a popis metody vážení, hodnocení kvality odhadů a přehled publikovaných tabulek podle použitých vah.

### 4.1. Řešení neodpovědí a metoda vážení

Problém neodpovědí (tzv. non-response) či z dalších důvodů nepoužitelných dat od vybraného ekonomického subjektu je v RSCP-PS řešen metodou historické imputace a metodou upravující podnikové váhy respondentům.

Metoda vážení, používaná v RSCP-PS, umožňuje získat z dat výběrového souboru odhady charakteristik (parametrů) základního souboru. Odhady charakteristik zaměstnanecké populace základního souboru RSCP-PS jsou publikovány ve všech tabulkách s výjimkou tabulek s tříděním podle jednotlivých zaměstnání. Základem podnikových vah jsou váhové koeficienty, které vycházejí z pravděpodobnosti výběru každého ekonomického subjektu. Po úpravě vah z důvodu non-response se získají konečné podnikové váhy pomocí dopočtu na aktuální počet ES v základním souboru v rámci jednotlivých vážících strat. Podnikové váhy zvyšují při výpočtech odhadů význam dat ekonomických subjektů s relativně malým zastoupením ve výběrovém souboru. Relativně nejméně zastoupené jsou ve výběrovém souboru RSCP-PS ekonomické subjekty s 10-49 zaměstnanci, a proto mají největší váhy při výpočtech odhadů.

Výpočet váhy jednotlivých zaměstnanců je závislý na typu tabulky a také na typu publikovaného ukazatele. Přehled všech publikovaných tabulek s uvedením použitých vah je uveden v oddíle 4.3. Váha zaměstnance je součinem vah používaných v daném typu tabulkové sestavy.

Tabulky s tříděním podle podskupin zaměstnání KZAM-R (PS-V5, PS-M5 a PS-T5) obsahují charakteristiky výběrového souboru. Při interpretaci výsledků je nutno mít na zřeteli, že charakteristiky výběrového souboru nelze automaticky pokládat za odhady platné pro celou zaměstnaneckou populaci. Výběrové charakteristiky jsou ovlivněny větším relativním zastoupením velkých ekonomických subjektů ve výběrovém souboru RSCP-PS.

#### 4.2. Kvalita odhadů

Odhadované charakteristiky podléhají dvěma typům chyb – výběrovým chybám a nevýběrovým chybám. Výběrové chyby jsou způsobeny faktorem náhody při pravděpodobnostním výběru RSCP-PS. Hodnoty výběrových chyb není možné z výběrového souboru RSCP-PS dostatečně přesně kvantifikovat, nicméně používaná stratifikace výrazně snižuje jejich výši. Nevýběrové chyby bývají způsobeny především špatnou kvalitou dat předávaných respondenty (neúplné a chybné údaje) a jejich vliv je snižován několikastupňovými kontrolními mechanismy a častými kontakty zpracovatele šetření s respondenty.

#### 4.3. Přehled publikovaných tabulek podle použitých vah

Hodinový výdělek				
Tabulka	Třídící kritérium	Podniková váha	Váha placené doby	Váha evidenční doby
PS-V0	Celý kraj	X		
PS-V1	HL. třídy zaměstnání KZAM-R	X		
PS-V2	Věkové kategorie	X		
PS-V4	Vzdělání	X		
PS-V5	Podskupiny zaměstnání KZAM-R			
PS-V6	Kategorie zaměstnání	X		
PS-V8	Pohlaví	X		

Tabulka 4

Hrubá měsíční mzda				
Tabulka	Třídící kritérium	Podniková váha	Váha placené doby	Váha evidenční doby
PS-M0	Celý kraj	X	X	
PS-M1	HL. třídy zaměstnání KZAM-R	X	X	
PS-M5	Podskupiny zaměstnání KZAM-R		X	

Tabulka 5

Odpracovaná a neodpracovaná doba				
Tabulka	Třídící kritérium	Podniková váha	Váha placené doby	Váha evidenční doby
PS-T5	Podskupiny zaměstnání KZAM-R			X

Tabulka 6

## 5. Definice vybraných pojmů

Ekonomický subjekt	Ekonomický subjekt je právnický subjekt nebo fyzická osoba s postavením podnikatele, zapsaná do registru ekonomických subjektů ČSÚ. Každému ekonomickému subjektu se přiděluje identifikační číslo (IČ).
Organizační jednotka	Z hlediska mzdové statistiky RSCP se dělí ekonomické subjekty na organizační jednotky podle okresu, ve kterém jejich zaměstnanci působí. Organizační jednotku tvoří všichni zaměstnanci ekonomického subjektu, kteří působí ve stejném okrese.
Zpravodajská jednotka	Zpravodajskou jednotkou je právnická osoba, organizační složka státu nebo fyzická osoba, od níž se požaduje poskytnutí údajů ve statistickém zjišťování podle zákona č. 89/1995 Sb., o státní statistické službě, ve znění pozdějších předpisů.
Sledované období	Sledované období je období od začátku roku do konce čtvrtletí, za které se provádí výběrové statistické zjišťování.
Podnikatelská sféra	Do podnikatelské sféry patří subjekty, které odměňují mzdou podle § 109, odst. 2 zákona č. 262/2006 Sb., zákoníku práce, ve znění pozdějších předpisů.
Nepodnikatelská sféra	Do nepodnikatelské sféry patří organizace, které odměňují platem podle § 109, odst. 3 zákona č. 262/2006 Sb., zákoníku práce, ve znění pozdějších předpisů.
Základní soubor	Základním souborem RSCP-PS jsou aktivní ekonomické subjekty podnikatelské sféry z registru ekonomických subjektů ČSÚ, které mají 10 a více zaměstnanců a přísluší do institucionálních sektorů nefinanční podniky, finanční instituce nebo vládní instituce.