



Regionální statistika ceny práce

III. čtvrtletí 2008

Podnikatelská sféra

Plzeňský kraj

Revidované výsledky ke dni 10. 3. 2010

Copyright - MPSV ČR

Publikace ani její část nesmí být kopírována, rozšiřována a zařazována do informačních systémů v jakékoliv formě (elektronické, mechanické, optické, magnetické aj.) bez písemného souhlasu

Ministerstva práce a sociálních věcí

Zpracovatel: TREXIMA, spol. s r.o., tř. T. Bati 299, 764 21 Zlín - Louky

O b s a h :

Úvod	7
-------------------	---

Výsledková část podnikatelská sféra

Základní metodické přístupy	11
Popis publikovaných tabulek	12

Hodinový výdělek

PS-V0	Hodinový výdělek v podnikatelské sféře	13
PS-V1	Hodinový výdělek podle hlavních tříd zaměstnání KZAM-R	14
PS-V2	Hodinový výdělek podle věkových kategorií	15
PS-V4	Hodinový výdělek podle vzdělání	15
PS-V5	Hodinový výdělek podle podskupin zaměstnání KZAM-R	16
PS-V6	Hodinový výdělek podle kategorií zaměstnání	22
PS-V8	Hodinový výdělek podle pohlaví	22

Hrubá měsíční mzda

PS-M0	Hrubá měsíční mzda a její složky, diferenciací, placená doba v podnikatelské sféře	23
PS-M1	Hrubá měsíční mzda a její složky, diferenciací, placená doba podle hlavních tříd zaměstnání KZAM-R	24
PS-M5	Hrubá měsíční mzda a její složky, diferenciací, placená doba podle podskupin zaměstnání KZAM-R	26

Měsíční odpracovaná a neodpracovaná doba

PS-T5	Průměrná měsíční odpracovaná a neodpracovaná doba podle podskupin zaměstnání KZAM-R	38
-------	--	----

Dodatek – technický popis šetření

1. Metoda výběru ekonomických subjektů	47
1.1 Základní soubor	47
1.2 Struktura výběrového souboru	47
1.3 Výběr	48
2. Vstupní údaje	49
2.1 Sběr dat	49
2.2 Nejdůležitější vstupní údaje	50
2.3 Klasifikace a číselníky	50
3. Nejdůležitější sledované veličiny	52
3.1 Hodinový výdělek	52

3.2 Hrubá měsíční mzda	52
3.3 Měsíční odpracovaná a neodpracovaná doba	53
4. Dopočtové metody	54
4.1 Řešení neodpovědí a metoda vážení	54
4.2 Kvalita odhadů	55
4.3 Přehled publikovaných tabulek podle použitých vah	55
5. Definice vybraných pojmů	56



Úvod

Úvod

Regionální statistika ceny práce (RSCP) je systém pravidelného monitorování výdělkové úrovně a pracovní doby zaměstnanců v jednotlivých krajích České republiky formou statistického šetření. Sledovanými ukazateli výdělkové úrovně jsou hodinový výdělek a hrubá měsíční mzda (plat). Šetření metodicky vychází a je obsahově harmonizováno se strukturálním šetřením EU „Structure of Earnings Survey“, viz nařízení komise (ES) č. 1916/2000 ve znění pozdějších předpisů.

Šetření je pod názvem „Čtvrtletní šetření o průměrném výdělku“ zařazeno do programu statistických zjišťování, vyhlášených Českým statistickým úřadem (ČSÚ) ve sbírce zákonů pro příslušný kalendářní rok (viz příloha č. 2 Vyhlášky č. 297/2007 Sb., částka 90, kterou se stanoví Program statistických zjišťování na rok 2008) a pro vybrané ekonomické subjekty je povinné. Šetření provádí pracoviště státní statistické služby Ministerstva práce a sociálních věcí (MPSV). Průběh a vývoj šetření řídí komise, složená ze zástupců MPSV, ČSÚ, Ministerstva financí, České národní banky, CERGE-EI, VŠE v Praze, Českomoravské konfederace odborových svazů, Svazu průmyslu a dopravy ČR. Zpracovatelem RSCP je TREXIMA, spol. s r.o. (www.trexima.cz).

Nejdůležitějším kritériem pro členění výsledků RSCP je příslušnost šetřeného ekonomického subjektu k podnikatelské, nebo nepodnikatelské sféře. V podnikatelské sféře probíhá šetření se čtvrtletní periodou a ve sféře nepodnikatelské je prováděno s periodou pololetní. Zdrojem dat pro nepodnikatelskou sféru je Informační systém o platech, který je spravován Ministerstvem financí. Za každou sféru jsou vydávány samostatné výsledkové publikace.

Výsledkové publikace jednotlivých krajů jsou uloženy na stránkách <http://portal.mpsv.cz/> v sekci *Zaměstnanost*, v podsekci *Statistiky* pod odkazem *Statistika výdělků*.

Monitorováním výdělků a pracovní doby zaměstnanců na úrovni České republiky se zabývá „Informační systém o průměrném výdělku“ (ISPV). Výsledková publikace je k dispozici na internetových stránkách MPSV (www.mpsv.cz) v sekci *Příjmy a životní úroveň*.

Důkladný popis šetření, včetně všech výsledkových publikací, poskytuje také portál www.ispv.cz. Slouží především jako podpora respondentům, kteří zde naleznou všechny potřebné informace a podpůrné nástroje pro zasílání dat. Portál je využíván také k uveřejňování odborných studií a článků, které jako zdroj informací uvádí šetření ISPV a RSCP.

Ministerstvo práce a sociálních věcí děkuje všem respondentům šetření za přípravu vstupních dat pro šetření. Svědomitý přístup respondentů a dodržování termínů pro předání dat umožňují pravidelně uveřejňovat tuto publikaci.



Výsledková část

Podnikatelská sféra

Výsledková část podnikatelská sféra

Základní metodické přístupy

Tato publikace přináší charakteristiky hodinového výdělku, hrubé měsíční mzdy a pracovní doby získané za podnikatelskou sféru šetření RSCP (RSCP-PS). V RSCP se zařazují do podnikatelské sféry ekonomické subjekty, které odměňují mzdou, viz § 109, odst. 2 zákona č. 262/2006 Sb., zákoníku práce, ve znění pozdějších předpisů.

Primárním výsledkem RSCP jsou statistiky výdělkové úrovně jednotlivých zaměstnání (v klasifikaci KZAM-R), dalším produktem jsou odhady výdělkových parametrů zaměstnanecké populace krajů v členění podle firemních i zaměstnaneckých charakteristik. Ekonomické subjekty se v RSCP člení na organizační jednotky, jestliže je možné provést vnitřní rozčlenění podle okresů, ve kterých dílčí jednotky působí. Výsledky podle krajů jsou v tomto smyslu výsledky získané pracovištní metodou.

Vedle podnikového výkaznictví ČSÚ je RSCP dalším zdrojem informací o výdělcích v jednotlivých krajích České republiky. Výkaznictví ČSÚ, jako tradiční zdroj, sbírá údaje o evidenčním počtu zaměstnanců a vyplacených mzdách za ekonomický subjekt a publikuje průměrné mzdy v členění podle firemních charakteristik. Při srovnávání výsledků výkaznictví a RSCP-PS je třeba vzít v úvahu rozdílnou definici podnikatelské sféry, rozdílné metody výpočtu výdělkových charakteristik a rozdílný způsob členění výsledků podle krajů. Výkaznictví ČSÚ člení výsledky podle sídla ekonomického subjektu, tj. podnikovou metodou.

Respondenty šetření RSCP-PS jsou aktivní ekonomické subjekty (ES) z institucionálních sektorů nefinančních podniků, finančních institucí a vládních institucí zapsané v registru ekonomických subjektů ČSÚ (RES). Na základě Automatizovaného rozpočtového informačního systému (ARIS), který je spravován Ministerstvem financí, se zjišťuje způsob odměňování a příslušnost ekonomického subjektu k podnikatelské sféře. Šetření je výběrové pro ES s 10 až 249 zaměstnanci a plošné pro ES s 250 a více zaměstnanci. Náhodný výběr je prováděn na základě příslušnosti ES do kraje, velikostní kategorie a odvětví ekonomické činnosti.

Tabulky s označením PS-V5, PS-M5, PS-T5 obsahují charakteristiky výběrového souboru (statistiky) jednotlivých zaměstnání na úrovni podskupin zaměstnání (čtyřmístný KZAM-R). Při interpretaci výsledků je nutno mít na zřeteli, že charakteristiky výběrového souboru nelze automaticky pokládat za odhady platné pro celou zaměstnaneckou populaci. Výběrové charakteristiky jsou ovlivněny větším relativním zastoupením velkých ekonomických subjektů ve výběrovém souboru RSCP-PS. Ostatní tabulky obsahují odhady parametrů základního souboru a při jejich výpočtu byly využity dopočtové metody založené na pravděpodobnosti výběru ekonomických subjektů.

Popis publikovaných tabulek

Tabulky v publikaci jsou rozděleny podle sledovaného ukazatele do tří základních okruhů. Tabulky přinášející charakteristiky hodinového výdělku jsou označeny PS-Vx, kde PS značí podnikatelskou sféru a x je pořadové číslo tabulky. Charakteristiky hrubé měsíční mzdy, struktury mzdy a průměrné placené doby jsou obsaženy v tabulkách se značením PS-Mx a charakteristiky měsíční odpracované a neodpracované doby v tabulkách se značením PS-Tx.

Hlavním výsledkem RSCP jsou statistiky výdělkové úrovně a pracovní doby za jednotlivá zaměstnání podle klasifikace KZAM-R, obsažené v tabulkách PS-V5, PS-M5 a PS-T5. Tyto tabulky obsahují ta zaměstnání, která jsou ve své podskupině zaměstnání (čtyřmístný KZAM-R) zastoupena alespoň třemi ekonomickými subjekty a zároveň deseti zaměstnanci. Uvedené počty organizačních jednotek a zaměstnanců ukazují na zastoupení ve výběrovém souboru. V ostatních tabulkách jsou počty zaměstnanců uváděny v % a jejich účelem je přiblížit relativní zastoupení publikovaných kategorií. Údaje o počtech zaměstnanců z této publikace neslouží jako zdroj informací o počtech zaměstnanců v krajích, ty zjišťují šetření ČSÚ – podnikové výkaznictví a výběrové šetření pracovních sil (viz www.czso.cz).

Statistické charakteristiky používané ve výsledkových tabulkách:

1. decil	První decil je hodnota, pod kterou leží 10 % nejnižších hodnot sledovaného znaku.
1. kvartil	První kvartil je hodnota, pod kterou leží 25 % nejnižších hodnot sledovaného znaku.
Medián	Medián je hodnota uprostřed vzestupně uspořádané řady hodnot sledovaného znaku, polovina hodnot je nižší než medián a druhá polovina je vyšší než medián.
3. kvartil	Třetí kvartil je hodnota, nad kterou leží 25 % nejvyšších hodnot sledovaného znaku.
9. decil	Devátý decil je hodnota, nad kterou leží 10 % nejvyšších hodnot sledovaného znaku.
Průměr	Průměr je počítán jako vážený (případně nevážený) aritmetický průměr sledovaného znaku.

Ostatní symboly používané ve výsledkových tabulkách:

"Neuvedeno"	Symbol "Neuvedeno" označuje kategorii zaměstnanců, u které nebyl uveden kód příslušného třídícího znaku.
"*"	Symbol "*" označuje položku vstupních dat vypočítanou, ale nezveřejnitelnou z důvodu nedostatečného počtu vstupních hodnot (méně než 3 ekonomické subjekty a 10 zaměstnanců).

Hodinový výdělek v podnikatelské sféře ¹⁾

kraj: Plzeňský

Medián hodinového výdělku 116,34 Kč/hod

Index mediánu hodinového výdělku zaměstnanců

meziroční vůči 3. čtvrtletí 2007..... 103,8 %

Diferenciace

1. decil - 10 % hodinových výdělků menších než 70,17 Kč/hod

1. kvartil - 25 % hodinových výdělků menších než 91,71 Kč/hod

Medián - 50 % hodinových výdělků menších než 116,34 Kč/hod

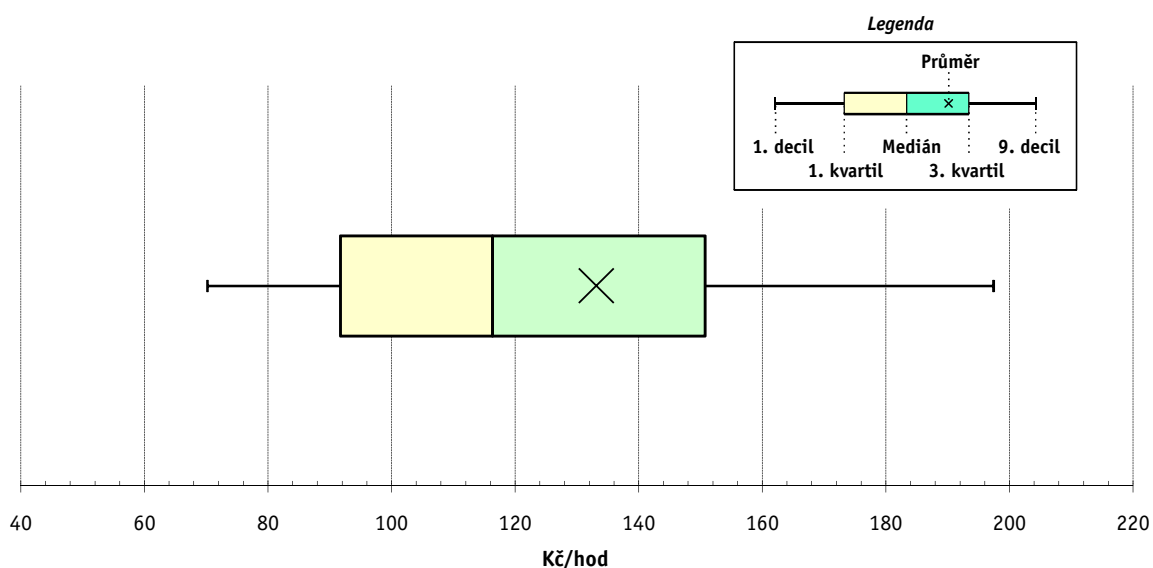
3. kvartil - 25 % hodinových výdělků větších než 150,70 Kč/hod

9. decil - 10 % hodinových výdělků větších než 197,41 Kč/hod

Průměr hodinového výdělku 133,14 Kč/hod

Podíl zaměstnanců s podprůměrným

hodinovým výdělkem 64,1 %



Vysvětlivky:

1) Hodinový výdělek se zjišťuje jako průměrný hodinový výdělek definovaný v § 351 až § 362 zákona č. 262/2006 Sb., zákoníku práce, ve znění pozdějších předpisů.

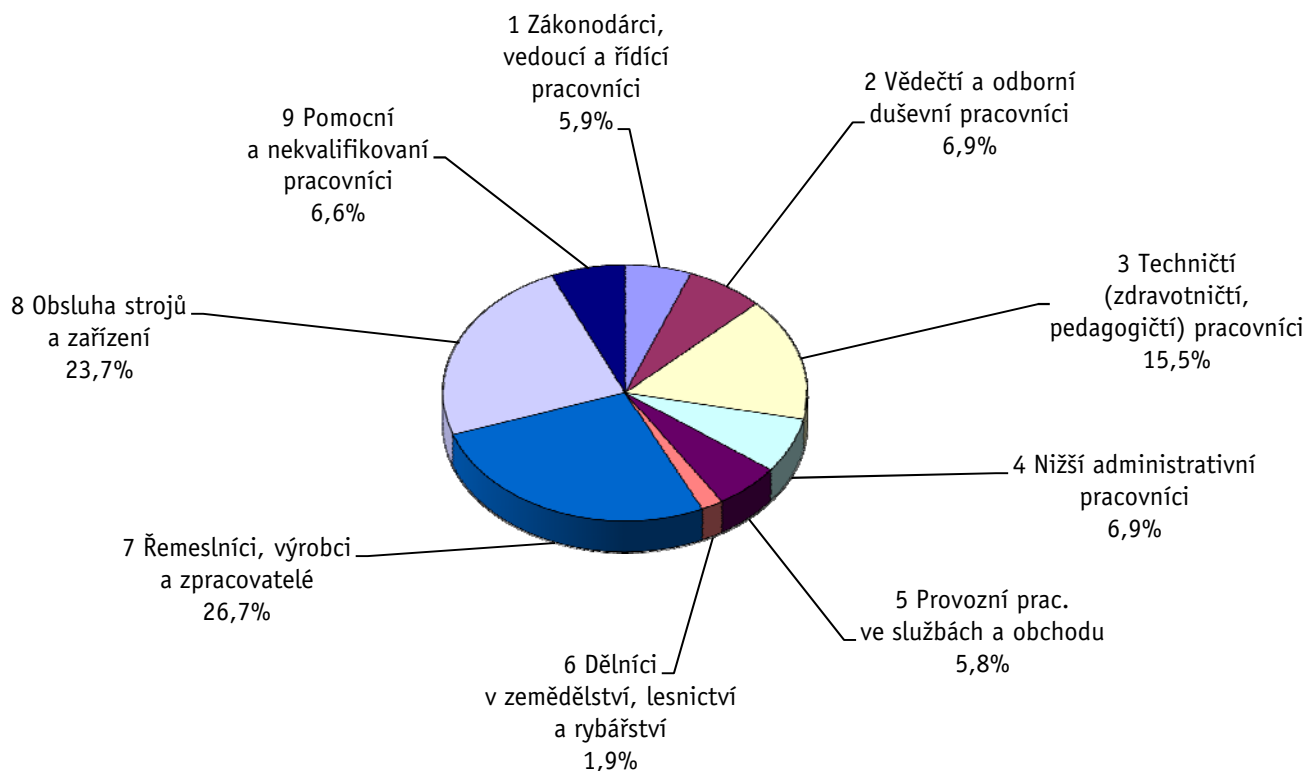
Revidované výsledky ke dni 10. 3. 2010

Hodinový výdělek podle hlavních tříd zaměstnání KZAM-R

kraj: **Plzeňský**

Hlavní třída zaměstnání KZAM-R	Struktura zaměstnanců	Medián	Diferenciace		Průměr
			1. decil	9. decil	
	%	Kč/hod	Kč/hod	Kč/hod	Kč/hod
1 Zákonodárci, vedoucí a řídicí pracovníci	5,9	210,39	107,14	486,18	275,34
2 Vědečtí a odborní duševní pracovníci	6,9	169,86	101,82	295,00	193,30
3 Techničtí, zdravotničtí a pedagogičtí pracovníci	15,5	138,08	91,21	219,33	149,80
4 Nižší administrativní pracovníci	6,9	115,18	78,81	185,85	128,91
5 Provozní pracovníci ve službách a obchodu	5,8	78,14	50,22	123,62	84,35
6 Dělníci v zemědělství, lesnictví a rybářství	1,9	94,77	66,00	133,81	98,10
7 Řemeslníci, výrobci a zpracovatelé	26,7	114,87	70,35	169,85	118,12
8 Obsluha strojů a zařízení	23,7	110,87	77,86	163,11	116,27
9 Pomocní a nekvalifikovaní pracovníci	6,6	79,11	46,15	120,18	83,42
C E L K E M - podnikatelská sféra	100	116,34	70,17	197,41	133,14

Struktura zaměstnanců dle hlavních tříd KZAM - R



3. čtvrtletí 2008**RSCP - podnikatelská sféra**

PS-V2

Revidované výsledky ke dni 10. 3. 2010

**Hodinový výdělek
podle věkových kategorií**kraj: **Plzeňský**

Věková kategorie	Struktura zaměstnanců	Medián	Diferenciace		Průměr
			1. decil	9. decil	
	%	Kč/hod	Kč/hod	Kč/hod	Kč/hod
do 20 let	1,0	84,88	53,97	113,46	85,40
20 - 29 let	20,9	113,64	72,56	173,66	120,19
30 - 39 let	25,9	123,81	76,52	216,02	142,88
40 - 49 let	22,9	117,87	71,20	209,37	139,70
50 - 59 let	23,5	112,87	65,93	189,45	127,77
60 a více let	5,8	113,57	61,30	214,66	140,52
C E L K E M - podnikatelská sféra	100	116,34	70,17	197,41	133,14

3. čtvrtletí 2008**RSCP - podnikatelská sféra**

PS-V4

Revidované výsledky ke dni 10. 3. 2010

**Hodinový výdělek
podle vzdělání**kraj: **Plzeňský**

Vzdělání	Struktura zaměstnanců	Medián	Diferenciace		Průměr	
			1. decil	9. decil		
	%	Kč/hod	Kč/hod	Kč/hod	Kč/hod	
KKOV						
Základní a nedokončené	A-C	10,9	89,23	50,00	133,78	91,10
Střední bez maturity	D,E,H,J	47,9	110,10	68,53	165,16	114,90
Střední s maturitou	K-M	30,0	130,00	84,15	222,20	147,94
Vyšší odborné a bakalářské	N,R	1,2	137,74	85,81	267,97	157,85
Vysokoškolské	T,V	8,3	185,72	113,57	407,50	237,80
Neuvedeno		1,6	105,77	62,24	184,39	122,58
C E L K E M - podnikatelská sféra	100	116,34	70,17	197,41	133,14	

Revidované výsledky ke dni 10. 3. 2010

Hodinový výdělek podle podskupin zaměstnání KZAM-R

kraj: Plzeňský

Podskupiny zaměstnání KZAM-R	Výběrový soubor		Medián	Diferenciace		Průměr
	počet org. jednotek	počet zaměst.		1. decil	9. decil	
			Kč/hod	Kč/hod	Kč/hod	Kč/hod
1210 Ředitelé a prezidenti velkých organizací, podniků	109	156	552,60	169,74	1 576,48	777,48
1221 Vedoucí pracovníci v zemědělství, lesnictví, rybářství a mysliv.	19	59	193,00	116,31	352,00	262,33
1222 Vedoucí pracovníci v průmyslu (ve výrobě)	111	446	311,46	164,07	561,91	352,34
1223 Vedoucí pracovníci ve stavebnictví a zeměměřičtví	20	73	261,45	142,14	496,60	305,64
1224 Vedoucí pracovníci ve velkoobchodě a v maloobchodě	76	674	115,72	73,92	215,69	141,57
1226 Ved. pracovníci v dopr., skladování, telekom. a na pošt. úřadech	38	364	171,26	144,07	359,62	225,54
1227 Vedoucí prac. v organ.zaměřených na poskytování obch.služeb	43	132	303,42	213,09	618,79	393,61
1228 Vedoucí prac. v pečovatel., úklidových a podobných službách	3	13	104,10	86,04	226,55	132,09
1229 Vedoucí pracovních dílčích celků jinde neuvedení (kult.,zdrav.)	30	95	208,00	132,31	409,26	260,16
1231 Vedoucí pracovníci finančních a hospodářských útvarů	120	291	266,73	135,77	587,12	324,23
1232 Vedoucí pracovníci personálních útvarů a útvarů průmysl. vztahů	46	59	275,83	157,05	545,33	330,42
1233 Vedoucí pracovníci obytných útvarů (včetně průzkumu trhu)	77	176	325,31	164,04	704,41	419,12
1234 Ved. pracovníci reklamních útvarů a útvarů pro styk s veřejností	16	38	240,20	165,67	408,57	269,06
1235 Vedoucí pracovníci zásobovacích útvarů	51	78	241,69	126,21	555,83	301,92
1236 Vedoucí pracovníci výpočetních útvarů	31	42	284,59	149,76	567,35	305,08
1237 Vedoucí pracovníci výzkumných a vývojových útvarů	23	46	285,65	190,28	488,01	331,62
1239 Vedoucí pracovníci ostatních útvarů jinde neuvedení	48	104	265,99	143,50	512,15	309,76
1311 Vedoucí, ředitelé v zemědělství,lesnictví,rybářství a myslivosti	11	16	252,17	115,37	363,15	228,07
1312 Vedoucí, ředitelé v průmyslu (ve výrobě)	48	120	216,13	140,34	521,37	287,23
1313 Vedoucí, ředitelé ve stavebnictví a zeměměřičtví	14	19	242,16	102,15	604,78	275,47
1314 Vedoucí, ředitelé ve velkoobchodu a maloobchodu	71	268	113,65	81,93	297,06	156,93
1315 Vedoucí, ředitelé v restauracích a hotelích	6	11	144,29	110,07	225,56	154,09
1316 Vedoucí, ředitelé v dopravě, sklad., telekom. a na pošt. úřadech	28	91	213,70	120,90	359,44	231,91
1317 Vedoucí, ředitelé v podnicích poskytujících obchodní služby	20	63	267,69	162,04	638,54	339,43
1318 Vedoucí, ředitelé pečovatelských, úklidových a podob. služeb	3	11	122,18	108,34	225,24	144,27
1319 Vedoucí, ředitelé malých organizací ostatní (kult.,zdrav.,škol.)	9	25	179,98	92,21	292,53	195,28
2111 Fyzikové a astronomové	7	118	161,54	86,36	276,83	175,08
2119 Ostatní vědci a odborníci v příbuzných oborech jinde neuved.	5	44	182,64	129,25	269,53	205,31
2131 Projektanti a analytici výpočetních systémů	20	137	146,99	105,43	283,83	183,29
2132 Programátoři	45	141	167,54	121,20	256,34	181,62
2139 Ostatní odborníci zabývající se výpoč. tech. jinde neuvedení	55	174	218,44	141,86	313,69	224,34
2141 Hlavní architekti, arch. a plánovači měst, urbanisté, doprav.sítí	3	16	153,71	73,88	214,28	144,25
2142 Projektanti staveb a areálů, stavební inženýři	18	76	200,66	153,74	408,26	233,05
2143 Projektanti elektrotechnických zařízení, elektroinženýři	31	484	198,60	135,14	313,84	217,63
2144 Projektanti elektron.systémů a telekom.sítí, inženýři - elektronici	18	260	190,91	150,99	263,90	201,64
2145 Projektanti a konstruktéři strojních zařízení, strojní inženýři	31	627	200,07	139,21	303,87	214,71
2146 Chemičtí inženýři, technologové	10	42	197,18	148,84	342,52	228,99
2147 Důlní a hutní inženýři, technologové, metalurgové	5	10	192,97	150,09	306,37	212,50
2149 Ostatní architekti, projekt., konstruk.a tech.inženýři (tvůr.prac.)	27	106	214,50	147,88	316,29	226,49
2211 Bakteriologové, biolog., ekolog., zoologové a odb.v příb.obor.	14	20	170,30	102,85	232,44	176,11
2212 Farmakologové, anatomové, biochemici, fyziolog., patologové	6	94	149,10	117,69	229,61	183,82
2213 Agronomové, šlechtitelé a odborníci v příbuzných oborech	13	30	160,72	126,97	193,08	162,11
2221 Lékaři, ordináři (kromě zubních lékařů)	11	301	176,67	113,27	293,40	198,11
2224 Farmaceuti, magistéři v lékárně, lékárníci	8	26	223,70	194,80	463,77	267,19

Revidované výsledky ke dni 10. 3. 2010

Hodinový výdělek podle podskupin zaměstnání KZAM-R

kraj: Plzeňský

Podskupiny zaměstnání KZAM-R	Výběrový soubor		Medián	Diferenciace		Průměr
	počet org. jednotek	počet zaměst.		1. decil	9. decil	
			Kč/hod	Kč/hod	Kč/hod	Kč/hod
2311 Vědeckopedagogičtí pracovníci	3	1 246	155,95	95,45	291,29	184,39
2411 Odb. prac. na úseku účetnictví, financí, daní, ap., hlavní účetní	84	312	180,91	111,86	292,36	196,05
2412 Odbor. pracovníci na úseku zaměstnaneckých, personálních věcí	40	84	167,11	113,04	245,13	178,10
2413 Odborní pracovníci v bankovníctví a pojišťovnictví	45	726	156,19	111,90	287,67	182,64
2419 Ostatní odborní pracovníci v oblasti podnikání	47	399	215,22	142,87	383,80	262,72
2421 Právníci, právní poradci (mimo advokacie a soudnictví)	18	24	204,11	142,00	470,43	295,16
2432 Odborní pracovníci knihoven (kromě řadových)	3	10	134,02	84,83	212,42	134,37
2433 Odborní pracovníci v informacích (např. vti)	7	13	174,82	124,71	342,15	203,22
2441 Ekonomové - vědečtí pracovníci, specialisté, experti	39	100	193,33	109,07	336,46	221,68
2447 Tlumočníci a překladatelé	7	10	151,94	84,37	257,48	157,97
2451 Spisovatelé, autoři, kritikové, novináři, redaktoři	9	99	131,36	95,76	188,61	136,98
2458 Umělečtí designéři a návrháři	3	21	144,05	115,00	244,60	160,27
2470 Odborní administrativní pracovníci jinde neuvedení	59	204	140,37	88,54	235,26	156,35
3111 Technici ve fyzikálních a příbuzných oborech	14	68	139,02	109,01	196,58	145,51
3112 Stavební technici	58	358	165,14	119,65	257,70	180,31
3113 Elektrotechnici	49	572	163,10	121,77	248,73	174,42
3114 Elektronici a technici v radiokomunikacích a telekomunikacích	26	609	162,82	125,63	227,26	170,40
3115 Strojírenští technici	70	1 195	151,35	110,63	227,29	162,26
3116 Chemičtí technici	13	184	193,42	131,04	247,98	192,41
3117 Důlní a hutní technici	5	18	170,65	118,79	297,15	192,15
3118 Technici v kartografii, kresličtí a zeměměřiči	36	301	146,38	110,17	216,51	156,17
3119 Ostatní techničtí pracovníci jinde neuvedení	175	1 421	153,69	108,01	234,14	164,12
3121 Poradci ve výpočetní technice	21	64	155,60	113,68	262,31	174,83
3122 Operátoři a obsluha výpočetní techniky	47	133	145,23	93,22	251,67	159,19
3123 Operátoři průmyslových robotů, nc strojů	7	110	121,93	84,09	172,65	127,78
3129 Ostatní technici ve výpočetní technice jinde neuvedení	6	30	118,98	85,90	191,34	131,99
3132 Obsluha zařízení pro záznam zvuku,obrazu,operátoři kamery	3	13	146,72	113,66	173,59	144,57
3133 Obsluha vysílacího a telekomunikačního zařízení (vč. telegrafu)	6	162	123,75	87,14	203,41	133,85
3134 Obsluha lékařských zařízení	6	46	122,59	110,87	148,79	126,64
3151 Kolaudační technici a technici protipožární ochrany	5	12	153,95	136,32	183,46	166,15
3152 Bezpečnostní tech.a tech. pro kontrolu zdravotní nezávadnosti	58	339	134,09	100,68	191,68	143,61
3160 Technici železničního provozu	12	460	172,68	129,23	197,24	171,35
3211 Technici a laboranti v oblasti biologie a v příbuzných oborech	12	162	103,25	78,04	132,58	104,20
3212 Technici v agronomii, v lesnictví a v zemědělství	27	283	139,43	101,19	185,44	140,71
3221 Asistenti zdravotničtí	6	11	110,38	64,74	134,35	102,01
3223 Dietetici a odborníci na výživu	5	13	107,26	87,33	124,34	108,91
3226 Rehabilitační a fyzioterapeutičtí pracovníci (vč. odb. masérů)	6	72	100,13	85,71	131,25	104,32
3228 Farmaceutičtí asistenti	7	25	126,11	90,13	145,42	122,16
3229 Ostatní střední zdravotničtí pracovníci jinde neuvedení	3	10	142,99	71,85	160,02	126,45
3231 Ošetřovatelé, všeobecné zdravotní sestry	6	524	119,25	94,30	152,81	121,15
3232 Ženské sestry, porodní asistentky	4	57	126,03	98,13	162,72	127,06
3233 Sestry pro péči o dítě	4	65	122,31	94,07	148,78	121,30
3235 Sestry pro intenzivní péči	5	96	132,85	107,34	168,48	135,68
3342 Pedagogové v oblasti dalšího vzdělávání	3	17	134,59	114,36	249,32	158,84

Revidované výsledky ke dni 10. 3. 2010

Hodinový výdělek podle podskupin zaměstnání KZAM-R

kraj: Plzeňský

Podskupiny zaměstnání KZAM-R	Výběrový soubor		Medián	Diferenciace		Průměr
	počet org. jednotek	počet zaměst.		1. decil	9. decil	
			Kč/hod	Kč/hod	Kč/hod	Kč/hod
3411 Zprostředkovatelé finanč. transakcí, obchodu s cennými papíry	9	94	127,89	95,44	207,50	149,53
3412 Pojišťovací agenti	22	71	144,56	63,52	246,02	151,67
3415 Obchodní cestující, profes. poradci v obchodě, obch.zástupci	106	431	176,45	104,50	288,22	195,83
3416 Nákupčí	93	374	141,33	90,06	209,00	147,98
3417 Odhadci a zbožíznalci	12	47	122,97	90,41	210,40	135,12
3419 Ostatní pracovníci - obchodní zprostředkovatelé jinde neuved.	9	71	172,10	116,77	287,37	189,79
3421 Obchodní agenti	76	397	142,42	93,47	249,21	160,78
3422 Odbytoví a přepravní agenti	99	469	129,06	93,21	197,77	142,91
3431 Odborné sekretářky, sekretáři	71	367	120,14	84,98	188,92	131,02
3433 Pracovníci v oblasti účetnictví, fakturace, rozpočet., kalkulace	215	1 199	135,14	97,28	199,56	145,43
3434 Pracovníci v oblasti statistiky a matematiky	11	38	142,05	105,30	193,31	145,79
3435 Pracovníci v oblasti práce a mezd (kromě účetních)	25	54	142,63	91,70	241,37	155,87
3436 Referenti osobních oddělení	57	128	142,04	81,34	199,61	144,05
3439 Ostatní odborní administrativní pracovníci jinde neuvedení	117	631	137,24	95,09	217,72	149,08
3449 Ostatní celní a daňoví pracovníci a pracovníci v příb. oborech	6	45	130,79	122,94	146,57	133,49
3471 Aranžéři, průmysloví a komerční návrháři, bytoví architekti	12	25	79,16	61,82	111,70	87,52
4112 Kancelářští a manipul. prac. a obsl. zařízení na zpracování textu	14	25	109,25	77,77	151,92	112,26
4113 Pracovníci přípravy dat výpočetní techniky	19	64	105,09	76,13	153,65	113,43
4115 Sekretářky, sekretáři	134	559	119,20	84,37	184,14	131,15
4121 Nižší účetní	58	225	105,61	77,43	147,71	110,02
4123 Nižší finanční, daňoví úředníci a úředníci v příbuzných oborech	18	81	136,93	89,38	212,91	151,46
4131 Úředníci ve skladech	151	1 319	118,67	77,72	161,18	121,08
4132 Úředníci ve výrobě (např. výrobní plánovači)	46	209	129,09	87,97	201,54	140,82
4133 Úředníci v dopravě a v přepravě (dispečeri, kontrolori apod.)	34	274	127,20	96,56	193,34	139,15
4141 Řadoví knihovníci, archiváři, evidenční pracovníci	16	27	107,96	74,64	144,62	107,75
4142 Poštovní doručovatelé, úředníci v třídárnách	10	1 056	99,47	88,54	128,06	104,25
4190 Ostatní nižší úředníci jinde neuvedení	19	103	122,00	89,45	154,51	125,89
4211 Pokladníci (v bankách, pojišťovnách, spořitelnách, na poště)	49	173	119,10	87,91	152,30	122,99
4212 Úředníci na přepážkách a směnárních	43	695	120,35	101,54	150,05	126,90
4213 Pokladníci v obchodě, společném stravování apod.	33	658	79,73	67,32	94,78	81,41
4214 Prodavači vstupenek, jízdenek apod.	9	126	125,49	106,64	149,26	127,06
4215 Bookmakeři, krupiéři a úředníci sázkových kanceláří	21	189	99,48	70,00	219,66	124,22
4222 Recepční	25	54	97,69	70,00	126,80	99,34
4223 Telefonisté	10	17	71,65	46,24	82,76	68,81
4224 Informátoři	3	24	95,97	75,06	116,27	95,95
5121 Pracovníci dohlížející nad obsluhujícím personálem, hospodyně	9	46	142,22	76,99	186,60	135,62
5122 Kuchaři	33	300	75,57	56,31	123,82	87,24
5123 Číšníci, servírky	10	37	82,01	50,21	105,15	80,82
5124 Barmani	6	17	86,61	50,14	123,62	87,38
5132 Pečovatelé a pomoc.ošetřovatelé v zařiz.soc.péče, v nemocnicích	6	205	83,39	65,62	105,80	84,39
5169 Ostatní pracovníci ochrany a ostrahy jinde neuvedení	36	763	73,05	53,77	117,97	81,46
5211 Prodavači v obchodech	130	2 782	76,20	56,54	108,87	80,99
6111 Pěstitelé polních plodin	5	51	80,75	63,08	124,29	91,18
6113 Zahradníci a pěstitelé zahradních plodin a sazenic	4	20	85,95	67,38	122,36	90,65

Revidované výsledky ke dni 10. 3. 2010

Hodinový výdělek podle podskupin zaměstnání KZAM-R

kraj: Plzeňský

Podskupiny zaměstnání KZAM-R	Výběrový soubor		Medián	Diferenciace		Průměr
	počet org. jednotek	počet zaměst.		1. decil	9. decil	
			Kč/hod	Kč/hod	Kč/hod	Kč/hod
6121 Chovatelé hospodářských zvířat (kromě drůbeže a včel)	14	210	97,26	68,86	135,92	101,20
6122 Chovatelé drůbeže	4	35	95,62	75,66	132,12	97,79
6141 Dělníci pro pěstění a ošetřování lesa	12	204	68,24	53,61	90,59	71,13
6142 Dělníci pro těžbu dřeva (kromě obsluhy pojezdých zařízení)	5	46	111,23	75,20	215,52	130,08
7113 Horníci pro dobývání nerudných surovin a kamenolamači	4	35	102,94	92,73	134,26	108,44
7115 Dělníci pro opracovávání kamene (vč.opracování žuly,mramoru)	3	93	118,78	92,28	154,85	122,63
7122 Zedníci, kameníci, omítkáři	36	357	110,90	79,16	143,86	112,11
7123 Betonáři, děl.specializovaní na pokládání betonových povrchů	5	255	138,40	98,06	182,02	139,58
7124 Tesaři a truhláři	20	95	113,20	82,45	157,57	116,61
7125 Stavební montážníci	4	24	129,35	90,00	171,14	137,87
7129 Ost. stavební dělníci hlavní stav. výroby a prac.v ost. oborech	26	196	127,75	86,23	157,24	124,64
7131 Stavební pokrývači	3	13	110,56	78,42	135,06	108,94
7136 Instalatéři, potrubáři, stavební zámečníci, klempíři	42	266	118,92	96,24	165,76	125,64
7137 Stavební a provozní elektrikáři	27	77	141,75	86,36	197,62	142,34
7139 Ostatní děl.zajišťující dokonč.stavební práce a děl.v přib.obor.	6	28	123,15	105,70	152,45	127,19
7142 Lakýrníci a pracovníci v příbuzných oborech	20	131	119,00	88,67	146,55	119,39
7212 Svářeči, řezači plamenem a páječi	34	790	145,32	99,01	184,47	142,41
7213 Výrobci a opraváři výrobků a dílů z plechů	8	59	133,56	88,59	165,73	132,02
7221 Kováři, obsluha kováčích lisů, obsluha bucharů	10	100	110,20	74,17	199,61	125,69
7222 Nástrojaři, kovodeláři, kovodělníci, zámečníci	102	2 249	122,49	78,31	177,07	125,06
7223 Seřizovači a obsl. obráběcích strojů (kromě autom. a poloaut.)	42	1 088	161,11	106,96	234,14	164,86
7224 Brusiči, leštiči a ostříči nástrojů	26	438	110,45	68,46	171,03	116,64
7231 Mechanici a opraváři motorových vozidel	38	228	119,78	91,20	163,71	123,07
7234 Mechanici a opraváři kolejových vozidel	7	324	124,60	97,22	165,16	126,61
7235 Mechanici a opraváři obráběcích, zeměd. strojů a prům. zařízení	59	1 150	139,54	104,86	181,40	141,77
7239 Ostatní mechanici a opraváři strojů a zařízení bez elektro j.n.	31	270	142,79	105,20	179,74	144,19
7241 Elektromech., opraváři a seřizovači různých typů elektr. zařízení	99	6 012	116,95	83,32	151,44	117,28
7242 Mechanici, opraváři a seřizovači elektr. částí aut, letadel, lodí	10	146	125,41	91,78	154,36	126,05
7243 Mechanici, seřizovači, opraváři elektronických zařízení	19	163	139,68	101,18	224,66	152,86
7246 Montéři a opraváři silnoproudých elektrických vedení	13	204	141,53	108,88	167,66	141,35
7311 Výrobci, mechanici a opraváři přesných přístrojů a zařízení	4	20	130,64	118,02	164,37	143,41
7321 Výrobci hrnčič., porcel. zboží, žáruvzd.výrobků, brus.kotoučů	5	188	85,18	57,73	140,24	95,24
7324 Malíři skla a keramiky a prac. v přib.obor. (vč.výrobců zrcadel)	3	24	96,63	56,07	140,61	92,91
7341 Tiskaři, sazeči (kromě obsluhy tiskárenských strojů)	6	84	114,34	74,28	155,45	117,29
7345 Knihvazači a pracovníci v příbuzných oborech	4	76	73,37	55,67	92,51	74,34
7346 Sítotiskaři, deskotiskaři a textilní tiskaři	4	18	101,44	72,73	167,53	114,28
7411 Zpracovatelé masa, ryb vč. uzenářů a konzervovačů masa a ryb	12	338	93,67	75,00	162,19	108,41
7412 Zpracovatelé pekárenských a cukrářských výrobků	10	231	76,26	59,72	106,02	80,49
7419 Ostatní zpracovatelé - výrobci potravinářských výrobků	14	142	150,34	77,14	181,78	141,14
7421 Impregnační a úpraváři dřeva	4	120	89,28	69,93	129,03	94,87
7422 Umělečtí truhláři, řezbáři, výrobci a opraváři výrobků ze dřeva	15	142	122,79	97,94	158,91	125,57
7423 Seřizovači a seřizovači-obsluhovači dřevoobráběcích strojů	4	47	100,44	81,73	125,89	103,63
7436 Švadleny, vyšíváči a pracovníci v příbuzných oborech	4	101	71,21	51,42	92,28	73,90
7437 Čalouníci a pracovníci v příbuzných oborech (vč. autočalouníků)	5	42	86,05	66,51	112,38	86,58

Revidované výsledky ke dni 10. 3. 2010

Hodinový výdělek podle podskupin zaměstnání KZAM-R

kraj: Plzeňský

Podskupiny zaměstnání KZAM-R	Výběrový soubor		Medián	Diferenciace		Průměr
	počet org. jednotek	počet zaměst.		1. decil	9. decil	
			Kč/hod	Kč/hod	Kč/hod	Kč/hod
8112 Obsluha zařízení pro úpravu rudných a nerudných surovin	7	32	156,47	117,71	175,01	153,04
8122 Obsluha zařízení ve slévárnství (taviči, slévači)	4	363	98,98	81,87	134,83	105,00
8123 Obsluha zařízení na tepelné zpracování kovů	9	95	140,80	110,91	168,21	143,14
8131 Obsluha pecí na výrobu skla a keramiky	5	108	135,18	112,41	152,49	135,01
8141 Obsluha pily a jiného zařízení na zpracování dřeva	14	804	113,00	82,10	158,09	117,18
8149 Obsluha ostatních zařízení na zpracování dřeva a v papírnách	3	315	110,39	82,93	144,07	112,32
8159 Obsluha ostatních zařízení při chemické výrobě jinde neuvedená	10	70	130,88	91,23	185,10	136,63
8161 Obsluha zařízení při výrobě a rozvodu elektřiny	6	92	161,98	115,01	239,53	168,30
8162 Obsluha parních turbín, ohříváčů a motorů	18	136	147,82	87,13	224,29	154,75
8163 Obsluha zařízení při úpravě, čištění a rozvodu vody	22	241	118,97	82,17	151,89	118,42
8171 Obsluha automatických nebo poloautomatic. montážních linek	13	877	115,82	92,51	148,37	118,06
8172 Obsluha průmyslových robotů	3	185	133,02	106,31	175,13	138,33
8180 Obsluha strojů a zařízení pro práce na železničním svršku	8	79	148,50	107,37	197,02	150,22
8211 Obsluha automat. nebo poloaut. obráběcích strojů (kromě 722)	25	590	122,42	98,87	171,51	130,08
8212 Obsluha strojů na výrobu maltovin, vápna, cementu, prefabrikátů	6	117	134,15	97,99	168,19	134,61
8223 Obsluha strojů při konečné úpravě a nanášení ochran. povlaků	11	68	110,91	81,13	150,09	112,50
8231 Obsluha strojů na výrobu pryžových výrobků (např. obuvi)	5	328	143,50	108,30	173,19	142,59
8232 Obsluha strojů na výrobu plastových výrobků (vč. laminování)	13	1 460	110,35	84,98	151,16	116,36
8240 Obsluha automat. nebo poloautomatic. dřevoobráběcích strojů	4	63	80,43	54,16	142,44	93,49
8251 Obsluha tiskárenských strojů	5	89	130,95	85,08	238,52	145,11
8254 Obsluha kopírovacích strojů	3	10	90,20	74,18	187,75	117,03
8264 Obsluha strojů na bělení, barvení, čištění, praní, žehlení textilu	5	119	110,78	80,50	137,01	111,05
8274 Obsluha strojů na zpracování mouky, výrobu pečiva, čokolády	6	373	92,51	60,50	128,30	94,80
8281 Montážní dělníci montující mechanická zařízení (stroje, vozidla)	15	1 267	103,48	84,43	136,79	107,88
8282 Montážní dělníci montující elektrická zařízení	10	682	99,46	81,45	122,10	101,15
8283 Montážní dělníci montující elektronická zařízení	6	890	112,28	51,52	147,22	101,76
8284 Montážní dělníci montující výrobky z kovů, pryže a plastů	12	469	99,04	74,47	136,36	103,20
8287 Montážní dělníci montující výrobky z kombinovaných materiálů	4	18	81,13	65,31	106,05	84,05
8290 Obsluha jiných stacionárních zařízení a ostatní montážní dělníci	12	441	95,38	77,71	154,13	104,32
8311 Strojvedoucí	6	417	187,42	172,13	200,27	184,98
8313 Dělníci zabezpečující sestavování vlaků (brzdaři, výhybkáři)	6	363	141,93	109,72	154,54	137,89
8321 Řidiči osobních a malých dodávkových automobilů, taxikáři	45	165	109,09	83,91	147,80	114,27
8324 Řidiči nákladních automobilů a tahačů	95	2 305	104,31	78,13	154,87	112,34
8326 Řidiči speciálních vozidel	9	55	116,94	97,60	135,36	115,95
8331 Obsluha zemědělských a lesních strojů	19	270	103,65	76,68	167,44	114,74
8332 Obsluha zemních a přibuzných strojů	28	182	138,71	103,13	167,92	137,02
8333 Obsluha jeřábů, zdvihacích a podobných manipulačních zařízení	26	335	113,89	88,16	144,26	116,71
8334 Obsluha vysokozdvíhých a ostatních motorových vozíků	75	918	123,82	94,49	159,28	125,78
9132 Pomocníci a uklízeči v kancelářích, hotelích, nemocnicích ap.	144	891	65,00	51,60	88,67	68,69
9141 Domovníci, správci domu	29	54	112,54	61,46	138,63	105,19
9152 Vrátní, hlídači, uváděči a šatnářky	38	264	64,90	54,98	91,70	69,90
9161 Sběrači odpadků, popeláři	6	36	72,02	51,30	85,19	68,93
9162 Metaři, čistíči záchodků, žump, kanálů a podobných zařízení	5	37	109,11	91,03	146,42	113,47
9211 Pomocní a nekvalifikovaní dělníci v zemědělství	9	40	88,10	49,45	117,54	88,77

Revidované výsledky ke dni 10. 3. 2010

**Hodinový výdělek
podle podskupin zaměstnání KZAM-R**

kraj: Plzeňský

Podskupiny zaměstnání KZAM-R	Výběrový soubor		Medián	Diferenciace		Průměr
	počet org. jednotek	počet zaměst.		1. decil	9. decil	
			Kč/hod	Kč/hod	Kč/hod	Kč/hod
9312 Pomocní a nekvalif. dělníci na stavbách a údržbě silnic, přehrad	15	51	113,40	86,90	131,76	110,89
9313 Pomocní a nekvalifikovaní dělníci na stavbách budov	5	12	115,46	102,19	171,91	135,00
9321 Pomocní a nekvalifikovaní montážní a manipulační dělníci	60	818	100,51	52,00	133,34	94,37
9322 Ruční baliči a pytlavači	11	204	76,87	59,44	104,95	79,01
9323 Dělníci nádvorní skupiny (pomocní montéři)	20	351	80,50	53,73	112,40	81,42
9333 Vazači a nosiči břemen, přístavní dělníci (dokaři)	11	111	109,37	84,14	144,07	113,01
9339 Pomocní a nekvalif. pracovníci v dopravě, ve skladech, v telek.	71	721	89,33	66,05	121,75	92,57

3. čtvrtletí 2008

RSCP - podnikatelská sféra

PS-V6

Revidované výsledky ke dni 10. 3. 2010

Hodinový výdělek
podle kategorií zaměstnání

kraj: Plzeňský

Kategorie zaměstnání	Struktura zaměstnanců	Medián	Diferenciace		Průměr
			1. decil	9. decil	
	%	Kč/hod	Kč/hod	Kč/hod	Kč/hod
D Manuální pracovníci	64,5	106,80	62,92	160,82	110,35
T Nemanuální pracovníci	35,5	142,65	89,88	276,30	174,51
Relace D/T (%)		74,9	70,0	58,2	63,2
C E L K E M - podnikatelská sféra	100	116,34	70,17	197,41	133,14

manuální pracovníci - zaměstnanci s převážně manuálním charakterem práce (hlavní třída KZAM-R 6-9 a vybraná zaměstnání hl. třídy 5)

nemanuální pracovníci - zaměstnanci s převážně nemanuálním charakterem práce (hlavní třída KZAM-R 1-4 a vybraná zaměstnání hl. třídy 5)

3. čtvrtletí 2008

RSCP - podnikatelská sféra

PS-V8

Revidované výsledky ke dni 10. 3. 2010

Hodinový výdělek
podle pohlaví

kraj: Plzeňský

Pohlaví	Struktura zaměstnanců	Medián	Diferenciace		Průměr
			1. decil	9. decil	
	%	Kč/hod	Kč/hod	Kč/hod	Kč/hod
M Muž	62,4	126,74	77,03	215,85	145,74
Ž Žena	37,6	102,27	64,74	162,79	112,20
Relace Ž/M (%)		80,7	84,0	75,4	77,0
C E L K E M - podnikatelská sféra	100	116,34	70,17	197,41	133,14

Hrubá měsíční mzda a její složky, diference, placená doba v podnikatelské sféře

kraj: Plzeňský

Medián hrubé měsíční mzdy 21 679 Kč/měs

Diference

1. decil - 10 % hodinových výdělků menších než	13 429 Kč/měs
1. kvartil - 25 % hodinových výdělků menších než	17 027 Kč/měs
Medián - 50 % hodinových výdělků menších než	21 679 Kč/měs
3. kvartil - 25 % hodinových výdělků větších než	27 970 Kč/měs
9. decil - 10 % hodinových výdělků větších než	36 457 Kč/měs

Průměr hrubé měsíční mzdy 24 667 Kč/měs

Vybrané složky hrubé měsíční mzdy

prémie a odměny	16,3 %
příplatky za přesčas	1,1 %
příplatky ostatní	4,9 %
náhrady	9,6 %
odměny za pohotovost	0,2 %

Průměrná placená doba 175,3 hod/měs

Revidované výsledky ke dni 10. 3. 2010

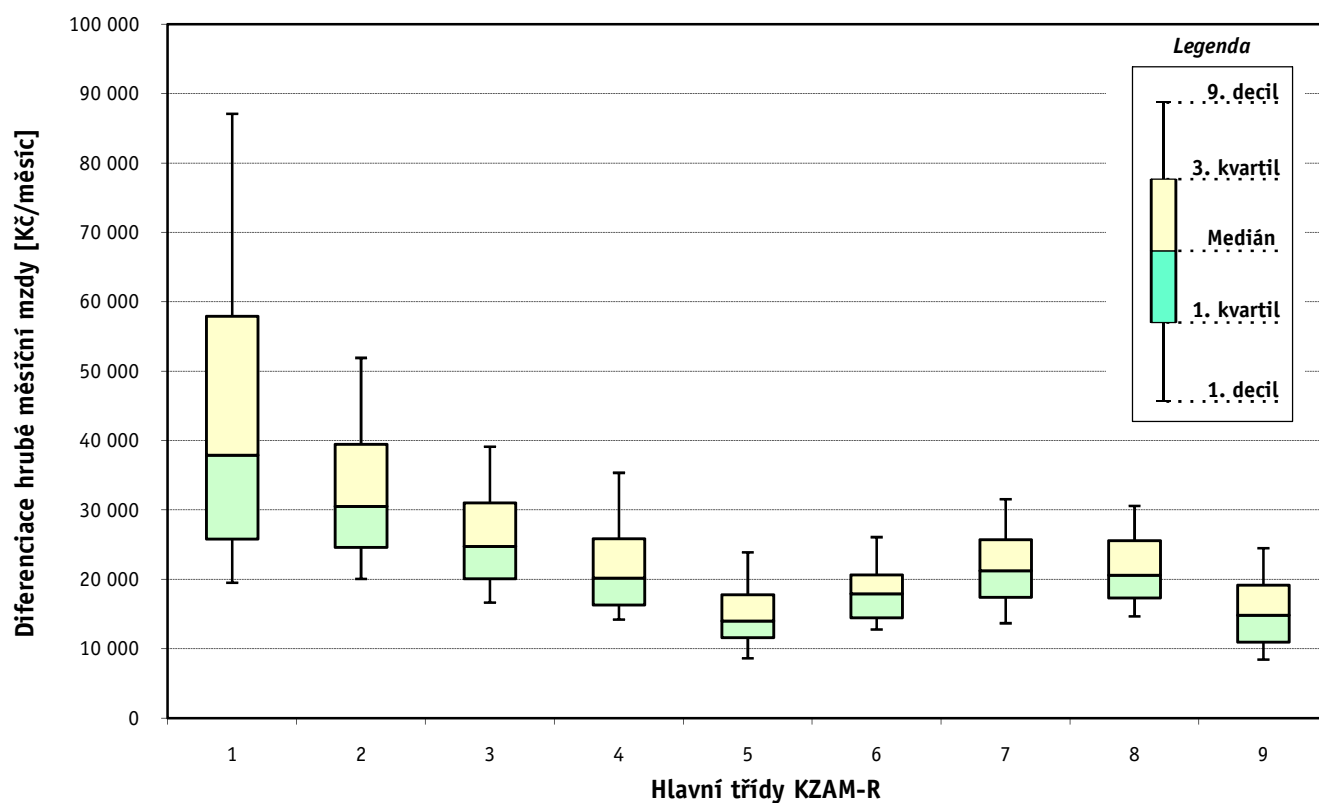
Hrubá měsíční mzda a její složky, diference, placená doba podle hlavních tříd zaměstnání KZAM-R

kraj: Plzeňský

Hlavní třída zaměstnání KZAM - R	Struktura zaměstnanců	Medián
	%	Kč/měs

1 Zákodárci, vedoucí a řídící pracovníci	6,0	37 922
2 Vědečtí a odborní duševní pracovníci	6,9	30 508
3 Techničtí, zdravotničtí a pedagogičtí pracovníci	16,1	24 742
4 Nižší administrativní pracovníci	7,0	20 200
5 Provozní pracovníci ve službách a obchodu	5,6	14 021
6 Dělníci v zemědělství, lesnictví a rybářství	1,8	17 946
7 Řemeslníci, výrobci a zpracovatelé	26,5	21 244
8 Obsluha strojů a zařízení	24,0	20 605
9 Pomocní a nequalifikovaní pracovníci	6,0	14 855

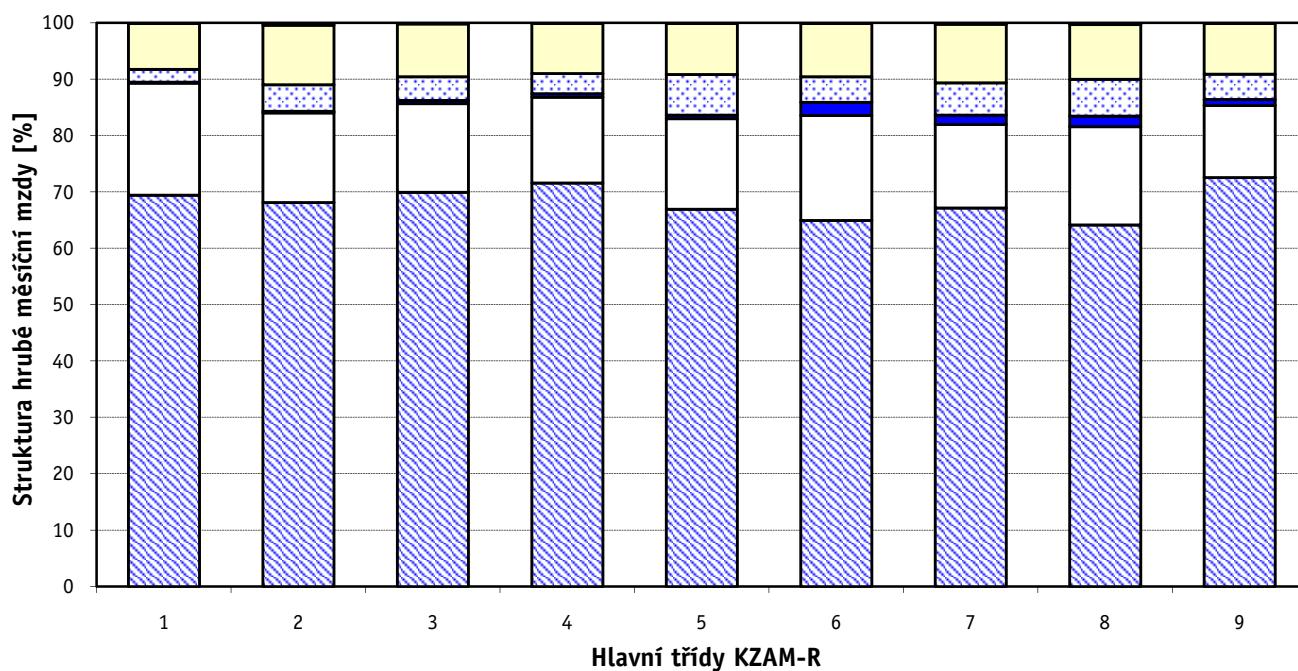
C E L K E M - podnikatelská sféra	100	21 679
--	------------	---------------



Hrubá měsíční mzda a její složky, diference, placená doba podle hlavních tříd zaměstnání KZAM-R

kraj: Plzeňský

Diference				Průměr	Vybrané složky hrubé měsíční mzdy					Placená doba
1. decil	1. kvartil	3. kvartil	9. decil		prémie a odměny	příplatky za přesčas	příplatky ostatní	náhrady	odměny za pohotovost	
Kč/měs	Kč/měs	Kč/měs	Kč/měs	Kč/měs	%	%	%	%	%	hod/měs
19 524	25 828	57 947	87 125	50 534	19,9	0,2	2,3	8,2	0,1	172,9
20 091	24 635	39 496	51 926	34 725	15,9	0,3	4,7	10,6	0,4	172,8
16 667	20 100	31 056	39 125	26 999	15,7	0,6	4,2	9,4	0,2	172,9
14 217	16 307	25 874	35 376	23 175	15,2	0,6	3,6	9,0	0,0	172,5
8 621	11 593	17 796	23 906	15 478	16,1	0,6	7,2	9,1	0,1	174,4
12 790	14 469	20 647	26 090	18 410	18,6	2,4	4,6	9,4	0,1	185,9
13 690	17 417	25 742	31 567	22 109	14,8	1,7	5,8	10,4	0,2	176,7
14 667	17 319	25 597	30 590	21 809	17,4	1,9	6,5	9,7	0,3	176,7
8 461	10 984	19 176	24 494	15 847	12,8	1,0	4,5	9,0	0,1	175,7
13 429	17 027	27 970	36 457	24 667	16,3	1,1	4,9	9,6	0,2	175,3



■ hlavní část mzdy za práci □ prémie a odměny ■ příplatky za přesčas □ příplatky ostatní □ náhrady ■ odměny za pohotovost

Revidované výsledky ke dni 10. 3. 2010

Hrubá měsíční mzda a její složky, diference, placená doba podle podskupin zaměstnání KZAM-R

kraj: Plzeňský

Podskupiny zaměstnání KZAM-R	Počet zaměstnanců přepočtený podle placených měsíců	Medián
		Kč/měs
1210 Ředitelé a prezidenti velkých organizací, podniků	154	93 439
1221 Vedoucí pracovníci v zemědělství, lesnictví, rybářství a myslivosti	56	34 964
1222 Vedoucí pracovníci v průmyslu (ve výrobě)	435	53 743
1223 Vedoucí pracovníci ve stavebnictví a zeměměřičtví	64	49 525
1224 Vedoucí pracovníci ve velkoobchodě a v maloobchodě	604	20 514
1226 Vedoucí pracovníci v dopravě, skladování, telekomunik. a na poštovních úřadech	303	27 069
1227 Vedoucí pracovníci v organizacích zaměřených na poskytování obchodních služeb	130	57 485
1228 Vedoucí pracovníci v pečovatelských, úklidových a podobných službách	13	18 859
1229 Vedoucí pracovních dílčích celků jinde neuvedení (kulturních, zdravotn., školských)	88	34 410
1231 Vedoucí pracovníci finančních a hospodářských (správních) útvarů	276	45 292
1232 Vedoucí pracovníci personálních útvarů a útvarů průmyslových vztahů	56	46 456
1233 Vedoucí pracovníci obytných útvarů (včetně průzkumu trhu)	159	59 045
1234 Vedoucí pracovníci reklamních útvarů a útvarů pro styk s veřejností	37	42 110
1235 Vedoucí pracovníci zásobovacích útvarů	77	45 347
1236 Vedoucí pracovníci výpočetních útvarů	36	52 994
1237 Vedoucí pracovníci výzkumných a vývojových útvarů	44	52 251
1239 Vedoucí pracovníci ostatních útvarů jinde neuvedení	100	43 654
1311 Vedoucí, ředitelé v zemědělství, lesnictví, rybářství a myslivosti	14	45 119
1312 Vedoucí, ředitelé v průmyslu (ve výrobě)	115	38 310
1313 Vedoucí, ředitelé ve stavebnictví a zeměměřičtví	17	44 517
1314 Vedoucí, ředitelé ve velkoobchodu a maloobchodu	220	21 655
1315 Vedoucí, ředitelé v restauracích a hotelích	12	24 522
1316 Vedoucí, ředitelé v dopravě, skladování, telekomunikacích a na poštovních úřadech	88	35 270
1317 Vedoucí, ředitelé v podnicích poskytujících obchodní služby	57	52 546
1318 Vedoucí, ředitelé pečovatelských, úklidových a podobných služeb	11	21 121
1319 Vedoucí, ředitelé malých organizací ostatní (kultura, zdravotnictví, školství)	25	32 101
2111 Fyzikové a astronomové	86	30 061
2119 Ostatní vědci a odborníci v příbuzných oborech jinde neuvedení	31	34 082
2131 Projektanti a analytici výpočetních systémů	98	32 015
2132 Programátoři	134	31 339
2139 Ostatní odborníci zabývající se výpočetní technikou jinde neuvedení	167	38 029
2141 Hlavní architekti, architekti a plánovači měst, urbanisté, dopravních sítí	13	27 357
2142 Projektanti staveb a areálů, stavební inženýři	98	28 651
2143 Projektanti elektrotechnických zařízení, elektroinženýři	459	35 351
2144 Projektanti elektronických systémů a telekomunikačních sítí, inženýři - elektronici	270	33 583
2145 Projektanti a konstruktéři strojních zařízení, strojní inženýři	599	33 671
2146 Chemičtí inženýři, technologové	40	31 610
2149 Ostatní architekti, projektanti, konstruktéři a techničtí inženýři (tvůrčí pracovníci)	98	35 865
2211 Bakteriologové, biologové, ekologové, zoologové a odborníci v příbuzných oborech	21	27 374
2212 Farmakologové, anatomové, biochemici, fyziologové, patologové	33	26 667
2213 Agronomové, šlechtitelé a odborníci v příbuzných oborech	29	31 484
2221 Lékaři, ordináři (kromě zubních lékařů)	237	31 418
2224 Farmaceuti, magistři v lékárně, lékárníci	15	37 187
2311 Vědeckopedagogičtí pracovníci	967	29 764

Hrubá měsíční mzda a její složky, diference, placená doba podle podskupin zaměstnání KZAM-R

kraj: Plzeňský

Diference				Průměr	Vybrané složky hrubé měsíční mzdy					Placená doba
1. decil	1. kvartil	3. kvartil	9. decil		prémie a odměny	příplatky za přesčas	příplatky ostatní	náhrady	odměny za pohotovost	
Kč/měs	Kč/měs	Kč/měs	Kč/měs	Kč/měs	%	%	%	%	%	hod/měs
26 969	48 922	207 822	308 163	150 750	33,5	0,1	1,1	7,0	0,0	171,8
20 946	25 828	46 924	54 272	47 316	32,8	0,1	0,1	9,8	0,3	171,1
30 461	38 844	72 531	100 466	62 548	18,9	0,2	1,7	9,0	0,2	170,6
28 057	35 065	61 103	86 294	51 473	13,1	0,1	0,1	7,3	0,0	174,3
12 785	15 886	26 255	38 563	24 775	14,8	0,3	4,3	9,8	0,0	170,9
22 187	23 550	40 589	64 865	39 874	19,2	0,2	2,4	9,8	0,5	165,4
38 623	44 459	90 469	132 318	75 825	27,4	0,0	1,6	9,9	0,0	172,5
15 102	16 368	28 721	37 768	23 024	6,2	0,0	1,0	8,3	0,0	174,2
21 851	28 655	45 878	73 158	45 670	14,3	0,4	4,1	9,6	0,2	172,9
25 785	32 143	63 917	111 031	59 455	21,9	0,2	3,8	9,9	0,0	171,7
30 625	36 463	62 716	100 342	61 388	19,5	0,3	1,4	9,3	0,0	170,4
30 254	42 601	87 956	137 745	75 740	26,1	0,2	2,4	7,8	0,0	169,2
31 518	36 817	53 089	69 925	48 796	19,7	0,6	2,5	10,0	0,1	170,3
23 794	29 604	72 054	92 950	54 541	17,2	0,3	2,0	9,5	0,3	170,9
29 087	36 802	64 410	113 543	59 052	19,3	0,1	3,1	9,2	0,3	168,9
29 913	44 703	62 987	87 951	58 961	16,2	0,3	2,6	9,5	0,0	171,3
23 731	31 045	68 329	100 067	55 349	20,2	0,4	3,0	10,6	0,2	169,5
23 761	43 091	48 448	65 034	44 396	11,8	0,0	1,5	10,9	0,0	174,2
27 395	30 692	55 246	89 792	50 053	18,2	0,7	3,2	8,9	0,3	174,9
16 429	22 451	58 561	100 417	49 612	23,2	0,0	0,0	8,7	0,0	173,1
15 283	17 154	32 810	55 419	30 712	27,5	0,3	2,8	8,7	0,1	175,2
17 395	21 505	27 805	36 242	25 564	25,0	0,2	4,3	7,3	0,0	176,5
23 670	28 946	41 683	51 004	37 601	16,3	0,5	2,2	9,3	0,0	169,3
29 323	34 982	71 013	137 144	67 338	23,4	0,0	2,6	9,7	0,0	173,7
20 522	20 826	33 435	44 476	28 508	15,0	0,0	5,4	7,0	0,8	174,2
15 445	23 617	46 272	56 748	34 929	14,6	0,2	15,9	9,6	0,1	173,6
16 511	21 697	40 100	46 515	30 881	15,7	0,1	9,2	10,0	0,6	169,6
25 996	28 489	40 653	52 816	36 921	9,3	0,0	15,5	11,1	0,0	173,8
20 065	23 280	40 804	56 896	36 598	14,9	0,1	10,4	10,7	0,1	174,0
21 022	25 464	37 329	45 510	32 878	11,7	0,7	6,8	10,5	0,6	173,5
26 140	31 613	47 844	59 013	40 252	12,8	0,6	2,4	10,3	1,3	172,5
17 396	25 213	29 730	38 004	28 273	22,5	0,0	1,9	8,4	0,0	173,4
24 122	26 093	41 692	53 983	35 274	15,8	0,6	1,9	10,8	0,9	166,8
23 041	28 076	43 071	53 456	37 605	13,6	0,7	3,3	9,4	1,0	169,5
25 456	28 280	40 886	50 551	36 224	8,8	1,4	1,5	9,8	2,3	178,0
23 615	27 658	42 048	51 424	36 344	21,4	0,4	2,3	9,7	0,1	168,3
23 286	27 671	47 689	56 283	38 098	13,7	0,2	9,0	10,3	0,0	164,6
24 962	29 402	45 629	58 180	39 064	17,3	0,3	0,9	10,3	0,0	171,6
18 793	24 385	33 963	41 523	29 459	14,8	0,5	3,0	9,4	0,0	168,8
19 970	23 333	33 340	46 580	41 018	29,2	0,1	14,0	8,0	0,7	173,0
24 706	28 128	32 852	33 927	29 968	14,8	0,1	0,3	9,0	0,0	174,7
20 412	25 036	42 240	53 515	36 222	11,1	0,6	2,6	10,4	3,9	178,3
33 002	33 842	54 275	79 347	47 357	20,4	1,5	1,8	13,2	0,0	184,7
18 842	22 901	39 193	50 737	33 682	12,6	0,0	17,3	18,8	0,0	174,2

Revidované výsledky ke dni 10. 3. 2010

Hrubá měsíční mzda a její složky, diference, placená doba podle podskupin zaměstnání KZAM-R

kraj: Plzeňský

Podskupiny zaměstnání KZAM-R	Počet zaměstnanců přepočtený podle placených měsíců	Medián
		Kč/měs
2411 Odborní pracovníci na úseku účetnictví, financí, daní, apod., hlavní účetní	294	31 275
2412 Odborní pracovníci na úseku zaměstnaneckých, personálních věcí	75	30 132
2413 Odborní pracovníci v bankovníctví a pojišťovnictví	658	30 415
2419 Ostatní odborní pracovníci v oblasti podnikání	376	36 918
2421 Právníci, právní poradci (mimo advokacie a soudnictví)	23	39 920
2433 Odborní pracovníci v informacích (např. vti)	10	29 282
2441 Ekonomové - vědečtí pracovníci, specialisté, experti	100	35 329
2451 Spisovatelé, autoři, kritikové, novináři, redaktori	95	23 711
2458 Umělečtí designéři a návrháři	19	26 656
2470 Odborní administrativní pracovníci jinde neuvedení	190	25 123
3111 Technici ve fyzikálních a příbuzných oborech	60	22 688
3112 Stavební technici	337	31 728
3113 Elektrotechnici	604	29 392
3114 Elektronici a technici v radiokomunikacích a telekomunikacích	599	28 292
3115 Strojírenští technici	1 121	26 278
3116 Chemičtí technici	182	30 359
3117 Důlní a hutní technici	16	32 983
3118 Technici v kartografii, kresličí a zeměměřiči	283	24 984
3119 Ostatní techničtí pracovníci jinde neuvedení	1 343	27 997
3121 Poradci ve výpočetní technice	59	30 607
3122 Operátoři a obsluha výpočetní techniky	123	26 128
3123 Operátoři průmyslových robotů, nc strojů	105	25 911
3129 Ostatní technici ve výpočetní technice jinde neuvedení	26	23 552
3132 Obsluha zařízení pro záznam zvuku,obrazu,operátoři kamery	13	24 356
3133 Obsluha vysílacího a telekomunikačního zařízení (vč. telegrafu)	128	27 193
3134 Obsluha lékařských zařízení	44	22 904
3151 Kolaudační technici a technici protipožární ochrany	18	27 462
3152 Bezpečnostní technici a technici pro kontrolu zdravotní nezávadnosti a jakosti	315	23 532
3160 Technici železničního provozu	484	29 537
3211 Technici a laboranti v oblasti biologie a v příbuzných oborech	132	18 378
3212 Technici v agronomii, v lesnictví a v zemědělství	268	27 619
3223 Dietetici a odborníci na výživu	12	19 112
3226 Rehabilitační a fyzioterapeutičtí pracovníci (vč. odborných masérů)	56	16 974
3228 Farmaceutičtí asistenti	18	19 144
3231 Ošetřovatelé, všeobecné zdravotní sestry	456	20 541
3232 Ženské sestry, porodní asistentky	52	21 104
3233 Sestry pro péči o dítě	59	19 059
3235 Sestry pro intenzivní péči	88	22 443
3342 Pedagogové v oblasti dalšího vzdělávání	16	39 936
3411 Zprostředkovatelé finančních transakcí, obchodu s cennými papíry, devizami	87	23 348
3412 Pojišťovací agenti	62	29 121
3415 Obchodní cestující, profesionální poradci v obchodě, obchodní zástupci	401	31 277
3416 Nákupčí	353	24 782
3417 Odhadci a zbožíznalci	43	24 651

Hrubá měsíční mzda a její složky, diferenciacie, placená doba podle podskupin zaměstnání KZAM-R

kraj: Plzeňský

Diferenciace				Průměr	Vybrané složky hrubé měsíční mzdy					Placená doba
1. decil	1. kvartil	3. kvartil	9. decil		prémie a odměny	příplatky za přesčas	příplatky ostatní	náhrady	odměny za pohotovost	
Kč/měs	Kč/měs	Kč/měs	Kč/měs	Kč/měs	%	%	%	%	%	hod/měs
20 973	25 219	40 973	50 449	34 140	16,5	0,3	2,4	9,7	0,0	169,5
20 714	24 927	36 410	44 212	32 536	11,7	0,4	0,5	9,2	0,0	172,6
22 140	25 912	39 153	53 621	35 663	21,2	0,1	1,1	10,0	0,1	173,5
24 635	29 073	48 817	66 868	43 420	20,0	0,2	1,4	9,9	0,2	167,0
26 821	31 175	47 849	83 349	51 155	13,4	0,3	1,7	8,1	0,0	169,3
26 447	27 080	43 867	55 826	36 549	12,5	0,3	1,4	8,5	1,4	169,4
20 397	25 490	46 724	55 026	38 487	18,4	0,5	0,9	10,4	0,1	172,0
18 631	20 861	27 708	31 322	25 183	12,4	0,0	1,6	9,6	0,0	176,3
18 785	23 020	31 157	47 711	29 279	2,0	0,2	11,7	11,0	0,0	175,7
16 970	19 990	33 249	41 746	28 074	14,7	0,6	2,9	10,3	0,0	172,1
17 224	18 268	27 401	32 579	23 547	7,9	0,8	10,0	9,7	0,0	172,0
21 817	25 020	37 251	43 725	32 735	14,5	1,2	1,7	9,1	0,2	177,9
20 935	23 871	37 190	43 400	30 932	13,7	1,2	5,0	9,9	1,0	172,4
21 952	24 462	32 462	44 489	30 562	11,6	2,1	5,6	10,4	0,7	174,9
18 953	22 074	32 433	39 854	28 318	14,9	0,9	5,8	9,8	0,1	173,1
21 175	25 310	37 730	41 076	31 141	7,7	1,4	7,5	8,9	0,1	171,9
23 570	28 298	37 263	45 144	34 256	16,7	0,2	9,4	8,9	0,0	177,7
18 890	21 547	28 946	35 921	26 438	18,2	0,4	4,4	9,5	0,0	167,8
19 200	23 074	34 671	41 573	29 544	15,0	1,0	3,6	9,7	0,3	173,4
20 883	23 771	40 039	53 731	33 688	9,6	0,0	5,3	9,6	0,4	172,3
17 599	20 331	33 161	40 559	27 532	10,5	0,5	6,1	9,3	1,1	170,4
20 862	23 872	28 827	34 307	26 928	9,1	2,1	19,6	11,8	0,0	169,6
15 237	20 057	26 156	35 380	24 778	15,6	0,0	11,8	12,0	0,0	171,1
21 049	22 469	27 120	30 570	25 298	13,3	0,4	9,5	9,6	0,3	175,7
17 979	21 235	32 066	38 980	28 360	19,9	0,2	1,9	10,5	1,1	165,4
18 402	21 228	25 348	26 467	22 925	2,3	2,7	7,1	12,3	2,8	180,9
23 585	25 159	30 889	33 836	28 206	12,3	2,5	10,0	8,7	2,9	190,8
18 719	20 425	29 099	36 366	25 942	12,6	1,1	7,6	9,9	0,1	172,9
23 543	27 208	31 360	33 504	29 737	4,8	2,0	13,3	10,5	0,9	170,4
13 711	15 867	21 447	23 669	18 829	6,3	1,0	7,2	11,5	0,4	176,7
19 304	23 346	31 538	34 509	27 417	13,3	0,1	0,2	17,1	0,2	173,7
14 735	16 950	21 685	25 908	19 539	5,7	1,1	5,6	10,8	0,0	176,9
14 530	15 372	19 523	22 093	17 623	3,6	0,0	4,4	11,8	0,0	174,3
15 477	17 342	23 286	26 813	20 414	17,2	2,2	1,1	12,2	0,0	188,3
15 787	17 975	23 283	26 476	20 780	3,4	1,2	12,0	10,7	0,3	172,9
16 135	17 752	22 499	27 271	20 868	3,2	0,7	14,7	9,2	0,2	167,6
14 950	17 024	21 108	23 466	19 208	2,2	0,1	13,4	10,5	0,1	165,7
18 598	20 600	25 310	30 752	23 395	5,3	2,1	14,8	9,5	0,5	176,6
23 903	25 921	44 597	45 349	36 624	11,9	1,2	4,5	7,4	0,0	169,3
18 349	20 552	34 150	38 029	27 718	15,4	0,3	0,0	9,6	0,0	173,7
21 112	24 533	37 005	42 735	32 137	10,7	0,0	7,1	8,9	0,0	172,3
18 728	23 580	41 985	52 318	34 485	24,0	0,5	3,0	8,5	0,0	171,4
16 353	20 451	29 615	35 909	25 754	12,9	0,4	2,9	10,2	0,1	171,1
15 449	18 662	35 245	52 846	28 553	13,1	0,7	4,6	8,9	0,0	175,3

Revidované výsledky ke dni 10. 3. 2010

Hrubá měsíční mzda a její složky, diference, placená doba podle podskupin zaměstnání KZAM-R

kraj: Plzeňský

Podskupiny zaměstnání KZAM-R	Počet zaměstnanců přepočtený podle placených měsíců	Medián
		Kč/měs
3419 Ostatní pracovníci - obchodní zprostředkovatelé jinde neuvedení	66	30 121
3421 Obchodní agenti	371	24 821
3422 Odbytoví a přepravní agenti	432	23 750
3431 Odborné sekretářky, sekretáři	325	21 208
3433 Pracovníci v oblasti účetnictví, fakturace, rozpočtovnictví, kalkulace	1 116	23 977
3434 Pracovníci v oblasti statistiky a matematiky	34	25 547
3435 Pracovníci v oblasti práce a mezd (kromě účetních)	53	25 865
3436 Referenti osobních oddělení	120	23 836
3439 Ostatní odborní administrativní pracovníci jinde neuvedení	595	24 516
3449 Ostatní celní a daňoví pracovníci a pracovníci v příbuzných oborech	43	23 962
3471 Aranžéři, průmysloví a komerční návrháři, bytoví architekti	18	13 507
4112 Kancelářští a manipulační pracovníci a obsluha zařízení na zpracování textu	21	19 808
4113 Pracovníci přípravy dat výpočetní techniky	57	18 769
4115 Sekretářky, sekretáři	491	21 719
4121 Nižší účetní	195	18 600
4123 Nižší finanční, daňoví úředníci a úředníci v příbuzných oborech	59	27 607
4131 Úředníci ve skladech	1 217	21 098
4132 Úředníci ve výrobě (např. výrobní plánovači)	195	23 831
4133 Úředníci v dopravě a v přepravě (dispečeri, kontrolori apod.)	245	23 961
4141 Řadoví knihovníci, archiváři, evidenční pracovníci	20	20 440
4142 Poštovní doručovatelé, úředníci v třídírnách	904	15 961
4190 Ostatní nižší úředníci jinde neuvedení	92	21 383
4211 Pokladníci (v bankách, pojišťovnách, spořitelnách, na poště)	158	20 289
4212 Úředníci na přepážkách a směnárnicích	604	19 099
4213 Pokladníci v obchodě, společném stravování apod.	453	13 745
4214 Prodavači vstupenek, jízdenek apod.	116	22 007
4215 Bookmakeři, krupiéři a úředníci sázkových kanceláří	199	18 210
4222 Recepční	48	18 623
4223 Telefonisté	15	12 502
4224 Informátoři	19	16 299
5121 Pracovníci dohlížející nad obsluhujícím personálem, hospodyně	42	25 488
5122 Kuchaři	240	13 500
5123 Čišníci, servírky	31	13 852
5124 Barmani	13	14 547
5132 Pečovatelé a pomocní ošetřovatelé v zařízeních sociální péče, v nemocnicích	169	14 549
5169 Ostatní pracovníci ochrany a ostrahy jinde neuvedení	669	14 242
5211 Prodavači v obchodech	2 099	13 742
6111 Pěstitelé polních plodin	41	17 827
6113 Zahradníci a pěstitelé zahradních plodin a sazenic	19	14 561
6121 Chovatelé hospodářských zvířat (kromě drůbeže a včel)	174	17 946
6122 Chovatelé drůbeže	29	16 555
6141 Dělníci pro pěstění a ošetřování lesa	142	12 554
6142 Dělníci pro těžbu dřeva (kromě obsluhy pojízdných zařízení)	35	20 982
7113 Horníci pro dobývání nerudných surovin a kamenolamači	34	20 595

Hrubá měsíční mzda a její složky, diferenciacie, placená doba podle podskupin zaměstnání KZAM-R

kraj: Plzeňský

Diferenciacie				Průměr	Vybrané složky hrubé měsíční mzdy					Placená doba
1. decil	1. kvartil	3. kvartil	9. decil		prémie a odměny	příplatky za přesčas	příplatky ostatní	náhrady	odměny za pohotovost	
Kč/měs	Kč/měs	Kč/měs	Kč/měs	Kč/měs	%	%	%	%	%	hod/měs
20 563	23 016	36 500	50 468	33 591	20,2	0,0	3,8	9,3	0,0	170,1
17 549	20 815	33 902	43 963	28 787	19,8	0,2	3,0	9,9	0,1	167,9
17 330	20 067	28 927	34 476	25 668	17,8	0,4	4,4	9,4	0,0	171,7
15 272	18 320	26 235	32 403	23 395	12,7	0,0	9,6	10,3	0,0	171,7
17 148	20 184	29 190	34 736	25 741	14,3	0,3	3,4	10,1	0,0	171,1
22 027	23 496	32 261	36 488	27 780	13,0	1,1	4,9	10,6	0,0	170,7
17 103	22 078	33 677	45 105	28 752	17,4	0,3	4,9	10,1	0,0	171,1
14 394	19 619	29 133	36 162	25 086	12,0	0,2	4,4	9,9	0,0	170,2
16 978	20 820	30 246	37 800	26 699	15,6	0,3	3,5	10,5	0,2	170,6
22 361	23 241	24 440	27 866	24 410	7,7	0,0	4,9	12,0	0,0	174,1
12 054	13 070	16 983	17 819	14 865	5,8	0,0	1,7	11,6	0,0	173,8
14 637	17 693	23 732	26 624	20 860	9,6	0,8	2,1	9,8	0,0	173,9
13 008	14 941	22 448	26 735	20 046	15,3	0,3	4,2	10,9	0,0	172,8
15 345	17 807	26 385	33 113	23 453	10,9	0,3	4,6	9,6	0,0	173,5
13 182	15 538	21 957	26 318	19 326	14,4	0,4	2,7	9,2	0,0	172,6
17 844	22 179	34 668	41 097	29 347	13,8	0,0	1,8	9,5	0,0	173,2
14 748	17 692	25 449	30 709	22 185	14,3	2,1	6,1	10,2	0,1	176,5
15 696	18 942	29 162	35 977	24 993	17,0	0,8	5,1	9,8	0,1	173,2
18 037	20 772	28 754	34 541	26 021	10,0	0,9	8,0	9,6	0,0	174,1
14 209	15 214	22 477	23 543	19 498	10,2	0,2	5,5	11,6	0,0	170,5
14 330	15 038	17 628	20 249	16 815	12,0	0,3	2,8	12,0	0,0	163,4
14 668	17 669	23 873	29 316	22 714	16,3	1,0	2,5	9,8	0,0	174,4
15 564	18 108	23 587	26 334	21 154	14,5	0,1	3,1	10,1	0,0	169,5
16 889	17 715	22 070	31 143	21 860	15,7	0,1	1,8	10,5	0,0	163,9
12 139	12 898	14 961	16 455	14 188	6,8	0,4	5,7	10,5	0,0	172,9
18 049	19 683	23 848	25 767	21 867	4,8	1,0	14,2	11,0	0,0	169,2
11 939	14 175	25 026	38 403	21 990	15,6	0,5	11,0	8,0	0,0	169,1
13 837	14 965	20 470	24 081	18 487	12,9	0,5	5,5	8,3	0,3	176,2
7 872	9 755	14 558	14 720	12 156	6,2	1,3	4,5	10,2	0,0	177,9
12 384	14 646	17 613	18 835	15 934	11,7	0,2	2,3	12,9	0,0	172,5
14 506	16 292	29 849	34 129	24 785	14,0	3,0	6,9	9,0	0,0	178,8
10 222	11 581	17 235	23 045	15 777	13,2	0,7	6,1	9,4	0,0	174,2
8 668	12 200	15 796	17 436	13 699	5,9	0,4	8,8	7,4	0,0	169,9
8 595	12 957	16 919	21 084	14 776	5,0	0,1	11,1	9,2	0,0	171,2
11 812	12 998	16 528	18 629	14 872	4,4	1,5	11,4	10,5	0,6	175,4
9 616	11 270	18 803	21 625	15 298	8,2	1,9	8,3	7,4	0,1	182,1
11 098	12 306	15 848	19 801	14 863	14,0	0,5	5,1	9,4	0,0	174,1
13 085	14 524	22 145	26 560	19 379	5,7	0,7	4,6	8,2	0,0	182,5
12 004	13 593	19 944	24 758	17 374	27,5	1,5	0,9	11,4	0,0	178,4
12 859	15 481	20 945	24 042	18 615	14,1	2,5	5,3	8,2	0,1	189,2
14 079	15 512	18 695	24 066	17 651	28,1	2,8	4,9	10,3	0,3	178,2
9 645	10 820	14 132	15 942	13 101	7,5	0,3	0,5	12,4	0,0	174,4
13 715	17 794	31 054	38 989	24 297	12,9	1,5	4,1	10,0	0,0	179,5
18 134	19 482	23 746	25 833	21 819	6,5	2,9	4,5	7,7	0,0	194,8

Revidované výsledky ke dni 10. 3. 2010

Hrubá měsíční mzda a její složky, diference, placená doba podle podskupin zaměstnání KZAM-R

kraj: Plzeňský

Podskupiny zaměstnání KZAM-R	Počet zaměstnanců přepočtený podle placených měsíců	Medián
		Kč/měs
7115 Dělníci pro opracovávání kamene (vč.opracování žuly,mramoru)	80	23 839
7122 Zedníci, kameníci, omítkáři	319	21 443
7123 Betonáři, dělníci specializovaní na pokládání betonových povrchů	231	23 959
7124 Tesaři a truhláři	90	22 979
7125 Stavební montážníci	23	28 643
7129 Ostatní stavební dělníci hlavní stavební výroby a pracovníci v ostatních oborech	156	23 099
7136 Instalatéři, potrubáři, stavební zámečníci, klempíři	250	23 414
7137 Stavební a provozní elektrikáři	68	27 074
7139 Ostatní dělníci zajišťující dokončovací stavební práce a dělníci v příbuzných obor.	25	24 568
7142 Lakýrníci a pracovníci v příbuzných oborech	127	20 748
7212 Svářeči, řezači plamenem a páječi	701	25 633
7213 Výrobci a opraváři výrobků a dílů z plechů	51	23 006
7221 Kováři, obsluha kováčích lisů, obsluha bucharů	88	22 815
7222 Nástrojaři, kovomodeláři, kovodělníci, zámečníci	2 009	22 723
7223 Seřizovači a obsluha obráběcích strojů (kromě automatických a poloautomatických)	990	28 040
7224 Brusiči, leštiči a ostříči nástrojů	398	23 080
7231 Mechanici a opraváři motorových vozidel	209	23 568
7234 Mechanici a opraváři kolejových vozidel	320	21 333
7235 Mechanici a opraváři obráběcích, zemědělských strojů a průmyslového zařízení	1 067	24 637
7239 Ostatní mechanici a opraváři strojů a zařízení bez elektro jinde neuvedení	245	24 875
7241 Elektromechanici, opraváři a seřizovači různých typů elektrických zařízení	5 398	21 594
7242 Mechanici, opraváři a seřizovači elektrických částí aut, letadel, lodí	136	23 185
7243 Mechanici, seřizovači, opraváři elektronických zařízení	163	26 550
7244 Telefonní a telegrafní mechanici, montéři a opraváři	16	23 791
7246 Montéři a opraváři silnoproudých elektrických vedení	236	30 435
7311 Výrobci, mechanici a opraváři přesných přístrojů a zařízení	19	21 145
7321 Výrobci hrnčířského, porcelánového zboží, žáruvzdorných výrobků, brus.kotoučů	169	16 244
7324 Malíři skla a keramiky a pracovníci v příbuzných oborech (vč. výrobců zrcadel)	22	17 288
7341 Tiskaři, sazeči (kromě obsluhy tiskárenských strojů)	75	19 970
7345 Knihvazači a pracovníci v příbuzných oborech	50	12 657
7346 Sítotiskaři, deskotiskaři a textilní tiskaři	15	17 553
7411 Zpracovatelé masa, ryb vč. uzenářů a konzervovačů masa a ryb	303	18 911
7412 Zpracovatelé pekárenských a cukrářských výrobků	174	15 301
7419 Ostatní zpracovatelé - výrobci potravinářských výrobků jinde neuvedení	137	24 667
7421 Impregnační a úpraváři dřeva	101	16 195
7422 Umělečtí truhláři, řezbáři, výrobci a opraváři výrobků ze dřeva vč. opravářů	130	21 324
7423 Seřizovači a seřizovači-obsluhovači dřevoobráběcích strojů	43	16 650
7436 Švadleny, vyšivači a pracovníci v příbuzných oborech	78	13 336
7437 Čalouníci a pracovníci v příbuzných oborech (včetně autočalouníků)	38	14 952
8112 Obsluha zařízení pro úpravu rudných a nerudných surovin	30	27 558
8122 Obsluha zařízení ve slévárství (taviči, slévači)	342	19 182
8123 Obsluha zařízení na tepelné zpracování kovů	91	25 501
8131 Obsluha pecí na výrobu skla a keramiky	100	24 252
8141 Obsluha pily a jiného zařízení na zpracování dřeva	697	21 501

Hrubá měsíční mzda a její složky, diference, placená doba podle podskupin zaměstnání KZAM-R

kraj: Plzeňský

Diference				Průměr	Vybrané složky hrubé měsíční mzdy					Placená doba
1. decil	1. kvartil	3. kvartil	9. decil		prémie a odměny	příplatky za přesčas	příplatky ostatní	náhrady	odměny za pohotovost	
Kč/měs	Kč/měs	Kč/měs	Kč/měs	Kč/měs	%	%	%	%	%	hod/měs
18 890	21 934	26 573	32 803	24 752	11,6	1,3	3,5	9,7	0,0	180,9
14 861	17 399	24 407	28 248	21 341	18,0	1,7	2,7	9,6	0,1	185,5
18 575	21 429	27 362	30 237	24 199	16,6	1,7	4,2	9,4	0,0	177,0
15 033	17 853	26 002	30 012	22 477	20,2	1,7	2,9	10,8	0,0	186,3
18 852	23 032	38 024	40 038	29 995	7,9	4,2	4,4	8,8	0,0	207,6
16 589	19 674	25 269	30 987	23 115	20,7	2,7	1,5	9,4	0,2	201,2
18 113	21 419	26 710	29 491	23 904	13,6	1,2	3,4	10,1	3,6	173,3
14 522	21 062	30 964	34 356	26 508	13,2	1,6	5,0	8,8	0,9	176,1
19 119	22 310	27 278	30 591	25 097	25,9	2,4	0,5	9,0	0,0	192,0
15 886	18 686	23 607	27 891	21 500	19,7	1,2	10,0	11,3	0,0	173,5
19 617	22 047	29 220	31 952	25 940	22,6	1,3	7,5	11,4	0,0	172,5
17 442	20 567	28 079	30 404	23 385	13,6	1,7	12,3	10,4	0,0	176,1
14 206	17 112	29 012	33 799	23 326	13,3	2,2	17,3	11,2	0,0	181,7
16 253	19 415	28 499	34 583	24 242	16,4	2,2	8,7	10,5	0,5	175,8
19 561	22 802	33 767	40 959	29 212	15,0	1,9	11,1	10,9	0,0	176,5
19 804	21 194	26 482	32 364	24 619	17,3	1,6	17,9	13,0	0,0	170,1
16 277	19 310	28 235	31 726	23 876	15,7	1,2	7,9	9,9	0,0	179,3
17 263	19 163	26 094	29 385	22 582	8,2	1,3	11,8	12,6	0,2	171,5
18 249	21 079	29 016	33 634	25 412	14,4	1,9	8,0	10,4	0,2	178,1
19 225	21 876	29 172	32 884	25 952	13,1	2,6	5,0	9,9	0,0	174,9
16 204	19 058	24 645	30 298	22 632	13,3	3,0	7,7	12,9	0,1	173,8
17 253	20 910	26 293	30 571	23 404	9,4	0,7	12,6	11,8	0,0	171,3
18 414	21 931	34 055	40 043	28 047	12,2	3,3	8,3	13,0	0,7	178,5
17 679	19 299	27 609	32 450	23 920	2,9	0,8	2,6	8,9	3,1	170,5
20 383	25 509	32 961	34 376	28 932	14,3	0,7	5,2	8,5	6,0	172,1
19 580	19 989	22 409	27 254	22 022	24,6	0,1	1,0	13,1	0,8	167,3
10 117	11 356	23 183	25 392	17 527	7,9	1,4	5,1	10,0	0,0	172,8
10 795	12 564	19 309	24 629	16 865	24,9	0,3	1,5	12,3	0,0	172,6
12 659	14 625	22 433	29 394	20 066	22,5	1,7	8,1	11,3	0,2	170,3
10 040	10 818	14 327	15 323	12 838	21,2	0,2	1,8	11,4	0,0	164,9
14 304	14 756	22 145	24 185	18 819	14,7	1,4	7,1	10,5	0,0	172,7
14 839	16 438	23 796	31 217	21 160	24,8	1,6	6,6	10,1	0,1	183,6
12 020	13 254	18 241	20 527	16 059	6,1	1,5	8,1	10,0	0,0	178,7
14 893	19 145	28 263	30 261	23 715	8,5	1,9	6,9	11,1	0,3	174,3
12 846	14 589	19 276	24 253	17 600	17,2	1,4	1,4	11,2	0,0	176,9
16 028	18 599	24 734	27 726	21 847	13,1	1,3	3,4	10,6	0,0	183,1
13 969	15 617	19 895	23 596	18 073	13,0	0,3	0,4	10,6	0,0	166,0
10 807	11 719	14 285	19 745	13 696	13,2	0,6	2,5	10,9	0,0	174,9
11 871	13 262	17 136	18 703	15 344	9,0	0,5	3,1	14,7	0,0	173,3
22 541	25 813	29 987	30 831	27 508	38,6	1,4	3,5	8,3	0,0	176,1
14 840	16 349	21 419	24 894	19 495	12,3	3,9	8,0	9,5	0,0	191,0
19 418	21 872	27 890	30 027	24 962	11,1	2,1	15,6	10,1	0,1	183,3
20 170	22 395	26 552	27 962	24 359	12,3	3,9	10,3	11,1	0,1	177,9
16 473	18 981	27 057	32 644	23 403	12,3	2,2	7,0	8,9	0,5	179,9

Revidované výsledky ke dni 10. 3. 2010

Hrubá měsíční mzda a její složky, diference, placená doba podle podskupin zaměstnání KZAM-R

kraj: Plzeňský

Podskupiny zaměstnání KZAM-R	Počet zaměstnanců přepočtený podle placených měsíců	Medián
		Kč/měs
8149 Obsluha ostatních zařízení na zpracování dřeva a v papírnách jinde neuvedená	267	19 569
8159 Obsluha ostatních zařízení při chemické výrobě jinde neuvedená	65	22 424
8161 Obsluha zařízení při výrobě a rozvodu elektřiny	86	28 780
8162 Obsluha parních turbín, ohřívačů a motorů	129	27 332
8163 Obsluha zařízení při úpravě, čištění a rozvodu vody	204	18 938
8171 Obsluha automatických nebo poloautomatických montážních linek	794	20 564
8172 Obsluha průmyslových robotů	182	22 668
8180 Obsluha strojů a zařízení pro práce na železničním svršku	87	24 822
8211 Obsluha automatických nebo poloautomatických obráběcích strojů (kromě 722)	545	22 632
8212 Obsluha strojů na výrobu maltovin, vápna, cementu, prefabrikátů	110	25 623
8223 Obsluha strojů při konečné úpravě a nanášení ochranných povlaků	62	21 828
8231 Obsluha strojů na výrobu pryžových výrobků (např. obuvi, pneumatik)	312	19 950
8232 Obsluha strojů na výrobu plastových výrobků (vč. laminování)	1 229	20 045
8240 Obsluha automatických nebo poloautomatických dřevoobráběcích strojů	53	20 914
8251 Obsluha tiskárenských strojů	74	23 422
8254 Obsluha kopírovacích strojů	10	14 690
8264 Obsluha strojů na bělení, barvení, čištění, praní, žehlení textilu	106	18 439
8274 Obsluha strojů na zpracování mouky, výrobu pečiva, čokolády a cukrovinek	270	15 258
8278 Obsluha strojů na výrobu nápojů	82	14 609
8281 Montážní dělníci montující mechanická zařízení (stroje, vozidla)	1 005	19 002
8282 Montážní dělníci montující elektrická zařízení	559	17 054
8283 Montážní dělníci montující elektronická zařízení	758	18 165
8284 Montážní dělníci montující výrobky z kovů, pryže a plastů	415	18 140
8287 Montážní dělníci montující výrobky z kombinovaných materiálů	20	11 948
8290 Obsluha jiných stacionárních zařízení a ostatní montážní dělníci	380	16 565
8311 Strojvedoucí	411	31 628
8313 Dělníci zabezpečující sestavování vlaků (brzdaři, výhybkáři)	350	24 105
8321 Řidiči osobních a malých dodávkových automobilů, taxikáři	146	20 119
8324 Řidiči nákladních automobilů a tahačů	2 038	19 191
8326 Řidiči speciálních vozidel	49	24 164
8331 Obsluha zemědělských a lesních strojů	247	19 973
8332 Obsluha zemních a příbuzných strojů	163	27 096
8333 Obsluha jeřábů, zdvihacích a podobných manipulačních zařízení	296	20 593
8334 Obsluha vysokozdvíhacích a ostatních motorových vozíků	839	21 872
9132 Pomocníci a uklízeči v kancelářích, hotelích, nemocnicích a jiných zařízeních	695	11 871
9141 Domovníci, správci domu	42	21 503
9152 Vrátní, hlídači, uváděči a šatnářky	219	11 750
9161 Sběrači odpadků, popeláři	26	14 936
9162 Metaři, čističi záchodků, žump, kanálů a podobných zařízení	35	17 333
9211 Pomocníci a nekvalifikovaní dělníci v zemědělství	26	15 911
9312 Pomocníci a nekvalifikovaní dělníci na stavbách a údržbě silnic, přehrad	47	17 277
9313 Pomocníci a nekvalifikovaní dělníci na stavbách budov	10	26 918
9321 Pomocníci a nekvalifikovaní montážní a manipulační dělníci	723	16 968
9322 Ruční baliči a pytlovači	164	14 119

Hrubá měsíční mzda a její složky, diference, placená doba podle podskupin zaměstnání KZAM-R

kraj: Plzeňský

Diference				Průměr	Vybrané složky hrubé měsíční mzdy					Placená doba
1. decil	1. kvartil	3. kvartil	9. decil		prémie a odměny	příplatky za přesčas	příplatky ostatní	náhrady	odměny za pohotovost	
Kč/měs	Kč/měs	Kč/měs	Kč/měs	Kč/měs	%	%	%	%	%	hod/měs
15 839	17 336	22 599	25 829	20 353	43,7	1,1	3,0	10,1	0,0	174,2
16 555	18 358	27 867	30 711	23 301	14,6	0,9	16,1	12,0	0,0	168,9
22 507	24 921	33 610	39 807	29 840	12,8	1,1	21,8	11,2	1,4	174,8
18 413	22 867	30 091	37 554	27 464	12,8	1,4	18,5	10,5	0,1	173,9
13 784	16 535	22 890	25 966	19 739	13,1	0,7	8,8	10,3	0,3	168,1
16 542	18 035	22 959	25 139	20 743	21,3	1,2	4,6	10,9	0,0	169,6
18 616	19 842	28 937	33 364	24 597	15,3	1,7	8,0	10,7	0,0	173,0
20 097	21 873	28 417	31 321	25 206	10,6	1,1	18,6	10,7	1,5	175,9
17 585	20 342	26 891	32 568	24 179	19,8	2,3	6,3	12,8	0,0	173,2
20 734	23 404	28 396	30 158	25 671	12,6	2,9	15,5	9,2	0,0	175,7
15 518	18 260	26 024	28 255	21 850	19,3	1,8	6,5	12,3	0,0	174,3
15 634	17 389	22 552	24 684	20 160	0,4	1,0	0,2	0,4	0,0	167,7
15 691	17 269	24 719	28 741	21 490	14,4	1,6	10,0	10,0	0,0	175,9
17 840	19 757	23 142	30 346	22 618	8,6	1,8	24,9	13,9	0,0	167,0
16 309	17 541	34 808	39 909	26 268	21,8	1,9	9,2	11,5	0,0	176,0
12 451	13 804	24 689	25 430	18 382	22,3	1,5	3,9	10,7	0,1	178,0
14 753	16 487	21 858	24 718	19 289	21,1	2,2	2,5	12,1	0,0	172,8
13 418	14 044	16 864	20 719	16 177	14,9	1,1	6,8	10,6	0,2	171,1
10 644	11 785	17 341	22 198	15 274	0,4	0,8	0,0	0,3	0,0	165,5
14 992	16 719	21 680	24 728	19 451	12,6	1,4	7,4	12,5	0,0	171,2
14 172	15 553	18 890	22 141	17 729	15,5	1,4	5,1	12,0	1,8	172,7
8 419	11 227	22 190	24 342	17 168	12,4	1,2	8,3	10,3	0,0	165,6
12 340	14 304	21 991	24 167	18 146	15,3	0,9	5,2	9,9	0,0	169,1
10 874	11 296	17 943	19 555	14 347	25,0	0,3	9,1	12,5	0,0	164,8
13 275	14 502	19 300	29 190	18 689	20,2	0,8	4,8	10,5	0,8	166,2
27 784	29 709	33 446	35 018	31 270	4,5	2,9	18,0	12,4	0,0	171,9
19 172	22 148	25 803	27 339	23 760	4,6	3,2	16,8	10,6	0,0	174,4
15 969	17 696	22 936	26 699	20 626	15,6	1,6	4,8	8,5	0,3	178,6
14 608	16 270	23 586	29 180	20 799	14,0	1,9	3,5	9,0	0,2	179,4
19 778	21 269	25 421	31 069	24 424	17,4	2,5	6,6	9,2	0,2	192,7
14 898	17 026	23 774	28 700	21 071	13,2	2,6	2,4	9,0	0,0	191,1
19 358	22 848	34 128	39 596	28 679	14,5	2,5	3,3	7,6	0,0	190,0
15 863	17 777	24 225	27 895	21 570	17,9	1,7	7,5	10,3	0,0	179,5
16 764	19 011	25 393	29 901	22 737	15,6	2,2	6,0	10,1	0,1	176,8
9 191	10 506	13 762	16 825	12 544	10,2	1,0	6,2	9,8	0,0	175,9
11 995	18 142	23 293	26 860	20 432	7,9	0,7	13,9	9,9	0,5	175,9
10 051	10 819	13 337	17 221	12 698	7,3	0,8	11,4	9,5	0,1	173,0
9 901	10 295	16 531	18 798	14 484	9,2	1,3	3,0	10,1	0,0	178,4
14 968	16 487	20 509	24 176	18 472	14,2	0,4	5,1	12,9	2,2	165,3
9 229	13 164	17 809	19 611	15 738	7,6	0,9	13,0	4,3	0,0	177,7
13 764	16 065	19 266	22 163	18 034	16,4	0,8	2,9	11,6	0,6	171,0
13 821	19 936	34 281	34 302	26 026	20,3	0,1	6,6	4,5	0,0	179,7
9 666	13 329	20 629	27 281	17 795	13,4	1,7	5,1	9,9	0,1	173,5
11 235	12 307	16 055	18 554	14 359	9,5	1,8	7,3	13,7	0,0	171,2

Revidované výsledky ke dni 10. 3. 2010

**Hrubá měsíční mzda a její složky, diferenciacce, placená doba
podle podskupin zaměstnání KZAM-R**

kraj: Plzeňský

Podskupiny zaměstnání KZAM-R	Počet zaměstnanců přepočtený podle placených měsíců	Medián
		Kč/měs
9323 Dělníci nádvorní skupiny (pomocní montéři)	302	15 803
9333 Vazači a nosiči břemen, přístavní dělníci (dokaři)	92	18 080
9339 Pomocní a nekvalifikovaní pracovníci v dopravě, ve skladech, v telekomunikacích	624	15 642

Hrubá měsíční mzda a její složky, diference, placená doba
podle podskupin zaměstnání KZAM-R

kraj: Plzeňský

Diference				Průměr	Vybrané složky hrubé měsíční mzdy					Placená doba
1. decil	1. kvartil	3. kvartil	9. decil		prémie a odměny	příplatky za přesčas	příplatky ostatní	náhrady	odměny za pohotovost	
Kč/měs	Kč/měs	Kč/měs	Kč/měs	Kč/měs	%	%	%	%	%	hod/měs
9 835	10 996	18 046	20 674	15 421	9,8	0,6	5,9	9,5	0,2	172,8
15 998	16 851	21 497	24 847	19 509	18,0	2,0	4,4	10,3	0,0	180,1
11 314	13 648	18 322	22 043	16 273	12,3	1,2	4,5	9,9	0,2	172,7

Revidované výsledky ke dni 10. 3. 2010

**Průměrná měsíční odpracovaná a neodpracovaná doba zaměstnanců
podle podskupin zaměstnání KZAM-R**

kraj: Plzeňský

Podskupiny zaměstnání KZAM-R	Počet zaměstnanců přečtený podle eviden. měsíců	Odpracovaná doba		Neodpracovaná doba		
		celkem	z toho přesčas	celkem	z toho	
					nemoc	dovolená
		hod/měs	hod/měs	hod/měs	hod/měs	hod/měs
1210 Ředitelé a prezidenti velkých organizací, podniků	157	154,3	0,9	17,5	2,3	13,1
1221 Ved. pracovníci v zemědělství, lesnictví, rybář. a mysliv.	56	151,8	0,5	19,4	1,7	16,2
1222 Vedoucí pracovníci v průmyslu (ve výrobě)	438	152,5	2,2	18,1	1,3	15,3
1223 Vedoucí pracovníci ve stavebnictví a zeměměřičtí	65	157,4	0,9	16,6	2,2	12,9
1224 Vedoucí pracovníci ve velkoobchodě a v maloobchodě	626	148,0	1,5	22,9	5,8	13,9
1226 Ved. pracovníci v dopr., skladování, telekom. a na pošt. úř.	310	142,5	1,9	22,8	3,5	16,1
1227 Ved. prac. v organ.zaměřených na poskytování obch.služ.	132	149,4	0,5	23,1	2,5	17,6
1228 Ved.prac. v pečovatel., úklidových a podobných službách	13	159,9	0,0	14,4	0,0	14,3
1229 Ved. pracovních dílčích celků jinde neuved. (kult.,zdrav.)	90	151,6	3,9	21,2	2,7	16,2
1231 Vedoucí pracovníci finančních a hospodářských útvarů	280	151,6	1,6	20,1	2,4	15,9
1232 Ved. prac. personálních útvarů a útvarů průmysl. vztahů	56	152,3	1,5	18,0	1,6	14,5
1233 Vedoucí pracovníci odbytových útvarů (vč. průzkumu trhu)	161	152,0	1,5	17,2	1,1	14,4
1234 Ved. prac. reklamních útvarů a útvarů pro styk s veřejností	38	147,0	3,5	23,3	2,0	16,5
1235 Vedoucí pracovníci zásobovacích útvarů	79	149,2	2,2	21,8	4,5	15,6
1236 Vedoucí pracovníci výpočetních útvarů	37	149,3	0,9	19,7	2,1	15,7
1237 Vedoucí pracovníci výzkumných a vývojových útvarů	45	151,9	2,2	19,3	2,2	15,3
1239 Vedoucí pracovníci ostatních útvarů jinde neuvedení	103	147,3	2,2	22,1	3,7	16,0
1311 Vedoucí, ředitelé v zemědělství, lesnictví, rybářství	15	154,4	0,0	19,8	4,2	15,6
1312 Vedoucí, ředitelé v průmyslu (ve výrobě)	116	157,0	4,3	17,9	0,9	14,3
1313 Vedoucí, ředitelé ve stavebnictví a zeměměřičtí	17	157,1	0,0	16,1	0,5	13,2
1314 Vedoucí, ředitelé ve velkoobchodu a maloobchodu	226	154,1	2,0	21,0	4,6	14,8
1315 Vedoucí, ředitelé v restauracích a hotelích	12	159,5	1,8	16,9	2,4	11,8
1316 Vedoucí v dopravě, sklad., telekomun. a na pošt. úřadech	89	148,3	3,0	20,8	2,5	15,2
1317 Ved., ředitelé v podnicích poskytujících obchodní služby	57	153,1	0,0	20,6	0,9	16,6
1318 Vedoucí, ředitelé pečovatelských, úklidových a pod. služ.	11	155,5	0,0	18,7	6,5	10,6
1319 Vedoucí, ředitelé malých organizací ostatní (kult.,zdrav.)	25	155,8	1,9	17,7	2,2	14,0
2111 Fyzikové a astronomové	87	150,9	0,7	18,7	2,5	14,6
2119 Ostatní vědci a odborníci v příbuz. oborech jinde neuved.	32	153,2	0,0	20,6	1,1	18,2
2131 Projektanti a analytici výpočetních systémů	98	154,9	0,6	19,1	1,2	16,7
2132 Programátoři	136	153,6	3,3	19,9	1,7	16,0
2139 Ostatní odborníci zabývající se výp. tech. jinde neuvedení	169	152,9	3,5	19,6	1,5	16,1
2141 Hlavní architekti, architekti a plánovači měst, urbanisté	13	156,8	0,0	16,5	1,2	13,3
2142 Projektanti staveb a areálů, stavební inženýři	100	144,9	1,4	21,9	2,6	14,7
2143 Projektanti elektrotechnických zařízení, elektroinženýři	467	149,6	4,0	19,8	2,5	15,3
2144 Projektanti elektronických syst. a telekomunikačních sítí	274	156,7	9,5	21,2	2,4	16,5
2145 Projektanti a konstruktéři strojních zaříz., strojní inženýři	608	148,9	2,7	19,4	2,3	15,6
2146 Chemičtí inženýři, technologové	41	145,6	1,2	18,9	1,5	15,7
2149 Ostatní architekti, projektanti, konstrukt.a techn.inženýři	101	150,0	2,3	21,4	3,6	15,7
2211 Bakteriologové, biologové, ekologové, zoologové	21	151,0	2,7	17,7	1,0	14,9
2212 Farmakologové, anatomové, biochemici,fyziolog., patolog.	33	161,2	0,5	11,7	0,2	10,4
2213 Agronomové, šlechtitelé a odborníci v příbuzných oborech	29	160,1	0,6	14,6	1,4	12,2
2221 Lékaři, ordináři (kromě zubních lékařů)	243	155,1	4,6	23,1	4,0	16,9
2224 Farmaceuti, magistři v lékárně, lékárníci	15	161,6	10,4	23,0	0,7	21,9
2311 Vědeckopedagogičtí pracovníci	975	142,7	0,0	31,5	1,3	30,1

Revidované výsledky ke dni 10. 3. 2010

**Průměrná měsíční odpracovaná a neodpracovaná doba zaměstnanců
podle podskupin zaměstnání KZAM-R**

kraj: **Plzeňský**

Podskupiny zaměstnání KZAM-R	Počet zaměstnanců přečtený podle eviden. měsíců	Odpracovaná doba		Neodpracovaná doba		
		celkem	z toho přesčas	celkem	z toho	
					nemoc	dovolená
		hod/měs	hod/měs	hod/měs	hod/měs	hod/měs
2411 Odborní pracov. na úseku účetnictví, financí, daní, apod.	300	148,8	1,6	20,6	3,3	15,1
2412 Odbor. pracovníci na úseku zaměstnaneckých, pers. věcí	77	151,5	3,1	21,1	3,9	14,7
2413 Odborní pracovníci v bankovníctví a pojišťovnictví	675	149,4	0,7	24,1	4,1	17,7
2419 Ostatní odborní pracovníci v oblasti podnikání	384	146,4	1,5	20,5	3,4	15,3
2421 Právníci, právní poradci (mimo advokacie a soudnictví)	24	150,6	1,5	18,6	2,1	14,0
2433 Odborní pracovníci v informacích (např. vti)	10	153,8	1,2	15,6	1,1	14,0
2441 Ekonomové - vědečtí pracovníci, specialisté, experti	101	151,6	2,7	20,4	2,2	15,8
2451 Spisovatelé, autoři, kritikové, novináři, redaktoři	98	151,7	0,2	24,5	5,3	16,7
2458 Umělečtí designéři a návrháři	20	148,4	1,4	27,2	9,7	16,0
2470 Odborní administrativní pracovníci jinde neuvedení	195	149,6	2,8	22,5	4,0	15,8
3111 Technici ve fyzikálních a příbuzných oborech	63	146,5	2,7	25,3	5,0	16,1
3112 Stavební technici	344	158,0	5,5	19,7	3,2	14,0
3113 Elektrotechnici	624	149,6	6,4	22,6	4,6	14,8
3114 Elektronici a technici v radiokomunikacích a telekomunik.	623	150,0	10,9	24,5	5,5	16,1
3115 Strojěreští technici	1 152	150,8	5,5	22,1	4,1	15,6
3116 Chemičtí technici	186	151,0	6,5	20,8	2,5	16,2
3117 Důlní a hutní technici	17	153,0	5,8	24,4	6,8	13,1
3118 Technici v kartografii, kresličí a zeměměřiči	290	147,5	1,7	20,2	3,3	14,9
3119 Ostatní techničtí pracovníci jinde neuvedení	1 379	151,1	5,6	22,2	3,8	15,1
3121 Poradci ve výpočetní technice	60	151,5	0,7	20,8	2,1	16,5
3122 Operátoři a obsluha výpočetní techniky	125	149,9	2,9	20,5	3,0	15,1
3123 Operátoři průmyslových robotů, nc strojů	109	143,8	5,6	25,6	5,2	16,0
3129 Ostatní technici ve výpočetní technice jinde neuvedení	28	140,1	0,0	31,2	12,8	16,8
3132 Obsluha zařiz. pro záznam zvuku,obrazu,operátoři kamery	13	153,7	4,3	21,9	4,9	15,6
3133 Obsluha vysílačího a telekomunikačního zařízení	136	136,3	1,6	29,0	9,4	14,4
3134 Obsluha lékařských zařízení	45	154,6	12,0	26,2	2,6	22,0
3151 Kolaudační technici a technici protipožární ochrany	19	151,8	20,7	38,6	1,3	32,3
3152 Bezpečnostní tech.a tech. pro kontrolu zdravotní nezávad.	329	148,7	5,9	23,8	6,2	14,4
3160 Technici železničního provozu	495	148,4	10,9	21,8	3,5	14,9
3211 Technici a laboranti v oblasti biologie a v příbuz. oborech	140	147,3	4,0	29,1	7,4	19,5
3212 Technici v agronomii, v lesnictví a v zemědělství	274	155,3	0,4	18,4	3,4	13,3
3223 Dietetici a odborníci na výživu	13	150,3	3,4	26,5	7,9	17,5
3226 Rehabilitační a fyzioterapeutičtí pracovníci	61	140,9	0,0	33,4	10,0	18,3
3228 Farmaceutičtí asistenti	18	164,2	13,8	23,8	2,8	20,3
3231 Ošetřovatelé, všeobecné zdravotní sestry	478	147,3	5,3	25,4	7,0	17,1
3232 Ženské sestry, porodní asistentky	53	147,4	3,0	20,2	4,2	15,1
3233 Sestry pro péči o dítě	60	145,8	0,6	19,9	2,8	16,6
3235 Sestry pro intenzivní péči	93	150,0	11,3	26,0	9,4	15,4
3342 Pedagogové v oblasti dalšího vzdělávání	18	137,9	2,5	31,2	10,9	15,7
3411 Zprostředkovatelé finanč. transakcí, obchodu s cen. papíry	91	148,7	2,4	24,9	6,3	16,9
3412 Pojišťovací agenti	64	147,4	0,0	25,0	5,9	15,0
3415 Obchodní cestující, prof. poradci v obchodě, obch.zástupci	410	150,9	1,8	20,4	3,7	14,6
3416 Nákupčí	361	149,4	2,7	21,6	3,6	15,4
3417 Odhadci a zbožíznalci	44	154,5	2,0	20,7	3,5	15,2

Revidované výsledky ke dni 10. 3. 2010

**Průměrná měsíční odpracovaná a neodpracovaná doba zaměstnanců
podle podskupin zaměstnání KZAM-R**

kraj: **Plzeňský**

Podskupiny zaměstnání KZAM-R	Počet zaměstnanců přečtený podle eviden. měsíců	Odpracovaná doba		Neodpracovaná doba		
		celkem	z toho přesčas	celkem	z toho	
					nemoc	dovolená
		hod/měs	hod/měs	hod/měs	hod/měs	hod/měs
3419 Ostatní pracovníci - obchodní zprostředkovatelé jinde n.	67	151,0	0,5	19,1	2,8	14,5
3421 Obchodní agenti	379	146,9	0,8	21,0	3,4	14,8
3422 Odbytoví a přepravní agenti	443	150,0	2,5	21,6	3,8	15,3
3431 Odborné sekretářky, sekretáři	333	150,1	0,3	21,5	3,8	16,1
3433 Prac. v oblasti účetnictví, fakturace, rozpočet., kalkulace	1 148	148,6	1,7	22,5	4,1	15,2
3434 Pracovníci v oblasti statistiky a matematiky	36	145,4	6,8	24,9	5,7	14,1
3435 Pracovníci v oblasti práce a mezd (kromě účetních)	54	150,0	3,0	21,0	1,8	16,0
3436 Referenti osobních oddělení	123	149,7	1,3	20,4	2,7	14,7
3439 Ostatní odborní administrativní pracovníci jinde neuvedení	612	146,7	1,9	24,0	4,4	15,8
3449 Ostatní celní a daňoví pracovníci a prac. v příb. oborech	45	142,3	0,0	31,8	7,3	16,2
3471 Aranžéři, průmysloví a komerční návrháři, bytoví architekti	19	146,1	0,1	27,8	8,0	16,7
4112 Kancelářští pracovníci a obsluha zařiz. na zpracování textu	22	150,1	2,9	23,7	4,8	16,5
4113 Pracovníci přípravy dat výpočetní techniky	59	148,6	1,5	24,1	4,2	16,4
4115 Sekretářky, sekretáři	507	150,3	2,1	23,1	4,9	15,3
4121 Nižší účetní	202	151,7	1,7	20,8	5,1	13,7
4123 Nižší finanční, daňoví úředníci a úředníci v příb. oborech	61	148,4	0,3	24,7	5,7	15,0
4131 Úředníci ve skladech	1 278	150,9	9,0	25,2	7,4	15,4
4132 Úředníci ve výrobě (např. výrobní plánovači)	198	152,8	4,4	20,4	2,7	15,4
4133 Úředníci v dopravě a v přepravě (dispečeri, kontr. apod.)	253	151,8	5,9	22,0	4,8	14,9
4141 Řadoví knihovníci, archiváři, evidenční pracovníci	22	136,1	1,3	34,3	15,4	15,5
4142 Poštovní doručovatelé, úředníci v třídních	976	130,0	1,6	33,3	11,2	17,7
4190 Ostatní nižší úředníci jinde neuvedení	95	153,1	6,5	21,4	4,1	15,8
4211 Pokladníci (v bankách, pojišťov., spořitelních, na poště)	166	143,9	0,9	25,4	7,4	16,0
4212 Úředníci na přepážkách a směnárníci	632	136,7	0,8	27,2	6,4	16,8
4213 Pokladníci v obchodě, společném stravování apod.	497	140,6	1,2	32,3	15,0	14,9
4214 Prodavači vstupenek, jízdenek apod.	121	144,2	6,7	24,7	5,8	16,2
4215 Bookmakeři, krupiéři a úředníci sázkových kanceláří	206	149,2	5,4	19,8	5,4	12,7
4222 Recepční	50	155,4	8,7	20,5	4,4	14,7
4223 Telefonisté	16	154,1	6,9	23,6	6,0	16,2
4224 Informátoři	20	142,9	1,2	29,3	8,6	18,9
5121 Pracovníci dohlížející nad obsluh. personálem, hospodyně	44	155,1	10,3	23,3	8,0	14,4
5122 Kuchaři	255	147,8	3,1	26,2	9,7	14,2
5123 Čišníci, servírky	32	151,2	2,0	18,7	5,2	11,4
5124 Barmani	13	153,6	0,1	17,6	1,5	14,6
5132 Pečovatelé a pomoc. ošetřovat. v zařiz. soc. péče, v nemoc.	182	146,3	6,6	28,5	10,6	17,1
5169 Ostatní pracovníci ochrany a ostrahy jinde neuvedení	716	157,5	12,8	23,7	10,1	11,3
5211 Prodavači v obchodech	2 268	145,7	1,5	28,3	12,1	13,7
6111 Pěstitelé polních plodin	43	159,2	7,2	22,9	8,3	12,2
6113 Zahradníci a pěstitelé zahradních plodin a sazenic	20	149,5	8,0	28,6	9,9	14,3
6121 Chovatelé hospodářských zvířat (kromě drůbeže a včel)	185	162,7	13,8	25,5	10,8	12,7
6122 Chovatelé drůbeže	31	150,3	10,4	27,2	8,9	15,6
6141 Dělníci pro pěstění a ošetřování lesa	151	144,0	1,6	30,5	7,0	10,8
6142 Dělníci pro těžbu dřeva (kromě obsluhy pojízdných zařiz.)	37	150,4	7,8	28,6	5,8	12,9
7113 Horníci pro dobývání nerudných surovin a kamenolamači	35	174,4	18,9	20,0	2,8	13,1

Revidované výsledky ke dni 10. 3. 2010

**Průměrná měsíční odpracovaná a neodpracovaná doba zaměstnanců
podle podskupin zaměstnání KZAM-R**

kraj: Plzeňský

Podskupiny zaměstnání KZAM-R	Počet zaměstnanců přečtený podle eviden. měsíců	Odpracovaná doba		Neodpracovaná doba		
		celkem	z toho přesčas	celkem	z toho	
					nemoc	dovolená
		hod/měs	hod/měs	hod/měs	hod/měs	hod/měs
7115 Dělníci pro opracovávání kamene (vč.oprac.žuly,mramoru)	84	153,6	7,2	26,9	8,0	12,5
7122 Zedníci, kameníci, omítkáři	341	154,0	10,6	31,0	10,4	14,9
7123 Betonáři, děl.specializovaní na pokládání beton. povrchů	246	150,8	10,7	25,5	9,5	12,4
7124 Tesaři a truhláři	97	154,0	12,1	31,3	11,2	14,8
7125 Stavební montážníci	26	172,3	29,0	32,6	16,4	14,4
7129 Ostatní stavební děl. stav. výroby a prac. v ost. oborech	166	158,5	26,6	41,7	10,2	13,0
7136 Instalatéři, potrubáři, stavební zámečníci, klempíři	263	145,6	7,6	27,3	8,0	14,8
7137 Stavební a provozní elektrikáři	69	156,8	6,4	19,2	2,6	14,4
7139 Ostatní dělníci zajišťující dokončovací stavební práce	26	166,7	16,8	24,5	6,7	13,2
7142 Lakýrníci a pracovníci v příbuzných oborech	136	144,7	6,5	28,4	8,7	14,5
7212 Svářeči, řezači plamenem a páječi	746	141,8	6,5	30,4	9,1	15,5
7213 Výrobci a opraváři výrobků a dílů z plechů	54	146,6	11,1	28,6	9,7	14,3
7221 Kováři, obsluha kováčích lisů, obsluha bucharů	95	149,0	13,6	31,7	11,6	15,0
7222 Nástrojaři, kovomodeláři, kovodělníci, zámečníci	2 123	147,4	9,5	28,0	8,3	15,3
7223 Seřizovači a obsluha obráběcích strojů	1 050	147,7	10,6	28,1	8,8	15,8
7224 Brusíči, leštiči a ostříči nástrojů	428	136,0	5,3	33,6	10,6	16,0
7231 Mechanici a opraváři motorových vozidel	217	154,3	8,6	24,7	5,6	15,2
7234 Mechanici a opraváři kolejových vozidel	335	143,2	8,0	27,9	7,3	16,5
7235 Mechanici obráběcích, zemědělských strojů a prům. zařiz.	1 111	152,5	11,2	25,1	6,1	15,6
7239 Ostatní mechanici a opraváři strojů a zařízení bez elektro	255	148,7	9,9	25,8	5,4	15,8
7241 Elektromech.a seřizovači různých typů elektrických zařiz.	5 888	140,0	8,2	33,1	12,1	15,9
7242 Mechanici, opraváři a seřizovači elektr. částí aut, letadel	142	143,8	7,3	27,3	7,2	17,2
7243 Mechanici, seřizovači, opraváři elektronických zařízení	168	154,2	12,4	24,0	3,7	16,2
7244 Telefonní a telegrafní mechanici, montéři a opraváři	16	146,0	5,2	24,0	6,2	14,1
7246 Montéři a opraváři silnoproudých elektrických vedení	242	148,8	6,0	23,1	4,6	13,8
7311 Výrobci, mechanici a opraváři přesných přístrojů a zařízení	21	133,9	0,8	33,3	14,2	17,2
7321 Výrobci hrnčířského, porcelán. zboží, žáruvzdor. výrobků	181	142,7	6,7	29,5	10,4	15,3
7324 Malíři skla a keramiky a pracovníci v příbuzných oborech	23	143,6	2,0	28,8	6,9	16,6
7341 Tiskaři, sazeči (kromě obsluhy tiskárenských strojů)	80	143,5	10,2	26,2	9,3	13,1
7345 Knihvazači a pracovníci v příbuzných oborech	55	130,0	1,2	34,6	14,8	14,4
7346 Sítotiskaři, deskotiskaři a textilní tiskaři	18	133,1	7,9	38,4	21,5	13,1
7411 Zpracovatelé masa, ryb vč. uzenářů a konzerv. masa a ryb	326	153,0	9,4	29,8	11,9	15,0
7412 Zpracovatelé pekárenských a cukrářských výrobků	191	147,1	8,1	30,9	14,0	14,3
7419 Ostatní zpracovatelé - výrobci potravinářských výrobků	145	148,2	8,1	25,7	8,1	15,3
7421 Impregnační a úpraváři dřeva	112	140,6	6,4	35,7	14,4	13,2
7422 Uměleč. truhláři, řezbáři, výrobci a oprav.výrobků ze dřeva	138	153,5	10,6	29,0	8,5	15,5
7423 Seřizovači a seřizov.-obsluhovači dřevoobráběcích strojů	47	136,9	1,6	29,0	10,6	13,8
7436 Švadleny, vyšíváči a pracovníci v příbuzných oborech	87	139,0	1,7	35,6	10,5	13,4
7437 Čalouníci a pracovníci v příb. oborech (vč.autočalouníků)	41	137,7	2,4	35,4	11,0	16,9
8112 Obsluha zařízení pro úpravu rudných a nerudných surovin	32	149,1	6,7	26,6	10,9	12,4
8122 Obsluha zařízení ve slévárenství (taviči, slévači)	382	139,8	20,1	48,8	13,1	29,0
8123 Obsluha zařízení na tepelné zpracování kovů	94	159,9	15,8	23,0	4,9	15,5
8131 Obsluha pecí na výrobu skla a keramiky	104	152,2	13,6	25,1	5,5	17,7
8141 Obsluha pily a jiného zařízení na zpracování dřeva	749	153,7	6,6	25,9	11,3	13,3

Revidované výsledky ke dni 10. 3. 2010

**Průměrná měsíční odpracovaná a neodpracovaná doba zaměstnanců
podle podskupin zaměstnání KZAM-R**

kraj: **Plzeňský**

Podskupiny zaměstnání KZAM-R	Počet zaměstnanců přečtený podle eviden. měsíců	Odpracovaná doba		Neodpracovaná doba		
		celkem	z toho přesčas	celkem	z toho	
					nemoc	dovolená
		hod/měs	hod/měs	hod/měs	hod/měs	hod/měs
8149 Obsluha ostatních zaříz.na zpracování dřeva a v papírnách	289	143,8	6,9	29,7	12,7	12,9
8159 Obsluha ostat. zařízení při chemické výrobě jinde neuved.	67	144,0	4,0	24,8	4,8	16,7
8161 Obsluha zařízení při výrobě a rozvodu elektřiny	90	147,6	9,1	26,7	7,9	17,2
8162 Obsluha parních turbín, ohřivačů a motorů	133	151,9	8,3	21,9	4,0	16,6
8163 Obsluha zařízení při úpravě, čištění a rozvodu vody	212	144,8	3,7	23,2	5,3	15,4
8171 Obsluha automatických nebo poloaut. montážních linek	871	138,5	5,2	30,6	13,3	14,3
8172 Obsluha průmyslových robotů	193	144,8	10,0	27,6	7,9	16,4
8180 Obsluha strojů a zařízení pro práce na železničním svršku	89	149,7	9,4	26,1	4,2	15,3
8211 Obsluha automat. nebo poloaut. obráb.strojů (kromě 722)	579	144,4	8,2	28,2	8,5	15,6
8212 Obsluha strojů na výrobu maltovin, vápna, cementu	117	151,6	3,3	23,8	8,9	12,7
8223 Obsluha strojů při konečné úpravě ochranných povlaků	66	143,2	9,5	30,5	7,8	16,5
8231 Obsluha strojů na výrobu pryžových výrobků (např. obuvi)	336	135,6	3,9	31,8	10,7	16,7
8232 Obsluha strojů na výrobu plast. výrobků (vč. laminování)	1 344	144,6	8,9	30,6	12,3	14,4
8240 Obsluha automat. nebo poloautom. dřevoobráběcích strojů	56	133,6	1,5	33,4	9,2	17,7
8251 Obsluha tiskárenských strojů	77	151,7	12,8	23,7	6,0	15,6
8254 Obsluha kopírovacích strojů	10	158,1	8,5	19,8	0,7	17,9
8264 Obsluha strojů na bělení, barvení, čištění, praní, žehlení	116	138,4	7,8	33,7	10,7	15,8
8274 Obsluha strojů na zpracování mouky, výrobu pečiva	297	139,0	5,5	31,6	13,9	13,5
8278 Obsluha strojů na výrobu nápojů	89	136,2	3,2	29,0	10,9	16,0
8281 Montážní dělníci montující mechanická zařízení (stroje)	1 124	134,4	5,4	36,1	16,3	15,7
8282 Montážní dělníci montující elektrická zařízení	608	139,4	5,3	32,8	12,1	14,8
8283 Montážní dělníci montující elektronická zařízení	822	139,0	5,3	26,2	9,3	12,4
8284 Montážní dělníci montující výrobky z kovů, pryže a plastů	455	138,4	4,3	30,3	13,4	13,6
8287 Montážní dělníci montující výrobky z kombinovaných mat.	22	133,5	0,8	31,2	10,4	16,3
8290 Obsluha jin.stacionárních zařízení a ost. montážní dělníci	411	136,7	3,4	29,3	11,7	15,3
8311 Strojvedoucí	422	145,8	14,5	25,7	3,9	15,5
8313 Dělníci zabezpeč. sestavování vlaků (brzdaři, výhybkáři)	371	147,1	15,8	26,2	8,5	14,9
8321 Řidiči osobních a malých dodávkov. automobilů, taxikáři	153	154,8	9,4	23,5	6,4	14,0
8324 Řidiči nákladních automobilů a tahačů	2 108	158,0	6,3	21,2	5,2	13,4
8326 Řidiči speciálních vozidel	51	165,9	19,3	25,9	8,1	15,4
8331 Obsluha zemědělských a lesních strojů	259	165,0	17,2	25,3	7,9	11,9
8332 Obsluha zemních a příbuzných strojů	175	161,0	16,4	27,9	10,8	11,9
8333 Obsluha jeřábů, zdvihacích a podob. manipulačních zaříz.	326	146,2	12,1	32,1	14,6	14,8
8334 Obsluha vysokozdvížných a ostatních motorových vozíků	885	150,5	10,3	25,7	7,7	15,0
9132 Pomocníci a uklízeči v kancelář., hotel., nemocnicích ap.	744	148,2	4,5	27,3	10,4	14,2
9141 Domovníci, správci domu	43	153,4	4,4	22,2	5,1	15,4
9152 Vrátní, hlídači, uváděči a šatnářky	232	147,3	4,1	25,5	8,2	15,3
9161 Sběrači odpadků, popeláři	29	143,1	6,9	34,7	17,9	15,0
9162 Metaři, čistíči záchodků, žump, kanálů a podob. zařízení	37	134,2	2,0	31,0	8,5	17,6
9211 Pomocní a nekvalifikovaní dělníci v zemědělství	27	161,6	4,8	16,0	3,8	8,3
9312 Pomocní a nekvalifik. dělníci na stavbách a údržbě silnic	51	140,0	4,8	30,8	11,8	14,2
9313 Pomocní a nekvalifikovaní dělníci na stavbách budov	10	164,0	4,2	15,5	0,0	9,7
9321 Pomocní a nekvalifikovaní montážní a manipulační dělníci	783	144,1	7,6	28,8	10,9	12,9
9322 Ruční baliči a pytlouači	188	128,5	5,7	41,8	17,6	16,5

Revidované výsledky ke dni 10. 3. 2010

**Průměrná měsíční odpracovaná a neodpracovaná doba zaměstnanců
podle podskupin zaměstnání KZAM-R**

kraj: **Plzeňský**

Podskupiny zaměstnání KZAM-R	Počet zaměstnanců přepočtený podle eviden. měsíců	Odpracovaná doba		Neodpracovaná doba		
		celkem	z toho přesčas	celkem	z toho	
					nemoc	dovolená
		hod/měs	hod/měs	hod/měs	hod/měs	hod/měs
9323 Dělníci nádvorní skupiny (pomocní montéři)	323	146,8	8,0	25,5	8,6	11,9
9333 Vazači a nosiči břemen, přístavní dělníci (dokaři)	98	150,1	13,6	28,9	11,0	15,3
9339 Pomocní a nekvalif. prac. v dopr., ve skladech, v telekom.	677	142,4	5,1	30,0	10,8	13,8



Dodatek

Technický popis šetření

Dodatek – Technický popis šetření

Technický popis šetření přibližuje metodické postupy používané při zpracování podnikatelské sféry Regionální statistiky ceny práce (RSCP-PS). Popis je rozdělen do pěti kapitol: metoda výběru ekonomických subjektů, vstupní údaje, nejdůležitější sledované veličiny, dopočtové metody a definice vybraných pojmů.

1. Metoda výběru ekonomických subjektů

Kapitola popisuje základní soubor šetření, strukturu výběrového souboru a postup při výběru ekonomických subjektů (ES).

1.1. Základní soubor

Základním souborem RSCP-PS jsou aktivní ekonomické subjekty z registru ekonomických subjektů Českého statistického úřadu (ČSÚ), které mají 10 a více zaměstnanců a přísluší do podnikatelské sféry a do institucionálních sektorů nefinančních podniků, finančních institucí nebo vládních institucí. Ekonomické subjekty, které přísluší do podnikatelské sféry, odměňují zaměstnance mzdou podle § 109, odst. 2 zákona č. 262/2006 Sb., zákoníku práce, ve znění pozdějších předpisů. Způsob odměňování se zjišťuje pomocí registru „Automatizovaného rozpočtového informačního systému“ (ARIS), který je spravován Ministerstvem financí. Registr ekonomických subjektů (RES) je detailně popsán na internetových stránkách ČSÚ (www.czso.cz).

1.2. Struktura výběrového souboru

Statistické šetření RSCP-PS za 1. – 3. čtvrtletí 2008 zahrnuje 3392 ekonomických subjektů, které reprezentují přibližně 1352 tisíc zaměstnanců. Strukturu výběrového souboru RSCP-PS bez non-response (dále jen výběrový soubor) ukazují z různých pohledů pro 1. – 3. čtvrtletí 2008 následující tabulky.

Výběrový soubor RSCP podnikatelské sféry			
	RSCP-PS Celkem	RSCP-PS – kraj Plzeňský	
		se sídlem v kraji	se sídlem mimo kraj
Počet ekonomických subjektů	3 392	189	280
Počet zaměstnanců	1 352 tisíc	54 tisíc	20 tisíc

Tabulka 1

Odvětvová skladba výběrového souboru RSCP-PS – kraj Plzeňský			
Kód CZ-NACE		Počet ekonomických subjektů	
		se sídlem v kraji	se sídlem mimo kraj
A	Zemědělství, lesnictví a rybnářství	17	5
B	Těžba a dobývání		2
C	Zpracovatelský průmysl	101	43
D	Výroba a rozvod elektřiny, plynu, tepla	3	5
E	Zásobování vodou, činnosti související s odpady	3	5
F	Stavebnictví	14	10
G	Obchod, opravy motorových vozidel	17	77
H	Doprava a skladování	11	11
I	Ubytování, stravování a pohostinství	2	8
J	Informační a komunikační činnosti		22
K	Peněžnictví a pojišťovnictví	1	44
L	Činnosti v oblasti nemovitostí		3
M	Profesní, vědecké a technické činnosti	3	6
N	Administrativní a podpůrné činnosti	6	27
O	Veřejná správa, obrana, sociální zabezpečení		5
P	Vzdělávání	2	1
Q	Zdravotní a sociální péče	6	
R	Kulturní, zábavní a rekreační činnosti	3	4
S	Ostatní činnosti		2

Tabulka 2

1.3. Výběr

Výběr ekonomických subjektů v RSCP-PS lze charakterizovat jako jednostupňový stratifikovaný výběr. Výběrovými jednotkami jsou ekonomické subjekty, na které se v případě vybrání vztahuje zpravodajská povinnost. Statistickými jednotkami jsou zaměstnanci, kteří jsou nositeli sledovaných statistických znaků. Základní soubor (ZS) je rozdělen do oblastí (strat) podle:

- regionů (krajů),
- velikostních kategorií,
- odvětvových skupin.

Regionem se z hlediska výběru jednotek rozumí kraj ve smyslu ústavního zákona č. 347/1997 Sb. v platném znění. Ke stratifikaci výběrové opory jsou použity tři velikostní kategorie ekonomických subjektů uvedené v tabulce 3 – Velikostní kategorie pro výběr. Stratifikační třídění obsahuje dvanáct odvětvových skupin z vybraných institucionálních sektorů podnikatelské sféry.

Vymezení strat je provedeno na základě podobnosti v charakteru ekonomické činnosti a podobnosti v zaměstnanecké struktuře.

V jednotlivých oblastech ZS, vzniklých jeho rozdělením dle příslušných stratifikačních kritérií, je vybrán stanovený podíl ekonomických subjektů. Největší subjekty s 250 a více zaměstnanci jsou zařazeny do šetření všechny (výběr s pravděpodobností rovnou 1). Menší subjekty s 10 až 249 zaměstnanci jsou vybírány v jednotlivých stratech systematickým náhodným výběrem s nestejnými pravděpodobnostmi bez vracení. Pravděpodobnosti výběru se liší podle velikosti subjektu a jejich výše je určena výběrovým podílem uvedeným v tabulce 3. Výběrový soubor ekonomických subjektů s 10 až 249 zaměstnanci se obměňuje metodou rotujícího panelu s periodou rotace devět let, tzn. k plné obměně dojde za devět let.

Velikostní kategorie pro výběr		
Kategorie	Počet zaměstnanců	Výběrový podíl [%]
1	10 až 49	4,5
2	50 až 249	15
3	250 a více	100

Tabulka 3

2. Vstupní údaje

Kapitola popisuje sběr dat do šetření RSCP-PS, nejdůležitější vstupní údaje a používané klasifikace a číselníky.

2.1. Sběr dat

Ekonomické subjekty, na které se vztahuje zpravodajská povinnost, vykazují do statistického šetření RSCP-PS údaje o všech zaměstnancích v pracovním poměru. Vybraná zpravodajská jednotka předává data na Ministerstvo práce a sociálních věcí, které je orgánem vykonávajícím státní statistickou službu. Termínem pro předání dat od respondenta je konec měsíce následujícího po skončení sledovaného období.

Předávaná data mají formu databázových souborů a obsahují informace o zaměstnavateli a zaměstnancích. U více než 90 % respondentů je zdrojem dat pro šetření mzdový a personální systém. Datové soubory jsou předávány ve více než 90 % případů elektronickou poštou, zbylá část respondentů posílá data na disketu, případně na papírových formulářích.

Pro kontrolu a opravu dat, připravených mzdovým a personálním systémem respondenta, případně pro pořízení vstupních dat, je určen "Lokální pořizovací program ISPV 2006", který se musí před použitím nainstalovat na lokální disk.

Pořizovací program řeší i zabezpečení dat při přenosu od respondenta ke zpracovateli. Používá přitom hybridní šifrování s veřejným a privátním klíčem.

Veřejný klíč je součástí instalace pořizovacího programu, privátní klíč je uložen na interním serveru zpracovatele. Zašifovaná data se ukládají do souboru s formátem S/MIME verze 3.

2.2. Nejdůležitější vstupní údaje

Šetření RSCP-PS se čtvrtletní periodicitou monitoruje výdělkovou úroveň a odpracovanou dobu jednotlivých zaměstnání podle klasifikace KZAM-R v České republice.

Hodinový výdělek je údaj zjišťovaný z průměrných hodinových výdělků definovaných v § 351 až § 362 zákona č. 262/2006 Sb., zákoníku práce, ve znění pozdějších předpisů. Obvykle se jedná o podíl mzdy za práci a odpracované doby za poslední čtvrtletí sledovaného období. Hodinový výdělek je krátkodobým indikátorem výdělkové úrovně.

Hrubá měsíční mzda, vypočtená z hrubé mzdy za sledované období, je druhým indikátorem, který ukazuje výdělkovou úroveň. Hrubá mzda je součtem mzdy za práci, náhrad mzdy a odměn za pracovní pohotovost, které jsou přímo sbíranými položkami. Mzda je definovaná v § 109, odst. 2 zákona č. 262/2006 Sb., zákoníku práce, ve znění pozdějších předpisů. Šetření RSCP-PS sleduje i strukturu hrubé měsíční mzdy, tj. prémie a odměny, příplatky za přesčas, ostatní příplatky, náhrady a odměny za pracovní pohotovost. Hrubá měsíční mzda a její složky se vztahují k celému sledovanému období, které zahrnuje dobu od počátku roku do konce čtvrtletí, za které se šetření provádí.

Šetření RSCP-PS dále sleduje pracovní dobu zaměstnanců. Vstupní věta o zaměstnanci obsahuje odpracovanou dobu od počátku roku a z ní počet přesčasových hodin. Odpracovaná doba u zaměstnanců odměňovaných měsíční mzdou nezahrnuje dobu svátků v jinak pracovních dnech. Věta dále obsahuje celkovou neodpracovanou dobu od počátku roku, z ní počet hodin nemoci a dovolené.

2.3. Klasifikace a číselníky

RSCP-PS používá standardní statistické klasifikace a číselníky (podrobněji popsané na www.czso.cz). Použití platných statistických klasifikací je závazné jak pro orgán vykonávající státní statistickou službu, tak pro zpravodajské jednotky, které poskytují údaje pro statistické zjišťování. Proto i RSCP-PS používá následující klasifikace a číselníky:

KZAM-R **Klasifikace zaměstnání;** vydáno sdělením ČSÚ č. 492/2003 Sb. ze dne 18. prosince 2003 o vydání rozšířené Klasifikace zaměstnání KZAM-R.

- CZ-ICSE** **Klasifikace postavení v zaměstnání;** vydáno sdělením ČSÚ č. 494/2003 Sb. ze dne 18. prosince 2003 o vydání Klasifikace postavení v zaměstnání.
- KKOV** **Klasifikace kmenových oborů vzdělání;** vydáno sdělením ČSÚ č. 320/2003 Sb. ze dne 9. září 2003 o zavedení Klasifikace kmenových oborů vzdělání. Poslední aktualizace byla provedena k 1. září 2008 sdělením ČSÚ č. 264/2008 Sb. ze dne 10. července 2008 o aktualizaci Klasifikace kmenových oborů vzdělání.
- LAU1** **Číselník okresů;** od 1. ledna 2008 je systém statistické klasifikace územních struktur v České republice rozdělen, v souladu se systémem Eurostatu, na dvě části: klasifikace CZ-NUTS, systém LAU (Local Administrative Units). Z hlediska statistiky mají LAU závazný charakter. Jednotky LAU 1 (**dřívější NUTS 4**) jsou v ČR tvořeny okresy. Územní jednotky na úrovni LAU 1 přebírají kódy od dřívějších jednotek NUTS 4. Proti NUTS 4 jsou v LAU 1 následující změny:
- do kódů LAU 1 okresů krajů Vysočina a Jihomoravského se promítá změna kódů NUTS 3 těchto krajů,
 - Praha se na úrovni LAU 1 nečlení.
- CZ-NACE**¹ **Klasifikace ekonomických činností (CZ-NACE);** vydáno sdělením ČSÚ č. 244/2007 Sb. ze dne 18. září 2007 o zavedení Klasifikace ekonomických činností.
- CZ-GEONOM** **Klasifikace zemí;** vydáno sdělením ČSÚ č. 487/2003 Sb. ze dne 18. prosince 2003 o vydání Klasifikace zemí. Poslední aktualizace byla provedena k 1. červenci 2005 sdělením ČSÚ č. 243/2005 Sb. ze dne 9. června 2005 o aktualizaci Klasifikace zemí.

¹ Revidovaná výsledková publikace využívá z důvodu srovnání s novějšími výsledky klasifikaci CZ-NACE (původní verze využívala klasifikaci OKEČ).

3. Nejdůležitější sledované veličiny

Kapitola popisuje nejdůležitější sledované veličiny, algoritmy jejich výpočtu a kritéria pro zahrnutí zaměstnanců do dalších výpočtů.

3.1. Hodinový výdělek

Hodinový výdělek je přímo zjišťovaná veličina. Do výpočtu charakteristik hodinového výdělku jsou zařazeni zaměstnanci, kteří byli v evidenčním stavu v posledním dnu sledovaného období.

3.2. Hrubá měsíční mzda

Hrubá měsíční mzda se vztahuje k celému sledovanému období, tedy k 1. čtvrtletí, k 1. - 2. čtvrtletí, k 1. - 3. čtvrtletí, nebo k 1. - 4. čtvrtletí. Na rozdíl od hodinového výdělku musí být hrubá měsíční mzda vypočtena z dalších přímo zjišťovaných mzdových položek a nemzdových plnění.

Hrubá mzda je v RSCP-PS definována jako součet mzdy za práci, náhrady mzdy a odměny za pracovní pohotovost. Hrubá měsíční mzda zaměstnance se vypočte podle vzorce:

$$\text{HMM} = \frac{\text{MZDA} + \text{NAHRADY} + \text{POHOTOV}}{\text{MESPLAC}_{\text{prep}}}$$

kde :

HMM	je hrubá měsíční mzda zaměstnance,
MZDA	je mzda za práci zaměstnance v kumulaci za sledované období (vstupní položka věty o zaměstnanci),
NAHRADY	jsou náhrady mzdy zaměstnance v kumulaci za sledované období (vstupní položka věty o zaměstnanci),
POHOTOV	je odměna za pracovní pohotovost zaměstnance v kumulaci za sledované období (vstupní položka věty o zaměstnanci),
MESPLAC _{prep}	je počet přepočtených placených měsíců zaměstnance, tj. počet měsíců, odpovídajících součtu odpracované doby a doby, po kterou pobíral náhrady mzdy.

Počet přepočtených placených měsíců MESPLAC_{prep} je roven počtu kalendářních měsíců v případě, že zaměstnanec s plným pracovním úvazkem po celé sledované období pracoval nebo pobíral náhrady mzdy. Pokud zaměstnanec byl v evidenčním stavu kratší dobu než sledované období, bude jeho počet placených měsíců zkrácen poměrem počtu pracovních dnů v evidenčním stavu a ve sledovaném období. Podobně se počet placených měsíců zkrátí, pokud

zaměstnanec měl jinou absenci než absenci s náhradou mzdy (např. nemoc), případně měl sjednán kratší pracovní úvazek.

Hrubá měsíční mzda za určitou skupinu zaměstnanců je vážená charakteristika, v níž hrubá měsíční mzda určitého zaměstnance má váhu, odpovídající počtu jeho placených měsíců za sledované období (tzv. váha placené doby). Tento způsob výpočtu umožňuje korektní srovnání mzdové úrovně jednotlivých zaměstnání a srovnávání v čase.

Sestavy s hrubou měsíční mzdou, diferenciací a strukturou hrubé mzdy obsahují také měsíční placenou dobu. Tento údaj ukazuje počet placených hodin (odpracovaná doba a doba náhrad) za placený měsíc a je v souladu s výpočtem hrubé měsíční mzdy.

Pro zahrnutí zaměstnance do výpočtů hrubé měsíční mzdy se uplatňují následující kritéria:

- přepočtený počet placených měsíců zaměstnance je alespoň jeden měsíc,
- stanovená týdenní pracovní doba na dané pracovní místo je alespoň 30 hodin (dle doporučení Eurostatu).

3.3. Měsíční odpracovaná a neodpracovaná doba

Měsíční odpracovaná (resp. neodpracovaná) doba se stejně jako hrubá měsíční mzda vztahuje k celému sledovanému období tj. k 1. čtvrtletí, k 1. - 2. čtvrtletí, k 1. - 3. čtvrtletí, nebo k 1. - 4. čtvrtletí.

Měsíční odpracovaná doba zaměstnance se vypočte podle vzorce:

$$\text{ODPRACD}_{\text{mes}} = \frac{\text{ODPRACD}}{\text{MESEVID}_{\text{prep}}}$$

kde :

- ODPRACD_{mes} je měsíční odpracovaná doba zaměstnance,
 ODPACD je odpracovaná doba zaměstnance v kumulaci za sledované období (vstupní položka věty o zaměstnanci),
 MESEVID_{prep} je počet přepočtených evidenčních měsíců zaměstnance, tj. počet měsíců, odpovídajících délce pracovního úvazku a délce pracovního poměru ve sledovaném období.

Počet přepočtených evidenčních měsíců MESEVID_{prep} je roven počtu kalendářních měsíců v případě, že zaměstnanec s plným pracovním úvazkem po celé sledované období byl v pracovním poměru a nebyl na mateřské či rodičovské dovolené. Pokud zaměstnanec byl v evidenčním stavu kratší dobu, než sledované období, bude jeho počet evidenčních měsíců zkrácen poměrem počtu pracovních dnů v evidenčním stavu a ve sledovaném období. Podobně se počet evidenčních měsíců zkrátí, pokud zaměstnanec měl sjednán kratší pracovní úvazek.

Měsíční odpracovaná doba za určitou skupinu zaměstnanců je vážená charakteristika, v níž měsíční odpracovaná doba určitého zaměstnance má váhu, odpovídající počtu jeho evidenčních měsíců ve sledovaném období (tzv. váha evidenční doby). Pro zahrnutí zaměstnance do výpočtů měsíční odpracované doby se uplatňují stejná kritéria jako u hrubé měsíční mzdy.

Obdobně jako odpracovaná doba se počítají měsíční neodpracovaná doba a také průměrné měsíční údaje o přesčasu, dovolené a nemoci.

4. Dopočtové metody

Kapitola dopočtové metody obsahuje řešení neodpovědí a popis metody vážení, hodnocení kvality odhadů a přehled publikovaných tabulek podle použitých vah.

4.1. Řešení neodpovědí a metoda vážení

Problém neodpovědí (tzv. non-response) či z dalších důvodů nepoužitelných dat od vybraného ekonomického subjektu je v RSCP-PS řešen metodou historické imputace a metodou upravující podnikové váhy respondentům.

Metoda vážení, používaná v RSCP-PS, umožňuje získat z dat výběrového souboru odhady charakteristik (parametrů) základního souboru. Odhady charakteristik zaměstnanecké populace základního souboru RSCP-PS jsou publikovány ve všech tabulkách s výjimkou tabulek s tříděním podle jednotlivých zaměstnání. Základem podnikových vah jsou váhové koeficienty, které vycházejí z pravděpodobnosti výběru každého ekonomického subjektu. Po úpravě vah z důvodu non-response se získají konečné podnikové váhy pomocí dopočtu na aktuální počet ES v základním souboru v rámci jednotlivých vážících strat. Podnikové váhy zvyšují při výpočtech odhadů význam dat ekonomických subjektů s relativně malým zastoupením ve výběrovém souboru. Relativně nejméně zastoupené jsou ve výběrovém souboru RSCP-PS ekonomické subjekty s 10-49 zaměstnanci, a proto mají největší váhy při výpočtech odhadů.

Výpočet váhy jednotlivých zaměstnanců je závislý na typu tabulky a také na typu publikovaného ukazatele. Přehled všech publikovaných tabulek s uvedením použitých vah je uveden v oddíle 4.3. Váha zaměstnance je součinem vah používaných v daném typu tabulkové sestavy.

Tabulky s tříděním podle podskupin zaměstnání KZAM-R (PS-V5, PS-M5 a PS-T5) obsahují charakteristiky výběrového souboru. Při interpretaci výsledků je nutno mít na zřeteli, že charakteristiky výběrového souboru nelze automaticky pokládat za odhady platné pro celou zaměstnaneckou populaci. Výběrové charakteristiky jsou ovlivněny větším relativním zastoupením velkých ekonomických subjektů ve výběrovém souboru RSCP-PS.

4.2. Kvalita odhadů

Odhadované charakteristiky podléhají dvěma typům chyb – výběrovým chybám a nevýběrovým chybám. Výběrové chyby jsou způsobeny faktorem náhody při pravděpodobnostním výběru RSCP-PS. Hodnoty výběrových chyb není možné z výběrového souboru RSCP-PS dostatečně přesně kvantifikovat, nicméně používaná stratifikace výrazně snižuje jejich výši. Nevýběrové chyby bývají způsobeny především špatnou kvalitou dat předávaných respondenty (neúplné a chybné údaje) a jejich vliv je snižován několikastupňovými kontrolními mechanismy a častými kontakty zpracovatele šetření s respondenty.

4.3. Přehled publikovaných tabulek podle použitých vah

Hodinový výdělek				
Tabulka	Třídící kritérium	Podniková váha	Váha placené doby	Váha evidenční doby
PS-V0	Celý kraj	X		
PS-V1	HL. třídy zaměstnání KZAM-R	X		
PS-V2	Věkové kategorie	X		
PS-V4	Vzdělání	X		
PS-V5	Podskupiny zaměstnání KZAM-R			
PS-V6	Kategorie zaměstnání	X		
PS-V8	Pohlaví	X		

Tabulka 4

Hrubá měsíční mzda				
Tabulka	Třídící kritérium	Podniková váha	Váha placené doby	Váha evidenční doby
PS-M0	Celý kraj	X	X	
PS-M1	HL. třídy zaměstnání KZAM-R	X	X	
PS-M5	Podskupiny zaměstnání KZAM-R		X	

Tabulka 5

Odpracovaná a neodpracovaná doba				
Tabulka	Třídící kritérium	Podniková váha	Váha placené doby	Váha evidenční doby
PS-T5	Podskupiny zaměstnání KZAM-R			X

Tabulka 6

5. Definice vybraných pojmů

Ekonomický subjekt	Ekonomický subjekt je právnický subjekt nebo fyzická osoba s postavením podnikatele, zapsaná do registru ekonomických subjektů ČSÚ. Každému ekonomickému subjektu se přiděluje identifikační číslo (IČ).
Organizační jednotka	Z hlediska mzdové statistiky RSCP se dělí ekonomické subjekty na organizační jednotky podle okresu, ve kterém jejich zaměstnanci působí. Organizační jednotku tvoří všichni zaměstnanci ekonomického subjektu, kteří působí ve stejném okrese.
Zpravodajská jednotka	Zpravodajskou jednotkou je právnická osoba, organizační složka státu nebo fyzická osoba, od níž se požaduje poskytnutí údajů ve statistickém zjišťování podle zákona č. 89/1995 Sb., o státní statistické službě, ve znění pozdějších předpisů.
Sledované období	Sledované období je období od začátku roku do konce čtvrtletí, za které se provádí výběrové statistické zjišťování.
Podnikatelská sféra	Do podnikatelské sféry patří subjekty, které odměňují mzdou podle § 109, odst. 2 zákona č. 262/2006 Sb., zákoníku práce, ve znění pozdějších předpisů.
Nepodnikatelská sféra	Do nepodnikatelské sféry patří organizace, které odměňují platem podle § 109, odst. 3 zákona č. 262/2006 Sb., zákoníku práce, ve znění pozdějších předpisů.
Základní soubor	Základním souborem RSCP-PS jsou aktivní ekonomické subjekty podnikatelské sféry z registru ekonomických subjektů ČSÚ, které mají 10 a více zaměstnanců a přísluší do institucionálních sektorů nefinanční podniky, finanční instituce nebo vládní instituce.