



Regionální statistika ceny práce

II. čtvrtletí 2008
Nepodnikatelská sféra
Pardubický kraj

Revidované výsledky ke dni 10. 3. 2010

Copyright - MPSV ČR

Publikace ani její část nesmí být kopírována, rozšiřována a zařazována do informačních systémů v jakékoliv formě (elektronické, mechanické, optické, magnetické aj.) bez písemného souhlasu

Ministerstva práce a sociálních věcí

Zpracovatel: TREXIMA, spol. s r.o., tř. T. Bati 299, 764 21 Zlín - Louky

O b s a h :

Úvod	7
-------------------	---

Výsledková část nepodnikatelská sféra

Základní metodické přístupy	11
Popis publikovaných tabulek	12

Hodinový výdělek

NS-V0	Hodinový výdělek v nepodnikatelské sféře	13
NS-V1	Hodinový výdělek podle hlavních tříd zaměstnání KZAM-R	14
NS-V2	Hodinový výdělek podle věkových kategorií	14
NS-V3	Hodinový výdělek podle platové třídy	15
NS-V4	Hodinový výdělek podle vzdělání	15
NS-V5	Hodinový výdělek podle podskupin zaměstnání KZAM-R	16
NS-V6	Hodinový výdělek podle kategorií zaměstnání	20
NS-V8	Hodinový výdělek podle pohlaví	20

Hrubý měsíční plat

NS-M0	Hrubý měsíční plat a jeho složky, diferenciacie, placená doba v nepodnikatelské sféře	21
NS-M1	Hrubý měsíční plat a jeho složky, diferenciacie, placená doba podle hlavních tříd zaměstnání KZAM-R.....	22
NS-M5	Hrubý měsíční plat a jeho složky, diferenciacie, placená doba podle podskupin zaměstnání KZAM-R	24

Měsíční odpracovaná a neodpracovaná doba

NS-T5	Průměrná měsíční odpracovaná a neodpracovaná doba podle podskupin zaměstnání KZAM-R	30
-------	--	----

Dodatek – technický popis šetření

1. Koncepce šetření	35
1.1 Základní soubor	35
1.2 Struktura souboru RSCP nepodnikatelské sféry	35
2. Vstupní údaje	36
2.1 Sběr dat	36
2.2 Nejdůležitější vstupní údaje	36
2.3 Klasifikace a číselníky	37
3. Nejdůležitější sledované veličiny	38
3.1 Hodinový výdělek	38

3.2 Hrubý měsíční plat	38
3.3 Měsíční odpracovaná a neodpracovaná doba	40
4. Přehled používaných tabulek	40
4.1 Kvalita údajů	40
4.2 Přehled publikovaných tabulek podle použitých vah	41
5. Definice vybraných pojmů	41



Úvod

Úvod

Regionální statistika ceny práce (RSCP) je systém pravidelného monitorování výdělkové úrovně a pracovní doby zaměstnanců v jednotlivých krajích České republiky formou statistického šetření. Sledovanými ukazateli výdělkové úrovně jsou hodinový výdělek a hrubá měsíční mzda (plat). Šetření metodicky vychází a je obsahově harmonizováno se strukturálním šetřením EU „Structure of Earnings Survey“, viz nařízení komise (ES) č. 1916/2000 ve znění pozdějších předpisů.

Šetření je pod názvem „Čtvrtletní šetření o průměrném výděлку“ zařazeno do programu statistických zjišťování, vyhlášených Českým statistickým úřadem (ČSÚ) ve sbírce zákonů pro příslušný kalendářní rok (viz příloha č. 2 Vyhlášky č. 297/2007 Sb., částka 90, kterou se stanoví Program statistických zjišťování na rok 2008) a pro vybrané ekonomické subjekty je povinné. Šetření provádí pracoviště státní statistické služby Ministerstva práce a sociálních věcí (MPSV). Průběh a vývoj šetření řídí komise, složená ze zástupců MPSV, ČSÚ, Ministerstva financí, České národní banky, CERGE-EI, VŠE v Praze, Českomoravské konfederace odborových svazů, Svazu průmyslu a dopravy ČR. Zpracovatelem RSCP je TREXIMA, spol. s r.o. (www.trexima.cz).

Nejdůležitějším kritériem pro členění výsledků RSCP je příslušnost šetřeného ekonomického subjektu k podnikatelské, nebo nepodnikatelské sféře. V podnikatelské sféře probíhá šetření se čtvrtletní periodou a ve sféře nepodnikatelské je prováděno s periodou pololetní. Zdrojem dat pro nepodnikatelskou sféru je Informační systém o platech, který je spravován Ministerstvem financí. Za každou sféru jsou vydávány samostatné výsledkové publikace.

Výsledkové publikace jednotlivých krajů jsou uloženy na stránkách <http://portal.mpsv.cz/> v sekci *Zaměstnanost*, v podsekci *Statistiky* pod odkazem *Statistika výdělků*.

Monitorováním výdělků a pracovní doby zaměstnanců na úrovni České republiky se zabývá „Informační systém o průměrném výděлку“ (ISPV). Výsledková publikace je k dispozici na internetových stránkách MPSV (www.mpsv.cz) v sekci *Příjmy a životní úroveň*.

Důkladný popis šetření, včetně všech výsledkových publikací, poskytuje také portál www.ispv.cz. Slouží především jako podpora respondentům, kteří zde naleznou všechny potřebné informace a podpůrné nástroje pro zasílání dat. Portál je využíván také k uveřejňování odborných studií a článků, které jako zdroj informací uvádí šetření ISPV a RSCP.

Ministerstvo práce a sociálních věcí děkuje všem respondentům šetření za přípravu vstupních dat pro šetření. Svědomitý přístup respondentů a dodržování termínů pro předání dat umožňují pravidelně uveřejňovat tuto publikaci.



Výsledková část

Nepodnikatelská sféra

Výsledková část nepodnikatelská sféra

Základní metodické přístupy

Tato publikace přináší charakteristiky hodinového výdělku, hrubého měsíčního platu a pracovní doby získané za nepodnikatelskou sféru šetření RSCP (RSCP-NS). V RSCP se zařazují do nepodnikatelské sféry ekonomické subjekty, které odměňují platem, viz § 109, odst. 3 zákona č. 262/2006 Sb., zákoníku práce, ve znění pozdějších předpisů.

Primárním výsledkem RSCP jsou statistiky výdělkové úrovně jednotlivých zaměstnání (v klasifikaci KZAM-R), dalším produktem jsou odhady výdělkových parametrů zaměstnanecké populace krajů v členění podle firemních i zaměstnaneckých charakteristik. Ekonomické subjekty se v RSCP člení na organizační jednotky, jestliže je možné provést vnitřní rozčlenění podle okresů, ve kterých dílčí jednotky působí. Výsledky podle krajů jsou v tomto smyslu výsledky získané pracovištní metodou.

Vedle podnikového výkaznictví ČSÚ je RSCP dalším zdrojem informací o výdělcích v jednotlivých krajích České republiky. Výkaznictví ČSÚ, jako tradiční zdroj, sbírá údaje o evidenčním počtu zaměstnanců a vyplacených mzdách za ekonomický subjekt a publikuje průměrné mzdy v členění podle firemních charakteristik. Při srovnávání výsledků výkaznictví a RSCP-NS je třeba vzít v úvahu rozdílnou definici nepodnikatelské sféry, rozdílné metody výpočtu výdělkových charakteristik a rozdílný způsob členění výsledků podle krajů. Výkaznictví ČSÚ člení výsledky podle sídla ekonomického subjektu, tj. podnikovou metodou.

Respondenty šetření RSCP-NS jsou aktivní ekonomické subjekty (ES) nepodnikatelské sféry, které jsou definovány Automatizovaným rozpočtovým informačním systémem (ARIS). Na základě systému ARIS, který je spravován Ministerstvem financí, se zjišťuje způsob odměňování a příslušnost ekonomického subjektu k nepodnikatelské sféře. Zdrojem dat platového statistického šetření RSCP pro nepodnikatelskou sféru je Informační systém o platech, který je provozován Ministerstvem financí. Informační systém o platech pokrývá celou nepodnikatelskou sféru a do RSCP předává údaje jako plošné šetření.

Popis publikovaných tabulek

Tabulky v publikaci jsou rozděleny podle sledovaného ukazatele do tří základních okruhů. Tabulky přinášející charakteristiky hodinového výdělku jsou označeny NS-Vx, kde NS značí nepodnikatelskou sféru a x je pořadové číslo tabulky. Charakteristiky hrubého měsíčního platu, struktury platu a průměrné placené doby jsou obsaženy v tabulkách se značením NS-Mx a charakteristiky měsíční odpracované a neodpracované doby v tabulkách se značením NS-Tx.

Hlavním výsledkem RSCP jsou statistiky výdělkové úrovně a pracovní doby za jednotlivá zaměstnání podle klasifikace KZAM-R, obsažené v tabulkách NS-V5, NS-M5 a NS-T5. Tyto tabulky obsahují ta zaměstnání, která jsou ve své podskupině zaměstnání (čtyřmístný KZAM-R) zastoupena alespoň třemi ekonomickými subjekty a zároveň deseti zaměstnanci. Uvedené počty organizačních jednotek a zaměstnanců ukazují na zastoupení v souboru ISPV-NS. V ostatních tabulkách jsou počty zaměstnanců uváděny v % a jejich účelem je přiblížit relativní zastoupení publikovaných kategorií.

Statistické charakteristiky používané ve výsledkových tabulkách:

1. decil	První decil je hodnota, pod kterou leží 10 % nejnižších hodnot sledovaného znaku.
1. kvartil	První kvartil je hodnota, pod kterou leží 25 % nejnižších hodnot sledovaného znaku.
Medián	Medián je hodnota uprostřed vzestupně uspořádané řady hodnot sledovaného znaku, polovina hodnot je nižší než medián a druhá polovina je vyšší než medián.
3. kvartil	Třetí kvartil je hodnota, nad kterou leží 25 % nejvyšších hodnot sledovaného znaku.
9. decil	Devátý decil je hodnota, nad kterou leží 10 % nejvyšších hodnot sledovaného znaku.
Průměr	Průměr je počítán jako vážený (případně nevážený) aritmetický průměr sledovaného znaku.

Ostatní symboly používané ve výsledkových tabulkách:

"Neuvedeno"	Symbol "Neuvedeno" označuje kategorii zaměstnanců, u které nebyl uveden kód příslušného třídícího znaku.
"*"	Symbol "*" označuje položku vstupních dat vypočítanou, ale nezveřejnitelnou z důvodu nedostatečného počtu vstupních hodnot (méně než 3 ekonomické subjekty a 10 zaměstnanců).

Revidované výsledky ke dni 10. 3. 2010

Hodinový výdělek v nepodnikatelské sféře ¹⁾kraj: **Pardubický****Medián hodinového výdělku 118,48 Kč/hod**

Index mediánu hodinového výdělku zaměstnanců

meziroční vůči 2. čtvrtletí 2007..... 103,1 %

Diferenciace

1. decil - 10 % hodinových výdělků menších než 66,62 Kč/hod

1. kvartil - 25 % hodinových výdělků menších než 91,44 Kč/hod

Medián - 50 % hodinových výdělků menších než 118,48 Kč/hod

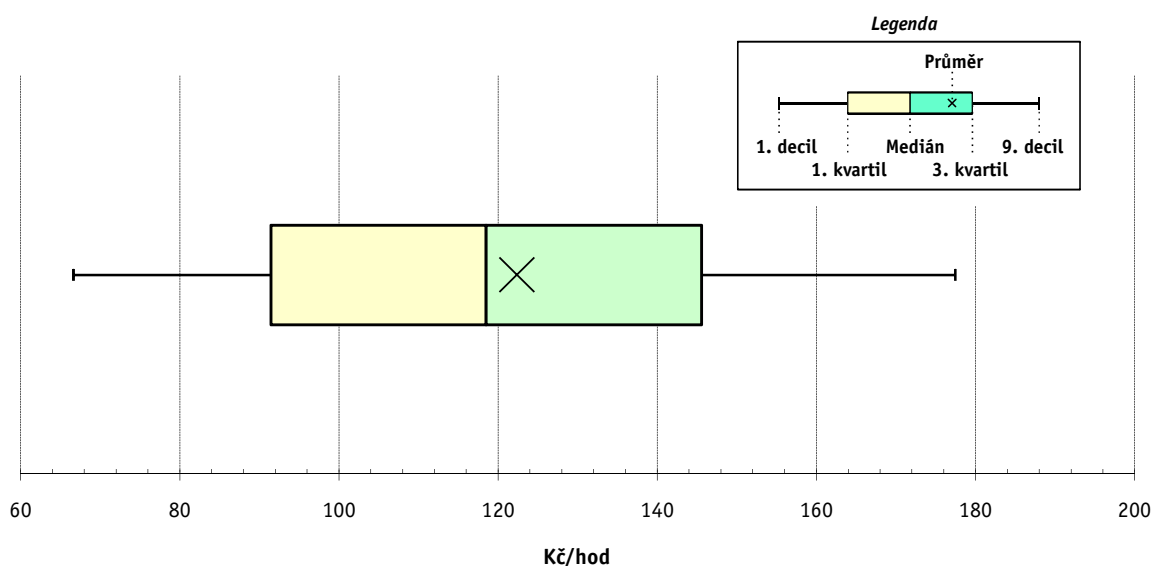
3. kvartil - 25 % hodinových výdělků větších než 145,55 Kč/hod

9. decil - 10 % hodinových výdělků větších než 177,44 Kč/hod

Průměr hodinového výdělku 122,36 Kč/hod

Podíl zaměstnanců s podprůměrným

hodinovým výdělkem 53,8 %

**Vysvětlivky:**

1) Hodinový výdělek se zjišťuje jako průměrný hodinový výdělek definovaný v § 351 až § 362 zákona č. 262/2006 Sb., zákoníku práce, ve znění pozdějších předpisů.

2. čtvrtletí 2008

RSCP - nepodnikatelská sféra

NS-V1

Revidované výsledky ke dni 10. 3. 2010

Hodinový výdělek podle hlavních tříd zaměstnání KZAM-R

kraj: **Pardubický**

Hlavní třída zaměstnání KZAM-R	Struktura zaměstnanců	Medián	Diferenciace		Průměr
			1. decil	9. decil	
	%	Kč/hod	Kč/hod	Kč/hod	Kč/hod
0 Příslušníci armády	7,2	*	*	*	*
1 Zákonodárci, vedoucí a řídicí pracovníci	6,1	179,38	104,91	257,30	183,08
2 Vědečtí a odborní duševní pracovníci	28,9	133,66	101,63	176,62	137,89
3 Techničtí, zdravotničtí a pedagogičtí pracovníci	28,8	126,23	93,82	181,03	132,37
4 Nižší administrativní pracovníci	3,8	102,76	71,94	137,65	104,44
5 Provozní pracovníci ve službách a obchodu	10,9	82,00	60,56	150,59	93,83
6 Dělníci v zemědělství, lesnictví a rybářství	0,2	79,97	62,14	102,57	81,51
7 Řemeslníci, výrobci a zpracovatelé	1,5	101,75	73,90	124,04	101,00
8 Obsluha strojů a zařízení	2,2	101,80	71,60	137,26	103,40
9 Pomocní a nekvalifikovaní pracovníci	10,3	61,45	51,31	87,56	65,87
C E L K E M - nepodnikatelská sféra	100	118,48	66,62	177,44	122,36

2. čtvrtletí 2008

RSCP - nepodnikatelská sféra

NS-V2

Revidované výsledky ke dni 10. 3. 2010

Hodinový výdělek podle věkových kategorií

kraj: **Pardubický**

Věková kategorie	Struktura zaměstnanců	Medián	Diferenciace		Průměr
			1. decil	9. decil	
	%	Kč/hod	Kč/hod	Kč/hod	Kč/hod
do 20 let	0,1	53,18	48,10	83,72	61,04
20 - 29 let	12,9	100,69	73,29	143,61	104,78
30 - 39 let	25,5	116,16	67,92	173,94	119,71
40 - 49 let	29,1	124,14	67,09	183,93	126,22
50 - 59 let	27,7	126,46	64,03	186,74	127,61
60 a více let	4,8	127,33	61,19	207,10	130,81
C E L K E M - nepodnikatelská sféra	100	118,48	66,62	177,44	122,36

2. čtvrtletí 2008

RSCP - nepodnikatelská sféra

NS-V3

Revidované výsledky ke dni 10. 3. 2010

Hodinový výdělek
podle platové třídy

kraj: Pardubický

Platová třída	Struktura zaměstnanců	Medián	Diferenciace		Průměr
			1. decil	9. decil	
	%	Kč/hod	Kč/hod	Kč/hod	Kč/hod
1. platová třída	0,8	53,89	46,27	72,67	57,84
2. platová třída	6,5	59,21	51,30	86,76	64,18
3. platová třída	4,2	67,75	56,10	154,56	85,95
4. platová třída	7,6	85,22	61,64	151,85	95,17
5. platová třída	4,9	94,58	66,42	184,15	114,87
6. platová třída	8,8	93,40	71,85	180,99	105,00
7. platová třída	6,6	109,62	82,59	202,00	125,57
8. platová třída	10,0	114,00	89,79	144,10	117,35
9. platová třída	18,4	120,41	96,48	152,32	123,96
10. platová třída	8,3	144,28	110,22	181,00	145,47
11. platová třída	4,9	152,81	100,65	212,52	156,14
12. platová třída	17,1	140,50	115,61	191,48	147,99
13. platová třída	1,4	206,73	147,39	292,75	215,60
14. platová třída	0,4	226,21	178,70	300,11	234,15
15. platová třída	0,0	*	*	*	*
16. platová třída					
C E L K E M - nepodnikatelská sféra	100	118,48	66,62	177,44	122,36

2. čtvrtletí 2008

RSCP - nepodnikatelská sféra

NS-V4

Revidované výsledky ke dni 10. 3. 2010

Hodinový výdělek
podle vzdělání

kraj: Pardubický

Vzdělání	Struktura zaměstnanců	Medián	Diferenciace		Průměr	
			1. decil	9. decil		
	%	Kč/hod	Kč/hod	Kč/hod	Kč/hod	
KKOV						
Základní a nedokončené	A-C	4,5	63,77	52,10	93,84	69,25
Střední bez maturity	D,E,H,J	19,9	79,65	56,15	117,33	84,62
Střední s maturitou	K-M	44,2	120,73	85,12	170,48	125,16
Vyšší odborné a bakalářské	N,R	5,7	127,66	90,10	196,38	137,12
Vysokoškolské	T,V	23,4	145,46	114,44	216,25	156,84
Neuvedeno		2,2	103,98	74,57	151,51	110,18
C E L K E M - nepodnikatelská sféra	100	118,48	66,62	177,44	122,36	

Revidované výsledky ke dni 10. 3. 2010

Hodinový výdělek podle podskupin zaměstnání KZAM-R

kraj: **Pardubický**

Podskupiny zaměstnání KZAM-R	Výběrový soubor		Medián	Diferenciace		Průměr
	počet org. jednotek	počet zaměst.		1. decil	9. decil	
			Kč/hod	Kč/hod	Kč/hod	Kč/hod
1127 Vedoucí pracovníci orgánů státní správy, správních úřadů	25	376	180,34	113,51	264,38	184,79
1128 Vyšší úředníci bezpečnosti a ochrany (policejní ředitel)	7	103	216,72	181,90	298,72	228,48
1150 Přednostové, tajemníci a ved.prac.okresních a obecních úřadů	42	329	183,66	138,07	262,17	195,78
1210 Ředitelé a prezidenti velkých organizací, podniků	334	344	205,82	149,27	263,63	207,96
1225 Vedoucí pracovníci v restauracích a hotelích	177	182	98,11	76,39	123,91	100,25
1229 Vedoucí pracovníci dílčích celků jinde neuvedení (kult.,zdrav.)	21	63	166,65	114,54	257,14	179,17
1231 Vedoucí pracovníci finančních a hospodářských útvarů	34	44	164,29	128,59	236,42	178,43
1239 Vedoucí pracovníci ostatních útvarů jinde neuvedení	5	11	163,50	113,15	174,38	151,97
1315 Vedoucí, ředitelé v restauracích a hotelích	15	15	91,96	61,26	136,10	99,15
1319 Vedoucí, ředitelé malých organizací ostatní (kult.,zdrav.,škol.)	219	226	174,80	137,09	223,88	176,43
2131 Projektanti a analytici výpočetních systémů	9	16	136,27	99,69	169,44	132,67
2139 Ostatní odborníci zabývající se výpoč. tech. jinde neuvedení	27	71	138,13	108,50	201,31	147,65
2142 Projektanti staveb a areálů, stavební inženýři	5	10	132,50	100,00	192,45	143,82
2149 Ostatní architekti, projekt., konstruk.a tech.inženýři (tvůr.prac.)	4	10	136,78	94,48	190,68	138,31
2211 Bakteriologové, biolog., ekolog., zoologové a odb.v příb.obor.	12	48	141,27	113,00	174,00	143,76
2221 Lékaři, ordináři (kromě zubních lékařů)	24	172	209,25	159,50	279,33	214,45
2311 Vědeckopedagogičtí pracovníci	3	13	96,54	91,62	103,63	97,65
2321 Učitelé všeobecně vzdělávacích předmětů	61	1 001	140,12	113,22	171,02	141,88
2322 Učitelé odborných předmětů	48	535	143,19	117,52	172,68	145,26
2323 Učitelé praktického vyučování (kromě mistrů)	21	34	174,73	111,51	229,02	168,08
2331 Učitelé základních škol	205	2 312	133,82	107,98	159,02	134,50
2332 Učitelé předškolní výchovy	230	837	106,97	86,14	124,61	107,54
2341 Učitelé všeobecně vzdělávacích předmětů na speciál. školách	46	333	143,56	110,89	176,93	144,02
2342 Učitelé odborných předmětů na speciálních školách	12	37	142,50	105,50	167,60	143,11
2343 Učitelé praktického vyučování na speciálních školách	8	79	118,87	100,43	158,21	125,10
2353 Učitelé základních uměleckých škol (vč.soukromých)	27	432	130,41	104,42	169,71	134,66
2356 Odborní pedagogové v zařiz. pro výkon ústav.a ochran. výchovy	8	35	147,37	107,27	191,80	148,79
2359 Ost.odp.pedagogičtí pracov. jinde neuvedení (odb.instruktoři)	13	22	127,39	104,91	159,94	133,77
2411 Odb. prac. na úseku účetnictví, financí, daní, ap., hlavní účetní	107	171	129,59	105,77	172,34	135,83
2412 Odbor. pracovníci na úseku zaměstnaneckých, personálních věcí	21	67	127,27	97,99	154,92	127,53
2421 Právníci, právní poradci (mimo advokacie a soudnictví)	15	37	153,63	110,71	184,22	154,62
2429 Ostatní odborníci v právní oblasti jinde neuvedení	14	35	133,01	107,59	170,44	133,34
2432 Odborní pracovníci knihoven (kromě řadových)	22	66	105,66	83,68	134,49	108,36
2433 Odborní pracovníci v informacích (např. vti)	4	10	112,41	83,42	168,04	119,91
2434 Odborní pracovníci - kurátoři (muzeí, galérií)	11	28	107,50	87,44	170,87	115,70
2439 Ostatní odborní pracovníci kultury a osvěty jinde neuvedení	16	45	110,77	79,85	162,17	114,55
2441 Ekonomové - vědečtí pracovníci, specialisté, experti	28	45	130,72	104,46	175,31	136,23
2443 Filozofové, historici, politologové	6	43	115,44	83,43	153,43	117,70
2445 Psychologové	21	44	140,96	99,76	181,92	141,33
2446 Odborní pracovníci v oblasti sociální péče (kromě řadových)	25	119	120,62	83,17	145,56	116,01
2452 Sochaři, malíři, umělečtí restaurátoři, grafici a výtvarníci	9	13	109,58	95,00	131,20	107,12
2470 Odborní administrativní pracovníci jinde neuvedení	79	1 265	139,69	106,48	211,39	152,17
3112 Stavební technici	20	127	130,55	109,26	157,29	133,92
3113 Elektrotechnici	6	28	138,61	108,13	157,47	138,09

Revidované výsledky ke dni 10. 3. 2010

Hodinový výdělek podle podskupin zaměstnání KZAM-R

kraj: **Pardubický**

Podskupiny zaměstnání KZAM-R	Výběrový soubor		Medián Kč/hod	Diferenciace		Průměr Kč/hod
	počet org. jednotek	počet zaměst.		1. decil Kč/hod	9. decil Kč/hod	
3114 Elektronici a technici v radiokomunikacích a telekomunikacích	5	23	150,35	133,68	176,29	151,71
3115 Strojírenští technici	4	20	133,97	93,18	171,74	137,00
3116 Chemičtí technici	4	15	119,38	81,66	152,49	118,80
3119 Ostatní techničtí pracovníci jinde neuvedení	36	173	120,36	95,28	152,70	124,33
3122 Operátoři a obsluha výpočetní techniky	26	49	127,64	92,55	160,89	126,06
3129 Ostatní technici ve výpočetní technice jinde neuvedení	13	26	140,02	104,65	160,05	131,88
3134 Obsluha lékařských zařízení	6	19	149,70	112,90	184,99	146,16
3151 Kolaudační technici a technici protipožární ochrany	5	214	199,05	151,52	237,09	195,62
3152 Bezpečnostní tech.a tech. pro kontrolu zdravotní nezávadnosti	17	95	141,75	113,63	165,21	141,44
3211 Technici a laboranti v oblasti biologie a v příbuzných oborech	8	50	110,66	97,87	135,37	113,79
3212 Technici v agronomii, v lesnictví a v zemědělství	14	47	123,32	91,43	147,09	120,41
3223 Dietetici a odborníci na výživu	10	12	121,09	100,17	136,51	119,08
3226 Rehabilitační a fyzioterapeutičtí pracovníci (vč. odb. masérů)	28	160	120,12	95,64	147,03	120,73
3229 Ostatní střední zdravotničtí pracovníci jinde neuvedení	5	10	122,01	93,83	155,51	123,91
3231 Ošetřovatelé, všeobecné zdravotní sestry	40	799	138,14	108,32	170,06	138,65
3233 Sestry pro péči o dítě	9	45	131,67	103,15	164,52	131,59
3235 Sestry pro intenzivní péči	4	27	167,85	119,80	189,30	164,40
3311 Vychovatelé v družinách, domovech dětí a mládeže	270	819	105,80	83,62	134,86	107,97
3312 Vedoucí zájmových kroužků (z povolání)	10	25	101,68	69,94	118,64	99,19
3320 Pedagogové pro předškolní výchovu	31	74	101,25	76,12	119,07	100,48
3331 Vychovatelé na speciálních školách	11	42	108,23	83,26	126,00	106,30
3332 Vychovatelé školsk. zařiz. pro výkon ústavní a ochranné výchovy	8	93	118,68	90,78	150,57	121,37
3341 Instruktoři a mistři odborné výchovy	26	312	119,94	97,04	145,51	120,55
3349 Ostatní pedagogové jinde neuvedení	9	15	124,00	77,82	158,42	122,31
3416 Nákupčí	9	19	115,76	81,81	139,62	114,40
3423 Zprostředkovatelé práce a agenti pracovních úřadů	4	96	112,55	89,50	129,47	111,63
3429 Ostatní obchodní agenti a makléři jinde neuvedení	10	29	104,67	80,04	160,53	113,37
3431 Odborné sekretářky, sekretáři	37	116	111,87	85,88	134,22	110,39
3433 Pracovníci v oblasti účetnictví, fakturace, rozpočet., kalkulace	443	942	117,74	89,54	153,73	120,10
3435 Pracovníci v oblasti práce a mezd (kromě účetních)	15	24	125,13	77,69	162,76	123,41
3436 Referenti osobních oddělení	22	27	128,68	93,11	153,73	127,16
3439 Ostatní odborní administrativní pracovníci jinde neuvedení	186	778	125,20	91,09	167,94	127,58
3442 Berní a daňoví pracovníci	7	525	131,82	109,88	154,94	131,58
3443 Pracovníci sociálního a důchodového zabezpečení	7	242	108,35	91,58	126,45	109,34
3444 Pracovníci pasových oddělení a oddělení udělujících povolení	9	20	111,65	93,66	149,63	117,02
3449 Ostatní celní a daňoví pracovníci a pracovníci v příb. oborech	3	83	187,79	149,70	215,45	186,56
3451 Policejní inspektoři, komisaři	6	1 236	167,55	112,68	212,48	166,59
3460 Sociální pracovníci	55	305	102,69	73,32	141,63	105,08
3479 Ostatní pracovníci umění a zábavy jinde neuvedení	4	18	110,50	87,56	139,67	112,30
4111 Písačky - opisovačky, stenotypistky	17	134	90,11	71,05	118,59	92,43
4112 Kancelářští a manipul. prac. a obsl. zařízení na zpracování textu	25	54	95,83	72,32	119,05	98,15
4113 Pracovníci přípravy dat výpočetní techniky	4	19	88,29	70,90	119,58	91,64
4115 Sekretářky, sekretáři	90	167	97,29	63,05	142,06	102,32
4121 Nižší účetní	12	22	112,08	86,79	134,99	111,58

Revidované výsledky ke dni 10. 3. 2010

Hodinový výdělek podle podskupin zaměstnání KZAM-R

kraj: Pardubický

Podskupiny zaměstnání KZAM-R	Výběrový soubor		Medián	Diferenciace		Průměr
	počet org.	počet		1. decil	9. decil	
	jednotek	zaměst.	Kč/hod	Kč/hod	Kč/hod	Kč/hod
4131 Úředníci ve skladech	38	111	99,60	69,78	129,69	100,39
4133 Úředníci v dopravě a v přepravě (dispečeri, kontrolori apod.)	7	41	124,44	94,62	145,23	122,33
4141 Řadoví knihovníci, archiváři, evidenční pracovníci	52	171	100,77	80,29	127,29	103,31
4190 Ostatní nižší úředníci jinde neuvedení	60	263	117,34	86,12	145,81	117,19
4211 Pokladníci (v bankách, pojišťovnách, spořitelnách, na poště)	20	27	99,37	75,24	119,93	99,25
4214 Prodavači vstupenek, jízdenek apod.	8	11	75,34	63,84	99,69	81,30
4223 Telefonisté	10	20	82,85	64,19	106,90	84,13
4224 Informátoři	10	23	101,81	70,39	128,40	100,67
5113 Průvodci (turist. zájezdů, historických a kulturních památek)	12	57	65,60	55,94	92,89	70,64
5121 Pracovníci dohlížející nad obsluhujícím personálem, hospodyně	69	102	76,43	56,12	121,47	84,49
5122 Kuchaři	418	1 314	69,20	57,12	88,03	71,40
5131 Dětské pěstounky, pečovatelky, pomocní vychovatelé	10	59	89,88	72,88	117,71	92,34
5132 Pečovatelé a pomoc.ošetřovatelé v zařiz.soc.péče, v nemocnicích	43	781	89,05	71,08	112,05	90,41
5133 Pečovatelé v domácnosti	4	21	75,90	69,77	93,30	80,96
5139 Ostatní pečovatelé a pomocní ošetřovatelé jinde neuvedení	8	99	86,43	68,99	100,52	85,34
5161 Hasiči, požárníci	4	194	167,77	142,69	210,78	170,78
5162 Pracovníci bezpečnostních orgánů (např. policisté,stražníci)	17	248	136,47	107,73	168,56	137,64
5169 Ostatní pracovníci ochrany a ostrahy jinde neuvedení	9	39	88,00	66,14	130,79	92,97
6113 Zahradníci a pěstitelé zahradních plodin a sazenic	24	49	79,38	60,55	99,95	79,59
7122 Zedníci, kameníci, omítkáři	17	36	89,61	58,76	108,75	89,59
7129 Ost. stavební dělníci hlavní stav. výroby a prac.v ost. oborech	6	15	101,48	81,90	134,16	106,30
7136 Instalatéři, potrubáři, stavební zámečníci, klempíři	15	73	104,10	90,24	111,74	102,46
7137 Stavební a provozní elektrikáři	14	57	108,53	84,89	119,37	104,77
7222 Nástrojaři, kovomodeláři, kovodělníci, zámečníci	29	65	94,22	77,60	133,31	99,12
7231 Mechaníci a opraváři motorových vozidel	8	43	110,31	95,73	122,51	109,56
7241 Elektromech., opraváři a seřizovači různých typů elektr. zařízení	8	14	109,00	78,27	131,50	113,47
7433 Dámští a pánští krejčí a kloboučníci včetně opravářů oděvů	11	25	73,39	54,67	110,59	77,16
8162 Obsluha parních turbín, ohřivačů a motorů	16	33	87,07	64,77	102,15	86,20
8163 Obsluha zařízení při úpravě, čištění a rozvodu vody	5	16	97,70	73,46	98,42	87,77
8264 Obsluha strojů na bělení, barvení, čištění, praní, žehlení textilu	18	74	67,86	58,04	80,44	68,71
8321 Řidiči osobních a malých dodávkových automobilů, taxikáři	30	61	103,14	77,54	132,24	108,36
8322 Řidiči sanitních a rzp vozů	4	108	136,61	95,62	160,86	132,41
8324 Řidiči nákladních automobilů a tahačů	7	192	105,14	91,99	119,86	105,13
8326 Řidiči speciálních vozidel	10	66	106,39	87,28	123,00	107,33
8331 Obsluha zemědělských a lesních strojů	4	19	93,68	60,00	103,11	89,58
8334 Obsluha vysokozdvizných a ostatních motorových vozíků	5	17	84,35	77,49	103,00	88,80
9132 Pomocníci a uklízeči v kancelářích, hotelích, nemocnicích ap.	516	1 641	58,72	51,44	75,21	61,33
9133 Ruční pradáci a žehlíři (kromě obsluhy strojů)	9	15	75,88	57,24	92,88	75,14
9141 Domovníci, správci domu	143	197	80,47	57,38	110,98	82,59
9143 Školníci vč. školníků - údržbářů	373	471	69,72	57,31	95,38	73,30
9152 Vrátní, hlídači, uváděči a šatnářky	37	115	64,88	54,56	80,29	66,25
9161 Sběrači odpadků, popeláři	65	215	64,61	48,00	93,40	68,21
9162 Metaři, čistíči záchodků, žump, kanálů a podobných zařízení	8	10	65,78	49,13	88,78	67,86
9169 Ostatní pracovníci v příbuzných oborech jinde neuvedení	56	153	54,81	46,18	84,67	61,10

Revidované výsledky ke dni 10. 3. 2010

**Hodinový výdělek
podle podskupin zaměstnání KZAM-R**

kraj: Pardubický

Podskupiny zaměstnání KZAM-R	Výběrový soubor		Medián	Diferenciace		Průměr
	počet org. jednotek	počet zaměst.		1. decil	9. decil	
			Kč/hod	Kč/hod	Kč/hod	Kč/hod
9321 Pomocní a nekvalifikovaní montážní a manipulační dělníci	3	11	73,36	48,75	102,17	75,33
9323 Dělníci nádvorní skupiny (pomocní montéři)	14	32	58,09	48,00	107,75	66,98
9339 Pomocní a nekvalif. pracovníci v dopravě, ve skladech, v telek.	29	59	68,35	61,06	98,32	74,64

2. čtvrtletí 2008**RSCP - nepodnikatelská sféra**

NS-V6

Revidované výsledky ke dni 10. 3. 2010

**Hodinový výdělek
podle kategorií zaměstnání**kraj: **Pardubický**

Kategorie zaměstnání	Struktura zaměstnanců	Medián	Diferenciace		Průměr
			1. decil	9. decil	
	%	Kč/hod	Kč/hod	Kč/hod	Kč/hod
D Manuální pracovníci	19,9	69,12	53,58	112,28	78,11
T Nemanuální pracovníci	80,1	127,44	88,24	184,58	133,33
Relace D/T (%)		54,2	60,7	60,8	58,6
C E L K E M - nepodnikatelská sféra	100	118,48	66,62	177,44	122,36

manuální pracovníci - zaměstnanci s převážně manuálním charakterem práce (hlavní třída KZAM-R 6-9 a vybraná zaměstnání hl. třídy 5)

nemanuální pracovníci - zaměstnanci s převážně nemanuálním charakterem práce (hlavní třída KZAM-R 1-4 a vybraná zaměstnání hl. třídy 5)

2. čtvrtletí 2008**RSCP - nepodnikatelská sféra**

NS-V8

Revidované výsledky ke dni 10. 3. 2010

**Hodinový výdělek
podle pohlaví**kraj: **Pardubický**

Pohlaví	Struktura zaměstnanců	Medián	Diferenciace		Průměr
			1. decil	9. decil	
	%	Kč/hod	Kč/hod	Kč/hod	Kč/hod
Muž	35,9	130,62	80,89	203,76	137,30
Žena	64,1	113,03	62,34	160,22	114,00
Relace Ž/M (%)		86,5	77,1	78,6	83,0
C E L K E M - nepodnikatelská sféra	100	118,48	66,62	177,44	122,36

Hrubý měsíční plat a jeho složky, diference, placená doba v nepodnikatelské sféře

kraj: Pardubický

Medián hrubého měsíčního platu 20 830 Kč/měs

Diference

1. decil - 10 % hrubých měsíčních platů menších než	12 203 Kč/měs
1. kvartil - 25 % hrubých měsíčních platů menších než	16 474 Kč/měs
Medián - 50 % hrubých měsíčních platů menších než	20 830 Kč/měs
3. kvartil - 25 % hrubých měsíčních platů větších než	25 211 Kč/měs
9. decil - 10 % hrubých měsíčních platů větších než	30 405 Kč/měs

Průměr hrubého měsíčního platu 21 423 Kč/měs

Vybrané složky hrubého měsíčního platu

prémie a odměny	3,5 %
příplatky za přesčas	0,3 %
příplatky ostatní	15,2 %
náhrady	5,8 %
odměny za pohotovost	0,3 %

Průměrná placená doba 173,6 hod/měs

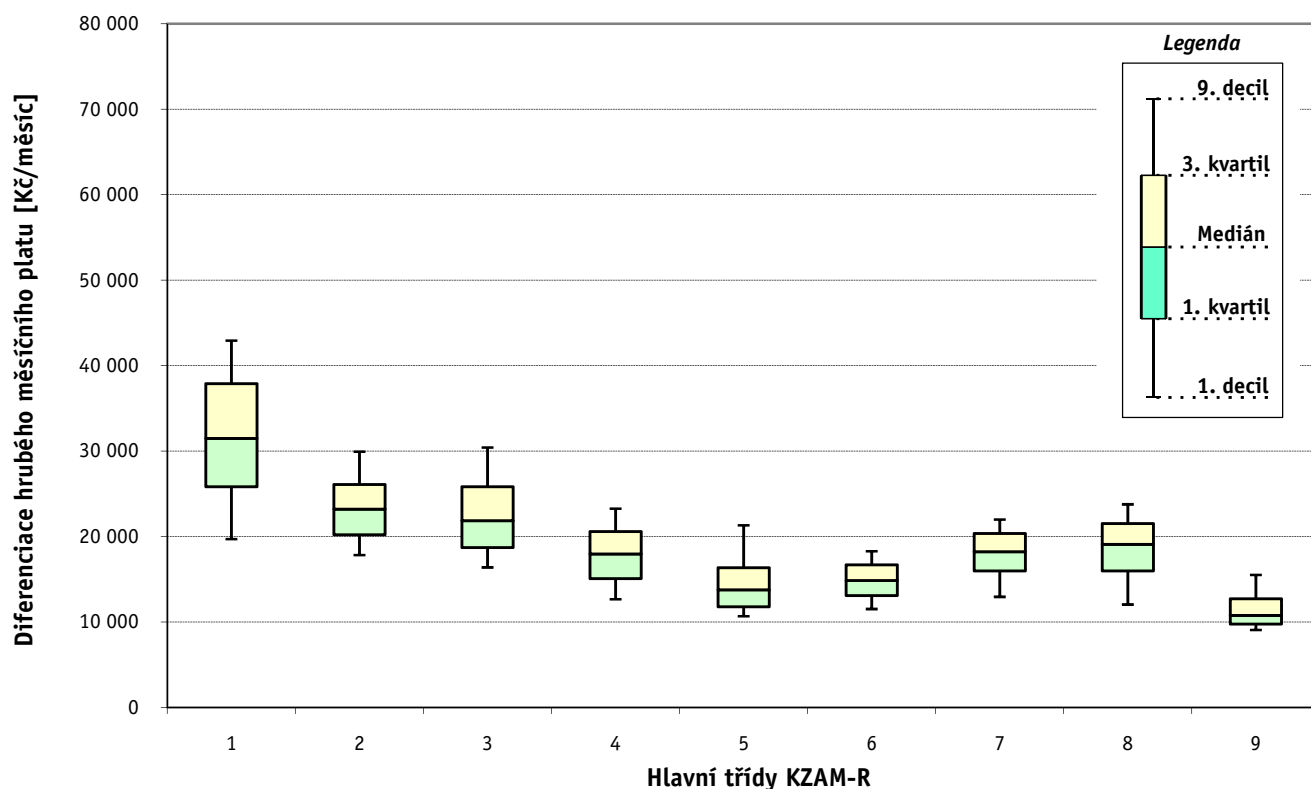
1. - 2. čtvrtletí 2008 RSCP - nepodnikatelská sféra

Revidované výsledky ke dni 10. 3. 2010

Hrubý měsíční plat a jeho složky, diference, placená doba podle hlavních tříd zaměstnání KZAM-R

kraj: **Pardubický**

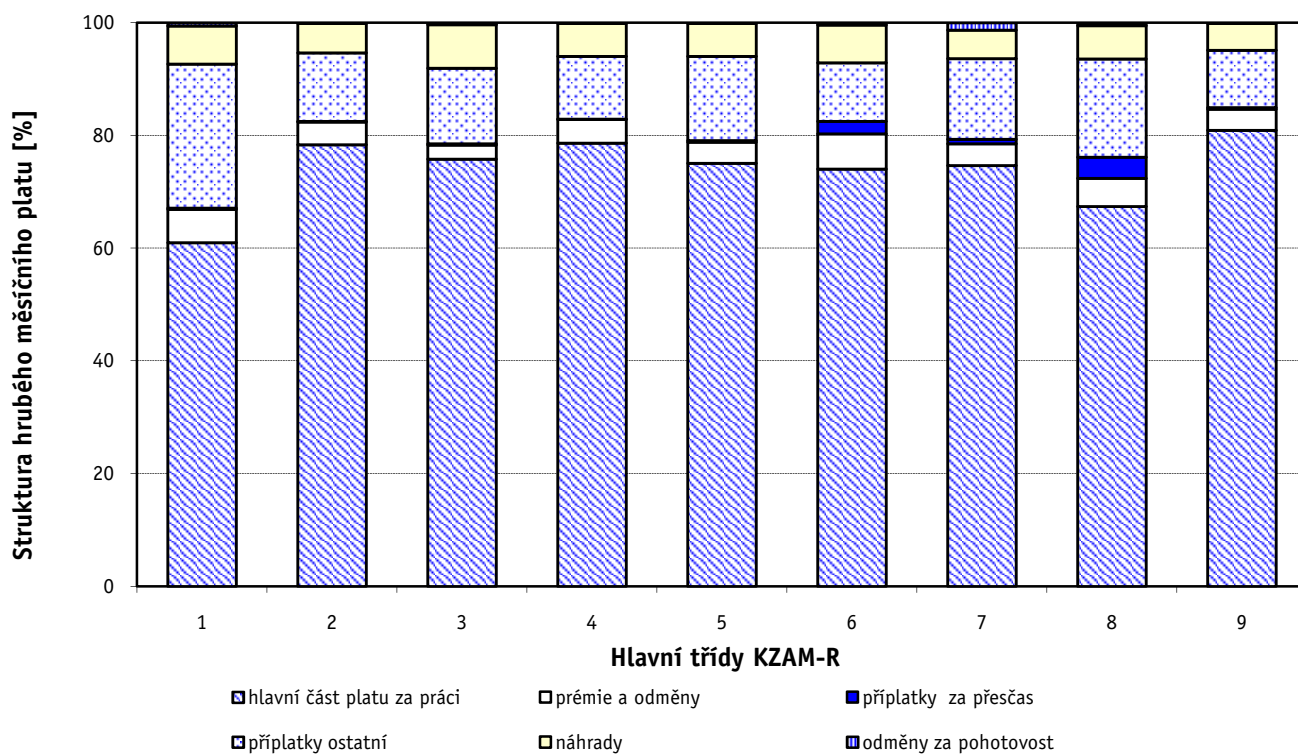
Hlavní třída zaměstnání KZAM - R	Struktura zaměstnanců	Medián
	%	Kč/měs
0 Příslušníci armády	7,4	*
1 Zákodárci, vedoucí a řídící pracovníci	6,5	31 482
2 Vědečtí a odborní duševní pracovníci	31,1	23 200
3 Techničtí (zdrav., pedagog.) pracovníci	28,9	21 844
4 Nižší administrativní pracovníci	3,7	17 950
5 Provozní pracovníci ve službách a obchodu	9,9	13 781
6 Dělníci v zemědělství, lesnictví a rybářství	0,2	14 855
7 Řemeslníci, výrobci a zpracovatelé	1,7	18 217
8 Obsluha strojů a zařízení	2,2	19 074
9 Pomocní a nekvalifikovaní pracovníci	8,4	10 757
C E L K E M - nepodnikatelská sféra	100	20 830



Hrubý měsíční plat a jeho složky, diference, placená doba podle hlavních tříd zaměstnání KZAM-R

kraj: **Pardubický**

Diference				Průměr	Vybrané složky hrubého měsíčního platu					Placená doba
1. decil	1. kvartil	3. kvartil	9. decil		prémie a odměny	příplatky za přesčas	příplatky ostatní	náhrady	odměny za pohotovost	
Kč/měs	Kč/měs	Kč/měs	Kč/měs	Kč/měs	%	%	%	%	%	hod/měs
*	*	*	*	*	*	*	*	*	*	*
19 697	25 840	37 901	42 922	32 015	5,9	0,3	25,6	6,8	0,6	173,0
17 840	20 195	26 098	29 927	23 776	4,0	0,1	12,2	5,3	0,1	173,7
16 396	18 717	25 830	30 423	22 751	2,6	0,2	13,4	7,7	0,4	171,0
12 655	15 098	20 580	23 269	17 985	4,2	0,1	11,1	5,9	0,1	173,6
10 671	11 796	16 371	21 327	15 009	3,7	0,3	15,0	5,8	0,1	171,8
11 519	13 097	16 711	18 271	15 033	6,3	2,2	10,4	6,7	0,4	178,7
12 949	15 973	20 358	21 997	17 912	3,8	0,8	14,3	5,1	1,3	175,0
12 047	15 982	21 533	23 773	18 617	5,0	3,8	17,4	5,9	0,5	174,5
9 078	9 770	12 713	15 503	11 623	3,8	0,3	10,2	4,8	0,1	174,5
12 203	16 474	25 211	30 405	21 423	3,5	0,3	15,2	5,8	0,3	173,6



Revidované výsledky ke dni 10. 3. 2010

Hrubý měsíční plat a jeho složky, diference, placená doba podle podskupin zaměstnání KZAM-R

kraj: **Pardubický**

Podskupiny zaměstnání KZAM-R	Počet zaměstnanců přepočtený podle placených měsíců	Medián
		Kč/měs
1127 Vedoucí pracovníci orgánů státní správy, správních úřadů	321	30 558
1128 Vyšší úředníci bezpečnosti a ochrany (policejní ředitel)	99	38 289
1150 Přednostové, tajemníci a vedoucí pracovníci okresních a obecních úřadů	297	31 271
1210 Ředitelé a prezidenti velkých organizací, podniků	332	35 401
1225 Vedoucí pracovníci v restauracích a hotelích	85	17 665
1229 Vedoucí pracovních dílčích celků jinde neuvedení (kulturních, zdravotn., školských)	49	31 134
1231 Vedoucí pracovníci finančních a hospodářských (správních) útvarů	39	28 133
1239 Vedoucí pracovníci ostatních útvarů jinde neuvedení	11	27 874
1315 Vedoucí, ředitelé v restauracích a hotelích	12	17 927
1319 Vedoucí, ředitelé malých organizací ostatní (kultura, zdravotnictví, školství)	217	29 209
2114 Geologové, geofyzici, geodeti, hydrologové apod.	15	20 508
2131 Projektanti a analytici výpočetních systémů	12	25 072
2139 Ostatní odborníci zabývající se výpočetní technikou jinde neuvedení	68	23 700
2211 Bakteriologové, biologové, ekologové, zoologové a odborníci v příbuzných oborech	31	23 946
2221 Lékaři, ordináři (kromě zubních lékařů)	115	40 563
2321 Učitelé všeobecně vzdělávacích předmětů	875	24 752
2322 Učitelé odborných předmětů	477	25 088
2323 Učitelé praktického vyučování (kromě mistrů)	34	29 525
2331 Učitelé základních škol	2 131	23 347
2332 Učitelé předškolní výchovy	751	18 487
2341 Učitelé všeobecně vzdělávacích předmětů na speciálních školách	299	24 896
2342 Učitelé odborných předmětů na speciálních školách	29	25 363
2343 Učitelé praktického vyučování na speciálních školách	54	21 311
2353 Učitelé základních uměleckých škol (vč. soukromých)	291	23 143
2356 Odborní pedagogové v zařízeních pro výkon ústavní a ochranné výchovy	30	25 744
2359 Ostatní odborní pedagogičtí pracovníci jinde neuvedení (odborní instruktoři)	20	23 037
2411 Odborní pracovníci na úseku účetnictví, financí, daní, apod., hlavní účetní	147	22 479
2412 Odborní pracovníci na úseku zaměstnaneckých, personálních věcí	55	21 801
2421 Právníci, právní poradci (mimo advokacie a soudnictví)	32	26 052
2429 Ostatní odborníci v právní oblasti jinde neuvedení	31	22 671
2432 Odborní pracovníci knihoven (kromě řadových)	54	17 844
2434 Odborní pracovníci - kurátoři (muzeí, galérií)	21	19 006
2439 Ostatní odborní pracovníci kultury a osvěty jinde neuvedení	27	19 643
2441 Ekonomové - vědeckí pracovníci, specialisté, experti	33	23 224
2442 Sociologové, antropologové, archeologové, kriminologové	12	19 974
2443 Filozofové, historici, politologové	28	19 372
2445 Psychologové	32	23 459
2446 Odborní pracovníci v oblasti sociální péče (kromě řadových)	90	20 035
2452 Sochaři, malíři, umělečtí restaurátoři, grafici a výtvarníci	11	18 431
2470 Odborní administrativní pracovníci jinde neuvedení	1 104	23 514
3112 Stavební technici	116	22 951
3113 Elektrotechnici	28	24 905
3114 Elektronici a technici v radiokomunikacích a telekomunikacích	22	25 250
3115 Strojírenští technici	20	24 178

Hrubý měsíční plat a jeho složky, diference, placená doba podle podskupin zaměstnání KZAM-R

kraj: **Pardubický**

Diference				Průměr	Vybrané složky hrubého měsíčního platu					Placená doba
1. decil	1. kvartil	3. kvartil	9. decil		prémie a odměny	příplatky za přesčas	příplatky ostatní	náhrady	odměny za pohotovost	
Kč/měs	Kč/měs	Kč/měs	Kč/měs	Kč/měs	%	%	%	%	%	hod/měs
19 165	23 622	37 775	43 895	31 360	6,0	0,0	21,2	7,0	0,8	172,7
30 936	34 673	44 768	55 908	41 035	2,2	0,0	21,7	9,4	3,3	166,0
23 075	26 932	37 881	43 857	32 397	7,9	0,0	25,7	7,3	0,3	174,4
25 263	29 058	40 033	43 077	35 061	5,9	0,2	30,1	5,8	0,1	173,6
14 336	15 661	19 294	24 833	18 493	4,5	0,1	20,3	3,7	0,0	173,6
19 362	24 346	35 461	42 608	30 982	5,5	0,2	24,3	6,9	0,2	173,0
22 829	25 585	32 974	36 144	28 937	7,4	1,2	28,8	8,1	0,1	173,8
20 334	20 636	34 739	35 046	27 881	9,3	3,2	19,7	7,4	0,0	173,7
15 037	15 872	19 675	26 047	19 669	4,9	1,3	21,6	4,4	0,0	173,3
23 997	26 378	33 567	37 427	30 031	4,1	0,2	27,5	6,1	0,1	173,7
18 204	19 354	21 944	25 169	21 478	7,9	0,0	3,3	7,5	0,0	173,2
19 828	22 343	26 920	27 570	24 248	4,6	0,0	9,1	15,8	0,6	173,3
19 476	21 459	29 948	34 462	25 671	6,1	0,4	16,0	6,1	0,0	174,3
18 822	21 193	26 688	31 083	24 728	3,0	0,1	12,0	6,7	0,0	173,6
28 330	31 985	47 215	58 705	41 397	3,2	1,8	21,2	6,8	1,8	181,2
19 992	22 262	27 232	30 002	24 990	2,5	0,1	13,9	5,1	0,2	173,6
20 812	22 831	27 393	30 041	25 232	2,5	0,2	12,8	4,5	0,1	173,6
18 271	22 745	32 853	37 672	28 626	4,4	0,0	20,5	6,5	0,0	174,0
19 115	21 193	25 128	27 653	23 463	2,3	0,1	10,1	4,3	0,0	173,5
15 223	17 095	19 556	20 918	18 409	3,1	0,0	6,6	5,7	0,0	173,5
19 424	21 824	26 908	30 003	24 711	3,9	0,0	15,0	5,3	0,0	173,5
18 787	22 762	26 731	28 395	24 673	3,6	0,1	14,2	5,0	0,0	173,5
17 585	19 374	24 439	27 778	22 018	2,9	0,0	18,0	7,5	0,0	173,4
19 019	20 803	25 824	28 679	23 660	3,9	0,0	10,8	3,1	0,0	173,3
19 910	21 811	30 195	33 516	26 154	1,6	0,0	17,7	6,5	0,0	173,3
19 366	20 608	26 891	27 887	23 281	3,5	0,0	13,9	6,6	0,0	173,3
18 594	20 337	26 076	30 734	23 878	3,5	0,2	16,2	7,0	0,0	173,7
15 876	19 123	23 889	26 291	21 462	2,7	0,0	12,9	7,1	0,0	173,3
19 405	23 480	28 135	29 210	25 517	4,3	0,0	13,0	6,2	0,0	173,3
19 301	20 327	25 971	29 715	23 319	7,1	0,0	11,6	7,4	0,0	173,4
13 775	15 689	19 980	22 495	17 777	6,0	0,1	9,6	4,6	0,0	173,9
14 873	16 968	22 487	26 247	19 678	3,7	0,1	14,7	6,7	1,0	175,4
15 787	17 552	22 792	27 863	20 740	6,1	0,1	15,6	4,5	0,0	174,1
18 515	20 538	25 121	29 172	23 663	5,9	0,0	19,3	6,8	0,3	173,4
17 388	18 022	21 892	23 822	20 573	5,9	0,0	6,7	7,1	0,0	173,3
15 056	17 419	21 163	26 390	19 765	4,5	0,0	5,8	6,3	0,2	173,3
18 358	19 241	28 006	31 904	25 180	2,8	0,0	12,3	8,0	0,0	173,3
14 190	16 609	22 623	25 940	19 834	4,7	0,3	12,1	6,1	1,0	174,3
14 882	16 113	20 882	21 009	18 527	2,3	0,0	7,6	8,5	1,3	173,5
18 167	20 700	27 708	33 066	24 973	9,2	0,0	13,7	6,4	0,0	173,6
19 071	21 138	25 737	28 051	23 560	2,8	0,4	14,0	6,9	1,0	173,8
18 497	23 479	26 535	27 210	24 579	2,0	0,0	15,3	4,8	3,3	173,6
22 401	23 420	26 936	30 071	25 686	1,3	0,0	15,8	5,9	0,0	173,3
14 781	22 269	27 671	31 131	24 480	1,3	0,0	15,1	4,9	2,6	173,4

1. - 2. čtvrtletí 2008**RSCP - nepodnikatelská sféra**

Revidované výsledky ke dni 10. 3. 2010

**Hrubý měsíční plat a jeho složky, diference, placená doba
podle podskupin zaměstnání KZAM-R**kraj: **Pardubický**

Podskupiny zaměstnání KZAM-R	Počet zaměstnanců přepočtený podle placených měsíců	Medián
		Kč/měs
3118 Technici v kartografii, kreslič a zeměměřiči	127	18 165
3119 Ostatní techničtí pracovníci jinde neuvedení	155	21 855
3122 Operátoři a obsluha výpočetní techniky	43	21 642
3129 Ostatní technici ve výpočetní technice jinde neuvedení	18	23 362
3134 Obsluha lékařských zařízení	15	24 005
3151 Kolaudační technici a technici protipožární ochrany	41	30 809
3152 Bezpečnostní technici a technici pro kontrolu zdravotní nezávadnosti a jakosti	88	24 424
3211 Technici a laboranti v oblasti biologie a v příbuzných oborech	39	21 230
3212 Technici v agronomii, v lesnictví a v zemědělství	45	21 107
3226 Rehabilitační a fyzioterapeutičtí pracovníci (vč. odborných masérů)	131	20 555
3229 Ostatní střední zdravotničtí pracovníci jinde neuvedení	10	22 536
3231 Ošetřovatelé, všeobecné zdravotní sestry	720	23 312
3233 Sestry pro péči o dítě	43	22 775
3235 Sestry pro intenzivní péči	25	27 557
3311 Vychovatelé v družinách, klubech, domovech dětí a mládeže apod.	591	18 534
3312 Vedoucí zájmových kroužků (z povolání)	17	18 687
3320 Pedagogové pro předškolní výchovu	55	18 598
3331 Vychovatelé na speciálních školách	31	18 679
3332 Vychovatelé školského zařízení pro výkon ústavní a ochranné výchovy	84	21 012
3341 Instruktoři a mistři odborné výchovy	283	20 500
3416 Nákupčí	15	18 795
3423 Zprostředkovatelé práce a agenti pracovních úřadů	76	19 461
3429 Ostatní obchodní agenti a makléři jinde neuvedení	19	18 880
3431 Odborné sekretářky, sekretáři	102	19 578
3433 Pracovníci v oblasti účetnictví, fakturace, rozpočetnictví, kalkulace	693	20 610
3435 Pracovníci v oblasti práce a mezd (kromě účetních)	21	22 179
3436 Referenti osobních oddělení	25	21 678
3439 Ostatní odborní administrativní pracovníci jinde neuvedení	645	21 686
3442 Berní a daňoví pracovníci	387	22 329
3443 Pracovníci sociálního a důchodového zabezpečení	218	18 749
3444 Pracovníci pasových oddělení a oddělení udělovajících povolení	15	20 864
3449 Ostatní celní a daňoví pracovníci a pracovníci v příbuzných oborech	65	30 206
3451 Policejní inspektoři, komisaři	1 120	28 715
3460 Sociální pracovníci	256	17 730
3479 Ostatní pracovníci umění a zábavy jinde neuvedení	12	17 976
4111 Písařky - opisovačky, stenotypistky	114	14 811
4112 Kancelářští a manipulační pracovníci a obsluha zařízení na zpracování textu	38	17 041
4113 Pracovníci přípravy dat výpočetní techniky	12	16 315
4115 Sekretářky, sekretáři	111	17 307
4121 Nižší účetní	19	19 767
4131 Úředníci ve skladech	102	17 277
4133 Úředníci v dopravě a v přepravě (dispečeri, kontrolori apod.)	37	21 796
4141 Řadoví knihovníci, archiváři, evidenční pracovníci	135	17 618
4190 Ostatní nižší úředníci jinde neuvedení	208	20 119

Hrubý měsíční plat a jeho složky, diference, placená doba podle podskupin zaměstnání KZAM-R

kraj: **Pardubický**

Diference				Průměr	Vybrané složky hrubého měsíčního platu					Placená doba
1. decil	1. kvartil	3. kvartil	9. decil		průměrné a odměny	příplatky za přesčas	příplatky ostatní	náhrady	odměny za pohotovost	
Kč/měs	Kč/měs	Kč/měs	Kč/měs	Kč/měs	%	%	%	%	%	hod/měs
15 597	16 959	19 986	21 304	18 513	4,5	0,0	2,5	7,2	0,0	172,8
16 622	18 924	24 701	28 300	22 393	3,2	1,8	16,6	5,4	0,5	176,7
17 786	19 953	24 786	27 835	22 047	5,3	0,2	16,0	7,1	0,1	174,1
18 000	18 843	24 790	26 406	21 992	3,2	0,0	18,2	7,4	0,1	173,5
19 554	21 144	28 096	29 523	24 872	1,2	0,5	19,4	6,9	0,0	169,5
21 283	23 483	36 692	39 231	30 764	3,0	0,1	18,3	8,9	2,6	163,0
19 478	21 913	26 847	28 609	24 230	2,7	0,0	13,2	6,1	0,0	173,4
18 441	18 942	22 845	25 392	21 234	0,6	1,2	6,6	7,1	0,8	178,3
15 300	15 804	23 282	26 509	20 635	3,4	0,8	9,5	7,6	0,4	173,6
16 301	17 723	23 103	25 479	20 669	1,9	0,3	10,6	7,0	0,0	174,4
18 965	20 853	24 599	25 758	22 703	2,6	2,3	17,7	5,2	0,0	185,9
18 555	20 822	25 763	28 231	23 393	2,1	0,2	18,3	7,1	0,0	166,7
17 288	19 068	25 256	26 555	22 285	1,1	0,0	13,1	5,4	0,0	169,0
23 345	25 901	29 329	31 068	27 093	2,2	0,1	25,7	7,5	0,0	164,6
14 966	17 011	20 283	23 436	18 896	2,3	0,1	11,1	6,0	0,0	173,5
14 539	15 702	19 326	20 172	18 326	3,3	0,0	9,8	12,6	0,0	173,3
14 403	16 144	19 921	22 638	18 421	3,4	0,1	7,8	5,2	0,0	174,8
15 136	16 839	19 913	21 826	18 333	3,3	0,0	13,7	6,1	0,0	173,8
16 139	18 997	23 193	24 699	20 967	1,5	0,0	18,5	9,7	0,1	173,4
17 265	18 942	22 324	25 389	20 831	2,8	0,2	10,7	5,2	0,0	173,7
14 108	15 916	22 050	23 475	19 138	2,7	0,0	13,1	5,3	0,0	173,3
15 129	17 981	20 325	21 597	18 970	2,5	0,0	10,9	7,0	0,0	173,5
12 960	17 617	20 889	23 236	19 025	5,3	0,6	16,1	4,1	0,0	176,1
15 107	16 907	21 588	22 942	19 595	5,4	0,0	12,6	6,7	0,2	173,7
15 979	18 019	23 481	26 195	20 935	4,5	0,1	14,5	6,1	0,0	174,1
16 346	20 252	23 955	26 218	21 903	4,8	1,2	21,3	6,3	0,0	174,1
16 434	19 080	24 202	25 854	22 245	3,8	0,1	19,6	7,2	0,0	174,2
16 053	18 547	24 975	29 148	22 163	3,8	0,1	14,1	6,6	0,6	173,3
18 712	20 393	24 350	26 212	22 432	2,3	0,2	11,1	5,5	0,0	174,1
16 148	17 492	20 333	21 964	18 905	3,1	0,0	7,5	6,1	0,0	173,3
17 750	18 090	23 705	25 222	20 923	3,3	0,0	13,3	6,2	0,0	174,5
24 821	27 342	32 521	35 383	30 242	4,3	0,0	11,8	10,3	0,6	164,4
20 469	24 917	32 706	36 400	28 664	0,3	0,0	12,7	11,6	0,8	164,1
12 863	14 959	21 501	24 472	18 365	3,9	0,0	15,9	7,5	0,7	171,0
15 007	16 153	19 757	22 297	18 269	6,6	0,0	10,0	4,2	0,9	173,5
11 913	12 648	17 963	19 608	15 447	5,1	0,0	4,8	6,0	0,7	173,5
12 922	14 709	19 219	20 323	16 942	3,8	0,0	9,0	6,2	0,0	173,1
12 392	14 833	18 936	20 056	16 376	3,7	0,0	9,4	5,4	0,0	175,0
11 976	14 140	20 911	23 812	17 674	4,1	0,0	15,0	6,9	0,0	173,6
15 579	17 824	21 939	24 681	20 046	3,7	0,1	13,7	4,5	0,0	173,8
12 896	14 793	19 406	21 977	17 390	3,0	0,1	14,6	5,3	0,0	173,6
15 515	18 058	23 218	24 416	20 903	1,8	0,0	14,7	4,8	0,0	173,3
13 796	15 619	19 737	22 083	17 847	5,2	0,1	8,3	5,5	0,0	173,5
15 075	17 623	22 565	24 398	19 998	4,5	0,1	11,1	6,3	0,0	173,5

Revidované výsledky ke dni 10. 3. 2010

Hrubý měsíční plat a jeho složky, diference, placená doba podle podskupin zaměstnání KZAM-R

kraj: **Pardubický**

Podskupiny zaměstnání KZAM-R	Počet zaměstnanců přepočtený podle placených měsíců	Medián
		Kč/měs
4211 Pokladníci (v bankách, pojišťovnách, spořitelnách, na poště)	21	16 750
4223 Telefonisté	17	13 440
4224 Informátoři	11	18 931
5113 Průvodci (turistických zájezdů, historických a kulturních památek)	15	13 023
5121 Pracovníci dohlížející nad obsluhujícím personálem, hospodyně	62	13 992
5122 Kuchaři	1 074	12 006
5131 Dětské pěstounky, pečovatelky, pomocní vychovatelé	51	16 405
5132 Pečovatelé a pomocní ošetřovatelé v zařízeních sociální péče, v nemocnicích	649	15 091
5133 Pečovatelé v domácnosti	18	12 551
5139 Ostatní pečovatelé a pomocní ošetřovatelé jinde neuvedení	99	15 653
5161 Hasiči, požárníci	47	30 405
5162 Pracovníci bezpečnostních orgánů (např. policisté, strážníci)	206	23 879
5169 Ostatní pracovníci ochrany a ostrahy jinde neuvedení	23	15 750
6113 Zahradníci a pěstitelé zahradních plodin a sazenic	31	14 691
7122 Zedníci, kameníci, omítkáři	29	16 066
7129 Ostatní stavební dělníci hlavní stavební výroby a pracovníci v ostatních oborech	14	17 577
7136 Instalatéři, potrubáři, stavební zámečníci, klempíři	66	18 410
7137 Stavební a provozní elektrikáři	56	19 069
7222 Nástrojaři, kovomodeláři, kovodělníci, zámečníci	58	16 376
7231 Mechanici a opraváři motorových vozidel	39	20 134
7241 Elektromechanici, opraváři a seřizovači různých typů elektrických zařízení	12	18 726
7433 Dámští a pánští krejčí a kloboučníci včetně opravářů oděvů	20	12 561
8162 Obsluha parních turbín, ohřivačů a motorů	22	15 614
8264 Obsluha strojů na bělení, barvení, čištění, praní, žehlení textilu	65	11 379
8321 Řidiči osobních a malých dodávkových automobilů, taxikáři	53	17 284
8322 Řidiči sanitních a rzp vozů	104	22 044
8324 Řidiči nákladních automobilů a tahačů	131	20 542
8326 Řidiči speciálních vozidel	59	19 134
8331 Obsluha zemědělských a lesních strojů	11	19 183
8334 Obsluha vysokozdvížných a ostatních motorových vozíků	17	15 301
9132 Pomocníci a uklízeči v kancelářích, hotelích, nemocnicích a jiných zařízeních	1 078	10 162
9141 Domovníci, správci domu	135	15 148
9143 Školníci vč. školníků - údržbářů	339	12 346
9152 Vrátní, hlídači, uváděči a šatnářky	63	11 111
9161 Sběrači odpadků, popeláři	139	12 231
9169 Ostatní pracovníci v příbuzných oborech jinde neuvedení	91	9 996
9323 Dělníci nádvorní skupiny (pomocní montéři)	13	12 235
9339 Pomocní a nequalifikovaní pracovníci v dopravě, ve skladech, v telekomunikacích	46	12 454

Hrubý měsíční plat a jeho složky, diference, placená doba podle podskupin zaměstnání KZAM-R

kraj: **Pardubický**

Diference				Průměr	Vybrané složky hrubého měsíčního platu					Placená doba
1. decil	1. kvartil	3. kvartil	9. decil		prémie a odměny	příplatky za přesčas	příplatky ostatní	náhrady	odměny za pohotovost	
Kč/měs	Kč/měs	Kč/měs	Kč/měs	Kč/měs	%	%	%	%	%	hod/měs
12 722	14 535	19 489	20 202	16 868	2,8	0,2	9,2	5,2	0,0	176,0
11 173	11 983	17 243	17 494	14 054	2,9	0,1	22,2	5,2	0,0	171,4
14 181	14 640	19 777	20 597	17 650	3,9	0,1	15,0	7,9	0,0	174,4
10 929	12 512	14 648	15 558	13 738	3,4	0,0	12,1	5,0	0,0	173,7
9 449	11 100	18 509	22 932	15 508	5,0	0,3	16,0	3,8	0,0	174,4
10 139	10 927	13 485	15 245	12 447	3,7	0,2	10,0	3,9	0,0	173,8
13 219	14 549	18 752	20 578	16 704	2,1	0,2	17,8	9,8	0,1	168,7
12 442	13 566	16 412	18 327	15 160	3,2	0,2	15,3	7,5	0,0	168,7
11 820	12 194	13 750	19 836	13 810	4,0	0,0	11,7	8,9	0,0	174,2
12 063	14 183	16 777	18 031	15 463	5,2	0,1	17,4	7,0	0,4	167,1
20 389	26 506	34 209	37 418	30 034	4,7	0,0	8,0	11,2	1,8	164,6
17 295	21 161	26 922	29 728	23 662	4,3	0,9	28,2	5,3	0,2	174,6
11 701	13 423	19 917	23 504	17 104	1,9	0,2	25,7	7,7	0,0	170,2
10 779	12 200	16 700	17 929	14 735	3,3	0,7	10,4	6,1	0,5	177,2
10 165	14 606	18 475	19 076	15 895	5,8	0,6	9,1	6,8	0,1	174,5
14 399	16 792	21 671	22 828	18 379	7,6	0,0	14,2	6,4	0,0	175,6
16 090	17 317	19 479	20 634	18 348	1,1	0,2	14,5	5,0	2,6	174,5
16 053	17 201	21 008	22 433	18 968	1,6	0,4	13,7	4,7	3,7	174,9
12 774	14 421	19 695	22 140	16 904	3,9	0,3	16,7	5,4	1,2	174,0
17 066	19 306	21 330	22 165	20 212	4,5	4,6	14,0	5,8	0,4	176,0
13 552	15 566	20 739	21 087	18 198	2,1	0,0	17,6	3,5	0,0	173,1
9 908	11 624	14 628	17 742	13 194	7,4	0,0	13,4	5,2	0,0	173,3
11 803	13 069	16 820	19 264	15 510	2,3	1,1	21,1	3,4	0,5	175,8
10 092	10 731	12 418	13 048	11 728	3,4	0,0	15,5	6,9	0,0	173,3
14 250	16 370	19 820	26 698	18 968	8,4	1,3	14,3	5,7	0,2	179,0
16 010	19 199	24 070	25 911	21 596	2,7	0,2	23,7	7,9	0,0	165,8
17 711	19 249	21 954	22 735	20 444	6,6	10,7	12,6	5,0	0,1	177,2
16 599	17 360	20 254	22 645	19 191	6,1	1,0	19,9	5,1	2,0	176,9
15 842	17 734	19 640	19 785	18 447	6,1	6,9	16,7	5,3	2,7	181,7
13 346	14 522	17 825	19 168	15 735	4,4	1,1	15,3	5,8	3,3	180,2
8 976	9 548	10 978	12 461	10 495	3,1	0,1	9,1	4,9	0,0	174,2
10 468	11 708	17 822	20 243	15 348	4,9	0,5	12,9	5,5	0,4	175,0
10 258	10 900	14 629	16 394	12 980	3,9	0,1	12,0	4,3	0,0	174,0
10 042	10 548	12 272	14 532	11 723	2,3	1,1	14,7	5,1	0,0	175,0
8 702	9 845	15 165	17 302	12 811	5,3	0,5	8,7	5,1	0,5	175,6
8 019	8 500	12 963	14 930	11 218	6,3	0,3	5,8	3,3	0,0	175,7
8 420	9 168	14 983	18 413	12 599	10,4	0,0	13,4	3,5	0,0	173,2
10 683	11 742	13 966	16 796	12 941	3,2	1,1	12,3	6,4	0,2	176,5

1. - 2. čtvrtletí 2008 RSCP - nepodnikatelská sféra

NS-T5

Revidované výsledky ke dni 10. 3. 2010

Průměrná měsíční odpracovaná a neodpracovaná doba zaměstnanců podle podskupin zaměstnání KZAM-R

kraj: **Pardubický**

Podskupiny zaměstnání a zaměstnání KZAM-R	Počet zaměstnanců přepočtený podle eviden. měsíců	Odpracovaná doba		Neodpracovaná doba		
		celkem	z toho přesčas	celkem	z toho	
					nemoc	dovolená
		hod/měs	hod/měs	hod/měs	hod/měs	hod/měs
1127 Vedoucí pracovníci orgánů státní správy, správních úřadů	329	153,4	0,2	19,2	4,2	10,0
1128 Vyšší úředníci bezpečnosti a ochrany (policejní ředitel)	100	144,7	1,7	21,3	2,2	11,3
1150 Přednostové, tajemníci a ved.prac.okresních a obecních úř.	304	155,9	0,2	18,5	2,8	10,6
1210 Ředitelé a prezidenti velkých organizací, podniků	336	157,9	0,4	15,7	1,6	7,2
1225 Vedoucí pracovníci v restauracích a hotelích	87	159,9	0,3	13,7	4,0	4,6
1229 Ved. pracovních dílčích celků jinde neuved. (kult.,zdrav.)	49	155,9	0,9	17,1	2,8	10,2
1231 Vedoucí pracovníci finančních a hospodářských útvarů	39	156,5	0,4	17,3	1,8	11,1
1239 Vedoucí pracovníci ostatních útvarů jinde neuvedení	11	160,9	0,3	12,8	0,0	10,1
1315 Vedoucí, ředitelé v restauracích a hotelích	12	159,4	0,0	14,0	3,3	6,8
1319 Vedoucí, ředitelé malých organizací ostatní (kult.,zdrav.)	221	158,5	0,3	15,2	2,5	8,1
2114 Geologové, geofyzici, geodeti, hydrologové apod.	16	145,1	0,0	28,1	10,9	10,1
2131 Projektanti a analytici výpočetních systémů	13	137,5	0,0	35,8	5,4	10,8
2139 Ostatní odborníci zabývající se výp. tech. jinde neuvedení	69	158,7	0,5	15,6	1,5	9,3
2211 Bakteriologové, biologové, ekologové, zoologové	32	155,3	0,3	18,4	3,4	7,8
2221 Lékaři, ordináři (kromě zubních lékařů)	117	162,7	7,9	18,3	2,8	10,6
2321 Učitelé všeobecně vzdělávacích předmětů	893	158,1	0,3	15,5	3,1	3,7
2322 Učitelé odborných předmětů	487	159,9	0,3	13,7	3,3	4,1
2323 Učitelé praktického vyučování (kromě mistrů)	34	161,5	0,5	12,5	1,0	7,1
2331 Učitelé základních škol	2 198	158,4	0,2	15,1	4,3	3,0
2332 Učitelé předškolní výchovy	783	153,9	0,1	19,6	6,1	6,9
2341 Učitelé všeobecně vzděláv. předmětů na speciál. školách	312	154,9	0,1	18,6	6,4	4,5
2342 Učitelé odborných předmětů na speciálních školách	30	158,0	0,2	15,5	3,5	4,4
2343 Učitelé praktického vyučování na speciálních školách	55	153,4	0,0	20,0	3,4	10,0
2353 Učitelé základních uměleckých škol (vč.soukromých)	295	162,4	0,0	10,9	2,4	2,5
2356 Odborní pedagog. v zařiz. pro výkon ústav.a ochr. výchovy	31	154,0	0,0	19,3	4,6	10,0
2359 Ost.odb.pedagogičtí prac.jinde neuvedení (odb.instruktoři)	20	156,5	0,0	16,9	2,6	8,8
2411 Odborní pracov. na úseku účetnictví, financí, daní, apod.	151	155,9	0,2	17,9	4,1	10,2
2412 Odbor. pracovníci na úseku zaměstnaneckých, pers. věcí	57	156,1	0,0	17,3	3,6	10,9
2421 Právníci, právní poradci (mimo advokacie a soudnictví)	33	155,1	0,0	18,2	4,2	10,1
2429 Ostatní odborníci v právní oblasti jinde neuvedení	33	151,0	0,0	22,4	7,1	9,3
2432 Odborní pracovníci knihoven (kromě řadových)	55	159,7	0,0	14,2	3,3	5,6
2434 Odborní pracovníci - kurátoři (muzeí, galérií)	22	159,7	0,1	15,7	3,0	8,1
2439 Ostatní odborní pracovníci kultury a osvěty jinde neuved.	27	160,5	0,3	13,6	2,3	7,1
2441 Ekonomové - vědečtí pracovníci, specialisté, experti	33	155,4	0,0	18,1	3,5	10,1
2442 Sociologové, antropologové, archeologové, kriminologové	13	148,8	0,0	24,6	7,7	11,2
2443 Filozofové, historici, politologové	29	154,4	0,0	18,9	4,0	9,6
2445 Psychologové	33	156,8	0,0	16,5	2,3	10,7
2446 Odborní pracov. v oblasti sociální péče (kromě řadových)	95	154,2	0,3	20,1	6,1	7,7
2452 Sochaři, malíři, umělečtí restaurátoři, grafici a výtvarníci	11	152,9	0,0	20,6	3,2	12,5
2470 Odborní administrativní pracovníci jinde neuvedení	1 137	153,3	0,1	20,3	4,5	9,2
3112 Stavební technici	120	155,0	0,0	18,7	4,8	10,5
3113 Elektrotechnici	28	161,2	0,3	12,4	2,3	8,1
3114 Elektronici a technici v radiokomunikacích a telekomunik.	23	157,6	0,0	15,7	5,2	8,3
3115 Strojírenští technici	20	160,2	0,0	13,2	4,9	7,9

1. - 2. čtvrtletí 2008 RSCP - nepodnikatelská sféra

NS-T5

Revidované výsledky ke dni 10. 3. 2010

Průměrná měsíční odpracovaná a neodpracovaná doba zaměstnanců podle podskupin zaměstnání KZAM-R

kraj: **Pardubický**

Podskupiny zaměstnání a zaměstnání KZAM-R	Počet zaměstnanců přepočtený podle eviden. měsíců	Odpracovaná doba		Neodpracovaná doba		
		celkem	z toho přesčas	celkem	z toho	
					nemoc	dovolená
		hod/měs	hod/měs	hod/měs	hod/měs	hod/měs
3118 Technici v kartografii, kreslíči a zeměměřiči	134	147,1	0,0	25,8	9,5	9,7
3119 Ostatní techničtí pracovníci jinde neuvedení	159	162,1	4,1	14,5	3,5	7,7
3122 Operátoři a obsluha výpočetní techniky	44	156,0	1,5	18,1	1,2	10,9
3129 Ostatní technici ve výpočetní technice jinde neuvedení	18	155,1	0,2	18,4	1,1	12,3
3134 Obsluha lékařských zařízení	16	151,3	2,2	18,0	6,0	7,9
3151 Kolaudační technici a technici protipožární ochrany	42	146,7	1,7	16,2	0,9	5,4
3152 Bezpečnostní tech.a tech. pro kontrolu zdravotní nezávad.	90	158,1	0,1	15,3	4,0	9,6
3211 Technici a laboranti v oblasti biologie a v příbuz. oborech	40	157,6	5,1	20,5	5,6	10,3
3212 Technici v agronomii, v lesnictví a v zemědělství	46	152,3	0,2	21,3	4,5	11,1
3226 Rehabilitační a fyzioterapeutičtí pracovníci	138	150,5	1,0	23,8	8,5	10,2
3229 Ostatní střední zdravotničtí pracovníci jinde neuvedení	11	167,9	11,3	17,5	4,9	5,9
3231 Ošetřovatelé, všeobecné zdravotní sestry	742	149,2	1,0	17,4	4,4	10,6
3233 Sestry pro péči o dítě	44	154,2	0,3	14,8	2,9	8,5
3235 Sestry pro intenzivní péči	26	144,8	0,8	19,7	5,0	11,7
3311 Vychovatelé v družinách, domovech dětí a mládeže	613	154,5	0,1	19,0	5,6	6,7
3312 Vedoucí zájmových kroužků (z povolání)	17	147,6	0,0	25,7	4,2	17,4
3320 Pedagogové pro předškolní výchovu	59	155,6	0,1	19,2	8,7	7,9
3331 Vychovatelé na speciálních školách	31	156,6	0,1	17,2	3,7	8,8
3332 Vychovatelé školsk. zařiz. pro výkon ústav. a ochr.výchovy	88	148,0	0,1	25,4	6,5	14,2
3341 Instruktoři a mistři odborné výchovy	289	159,3	0,4	14,4	3,3	4,6
3416 Nákupčí	16	157,1	0,0	16,2	3,5	8,2
3423 Zprostředkovatelé práce a agenti pracovních úřadů	79	153,4	0,0	20,1	6,8	10,2
3429 Ostatní obchodní agenti a makléři jinde neuvedení	20	161,1	1,5	15,0	5,5	6,6
3431 Odborné sekretářky, sekretáři	106	152,7	0,1	21,0	5,7	9,6
3433 Prac. v oblasti účetnictví,fakturace,rozpočet., kalkulace	714	156,8	0,3	17,2	4,4	8,6
3435 Pracovníci v oblasti práce a mezd (kromě účetních)	21	157,1	0,7	17,0	2,6	8,4
3436 Referenti osobních oddělení	25	156,2	0,6	18,0	2,9	9,1
3439 Ostatní odborní administrativní pracovníci jinde neuvedení	660	156,1	0,3	17,2	3,5	9,4
3442 Berní a daňoví pracovníci	400	153,8	0,9	20,4	5,8	8,7
3443 Pracovníci sociálního a důchodového zabezpečení	228	152,7	0,0	20,7	6,6	9,1
3444 Pracovníci pasových odděl. a odděl. udělujících povolení	16	148,9	0,0	25,5	13,5	7,2
3449 Ostatní celní a daňoví pracovníci a prac. v příb. oborech	66	141,4	0,9	23,0	1,5	11,2
3451 Policejní inspektori, komisaři	1 143	142,6	1,9	21,5	3,1	10,5
3460 Sociální pracovníci	265	151,9	0,2	19,1	5,1	10,5
3479 Ostatní pracovníci umění a zábavy jinde neuvedení	13	153,6	0,0	20,1	6,9	6,8
4111 Písařky - opisovačky, stenotypistky	119	152,3	0,1	21,2	6,9	9,2
4112 Kancelářští pracovníci a obsluha zařiz. na zpracování textu	39	155,6	0,1	17,5	4,1	9,3
4113 Pracovníci přípravy dat výpočetní techniky	12	152,6	0,1	22,9	7,0	8,4
4115 Sekretářky, sekretáři	114	153,8	0,1	19,8	5,1	10,4
4121 Nižší účetní	19	161,9	0,4	11,9	1,0	7,1
4131 Úředníci ve skladech	106	157,4	0,3	16,2	6,0	8,1
4133 Úředníci v dopravě a v přepravě (dispečeri, kontr. apod.)	38	157,7	0,0	15,7	5,0	7,4
4141 Řadoví knihovníci, archiváři, evidenční pracovníci	140	153,6	0,2	19,9	6,5	7,8
4190 Ostatní nižší úředníci jinde neuvedení	214	154,7	0,2	18,9	4,6	9,7

1. - 2. čtvrtletí 2008 RSCP - nepodnikatelská sféra

NS-T5

Revidované výsledky ke dni 10. 3. 2010

Průměrná měsíční odpracovaná a neodpracovaná doba zaměstnanců podle podskupin zaměstnání KZAM-R

kraj: **Pardubický**

Podskupiny zaměstnání a zaměstnání KZAM-R	Počet zaměstnanců přepočtený podle eviden. měsíců	Odpracovaná doba		Neodpracovaná doba		
		celkem	z toho přesčas	celkem	z toho	
					nemoc	dovolená
		hod/měs	hod/měs	hod/měs	hod/měs	hod/měs
4211 Pokladníci (v bankách, pojišťov., spořitelnách, na poště)	22	155,8	0,8	20,1	7,2	7,0
4223 Telefonisté	18	149,1	1,1	22,1	9,1	7,7
4224 Informátoři	11	153,1	1,0	21,2	5,3	12,0
5113 Průvodci (turistických zájezdů, kulturních památek)	15	161,3	0,0	12,4	0,8	8,7
5121 Pracovníci dohlížející nad obsluh. personálem, hospodyně	65	158,9	1,1	15,5	7,1	4,6
5122 Kuchaři	1 131	156,2	0,5	17,6	8,3	5,0
5131 Dětské pěstounky, pečovatelky, pomocní vychovatelé	54	145,4	0,9	23,2	9,5	13,3
5132 Pečovatelé a pomoc. ošetřovat. v zařiz.soc. péče, v nemoc.	683	147,9	1,1	20,7	7,9	10,8
5133 Pečovatelé v domácnosti	18	154,8	0,0	19,4	5,4	10,6
5139 Ostatní pečovatelé a pomocní ošetřovatelé jinde neuved.	106	146,5	0,7	20,7	9,1	9,9
5161 Hasiči, požárníci	48	140,7	0,9	23,9	2,7	8,8
5162 Pracovníci bezpečnostních orgánů (policisté, strážníci)	210	158,9	4,9	15,5	2,9	7,8
5169 Ostatní pracovníci ochrany a ostrahy jinde neuvedení	24	152,3	0,9	17,9	4,4	6,7
6113 Zahradníci a pěstitelé zahradních plodin a sazenic	33	156,4	3,5	20,6	7,3	8,8
7122 Zedníci, kameníci, omítkáři	29	158,2	1,0	16,3	3,2	10,0
7129 Ostatní stavební děl. stav. výroby a prac. v ost. oborech	14	158,1	0,2	17,5	2,4	9,7
7136 Instalatěři, potrubáři, stavební zámečníci, klempíři	69	157,8	0,8	16,7	7,3	7,6
7137 Stavební a provozní elektrikáři	57	162,4	1,8	12,5	3,3	7,7
7222 Nástrojaři, kovomodeláři, kovodělníci, zámečníci	60	156,9	1,4	17,1	4,5	8,4
7231 Mechanici a opraváři motorových vozidel	39	164,0	2,6	12,0	0,7	9,1
7241 Elektromech.a seřizovači různých typů elektrických zařiz.	13	159,3	0,0	13,9	6,4	5,6
7433 Dámští a pánští krejčí a kloboučníci vč. opravářů oděvů	20	158,8	0,0	14,5	2,1	9,2
8162 Obsluha parních turbín, ohřivačů a motorů	23	160,4	5,1	14,6	8,9	5,4
8264 Obsluha strojů na bělení, barvení, čištění, praní, žehlení	71	148,2	0,0	25,1	13,8	8,4
8321 Řidiči osobních a malých dodávkov. automobilů, taxikáři	55	157,9	5,6	20,8	7,4	9,4
8322 Řidiči sanitních a rzp vozů	105	148,3	1,9	17,5	1,7	12,8
8324 Řidiči nákladních automobilů a tahačů	132	166,3	4,2	10,9	1,1	8,6
8326 Řidiči speciálních vozidel	59	161,8	4,5	15,0	2,1	6,3
8331 Obsluha zemědělských a lesních strojů	11	169,3	8,1	12,4	0,1	9,1
8334 Obsluha vysokozdvížných a ostatních motorových vozíků	18	156,1	5,1	23,7	7,4	6,6
9132 Pomocníci a uklízeči v kancelář., hotel., nemocnicích ap.	1 127	156,1	0,8	18,2	7,1	6,6
9141 Domovníci, správci domu	140	157,1	1,6	17,8	6,7	7,8
9143 Školníci vč. školníků - údržbářů	352	158,1	0,7	15,9	5,7	5,8
9152 Vrátní, hlídači, uváděči a šatnářky	66	158,9	5,2	15,8	5,4	7,2
9161 Sběrači odpadků, popeláři	145	157,6	2,0	18,0	7,0	7,8
9169 Ostatní pracovníci v příbuzných oborech jinde neuvedení	95	161,2	0,5	14,5	7,2	4,6
9323 Dělníci nádvorní skupiny (pomocní montéři)	13	162,2	0,0	11,0	2,2	6,0
9339 Pomocní a nekvalif. prac. v dopr., ve skladech, v telekom.	49	155,1	3,0	21,3	7,7	9,4



Dodatek

Technický popis šetření

Dodatek – Technický popis šetření

Technický popis šetření přibližuje metodické postupy používané při zpracování nepodnikatelské sféry Regionální statistiky ceny práce (RSCP-NS). Popis je rozdělen do pěti kapitol: koncepce šetření, vstupní údaje, nejdůležitější sledované veličiny, přehled používaných tabulek a definice vybraných pojmů.

1. Koncepce šetření

Kapitola popisuje základní soubor šetření a strukturu statistického souboru.

1.1. Základní soubor

Základním souborem RSCP-NS je soubor ekonomických subjektů, definovaný Automatizovaným rozpočtovým informačním systémem (ARIS), spravovaným Ministerstvem financí. ARIS obsahuje informace z účetního a finančního výkaznictví organizačních složek státu, kapitol státního rozpočtu, státních příspěvkových organizací, státních fondů, územních samosprávných celků a jimi zřizovaných příspěvkových organizací v ČR (viz <http://www.info.mfcr.cz/aris>). Ekonomické subjekty, které přísluší do nepodnikatelské sféry, odměňují platem podle § 109, odst. 3 zákona č. 262/2006 Sb., zákoníku práce, ve znění pozdějších předpisů. Statistické šetření RSCP pro nepodnikatelskou sféru využívá dat Informačního systému o platech, provozovaného Ministerstvem financí (viz www.mfcr.cz/isp).

1.2. Struktura souboru RSCP nepodnikatelské sféry

Statistické šetření RSCP-NS za 1. - 2. čtvrtletí 2008 zahrnuje 14349 ekonomických subjektů, které reprezentují přibližně 653 tisíc zaměstnanců. Odvětvovou skladbu ekonomických subjektů v RSCP-NS (vyjádřenou odvětvovou klasifikací CZ-NACE) představují zejména tři odvětví národního hospodářství České republiky; odvětví veřejné správy, odvětví vzdělávání a odvětví zdravotní a sociální péče. Strukturu souboru RSCP-NS bez non-response ukazují v souhrnném a odvětvovém pohledu za 1. - 2. čtvrtletí 2008 následující dvě tabulky.

Soubor RSCP nepodnikatelské sféry			
	RSCP-NS Celkem	RSCP-NS – kraj Pardubický	
		se sídlem v kraji	se sídlem mimo kraj
Počet ekonomických subjektů	14 349	934	35
Počet zaměstnanců	653 tisíc	21 tisíc	6 tisíc

Tabulka 1

Odvětвовá skladba výběrového souboru RSCP-NS – kraj Pardubický			
Kód CZ-NACE		Počet ekonomických subjektů	
		se sídlem v kraji	se sídlem mimo kraj
A	Zemědělství, lesnictví a rybářství	1	
B	Těžba a dobývání		
C	Zpracovatelský průmysl		
D	Výroba a rozvod elektřiny, plynu, tepla		
E	Zásobování vodou, činnosti související s odpady	8	
F	Stavebnictví		
G	Obchod, opravy motorových vozidel		
H	Doprava a skladování	1	2
I	Ubytování, stravování a pohostinství	19	1
J	Informační a komunikační činnosti	3	
K	Peněžnictví a pojišťovnictví		
L	Činnosti v oblasti nemovitostí	1	1
M	Profesní, vědecké a technické činnosti	1	1
N	Administrativní a podpůrné činnosti		
O	Veřejná správa, obrana, sociální zabezpečení	264	23
P	Vzdělávání	510	1
Q	Zdravotní a sociální péče	55	2
R	Kulturní, zábavní a rekreační činnosti	45	3
S	Ostatní činnosti	19	

Tabulka 2

2. Vstupní údaje

Kapitola popisuje specifický sběr dat do šetření RSCP-NS, nejdůležitější vstupní údaje a používané klasifikace a číselníky.

2.1. Sběr dat

Vlastní sběr dat pro RSCP-NS zabezpečuje Informační systém o platech. RSCP-NS přebírá kompletní soubor nepodnikatelské sféry, předzpracovaný pro účely Informačního systému o platech, a provádí na něm specifické kontroly.

2.2. Nejdůležitější vstupní údaje

Šetření RSCP-NS s pololetní periodicitou monitoruje výdělkovou úroveň a odpracovanou dobu jednotlivých zaměstnání podle klasifikace KZAM-R v České republice.

Hodinový výdělek je údaj zjišťovaný z průměrných hodinových výdělků definovaných v § 351 až § 362 zákona č. 262/2006 Sb., zákoníku práce, ve znění pozdějších předpisů. Obvykle se jedná o podíl platu za práci a odpracované doby za poslední čtvrtletí sledovaného období. Hodinový výdělek je krátkodobým indikátorem výdělkové úrovně.

Hrubý měsíční plat, vypočtený z hrubého platu za sledované období, je druhým indikátorem, který ukazuje výdělkovou úroveň. Hrubý plat je součtem platu za práci, náhrad platu a odměn za pracovní pohotovost, které jsou přímo sbíranými položkami. Plat je definován v § 109, odst. 3 zákona č. 262/2006 Sb., zákoníku práce, ve znění pozdějších předpisů. Šetření RSCP-NS sleduje i strukturu hrubého měsíčního platu, tj. prémie a odměny, příplatky za přesčas, ostatní příplatky, náhrady a odměny za pracovní pohotovost. Hrubý měsíční plat a jeho složky se vztahují k celému sledovanému období, které zahrnuje dobu od počátku roku do konce čtvrtletí, za které se šetření provádí.

Šetření RSCP-NS dále sleduje pracovní dobu zaměstnanců. Vstupní věta o zaměstnanci obsahuje odpracovanou dobu od počátku roku a z ní počet přesčasových hodin. Odpracovaná doba u zaměstnanců odměňovaných měsíčním platem nezahrnuje dobu svátků v jinak pracovních dnech. Věta dále obsahuje celkovou neodpracovanou dobu od počátku roku, z ní počet hodin nemoci a dovolené.

2.3. Klasifikace a číselníky

RSCP-NS používá standardní statistické klasifikace a číselníky (podrobněji popsané na www.czso.cz). Použití platných statistických klasifikací je závazné jak pro orgán vykonávající státní statistickou službu, tak pro zpravodajské jednotky, které poskytují údaje pro statistické zjišťování. Proto i RSCP-NS používá následující klasifikace a číselníky:

- | | |
|---------|--|
| KZAM-R | Klasifikace zaměstnání; vydáno sdělením ČSÚ č. 492/2003 Sb. ze dne 18. prosince 2003 o vydání rozšířené Klasifikace zaměstnání KZAM-R. |
| CZ-ICSE | Klasifikace postavení v zaměstnání; vydáno sdělením ČSÚ č. 494/2003 Sb. ze dne 18. prosince 2003 o vydání Klasifikace postavení v zaměstnání. |
| KKOV | Klasifikace kmenových oborů vzdělání; vydáno sdělením ČSÚ č. 320/2003 Sb. ze dne 9. září 2003 o zavedení Klasifikace kmenových oborů vzdělání. Poslední aktualizace byla provedena k 1. únoru 2008 sdělením ČSÚ č. 308/2007 Sb. ze dne 21. listopadu 2007 o aktualizaci Klasifikace kmenových oborů vzdělání. |

- LAU1 **Číselník okresů;** od 1. ledna 2008 je systém statistické klasifikace územních struktur v České republice rozdělen, v souladu se systémem Eurostatu, na dvě části: klasifikace CZ-NUTS, systém LAU (Local Administrative Units). Z hlediska statistiky mají LAU závazný charakter. Jednotky LAU 1 (**dřívější NUTS 4**) jsou v ČR tvořeny okresy. Územní jednotky na úrovni LAU 1 přebírají kódy od dřívějších jednotek NUTS 4. Proti NUTS 4 jsou v LAU 1 následující změny:
- do kódů LAU 1 okresů krajů Vysočina a Jihomoravského se promítá změna kódů NUTS 3 těchto krajů,
 - Praha se na úrovni LAU 1 nečlení.
- CZ-NACE ¹ **Klasifikace ekonomických činností (CZ-NACE);** vydáno sdělením ČSÚ č. 244/2007 Sb. ze dne 18. září 2007 o zavedení Klasifikace ekonomických činností.
- CZ-GEONOM **Klasifikace zemí;** vydáno sdělením ČSÚ č. 487/2003 Sb. ze dne 18. prosince 2003 o vydání Klasifikace zemí. Poslední aktualizace byla provedena k 1. červenci 2005 sdělením ČSÚ č. 243/2005 Sb. ze dne 9. června 2005 o aktualizaci Klasifikace zemí.

3. Nejdůležitější sledované veličiny

Kapitola popisuje nejdůležitější sledované veličiny, algoritmy jejich výpočtu a kritéria pro zahrnutí zaměstnanců do dalších výpočtů.

3.1. *Hodinový výdělek*

Hodinový výdělek je přímo zjišťovaná veličina. Do výpočtu charakteristik hodinového výdělku jsou zařazeni zaměstnanci, kteří byli v evidenčním stavu k poslednímu dni sledovaného období.

3.2. *Hrubý měsíční plat*

Hrubý měsíční plat se vztahuje k celému sledovanému období, tedy k 1. - 2. čtvrtletí, nebo k 1. - 4. čtvrtletí. Na rozdíl od hodinového výdělku musí být hrubý měsíční plat vypočten z dalších přímo zjišťovaných platových položek a neplatových plnění.

¹ Revidovaná výsledková publikace využívá z důvodu srovnání s novějšími výsledky klasifikaci CZ-NACE (původní verze využívala klasifikaci OKEČ).

Hrubý plat je v RSCP-NS definován jako součet platu za práci, náhrad platu a odměny za pracovní pohotovost. Hrubý měsíční plat zaměstnance se vypočte podle vzorce:

$$\text{HMP} = \frac{\text{PLAT} + \text{NAHRADY} + \text{POHOTOV}}{\text{MESPLAC}_{\text{prep}}}$$

kde :

HMP	je hrubý měsíční plat zaměstnance,
PLAT	je plat za práci zaměstnance v kumulaci za sledované období (vstupní položka věty o zaměstnanci),
NAHRADY	jsou náhrady platu zaměstnance v kumulaci za sledované období (vstupní položka věty o zaměstnanci),
POHOTOV	je odměna za pracovní pohotovost zaměstnance v kumulaci za sledované období (vstupní položka věty o zaměstnanci),
MESPLAC _{prep}	je počet přepočtených placených měsíců zaměstnance, tj. počet měsíců, odpovídajících součtu odpracované doby a doby, po kterou pobíral náhrady platu.

Počet přepočtených placených měsíců MESPLAC_{prep} je roven počtu kalendářních měsíců v případě, že zaměstnanec s plným pracovním úvazkem po celé sledované období pracoval nebo pobíral náhrady platu. Pokud zaměstnanec byl v evidenčním stavu kratší dobu, než sledované období, bude jeho počet placených měsíců zkrácen poměrem počtu pracovních dnů v evidenčním stavu a ve sledovaném období. Podobně se počet placených měsíců zkrátí, pokud zaměstnanec měl jinou absenci, než absenci s náhradou platu (např. nemoc), případně měl sjednán kratší pracovní úvazek.

Hrubý měsíční plat za určitou skupinu zaměstnanců je vážená charakteristika, v níž hrubý měsíční plat určitého zaměstnance má váhu, odpovídající počtu jeho placených měsíců za sledované období (tzv. váha placené doby). Tento způsob výpočtu umožňuje korektní srovnání platové úrovně jednotlivých zaměstnání a srovnávání v čase.

Sestavy s hrubým měsíčním platem, diferenciací a strukturou hrubého platu obsahují také měsíční placenou dobu. Tento údaj ukazuje počet placených hodin (odpracovaná doba a doba náhrad) za placený měsíc a je v souladu s výpočtem hrubého měsíčního platu.

Pro zahrnutí zaměstnance do výpočtů hrubého měsíčního platu se uplatňují následující kritéria:

- přepočtený počet placených měsíců zaměstnance je alespoň jeden měsíc,
- stanovená týdenní pracovní doba na dané pracovní místo je alespoň 30 hodin (dle doporučení Eurostatu).

3.3. Měsíční odpracovaná a neodpracovaná doba

Měsíční odpracovaná (resp. neodpracovaná) doba se stejně jako hrubý měsíční plat vztahuje k celému sledovanému období tj. k 1. - 2. čtvrtletí, nebo k 1. - 4. čtvrtletí.

Měsíční odpracovaná doba zaměstnance se vypočte podle vzorce:

$$\text{ODPRACDmes} = \frac{\text{ODPRACD}}{\text{MESEVID_prep}}$$

kde :

- ODPRACDmes je měsíční odpracovaná doba zaměstnance,
 ODPACD je odpracovaná doba zaměstnance v kumulaci za sledované období (vstupní položka věty o zaměstnanci),
 MESEVID_prep je počet přepočtených evidenčních měsíců zaměstnance, tj. počet měsíců, odpovídajících délce pracovního úvazku a délce pracovního poměru ve sledovaném období.

Počet přepočtených evidenčních měsíců MESEVID_prep je roven počtu kalendářních měsíců v případě, že zaměstnanec s plným pracovním úvazkem po celé sledované období byl v pracovním poměru a nebyl na mateřské či rodičovské dovolené. Pokud zaměstnanec byl v evidenčním stavu kratší dobu, než sledované období, bude jeho počet evidenčních měsíců zkrácen poměrem počtu pracovních dnů v evidenčním stavu a ve sledovaném období. Podobně se počet evidenčních měsíců zkrátí, pokud zaměstnanec měl sjednán kratší pracovní úvazek.

Měsíční odpracovaná doba za určitou skupinu zaměstnanců je vážená charakteristika, v níž měsíční odpracovaná doba určitého zaměstnance má váhu, odpovídající počtu jeho evidenčních měsíců ve sledovaném období (tzv. váha evidenční doby). Pro zahrnutí zaměstnance do výpočtů měsíční odpracované doby se uplatňují stejná kritéria jako u hrubého měsíčního platu.

Obdobně jako odpracovaná doba se počítají měsíční neodpracovaná doba a také průměrné měsíční údaje o přesčasu, dovolené a nemoci.

4. Přehled používaných tabulek

Kapitola Přehled používaných tabulek obsahuje hodnocení kvality údajů a přehled publikovaných tabulek, u kterých jsou vyznačeny váhy nutné pro jejich zpracování.

4.1. Kvalita údajů

Zjišťované charakteristiky podléhají nevýběrovým chybám, neboť se nejedná o výběrové šetření. Nevýběrové chyby bývají způsobeny především špatnou kvalitou dat předávaných respondenty (neúplné a chybné údaje) do

Informačního systému o platu. Při zpracovávání údajů je jejich vliv snižován několikastupňovými kontrolními mechanismy a častými kontakty zpracovatele šetření s respondenty.

4.2. Přehled publikovaných tabulek podle použitých vah

Publikované tabulky s hodinovým výdělkem NS-V0 až NS-V9 obsahují hodnoty počítané ze souboru RSCP nepodnikatelské sféry bez použití vážení.

Tabulka	Třídící kritérium	Váha placené doby	Váha evidenční doby
NS-M0	Celý kraj	X	
NS-M1	HL. třídy zaměstnání KZAM-R	X	
NS-M5	Podskupiny zaměstnání KZAM-R	X	

Tabulka 3

Tabulka	Třídící kritérium	Váha placené doby	Váha evidenční doby
NS-T5	Podskupiny zaměstnání KZAM-R		X

Tabulka 4

5. Definice vybraných pojmů

Ekonomický subjekt	Ekonomický subjekt je právnický subjekt nebo fyzická osoba s postavením podnikatele, zapsaná do registru ekonomických subjektů ČSÚ. Každému ekonomickému subjektu se přiděluje identifikační číslo (IČ).
Organizační jednotka	Z hlediska výdělkové statistiky RSCP se dělí ekonomické subjekty na organizační jednotky podle okresu, ve kterém jejich zaměstnanci působí. Organizační jednotku tvoří všichni zaměstnanci ekonomického subjektu, kteří působí ve stejném okrese.
Zpravodajská jednotka	Zpravodajskou jednotkou je právnická osoba, organizační složka státu nebo fyzická osoba, od níž se požaduje poskytnutí údajů ve statistickém zjišťování podle zákona č. 89/1995 Sb., o státní statistické službě, ve znění pozdějších předpisů.
Sledované období	Sledované období je období od začátku roku do konce čtvrtletí, ve kterém se statistické zjišťování provádí.

Podnikatelská sféra	Do podnikatelské sféry patří subjekty, které odměňují mzdou podle § 109, odst. 2 zákona č. 262/2006 Sb., zákoníku práce, ve znění pozdějších předpisů.
Nepodnikatelská sféra	Do nepodnikatelské sféry patří subjekty, které odměňují platem podle § 109, odst. 3 zákona č. 262/2006 Sb., zákoníku práce, ve znění pozdějších předpisů.
Soubor ISPV-NS	Souborem ISPV nepodnikatelské sféry je soubor ekonomických subjektů, definovaný Automatizovaným rozpočtovým informačním systémem ARIS (viz http://www.info.mfcr.cz/aris).