



Regionální statistika ceny práce

IV. čtvrtletí 2007
Nepodnikatelská sféra
Pardubický kraj

Revidované výsledky ke dni 10. 3. 2010

Copyright - MPSV ČR

Publikace ani její část nesmí být kopírována, rozšiřována a zařazována do informačních systémů v jakékoliv formě (elektronické, mechanické, optické, magnetické aj.) bez písemného souhlasu

Ministerstva práce a sociálních věcí

Zpracovatel: TREXIMA, spol. s r.o., tř. T. Bati 299, 764 21 Zlín - Louky

O b s a h :

Úvod	7
-------------------	---

Výsledková část nepodnikatelská sféra

Základní metodické přístupy	11
Popis publikovaných tabulek	12

Hodinový výdělek

NS-V0	Hodinový výdělek v nepodnikatelské sféře	13
NS-V1	Hodinový výdělek podle hlavních tříd zaměstnání KZAM-R	14
NS-V2	Hodinový výdělek podle věkových kategorií	14
NS-V3	Hodinový výdělek podle platové třídy	15
NS-V4	Hodinový výdělek podle vzdělání	15
NS-V5	Hodinový výdělek podle podskupin zaměstnání KZAM-R	16
NS-V6	Hodinový výdělek podle kategorií zaměstnání	20
NS-V8	Hodinový výdělek podle pohlaví	20

Hrubý měsíční plat

NS-M0	Hrubý měsíční plat a jeho složky, diferenciacie, placená doba v nepodnikatelské sféře	21
NS-M1	Hrubý měsíční plat a jeho složky, diferenciacie, placená doba podle hlavních tříd zaměstnání KZAM-R.....	22
NS-M5	Hrubý měsíční plat a jeho složky, diferenciacie, placená doba podle podskupin zaměstnání KZAM-R	24

Měsíční odpracovaná a neodpracovaná doba

NS-T5	Průměrná měsíční odpracovaná a neodpracovaná doba podle podskupin zaměstnání KZAM-R	32
-------	--	----

Dodatek – technický popis šetření

1. Koncepce šetření	39
1.1 Základní soubor	39
1.2 Struktura souboru RSCP nepodnikatelské sféry	39
2. Vstupní údaje	40
2.1 Sběr dat	40
2.2 Nejdůležitější vstupní údaje	40
2.3 Klasifikace a číselníky	41
3. Nejdůležitější sledované veličiny	42
3.1 Hodinový výdělek	42

3.2 Hrubý měsíční plat	42
3.3 Měsíční odpracovaná a neodpracovaná doba	44
4. Přehled používaných tabulek	44
4.1 Kvalita údajů	44
4.2 Přehled publikovaných tabulek podle použitých vah	45
5. Definice vybraných pojmů	45



Úvod

Úvod

Regionální statistika ceny práce (RSCP) je systém pravidelného monitorování výdělkové úrovně a pracovní doby zaměstnanců v jednotlivých krajích České republiky formou statistického šetření. Sledovanými ukazateli výdělkové úrovně jsou hodinový výdělek a hrubá měsíční mzda (plat). Šetření metodicky vychází a je obsahově harmonizováno se strukturálním šetřením EU „Structure of Earnings Survey“, viz nařízení komise (ES) č. 1916/2000 ve znění pozdějších předpisů.

Šetření je pod názvem „Čtvrtletní šetření o průměrném výdělku“ zařazeno do programu statistických zjišťování, vyhlášených Českým statistickým úřadem (ČSÚ) ve sbírce zákonů pro příslušný kalendářní rok (viz příloha č. 2 Vyhlášky č. 476/2006 Sb., částka 156, kterou se stanoví Program statistických zjišťování na rok 2007) a pro vybrané ekonomické subjekty je povinné. Šetření provádí pracoviště státní statistické služby Ministerstva práce a sociálních věcí (MPSV). Průběh a vývoj šetření řídí komise, složená ze zástupců MPSV, ČSÚ, Ministerstva financí, České národní banky, CERGE-EI, VŠE v Praze, Českomoravské konfederace odborových svazů, Svazu průmyslu a dopravy ČR. Zpracovatelem RSCP je TREXIMA, spol. s r.o. (www.trexima.cz).

Nejdůležitějším kritériem pro členění výsledků RSCP je příslušnost šetřeného ekonomického subjektu k podnikatelské, nebo nepodnikatelské sféře. V podnikatelské sféře probíhá šetření se čtvrtletní periodou a ve sféře nepodnikatelské je prováděno s periodou pololetní. Zdrojem dat pro nepodnikatelskou sféru je Informační systém o platech, který je spravován Ministerstvem financí. Za každou sféru jsou vydávány samostatné výsledkové publikace.

Výsledkové publikace jednotlivých krajů jsou uloženy na stránkách <http://portal.mpsv.cz/> v sekci *Zaměstnanost*, v podsekci *Statistiky* pod odkazem *Statistika výdělků*.

Monitorováním výdělků a pracovní doby zaměstnanců na úrovni České republiky se zabývá „Informační systém o průměrném výdělku“ (ISPV). Výsledková publikace je k dispozici na internetových stránkách MPSV (www.mpsv.cz) v sekci *Příjmy a životní úroveň*.

Důkladný popis šetření, včetně všech výsledkových publikací, poskytuje také portál www.ispv.cz. Slouží především jako podpora respondentům, kteří zde naleznou všechny potřebné informace a podpůrné nástroje pro zaslání dat. Portál je využíván také k uveřejňování odborných studií a článků, které jako zdroj informací uvádí šetření ISPV a RSCP.

Ministerstvo práce a sociálních věcí děkuje všem respondentům šetření za přípravu vstupních dat pro šetření. Svědomitý přístup respondentů a dodržování termínů pro předání dat umožňují pravidelně uveřejňovat tuto publikaci.



Výsledková část

Nepodnikatelská sféra

Výsledková část nepodnikatelská sféra

Základní metodické přístupy

Tato publikace přináší charakteristiky hodinového výdělku, hrubého měsíčního platu a pracovní doby získané za nepodnikatelskou sféru šetření RSCP (RSCP-NS). V RSCP se zařazují do nepodnikatelské sféry ekonomické subjekty, které odměňují platem, viz § 109, odst. 3 zákona č. 262/2006 Sb., zákoníku práce, ve znění pozdějších předpisů.

Primárním výsledkem RSCP jsou statistiky výdělkové úrovně jednotlivých zaměstnání (v klasifikaci KZAM-R), dalším produktem jsou odhady výdělkových parametrů zaměstnanecké populace krajů v členění podle firemních i zaměstnaneckých charakteristik. Ekonomické subjekty se v RSCP člení na organizační jednotky, jestliže je možné provést vnitřní rozčlenění podle okresů, ve kterých dílčí jednotky působí. Výsledky podle krajů jsou v tomto smyslu výsledky získané pracovištní metodou.

Vedle podnikového výkaznictví ČSÚ je RSCP dalším zdrojem informací o výdělcích v jednotlivých krajích České republiky. Výkaznictví ČSÚ, jako tradiční zdroj, sbírá údaje o evidenčním počtu zaměstnanců a vyplacených mzdách za ekonomický subjekt a publikuje průměrné mzdy v členění podle firemních charakteristik. Při srovnávání výsledků výkaznictví a RSCP-NS je třeba vzít v úvahu rozdílnou definici nepodnikatelské sféry, rozdílné metody výpočtu výdělkových charakteristik a rozdílný způsob členění výsledků podle krajů. Výkaznictví ČSÚ člení výsledky podle sídla ekonomického subjektu, tj. podnikovou metodou.

Respondenty šetření RSCP-NS jsou aktivní ekonomické subjekty (ES) nepodnikatelské sféry, které jsou definovány Automatizovaným rozpočtovým informačním systémem (ARIS). Na základě systému ARIS, který je spravován Ministerstvem financí, se zjišťuje způsob odměňování a příslušnost ekonomického subjektu k nepodnikatelské sféře. Zdrojem dat platového statistického šetření RSCP pro nepodnikatelskou sféru je Informační systém o platech, který je provozován Ministerstvem financí. Informační systém o platech pokrývá celou nepodnikatelskou sféru a do RSCP předává údaje jako plošné šetření.

Popis publikovaných tabulek

Tabulky v publikaci jsou rozděleny podle sledovaného ukazatele do tří základních okruhů. Tabulky přinášející charakteristiky hodinového výdělku jsou označeny NS-Vx, kde NS značí nepodnikatelskou sféru a x je pořadové číslo tabulky. Charakteristiky hrubého měsíčního platu, struktury platu a průměrné placené doby jsou obsaženy v tabulkách se značením NS-Mx a charakteristiky měsíční odpracované a neodpracované doby v tabulkách se značením NS-Tx.

Hlavním výsledkem RSCP jsou statistiky výdělkové úrovně a pracovní doby za jednotlivá zaměstnání podle klasifikace KZAM-R, obsažené v tabulkách NS-V5, NS-M5 a NS-T5. Tyto tabulky obsahují ta zaměstnání, která jsou ve své podskupině zaměstnání (čtyřmístný KZAM-R) zastoupena alespoň třemi ekonomickými subjekty a zároveň deseti zaměstnanci. Uvedené počty organizačních jednotek a zaměstnanců ukazují na zastoupení v souboru ISPV-NS. V ostatních tabulkách jsou počty zaměstnanců uváděny v % a jejich účelem je přiblížit relativní zastoupení publikovaných kategorií.

Statistické charakteristiky používané ve výsledkových tabulkách:

1. decil	První decil je hodnota, pod kterou leží 10 % nejnižších hodnot sledovaného znaku.
1. kvartil	První kvartil je hodnota, pod kterou leží 25 % nejnižších hodnot sledovaného znaku.
Medián	Medián je hodnota uprostřed vzestupně uspořádané řady hodnot sledovaného znaku, polovina hodnot je nižší než medián a druhá polovina je vyšší než medián.
3. kvartil	Třetí kvartil je hodnota, nad kterou leží 25 % nejvyšších hodnot sledovaného znaku.
9. decil	Devátý decil je hodnota, nad kterou leží 10 % nejvyšších hodnot sledovaného znaku.
Průměr	Průměr je počítán jako vážený (případně nevážený) aritmetický průměr sledovaného znaku.

Ostatní symboly používané ve výsledkových tabulkách:

"Neuvedeno"	Symbol "Neuvedeno" označuje kategorii zaměstnanců, u které nebyl uveden kód příslušného třídícího znaku.
"*"	Symbol "*" označuje položku vstupních dat vypočítanou, ale nezveřejnitelnou z důvodu nedostatečného počtu vstupních hodnot (méně než 3 ekonomické subjekty a 10 zaměstnanců).

Revidované výsledky ke dni 10. 3. 2010

Hodinový výdělek v nepodnikatelské sféře ¹⁾kraj: **Pardubický****Medián hodinového výdělku 122,96 Kč/hod**

Index mediánu hodinového výdělku zaměstnanců

meziroční vůči 4. čtvrtletí 2006..... 106,9 %

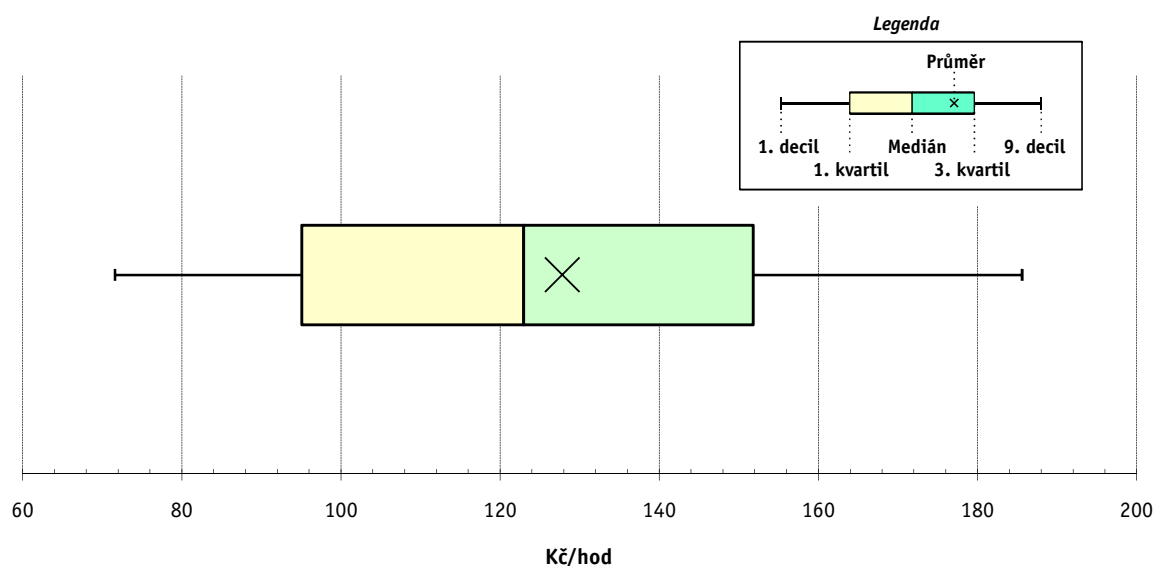
Diferenciace

1. decil - 10 % hodinových výdělků menších než	71,60 Kč/hod
1. kvartil - 25 % hodinových výdělků menších než	95,06 Kč/hod
Medián - 50 % hodinových výdělků menších než	122,96 Kč/hod
3. kvartil - 25 % hodinových výdělků větších než	151,78 Kč/hod
9. decil - 10 % hodinových výdělků větších než	185,58 Kč/hod

Průměr hodinového výdělku 127,81 Kč/hod

Podíl zaměstnanců s podprůměrným

hodinovým výdělkem 54,4 %

**Vysvětlivky:**

1) Hodinový výdělek se zjišťuje jako průměrný hodinový výdělek definovaný v § 351 až § 362 zákona č. 262/2006 Sb., zákoníku práce, ve znění pozdějších předpisů.

4. čtvrtletí 2007

RSCP - nepodnikatelská sféra

NS-V1

Revidované výsledky ke dni 10. 3. 2010

Hodinový výdělek podle hlavních tříd zaměstnání KZAM-R

kraj: **Pardubický**

Hlavní třída zaměstnání KZAM-R	Struktura zaměstnanců	Medián	Diferenciace		Průměr
			1. decil	9. decil	
	%	Kč/hod	Kč/hod	Kč/hod	Kč/hod
0 Příslušníci armády	6,7	*	*	*	*
1 Zákonodárci, vedoucí a řídicí pracovníci	5,4	186,93	112,37	270,90	192,40
2 Vědečtí a odborní duševní pracovníci	28,8	141,36	106,19	192,69	147,61
3 Techničtí, zdravotničtí a pedagogičtí pracovníci	31,1	129,53	95,70	186,10	136,00
4 Nižší administrativní pracovníci	3,6	106,40	74,39	138,63	107,16
5 Provozní pracovníci ve službách a obchodu	10,8	86,35	63,47	149,40	96,63
6 Dělníci v zemědělství, lesnictví a rybářství	0,2	88,19	65,01	115,97	88,72
7 Řemeslníci, výrobci a zpracovatelé	1,7	104,99	73,52	130,47	104,49
8 Obsluha strojů a zařízení	2,4	100,48	60,95	133,88	99,58
9 Pomocní a nekvalifikovaní pracovníci	9,3	65,14	51,39	93,56	69,97
C E L K E M - nepodnikatelská sféra	100	122,96	71,60	185,58	127,81

4. čtvrtletí 2007

RSCP - nepodnikatelská sféra

NS-V2

Revidované výsledky ke dni 10. 3. 2010

Hodinový výdělek podle věkových kategorií

kraj: **Pardubický**

Věková kategorie	Struktura zaměstnanců	Medián	Diferenciace		Průměr
			1. decil	9. decil	
	%	Kč/hod	Kč/hod	Kč/hod	Kč/hod
do 20 let	0,3	82,44	54,04	105,91	85,53
20 - 29 let	15,5	105,69	75,76	147,08	109,51
30 - 39 let	25,3	121,01	73,09	178,95	125,04
40 - 49 let	28,2	129,64	70,60	192,76	132,75
50 - 59 let	26,2	131,21	67,75	200,26	134,36
60 a více let	4,5	138,60	65,86	209,45	139,82
C E L K E M - nepodnikatelská sféra	100	122,96	71,60	185,58	127,81

4. čtvrtletí 2007

RSCP - nepodnikatelská sféra

NS-V3

Revidované výsledky ke dni 10. 3. 2010

Hodinový výdělek
podle platové třídy

kraj: Pardubický

Platová třída	Struktura zaměstnanců	Medián	Diferenciace		Průměr
			1. decil	9. decil	
	%	Kč/hod	Kč/hod	Kč/hod	Kč/hod
1. platová třída	0,4	56,98	48,10	75,10	59,46
2. platová třída	6,2	61,90	50,82	87,31	65,97
3. platová třída	4,0	73,62	56,28	154,44	89,77
4. platová třída	7,7	88,52	63,79	152,74	98,89
5. platová třída	4,7	98,99	68,64	188,65	118,62
6. platová třída	8,2	95,42	74,20	180,52	107,30
7. platová třída	6,5	112,82	81,49	204,95	128,18
8. platová třída	10,6	115,55	90,24	146,75	119,06
9. platová třída	18,9	124,83	99,59	160,61	128,75
10. platová třída	7,8	146,60	113,77	186,22	149,84
11. platová třída	4,9	154,00	100,08	218,98	160,11
12. platová třída	17,2	148,25	118,89	208,21	157,59
13. platová třída	1,6	187,23	134,89	290,99	205,51
14. platová třída	1,1	187,59	149,50	286,95	205,97
15. platová třída	0,0	303,39	274,53	418,40	322,74
16. platová třída	0,0	*	*	*	*
C E L K E M - nepodnikatelská sféra	100	122,96	71,60	185,58	127,81

4. čtvrtletí 2007

RSCP - nepodnikatelská sféra

NS-V4

Revidované výsledky ke dni 10. 3. 2010

Hodinový výdělek
podle vzdělání

kraj: Pardubický

Vzdělání	Struktura zaměstnanců	Medián	Diferenciace		Průměr	
			1. decil	9. decil		
	%	Kč/hod	Kč/hod	Kč/hod	Kč/hod	
KKOV						
Základní a nedokončené	A-C	4,5	68,43	52,91	101,49	73,84
Střední bez maturity	D,E,H,J	19,3	84,01	58,39	125,21	88,77
Střední s maturitou	K-M	44,3	124,61	87,80	176,99	129,63
Vyšší odborné a bakalářské	N,R	5,6	130,42	91,54	199,02	140,02
Vysokoškolské	T,V	24,0	152,36	117,39	227,12	164,06
Neuvedeno		2,4	114,48	77,88	161,47	117,88
C E L K E M - nepodnikatelská sféra	100	122,96	71,60	185,58	127,81	

Revidované výsledky ke dni 10. 3. 2010

Hodinový výdělek podle podskupin zaměstnání KZAM-R

kraj: **Pardubický**

Podskupiny zaměstnání KZAM-R	Výběrový soubor		Medián	Diferenciace		Průměr
	počet org. jednotek	počet zaměst.		1. decil	9. decil	
			Kč/hod	Kč/hod	Kč/hod	Kč/hod
1127 Vedoucí pracovníci orgánů státní správy, správních úřadů	25	325	181,48	113,40	286,26	191,68
1128 Vyšší úředníci bezpečnosti a ochrany (policejní ředitel)	8	112	236,98	192,85	324,15	247,83
1150 Přednostové, tajemníci a ved.prac.okresních a obecních úřadů	40	321	189,04	138,93	274,80	198,46
1210 Ředitelé a prezidenti velkých organizací, podniků	328	340	213,59	157,50	270,41	216,63
1225 Vedoucí pracovníci v restauracích a hotelích	169	176	106,75	80,81	141,74	109,80
1229 Vedoucí pracovníci dílčích celků jinde neuvedení (kult.,zdrav.)	23	76	166,30	102,73	267,07	193,03
1231 Vedoucí pracovníci finančních a hospodářských útvarů	37	57	186,00	124,32	271,55	195,09
1239 Vedoucí pracovníci ostatních útvarů jinde neuvedení	6	12	186,41	120,17	328,62	195,65
1315 Vedoucí, ředitelé v restauracích a hotelích	15	16	107,44	86,19	139,06	112,26
1319 Vedoucí, ředitelé malých organizací ostatní (kult.,zdrav.,škol.)	210	219	179,08	147,08	230,67	185,09
2114 Geologové, geofyzici, geodeti, hydrologové apod.	4	16	133,34	117,42	209,37	146,78
2131 Projektanti a analytici výpočetních systémů	9	17	147,73	95,53	171,73	141,22
2132 Programátoři	6	10	126,00	77,79	170,33	125,97
2139 Ostatní odborníci zabývající se výpoč. tech. jinde neuvedení	28	71	149,27	110,92	207,67	156,60
2142 Projektanti staveb a areálů, stavební inženýři	5	12	157,50	135,00	189,14	158,49
2211 Bakteriologové, biolog., ekolog., zoologové a odb.v přib.obor.	13	38	140,22	97,48	169,18	136,28
2212 Farmakologové, anatomové, biochemici, fyziolog., patologové	5	40	174,90	133,59	261,26	186,17
2221 Lékaři, ordináři (kromě zubních lékařů)	25	573	164,65	111,46	257,63	176,06
2311 Vědeckopedagogičtí pracovníci	7	18	105,42	69,20	117,08	101,53
2321 Učitelé všeobecně vzdělávacích předmětů	60	1 108	150,52	117,27	200,89	155,85
2322 Učitelé odborných předmětů	48	602	149,51	120,57	189,66	154,73
2323 Učitelé praktického vyučování (kromě mistrů)	21	36	181,11	116,11	265,21	186,84
2331 Učitelé základních škol	209	2 592	140,04	111,86	176,57	143,38
2332 Učitelé předškolní výchovy	228	858	114,15	91,09	146,67	117,68
2341 Učitelé všeobecně vzdělávacích předmětů na speciál. školách	47	342	151,18	112,38	192,07	153,47
2342 Učitelé odborných předmětů na speciálních školách	13	40	155,28	111,19	197,56	155,56
2343 Učitelé praktického vyučování na speciálních školách	8	81	136,95	114,79	185,33	142,08
2353 Učitelé základních uměleckých škol (vč.soukromých)	28	500	140,51	106,87	187,75	150,60
2356 Odborní pedagogové v zařiz. pro výkon ústav.a ochran. výchovy	7	36	163,20	118,11	210,25	168,54
2359 Ost.obd.pedagogičtí pracov. jinde neuvedení (odb.instruktoři)	17	32	148,36	89,10	291,00	162,05
2411 Odb. prac. na úseku účetnictví, financí, daní, ap., hlavní účetní	108	171	135,01	106,67	172,65	138,64
2412 Odbor. pracovníci na úseku zaměstnaneckých, personálních věcí	22	74	131,49	95,38	184,43	136,50
2421 Právníci, právní poradci (mimo advokacie a soudnictví)	17	38	155,05	133,08	198,27	159,87
2429 Ostatní odborníci v právní oblasti jinde neuvedení	12	33	140,20	112,72	263,60	161,15
2432 Odborní pracovníci knihoven (kromě řadových)	20	56	104,76	83,74	141,93	110,90
2434 Odborní pracovníci - kurátoři (muzeí, galérií)	10	25	112,55	92,15	150,41	117,35
2439 Ostatní odborní pracovníci kultury a osvěty jinde neuvedení	15	40	112,07	80,08	164,62	113,66
2441 Ekonomové - vědecktí pracovníci, specialisté, experti	29	59	130,95	92,41	184,03	133,99
2442 Sociologové, antropologové, archeologové, kriminologové	6	17	127,11	115,71	199,65	136,85
2443 Filozofové, historici, politologové	6	52	127,15	96,73	151,08	127,64
2445 Psychologové	21	49	140,21	95,28	183,61	147,75
2446 Odborní pracovníci v oblasti sociální péče (kromě řadových)	23	100	119,59	86,16	149,40	120,37
2470 Odborní administrativní pracovníci jinde neuvedení	75	1 031	149,18	108,29	220,20	157,83
3112 Stavební technici	20	128	146,25	115,15	174,11	145,42

Revidované výsledky ke dni 10. 3. 2010

Hodinový výdělek podle podskupin zaměstnání KZAM-R

kraj: **Pardubický**

Podskupiny zaměstnání KZAM-R	Výběrový soubor		Medián	Diferenciace		Průměr
	počet org. jednotek	počet zaměst.		1. decil	9. decil	
			Kč/hod	Kč/hod	Kč/hod	Kč/hod
3113 Elektrotechnici	7	30	146,63	120,05	173,32	146,46
3114 Elektronici a technici v radiokomunikacích a telekomunikacích	4	23	144,33	126,76	178,60	148,33
3116 Chemičtí technici	5	26	122,08	77,72	184,83	128,18
3118 Technici v kartografii, kresliči a zeměměřiči	3	143	121,50	104,91	158,75	132,59
3119 Ostatní techničtí pracovníci jinde neuvedení	36	147	133,22	94,82	165,50	133,12
3122 Operátoři a obsluha výpočetní techniky	33	79	131,02	89,15	182,15	134,37
3129 Ostatní technici ve výpočetní technice jinde neuvedení	14	28	138,87	107,43	185,33	139,46
3134 Obsluha lékařských zařízení	9	45	118,47	89,70	147,54	120,07
3151 Kolaudační technici a technici protipožární ochrany	5	233	200,71	156,82	240,42	199,21
3152 Bezpečnostní tech.a tech. pro kontrolu zdravotní nezávadnosti	20	93	143,24	111,32	167,94	141,55
3211 Technici a laboranti v oblasti biologie a v příbuzných oborech	10	166	110,87	80,34	132,98	110,82
3212 Technici v agronomii, v lesnictví a v zemědělství	14	49	124,43	86,93	149,33	119,60
3221 Asistenti zdravotničtí	3	24	81,90	73,98	88,32	82,10
3223 Dietetici a odborníci na výživu	13	23	114,20	90,00	174,26	119,04
3226 Rehabilitační a fyzioterapeutičtí pracovníci (vč. odb. masérů)	30	203	114,72	92,24	148,76	119,66
3229 Ostatní střední zdravotničtí pracovníci jinde neuvedení	5	14	127,55	95,36	156,94	127,76
3231 Ošetřovatelé, všeobecné zdravotní sestry	42	1 572	125,21	96,58	168,30	129,89
3232 Ženské sestry, porodní asistentky	4	107	112,55	91,54	139,86	115,59
3233 Sestry pro péči o dítě	12	129	126,94	101,68	165,74	131,13
3234 Sestry pro psychiatrickou péči	3	29	119,39	90,41	143,20	118,80
3235 Sestry pro intenzivní péči	7	271	126,88	101,08	161,28	128,92
3311 Vychovatelé v družinách, domovech dětí a mládeže	277	870	113,32	86,57	152,65	116,66
3312 Vedoucí zájmových kroužků (z povolání)	10	23	120,15	88,17	169,68	123,87
3320 Pedagogové pro předškolní výchovu	25	59	108,22	80,14	135,44	106,85
3331 Vychovatelé na speciálních školách	12	45	118,23	89,81	154,09	118,79
3332 Vychovatelé školsk. zařiz. pro výkon ústavní a ochranné výchovy	8	90	134,62	106,07	188,61	141,36
3341 Instruktoři a mistři odborné výchovy	26	319	124,29	101,23	162,52	128,57
3349 Ostatní pedagogové jinde neuvedení	8	12	124,50	100,97	161,38	126,92
3416 Nákupčí	8	16	114,52	78,08	156,18	116,50
3421 Obchodní agenti	5	11	114,34	89,03	140,80	116,84
3423 Zprostředkovatelé práce a agenti pracovních úřadů	4	97	115,04	92,31	134,68	114,08
3429 Ostatní obchodní agenti a makléři jinde neuvedení	7	23	106,47	92,35	142,61	112,43
3431 Odborné sekretářky, sekretáři	34	101	118,29	91,77	155,38	121,55
3433 Pracovníci v oblasti účetnictví, fakturace, rozpočet., kalkulace	446	985	124,07	91,38	168,37	127,61
3435 Pracovníci v oblasti práce a mezd (kromě účetních)	15	25	114,21	84,41	157,51	113,74
3436 Referenti osobních oddělení	23	38	128,37	99,54	164,44	130,14
3439 Ostatní odborní administrativní pracovníci jinde neuvedení	185	897	134,95	91,84	192,16	138,64
3442 Berní a daňoví pracovníci	7	523	130,33	106,13	156,34	130,74
3443 Pracovníci sociálního a důchodového zabezpečení	5	125	113,16	94,09	129,75	112,39
3444 Pracovníci pasových oddělení a oddělení udělujících povolení	9	18	116,65	99,51	148,07	120,46
3449 Ostatní celní a daňoví pracovníci a pracovníci v příb. oborech	3	85	193,03	153,83	221,54	190,04
3451 Policejní inspektoři, komisaři	6	1 236	169,16	122,67	214,17	169,11
3460 Sociální pracovníci	59	298	121,20	79,64	155,42	120,57
3479 Ostatní pracovníci umění a zábavy jinde neuvedení	4	17	104,36	83,07	122,28	105,55

Revidované výsledky ke dni 10. 3. 2010

Hodinový výdělek podle podskupin zaměstnání KZAM-R

kraj: Pardubický

Podskupiny zaměstnání KZAM-R	Výběrový soubor		Medián	Diferenciace		Průměr
	počet org.	počet		1. decil	9. decil	
	jednotek	zaměst.	Kč/hod	Kč/hod	Kč/hod	Kč/hod
4111 Písařky - opisovačky, stenotypistky	17	131	101,64	70,13	135,69	102,21
4112 Kancelářští a manipul. prac. a obsl. zařízení na zpracování textu	25	62	99,98	70,92	125,79	100,95
4115 Sekretářky, sekretáři	84	171	97,84	59,32	139,71	99,95
4121 Nižší účetní	11	20	116,34	90,51	133,21	114,75
4131 Úředníci ve skladech	40	137	98,14	72,74	132,46	100,82
4133 Úředníci v dopravě a v přepravě (dispečeri, kontrolori apod.)	8	46	126,41	94,41	151,50	123,01
4141 Řadoví knihovníci, archiváři, evidenční pracovníci	56	171	104,77	83,11	145,87	110,15
4190 Ostatní nižší úředníci jinde neuvedení	59	272	117,89	89,60	142,56	118,28
4211 Pokladníci (v bankách, pojišťovnách, spořitelnách, na poště)	23	33	101,49	79,38	120,50	102,05
4214 Prodavači vstupenek, jízdenek apod.	7	10	82,91	68,17	114,20	84,86
4222 Recepční	3	11	90,88	78,46	102,88	88,76
4223 Telefonisté	12	22	85,30	68,71	109,46	86,95
4224 Informátoři	10	23	90,45	74,06	125,52	98,62
5113 Průvodci (turist. zájezdů, historických a kulturních památek)	9	29	71,97	59,58	146,84	84,43
5121 Pracovníci dohlížející nad obsluhujícím personálem, hospodyně	69	107	83,52	58,33	140,12	92,56
5122 Kuchaři	412	1 340	74,17	58,74	102,04	78,23
5131 Dětské pěstounky, pečovatelky, pomocní vychovatelé	7	49	106,54	75,91	161,25	110,72
5132 Pečovatelé a pomoc.ošetřovatelé v zařiz.soc.péče, v nemocnicích	46	1 038	87,79	69,79	113,50	89,94
5133 Pečovatelé v domácnosti	5	24	71,07	66,33	117,09	79,07
5139 Ostatní pečovatelé a pomocní ošetřovatelé jinde neuvedení	12	155	97,62	73,87	122,62	98,37
5161 Hasiči, požárníci	5	161	158,73	121,30	188,50	158,06
5162 Pracovníci bezpečnostních orgánů (např. policisté, strážníci)	16	254	143,47	113,56	182,59	145,23
5169 Ostatní pracovníci ochrany a ostrahy jinde neuvedení	7	37	84,00	72,23	129,62	93,42
6113 Zahradníci a pěstitelé zahradních plodin a sazenic	23	46	83,05	64,13	106,35	84,89
7122 Zedníci, kameníci, omítkáři	19	37	93,75	75,68	116,59	93,96
7124 Tesaři a truhláři	7	11	102,33	82,98	126,64	103,99
7129 Ost. stavební dělníci hlavní stav. výroby a prac.v ost. oborech	7	16	105,75	61,36	133,16	107,13
7136 Instalatéři, potrubáři, stavební zámečníci, klempíři	19	74	102,24	77,39	126,30	103,57
7137 Stavební a provozní elektrikáři	16	64	116,44	84,07	134,48	111,34
7222 Nástrojaři, kovodelaři, kovodělníci, zámečníci	29	79	107,44	73,52	136,16	105,26
7231 Mechanici a opraváři motorových vozidel	10	61	115,29	98,54	127,86	113,89
7241 Elektromech., opraváři a seřizovači různých typů elektr. zařízení	11	20	97,23	73,55	126,21	104,23
7422 Umělečtí truhláři, řezbáři, výrobci a opraváři výrobků ze dřeva	6	13	91,79	75,00	116,64	96,08
7433 Dámští a pánští krejčí a kloboučníci včetně opravářů oděvů	14	36	71,46	54,28	110,65	76,66
7436 Švadleny, vyšivači a pracovníci v příbuzných oborech	9	10	73,92	57,40	119,58	83,81
8162 Obsluha parních turbín, ohříváčů a motorů	32	52	84,50	66,60	112,66	86,55
8164 Obsluha zařízení ve spalovně (spalování odpadků apod.)	4	20	95,79	75,81	122,54	95,55
8264 Obsluha strojů na bělení, barvení, čištění, praní, žehlení textilu	20	133	60,68	50,72	90,98	67,50
8321 Řidiči osobních a malých dodávkových automobilů, taxikáři	31	67	108,23	80,29	141,69	108,93
8322 Řidiči sanitních a rzp vozů	7	108	128,94	82,38	158,42	122,33
8324 Řidiči nákladních automobilů a tahačů	10	208	103,50	90,73	116,00	103,03
8326 Řidiči speciálních vozidel	11	64	120,70	93,16	149,09	122,99
8331 Obsluha zemědělských a lesních strojů	5	17	100,47	90,08	115,60	101,63
8332 Obsluha zemědělských a příbuzných strojů	3	12	95,42	87,80	103,00	96,71

Revidované výsledky ke dni 10. 3. 2010

**Hodinový výdělek
podle podskupin zaměstnání KZAM-R**

kraj: Pardubický

Podskupiny zaměstnání KZAM-R	Výběrový soubor		Medián	Diferenciace		Průměr
	počet org. jednotek	počet zaměst.		1. decil	9. decil	
			Kč/hod	Kč/hod	Kč/hod	Kč/hod
8334 Obsluha vysokozdvížných a ostatních motorových vozíků	6	40	97,16	62,29	116,19	93,42
9132 Pomocníci a uklízeči v kancelářích, hotelích, nemocnicích ap.	518	1 751	61,65	51,00	81,98	64,58
9133 Ruční pradláči a žehlíři (kromě obsluhy strojů)	9	15	70,55	58,57	93,72	75,63
9141 Domovníci, správci domu	139	185	88,47	60,42	115,72	90,44
9143 Školníci vč. školníků - údržbářů	366	469	77,96	58,93	112,36	81,73
9151 Poslíčci, nosiči zavazadel a doručovatelé	5	10	77,74	55,31	97,55	77,07
9152 Vrátní, hlídači, uváděči a šatnářky	43	146	66,95	54,79	83,08	68,22
9161 Sběrači odpadků, popeláři	40	87	80,05	53,65	109,60	80,16
9162 Metaři, čističi záchodků, žump, kanálů a podobných zařízení	6	10	47,76	44,95	89,04	57,54
9169 Ostatní pracovníci v příbuzných oborech jinde neuvedení	35	96	59,38	48,10	84,73	64,69
9323 Dělníci nádvorní skupiny (pomocní montéři)	12	35	64,51	46,74	101,39	68,24
9339 Pomocní a nekvalif. pracovníci v dopravě, ve skladech, v telek.	31	94	67,09	50,57	93,20	70,69

4. čtvrtletí 2007 RSCP - nepodnikatelská sféra

NS-V6

Revidované výsledky ke dni 10. 3. 2010

**Hodinový výdělek
podle kategorií zaměstnání**kraj: **Pardubický**

Kategorie zaměstnání	Struktura zaměstnanců	Medián	Diferenciace		Průměr
			1. decil	9. decil	
	%	Kč/hod	Kč/hod	Kč/hod	Kč/hod
D Manuální pracovníci	18,5	74,10	54,45	118,91	81,64
T Nemanuální pracovníci	81,5	131,71	89,69	192,85	138,29
Relace D/T (%)		56,3	60,7	61,7	59,0
C E L K E M - nepodnikatelská sféra	100	122,96	71,60	185,58	127,81

manuální pracovníci - zaměstnanci s převážně manuálním charakterem práce (hlavní třída KZAM-R 6-9 a vybraná zaměstnání hl. třídy 5)

nemanuální pracovníci - zaměstnanci s převážně nemanuálním charakterem práce (hlavní třída KZAM-R 1-4 a vybraná zaměstnání hl. třídy 5)

4. čtvrtletí 2007 RSCP - nepodnikatelská sféra

NS-V8

Revidované výsledky ke dni 10. 3. 2010

**Hodinový výdělek
podle pohlaví**kraj: **Pardubický**

Pohlaví	Struktura zaměstnanců	Medián	Diferenciace		Průměr
			1. decil	9. decil	
	%	Kč/hod	Kč/hod	Kč/hod	Kč/hod
Muž	34,9	135,05	82,01	209,68	142,14
Žena	65,1	117,79	66,53	170,07	120,14
Relace Ž/M (%)		87,2	81,1	81,1	84,5
C E L K E M - nepodnikatelská sféra	100	122,96	71,60	185,58	127,81

Hrubý měsíční plat a jeho složky, diferenciacce, placená doba v nepodnikatelské sféře

kraj: Pardubický

Medián hrubého měsíčního platu 21 046 Kč/měs

Diferenciacce

1. decil - 10 % hrubých měsíčních platů menších než	12 324 Kč/měs
1. kvartil - 25 % hrubých měsíčních platů menších než	16 640 Kč/měs
Medián - 50 % hrubých měsíčních platů menších než	21 046 Kč/měs
3. kvartil - 25 % hrubých měsíčních platů větších než	25 570 Kč/měs
9. decil - 10 % hrubých měsíčních platů větších než	31 067 Kč/měs

Průměr hrubého měsíčního platu 21 788 Kč/měs

Vybrané složky hrubého měsíčního platu

prémie a odměny	5,2 %
příplatky za přesčas	0,3 %
příplatky ostatní	13,5 %
náhrady	11,6 %
odměny za pohotovost	0,3 %

Průměrná placená doba 174,9 hod/měs

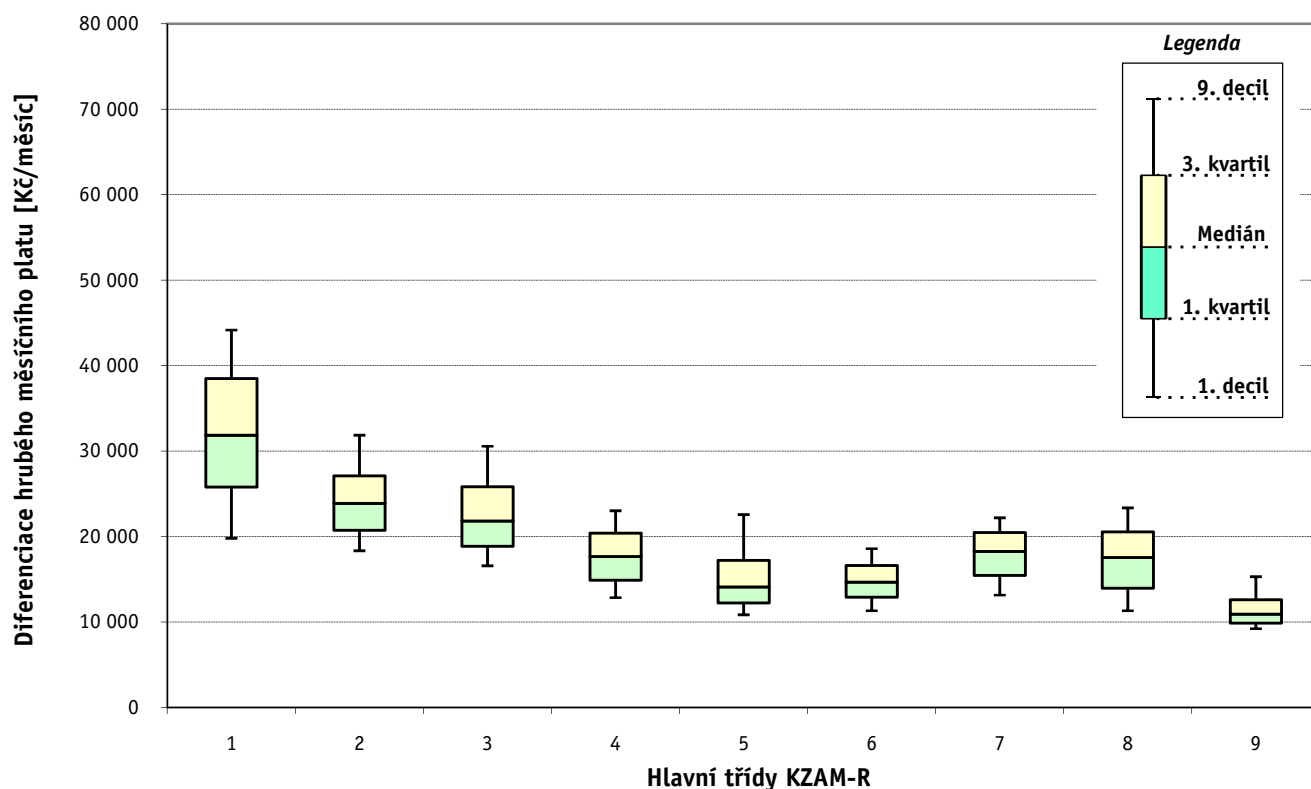
1. - 4. čtvrtletí 2007 RSCP - nepodnikatelská sféra

Revidované výsledky ke dni 10. 3. 2010

Hrubý měsíční plat a jeho složky, diference, placená doba podle hlavních tříd zaměstnání KZAM-R

kraj: **Pardubický**

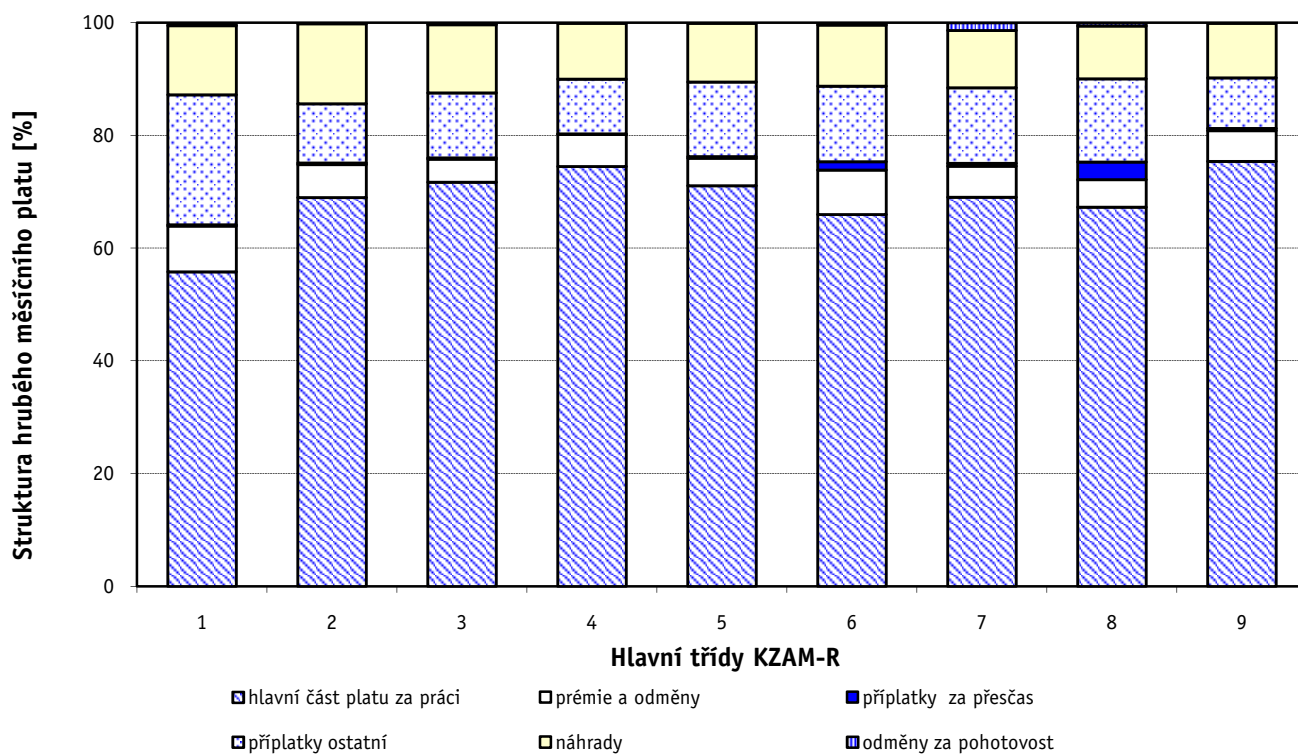
Hlavní třída zaměstnání KZAM - R	Struktura zaměstnanců	Medián
	%	Kč/měs
0 Příslušníci armády	7,0	*
1 Zákodárci, vedoucí a řídící pracovníci	5,7	31 857
2 Vědečtí a odborní duševní pracovníci	29,8	23 883
3 Techničtí (zdrav., pedagog.) pracovníci	30,9	21 841
4 Nižší administrativní pracovníci	3,6	17 660
5 Provozní pracovníci ve službách a obchodu	10,4	14 123
6 Dělníci v zemědělství, lesnictví a rybářství	0,2	14 660
7 Řemeslníci, výrobci a zpracovatelé	1,9	18 273
8 Obsluha strojů a zařízení	2,4	17 570
9 Pomocní a nekvalifikovaní pracovníci	8,2	10 933
C E L K E M - nepodnikatelská sféra	100	21 046



Hrubý měsíční plat a jeho složky, diference, placená doba podle hlavních tříd zaměstnání KZAM-R

kraj: **Pardubický**

Diference				Průměr	Vybrané složky hrubého měsíčního platu					Placená doba
1. decil	1. kvartil	3. kvartil	9. decil		prémie a odměny	příplatky za přesčas	příplatky ostatní	náhrady	odměny za pohotovost	
Kč/měs	Kč/měs	Kč/měs	Kč/měs	Kč/měs	%	%	%	%	%	hod/měs
*	*	*	*	*	*	*	*	*	*	*
19 805	25 800	38 494	44 172	32 644	8,1	0,2	23,1	12,3	0,5	174,0
18 341	20 721	27 098	31 862	24 840	5,9	0,3	10,5	14,2	0,2	175,1
16 579	18 852	25 823	30 560	22 867	4,1	0,3	11,5	12,1	0,4	172,4
12 848	14 903	20 417	23 025	17 861	5,7	0,1	9,7	10,0	0,1	174,6
10 852	12 226	17 198	22 573	15 572	4,9	0,3	13,2	10,5	0,1	172,5
11 319	12 912	16 617	18 592	14 839	7,9	1,4	13,4	10,8	0,4	178,0
13 142	15 460	20 463	22 203	17 942	5,5	0,5	13,4	10,2	1,4	175,9
11 316	13 952	20 558	23 354	17 562	4,9	3,1	14,8	9,4	0,6	177,9
9 216	9 883	12 618	15 305	11 682	5,5	0,4	9,0	9,7	0,1	176,1
12 324	16 640	25 570	31 067	21 788	5,2	0,3	13,5	11,6	0,3	174,9



Revidované výsledky ke dni 10. 3. 2010

Hrubý měsíční plat a jeho složky, diference, placená doba podle podskupin zaměstnání KZAM-R

kraj: **Pardubický**

Podskupiny zaměstnání KZAM-R	Počet zaměstnanců přepočtený podle placených měsíců	Medián
		Kč/měs
1127 Vedoucí pracovníci orgánů státní správy, správních úřadů	256	30 426
1128 Vyšší úředníci bezpečnosti a ochrany (policejní ředitel)	102	42 180
1150 Přednostové, tajemníci a vedoucí pracovníci okresních a obecních úřadů	270	31 221
1210 Ředitelé a prezidenti velkých organizací, podniků	323	36 186
1225 Vedoucí pracovníci v restauracích a hotelích	77	18 213
1229 Vedoucí pracovních dílčích celků jinde neuvedení (kulturních, zdravotn., školských)	56	30 322
1231 Vedoucí pracovníci finančních a hospodářských (správních) útvarů	49	30 022
1315 Vedoucí, ředitelé v restauracích a hotelích	12	19 306
1319 Vedoucí, ředitelé malých organizací ostatní (kultura, zdravotnictví, školství)	198	29 209
2114 Geologové, geofyzici, geodeti, hydrologové apod.	14	21 610
2139 Ostatní odborníci zabývající se výpočetní technikou jinde neuvedení	68	26 086
2142 Projektanti staveb a areálů, stavební inženýři	10	26 428
2211 Bakteriologové, biologové, ekologové, zoologové a odborníci v příbuzných oborech	37	22 937
2212 Farmakologové, anatomové, biochemici, fyziologové, patologové	36	31 956
2221 Lékaři, ordináři (kromě zubních lékařů)	510	32 340
2224 Farmaceuti, magistři v lékárně, lékárníci	12	34 219
2321 Učitelé všeobecně vzdělávacích předmětů	829	25 426
2322 Učitelé odborných předmětů	453	25 709
2323 Učitelé praktického vyučování (kromě mistrů)	30	30 618
2331 Učitelé základních škol	2 100	23 882
2332 Učitelé předškolní výchovy	705	18 855
2341 Učitelé všeobecně vzdělávacích předmětů na speciálních školách	284	25 384
2342 Učitelé odborných předmětů na speciálních školách	25	26 541
2343 Učitelé praktického vyučování na speciálních školách	50	22 033
2353 Učitelé základních uměleckých škol (vč. soukromých)	251	23 933
2356 Odborní pedagogové v zařízeních pro výkon ústavní a ochranné výchovy	25	28 612
2359 Ostatní odborní pedagogičtí pracovníci jinde neuvedení (odborní instruktoři)	18	22 807
2411 Odborní pracovníci na úseku účetnictví, financí, daní, apod., hlavní účetní	140	22 949
2412 Odborní pracovníci na úseku zaměstnaneckých, personálních věcí	52	23 328
2421 Právníci, právní poradci (mimo advokacie a soudnictví)	34	26 288
2429 Ostatní odborníci v právní oblasti jinde neuvedení	32	22 894
2432 Odborní pracovníci knihoven (kromě řadových)	38	17 480
2434 Odborní pracovníci - kurátoři (muzeí, galérií)	16	18 778
2439 Ostatní odborní pracovníci kultury a osvěty jinde neuvedení	25	21 042
2441 Ekonomové - vědečtí pracovníci, specialisté, experti	42	22 475
2442 Sociologové, antropologové, archeologové, kriminologové	13	20 209
2443 Filozofové, historici, politologové	36	19 840
2445 Psychologové	34	24 632
2446 Odborní pracovníci v oblasti sociální péče (kromě řadových)	80	19 739
2470 Odborní administrativní pracovníci jinde neuvedení	1 051	23 410
3112 Stavební technici	111	23 896
3113 Elektrotechnici	30	25 298
3114 Elektronici a technici v radiokomunikacích a telekomunikacích	22	26 180
3115 Strojírenští technici	23	25 554

Hrubý měsíční plat a jeho složky, diference, placená doba podle podskupin zaměstnání KZAM-R

kraj: **Pardubický**

Diference				Průměr	Vybrané složky hrubého měsíčního platu					Placená doba
1. decil	1. kvartil	3. kvartil	9. decil		prémie a odměny	příplatky za přesčas	příplatky ostatní	náhrady	odměny za pohotovost	
Kč/měs	Kč/měs	Kč/měs	Kč/měs	Kč/měs	%	%	%	%	%	hod/měs
19 055	23 377	37 870	46 604	31 591	9,7	0,0	20,0	10,1	0,3	174,4
34 304	38 154	50 253	60 612	44 522	3,9	0,0	20,2	13,5	3,2	167,5
22 808	26 035	37 700	43 221	32 154	9,7	0,1	23,6	10,3	0,3	175,1
25 692	29 625	40 714	43 649	35 675	7,5	0,2	26,1	14,8	0,1	174,3
15 246	16 420	19 904	25 079	18 957	6,3	0,1	18,5	10,0	0,0	174,6
17 814	21 899	36 144	42 381	30 651	8,6	0,2	22,0	10,0	0,2	173,9
21 343	25 999	34 664	38 494	30 841	11,3	0,8	25,9	10,3	0,1	173,7
16 082	17 102	21 465	23 929	19 750	6,6	1,1	18,7	9,5	0,0	174,8
24 812	27 234	33 188	37 927	30 287	6,2	0,1	23,7	14,6	0,0	174,6
19 098	20 749	25 456	26 045	23 086	10,9	0,0	3,5	10,6	0,0	174,7
19 961	21 880	29 027	34 805	26 184	7,6	0,1	15,4	10,1	0,0	174,5
22 975	23 957	29 548	30 376	26 796	12,2	0,0	17,0	14,2	0,0	174,1
18 248	19 804	24 929	28 113	22 762	5,4	0,2	9,4	10,9	0,1	174,8
24 207	27 336	34 678	39 574	32 176	5,5	0,2	15,1	11,8	0,0	174,4
20 724	25 605	42 707	52 427	35 280	5,0	2,2	13,3	10,3	1,6	183,7
27 936	30 024	37 705	52 630	35 953	3,4	0,1	17,0	11,6	0,1	174,5
20 300	22 871	27 994	31 430	25 749	5,1	0,1	11,8	16,7	0,1	174,5
21 567	23 362	28 154	30 654	25 899	4,7	0,2	11,1	16,1	0,1	174,6
19 866	23 275	36 005	37 733	30 044	9,6	0,0	17,2	15,1	0,0	174,4
19 632	21 815	25 664	28 198	24 043	4,5	0,1	8,4	16,6	0,0	174,5
15 844	17 597	20 034	21 779	18 966	5,6	0,0	5,4	16,2	0,0	174,4
19 810	22 636	27 963	31 114	25 530	6,5	0,0	12,2	17,1	0,0	174,8
23 045	24 401	27 909	30 332	26 465	7,8	0,0	11,6	16,1	0,0	174,4
18 166	20 669	24 791	30 331	23 133	6,6	0,0	15,5	15,3	0,0	174,3
20 070	21 860	26 418	29 639	24 485	4,9	0,0	9,9	15,7	0,0	174,6
20 256	23 028	32 711	34 605	28 018	4,5	0,0	16,7	15,0	0,0	174,4
13 345	20 351	27 223	27 849	22 868	5,4	0,0	11,3	11,7	0,2	174,1
18 693	20 543	26 962	29 840	23 960	5,8	0,3	14,7	10,1	0,0	174,9
17 453	20 763	25 210	27 112	22 989	6,0	0,0	12,8	10,6	0,0	174,9
20 186	21 666	28 571	33 398	26 382	9,2	0,0	11,6	10,0	0,0	174,2
17 866	20 701	25 495	30 225	23 503	9,5	0,0	9,8	10,2	0,0	174,9
14 479	15 561	20 323	22 693	17 750	5,9	0,1	7,4	10,6	0,0	174,0
11 958	17 780	22 528	28 386	19 444	3,9	0,1	16,1	11,0	0,0	176,3
16 607	17 312	24 016	29 198	21 605	8,6	0,1	14,6	10,1	0,0	174,0
18 228	20 775	27 049	33 059	23 974	7,1	0,0	18,0	9,4	0,3	174,5
18 162	19 835	22 227	25 642	21 404	10,3	0,0	4,8	9,4	0,0	174,2
15 805	17 666	22 101	25 488	20 129	7,5	0,0	2,5	9,8	0,1	174,1
17 963	20 178	28 824	33 421	25 668	5,1	0,0	11,4	13,4	0,0	174,1
14 048	17 008	21 915	24 559	19 464	5,6	0,1	9,9	10,8	0,8	174,9
18 166	20 554	27 688	32 654	24 813	9,9	0,0	11,6	10,3	0,0	174,4
19 685	21 360	26 594	29 542	24 214	5,2	0,3	12,6	10,5	1,1	174,7
20 956	23 380	26 837	29 272	25 306	4,6	0,0	15,1	9,4	3,4	174,0
22 109	23 864	27 541	31 237	26 481	4,4	0,0	13,3	10,1	0,0	174,1
20 701	21 812	29 515	31 357	25 556	4,5	0,0	13,6	10,5	1,9	174,3

Hrubý měsíční plat a jeho složky, diference, placená doba podle podskupin zaměstnání KZAM-R

kraj: **Pardubický**

Podskupiny zaměstnání KZAM-R	Počet zaměstnanců přepočtený podle placených měsíců	Medián
		Kč/měs
3116 Chemičtí technici	15	23 290
3118 Technici v kartografii, kresličí a zeměměřiči	125	19 216
3119 Ostatní techničtí pracovníci jinde neuvedení	131	22 438
3122 Operátoři a obsluha výpočetní techniky	67	21 661
3129 Ostatní technici ve výpočetní technice jinde neuvedení	21	22 937
3134 Obsluha lékařských zařízení	58	22 114
3151 Kolaudační technici a technici protipožární ochrany	72	32 438
3152 Bezpečnostní technici a technici pro kontrolu zdravotní nezávadnosti a jakosti	83	25 335
3211 Technici a laboranti v oblasti biologie a v příbuzných oborech	170	20 312
3212 Technici v agronomii, v lesnictví a v zemědělství	43	21 055
3221 Asistenti zdravotničtí	11	14 965
3223 Dietetici a odborníci na výživu	22	20 578
3226 Rehabilitační a fyzioterapeutičtí pracovníci (vč. odborných masérů)	184	19 672
3228 Farmaceutičtí asistenti	12	19 656
3229 Ostatní střední zdravotničtí pracovníci jinde neuvedení	13	22 021
3231 Ošetrovatelé, všeobecné zdravotní sestry	1 325	21 811
3232 Ženské sestry, porodní asistentky	70	20 653
3233 Sestry pro péči o dítě	107	22 291
3234 Sestry pro psychiatrickou péči	24	21 437
3235 Sestry pro intenzivní péči	156	22 437
3311 Vychovatelé v družinách, klubech, domovech dětí a mládeže apod.	559	19 139
3312 Vedoucí zájmových kroužků (z povolání)	15	19 882
3320 Pedagogové pro předškolní výchovu	40	18 897
3331 Vychovatelé na speciálních školách	27	19 193
3332 Vychovatelé školského zařízení pro výkon ústavní a ochranné výchovy	82	21 288
3341 Instruktoři a mistři odborné výchovy	262	21 118
3416 Nákupčí	15	17 847
3421 Obchodní agenti	11	20 955
3423 Zprostředkovatelé práce a agenti pracovních úřadů	73	19 987
3429 Ostatní obchodní agenti a makléři jinde neuvedení	18	18 024
3431 Odborné sekretářky, sekretáři	92	19 414
3433 Pracovníci v oblasti účetnictví, fakturace, rozpočetnictví, kalkulace	734	20 999
3435 Pracovníci v oblasti práce a mezd (kromě účetních)	19	20 602
3436 Referenti osobních oddělení	33	20 553
3439 Ostatní odborní administrativní pracovníci jinde neuvedení	719	22 045
3442 Berní a daňoví pracovníci	272	22 024
3443 Pracovníci sociálního a důchodového zabezpečení	208	19 253
3444 Pracovníci pasových oddělení a oddělení udělovajících povolení	12	20 345
3449 Ostatní celní a daňoví pracovníci a pracovníci v příbuzných oborech	31	28 174
3451 Policejní inspektoři, komisaři	1 025	29 827
3460 Sociální pracovníci	237	18 545
3479 Ostatní pracovníci umění a zábavy jinde neuvedení	14	19 704
4111 Písařky - opisovačky, stenotypistky	104	15 585
4112 Kancelářští a manipulační pracovníci a obsluha zařízení na zpracování textu	45	16 797

Hrubý měsíční plat a jeho složky, diference, placená doba podle podskupin zaměstnání KZAM-R

kraj: **Pardubický**

Diference				Průměr	Vybrané složky hrubého měsíčního platu					Placená doba
1. decil	1. kvartil	3. kvartil	9. decil		prémie a odměny	příplatky za přesčas	příplatky ostatní	náhrady	odměny za pohotovost	
Kč/měs	Kč/měs	Kč/měs	Kč/měs	Kč/měs	%	%	%	%	%	hod/měs
16 753	19 089	28 114	28 869	23 235	4,0	0,0	9,5	12,5	0,1	172,4
16 464	17 832	21 190	23 693	19 952	9,7	0,0	2,2	10,2	0,0	177,4
16 890	19 390	25 282	27 769	22 808	5,8	1,1	14,0	10,3	0,6	175,2
13 690	18 521	25 370	30 831	21 903	5,1	0,2	13,9	10,6	1,1	173,2
15 538	19 491	24 457	25 890	21 928	5,2	0,0	15,0	9,7	0,3	174,2
18 067	20 127	25 128	28 676	22 637	2,0	1,4	8,4	12,3	0,8	176,7
22 781	26 576	38 202	42 315	32 457	4,2	0,6	15,9	12,5	3,5	168,3
18 950	22 682	27 144	28 800	24 619	4,7	0,1	12,4	9,7	0,0	174,4
15 876	18 327	22 534	25 027	20 751	2,0	1,3	5,3	11,4	0,2	179,6
14 977	16 020	23 593	24 658	20 492	4,7	0,8	7,0	9,4	0,4	173,9
12 129	13 781	15 805	16 922	14 886	0,2	0,4	11,5	5,7	0,0	169,3
16 897	18 073	23 028	28 175	20 941	3,2	0,9	9,1	10,0	0,0	177,6
15 631	17 530	22 358	25 081	19 989	2,8	0,2	7,3	10,5	0,0	174,9
14 030	18 183	23 077	24 653	19 958	1,1	0,0	10,9	10,4	0,0	174,2
16 921	19 837	26 185	27 601	22 536	3,7	1,2	16,6	10,2	0,0	181,5
17 196	19 137	24 917	27 690	22 275	2,2	0,5	13,1	10,4	0,3	170,2
16 500	18 105	24 087	26 099	21 083	1,0	0,4	11,4	11,1	0,2	169,2
17 828	19 740	24 878	26 813	22 491	1,5	0,4	11,6	10,6	0,1	169,7
17 416	19 105	22 995	23 592	20 940	0,6	0,2	10,8	11,7	0,8	168,8
17 422	20 040	25 303	28 908	22 808	0,5	0,9	13,8	10,0	0,4	170,7
15 698	17 503	21 010	24 749	19 571	4,9	0,0	9,7	16,0	0,0	174,4
14 783	16 864	20 177	27 378	19 619	8,1	0,2	8,8	14,7	0,0	174,3
15 359	17 169	20 524	21 914	18 931	5,6	0,2	5,2	15,5	0,0	175,8
15 205	17 274	21 056	22 366	19 300	8,7	0,0	10,7	16,2	0,0	177,9
16 423	18 766	24 232	25 864	21 582	5,0	0,0	16,6	16,1	0,0	174,3
18 019	19 464	23 253	26 241	21 542	5,5	0,2	8,7	16,4	0,0	174,8
14 288	15 127	23 558	24 623	19 239	5,3	0,1	12,6	9,9	0,0	174,6
13 433	17 031	23 596	23 697	20 017	7,1	0,0	13,4	10,1	0,0	174,8
16 392	18 138	21 232	22 425	19 636	4,9	0,0	10,6	10,5	0,0	175,6
15 782	16 429	21 600	24 750	19 443	4,9	0,3	15,8	9,7	0,0	175,2
15 321	17 414	21 708	24 237	19 734	7,5	0,0	11,2	10,0	0,1	174,7
16 121	18 275	23 968	26 997	21 328	6,9	0,0	13,0	10,2	0,0	175,1
14 689	18 197	23 147	29 594	20 788	4,3	0,1	18,4	9,7	0,0	175,5
16 437	18 428	23 601	27 046	21 560	6,5	0,2	17,5	10,1	0,0	175,1
15 315	18 553	26 107	31 578	22 918	6,0	0,1	12,7	10,7	0,5	173,8
18 154	20 317	23 824	25 990	22 094	4,0	0,1	8,5	10,4	0,0	174,7
16 235	17 647	20 863	22 368	19 276	4,8	0,0	6,6	10,2	0,0	175,3
17 405	18 741	23 181	24 796	21 021	4,8	0,1	11,7	9,9	0,0	175,8
25 083	25 428	31 640	32 966	28 501	3,1	0,0	11,7	13,6	0,4	165,6
23 051	26 340	33 737	37 448	30 057	2,0	0,0	11,4	15,7	0,6	166,2
13 336	16 089	21 975	24 958	19 072	7,8	0,0	13,6	10,2	0,6	171,8
15 485	16 492	21 297	22 571	19 084	7,8	0,0	7,9	9,7	0,7	174,0
12 136	13 241	17 865	19 466	15 716	7,8	0,0	3,5	9,6	0,6	174,5
11 453	14 263	19 823	21 468	16 712	6,5	0,1	7,8	9,9	0,0	174,7

Revidované výsledky ke dni 10. 3. 2010

Hrubý měsíční plat a jeho složky, diference, placená doba podle podskupin zaměstnání KZAM-R

kraj: **Pardubický**

Podskupiny zaměstnání KZAM-R	Počet zaměstnanců přepočtený podle placených měsíců	Medián
		Kč/měs
4113 Pracovníci přípravy dat výpočetní techniky	19	14 639
4115 Sekretářky, sekretáři	103	17 023
4121 Nižší účetní	18	20 281
4131 Úředníci ve skladech	139	16 800
4133 Úředníci v dopravě a v přepravě (dispečeri, kontrolori apod.)	45	21 518
4141 Řadoví knihovníci, archiváři, evidenční pracovníci	122	17 622
4190 Ostatní nižší úředníci jinde neuvedení	192	19 860
4211 Pokladníci (v bankách, pojišťovnách, spořitelnách, na poště)	27	16 807
4223 Telefonisté	18	13 966
4224 Informátoři	14	15 300
5113 Průvodci (turistických zájezdů, historických a kulturních památek)	14	13 912
5121 Pracovníci dohlížející nad obsluhujícím personálem, hospodyně	68	14 094
5122 Kuchaři	1 057	12 440
5131 Dětské pěstounky, pečovatelky, pomocní vychovatelé	32	16 470
5132 Pečovatelé a pomocní ošetřovatelé v zařízeních sociální péče, v nemocnicích	824	14 758
5133 Pečovatelé v domácnosti	18	12 319
5139 Ostatní pečovatelé a pomocní ošetřovatelé jinde neuvedení	127	16 488
5161 Hasiči, požárníci	12	21 378
5162 Pracovníci bezpečnostních orgánů (např. policisté, strážníci)	180	23 083
5169 Ostatní pracovníci ochrany a ostrahy jinde neuvedení	22	16 541
6113 Zahradníci a pěstitelé zahradních plodin a sazenic	35	13 893
7122 Zedníci, kameníci, omítkáři	32	16 182
7129 Ostatní stavební dělníci hlavní stavební výroby a pracovníci v ostatních oborech	14	18 901
7136 Instalatéři, potrubáři, stavební zámečníci, klempíři	64	18 273
7137 Stavební a provozní elektrikáři	64	18 991
7222 Nástrojaři, kovomodeláři, kovodělníci, zámečníci	73	17 460
7231 Mechanici a opraváři motorových vozidel	54	20 368
7241 Elektromechanici, opraváři a seřizovači různých typů elektrických zařízení	15	16 008
7433 Dámští a pánští krejčí a kloboučníci včetně opravářů oděvů	28	12 319
8162 Obsluha parních turbín, ohřivačů a motorů	32	16 186
8164 Obsluha zařízení ve spalovně (spalování odpadků apod.)	15	16 481
8264 Obsluha strojů na bělení, barvení, čištění, praní, žehlení textilu	119	11 471
8321 Řidiči osobních a malých dodávkových automobilů, taxikáři	59	17 488
8322 Řidiči sanitních a rzp vozů	112	21 403
8324 Řidiči nákladních automobilů a tahačů	111	19 768
8326 Řidiči speciálních vozidel	60	19 266
8334 Obsluha vysokozdvížných a ostatních motorových vozíků	31	17 764
9132 Pomocníci a uklízeči v kancelářích, hotelích, nemocnicích a jiných zařízeních	1 128	10 362
9141 Domovníci, správci domu	128	15 352
9143 Školníci vč. školníků - údržbářů	323	12 817
9152 Vrátní, hlídači, uváděči a šatnářky	75	11 379
9161 Sběrači odpadků, popeláři	123	11 897
9169 Ostatní pracovníci v příbuzných oborech jinde neuvedení	102	9 699
9323 Dělníci nádvorní skupiny (pomocní montéři)	33	12 979

Hrubý měsíční plat a jeho složky, diference, placená doba podle podskupin zaměstnání KZAM-R

kraj: **Pardubický**

Diference				Průměr	Vybrané složky hrubého měsíčního platu					Placená doba
1. decil	1. kvartil	3. kvartil	9. decil		prémie a odměny	příplatky za přesčas	příplatky ostatní	náhrady	odměny za pohotovost	
Kč/měs	Kč/měs	Kč/měs	Kč/měs	Kč/měs	%	%	%	%	%	hod/měs
11 546	12 581	18 236	20 613	15 407	4,1	0,2	8,6	9,9	0,0	174,5
11 729	13 543	20 465	24 122	17 289	6,4	0,0	12,8	10,0	0,0	174,5
16 196	16 661	21 123	22 992	19 789	5,3	0,0	11,2	10,2	0,0	174,0
13 206	14 677	19 218	22 374	17 199	5,2	0,1	12,1	10,3	0,0	174,3
14 979	16 897	23 314	24 585	20 455	3,6	0,0	12,6	10,3	0,0	174,0
14 373	16 072	19 621	22 146	18 266	6,0	0,0	7,8	10,0	0,0	174,7
15 335	17 494	22 324	24 808	19 966	5,4	0,1	9,4	10,0	0,0	174,8
13 551	14 159	18 418	20 128	16 674	4,6	0,1	8,9	9,9	0,0	174,9
11 403	12 074	16 560	17 886	14 268	4,8	0,0	17,9	9,5	0,0	171,8
11 917	12 889	19 093	20 161	15 931	3,7	0,0	17,3	6,3	0,0	175,4
10 620	11 816	15 118	17 996	14 390	8,2	0,2	9,0	9,9	0,0	176,7
9 676	10 978	20 050	23 152	16 053	6,4	0,3	12,8	10,7	0,0	175,1
10 311	11 198	13 934	15 612	12 815	6,3	0,2	8,8	10,0	0,0	174,8
13 552	15 342	18 396	21 742	17 050	11,9	0,2	11,7	11,2	0,0	172,8
12 057	13 055	16 526	18 266	14 927	3,7	0,3	11,6	10,4	0,1	171,0
10 722	11 712	13 863	18 031	13 444	4,5	0,0	10,6	10,3	0,0	174,7
13 108	14 675	18 259	20 263	16 497	7,2	0,2	17,5	10,1	0,0	168,1
17 853	19 261	25 579	26 943	21 971	4,4	1,4	17,3	9,4	0,0	175,6
17 363	20 831	25 910	29 698	23 244	4,8	0,9	25,5	9,8	0,1	174,4
13 613	13 890	19 940	21 761	17 141	3,3	0,4	24,9	8,9	0,0	171,1
11 319	12 453	16 247	17 320	14 517	5,1	0,5	14,8	11,0	0,5	177,1
11 084	14 345	17 958	19 093	15 763	5,9	0,8	7,8	10,8	0,1	176,3
16 491	17 399	20 331	21 504	18 627	8,5	0,1	11,0	10,0	0,0	177,8
13 710	16 060	19 704	20 893	17 761	4,1	0,3	17,0	10,1	2,8	176,8
14 272	17 010	21 417	22 928	18 928	4,5	0,6	11,4	9,8	3,7	176,8
13 405	14 792	20 333	22 825	17 769	6,4	0,2	13,7	10,2	1,6	175,3
17 061	19 313	21 141	21 880	19 921	4,8	1,8	12,5	10,4	0,2	175,7
12 242	13 610	19 880	21 972	17 032	3,2	0,1	21,4	10,3	0,0	175,4
10 043	10 490	13 859	16 941	12 718	7,3	0,5	10,4	9,9	0,0	175,7
13 559	14 293	17 173	18 692	15 891	3,5	1,8	17,8	9,1	0,8	181,3
13 119	14 094	20 477	24 331	17 413	3,8	2,2	18,2	10,8	1,2	179,7
9 543	10 587	12 297	13 330	11 677	7,1	0,6	10,7	10,0	0,0	175,7
13 723	15 354	20 527	26 191	18 563	8,3	1,0	12,8	10,0	0,3	179,8
15 108	16 836	24 439	25 810	20 686	0,4	1,5	17,1	9,0	0,7	176,5
16 583	18 140	21 091	22 562	19 457	4,7	9,4	13,8	9,0	0,3	179,2
16 282	17 405	21 467	23 927	20 027	8,8	1,2	18,7	8,9	1,2	177,4
13 375	14 575	19 303	19 584	16 991	5,3	0,6	13,9	9,7	1,2	178,4
9 211	9 695	11 274	12 587	10 687	5,0	0,4	7,9	9,9	0,0	176,3
10 894	12 056	18 085	19 886	15 461	7,3	0,4	12,2	9,1	0,4	176,3
10 492	11 187	14 968	16 932	13 338	7,2	0,2	10,3	9,6	0,0	175,1
10 093	10 622	12 314	15 005	11 897	4,0	0,9	13,7	9,4	0,0	173,6
8 760	9 619	14 749	17 154	12 584	4,6	0,5	7,9	9,4	0,3	177,6
8 197	8 426	11 735	14 323	10 588	4,2	0,1	6,9	9,5	0,0	176,0
8 746	9 033	15 044	19 054	12 741	6,2	0,7	11,2	9,4	0,4	177,8

1. - 4. čtvrtletí 2007 RSCP - nepodnikatelská sféra

Revidované výsledky ke dni 10. 3. 2010

**Hrubý měsíční plat a jeho složky, diference, placená doba
podle podskupin zaměstnání KZAM-R**kraj: **Pardubický**

Podskupiny zaměstnání KZAM-R	Počet zaměstnanců přepočtený podle placených měsíců	Medián
		Kč/měs
9339 Pomocní a nekvalifikovaní pracovníci v dopravě, ve skladech, v telekomunikacích	76	11 920

**Hrubý měsíční plat a jeho složky, diference, placená doba
podle podskupin zaměstnání KZAM-R**

kraj: **Pardubický**

Diference				Průměr	Vybrané složky hrubého měsíčního platu					Placená doba
					prémie a odměny	příplatky za přesčas	příplatky ostatní	náhrady	odměny za pohotovost	
1. decil	1. kvartil	3. kvartil	9. decil							
Kč/měs	Kč/měs	Kč/měs	Kč/měs	Kč/měs	%	%	%	%	%	hod/měs
9 707	10 266	13 216	14 801	12 089	3,6	0,8	9,3	10,2	0,2	176,3

1. - 4. čtvrtletí 2007 RSCP - nepodnikatelská sféra

NS-T5

Revidované výsledky ke dni 10. 3. 2010

Průměrná měsíční odpracovaná a neodpracovaná doba zaměstnanců podle podskupin zaměstnání KZAM-R

kraj: **Pardubický**

Podskupiny zaměstnání a zaměstnání KZAM-R	Počet zaměstnanců přepočtený podle eviden. měsíců	Odpracovaná doba		Neodpracovaná doba		
		celkem	z toho přesčas	celkem	z toho	
					nemoc	dovolená
		hod/měs	hod/měs	hod/měs	hod/měs	hod/měs
1127 Vedoucí pracovníci orgánů státní správy, správních úřadů	263	147,9	0,1	26,6	3,8	16,4
1128 Vyšší úředníci bezpečnosti a ochrany (policejní ředitel)	105	136,3	1,8	31,2	4,0	17,5
1150 Přednostové, tajemníci a ved.prac.okresních a obecních úř.	277	149,9	0,3	25,2	3,3	16,0
1210 Ředitelé a prezidenti velkých organizací, podniků	328	141,1	0,3	33,2	2,2	24,0
1225 Vedoucí pracovníci v restauracích a hotelích	79	147,8	0,2	26,8	4,2	16,2
1229 Ved. pracovních dílčích celků jinde neuved. (kult.,zdrav.)	57	149,8	1,0	24,1	3,3	15,7
1231 Vedoucí pracovníci finančních a hospodářských útvarů	50	149,9	0,2	23,8	2,3	15,2
1315 Vedoucí, ředitelé v restauracích a hotelích	12	152,1	0,0	22,7	1,6	16,5
1319 Vedoucí, ředitelé malých organizací ostatní (kult.,zdrav.)	201	143,7	0,1	30,9	1,7	24,3
2114 Geologové, geofyzici, geodeti, hydrologové apod.	15	142,0	0,0	32,8	8,1	15,2
2139 Ostatní odborníci zabývající se výp. tech. jinde neuvedení	70	148,3	0,4	26,2	4,1	16,2
2142 Projektanti staveb a areálů, stavební inženýři	11	139,6	0,0	34,5	6,5	8,1
2211 Bakteriologové, biologové, ekologové, zoologové	39	143,3	0,6	31,4	7,3	13,3
2212 Farmakologové, anatomové, biochemici,fyziolog., patolog.	37	148,8	0,6	25,6	5,0	18,8
2221 Lékaři, ordináři (kromě zubních lékařů)	521	156,3	9,5	27,3	3,2	17,8
2224 Farmaceuti, magistři v lékárně, lékárníci	12	147,9	0,5	26,6	1,4	20,7
2321 Učitelé všeobecně vzdělávacích předmětů	848	136,0	0,3	38,5	3,1	26,3
2322 Učitelé odborných předmětů	463	138,5	0,3	36,1	3,0	26,1
2323 Učitelé praktického vyučování (kromě mistrů)	31	141,4	0,3	33,0	2,1	26,2
2331 Učitelé základních škol	2 168	136,2	0,1	38,3	4,6	25,9
2332 Učitelé předškolní výchovy	730	136,3	0,1	38,1	5,2	26,0
2341 Učitelé všeobecně vzděláv. předmětů na speciál. školách	294	135,4	0,1	39,4	5,2	26,7
2342 Učitelé odborných předmětů na speciálních školách	25	139,4	0,1	35,0	2,9	24,7
2343 Učitelé praktického vyučování na speciálních školách	51	137,7	0,0	36,6	4,1	25,5
2353 Učitelé základních uměleckých škol (vč.soukromých)	255	139,6	0,0	35,0	2,5	26,0
2356 Odborní pedagog. v zařiz. pro výkon ústav.a ochr. výchovy	26	139,9	0,1	34,5	2,4	26,0
2359 Ost.odb.pedagogičtí prac.jinde neuvedení (odb.instruktoři)	19	144,6	0,0	29,5	3,3	19,1
2411 Odborní pracov. na úseku účetnictví, financí, daní, apod.	144	150,5	0,3	24,7	3,2	15,8
2412 Odbor. pracovníci na úseku zaměstnaneckých, pers. věcí	54	149,3	0,3	25,5	1,7	16,4
2421 Právníci, právní poradci (mimo advokacie a soudnictví)	36	147,2	0,0	27,0	3,0	16,3
2429 Ostatní odborníci v právní oblasti jinde neuvedení	33	146,2	0,0	28,8	6,0	16,0
2432 Odborní pracovníci knihoven (kromě řadových)	39	149,3	0,0	24,7	2,8	14,0
2434 Odborní pracovníci - kurátoři (muzeí, galérií)	17	153,5	0,3	22,8	3,1	14,8
2439 Ostatní odborní pracovníci kultury a osvěty jinde neuved.	26	149,5	0,4	24,5	3,3	16,3
2441 Ekonomové - vědečtí pracovníci, specialisté, experti	43	150,4	0,0	24,1	2,7	14,6
2442 Sociologové, antropologové, archeologové, kriminologové	14	141,2	0,0	33,1	10,9	15,4
2443 Filozofové, historici, politologové	38	144,2	0,0	30,0	6,9	16,4
2445 Psychologové	35	143,4	0,0	30,8	3,9	21,8
2446 Odborní pracov. v oblasti sociální péče (kromě řadových)	85	144,5	0,7	30,3	8,0	15,4
2470 Odborní administrativní pracovníci jinde neuvedení	1 086	145,4	0,1	29,1	5,3	16,3
3112 Stavební technici	118	145,0	0,1	29,6	4,9	15,9
3113 Elektrotechnici	31	151,3	0,0	22,8	0,6	16,2
3114 Elektronici a technici v radiokomunikacích a telekomunik.	22	151,2	0,0	22,8	0,8	13,5
3115 Strojírenští technici	24	147,5	0,2	26,8	1,7	17,6

1. - 4. čtvrtletí 2007 RSCP - nepodnikatelská sféra

NS-T5

Revidované výsledky ke dni 10. 3. 2010

Průměrná měsíční odpracovaná a neodpracovaná doba zaměstnanců podle podskupin zaměstnání KZAM-R

kraj: **Pardubický**

Podskupiny zaměstnání a zaměstnání KZAM-R	Počet zaměstnanců přepočtený podle eviden. měsíců	Odpracovaná doba		Neodpracovaná doba		
		celkem	z toho přesčas	celkem	z toho	
					nemoc	dovolená
		hod/měs	hod/měs	hod/měs	hod/měs	hod/měs
3116 Chemičtí technici	16	141,2	0,0	31,3	7,6	17,5
3118 Technici v kartografii, kresličtí a zeměměřiči	132	143,0	0,0	34,5	10,3	16,9
3119 Ostatní techničtí pracovníci jinde neuvedení	134	150,6	1,5	24,6	3,5	16,2
3122 Operátoři a obsluha výpočetní techniky	68	147,6	1,2	25,5	3,1	16,9
3129 Ostatní technici ve výpočetní technice jinde neuvedení	21	146,4	0,0	27,8	3,8	15,9
3134 Obsluha lékařských zařízení	60	147,0	5,7	29,6	4,7	19,1
3151 Kolaudační technici a technici protipožární ochrany	72	142,1	5,2	26,1	1,0	12,0
3152 Bezpečnostní tech.a tech. pro kontrolu zdravotní nezávad.	85	151,9	0,4	22,5	3,4	15,9
3211 Technici a laboranti v oblasti biologie a v příbuz. oborech	176	150,3	5,4	29,2	5,3	19,3
3212 Technici v agronomii, v lesnictví a v zemědělství	45	144,3	0,2	29,5	7,9	14,8
3221 Asistenti zdravotničtí	11	146,0	3,0	23,3	11,8	7,9
3223 Dietetici a odborníci na výživu	23	150,5	3,4	27,0	6,1	16,6
3226 Rehabilitační a fyzioterapeutičtí pracovníci	190	146,8	0,6	28,1	5,6	17,0
3228 Farmaceutičtí asistenti	12	151,4	0,0	22,8	2,0	17,8
3229 Ostatní střední zdravotničtí pracovníci jinde neuvedení	14	152,7	7,1	28,6	5,4	17,5
3231 Ošetřovatelé, všeobecné zdravotní sestry	1 374	144,1	2,2	26,0	5,6	16,8
3232 Ženské sestry, porodní asistentky	73	142,3	1,9	26,8	5,7	17,8
3233 Sestry pro péči o dítě	110	144,7	1,7	25,0	4,0	17,2
3234 Sestry pro psychiatrickou péči	25	141,9	0,9	26,9	3,0	18,2
3235 Sestry pro intenzivní péči	161	146,0	3,9	24,6	5,0	16,3
3311 Vychovatelé v družinách, domovech dětí a mládeže	578	137,1	0,1	37,4	5,1	25,5
3312 Vedoucí zájmových kroužků (z povolání)	15	143,4	0,0	31,0	2,1	24,7
3320 Pedagogové pro předškolní výchovu	41	141,5	0,0	34,4	5,1	25,6
3331 Vychovatelé na speciálních školách	28	137,3	0,0	41,0	10,4	25,0
3332 Vychovatelé školsk. zařiz. pro výkon ústav. a ochr.výchovy	85	135,5	0,0	38,9	6,1	27,2
3341 Instruktoři a mistři odborné výchovy	271	138,0	0,4	36,8	4,4	25,6
3416 Nákupčí	16	146,8	0,6	27,8	1,7	16,1
3421 Obchodní agenti	11	150,1	0,0	24,6	4,4	15,1
3423 Zprostředkovatelé práce a agenti pracovních úřadů	77	147,8	0,0	27,8	7,6	16,5
3429 Ostatní obchodní agenti a makléři jinde neuvedení	20	145,0	1,5	30,2	8,8	15,2
3431 Odborné sekretářky, sekretáři	95	145,4	0,0	29,3	6,2	16,5
3433 Prac. v oblasti účetnictví,fakturace,rozpočet., kalkulace	756	149,9	0,2	25,2	3,5	15,9
3435 Pracovníci v oblasti práce a mezd (kromě účetních)	20	147,9	0,4	27,6	7,6	13,3
3436 Referenti osobních oddělení	34	147,7	0,9	27,4	3,4	16,4
3439 Ostatní odborní administrativní pracovníci jinde neuvedení	743	147,3	0,5	26,6	3,8	16,4
3442 Berní a daňoví pracovníci	283	144,1	0,5	30,6	6,3	17,0
3443 Pracovníci sociálního a důchodového zabezpečení	217	146,4	0,0	29,8	7,6	16,7
3444 Pracovníci pasových odděl. a odděl. udělujících povolení	13	146,4	0,2	29,3	8,9	14,8
3449 Ostatní celní a daňoví pracovníci a prac. v příb. oborech	31	137,2	0,4	28,4	0,0	19,8
3451 Policejní inspektoři, komisaři	1 060	136,4	2,1	29,9	5,4	18,1
3460 Sociální pracovníci	248	144,2	0,3	27,7	7,3	16,4
3479 Ostatní pracovníci umění a zábavy jinde neuvedení	15	148,4	0,0	25,6	2,2	16,2
4111 Písačky - opisovačky, stenotypistky	109	144,3	0,1	30,2	7,3	16,3
4112 Kancelářští pracovníci a obsluha zařiz. na zpracování textu	47	148,6	1,0	26,1	4,2	15,8

1. - 4. čtvrtletí 2007 RSCP - nepodnikatelská sféra

NS-T5

Revidované výsledky ke dni 10. 3. 2010

Průměrná měsíční odpracovaná a neodpracovaná doba zaměstnanců podle podskupin zaměstnání KZAM-R

kraj: **Pardubický**

Podskupiny zaměstnání a zaměstnání KZAM-R	Počet zaměstnanců přepočtený podle eviden. měsíců	Odpracovaná doba		Neodpracovaná doba		
		celkem	z toho přesčas	celkem	z toho	
					nemoc	dovolená
		hod/měs	hod/měs	hod/měs	hod/měs	hod/měs
4113 Pracovníci přípravy dat výpočetní techniky	20	144,6	0,7	30,0	7,6	16,4
4115 Sekretářky, sekretáři	107	148,3	0,2	26,2	5,2	15,5
4121 Nižší účetní	19	142,8	0,0	31,2	10,1	15,8
4131 Úředníci ve skladech	146	147,1	0,3	27,2	4,4	16,1
4133 Úředníci v dopravě a v přepravě (dispečeri, kontr. apod.)	46	148,5	0,0	25,5	3,2	17,1
4141 Řadoví knihovníci, archiváři, evidenční pracovníci	127	145,6	0,1	29,1	6,3	16,2
4190 Ostatní nižší úředníci jinde neuvedení	197	149,2	0,6	25,6	4,4	16,5
4211 Pokladníci (v bankách, pojišťov., spořitelnách, na poště)	28	145,0	0,6	29,8	7,7	15,9
4223 Telefonisté	18	146,7	0,3	25,1	3,2	15,4
4224 Informátoři	15	145,9	0,4	29,5	9,7	9,0
5113 Průvodci (turistických zájezdů, kulturních památek)	14	155,8	0,4	21,0	1,6	15,1
5121 Pracovníci dohlížející nad obsluh. personálem, hospodyně	70	148,3	1,0	26,8	4,5	17,1
5122 Kuchaři	1 117	144,9	0,6	29,8	8,5	16,0
5131 Dětské pěstounky, pečovatelky, pomocní vychovatelé	35	141,5	1,3	31,4	11,0	18,8
5132 Pečovatelé a pomoc. ošetřovat. v zařiz.soc. péče, v nemoc.	870	142,9	1,3	28,1	8,4	16,5
5133 Pečovatelé v domácnosti	19	149,8	0,0	25,0	7,3	15,7
5139 Ostatní pečovatelé a pomocní ošetřovatelé jinde neuved.	134	142,2	1,2	25,8	8,7	16,2
5161 Hasiči, požárníci	13	147,3	6,6	28,2	7,1	11,9
5162 Pracovníci bezpečnostních orgánů (policisté, strážníci)	184	149,5	5,2	24,9	2,8	15,0
5169 Ostatní pracovníci ochrany a ostrahy jinde neuvedení	23	150,7	2,0	20,5	3,1	9,1
6113 Zahradníci a pěstitelé zahradních plodin a sazenic	37	144,6	2,2	32,4	10,1	17,1
7122 Zedníci, kameníci, omítkáři	34	146,8	2,6	29,4	8,2	16,9
7129 Ostatní stavební děl. stav. výroby a prac. v ost. oborech	14	152,3	0,8	25,4	3,9	16,1
7136 Instalatéři, potrubáři, stavební zámečníci, klempíři	66	150,9	1,8	25,7	4,8	16,2
7137 Stavební a provozní elektrikáři	66	151,6	2,9	25,2	4,5	16,6
7222 Nástrojaři, kovomodeláři, kovodělníci, zámečníci	75	148,2	1,2	27,1	4,8	16,4
7231 Mechanici a opraváři motorových vozidel	56	151,4	1,6	24,2	1,5	16,4
7241 Elektromech.a seřizovači různých typů elektrických zařiz.	16	144,8	0,8	30,5	2,1	15,5
7433 Dámští a páňští krejčí a kloboučníci vč. opravářů oděvů	30	149,2	1,7	26,4	6,1	16,4
8162 Obsluha parních turbín, ohřivačů a motorů	33	156,3	9,7	24,5	7,3	15,8
8164 Obsluha zařízení ve spalovně (spalování odpadků apod.)	15	156,9	10,7	22,8	0,2	18,8
8264 Obsluha strojů na bělení, barvení, čištění, praní, žehlení	126	146,2	2,9	29,3	8,9	16,2
8321 Řidiči osobních a malých dodávkov. automobilů, taxikáři	63	148,6	5,6	30,9	7,2	16,1
8322 Řidiči sanitních a rzp vozů	115	153,2	10,1	23,0	3,9	15,4
8324 Řidiči nákladních automobilů a tahačů	112	159,3	5,1	19,8	0,8	16,4
8326 Řidiči speciálních vozidel	62	153,5	5,5	23,9	2,7	9,4
8334 Obsluha vysokozdvíhových a ostatních motorových vozíků	33	151,1	2,9	27,2	1,9	14,9
9132 Pomocníci a uklízeči v kancelář., hotel., nemocnicích ap.	1 192	146,7	1,8	29,5	8,7	16,0
9141 Domovníci, správci domu	133	150,8	1,5	25,4	6,4	15,1
9143 Školníci vč. školníků - údržbářů	337	146,8	0,7	28,3	7,1	15,8
9152 Vrátní, hlídači, uváděči a šatnářky	79	148,4	4,6	25,1	7,3	14,3
9161 Sběrači odpadků, popeláři	131	149,5	2,0	28,0	9,2	15,0
9169 Ostatní pracovníci v příbuzných oborech jinde neuvedení	107	152,2	0,3	23,8	7,2	14,3
9323 Dělníci nádvorní skupiny (pomocní montéři)	34	150,0	2,9	27,6	7,2	14,8

1. - 4. čtvrtletí 2007 RSCP - nepodnikatelská sféra

NS-T5

Revidované výsledky ke dni 10. 3. 2010

**Průměrná měsíční odpracovaná a neodpracovaná doba zaměstnanců
podle podskupin zaměstnání KZAM-R**kraj: **Pardubický**

Podskupiny zaměstnání a zaměstnání KZAM-R	Počet zaměstnanců přepočtený podle eviden. měsíců	Odpracovaná doba		Neodpracovaná doba		
		celkem	z toho přesčas	celkem	z toho	
		hod/měs	hod/měs	hod/měs	nemoc	dovolená
9339 Pomocní a nekalif. prac. v dopr., ve skladech, v telekom.	79	150,3	2,6	25,8	5,7	16,2



Dodatek

Technický popis šetření

Dodatek – Technický popis šetření

Technický popis šetření přibližuje metodické postupy používané při zpracování nepodnikatelské sféry Regionální statistiky ceny práce (RSCP-NS). Popis je rozdělen do pěti kapitol: koncepce šetření, vstupní údaje, nejdůležitější sledované veličiny, přehled používaných tabulek a definice vybraných pojmů.

1. Koncepce šetření

Kapitola popisuje základní soubor šetření a strukturu statistického souboru.

1.1. Základní soubor

Základním souborem RSCP-NS je soubor ekonomických subjektů, definovaný Automatizovaným rozpočtovým informačním systémem (ARIS), spravovaným Ministerstvem financí. ARIS obsahuje informace z účetního a finančního výkaznictví organizačních složek státu, kapitol státního rozpočtu, státních příspěvkových organizací, státních fondů, územních samosprávných celků a jimi zřizovaných příspěvkových organizací v ČR (viz <http://www.info.mfcr.cz/aris>). Ekonomické subjekty, které přísluší do nepodnikatelské sféry, odměňují platem podle § 109, odst. 3 zákona č. 262/2006 Sb., zákoníku práce, ve znění pozdějších předpisů. Statistické šetření RSCP pro nepodnikatelskou sféru využívá dat Informačního systému o platech, provozovaného Ministerstvem financí (viz www.mfcr.cz/isp).

1.2. Struktura souboru RSCP nepodnikatelské sféry

Statistické šetření RSCP-NS za 1. - 4. čtvrtletí 2007 zahrnuje 14366 ekonomických subjektů, které reprezentují přibližně 659 tisíc zaměstnanců. Odvětvovou skladbu ekonomických subjektů v RSCP-NS (vyjádřenou odvětvovou klasifikací CZ-NACE) představují zejména tři odvětví národního hospodářství České republiky; odvětví veřejné správy, odvětví vzdělávání a odvětví zdravotní a sociální péče. Strukturu souboru RSCP-NS bez non-response ukazují v souhrnném a odvětvovém pohledu za 1. - 4. čtvrtletí 2007 následující dvě tabulky.

Soubor RSCP nepodnikatelské sféry			
	RSCP-NS Celkem	RSCP-NS – kraj Pardubický	
		se sídlem v kraji	se sídlem mimo kraj
Počet ekonomických subjektů	14 366	921	29
Počet zaměstnanců	659 tisíc	24 tisíc	6 tisíc

Tabulka 1

Odvětвовá skladba výběrového souboru RSCP-NS – kraj Pardubický			
Kód CZ-NACE		Počet ekonomických subjektů	
		se sídlem v kraji	se sídlem mimo kraj
A	Zemědělství, lesnictví a rybářství	1	
B	Těžba a dobývání		
C	Zpracovatelský průmysl		
D	Výroba a rozvod elektřiny, plynu, tepla		
E	Zásobování vodou, činnosti související s odpady	9	
F	Stavebnictví		
G	Obchod, opravy motorových vozidel		
H	Doprava a skladování	1	1
I	Ubytování, stravování a pohostinství	20	1
J	Informační a komunikační činnosti	3	
K	Peněžnictví a pojišťovnictví		
L	Činnosti v oblasti nemovitostí	1	
M	Profesní, vědecké a technické činnosti	1	1
N	Administrativní a podpůrné činnosti		
O	Veřejná správa, obrana, sociální zabezpečení	257	24
P	Vzdělávání	500	1
Q	Zdravotní a sociální péče	58	
R	Kulturní, zábavní a rekreační činnosti	45	1
S	Ostatní činnosti	19	

Tabulka 2

2. Vstupní údaje

Kapitola popisuje specifický sběr dat do šetření RSCP-NS, nejdůležitější vstupní údaje a používané klasifikace a číselníky.

2.1. Sběr dat

Vlastní sběr dat pro RSCP-NS zabezpečuje Informační systém o platech. RSCP-NS přebírá kompletní soubor nepodnikatelské sféry, předzpracovaný pro účely Informačního systému o platech, a provádí na něm specifické kontroly.

2.2. Nejdůležitější vstupní údaje

Šetření RSCP-NS s pololetní periodicitou monitoruje výdělkovou úroveň a odpracovanou dobu jednotlivých zaměstnání podle klasifikace KZAM-R v České republice.

Hodinový výdělek je údaj zjišťovaný z průměrných hodinových výdělků definovaných v § 351 až § 362 zákona č. 262/2006 Sb., zákoníku práce, ve znění pozdějších předpisů. Obvykle se jedná o podíl platu za práci a odpracované doby za poslední čtvrtletí sledovaného období. Hodinový výdělek je krátkodobým indikátorem výdělkové úrovně.

Hrubý měsíční plat, vypočtený z hrubého platu za sledované období, je druhým indikátorem, který ukazuje výdělkovou úroveň. Hrubý plat je součtem platu za práci, náhrad platu a odměn za pracovní pohotovost, které jsou přímo sbíranými položkami. Plat je definován v § 109, odst. 3 zákona č. 262/2006 Sb., zákoníku práce, ve znění pozdějších předpisů. Šetření RSCP-NS sleduje i strukturu hrubého měsíčního platu, tj. prémie a odměny, příplatky za přesčas, ostatní příplatky, náhrady a odměny za pracovní pohotovost. Hrubý měsíční plat a jeho složky se vztahují k celému sledovanému období, které zahrnuje dobu od počátku roku do konce čtvrtletí, za které se šetření provádí.

Šetření RSCP-NS dále sleduje pracovní dobu zaměstnanců. Vstupní věta o zaměstnanci obsahuje odpracovanou dobu od počátku roku a z ní počet přesčasových hodin. Odpracovaná doba u zaměstnanců odměňovaných měsíčním platem nezahrnuje dobu svátků v jinak pracovních dnech. Věta dále obsahuje celkovou neodpracovanou dobu od počátku roku, z ní počet hodin nemoci a dovolené.

2.3. Klasifikace a číselníky

RSCP-NS používá standardní statistické klasifikace a číselníky (podrobněji popsané na www.czso.cz). Použití platných statistických klasifikací je závazné jak pro orgán vykonávající státní statistickou službu, tak pro zpravodajské jednotky, které poskytují údaje pro statistické zjišťování. Proto i RSCP-NS používá následující klasifikace a číselníky:

KZAM-R	Klasifikace zaměstnání; vydáno sdělením ČSÚ č. 492/2003 Sb. ze dne 18. prosince 2003 o vydání rozšířené Klasifikace zaměstnání KZAM-R.
CZ-ICSE	Klasifikace postavení v zaměstnání; vydáno sdělením ČSÚ č. 494/2003 Sb. ze dne 18. prosince 2003 o vydání Klasifikace postavení v zaměstnání.
KKOV	Klasifikace kmenových oborů vzdělání; vydáno sdělením ČSÚ č. 320/2003 Sb. ze dne 9. září 2003 o zavedení Klasifikace kmenových oborů vzdělání. Poslední aktualizace byla provedena k 1. únoru 2007 sdělením ČSÚ č. 535/2006 Sb. ze dne 28. listopadu 2006 o aktualizaci Klasifikace kmenových oborů vzdělání.

CZ-NUTS	CZ-NUTS Klasifikace územních statistických jednotek; vydáno sdělením ČSÚ č. 490/2003 Sb. ze dne 18. prosince 2003 o vydání Klasifikace územních statistických jednotek. Poslední aktualizace byla provedena k 1. květnu 2004 sdělením ČSÚ č. 228/2004 Sb. ze dne 14. dubna 2004 o aktualizaci Klasifikace územních statistických jednotek.
CZ-NACE ¹	Klasifikace ekonomických činností (CZ-NACE); vydáno sdělením ČSÚ č. 244/2007 Sb. ze dne 18. září 2007 o zavedení Klasifikace ekonomických činností.
CZ-GEONOM	Klasifikace zemí; vydáno sdělením ČSÚ č. 487/2003 Sb. ze dne 18. prosince 2003 o vydání Klasifikace zemí. Poslední aktualizace byla provedena k 1. červenci 2005 sdělením ČSÚ č. 243/2005 Sb. ze dne 9. června 2005 o aktualizaci Klasifikace zemí.

3. Nejdůležitější sledované veličiny

Kapitola popisuje nejdůležitější sledované veličiny, algoritmy jejich výpočtu a kritéria pro zahrnutí zaměstnanců do dalších výpočtů.

3.1. *Hodinový výdělek*

Hodinový výdělek je přímo zjišťovaná veličina. Do výpočtu charakteristik hodinového výdělku jsou zařazeni zaměstnanci, kteří byli v evidenčním stavu k poslednímu dni sledovaného období.

3.2. *Hrubý měsíční plat*

Hrubý měsíční plat se vztahuje k celému sledovanému období, tedy k 1. - 2. čtvrtletí, nebo k 1. - 4. čtvrtletí. Na rozdíl od hodinového výdělku musí být hrubý měsíční plat vypočten z dalších přímo zjišťovaných platových položek a neplatových plnění.

Hrubý plat je v RSCP-NS definován jako součet platu za práci, náhrad platu a odměny za pracovní pohotovost. Hrubý měsíční plat zaměstnance se vypočte podle vzorce:

¹ Revidovaná výsledková publikace využívá z důvodu srovnání s novějšími výsledky klasifikaci CZ-NACE (původní verze využívala klasifikaci OKEČ).

$$\text{HMP} = \frac{\text{PLAT} + \text{NAHRADY} + \text{POHOTOV}}{\text{MESPLAC}_{\text{prep}}}$$

kde :

HMP	je hrubý měsíční plat zaměstnance,
PLAT	je plat za práci zaměstnance v kumulaci za sledované období (vstupní položka věty o zaměstnanci),
NAHRADY	jsou náhrady platu zaměstnance v kumulaci za sledované období (vstupní položka věty o zaměstnanci),
POHOTOV	je odměna za pracovní pohotovost zaměstnance v kumulaci za sledované období (vstupní položka věty o zaměstnanci),
MESPLAC _{prep}	je počet přepočtených placených měsíců zaměstnance, tj. počet měsíců, odpovídajících součtu odpracované doby a doby, po kterou pobíral náhrady platu.

Počet přepočtených placených měsíců MESPLAC_{prep} je roven počtu kalendářních měsíců v případě, že zaměstnanec s plným pracovním úvazkem po celé sledované období pracoval nebo pobíral náhrady platu. Pokud zaměstnanec byl v evidenčním stavu kratší dobu, než sledované období, bude jeho počet placených měsíců zkrácen poměrem počtu pracovních dnů v evidenčním stavu a ve sledovaném období. Podobně se počet placených měsíců zkrátí, pokud zaměstnanec měl jinou absenci, než absenci s náhradou platu (např. nemoc), případně měl sjednán kratší pracovní úvazek.

Hrubý měsíční plat za určitou skupinu zaměstnanců je vážená charakteristika, v níž hrubý měsíční plat určitého zaměstnance má váhu, odpovídající počtu jeho placených měsíců za sledované období (tzv. váha placené doby). Tento způsob výpočtu umožňuje korektní srovnání platové úrovně jednotlivých zaměstnání a srovnávání v čase.

Sestavy s hrubým měsíčním platem, diferenciací a strukturou hrubého platu obsahují také měsíční placenou dobu. Tento údaj ukazuje počet placených hodin (odpracovaná doba a doba náhrad) za placený měsíc a je v souladu s výpočtem hrubého měsíčního platu.

Pro zahrnutí zaměstnance do výpočtů hrubého měsíčního platu se uplatňují následující kritéria:

- přepočtený počet placených měsíců zaměstnance je alespoň jeden měsíc,
- stanovená týdenní pracovní doba na dané pracovní místo je alespoň 30 hodin (dle doporučení Eurostatu).

3.3. Měsíční odpracovaná a neodpracovaná doba

Měsíční odpracovaná (resp. neodpracovaná) doba se stejně jako hrubý měsíční plat vztahuje k celému sledovanému období tj. k 1. - 2. čtvrtletí, nebo k 1. - 4. čtvrtletí.

Měsíční odpracovaná doba zaměstnance se vypočte podle vzorce:

$$\text{ODPRACDmes} = \frac{\text{ODPRACD}}{\text{MESEVID_prep}}$$

kde :

- ODPRACDmes je měsíční odpracovaná doba zaměstnance,
 ODPACD je odpracovaná doba zaměstnance v kumulaci za sledované období (vstupní položka věty o zaměstnanci),
 MESEVID_prep je počet přepočtených evidenčních měsíců zaměstnance, tj. počet měsíců, odpovídajících délce pracovního úvazku a délce pracovního poměru ve sledovaném období.

Počet přepočtených evidenčních měsíců MESEVID_prep je roven počtu kalendářních měsíců v případě, že zaměstnanec s plným pracovním úvazkem po celé sledované období byl v pracovním poměru a nebyl na mateřské či rodičovské dovolené. Pokud zaměstnanec byl v evidenčním stavu kratší dobu, než sledované období, bude jeho počet evidenčních měsíců zkrácen poměrem počtu pracovních dnů v evidenčním stavu a ve sledovaném období. Podobně se počet evidenčních měsíců zkrátí, pokud zaměstnanec měl sjednán kratší pracovní úvazek.

Měsíční odpracovaná doba za určitou skupinu zaměstnanců je vážená charakteristika, v níž měsíční odpracovaná doba určitého zaměstnance má váhu, odpovídající počtu jeho evidenčních měsíců ve sledovaném období (tzv. váha evidenční doby). Pro zahrnutí zaměstnance do výpočtů měsíční odpracované doby se uplatňují stejná kritéria jako u hrubého měsíčního platu.

Obdobně jako odpracovaná doba se počítají měsíční neodpracovaná doba a také průměrné měsíční údaje o přesčasu, dovolené a nemoci.

4. Přehled používaných tabulek

Kapitola Přehled používaných tabulek obsahuje hodnocení kvality údajů a přehled publikovaných tabulek, u kterých jsou vyznačeny váhy nutné pro jejich zpracování.

4.1. Kvalita údajů

Zjišťované charakteristiky podléhají nevýběrovým chybám, neboť se nejedná o výběrové šetření. Nevýběrové chyby bývají způsobeny především špatnou kvalitou dat předávaných respondenty (neúplné a chybné údaje) do Informačního systému o platu. Při zpracovávání údajů je jejich vliv snižován několikastupňovými kontrolními mechanismy a častými kontakty zpracovatele šetření s respondenty.

4.2. Přehled publikovaných tabulek podle použitých vah

Publikované tabulky s hodinovým výdělkem NS-V0 až NS-V9 obsahují hodnoty počítané ze souboru RSCP nepodnikatelské sféry bez použití vážení.

Tabulka	Třídící kritérium	Váha placené doby	Váha evidenční doby
NS-M0	Celý kraj	X	
NS-M1	HL. třídy zaměstnání KZAM-R	X	
NS-M5	Podskupiny zaměstnání KZAM-R	X	

Tabulka 3

Tabulka	Třídící kritérium	Váha placené doby	Váha evidenční doby
NS-T5	Podskupiny zaměstnání KZAM-R		X

Tabulka 4

5. Definice vybraných pojmů

Ekonomický subjekt	Ekonomický subjekt je právní subjekt nebo fyzická osoba s postavením podnikatele, zapsaná do registru ekonomických subjektů ČSÚ. Každému ekonomickému subjektu se přiděluje identifikační číslo (IČ).
Organizační jednotka	Z hlediska výdělkové statistiky RSCP se dělí ekonomické subjekty na organizační jednotky podle okresu, ve kterém jejich zaměstnanci působí. Organizační jednotku tvoří všichni zaměstnanci ekonomického subjektu, kteří působí ve stejném okrese.
Zpravodajská jednotka	Zpravodajskou jednotkou je právní osoba, organizační složka státu nebo fyzická osoba, od nichž se požaduje poskytnutí údajů ve statistickém zjišťování podle zákona č. 89/1995 Sb., o státní statistické službě, ve znění pozdějších předpisů.
Sledované období	Sledované období je období od začátku roku do konce čtvrtletí, ve kterém se statistické zjišťování provádí.
Podnikatelská sféra	Do podnikatelské sféry patří subjekty, které odměňují mzdou podle § 109, odst. 2 zákona č. 262/2006 Sb., zákoníku práce, ve znění pozdějších předpisů.

Nepodnikatelská sféra	Do podnikatelské sféry patří subjekty, které odměňují platem podle § 109, odst. 3 zákona č. 262/2006 Sb., zákoníku práce, ve znění pozdějších předpisů.
Soubor ISPV-NS	Souborem ISPV podnikatelské sféry je soubor ekonomických subjektů, definovaný Automatizovaným rozpočtovým informačním systémem ARIS (viz http://www.info.mfcr.cz/aris).