



Regionální statistika ceny práce

IV. čtvrtletí 2009
Nepodnikatelská sféra
Moravskoslezský kraj

Výsledky ke dni 10. 3. 2010

Copyright - MPSV ČR

Publikace ani její část nesmí být kopírována, rozšiřována a zařazována do informačních systémů v jakékoliv formě (elektronické, mechanické, optické, magnetické aj.) bez písemného souhlasu

Ministerstva práce a sociálních věcí

Zpracovatel: TREXIMA, spol. s r.o., tř. T. Bati 299, 764 21 Zlín - Louky

O b s a h :

Úvod	7
-------------------	---

Výsledková část nepodnikatelská sféra

Základní metodické přístupy	11
Popis publikovaných tabulek	12

Hodinový výdělek

NS-V0	Hodinový výdělek v podnikatelské sféře	13
NS-V1	Hodinový výdělek podle hlavních tříd zaměstnání KZAM-R	14
NS-V2	Hodinový výdělek podle věkových kategorií	14
NS-V3	Hodinový výdělek podle platové třídy	15
NS-V4	Hodinový výdělek podle vzdělání	15
NS-V5	Hodinový výdělek podle podskupin zaměstnání KZAM-R	16
NS-V6	Hodinový výdělek podle kategorie zaměstnání	21
NS-V8	Hodinový výdělek podle pohlaví	21

Hrubý měsíční plat

NS-M0	Hrubý měsíční plat a jeho složky, diferenciacie, placená doba v nepodnikatelské sféře	23
NS-M1	Hrubý měsíční plat a jeho složky, diferenciacie, placená doba podle hlavních tříd zaměstnání KZAM-R.....	24
NS-M5	Hrubý měsíční plat a jeho složky, diferenciacie, placená doba podle podskupin zaměstnání KZAM-R	26

Měsíční odpracovaná a neodpracovaná doba

NS-T5	Průměrná měsíční odpracovaná a neodpracovaná doba podle podskupin zaměstnání KZAM-R	34
-------	--	----

Dodatek – technický popis šetření

1. Koncepce šetření	41
1.1 Základní soubor	41
1.2 Struktura souboru RSCP nepodnikatelské sféry	41
2. Vstupní údaje	42
2.1 Sběr dat	42
2.2 Nejdůležitější vstupní údaje	42
2.3 Klasifikace a číselníky	43
3. Nejdůležitější sledované veličiny	44
3.1 Hodinový výdělek	44

3.2 Hrubý měsíční plat	44
3.3 Měsíční odpracovaná a neodpracovaná doba	46
4. Přehled používaných tabulek	46
4.1 Kvalita údajů	46
4.2 Přehled publikovaných tabulek podle použitých vah	47
5. Definice vybraných pojmů	47



Úvod

Úvod

Regionální statistika ceny práce (RSCP) je systém pravidelného monitorování výdělkové úrovně a pracovní doby zaměstnanců v České republice formou statistického šetření. Sledovanými ukazateli výdělkové úrovně jsou hodinový výdělek a hrubá měsíční mzda (plat). Šetření metodicky vychází a je obsahově harmonizováno se strukturálním šetřením EU „Structure of Earnings Survey“, viz nařízení komise (ES) č. 1916/2000 ve znění pozdějších předpisů.

Šetření je pod názvem „Čtvrtletní šetření o průměrném výdělku“ zařazeno do programu statistických zjišťování, vyhlášených Českým statistickým úřadem (ČSÚ) ve sbírce zákonů pro příslušný kalendářní rok (viz příloha č. 2 Vyhlášky č. 398/2008 Sb., částka 129, kterou se stanoví Program statistických zjišťování na rok 2009) a pro vybrané ekonomické subjekty je povinné. Šetření provádí pracoviště státní statistické služby Ministerstva práce a sociálních věcí (MPSV). Průběh a vývoj šetření řídí komise, složená ze zástupců MPSV, ČSÚ, Ministerstva financí, České národní banky, CERGE-EI, VŠE v Praze, Českomoravské konfederace odborových svazů, Svazu průmyslu a dopravy ČR. Zpracovatelem RSCP je TREXIMA, spol. s r.o. (www.trexima.cz).

Nejdůležitějším kritériem pro členění výsledků RSCP je příslušnost šetřeného ekonomického subjektu k podnikatelské, nebo nepodnikatelské sféře. V podnikatelské sféře probíhá šetření se čtvrtletní periodou a ve sféře nepodnikatelské je prováděno s periodou pololetní. Zdrojem dat pro nepodnikatelskou sféru je Informační systém o platech, který je spravován Ministerstvem financí. Za každou sféru jsou vydávány samostatné výsledkové publikace.

Výsledkové publikace jednotlivých krajů jsou uloženy na stránkách <http://portal.mpsv.cz/> v sekci *Zaměstnanost*, v podsekci *Statistiky* pod odkazem *Statistika výdělků*.

Monitorováním výdělků a pracovní doby zaměstnanců na úrovni České republiky se zabývá „Informační systém o průměrném výdělku“ (ISPV). Výsledková publikace je k dispozici na internetových stránkách MPSV (www.mpsv.cz) v sekci *Příjmy a životní úroveň*.

Důkladný popis šetření, včetně všech výsledkových publikací, poskytuje také portál www.ispv.cz. Slouží především jako podpora respondentům, kteří zde naleznou všechny potřebné informace a podpůrné nástroje pro zaslání dat. Portál je využíván také k uveřejňování odborných studií a článků, které jako zdroj informací uvádí šetření ISPV a RSCP.

Ministerstvo práce a sociálních věcí děkuje všem respondentům šetření za přípravu vstupních dat pro šetření. Svědomitý přístup respondentů a dodržování termínů pro předání dat umožňují pravidelně uveřejňovat tuto publikaci.



Výsledková část

Nepodnikatelská sféra

Výsledková část nepodnikatelská sféra

Základní metodické přístupy

Tato publikace přináší charakteristiky hodinového výdělku, hrubého měsíčního platu a pracovní doby získané za nepodnikatelskou sféru šetření RSCP (RSCP-NS). V RSCP se zařazují do nepodnikatelské sféry ekonomické subjekty, které odměňují platem, viz § 109, odst. 3 zákona č. 262/2006 Sb., zákoníku práce, ve znění pozdějších předpisů.

Primárním výsledkem RSCP jsou statistiky výdělkové úrovně jednotlivých zaměstnání (v klasifikaci KZAM-R), dalším produktem jsou odhady výdělkových parametrů zaměstnanecké populace krajů v členění podle firemních i zaměstnaneckých charakteristik. Ekonomické subjekty se v RSCP člení na organizační jednotky, jestliže je možné provést vnitřní rozčlenění podle okresů, ve kterých dílčí jednotky působí. Výsledky podle krajů jsou v tomto smyslu výsledky získané pracovištní metodou.

Vedle podnikového výkaznictví ČSÚ je RSCP dalším zdrojem informací o výdělcích v jednotlivých krajích České republiky. Výkaznictví ČSÚ, jako tradiční zdroj, sbírá údaje o evidenčním počtu zaměstnanců a vyplacených mzdách za ekonomický subjekt a publikuje průměrné mzdy v členění podle firemních charakteristik. Při srovnávání výsledků výkaznictví a RSCP-NS je třeba vzít v úvahu rozdílnou definici nepodnikatelské sféry, rozdílné metody výpočtu výdělkových charakteristik a rozdílný způsob členění výsledků podle krajů. Výkaznictví ČSÚ člení výsledky podle sídla ekonomického subjektu, tj. podnikovou metodou.

Respondenty šetření RSCP-NS jsou aktivní ekonomické subjekty (ES) nepodnikatelské sféry, které jsou definovány Automatizovaným rozpočtovým informačním systémem (ARIS). Na základě systému ARIS, který je spravován Ministerstvem financí, se zjišťuje způsob odměňování a příslušnost ekonomického subjektu k nepodnikatelské sféře. Zdrojem dat platového statistického šetření RSCP pro nepodnikatelskou sféru je Informační systém o platech, který je provozován Ministerstvem financí. Informační systém o platech pokrývá celou nepodnikatelskou sféru a do RSCP předává údaje jako plošné šetření.

Popis publikovaných tabulek

Tabulky v publikaci jsou rozděleny podle sledovaného ukazatele do tří základních okruhů. Tabulky přinášející charakteristiky hodinového výdělku jsou označeny NS-Vx, kde NS značí nepodnikatelskou sféru a x je pořadové číslo tabulky. Charakteristiky hrubého měsíčního platu, struktury platu a průměrné placené doby jsou obsaženy v tabulkách se značením NS-Mx a charakteristiky měsíční odpracované a neodpracované doby v tabulkách se značením NS-Tx.

Hlavním výsledkem RSCP jsou statistiky výdělkové úrovně a pracovní doby za jednotlivá zaměstnání podle klasifikace KZAM-R, obsažené v tabulkách NS-V5, NS-M5 a NS-T5. Tyto tabulky obsahují ta zaměstnání, která jsou ve své podskupině zaměstnání (čtyřmístný KZAM-R) zastoupena alespoň třemi ekonomickými subjekty a zároveň deseti zaměstnanci. Uvedené počty organizačních jednotek a zaměstnanců ukazují na zastoupení v souboru ISPV-NS. V ostatních tabulkách jsou počty zaměstnanců uváděny v % a jejich účelem je přiblížit relativní zastoupení publikovaných kategorií.

Statistické charakteristiky používané ve výsledkových tabulkách:

1. decil	První decil je hodnota, pod kterou leží 10 % nejnižších hodnot sledovaného znaku.
1. kvartil	První kvartil je hodnota, pod kterou leží 25 % nejnižších hodnot sledovaného znaku.
Medián	Medián je hodnota uprostřed vzestupně uspořádané řady hodnot sledovaného znaku, polovina hodnot je nižší než medián a druhá polovina je vyšší než medián.
3. kvartil	Třetí kvartil je hodnota, nad kterou leží 25 % nejvyšších hodnot sledovaného znaku.
9. decil	Devátý decil je hodnota, nad kterou leží 10 % nejvyšších hodnot sledovaného znaku.
Průměr	Průměr je počítán jako vážený (případně nevážený) aritmetický průměr sledovaného znaku.

Ostatní symboly používané ve výsledkových tabulkách:

"Neuvedeno"	Symbol "Neuvedeno" označuje kategorii zaměstnanců, u které nebyl uveden kód příslušného třídícího znaku.
"*"	Symbol "*" označuje položku vstupních dat vypočítanou, ale nezveřejnitelnou z důvodu nedostatečného počtu vstupních hodnot (méně než 3 ekonomické subjekty a 10 zaměstnanců).

Hodinový výdělek v nepodnikatelské sféře ¹⁾

kraj: Moravskoslezský

Medián hodinového výdělku 138,55 Kč/hod

Index mediánu hodinového výdělku zaměstnanců

meziroční vůči 4. čtvrtletí 2008..... 106,9 %

Diferenciace

1. decil - 10 % hodinových výdělků menších než 79,85 Kč/hod

1. kvartil - 25 % hodinových výdělků menších než 104,52 Kč/hod

Medián - 50 % hodinových výdělků menších než 138,55 Kč/hod

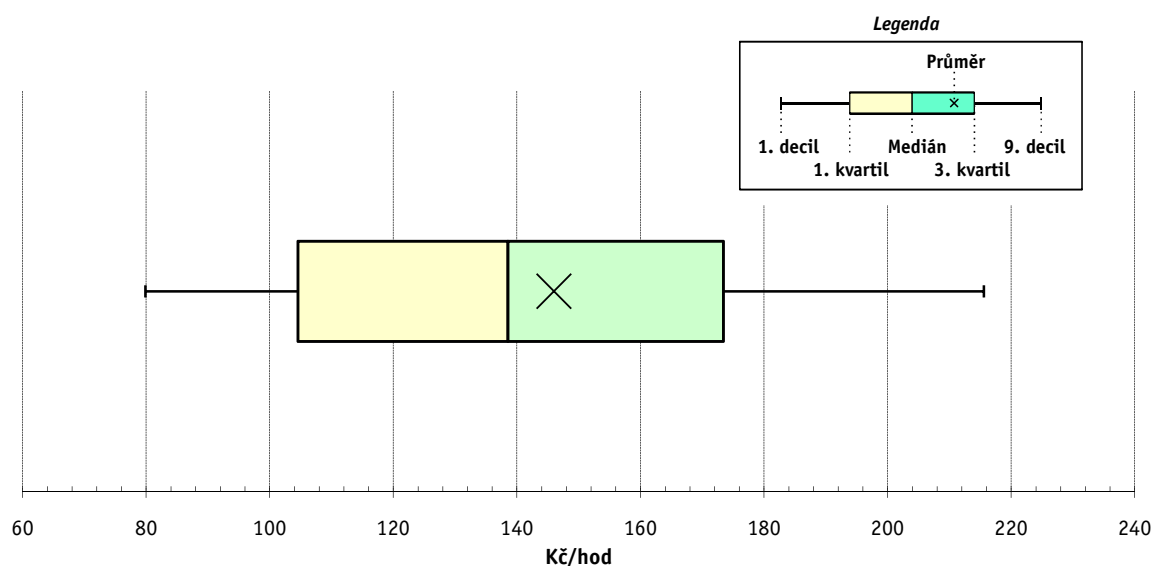
3. kvartil - 25 % hodinových výdělků větších než 173,42 Kč/hod

9. decil - 10 % hodinových výdělků větších než 215,54 Kč/hod

Průměr hodinového výdělku 146,00 Kč/hod

Podíl zaměstnanců s podprůměrným

hodinovým výdělkem 56,0 %



Vysvětlivky:

1) Hodinový výdělek se zjišťuje jako průměrný hodinový výdělek definovaný v § 351 až § 362 zákona č. 262/2006 Sb., zákoníku práce, ve znění pozdějších předpisů.

4. čtvrtletí 2009

RSCP - nepodnikatelská sféra

NS-V1

Výsledky ke dni 10. 3. 2010

**Hodinový výdělek
podle hlavních tříd zaměstnání KZAM-R**

kraj: Moravskoslezský

Hlavní třída zaměstnání KZAM-R	Struktura zaměstnanců	Medián	Diferenciace		Průměr
			1. decil	9. decil	
	%	Kč/hod	Kč/hod	Kč/hod	Kč/hod
0 Příslušníci armády	0,5	*	*	*	*
1 Zákodárci, vedoucí a řídicí pracovníci	5,0	231,32	139,45	346,04	241,85
2 Vědečtí a odborní duševní pracovníci	30,9	154,43	110,81	225,55	164,69
3 Techničtí, zdravotničtí a pedagogičtí pracovníci	33,6	148,61	104,82	211,89	154,85
4 Nižší administrativní pracovníci	3,4	107,93	78,04	146,88	111,01
5 Provozní prac. ve službách a obchodu	12,8	101,66	74,34	171,82	113,97
6 Dělníci v zemědělství, lesnictví a rybářství	0,2	104,13	75,27	153,48	110,14
7 Řemeslníci, výrobci a zpracovatelé	1,2	102,46	77,56	134,12	104,94
8 Obsluha strojů a zařízení	2,1	110,62	71,74	152,38	111,81
9 Pomocní a nekvalifikovaní pracovníci	10,5	75,92	59,04	103,56	79,47
C E L K E M - nepodnikatelská sféra	100	138,55	79,85	215,54	146,00

4. čtvrtletí 2009

RSCP - nepodnikatelská sféra

NS-V2

Výsledky ke dni 10. 3. 2010

**Hodinový výdělek
podle věkových kategorií**

kraj: Moravskoslezský

Věková kategorie	Struktura zaměstnanců	Medián	Diferenciace		Průměr
			1. decil	9. decil	
	%	Kč/hod	Kč/hod	Kč/hod	Kč/hod
do 20 let	0,2	76,15	52,96	96,16	77,73
20 - 29 let	12,3	119,34	79,77	164,45	122,03
30 - 39 let	26,2	139,34	83,92	210,67	145,85
40 - 49 let	30,5	143,23	80,28	225,22	151,01
50 - 59 let	27,1	142,91	76,85	226,18	149,90
60 a více let	3,8	147,98	80,35	249,35	159,07
C E L K E M - nepodnikatelská sféra	100	138,55	79,85	215,54	146,00

4. čtvrtletí 2009

RSCP - nepodnikatelská sféra

NS-V3

Výsledky ke dni 10. 3. 2010

Hodinový výdělek
podle platové třídy

kraj: Moravskoslezský

Platová třída	Struktura zaměstnanců	Medián	Diferenciace		Průměr
			1. decil	9. decil	
	%	Kč/hod	Kč/hod	Kč/hod	Kč/hod
1. platová třída	0,9	59,97	47,61	95,41	65,39
2. platová třída	6,9	73,84	60,91	98,39	76,85
3. platová třída	5,6	90,23	67,19	156,92	105,20
4. platová třída	7,5	98,87	74,43	171,02	109,85
5. platová třída	5,7	110,34	80,44	207,39	132,22
6. platová třída	5,7	120,58	84,82	226,10	139,89
7. platová třída	6,5	131,33	90,07	243,75	150,41
8. platová třída	8,3	124,58	93,55	180,00	135,30
9. platová třída	15,4	134,24	105,00	173,64	139,11
10. platová třída	10,9	157,67	122,01	202,03	161,46
11. platová třída	6,2	170,19	115,02	232,64	173,66
12. platová třída	16,9	166,73	131,25	233,00	176,14
13. platová třída	2,1	243,71	169,93	349,93	256,66
14. platová třída	1,4	297,36	205,27	442,14	314,73
15. platová třída	0,0	367,92	233,00	752,31	415,93
16. platová třída	0,0	*	*	*	*
C E L K E M - nepodnikatelská sféra	100	138,55	79,85	215,54	146,00

4. čtvrtletí 2009

RSCP - nepodnikatelská sféra

NS-V4

Výsledky ke dni 10. 3. 2010

Hodinový výdělek
podle vzdělání

kraj: Moravskoslezský

Vzdělání	Struktura zaměstnanců	Medián	Diferenciace		Průměr	
			1. decil	9. decil		
	%	Kč/hod	Kč/hod	Kč/hod	Kč/hod	
KKOV						
Základní a nedokončené	A-C	6,2	79,18	60,88	109,30	82,26
Střední bez maturity	D,E,H,J	16,0	91,68	66,97	133,66	97,08
Střední s maturitou	K-M	42,3	140,84	96,71	197,34	144,81
Vyšší odborné a bakalářské	N,R	7,3	150,18	101,09	233,51	160,31
Vysokoškolské	T,V	26,3	173,19	124,40	280,16	191,07
neuveдено		1,9	109,27	77,10	159,49	115,09
C E L K E M - nepodnikatelská sféra		100	138,55	79,85	215,54	146,00

Výsledky ke dni 10. 3. 2010

Hodinový výdělek podle podskupin zaměstnání KZAM-R

kraj: Moravskoslezský

Podskupiny zaměstnání KZAM-R	Výběrový soubor		Medián	Diferenciace		Průměr
	počet org. jednotek	počet zaměst.		1. decil	9. decil	
			Kč/hod	Kč/hod	Kč/hod	Kč/hod
1127 Vedoucí pracovníci orgánů státní správy, správních úřadů	34	570	221,80	155,96	393,05	252,29
1128 Vyšší úředníci bezpečnosti a ochrany (policejní ředitel)	16	493	270,67	218,66	395,76	285,32
1150 Přednostové, tajemníci a ved.prac.okresních a obecních úřadů	70	855	219,51	157,25	338,04	239,26
1210 Ředitelé a prezidenti velkých organizací, podniků	554	575	273,57	202,97	349,73	276,28
1225 Vedoucí pracovníci v restauracích a hotelích	357	396	133,66	106,22	171,68	137,40
1226 Ved. pracovníci v dopr., skladování, telekom. a na pošt. úřadech	3	14	204,43	142,95	257,00	204,83
1229 Vedoucí pracovních dílčích celků jinde neuvedení (kult.,zdrav.)	68	253	264,93	131,19	424,71	270,93
1231 Vedoucí pracovníci finančních a hospodářských útvarů	99	190	209,10	150,47	342,18	231,64
1232 Vedoucí pracovníci personálních útvarů a útvarů průmysl. vztahů	16	24	206,75	153,35	456,55	252,36
1234 Ved. pracovníci reklamních útvarů a útvarů pro styk s veřejností	9	15	173,96	127,71	209,16	177,35
1235 Vedoucí pracovníci zásobovacích útvarů	6	12	145,68	118,89	169,26	143,05
1236 Vedoucí pracovníci výpočetních útvarů	9	12	232,08	163,24	516,97	285,55
1239 Vedoucí pracovníci ostatních útvarů jinde neuvedení	23	33	174,65	144,21	354,40	211,20
1315 Vedoucí, ředitelé v restauracích a hotelích	12	12	130,34	97,66	169,03	133,01
1318 Vedoucí, ředitelé pečovatelských, úklidových a podob. služeb	10	15	155,81	108,61	283,84	177,05
1319 Vedoucí, ředitelé malých organizací ostatní (kult.,zdrav.,škol.)	342	349	225,35	159,29	292,02	227,23
2114 Geologové, geofyzici, geodeti, hydrologové apod.	4	31	174,61	132,99	223,75	175,36
2122 Statisticy	4	17	138,64	105,08	153,86	133,66
2131 Projektanti a analytici výpočetních systémů	10	38	158,92	131,28	222,00	171,08
2132 Programátoři	12	26	157,26	108,00	199,67	155,29
2139 Ostatní odborníci zabývající se výpoč. tech. jinde neuvedení	73	247	161,16	112,53	223,57	167,55
2141 Hlavní architekti, arch. a plánovači měst, urbanisté, doprav.sítí	4	13	159,91	99,68	219,16	165,96
2142 Projektanti staveb a areálů, stavební inženýři	15	43	159,41	131,49	206,33	160,99
2149 Ostatní architekti, projekt., konstruk.a tech.inženýři (tvůr.prac.)	12	79	181,27	128,68	241,00	182,34
2211 Bakteriologové, biolog., ekolog., zoologové a odb.v příb.obor.	17	180	182,60	112,54	318,90	199,59
2212 Farmakologové, anatomové, biochemici, fyziolog., patologové	9	55	182,18	124,97	275,93	195,08
2213 Agronomové, šlechtitelé a odborníci v příbuzných oborech	4	12	128,38	110,98	199,79	154,48
2221 Lékaři, ordináři (kromě zubních lékařů)	34	1 805	237,75	145,75	382,02	255,07
2222 Zubní lékaři (dentisté)	4	16	250,21	166,13	339,04	254,53
2224 Farmaceuti, magistři v lékárně, lékárníci	9	79	207,13	149,83	296,94	216,30
2225 Hygienici	5	57	191,24	120,46	280,71	195,35
2321 Učitelé všeobecně vzdělávacích předmětů	104	2 692	167,58	125,73	225,60	173,54
2322 Učitelé odborných předmětů	87	1 491	167,45	127,32	218,16	171,35
2323 Učitelé praktického vyučování (kromě mistrů)	30	60	161,08	124,90	263,24	182,67
2331 Učitelé základních škol	407	6 395	161,85	128,03	209,40	166,97
2332 Učitelé předškolní výchovy	381	2 241	123,03	93,18	160,10	125,80
2341 Učitelé všeobecně vzdělávacích předmětů na speciál. školách	84	587	165,75	118,50	230,19	172,79
2342 Učitelé odborných předmětů na speciálních školách	24	153	173,48	139,60	230,75	183,42
2343 Učitelé praktického vyučování na speciálních školách	20	62	147,01	119,00	206,92	157,33
2353 Učitelé základních uměleckých škol (vč.soukromých)	48	1 044	143,37	107,60	179,19	144,80
2355 Učitelé pedagog. středisek a pedagogickopsycholog. poraden	8	47	166,21	133,16	197,90	169,29
2356 Odborní pedagogové v zařiz. pro výkon ústav.a ochran. výchovy	24	96	183,94	162,74	219,08	186,52
2359 Ost.obd.pedagogičtí pracov. jinde neuvedení (odb.instruktoři)	39	86	155,57	87,68	198,61	151,09
2411 Odb. prac. na úseku účetnictví, financí, daní, ap., hlavní účetní	119	238	159,80	116,44	215,20	163,74

Výsledky ke dni 10. 3. 2010

Hodinový výdělek podle podskupin zaměstnání KZAM-R

kraj: Moravskoslezský

Podskupiny zaměstnání KZAM-R	Výběrový soubor		Medián	Diferenciace		Průměr
	počet org. jednotek	počet zaměst.		1. decil	9. decil	
			Kč/hod	Kč/hod	Kč/hod	Kč/hod
2412 Odbor. pracovníci na úseku zaměstnaneckých, personálních věcí	42	123	156,38	114,03	197,41	159,08
2419 Ostatní odborní pracovníci v oblasti podnikání	30	82	141,56	94,81	195,16	144,30
2421 Právníci, právní poradci (mimo advokacie a soudnictví)	43	122	179,33	128,08	263,37	192,39
2426 Právní asistenti, praktikanti a koncipienti	7	21	149,77	111,55	170,75	147,18
2429 Ostatní odborníci v právní oblasti jinde neuvedení	18	84	152,20	125,12	214,69	159,33
2431 Odborní archiváři (kromě řadových)	7	110	145,49	110,53	180,69	145,39
2432 Odborní pracovníci knihoven (kromě řadových)	36	260	111,33	86,75	146,90	113,45
2433 Odborní pracovníci v informacích (např. vti)	13	28	114,86	71,12	213,61	125,27
2434 Odborní pracovníci - kurátoři (muzeí, galérií)	6	50	128,28	93,65	181,00	132,50
2439 Ostatní odborní pracovníci kultury a osvěty jinde neuvedení	23	81	123,94	90,09	185,66	133,67
2441 Ekonomové - vědeckí pracovníci, specialisté, experti	49	82	162,00	112,08	232,33	168,47
2442 Sociologové, antropologové, archeologové, kriminologové	6	14	128,03	100,48	168,75	133,99
2443 Filozofové, historici, politologové	4	19	209,00	107,00	292,00	202,29
2445 Psychologové	57	154	161,64	120,83	212,56	165,32
2446 Odborní pracovníci v oblasti sociální péče (kromě řadových)	45	567	128,54	93,32	168,85	130,07
2451 Spisovatelé, autoři, kritikové, novináři, redaktori	11	14	148,67	117,74	203,03	152,27
2452 Sochaři, malíři, umělečtí restaurátoři, grafici a výtvarníci	8	32	114,99	82,00	139,00	114,72
2453 Hudební skladatelé, dirigenti, zpěváci, hudebníci	4	393	124,19	98,29	155,68	128,77
2455 Režiséři, scenáristé, dramaturgové div., filmu, rozhl. a televize	7	20	146,00	116,27	210,11	158,85
2457 Herci (vč. loutkoherců), animátoři	5	106	124,92	101,00	154,69	125,93
2459 Ostatní umělečtí pracovníci jinde neuvedení	6	23	107,29	93,00	181,47	125,43
2470 Odborní administrativní pracovníci jinde neuvedení	186	3 503	136,42	103,93	189,17	143,88
3112 Stavební technici	64	310	149,51	108,48	189,69	150,83
3113 Elektrotechnici	10	12	140,38	102,01	157,84	135,59
3114 Elektronici a technici v radiokomunikacích a telekomunikacích	6	19	161,00	118,00	186,00	160,30
3119 Ostatní techničtí pracovníci jinde neuvedení	60	282	140,72	105,60	186,00	143,01
3121 Poradci ve výpočetní technice	15	42	160,74	97,40	284,36	183,52
3122 Operátoři a obsluha výpočetní techniky	48	170	135,33	104,22	198,50	143,06
3129 Ostatní technici ve výpočetní technice jinde neuvedení	15	44	134,30	100,20	171,96	137,34
3132 Obsluha zařízení pro záznam zvuku,obrazu,operátoři kamery	13	34	102,00	80,15	146,24	108,51
3134 Obsluha lékařských zařízení	11	233	145,79	110,54	197,91	150,04
3151 Kolaudační technici a technici protipožární ochrany	14	449	198,67	170,03	260,64	209,26
3152 Bezpečnostní tech.a tech. pro kontrolu zdravotní nezávadnosti	41	141	137,54	107,58	181,46	143,00
3211 Technici a laboranti v oblasti biologie a v příbuzných oborech	19	595	153,15	109,98	198,97	156,45
3212 Technici v agronomii, v lesnictví a v zemědělství	14	82	128,64	99,73	168,32	131,82
3213 Poradci v zemědělství a v lesnictví	3	14	152,93	113,16	176,64	150,83
3221 Asistenti zdravotničtí	11	105	95,89	85,95	123,45	100,71
3222 Asistenti hygienické služby	8	159	144,94	106,99	164,28	140,79
3223 Dietetici a odborníci na výživu	23	61	130,91	95,80	168,17	130,39
3226 Rehabilitační a fyzioterapeutičtí pracovníci (vč. odb. masérů)	39	407	126,60	100,13	175,07	130,62
3228 Farmaceutičtí asistenti	9	80	129,66	101,43	160,24	129,97
3229 Ostatní střední zdravotničtí pracovníci jinde neuvedení	9	97	164,63	130,68	198,23	167,93
3231 Ošetřovatelé, všeobecné zdravotní sestry	80	5 027	156,90	119,51	198,19	158,46
3232 Ženské sestry, porodní asistentky	10	260	159,77	119,85	190,72	159,07

Výsledky ke dni 10. 3. 2010

Hodinový výdělek podle podskupin zaměstnání KZAM-R

kraj: Moravskoslezský

Podskupiny zaměstnání KZAM-R		Výběrový soubor		Medián Kč/hod	Diferenciace		Průměr Kč/hod
		počet org. jednotek	počet zaměst.		1. decil Kč/hod	9. decil Kč/hod	
3233	Sestry pro péči o dítě	21	443	173,53	134,11	201,98	171,19
3234	Sestry pro psychiatrickou péči	6	17	199,56	138,52	252,50	192,39
3235	Sestry pro intenzivní péči	11	626	173,72	135,55	208,89	173,66
3311	Vychovatelé v družinách, domovech dětí a mládeže	505	1 916	118,25	87,61	159,80	122,09
3312	Vedoucí zájmových kroužků (z povolání)	18	98	116,09	87,56	156,22	121,58
3320	Pedagogové pro předškolní výchovu	56	297	119,05	87,69	163,63	124,21
3331	Vychovatelé na speciálních školách	34	129	128,73	89,37	180,84	135,16
3332	Vychovatelé školsk. zařiz. pro výkon ústavní a ochranné výchovy	24	244	146,14	104,56	198,70	149,08
3341	Instruktoři a mistři odborné výchovy	43	796	142,73	109,18	184,55	145,63
3343	Pomocní instruktoři autoškol, létání apod.	4	19	110,13	85,74	165,15	116,30
3349	Ostatní pedagogové jinde neuvedení	18	56	111,11	74,45	172,88	118,00
3416	Nákupčí	35	63	126,53	97,15	150,69	127,55
3421	Obchodní agenti	7	21	126,25	83,93	185,23	127,51
3422	Odbytoví a přepravní agenti	16	93	143,66	112,83	179,10	145,79
3423	Zprostředkovatelé práce a agenti pracovních úřadů	6	330	115,35	84,12	143,63	115,30
3429	Ostatní obchodní agenti a makléři jinde neuvedení	9	25	131,01	76,31	172,39	128,66
3431	Odborné sekretářky, sekretáři	62	463	128,38	104,20	158,70	131,05
3433	Pracovníci v oblasti účetnictví, fakturace, rozpočet., kalkulace	777	1 960	137,71	102,76	187,78	142,85
3434	Pracovníci v oblasti statistiky a matematiky	7	19	127,80	103,57	203,42	142,96
3435	Pracovníci v oblasti práce a mezd (kromě účetních)	39	57	140,22	99,04	199,38	146,08
3436	Referenti osobních oddělení	63	126	153,36	108,13	191,82	149,80
3439	Ostatní odborní administrativní pracovníci jinde neuvedení	472	1 718	139,21	102,09	189,64	143,69
3442	Berní a daňoví pracovníci	8	1 071	140,59	116,58	172,28	143,94
3443	Pracovníci sociálního a důchodového zabezpečení	9	513	113,58	85,18	139,63	113,07
3444	Pracovníci pasových oddělení a oddělení udělujících povolení	17	37	124,25	85,80	152,91	122,34
3449	Ostatní celní a daňoví pracovníci a pracovníci v příb. oborech	10	198	206,04	157,81	246,18	205,54
3451	Policejní inspektoři, komisaři	6	4 451	191,93	140,41	243,71	192,12
3460	Sociální pracovníci	116	922	124,54	90,40	164,23	126,46
3471	Aranžéři, průmysloví a komerční návrháři, bytoví architekti	9	20	96,68	77,13	131,67	98,84
3479	Ostatní pracovníci umění a zábavy jinde neuvedení	9	48	98,52	78,00	135,64	102,83
3482	Trenéři, cvičitelé a úředníci sportovních podniků a klubů	4	32	148,71	81,27	184,38	145,40
4111	Písařky - opisovačky, stenotypistky	9	450	100,17	76,03	122,85	99,48
4112	Kancelářští a manipul. prac. a obsl. zařízení na zpracování textu	55	241	99,01	76,90	134,78	103,84
4113	Pracovníci přípravy dat výpočetní techniky	8	45	99,47	82,90	145,12	104,03
4115	Sekretářky, sekretáři	164	639	119,63	81,67	160,51	121,62
4121	Nižší účetní	15	31	121,30	81,09	161,58	121,28
4131	Úředníci ve skladech	62	130	102,47	76,45	134,76	104,43
4133	Úředníci v dopravě a v přepravě (dispečeri, kontrolori apod.)	12	24	131,09	109,88	163,25	135,37
4141	Řadoví knihovníci, archiváři, evidenční pracovníci	110	416	110,01	82,33	140,07	110,91
4142	Poštovní doručovatelé, úředníci v třídních	13	21	95,95	74,14	128,38	98,93
4190	Ostatní nižší úředníci jinde neuvedení	178	287	116,70	84,13	158,47	119,98
4211	Pokladníci (v bankách, pojišťovnách, spořitelnách, na poště)	57	90	117,01	83,65	145,27	116,42
4213	Pokladníci v obchodě, společném stravování apod.	9	10	95,12	70,24	109,34	91,62
4214	Prodavači vstupenek, jízdenek apod.	10	33	83,24	77,38	108,59	86,93

Výsledky ke dni 10. 3. 2010

Hodinový výdělek podle podskupin zaměstnání KZAM-R

kraj: Moravskoslezský

Podskupiny zaměstnání KZAM-R	Výběrový soubor		Medián Kč/hod	Diferenciace		Průměr Kč/hod
	počet org. jednotek	počet zaměst.		1. decil Kč/hod	9. decil Kč/hod	
4216 Inkasisté (výběrčí dluhů)	8	26	144,59	99,00	162,95	138,51
4222 Recepční	7	23	92,87	82,20	126,94	98,62
4223 Telefonisté	29	67	88,25	62,06	112,40	88,54
4224 Informátoři	32	65	100,44	73,38	127,42	102,90
5113 Průvodci (turist. zájezdů, historických a kulturních památek)	6	40	85,65	69,94	102,34	85,27
5121 Pracovníci dohlížející nad obsluhujícím personálem, hospodyně	220	367	89,21	68,00	141,91	99,36
5122 Kuchaři	657	2 943	85,76	69,46	110,90	88,62
5123 Čišníci, servírky	12	47	87,67	71,92	117,00	90,85
5132 Pečovatelé a pomoc.ošetřovatelé v zařiz.soc.péče, v nemocnicích	83	3 518	100,55	78,25	126,84	101,80
5139 Ostatní pečovatelé a pomocní ošetřovatelé jinde neuvedení	19	373	89,71	70,91	109,72	90,15
5141 Kadeřníci a holiči	3	16	94,65	69,74	138,61	97,31
5144 Maséři	14	30	98,58	77,61	150,47	106,71
5149 Ostatní pracovníci zajišťující osobní služby jinde neuvedení	3	18	98,20	80,69	118,33	99,93
5161 Hasiči, požárníci	6	538	162,21	139,38	249,74	178,35
5162 Pracovníci bezpečnostních orgánů (např. policisté, strážníci)	29	1 220	160,69	122,79	214,12	164,35
5169 Ostatní pracovníci ochrany a ostrahy jinde neuvedení	16	122	98,84	76,15	119,51	98,67
5211 Prodaváci v obchodech	12	20	72,77	58,45	95,27	74,56
6113 Zahradníci a pěstitelé zahradních plodin a sazenic	19	78	89,47	72,61	128,00	95,91
7122 Zedníci, kameníci, omítkáři	21	41	100,29	81,63	129,28	100,34
7124 Tesaři a truhláři	9	14	92,50	71,48	122,81	98,90
7125 Stavební montážníci	5	57	87,00	74,88	113,00	93,91
7129 Ost. stavební dělníci hlavní stav. výroby a prac.v ost. oborech	16	32	99,61	78,07	131,34	101,07
7136 Instalatéři, potrubáři, stavební zámečníci, klempíři	25	75	112,25	85,96	137,31	111,32
7137 Stavební a provozní elektrikáři	29	79	114,70	86,37	159,00	119,36
7141 Malíři a tapetaři	13	25	101,47	81,48	127,96	101,47
7222 Nástrojaři, kovomodeláři, kovodělníci, zámečníci	80	207	99,77	71,78	129,84	101,11
7231 Mechanici a opraváři motorových vozidel	14	80	122,27	99,68	136,71	118,89
7241 Elektromech., opraváři a seřizovači různých typů elektr. zařízení	32	88	107,33	86,81	140,59	111,71
7243 Mechanici, seřizovači, opraváři elektronických zařízení	5	13	120,77	98,01	134,01	116,90
7311 Výrobci, mechanici a opraváři přesných přístrojů a zařízení	3	11	103,86	88,42	147,05	114,62
7422 Umělečtí truhláři, řezbáři, výrobci a opraváři výrobků ze dřeva	9	24	97,65	83,02	123,22	106,35
7433 Dámští a pánské krejčí a kloboučníci včetně opravářů oděvů	21	94	89,85	72,87	113,02	91,67
7436 Švadleny, vyšivači a pracovníci v příbuzných oborech	11	13	86,13	70,86	103,05	87,91
8162 Obsluha parních turbín, ohříváčů a motorů	111	168	86,64	65,08	123,18	89,57
8163 Obsluha zařízení při úpravě, čištění a rozvodu vody	15	29	93,52	78,47	126,54	101,87
8264 Obsluha strojů na bělení, barvení, čištění, praní, žehlení textilu	39	209	75,21	60,14	90,21	76,00
8321 Řidiči osobních a malých dodávkových automobilů, taxikáři	103	284	100,49	73,73	129,94	101,79
8322 Řidiči sanitních a rzp vozů	10	392	146,03	92,65	170,01	138,17
8324 Řidiči nákladních automobilů a tahačů	18	399	125,79	96,05	143,46	122,98
8326 Řidiči speciálních vozidel	7	51	122,04	99,93	164,00	128,20
8332 Obsluha zemních a příbuzných strojů	5	15	122,80	99,43	134,16	119,41
8334 Obsluha vysokozdvíhacích a ostatních motorových vozíků	9	40	86,28	69,67	121,85	92,10
9132 Pomocníci a uklízeči v kancelářích, hotelích, nemocnicích ap.	976	4 681	73,52	61,48	92,86	75,85
9133 Ruční praláci a žehlíři (kromě obsluhy strojů)	42	85	78,28	61,45	92,96	77,05

Výsledky ke dni 10. 3. 2010

**Hodinový výdělek
podle podskupin zaměstnání KZAM-R**

kraj: Moravskoslezský

Podskupiny zaměstnání KZAM-R	Výběrový soubor		Medián	Diferenciace		Průměr
	počet org. jednotek	počet zaměst.		1. decil	9. decil	
			Kč/hod	Kč/hod	Kč/hod	Kč/hod
9141 Domovníci, správci domu	255	483	88,58	62,40	119,78	91,12
9143 Školníci vč. školníků - údržbářů	653	1 077	89,22	69,15	123,37	93,13
9152 Vrátní, hlídači, uváděči a šatnářky	113	523	87,02	64,55	121,27	92,59
9161 Sběrači odpadků, popeláři	115	662	61,10	47,21	95,21	66,09
9162 Metaři, čističi záchodků, žump, kanálů a podobných zařízení	10	68	77,01	64,12	121,24	85,91
9169 Ostatní pracovníci v příbuzných oborech jinde neuvedení	73	222	67,23	48,10	97,93	71,02
9323 Dělníci nádvorní skupiny (pomocní montéři)	28	131	67,84	48,10	107,45	72,98
9333 Vazači a nosiči břemen, přístavní dělníci (dokaři)	4	11	69,30	56,40	77,84	67,88
9339 Pomocní a nekvalif. pracovníci v dopravě, ve skladech, v telek.	47	160	74,78	62,63	107,53	81,90

4. čtvrtletí 2009

RSCP - nepodnikatelská sféra

NS-V6

Výsledky ke dni 10. 3. 2010

Hodinový výdělek
podle kategorie zaměstnání

kraj: Moravskoslezský

Kategorie zaměstnání	Struktura zaměstnanců	Medián	Diferenciace		Průměr
			1. decil	9. decil	
	%	Kč/hod	Kč/hod	Kč/hod	Kč/hod
D Manuální pracovníci	18,7	83,18	62,77	129,18	90,75
T Nemanuální pracovníci	81,3	148,77	99,51	225,00	158,71
Relace D/T (%)		55,9	63,1	57,4	57,2
C E L K E M - nepodnikatelská sféra	100	138,55	79,85	215,54	146,00

manuální pracovníci - zaměstnanci s převážně manuálním charakterem práce (hlavní třída KZAM-R 6-9 a vybraná zaměstnání hl. třídy 5)

nemanuální pracovníci - zaměstnanci s převážně nemanuálním charakterem práce (hlavní třída KZAM-R 1-4 a vybraná zaměstnání hl. třídy 5)

4. čtvrtletí 2009

RSCP - nepodnikatelská sféra

NS-V8

Výsledky ke dni 10. 3. 2010

Hodinový výdělek
podle pohlaví

kraj: Moravskoslezský

Pohlaví	Struktura zaměstnanců	Medián	Diferenciace		Průměr
			1. decil	9. decil	
	%	Kč/hod	Kč/hod	Kč/hod	Kč/hod
Muž	29,4	157,66	91,70	252,77	169,10
Žena	70,6	131,29	77,26	196,18	136,40
Relace Ž/M (%)		83,3	84,3	77,6	80,7
C E L K E M - nepodnikatelská sféra	100	138,55	79,85	215,54	146,00

Hrubý měsíční plat a jeho složky, diference, placená doba v nepodnikatelské sféře

kraj: Moravskoslezský

Medián hrubého měsíčního platu 23 157 Kč/měs

Diference

1. decil - 10 % hrubých měsíčních platů menších než	13 106 Kč/měs
1. kvartil - 25 % hrubých měsíčních platů menších než	17 745 Kč/měs
Medián - 50 % hrubých měsíčních platů menších než	23 157 Kč/měs
3. kvartil - 25 % hrubých měsíčních platů větších než	28 479 Kč/měs
9. decil - 10 % hrubých měsíčních platů větších než	36 024 Kč/měs

Průměr hrubého měsíčního platu 24 445 Kč/měs

Vybrané složky hrubého měsíčního platu

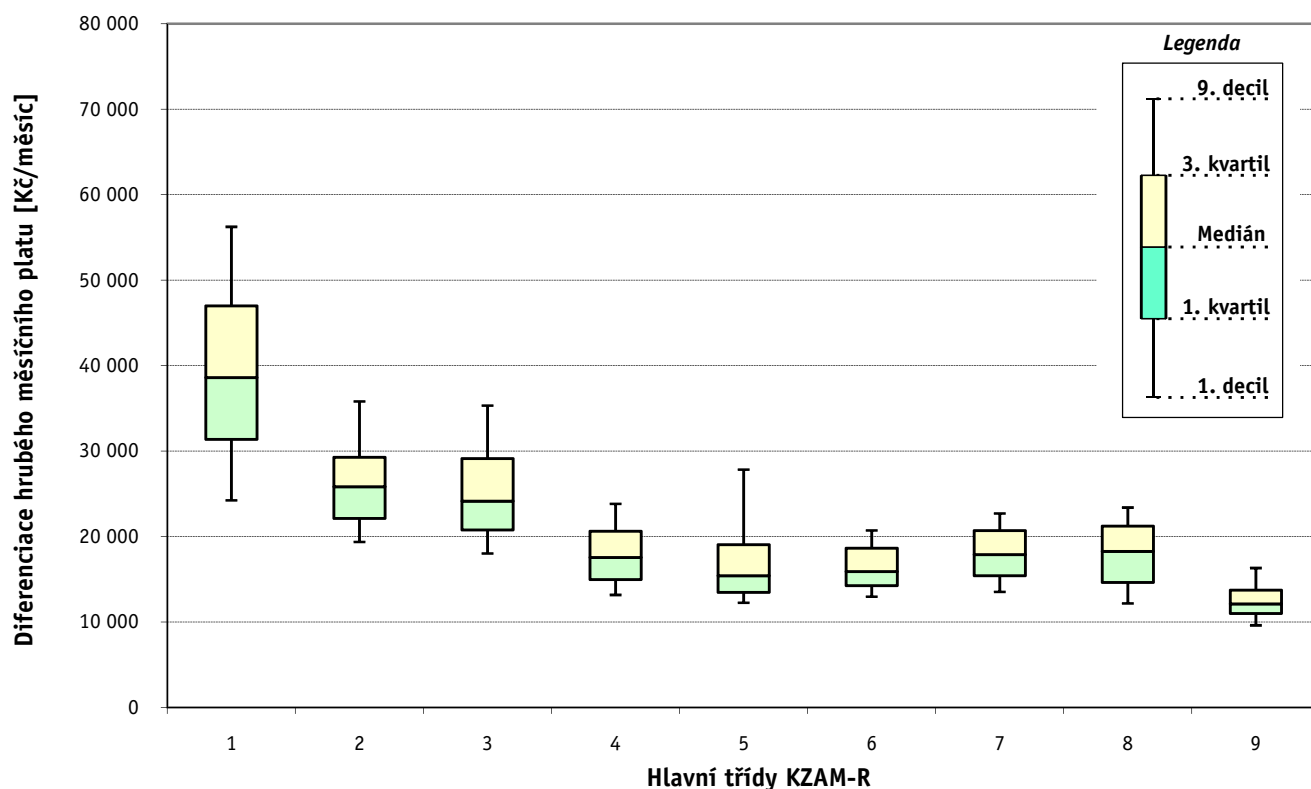
prémie a odměny	6,8 %
příplatky za přesčas	0,5 %
příplatky ostatní	14,1 %
náhrady	12,2 %
odměny za pohotovost	0,5 %

Průměrná placená doba 174,5 hod/měs

Hrubý měsíční plat a jeho složky, diference, placená doba
podle hlavních tříd zaměstnání KZAM-R

kraj: Moravskoslezský

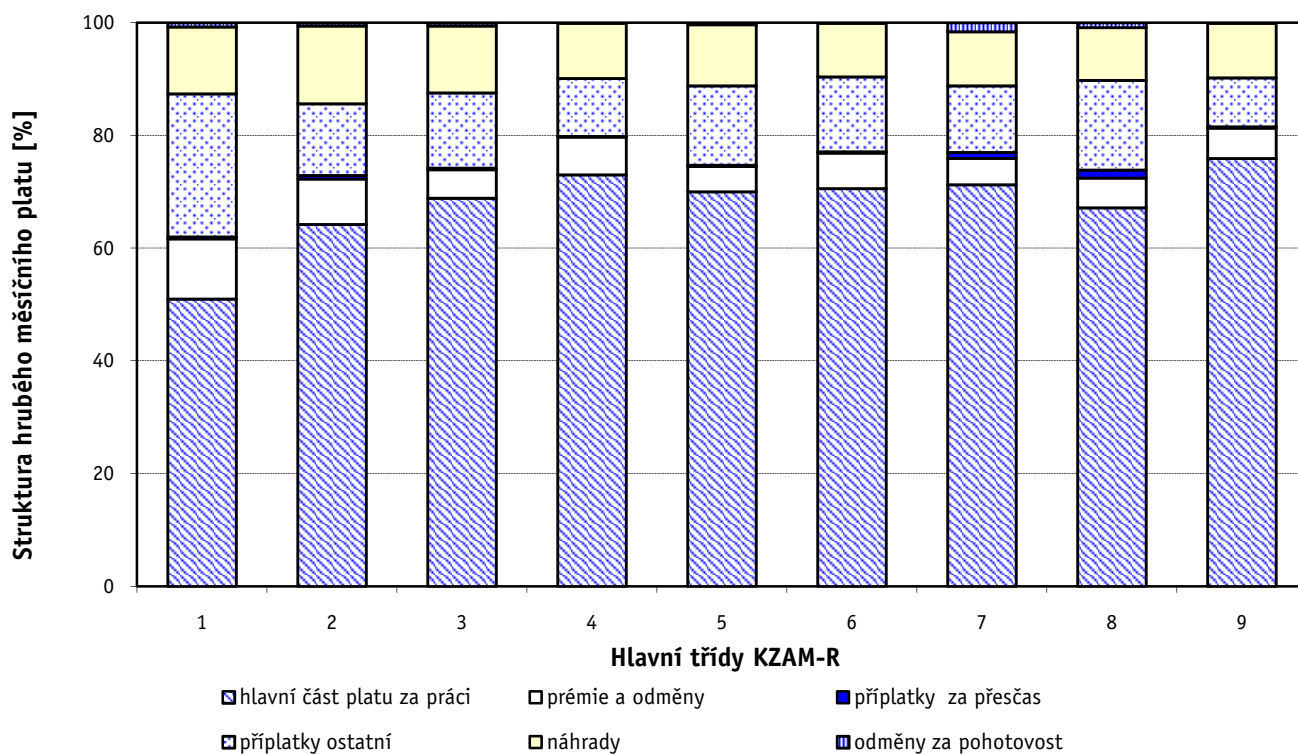
Hlavní třída zaměstnání KZAM - R	Struktura zaměstnanců	Medián
	%	Kč/měs
0 Příslušníci armády	0,7	*
1 Zákodárci, vedoucí a řídicí pracovníci	5,9	38 602
2 Vědečtí a odborní duševní pracovníci	33,5	25 837
3 Techničtí (zdrav., pedagog.) pracovníci	32,3	24 139
4 Nižší administrativní pracovníci	3,6	17 536
5 Provozní pracovníci ve službách a obchodu	10,5	15 431
6 Dělníci v zemědělství, lesnictví a rybářství	0,2	15 901
7 Řemeslníci, výrobci a zpracovatelé	1,4	17 901
8 Obsluha strojů a zařízení	1,8	18 277
9 Pomocní a nekvalifikovaní pracovníci	10,2	12 128
C E L K E M - nepodnikatelská sféra	100	23 157



Hrubý měsíční plat a jeho složky, diference, placená doba podle hlavních tříd zaměstnání KZAM-R

kraj: Moravskoslezský

Diference				Průměr	Vybrané složky hrubého měsíčního platu					Placená doba
1. decil	1. kvartil	3. kvartil	9. decil		prémie a odměny	příplatky za přesčas	příplatky ostatní	náhrady	odměny za pohotovost	
Kč/měs	Kč/měs	Kč/měs	Kč/měs	Kč/měs	%	%	%	%	%	hod/měs
*	*	*	*	*	*	*	*	*	*	*
24 246	31 362	47 011	56 255	40 295	10,7	0,3	25,4	11,9	0,7	174,4
19 364	22 118	29 288	35 806	27 525	8,1	0,7	12,7	13,8	0,6	176,3
18 032	20 758	29 118	35 332	25 576	5,1	0,3	13,3	11,9	0,6	172,7
13 170	14 951	20 616	23 830	18 034	6,7	0,1	10,3	9,9	0,0	174,5
12 245	13 482	19 049	27 824	17 744	4,5	0,2	14,1	10,8	0,3	171,9
12 973	14 259	18 646	20 729	16 493	6,3	0,2	13,3	9,6	0,0	174,9
13 530	15 436	20 711	22 711	18 105	4,7	1,0	11,8	9,6	1,6	177,8
12 178	14 638	21 225	23 396	18 048	5,3	1,4	15,9	9,4	0,8	178,7
9 611	11 006	13 719	16 319	12 647	5,4	0,2	8,7	9,7	0,0	174,7
13 106	17 745	28 479	36 024	24 445	6,8	0,5	14,1	12,2	0,5	174,5



Výsledky ke dni 10. 3. 2010

Hrubý měsíční plat a jeho složky, diference, placená doba podle podskupin zaměstnání KZAM-R

kraj: Moravskoslezský

Podskupiny zaměstnání KZAM-R	Počet zaměstnanců přepočtený podle placených měsíců	Medián
		Kč/měs
1127 Vedoucí pracovníci orgánů státní správy, správních úřadů	530	37 743
1128 Vyšší úředníci bezpečnosti a ochrany (policejní ředitel)	459	44 283
1150 Přednostové, tajemníci a vedoucí pracovníci okresních a obecních úřadů	680	36 329
1210 Ředitelé a prezidenti velkých organizací, podniků	533	45 574
1225 Vedoucí pracovníci v restauracích a hotelích	249	20 894
1226 Vedoucí pracovníci v dopravě, skladování, telekomunik. a na poštovních úřadech	13	33 133
1229 Vedoucí pracovních dílčích celků jinde neuvedení (kulturních, zdravotn., školských)	204	49 742
1231 Vedoucí pracovníci finančních a hospodářských (správních) útvarů	169	33 279
1232 Vedoucí pracovníci personálních útvarů a útvarů průmyslových vztahů	18	35 882
1234 Vedoucí pracovníci reklamních útvarů a útvarů pro styk s veřejností	13	28 295
1235 Vedoucí pracovníci zásobovacích útvarů	12	23 503
1239 Vedoucí pracovníci ostatních útvarů jinde neuvedení	29	32 327
1318 Vedoucí, ředitelé pečovatelských, úklidových a podobných služeb	10	30 056
1319 Vedoucí, ředitelé malých organizací ostatní (kultura, zdravotnictví, školství)	325	36 102
2114 Geologové, geofyzici, geodeti, hydrologové apod.	30	24 941
2122 Statistici	16	22 050
2131 Projektanti a analytici výpočetních systémů	33	27 891
2132 Programátoři	23	26 029
2139 Ostatní odborníci zabývající se výpočetní technikou jinde neuvedení	221	27 663
2142 Projektanti staveb a areálů, stavební inženýři	38	26 006
2149 Ostatní architekti, projektanti, konstruktéři a techničtí inženýři (tvůrčí pracovníci)	62	30 322
2211 Bakteriologové, biologové, ekologové, zoologové a odborníci v příbuzných oborech	97	31 395
2212 Farmakologové, anatomové, biochemici, fyziologové, patologové	44	35 817
2213 Agronomové, šlechtitelé a odborníci v příbuzných oborech	12	22 004
2221 Lékaři, ordináři (kromě zubních lékařů)	1 267	46 806
2222 Zubní lékaři (dentisté)	12	55 993
2224 Farmaceuti, magistři v lékárně, lékárníci	61	39 177
2225 Hygienici	36	33 782
2321 Učitelé všeobecně vzdělávacích předmětů	2 055	27 456
2322 Učitelé odborných předmětů	1 097	27 522
2323 Učitelé praktického vyučování (kromě mistrů)	40	30 383
2331 Učitelé základních škol	5 268	26 705
2332 Učitelé předškolní výchovy	1 897	20 547
2341 Učitelé všeobecně vzdělávacích předmětů na speciálních školách	498	27 928
2342 Učitelé odborných předmětů na speciálních školách	124	28 551
2343 Učitelé praktického vyučování na speciálních školách	47	23 220
2353 Učitelé základních uměleckých škol (vč. soukromých)	572	25 264
2355 Učitelé pedagogických středisek a pedagogickopsychologických poraden	33	26 972
2356 Odborní pedagogové v zařízeních pro výkon ústavní a ochranné výchovy	83	29 460
2359 Ostatní odborní pedagogičtí pracovníci jinde neuvedení (odborní instruktoři)	58	23 944
2411 Odborní pracovníci na úseku účetnictví, financí, daní, apod., hlavní účetní	196	26 134
2412 Odborní pracovníci na úseku zaměstnaneckých, personálních věcí	111	26 381
2419 Ostatní odborní pracovníci v oblasti podnikání	61	24 919
2421 Právníci, právní poradci (mimo advokacie a soudnictví)	85	29 539

Hrubý měsíční plat a jeho složky, diference, placená doba podle podskupin zaměstnání KZAM-R

kraj: Moravskoslezský

Diference				Průměr	Vybrané složky hrubého měsíčního platu					Placená doba
1. decil	1. kvartil	3. kvartil	9. decil		prémie a odměny	příplatky za přesčas	příplatky ostatní	náhrady	odměny za pohotovost	
Kč/měs	Kč/měs	Kč/měs	Kč/měs	Kč/měs	%	%	%	%	%	hod/měs
29 754	32 622	45 784	56 278	40 789	13,5	0,0	22,4	10,2	0,6	173,5
34 827	39 391	50 749	59 720	46 179	6,0	0,0	23,8	12,6	1,7	167,5
27 812	31 216	43 625	52 052	38 776	11,8	0,1	26,2	10,3	0,3	175,0
33 602	39 546	50 749	55 939	45 395	10,7	0,0	30,2	15,7	0,0	174,5
17 964	19 264	22 953	25 832	21 444	7,6	0,1	16,9	9,9	0,0	174,8
25 857	31 428	38 708	40 108	34 074	14,5	0,2	22,6	9,2	2,9	174,8
24 517	32 529	67 221	84 780	52 227	10,7	3,4	23,0	8,8	3,5	188,3
23 735	27 589	40 387	52 162	36 561	13,3	0,3	26,7	9,5	0,4	174,5
25 214	30 605	50 713	81 136	40 984	15,0	1,3	24,2	9,7	0,0	177,9
23 413	24 660	31 152	37 051	28 970	6,8	1,0	28,4	8,5	0,3	177,6
18 641	20 667	27 752	28 844	24 189	7,4	0,0	19,1	10,5	0,1	174,3
20 662	26 427	37 634	52 421	34 635	11,5	0,0	27,4	9,5	0,0	173,8
19 264	22 943	38 016	45 794	31 278	8,1	0,0	28,0	9,7	0,0	173,8
29 192	32 330	40 764	46 928	37 156	9,3	0,1	27,2	15,5	0,0	175,1
22 147	22 766	33 082	34 707	26 895	8,7	0,0	12,4	9,6	0,1	174,2
18 328	20 831	23 465	24 290	21 571	4,8	0,0	12,4	9,6	0,0	173,8
22 261	23 756	31 629	35 951	28 122	7,3	0,0	13,4	10,8	0,9	174,9
16 438	19 898	29 170	31 326	24 987	6,9	0,3	16,7	8,9	1,2	174,9
20 563	23 950	31 603	35 087	28 142	8,9	0,2	16,7	9,8	0,8	175,1
21 938	23 609	28 921	32 810	26 408	7,2	0,0	15,7	10,3	0,0	174,9
21 950	24 347	36 942	40 491	31 273	7,1	0,1	20,3	9,4	0,6	174,3
19 936	22 289	41 483	48 326	32 902	10,1	1,6	15,1	10,1	0,4	180,8
21 911	26 108	45 891	53 023	36 812	4,8	1,8	15,9	10,9	4,6	183,1
17 358	18 479	27 335	31 782	23 875	15,2	0,0	13,8	10,1	0,0	174,0
27 048	35 864	63 189	79 686	50 881	9,8	4,6	18,9	8,5	3,9	197,8
31 582	43 189	69 414	70 876	53 511	5,5	4,6	25,8	8,3	2,6	196,6
30 850	33 369	44 826	56 137	41 213	9,5	2,2	20,4	9,1	0,0	183,7
20 177	24 467	42 233	50 894	34 202	14,0	0,1	18,1	9,9	0,0	174,8
21 769	24 587	30 206	33 666	27 855	7,8	0,0	13,3	16,4	0,0	174,4
22 365	24 951	30 014	33 458	27 851	7,3	0,0	12,9	16,7	0,0	174,5
21 167	23 816	39 224	42 178	31 167	10,5	0,0	17,8	16,0	0,0	174,2
22 204	24 573	28 826	31 814	27 103	8,2	0,1	11,0	16,6	0,0	174,9
16 584	18 947	22 174	25 120	20 763	8,0	0,0	7,6	16,4	0,0	174,7
21 284	24 415	30 673	34 590	28 135	8,9	0,0	13,7	16,9	0,0	175,8
23 373	25 642	30 944	33 481	28 603	8,9	0,0	13,2	16,5	0,0	174,6
20 414	21 570	28 718	33 402	25 082	7,6	0,1	13,9	17,1	0,0	174,2
20 834	23 172	27 605	31 217	25 759	4,6	0,0	10,7	16,5	0,0	174,2
23 095	24 125	28 332	31 289	26 942	6,4	0,0	10,3	16,1	0,0	174,0
24 513	26 574	31 598	34 046	29 166	7,0	0,0	15,8	15,0	0,0	174,1
15 588	21 805	26 085	31 683	24 354	8,0	0,0	15,2	13,5	0,0	174,1
19 660	23 028	30 629	34 979	27 106	9,8	0,1	15,7	10,1	0,0	174,4
21 185	24 453	29 021	31 865	26 930	10,0	0,0	14,9	11,3	0,0	174,4
18 981	22 268	28 205	32 014	25 171	8,6	0,3	16,7	10,2	0,2	176,2
19 705	25 746	34 787	40 149	30 410	9,0	0,0	19,2	10,2	0,0	174,1

Výsledky ke dni 10. 3. 2010

Hrubý měsíční plat a jeho složky, diference, placená doba podle podskupin zaměstnání KZAM-R

kraj: Moravskoslezský

Podskupiny zaměstnání KZAM-R	Počet zaměstnanců přepočtený podle placených měsíců	Medián
		Kč/měs
2426 Právní asistenti, praktikanti a koncipienti	18	20 195
2429 Ostatní odborníci v právní oblasti jinde neuvedení	63	26 978
2431 Odborní archiváři (kromě řadových)	82	23 841
2432 Odborní pracovníci knihoven (kromě řadových)	197	19 198
2433 Odborní pracovníci v informacích (např. vti)	22	20 988
2434 Odborní pracovníci - kurátoři (muzeí, galérií)	38	20 182
2439 Ostatní odborní pracovníci kultury a osvěty jinde neuvedení	68	20 822
2441 Ekonomové - vědečtí pracovníci, specialisté, experti	67	26 662
2442 Sociologové, antropologové, archeologové, kriminologové	12	22 601
2445 Psychologové	94	27 093
2446 Odborní pracovníci v oblasti sociální péče (kromě řadových)	412	22 573
2451 Spisovatelé, autoři, kritikové, novináři, redaktori	11	25 400
2452 Sochaři, malíři, umělečtí restaurátoři, grafici a výtvarníci	29	18 410
2453 Hudební skladatelé, dirigenti, zpěváci, hudebníci	338	21 569
2455 Režiséři, scenáristé, dramaturgové divadel a filmu rozhlasu a televize, vypravěči	19	28 046
2457 Herci (vč. loutkoherců), animátoři	94	20 542
2459 Ostatní umělečtí pracovníci jinde neuvedení	17	18 725
2470 Odborní administrativní pracovníci jinde neuvedení	2 822	23 136
3112 Stavební technici	252	24 747
3114 Elektronici a technici v radiokomunikacích a telekomunikacích	18	28 729
3119 Ostatní techničtí pracovníci jinde neuvedení	256	23 922
3121 Poradci ve výpočetní technice	26	25 032
3122 Operátoři a obsluha výpočetní techniky	135	21 895
3129 Ostatní technici ve výpočetní technice jinde neuvedení	38	21 990
3132 Obsluha zařízení pro záznam zvuku,obrazu,operátoři kamery	30	18 277
3134 Obsluha lékařských zařízení	192	29 175
3151 Kolaudační technici a technici protipožární ochrany	63	39 058
3152 Bezpečnostní technici a technici pro kontrolu zdravotní nezávadnosti a jakosti	88	22 851
3211 Technici a laboranti v oblasti biologie a v příbuzných oborech	416	25 828
3212 Technici v agronomii, v lesnictví a v zemědělství	76	22 049
3213 Poradci v zemědělství a v lesnictví	13	27 104
3221 Asistenti zdravotničtí	34	14 878
3222 Asistenti hygienické služby	92	25 440
3223 Dietetici a odborníci na výživu	44	22 209
3226 Rehabilitační a fyzioterapeutičtí pracovníci (vč. odborných masérů)	267	21 242
3228 Farmaceutičtí asistenti	68	22 428
3231 Ošetřovatelé, všeobecné zdravotní sestry	2 323	24 665
3232 Ženské sestry, porodní asistentky	105	27 019
3233 Sestry pro péči o dítě	187	26 114
3234 Sestry pro psychiatrickou péči	11	34 689
3235 Sestry pro intenzivní péči	304	27 463
3311 Vychovatelé v družinách, klubech, domovech dětí a mládeže apod.	1 127	20 015
3312 Vedoucí zájmových kroužků (z povolání)	78	21 383
3320 Pedagogové pro předškolní výchovu	242	20 479

Hrubý měsíční plat a jeho složky, diference, placená doba podle podskupin zaměstnání KZAM-R

kraj: Moravskoslezský

Diference				Průměr	Vybrané složky hrubého měsíčního platu					Placená doba
1. decil	1. kvartil	3. kvartil	9. decil		prémie a odměny	příplatky za přesčas	příplatky ostatní	náhrady	odměny za pohotovost	
Kč/měs	Kč/měs	Kč/měs	Kč/měs	Kč/měs	%	%	%	%	%	hod/měs
18 344	19 916	21 408	26 191	21 129	7,3	0,0	7,0	9,1	0,0	174,2
20 895	22 723	29 864	35 081	26 974	10,4	0,0	13,5	10,9	0,0	174,1
18 320	21 128	26 202	29 069	23 773	6,2	0,0	9,2	11,1	0,0	174,4
15 025	16 835	21 439	24 844	19 667	5,2	0,2	11,5	10,5	0,0	174,6
13 496	17 332	28 237	33 733	23 334	11,0	0,3	17,5	10,9	0,0	175,3
16 004	17 630	23 581	27 287	21 034	3,1	0,0	12,0	9,7	0,0	174,0
15 700	18 042	24 461	27 345	21 543	9,7	0,1	10,7	10,0	0,0	174,3
19 931	22 908	31 947	37 732	28 219	10,2	0,2	20,8	9,7	0,1	174,9
17 662	19 636	23 569	29 402	22 870	11,2	0,1	9,1	10,8	0,0	174,7
20 108	22 702	31 588	35 457	27 174	5,6	0,1	12,7	13,7	0,1	173,7
16 809	19 514	24 828	27 513	22 358	7,4	0,0	13,4	10,8	0,6	174,1
19 751	22 128	25 849	29 094	24 292	9,1	0,2	11,6	10,2	0,0	175,1
13 353	17 381	20 575	23 748	18 680	4,1	0,0	8,5	10,3	0,0	174,0
17 418	19 580	24 209	26 516	22 167	5,0	0,6	4,5	9,2	0,0	175,5
20 344	21 992	34 011	37 721	27 981	5,4	1,1	17,1	9,8	0,0	173,5
18 118	18 851	23 334	28 445	21 774	5,0	0,0	6,6	10,4	0,0	173,5
16 258	16 331	23 504	25 324	19 892	6,8	0,0	17,3	9,9	0,0	173,8
18 074	20 439	26 210	29 976	23 929	7,6	0,1	12,1	10,4	0,2	174,6
19 302	21 828	27 758	30 771	25 028	9,9	0,1	14,2	10,0	0,5	174,5
20 673	25 656	29 563	32 115	27 838	6,5	0,1	14,8	11,7	0,0	175,2
17 731	20 642	25 903	28 824	23 837	7,5	0,7	15,6	10,0	0,7	175,2
17 794	21 367	27 364	33 839	25 204	11,8	0,1	14,8	9,8	0,4	174,4
17 473	19 195	25 214	30 169	22 764	9,4	0,2	15,4	9,5	0,8	172,4
15 641	18 016	25 615	28 770	22 119	4,8	0,1	12,4	9,9	0,0	174,4
14 405	15 429	19 667	23 675	18 794	4,8	0,8	12,2	9,5	0,0	177,0
21 533	23 827	33 595	39 470	29 572	3,6	4,0	11,1	10,0	3,9	191,5
26 368	32 310	47 049	53 889	39 620	8,2	0,0	17,4	11,8	4,6	170,9
18 470	21 021	27 803	30 946	24 648	7,0	0,5	15,5	10,1	0,8	175,2
18 817	22 107	30 615	35 076	26 613	6,5	2,6	8,7	10,4	1,3	185,6
17 190	19 167	26 325	30 156	22 800	8,8	0,0	8,3	9,8	0,8	174,5
21 396	25 640	29 730	30 802	26 805	7,8	0,0	11,7	10,1	4,6	174,2
13 950	14 456	15 605	17 128	15 405	1,7	0,2	10,8	8,5	0,0	167,7
21 806	23 546	27 101	29 709	25 032	11,7	0,0	12,5	10,1	0,0	173,9
18 555	21 034	24 126	29 574	22 937	2,6	1,2	10,0	9,4	0,0	179,0
17 060	18 743	23 482	26 272	21 544	2,8	0,5	7,6	10,1	0,0	176,1
17 664	19 754	24 657	28 268	22 569	4,5	0,4	12,7	9,7	0,0	175,2
19 388	21 583	27 887	32 876	25 500	2,9	0,9	12,4	9,7	0,9	173,8
20 822	23 373	29 533	35 856	27 428	3,3	1,2	13,2	9,0	0,5	174,3
21 046	23 137	28 827	32 160	26 415	2,7	0,5	13,3	9,7	0,0	171,8
25 147	26 796	37 858	46 073	34 555	8,0	1,9	19,3	10,9	0,0	179,9
21 572	24 312	31 095	35 823	28 269	2,7	1,9	14,7	8,9	1,3	177,4
14 887	17 539	22 506	25 597	20 234	6,5	0,1	11,2	15,8	0,0	174,9
16 169	18 955	24 980	26 620	21 844	7,1	0,3	14,4	14,9	0,0	175,2
16 671	18 822	22 213	23 593	20 602	9,7	0,0	7,2	15,7	0,0	174,5

Výsledky ke dni 10. 3. 2010

Hrubý měsíční plat a jeho složky, diference, placená doba podle podskupin zaměstnání KZAM-R

kraj: Moravskoslezský

Podskupiny zaměstnání KZAM-R	Počet zaměstnanců přepočtený podle placených měsíců	Medián
		Kč/měs
3331 Vychovatelé na speciálních školách	73	20 314
3332 Vychovatelé školského zařízení pro výkon ústavní a ochranné výchovy	166	24 627
3341 Instruktoři a mistři odborné výchovy	666	22 597
3343 Pomocní instruktoři autoškol, létání apod.	11	17 925
3349 Ostatní pedagogové jinde neuvedení	40	21 210
3416 Nákupčí	55	21 040
3421 Obchodní agenti	17	22 076
3422 Odbytoví a přepravní agenti	70	23 837
3423 Zprostředkovatelé práce a agenti pracovních úřadů	293	22 264
3429 Ostatní obchodní agenti a makléři jinde neuvedení	21	23 521
3431 Odborné sekretářky, sekretáři	418	20 364
3433 Pracovníci v oblasti účetnictví, fakturace, rozpočtnictví, kalkulace	1 520	22 981
3435 Pracovníci v oblasti práce a mezd (kromě účetních)	45	24 430
3436 Referenti osobních oddělení	91	24 680
3439 Ostatní odborní administrativní pracovníci jinde neuvedení	1 375	23 098
3442 Berní a daňoví pracovníci	960	23 868
3443 Pracovníci sociálního a důchodového zabezpečení	439	21 027
3444 Pracovníci pasových oddělení a oddělení udělujících povolení	32	22 410
3449 Ostatní celní a daňoví pracovníci a pracovníci v příbuzných oborech	133	32 445
3451 Policejní inspektoři, komisaři	3 920	31 586
3460 Sociální pracovníci	616	20 970
3471 Aranžéři, průmysloví a komerční návrháři, bytoví architekti	16	16 991
3479 Ostatní pracovníci umění a zábavy jinde neuvedení	38	17 551
3482 Trenéři, cvičitelé a úředníci sportovních podniků a klubů	22	24 183
4111 Písařky - opisovačky, stenotypistky	425	15 587
4112 Kancelářští a manipulační pracovníci a obsluha zařízení na zpracování textu	197	17 022
4113 Pracovníci přípravy dat výpočetní techniky	37	16 707
4115 Sekretářky, sekretáři	421	19 657
4121 Nižší účetní	27	20 933
4131 Úředníci ve skladech	107	17 123
4133 Úředníci v dopravě a v přepravě (dispečeri, kontroloři apod.)	23	22 623
4141 Řadoví knihovníci, archiváři, evidenční pracovníci	302	18 667
4142 Poštovní doručovatelé, úředníci v třídárnách	15	15 726
4190 Ostatní nižší úředníci jinde neuvedení	202	18 460
4211 Pokladníci (v bankách, pojišťovnách, spořitelnách, na poště)	69	19 010
4214 Prodavači vstupenek, jízdenek apod.	25	13 786
4216 Inkasisté (výběrčí dluhů)	25	24 931
4222 Recepční	19	14 404
4223 Telefonisté	43	13 348
4224 Informátoři	49	17 392
5113 Průvodci (turistických zájezdů, historických a kulturních památek)	33	14 144
5121 Pracovníci dohlížející nad obsluhujícím personálem, hospodyně	197	14 231
5122 Kuchaři	2 230	13 837
5123 Čišníci, servírky	33	15 154

Hrubý měsíční plat a jeho složky, diference, placená doba podle podskupin zaměstnání KZAM-R

kraj: Moravskoslezský

Diference				Průměr	Vybrané složky hrubého měsíčního platu					Placená doba
1. decil	1. kvartil	3. kvartil	9. decil		prémie a odměny	příplatky za přesčas	příplatky ostatní	náhrady	odměny za pohotovost	
Kč/měs	Kč/měs	Kč/měs	Kč/měs	Kč/měs	%	%	%	%	%	hod/měs
16 485	18 255	22 736	28 677	21 717	7,9	0,1	12,0	16,7	0,0	178,0
19 221	21 341	27 094	30 944	24 944	7,4	0,3	18,3	16,2	0,0	175,3
18 838	20 631	24 424	27 824	22 942	7,6	0,0	10,4	16,9	0,0	174,3
13 636	16 536	27 649	28 237	20 424	6,5	0,2	14,6	10,5	0,0	174,6
13 592	16 142	24 676	28 406	20 783	6,8	0,0	13,2	12,3	0,0	173,8
17 027	18 894	23 034	25 228	21 049	4,5	0,1	15,5	10,2	0,0	174,5
18 352	18 935	24 019	27 860	21 537	7,6	0,2	15,3	9,6	0,0	175,3
19 369	21 533	26 160	29 492	23 759	8,5	0,2	14,2	11,0	0,2	174,7
17 869	20 037	24 415	26 710	22 085	10,9	0,0	9,4	10,4	0,0	174,4
16 682	19 781	24 784	26 915	22 684	10,4	0,0	16,8	10,2	0,0	174,3
16 913	18 549	21 691	23 289	20 447	7,1	0,1	12,1	9,9	0,0	174,8
17 819	20 267	25 606	28 657	23 274	8,2	0,1	14,2	9,9	0,0	174,6
18 295	21 590	26 782	31 411	24 876	7,7	0,2	17,6	9,6	0,0	176,8
17 418	20 818	28 248	30 759	24 733	7,7	0,1	16,8	10,2	0,0	174,5
17 584	20 161	25 892	29 921	23 546	7,8	0,1	14,2	10,9	0,1	174,0
19 880	21 944	26 129	28 956	24 323	4,2	0,0	13,1	10,0	0,0	174,0
17 057	18 693	22 901	25 030	20 956	9,5	0,0	7,5	10,5	0,0	174,7
17 942	19 915	24 277	27 342	22 154	8,7	0,1	11,9	10,6	0,0	175,0
28 190	30 454	34 802	36 433	32 405	7,9	0,0	12,6	12,7	0,0	165,5
21 740	26 485	36 617	41 231	31 720	1,4	0,0	15,5	14,0	0,9	165,5
15 216	17 316	24 998	28 208	21 422	7,2	0,1	14,8	10,5	0,4	173,5
14 835	15 310	18 427	19 393	16 701	4,0	0,5	7,8	10,3	0,0	176,4
13 377	14 568	20 153	23 127	17 653	7,0	0,5	8,8	10,3	0,0	174,3
13 731	16 034	25 819	28 241	22 614	5,7	0,0	9,9	16,5	0,0	174,2
12 503	13 810	17 325	18 691	15 683	5,8	0,0	5,1	9,8	0,1	174,6
13 590	14 939	19 469	21 844	17 327	6,9	0,1	9,6	9,9	0,0	174,5
14 744	15 934	18 826	24 134	17 717	9,7	0,1	8,8	9,7	0,0	175,0
13 720	16 383	22 397	24 667	19 608	7,6	0,1	12,2	9,9	0,0	174,5
13 902	16 954	22 705	24 970	19 977	6,8	0,0	8,5	9,7	0,0	174,2
13 613	15 335	19 511	22 198	17 682	5,8	0,3	13,6	10,2	0,0	175,2
18 188	20 286	24 127	25 733	22 903	7,0	0,1	13,2	10,1	0,0	174,9
13 633	16 340	21 970	24 741	19 079	4,7	0,1	10,9	9,7	0,0	173,8
10 229	14 039	17 524	18 580	15 740	7,9	0,1	9,0	9,9	0,0	179,0
14 086	15 932	21 225	24 592	18 816	8,8	0,2	11,4	9,9	0,0	174,8
15 722	16 993	21 563	24 499	19 478	6,8	0,0	11,1	9,4	0,0	174,6
12 316	13 321	14 778	16 813	14 247	5,7	0,2	12,5	9,8	0,0	174,7
16 624	23 726	26 112	28 086	24 123	9,8	0,0	14,4	11,4	0,0	174,1
12 224	13 678	16 375	20 422	15 219	2,8	0,5	18,4	9,5	0,0	168,6
9 856	11 900	15 641	16 858	13 869	4,1	0,3	12,0	10,5	0,0	173,9
13 525	15 180	19 567	21 668	17 320	7,3	0,0	10,0	9,9	0,1	174,3
10 955	12 768	16 382	18 018	14 339	4,0	0,0	6,6	9,1	0,0	174,1
11 524	12 524	20 228	23 379	16 356	6,0	0,1	12,6	10,0	0,0	174,2
11 742	12 640	15 416	17 180	14 285	5,5	0,2	8,5	10,1	0,0	175,2
11 512	13 594	17 096	19 183	15 711	4,5	0,5	17,1	9,2	0,0	174,5

Výsledky ke dni 10. 3. 2010

Hrubý měsíční plat a jeho složky, diference, placená doba podle podskupin zaměstnání KZAM-R

kraj: Moravskoslezský

Podskupiny zaměstnání KZAM-R	Počet zaměstnanců přepočtený podle placených měsíců	Medián
		Kč/měs
5132 Pečovatelé a pomocní ošetřovatelé v zařízeních sociální péče, v nemocnicích	1 949	15 672
5139 Ostatní pečovatelé a pomocní ošetřovatelé jinde neuvedení	260	14 844
5141 Kadeřníci a holiči	13	15 718
5144 Maséři	20	16 975
5149 Ostatní pracovníci zajišťující osobní služby jinde neuvedení	12	17 156
5161 Hasiči, požárníci	120	35 891
5162 Pracovníci bezpečnostních orgánů (např. policisté, strážníci)	317	26 777
5169 Ostatní pracovníci ochrany a ostrahy jinde neuvedení	32	15 295
5211 Prodavači v obchodech	12	11 885
6113 Zahradníci a pěstitelé zahradních plodin a sazenic	63	15 082
7122 Zedníci, kameníci, omítkáři	36	16 779
7124 Tesaři a truhláři	12	16 537
7125 Stavební montážníci	53	15 990
7129 Ostatní stavební dělníci hlavní stavební výroby a pracovníci v ostatních oborech	33	16 705
7136 Instalatéři, potrubáři, stavební zámečníci, klempíři	62	19 320
7137 Stavební a provozní elektrikáři	56	19 653
7141 Malíři a tapetáři	23	16 622
7222 Nástrojaři, kovomodeláři, kovodělníci, zámečníci	154	17 637
7231 Mechanici a opraváři motorových vozidel	77	20 541
7241 Elektromechanici, opraváři a seřizovači různých typů elektrických zařízení	81	20 006
7243 Mechanici, seřizovači, opraváři elektronických zařízení	13	23 792
7311 Výrobci, mechanici a opraváři přesných přístrojů a zařízení	11	21 063
7422 Umělečtí truhláři, řezbáři, výrobci a opraváři výrobků ze dřeva vč. opravářů	24	17 018
7433 Dámští a pánské krejčí a kloboučníci včetně opravářů oděvů	77	15 688
8162 Obsluha parních turbín, ohřivačů a motorů	59	16 183
8163 Obsluha zařízení při úpravě, čištění a rozvodu vody	23	16 498
8264 Obsluha strojů na bělení, barvení, čištění, praní, žehlení textilu	163	12 600
8321 Řidiči osobních a malých dodávkových automobilů, taxikáři	233	17 339
8322 Řidiči sanitních a rzp vozů	95	18 321
8324 Řidiči nákladních automobilů a tahačů	309	20 941
8326 Řidiči speciálních vozidel	45	20 862
8332 Obsluha zemních a příbuzných strojů	11	20 838
8334 Obsluha vysokozdvížných a ostatních motorových vozíků	34	14 338
9132 Pomocníci a uklízeči v kancelářích, hotelích, nemocnicích a jiných zařízeních	3 067	11 786
9133 Ruční praláci a žehlíři (kromě obsluhy strojů)	65	11 941
9141 Domovníci, správci domu	318	14 845
9143 Školníci vč. školníků - údržbářů	798	13 884
9152 Vrátní, hlídači, uváděči a šatnářky	304	13 572
9161 Sběrači odpadků, popeláři	621	9 527
9162 Metaři, čističi záchodků, žump, kanálů a podobných zařízení	39	13 937
9169 Ostatní pracovníci v příbuzných oborech jinde neuvedení	250	10 225
9323 Dělníci nádvorní skupiny (pomocní montéři)	97	12 611
9339 Pomocní a nekvalifikovaní pracovníci v dopravě, ve skladech, v telekomunikacích	137	12 485

Hrubý měsíční plat a jeho složky, diference, placená doba podle podskupin zaměstnání KZAM-R

kraj: Moravskoslezský

Diference				Průměr	Vybrané složky hrubého měsíčního platu					Placená doba
1. decil	1. kvartil	3. kvartil	9. decil		prémie a odměny	příplatky za přesčas	příplatky ostatní	náhrady	odměny za pohotovost	
Kč/měs	Kč/měs	Kč/měs	Kč/měs	Kč/měs	%	%	%	%	%	hod/měs
12 927	14 193	17 345	19 047	15 900	3,7	0,4	14,4	10,4	0,3	170,2
12 116	13 224	16 138	17 522	14 808	2,0	0,4	13,7	9,8	0,0	170,8
12 040	12 501	20 076	23 788	16 832	3,8	1,4	11,0	8,9	0,0	179,4
13 482	14 580	21 091	22 555	17 833	6,5	0,5	8,9	10,9	0,0	176,5
13 220	15 212	19 652	20 248	17 186	8,4	0,2	14,7	10,5	0,0	175,0
25 732	30 738	41 419	47 862	36 287	10,4	0,1	10,6	12,1	2,9	169,3
20 726	23 829	29 778	36 489	27 961	6,1	0,4	30,8	10,0	0,3	171,9
11 475	13 007	18 158	21 898	16 044	5,4	0,4	13,1	9,1	1,1	174,9
10 979	11 072	13 757	13 858	12 290	4,1	0,3	5,5	10,0	0,0	174,0
12 973	13 975	16 295	18 646	15 439	5,9	0,3	11,0	9,7	0,1	175,6
14 006	14 865	19 263	20 735	17 069	5,0	0,7	13,4	9,2	0,4	176,9
12 037	14 762	19 242	20 116	16 615	3,2	0,7	12,0	9,7	0,6	176,2
13 178	14 358	18 685	21 898	16 913	5,9	1,4	11,2	10,4	0,0	181,8
11 739	15 270	18 429	22 158	16 660	3,9	0,5	15,0	9,5	0,0	176,1
14 670	16 184	21 266	23 050	18 988	4,2	0,9	10,9	9,6	3,0	177,4
15 311	17 734	21 295	23 437	19 656	4,3	1,3	15,3	9,1	1,9	178,8
13 802	14 261	18 696	20 899	17 022	2,7	1,5	9,8	9,2	0,2	178,3
12 573	15 283	20 056	22 349	17 573	4,8	0,8	12,8	9,3	1,6	176,4
16 760	18 506	21 597	22 910	20 109	4,8	0,3	13,3	10,2	1,1	175,1
15 603	17 848	22 050	24 544	20 025	5,8	1,6	10,9	9,1	3,5	181,2
16 077	18 433	25 169	25 888	22 056	1,7	3,9	12,6	8,1	5,7	187,2
17 545	18 176	24 590	26 447	21 594	0,6	1,8	11,3	9,4	8,0	180,0
14 216	14 815	20 200	21 521	17 958	5,0	1,4	10,6	9,8	0,4	176,9
12 743	13 946	16 815	18 871	15 654	4,8	0,8	7,2	10,1	0,0	177,1
13 178	14 350	19 477	22 087	16 983	3,3	0,8	13,6	9,1	1,3	175,8
14 408	15 579	19 703	20 650	17 781	6,3	1,0	15,4	8,9	1,5	176,7
10 059	11 371	14 107	15 029	12 677	4,4	0,3	11,3	10,0	0,0	174,7
12 949	14 896	19 978	23 181	17 776	6,6	1,4	12,4	9,7	0,2	181,0
14 343	15 692	21 836	25 289	19 142	2,0	2,9	13,3	9,0	1,0	180,8
17 657	19 364	22 633	24 014	20 835	5,9	1,4	19,9	9,2	1,3	179,1
17 662	19 767	22 669	23 691	20 829	6,3	1,3	22,9	8,6	1,0	178,4
17 009	18 483	22 057	22 357	20 384	6,5	1,2	22,1	9,5	1,0	178,9
11 663	13 032	21 043	22 972	16 450	4,0	2,3	17,1	9,1	0,6	182,8
10 455	11 086	12 753	13 960	12 075	5,5	0,1	7,7	9,8	0,0	174,2
10 465	11 025	13 265	14 191	12 204	5,1	0,1	9,6	9,7	0,0	174,3
11 059	12 627	17 249	20 037	15 192	5,6	0,3	11,7	9,8	0,1	174,5
11 512	12 546	16 220	18 626	14 566	7,3	0,1	9,6	9,8	0,1	175,2
10 790	12 293	15 106	16 807	13 944	3,4	0,6	15,3	9,6	0,0	172,7
8 174	8 569	12 514	15 671	10 926	4,7	0,2	4,9	9,5	0,1	175,0
11 628	12 593	15 734	17 728	14 338	2,7	1,9	14,8	9,6	0,0	182,1
8 133	8 506	14 356	16 904	11 536	3,8	0,4	7,3	9,6	0,0	174,5
8 328	10 580	15 766	19 176	13 499	4,7	1,4	9,5	9,3	0,1	178,6
10 652	11 338	14 818	17 938	13 538	3,2	1,2	10,1	9,3	0,1	178,0

Výsledky ke dni 10. 3. 2010

**Průměrná měsíční odpracovaná a neodpracovaná doba zaměstnanců
podle podskupin zaměstnání KZAM-R**

kraj: Moravskoslezský

Podskupiny zaměstnání a zaměstnání KZAM-R	Počet zaměstnanců přepočtený podle eviden. měsíců	Odpracovaná doba		Neodpracovaná doba		
		celkem	z toho přesčas	celkem	z toho	
					nemoc	dovolená
		hod/měs	hod/měs	hod/měs	hod/měs	hod/měs
1127 Vedoucí pracovníci orgánů státní správy, správních úřadů	537	148,1	0,6	25,4	2,2	16,8
1128 Vyšší úředníci bezpečnosti a ochrany (policejní ředitel)	465	139,4	1,9	28,1	1,6	18,6
1150 Přednostové, tajemníci a ved.prac.okresních a obecních úř.	693	148,9	0,5	26,2	2,5	16,5
1210 Ředitelé a prezidenti velkých organizací, podniků	537	142,5	0,2	32,0	1,3	24,8
1225 Vedoucí pracovníci v restauracích a hotelích	255	150,8	0,3	24,0	3,7	16,4
1226 Ved. pracovníci v dopr., skladování, telekom. a na pošt. úř.	14	145,9	0,8	28,8	6,1	14,5
1229 Ved. pracovních dílčích celků jinde neuved. (kult.,zdrav.)	207	162,5	14,4	25,7	1,7	16,8
1231 Vedoucí pracovníci finančních a hospodářských útvarů	172	150,2	0,5	24,4	2,2	15,9
1232 Ved. prac. personálních útvarů a útvarů průmysl. vztahů	18	152,9	3,8	25,0	1,6	16,3
1234 Ved. prac. reklamních útvarů a útvarů pro styk s veřejností	13	159,1	3,6	18,5	0,0	15,7
1235 Vedoucí pracovníci zásobovacích útvarů	12	149,9	0,0	24,3	1,8	16,8
1239 Vedoucí pracovníci ostatních útvarů jinde neuvedení	29	149,9	0,1	23,9	1,5	16,0
1318 Vedoucí, ředitelé pečovatelských, úklidových a pod. služ.	10	150,2	0,1	23,6	1,3	16,0
1319 Vedoucí, ředitelé malých organizací ostatní (kult.,zdrav.)	330	143,2	0,2	31,9	2,1	25,4
2114 Geologové, geofyzici, geodeti, hydrologové apod.	30	149,2	0,3	25,0	0,9	16,0
2122 Statistici	16	147,3	0,0	26,5	3,0	17,0
2131 Projektanti a analytici výpočetních systémů	34	147,1	0,0	27,8	2,2	15,0
2132 Programátoři	23	151,4	0,9	23,6	1,4	14,2
2139 Ostatní odborníci zabývající se výp. tech. jinde neuvedení	224	150,0	0,8	25,1	1,5	15,8
2142 Projektanti staveb a areálů, stavební inženýři	39	146,4	0,0	28,5	2,9	15,3
2149 Ostatní architekti, projektanti, konstrukt.a techn.inženýři	64	146,7	0,3	27,7	5,2	15,0
2211 Bakteriologové, biologové, ekologové, zoologové	98	153,0	6,7	27,8	2,1	16,9
2212 Farmakologové, anatomové, biochemici,fyziolog., patolog.	45	153,9	9,0	29,1	1,8	19,3
2213 Agronomové, šlechtitelé a odborníci v příbuzných oborech	12	145,1	0,1	29,0	4,7	13,6
2221 Lékaři, ordináři (kromě zubních lékařů)	1 281	171,1	23,6	26,4	1,8	17,3
2222 Zubní lékaři (dentisté)	12	170,9	22,4	25,5	1,7	17,2
2224 Farmaceuti, magistři v lékárně, lékárníci	62	158,2	9,5	25,3	2,0	16,3
2225 Hygienici	37	148,6	0,8	26,2	1,9	16,8
2321 Učitelé všeobecně vzdělávacích předmětů	2 102	138,0	0,2	36,4	3,4	26,5
2322 Učitelé odborných předmětů	1 115	138,4	0,1	36,3	2,6	26,5
2323 Učitelé praktického vyučování (kromě mistrů)	40	139,3	0,1	34,9	0,7	26,2
2331 Učitelé základních škol	5 392	138,9	0,1	36,0	3,7	26,2
2332 Učitelé předškolní výchovy	1 955	138,4	0,0	36,4	5,0	26,2
2341 Učitelé všeobecně vzděláv. předmětů na speciál. školách	511	138,4	0,0	37,4	4,2	26,2
2342 Učitelé odborných předmětů na speciálních školách	128	136,7	0,2	37,9	5,4	26,3
2343 Učitelé praktického vyučování na speciálních školách	48	134,3	0,3	39,9	3,5	27,8
2353 Učitelé základních uměleckých škol (vč.soukromých)	581	139,9	0,1	34,2	2,6	26,2
2355 Učitelé pedagog.středisek a pedagog.-psycholog. poraden	33	140,5	0,0	33,5	2,6	26,4
2356 Odborní pedagog. v zařiz. pro výkon ústav.a ochr. výchovy	85	142,1	0,0	32,0	4,1	25,5
2359 Ost.odp.pedagogičtí prac.jinde neuvedení (odb.instruktoři)	59	142,3	0,1	31,9	3,6	21,1
2411 Odborní pracov. na úseku účetnictví, financí, daní, apod.	201	147,9	0,3	26,5	4,3	15,9
2412 Odbor. pracovníci na úseku zaměstnaneckých, pers. věcí	114	145,4	0,1	29,0	3,9	17,3
2419 Ostatní odborní pracovníci v oblasti podnikání	62	148,3	1,5	27,9	3,7	16,5
2421 Právníci, právní poradci (mimo advokacie a soudnictví)	87	145,8	0,0	28,3	4,9	15,3

Výsledky ke dni 10. 3. 2010

**Průměrná měsíční odpracovaná a neodpracovaná doba zaměstnanců
podle podskupin zaměstnání KZAM-R**

kraj: Moravskoslezský

Podskupiny zaměstnání a zaměstnání KZAM-R	Počet zaměstnanců přepočtený podle eviden. měsíců	Odpracovaná doba		Neodpracovaná doba		
		celkem	z toho přesčas	celkem	z toho	
					nemoc	dovolená
		hod/měs	hod/měs	hod/měs	hod/měs	hod/měs
2426 Právní asistenti, praktikanti, a koncipienti	18	144,5	0,0	30,1	7,4	15,8
2429 Ostatní odborníci v právní oblasti jinde neuvedení	64	146,6	0,0	27,5	3,3	16,9
2431 Odborní archiváři (kromě řadových)	84	144,3	0,0	30,4	4,1	16,8
2432 Odborní pracovníci knihoven (kromě řadových)	201	148,1	0,6	26,5	3,2	16,7
2433 Odborní pracovníci v informacích (např. vti)	22	149,8	1,0	25,5	1,6	17,4
2434 Odborní pracovníci - kurátoři (muzeí, galérií)	39	150,2	0,1	23,8	4,2	12,4
2439 Ostatní odborní pracovníci kultury a osvěty jinde neuved.	71	146,7	0,5	27,9	5,2	16,6
2441 Ekonomové - vědeckí pracovníci, specialisté, experti	68	150,2	0,8	24,7	2,4	15,8
2442 Sociologové, antropologové, archeologové, kriminologové	12	149,0	0,7	25,7	1,3	16,9
2445 Psychologové	98	138,5	0,4	35,2	7,0	22,2
2446 Odborní pracov. v oblasti sociální péče (kromě řadových)	428	143,9	0,2	30,2	5,3	16,4
2451 Spisovatelé, autoři, kritikové, novináři, redaktori	12	149,6	0,9	25,5	4,6	15,7
2452 Sochaři, malíři, umělečtí restaurátoři, grafici a výtvarníci	30	146,1	0,1	28,0	5,1	14,4
2453 Hudební skladatelé, dirigenti, zpěváci, hudebníci	347	152,0	0,0	23,5	2,6	15,6
2455 Režiséři, scenáristé, dramaturgové divadla, filmu, rozhlasu	20	153,4	0,0	20,1	0,0	16,7
2457 Herci (vč. loutkoherců), animátoři	96	150,2	0,0	23,4	3,2	16,8
2459 Ostatní umělečtí pracovníci jinde neuvedení	18	149,3	0,0	24,5	3,3	16,6
2470 Odborní administrativní pracovníci jinde neuvedení	2 910	145,7	0,4	28,8	4,8	16,3
3112 Stavební technici	260	147,6	0,3	26,9	3,5	15,6
3114 Elektroníci a technici v radiokomunikacích a telekomunik.	19	146,8	0,8	28,5	2,4	8,3
3119 Ostatní techničtí pracovníci jinde neuvedení	265	147,9	1,4	27,2	4,4	15,9
3121 Poradci ve výpočetní technice	26	146,2	0,4	28,2	4,6	16,8
3122 Operátoři a obsluha výpočetní techniky	137	147,8	0,7	24,6	2,6	13,4
3129 Ostatní technici ve výpočetní technice jinde neuvedení	38	149,9	0,4	24,5	1,3	16,7
3132 Obsluha zařiz. pro záznam zvuku,obrazu,operátoři kamery	31	152,5	3,1	24,4	4,4	15,2
3134 Obsluha lékařských zařízení	195	162,9	19,3	28,4	1,9	19,2
3151 Kolaudační technici a technici protipožární ochrany	64	143,2	5,9	27,6	0,7	18,6
3152 Bezpečnostní tech.a tech. pro kontrolu zdravotní nezávad.	90	149,2	2,9	26,0	2,6	16,6
3211 Technici a laboranti v oblasti biologie a v příbuz. oborech	424	155,6	11,8	29,8	3,2	19,0
3212 Technici v agronomii, v lesnictví a v zemědělství	78	147,1	0,1	27,4	3,8	16,5
3213 Poradci v zemědělství a v lesnictví	13	146,3	0,0	28,0	3,6	17,1
3221 Asistenti zdravotničtí	35	145,1	1,0	22,5	2,5	13,8
3222 Asistenti hygienické služby	94	145,5	0,0	28,3	4,2	16,7
3223 Dietetici a odborníci na výživu	45	152,9	4,8	26,0	2,8	16,4
3226 Rehabilitační a fyzioterapeutičtí pracovníci	274	147,6	2,0	28,5	4,3	17,3
3228 Farmaceutičtí asistenti	69	149,5	1,3	25,8	2,1	16,6
3231 Ošetřovatelé, všeobecné zdravotní sestry	2 364	147,7	4,0	26,0	2,8	16,7
3232 Ženské sestry, porodní asistentky	107	150,0	6,2	24,3	2,1	15,6
3233 Sestry pro péči o dítě	190	147,0	2,3	24,8	2,0	16,2
3234 Sestry pro psychiatrickou péči	11	151,5	6,9	28,3	0,2	20,7
3235 Sestry pro intenzivní péči	309	152,0	9,0	25,4	2,7	15,9
3311 Vychovatelé v družinách, domovech dětí a mládeže	1 158	139,6	0,3	35,2	4,1	25,3
3312 Vedoucí zájmových kroužků (z povolání)	79	146,0	1,3	29,2	2,0	25,6
3320 Pedagogové pro předškolní výchovu	253	136,3	0,0	38,3	6,5	25,8

Výsledky ke dni 10. 3. 2010

**Průměrná měsíční odpracovaná a neodpracovaná doba zaměstnanců
podle podskupin zaměstnání KZAM-R**

kraj: Moravskoslezský

Podskupiny zaměstnání a zaměstnání KZAM-R	Počet zaměstnanců přepočtený podle eviden. měsíců	Odpracovaná doba		Neodpracovaná doba		
		celkem	z toho přesčas	celkem	z toho	
					nemoc	dovolená
		hod/měs	hod/měs	hod/měs	hod/měs	hod/měs
3331 Vychovatelé na speciálních školách	75	140,9	0,2	37,2	4,6	26,8
3332 Vychovatelé školsk. zařiz. pro výkon ústav. a ochr.výchovy	172	139,8	1,2	35,4	6,3	26,3
3341 Instruktoři a mistři odborné výchovy	679	137,0	0,0	37,3	2,7	26,5
3343 Pomocní instruktoři autoškol, létání apod.	12	148,9	0,6	25,8	2,6	17,7
3349 Ostatní pedagogové jinde neuvedení	42	142,3	0,0	31,5	6,6	20,0
3416 Nákupčí	56	148,7	0,4	25,8	2,4	16,7
3421 Obchodní agenti	18	147,6	0,8	27,8	4,0	15,9
3422 Odbytoví a přepravní agenti	72	145,2	0,5	29,5	3,8	16,4
3423 Zprostředkovatelé práce a agenti pracovních úřadů	303	148,7	0,1	25,8	5,1	16,5
3429 Ostatní obchodní agenti a makléři jinde neuvedení	21	151,4	0,0	22,8	1,2	16,6
3431 Odborné sekretářky, sekretáři	434	145,2	0,2	30,1	5,6	16,5
3433 Prac. v oblasti účetnictví, fakturace, rozpočet., kalkulace	1 556	149,4	0,4	25,3	3,4	16,2
3435 Pracovníci v oblasti práce a mezd (kromě účetních)	46	151,3	0,9	25,5	3,2	16,0
3436 Referenti osobních oddělení	94	147,0	0,3	27,6	4,2	16,7
3439 Ostatní odborní administrativní pracovníci jinde neuvedení	1 411	146,7	0,3	27,3	4,1	16,6
3442 Berní a daňoví pracovníci	978	147,1	0,0	26,9	3,2	16,7
3443 Pracovníci sociálního a důchodového zabezpečení	459	144,9	0,1	29,8	6,7	16,4
3444 Pracovníci pasových odděl. a odděl. udělujících povolení	33	147,1	0,5	27,9	3,5	17,3
3449 Ostatní celní a daňoví pracovníci a prac. v přib. oborech	133	138,4	0,2	27,1	0,2	17,9
3451 Políční inspektoři, komisaři	4 001	138,7	2,2	26,8	3,2	18,8
3460 Sociální pracovníci	639	144,6	0,2	28,9	5,8	16,6
3471 Aranžéři, průmysloví a komerční návrháři, bytoví architekti	17	149,9	1,8	26,5	6,0	17,0
3479 Ostatní pracovníci umění a zábavy jinde neuvedení	41	143,5	0,1	30,8	5,7	16,6
3482 Trenéři, cvičitelé a úředníci sportovních podniků a klubů	23	139,6	0,0	34,6	1,7	24,4
4111 Písařky - opisovačky, stenotypistky	442	144,2	0,0	30,4	6,5	16,8
4112 Kancelářští pracovníci a obsluha zařiz. na zpracování textu	201	147,9	0,5	26,7	3,2	16,6
4113 Pracovníci přípravy dat výpočetní techniky	38	147,4	0,7	27,6	3,7	16,5
4115 Sekretářky, sekretáři	436	146,6	0,4	28,0	4,7	16,1
4121 Nižší účetní	27	149,7	0,0	24,6	1,9	16,5
4131 Úředníci ve skladech	109	151,4	1,3	23,8	2,2	16,3
4133 Úředníci v dopravě a v přepravě (dispečeri, kontr. apod.)	23	151,7	0,5	23,2	0,7	16,3
4141 Řadoví knihovníci, archiváři, evidenční pracovníci	309	147,0	0,2	26,7	3,6	16,1
4142 Poštovní doručovatelé, úředníci v třídárnách	16	152,4	0,7	26,7	2,9	17,3
4190 Ostatní nižší úředníci jinde neuvedení	205	151,7	0,2	23,1	2,6	16,7
4211 Pokladníci (v bankách, pojišťov., spořitelnách, na poště)	70	150,4	0,1	24,2	2,7	15,4
4214 Prodavači vstupenek, jízdenek apod.	26	146,9	1,4	27,8	5,1	16,2
4216 Inkasisté (výběrčí dluhů)	25	144,9	0,0	29,2	3,0	16,6
4222 Recepční	20	145,3	1,9	23,2	5,7	15,2
4223 Telefonisté	45	142,4	1,2	31,4	8,0	16,9
4224 Informátoři	51	147,7	0,2	26,7	4,4	16,7
5113 Průvodci (turistických zájezdů, kulturních památek)	34	151,4	0,2	22,7	5,5	15,1
5121 Pracovníci dohlížející nad obsluh. personálem, hospodyně	203	147,5	0,4	26,7	4,5	16,6
5122 Kuchaři	2 317	148,1	0,8	27,1	6,0	16,6
5123 Čišníci, servírky	34	153,8	2,7	20,7	1,9	16,2

Výsledky ke dni 10. 3. 2010

**Průměrná měsíční odpracovaná a neodpracovaná doba zaměstnanců
podle podskupin zaměstnání KZAM-R**

kraj: Moravskoslezský

Podskupiny zaměstnání a zaměstnání KZAM-R	Počet zaměstnanců přepočtený podle eviden. měsíců	Odpracovaná doba		Neodpracovaná doba		
		celkem	z toho přesčas	celkem	z toho	
					nemoc	dovolená
		hod/měs	hod/měs	hod/měs	hod/měs	hod/měs
5132 Pečovatelé a pomoc. ošetřovat. v zařiz.soc. péče, v nemoc.	2 009	142,9	1,5	27,3	4,7	17,1
5139 Ostatní pečovatelé a pomocní ošetřovatelé jinde neuved.	271	142,7	1,7	28,0	6,6	15,9
5141 Kadeřníci a holiči	14	150,4	3,3	28,6	10,6	13,8
5144 Maséři	21	141,8	2,7	34,5	9,8	17,9
5149 Ostatní pracovníci zajišťující osobní služby jinde neuved.	13	147,7	1,4	27,2	2,1	17,4
5161 Hasiči, požárníci	121	141,8	5,4	27,5	1,4	18,3
5162 Pracovníci bezpečnostních orgánů (policisté, strážníci)	326	146,6	1,7	25,2	3,5	15,8
5169 Ostatní pracovníci ochrany a ostrahy jinde neuvedení	33	150,9	2,3	23,9	3,9	15,4
5211 Prodavači v obchodech	12	148,2	1,5	25,9	2,8	17,7
6113 Zahradníci a pěstitelé zahradních plodin a sazenic	67	144,7	1,3	30,8	8,4	14,4
7122 Zedníci, kameníci, omítkáři	37	151,4	2,9	25,4	4,3	14,8
7124 Tesaři a truhláři	12	150,2	2,6	25,9	4,7	16,5
7125 Stavební montážníci	55	156,0	6,2	25,6	4,4	17,1
7129 Ostatní stavební děl. stav. výroby a prac. v ost. oborech	34	149,9	2,1	26,2	4,7	15,9
7136 Instalatéři, potrubáři, stavební zámečníci, klempíři	64	147,5	3,8	29,6	7,1	16,2
7137 Stavební a provozní elektrikáři	57	155,5	5,4	23,2	2,6	15,0
7141 Malíři a tapetáři	23	154,8	4,3	23,4	2,8	15,6
7222 Nástrojaři, kovomodeláři, kovodělníci, zámečníci	159	150,0	3,4	26,3	5,4	15,7
7231 Mechanici a opraváři motorových vozidel	81	145,6	1,4	29,5	6,1	17,0
7241 Elektromech.a seřizovači různých typů elektrických zařiz.	83	154,3	7,4	26,8	4,0	16,6
7243 Mechanici, seřizovači, opraváři elektronických zařízení	13	164,6	16,4	22,6	0,0	15,7
7311 Výrobci, mechanici a opraváři přesných přístrojů a zařízení	11	154,0	7,7	25,9	0,3	17,5
7422 Uměleč. truhláři, řezbáři, výrobci a oprav.výrobků ze dřeva	24	155,8	3,0	21,2	0,5	16,7
7433 Dámští a pánští krejčí a kloboučníci vč. opravářů oděvů	81	148,6	2,6	28,4	8,7	16,1
8162 Obsluha parních turbín, ohřivačů a motorů	62	149,0	3,6	26,6	7,3	14,8
8163 Obsluha zařízení při úpravě, čištění a rozvodu vody	24	151,5	4,2	25,0	3,0	15,6
8264 Obsluha strojů na bělení, barvení, čištění, praní, žehlení	166	148,9	1,2	25,8	3,1	16,7
8321 Řidiči osobních a malých dodávkov. automobilů, taxikáři	240	152,3	6,6	28,4	5,1	16,5
8322 Řidiči sanitních a rzp vozů	97	155,4	13,9	25,1	3,2	15,6
8324 Řidiči nákladních automobilů a tahačů	324	153,1	7,9	25,6	5,4	16,2
8326 Řidiči speciálních vozidel	45	155,3	5,9	23,1	3,4	8,8
8332 Obsluha zemních a příbuzných strojů	12	151,2	6,6	27,5	6,0	17,1
8334 Obsluha vysokozdvíhových a ostatních motorových vozíků	34	158,9	9,1	23,8	2,4	16,0
9132 Pomocníci a uklízeči v kancelář., hotel., nemocnicích ap.	3 173	147,9	0,5	26,4	5,6	16,3
9133 Ruční praláci a žehlíři (kromě obsluhy strojů)	66	148,7	0,3	25,6	4,0	16,7
9141 Domovníci, správci domu	331	148,1	1,1	26,4	6,5	16,0
9143 Školníci vč. školníků - údržbářů	824	149,7	0,6	25,5	5,3	16,5
9152 Vrátní, hlídači, uváděči a šatnářky	314	147,5	2,8	25,1	4,6	15,6
9161 Sběrači odpadků, popeláři	654	147,1	0,5	28,0	8,0	15,3
9162 Metaři, čistíči záchodků, žump, kanálů a podob. zařízení	40	154,8	8,1	27,2	5,4	16,8
9169 Ostatní pracovníci v příbuzných oborech jinde neuvedení	259	151,3	0,8	23,5	5,9	15,3
9323 Dělníci nádvorní skupiny (pomocní montéři)	101	151,3	4,2	27,2	6,5	15,4
9339 Pomocní a nekvalif. prac. v dopr., ve skladech, v telekom.	139	153,1	4,0	24,9	2,7	16,0



Dodatek

Technický popis šetření

Dodatek – Technický popis šetření

Technický popis šetření přibližuje metodické postupy používané při zpracování nepodnikatelské sféry Regionální statistiky ceny práce (RSCP-NS). Popis je rozdělen do pěti kapitol: koncepce šetření, vstupní údaje, nejdůležitější sledované veličiny, přehled používaných tabulek a definice vybraných pojmů.

1. Koncepce šetření

Kapitola popisuje základní soubor šetření a strukturu statistického souboru.

1.1. Základní soubor

Základním souborem RSCP-NS je soubor ekonomických subjektů, definovaný Automatizovaným rozpočtovým informačním systémem (ARIS), spravovaným Ministerstvem financí. ARIS obsahuje informace z účetního a finančního výkaznictví organizačních složek státu, kapitol státního rozpočtu, státních příspěvkových organizací, státních fondů, územních samosprávných celků a jimi zřizovaných příspěvkových organizací v ČR (viz <http://www.info.mfcr.cz/aris>). Ekonomické subjekty, které přísluší do nepodnikatelské sféry, odměňují platem podle § 109, odst. 3 zákona č. 262/2006 Sb., zákoníku práce, ve znění pozdějších předpisů. Statistické šetření RSCP pro nepodnikatelskou sféru využívá dat Informačního systému o platech, provozovaného Ministerstvem financí (viz www.mfcr.cz/isp).

1.2. Struktura souboru RSCP nepodnikatelské sféry

Statistické šetření RSCP-NS za 1. - 4. čtvrtletí 2009 zahrnuje 14201 ekonomických subjektů, které reprezentují přibližně 673 tisíc zaměstnanců. Odvětvovou skladbu ekonomických subjektů v RSCP-NS (vyjádřenou odvětvovou klasifikací CZ-NACE) představují zejména tři odvětví národního hospodářství České republiky; odvětví veřejné správy, odvětví vzdělávání a odvětví zdravotní a sociální péče. Strukturu souboru RSCP-NS bez non-response ukazují v souhrnném a odvětvovém pohledu za 1. - 4. čtvrtletí 2009 následující dvě tabulky.

Soubor RSCP nepodnikatelské sféry			
	RSCP-NS Celkem	RSCP-NS – kraj Moravskoslezský	
		se sídlem v kraji	se sídlem mimo kraj
Počet ekonomických subjektů	14 201	1 324	43
Počet zaměstnanců	673 tisíc	72 tisíc	5 tisíc

Tabulka 1

Odvětvová skladba výběrového souboru RSCP-NS – kraj Moravskoslezský			
Kód CZ-NACE		Počet ekonomických subjektů	
		se sídlem v kraji	se sídlem mimo kraj
A	Zemědělství, lesnictví a rybářství	1	
B	Těžba a dobývání		
C	Zpracovatelský průmysl		
D	Výroba a rozvod elektřiny, plynu, tepla		
E	Zásobování vodou, činnosti související s odpady	7	
F	Stavebnictví		
G	Obchod, opravy motorových vozidel		
H	Doprava a skladování	1	3
I	Ubytování, stravování a pohostinství	10	1
J	Informační a komunikační činnosti	2	
K	Peněžnictví a pojišťovnictví		
L	Činnosti v oblasti nemovitostí	5	
M	Profesní, vědecké a technické činnosti		2
N	Administrativní a podpůrné činnosti		
O	Veřejná správa, obrana, sociální zabezpečení	297	31
P	Vzdělávání	802	2
Q	Zdravotní a sociální péče	115	1
R	Kulturní, zábavní a rekreační činnosti	64	3
S	Ostatní činnosti	17	

Tabulka 2

2. Vstupní údaje

Kapitola popisuje specifický sběr dat do šetření RSCP-NS, nejdůležitější vstupní údaje a používané klasifikace a číselníky.

2.1. Sběr dat

Vlastní sběr dat pro RSCP-NS zabezpečuje Informační systém o platech. RSCP-NS přebírá kompletní soubor nepodnikatelské sféry, předzpracovaný pro účely Informačního systému o platech, a provádí na něm specifické kontroly.

2.2. Nejdůležitější vstupní údaje

Šetření RSCP-NS s pololetní periodicitou monitoruje výdělkovou úroveň a odpracovanou dobu jednotlivých zaměstnání podle klasifikace KZAM-R v České republice.

Hodinový výdělek je údaj zjišťovaný z průměrných hodinových výdělků definovaných v § 351 až § 362 zákona č. 262/2006 Sb., zákoníku práce, ve znění pozdějších předpisů. Obvykle se jedná o podíl platu za práci a odpracované doby za poslední čtvrtletí sledovaného období. Hodinový výdělek je krátkodobým indikátorem výdělkové úrovně.

Hrubý měsíční plat, vypočtený z hrubého platu za sledované období, je druhým indikátorem, který ukazuje výdělkovou úroveň. Hrubý plat je součtem platu za práci, náhrad platu a odměn za pracovní pohotovost, které jsou přímo sbíranými položkami. Plat je definován v § 109, odst. 3 zákona č. 262/2006 Sb., zákoníku práce, ve znění pozdějších předpisů. Šetření RSCP-NS sleduje i strukturu hrubého měsíčního platu, tj. prémie a odměny, příplatky za přesčas, ostatní příplatky, náhrady a odměny za pracovní pohotovost. Hrubý měsíční plat a jeho složky se vztahují k celému sledovanému období, které zahrnuje dobu od počátku roku do konce čtvrtletí, za které se šetření provádí.

Šetření RSCP-NS dále sleduje pracovní dobu zaměstnanců. Vstupní věta o zaměstnanci obsahuje odpracovanou dobu od počátku roku a z ní počet přesčasových hodin. Odpracovaná doba u zaměstnanců odměňovaných měsíčním platem nezahrnuje dobu svátků v jinak pracovních dnech. Věta dále obsahuje celkovou neodpracovanou dobu od počátku roku, z ní počet hodin nemoci a dovolené.

2.3. Klasifikace a číselníky

RSCP-NS používá standardní statistické klasifikace a číselníky (podrobněji popsané na www.czso.cz). Použití platných statistických klasifikací je závazné jak pro orgán vykonávající státní statistickou službu, tak pro zpravodajské jednotky, které poskytují údaje pro statistické zjišťování. Proto i RSCP-NS používá následující klasifikace a číselníky:

KZAM-R	Klasifikace zaměstnání; vydáno sdělením ČSÚ č. 492/2003 Sb. ze dne 18. prosince 2003 o vydání rozšířené Klasifikace zaměstnání KZAM-R.
CZ-ICSE	Klasifikace postavení v zaměstnání; vydáno sdělením ČSÚ č. 494/2003 Sb. ze dne 18. prosince 2003 o vydání Klasifikace postavení v zaměstnání.
KKOV	Klasifikace kmenových oborů vzdělání; vydáno sdělením ČSÚ č. 320/2003 Sb. ze dne 9. září 2003 o zavedení Klasifikace kmenových oborů vzdělání. Poslední aktualizace byla provedena k 1. září 2008 sdělením ČSÚ č. 264/2008 Sb. ze dne 10. července 2008 o aktualizaci Klasifikace kmenových oborů vzdělání.

LAU 1	<p>Číselník okresů; od 1. ledna 2008 je systém statistické klasifikace územních struktur v České republice rozdělen, v souladu se systémem Eurostatu, na dvě části: klasifikace CZ-NUTS, systém LAU (Local Administrative Units). Z hlediska statistiky mají LAU závazný charakter. Jednotky LAU 1 (dřívější NUTS 4) jsou v ČR tvořeny okresy. Územní jednotky na úrovni LAU 1 přebírají kódy od dřívějších jednotek NUTS 4. Proti NUTS 4 jsou v LAU 1 následující změny:</p> <ul style="list-style-type: none"> - do kódů LAU 1 okresů krajů Vysočina a Jihomoravského se promítá změna kódů NUTS 3 těchto krajů, - Praha se na úrovni LAU 1 nečlení.
CZ-NACE	<p>Klasifikace ekonomických činností (CZ-NACE); vydáno sdělením ČSÚ č. 244/2007 Sb. ze dne 18. září 2007 o zavedení Klasifikace ekonomických činností.</p>
CZ-GEONOM	<p>Klasifikace zemí; vydáno sdělením ČSÚ č. 487/2003 Sb. ze dne 18. prosince 2003 o vydání Klasifikace zemí. Poslední aktualizace byla provedena k 15. prosinci 2008 sdělením ČSÚ č. 429/2008 Sb. ze dne 26. listopadu 2008 o aktualizaci Klasifikace zemí a o ukončení zveřejňování aktualizací.</p>

3. Nejdůležitější sledované veličiny

Kapitola popisuje nejdůležitější sledované veličiny, algoritmy jejich výpočtu a kritéria pro zahrnutí zaměstnanců do dalších výpočtů.

3.1. Hodinový výdělek

Hodinový výdělek je přímo zjišťovaná veličina. Do výpočtu charakteristik hodinového výdělku jsou zařazeni zaměstnanci, kteří byli v evidenčním stavu k poslednímu dni sledovaného období.

3.2. Hrubý měsíční plat

Hrubý měsíční plat se vztahuje k celému sledovanému období, tedy k 1. - 2. čtvrtletí, nebo k 1. - 4. čtvrtletí. Na rozdíl od hodinového výdělku musí být hrubý měsíční plat vypočten z dalších přímo zjišťovaných platových položek a neplatových plnění.

Hrubý plat je v RSCP-NS definován jako součet platu za práci, náhrad platu a odměny za pracovní pohotovost. Hrubý měsíční plat zaměstnance se vypočte podle vzorce:

$$\text{HMP} = \frac{\text{PLAT} + \text{NAHRADY} + \text{POHOTOV}}{\text{MESPLAC}_{\text{prep}}}$$

kde :

HMP	je hrubý měsíční plat zaměstnance,
PLAT	je plat za práci zaměstnance v kumulaci za sledované období (vstupní položka věty o zaměstnanci),
NAHRADY	jsou náhrady platu zaměstnance v kumulaci za sledované období (vstupní položka věty o zaměstnanci),
POHOTOV	je odměna za pracovní pohotovost zaměstnance v kumulaci za sledované období (vstupní položka věty o zaměstnanci),
MESPLAC _{prep}	je počet přepočtených placených měsíců zaměstnance, tj. počet měsíců, odpovídajících součtu odpracované doby a doby, po kterou pobíral náhrady platu.

Počet přepočtených placených měsíců MESPLAC_{prep} je roven počtu kalendářních měsíců v případě, že zaměstnanec s plným pracovním úvazkem po celé sledované období pracoval nebo pobíral náhrady platu. Pokud zaměstnanec byl v evidenčním stavu kratší dobu, než sledované období, bude jeho počet placených měsíců zkrácen poměrem počtu pracovních dnů v evidenčním stavu a ve sledovaném období. Podobně se počet placených měsíců zkrátí, pokud zaměstnanec měl jinou absenci, než absenci s náhradou platu (např. nemoc), případně měl sjednán kratší pracovní úvazek.

Hrubý měsíční plat za určitou skupinu zaměstnanců je vážená charakteristika, v níž hrubý měsíční plat určitého zaměstnance má váhu, odpovídající počtu jeho placených měsíců za sledované období (tzv. váha placené doby). Tento způsob výpočtu umožňuje korektní srovnání platové úrovně jednotlivých zaměstnání a srovnávání v čase.

Sestavy s hrubým měsíčním platem, diferenciací a strukturou hrubého platu obsahují také měsíční placenou dobu. Tento údaj ukazuje počet placených hodin (odpracovaná doba a doba náhrad) za placený měsíc a je v souladu s výpočtem hrubého měsíčního platu.

Pro zahrnutí zaměstnance do výpočtů hrubého měsíčního platu se uplatňují následující kritéria:

- přepočtený počet placených měsíců zaměstnance je alespoň jeden měsíc,
- stanovená týdenní pracovní doba na dané pracovní místo je alespoň 30 hodin (dle doporučení Eurostatu).

3.3. Měsíční odpracovaná a neodpracovaná doba

Měsíční odpracovaná (resp. neodpracovaná) doba se stejně jako hrubý měsíční plat vztahuje k celému sledovanému období tj. k 1. - 2. čtvrtletí, nebo k 1. - 4. čtvrtletí.

Měsíční odpracovaná doba zaměstnance se vypočte podle vzorce:

$$\text{ODPRACDmes} = \frac{\text{ODPRACD}}{\text{MESEVID_prep}}$$

kde :

- ODPRACDmes je měsíční odpracovaná doba zaměstnance,
 ODPACD je odpracovaná doba zaměstnance v kumulaci za sledované období (vstupní položka věty o zaměstnanci),
 MESEVID_prep je počet přepočtených evidenčních měsíců zaměstnance, tj. počet měsíců, odpovídajících délce pracovního úvazku a délce pracovního poměru ve sledovaném období.

Počet přepočtených evidenčních měsíců MESEVID_prep je roven počtu kalendářních měsíců v případě, že zaměstnanec s plným pracovním úvazkem po celé sledované období byl v pracovním poměru a nebyl na mateřské či rodičovské dovolené. Pokud zaměstnanec byl v evidenčním stavu kratší dobu, než sledované období, bude jeho počet evidenčních měsíců zkrácen poměrem počtu pracovních dnů v evidenčním stavu a ve sledovaném období. Podobně se počet evidenčních měsíců zkrátí, pokud zaměstnanec měl sjednán kratší pracovní úvazek.

Měsíční odpracovaná doba za určitou skupinu zaměstnanců je vážená charakteristika, v níž měsíční odpracovaná doba určitého zaměstnance má váhu, odpovídající počtu jeho evidenčních měsíců ve sledovaném období (tzv. váha evidenční doby). Pro zahrnutí zaměstnance do výpočtů měsíční odpracované doby se uplatňují stejná kritéria jako u hrubého měsíčního platu.

Obdobně jako odpracovaná doba se počítají měsíční neodpracovaná doba a také průměrné měsíční údaje o přesčasu, dovolené a nemoci.

4. Přehled používaných tabulek

Kapitola Přehled používaných tabulek obsahuje hodnocení kvality údajů a přehled publikovaných tabulek, u kterých jsou vyznačeny váhy nutné pro jejich zpracování.

4.1. Kvalita údajů

Zjišťované charakteristiky podléhají nevýběrovým chybám, neboť se nejedná o výběrové šetření. Nevýběrové chyby bývají způsobeny především špatnou kvalitou dat předávaných respondenty (neúplné a chybné údaje) do Informačního systému o platu. Při zpracovávání údajů je jejich vliv snižován několikastupňovými kontrolními mechanismy a častými kontakty zpracovatele šetření s respondenty.

4.2. Přehled publikovaných tabulek podle použitých vah

Publikované tabulky s hodinovým výdělkem NS-V0 až NS-V9 obsahují hodnoty počítané ze souboru RSCP nepodnikatelské sféry bez použití vážení.

Tabulka	Třídící kritérium	Váha placené doby	Váha evidenční doby
NS-M0	Celý kraj	X	
NS-M1	HL. třídy zaměstnání KZAM-R	X	
NS-M5	Podskupiny zaměstnání KZAM-R	X	

Tabulka 3

Tabulka	Třídící kritérium	Váha placené doby	Váha evidenční doby
NS-T5	Podskupiny zaměstnání KZAM-R		X

Tabulka 4

5. Definice vybraných pojmů

Ekonomický subjekt	Ekonomický subjekt je právní subjekt nebo fyzická osoba s postavením podnikatele, zapsaná do registru ekonomických subjektů ČSÚ. Každému ekonomickému subjektu se přiděluje identifikační číslo (IČ).
Organizační jednotka	Z hlediska výdělkové statistiky RSCP se dělí ekonomické subjekty na organizační jednotky podle okresu, ve kterém jejich zaměstnanci působí. Organizační jednotku tvoří všichni zaměstnanci ekonomického subjektu, kteří působí ve stejném okrese.
Zpravodajská jednotka	Zpravodajskou jednotkou je právní osoba, organizační složka státu nebo fyzická osoba, od nichž se požaduje poskytnutí údajů ve statistickém zjišťování podle zákona č. 89/1995 Sb., o státní statistické službě, ve znění pozdějších předpisů.
Sledované období	Sledované období je období od začátku roku do konce čtvrtletí, ve kterém se statistické zjišťování provádí.
Podnikatelská sféra	Do podnikatelské sféry patří subjekty, které odměňují mzdou podle § 109, odst. 2 zákona č. 262/2006 Sb., zákoníku práce, ve znění pozdějších předpisů.

Nepodnikatelská sféra	Do podnikatelské sféry patří subjekty, které odměňují platem podle § 109, odst. 3 zákona č. 262/2006 Sb., zákoníku práce, ve znění pozdějších předpisů.
Soubor ISPV-NS	Souborem ISPV podnikatelské sféry je soubor ekonomických subjektů, definovaný Automatizovaným rozpočtovým informačním systémem ARIS (viz http://www.info.mfcr.cz/aris).