



Regionální statistika ceny práce

II. čtvrtletí 2010
Nepodnikatelská sféra
Liberecký kraj

Výsledky ke dni 10. 9. 2010

Copyright - MPSV ČR

Publikace ani její část nesmí být kopírována, rozšiřována a zařazována do informačních systémů v jakékoliv formě (elektronické, mechanické, optické, magnetické aj.) bez písemného souhlasu

Ministerstva práce a sociálních věcí

Zpracovatel: TREXIMA, spol. s r.o., tř. T. Bati 299, 764 21 Zlín - Louky

O b s a h :

Úvod	7
-------------------	---

Výsledková část nepodnikatelská sféra

Základní metodické přístupy	11
Popis publikovaných tabulek	12

Hodinový výdělek

NS-V0	Hodinový výdělek v nepodnikatelské sféře	13
NS-V1	Hodinový výdělek podle hlavních tříd zaměstnání KZAM-R	14
NS-V2	Hodinový výdělek podle věkových kategorií	14
NS-V3	Hodinový výdělek podle platové třídy	15
NS-V4	Hodinový výdělek podle vzdělání	15
NS-V5	Hodinový výdělek podle podskupin zaměstnání KZAM-R	16
NS-V6	Hodinový výdělek podle kategorií zaměstnání	19
NS-V8	Hodinový výdělek podle pohlaví	19

Hrubý měsíční plat

NS-M0	Hrubý měsíční plat a jeho složky, diferenciacce, placená doba v nepodnikatelské sféře	21
NS-M1	Hrubý měsíční plat a jeho složky, diferenciacce, placená doba podle hlavních tříd zaměstnání KZAM-R.....	22
NS-M5	Hrubý měsíční plat a jeho složky, diferenciacce, placená doba podle podskupin zaměstnání KZAM-R	24

Měsíční odpracovaná a neodpracovaná doba

NS-T5	Průměrná měsíční odpracovaná a neodpracovaná doba podle podskupin zaměstnání KZAM-R	30
-------	--	----

Dodatek – technický popis šetření

1. Koncepce šetření	35
1.1 Základní soubor	35
1.2 Struktura souboru RSCP nepodnikatelské sféry	35
2. Vstupní údaje	36
2.1 Sběr dat	36
2.2 Nejdůležitější vstupní údaje	36
2.3 Klasifikace a číselníky	37
3. Nejdůležitější sledované veličiny	38
3.1 Hodinový výdělek	38

3.2 Hrubý měsíční plat	38
3.3 Měsíční odpracovaná a neodpracovaná doba	40
4. Přehled používaných tabulek	40
4.1 Kvalita údajů	40
4.2 Přehled publikovaných tabulek podle použitých vah	41
5. Definice vybraných pojmů	41



Úvod

Úvod

Regionální statistika ceny práce (RSCP) je systém pravidelného monitorování výdělkové úrovně a pracovní doby zaměstnanců v jednotlivých krajích České republiky formou statistického šetření. Sledovanými ukazateli výdělkové úrovně jsou hodinový výdělek a hrubá měsíční mzda (plat). Šetření metodicky vychází a je obsahově harmonizováno se strukturálním šetřením EU „Structure of Earnings Survey“, viz nařízení komise (ES) č. 1916/2000 ve znění pozdějších předpisů.

Šetření je pod názvem „Čtvrtletní šetření o průměrném výdělku“ zařazeno do programu statistických zjišťování, vyhlášených Českým statistickým úřadem (ČSÚ) ve sbírce zákonů pro příslušný kalendářní rok (viz příloha č. 2 Vyhlášky č. 386/2009 Sb., částka 125, kterou se stanoví Program statistických zjišťování na rok 2010) a pro vybrané ekonomické subjekty je povinné. Šetření provádí pracoviště státní statistické služby Ministerstva práce a sociálních věcí (MPSV). Průběh a vývoj šetření řídí komise, složená ze zástupců MPSV, ČSÚ, Ministerstva financí, České národní banky, CERGE-EI, VŠE v Praze, Českomoravské konfederace odborových svazů, Svazu průmyslu a dopravy ČR. Zpracovatelem RSCP je TREXIMA, spol. s r.o. (www.trexima.cz).

Nejdůležitějším kritériem pro členění výsledků RSCP je příslušnost šetřeného ekonomického subjektu k podnikatelské, nebo nepodnikatelské sféře. V podnikatelské sféře probíhá šetření se čtvrtletní periodou a ve sféře nepodnikatelské je prováděno s periodou pololetní. Zdrojem dat pro nepodnikatelskou sféru je Informační systém o platech, který je spravován Ministerstvem financí. Za každou sféru jsou vydávány samostatné výsledkové publikace.

Výsledkové publikace jednotlivých krajů jsou uloženy na stránkách <http://portal.mpsv.cz/> v sekci *Zaměstnanost*, v podsekci *Statistiky* pod odkazem *Statistika výdělků*.

Monitorováním výdělků a pracovní doby zaměstnanců na úrovni České republiky se zabývá „Informační systém o průměrném výdělku“ (ISPV). Výsledková publikace je k dispozici na internetových stránkách MPSV (www.mpsv.cz) v sekci *Příjmy a životní úroveň*.

Důkladný popis šetření, včetně všech výsledkových publikací, poskytuje také portál www.ispv.cz. Slouží především jako podpora respondentům, kteří zde naleznou všechny potřebné informace a podpůrné nástroje pro zasílání dat. Portál je využíván také k uveřejňování odborných studií a článků, které jako zdroj informací uvádí šetření ISPV a RSCP.

Ministerstvo práce a sociálních věcí děkuje všem respondentům šetření za přípravu vstupních dat pro šetření. Svědomitý přístup respondentů a dodržování termínů pro předání dat umožňují pravidelně uveřejňovat tuto publikaci.



Výsledková část

Nepodnikatelská sféra

Výsledková část nepodnikatelská sféra

Základní metodické přístupy

Tato publikace přináší charakteristiky hodinového výdělku, hrubého měsíčního platu a pracovní doby získané za nepodnikatelskou sféru šetření RSCP (RSCP-NS). V RSCP se zařazují do nepodnikatelské sféry ekonomické subjekty, které odměňují platem, viz § 109, odst. 3 zákona č. 262/2006 Sb., zákoníku práce, ve znění pozdějších předpisů.

Primárním výsledkem RSCP jsou statistiky výdělkové úrovně jednotlivých zaměstnání (v klasifikaci KZAM-R), dalším produktem jsou odhady výdělkových parametrů zaměstnanecké populace krajů v členění podle firemních i zaměstnaneckých charakteristik. Ekonomické subjekty se v RSCP člení na organizační jednotky, jestliže je možné provést vnitřní rozčlenění podle okresů, ve kterých dílčí jednotky působí. Výsledky podle krajů jsou v tomto smyslu výsledky získané pracovištní metodou.

Vedle podnikového výkaznictví ČSÚ je RSCP dalším zdrojem informací o výdělcích v jednotlivých krajích České republiky. Výkaznictví ČSÚ, jako tradiční zdroj, sbírá údaje o evidenčním počtu zaměstnanců a vyplacených mzdách za ekonomický subjekt a publikuje průměrné mzdy v členění podle firemních charakteristik. Při srovnávání výsledků výkaznictví a RSCP-NS je třeba vzít v úvahu rozdílnou definici nepodnikatelské sféry, rozdílné metody výpočtu výdělkových charakteristik a rozdílný způsob členění výsledků podle krajů. Výkaznictví ČSÚ člení výsledky podle sídla ekonomického subjektu, tj. podnikovou metodou.

Respondenty šetření RSCP-NS jsou aktivní ekonomické subjekty (ES) nepodnikatelské sféry, které jsou definovány Automatizovaným rozpočtovým informačním systémem (ARIS). Na základě systému ARIS, který je spravován Ministerstvem financí, se zjišťuje způsob odměňování a příslušnost ekonomického subjektu k nepodnikatelské sféře. Zdrojem dat platového statistického šetření RSCP pro nepodnikatelskou sféru je Informační systém o platech, který je provozován Ministerstvem financí. Informační systém o platech pokrývá celou nepodnikatelskou sféru a do RSCP předává údaje jako plošné šetření.

Popis publikovaných tabulek

Tabulky v publikaci jsou rozděleny podle sledovaného ukazatele do tří základních okruhů. Tabulky přinášející charakteristiky hodinového výdělku jsou označeny NS-Vx, kde NS značí nepodnikatelskou sféru a x je pořadové číslo tabulky. Charakteristiky hrubého měsíčního platu, struktury platu a průměrné placené doby jsou obsaženy v tabulkách se značením NS-Mx a charakteristiky měsíční odpracované a neodpracované doby v tabulkách se značením NS-Tx.

Hlavním výsledkem RSCP jsou statistiky výdělkové úrovně a pracovní doby za jednotlivá zaměstnání podle klasifikace KZAM-R, obsažené v tabulkách NS-V5, NS-M5 a NS-T5. Tyto tabulky obsahují ta zaměstnání, která jsou ve své podskupině zaměstnání (čtyřmístný KZAM-R) zastoupena alespoň třemi ekonomickými subjekty a zároveň deseti zaměstnanci. Uvedené počty organizačních jednotek a zaměstnanců ukazují na zastoupení v souboru ISPV-NS. V ostatních tabulkách jsou počty zaměstnanců uváděny v % a jejich účelem je přiblížit relativní zastoupení publikovaných kategorií.

Statistické charakteristiky používané ve výsledkových tabulkách:

1. decil	První decil je hodnota, pod kterou leží 10 % nejnižších hodnot sledovaného znaku.
1. kvartil	První kvartil je hodnota, pod kterou leží 25 % nejnižších hodnot sledovaného znaku.
Medián	Medián je hodnota uprostřed vzestupně uspořádané řady hodnot sledovaného znaku, polovina hodnot je nižší než medián a druhá polovina je vyšší než medián.
3. kvartil	Třetí kvartil je hodnota, nad kterou leží 25 % nejvyšších hodnot sledovaného znaku.
9. decil	Devátý decil je hodnota, nad kterou leží 10 % nejvyšších hodnot sledovaného znaku.
Průměr	Průměr je počítán jako vážený (případně nevážený) aritmetický průměr sledovaného znaku.

Ostatní symboly používané ve výsledkových tabulkách:

"Neuvedeno"	Symbol "Neuvedeno" označuje kategorii zaměstnanců, u které nebyl uveden kód příslušného třídícího znaku.
"*"	Symbol "*" označuje položku vstupních dat vypočítanou, ale nezveřejnitelnou z důvodu nedostatečného počtu vstupních hodnot (méně než 3 ekonomické subjekty a 10 zaměstnanců).

Hodinový výdělek v nepodnikatelské sféře ¹⁾

kraj: Liberecký

Medián hodinového výdělku 127,46 Kč/hod

Index mediánu hodinového výdělku zaměstnanců

meziroční vůči 2. čtvrtletí 2009..... 101,2 %

Diferenciace

1. decil - 10 % hodinových výdělků menších než 74,24 Kč/hod

1. kvartil - 25 % hodinových výdělků menších než 99,07 Kč/hod

Medián - 50 % hodinových výdělků menších než 127,46 Kč/hod

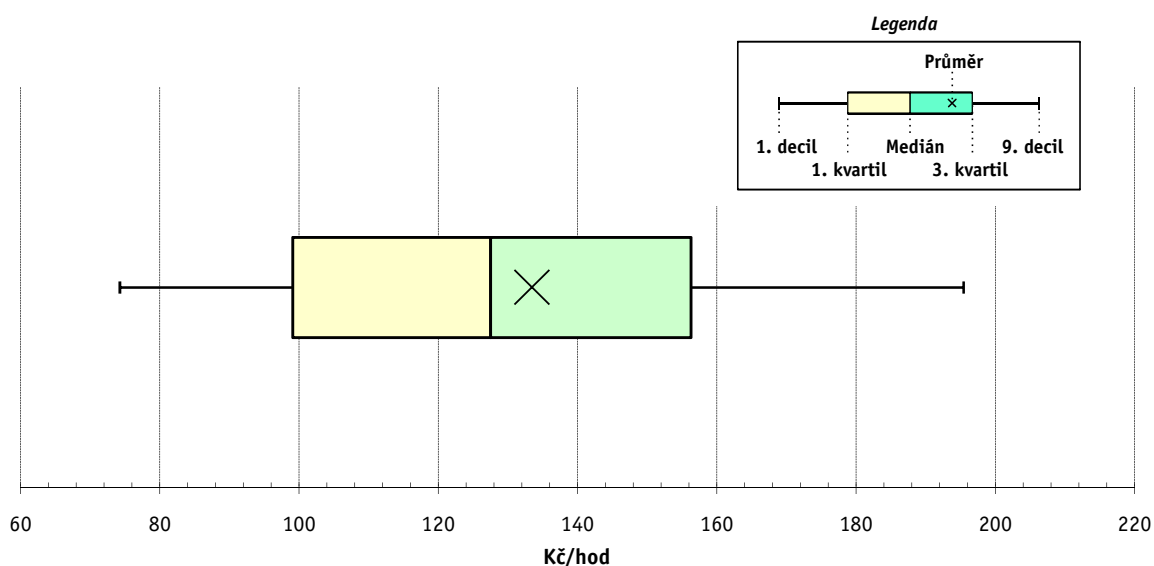
3. kvartil - 25 % hodinových výdělků větších než 156,28 Kč/hod

9. decil - 10 % hodinových výdělků větších než 195,42 Kč/hod

Průměr hodinového výdělku 133,42 Kč/hod

Podíl zaměstnanců s podprůměrným

hodinovým výdělkem 55,4 %



Vysvětlivky:

1) Hodinový výdělek se zjišťuje jako průměrný hodinový výdělek definovaný v § 351 až § 362 zákona č. 262/2006 Sb., zákoníku práce, ve znění pozdějších předpisů.

2. čtvrtletí 2010

RSCP - nepodnikatelská sféra

NS-V1

Výsledky ke dni 10. 9. 2010

**Hodinový výdělek
podle hlavních tříd zaměstnání KZAM-R**

kraj: Liberecký

Hlavní třída zaměstnání KZAM-R	Struktura zaměstnanců	Medián	Diferenciace		Průměr
			1. decil	9. decil	
	%	Kč/hod	Kč/hod	Kč/hod	Kč/hod
0 Příslušníci armády	2,6	*	*	*	*
1 Zákonodárci, vedoucí a řídicí pracovníci	6,9	195,18	115,40	301,38	206,15
2 Vědečtí a odborní duševní pracovníci	29,7	137,80	104,55	182,82	143,50
3 Techničtí, zdravotničtí a pedagogičtí pracovníci	30,6	136,31	100,34	198,75	143,52
4 Nižší administrativní pracovníci	3,2	105,33	76,09	142,05	107,70
5 Provozní pracovníci ve službách a obchodu	12,1	100,01	71,85	185,18	116,42
6 Dělníci v zemědělství, lesnictví a rybářství	0,5	103,00	66,00	139,00	102,78
7 Řemeslníci, výrobci a zpracovatelé	1,1	97,56	75,39	136,13	102,90
8 Obsluha strojů a zařízení	2,2	100,96	79,18	155,40	110,04
9 Pomocní a nekvalifikovaní pracovníci	11,2	68,42	49,91	94,97	71,36
C E L K E M - nepodnikatelská sféra	100	127,46	74,24	195,42	133,42

2. čtvrtletí 2010

RSCP - nepodnikatelská sféra

NS-V2

Výsledky ke dni 10. 9. 2010

**Hodinový výdělek
podle věkových kategorií**

kraj: Liberecký

Věková kategorie	Struktura zaměstnanců	Medián	Diferenciace		Průměr
			1. decil	9. decil	
	%	Kč/hod	Kč/hod	Kč/hod	Kč/hod
do 20 let	0,0	65,09	47,45	81,14	63,33
20 - 29 let	11,0	109,74	75,38	159,28	114,68
30 - 39 let	25,1	123,92	77,42	191,94	131,43
40 - 49 let	29,6	131,52	76,99	204,98	138,14
50 - 59 let	27,9	133,61	72,21	201,32	137,37
60 a více let	6,4	128,11	65,47	216,11	134,91
C E L K E M - nepodnikatelská sféra	100	127,46	74,24	195,42	133,42

2. čtvrtletí 2010

RSCP - nepodnikatelská sféra

NS-V3

Výsledky ke dni 10. 9. 2010

Hodinový výdělek
podle platové třídy

kraj: Liberecký

Platová třída	Struktura zaměstnanců	Medián	Diferenciace		Průměr
			1. decil	9. decil	
	%	Kč/hod	Kč/hod	Kč/hod	Kč/hod
1. platová třída	1,8	54,57	47,05	78,54	60,63
2. platová třída	6,3	65,42	51,11	80,06	67,34
3. platová třída	5,2	85,56	66,15	159,19	106,66
4. platová třída	7,5	91,85	72,75	167,88	107,06
5. platová třída	6,4	112,22	80,09	203,25	134,41
6. platová třída	6,5	103,66	81,17	215,00	129,23
7. platová třída	6,2	118,53	89,32	226,54	140,02
8. platová třída	11,0	118,96	93,24	156,31	126,04
9. platová třída	16,3	125,52	102,39	158,01	130,34
10. platová třída	8,9	148,95	111,98	191,75	152,71
11. platová třída	6,0	148,60	105,92	206,76	155,19
12. platová třída	15,3	147,63	122,88	207,48	157,03
13. platová třída	1,8	228,98	154,90	327,00	238,50
14. platová třída	0,9	264,36	185,11	410,48	286,00
15. platová třída	0,0	*	*	*	*
16. platová třída	0,0	*	*	*	*
C E L K E M - nepodnikatelská sféra	100	127,46	74,24	195,42	133,42

2. čtvrtletí 2010

RSCP - nepodnikatelská sféra

NS-V4

Výsledky ke dni 10. 9. 2010

Hodinový výdělek
podle vzdělání

kraj: Liberecký

Vzdělání	Struktura zaměstnanců	Medián	Diferenciace		Průměr	
			1. decil	9. decil		
	%	Kč/hod	Kč/hod	Kč/hod	Kč/hod	
KKOV						
Základní a nedokončené	A-C	5,6	68,53	48,37	99,00	71,92
Střední bez maturity	D,E,H,J	16,8	88,04	63,02	131,59	93,53
Střední s maturitou	K-M	45,6	129,20	90,83	185,87	134,31
Vyšší odborné a bakalářské	N,R	6,6	146,56	99,07	224,98	156,68
Vysokoškolské	T,V	23,0	153,25	118,15	247,31	171,07
Neuvedeno		2,3	113,13	80,10	147,63	114,74
C E L K E M - nepodnikatelská sféra	100	127,46	74,24	195,42	133,42	

Výsledky ke dni 10. 9. 2010

Hodinový výdělek podle podskupin zaměstnání KZAM-R

kraj: Liberecký

Podskupiny zaměstnání KZAM-R	Výběrový soubor		Medián	Diferenciace		Průměr
	počet org.	počet		1. decil	9. decil	
	jednotek	zaměst.	Kč/hod	Kč/hod	Kč/hod	Kč/hod
1127 Vedoucí pracovníci orgánů státní správy, správních úřadů	25	296	216,30	155,19	315,23	228,22
1128 Vyšší úředníci bezpečnosti a ochrany (policejní ředitel)	16	219	244,52	174,81	336,60	250,95
1150 Přednostové, tajemníci a ved.prac.okresních a obecních úřadů	35	286	186,93	136,18	311,46	208,73
1210 Ředitelé a prezidenti velkých organizací, podniků	240	246	228,85	154,71	313,09	234,04
1225 Vedoucí pracovníci v restauracích a hotelích	136	141	110,20	90,96	130,68	111,63
1229 Vedoucí pracovníci dílčích celků jinde neuvedení (kult.,zdrav.)	21	32	178,71	108,98	279,06	197,72
1231 Vedoucí pracovníci finančních a hospodářských útvarů	41	56	184,76	127,50	244,35	191,37
1315 Vedoucí, ředitelé v restauracích a hotelích	10	12	120,98	87,29	182,64	128,69
1318 Vedoucí, ředitelé pečovatelských, úklidových a podob. služeb	5	13	135,45	104,97	190,63	139,04
1319 Vedoucí, ředitelé malých organizací ostatní (kult.,zdrav.,škol.)	110	112	203,95	153,13	276,75	209,97
2114 Geologové, geofyzici, geodeti, hydrologové apod.	5	19	138,73	114,09	166,30	142,00
2139 Ostatní odborníci zabývající se výpoč. tech. jinde neuvedení	34	64	134,84	108,07	178,70	138,91
2149 Ostatní architekti, projekt., konstruk.a tech.inženýři (tvůr.prac.)	5	14	175,30	138,00	278,98	190,75
2211 Bakteriologové, biolog., ekolog., zoologové a odb.v příb.obor.	9	79	138,00	103,93	202,00	143,43
2213 Agronomové, šlechtitelé a odborníci v příbuzných oborech	3	31	122,81	101,63	162,00	126,41
2221 Lékaři, ordináři (kromě zubních lékařů)	16	292	217,28	132,75	362,81	237,37
2321 Učitelé všeobecně vzdělávacích předmětů	41	713	145,36	118,14	179,09	149,19
2322 Učitelé odborných předmětů	34	492	145,78	120,28	174,77	148,02
2323 Učitelé praktického vyučování (kromě mistrů)	12	22	124,14	106,54	208,10	152,75
2331 Učitelé základních škol	153	1 640	142,80	114,45	169,75	144,14
2332 Učitelé předškolní výchovy	149	602	113,65	90,26	133,99	113,54
2341 Učitelé všeobecně vzdělávacích předmětů na speciál. školách	46	278	145,73	110,07	183,00	147,44
2342 Učitelé odborných předmětů na speciálních školách	9	23	156,28	131,29	196,08	161,34
2353 Učitelé základních uměleckých škol (vč.soukromých)	17	226	135,40	111,29	155,51	135,69
2355 Učitelé pedagog. středisek a pedagogickopsycholog. poraden	5	17	147,28	119,83	222,37	153,39
2356 Odborní pedagogové v zařiz. pro výkon ústav.a ochran. výchovy	7	29	190,91	137,20	219,11	186,81
2359 Ost.odp.pedagogičtí pracov. jinde neuvedení (odb.instruktoři)	5	10	123,66	102,18	215,53	140,39
2411 Odb. prac. na úseku účetnictví, financí, daní, ap., hlavní účetní	62	130	136,59	106,92	186,62	143,45
2412 Odbor. pracovníci na úseku zaměstnaneckých, personálních věcí	22	53	136,90	107,34	177,54	141,85
2419 Ostatní odborní pracovníci v oblasti podnikání	5	14	110,65	81,76	216,88	128,66
2421 Právníci, právní poradci (mimo advokacie a soudnictví)	16	25	175,69	100,37	246,03	175,69
2426 Právní asistenti, praktikanti a koncipienti	8	35	115,99	98,51	147,73	120,60
2429 Ostatní odborníci v právní oblasti jinde neuvedení	6	22	144,98	117,78	172,31	141,37
2431 Odborní archiváři (kromě řadových)	9	13	121,00	88,61	143,16	118,50
2432 Odborní pracovníci knihoven (kromě řadových)	14	40	103,16	83,43	143,75	109,84
2433 Odborní pracovníci v informacích (např. vti)	4	12	135,35	113,33	163,46	138,25
2434 Odborní pracovníci - kurátoři (muzeí, galérií)	5	23	117,79	101,96	163,56	123,82
2439 Ostatní odborní pracovníci kultury a osvěty jinde neuvedení	9	19	130,71	92,00	173,50	128,94
2441 Ekonomové - vědeckí pracovníci, specialisté, experti	18	34	151,39	110,88	216,47	160,03
2445 Psychologové	11	46	140,32	112,24	194,08	145,18
2446 Odborní pracovníci v oblasti sociální péče (kromě řadových)	24	205	122,09	87,86	155,77	122,91
2452 Sochaři, malíři, umělečtí restaurátoři, grafici a výtvarníci	4	12	95,20	88,58	121,30	99,80
2470 Odborní administrativní pracovníci jinde neuvedení	83	1 160	129,35	100,56	175,45	135,90
3112 Stavební technici	20	55	133,74	116,00	168,66	137,07

Výsledky ke dni 10. 9. 2010

Hodinový výdělek podle podskupin zaměstnání KZAM-R

kraj: Liberecký

Podskupiny zaměstnání KZAM-R	Výběrový soubor		Medián	Diferenciace		Průměr
	počet org. jednotek	počet zaměst.		1. decil	9. decil	
			Kč/hod	Kč/hod	Kč/hod	Kč/hod
3119 Ostatní techničtí pracovníci jinde neuvedení	27	110	129,19	91,98	172,96	135,55
3122 Operátoři a obsluha výpočetní techniky	19	37	119,05	96,48	163,57	124,62
3129 Ostatní technici ve výpočetní technice jinde neuvedení	6	20	131,83	100,92	155,89	129,35
3134 Obsluha lékařských zařízení	4	23	136,88	109,84	220,31	154,94
3151 Kolaudační technici a technici protipožární ochrany	7	172	188,88	158,60	240,06	194,16
3152 Bezpečnostní tech.a tech. pro kontrolu zdravotní nezávadnosti	14	29	137,24	103,66	167,23	137,53
3211 Technici a laboranti v oblasti biologie a v příbuzných oborech	13	110	127,35	95,63	159,57	129,79
3212 Technici v agronomii, v lesnictví a v zemědělství	7	38	139,69	98,91	188,12	141,83
3221 Asistenti zdravotničtí	5	14	99,27	79,82	112,85	99,09
3223 Dietetici a odborníci na výživu	7	11	129,70	97,49	143,02	121,62
3226 Rehabilitační a fyzioterapeutičtí pracovníci (vč. odb. masérů)	19	71	111,75	96,46	141,02	117,08
3231 Ošetřovatelé, všeobecné zdravotní sestry	40	669	142,20	110,10	179,24	143,96
3233 Sestry pro péči o dítě	8	106	151,25	119,65	185,22	152,79
3235 Sestry pro intenzivní péči	4	36	150,10	128,23	227,04	162,80
3311 Vychovatelé v družinách, domovech dětí a mládeže	183	563	111,54	87,22	143,00	114,72
3312 Vedoucí zájmových kroužků (z povolání)	4	13	111,01	88,54	137,18	113,17
3320 Pedagogové pro předškolní výchovu	22	79	110,16	86,94	132,07	109,75
3331 Vychovatelé na speciálních školách	11	30	123,93	101,34	175,33	133,85
3332 Vychovatelé školsk. zařiz. pro výkon ústavní a ochranné výchovy	10	122	153,50	113,95	183,48	151,87
3341 Instruktory a mistři odborné výchovy	13	275	125,32	106,13	151,22	128,03
3416 Nákupčí	12	16	121,11	86,16	163,41	122,75
3422 Odbytoví a přepravní agenti	5	15	126,45	106,55	139,59	125,06
3423 Zprostředkovatelé práce a agenti pracovních úřadů	4	109	123,04	98,58	147,02	121,79
3431 Odborné sekretářky, sekretáři	38	146	109,98	89,59	135,88	112,25
3433 Pracovníci v oblasti účetnictví, fakturace, rozpočet., kalkulace	258	546	130,97	103,22	168,68	134,14
3435 Pracovníci v oblasti práce a mezd (kromě účetních)	8	12	137,26	102,17	167,69	136,26
3436 Referenti osobních oddělení	15	19	119,87	98,54	172,73	130,37
3439 Ostatní odborní administrativní pracovníci jinde neuvedení	160	581	127,76	96,12	162,56	129,85
3443 Pracovníci sociálního a důchodového zabezpečení	8	240	110,56	82,76	135,76	110,58
3444 Pracovníci pasových oddělení a oddělení udělovajících povolení	7	46	125,61	94,81	147,89	124,02
3449 Ostatní celní a daňoví pracovníci a pracovníci v příb. oborech	3	42	199,68	180,46	220,34	198,73
3460 Sociální pracovníci	55	322	112,55	85,36	142,40	113,59
4111 Písařky - opisovačky, stenotypistky	6	75	83,57	66,71	105,73	85,26
4112 Kancelářští a manipul. prac. a obsl. zařízení na zpracování textu	32	95	108,32	80,97	135,26	110,25
4113 Pracovníci přípravy dat výpočetní techniky	4	11	89,53	76,41	149,09	106,13
4115 Sekretářky, sekretáři	57	154	115,35	83,68	150,56	118,43
4121 Nižší účetní	18	25	118,54	86,11	136,70	120,46
4131 Úředníci ve skladech	17	30	93,53	71,86	114,67	92,83
4141 Řadoví knihovníci, archiváři, evidenční pracovníci	46	112	105,67	77,18	133,71	106,33
4190 Ostatní nižší úředníci jinde neuvedení	55	80	110,83	80,25	154,42	113,80
4211 Pokladníci (v bankách, pojišťovnách, spořitelnách, na poště)	23	29	96,52	84,61	135,33	107,62
4214 Prodavači vstupenek, jízdenek apod.	6	12	88,26	65,47	101,38	87,39
4216 Inkasisté (výběrci dluhů)	7	11	124,70	108,51	132,30	123,42
4222 Recepční	11	31	87,39	76,19	131,12	97,86

Výsledky ke dni 10. 9. 2010

Hodinový výdělek podle podskupin zaměstnání KZAM-R

kraj: Liberecký

Podskupiny zaměstnání KZAM-R	Výběrový soubor		Medián	Diferenciace		Průměr
	počet org. jednotek	počet zaměst.		1. decil	9. decil	
			Kč/hod	Kč/hod	Kč/hod	Kč/hod
4223 Telefonisté	5	13	97,46	70,59	110,95	92,95
4224 Informátoři	11	15	96,82	75,94	118,82	98,05
5113 Průvodci (turist. zájezdů, historických a kulturních památek)	9	32	80,21	62,30	106,50	84,34
5121 Pracovníci dohlížející nad obsluhujícím personálem, hospodyně	40	73	102,92	66,24	154,25	105,94
5122 Kuchaři	270	847	79,12	66,90	98,98	81,47
5123 Čišníci, servírky	3	10	75,07	71,81	85,28	77,19
5132 Pečovatelé a pomoc.ošetřovatelé v zařiz.soc.péče, v nemocnicích	46	513	94,20	76,02	119,43	96,62
5139 Ostatní pečovatelé a pomocní ošetřovatelé jinde neuvedení	13	270	93,53	75,38	112,38	93,69
5162 Pracovníci bezpečnostních orgánů (např. policisté, strážníci)	22	265	149,78	115,78	201,53	157,84
5169 Ostatní pracovníci ochrany a ostrahy jinde neuvedení	9	26	95,94	82,42	117,15	98,83
6113 Zahradníci a pěstitelé zahradních plodin a sazenic	10	28	89,63	54,51	142,83	94,95
7122 Zedníci, kameníci, omítkáři	7	13	96,81	86,17	120,29	103,36
7136 Instalatéři, potrubáři, stavební zámečníci, klempíři	11	15	116,02	86,00	151,76	116,92
7137 Stavební a provozní elektrikáři	14	16	99,75	85,27	116,68	102,26
7222 Nástrojaři, kovomodeláři, kovodělníci, zámečníci	31	63	103,86	75,52	137,00	105,45
7231 Mechanici a opraváři motorových vozidel	5	26	113,83	87,39	130,33	110,29
7241 Elektromech., opraváři a seřizovači různých typů elektr. zařízení	9	21	122,73	92,23	151,45	127,62
7433 Dámští a pánští krejčí a kloboučníci včetně opravářů oděvů	7	30	78,83	72,03	95,11	81,42
8162 Obsluha parních turbín, ohřivačů a motorů	14	19	85,00	67,36	146,43	100,10
8264 Obsluha strojů na bělení, barvení, čištění, praní, žehlení textilu	8	33	76,06	60,62	92,36	75,97
8321 Řidiči osobních a malých dodávkových automobilů, taxikáři	44	80	99,43	78,13	136,16	103,47
8326 Řidiči speciálních vozidel	8	19	96,52	67,92	118,41	96,36
8331 Obsluha zemědělských a lesních strojů	3	15	90,07	84,16	100,98	91,43
9132 Pomocníci a uklízeči v kancelářích, hotelích, nemocnicích ap.	333	1 163	66,46	56,82	79,28	67,92
9133 Ruční pradáci a žehlíři (kromě obsluhy strojů)	24	44	75,65	64,51	94,04	77,12
9141 Domovníci, správci domu	102	195	84,84	49,10	111,33	82,01
9143 Školníci vč. školníků - údržbářů	244	330	81,79	67,32	103,54	84,76
9152 Vrátní, hlídači, uváděči a šatnářky	25	109	73,23	62,06	88,89	74,18
9161 Sběrači odpadků, popeláři	36	273	51,51	47,54	83,13	59,65
9169 Ostatní pracovníci v příbuzných oborech jinde neuvedení	56	245	55,81	48,10	85,38	62,21
9323 Dělníci nádvorní skupiny (pomocní montéři)	15	72	67,80	46,79	104,85	72,60
9339 Pomocní a nekvalif. pracovníci v dopravě, ve skladech, v telek.	13	55	98,34	77,66	144,99	104,83

2. čtvrtletí 2010

RSCP - nepodnikatelská sféra

NS-V6

Výsledky ke dni 10. 9. 2010

Hodinový výdělek
podle kategorií zaměstnání

kraj: Liberecký

Kategorie zaměstnání	Struktura zaměstnanců	Medián	Diferenciace		Průměr
			1. decil	9. decil	
	%	Kč/hod	Kč/hod	Kč/hod	Kč/hod
D Manuální pracovníci	19,7	76,64	55,37	119,88	84,46
T Nemanuální pracovníci	80,3	136,58	96,52	204,02	145,47
Relace D/T (%)		56,1	57,4	58,8	58,1
C E L K E M - nepodnikatelská sféra	100	127,46	74,24	195,42	133,42

manuální pracovníci - zaměstnanci s převážně manuálním charakterem práce (hlavní třída KZAM-R 6-9 a vybraná zaměstnání hl. třídy 5)

nemanuální pracovníci - zaměstnanci s převážně nemanuálním charakterem práce (hlavní třída KZAM-R 1-4 a vybraná zaměstnání hl. třídy 5)

2. čtvrtletí 2010

RSCP - nepodnikatelská sféra

NS-V8

Výsledky ke dni 10. 9. 2010

Hodinový výdělek
podle pohlaví

kraj: Liberecký

Pohlaví	Struktura zaměstnanců	Medián	Diferenciace		Průměr
			1. decil	9. decil	
	%	Kč/hod	Kč/hod	Kč/hod	Kč/hod
Muž	35,3	142,42	83,81	223,03	150,30
Žena	64,7	120,70	72,06	173,19	124,21
Relace Ž/M (%)		84,7	86,0	77,7	82,6
C E L K E M - nepodnikatelská sféra	100	127,46	74,24	195,42	133,42

Výsledky ke dni 10. 9. 2010

Hrubý měsíční plat a jeho složky, diferenciacce, placená doba v nepodnikatelské sféře

kraj: Liberecký

Medián hrubého měsíčního platu 22 375 Kč/měs

Diferenciacce

1. decil - 10 % hrubých měsíčních platů menších než	13 484 Kč/měs
1. kvartil - 25 % hrubých měsíčních platů menších než	17 895 Kč/měs
Medián - 50 % hrubých měsíčních platů menších než	22 375 Kč/měs
3. kvartil - 25 % hrubých měsíčních platů větších než	27 094 Kč/měs
9. decil - 10 % hrubých měsíčních platů větších než	33 515 Kč/měs

Průměr hrubého měsíčního platu 23 317 Kč/měs

Vybrané složky hrubého měsíčního platu

prémie a odměny	3,1 %
příplatky za přesčas	0,2 %
příplatky ostatní	15,4 %
náhrady	5,9 %
odměny za pohotovost	0,3 %

Průměrná placená doba 171,8 hod/měs

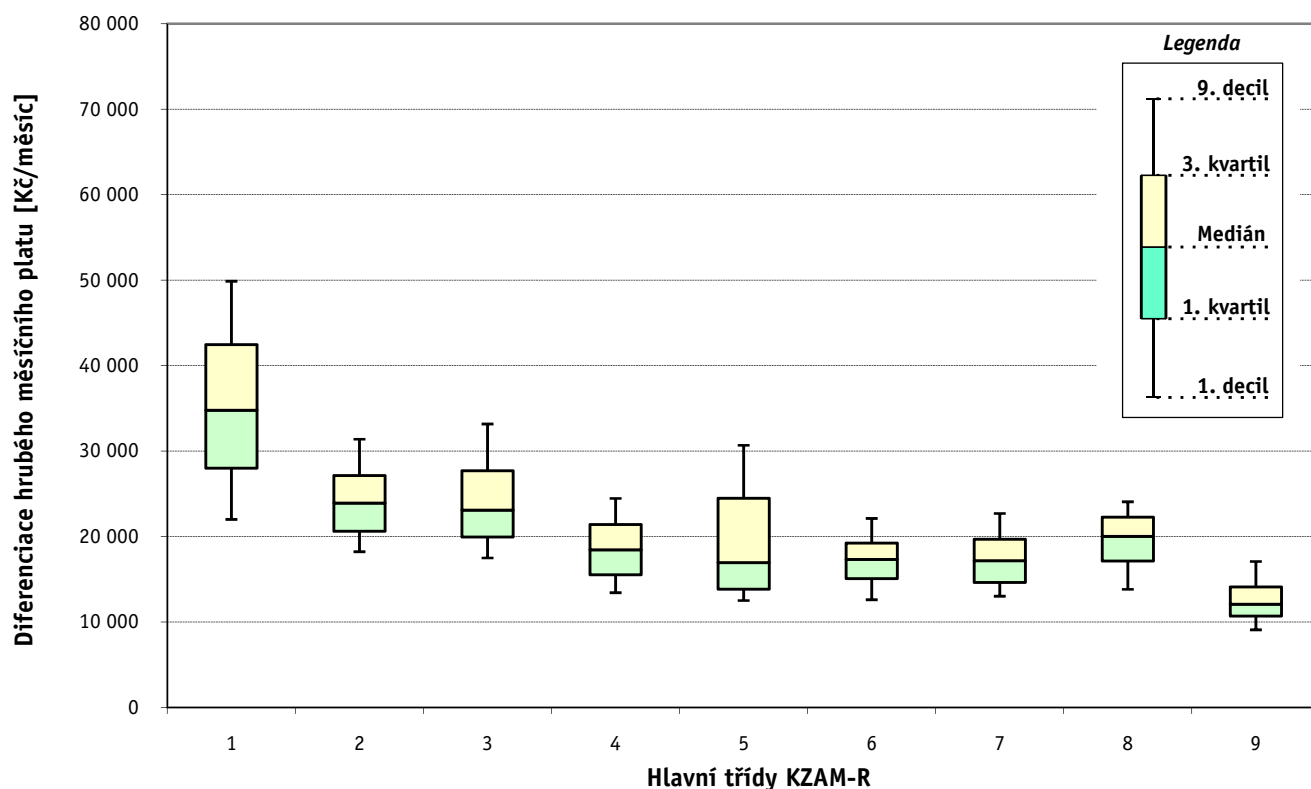
1. - 2. čtvrtletí 2010 RSCP - nepodnikatelská sféra

Výsledky ke dni 10. 9. 2010

Hrubý měsíční plat a jeho složky, diference, placená doba podle hlavních tříd zaměstnání KZAM-R

kraj: Liberecký

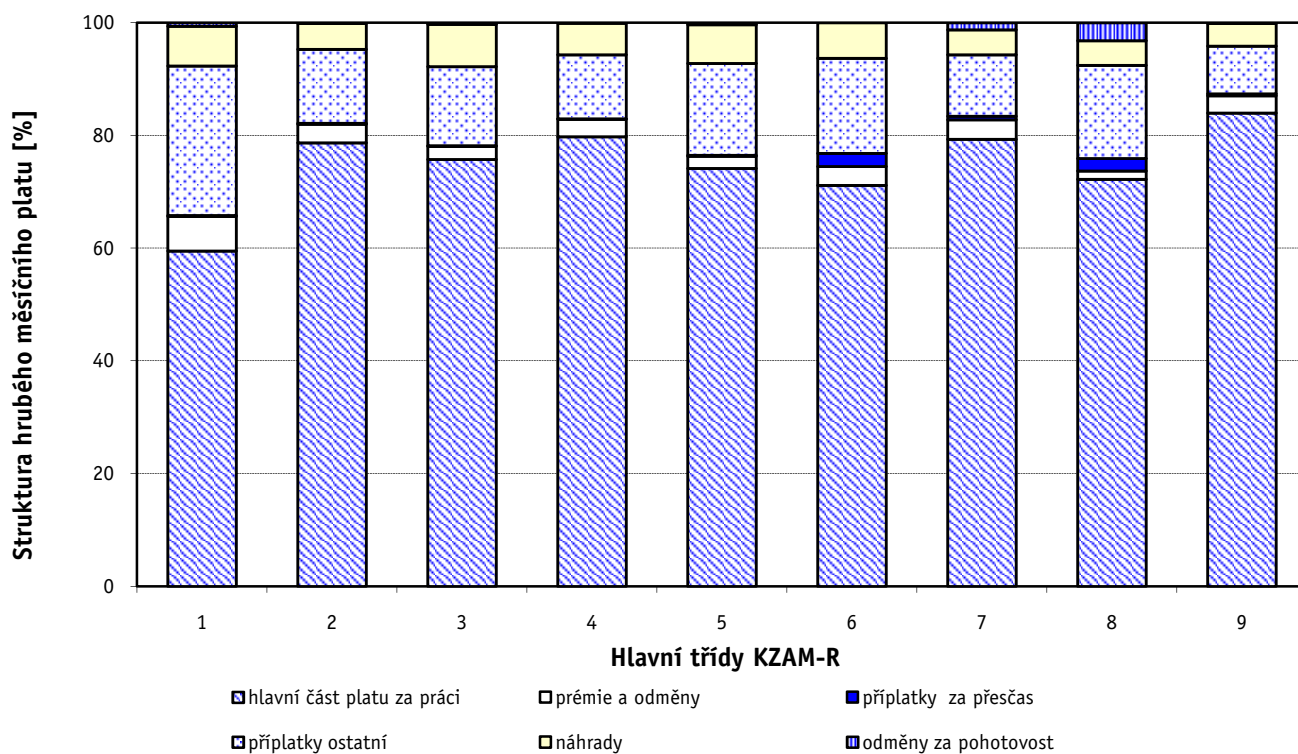
Hlavní třída zaměstnání KZAM - R	Struktura zaměstnanců	Medián
	%	Kč/měs
0 Příslušníci armády	3,2	*
1 Zákonodárci, vedoucí a řídící pracovníci	7,5	34 773
2 Vědečtí a odborní duševní pracovníci	32,1	23 940
3 Techničtí (zdrav., pedagog.) pracovníci	30,2	23 099
4 Nižší administrativní pracovníci	3,2	18 469
5 Provozní pracovníci ve službách a obchodu	11,4	16 971
6 Dělníci v zemědělství, lesnictví a rybářství	0,4	17 315
7 Řemeslníci, výrobci a zpracovatelé	1,1	17 173
8 Obsluha strojů a zařízení	1,9	20 009
9 Pomocní a nekvalifikovaní pracovníci	9,0	12 089
C E L K E M - nepodnikatelská sféra	100	22 375



Hrubý měsíční plat a jeho složky, diference, placená doba podle hlavních tříd zaměstnání KZAM-R

kraj: Liberecký

Diference				Průměr	Vybrané složky hrubého měsíčního platu					Placená doba
1. decil	1. kvartil	3. kvartil	9. decil		prémie a odměny	příplatky za přesčas	příplatky ostatní	náhrady	odměny za pohotovost	
Kč/měs	Kč/měs	Kč/měs	Kč/měs	Kč/měs	%	%	%	%	%	hod/měs
*	*	*	*	*	*	*	*	*	*	*
22 014	28 002	42 457	49 888	36 063	6,2	0,1	26,5	7,0	0,7	171,5
18 228	20 630	27 129	31 405	24 719	3,3	0,2	13,1	4,6	0,1	172,4
17 509	19 969	27 715	33 169	24 366	2,4	0,1	14,0	7,5	0,3	170,0
13 435	15 533	21 422	24 470	18 827	3,2	0,1	11,3	5,6	0,1	172,6
12 503	13 861	24 502	30 675	19 717	2,2	0,1	16,3	6,9	0,4	168,3
12 610	15 094	19 231	22 122	17 326	3,4	2,3	16,9	6,3	0,0	175,0
13 023	14 631	19 685	22 706	17 544	3,5	0,6	10,9	4,4	1,3	175,0
13 817	17 160	22 271	24 069	19 748	1,5	2,2	16,5	4,4	3,2	180,0
9 083	10 698	14 113	17 087	12 718	3,1	0,3	8,4	4,1	0,1	173,6
13 484	17 895	27 094	33 515	23 317	3,1	0,2	15,4	5,9	0,3	171,8



Hrubý měsíční plat a jeho složky, diference, placená doba podle podskupin zaměstnání KZAM-R

kraj: Liberecký

Podskupiny zaměstnání KZAM-R	Počet zaměstnanců přepočtený podle placených měsíců	Medián
		Kč/měs
1127 Vedoucí pracovníci orgánů státní správy, správních úřadů	239	37 276
1128 Vyšší úředníci bezpečnosti a ochrany (policejní ředitel)	212	39 956
1150 Přednostové, tajemníci a vedoucí pracovníci okresních a obecních úřadů	254	32 448
1210 Ředitelé a prezidenti velkých organizací, podniků	238	39 053
1225 Vedoucí pracovníci v restauracích a hotelích	67	19 585
1229 Vedoucí pracovních dílčích celků jinde neuvedení (kulturních,zdravotn.,školských)	26	31 422
1231 Vedoucí pracovníci finančních a hospodářských (správních) útvarů	48	31 848
1318 Vedoucí, ředitelé pečovatelských, úklidových a podobných služeb	14	23 117
1319 Vedoucí, ředitelé malých organizací ostatní (kultura,zdravotnictví,školství)	89	36 694
2114 Geologové, geofyzici, geodeti, hydrologové apod.	19	23 996
2139 Ostatní odborníci zabývající se výpočetní technikou jinde neuvedení	60	23 778
2149 Ostatní architekti, projektanti, konstruktéři a techničtí inženýři (tvůrčí pracovníci)	14	30 177
2211 Bakteriologové, biologové, ekologové, zoologové a odborníci v příbuzných oborech	68	23 771
2213 Agronomové, šlechtitelé a odborníci v příbuzných oborech	27	20 503
2221 Lékaři, ordináři (kromě zubních lékařů)	168	34 854
2321 Učitelé všeobecně vzdělávacích předmětů	606	25 922
2322 Učitelé odborných předmětů	434	25 841
2323 Učitelé praktického vyučování (kromě mistrů)	19	24 662
2331 Učitelé základních škol	1 422	24 855
2332 Učitelé předškolní výchovy	563	19 496
2341 Učitelé všeobecně vzdělávacích předmětů na speciálních školách	253	25 768
2342 Učitelé odborných předmětů na speciálních školách	20	28 827
2353 Učitelé základních uměleckých škol (vč.soukromých)	137	23 820
2356 Odborní pedagogové v zařízeních pro výkon ústavní a ochranné výchovy	26	31 595
2411 Odborní pracovníci na úseku účetnictví, financí, daní, apod., hlavní účetní	108	23 319
2412 Odborní pracovníci na úseku zaměstnaneckých, personálních věcí	47	24 204
2419 Ostatní odborní pracovníci v oblasti podnikání	13	19 870
2421 Právníci, právní poradci (mimo advokacie a soudnictví)	23	30 296
2426 Právní asistenti, praktikanti a koncipienti	34	19 899
2429 Ostatní odborníci v právní oblasti jinde neuvedení	21	25 418
2431 Odborní archiváři (kromě řadových)	13	21 684
2432 Odborní pracovníci knihoven (kromě řadových)	34	17 831
2433 Odborní pracovníci v informacích (např. vti)	12	23 763
2434 Odborní pracovníci - kurátoři (muzeí, galérií)	21	20 110
2439 Ostatní odborní pracovníci kultury a osvěty jinde neuvedení	16	22 027
2441 Ekonomové - vědečtí pracovníci, specialisté, experti	29	25 486
2445 Psychologové	27	24 844
2446 Odborní pracovníci v oblasti sociální péče (kromě řadových)	180	21 552
2470 Odborní administrativní pracovníci jinde neuvedení	949	22 205
3112 Stavební technici	47	23 793
3119 Ostatní techničtí pracovníci jinde neuvedení	92	22 826
3122 Operátoři a obsluha výpočetní techniky	34	20 855
3129 Ostatní technici ve výpočetní technice jinde neuvedení	19	22 535
3134 Obsluha lékařských zařízení	19	23 098

Hrubý měsíční plat a jeho složky, diference, placená doba podle podskupin zaměstnání KZAM-R

kraj: Liberecký

Diference				Průměr	Vybrané složky hrubého měsíčního platu					Placená doba
1. decil	1. kvartil	3. kvartil	9. decil		prémie a odměny	příplatky za přesčas	příplatky ostatní	náhrady	odměny za pohotovost	
Kč/měs	Kč/měs	Kč/měs	Kč/měs	Kč/měs	%	%	%	%	%	hod/měs
27 784	31 906	45 229	52 750	39 284	7,3	0,0	24,8	6,5	0,8	170,6
30 115	35 549	44 549	55 394	41 340	1,7	0,0	25,1	11,4	1,3	166,7
24 419	27 836	38 303	48 036	35 329	8,9	0,1	27,0	6,8	0,2	173,1
26 514	31 858	45 082	50 183	39 064	7,5	0,1	32,7	5,1	0,0	172,2
16 197	17 580	21 318	23 612	20 037	3,9	0,2	14,4	2,2	0,0	172,7
21 063	25 402	40 578	49 928	33 683	8,9	0,0	23,2	7,1	0,0	172,2
21 808	25 981	35 248	40 187	32 697	8,4	0,1	26,7	5,9	0,0	171,6
17 727	19 537	24 768	32 098	24 192	5,7	0,0	21,7	6,7	0,0	172,0
26 960	31 083	42 638	48 472	37 382	5,7	0,1	30,8	6,7	0,2	172,7
19 782	22 303	28 264	28 657	24 402	2,4	0,2	8,4	5,2	0,0	172,7
18 977	21 133	27 760	32 803	25 132	3,2	0,2	15,8	7,4	0,3	173,2
23 363	25 026	41 241	46 211	32 586	4,0	0,0	28,7	5,2	0,0	172,2
17 393	19 584	25 977	33 527	24 329	3,6	0,2	10,5	5,2	0,0	172,9
16 336	19 009	21 325	26 366	20 688	3,5	0,0	4,1	5,2	0,0	172,0
20 975	24 436	45 437	63 010	38 491	7,3	1,1	17,3	5,9	1,6	177,5
20 953	23 164	28 696	32 037	26 472	3,1	0,5	14,3	5,0	0,0	172,5
21 273	23 854	28 550	31 786	26 455	3,5	0,9	12,5	4,4	0,0	172,9
18 639	19 656	35 149	36 363	26 783	4,1	0,0	17,6	5,8	0,0	172,1
20 507	22 951	27 128	30 153	25 348	2,2	0,0	13,5	2,8	0,0	172,0
15 931	18 017	20 724	22 352	19 396	2,9	0,0	8,2	3,5	0,0	172,0
19 883	22 651	28 530	32 037	26 137	3,6	0,0	16,2	4,1	0,0	172,3
22 766	25 211	31 232	32 037	27 856	6,7	0,0	13,9	3,0	0,0	171,6
20 160	22 122	25 669	28 455	24 134	2,0	0,1	8,6	2,2	0,0	171,9
25 669	28 792	35 094	36 540	31 845	1,7	0,0	21,2	9,5	0,0	173,1
18 377	20 074	28 779	31 967	24 565	4,9	0,0	15,1	6,5	0,0	172,3
19 104	21 094	27 325	30 469	24 929	4,0	0,0	14,9	6,9	0,0	172,6
16 166	17 898	22 878	33 397	22 583	6,4	0,5	14,7	6,5	0,0	173,0
17 376	26 286	34 698	39 222	29 760	4,9	0,0	18,9	5,1	0,0	172,3
16 889	18 213	21 550	24 042	20 224	0,7	0,0	8,8	6,4	0,0	172,5
20 929	22 804	28 710	29 969	25 571	4,6	0,0	11,9	7,2	0,0	172,0
14 237	20 648	22 421	23 757	20 686	2,4	0,0	10,7	4,4	1,4	172,4
14 347	16 200	22 037	25 321	19 171	4,0	0,0	10,2	4,4	0,5	172,3
19 973	21 705	26 289	27 334	24 181	3,1	0,0	16,9	5,8	0,0	172,1
17 630	18 435	23 502	26 370	21 399	2,2	0,0	9,3	6,9	0,0	172,1
16 187	19 369	28 301	28 777	22 420	1,1	0,0	14,7	4,8	2,1	172,1
18 195	21 172	27 640	40 394	26 345	7,4	0,0	17,2	6,9	0,0	172,1
20 001	22 671	27 205	30 358	25 133	6,1	0,1	13,3	9,5	0,0	172,6
15 513	18 247	24 801	26 841	21 384	2,2	0,0	14,1	6,6	0,9	171,9
17 630	19 665	25 357	30 214	23 429	3,9	0,0	12,9	6,7	0,1	172,2
20 105	20 863	24 858	28 955	23 677	4,2	0,0	12,3	7,0	0,0	172,4
16 687	19 741	25 907	29 577	23 377	3,9	0,1	18,5	6,4	0,3	172,2
16 804	18 632	22 970	26 578	21 273	5,3	0,0	13,1	6,4	0,0	172,0
18 027	19 840	24 473	28 029	22 508	1,0	0,0	12,1	5,9	0,0	172,0
21 021	21 938	29 894	30 839	24 995	3,1	1,9	7,5	8,6	0,0	179,8

1. - 2. čtvrtletí 2010**RSCP - nepodnikatelská sféra**

Výsledky ke dni 10. 9. 2010

**Hrubý měsíční plat a jeho složky, diference, placená doba
podle podskupin zaměstnání KZAM-R**kraj: **Liberecký**

Podskupiny zaměstnání KZAM-R	Počet zaměstnanců přepočtený podle placených měsíců	Medián
		Kč/měs
3151 Kolaudační technici a technici protipožární ochrany	26	35 665
3152 Bezpečnostní technici a technici pro kontrolu zdravotní nezávadnosti a jakosti	26	23 441
3211 Technici a laboranti v oblasti biologie a v příbuzných oborech	85	22 116
3212 Technici v agronomii, v lesnictví a v zemědělství	29	23 859
3226 Rehabilitační a fyzioterapeutičtí pracovníci (vč. odborných masérů)	51	19 663
3231 Ošetřovatelé, všeobecné zdravotní sestry	390	23 433
3233 Sestry pro péči o dítě	50	23 894
3235 Sestry pro intenzivní péči	25	25 187
3311 Vychovatelé v družinách, klubech, domovech dětí a mládeže apod.	406	19 425
3312 Vedoucí zájmových kroužků (z povolání)	11	19 032
3320 Pedagogové pro předškolní výchovu	21	19 167
3331 Vychovatelé na speciálních školách	23	20 894
3332 Vychovatelé školského zařízení pro výkon ústavní a ochranné výchovy	100	26 424
3341 Instruktory a mistři odborné výchovy	245	21 824
3416 Nákupčí	16	20 495
3422 Odbytoví a přepravní agenti	15	22 156
3423 Zprostředkovatelé práce a agenti pracovních úřadů	103	21 608
3431 Odborné sekretářky, sekretáři	126	19 225
3433 Pracovníci v oblasti účetnictví, fakturace, rozpočtnictví, kalkulace	420	22 697
3435 Pracovníci v oblasti práce a mezd (kromě účetních)	10	25 054
3436 Referenti osobních oddělení	16	20 427
3439 Ostatní odborní administrativní pracovníci jinde neuvedení	510	22 101
3443 Pracovníci sociálního a důchodového zabezpečení	229	20 210
3444 Pracovníci pasových oddělení a oddělení udělujících povolení	44	22 146
3449 Ostatní celní a daňoví pracovníci a pracovníci v příbuzných oborech	37	32 713
3460 Sociální pracovníci	197	19 666
4111 Písařky - opisovačky, stenotypistky	66	14 445
4112 Kancelářští a manipulační pracovníci a obsluha zařízení na zpracování textu	75	18 587
4115 Sekretářky, sekretáři	124	20 103
4121 Nižší účetní	22	20 518
4131 Úředníci ve skladech	25	16 518
4141 Řadoví knihovníci, archiváři, evidenční pracovníci	76	19 395
4190 Ostatní nižší úředníci jinde neuvedení	57	19 345
4211 Pokladníci (v bankách, pojišťovnách, spořitelnách, na poště)	19	19 646
4216 Inkasisté (výběrčí dluhů)	11	20 887
4222 Recepční	19	16 484
4224 Informátoři	10	16 546
5113 Průvodci (turistických zájezdů, historických a kulturních památek)	23	14 892
5121 Pracovníci dohlížející nad obsluhujícím personálem, hospodyně	61	19 535
5122 Kuchaři	639	13 733
5132 Pečovatelé a pomocní ošetřovatelé v zařízeních sociální péče, v nemocnicích	362	15 911
5139 Ostatní pečovatelé a pomocní ošetřovatelé jinde neuvedení	165	14 764
5162 Pracovníci bezpečnostních orgánů (např. policisté, strážníci)	216	25 020
5169 Ostatní pracovníci ochrany a ostrahy jinde neuvedení	12	16 144

Hrubý měsíční plat a jeho složky, diferenciace, placená doba podle podskupin zaměstnání KZAM-R

kraj: Liberecký

Diferenciace				Průměr	Vybrané složky hrubého měsíčního platu					Placená doba
1. decil	1. kvartil	3. kvartil	9. decil		prémie a odměny	příplatky za přesčas	příplatky ostatní	náhrady	odměny za pohotovost	
Kč/měs	Kč/měs	Kč/měs	Kč/měs	Kč/měs	%	%	%	%	%	hod/měs
20 696	25 910	41 677	45 830	34 708	2,7	0,0	12,9	9,1	7,8	164,5
17 271	20 301	25 915	28 012	22 911	4,3	0,0	9,3	4,9	0,0	172,2
17 556	20 156	23 849	27 057	22 672	2,3	0,6	12,6	6,3	1,0	172,4
17 079	18 427	27 165	31 461	23 421	9,3	0,0	8,7	4,4	0,0	172,1
17 254	18 210	21 317	24 943	20 541	2,3	0,7	7,2	5,4	0,0	175,0
18 336	20 448	26 997	30 116	23 942	3,2	0,2	11,7	5,9	0,5	168,6
20 575	21 860	26 538	28 618	24 207	1,8	0,0	11,0	5,7	0,2	165,0
21 166	23 110	28 695	30 487	26 153	4,9	1,6	13,7	7,1	0,0	176,3
15 605	17 772	21 682	25 013	19 954	3,1	0,0	13,8	4,7	0,0	171,9
15 251	16 479	20 867	23 314	19 369	2,9	0,0	11,9	10,1	0,0	170,2
16 063	17 938	20 408	21 814	19 760	2,8	0,0	8,1	6,0	0,0	172,9
18 524	19 337	25 272	28 021	22 562	4,8	0,0	12,5	5,6	0,0	172,2
20 332	23 353	28 484	31 131	26 252	1,7	0,0	21,6	9,9	0,0	172,5
18 122	20 254	23 783	25 986	22 204	4,7	0,0	9,7	5,8	0,0	172,1
15 192	18 205	23 427	27 332	21 007	2,6	0,0	14,9	4,0	0,4	172,3
19 170	20 583	23 261	24 358	21 607	1,8	0,5	17,3	6,7	0,0	173,8
17 847	19 446	23 336	25 346	21 442	5,0	0,0	12,1	5,7	0,0	172,5
15 717	17 356	21 541	22 776	19 525	1,3	0,0	13,4	6,1	0,0	172,5
18 041	20 194	25 438	29 267	23 286	4,4	0,1	14,8	5,7	0,0	172,7
18 106	20 463	26 401	29 335	23 715	3,3	0,0	15,8	5,0	0,0	172,8
17 195	18 111	25 323	26 450	21 567	4,0	0,0	12,1	7,1	0,0	170,7
16 906	19 254	24 784	27 628	22 295	3,0	0,1	14,4	5,7	0,1	173,0
16 477	18 299	22 003	23 656	20 082	4,0	0,0	8,0	6,1	0,0	172,2
16 721	19 626	24 352	25 315	21 891	2,5	0,1	14,2	6,2	0,0	173,4
28 864	30 798	34 173	35 449	32 324	3,3	0,0	12,1	8,6	0,0	162,0
14 773	16 397	22 848	25 961	19 939	3,5	0,1	16,3	6,6	0,4	170,7
11 700	12 506	16 263	18 589	14 817	0,0	0,0	4,2	5,4	0,4	174,0
14 177	16 137	21 015	23 166	18 773	3,6	0,0	10,5	4,9	0,0	172,2
14 456	17 827	23 418	25 399	20 510	4,0	0,1	12,6	5,6	0,1	173,0
17 314	18 339	23 089	24 099	21 195	3,3	0,0	11,9	7,8	0,0	172,4
12 720	14 451	18 357	18 606	16 294	1,8	0,1	10,8	4,3	0,0	173,0
14 243	16 257	22 115	23 910	19 427	3,7	0,0	11,8	6,4	0,0	172,2
15 080	17 274	21 192	25 062	19 696	4,7	0,0	11,7	3,9	0,0	172,4
15 348	16 128	21 706	23 422	18 840	2,0	0,2	12,4	4,2	0,0	172,9
18 218	18 456	23 377	23 914	21 123	0,8	0,0	10,3	6,9	0,0	172,5
13 659	14 321	20 328	24 570	17 558	3,7	0,4	15,6	4,9	0,0	169,6
14 151	14 349	18 355	18 363	16 693	3,3	0,0	11,0	7,1	0,0	172,4
12 176	12 995	17 049	18 178	15 005	0,9	0,0	12,0	1,9	1,1	172,3
11 690	12 555	22 696	26 304	18 629	2,2	0,1	15,0	4,4	0,0	172,9
11 796	12 680	15 043	17 015	14 122	3,1	0,2	8,2	3,3	0,0	172,5
13 102	14 400	18 147	19 963	16 336	2,1	0,1	17,4	6,7	0,1	169,2
12 736	13 578	16 336	17 744	15 141	2,2	0,0	14,6	6,0	0,0	166,2
19 521	21 921	28 865	32 927	26 307	3,9	0,4	29,6	5,7	0,4	166,9
14 224	15 287	20 373	20 822	17 218	0,0	0,0	14,8	6,4	0,0	175,3

Výsledky ke dni 10. 9. 2010

**Hrubý měsíční plat a jeho složky, diference, placená doba
podle podskupin zaměstnání KZAM-R**

kraj: Liberecký

Podskupiny zaměstnání KZAM-R	Počet zaměstnanců přepočtený podle placených měsíců	Medián
		Kč/měs
6113 Zahradníci a pěstitelé zahradních plodin a sazenic	22	15 709
7122 Zedníci, kameníci, omítkáři	12	18 968
7137 Stavební a provozní elektrikáři	12	16 880
7222 Nástrojaři, kovodeláři, kovodělníci, zámečníci	55	18 077
7231 Mechanici a opraváři motorových vozidel	23	20 046
7433 Dámští a pánští krejčí a kloboučníci včetně opravářů oděvů	30	13 355
8264 Obsluha strojů na bělení, barvení, čištění, praní, žehlení textilu	28	13 294
8321 Řidiči osobních a malých dodávkových automobilů, taxikáři	76	17 711
8326 Řidiči speciálních vozidel	12	17 713
8331 Obsluha zemědělských a lesních strojů	12	18 584
9132 Pomocníci a uklízeči v kancelářích, hotelích, nemocnicích a jiných zařízeních	667	11 581
9133 Ruční pradláci a žehlíři (kromě obsluhy strojů)	38	13 016
9141 Domovníci, správci domu	112	15 774
9143 Školníci vč. školníků - údržbářů	242	14 354
9152 Vrátní, hlídači, uváděči a šatnářky	55	12 671
9161 Sběrači odpadků, popeláři	179	9 111
9169 Ostatní pracovníci v příbuzných oborech jinde neuvedení	188	10 121
9323 Dělníci nádvorní skupiny (pomocní montéři)	39	11 187
9339 Pomocní a nekvalifikovaní pracovníci v dopravě, ve skladech, v telekomunikacích	45	17 092

**Hrubý měsíční plat a jeho složky, diference, placená doba
podle podskupin zaměstnání KZAM-R**

kraj: **Liberecký**

Diference				Průměr	Vybrané složky hrubého měsíčního platu					Placená doba
1. decil	1. kvartil	3. kvartil	9. decil		prémie a odměny	příplatky za přesčas	příplatky ostatní	náhrady	odměny za pohotovost	
Kč/měs	Kč/měs	Kč/měs	Kč/měs	Kč/měs	%	%	%	%	%	hod/měs
9 156	12 610	21 974	23 934	16 774	5,3	0,7	17,3	6,5	0,0	174,2
16 728	17 273	19 900	23 260	19 781	2,0	1,8	16,2	4,9	4,7	179,5
14 810	16 199	18 678	21 479	17 827	2,1	0,7	8,6	4,4	4,0	175,1
13 959	16 110	20 917	23 738	18 795	6,0	0,6	12,0	5,5	1,4	175,8
15 574	19 095	21 089	22 858	19 795	3,0	0,5	11,0	4,5	0,5	174,3
10 933	12 825	14 909	17 570	13 852	1,6	0,0	5,9	2,4	0,0	172,3
10 608	12 090	14 050	16 233	13 169	2,2	0,2	11,3	7,0	0,0	173,8
13 788	15 563	19 517	24 550	18 621	4,1	1,8	13,2	4,9	0,4	179,8
12 741	13 381	18 814	19 143	17 088	2,1	0,9	11,6	6,8	2,2	177,8
14 372	15 169	19 984	20 495	17 684	0,0	1,8	11,2	3,8	6,3	177,9
10 005	10 820	12 487	13 737	11 890	2,9	0,1	6,4	3,7	0,0	172,7
11 486	12 179	13 920	16 175	13 248	2,6	0,0	9,7	5,2	0,0	172,0
11 205	13 790	17 822	19 582	15 607	4,1	0,5	10,3	4,6	0,4	173,5
12 020	12 954	16 585	17 902	14 831	3,3	0,2	10,1	2,4	0,0	172,8
11 677	12 034	13 388	16 085	12 994	1,4	0,8	14,4	5,2	0,3	174,0
8 364	8 615	12 343	14 233	10 647	2,6	0,8	6,0	5,4	0,1	174,2
8 045	8 688	12 342	16 555	11 266	3,8	0,6	7,0	5,5	0,1	176,3
9 110	9 360	14 666	17 239	12 481	3,1	0,9	7,8	4,7	0,1	177,5
14 207	15 618	19 046	26 548	18 172	3,5	0,5	17,5	5,5	0,0	175,7

1. - 2. čtvrtletí 2010 RSCP - nepodnikatelská sféra

NS-T5

Výsledky ke dni 10. 9. 2010

Průměrná měsíční odpracovaná a neodpracovaná doba zaměstnanců podle podskupin zaměstnání KZAM-R

kraj: **Liberecký**

Podskupiny zaměstnání a zaměstnání KZAM-R	Počet zaměstnanců přepočtený podle eviden. měsíců	Odpracovaná doba		Neodpracovaná doba		
		celkem	z toho přesčas	celkem	z toho	
					nemoc	dovolená
		hod/měs	hod/měs	hod/měs	hod/měs	hod/měs
1127 Vedoucí pracovníci orgánů státní správy, správních úřadů	242	155,1	0,2	15,6	2,3	8,3
1128 Vyšší úředníci bezpečnosti a ochrany (policejní ředitel)	215	144,0	2,1	22,7	1,9	10,5
1150 Přednostové, tajemníci a ved.prac.okresních a obecních úř.	258	156,7	0,5	16,3	1,8	9,5
1210 Ředitelé a prezidenti velkých organizací, podniků	240	160,3	0,3	11,9	1,7	6,3
1225 Vedoucí pracovníci v restauracích a hotelích	67	165,8	0,7	6,9	1,2	3,2
1229 Ved. pracovních dílčích celků jinde neuved. (kult.,zdrav.)	27	154,4	0,1	17,7	4,8	8,6
1231 Vedoucí pracovníci finančních a hospodářských útvarů	49	156,0	0,2	15,7	5,0	7,4
1318 Vedoucí, ředitelé pečovatelských, úklidových a pod. služ.	14	157,4	0,0	14,6	2,6	10,3
1319 Vedoucí, ředitelé malých organizací ostatní (kult.,zdrav.)	89	160,0	0,6	12,7	0,3	9,6
2114 Geologové, geofyzici, geodeti, hydrologové apod.	19	160,0	0,7	12,7	2,8	7,2
2139 Ostatní odborníci zabývající se výp. tech. jinde neuvedení	61	156,5	1,0	16,7	3,1	8,6
2149 Ostatní architekti, projektanti, konstrukt.a techn.inženýři	14	158,1	0,0	14,1	2,6	6,4
2211 Bakteriologové, biologové, ekologové, zoologové	70	158,4	0,7	14,6	2,1	6,3
2213 Agronomové, šlechtitelé a odborníci v příbuzných oborech	28	154,0	0,0	18,0	6,6	7,7
2221 Lékaři, ordináři (kromě zubních lékařů)	172	162,1	4,9	15,3	2,9	9,5
2321 Učitelé všeobecně vzdělávacích předmětů	619	159,1	0,5	13,4	3,3	2,5
2322 Učitelé odborných předmětů	441	161,8	0,8	11,0	2,4	2,7
2323 Učitelé praktického vyučování (kromě mistrů)	20	157,8	0,1	14,3	4,1	3,4
2331 Učitelé základních škol	1 450	163,0	0,1	9,1	3,1	2,1
2332 Učitelé předškolní výchovy	579	159,6	0,0	12,4	4,8	4,4
2341 Učitelé všeobecně vzděláv. předmětů na speciál. školách	261	159,0	0,2	13,2	5,2	3,0
2342 Učitelé odborných předmětů na speciálních školách	20	164,0	0,0	7,6	0,0	2,1
2353 Učitelé základních uměleckých škol (vč.soukromých)	139	165,5	0,3	6,4	1,8	1,1
2356 Odborní pedagog. v zařiz. pro výkon ústav.a ochr. výchovy	28	148,5	0,2	24,5	6,3	11,6
2411 Odborní pracov. na úseku účetnictví, financí, daní, apod.	113	153,1	0,1	19,3	4,8	8,2
2412 Odbor. pracovníci na úseku zaměstnaneckých, pers. věcí	48	155,9	0,0	16,8	3,2	9,7
2419 Ostatní odborní pracovníci v oblasti podnikání	13	155,0	1,8	18,2	3,7	11,5
2421 Právníci, právní poradci (mimo advokacie a soudnictví)	24	156,7	0,0	15,8	4,1	7,5
2426 Právní asistenti, praktikanti, a koncipienti	35	153,6	0,0	18,9	5,8	9,5
2429 Ostatní odborníci v právní oblasti jinde neuvedení	22	147,0	0,0	25,1	11,5	10,3
2431 Odborní archiváři (kromě řadových)	13	160,0	0,0	12,4	2,1	6,9
2432 Odborní pracovníci knihoven (kromě řadových)	35	159,7	0,0	12,6	4,7	7,1
2433 Odborní pracovníci v informacích (např. vti)	12	156,8	0,0	15,4	2,6	9,3
2434 Odborní pracovníci - kurátoři (muzeí, galérií)	22	155,3	0,0	16,8	3,7	10,8
2439 Ostatní odborní pracovníci kultury a osvěty jinde neuved.	16	160,6	0,1	11,5	1,1	8,3
2441 Ekonomové - vědečtí pracovníci, specialisté, experti	29	156,3	0,0	15,8	2,6	9,8
2445 Psychologové	30	140,5	0,4	32,0	15,1	9,5
2446 Odborní pracov. v oblasti sociální péče (kromě řadových)	185	154,8	0,2	17,2	3,8	7,4
2470 Odborní administrativní pracovníci jinde neuvedení	974	154,9	0,1	17,3	3,8	8,9
3112 Stavební technici	48	155,0	0,1	17,4	2,6	9,9
3119 Ostatní techničtí pracovníci jinde neuvedení	97	152,3	0,3	19,9	7,4	9,1
3122 Operátoři a obsluha výpočetní techniky	35	155,3	0,0	16,8	4,5	8,4
3129 Ostatní technici ve výpočetní technice jinde neuvedení	19	159,3	0,0	12,7	0,0	9,3
3134 Obsluha lékařských zařízení	20	159,7	6,7	19,7	7,3	10,0

1. - 2. čtvrtletí 2010 RSCP - nepodnikatelská sféra

NS-T5

Výsledky ke dni 10. 9. 2010

Průměrná měsíční odpracovaná a neodpracovaná doba zaměstnanců podle podskupin zaměstnání KZAM-R

kraj: **Liberecký**

Podskupiny zaměstnání a zaměstnání KZAM-R	Počet zaměstnanců přepočtený podle eviden. měsíců	Odpracovaná doba		Neodpracovaná doba		
		celkem	z toho přesčas	celkem	z toho	
					nemoc	dovolená
		hod/měs	hod/měs	hod/měs	hod/měs	hod/měs
3151 Kolaudační technici a technici protipožární ochrany	27	146,2	0,6	18,3	2,9	7,4
3152 Bezpečnostní tech.a tech. pro kontrolu zdravotní nezávad.	28	151,9	0,1	20,3	10,3	6,7
3211 Technici a laboranti v oblasti biologie a v příbuz. oborech	89	152,6	1,4	19,8	6,1	9,7
3212 Technici v agronomii, v lesnictví a v zemědělství	30	156,8	0,0	15,3	4,6	6,8
3226 Rehabilitační a fyzioterapeutičtí pracovníci	54	155,6	2,3	19,3	8,2	8,5
3231 Ošetřovatelé, všeobecné zdravotní sestry	401	153,5	1,2	15,2	4,2	7,4
3233 Sestry pro péči o dítě	50	152,7	0,1	12,3	1,4	8,3
3235 Sestry pro intenzivní péči	26	155,2	10,2	20,5	7,8	10,4
3311 Vychovatelé v družinách, domovech dětí a mládeže	416	158,9	0,2	13,1	4,0	5,3
3312 Vedoucí zájmových kroužků (z povolání)	12	143,6	0,0	26,8	10,1	15,1
3320 Pedagogové pro předškolní výchovu	22	155,9	0,3	17,0	6,2	7,1
3331 Vychovatelé na speciálních školách	24	159,0	0,1	13,2	4,8	4,2
3332 Vychovatelé školsk. zařiz. pro výkon ústav. a ochr.výchovy	105	146,8	0,0	25,7	6,6	13,4
3341 Instruktory a mistři odborné výchovy	253	158,6	0,2	13,4	2,5	3,0
3416 Nákupčí	16	162,8	0,2	9,6	0,2	5,9
3422 Odbytoví a přepravní agenti	15	160,8	1,7	13,0	0,0	8,0
3423 Zprostředkovatelé práce a agenti pracovních úřadů	105	158,3	0,0	14,2	2,8	8,5
3431 Odborné sekretářky, sekretáři	130	154,3	0,2	18,6	5,4	9,4
3433 Prac. v oblasti účetnictví,fakturace,rozpočet., kalkulace	427	158,9	0,2	13,8	2,2	7,7
3435 Pracovníci v oblasti práce a mezd (kromě účetních)	10	160,0	0,0	13,0	2,2	7,4
3436 Referenti osobních oddělení	16	149,6	0,0	21,0	7,9	5,2
3439 Ostatní odborní administrativní pracovníci jinde neuvedení	522	157,5	0,3	15,5	2,8	8,2
3443 Pracovníci sociálního a důchodového zabezpečení	236	155,2	0,1	17,1	4,6	8,0
3444 Pracovníci pasových odděl. a odděl. udělujících povolení	45	155,3	0,5	18,2	3,5	9,2
3449 Ostatní celní a daňoví pracovníci a prac. v příb. oborech	37	145,5	0,1	16,5	0,7	10,0
3460 Sociální pracovníci	204	153,6	0,5	17,2	4,5	7,6
4111 Písařky - opisovačky, stenotypistky	70	153,9	0,1	20,7	9,2	8,2
4112 Kancelářští pracovníci a obsluha zařiz. na zpracování textu	76	159,2	0,1	13,0	2,8	7,7
4115 Sekretářky, sekretáři	128	156,9	0,4	16,2	3,8	8,2
4121 Nižší účetní	22	158,7	0,0	13,8	0,6	7,0
4131 Úředníci ve skladech	25	163,9	0,9	9,2	0,7	5,5
4141 Řadoví knihovníci, archiváři, evidenční pracovníci	78	155,1	0,2	17,1	2,5	8,9
4190 Ostatní nižší úředníci jinde neuvedení	58	161,6	0,2	10,9	2,4	4,9
4211 Pokladníci (v bankách, pojišťov., spořitelnách, na poště)	20	159,1	0,6	13,9	4,5	5,3
4216 Inkasisté (výběrčí dluhů)	11	155,8	0,0	16,7	2,7	9,2
4222 Recepční	21	147,3	2,4	22,1	13,9	6,0
4224 Informátoři	11	154,9	0,0	17,5	3,2	9,5
5113 Průvodci (turistických zájezdů, kulturních památek)	24	161,5	0,1	10,8	5,2	2,8
5121 Pracovníci dohlížející nad obsluh. personálem, hospodyně	63	159,0	0,6	13,8	4,6	5,9
5122 Kuchaři	666	158,9	0,8	13,5	6,8	3,8
5132 Pečovatelé a pomoc. ošetřovat. v zařiz.soc. péče, v nemoc.	374	152,5	0,7	16,8	5,3	7,7
5139 Ostatní pečovatelé a pomocní ošetřovatelé jinde neuved.	176	147,3	0,3	18,8	9,9	4,3
5162 Pracovníci bezpečnostních orgánů (policisté, strážníci)	224	150,4	1,5	16,7	5,4	8,7
5169 Ostatní pracovníci ochrany a ostražky jinde neuvedení	12	162,3	0,1	13,1	0,8	9,3

1. - 2. čtvrtletí 2010 RSCP - nepodnikatelská sféra

NS-T5

Výsledky ke dni 10. 9. 2010

Průměrná měsíční odpracovaná a neodpracovaná doba zaměstnanců podle podskupin zaměstnání KZAM-R

kraj: **Liberecký**

Podskupiny zaměstnání a zaměstnání KZAM-R	Počet zaměstnanců přepočtený podle eviden. měsíců	Odpracovaná doba		Neodpracovaná doba		
		celkem	z toho přesčas	celkem	z toho	
					nemoc	dovolená
		hod/měs	hod/měs	hod/měs	hod/měs	hod/měs
6113 Zahradníci a pěstitelé zahradních plodin a sazenic	23	157,4	3,3	16,2	3,7	9,3
7122 Zedníci, kameníci, omítkáři	12	168,0	8,1	11,5	1,7	8,5
7137 Stavební a provozní elektrikáři	12	158,9	2,7	16,1	6,8	7,4
7222 Nástrojaři, kovodeláři, kovodělníci, zámečníci	55	163,9	2,8	11,8	1,0	8,3
7231 Mechanici a opraváři motorových vozidel	24	158,0	2,2	16,3	7,0	6,7
7433 Dámští a pánští krejčí a kloboučníci vč. opravářů oděvů	31	158,1	0,0	14,2	7,1	3,3
8264 Obsluha strojů na bělení, barvení, čištění, praní, žehlení	30	150,6	0,7	23,0	11,0	9,8
8321 Řidiči osobních a malých dodávk. automobilů, taxikáři	77	165,3	7,6	14,3	4,2	7,1
8326 Řidiči speciálních vozidel	14	148,8	3,9	28,5	18,6	5,8
8331 Obsluha zemědělských a lesních strojů	13	166,4	7,3	11,4	3,4	5,3
9132 Pomocníci a uklízeči v kancelář., hotel., nemocnicích ap.	691	159,5	0,4	13,2	5,8	4,6
9133 Ruční prádlači a žehlíři (kromě obsluhy strojů)	40	151,5	0,1	20,5	11,0	5,9
9141 Domovníci, správci domu	116	159,1	1,8	14,4	5,2	6,5
9143 Školníci vč. školníků - údržbářů	249	162,2	0,8	10,6	4,9	3,1
9152 Vrátní, hlídači, uváděči a šatnářky	57	157,3	2,7	16,7	3,5	8,7
9161 Sběrači odpadků, popeláři	186	157,6	1,0	16,5	5,2	8,3
9169 Ostatní pracovníci v příbuzných oborech jinde neuvedení	194	160,2	1,2	16,1	4,2	9,0
9323 Dělníci nádvorní skupiny (pomocní montéři)	40	164,2	3,0	13,3	2,9	7,4
9339 Pomocní a nekvalif. prac. v dopr., ve skladech, v telekom.	46	162,7	3,5	12,9	1,5	8,7



Dodatek

Technický popis šetření

Dodatek – Technický popis šetření

Technický popis šetření přibližuje metodické postupy používané při zpracování nepodnikatelské sféry Regionální statistiky ceny práce (RSCP-NS). Popis je rozdělen do pěti kapitol: koncepce šetření, vstupní údaje, nejdůležitější sledované veličiny, přehled používaných tabulek a definice vybraných pojmů.

1. Koncepce šetření

Kapitola popisuje základní soubor šetření a strukturu statistického souboru.

1.1. Základní soubor

Základním souborem RSCP-NS je soubor ekonomických subjektů, definovaný Automatizovaným rozpočtovým informačním systémem (ARIS), spravovaným Ministerstvem financí. ARIS obsahuje informace z účetního a finančního výkaznictví organizačních složek státu, kapitol státního rozpočtu, státních příspěvkových organizací, státních fondů, územních samosprávných celků a jimi zřizovaných příspěvkových organizací v ČR (viz <http://www.info.mfcr.cz/aris>). Ekonomické subjekty, které přísluší do nepodnikatelské sféry, odměňují platem podle § 109, odst. 3 zákona č. 262/2006 Sb., zákoníku práce, ve znění pozdějších předpisů. Statistické šetření RSCP pro nepodnikatelskou sféru využívá dat Informačního systému o platech, provozovaného Ministerstvem financí (viz www.mfcr.cz/isp).

1.2. Struktura souboru RSCP nepodnikatelské sféry

Statistické šetření RSCP-NS za 1. - 2. čtvrtletí 2010 zahrnuje 14016 ekonomických subjektů, které reprezentují přibližně 668 tisíc zaměstnanců. Odvětvovou skladbu ekonomických subjektů v RSCP-NS (vyjádřenou odvětvovou klasifikací CZ-NACE) představují zejména tři odvětví národního hospodářství České republiky; odvětví veřejné správy, odvětví vzdělávání a odvětví zdravotní a sociální péče. Strukturu souboru RSCP-NS bez non-response ukazují v souhrnném a odvětvovém pohledu za 1. - 2. čtvrtletí 2010 následující dvě tabulky.

Soubor RSCP nepodnikatelské sféry			
	RSCP-NS Celkem	RSCP-NS – kraj Liberecký	
		se sídlem v kraji	se sídlem mimo kraj
Počet ekonomických subjektů	14 016	590	38
Počet zaměstnanců	668 tisíc	19 tisíc	3 tisíc

Tabulka 1

Odvětvová skladba výběrového souboru RSCP-NS – kraj Liberecký			
Kód CZ-NACE		Počet ekonomických subjektů	
		se sídlem v kraji	se sídlem mimo kraj
A	Zemědělství, lesnictví a rybářství	1	
B	Těžba a dobývání		
C	Zpracovatelský průmysl		
D	Výroba a rozvod elektřiny, plynu, tepla		
E	Zásobování vodou, činnosti související s odpady	2	
F	Stavebnictví		
G	Obchod, opravy motorových vozidel		
H	Doprava a skladování	1	2
I	Ubytování, stravování a pohostinství	4	
J	Informační a komunikační činnosti		
K	Peněžnictví a pojišťovnictví		
L	Činnosti v oblasti nemovitostí	3	
M	Profesní, vědecké a technické činnosti		1
N	Administrativní a podpůrné činnosti		
O	Veřejná správa, obrana, sociální zabezpečení	167	27
P	Vzdělávání	312	2
Q	Zdravotní a sociální péče	57	1
R	Kulturní, zábavní a rekreační činnosti	30	4
S	Ostatní činnosti	11	

Tabulka 2

2. Vstupní údaje

Kapitola popisuje specifický sběr dat do šetření RSCP-NS, nejdůležitější vstupní údaje a používané klasifikace a číselníky.

2.1. Sběr dat

Vlastní sběr dat pro RSCP-NS zabezpečuje Informační systém o platech. RSCP-NS přebírá kompletní soubor nepodnikatelské sféry, předzpracovaný pro účely Informačního systému o platech, a provádí na něm specifické kontroly.

2.2. Nejdůležitější vstupní údaje

Šetření RSCP-NS s pololetní periodicitou monitoruje výdělkovou úroveň a odpracovanou dobu jednotlivých zaměstnání podle klasifikace KZAM-R v České republice.

Hodinový výdělek je údaj zjišťovaný z průměrných hodinových výdělků definovaných v § 351 až § 362 zákona č. 262/2006 Sb., zákoníku práce, ve znění pozdějších předpisů. Obvykle se jedná o podíl platu za práci a odpracované doby za poslední čtvrtletí sledovaného období. Hodinový výdělek je krátkodobým indikátorem výdělkové úrovně.

Hrubý měsíční plat, vypočtený z hrubého platu za sledované období, je druhým indikátorem, který ukazuje výdělkovou úroveň. Hrubý plat je součtem platu za práci, náhrad platu a odměn za pracovní pohotovost, které jsou přímo sbíranými položkami. Plat je definován v § 109, odst. 3 zákona č. 262/2006 Sb., zákoníku práce, ve znění pozdějších předpisů. Šetření RSCP-NS sleduje i strukturu hrubého měsíčního platu, tj. prémie a odměny, příplatky za přesčas, ostatní příplatky, náhrady a odměny za pracovní pohotovost. Hrubý měsíční plat a jeho složky se vztahují k celému sledovanému období, které zahrnuje dobu od počátku roku do konce čtvrtletí, za které se šetření provádí.

Šetření RSCP-NS dále sleduje pracovní dobu zaměstnanců. Vstupní věta o zaměstnanci obsahuje odpracovanou dobu od počátku roku a z ní počet přesčasových hodin. Odpracovaná doba u zaměstnanců odměňovaných měsíčním platem nezahrnuje dobu svátků v jinak pracovních dnech. Věta dále obsahuje celkovou neodpracovanou dobu od počátku roku, z ní počet hodin nemoci a dovolené.

2.3. Klasifikace a číselníky

RSCP-NS používá standardní statistické klasifikace a číselníky (podrobněji popsané na www.czso.cz). Použití platných statistických klasifikací je závazné jak pro orgán vykonávající státní statistickou službu, tak pro zpravodajské jednotky, které poskytují údaje pro statistické zjišťování. Proto i RSCP-NS používá následující klasifikace a číselníky:

KZAM-R	Klasifikace zaměstnání; vydáno sdělením ČSÚ č. 492/2003 Sb. ze dne 18. prosince 2003 o vydání rozšířené Klasifikace zaměstnání KZAM-R.
CZ-ICSE	Klasifikace postavení v zaměstnání; vydáno sdělením ČSÚ č. 494/2003 Sb. ze dne 18. prosince 2003 o vydání Klasifikace postavení v zaměstnání.
KKOV	Klasifikace kmenových oborů vzdělání; vydáno sdělením ČSÚ č. 320/2003 Sb. ze dne 9. září 2003 o zavedení Klasifikace kmenových oborů vzdělání. Poslední aktualizace byla provedena k 1. září 2008 sdělením ČSÚ č. 264/2008 Sb. ze dne 10. července 2008 o aktualizaci Klasifikace kmenových oborů vzdělání.

LAU 1	Číselník okresů; od 1. ledna 2008 je systém statistické klasifikace územních struktur v České republice rozdělen, v souladu se systémem Eurostatu, na dvě části: klasifikace CZ-NUTS, systém LAU (Local Administrative Units). Z hlediska statistiky mají LAU závazný charakter. Jednotky LAU 1 (dřívější NUTS 4) jsou v ČR tvořeny okresy. Územní jednotky na úrovni LAU 1 přebírají kódy od dřívějších jednotek NUTS 4. Proti NUTS 4 jsou v LAU 1 následující změny: <ul style="list-style-type: none"> - do kódů LAU 1 okresů krajů Vysočina a Jihomoravského se promítá změna kódů NUTS 3 těchto krajů, - Praha se na úrovni LAU 1 nečlení.
CZ-NACE	Klasifikace ekonomických činností (CZ-NACE); vydáno sdělením ČSÚ č. 244/2007 Sb. ze dne 18. září 2007 o zavedení Klasifikace ekonomických činností.
CZ-GEONOM	Klasifikace zemí; vydáno sdělením ČSÚ č. 487/2003 Sb. ze dne 18. prosince 2003 o vydání Klasifikace zemí. Poslední aktualizace byla provedena k 15. prosinci 2008 sdělením ČSÚ č. 429/2008 Sb. ze dne 26. listopadu 2008 o aktualizaci Klasifikace zemí a o ukončení zveřejňování aktualizací.

3. Nejdůležitější sledované veličiny

Kapitola popisuje nejdůležitější sledované veličiny, algoritmy jejich výpočtu a kritéria pro zahrnutí zaměstnanců do dalších výpočtů.

3.1. Hodinový výdělek

Hodinový výdělek je přímo zjišťovaná veličina. Do výpočtu charakteristik hodinového výdělku jsou zařazeni zaměstnanci, kteří byli v evidenčním stavu k poslednímu dni sledovaného období.

3.2. Hrubý měsíční plat

Hrubý měsíční plat se vztahuje k celému sledovanému období, tedy k 1. - 2. čtvrtletí, nebo k 1. - 4. čtvrtletí. Na rozdíl od hodinového výdělku musí být hrubý měsíční plat vypočten z dalších přímo zjišťovaných platových položek a neplatových plnění.

Hrubý plat je v RSCP-NS definován jako součet platu za práci, náhrad platu a odměny za pracovní pohotovost. Hrubý měsíční plat zaměstnance se vypočte podle vzorce:

$$\text{HMP} = \frac{\text{PLAT} + \text{NAHRADY} + \text{POHOTOV}}{\text{MESPLAC}_{\text{prep}}}$$

kde :

HMP	je hrubý měsíční plat zaměstnance,
PLAT	je plat za práci zaměstnance v kumulaci za sledované období (vstupní položka věty o zaměstnanci),
NAHRADY	jsou náhrady platu zaměstnance v kumulaci za sledované období (vstupní položka věty o zaměstnanci),
POHOTOV	je odměna za pracovní pohotovost zaměstnance v kumulaci za sledované období (vstupní položka věty o zaměstnanci),
MESPLAC _{prep}	je počet přepočtených placených měsíců zaměstnance, tj. počet měsíců, odpovídajících součtu odpracované doby a doby, po kterou pobíral náhrady platu.

Počet přepočtených placených měsíců MESPLAC_{prep} je roven počtu kalendářních měsíců v případě, že zaměstnanec s plným pracovním úvazkem po celé sledované období pracoval nebo pobíral náhrady platu. Pokud zaměstnanec byl v evidenčním stavu kratší dobu, než sledované období, bude jeho počet placených měsíců zkrácen poměrem počtu pracovních dnů v evidenčním stavu a ve sledovaném období. Podobně se počet placených měsíců zkrátí, pokud zaměstnanec měl jinou absenci, než absenci s náhradou platu (např. nemoc), případně měl sjednán kratší pracovní úvazek.

Hrubý měsíční plat za určitou skupinu zaměstnanců je vážená charakteristika, v níž hrubý měsíční plat určitého zaměstnance má váhu, odpovídající počtu jeho placených měsíců za sledované období (tzv. váha placené doby). Tento způsob výpočtu umožňuje korektní srovnání platové úrovně jednotlivých zaměstnání a srovnávání v čase.

Sestavy s hrubým měsíčním platem, diferenciací a strukturou hrubého platu obsahují také měsíční placenou dobu. Tento údaj ukazuje počet placených hodin (odpracovaná doba a doba náhrad) za placený měsíc a je v souladu s výpočtem hrubého měsíčního platu.

Pro zahrnutí zaměstnance do výpočtů hrubého měsíčního platu se uplatňují následující kritéria:

- přepočtený počet placených měsíců zaměstnance je alespoň jeden měsíc,
- stanovená týdenní pracovní doba na dané pracovní místo je alespoň 30 hodin (dle doporučení Eurostatu).

3.3. Měsíční odpracovaná a neodpracovaná doba

Měsíční odpracovaná (resp. neodpracovaná) doba se stejně jako hrubý měsíční plat vztahuje k celému sledovanému období tj. k 1. - 2. čtvrtletí, nebo k 1. - 4. čtvrtletí.

Měsíční odpracovaná doba zaměstnance se vypočte podle vzorce:

$$\text{ODPRACDmes} = \frac{\text{ODPRACD}}{\text{MESEVID_prep}}$$

kde :

- ODPRACDmes je měsíční odpracovaná doba zaměstnance,
 ODPACD je odpracovaná doba zaměstnance v kumulaci za sledované období (vstupní položka věty o zaměstnanci),
 MESEVID_prep je počet přepočtených evidenčních měsíců zaměstnance, tj. počet měsíců, odpovídajících délce pracovního úvazku a délce pracovního poměru ve sledovaném období.

Počet přepočtených evidenčních měsíců MESEVID_prep je roven počtu kalendářních měsíců v případě, že zaměstnanec s plným pracovním úvazkem po celé sledované období byl v pracovním poměru a nebyl na mateřské či rodičovské dovolené. Pokud zaměstnanec byl v evidenčním stavu kratší dobu, než sledované období, bude jeho počet evidenčních měsíců zkrácen poměrem počtu pracovních dnů v evidenčním stavu a ve sledovaném období. Podobně se počet evidenčních měsíců zkrátí, pokud zaměstnanec měl sjednán kratší pracovní úvazek.

Měsíční odpracovaná doba za určitou skupinu zaměstnanců je vážená charakteristika, v níž měsíční odpracovaná doba určitého zaměstnance má váhu, odpovídající počtu jeho evidenčních měsíců ve sledovaném období (tzv. váha evidenční doby). Pro zahrnutí zaměstnance do výpočtů měsíční odpracované doby se uplatňují stejná kritéria jako u hrubého měsíčního platu.

Obdobně jako odpracovaná doba se počítají měsíční neodpracovaná doba a také průměrné měsíční údaje o přesčasu, dovolené a nemoci.

4. Přehled používaných tabulek

Kapitola Přehled používaných tabulek obsahuje hodnocení kvality údajů a přehled publikovaných tabulek, u kterých jsou vyznačeny váhy nutné pro jejich zpracování.

4.1. Kvalita údajů

Zjišťované charakteristiky podléhají nevýběrovým chybám, neboť se nejedná o výběrové šetření. Nevýběrové chyby bývají způsobeny především špatnou kvalitou dat předávaných respondenty (neúplné a chybné údaje) do Informačního systému o platu. Při zpracovávání údajů je jejich vliv snižován několikastupňovými kontrolními mechanismy a častými kontakty zpracovatele šetření s respondenty.

4.2. Přehled publikovaných tabulek podle použitých vah

Publikované tabulky s hodinovým výdělkem NS-V0 až NS-V9 obsahují hodnoty počítané ze souboru RSCP nepodnikatelské sféry bez použití vážení.

Tabulka	Třídící kritérium	Váha placené doby	Váha evidenční doby
NS-M0	Celý kraj	X	
NS-M1	HL. třídy zaměstnání KZAM-R	X	
NS-M5	Podskupiny zaměstnání KZAM-R	X	

Tabulka 3

Tabulka	Třídící kritérium	Váha placené doby	Váha evidenční doby
NS-T5	Podskupiny zaměstnání KZAM-R		X

Tabulka 4

5. Definice vybraných pojmů

Ekonomický subjekt	Ekonomický subjekt je právnický subjekt nebo fyzická osoba s postavením podnikatele, zapsaná do registru ekonomických subjektů ČSÚ. Každému ekonomickému subjektu se přiděluje identifikační číslo (IČ).
Organizační jednotka	Z hlediska výdělkové statistiky RSCP se dělí ekonomické subjekty na organizační jednotky podle okresu, ve kterém jejich zaměstnanci působí. Organizační jednotku tvoří všichni zaměstnanci ekonomického subjektu, kteří působí ve stejném okrese.
Zpravodajská jednotka	Zpravodajskou jednotkou je právnická osoba, organizační složka státu nebo fyzická osoba, od nichž se požaduje poskytnutí údajů ve statistickém zjišťování podle zákona č. 89/1995 Sb., o státní statistické službě, ve znění pozdějších předpisů.
Sledované období	Sledované období je období od začátku roku do konce čtvrtletí, ve kterém se statistické zjišťování provádí.
Podnikatelská sféra	Do podnikatelské sféry patří subjekty, které odměňují mzdou podle § 109, odst. 2 zákona č. 262/2006 Sb., zákoníku práce, ve znění pozdějších předpisů.

Nepodnikatelská sféra	Do podnikatelské sféry patří subjekty, které odměňují platem podle § 109, odst. 3 zákona č. 262/2006 Sb., zákoníku práce, ve znění pozdějších předpisů.
Soubor ISPV-NS	Souborem ISPV podnikatelské sféry je soubor ekonomických subjektů, definovaný Automatizovaným rozpočtovým informačním systémem ARIS (viz http://www.info.mfcr.cz/aris).