



# Regionální statistika ceny práce

IV. čtvrtletí 2009  
Nepodnikatelská sféra  
**Liberecký** kraj

Výsledky ke dni 10. 3. 2010

## **Copyright - MPSV ČR**

Publikace ani její část nesmí být kopírována, rozšiřována a zařazována do informačních systémů v jakékoliv formě (elektronické, mechanické, optické, magnetické aj.) bez písemného souhlasu

**Ministerstva práce a sociálních věcí**

**Zpracovatel: TREXIMA, spol. s r.o., tř. T. Bati 299, 764 21 Zlín - Louky**

## O b s a h :

<b>Úvod</b> .....	7
-------------------	---

**Výsledková část nepodnikatelská sféra**

Základní metodické přístupy .....	11
Popis publikovaných tabulek .....	12

**Hodinový výdělek**

NS-V0	Hodinový výdělek v podnikatelské sféře .....	13
NS-V1	Hodinový výdělek podle hlavních tříd zaměstnání KZAM-R .....	14
NS-V2	Hodinový výdělek podle věkových kategorií .....	14
NS-V3	Hodinový výdělek podle platové třídy .....	15
NS-V4	Hodinový výdělek podle vzdělání .....	15
NS-V5	Hodinový výdělek podle podskupin zaměstnání KZAM-R .....	16
NS-V6	Hodinový výdělek podle kategorie zaměstnání .....	20
NS-V8	Hodinový výdělek podle pohlaví .....	20

**Hrubý měsíční plat**

NS-M0	Hrubý měsíční plat a jeho složky, diferenciacie, placená doba v nepodnikatelské sféře .....	21
NS-M1	Hrubý měsíční plat a jeho složky, diferenciacie, placená doba podle hlavních tříd zaměstnání KZAM-R.....	22
NS-M5	Hrubý měsíční plat a jeho složky, diferenciacie, placená doba podle podskupin zaměstnání KZAM-R.....	24

**Měsíční odpracovaná a neodpracovaná doba**

NS-T5	Průměrná měsíční odpracovaná a neodpracovaná doba podle podskupin zaměstnání KZAM-R .....	30
-------	--	----

**Dodatek – technický popis šetření**

1. Koncepte šetření .....	35
1.1 Základní soubor .....	35
1.2 Struktura souboru RSCP nepodnikatelské sféry .....	35
2. Vstupní údaje .....	36
2.1 Sběr dat .....	36
2.2 Nejdůležitější vstupní údaje .....	36
2.3 Klasifikace a číselníky .....	37
3. Nejdůležitější sledované veličiny .....	38
3.1 Hodinový výdělek .....	38

3.2 Hrubý měsíční plat .....	38
3.3 Měsíční odpracovaná a neodpracovaná doba .....	39
4. Přehled používaných tabulek .....	40
4.1 Kvalita údajů .....	40
4.2 Přehled publikovaných tabulek podle použitých vah .....	41
5. Definice vybraných pojmů .....	41



# Úvod



## **Výsledková část nepodnikatelská sféra**

### **Základní metodické přístupy**

Tato publikace přináší charakteristiky hodinového výdělku, hrubého měsíčního platu a pracovní doby získané za nepodnikatelskou sféru šetření RSCP (RSCP-NS). V RSCP se zařazují do nepodnikatelské sféry ekonomické subjekty, které odměňují platem, viz § 109, odst. 3 zákona č. 262/2006 Sb., zákoníku práce, ve znění pozdějších předpisů.

Primárním výsledkem RSCP jsou statistiky výdělkové úrovně jednotlivých zaměstnání (v klasifikaci KZAM-R), dalším produktem jsou odhady výdělkových parametrů zaměstnanecké populace krajů v členění podle firemních i zaměstnaneckých charakteristik. Ekonomické subjekty se v RSCP člení na organizační jednotky, jestliže je možné provést vnitřní rozčlenění podle okresů, ve kterých dílčí jednotky působí. Výsledky podle krajů jsou v tomto smyslu výsledky získané pracovištní metodou.

Vedle podnikového výkaznictví ČSÚ je RSCP dalším zdrojem informací o výdělcích v jednotlivých krajích České republiky. Výkaznictví ČSÚ, jako tradiční zdroj, sbírá údaje o evidenčním počtu zaměstnanců a vyplacených mzdách za ekonomický subjekt a publikuje průměrné mzdy v členění podle firemních charakteristik. Při srovnávání výsledků výkaznictví a RSCP-NS je třeba vzít v úvahu rozdílnou definici nepodnikatelské sféry, rozdílné metody výpočtu výdělkových charakteristik a rozdílný způsob členění výsledků podle krajů. Výkaznictví ČSÚ člení výsledky podle sídla ekonomického subjektu, tj. podnikovou metodou.

Respondenty šetření RSCP-NS jsou aktivní ekonomické subjekty (ES) nepodnikatelské sféry, které jsou definovány Automatizovaným rozpočtovým informačním systémem (ARIS). Na základě systému ARIS, který je spravován Ministerstvem financí, se zjišťuje způsob odměňování a příslušnost ekonomického subjektu k nepodnikatelské sféře. Zdrojem dat platového statistického šetření RSCP pro nepodnikatelskou sféru je Informační systém o platech, který je provozován Ministerstvem financí. Informační systém o platech pokrývá celou nepodnikatelskou sféru a do RSCP předává údaje jako plošné šetření.

## Popis publikovaných tabulek

Tabulky v publikaci jsou rozděleny podle sledovaného ukazatele do tří základních okruhů. Tabulky přinášející charakteristiky hodinového výdělku jsou označeny NS-Vx, kde NS značí nepodnikatelskou sféru a x je pořadové číslo tabulky. Charakteristiky hrubého měsíčního platu, struktury platu a průměrné placené doby jsou obsaženy v tabulkách se značením NS-Mx a charakteristiky měsíční odpracované a neodpracované doby v tabulkách se značením NS-Tx.

Hlavním výsledkem RSCP jsou statistiky výdělkové úrovně a pracovní doby za jednotlivá zaměstnání podle klasifikace KZAM-R, obsažené v tabulkách NS-V5, NS-M5 a NS-T5. Tyto tabulky obsahují ta zaměstnání, která jsou ve své podskupině zaměstnání (čtyřmístný KZAM-R) zastoupena alespoň třemi ekonomickými subjekty a zároveň deseti zaměstnanci. Uvedené počty organizačních jednotek a zaměstnanců ukazují na zastoupení v souboru ISPV-NS. V ostatních tabulkách jsou počty zaměstnanců uváděny v % a jejich účelem je přiblížit relativní zastoupení publikovaných kategorií.

### **Statistické charakteristiky používané ve výsledkových tabulkách:**

1. decil	První decil je hodnota, pod kterou leží 10 % nejnižších hodnot sledovaného znaku.
1. kvartil	První kvartil je hodnota, pod kterou leží 25 % nejnižších hodnot sledovaného znaku.
Medián	Medián je hodnota uprostřed vzestupně uspořádané řady hodnot sledovaného znaku, polovina hodnot je nižší než medián a druhá polovina je vyšší než medián.
3. kvartil	Třetí kvartil je hodnota, nad kterou leží 25 % nejvyšších hodnot sledovaného znaku.
9. decil	Devátý decil je hodnota, nad kterou leží 10 % nejvyšších hodnot sledovaného znaku.
Průměr	Průměr je počítán jako vážený (případně nevážený) aritmetický průměr sledovaného znaku.

### **Ostatní symboly používané ve výsledkových tabulkách:**

"Neuvedeno"	Symbol "Neuvedeno" označuje kategorii zaměstnanců, u které nebyl uveden kód příslušného třídícího znaku.
"*"	Symbol "*" označuje položku vstupních dat vypočítanou, ale nezveřejnitelnou z důvodu nedostatečného počtu vstupních hodnot (méně než 3 ekonomické subjekty a 10 zaměstnanců).







# Výsledková část

Nepodnikatelská sféra



## **Výsledková část nepodnikatelská sféra**

### **Základní metodické přístupy**

Tato publikace přináší charakteristiky hodinového výdělku, hrubého měsíčního platu a pracovní doby získané za nepodnikatelskou sféru šetření RSCP (RSCP-NS). V RSCP se zařazují do nepodnikatelské sféry ekonomické subjekty, které odměňují platem, viz § 109, odst. 3 zákona č. 262/2006 Sb., zákoníku práce, ve znění pozdějších předpisů.

Primárním výsledkem RSCP jsou statistiky výdělkové úrovně jednotlivých zaměstnání (v klasifikaci KZAM-R), dalším produktem jsou odhady výdělkových parametrů zaměstnanecké populace krajů v členění podle firemních i zaměstnaneckých charakteristik. Ekonomické subjekty se v RSCP člení na organizační jednotky, jestliže je možné provést vnitřní rozčlenění podle okresů, ve kterých dílčí jednotky působí. Výsledky podle krajů jsou v tomto smyslu výsledky získané pracovištní metodou.

Vedle podnikového výkaznictví ČSÚ je RSCP dalším zdrojem informací o výdělcích v jednotlivých krajích České republiky. Výkaznictví ČSÚ, jako tradiční zdroj, sbírá údaje o evidenčním počtu zaměstnanců a vyplacených mzdách za ekonomický subjekt a publikuje průměrné mzdy v členění podle firemních charakteristik. Při srovnávání výsledků výkaznictví a RSCP-NS je třeba vzít v úvahu rozdílnou definici nepodnikatelské sféry, rozdílné metody výpočtu výdělkových charakteristik a rozdílný způsob členění výsledků podle krajů. Výkaznictví ČSÚ člení výsledky podle sídla ekonomického subjektu, tj. podnikovou metodou.

Respondenty šetření RSCP-NS jsou aktivní ekonomické subjekty (ES) nepodnikatelské sféry, které jsou definovány Automatizovaným rozpočtovým informačním systémem (ARIS). Na základě systému ARIS, který je spravován Ministerstvem financí, se zjišťuje způsob odměňování a příslušnost ekonomického subjektu k nepodnikatelské sféře. Zdrojem dat platového statistického šetření RSCP pro nepodnikatelskou sféru je Informační systém o platech, který je provozován Ministerstvem financí. Informační systém o platech pokrývá celou nepodnikatelskou sféru a do RSCP předává údaje jako plošné šetření.

## Popis publikovaných tabulek

Tabulky v publikaci jsou rozděleny podle sledovaného ukazatele do tří základních okruhů. Tabulky přinášející charakteristiky hodinového výdělku jsou označeny NS-Vx, kde NS značí nepodnikatelskou sféru a x je pořadové číslo tabulky. Charakteristiky hrubého měsíčního platu, struktury platu a průměrné placené doby jsou obsaženy v tabulkách se značením NS-Mx a charakteristiky měsíční odpracované a neodpracované doby v tabulkách se značením NS-Tx.

Hlavním výsledkem RSCP jsou statistiky výdělkové úrovně a pracovní doby za jednotlivá zaměstnání podle klasifikace KZAM-R, obsažené v tabulkách NS-V5, NS-M5 a NS-T5. Tyto tabulky obsahují ta zaměstnání, která jsou ve své podskupině zaměstnání (čtyřmístný KZAM-R) zastoupena alespoň třemi ekonomickými subjekty a zároveň deseti zaměstnanci. Uvedené počty organizačních jednotek a zaměstnanců ukazují na zastoupení v souboru ISPV-NS. V ostatních tabulkách jsou počty zaměstnanců uváděny v % a jejich účelem je přiblížit relativní zastoupení publikovaných kategorií.

### **Statistické charakteristiky používané ve výsledkových tabulkách:**

1. decil	První decil je hodnota, pod kterou leží 10 % nejnižších hodnot sledovaného znaku.
1. kvartil	První kvartil je hodnota, pod kterou leží 25 % nejnižších hodnot sledovaného znaku.
Medián	Medián je hodnota uprostřed vzestupně uspořádané řady hodnot sledovaného znaku, polovina hodnot je nižší než medián a druhá polovina je vyšší než medián.
3. kvartil	Třetí kvartil je hodnota, nad kterou leží 25 % nejvyšších hodnot sledovaného znaku.
9. decil	Devátý decil je hodnota, nad kterou leží 10 % nejvyšších hodnot sledovaného znaku.
Průměr	Průměr je počítán jako vážený (případně nevážený) aritmetický průměr sledovaného znaku.

### **Ostatní symboly používané ve výsledkových tabulkách:**

"Neuvedeno"	Symbol "Neuvedeno" označuje kategorii zaměstnanců, u které nebyl uveden kód příslušného třídícího znaku.
"*"	Symbol "*" označuje položku vstupních dat vypočítanou, ale nezveřejnitelnou z důvodu nedostatečného počtu vstupních hodnot (méně než 3 ekonomické subjekty a 10 zaměstnanců).

## Hodinový výdělek v nepodnikatelské sféře <sup>1)</sup>

kraj: Liberecký

**Medián hodinového výdělku ..... 136,93 Kč/hod**

Index mediánu hodinového výdělku zaměstnanců

meziroční vůči 4. čtvrtletí 2008..... 106,1 %

### Diferenciace

1. decil - 10 % hodinových výdělků menších než ..... 80,07 Kč/hod

1. kvartil - 25 % hodinových výdělků menších než ..... 104,95 Kč/hod

Medián - 50 % hodinových výdělků menších než ..... 136,93 Kč/hod

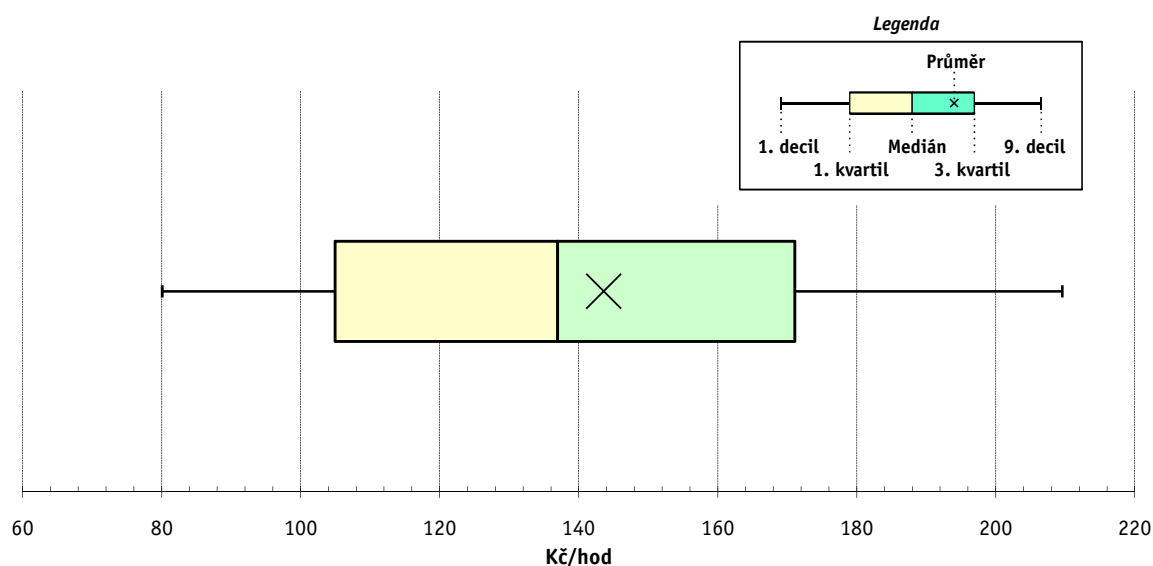
3. kvartil - 25 % hodinových výdělků větších než ..... 171,05 Kč/hod

9. decil - 10 % hodinových výdělků větších než ..... 209,56 Kč/hod

**Průměr hodinového výdělku ..... 143,59 Kč/hod**

Podíl zaměstnanců s podprůměrným

hodinovým výdělkem ..... 55,8 %



### Vysvětlivky:

1) Hodinový výdělek se zjišťuje jako průměrný hodinový výdělek definovaný v § 351 až § 362 zákona č. 262/2006 Sb., zákoníku práce, ve znění pozdějších předpisů.

## 4. čtvrtletí 2009

## RSCP - nepodnikatelská sféra

NS-V1

Výsledky ke dni 10. 3. 2010

**Hodinový výdělek  
podle hlavních tříd zaměstnání KZAM-R**

kraj: Liberecký

Hlavní třída zaměstnání KZAM-R	Struktura zaměstnanců	Medián	Diferenciace		Průměr
			1. decil	9. decil	
	%	Kč/hod	Kč/hod	Kč/hod	Kč/hod
0 Příslušníci armády	2,8	*	*	*	*
1 Zákodárci, vedoucí a řídicí pracovníci	6,3	<b>211,08</b>	134,31	315,52	221,91
2 Vědečtí a odborní duševní pracovníci	31,8	<b>152,40</b>	108,66	214,81	160,64
3 Techničtí, zdravotničtí a pedagogičtí pracovníci	30,2	<b>143,34</b>	103,14	204,36	150,30
4 Nižší administrativní pracovníci	3,2	<b>109,26</b>	75,29	148,76	112,21
5 Provozní prac. ve službách a obchodu	11,8	<b>105,32</b>	74,85	182,86	119,08
6 Dělníci v zemědělství, lesnictví a rybářství	0,5	<b>99,00</b>	53,57	139,09	100,55
7 Řemeslníci, výrobci a zpracovatelé	1,0	<b>99,00</b>	74,55	142,56	103,09
8 Obsluha strojů a zařízení	2,2	<b>112,26</b>	81,33	154,35	116,27
9 Pomocní a nekvalifikovaní pracovníci	10,1	<b>74,30</b>	50,60	107,43	77,79
<b>C E L K E M - nepodnikatelská sféra</b>	<b>100</b>	<b>136,93</b>	<b>80,07</b>	<b>209,56</b>	<b>143,59</b>

## 4. čtvrtletí 2009

## RSCP - nepodnikatelská sféra

NS-V2

Výsledky ke dni 10. 3. 2010

**Hodinový výdělek  
podle věkových kategorií**

kraj: Liberecký

Věková kategorie	Struktura zaměstnanců	Medián	Diferenciace		Průměr
			1. decil	9. decil	
	%	Kč/hod	Kč/hod	Kč/hod	Kč/hod
do 20 let	0,2	<b>62,28</b>	46,00	95,94	69,99
20 - 29 let	12,8	<b>118,37</b>	78,94	170,34	121,94
30 - 39 let	25,4	<b>133,53</b>	82,80	201,08	140,42
40 - 49 let	29,0	<b>141,88</b>	83,98	219,98	149,83
50 - 59 let	26,7	<b>142,37</b>	77,65	220,81	148,90
60 a více let	6,0	<b>144,02</b>	72,32	237,16	151,29
<b>C E L K E M - nepodnikatelská sféra</b>	<b>100</b>	<b>136,93</b>	<b>80,07</b>	<b>209,56</b>	<b>143,59</b>

## 4. čtvrtletí 2009

## RSCP - nepodnikatelská sféra

NS-V3

Výsledky ke dni 10. 3. 2010

Hodinový výdělek  
podle platové třídy

kraj: Liberecký

Platová třída	Struktura zaměstnanců	Medián	Diferenciace		Průměr
			1. decil	9. decil	
	%	Kč/hod	Kč/hod	Kč/hod	Kč/hod
1. platová třída	1,5	<b>55,48</b>	46,92	86,53	61,99
2. platová třída	5,9	<b>72,73</b>	54,73	102,08	75,73
3. platová třída	5,0	<b>100,27</b>	67,99	156,64	109,94
4. platová třída	7,4	<b>96,43</b>	73,36	168,72	110,03
5. platová třída	6,2	<b>121,36</b>	84,58	202,89	138,84
6. platová třída	6,8	<b>112,59</b>	81,20	215,47	132,49
7. platová třída	5,6	<b>130,06</b>	92,78	233,15	148,81
8. platová třída	10,7	<b>123,26</b>	95,48	164,00	129,76
9. platová třída	16,2	<b>134,68</b>	106,82	171,36	138,95
10. platová třída	8,9	<b>156,16</b>	115,09	202,15	159,63
11. platová třída	6,4	<b>158,86</b>	111,05	219,43	165,86
12. platová třída	16,7	<b>169,92</b>	133,20	239,04	180,75
13. platová třída	1,9	<b>255,73</b>	168,36	356,14	260,50
14. platová třída	0,8	<b>266,29</b>	189,57	403,80	287,20
15. platová třída	0,0	*	*	*	*
16. platová třída	0,0	*	*	*	*
<b>C E L K E M - nepodnikatelská sféra</b>	<b>100</b>	<b>136,93</b>	<b>80,07</b>	<b>209,56</b>	<b>143,59</b>

## 4. čtvrtletí 2009

## RSCP - nepodnikatelská sféra

NS-V4

Výsledky ke dni 10. 3. 2010

Hodinový výdělek  
podle vzdělání

kraj: Liberecký

Vzdělání	Struktura zaměstnanců	Medián	Diferenciace		Průměr	
			1. decil	9. decil		
	%	Kč/hod	Kč/hod	Kč/hod	Kč/hod	
KKOV						
Základní a nedokončené	A-C	5,3	<b>75,02</b>	49,08	109,22	77,80
Střední bez maturity	D,E,H,J	16,3	<b>94,30</b>	66,98	140,69	99,78
Střední s maturitou	K-M	45,2	<b>138,02</b>	95,45	194,58	142,68
Vyšší odborné a bakalářské	N,R	6,4	<b>157,31</b>	101,05	229,64	162,69
Vysokoškolské	T,V	24,0	<b>172,14</b>	125,18	269,47	187,24
neuveдено		2,8	<b>117,11</b>	83,19	160,00	121,24
<b>C E L K E M - nepodnikatelská sféra</b>	<b>100</b>	<b>136,93</b>	<b>80,07</b>	<b>209,56</b>	<b>143,59</b>	



Výsledky ke dni 10. 3. 2010

### Hodinový výdělek podle podskupin zaměstnání KZAM-R

kraj: Liberecký

Podskupiny zaměstnání KZAM-R	Výběrový soubor		Medián	Diferenciace		Průměr
	počet org. jednotek	počet zaměst.		1. decil	9. decil	
			Kč/hod	Kč/hod	Kč/hod	Kč/hod
1127 Vedoucí pracovníci orgánů státní správy, správních úřadů	25	305	<b>229,30</b>	160,48	339,48	237,92
1128 Vyšší úředníci bezpečnosti a ochrany (policejní ředitel)	14	198	<b>249,15</b>	191,79	329,15	257,92
1150 Přednostové, tajemníci a ved.prac.okresních a obecních úřadů	31	275	<b>185,64</b>	140,21	334,03	211,12
1210 Ředitelé a prezidenti velkých organizací, podniků	229	236	<b>249,80</b>	180,50	319,34	255,55
1225 Vedoucí pracovníci v restauracích a hotelích	118	124	<b>129,35</b>	100,05	175,81	132,13
1229 Vedoucí pracovních dílčích celků jinde neuvedení (kult.,zdrav.)	25	36	<b>195,03</b>	93,73	285,23	187,91
1231 Vedoucí pracovníci finančních a hospodářských útvarů	39	54	<b>194,42</b>	132,48	258,22	200,16
1315 Vedoucí, ředitelé v restauracích a hotelích	9	10	<b>136,40</b>	75,54	202,93	137,63
1319 Vedoucí, ředitelé malých organizací ostatní (kult.,zdrav.,škol.)	105	105	<b>229,11</b>	159,40	311,99	230,84
2114 Geologové, geofyzici, geodeti, hydrologové apod.	4	17	<b>155,41</b>	131,56	186,45	159,98
2139 Ostatní odborníci zabývající se výpoč. tech. jinde neuvedení	35	64	<b>141,01</b>	115,72	193,46	147,89
2149 Ostatní architekti, projekt., konstruk.a tech.inženýři (tvůr.prac.)	4	13	<b>179,00</b>	151,03	252,61	200,63
2211 Bakteriologové, biolog., ekolog., zoologové a odb.v příb.obor.	12	89	<b>144,14</b>	95,60	223,29	150,66
2213 Agronomové, šlechtitelé a odborníci v příbuzných oborech	3	29	<b>119,59</b>	96,18	175,00	127,27
2221 Lékaři, ordináři (kromě zubních lékařů)	18	292	<b>218,30</b>	130,80	368,31	240,03
2321 Učitelé všeobecně vzdělávacích předmětů	42	792	<b>163,93</b>	126,33	224,08	173,08
2322 Učitelé odborných předmětů	36	560	<b>162,50</b>	128,01	222,90	174,01
2323 Učitelé praktického vyučování (kromě mistrů)	12	27	<b>159,68</b>	108,47	299,69	189,42
2331 Učitelé základních škol	148	1 819	<b>165,38</b>	128,70	220,17	173,13
2332 Učitelé předškolní výchovy	137	622	<b>130,98</b>	104,04	169,68	134,64
2341 Učitelé všeobecně vzdělávacích předmětů na speciál. školách	46	315	<b>169,30</b>	123,79	247,16	181,36
2342 Učitelé odborných předmětů na speciálních školách	10	24	<b>208,13</b>	144,59	259,09	205,72
2353 Učitelé základních uměleckých škol (vč.soukromých)	18	277	<b>150,39</b>	120,24	184,69	152,18
2355 Učitelé pedagog. středisek a pedagogickopsycholog. poraden	6	15	<b>211,38</b>	141,17	268,21	204,37
2356 Odborní pedagogové v zařiz. pro výkon ústav.a ochran. výchovy	8	29	<b>188,27</b>	162,24	212,44	190,84
2359 Ost.odp.pedagogičtí pracov. jinde neuvedení (odb.instruktoři)	8	16	<b>140,13</b>	94,13	203,60	147,04
2411 Odb. prac. na úseku účetnictví, financí, daní, ap., hlavní účetní	63	131	<b>142,98</b>	109,55	196,00	148,34
2412 Odbor. pracovníci na úseku zaměstnaneckých, personálních věcí	22	41	<b>139,45</b>	119,50	195,38	150,46
2419 Ostatní odborní pracovníci v oblasti podnikání	7	13	<b>130,00</b>	96,97	206,13	136,22
2421 Právníci, právní poradci (mimo advokacie a soudnictví)	16	24	<b>174,23</b>	154,63	220,04	185,24
2426 Právní asistenti, praktikanti a koncipienti	6	37	<b>121,48</b>	96,93	142,93	118,32
2429 Ostatní odborníci v právní oblasti jinde neuvedení	6	26	<b>156,51</b>	126,15	203,94	159,87
2431 Odborní archiváři (kromě řadových)	7	11	<b>119,00</b>	109,43	141,06	126,86
2432 Odborní pracovníci knihoven (kromě řadových)	15	104	<b>113,09</b>	86,19	142,25	113,95
2433 Odborní pracovníci v informacích (např. vti)	4	12	<b>134,06</b>	116,62	169,69	139,86
2434 Odborní pracovníci - kurátoři (muzeí, galérií)	6	31	<b>132,55</b>	102,17	193,81	136,04
2439 Ostatní odborní pracovníci kultury a osvěty jinde neuvedení	9	18	<b>128,66</b>	94,80	177,72	132,99
2441 Ekonomové - vědečtí pracovníci, specialisté, experti	20	36	<b>156,17</b>	97,20	234,69	163,72
2445 Psychologové	11	48	<b>157,60</b>	126,78	211,19	163,30
2446 Odborní pracovníci v oblasti sociální péče (kromě řadových)	25	190	<b>125,03</b>	89,66	164,00	126,82
2452 Sochaři, malíři, umělečtí restaurátoři, grafici a výtvarníci	6	18	<b>105,52</b>	80,39	122,00	102,01
2470 Odborní administrativní pracovníci jinde neuvedení	84	1 122	<b>130,68</b>	98,90	174,65	136,01
3112 Stavební technici	22	66	<b>132,94</b>	111,62	162,48	136,50
3119 Ostatní techničtí pracovníci jinde neuvedení	27	110	<b>135,30</b>	99,01	171,61	138,35

Výsledky ke dni 10. 3. 2010

### Hodinový výdělek podle podskupin zaměstnání KZAM-R

kraj: Liberecký

Podskupiny zaměstnání KZAM-R	Výběrový soubor		Medián	Diferenciace		Průměr
	počet org. jednotek	počet zaměst.		1. decil	9. decil	
			Kč/hod	Kč/hod	Kč/hod	Kč/hod
3122 Operátoři a obsluha výpočetní techniky	20	28	<b>138,09</b>	95,65	165,88	138,14
3129 Ostatní technici ve výpočetní technice jinde neuvedení	7	21	<b>139,47</b>	113,22	159,61	137,80
3134 Obsluha lékařských zařízení	4	24	<b>149,60</b>	116,55	237,06	172,32
3151 Kolaudační technici a technici protipožární ochrany	6	173	<b>185,47</b>	153,45	226,48	187,73
3152 Bezpečnostní tech.a tech. pro kontrolu zdravotní nezávadnosti	13	24	<b>137,64</b>	97,71	189,38	143,61
3211 Technici a laboranti v oblasti biologie a v příbuzných oborech	13	116	<b>127,49</b>	93,00	171,03	133,14
3212 Technici v agronomii, v lesnictví a v zemědělství	7	38	<b>135,60</b>	92,06	184,49	142,21
3221 Asistenti zdravotníků	5	12	<b>101,79</b>	83,29	122,69	104,25
3226 Rehabilitační a fyzioterapeutičtí pracovníci (vč. odb. masérů)	20	73	<b>111,85</b>	94,00	161,53	120,30
3229 Ostatní střední zdravotničtí pracovníci jinde neuvedení	3	107	<b>199,57</b>	173,98	228,56	200,34
3231 Ošetřovatelé, všeobecné zdravotní sestry	39	675	<b>148,40</b>	114,26	186,70	149,90
3233 Sestry pro péči o dítě	8	99	<b>162,47</b>	131,52	197,73	165,56
3235 Sestry pro intenzivní péči	4	40	<b>149,08</b>	130,88	203,15	161,11
3311 Vychovatelé v družinách, domovech dětí a mládeže	184	633	<b>132,73</b>	99,78	179,18	136,28
3320 Pedagogové pro předškolní výchovu	20	75	<b>107,65</b>	83,55	159,90	113,90
3331 Vychovatelé na speciálních školách	13	35	<b>158,41</b>	115,74	219,00	163,04
3332 Vychovatelé školsk. zařiz. pro výkon ústavní a ochranné výchovy	7	55	<b>145,84</b>	111,14	182,05	150,44
3341 Instruktory a mistři odborné výchovy	13	302	<b>145,25</b>	116,57	203,35	152,13
3416 Nákupčí	12	17	<b>125,35</b>	96,00	161,72	126,40
3422 Odbytoví a přepravní agenti	3	10	<b>119,77</b>	85,70	139,03	115,32
3423 Zprostředkovatelé práce a agenti pracovních úřadů	4	105	<b>123,44</b>	97,31	142,60	121,61
3431 Odborné sekretářky, sekretáři	38	79	<b>123,79</b>	94,32	147,07	123,87
3433 Pracovníci v oblasti účetnictví, fakturace, rozpočet., kalkulace	257	529	<b>135,84</b>	103,65	188,01	143,89
3435 Pracovníci v oblasti práce a mezd (kromě účetních)	8	13	<b>144,16</b>	114,30	159,79	136,79
3436 Referenti osobních oddělení	17	22	<b>135,48</b>	104,56	169,52	134,54
3439 Ostatní odborní administrativní pracovníci jinde neuvedení	159	536	<b>131,12</b>	99,34	176,97	136,38
3443 Pracovníci sociálního a důchodového zabezpečení	8	246	<b>112,19</b>	88,26	134,96	111,30
3444 Pracovníci pasových oddělení a oddělení udělujících povolení	7	47	<b>120,14</b>	95,69	145,69	122,22
3449 Ostatní celní a daňoví pracovníci a pracovníci v příb. oborech	3	45	<b>218,88</b>	191,73	247,21	219,04
3460 Sociální pracovníci	51	309	<b>112,29</b>	84,55	143,71	113,80
3482 Trenéři, cvičitelé a úředníci sportovních podniků a klubů	3	10	<b>136,54</b>	102,84	173,04	134,94
4111 Písařky - opisovačky, stenotypistky	6	81	<b>84,94</b>	67,73	114,99	87,20
4112 Kancelářští a manipul. prac. a obsl. zařízení na zpracování textu	29	94	<b>115,72</b>	86,18	148,45	119,35
4113 Pracovníci přípravy dat výpočetní techniky	4	11	<b>94,40</b>	81,47	136,09	103,77
4115 Sekretářky, sekretáři	50	157	<b>122,36</b>	80,55	151,15	119,37
4121 Nižší účetní	17	23	<b>122,54</b>	79,84	151,87	120,48
4131 Úředníci ve skladech	15	28	<b>101,45</b>	77,07	122,55	103,25
4141 Řadoví knihovníci, archiváři, evidenční pracovníci	46	107	<b>107,18</b>	75,86	153,71	111,60
4190 Ostatní nižší úředníci jinde neuvedení	58	84	<b>123,75</b>	89,98	189,84	133,07
4211 Pokladníci (v bankách, pojišťovnách, spořitelnách, na poště)	23	31	<b>93,26</b>	77,68	135,96	105,38
4214 Prodavači vstupenek, jízdenek apod.	5	11	<b>94,26</b>	67,33	111,38	89,60
4216 Inkasisté (výběrčí dluhů)	8	14	<b>123,21</b>	95,06	143,20	121,30
4222 Recepční	12	28	<b>88,22</b>	73,84	128,79	95,08
4223 Telefonisté	7	17	<b>90,95</b>	69,32	117,93	93,44

Výsledky ke dni 10. 3. 2010

### Hodinový výdělek podle podskupin zaměstnání KZAM-R

kraj: Liberecký

Podskupiny zaměstnání KZAM-R	Výběrový soubor		Medián	Diferenciace		Průměr
	počet org. jednotek	počet zaměst.		1. decil	9. decil	
			Kč/hod	Kč/hod	Kč/hod	Kč/hod
4224 Informátoři	11	16	<b>98,13</b>	71,12	122,40	95,24
5113 Průvodci (turist. zájezdů, historických a kulturních památek)	9	29	<b>85,27</b>	63,02	118,00	89,46
5121 Pracovníci dohlížející nad obsluhujícím personálem, hospodyně	44	66	<b>97,18</b>	68,98	153,74	109,32
5122 Kuchaři	258	857	<b>87,30</b>	70,15	112,71	90,02
5123 Číšníci, servírky	3	11	<b>76,68</b>	70,06	85,16	76,79
5132 Pečovatelé a pomoc.ošetřovatelé v zařiz.soc.péče, v nemocnicích	39	461	<b>98,92</b>	74,88	131,06	101,79
5139 Ostatní pečovatelé a pomocní ošetřovatelé jinde neuvedení	13	273	<b>94,28</b>	75,49	117,78	95,93
5162 Pracovníci bezpečnostních orgánů (např. policisté,stražníci)	20	257	<b>147,57</b>	110,94	209,68	156,59
5169 Ostatní pracovníci ochrany a ostrahy jinde neuvedení	9	30	<b>89,62</b>	74,74	119,48	95,08
6113 Zahradníci a pěstitelé zahradních plodin a sazenic	8	24	<b>91,73</b>	53,57	147,69	103,42
7122 Zedníci, kameníci, omítkáři	7	13	<b>109,94</b>	85,00	123,58	105,05
7129 Ost. stavební dělníci hlavní stav. výroby a prac.v ost. oborech	5	10	<b>116,66</b>	92,49	125,67	112,63
7136 Instalatéři, potrubáři, stavební zámečníci, klempíři	12	15	<b>114,00</b>	78,18	162,32	119,24
7137 Stavební a provozní elektrikáři	14	16	<b>103,49</b>	77,19	138,46	105,54
7222 Nástrojaři, kovomodeláři, kovodělníci, zámečníci	29	60	<b>102,60</b>	77,78	144,54	104,64
7231 Mechanici a opraváři motorových vozidel	4	12	<b>112,13</b>	104,57	129,69	116,34
7241 Elektromech., opraváři a seřizovači různých typů elektr. zařízení	7	16	<b>139,59</b>	112,46	161,28	137,75
7433 Dámští a pánští krejčí a kloboučníci včetně opravářů oděvů	7	32	<b>80,40</b>	71,25	95,79	80,00
8162 Obsluha parních turbín, ohříváčů a motorů	35	38	<b>84,28</b>	62,70	136,54	95,37
8264 Obsluha strojů na bělení, barvení, čištění, praní, žehlení textilu	8	31	<b>79,46</b>	62,05	103,14	80,26
8321 Řidiči osobních a malých dodávkových automobilů, taxikáři	45	63	<b>102,78</b>	80,98	136,65	106,34
8326 Řidiči speciálních vozidel	8	20	<b>103,71</b>	67,09	123,09	100,67
8331 Obsluha zemědělských a lesních strojů	3	14	<b>100,62</b>	87,27	108,85	100,86
9132 Pomocníci a uklízeči v kancelářích, hotelích, nemocnicích ap.	329	1 067	<b>72,79</b>	58,26	95,79	75,58
9133 Ruční pradáci a žehlíři (kromě obsluhy strojů)	22	43	<b>78,70</b>	63,70	108,87	81,72
9141 Domovníci, správci domu	99	192	<b>88,87</b>	47,56	118,42	85,84
9143 Školníci vč. školníků - údržbářů	226	318	<b>95,65</b>	73,32	129,23	99,14
9152 Vrátní, hlídači, uváděči a šatnářky	24	91	<b>77,93</b>	62,06	93,68	79,54
9161 Sběrači odpadků, popeláři	35	217	<b>55,16</b>	47,73	85,95	61,59
9169 Ostatní pracovníci v příbuzných oborech jinde neuvedení	53	220	<b>55,92</b>	48,10	84,64	61,15
9323 Dělníci nádvorní skupiny (pomocní montéři)	15	67	<b>71,45</b>	56,24	111,06	77,41
9339 Pomocní a nekvalif. pracovníci v dopravě, ve skladech, v telek.	14	17	<b>96,43</b>	79,01	122,75	100,91

## 4. čtvrtletí 2009

## RSCP - nepodnikatelská sféra

NS-V6

Výsledky ke dni 10. 3. 2010

Hodinový výdělek  
podle kategorie zaměstnání

kraj: Liberecký

Kategorie zaměstnání	Struktura zaměstnanců	Medián	Diferenciace		Průměr
			1. decil	9. decil	
	%	Kč/hod	Kč/hod	Kč/hod	Kč/hod
D Manuální pracovníci	18,7	<b>84,39</b>	56,55	131,49	90,82
T Nemanuální pracovníci	81,3	<b>146,35</b>	99,34	217,82	155,70
Relace D/T (%)		57,7	56,9	60,4	58,3
<b>C E L K E M - nepodnikatelská sféra</b>	<b>100</b>	<b>136,93</b>	<b>80,07</b>	<b>209,56</b>	<b>143,59</b>

manuální pracovníci - zaměstnanci s převážně manuálním charakterem práce (hlavní třída KZAM-R 6-9 a vybraná zaměstnání hl. třídy 5)

nemanuální pracovníci - zaměstnanci s převážně nemanuálním charakterem práce (hlavní třída KZAM-R 1-4 a vybraná zaměstnání hl. třídy 5)

## 4. čtvrtletí 2009

## RSCP - nepodnikatelská sféra

NS-V8

Výsledky ke dni 10. 3. 2010

Hodinový výdělek  
podle pohlaví

kraj: Liberecký

Pohlaví	Struktura zaměstnanců	Medián	Diferenciace		Průměr
			1. decil	9. decil	
	%	Kč/hod	Kč/hod	Kč/hod	Kč/hod
Muž	35,3	<b>149,48</b>	86,25	231,57	157,04
Žena	64,7	<b>130,71</b>	77,91	195,38	136,25
Relace Ž/M (%)		87,4	90,3	84,4	86,8
<b>C E L K E M - nepodnikatelská sféra</b>	<b>100</b>	<b>136,93</b>	<b>80,07</b>	<b>209,56</b>	<b>143,59</b>

Výsledky ke dni 10. 3. 2010

## Hrubý měsíční plat a jeho složky, diference, placená doba v nepodnikatelské sféře

kraj: Liberecký

**Medián hrubého měsíčního platu ..... 23 060 Kč/měs**

### Diference

1. decil - 10 % hrubých měsíčních platů menších než .....	13 757 Kč/měs
1. kvartil - 25 % hrubých měsíčních platů menších než .....	18 518 Kč/měs
Medián - 50 % hrubých měsíčních platů menších než .....	23 060 Kč/měs
3. kvartil - 25 % hrubých měsíčních platů větších než .....	28 131 Kč/měs
9. decil - 10 % hrubých měsíčních platů větších než .....	34 482 Kč/měs

**Průměr hrubého měsíčního platu ..... 24 067 Kč/měs**

### Vybrané složky hrubého měsíčního platu

prémie a odměny .....	6,6 %
příplatky za přesčas .....	0,2 %
příplatky ostatní .....	14,1 %
náhrady .....	12,3 %
odměny za pohotovost .....	0,3 %

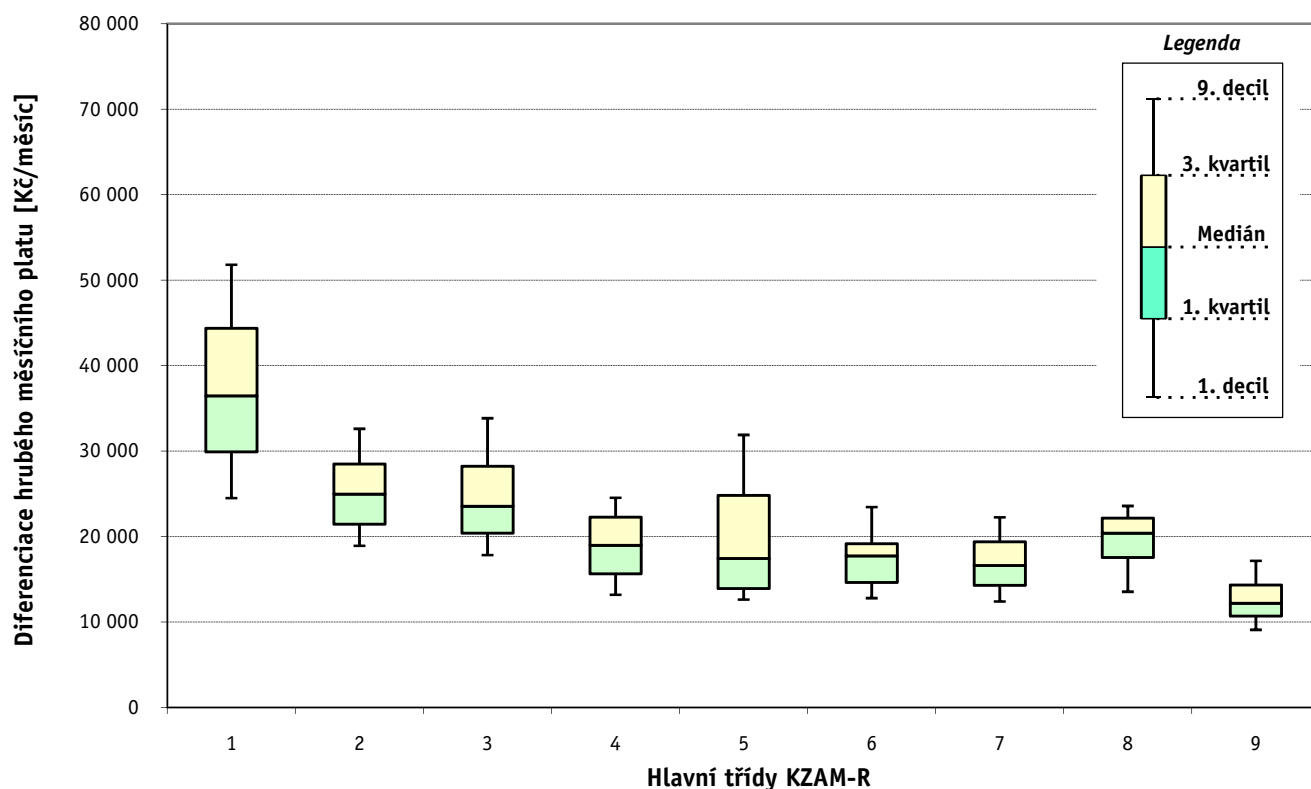
**Průměrná placená doba ..... 174,0 hod/měs**

Výsledky ke dni 10. 3. 2010

Hrubý měsíční plat a jeho složky, diference, placená doba  
podle hlavních tříd zaměstnání KZAM-R

kraj: Liberecký

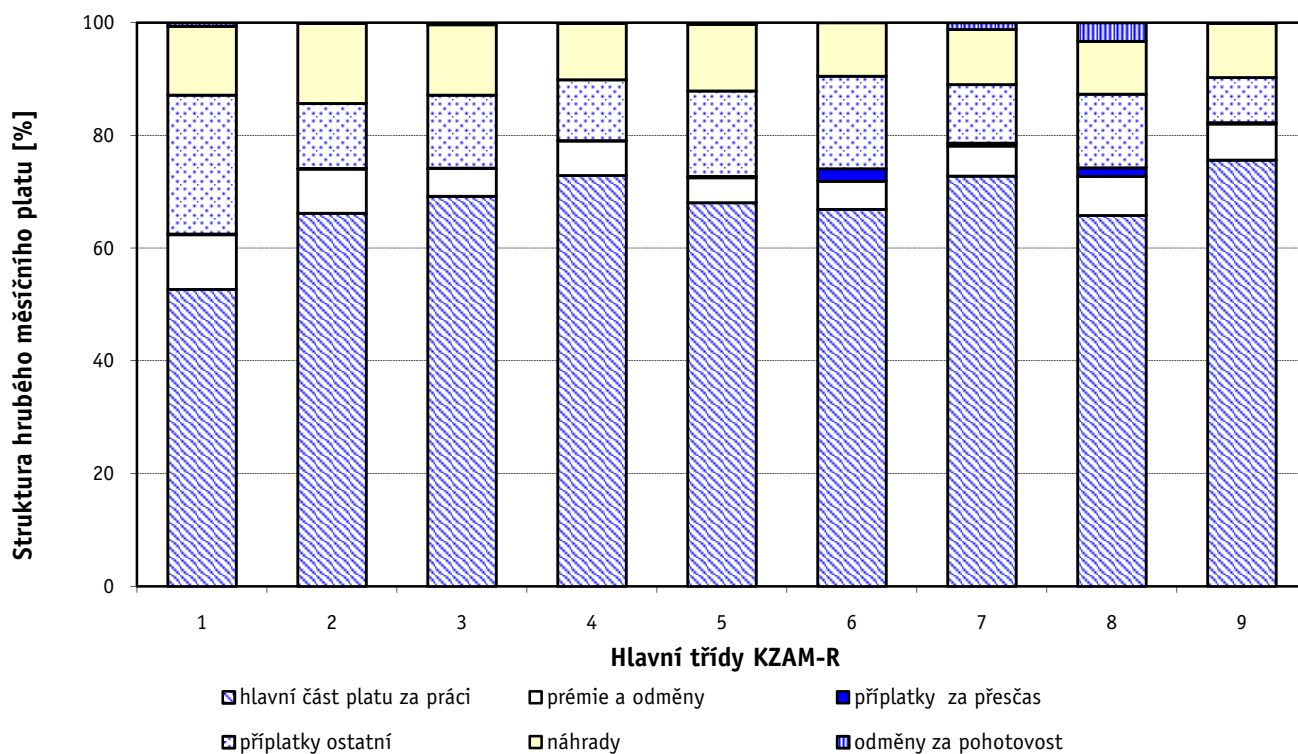
Hlavní třída zaměstnání KZAM - R	Struktura zaměstnanců	Medián
	%	Kč/měs
0 Příslušníci armády	3,7	*
1 Zákonodárci, vedoucí a řídicí pracovníci	7,2	36 470
2 Vědečtí a odborní duševní pracovníci	33,1	24 988
3 Techničtí (zdrav., pedagog.) pracovníci	29,8	23 565
4 Nižší administrativní pracovníci	3,4	18 972
5 Provozní pracovníci ve službách a obchodu	10,9	17 444
6 Dělníci v zemědělství, lesnictví a rybářství	0,4	17 743
7 Řemeslníci, výrobci a zpracovatelé	1,1	16 618
8 Obsluha strojů a zařízení	1,9	20 399
9 Pomocní a nekvalifikovaní pracovníci	8,5	12 191
<b>C E L K E M - nepodnikatelská sféra</b>	<b>100</b>	<b>23 060</b>



### Hrubý měsíční plat a jeho složky, diference, placená doba podle hlavních tříd zaměstnání KZAM-R

kraj: Liberecký

Diference				Průměr	Vybrané složky hrubého měsíčního platu					Placená doba
1. decil	1. kvartil	3. kvartil	9. decil		prémie a odměny	příplatky za přesčas	příplatky ostatní	náhrady	odměny za pohotovost	
Kč/měs	Kč/měs	Kč/měs	Kč/měs	Kč/měs	%	%	%	%	%	hod/měs
*	*	*	*	*	*	*	*	*	*	*
24 505	29 907	44 379	51 802	37 973	9,7	0,1	24,6	12,2	0,7	<b>173,6</b>
18 925	21 455	28 480	32 619	25 728	7,8	0,2	11,5	14,2	0,1	<b>174,5</b>
17 827	20 392	28 242	33 847	24 835	4,9	0,1	13,0	12,5	0,4	<b>172,3</b>
13 186	15 633	22 268	24 539	19 137	6,1	0,1	10,8	10,0	0,1	<b>174,7</b>
12 623	13 916	24 808	31 896	20 110	4,5	0,2	15,2	11,8	0,3	<b>170,6</b>
12 793	14 616	19 171	23 442	17 478	5,0	2,2	16,4	9,5	0,0	<b>177,9</b>
12 412	14 299	19 406	22 266	16 933	5,4	0,5	10,4	9,8	1,2	<b>177,2</b>
13 541	17 548	22 143	23 581	19 662	6,9	1,5	13,1	9,4	3,3	<b>180,0</b>
9 087	10 694	14 328	17 147	12 790	6,5	0,2	8,0	9,6	0,1	<b>174,9</b>
<b>13 757</b>	<b>18 518</b>	<b>28 131</b>	<b>34 482</b>	<b>24 067</b>	<b>6,6</b>	<b>0,2</b>	<b>14,1</b>	<b>12,3</b>	<b>0,3</b>	<b>174,0</b>



Výsledky ke dni 10. 3. 2010

### Hrubý měsíční plat a jeho složky, diference, placená doba podle podskupin zaměstnání KZAM-R

kraj: Liberecký

Podskupiny zaměstnání KZAM-R	Počet zaměstnanců přepočtený podle placených měsíců	Medián
		Kč/měs
1127 Vedoucí pracovníci orgánů státní správy, správních úřadů	212	38 471
1128 Vyšší úředníci bezpečnosti a ochrany (policejní ředitel)	183	41 941
1150 Přednostové, tajemníci a vedoucí pracovníci okresních a obecních úřadů	241	33 025
1210 Ředitelé a prezidenti velkých organizací, podniků	229	40 729
1225 Vedoucí pracovníci v restauracích a hotelích	65	20 090
1229 Vedoucí pracovních dílčích celků jinde neuvedení (kulturních, zdravotn., školských)	26	33 017
1231 Vedoucí pracovníci finančních a hospodářských (správních) útvarů	47	33 160
1319 Vedoucí, ředitelé malých organizací ostatní (kultura, zdravotnictví, školství)	79	37 699
2114 Geologové, geofyzici, geodeti, hydrologové apod.	17	24 463
2139 Ostatní odborníci zabývající se výpočetní technikou jinde neuvedení	53	24 693
2149 Ostatní architekti, projektanti, konstruktéři a techničtí inženýři (tvůrčí pracovníci)	13	28 509
2211 Bakteriologové, biologové, ekologové, zoologové a odborníci v příbuzných oborech	44	21 933
2213 Agronomové, šlechtitelé a odborníci v příbuzných oborech	30	20 336
2221 Lékaři, ordináři (kromě zubních lékařů)	173	34 563
2321 Učitelé všeobecně vzdělávacích předmětů	573	27 205
2322 Učitelé odborných předmětů	413	27 271
2323 Učitelé praktického vyučování (kromě mistrů)	18	26 853
2331 Učitelé základních škol	1 340	26 488
2332 Učitelé předškolní výchovy	533	20 871
2341 Učitelé všeobecně vzdělávacích předmětů na speciálních školách	244	27 084
2342 Učitelé odborných předmětů na speciálních školách	18	30 638
2353 Učitelé základních uměleckých škol (vč. soukromých)	127	25 429
2356 Odborní pedagogové v zařízeních pro výkon ústavní a ochranné výchovy	26	31 859
2411 Odborní pracovníci na úseku účetnictví, financí, daní, apod., hlavní účetní	100	24 006
2412 Odborní pracovníci na úseku zaměstnaneckých, personálních věcí	38	25 116
2419 Ostatní odborní pracovníci v oblasti podnikání	10	21 732
2421 Právníci, právní poradci (mimo advokacie a soudnictví)	19	29 782
2426 Právní asistenti, praktikanti a koncipienti	33	21 030
2429 Ostatní odborníci v právní oblasti jinde neuvedení	25	27 161
2432 Odborní pracovníci knihoven (kromě řadových)	77	18 470
2433 Odborní pracovníci v informacích (např. vti)	12	23 020
2434 Odborní pracovníci - kurátoři (muzeí, galérií)	28	23 032
2439 Ostatní odborní pracovníci kultury a osvěty jinde neuvedení	14	25 094
2441 Ekonomové - vědečtí pracovníci, specialisté, experti	26	25 697
2445 Psychologové	27	25 387
2446 Odborní pracovníci v oblasti sociální péče (kromě řadových)	158	22 269
2452 Sochaři, malíři, umělečtí restaurátoři, grafici a výtvarníci	14	18 095
2470 Odborní administrativní pracovníci jinde neuvedení	880	22 654
3112 Stavební technici	52	23 200
3119 Ostatní techničtí pracovníci jinde neuvedení	87	23 500
3122 Operátoři a obsluha výpočetní techniky	25	20 795
3129 Ostatní technici ve výpočetní technice jinde neuvedení	15	22 523
3134 Obsluha lékařských zařízení	21	23 585
3151 Kolaudační technici a technici protipožární ochrany	18	38 650



### Hrubý měsíční plat a jeho složky, diference, placená doba podle podskupin zaměstnání KZAM-R

kraj: Liberecký

Diference				Průměr	Vybrané složky hrubého měsíčního platu					Placená doba
1. decil	1. kvartil	3. kvartil	9. decil		prémie a odměny	příplatky za přesčas	příplatky ostatní	náhrady	odměny za pohotovost	
Kč/měs	Kč/měs	Kč/měs	Kč/měs	Kč/měs	%	%	%	%	%	hod/měs
29 073	32 981	47 502	56 313	41 101	10,8	0,1	22,6	11,4	0,8	172,4
32 852	37 382	46 346	56 198	43 603	4,7	0,0	23,5	14,0	1,2	168,8
25 443	28 463	37 397	52 466	36 444	11,7	0,1	25,1	10,4	0,3	175,1
28 602	34 040	46 444	50 396	40 343	10,5	0,0	28,2	14,7	0,0	174,1
16 886	18 567	22 085	23 349	20 382	9,7	0,0	13,6	9,7	0,0	174,2
18 232	25 346	42 234	51 678	34 824	10,7	0,1	22,8	10,7	0,0	174,6
22 421	27 764	37 457	42 909	33 842	11,4	0,2	25,2	9,3	0,0	174,6
28 956	31 774	44 516	48 155	38 306	10,0	0,0	27,2	13,4	0,2	174,0
21 862	22 577	27 196	30 375	25 283	8,5	0,0	6,9	9,2	0,0	174,3
19 702	22 373	27 818	34 564	25 485	7,0	0,2	15,6	10,8	0,0	175,0
22 614	25 574	39 624	41 576	32 101	6,2	0,0	27,1	8,6	0,0	174,0
16 514	17 841	25 723	32 155	23 163	7,4	0,4	9,3	10,1	0,0	175,8
16 901	18 993	21 883	26 938	20 840	2,9	0,0	4,8	10,5	0,0	174,0
20 320	23 826	44 601	58 052	36 873	9,0	0,9	14,9	9,9	1,5	178,4
22 004	24 341	30 118	33 767	27 976	8,1	0,4	12,6	17,4	0,0	174,4
22 356	24 784	29 934	33 622	27 885	8,9	0,6	10,5	17,1	0,0	174,6
18 215	21 015	39 878	40 989	29 262	11,3	0,1	15,1	16,7	0,0	174,3
22 162	24 406	28 839	31 948	27 038	8,2	0,0	11,8	15,9	0,0	174,0
17 515	19 408	22 401	24 172	20 953	9,0	0,0	7,5	15,5	0,0	174,0
21 139	23 788	30 390	34 612	27 573	9,6	0,0	13,6	16,9	0,0	174,0
23 524	27 197	32 797	34 516	30 044	13,1	0,0	10,9	14,5	0,0	173,9
21 499	23 436	27 418	30 218	25 708	7,1	0,1	7,6	16,2	0,0	174,0
25 876	28 422	34 533	37 143	31 699	4,2	0,0	18,0	18,4	0,0	174,9
19 696	21 082	29 138	31 328	25 475	7,7	0,0	14,9	9,9	0,0	174,5
20 586	23 674	28 990	32 645	26 140	7,9	0,0	14,4	10,0	0,0	174,8
15 751	17 555	34 809	35 756	24 143	7,1	0,6	15,3	11,0	0,0	175,2
24 415	27 052	33 713	38 134	30 267	6,8	0,0	17,1	9,8	0,0	174,5
17 582	18 582	21 931	24 863	20 899	4,5	0,0	8,2	9,7	0,0	174,4
20 714	24 860	29 402	31 395	26 618	9,7	0,1	10,3	11,7	0,0	174,9
15 291	16 988	20 882	23 272	18 966	4,5	0,0	6,8	9,8	0,0	177,8
19 851	20 266	25 756	29 075	23 997	5,0	0,1	15,2	10,4	0,0	174,8
17 898	20 349	27 128	33 718	23 840	5,9	0,0	8,0	9,5	0,0	174,1
17 868	18 385	28 897	30 283	23 536	2,4	0,0	14,4	9,8	1,9	173,7
18 123	19 975	27 426	35 587	25 793	8,0	0,1	17,1	10,1	0,0	175,0
19 396	20 560	28 203	31 570	24 859	8,1	0,0	11,7	14,8	0,0	174,3
16 158	19 212	25 171	27 535	22 146	5,0	0,1	13,5	10,8	0,9	174,4
14 038	15 163	19 363	21 125	17 459	3,5	0,0	6,9	10,7	1,2	174,9
17 583	19 989	25 441	29 643	23 468	6,6	0,1	11,6	10,7	0,2	174,3
20 221	21 520	24 969	27 781	23 684	6,3	0,0	11,6	9,9	0,0	174,5
17 146	19 772	25 644	29 501	23 408	6,3	0,3	17,5	10,1	0,4	175,4
16 369	19 745	24 448	26 597	22 089	8,4	0,0	12,9	10,2	0,0	174,1
18 620	19 921	25 213	26 222	22 707	5,1	0,0	10,8	10,1	0,0	174,1
22 440	22 968	29 074	31 196	25 390	7,9	1,7	6,5	12,7	0,0	180,7
17 715	23 875	47 192	51 626	36 675	5,7	0,0	13,8	14,4	6,2	167,5

Výsledky ke dni 10. 3. 2010

### Hrubý měsíční plat a jeho složky, diference, placená doba podle podskupin zaměstnání KZAM-R

kraj: Liberecký

Podskupiny zaměstnání KZAM-R	Počet zaměstnanců přepočtený podle placených měsíců	Medián
		Kč/měs
3152 Bezpečnostní technici a technici pro kontrolu zdravotní nezávadnosti a jakosti	21	24 416
3211 Technici a laboranti v oblasti biologie a v příbuzných oborech	88	22 182
3212 Technici v agronomii, v lesnictví a v zemědělství	33	21 642
3226 Rehabilitační a fyzioterapeutičtí pracovníci (vč. odborných masérů)	50	19 395
3231 Ošetřovatelé, všeobecné zdravotní sestry	340	23 114
3233 Sestry pro péči o dítě	44	23 954
3235 Sestry pro intenzivní péči	23	23 890
3311 Vychovatelé v družinách, klubech, domovech dětí a mládeže apod.	421	21 356
3320 Pedagogové pro předškolní výchovu	22	20 951
3331 Vychovatelé na speciálních školách	20	22 950
3332 Vychovatelé školského zařízení pro výkon ústavní a ochranné výchovy	38	24 611
3341 Instruktóři a mistři odborné výchovy	242	23 136
3416 Nákupčí	16	19 909
3423 Zprostředkovatelé práce a agenti pracovních úřadů	94	22 554
3431 Odborné sekretářky, sekretáři	74	20 485
3433 Pracovníci v oblasti účetnictví, fakturace, rozpočetnictví, kalkulace	389	23 092
3435 Pracovníci v oblasti práce a mezd (kromě účetních)	12	24 970
3436 Referenti osobních oddělení	18	22 879
3439 Ostatní odborní administrativní pracovníci jinde neuvedení	447	22 525
3443 Pracovníci sociálního a důchodového zabezpečení	212	20 936
3444 Pracovníci pasových oddělení a oddělení udělujících povolení	46	21 401
3449 Ostatní celní a daňoví pracovníci a pracovníci v příbuzných oborech	37	34 480
3460 Sociální pracovníci	170	19 967
4111 Písařky - opisovačky, stenotypistky	72	14 814
4112 Kancelářští a manipulační pracovníci a obsluha zařízení na zpracování textu	73	19 144
4115 Sekretářky, sekretáři	119	20 126
4121 Nižší účetní	18	21 130
4131 Úředníci ve skladech	26	16 543
4141 Řadoví knihovníci, archiváři, evidenční pracovníci	77	19 307
4190 Ostatní nižší úředníci jinde neuvedení	59	19 660
4211 Pokladníci (v bankách, pojišťovnách, spořitelnách, na poště)	19	19 228
4216 Inkasisté (výběřci dluhů)	14	21 739
4222 Recepční	19	16 169
4224 Informátoři	11	19 216
5113 Průvodci (turistických zájezdů, historických a kulturních památek)	26	14 139
5121 Pracovníci dohlížející nad obsluhujícím personálem, hospodyně	46	17 392
5122 Kuchaři	585	13 896
5132 Pečovatelé a pomocní ošetřovatelé v zařízeních sociální péče, v nemocnicích	274	16 317
5139 Ostatní pečovatelé a pomocní ošetřovatelé jinde neuvedení	132	15 571
5162 Pracovníci bezpečnostních orgánů (např. policisté, strážníci)	164	25 319
5169 Ostatní pracovníci ochrany a ostrahy jinde neuvedení	11	15 958
6113 Zahradníci a pěstitelé zahradních plodin a sazenic	19	14 801
7137 Stavební a provozní elektrikáři	12	17 921
7222 Nástrojaři, kovomodeláři, kovodělníci, zámečníci	54	17 815

### Hrubý měsíční plat a jeho složky, diference, placená doba podle podskupin zaměstnání KZAM-R

kraj: Liberecký

Diference				Průměr	Vybrané složky hrubého měsíčního platu					Placená doba
1. decil	1. kvartil	3. kvartil	9. decil		prémie a odměny	příplatky za přesčas	příplatky ostatní	náhrady	odměny za pohotovost	
Kč/měs	Kč/měs	Kč/měs	Kč/měs	Kč/měs	%	%	%	%	%	hod/měs
16 693	20 505	25 842	29 136	23 531	11,7	0,0	7,6	10,5	0,0	174,7
17 006	19 319	23 965	26 513	22 397	3,4	0,5	12,1	9,9	0,8	173,6
15 728	17 327	25 946	28 770	22 049	6,9	0,0	9,3	10,5	0,0	174,0
16 773	17 878	21 568	25 372	20 255	3,9	0,6	8,2	10,7	0,0	175,5
17 804	20 259	26 322	29 066	23 454	5,0	0,2	10,9	10,2	0,5	171,2
19 903	21 434	25 441	26 703	23 788	3,6	0,1	9,8	10,1	0,1	167,3
21 116	22 765	25 398	26 405	24 452	4,6	0,5	12,9	10,0	1,3	172,0
17 373	19 279	24 776	28 791	22 168	7,4	0,0	13,8	15,3	0,0	174,2
16 887	18 996	22 720	24 564	21 040	10,9	0,0	6,7	14,7	0,0	174,2
19 617	20 123	28 295	31 150	24 061	10,3	0,0	11,5	17,4	0,0	174,2
18 810	21 758	28 077	39 349	25 779	6,9	0,1	21,8	14,9	0,0	174,4
19 642	21 064	25 164	28 800	23 560	10,9	0,0	7,8	17,4	0,0	174,3
15 134	18 583	26 677	27 074	21 569	6,3	0,3	15,2	9,3	1,0	174,8
18 816	20 491	24 067	26 090	22 434	8,0	0,1	11,6	9,4	0,0	174,9
16 115	18 181	22 524	24 587	20 527	7,4	0,1	11,6	9,7	0,3	174,5
17 708	20 352	25 917	29 201	23 392	7,5	0,0	13,9	10,2	0,0	174,5
20 941	22 545	26 475	30 321	24 334	7,1	0,0	15,9	9,9	0,0	174,6
17 934	20 186	26 840	30 410	23 675	7,2	0,0	14,3	11,4	0,0	173,8
17 233	19 668	25 095	27 690	22 682	6,1	0,1	13,5	10,5	0,1	174,9
17 142	19 101	22 467	23 632	20 656	7,7	0,0	7,3	10,3	0,0	174,4
16 497	19 026	24 137	25 345	21 619	3,6	0,1	13,5	10,6	0,0	175,7
30 577	32 006	35 939	37 769	34 007	8,6	0,0	10,6	13,0	0,0	164,1
14 688	16 618	23 241	26 026	20 149	5,1	0,1	14,5	11,2	0,4	173,2
11 896	12 854	17 143	19 270	15 114	4,4	0,0	4,2	9,7	0,7	174,6
14 758	16 019	21 458	23 149	19 041	6,9	0,1	10,1	9,6	0,1	174,4
13 907	17 351	23 508	25 617	20 452	6,1	0,1	12,5	9,9	0,1	174,8
18 100	20 056	22 906	23 249	22 061	4,9	0,0	12,4	10,1	0,0	174,5
13 175	14 985	19 372	21 858	17 252	5,2	0,3	11,2	10,4	0,0	175,5
14 434	16 302	23 563	27 481	20 546	6,4	0,0	12,1	9,9	0,0	174,7
15 151	17 260	22 528	25 937	20 095	10,0	0,0	10,1	10,0	0,0	174,2
15 057	16 062	21 902	23 563	19 133	5,7	0,2	11,3	10,5	0,0	175,0
16 569	18 793	23 621	25 322	21 479	4,1	0,0	10,3	10,4	0,0	174,9
13 130	13 860	18 799	25 386	17 155	2,6	0,9	14,3	8,9	0,0	175,7
13 420	15 390	21 163	21 304	18 022	6,0	1,0	9,6	10,7	0,0	176,3
12 465	13 105	17 742	18 744	15 323	3,9	0,0	10,1	9,2	1,1	174,1
11 907	12 218	24 470	26 091	18 093	5,1	0,0	14,7	11,4	0,0	174,9
12 016	12 826	15 326	16 957	14 277	7,0	0,2	8,1	10,2	0,0	174,4
12 908	14 273	18 585	19 608	16 449	4,0	0,1	16,2	11,1	0,2	170,8
12 755	13 608	16 965	18 835	15 698	5,8	0,1	14,4	10,3	0,0	170,5
20 804	22 878	29 439	34 927	27 198	6,5	0,9	26,5	9,8	0,2	172,2
13 757	13 964	19 255	20 271	16 687	0,4	0,1	13,0	11,4	0,0	175,1
9 599	12 793	19 101	25 243	16 447	9,6	0,4	16,3	9,3	0,0	174,1
13 080	15 904	20 272	24 577	17 658	3,7	1,1	10,3	8,4	3,5	178,9
13 671	15 603	20 279	22 914	18 059	6,8	0,5	11,1	9,9	1,1	177,5

Výsledky ke dni 10. 3. 2010

**Hrubý měsíční plat a jeho složky, diference, placená doba  
podle podskupin zaměstnání KZAM-R**

kraj: Liberecký

Podskupiny zaměstnání KZAM-R	Počet zaměstnanců přepočtený podle placených měsíců	Medián
		Kč/měs
7231 Mechanici a opraváři motorových vozidel	11	<b>20 952</b>
7433 Dámští a páňští krejčí a kloboučníci včetně opravářů oděvů	29	<b>12 564</b>
8264 Obsluha strojů na bělení, barvení, čištění, praní, žehlení textilu	28	<b>13 112</b>
8321 Řidiči osobních a malých dodávkových automobilů, taxikáři	56	<b>18 304</b>
8326 Řidiči speciálních vozidel	11	<b>18 385</b>
9132 Pomocníci a uklízeči v kancelářích, hotelích, nemocnicích a jiných zařízeních	584	<b>11 615</b>
9133 Ruční pradáci a žehlíři (kromě obsluhy strojů)	36	<b>12 760</b>
9141 Domovníci, správci domu	100	<b>16 134</b>
9143 Školníci vč. školníků - údržbářů	233	<b>14 740</b>
9152 Vrátní, hlídači, uváděči a šatnářky	32	<b>12 850</b>
9161 Sběrači odpadků, popeláři	130	<b>9 414</b>
9169 Ostatní pracovníci v příbuzných oborech jinde neuvedení	194	<b>9 861</b>
9323 Dělníci nádvorní skupiny (pomocní montéři)	23	<b>13 536</b>

### Hrubý měsíční plat a jeho složky, diference, placená doba podle podskupin zaměstnání KZAM-R

kraj: Liberecký

Diference				Průměr	Vybrané složky hrubého měsíčního platu					Placená doba
1. decil	1. kvartil	3. kvartil	9. decil		prémie a odměny	příplatky za přesčas	příplatky ostatní	náhrady	odměny za pohotovost	
Kč/měs	Kč/měs	Kč/měs	Kč/měs	Kč/měs	%	%	%	%	%	hod/měs
18 437	19 595	22 900	23 007	20 913	9,0	0,6	12,3	11,8	0,7	177,4
11 176	12 220	14 297	15 144	13 108	1,5	0,0	5,4	9,9	0,0	175,2
10 762	11 338	14 166	16 253	13 124	3,8	0,2	12,4	9,9	0,0	175,1
13 372	15 419	21 768	26 370	19 184	6,8	1,7	13,1	9,3	0,4	182,7
10 437	17 481	21 053	21 908	17 802	3,7	1,1	14,9	11,4	1,5	181,7
10 110	10 777	12 572	13 690	11 835	6,6	0,1	6,5	9,8	0,0	174,5
11 073	11 761	14 375	15 713	13 084	5,1	0,1	9,4	9,9	0,0	174,0
12 332	14 217	18 384	20 398	16 331	6,8	0,4	10,2	9,5	0,4	176,2
12 033	13 367	16 958	18 978	15 271	9,5	0,1	9,5	9,5	0,0	174,6
11 664	12 070	13 747	15 882	13 105	3,0	1,2	13,1	9,3	0,4	177,3
8 395	8 816	12 938	15 198	10 962	3,4	0,4	6,6	9,3	0,0	175,6
8 091	8 659	12 085	14 595	10 999	4,3	0,4	7,2	9,4	0,0	175,1
9 941	10 295	15 459	19 111	14 245	3,0	0,9	10,5	8,7	0,2	178,1

Výsledky ke dni 10. 3. 2010

**Průměrná měsíční odpracovaná a neodpracovaná doba zaměstnanců  
podle podskupin zaměstnání KZAM-R**

kraj: Liberecký

Podskupiny zaměstnání a zaměstnání KZAM-R	Počet zaměstnanců přepočtený podle eviden. měsíců	Odpracovaná doba		Neodpracovaná doba		
		celkem	z toho přesčas	celkem	z toho	
					nemoc	dovolená
		hod/měs	hod/měs	hod/měs	hod/měs	hod/měs
1127 Vedoucí pracovníci orgánů státní správy, správních úřadů	215	<b>144,9</b>	0,3	27,5	2,3	17,3
1128 Vyšší úředníci bezpečnosti a ochrany (policejní ředitel)	185	<b>137,9</b>	2,7	30,9	1,1	18,5
1150 Přednostové, tajemníci a ved.prac.okresních a obecních úř.	246	<b>149,0</b>	0,5	26,1	2,2	16,7
1210 Ředitelé a prezidenti velkých organizací, podniků	231	<b>141,1</b>	0,1	33,1	1,1	23,8
1225 Vedoucí pracovníci v restauracích a hotelích	66	<b>148,2</b>	0,3	26,0	3,0	16,2
1229 Ved. pracovních dílčích celků jinde neuved. (kult.,zdrav.)	26	<b>147,5</b>	0,4	27,1	4,6	14,5
1231 Vedoucí pracovníci finančních a hospodářských útvarů	48	<b>150,6</b>	0,9	24,0	2,2	14,3
1319 Vedoucí, ředitelé malých organizací ostatní (kult.,zdrav.)	79	<b>144,5</b>	0,1	29,5	0,7	23,2
2114 Geologové, geofyzici, geodeti, hydrologové apod.	17	<b>147,6</b>	0,2	26,7	4,4	14,9
2139 Ostatní odborníci zabývající se výp. tech. jinde neuvedení	54	<b>148,8</b>	0,9	26,3	2,3	15,6
2149 Ostatní architekti, projektanti, konstrukt.a techn.inženýři	13	<b>152,0</b>	0,0	22,0	0,8	10,5
2211 Bakteriologové, biologové, ekologové, zoologové	45	<b>146,0</b>	1,0	29,7	5,3	11,3
2213 Agronomové, šlechtitelé a odborníci v příbuzných oborech	30	<b>149,0</b>	0,0	25,0	1,1	13,0
2221 Lékaři, ordináři (kromě zubních lékařů)	176	<b>152,8</b>	4,3	25,5	2,4	16,2
2321 Učitelé všeobecně vzdělávacích předmětů	584	<b>134,2</b>	0,3	40,1	2,6	25,0
2322 Učitelé odborných předmětů	421	<b>135,8</b>	0,5	38,9	2,3	24,5
2323 Učitelé praktického vyučování (kromě mistrů)	19	<b>135,6</b>	0,2	38,7	1,0	24,5
2331 Učitelé základních škol	1 366	<b>137,1</b>	0,1	36,9	2,9	25,9
2332 Učitelé předškolní výchovy	543	<b>137,4</b>	0,0	36,6	2,7	26,6
2341 Učitelé všeobecně vzděláv. předmětů na speciál. školách	249	<b>134,1</b>	0,0	39,9	2,8	26,6
2342 Učitelé odborných předmětů na speciálních školách	19	<b>136,5</b>	0,1	37,4	3,1	24,0
2353 Učitelé základních uměleckých škol (vč.soukromých)	129	<b>138,8</b>	0,5	35,3	2,2	26,2
2356 Odborní pedagog. v zařiz. pro výkon ústav.a ochr. výchovy	27	<b>130,4</b>	0,0	44,5	5,7	23,0
2411 Odborní pracov. na úseku účetnictví, financí, daní, apod.	103	<b>149,1</b>	0,0	25,5	3,2	15,5
2412 Odbor. pracovníci na úseku zaměstnaneckých, pers. věcí	38	<b>152,0</b>	0,1	22,9	1,0	15,5
2419 Ostatní odborní pracovníci v oblasti podnikání	11	<b>144,3</b>	1,9	30,8	8,0	15,7
2421 Právníci, právní poradci (mimo advokacie a soudnictví)	20	<b>150,2</b>	0,0	24,3	0,7	17,1
2426 Právní asistenti, praktikanti, a koncipienti	34	<b>145,9</b>	0,0	28,6	3,8	16,4
2429 Ostatní odborníci v právní oblasti jinde neuvedení	26	<b>143,2</b>	0,4	31,7	6,3	15,7
2432 Odborní pracovníci knihoven (kromě řadových)	80	<b>153,6</b>	1,9	24,1	2,4	16,7
2433 Odborní pracovníci v informacích (např. vti)	12	<b>144,4</b>	0,3	30,4	4,5	16,1
2434 Odborní pracovníci - kurátoři (muzeí, galérií)	28	<b>151,8</b>	0,0	22,3	0,6	16,4
2439 Ostatní odborní pracovníci kultury a osvěty jinde neuved.	14	<b>152,2</b>	0,0	21,5	0,0	16,6
2441 Ekonomové - vědečtí pracovníci, specialisté, experti	27	<b>148,8</b>	0,3	26,3	3,6	15,8
2445 Psychologové	28	<b>140,0</b>	0,0	34,3	3,8	18,3
2446 Odborní pracov. v oblasti sociální péče (kromě řadových)	163	<b>146,5</b>	0,4	27,9	3,9	15,4
2452 Sochaři, malíři, umělečtí restaurátoři, grafici a výtvarníci	14	<b>148,1</b>	0,2	26,8	4,6	16,4
2470 Odborní administrativní pracovníci jinde neuvedení	909	<b>145,2</b>	0,3	29,0	4,9	16,7
3112 Stavební technici	53	<b>149,2</b>	0,1	25,3	1,6	15,2
3119 Ostatní techničtí pracovníci jinde neuvedení	91	<b>146,6</b>	1,4	28,7	5,8	16,1
3122 Operátoři a obsluha výpočetní techniky	27	<b>144,1</b>	0,1	30,0	6,9	15,1
3129 Ostatní technici ve výpočetní technice jinde neuvedení	15	<b>147,2</b>	0,0	26,9	3,7	15,8
3134 Obsluha lékařských zařízení	22	<b>152,1</b>	6,5	28,5	2,5	19,5
3151 Kolaudační technici a technici protipožární ochrany	18	<b>136,4</b>	0,7	31,1	1,5	18,2

Výsledky ke dni 10. 3. 2010

**Průměrná měsíční odpracovaná a neodpracovaná doba zaměstnanců  
podle podskupin zaměstnání KZAM-R**

kraj: Liberecký

Podskupiny zaměstnání a zaměstnání KZAM-R	Počet zaměstnanců přepočtený podle eviden. měsíců	Odpracovaná doba		Neodpracovaná doba		
		celkem	z toho přesčas	celkem	z toho	
					nemoc	dovolená
		hod/měs	hod/měs	hod/měs	hod/měs	hod/měs
3152 Bezpečnostní tech.a tech. pro kontrolu zdravotní nezávad.	23	<b>139,9</b>	0,0	34,8	12,0	16,4
3211 Technici a laboranti v oblasti biologie a v příbuz. oborech	91	<b>146,2</b>	1,3	27,5	4,8	16,3
3212 Technici v agronomii, v lesnictví a v zemědělství	34	<b>146,9</b>	0,0	27,1	3,4	16,4
3226 Rehabilitační a fyzioterapeutičtí pracovníci	52	<b>146,8</b>	2,0	28,8	6,2	17,0
3231 Ošetřovatelé, všeobecné zdravotní sestry	348	<b>146,0</b>	1,0	25,1	3,8	15,3
3233 Sestry pro péči o dítě	44	<b>144,1</b>	0,8	23,2	1,4	16,8
3235 Sestry pro intenzivní péči	24	<b>145,6</b>	3,5	26,3	4,7	16,1
3311 Vychovatelé v družinách, domovech dětí a mládeže	431	<b>138,0</b>	0,2	36,2	3,6	24,4
3320 Pedagogové pro předškolní výchovu	24	<b>134,2</b>	0,1	39,9	7,9	23,3
3331 Vychovatelé na speciálních školách	21	<b>132,7</b>	0,1	41,4	3,9	25,8
3332 Vychovatelé školsk. zařiz. pro výkon ústav. a ochr.výchovy	39	<b>139,8</b>	0,3	34,5	2,9	24,2
3341 Instruktory a mistři odborné výchovy	251	<b>134,3</b>	0,2	40,0	2,6	22,8
3416 Nákupčí	16	<b>151,5</b>	1,2	23,4	0,3	16,6
3423 Zprostředkovatelé práce a agenti pracovních úřadů	96	<b>151,5</b>	0,4	23,4	3,8	15,5
3431 Odborné sekretářky, sekretáři	77	<b>146,4</b>	0,3	28,1	5,0	15,5
3433 Prac. v oblasti účetnictví,fakturace,rozpočet., kalkulace	399	<b>148,1</b>	0,1	26,4	3,0	16,1
3435 Pracovníci v oblasti práce a mezd (kromě účetních)	12	<b>146,7</b>	0,0	27,9	5,5	16,0
3436 Referenti osobních oddělení	18	<b>146,9</b>	0,1	26,8	1,0	15,7
3439 Ostatní odborní administrativní pracovníci jinde neuvedení	461	<b>145,7</b>	0,3	29,2	4,2	16,6
3443 Pracovníci sociálního a důchodového zabezpečení	218	<b>147,0</b>	0,1	27,4	3,7	16,5
3444 Pracovníci pasových odděl. a odděl. udělujících povolení	48	<b>145,6</b>	0,6	30,1	4,2	16,6
3449 Ostatní celní a daňoví pracovníci a prac. v příb. oborech	37	<b>135,9</b>	0,5	28,3	0,6	18,6
3460 Sociální pracovníci	176	<b>145,2</b>	0,4	28,1	4,7	15,4
4111 Písačky - opisovačky, stenotypistky	75	<b>142,7</b>	0,1	32,7	8,5	16,0
4112 Kancelářští pracovníci a obsluha zařiz. na zpracování textu	75	<b>147,6</b>	0,3	26,7	4,5	16,0
4115 Sekretářky, sekretáři	123	<b>147,3</b>	0,2	27,5	3,6	16,4
4121 Nižší účetní	18	<b>149,8</b>	0,0	24,8	3,9	13,7
4131 Úředníci ve skladech	28	<b>147,4</b>	1,5	28,1	3,5	14,9
4141 Řadoví knihovníci, archiváři, evidenční pracovníci	80	<b>146,6</b>	0,2	28,1	3,9	16,0
4190 Ostatní nižší úředníci jinde neuvedení	60	<b>148,0</b>	0,2	26,2	3,2	16,5
4211 Pokladníci (v bankách, pojišťov., spořitelnách, na poště)	20	<b>148,9</b>	0,8	26,1	2,3	15,1
4216 Inkasisté (výběrčí dluhů)	15	<b>144,7</b>	0,3	30,2	5,0	16,7
4222 Recepční	21	<b>143,5</b>	5,8	35,9	14,8	12,5
4224 Informátoři	12	<b>136,9</b>	2,8	39,2	14,2	16,5
5113 Průvodci (turistických zájezdů, kulturních památek)	27	<b>150,7</b>	0,0	23,5	1,7	13,9
5121 Pracovníci dohlížející nad obsluh. personálem, hospodyně	48	<b>145,6</b>	0,5	29,3	2,9	17,7
5122 Kuchaři	611	<b>145,2</b>	0,9	29,2	6,6	15,5
5132 Pečovatelé a pomoc. ošetřovat. v zařiz.soc. péče, v nemoc.	286	<b>143,1</b>	0,8	27,8	6,7	14,2
5139 Ostatní pečovatelé a pomocní ošetřovatelé jinde neuved.	141	<b>143,4</b>	0,9	27,0	10,2	11,2
5162 Pracovníci bezpečnostních orgánů (policisté, strážníci)	171	<b>144,9</b>	3,3	27,1	6,4	15,7
5169 Ostatní pracovníci ochrany a ostrahy jinde neuvedení	12	<b>143,1</b>	0,6	32,0	10,5	15,3
6113 Zahradníci a pěstitelé zahradních plodin a sazenic	20	<b>149,3</b>	2,2	24,4	5,0	16,4
7137 Stavební a provozní elektrikáři	12	<b>154,1</b>	4,6	24,6	6,8	12,3
7222 Nástrojaři, kovomodeláři, kovodělníci, zámečníci	57	<b>148,8</b>	2,7	28,5	7,6	15,1

Výsledky ke dni 10. 3. 2010

**Průměrná měsíční odpracovaná a neodpracovaná doba zaměstnanců  
podle podskupin zaměstnání KZAM-R**

kraj: Liberecký

Podskupiny zaměstnání a zaměstnání KZAM-R	Počet zaměstnanců přepočtený podle eviden. měsíců	Odpracovaná doba		Neodpracovaná doba		
		celkem	z toho přesčas	celkem	z toho	
					nemoc	dovolená
		hod/měs	hod/měs	hod/měs	hod/měs	hod/měs
7231 Mechanici a opraváři motorových vozidel	11	<b>144,1</b>	3,3	33,1	11,5	16,2
7433 Dámští a páňští krejčí a kloboučníci vč. opravářů oděvů	30	<b>147,9</b>	0,0	27,2	4,1	15,5
8264 Obsluha strojů na bělení, barvení, čištění, praní, žehlení	30	<b>143,8</b>	0,8	31,2	10,8	15,3
8321 Řidiči osobních a malých dodávk. automobilů, taxikáři	58	<b>156,9</b>	8,5	25,6	4,0	15,9
8326 Řidiči speciálních vozidel	12	<b>151,9</b>	5,6	29,4	10,0	14,8
9132 Pomocníci a uklízeči v kancelář., hotel., nemocnicích ap.	607	<b>146,6</b>	0,5	27,8	6,0	15,3
9133 Ruční pradláci a žehlíři (kromě obsluhy strojů)	37	<b>151,3</b>	0,1	22,7	3,0	11,5
9141 Domovníci, správci domu	103	<b>150,7</b>	2,1	25,5	4,5	15,0
9143 Školníci vč. školníků - údržbářů	238	<b>148,9</b>	0,6	25,7	2,9	16,3
9152 Vrátní, hlídači, uváděči a šatnářky	33	<b>150,9</b>	4,1	26,3	3,2	15,2
9161 Sběrači odpadků, popeláři	136	<b>148,0</b>	0,6	27,7	6,6	15,5
9169 Ostatní pracovníci v příbuzných oborech jinde neuvedení	204	<b>148,3</b>	0,8	26,9	7,1	15,1
9323 Dělníci nádvorní skupiny (pomocní montéři)	23	<b>154,6</b>	3,1	23,4	4,8	14,3





# Dodatek

Technický popis šetření



## Dodatek – Technický popis šetření

Technický popis šetření přibližuje metodické postupy používané při zpracování nepodnikatelské sféry Regionální statistiky ceny práce (RSCP-NS). Popis je rozdělen do pěti kapitol: koncepce šetření, vstupní údaje, nejdůležitější sledované veličiny, přehled používaných tabulek a definice vybraných pojmů.

### 1. Koncepce šetření

Kapitola popisuje základní soubor šetření a strukturu statistického souboru.

#### 1.1. Základní soubor

Základním souborem RSCP-NS je soubor ekonomických subjektů, definovaný Automatizovaným rozpočtovým informačním systémem (ARIS), spravovaným Ministerstvem financí. ARIS obsahuje informace z účetního a finančního výkaznictví organizačních složek státu, kapitol státního rozpočtu, státních příspěvkových organizací, státních fondů, územních samosprávných celků a jimi zřizovaných příspěvkových organizací v ČR (viz <http://www.info.mfcr.cz/aris>). Ekonomické subjekty, které přísluší do nepodnikatelské sféry, odměňují platem podle § 109, odst. 3 zákona č. 262/2006 Sb., zákoníku práce, ve znění pozdějších předpisů. Statistické šetření RSCP pro nepodnikatelskou sféru využívá dat Informačního systému o platech, provozovaného Ministerstvem financí (viz [www.mfcr.cz/isp](http://www.mfcr.cz/isp)).

#### 1.2. Struktura souboru RSCP nepodnikatelské sféry

Statistické šetření RSCP-NS za 1. - 4. čtvrtletí 2009 zahrnuje 14201 ekonomických subjektů, které reprezentují přibližně 673 tisíc zaměstnanců. Odvětvovou skladbu ekonomických subjektů v RSCP-NS (vyjádřenou odvětvovou klasifikací CZ-NACE) představují zejména tři odvětví národního hospodářství České republiky; odvětví veřejné správy, odvětví vzdělávání a odvětví zdravotní a sociální péče. Strukturu souboru RSCP-NS bez non-response ukazují v souhrnném a odvětvovém pohledu za 1. - 4. čtvrtletí 2009 následující dvě tabulky.

Soubor RSCP nepodnikatelské sféry			
	RSCP-NS Celkem	RSCP-NS – kraj Liberecký	
		se sídlem v kraji	se sídlem mimo kraj
Počet ekonomických subjektů	14 201	571	40
Počet zaměstnanců	673 tisíc	18 tisíc	5 tisíc

Tabulka 1

<b>Odvětvová skladba výběrového souboru RSCP-NS – kraj Liberecký</b>			
<b>Kód CZ-NACE</b>		<b>Počet ekonomických subjektů</b>	
		<b>se sídlem v kraji</b>	<b>se sídlem mimo kraj</b>
A	Zemědělství, lesnictví a rybářství		
B	Těžba a dobývání		
C	Zpracovatelský průmysl		
D	Výroba a rozvod elektřiny, plynu, tepla		
E	Zásobování vodou, činnosti související s odpady	3	
F	Stavebnictví		
G	Obchod, opravy motorových vozidel		
H	Doprava a skladování	1	2
I	Ubytování, stravování a pohostinství	6	
J	Informační a komunikační činnosti		
K	Peněžnictví a pojišťovnictví		
L	Činnosti v oblasti nemovitostí	4	
M	Profesní, vědecké a technické činnosti	1	1
N	Administrativní a podpůrné činnosti		
O	Veřejná správa, obrana, sociální zabezpečení	161	27
P	Vzdělávání	296	2
Q	Zdravotní a sociální péče	55	1
R	Kulturní, zábavní a rekreační činnosti	30	6
S	Ostatní činnosti	10	

Tabulka 2

## 2. Vstupní údaje

Kapitola popisuje specifický sběr dat do šetření RSCP-NS, nejdůležitější vstupní údaje a používané klasifikace a číselníky.

### 2.1. Sběr dat

Vlastní sběr dat pro RSCP-NS zabezpečuje Informační systém o platech. RSCP-NS přebírá kompletní soubor nepodnikatelské sféry, předzpracovaný pro účely Informačního systému o platech, a provádí na něm specifické kontroly.

### 2.2. Nejdůležitější vstupní údaje

Šetření RSCP-NS s pololetní periodicitou monitoruje výdělkovou úroveň a odpracovanou dobu jednotlivých zaměstnání podle klasifikace KZAM-R v České republice.

Hodinový výdělek je údaj zjišťovaný z průměrných hodinových výdělků definovaných v § 351 až § 362 zákona č. 262/2006 Sb., zákoníku práce, ve znění pozdějších předpisů. Obvykle se jedná o podíl platu za práci a odpracované doby za poslední čtvrtletí sledovaného období. Hodinový výdělek je krátkodobým indikátorem výdělkové úrovně.

Hrubý měsíční plat, vypočtený z hrubého platu za sledované období, je druhým indikátorem, který ukazuje výdělkovou úroveň. Hrubý plat je součtem platu za práci, náhrad platu a odměn za pracovní pohotovost, které jsou přímo sbíranými položkami. Plat je definován v § 109, odst. 3 zákona č. 262/2006 Sb., zákoníku práce, ve znění pozdějších předpisů. Šetření RSCP-NS sleduje i strukturu hrubého měsíčního platu, tj. prémie a odměny, příplatky za přesčas, ostatní příplatky, náhrady a odměny za pracovní pohotovost. Hrubý měsíční plat a jeho složky se vztahují k celému sledovanému období, které zahrnuje dobu od počátku roku do konce čtvrtletí, za které se šetření provádí.

Šetření RSCP-NS dále sleduje pracovní dobu zaměstnanců. Vstupní věta o zaměstnanci obsahuje odpracovanou dobu od počátku roku a z ní počet přesčasových hodin. Odpracovaná doba u zaměstnanců odměňovaných měsíčním platem nezahrnuje dobu svátků v jinak pracovních dnech. Věta dále obsahuje celkovou neodpracovanou dobu od počátku roku, z ní počet hodin nemoci a dovolené.

### 2.3. Klasifikace a číselníky

RSCP-NS používá standardní statistické klasifikace a číselníky (podrobněji popsané na [www.czso.cz](http://www.czso.cz)). Použití platných statistických klasifikací je závazné jak pro orgán vykonávající státní statistickou službu, tak pro zpravodajské jednotky, které poskytují údaje pro statistické zjišťování. Proto i RSCP-NS používá následující klasifikace a číselníky:

KZAM-R	<b>Klasifikace zaměstnání;</b> vydáno sdělením ČSÚ č. 492/2003 Sb. ze dne 18. prosince 2003 o vydání rozšířené Klasifikace zaměstnání KZAM-R.
CZ-ICSE	<b>Klasifikace postavení v zaměstnání;</b> vydáno sdělením ČSÚ č. 494/2003 Sb. ze dne 18. prosince 2003 o vydání Klasifikace postavení v zaměstnání.
KKOV	<b>Klasifikace kmenových oborů vzdělání;</b> vydáno sdělením ČSÚ č. 320/2003 Sb. ze dne 9. září 2003 o zavedení Klasifikace kmenových oborů vzdělání. Poslední aktualizace byla provedena k 1. září 2008 sdělením ČSÚ č. 264/2008 Sb. ze dne 10. července 2008 o aktualizaci Klasifikace kmenových oborů vzdělání.

LAU 1	<b>Číselník okresů;</b> od 1. ledna 2008 je systém statistické klasifikace územních struktur v České republice rozdělen, v souladu se systémem Eurostatu, na dvě části: klasifikace CZ-NUTS, systém LAU (Local Administrative Units). Z hlediska statistiky mají LAU závazný charakter. Jednotky LAU 1 ( <b>dřívější NUTS 4</b> ) jsou v ČR tvořeny okresy. Územní jednotky na úrovni LAU 1 přebírají kódy od dřívějších jednotek NUTS 4. Proti NUTS 4 jsou v LAU 1 následující změny: <ul style="list-style-type: none"><li>- do kódů LAU 1 okresů krajů Vysočina a Jihomoravského se promítá změna kódů NUTS 3 těchto krajů,</li><li>- Praha se na úrovni LAU 1 nečlení.</li></ul>
CZ-NACE	<b>Klasifikace ekonomických činností (CZ-NACE);</b> vydáno sdělením ČSÚ č. 244/2007 Sb. ze dne 18. září 2007 o zavedení Klasifikace ekonomických činností.
CZ-GEONOM	<b>Klasifikace zemí;</b> vydáno sdělením ČSÚ č. 487/2003 Sb. ze dne 18. prosince 2003 o vydání Klasifikace zemí. Poslední aktualizace byla provedena k 15. prosinci 2008 sdělením ČSÚ č. 429/2008 Sb. ze dne 26. listopadu 2008 o aktualizaci Klasifikace zemí a o ukončení zveřejňování aktualizací.

### 3. Nejdůležitější sledované veličiny

Kapitola popisuje nejdůležitější sledované veličiny, algoritmy jejich výpočtu a kritéria pro zahrnutí zaměstnanců do dalších výpočtů.

#### 3.1. *Hodinový výdělek*

Hodinový výdělek je přímo zjišťovaná veličina. Do výpočtu charakteristik hodinového výdělku jsou zařazeni zaměstnanci, kteří byli v evidenčním stavu k poslednímu dni sledovaného období.

#### 3.2. *Hrubý měsíční plat*

Hrubý měsíční plat se vztahuje k celému sledovanému období, tedy k 1. - 2. čtvrtletí, nebo k 1. - 4. čtvrtletí. Na rozdíl od hodinového výdělku musí být hrubý měsíční plat vypočten z dalších přímo zjišťovaných platových položek a neplatových plnění.

Hrubý plat je v RSCP-NS definován jako součet platu za práci, náhrad platu a odměny za pracovní pohotovost. Hrubý měsíční plat zaměstnance se vypočte podle vzorce:

$$\text{HMP} = \frac{\text{PLAT} + \text{NAHRADY} + \text{POHOTOV}}{\text{MESPLAC}_{\text{prep}}}$$

kde :

HMP	je hrubý měsíční plat zaměstnance,
PLAT	je plat za práci zaměstnance v kumulaci za sledované období (vstupní položka věty o zaměstnanci),
NAHRADY	jsou náhrady platu zaměstnance v kumulaci za sledované období (vstupní položka věty o zaměstnanci),
POHOTOV	je odměna za pracovní pohotovost zaměstnance v kumulaci za sledované období (vstupní položka věty o zaměstnanci),
MESPLAC <sub>prep</sub>	je počet přepočtených placených měsíců zaměstnance, tj. počet měsíců, odpovídajících součtu odpracované doby a doby, po kterou pobíral náhrady platu.

Počet přepočtených placených měsíců MESPLAC<sub>prep</sub> je roven počtu kalendářních měsíců v případě, že zaměstnanec s plným pracovním úvazkem po celé sledované období pracoval nebo pobíral náhrady platu. Pokud zaměstnanec byl v evidenčním stavu kratší dobu, než sledované období, bude jeho počet placených měsíců zkrácen poměrem počtu pracovních dnů v evidenčním stavu a ve sledovaném období. Podobně se počet placených měsíců zkrátí, pokud zaměstnanec měl jinou absenci, než absenci s náhradou platu (např. nemoc), případně měl sjednán kratší pracovní úvazek.

Hrubý měsíční plat za určitou skupinu zaměstnanců je vážená charakteristika, v níž hrubý měsíční plat určitého zaměstnance má váhu, odpovídající počtu jeho placených měsíců za sledované období (tzv. váha placené doby). Tento způsob výpočtu umožňuje korektní srovnání platové úrovně jednotlivých zaměstnání a srovnávání v čase.

Sestavy s hrubým měsíčním platem, diferenciací a strukturou hrubého platu obsahují také měsíční placenou dobu. Tento údaj ukazuje počet placených hodin (odpracovaná doba a doba náhrad) za placený měsíc a je v souladu s výpočtem hrubého měsíčního platu.

Pro zahrnutí zaměstnance do výpočtů hrubého měsíčního platu se uplatňují následující kritéria:

- přepočtený počet placených měsíců zaměstnance je alespoň jeden měsíc,
- stanovená týdenní pracovní doba na dané pracovní místo je alespoň 30 hodin (dle doporučení Eurostatu).

### **3.3. Měsíční odpracovaná a neodpracovaná doba**

Měsíční odpracovaná (resp. neodpracovaná) doba se stejně jako hrubý měsíční plat vztahuje k celému sledovanému období tj. k 1. - 2. čtvrtletí, nebo k 1. - 4. čtvrtletí.

Měsíční odpracovaná doba zaměstnance se vypočte podle vzorce:

$$\text{ODPRACDmes} = \frac{\text{ODPRACD}}{\text{MESEVID\_prep}}$$

kde :

- ODPRACDmes je měsíční odpracovaná doba zaměstnance,  
 ODPACD je odpracovaná doba zaměstnance v kumulaci za sledované období (vstupní položka věty o zaměstnanci),  
 MESEVID\_prep je počet přepočtených evidenčních měsíců zaměstnance, tj. počet měsíců, odpovídajících délce pracovního úvazku a délce pracovního poměru ve sledovaném období.

Počet přepočtených evidenčních měsíců MESEVID\_prep je roven počtu kalendářních měsíců v případě, že zaměstnanec s plným pracovním úvazkem po celé sledované období byl v pracovním poměru a nebyl na mateřské či rodičovské dovolené. Pokud zaměstnanec byl v evidenčním stavu kratší dobu, než sledované období, bude jeho počet evidenčních měsíců zkrácen poměrem počtu pracovních dnů v evidenčním stavu a ve sledovaném období. Podobně se počet evidenčních měsíců zkrátí, pokud zaměstnanec měl sjednán kratší pracovní úvazek.

Měsíční odpracovaná doba za určitou skupinu zaměstnanců je vážená charakteristika, v níž měsíční odpracovaná doba určitého zaměstnance má váhu, odpovídající počtu jeho evidenčních měsíců ve sledovaném období (tzv. váha evidenční doby). Pro zahrnutí zaměstnance do výpočtů měsíční odpracované doby se uplatňují stejná kritéria jako u hrubého měsíčního platu.

Obdobně jako odpracovaná doba se počítají měsíční neodpracovaná doba a také průměrné měsíční údaje o přesčasu, dovolené a nemoci.

## 4. Přehled používaných tabulek

Kapitola Přehled používaných tabulek obsahuje hodnocení kvality údajů a přehled publikovaných tabulek, u kterých jsou vyznačeny váhy nutné pro jejich zpracování.

### 4.1. Kvalita údajů

Zjišťované charakteristiky podléhají nevýběrovým chybám, neboť se nejedná o výběrové šetření. Nevýběrové chyby bývají způsobeny především špatnou kvalitou dat předávaných respondenty (neúplné a chybné údaje) do Informačního systému o platu. Při zpracovávání údajů je jejich vliv snižován několikastupňovými kontrolními mechanismy a častými kontakty zpracovatele šetření s respondenty.



#### 4.2. Přehled publikovaných tabulek podle použitých vah

Publikované tabulky s hodinovým výdělkem NS-V0 až NS-V9 obsahují hodnoty počítané ze souboru RSCP nepodnikatelské sféry bez použití vážení.

Tabulka	Třídící kritérium	Váha placené doby	Váha evidenční doby
NS-M0	Celý kraj	X	
NS-M1	HL. třídy zaměstnání KZAM-R	X	
NS-M5	Podskupiny zaměstnání KZAM-R	X	

**Tabulka 3**

Tabulka	Třídící kritérium	Váha placené doby	Váha evidenční doby
NS-T5	Podskupiny zaměstnání KZAM-R		X

**Tabulka 4**

### 5. Definice vybraných pojmů

Ekonomický subjekt	Ekonomický subjekt je právnický subjekt nebo fyzická osoba s postavením podnikatele, zapsaná do registru ekonomických subjektů ČSÚ. Každému ekonomickému subjektu se přiděluje identifikační číslo (IČ).
Organizační jednotka	Z hlediska výdělkové statistiky RSCP se dělí ekonomické subjekty na organizační jednotky podle okresu, ve kterém jejich zaměstnanci působí. Organizační jednotku tvoří všichni zaměstnanci ekonomického subjektu, kteří působí ve stejném okrese.
Zpravodajská jednotka	Zpravodajskou jednotkou je právnická osoba, organizační složka státu nebo fyzická osoba, od nichž se požaduje poskytnutí údajů ve statistickém zjišťování podle zákona č. 89/1995 Sb., o státní statistické službě, ve znění pozdějších předpisů.
Sledované období	Sledované období je období od začátku roku do konce čtvrtletí, ve kterém se statistické zjišťování provádí.
Podnikatelská sféra	Do podnikatelské sféry patří subjekty, které odměňují mzdou podle § 109, odst. 2 zákona č. 262/2006 Sb., zákoníku práce, ve znění pozdějších předpisů.

Nepodnikatelská sféra	Do podnikatelské sféry patří subjekty, které odměňují platem podle § 109, odst. 3 zákona č. 262/2006 Sb., zákoníku práce, ve znění pozdějších předpisů.
Soubor ISPV-NS	Souborem ISPV podnikatelské sféry je soubor ekonomických subjektů, definovaný Automatizovaným rozpočtovým informačním systémem ARIS (viz <a href="http://www.info.mfcr.cz/aris">http://www.info.mfcr.cz/aris</a> ).