



# Regionální statistika ceny práce

IV. čtvrtletí 2009  
Nepodnikatelská sféra  
**Královéhradecký** kraj

Výsledky ke dni 10. 3. 2010

## **Copyright - MPSV ČR**

Publikace ani její část nesmí být kopírována, rozšiřována a zařazována do informačních systémů v jakékoliv formě (elektronické, mechanické, optické, magnetické aj.) bez písemného souhlasu

**Ministerstva práce a sociálních věcí**

**Zpracovatel: TREXIMA, spol. s r.o., tř. T. Bati 299, 764 21 Zlín - Louky**

## O b s a h :

<b>Úvod</b> .....	7
-------------------	---

**Výsledková část nepodnikatelská sféra**

Základní metodické přístupy .....	11
Popis publikovaných tabulek .....	12

**Hodinový výdělek**

NS-V0	Hodinový výdělek v podnikatelské sféře .....	13
NS-V1	Hodinový výdělek podle hlavních tříd zaměstnání KZAM-R .....	14
NS-V2	Hodinový výdělek podle věkových kategorií .....	14
NS-V3	Hodinový výdělek podle platové třídy .....	15
NS-V4	Hodinový výdělek podle vzdělání .....	15
NS-V5	Hodinový výdělek podle podskupin zaměstnání KZAM-R .....	16
NS-V6	Hodinový výdělek podle kategorie zaměstnání .....	20
NS-V8	Hodinový výdělek podle pohlaví .....	20

**Hrubý měsíční plat**

NS-M0	Hrubý měsíční plat a jeho složky, diferenciacie, placená doba v nepodnikatelské sféře .....	21
NS-M1	Hrubý měsíční plat a jeho složky, diferenciacie, placená doba podle hlavních tříd zaměstnání KZAM-R.....	22
NS-M5	Hrubý měsíční plat a jeho složky, diferenciacie, placená doba podle podskupin zaměstnání KZAM-R .....	24

**Měsíční odpracovaná a neodpracovaná doba**

NS-T5	Průměrná měsíční odpracovaná a neodpracovaná doba podle podskupin zaměstnání KZAM-R .....	32
-------	--	----

**Dodatek – technický popis šetření**

1. Koncepte šetření .....	39
1.1 Základní soubor .....	39
1.2 Struktura souboru RSCP nepodnikatelské sféry .....	39
2. Vstupní údaje .....	40
2.1 Sběr dat .....	40
2.2 Nejdůležitější vstupní údaje .....	40
2.3 Klasifikace a číselníky .....	41
3. Nejdůležitější sledované veličiny .....	42
3.1 Hodinový výdělek .....	42

3.2 Hrubý měsíční plat .....	42
3.3 Měsíční odpracovaná a neodpracovaná doba .....	43
4. Přehled používaných tabulek .....	44
4.1 Kvalita údajů .....	44
4.2 Přehled publikovaných tabulek podle použitých vah .....	45
5. Definice vybraných pojmů .....	45



# Úvod



## Úvod

Regionální statistika ceny práce (RSCP) je systém pravidelného monitorování výdělkové úrovně a pracovní doby zaměstnanců v České republice formou statistického šetření. Sledovanými ukazateli výdělkové úrovně jsou hodinový výdělek a hrubá měsíční mzda (plat). Šetření metodicky vychází a je obsahově harmonizováno se strukturálním šetřením EU „Structure of Earnings Survey“, viz nařízení komise (ES) č. 1916/2000 ve znění pozdějších předpisů.

Šetření je pod názvem „Čtvrtletní šetření o průměrném výdělku“ zařazeno do programu statistických zjišťování, vyhlášených Českým statistickým úřadem (ČSÚ) ve sbírce zákonů pro příslušný kalendářní rok (viz příloha č. 2 Vyhlášky č. 398/2008 Sb., částka 129, kterou se stanoví Program statistických zjišťování na rok 2009) a pro vybrané ekonomické subjekty je povinné. Šetření provádí pracoviště státní statistické služby Ministerstva práce a sociálních věcí (MPSV). Průběh a vývoj šetření řídí komise, složená ze zástupců MPSV, ČSÚ, Ministerstva financí, České národní banky, CERGE-EI, VŠE v Praze, Českomoravské konfederace odborových svazů, Svazu průmyslu a dopravy ČR. Zpracovatelem RSCP je TREXIMA, spol. s r.o. ([www.trexima.cz](http://www.trexima.cz)).

Nejdůležitějším kritériem pro členění výsledků RSCP je příslušnost šetřeného ekonomického subjektu k podnikatelské, nebo nepodnikatelské sféře. V podnikatelské sféře probíhá šetření se čtvrtletní periodou a ve sféře nepodnikatelské je prováděno s periodou pololetní. Zdrojem dat pro nepodnikatelskou sféru je Informační systém o platech, který je spravován Ministerstvem financí. Za každou sféru jsou vydávány samostatné výsledkové publikace.

Výsledkové publikace jednotlivých krajů jsou uloženy na stránkách <http://portal.mpsv.cz/> v sekci *Zaměstnanost*, v podsekci *Statistiky* pod odkazem *Statistika výdělků*.

Monitorováním výdělků a pracovní doby zaměstnanců na úrovni České republiky se zabývá „Informační systém o průměrném výdělku“ (ISPV). Výsledková publikace je k dispozici na internetových stránkách MPSV ([www.mpsv.cz](http://www.mpsv.cz)) v sekci *Příjmy a životní úroveň*.

Důkladný popis šetření, včetně všech výsledkových publikací, poskytuje také portál [www.ispv.cz](http://www.ispv.cz). Slouží především jako podpora respondentům, kteří zde naleznou všechny potřebné informace a podpůrné nástroje pro zaslání dat. Portál je využíván také k uveřejňování odborných studií a článků, které jako zdroj informací uvádí šetření ISPV a RSCP.

Ministerstvo práce a sociálních věcí děkuje všem respondentům šetření za přípravu vstupních dat pro šetření. Svědomitý přístup respondentů a dodržování termínů pro předání dat umožňují pravidelně uveřejňovat tuto publikaci.







# Výsledková část

Nepodnikatelská sféra



## **Výsledková část nepodnikatelská sféra**

### **Základní metodické přístupy**

Tato publikace přináší charakteristiky hodinového výdělku, hrubého měsíčního platu a pracovní doby získané za nepodnikatelskou sféru šetření RSCP (RSCP-NS). V RSCP se zařazují do nepodnikatelské sféry ekonomické subjekty, které odměňují platem, viz § 109, odst. 3 zákona č. 262/2006 Sb., zákoníku práce, ve znění pozdějších předpisů.

Primárním výsledkem RSCP jsou statistiky výdělkové úrovně jednotlivých zaměstnání (v klasifikaci KZAM-R), dalším produktem jsou odhady výdělkových parametrů zaměstnanecké populace krajů v členění podle firemních i zaměstnaneckých charakteristik. Ekonomické subjekty se v RSCP člení na organizační jednotky, jestliže je možné provést vnitřní rozčlenění podle okresů, ve kterých dílčí jednotky působí. Výsledky podle krajů jsou v tomto smyslu výsledky získané pracovištní metodou.

Vedle podnikového výkaznictví ČSÚ je RSCP dalším zdrojem informací o výdělcích v jednotlivých krajích České republiky. Výkaznictví ČSÚ, jako tradiční zdroj, sbírá údaje o evidenčním počtu zaměstnanců a vyplacených mzdách za ekonomický subjekt a publikuje průměrné mzdy v členění podle firemních charakteristik. Při srovnávání výsledků výkaznictví a RSCP-NS je třeba vzít v úvahu rozdílnou definici nepodnikatelské sféry, rozdílné metody výpočtu výdělkových charakteristik a rozdílný způsob členění výsledků podle krajů. Výkaznictví ČSÚ člení výsledky podle sídla ekonomického subjektu, tj. podnikovou metodou.

Respondenty šetření RSCP-NS jsou aktivní ekonomické subjekty (ES) nepodnikatelské sféry, které jsou definovány Automatizovaným rozpočtovým informačním systémem (ARIS). Na základě systému ARIS, který je spravován Ministerstvem financí, se zjišťuje způsob odměňování a příslušnost ekonomického subjektu k nepodnikatelské sféře. Zdrojem dat platového statistického šetření RSCP pro nepodnikatelskou sféru je Informační systém o platech, který je provozován Ministerstvem financí. Informační systém o platech pokrývá celou nepodnikatelskou sféru a do RSCP předává údaje jako plošné šetření.

## Popis publikovaných tabulek

Tabulky v publikaci jsou rozděleny podle sledovaného ukazatele do tří základních okruhů. Tabulky přinášející charakteristiky hodinového výdělku jsou označeny NS-Vx, kde NS značí nepodnikatelskou sféru a x je pořadové číslo tabulky. Charakteristiky hrubého měsíčního platu, struktury platu a průměrné placené doby jsou obsaženy v tabulkách se značením NS-Mx a charakteristiky měsíční odpracované a neodpracované doby v tabulkách se značením NS-Tx.

Hlavním výsledkem RSCP jsou statistiky výdělkové úrovně a pracovní doby za jednotlivá zaměstnání podle klasifikace KZAM-R, obsažené v tabulkách NS-V5, NS-M5 a NS-T5. Tyto tabulky obsahují ta zaměstnání, která jsou ve své podskupině zaměstnání (čtyřmístný KZAM-R) zastoupena alespoň třemi ekonomickými subjekty a zároveň deseti zaměstnanci. Uvedené počty organizačních jednotek a zaměstnanců ukazují na zastoupení v souboru ISPV-NS. V ostatních tabulkách jsou počty zaměstnanců uváděny v % a jejich účelem je přiblížit relativní zastoupení publikovaných kategorií.

### **Statistické charakteristiky používané ve výsledkových tabulkách:**

1. decil	První decil je hodnota, pod kterou leží 10 % nejnižších hodnot sledovaného znaku.
1. kvartil	První kvartil je hodnota, pod kterou leží 25 % nejnižších hodnot sledovaného znaku.
Medián	Medián je hodnota uprostřed vzestupně uspořádané řady hodnot sledovaného znaku, polovina hodnot je nižší než medián a druhá polovina je vyšší než medián.
3. kvartil	Třetí kvartil je hodnota, nad kterou leží 25 % nejvyšších hodnot sledovaného znaku.
9. decil	Devátý decil je hodnota, nad kterou leží 10 % nejvyšších hodnot sledovaného znaku.
Průměr	Průměr je počítán jako vážený (případně nevážený) aritmetický průměr sledovaného znaku.

### **Ostatní symboly používané ve výsledkových tabulkách:**

"Neuvedeno"	Symbol "Neuvedeno" označuje kategorii zaměstnanců, u které nebyl uveden kód příslušného třídícího znaku.
"*"	Symbol "*" označuje položku vstupních dat vypočítanou, ale nezveřejnitelnou z důvodu nedostatečného počtu vstupních hodnot (méně než 3 ekonomické subjekty a 10 zaměstnanců).

## Hodinový výdělek v nepodnikatelské sféře <sup>1)</sup>

kraj: Královéhradecký

**Medián hodinového výdělku ..... 141,39 Kč/hod**

Index mediánu hodinového výdělku zaměstnanců

meziroční vůči 4. čtvrtletí 2008..... 105,3 %

### Diferenciace

1. decil - 10 % hodinových výdělků menších než ..... 84,38 Kč/hod

1. kvartil - 25 % hodinových výdělků menších než ..... 110,96 Kč/hod

Medián - 50 % hodinových výdělků menších než ..... 141,39 Kč/hod

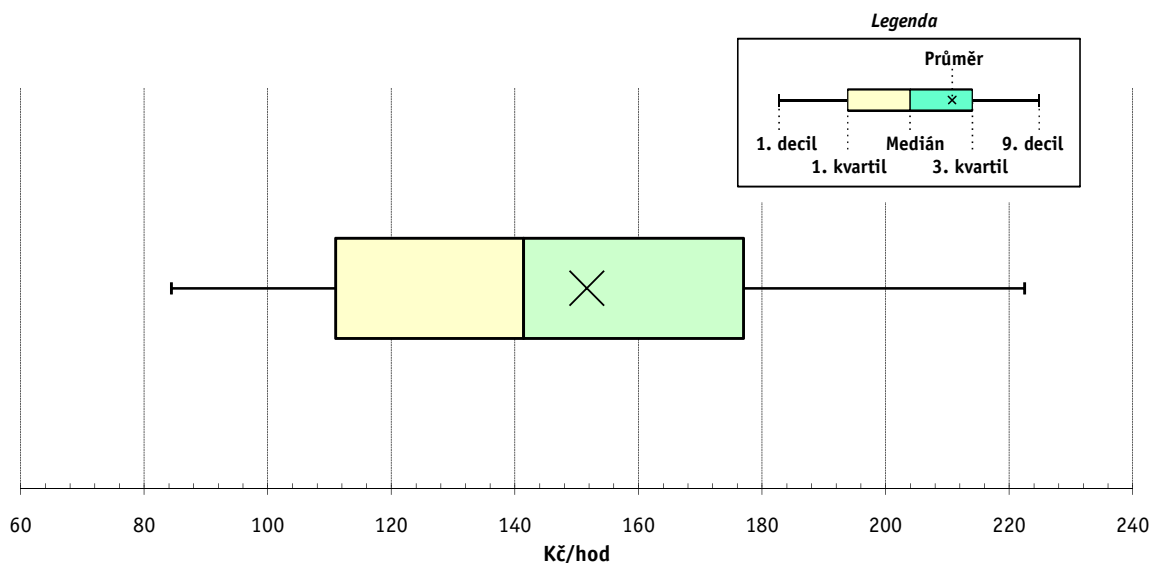
3. kvartil - 25 % hodinových výdělků větších než ..... 176,98 Kč/hod

9. decil - 10 % hodinových výdělků větších než ..... 222,47 Kč/hod

**Průměr hodinového výdělku ..... 151,65 Kč/hod**

Podíl zaměstnanců s podprůměrným

hodinovým výdělkem ..... 58,5 %



### Vysvětlivky:

1) Hodinový výdělek se zjišťuje jako průměrný hodinový výdělek definovaný v § 351 až § 362 zákona č. 262/2006 Sb., zákoníku práce, ve znění pozdějších předpisů.

## 4. čtvrtletí 2009

## RSCP - nepodnikatelská sféra

NS-V1

Výsledky ke dni 10. 3. 2010

**Hodinový výdělek  
podle hlavních tříd zaměstnání KZAM-R**

kraj: Královéhradecký

Hlavní třída zaměstnání KZAM-R	Struktura zaměstnanců	Medián	Diferenciace		Průměr
			1. decil	9. decil	
	%	Kč/hod	Kč/hod	Kč/hod	Kč/hod
0 Příslušníci armády	1,8	*	*	*	*
1 Zákodárci, vedoucí a řídicí pracovníci	5,6	<b>221,62</b>	139,57	350,82	236,22
2 Vědečtí a odborní duševní pracovníci	31,4	<b>153,99</b>	112,08	234,00	169,64
3 Techničtí, zdravotničtí a pedagogičtí pracovníci	32,8	<b>151,11</b>	108,40	220,72	159,37
4 Nižší administrativní pracovníci	3,9	<b>117,65</b>	87,36	157,47	121,10
5 Provozní prac. ve službách a obchodu	11,2	<b>111,17</b>	75,45	174,00	119,05
6 Dělníci v zemědělství, lesnictví a rybářství	0,4	<b>92,58</b>	76,63	117,38	94,26
7 Řemeslníci, výrobci a zpracovatelé	1,2	<b>112,55</b>	87,83	137,64	113,10
8 Obsluha strojů a zařízení	1,8	<b>114,16</b>	80,57	157,90	116,72
9 Pomocní a nekvalifikovaní pracovníci	9,9	<b>78,50</b>	60,14	108,05	81,90
<b>C E L K E M - nepodnikatelská sféra</b>	<b>100</b>	<b>141,39</b>	<b>84,38</b>	<b>222,47</b>	<b>151,65</b>

## 4. čtvrtletí 2009

## RSCP - nepodnikatelská sféra

NS-V2

Výsledky ke dni 10. 3. 2010

**Hodinový výdělek  
podle věkových kategorií**

kraj: Královéhradecký

Věková kategorie	Struktura zaměstnanců	Medián	Diferenciace		Průměr
			1. decil	9. decil	
	%	Kč/hod	Kč/hod	Kč/hod	Kč/hod
do 20 let	0,1	<b>77,79</b>	59,57	120,00	83,69
20 - 29 let	11,9	<b>127,42</b>	84,57	179,97	130,83
30 - 39 let	25,0	<b>138,53</b>	85,53	213,31	148,06
40 - 49 let	29,3	<b>146,07</b>	88,28	231,07	156,92
50 - 59 let	27,8	<b>146,05</b>	82,95	233,92	156,45
60 a více let	5,9	<b>146,37</b>	72,50	268,81	161,15
<b>C E L K E M - nepodnikatelská sféra</b>	<b>100</b>	<b>141,39</b>	<b>84,38</b>	<b>222,47</b>	<b>151,65</b>

## 4. čtvrtletí 2009

## RSCP - nepodnikatelská sféra

NS-V3

Výsledky ke dni 10. 3. 2010

Hodinový výdělek  
podle platové třídy

kraj: Královéhradecký

Platová třída	Struktura zaměstnanců	Medián	Diferenciace		Průměr
			1. decil	9. decil	
	%	Kč/hod	Kč/hod	Kč/hod	Kč/hod
1. platová třída	0,8	<b>59,64</b>	46,11	79,17	61,09
2. platová třída	6,4	<b>76,74</b>	61,14	102,63	79,79
3. platová třída	4,3	<b>97,32</b>	67,18	154,19	108,17
4. platová třída	7,4	<b>107,83</b>	74,52	173,79	116,55
5. platová třída	5,8	<b>114,35</b>	81,98	202,56	133,69
6. platová třída	5,2	<b>120,98</b>	90,93	232,77	146,91
7. platová třída	7,2	<b>127,96</b>	94,25	235,63	146,29
8. platová třída	8,6	<b>129,97</b>	99,54	218,36	141,88
9. platová třída	17,3	<b>136,37</b>	107,23	174,25	141,35
10. platová třída	9,4	<b>162,40</b>	129,01	205,49	167,44
11. platová třída	6,6	<b>180,24</b>	118,00	244,63	183,08
12. platová třída	17,1	<b>166,43</b>	129,40	234,85	177,77
13. platová třída	1,9	<b>242,11</b>	174,53	370,41	261,79
14. platová třída	1,5	<b>296,93</b>	215,65	439,30	320,47
15. platová třída	0,4	<b>445,69</b>	294,47	821,12	489,72
16. platová třída					
<b>C E L K E M - nepodnikatelská sféra</b>	<b>100</b>	<b>141,39</b>	<b>84,38</b>	<b>222,47</b>	<b>151,65</b>

## 4. čtvrtletí 2009

## RSCP - nepodnikatelská sféra

NS-V4

Výsledky ke dni 10. 3. 2010

Hodinový výdělek  
podle vzdělání

kraj: Královéhradecký

Vzdělání	Struktura zaměstnanců	Medián	Diferenciace		Průměr	
			1. decil	9. decil		
	%	Kč/hod	Kč/hod	Kč/hod	Kč/hod	
KKOV						
Základní a nedokončené	A-C	4,6	<b>81,36</b>	57,39	115,69	84,66
Střední bez maturity	D,E,H,J	16,1	<b>97,98</b>	69,12	141,77	102,75
Střední s maturitou	K-M	43,9	<b>141,46</b>	100,14	203,65	147,81
Vyšší odborné a bakalářské	N,R	6,9	<b>158,48</b>	103,95	244,96	167,89
Vysokoškolské	T,V	26,2	<b>174,75</b>	128,14	293,75	198,19
neuveдено		2,2	<b>121,59</b>	81,37	169,14	123,86
<b>C E L K E M - nepodnikatelská sféra</b>	<b>100</b>	<b>141,39</b>	<b>84,38</b>	<b>222,47</b>	<b>151,65</b>	

Výsledky ke dni 10. 3. 2010

### Hodinový výdělek podle podskupin zaměstnání KZAM-R

kraj: Královéhradecký

Podskupiny zaměstnání KZAM-R	Výběrový soubor		Medián	Diferenciace		Průměr
	počet org. jednotek	počet zaměst.		1. decil	9. decil	
			Kč/hod	Kč/hod	Kč/hod	Kč/hod
1127 Vedoucí pracovníci orgánů státní správy, správních úřadů	26	336	<b>230,31</b>	159,64	357,53	248,75
1128 Vyšší úředníci bezpečnosti a ochrany (policejní ředitel)	11	318	<b>267,50</b>	208,79	389,07	283,73
1150 Přednostové, tajemníci a ved.prac.okresních a obecních úřadů	49	416	<b>203,10</b>	152,62	308,26	220,73
1210 Ředitelé a prezidenti velkých organizací, podniků	296	302	<b>261,88</b>	188,10	383,78	275,25
1225 Vedoucí pracovníci v restauracích a hotelích	171	185	<b>132,85</b>	95,33	172,39	136,28
1229 Vedoucí pracovníci dílčích celků jinde neuvedení (kult.,zdrav.)	25	50	<b>203,95</b>	142,61	375,67	251,85
1231 Vedoucí pracovníci finančních a hospodářských útvarů	39	58	<b>232,99</b>	139,49	448,20	275,55
1234 Ved. pracovníci reklamních útvarů a útvarů pro styk s veřejností	6	12	<b>160,60</b>	128,95	198,63	167,72
1239 Vedoucí pracovníci ostatních útvarů jinde neuvedení	9	15	<b>205,98</b>	129,89	481,28	245,73
1315 Vedoucí, ředitelé v restauracích a hotelích	14	14	<b>118,12</b>	98,18	157,96	140,75
1318 Vedoucí, ředitelé pečovatelských, úklidových a podob. služeb	11	16	<b>146,45</b>	118,60	231,90	154,00
1319 Vedoucí, ředitelé malých organizací ostatní (kult.,zdrav.,škol.)	217	226	<b>195,91</b>	140,09	298,99	206,81
2131 Projektanti a analytici výpočetních systémů	8	27	<b>161,29</b>	142,68	190,55	162,69
2132 Programátoři	7	10	<b>145,07</b>	105,43	235,12	158,02
2139 Ostatní odborníci zabývající se výpoč. tech. jinde neuvedení	34	136	<b>161,06</b>	124,84	212,69	166,24
2142 Projektanti staveb a areálů, stavební inženýři	5	16	<b>149,93</b>	114,78	258,00	165,31
2149 Ostatní architekti, projekt., konstruk.a tech.inženýři (tvůr.prac.)	6	22	<b>195,44</b>	153,41	246,00	197,83
2211 Bakteriologové, biolog., ekolog., zoologové a odb.v příb.obor.	11	130	<b>159,93</b>	107,38	221,96	177,53
2213 Agronomové, šlechtitelé a odborníci v příbuzných oborech	3	51	<b>117,64</b>	97,22	182,55	129,41
2221 Lékaři, ordináři (kromě zubních lékařů)	13	836	<b>282,93</b>	176,05	472,79	310,80
2225 Hygienici	3	14	<b>151,70</b>	100,99	230,61	173,74
2311 Vědeckopedagogičtí pracovníci	11	60	<b>200,38</b>	90,84	337,16	208,78
2321 Učitelé všeobecně vzdělávacích předmětů	60	1 149	<b>162,93</b>	121,62	213,31	167,65
2322 Učitelé odborných předmětů	48	638	<b>165,48</b>	128,44	217,18	171,07
2323 Učitelé praktického vyučování (kromě mistrů)	23	48	<b>161,18</b>	110,91	299,06	178,01
2331 Učitelé základních škol	221	2 782	<b>157,60</b>	120,56	203,65	161,84
2332 Učitelé předškolní výchovy	212	1 020	<b>127,39</b>	95,59	162,41	129,84
2341 Učitelé všeobecně vzdělávacích předmětů na speciál. školách	57	373	<b>180,70</b>	122,59	246,61	187,21
2342 Učitelé odborných předmětů na speciálních školách	16	132	<b>161,59</b>	116,41	218,61	169,75
2343 Učitelé praktického vyučování na speciálních školách	9	42	<b>149,51</b>	107,85	241,49	163,13
2353 Učitelé základních uměleckých škol (vč.soukromých)	28	554	<b>147,69</b>	113,95	195,56	152,74
2355 Učitelé pedagog. středisek a pedagogickopsycholog. poraden	3	12	<b>153,09</b>	101,34	264,87	175,90
2356 Odborní pedagogové v zařiz. pro výkon ústav.a ochran. výchovy	9	88	<b>158,54</b>	113,91	207,10	159,27
2359 Ost.odp.pedagogičtí pracov. jinde neuvedení (odb.instruktoři)	12	21	<b>167,14</b>	126,45	230,29	173,20
2411 Odb. prac. na úseku účetnictví, financí, daní, ap., hlavní účetní	121	193	<b>149,88</b>	115,29	220,49	164,02
2412 Odbor. pracovníci na úseku zaměstnaneckých, personálních věcí	23	71	<b>156,00</b>	124,68	205,97	162,57
2421 Právníci, právní poradci (mimo advokacie a soudnictví)	26	50	<b>193,94</b>	140,33	256,01	194,93
2426 Právní asistenti, praktikanti a koncipienti	8	31	<b>130,03</b>	114,95	147,75	133,52
2429 Ostatní odborníci v právní oblasti jinde neuvedení	9	50	<b>172,46</b>	123,63	205,25	168,57
2432 Odborní pracovníci knihoven (kromě řadových)	25	127	<b>118,16</b>	93,95	156,24	123,82
2433 Odborní pracovníci v informacích (např. vti)	5	15	<b>190,63</b>	102,03	254,57	187,67
2434 Odborní pracovníci - kurátoři (muzeí, galérií)	13	34	<b>136,00</b>	102,83	197,96	144,35
2439 Ostatní odborní pracovníci kultury a osvěty jinde neuvedení	16	30	<b>131,39</b>	106,26	167,11	135,60
2441 Ekonomové - vědečtí pracovníci, specialisté, experti	26	62	<b>149,68</b>	109,53	199,74	157,51



Výsledky ke dni 10. 3. 2010

### Hodinový výdělek podle podskupin zaměstnání KZAM-R

kraj: Královéhradecký

Podskupiny zaměstnání KZAM-R	Výběrový soubor		Medián Kč/hod	Diferenciace		Průměr Kč/hod
	počet org. jednotek	počet zaměst.		1. decil Kč/hod	9. decil Kč/hod	
2442 Sociologové, antropologové, archeologové, kriminologové	6	41	<b>151,36</b>	128,87	180,63	151,89
2443 Filozofové, historici, politologové	4	20	<b>130,04</b>	109,09	178,20	137,78
2445 Psychologové	14	43	<b>186,29</b>	132,82	241,46	182,53
2446 Odborní pracovníci v oblasti sociální péče (kromě řadových)	28	218	<b>127,49</b>	88,64	154,82	124,99
2470 Odborní administrativní pracovníci jinde neuvedení	101	1 792	<b>136,76</b>	106,06	179,34	143,23
3111 Technici ve fyzikálních a příbuzných oborech	3	17	<b>128,81</b>	102,68	186,83	135,54
3112 Stavební technici	34	138	<b>141,74</b>	111,46	182,70	144,70
3118 Technici v kartografii, kresliči a zeměměřiči	3	179	<b>150,91</b>	121,35	186,24	152,40
3119 Ostatní techničtí pracovníci jinde neuvedení	45	220	<b>143,84</b>	114,28	191,30	148,61
3121 Poradci ve výpočetní technice	10	28	<b>156,85</b>	110,25	195,15	155,45
3122 Operátoři a obsluha výpočetní techniky	25	74	<b>132,96</b>	100,98	179,07	135,98
3129 Ostatní technici ve výpočetní technice jinde neuvedení	12	32	<b>139,78</b>	115,85	179,98	142,28
3134 Obsluha lékařských zařízení	3	79	<b>163,79</b>	130,99	217,40	170,06
3151 Kolaudační technici a technici protipožární ochrany	6	214	<b>198,32</b>	166,31	252,32	203,39
3152 Bezpečnostní tech.a tech. pro kontrolu zdravotní nezávadnosti	19	81	<b>145,55</b>	109,97	176,99	144,79
3211 Technici a laboranti v oblasti biologie a v příbuzných oborech	11	289	<b>148,12</b>	105,11	201,84	154,44
3212 Technici v agronomii, v lesnictví a v zemědělství	7	67	<b>130,41</b>	100,74	166,66	131,50
3221 Asistenti zdravotničtí	4	21	<b>123,08</b>	99,51	148,25	123,33
3226 Rehabilitační a fyzioterapeutičtí pracovníci (vč. odb. masérů)	28	110	<b>140,62</b>	105,53	178,43	141,26
3227 Veterinární asistenti	3	31	<b>126,39</b>	100,98	144,11	134,14
3229 Ostatní střední zdravotničtí pracovníci jinde neuvedení	9	194	<b>178,47</b>	138,75	211,77	177,36
3231 Ošetřovatelé, všeobecné zdravotní sestry	56	1 852	<b>174,70</b>	135,62	221,37	178,22
3233 Sestry pro péči o dítě	3	167	<b>211,92</b>	159,86	251,17	212,00
3311 Vychovatelé v družinách, domovech dětí a mládeže	278	990	<b>120,95</b>	85,63	161,41	122,96
3312 Vedoucí zájmových kroužků (z povolání)	7	25	<b>126,14</b>	88,38	194,38	140,98
3320 Pedagogové pro předškolní výchovu	40	127	<b>109,27</b>	76,25	151,14	112,30
3331 Vychovatelé na speciálních školách	27	84	<b>137,87</b>	106,75	187,91	144,29
3332 Vychovatelé školsk. zařiz. pro výkon ústavní a ochranné výchovy	16	157	<b>134,57</b>	106,34	188,61	143,51
3341 Instruktoři a mistři odborné výchovy	32	402	<b>135,24</b>	105,79	179,30	140,15
3349 Ostatní pedagogové jinde neuvedení	11	18	<b>137,18</b>	106,19	163,94	135,36
3416 Nákupčí	15	35	<b>134,61</b>	110,95	159,26	133,94
3421 Obchodní agenti	6	16	<b>134,07</b>	120,98	158,50	137,58
3422 Odbytoví a přepravní agenti	7	53	<b>138,01</b>	113,38	172,42	141,22
3423 Zprostředkovatelé práce a agenti pracovních úřadů	5	88	<b>123,96</b>	108,19	142,43	126,10
3431 Odborné sekretářky, sekretáři	52	316	<b>128,50</b>	94,52	163,00	130,26
3433 Pracovníci v oblasti účetnictví, fakturace, rozpočet., kalkulace	417	1 047	<b>139,55</b>	106,64	182,48	142,88
3434 Pracovníci v oblasti statistiky a matematiky	3	11	<b>120,00</b>	104,39	177,46	132,83
3435 Pracovníci v oblasti práce a mezd (kromě účetních)	12	29	<b>159,41</b>	116,08	199,37	161,20
3436 Referenti osobních oddělení	20	44	<b>150,71</b>	126,78	191,21	152,70
3439 Ostatní odborní administrativní pracovníci jinde neuvedení	217	777	<b>138,64</b>	107,31	194,99	147,82
3442 Berní a daňoví pracovníci	5	655	<b>142,76</b>	118,98	178,74	145,99
3443 Pracovníci sociálního a důchodového zabezpečení	8	274	<b>115,87</b>	84,37	135,84	113,21
3444 Pracovníci pasových oddělení a oddělení udělujících povolení	10	34	<b>119,91</b>	102,64	139,68	121,04
3449 Ostatní celní a daňoví pracovníci a pracovníci v příb. oborech	4	72	<b>212,96</b>	175,08	247,22	211,89

Výsledky ke dni 10. 3. 2010

### Hodinový výdělek podle podskupin zaměstnání KZAM-R

kraj: Královéhradecký

Podskupiny zaměstnání KZAM-R		Výběrový soubor		Medián Kč/hod	Diferenciace		Průměr Kč/hod
		počet org. jednotek	počet zaměst.		1. decil Kč/hod	9. decil Kč/hod	
3460	Sociální pracovníci	59	335	<b>122,68</b>	96,58	151,79	124,65
3479	Ostatní pracovníci umění a zábavy jinde neuvedení	4	13	<b>146,60</b>	113,78	189,36	147,15
3482	Trenéři, cvičitelé a úředníci sportovních podniků a klubů	3	13	<b>115,55</b>	103,14	182,58	124,42
4111	Písařky - opisovačky, stenotypistky	8	163	<b>100,25</b>	74,98	128,13	101,75
4112	Kancelářští a manipul. prac. a obsl. zařízení na zpracování textu	28	56	<b>115,36</b>	87,27	142,85	115,13
4113	Pracovníci přípravy dat výpočetní techniky	5	15	<b>112,68</b>	53,12	141,47	101,73
4115	Sekretářky, sekretáři	70	405	<b>121,42</b>	95,32	162,73	127,22
4121	Nižší účetní	8	10	<b>131,04</b>	96,01	184,86	137,03
4131	Úředníci ve skladech	33	107	<b>113,73</b>	94,69	140,44	116,90
4133	Úředníci v dopravě a v přepravě (dispečeri, kontrolori apod.)	7	24	<b>135,54</b>	120,05	157,50	140,76
4141	Řadoví knihovníci, archiváři, evidenční pracovníci	67	222	<b>118,76</b>	87,84	142,80	117,48
4142	Poštovní doručovatelé, úředníci v třídárnách	8	20	<b>97,91</b>	87,72	130,51	105,44
4190	Ostatní nižší úředníci jinde neuvedení	65	242	<b>137,22</b>	97,17	180,46	138,97
4211	Pokladníci (v bankách, pojišťovnách, spořitelnách, na poště)	28	37	<b>115,10</b>	84,87	136,52	112,12
4214	Prodáváči vstupenek, jízdenek apod.	10	20	<b>80,66</b>	67,59	107,64	84,37
4222	Recepční	13	47	<b>111,15</b>	88,95	144,85	115,39
4223	Telefonisté	10	25	<b>105,83</b>	66,01	118,75	99,92
4224	Informátoři	7	12	<b>98,51</b>	89,92	115,27	101,49
5113	Průvodci (turist. zájezdů, historických a kulturních památek)	11	42	<b>79,67</b>	68,33	103,89	84,84
5121	Pracovníci dohlížející nad obsluhujícím personálem, hospodyně	87	153	<b>100,68</b>	67,51	148,23	104,59
5122	Kuchaři	400	1 487	<b>90,04</b>	70,17	121,21	94,44
5123	Číšníci, servírky	5	41	<b>108,91</b>	77,79	131,65	107,58
5132	Pečovatelé a pomoc.ošetřovatelé v zařiz.soc.péče, v nemocnicích	56	1 085	<b>113,57</b>	83,49	145,79	113,85
5139	Ostatní pečovatelé a pomocní ošetřovatelé jinde neuvedení	8	78	<b>111,81</b>	90,98	132,86	111,84
5149	Ostatní pracovníci zajišťující osobní služby jinde neuvedení	5	25	<b>86,73</b>	78,19	90,40	84,59
5161	Hasiči, požárníci	4	231	<b>163,83</b>	139,01	223,34	171,71
5162	Pracovníci bezpečnostních orgánů (např. policisté, strážníci)	23	311	<b>155,15</b>	124,34	192,42	158,43
5169	Ostatní pracovníci ochrany a ostrahy jinde neuvedení	10	62	<b>90,78</b>	76,22	137,48	101,21
5211	Prodáváči v obchodech	6	10	<b>90,20</b>	80,03	115,92	94,04
6113	Zahradníci a pěstitelé zahradních plodin a sazenic	19	109	<b>91,93</b>	75,55	115,57	93,53
7122	Zedníci, kameníci, omítkáři	21	51	<b>100,62</b>	81,50	116,22	101,25
7124	Tesaři a truhláři	6	13	<b>107,32</b>	100,83	132,08	112,60
7136	Instalatéři, potrubáři, stavební zámečníci, klempíři	15	39	<b>112,64</b>	87,83	125,63	111,84
7137	Stavební a provozní elektrikáři	18	30	<b>118,20</b>	97,10	157,77	122,39
7222	Nástrojaři, kovomodeláři, kovodělníci, zámečníci	34	85	<b>112,62</b>	79,39	135,47	110,92
7231	Mechanici a opraváři motorových vozidel	17	81	<b>118,33</b>	95,58	136,62	117,19
7235	Mechanici a opraváři obráběcích, zeměd. strojů a prům. zařízení	3	19	<b>110,25</b>	96,13	139,79	114,84
7241	Elektromech., opraváři a seřizovači různých typů elektr. zařízení	13	42	<b>118,42</b>	98,33	143,76	121,02
7433	Dámští a pánští krejčí a kloboučníci včetně opravářů oděvů	10	10	<b>82,27</b>	70,61	112,60	85,76
8162	Obsluha parních turbín, ohříváčů a motorů	51	80	<b>91,73</b>	59,28	132,94	96,08
8163	Obsluha zařízení při úpravě, čištění a rozvodu vody	11	40	<b>112,86</b>	91,58	140,51	118,64
8264	Obsluha strojů na bělení, barvení, čištění, praní, žehlení textilu	27	106	<b>90,90</b>	74,36	105,12	89,92
8321	Řidiči osobních a malých dodávkových automobilů, taxikáři	33	92	<b>120,77</b>	95,84	142,02	118,98
8322	Řidiči sanitních a rzp vozů	3	113	<b>156,51</b>	135,92	174,56	155,37

Výsledky ke dni 10. 3. 2010

**Hodinový výdělek  
podle podskupin zaměstnání KZAM-R**

kraj: Královéhradecký

Podskupiny zaměstnání KZAM-R	Výběrový soubor		Medián	Diferenciace		Průměr
	počet org. jednotek	počet zaměst.		1. decil	9. decil	
			Kč/hod	Kč/hod	Kč/hod	Kč/hod
8324 Řidiči nákladních automobilů a tahačů	10	94	<b>111,60</b>	96,71	129,12	112,16
8326 Řidiči speciálních vozidel	8	35	<b>110,53</b>	89,25	133,26	111,11
8331 Obsluha zemědělských a lesních strojů	4	17	<b>100,36</b>	85,98	117,76	101,33
9132 Pomocníci a uklízeči v kancelářích, hotelích, nemocnicích ap.	486	2 063	<b>75,76</b>	61,34	98,05	78,09
9133 Ruční pradláči a žehlíři (kromě obsluhy strojů)	18	30	<b>76,09</b>	68,07	93,62	79,98
9141 Domovníci, správci domu	158	252	<b>97,17</b>	66,57	123,29	97,14
9143 Školníci vč. školníků - údržbářů	376	534	<b>90,86</b>	69,27	124,48	94,70
9144 Kostelníci, hrobníci	5	13	<b>106,15</b>	95,37	130,88	109,76
9152 Vrátní, hlídači, uváděči a šatnářky	31	126	<b>77,05</b>	60,19	116,74	83,26
9161 Sběrači odpadků, popeláři	65	284	<b>68,63</b>	47,00	105,50	71,90
9162 Metaři, čistíči záchodků, žump, kanálů a podobných zařízení	6	38	<b>89,60</b>	59,17	113,70	88,30
9169 Ostatní pracovníci v příbuzných oborech jinde neuvedení	32	108	<b>57,55</b>	48,10	102,65	66,44
9312 Pomocní a nekvalif. dělníci na stavbách a údržbě silnic, přehrad	3	16	<b>110,80</b>	73,61	124,54	104,26
9323 Dělníci nádvorní skupiny (pomocní montéři)	12	30	<b>79,31</b>	55,94	108,18	80,23
9339 Pomocní a nekvalif. pracovníci v dopravě, ve skladech, v telek.	10	38	<b>93,16</b>	72,23	119,00	94,05

## 4. čtvrtletí 2009

## RSCP - nepodnikatelská sféra

NS-V6

Výsledky ke dni 10. 3. 2010

Hodinový výdělek  
podle kategorie zaměstnání

kraj: Královéhradecký

Kategorie zaměstnání	Struktura zaměstnanců	Medián	Diferenciace		Průměr
			1. decil	9. decil	
	%	Kč/hod	Kč/hod	Kč/hod	Kč/hod
D Manuální pracovníci	18,4	<b>87,73</b>	63,92	131,26	93,93
T Nemanuální pracovníci	81,6	<b>151,36</b>	106,03	233,63	164,69
Relace D/T (%)		58,0	60,3	56,2	57,0
<b>C E L K E M - nepodnikatelská sféra</b>	<b>100</b>	<b>141,39</b>	<b>84,38</b>	<b>222,47</b>	<b>151,65</b>

manuální pracovníci - zaměstnanci s převážně manuálním charakterem práce (hlavní třída KZAM-R 6-9 a vybraná zaměstnání hl. třídy 5)

nemanuální pracovníci - zaměstnanci s převážně nemanuálním charakterem práce (hlavní třída KZAM-R 1-4 a vybraná zaměstnání hl. třídy 5)

## 4. čtvrtletí 2009

## RSCP - nepodnikatelská sféra

NS-V8

Výsledky ke dni 10. 3. 2010

Hodinový výdělek  
podle pohlaví

kraj: Královéhradecký

Pohlaví	Struktura zaměstnanců	Medián	Diferenciace		Průměr
			1. decil	9. decil	
	%	Kč/hod	Kč/hod	Kč/hod	Kč/hod
Muž	34,0	<b>158,65</b>	100,62	260,99	174,49
Žena	66,0	<b>133,58</b>	79,62	200,81	139,88
Relace Ž/M (%)		84,2	79,1	76,9	80,2
<b>C E L K E M - nepodnikatelská sféra</b>	<b>100</b>	<b>141,39</b>	<b>84,38</b>	<b>222,47</b>	<b>151,65</b>

## Hrubý měsíční plat a jeho složky, diference, placená doba v nepodnikatelské sféře

kraj: Královéhradecký

**Medián hrubého měsíčního platu ..... 23 969 Kč/měs**

### Diference

1. decil - 10 % hrubých měsíčních platů menších než .....	14 456 Kč/měs
1. kvartil - 25 % hrubých měsíčních platů menších než .....	19 189 Kč/měs
Medián - 50 % hrubých měsíčních platů menších než .....	23 969 Kč/měs
3. kvartil - 25 % hrubých měsíčních platů větších než .....	29 375 Kč/měs
9. decil - 10 % hrubých měsíčních platů větších než .....	36 886 Kč/měs

**Průměr hrubého měsíčního platu ..... 25 332 Kč/měs**

### Vybrané složky hrubého měsíčního platu

prémie a odměny .....	7,1 %
příplatky za přesčas .....	0,5 %
příplatky ostatní .....	14,7 %
náhrady .....	12,1 %
odměny za pohotovost .....	0,4 %

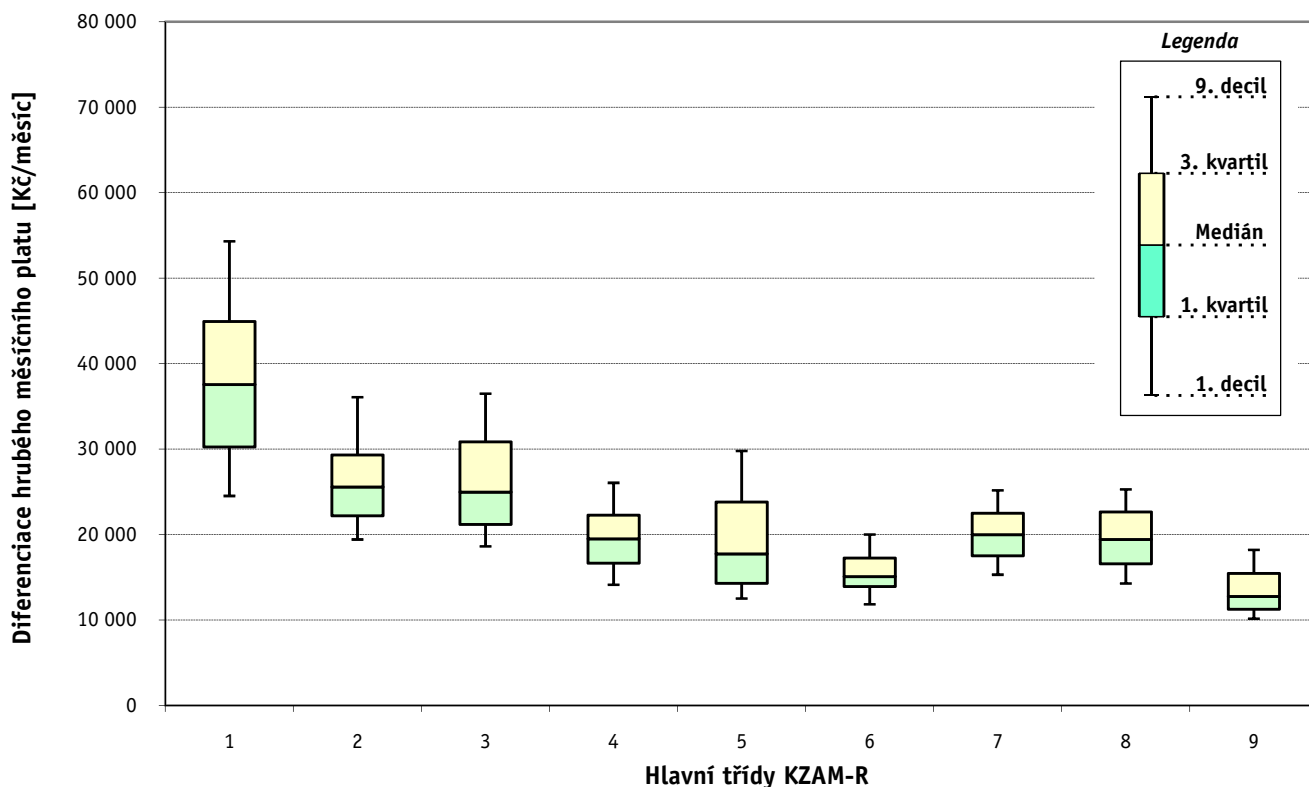
**Průměrná placená doba ..... 174,7 hod/měs**

Výsledky ke dni 10. 3. 2010

### Hrubý měsíční plat a jeho složky, diference, placená doba podle hlavních tříd zaměstnání KZAM-R

kraj: **Královéhradecký**

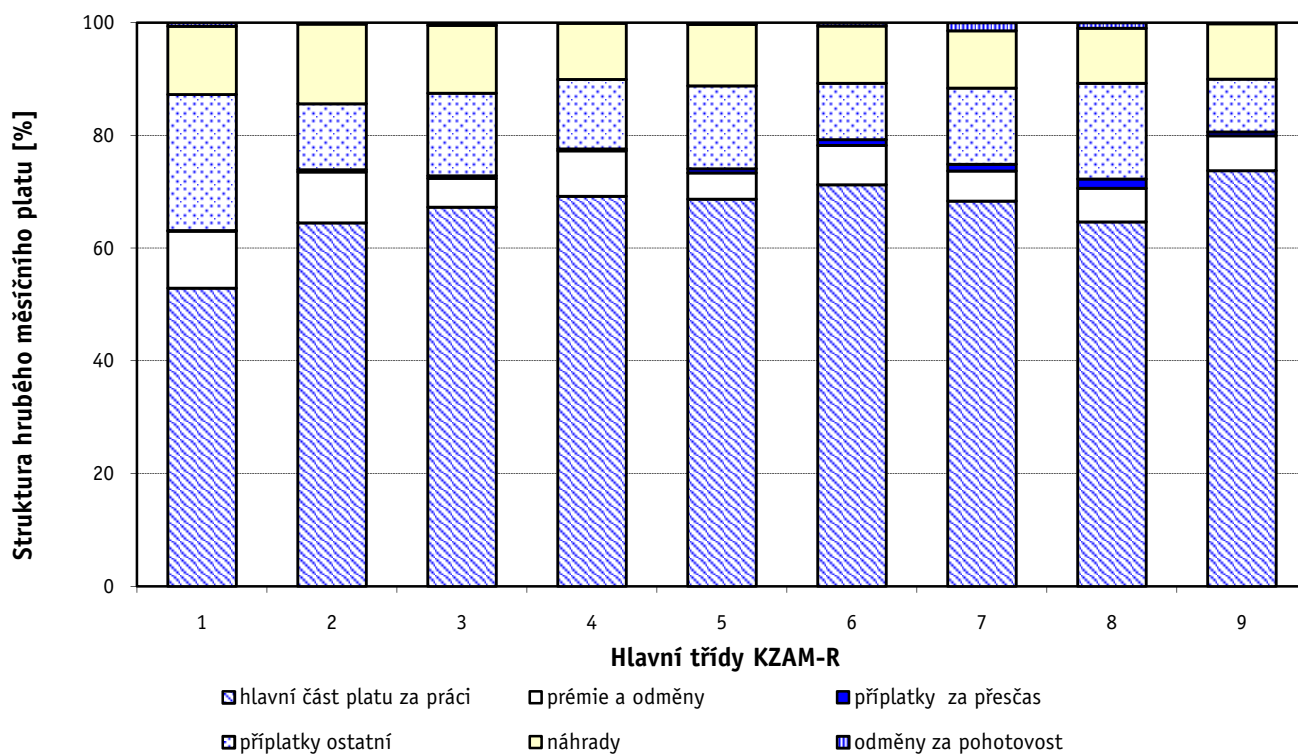
Hlavní třída zaměstnání KZAM - R	Struktura zaměstnanců	Medián
	%	Kč/měs
0 Příslušníci armády	2,3	*
1 Zákodárci, vedoucí a řídící pracovníci	6,2	37 551
2 Vědečtí a odborní duševní pracovníci	31,4	25 559
3 Techničtí (zdrav., pedagog.) pracovníci	33,6	24 976
4 Nižší administrativní pracovníci	4,0	19 514
5 Provozní pracovníci ve službách a obchodu	10,4	17 738
6 Dělníci v zemědělství, lesnictví a rybářství	0,4	15 073
7 Řemeslníci, výrobci a zpracovatelé	1,4	19 978
8 Obsluha strojů a zařízení	1,7	19 409
9 Pomocní a nekvalifikovaní pracovníci	8,6	12 762
<b>C E L K E M - nepodnikatelská sféra</b>	<b>100</b>	<b>23 969</b>



### Hrubý měsíční plat a jeho složky, diference, placená doba podle hlavních tříd zaměstnání KZAM-R

kraj: **Královéhradecký**

Diference				Průměr	Vybrané složky hrubého měsíčního platu					Placená doba
1. decil	1. kvartil	3. kvartil	9. decil		prémie a odměny	příplatky za přesčas	příplatky ostatní	náhrady	odměny za pohotovost	
Kč/měs	Kč/měs	Kč/měs	Kč/měs	Kč/měs	%	%	%	%	%	hod/měs
*	*	*	*	*	*	*	*	*	*	*
24 525	30 241	44 926	54 321	38 902	10,1	0,1	24,2	12,1	0,6	<b>173,1</b>
19 427	22 183	29 315	36 077	27 369	9,0	0,4	11,7	14,2	0,2	<b>175,3</b>
18 627	21 196	30 868	36 501	26 577	5,1	0,5	14,7	12,0	0,5	<b>172,9</b>
14 133	16 672	22 280	26 054	19 980	8,1	0,4	12,3	10,0	0,0	<b>175,3</b>
12 520	14 295	23 814	29 775	19 691	4,6	0,8	14,7	10,9	0,3	<b>173,4</b>
11 835	13 930	17 259	20 005	15 784	7,0	1,0	10,0	10,1	0,6	<b>176,7</b>
15 305	17 501	22 494	25 166	20 187	5,4	1,2	13,5	10,2	1,4	<b>178,8</b>
14 263	16 565	22 653	25 283	19 798	6,0	1,7	16,9	9,8	1,0	<b>179,3</b>
10 143	11 258	15 459	18 202	13 541	6,2	0,7	9,4	9,8	0,2	<b>176,0</b>
<b>14 456</b>	<b>19 189</b>	<b>29 375</b>	<b>36 886</b>	<b>25 332</b>	<b>7,1</b>	<b>0,5</b>	<b>14,7</b>	<b>12,1</b>	<b>0,4</b>	<b>174,7</b>



Výsledky ke dni 10. 3. 2010

### Hrubý měsíční plat a jeho složky, diference, placená doba podle podskupin zaměstnání KZAM-R

kraj: **Královéhradecký**

Podskupiny zaměstnání KZAM-R	Počet zaměstnanců přepočtený podle placených měsíců	Medián
		Kč/měs
1127 Vedoucí pracovníci orgánů státní správy, správních úřadů	234	<b>39 335</b>
1128 Vyšší úředníci bezpečnosti a ochrany (policejní ředitel)	304	<b>42 147</b>
1150 Přednostové, tajemníci a vedoucí pracovníci okresních a obecních úřadů	299	<b>34 732</b>
1210 Ředitelé a prezidenti velkých organizací, podniků	281	<b>40 472</b>
1225 Vedoucí pracovníci v restauracích a hotelích	109	<b>20 588</b>
1229 Vedoucí pracovních dílčích celků jinde neuvedení (kulturních, zdravotn., školských)	37	<b>34 614</b>
1231 Vedoucí pracovníci finančních a hospodářských (správních) útvarů	49	<b>36 041</b>
1234 Vedoucí pracovníci reklamních útvarů a útvarů pro styk s veřejností	11	<b>25 872</b>
1239 Vedoucí pracovníci ostatních útvarů jinde neuvedení	13	<b>33 860</b>
1318 Vedoucí, ředitelé pečovatelských, úklidových a podobných služeb	16	<b>24 444</b>
1319 Vedoucí, ředitelé malých organizací ostatní (kultura, zdravotnictví, školství)	182	<b>32 556</b>
2131 Projektanti a analytici výpočetních systémů	25	<b>27 974</b>
2139 Ostatní odborníci zabývající se výpočetní technikou jinde neuvedení	109	<b>27 085</b>
2142 Projektanti staveb a areálů, stavební inženýři	12	<b>25 895</b>
2149 Ostatní architekti, projektanti, konstruktéři a techničtí inženýři (tvůrčí pracovníci)	21	<b>32 816</b>
2211 Bakteriologové, biologové, ekologové, zoologové a odborníci v příbuzných oborech	69	<b>25 238</b>
2213 Agronomové, šlechtitelé a odborníci v příbuzných oborech	51	<b>20 235</b>
2221 Lékaři, ordináři (kromě zubních lékařů)	455	<b>49 201</b>
2311 Vědeckopedagogičtí pracovníci	39	<b>36 723</b>
2321 Učitelé všeobecně vzdělávacích předmětů	853	<b>27 342</b>
2322 Učitelé odborných předmětů	444	<b>27 645</b>
2323 Učitelé praktického vyučování (kromě mistrů)	31	<b>29 500</b>
2331 Učitelé základních škol	2 193	<b>25 728</b>
2332 Učitelé předškolní výchovy	841	<b>20 092</b>
2341 Učitelé všeobecně vzdělávacích předmětů na speciálních školách	266	<b>27 420</b>
2342 Učitelé odborných předmětů na speciálních školách	82	<b>28 015</b>
2343 Učitelé praktického vyučování na speciálních školách	32	<b>23 713</b>
2353 Učitelé základních uměleckých škol (vč. soukromých)	246	<b>24 963</b>
2356 Odborní pedagogové v zařízeních pro výkon ústavní a ochranné výchovy	63	<b>28 875</b>
2359 Ostatní odborní pedagogičtí pracovníci jinde neuvedení (odborní instruktoři)	15	<b>28 607</b>
2411 Odborní pracovníci na úseku účetnictví, financí, daní, apod., hlavní účetní	125	<b>27 399</b>
2412 Odborní pracovníci na úseku zaměstnaneckých, personálních věcí	61	<b>27 233</b>
2421 Právníci, právní poradci (mimo advokacie a soudnictví)	40	<b>31 383</b>
2426 Právní asistenti, praktikanti a koncipienti	29	<b>20 565</b>
2429 Ostatní odborníci v právní oblasti jinde neuvedení	46	<b>26 340</b>
2432 Odborní pracovníci knihoven (kromě řadových)	104	<b>19 722</b>
2433 Odborní pracovníci v informacích (např. vti)	14	<b>31 442</b>
2434 Odborní pracovníci - kurátoři (muzeí, galérií)	19	<b>27 044</b>
2439 Ostatní odborní pracovníci kultury a osvěty jinde neuvedení	25	<b>21 732</b>
2441 Ekonomové - vědečtí pracovníci, specialisté, experti	52	<b>25 384</b>
2442 Sociologové, antropologové, archeologové, kriminologové	36	<b>26 417</b>
2443 Filozofové, historici, politologové	18	<b>22 479</b>
2445 Psychologové	32	<b>26 473</b>
2446 Odborní pracovníci v oblasti sociální péče (kromě řadových)	137	<b>22 294</b>



### Hrubý měsíční plat a jeho složky, diference, placená doba podle podskupin zaměstnání KZAM-R

kraj: **Královéhradecký**

Diference				Průměr	Vybrané složky hrubého měsíčního platu					Placená doba
1. decil	1. kvartil	3. kvartil	9. decil		prémie a odměny	příplatky za přesčas	příplatky ostatní	náhrady	odměny za pohotovost	
Kč/měs	Kč/měs	Kč/měs	Kč/měs	Kč/měs	%	%	%	%	%	hod/měs
29 715	33 384	47 614	57 934	41 663	11,0	0,0	23,0	10,5	0,9	173,0
34 080	37 979	48 980	60 103	44 962	5,0	0,0	23,2	12,6	2,0	167,5
27 180	30 504	43 771	52 052	38 246	10,6	0,1	26,4	10,0	0,1	174,4
29 345	34 972	48 027	53 390	41 735	11,5	0,2	26,8	15,6	0,0	174,5
16 649	18 771	22 561	26 468	21 306	9,6	0,2	14,6	10,1	0,0	174,7
26 004	30 179	37 422	44 924	37 033	16,6	0,1	24,4	9,8	0,0	174,6
25 372	28 161	51 230	63 234	42 803	20,4	0,1	25,0	10,1	0,8	174,0
24 325	25 427	29 081	36 810	29 149	6,8	2,7	24,3	8,8	0,1	174,0
23 154	30 066	35 717	72 050	39 633	20,8	0,0	20,2	10,5	0,0	172,9
20 865	22 114	28 041	41 011	26 487	5,7	0,2	26,1	10,6	0,3	175,4
24 646	27 349	38 453	43 800	33 750	9,2	0,1	22,9	14,5	0,0	175,8
24 371	25 656	29 574	32 533	28 128	5,9	0,0	14,4	12,9	1,5	174,1
21 000	24 062	31 006	36 599	27 820	7,6	0,1	16,6	10,9	0,8	174,9
19 673	23 879	31 721	36 380	27 819	13,8	0,0	15,3	10,2	0,0	174,1
24 438	28 663	38 423	43 869	33 695	10,1	0,0	20,2	9,2	0,0	174,0
17 430	20 223	29 828	33 509	25 394	3,6	0,0	9,4	10,3	0,1	174,0
17 638	18 688	23 441	30 157	21 710	4,4	0,0	6,5	10,8	0,0	174,0
31 527	38 846	61 520	74 363	51 265	11,9	3,2	21,1	9,5	1,2	189,8
26 909	32 108	44 345	58 592	40 017	9,7	0,0	17,3	15,8	0,0	174,9
21 270	24 602	30 555	34 628	27 920	8,3	0,1	12,8	16,6	0,0	174,4
22 995	24 950	30 684	33 839	28 194	8,6	0,1	12,0	17,0	0,0	174,5
21 563	25 883	32 771	45 442	31 009	13,0	0,2	15,2	16,7	0,0	175,0
21 690	23 691	27 654	30 550	26 114	9,1	0,0	7,8	16,9	0,0	174,3
16 752	18 595	21 542	23 832	20 310	9,8	0,0	4,7	16,4	0,0	174,4
20 418	24 032	31 401	34 782	27 892	12,3	0,0	11,2	17,1	0,0	174,3
22 092	24 351	31 030	32 643	27 618	10,3	0,0	9,1	16,8	0,2	174,0
19 240	20 222	30 145	33 126	24 978	11,0	0,0	9,0	17,6	0,0	174,0
20 687	22 524	27 255	31 119	25 476	8,9	0,4	5,6	16,4	0,0	175,2
19 113	22 004	32 485	34 996	27 638	5,6	0,0	17,6	14,4	0,0	172,9
19 417	20 066	32 141	39 529	27 650	9,5	0,4	14,3	14,3	0,0	175,2
20 704	23 986	34 823	40 715	29 567	10,9	0,1	18,3	10,3	0,0	175,3
21 997	24 755	30 263	35 044	27 833	8,3	0,0	16,6	11,5	0,0	175,1
23 527	26 508	36 350	43 637	32 189	10,7	0,0	17,5	10,3	0,0	173,4
18 409	19 806	21 917	24 756	21 201	7,3	0,0	9,5	9,2	0,0	173,7
21 773	23 965	29 916	35 870	27 514	9,5	0,0	12,0	10,5	0,0	174,1
16 413	17 653	23 740	26 838	21 015	6,9	0,1	9,1	10,4	0,0	174,6
18 960	26 977	39 994	45 914	32 593	7,9	0,0	23,6	9,5	0,0	174,2
17 015	19 889	32 693	37 583	26 580	4,9	0,0	12,4	9,6	0,1	187,5
15 308	17 733	25 327	26 613	22 082	7,2	0,0	13,0	9,4	0,0	179,2
19 142	21 169	29 384	35 608	26 714	9,2	0,1	16,7	10,6	0,1	175,9
22 328	23 234	29 318	32 756	26 833	6,9	0,7	14,3	12,0	0,0	176,7
18 654	20 007	24 293	26 122	22 474	7,2	0,1	5,9	10,6	0,0	174,7
22 077	23 776	34 184	38 275	29 318	6,8	0,0	13,1	13,4	0,0	174,3
14 277	18 850	24 549	27 351	21 872	5,0	0,1	13,0	11,0	1,3	174,4

Výsledky ke dni 10. 3. 2010

### Hrubý měsíční plat a jeho složky, diference, placená doba podle podskupin zaměstnání KZAM-R

kraj: **Královéhradecký**

Podskupiny zaměstnání KZAM-R	Počet zaměstnanců přepočtený podle placených měsíců	Medián
		Kč/měs
2470 Odborní administrativní pracovníci jinde neuvedení	1 293	23 889
3111 Technici ve fyzikálních a příbuzných oborech	15	19 181
3112 Stavební technici	109	24 299
3118 Technici v kartografii, kresličů a zeměměřičů	168	21 543
3119 Ostatní techničtí pracovníci jinde neuvedení	199	24 736
3121 Poradci ve výpočetní technice	20	26 158
3122 Operátoři a obsluha výpočetní techniky	63	21 332
3129 Ostatní technici ve výpočetní technice jinde neuvedení	21	22 323
3134 Obsluha lékařských zařízení	66	31 948
3151 Kolaudační technici a technici protipožární ochrany	19	44 045
3152 Bezpečnostní technici a technici pro kontrolu zdravotní nezávadnosti a jakosti	66	24 984
3211 Technici a laboranti v oblasti biologie a v příbuzných oborech	205	26 437
3212 Technici v agronomii, v lesnictví a v zemědělství	58	21 560
3221 Asistenti zdravotničtí	13	20 438
3226 Rehabilitační a fyzioterapeutičtí pracovníci (vč. odborných masérů)	73	23 636
3227 Veterinární asistenti	28	23 042
3229 Ostatní střední zdravotničtí pracovníci jinde neuvedení	28	23 249
3231 Ošetřovatelé, všeobecné zdravotní sestry	1 308	28 928
3233 Sestry pro péči o dítě	126	34 078
3311 Vychovatelé v družinách, klubech, domovech dětí a mládeže apod.	577	20 258
3312 Vedoucí zájmových kroužků (z povolání)	17	20 588
3320 Pedagogové pro předškolní výchovu	52	19 837
3331 Vychovatelé na speciálních školách	52	21 143
3332 Vychovatelé školského zařízení pro výkon ústavní a ochranné výchovy	116	22 315
3341 Instruktory a mistři odborné výchovy	289	21 985
3349 Ostatní pedagogové jinde neuvedení	16	24 286
3416 Nákupčí	30	21 271
3421 Obchodní agenti	14	23 575
3422 Odbytoví a přepravní agenti	46	23 827
3423 Zprostředkovatelé práce a agenti pracovních úřadů	86	22 346
3431 Odborné sekretářky, sekretáři	273	20 775
3433 Pracovníci v oblasti účetnictví, fakturace, rozpočetnictví, kalkulace	748	23 208
3434 Pracovníci v oblasti statistiky a matematiky	10	20 533
3435 Pracovníci v oblasti práce a mezd (kromě účetních)	26	26 820
3436 Referenti osobních oddělení	37	25 281
3439 Ostatní odborní administrativní pracovníci jinde neuvedení	635	22 554
3442 Berní a daňoví pracovníci	433	24 188
3443 Pracovníci sociálního a důchodového zabezpečení	242	20 890
3444 Pracovníci pasových oddělení a oddělení udělovajících povolení	30	20 767
3449 Ostatní celní a daňoví pracovníci a pracovníci v příbuzných oborech	52	33 083
3460 Sociální pracovníci	222	19 836
3479 Ostatní pracovníci umění a zábavy jinde neuvedení	11	20 717
4111 Písařky - opisovačky, stenotypistky	153	15 511
4112 Kancelářští a manipulační pracovníci a obsluha zařízení na zpracování textu	42	18 906

### Hrubý měsíční plat a jeho složky, diference, placená doba podle podskupin zaměstnání KZAM-R

kraj: **Královéhradecký**

Diference				Průměr	Vybrané složky hrubého měsíčního platu					Placená doba
1. decil	1. kvartil	3. kvartil	9. decil		prémie a odměny	příplatky za přesčas	příplatky ostatní	náhrady	odměny za pohotovost	
Kč/měs	Kč/měs	Kč/měs	Kč/měs	Kč/měs	%	%	%	%	%	hod/měs
18 874	21 149	26 738	30 776	24 892	6,8	0,0	12,9	10,8	0,1	174,1
17 191	17 864	22 030	26 855	20 419	6,6	0,0	9,6	9,2	0,0	172,5
19 173	22 218	26 659	29 055	24 503	8,0	0,1	13,4	10,2	0,0	174,4
18 205	19 787	23 509	25 913	21 931	11,2	0,0	5,7	9,8	0,0	174,2
19 562	22 167	28 467	31 582	25 528	6,7	0,3	16,9	10,8	0,6	175,9
23 387	24 205	28 240	31 730	26 785	8,7	0,4	14,4	9,6	0,6	176,3
17 237	20 039	24 415	28 328	22 295	6,5	0,0	12,3	10,1	0,0	174,3
19 333	20 384	25 696	26 059	22 617	7,4	0,0	12,8	9,8	0,0	174,2
21 552	24 340	38 216	43 841	31 776	5,9	4,3	14,9	10,1	1,6	191,7
28 202	31 005	47 654	50 805	40 876	6,0	0,4	17,2	10,7	3,7	170,5
20 078	22 866	26 861	29 779	25 073	6,9	0,2	10,9	11,2	0,0	174,7
18 585	21 917	31 603	37 639	27 679	6,6	1,9	13,5	10,6	1,5	181,5
16 737	18 685	24 486	27 648	21 898	8,7	0,0	6,6	10,5	0,0	174,1
17 146	18 070	22 747	24 627	20 634	2,9	0,8	20,0	9,4	0,0	170,2
19 416	21 275	25 596	28 367	24 071	4,7	0,1	11,3	11,1	0,0	174,4
18 290	20 826	24 529	26 633	22 839	9,1	0,9	5,0	10,8	0,0	177,1
18 423	20 258	27 015	32 261	24 773	5,4	0,4	14,4	10,8	0,5	174,7
23 004	25 503	33 431	37 652	29 968	4,5	1,7	20,5	9,7	0,4	176,5
26 500	30 830	39 154	42 117	34 458	3,8	1,9	22,1	9,3	0,3	177,5
15 599	18 228	23 140	27 171	20 960	6,6	0,0	10,2	16,1	0,0	174,2
15 213	18 798	26 438	31 736	23 266	13,5	0,1	8,2	15,5	0,0	174,1
16 321	18 566	20 866	22 701	19 752	9,6	0,0	5,4	16,1	0,0	172,4
16 784	18 475	24 381	29 176	22 106	9,6	0,0	10,7	16,8	0,0	174,0
18 854	20 160	25 274	28 305	23 067	6,0	0,0	16,9	14,8	0,1	172,2
18 219	20 113	23 960	26 557	22 240	7,8	0,1	8,6	17,2	0,0	174,3
16 832	18 797	25 535	27 091	22 905	6,3	0,0	14,2	10,7	0,0	170,5
17 689	19 491	24 436	26 308	21 789	7,4	0,3	12,3	10,7	0,1	175,2
19 920	22 206	26 059	28 117	23 784	7,8	0,0	13,9	10,4	0,0	174,4
18 616	21 897	26 192	28 485	23 919	5,3	0,0	13,6	10,1	0,0	174,2
19 016	20 796	24 162	25 337	22 441	5,1	0,0	15,0	10,4	0,0	174,2
16 686	18 736	22 737	26 029	21 253	6,2	0,0	12,7	10,1	0,1	174,1
18 749	20 685	25 803	28 837	23 577	7,6	0,0	13,5	10,4	0,1	174,6
17 686	19 334	22 602	28 161	21 372	7,8	0,2	12,1	9,3	0,0	174,5
21 326	25 163	28 590	31 885	26 470	7,8	0,3	18,9	9,4	0,0	175,3
20 117	22 142	27 656	31 354	25 178	8,4	0,1	15,0	9,8	0,0	174,7
18 049	20 252	25 938	30 875	23 739	7,9	0,1	13,9	10,7	0,1	174,3
20 209	21 960	26 526	29 397	24 584	4,7	0,0	12,6	10,1	0,0	174,1
17 362	19 153	22 699	24 264	20 814	5,5	0,0	9,9	10,9	0,0	174,4
16 811	18 445	22 335	23 848	20 479	4,2	0,0	10,7	11,0	0,0	174,2
28 158	30 509	35 239	36 159	32 889	8,2	0,0	10,7	15,4	0,0	163,6
16 274	17 484	23 387	25 763	20 518	6,8	0,2	13,1	10,2	1,1	172,8
17 001	20 382	22 640	26 545	21 413	6,2	0,0	18,7	9,7	0,0	174,1
12 384	13 268	17 822	19 922	15 915	5,9	0,0	4,7	10,0	0,2	174,2
14 326	16 564	21 904	24 216	19 657	6,7	0,2	10,3	10,6	0,0	176,3

Výsledky ke dni 10. 3. 2010

### Hrubý měsíční plat a jeho složky, diference, placená doba podle podskupin zaměstnání KZAM-R

kraj: **Královéhradecký**

Podskupiny zaměstnání KZAM-R	Počet zaměstnanců přepočtený podle placených měsíců	Medián
		Kč/měs
4115 Sekretářky, sekretáři	255	19 610
4131 Úředníci ve skladech	100	19 768
4133 Úředníci v dopravě a v přepravě (dispečeri, kontrolori apod.)	22	22 080
4141 Řadoví knihovníci, archiváři, evidenční pracovníci	159	20 248
4142 Poštovní doručovatelé, úředníci v třídárnách	19	15 816
4190 Ostatní nižší úředníci jinde neuvedení	178	23 201
4211 Pokladníci (v bankách, pojišťovnách, spořitelnách, na poště)	23	18 198
4222 Recepční	41	18 127
4223 Telefonisté	19	18 367
5113 Průvodci (turistických zájezdů, historických a kulturních památek)	16	15 675
5121 Pracovníci dohlížející nad obsluhujícím personálem, hospodyně	82	18 527
5122 Kuchaři	1 050	14 184
5123 Číšníci, servírky	40	18 359
5132 Pečovatelé a pomocní ošetřovatelé v zařízeních sociální péče, v nemocnicích	786	18 465
5139 Ostatní pečovatelé a pomocní ošetřovatelé jinde neuvedení	14	16 089
5149 Ostatní pracovníci zajišťující osobní služby jinde neuvedení	22	14 806
5161 Hasiči, požárníci	60	34 000
5162 Pracovníci bezpečnostních orgánů (např. policisté, strážníci)	93	26 528
5169 Ostatní pracovníci ochrany a ostrahy jinde neuvedení	40	17 560
6113 Zahradníci a pěstitelé zahradních plodin a sazenic	79	15 259
7122 Zedníci, kameníci, omítkáři	40	17 501
7136 Instalatéři, potrubáři, stavební zámečníci, klempíři	33	20 276
7137 Stavební a provozní elektrikáři	28	22 533
7222 Nástrojaři, kovomodeláři, kovodělníci, zámečníci	61	20 315
7231 Mechanici a opraváři motorových vozidel	74	20 020
7235 Mechanici a opraváři obráběcích, zemědělských strojů a průmyslového zařízení	20	19 839
7241 Elektromechanici, opraváři a seřizovači různých typů elektrických zařízení	37	20 886
8162 Obsluha parních turbín, ohřivačů a motorů	32	21 260
8163 Obsluha zařízení při úpravě, čištění a rozvodu vody	32	19 379
8264 Obsluha strojů na bělení, barvení, čištění, praní, žehlení textilu	75	14 162
8321 Řidiči osobních a malých dodávkových automobilů, taxikáři	81	20 802
8324 Řidiči nákladních automobilů a tahačů	71	18 953
8326 Řidiči speciálních vozidel	30	18 973
8331 Obsluha zemědělských a lesních strojů	17	16 404
9132 Pomocníci a uklízeči v kancelářích, hotelích, nemocnicích a jiných zařízeních	1 191	12 198
9133 Ruční praláci a žehlíři (kromě obsluhy strojů)	21	12 464
9141 Domovníci, správci domu	175	16 688
9143 Školníci vč. školníků - údržbářů	363	14 045
9144 Kostelníci, hrobníci	13	18 718
9152 Vrátní, hlídači, uváděči a šatnářky	69	13 258
9161 Sběrači odpadků, popeláři	200	10 567
9162 Metaři, čističi záchodků, žump, kanálů a podobných zařízení	29	15 067
9169 Ostatní pracovníci v příbuzných oborech jinde neuvedení	76	10 087
9312 Pomocní a nekvalifikovaní dělníci na stavbách a údržbě silnic, přehrad	13	16 812

### Hrubý měsíční plat a jeho složky, diference, placená doba podle podskupin zaměstnání KZAM-R

kraj: **Královéhradecký**

Diference				Průměr	Vybrané složky hrubého měsíčního platu					Placená doba
1. decil	1. kvartil	3. kvartil	9. decil		prémie a odměny	příplatky za přesčas	příplatky ostatní	náhrady	odměny za pohotovost	
Kč/měs	Kč/měs	Kč/měs	Kč/měs	Kč/měs	%	%	%	%	%	hod/měs
15 767	17 652	22 008	25 082	20 049	10,0	0,2	14,9	9,7	0,0	174,7
16 167	17 761	21 102	24 414	19 897	7,1	0,1	12,7	11,4	0,0	174,7
20 584	21 302	24 268	28 253	23 148	8,5	0,5	10,2	10,1	0,3	175,8
15 526	17 256	22 403	24 214	20 030	9,3	0,1	8,1	9,9	0,1	174,5
13 053	14 153	19 724	21 322	16 435	7,0	0,0	8,3	9,8	0,0	174,0
16 864	19 953	28 487	33 737	24 580	7,6	1,1	15,9	10,0	0,0	179,0
11 001	14 072	20 491	22 581	17 347	5,7	0,0	10,6	9,6	0,0	174,4
16 128	17 198	20 173	21 611	18 941	8,1	0,2	19,0	10,3	0,0	170,9
12 285	14 939	19 815	21 543	17 308	2,6	1,3	19,3	9,5	0,0	176,0
14 165	14 286	16 310	19 327	15 804	5,1	0,1	6,5	9,3	0,0	180,9
11 138	12 937	20 668	26 198	18 233	5,6	0,3	14,8	11,2	0,0	175,3
11 657	12 747	16 233	19 253	15 017	7,2	0,6	8,8	10,2	0,0	175,6
14 352	16 261	19 686	20 709	17 874	7,7	1,0	19,3	9,7	0,0	173,6
14 232	16 018	22 280	25 911	19 321	3,7	1,7	18,4	9,8	0,0	175,4
14 817	15 561	17 933	19 074	16 568	6,7	0,1	12,8	9,9	0,0	174,6
13 611	14 100	14 989	15 306	14 466	6,8	0,0	15,2	10,8	0,8	170,0
27 133	30 493	37 739	41 100	34 360	5,2	0,1	7,9	14,3	2,3	164,9
20 719	23 139	29 999	33 293	27 468	6,3	1,2	26,5	9,0	1,1	176,5
13 488	14 592	22 224	23 221	18 406	3,1	0,9	17,4	10,2	0,0	173,8
12 983	14 196	17 138	19 683	15 805	7,7	0,7	10,3	10,2	0,4	175,6
13 245	15 638	19 227	20 929	17 443	5,3	0,5	13,2	10,3	0,8	175,8
15 462	17 751	21 439	23 942	19 884	3,9	1,5	14,7	9,6	2,9	180,0
16 562	19 182	25 093	29 358	22 659	5,4	2,6	18,7	8,3	2,8	184,9
15 447	17 686	22 646	23 378	20 030	6,5	1,2	12,9	10,3	0,4	178,0
16 790	18 435	21 704	23 490	20 264	4,5	0,8	12,5	10,5	0,6	178,1
16 436	16 980	22 116	25 040	20 129	4,7	0,1	9,4	12,6	0,0	175,4
16 671	18 764	26 326	28 579	22 251	5,6	2,1	15,5	9,3	4,1	181,7
16 091	18 170	22 494	28 950	21 250	3,7	2,0	21,3	8,9	0,1	177,4
16 179	17 142	22 546	23 717	20 104	4,6	1,0	22,2	9,7	0,5	172,7
12 191	13 110	14 939	15 914	14 143	5,8	0,0	15,4	10,5	0,0	174,1
17 776	19 388	23 437	25 220	21 252	7,1	2,3	16,5	9,4	0,8	185,6
16 864	17 466	22 032	25 147	20 043	5,8	1,6	14,9	9,9	2,2	181,4
16 739	17 840	20 387	21 342	19 210	4,4	1,3	17,6	9,3	2,2	179,4
15 147	15 661	18 794	21 545	17 307	6,2	0,7	9,9	9,9	0,8	176,0
10 494	11 112	13 854	16 277	12 814	6,1	0,8	9,1	9,9	0,0	176,2
11 629	11 907	13 394	14 382	12 735	8,1	0,1	7,2	9,8	0,0	174,7
11 780	14 379	18 795	21 284	16 860	5,8	0,7	12,4	9,8	0,6	176,8
11 841	12 697	16 441	19 083	14 862	8,7	0,2	6,9	9,8	0,2	174,9
15 728	17 879	20 217	20 492	18 791	6,4	2,6	15,8	8,8	0,0	185,4
10 294	11 477	16 885	20 060	14 438	3,3	1,1	17,9	9,9	0,0	173,5
8 201	8 722	14 557	18 202	12 076	4,2	0,8	8,2	9,3	0,6	176,9
10 679	12 920	16 693	17 471	14 870	7,4	1,5	10,7	9,2	1,0	178,2
8 131	8 906	12 930	16 345	11 341	3,4	0,2	6,6	9,6	0,0	172,3
12 948	15 783	18 835	22 288	17 302	5,4	1,2	13,8	9,6	2,1	179,9

**1. - 4. čtvrtletí 2009****RSCP - nepodnikatelská sféra**

Výsledky ke dni 10. 3. 2010

**Hrubý měsíční plat a jeho složky, diference, placená doba  
podle podskupin zaměstnání KZAM-R**kraj: **Královéhradecký**

Podskupiny zaměstnání KZAM-R	Počet zaměstnanců přepočtený podle placených měsíců	Medián
		Kč/měs
9323 Dělníci nádvorní skupiny (pomocní montéři)	36	<b>11 119</b>
9339 Pomocní a nekvalifikovaní pracovníci v dopravě, ve skladech, v telekomunikacích	31	<b>15 959</b>

**Hrubý měsíční plat a jeho složky, diference, placená doba  
podle podskupin zaměstnání KZAM-R**

kraj: **Královéhradecký**

Diference				Průměr	Vybrané složky hrubého měsíčního platu					Placená doba
					prémie a odměny	příplatky za přesčas	příplatky ostatní	náhrady	odměny za pohotovost	
1. decil	1. kvartil	3. kvartil	9. decil							
Kč/měs	Kč/měs	Kč/měs	Kč/měs	Kč/měs	%	%	%	%	%	hod/měs
9 226	9 988	13 540	15 716	12 226	4,9	0,5	7,9	9,6	0,8	<b>176,0</b>
12 441	13 472	18 222	19 658	15 932	5,4	0,8	16,0	10,1	0,0	<b>177,4</b>

Výsledky ke dni 10. 3. 2010

**Průměrná měsíční odpracovaná a neodpracovaná doba zaměstnanců  
podle podskupin zaměstnání KZAM-R**

kraj: Královéhradecký

Podskupiny zaměstnání a zaměstnání KZAM-R	Počet zaměstnanců přepočtený podle eviden. měsíců	Odpracovaná doba		Neodpracovaná doba		
		celkem	z toho přesčas	celkem	z toho	
					nemoc	dovolená
		hod/měs	hod/měs	hod/měs	hod/měs	hod/měs
1127 Vedoucí pracovníci orgánů státní správy, správních úřadů	238	<b>146,8</b>	0,2	26,2	2,6	16,7
1128 Vyšší úředníci bezpečnosti a ochrany (policejní ředitel)	308	<b>138,7</b>	1,5	28,8	1,6	18,2
1150 Přednostové, tajemníci a ved.prac.okresních a obecních úř.	304	<b>149,9</b>	0,4	24,5	2,2	16,0
1210 Ředitelé a prezidenti velkých organizací, podniků	282	<b>141,2</b>	0,5	33,3	0,6	24,9
1225 Vedoucí pracovníci v restauracích a hotelích	111	<b>150,0</b>	0,7	24,6	2,5	16,5
1229 Ved. pracovních dílčích celků jinde neuved. (kult.,zdrav.)	37	<b>152,3</b>	0,5	22,4	2,1	15,5
1231 Vedoucí pracovníci finančních a hospodářských útvarů	49	<b>151,1</b>	0,4	23,0	0,8	16,0
1234 Ved. prac. reklamních útvarů a útvarů pro styk s veřejností	11	<b>152,5</b>	1,7	21,5	1,9	15,2
1239 Vedoucí pracovníci ostatních útvarů jinde neuvedení	13	<b>148,7</b>	0,0	24,3	1,0	17,2
1318 Vedoucí, ředitelé pečovatelských, úklidových a pod. služ.	16	<b>150,2</b>	1,2	25,3	1,1	17,4
1319 Vedoucí, ředitelé malých organizací ostatní (kult.,zdrav.)	185	<b>144,9</b>	0,3	30,9	2,3	24,2
2131 Projektanti a analytici výpočetních systémů	25	<b>145,5</b>	0,1	28,7	1,0	16,8
2139 Ostatní odborníci zabývající se výp. tech. jinde neuvedení	111	<b>148,5</b>	0,5	26,4	2,6	16,5
2142 Projektanti staveb a areálů, stavební inženýři	12	<b>147,5</b>	0,0	26,6	3,0	8,6
2149 Ostatní architekti, projektanti, konstrukt.a techn.inženýři	21	<b>152,6</b>	0,0	21,4	1,1	13,9
2211 Bakteriologové, biologové, ekologové, zoologové	70	<b>148,3</b>	0,2	25,7	2,7	14,3
2213 Agronomové, šlechtitelé a odborníci v příbuzných oborech	52	<b>148,0</b>	0,0	26,0	1,6	15,1
2221 Lékaři, ordináři (kromě zubních lékařů)	462	<b>162,7</b>	15,6	26,9	2,1	17,9
2311 Vědeckopedagogičtí pracovníci	39	<b>143,1</b>	0,0	31,8	2,4	27,0
2321 Učitelé všeobecně vzdělávacích předmětů	867	<b>136,9</b>	0,3	37,5	2,4	26,1
2322 Učitelé odborných předmětů	453	<b>136,5</b>	0,2	38,0	3,4	25,9
2323 Učitelé praktického vyučování (kromě mistrů)	31	<b>139,7</b>	0,1	35,3	1,1	26,1
2331 Učitelé základních škol	2 244	<b>135,5</b>	0,1	38,8	3,3	25,7
2332 Učitelé předškolní výchovy	865	<b>135,8</b>	0,1	38,7	4,5	26,3
2341 Učitelé všeobecně vzděláv. předmětů na speciál. školách	272	<b>133,8</b>	0,2	40,5	4,2	25,7
2342 Učitelé odborných předmětů na speciálních školách	83	<b>140,3</b>	0,1	33,7	2,4	25,2
2343 Učitelé praktického vyučování na speciálních školách	34	<b>130,9</b>	0,0	43,1	6,1	25,2
2353 Učitelé základních uměleckých škol (vč.soukromých)	250	<b>139,6</b>	0,6	35,8	2,8	26,1
2356 Odborní pedagog. v zařiz. pro výkon ústav.a ochr. výchovy	64	<b>142,7</b>	0,1	30,3	2,6	24,5
2359 Ost.odb.pedagogičtí prac.jinde neuvedení (odb.instruktoři)	15	<b>144,8</b>	1,3	30,4	2,1	22,3
2411 Odborní pracov. na úseku účetnictví, financí, daní, apod.	128	<b>149,7</b>	0,6	25,6	2,1	16,5
2412 Odbor. pracovníci na úseku zaměstnaneckých, pers. věcí	63	<b>148,1</b>	0,2	27,1	3,1	17,0
2421 Právníci, právní poradci (mimo advokacie a soudnictví)	41	<b>147,8</b>	0,0	25,6	2,3	16,8
2426 Právní asistenti, praktikanti, a koncipienti	30	<b>147,1</b>	0,0	26,8	5,3	15,5
2429 Ostatní odborníci v právní oblasti jinde neuvedení	47	<b>147,2</b>	0,0	27,0	3,8	16,2
2432 Odborní pracovníci knihoven (kromě řadových)	109	<b>147,1</b>	0,4	27,8	8,0	16,3
2433 Odborní pracovníci v informacích (např. vti)	14	<b>150,0</b>	0,1	24,2	2,8	14,8
2434 Odborní pracovníci - kurátoři (muzeí, galérií)	20	<b>163,1</b>	0,0	24,4	0,8	16,2
2439 Ostatní odborní pracovníci kultury a osvěty jinde neuved.	26	<b>150,3</b>	0,4	28,7	6,9	15,6
2441 Ekonomové - vědecktí pracovníci, specialisté, experti	53	<b>150,4</b>	0,4	25,5	2,7	16,8
2442 Sociologové, antropologové, archeologové, kriminologové	37	<b>150,0</b>	3,1	26,6	4,9	17,1
2443 Filozofové, historici, politologové	19	<b>145,2</b>	0,7	29,5	4,5	18,1
2445 Psychologové	33	<b>142,5</b>	0,1	31,8	1,3	22,7
2446 Odborní pracov. v oblasti sociální péče (kromě řadových)	141	<b>145,6</b>	0,3	28,8	4,4	16,3



Výsledky ke dni 10. 3. 2010

**Průměrná měsíční odpracovaná a neodpracovaná doba zaměstnanců  
podle podskupin zaměstnání KZAM-R**

kraj: Královéhradecký

Podskupiny zaměstnání a zaměstnání KZAM-R	Počet zaměstnanců přepočtený podle eviden. měsíců	Odpracovaná doba		Neodpracovaná doba		
		celkem	z toho přesčas	celkem	z toho	
					nemoc	dovolená
		hod/měs	hod/měs	hod/měs	hod/měs	hod/měs
2470 Odborní administrativní pracovníci jinde neuvedení	1 326	146,0	0,3	28,1	3,9	16,5
3111 Technici ve fyzikálních a příbuzných oborech	15	148,1	0,0	24,4	1,4	15,8
3112 Stavební technici	110	150,1	0,7	24,3	2,0	15,7
3118 Technici v kartografii, kresličí a zeměměřiči	173	145,3	0,0	28,9	5,1	16,8
3119 Ostatní techničtí pracovníci jinde neuvedení	203	149,9	1,5	26,0	3,1	16,8
3121 Poradci ve výpočetní technice	21	150,2	2,2	26,1	4,2	16,2
3122 Operátoři a obsluha výpočetní techniky	64	147,0	0,0	27,3	4,2	16,4
3129 Ostatní technici ve výpočetní technice jinde neuvedení	21	150,4	0,1	23,8	0,8	16,5
3134 Obsluha lékařských zařízení	67	162,2	17,3	29,2	2,1	20,2
3151 Kolaudační technici a technici protipožární ochrany	19	143,1	2,6	27,5	1,5	16,9
3152 Bezpečnostní tech.a tech. pro kontrolu zdravotní nezávad.	66	149,2	1,7	25,5	1,8	16,4
3211 Technici a laboranti v oblasti biologie a v příbuz. oborech	209	152,2	7,3	29,2	3,3	18,6
3212 Technici v agronomii, v lesnictví a v zemědělství	60	142,8	0,0	31,3	4,5	16,8
3221 Asistenti zdravotničtí	13	145,5	5,7	24,7	4,9	14,5
3226 Rehabilitační a fyzioterapeutičtí pracovníci	77	142,0	0,4	32,4	8,5	17,8
3227 Veterinární asistenti	28	148,4	2,8	28,7	3,3	17,0
3229 Ostatní střední zdravotničtí pracovníci jinde neuvedení	30	143,4	1,4	31,5	7,0	17,9
3231 Ošetřovatelé, všeobecné zdravotní sestry	1 338	149,9	9,2	26,5	3,5	17,0
3233 Sestry pro péči o dítě	128	151,8	10,9	25,7	2,4	16,5
3311 Vychovatelé v družinách, domovech dětí a mládeže	587	138,5	0,2	35,8	2,4	24,9
3312 Vedoucí zájmových kroužků (z povolání)	17	139,9	0,0	34,1	0,7	23,7
3320 Pedagogové pro předškolní výchovu	54	134,8	0,2	37,7	3,1	27,3
3331 Vychovatelé na speciálních školách	54	134,5	0,1	39,5	4,0	25,2
3332 Vychovatelé školsk. zařiz. pro výkon ústav. a ochr.výchovy	118	142,3	0,3	29,9	1,7	24,3
3341 Instruktoři a mistři odborné výchovy	295	138,2	0,3	36,1	3,2	25,9
3349 Ostatní pedagogové jinde neuvedení	17	146,1	0,2	24,5	2,3	17,5
3416 Nákupčí	31	148,6	1,1	26,6	3,3	16,8
3421 Obchodní agenti	15	143,3	0,1	31,2	7,2	15,8
3422 Odbytoví a přepravní agenti	47	149,2	0,0	25,0	2,2	17,0
3423 Zprostředkovatelé práce a agenti pracovních úřadů	88	151,5	0,0	22,6	4,3	16,2
3431 Odborné sekretářky, sekretáři	284	144,1	0,0	30,1	6,7	16,2
3433 Prac. v oblasti účetnictví,fakturace,rozpočet., kalkulace	764	149,1	0,3	25,6	3,0	16,5
3434 Pracovníci v oblasti statistiky a matematiky	10	150,5	0,5	24,0	1,4	15,6
3435 Pracovníci v oblasti práce a mezd (kromě účetních)	26	150,6	1,1	24,7	3,4	15,7
3436 Referenti osobních oddělení	37	150,6	0,6	24,1	1,1	16,3
3439 Ostatní odborní administrativní pracovníci jinde neuvedení	652	146,6	0,3	27,7	4,1	16,5
3442 Berní a daňoví pracovníci	442	146,3	0,1	27,8	3,8	16,7
3443 Pracovníci sociálního a důchodového zabezpečení	251	146,0	0,0	28,5	5,7	16,8
3444 Pracovníci pasových odděl. a odděl. udělujících povolení	31	144,2	0,1	30,0	8,0	16,5
3449 Ostatní celní a daňoví pracovníci a prac. v příb. oborech	52	132,8	0,0	30,8	0,0	18,5
3460 Sociální pracovníci	228	146,3	1,4	26,5	4,3	16,5
3479 Ostatní pracovníci umění a zábavy jinde neuvedení	11	150,5	0,0	23,6	0,7	16,1
4111 Písačky - opisovačky, stenotypistky	160	142,7	0,0	31,5	8,1	16,4
4112 Kancelářští pracovníci a obsluha zařiz. na zpracování textu	44	147,7	0,7	28,5	5,9	17,0

Výsledky ke dni 10. 3. 2010

**Průměrná měsíční odpracovaná a neodpracovaná doba zaměstnanců  
podle podskupin zaměstnání KZAM-R**

kraj: Královéhradecký

Podskupiny zaměstnání a zaměstnání KZAM-R	Počet zaměstnanců přepočtený podle eviden. měsíců	Odpracovaná doba		Neodpracovaná doba		
		celkem	z toho přesčas	celkem	z toho	
					nemoc	dovolená
		hod/měs	hod/měs	hod/měs	hod/měs	hod/měs
4115 Sekretářky, sekretáři	263	147,0	0,7	27,7	4,1	16,0
4131 Úředníci ve skladech	104	147,8	0,5	26,9	5,0	16,9
4133 Úředníci v dopravě a v přepravě (dispečerů, kontr. apod.)	22	150,2	2,0	25,6	1,4	17,1
4141 Řadoví knihovníci, archiváři, evidenční pracovníci	164	146,6	0,5	27,9	5,4	16,3
4142 Poštovní doručovatelé, úředníci v třídárnách	20	144,4	0,0	29,6	6,6	16,4
4190 Ostatní nižší úředníci jinde neuvedení	186	149,8	4,8	28,8	4,9	16,2
4211 Pokladníci (v bankách, pojišťov., spořitelnách, na poště)	24	149,7	0,4	24,7	3,0	15,5
4222 Recepční	42	148,2	1,3	22,7	4,2	16,0
4223 Telefonisté	20	148,0	8,0	27,8	4,9	15,8
5113 Průvodci (turistických zájezdů, kulturních památek)	16	157,8	0,6	23,4	1,9	14,9
5121 Pracovníci dohlížející nad obsluh. personálem, hospodyně	85	146,2	0,9	29,0	5,7	17,1
5122 Kuchaři	1 083	148,2	1,7	27,4	4,7	16,4
5123 Čišníci, servírky	41	150,2	1,0	23,5	5,1	16,3
5132 Pečovatelé a pomoc. ošetřovat. v zařiz.soc. péče, v nemoc.	811	148,5	8,1	26,6	4,5	16,2
5139 Ostatní pečovatelé a pomocní ošetřovatelé jinde neuved.	15	145,7	0,8	28,9	10,8	16,6
5149 Ostatní pracovníci zajišťující osobní služby jinde neuved.	23	144,8	1,2	25,3	8,6	15,4
5161 Hasiči, požárníci	61	128,8	1,4	36,1	2,4	18,1
5162 Pracovníci bezpečnostních orgánů (policisté, strážníci)	95	155,5	5,2	20,9	2,0	15,5
5169 Ostatní pracovníci ochrany a ostražky jinde neuvedení	41	149,4	4,8	24,4	3,0	15,5
6113 Zahradníci a pěstitelé zahradních plodin a sazenic	83	144,6	2,5	30,8	7,9	17,0
7122 Zedníci, kameníci, omítkáři	43	144,4	2,1	31,3	8,1	16,8
7136 Instalatéři, potrubáři, stavební zámečníci, klempíři	33	154,0	6,0	25,9	3,9	16,7
7137 Stavební a provozní elektrikáři	28	162,2	12,6	22,6	1,5	15,9
7222 Nástrojaři, kovodeláři, kovodělníci, zámečníci	63	153,1	4,8	24,8	3,9	16,5
7231 Mechanici a opraváři motorových vozidel	75	152,3	3,6	25,8	3,0	17,0
7235 Mechanici obráběcích, zemědělských strojů a prům. zařiz.	20	146,2	0,4	29,2	4,8	17,9
7241 Elektromech.a seřizovači různých typů elektrických zařiz.	38	155,2	7,5	26,3	4,4	16,9
8162 Obsluha parních turbín, ohřivačů a motorů	33	153,9	7,5	23,4	2,3	15,5
8163 Obsluha zařízení při úpravě, čištění a rozvodu vody	32	155,5	3,7	17,2	0,1	15,4
8264 Obsluha strojů na bělení, barvení, čištění, praní, žehlení	78	144,9	0,2	29,2	6,9	16,8
8321 Řidiči osobních a malých dodávkov. automobilů, taxikáři	83	159,1	11,1	26,3	3,2	17,1
8324 Řidiči nákladních automobilů a tahačů	74	151,6	6,9	29,5	6,6	17,0
8326 Řidiči speciálních vozidel	32	149,2	5,8	29,9	7,8	16,0
8331 Obsluha zemědělských a lesních strojů	18	141,0	2,8	34,9	13,1	15,9
9132 Pomocníci a uklízeči v kancelář., hotel., nemocnicích ap.	1 237	148,2	2,5	27,9	6,0	16,4
9133 Ruční prádlači a žehlíři (kromě obsluhy strojů)	22	148,1	0,9	26,6	4,4	16,8
9141 Domovníci, správci domu	180	150,7	2,6	25,9	4,5	16,5
9143 Školníci vč. školníků - údržbářů	371	149,4	0,7	25,5	3,4	16,7
9144 Kostelníci, hrobníci	13	160,9	11,3	24,3	2,5	16,6
9152 Vrátní, hlídači, uváděči a šatnářky	72	145,9	5,4	27,4	6,9	15,4
9161 Sběrači odpadků, popeláři	211	148,5	2,9	28,3	8,1	15,2
9162 Metaři, čističi záchodků, žump, kanálů a podob. zařízení	31	145,7	5,3	32,2	11,2	15,6
9169 Ostatní pracovníci v příbuzných oborech jinde neuvedení	80	147,6	0,7	25,0	8,9	14,2
9312 Pomocní a nekvalifik. dělníci na stavbách a údržbě silnic	13	155,0	6,1	24,8	3,3	17,1

Výsledky ke dni 10. 3. 2010

**Průměrná měsíční odpracovaná a neodpracovaná doba zaměstnanců  
podle podskupin zaměstnání KZAM-R**

kraj: 

Podskupiny zaměstnání a zaměstnání KZAM-R	Počet zaměstnanců přepočtený podle eviden. měsíců	Odpracovaná doba		Neodpracovaná doba		
		celkem	z toho přesčas	celkem	z toho	
					nemoc	dovolená
		hod/měs	hod/měs	hod/měs	hod/měs	hod/měs
9323 Dělníci nádvorní skupiny (pomocní montéři)	37	<b>149,5</b>	2,1	26,4	6,4	12,4
9339 Pomocní a nekalif. prac. v dopr., ve skladech, v telekom.	33	<b>147,4</b>	3,2	29,8	8,2	16,6





# Dodatek

Technický popis šetření



## Dodatek – Technický popis šetření

Technický popis šetření přibližuje metodické postupy používané při zpracování nepodnikatelské sféry Regionální statistiky ceny práce (RSCP-NS). Popis je rozdělen do pěti kapitol: koncepce šetření, vstupní údaje, nejdůležitější sledované veličiny, přehled používaných tabulek a definice vybraných pojmů.

### 1. Koncepce šetření

Kapitola popisuje základní soubor šetření a strukturu statistického souboru.

#### 1.1. Základní soubor

Základním souborem RSCP-NS je soubor ekonomických subjektů, definovaný Automatizovaným rozpočtovým informačním systémem (ARIS), spravovaným Ministerstvem financí. ARIS obsahuje informace z účetního a finančního výkaznictví organizačních složek státu, kapitol státního rozpočtu, státních příspěvkových organizací, státních fondů, územních samosprávných celků a jimi zřizovaných příspěvkových organizací v ČR (viz <http://www.info.mfcr.cz/aris>). Ekonomické subjekty, které přísluší do nepodnikatelské sféry, odměňují platem podle § 109, odst. 3 zákona č. 262/2006 Sb., zákoníku práce, ve znění pozdějších předpisů. Statistické šetření RSCP pro nepodnikatelskou sféru využívá dat Informačního systému o platech, provozovaného Ministerstvem financí (viz [www.mfcr.cz/isp](http://www.mfcr.cz/isp)).

#### 1.2. Struktura souboru RSCP nepodnikatelské sféry

Statistické šetření RSCP-NS za 1. - 4. čtvrtletí 2009 zahrnuje 14201 ekonomických subjektů, které reprezentují přibližně 673 tisíc zaměstnanců. Odvětvovou skladbu ekonomických subjektů v RSCP-NS (vyjádřenou odvětvovou klasifikací CZ-NACE) představují zejména tři odvětví národního hospodářství České republiky; odvětví veřejné správy, odvětví vzdělávání a odvětví zdravotní a sociální péče. Strukturu souboru RSCP-NS bez non-response ukazují v souhrnném a odvětvovém pohledu za 1. - 4. čtvrtletí 2009 následující dvě tabulky.

Soubor RSCP nepodnikatelské sféry			
	RSCP-NS Celkem	RSCP-NS – kraj Královéhradecký	
		se sídlem v kraji	se sídlem mimo kraj
Počet ekonomických subjektů	14 201	887	43
Počet zaměstnanců	673 tisíc	31 tisíc	5 tisíc

Tabulka 1

<b>Odvětvová skladba výběrového souboru RSCP-NS – kraj Královéhradecký</b>			
<b>Kód CZ-NACE</b>		<b>Počet ekonomických subjektů</b>	
		<b>se sídlem v kraji</b>	<b>se sídlem mimo kraj</b>
A	Zemědělství, lesnictví a rybářství		
B	Těžba a dobývání		
C	Zpracovatelský průmysl		
D	Výroba a rozvod elektřiny, plynu, tepla		
E	Zásobování vodou, činnosti související s odpady	11	
F	Stavebnictví		
G	Obchod, opravy motorových vozidel		
H	Doprava a skladování	1	2
I	Ubytování, stravování a pohostinství	15	1
J	Informační a komunikační činnosti	2	
K	Peněžnictví a pojišťovnictví		
L	Činnosti v oblasti nemovitostí	6	
M	Profesní, vědecké a technické činnosti	2	2
N	Administrativní a podpůrné činnosti		
O	Veřejná správa, obrana, sociální zabezpečení	242	31
P	Vzdělávání	466	2
Q	Zdravotní a sociální péče	68	1
R	Kulturní, zábavní a rekreační činnosti	48	3
S	Ostatní činnosti	20	1

Tabulka 2

## 2. Vstupní údaje

Kapitola popisuje specifický sběr dat do šetření RSCP-NS, nejdůležitější vstupní údaje a používané klasifikace a číselníky.

### 2.1. Sběr dat

Vlastní sběr dat pro RSCP-NS zabezpečuje Informační systém o platech. RSCP-NS přebírá kompletní soubor nepodnikatelské sféry, předzpracovaný pro účely Informačního systému o platech, a provádí na něm specifické kontroly.

### 2.2. Nejdůležitější vstupní údaje

Šetření RSCP-NS s pololetní periodicitou monitoruje výdělkovou úroveň a odpracovanou dobu jednotlivých zaměstnání podle klasifikace KZAM-R v České republice.



Hodinový výdělek je údaj zjišťovaný z průměrných hodinových výdělků definovaných v § 351 až § 362 zákona č. 262/2006 Sb., zákoníku práce, ve znění pozdějších předpisů. Obvykle se jedná o podíl platu za práci a odpracované doby za poslední čtvrtletí sledovaného období. Hodinový výdělek je krátkodobým indikátorem výdělkové úrovně.

Hrubý měsíční plat, vypočtený z hrubého platu za sledované období, je druhým indikátorem, který ukazuje výdělkovou úroveň. Hrubý plat je součtem platu za práci, náhrad platu a odměn za pracovní pohotovost, které jsou přímo sbíranými položkami. Plat je definován v § 109, odst. 3 zákona č. 262/2006 Sb., zákoníku práce, ve znění pozdějších předpisů. Šetření RSCP-NS sleduje i strukturu hrubého měsíčního platu, tj. prémie a odměny, příplatky za přesčas, ostatní příplatky, náhrady a odměny za pracovní pohotovost. Hrubý měsíční plat a jeho složky se vztahují k celému sledovanému období, které zahrnuje dobu od počátku roku do konce čtvrtletí, za které se šetření provádí.

Šetření RSCP-NS dále sleduje pracovní dobu zaměstnanců. Vstupní věta o zaměstnanci obsahuje odpracovanou dobu od počátku roku a z ní počet přesčasových hodin. Odpracovaná doba u zaměstnanců odměňovaných měsíčním platem nezahrnuje dobu svátků v jinak pracovních dnech. Věta dále obsahuje celkovou neodpracovanou dobu od počátku roku, z ní počet hodin nemoci a dovolené.

### 2.3. Klasifikace a číselníky

RSCP-NS používá standardní statistické klasifikace a číselníky (podrobněji popsané na [www.czso.cz](http://www.czso.cz)). Použití platných statistických klasifikací je závazné jak pro orgán vykonávající státní statistickou službu, tak pro zpravodajské jednotky, které poskytují údaje pro statistické zjišťování. Proto i RSCP-NS používá následující klasifikace a číselníky:

KZAM-R	<b>Klasifikace zaměstnání;</b> vydáno sdělením ČSÚ č. 492/2003 Sb. ze dne 18. prosince 2003 o vydání rozšířené Klasifikace zaměstnání KZAM-R.
CZ-ICSE	<b>Klasifikace postavení v zaměstnání;</b> vydáno sdělením ČSÚ č. 494/2003 Sb. ze dne 18. prosince 2003 o vydání Klasifikace postavení v zaměstnání.
KKOV	<b>Klasifikace kmenových oborů vzdělání;</b> vydáno sdělením ČSÚ č. 320/2003 Sb. ze dne 9. září 2003 o zavedení Klasifikace kmenových oborů vzdělání. Poslední aktualizace byla provedena k 1. září 2008 sdělením ČSÚ č. 264/2008 Sb. ze dne 10. července 2008 o aktualizaci Klasifikace kmenových oborů vzdělání.

LAU 1	<b>Číselník okresů;</b> od 1. ledna 2008 je systém statistické klasifikace územních struktur v České republice rozdělen, v souladu se systémem Eurostatu, na dvě části: klasifikace CZ-NUTS, systém LAU (Local Administrative Units). Z hlediska statistiky mají LAU závazný charakter. Jednotky LAU 1 ( <b>dřívější NUTS 4</b> ) jsou v ČR tvořeny okresy. Územní jednotky na úrovni LAU 1 přebírají kódy od dřívějších jednotek NUTS 4. Proti NUTS 4 jsou v LAU 1 následující změny: <ul style="list-style-type: none"><li>- do kódů LAU 1 okresů krajů Vysočina a Jihomoravského se promítá změna kódů NUTS 3 těchto krajů,</li><li>- Praha se na úrovni LAU 1 nečlení.</li></ul>
CZ-NACE	<b>Klasifikace ekonomických činností (CZ-NACE);</b> vydáno sdělením ČSÚ č. 244/2007 Sb. ze dne 18. září 2007 o zavedení Klasifikace ekonomických činností.
CZ-GEONOM	<b>Klasifikace zemí;</b> vydáno sdělením ČSÚ č. 487/2003 Sb. ze dne 18. prosince 2003 o vydání Klasifikace zemí. Poslední aktualizace byla provedena k 15. prosinci 2008 sdělením ČSÚ č. 429/2008 Sb. ze dne 26. listopadu 2008 o aktualizaci Klasifikace zemí a o ukončení zveřejňování aktualizací.

### 3. Nejdůležitější sledované veličiny

Kapitola popisuje nejdůležitější sledované veličiny, algoritmy jejich výpočtu a kritéria pro zahrnutí zaměstnanců do dalších výpočtů.

#### 3.1. *Hodinový výdělek*

Hodinový výdělek je přímo zjišťovaná veličina. Do výpočtu charakteristik hodinového výdělku jsou zařazeni zaměstnanci, kteří byli v evidenčním stavu k poslednímu dni sledovaného období.

#### 3.2. *Hrubý měsíční plat*

Hrubý měsíční plat se vztahuje k celému sledovanému období, tedy k 1. - 2. čtvrtletí, nebo k 1. - 4. čtvrtletí. Na rozdíl od hodinového výdělku musí být hrubý měsíční plat vypočten z dalších přímo zjišťovaných platových položek a neplatových plnění.

Hrubý plat je v RSCP-NS definován jako součet platu za práci, náhrad platu a odměny za pracovní pohotovost. Hrubý měsíční plat zaměstnance se vypočte podle vzorce:

$$\text{HMP} = \frac{\text{PLAT} + \text{NAHRADY} + \text{POHOTOV}}{\text{MESPLAC}_{\text{prep}}}$$

kde :

HMP	je hrubý měsíční plat zaměstnance,
PLAT	je plat za práci zaměstnance v kumulaci za sledované období (vstupní položka věty o zaměstnanci),
NAHRADY	jsou náhrady platu zaměstnance v kumulaci za sledované období (vstupní položka věty o zaměstnanci),
POHOTOV	je odměna za pracovní pohotovost zaměstnance v kumulaci za sledované období (vstupní položka věty o zaměstnanci),
MESPLAC <sub>prep</sub>	je počet přepočtených placených měsíců zaměstnance, tj. počet měsíců, odpovídajících součtu odpracované doby a doby, po kterou pobíral náhrady platu.

Počet přepočtených placených měsíců MESPLAC<sub>prep</sub> je roven počtu kalendářních měsíců v případě, že zaměstnanec s plným pracovním úvazkem po celé sledované období pracoval nebo pobíral náhrady platu. Pokud zaměstnanec byl v evidenčním stavu kratší dobu, než sledované období, bude jeho počet placených měsíců zkrácen poměrem počtu pracovních dnů v evidenčním stavu a ve sledovaném období. Podobně se počet placených měsíců zkrátí, pokud zaměstnanec měl jinou absenci, než absenci s náhradou platu (např. nemoc), případně měl sjednán kratší pracovní úvazek.

Hrubý měsíční plat za určitou skupinu zaměstnanců je vážená charakteristika, v níž hrubý měsíční plat určitého zaměstnance má váhu, odpovídající počtu jeho placených měsíců za sledované období (tzv. váha placené doby). Tento způsob výpočtu umožňuje korektní srovnání platové úrovně jednotlivých zaměstnání a srovnávání v čase.

Sestavy s hrubým měsíčním platem, diferenciací a strukturou hrubého platu obsahují také měsíční placenou dobu. Tento údaj ukazuje počet placených hodin (odpracovaná doba a doba náhrad) za placený měsíc a je v souladu s výpočtem hrubého měsíčního platu.

Pro zahrnutí zaměstnance do výpočtů hrubého měsíčního platu se uplatňují následující kritéria:

- přepočtený počet placených měsíců zaměstnance je alespoň jeden měsíc,
- stanovená týdenní pracovní doba na dané pracovní místo je alespoň 30 hodin (dle doporučení Eurostatu).

### **3.3. Měsíční odpracovaná a neodpracovaná doba**

Měsíční odpracovaná (resp. neodpracovaná) doba se stejně jako hrubý měsíční plat vztahuje k celému sledovanému období tj. k 1. - 2. čtvrtletí, nebo k 1. - 4. čtvrtletí.

Měsíční odpracovaná doba zaměstnance se vypočte podle vzorce:

$$\text{ODPRACDmes} = \frac{\text{ODPRACD}}{\text{MESEVID\_prep}}$$

kde :

- ODPRACDmes je měsíční odpracovaná doba zaměstnance,  
 ODPACD je odpracovaná doba zaměstnance v kumulaci za sledované období (vstupní položka věty o zaměstnanci),  
 MESEVID\_prep je počet přepočtených evidenčních měsíců zaměstnance, tj. počet měsíců, odpovídajících délce pracovního úvazku a délce pracovního poměru ve sledovaném období.

Počet přepočtených evidenčních měsíců MESEVID\_prep je roven počtu kalendářních měsíců v případě, že zaměstnanec s plným pracovním úvazkem po celé sledované období byl v pracovním poměru a nebyl na mateřské či rodičovské dovolené. Pokud zaměstnanec byl v evidenčním stavu kratší dobu, než sledované období, bude jeho počet evidenčních měsíců zkrácen poměrem počtu pracovních dnů v evidenčním stavu a ve sledovaném období. Podobně se počet evidenčních měsíců zkrátí, pokud zaměstnanec měl sjednán kratší pracovní úvazek.

Měsíční odpracovaná doba za určitou skupinu zaměstnanců je vážená charakteristika, v níž měsíční odpracovaná doba určitého zaměstnance má váhu, odpovídající počtu jeho evidenčních měsíců ve sledovaném období (tzv. váha evidenční doby). Pro zahrnutí zaměstnance do výpočtů měsíční odpracované doby se uplatňují stejná kritéria jako u hrubého měsíčního platu.

Obdobně jako odpracovaná doba se počítají měsíční neodpracovaná doba a také průměrné měsíční údaje o přesčasu, dovolené a nemoci.

## 4. Přehled používaných tabulek

Kapitola Přehled používaných tabulek obsahuje hodnocení kvality údajů a přehled publikovaných tabulek, u kterých jsou vyznačeny váhy nutné pro jejich zpracování.

### 4.1. Kvalita údajů

Zjišťované charakteristiky podléhají nevýběrovým chybám, neboť se nejedná o výběrové šetření. Nevýběrové chyby bývají způsobeny především špatnou kvalitou dat předávaných respondenty (neúplné a chybné údaje) do Informačního systému o platu. Při zpracovávání údajů je jejich vliv snižován několikastupňovými kontrolními mechanismy a častými kontakty zpracovatele šetření s respondenty.

#### 4.2. Přehled publikovaných tabulek podle použitých vah

Publikované tabulky s hodinovým výdělkem NS-V0 až NS-V9 obsahují hodnoty počítané ze souboru RSCP nepodnikatelské sféry bez použití vážení.

Tabulka	Třídící kritérium	Váha placené doby	Váha evidenční doby
NS-M0	Celý kraj	X	
NS-M1	HL. třídy zaměstnání KZAM-R	X	
NS-M5	Podskupiny zaměstnání KZAM-R	X	

**Tabulka 3**

Tabulka	Třídící kritérium	Váha placené doby	Váha evidenční doby
NS-T5	Podskupiny zaměstnání KZAM-R		X

**Tabulka 4**

### 5. Definice vybraných pojmů

Ekonomický subjekt	Ekonomický subjekt je právnický subjekt nebo fyzická osoba s postavením podnikatele, zapsaná do registru ekonomických subjektů ČSÚ. Každému ekonomickému subjektu se přiděluje identifikační číslo (IČ).
Organizační jednotka	Z hlediska výdělkové statistiky RSCP se dělí ekonomické subjekty na organizační jednotky podle okresu, ve kterém jejich zaměstnanci působí. Organizační jednotku tvoří všichni zaměstnanci ekonomického subjektu, kteří působí ve stejném okrese.
Zpravodajská jednotka	Zpravodajskou jednotkou je právnická osoba, organizační složka státu nebo fyzická osoba, od nichž se požaduje poskytnutí údajů ve statistickém zjišťování podle zákona č. 89/1995 Sb., o státní statistické službě, ve znění pozdějších předpisů.
Sledované období	Sledované období je období od začátku roku do konce čtvrtletí, ve kterém se statistické zjišťování provádí.
Podnikatelská sféra	Do podnikatelské sféry patří subjekty, které odměňují mzdou podle § 109, odst. 2 zákona č. 262/2006 Sb., zákoníku práce, ve znění pozdějších předpisů.

Nepodnikatelská sféra	Do podnikatelské sféry patří subjekty, které odměňují platem podle § 109, odst. 3 zákona č. 262/2006 Sb., zákoníku práce, ve znění pozdějších předpisů.
Soubor ISPV-NS	Souborem ISPV podnikatelské sféry je soubor ekonomických subjektů, definovaný Automatizovaným rozpočtovým informačním systémem ARIS (viz <a href="http://www.info.mfcr.cz/aris">http://www.info.mfcr.cz/aris</a> ).