



Regionální statistika ceny práce

IV. čtvrtletí 2007
Podnikatelská sféra
Královéhradecký kraj

Revidované výsledky ke dni 10. 3. 2010

Copyright - MPSV ČR

Publikace ani její část nesmí být kopírována, rozšiřována a zařazována do informačních systémů v jakékoliv formě (elektronické, mechanické, optické, magnetické aj.) bez písemného souhlasu

Ministerstva práce a sociálních věcí

Zpracovatel: TREXIMA, spol. s r.o., tř. T. Bati 299, 764 21 Zlín - Louky

O b s a h :

Úvod	7
-------------------	---

Výsledková část podnikatelská sféra

Základní metodické přístupy	11
Popis publikovaných tabulek	12

Hodinový výdělek

PS-V0	Hodinový výdělek v podnikatelské sféře	13
PS-V1	Hodinový výdělek podle hlavních tříd zaměstnání KZAM-R	14
PS-V2	Hodinový výdělek podle věkových kategorií	15
PS-V4	Hodinový výdělek podle vzdělání	15
PS-V5	Hodinový výdělek podle podskupin zaměstnání KZAM-R	16
PS-V6	Hodinový výdělek podle kategorií zaměstnání	21
PS-V8	Hodinový výdělek podle pohlaví	21

Hrubá měsíční mzda

PS-M0	Hrubá měsíční mzda a její složky, diferenciacce, placená doba v podnikatelské sféře	23
PS-M1	Hrubá měsíční mzda a její složky, diferenciacce, placená doba podle hlavních tříd zaměstnání KZAM-R	24
PS-M5	Hrubá měsíční mzda a její složky, diferenciacce, placená doba podle podskupin zaměstnání KZAM-R	26

Měsíční odpracovaná a neodpracovaná doba

PS-T5	Průměrná měsíční odpracovaná a neodpracovaná doba podle podskupin zaměstnání KZAM-R	36
-------	--	----

Dodatek – technický popis šetření

1. Metoda výběru ekonomických subjektů	43
1.1 Základní soubor	43
1.2 Struktura výběrového souboru	43
1.3 Výběr	44
2. Vstupní údaje	45
2.1 Sběr dat	45
2.2 Nejdůležitější vstupní údaje	46
2.3 Klasifikace a číselníky	46
3. Nejdůležitější sledované veličiny	48
3.1 Hodinový výdělek	48

3.2 Hrubá měsíční mzda	48
3.3 Měsíční odpracovaná a neodpracovaná doba	49
4. Dopočtové metody	50
4.1 Řešení neodpovědí a metoda vážení	50
4.2 Kvalita odhadů	51
4.3 Přehled publikovaných tabulek podle použitých vah	51
5. Definice vybraných pojmů	52



Úvod

Úvod

Regionální statistika ceny práce (RSCP) je systém pravidelného monitorování výdělkové úrovně a pracovní doby zaměstnanců v jednotlivých krajích České republiky formou statistického šetření. Sledovanými ukazateli výdělkové úrovně jsou hodinový výdělek a hrubá měsíční mzda (plat). Šetření metodicky vychází a je obsahově harmonizováno se strukturálním šetřením EU „Structure of Earnings Survey“, viz nařízení komise (ES) č. 1916/2000 ve znění pozdějších předpisů.

Šetření je pod názvem „Čtvrtletní šetření o průměrném výdělku“ zařazeno do programu statistických zjišťování, vyhlášených Českým statistickým úřadem (ČSÚ) ve sbírce zákonů pro příslušný kalendářní rok (viz příloha č. 2 Vyhlášky č. 476/2006 Sb., částka 156, kterou se stanoví Program statistických zjišťování na rok 2007) a pro vybrané ekonomické subjekty je povinné. Šetření provádí pracoviště státní statistické služby Ministerstva práce a sociálních věcí (MPSV). Průběh a vývoj šetření řídí komise, složená ze zástupců MPSV, ČSÚ, Ministerstva financí, České národní banky, CERGE-EI, VŠE v Praze, Českomoravské konfederace odborových svazů, Svazu průmyslu a dopravy ČR. Zpracovatelem RSCP je TREXIMA, spol. s r.o. (www.trexima.cz).

Nejdůležitějším kritériem pro členění výsledků RSCP je příslušnost šetřeného ekonomického subjektu k podnikatelské, nebo nepodnikatelské sféře. V podnikatelské sféře probíhá šetření se čtvrtletní periodou a ve sféře nepodnikatelské je prováděno s periodou pololetní. Zdrojem dat pro nepodnikatelskou sféru je Informační systém o platech, který je spravován Ministerstvem financí. Za každou sféru jsou vydávány samostatné výsledkové publikace.

Výsledkové publikace jednotlivých krajů jsou uloženy na stránkách <http://portal.mpsv.cz/> v sekci *Zaměstnanost*, v podsekci *Statistiky* pod odkazem *Statistika výdělků*.

Monitorováním výdělků a pracovní doby zaměstnanců na úrovni České republiky se zabývá „Informační systém o průměrném výdělku“ (ISPV). Výsledková publikace je k dispozici na internetových stránkách MPSV (www.mpsv.cz) v sekci *Příjmy a životní úroveň*.

Důkladný popis šetření, včetně všech výsledkových publikací, poskytuje také portál www.ispv.cz. Slouží především jako podpora respondentům, kteří zde naleznou všechny potřebné informace a podpůrné nástroje pro zaslání dat. Portál je využíván také k uveřejňování odborných studií a článků, které jako zdroj informací uvádí šetření ISPV a RSCP.

Ministerstvo práce a sociálních věcí děkuje všem respondentům šetření za přípravu vstupních dat pro šetření. Svědomitý přístup respondentů a dodržování termínů pro předání dat umožňují pravidelně uveřejňovat tuto publikaci.



Výsledková část

Podnikatelská sféra

Výsledková část podnikatelská sféra

Základní metodické přístupy

Tato publikace přináší charakteristiky hodinového výdělku, hrubé měsíční mzdy a pracovní doby získané za podnikatelskou sféru šetření RSCP (RSCP-PS). V RSCP se zařazují do podnikatelské sféry ekonomické subjekty, které odměňují mzdou, viz § 109, odst. 2 zákona č. 262/2006 Sb., zákoníku práce, ve znění pozdějších předpisů.

Primárním výsledkem RSCP jsou statistiky výdělkové úrovně jednotlivých zaměstnání (v klasifikaci KZAM-R), dalším produktem jsou odhady výdělkových parametrů zaměstnanecké populace krajů v členění podle firemních i zaměstnaneckých charakteristik. Ekonomické subjekty se v RSCP člení na organizační jednotky, jestliže je možné provést vnitřní rozčlenění podle okresů, ve kterých dílčí jednotky působí. Výsledky podle krajů jsou v tomto smyslu výsledky získané pracovištní metodou.

Vedle podnikového výkaznictví ČSÚ je RSCP dalším zdrojem informací o výdělcích v jednotlivých krajích České republiky. Výkaznictví ČSÚ, jako tradiční zdroj, sbírá údaje o evidenčním počtu zaměstnanců a vyplacených mzdách za ekonomický subjekt a publikuje průměrné mzdy v členění podle firemních charakteristik. Při srovnávání výsledků výkaznictví a RSCP-PS je třeba vzít v úvahu rozdílnou definici podnikatelské sféry, rozdílné metody výpočtu výdělkových charakteristik a rozdílný způsob členění výsledků podle krajů. Výkaznictví ČSÚ člení výsledky podle sídla ekonomického subjektu, tj. podnikovou metodou.

Respondenty šetření RSCP-PS jsou aktivní ekonomické subjekty (ES) z institucionálních sektorů nefinančních podniků, finančních institucí a vládních institucí zapsané v registru ekonomických subjektů ČSÚ (RES). Na základě Automatizovaného rozpočtového informačního systému (ARIS), který je spravován Ministerstvem financí, se zjišťuje způsob odměňování a příslušnost ekonomického subjektu k podnikatelské sféře. Šetření je výběrové pro ES s 10 až 249 zaměstnanci a plošné pro ES s 250 a více zaměstnanci. Náhodný výběr je prováděn na základě příslušnosti ES do kraje, velikostní kategorie a odvětví ekonomické činnosti.

Tabulky s označením PS-V5, PS-M5, PS-T5 obsahují charakteristiky výběrového souboru (statistiky) jednotlivých zaměstnání na úrovni podskupin zaměstnání (čtyřmístný KZAM-R). Při interpretaci výsledků je nutno mít na zřeteli, že charakteristiky výběrového souboru nelze automaticky pokládat za odhady platné pro celou zaměstnaneckou populaci. Výběrové charakteristiky jsou ovlivněny větším relativním zastoupením velkých ekonomických subjektů ve výběrovém souboru RSCP-PS. Ostatní tabulky obsahují odhady parametrů základního souboru a při jejich výpočtu byly využity dopočtové metody založené na pravděpodobnosti výběru ekonomických subjektů.

Popis publikovaných tabulek

Tabulky v publikaci jsou rozděleny podle sledovaného ukazatele do tří základních okruhů. Tabulky přinášející charakteristiky hodinového výdělku jsou označeny PS-Vx, kde PS značí podnikatelskou sféru a x je pořadové číslo tabulky. Charakteristiky hrubé měsíční mzdy, struktury mzdy a průměrné placené doby jsou obsaženy v tabulkách se značením PS-Mx a charakteristiky měsíční odpracované a neodpracované doby v tabulkách se značením PS-Tx.

Hlavním výsledkem RSCP jsou statistiky výdělkové úrovně a pracovní doby za jednotlivá zaměstnání podle klasifikace KZAM-R, obsažené v tabulkách PS-V5, PS-M5 a PS-T5. Tyto tabulky obsahují ta zaměstnání, která jsou ve své podskupině zaměstnání (čtyřmístný KZAM-R) zastoupena alespoň třemi ekonomickými subjekty a zároveň deseti zaměstnanci. Uvedené počty organizačních jednotek a zaměstnanců ukazují na zastoupení ve výběrovém souboru. V ostatních tabulkách jsou počty zaměstnanců uváděny v % a jejich účelem je přiblížit relativní zastoupení publikovaných kategorií. Údaje o počtech zaměstnanců z této publikace neslouží jako zdroj informací o počtech zaměstnanců v krajích, ty zjišťují šetření ČSÚ – podnikové výkaznictví a výběrové šetření pracovních sil (viz www.czso.cz).

Statistické charakteristiky používané ve výsledkových tabulkách:

1. decil	První decil je hodnota, pod kterou leží 10 % nejnižších hodnot sledovaného znaku.
1. kvartil	První kvartil je hodnota, pod kterou leží 25 % nejnižších hodnot sledovaného znaku.
Medián	Medián je hodnota uprostřed vzestupně uspořádané řady hodnot sledovaného znaku, polovina hodnot je nižší než medián a druhá polovina je vyšší než medián.
3. kvartil	Třetí kvartil je hodnota, nad kterou leží 25 % nejvyšších hodnot sledovaného znaku.
9. decil	Devátý decil je hodnota, nad kterou leží 10 % nejvyšších hodnot sledovaného znaku.
Průměr	Průměr je počítán jako vážený (případně nevážený) aritmetický průměr sledovaného znaku.

Ostatní symboly používané ve výsledkových tabulkách:

"Neuvedeno"	Symbol "Neuvedeno" označuje kategorii zaměstnanců, u které nebyl uveden kód příslušného třídícího znaku.
"*"	Symbol "*" označuje položku vstupních dat vypočítanou, ale nezveřejnitelnou z důvodu nedostatečného počtu vstupních hodnot (méně než 3 ekonomické subjekty a 10 zaměstnanců).

Hodinový výdělek v podnikatelské sféře ¹⁾kraj: **Královéhradecký****Medián hodinového výdělku 104,93 Kč/hod**

Index mediánu hodinového výdělku zaměstnanců

meziroční vůči 4. čtvrtletí 2006..... 107,0 %

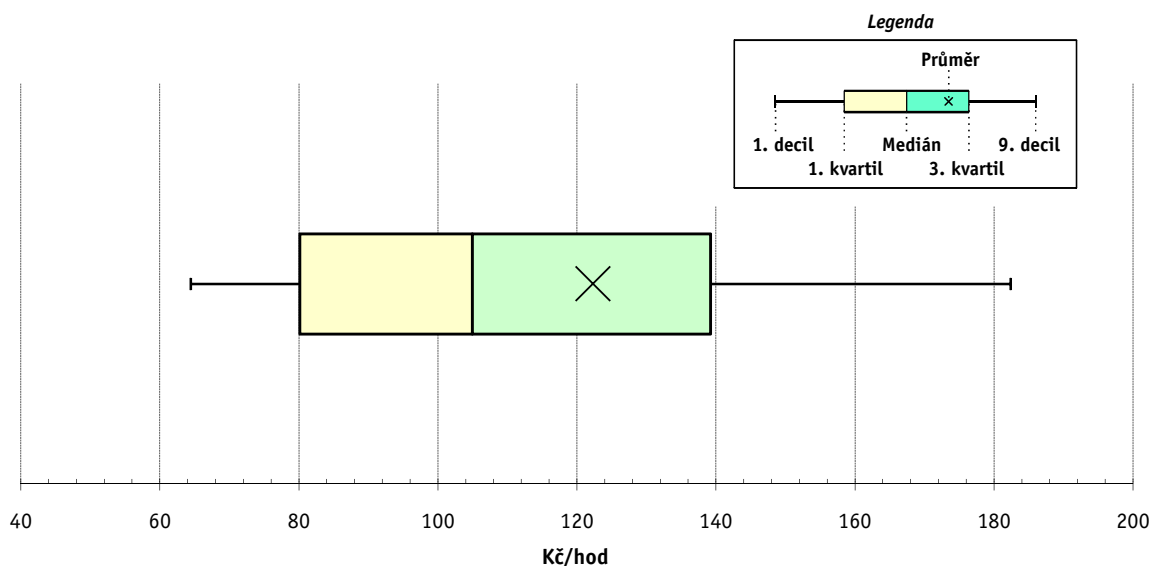
Diferenciace

1. decil - 10 % hodinových výdělků menších než	64,44 Kč/hod
1. kvartil - 25 % hodinových výdělků menších než	80,12 Kč/hod
Medián - 50 % hodinových výdělků menších než	104,93 Kč/hod
3. kvartil - 25 % hodinových výdělků větších než	139,20 Kč/hod
9. decil - 10 % hodinových výdělků větších než	182,38 Kč/hod

Průměr hodinového výdělku 122,30 Kč/hod

Podíl zaměstnanců s podprůměrným

hodinovým výdělkem 64,4 %



Vysvětlivky:

1) Hodinový výdělek se zjišťuje jako průměrný hodinový výdělek definovaný v § 351 až § 362 zákona č. 262/2006 Sb., zákoníku práce, ve znění pozdějších předpisů.

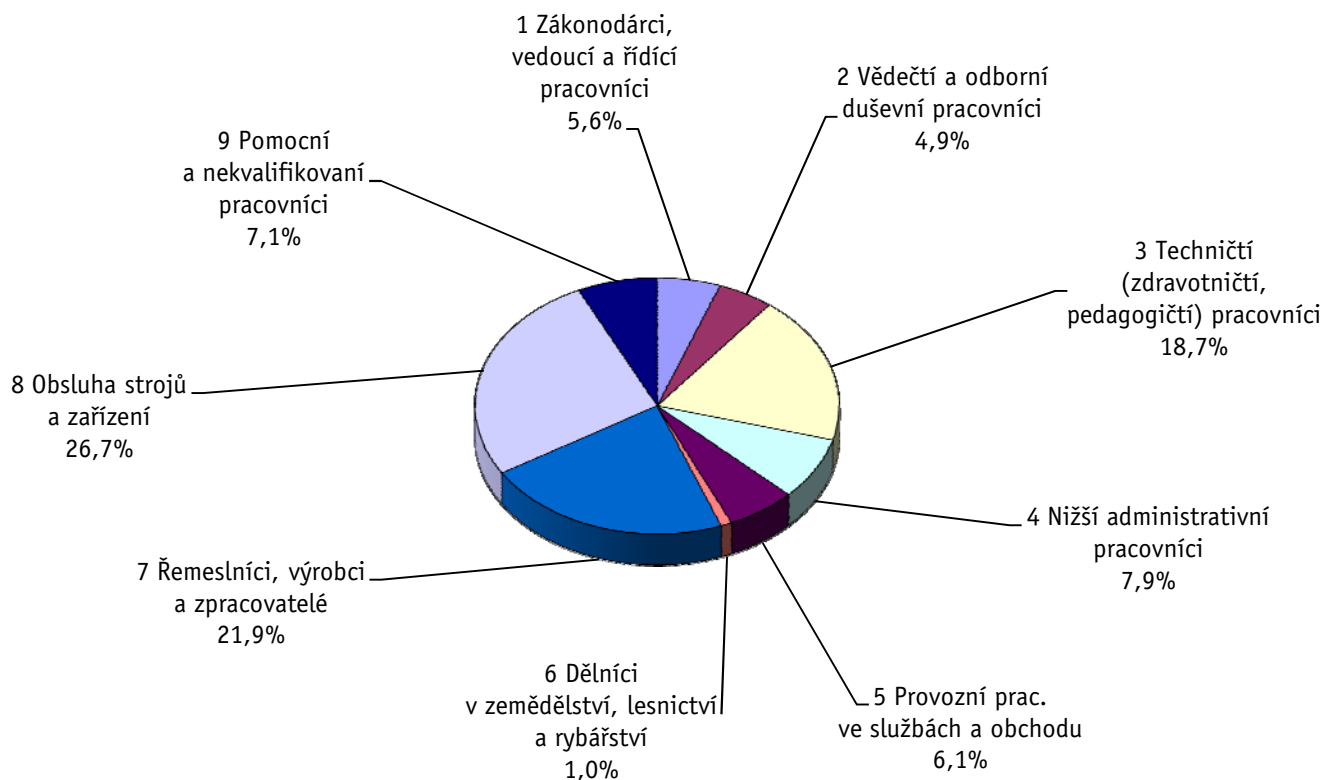
Revidované výsledky ke dni 10. 3. 2010

Hodinový výdělek podle hlavních tříd zaměstnání KZAM-R

kraj: **Královéhradecký**

Hlavní třída zaměstnání KZAM-R	Struktura zaměstnanců	Medián	Diferenciace		Průměr
			1. decil	9. decil	
	%	Kč/hod	Kč/hod	Kč/hod	Kč/hod
1 Zákonodárci, vedoucí a řídicí pracovníci	5,6	203,02	104,80	469,69	279,16
2 Vědečtí a odborní duševní pracovníci	4,9	166,29	106,92	272,89	183,62
3 Techničtí, zdravotničtí a pedagogičtí pracovníci	18,7	128,43	86,11	212,73	142,05
4 Nižší administrativní pracovníci	7,9	97,42	66,38	155,00	108,05
5 Provozní pracovníci ve službách a obchodu	6,1	70,60	58,18	104,51	78,47
6 Dělníci v zemědělství, lesnictví a rybářství	1,0	80,62	61,30	121,21	87,42
7 Řemeslníci, výrobci a zpracovatelé	21,9	102,93	64,21	158,36	107,76
8 Obsluha strojů a zařízení	26,7	97,32	61,00	146,51	101,39
9 Pomocní a nekvalifikovaní pracovníci	7,1	78,27	54,49	125,00	85,21
C E L K E M - podnikatelská sféra	100	104,93	64,44	182,38	122,30

Struktura zaměstnanců dle hlavních tříd KZAM - R



4. čtvrtletí 2007

RSCP - podnikatelská sféra

PS-V2

Revidované výsledky ke dni 10. 3. 2010

Hodinový výdělek
podle věkových kategorií

kraj: Královéhradecký

Věková kategorie	Struktura zaměstnanců	Medián	Diferenciace		Průměr
			1. decil	9. decil	
	%	Kč/hod	Kč/hod	Kč/hod	Kč/hod
do 20 let	1,1	78,69	53,83	113,90	81,24
20 - 29 let	18,8	102,40	64,70	162,55	110,79
30 - 39 let	27,4	109,56	64,18	191,91	124,16
40 - 49 let	23,6	108,49	64,37	193,75	128,94
50 - 59 let	24,4	102,50	65,85	178,94	124,22
60 a více let	4,6	99,31	60,03	202,69	123,34
C E L K E M - podnikatelská sféra	100	104,93	64,44	182,38	122,30

4. čtvrtletí 2007

RSCP - podnikatelská sféra

PS-V4

Revidované výsledky ke dni 10. 3. 2010

Hodinový výdělek
podle vzdělání

kraj: Královéhradecký

Vzdělání	Struktura zaměstnanců	Medián	Diferenciace		Průměr	
			1. decil	9. decil		
	%	Kč/hod	Kč/hod	Kč/hod	Kč/hod	
KKOV						
Základní a nedokončené	A-C	8,6	82,56	58,31	128,49	88,36
Střední bez maturity	D,E,H,J	49,3	95,86	62,28	151,52	102,15
Střední s maturitou	K-M	31,7	120,00	76,14	207,70	136,50
Vyšší odborné a bakalářské	N,R	1,4	126,64	85,98	291,01	157,57
Vysokoškolské	T,V	7,1	183,94	109,52	402,10	244,80
Neuvedeno		2,0	60,00	51,00	130,08	81,71
C E L K E M - podnikatelská sféra	100	104,93	64,44	182,38	122,30	

Revidované výsledky ke dni 10. 3. 2010

Hodinový výdělek podle podskupin zaměstnání KZAM-R

kraj: Královéhradecký

Podskupiny zaměstnání KZAM-R	Výběrový soubor		Medián	Diferenciace		Průměr
	počet org.	počet		1. decil	9. decil	
	jednotek	zaměst.	Kč/hod	Kč/hod	Kč/hod	Kč/hod
1210 Ředitelé a prezidenti velkých organizací, podniků	78	105	538,55	240,65	1 808,91	801,51
1221 Vedoucí pracovníci v zemědělství, lesnictví, rybářství a mysliv.	8	28	201,00	118,64	354,04	240,23
1222 Vedoucí pracovníci v průmyslu (ve výrobě)	95	494	276,53	160,34	569,22	349,21
1223 Vedoucí pracovníci ve stavebnictví a zeměměřičtví	11	40	352,48	132,66	644,34	371,31
1224 Vedoucí pracovníci ve velkoobchodě a v maloobchodě	60	384	131,77	95,60	251,89	169,89
1225 Vedoucí pracovníci v restauracích a hotelích	8	13	157,69	100,70	274,57	182,32
1226 Ved. pracovníci v dopr., skladování, telekom. a na pošt. úřadech	25	345	137,23	111,64	286,51	170,65
1227 Vedoucí prac. v organ.zaměřených na poskytování obch.služeb	47	156	328,32	193,03	737,71	415,23
1229 Vedoucí pracovních dílčích celků jinde neuvedení (kult.,zdrav.)	36	139	235,37	118,83	480,77	277,14
1231 Vedoucí pracovníci finančních a hospodářských útvarů	99	203	270,31	141,21	603,94	359,72
1232 Vedoucí pracovníci personálních útvarů a útvarů průmysl. vztahů	43	56	259,76	139,78	547,90	329,94
1233 Vedoucí pracovníci obytných útvarů (včetně průzkumu trhu)	75	207	262,30	137,24	611,20	348,55
1234 Ved. pracovníci reklamních útvarů a útvarů pro styk s veřejností	16	30	223,62	99,99	483,84	260,22
1235 Vedoucí pracovníci zásobovacích útvarů	49	65	190,73	103,22	469,69	246,58
1236 Vedoucí pracovníci výpočetních útvarů	35	46	280,08	134,34	480,28	285,73
1237 Vedoucí pracovníci výzkumných a vývojových útvarů	37	82	220,08	129,44	503,88	278,28
1239 Vedoucí pracovníci ostatních útvarů jinde neuvedení	49	131	238,67	118,53	419,46	256,67
1312 Vedoucí, ředitelé v průmyslu (ve výrobě)	30	86	188,19	106,26	368,48	235,17
1313 Vedoucí, ředitelé ve stavebnictví a zeměměřičtví	6	36	217,93	145,98	491,84	272,52
1314 Vedoucí, ředitelé ve velkoobchodu a maloobchodu	56	231	104,31	60,02	276,84	138,20
1315 Vedoucí, ředitelé v restauracích a hotelích	17	26	137,96	74,27	289,29	164,24
1316 Vedoucí, ředitelé v dopravě, sklad., telekom. a na pošt. úřadech	21	82	168,28	133,14	239,55	186,95
1317 Vedoucí, ředitelé v podnicích poskytujících obchodní služby	19	69	264,11	178,88	563,36	350,51
2113 Chemici	3	10	145,80	127,24	164,71	146,42
2114 Geologové, geofyzici, geodeti, hydrologové apod.	6	17	120,27	84,27	216,79	147,79
2119 Ostatní vědci a odborníci v příbuzných oborech jinde neuved.	9	74	155,34	113,29	246,03	164,68
2131 Projektanti a analytici výpočetních systémů	17	47	191,40	131,72	246,26	191,11
2132 Programátoři	38	109	154,00	110,35	290,58	172,99
2139 Ostatní odborníci zabývající se výpoč. tech. jinde neuvedení	63	190	202,85	130,91	333,38	223,85
2142 Projektanti staveb a areálů, stavební inženýři	16	129	174,69	141,03	342,39	204,23
2143 Projektanti elektrotechnických zařízení, elektroinženýři	25	170	202,61	137,37	289,45	211,10
2144 Projektanti elektron.systémů a telekom.sítí, inženýři - elektronici	15	98	199,41	136,35	308,14	210,07
2145 Projektanti a konstruktéři strojních zařízení, strojní inženýři	23	185	163,21	120,42	287,31	183,12
2146 Chemičtí inženýři, technologové	11	21	186,73	148,37	304,88	214,27
2149 Ostatní architekti, projekt., konstruk.a tech.inženýři (tvůr.prac.)	32	219	180,44	115,24	249,67	181,43
2211 Bakteriologové, biolog., ekolog., zoologové a odb.v příb.obor.	12	20	156,27	105,67	225,44	163,11
2212 Farmakologové, anatomové, biochemici, fyziolog., patologové	5	29	145,98	96,79	243,13	154,77
2213 Agronomové, šlechtitelé a odborníci v příbuzných oborech	10	35	179,15	131,61	528,87	234,27
2221 Lékaři, ordináři (kromě zubních lékařů)	17	467	174,33	110,38	321,56	196,67
2224 Farmaceuti, magistři v lékárně, lékárníci	7	29	174,90	117,14	263,30	190,34
2411 Odb. prac. na úseku účetnictví, financí, daní, ap., hlavn. účetní	82	289	166,06	106,86	303,06	185,21
2412 Odbor. pracovníci na úseku zaměstnaneckých, personálních věcí	24	52	162,18	111,19	218,49	176,76
2413 Odborní pracovníci v bankovníctví a pojišťovnictví	35	973	153,07	93,56	246,56	169,94
2419 Ostatní odborní pracovníci v oblasti podnikání	47	186	201,52	120,88	353,19	224,89

Revidované výsledky ke dni 10. 3. 2010

Hodinový výdělek podle podskupin zaměstnání KZAM-R

kraj: Královéhradecký

Podskupiny zaměstnání KZAM-R	Výběrový soubor		Medián	Diferenciace		Průměr
	počet org. jednotek	počet zaměst.		1. decil	9. decil	
			Kč/hod	Kč/hod	Kč/hod	Kč/hod
2421 Právníci, právní poradci (mimo advokacie a soudnictví)	20	36	261,77	146,79	334,33	250,90
2432 Odborní pracovníci knihoven (kromě řadových)	4	17	181,18	125,29	246,03	183,40
2441 Ekonomové - vědeckí pracovníci, specialisté, experti	34	80	169,08	97,75	309,22	190,54
2451 Spisovatelé, autoři, kritikové, novináři, redaktori	11	111	135,59	102,36	192,43	143,60
2452 Sochaři, malíři, umělečtí restaurátoři, grafici a výtvarníci	3	15	96,08	87,21	164,01	109,24
2470 Odborní administrativní pracovníci jinde neuvedení	31	92	137,87	94,68	218,54	149,70
3111 Technici ve fyzikálních a příbuzných oborech	9	100	88,34	73,35	170,00	108,23
3112 Stavební technici	58	243	170,91	119,03	242,39	176,57
3113 Elektrotechnici	48	485	162,21	114,69	245,72	172,07
3114 Elektronici a technici v radiokomunikacích a telekomunikacích	22	144	159,01	125,81	280,10	179,61
3115 Strojírenští technici	61	1 166	157,02	105,46	218,00	160,74
3116 Chemičtí technici	16	123	141,91	97,80	210,55	149,34
3117 Důlní a hutní technici	6	41	189,15	107,63	228,84	181,52
3118 Technici v kartografii, kresliči a zeměměřiči	42	251	129,40	88,44	198,98	136,47
3119 Ostatní techničtí pracovníci jinde neuvedení	133	1 549	142,03	96,60	218,42	152,09
3121 Poradci ve výpočetní technice	26	52	178,23	107,52	255,80	180,76
3122 Operátoři a obsluha výpočetní techniky	45	139	145,04	91,09	224,98	157,32
3123 Operátoři průmyslových robotů, nc strojů	6	18	151,62	99,58	237,90	161,85
3129 Ostatní technici ve výpočetní technice jinde neuvedení	8	32	191,80	129,37	263,84	193,24
3132 Obsluha zařízení pro záznam zvuku,obrazu,operátoři kamery	5	19	160,61	94,33	192,94	153,53
3133 Obsluha vysílacího a telekomunikačního zařízení (vč. telegrafu)	5	38	170,50	96,12	412,53	197,71
3134 Obsluha lékařských zařízení	5	61	105,61	95,45	127,39	112,20
3151 Kolaudační technici a technici protipožární ochrany	9	18	155,31	123,03	219,97	159,39
3152 Bezpečnostní tech.a tech. pro kontrolu zdravotní nezávadnosti	58	244	126,74	87,90	173,79	132,75
3160 Technici železničního provozu	11	438	157,87	140,92	178,45	159,11
3211 Technici a laboranti v oblasti biologie a v příbuzných oborech	15	164	98,87	79,85	142,40	106,85
3212 Technici v agronomii, v lesnictví a v zemědělství	25	185	140,37	83,26	192,94	139,04
3223 Dietetici a odborníci na výživu	5	14	94,65	83,77	109,79	95,60
3226 Rehabilitační a fyzioterapeutičtí pracovníci (vč. odb. masérů)	9	133	95,18	80,55	113,60	97,25
3228 Farmaceutičtí asistenti	6	30	107,44	85,80	135,84	107,98
3231 Ošetřovatelé, všeobecné zdravotní sestry	13	1 091	108,42	85,64	130,29	109,05
3232 Ženské sestry, porodní asistentky	4	76	115,84	89,70	136,09	115,22
3233 Sestry pro péči o dítě	6	144	111,35	88,04	127,14	108,76
3235 Sestry pro intenzivní péči	5	86	122,87	91,37	151,72	124,24
3411 Zprostředkovatelé finanč. transakcí, obchodu s cennými papíry	12	106	124,62	90,77	218,31	141,77
3412 Pojišťovací agenti	17	112	160,20	117,36	226,85	177,59
3415 Obchodní cestující, profes. poradci v obchodě, obch.zástupci	78	332	170,91	93,81	292,44	187,95
3416 Nákupčí	84	352	119,46	81,47	201,00	134,23
3417 Odhadci a zbožíznalci	7	11	134,91	90,12	164,11	135,90
3419 Ostatní pracovníci - obchodní zprostředkovatelé jinde neuved.	4	14	162,15	100,27	274,63	177,32
3421 Obchodní agenti	87	446	149,72	96,59	256,24	168,42
3422 Odbytoví a přepravní agenti	104	568	127,27	85,18	199,51	139,31
3429 Ostatní obchodní agenti a makléři jinde neuvedení	7	13	124,57	97,87	168,48	134,60
3431 Odborné sekretářky, sekretáři	57	138	121,01	75,27	187,96	146,35

Revidované výsledky ke dni 10. 3. 2010

Hodinový výdělek podle podskupin zaměstnání KZAM-R

kraj: Královéhradecký

Podskupiny zaměstnání KZAM-R	Výběrový soubor		Medián	Diferenciace		Průměr
	počet org.	počet		1. decil	9. decil	
	jednotek	zaměst.	Kč/hod	Kč/hod	Kč/hod	Kč/hod
3433 Pracovníci v oblasti účetnictví, fakturace, rozpočet., kalkulace	173	996	118,62	83,42	193,31	132,53
3434 Pracovníci v oblasti statistiky a matematiky	11	24	133,93	85,27	244,93	151,09
3435 Pracovníci v oblasti práce a mezd (kromě účetních)	38	58	112,46	84,40	176,21	122,97
3436 Referenti osobních oddělení	63	107	126,08	89,52	212,67	145,51
3439 Ostatní odborní administrativní pracovníci jinde neuvedení	99	595	137,84	87,13	225,22	151,04
3471 Aranžéři, průmysloví a komerční návrháři, bytoví architekti	15	31	91,58	68,17	150,47	103,34
4112 Kancelářští a manipul. prac. a obsl. zařízení na zpracování textu	22	75	95,52	67,66	172,39	109,77
4113 Pracovníci přípravy dat výpočetní techniky	18	129	91,29	71,43	164,53	103,34
4115 Sekretářky, sekretáři	118	360	105,21	71,25	175,16	116,97
4121 Nižší účetní	53	197	107,84	77,05	154,97	110,97
4123 Nižší finanční, daňoví úředníci a úředníci v příbuzných oborech	18	65	135,03	91,23	214,70	150,34
4131 Úředníci ve skladech	129	763	98,31	70,92	137,29	102,96
4132 Úředníci ve výrobě (např. výrobní plánovači)	45	268	116,65	82,77	177,34	125,05
4133 Úředníci v dopravě a v přepravě (dispečeri, kontrolori apod.)	30	211	121,14	86,34	175,13	126,14
4141 Řadoví knihovníci, archiváři, evidenční pracovníci	19	27	104,23	75,10	211,73	125,13
4142 Poštovní doručovatelé, úředníci v třídárnách	8	930	84,99	75,48	110,34	88,72
4190 Ostatní nižší úředníci jinde neuvedení	19	115	113,97	84,70	190,42	124,23
4211 Pokladníci (v bankách, pojišťovnách, spořitelnách, na poště)	49	194	104,43	78,12	143,61	111,25
4212 Úředníci na přepážkách a směnárnicích	34	587	99,66	86,01	136,04	107,68
4213 Pokladníci v obchodě, společném stravování apod.	44	511	76,02	62,48	94,03	78,62
4214 Prodavači vstupenek, jízdenek apod.	12	141	110,80	97,73	126,38	110,96
4222 Recepční	24	77	88,46	63,56	120,41	93,50
4223 Telefonisté	9	14	81,96	56,10	111,99	81,39
4224 Informátoři	7	270	134,48	104,47	189,40	143,65
5121 Pracovníci dohlížející nad obsluhujícím personálem, hospodyně	15	31	91,24	71,38	145,72	100,99
5122 Kuchaři	44	456	72,05	55,50	104,51	78,43
5123 Číšníci, servírky	9	102	74,68	60,55	107,48	79,90
5132 Pečovatelé a pomoc.ošetřovatelé v zařiz.soc.péče, v nemocnicích	6	344	68,24	57,53	83,62	69,41
5144 Maséři	4	31	73,75	60,91	110,16	82,93
5161 Hasiči, požárníci	5	32	123,72	94,63	159,51	124,65
5169 Ostatní pracovníci ochrany a ostrahy jinde neuvedení	39	568	76,03	57,00	106,16	78,79
5211 Prodavači v obchodech	125	1 928	75,12	60,95	116,98	83,06
6113 Zahradníci a pěstitelé zahradních plodin a sazenic	7	20	78,02	65,05	107,32	81,17
6121 Chovatelé hospodářských zvířat (kromě drůbeže a včel)	6	126	87,40	63,80	122,04	91,73
6129 Ostatní chovatelé, ošetřovatelé zvířat jinde neuv.(v rezerv.)	3	23	94,08	76,86	112,35	94,88
6141 Dělníci pro pěstění a ošetřování lesa	6	114	83,23	58,02	117,80	86,59
7122 Zedníci, kameníci, omítkáři	25	221	93,89	78,68	141,06	103,14
7123 Betonáři, děl.specializovaní na pokládání betonových povrchů	3	67	80,00	68,00	133,05	90,03
7124 Tesaři a truhláři	21	83	101,66	79,99	153,79	110,12
7125 Stavební montážníci	4	47	114,00	83,54	130,00	111,15
7126 Asfaltěři, dlaždiči	3	11	80,45	69,63	123,66	99,07
7129 Ost. stavební dělníci hlavní stav. výroby a prac.v ost. oborech	17	142	123,96	89,31	163,28	127,33
7136 Instalatěři, potrubáři, stavební zámečníci, klempíři	29	376	122,63	91,76	144,40	120,63
7137 Stavební a provozní elektrikáři	27	97	109,16	84,04	148,18	111,84

Revidované výsledky ke dni 10. 3. 2010

Hodinový výdělek podle podskupin zaměstnání KZAM-R

kraj: Královéhradecký

Podskupiny zaměstnání KZAM-R	Výběrový soubor		Medián	Diferenciace		Průměr
	počet org. jednotek	počet zaměst.		1. decil	9. decil	
			Kč/hod	Kč/hod	Kč/hod	Kč/hod
7141 Malíři a tapetáři	5	16	103,24	81,38	169,67	108,08
7142 Lakýrníci a pracovníci v příbuzných oborech	24	293	159,23	103,89	191,01	151,70
7211 Formíři a jádraři	3	25	99,06	71,42	123,79	98,19
7212 Svářeči, řezači plamenem a páječi	24	720	142,37	98,06	170,81	137,04
7213 Výrobci a opraváři výrobků a dílů z plechů	11	366	160,05	103,05	190,04	153,31
7214 Montéři kovových konstrukcí	9	44	92,09	75,00	103,04	91,32
7221 Kováři, obsluha kovacích lisů, obsluha bucharů	9	67	93,26	68,84	114,87	92,93
7222 Nástrojaři, kovomodeláři, kovodělníci, zámečníci	102	2 544	103,06	75,65	156,40	110,53
7223 Seřizovači a obsl. obráběcích strojů (kromě autom. a poloaut.)	43	1 075	122,89	90,16	163,55	125,09
7224 Brusíči, leštiči a ostříči nástrojů	17	124	106,44	82,81	172,27	116,84
7231 Mechanici a opraváři motorových vozidel	37	472	159,44	91,98	181,19	145,75
7234 Mechanici a opraváři kolejových vozidel	8	142	111,82	94,43	141,19	114,69
7235 Mechanici a opraváři obráběcích, zeměd. strojů a prům. zařízení	55	1 029	119,53	88,83	171,22	125,63
7239 Ostatní mechanici a opraváři strojů a zařízení bez elektro j.n.	26	332	114,17	74,60	166,95	118,51
7241 Elektromech., opraváři a seřizovači různých typů elektr. zařízení	88	1 951	103,51	75,92	150,83	108,97
7242 Mechanici, opraváři a seřizovači elektr. částí aut, letadel, lodí	8	63	117,96	91,07	143,81	118,33
7243 Mechanici, seřizovači, opraváři elektronických zařízení	21	221	138,98	97,59	169,93	137,03
7244 Telefonní a telegrafní mechanici, montéři a opraváři	9	29	127,31	94,56	206,17	132,18
7245 Montéři a opraváři rozhlasových a TV přijímačů, magnetofonů	4	36	169,32	108,61	196,92	157,86
7246 Montéři a opraváři silnoproudých elektrických vedení	15	342	150,04	99,72	184,00	147,18
7247 Montéři a opraváři slaboproudých elektrických vedení	7	15	122,01	115,02	153,81	128,84
7311 Výrobci, mechanici a opraváři přesných přístrojů a zařízení	9	675	102,41	77,78	127,66	103,65
7312 Výrobci a ladiči hudebních nástrojů	3	179	105,10	78,64	139,85	107,14
7341 Tiskaři, sazeči (kromě obsluhy tiskárenských strojů)	5	12	141,45	116,21	217,64	155,56
7411 Zpracovatelé masa, ryb vč. uzenářů a konzervovačů masa a ryb	9	163	81,34	57,00	108,06	83,29
7412 Zpracovatelé pekárenských a cukrářských výrobků	11	124	70,26	56,10	97,02	74,74
7419 Ostatní zpracovatelé - výrobci potravinářských výrobků	11	31	79,47	62,82	98,60	79,68
7421 Impregnační a úpraváři dřeva	4	39	76,56	64,98	91,04	78,15
7422 Umělečtí truhláři, řezbáři, výrobci a opraváři výrobků ze dřeva	8	66	106,08	85,43	130,14	107,40
7431 Kvalifikovaní dělníci připravující přírodní vlákno pro další zprac.	5	114	71,66	60,21	97,53	76,80
7432 Přadláci, ruční tkalci, pletaři a jiní výrobci ručně vyráběných tkanin	6	192	101,23	68,64	129,58	101,48
7435 Modeláři a střihači textilu, kůží a podobných materiálů	6	44	88,25	61,08	104,52	83,64
7436 Švadleny, vyšivači a pracovníci v příbuzných oborech	9	198	79,09	58,60	123,60	85,31
7439 Ost. dělníci při výrobě textilu, oděvů a výrobků z kůží, kožešin	12	330	89,32	61,76	123,47	91,07
8112 Obsluha zařízení pro úpravu rudných a nerudných surovin	3	19	168,63	138,65	218,50	174,00
8122 Obsluha zařízení ve slévárství (taviči, slévači)	7	373	121,59	82,85	185,97	131,23
8123 Obsluha zařízení na tepelné zpracování kovů	12	54	148,73	94,10	176,20	140,73
8141 Obsluha pily a jiného zařízení na zpracování dřeva	5	26	92,90	79,93	112,41	97,23
8159 Obsluha ostatních zařízení při chemické výrobě jinde neuvedená	16	70	101,66	75,69	144,05	105,62
8161 Obsluha zařízení při výrobě a rozvodu elektřiny	5	72	171,96	124,46	218,41	169,81
8162 Obsluha parních turbín, ohřivačů a motorů	34	120	105,02	66,77	204,43	115,78
8163 Obsluha zařízení při úpravě, čištění a rozvodu vody	21	143	118,38	76,21	142,62	116,03
8171 Obsluha automatických nebo poloautomatic. montážních linek	11	498	109,73	74,52	148,41	113,48
8180 Obsluha strojů a zařízení pro práce na železničním svršku	9	70	147,30	109,32	203,45	150,65

Revidované výsledky ke dni 10. 3. 2010

Hodinový výdělek podle podskupin zaměstnání KZAM-R

kraj: Královéhradecký

Podskupiny zaměstnání KZAM-R	Výběrový soubor		Medián	Diferenciace		Průměr
	počet org.	počet		1. decil	9. decil	
	jednotek	zaměst.	Kč/hod	Kč/hod	Kč/hod	Kč/hod
8211 Obsluha automat. nebo poloaut. obráběcích strojů (kromě 722)	32	1 505	131,13	85,90	160,55	128,03
8223 Obsluha strojů při konečné úpravě a nanášení ochran. povlaků	11	507	124,66	85,66	159,36	123,58
8231 Obsluha strojů na výrobu pryžových výrobků (např. obuvi)	8	1 640	97,98	77,62	136,12	103,13
8232 Obsluha strojů na výrobu plastových výrobků (vč. laminování)	8	674	107,55	78,22	138,70	108,95
8251 Obsluha tiskárenských strojů	6	78	109,61	72,00	163,28	113,94
8261 Obsluha strojů na úpravu vláken, dopřádání a navjění příze	4	141	89,45	68,14	107,51	89,14
8262 Obsluha tkacích a pletacích strojů	8	1 027	102,17	70,62	127,63	102,12
8263 Obsluha šicích a vyšívacích strojů	8	661	71,45	54,00	109,00	76,73
8264 Obsluha strojů na bělení, barvení, čištění, praní, žehlení textilu	11	353	74,01	57,48	108,03	78,68
8269 Obsluha ost.str. na výrobu textilních, kožešin.a kožen.výrobků	4	230	88,90	68,23	109,62	89,22
8278 Obsluha strojů na výrobu nápojů	3	20	71,15	53,36	104,56	75,20
8281 Montážní dělníci montující mechanická zařízení (stroje, vozidla)	12	3 208	111,48	78,39	153,32	114,12
8282 Montážní dělníci montující elektrická zařízení	8	578	82,17	66,82	103,02	84,27
8283 Montážní dělníci montující elektronická zařízení	3	268	99,72	74,06	110,76	95,73
8284 Montážní dělníci montující výrobky z kovů, pryže a plastů	7	106	74,50	62,65	134,56	84,74
8290 Obsluha jiných stacionárních zařízení a ostatní montážní dělníci	18	395	108,60	78,10	139,44	109,63
8311 Strojvedoucí	7	239	162,66	150,82	175,49	161,73
8313 Dělníci zabezpečující sestavování vlaků (brzdaři, výhybkáři)	10	342	126,62	111,85	138,46	125,66
8314 Dělníci zabezpečující jízdu vlaků v mezistaničních úsecích	5	173	111,46	96,75	126,61	111,48
8321 Řidiči osobních a malých dodávkových automobilů, taxikáři	33	64	100,83	73,25	146,47	107,66
8323 Řidiči autobusů, trolejbusů a tramvají	5	432	106,15	76,79	119,94	101,36
8324 Řidiči nákladních automobilů a tahačů	72	809	91,39	61,15	144,69	98,23
8326 Řidiči speciálních vozidel	8	184	93,48	78,62	108,32	95,40
8331 Obsluha zemědělských a lesních strojů	11	170	104,24	73,34	144,45	106,21
8332 Obsluha zemních a příbuzných strojů	23	183	127,62	99,81	166,65	132,90
8333 Obsluha jeřábů, zdvihacích a podobných manipulačních zařízení	19	140	97,50	71,43	149,70	107,37
8334 Obsluha vysokozdvížných a ostatních motorových vozíků	61	1 187	114,41	83,04	146,26	114,92
9132 Pomocníci a uklízeči v kancelářích, hotelích, nemocnicích ap.	123	767	60,77	49,51	84,17	64,85
9141 Domovníci, správci domu	21	55	84,64	62,39	126,35	89,84
9152 Vrátní, hlídači, uváděči a šatnářky	42	252	72,27	55,00	104,38	76,27
9162 Metaři, čističi záchodků, žump, kanálů a podobných zařízení	4	43	60,26	55,00	123,16	72,13
9211 Pomocní a nekvalifikovaní dělníci v zemědělství	4	26	73,26	60,53	87,65	74,02
9312 Pomocní a nekvalif. dělníci na stavbách a údržbě silnic,přehrad	11	55	127,40	94,77	173,00	131,15
9321 Pomocní a nekvalifikovaní montážní a manipulační dělníci	57	1 376	86,88	60,90	119,80	89,65
9322 Ruční balíči a pytlovači	21	293	87,92	60,56	140,21	96,81
9323 Dělníci nádvorní skupiny (pomocní montéři)	16	248	88,47	72,14	115,78	92,63
9331 Řidiči vozidel poháněných ručně nebo nožně	3	28	73,36	57,91	118,81	81,24
9333 Vazači a nosiči břemen, přístavní dělníci (dokaři)	6	72	150,73	85,66	179,34	144,84
9339 Pomocní a nekvalif. pracovníci v dopravě, ve skladech, v telek.	70	814	80,53	65,00	105,84	83,44

4. čtvrtletí 2007

RSCP - podnikatelská sféra

PS-V6

Revidované výsledky ke dni 10. 3. 2010

Hodinový výdělek
podle kategorií zaměstnání

kraj: Královéhradecký

Kategorie zaměstnání	Struktura zaměstnanců	Medián	Diferenciace		Průměr
			1. decil	9. decil	
	%	Kč/hod	Kč/hod	Kč/hod	Kč/hod
D Manuální pracovníci	62,4	93,66	60,30	147,72	99,51
T Nemanuální pracovníci	37,6	130,30	80,47	253,91	160,11
Relace D/T (%)		71,9	74,9	58,2	62,1
C E L K E M - podnikatelská sféra	100	104,93	64,44	182,38	122,30

manuální pracovníci - zaměstnanci s převážně manuálním charakterem práce (hlavní třída KZAM-R 6-9 a vybraná zaměstnání hl. třídy 5)

nemanuální pracovníci - zaměstnanci s převážně nemanuálním charakterem práce (hlavní třída KZAM-R 1-4 a vybraná zaměstnání hl. třídy 5)

4. čtvrtletí 2007

RSCP - podnikatelská sféra

PS-V8

Revidované výsledky ke dni 10. 3. 2010

Hodinový výdělek
podle pohlaví

kraj: Královéhradecký

Pohlaví	Struktura zaměstnanců	Medián	Diferenciace		Průměr
			1. decil	9. decil	
	%	Kč/hod	Kč/hod	Kč/hod	Kč/hod
M Muž	57,0	116,86	69,72	203,61	136,62
Ž Žena	43,0	92,25	60,94	149,62	103,28
Relace Ž/M (%)		78,9	87,4	73,5	75,6
C E L K E M - podnikatelská sféra	100	104,93	64,44	182,38	122,30

Hrubá měsíční mzda a její složky, diference, placená doba v podnikatelské sféře

kraj: Královéhradecký

Medián hrubé měsíční mzdy 18 693 Kč/měs

Diference

1. decil - 10 % hodinových výdělků menších než	11 689 Kč/měs
1. kvartil - 25 % hodinových výdělků menších než	14 460 Kč/měs
Medián - 50 % hodinových výdělků menších než	18 693 Kč/měs
3. kvartil - 25 % hodinových výdělků větších než	24 324 Kč/měs
9. decil - 10 % hodinových výdělků větších než	31 323 Kč/měs

Průměr hrubé měsíční mzdy 21 392 Kč/měs

Vybrané složky hrubé měsíční mzdy

prémie a odměny	18,5 %
příplatky za přesčas	0,8 %
příplatky ostatní	4,4 %
náhrady	10,0 %
odměny za pohotovost	0,2 %

Průměrná placená doba 174,3 hod/měs

Revidované výsledky ke dni 10. 3. 2010

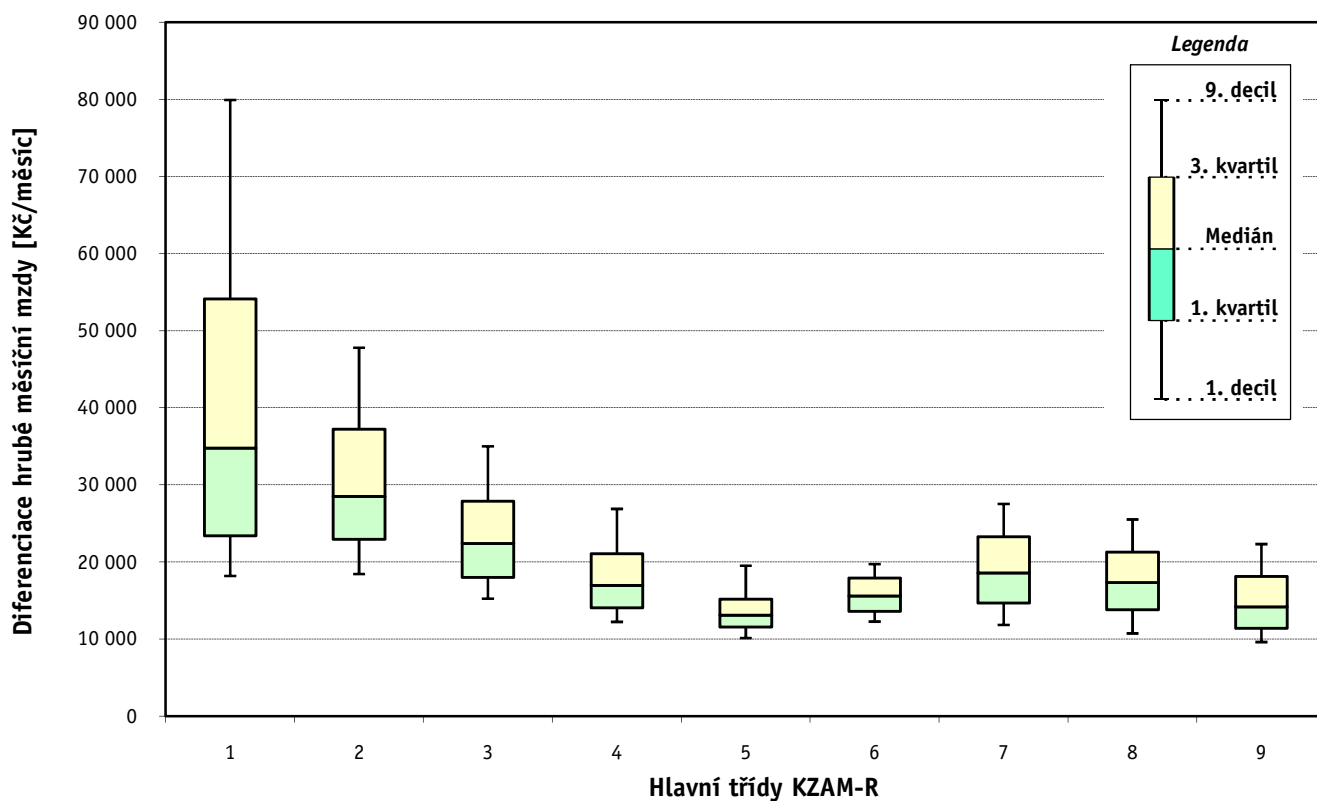
Hrubá měsíční mzda a její složky, diference, placená doba podle hlavních tříd zaměstnání KZAM-R

kraj: **Královéhradecký**

Hlavní třída zaměstnání KZAM - R	Struktura zaměstnanců	Medián
	%	Kč/měs

1 Zákodárci, vedoucí a řídící pracovníci	6,0	34 793
2 Vědečtí a odborní duševní pracovníci	5,1	28 529
3 Techničtí, zdravotničtí a pedagogičtí pracovníci	19,0	22 420
4 Nižší administrativní pracovníci	7,5	16 978
5 Provozní pracovníci ve službách a obchodu	6,2	13 125
6 Dělníci v zemědělství, lesnictví a rybářství	1,1	15 598
7 Řemeslníci, výrobci a zpracovatelé	22,2	18 580
8 Obsluha strojů a zařízení	26,3	17 343
9 Pomocní a nekvalifikovaní pracovníci	6,7	14 180

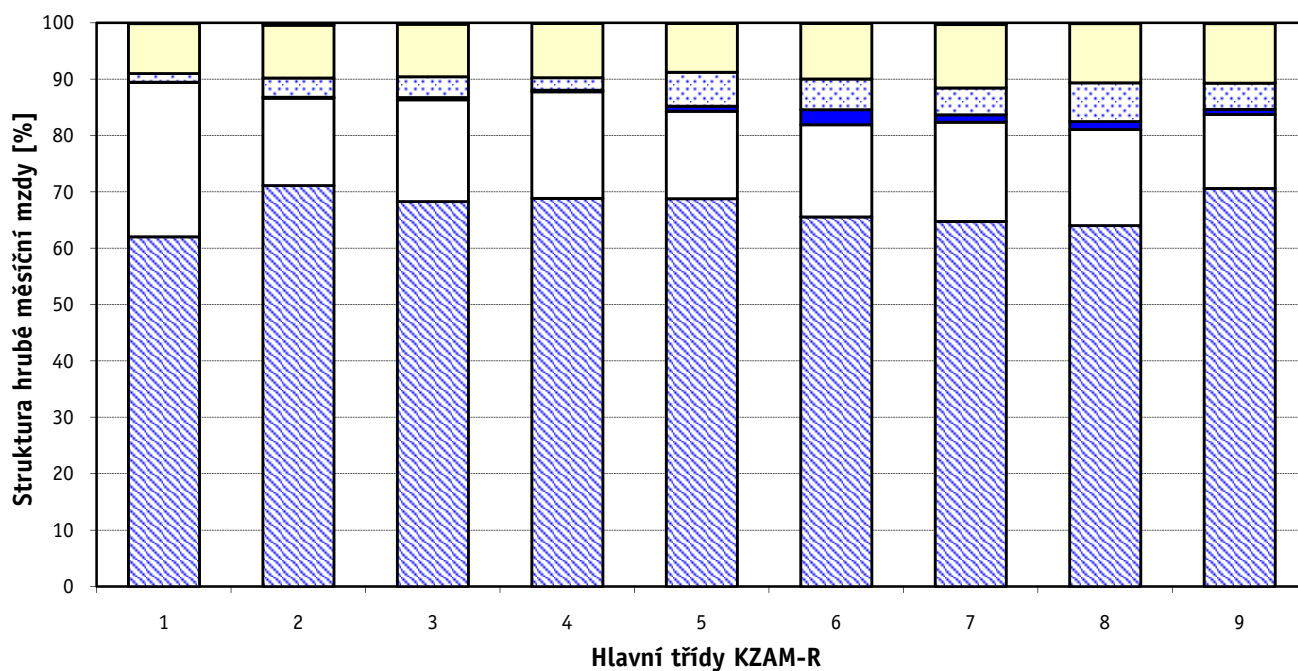
C E L K E M - podnikatelská sféra	100	18 693
--	------------	---------------



Hrubá měsíční mzda a její složky, diference, placená doba podle hlavních tříd zaměstnání KZAM-R

kraj: **Královéhradecký**

Diference				Průměr	Vybrané složky hrubé měsíční mzdy					Placená doba
1. decil	1. kvartil	3. kvartil	9. decil		prémie a odměny	příplatky za přesčas	příplatky ostatní	náhrady	odměny za pohotovost	
Kč/měs	Kč/měs	Kč/měs	Kč/měs	Kč/měs	%	%	%	%	%	hod/měs
18 199	23 423	54 130	79 937	46 179	27,4	0,1	1,5	8,9	0,1	170,8
18 443	22 947	37 240	47 802	31 436	15,5	0,2	3,4	9,4	0,4	171,1
15 235	17 994	27 887	35 002	24 256	18,0	0,4	3,7	9,3	0,2	171,2
12 235	14 074	21 071	26 898	18 500	18,9	0,3	2,2	9,7	0,1	170,8
10 141	11 590	15 196	19 534	14 090	15,5	0,9	6,0	8,7	0,0	178,6
12 273	13 603	17 939	19 728	15 890	16,3	2,7	5,5	9,9	0,1	188,9
11 850	14 684	23 264	27 531	19 265	17,6	1,3	4,8	11,2	0,3	176,6
10 740	13 803	21 298	25 515	17 903	17,0	1,4	6,9	10,5	0,1	175,1
9 617	11 407	18 142	22 326	15 177	13,2	0,9	4,7	10,6	0,1	175,7
11 689	14 460	24 324	31 323	21 392	18,5	0,8	4,4	10,0	0,2	174,3



Revidované výsledky ke dni 10. 3. 2010

Hrubá měsíční mzda a její složky, diference, placená doba podle podskupin zaměstnání KZAM-R

kraj: **Královéhradecký**

Podskupiny zaměstnání KZAM-R	Počet zaměstnanců přepočtený podle placených měsíců	Medián
		Kč/měs
1210 Ředitelé a prezidenti velkých organizací, podniků	96	122 566
1221 Vedoucí pracovníci v zemědělství, lesnictví, rybářství a myslivosti	25	35 388
1222 Vedoucí pracovníci v průmyslu (ve výrobě)	478	46 953
1223 Vedoucí pracovníci ve stavebnictví a zeměměřičtví	38	64 757
1224 Vedoucí pracovníci ve velkoobchodě a v maloobchodě	351	21 937
1225 Vedoucí pracovníci v restauracích a hotelích	13	28 677
1226 Vedoucí pracovníci v dopravě, skladování, telekomunik. a na poštovních úřadech	303	22 609
1227 Vedoucí pracovníci v organizacích zaměřených na poskytování obchodních služeb	148	56 463
1229 Vedoucí pracovních dílčích celků jinde neuvedení (kulturních,zdravotn.,školských)	131	36 226
1231 Vedoucí pracovníci finančních a hospodářských (správních) útvarů	194	45 421
1232 Vedoucí pracovníci personálních útvarů a útvarů průmyslových vztahů	47	44 976
1233 Vedoucí pracovníci obytných útvarů (včetně průzkumu trhu)	203	44 804
1234 Vedoucí pracovníci reklamních útvarů a útvarů pro styk s veřejností	28	41 093
1235 Vedoucí pracovníci zásobovacích útvarů	63	30 577
1236 Vedoucí pracovníci výpočetních útvarů	44	41 005
1237 Vedoucí pracovníci výzkumných a vývojových útvarů	79	36 073
1239 Vedoucí pracovníci ostatních útvarů jinde neuvedení	127	38 824
1312 Vedoucí, ředitelé v průmyslu (ve výrobě)	84	31 971
1313 Vedoucí, ředitelé ve stavebnictví a zeměměřičtví	35	36 458
1314 Vedoucí, ředitelé ve velkoobchodu a maloobchodu	197	18 166
1315 Vedoucí, ředitelé v restauracích a hotelích	24	23 804
1316 Vedoucí, ředitelé v dopravě, skladování, telekomunikacích a na poštovních úřadech	79	27 520
1317 Vedoucí, ředitelé v podnicích poskytujících obchodní služby	64	40 865
2114 Geologové, geofyzici, geodeti, hydrologové apod.	17	18 986
2119 Ostatní vědci a odborníci v příbuzných oborech jinde neuvedení	69	24 708
2131 Projektanti a analytici výpočetních systémů	41	36 695
2132 Programátoři	103	25 940
2139 Ostatní odborníci zabývající se výpočetní technikou jinde neuvedení	174	37 270
2142 Projektanti staveb a areálů, stavební inženýři	113	27 384
2143 Projektanti elektrotechnických zařízení, elektroinženýři	122	33 463
2144 Projektanti elektronických systémů a telekomunikačních sítí, inženýři - elektronik	95	34 017
2145 Projektanti a konstruktéři strojních zařízení, strojní inženýři	180	27 615
2146 Chemičtí inženýři, technologové	20	35 930
2149 Ostatní architekti, projektanti, konstruktéři a techničtí inženýři (tvůrčí pracovníci)	208	30 068
2211 Bakteriologové, biologové, ekologové, zoologové a odborníci v příbuzných oborech	17	24 669
2212 Farmakologové, anatomové, biochemici, fyziologové, patologové	26	25 537
2213 Agronomové, šlechtitelé a odborníci v příbuzných oborech	32	27 260
2221 Lékaři, ordináři (kromě zubních lékařů)	373	31 869
2224 Farmaceuti, magistři v lékárně, lékárníci	23	29 729
2411 Odborní pracovníci na úseku účetnictví, financí, daní, apod., hlavní účetní	275	27 958
2412 Odborní pracovníci na úseku zaměstnaneckých, personálních věcí	48	27 192
2413 Odborní pracovníci v bankovníctví a pojišťovnictví	852	27 912
2419 Ostatní odborní pracovníci v oblasti podnikání	173	32 497
2421 Právníci, právní poradci (mimo advokacie a soudnictví)	29	43 458

Hrubá měsíční mzda a její složky, diference, placená doba podle podskupin zaměstnání KZAM-R

kraj: **Královéhradecký**

Diference				Průměr	Vybrané složky hrubé měsíční mzdy					Placená doba
1. decil	1. kvartil	3. kvartil	9. decil		prémie a odměny	příplatky za přesčas	příplatky ostatní	náhrady	odměny za pohotovost	
Kč/měs	Kč/měs	Kč/měs	Kč/měs	Kč/měs	%	%	%	%	%	hod/měs
41 913	60 187	155 764	310 041	139 190	22,8	0,0	0,3	12,3	0,0	169,6
22 295	23 652	46 616	65 263	42 405	24,5	0,0	1,5	10,0	0,6	168,3
26 960	36 063	63 141	92 154	57 252	17,2	0,2	2,7	9,4	0,1	169,1
22 599	26 885	84 586	119 938	68 893	28,4	0,3	0,5	8,9	0,0	174,2
15 729	18 481	31 102	45 572	28 932	17,3	0,3	3,6	8,7	0,1	174,7
14 607	22 365	35 383	41 827	28 839	30,7	0,9	4,2	8,9	0,1	179,4
18 679	19 899	32 062	45 107	28 211	21,1	0,0	1,8	12,0	1,1	163,7
35 930	41 978	79 940	134 051	70 477	26,4	0,0	1,4	9,2	0,1	171,5
20 228	25 790	50 264	70 153	41 991	23,5	0,2	11,9	12,2	0,2	173,3
23 727	31 283	69 577	100 539	58 425	24,4	0,0	1,9	10,2	0,0	169,4
24 851	31 181	73 572	91 234	58 082	18,1	0,0	1,7	10,5	0,0	170,3
22 561	31 912	66 578	97 948	58 114	24,5	0,1	1,5	9,5	0,0	168,5
16 216	29 412	61 734	95 226	44 859	15,6	0,3	0,9	11,8	0,0	166,6
18 685	24 545	49 468	80 035	42 517	14,4	0,1	1,8	10,0	0,0	169,4
25 045	31 328	55 494	79 651	48 475	18,5	0,4	3,2	9,7	0,4	169,8
22 978	28 435	50 754	76 614	44 059	21,1	0,1	2,7	10,4	0,0	169,3
19 762	26 583	55 235	68 970	43 093	19,4	0,5	1,9	9,8	0,0	169,8
18 636	23 695	49 865	77 196	41 500	16,9	0,2	0,8	10,3	0,0	171,4
25 223	29 660	46 820	68 797	42 709	32,4	0,0	0,0	7,9	0,0	174,0
10 234	13 390	28 170	46 977	24 213	16,4	0,2	2,8	9,5	0,4	173,3
12 759	18 824	31 656	40 646	25 644	24,4	0,4	1,9	6,3	0,0	177,5
22 586	24 504	31 815	38 218	30 343	27,6	0,1	0,7	11,1	0,3	166,8
24 379	31 964	63 051	81 798	53 212	10,8	0,0	0,7	10,1	0,0	172,7
13 437	15 026	22 892	34 742	20 962	24,7	0,8	0,0	9,2	0,0	172,5
16 244	20 998	27 362	31 472	25 242	26,0	0,2	0,5	10,0	0,0	166,8
23 602	30 353	42 938	47 449	36 627	8,3	0,0	6,1	9,1	0,7	175,4
18 737	22 359	32 584	45 454	29 403	13,2	0,1	5,2	10,1	0,2	169,2
23 995	28 268	47 740	58 808	40 555	10,3	0,2	4,6	9,3	0,7	174,1
22 086	23 818	32 716	53 238	31 349	18,8	0,1	1,6	12,8	0,3	165,2
23 152	27 905	40 655	49 747	36 011	11,5	0,1	5,2	8,9	1,8	170,6
23 278	26 563	46 054	53 015	37 394	5,9	0,6	1,1	9,2	4,3	172,2
19 721	23 329	35 142	45 838	30 240	11,7	0,4	4,3	9,7	0,0	169,1
22 224	24 383	42 299	53 650	36 231	12,3	0,2	0,0	8,5	0,0	168,7
20 224	24 070	36 482	43 988	31 320	13,3	0,4	2,6	10,5	0,1	168,1
17 389	20 365	30 375	35 086	25 697	15,7	0,1	2,5	10,3	0,0	167,1
17 202	20 049	28 378	41 351	26 595	2,9	0,2	7,0	9,8	0,7	175,6
22 910	24 349	33 621	64 086	34 249	33,3	0,2	1,2	8,2	0,0	171,6
18 959	23 093	43 376	57 454	35 251	4,6	0,6	9,5	9,3	2,1	179,1
26 014	27 555	39 288	51 729	35 088	6,0	1,0	4,9	8,1	0,0	178,1
18 823	21 931	37 026	51 866	32 015	14,5	0,2	0,9	9,5	0,0	169,8
19 672	23 498	31 727	53 280	31 694	14,8	0,1	1,1	10,1	0,0	169,7
16 438	22 606	35 321	46 960	30 928	13,0	0,1	2,4	9,8	0,0	173,7
21 867	25 532	40 996	56 871	37 192	18,6	0,2	1,5	10,3	0,1	168,4
26 390	31 070	53 860	60 651	46 194	21,7	0,0	0,4	9,9	0,0	169,9

Revidované výsledky ke dni 10. 3. 2010

Hrubá měsíční mzda a její složky, diference, placená doba podle podskupin zaměstnání KZAM-R

kraj: **Královéhradecký**

Podskupiny zaměstnání KZAM-R	Počet zaměstnanců přepočtený podle placených měsíců	Medián
		Kč/měs
2432 Odborní pracovníci knihoven (kromě řadových)	14	22 295
2441 Ekonomové - vědeckí pracovníci, specialisté, experti	78	28 156
2451 Spisovatelé, autoři, kritikové, novináři, redaktori	103	23 490
2470 Odborní administrativní pracovníci jinde neuvedení	79	21 648
3111 Technici ve fyzikálních a příbuzných oborech	90	14 803
3112 Stavební technici	226	28 078
3113 Elektrotechnici	456	27 564
3114 Elektronici a technici v radiokomunikacích a telekomunikacích	138	26 130
3115 Strojírenští technici	1 104	27 862
3116 Chemičtí technici	115	23 182
3117 Důlní a hutní technici	39	32 559
3118 Technici v kartografii, kresliči a zeměměřiči	227	22 168
3119 Ostatní techničtí pracovníci jinde neuvedení	1 448	24 386
3121 Poradci ve výpočetní technice	48	30 921
3122 Operátoři a obsluha výpočetní techniky	125	24 902
3123 Operátoři průmyslových robotů, nc strojů	16	31 884
3129 Ostatní technici ve výpočetní technice jinde neuvedení	31	32 041
3132 Obsluha zařízení pro záznam zvuku,obrazu,operátoři kamery	19	24 128
3133 Obsluha vysílacího a telekomunikačního zařízení (vč. telegrafu)	35	31 708
3134 Obsluha lékařských zařízení	58	18 330
3151 Kolaudační technici a technici protipožární ochrany	16	27 730
3152 Bezpečnostní technici a technici pro kontrolu zdravotní nezávadnosti a jakosti	229	21 377
3160 Technici železničního provozu	436	26 013
3211 Technici a laboranti v oblasti biologie a v příbuzných oborech	149	17 132
3212 Technici v agronomii, v lesnictví a v zemědělství	163	23 475
3223 Dietetici a odborníci na výživu	12	16 667
3226 Rehabilitační a fyzioterapeutičtí pracovníci (vč. odborných masérů)	113	16 511
3228 Farmaceutičtí asistenti	24	18 162
3231 Ošetřovatelé, všeobecné zdravotní sestry	963	17 706
3232 Ženské sestry, porodní asistentky	68	19 704
3233 Sestry pro péči o dítě	121	18 147
3235 Sestry pro intenzivní péči	77	20 227
3411 Zprostředkovatelé finančních transakcí, obchodu s cennými papíry, devizami	104	23 001
3412 Pojišťovací agenti	102	22 752
3415 Obchodní cestující, profesionální poradci v obchodě, obchodní zástupci	307	30 924
3416 Nákupčí	321	20 650
3419 Ostatní pracovníci - obchodní zprostředkovatelé jinde neuvedení	13	26 757
3421 Obchodní agenti	406	24 294
3422 Odbytoví a přepravní agenti	522	22 233
3429 Ostatní obchodní agenti a makléři jinde neuvedení	13	20 231
3431 Odborné sekretářky, sekretáři	124	21 101
3433 Pracovníci v oblasti účetnictví,fakturace,rozpočetnictví, kalkulace	919	20 173
3434 Pracovníci v oblasti statistiky a matematiky	21	22 815
3435 Pracovníci v oblasti práce a mezd (kromě účetních)	55	19 705

Hrubá měsíční mzda a její složky, diferenciacie, placená doba podle podskupin zaměstnání KZAM-R

kraj: **Královéhradecký**

Diferenciacie				Průměr	Vybrané složky hrubé měsíční mzdy					Placená doba
1. decil	1. kvartil	3. kvartil	9. decil		prémie a odměny	příplatky za přesčas	příplatky ostatní	náhrady	odměny za pohotovost	
Kč/měs	Kč/měs	Kč/měs	Kč/měs	Kč/měs	%	%	%	%	%	hod/měs
18 876	20 768	29 860	31 262	23 826	17,6	0,3	9,0	9,3	0,0	174,7
16 159	22 816	34 921	52 769	31 354	17,4	0,1	1,5	9,9	0,0	167,6
19 102	21 284	26 639	30 514	24 469	13,0	0,0	1,8	7,5	0,0	174,4
15 715	18 734	28 465	34 904	24 143	14,1	0,0	0,6	9,9	0,0	168,3
12 385	13 371	20 976	25 731	17 627	20,3	0,5	3,6	10,3	0,0	167,0
19 703	23 660	33 336	40 691	29 088	20,3	1,0	0,8	10,1	0,2	171,6
20 518	23 426	34 204	41 342	29 478	18,1	0,7	3,9	10,9	1,4	170,9
19 976	22 645	32 696	49 510	29 996	14,6	0,8	1,4	9,2	1,0	172,3
18 428	21 849	33 077	37 281	28 050	12,5	1,0	6,2	9,8	0,2	172,1
16 911	18 879	27 454	32 969	24 228	22,3	0,2	1,0	10,9	0,1	167,3
20 606	27 418	37 128	46 956	32 907	2,2	1,3	2,1	11,0	0,0	172,0
14 988	18 309	26 954	33 383	23 345	15,7	0,4	2,0	10,0	0,0	171,8
16 756	19 642	29 907	35 812	25 758	15,3	0,7	2,4	9,9	0,2	171,5
18 901	20 788	38 661	52 473	32 692	10,7	0,1	2,8	9,5	1,4	170,4
15 806	19 321	29 521	34 777	25 833	17,6	0,2	7,0	9,8	0,6	168,1
17 258	19 734	40 009	47 075	31 999	6,5	1,5	10,1	9,2	1,8	177,2
20 091	22 355	38 302	43 548	31 192	18,1	0,0	3,6	9,7	2,2	168,3
16 895	18 351	25 171	29 925	23 368	19,7	0,3	10,1	8,8	0,2	174,0
15 520	18 562	47 513	71 227	36 190	14,5	0,1	0,5	9,2	3,1	171,9
15 607	16 659	20 716	23 200	19 208	2,5	0,6	15,0	10,5	0,3	175,3
20 015	24 349	30 573	34 000	27 906	11,5	1,4	9,6	11,0	4,0	172,2
15 046	17 634	24 764	28 474	21 889	15,2	0,4	3,4	10,9	0,1	168,9
22 352	24 363	27 625	29 013	25 901	5,6	1,7	12,7	12,0	1,0	167,4
14 033	15 521	19 430	25 517	18 403	4,9	0,3	10,5	10,6	0,4	176,2
15 186	18 087	30 236	33 935	24 472	20,5	0,3	1,3	13,7	0,6	171,8
14 800	15 366	17 825	21 397	16 814	4,2	0,7	16,1	9,1	0,0	176,7
14 682	15 242	18 241	20 260	17 123	9,2	0,2	8,5	11,2	0,0	175,0
15 477	16 765	20 996	22 126	18 569	5,2	0,3	5,2	9,6	0,0	174,3
14 671	16 033	19 267	21 554	17 942	2,4	0,6	17,2	10,1	0,5	170,3
16 265	17 785	21 419	22 191	19 677	2,0	1,6	21,8	9,0	0,0	174,9
14 936	16 715	19 496	21 228	18 145	6,9	0,6	17,7	9,9	0,6	168,7
17 210	18 716	21 398	22 391	20 121	1,6	0,6	23,8	10,0	0,2	168,1
16 432	19 186	31 645	41 968	26 933	17,8	0,1	0,6	9,5	0,0	169,7
18 945	20 739	29 168	49 353	27 859	16,9	0,0	0,7	10,8	0,0	172,9
17 398	23 008	40 683	52 416	34 202	25,5	0,3	1,2	9,3	0,1	171,4
13 559	16 514	25 865	32 133	22 549	15,1	0,2	2,3	9,9	0,0	170,4
18 112	22 515	35 044	51 728	30 699	4,5	0,0	12,8	13,5	0,0	172,8
16 376	19 564	30 482	40 094	27 117	22,2	0,1	1,4	10,3	0,0	167,9
14 855	17 577	26 528	33 901	23 856	20,9	0,2	2,2	9,7	0,0	169,0
16 553	18 178	23 886	36 234	23 325	18,7	0,0	0,9	10,3	0,0	167,1
13 610	16 422	25 768	33 205	25 265	12,1	0,1	3,1	9,9	0,0	172,2
14 486	16 855	24 716	30 709	22 015	17,0	0,2	2,3	9,9	0,1	169,8
15 210	15 950	31 283	36 734	24 942	20,2	0,2	2,1	9,0	0,0	168,4
14 256	17 191	23 480	28 813	21 065	14,7	0,2	3,5	10,0	0,0	168,7

Revidované výsledky ke dni 10. 3. 2010

Hrubá měsíční mzda a její složky, diference, placená doba podle podskupin zaměstnání KZAM-R

kraj: **Královéhradecký**

Podskupiny zaměstnání KZAM-R	Počet zaměstnanců přepočtený podle placených měsíců	Medián
		Kč/měs
3436 Referenti osobních oddělení	97	21 596
3439 Ostatní odborní administrativní pracovníci jinde neuvedení	547	23 312
3471 Aranžéři, průmysloví a komerční návrháři, bytoví architekti	30	15 238
4112 Kancelářští a manipulační pracovníci a obsluha zařízení na zpracování textu	68	16 687
4113 Pracovníci přípravy dat výpočetní techniky	117	16 297
4115 Sekretářky, sekretáři	311	18 362
4121 Nižší účetní	169	18 632
4122 Nižší statistici	13	13 092
4123 Nižší finanční, daňoví úředníci a úředníci v příbuzných oborech	41	22 860
4131 Úředníci ve skladech	665	17 056
4132 Úředníci ve výrobě (např. výrobní plánovači)	248	20 920
4133 Úředníci v dopravě a v přepravě (dispečeri, kontrolori apod.)	190	20 122
4141 Řadoví knihovníci, archiváři, evidenční pracovníci	24	16 012
4142 Poštovní doručovatelé, úředníci v třídárnách	784	14 605
4190 Ostatní nižší úředníci jinde neuvedení	106	20 836
4211 Pokladníci (v bankách, pojišťovnách, spořitelnách, na poště)	171	18 064
4212 Úředníci na přepážkách a směnárníci	503	16 769
4213 Pokladníci v obchodě, společném stravování apod.	335	12 969
4214 Prodavači vstupenek, jízdenek apod.	135	18 331
4222 Recepční	67	15 914
4223 Telefonisté	11	13 930
4224 Informátoři	142	24 013
5121 Pracovníci dohlížející nad obsluhujícím personálem, hospodyně	31	16 346
5122 Kuchaři	375	12 303
5123 Číšníci, servírky	82	12 985
5132 Pečovatelé a pomocní ošetřovatelé v zařízeních sociální péče, v nemocnicích	288	11 590
5144 Maséři	28	13 152
5161 Hasiči, požárníci	30	23 889
5169 Ostatní pracovníci ochrany a ostrahy jinde neuvedení	499	13 687
5211 Prodavači v obchodech	1 458	13 284
6113 Zahradníci a pěstitele zahradních plodin a sazenic	19	13 585
6121 Chovatelé hospodářských zvířat (kromě drůbeže a včel)	103	15 282
6129 Ostatní chovatelé, ošetřovatelé zvířat jinde neuvedení (v rezervacích, stájích apod.)	22	18 318
6141 Dělníci pro pěstění a ošetřování lesa	101	14 969
7121 Zedníci pracující s tradičními materiály (bambus, hlína atd.)	41	15 474
7122 Zedníci, kameníci, omítkáři	192	17 200
7123 Betonáři, dělníci specializovaní na pokládání betonových povrchů	41	17 903
7124 Tesaři a truhláři	71	19 571
7125 Stavební montážníci	42	25 091
7129 Ostatní stavební dělníci hlavní stavební výroby a pracovníci v ostatních oborech	113	21 457
7136 Instalatéři, potrubáři, stavební zámečníci, klempíři	339	21 572
7137 Stavební a provozní elektrikáři	88	19 552
7141 Malíři a tapetáři	18	18 205
7142 Lakýrníci a pracovníci v příbuzných oborech	264	26 724

Hrubá měsíční mzda a její složky, diference, placená doba podle podskupin zaměstnání KZAM-R

kraj: **Královéhradecký**

Diference				Průměr	Vybrané složky hrubé měsíční mzdy					Placená doba
1. decil	1. kvartil	3. kvartil	9. decil		prémie a odměny	příplatky za přesčas	příplatky ostatní	náhrady	odměny za pohotovost	
Kč/měs	Kč/měs	Kč/měs	Kč/měs	Kč/měs	%	%	%	%	%	hod/měs
15 774	17 964	28 521	35 708	23 915	17,0	0,1	2,3	10,6	0,0	167,7
15 000	18 642	30 328	41 135	26 421	12,1	0,3	5,5	9,5	0,1	172,3
11 224	12 597	18 061	24 608	16 696	12,4	0,2	3,5	9,5	0,0	167,3
11 225	12 545	23 530	26 955	18 496	16,2	0,1	1,1	10,0	0,2	171,1
12 220	14 164	19 026	25 888	17 686	14,8	0,4	3,0	9,6	0,1	175,2
12 366	15 090	23 533	28 136	19 580	14,4	0,1	2,0	9,7	0,0	171,1
14 232	15 501	21 775	26 126	19 260	18,9	0,1	1,2	9,8	0,0	172,2
11 897	12 479	14 438	16 152	13 710	11,3	0,7	14,9	8,4	0,6	168,3
20 034	21 438	30 290	35 691	26 362	16,8	0,1	3,9	11,1	0,0	170,2
12 294	14 204	20 147	24 098	17 753	16,1	0,9	3,6	10,5	0,0	172,8
14 310	16 795	26 359	30 621	21 866	19,9	0,9	4,2	11,0	0,1	172,9
15 452	17 174	24 408	28 547	21 261	16,2	0,5	3,9	9,8	0,1	172,1
13 082	14 750	21 247	23 708	17 921	19,8	0,1	3,0	10,1	0,0	167,9
13 194	13 693	16 233	19 082	15 334	20,8	0,3	2,2	10,2	0,0	164,6
15 010	18 449	25 444	33 876	22 513	18,9	0,9	1,8	8,8	0,3	179,2
13 614	16 338	23 800	26 168	19 717	13,9	0,1	2,7	9,7	0,0	172,1
14 937	15 709	18 609	24 316	18 271	18,6	0,1	1,7	10,1	0,0	163,8
10 837	11 906	14 274	16 231	13 419	6,3	0,5	7,1	8,7	0,7	174,8
16 262	17 413	19 407	20 661	18 376	4,6	1,0	10,7	12,9	0,0	168,8
11 790	12 829	17 801	19 728	15 967	15,3	0,5	9,7	9,4	0,0	170,6
9 817	10 092	14 748	16 598	13 188	13,6	0,2	2,0	10,4	0,0	167,9
17 868	20 641	27 045	32 518	25 745	26,3	0,0	2,6	10,2	0,0	171,6
11 509	12 527	22 670	24 989	17 411	18,8	1,0	4,6	9,5	0,0	175,1
9 535	10 447	14 793	18 207	13 212	15,1	0,7	5,1	9,5	0,0	173,8
10 404	11 164	15 161	19 015	13 920	15,9	0,8	11,2	8,5	0,0	178,2
10 000	10 798	12 996	14 420	11 979	1,9	0,6	12,3	11,4	0,0	173,5
11 364	12 151	14 145	17 563	13 630	12,3	0,2	8,7	10,9	0,0	175,6
16 600	17 231	26 212	27 676	22 540	4,7	2,6	16,5	10,8	5,2	182,8
9 401	10 812	16 206	19 533	14 187	10,5	2,2	8,8	8,3	0,1	179,2
10 434	11 649	16 164	22 461	14 992	11,7	0,5	7,6	8,8	0,0	177,4
11 623	12 269	15 506	17 022	13 904	13,9	1,2	4,8	13,4	0,7	180,0
12 491	13 893	18 218	20 447	15 952	15,9	1,3	5,0	10,0	0,1	186,5
14 251	15 728	19 450	21 670	17 857	16,9	4,6	8,5	8,3	0,0	192,4
10 260	11 846	17 385	20 045	15 272	3,6	0,8	0,8	14,0	0,0	174,7
12 796	14 042	18 218	20 132	15 915	24,3	1,7	0,5	14,2	0,0	185,0
14 523	15 490	20 225	24 888	18 579	24,0	1,4	1,5	12,9	0,0	184,3
13 390	15 119	21 960	24 973	18 794	24,6	1,5	0,9	13,2	0,0	177,9
14 724	16 597	23 763	27 365	20 607	24,4	2,2	1,6	12,8	0,0	187,0
15 301	20 419	34 275	38 591	26 520	25,2	0,3	2,2	10,3	0,0	178,7
15 105	17 397	24 253	26 869	21 065	33,1	2,7	1,2	11,3	0,5	191,7
17 200	19 676	23 263	25 298	21 509	15,5	0,7	0,9	11,6	3,1	169,4
14 880	17 004	22 336	27 256	20 369	21,7	2,2	4,0	11,5	0,7	182,7
14 412	15 764	20 066	29 365	19 036	27,8	1,6	0,9	11,2	0,0	182,6
18 430	22 098	29 495	31 897	25 804	19,1	1,0	10,6	10,2	0,0	169,8

Revidované výsledky ke dni 10. 3. 2010

Hrubá měsíční mzda a její složky, diference, placená doba podle podskupin zaměstnání KZAM-R

kraj: **Královéhradecký**

Podskupiny zaměstnání KZAM-R	Počet zaměstnanců přepočtený podle placených měsíců	Medián
		Kč/měs
7211 Formíři a jádraři	23	17 069
7212 Svářeči, řezači plamenem a páječi	627	24 224
7213 Výrobci a opraváři výrobků a dílů z plechů	334	26 491
7214 Montéři kovových konstrukcí	41	15 222
7221 Kováři, obsluha kovacích lisů, obsluha bucharů	59	17 001
7222 Nástrojaři, kovodeláři, kovodělníci, zámečníci	2 187	18 603
7223 Seřizovači a obsluha obráběcích strojů (kromě automatických a poloautomatických)	941	21 529
7224 Brusiči, leštiči a ostříči nástrojů	113	18 063
7231 Mechanici a opraváři motorových vozidel	438	26 473
7234 Mechanici a opraváři kolejových vozidel	133	18 784
7235 Mechanici a opraváři obráběcích, zemědělských strojů a průmyslového zařízení	962	21 322
7239 Ostatní mechanici a opraváři strojů a zařízení bez elektro jinde neuvedení	299	19 197
7241 Elektromechanici, opraváři a seřizovači různých typů elektrických zařízení	1 725	17 442
7242 Mechanici, opraváři a seřizovači elektrických částí aut, letadel, lodí	58	19 826
7243 Mechanici, seřizovači, opraváři elektronických zařízení	205	24 361
7244 Telefonní a telegrafní mechanici, montéři a opraváři	29	20 093
7245 Montéři a opraváři rozhlasových a TV přijímačů, magnetofonů	35	33 100
7246 Montéři a opraváři silnoproudých elektrických vedení	223	24 303
7247 Montéři a opraváři slaboproudých elektrických vedení	15	22 692
7311 Výrobci, mechanici a opraváři přesných přístrojů a zařízení	614	16 779
7312 Výrobci a ladiči hudebních nástrojů	179	17 929
7341 Tiskaři, sazeči (kromě obsluhy tiskárenských strojů)	11	23 160
7411 Zpracovatelé masa, ryb vč. uzenářů a konzervovačů masa a ryb	60	16 007
7412 Zpracovatelé pekárenských a cukrářských výrobků	102	13 433
7419 Ostatní zpracovatelé - výrobci potravinářských výrobků jinde neuvedení	27	15 067
7421 Impregnátoři a úpraváři dřeva	49	13 871
7422 Umělečtí truhláři, řezbáři, výrobci a opraváři výrobků ze dřeva vč. opravářů	58	17 860
7431 Kvalifikovaní dělníci připravující přírodní vlákno pro další zpracování	101	12 542
7432 Přadláci, ruční tkalci, pletaři a jiní výrobci ručně vyráběných tkanin	175	17 041
7435 Modeláři a střihači textilu, kůží a podobných materiálů	40	14 506
7436 Švadleny, vyšíváči a pracovníci v příbuzných oborech	167	14 133
7439 Ostatní dělníci při výrobě textilu, oděvů a výrobků z kůží, kožešin	294	15 547
8112 Obsluha zařízení pro úpravu rudných a nerudných surovin	20	25 550
8122 Obsluha zařízení ve slévárnách (taviči, slévači)	338	22 329
8123 Obsluha zařízení na tepelné zpracování kovů	47	27 147
8141 Obsluha pily a jiného zařízení na zpracování dřeva	26	15 497
8159 Obsluha ostatních zařízení při chemické výrobě jinde neuvedená	60	16 215
8161 Obsluha zařízení při výrobě a rozvodu elektřiny	72	26 113
8162 Obsluha parních turbín, ohřivačů a motorů	96	19 999
8163 Obsluha zařízení při úpravě, čištění a rozvodu vody	133	18 977
8171 Obsluha automatických nebo poloautomatických montážních linek	431	18 600
8180 Obsluha strojů a zařízení pro práce na železničním svršku	64	23 769
8211 Obsluha automatických nebo poloautomatických obráběcích strojů (kromě 722)	1 385	21 629
8223 Obsluha strojů při konečné úpravě a nanášení ochranných povlaků	412	21 625

Hrubá měsíční mzda a její složky, diferenciacie, placená doba podle podskupin zaměstnání KZAM-R

kraj: **Královéhradecký**

Diferenciace				Průměr	Vybrané složky hrubé měsíční mzdy					Placená doba
1. decil	1. kvartil	3. kvartil	9. decil		prémie a odměny	příplatky za přesčas	příplatky ostatní	náhrady	odměny za pohotovost	
Kč/měs	Kč/měs	Kč/měs	Kč/měs	Kč/měs	%	%	%	%	%	hod/měs
12 946	15 610	18 237	20 558	17 055	4,4	1,0	6,8	13,0	0,0	175,6
17 511	20 978	26 402	28 643	23 763	13,7	1,2	9,1	11,2	0,0	172,3
18 663	23 949	28 564	30 703	25 798	14,9	0,9	6,2	11,0	0,0	171,1
14 014	14 502	16 629	19 081	15 682	5,3	1,3	4,6	15,2	1,0	169,7
12 215	14 314	19 887	22 942	17 317	3,4	1,5	6,8	13,0	0,6	178,1
13 505	15 342	23 096	26 959	19 532	16,3	1,3	5,4	11,7	0,4	174,2
15 808	18 177	25 190	29 439	22 141	18,6	1,8	8,7	11,7	0,0	176,6
14 064	15 942	24 120	30 688	20 350	14,3	1,7	5,7	13,7	0,0	171,8
16 599	21 025	28 627	29 707	24 678	16,6	0,5	4,0	11,1	0,2	169,5
16 026	17 456	21 341	22 814	19 199	5,7	0,8	10,8	14,7	0,1	165,6
16 106	18 413	24 704	29 159	22 132	16,0	1,7	12,2	10,9	0,3	174,9
13 129	15 290	26 280	28 659	20 381	15,2	1,2	5,1	11,3	0,0	172,3
13 377	14 982	21 079	25 881	18 618	18,8	1,6	7,2	11,8	0,4	172,9
16 115	18 132	22 302	25 335	20 246	11,0	1,0	9,1	13,3	0,2	170,8
15 991	19 942	28 585	31 050	24 195	12,1	0,9	10,0	10,5	1,0	170,0
15 475	16 151	27 519	37 715	22 541	5,5	0,5	2,0	10,7	2,5	169,0
18 655	26 481	34 977	38 423	30 333	7,6	3,0	12,4	10,6	0,5	175,4
16 496	19 124	28 997	33 219	24 520	9,0	1,3	3,9	12,3	2,6	173,1
21 489	21 752	27 480	30 225	24 371	12,5	0,9	2,7	8,8	5,4	175,2
13 501	15 268	18 890	21 186	17 201	1,3	1,3	0,1	10,4	0,0	168,7
13 726	15 984	20 366	23 245	18 347	19,9	0,3	6,3	13,4	0,0	174,5
18 765	18 778	37 657	39 349	26 717	16,0	2,1	8,8	10,8	0,0	177,4
10 688	13 554	18 545	22 426	16 392	6,7	1,3	4,6	10,4	0,0	180,6
10 538	12 183	14 894	16 649	13 713	10,4	1,8	7,9	9,0	0,0	176,0
11 287	13 047	16 966	18 476	15 057	11,0	1,2	7,2	9,7	0,0	187,5
11 662	12 762	15 073	17 244	13 969	16,2	0,1	0,5	15,5	0,0	172,5
14 113	16 550	19 871	22 473	18 274	17,2	0,1	1,3	12,9	0,1	171,9
9 786	10 520	14 237	14 976	12 548	16,2	0,7	7,0	14,1	0,0	168,2
12 371	14 477	21 218	23 697	17 700	26,2	5,8	9,3	13,1	0,0	176,0
9 090	12 306	16 316	17 742	14 077	19,3	1,1	6,3	13,9	0,0	168,1
9 928	11 885	17 456	20 448	14 819	18,5	0,5	2,4	12,8	0,0	169,5
10 901	13 591	18 585	22 001	16 103	20,3	2,3	6,0	11,7	0,0	172,6
19 782	23 198	28 503	32 863	25 565	16,3	0,6	3,1	9,6	0,6	168,8
14 316	16 832	27 013	30 574	22 411	16,1	1,3	19,1	11,2	0,0	173,2
19 142	22 887	29 818	32 462	26 436	18,9	2,0	16,1	10,6	0,0	179,9
13 502	14 755	18 555	19 720	16 425	15,8	0,7	0,7	14,8	0,0	176,3
12 380	14 265	21 345	25 126	17 710	21,2	1,1	5,1	11,8	0,0	170,4
19 789	22 674	29 192	30 587	25 832	9,4	0,4	15,2	11,5	0,5	163,3
13 421	15 333	25 799	30 645	21 010	12,9	2,6	12,5	9,9	0,1	179,9
14 219	15 977	21 186	25 696	19 199	18,7	1,0	7,2	9,8	0,8	170,7
13 264	16 797	22 370	27 411	19 890	22,0	1,7	8,1	11,6	0,0	173,4
19 198	21 006	27 343	30 293	24 432	19,0	2,5	3,2	12,7	2,5	178,5
15 639	19 566	24 725	27 938	22 034	24,1	1,3	9,4	12,9	0,0	172,7
14 348	17 050	24 526	26 359	21 010	10,3	1,1	7,2	10,7	0,0	172,3

Revidované výsledky ke dni 10. 3. 2010

Hrubá měsíční mzda a její složky, diference, placená doba podle podskupin zaměstnání KZAM-R

kraj: **Královéhradecký**

Podskupiny zaměstnání KZAM-R	Počet zaměstnanců přepočtený podle placených měsíců	Medián
		Kč/měs
8231 Obsluha strojů na výrobu pryžových výrobků (např. obuvi, pneumatik)	1 398	17 016
8232 Obsluha strojů na výrobu plastových výrobků (vč. laminování)	584	17 669
8251 Obsluha tiskárenských strojů	74	17 086
8261 Obsluha strojů na úpravu vláken, dopřádání a navíjení příze	141	16 632
8262 Obsluha tkacích a pletacích strojů	864	17 668
8263 Obsluha šicích a vyšívacích strojů	536	15 530
8264 Obsluha strojů na bělení, barvení, čištění, praní, žehlení textilu	316	13 536
8269 Obsluha ostatních strojů na výrobu textilních, kožešinových a kožených výrobků	191	17 005
8271 Obsluha strojů na zpracování a konzervování masa a ryb	43	12 122
8278 Obsluha strojů na výrobu nápojů	13	12 693
8281 Montážní dělníci montující mechanická zařízení (stroje, vozidla)	2 577	20 306
8282 Montážní dělníci montující elektrická zařízení	562	13 929
8283 Montážní dělníci montující elektronická zařízení	228	16 560
8284 Montážní dělníci montující výrobky z kovů, pryže a plastů	97	14 184
8290 Obsluha jiných stacionárních zařízení a ostatní montážní dělníci	339	19 272
8311 Strojvedoucí	312	26 915
8313 Dělníci zabezpečující sestavování vlaků (brzdaři, výhybkáři)	328	21 006
8314 Dělníci zabezpečující jízdu vlaků v mezistaničních úsecích	163	18 318
8321 Řidiči osobních a malých dodávkových automobilů, taxikáři	58	17 361
8323 Řidiči autobusů, trolejbusů a tramvají	385	21 423
8324 Řidiči nákladních automobilů a tahačů	696	16 939
8326 Řidiči speciálních vozidel	158	17 106
8331 Obsluha zemědělských a lesních strojů	152	19 071
8332 Obsluha zemních a příbuzných strojů	161	24 085
8333 Obsluha jeřábů, zdvihacích a podobných manipulačních zařízení	126	20 346
8334 Obsluha vysokozdvíhacích a ostatních motorových vozíků	1 023	19 860
9132 Pomocníci a uklízeči v kancelářích, hotelích, nemocnicích a jiných zařízeních	605	10 514
9141 Domovníci, správci domu	46	14 816
9152 Vrátní, hlídači, uváděči a šatnářky	202	13 695
9161 Sběrači odpadků, popeláři	216	12 807
9162 Metaři, čistíči záchodků, žump, kanálů a podobných zařízení	30	11 767
9169 Ostatní pracovníci v příbuzných oborech jinde neuvedení	30	13 363
9211 Pomocní a nekvalifikovaní dělníci v zemědělství	17	13 119
9312 Pomocní a nekvalifikovaní dělníci na stavbách a údržbě silnic, přehrad	48	19 444
9321 Pomocní a nekvalifikovaní montážní a manipulační dělníci	1 282	15 134
9322 Ruční balíči a pytlotači	277	16 249
9323 Dělníci nádvorní skupiny (pomocní montéři)	205	15 078
9333 Vazači a nosiči břemen, přistavní dělníci (dokaři)	62	21 425
9339 Pomocní a nekvalifikovaní pracovníci v dopravě, ve skladech, v telekomunikacích	681	13 739

Hrubá měsíční mzda a její složky, diference, placená doba podle podskupin zaměstnání KZAM-R

kraj: **Královéhradecký**

Diference				Průměr	Vybrané složky hrubé měsíční mzdy					Placená doba
1. decil	1. kvartil	3. kvartil	9. decil		prémie a odměny	příplatky za přesčas	příplatky ostatní	náhrady	odměny za pohotovost	
Kč/měs	Kč/měs	Kč/měs	Kč/měs	Kč/měs	%	%	%	%	%	hod/měs
13 326	14 911	20 937	25 216	18 190	15,5	2,1	6,6	12,8	0,0	176,2
13 805	15 167	20 449	23 095	18 133	19,8	1,6	10,7	8,6	0,1	172,7
12 730	13 573	22 370	28 044	18 759	14,1	0,2	11,0	11,0	0,0	167,3
13 763	15 044	18 372	21 206	17 245	13,0	2,0	13,2	10,5	0,0	168,9
13 112	15 266	20 178	23 152	17 955	23,1	2,9	16,6	12,4	0,0	172,0
10 680	12 567	18 837	22 491	16 302	16,0	3,2	6,4	11,3	0,0	173,1
9 842	11 438	16 581	19 853	14 323	8,9	0,8	15,7	10,5	0,0	170,4
12 133	14 714	18 840	20 838	16 921	7,6	1,1	16,3	10,3	0,0	174,9
11 271	11 556	17 212	19 085	14 289	15,9	1,9	2,7	13,2	0,0	184,2
9 679	11 876	18 188	19 953	14 479	13,1	1,1	3,2	9,4	0,0	180,2
13 834	17 087	23 371	25 993	20 059	13,6	0,8	9,4	10,2	0,1	169,3
11 027	12 218	16 418	18 031	14 360	18,7	0,9	5,1	13,7	0,0	171,1
12 760	13 882	18 024	19 139	16 171	32,9	2,1	6,6	11,1	0,0	175,5
10 127	11 435	15 504	24 879	15 128	14,7	1,1	2,0	12,4	0,0	170,1
13 901	15 670	22 954	24 793	19 375	12,2	1,6	14,5	14,2	0,0	178,2
24 984	25 909	28 473	30 085	27 209	3,7	2,6	16,2	10,3	0,0	169,3
18 535	19 703	22 425	23 621	20 990	3,3	2,6	16,3	11,3	0,0	170,6
16 108	17 189	19 421	21 203	18 552	3,9	2,2	16,4	11,3	0,0	171,1
12 601	13 571	20 779	25 137	17 728	19,2	1,9	3,2	9,2	0,0	177,6
16 711	18 661	23 079	23 975	20 786	15,8	2,8	9,6	9,8	2,8	206,0
11 745	14 015	21 087	25 700	17 945	9,1	1,1	4,9	9,4	0,3	180,1
14 947	15 807	18 913	20 932	17 732	4,9	3,2	6,4	9,3	0,6	192,1
14 039	16 223	21 576	24 228	18 975	23,7	2,7	2,5	12,4	0,1	194,0
18 715	20 901	27 087	30 217	24 310	26,6	2,3	4,7	11,4	0,2	186,5
12 077	14 949	24 750	27 232	19 933	19,1	1,5	6,3	11,5	0,0	178,1
14 697	16 926	22 696	24 525	19 827	14,9	0,9	6,3	10,9	0,0	173,8
8 945	9 610	11 765	13 839	11 058	9,2	0,6	5,5	10,1	0,1	175,1
10 350	12 567	18 630	20 931	15 592	12,7	0,9	8,5	9,9	2,3	176,3
9 966	11 218	16 400	18 004	14 056	11,1	3,1	12,3	8,9	0,0	181,6
11 100	11 823	15 213	17 938	13 799	3,6	3,0	7,1	9,1	0,1	188,3
9 573	10 227	14 761	19 841	13 142	7,6	3,2	3,7	10,2	0,8	184,5
9 923	11 546	14 585	16 212	13 144	5,3	2,5	16,8	9,1	0,0	186,9
11 051	11 783	13 931	16 319	13 311	12,6	0,9	0,9	12,1	0,0	190,4
15 613	17 965	25 589	28 781	21 346	32,3	2,0	0,6	10,6	0,1	183,3
10 393	12 195	17 542	19 948	15 285	12,9	1,3	6,7	12,0	0,0	171,2
11 310	12 961	22 813	25 134	17 504	8,9	1,2	8,5	10,6	0,1	171,5
11 806	13 499	16 709	20 633	15 936	15,2	0,1	6,5	8,3	0,0	169,8
16 125	19 402	22 966	26 084	21 387	25,5	1,3	1,6	8,7	0,0	172,9
11 063	12 395	15 886	18 464	14 330	12,3	1,1	4,3	11,0	0,1	175,0

Revidované výsledky ke dni 10. 3. 2010

**Průměrná měsíční odpracovaná a neodpracovaná doba zaměstnanců
podle podskupin zaměstnání KZAM-R**

kraj: Královéhradecký

Podskupiny zaměstnání KZAM-R	Počet zaměstnanců přečtený podle eviden. měsíců	Odpracovaná doba		Neodpracovaná doba		
		celkem	z toho přesčas	celkem	z toho	
					nemoc	dovolená
		hod/měs	hod/měs	hod/měs	hod/měs	hod/měs
1210 Ředitelé a prezidenti velkých organizací, podniků	96	151,3	0,1	18,4	0,9	14,2
1221 Ved. pracovníci v zemědělství, lesnictví, rybář. a mysliv.	26	146,0	0,0	22,3	1,6	16,0
1222 Vedoucí pracovníci v průmyslu (ve výrobě)	483	148,4	1,7	20,7	1,5	14,5
1223 Vedoucí pracovníci ve stavebnictví a zeměměřičtví	38	153,7	1,1	20,5	1,6	15,1
1224 Vedoucí pracovníci ve velkoobchodě a v maloobchodě	365	150,8	1,6	23,8	6,4	13,8
1225 Vedoucí pracovníci v restauracích a hotelích	13	159,4	6,6	20,0	3,2	14,1
1226 Ved. pracovníci v dopr., skladování, telekom. a na pošt. úř.	316	134,0	0,1	29,9	6,3	16,2
1227 Ved. prac. v organ.zaměřených na poskytování obch.služ.	150	147,8	0,1	23,7	2,4	15,7
1229 Ved. pracovních dílčích celků jinde neuved. (kult.,zdrav.)	133	150,1	1,1	23,1	2,5	18,3
1231 Vedoucí pracovníci finančních a hospodářských útvarů	197	149,6	0,3	19,9	1,4	14,3
1232 Ved. prac. personálních útvarů a útvarů průmysl. vztahů	48	147,2	0,7	23,0	3,9	14,7
1233 Vedoucí pracovníci odbytových útvarů (vč. průzkumu trhu)	206	149,0	1,0	19,5	1,7	14,2
1234 Ved. prac. reklamních útvarů a útvarů pro styk s veřejností	28	142,9	1,7	23,7	2,6	15,7
1235 Vedoucí pracovníci zásobovacích útvarů	64	149,0	1,3	20,3	2,6	14,1
1236 Vedoucí pracovníci výpočetních útvarů	44	149,3	2,3	20,5	1,7	15,2
1237 Vedoucí pracovníci výzkumných a vývojových útvarů	81	149,3	0,7	20,1	2,7	14,3
1239 Vedoucí pracovníci ostatních útvarů jinde neuvedení	128	147,7	1,5	22,2	2,3	15,1
1312 Vedoucí, ředitelé v průmyslu (ve výrobě)	85	153,8	2,3	17,6	2,0	12,6
1313 Vedoucí, ředitelé ve stavebnictví a zeměměřičtví	36	158,0	0,0	16,0	2,5	12,4
1314 Vedoucí, ředitelé ve velkoobchodu a maloobchodu	203	150,0	1,4	23,2	4,9	13,2
1315 Vedoucí, ředitelé v restauracích a hotelích	25	160,0	4,1	17,4	2,3	11,2
1316 Vedoucí v dopravě, sklad., telekomun. a na pošt. úřadech	81	141,2	0,3	25,6	2,8	16,2
1317 Ved., ředitelé v podnicích poskytujících obchodní služby	64	148,4	0,1	24,3	1,4	16,0
2114 Geologové, geofyzici, geodeti, hydrologové apod.	17	154,4	1,0	18,0	3,2	13,5
2119 Ostatní vědci a odborníci v příbuz. oborech jinde neuved.	71	146,4	0,5	20,4	3,6	14,7
2131 Projektanti a analytici výpočetních systémů	42	151,2	0,1	24,2	2,7	16,4
2132 Programátoři	104	146,9	1,3	22,2	1,9	15,5
2139 Ostatní odborníci zabývající se výp. tech. jinde neuvedení	177	151,3	2,3	22,7	2,4	15,0
2142 Projektanti staveb a areálů, stavební inženýři	116	137,5	0,4	27,7	4,7	18,0
2143 Projektanti elektrotechnických zařízení, elektroinženýři	124	146,6	2,2	24,0	2,8	14,8
2144 Projektanti elektronických syst. a telekomunikačních sítí	96	148,8	3,7	23,4	1,9	15,5
2145 Projektanti a konstruktéři strojních zařiz., strojní inženýři	184	146,6	2,4	22,4	3,3	14,6
2146 Chemičtí inženýři, technologové	21	147,2	1,3	21,5	3,9	14,4
2149 Ostatní architekti, projektanti, konstrukt.a techn.inženýři	211	145,6	2,7	22,4	1,8	14,9
2211 Bakteriologové, biologové, ekologové, zoologové	17	145,3	1,4	21,9	2,0	15,1
2212 Farmakologové, anatomové, biochemici,fyziolog., patolog.	27	152,4	1,6	23,2	4,6	16,3
2213 Agronomové, šlechtitelé a odborníci v příbuzných oborech	32	152,4	0,9	19,1	3,5	13,4
2221 Lékaři, ordináři (kromě zubních lékařů)	382	156,5	5,6	22,6	2,3	16,1
2224 Farmaceuti, magistři v lékárně, lékárníci	23	157,7	4,3	20,3	3,3	14,0
2411 Odborní pracov. na úseku účetnictví, financí, daní, apod.	282	147,6	1,3	22,1	3,4	14,6
2412 Odbor. pracovníci na úseku zaměstnaneckých, pers. věcí	49	148,3	0,6	21,4	1,9	14,7
2413 Odborní pracovníci v bankovníctví a pojišťovnictví	886	144,4	2,5	29,1	6,3	16,1
2419 Ostatní odborní pracovníci v oblasti podnikání	178	143,5	1,2	24,7	2,9	15,6
2421 Právníci, právní poradci (mimo advokacie a soudnictví)	30	148,7	0,1	21,3	1,9	15,3

Revidované výsledky ke dni 10. 3. 2010

**Průměrná měsíční odpracovaná a neodpracovaná doba zaměstnanců
podle podskupin zaměstnání KZAM-R**

kraj: **Královéhradecký**

Podskupiny zaměstnání KZAM-R	Počet zaměstnanců přečtený podle eviden. měsíců	Odpracovaná doba		Neodpracovaná doba		
		celkem	z toho přesčas	celkem	z toho	
					nemoc	dovolená
		hod/měs	hod/měs	hod/měs	hod/měs	hod/měs
2432 Odborní pracovníci knihoven (kromě řadových)	15	149,4	1,6	25,7	8,6	15,7
2441 Ekonomové - vědečtí pracovníci, specialisté, experti	78	146,9	1,1	20,6	1,9	14,8
2451 Spisovatelé, autoři, kritikové, novináři, redaktoři	105	152,8	0,0	21,6	3,7	15,6
2470 Odborní administrativní pracovníci jinde neuvedení	82	142,2	0,3	26,1	5,9	14,8
3111 Technici ve fyzikálních a příbuzných oborech	94	140,7	3,5	26,2	5,4	16,0
3112 Stavební technici	231	149,1	2,5	22,5	3,4	14,7
3113 Elektrotechnici	468	144,6	4,5	26,1	4,5	15,7
3114 Elektronici a technici v radiokomunikacích a telekomunik.	140	149,1	3,9	23,1	2,3	15,0
3115 Strojírenští technici	1 139	147,2	5,8	24,7	4,5	14,7
3116 Chemičtí technici	119	141,6	1,1	25,7	5,1	15,6
3117 Důlní a hutní technici	40	150,5	7,9	21,4	2,9	13,6
3118 Technici v kartografii, kresličí a zeměměřiči	233	149,1	2,7	22,6	4,0	14,8
3119 Ostatní techničtí pracovníci jinde neuvedení	1 491	148,7	3,7	22,7	4,3	14,6
3121 Poradci ve výpočetní technice	49	147,2	0,7	23,1	2,7	15,0
3122 Operátoři a obsluha výpočetní techniky	128	144,8	1,1	23,3	4,3	15,0
3123 Operátoři průmyslových robotů, nc strojů	17	149,5	8,2	27,2	7,8	13,4
3129 Ostatní technici ve výpočetní technice jinde neuvedení	32	145,4	2,0	22,8	2,5	16,0
3132 Obsluha zařiz. pro záznam zvuku,obrazu,operátoři kamery	19	153,2	2,5	20,7	3,2	14,8
3133 Obsluha vysílacího a telekomunikačního zařízení	36	148,8	4,3	22,9	4,9	14,3
3134 Obsluha lékařských zařízení	59	151,5	3,7	23,7	3,9	16,7
3151 Kolaudační technici a technici protipožární ochrany	18	139,6	7,7	31,9	9,5	16,5
3152 Bezpečnostní tech.a tech. pro kontrolu zdravotní nezávad.	238	142,6	2,3	26,2	5,3	15,5
3160 Technici železničního provozu	447	143,2	8,8	24,0	3,6	15,7
3211 Technici a laboranti v oblasti biologie a v příbuz. oborech	155	149,8	3,2	26,3	6,2	16,9
3212 Technici v agronomii, v lesnictví a v zemědělství	167	150,8	1,7	21,0	3,7	14,9
3223 Dietetici a odborníci na výživu	13	147,1	2,8	29,5	11,3	14,9
3226 Rehabilitační a fyzioterapeutičtí pracovníci	121	144,4	0,7	30,8	10,4	16,2
3228 Farmaceutičtí asistenti	26	144,8	1,9	29,5	12,1	14,8
3231 Ošetřovatelé, všeobecné zdravotní sestry	1 008	145,8	3,1	24,5	6,4	15,2
3232 Ženské sestry, porodní asistentky	73	148,3	8,6	26,1	8,9	13,9
3233 Sestry pro péči o dítě	130	140,9	2,4	28,0	10,6	15,1
3235 Sestry pro intenzivní péči	80	144,3	3,1	23,7	5,2	16,0
3411 Zprostředkovatelé finanč. transakcí, obchodu s cen. papíry	106	147,1	0,4	22,6	4,2	15,6
3412 Pojišťovací agenti	106	141,6	0,0	31,3	5,7	16,2
3415 Obchodní cestující, prof. poradci v obchodě, obch.zástupci	316	150,3	1,9	21,0	4,1	13,8
3416 Nákupčí	330	147,4	1,6	23,0	4,1	14,2
3419 Ostatní pracovníci - obchodní zprostředkovatelé jinde n.	14	149,0	0,0	23,4	1,1	14,4
3421 Obchodní agenti	418	143,9	0,7	24,1	4,3	15,1
3422 Odbytoví a přepravní agenti	539	146,1	1,3	22,8	4,5	14,2
3429 Ostatní obchodní agenti a makléři jinde neuvedení	13	146,5	0,0	20,6	2,3	16,4
3431 Odborné sekretářky, sekretáři	126	149,8	0,7	22,4	2,8	14,8
3433 Prac. v oblasti účetnictví,fakturace,rozpočet., kalkulace	943	147,1	1,2	22,7	3,7	14,5
3434 Pracovníci v oblasti statistiky a matematiky	22	142,5	2,1	26,0	8,9	12,8
3435 Pracovníci v oblasti práce a mezd (kromě účetních)	57	148,3	1,4	20,4	3,2	13,9

Revidované výsledky ke dni 10. 3. 2010

**Průměrná měsíční odpracovaná a neodpracovaná doba zaměstnanců
podle podskupin zaměstnání KZAM-R**

kraj: **Královéhradecký**

Podskupiny zaměstnání KZAM-R	Počet zaměstnanců přečtený podle eviden. měsíců	Odpracovaná doba		Neodpracovaná doba		
		celkem	z toho přesčas	celkem	z toho	
					nemoc	dovolená
		hod/měs	hod/měs	hod/měs	hod/měs	hod/měs
3436 Referenti osobních oddělení	101	142,4	0,7	25,3	5,6	14,9
3439 Ostatní odborní administrativní pracovníci jinde neuvedení	567	145,9	1,5	26,4	5,3	14,9
3471 Aranžéři, průmysloví a komerční návrháři, bytové architekti	32	141,8	1,6	25,5	7,3	13,6
4112 Kancelářští pracovníci a obsluha zařiz. na zpracování textu	71	144,3	0,8	26,7	6,5	15,2
4113 Pracovníci přípravy dat výpočetní techniky	123	147,1	2,6	28,0	6,8	15,1
4115 Sekretářky, sekretáři	324	146,3	0,9	24,9	6,1	14,0
4121 Nižší účetní	178	145,1	0,9	27,0	7,2	14,2
4122 Nižší statistici	14	148,2	3,2	19,9	6,2	12,0
4123 Nižší finanční, daňoví úředníci a úředníci v příb. oborech	42	142,0	0,2	28,2	3,5	15,5
4131 Úředníci ve skladech	703	145,4	5,3	27,1	8,5	13,8
4132 Úředníci ve výrobě (např. výrobní plánovači)	258	146,2	3,7	26,6	5,2	15,1
4133 Úředníci v dopravě a v přepravě (dispečeri, kontr. apod.)	197	148,3	2,5	23,7	5,1	14,8
4141 Řadoví knihovníci, archiváři, evidenční pracovníci	25	141,7	0,5	26,1	8,3	14,2
4142 Poštovní doručovatelé, úředníci v třídárnách	845	130,8	1,6	33,9	10,7	15,2
4190 Ostatní nižší úředníci jinde neuvedení	111	155,6	6,3	23,3	6,2	14,2
4211 Pokladníci (v bankách, pojišťov., spořitelnách, na poště)	178	145,5	3,7	26,3	6,7	15,5
4212 Úředníci na přepážkách a směnárníci	533	133,4	0,4	30,5	8,1	15,2
4213 Pokladníci v obchodě, společném stravování apod.	367	143,8	2,1	30,8	14,1	12,6
4214 Prodavači vstupenek, jízdenek apod.	141	140,2	5,6	28,3	6,4	17,4
4222 Recepční	69	149,4	1,7	21,2	4,8	14,0
4223 Telefonisté	11	144,4	1,1	23,4	3,5	14,9
4224 Informátoři	151	138,6	4,1	32,7	9,2	15,2
5121 Pracovníci dohlížející nad obsluh. personálem, hospodyně	34	146,1	3,1	28,8	12,3	13,1
5122 Kuchaři	403	143,8	3,0	30,0	11,5	14,1
5123 Čišníci, servírky	88	149,8	3,3	28,3	11,9	14,1
5132 Pečovatelé a pomoc. ošetřovat. v zařiz.soc. péče, v nemoc.	311	143,6	3,5	29,9	11,4	15,2
5144 Maséři	30	143,9	0,5	31,9	13,4	16,4
5161 Hasiči, požárníci	31	153,7	16,4	28,3	6,4	18,6
5169 Ostatní pracovníci ochrany a ostrahy jinde neuvedení	524	155,5	7,6	23,1	7,1	12,7
5211 Prodavači v obchodech	1 580	148,5	3,2	28,7	12,7	12,5
6113 Zahradníci a pěstitelé zahradních plodin a sazenic	19	148,5	6,3	31,3	5,9	17,8
6121 Chovatelé hospodářských zvířat (kromě drůbeže a včel)	113	152,4	9,1	33,1	14,2	16,3
6129 Ostatní chovatelé, ošetřovatelé zvířat jinde neuvedení	23	167,2	18,7	24,3	8,9	14,6
6141 Dělníci pro pěstění a ošetřování lesa	109	139,4	3,5	34,8	10,5	13,8
7121 Zedníci z tradičních materiálů (bambus, hlína atd.)	47	140,7	7,9	43,2	19,5	13,1
7122 Zedníci, kameníci, omítkáři	213	143,9	7,8	39,4	16,2	13,4
7123 Betonáři, děl.specializovaní na pokládání beton. povrchů	46	133,4	9,8	43,2	18,2	15,4
7124 Tesaři a truhláři	80	145,7	12,5	39,9	17,1	14,6
7125 Stavební montážníci	46	140,7	2,5	37,8	11,5	14,1
7129 Ostatní stavební děl. stav. výroby a prac. v ost. oborech	121	159,2	18,9	31,3	10,4	12,8
7136 Instalatéři, potrubáři, stavební zámečníci, klempíři	361	134,6	3,7	34,7	7,0	15,8
7137 Stavební a provozní elektrikáři	93	153,2	13,3	29,0	7,7	14,5
7141 Malíři a tapetáři	19	147,8	8,9	34,1	11,7	13,8
7142 Lakýrníci a pracovníci v příbuzných oborech	281	140,0	6,7	29,4	9,5	14,5

Revidované výsledky ke dni 10. 3. 2010

**Průměrná měsíční odpracovaná a neodpracovaná doba zaměstnanců
podle podskupin zaměstnání KZAM-R**

kraj: **Královéhradecký**

Podskupiny zaměstnání KZAM-R	Počet zaměstnanců přečtený podle eviden. měsíců	Odpracovaná doba		Neodpracovaná doba		
		celkem	z toho přesčas	celkem	z toho	
					nemoc	dovolená
		hod/měs	hod/měs	hod/měs	hod/měs	hod/měs
7211 Formíři a jádraři	25	138,4	6,1	36,4	17,3	13,3
7212 Svářeči, řezači plamenem a páječi	673	138,8	7,7	33,0	10,8	15,1
7213 Výrobci a opraváři výrobků a dílů z plechů	355	138,1	6,2	32,6	9,4	15,3
7214 Montéři kovových konstrukcí	45	131,7	5,7	37,7	12,7	16,5
7221 Kováři, obsluha kovacích lisů, obsluha bucharů	71	130,4	8,5	46,1	25,1	13,3
7222 Nástrojaři, kovodeláři, kovodělníci, zámečníci	2 353	141,0	8,3	32,6	10,7	14,4
7223 Seřizovači a obsluha obráběcích strojů	1 003	145,0	10,2	30,9	8,8	14,6
7224 Brusíči, leštiči a ostříči nástrojů	119	139,9	7,0	31,5	8,4	15,1
7231 Mechanici a opraváři motorových vozidel	459	139,2	3,7	30,1	7,6	15,1
7234 Mechanici a opraváři kolejových vozidel	143	131,0	3,5	34,4	11,1	17,1
7235 Mechanici obráběcích, zemědělských strojů a prům. zařiz.	1 019	145,9	9,2	28,5	8,3	14,8
7239 Ostatní mechanici a opraváři strojů a zařízení bez elektro	324	137,9	6,2	34,1	11,3	14,3
7241 Elektromech.a seřizovači různých typů elektrických zařiz.	1 874	140,1	6,2	32,4	12,4	14,4
7242 Mechanici, opraváři a seřizovači elektr. částí aut, letadel	61	140,1	5,0	30,8	9,1	16,3
7243 Mechanici, seřizovači, opraváři elektronických zařízení	213	140,8	4,5	28,9	5,9	15,3
7244 Telefonní a telegrafní mechanici, montéři a opraváři	29	144,2	3,0	24,8	2,3	16,6
7245 Montéři a opraváři rozhlasových a TV přijímačů,magnetof.	36	148,3	11,2	26,9	3,0	15,5
7246 Montéři a opraváři silnoproudých elektrických vedení	234	142,1	8,8	30,6	7,1	15,4
7247 Montéři a opraváři slaboproudých elektrických vedení	15	153,1	6,9	22,0	0,9	15,7
7311 Výrobci, mechanici a opraváři přesných přístrojů a zařízení	682	135,9	6,0	32,2	15,0	14,3
7312 Výrobci a ladiči hudebních nástrojů	195	139,0	0,6	35,6	13,3	15,4
7341 Tiskaři, sazeči (kromě obsluhy tiskárenských strojů)	11	149,0	10,3	27,8	9,0	15,6
7411 Zpracovatelé masa, ryb vč. uzenářů a konzerv. masa a ryb	70	137,7	5,2	42,0	22,7	13,1
7412 Zpracovatelé pekárenských a cukrářských výrobků	112	146,5	7,8	29,1	14,5	10,4
7419 Ostatní zpracovatelé - výrobci potravinářských výrobků	29	154,7	7,8	32,9	11,8	15,1
7421 Impregnační a úpraváři dřeva	53	134,9	0,5	37,4	11,2	13,0
7422 Uměleč. truhláři, řezbáři, výrobci a oprav.výrobků ze dřeva	61	142,5	0,5	29,4	6,7	15,6
7431 Kvalifikovaní dělníci připravující přírodní vlákna	109	134,3	4,5	33,6	9,6	15,0
7432 Přadláci, pletaři a jiní výrobci ručně vyráběných tkanin	191	139,4	7,0	36,0	12,0	14,3
7435 Modeláři a stříhači textilu, kůží a podobných materiálů	46	124,4	4,5	42,9	21,7	11,8
7436 Švadleny, vyšivači a pracovníci v příbuzných oborech	190	128,9	2,5	40,2	15,6	12,3
7439 Ostatní dělníci při výrobě textilu, oděvů a výrobků z kůží	327	136,7	7,2	35,1	15,4	13,0
8112 Obsluha zařízení pro úpravu rudných a nerudných surovin	20	149,1	3,5	19,6	3,3	13,9
8122 Obsluha zařízení ve slévárnictví (taviči, slévači)	372	138,4	8,9	33,9	14,4	14,3
8123 Obsluha zařízení na tepelné zpracování kovů	51	149,7	13,2	29,2	10,2	14,7
8141 Obsluha pily a jiného zařízení na zpracování dřeva	28	141,8	3,3	34,3	8,5	15,2
8159 Obsluha ostat. zařízení při chemické výrobě jinde neuved.	64	139,6	4,1	30,5	9,9	14,5
8161 Obsluha zařízení při výrobě a rozvodu elektřiny	74	142,5	2,7	20,7	4,0	15,3
8162 Obsluha parních turbín, ohřivačů a motorů	101	154,0	14,0	25,7	6,8	14,7
8163 Obsluha zařízení při úpravě, čištění a rozvodu vody	140	145,9	6,4	24,5	6,7	15,2
8171 Obsluha automatických nebo poloaut. montážních linek	467	141,3	8,3	31,5	12,2	12,4
8180 Obsluha strojů a zařízení pro práce na železničním svršku	67	145,3	13,1	32,3	6,3	17,7
8211 Obsluha automat. nebo poloaut. obráb.strojů (kromě 722)	1 487	139,4	7,1	32,7	10,1	15,1
8223 Obsluha strojů při konečné úpravě ochranných povlaků	447	137,6	7,5	34,0	12,2	14,5

Revidované výsledky ke dni 10. 3. 2010

**Průměrná měsíční odpracovaná a neodpracovaná doba zaměstnanců
podle podskupin zaměstnání KZAM-R**

kraj: **Královéhradecký**

Podskupiny zaměstnání KZAM-R	Počet zaměstnanců přečtený podle eviden. měsíců	Odpracovaná doba		Neodpracovaná doba		
		celkem	z toho přesčas	celkem	z toho	
					nemoc	dovolená
		hod/měs	hod/měs	hod/měs	hod/měs	hod/měs
8231 Obsluha strojů na výrobu pryžových výrobků (např. obuvi)	1 575	136,8	9,7	38,1	15,9	13,6
8232 Obsluha strojů na výrobu plast. výrobků (vč. laminování)	643	138,8	6,9	33,2	14,1	13,8
8251 Obsluha tiskárenských strojů	77	141,6	1,9	25,6	5,7	15,5
8261 Obsluha strojů na úpravu vláken, dopřádání a navíj. příže	160	131,9	5,3	36,1	17,9	14,5
8262 Obsluha tkacích a pletacích strojů	959	134,5	7,1	36,7	15,2	14,1
8263 Obsluha šicích a vyšívacích strojů	604	138,8	8,9	33,1	17,5	12,1
8264 Obsluha strojů na bělení, barvení, čištění, praní, žehlení	347	136,7	5,7	33,2	14,1	15,0
8269 Obsluha ost.strojů na výrobu textilních, kožešin. výrobků	208	138,6	9,2	35,6	12,6	14,2
8271 Obsluha strojů na zpracování a konzervování masa a ryb	48	143,1	9,1	40,1	16,3	15,9
8278 Obsluha strojů na výrobu nápojů	15	139,1	5,1	40,4	22,2	14,8
8281 Montážní dělníci montující mechanická zařízení (stroje)	2 793	135,4	4,4	33,6	12,0	14,7
8282 Montážní dělníci montující elektrická zařízení	622	132,0	4,1	38,6	13,3	16,0
8283 Montážní dělníci montující elektronická zařízení	247	142,1	9,8	32,5	12,1	13,2
8284 Montážní dělníci montující výrobky z kovů, pryže a plastů	110	131,9	4,3	38,1	17,4	12,3
8290 Obsluha jin.stacionárních zařízení a ost. montážní dělníci	366	142,7	10,2	34,7	11,2	15,6
8311 Strojvedoucí	323	145,9	12,9	22,9	5,4	14,0
8313 Dělníci zabezpeč. sestavování vlaků (brzdaři, výhybkáři)	350	141,8	12,7	28,1	9,5	14,7
8314 Dělníci zabezpečující jízdu vlaků v mezistaničních úsecích	173	143,2	10,8	27,3	8,2	15,0
8321 Řidiči osobních a malých dodávkov. automobilů, taxikáři	60	155,6	5,9	21,9	5,4	14,4
8323 Řidiči autobusů, trolejbusů a tramvají	407	177,1	21,5	27,4	9,0	15,1
8324 Řidiči nákladních automobilů a tahačů	734	155,5	6,9	24,2	8,5	12,6
8326 Řidiči speciálních vozidel	167	166,0	17,2	25,2	6,4	12,4
8331 Obsluha zemědělských a lesních strojů	162	158,9	17,5	34,0	9,9	15,2
8332 Obsluha zemních a příbuzných strojů	172	155,7	15,3	30,8	9,8	14,6
8333 Obsluha jeřábů, zdvihacích a podob. manipulačních zařiz.	137	144,5	10,4	32,7	11,3	13,6
8334 Obsluha vysokozdvíhacích a ostatních motorových vozíků	1 085	143,8	6,1	29,6	8,6	14,5
9132 Pomocníci a uklízeči v kancelář., hotel., nemocnicích ap.	666	142,7	2,9	32,5	14,3	13,5
9141 Domovníci, správci domu	48	149,7	4,0	26,4	6,9	16,4
9152 Vrátní, hlídači, uváděči a šatnářky	212	157,3	6,7	23,9	7,6	13,9
9161 Sběrači odpadků, popeláři	239	154,9	12,9	32,1	13,7	11,5
9162 Metaři, čističi záchodků, žump, kanálů a podob. zařízení	32	155,7	11,5	28,2	8,6	12,6
9169 Ostatní pracovníci v příbuzných oborech jinde neuvedení	32	158,7	15,4	27,6	11,5	14,2
9211 Pomocní a nekvalifikovaní dělníci v zemědělství	19	157,0	4,9	32,7	11,7	14,0
9312 Pomocní a nekvalifik. dělníci na stavbách a údržbě silnic	50	154,9	12,6	27,9	8,0	13,5
9321 Pomocní a nekvalifikovaní montážní a manipulační dělníci	1 417	136,8	6,0	33,8	13,9	13,7
9322 Ruční balíči a pytlavači	303	138,1	5,8	33,0	12,6	14,0
9323 Dělníci nádvorní skupiny (pomocní montéři)	220	138,7	1,5	31,5	12,0	12,5
9333 Vazači a nosiči břemen, přístavní dělníci (dokaři)	70	133,9	8,4	38,1	17,7	13,8
9339 Pomocní a nekvalif. prac. v dopr., ve skladech, v telekom.	734	142,6	6,0	32,0	11,4	14,5



Dodatek

Technický popis šetření

Dodatek – Technický popis šetření

Technický popis šetření přibližuje metodické postupy používané při zpracování podnikatelské sféry Regionální statistiky ceny práce (RSCP-PS). Popis je rozdělen do pěti kapitol: metoda výběru ekonomických subjektů, vstupní údaje, nejdůležitější sledované veličiny, dopočtové metody a definice vybraných pojmů.

1. Metoda výběru ekonomických subjektů

Kapitola popisuje základní soubor šetření, strukturu výběrového souboru a postup při výběru ekonomických subjektů (ES).

1.1. Základní soubor

Základním souborem RSCP-PS jsou aktivní ekonomické subjekty z registru ekonomických subjektů Českého statistického úřadu (ČSÚ), které mají 10 a více zaměstnanců a přísluší do podnikatelské sféry a do institucionálních sektorů nefinančních podniků, finančních institucí nebo vládních institucí. Ekonomické subjekty, které přísluší do podnikatelské sféry, odměňují zaměstnance mzdou podle § 109, odst. 2 zákona č. 262/2006 Sb., zákoníku práce, ve znění pozdějších předpisů. Způsob odměňování se zjišťuje pomocí registru „Automatizovaného rozpočtového informačního systému“ (ARIS), který je spravován Ministerstvem financí. Registr ekonomických subjektů (RES) je detailně popsán na internetových stránkách ČSÚ (www.czso.cz).

1.2. Struktura výběrového souboru

Statistické šetření RSCP-PS za 1. – 4. čtvrtletí 2007 zahrnuje 3272 ekonomických subjektů, které reprezentují přibližně 1341 tisíc zaměstnanců. Strukturu výběrového souboru RSCP-PS bez non-response (dále jen výběrový soubor) ukazují z různých pohledů pro 1. – 4. čtvrtletí 2007 následující tabulky.

Výběrový soubor RSCP podnikatelské sféry			
	RSCP-PS Celkem	RSCP-PS – kraj Královéhradecký	
		se sídlem v kraji	se sídlem mimo kraj
Počet ekonomických subjektů	3 272	138	234
Počet zaměstnanců	1 341 tisíc	41 tisíc	23 tisíc

Tabulka 1

Odvětvová skladba výběrového souboru RSCP-PS – kraj Královéhradecký			
Kód CZ-NACE		Počet ekonomických subjektů	
		se sídlem v kraji	se sídlem mimo kraj
A	Zemědělství, lesnictví a rybnářství	9	5
B	Těžba a dobývání	2	3
C	Zpracovatelský průmysl	82	41
D	Výroba a rozvod elektřiny, plynu, tepla	1	4
E	Zásobování vodou, činnosti související s odpady	4	2
F	Stavebnictví	6	9
G	Obchod, opravy motorových vozidel	13	55
H	Doprava a skladování	5	11
I	Ubytování, stravování a pohostinství	1	9
J	Informační a komunikační činnosti		18
K	Peněžnictví a pojišťovnictví	1	41
L	Činnosti v oblasti nemovitostí	1	4
M	Profesní, vědecké a technické činnosti	2	2
N	Administrativní a podpůrné činnosti	1	21
O	Veřejná správa, obrana, sociální zabezpečení		5
P	Vzdělávání	1	
Q	Zdravotní a sociální péče	8	
R	Kulturní, zábavní a rekreační činnosti		3
S	Ostatní činnosti	1	1

Tabulka 2

1.3. Výběr

Výběr ekonomických subjektů v RSCP-PS lze charakterizovat jako jednostupňový stratifikovaný výběr. Výběrovými jednotkami jsou ekonomické subjekty, na které se v případě vybrání vztahuje zpravodajská povinnost. Statistickými jednotkami jsou zaměstnanci, kteří jsou nositeli sledovaných statistických znaků. Základní soubor (ZS) je rozdělen do oblastí (strat) podle:

- regionů (krajů),
- velikostních kategorií,
- odvětvových skupin.

Regionem se z hlediska výběru jednotek rozumí kraj ve smyslu ústavního zákona č. 347/1997 Sb. v platném znění. Ke stratifikaci výběrové opory jsou použity tři velikostní kategorie ekonomických subjektů uvedené v tabulce 3 – Velikostní kategorie pro výběr. Stratifikační třídění obsahuje dvanáct odvětvových skupin z vybraných institucionálních sektorů podnikatelské sféry.

Vymezení strat je provedeno na základě podobnosti v charakteru ekonomické činnosti a podobnosti v zaměstnanecké struktuře.

V jednotlivých oblastech ZS, vzniklých jeho rozdělením dle příslušných stratifikačních kritérií, je vybrán stanovený podíl ekonomických subjektů. Největší subjekty s 250 a více zaměstnanci jsou zařazeny do šetření všechny (výběr s pravděpodobností rovnou 1). Menší subjekty s 10 až 249 zaměstnanci jsou vybírány v jednotlivých stratech systematickým náhodným výběrem s nestejnými pravděpodobnostmi bez vracení. Pravděpodobnosti výběru se liší podle velikosti subjektu a jejich výše je určena výběrovým podílem uvedeným v tabulce 3. Výběrový soubor ekonomických subjektů s 10 až 249 zaměstnanci se obměňuje metodou rotujícího panelu s periodou rotace devět let, tzn. k plné obměně dojde za devět let.

Velikostní kategorie pro výběr		
Kategorie	Počet zaměstnanců	Výběrový podíl [%]
1	10 až 49	4,5
2	50 až 249	15
3	250 a více	100

Tabulka 3

2. Vstupní údaje

Kapitola popisuje sběr dat do šetření RSCP-PS, nejdůležitější vstupní údaje a používané klasifikace a číselníky.

2.1. Sběr dat

Ekonomické subjekty, na které se vztahuje zpravodajská povinnost, vykazují do statistického šetření RSCP-PS údaje o všech zaměstnancích v pracovním poměru. Vybraná zpravodajská jednotka předává data na Ministerstvo práce a sociálních věcí, které je orgánem vykonávajícím státní statistickou službu. Termínem pro předání dat od respondenta je konec měsíce následujícího po skončení sledovaného období.

Předávaná data mají formu databázových souborů a obsahují informace o zaměstnavateli a zaměstnancích. U více než 90 % respondentů je zdrojem dat pro šetření mzdový a personální systém. Datové soubory jsou předávány ve více než 90 % případů elektronickou poštou, zbylá část respondentů posílá data na disketu, případně na papírových formulářích.

Pro kontrolu a opravu dat, připravených mzdovým a personálním systémem respondenta, případně pro pořízení vstupních dat, je určen "Lokální pořizovací program ISPV 2006", který se musí před použitím nainstalovat na lokální disk.

Pořizovací program řeší i zabezpečení dat při přenosu od respondenta ke zpracovateli. Používá přitom hybridní šifrování s veřejným a privátním klíčem.

Veřejný klíč je součástí instalace pořizovacího programu, privátní klíč je uložen na interním serveru zpracovatele. Zašifovaná data se ukládají do souboru s formátem S/MIME verze 3.

2.2. Nejdůležitější vstupní údaje

Šetření RSCP-PS se čtvrtletní periodicitou monitoruje výdělkovou úroveň a odpracovanou dobu jednotlivých zaměstnání podle klasifikace KZAM-R v České republice.

Hodinový výdělek je údaj zjišťovaný z průměrných hodinových výdělků definovaných v § 351 až § 362 zákona č. 262/2006 Sb., zákoníku práce, ve znění pozdějších předpisů. Obvykle se jedná o podíl mzdy za práci a odpracované doby za poslední čtvrtletí sledovaného období. Hodinový výdělek je krátkodobým indikátorem výdělkové úrovně.

Hrubá měsíční mzda, vypočtená z hrubé mzdy za sledované období, je druhým indikátorem, který ukazuje výdělkovou úroveň. Hrubá mzda je součtem mzdy za práci, náhrad mzdy a odměn za pracovní pohotovost, které jsou přímo sbíranými položkami. Mzda je definovaná v § 109, odst. 2 zákona č. 262/2006 Sb., zákoníku práce, ve znění pozdějších předpisů. Šetření RSCP-PS sleduje i strukturu hrubé měsíční mzdy, tj. prémie a odměny, příplatky za přesčas, ostatní příplatky, náhrady a odměny za pracovní pohotovost. Hrubá měsíční mzda a její složky se vztahují k celému sledovanému období, které zahrnuje dobu od počátku roku do konce čtvrtletí, za které se šetření provádí.

Šetření RSCP-PS dále sleduje pracovní dobu zaměstnanců. Vstupní věta o zaměstnanci obsahuje odpracovanou dobu od počátku roku a z ní počet přesčasových hodin. Odpracovaná doba u zaměstnanců odměňovaných měsíční mzdou nezahrnuje dobu svátků v jinak pracovních dnech. Věta dále obsahuje celkovou neodpracovanou dobu od počátku roku, z ní počet hodin nemoci a dovolené.

2.3. Klasifikace a číselníky

RSCP-PS používá standardní statistické klasifikace a číselníky (podrobněji popsané na www.czso.cz). Použití platných statistických klasifikací je závazné jak pro orgán vykonávající státní statistickou službu, tak pro zpravodajské jednotky, které poskytují údaje pro statistické zjišťování. Proto i RSCP-PS používá následující klasifikace a číselníky:

KZAM-R **Klasifikace zaměstnání;** vydáno sdělením ČSÚ č. 492/2003 Sb. ze dne 18. prosince 2003 o vydání rozšířené Klasifikace zaměstnání KZAM-R.

- CZ-ICSE** **Klasifikace postavení v zaměstnání;** vydáno sdělením ČSÚ č. 494/2003 Sb. ze dne 18. prosince 2003 o vydání Klasifikace postavení v zaměstnání.
- KKOV** **Klasifikace kmenových oborů vzdělání;** vydáno sdělením ČSÚ č. 320/2003 Sb. ze dne 9. září 2003 o zavedení Klasifikace kmenových oborů vzdělání. Poslední aktualizace byla provedena k 1. únoru 2007 sdělením ČSÚ č. 535/2006 Sb. ze dne 28. listopadu 2006 o aktualizaci Klasifikace kmenových oborů vzdělání.
- CZ-NUTS** **CZ-NUTS Klasifikace územních statistických jednotek;** vydáno sdělením ČSÚ č. 490/2003 Sb. ze dne 18. prosince 2003 o vydání Klasifikace územních statistických jednotek. Poslední aktualizace byla provedena k 1. květnu 2004 sdělením ČSÚ č. 228/2004 Sb. ze dne 14. dubna 2004 o aktualizaci Klasifikace územních statistických jednotek.
- CZ-NACE¹** **Klasifikace ekonomických činností (CZ-NACE);** vydáno sdělením ČSÚ č. 244/2007 Sb. ze dne 18. září 2007 o zavedení Klasifikace ekonomických činností.
- CZ-GEONOM** **Klasifikace zemí;** vydáno sdělením ČSÚ č. 487/2003 Sb. ze dne 18. prosince 2003 o vydání Klasifikace zemí. Poslední aktualizace byla provedena k 1. červenci 2005 sdělením ČSÚ č. 243/2005 Sb. ze dne 9. června 2005 o aktualizaci Klasifikace zemí.

¹ Revidovaná výsledková publikace využívá z důvodu srovnání s novějšími výsledky klasifikaci CZ-NACE (původní verze využívala klasifikaci OKEČ).

3. Nejdůležitější sledované veličiny

Kapitola popisuje nejdůležitější sledované veličiny, algoritmy jejich výpočtu a kritéria pro zahrnutí zaměstnanců do dalších výpočtů.

3.1. Hodinový výdělek

Hodinový výdělek je přímo zjišťovaná veličina. Do výpočtu charakteristik hodinového výdělku jsou zařazeni zaměstnanci, kteří byli v evidenčním stavu v posledním dnu sledovaného období.

3.2. Hrubá měsíční mzda

Hrubá měsíční mzda se vztahuje k celému sledovanému období, tedy k 1. čtvrtletí, k 1. - 2. čtvrtletí, k 1. - 3. čtvrtletí, nebo k 1. - 4. čtvrtletí. Na rozdíl od hodinového výdělku musí být hrubá měsíční mzda vypočtena z dalších přímo zjišťovaných mzdových položek a nemzdových plnění.

Hrubá mzda je v RSCP-PS definována jako součet mzdy za práci, náhrad mzdy a odměny za pracovní pohotovost. Hrubá měsíční mzda zaměstnance se vypočte podle vzorce:

$$\text{HMM} = \frac{\text{MZDA} + \text{NAHRADY} + \text{POHOTOV}}{\text{MESPLAC_prep}}$$

kde :

HMM	je hrubá měsíční mzda zaměstnance,
MZDA	je mzda za práci zaměstnance v kumulaci za sledované období (vstupní položka věty o zaměstnanci),
NAHRADY	jsou náhrady mzdy zaměstnance v kumulaci za sledované období (vstupní položka věty o zaměstnanci),
POHOTOV	je odměna za pracovní pohotovost zaměstnance v kumulaci za sledované období (vstupní položka věty o zaměstnanci),
MESPLAC_prep	je počet přepočtených placených měsíců zaměstnance, tj. počet měsíců, odpovídajících součtu odpracované doby a doby, po kterou pobíral náhrady mzdy.

Počet přepočtených placených měsíců MESPLAC_prep je roven počtu kalendářních měsíců v případě, že zaměstnanec s plným pracovním úvazkem po celé sledované období pracoval nebo pobíral náhrady mzdy. Pokud zaměstnanec byl v evidenčním stavu kratší dobu než sledované období, bude jeho počet placených měsíců zkrácen poměrem počtu pracovních dnů v evidenčním stavu a ve sledovaném období. Podobně se počet placených měsíců zkrátí, pokud zaměstnanec měl jinou absenci než absenci s náhradou mzdy (např. nemoc), případně měl sjednán kratší pracovní úvazek.

Hrubá měsíční mzda za určitou skupinu zaměstnanců je vážená charakteristika, v níž hrubá měsíční mzda určitého zaměstnance má váhu, odpovídající počtu jeho placených měsíců za sledované období (tzv. váha placené doby). Tento způsob výpočtu umožňuje korektní srovnání mzdové úrovně jednotlivých zaměstnání a srovnávání v čase.

Sestavy s hrubou měsíční mzdou, diferenciací a strukturou hrubé mzdy obsahují také měsíční placenou dobu. Tento údaj ukazuje počet placených hodin (odpracovaná doba a doba náhrad) za placený měsíc a je v souladu s výpočtem hrubé měsíční mzdy.

Pro zahrnutí zaměstnance do výpočtů hrubé měsíční mzdy se uplatňují následující kritéria:

- přepočtený počet placených měsíců zaměstnance je alespoň jeden měsíc,
- stanovená týdenní pracovní doba na dané pracovní místo je alespoň 30 hodin (dle doporučení Eurostatu).

3.3. Měsíční odpracovaná a neodpracovaná doba

Měsíční odpracovaná (resp. neodpracovaná) doba se stejně jako hrubá měsíční mzda vztahuje k celému sledovanému období tj. k 1. čtvrtletí, k 1. - 2. čtvrtletí, k 1. - 3. čtvrtletí, nebo k 1. - 4. čtvrtletí.

Měsíční odpracovaná doba zaměstnance se vypočte podle vzorce:

$$\text{ODPRACD}_{\text{mes}} = \frac{\text{ODPRACD}}{\text{MESEVID}_{\text{prep}}}$$

kde :

- ODPRACD_{mes} je měsíční odpracovaná doba zaměstnance,
- ODPRACD je odpracovaná doba zaměstnance v kumulaci za sledované období (vstupní položka věty o zaměstnanci),
- MESEVID_{prep} je počet přepočtených evidenčních měsíců zaměstnance, tj. počet měsíců, odpovídajících délce pracovního úvazku a délce pracovního poměru ve sledovaném období.

Počet přepočtených evidenčních měsíců MESEVID_{prep} je roven počtu kalendářních měsíců v případě, že zaměstnanec s plným pracovním úvazkem po celé sledované období byl v pracovním poměru a nebyl na mateřské či rodičovské dovolené. Pokud zaměstnanec byl v evidenčním stavu kratší dobu, než sledované období, bude jeho počet evidenčních měsíců zkrácen poměrem počtu pracovních dnů v evidenčním stavu a ve sledovaném období. Podobně se počet evidenčních měsíců zkrátí, pokud zaměstnanec měl sjednán kratší pracovní úvazek.

Měsíční odpracovaná doba za určitou skupinu zaměstnanců je vážená charakteristika, v níž měsíční odpracovaná doba určitého zaměstnance má váhu, odpovídající počtu jeho evidenčních měsíců ve sledovaném období (tzv. váha

evidenční doby). Pro zahrnutí zaměstnance do výpočtů měsíční odpracované doby se uplatňují stejná kritéria jako u hrubé měsíční mzdy.

Obdobně jako odpracovaná doba se počítají měsíční neodpracovaná doba a také průměrné měsíční údaje o přesčasu, dovolené a nemoci.

4. Dopočtové metody

Kapitola dopočtové metody obsahuje řešení neodpovědí a popis metody vážení, hodnocení kvality odhadů a přehled publikovaných tabulek podle použitých vah.

4.1. Řešení neodpovědí a metoda vážení

Problém neodpovědí (tzv. non-response) či z dalších důvodů nepoužitelných dat od vybraného ekonomického subjektu je v RSCP-PS řešen metodou historické imputace a metodou upravující podnikové váhy respondentům.

Metoda vážení, používaná v RSCP-PS, umožňuje získat z dat výběrového souboru odhady charakteristik (parametrů) základního souboru. Odhady charakteristik zaměstnanecké populace základního souboru RSCP-PS jsou publikovány ve všech tabulkách s výjimkou tabulek s tříděním podle jednotlivých zaměstnání. Základem podnikových vah jsou váhové koeficienty, které vycházejí z pravděpodobnosti výběru každého ekonomického subjektu. Po úpravě vah z důvodu non-response se získají konečné podnikové váhy pomocí dopočtu na aktuální počet ES v základním souboru v rámci jednotlivých vážících strat. Podnikové váhy zvyšují při výpočtech odhadů význam dat ekonomických subjektů s relativně malým zastoupením ve výběrovém souboru. Relativně nejméně zastoupené jsou ve výběrovém souboru RSCP-PS ekonomické subjekty s 10-49 zaměstnanci, a proto mají největší váhy při výpočtech odhadů.

Výpočet váhy jednotlivých zaměstnanců je závislý na typu tabulky a také na typu publikovaného ukazatele. Přehled všech publikovaných tabulek s uvedením použitých vah je uveden v oddíle 4.3. Váha zaměstnance je součinem vah používaných v daném typu tabulkové sestavy.

Tabulky s tříděním podle podskupin zaměstnání KZAM-R (PS-V5, PS-M5 a PS-T5) obsahují charakteristiky výběrového souboru. Při interpretaci výsledků je nutno mít na zřeteli, že charakteristiky výběrového souboru nelze automaticky pokládat za odhady platné pro celou zaměstnaneckou populaci. Výběrové charakteristiky jsou ovlivněny větším relativním zastoupením velkých ekonomických subjektů ve výběrovém souboru RSCP-PS.

4.2. Kvalita odhadů

Odhadované charakteristiky podléhají dvěma typům chyb – výběrovým chybám a nevýběrovým chybám. Výběrové chyby jsou způsobeny faktorem náhody při pravděpodobnostním výběru RSCP-PS. Hodnoty výběrových chyb není možné z výběrového souboru RSCP-PS dostatečně přesně kvantifikovat, nicméně používaná stratifikace výrazně snižuje jejich výši. Nevýběrové chyby bývají způsobeny především špatnou kvalitou dat předávaných respondenty (neúplné a chybné údaje) a jejich vliv je snižován několikastupňovými kontrolními mechanismy a častými kontakty zpracovatele šetření s respondenty.

4.3. Přehled publikovaných tabulek podle použitých vah

Hodinový výdělek				
Tabulka	Třídící kritérium	Podniková váha	Váha placené doby	Váha evidenční doby
PS-V0	Celý kraj	X		
PS-V1	HL. třídy zaměstnání KZAM-R	X		
PS-V2	Věkové kategorie	X		
PS-V4	Vzdělání	X		
PS-V5	Podskupiny zaměstnání KZAM-R			
PS-V6	Kategorie zaměstnání	X		
PS-V8	Pohlaví	X		

Tabulka 4

Hrubá měsíční mzda				
Tabulka	Třídící kritérium	Podniková váha	Váha placené doby	Váha evidenční doby
PS-M0	Celý kraj	X	X	
PS-M1	HL. třídy zaměstnání KZAM-R	X	X	
PS-M5	Podskupiny zaměstnání KZAM-R		X	

Tabulka 5

Odpracovaná a neodpracovaná doba				
Tabulka	Třídící kritérium	Podniková váha	Váha placené doby	Váha evidenční doby
PS-T5	Podskupiny zaměstnání KZAM-R			X

Tabulka 6

5. Definice vybraných pojmů

Ekonomický subjekt	Ekonomický subjekt je právnický subjekt nebo fyzická osoba s postavením podnikatele, zapsaná do registru ekonomických subjektů ČSÚ. Každému ekonomickému subjektu se přiděluje identifikační číslo (IČ).
Organizační jednotka	Z hlediska mzdové statistiky RSCP se dělí ekonomické subjekty na organizační jednotky podle okresu, ve kterém jejich zaměstnanci působí. Organizační jednotku tvoří všichni zaměstnanci ekonomického subjektu, kteří působí ve stejném okrese.
Zpravodajská jednotka	Zpravodajskou jednotkou je právnická osoba, organizační složka státu nebo fyzická osoba, od níž se požaduje poskytnutí údajů ve statistickém zjišťování podle zákona č. 89/1995 Sb., o státní statistické službě, ve znění pozdějších předpisů.
Sledované období	Sledované období je období od začátku roku do konce čtvrtletí, za které se provádí výběrové statistické zjišťování.
Podnikatelská sféra	Do podnikatelské sféry patří subjekty, které odměňují mzdou podle § 109, odst. 2 zákona č. 262/2006 Sb., zákoníku práce, ve znění pozdějších předpisů.
Nepodnikatelská sféra	Do nepodnikatelské sféry patří organizace, které odměňují platem podle § 109, odst. 3 zákona č. 262/2006 Sb., zákoníku práce, ve znění pozdějších předpisů.
Základní soubor	Základním souborem RSCP-PS jsou aktivní ekonomické subjekty podnikatelské sféry z registru ekonomických subjektů ČSÚ, které mají 10 a více zaměstnanců a přísluší do institucionálních sektorů nefinanční podniky, finanční instituce nebo vládní instituce.