



Regionální statistika ceny práce

IV. čtvrtletí 2006
Podnikatelská sféra
Jihomoravský kraj

Revidované výsledky ke dni 10. 3. 2010

Copyright - MPSV ČR

Publikace ani její část nesmí být kopírována, rozšiřována a zařazována do informačních systémů v jakékoliv formě (elektronické, mechanické, optické, magnetické aj.) bez písemného souhlasu

Ministerstva práce a sociálních věcí

Zpracovatel: TREXIMA, spol. s r.o., tř. T. Bati 299, 764 21 Zlín - Louky

O b s a h :

Úvod	7
-------------------	---

Výsledková část podnikatelská sféra

Základní metodické přístupy	11
Popis publikovaných tabulek	12

Hodinový výdělek

PS-V0	Hodinový výdělek v podnikatelské sféře	13
PS-V1	Hodinový výdělek podle hlavních tříd zaměstnání KZAM-R	14
PS-V2	Hodinový výdělek podle věkových kategorií	15
PS-V4	Hodinový výdělek podle vzdělání	15
PS-V5	Hodinový výdělek podle podskupin zaměstnání KZAM-R	16
PS-V6	Hodinový výdělek podle kategorií zaměstnání	22
PS-V8	Hodinový výdělek podle pohlaví	22

Hrubá měsíční mzda

PS-M0	Hrubá měsíční mzda a její složky, diferenciacce, placená doba v podnikatelské sféře	23
PS-M1	Hrubá měsíční mzda a její složky, diferenciacce, placená doba podle hlavních tříd zaměstnání KZAM-R	24
PS-M5	Hrubá měsíční mzda a její složky, diferenciacce, placená doba podle podskupin zaměstnání KZAM-R	26

Měsíční odpracovaná a neodpracovaná doba

PS-T5	Průměrná měsíční odpracovaná a neodpracovaná doba podle podskupin zaměstnání KZAM-R	38
-------	--	----

Dodatek – technický popis šetření

1. Metoda výběru ekonomických subjektů	47
1.1 Základní soubor	47
1.2 Struktura výběrového souboru	47
1.3 Výběr	48
2. Vstupní údaje	49
2.1 Sběr dat	49
2.2 Nejdůležitější vstupní údaje	50
2.3 Klasifikace a číselníky	50
3. Nejdůležitější sledované veličiny	52
3.1 Hodinový výdělek	52

3.2 Hrubá měsíční mzda	52
3.3 Měsíční odpracovaná a neodpracovaná doba	53
4. Dopočtové metody	54
4.1 Řešení neodpovědí a metoda vážení	54
4.2 Kvalita odhadů	55
4.3 Přehled publikovaných tabulek podle použitých vah	55
5. Definice vybraných pojmů	56



Úvod

Úvod

Regionální statistika ceny práce (RSCP) je systém pravidelného monitorování výdělkové úrovně a pracovní doby zaměstnanců v jednotlivých krajích České republiky formou statistického šetření. Sledovanými ukazateli výdělkové úrovně jsou hodinový výdělek a hrubá měsíční mzda (plat). Šetření metodicky vychází a je obsahově harmonizováno se strukturálním šetřením EU „Structure of Earnings Survey“, viz nařízení komise (ES) č. 1916/2000 ve znění pozdějších předpisů.

Šetření je pod názvem „Čtvrtletní šetření o ceně práce“ zařazeno do programu statistických zjišťování, vyhlášených Českým statistickým úřadem (ČSÚ) ve sbírce zákonů pro příslušný kalendářní rok (viz příloha Vyhlášky č. 421/2005 Sb., částka 145, kterou se stanoví Program statistických zjišťování na rok 2006) a pro vybrané ekonomické subjekty je povinné. Šetření provádí pracoviště státní statistické služby Ministerstva práce a sociálních věcí (MPSV). Průběh a vývoj šetření řídí komise, složená ze zástupců MPSV, ČSÚ, Ministerstva financí, České národní banky, CERGE-EI, VŠE v Praze, Českomoravské konfederace odborových svazů, Svazu průmyslu a dopravy ČR. Zpracovatelem RSCP je TREXIMA, spol. s r.o. (www.trexima.cz).

Nejdůležitějším kritériem pro členění výsledků RSCP je příslušnost šetřeného ekonomického subjektu k podnikatelské, nebo nepodnikatelské sféře. V podnikatelské sféře probíhá šetření se čtvrtletní periodou a ve sféře nepodnikatelské je prováděno s periodou pololetní. Zdrojem dat pro nepodnikatelskou sféru je Informační systém o platech, který je spravován Ministerstvem financí. Za každou sféru jsou vydávány samostatné výsledkové publikace.

Výsledkové publikace jednotlivých krajů jsou uloženy na stránkách <http://portal.mpsv.cz> v sekci *Zaměstnanost*, v podsekci *Statistiky* pod odkazem *Statistika výdělků*.

Důkladný popis šetření, včetně všech výsledkových publikací, poskytuje také portál www.ispv.cz. Slouží především jako podpora respondentům, kteří zde naleznou všechny potřebné informace a podpůrné nástroje pro zasílání dat. Portál je využíván také k uveřejňování odborných studií a článků, které jako zdroj informací uvádí šetření ISPV a RSCP.

Ministerstvo práce a sociálních věcí děkuje všem respondentům šetření za přípravu vstupních dat pro šetření. Svědomitý přístup respondentů a dodržování termínů pro předání dat umožňují pravidelně uveřejňovat tuto publikaci.



Výsledková část

Podnikatelská sféra

Výsledková část podnikatelská sféra

Základní metodické přístupy

Tato publikace přináší charakteristiky hodinového výdělku, hrubé měsíční mzdy a pracovní doby získané za podnikatelskou sféru šetření RSCP (RSCP-PS). V RSCP se zařazují do podnikatelské sféry ekonomické subjekty, které odměňují podle zákona č. 1/1992 Sb. o mzdě, odměně za pracovní pohotovost a o průměrném výdělku.

Primárním výsledkem RSCP jsou statistiky výdělkové úrovně jednotlivých zaměstnání (v klasifikaci KZAM-R), dalším produktem jsou odhady výdělkových parametrů zaměstnanecké populace krajů v členění podle firemních i zaměstnaneckých charakteristik. Ekonomické subjekty se v RSCP člení na organizační jednotky, jestliže je možné provést vnitřní rozčlenění podle okresů, ve kterých dílčí jednotky působí. Výsledky podle krajů jsou v tomto smyslu výsledky získané pracovištní metodou.

Vedle podnikového výkaznictví ČSÚ je RSCP dalším zdrojem informací o výdělcích v jednotlivých krajích České republiky. Výkaznictví ČSÚ, jako tradiční zdroj, sbírá údaje o evidenčním počtu zaměstnanců a vyplacených mzdách za ekonomický subjekt a publikuje průměrné mzdy v členění podle firemních charakteristik. Při srovnávání výsledků výkaznictví a RSCP-PS je třeba vzít v úvahu rozdílnou definici podnikatelské sféry, rozdílné metody výpočtu výdělkových charakteristik a rozdílný způsob členění výsledků podle krajů. Výkaznictví ČSÚ člení výsledky podle sídla ekonomického subjektu, tj. podnikovou metodou.

Respondenty šetření RSCP-PS jsou aktivní ekonomické subjekty (ES) z institucionálních sektorů nefinančních podniků, finančních institucí a vládních institucí zapsané v registru ekonomických subjektů ČSÚ (RES). Na základě Automatizovaného rozpočtového informačního systému (ARIS), který je spravován Ministerstvem financí, se zjišťuje způsob odměňování a příslušnost ekonomického subjektu k podnikatelské sféře. Šetření je výběrové pro ES s 10 až 249 zaměstnanci a plošné pro ES s 250 a více zaměstnanci. Náhodný výběr je prováděn na základě příslušnosti ES do kraje, velikostní kategorie a odvětví ekonomické činnosti.

Tabulky s označením PS-V5, PS-M5, PS-T5 obsahují charakteristiky výběrového souboru (statistiky) jednotlivých zaměstnání na úrovni podskupin zaměstnání (čtyřmístný KZAM-R). Při interpretaci výsledků je nutno mít na zřeteli, že charakteristiky výběrového souboru nelze automaticky pokládat za odhady platné pro celou zaměstnaneckou populaci. Výběrové charakteristiky jsou ovlivněny větším relativním zastoupením velkých ekonomických subjektů ve výběrovém souboru RSCP-PS. Ostatní tabulky obsahují odhady parametrů základního souboru a při jejich výpočtu byly využity dopočtové metody založené na pravděpodobnosti výběru ekonomických subjektů.

Popis publikovaných tabulek

Tabulky v publikaci jsou rozděleny podle sledovaného ukazatele do tří základních okruhů. Tabulky přinášející charakteristiky hodinového výdělku jsou označeny PS-Vx, kde PS značí podnikatelskou sféru a x je pořadové číslo tabulky. Charakteristiky hrubé měsíční mzdy, struktury mzdy a průměrné placené doby jsou obsaženy v tabulkách se značením PS-Mx a charakteristiky měsíční odpracované a neodpracované doby v tabulkách se značením PS-Tx.

Hlavním výsledkem RSCP jsou statistiky výdělkové úrovně a pracovní doby za jednotlivá zaměstnání podle klasifikace KZAM-R, obsažené v tabulkách PS-V5, PS-M5 a PS-T5. Tyto tabulky obsahují ta zaměstnání, která jsou ve své podskupině zaměstnání (čtyřmístný KZAM-R) zastoupena alespoň třemi ekonomickými subjekty a zároveň deseti zaměstnanci. Uvedené počty organizačních jednotek a zaměstnanců ukazují na zastoupení ve výběrovém souboru. V ostatních tabulkách jsou počty zaměstnanců uváděny v % a jejich účelem je přiblížit relativní zastoupení publikovaných kategorií. Údaje o počtech zaměstnanců z této publikace neslouží jako zdroj informací o počtech zaměstnanců v krajích, ty zjišťují šetření ČSÚ – podnikové výkaznictví a výběrové šetření pracovních sil (viz www.czso.cz).

Statistické charakteristiky používané ve výsledkových tabulkách:

1. decil	První decil je hodnota, pod kterou leží 10 % nejnižších hodnot sledovaného znaku.
1. kvartil	První kvartil je hodnota, pod kterou leží 25 % nejnižších hodnot sledovaného znaku.
Medián	Medián je hodnota uprostřed vzestupně uspořádané řady hodnot sledovaného znaku, polovina hodnot je nižší než medián a druhá polovina je vyšší než medián.
3. kvartil	Třetí kvartil je hodnota, nad kterou leží 25 % nejvyšších hodnot sledovaného znaku.
9. decil	Devátý decil je hodnota, nad kterou leží 10 % nejvyšších hodnot sledovaného znaku.
Průměr	Průměr je počítán jako vážený (případně nevážený) aritmetický průměr sledovaného znaku.

Ostatní symboly používané ve výsledkových tabulkách:

"Neuvedeno"	Symbol "Neuvedeno" označuje kategorii zaměstnanců, u které nebyl uveden kód příslušného třídícího znaku.
"*"	Symbol "*" označuje položku vstupních dat vypočítanou, ale nezveřejnitelnou z důvodu nedostatečného počtu vstupních hodnot (méně než 3 ekonomické subjekty a 10 zaměstnanců).

Hodinový výdělek v podnikatelské sféře

kraj: Jihomoravský

Medián hodinového výdělku 101,58 Kč/hod

Index mediánu hodinového výdělku zaměstnanců

meziroční vůči 4. čtvrtletí 2005¹⁾ 106 2 %

Diferenciace

1. decil - 10 % hodinových výdělků menších než 59,46 Kč/hod

1. kvartil - 25 % hodinových výdělků menších než 75,56 Kč/hod

Medián - 50 % hodinových výdělků menších než 101,58 Kč/hod

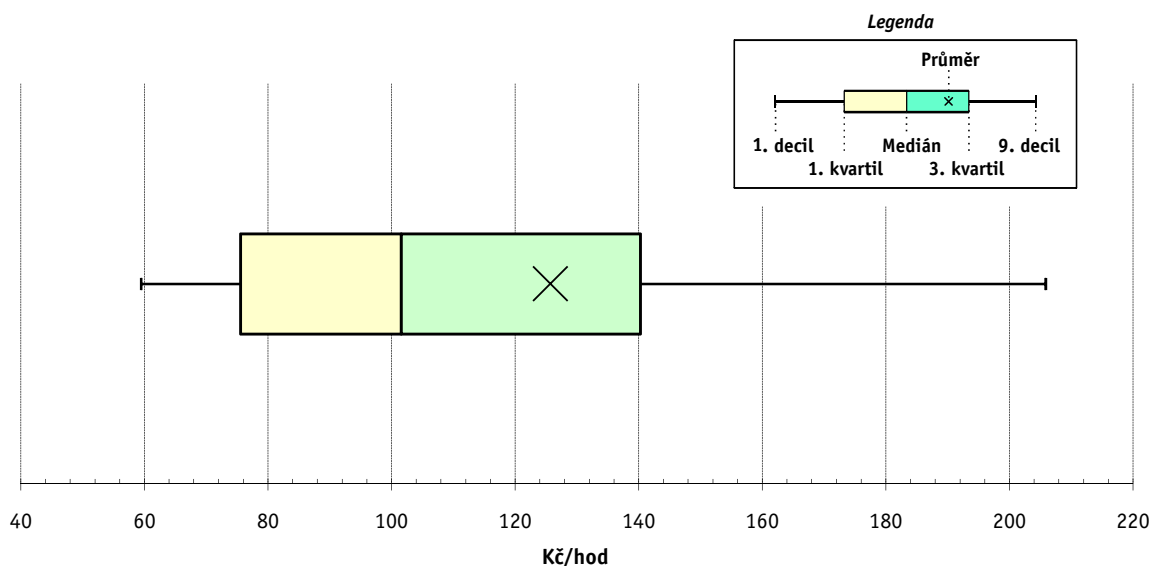
3. kvartil - 25 % hodinových výdělků větších než 140,26 Kč/hod

9. decil - 10 % hodinových výdělků větších než 205,86 Kč/hod

Průměr hodinového výdělku 125,68 Kč/hod

Podíl zaměstnanců s podprůměrným

hodinovým výdělkem 67,8 %



Vysvětlivky:

1) Index mediánu hodinového výdělku byl vypočten podle metodiky z roku 2005.

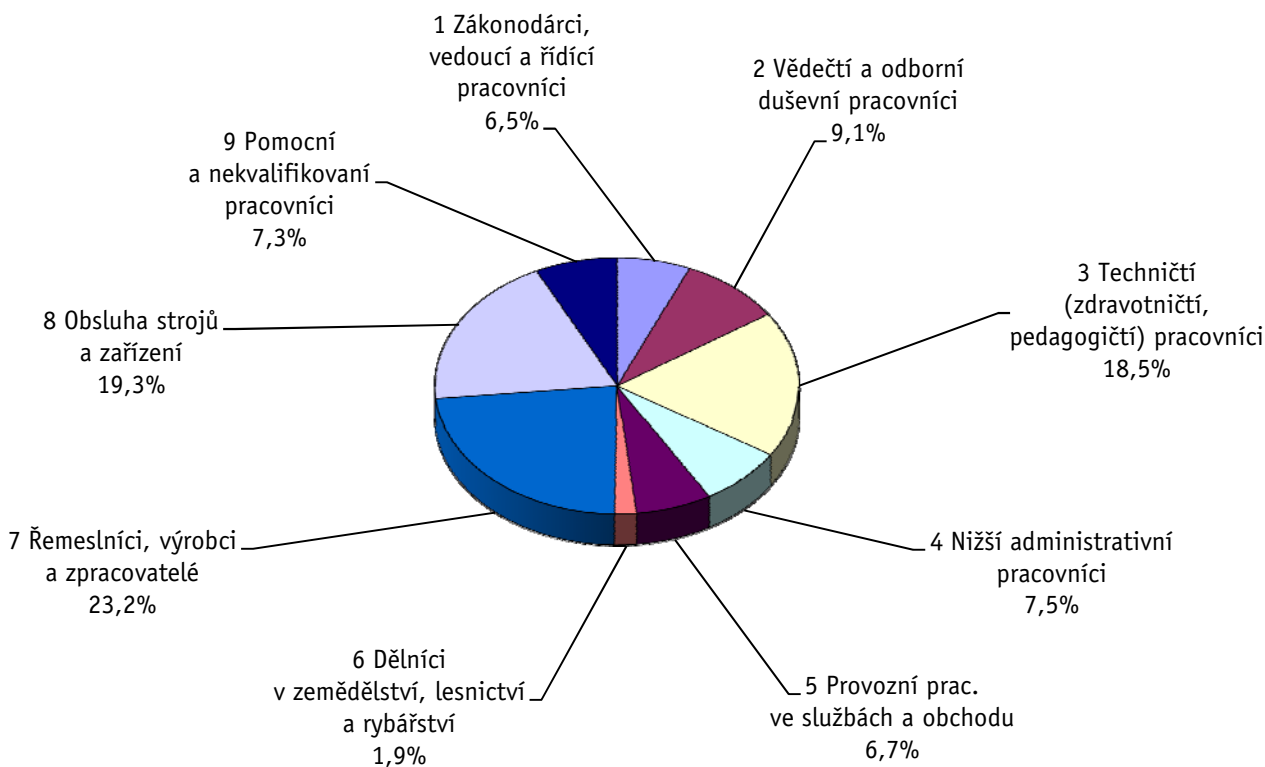
Revidované výsledky ke dni 10. 3. 2010

Hodinový výdělek podle hlavních tříd zaměstnání KZAM-R

kraj: Jihomoravský

Hlavní třída zaměstnání KZAM-R	Struktura zaměstnanců	Medián	Diferenciace		Průměr
			1. decil	9. decil	
	%	Kč/hod	Kč/hod	Kč/hod	Kč/hod
1 Zákonodárci, vedoucí a řídicí pracovníci	6,5	202,15	94,60	513,90	271,21
2 Vědečtí a odborní duševní pracovníci	9,1	173,20	104,86	325,46	202,79
3 Techničtí, zdravotničtí a pedagogičtí pracovníci	18,5	130,89	83,76	240,33	150,88
4 Nižší administrativní pracovníci	7,5	96,49	64,49	142,96	102,46
5 Provozní pracovníci ve službách a obchodu	6,7	71,60	49,80	121,77	80,42
6 Dělníci v zemědělství, lesnictví a rybářství	1,9	69,75	50,10	94,31	72,15
7 Řemeslníci, výrobci a zpracovatelé	23,2	94,58	61,83	143,00	100,22
8 Obsluha strojů a zařízení	19,3	90,00	60,93	145,13	98,99
9 Pomocní a nekvalifikovaní pracovníci	7,3	61,46	48,10	95,72	67,61
C E L K E M - podnikatelská sféra	100	101,58	59,46	205,86	125,68

Struktura zaměstnanců dle hlavních tříd KZAM - R



4. čtvrtletí 2006

RSCP - podnikatelská sféra

PS-V2

Revidované výsledky ke dni 10. 3. 2010

Hodinový výdělek
podle věkových kategorií

kraj: Jihomoravský

Věková kategorie	Struktura zaměstnanců	Medián	Diferenciace		Průměr
			1. decil	9. decil	
	%	Kč/hod	Kč/hod	Kč/hod	Kč/hod
do 20 let	0,9	63,51	51,00	97,06	70,59
20 - 29 let	21,5	96,90	61,12	175,52	111,73
30 - 39 let	25,8	109,81	61,71	232,44	135,49
40 - 49 let	23,8	103,50	60,42	211,30	131,09
50 - 59 let	23,7	98,62	58,38	198,85	122,82
60 a více let	4,3	92,00	53,40	248,55	134,47
C E L K E M - podnikatelská sféra	100	101,58	59,46	205,86	125,68

4. čtvrtletí 2006

RSCP - podnikatelská sféra

PS-V4

Revidované výsledky ke dni 10. 3. 2010

Hodinový výdělek
podle vzdělání

kraj: Jihomoravský

Vzdělání	Struktura zaměstnanců	Medián	Diferenciace		Průměr	
			1. decil	9. decil		
	%	Kč/hod	Kč/hod	Kč/hod	Kč/hod	
KKOV						
Základní a nedokončené	A-C	8,4	70,33	51,72	117,95	84,24
Střední bez maturity	D,E,H,J	44,2	89,25	57,02	142,58	97,31
Střední s maturitou	K-M	30,2	114,63	68,39	206,95	131,58
Vyšší odborné a bakalářské	N,R	1,7	119,00	71,15	242,25	146,25
Vysokoškolské	T,V	12,9	188,73	104,37	404,86	237,19
<i>neuveđeno</i>		2,6	87,00	60,00	164,06	106,09
C E L K E M - podnikatelská sféra	100	101,58	59,46	205,86	125,68	

Revidované výsledky ke dni 10. 3. 2010

Hodinový výdělek podle podskupin zaměstnání KZAM-R

kraj: Jihomoravský

Podskupiny zaměstnání KZAM-R	Výběrový soubor		Medián	Diferenciace		Průměr
	počet org. jednotek	počet zaměst.		1. decil	9. decil	
			Kč/hod	Kč/hod	Kč/hod	Kč/hod
1210 Ředitelé a prezidenti velkých organizací, podniků	186	280	461,46	173,84	1 536,12	692,53
1221 Vedoucí pracovníci v zemědělství, lesnictví, rybářství a mysliv.	28	169	173,13	98,41	391,00	222,34
1222 Vedoucí pracovníci v průmyslu (ve výrobě)	141	562	242,36	136,12	613,03	344,44
1223 Vedoucí pracovníci ve stavebnictví a zeměměřičtví	33	235	297,07	172,93	577,13	353,98
1224 Vedoucí pracovníci ve velkoobchodě a v maloobchodě	97	1 377	112,85	87,50	213,34	139,41
1225 Vedoucí pracovníci v restauracích a hotelích	9	26	150,92	108,30	311,53	196,12
1226 Ved. pracovníci v dopr., skladování, telekom. a na pošt. úřadech	34	474	155,56	126,34	278,82	190,11
1227 Vedoucí prac. v organ.zaměřených na poskytování obch.služeb	74	384	288,28	172,03	633,23	367,68
1228 Vedoucí prac. v pečovat., úklidových a podobných službách	11	54	141,15	100,96	215,11	149,87
1229 Vedoucí pracovních dílčích celků jinde neuvedení (kult.,zdrav.)	46	304	207,31	131,70	366,54	236,96
1231 Vedoucí pracovníci finančních a hospodářských útvarů	180	483	278,75	149,88	761,61	390,18
1232 Vedoucí pracovníci personálních útvarů a útvarů průmysl. vztahů	73	120	290,67	150,40	755,94	397,33
1233 Vedoucí pracovníci obytných útvarů (včetně průzkumu trhu)	140	377	314,19	144,41	769,35	435,37
1234 Ved. pracovníci reklamních útvarů a útvarů pro styk s veřejností	21	37	243,18	93,34	657,93	348,21
1235 Vedoucí pracovníci zásobovacích útvarů	85	164	206,59	106,11	405,80	235,89
1236 Vedoucí pracovníci výpočetních útvarů	60	103	272,35	167,56	536,03	328,44
1237 Vedoucí pracovníci výzkumných a vývojových útvarů	55	525	187,69	90,45	417,04	232,33
1239 Vedoucí pracovníci ostatních útvarů jinde neuvedení	102	501	217,66	118,05	476,19	269,24
1311 Vedoucí, ředitelé v zemědělství,lesnictví,rybářství a myslivosti	16	38	170,83	95,57	261,55	176,93
1312 Vedoucí, ředitelé v průmyslu (ve výrobě)	64	177	267,96	126,31	532,60	312,43
1313 Vedoucí, ředitelé ve stavebnictví a zeměměřičtví	28	69	304,48	150,00	1 009,30	477,50
1314 Vedoucí, ředitelé ve velkoobchodu a maloobchodu	60	396	134,27	74,94	261,55	156,32
1315 Vedoucí, ředitelé v restauracích a hotelích	17	51	157,87	88,35	231,12	162,51
1316 Vedoucí, ředitelé v dopravě, sklad., telekom. a na pošt. úřadech	30	181	179,69	148,65	266,78	194,35
1317 Vedoucí, ředitelé v podnicích poskytujících obchodní služby	13	21	342,44	232,16	1 035,11	530,89
1318 Vedoucí, ředitelé pečovatelských, úklidových a podob. služeb	6	11	146,27	86,41	419,12	186,44
1319 Vedoucí, ředitelé malých organizací ostatní (kult.,zdrav.,škol.)	14	60	162,60	123,75	392,00	222,84
2111 Fyzikové a astronomové	5	25	166,87	80,65	305,03	196,87
2113 Chemici	12	152	137,95	111,35	207,36	155,52
2114 Geologové, geofyzici, geodeti, hydrologové apod.	11	103	210,77	130,56	440,38	242,46
2119 Ostatní vědci a odborníci v příbuzných oborech jinde neuved.	17	193	163,44	107,32	247,74	180,34
2121 Matematici a odborníci v příbuzných oborech	3	12	197,67	144,03	291,15	231,88
2131 Projektanti a analytici výpočetních systémů	36	162	229,42	133,74	418,23	260,03
2132 Programátoři	63	647	177,80	127,86	278,17	194,48
2139 Ostatní odborníci zabývající se výpoč. tech. jinde neuvedení	104	665	191,40	113,29	333,77	214,96
2141 Hlavní architekti, arch. a plánovači měst, urbanisté, doprav.sítí	5	24	162,81	108,36	266,80	179,27
2142 Projektanti staveb a areálů, stavební inženýři	55	633	170,13	105,45	344,06	199,89
2143 Projektanti elektrotechnických zařízení, elektroinženýři	46	415	187,18	120,18	299,73	203,37
2144 Projektanti elektron.systémů a telekom.sítí, inženýři - elektroniky	23	165	201,70	129,94	336,64	217,88
2145 Projektanti a konstruktéři strojních zařízení, strojní inženýři	51	728	167,62	111,21	257,90	178,01
2146 Chemičtí inženýři, technologové	11	87	197,20	112,66	331,49	215,78
2147 Důlní a hutní inženýři, technologové, metalurgové	3	17	287,03	114,30	477,13	269,88
2149 Ostatní architekti, projekt., konstruk.a tech.inženýři (tvůr.prac.)	46	341	170,39	106,05	341,72	202,10
2211 Bakteriologové, biolog., ekolog., zoologové a odb.v příb.obor.	27	57	165,85	106,36	425,31	218,63

Revidované výsledky ke dni 10. 3. 2010

Hodinový výdělek podle podskupin zaměstnání KZAM-R

kraj: Jihomoravský

Podskupiny zaměstnání KZAM-R	Výběrový soubor		Medián	Diferenciace		Průměr
	počet org. jednotek	počet zaměst.		1. decil	9. decil	
			Kč/hod	Kč/hod	Kč/hod	Kč/hod
2212 Farmakologové, anatomové, biochemici, fyziolog., patologové	7	41	138,49	99,28	301,75	182,45
2213 Agronomové, šlechtitelé a odborníci v příbuzných oborech	27	300	141,34	89,78	232,69	161,77
2221 Lékaři, ordináři (kromě zubních lékařů)	14	121	201,43	117,75	311,50	205,06
2223 Veterinární lékaři	3	64	184,45	100,91	352,31	216,58
2311 Vědeckopedagogičtí pracovníci	7	3 312	227,74	127,69	520,96	293,66
2359 Ost.odb.pedagogičtí pracov. jinde neuvedení (odb.instruktoři)	4	16	172,69	119,05	246,60	188,77
2411 Odb. prac. na úseku účetnictví, financí, daní, ap., hlavní účetní	154	545	184,66	109,62	351,52	212,21
2412 Odbor. pracovníci na úseku zaměstnaneckých, personálních věcí	63	184	175,90	113,85	344,74	208,65
2413 Odborní pracovníci v bankovníctví a pojišťovnictví	50	1 505	161,61	116,18	271,65	182,36
2419 Ostatní odborní pracovníci v oblasti podnikání	90	472	174,94	101,82	327,32	203,52
2421 Právníci, právní poradci (mimo advokacie a soudnictví)	75	143	199,30	126,10	428,58	248,32
2431 Odborní archiváři (kromě řadových)	6	17	97,77	62,38	179,58	117,28
2432 Odborní pracovníci knihoven (kromě řadových)	10	18	131,19	74,04	296,71	145,98
2433 Odborní pracovníci v informacích (např. vti)	11	57	153,85	100,00	283,87	173,57
2441 Ekonomové - vědecktí pracovníci, specialisté, experti	91	451	168,48	105,46	312,78	197,12
2447 Tlumočníci a překladatelé	11	21	142,56	110,90	203,62	159,59
2451 Spisovatelé, autoři, kritikové, novináři, redaktoři	12	143	150,07	94,90	238,01	157,36
2455 Režiséři, scenáristé, dramaturgové div., filmu, rozhl. a televize	3	26	159,55	120,52	216,93	163,49
2470 Odborní administrativní pracovníci jinde neuvedení	57	319	140,62	89,37	296,30	169,56
3111 Technici ve fyzikálních a příbuzných oborech	35	154	124,67	75,85	244,99	159,95
3112 Stavební technici	108	998	167,51	108,45	289,43	187,43
3113 Elektrotechnici	89	954	155,77	109,97	229,93	164,74
3114 Elektronici a technici v radiokomunikacích a telekomunikacích	36	303	151,00	97,86	268,80	168,51
3115 Strojírenští technici	90	1 544	133,62	92,25	217,72	148,03
3116 Chemičtí technici	28	315	141,52	99,73	252,21	160,87
3117 Důlní a hutní technici	9	152	156,14	90,16	219,84	156,80
3118 Technici v kartografii, kresličtí a zeměměřiči	72	424	128,31	87,03	198,00	136,62
3119 Ostatní techničtí pracovníci jinde neuvedení	232	2 472	134,06	88,35	222,26	151,14
3121 Poradci ve výpočetní technice	45	300	169,56	94,69	323,40	188,10
3122 Operátoři a obsluha výpočetní techniky	76	521	144,00	73,10	273,46	170,02
3123 Operátoři průmyslových robotů, nc strojů	8	81	147,31	101,40	227,12	152,01
3129 Ostatní technici ve výpočetní technice jinde neuvedení	32	109	143,98	84,95	216,92	155,91
3132 Obsluha zařízení pro záznam zvuku,obrazu,operátoři kamery	6	73	152,84	121,60	187,50	153,73
3133 Obsluha vysílacího a telekomunikačního zařízení (vč. telegrafu)	5	33	138,80	84,13	315,86	178,53
3151 Kolaudační technici a technici protipožární ochrany	16	41	133,48	93,55	181,73	138,67
3152 Bezpečnostní tech.a tech. pro kontrolu zdravotní nezávadnosti	86	439	134,41	85,04	226,14	150,01
3160 Technici železničního provozu	14	821	153,08	127,19	174,33	153,12
3211 Technici a laboranti v oblasti biologie a v příbuzných oborech	16	304	107,05	75,75	169,42	115,40
3212 Technici v agronomii, v lesnictví a v zemědělství	57	520	122,27	85,55	177,84	129,30
3229 Ostatní střední zdravotničtí pracovníci jinde neuvedení	7	23	128,89	111,07	246,25	153,28
3231 Ošetřovatelé, všeobecné zdravotní sestry	4	147	89,96	72,72	118,21	93,85
3342 Pedagogové v oblasti dalšího vzdělávání	9	34	238,14	149,42	310,13	236,86
3411 Zprostředkovatelé finanč. transakcí, obchodu s cennými papíry	13	217	131,32	99,39	226,47	158,34
3412 Pojišťovací agenti	25	571	121,76	82,75	198,04	135,25

Revidované výsledky ke dni 10. 3. 2010

Hodinový výdělek podle podskupin zaměstnání KZAM-R

kraj: Jihomoravský

Podskupiny zaměstnání KZAM-R	Výběrový soubor		Medián	Diferenciace		Průměr
	počet org. jednotek	počet zaměst.		1. decil	9. decil	
			Kč/hod	Kč/hod	Kč/hod	Kč/hod
3414 Konzultanti a organizátoři zájezdů	5	91	106,75	82,68	127,51	108,10
3415 Obchodní cestující, profes. poradci v obchodě, obch.zástupci	126	700	187,59	110,89	322,98	207,24
3416 Nákupčí	135	678	125,02	87,49	270,74	154,62
3417 Odhadci a zbožíznalci	18	57	120,19	82,52	265,64	161,08
3419 Ostatní pracovníci - obchodní zprostředkovatelé jinde neuved.	9	44	161,05	126,94	217,40	177,96
3421 Obchodní agenti	133	1 033	136,68	86,85	261,82	162,57
3422 Odbytoví a přepravní agenti	139	960	125,94	84,72	217,74	147,02
3429 Ostatní obchodní agenti a makléři jinde neuvedení	9	16	116,13	88,95	188,48	134,32
3431 Odborné sekretářky, sekretáři	111	433	148,66	86,36	277,07	170,33
3433 Pracovníci v oblasti účetnictví, fakturace, rozpočet., kalkulace	342	2 422	120,52	80,00	195,08	132,46
3434 Pracovníci v oblasti statistiky a matematiky	23	40	146,00	84,66	209,18	146,12
3435 Pracovníci v oblasti práce a mezd (kromě účetních)	62	146	137,22	86,75	202,78	150,90
3436 Referenti osobních oddělení	89	229	137,53	93,03	250,06	160,47
3439 Ostatní odborní administrativní pracovníci jinde neuvedení	170	1 331	135,91	82,21	233,90	152,84
3449 Ostatní celní a daňoví pracovníci a pracovníci v příb. oborech	9	83	137,79	105,40	179,43	154,44
3471 Aranžéři, průmysloví a komerční návrháři, bytoví architekti	24	73	101,20	66,08	139,88	100,57
3479 Ostatní pracovníci umění a zábavy jinde neuvedení	4	20	126,46	108,92	147,04	127,96
4112 Kancelářští a manipul. prac. a obsl. zařízení na zpracování textu	34	67	94,47	56,57	130,60	94,01
4113 Pracovníci přípravy dat výpočetní techniky	30	306	90,63	65,65	131,43	94,32
4115 Sekretářky, sekretáři	211	1 023	116,43	77,51	210,56	133,43
4121 Nižší účetní	81	246	101,73	71,49	153,63	107,57
4122 Nižší statistici	5	13	100,72	80,00	123,48	101,75
4123 Nižší finanční, daňoví úředníci a úředníci v příbuzných oborech	19	112	146,54	110,00	225,00	162,31
4131 Úředníci ve skladech	224	1 490	85,92	62,44	129,34	92,22
4132 Úředníci ve výrobě (např. výrobní plánovači)	55	245	101,19	69,17	156,53	109,29
4133 Úředníci v dopravě a v přepravě (dispečeri, kontrolori apod.)	53	402	127,94	92,87	178,04	132,31
4141 Řadoví knihovníci, archiváři, evidenční pracovníci	34	245	136,18	87,46	207,00	143,80
4142 Poštovní doručovatelé, úředníci v třídárnách	13	2 140	96,83	81,83	125,80	100,45
4190 Ostatní nižší úředníci jinde neuvedení	34	161	99,12	71,44	157,23	109,79
4211 Pokladníci (v bankách, pojišťovnách, spořitelnách, na poště)	81	407	111,20	76,28	145,06	113,41
4212 Úředníci na přepážkách a směnárnicích	57	1 299	110,87	89,48	138,50	114,99
4213 Pokladníci v obchodě, společném stravování apod.	41	1 704	74,47	62,38	94,20	76,59
4214 Prodavači vstupenek, jízdenek apod.	8	283	103,17	77,90	131,91	104,70
4215 Bookmakeři, krupiéři a úředníci sázkových kanceláří	16	315	96,95	67,26	177,42	112,57
4216 Inkasisté (výběrci dluhů)	5	13	144,93	91,53	181,30	139,91
4221 Úředníci cestovních kanceláří	7	24	96,84	73,60	140,54	102,62
4222 Recepční	47	183	78,06	59,00	117,74	83,89
4223 Telefonisté	35	261	101,29	63,73	133,48	102,14
4224 Informátoři	14	58	95,30	59,24	111,95	92,66
5112 Vlakvedoucí, vlakové čety, průvodčí (vč. palubních průvodčí)	6	409	139,30	123,80	166,19	142,16
5121 Pracovníci dohlížející nad obsluhujícím personálem, hospodyně	22	96	88,36	67,46	135,55	102,47
5122 Kuchaři	62	693	70,05	53,09	118,07	79,07
5123 Čišníci, servírky	25	238	70,27	49,70	92,84	71,68
5124 Barmani	3	18	91,21	51,31	101,80	86,43

Revidované výsledky ke dni 10. 3. 2010

Hodinový výdělek podle podskupin zaměstnání KZAM-R

kraj: Jihomoravský

Podskupiny zaměstnání KZAM-R	Výběrový soubor		Medián	Diferenciace		Průměr
	počet org. jednotek	počet zaměst.		1. decil	9. decil	
			Kč/hod	Kč/hod	Kč/hod	Kč/hod
5132 Pečovatelé a pomoc.ošetřovatelé v zařiz.soc.péče, v nemocnicích	3	79	67,48	52,72	81,38	68,89
5149 Ostatní pracovníci zajišťující osobní služby jinde neuvedení	7	18	69,81	55,00	200,40	83,92
5161 Hasiči, požárníci	9	97	113,62	74,04	133,67	110,86
5169 Ostatní pracovníci ochrany a ostrahy jinde neuvedení	54	895	61,96	53,05	97,87	70,56
5211 Prodavači v obchodech	149	4 918	67,58	55,37	101,66	74,15
5220 Prodavači ve stáncích a na tržištích	6	16	68,38	53,84	94,27	71,84
6111 Pěstitelé polních plodin	16	158	65,98	51,00	78,86	66,61
6112 Ovocnáři, vinaři, chmelaři a ostatní pěst.plodin rost.na stromech	10	109	67,22	56,52	78,75	69,07
6113 Zahradníci a pěstitelé zahradních plodin a sazenic	16	151	76,28	50,47	140,69	90,00
6121 Chovatelé hospodářských zvířat (kromě drůbeže a včel)	31	563	75,51	62,00	98,77	78,57
6122 Chovatelé drůbeže	8	67	72,89	58,02	87,29	71,97
6129 Ostatní chovatelé, ošetřovatelé zvířat jinde neuv.(v rezerv.)	4	49	89,84	50,00	117,92	87,46
6141 Dělníci pro pěstění a ošetřování lesa	9	217	72,75	56,66	88,38	74,39
6142 Dělníci pro těžbu dřeva (kromě obsluhy pojízdných zařízení)	6	124	81,03	50,10	115,36	85,15
7122 Zedníci, kameníci, omítkáři	78	1 069	93,85	68,21	122,38	95,82
7123 Betonáři, děl.specializovaní na pokládání betonových povrchů	8	176	106,39	78,68	142,77	108,70
7124 Tesaři a truhláři	41	357	100,18	77,08	144,26	105,60
7125 Stavební montážníci	11	136	120,86	76,49	154,71	119,91
7126 Asfaltéři, dlaždiči	4	21	100,44	70,00	158,13	112,28
7129 Ost. stavební dělníci hlavní stav. výroby a prac.v ost. oborech	40	547	99,13	69,85	146,98	105,41
7131 Stavební pokrývači	5	12	82,88	68,99	104,91	85,33
7136 Instalatéři, potrubáři, stavební zámečníci, klempíři	92	994	117,34	86,52	175,52	123,97
7137 Stavební a provozní elektrikáři	57	305	108,79	81,16	142,06	111,01
7139 Ostatní děl.zajišťující dokonč.stavební práce a děl.v příb.obor.	11	30	90,67	66,56	130,44	94,85
7141 Malíři a tapetáři	22	42	84,02	63,59	99,60	85,35
7142 Lakýrníci a pracovníci v příbuzných oborech	44	214	99,14	78,56	131,84	104,83
7211 Formíři a jádraři	7	291	112,45	84,68	127,82	109,47
7212 Svářeči, řezači plamenem a páječi	55	596	105,07	73,23	148,24	109,69
7213 Výrobci a opraváři výrobků a dílů z plechů	18	252	82,87	60,73	121,32	88,04
7214 Montéři kovových konstrukcí	15	137	94,03	77,15	118,61	96,87
7221 Kováři, obsluha kovacích lisů, obsluha bucharů	24	315	99,25	77,00	130,00	101,18
7222 Nástrojaři, kovomodeláři, kovodělníci, zámečníci	172	3 515	99,64	74,18	137,10	104,17
7223 Seřizovači a obsl.obráběcích strojů (kromě autom. a poloaut.)	91	2 046	111,23	81,51	153,93	114,58
7224 Brusíči, leštiči a ostříči nástrojů	30	301	95,75	77,09	131,54	103,29
7231 Mechanici a opraváři motorových vozidel	86	558	100,00	70,91	135,50	103,02
7234 Mechanici a opraváři kolejových vozidel	7	590	122,03	97,31	145,93	122,16
7235 Mechanici a opraváři obráběcích, zeměd. strojů a prům. zařízení	85	1 117	101,95	72,81	161,62	110,37
7239 Ostatní mechanici a opraváři strojů a zařízení bez elektro j.n.	43	347	104,64	64,54	143,35	104,62
7241 Elektromech., opraváři a seřizovači různých typů elektr. zařízení	162	3 744	89,98	60,46	144,33	97,95
7242 Mechanici, opraváři a seřizovači elektr. částí aut, letadel, lodí	16	274	121,20	96,31	145,01	121,12
7243 Mechanici, seřizovači, opraváři elektronických zařízení	29	296	100,73	69,33	154,81	107,29
7244 Telefonní a telegrafní mechanici, montéři a opraváři	10	19	102,68	64,29	115,78	101,27
7246 Montéři a opraváři silnoproudých elektrických vedení	13	418	108,58	88,71	142,77	112,66
7247 Montéři a opraváři slaboproudých elektrických vedení	5	23	159,00	83,24	177,75	143,39

Revidované výsledky ke dni 10. 3. 2010

Hodinový výdělek podle podskupin zaměstnání KZAM-R

kraj: Jihomoravský

Podskupiny zaměstnání KZAM-R	Výběrový soubor		Medián	Diferenciace		Průměr
	počet org.	počet		1. decil	9. decil	
	jednotek	zaměst.	Kč/hod	Kč/hod	Kč/hod	Kč/hod
7311 Výrobci, mechanici a opraváři přesných přístrojů a zařízení	19	105	128,56	82,21	179,78	130,31
7321 Výrobci hrnčíř., porcel. zboží, žáruvzd.výrobků, brus.kotoučů	10	730	120,17	89,36	152,39	120,78
7322 Dělníci při výrobě skla, skláři vč. brusičů a leštičů	3	96	84,43	79,44	92,07	85,18
7324 Malíři skla a keramiky a prac. v příb.obor. (vč.výrobců zrcadel)	4	13	100,69	85,25	148,18	112,49
7341 Tiskaři, sazeči (kromě obsluhy tiskárenských strojů)	8	14	111,09	54,74	170,22	105,70
7345 Knihvazači a pracovníci v příbuzných oborech	4	24	53,36	37,98	99,39	61,15
7411 Zpracovatelé masa, ryb vč. uzenářů a konzervovačů masa a ryb	17	191	94,29	68,12	125,98	95,32
7412 Zpracovatelé pekárenských a cukrářských výrobků	20	381	71,98	59,08	91,24	74,99
7419 Ostatní zpracovatelé - výrobci potravinářských výrobků	14	120	70,77	52,38	106,79	75,94
7421 Impregnační a úpraváři dřeva	4	37	78,86	65,01	238,91	99,11
7422 Umělečtí truhláři, řezbáři, výrobci a opraváři výrobků ze dřeva	28	560	81,62	61,65	124,54	90,14
7423 Seřizovači a seřizovači-obsluhovači dřevoobráběcích strojů	3	33	89,18	76,96	98,10	89,02
7431 Kvalifikovaní dělníci připravující přírodní vlákno pro další zprac.	3	48	80,52	48,79	94,52	76,74
7432 Přadláci, ruční tkalci, pletaři a jiní výrobci ručně vyráběn.tkanin	3	160	87,52	64,75	110,05	88,04
7433 Dámští a pánské krejčí a kloboučníci včetně opravářů oděvů	3	372	51,99	51,31	79,91	59,49
7435 Modeláři a střihači textilu, kůží a podobných materiálů	4	12	66,50	64,78	88,58	72,33
7436 Švadleny, vyšivači a pracovníci v příbuzných oborech	13	464	60,13	49,75	83,34	63,85
7437 Čalouníci a pracovníci v příbuzných oborech (vč. autočalouníků)	6	81	84,03	66,09	111,54	86,82
7439 Ost. dělníci při výrobě textilu, oděvů a výrobků z kůží, kožešin	7	464	69,53	55,10	82,08	69,11
7442 Obuvníci, včetně opravářů obuvi (kromě strojních obuvníků)	4	30	64,79	57,82	118,50	82,66
8111 Obsluha důlního zařízení a razičích štítů	6	246	112,20	84,59	140,32	111,17
8112 Obsluha zařízení pro úpravu rudných a nerudných surovin	5	18	97,90	64,86	154,04	101,25
8113 Vrtaři, jeřábníci při ropných nebo plynových vrtech	4	179	126,75	97,04	165,90	129,18
8122 Obsluha zařízení ve slévárství (taviči, slévači)	14	586	103,65	79,65	142,84	111,09
8123 Obsluha zařízení na tepelné zpracování kovů	18	133	102,49	80,68	125,00	102,23
8125 Obsluha zařízení na tváření kovů ve válcovnách	3	253	95,94	79,54	131,84	101,72
8131 Obsluha pecí na výrobu skla a keramiky	7	239	120,78	67,11	187,11	125,14
8139 Obsluha ostatních zařízení na výrobu skla a keramiky	8	663	149,31	112,92	182,87	149,48
8141 Obsluha pily a jiného zařízení na zpracování dřeva	6	378	78,14	65,76	96,56	80,45
8149 Obsluha ostatních zařízení na zpracování dřeva a v papírnách	5	283	78,05	65,99	95,37	79,15
8159 Obsluha ostatních zařízení při chemické výrobě jinde neuvedená	27	285	79,14	53,96	123,26	86,27
8161 Obsluha zařízení při výrobě a rozvodu elektřiny	10	119	155,65	96,12	198,52	152,83
8162 Obsluha parních turbín, ohřivačů a motorů	65	305	91,94	57,17	159,60	102,33
8163 Obsluha zařízení při úpravě, čištění a rozvodu vody	34	418	110,84	82,85	146,55	113,84
8171 Obsluha automatických nebo poloautomatic. montážních linek	19	891	83,21	68,90	106,17	86,91
8172 Obsluha průmyslových robotů	3	85	100,00	76,16	109,06	96,55
8180 Obsluha strojů a zařízení pro práce na železničním svršku	13	230	95,43	80,45	113,71	99,06
8211 Obsluha automat. nebo poloaut. obráběcích strojů (kromě 722)	43	1 046	110,50	76,25	166,93	115,98
8212 Obsluha strojů na výrobu maltovin, vápna,cementu,prefabrikátů	10	230	132,23	72,57	191,95	132,99
8221 Obsluha strojů při farmaceutické výrobě	3	115	107,56	78,50	142,78	109,46
8223 Obsluha strojů při konečné úpravě a nanášení ochran. povlaků	16	148	138,86	76,73	220,90	144,07
8231 Obsluha strojů na výrobu pryžových výrobků (např. obuvi)	3	1 065	81,43	71,47	99,27	83,35
8232 Obsluha strojů na výrobu plastových výrobků (vč. laminování)	7	216	83,90	62,44	137,67	94,84
8240 Obsluha automat. nebo poloautomat. dřevoobráběcích strojů	8	89	84,00	61,60	119,66	89,11

Revidované výsledky ke dni 10. 3. 2010

Hodinový výdělek podle podskupin zaměstnání KZAM-R

kraj: Jihomoravský

Podskupiny zaměstnání KZAM-R	Výběrový soubor		Medián	Diferenciace		Průměr
	počet org. jednotek	počet zaměst.		1. decil	9. decil	
			Kč/hod	Kč/hod	Kč/hod	Kč/hod
8251 Obsluha tiskárenských strojů	3	58	105,45	84,03	127,78	104,40
8254 Obsluha kopírovacích strojů	9	12	75,72	59,80	88,54	76,10
8261 Obsluha strojů na úpravu vláken, dopřádání a navíjení příže	3	542	91,43	64,14	102,17	88,80
8262 Obsluha tkacích a pletacích strojů	5	277	96,56	63,29	114,59	92,34
8263 Obsluha šicích a vyšívacích strojů	5	106	67,48	53,23	90,26	69,29
8264 Obsluha strojů na bělení, barvení, čištění, praní, žehlení textilu	7	428	79,66	56,88	99,94	80,21
8269 Obsluha ost.str. na výrobu textilních, kožešin.a kožen.výrobků	5	480	84,36	59,00	117,09	86,65
8273 Obsluha strojů na mletí zrn a koření	11	120	79,33	60,00	101,28	81,23
8274 Obsluha strojů na zpracování mouky, výrobu pečiva, čokolády	8	474	78,68	52,81	108,56	79,34
8275 Obsluha strojů na zpracování ovoce, zeleniny a ořechů	3	29	78,17	64,39	109,47	83,70
8281 Montážní dělníci montující mechanická zařízení (stroje, vozidla)	20	849	87,26	64,16	130,66	97,77
8282 Montážní dělníci montující elektrická zařízení	16	1 499	95,84	78,00	173,45	108,18
8283 Montážní dělníci montující elektronická zařízení	5	12	81,89	58,01	98,41	96,80
8284 Montážní dělníci montující výrobky z kovů, pryže a plastů	9	398	74,71	57,16	104,75	78,19
8285 Montážní dělníci montující výrobky ze dřeva a podob. materiálů	3	18	80,52	59,86	129,83	87,51
8287 Montážní dělníci montující výrobky z kombinovaných materiálů	4	107	92,89	60,73	118,25	91,53
8290 Obsluha jiných stacionárních zařízení a ostatní montážní dělníci	17	85	90,69	69,86	116,10	93,15
8311 Strojvedoucí	16	787	158,81	144,85	170,83	157,52
8313 Dělníci zabezpečující sestavování vlaků (brzdaři, výhybkáři)	13	752	122,75	108,80	135,95	121,94
8314 Dělníci zabezpečující jízdu vlaků v mezistaničních úsecích	8	109	101,91	83,85	123,94	103,17
8321 Řidiči osobních a malých dodávkových automobilů, taxikáři	77	175	98,66	61,18	151,20	103,83
8323 Řidiči autobusů, trolejbusů a tramvají	19	1 826	108,66	86,38	128,18	107,35
8324 Řidiči nákladních automobilů a tahačů	163	1 776	95,04	69,80	126,34	98,27
8326 Řidiči speciálních vozidel	24	234	116,96	78,32	159,92	119,18
8331 Obsluha zemědělských a lesních strojů	40	503	82,49	67,97	110,72	86,20
8332 Obsluha zemních a příbuzných strojů	45	290	117,54	86,89	195,65	128,18
8333 Obsluha jeřábů, zdvihacích a podobných manipulačních zařízení	42	435	81,16	64,19	114,14	85,74
8334 Obsluha vysokozdvíhacích a ostatních motorových vozíků	90	761	90,43	66,00	129,59	96,13
9132 Pomocníci a uklízeči v kancelářích, hotelích, nemocnicích ap.	231	1 942	60,00	48,11	84,47	63,67
9141 Domovníci, správci domu	39	115	87,61	57,13	129,37	94,92
9151 Poslíčci, nosiči zavazadel a doručovatelé	8	19	98,04	45,00	130,72	93,65
9152 Vrátní, hlídači, uváděči a šatnářky	113	941	62,05	48,10	89,16	66,79
9161 Sběrači odpadků, popeláři	6	164	92,69	59,58	102,95	86,46
9162 Metaři, čistíči záchodků, žump, kanálů a podobných zařízení	9	87	100,51	55,27	116,56	95,49
9211 Pomocní a nekvalifikovaní dělníci v zemědělství	17	122	68,23	53,00	90,00	69,62
9312 Pomocní a nekvalif. dělníci na stavbách a údržbě silnic,přehrad	11	91	97,50	68,60	131,69	100,90
9313 Pomocní a nekvalifikovaní dělníci na stavbách budov	7	24	70,72	50,00	94,29	74,78
9314 Figurantí v zeměměřič. a pomocníci při geodet. a kartogr. pracích	3	22	50,00	50,00	142,25	83,86
9315 Pomocní a nekvalif. pracovníci při geologickém a jin. průzkumu	3	18	104,70	83,91	125,44	105,40
9321 Pomocní a nekvalifikovaní montážní a manipulační dělníci	82	1 001	72,67	51,89	101,78	76,25
9322 Ruční balíči a pytlavači	14	81	75,18	61,57	111,73	85,07
9323 Dělníci nádvorní skupiny (pomocní montéři)	17	341	85,47	55,18	103,22	83,31
9333 Vazači a nosiči břemen, přístavní dělníci (dokaři)	18	112	87,22	61,09	125,87	95,75
9339 Pomocní a nekvalif. pracovníci v dopravě, ve skladech, v telek.	114	1 513	77,79	57,88	105,23	80,45

4. čtvrtletí 2006

RSCP - podnikatelská sféra

PS-V6

Revidované výsledky ke dni 10. 3. 2010

Hodinový výdělek
podle kategorií zaměstnání

kraj: Jihomoravský

Kategorie zaměstnání	Struktura zaměstnanců	Medián	Diferenciace		Průměr
			1. decil	9. decil	
	%	Kč/hod	Kč/hod	Kč/hod	Kč/hod
D Manuální pracovníci	58,2	85,35	55,08	136,75	92,57
T Nemanuální pracovníci	41,8	135,68	79,00	285,60	171,80
Relace D/T (%)		62,9	69,7	47,9	53,9
C E L K E M - podnikatelská sféra	100	101,58	59,46	205,86	125,68

manuální pracovníci - zaměstnanci s převážně manuálním charakterem práce (hlavní třída KZAM-R 6-9 a vybraná zaměstnání hl. třídy 5)

nemanuální pracovníci - zaměstnanci s převážně nemanuálním charakterem práce (hlavní třída KZAM-R 1-4 a vybraná zaměstnání hl. třídy 5)

4. čtvrtletí 2006

RSCP - podnikatelská sféra

PS-V8

Revidované výsledky ke dni 10. 3. 2010

Hodinový výdělek
podle pohlaví

kraj: Jihomoravský

Pohlaví	Struktura zaměstnanců	Medián	Diferenciace		Průměr
			1. decil	9. decil	
	%	Kč/hod	Kč/hod	Kč/hod	Kč/hod
M Muž	61,6	112,00	68,11	230,94	140,52
Ž Žena	38,4	85,65	53,87	164,70	101,90
Relace Ž/M (%)		76,5	79,1	71,3	72,5
C E L K E M - podnikatelská sféra	100	101,58	59,46	205,86	125,68

Hrubá měsíční mzda a její složky, diferenciacce, placená doba v podnikatelské sféře

kraj: Jihomoravský

Medián hrubé měsíční mzdy 18 053 Kč/měs

Diferenciacce

1. decil - 10 % hodinových výdělků menších než	10 611 Kč/měs
1. kvartil - 25 % hodinových výdělků menších než	13 534 Kč/měs
Medián - 50 % hodinových výdělků menších než	18 053 Kč/měs
3. kvartil - 25 % hodinových výdělků větších než	24 589 Kč/měs
9. decil - 10 % hodinových výdělků větších než	34 458 Kč/měs

Průměr hrubé měsíční mzdy 21 557 Kč/měs

Vybrané složky hrubé měsíční mzdy

prémie a odměny	16,6 %
příplatky za přesčas	0,8 %
příplatky ostatní	3,4 %
náhrady	9,2 %
odměny za pohotovost	0,1 %

Průměrná placená doba 174,6 hod/měs

Revidované výsledky ke dni 10. 3. 2010

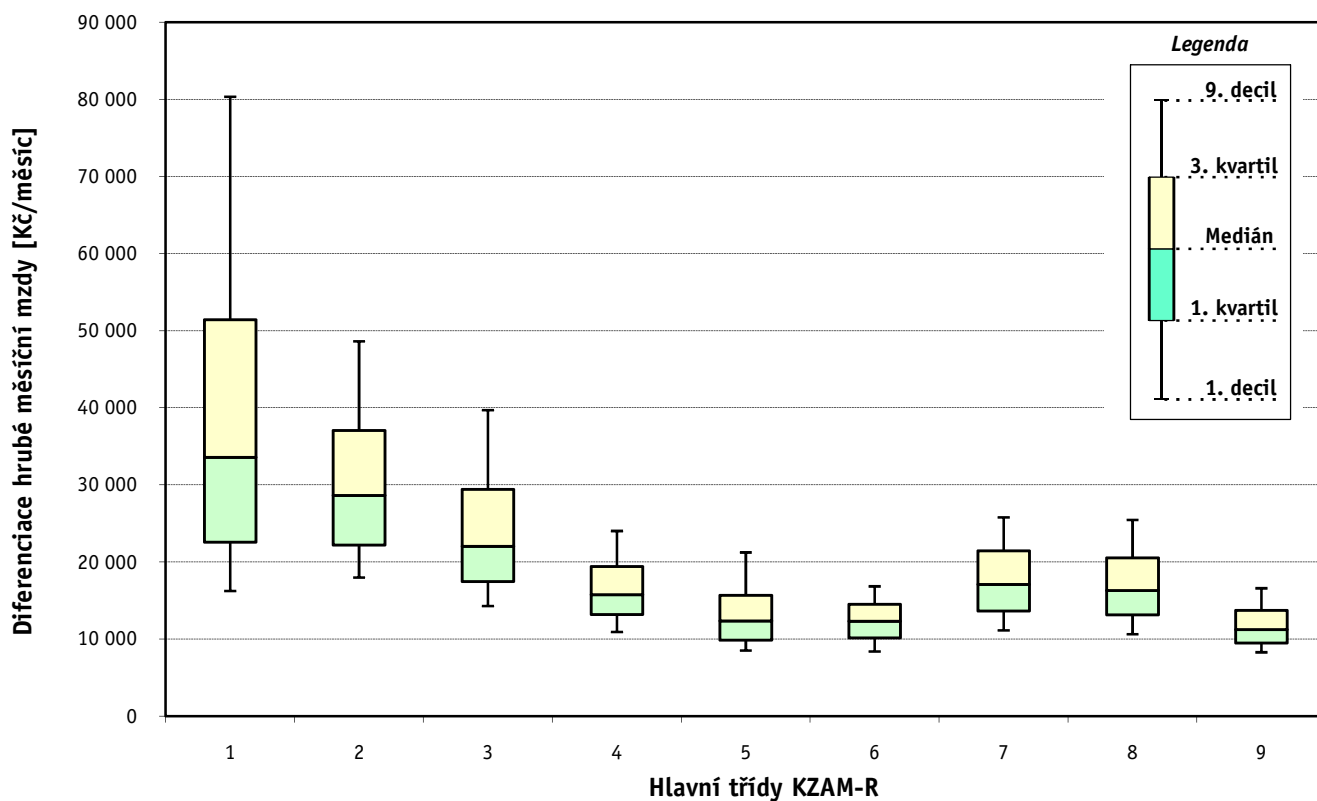
Hrubá měsíční mzda a její složky, diference, placená doba podle hlavních tříd zaměstnání KZAM-R

kraj: Jihomoravský

Hlavní třída zaměstnání KZAM - R	Struktura zaměstnanců	Medián
	%	Kč/měs

1 Zákodárci, vedoucí a řídící pracovníci	7,0	33 561
2 Vědečtí a odborní duševní pracovníci	9,4	28 631
3 Techničtí, zdravotničtí a pedagogičtí pracovníci	19,2	22 051
4 Nižší administrativní pracovníci	7,4	15 780
5 Provozní pracovníci ve službách a obchodu	6,6	12 357
6 Dělníci v zemědělství, lesnictví a rybářství	2,1	12 322
7 Řemeslníci, výrobci a zpracovatelé	22,9	17 111
8 Obsluha strojů a zařízení	19,0	16 301
9 Pomocní a nekvalifikovaní pracovníci	6,5	11 258

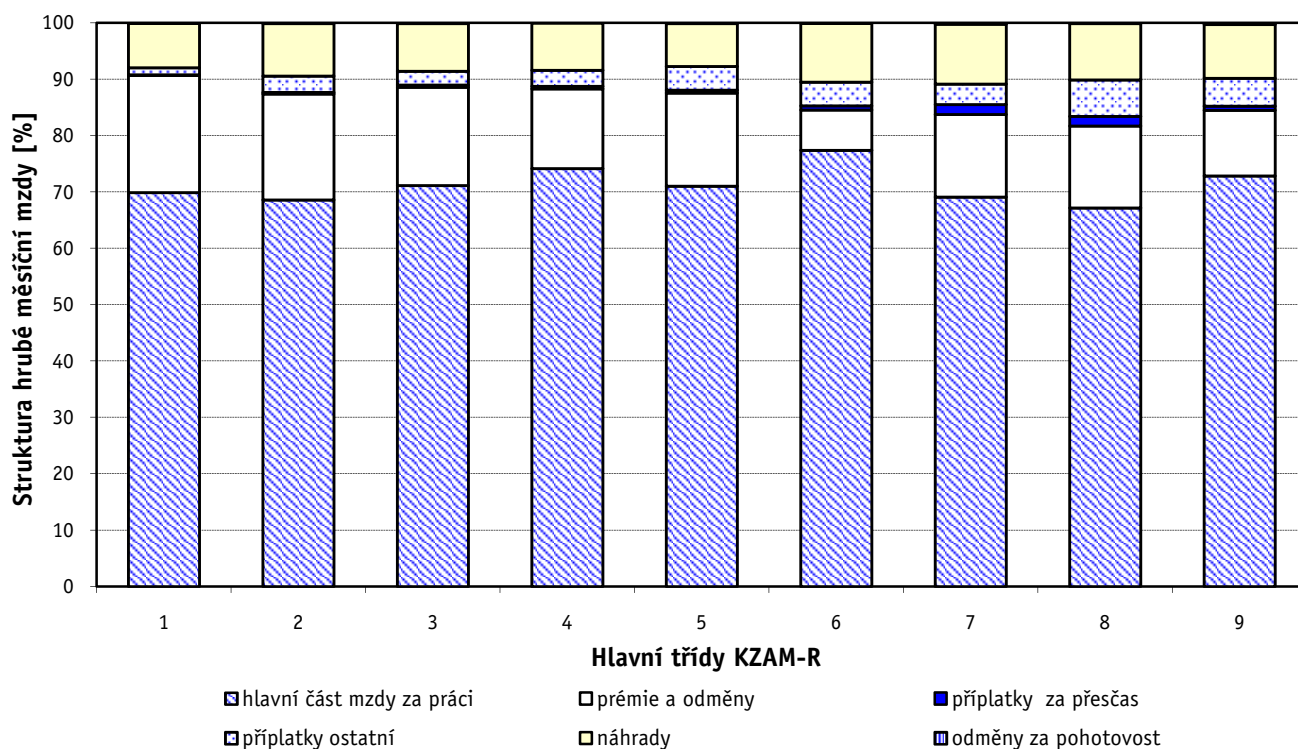
C E L K E M - podnikatelská sféra	100	18 053
--	------------	---------------



Hrubá měsíční mzda a její složky, diference, placená doba podle hlavních tříd zaměstnání KZAM-R

kraj: Jihomoravský

Diference				Průměr	Vybrané složky hrubé měsíční mzdy					Placená doba
1. decil	1. kvartil	3. kvartil	9. decil		prémie a odměny	příplatky za přesčas	příplatky ostatní	náhrady	odměny za pohotovost	
Kč/měs	Kč/měs	Kč/měs	Kč/měs	Kč/měs	%	%	%	%	%	hod/měs
16 251	22 558	51 436	80 348	44 316	20,8	0,1	1,3	7,9	0,0	171,1
17 991	22 209	37 073	48 627	31 729	18,8	0,3	2,9	9,3	0,1	172,2
14 290	17 451	29 437	39 710	25 216	17,5	0,4	2,4	8,4	0,1	171,4
10 932	13 182	19 407	24 025	17 007	14,1	0,5	2,8	8,4	0,0	171,1
8 510	9 853	15 690	21 249	13 696	16,5	0,5	4,3	7,6	0,1	172,9
8 405	10 143	14 512	16 846	12 628	7,1	0,8	4,2	10,5	0,0	180,0
11 127	13 629	21 439	25 780	18 020	14,7	1,7	3,7	10,6	0,3	177,8
10 643	13 146	20 522	25 458	17 447	14,5	1,7	6,5	10,0	0,1	178,2
8 297	9 494	13 729	16 592	11 932	11,6	0,8	4,9	9,5	0,3	174,1
10 611	13 534	24 589	34 458	21 557	16,6	0,8	3,4	9,2	0,1	174,6



Revidované výsledky ke dni 10. 3. 2010

Hrubá měsíční mzda a její složky, diference, placená doba podle podskupin zaměstnání KZAM-R

kraj: Jihomoravský

Podskupiny zaměstnání KZAM-R	Počet zaměstnanců přepočtený podle placených měsíců	Medián
		Kč/měs
1210 Ředitelé a prezidenti velkých organizací, podniků	271	79 768
1221 Vedoucí pracovníci v zemědělství, lesnictví, rybářství a myslivosti	161	27 281
1222 Vedoucí pracovníci v průmyslu (ve výrobě)	507	39 372
1223 Vedoucí pracovníci ve stavebnictví a zeměměřičtví	229	48 632
1224 Vedoucí pracovníci ve velkoobchodě a v maloobchodě	1 225	18 547
1225 Vedoucí pracovníci v restauracích a hotelích	25	24 286
1226 Vedoucí pracovníci v dopravě, skladování, telekomunik. a na poštovních úřadech	420	22 635
1227 Vedoucí pracovníci v organizacích zaměřených na poskytování obchodních služeb	361	47 944
1228 Vedoucí pracovníci v pečovatelských, úklidových a podobných službách	46	24 524
1229 Vedoucí pracovníci dílčích celků jinde neuvedení (kulturních, zdravotn., školských)	270	30 333
1231 Vedoucí pracovníci finančních a hospodářských (správních) útvarů	450	45 096
1232 Vedoucí pracovníci personálních útvarů a útvarů průmyslových vztahů	108	48 379
1233 Vedoucí pracovníci obytných útvarů (včetně průzkumu trhu)	353	53 240
1234 Vedoucí pracovníci reklamních útvarů a útvarů pro styk s veřejností	33	38 866
1235 Vedoucí pracovníci zásobovacích útvarů	150	33 341
1236 Vedoucí pracovníci výpočetních útvarů	93	46 013
1237 Vedoucí pracovníci výzkumných a vývojových útvarů	291	30 966
1239 Vedoucí pracovníci ostatních útvarů jinde neuvedení	447	33 945
1311 Vedoucí, ředitelé v zemědělství, lesnictví, rybářství a myslivosti	38	29 535
1312 Vedoucí, ředitelé v průmyslu (ve výrobě)	163	44 687
1313 Vedoucí, ředitelé ve stavebnictví a zeměměřičtví	73	51 397
1314 Vedoucí, ředitelé ve velkoobchodu a maloobchodu	352	23 331
1315 Vedoucí, ředitelé v restauracích a hotelích	46	23 004
1316 Vedoucí, ředitelé v dopravě, skladování, telekomunikacích a na poštovních úřadech	175	25 991
1317 Vedoucí, ředitelé v podnicích poskytujících obchodní služby	19	49 185
1318 Vedoucí, ředitelé pečovatelských, úklidových a podobných služeb	10	22 440
1319 Vedoucí, ředitelé malých organizací ostatní (kultura, zdravotnictví, školství)	58	27 217
2111 Fyzikové a astronomové	22	21 565
2113 Chemici	141	22 025
2114 Geologové, geofyzici, geodeti, hydrologové apod.	90	30 062
2119 Ostatní vědci a odborníci v příbuzných oborech jinde neuvedení	174	26 970
2131 Projektanti a analytici výpočetních systémů	142	35 402
2132 Programátoři	604	31 337
2139 Ostatní odborníci zabývající se výpočetní technikou jinde neuvedení	593	32 413
2141 Hlavní architekti, architekti a plánovači měst, urbanisté, dopravních sítí	20	25 645
2142 Projektanti staveb a areálů, stavební inženýři	593	28 373
2143 Projektanti elektrotechnických zařízení, elektroinženýři	386	32 877
2144 Projektanti elektronických systémů a telekomunikačních sítí, inženýři - elektronici	162	32 834
2145 Projektanti a konstruktéři strojních zařízení, strojní inženýři	626	27 387
2146 Chemičtí inženýři, technologové	79	33 171
2147 Důlní a hutní inženýři, technologové, metalurgové	16	47 868
2149 Ostatní architekti, projektanti, konstruktéři a techničtí inženýři (tvůrčí pracovníci)	223	29 026
2211 Bakteriologové, biologové, ekologové, zoologové a odborníci v příbuzných oborech	48	29 122
2212 Farmakologové, anatomové, biochemici, fyziologové, patologové	22	30 201

Hrubá měsíční mzda a její složky, diference, placená doba podle podskupin zaměstnání KZAM-R

kraj: Jihomoravský

Diference				Průměr	Vybrané složky hrubé měsíční mzdy					Placená doba
1. decil	1. kvartil	3. kvartil	9. decil		prémie a odměny	příplatky za přesčas	příplatky ostatní	náhrady	odměny za pohotovost	
Kč/měs	Kč/měs	Kč/měs	Kč/měs	Kč/měs	%	%	%	%	%	hod/měs
30 000	51 500	136 553	251 268	118 156	25,5	0,0	1,0	7,8	0,0	169,1
17 953	20 857	36 954	53 009	32 275	29,4	0,2	1,6	7,6	0,5	171,9
23 320	29 198	59 466	104 077	56 971	23,5	0,3	1,2	8,7	0,1	169,1
27 995	34 629	73 935	97 454	56 573	26,6	0,2	0,3	9,1	0,0	171,0
12 853	15 545	24 095	35 171	22 977	9,7	0,2	2,9	8,8	0,0	172,6
17 902	19 823	35 781	45 513	28 660	23,1	0,2	6,7	8,1	0,0	174,7
18 992	20 513	30 430	44 047	28 714	22,0	0,1	1,9	9,6	0,5	163,3
28 595	36 756	71 809	115 040	62 423	19,0	0,0	1,1	9,0	0,0	169,4
15 704	19 345	30 135	33 814	25 923	16,8	0,0	8,7	7,1	0,1	172,9
19 422	23 023	40 434	55 622	35 450	18,2	0,1	2,6	5,6	0,1	172,1
25 885	33 561	70 448	112 588	61 831	26,5	0,0	1,8	8,3	0,0	169,4
21 336	34 951	71 030	114 999	62 402	23,2	0,0	1,5	9,7	0,0	168,7
25 608	37 320	87 506	120 701	73 801	26,6	0,0	2,5	8,6	0,0	167,6
16 616	27 253	53 629	81 659	46 273	22,9	0,2	1,1	10,2	0,2	170,1
17 786	22 771	46 691	72 571	39 844	20,3	0,2	1,6	8,6	0,0	169,5
26 119	33 368	66 103	89 610	53 729	13,2	0,0	0,8	8,8	0,1	170,8
18 349	22 577	44 413	65 040	38 772	20,0	0,1	7,4	8,3	0,1	171,0
20 220	25 617	47 085	71 886	42 013	22,1	0,3	1,8	9,3	0,0	169,9
18 104	20 738	35 643	45 695	30 393	22,7	0,2	0,0	10,5	0,0	173,9
22 183	30 746	67 032	84 463	52 413	19,2	0,1	1,9	8,6	0,1	168,0
28 227	34 970	79 435	157 344	77 970	42,8	0,1	0,8	8,1	0,0	173,7
12 858	15 419	32 905	47 225	27 461	10,5	0,1	2,8	9,5	0,0	175,8
15 300	18 332	32 256	39 082	30 930	24,5	0,0	3,8	7,0	0,0	171,6
21 344	23 682	32 367	43 157	29 930	20,2	0,3	2,3	8,8	0,0	165,9
34 000	42 702	86 124	283 300	92 759	16,7	0,0	0,0	8,9	0,0	172,9
14 749	21 956	29 525	71 801	31 652	29,4	0,3	1,1	6,6	0,0	173,3
17 357	23 135	45 569	58 200	37 018	22,2	0,0	0,3	8,0	0,0	172,1
14 789	16 683	29 800	35 020	27 568	27,9	0,3	0,3	8,0	0,0	174,8
16 271	18 598	26 819	31 359	23 538	23,4	0,1	1,3	7,8	0,0	168,2
20 261	23 063	37 148	59 709	33 634	34,6	0,1	0,2	7,4	0,2	168,9
17 375	20 731	32 332	38 345	27 641	30,2	0,9	0,7	9,2	0,0	168,6
20 019	25 748	45 469	63 431	38 538	20,1	0,1	5,4	9,5	0,3	171,7
22 368	25 656	40 642	49 342	33 972	11,6	0,3	1,9	8,7	0,2	173,0
20 043	25 740	41 263	54 436	35 715	14,9	0,1	2,9	8,3	0,4	172,0
20 067	22 023	42 113	54 015	30 882	18,1	0,0	0,0	8,8	0,0	173,3
19 545	22 204	38 012	52 821	32 428	23,7	0,6	1,6	9,4	0,1	170,7
20 435	25 891	42 521	53 719	35 966	12,0	0,8	6,1	8,6	0,5	170,0
21 387	24 401	51 283	62 172	39 033	12,6	0,1	3,4	9,5	0,6	166,0
17 925	21 962	34 711	44 099	29 692	14,1	1,0	2,4	8,7	0,0	168,2
19 018	23 497	42 133	62 200	37 331	19,7	0,6	1,8	8,3	0,0	168,8
22 732	29 761	59 485	74 374	47 471	34,2	0,0	0,2	8,8	2,3	167,2
16 968	21 058	38 388	52 274	32 483	22,1	0,2	1,1	8,1	0,0	170,7
19 492	22 751	35 497	57 786	33 083	23,7	0,0	8,9	11,2	0,2	169,8
18 015	23 633	33 176	49 071	31 172	27,9	0,0	1,6	7,9	0,0	160,0

Revidované výsledky ke dni 10. 3. 2010

Hrubá měsíční mzda a její složky, diference, placená doba podle podskupin zaměstnání KZAM-R

kraj: Jihomoravský

Podskupiny zaměstnání KZAM-R	Počet zaměstnanců přepočtený podle placených měsíců	Medián
		Kč/měs
2213 Agronomové, šlechtitelé a odborníci v příbuzných oborech	184	23 468
2221 Lékaři, ordináři (kromě zubních lékařů)	101	33 414
2223 Veterinární lékaři	36	28 251
2311 Vědeckopedagogičtí pracovníci	2 352	32 582
2359 Ostatní odborní pedagogičtí pracovníci jinde neuvedení (odborní instruktoři)	15	28 365
2411 Odborní pracovníci na úseku účetnictví, financí, daní, apod., hlavní účetní	500	30 002
2412 Odborní pracovníci na úseku zaměstnaneckých, personálních věcí	164	29 305
2413 Odborní pracovníci v bankovníctví a pojišťovnictví	1 335	27 375
2419 Ostatní odborní pracovníci v oblasti podnikání	380	31 066
2421 Právníci, právní poradci (mimo advokacie a soudnictví)	138	33 341
2431 Odborní archiváři (kromě řadových)	13	16 188
2432 Odborní pracovníci knihoven (kromě řadových)	16	18 899
2433 Odborní pracovníci v informacích (např. vti)	54	23 558
2441 Ekonomové - vědeckí pracovníci, specialisté, experti	380	28 398
2447 Tlumočníci a překladatelé	16	23 569
2451 Spisovatelé, autoři, kritikové, novináři, redaktori	120	25 538
2455 Režiséři, scenáristé, dramaturgové divadel a filmu rozhlasu a televize, vypravěči	25	25 682
2470 Odborní administrativní pracovníci jinde neuvedení	278	21 874
3111 Technici ve fyzikálních a příbuzných oborech	121	18 727
3112 Stavební technici	917	28 497
3113 Elektrotechnici	915	27 268
3114 Elektronici a technici v radiokomunikacích a telekomunikacích	224	26 972
3115 Strojírenští technici	1 373	22 119
3116 Chemičtí technici	275	23 773
3117 Důlní a hutní technici	127	27 110
3118 Technici v kartografii, kresliči a zeměměřiči	376	21 015
3119 Ostatní techničtí pracovníci jinde neuvedení	1 990	22 558
3121 Poradci ve výpočetní technice	257	29 382
3122 Operátoři a obsluha výpočetní techniky	437	24 898
3123 Operátoři průmyslových robotů, nc strojů	73	23 765
3129 Ostatní technici ve výpočetní technice jinde neuvedení	95	23 098
3132 Obsluha zařízení pro záznam zvuku,obrazu,operátoři kamery	72	24 084
3133 Obsluha vysílacího a telekomunikačního zařízení (vč. telegrafu)	22	30 845
3151 Kolaudační technici a technici protipožární ochrany	40	24 609
3152 Bezpečnostní technici a technici pro kontrolu zdravotní nezávadnosti a jakosti	415	21 503
3160 Technici železničního provozu	827	25 535
3211 Technici a laboranti v oblasti biologie a v příbuzných oborech	249	16 999
3212 Technici v agronomii, v lesnictví a v zemědělství	467	21 481
3229 Ostatní střední zdravotničtí pracovníci jinde neuvedení	25	20 080
3231 Ošetřovatelé, všeobecné zdravotní sestry	129	15 132
3342 Pedagogové v oblasti dalšího vzdělávání	30	39 614
3411 Zprostředkovatelé finančních transakcí, obchodu s cennými papíry, devizami	199	21 755
3412 Pojišťovací agenti	511	20 522
3414 Konzultanti a organizátoři zájezdů	67	19 113

Hrubá měsíční mzda a její složky, diference, placená doba podle podskupin zaměstnání KZAM-R

kraj: Jihomoravský

Diference				Průměr	Vybrané složky hrubé měsíční mzdy					Placená doba
1. decil	1. kvartil	3. kvartil	9. decil		prémie a odměny	příplatky za přesčas	příplatky ostatní	náhrady	odměny za pohotovost	
Kč/měs	Kč/měs	Kč/měs	Kč/měs	Kč/měs	%	%	%	%	%	hod/měs
16 430	19 190	27 788	32 955	24 474	21,1	0,0	0,5	9,8	0,0	173,2
20 028	25 524	40 675	51 806	35 017	4,8	0,0	7,8	10,7	0,7	172,9
17 595	20 861	36 152	46 771	30 203	27,1	0,3	1,2	8,1	2,4	166,1
21 422	25 410	42 786	58 326	37 495	27,4	0,0	3,8	14,1	0,1	174,0
23 109	26 427	31 236	42 439	30 212	1,8	0,0	4,0	9,6	0,0	171,7
19 359	23 394	40 407	56 727	35 086	16,8	0,1	2,8	9,5	0,0	169,3
18 043	22 977	38 839	52 299	33 650	15,0	0,1	3,4	8,9	0,0	169,9
20 282	23 815	33 926	45 883	30 994	13,0	0,1	0,9	9,6	0,0	168,7
21 005	25 092	42 135	56 401	37 550	12,9	0,0	2,7	9,1	0,0	169,4
21 849	26 936	48 046	75 629	42 708	19,0	0,1	2,9	8,5	0,0	169,7
9 660	13 966	18 204	22 823	17 883	14,8	0,0	8,0	9,8	0,0	167,0
13 562	16 568	21 912	28 324	20 311	20,8	0,0	1,3	8,9	0,0	171,5
16 233	17 963	32 437	39 786	26 106	15,4	0,4	3,3	6,8	0,0	173,8
17 867	21 865	37 546	51 776	32 074	22,3	0,1	1,8	9,3	0,0	169,4
16 159	21 579	28 283	29 673	24 789	14,1	0,1	1,0	7,3	0,0	167,8
18 030	21 861	29 672	37 032	26 558	17,0	0,0	2,9	9,0	0,0	174,5
19 346	20 055	31 706	34 406	26 703	15,3	0,1	0,2	9,6	0,0	170,0
15 767	17 983	31 528	41 798	26 428	16,5	0,0	6,2	9,4	0,1	170,9
12 432	14 620	23 214	29 501	21 344	22,5	0,5	1,0	9,1	0,0	170,3
18 296	22 575	39 857	55 240	33 508	19,8	0,5	1,2	7,9	0,2	173,0
18 673	21 479	36 062	42 420	29 297	7,5	0,8	10,0	9,3	1,7	168,2
17 493	21 870	36 344	55 341	31 809	10,3	0,6	6,0	8,7	1,3	171,9
15 003	17 766	27 529	34 118	23 761	13,7	0,7	5,1	9,4	0,1	169,8
14 727	19 084	29 594	36 723	26 030	19,7	0,6	3,8	9,6	0,3	167,6
15 973	20 151	33 967	39 668	27 627	20,9	0,6	4,9	9,8	1,3	170,8
14 357	17 111	26 696	33 238	22 893	15,1	0,5	2,6	9,6	0,0	170,5
15 135	18 193	27 964	34 576	24 369	17,8	0,7	3,1	8,9	0,3	171,4
14 757	21 249	39 506	51 526	32 021	13,8	0,1	2,5	8,8	0,2	172,0
13 995	17 552	36 465	43 592	27 872	8,8	0,2	2,7	8,8	0,3	169,6
17 187	19 540	29 806	35 931	25 369	11,4	10,2	6,8	9,8	0,0	177,7
16 942	19 565	28 630	37 675	25 344	17,5	0,2	3,9	8,3	0,5	170,4
18 910	20 858	27 067	29 422	24 662	14,2	0,1	3,5	8,5	0,0	169,0
16 420	24 507	38 934	57 484	35 715	16,7	0,6	1,8	10,1	1,2	169,1
15 222	21 928	26 160	31 720	23 909	9,0	0,4	9,3	10,9	4,4	166,9
14 351	17 152	27 017	35 650	23 909	14,7	1,6	3,5	9,5	0,0	169,3
21 360	23 771	27 502	29 250	25 506	5,4	2,1	13,6	11,0	0,8	169,6
13 091	14 653	19 980	24 095	18 058	14,5	0,2	4,0	9,7	0,1	170,1
15 049	17 901	25 454	29 564	22 102	17,4	0,1	1,1	11,6	0,1	173,8
17 138	18 321	23 440	35 671	23 270	10,0	0,0	4,1	9,5	0,0	171,1
12 054	12 899	17 320	20 630	15 893	0,6	0,1	5,7	10,0	0,0	166,8
23 811	27 144	45 140	51 694	37 445	16,4	0,1	0,5	9,7	0,0	164,1
17 045	18 361	32 116	38 691	26 282	17,5	0,1	0,2	9,1	0,0	169,5
15 049	17 006	26 640	36 601	23 640	7,0	0,0	0,3	11,0	0,0	173,4
13 668	15 033	22 422	23 792	19 251	19,3	0,1	5,0	7,8	0,0	173,8

Revidované výsledky ke dni 10. 3. 2010

Hrubá měsíční mzda a její složky, diference, placená doba podle podskupin zaměstnání KZAM-R

kraj: Jihomoravský

Podskupiny zaměstnání KZAM-R	Počet zaměstnanců přepočtený podle placených měsíců	Medián
		Kč/měs
3415 Obchodní cestující, profesionální poradci v obchodě, obchodní zástupci	656	33 158
3416 Nákupčí	587	21 226
3417 Odhadci a zbožíznalci	58	20 439
3419 Ostatní pracovníci - obchodní zprostředkovatelé jinde neuvedení	42	29 271
3421 Obchodní agenti	909	22 608
3422 Odbytoví a přepravní agenti	861	21 244
3429 Ostatní obchodní agenti a makléři jinde neuvedení	16	18 188
3431 Odborné sekretářky, sekretáři	395	23 466
3433 Pracovníci v oblasti účetnictví, fakturace, rozpočtovnictví, kalkulace	2 198	19 846
3434 Pracovníci v oblasti statistiky a matematiky	38	23 060
3435 Pracovníci v oblasti práce a mezd (kromě účetních)	133	21 313
3436 Referenti osobních oddělení	205	21 546
3439 Ostatní odborní administrativní pracovníci jinde neuvedení	1 189	21 355
3449 Ostatní celní a daňoví pracovníci a pracovníci v příbuzných oborech	75	21 564
3471 Aranžéři, průmysloví a komerční návrháři, bytoví architekti	64	16 535
3479 Ostatní pracovníci umění a zábavy jinde neuvedení	19	22 283
4112 Kancelářští a manipulační pracovníci a obsluha zařízení na zpracování textu	55	15 001
4113 Pracovníci přípravy dat výpočetní techniky	259	15 374
4115 Sekretářky, sekretáři	850	18 547
4121 Nižší účetní	217	17 123
4122 Nižší statistici	12	18 672
4123 Nižší finanční, daňoví úředníci a úředníci v příbuzných oborech	99	26 253
4131 Úředníci ve skladech	1 231	14 867
4132 Úředníci ve výrobě (např. výrobní plánovači)	214	16 509
4133 Úředníci v dopravě a v přepravě (dispečeri, kontrolori apod.)	366	21 379
4141 Řadoví knihovníci, archiváři, evidenční pracovníci	209	21 063
4142 Poštovní doručovatelé, úředníci v třídárnách	1 792	14 398
4143 Korektoři, kódovači a pracovníci v příbuzných oborech	22	21 550
4190 Ostatní nižší úředníci jinde neuvedení	136	16 816
4211 Pokladníci (v bankách, pojišťovnách, spořitelnách, na poště)	372	17 789
4212 Úředníci na přepážkách a směnárnických	1 124	16 151
4213 Pokladníci v obchodě, společném stravování apod.	1 221	12 265
4214 Prodavači vstupenek, jízdenek apod.	266	17 271
4215 Bookmakeři, krupiéři a úředníci sázkových kanceláří	260	17 299
4216 Inkasisté (výběřčí dluhů)	15	27 150
4221 Úředníci cestovních kanceláří	22	16 685
4222 Recepční	150	13 588
4223 Telefonisté	206	14 703
4224 Informátoři	54	16 318
5112 Vlakvedoucí, vlakové čety, průvodčí (vč. palubních průvodčí)	381	23 238
5121 Pracovníci dohlížející nad obsluhujícím personálem, hospodyně	86	15 432
5122 Kuchaři	593	11 977
5123 Číšníci, servírky	204	11 245
5124 Barmani	14	15 755

Hrubá měsíční mzda a její složky, diferenciacie, placená doba podle podskupin zaměstnání KZAM-R

kraj: Jihomoravský

Diferenciace				Průměr	Vybrané složky hrubé měsíční mzdy					Placená doba
1. decil	1. kvartil	3. kvartil	9. decil		prémie a odměny	příplatky za přesčas	příplatky ostatní	náhrady	odměny za pohotovost	
Kč/měs	Kč/měs	Kč/měs	Kč/měs	Kč/měs	%	%	%	%	%	hod/měs
19 151	25 143	41 615	52 503	35 392	25,8	0,1	3,5	8,2	0,0	170,2
14 343	16 778	28 133	46 100	26 024	13,4	0,3	2,0	9,5	0,0	168,5
14 291	15 716	32 120	46 663	26 465	9,9	0,0	1,2	9,3	0,0	172,1
24 594	26 291	32 076	37 921	30 903	24,3	0,0	0,0	7,4	0,0	173,4
14 853	17 241	31 258	43 531	26 932	17,4	0,1	2,4	9,1	0,0	168,4
14 248	17 872	26 882	34 698	24 217	21,8	0,2	4,0	9,2	0,0	168,8
12 876	16 737	22 850	28 227	19 689	17,4	0,0	1,1	8,8	0,0	166,2
14 627	18 065	30 351	37 582	25 733	15,5	0,1	1,5	9,8	0,0	171,9
13 581	16 100	24 372	30 740	21 587	17,0	0,1	2,2	9,2	0,0	169,4
13 755	19 728	28 486	32 327	23 996	16,8	0,1	1,6	8,9	0,0	169,7
14 186	17 658	25 292	33 262	23 744	15,0	0,1	1,9	9,2	0,0	168,1
15 931	19 021	28 088	33 020	24 366	18,3	0,1	3,3	10,0	0,0	168,7
14 542	17 822	27 697	34 927	24 136	17,2	0,1	3,4	9,4	0,1	170,1
17 122	19 011	23 489	25 391	21 534	20,2	0,0	0,6	10,5	0,0	173,3
10 550	12 866	20 687	24 477	17 187	12,1	0,6	3,5	7,7	0,0	173,4
20 343	20 454	24 828	25 677	23 288	15,1	0,6	4,6	8,5	0,0	173,9
10 203	11 567	18 244	20 818	15 294	12,7	0,1	2,7	9,4	0,0	168,9
10 926	12 902	17 569	20 605	15 719	4,9	0,1	5,0	9,5	0,0	171,8
13 359	15 617	22 053	27 657	19 815	16,0	0,1	2,8	8,6	0,0	171,7
11 557	14 680	19 880	23 901	17 794	17,6	0,1	1,1	8,2	0,0	171,4
15 575	16 775	21 948	22 116	18 858	4,8	0,0	4,7	8,2	0,0	164,1
18 116	21 259	32 876	39 846	27 585	15,1	0,0	3,0	8,7	0,3	170,3
10 703	12 278	18 204	22 755	15 958	12,3	0,7	3,4	9,4	0,1	173,0
11 009	12 750	21 245	26 420	17 977	14,2	0,7	2,0	9,7	0,0	169,3
15 805	18 100	26 047	32 263	22 847	13,2	1,3	8,9	9,1	0,1	170,3
14 386	16 605	25 439	29 936	21 684	19,5	0,0	5,7	9,9	0,1	172,2
12 811	13 463	15 923	18 611	15 091	22,3	0,4	2,7	9,8	0,0	163,9
9 723	18 022	25 388	28 143	21 014	3,1	1,0	8,6	10,9	3,4	170,4
11 853	13 815	20 337	25 341	18 406	14,5	0,1	10,2	8,7	0,0	170,8
13 503	15 796	21 563	24 765	18 967	12,8	0,2	1,9	9,6	0,0	167,9
13 955	15 077	18 064	23 365	17 695	20,2	0,2	1,7	9,5	0,0	164,5
9 743	10 703	13 948	15 660	12 562	7,4	0,3	4,6	9,1	0,0	172,9
13 995	15 667	20 170	21 661	17 625	4,0	1,2	12,4	12,2	0,3	168,0
11 920	14 338	21 605	29 517	19 383	24,3	0,1	5,1	7,1	0,0	171,2
15 621	20 328	32 230	33 746	25 923	5,9	0,4	11,5	9,5	0,0	166,7
13 269	15 433	20 051	21 514	17 622	22,2	0,0	1,1	7,9	0,3	173,2
10 922	11 966	16 690	19 884	14 569	11,9	0,4	6,5	8,7	0,0	172,5
10 890	12 853	17 090	19 302	15 165	3,2	0,4	0,6	10,2	0,0	174,2
12 044	15 000	17 643	18 837	15 721	9,3	0,7	10,2	10,1	0,0	168,3
19 765	21 437	25 122	27 349	23 465	9,1	3,2	16,4	11,3	0,0	173,5
11 627	12 830	17 930	25 843	16 845	11,9	0,3	4,1	8,4	0,0	175,4
9 130	10 026	15 194	18 960	13 261	15,4	0,2	3,2	8,3	0,0	173,6
8 744	10 070	12 567	14 761	11 563	13,6	0,1	4,7	7,7	0,0	175,2
15 030	15 336	16 329	16 902	15 841	20,5	0,2	5,2	7,5	0,0	171,2

Revidované výsledky ke dni 10. 3. 2010

Hrubá měsíční mzda a její složky, diference, placená doba podle podskupin zaměstnání KZAM-R

kraj: Jihomoravský

Podskupiny zaměstnání KZAM-R	Počet zaměstnanců přepočtený podle placených měsíců	Medián
		Kč/měs
5132 Pečovatelé a pomocní ošetřovatelé v zařízeních sociální péče, v nemocnicích	73	11 841
5149 Ostatní pracovníci zajišťující osobní služby jinde neuvedení	11	11 788
5161 Hasiči, požárníci	94	20 778
5169 Ostatní pracovníci ochrany a ostrahy jinde neuvedení	730	11 077
5211 Prodavači v obchodech	3 895	11 452
5220 Prodavači ve stáncích a na tržištích	12	12 314
6111 Pěstitelé polních plodin	142	11 906
6112 Ovocnáři, vinaři, chmelaři a ostatní pěstitelé plodin rostoucích na stromech	93	12 434
6113 Zahradníci a pěstitelé zahradních plodin a sazenic	142	12 110
6121 Chovatelé hospodářských zvířat (kromě drůbeže a včel)	479	14 019
6122 Chovatelé drůbeže	60	13 493
6129 Ostatní chovatelé, ošetřovatelé zvířat jinde neuvedení (v rezervacích, stájích apod.)	34	15 073
6141 Dělníci pro pěstění a ošetřování lesa	181	12 058
6142 Dělníci pro těžbu dřeva (kromě obsluhy pojízdných zařízení)	98	14 517
7122 Zedníci, kameníci, omítkáři	906	17 423
7123 Betonáři, dělníci specializovaní na pokládání betonových povrchů	152	19 095
7124 Tesaři a truhláři	311	18 294
7125 Stavební montážníci	112	19 938
7126 Asfaltéři, dlaždiči	17	17 832
7129 Ostatní stavební dělníci hlavní stavební výroby a pracovníci v ostatních oborech	443	17 877
7131 Stavební pokrývači	12	13 573
7136 Instalatéři, potrubáři, stavební zámečníci, klempíři	907	20 274
7137 Stavební a provozní elektrikáři	272	18 953
7139 Ostatní dělníci zajišťující dokončovací stavební práce a dělníci v příbuzných obor.	26	16 068
7141 Malíři a tapetáři	37	14 404
7142 Lakýrníci a pracovníci v příbuzných oborech	170	17 752
7211 Formíři a jádraři	219	21 095
7212 Svářeči, řezači plamenem a páječi	481	19 146
7213 Výrobci a opraváři výrobků a dílů z plechů	197	15 438
7214 Montéři kovových konstrukcí	122	17 756
7221 Kováři, obsluha kováčích lisů, obsluha bucharů	246	15 467
7222 Nástrojaři, kovomodeláři, kovodělníci, zámečníci	2 914	17 530
7223 Seřizovači a obsluha obráběcích strojů (kromě automatických a poloautomatických)	1 712	19 195
7224 Brusiči, leštiči a ostříči nástrojů	258	16 817
7231 Mechanici a opraváři motorových vozidel	506	18 296
7234 Mechanici a opraváři kolejových vozidel	564	20 017
7235 Mechanici a opraváři obráběcích, zemědělských strojů a průmyslového zařízení	991	18 747
7239 Ostatní mechanici a opraváři strojů a zařízení bez elektro jinde neuvedení	278	17 820
7241 Elektromechanici, opraváři a seřizovači různých typů elektrických zařízení	3 003	16 586
7242 Mechanici, opraváři a seřizovači elektrických částí aut, letadel, lodí	246	18 957
7243 Mechanici, seřizovači, opraváři elektronických zařízení	254	19 140
7244 Telefonní a telegrafní mechanici, montéři a opraváři	20	16 960
7246 Montéři a opraváři silnoproudých elektrických vedení	393	19 648
7247 Montéři a opraváři slaboproudých elektrických vedení	20	26 413

Hrubá měsíční mzda a její složky, diference, placená doba podle podskupin zaměstnání KZAM-R

kraj: Jihomoravský

Diference				Průměr	Vybrané složky hrubé měsíční mzdy					Placená doba
1. decil	1. kvartil	3. kvartil	9. decil		prémie a odměny	příplatky za přesčas	příplatky ostatní	náhrady	odměny za pohotovost	
Kč/měs	Kč/měs	Kč/měs	Kč/měs	Kč/měs	%	%	%	%	%	hod/měs
8 885	9 417	13 147	14 795	11 940	0,4	0,2	7,4	10,0	1,8	168,9
9 225	9 745	25 189	35 413	16 542	10,7	0,3	6,9	7,8	0,0	169,6
12 069	16 920	22 940	23 806	19 480	8,6	2,2	14,0	10,3	4,8	173,7
8 477	9 189	13 757	18 749	12 369	7,8	1,8	6,9	7,2	0,0	177,5
8 867	10 026	13 632	17 084	12 441	8,5	0,3	5,3	8,8	0,0	171,6
11 232	11 308	12 873	14 517	12 398	18,3	0,1	2,4	7,1	0,0	172,5
9 842	11 097	12 605	13 895	11 923	3,7	0,4	2,3	11,5	0,1	179,6
9 940	10 422	14 352	16 039	12 672	8,0	0,5	1,0	12,0	0,0	176,1
8 532	10 308	15 213	20 249	13 377	16,7	1,2	2,4	11,3	0,2	181,5
11 012	12 398	16 146	18 906	14 591	7,2	0,9	7,2	8,4	0,0	184,9
11 615	12 554	14 692	18 248	14 101	12,4	2,4	10,4	8,8	0,1	191,1
11 290	12 507	18 338	20 938	15 563	16,5	2,2	4,7	13,0	0,2	178,8
9 235	9 765	15 259	16 898	12 680	9,0	0,4	0,6	18,2	0,0	169,5
8 405	10 968	19 058	23 590	15 290	8,0	0,3	1,3	22,2	0,0	172,2
12 147	14 337	20 546	22 938	17 686	15,9	2,1	2,0	11,7	0,0	182,1
14 305	16 321	21 168	23 807	19 041	15,9	2,5	2,4	13,4	0,0	187,8
13 647	15 400	21 014	24 858	18 710	16,8	2,4	2,2	12,9	0,0	181,7
15 590	17 624	23 166	25 903	20 494	20,5	1,4	2,2	13,1	0,0	179,3
12 617	15 219	27 929	34 435	21 423	32,6	2,1	2,5	10,5	0,0	199,5
12 643	15 188	21 455	26 861	19 286	16,7	2,2	2,0	12,6	0,1	182,7
10 445	12 688	15 771	17 827	14 205	9,5	0,1	1,8	12,5	0,0	171,0
14 020	16 602	23 870	28 317	20 902	16,2	1,5	2,7	10,8	1,6	176,3
13 809	16 088	21 711	24 654	19 300	13,3	1,3	6,2	10,6	1,9	175,6
11 411	13 792	19 243	24 897	17 151	22,1	2,0	0,3	11,5	0,0	177,9
12 643	13 988	16 337	17 296	14 978	6,1	1,7	2,3	12,3	0,0	172,7
14 059	15 668	20 312	24 065	18 687	12,2	1,8	6,4	11,8	0,0	178,7
15 197	17 742	23 153	25 353	20 766	14,9	1,3	13,0	12,7	0,0	173,3
14 084	16 043	23 095	26 709	19 962	18,3	1,9	4,7	12,2	0,1	178,8
11 161	12 473	19 790	23 686	16 491	6,3	1,3	5,8	11,7	0,0	170,3
13 798	15 427	20 004	22 791	18 036	18,1	2,4	6,5	12,2	0,3	178,7
11 449	13 737	17 710	19 865	15 784	16,6	1,9	11,8	11,5	0,0	169,5
12 627	14 838	21 030	24 540	18 217	13,7	1,8	5,1	11,6	0,6	176,6
13 267	15 874	23 346	28 227	20 110	14,0	2,2	4,9	12,1	0,0	177,8
11 207	12 885	19 871	23 820	17 326	15,7	2,3	7,1	12,9	0,0	174,3
12 760	15 053	21 593	24 845	18 567	14,9	0,9	5,6	10,6	0,4	172,7
15 935	17 633	21 996	24 657	20 159	5,6	0,9	12,8	12,5	0,1	165,4
13 605	15 804	22 372	25 716	19 395	13,6	1,6	7,5	10,7	0,3	180,2
10 868	13 020	22 153	25 277	18 061	12,5	1,7	3,3	11,7	0,1	177,3
10 941	12 935	21 994	28 841	18 330	11,2	1,8	7,8	10,3	0,7	175,6
15 601	16 879	20 675	23 262	19 320	9,5	0,5	10,7	12,1	0,2	164,1
12 614	15 171	22 950	27 514	19 659	10,5	1,3	9,7	9,9	1,3	173,6
11 614	15 984	18 281	19 830	17 672	7,3	0,3	2,7	11,6	3,3	165,1
15 524	17 586	23 733	26 819	20 598	3,6	1,1	5,8	11,9	1,3	175,6
15 648	22 387	27 426	28 873	24 658	4,1	0,0	0,0	12,9	0,4	172,3

Revidované výsledky ke dni 10. 3. 2010

Hrubá měsíční mzda a její složky, diference, placená doba podle podskupin zaměstnání KZAM-R

kraj: Jihomoravský

Podskupiny zaměstnání KZAM-R	Počet zaměstnanců přepočtený podle placených měsíců	Medián
		Kč/měs
7311 Výrobci, mechanici a opraváři přesných přístrojů a zařízení	95	19 001
7321 Výrobci hrnčířského, porcelánového zboží, žáruvzdorných výrobků, brus.kotoučů	642	20 202
7322 Dělníci při výrobě skla, skláři vč. brusičů a leštičů	48	14 300
7324 Malíři skla a keramiky a pracovníci v příbuzných oborech (vč. výrobců zrcadel)	14	16 950
7341 Tiskaři, sazeči (kromě obsluhy tiskárenských strojů)	12	13 921
7345 Knihvazači a pracovníci v příbuzných oborech	18	8 949
7411 Zpracovatelé masa, ryb vč. uzenářů a konzervovačů masa a ryb	164	16 906
7412 Zpracovatelé pekárenských a cukrářských výrobků	277	12 614
7419 Ostatní zpracovatelé - výrobci potravinářských výrobků jinde neuvedení	98	12 263
7421 Impregnační a úpraváři dřeva	25	13 333
7422 Umělečtí truhláři, řezbáři, výrobci a opraváři výrobků ze dřeva vč. opravářů	486	14 640
7423 Seřizovači a seřizovači-obsluhovači dřevoobráběcích strojů	25	15 832
7431 Kvalifikovaní dělníci připravující přírodní vlákno pro další zpracování	36	13 997
7432 Přadláci, ruční tkalci, pletaři a jiní výrobci ručně vyráběných tkanin	124	15 324
7433 Dámští a pánští krejčí a kloboučníci včetně opravářů oděvů	246	11 998
7436 Švadleny, vyšíváči a pracovníci v příbuzných oborech	386	10 728
7437 Čalouníci a pracovníci v příbuzných oborech (včetně autočalouníků)	77	14 137
7439 Ostatní dělníci při výrobě textilu, oděvů a výrobků z kůže, kožešin	333	12 214
7442 Obuvníci, včetně opravářů obuvi (kromě strojních obuvníků)	26	11 205
8111 Obsluha důlního zařízení a razicích štítů	56	20 927
8112 Obsluha zařízení pro úpravu rudných a nerudných surovin	14	19 201
8113 Vrtaři, jeřábníci při ropných nebo plynových vrtech a dělníci v příbuzných oborech	152	21 225
8122 Obsluha zařízení ve slévárenství (taviči, slévači)	417	18 417
8123 Obsluha zařízení na tepelné zpracování kovů	112	18 342
8125 Obsluha zařízení na tváření kovů ve válcovnách	222	19 774
8131 Obsluha pecí na výrobu skla a keramiky	150	25 293
8139 Obsluha ostatních zařízení na výrobu skla a keramiky	591	21 979
8141 Obsluha pily a jiného zařízení na zpracování dřeva	277	13 269
8149 Obsluha ostatních zařízení na zpracování dřeva a v papírnách jinde neuvedená	242	13 155
8159 Obsluha ostatních zařízení při chemické výrobě jinde neuvedená	239	13 769
8161 Obsluha zařízení při výrobě a rozvodu elektřiny	109	25 264
8162 Obsluha parních turbín, ohřivačů a motorů	227	17 228
8163 Obsluha zařízení při úpravě, čištění a rozvodu vody	374	17 541
8171 Obsluha automatických nebo poloautomatických montážních linek	108	13 559
8172 Obsluha průmyslových robotů	60	17 890
8180 Obsluha strojů a zařízení pro práce na železničním svršku	204	18 113
8211 Obsluha automatických nebo poloautomatických obráběcích strojů (kromě 722)	836	21 174
8212 Obsluha strojů na výrobu maltovin, vápna, cementu, prefabrikátů	222	21 887
8221 Obsluha strojů při farmaceutické výrobě	90	18 960
8223 Obsluha strojů při konečné úpravě a nanášení ochranných povlaků	122	24 363
8231 Obsluha strojů na výrobu pryžových výrobků (např. obuvi, pneumatik)	798	14 818
8232 Obsluha strojů na výrobu plastových výrobků (vč. laminování)	186	16 717
8240 Obsluha automatických nebo poloautomatických dřevoobráběcích strojů	80	14 489
8251 Obsluha tiskárenských strojů	56	19 252

Hrubá měsíční mzda a její složky, diferenciacie, placená doba podle podskupin zaměstnání KZAM-R

kraj: Jihomoravský

Diferenciace				Průměr	Vybrané složky hrubé měsíční mzdy					Placená doba
1. decil	1. kvartil	3. kvartil	9. decil		prémie a odměny	příplatky za přesčas	příplatky ostatní	náhrady	odměny za pohotovost	
Kč/měs	Kč/měs	Kč/měs	Kč/měs	Kč/měs	%	%	%	%	%	hod/měs
12 522	15 313	22 754	27 937	19 716	22,4	1,1	1,6	9,9	0,7	170,6
15 182	17 527	23 467	26 035	20 589	12,6	1,7	6,7	12,5	0,0	173,7
12 194	13 851	14 974	17 113	14 404	13,3	1,1	18,8	13,2	0,0	165,7
13 786	14 172	19 932	25 742	18 403	16,1	0,5	5,3	11,7	0,0	165,0
11 431	13 655	25 107	28 788	18 987	8,1	0,0	0,8	10,3	0,0	169,9
6 657	7 873	12 933	16 456	10 267	6,9	0,0	8,4	11,9	0,0	172,2
12 123	14 565	18 916	20 760	16 786	20,3	0,7	5,0	9,0	0,0	176,6
9 530	11 236	13 921	15 709	12 806	10,4	1,4	8,0	8,7	0,0	178,2
9 430	10 918	14 199	16 773	12 685	11,4	1,4	4,9	10,5	0,0	181,0
11 329	12 146	13 929	15 081	13 134	15,7	0,5	0,7	13,0	0,0	171,7
10 770	12 248	17 950	20 647	15 378	18,3	1,3	4,2	10,9	0,0	174,1
13 154	14 171	16 752	17 519	15 413	11,6	1,9	19,5	9,5	0,0	176,9
11 932	12 867	14 932	16 232	14 063	11,0	1,1	7,0	12,5	0,0	174,9
12 434	13 721	17 558	19 534	15 611	12,9	1,5	12,1	14,3	0,0	185,1
9 357	10 677	13 529	15 523	12 304	10,2	0,9	8,6	9,8	0,0	169,4
8 802	9 668	11 976	13 801	11 106	9,1	0,8	5,4	11,1	0,0	172,1
11 566	12 821	15 995	18 124	14 799	20,9	1,2	3,5	13,3	0,0	170,5
10 388	11 400	13 073	14 550	12 382	11,7	0,6	7,0	12,6	0,0	171,8
9 686	10 554	20 029	21 694	13 900	9,9	0,9	0,3	10,9	0,0	174,3
14 128	17 427	23 700	25 884	20 486	14,1	1,7	1,7	13,9	0,1	179,5
10 989	12 610	23 131	27 850	19 037	18,9	2,6	1,2	11,5	0,0	176,2
16 023	18 844	24 149	27 489	21 645	28,9	0,3	2,4	8,9	0,8	169,4
14 193	16 133	22 660	27 574	19 978	26,7	1,3	3,4	11,5	0,0	186,4
13 024	15 908	21 033	23 135	18 323	12,0	2,4	13,3	11,3	0,0	178,8
15 121	17 862	22 615	27 711	21 163	5,8	2,3	20,5	8,4	0,4	185,4
15 752	20 563	28 608	29 946	24 158	25,7	0,5	13,8	11,5	0,4	164,0
18 318	19 508	24 075	27 204	22 321	25,8	0,6	4,9	11,3	0,2	167,0
10 449	11 347	14 909	16 694	13 438	18,9	1,4	10,2	11,5	0,0	171,1
11 350	12 095	14 372	15 855	13 382	14,4	1,3	9,5	12,1	0,0	171,3
10 231	11 337	17 403	23 077	15 411	19,0	1,1	7,7	9,3	0,0	165,5
18 431	20 842	28 844	31 513	25 129	12,6	0,6	21,5	9,5	0,1	163,7
10 084	13 235	22 807	26 251	18 309	12,2	1,8	13,5	9,8	0,2	176,0
12 089	15 252	20 235	23 187	17 804	19,2	1,2	8,8	8,1	0,5	172,2
10 414	11 090	15 020	17 345	14 233	14,8	1,1	4,6	10,3	0,0	175,1
15 130	16 698	21 059	22 592	18 575	17,1	1,3	1,8	12,3	0,0	171,2
16 136	17 009	19 811	22 591	18 981	4,3	1,4	2,2	14,5	0,9	181,0
14 193	16 431	25 630	28 678	21 329	15,9	2,5	7,5	10,3	0,0	179,6
14 261	16 223	27 258	29 589	21 942	23,3	2,7	5,2	11,9	0,1	183,9
13 240	16 281	21 284	23 911	18 854	14,1	1,1	8,7	13,6	0,0	166,1
12 659	14 180	29 984	33 608	23 021	9,9	1,4	6,6	8,8	0,0	177,0
12 673	13 593	16 101	17 381	14 946	8,2	2,9	5,6	12,9	0,0	174,4
12 683	13 879	22 576	28 340	18 776	12,3	2,5	11,4	8,1	0,0	176,8
11 765	12 657	16 902	20 583	15 548	12,4	3,7	3,6	11,0	0,3	176,8
14 564	15 883	20 933	22 530	18 598	12,2	2,1	5,5	9,5	0,4	185,6

Revidované výsledky ke dni 10. 3. 2010

Hrubá měsíční mzda a její složky, diference, placená doba podle podskupin zaměstnání KZAM-R

kraj: Jihomoravský

Podskupiny zaměstnání KZAM-R	Počet zaměstnanců přepočtený podle placených měsíců	Medián
		Kč/měs
8254 Obsluha kopírovacích strojů	12	11 728
8261 Obsluha strojů na úpravu vláken, dopřádání a navíjení příze	468	15 195
8262 Obsluha tkacích a pletacích strojů	235	16 420
8263 Obsluha šicích a vyšívacích strojů	95	12 511
8264 Obsluha strojů na bělení, barvení, čištění, praní, žehlení textilu	365	13 420
8269 Obsluha ostatních strojů na výrobu textilních, kožesinových a kožených výrobků	418	15 882
8273 Obsluha strojů na mletí zrn a koření	98	18 029
8274 Obsluha strojů na zpracování mouky, výrobu pečiva, čokolády a cukrovinek	409	14 488
8275 Obsluha strojů na zpracování ovoce, zeleniny a ořechů	26	13 832
8281 Montážní dělníci montující mechanická zařízení (stroje, vozidla)	681	15 420
8282 Montážní dělníci montující elektrická zařízení	1 335	15 855
8283 Montážní dělníci montující elektronická zařízení	21	11 096
8284 Montážní dělníci montující výrobky z kovů, pryže a plastů	270	12 955
8285 Montážní dělníci montující výrobky ze dřeva a podobných materiálů	14	12 634
8287 Montážní dělníci montující výrobky z kombinovaných materiálů	75	17 889
8290 Obsluha jiných stacionárních zařízení a ostatní montážní dělníci	79	15 593
8311 Strojvedoucí	762	25 481
8313 Dělníci zabezpečující sestavování vlaků (brzdaři, výhybkáři)	737	20 284
8314 Dělníci zabezpečující jízdu vlaků v mezistaničních úsecích	117	18 257
8321 Řidiči osobních a malých dodávkových automobilů, taxikáři	140	17 845
8323 Řidiči autobusů, trolejbusů a tramvají	1 618	23 376
8324 Řidiči nákladních automobilů a tahačů	1 509	17 789
8326 Řidiči speciálních vozidel	221	19 895
8331 Obsluha zemědělských a lesních strojů	441	16 536
8332 Obsluha zemních a příbuzných strojů	255	19 314
8333 Obsluha jeřábů, zdvihacích a podobných manipulačních zařízení	379	14 007
8334 Obsluha vysokozdvíhacích a ostatních motorových vozíků	659	16 258
9132 Pomocníci a uklízeči v kancelářích, hotelích, nemocnicích a jiných zařízeních	1 346	10 241
9141 Domovníci, správci domu	94	15 013
9151 Poslíčci, nosiči zavazadel a doručovatelé	13	20 988
9152 Vrátní, hlídači, uváděči a šatnářky	754	10 787
9161 Sběrači odpadků, popeláři	136	14 754
9162 Metaři, čističi záchodků, žump, kanálů a podobných zařízení	76	12 661
9211 Pomocní a nekvalifikovaní dělníci v zemědělství	103	13 360
9312 Pomocní a nekvalifikovaní dělníci na stavbách a údržbě silnic, přehrad	81	15 240
9313 Pomocní a nekvalifikovaní dělníci na stavbách budov	20	12 119
9315 Pomocní a nekvalifikovaní pracovníci při geologickém a jiném průzkumu	17	18 076
9321 Pomocní a nekvalifikovaní montážní a manipulační dělníci	733	13 155
9322 Ruční baliči a pytlovači	61	12 968
9323 Dělníci nádvorní skupiny (pomocní montéři)	282	14 966
9333 Vazači a nosiči břemen, přístavní dělníci (dokaři)	99	14 366
9339 Pomocní a nekvalifikovaní pracovníci v dopravě, ve skladech, v telekomunikacích	1 256	13 391

Hrubá měsíční mzda a její složky, diference, placená doba podle podskupin zaměstnání KZAM-R

kraj: Jihomoravský

Diference				Průměr	Vybrané složky hrubé měsíční mzdy					Placená doba
1. decil	1. kvartil	3. kvartil	9. decil		prémie a odměny	příplatky za přesčas	příplatky ostatní	náhrady	odměny za pohotovost	
Kč/měs	Kč/měs	Kč/měs	Kč/měs	Kč/měs	%	%	%	%	%	hod/měs
9 660	10 811	12 521	15 166	11 990	12,2	0,0	0,0	9,4	0,0	166,3
12 736	14 072	16 059	17 283	15 074	17,8	0,9	13,9	10,5	0,0	173,3
13 563	14 757	18 556	20 170	16 585	16,0	0,9	11,4	14,4	0,0	177,2
9 826	10 981	14 314	16 236	12 811	17,2	0,5	3,0	11,7	0,0	167,3
9 383	10 854	15 376	17 434	13 482	12,1	1,2	10,9	11,1	0,0	172,3
11 434	14 139	17 722	19 723	15 866	1,3	0,2	19,1	10,1	0,0	167,8
12 821	15 327	19 387	21 682	17 511	12,4	3,6	3,2	9,8	0,0	191,9
10 091	10 866	16 412	18 832	14 273	17,1	1,8	7,2	7,3	0,0	179,0
10 811	11 521	17 296	20 233	14 418	12,5	1,8	8,9	8,3	0,0	183,0
12 019	13 573	19 135	24 633	17 511	16,8	3,1	2,8	11,0	0,0	181,7
13 996	14 905	18 684	27 630	18 090	17,2	1,3	10,2	9,5	0,0	171,1
8 733	9 387	15 232	16 703	13 876	8,4	0,7	6,0	8,9	0,7	178,7
10 320	11 421	15 064	21 027	14 186	14,5	2,5	3,6	9,9	0,0	177,8
10 687	10 962	13 912	15 527	13 171	15,1	2,4	3,2	9,2	0,0	188,4
11 868	14 338	19 872	23 432	17 496	13,0	2,8	9,6	9,5	0,6	171,1
11 837	13 196	17 529	20 580	15 662	17,3	0,5	8,6	12,0	0,1	167,7
23 062	24 224	27 247	29 172	25 713	5,2	2,4	16,2	11,6	0,0	168,7
17 683	18 751	21 800	23 324	20 366	4,1	2,3	17,5	11,2	0,5	169,8
15 194	16 317	19 850	22 042	18 343	4,8	1,7	13,7	12,0	1,1	174,5
11 963	14 357	22 698	26 756	18 890	14,4	1,3	4,9	8,9	0,4	178,8
16 232	19 811	25 727	27 704	22 726	2,5	2,7	17,7	8,7	0,0	192,3
12 833	15 448	20 403	23 217	18 124	17,9	2,3	4,8	9,8	0,2	187,3
14 368	17 462	22 376	26 489	20 145	20,0	1,8	7,7	10,9	0,7	179,5
13 002	14 057	19 381	21 907	17 030	8,6	2,1	3,2	12,6	0,1	192,1
14 943	16 803	24 062	32 310	21 560	15,1	2,0	3,9	12,2	0,5	183,8
10 373	11 569	17 322	20 321	14 801	17,5	2,1	6,6	11,5	0,1	178,3
11 400	13 087	19 540	22 206	16 743	20,2	1,4	4,4	9,7	0,1	174,2
8 379	9 118	11 858	14 299	10 858	9,7	0,3	3,3	9,7	0,0	172,5
10 644	12 428	17 877	20 768	15 623	12,9	0,3	3,4	8,9	0,1	174,2
10 351	13 823	21 658	22 728	18 123	5,8	0,8	0,3	10,9	0,0	167,3
8 153	9 074	12 663	14 832	11 182	8,7	0,8	11,3	8,5	0,0	174,3
11 482	13 426	16 302	17 567	14 811	25,3	1,9	13,6	10,6	0,4	176,7
10 008	11 038	18 191	21 445	14 526	17,7	0,5	6,6	11,0	1,8	168,2
9 413	11 109	16 663	18 779	14 057	10,8	1,1	5,4	9,2	0,0	185,1
12 024	12 903	18 210	20 605	15 909	25,8	1,8	3,6	8,6	0,5	184,3
9 495	9 530	13 662	16 231	13 069	15,5	0,9	0,4	11,0	0,0	175,6
15 317	17 109	19 250	20 890	18 088	25,6	1,0	1,4	9,8	0,4	173,4
9 764	11 173	15 198	17 510	13 402	14,2	1,1	6,3	10,2	0,0	173,0
10 579	11 336	17 612	20 299	14 631	18,6	2,0	5,5	14,9	0,0	173,9
10 682	13 247	16 499	17 781	14 451	14,3	0,1	2,8	9,2	0,0	169,7
9 986	11 534	17 677	19 085	14 757	22,5	1,3	2,3	10,1	0,0	171,8
9 568	11 367	15 718	18 509	13 856	11,4	0,8	5,7	11,4	0,1	170,1

Revidované výsledky ke dni 10. 3. 2010

**Průměrná měsíční odpracovaná a neodpracovaná doba zaměstnanců
podle podskupin zaměstnání KZAM-R**

kraj: Jihomoravský

Podskupiny zaměstnání KZAM-R	Počet zaměstnanců přečtený podle eviden. měsíců	Odpracovaná doba		Neodpracovaná doba		
		celkem	z toho přesčas	celkem	z toho	
					nemoc	dovolená
		hod/měs	hod/měs	hod/měs	hod/měs	hod/měs
1210 Ředitelé a prezidenti velkých organizací, podniků	273	152,7	0,3	17,5	0,9	14,1
1221 Ved. pracovníci v zemědělství, lesnictví, rybář. a mysliv.	165	151,9	1,3	20,3	4,3	14,7
1222 Vedoucí pracovníci v průmyslu (ve výrobě)	514	150,4	1,7	18,7	2,1	14,1
1223 Vedoucí pracovníci ve stavebnictví a zeměměřičtví	233	152,9	0,5	19,4	2,1	14,7
1224 Vedoucí pracovníci ve velkoobchodě a v maloobchodě	1 262	149,4	1,1	23,3	4,9	13,4
1225 Vedoucí pracovníci v restauracích a hotelích	25	160,3	1,6	14,4	1,9	11,0
1226 Ved. pracovníci v dopr., skladování, telekom. a na pošt. úř.	434	138,6	1,1	24,6	4,8	15,3
1227 Ved. prac. v organ.zaměřených na poskytování obch.služ.	367	147,3	0,5	22,0	2,4	15,3
1228 Ved.prac. v pečovatel., úklidových a podobných službách	47	155,9	0,2	17,0	2,7	12,6
1229 Ved. pracovních dílčích celků jinde neuved. (kult.,zdrav.)	275	150,9	2,1	21,2	3,1	14,9
1231 Vedoucí pracovníci finančních a hospodářských útvarů	456	150,3	0,3	19,4	2,0	13,9
1232 Ved. prac. personálních útvarů a útvarů průmysl. vztahů	110	146,9	0,1	21,8	2,4	14,8
1233 Vedoucí pracovníci obytných útvarů (vč. průzkumu trhu)	357	149,3	0,3	18,6	1,7	14,1
1234 Ved. prac. reklamních útvarů a útvarů pro styk s veřejností	34	147,4	2,5	22,7	4,0	14,5
1235 Vedoucí pracovníci zásobovacích útvarů	152	151,3	1,1	18,7	1,9	13,4
1236 Vedoucí pracovníci výpočetních útvarů	94	150,3	0,3	20,6	1,3	15,2
1237 Vedoucí pracovníci výzkumných a vývojových útvarů	293	160,4	0,3	10,8	1,0	8,2
1239 Vedoucí pracovníci ostatních útvarů jinde neuvedení	454	149,0	1,9	21,0	2,6	15,1
1311 Vedoucí, ředitelé v zemědělství, lesnictví, rybářství	38	156,3	0,3	17,6	1,4	15,6
1312 Vedoucí, ředitelé v průmyslu (ve výrobě)	165	150,5	0,7	18,0	1,7	13,6
1313 Vedoucí, ředitelé ve stavebnictví a zeměměřičtví	74	153,0	0,5	20,7	3,8	15,4
1314 Vedoucí, ředitelé ve velkoobchodu a maloobchodu	363	150,9	1,8	25,0	5,4	13,4
1315 Vedoucí, ředitelé v restauracích a hotelích	47	154,8	0,0	17,4	4,3	10,4
1316 Vedoucí v dopravě, sklad., telekomun. a na pošt. úřadech	179	141,4	1,5	24,5	4,1	14,7
1317 Ved., ředitelé v podnicích poskytujících obchodní služby	19	153,7	0,3	19,2	0,9	15,3
1318 Vedoucí, ředitelé pečovatelských, úklidových a pod. služ.	10	159,0	2,4	14,3	3,4	10,4
1319 Vedoucí, ředitelé malých organizací ostatní (kult.,zdrav.)	59	148,7	0,3	23,5	3,3	15,1
2111 Fyzikové a astronomové	22	155,5	1,4	19,3	5,1	12,7
2113 Chemici	145	141,8	0,5	26,5	5,1	16,1
2114 Geologové, geofyzici, geodeti, hydrologové apod.	93	148,6	0,4	20,5	4,3	13,8
2119 Ostatní vědci a odborníci v příbuz. oborech jinde neuved.	179	148,1	3,8	20,7	4,5	14,0
2131 Projektanti a analytici výpočetních systémů	143	153,5	0,1	18,2	1,3	13,3
2132 Programátoři	614	153,8	1,7	19,2	2,7	14,9
2139 Ostatní odborníci zabývající se výp. tech. jinde neuvedení	601	154,2	0,8	17,8	2,0	13,4
2141 Hlavní architekti, architekti a plánovači měst, urbanisté	20	155,3	0,0	18,1	4,4	12,0
2142 Projektanti staveb a areálů, stavební inženýři	604	153,0	1,8	19,6	2,5	14,6
2143 Projektanti elektrotechnických zařízení, elektroinženýři	392	147,8	2,0	22,1	2,6	14,6
2144 Projektanti elektronických syst. a telekomunikačních sítí	164	146,7	0,4	19,3	2,0	15,6
2145 Projektanti a konstruktéři strojních zařiz., strojní inženýři	641	148,3	2,7	19,9	3,5	13,3
2146 Chemičtí inženýři, technologové	79	151,0	1,2	17,8	1,6	13,8
2147 Důlní a hutní inženýři, technologové, metalurgové	16	150,3	0,7	16,9	0,1	14,2
2149 Ostatní architekti, projektanti, konstrukt.a techn.inženýři	228	151,5	1,8	19,4	2,7	14,3
2211 Bakteriologové, biologové, ekologové, zoologové	49	151,5	0,3	18,3	4,0	12,1
2212 Farmakologové, anatomové, biochemici,fyziolog., patolog.	23	146,6	0,0	22,5	5,5	14,7

Revidované výsledky ke dni 10. 3. 2010

**Průměrná měsíční odpracovaná a neodpracovaná doba zaměstnanců
podle podskupin zaměstnání KZAM-R**

kraj: Jihomoravský

Podskupiny zaměstnání KZAM-R	Počet zaměstnanců přečtený podle eviden. měsíců	Odpracovaná doba		Neodpracovaná doba		
		celkem	z toho přesčas	celkem	z toho	
					nemoc	dovolená
		hod/měs	hod/měs	hod/měs	hod/měs	hod/měs
2213 Agronomové, šlechtitelé a odborníci v příbuzných oborech	188	149,7	0,1	23,7	3,3	16,1
2221 Lékaři, ordináři (kromě zubních lékařů)	104	144,7	0,0	28,1	4,5	17,9
2223 Veterinární lékaři	36	153,2	2,0	19,5	2,8	16,0
2311 Vědeckopedagogičtí pracovníci	2 378	148,5	0,1	25,5	1,8	19,7
2359 Ost.odb.pedagogičtí prac.jinde neuvedení (odb.instruktoři)	15	144,6	0,4	28,1	6,1	15,1
2411 Odborní pracov. na úseku účetnictví, financí, daní, apod.	510	148,5	0,7	21,0	3,1	13,8
2412 Odbor. pracovníci na úseku zaměstnaneckých, pers. věcí	167	149,1	0,6	20,9	2,6	14,0
2413 Odborní pracovníci v bankovníctví a pojišťovnictví	1 381	142,6	0,4	26,1	5,3	15,7
2419 Ostatní odborní pracovníci v oblasti podnikání	387	147,0	0,3	22,3	2,8	14,9
2421 Právníci, právní poradci (mimo advokacie a soudnictví)	141	147,9	0,6	21,8	3,3	14,8
2431 Odborní archiváři (kromě řadových)	14	141,9	0,1	25,0	6,4	13,5
2432 Odborní pracovníci knihoven (kromě řadových)	17	146,9	0,3	25,4	7,4	13,9
2433 Odborní pracovníci v informacích (např. vti)	55	152,9	2,6	20,9	2,9	13,6
2441 Ekonomové - vědečtí pracovníci, specialisté, experti	390	147,2	0,2	22,5	4,4	14,5
2447 Tlumočníci a překladatelé	17	147,5	1,1	20,3	3,5	13,6
2451 Spisovatelé, autoři, kritikové, novináři, redaktoři	123	151,7	0,1	22,8	3,3	15,2
2455 Režiséři, scenáristé, dramaturgové divadla, filmu, rozhlasu	26	139,7	0,7	30,4	10,0	15,3
2470 Odborní administrativní pracovníci jinde neuvedení	286	149,4	0,3	21,5	4,1	13,0
3111 Technici ve fyzikálních a příbuzných oborech	124	147,5	2,0	22,8	3,3	14,9
3112 Stavební technici	944	150,7	1,8	22,3	4,7	14,2
3113 Elektrotechnici	932	145,3	4,1	22,8	3,0	15,9
3114 Elektronici a technici v radiokomunikacích a telekomunik.	231	147,9	4,5	23,8	5,0	14,5
3115 Strojírenští technici	1 420	146,8	3,6	22,9	5,1	14,2
3116 Chemičtí technici	283	142,7	2,8	24,9	4,2	15,4
3117 Důlní a hutní technici	130	149,3	5,3	21,5	3,9	15,4
3118 Technici v kartografii, kresličí a zeměměřiči	392	145,4	2,7	25,0	6,3	15,0
3119 Ostatní techničtí pracovníci jinde neuvedení	2 043	149,9	3,4	21,7	4,1	14,2
3121 Poradci ve výpočetní technice	262	150,0	1,0	22,0	2,7	13,8
3122 Operátoři a obsluha výpočetní techniky	450	146,5	1,5	23,0	4,3	14,5
3123 Operátoři průmyslových robotů, nc strojů	76	155,4	14,5	21,7	6,4	13,2
3129 Ostatní technici ve výpočetní technice jinde neuvedení	97	150,9	0,7	19,4	3,6	12,7
3132 Obsluha zařiz. pro záznam zvuku,obrazu,operátoři kamery	73	148,4	0,3	20,6	1,5	14,2
3133 Obsluha vysílacího a telekomunikačního zařízení	23	144,8	2,6	24,2	3,5	15,7
3151 Kolaudační technici a technici protipožární ochrany	41	140,8	2,1	26,0	7,0	16,6
3152 Bezpečnostní tech.a tech. pro kontrolu zdravotní nezávad.	427	147,2	3,4	22,5	4,8	14,5
3160 Technici železničního provozu	851	146,0	10,5	23,2	4,3	16,9
3211 Technici a laboranti v oblasti biologie a v příbuz. oborech	262	149,3	0,7	23,6	8,3	13,6
3212 Technici v agronomii, v lesnictví a v zemědělství	481	152,2	0,7	21,7	4,9	14,5
3229 Ostatní střední zdravotničtí pracovníci jinde neuvedení	26	141,9	0,0	29,1	5,5	16,2
3231 Ošetřovatelé, všeobecné zdravotní sestry	137	136,5	0,7	30,3	9,7	15,6
3342 Pedagogové v oblasti dalšího vzdělávání	31	140,0	0,9	24,1	4,3	16,5
3411 Zprostředkovatelé finanč. transakcí, obchodu s cen. papíry	204	148,5	0,0	21,0	4,0	15,3
3412 Pojišťovací agenti	538	141,2	0,2	32,2	8,5	16,1
3414 Konzultanti a organizátoři zájezdů	70	153,3	0,7	20,4	5,8	13,0

Revidované výsledky ke dni 10. 3. 2010

**Průměrná měsíční odpracovaná a neodpracovaná doba zaměstnanců
podle podskupin zaměstnání KZAM-R**

kraj: Jihomoravský

Podskupiny zaměstnání KZAM-R	Počet zaměstnanců přečtený podle eviden. měsíců	Odpracovaná doba		Neodpracovaná doba		
		celkem	z toho přesčas	celkem	z toho	
					nemoc	dovolená
		hod/měs	hod/měs	hod/měs	hod/měs	hod/měs
3415 Obchodní cestující, prof. poradci v obchodě, obch.zástupci	671	150,6	0,9	19,8	3,6	13,7
3416 Nákupčí	602	146,3	1,1	22,4	3,9	14,5
3417 Odhadci a zbožíznalci	61	146,3	0,0	25,8	6,5	14,5
3419 Ostatní pracovníci - obchodní zprostředkovatelé jinde n.	43	156,4	0,3	17,2	2,7	13,5
3421 Obchodní agenti	939	144,6	0,7	24,0	4,9	14,4
3422 Odbytoví a přepravní agenti	893	145,5	1,5	23,4	5,3	14,4
3429 Ostatní obchodní agenti a makléři jinde neuvedení	17	148,2	0,4	19,7	3,2	14,8
3431 Odborné sekretářky, sekretáři	406	148,0	0,7	24,4	4,3	14,8
3433 Prac. v oblasti účetnictví,fakturace,rozpočet., kalkulace	2 265	147,2	0,6	22,7	4,6	14,1
3434 Pracovníci v oblasti statistiky a matematiky	38	149,6	0,8	20,5	0,8	15,3
3435 Pracovníci v oblasti práce a mezd (kromě účetních)	138	143,8	0,7	24,4	5,8	14,6
3436 Referenti osobních oddělení	211	144,9	0,4	23,7	4,4	14,4
3439 Ostatní odborní administrativní pracovníci jinde neuvedení	1 227	147,3	0,5	23,0	5,0	14,2
3449 Ostatní celní a daňoví pracovníci a prac. v příb. oborech	81	136,5	0,0	36,7	12,8	16,0
3471 Aranžéři, průmysloví a komerční návrháři,bytoví architekti	66	151,1	2,3	22,2	5,7	12,6
3479 Ostatní pracovníci umění a zábavy jinde neuvedení	19	155,6	4,3	18,2	2,4	13,6
4112 Kancelářští pracovníci a obsluha zaříz. na zpracování textu	59	141,0	0,7	27,7	9,7	14,6
4113 Pracovníci přípravy dat výpočetní techniky	276	142,0	0,5	29,9	10,6	13,9
4115 Sekretářky, sekretáři	886	148,0	0,3	24,0	6,6	13,3
4121 Nižší účetní	227	147,9	0,9	23,6	6,1	12,9
4122 Nižší statistici	12	141,3	0,1	26,5	7,0	14,1
4123 Nižší finanční, daňoví úředníci a úředníci v příb. oborech	103	146,3	0,0	24,0	5,0	14,9
4131 Úředníci ve skladech	1 306	146,8	3,8	26,1	9,1	13,2
4132 Úředníci ve výrobě (např. výrobní plánovači)	224	144,1	3,3	25,2	7,4	14,2
4133 Úředníci v dopravě a v přepravě (dispečeri, kontr. apod.)	396	141,5	6,5	28,2	11,3	14,1
4141 Řadoví knihovníci, archiváři, evidenční pracovníci	214	154,6	0,1	17,7	3,8	10,8
4142 Poštovní doručovatelé, úředníci v třídních	1 942	130,8	2,4	32,9	11,8	14,6
4143 Korektoři, kódovači a pracovníci v příbuzných oborech	23	136,7	5,6	33,3	10,2	13,8
4190 Ostatní nižší úředníci jinde neuvedení	141	147,8	0,6	23,0	5,6	12,5
4211 Pokladníci (v bankách, pojišťov., spořitelnách, na poště)	389	142,1	2,1	25,8	7,0	15,0
4212 Úředníci na přepážkách a směnárnicích	1 198	134,5	1,1	30,1	9,2	14,7
4213 Pokladníci v obchodě, společném stravování apod.	1 330	143,2	1,9	29,6	13,9	12,3
4214 Prodavači vstupenek, jízdenek apod.	283	138,2	5,8	29,4	9,2	17,9
4215 Bookmakeři, krupiéři a úředníci sázkových kanceláří	270	152,9	0,3	18,3	4,5	12,0
4216 Inkasisté (výběřčí dluhů)	15	142,1	2,1	24,6	3,9	15,6
4221 Úředníci cestovních kanceláří	23	153,5	0,5	20,4	6,6	12,8
4222 Recepční	157	153,4	4,7	18,9	7,1	10,0
4223 Telefonisté	220	141,4	0,6	33,0	11,1	15,4
4224 Informátoři	57	142,7	3,3	25,5	8,2	16,0
5112 Vlakvedoucí, vlakové čety, průvodčí (vč.palub. průvodčí)	414	141,3	15,6	30,9	11,9	16,2
5121 Pracovníci dohlížející nad obsluh. personálem, hospodyně	92	152,8	2,3	22,5	10,4	10,9
5122 Kuchaři	642	146,0	1,4	27,7	12,8	11,4
5123 Číšníci, servírky	217	151,9	0,8	23,3	10,4	11,1
5124 Barmani	14	151,2	1,7	20,0	6,4	13,5

Revidované výsledky ke dni 10. 3. 2010

**Průměrná měsíční odpracovaná a neodpracovaná doba zaměstnanců
podle podskupin zaměstnání KZAM-R**

kraj: Jihomoravský

Podskupiny zaměstnání KZAM-R	Počet zaměstnanců přečtený podle eviden. měsíců	Odpracovaná doba		Neodpracovaná doba		
		celkem	z toho přesčas	celkem	z toho	
					nemoc	dovolená
		hod/měs	hod/měs	hod/měs	hod/měs	hod/měs
5132 Pečovatelé a pomoc. ošetřovat. v zařiz.soc. péče, v nemoc.	79	136,1	1,2	32,7	11,0	16,3
5149 Ostatní pracovníci zajišťující osobní služby jinde neuved.	12	144,1	2,1	23,9	11,9	9,5
5161 Hasiči, požárníci	99	147,8	11,0	25,4	6,8	16,8
5169 Ostatní pracovníci ochrany a ostrahy jinde neuvedení	784	149,9	11,3	26,8	10,6	11,9
5211 Prodavači v obchodech	4 261	143,1	1,5	28,5	14,1	11,6
5220 Prodavači ve stáncích a na tržištích	13	147,6	0,8	28,2	16,0	10,6
6111 Pěstitelé polních plodin	159	142,3	3,6	36,9	17,8	12,1
6112 Ovocnáři, vinaři, a ostatní pěst. plodin rost. na stromech	104	138,6	3,8	37,2	18,5	12,3
6113 Zahradníci a pěstitelé zahradních plodin a sazenic	159	143,4	7,3	37,6	19,0	12,5
6121 Chovatelé hospodářských zvířat (kromě drůbeže a včel)	522	154,7	5,3	29,6	14,6	13,5
6122 Chovatelé drůbeže	65	160,8	13,8	29,2	12,1	14,6
6129 Ostatní chovatelé, ošetřovatelé zvířat jinde neuvedení	37	151,5	9,0	29,6	10,9	15,9
6141 Dělníci pro pěstění a ošetřování lesa	204	128,3	1,5	40,6	15,6	12,9
6142 Dělníci pro těžbu dřeva (kromě obsluhy pojízdných zařiz.)	105	137,4	1,4	34,6	10,4	15,1
7122 Zedníci, kameníci, omítkáři	1 026	143,7	11,1	40,2	16,6	14,1
7123 Betonáři, děl.specializovaní na pokládání beton. povrchů	171	144,0	12,2	42,2	18,3	15,8
7124 Tesaři a truhláři	353	141,6	11,1	42,7	15,8	15,4
7125 Stavební montážníci	127	135,7	2,5	44,4	19,7	15,8
7126 Asfaltéři, dlaždiči	18	166,3	14,0	32,1	11,1	14,4
7129 Ostatní stavební děl. stav. výroby a prac. v ost. oborech	494	145,1	9,2	41,2	13,1	15,0
7131 Stavební pokrývači	13	138,1	0,4	33,1	12,0	15,3
7136 Instalatéři, potrubáři, stavební zámečníci, klempíři	959	146,2	8,5	30,4	8,5	15,3
7137 Stavební a provozní elektrikáři	287	146,4	7,3	29,3	7,9	15,1
7139 Ostatní dělníci zajišťující dokončovací stavební práce	28	145,5	8,5	32,1	12,3	14,3
7141 Malíři a tapetáři	41	139,2	6,7	36,7	10,3	15,1
7142 Lakýrníci a pracovníci v příbuzných oborech	185	144,8	11,2	32,9	13,6	14,3
7211 Formíři a jádraři	247	135,1	8,1	37,2	18,3	13,3
7212 Svářeči, řezači plamenem a páječi	526	145,5	10,6	32,3	13,3	12,7
7213 Výrobci a opraváři výrobků a dílů z plechů	218	139,5	9,5	34,0	15,3	13,7
7214 Montéři kovových konstrukcí	132	146,7	12,5	31,3	10,0	14,7
7221 Kováři, obsluha kovacích lisů, obsluha bucharů	262	146,4	6,7	25,6	9,3	12,2
7222 Nástrojaři, kovomodeláři, kovodělníci, zámečníci	3 152	143,9	9,5	32,4	12,0	14,3
7223 Seřizovači a obsluha obráběcích strojů	1 843	146,2	11,7	31,4	11,0	14,7
7224 Brusíči, leštiči a ostříči nástrojů	281	140,0	9,5	33,6	13,3	14,6
7231 Mechanici a opraváři motorových vozidel	541	142,6	5,5	30,2	10,0	14,3
7234 Mechanici a opraváři kolejových vozidel	601	134,9	4,2	30,2	9,7	17,0
7235 Mechanici obráběcích, zemědělských strojů a prům. zařiz.	1 051	150,6	10,1	29,1	9,1	14,1
7239 Ostatní mechanici a opraváři strojů a zařízení bez elektro	293	150,1	8,8	27,2	8,1	15,3
7241 Elektromech.a seřizovači různých typů elektrických zařiz.	3 245	143,1	9,4	31,8	11,9	13,7
7242 Mechanici, opraváři a seřizovači elektr. částí aut, letadel	257	137,3	2,6	26,8	6,6	16,7
7243 Mechanici, seřizovači, opraváři elektronických zařízení	270	142,8	8,1	30,3	8,9	14,6
7244 Telefonní a telegrafní mechanici, montéři a opraváři	20	141,5	1,5	23,5	2,8	17,8
7246 Montéři a opraváři silnoproudých elektrických vedení	418	144,4	6,8	30,8	9,9	15,6
7247 Montéři a opraváři slaboproudých elektrických vedení	22	141,8	0,8	30,6	9,5	12,4

Revidované výsledky ke dni 10. 3. 2010

**Průměrná měsíční odpracovaná a neodpracovaná doba zaměstnanců
podle podskupin zaměstnání KZAM-R**

kraj: Jihomoravský

Podskupiny zaměstnání KZAM-R	Počet zaměstnanců přepracovaný podle eviden. měsíců	Odpracovaná doba		Neodpracovaná doba		
		celkem	z toho přesčas	celkem	z toho	
					nemoc	dovolená
		hod/měs	hod/měs	hod/měs	hod/měs	hod/měs
7311 Výrobci, mechanici a opraváři přesných přístrojů a zařízení	100	142,4	4,9	27,9	7,4	14,4
7321 Výrobci hrnčířského, porcelán. zboží, žáruvzdor. výrobků	687	140,0	6,9	33,2	10,2	15,0
7322 Dělníci při výrobě skla, sklářů vč. brusičů a leštičů	56	125,7	5,1	39,3	22,4	13,3
7324 Malíři skla a keramiky a pracovníci v příbuzných oborech	15	133,6	2,9	31,3	11,9	14,8
7341 Tiskaři, sazeči (kromě obsluhy tiskárenských strojů)	13	140,9	0,1	29,3	14,3	11,7
7345 Knihvazači a pracovníci v příbuzných oborech	21	123,5	0,1	48,5	24,0	15,9
7411 Zpracovatelé masa, ryb vč. uzenářů a konzerv. masa a ryb	186	141,5	5,1	34,4	19,8	12,6
7412 Zpracovatelé pekárenských a cukrářských výrobků	306	146,7	8,8	30,4	14,7	12,3
7419 Ostatní zpracovatelé - výrobci potravinářských výrobků	103	152,7	8,7	27,9	8,1	14,0
7421 Impregnační a úpraváři dřeva	28	130,4	3,3	41,3	16,0	14,7
7422 Uměleč. truhláři, řezbáři, výrobci a oprav.výrobků ze dřeva	522	144,6	7,2	29,5	11,2	13,4
7423 Seřizovači a seřizov.-obsluhovači dřevoobráběcích strojů	26	153,1	13,0	23,2	5,9	10,7
7431 Kvalifikovaní dělníci připravující přírodní vlákna	40	137,4	7,0	36,7	16,6	13,5
7432 Přádláci, pletaři a jiní výrobci ručně vyráběných tkanin	140	136,1	9,6	47,7	18,6	14,4
7433 Dámští a pánští krejčí a kloboučníci vč. opravářů oděvů	295	126,5	5,4	41,8	27,2	9,8
7436 Švadleny, vyšivači a pracovníci v příbuzných oborech	426	137,3	4,1	34,3	15,1	12,9
7437 Čalouníci a pracovníci v příb. oborech (vč.autočalouníků)	83	136,8	7,2	33,1	11,5	15,8
7439 Ostatní dělníci při výrobě textilu, oděvů a výrobků z kůží	372	134,1	4,0	37,2	16,9	13,1
7442 Obuvníci, vč. opravářů obuvi (kromě strojních obuvníků)	27	148,4	7,5	25,6	6,5	11,9
8111 Obsluha důlního zařízení a razících štítů	61	141,4	10,3	37,2	13,6	16,5
8112 Obsluha zařízení pro úpravu rudných a nerudných surovin	15	151,7	13,2	24,1	1,2	13,0
8113 Vrtaři, jeřábníci při ropných nebo plynových vrtech	161	145,5	6,0	23,7	8,6	13,8
8122 Obsluha zařízení ve slévárenství (taviči, slévači)	465	148,0	12,5	37,0	15,0	14,9
8123 Obsluha zařízení na tepelné zpracování kovů	123	146,4	13,1	32,9	15,1	14,4
8125 Obsluha zařízení na tváření kovů ve válcovnách	238	158,3	16,8	25,7	11,3	11,2
8131 Obsluha pecí na výrobu skla a keramiky	161	134,8	2,6	29,0	10,7	14,9
8139 Obsluha ostatních zařízení na výrobu skla a keramiky	627	141,4	2,7	25,5	9,1	15,1
8141 Obsluha pily a jiného zařízení na zpracování dřeva	303	138,2	8,2	32,1	13,8	13,8
8149 Obsluha ostatních zařiz.na zpracování dřeva a v papírnách	266	136,9	7,7	33,5	14,4	13,1
8159 Obsluha ostat. zařízení při chemické výrobě jinde neuved.	254	144,1	5,3	27,2	9,4	14,5
8161 Obsluha zařízení při výrobě a rozvodu elektřiny	113	139,2	4,0	24,3	6,1	15,2
8162 Obsluha parních turbín, ohřivačů a motorů	240	148,6	10,0	27,3	8,7	14,5
8163 Obsluha zařízení při úpravě, čištění a rozvodu vody	391	145,5	7,8	26,4	6,7	15,9
8171 Obsluha automatických nebo poloaut. montážních linek	122	138,5	7,2	35,5	18,3	12,3
8172 Obsluha průmyslových robotů	68	135,8	5,4	34,9	17,1	13,9
8180 Obsluha strojů a zařízení pro práce na železničním svršku	228	137,4	8,7	42,6	17,8	15,1
8211 Obsluha automat. nebo poloaut. obráb.strojů (kromě 722)	892	150,8	11,5	28,1	10,1	14,3
8212 Obsluha strojů na výrobu maltovin, vápna, cementu	240	149,3	13,0	33,8	12,0	15,3
8221 Obsluha strojů při farmaceutické výrobě	98	131,6	3,4	35,1	12,6	14,3
8223 Obsluha strojů při konečné úpravě ochranných povlaků	135	143,3	11,7	32,7	15,3	13,1
8231 Obsluha strojů na výrobu pryžových výrobků (např. obuvi)	862	140,5	11,2	33,0	10,8	14,2
8232 Obsluha strojů na výrobu plast. výrobků (vč. laminování)	201	148,0	11,7	27,7	11,9	12,2
8240 Obsluha automat. nebo poloautom. dřevoobráběcích strojů	87	145,3	10,4	31,2	12,4	12,0
8251 Obsluha tiskárenských strojů	59	156,2	14,0	28,9	6,8	15,9

Revidované výsledky ke dni 10. 3. 2010

**Průměrná měsíční odpracovaná a neodpracovaná doba zaměstnanců
podle podskupin zaměstnání KZAM-R**

kraj: Jihomoravský

Podskupiny zaměstnání KZAM-R	Počet zaměstnanců přečtený podle eviden. měsíců	Odpracovaná doba		Neodpracovaná doba		
		celkem	z toho přesčas	celkem	z toho	
					nemoc	dovolená
		hod/měs	hod/měs	hod/měs	hod/měs	hod/měs
8254 Obsluha kopírovacích strojů	13	140,0	0,0	27,4	9,3	14,4
8261 Obsluha strojů na úpravu vláken, dopřádání a navj. příze	521	136,9	5,5	35,7	15,9	13,9
8262 Obsluha tkacích a pletacích strojů	260	133,4	6,0	43,1	15,5	13,9
8263 Obsluha šicích a vyšívacích strojů	105	131,6	2,2	35,6	16,0	14,5
8264 Obsluha strojů na bělení, barvení, čištění, praní, žehlení	404	135,9	6,7	35,6	14,6	14,1
8269 Obsluha ost.strojů na výrobu textilních, kožešin. výrobků	455	133,4	2,3	34,1	13,1	15,9
8273 Obsluha strojů na mletí zrn a koření	106	161,0	20,6	29,5	11,6	12,8
8274 Obsluha strojů na zpracování mouky, výrobu pečiva	451	145,2	10,3	32,8	14,6	13,3
8275 Obsluha strojů na zpracování ovoce, zeleniny a ořechů	28	155,0	11,3	27,4	12,7	11,9
8281 Montážní dělníci montující mechanická zařízení (stroje)	744	148,5	12,4	32,1	13,5	13,9
8282 Montážní dělníci montující elektrická zařízení	1 429	143,9	4,9	26,8	10,8	14,6
8283 Montážní dělníci montující elektronická zařízení	23	151,1	8,6	27,0	12,2	8,4
8284 Montážní dělníci montující výrobky z kovů, pryže a plastů	301	142,8	11,4	33,7	15,7	11,7
8285 Montážní dělníci montující výrobky ze dřeva a pod. mater.	16	147,5	16,3	37,4	19,8	11,3
8287 Montážní dělníci montující výrobky z kombinovaných mat.	80	145,0	7,3	25,5	9,9	13,9
8290 Obsluha jin.stacionárních zařízení a ost. montážní dělníci	85	138,4	3,1	29,6	10,4	15,3
8311 Strojvedoucí	791	143,3	11,8	25,0	5,6	15,4
8313 Dělníci zabezpeč. sestavování vlaků (brzdaři, výhybkáři)	783	141,5	11,5	27,6	8,8	16,0
8314 Dělníci zabezpečující jízdu vlaků v mezistaničních úsecích	125	143,9	8,8	30,1	9,8	18,1
8321 Řidiči osobních a malých dodávkov. automobilů, taxikáři	148	151,5	8,7	26,9	9,4	13,3
8323 Řidiči autobusů, trolejbusů a tramvají	1 751	160,6	18,5	30,3	13,0	15,9
8324 Řidiči nákladních automobilů a tahačů	1 614	157,7	16,4	29,2	10,2	13,2
8326 Řidiči speciálních vozidel	229	153,3	10,7	25,8	6,1	15,6
8331 Obsluha zemědělských a lesních strojů	480	155,8	15,9	34,9	13,5	14,3
8332 Obsluha zemních a příbuzných strojů	276	149,1	13,5	35,5	11,1	14,4
8333 Obsluha jeřábů, zdvihacích a podob. manipulačních zařiz.	411	145,9	11,0	31,8	12,1	13,7
8334 Obsluha vysokozdvíhých a ostatních motorových vozíků	707	146,6	6,9	27,5	10,8	13,0
9132 Pomocníci a uklízeči v kancelář., hotel., nemocnicích ap.	1 452	143,4	2,2	28,9	11,7	13,0
9141 Domovníci, správci domu	98	149,9	2,3	24,3	7,9	13,0
9151 Poslíčci, nosiči zavazadel a doručovatelé	14	137,5	2,7	29,8	13,1	15,2
9152 Vrátní, hlídači, uváděči a šatnářky	813	147,3	6,0	26,7	11,9	12,4
9161 Sběrači odpadků, popeláři	149	145,0	8,1	30,7	14,8	14,5
9162 Metaři, čistíči záchodků, žump, kanálů a podob. zařízení	82	134,5	5,1	33,3	12,4	17,9
9211 Pomocní a nekvalifikovaní dělníci v zemědělství	116	150,0	7,5	33,9	18,7	11,7
9312 Pomocní a nekvalifik. dělníci na stavbách a údržbě silnic	89	147,4	10,4	36,0	15,5	15,0
9313 Pomocní a nekvalifikovaní dělníci na stavbách budov	22	144,5	2,1	30,9	10,6	13,6
9315 Pomocní a nekval.pracovníci při geolog. a jiném průzkumu	20	134,6	6,9	37,9	22,9	12,7
9321 Pomocní a nekvalifikovaní montážní a manipulační dělníci	796	142,5	6,0	30,2	12,4	12,3
9322 Ruční balíči a pytlavači	66	139,4	10,9	36,0	13,5	15,0
9323 Dělníci nádvorní skupiny (pomocní montéři)	309	136,1	0,8	33,7	14,5	13,0
9333 Vazači a nosiči břemen, přístavní dělníci (dokaři)	110	136,0	7,7	36,2	15,1	14,1
9339 Pomocní a nekvalif. prac. v dopr., ve skladech, v telekom.	1 372	137,9	4,3	32,2	13,3	14,3



Dodatek

Technický popis šetření

Dodatek – Technický popis šetření

Technický popis šetření přibližuje metodické postupy používané při zpracování podnikatelské sféry Regionální statistiky ceny práce (RSCP-PS). Popis je rozdělen do pěti kapitol: metoda výběru ekonomických subjektů, vstupní údaje, nejdůležitější sledované veličiny, dopočtové metody a definice vybraných pojmů.

1. Metoda výběru ekonomických subjektů

Kapitola popisuje základní soubor šetření, strukturu výběrového souboru a postup při výběru ekonomických subjektů (ES).

1.1. Základní soubor

Základním souborem RSCP-PS jsou aktivní ekonomické subjekty z registru ekonomických subjektů Českého statistického úřadu (ČSÚ), které mají 10 a více zaměstnanců a přísluší do podnikatelské sféry a do institucionálních sektorů nefinančních podniků, finančních institucí nebo vládních institucí. Ekonomické subjekty, které přísluší do podnikatelské sféry, odměňují podle zákona č. 1/1992 Sb. o mzdě, odměně za pracovní pohotovost a o průměrném výdělku. Způsob odměňování se zjišťuje pomocí registru „Automatizovaného rozpočtového informačního systému“ (ARIS), který je spravován Ministerstvem financí. Registr ekonomických subjektů (RES) je detailně popsán na internetových stránkách ČSÚ (www.czso.cz).

1.2. Struktura výběrového souboru

Statistické šetření RSCP-PS za 1. – 4. čtvrtletí 2006 zahrnuje 3036 ekonomických subjektů, které reprezentují přibližně 1249 tisíc zaměstnanců. Strukturu výběrového souboru RSCP-PS bez non-response (dále jen výběrový soubor) ukazují z různých pohledů pro 1. – 4. čtvrtletí 2006 následující tabulky.

Výběrový soubor RSCP podnikatelské sféry			
	RSCP-PS Celkem	RSCP-PS – kraj Jihomoravský	
		se sídlem v kraji	se sídlem mimo kraj
Počet ekonomických subjektů	3036	366	221
Počet zaměstnanců	1249 tisíc	81 tisíc	30 tisíc

Tabulka 1

Odvětvová skladba výběrového souboru RSCP-PS – kraj Jihomoravský			
Kód CZ-NACE		Počet ekonomických subjektů	
		se sídlem v kraji	se sídlem mimo kraj
A	Zemědělství, lesnictví a rybnářství	34	3
B	Těžba a dobývání	4	1
C	Zpracovatelský průmysl	140	55
D	Výroba a rozvod elektřiny, plynu, tepla	4	5
E	Zásobování vodou, činnosti související s odpady	11	1
F	Stavebnictví	36	6
G	Obchod, opravy motorových vozidel	46	42
H	Doprava a skladování	16	12
I	Ubytování, stravování a pohostinství	10	5
J	Informační a komunikační činnosti	9	19
K	Peněžnictví a pojišťovnictví	8	37
L	Činnosti v oblasti nemovitostí	6	1
M	Profesní, vědecké a technické činnosti	19	6
N	Administrativní a podpůrné činnosti	11	16
O	Veřejná správa, obrana, sociální zabezpečení		8
P	Vzdělávání	6	
Q	Zdravotní a sociální péče	3	
R	Kulturní, zábavní a rekreační činnosti	1	4
S	Ostatní činnosti	2	

Tabulka 2

1.3. Výběr

Výběr ekonomických subjektů v RSCP-PS lze charakterizovat jako jednostupňový stratifikovaný výběr. Výběrovými jednotkami jsou ekonomické subjekty, na které se v případě vybrání vztahuje zpravodajská povinnost. Statistickými jednotkami jsou zaměstnanci, kteří jsou nositeli sledovaných statistických znaků. Základní soubor (ZS) je rozdělen do oblastí (strat) podle:

- regionů (krajů),
- velikostních kategorií,
- odvětvových skupin.

Regionem se z hlediska výběru jednotek rozumí kraj ve smyslu ústavního zákona č. 347/1997 Sb. v platném znění. Ke stratifikaci výběrové opory jsou použity tři velikostní kategorie ekonomických subjektů uvedené v tabulce 3 – Velikostní kategorie pro výběr. Stratifikační třídění obsahuje dvanáct odvětvových skupin z vybraných institucionálních sektorů podnikatelské sféry.

Vymezení strat je provedeno na základě podobnosti v charakteru ekonomické činnosti a podobnosti v zaměstnanecké struktuře.

V jednotlivých oblastech ZS, vzniklých jeho rozdělením dle příslušných stratifikačních kritérií, je vybrán stanovený podíl ekonomických subjektů. Největší subjekty s 1000 a více zaměstnanci jsou zařazeny do šetření všechny (výběr s pravděpodobností rovnou 1), u ekonomických subjektů s 250 až 999 zaměstnanci se postupně navyšuje výběrový podíl tak, aby od roku 2007 činil 100%. Menší subjekty s 10 až 249 zaměstnanci jsou vybírány v jednotlivých stratech systematickým náhodným výběrem s nesejnými pravděpodobnostmi bez vracení. Pravděpodobnosti výběru se liší podle velikosti subjektu a jejich výše je určena výběrovým podílem uvedeným v tabulce 3. Výběrový soubor ekonomických subjektů s 10 až 249 zaměstnanci se obměňuje metodou rotujícího panelu s periodou rotace devět let, tzn. k plné obměně dojde za devět let.

Velikostní kategorie pro výběr		
Kategorie	Počet zaměstnanců	Výběrový podíl [%]
1	10 až 49	4,5
2	50 až 249	15
3	250 až 999	80
4	1000 a více	100

Tabulka 3

2. Vstupní údaje

Kapitola popisuje sběr dat do šetření RSCP-PS, nejdůležitější vstupní údaje a používané klasifikace a číselníky.

2.1. Sběr dat

Ekonomické subjekty, na které se vztahuje zpravodajská povinnost, vykazují do statistického šetření RSCP-PS údaje o všech zaměstnancích v pracovním poměru. Vybraná zpravodajská jednotka předává data na Ministerstvo práce a sociálních věcí, které je orgánem vykonávajícím státní statistickou službu. Termínem pro předání dat od respondenta je konec měsíce následujícího po skončení sledovaného období.

Předávaná data mají formu databázových souborů a obsahují informace o zaměstnavateli a zaměstnancích. U více než 90 % respondentů je zdrojem dat pro šetření mzdový a personální systém. Datové soubory jsou předávány ve více než 90 % případů elektronickou poštou, zbylá část respondentů posílá data na disketě, případně na papírových formulářích.

Pro kontrolu a opravu dat, připravených mzdovým a personálním systémem respondenta, případně pro pořízení vstupních dat, je určen "Pořizovací program ISPV 2006", který se musí před použitím nainstalovat na lokální disk.

Poživovací program řeší i zabezpečení dat při přenosu od respondenta ke zpracovateli. Používá přitom hybridní šifrování s veřejným a privátním klíčem. Veřejný klíč je součástí instalace pořizovacího programu, privátní klíč je uložen na interním serveru zpracovatele. Zašifrovaná data se ukládají do souboru s formátem S/MIME verze 3.

2.2. Nejdůležitější vstupní údaje

Šetření RSCP-PS se čtvrtletní periodicitou monitoruje výdělkovou úroveň a odpracovanou dobu jednotlivých zaměstnání podle klasifikace KZAM-R v České republice.

Hodinový výdělek je přímo zjišťovaný údaj, který je definován jako průměrný hrubý hodinový výdělek zaměstnance v posledním čtvrtletí sledovaného období (§ 17 zákona č. 1/1992 Sb.). Jedná se o podíl hrubé mzdy a odpracované doby za rozhodné čtvrtletí. Hodinový výdělek je krátkodobým indikátorem výdělkové úrovně.

Hrubá měsíční mzda, vypočtená z hrubé mzdy za sledované období, je druhým indikátorem, který ukazuje výdělkovou úroveň. Hrubá mzda je součtem mzdy za práci, náhrad mzdy a odměn za pracovní pohotovost, které jsou přímo sbíranými položkami. Mzda je definována jako mzda za práci podle § 4 zákona č. 1/1992 Sb., o mzdě, odměně za pracovní pohotovost a průměrném výdělku ve znění pozdějších předpisů. Šetření RSCP-PS sleduje i strukturu hrubé měsíční mzdy, tj. prémie a odměny, příplatky za přesčas, ostatní příplatky, náhrady a odměny za pracovní pohotovost. Hrubá měsíční mzda a její složky se vztahují k celému sledovanému období, které zahrnuje dobu od počátku roku do konce čtvrtletí, za které se šetření provádí.

Šetření RSCP-PS dále sleduje pracovní dobu zaměstnanců. Vstupní věta o zaměstnanci obsahuje odpracovanou dobu od počátku roku a z ní počet přesčasových hodin. Odpracovaná doba u zaměstnanců odměňovaných měsíční mzdou nezahrnuje dobu svátků v jinak pracovních dnech. Věta dále obsahuje celkovou neodpracovanou dobu od počátku roku, z ní počet hodin nemoci a dovolené.

2.3. Klasifikace a číselníky

RSCP-PS používá standardní statistické klasifikace a číselníky (podrobněji popsané na www.czso.cz). Použití platných statistických klasifikací je závazné jak pro orgán vykonávající státní statistickou službu, tak pro zpravodajské jednotky, které poskytují údaje pro statistické zjišťování. Proto i RSCP-PS používá následující klasifikace a číselníky:

KZAM-R **Klasifikace zaměstnání**; vydáno sdělením ČSÚ č. 492/2003 Sb. ze dne 18. prosince 2003 o vydání rozšířené Klasifikace zaměstnání KZAM-R.

- CZ-ICSE** **Klasifikace postavení v zaměstnání;** vydáno sdělením ČSÚ č. 494/2003 Sb. ze dne 18. prosince 2003 o vydání Klasifikace postavení v zaměstnání.
- KKOV** **Klasifikace kmenových oborů vzdělání;** vydáno sdělením ČSÚ č. 320/2003 Sb. ze dne 9. září 2003 o zavedení Klasifikace kmenových oborů vzdělání. Poslední aktualizace byla provedena k 1. září 2006 sdělením ČSÚ č. 391/2006 Sb. ze dne 20. července 2006 o aktualizaci Klasifikace kmenových oborů vzdělání.
- CZ-NUTS** **Klasifikace územních statistických jednotek;** vydáno sdělením ČSÚ č. 490/2003 Sb. ze dne 18. prosince 2003 o vydání Klasifikace územních statistických jednotek. Poslední aktualizace byla provedena k 1. květnu 2004 sdělením ČSÚ č. 228/2004 Sb. ze dne 14. dubna 2004 o aktualizaci Klasifikace územních statistických jednotek.
- CZ-NACE¹** **Klasifikace ekonomických činností (CZ-NACE);** vydáno sdělením ČSÚ č. 244/2007 Sb. ze dne 18. září 2007 o zavedení Klasifikace ekonomických činností.
- CZ-GEONOM** **Klasifikace zemí;** vydáno sdělením ČSÚ č. 487/2003 Sb. ze dne 18. prosince 2003 o vydání Klasifikace zemí. Poslední aktualizace byla provedena k 1. červenci 2005 sdělením ČSÚ č. 243/2005 Sb. ze dne 9. června 2005 o aktualizaci Klasifikace zemí.

¹ Revidovaná výsledková publikace využívá z důvodu srovnání s novějšími výsledky klasifikaci CZ-NACE (původní verze využívala klasifikaci OKEČ).

3. Nejdůležitější sledované veličiny

Kapitola popisuje nejdůležitější sledované veličiny, algoritmy jejich výpočtu a kritéria pro zahrnutí zaměstnanců do dalších výpočtů.

3.1. Hodinový výdělek

Hodinový výdělek je přímo zjišťovaná veličina. Do výpočtu charakteristik hodinového výdělku jsou zařazeni zaměstnanci, kteří byli v evidenčním stavu v posledním dnu sledovaného období.

3.2. Hrubá měsíční mzda

Hrubá měsíční mzda se vztahuje k celému sledovanému období, tedy k 1. čtvrtletí, k 1. - 2. čtvrtletí, k 1. - 3. čtvrtletí, nebo k 1. - 4. čtvrtletí. Na rozdíl od hodinového výdělku musí být hrubá měsíční mzda vypočtena z dalších přímo zjišťovaných mzdových položek a nemzdových plnění.

Hrubá mzda je v RSCP-PS definována jako součet mzdy za práci, náhrady mzdy a odměny za pracovní pohotovost. Hrubá měsíční mzda zaměstnance se vypočte podle vzorce:

$$\text{HMM} = \frac{\text{MZDA} + \text{NAHRADY} + \text{POHOTOV}}{\text{MESPLAC}_{\text{prep}}}$$

kde :

HMM	je hrubá měsíční mzda zaměstnance,
MZDA	je mzda za práci zaměstnance v kumulaci za sledované období (vstupní položka věty o zaměstnanci),
NAHRADY	jsou náhrady mzdy zaměstnance v kumulaci za sledované období (vstupní položka věty o zaměstnanci),
POHOTOV	je odměna za pracovní pohotovost zaměstnance v kumulaci za sledované období (vstupní položka věty o zaměstnanci),
MESPLAC _{prep}	je počet přepočtených placených měsíců zaměstnance, tj. počet měsíců, odpovídajících součtu odpracované doby a doby, po kterou pobíral náhrady mzdy.

Počet přepočtených placených měsíců MESPLAC_{prep} je roven počtu kalendářních měsíců v případě, že zaměstnanec s plným pracovním úvazkem po celé sledované období pracoval nebo pobíral náhrady mzdy. Pokud zaměstnanec byl v evidenčním stavu kratší dobu než sledované období, bude jeho počet placených měsíců zkrácen poměrem počtu pracovních dnů v evidenčním stavu a ve sledovaném období. Podobně se počet placených měsíců zkrátí, pokud zaměstnanec měl jinou absenci než absenci s náhradou mzdy (např. nemoc), případně měl sjednán kratší pracovní úvazek.

Hrubá měsíční mzda za určitou skupinu zaměstnanců je vážená charakteristika, v níž hrubá měsíční mzda určitého zaměstnance má váhu, odpovídající počtu jeho placených měsíců za sledované období (tzv. váha placené doby). Tento způsob výpočtu umožňuje korektní srovnání mzdové úrovně jednotlivých zaměstnání a srovnávání v čase.

Sestavy s hrubou měsíční mzdou, diferenciací a strukturou hrubé mzdy obsahují také měsíční placenou dobu. Tento údaj ukazuje počet placených hodin (odpracovaná doba a doba náhrad) za placený měsíc a je v souladu s výpočtem hrubé měsíční mzdy.

Pro zahrnutí zaměstnance do výpočtů hrubé měsíční mzdy se uplatňují následující kritéria:

- přepočtený počet placených měsíců zaměstnance je alespoň jeden měsíc,
- stanovená týdenní pracovní doba na dané pracovní místo je alespoň 30 hodin (dle doporučení Eurostatu).

3.3. Měsíční odpracovaná a neodpracovaná doba

Měsíční odpracovaná (resp. neodpracovaná) doba se stejně jako hrubá měsíční mzda vztahuje k celému sledovanému období tj. k 1. čtvrtletí, k 1. - 2. čtvrtletí, k 1. - 3. čtvrtletí, nebo k 1. - 4. čtvrtletí.

Měsíční odpracovaná doba zaměstnance se vypočte podle vzorce:

$$\text{ODPRACD}_{\text{mes}} = \frac{\text{ODPRACD}}{\text{MESEVID}_{\text{prep}}}$$

kde :

- ODPRACD_{mes} je měsíční odpracovaná doba zaměstnance,
- ODPRACD je odpracovaná doba zaměstnance v kumulaci za sledované období (vstupní položka věty o zaměstnanci),
- MESEVID_{prep} je počet přepočtených evidenčních měsíců zaměstnance, tj. počet měsíců, odpovídajících délce pracovního úvazku a délce pracovního poměru ve sledovaném období.

Počet přepočtených evidenčních měsíců MESEVID_{prep} je roven počtu kalendářních měsíců v případě, že zaměstnanec s plným pracovním úvazkem po celé sledované období byl v pracovním poměru a nebyl na mateřské či rodičovské dovolené. Pokud zaměstnanec byl v evidenčním stavu kratší dobu, než sledované období, bude jeho počet evidenčních měsíců zkrácen poměrem počtu pracovních dnů v evidenčním stavu a ve sledovaném období. Podobně se počet evidenčních měsíců zkrátí, pokud zaměstnanec měl sjednán kratší pracovní úvazek.

Měsíční odpracovaná doba za určitou skupinu zaměstnanců je vážená charakteristika, v níž měsíční odpracovaná doba určitého zaměstnance má váhu, odpovídající počtu jeho evidenčních měsíců ve sledovaném období (tzv. váha

evidenční doby). Pro zahrnutí zaměstnance do výpočtů měsíční odpracované doby se uplatňují stejná kritéria jako u hrubé měsíční mzdy.

Obdobně jako odpracovaná doba se počítají měsíční neodpracovaná doba a také průměrné měsíční údaje o přesčasu, dovolené a nemoci.

4. Dopočtové metody

Kapitola dopočtové metody obsahuje řešení neodpovědí a popis metody vážení, hodnocení kvality odhadů a přehled publikovaných tabulek podle použitých vah.

4.1. Řešení neodpovědí a metoda vážení

Problém neodpovědí (tzv. non-response) či z dalších důvodů nepoužitelných dat od vybraného ekonomického subjektu je v RSCP-PS řešen metodou historické imputace a metodou upravující podnikové váhy respondentům.

Metoda vážení, používaná v RSCP-PS, umožňuje získat z dat výběrového souboru odhady charakteristik (parametrů) základního souboru. Odhady charakteristik zaměstnanecké populace základního souboru RSCP-PS jsou publikovány ve všech tabulkách s výjimkou tabulek s tříděním podle jednotlivých zaměstnání. Základem podnikových vah jsou váhové koeficienty, které vycházejí z pravděpodobnosti výběru každého ekonomického subjektu. Po úpravě vah z důvodu non-response se získají konečné podnikové váhy pomocí dopočtu na aktuální počet ES v základním souboru v rámci jednotlivých vážících strat. Podnikové váhy zvyšují při výpočtech odhadů význam dat ekonomických subjektů s relativně malým zastoupením ve výběrovém souboru. Relativně nejméně zastoupené jsou ve výběrovém souboru RSCP-PS ekonomické subjekty s 10-49 zaměstnanci, a proto mají největší váhy při výpočtech odhadů.

Výpočet váhy jednotlivých zaměstnanců je závislý na typu tabulky a také na typu publikovaného ukazatele. Přehled všech publikovaných tabulek s uvedením použitých vah je uveden v oddíle 4.3. Váha zaměstnance je součinem vah používaných v daném typu tabulkové sestavy.

Tabulky s tříděním podle podskupin zaměstnání KZAM-R (PS-V5, PS-M5 a PS-T5) obsahují charakteristiky výběrového souboru. Při interpretaci výsledků je nutno mít na zřeteli, že charakteristiky výběrového souboru nelze automaticky pokládat za odhady platné pro celou zaměstnaneckou populaci. Výběrové charakteristiky jsou ovlivněny větším relativním zastoupením velkých ekonomických subjektů ve výběrovém souboru RSCP-PS.

4.2. Kvalita odhadů

Odhadované charakteristiky podléhají dvěma typům chyb – výběrovým chybám a nevýběrovým chybám. Výběrové chyby jsou způsobeny faktorem náhody při pravděpodobnostním výběru RSCP-PS. Hodnoty výběrových chyb není možné z výběrového souboru RSCP-PS dostatečně přesně kvantifikovat, nicméně používaná stratifikace výrazně snižuje jejich výši. Nevýběrové chyby bývají způsobeny především špatnou kvalitou dat předávaných respondenty (neúplné a chybné údaje) a jejich vliv je snižován několikastupňovými kontrolními mechanismy a častými kontakty zpracovatele šetření s respondenty.

4.3. Přehled publikovaných tabulek podle použitých vah

Hodinový výdělek				
Tabulka	Třídící kritérium	Podniková váha	Váha placené doby	Váha evidenční doby
PS-V0	Celý kraj	X		
PS-V1	HL. třídy zaměstnání KZAM-R	X		
PS-V2	Věkové kategorie	X		
PS-V4	Vzdělání	X		
PS-V5	Podskupiny zaměstnání KZAM-R			
PS-V6	Kategorie zaměstnání	X		
PS-V8	Pohlaví	X		

Tabulka 4

Hrubá měsíční mzda				
Tabulka	Třídící kritérium	Podniková váha	Váha placené doby	Váha evidenční doby
PS-M0	Celý kraj	X	X	
PS-M1	HL. třídy zaměstnání KZAM-R	X	X	
PS-M5	Podskupiny zaměstnání KZAM-R		X	

Tabulka 5

Odpracovaná a neodpracovaná doba				
Tabulka	Třídící kritérium	Podniková váha	Váha placené doby	Váha evidenční doby
PS-T5	Podskupiny zaměstnání KZAM-R			X

Tabulka 6

5. Definice vybraných pojmů

Ekonomický subjekt	Ekonomický subjekt je právnický subjekt nebo fyzická osoba s postavením podnikatele, zapsaná do registru ekonomických subjektů ČSÚ. Každému ekonomickému subjektu se přiděluje identifikační číslo (IČ).
Organizační jednotka	Z hlediska mzdové statistiky RSCP se dělí ekonomické subjekty na organizační jednotky podle okresu, ve kterém jejich zaměstnanci působí. Organizační jednotku tvoří všichni zaměstnanci ekonomického subjektu, kteří působí ve stejném okrese.
Zpravodajská jednotka	Zpravodajskou jednotkou je právnická osoba, organizační složka státu nebo fyzická osoba, od níž se požaduje poskytnutí údajů ve statistickém zjišťování podle zákona č. 89/1995 Sb., o státní statistické službě, ve znění pozdějších předpisů.
Sledované období	Sledované období je období od začátku roku do konce čtvrtletí, za které se provádí výběrové statistické zjišťování.
Podnikatelská sféra	Do podnikatelské sféry patří subjekty, které odměňují podle zákona č. 1/1992 Sb., o mzdě, odměně za pracovní pohotovost a o průměrném výdělku ve znění pozdějších předpisů.
Nepodnikatelská sféra	Do nepodnikatelské sféry patří organizace, které odměňují podle zákona č. 143/1992 Sb., o platu a odměně za pracovní pohotovost v rozpočtových a některých dalších organizacích a orgánech ve znění pozdějších předpisů.
Základní soubor	Základním souborem RSCP-PS jsou aktivní ekonomické subjekty podnikatelské sféry z registru ekonomických subjektů ČSÚ, které mají 10 a více zaměstnanců a přísluší do institucionálních sektorů nefinanční podniky, finanční instituce nebo vládní instituce.