



Regionální statistika ceny práce

IV. čtvrtletí 2010
Nepodnikatelská sféra
Jihočeský kraj

Výsledky ke dni 10. 3. 2011

Copyright - MPSV ČR

Publikace ani její část nesmí být kopírována, rozšiřována a zařazována do informačních systémů v jakékoliv formě (elektronické, mechanické, optické, magnetické aj.) bez písemného souhlasu

Ministerstva práce a sociálních věcí

Zpracovatel: TREXIMA, spol. s r.o., tř. T. Bati 299, 764 21 Zlín - Louky

O b s a h :

Úvod	7
-------------------	---

Výsledková část nepodnikatelská sféra

Základní metodické přístupy	11
Popis publikovaných tabulek	12

Hodinový výdělek

NS-V0	Hodinový výdělek v nepodnikatelské sféře	13
NS-V1	Hodinový výdělek podle hlavních tříd zaměstnání KZAM-R	14
NS-V2	Hodinový výdělek podle věkových kategorií	14
NS-V3	Hodinový výdělek podle platové třídy	15
NS-V4	Hodinový výdělek podle vzdělání	15
NS-V5	Hodinový výdělek podle podskupin zaměstnání KZAM-R	16
NS-V6	Hodinový výdělek podle kategorií zaměstnání	20
NS-V8	Hodinový výdělek podle pohlaví	20

Hrubý měsíční plat

NS-M0	Hrubý měsíční plat a jeho složky, diferenciacie, placená doba v nepodnikatelské sféře	21
NS-M1	Hrubý měsíční plat a jeho složky, diferenciacie, placená doba podle hlavních tříd zaměstnání KZAM-R.....	22
NS-M5	Hrubý měsíční plat a jeho složky, diferenciacie, placená doba podle podskupin zaměstnání KZAM-R.....	24

Měsíční odpracovaná a neodpracovaná doba

NS-T5	Průměrná měsíční odpracovaná a neodpracovaná doba podle podskupin zaměstnání KZAM-R	30
-------	--	----

Dodatek – technický popis šetření

1. Koncepte šetření	35
1.1 Základní soubor	35
1.2 Struktura souboru RSCP nepodnikatelské sféry	35
2. Vstupní údaje	36
2.1 Sběr dat	36
2.2 Nejdůležitější vstupní údaje	36
2.3 Klasifikace a číselníky	37
3. Nejdůležitější sledované veličiny	38
3.1 Hodinový výdělek	38

3.2 Hrubý měsíční plat	38
3.3 Měsíční odpracovaná a neodpracovaná doba	40
4. Přehled používaných tabulek	40
4.1 Kvalita údajů	40
4.2 Přehled publikovaných tabulek podle použitých vah	41
5. Definice vybraných pojmů	41



Úvod

Úvod

Regionální statistika ceny práce (RSCP) je systém pravidelného monitorování výdělkové úrovně a pracovní doby zaměstnanců v jednotlivých krajích České republiky formou statistického šetření. Sledovanými ukazateli výdělkové úrovně jsou hodinový výdělek a hrubá měsíční mzda (plat). Šetření metodicky vychází a je obsahově harmonizováno se strukturálním šetřením EU „Structure of Earnings Survey“, viz nařízení komise (ES) č. 1916/2000 ve znění pozdějších předpisů.

Šetření je pod názvem „Čtvrtletní šetření o průměrném výdělku“ zařazeno do programu statistických zjišťování, vyhlášených Českým statistickým úřadem (ČSÚ) ve sbírce zákonů pro příslušný kalendářní rok (viz příloha č. 2 Vyhlášky č. 386/2009 Sb., částka 125, kterou se stanoví Program statistických zjišťování na rok 2010) a pro vybrané ekonomické subjekty je povinné. Gestorem šetření je Ministerstvo práce a sociálních věcí (MPSV). Průběh a vývoj šetření řídí komise, složená ze zástupců MPSV, ČSÚ, Ministerstva financí, České národní banky, CERGE-EI, VŠE v Praze, Českomoravské konfederace odborových svazů, Svazu průmyslu a dopravy ČR. Zpracovatelem RSCP je TREXIMA, spol. s r.o. (www.trexima.cz).

Nejdůležitějším kritériem pro členění výsledků RSCP je příslušnost šetřeného ekonomického subjektu k podnikatelské, nebo nepodnikatelské sféře. V podnikatelské sféře probíhá šetření se čtvrtletní periodou a ve sféře nepodnikatelské je prováděno s periodou pololetní. Zdrojem dat pro nepodnikatelskou sféru je Informační systém o platech, který je spravován Ministerstvem financí. Za každou sféru jsou vydávány samostatné výsledkové publikace.

Výsledkové publikace jednotlivých krajů jsou uloženy na stránkách <http://portal.mpsv.cz/> v sekci *Zaměstnanost*, v podsekci *Statistiky* pod odkazem *Statistika výdělků*.

Monitorováním výdělků a pracovní doby zaměstnanců na úrovni České republiky se zabývá „Informační systém o průměrném výdělku“ (ISPV). Výsledková publikace je k dispozici na internetových stránkách MPSV (www.mpsv.cz) v sekci *Příjmy a životní úroveň*.

Důkladný popis šetření, včetně všech výsledkových publikací, poskytuje také portál www.ispv.cz. Slouží především jako podpora respondentům, kteří zde naleznou všechny potřebné informace a podpůrné nástroje pro zasílání dat. Portál je využíván také k uveřejňování odborných studií a článků, které jako zdroj informací uvádí šetření ISPV a RSCP.

Ministerstvo práce a sociálních věcí děkuje všem respondentům šetření za přípravu vstupních dat pro šetření. Svědomitý přístup respondentů a dodržování termínů pro předání dat umožňují pravidelně uveřejňovat tuto publikaci.



Výsledková část

Nepodnikatelská sféra

Výsledková část nepodnikatelská sféra

Základní metodické přístupy

Tato publikace přináší charakteristiky hodinového výdělku, hrubého měsíčního platu a pracovní doby získané za nepodnikatelskou sféru šetření RSCP (RSCP-NS). V RSCP se zařazují do nepodnikatelské sféry ekonomické subjekty, které odměňují platem, viz § 109, odst. 3 zákona č. 262/2006 Sb., zákoníku práce, ve znění pozdějších předpisů.

Primárním výsledkem RSCP jsou statistiky výdělkové úrovně jednotlivých zaměstnání (v klasifikaci KZAM-R), dalším produktem jsou odhady výdělkových parametrů zaměstnanecké populace krajů v členění podle firemních i zaměstnaneckých charakteristik. Ekonomické subjekty se v RSCP člení na organizační jednotky, jestliže je možné provést vnitřní rozčlenění podle okresů, ve kterých dílčí jednotky působí. Výsledky podle krajů jsou v tomto smyslu výsledky získané pracovištní metodou.

Vedle podnikového výkaznictví ČSÚ je RSCP dalším zdrojem informací o výdělcích v jednotlivých krajích České republiky. Výkaznictví ČSÚ, jako tradiční zdroj, sbírá údaje o evidenčním počtu zaměstnanců a vyplacených mzdách za ekonomický subjekt a publikuje průměrné mzdy v členění podle firemních charakteristik. Při srovnávání výsledků výkaznictví a RSCP-NS je třeba vzít v úvahu rozdílnou definici nepodnikatelské sféry, rozdílné metody výpočtu výdělkových charakteristik a rozdílný způsob členění výsledků podle krajů. Výkaznictví ČSÚ člení výsledky podle sídla ekonomického subjektu, tj. podnikovou metodou.

Respondenty šetření RSCP-NS jsou aktivní ekonomické subjekty (ES) nepodnikatelské sféry, které jsou definovány Automatizovaným rozpočtovým informačním systémem (ARIS). Na základě systému ARIS, který je spravován Ministerstvem financí, se zjišťuje způsob odměňování a příslušnost ekonomického subjektu k nepodnikatelské sféře. Zdrojem dat platového statistického šetření RSCP pro nepodnikatelskou sféru je Informační systém o platech, který je provozován Ministerstvem financí. Informační systém o platech pokrývá celou nepodnikatelskou sféru a do RSCP předává údaje jako plošné šetření.

Popis publikovaných tabulek

Tabulky v publikaci jsou rozděleny podle sledovaného ukazatele do tří základních okruhů. Tabulky přinášející charakteristiky hodinového výdělku jsou označeny NS-Vx, kde NS značí nepodnikatelskou sféru a x je pořadové číslo tabulky. Charakteristiky hrubého měsíčního platu, struktury platu a průměrné placené doby jsou obsaženy v tabulkách se značením NS-Mx a charakteristiky měsíční odpracované a neodpracované doby v tabulkách se značením NS-Tx.

Hlavním výsledkem RSCP jsou statistiky výdělkové úrovně a pracovní doby za jednotlivá zaměstnání podle klasifikace KZAM-R, obsažené v tabulkách NS-V5, NS-M5 a NS-T5. Tyto tabulky obsahují ta zaměstnání, která jsou ve své podskupině zaměstnání (čtyřmístný KZAM-R) zastoupena alespoň třemi ekonomickými subjekty a zároveň deseti zaměstnanci. Uvedené počty organizačních jednotek a zaměstnanců ukazují na zastoupení v souboru ISPV-NS. V ostatních tabulkách jsou počty zaměstnanců uváděny v % a jejich účelem je přiblížit relativní zastoupení publikovaných kategorií.

Statistické charakteristiky používané ve výsledkových tabulkách:

1. decil	První decil je hodnota, pod kterou leží 10 % nejnižších hodnot sledovaného znaku.
1. kvartil	První kvartil je hodnota, pod kterou leží 25 % nejnižších hodnot sledovaného znaku.
Medián	Medián je hodnota uprostřed vzestupně uspořádané řady hodnot sledovaného znaku, polovina hodnot je nižší než medián a druhá polovina je vyšší než medián.
3. kvartil	Třetí kvartil je hodnota, nad kterou leží 25 % nejvyšších hodnot sledovaného znaku.
9. decil	Devátý decil je hodnota, nad kterou leží 10 % nejvyšších hodnot sledovaného znaku.
Průměr	Průměr je počítán jako vážený (případně nevážený) aritmetický průměr sledovaného znaku.

Ostatní symboly používané ve výsledkových tabulkách:

"Neuvedeno"	Symbol "Neuvedeno" označuje kategorii zaměstnanců, u které nebyl uveden kód příslušného třídícího znaku.
"*"	Symbol "*" označuje položku vstupních dat vypočítanou, ale nezveřejnitelnou z důvodu nedostatečného počtu vstupních hodnot (méně než 3 ekonomické subjekty a 10 zaměstnanců).

Hodinový výdělek v nepodnikatelské sféře ¹⁾

kraj: Jihočeský

Medián hodinového výdělku 134,89 Kč/hod

Index mediánu hodinového výdělku zaměstnanců

meziroční vůči 4. čtvrtletí 2009..... 96,7 %

Diferenciace

1. decil - 10 % hodinových výdělků menších než 81,81 Kč/hod

1. kvartil - 25 % hodinových výdělků menších než 105,28 Kč/hod

Medián - 50 % hodinových výdělků menších než 134,89 Kč/hod

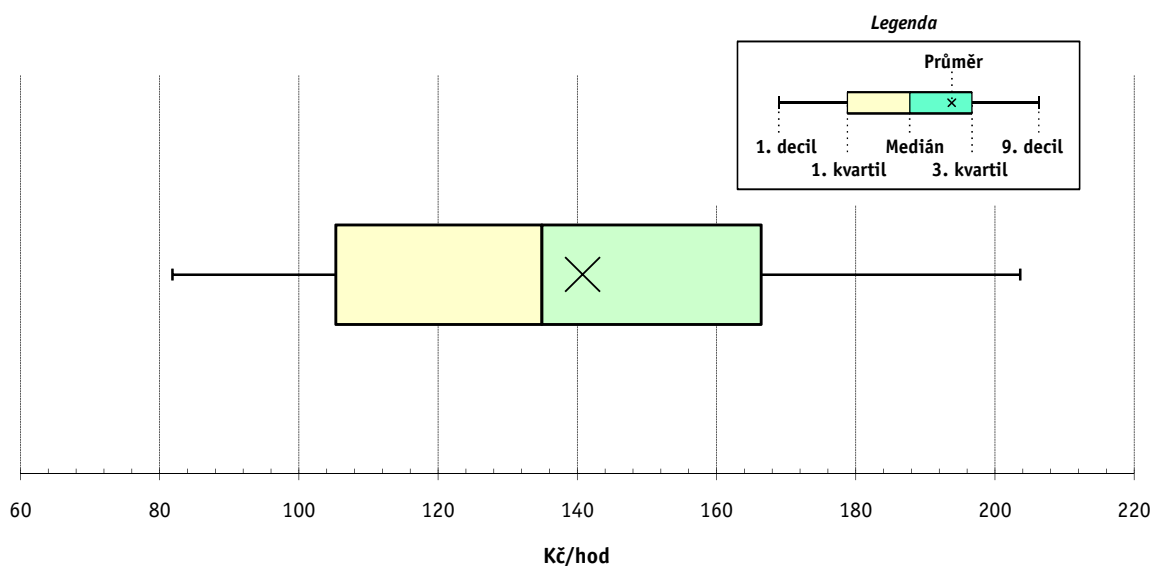
3. kvartil - 25 % hodinových výdělků větších než 166,37 Kč/hod

9. decil - 10 % hodinových výdělků větších než 203,60 Kč/hod

Průměr hodinového výdělku 140,75 Kč/hod

Podíl zaměstnanců s podprůměrným

hodinovým výdělkem 55,3 %



Vysvětlivky:

1) Hodinový výdělek se zjišťuje jako průměrný hodinový výdělek definovaný v § 351 až § 362 zákona č. 262/2006 Sb., zákoníku práce, ve znění pozdějších předpisů.

4. čtvrtletí 2010

RSCP - nepodnikatelská sféra

NS-V1

Výsledky ke dni 10. 3. 2011

**Hodinový výdělek
podle hlavních tříd zaměstnání KZAM-R**

kraj: Jihočeský

Hlavní třída zaměstnání KZAM-R	Struktura zaměstnanců	Medián	Diferenciace		Průměr
			1. decil	9. decil	
	%	Kč/hod	Kč/hod	Kč/hod	Kč/hod
0 Příslušníci armády	6,7	*	*	*	*
1 Zákonodárci, vedoucí a řídicí pracovníci	6,1	210,62	137,73	308,89	219,22
2 Vědečtí a odborní duševní pracovníci	32,1	146,67	109,20	196,99	151,52
3 Techničtí, zdravotničtí a pedagogičtí pracovníci	28,7	144,83	103,78	209,44	152,34
4 Nižší administrativní pracovníci	3,2	110,86	82,96	147,04	113,94
5 Provozní pracovníci ve službách a obchodu	9,6	100,28	73,18	165,88	110,72
6 Dělníci v zemědělství, lesnictví a rybářství	0,3	95,08	66,31	130,53	98,54
7 Řemeslníci, výrobci a zpracovatelé	0,8	112,38	89,05	134,23	111,40
8 Obsluha strojů a zařízení	2,6	120,81	83,71	155,45	119,67
9 Pomocní a nekvalifikovaní pracovníci	9,8	76,63	60,91	107,90	81,17
C E L K E M - nepodnikatelská sféra	100	134,89	81,81	203,60	140,75

4. čtvrtletí 2010

RSCP - nepodnikatelská sféra

NS-V2

Výsledky ke dni 10. 3. 2011

**Hodinový výdělek
podle věkových kategorií**

kraj: Jihočeský

Věková kategorie	Struktura zaměstnanců	Medián	Diferenciace		Průměr
			1. decil	9. decil	
	%	Kč/hod	Kč/hod	Kč/hod	Kč/hod
do 20 let	0,1	66,68	50,43	104,64	73,40
20 - 29 let	11,1	112,20	79,69	159,80	116,64
30 - 39 let	25,1	130,72	82,51	193,10	135,65
40 - 49 let	29,8	139,73	83,75	212,27	146,03
50 - 59 let	28,4	141,69	82,90	213,86	147,50
60 a více let	5,6	143,47	75,59	227,76	149,68
C E L K E M - nepodnikatelská sféra	100	134,89	81,81	203,60	140,75

4. čtvrtletí 2010

RSCP - nepodnikatelská sféra

NS-V3

Výsledky ke dni 10. 3. 2011

Hodinový výdělek
podle platové třídy

kraj: Jihočeský

Platová třída	Struktura zaměstnanců	Medián	Diferenciace		Průměr
			1. decil	9. decil	
	%	Kč/hod	Kč/hod	Kč/hod	Kč/hod
1. platová třída	0,5	59,10	46,00	91,74	65,62
2. platová třída	6,2	71,74	60,91	96,10	75,55
3. platová třída	3,8	89,03	66,66	164,57	106,02
4. platová třída	5,1	99,66	72,80	178,07	114,69
5. platová třída	7,4	113,03	81,71	194,84	129,51
6. platová třída	8,8	108,28	83,36	211,30	128,91
7. platová třída	6,7	123,56	93,54	217,69	141,51
8. platová třída	9,5	124,87	94,45	181,83	133,24
9. platová třída	16,4	131,01	104,02	166,35	135,32
10. platová třída	9,4	155,39	120,73	199,39	159,08
11. platová třída	5,9	169,46	115,66	226,56	171,74
12. platová třída	18,3	157,78	124,75	216,65	166,36
13. platová třída	1,7	242,07	164,31	338,45	247,68
14. platová třída	0,3	261,10	204,24	379,93	289,12
15. platová třída	0,0	*	*	*	*
16. platová třída	0,0	*	*	*	*
C E L K E M - nepodnikatelská sféra	100	134,89	81,81	203,60	140,75

4. čtvrtletí 2010

RSCP - nepodnikatelská sféra

NS-V4

Výsledky ke dni 10. 3. 2011

Hodinový výdělek
podle vzdělání

kraj: Jihočeský

Vzdělání	Struktura zaměstnanců	Medián	Diferenciace		Průměr	
			1. decil	9. decil		
	%	Kč/hod	Kč/hod	Kč/hod	Kč/hod	
KKOV						
Základní a nedokončené	A-C	3,7	78,04	60,92	111,91	82,67
Střední bez maturity	D,E,H,J	17,4	93,95	68,04	134,23	98,33
Střední s maturitou	K-M	42,5	134,62	93,86	193,00	139,89
Vyšší odborné a bakalářské	N,R	7,2	152,43	99,36	221,55	156,84
Vysokoškolské	T,V	27,5	161,34	120,56	241,98	173,87
Neuvedeno		1,7	112,39	81,74	164,97	119,09
C E L K E M - nepodnikatelská sféra	100	134,89	81,81	203,60	140,75	

Výsledky ke dni 10. 3. 2011

Hodinový výdělek podle podskupin zaměstnání KZAM-R

kraj: Jihočeský

Podskupiny zaměstnání KZAM-R	Výběrový soubor		Medián	Diferenciace		Průměr
	počet org. jednotek	počet zaměst.		1. decil	9. decil	
			Kč/hod	Kč/hod	Kč/hod	Kč/hod
1127 Vedoucí pracovníci orgánů státní správy, správních úřadů	45	522	213,72	149,70	331,31	229,65
1128 Vyšší úředníci bezpečnosti a ochrany (policejní ředitel)	10	283	243,13	197,96	323,73	254,59
1150 Přednostové, tajemníci a ved.prac.okresních a obecních úřadů	53	495	199,24	155,34	295,58	213,74
1210 Ředitelé a prezidenti velkých organizací, podniků	328	351	246,59	183,31	317,14	247,82
1225 Vedoucí pracovníci v restauracích a hotelích	216	231	129,17	101,72	165,08	132,84
1229 Vedoucí pracovních dílčích celků jinde neuvedení (kult.,zdrav.)	27	58	178,42	128,29	315,92	194,68
1231 Vedoucí pracovníci finančních a hospodářských útvarů	37	63	197,81	143,04	297,42	209,46
1239 Vedoucí pracovníci ostatních útvarů jinde neuvedení	14	21	213,16	112,52	270,62	203,77
1315 Vedoucí, ředitelé v restauracích a hotelích	11	11	141,66	95,29	193,22	139,99
1319 Vedoucí, ředitelé malých organizací ostatní (kult.,zdrav.,škol.)	159	163	204,74	150,81	282,50	211,72
2114 Geologové, geofyzici, geodeti, hydrologové apod.	5	20	152,90	130,84	214,13	167,18
2122 Statisticy	3	10	156,87	139,90	178,41	158,37
2131 Projektanti a analytici výpočetních systémů	7	21	154,49	112,06	185,06	156,03
2139 Ostatní odborníci zabývající se výpoč. tech. jinde neuvedení	42	121	157,79	120,65	207,40	158,55
2141 Hlavní architekti, arch. a plánovači měst, urbanisté, doprav.sítí	6	22	135,45	115,45	187,92	150,64
2142 Projektanti staveb a areálů, stavební inženýři	3	15	150,05	131,00	190,00	162,98
2149 Ostatní architekti, projekt., konstruk.a tech.inženýři (tvůr.prac.)	3	26	148,92	110,54	213,42	159,16
2211 Bakteriologové, biolog., ekolog., zoologové a odb.v příb.obor.	11	91	150,00	119,00	203,28	159,10
2213 Agronomové, šlechtitelé a odborníci v příbuzných oborech	5	28	154,12	106,25	211,06	157,35
2221 Lékaři, ordináři (kromě zubních lékařů)	11	108	228,51	173,03	314,10	233,85
2321 Učitelé všeobecně vzdělávacích předmětů	75	1 438	159,72	125,19	205,02	165,39
2322 Učitelé odborných předmětů	66	941	159,25	127,23	212,45	166,12
2323 Učitelé praktického vyučování (kromě mistrů)	26	36	185,69	120,00	263,92	187,99
2331 Učitelé základních škol	215	3 121	150,63	119,52	193,44	154,99
2332 Učitelé předškolní výchovy	236	1 263	123,89	96,62	156,77	126,43
2341 Učitelé všeobecně vzdělávacích předmětů na speciál. školách	45	311	164,17	121,28	214,34	166,75
2342 Učitelé odborných předmětů na speciálních školách	16	31	147,42	112,62	192,15	150,55
2343 Učitelé praktického vyučování na speciálních školách	10	39	147,25	112,52	204,56	157,11
2353 Učitelé základních uměleckých škol (vč.soukromých)	30	534	140,14	105,94	186,17	145,69
2356 Odborní pedagogové v zaříz. pro výkon ústav.a ochran. výchovy	3	24	163,23	130,76	203,91	163,63
2359 Ost.odp.pedagogičtí pracov. jinde neuvedení (odb.instruktoři)	13	16	137,30	98,03	256,64	156,56
2411 Odb. prac. na úseku účetnictví, financí, daní, ap., hlavní účetní	79	150	150,92	111,90	196,10	153,35
2412 Odbor. pracovníci na úseku zaměstnaneckých, personálních věcí	26	72	145,45	100,06	182,63	146,15
2419 Ostatní odborní pracovníci v oblasti podnikání	11	22	129,33	100,96	197,47	138,43
2421 Právníci, právní poradci (mimo advokacie a soudnictví)	31	87	180,91	142,50	237,94	184,97
2426 Právní asistenti, praktikanti a koncipienti	5	12	141,60	126,72	155,35	141,34
2429 Ostatní odborníci v právní oblasti jinde neuvedení	20	118	143,28	114,12	166,00	143,52
2431 Odborní archiváři (kromě řadových)	9	79	127,37	96,21	165,52	130,73
2432 Odborní pracovníci knihoven (kromě řadových)	32	173	112,69	93,47	146,59	117,15
2433 Odborní pracovníci v informacích (např. vti)	12	25	130,68	88,02	194,71	137,61
2434 Odborní pracovníci - kurátoři (muzeí, galérií)	10	33	129,93	94,98	179,32	138,37
2439 Ostatní odborní pracovníci kultury a osvěty jinde neuvedení	17	62	129,07	95,04	197,65	139,99
2441 Ekonomové - vědečtí pracovníci, specialisté, experti	30	55	157,30	115,28	221,86	168,04
2442 Sociologové, antropologové, archeologové, kriminologové	9	12	152,19	87,16	165,92	139,23

Výsledky ke dni 10. 3. 2011

Hodinový výdělek podle podskupin zaměstnání KZAM-R

kraj: Jihočeský

Podskupiny zaměstnání KZAM-R	Výběrový soubor		Medián	Diferenciace		Průměr
	počet org. jednotek	počet zaměst.		1. decil	9. decil	
			Kč/hod	Kč/hod	Kč/hod	Kč/hod
2445 Psychologové	16	53	152,90	119,86	191,93	155,07
2446 Odborní pracovníci v oblasti sociální péče (kromě řadových)	34	217	125,24	94,35	172,75	130,27
2452 Sochaři, malíři, umělečtí restaurátoři, grafici a výtvarníci	6	12	104,94	86,21	143,78	107,84
2470 Odborní administrativní pracovníci jinde neuvedení	152	2 167	138,20	103,13	191,36	144,63
3112 Stavební technici	36	146	152,51	122,55	187,95	155,61
3119 Ostatní techničtí pracovníci jinde neuvedení	38	155	140,69	98,30	179,59	141,90
3121 Poradci ve výpočetní technice	7	12	157,71	121,42	211,88	161,50
3122 Operátoři a obsluha výpočetní techniky	27	70	131,93	103,29	183,86	139,98
3129 Ostatní technici ve výpočetní technice jinde neuvedení	10	32	150,66	104,33	173,91	148,99
3132 Obsluha zařízení pro záznam zvuku,obrazu,operátoři kamery	4	11	101,72	90,63	134,34	107,64
3151 Kolaudační technici a technici protipožární ochrany	4	356	204,66	175,34	241,36	207,31
3152 Bezpečnostní tech.a tech. pro kontrolu zdravotní nezávadnosti	24	90	143,46	105,33	188,90	146,58
3211 Technici a laboranti v oblasti biologie a v příbuzných oborech	4	24	132,04	112,74	164,63	135,64
3212 Technici v agronomii, v lesnictví a v zemědělství	12	107	133,99	96,07	164,90	135,74
3226 Rehabilitační a fyzioterapeutičtí pracovníci (vč. odb. masérů)	21	140	108,26	89,76	141,11	110,93
3229 Ostatní střední zdravotničtí pracovníci jinde neuvedení	4	217	186,48	150,31	216,14	184,53
3231 Ošetřovatelé, všeobecné zdravotní sestry	42	523	163,24	133,23	203,78	166,30
3233 Sestry pro péči o dítě	3	33	154,70	116,73	206,39	154,85
3311 Vychovatelé v družinách, domovech dětí a mládeže	285	1 060	115,82	86,79	148,12	118,03
3312 Vedoucí zájmových kroužků (z povolání)	6	27	129,98	92,43	150,78	125,11
3320 Pedagogové pro předškolní výchovu	18	64	108,54	87,09	159,66	116,25
3331 Vychovatelé na speciálních školách	27	109	140,09	101,98	173,03	139,17
3332 Vychovatelé školsk. zaříz. pro výkon ústavní a ochranné výchovy	12	95	140,83	110,19	190,36	145,41
3341 Instruktoři a mistři odborné výchovy	32	484	135,49	113,46	189,90	142,78
3416 Nákupčí	17	28	134,15	108,28	186,48	138,73
3421 Obchodní agenti	6	16	124,44	81,31	158,98	120,22
3422 Odbytoví a přepravní agenti	5	14	136,79	115,71	152,35	135,87
3423 Zprostředkovatelé práce a agenti pracovních úřadů	7	109	117,73	88,75	137,10	116,15
3431 Odborné sekretářky, sekretáři	32	210	117,02	96,27	145,77	119,42
3433 Pracovníci v oblasti účetnictví, fakturace, rozpočet., kalkulace	524	1 125	136,34	105,85	182,78	141,96
3435 Pracovníci v oblasti práce a mezd (kromě účetních)	19	25	156,26	114,63	234,08	170,80
3436 Referenti osobních oddělení	23	28	150,38	104,42	212,89	154,27
3439 Ostatní odborní administrativní pracovníci jinde neuvedení	233	817	137,28	103,71	180,87	141,51
3442 Berní a daňoví pracovníci	4	725	138,74	118,37	168,32	141,78
3443 Pracovníci sociálního a důchodového zabezpečení	9	283	98,87	74,95	124,36	99,58
3444 Pracovníci pasových oddělení a oddělení udělujících povolení	7	13	123,37	104,46	137,51	119,76
3449 Ostatní celní a daňoví pracovníci a pracovníci v příb. oborech	7	126	181,60	140,08	208,44	177,23
3460 Sociální pracovníci	62	333	123,00	91,33	167,80	127,28
3479 Ostatní pracovníci umění a zábavy jinde neuvedení	8	23	112,36	73,37	148,84	113,85
3482 Trenéři, cvičitelé a úředníci sportovních podniků a klubů	4	30	120,05	88,19	146,17	119,06
4111 Písařky - opisovačky, stenotypistky	9	146	92,20	79,58	110,46	93,51
4112 Kancelářští a manipul. prac. a obsl. zařízení na zpracování textu	44	134	116,44	88,68	150,02	116,67
4115 Sekretářky, sekretáři	105	265	122,90	86,43	159,37	122,72
4121 Nižší účetní	11	38	138,42	109,33	165,43	138,85

Výsledky ke dni 10. 3. 2011

Hodinový výdělek podle podskupin zaměstnání KZAM-R

kraj: Jihočeský

Podskupiny zaměstnání KZAM-R	Výběrový soubor		Medián Kč/hod	Diferenciace		Průměr Kč/hod
	počet org. jednotek	počet zaměst.		1. decil Kč/hod	9. decil Kč/hod	
4131 Úředníci ve skladech	25	43	105,56	76,45	132,50	104,82
4141 Řadoví knihovníci, archiváři, evidenční pracovníci	79	212	109,50	88,05	136,00	111,29
4190 Ostatní nižší úředníci jinde neuvedení	87	180	117,32	92,97	155,65	122,35
4211 Pokladníci (v bankách, pojišťovnách, spořitelnách, na poště)	25	39	114,21	85,77	168,92	119,31
4214 Prodavači vstupenek, jízdenek apod.	13	27	89,38	77,28	105,65	90,71
4216 Inkasisté (výběrčí dluhů)	7	11	120,28	109,59	126,51	119,69
4222 Recepční	8	23	104,56	87,36	122,85	104,58
4223 Telefonisté	9	24	90,82	71,77	114,61	91,12
4224 Informátoři	10	31	118,78	83,92	140,76	114,02
5113 Průvodci (turist. zájezdů, historických a kulturních památek)	7	55	80,86	53,38	128,01	87,04
5121 Pracovníci dohlížející nad obsluhujícím personálem, hospodyně	59	96	103,99	67,83	145,69	106,17
5122 Kuchaři	404	1 726	86,98	69,82	114,43	90,69
5123 Číšníci, servírky	3	10	94,42	81,93	100,98	92,81
5131 Dětské pěstounky, pečovatelky, pomocní vychovatelé	3	22	108,83	98,46	132,01	110,93
5132 Pečovatelé a pomoc.ošetřovatelé v zařiz.soc.péče, v nemocnicích	43	654	105,11	80,23	139,71	106,69
5139 Ostatní pečovatelé a pomocní ošetřovatelé jinde neuvedení	14	187	107,92	82,71	131,20	107,57
5162 Pracovníci bezpečnostních orgánů (např. policisté,stražníci)	24	297	156,77	122,94	193,40	158,44
5169 Ostatní pracovníci ochrany a ostrahy jinde neuvedení	7	35	108,35	68,51	153,72	107,94
5211 Prodavači v obchodech	6	10	95,98	71,21	107,06	93,03
6113 Zahradníci a pěstitelé zahradních plodin a sazenic	12	36	83,70	70,14	124,01	91,71
6121 Chovatelé hospodářských zvířat (kromě drůbeže a včel)	6	33	104,71	81,11	121,77	103,62
7122 Zedníci, kameníci, omítkáři	14	31	111,90	89,00	131,43	110,91
7129 Ost. stavební dělníci hlavní stav. výroby a prac.v ost. oborech	10	36	104,90	83,18	130,63	106,71
7136 Instalatéři, potrubáři, stavební zámečníci, klempíři	7	14	115,47	93,40	128,47	114,21
7137 Stavební a provozní elektrikáři	12	19	117,91	97,75	164,45	123,85
7222 Nástrojaři, kovomodeláři, kovodělníci, zámečníci	29	54	112,05	91,06	148,81	114,35
7231 Mechanici a opraváři motorových vozidel	9	74	120,55	102,19	129,81	118,56
7241 Elektromech., opraváři a seřizovači různých typů elektr. zařízení	12	18	115,12	93,00	127,87	113,03
7433 Dámští a pánští krejčí a kloboučníci včetně opravářů oděvů	11	26	95,47	70,63	110,48	93,55
8162 Obsluha parních turbín, ohříváčů a motorů	48	57	93,13	71,48	124,45	95,61
8163 Obsluha zařízení při úpravě, čištění a rozvodu vody	3	19	114,00	93,73	179,60	129,54
8264 Obsluha strojů na bělení, barvení, čištění, praní, žehlení textilu	25	90	83,99	69,71	107,55	85,15
8321 Řidiči osobních a malých dodávkových automobilů, taxikáři	45	92	103,81	78,89	125,35	103,14
8324 Řidiči nákladních automobilů a tahačů	12	385	125,96	104,68	140,68	124,26
8326 Řidiči speciálních vozidel	7	16	123,78	99,07	144,46	123,72
8331 Obsluha zemědělských a lesních strojů	8	85	111,63	86,20	127,73	109,90
8332 Obsluha zemních a příbuzných strojů	4	18	124,55	109,40	145,13	127,54
8334 Obsluha vysokozdvíhových a ostatních motorových vozíků	3	11	120,32	90,97	138,27	120,44
9132 Pomocníci a uklízeči v kancelářích, hotelích, nemocnicích ap.	542	2 007	71,40	61,08	90,74	74,29
9133 Ruční pradelci a žehlíři (kromě obsluhy strojů)	19	29	83,21	69,27	97,44	82,58
9141 Domovníci, správci domu	134	278	95,26	69,82	126,92	96,15
9143 Školníci vč. školníků - údržbářů	379	546	92,06	71,21	123,41	96,01
9152 Vrátní, hlídači, uváděči a šatnářky	34	170	91,75	71,77	111,72	92,03
9161 Sběrači odpadků, popeláři	34	92	84,39	53,00	119,27	85,66

Výsledky ke dni 10. 3. 2011

**Hodinový výdělek
podle podskupin zaměstnání KZAM-R**

kraj: Jihočeský

Podskupiny zaměstnání KZAM-R	Výběrový soubor		Medián	Diferenciace		Průměr
	počet org. jednotek	počet zaměst.		1. decil	9. decil	
			Kč/hod	Kč/hod	Kč/hod	Kč/hod
9169 Ostatní pracovníci v příbuzných oborech jinde neuvedení	93	247	72,68	51,14	106,68	76,21
9323 Dělníci nádvorní skupiny (pomocní montéři)	44	116	60,91	45,46	106,65	71,06
9339 Pomocní a nekvalif. pracovníci v dopravě, ve skladech, v telek.	23	41	81,67	67,51	122,95	87,27

4. čtvrtletí 2010

RSCP - nepodnikatelská sféra

NS-V6

Výsledky ke dni 10. 3. 2011

Hodinový výdělek
podle kategorií zaměstnání

kraj: Jihočeský

Kategorie zaměstnání	Struktura zaměstnanců	Medián	Diferenciace		Průměr
			1. decil	9. decil	
	%	Kč/hod	Kč/hod	Kč/hod	Kč/hod
D Manuální pracovníci	19,1	86,72	64,46	134,03	94,00
T Nemanuální pracovníci	80,9	143,83	99,15	211,19	151,76
Relace D/T (%)		60,3	65,0	63,5	61,9
C E L K E M - nepodnikatelská sféra	100	134,89	81,81	203,60	140,75

manuální pracovníci - zaměstnanci s převážně manuálním charakterem práce (hlavní třída KZAM-R 6-9 a vybraná zaměstnání hl. třídy 5)

nemanuální pracovníci - zaměstnanci s převážně nemanuálním charakterem práce (hlavní třída KZAM-R 1-4 a vybraná zaměstnání hl. třídy 5)

4. čtvrtletí 2010

RSCP - nepodnikatelská sféra

NS-V8

Výsledky ke dni 10. 3. 2011

Hodinový výdělek
podle pohlaví

kraj: Jihočeský

Pohlaví	Struktura zaměstnanců	Medián	Diferenciace		Průměr
			1. decil	9. decil	
	%	Kč/hod	Kč/hod	Kč/hod	Kč/hod
Muž	37,2	148,85	93,59	226,42	157,05
Žena	62,8	127,76	76,43	184,66	131,09
Relace Ž/M (%)		85,8	81,7	81,6	83,5
C E L K E M - nepodnikatelská sféra	100	134,89	81,81	203,60	140,75

Výsledky ke dni 10. 3. 2011

Hrubý měsíční plat a jeho složky, diference, placená doba v nepodnikatelské sféře

kraj: Jihočeský

Medián hrubého měsíčního platu 23 316 Kč/měs

Diference

1. decil - 10 % hrubých měsíčních platů menších než	14 493 Kč/měs
1. kvartil - 25 % hrubých měsíčních platů menších než	18 773 Kč/měs
Medián - 50 % hrubých měsíčních platů menších než	23 316 Kč/měs
3. kvartil - 25 % hrubých měsíčních platů větších než	27 953 Kč/měs
9. decil - 10 % hrubých měsíčních platů větších než	34 357 Kč/měs

Průměr hrubého měsíčního platu 24 165 Kč/měs

Vybrané složky hrubého měsíčního platu

prémie a odměny	4,9 %
příplatky za přesčas	0,1 %
příplatky ostatní	14,4 %
náhrady	12,0 %
odměny za pohotovost	0,4 %

Průměrná placená doba 174,3 hod/měs

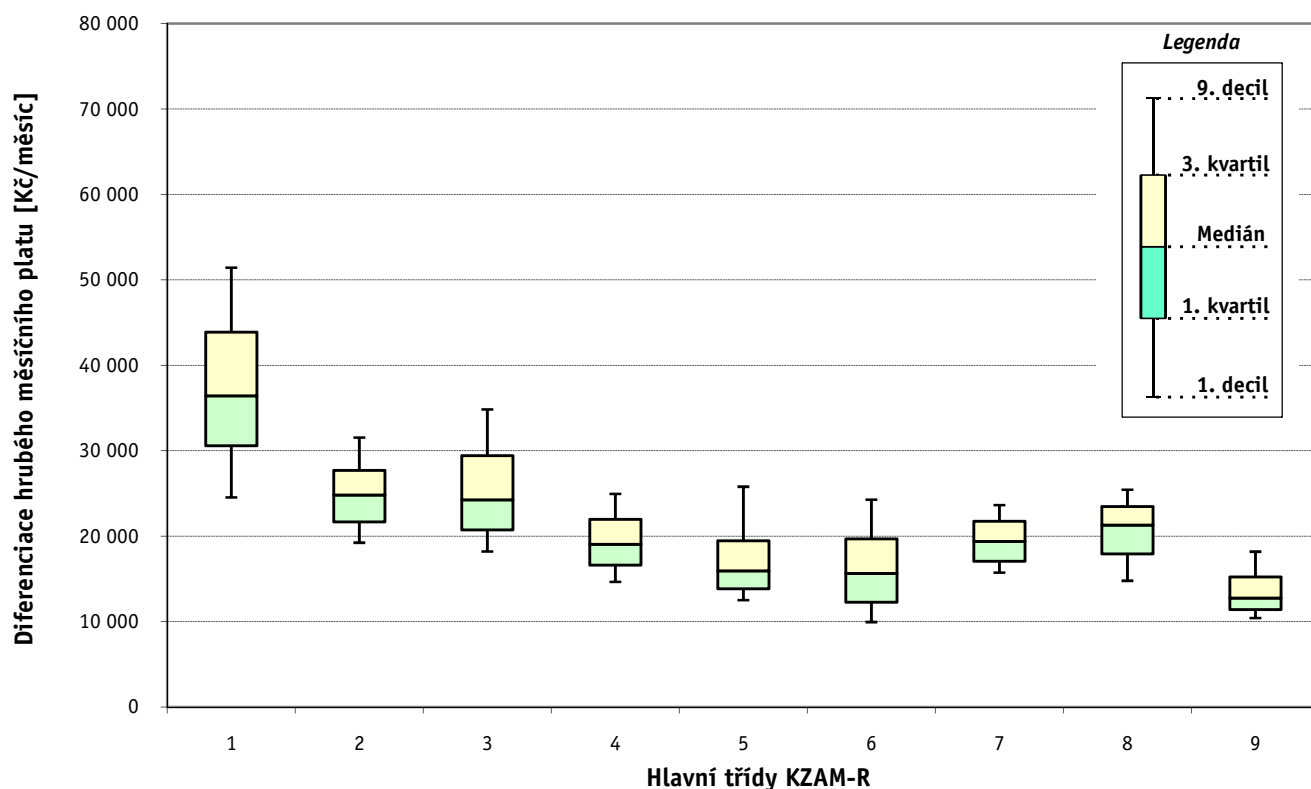
1. - 4. čtvrtletí 2010 RSCP - nepodnikatelská sféra

Výsledky ke dni 10. 3. 2011

Hrubý měsíční plat a jeho složky, diference, placená doba podle hlavních tříd zaměstnání KZAM-R

kraj: Jihočeský

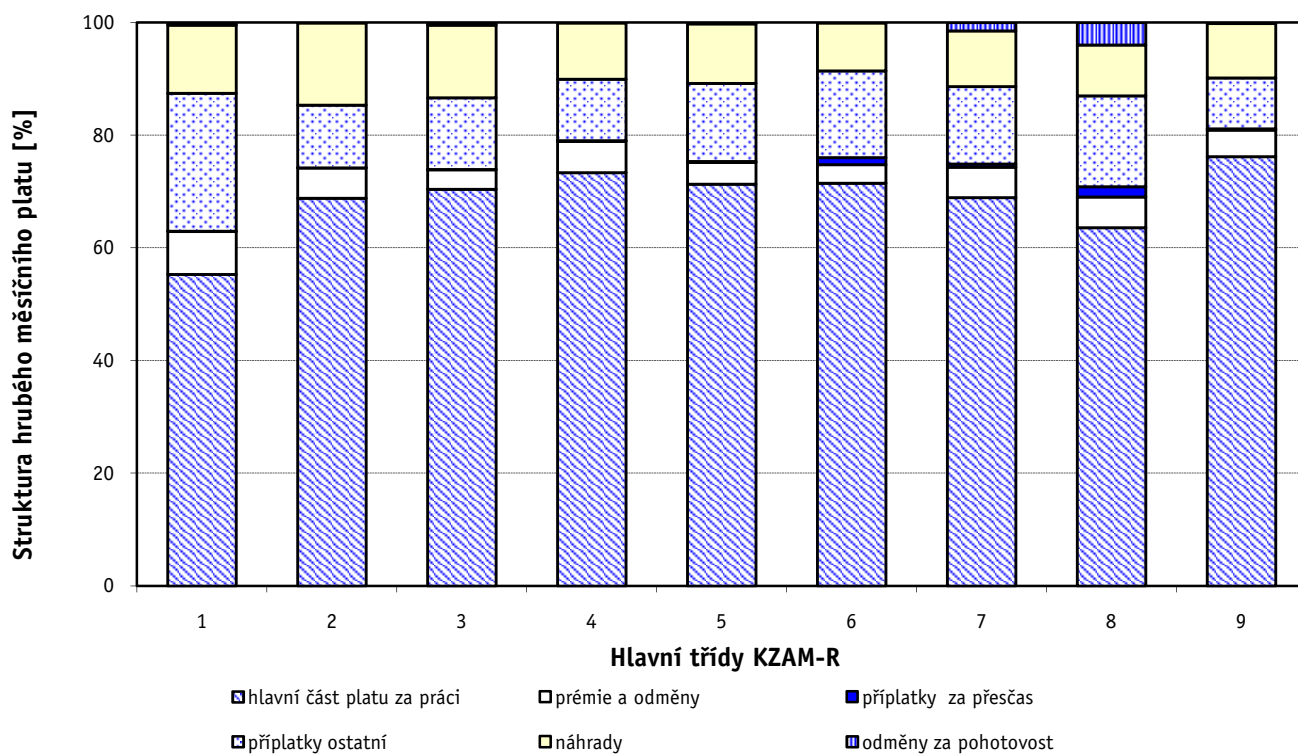
Hlavní třída zaměstnání KZAM - R	Struktura zaměstnanců	Medián
	%	Kč/měs
0 Příslušníci armády	6,7	*
1 Zákodárci, vedoucí a řídící pracovníci	6,9	36 442
2 Vědečtí a odborní duševní pracovníci	33,4	24 814
3 Techničtí (zdrav., pedagog.) pracovníci	29,3	24 257
4 Nižší administrativní pracovníci	3,2	19 060
5 Provozní pracovníci ve službách a obchodu	8,2	15 934
6 Dělníci v zemědělství, lesnictví a rybářství	0,3	15 643
7 Řemeslníci, výrobci a zpracovatelé	0,9	19 392
8 Obsluha strojů a zařízení	2,3	21 308
9 Pomocní a nekvalifikovaní pracovníci	8,8	12 764
C E L K E M - nepodnikatelská sféra	100	23 316



Hrubý měsíční plat a jeho složky, diference, placená doba podle hlavních tříd zaměstnání KZAM-R

kraj: Jihočeský

Diference				Průměr	Vybrané složky hrubého měsíčního platu					Placená doba
1. decil	1. kvartil	3. kvartil	9. decil		prémie a odměny	příplatky za přesčas	příplatky ostatní	náhrady	odměny za pohotovost	
Kč/měs	Kč/měs	Kč/měs	Kč/měs	Kč/měs	%	%	%	%	%	hod/měs
*	*	*	*	*	*	*	*	*	*	*
24 534	30 580	43 906	51 447	37 657	7,6	0,1	24,5	12,1	0,4	173,3
19 238	21 668	27 703	31 554	25 304	5,4	0,0	11,1	14,6	0,1	174,3
18 219	20 743	29 417	34 845	25 609	3,5	0,1	12,8	12,9	0,4	171,5
14 646	16 635	21 987	24 946	19 517	5,6	0,1	10,9	10,0	0,0	174,0
12 506	13 848	19 471	25 791	17 553	3,9	0,2	13,9	10,6	0,2	172,0
9 947	12 271	19 705	24 274	16 266	3,3	1,3	15,4	8,6	0,0	178,9
15 727	17 053	21 734	23 641	19 572	5,4	0,6	13,8	9,8	1,5	176,5
14 780	17 917	23 480	25 445	20 704	5,5	1,8	16,1	9,0	4,0	182,1
10 415	11 426	15 236	18 193	13 618	4,7	0,2	9,1	9,7	0,2	174,5
14 493	18 773	27 953	34 357	24 165	4,9	0,1	14,4	12,0	0,4	174,3



Hrubý měsíční plat a jeho složky, diference, placená doba podle podskupin zaměstnání KZAM-R

kraj: Jihočeský

Podskupiny zaměstnání KZAM-R	Počet zaměstnanců přepočtený podle placených měsíců	Medián
		Kč/měs
1127 Vedoucí pracovníci orgánů státní správy, správních úřadů	430	36 275
1128 Vyšší úředníci bezpečnosti a ochrany (policejní ředitel)	265	40 450
1150 Přednostové, tajemníci a vedoucí pracovníci okresních a obecních úřadů	464	35 346
1210 Ředitelé a prezidenti velkých organizací, podniků	324	42 101
1225 Vedoucí pracovníci v restauracích a hotelích	135	21 290
1229 Vedoucí pracovních dílčích celků jinde neuvedení (kulturních, zdravotn., školských)	48	31 845
1231 Vedoucí pracovníci finančních a hospodářských (správních) útvarů	53	33 833
1239 Vedoucí pracovníci ostatních útvarů jinde neuvedení	18	35 501
1319 Vedoucí, ředitelé malých organizací ostatní (kultura, zdravotnictví, školství)	148	32 935
2114 Geologové, geofyzici, geodeti, hydrologové apod.	19	24 267
2131 Projektanti a analytici výpočetních systémů	19	28 128
2139 Ostatní odborníci zabývající se výpočetní technikou jinde neuvedení	112	27 213
2141 Hlavní architekti, architekti a plánovači měst, urbanisté, dopravních sítí	18	26 279
2142 Projektanti staveb a areálů, stavební inženýři	15	28 124
2149 Ostatní architekti, projektanti, konstruktéři a techničtí inženýři (tvůrčí pracovníci)	24	26 001
2211 Bakteriologové, biologové, ekologové, zoologové a odborníci v příbuzných oborech	73	25 161
2213 Agronomové, šlechtitelé a odborníci v příbuzných oborech	26	23 287
2221 Lékaři, ordináři (kromě zubních lékařů)	75	43 335
2321 Učitelé všeobecně vzdělávacích předmětů	1 072	26 603
2322 Učitelé odborných předmětů	660	26 812
2323 Učitelé praktického vyučování (kromě mistrů)	33	30 246
2331 Učitelé základních škol	2 576	25 148
2332 Učitelé předškolní výchovy	1 087	20 076
2341 Učitelé všeobecně vzdělávacích předmětů na speciálních školách	258	26 620
2342 Učitelé odborných předmětů na speciálních školách	19	26 365
2343 Učitelé praktického vyučování na speciálních školách	25	23 038
2353 Učitelé základních uměleckých škol (vč. soukromých)	251	24 461
2356 Odborní pedagogové v zařízeních pro výkon ústavní a ochranné výchovy	16	28 538
2411 Odborní pracovníci na úseku účetnictví, financí, daní, apod., hlavní účetní	129	26 486
2412 Odborní pracovníci na úseku zaměstnaneckých, personálních věcí	56	25 580
2419 Ostatní odborní pracovníci v oblasti podnikání	18	20 971
2421 Právníci, právní poradci (mimo advokacie a soudnictví)	80	29 946
2426 Právní asistenti, praktikanti a koncipienti	13	22 471
2429 Ostatní odborníci v právní oblasti jinde neuvedení	109	24 966
2431 Odborní archiváři (kromě řadových)	56	23 262
2432 Odborní pracovníci knihoven (kromě řadových)	137	19 145
2433 Odborní pracovníci v informacích (např. vti)	17	23 019
2434 Odborní pracovníci - kurátoři (muzeí, galérií)	27	24 251
2439 Ostatní odborní pracovníci kultury a osvěty jinde neuvedení	44	21 971
2441 Ekonomové - vědečtí pracovníci, specialisté, experti	41	26 391
2445 Psychologové	26	24 808
2446 Odborní pracovníci v oblasti sociální péče (kromě řadových)	173	22 911
2470 Odborní administrativní pracovníci jinde neuvedení	1 904	24 240
3112 Stavební technici	123	25 919

Hrubý měsíční plat a jeho složky, diference, placená doba podle podskupin zaměstnání KZAM-R

kraj: Jihočeský

Diference				Průměr	Vybrané složky hrubého měsíčního platu					Placená doba
1. decil	1. kvartil	3. kvartil	9. decil		prémie a odměny	příplatky za přesčas	příplatky ostatní	náhrady	odměny za pohotovost	
Kč/měs	Kč/měs	Kč/měs	Kč/měs	Kč/měs	%	%	%	%	%	hod/měs
27 344	32 215	44 072	52 802	38 777	7,9	0,0	23,0	10,4	0,3	173,2
33 411	36 936	46 122	54 531	42 306	2,3	0,0	21,3	13,7	1,5	167,5
27 759	30 572	41 150	48 836	36 944	9,2	0,1	25,7	10,2	0,2	174,7
29 709	35 502	49 019	54 602	42 590	8,7	0,0	29,2	16,0	0,0	174,1
17 706	19 450	22 532	24 700	21 429	6,2	0,0	14,4	9,9	0,0	174,2
23 361	25 187	38 090	49 159	33 935	7,2	0,5	22,1	10,4	0,5	175,7
23 539	29 541	37 870	45 075	34 607	8,2	0,0	26,0	9,9	0,1	174,0
18 311	19 714	38 913	43 648	32 139	9,5	0,0	21,6	9,9	0,0	173,2
26 238	29 059	40 205	46 183	35 082	7,8	0,1	25,9	14,6	0,2	174,4
19 676	21 619	30 341	31 101	25 313	8,0	0,0	6,4	10,1	0,0	174,0
17 159	21 919	30 536	32 490	26 208	4,9	0,0	9,6	10,8	2,1	174,1
20 636	24 294	29 563	32 402	26 932	6,2	0,0	14,7	10,5	0,3	174,8
20 663	23 313	28 366	41 241	27 946	6,7	0,0	15,9	9,8	0,0	174,1
21 369	23 397	30 707	32 017	28 013	12,6	0,0	12,9	10,8	0,0	174,0
19 638	22 197	30 129	37 851	26 798	12,7	0,0	14,1	9,9	0,0	173,9
18 857	21 490	28 043	32 649	25 889	5,6	0,0	9,6	10,2	0,0	174,0
16 968	20 288	26 565	28 684	23 937	5,7	0,0	13,3	9,6	0,0	174,0
36 545	39 275	48 089	53 976	44 275	3,9	0,3	22,8	10,5	0,8	174,8
22 055	24 538	29 088	32 129	27 125	4,7	0,0	13,0	17,2	0,0	174,1
22 557	24 549	29 085	32 753	27 262	5,0	0,1	12,3	16,9	0,0	174,5
19 103	22 608	34 376	38 783	29 099	7,9	0,1	16,5	16,9	0,0	174,1
21 066	23 249	27 000	29 624	25 459	4,5	0,0	8,8	17,1	0,0	174,1
17 094	18 733	21 535	23 799	20 351	5,9	0,0	6,3	16,1	0,0	174,1
21 648	24 107	29 173	33 078	27 299	5,0	0,0	13,4	18,0	0,0	174,3
20 773	24 260	28 102	32 013	25 858	5,3	0,0	10,5	16,8	0,0	174,2
20 023	21 106	27 435	34 807	25 258	6,7	0,0	13,1	18,6	0,0	174,5
20 015	22 487	26 690	28 911	24 895	4,8	0,1	7,5	16,6	0,0	174,1
22 174	26 407	32 307	33 673	28 350	3,1	0,0	17,9	17,1	0,2	174,2
19 976	22 380	29 295	34 746	26 702	7,2	0,0	14,6	9,9	0,0	174,7
18 114	22 860	28 340	31 410	26 001	6,5	0,0	14,7	10,3	0,0	175,6
17 862	18 187	27 847	31 288	22 614	5,2	0,0	14,0	11,9	0,0	173,2
24 485	26 519	33 822	36 880	30 896	7,7	0,0	16,7	10,1	0,0	173,9
20 248	20 679	23 424	25 960	22 377	6,8	0,0	8,1	10,9	0,0	173,8
19 763	21 898	26 996	28 614	24 837	7,0	0,0	8,0	10,6	0,0	174,5
17 922	20 227	24 865	27 371	23 255	5,7	0,0	6,7	11,0	0,0	174,2
15 387	16 890	21 428	24 844	19 901	3,6	0,0	8,7	9,9	0,0	174,0
17 979	18 296	26 707	34 277	23 216	7,6	0,1	14,6	9,4	0,0	174,9
18 596	19 873	30 420	37 052	25 340	4,3	0,4	11,2	9,0	0,0	174,8
16 927	18 994	25 865	28 346	22 578	6,5	0,0	11,5	10,5	0,0	173,7
22 101	23 453	29 297	35 270	27 631	9,4	0,0	17,7	10,1	0,0	174,4
21 103	23 023	28 159	32 645	25 777	4,8	0,0	9,3	16,1	0,0	174,2
16 237	19 593	26 046	29 983	23 088	5,0	0,0	14,4	11,4	1,5	174,7
19 291	21 403	27 630	32 143	25 285	6,5	0,1	13,6	10,5	0,2	174,5
21 796	23 604	28 421	31 733	26 297	6,5	0,0	17,1	10,3	0,3	173,8

Výsledky ke dni 10. 3. 2011

Hrubý měsíční plat a jeho složky, diference, placená doba podle podskupin zaměstnání KZAM-R

kraj: Jihočeský

Podskupiny zaměstnání KZAM-R	Počet zaměstnanců přepočtený podle placených měsíců	Medián
		Kč/měs
3119 Ostatní techničtí pracovníci jinde neuvedení	136	24 338
3121 Poradci ve výpočetní technice	11	24 926
3122 Operátoři a obsluha výpočetní techniky	62	23 506
3129 Ostatní technici ve výpočetní technice jinde neuvedení	25	25 267
3151 Kolaudační technici a technici protipožární ochrany	63	34 529
3152 Bezpečnostní technici a technici pro kontrolu zdravotní nezávadnosti a jakosti	80	23 877
3212 Technici v agronomii, v lesnictví a v zemědělství	113	21 153
3226 Rehabilitační a fyzioterapeutičtí pracovníci (vč. odborných masérů)	103	18 340
3231 Ošetřovatelé, všeobecné zdravotní sestry	318	27 399
3233 Sestry pro péči o dítě	22	22 748
3311 Vychovatelé v družinách, klubech, domovech dětí a mládeže apod.	683	19 741
3312 Vedoucí zájmových kroužků (z povolání)	20	20 456
3320 Pedagogové pro předškolní výchovu	51	20 310
3331 Vychovatelé na speciálních školách	89	23 011
3332 Vychovatelé školského zařízení pro výkon ústavní a ochranné výchovy	75	23 154
3341 Instruktóři a mistři odborné výchovy	379	22 091
3416 Nákupčí	25	23 293
3421 Obchodní agenti	13	21 278
3422 Odbytoví a přepravní agenti	12	23 570
3423 Zprostředkovatelé práce a agenti pracovních úřadů	77	20 957
3431 Odborné sekretářky, sekretáři	184	19 762
3433 Pracovníci v oblasti účetnictví, fakturace, rozpočetnictví, kalkulace	833	23 791
3435 Pracovníci v oblasti práce a mezd (kromě účetních)	20	27 524
3436 Referenti osobních oddělení	24	25 271
3439 Ostatní odborní administrativní pracovníci jinde neuvedení	702	23 571
3442 Berní a daňoví pracovníci	694	23 637
3443 Pracovníci sociálního a důchodového zabezpečení	240	19 172
3449 Ostatní celní a daňoví pracovníci a pracovníci v příbuzných oborech	105	30 334
3460 Sociální pracovníci	263	21 118
3479 Ostatní pracovníci umění a zábavy jinde neuvedení	17	19 936
3482 Trenéři, cvičitelé a úředníci sportovních podniků a klubů	14	21 762
4111 Písačky - opisovačky, stenotypistky	137	16 173
4112 Kancelářští a manipulační pracovníci a obsluha zařízení na zpracování textu	113	19 125
4115 Sekretářky, sekretáři	205	21 336
4121 Nižší účetní	25	23 953
4131 Úředníci ve skladech	34	18 820
4141 Řadoví knihovníci, archiváři, evidenční pracovníci	162	19 273
4190 Ostatní nižší úředníci jinde neuvedení	113	20 055
4211 Pokladníci (v bankách, pojišťovnách, spořitelnách, na poště)	30	20 123
4214 Prodavači vstupenek, jízdenek apod.	12	15 045
4222 Recepční	18	16 245
4223 Telefonisté	15	15 046
4224 Informátoři	23	19 434
5113 Průvodci (turistických zájezdů, historických a kulturních památek)	33	15 007

Hrubý měsíční plat a jeho složky, diference, placená doba podle podskupin zaměstnání KZAM-R

kraj: Jihočeský

Diference				Průměr	Vybrané složky hrubého měsíčního platu					Placená doba
1. decil	1. kvartil	3. kvartil	9. decil		prémie a odměny	příplatky za přesčas	příplatky ostatní	náhrady	odměny za pohotovost	
Kč/měs	Kč/měs	Kč/měs	Kč/měs	Kč/měs	%	%	%	%	%	hod/měs
18 290	22 030	27 392	29 561	24 408	5,3	0,3	16,5	9,8	1,9	175,4
22 769	23 093	28 848	33 625	25 986	3,9	0,1	18,0	9,3	0,0	173,1
17 818	19 787	27 065	31 781	23 751	6,2	0,3	14,5	9,9	0,9	175,1
19 147	22 454	27 029	28 067	24 446	2,4	0,0	11,7	10,4	0,0	174,1
27 277	30 107	38 081	41 520	34 467	4,2	0,0	9,9	13,5	3,8	164,9
17 962	19 951	27 472	29 022	23 898	5,0	0,1	14,4	10,6	0,4	170,3
16 535	19 262	24 368	27 401	21 964	3,9	0,3	10,4	10,5	0,0	175,6
15 300	16 718	20 225	23 760	18 871	3,5	0,1	16,3	11,5	0,0	169,5
22 414	24 700	29 692	32 192	27 531	2,9	0,2	16,9	11,2	0,0	168,0
19 649	20 652	27 719	30 302	24 402	3,9	0,2	8,0	10,1	0,0	173,3
16 288	18 170	21 333	23 672	19 935	4,4	0,1	8,8	16,8	0,0	174,3
16 310	17 031	22 192	23 283	19 994	5,4	0,0	8,7	15,3	0,0	173,7
16 583	18 335	22 257	29 201	21 123	6,2	0,0	9,1	16,6	0,0	173,5
18 582	21 106	25 543	29 077	23 573	4,9	0,4	15,2	15,4	0,0	176,4
19 766	21 909	26 167	29 151	23 908	7,2	0,1	16,0	15,3	0,0	173,0
18 847	20 329	23 937	27 738	22 639	6,2	0,1	9,7	16,5	0,1	174,4
16 973	20 720	25 763	27 872	23 265	6,4	0,1	13,9	10,2	0,7	175,2
14 333	18 861	23 178	27 150	21 062	5,8	0,1	12,3	11,2	0,0	174,6
20 077	22 297	24 718	25 469	23 535	2,3	0,0	15,2	10,8	0,9	174,3
16 248	18 531	22 852	24 328	20 607	2,7	0,0	12,7	10,2	0,0	177,6
16 008	18 039	21 699	24 127	20 214	5,6	0,0	11,3	10,7	0,0	175,0
18 799	21 046	26 555	29 753	24 136	6,2	0,1	13,9	10,0	0,0	174,5
21 525	24 409	30 798	36 329	28 475	9,6	0,0	16,8	10,1	0,0	174,3
17 552	20 603	27 988	32 459	24 925	7,2	0,0	15,0	9,9	0,0	174,1
18 127	20 539	26 810	30 684	24 154	7,3	0,0	13,3	10,4	0,1	174,2
20 084	21 776	25 777	28 107	23 885	1,9	0,0	12,3	10,3	0,0	173,9
15 744	17 308	20 834	22 363	19 107	2,2	0,0	6,9	11,2	0,0	175,0
24 131	26 286	32 351	34 653	29 548	5,2	0,0	11,5	13,4	0,0	167,2
15 880	18 135	24 796	28 116	21 705	5,4	0,0	15,7	11,2	0,6	173,2
12 814	17 515	21 970	25 040	19 817	6,7	0,0	11,1	10,1	0,0	175,0
13 469	16 746	24 477	25 125	20 429	2,0	1,8	10,9	15,8	0,0	180,5
14 004	14 815	17 500	19 016	16 293	7,2	0,0	3,5	10,0	0,0	174,3
14 800	17 174	21 250	23 333	19 310	4,9	0,0	11,3	10,1	0,0	174,0
15 757	18 780	23 929	27 238	21 440	5,4	0,0	13,6	10,0	0,0	173,6
18 237	20 494	25 399	26 770	23 247	6,8	0,0	16,4	10,7	0,0	174,0
14 907	17 451	20 110	23 951	19 462	6,3	0,3	12,3	10,4	0,2	175,1
15 580	17 415	21 655	24 154	19 516	4,9	0,1	9,6	10,1	0,1	173,8
16 176	17 879	22 448	24 641	20 378	6,3	0,1	10,1	9,8	0,0	174,3
16 157	17 752	23 799	27 877	21 138	6,5	0,0	13,6	10,1	0,0	174,2
12 895	13 540	18 326	18 757	15 450	3,6	2,5	10,4	8,8	0,0	180,3
13 630	14 738	18 362	19 973	16 588	3,2	0,3	18,1	10,0	0,0	169,5
11 464	12 387	17 626	18 341	14 957	2,2	0,1	19,4	10,7	0,0	167,1
15 668	16 323	21 388	23 162	19 072	4,5	0,1	12,3	8,8	0,0	176,2
11 989	13 351	17 480	20 018	15 684	3,4	0,2	10,3	9,0	0,0	174,2

1. - 4. čtvrtletí 2010**RSCP - nepodnikatelská sféra**

Výsledky ke dni 10. 3. 2011

**Hrubý měsíční plat a jeho složky, diference, placená doba
podle podskupin zaměstnání KZAM-R**

kraj: Jihočeský

Podskupiny zaměstnání KZAM-R	Počet zaměstnanců přepočtený podle placených měsíců	Medián
		Kč/měs
5121 Pracovníci dohlížející nad obsluhujícím personálem, hospodyně	73	18 835
5122 Kuchaři	1 294	14 546
5132 Pečovatelé a pomocní ošetřovatelé v zařízeních sociální péče, v nemocnicích	412	16 831
5139 Ostatní pečovatelé a pomocní ošetřovatelé jinde neuvedení	95	18 388
5162 Pracovníci bezpečnostních orgánů (např. policisté, strážníci)	164	26 299
5169 Ostatní pracovníci ochrany a ostrahy jinde neuvedení	26	18 462
6113 Zahradníci a pěstitelé zahradních plodin a sazenic	27	15 032
6121 Chovatelé hospodářských zvířat (kromě drůbeže a včel)	22	21 634
6141 Dělníci pro pěstění a ošetřování lesa	14	11 125
7122 Zedníci, kameníci, omítkáři	29	20 299
7129 Ostatní stavební dělníci hlavní stavební výroby a pracovníci v ostatních oborech	35	18 458
7136 Instalatéři, potrubáři, stavební zámečníci, klempíři	13	21 034
7137 Stavební a provozní elektrikáři	16	20 472
7222 Nástrojaři, kovomodeláři, kovodělníci, zámečníci	49	19 271
7231 Mechanici a opraváři motorových vozidel	60	21 454
7241 Elektromechanici, opraváři a seřizovači různých typů elektrických zařízení	15	20 057
7433 Dámští a pánští krejčí a kloboučníci včetně opravářů oděvů	16	15 899
8162 Obsluha parních turbín, ohřivačů a motorů	25	17 912
8264 Obsluha strojů na bělení, barvení, čištění, praní, žehlení textilu	71	14 566
8321 Řidiči osobních a malých dodávkových automobilů, taxikáři	80	18 503
8324 Řidiči nákladních automobilů a tahačů	336	22 774
8326 Řidiči speciálních vozidel	15	23 889
8331 Obsluha zemědělských a lesních strojů	67	19 908
8332 Obsluha zemních a příbuzných strojů	18	23 406
9132 Pomocníci a uklízeči v kancelářích, hotelích, nemocnicích a jiných zařízeních	1 198	11 930
9133 Ruční pradláči a žehlíři (kromě obsluhy strojů)	24	12 983
9141 Domovníci, správci domu	196	16 559
9143 Školníci vč. školníků - údržbářů	377	15 081
9152 Vrátní, hlídači, uváděči a šatnářky	105	15 293
9161 Sběrači odpadků, popeláři	96	13 953
9169 Ostatní pracovníci v příbuzných oborech jinde neuvedení	245	12 518
9323 Dělníci nádvorní skupiny (pomocní montéři)	134	10 849
9339 Pomocní a nekvalifikovaní pracovníci v dopravě, ve skladech, v telekomunikacích	31	13 692

Hrubý měsíční plat a jeho složky, diference, placená doba podle podskupin zaměstnání KZAM-R

kraj: Jihočeský

Diference				Průměr	Vybrané složky hrubého měsíčního platu					Placená doba
1. decil	1. kvartil	3. kvartil	9. decil		prémie a odměny	příplatky za přesčas	příplatky ostatní	náhrady	odměny za pohotovost	
Kč/měs	Kč/měs	Kč/měs	Kč/měs	Kč/měs	%	%	%	%	%	hod/měs
11 765	13 290	23 120	25 168	18 357	4,4	0,1	13,1	10,0	0,0	174,9
12 068	13 142	16 128	18 044	14 856	4,9	0,1	7,8	10,0	0,0	174,2
14 182	15 232	18 665	20 416	17 020	3,1	0,1	19,6	10,8	0,0	168,1
13 762	15 634	20 007	20 822	17 839	2,2	0,1	21,2	10,8	0,0	166,7
20 366	23 622	28 608	31 777	26 124	4,5	0,5	25,5	10,0	1,8	171,0
13 215	16 931	20 766	22 584	18 563	2,7	0,1	12,1	10,2	0,0	175,2
10 978	13 597	17 182	19 661	15 352	4,5	0,3	8,4	9,9	0,1	174,9
12 853	17 124	24 243	26 092	20 425	3,1	3,0	20,4	8,0	0,0	189,8
9 194	9 418	12 684	21 953	12 372	4,3	0,0	9,5	11,1	0,0	172,5
14 779	17 353	21 688	23 948	19 612	4,6	1,0	16,6	9,5	1,8	177,6
15 930	17 053	20 047	22 491	18 847	5,6	0,2	15,5	10,4	0,2	174,6
17 613	19 040	21 894	24 313	20 880	5,2	0,8	12,6	10,7	1,4	177,4
18 391	19 162	24 443	27 592	21 654	4,2	1,2	17,1	9,9	1,4	178,2
16 030	17 169	21 466	25 550	19 645	6,4	0,5	13,7	9,0	1,7	177,1
16 383	18 901	22 676	23 421	20 771	6,0	0,7	13,3	10,1	2,9	176,5
15 392	19 639	22 400	23 573	20 304	3,7	0,3	13,0	9,8	0,4	175,8
12 216	13 905	16 805	19 296	15 805	4,4	0,0	7,0	9,8	0,0	174,4
13 183	15 655	20 821	21 963	18 279	3,4	0,6	16,2	9,7	1,1	177,1
12 513	13 136	15 509	16 170	14 489	4,6	0,0	15,9	10,7	0,0	173,4
14 415	16 494	20 588	24 820	18 986	5,4	1,5	11,6	9,3	0,2	182,1
19 221	21 236	24 099	25 641	22 612	6,0	2,2	16,5	8,8	6,0	184,2
18 252	20 871	24 473	27 767	23 191	5,5	2,6	16,9	9,2	3,2	186,4
16 072	17 568	21 260	23 324	19 613	5,7	1,7	15,1	9,2	3,1	181,3
19 656	22 225	24 390	27 812	23 393	5,0	2,6	17,2	8,5	4,9	187,1
10 724	11 262	12 984	14 322	12 275	4,7	0,1	6,6	9,8	0,0	174,5
11 516	12 365	13 833	14 856	13 205	6,0	0,0	9,1	9,7	0,0	173,1
12 808	14 744	19 005	22 081	17 034	4,4	0,5	12,2	9,4	0,7	176,1
12 150	13 146	17 296	19 684	15 471	6,2	0,2	8,7	9,5	0,0	174,5
12 308	13 266	16 834	17 978	15 180	2,1	0,1	19,5	9,8	0,1	168,5
9 845	10 475	18 734	22 039	14 952	4,0	0,8	11,8	9,8	0,9	177,1
8 923	10 006	16 119	19 437	13 324	3,1	0,4	10,5	9,5	0,1	174,3
8 106	9 013	15 329	19 410	12 536	5,0	0,3	8,4	9,4	0,0	175,5
11 980	12 859	14 944	17 559	14 319	5,8	0,0	9,8	9,7	0,0	173,5

1. - 4. čtvrtletí 2010 RSCP - nepodnikatelská sféra

NS-T5

Výsledky ke dni 10. 3. 2011

Průměrná měsíční odpracovaná a neodpracovaná doba zaměstnanců podle podskupin zaměstnání KZAM-R

kraj: Jihočeský

Podskupiny zaměstnání a zaměstnání KZAM-R	Počet zaměstnanců přepočtený podle eviden. měsíců	Odpracovaná doba		Neodpracovaná doba		
		celkem	z toho přesčas	celkem	z toho	
					nemoc	dovolená
		hod/měs	hod/měs	hod/měs	hod/měs	hod/měs
1127 Vedoucí pracovníci orgánů státní správy, správních úřadů	437	148,2	0,2	25,0	2,1	17,0
1128 Vyšší úředníci bezpečnosti a ochrany (policejní ředitel)	268	139,7	2,2	27,8	1,5	18,5
1150 Přednostové, tajemníci a ved.prac.okresních a obecních úř.	473	149,7	0,4	25,0	2,6	16,1
1210 Ředitelé a prezidenti velkých organizací, podniků	326	142,7	0,2	31,5	1,0	24,8
1225 Vedoucí pracovníci v restauracích a hotelích	136	151,7	0,2	22,5	1,3	16,6
1229 Ved. pracovních dílčích celků jinde neuved. (kult.,zdrav.)	49	152,2	1,7	23,5	2,3	16,6
1231 Vedoucí pracovníci finančních a hospodářských útvarů	54	151,0	0,0	23,1	2,1	16,9
1239 Vedoucí pracovníci ostatních útvarů jinde neuvedení	19	148,9	0,0	24,4	4,4	16,4
1319 Vedoucí, ředitelé malých organizací ostatní (kult.,zdrav.)	149	145,1	0,4	29,4	1,1	23,9
2114 Geologové, geofyzici, geodeti, hydrologové apod.	20	146,8	0,0	27,3	3,6	16,5
2131 Projektanti a analytici výpočetních systémů	19	145,0	0,1	29,2	5,4	16,2
2139 Ostatní odborníci zabývající se výp. tech. jinde neuvedení	114	149,6	0,2	25,2	2,0	16,6
2141 Hlavní architekti, architekti a plánovači měst, urbanisté	18	151,0	0,0	23,2	1,1	16,1
2142 Projektanti staveb a areálů, stavební inženýři	15	146,4	0,0	27,6	3,4	5,3
2149 Ostatní architekti, projektanti, konstrukt.a techn.inženýři	24	150,1	0,0	23,9	2,4	14,6
2211 Bakteriologové, biologové, ekologové, zoologové	75	147,5	0,1	26,5	3,3	13,8
2213 Agronomové, šlechtitelé a odborníci v příbuzných oborech	26	147,8	0,1	26,2	2,6	13,6
2221 Lékaři, ordináři (kromě zubních lékařů)	77	149,4	1,5	25,4	3,0	16,5
2321 Učitelé všeobecně vzdělávacích předmětů	1 087	136,7	0,1	37,5	2,2	26,1
2322 Učitelé odborných předmětů	669	138,5	0,1	36,0	1,9	25,7
2323 Učitelé praktického vyučování (kromě mistrů)	34	138,2	0,1	35,9	2,4	25,7
2331 Učitelé základních škol	2 622	137,7	0,1	36,5	2,8	26,2
2332 Učitelé předškolní výchovy	1 111	139,0	0,0	35,2	3,7	26,0
2341 Učitelé všeobecně vzděláv. předmětů na speciál. školách	264	135,4	0,3	38,9	3,6	26,0
2342 Učitelé odborných předmětů na speciálních školách	21	132,1	0,1	42,3	11,7	24,9
2343 Učitelé praktického vyučování na speciálních školách	26	133,5	0,0	41,1	1,8	28,0
2353 Učitelé základních uměleckých škol (vč.soukromých)	254	139,9	0,0	34,2	2,0	26,1
2356 Odborní pedagog. v zařiz. pro výkon ústav.a ochr. výchovy	16	138,3	0,0	35,9	1,0	25,0
2411 Odborní pracov. na úseku účetnictví, financí, daní, apod.	131	151,8	0,2	22,9	1,5	15,7
2412 Odbor. pracovníci na úseku zaměstnaneckých, pers. věcí	57	150,7	0,0	24,9	2,5	15,9
2419 Ostatní odborní pracovníci v oblasti podnikání	18	143,8	0,2	29,3	4,2	18,6
2421 Právníci, právní poradci (mimo advokacie a soudnictví)	82	146,0	0,0	28,0	6,0	16,1
2426 Právní asistenti, praktikanti, a koncipienti	13	145,8	0,0	28,0	4,9	18,0
2429 Ostatní odborníci v právní oblasti jinde neuvedení	111	147,6	0,1	26,9	3,1	16,6
2431 Odborní archiváři (kromě řadových)	58	144,2	0,0	30,4	6,1	17,1
2432 Odborní pracovníci knihoven (kromě řadových)	142	150,6	0,3	23,4	4,4	16,4
2433 Odborní pracovníci v informacích (např. vti)	18	148,9	0,2	25,9	7,0	13,9
2434 Odborní pracovníci - kurátoři (muzeí, galérií)	27	154,5	1,7	20,3	2,1	15,7
2439 Ostatní odborní pracovníci kultury a osvěty jinde neuved.	45	149,5	0,1	24,2	2,9	17,3
2441 Ekonomové - vědeckí pracovníci, specialisté, experti	42	149,6	0,1	24,7	2,8	15,4
2445 Psychologové	26	136,7	0,0	37,5	4,4	24,1
2446 Odborní pracov. v oblasti sociální péče (kromě řadových)	180	143,8	0,2	30,9	5,4	16,1
2470 Odborní administrativní pracovníci jinde neuvedení	1 957	147,0	0,4	27,5	4,0	16,1
3112 Stavební technici	125	149,5	0,1	24,4	2,0	16,3

1. - 4. čtvrtletí 2010 RSCP - nepodnikatelská sféra

NS-T5

Výsledky ke dni 10. 3. 2011

Průměrná měsíční odpracovaná a neodpracovaná doba zaměstnanců podle podskupin zaměstnání KZAM-R

kraj: Jihočeský

Podskupiny zaměstnání a zaměstnání KZAM-R	Počet zaměstnanců přepočtený podle eviden. měsíců	Odpracovaná doba		Neodpracovaná doba		
		celkem	z toho přesčas	celkem	z toho	
					nemoc	dovolená
		hod/měs	hod/měs	hod/měs	hod/měs	hod/měs
3119 Ostatní techničtí pracovníci jinde neuvedení	139	151,7	1,4	23,7	2,6	16,2
3121 Poradci ve výpočetní technice	11	150,1	0,2	23,1	1,2	17,1
3122 Operátoři a obsluha výpočetní techniky	62	150,3	0,9	24,8	2,3	16,4
3129 Ostatní technici ve výpočetní technice jinde neuvedení	25	149,8	0,0	24,3	1,0	16,8
3151 Kolaudační technici a technici protipožární ochrany	64	135,8	1,5	29,1	2,3	19,9
3152 Bezpečnostní tech.a tech. pro kontrolu zdravotní nezávad.	81	149,3	0,4	21,1	0,8	15,4
3212 Technici v agronomii, v lesnictví a v zemědělství	115	149,8	1,4	25,7	2,2	17,2
3226 Rehabilitační a fyzioterapeutičtí pracovníci	104	147,6	0,4	21,9	1,5	18,9
3231 Ošetřovatelé, všeobecné zdravotní sestry	329	142,9	1,1	25,1	4,6	16,9
3233 Sestry pro péči o dítě	22	150,2	0,6	23,1	1,8	17,1
3311 Vychovatelé v družinách, domovech dětí a mládeže	696	138,5	0,3	35,8	3,1	25,9
3312 Vedoucí zájmových kroužků (z povolání)	21	140,1	0,0	33,6	4,2	25,8
3320 Pedagogové pro předškolní výchovu	53	138,2	0,0	35,3	5,8	26,8
3331 Vychovatelé na speciálních školách	90	143,3	2,4	33,1	2,6	25,3
3332 Vychovatelé školsk. zařiz. pro výkon ústav. a ochr.výchovy	79	137,2	0,1	35,8	5,7	23,5
3341 Instruktoři a mistři odborné výchovy	385	139,4	0,4	35,1	2,6	26,0
3416 Nákupčí	26	149,6	0,6	25,6	5,0	16,3
3421 Obchodní agenti	13	147,9	0,5	26,6	5,7	18,0
3422 Odbytoví a přepravní agenti	13	143,3	0,2	31,0	8,0	15,1
3423 Zprostředkovatelé práce a agenti pracovních úřadů	80	150,5	0,0	27,1	3,4	16,8
3431 Odborné sekretářky, sekretáři	192	144,3	0,0	31,8	6,3	16,4
3433 Prac. v oblasti účetnictví,fakturace,rozpočet., kalkulace	851	150,9	0,4	23,6	3,0	15,9
3435 Pracovníci v oblasti práce a mezd (kromě účetních)	20	151,9	0,3	22,4	0,8	16,0
3436 Referenti osobních oddělení	25	148,6	0,2	25,5	3,5	15,4
3439 Ostatní odborní administrativní pracovníci jinde neuvedení	718	148,5	0,2	25,7	3,4	16,4
3442 Berní a daňoví pracovníci	713	146,6	0,0	27,4	3,9	16,9
3443 Pracovníci sociálního a důchodového zabezpečení	248	145,4	0,0	29,6	5,0	16,7
3449 Ostatní celní a daňoví pracovníci a prac. v příb. oborech	106	139,3	0,0	27,9	0,9	17,7
3460 Sociální pracovníci	271	146,6	0,2	26,6	4,0	16,6
3479 Ostatní pracovníci umění a zábavy jinde neuvedení	18	151,0	0,1	24,0	3,7	17,1
3482 Trenéři, cvičitelé a úředníci sportovních podniků a klubů	15	143,8	7,0	36,3	7,6	20,8
4111 Písačky - opisovačky, stenotypistky	142	146,1	0,0	28,3	5,7	16,8
4112 Kancelářští pracovníci a obsluha zařiz. na zpracování textu	116	148,2	0,0	25,8	3,7	16,1
4115 Sekretářky, sekretáři	211	149,1	0,2	24,6	4,0	15,2
4121 Nižší účetní	26	149,9	0,1	24,2	1,1	17,2
4131 Úředníci ve skladech	34	150,3	1,0	24,7	4,3	16,3
4141 Řadoví knihovníci, archiváři, evidenční pracovníci	168	147,4	0,2	26,4	5,4	16,3
4190 Ostatní nižší úředníci jinde neuvedení	114	150,6	0,3	23,7	2,5	16,4
4211 Pokladníci (v bankách, pojišťov., spořitelnách, na poště)	31	148,5	0,0	25,7	3,5	16,3
4214 Prodavači vstupenek, jízdenek apod.	13	157,0	8,7	23,1	6,5	13,2
4222 Recepční	18	145,8	0,9	23,8	2,9	16,2
4223 Telefonisté	15	145,0	0,5	22,2	2,7	16,9
4224 Informátoři	24	149,7	1,5	26,5	6,1	15,4
5113 Průvodci (turistických zájezdů, kulturních památek)	34	152,4	0,8	21,8	0,8	13,1

1. - 4. čtvrtletí 2010 RSCP - nepodnikatelská sféra

NS-T5

Výsledky ke dni 10. 3. 2011

**Průměrná měsíční odpracovaná a neodpracovaná doba zaměstnanců
podle podskupin zaměstnání KZAM-R**

kraj: Jihočeský

Podskupiny zaměstnání a zaměstnání KZAM-R	Počet zaměstnanců přepočtený podle eviden. měsíců	Odpracovaná doba		Neodpracovaná doba		
		celkem	z toho přesčas	celkem	z toho	
					nemoc	dovolená
		hod/měs	hod/měs	hod/měs	hod/měs	hod/měs
5121 Pracovníci dohlízející nad obsluh. personálem, hospodyně	74	152,3	0,5	22,6	1,6	16,1
5122 Kuchaři	1 346	147,3	0,3	26,9	6,1	16,2
5132 Pečovatelé a pomoc. ošetřovat. v zařiz.soc. péče, v nemoc.	427	143,9	0,7	24,3	4,7	16,2
5139 Ostatní pečovatelé a pomocní ošetřovatelé jinde neuved.	97	142,0	0,8	24,8	4,4	16,8
5162 Pracovníci bezpečnostních orgánů (policisté, strážníci)	169	145,5	2,9	25,4	4,1	15,0
5169 Ostatní pracovníci ochrany a ostrahy jinde neuvedení	27	150,2	2,9	25,0	3,0	15,1
6113 Zahradníci a pěstitelé zahradních plodin a sazenic	28	145,6	0,9	29,3	8,3	16,2
6121 Chovatelé hospodářských zvířat (kromě drůbeže a včel)	23	160,8	12,9	28,1	8,1	14,3
6141 Dělníci pro pěstění a ošetřování lesa	14	146,0	0,0	26,6	4,8	17,2
7122 Zedníci, kameníci, omítkáři	30	154,3	4,5	23,3	2,9	16,4
7129 Ostatní stavební děl. stav. výroby a prac. v ost. oborech	35	152,1	1,1	22,6	1,4	17,3
7136 Instalatěři, potrubáři, stavební zámečníci, klempíři	13	149,8	4,2	27,5	5,0	17,9
7137 Stavební a provozní elektrikáři	16	154,2	5,2	23,9	3,9	16,5
7222 Nástrojaři, kovomodeláři, kovodělníci, zámečníci	49	155,5	2,6	21,6	1,3	15,5
7231 Mechanici a opraváři motorových vozidel	64	147,7	3,0	28,7	7,3	16,1
7241 Elektromech.a seřizovači různých typů elektrických zařiz.	15	152,8	1,3	23,0	2,1	16,2
7433 Dámští a pánští krejčí a kloboučníci vč. opravářů oděvů	17	152,5	0,1	21,9	3,8	16,5
8162 Obsluha parních turbín, ohřivačů a motorů	25	155,4	3,3	21,8	3,0	15,6
8264 Obsluha strojů na bělení, barvení, čištění, praní, žehlení	73	150,0	0,1	23,4	2,8	17,1
8321 Řidiči osobních a malých dodávkov. automobilů, taxikáři	82	156,6	7,8	25,4	4,1	16,0
8324 Řidiči nákladních automobilů a tahačů	355	157,1	10,9	26,7	5,0	16,2
8326 Řidiči speciálních vozidel	16	156,5	11,3	29,2	9,6	16,1
8331 Obsluha zemědělských a lesních strojů	71	153,8	7,6	27,1	5,7	16,1
8332 Obsluha zemních a příbuzných strojů	18	163,1	13,8	23,6	2,1	16,1
9132 Pomocníci a uklízeči v kancelář., hotel., nemocnicích ap.	1 234	149,2	0,5	25,3	4,8	16,2
9133 Ruční pradláci a žehlíři (kromě obsluhy strojů)	26	143,4	0,0	29,8	10,5	15,4
9141 Domovníci, správci domu	201	152,5	2,2	23,6	3,2	15,8
9143 Školníci vč. školníků - údržbářů	387	149,9	0,6	24,6	4,4	16,2
9152 Vrátní, hlídači, uváděči a šatnářky	107	146,5	0,4	22,0	3,3	15,8
9161 Sběrači odpadků, popeláři	100	149,6	3,0	27,4	7,4	15,5
9169 Ostatní pracovníci v příbuzných oborech jinde neuvedení	253	152,7	1,2	21,6	4,9	15,1
9323 Dělníci nádvorní skupiny (pomocní montěři)	140	150,8	1,0	24,8	6,4	14,8
9339 Pomocní a nekvalif. prac. v dopr., ve skladech, v telekom.	32	150,1	0,2	23,4	4,9	15,6



Dodatek

Technický popis šetření

Dodatek – Technický popis šetření

Technický popis šetření přibližuje metodické postupy používané při zpracování nepodnikatelské sféry Regionální statistiky ceny práce (RSCP-NS). Popis je rozdělen do pěti kapitol: koncepce šetření, vstupní údaje, nejdůležitější sledované veličiny, přehled používaných tabulek a definice vybraných pojmů.

1. Koncepce šetření

Kapitola popisuje základní soubor šetření a strukturu statistického souboru.

1.1. Základní soubor

Základním souborem RSCP-NS je soubor ekonomických subjektů, definovaný Automatizovaným rozpočtovým informačním systémem (ARIS), spravovaným Ministerstvem financí. ARIS obsahuje informace z účetního a finančního výkaznictví organizačních složek státu, kapitol státního rozpočtu, státních příspěvkových organizací, státních fondů, územních samosprávných celků a jimi zřizovaných příspěvkových organizací v ČR (viz <http://www.info.mfcr.cz/aris>). Ekonomické subjekty, které přísluší do nepodnikatelské sféry, odměňují platem podle § 109, odst. 3 zákona č. 262/2006 Sb., zákoníku práce, ve znění pozdějších předpisů. Statistické šetření RSCP pro nepodnikatelskou sféru využívá dat Informačního systému o platech, provozovaného Ministerstvem financí (viz www.mfcr.cz/isp).

1.2. Struktura souboru RSCP nepodnikatelské sféry

Statistické šetření RSCP-NS za 1. - 4. čtvrtletí 2010 zahrnuje 14101 ekonomických subjektů, které reprezentují přibližně 672 tisíc zaměstnanců. Odvětvovou skladbu ekonomických subjektů v RSCP-NS (vyjádřenou odvětvovou klasifikací CZ-NACE) představují zejména tři odvětví národního hospodářství České republiky; odvětví veřejné správy, odvětví vzdělávání a odvětví zdravotní a sociální péče. Strukturu souboru RSCP-NS bez non-response ukazují v souhrnném a odvětvovém pohledu za 1. - 4. čtvrtletí 2010 následující dvě tabulky.

Soubor RSCP nepodnikatelské sféry			
	RSCP-NS Celkem	RSCP-NS – kraj Jihočeský	
		se sídlem v kraji	se sídlem mimo kraj
Počet ekonomických subjektů	14 101	907	52
Počet zaměstnanců	672 tisíc	31 tisíc	5 tisíc

Tabulka 1

Odvětvová skladba výběrového souboru RSCP-NS – kraj Jihočeský			
Kód CZ-NACE		Počet ekonomických subjektů	
		se sídlem v kraji	se sídlem mimo kraj
A	Zemědělství, lesnictví a rybářství	1	
B	Těžba a dobývání		
C	Zpracovatelský průmysl		
D	Výroba a rozvod elektřiny, plynu, tepla		
E	Zásobování vodou, činnosti související s odpady	4	
F	Stavebnictví		1
G	Obchod, opravy motorových vozidel		
H	Doprava a skladování	1	2
I	Ubytování, stravování a pohostinství	12	
J	Informační a komunikační činnosti		
K	Peněžnictví a pojišťovnictví		
L	Činnosti v oblasti nemovitostí	2	
M	Profesní, vědecké a technické činnosti	1	2
N	Administrativní a podpůrné činnosti		
O	Veřejná správa, obrana, sociální zabezpečení	312	31
P	Vzdělávání	448	5
Q	Zdravotní a sociální péče	55	5
R	Kulturní, zábavní a rekreační činnosti	47	4
S	Ostatní činnosti	11	1

Tabulka 2

2. Vstupní údaje

Kapitola popisuje specifický sběr dat do šetření RSCP-NS, nejdůležitější vstupní údaje a používané klasifikace a číselníky.

2.1. Sběr dat

Vlastní sběr dat pro RSCP-NS zabezpečuje Informační systém o platech. RSCP-NS přebírá kompletní soubor nepodnikatelské sféry, předzpracovaný pro účely Informačního systému o platech, a provádí na něm specifické kontroly.

2.2. Nejdůležitější vstupní údaje

Šetření RSCP-NS s pololetní periodicitou monitoruje výdělkovou úroveň a odpracovanou dobu jednotlivých zaměstnání podle klasifikace KZAM-R v České republice.

Hodinový výdělek je údaj zjišťovaný z průměrných hodinových výdělků definovaných v § 351 až § 362 zákona č. 262/2006 Sb., zákoníku práce, ve znění pozdějších předpisů. Obvykle se jedná o podíl platu za práci a odpracované doby za poslední čtvrtletí sledovaného období. Hodinový výdělek je krátkodobým indikátorem výdělkové úrovně.

Hrubý měsíční plat, vypočtený z hrubého platu za sledované období, je druhým indikátorem, který ukazuje výdělkovou úroveň. Hrubý plat je součtem platu za práci, náhrad platu a odměn za pracovní pohotovost, které jsou přímo sbíranými položkami. Plat je definován v § 109, odst. 3 zákona č. 262/2006 Sb., zákoníku práce, ve znění pozdějších předpisů. Šetření RSCP-NS sleduje i strukturu hrubého měsíčního platu, tj. prémie a odměny, příplatky za přesčas, ostatní příplatky, náhrady a odměny za pracovní pohotovost. Hrubý měsíční plat a jeho složky se vztahují k celému sledovanému období, které zahrnuje dobu od počátku roku do konce čtvrtletí, za které se šetření provádí.

Šetření RSCP-NS dále sleduje pracovní dobu zaměstnanců. Vstupní věta o zaměstnanci obsahuje odpracovanou dobu od počátku roku a z ní počet přesčasových hodin. Odpracovaná doba u zaměstnanců odměňovaných měsíčním platem nezahrnuje dobu svátků v jinak pracovních dnech. Věta dále obsahuje celkovou neodpracovanou dobu od počátku roku, z ní počet hodin nemoci a dovolené.

2.3. Klasifikace a číselníky

RSCP-NS používá standardní statistické klasifikace a číselníky (podrobněji popsané na www.czso.cz). Použití platných statistických klasifikací je závazné jak pro orgán vykonávající státní statistickou službu, tak pro zpravodajské jednotky, které poskytují údaje pro statistické zjišťování. Proto i RSCP-NS používá následující klasifikace a číselníky:

KZAM-R	Klasifikace zaměstnání; vydáno sdělením ČSÚ č. 492/2003 Sb. ze dne 18. prosince 2003 o vydání rozšířené Klasifikace zaměstnání KZAM-R.
CZ-ICSE	Klasifikace postavení v zaměstnání; vydáno sdělením ČSÚ č. 494/2003 Sb. ze dne 18. prosince 2003 o vydání Klasifikace postavení v zaměstnání.
KKOV	Klasifikace kmenových oborů vzdělání; vydáno sdělením ČSÚ č. 320/2003 Sb. ze dne 9. září 2003 o zavedení Klasifikace kmenových oborů vzdělání. Poslední aktualizace byla provedena k 1. září 2008 sdělením ČSÚ č. 264/2008 Sb. ze dne 10. července 2008 o aktualizaci Klasifikace kmenových oborů vzdělání.

LAU 1	Číselník okresů; od 1. ledna 2008 je systém statistické klasifikace územních struktur v České republice rozdělen, v souladu se systémem Eurostatu, na dvě části: klasifikace CZ-NUTS, systém LAU (Local Administrative Units). Z hlediska statistiky mají LAU závazný charakter. Jednotky LAU 1 (dřívější NUTS 4) jsou v ČR tvořeny okresy. Územní jednotky na úrovni LAU 1 přebírají kódy od dřívějších jednotek NUTS 4. Proti NUTS 4 jsou v LAU 1 následující změny: <ul style="list-style-type: none">- do kódů LAU 1 okresů krajů Vysočina a Jihomoravského se promítá změna kódů NUTS 3 těchto krajů,- Praha se na úrovni LAU 1 nečlení.
CZ-NACE	Klasifikace ekonomických činností (CZ-NACE); vydáno sdělením ČSÚ č. 244/2007 Sb. ze dne 18. září 2007 o zavedení Klasifikace ekonomických činností.
CZ-GEONOM	Klasifikace zemí; vydáno sdělením ČSÚ č. 487/2003 Sb. ze dne 18. prosince 2003 o vydání Klasifikace zemí. Poslední aktualizace byla provedena k 15. prosinci 2008 sdělením ČSÚ č. 429/2008 Sb. ze dne 26. listopadu 2008 o aktualizaci Klasifikace zemí a o ukončení zveřejňování aktualizací.

3. Nejdůležitější sledované veličiny

Kapitola popisuje nejdůležitější sledované veličiny, algoritmy jejich výpočtu a kritéria pro zahrnutí zaměstnanců do dalších výpočtů.

3.1. *Hodinový výdělek*

Hodinový výdělek je přímo zjišťovaná veličina. Do výpočtu charakteristik hodinového výdělku jsou zařazeni zaměstnanci, kteří byli v evidenčním stavu k poslednímu dni sledovaného období.

3.2. *Hrubý měsíční plat*

Hrubý měsíční plat se vztahuje k celému sledovanému období, tedy k 1. - 2. čtvrtletí, nebo k 1. - 4. čtvrtletí. Na rozdíl od hodinového výdělku musí být hrubý měsíční plat vypočten z dalších přímo zjišťovaných platových položek a neplatových plnění.

Hrubý plat je v RSCP-NS definován jako součet platu za práci, náhrad platu a odměny za pracovní pohotovost. Hrubý měsíční plat zaměstnance se vypočte podle vzorce:

$$\text{HMP} = \frac{\text{PLAT} + \text{NAHRADY} + \text{POHOTOV}}{\text{MESPLAC}_{\text{prep}}}$$

kde :

HMP	je hrubý měsíční plat zaměstnance,
PLAT	je plat za práci zaměstnance v kumulaci za sledované období (vstupní položka věty o zaměstnanci),
NAHRADY	jsou náhrady platu zaměstnance v kumulaci za sledované období (vstupní položka věty o zaměstnanci),
POHOTOV	je odměna za pracovní pohotovost zaměstnance v kumulaci za sledované období (vstupní položka věty o zaměstnanci),
MESPLAC _{prep}	je počet přepočtených placených měsíců zaměstnance, tj. počet měsíců, odpovídajících součtu odpracované doby a doby, po kterou pobíral náhrady platu.

Počet přepočtených placených měsíců MESPLAC_{prep} je roven počtu kalendářních měsíců v případě, že zaměstnanec s plným pracovním úvazkem po celé sledované období pracoval nebo pobíral náhrady platu. Pokud zaměstnanec byl v evidenčním stavu kratší dobu, než sledované období, bude jeho počet placených měsíců zkrácen poměrem počtu pracovních dnů v evidenčním stavu a ve sledovaném období. Podobně se počet placených měsíců zkrátí, pokud zaměstnanec měl jinou absenci, než absenci s náhradou platu (např. nemoc), případně měl sjednán kratší pracovní úvazek.

Hrubý měsíční plat za určitou skupinu zaměstnanců je vážena charakteristika, v níž hrubý měsíční plat určitého zaměstnance má váhu, odpovídající počtu jeho placených měsíců za sledované období (tzv. váha placené doby). Tento způsob výpočtu umožňuje korektní srovnání platové úrovně jednotlivých zaměstnání a srovnávání v čase.

Sestavy s hrubým měsíčním platem, diferenciací a strukturou hrubého platu obsahují také měsíční placenou dobu. Tento údaj ukazuje počet placených hodin (odpracovaná doba a doba náhrad) za placený měsíc a je v souladu s výpočtem hrubého měsíčního platu.

Pro zahrnutí zaměstnance do výpočtů hrubého měsíčního platu se uplatňují následující kritéria:

- přepočtený počet placených měsíců zaměstnance je alespoň jeden měsíc,
- stanovená týdenní pracovní doba na dané pracovní místo je alespoň 30 hodin (dle doporučení Eurostatu).

3.3. Měsíční odpracovaná a neodpracovaná doba

Měsíční odpracovaná (resp. neodpracovaná) doba se stejně jako hrubý měsíční plat vztahuje k celému sledovanému období tj. k 1. - 2. čtvrtletí, nebo k 1. - 4. čtvrtletí.

Měsíční odpracovaná doba zaměstnance se vypočte podle vzorce:

$$\text{ODPRACDmes} = \frac{\text{ODPRACD}}{\text{MESEVID_prep}}$$

kde :

- ODPRACDmes je měsíční odpracovaná doba zaměstnance,
 ODPACD je odpracovaná doba zaměstnance v kumulaci za sledované období (vstupní položka věty o zaměstnanci),
 MESEVID_prep je počet přepočtených evidenčních měsíců zaměstnance, tj. počet měsíců, odpovídajících délce pracovního úvazku a délce pracovního poměru ve sledovaném období.

Počet přepočtených evidenčních měsíců MESEVID_prep je roven počtu kalendářních měsíců v případě, že zaměstnanec s plným pracovním úvazkem po celé sledované období byl v pracovním poměru a nebyl na mateřské či rodičovské dovolené. Pokud zaměstnanec byl v evidenčním stavu kratší dobu, než sledované období, bude jeho počet evidenčních měsíců zkrácen poměrem počtu pracovních dnů v evidenčním stavu a ve sledovaném období. Podobně se počet evidenčních měsíců zkrátí, pokud zaměstnanec měl sjednán kratší pracovní úvazek.

Měsíční odpracovaná doba za určitou skupinu zaměstnanců je vážená charakteristika, v níž měsíční odpracovaná doba určitého zaměstnance má váhu, odpovídající počtu jeho evidenčních měsíců ve sledovaném období (tzv. váha evidenční doby). Pro zahrnutí zaměstnance do výpočtů měsíční odpracované doby se uplatňují stejná kritéria jako u hrubého měsíčního platu.

Obdobně jako odpracovaná doba se počítají měsíční neodpracovaná doba a také průměrné měsíční údaje o přesčasu, dovolené a nemoci.

4. Přehled používaných tabulek

Kapitola Přehled používaných tabulek obsahuje hodnocení kvality údajů a přehled publikovaných tabulek, u kterých jsou vyznačeny váhy nutné pro jejich zpracování.

4.1. Kvalita údajů

Zjišťované charakteristiky podléhají nevýběrovým chybám, neboť se nejedná o výběrové šetření. Nevýběrové chyby bývají způsobeny především špatnou kvalitou dat předávaných respondenty (neúplné a chybné údaje) do Informačního systému o platu. Při zpracovávání údajů je jejich vliv snižován několikastupňovými kontrolními mechanismy a častými kontakty zpracovatele šetření s respondenty.

4.2. Přehled publikovaných tabulek podle použitých vah

Publikované tabulky s hodinovým výdělkem NS-V0 až NS-V9 obsahují hodnoty počítané ze souboru RSCP nepodnikatelské sféry bez použití vážení.

Tabulka	Třídící kritérium	Váha placené doby	Váha evidenční doby
NS-M0	Celý kraj	X	
NS-M1	HL. třídy zaměstnání KZAM-R	X	
NS-M5	Podskupiny zaměstnání KZAM-R	X	

Tabulka 3

Tabulka	Třídící kritérium	Váha placené doby	Váha evidenční doby
NS-T5	Podskupiny zaměstnání KZAM-R		X

Tabulka 4

5. Definice vybraných pojmů

Ekonomický subjekt	Ekonomický subjekt je právní subjekt nebo fyzická osoba s postavením podnikatele, zapsaná do registru ekonomických subjektů ČSÚ. Každému ekonomickému subjektu se přiděluje identifikační číslo (IČ).
Organizační jednotka	Z hlediska výdělkové statistiky RSCP se dělí ekonomické subjekty na organizační jednotky podle okresu, ve kterém jejich zaměstnanci působí. Organizační jednotku tvoří všichni zaměstnanci ekonomického subjektu, kteří působí ve stejném okrese.
Zpravodajská jednotka	Zpravodajskou jednotkou je právní osoba, organizační složka státu nebo fyzická osoba, od níž se požaduje poskytnutí údajů ve statistickém zjišťování podle zákona č. 89/1995 Sb., o státní statistické službě, ve znění pozdějších předpisů.
Sledované období	Sledované období je období od začátku roku do konce čtvrtletí, ve kterém se statistické zjišťování provádí.
Podnikatelská sféra	Do podnikatelské sféry patří subjekty, které odměňují mzdou podle § 109, odst. 2 zákona č. 262/2006 Sb., zákoníku práce, ve znění pozdějších předpisů.

Nepodnikatelská sféra	Do podnikatelské sféry patří subjekty, které odměňují platem podle § 109, odst. 3 zákona č. 262/2006 Sb., zákoníku práce, ve znění pozdějších předpisů.
Soubor ISPV-NS	Souborem ISPV podnikatelské sféry je soubor ekonomických subjektů, definovaný Automatizovaným rozpočtovým informačním systémem ARIS (viz http://www.info.mfcr.cz/aris).