



Regionální statistika ceny práce

II. čtvrtletí 2010
Nepodnikatelská sféra
Jihočeský kraj

Výsledky ke dni 10. 9. 2010

Copyright - MPSV ČR

Publikace ani její část nesmí být kopírována, rozšiřována a zařazována do informačních systémů v jakékoliv formě (elektronické, mechanické, optické, magnetické aj.) bez písemného souhlasu

Ministerstva práce a sociálních věcí

Zpracovatel: TREXIMA, spol. s r.o., tř. T. Bati 299, 764 21 Zlín - Louky

O b s a h :

Úvod	7
-------------------	---

Výsledková část nepodnikatelská sféra

Základní metodické přístupy	11
Popis publikovaných tabulek	12

Hodinový výdělek

NS-V0	Hodinový výdělek v nepodnikatelské sféře	13
NS-V1	Hodinový výdělek podle hlavních tříd zaměstnání KZAM-R	14
NS-V2	Hodinový výdělek podle věkových kategorií	14
NS-V3	Hodinový výdělek podle platové třídy	15
NS-V4	Hodinový výdělek podle vzdělání	15
NS-V5	Hodinový výdělek podle podskupin zaměstnání KZAM-R	16
NS-V6	Hodinový výdělek podle kategorií zaměstnání	20
NS-V8	Hodinový výdělek podle pohlaví	20

Hrubý měsíční plat

NS-M0	Hrubý měsíční plat a jeho složky, diferenciacie, placená doba v nepodnikatelské sféře	21
NS-M1	Hrubý měsíční plat a jeho složky, diferenciacie, placená doba podle hlavních tříd zaměstnání KZAM-R.....	22
NS-M5	Hrubý měsíční plat a jeho složky, diferenciacie, placená doba podle podskupin zaměstnání KZAM-R	24

Měsíční odpracovaná a neodpracovaná doba

NS-T5	Průměrná měsíční odpracovaná a neodpracovaná doba podle podskupin zaměstnání KZAM-R	30
-------	--	----

Dodatek – technický popis šetření

1. Koncepce šetření	35
1.1 Základní soubor	35
1.2 Struktura souboru RSCP nepodnikatelské sféry	35
2. Vstupní údaje	36
2.1 Sběr dat	36
2.2 Nejdůležitější vstupní údaje	36
2.3 Klasifikace a číselníky	37
3. Nejdůležitější sledované veličiny	38
3.1 Hodinový výdělek	38

3.2 Hrubý měsíční plat	38
3.3 Měsíční odpracovaná a neodpracovaná doba	40
4. Přehled používaných tabulek	40
4.1 Kvalita údajů	40
4.2 Přehled publikovaných tabulek podle použitých vah	41
5. Definice vybraných pojmů	41



Úvod

Úvod

Regionální statistika ceny práce (RSCP) je systém pravidelného monitorování výdělkové úrovně a pracovní doby zaměstnanců v jednotlivých krajích České republiky formou statistického šetření. Sledovanými ukazateli výdělkové úrovně jsou hodinový výdělek a hrubá měsíční mzda (plat). Šetření metodicky vychází a je obsahově harmonizováno se strukturálním šetřením EU „Structure of Earnings Survey“, viz nařízení komise (ES) č. 1916/2000 ve znění pozdějších předpisů.

Šetření je pod názvem „Čtvrtletní šetření o průměrném výdělku“ zařazeno do programu statistických zjišťování, vyhlášených Českým statistickým úřadem (ČSÚ) ve sbírce zákonů pro příslušný kalendářní rok (viz příloha č. 2 Vyhlášky č. 386/2009 Sb., částka 125, kterou se stanoví Program statistických zjišťování na rok 2010) a pro vybrané ekonomické subjekty je povinné. Šetření provádí pracoviště státní statistické služby Ministerstva práce a sociálních věcí (MPSV). Průběh a vývoj šetření řídí komise, složená ze zástupců MPSV, ČSÚ, Ministerstva financí, České národní banky, CERGE-EI, VŠE v Praze, Českomoravské konfederace odborových svazů, Svazu průmyslu a dopravy ČR. Zpracovatelem RSCP je TREXIMA, spol. s r.o. (www.trexima.cz).

Nejdůležitějším kritériem pro členění výsledků RSCP je příslušnost šetřeného ekonomického subjektu k podnikatelské, nebo nepodnikatelské sféře. V podnikatelské sféře probíhá šetření se čtvrtletní periodou a ve sféře nepodnikatelské je prováděno s periodou pololetní. Zdrojem dat pro nepodnikatelskou sféru je Informační systém o platech, který je spravován Ministerstvem financí. Za každou sféru jsou vydávány samostatné výsledkové publikace.

Výsledkové publikace jednotlivých krajů jsou uloženy na stránkách <http://portal.mpsv.cz/> v sekci *Zaměstnanost*, v podsekci *Statistiky* pod odkazem *Statistika výdělků*.

Monitorováním výdělků a pracovní doby zaměstnanců na úrovni České republiky se zabývá „Informační systém o průměrném výdělku“ (ISPV). Výsledková publikace je k dispozici na internetových stránkách MPSV (www.mpsv.cz) v sekci *Příjmy a životní úroveň*.

Důkladný popis šetření, včetně všech výsledkových publikací, poskytuje také portál www.ispv.cz. Slouží především jako podpora respondentům, kteří zde naleznou všechny potřebné informace a podpůrné nástroje pro zasílání dat. Portál je využíván také k uveřejňování odborných studií a článků, které jako zdroj informací uvádí šetření ISPV a RSCP.

Ministerstvo práce a sociálních věcí děkuje všem respondentům šetření za přípravu vstupních dat pro šetření. Svědomitý přístup respondentů a dodržování termínů pro předání dat umožňují pravidelně uveřejňovat tuto publikaci.



Výsledková část

Nepodnikatelská sféra

Výsledková část nepodnikatelská sféra

Základní metodické přístupy

Tato publikace přináší charakteristiky hodinového výdělku, hrubého měsíčního platu a pracovní doby získané za nepodnikatelskou sféru šetření RSCP (RSCP-NS). V RSCP se zařazují do nepodnikatelské sféry ekonomické subjekty, které odměňují platem, viz § 109, odst. 3 zákona č. 262/2006 Sb., zákoníku práce, ve znění pozdějších předpisů.

Primárním výsledkem RSCP jsou statistiky výdělkové úrovně jednotlivých zaměstnání (v klasifikaci KZAM-R), dalším produktem jsou odhady výdělkových parametrů zaměstnanecké populace krajů v členění podle firemních i zaměstnaneckých charakteristik. Ekonomické subjekty se v RSCP člení na organizační jednotky, jestliže je možné provést vnitřní rozčlenění podle okresů, ve kterých dílčí jednotky působí. Výsledky podle krajů jsou v tomto smyslu výsledky získané pracovištní metodou.

Vedle podnikového výkaznictví ČSÚ je RSCP dalším zdrojem informací o výdělcích v jednotlivých krajích České republiky. Výkaznictví ČSÚ, jako tradiční zdroj, sbírá údaje o evidenčním počtu zaměstnanců a vyplacených mzdách za ekonomický subjekt a publikuje průměrné mzdy v členění podle firemních charakteristik. Při srovnávání výsledků výkaznictví a RSCP-NS je třeba vzít v úvahu rozdílnou definici nepodnikatelské sféry, rozdílné metody výpočtu výdělkových charakteristik a rozdílný způsob členění výsledků podle krajů. Výkaznictví ČSÚ člení výsledky podle sídla ekonomického subjektu, tj. podnikovou metodou.

Respondenty šetření RSCP-NS jsou aktivní ekonomické subjekty (ES) nepodnikatelské sféry, které jsou definovány Automatizovaným rozpočtovým informačním systémem (ARIS). Na základě systému ARIS, který je spravován Ministerstvem financí, se zjišťuje způsob odměňování a příslušnost ekonomického subjektu k nepodnikatelské sféře. Zdrojem dat platového statistického šetření RSCP pro nepodnikatelskou sféru je Informační systém o platech, který je provozován Ministerstvem financí. Informační systém o platech pokrývá celou nepodnikatelskou sféru a do RSCP předává údaje jako plošné šetření.

Popis publikovaných tabulek

Tabulky v publikaci jsou rozděleny podle sledovaného ukazatele do tří základních okruhů. Tabulky přinášející charakteristiky hodinového výdělku jsou označeny NS-Vx, kde NS značí nepodnikatelskou sféru a x je pořadové číslo tabulky. Charakteristiky hrubého měsíčního platu, struktury platu a průměrné placené doby jsou obsaženy v tabulkách se značením NS-Mx a charakteristiky měsíční odpracované a neodpracované doby v tabulkách se značením NS-Tx.

Hlavním výsledkem RSCP jsou statistiky výdělkové úrovně a pracovní doby za jednotlivá zaměstnání podle klasifikace KZAM-R, obsažené v tabulkách NS-V5, NS-M5 a NS-T5. Tyto tabulky obsahují ta zaměstnání, která jsou ve své podskupině zaměstnání (čtyřmístný KZAM-R) zastoupena alespoň třemi ekonomickými subjekty a zároveň deseti zaměstnanci. Uvedené počty organizačních jednotek a zaměstnanců ukazují na zastoupení v souboru ISPV-NS. V ostatních tabulkách jsou počty zaměstnanců uváděny v % a jejich účelem je přiblížit relativní zastoupení publikovaných kategorií.

Statistické charakteristiky používané ve výsledkových tabulkách:

1. decil	První decil je hodnota, pod kterou leží 10 % nejnižších hodnot sledovaného znaku.
1. kvartil	První kvartil je hodnota, pod kterou leží 25 % nejnižších hodnot sledovaného znaku.
Medián	Medián je hodnota uprostřed vzestupně uspořádané řady hodnot sledovaného znaku, polovina hodnot je nižší než medián a druhá polovina je vyšší než medián.
3. kvartil	Třetí kvartil je hodnota, nad kterou leží 25 % nejvyšších hodnot sledovaného znaku.
9. decil	Devátý decil je hodnota, nad kterou leží 10 % nejvyšších hodnot sledovaného znaku.
Průměr	Průměr je počítán jako vážený (případně nevážený) aritmetický průměr sledovaného znaku.

Ostatní symboly používané ve výsledkových tabulkách:

"Neuvedeno"	Symbol "Neuvedeno" označuje kategorii zaměstnanců, u které nebyl uveden kód příslušného třídícího znaku.
"*"	Symbol "*" označuje položku vstupních dat vypočítanou, ale nezveřejnitelnou z důvodu nedostatečného počtu vstupních hodnot (méně než 3 ekonomické subjekty a 10 zaměstnanců).

Hodinový výdělek v nepodnikatelské sféře ¹⁾

kraj: Jihočeský

Medián hodinového výdělku 128,72 Kč/hod

Index mediánu hodinového výdělku zaměstnanců

meziroční vůči 2. čtvrtletí 2009..... 101,1 %

Diferenciace

1. decil - 10 % hodinových výdělků menších než 76,96 Kč/hod

1. kvartil - 25 % hodinových výdělků menších než 100,47 Kč/hod

Medián - 50 % hodinových výdělků menších než 128,72 Kč/hod

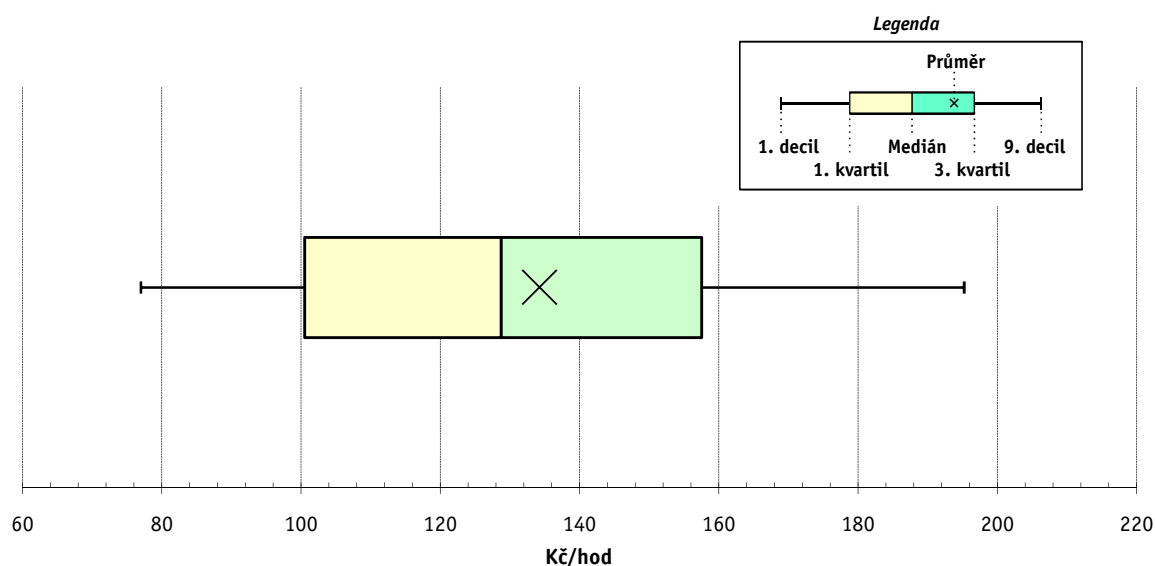
3. kvartil - 25 % hodinových výdělků větších než 157,48 Kč/hod

9. decil - 10 % hodinových výdělků větších než 195,20 Kč/hod

Průměr hodinového výdělku 134,22 Kč/hod

Podíl zaměstnanců s podprůměrným

hodinovým výdělkem 55,2 %



Vysvětlivky:

1) Hodinový výdělek se zjišťuje jako průměrný hodinový výdělek definovaný v § 351 až § 362 zákona č. 262/2006 Sb., zákoníku práce, ve znění pozdějších předpisů.

2. čtvrtletí 2010

RSCP - nepodnikatelská sféra

NS-V1

Výsledky ke dni 10. 9. 2010

Hodinový výdělek podle hlavních tříd zaměstnání KZAM-R

kraj: Jihočeský

Hlavní třída zaměstnání KZAM-R	Struktura zaměstnanců	Medián	Diferenciace		Průměr
			1. decil	9. decil	
	%	Kč/hod	Kč/hod	Kč/hod	Kč/hod
0 Příslušníci armády	7,0	*	*	*	*
1 Zákonodárci, vedoucí a řídicí pracovníci	6,3	207,49	125,40	310,29	215,31
2 Vědečtí a odborní duševní pracovníci	30,8	138,58	105,78	176,24	141,11
3 Techničtí, zdravotničtí a pedagogičtí pracovníci	29,1	139,58	100,04	205,67	147,54
4 Nižší administrativní pracovníci	3,3	107,90	79,81	141,17	110,01
5 Provozní pracovníci ve službách a obchodu	9,7	94,17	69,47	166,27	107,36
6 Dělníci v zemědělství, lesnictví a rybářství	0,3	89,42	49,51	122,11	90,27
7 Řemeslníci, výrobci a zpracovatelé	0,9	106,12	85,24	129,22	106,46
8 Obsluha strojů a zařízení	2,6	104,98	81,56	150,25	109,55
9 Pomocní a nekvalifikovaní pracovníci	10,3	69,88	57,77	99,03	74,60
C E L K E M - nepodnikatelská sféra	100	128,72	76,96	195,20	134,22

2. čtvrtletí 2010

RSCP - nepodnikatelská sféra

NS-V2

Výsledky ke dni 10. 9. 2010

Hodinový výdělek podle věkových kategorií

kraj: Jihočeský

Věková kategorie	Struktura zaměstnanců	Medián	Diferenciace		Průměr
			1. decil	9. decil	
	%	Kč/hod	Kč/hod	Kč/hod	Kč/hod
do 20 let	0,0	55,20	46,78	73,50	56,71
20 - 29 let	10,5	107,75	77,86	156,71	112,68
30 - 39 let	24,5	124,36	77,11	188,85	130,03
40 - 49 let	30,0	133,02	78,15	204,52	138,31
50 - 59 let	29,4	135,78	75,98	203,67	139,53
60 a více let	5,6	136,75	72,60	231,42	143,91
C E L K E M - nepodnikatelská sféra	100	128,72	76,96	195,20	134,22

2. čtvrtletí 2010**RSCP - nepodnikatelská sféra**

NS-V3

Výsledky ke dni 10. 9. 2010

**Hodinový výdělek
podle platové třídy**

kraj: Jihočeský

Platová třída	Struktura zaměstnanců	Medián	Diferenciace		Průměr
			1. decil	9. decil	
	%	Kč/hod	Kč/hod	Kč/hod	Kč/hod
1. platová třída	0,7	58,34	47,80	82,03	61,58
2. platová třída	6,3	65,81	57,49	84,68	69,51
3. platová třída	4,2	82,56	64,12	158,89	102,89
4. platová třída	6,0	96,38	71,51	172,50	109,36
5. platová třída	6,5	107,42	78,43	199,88	129,67
6. platová třída	9,1	103,00	82,25	213,29	125,46
7. platová třída	7,0	119,81	91,00	225,84	140,41
8. platová třída	9,9	121,41	93,65	172,59	130,16
9. platová třída	16,7	124,89	101,19	161,99	130,51
10. platová třída	9,2	152,98	118,29	191,41	155,10
11. platová třída	5,0	159,02	109,68	219,92	163,60
12. platová třída	17,2	145,19	120,70	195,48	153,29
13. platová třída	1,7	236,00	155,13	348,93	244,29
14. platová třída	0,3	265,52	219,09	385,80	289,27
15. platová třída	0,0	*	*	*	*
16. platová třída	0,0	*	*	*	*
C E L K E M - nepodnikatelská sféra	100	128,72	76,96	195,20	134,22

2. čtvrtletí 2010**RSCP - nepodnikatelská sféra**

NS-V4

Výsledky ke dni 10. 9. 2010

**Hodinový výdělek
podle vzdělání**

kraj: Jihočeský

Vzdělání	Struktura zaměstnanců	Medián	Diferenciace		Průměr	
			1. decil	9. decil		
	%	Kč/hod	Kč/hod	Kč/hod	Kč/hod	
KKOV						
Základní a nedokončené	A-C	4,0	71,83	57,49	103,67	76,44
Střední bez maturity	D,E,H,J	17,7	88,44	63,45	123,43	91,90
Střední s maturitou	K-M	43,4	129,68	92,42	188,18	135,41
Vyšší odborné a bakalářské	N,R	6,8	146,95	97,09	223,85	154,41
Vysokoškolské	T,V	26,6	150,52	117,54	235,28	165,29
Neuvedeno		1,6	106,95	78,23	154,92	112,90
C E L K E M - nepodnikatelská sféra	100	128,72	76,96	195,20	134,22	

Výsledky ke dni 10. 9. 2010

Hodinový výdělek podle podskupin zaměstnání KZAM-R

kraj: Jihočeský

Podskupiny zaměstnání KZAM-R	Výběrový soubor		Medián	Diferenciace		Průměr
	počet org.	počet		1. decil	9. decil	
	jednotek	zaměst.	Kč/hod	Kč/hod	Kč/hod	Kč/hod
1127 Vedoucí pracovníci orgánů státní správy, správních úřadů	43	527	203,61	157,52	303,90	220,37
1128 Vyšší úředníci bezpečnosti a ochrany (policejní ředitel)	9	305	246,71	198,48	324,80	253,47
1150 Přednostové, tajemníci a ved.prac.okresních a obecních úřadů	54	492	205,34	159,58	300,34	216,31
1210 Ředitelé a prezidenti velkých organizací, podniků	333	351	242,50	170,62	361,28	256,37
1225 Vedoucí pracovníci v restauracích a hotelích	215	232	115,78	95,51	139,11	116,48
1229 Vedoucí pracovníci dílčích celků jinde neuvedení (kult.,zdrav.)	27	56	171,06	127,18	279,57	186,65
1231 Vedoucí pracovníci finančních a hospodářských útvarů	35	60	188,79	139,83	270,75	201,65
1239 Vedoucí pracovníci ostatních útvarů jinde neuvedení	14	21	205,61	109,96	253,06	185,39
1315 Vedoucí, ředitelé v restauracích a hotelích	11	11	115,44	87,51	161,47	117,36
1319 Vedoucí, ředitelé malých organizací ostatní (kult.,zdrav.,škol.)	150	155	186,00	143,11	287,39	202,39
2114 Geologové, geofyzici, geodeti, hydrologové apod.	5	20	142,21	113,68	182,05	144,69
2131 Projektanti a analytici výpočetních systémů	6	19	151,68	99,11	173,74	144,23
2139 Ostatní odborníci zabývající se výpoč. tech. jinde neuvedení	42	125	147,41	107,06	189,40	148,84
2141 Hlavní architekti, arch. a plánovači měst, urbanisté, doprav.sítí	5	20	158,09	130,52	212,02	169,44
2142 Projektanti staveb a areálů, stavební inženýři	3	16	151,50	110,00	174,00	152,66
2149 Ostatní architekti, projekt., konstruk.a tech.inženýři (tvůr.prac.)	3	26	147,67	118,48	213,39	156,97
2211 Bakteriologové, biolog., ekolog., zoologové a odb.v příb.obor.	10	87	147,00	110,00	191,00	151,76
2213 Agronomové, šlechtitelé a odborníci v příbuzných oborech	5	28	152,50	99,45	204,20	154,92
2221 Lékaři, ordináři (kromě zubních lékařů)	11	109	230,72	174,49	313,20	237,78
2321 Učitelé všeobecně vzdělávacích předmětů	74	1 316	145,19	118,55	174,07	147,67
2322 Učitelé odborných předmětů	64	842	146,43	122,00	176,74	149,26
2323 Učitelé praktického vyučování (kromě mistrů)	25	35	160,00	108,31	208,62	159,15
2331 Učitelé základních škol	212	2 930	140,95	117,01	165,33	142,48
2332 Učitelé předškolní výchovy	233	1 199	111,33	93,17	132,90	112,57
2341 Učitelé všeobecně vzdělávacích předmětů na speciál. školách	47	299	148,39	120,75	196,05	154,31
2342 Učitelé odborných předmětů na speciálních školách	15	30	140,12	108,25	182,69	143,90
2343 Učitelé praktického vyučování na speciálních školách	11	40	129,89	108,84	172,92	138,04
2353 Učitelé základních uměleckých škol (vč.soukromých)	30	474	135,83	107,04	165,63	136,74
2356 Odborní pedagogové v zařiz. pro výkon ústav.a ochran. výchovy	5	22	153,50	116,54	197,70	157,89
2359 Ost.odb.pedagogičtí pracov. jinde neuvedení (odb.instruktoři)	12	16	121,44	96,67	164,33	129,75
2411 Odb. prac. na úseku účetnictví, financí, daní, ap., hlavní účetní	76	142	152,92	106,42	206,25	155,47
2412 Odbor. pracovníci na úseku zaměstnaneckých, personálních věcí	26	74	143,26	97,23	170,58	142,74
2419 Ostatní odborní pracovníci v oblasti podnikání	10	20	126,46	97,04	189,46	133,51
2421 Právníci, právní poradci (mimo advokacie a soudnictví)	30	87	172,93	139,87	217,01	173,94
2426 Právní asistenti, praktikanti a koncipienti	5	13	126,32	108,75	129,79	121,18
2429 Ostatní odborníci v právní oblasti jinde neuvedení	20	113	139,09	107,40	161,24	137,33
2431 Odborní archiváři (kromě řadových)	9	80	127,25	96,52	159,64	129,54
2432 Odborní pracovníci knihoven (kromě řadových)	31	174	107,82	85,86	144,00	112,37
2433 Odborní pracovníci v informacích (např. vti)	12	24	114,80	77,70	196,06	124,43
2434 Odborní pracovníci - kurátoři (muzeí, galérií)	9	30	131,84	98,58	178,96	137,15
2439 Ostatní odborní pracovníci kultury a osvěty jinde neuvedení	16	60	125,12	98,23	181,35	136,57
2441 Ekonomové - vědečtí pracovníci, specialisté, experti	28	52	148,85	122,00	223,77	161,76
2442 Sociologové, antropologové, archeologové, kriminologové	7	10	132,33	101,10	167,55	133,13
2445 Psychologové	15	50	139,95	118,64	193,21	146,92

Výsledky ke dni 10. 9. 2010

Hodinový výdělek podle podskupin zaměstnání KZAM-R

kraj: Jihočeský

Podskupiny zaměstnání KZAM-R	Výběrový soubor		Medián	Diferenciace		Průměr
	počet org. jednotek	počet zaměst.		1. decil	9. decil	
			Kč/hod	Kč/hod	Kč/hod	Kč/hod
2446 Odborní pracovníci v oblasti sociální péče (kromě řadových)	33	200	127,34	90,31	160,60	125,54
2452 Sochaři, malíři, umělečtí restaurátoři, grafici a výtvarníci	5	10	101,11	87,94	139,16	106,74
2470 Odborní administrativní pracovníci jinde neuvedení	146	2 183	137,00	105,34	180,66	141,78
3112 Stavební technici	38	139	148,23	119,00	184,69	148,44
3119 Ostatní techničtí pracovníci jinde neuvedení	37	157	133,34	98,08	158,80	132,02
3121 Poradci ve výpočetní technice	7	13	160,87	137,01	211,40	165,71
3122 Operátoři a obsluha výpočetní techniky	26	70	130,65	93,33	179,49	133,27
3129 Ostatní technici ve výpočetní technice jinde neuvedení	10	32	146,21	108,48	160,82	137,36
3132 Obsluha zařízení pro záznam zvuku,obrazu,operátoři kamery	4	11	108,99	90,11	131,06	109,04
3139 Obsluha ostatních optických a elektronických zaříz. jinde neuv.	5	10	122,65	88,32	140,52	117,55
3151 Kolaudační technici a technici protipožární ochrany	4	312	195,24	169,11	234,30	198,86
3152 Bezpečnostní tech.a tech. pro kontrolu zdravotní nezávadnosti	23	100	132,34	99,14	159,59	134,01
3211 Technici a laboranti v oblasti biologie a v příbuzných oborech	4	27	127,86	111,65	145,32	126,45
3212 Technici v agronomii, v lesnictví a v zemědělství	12	119	133,99	98,33	164,34	135,62
3226 Rehabilitační a fyzioterapeutičtí pracovníci (vč. odb. masérů)	24	133	103,80	85,40	129,04	106,93
3229 Ostatní střední zdravotničtí pracovníci jinde neuvedení	4	214	174,24	144,55	199,76	172,78
3231 Ošetřovatelé, všeobecné zdravotní sestry	43	530	158,70	127,76	186,55	158,18
3233 Sestry pro péči o dítě	3	29	140,24	111,87	191,34	148,55
3311 Vychovatelé v družinách, domovech dětí a mládeže	272	973	108,37	84,65	128,34	108,46
3312 Vedoucí zájmových kroužků (z povolání)	6	26	109,43	85,44	122,21	108,28
3320 Pedagogové pro předškolní výchovu	17	55	108,93	78,53	147,68	109,66
3331 Vychovatelé na speciálních školách	27	110	123,23	98,50	158,08	126,78
3332 Vychovatelé školsk. zaříz. pro výkon ústavní a ochranné výchovy	11	94	128,13	104,47	171,23	134,33
3341 Instruktory a mistři odborné výchovy	32	470	122,92	101,84	147,15	124,38
3416 Nákupčí	15	27	125,08	105,03	163,96	130,09
3421 Obchodní agenti	7	17	122,00	72,83	160,92	117,09
3422 Odbytoví a přepravní agenti	5	14	132,61	119,78	146,19	133,86
3423 Zprostředkovatelé práce a agenti pracovních úřadů	7	109	124,38	91,33	144,29	121,63
3431 Odborné sekretářky, sekretáři	33	221	109,27	87,19	133,98	111,70
3433 Pracovníci v oblasti účetnictví, fakturace, rozpočet., kalkulace	526	1 137	130,91	101,91	165,86	133,02
3435 Pracovníci v oblasti práce a mezd (kromě účetních)	18	23	158,34	115,38	189,18	158,74
3436 Referenti osobních oddělení	22	29	135,39	92,80	213,53	138,90
3439 Ostatní odborní administrativní pracovníci jinde neuvedení	223	805	131,24	96,99	174,22	134,72
3442 Berní a daňoví pracovníci	3	731	136,77	116,26	160,59	137,70
3443 Pracovníci sociálního a důchodového zabezpečení	9	292	105,40	83,56	131,54	107,12
3444 Pracovníci pasových oddělení a oddělení udělujících povolení	7	15	118,20	94,09	145,36	117,99
3449 Ostatní celní a daňoví pracovníci a pracovníci v příb. oborech	7	136	184,66	142,62	213,95	181,61
3460 Sociální pracovníci	62	334	117,92	88,91	167,56	123,82
3479 Ostatní pracovníci umění a zábavy jinde neuvedení	6	25	103,18	76,21	133,48	105,11
3482 Trenéři, cvičitelé a úředníci sportovních podniků a klubů	4	27	119,22	77,26	141,70	115,01
4111 Písačky - opisovačky, stenotypistky	9	149	88,40	76,25	107,89	90,24
4112 Kancelářští a manipul. prac. a obsl. zařízení na zpracování textu	46	138	110,92	81,83	137,80	111,73
4115 Sekretářky, sekretáři	96	250	118,50	88,39	158,22	120,74
4121 Nižší účetní	12	38	133,56	108,80	158,28	134,73

Výsledky ke dni 10. 9. 2010

Hodinový výdělek podle podskupin zaměstnání KZAM-R

kraj: Jihočeský

Podskupiny zaměstnání KZAM-R	Výběrový soubor		Medián	Diferenciace		Průměr
	počet org. jednotek	počet zaměst.		1. decil	9. decil	
			Kč/hod	Kč/hod	Kč/hod	Kč/hod
4131 Úředníci ve skladech	25	47	98,94	74,90	133,22	100,78
4141 Řadoví knihovníci, archiváři, evidenční pracovníci	77	208	108,81	85,56	138,21	110,63
4190 Ostatní nižší úředníci jinde neuvedení	88	183	112,95	88,27	141,00	113,40
4211 Pokladníci (v bankách, pojišťovnách, spořitelnách, na poště)	27	42	110,93	84,68	162,21	115,67
4214 Prodavači vstupenek, jízdenek apod.	12	27	81,44	71,64	98,66	82,32
4216 Inkasisté (výběrčí dluhů)	7	10	115,38	102,73	124,69	114,35
4222 Recepční	8	24	101,39	81,46	120,54	101,63
4223 Telefonisté	10	23	89,29	68,59	108,11	87,76
4224 Informátoři	11	29	107,51	90,57	142,10	113,60
5113 Průvodci (turist. zájezdů, historických a kulturních památek)	7	50	91,82	70,74	116,43	93,16
5121 Pracovníci dohlížející nad obsluhujícím personálem, hospodyně	48	85	100,21	67,28	140,82	101,07
5122 Kuchaři	398	1 653	80,64	65,69	101,33	82,79
5123 Číšníci, servírky	3	10	85,36	78,66	95,13	86,98
5131 Dětské pěstounky, pečovatelky, pomocní vychovatelé	3	21	91,48	79,69	113,67	93,89
5132 Pečovatelé a pomoc.ošetřovatelé v zařiz.soc.péče, v nemocnicích	42	686	102,57	81,10	124,44	102,31
5139 Ostatní pečovatelé a pomocní ošetřovatelé jinde neuvedení	15	148	95,22	75,89	116,55	96,14
5162 Pracovníci bezpečnostních orgánů (např. policisté,stražníci)	26	295	156,04	123,77	192,09	157,26
5169 Ostatní pracovníci ochrany a ostrahy jinde neuvedení	7	27	103,21	60,30	134,44	102,97
5211 Prodavači v obchodech	7	12	83,45	69,59	96,63	82,93
6113 Zahradníci a pěstitelé zahradních plodin a sazenic	14	46	89,54	63,32	115,59	90,76
6121 Chovatelé hospodářských zvířat (kromě drůbeže a včel)	6	32	104,20	76,59	122,11	104,31
6141 Dělníci pro pěstění a ošetřování lesa	4	25	49,51	49,51	97,93	66,56
7122 Zedníci, kameníci, omítkáři	14	30	103,44	80,01	128,95	105,62
7129 Ost. stavební dělníci hlavní stav. výroby a prac.v ost. oborech	11	40	104,56	81,34	124,03	103,28
7136 Instalatěři, potrubáři, stavební zámečníci, klempíři	8	16	113,09	91,67	138,63	113,41
7137 Stavební a provozní elektrikáři	12	17	117,84	104,93	144,94	120,52
7222 Nástrojaři, kovomodeláři, kovodělníci, zámečníci	28	55	107,07	88,29	138,77	109,42
7231 Mechanici a opraváři motorových vozidel	10	73	110,33	92,12	124,60	110,36
7241 Elektromech., opraváři a seřizovači různých typů elektr. zařízení	11	17	112,99	88,50	134,14	112,39
7433 Dámští a pánští krejčí a kloboučníci včetně opravářů oděvů	10	27	92,12	69,09	113,37	88,88
8162 Obsluha parních turbín, ohříváčů a motorů	32	42	92,67	70,31	123,16	95,72
8163 Obsluha zařízení při úpravě, čištění a rozvodu vody	3	20	107,98	81,88	177,59	116,81
8264 Obsluha strojů na bělení, barvení, čištění, praní, žehlení textilu	24	90	80,51	68,36	92,79	80,66
8321 Řidiči osobních a malých dodávkových automobilů, taxikáři	44	99	101,35	73,69	124,17	100,84
8324 Řidiči nákladních automobilů a tahačů	14	376	105,23	93,60	117,70	105,41
8326 Řidiči speciálních vozidel	7	16	114,20	93,40	141,68	115,92
8331 Obsluha zemědělských a lesních strojů	7	80	97,81	89,54	117,88	100,65
8332 Obsluha zemních a příbuzných strojů	3	18	105,04	96,36	119,66	106,26
8334 Obsluha vysokozdvíhových a ostatních motorových vozíků	3	11	117,27	87,83	128,99	112,59
9132 Pomocníci a uklízeči v kancelářích, hotelích, nemocnicích ap.	540	1 950	65,96	59,55	79,82	68,25
9133 Ruční pradáci a žehlíři (kromě obsluhy strojů)	20	30	70,94	64,01	97,12	74,86
9141 Domovníci, správci domu	133	280	88,12	67,11	115,00	89,91
9143 Školníci vč. školníků - údržbářů	373	534	81,91	67,04	104,29	84,07
9152 Vrátní, hlídači, uváděči a šatnářky	29	161	89,51	70,54	109,93	90,38

Výsledky ke dni 10. 9. 2010

**Hodinový výdělek
podle podskupin zaměstnání KZAM-R**

kraj: Jihočeský

Podskupiny zaměstnání KZAM-R	Výběrový soubor		Medián	Diferenciace		Průměr
	počet org. jednotek	počet zaměst.		1. decil	9. decil	
			Kč/hod	Kč/hod	Kč/hod	Kč/hod
9161 Sběrači odpadků, popeláři	36	128	76,79	52,49	118,93	79,76
9169 Ostatní pracovníci v příbuzných oborech jinde neuvedení	107	329	69,39	48,10	110,32	74,64
9323 Dělníci nádvorní skupiny (pomocní montéři)	55	171	57,49	46,73	110,06	68,67
9339 Pomocní a nekvalif. pracovníci v dopravě, ve skladech, v telek.	26	42	76,73	62,80	93,01	78,38

2. čtvrtletí 2010**RSCP - nepodnikatelská sféra**

NS-V6

Výsledky ke dni 10. 9. 2010

**Hodinový výdělek
podle kategorií zaměstnání**

kraj: Jihočeský

Kategorie zaměstnání	Struktura zaměstnanců	Medián	Diferenciace		Průměr
			1. decil	9. decil	
	%	Kč/hod	Kč/hod	Kč/hod	Kč/hod
D Manuální pracovníci	19,7	79,86	61,67	123,01	87,49
T Nemanuální pracovníci	80,3	137,69	97,06	204,08	145,68
Relace D/T (%)		58,0	63,5	60,3	60,1
C E L K E M - nepodnikatelská sféra	100	128,72	76,96	195,20	134,22

manuální pracovníci - zaměstnanci s převážně manuálním charakterem práce (hlavní třída KZAM-R 6-9 a vybraná zaměstnání hl. třídy 5)

nemanuální pracovníci - zaměstnanci s převážně nemanuálním charakterem práce (hlavní třída KZAM-R 1-4 a vybraná zaměstnání hl. třídy 5)

2. čtvrtletí 2010**RSCP - nepodnikatelská sféra**

NS-V8

Výsledky ke dni 10. 9. 2010

**Hodinový výdělek
podle pohlaví**

kraj: Jihočeský

Pohlaví	Struktura zaměstnanců	Medián	Diferenciace		Průměr
			1. decil	9. decil	
	%	Kč/hod	Kč/hod	Kč/hod	Kč/hod
Muž	38,2	144,29	91,28	223,75	152,52
Žena	61,8	120,42	70,99	170,23	122,93
Relace Ž/M (%)		83,5	77,8	76,1	80,6
C E L K E M - nepodnikatelská sféra	100	128,72	76,96	195,20	134,22

Výsledky ke dni 10. 9. 2010

Hrubý měsíční plat a jeho složky, diference, placená doba v nepodnikatelské sféře

kraj: Jihočeský

Medián hrubého měsíčního platu 22 632 Kč/měs

Diference

1. decil - 10 % hrubých měsíčních platů menších než	14 027 Kč/měs
1. kvartil - 25 % hrubých měsíčních platů menších než	18 034 Kč/měs
Medián - 50 % hrubých měsíčních platů menších než	22 632 Kč/měs
3. kvartil - 25 % hrubých měsíčních platů větších než	27 213 Kč/měs
9. decil - 10 % hrubých měsíčních platů větších než	33 561 Kč/měs

Průměr hrubého měsíčního platu 23 492 Kč/měs

Vybrané složky hrubého měsíčního platu

prémie a odměny	2,7 %
příplatky za přesčas	0,1 %
příplatky ostatní	15,8 %
náhrady	5,8 %
odměny za pohotovost	0,5 %

Průměrná placená doba 172,3 hod/měs

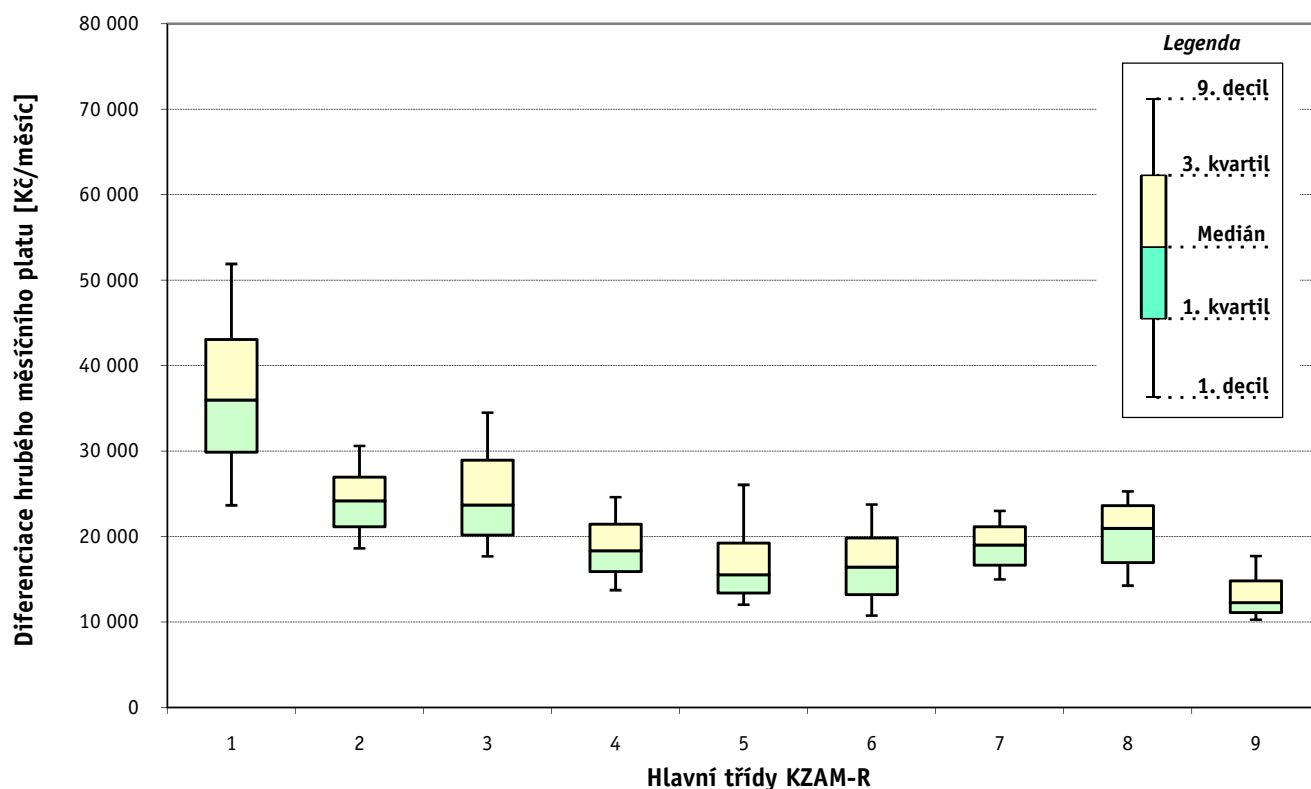
1. - 2. čtvrtletí 2010 RSCP - nepodnikatelská sféra

Výsledky ke dni 10. 9. 2010

Hrubý měsíční plat a jeho složky, diference, placená doba podle hlavních tříd zaměstnání KZAM-R

kraj: Jihočeský

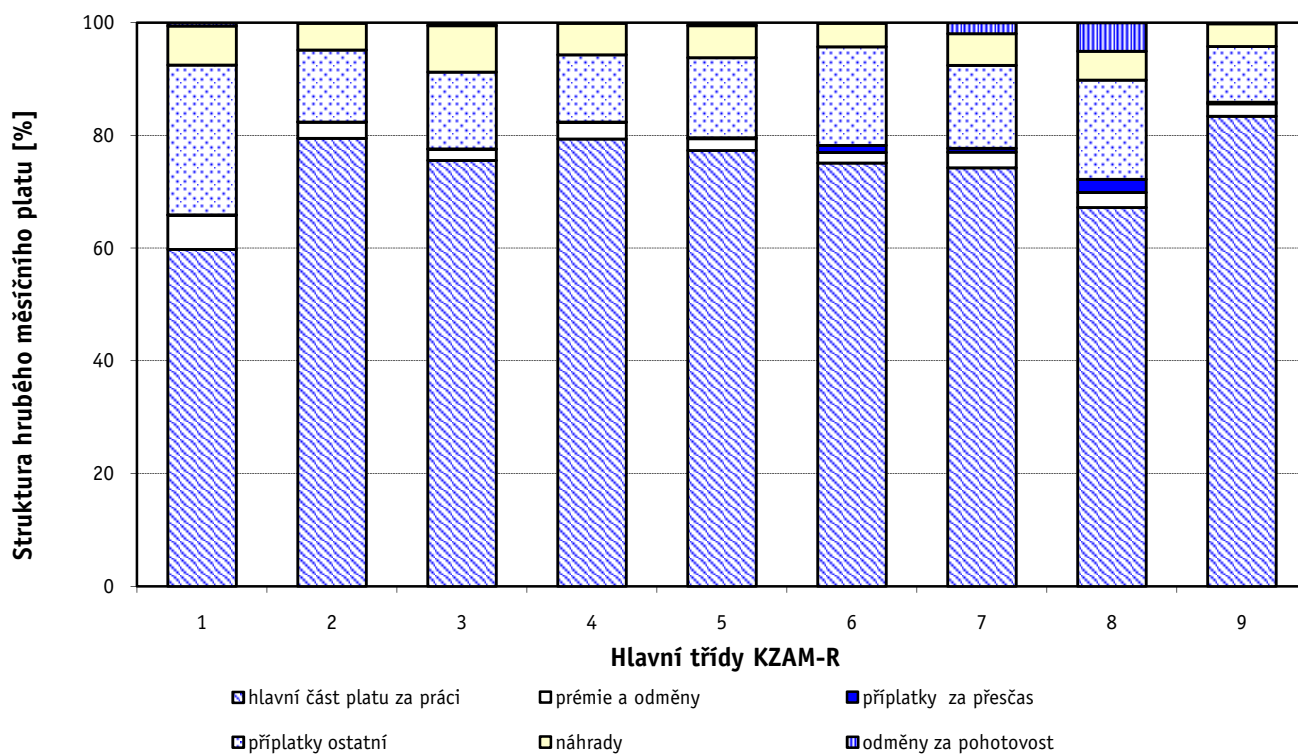
Hlavní třída zaměstnání KZAM - R	Struktura zaměstnanců	Medián
	%	Kč/měs
0 Příslušníci armády	7,7	*
1 Zákodárci, vedoucí a řídící pracovníci	6,8	35 996
2 Vědečtí a odborní duševní pracovníci	32,8	24 190
3 Techničtí (zdrav., pedagog.) pracovníci	29,1	23 692
4 Nižší administrativní pracovníci	3,1	18 346
5 Provozní pracovníci ve službách a obchodu	8,5	15 530
6 Dělníci v zemědělství, lesnictví a rybářství	0,3	16 415
7 Řemeslníci, výrobci a zpracovatelé	0,9	19 032
8 Obsluha strojů a zařízení	2,2	20 960
9 Pomocní a nekvalifikovaní pracovníci	8,6	12 289
C E L K E M - nepodnikatelská sféra	100	22 632



Hrubý měsíční plat a jeho složky, diference, placená doba podle hlavních tříd zaměstnání KZAM-R

kraj: Jihočeský

Diference				Průměr	Vybrané složky hrubého měsíčního platu					Placená doba
1. decil	1. kvartil	3. kvartil	9. decil		prémie a odměny	příplatky za přesčas	příplatky ostatní	náhrady	odměny za pohotovost	
Kč/měs	Kč/měs	Kč/měs	Kč/měs	Kč/měs	%	%	%	%	%	hod/měs
*	*	*	*	*	*	*	*	*	*	*
23 655	29 874	43 069	51 905	37 136	6,1	0,1	26,6	6,9	0,6	171,3
18 622	21 133	26 941	30 613	24 593	2,9	0,0	12,8	4,8	0,1	172,2
17 693	20 163	28 937	34 496	25 096	2,0	0,1	13,6	8,3	0,5	169,4
13 726	15 924	21 446	24 622	18 880	2,9	0,1	11,9	5,7	0,0	172,1
12 030	13 394	19 230	26 051	17 311	2,1	0,2	14,2	5,7	0,5	169,7
10 746	13 202	19 838	23 741	16 881	1,9	1,2	17,5	4,2	0,1	177,7
14 978	16 646	21 159	22 996	18 992	2,8	0,7	14,7	5,6	1,9	175,1
14 256	16 939	23 605	25 288	20 476	2,7	2,4	17,6	5,2	5,0	182,3
10 257	11 097	14 826	17 720	13 243	2,3	0,3	9,9	4,0	0,2	172,8
14 027	18 034	27 213	33 561	23 492	2,7	0,1	15,8	5,8	0,5	172,3



Hrubý měsíční plat a jeho složky, diference, placená doba podle podskupin zaměstnání KZAM-R

kraj: Jihočeský

Podskupiny zaměstnání KZAM-R	Počet zaměstnanců přepočtený podle placených měsíců	Medián
		Kč/měs
1127 Vedoucí pracovníci orgánů státní správy, správních úřadů	448	35 532
1128 Vyšší úředníci bezpečnosti a ochrany (policejní ředitel)	290	40 935
1150 Přednostové, tajemníci a vedoucí pracovníci okresních a obecních úřadů	459	34 506
1210 Ředitelé a prezidenti velkých organizací, podniků	336	41 459
1225 Vedoucí pracovníci v restauracích a hotelích	150	20 416
1229 Vedoucí pracovních dílčích celků jinde neuvedení (kulturních,zdravotn.,školských)	48	31 234
1231 Vedoucí pracovníci finančních a hospodářských (správních) útvarů	54	32 453
1239 Vedoucí pracovníci ostatních útvarů jinde neuvedení	18	33 495
1319 Vedoucí, ředitelé malých organizací ostatní (kultura,zdravotnictví,školství)	151	32 218
2114 Geologové, geofyzici, geodeti, hydrologové apod.	19	23 781
2131 Projektanti a analytici výpočetních systémů	17	27 688
2139 Ostatní odborníci zabývající se výpočetní technikou jinde neuvedení	113	26 545
2141 Hlavní architekti, architekti a plánovači měst, urbanisté, dopravních sítí	17	23 608
2142 Projektanti staveb a areálů, stavební inženýři	16	26 296
2149 Ostatní architekti, projektanti, konstruktéři a techničtí inženýři (tvůrčí pracovníci)	23	26 063
2211 Bakteriologové, biologové, ekologové, zoologové a odborníci v příbuzných oborech	70	25 610
2213 Agronomové, šlechtitelé a odborníci v příbuzných oborech	27	22 868
2221 Lékaři, ordináři (kromě zubních lékařů)	77	42 031
2321 Učitelé všeobecně vzdělávacích předmětů	1 155	25 734
2322 Učitelé odborných předmětů	721	25 820
2323 Učitelé praktického vyučování (kromě mistrů)	33	28 071
2331 Učitelé základních škol	2 718	24 473
2332 Učitelé předškolní výchovy	1 103	19 237
2341 Učitelé všeobecně vzdělávacích předmětů na speciálních školách	283	25 826
2342 Učitelé odborných předmětů na speciálních školách	21	24 721
2343 Učitelé praktického vyučování na speciálních školách	34	22 370
2353 Učitelé základních uměleckých škol (vč.soukromých)	273	23 920
2356 Odborní pedagogové v zařízeních pro výkon ústavní a ochranné výchovy	19	26 987
2359 Ostatní odborní pedagogičtí pracovníci jinde neuvedení (odborní instruktoři)	11	25 444
2411 Odborní pracovníci na úseku účetnictví, financí, daní, apod., hlavní účetní	123	26 253
2412 Odborní pracovníci na úseku zaměstnaneckých, personálních věcí	59	24 683
2419 Ostatní odborní pracovníci v oblasti podnikání	15	21 053
2421 Právníci, právní poradci (mimo advokacie a soudnictví)	77	28 571
2426 Právní asistenti, praktikanti a koncipienti	13	19 783
2429 Ostatní odborníci v právní oblasti jinde neuvedení	103	23 888
2431 Odborní archiváři (kromě řadových)	60	22 954
2432 Odborní pracovníci knihoven (kromě řadových)	141	18 874
2433 Odborní pracovníci v informacích (např. vti)	20	20 726
2434 Odborní pracovníci - kurátoři (muzeí, galérií)	27	22 921
2439 Ostatní odborní pracovníci kultury a osvěty jinde neuvedení	50	21 721
2441 Ekonomové - vědečtí pracovníci, specialisté, experti	44	25 671
2445 Psychologové	30	23 855
2446 Odborní pracovníci v oblasti sociální péče (kromě řadových)	153	22 600
2470 Odborní administrativní pracovníci jinde neuvedení	1 877	23 880

Hrubý měsíční plat a jeho složky, diference, placená doba podle podskupin zaměstnání KZAM-R

kraj: Jihočeský

Diference				Průměr	Vybrané složky hrubého měsíčního platu					Placená doba
1. decil	1. kvartil	3. kvartil	9. decil		prémie a odměny	příplatky za přesčas	příplatky ostatní	náhrady	odměny za pohotovost	
Kč/měs	Kč/měs	Kč/měs	Kč/měs	Kč/měs	%	%	%	%	%	hod/měs
28 473	31 631	42 906	52 686	38 034	5,0	0,0	25,4	6,6	0,3	171,2
33 855	37 455	46 447	56 656	43 156	0,6	0,0	21,5	12,2	2,2	165,5
27 140	29 946	40 608	48 241	36 249	8,5	0,1	27,2	6,6	0,1	172,6
28 992	34 859	49 062	55 576	42 322	9,5	0,0	33,3	4,7	0,0	172,1
16 800	18 489	21 926	24 238	20 612	3,2	0,0	16,0	2,8	0,0	172,2
22 288	23 872	36 288	49 641	32 500	4,3	0,6	23,4	7,6	0,5	173,7
23 536	28 696	37 230	45 436	33 825	6,3	0,0	27,5	6,9	0,0	174,0
17 790	19 078	36 415	40 797	30 113	3,6	0,0	25,0	5,6	0,0	172,0
24 602	28 163	39 668	46 572	34 498	7,1	0,1	29,3	5,6	0,2	172,4
19 137	19 664	28 635	30 184	24 328	4,6	0,0	6,4	5,9	0,0	172,0
18 210	22 252	30 217	30 425	25 879	2,6	0,0	10,4	6,8	2,3	171,9
19 243	23 019	29 024	31 436	26 049	3,5	0,1	15,4	6,7	0,7	172,4
19 860	22 162	26 960	40 794	26 199	1,5	0,0	17,9	5,9	0,0	172,0
19 464	21 906	27 831	30 306	26 151	7,6	0,0	15,1	5,3	0,0	172,0
19 178	20 781	27 618	33 847	25 690	9,7	0,0	15,2	5,4	0,0	172,0
18 822	22 555	28 160	31 476	25 675	3,5	0,0	10,5	6,0	0,0	172,1
16 037	19 560	27 736	30 966	24 144	4,8	0,0	13,8	5,4	0,0	171,9
35 481	37 707	48 084	53 307	43 607	4,0	0,3	23,5	6,6	1,1	173,3
21 295	23 671	28 110	31 303	26 236	1,4	0,0	15,5	4,0	0,0	172,1
21 727	23 820	28 263	31 390	26 309	1,7	0,0	14,7	4,0	0,0	172,4
19 340	22 507	32 370	34 576	27 464	3,4	0,0	20,8	4,5	0,0	172,1
20 577	22 566	26 319	28 947	24 773	1,7	0,0	10,9	3,5	0,0	172,1
16 303	18 148	20 640	22 866	19 479	2,6	0,0	7,2	4,2	0,0	172,0
21 150	23 490	28 107	32 597	26 542	2,1	0,1	16,3	5,6	0,0	172,3
20 399	23 415	27 638	32 328	25 854	3,2	0,0	14,5	3,3	0,0	172,1
17 985	20 153	26 417	30 284	23 663	2,6	0,0	16,3	5,4	0,0	172,0
19 493	21 890	26 320	28 662	24 229	2,8	0,0	9,2	2,6	0,0	172,0
19 835	23 311	31 356	33 561	27 590	2,1	0,0	20,3	7,7	0,2	172,3
18 246	18 419	28 452	29 337	23 793	3,8	0,1	15,4	8,2	0,0	172,6
19 840	21 966	29 165	34 572	26 387	6,3	0,0	16,2	5,7	0,0	172,4
18 585	23 006	27 597	30 328	25 078	3,9	0,0	15,6	6,8	0,0	172,4
16 695	18 367	29 434	30 651	22 620	3,5	0,0	15,1	5,4	0,0	171,5
23 996	26 212	32 948	37 066	29 622	5,8	0,0	17,1	5,6	0,0	171,8
18 565	19 039	21 887	22 566	20 495	0,8	0,0	8,3	5,6	0,0	171,9
18 698	20 727	25 233	27 536	23 537	2,4	0,0	8,2	6,8	0,0	172,1
18 246	19 978	24 391	26 777	22 525	3,2	0,0	7,2	6,9	0,0	172,2
15 079	16 602	21 161	24 152	19 592	1,5	0,0	9,6	5,1	0,0	172,6
16 868	17 300	25 827	33 488	22 117	5,6	0,1	15,3	5,3	0,0	172,4
18 278	19 678	27 395	35 168	24 377	2,9	0,4	11,6	6,0	0,0	172,8
16 868	18 264	27 199	30 111	22 837	3,1	0,0	13,4	6,8	0,2	171,1
22 536	24 678	30 107	36 250	27 657	7,9	0,0	19,5	7,5	0,0	171,9
20 378	22 368	27 887	33 391	25 515	2,2	0,0	10,8	7,8	0,0	171,8
15 861	18 499	25 562	28 647	22 471	3,9	0,1	14,7	8,6	1,4	172,4
18 748	21 034	27 310	31 228	24 732	5,4	0,1	14,5	6,3	0,1	172,3

1. - 2. čtvrtletí 2010**RSCP - nepodnikatelská sféra**

Výsledky ke dni 10. 9. 2010

**Hrubý měsíční plat a jeho složky, diference, placená doba
podle podskupin zaměstnání KZAM-R**

kraj: Jihočeský

Podskupiny zaměstnání KZAM-R	Počet zaměstnanců přepočtený podle placených měsíců	Medián
		Kč/měs
3112 Stavební technici	124	25 297
3119 Ostatní techničtí pracovníci jinde neuvedení	136	23 756
3122 Operátoři a obsluha výpočetní techniky	65	22 075
3129 Ostatní technici ve výpočetní technice jinde neuvedení	26	25 401
3151 Kolaudační technici a technici protipožární ochrany	45	36 767
3152 Bezpečnostní technici a technici pro kontrolu zdravotní nezávadnosti a jakosti	84	23 190
3211 Technici a laboranti v oblasti biologie a v příbuzných oborech	22	21 745
3212 Technici v agronomii, v lesnictví a v zemědělství	120	20 630
3226 Rehabilitační a fyzioterapeutičtí pracovníci (vč. odborných masérů)	103	17 451
3231 Ošetřovatelé, všeobecné zdravotní sestry	371	26 746
3233 Sestry pro péči o dítě	23	22 457
3311 Vychovatelé v družinách, klubech, domovech dětí a mládeže apod.	744	19 174
3312 Vedoucí zájmových kroužků (z povolání)	22	18 558
3320 Pedagogové pro předškolní výchovu	42	19 385
3331 Vychovatelé na speciálních školách	95	22 125
3332 Vychovatelé školského zařízení pro výkon ústavní a ochranné výchovy	80	22 565
3341 Instruktoři a mistři odborné výchovy	420	21 126
3416 Nákupčí	25	22 476
3421 Obchodní agenti	13	21 138
3422 Odbytoví a přepravní agenti	12	23 776
3423 Zprostředkovatelé práce a agenti pracovních úřadů	86	20 948
3431 Odborné sekretářky, sekretáři	195	19 071
3433 Pracovníci v oblasti účetnictví, fakturace, rozpočetnictví, kalkulace	864	22 917
3435 Pracovníci v oblasti práce a mezd (kromě účetních)	17	26 883
3436 Referenti osobních oddělení	24	24 089
3439 Ostatní odborní administrativní pracovníci jinde neuvedení	708	22 729
3442 Berní a daňoví pracovníci	717	23 526
3443 Pracovníci sociálního a důchodového zabezpečení	249	19 283
3449 Ostatní celní a daňoví pracovníci a pracovníci v příbuzných oborech	119	30 428
3460 Sociální pracovníci	277	20 561
3479 Ostatní pracovníci umění a zábavy jinde neuvedení	23	18 482
3482 Trenéři, cvičitelé a úředníci sportovních podniků a klubů	15	22 010
4111 Písařky - opisovačky, stenotypistky	139	14 971
4112 Kancelářští a manipulační pracovníci a obsluha zařízení na zpracování textu	112	19 085
4115 Sekretářky, sekretáři	201	20 627
4121 Nižší účetní	30	23 362
4131 Úředníci ve skladech	36	17 578
4141 Řadoví knihovníci, archiváři, evidenční pracovníci	163	18 431
4190 Ostatní nižší úředníci jinde neuvedení	119	18 940
4211 Pokladníci (v bankách, pojišťovnách, spořitelnách, na poště)	31	19 388
4214 Prodavači vstupenek, jízdenek apod.	12	14 579
4222 Recepční	20	16 568
4223 Telefonisté	17	14 538
4224 Informátoři	28	17 591

Hrubý měsíční plat a jeho složky, diference, placená doba podle podskupin zaměstnání KZAM-R

kraj: Jihočeský

Diference				Průměr	Vybrané složky hrubého měsíčního platu					Placená doba
1. decil	1. kvartil	3. kvartil	9. decil		prémie a odměny	příplatky za přesčas	příplatky ostatní	náhrady	odměny za pohotovost	
Kč/měs	Kč/měs	Kč/měs	Kč/měs	Kč/měs	%	%	%	%	%	hod/měs
21 020	22 886	27 658	30 959	25 491	4,4	0,0	18,2	6,8	0,3	172,7
17 159	20 716	26 183	28 072	23 504	2,4	0,4	17,9	5,4	2,2	173,5
16 258	18 643	25 875	31 348	22 791	4,0	0,3	15,4	6,0	0,9	173,1
20 132	21 738	26 770	27 718	24 222	1,0	0,0	12,3	6,8	0,0	172,1
30 946	33 090	40 123	42 517	36 710	1,5	0,0	13,0	6,5	8,2	161,8
18 150	19 745	25 871	27 532	23 333	2,0	0,1	15,3	7,4	0,5	168,9
19 067	19 800	22 822	23 614	21 276	0,7	0,0	5,4	6,2	0,5	172,0
15 427	18 278	23 847	26 070	21 414	3,3	0,1	10,4	5,2	0,0	172,3
14 215	15 975	19 338	22 307	17 932	1,1	0,0	17,8	8,8	0,0	167,3
22 343	24 291	29 281	31 876	27 036	1,4	0,3	18,0	8,1	0,1	166,6
19 390	20 250	27 646	30 387	23 917	1,2	0,2	9,1	3,0	0,0	171,8
15 960	17 696	20 661	22 588	19 291	1,6	0,1	10,4	4,6	0,0	172,3
15 249	16 211	20 182	21 441	18 658	0,7	0,0	10,0	5,4	0,0	171,5
13 789	17 540	20 374	28 100	19 730	2,7	0,0	10,4	6,5	0,0	170,3
17 693	20 167	25 292	28 364	22 638	2,0	0,4	17,6	6,3	0,0	174,0
19 291	20 646	25 189	27 985	23 099	4,9	0,0	18,0	8,6	0,0	171,4
17 890	19 479	22 801	25 423	21 439	1,8	0,2	11,2	4,1	0,1	172,6
18 135	19 669	25 371	26 776	22 616	4,1	0,2	15,2	6,6	0,7	173,6
14 323	18 332	22 337	26 760	20 659	4,7	0,1	13,1	5,5	0,0	172,5
20 244	22 034	24 953	26 143	23 664	0,3	0,1	15,8	8,9	1,8	173,4
16 124	18 561	22 760	24 443	20 596	2,5	0,0	14,4	5,4	0,0	172,6
15 574	17 381	21 221	23 446	19 546	2,8	0,0	12,2	7,4	0,0	172,3
18 252	20 260	25 705	28 797	23 359	3,7	0,1	15,1	5,6	0,0	172,6
22 417	24 414	28 354	35 009	27 366	5,4	0,0	18,9	6,4	0,0	172,2
16 908	20 062	27 105	31 908	23 853	4,6	0,0	15,5	5,6	0,0	172,7
17 292	19 771	26 356	30 039	23 344	5,1	0,0	14,1	6,5	0,0	172,1
19 923	21 598	25 525	27 606	23 638	1,1	0,0	13,1	5,4	0,0	172,0
15 609	17 270	20 924	22 314	19 169	2,3	0,0	7,4	6,2	0,0	172,4
24 328	26 737	32 664	34 500	29 828	5,6	0,0	11,9	9,3	0,0	164,9
15 479	17 617	24 774	28 314	21 284	4,0	0,0	16,9	7,8	0,6	171,2
12 959	16 007	20 295	22 577	18 355	4,3	0,0	11,2	4,9	0,0	172,6
12 529	14 379	24 550	25 076	20 213	0,2	1,8	13,1	5,0	0,0	178,2
12 649	13 563	16 652	17 777	15 190	1,3	0,0	3,9	6,3	0,0	172,1
14 332	16 642	21 155	22 887	18 976	2,7	0,0	12,7	5,1	0,0	172,0
15 476	17 917	23 551	27 072	20 917	3,7	0,0	14,5	5,9	0,0	171,8
18 683	21 635	25 973	26 967	23 472	4,3	0,0	18,2	7,1	0,0	171,7
13 645	15 950	19 614	22 015	18 342	2,2	0,5	13,0	5,8	0,3	173,7
14 837	16 754	20 739	23 907	18 947	2,9	0,1	10,0	5,4	0,1	172,3
15 319	16 781	21 835	24 576	19 480	3,2	0,1	11,2	4,8	0,0	172,1
15 002	17 281	23 762	26 748	20 530	4,5	0,0	14,7	6,5	0,0	172,1
12 247	12 869	17 788	17 906	14 903	1,0	2,6	12,2	6,5	0,0	175,1
13 575	15 210	18 557	21 051	17 176	2,7	0,4	20,6	4,4	0,0	165,7
11 274	12 027	16 615	17 726	14 448	1,1	0,2	18,9	5,8	0,0	166,6
13 926	15 491	20 444	23 327	18 177	2,6	0,2	12,6	4,0	0,0	172,5

Výsledky ke dni 10. 9. 2010

Hrubý měsíční plat a jeho složky, diference, placená doba podle podskupin zaměstnání KZAM-R

kraj: Jihočeský

Podskupiny zaměstnání KZAM-R	Počet zaměstnanců přepočtený podle placených měsíců	Medián
		Kč/měs
5113 Průvodci (turistických zájezdů, historických a kulturních památek)	39	15 171
5121 Pracovníci dohlížející nad obsluhujícím personálem, hospodyně	74	18 421
5122 Kuchaři	1 374	14 047
5132 Pečovatelé a pomocní ošetřovatelé v zařízeních sociální péče, v nemocnicích	485	16 673
5139 Ostatní pečovatelé a pomocní ošetřovatelé jinde neuvedení	74	16 063
5162 Pracovníci bezpečnostních orgánů (např. policisté, strážníci)	166	25 689
5169 Ostatní pracovníci ochrany a ostrahy jinde neuvedení	19	18 154
6113 Zahradníci a pěstitelé zahradních plodin a sazenic	30	15 751
6121 Chovatelé hospodářských zvířat (kromě drůbeže a včel)	23	19 066
6141 Dělníci pro pěstění a ošetřování lesa	11	12 500
7122 Zedníci, kameníci, omítkáři	29	19 032
7129 Ostatní stavební dělníci hlavní stavební výroby a pracovníci v ostatních oborech	37	18 092
7136 Instalatéři, potrubáři, stavební zámečníci, klempíři	15	20 650
7137 Stavební a provozní elektrikáři	17	20 557
7222 Nástrojaři, kovomodeláři, kovodělníci, zámečníci	51	18 257
7231 Mechanici a opraváři motorových vozidel	56	20 670
7241 Elektromechanici, opraváři a seřizovači různých typů elektrických zařízení	16	19 677
7433 Dámští a pánští krejčí a kloboučníci včetně opravářů oděvů	23	16 019
8162 Obsluha parních turbín, ohřivačů a motorů	30	17 890
8163 Obsluha zařízení při úpravě, čištění a rozvodu vody	15	18 364
8264 Obsluha strojů na bělení, barvení, čištění, praní, žehlení textilu	73	14 006
8321 Řidiči osobních a malých dodávkových automobilů, taxikáři	84	17 976
8324 Řidiči nákladních automobilů a tahačů	317	22 824
8326 Řidiči speciálních vozidel	14	23 833
8331 Obsluha zemědělských a lesních strojů	63	19 536
8332 Obsluha zemních a příbuzných strojů	16	23 715
9132 Pomocníci a uklízeči v kancelářích, hotelích, nemocnicích a jiných zařízeních	1 269	11 486
9133 Ruční pradelci a žehlíři (kromě obsluhy strojů)	26	12 920
9141 Domovníci, správci domu	194	16 104
9143 Školníci vč. školníků - údržbářů	392	14 552
9152 Vrátní, hlídači, uváděči a šatnářky	115	15 057
9161 Sběrači odpadků, popeláři	98	13 789
9169 Ostatní pracovníci v příbuzných oborech jinde neuvedení	241	12 175
9323 Dělníci nádvorní skupiny (pomocní montéři)	109	11 317
9339 Pomocní a nekvalifikovaní pracovníci v dopravě, ve skladech, v telekomunikacích	31	13 346

Hrubý měsíční plat a jeho složky, diference, placená doba podle podskupin zaměstnání KZAM-R

kraj: Jihočeský

Diference				Průměr	Vybrané složky hrubého měsíčního platu					Placená doba
1. decil	1. kvartil	3. kvartil	9. decil		prémie a odměny	příplatky za přesčas	příplatky ostatní	náhrady	odměny za pohotovost	
Kč/měs	Kč/měs	Kč/měs	Kč/měs	Kč/měs	%	%	%	%	%	hod/měs
11 306	13 295	17 119	19 640	15 202	1,6	0,1	11,0	5,8	0,0	170,2
11 593	13 032	21 823	23 897	17 638	1,6	0,0	13,7	5,9	0,0	172,6
11 637	12 667	15 596	17 446	14 346	2,2	0,1	8,3	3,2	0,0	172,0
14 089	15 159	18 688	20 216	16 936	1,7	0,1	21,3	7,7	0,0	166,1
12 895	13 725	18 120	19 209	15 886	2,1	0,1	19,1	6,4	0,0	165,3
19 003	22 905	27 910	31 461	25 538	4,4	0,7	26,0	6,7	1,9	169,9
12 151	16 641	20 552	22 507	18 479	2,8	0,0	13,3	4,2	0,0	172,8
11 479	13 602	18 432	20 289	15 854	2,1	0,3	11,4	5,5	0,2	174,0
12 942	17 076	23 741	25 677	19 912	2,1	2,8	21,9	4,5	0,0	186,3
8 810	9 226	13 675	22 487	13 232	1,7	0,0	12,2	3,5	0,0	172,3
15 320	16 479	21 787	23 491	19 095	2,5	1,2	17,8	5,7	2,3	175,9
16 179	17 223	19 698	22 968	18 712	3,9	0,3	17,1	6,2	0,3	173,7
16 320	17 993	21 483	23 950	19 998	1,0	1,2	13,5	6,4	1,8	178,4
18 585	19 857	22 493	26 107	21 234	2,7	1,1	17,9	6,2	1,9	177,4
14 978	16 305	21 519	23 043	18 959	4,0	0,5	14,8	5,0	1,8	174,7
16 160	19 291	21 969	23 103	20 342	2,0	1,0	14,1	5,7	4,5	176,2
15 104	19 214	21 021	23 630	19 714	1,2	0,3	13,8	5,2	0,4	173,3
11 934	13 613	16 825	18 860	15 495	2,3	0,0	9,1	5,2	0,0	171,9
13 160	15 268	20 320	22 384	17 793	1,5	0,7	17,9	5,4	0,7	174,8
15 530	16 619	29 064	31 409	21 662	2,5	2,8	24,9	9,4	0,1	177,2
12 361	13 040	15 088	15 683	14 087	2,0	0,0	16,9	7,4	0,0	171,8
13 827	15 973	20 378	22 825	18 332	2,9	1,5	12,3	4,3	0,5	180,1
18 883	21 109	24 286	26 038	22 706	2,7	3,0	18,1	4,9	7,9	186,5
17 811	20 492	25 269	28 015	23 292	3,8	3,3	18,3	5,4	4,0	186,9
15 554	17 187	21 004	23 416	19 372	3,7	2,1	16,5	4,7	4,0	180,5
18 665	22 063	24 062	26 566	23 213	1,9	3,7	17,7	4,2	6,6	190,5
10 379	10 919	12 542	13 974	11 876	1,9	0,1	7,2	3,6	0,0	172,5
11 131	11 629	14 235	15 244	12 959	4,3	0,0	9,5	3,0	0,0	172,1
12 324	14 275	18 858	21 474	16 570	2,4	0,6	13,2	4,9	0,8	174,0
11 741	12 643	16 503	19 007	14 857	2,6	0,2	9,6	2,9	0,0	172,5
11 849	12 971	16 376	17 286	14 709	1,0	0,2	20,7	5,2	0,0	166,8
9 478	10 540	18 406	21 809	14 751	2,9	1,0	11,9	6,1	1,6	176,0
8 495	9 989	16 139	19 489	13 290	2,3	0,5	11,5	4,5	0,1	173,6
8 272	9 251	17 195	20 456	13 051	4,3	0,6	10,0	5,5	0,0	175,0
11 777	12 655	14 393	17 883	14 006	1,1	0,0	11,3	5,1	0,0	171,9

1. - 2. čtvrtletí 2010 RSCP - nepodnikatelská sféra

NS-T5

Výsledky ke dni 10. 9. 2010

Průměrná měsíční odpracovaná a neodpracovaná doba zaměstnanců podle podskupin zaměstnání KZAM-R

kraj: Jihočeský

Podskupiny zaměstnání a zaměstnání KZAM-R	Počet zaměstnanců přepočtený podle eviden. měsíců	Odpracovaná doba		Neodpracovaná doba		
		celkem	z toho přesčas	celkem	z toho	
					nemoc	dovolená
		hod/měs	hod/měs	hod/měs	hod/měs	hod/měs
1127 Vedoucí pracovníci orgánů státní správy, správních úřadů	454	155,8	0,2	15,4	2,4	9,5
1128 Vyšší úředníci bezpečnosti a ochrany (policejní ředitel)	294	143,9	2,5	21,6	1,7	13,1
1150 Přednostové, tajemníci a ved.prac.okresních a obecních úř.	470	155,3	0,4	17,3	3,5	9,7
1210 Ředitelé a prezidenti velkých organizací, podniků	339	161,1	0,1	11,1	1,4	6,0
1225 Vedoucí pracovníci v restauracích a hotelích	153	163,3	0,1	8,9	3,0	3,7
1229 Ved. pracovních dílčích celků jinde neuved. (kult.,zdrav.)	49	156,7	1,6	16,9	2,8	11,5
1231 Vedoucí pracovníci finančních a hospodářských útvarů	55	157,6	0,0	16,3	2,7	11,1
1239 Vedoucí pracovníci ostatních útvarů jinde neuvedení	19	153,6	0,0	18,5	7,9	8,8
1319 Vedoucí, ředitelé malých organizací ostatní (kult.,zdrav.)	152	160,3	0,4	12,0	1,6	7,6
2114 Geologové, geofyzici, geodeti, hydrologové apod.	20	154,6	0,0	17,5	5,7	8,6
2131 Projektanti a analytici výpočetních systémů	18	152,8	0,0	19,2	5,9	8,5
2139 Ostatní odborníci zabývající se výp. tech. jinde neuvedení	114	157,1	0,3	15,4	1,6	8,7
2141 Hlavní architekti, architekti a plánovači měst, urbanisté	17	156,5	0,0	15,5	3,4	8,8
2142 Projektanti staveb a areálů, stavební inženýři	16	157,5	0,0	14,5	4,3	3,8
2149 Ostatní architekti, projektanti, konstrukt.a techn.inženýři	23	159,8	0,0	12,3	1,2	8,0
2211 Bakteriologové, biologové, ekologové, zoologové	71	155,5	0,1	16,7	3,8	7,6
2213 Agronomové, šlechtitelé a odborníci v příbuzných oborech	28	154,2	0,1	17,7	2,4	8,4
2221 Lékaři, ordináři (kromě zubních lékařů)	78	157,7	1,5	15,6	2,4	10,1
2321 Učitelé všeobecně vzdělávacích předmětů	1 175	161,1	0,2	11,0	2,8	2,1
2322 Učitelé odborných předmětů	736	161,4	0,2	11,0	3,3	2,1
2323 Učitelé praktického vyučování (kromě mistrů)	34	159,1	0,0	13,0	4,6	2,8
2331 Učitelé základních škol	2 780	161,4	0,1	10,7	3,7	1,6
2332 Učitelé předškolní výchovy	1 131	160,0	0,0	12,0	4,1	4,6
2341 Učitelé všeobecně vzděláv. předmětů na speciál. školách	292	156,7	0,3	15,6	5,3	2,5
2342 Učitelé odborných předmětů na speciálních školách	23	154,0	0,0	18,1	11,6	2,5
2343 Učitelé praktického vyučování na speciálních školách	34	156,4	0,0	15,6	3,1	4,1
2353 Učitelé základních uměleckých škol (vč.soukromých)	276	164,8	0,0	7,3	2,1	1,2
2356 Odborní pedagog. v zařiz. pro výkon ústav.a ochr. výchovy	20	156,5	0,0	15,8	0,5	7,3
2359 Ost.odb.pedagogičtí prac.jinde neuvedení (odb.instruktoři)	11	157,5	0,6	15,1	0,0	8,9
2411 Odborní pracov. na úseku účetnictví, financí, daní, apod.	125	158,4	0,0	14,0	2,3	8,0
2412 Odbor. pracovníci na úseku zaměstnaneckých, pers. věcí	60	155,3	0,0	17,2	3,2	8,7
2419 Ostatní odborní pracovníci v oblasti podnikání	16	150,7	0,1	20,8	7,7	9,3
2421 Právníci, právní poradci (mimo advokacie a soudnictví)	79	155,7	0,0	16,1	4,3	8,6
2426 Právní asistenti, praktikanti, a koncipienti	13	158,0	0,0	13,9	2,8	8,5
2429 Ostatní odborníci v právní oblasti jinde neuvedení	105	155,6	0,1	16,6	2,9	9,5
2431 Odborní archiváři (kromě řadových)	61	153,5	0,0	18,7	4,7	9,6
2432 Odborní pracovníci knihoven (kromě řadových)	145	158,8	0,3	13,8	3,8	7,9
2433 Odborní pracovníci v informacích (např. vti)	21	155,9	0,2	16,5	6,2	7,0
2434 Odborní pracovníci - kurátoři (muzeí, galérií)	28	158,5	1,5	14,3	3,4	9,6
2439 Ostatní odborní pracovníci kultury a osvěty jinde neuved.	51	154,9	0,0	16,2	3,1	10,7
2441 Ekonomové - vědeckí pracovníci, specialisté, experti	45	154,1	0,1	17,8	3,7	10,2
2445 Psychologové	31	149,2	0,0	22,7	7,6	8,5
2446 Odborní pracov. v oblasti sociální péče (kromě řadových)	159	150,0	0,3	22,5	5,0	9,0
2470 Odborní administrativní pracovníci jinde neuvedení	1 933	154,6	0,3	17,8	4,5	8,7

1. - 2. čtvrtletí 2010 RSCP - nepodnikatelská sféra

NS-T5

Výsledky ke dni 10. 9. 2010

Průměrná měsíční odpracovaná a neodpracovaná doba zaměstnanců podle podskupin zaměstnání KZAM-R

kraj: Jihočeský

Podskupiny zaměstnání a zaměstnání KZAM-R	Počet zaměstnanců přepočtený podle eviden. měsíců	Odpracovaná doba		Neodpracovaná doba		
		celkem	z toho přesčas	celkem	z toho	
					nemoc	dovolená
		hod/měs	hod/měs	hod/měs	hod/měs	hod/měs
3112 Stavební technici	126	156,2	0,1	16,6	3,1	10,1
3119 Ostatní techničtí pracovníci jinde neuvedení	140	158,2	1,4	15,3	4,3	8,5
3122 Operátoři a obsluha výpočetní techniky	66	158,0	0,9	15,1	2,5	8,8
3129 Ostatní technici ve výpočetní technice jinde neuvedení	26	158,6	0,0	13,5	0,4	9,5
3151 Kolaudační technici a technici protipožární ochrany	46	148,4	1,6	13,4	2,7	8,7
3152 Bezpečnostní tech.a tech. pro kontrolu zdravotní nezávad.	84	155,5	0,3	13,5	0,8	8,1
3211 Technici a laboranti v oblasti biologie a v příbuz. oborech	23	153,6	0,0	18,7	7,0	8,8
3212 Technici v agronomii, v lesnictví a v zemědělství	121	154,6	0,3	17,7	1,9	11,6
3226 Rehabilitační a fyzioterapeutičtí pracovníci	106	149,2	0,0	18,2	4,0	12,9
3231 Ošetřovatelé, všeobecné zdravotní sestry	384	148,3	1,3	18,1	4,7	11,2
3233 Sestry pro péči o dítě	23	163,5	0,7	8,4	2,0	4,3
3311 Vychovatelé v družinách, domovech dětí a mládeže	763	159,5	0,4	12,8	4,2	3,8
3312 Vedoucí zájmových kroužků (z povolání)	23	155,6	0,0	15,9	6,3	7,5
3320 Pedagogové pro předškolní výchovu	44	153,3	0,0	17,2	7,3	8,2
3331 Vychovatelé na speciálních školách	97	159,9	1,8	14,1	3,3	7,1
3332 Vychovatelé školsk. zaříz. pro výkon ústav. a ochr.výchovy	84	147,6	0,1	23,8	8,1	11,0
3341 Instruktoři a mistři odborné výchovy	429	161,3	0,5	11,3	3,6	2,8
3416 Nákupčí	26	156,9	1,1	16,7	4,4	10,0
3421 Obchodní agenti	13	154,9	0,4	17,6	7,1	8,6
3422 Odbytoví a přepravní agenti	13	147,7	0,4	25,7	8,1	12,8
3423 Zprostředkovatelé práce a agenti pracovních úřadů	88	157,6	0,0	15,0	2,2	8,0
3431 Odborné sekretářky, sekretáři	202	152,8	0,0	19,8	4,7	10,0
3433 Prac. v oblasti účetnictví,fakturace,rozpočet., kalkulace	884	158,1	0,4	14,5	3,7	7,9
3435 Pracovníci v oblasti práce a mezd (kromě účetních)	17	159,9	0,0	12,3	0,2	9,3
3436 Referenti osobních oddělení	25	154,7	0,0	18,0	6,1	7,2
3439 Ostatní odborní administrativní pracovníci jinde neuvedení	725	155,7	0,2	16,4	3,8	8,8
3442 Berní a daňoví pracovníci	738	155,7	0,0	16,3	4,9	8,1
3443 Pracovníci sociálního a důchodového zabezpečení	257	154,8	0,0	17,7	4,5	7,8
3449 Ostatní celní a daňoví pracovníci a prac. v příb. oborech	120	147,5	0,0	17,4	0,4	8,7
3460 Sociální pracovníci	286	151,8	0,1	19,4	4,7	9,4
3479 Ostatní pracovníci umění a zábavy jinde neuvedení	23	162,8	0,0	9,8	0,8	7,4
3482 Trenéři, cvičitelé a úředníci sportovních podniků a klubů	16	165,5	6,8	12,6	2,8	3,3
4111 Písačky - opisovačky, stenotypistky	143	154,4	0,0	17,8	5,4	9,7
4112 Kancelářští pracovníci a obsluha zaříz. na zpracování textu	115	156,6	0,0	15,5	5,0	7,7
4115 Sekretářky, sekretáři	208	155,1	0,2	16,8	4,6	8,6
4121 Nižší účetní	30	156,2	0,0	15,6	1,9	10,0
4131 Úředníci ve skladech	38	157,4	1,6	16,3	5,6	7,8
4141 Řadoví knihovníci, archiváři, evidenční pracovníci	170	155,3	0,2	17,0	6,2	8,1
4190 Ostatní nižší úředníci jinde neuvedení	120	160,5	0,3	11,6	2,0	6,8
4211 Pokladníci (v bankách, pojišťov., spořitelnách, na poště)	31	154,5	0,0	17,6	4,3	10,2
4214 Prodavači vstupenek, jízdenek apod.	13	158,2	8,4	16,3	6,2	8,3
4222 Recepční	21	152,9	1,1	12,9	4,2	4,6
4223 Telefonisté	17	153,7	1,0	13,0	2,7	8,4
4224 Informátoři	29	152,7	1,3	19,8	6,1	10,9

1. - 2. čtvrtletí 2010 RSCP - nepodnikatelská sféra

NS-T5

Výsledky ke dni 10. 9. 2010

Průměrná měsíční odpracovaná a neodpracovaná doba zaměstnanců podle podskupin zaměstnání KZAM-R

kraj: Jihočeský

Podskupiny zaměstnání a zaměstnání KZAM-R	Počet zaměstnanců přepočtený podle eviden. měsíců	Odpracovaná doba		Neodpracovaná doba		
		celkem	z toho přesčas	celkem	z toho	
					nemoc	dovolená
		hod/měs	hod/měs	hod/měs	hod/měs	hod/měs
5113 Průvodci (turistických zájezdů, kulturních památek)	39	156,9	0,6	13,3	1,7	8,9
5121 Pracovníci dohlížející nad obsluh. personálem, hospodyně	75	160,7	0,3	11,9	1,3	7,5
5122 Kuchaři	1 436	158,7	0,3	13,3	7,2	3,9
5132 Pečovatelé a pomoc. ošetřovat. v zařiz.soc. péče, v nemoc.	502	148,6	0,7	17,5	4,5	10,6
5139 Ostatní pečovatelé a pomocní ošetřovatelé jinde neuved.	76	150,9	0,5	14,3	3,6	9,4
5162 Pracovníci bezpečnostních orgánů (policisté, strážníci)	171	152,0	3,3	17,8	4,0	9,4
5169 Ostatní pracovníci ochrany a ostrahy jinde neuvedení	19	158,6	1,5	14,2	1,1	9,9
6113 Zahradníci a pěstitelé zahradních plodin a sazenic	31	152,5	1,1	21,4	10,3	8,7
6121 Chovatelé hospodářských zvířat (kromě drůbeže a včel)	23	171,0	12,5	15,0	3,8	7,9
6141 Dělníci pro pěstění a ošetřování lesa	11	158,7	0,0	13,6	1,1	8,3
7122 Zedníci, kameníci, omítkáři	30	161,0	4,9	14,9	3,5	9,1
7129 Ostatní stavební děl. stav. výroby a prac. v ost. oborech	37	161,3	1,5	12,4	0,3	9,4
7136 Instalatěři, potrubáři, stavební zámečníci, klempíři	16	154,7	5,8	23,4	9,5	9,6
7137 Stavební a provozní elektrikáři	17	164,3	5,7	13,1	0,6	9,8
7222 Nástrojaři, kovomodeláři, kovodělníci, zámečníci	52	162,0	2,6	12,7	2,1	7,9
7231 Mechanici a opraváři motorových vozidel	58	159,9	4,3	16,2	4,4	8,3
7241 Elektromech.a seřizovači různých typů elektrických zařiz.	16	163,7	1,3	9,6	0,0	7,0
7433 Dámští a pánští krejčí a kloboučníci vč. opravářů oděvů	23	159,6	0,0	12,4	2,7	8,4
8162 Obsluha parních turbín, ohřivačů a motorů	30	164,3	3,3	10,5	1,3	7,8
8163 Obsluha zařízení při úpravě, čištění a rozvodu vody	15	159,2	10,7	18,1	0,0	16,6
8264 Obsluha strojů na bělení, barvení, čištění, praní, žehlení	74	155,0	0,0	16,8	3,6	10,8
8321 Řidiči osobních a malých dodávkov. automobilů, taxikáři	86	166,4	7,9	13,5	3,4	7,3
8324 Řidiči nákladních automobilů a tahačů	327	170,2	13,9	15,9	4,4	8,5
8326 Řidiči speciálních vozidel	15	165,0	13,5	21,0	9,8	8,9
8331 Obsluha zemědělských a lesních strojů	65	163,7	8,6	16,5	5,1	8,7
8332 Obsluha zemních a příbuzných strojů	17	177,5	19,1	12,7	2,3	7,6
9132 Pomocníci a uklízeči v kancelář., hotel., nemocnicích ap.	1 318	159,2	0,5	13,3	6,2	4,9
9133 Ruční prádlači a žehlíři (kromě obsluhy strojů)	27	158,2	0,0	13,8	7,5	4,2
9141 Domovníci, správci domu	201	158,6	2,2	15,3	5,6	7,5
9143 Školníci vč. školníků - údržbářů	406	160,9	0,6	11,6	5,7	3,7
9152 Vrátní, hlídači, uváděči a šatnářky	118	153,3	0,9	13,6	4,3	7,7
9161 Sběrači odpadků, popeláři	103	156,3	3,4	19,6	7,5	8,9
9169 Ostatní pracovníci v příbuzných oborech jinde neuvedení	246	162,9	1,6	10,7	2,7	6,7
9323 Dělníci nádvorní skupiny (pomocní montéři)	113	158,5	1,7	16,5	6,4	8,1
9339 Pomocní a nekvalif. prac. v dopr., ve skladech, v telekom.	31	159,3	0,1	12,7	3,4	7,3



Dodatek

Technický popis šetření

Dodatek – Technický popis šetření

Technický popis šetření přibližuje metodické postupy používané při zpracování nepodnikatelské sféry Regionální statistiky ceny práce (RSCP-NS). Popis je rozdělen do pěti kapitol: koncepce šetření, vstupní údaje, nejdůležitější sledované veličiny, přehled používaných tabulek a definice vybraných pojmů.

1. Koncepce šetření

Kapitola popisuje základní soubor šetření a strukturu statistického souboru.

1.1. Základní soubor

Základním souborem RSCP-NS je soubor ekonomických subjektů, definovaný Automatizovaným rozpočtovým informačním systémem (ARIS), spravovaným Ministerstvem financí. ARIS obsahuje informace z účetního a finančního výkaznictví organizačních složek státu, kapitol státního rozpočtu, státních příspěvkových organizací, státních fondů, územních samosprávných celků a jimi zřizovaných příspěvkových organizací v ČR (viz <http://www.info.mfcr.cz/aris>). Ekonomické subjekty, které přísluší do nepodnikatelské sféry, odměňují platem podle § 109, odst. 3 zákona č. 262/2006 Sb., zákoníku práce, ve znění pozdějších předpisů. Statistické šetření RSCP pro nepodnikatelskou sféru využívá dat Informačního systému o platech, provozovaného Ministerstvem financí (viz www.mfcr.cz/isp).

1.2. Struktura souboru RSCP nepodnikatelské sféry

Statistické šetření RSCP-NS za 1. - 2. čtvrtletí 2010 zahrnuje 14016 ekonomických subjektů, které reprezentují přibližně 668 tisíc zaměstnanců. Odvětvovou skladbu ekonomických subjektů v RSCP-NS (vyjádřenou odvětvovou klasifikací CZ-NACE) představují zejména tři odvětví národního hospodářství České republiky; odvětví veřejné správy, odvětví vzdělávání a odvětví zdravotní a sociální péče. Strukturu souboru RSCP-NS bez non-response ukazují v souhrnném a odvětvovém pohledu za 1. - 2. čtvrtletí 2010 následující dvě tabulky.

Soubor RSCP nepodnikatelské sféry			
	RSCP-NS Celkem	RSCP-NS – kraj Jihočeský	
		se sídlem v kraji	se sídlem mimo kraj
Počet ekonomických subjektů	14 016	882	50
Počet zaměstnanců	668 tisíc	31 tisíc	6 tisíc

Tabulka 1

Odvětvová skladba výběrového souboru RSCP-NS – kraj Jihočeský			
Kód CZ-NACE		Počet ekonomických subjektů	
		se sídlem v kraji	se sídlem mimo kraj
A	Zemědělství, lesnictví a rybářství	1	
B	Těžba a dobývání		
C	Zpracovatelský průmysl		
D	Výroba a rozvod elektřiny, plynu, tepla		
E	Zásobování vodou, činnosti související s odpady	4	
F	Stavebnictví		1
G	Obchod, opravy motorových vozidel		
H	Doprava a skladování	1	2
I	Ubytování, stravování a pohostinství	12	
J	Informační a komunikační činnosti		
K	Peněžnictví a pojišťovnictví		
L	Činnosti v oblasti nemovitostí	3	
M	Profesní, vědecké a technické činnosti	1	2
N	Administrativní a podpůrné činnosti		
O	Veřejná správa, obrana, sociální zabezpečení	300	32
P	Vzdělávání	444	4
Q	Zdravotní a sociální péče	55	5
R	Kulturní, zábavní a rekreační činnosti	46	3
S	Ostatní činnosti	11	1

Tabulka 2

2. Vstupní údaje

Kapitola popisuje specifický sběr dat do šetření RSCP-NS, nejdůležitější vstupní údaje a používané klasifikace a číselníky.

2.1. Sběr dat

Vlastní sběr dat pro RSCP-NS zabezpečuje Informační systém o platech. RSCP-NS přebírá kompletní soubor nepodnikatelské sféry, předzpracovaný pro účely Informačního systému o platech, a provádí na něm specifické kontroly.

2.2. Nejdůležitější vstupní údaje

Šetření RSCP-NS s pololetní periodicitou monitoruje výdělkovou úroveň a odpracovanou dobu jednotlivých zaměstnání podle klasifikace KZAM-R v České republice.

Hodinový výdělek je údaj zjišťovaný z průměrných hodinových výdělků definovaných v § 351 až § 362 zákona č. 262/2006 Sb., zákoníku práce, ve znění pozdějších předpisů. Obvykle se jedná o podíl platu za práci a odpracované doby za poslední čtvrtletí sledovaného období. Hodinový výdělek je krátkodobým indikátorem výdělkové úrovně.

Hrubý měsíční plat, vypočtený z hrubého platu za sledované období, je druhým indikátorem, který ukazuje výdělkovou úroveň. Hrubý plat je součtem platu za práci, náhrad platu a odměn za pracovní pohotovost, které jsou přímo sbíranými položkami. Plat je definován v § 109, odst. 3 zákona č. 262/2006 Sb., zákoníku práce, ve znění pozdějších předpisů. Šetření RSCP-NS sleduje i strukturu hrubého měsíčního platu, tj. prémie a odměny, příplatky za přesčas, ostatní příplatky, náhrady a odměny za pracovní pohotovost. Hrubý měsíční plat a jeho složky se vztahují k celému sledovanému období, které zahrnuje dobu od počátku roku do konce čtvrtletí, za které se šetření provádí.

Šetření RSCP-NS dále sleduje pracovní dobu zaměstnanců. Vstupní věta o zaměstnanci obsahuje odpracovanou dobu od počátku roku a z ní počet přesčasových hodin. Odpracovaná doba u zaměstnanců odměňovaných měsíčním platem nezahrnuje dobu svátků v jinak pracovních dnech. Věta dále obsahuje celkovou neodpracovanou dobu od počátku roku, z ní počet hodin nemoci a dovolené.

2.3. Klasifikace a číselníky

RSCP-NS používá standardní statistické klasifikace a číselníky (podrobněji popsané na www.czso.cz). Použití platných statistických klasifikací je závazné jak pro orgán vykonávající státní statistickou službu, tak pro zpravodajské jednotky, které poskytují údaje pro statistické zjišťování. Proto i RSCP-NS používá následující klasifikace a číselníky:

KZAM-R	Klasifikace zaměstnání; vydáno sdělením ČSÚ č. 492/2003 Sb. ze dne 18. prosince 2003 o vydání rozšířené Klasifikace zaměstnání KZAM-R.
CZ-ICSE	Klasifikace postavení v zaměstnání; vydáno sdělením ČSÚ č. 494/2003 Sb. ze dne 18. prosince 2003 o vydání Klasifikace postavení v zaměstnání.
KKOV	Klasifikace kmenových oborů vzdělání; vydáno sdělením ČSÚ č. 320/2003 Sb. ze dne 9. září 2003 o zavedení Klasifikace kmenových oborů vzdělání. Poslední aktualizace byla provedena k 1. září 2008 sdělením ČSÚ č. 264/2008 Sb. ze dne 10. července 2008 o aktualizaci Klasifikace kmenových oborů vzdělání.

LAU 1	Číselník okresů; od 1. ledna 2008 je systém statistické klasifikace územních struktur v České republice rozdělen, v souladu se systémem Eurostatu, na dvě části: klasifikace CZ-NUTS, systém LAU (Local Administrative Units). Z hlediska statistiky mají LAU závazný charakter. Jednotky LAU 1 (dřívější NUTS 4) jsou v ČR tvořeny okresy. Územní jednotky na úrovni LAU 1 přebírají kódy od dřívějších jednotek NUTS 4. Proti NUTS 4 jsou v LAU 1 následující změny: <ul style="list-style-type: none">- do kódů LAU 1 okresů krajů Vysočina a Jihomoravského se promítá změna kódů NUTS 3 těchto krajů,- Praha se na úrovni LAU 1 nečlení.
CZ-NACE	Klasifikace ekonomických činností (CZ-NACE); vydáno sdělením ČSÚ č. 244/2007 Sb. ze dne 18. září 2007 o zavedení Klasifikace ekonomických činností.
CZ-GEONOM	Klasifikace zemí; vydáno sdělením ČSÚ č. 487/2003 Sb. ze dne 18. prosince 2003 o vydání Klasifikace zemí. Poslední aktualizace byla provedena k 15. prosinci 2008 sdělením ČSÚ č. 429/2008 Sb. ze dne 26. listopadu 2008 o aktualizaci Klasifikace zemí a o ukončení zveřejňování aktualizací.

3. Nejdůležitější sledované veličiny

Kapitola popisuje nejdůležitější sledované veličiny, algoritmy jejich výpočtu a kritéria pro zahrnutí zaměstnanců do dalších výpočtů.

3.1. *Hodinový výdělek*

Hodinový výdělek je přímo zjišťovaná veličina. Do výpočtu charakteristik hodinového výdělku jsou zařazeni zaměstnanci, kteří byli v evidenčním stavu k poslednímu dni sledovaného období.

3.2. *Hrubý měsíční plat*

Hrubý měsíční plat se vztahuje k celému sledovanému období, tedy k 1. - 2. čtvrtletí, nebo k 1. - 4. čtvrtletí. Na rozdíl od hodinového výdělku musí být hrubý měsíční plat vypočten z dalších přímo zjišťovaných platových položek a neplatových plnění.

Hrubý plat je v RSCP-NS definován jako součet platu za práci, náhrad platu a odměny za pracovní pohotovost. Hrubý měsíční plat zaměstnance se vypočte podle vzorce:

$$\text{HMP} = \frac{\text{PLAT} + \text{NAHRADY} + \text{POHOTOV}}{\text{MESPLAC}_{\text{prep}}}$$

kde :

HMP	je hrubý měsíční plat zaměstnance,
PLAT	je plat za práci zaměstnance v kumulaci za sledované období (vstupní položka věty o zaměstnanci),
NAHRADY	jsou náhrady platu zaměstnance v kumulaci za sledované období (vstupní položka věty o zaměstnanci),
POHOTOV	je odměna za pracovní pohotovost zaměstnance v kumulaci za sledované období (vstupní položka věty o zaměstnanci),
MESPLAC _{prep}	je počet přepočtených placených měsíců zaměstnance, tj. počet měsíců, odpovídajících součtu odpracované doby a doby, po kterou pobíral náhrady platu.

Počet přepočtených placených měsíců MESPLAC_{prep} je roven počtu kalendářních měsíců v případě, že zaměstnanec s plným pracovním úvazkem po celé sledované období pracoval nebo pobíral náhrady platu. Pokud zaměstnanec byl v evidenčním stavu kratší dobu, než sledované období, bude jeho počet placených měsíců zkrácen poměrem počtu pracovních dnů v evidenčním stavu a ve sledovaném období. Podobně se počet placených měsíců zkrátí, pokud zaměstnanec měl jinou absenci, než absenci s náhradou platu (např. nemoc), případně měl sjednán kratší pracovní úvazek.

Hrubý měsíční plat za určitou skupinu zaměstnanců je vážená charakteristika, v níž hrubý měsíční plat určitého zaměstnance má váhu, odpovídající počtu jeho placených měsíců za sledované období (tzv. váha placené doby). Tento způsob výpočtu umožňuje korektní srovnání platové úrovně jednotlivých zaměstnání a srovnávání v čase.

Sestavy s hrubým měsíčním platem, diferenciací a strukturou hrubého platu obsahují také měsíční placenou dobu. Tento údaj ukazuje počet placených hodin (odpracovaná doba a doba náhrad) za placený měsíc a je v souladu s výpočtem hrubého měsíčního platu.

Pro zahrnutí zaměstnance do výpočtů hrubého měsíčního platu se uplatňují následující kritéria:

- přepočtený počet placených měsíců zaměstnance je alespoň jeden měsíc,
- stanovená týdenní pracovní doba na dané pracovní místo je alespoň 30 hodin (dle doporučení Eurostatu).

3.3. Měsíční odpracovaná a neodpracovaná doba

Měsíční odpracovaná (resp. neodpracovaná) doba se stejně jako hrubý měsíční plat vztahuje k celému sledovanému období tj. k 1. - 2. čtvrtletí, nebo k 1. - 4. čtvrtletí.

Měsíční odpracovaná doba zaměstnance se vypočte podle vzorce:

$$\text{ODPRACDmes} = \frac{\text{ODPRACD}}{\text{MESEVID_prep}}$$

kde :

- ODPRACDmes je měsíční odpracovaná doba zaměstnance,
 ODPACD je odpracovaná doba zaměstnance v kumulaci za sledované období (vstupní položka věty o zaměstnanci),
 MESEVID_prep je počet přepočtených evidenčních měsíců zaměstnance, tj. počet měsíců, odpovídajících délce pracovního úvazku a délce pracovního poměru ve sledovaném období.

Počet přepočtených evidenčních měsíců MESEVID_prep je roven počtu kalendářních měsíců v případě, že zaměstnanec s plným pracovním úvazkem po celé sledované období byl v pracovním poměru a nebyl na mateřské či rodičovské dovolené. Pokud zaměstnanec byl v evidenčním stavu kratší dobu, než sledované období, bude jeho počet evidenčních měsíců zkrácen poměrem počtu pracovních dnů v evidenčním stavu a ve sledovaném období. Podobně se počet evidenčních měsíců zkrátí, pokud zaměstnanec měl sjednán kratší pracovní úvazek.

Měsíční odpracovaná doba za určitou skupinu zaměstnanců je vážená charakteristika, v níž měsíční odpracovaná doba určitého zaměstnance má váhu, odpovídající počtu jeho evidenčních měsíců ve sledovaném období (tzv. váha evidenční doby). Pro zahrnutí zaměstnance do výpočtů měsíční odpracované doby se uplatňují stejná kritéria jako u hrubého měsíčního platu.

Obdobně jako odpracovaná doba se počítají měsíční neodpracovaná doba a také průměrné měsíční údaje o přesčasu, dovolené a nemoci.

4. Přehled používaných tabulek

Kapitola Přehled používaných tabulek obsahuje hodnocení kvality údajů a přehled publikovaných tabulek, u kterých jsou vyznačeny váhy nutné pro jejich zpracování.

4.1. Kvalita údajů

Zjišťované charakteristiky podléhají nevýběrovým chybám, neboť se nejedná o výběrové šetření. Nevýběrové chyby bývají způsobeny především špatnou kvalitou dat předávaných respondenty (neúplné a chybné údaje) do Informačního systému o platu. Při zpracovávání údajů je jejich vliv snižován několikastupňovými kontrolními mechanismy a častými kontakty zpracovatele šetření s respondenty.

4.2. Přehled publikovaných tabulek podle použitých vah

Publikované tabulky s hodinovým výdělkem NS-V0 až NS-V9 obsahují hodnoty počítané ze souboru RSCP nepodnikatelské sféry bez použití vážení.

Tabulka	Třídící kritérium	Váha placené doby	Váha evidenční doby
NS-M0	Celý kraj	X	
NS-M1	HL. třídy zaměstnání KZAM-R	X	
NS-M5	Podskupiny zaměstnání KZAM-R	X	

Tabulka 3

Tabulka	Třídící kritérium	Váha placené doby	Váha evidenční doby
NS-T5	Podskupiny zaměstnání KZAM-R		X

Tabulka 4

5. Definice vybraných pojmů

Ekonomický subjekt	Ekonomický subjekt je právnický subjekt nebo fyzická osoba s postavením podnikatele, zapsaná do registru ekonomických subjektů ČSÚ. Každému ekonomickému subjektu se přiděluje identifikační číslo (IČ).
Organizační jednotka	Z hlediska výdělkové statistiky RSCP se dělí ekonomické subjekty na organizační jednotky podle okresu, ve kterém jejich zaměstnanci působí. Organizační jednotku tvoří všichni zaměstnanci ekonomického subjektu, kteří působí ve stejném okrese.
Zpravodajská jednotka	Zpravodajskou jednotkou je právnická osoba, organizační složka státu nebo fyzická osoba, od nichž se požaduje poskytnutí údajů ve statistickém zjišťování podle zákona č. 89/1995 Sb., o státní statistické službě, ve znění pozdějších předpisů.
Sledované období	Sledované období je období od začátku roku do konce čtvrtletí, ve kterém se statistické zjišťování provádí.
Podnikatelská sféra	Do podnikatelské sféry patří subjekty, které odměňují mzdou podle § 109, odst. 2 zákona č. 262/2006 Sb., zákoníku práce, ve znění pozdějších předpisů.

Nepodnikatelská sféra	Do nepodnikatelské sféry patří subjekty, které odměňují platem podle § 109, odst. 3 zákona č. 262/2006 Sb., zákoníku práce, ve znění pozdějších předpisů.
Soubor ISPV-NS	Souborem ISPV nepodnikatelské sféry je soubor ekonomických subjektů, definovaný Automatizovaným rozpočtovým informačním systémem ARIS (viz http://wwwinfo.mfcr.cz/aris).