



Regionální statistika ceny práce

II. čtvrtletí 2007
Nepodnikatelská sféra
Jihočeský kraj

Revidované výsledky ke dni 10. 3. 2010

Copyright - MPSV ČR

Publikace ani její část nesmí být kopírována, rozšiřována a zařazována do informačních systémů v jakékoliv formě (elektronické, mechanické, optické, magnetické aj.) bez písemného souhlasu

Ministerstva práce a sociálních věcí

Zpracovatel: TREXIMA, spol. s r.o., tř. T. Bati 299, 764 21 Zlín - Louky

O b s a h :

Úvod	7
-------------------	---

Výsledková část nepodnikatelská sféra

Základní metodické přístupy	11
Popis publikovaných tabulek	12

Hodinový výdělek

NS-V0	Hodinový výdělek v nepodnikatelské sféře	13
NS-V1	Hodinový výdělek podle hlavních tříd zaměstnání KZAM-R	14
NS-V2	Hodinový výdělek podle věkových kategorií	14
NS-V3	Hodinový výdělek podle platové třídy	15
NS-V4	Hodinový výdělek podle vzdělání	15
NS-V5	Hodinový výdělek podle podskupin zaměstnání KZAM-R	16
NS-V6	Hodinový výdělek podle kategorií zaměstnání	20
NS-V8	Hodinový výdělek podle pohlaví	20

Hrubý měsíční plat

NS-M0	Hrubý měsíční plat a jeho složky, diferenciací, placená doba v nepodnikatelské sféře	21
NS-M1	Hrubý měsíční plat a jeho složky, diferenciací, placená doba podle hlavních tříd zaměstnání KZAM-R.....	22
NS-M5	Hrubý měsíční plat a jeho složky, diferenciací, placená doba podle podskupin zaměstnání KZAM-R	24

Měsíční odpracovaná a neodpracovaná doba

NS-T5	Průměrná měsíční odpracovaná a neodpracovaná doba podle podskupin zaměstnání KZAM-R	30
-------	--	----

Dodatek – technický popis šetření

1. Koncepce šetření	35
1.1 Základní soubor	35
1.2 Struktura souboru RSCP nepodnikatelské sféry	35
2. Vstupní údaje	36
2.1 Sběr dat	36
2.2 Nejdůležitější vstupní údaje	36
2.3 Klasifikace a číselníky	37
3. Nejdůležitější sledované veličiny	38
3.1 Hodinový výdělek	38

3.2 Hrubý měsíční plat	38
3.3 Měsíční odpracovaná a neodpracovaná doba	40
4. Přehled používaných tabulek	40
4.1 Kvalita údajů	40
4.2 Přehled publikovaných tabulek podle použitých vah	41
5. Definice vybraných pojmů	41



Úvod

Úvod

Regionální statistika ceny práce (RSCP) je systém pravidelného monitorování výdělkové úrovně a pracovní doby zaměstnanců v jednotlivých krajích České republiky formou statistického šetření. Sledovanými ukazateli výdělkové úrovně jsou hodinový výdělek a hrubá měsíční mzda (plat). Šetření metodicky vychází a je obsahově harmonizováno se strukturálním šetřením EU „Structure of Earnings Survey“, viz nařízení komise (ES) č. 1916/2000 ve znění pozdějších předpisů.

Šetření je pod názvem „Čtvrtletní šetření o průměrném výdělku“ zařazeno do programu statistických zjišťování, vyhlášených Českým statistickým úřadem (ČSÚ) ve sbírce zákonů pro příslušný kalendářní rok (viz příloha č. 2 Vyhlášky č. 476/2006 Sb., částka 156, kterou se stanoví Program statistických zjišťování na rok 2007) a pro vybrané ekonomické subjekty je povinné. Šetření provádí pracoviště státní statistické služby Ministerstva práce a sociálních věcí (MPSV). Průběh a vývoj šetření řídí komise, složená ze zástupců MPSV, ČSÚ, Ministerstva financí, České národní banky, CERGE-EI, VŠE v Praze, Českomoravské konfederace odborových svazů, Svazu průmyslu a dopravy ČR. Zpracovatelem RSCP je TREXIMA, spol. s r.o. (www.trexima.cz).

Nejdůležitějším kritériem pro členění výsledků RSCP je příslušnost šetřeného ekonomického subjektu k podnikatelské, nebo nepodnikatelské sféře. V podnikatelské sféře probíhá šetření se čtvrtletní periodou a ve sféře nepodnikatelské je prováděno s periodou pololetní. Zdrojem dat pro nepodnikatelskou sféru je Informační systém o platech, který je spravován Ministerstvem financí. Za každou sféru jsou vydávány samostatné výsledkové publikace.

Výsledkové publikace jednotlivých krajů jsou uloženy na stránkách <http://portal.mpsv.cz/> v sekci *Zaměstnanost*, v podsekci *Statistiky* pod odkazem *Statistika výdělků*.

Monitorováním výdělků a pracovní doby zaměstnanců na úrovni České republiky se zabývá „Informační systém o průměrném výdělku“ (ISPV). Výsledková publikace je k dispozici na internetových stránkách MPSV (www.mpsv.cz) v sekci *Příjmy a životní úroveň*.

Důkladný popis šetření, včetně všech výsledkových publikací, poskytuje také portál www.ispv.cz. Slouží především jako podpora respondentům, kteří zde naleznou všechny potřebné informace a podpůrné nástroje pro zaslání dat. Portál je využíván také k uveřejňování odborných studií a článků, které jako zdroj informací uvádí šetření ISPV a RSCP.

Ministerstvo práce a sociálních věcí děkuje všem respondentům šetření za přípravu vstupních dat pro šetření. Svědomitý přístup respondentů a dodržování termínů pro předání dat umožňují pravidelně uveřejňovat tuto publikaci.



Výsledková část

Nepodnikatelská sféra

Výsledková část nepodnikatelská sféra

Základní metodické přístupy

Tato publikace přináší charakteristiky hodinového výdělku, hrubého měsíčního platu a pracovní doby získané za nepodnikatelskou sféru šetření RSCP (RSCP-NS). V RSCP se zařazují do nepodnikatelské sféry ekonomické subjekty, které odměňují platem, viz § 109, odst. 3 zákona č. 262/2006 Sb., zákoníku práce, ve znění pozdějších předpisů.

Primárním výsledkem RSCP jsou statistiky výdělkové úrovně jednotlivých zaměstnání (v klasifikaci KZAM-R), dalším produktem jsou odhady výdělkových parametrů zaměstnanecké populace krajů v členění podle firemních i zaměstnaneckých charakteristik. Ekonomické subjekty se v RSCP člení na organizační jednotky, jestliže je možné provést vnitřní rozčlenění podle okresů, ve kterých dílčí jednotky působí. Výsledky podle krajů jsou v tomto smyslu výsledky získané pracovištní metodou.

Vedle podnikového výkaznictví ČSÚ je RSCP dalším zdrojem informací o výdělcích v jednotlivých krajích České republiky. Výkaznictví ČSÚ, jako tradiční zdroj, sbírá údaje o evidenčním počtu zaměstnanců a vyplacených mzdách za ekonomický subjekt a publikuje průměrné mzdy v členění podle firemních charakteristik. Při srovnávání výsledků výkaznictví a RSCP-NS je třeba vzít v úvahu rozdílnou definici nepodnikatelské sféry, rozdílné metody výpočtu výdělkových charakteristik a rozdílný způsob členění výsledků podle krajů. Výkaznictví ČSÚ člení výsledky podle sídla ekonomického subjektu, tj. podnikovou metodou.

Respondenty šetření RSCP-NS jsou aktivní ekonomické subjekty (ES) nepodnikatelské sféry, které jsou definovány Automatizovaným rozpočtovým informačním systémem (ARIS). Na základě systému ARIS, který je spravován Ministerstvem financí, se zjišťuje způsob odměňování a příslušnost ekonomického subjektu k nepodnikatelské sféře. Zdrojem dat platového statistického šetření RSCP pro nepodnikatelskou sféru je Informační systém o platech, který je provozován Ministerstvem financí. Informační systém o platech pokrývá celou nepodnikatelskou sféru a do RSCP předává údaje jako plošné šetření.

Popis publikovaných tabulek

Tabulky v publikaci jsou rozděleny podle sledovaného ukazatele do tří základních okruhů. Tabulky přinášející charakteristiky hodinového výdělku jsou označeny NS-Vx, kde NS značí nepodnikatelskou sféru a x je pořadové číslo tabulky. Charakteristiky hrubého měsíčního platu, struktury platu a průměrné placené doby jsou obsaženy v tabulkách se značením NS-Mx a charakteristiky měsíční odpracované a neodpracované doby v tabulkách se značením NS-Tx.

Hlavním výsledkem RSCP jsou statistiky výdělkové úrovně a pracovní doby za jednotlivá zaměstnání podle klasifikace KZAM-R, obsažené v tabulkách NS-V5, NS-M5 a NS-T5. Tyto tabulky obsahují ta zaměstnání, která jsou ve své podskupině zaměstnání (čtyřmístný KZAM-R) zastoupena alespoň třemi ekonomickými subjekty a zároveň deseti zaměstnanci. Uvedené počty organizačních jednotek a zaměstnanců ukazují na zastoupení v souboru ISPV-NS. V ostatních tabulkách jsou počty zaměstnanců uváděny v % a jejich účelem je přiblížit relativní zastoupení publikovaných kategorií.

Statistické charakteristiky používané ve výsledkových tabulkách:

1. decil	První decil je hodnota, pod kterou leží 10 % nejnižších hodnot sledovaného znaku.
1. kvartil	První kvartil je hodnota, pod kterou leží 25 % nejnižších hodnot sledovaného znaku.
Medián	Medián je hodnota uprostřed vzestupně uspořádané řady hodnot sledovaného znaku, polovina hodnot je nižší než medián a druhá polovina je vyšší než medián.
3. kvartil	Třetí kvartil je hodnota, nad kterou leží 25 % nejvyšších hodnot sledovaného znaku.
9. decil	Devátý decil je hodnota, nad kterou leží 10 % nejvyšších hodnot sledovaného znaku.
Průměr	Průměr je počítán jako vážený (případně nevážený) aritmetický průměr sledovaného znaku.

Ostatní symboly používané ve výsledkových tabulkách:

"Neuvedeno"	Symbol "Neuvedeno" označuje kategorii zaměstnanců, u které nebyl uveden kód příslušného třídícího znaku.
"*"	Symbol "*" označuje položku vstupních dat vypočítanou, ale nezveřejnitelnou z důvodu nedostatečného počtu vstupních hodnot (méně než 3 ekonomické subjekty a 10 zaměstnanců).

Revidované výsledky ke dni 10. 3. 2010

Hodinový výdělek v nepodnikatelské sféře ¹⁾

kraj: Jihočeský

Medián hodinového výdělku 119,68 Kč/hod

Index mediánu hodinového výdělku zaměstnanců

meziroční vůči 4. čtvrtletí 2006..... 109,4 %

Diferenciace

1. decil - 10 % hodinových výdělků menších než 66,78 Kč/hod

1. kvartil - 25 % hodinových výdělků menších než 91,94 Kč/hod

Medián - 50 % hodinových výdělků menších než 119,68 Kč/hod

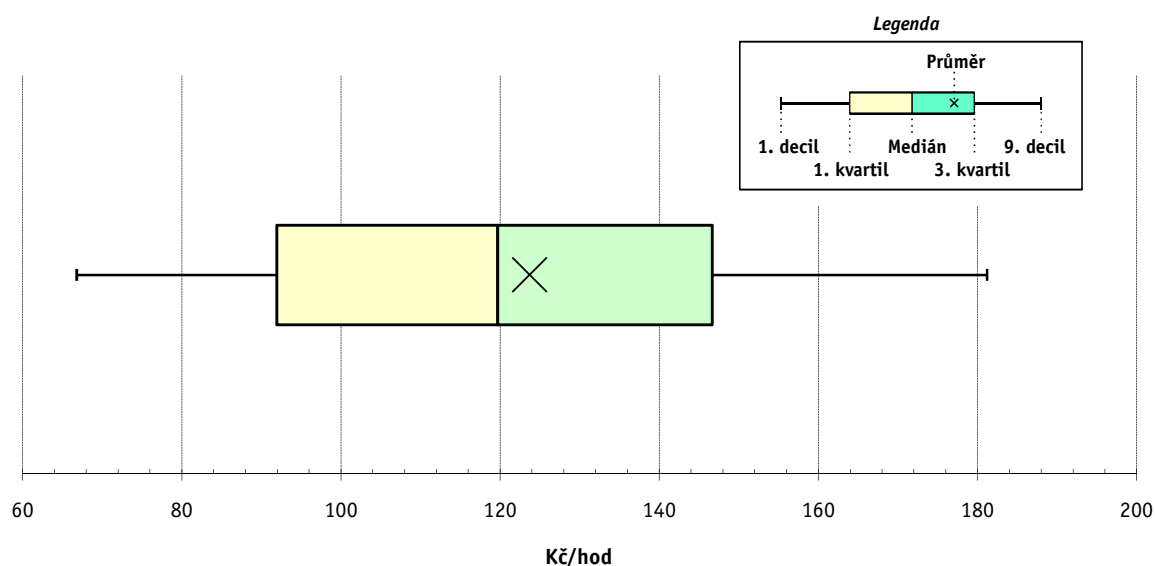
3. kvartil - 25 % hodinových výdělků větších než 146,65 Kč/hod

9. decil - 10 % hodinových výdělků větších než 181,17 Kč/hod

Průměr hodinového výdělku 123,70 Kč/hod

Podíl zaměstnanců s podprůměrným

hodinovým výdělkem 53,9 %



Vysvětlivky:

1) Hodinový výdělek se zjišťuje jako průměrný hodinový výdělek definovaný v § 351 až § 362 zákona č. 262/2006 Sb., zákoníku práce, ve znění pozdějších předpisů.

2. čtvrtletí 2007

RSCP - nepodnikatelská sféra

NS-V1

Revidované výsledky ke dni 10. 3. 2010

Hodinový výdělek podle hlavních tříd zaměstnání KZAM-R

kraj: Jihočeský

Hlavní třída zaměstnání KZAM-R	Struktura zaměstnanců	Medián	Diferenciace		Průměr
			1. decil	9. decil	
	%	Kč/hod	Kč/hod	Kč/hod	Kč/hod
0 Příslušníci armády	7,3	*	*	*	*
1 Zákodárci, vedoucí a řídicí pracovníci	5,1	182,40	101,83	277,56	188,40
2 Vědečtí a odborní duševní pracovníci	30,3	130,06	98,88	164,44	131,66
3 Techničtí, zdravotničtí a pedagogičtí pracovníci	32,1	132,30	94,05	199,19	140,70
4 Nižší administrativní pracovníci	3,4	98,40	70,39	132,83	100,55
5 Provozní pracovníci ve službách a obchodu	8,9	77,86	58,44	140,45	88,64
6 Dělníci v zemědělství, lesnictví a rybářství	0,3	83,00	62,01	121,52	88,93
7 Řemeslníci, výrobci a zpracovatelé	1,0	97,20	68,46	123,46	96,36
8 Obsluha strojů a zařízení	1,7	99,22	68,54	147,70	102,99
9 Pomocní a nekvalifikovaní pracovníci	9,9	59,99	50,66	86,83	65,07
C E L K E M - nepodnikatelská sféra	100	119,68	66,78	181,17	123,70

2. čtvrtletí 2007

RSCP - nepodnikatelská sféra

NS-V2

Revidované výsledky ke dni 10. 3. 2010

Hodinový výdělek podle věkových kategorií

kraj: Jihočeský

Věková kategorie	Struktura zaměstnanců	Medián	Diferenciace		Průměr
			1. decil	9. decil	
	%	Kč/hod	Kč/hod	Kč/hod	Kč/hod
do 20 let	0,0	53,80	48,10	76,42	56,37
20 - 29 let	12,9	100,42	72,36	144,68	104,46
30 - 39 let	24,2	117,33	67,25	173,66	119,84
40 - 49 let	29,7	124,32	66,54	188,00	126,83
50 - 59 let	28,2	128,09	65,60	197,97	131,11
60 a více let	5,0	129,38	61,16	215,44	132,39
C E L K E M - nepodnikatelská sféra	100	119,68	66,78	181,17	123,70

2. čtvrtletí 2007

RSCP - nepodnikatelská sféra

NS-V3

Revidované výsledky ke dni 10. 3. 2010

Hodinový výdělek
podle platové třídy

kraj: Jihočeský

Platová třída	Struktura zaměstnanců	Medián	Diferenciace		Průměr
			1. decil	9. decil	
	%	Kč/hod	Kč/hod	Kč/hod	Kč/hod
1. platová třída	0,7	56,40	46,52	88,02	63,10
2. platová třída	6,5	56,98	50,40	76,22	61,49
3. platová třída	4,1	73,45	55,50	154,87	95,40
4. platová třída	7,4	91,35	61,07	169,23	106,13
5. platová třída	6,0	95,19	65,91	186,61	115,90
6. platová třída	8,1	92,11	72,96	197,63	114,51
7. platová třída	7,5	112,43	82,59	220,50	132,68
8. platová třída	10,7	112,80	86,96	156,30	119,79
9. platová třída	17,2	117,43	95,43	147,15	121,60
10. platová třída	7,9	138,98	105,94	174,96	140,93
11. platová třída	4,6	144,43	97,67	203,52	148,66
12. platová třída	17,5	138,23	115,00	181,75	144,27
13. platová třída	1,7	214,88	154,19	313,20	225,16
14. platová třída	0,3	227,23	186,79	343,21	247,88
15. platová třída	0,0	*	*	*	*
16. platová třída					
C E L K E M - nepodnikatelská sféra	100	119,68	66,78	181,17	123,70

2. čtvrtletí 2007

RSCP - nepodnikatelská sféra

NS-V4

Revidované výsledky ke dni 10. 3. 2010

Hodinový výdělek
podle vzdělání

kraj: Jihočeský

Vzdělání	Struktura zaměstnanců	Medián	Diferenciace		Průměr	
			1. decil	9. decil		
	%	Kč/hod	Kč/hod	Kč/hod	Kč/hod	
KKOV						
Základní a nedokončené	A-C	4,3	60,71	50,40	90,64	66,20
Střední bez maturity	D,E,H,J	17,3	77,91	55,00	118,52	83,35
Střední s maturitou	K-M	45,3	119,75	84,62	177,27	126,28
Vyšší odborné a bakalářské	N,R	4,9	130,06	89,36	200,84	137,94
Vysokoškolské	T,V	26,2	141,92	110,82	212,25	153,43
Neuvedeno		2,0	107,33	71,77	154,77	111,61
C E L K E M - nepodnikatelská sféra	100	119,68	66,78	181,17	123,70	

Revidované výsledky ke dni 10. 3. 2010

Hodinový výdělek podle podskupin zaměstnání KZAM-R

kraj: Jihočeský

Podskupiny zaměstnání KZAM-R	Výběrový soubor		Medián	Diferenciace		Průměr
	počet org. jednotek	počet zaměst.		1. decil	9. decil	
			Kč/hod	Kč/hod	Kč/hod	Kč/hod
1127 Vedoucí pracovníci orgánů státní správy, správních úřadů	39	404	191,55	151,88	293,78	205,75
1150 Přednostové, tajemníci a ved.prac.okresních a obecních úřadů	53	459	185,20	138,80	262,74	190,38
1210 Ředitelé a prezidenti velkých organizací, podniků	342	363	223,91	150,33	314,54	231,91
1225 Vedoucí pracovníci v restauracích a hotelích	229	250	96,96	80,41	119,99	99,00
1229 Vedoucí pracovních dílčích celků jinde neuvedení (kult.,zdrav.)	22	42	151,93	106,93	235,04	163,25
1231 Vedoucí pracovníci finančních a hospodářských útvarů	39	69	179,88	122,00	288,84	196,41
1239 Vedoucí pracovníci ostatních útvarů jinde neuvedení	17	32	183,24	97,72	310,81	190,94
1315 Vedoucí, ředitelé v restauracích a hotelích	10	11	100,75	82,73	132,98	107,21
1319 Vedoucí, ředitelé malých organizací ostatní (kult.,zdrav.,škol.)	163	173	170,60	122,80	245,28	178,03
2114 Geologové, geofyzici, geodeti, hydrologové apod.	5	20	137,26	105,15	190,99	142,46
2131 Projektanti a analytici výpočetních systémů	7	20	136,73	81,40	157,83	126,72
2132 Programátoři	7	11	183,05	73,04	194,41	159,47
2139 Ostatní odborníci zabývající se výpoč. tech. jinde neuvedení	44	149	140,63	99,47	176,94	141,17
2141 Hlavní architekti, arch. a plánovači měst, urbanisté, doprav.sítí	6	21	131,67	117,64	160,63	135,68
2142 Projektanti staveb a areálů, stavební inženýři	7	19	115,00	89,00	146,19	117,84
2149 Ostatní architekti, projekt., konstruk.a tech.inženýři (tvůr.prac.)	3	25	107,52	89,00	134,51	111,68
2211 Bakteriologové, biolog., ekolog., zoologové a odb.v příb.obor.	12	87	145,07	99,98	196,90	148,06
2213 Agronomové, šlechtitelé a odborníci v příbuzných oborech	8	24	122,98	100,00	176,13	129,35
2221 Lékaři, ordináři (kromě zubních lékařů)	20	135	208,49	151,56	270,92	209,96
2223 Veterinární lékaři	3	61	170,68	141,96	210,56	175,35
2321 Učitelé všeobecně vzdělávacích předmětů	74	1 276	139,13	113,10	164,96	140,09
2322 Učitelé odborných předmětů	67	854	138,38	113,50	166,33	139,38
2323 Učitelé praktického vyučování (kromě mistrů)	24	36	145,34	104,02	200,71	144,61
2331 Učitelé základních škol	219	3 155	134,31	108,99	159,09	134,90
2332 Učitelé předškolní výchovy	244	1 091	105,30	92,79	123,05	106,70
2341 Učitelé všeobecně vzdělávacích předmětů na speciál. školách	42	318	137,95	113,02	178,12	143,90
2342 Učitelé odborných předmětů na speciálních školách	16	27	133,15	103,84	164,88	136,16
2343 Učitelé praktického vyučování na speciálních školách	10	46	110,52	91,01	147,81	114,77
2353 Učitelé základních uměleckých škol (vč.soukromých)	31	446	125,38	98,15	147,70	125,88
2354 Učitelé jazykových škol (vč. soukromých učitelů jazyků)	3	11	124,52	111,49	146,99	126,64
2356 Odborní pedagogové v zařiz. pro výkon ústav.a ochran. výchovy	3	17	160,02	139,97	197,03	162,76
2359 Ost.odb.pedagogičtí pracov. jinde neuvedení (odb.instruktoři)	13	21	105,25	71,20	191,51	117,16
2411 Odb. prac. na úseku účetnictví, financí, daní, ap., hlavní účetní	79	132	131,41	99,45	174,27	133,59
2412 Odbor. pracovníci na úseku zaměstnaneckých, personálních věcí	20	64	132,44	107,66	158,11	133,18
2419 Ostatní odborní pracovníci v oblasti podnikání	7	23	144,56	86,75	190,77	138,07
2421 Právníci, právní poradci (mimo advokacie a soudnictví)	27	97	159,76	110,60	203,03	160,29
2429 Ostatní odborníci v právní oblasti jinde neuvedení	21	110	138,22	102,91	154,58	133,38
2432 Odborní pracovníci knihoven (kromě řadových)	30	171	97,03	76,92	124,96	100,42
2433 Odborní pracovníci v informacích (např. vti)	10	14	103,38	71,00	181,42	115,98
2434 Odborní pracovníci - kurátoři (muzeí, galérií)	8	34	123,71	94,22	161,51	125,80
2439 Ostatní odborní pracovníci kultury a osvěty jinde neuvedení	20	66	99,07	53,10	177,71	107,60
2441 Ekonomové - vědečtí pracovníci, specialisté, experti	29	51	133,77	94,69	182,53	136,04
2445 Psychologové	21	56	137,10	112,60	186,06	141,99
2446 Odborní pracovníci v oblasti sociální péče (kromě řadových)	36	154	117,11	81,34	156,68	116,63

Revidované výsledky ke dni 10. 3. 2010

Hodinový výdělek podle podskupin zaměstnání KZAM-R

kraj: Jihočeský

Podskupiny zaměstnání KZAM-R	Výběrový soubor		Medián	Diferenciace		Průměr
	počet org. jednotek	počet zaměst.		1. decil	9. decil	
			Kč/hod	Kč/hod	Kč/hod	Kč/hod
2470 Odborní administrativní pracovníci jinde neuvedení	137	1 939	122,89	95,63	163,12	127,35
3112 Stavební technici	40	124	135,86	96,87	172,98	134,05
3113 Elektrotechnici	9	11	109,50	80,51	148,91	113,41
3118 Technici v kartografii, kresliči a zeměměřiči	4	298	116,76	93,47	141,28	117,45
3119 Ostatní techničtí pracovníci jinde neuvedení	39	174	117,68	83,59	142,42	115,83
3121 Poradci ve výpočetní technice	5	10	165,25	128,71	188,78	161,37
3122 Operátoři a obsluha výpočetní techniky	26	79	113,29	86,58	164,74	120,00
3129 Ostatní technici ve výpočetní technice jinde neuvedení	5	28	129,90	108,01	143,00	126,71
3132 Obsluha zařízení pro záznam zvuku,obrazu,operátoři kamery	6	17	84,31	62,96	123,86	91,61
3151 Kolaudační technici a technici protipožární ochrany	6	718	168,05	135,10	220,92	174,07
3152 Bezpečnostní tech.a tech. pro kontrolu zdravotní nezávadnosti	25	159	134,24	103,80	197,27	140,96
3211 Technici a laboranti v oblasti biologie a v příbuzných oborech	4	40	125,87	110,59	136,42	123,87
3212 Technici v agronomii, v lesnictví a v zemědělství	13	173	118,45	81,44	143,45	116,06
3226 Rehabilitační a fyzioterapeutičtí pracovníci (vč. odb. masérů)	24	71	106,03	88,52	135,41	109,68
3229 Ostatní střední zdravotničtí pracovníci jinde neuvedení	6	177	160,46	120,77	182,56	156,07
3231 Ošetřovatelé, všeobecné zdravotní sestry	46	507	137,01	110,24	167,69	138,65
3233 Sestry pro péči o dítě	5	35	126,86	84,54	160,02	126,20
3311 Vychovatelé v družinách, domovech dětí a mládeže	297	1 049	103,99	80,50	123,65	104,11
3320 Pedagogové pro předškolní výchovu	9	29	99,92	74,51	131,16	103,11
3331 Vychovatelé na speciálních školách	30	107	116,40	90,34	158,21	119,39
3332 Vychovatelé školsk. zařiz. pro výkon ústavní a ochranné výchovy	10	93	118,60	100,58	142,53	121,86
3341 Instruktory a mistři odborné výchovy	31	483	113,96	94,51	137,09	114,55
3349 Ostatní pedagogové jinde neuvedení	6	32	172,92	139,07	260,26	185,98
3416 Nákupčí	11	30	123,66	109,19	151,41	127,88
3421 Obchodní agenti	6	19	104,96	69,57	145,31	104,18
3422 Odbytoví a přepravní agenti	4	14	109,62	86,00	135,14	110,37
3423 Zprostředkovatelé práce a agenti pracovních úřadů	7	98	120,92	97,76	132,22	116,69
3431 Odborné sekretářky, sekretáři	42	192	100,84	78,69	126,44	103,63
3433 Pracovníci v oblasti účetnictví, fakturace, rozpočet., kalkulace	521	1 131	117,90	87,50	151,32	119,32
3434 Pracovníci v oblasti statistiky a matematiky	4	28	144,52	93,84	157,86	131,76
3435 Pracovníci v oblasti práce a mezd (kromě účetních)	21	28	133,77	89,21	181,68	140,72
3436 Referenti osobních oddělení	28	42	123,25	88,76	156,78	124,44
3439 Ostatní odborní administrativní pracovníci jinde neuvedení	221	1 234	146,46	93,19	254,26	164,71
3442 Berní a daňoví pracovníci	4	809	126,51	104,79	150,64	127,41
3443 Pracovníci sociálního a důchodového zabezpečení	9	281	107,15	86,88	123,26	105,97
3444 Pracovníci pasových oddělení a oddělení udělujících povolení	6	14	113,91	84,04	124,23	108,38
3449 Ostatní celní a daňoví pracovníci a pracovníci v příb. oborech	5	176	168,51	139,29	197,71	168,77
3460 Sociální pracovníci	59	296	110,10	77,74	146,10	111,42
3479 Ostatní pracovníci umění a zábavy jinde neuvedení	7	27	89,47	66,29	117,79	94,91
3482 Trenéři, cvičitelé a úředníci sportovních podniků a klubů	4	24	117,12	62,49	159,21	113,63
4111 Písačky - opisovačky, stenotypistky	9	172	91,05	70,57	110,80	90,43
4112 Kancelářští a manipul. prac. a obsl. zařízení na zpracování textu	43	133	98,37	70,65	124,53	98,11
4113 Pracovníci přípravy dat výpočetní techniky	3	16	84,49	64,06	119,98	85,37
4115 Sekretářky, sekretáři	91	264	109,56	73,29	144,35	109,90

Revidované výsledky ke dni 10. 3. 2010

Hodinový výdělek podle podskupin zaměstnání KZAM-R

kraj: Jihočeský

Podskupiny zaměstnání KZAM-R		Výběrový soubor		Medián Kč/hod	Diferenciace		Průměr Kč/hod
		počet org. jednotek	počet zaměst.		1. decil Kč/hod	9. decil Kč/hod	
4121	Nižší účetní	11	38	117,17	95,77	142,17	119,75
4131	Úředníci ve skladech	29	70	91,91	70,12	126,07	94,00
4141	Řadoví knihovníci, archiváři, evidenční pracovníci	66	135	98,77	78,68	130,12	100,66
4190	Ostatní nižší úředníci jinde neuvedení	90	230	102,36	73,64	136,14	104,97
4211	Pokladníci (v bankách, pojišťovnách, spořitelnách, na poště)	32	55	96,96	55,72	127,92	95,71
4214	Prodávači vstupenek, jízdenek apod.	12	19	71,77	59,78	86,84	72,01
4216	Inkasisté (výběrčí dluhů)	7	11	108,25	90,89	122,94	111,85
4222	Recepční	11	39	83,04	63,33	103,83	84,19
4223	Telefonisté	14	33	81,98	55,88	109,00	83,95
4224	Informátoři	9	21	107,75	92,51	141,02	113,52
5113	Průvodci (turist. zájezdů, historických a kulturních památek)	7	60	73,80	53,15	127,77	80,13
5121	Pracovníci dohlížející nad obsluhujícím personálem, hospodyně	49	96	82,74	56,65	122,21	85,92
5122	Kuchaři	421	1 737	68,36	56,48	88,47	70,93
5123	Číšníci, servírky	4	31	78,41	58,06	91,00	76,77
5131	Dětské pěstounky, pečovatelky, pomocní vychovatelé	7	20	97,74	73,45	109,77	92,81
5132	Pečovatelé a pomoc.ošetřovatelé v zařiz.soc.péče, v nemocnicích	44	578	93,29	70,10	113,25	92,14
5133	Pečovatelé v domácnosti	9	80	81,45	64,88	90,10	80,27
5139	Ostatní pečovatelé a pomocní ošetřovatelé jinde neuvedení	17	97	86,58	73,11	103,38	86,83
5162	Pracovníci bezpečnostních orgánů (např. policisté, strážníci)	21	259	148,20	115,45	189,28	149,47
5169	Ostatní pracovníci ochrany a ostrahy jinde neuvedení	9	46	93,20	59,86	168,15	108,14
5211	Prodávači v obchodech	6	19	76,43	65,41	93,13	78,88
6113	Zahradníci a pěstitelé zahradních plodin a sazenic	15	41	84,03	64,13	124,79	87,92
6121	Chovatelé hospodářských zvířat (kromě drůbeže a včel)	6	32	95,40	67,79	119,69	93,83
6141	Dělníci pro pěstění a ošetřování lesa	4	10	75,89	51,00	82,66	71,74
7122	Zedníci, kameníci, omítkáři	17	25	98,60	67,00	123,22	97,18
7129	Ost. stavební dělníci hlavní stav. výroby a prac.v ost. oborech	10	28	95,12	70,63	106,48	91,56
7136	Instalatéři, potrubáři, stavební zámečníci, klempíři	13	42	98,20	70,10	130,10	97,94
7137	Stavební a provozní elektrikáři	12	17	98,13	79,75	140,19	103,52
7141	Malíři a tapetáři	6	13	87,63	69,94	99,20	86,07
7222	Nástrojaři, kovomodeláři, kovodělníci, zámečníci	27	60	96,69	73,64	128,66	99,09
7231	Mechanici a opraváři motorových vozidel	11	42	107,10	93,52	118,75	105,57
7241	Elektromech., opraváři a seřizovači různých typů elektr. zařízení	13	32	109,03	82,05	136,31	107,74
7422	Umělečtí truhláři, řezbáři, výrobci a opraváři výrobků ze dřeva	6	12	85,96	68,10	98,00	84,88
7433	Dámští a pánští krejčí a kloboučníci včetně opravářů oděvů	11	28	78,89	64,27	93,17	79,03
8162	Obsluha parních turbín, ohřívačů a motorů	34	52	84,18	59,88	107,17	85,18
8163	Obsluha zařízení při úpravě, čištění a rozvodu vody	10	32	86,16	67,20	137,26	96,18
8254	Obsluha kopírovacích strojů	5	13	83,56	75,37	103,48	86,48
8264	Obsluha strojů na bělení, barvení, čištění, praní, žehlení textilu	26	80	68,92	61,69	80,58	70,37
8321	Řidiči osobních a malých dodávkových automobilů, taxikáři	42	128	96,37	73,10	114,96	95,51
8322	Řidiči sanitních a rzp vozů	3	162	140,76	107,37	157,42	137,07
8324	Řidiči nákladních automobilů a tahačů	14	61	103,15	86,96	117,12	101,76
8326	Řidiči speciálních vozidel	8	12	108,87	85,31	131,27	108,53
8331	Obsluha zemědělských a lesních strojů	11	32	87,15	75,92	99,65	87,84
9132	Pomocníci a uklízeči v kancelářích, hotelích, nemocnicích ap.	555	2 083	56,69	50,69	72,96	59,50

Revidované výsledky ke dni 10. 3. 2010

**Hodinový výdělek
podle podskupin zaměstnání KZAM-R**

kraj: Jihočeský

Podskupiny zaměstnání KZAM-R	Výběrový soubor		Medián	Diferenciace		Průměr
	počet org. jednotek	počet zaměst.		1. decil	9. decil	
			Kč/hod	Kč/hod	Kč/hod	Kč/hod
9133 Ruční pradláči a žehlíři (kromě obsluhy strojů)	19	25	63,34	53,78	79,54	64,99
9141 Domovníci, správci domu	125	282	82,35	57,83	103,22	82,28
9143 Školníci vč. školníků - údržbářů	384	542	68,07	55,27	90,49	71,17
9152 Vrátní, hlídači, uváděči a šatnářky	27	166	75,97	59,84	95,66	76,40
9161 Sběrači odpadků, popeláři	41	111	64,76	46,43	102,30	71,88
9162 Metaři, čističi záchodků, žump, kanálů a podobných zařízení	5	13	56,31	46,52	83,32	59,37
9169 Ostatní pracovníci v příbuzných oborech jinde neuvedení	112	269	59,45	47,62	94,29	65,44
9323 Dělníci nádvorní skupiny (pomocní montéři)	42	88	63,35	46,40	104,54	71,08
9339 Pomocní a nekvalif. pracovníci v dopravě, ve skladech, v telek.	19	30	69,44	52,91	103,99	73,71

2. čtvrtletí 2007 RSCP - nepodnikatelská sféra

NS-V6

Revidované výsledky ke dni 10. 3. 2010

**Hodinový výdělek
podle kategorií zaměstnání**

kraj: Jihočeský

Kategorie zaměstnání	Struktura zaměstnanců	Medián	Diferenciace		Průměr
			1. decil	9. decil	
	%	Kč/hod	Kč/hod	Kč/hod	Kč/hod
D Manuální pracovníci	18,0	66,92	52,27	102,38	73,09
T Nemanuální pracovníci	82,0	128,25	89,04	188,66	134,80
Relace D/T (%)		52,2	58,7	54,3	54,2
C E L K E M - nepodnikatelská sféra	100	119,68	66,78	181,17	123,70

manuální pracovníci - zaměstnanci s převážně manuálním charakterem práce (hlavní třída KZAM-R 6-9 a vybraná zaměstnání hl. třídy 5)

nemanuální pracovníci - zaměstnanci s převážně nemanuálním charakterem práce (hlavní třída KZAM-R 1-4 a vybraná zaměstnání hl. třídy 5)

2. čtvrtletí 2007 RSCP - nepodnikatelská sféra

NS-V8

Revidované výsledky ke dni 10. 3. 2010

**Hodinový výdělek
podle pohlaví**

kraj: Jihočeský

Pohlaví	Struktura zaměstnanců	Medián	Diferenciace		Průměr
			1. decil	9. decil	
	%	Kč/hod	Kč/hod	Kč/hod	Kč/hod
Muž	38,6	135,96	82,22	209,12	141,98
Žena	61,4	111,61	60,72	156,23	112,24
Relace Ž/M (%)		82,1	73,9	74,7	79,0
C E L K E M - nepodnikatelská sféra	100	119,68	66,78	181,17	123,70

Hrubý měsíční plat a jeho složky, diference, placená doba v nepodnikatelské sféře

kraj: Jihočeský

Medián hrubého měsíčního platu 21 275 Kč/měs

Diference

1. decil - 10 % hrubých měsíčních platů menších než	12 456 Kč/měs
1. kvartil - 25 % hrubých měsíčních platů menších než	16 862 Kč/měs
Medián - 50 % hrubých měsíčních platů menších než	21 275 Kč/měs
3. kvartil - 25 % hrubých měsíčních platů větších než	25 726 Kč/měs
9. decil - 10 % hrubých měsíčních platů větších než	31 647 Kč/měs

Průměr hrubého měsíčního platu 21 971 Kč/měs

Vybrané složky hrubého měsíčního platu

prémie a odměny	2,5 %
příplatky za přesčas	0,1 %
příplatky ostatní	14,6 %
náhrady	5,9 %
odměny za pohotovost	0,4 %

Průměrná placená doba 173,8 hod/měs

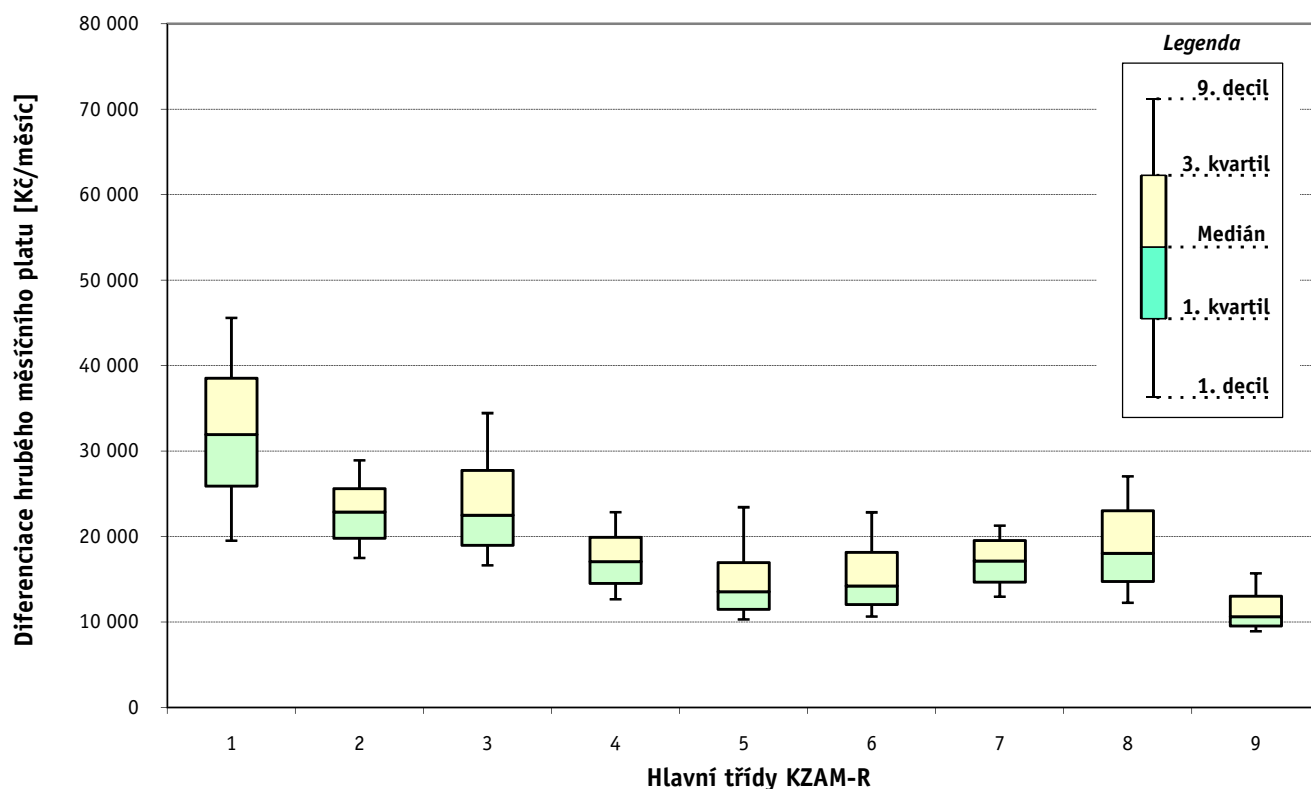
1. - 2. čtvrtletí 2007 RSCP - nepodnikatelská sféra

Revidované výsledky ke dni 10. 3. 2010

Hrubý měsíční plat a jeho složky, diference, placená doba podle hlavních tříd zaměstnání KZAM-R

kraj: Jihočeský

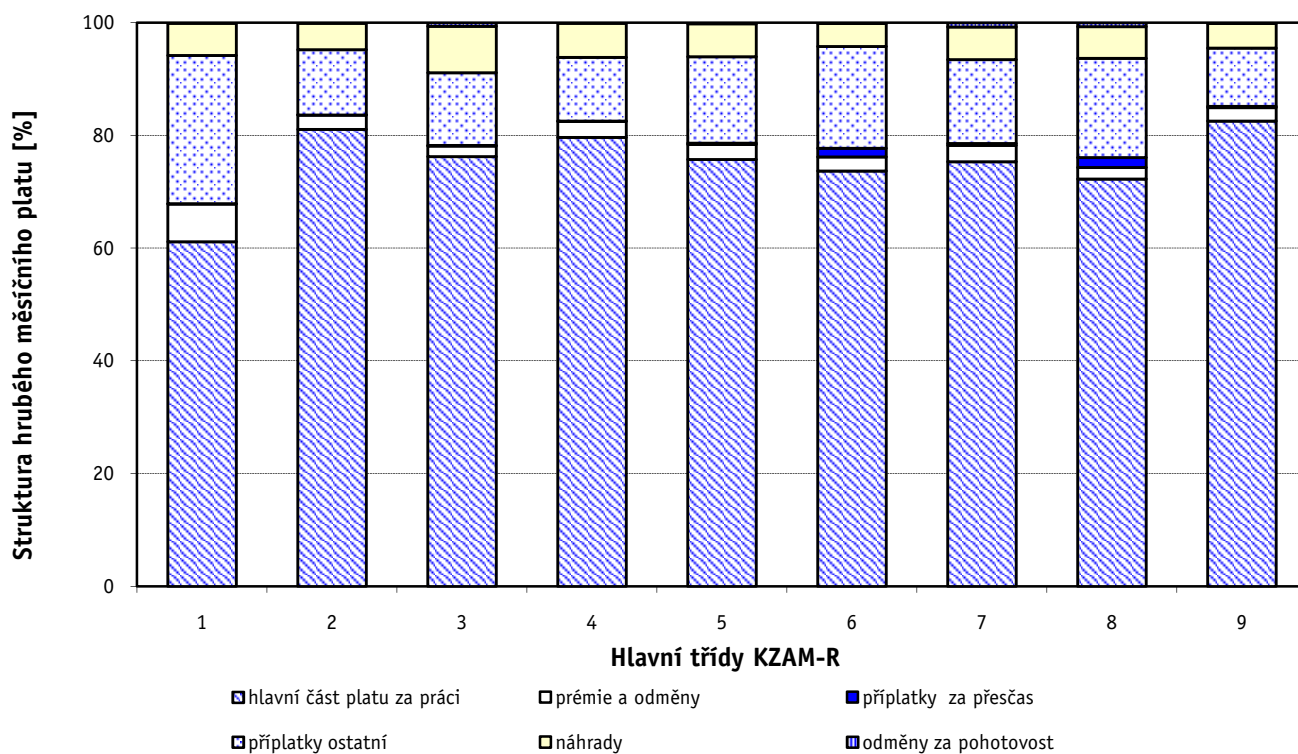
Hlavní třída zaměstnání KZAM - R	Struktura zaměstnanců	Medián
	%	Kč/měs
0 Příslušníci armády	5,9	*
1 Zákodárci, vedoucí a řídicí pracovníci	5,7	31 953
2 Vědečtí a odborní duševní pracovníci	33,0	22 857
3 Techničtí (zdrav., pedagog.) pracovníci	32,2	22 485
4 Nižší administrativní pracovníci	3,4	17 054
5 Provozní pracovníci ve službách a obchodu	8,7	13 557
6 Dělníci v zemědělství, lesnictví a rybářství	0,2	14 226
7 Řemeslníci, výrobci a zpracovatelé	1,0	17 141
8 Obsluha strojů a zařízení	1,8	18 039
9 Pomocní a nekvalifikovaní pracovníci	8,1	10 620
C E L K E M - nepodnikatelská sféra	100	21 275



Hrubý měsíční plat a jeho složky, diference, placená doba podle hlavních tříd zaměstnání KZAM-R

kraj: Jihočeský

Diference				Průměr	Vybrané složky hrubého měsíčního platu					Placená doba
1. decil	1. kvartil	3. kvartil	9. decil		prémie a odměny	příplatky za přesčas	příplatky ostatní	náhrady	odměny za pohotovost	
Kč/měs	Kč/měs	Kč/měs	Kč/měs	Kč/měs	%	%	%	%	%	hod/měs
*	*	*	*	*	*	*	*	*	*	*
19 517	25 900	38 545	45 591	32 723	6,7	0,0	26,3	5,7	0,1	174,0
17 490	19 814	25 604	28 925	23 155	2,5	0,0	11,6	4,7	0,1	174,0
16 638	18 975	27 738	34 450	24 174	1,9	0,1	12,9	8,2	0,6	170,5
12 652	14 533	19 929	22 854	17 453	2,9	0,1	11,3	6,1	0,0	173,6
10 309	11 483	16 972	23 435	15 322	2,7	0,2	15,3	5,9	0,2	171,6
10 653	12 059	18 162	22 829	15 458	2,5	1,6	18,1	4,0	0,1	179,8
12 965	14 677	19 544	21 292	17 189	2,9	0,4	14,9	5,8	0,7	175,0
12 246	14 743	23 006	27 047	18 980	2,0	1,8	17,7	5,6	0,7	180,4
8 918	9 523	13 012	15 692	11 558	2,4	0,2	10,4	4,4	0,1	174,4
12 456	16 862	25 726	31 647	21 971	2,5	0,1	14,6	5,9	0,4	173,8



Revidované výsledky ke dni 10. 3. 2010

Hrubý měsíční plat a jeho složky, diference, placená doba podle podskupin zaměstnání KZAM-R

kraj: Jihočeský

Podskupiny zaměstnání KZAM-R	Počet zaměstnanců přepočtený podle placených měsíců	Medián
		Kč/měs
1127 Vedoucí pracovníci orgánů státní správy, správních úřadů	388	33 129
1150 Přednostové, tajemníci a vedoucí pracovníci okresních a obecních úřadů	433	31 948
1210 Ředitelé a prezidenti velkých organizací, podniků	351	37 989
1225 Vedoucí pracovníci v restauracích a hotelích	152	17 211
1229 Vedoucí pracovních dílčích celků jinde neuvedení (kulturních,zdravotn.,školských)	39	25 689
1231 Vedoucí pracovníci finančních a hospodářských (správních) útvarů	63	31 356
1239 Vedoucí pracovníci ostatních útvarů jinde neuvedení	30	30 084
1319 Vedoucí, ředitelé malých organizací ostatní (kultura,zdravotnictví,školství)	157	29 668
2114 Geologové, geofyzici, geodeti, hydrologové apod.	19	22 470
2131 Projektanti a analytici výpočetních systémů	15	25 293
2139 Ostatní odborníci zabývající se výpočetní technikou jinde neuvedení	135	24 339
2142 Projektanti staveb a areálů, stavební inženýři	17	20 602
2149 Ostatní architekti, projektanti, konstruktéři a techničtí inženýři (tvůrčí pracovníci)	23	19 683
2211 Bakteriologové, biologové, ekologové, zoologové a odborníci v příbuzných oborech	81	24 265
2213 Agronomové, šlechtitelé a odborníci v příbuzných oborech	22	19 821
2221 Lékaři, ordináři (kromě zubních lékařů)	78	37 707
2223 Veterinární lékaři	55	29 118
2321 Učitelé všeobecně vzdělávacích předmětů	1 152	24 763
2322 Učitelé odborných předmětů	751	24 672
2323 Učitelé praktického vyučování (kromě mistrů)	35	26 511
2331 Učitelé základních škol	2 932	23 393
2332 Učitelé předškolní výchovy	963	18 212
2341 Učitelé všeobecně vzdělávacích předmětů na speciálních školách	303	24 362
2342 Učitelé odborných předmětů na speciálních školách	25	23 807
2343 Učitelé praktického vyučování na speciálních školách	42	19 297
2353 Učitelé základních uměleckých škol (vč.soukromých)	279	22 599
2356 Odborní pedagogové v zařízeních pro výkon ústavní a ochranné výchovy	14	27 388
2359 Ostatní odborní pedagogičtí pracovníci jinde neuvedení (odborní instruktoři)	15	21 751
2411 Odborní pracovníci na úseku účetnictví, financí, daní, apod., hlavní účetní	115	23 143
2412 Odborní pracovníci na úseku zaměstnaneckých, personálních věcí	59	22 920
2419 Ostatní odborní pracovníci v oblasti podnikání	18	23 879
2421 Právníci, právní poradci (mimo advokacie a soudnictví)	87	26 309
2429 Ostatní odborníci v právní oblasti jinde neuvedení	98	22 243
2432 Odborní pracovníci knihoven (kromě řadových)	130	17 034
2433 Odborní pracovníci v informacích (např. vti)	12	18 552
2434 Odborní pracovníci - kurátoři (muzeí, galérií)	27	20 397
2439 Ostatní odborní pracovníci kultury a osvěty jinde neuvedení	37	17 811
2441 Ekonomové - vědečtí pracovníci, specialisté, experti	44	23 217
2445 Psychologové	36	24 605
2446 Odborní pracovníci v oblasti sociální péče (kromě řadových)	135	20 561
2470 Odborní administrativní pracovníci jinde neuvedení	1 787	21 401
3112 Stavební technici	105	23 051
3118 Technici v kartografii, kresličí a zeměměřiči	263	19 482
3119 Ostatní techničtí pracovníci jinde neuvedení	149	20 386

Hrubý měsíční plat a jeho složky, diference, placená doba podle podskupin zaměstnání KZAM-R

kraj: Jihočeský

Diference				Průměr	Vybrané složky hrubého měsíčního platu					Placená doba
1. decil	1. kvartil	3. kvartil	9. decil		prémie a odměny	příplatky za přesčas	příplatky ostatní	náhrady	odměny za pohotovost	
Kč/měs	Kč/měs	Kč/měs	Kč/měs	Kč/měs	%	%	%	%	%	hod/měs
26 319	29 153	38 683	48 986	35 203	5,9	0,0	23,8	6,4	0,0	173,4
24 251	26 774	37 330	44 192	33 040	6,9	0,1	25,1	6,7	0,2	175,5
26 074	31 059	43 175	47 863	37 657	8,5	0,0	31,2	4,2	0,0	173,5
14 267	15 669	18 344	20 181	17 406	3,2	0,0	18,3	3,1	0,0	173,4
19 772	21 738	34 589	40 614	28 118	7,0	0,2	25,1	7,4	0,4	174,1
21 725	24 916	35 579	39 917	31 288	8,6	0,0	28,0	6,4	0,1	173,1
18 568	22 240	33 722	54 163	30 873	8,4	0,0	22,1	5,8	0,0	173,3
22 217	25 218	35 240	40 703	30 934	5,3	0,0	28,5	5,6	0,2	174,2
17 238	17 954	27 854	29 154	23 038	7,4	0,0	6,0	5,0	0,0	172,6
14 320	20 414	27 358	31 046	24 292	1,3	0,0	11,0	7,5	2,2	173,3
16 923	20 190	26 853	30 359	23 969	3,0	0,0	12,7	7,3	0,9	172,2
16 450	19 331	23 460	25 340	21 142	2,8	0,0	16,8	6,7	0,0	173,4
14 725	16 349	22 044	23 125	19 289	5,7	0,0	13,9	5,3	0,0	173,3
17 200	20 098	29 047	34 442	25 022	2,9	0,1	10,6	6,7	0,0	173,7
15 277	17 268	24 174	26 206	20 726	3,9	0,3	12,3	5,1	0,0	174,8
30 748	33 720	41 650	48 242	38 791	3,8	0,2	22,0	6,6	0,6	174,3
25 202	26 218	32 914	35 315	29 672	4,1	0,3	5,2	8,1	0,0	174,2
20 584	22 772	27 065	29 901	25 258	1,7	0,0	14,3	4,6	0,0	174,6
20 706	22 625	26 908	29 884	25 154	1,5	0,0	13,8	4,7	0,1	175,0
18 142	19 274	30 651	34 049	25 973	2,5	0,0	17,2	5,5	0,0	175,9
19 414	21 448	25 310	27 627	23 568	1,6	0,0	10,6	3,5	0,0	173,5
16 253	17 288	19 350	21 355	18 518	1,6	0,0	6,3	4,3	0,0	173,4
19 525	21 927	27 223	30 232	24 825	2,1	0,0	15,0	5,6	0,0	173,5
20 377	22 149	25 115	27 573	23 856	1,4	0,0	13,2	3,7	0,0	173,1
16 362	18 117	22 878	25 502	20 338	0,8	0,0	12,2	3,6	0,0	173,4
18 716	20 313	24 363	26 303	22 624	2,2	0,0	8,3	2,5	0,0	173,5
22 823	25 244	29 219	32 713	27 318	4,3	0,0	19,5	6,9	0,0	173,3
13 354	15 553	25 960	32 196	22 832	2,7	0,0	13,0	5,4	0,0	184,5
17 707	20 535	26 197	30 113	23 533	4,2	0,1	14,0	6,5	0,0	173,7
17 789	20 563	25 016	27 015	22 907	3,2	0,0	14,2	6,2	0,0	173,3
14 665	15 940	32 660	34 394	23 738	1,7	0,2	10,2	16,9	0,4	168,9
18 578	22 954	29 211	34 177	26 820	7,5	0,0	15,1	6,6	0,0	173,4
17 288	19 254	24 257	25 494	21 995	3,7	0,0	8,0	6,1	0,0	173,4
13 569	15 019	19 316	21 877	17 632	3,0	0,0	5,5	5,0	0,0	173,3
14 219	15 269	27 549	28 927	20 842	5,0	0,1	14,3	5,7	0,0	171,9
16 476	18 003	24 893	28 424	21 390	5,8	0,0	8,0	5,2	0,0	173,0
12 002	15 599	19 687	24 329	17 750	4,3	0,0	11,2	5,8	0,0	173,6
16 356	19 297	25 647	29 401	22 800	5,6	0,0	17,6	6,2	0,0	174,2
20 086	21 806	27 029	33 338	25 568	1,8	0,0	12,2	8,2	0,6	173,1
14 445	16 575	24 033	28 027	20 743	3,6	0,0	13,1	6,8	0,8	173,0
16 854	19 138	24 641	28 924	22 403	4,8	0,0	12,0	5,9	0,0	175,2
17 281	19 930	26 450	28 472	23 191	5,3	0,0	15,8	6,6	0,0	173,1
16 084	17 595	21 959	23 763	19 731	5,4	0,0	5,6	6,3	0,0	173,3
14 976	18 124	22 457	24 677	20 306	3,4	0,2	16,0	5,0	0,5	173,9

Revidované výsledky ke dni 10. 3. 2010

Hrubý měsíční plat a jeho složky, diference, placená doba podle podskupin zaměstnání KZAM-R

kraj: Jihočeský

Podskupiny zaměstnání KZAM-R	Počet zaměstnanců přepočtený podle placených měsíců	Medián
		Kč/měs
3122 Operátoři a obsluha výpočetní techniky	66	21 495
3129 Ostatní technici ve výpočetní technice jinde neuvedení	26	22 434
3132 Obsluha zařízení pro záznam zvuku,obrazu,operátoři kamery	11	18 525
3151 Kolaudační technici a technici protipožární ochrany	156	33 209
3152 Bezpečnostní technici a technici pro kontrolu zdravotní nezávadnosti a jakosti	140	23 100
3211 Technici a laboranti v oblasti biologie a v příbuzných oborech	37	21 389
3212 Technici v agronomii, v lesnictví a v zemědělství	161	18 234
3226 Rehabilitační a fyzioterapeutičtí pracovníci (vč. odborných masérů)	51	18 152
3229 Ostatní střední zdravotničtí pracovníci jinde neuvedení	151	27 868
3231 Ošetřovatelé, všeobecné zdravotní sestry	441	23 225
3233 Sestry pro péči o dítě	29	21 542
3311 Vychovatelé v družinách, klubech, domovech dětí a mládeže apod.	836	18 241
3320 Pedagogové pro předškolní výchovu	23	17 675
3331 Vychovatelé na speciálních školách	94	20 149
3332 Vychovatelé školského zařízení pro výkon ústavní a ochranné výchovy	84	20 360
3341 Instruktoři a mistři odborné výchovy	434	20 099
3349 Ostatní pedagogové jinde neuvedení	29	28 854
3416 Nákupčí	27	21 650
3421 Obchodní agenti	14	19 979
3422 Odbytoví a přepravní agenti	13	19 309
3423 Zprostředkovatelé práce a agenti pracovních úřadů	79	20 216
3431 Odborné sekretářky, sekretáři	156	18 234
3433 Pracovníci v oblasti účetnictví,fakturace,rozpočetnictví, kalkulace	885	20 702
3434 Pracovníci v oblasti statistiky a matematiky	19	24 245
3435 Pracovníci v oblasti práce a mezd (kromě účetních)	26	22 349
3436 Referenti osobních oddělení	36	21 374
3439 Ostatní odborní administrativní pracovníci jinde neuvedení	1 106	25 899
3442 Berní a daňoví pracovníci	764	21 656
3443 Pracovníci sociálního a důchodového zabezpečení	239	18 075
3444 Pracovníci pasových oddělení a oddělení udělovajících povolení	12	19 720
3449 Ostatní celní a daňoví pracovníci a pracovníci v příbuzných oborech	101	27 592
3460 Sociální pracovníci	237	19 492
3479 Ostatní pracovníci umění a zábavy jinde neuvedení	22	16 828
3482 Trenéři, cvičitelé a úředníci sportovních podniků a klubů	15	20 646
4111 Písařky - opisovačky, stenotypistky	161	14 485
4112 Kancelářští a manipulační pracovníci a obsluha zařízení na zpracování textu	118	17 000
4113 Pracovníci přípravy dat výpočetní techniky	16	14 232
4115 Sekretářky, sekretáři	211	19 021
4121 Nižší účetní	36	20 409
4131 Úředníci ve skladech	60	16 762
4141 Řadoví knihovníci, archiváři, evidenční pracovníci	86	17 411
4190 Ostatní nižší úředníci jinde neuvedení	181	17 811
4211 Pokladníci (v bankách, pojišťovnách, spořitelnách, na poště)	36	17 180
4216 Inkasisté (výběřci dluhů)	10	17 667

Hrubý měsíční plat a jeho složky, diference, placená doba podle podskupin zaměstnání KZAM-R

kraj: Jihočeský

Diference				Průměr	Vybrané složky hrubého měsíčního platu					Placená doba
1. decil	1. kvartil	3. kvartil	9. decil		prémie a odměny	příplatky za přesčas	příplatky ostatní	náhrady	odměny za pohotovost	
Kč/měs	Kč/měs	Kč/měs	Kč/měs	Kč/měs	%	%	%	%	%	hod/měs
15 419	17 029	25 534	29 523	21 816	3,1	0,2	13,0	8,6	0,7	171,3
17 019	19 440	23 787	24 297	21 247	1,4	0,0	9,8	5,5	0,0	173,2
14 003	14 481	20 758	23 044	18 164	2,6	0,2	16,9	2,9	0,8	173,2
24 027	27 623	38 505	43 578	34 000	0,4	0,0	10,8	6,3	2,1	164,4
17 163	19 385	25 585	34 890	23 839	2,4	0,0	12,5	8,1	0,5	169,9
18 391	19 989	21 941	22 999	20 933	1,9	0,0	10,4	5,5	0,0	173,3
14 017	15 994	21 895	23 968	18 750	1,4	0,1	10,0	3,2	0,0	173,6
15 260	16 453	20 583	22 829	18 560	2,5	0,0	12,4	8,1	0,0	173,0
21 835	24 682	31 272	33 286	27 828	0,5	2,0	22,3	5,9	1,0	178,1
19 070	20 957	25 681	28 295	23 706	2,8	0,2	17,2	7,3	0,1	167,9
12 558	18 745	23 451	25 106	20 625	2,9	0,0	12,4	4,7	0,0	171,4
14 758	16 783	19 745	21 990	18 414	1,8	0,1	10,4	5,1	0,0	174,0
15 636	16 952	19 887	26 601	19 279	1,9	0,0	7,8	4,4	0,0	179,2
15 995	18 070	22 952	27 305	20 840	1,9	0,5	15,5	5,2	0,0	175,9
16 022	18 198	21 998	24 213	20 362	3,6	0,1	15,8	10,0	0,0	172,4
16 923	18 482	22 047	24 357	20 573	1,4	0,1	11,0	5,4	0,0	176,8
23 062	27 331	36 000	44 075	31 470	0,7	0,0	10,2	11,5	0,2	163,8
18 331	20 223	23 752	24 398	21 535	3,1	0,0	14,3	6,4	0,0	173,7
13 560	14 495	20 738	25 544	18 897	3,2	0,2	17,4	8,3	0,2	174,3
14 861	17 761	21 263	21 946	19 151	0,9	0,0	17,6	5,3	1,8	170,5
16 725	18 289	21 866	23 052	20 109	3,2	0,0	12,3	6,2	0,0	173,5
15 005	16 378	20 089	22 406	18 647	4,0	0,0	11,0	6,4	0,0	174,6
15 721	17 995	23 395	26 379	20 954	3,7	0,1	14,8	6,0	0,0	174,0
15 962	17 464	24 683	27 949	21 937	4,6	0,0	15,2	6,0	0,0	172,8
16 468	19 873	26 350	29 041	23 857	6,9	0,0	18,3	6,4	0,0	173,5
16 545	18 668	25 377	30 187	22 044	5,3	0,2	15,3	6,9	0,0	174,0
16 808	20 123	36 842	44 038	28 848	2,8	0,0	16,4	8,5	1,2	170,0
18 017	19 830	23 681	25 886	21 788	1,1	0,0	11,5	5,6	0,0	173,3
14 699	16 331	19 723	20 796	18 001	2,4	0,0	7,0	5,9	0,0	173,3
14 565	18 108	20 391	21 825	19 234	2,7	0,0	7,6	5,6	0,0	172,9
23 034	24 634	29 973	32 183	27 510	3,6	0,0	13,3	8,0	0,0	169,8
14 010	16 784	22 739	26 258	19 970	5,1	0,2	13,9	6,4	0,5	179,2
11 109	13 213	19 158	20 322	16 651	3,5	0,0	12,5	4,9	0,0	173,6
10 718	12 837	24 716	25 864	18 917	3,8	1,7	14,3	5,1	0,0	182,2
11 986	13 019	16 281	17 862	14 791	2,3	0,0	4,7	5,9	0,0	173,4
13 023	14 652	18 497	21 313	16 920	3,2	0,0	11,5	5,8	0,0	173,3
11 123	11 976	17 222	18 894	14 652	4,2	0,0	4,8	5,1	0,0	173,3
13 851	16 172	21 822	25 295	19 315	3,1	0,1	12,6	6,8	0,0	174,6
16 273	18 438	22 895	25 140	20 734	3,9	0,0	15,4	6,6	0,0	173,2
12 653	14 843	18 068	21 036	16 997	3,1	0,1	14,2	5,8	0,0	176,2
14 316	15 920	19 694	23 137	18 024	3,0	0,0	9,0	5,9	0,2	173,3
13 116	14 990	21 101	23 496	18 162	2,3	0,1	10,9	6,2	0,0	173,2
13 697	15 160	20 798	23 006	17 872	4,2	0,1	12,0	6,2	0,0	173,9
15 920	17 141	19 785	20 516	18 780	2,8	0,0	9,5	4,6	0,0	173,4

Hrubý měsíční plat a jeho složky, diference, placená doba podle podskupin zaměstnání KZAM-R

kraj: Jihočeský

Podskupiny zaměstnání KZAM-R	Počet zaměstnanců přepočtený podle placených měsíců	Medián
		Kč/měs
4222 Recepční	29	14 374
4223 Telefonisté	24	14 060
4224 Informátoři	21	17 478
5113 Průvodci (turistických zájezdů, historických a kulturních památek)	16	11 962
5121 Pracovníci dohlížející nad obsluhujícím personálem, hospodyně	70	14 840
5122 Kuchaři	1 406	11 883
5123 Číšníci, servírky	24	14 029
5132 Pečovatelé a pomocní ošetřovatelé v zařízeních sociální péče, v nemocnicích	493	15 583
5133 Pečovatelé v domácnosti	74	14 156
5139 Ostatní pečovatelé a pomocní ošetřovatelé jinde neuvedení	85	15 027
5162 Pracovníci bezpečnostních orgánů (např. policisté, strážníci)	206	24 324
5169 Ostatní pracovníci ochrany a ostrahy jinde neuvedení	22	15 712
5211 Prodači v obchodech	11	14 784
6113 Zahradníci a pěstitelé zahradních plodin a sazenic	18	14 223
6121 Chovatelé hospodářských zvířat (kromě drůbeže a včel)	25	16 826
6141 Dělníci pro pěstění a ošetřování lesa	12	11 340
7122 Zedníci, kameníci, omítkáři	20	17 090
7129 Ostatní stavební dělníci hlavní stavební výroby a pracovníci v ostatních oborech	25	16 115
7136 Instalatéři, potrubáři, stavební zámečníci, klempíři	28	17 976
7137 Stavební a provozní elektrikáři	15	18 119
7222 Nástrojaři, kovomodeláři, kovodělníci, zámečníci	54	16 160
7231 Mechanici a opraváři motorových vozidel	39	18 987
7241 Elektromechanici, opraváři a seřizovači různých typů elektrických zařízení	30	18 762
7433 Dámští a pánské krejčí a kloboučníci včetně opravářů oděvů	18	13 752
8162 Obsluha parních turbín, ohříváčů a motorů	35	15 638
8163 Obsluha zařízení při úpravě, čištění a rozvodu vody	25	16 674
8254 Obsluha kopírovacích strojů	11	14 389
8264 Obsluha strojů na bělení, barvení, čištění, praní, žehlení textilu	65	11 859
8321 Řidiči osobních a malých dodávkových automobilů, taxikáři	116	17 448
8322 Řidiči sanitních a rzp vozů	154	25 757
8324 Řidiči nákladních automobilů a tahačů	58	17 879
8326 Řidiči speciálních vozidel	12	19 628
8331 Obsluha zemědělských a lesních strojů	27	14 282
9132 Pomocníci a uklízeči v kancelářích, hotelích, nemocnicích a jiných zařízeních	1 314	9 878
9133 Ruční pradláči a žehlíři (kromě obsluhy strojů)	19	11 059
9141 Domovníci, správci domu	200	15 110
9143 Školníci vč. školníků - údržbářů	408	12 139
9152 Vrátní, hlídači, uváděči a šatnářky	112	12 912
9161 Sběrači odpadků, popelářů	81	11 973
9162 Metaři, čistíči záchodků, žump, kanálů a podobných zařízení	10	10 202
9169 Ostatní pracovníci v příbuzných oborech jinde neuvedení	184	11 080
9323 Dělníci nádvorní skupiny (pomocní montéři)	55	14 559
9339 Pomocní a nekvalifikovaní pracovníci v dopravě, ve skladech, v telekomunikacích	26	11 527

Hrubý měsíční plat a jeho složky, diference, placená doba podle podskupin zaměstnání KZAM-R

kraj: Jihočeský

Diference				Průměr	Vybrané složky hrubého měsíčního platu					Placená doba
1. decil	1. kvartil	3. kvartil	9. decil		prémie a odměny	příplatky za přesčas	příplatky ostatní	náhrady	odměny za pohotovost	
Kč/měs	Kč/měs	Kč/měs	Kč/měs	Kč/měs	%	%	%	%	%	hod/měs
11 062	12 200	16 557	18 236	14 453	2,6	0,8	21,9	6,6	0,0	169,8
9 233	10 506	17 018	19 643	14 220	1,4	0,0	16,1	4,6	0,0	167,0
12 837	15 108	21 301	23 929	18 288	2,6	0,2	15,7	2,4	0,0	173,0
10 592	11 007	12 904	14 240	12 052	3,5	0,0	6,9	3,6	0,0	172,4
9 797	10 560	19 098	21 283	15 144	2,1	0,2	14,5	5,0	0,0	172,7
9 830	10 699	13 301	15 224	12 303	2,8	0,1	10,2	3,3	0,0	173,9
10 602	11 640	16 054	17 966	14 058	2,3	0,9	23,6	6,6	0,0	178,7
12 692	14 085	17 298	18 864	15 753	3,0	0,1	17,0	7,7	0,0	166,7
11 717	13 010	15 139	16 277	13 950	3,7	0,2	13,5	6,2	0,0	174,1
12 745	14 163	16 102	17 852	15 187	2,7	0,0	17,2	7,3	0,0	164,2
19 545	21 635	26 924	33 160	25 779	4,3	1,0	27,5	6,9	0,9	174,9
10 205	11 492	18 140	20 909	15 235	3,5	1,5	15,1	5,5	0,0	179,1
11 595	12 844	16 037	16 178	14 345	1,4	0,1	5,9	6,9	0,0	174,8
11 047	12 690	17 753	20 573	15 279	5,3	0,6	12,6	4,2	0,5	176,1
12 189	13 983	19 623	22 871	17 306	1,9	3,0	23,5	5,4	0,0	186,6
8 818	10 305	11 847	13 488	11 099	0,1	0,0	6,8	1,6	0,0	173,2
12 905	16 107	19 358	21 292	17 267	2,9	0,4	17,5	6,8	0,7	174,9
13 216	13 958	17 308	18 387	16 016	3,5	0,0	22,8	7,1	0,0	173,5
14 378	16 117	19 652	20 709	17 775	2,0	0,2	12,7	5,1	0,6	174,1
15 267	16 044	21 367	24 166	18 720	4,3	1,1	18,8	5,5	1,7	177,2
13 352	14 394	20 328	21 565	17 019	3,7	0,6	13,6	5,6	1,3	175,7
16 861	17 857	20 308	20 901	18 833	2,0	0,2	13,2	5,4	1,3	174,4
14 355	17 121	21 372	22 728	18 815	1,8	0,4	15,3	5,6	0,2	176,3
11 405	11 827	14 660	17 504	13 618	4,1	0,0	9,0	5,1	0,0	173,8
12 276	14 154	17 486	18 749	15 829	2,8	0,8	16,9	6,1	0,0	176,1
13 193	14 743	23 120	27 344	18 524	1,8	3,1	22,9	8,7	0,2	181,1
13 468	13 964	15 487	16 767	14 886	3,7	0,0	3,0	6,7	0,0	173,4
10 763	11 290	13 084	13 397	12 071	4,2	0,0	17,3	6,3	0,0	173,2
13 187	15 022	20 096	22 237	17 638	3,3	1,6	9,6	4,7	0,5	183,9
19 392	23 108	27 719	29 303	25 081	0,6	2,8	22,5	5,8	0,9	184,4
15 634	16 653	19 163	21 084	17 930	2,5	0,3	14,6	5,9	1,5	175,0
15 077	17 266	22 095	22 354	19 200	3,6	1,0	16,2	6,6	0,6	178,0
11 579	12 733	16 318	17 678	14 729	1,2	0,4	17,2	4,4	0,3	175,4
8 857	9 285	10 900	12 645	10 340	2,2	0,2	8,2	4,1	0,0	174,8
9 853	10 206	13 171	13 422	11 507	3,8	0,0	14,2	3,2	0,0	173,2
11 438	13 449	16 844	18 940	15 171	2,9	0,5	14,3	5,0	0,3	175,3
9 780	10 645	14 109	15 970	12 539	2,6	0,2	11,1	3,4	0,0	174,3
10 097	10 976	14 075	15 166	12 669	1,8	0,4	18,2	5,9	0,0	169,1
8 069	9 260	15 984	18 489	12 956	1,8	0,4	9,9	5,8	1,6	175,4
8 342	9 461	12 591	13 806	10 791	4,9	0,7	12,7	8,4	2,6	174,8
8 045	8 819	14 230	17 396	11 965	1,7	0,4	10,1	5,0	0,0	174,3
8 677	11 078	16 594	19 363	14 125	4,8	0,4	12,3	5,4	0,0	174,8
9 009	10 585	14 483	17 907	12 552	2,2	0,0	13,4	7,2	0,0	173,9

1. - 2. čtvrtletí 2007 RSCP - nepodnikatelská sféra

NS-T5

Revidované výsledky ke dni 10. 3. 2010

Průměrná měsíční odpracovaná a neodpracovaná doba zaměstnanců podle podskupin zaměstnání KZAM-R

kraj: Jihočeský

Podskupiny zaměstnání a zaměstnání KZAM-R	Počet zaměstnanců přepočtený podle eviden. měsíců	Odpracovaná doba		Neodpracovaná doba		
		celkem	z toho přesčas	celkem	z toho	
					nemoc	dovolená
		hod/měs	hod/měs	hod/měs	hod/měs	hod/měs
1127 Vedoucí pracovníci orgánů státní správy, správních úřadů	396	154,6	0,0	18,8	3,5	9,6
1150 Přednostové, tajemníci a ved.prac.okresních a obecních úř.	443	156,3	0,4	19,3	3,3	10,0
1210 Ředitelé a prezidenti velkých organizací, podniků	354	160,5	0,1	13,0	1,7	6,2
1225 Vedoucí pracovníci v restauracích a hotelích	155	161,9	0,1	11,5	3,0	4,3
1229 Ved. pracovních dílčích celků jinde neuved. (kult.,zdrav.)	40	157,0	0,6	17,1	3,0	10,9
1231 Vedoucí pracovníci finančních a hospodářských útvarů	65	154,1	0,1	18,6	3,7	10,0
1239 Vedoucí pracovníci ostatních útvarů jinde neuvedení	32	146,1	0,4	27,3	11,3	11,3
1319 Vedoucí, ředitelé malých organizací ostatní (kult.,zdrav.)	159	160,0	0,2	14,2	1,6	8,6
2114 Geologové, geofyzici, geodeti, hydrologové apod.	19	155,0	0,0	17,7	4,0	8,0
2131 Projektanti a analytici výpočetních systémů	15	155,0	0,0	18,4	1,7	11,5
2139 Ostatní odborníci zabývající se výp. tech. jinde neuvedení	140	149,8	0,3	22,4	6,6	9,9
2142 Projektanti staveb a areálů, stavební inženýři	17	151,4	0,0	22,0	5,9	4,6
2149 Ostatní architekti, projektanti, konstrukt.a techn.inženýři	24	154,6	0,0	18,7	5,2	7,9
2211 Bakteriologové, biologové, ekologové, zoologové	83	154,2	0,3	19,5	3,9	8,9
2213 Agronomové, šlechtitelé a odborníci v příbuzných oborech	22	154,0	1,5	20,7	3,2	9,9
2221 Lékaři, ordináři (kromě zubních lékařů)	80	157,0	1,2	17,4	3,1	9,3
2223 Veterinární lékaři	57	148,4	0,1	25,8	6,3	12,2
2321 Učitelé všeobecně vzdělávacích předmětů	1 180	159,6	0,2	15,0	4,0	2,7
2322 Učitelé odborných předmětů	767	160,6	0,1	14,5	3,4	2,8
2323 Učitelé praktického vyučování (kromě mistrů)	35	161,6	0,2	14,3	0,4	3,7
2331 Učitelé základních škol	3 028	159,9	0,2	13,6	5,1	1,7
2332 Učitelé předškolní výchovy	1 006	156,2	0,0	17,3	7,1	5,7
2341 Učitelé všeobecně vzděláv. předmětů na speciál. školách	314	155,3	0,2	18,2	5,8	2,9
2342 Učitelé odborných předmětů na speciálních školách	26	163,6	0,0	9,6	2,1	2,1
2343 Učitelé praktického vyučování na speciálních školách	43	157,6	0,0	15,7	5,8	3,8
2353 Učitelé základních uměleckých škol (vč.soukromých)	284	163,7	0,0	9,9	2,7	1,0
2356 Odborní pedag. v zařiz. pro výkon ústav.a ochr. výchovy	14	152,7	0,0	20,7	1,7	8,1
2359 Ost.odb.pedagogičtí prac.jinde neuvedení (odb.instruktoři)	17	154,4	0,1	29,9	19,9	6,5
2411 Odborní pracov. na úseku účetnictví, financí, daní, apod.	117	155,7	0,3	18,1	3,3	9,9
2412 Odbor. pracovníci na úseku zaměstnaneckých, pers. věcí	60	153,9	0,0	19,4	4,5	9,9
2419 Ostatní odborní pracovníci v oblasti podnikání	19	137,0	0,8	31,8	5,8	11,3
2421 Právníci, právní poradci (mimo advokacie a soudnictví)	90	152,0	0,0	21,4	5,2	10,4
2429 Ostatní odborníci v právní oblasti jinde neuvedení	103	150,5	0,0	23,0	8,7	9,2
2432 Odborní pracovníci knihoven (kromě řadových)	136	156,6	0,0	16,7	5,7	8,0
2433 Odborní pracovníci v informacích (např. vti)	13	157,9	0,0	14,1	0,0	8,1
2434 Odborní pracovníci - kurátoři (muzeí, galérií)	27	157,2	0,0	15,9	5,0	8,2
2439 Ostatní odborní pracovníci kultury a osvěty jinde neuved.	38	159,1	0,0	14,5	1,5	8,8
2441 Ekonomové - vědeckí pracovníci, specialisté, experti	44	158,6	0,3	15,6	1,9	9,7
2445 Psychologové	38	149,3	0,0	23,8	5,6	10,9
2446 Odborní pracov. v oblasti sociální péče (kromě řadových)	142	150,1	0,1	22,9	7,7	8,8
2470 Odborní administrativní pracovníci jinde neuvedení	1 856	154,8	0,2	20,5	5,8	9,0
3112 Stavební technici	109	152,6	0,0	20,5	5,1	10,1
3118 Technici v kartografii, kresličí a zeměměřiči	279	147,5	0,0	25,8	10,3	9,6
3119 Ostatní techničtí pracovníci jinde neuvedení	154	155,6	0,8	18,3	5,2	9,4

1. - 2. čtvrtletí 2007 RSCP - nepodnikatelská sféra

NS-T5

Revidované výsledky ke dni 10. 3. 2010

Průměrná měsíční odpracovaná a neodpracovaná doba zaměstnanců podle podskupin zaměstnání KZAM-R

kraj: Jihočeský

Podskupiny zaměstnání a zaměstnání KZAM-R	Počet zaměstnanců přepočtený podle eviden. měsíců	Odpracovaná doba		Neodpracovaná doba		
		celkem	z toho přesčas	celkem	z toho	
					nemoc	dovolená
		hod/měs	hod/měs	hod/měs	hod/měs	hod/měs
3122 Operátoři a obsluha výpočetní techniky	68	150,6	0,7	20,8	4,8	10,2
3129 Ostatní technici ve výpočetní technice jinde neuvedení	28	148,9	0,0	24,3	10,8	8,5
3132 Obsluha zařiz. pro záznam zvuku,obrazu,operátoři kamery	11	165,3	0,5	7,8	1,1	5,7
3151 Kolaudační technici a technici protipožární ochrany	163	141,2	0,9	23,1	6,7	8,0
3152 Bezpečnostní tech.a tech. pro kontrolu zdravotní nezávad.	147	147,3	0,2	22,7	8,7	9,9
3211 Technici a laboranti v oblasti biologie a v příbuz. oborech	40	150,8	0,0	22,5	10,2	8,6
3212 Technici v agronomii, v lesnictví a v zemědělství	168	150,2	0,4	23,4	6,1	10,1
3226 Rehabilitační a fyzioterapeutičtí pracovníci	54	148,3	0,0	24,8	9,0	11,5
3229 Ostatní střední zdravotničtí pracovníci jinde neuvedení	155	158,2	14,5	19,6	4,3	10,4
3231 Ošetřovatelé, všeobecné zdravotní sestry	467	145,6	1,1	22,3	8,6	10,9
3233 Sestry pro péči o dítě	32	143,5	0,0	27,9	17,2	6,5
3311 Vychovatelé v družinách, domovech dětí a mládeže	870	155,9	0,3	18,1	6,5	5,2
3320 Pedagogové pro předškolní výchovu	25	162,1	0,0	17,4	6,3	7,2
3331 Vychovatelé na speciálních školách	96	160,0	2,5	15,9	4,5	5,9
3332 Vychovatelé školsk. zařiz. pro výkon ústav. a ochr.výchovy	88	146,2	0,0	26,3	6,9	15,0
3341 Instruktoři a mistři odborné výchovy	446	160,4	0,6	16,6	5,0	4,6
3349 Ostatní pedagogové jinde neuvedení	30	139,6	0,2	24,2	5,8	8,7
3416 Nákupčí	28	154,3	0,2	19,4	6,2	9,5
3421 Obchodní agenti	14	155,2	0,7	19,0	2,9	12,6
3422 Odbytoví a přepravní agenti	13	157,1	0,1	13,5	0,4	8,9
3423 Zprostředkovatelé práce a agenti pracovních úřadů	83	150,5	0,0	23,0	6,9	8,6
3431 Odborné sekretářky, sekretáři	163	151,9	0,0	22,7	7,1	9,5
3433 Prac. v oblasti účetnictví,fakturace,rozpočet., kalkulace	916	154,9	0,3	19,1	5,2	8,7
3434 Pracovníci v oblasti statistiky a matematiky	19	153,2	0,0	19,6	4,5	8,7
3435 Pracovníci v oblasti práce a mezd (kromě účetních)	26	158,3	0,2	15,2	0,7	9,6
3436 Referenti osobních oddělení	36	155,4	0,6	18,6	3,2	9,3
3439 Ostatní odborní administrativní pracovníci jinde neuvedení	1 141	149,1	0,6	21,0	5,0	10,0
3442 Berní a daňoví pracovníci	795	152,0	0,0	21,3	6,7	8,9
3443 Pracovníci sociálního a důchodového zabezpečení	254	152,2	0,0	21,2	7,9	8,8
3444 Pracovníci pasových odděl. a odděl. udělujících povolení	12	154,6	0,0	18,4	5,2	7,7
3449 Ostatní celní a daňoví pracovníci a prac. v příb. oborech	103	147,9	0,0	21,9	3,6	10,3
3460 Sociální pracovníci	245	159,6	0,6	20,1	4,9	9,7
3479 Ostatní pracovníci umění a zábavy jinde neuvedení	22	161,7	0,0	12,0	1,1	7,2
3482 Trenéři, cvičitelé a úředníci sportovních podniků a klubů	15	169,3	9,2	12,8	1,3	3,3
4111 Písařky - opisovačky, stenotypistky	170	150,0	0,0	23,5	9,2	8,9
4112 Kancelářští pracovníci a obsluha zařiz. na zpracování textu	122	153,7	0,1	19,7	5,6	8,9
4113 Pracovníci přípravy dat výpočetní techniky	18	144,7	0,0	28,6	19,1	7,6
4115 Sekretářky, sekretáři	219	154,7	0,2	20,0	5,3	9,6
4121 Nižší účetní	37	156,5	0,0	16,8	3,4	10,3
4131 Úředníci ve skladech	62	158,2	0,2	18,1	5,7	8,9
4141 Řadoví knihovníci, archiváři, evidenční pracovníci	90	154,3	0,1	19,0	6,7	8,6
4190 Ostatní nižší úředníci jinde neuvedení	189	153,8	0,3	19,5	6,5	8,1
4211 Pokladníci (v bankách, pojišťov., spořitelnách, na poště)	39	147,8	1,1	26,2	12,7	8,3
4216 Inkasisté (výběrčí dluhů)	10	155,2	0,1	18,4	5,4	7,2

1. - 2. čtvrtletí 2007 RSCP - nepodnikatelská sféra

NS-T5

Revidované výsledky ke dni 10. 3. 2010

Průměrná měsíční odpracovaná a neodpracovaná doba zaměstnanců podle podskupin zaměstnání KZAM-R

kraj: Jihočeský

Podskupiny zaměstnání a zaměstnání KZAM-R	Počet zaměstnanců přepočtený podle eviden. měsíců	Odpracovaná doba		Neodpracovaná doba		
		celkem	z toho přesčas	celkem	z toho	
					nemoc	dovolená
		hod/měs	hod/měs	hod/měs	hod/měs	hod/měs
4222 Recepční	30	149,0	2,6	20,8	7,5	10,4
4223 Telefonisté	26	145,0	0,1	22,3	11,8	7,1
4224 Informátoři	22	152,1	1,1	21,0	6,4	9,5
5113 Průvodci (turistických zájezdů, kulturních památek)	17	155,8	0,0	16,6	9,3	5,7
5121 Pracovníci dohlížející nad obsluh. personálem, hospodyně	72	156,0	0,6	16,7	5,5	6,9
5122 Kuchaři	1 488	156,5	0,4	17,5	9,2	4,5
5123 Čišníci, servírky	26	152,3	4,4	26,1	13,3	10,8
5132 Pečovatelé a pomoc. ošetřovat. v zařiz.soc. péče, v nemoc.	528	142,1	0,5	24,7	10,5	11,7
5133 Pečovatelé v domácnosti	79	152,7	0,8	21,4	10,3	9,9
5139 Ostatní pečovatelé a pomocní ošetřovatelé jinde neuved.	88	146,6	0,1	17,6	5,2	11,1
5162 Pracovníci bezpečnostních orgánů (policisté, strážníci)	215	152,2	4,4	22,4	4,9	10,3
5169 Ostatní pracovníci ochrany a ostrahy jinde neuvedení	23	157,6	6,6	21,1	8,8	7,4
5211 Prodavači v obchodech	12	152,8	0,6	22,0	5,0	11,8
6113 Zahradníci a pěstitelé zahradních plodin a sazenic	19	152,7	2,6	23,2	11,6	7,3
6121 Chovatelé hospodářských zvířat (kromě drůbeže a včel)	27	159,5	13,0	26,2	12,0	9,1
6141 Dělníci pro pěstění a ošetřování lesa	13	143,6	0,0	29,6	15,2	8,9
7122 Zedníci, kameníci, omítkáři	22	146,5	1,7	28,1	14,9	10,1
7129 Ostatní stavební děl. stav. výroby a prac. v ost. oborech	25	158,6	0,2	15,0	1,1	12,0
7136 Instalatěři, potrubáři, stavební zámečníci, klempíři	29	154,7	0,8	19,5	7,2	7,9
7137 Stavební a provozní elektrikáři	15	161,2	4,6	15,9	2,5	9,2
7222 Nástrojaři, kovomodeláři, kovodělníci, zámečníci	57	154,7	2,6	20,9	8,1	8,4
7231 Mechanici a opraváři motorových vozidel	39	157,6	0,9	16,7	3,8	8,4
7241 Elektromech.a seřizovači různých typů elektrických zařiz.	32	154,9	2,3	21,2	10,9	7,0
7433 Dámští a pánští krejčí a kloboučníci vč. opravářů oděvů	19	156,9	0,0	16,9	6,9	8,4
8162 Obsluha parních turbín, ohříváčů a motorů	37	158,1	4,0	17,9	7,4	8,6
8163 Obsluha zařízení při úpravě, čištění a rozvodu vody	26	155,8	12,5	24,7	6,9	14,7
8254 Obsluha kopírovacích strojů	11	154,8	0,0	18,6	1,7	11,0
8264 Obsluha strojů na bělení, barvení, čištění, praní, žehlení	71	148,8	0,0	24,4	11,5	9,1
8321 Řidiči osobních a malých dodávkov. automobilů, taxikáři	117	168,5	9,7	15,4	2,1	8,4
8322 Řidiči sanitních a rzp vozů	157	166,1	21,0	18,0	2,4	10,5
8324 Řidiči nákladních automobilů a tahačů	60	157,7	1,7	17,2	4,5	8,7
8326 Řidiči speciálních vozidel	13	154,2	2,7	23,4	11,2	10,2
8331 Obsluha zemědělských a lesních strojů	28	148,4	2,0	27,0	8,9	13,1
9132 Pomocníci a uklízeči v kancelář., hotel., nemocnicích ap.	1 391	156,0	0,8	18,8	9,0	5,6
9133 Ruční praláci a žehlíři (kromě obsluhy strojů)	20	153,0	0,2	20,3	11,9	4,4
9141 Domovníci, správci domu	207	157,5	2,1	17,8	5,4	8,2
9143 Školníci vč. školníků - údržbářů	424	159,2	0,6	15,1	6,2	4,7
9152 Vrátní, hlídači, uváděči a šatnářky	116	151,6	2,1	17,5	4,8	9,0
9161 Sběrači odpadků, popeláři	87	151,2	1,4	24,1	10,9	8,3
9162 Metaři, čističi záchodků, žump, kanálů a podob. zařízení	11	151,2	2,8	23,7	5,3	14,4
9169 Ostatní pracovníci v příbuzných oborech jinde neuvedení	195	156,9	1,2	17,4	8,3	7,5
9323 Dělníci nádvorní skupiny (pomocní montěři)	59	152,9	1,5	21,8	11,1	7,8
9339 Pomocní a nekvalif. prac. v dopr., ve skladech, v telekom.	26	157,8	0,0	16,1	3,1	10,4



Dodatek

Technický popis šetření

Dodatek – Technický popis šetření

Technický popis šetření přibližuje metodické postupy používané při zpracování nepodnikatelské sféry Regionální statistiky ceny práce (RSCP-NS). Popis je rozdělen do pěti kapitol: koncepce šetření, vstupní údaje, nejdůležitější sledované veličiny, přehled používaných tabulek a definice vybraných pojmů.

1. Koncepce šetření

Kapitola popisuje základní soubor šetření a strukturu statistického souboru.

1.1. Základní soubor

Základním souborem RSCP-NS je soubor ekonomických subjektů, definovaný Automatizovaným rozpočtovým informačním systémem (ARIS), spravovaným Ministerstvem financí. ARIS obsahuje informace z účetního a finančního výkaznictví organizačních složek státu, kapitol státního rozpočtu, státních příspěvkových organizací, státních fondů, územních samosprávných celků a jimi zřizovaných příspěvkových organizací v ČR (viz <http://www.info.mfcr.cz/aris>). Ekonomické subjekty, které přísluší do nepodnikatelské sféry, odměňují platem podle § 109, odst. 3 zákona č. 262/2006 Sb., zákoníku práce, ve znění pozdějších předpisů. Statistické šetření RSCP pro nepodnikatelskou sféru využívá dat Informačního systému o platech, provozovaného Ministerstvem financí (viz www.mfcr.cz/isp).

1.2. Struktura souboru RSCP nepodnikatelské sféry

Statistické šetření RSCP-NS za 1. - 2. čtvrtletí 2007 zahrnuje 14483 ekonomických subjektů, které reprezentují přibližně 674 tisíc zaměstnanců. Odvětvovou skladbu ekonomických subjektů v RSCP-NS (vyjádřenou odvětvovou klasifikací CZ-NACE) představují zejména tři odvětví národního hospodářství České republiky; odvětví veřejné správy, odvětví vzdělávání a odvětví zdravotní a sociální péče. Strukturu souboru RSCP-NS bez non-response ukazují v souhrnném a odvětvovém pohledu za 1. - 2. čtvrtletí 2007 následující dvě tabulky.

Soubor RSCP nepodnikatelské sféry			
	RSCP-NS Celkem	RSCP-NS – kraj Jihočeský	
		se sídlem v kraji	se sídlem mimo kraj
Počet ekonomických subjektů	14 483	927	44
Počet zaměstnanců	674 tisíc	27 tisíc	9 tisíc

Tabulka 1

Odvětvová skladba výběrového souboru RSCP-NS – kraj Jihočeský			
Kód CZ-NACE		Počet ekonomických subjektů	
		se sídlem v kraji	se sídlem mimo kraj
A	Zemědělství, lesnictví a rybářství	1	
B	Těžba a dobývání		
C	Zpracovatelský průmysl		
D	Výroba a rozvod elektřiny, plynu, tepla		
E	Zásobování vodou, činnosti související s odpady	6	
F	Stavebnictví		
G	Obchod, opravy motorových vozidel		
H	Doprava a skladování	1	2
I	Ubytování, stravování a pohostinství	16	1
J	Informační a komunikační činnosti		
K	Peněžnictví a pojišťovnictví		
L	Činnosti v oblasti nemovitostí	3	
M	Profesní, vědecké a technické činnosti	1	1
N	Administrativní a podpůrné činnosti		
O	Veřejná správa, obrana, sociální zabezpečení	320	30
P	Vzdělávání	461	1
Q	Zdravotní a sociální péče	55	2
R	Kulturní, zábavní a rekreační činnosti	48	6
S	Ostatní činnosti	12	1

Tabulka 2

2. Vstupní údaje

Kapitola popisuje specifický sběr dat do šetření RSCP-NS, nejdůležitější vstupní údaje a používané klasifikace a číselníky.

2.1. Sběr dat

Vlastní sběr dat pro RSCP-NS zabezpečuje Informační systém o platech. RSCP-NS přebírá kompletní soubor nepodnikatelské sféry, předzpracovaný pro účely Informačního systému o platech, a provádí na něm specifické kontroly.

2.2. Nejdůležitější vstupní údaje

Šetření RSCP-NS s pololetní periodicitou monitoruje výdělkovou úroveň a odpracovanou dobu jednotlivých zaměstnání podle klasifikace KZAM-R v České republice.

Hodinový výdělek je údaj zjišťovaný z průměrných hodinových výdělků definovaných v § 351 až § 362 zákona č. 262/2006 Sb., zákoníku práce, ve znění pozdějších předpisů. Obvykle se jedná o podíl platu za práci a odpracované doby za poslední čtvrtletí sledovaného období. Hodinový výdělek je krátkodobým indikátorem výdělkové úrovně.

Hrubý měsíční plat, vypočtený z hrubého platu za sledované období, je druhým indikátorem, který ukazuje výdělkovou úroveň. Hrubý plat je součtem platu za práci, náhrad platu a odměn za pracovní pohotovost, které jsou přímo sbíranými položkami. Plat je definován v § 109, odst. 3 zákona č. 262/2006 Sb., zákoníku práce, ve znění pozdějších předpisů. Šetření RSCP-NS sleduje i strukturu hrubého měsíčního platu, tj. prémie a odměny, příplatky za přesčas, ostatní příplatky, náhrady a odměny za pracovní pohotovost. Hrubý měsíční plat a jeho složky se vztahují k celému sledovanému období, které zahrnuje dobu od počátku roku do konce čtvrtletí, za které se šetření provádí.

Šetření RSCP-NS dále sleduje pracovní dobu zaměstnanců. Vstupní věta o zaměstnanci obsahuje odpracovanou dobu od počátku roku a z ní počet přesčasových hodin. Odpracovaná doba u zaměstnanců odměňovaných měsíčním platem nezahrnuje dobu svátků v jinak pracovních dnech. Věta dále obsahuje celkovou neodpracovanou dobu od počátku roku, z ní počet hodin nemoci a dovolené.

2.3. Klasifikace a číselníky

RSCP-NS používá standardní statistické klasifikace a číselníky (podrobněji popsané na www.czso.cz). Použití platných statistických klasifikací je závazné jak pro orgán vykonávající státní statistickou službu, tak pro zpravodajské jednotky, které poskytují údaje pro statistické zjišťování. Proto i RSCP-NS používá následující klasifikace a číselníky:

KZAM-R	Klasifikace zaměstnání; vydáno sdělením ČSÚ č. 492/2003 Sb. ze dne 18. prosince 2003 o vydání rozšířené Klasifikace zaměstnání KZAM-R.
CZ-ICSE	Klasifikace postavení v zaměstnání; vydáno sdělením ČSÚ č. 494/2003 Sb. ze dne 18. prosince 2003 o vydání Klasifikace postavení v zaměstnání.
KKOV	Klasifikace kmenových oborů vzdělání; vydáno sdělením ČSÚ č. 320/2003 Sb. ze dne 9. září 2003 o zavedení Klasifikace kmenových oborů vzdělání. Poslední aktualizace byla provedena k 1. únoru 2007 sdělením ČSÚ č. 535/2006 Sb. ze dne 28. listopadu 2006 o aktualizaci Klasifikace kmenových oborů vzdělání.

CZ-NUTS	CZ-NUTS Klasifikace územních statistických jednotek; vydáno sdělením ČSÚ č. 490/2003 Sb. ze dne 18. prosince 2003 o vydání Klasifikace územních statistických jednotek. Poslední aktualizace byla provedena k 1. květnu 2004 sdělením ČSÚ č. 228/2004 Sb. ze dne 14. dubna 2004 o aktualizaci Klasifikace územních statistických jednotek.
CZ-NACE ¹	Klasifikace ekonomických činností (CZ-NACE); vydáno sdělením ČSÚ č. 244/2007 Sb. ze dne 18. září 2007 o zavedení Klasifikace ekonomických činností.
CZ-GEONOM	Klasifikace zemí; vydáno sdělením ČSÚ č. 487/2003 Sb. ze dne 18. prosince 2003 o vydání Klasifikace zemí. Poslední aktualizace byla provedena k 1. červenci 2005 sdělením ČSÚ č. 243/2005 Sb. ze dne 9. června 2005 o aktualizaci Klasifikace zemí.

3. Nejdůležitější sledované veličiny

Kapitola popisuje nejdůležitější sledované veličiny, algoritmy jejich výpočtu a kritéria pro zahrnutí zaměstnanců do dalších výpočtů.

3.1. *Hodinový výdělek*

Hodinový výdělek je přímo zjišťovaná veličina. Do výpočtu charakteristik hodinového výdělku jsou zařazeni zaměstnanci, kteří byli v evidenčním stavu k poslednímu dni sledovaného období.

3.2. *Hrubý měsíční plat*

Hrubý měsíční plat se vztahuje k celému sledovanému období, tedy k 1. - 2. čtvrtletí, nebo k 1. - 4. čtvrtletí. Na rozdíl od hodinového výdělku musí být hrubý měsíční plat vypočten z dalších přímo zjišťovaných platových položek a neplatových plnění.

Hrubý plat je v RSCP-NS definován jako součet platu za práci, náhrad platu a odměny za pracovní pohotovost. Hrubý měsíční plat zaměstnance se vypočte podle vzorce:

¹ Revidovaná výsledková publikace využívá z důvodu srovnání s novějšími výsledky klasifikaci CZ-NACE (původní verze využívala klasifikaci OKEČ).

$$\text{HMP} = \frac{\text{PLAT} + \text{NAHRADY} + \text{POHOTOV}}{\text{MESPLAC}_{\text{prep}}}$$

kde :

HMP	je hrubý měsíční plat zaměstnance,
PLAT	je plat za práci zaměstnance v kumulaci za sledované období (vstupní položka věty o zaměstnanci),
NAHRADY	jsou náhrady platu zaměstnance v kumulaci za sledované období (vstupní položka věty o zaměstnanci),
POHOTOV	je odměna za pracovní pohotovost zaměstnance v kumulaci za sledované období (vstupní položka věty o zaměstnanci),
MESPLAC _{prep}	je počet přepočtených placených měsíců zaměstnance, tj. počet měsíců, odpovídajících součtu odpracované doby a doby, po kterou pobíral náhrady platu.

Počet přepočtených placených měsíců MESPLAC_{prep} je roven počtu kalendářních měsíců v případě, že zaměstnanec s plným pracovním úvazkem po celé sledované období pracoval nebo pobíral náhrady platu. Pokud zaměstnanec byl v evidenčním stavu kratší dobu, než sledované období, bude jeho počet placených měsíců zkrácen poměrem počtu pracovních dnů v evidenčním stavu a ve sledovaném období. Podobně se počet placených měsíců zkrátí, pokud zaměstnanec měl jinou absenci, než absenci s náhradou platu (např. nemoc), případně měl sjednán kratší pracovní úvazek.

Hrubý měsíční plat za určitou skupinu zaměstnanců je vážená charakteristika, v níž hrubý měsíční plat určitého zaměstnance má váhu, odpovídající počtu jeho placených měsíců za sledované období (tzv. váha placené doby). Tento způsob výpočtu umožňuje korektní srovnání platové úrovně jednotlivých zaměstnání a srovnávání v čase.

Sestavy s hrubým měsíčním platem, diferenciací a strukturou hrubého platu obsahují také měsíční placenou dobu. Tento údaj ukazuje počet placených hodin (odpracovaná doba a doba náhrad) za placený měsíc a je v souladu s výpočtem hrubého měsíčního platu.

Pro zahrnutí zaměstnance do výpočtů hrubého měsíčního platu se uplatňují následující kritéria:

- přepočtený počet placených měsíců zaměstnance je alespoň jeden měsíc,
- stanovená týdenní pracovní doba na dané pracovní místo je alespoň 30 hodin (dle doporučení Eurostatu).

3.3. Měsíční odpracovaná a neodpracovaná doba

Měsíční odpracovaná (resp. neodpracovaná) doba se stejně jako hrubý měsíční plat vztahuje k celému sledovanému období tj. k 1. - 2. čtvrtletí, nebo k 1. - 4. čtvrtletí.

Měsíční odpracovaná doba zaměstnance se vypočte podle vzorce:

$$\text{ODPRACDmes} = \frac{\text{ODPRACD}}{\text{MESEVID_prep}}$$

kde :

- ODPRACDmes je měsíční odpracovaná doba zaměstnance,
 ODPACD je odpracovaná doba zaměstnance v kumulaci za sledované období (vstupní položka věty o zaměstnanci),
 MESEVID_prep je počet přepočtených evidenčních měsíců zaměstnance, tj. počet měsíců, odpovídajících délce pracovního úvazku a délce pracovního poměru ve sledovaném období.

Počet přepočtených evidenčních měsíců MESEVID_prep je roven počtu kalendářních měsíců v případě, že zaměstnanec s plným pracovním úvazkem po celé sledované období byl v pracovním poměru a nebyl na mateřské či rodičovské dovolené. Pokud zaměstnanec byl v evidenčním stavu kratší dobu, než sledované období, bude jeho počet evidenčních měsíců zkrácen poměrem počtu pracovních dnů v evidenčním stavu a ve sledovaném období. Podobně se počet evidenčních měsíců zkrátí, pokud zaměstnanec měl sjednán kratší pracovní úvazek.

Měsíční odpracovaná doba za určitou skupinu zaměstnanců je vážená charakteristika, v níž měsíční odpracovaná doba určitého zaměstnance má váhu, odpovídající počtu jeho evidenčních měsíců ve sledovaném období (tzv. váha evidenční doby). Pro zahrnutí zaměstnance do výpočtů měsíční odpracované doby se uplatňují stejná kritéria jako u hrubého měsíčního platu.

Obdobně jako odpracovaná doba se počítají měsíční neodpracovaná doba a také průměrné měsíční údaje o přesčasu, dovolené a nemoci.

4. Přehled používaných tabulek

Kapitola Přehled používaných tabulek obsahuje hodnocení kvality údajů a přehled publikovaných tabulek, u kterých jsou vyznačeny váhy nutné pro jejich zpracování.

4.1. Kvalita údajů

Zjišťované charakteristiky podléhají nevýběrovým chybám, neboť se nejedná o výběrové šetření. Nevýběrové chyby bývají způsobeny především špatnou kvalitou dat předávaných respondenty (neúplné a chybné údaje) do Informačního systému o platu. Při zpracovávání údajů je jejich vliv snižován několikastupňovými kontrolními mechanismy a častými kontakty zpracovatele šetření s respondenty.

4.2. Přehled publikovaných tabulek podle použitých vah

Publikované tabulky s hodinovým výdělkem NS-V0 až NS-V9 obsahují hodnoty počítané ze souboru RSCP nepodnikatelské sféry bez použití vážení.

Tabulka	Třídící kritérium	Váha placené doby	Váha evidenční doby
NS-M0	Celý kraj	X	
NS-M1	HL. třídy zaměstnání KZAM-R	X	
NS-M5	Podskupiny zaměstnání KZAM-R	X	

Tabulka 3

Tabulka	Třídící kritérium	Váha placené doby	Váha evidenční doby
NS-T5	Podskupiny zaměstnání KZAM-R		X

Tabulka 4

5. Definice vybraných pojmů

Ekonomický subjekt	Ekonomický subjekt je právnický subjekt nebo fyzická osoba s postavením podnikatele, zapsaná do registru ekonomických subjektů ČSÚ. Každému ekonomickému subjektu se přiděluje identifikační číslo (IČ).
Organizační jednotka	Z hlediska výdělkové statistiky RSCP se dělí ekonomické subjekty na organizační jednotky podle okresu, ve kterém jejich zaměstnanci působí. Organizační jednotku tvoří všichni zaměstnanci ekonomického subjektu, kteří působí ve stejném okrese.
Zpravodajská jednotka	Zpravodajskou jednotkou je právnická osoba, organizační složka státu nebo fyzická osoba, od nichž se požaduje poskytnutí údajů ve statistickém zjišťování podle zákona č. 89/1995 Sb., o státní statistické službě, ve znění pozdějších předpisů.
Sledované období	Sledované období je období od začátku roku do konce čtvrtletí, ve kterém se statistické zjišťování provádí.
Podnikatelská sféra	Do podnikatelské sféry patří subjekty, které odměňují mzdou podle § 109, odst. 2 zákona č. 262/2006 Sb., zákoníku práce, ve znění pozdějších předpisů.

Nepodnikatelská sféra	Do podnikatelské sféry patří subjekty, které odměňují platem podle § 109, odst. 3 zákona č. 262/2006 Sb., zákoníku práce, ve znění pozdějších předpisů.
Soubor ISPV-NS	Souborem ISPV podnikatelské sféry je soubor ekonomických subjektů, definovaný Automatizovaným rozpočtovým informačním systémem ARIS (viz http://www.info.mfcr.cz/aris).