



Regionální statistika ceny práce

IV. čtvrtletí 2006
Nepodnikatelská sféra
Jihočeský kraj

Revidované výsledky ke dni 10. 3. 2010

Copyright - MPSV ČR

Publikace ani její část nesmí být kopírována, rozšiřována a zařazována do informačních systémů v jakékoliv formě (elektronické, mechanické, optické, magnetické aj.) bez písemného souhlasu

Ministerstva práce a sociálních věcí

Zpracovatel: TREXIMA, spol. s r.o., tř. T. Bati 299, 764 21 Zlín - Louky

O b s a h :

Úvod	7
-------------------	---

Výsledková část nepodnikatelská sféra

Základní metodické přístupy	11
Popis publikovaných tabulek	12

Hodinový výdělek

NS-V0	Hodinový výdělek v nepodnikatelské sféře	13
NS-V1	Hodinový výdělek podle hlavních tříd zaměstnání KZAM-R	14
NS-V2	Hodinový výdělek podle věkových kategorií	14
NS-V3	Hodinový výdělek podle platové třídy	15
NS-V4	Hodinový výdělek podle vzdělání	15
NS-V5	Hodinový výdělek podle podskupin zaměstnání KZAM-R	16
NS-V6	Hodinový výdělek podle kategorií zaměstnání	20
NS-V8	Hodinový výdělek podle pohlaví	20

Hrubý měsíční plat

NS-M0	Hrubý měsíční plat a jeho složky, diferenciacie, placená doba v nepodnikatelské sféře	21
NS-M1	Hrubý měsíční plat a jeho složky, diferenciacie, placená doba podle hlavních tříd zaměstnání KZAM-R.....	22
NS-M5	Hrubý měsíční plat a jeho složky, diferenciacie, placená doba podle podskupin zaměstnání KZAM-R	24

Měsíční odpracovaná a neodpracovaná doba

NS-T5	Průměrná měsíční odpracovaná a neodpracovaná doba podle podskupin zaměstnání KZAM-R	32
-------	--	----

Dodatek – technický popis šetření

1. Koncepce šetření	39
1.1 Základní soubor	39
1.2 Struktura souboru RSCP nepodnikatelské sféry	39
2. Vstupní údaje	40
2.1 Sběr dat	40
2.2 Nejdůležitější vstupní údaje	40
2.3 Klasifikace a číselníky	41
3. Nejdůležitější sledované veličiny	42
3.1 Hodinový výdělek	42

3.2 Hrubý měsíční plat	42
3.3 Měsíční odpracovaná a neodpracovaná doba	44
4. Přehled používaných tabulek	44
4.1 Kvalita údajů	44
4.2 Přehled publikovaných tabulek podle použitých vah	45
5. Definice vybraných pojmů	45



Úvod

Úvod

Regionální statistika ceny práce (RSCP) je systém pravidelného monitorování výdělkové úrovně a pracovní doby zaměstnanců v jednotlivých krajích České republiky formou statistického šetření. Sledovanými ukazateli výdělkové úrovně jsou hodinový výdělek a hrubá měsíční mzda (plat). Šetření metodicky vychází a je obsahově harmonizováno se strukturálním šetřením EU „Structure of Earnings Survey“, viz nařízení komise (ES) č. 1916/2000 ve znění pozdějších předpisů.

Šetření je pod názvem „Čtvrtletní šetření o ceně práce“ zařazeno do programu statistických zjišťování, vyhlášených Českým statistickým úřadem (ČSÚ) ve sbírce zákonů pro příslušný kalendářní rok (viz příloha Vyhlášky č. 421/2005 Sb., částka 145, kterou se stanoví Program statistických zjišťování na rok 2006) a pro vybrané ekonomické subjekty je povinné. Šetření provádí pracoviště státní statistické služby Ministerstva práce a sociálních věcí (MPSV). Průběh a vývoj šetření řídí komise, složená ze zástupců MPSV, ČSÚ, Ministerstva financí, České národní banky, CERGE-EI, VŠE v Praze, Českomoravské konfederace odborových svazů, Svazu průmyslu a dopravy ČR. Zpracovatelem RSCP je TREXIMA, spol. s r.o. (www.trexima.cz).

Nejdůležitějším kritériem pro členění výsledků RSCP je příslušnost šetřeného ekonomického subjektu k podnikatelské, nebo nepodnikatelské sféře. V podnikatelské sféře probíhá šetření se čtvrtletní periodou a ve sféře nepodnikatelské je prováděno s periodou pololetní. Zdrojem dat pro nepodnikatelskou sféru je Informační systém o platech, který je spravován Ministerstvem financí. Za každou sféru jsou vydávány samostatné výsledkové publikace.

Výsledkové publikace jednotlivých krajů jsou uloženy na stránkách <http://portal.mpsv.cz> v sekci *Zaměstnanost*, v podsekci *Statistiky* pod odkazem *Statistika výdělků*.

Důkladný popis šetření, včetně všech výsledkových publikací, poskytuje také portál www.ispv.cz. Slouží především jako podpora respondentům, kteří zde naleznou všechny potřebné informace a podpůrné nástroje pro zasílání dat. Portál je využíván také k uveřejňování odborných studií a článků, které jako zdroj informací uvádí šetření ISPV a RSCP.

Ministerstvo práce a sociálních věcí děkuje všem respondentům šetření za přípravu vstupních dat pro šetření. Svědomitý přístup respondentů a dodržování termínů pro předání dat umožňují pravidelně uveřejňovat tuto publikaci.



Výsledková část

Nepodnikatelská sféra

Výsledková část nepodnikatelská sféra

Základní metodické přístupy

Tato publikace přináší charakteristiky hodinového výdělku, hrubého měsíčního platu a pracovní doby získané za nepodnikatelskou sféru šetření RSCP (RSCP-NS). V RSCP se zařazují do nepodnikatelské sféry ekonomické subjekty, které odměňují podle zákona č. 143/1992 Sb. o platu a odměně za pracovní pohotovost v rozpočtových a v některých dalších organizacích a orgánech.

Primárním výsledkem RSCP jsou statistiky výdělkové úrovně jednotlivých zaměstnání (v klasifikaci KZAM-R), dalším produktem jsou odhady výdělkových parametrů zaměstnanecké populace krajů v členění podle firemních i zaměstnaneckých charakteristik. Ekonomické subjekty se v RSCP člení na organizační jednotky, jestliže je možné provést vnitřní rozčlenění podle okresů, ve kterých dílčí jednotky působí. Výsledky podle krajů jsou v tomto smyslu výsledky získané pracovištní metodou.

Vedle podnikového výkaznictví ČSÚ je RSCP dalším zdrojem informací o výdělcích v jednotlivých krajích České republiky. Výkaznictví ČSÚ, jako tradiční zdroj, sbírá údaje o evidenčním počtu zaměstnanců a vyplacených mzdách za ekonomický subjekt a publikuje průměrné mzdy v členění podle firemních charakteristik. Při srovnávání výsledků výkaznictví a RSCP-NS je třeba vzít v úvahu rozdílnou definici nepodnikatelské sféry, rozdílné metody výpočtu výdělkových charakteristik a rozdílný způsob členění výsledků podle krajů. Výkaznictví ČSÚ člení výsledky podle sídla ekonomického subjektu, tj. podnikovou metodou.

Respondenty šetření RSCP-NS jsou aktivní ekonomické subjekty (ES) nepodnikatelské sféry, které jsou definovány Automatizovaným rozpočtovým informačním systémem (ARIS). Na základě systému ARIS, který je spravován Ministerstvem financí, se zjišťuje způsob odměňování a příslušnost ekonomického subjektu k nepodnikatelské sféře. Zdrojem dat platového statistického šetření RSCP pro nepodnikatelskou sféru je Informační systém o platech, který je provozován Ministerstvem financí. Informační systém o platech pokrývá celou nepodnikatelskou sféru a do RSCP předává údaje jako plošné šetření.

Popis publikovaných tabulek

Tabulky v publikaci jsou rozděleny podle sledovaného ukazatele do tří základních okruhů. Tabulky přinášející charakteristiky hodinového výdělku jsou označeny NS-Vx, kde NS značí nepodnikatelskou sféru a x je pořadové číslo tabulky. Charakteristiky hrubého měsíčního platu, struktury platu a průměrné placené doby jsou obsaženy v tabulkách se značením NS-Mx a charakteristiky měsíční odpracované a neodpracované doby v tabulkách se značením NS-Tx.

Hlavním výsledkem RSCP jsou statistiky výdělkové úrovně a pracovní doby za jednotlivá zaměstnání podle klasifikace KZAM-R, obsažené v tabulkách NS-V5, NS-M5 a NS-T5. Tyto tabulky obsahují ta zaměstnání, která jsou ve své podskupině zaměstnání (čtyřmístný KZAM-R) zastoupena alespoň třemi ekonomickými subjekty a zároveň deseti zaměstnanci. Uvedené počty organizačních jednotek a zaměstnanců ukazují na zastoupení v souboru ISPV-NS. V ostatních tabulkách jsou počty zaměstnanců uváděny v % a jejich účelem je přiblížit relativní zastoupení publikovaných kategorií.

Statistické charakteristiky používané ve výsledkových tabulkách:

1. decil	První decil je hodnota, pod kterou leží 10 % nejnižších hodnot sledovaného znaku.
1. kvartil	První kvartil je hodnota, pod kterou leží 25 % nejnižších hodnot sledovaného znaku.
Medián	Medián je hodnota uprostřed vzestupně uspořádané řady hodnot sledovaného znaku, polovina hodnot je nižší než medián a druhá polovina je vyšší než medián.
3. kvartil	Třetí kvartil je hodnota, nad kterou leží 25 % nejvyšších hodnot sledovaného znaku.
9. decil	Devátý decil je hodnota, nad kterou leží 10 % nejvyšších hodnot sledovaného znaku.
Průměr	Průměr je počítán jako vážený (případně nevážený) aritmetický průměr sledovaného znaku.

Ostatní symboly používané ve výsledkových tabulkách:

"Neuvedeno"	Symbol "Neuvedeno" označuje kategorii zaměstnanců, u které nebyl uveden kód příslušného třídícího znaku.
"*"	Symbol "*" označuje položku vstupních dat vypočítanou, ale nezveřejnitelnou z důvodu nedostatečného počtu vstupních hodnot (méně než 3 ekonomické subjekty a 10 zaměstnanců).

Hodinový výdělek v nepodnikatelské sféře

kraj: Jihočeský

Medián hodinového výdělku 116,81 Kč/hod

Index mediánu hodinového výdělku zaměstnanců

meziroční vůči 4. čtvrtletí 2005¹⁾ 104,9 %

Diferenciace

1. decil - 10 % hodinových výdělků menších než 66,93 Kč/hod

1. kvartil - 25 % hodinových výdělků menších než 89,82 Kč/hod

Medián - 50 % hodinových výdělků menších než 116,81 Kč/hod

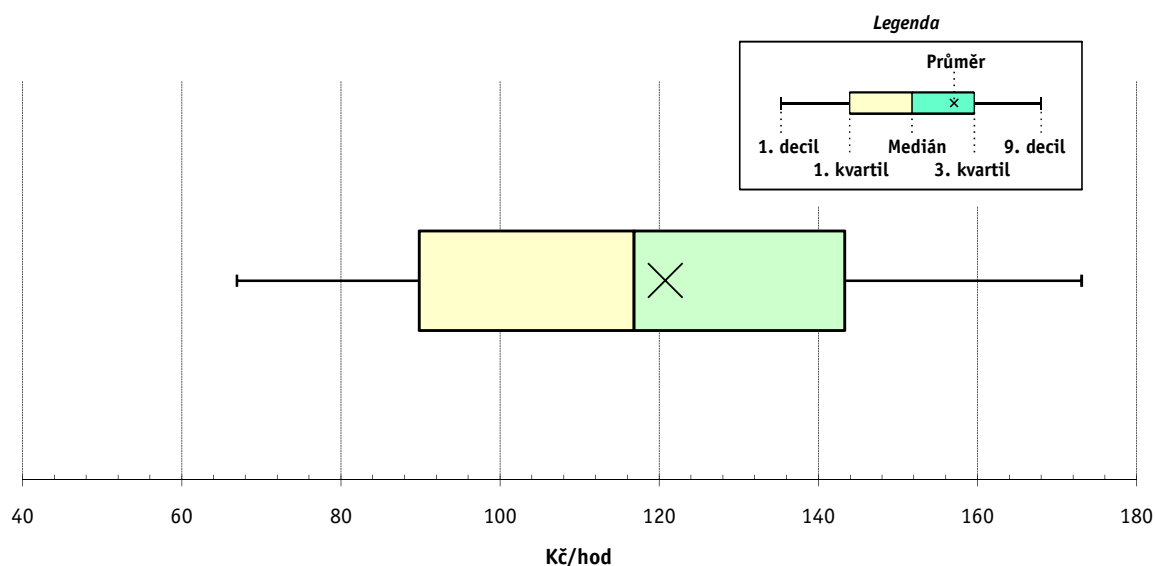
3. kvartil - 25 % hodinových výdělků větších než 143,31 Kč/hod

9. decil - 10 % hodinových výdělků větších než 173,07 Kč/hod

Průměr hodinového výdělku 120,76 Kč/hod

Podíl zaměstnanců s podprůměrným

hodinovým výdělkem 54,1 %



Vysvětlivky:

1) Index mediánu hodinového výdělku byl vypočten podle metodiky z roku 2005.

4. čtvrtletí 2006

RSCP - nepodnikatelská sféra

NS-V1

Revidované výsledky ke dni 10. 3. 2010

**Hodinový výdělek
podle hlavních tříd zaměstnání KZAM-R**

kraj: Jihočeský

Hlavní třída zaměstnání KZAM-R	Struktura zaměstnanců	Medián	Diferenciace		Průměr
			1. decil	9. decil	
	%	Kč/hod	Kč/hod	Kč/hod	Kč/hod
0 Příslušníci armády	6,3	*	*	*	*
1 Zákodárci, vedoucí a řídící pracovníci	5,2	181,07	110,37	263,56	189,37
2 Vědečtí a odborní duševní pracovníci	33,2	135,15	101,21	180,03	139,39
3 Techničtí, zdravotničtí a pedagogičtí pracovníci	28,6	121,35	89,35	167,31	126,02
4 Nižší administrativní pracovníci	3,3	96,85	69,63	128,98	98,34
5 Provozní prac. ve službách a obchodu	9,5	77,62	59,15	117,95	84,49
6 Dělníci v zemědělství, lesnictví a rybářství	0,3	77,20	56,98	115,07	83,21
7 Řemeslníci, výrobci a zpracovatelé	1,2	90,36	66,25	111,28	89,24
8 Obsluha strojů a zařízení	3,1	94,51	62,51	128,04	94,47
9 Pomocní a nekvalifikovaní pracovníci	9,4	62,91	50,98	87,96	67,11
C E L K E M - nepodnikatelská sféra	100	116,81	66,93	173,07	120,76

4. čtvrtletí 2006

RSCP - nepodnikatelská sféra

NS-V2

Revidované výsledky ke dni 10. 3. 2010

**Hodinový výdělek
podle věkových kategorií**

kraj: Jihočeský

Věková kategorie	Struktura zaměstnanců	Medián	Diferenciace		Průměr
			1. decil	9. decil	
	%	Kč/hod	Kč/hod	Kč/hod	Kč/hod
do 20 let	0,1	66,23	47,90	94,87	68,90
20 - 29 let	13,5	99,08	68,89	137,63	102,44
30 - 39 let	23,7	114,14	65,52	161,68	115,54
40 - 49 let	29,9	122,28	68,11	176,88	124,52
50 - 59 let	28,0	124,47	67,83	186,46	128,12
60 a více let	4,7	131,24	61,15	207,46	133,40
C E L K E M - nepodnikatelská sféra	100	116,81	66,93	173,07	120,76

4. čtvrtletí 2006

RSCP - nepodnikatelská sféra

NS-V3

Revidované výsledky ke dni 10. 3. 2010

Hodinový výdělek
podle platové třídy

kraj: Jihočeský

Platová třída	Struktura zaměstnanců	Medián	Diferenciace		Průměr
			1. decil	9. decil	
	%	Kč/hod	Kč/hod	Kč/hod	Kč/hod
1. platová třída	0,4	56,48	47,00	70,45	58,22
2. platová třída	6,0	59,19	50,13	75,74	61,63
3. platová třída	3,6	64,49	52,69	82,88	66,73
4. platová třída	5,1	76,81	59,28	99,08	78,21
5. platová třída	4,1	80,65	63,15	104,00	82,92
6. platová třída	7,3	88,15	69,28	112,12	90,59
7. platová třída	5,4	101,59	76,83	155,42	109,84
8. platová třída	10,6	108,81	85,94	142,04	112,85
9. platová třída	20,2	119,49	97,06	149,49	122,36
10. platová třída	9,3	138,45	108,37	170,97	140,16
11. platová třída	5,4	146,94	100,85	205,42	151,03
12. platová třída	19,1	145,55	118,26	198,46	152,95
13. platová třída	1,9	187,04	134,24	302,76	207,38
14. platová třída	1,2	192,22	146,60	287,45	211,21
15. platová třída	0,2	186,43	149,25	305,56	211,42
16. platová třída	0,2	228,77	175,10	384,19	254,00
C E L K E M - nepodnikatelská sféra	100	116,81	66,93	173,07	120,76

4. čtvrtletí 2006

RSCP - nepodnikatelská sféra

NS-V4

Revidované výsledky ke dni 10. 3. 2010

Hodinový výdělek
podle vzdělání

kraj: Jihočeský

Vzdělání	Struktura zaměstnanců	Medián	Diferenciace		Průměr	
			1. decil	9. decil		
	%	Kč/hod	Kč/hod	Kč/hod	Kč/hod	
KKOV						
Základní a nedokončené	A-C	4,8	66,24	51,71	93,45	70,16
Střední bez maturity	D,E,H,J	18,8	79,02	56,55	114,67	83,77
Střední s maturitou	K-M	42,7	116,96	83,03	159,17	120,07
Vyšší odborné a bakalářské	N,R	4,0	119,38	83,20	162,69	122,85
Vysokoškolské	T,V	27,7	147,04	111,97	214,16	156,59
neuveдено		1,9	103,09	68,11	145,98	105,88
C E L K E M - nepodnikatelská sféra		100	116,81	66,93	173,07	120,76

Revidované výsledky ke dni 10. 3. 2010

Hodinový výdělek podle podskupin zaměstnání KZAM-R

kraj: Jihočeský

Podskupiny zaměstnání KZAM-R	Výběrový soubor		Medián	Diferenciace		Průměr
	počet org. jednotek	počet zaměst.		1. decil	9. decil	
			Kč/hod	Kč/hod	Kč/hod	Kč/hod
1127 Vedoucí pracovníci orgánů státní správy, správních úřadů	41	399	202,69	139,81	317,41	215,99
1150 Přednostové, tajemníci a ved.prac.okresních a obecních úřadů	50	398	174,78	134,11	250,06	183,88
1210 Ředitelé a prezidenti velkých organizací, podniků	341	366	221,45	155,08	263,83	217,99
1225 Vedoucí pracovníci v restauracích a hotelích	222	245	105,16	85,07	145,55	111,88
1229 Vedoucí pracovníci dílčích celků jinde neuvedení (kult.,zdrav.)	23	52	146,19	104,79	237,62	160,55
1231 Vedoucí pracovníci finančních a hospodářských útvarů	46	95	178,46	124,06	262,79	196,03
1237 Vedoucí pracovníci výzkumných a vývojových útvarů	4	38	278,25	183,28	427,08	283,45
1239 Vedoucí pracovníci ostatních útvarů jinde neuvedení	16	34	174,98	115,75	232,56	182,57
1315 Vedoucí, ředitelé v restauracích a hotelích	11	12	110,99	80,51	135,15	108,23
1319 Vedoucí, ředitelé malých organizací ostatní (kult.,zdrav.,škol.)	162	175	178,69	128,72	236,51	184,32
2113 Chemici	5	39	104,28	65,79	169,96	112,61
2114 Geologové, geofyzici, geodeti, hydrologové apod.	5	21	134,67	107,97	165,09	134,71
2131 Projektanti a analytici výpočetních systémů	8	17	146,13	70,33	197,54	138,06
2132 Programátoři	5	10	160,28	88,90	196,48	151,60
2139 Ostatní odborníci zabývající se výpoč. tech. jinde neuvedení	49	130	135,62	95,93	185,16	138,17
2141 Hlavní architekti, arch. a plánovači měst, urbanisté, doprav.sítí	5	18	124,49	103,30	161,64	128,18
2142 Projektanti staveb a areálů, stavební inženýři	5	17	124,67	89,00	159,27	126,53
2149 Ostatní architekti, projekt., konstruk.a tech.inženýři (tvůr.prac.)	3	27	114,82	78,09	172,05	116,65
2211 Bakteriologové, biolog., ekolog., zoologové a odb.v příb.obor.	18	373	143,03	93,31	221,25	150,55
2212 Farmakologové, anatomové, biochemici, fyziolog., patologové	5	52	133,39	91,43	178,28	136,12
2213 Agronomové, šlechtitelé a odborníci v příbuzných oborech	8	20	125,85	99,80	159,85	128,32
2221 Lékaři, ordináři (kromě zubních lékařů)	24	601	169,59	117,97	268,66	182,78
2224 Farmaceuti, magistři v lékárně, lékárníci	5	25	152,22	100,80	244,72	158,83
2321 Učitelé všeobecně vzdělávacích předmětů	77	1 460	145,97	117,88	184,50	150,01
2322 Učitelé odborných předmětů	70	1 037	144,79	117,86	184,88	149,01
2323 Učitelé praktického vyučování (kromě mistrů)	26	36	162,25	109,67	214,78	161,39
2331 Učitelé základních škol	222	3 335	140,91	113,51	175,62	144,62
2332 Učitelé předškolní výchovy	246	1 142	111,74	96,52	135,04	114,16
2341 Učitelé všeobecně vzdělávacích předmětů na speciál. školách	45	342	147,93	118,50	188,65	151,66
2342 Učitelé odborných předmětů na speciálních školách	18	32	145,07	115,79	174,98	142,72
2343 Učitelé praktického vyučování na speciálních školách	12	53	116,22	99,28	145,92	120,44
2353 Učitelé základních uměleckých škol (vč.soukromých)	29	488	131,52	104,62	166,04	133,75
2356 Odborní pedagogové v zařiz. pro výkon ústav.a ochran. výchovy	3	19	133,86	116,01	170,65	141,05
2359 Ost.odp.pedagogičtí pracov. jinde neuvedení (odb.instruktoři)	17	22	115,67	70,92	177,94	120,67
2411 Odb. prac. na úseku účetnictví, financí, daní, ap., hlavní účetní	78	125	128,63	96,92	184,33	133,80
2412 Odbor. pracovníci na úseku zaměstnaneckých, personálních věcí	20	45	117,43	91,00	154,23	122,97
2419 Ostatní odborní pracovníci v oblasti podnikání	6	11	91,61	82,09	149,26	106,58
2421 Právníci, právní poradci (mimo advokacie a soudnictví)	28	74	156,84	102,01	198,01	156,82
2429 Ostatní odborníci v právní oblasti jinde neuvedení	22	109	136,40	100,01	164,98	136,24
2431 Odborní archiváři (kromě řadových)	8	70	113,66	86,48	138,92	112,10
2432 Odborní pracovníci knihoven (kromě řadových)	35	196	100,64	81,00	124,53	103,79
2433 Odborní pracovníci v informacích (např. vti)	12	25	114,70	75,00	196,00	140,58
2434 Odborní pracovníci - kurátoři (muzeí, galérií)	9	32	116,91	89,87	171,65	124,60
2439 Ostatní odborní pracovníci kultury a osvěty jinde neuvedení	24	72	102,58	50,09	144,00	102,29

Revidované výsledky ke dni 10. 3. 2010

Hodinový výdělek podle podskupin zaměstnání KZAM-R

kraj: Jihočeský

Podskupiny zaměstnání KZAM-R	Výběrový soubor		Medián	Diferenciace		Průměr
	počet org. jednotek	počet zaměst.		1. decil	9. decil	
			Kč/hod	Kč/hod	Kč/hod	Kč/hod
2441 Ekonomové - vědeckí pracovníci, specialisté, experti	31	53	128,27	89,09	160,13	132,88
2442 Sociologové, antropologové, archeologové, kriminologové	8	11	139,12	121,00	147,04	136,99
2445 Psychologové	20	55	132,13	108,86	166,30	134,52
2446 Odborní pracovníci v oblasti sociální péče (kromě řadových)	38	151	114,05	83,05	147,08	113,49
2452 Sochaři, malíři, uměleckí restaurátoři, grafici a výtvarníci	4	13	107,00	86,64	133,91	111,43
2470 Odborní administrativní pracovníci jinde neuvedení	135	1 832	122,14	97,06	166,13	127,92
3112 Stavební technici	35	100	130,96	92,88	175,22	134,96
3113 Elektrotechnici	9	12	112,33	82,45	142,84	111,76
3114 Elektronici a technici v radiokomunikacích a telekomunikacích	4	17	132,00	98,66	157,00	129,40
3118 Technici v kartografii, kresličů a zeměměřičů	4	292	111,56	91,46	132,38	111,20
3119 Ostatní techničtí pracovníci jinde neuvedení	49	199	115,21	78,42	142,27	113,22
3121 Poradci ve výpočetní technice	5	18	113,64	90,54	167,99	123,61
3122 Operátoři a obsluha výpočetní techniky	21	50	109,51	61,91	146,47	107,28
3129 Ostatní technici ve výpočetní technice jinde neuvedení	3	26	137,24	100,64	155,49	130,90
3132 Obsluha zařízení pro záznam zvuku,obrazu,operátoři kamery	8	17	79,69	68,90	134,13	91,13
3134 Obsluha lékařských zařízení	5	44	121,11	78,22	148,86	119,35
3151 Kolaudační technici a technici protipožární ochrany	5	737	184,59	143,18	230,44	186,90
3152 Bezpečnostní tech.a tech. pro kontrolu zdravotní nezávadnosti	26	109	132,48	101,68	152,97	130,79
3211 Technici a laboranti v oblasti biologie a v příbuzných oborech	15	356	110,68	64,59	137,87	107,76
3212 Technici v agronomii, v lesnictví a v zemědělství	13	138	116,50	78,53	142,00	112,09
3222 Asistenti hygienické služby	5	18	118,93	92,24	143,63	119,76
3223 Dietetici a odborníci na výživu	11	22	122,86	98,65	144,13	121,86
3226 Rehabilitační a fyzioterapeutičtí pracovníci (vč. odb. masérů)	29	147	99,41	82,18	122,78	101,49
3228 Farmaceutičtí asistenti	4	14	108,82	94,75	141,85	112,85
3229 Ostatní střední zdravotničtí pracovníci jinde neuvedení	8	164	153,54	121,58	171,56	149,40
3231 Ošetřovatelé, všeobecné zdravotní sestry	54	1 775	124,80	99,97	148,51	125,23
3232 Ženské sestry, porodní asistentky	5	91	133,43	103,09	155,14	131,06
3233 Sestry pro péči o dítě	10	167	133,22	108,91	152,68	131,31
3234 Sestry pro psychiatrickou péči	4	45	134,55	105,13	156,12	132,03
3235 Sestry pro intenzivní péči	3	62	145,75	121,37	168,84	144,01
3311 Vychovatelé v družinách, domovech dětí a mládeže	294	1 061	106,31	82,37	133,48	108,07
3320 Pedagogové pro předškolní výchovu	10	32	104,31	86,24	129,24	105,11
3331 Vychovatelé na speciálních školách	29	116	120,54	95,95	146,02	121,29
3332 Vychovatelé školsk. zařiz. pro výkon ústavní a ochranné výchovy	11	102	119,52	94,83	144,55	120,47
3341 Instruktoři a mistři odborné výchovy	32	518	121,06	98,79	146,32	123,22
3416 Nákupčí	12	31	103,71	62,54	129,37	98,63
3421 Obchodní agenti	5	16	92,61	61,13	131,67	97,90
3423 Zprostředkovatelé práce a agenti pracovních úřadů	7	101	110,65	91,75	125,77	109,94
3431 Odborné sekretářky, sekretáři	40	138	97,28	63,35	138,98	101,48
3433 Pracovníci v oblasti účetnictví, fakturace, rozpočet., kalkulace	526	1 110	119,71	87,49	154,39	121,58
3434 Pracovníci v oblasti statistiky a matematiky	4	27	140,40	95,48	159,93	132,32
3435 Pracovníci v oblasti práce a mezd (kromě účetních)	23	43	134,81	99,39	172,16	139,06
3436 Referenti osobních oddělení	30	56	123,92	88,46	155,26	124,70
3439 Ostatní odborní administrativní pracovníci jinde neuvedení	227	794	118,34	76,44	159,21	119,91

Revidované výsledky ke dni 10. 3. 2010

Hodinový výdělek podle podskupin zaměstnání KZAM-R

kraj: Jihočeský

Podskupiny zaměstnání KZAM-R	Výběrový soubor		Medián	Diferenciace		Průměr
	počet org. jednotek	počet zaměst.		1. decil	9. decil	
			Kč/hod	Kč/hod	Kč/hod	Kč/hod
3442 Berní a daňoví pracovníci	3	810	127,55	104,75	157,17	130,41
3443 Pracovníci sociálního a důchodového zabezpečení	9	286	105,47	87,38	121,14	105,77
3444 Pracovníci pasových oddělení a oddělení udělujících povolení	6	14	112,11	89,28	122,72	109,55
3449 Ostatní celní a daňoví pracovníci a pracovníci v příb. oborech	7	86	141,25	122,54	163,94	143,23
3460 Sociální pracovníci	61	229	105,36	75,93	140,58	106,88
3479 Ostatní pracovníci umění a zábavy jinde neuvedení	7	27	92,58	65,29	120,88	91,10
3482 Trenéři, cvičitelé a úředníci sportovních podniků a klubů	4	28	137,40	71,34	184,53	131,28
4111 Písačky - opisovačky, stenotypistky	9	164	93,28	76,98	109,78	93,00
4112 Kancelářští a manipul. prac. a obsl. zařízení na zpracování textu	40	124	100,00	70,05	128,98	99,17
4115 Sekretářky, sekretáři	92	286	102,72	68,61	138,68	103,16
4121 Nižší účetní	11	26	115,00	88,22	136,96	114,32
4131 Úředníci ve skladech	35	80	89,10	68,97	113,71	90,67
4133 Úředníci v dopravě a v přepravě (dispečeri, kontrolori apod.)	12	26	104,69	74,63	125,05	100,91
4141 Řadoví knihovníci, archiváři, evidenční pracovníci	71	135	94,02	72,63	123,83	95,32
4190 Ostatní nižší úředníci jinde neuvedení	86	219	102,57	78,65	132,92	105,98
4211 Pokladníci (v bankách, pojišťovnách, spořitelnách, na poště)	35	47	96,34	73,43	126,79	99,94
4214 Prodavači vstupenek, jízdenek apod.	9	18	81,72	62,90	95,68	79,68
4216 Inkasisté (výběrčí dluhů)	7	10	109,96	87,24	142,78	111,15
4222 Recepční	8	32	87,76	67,42	100,49	86,28
4223 Telefonisté	16	30	65,12	54,55	83,49	66,08
4224 Informátoři	9	23	101,00	77,26	133,00	102,65
5113 Průvodci (turist. zájezdů, historických a kulturních památek)	5	61	61,35	47,27	80,61	63,69
5121 Pracovníci dohlížející nad obsluhujícím personálem, hospodyně	53	77	69,00	56,16	116,70	79,31
5122 Kuchaři	423	1 842	71,36	56,85	92,29	73,51
5123 Čišníci, servírky	4	26	83,00	62,72	108,26	83,60
5131 Dětské pěstounky, pečovatelky, pomocní vychovatelé	7	20	89,55	75,41	106,26	88,75
5132 Pečovatelé a pomoc.ošetřovatelé v zařiz.soc.péče, v nemocnicích	53	1 048	85,82	65,54	108,87	86,47
5133 Pečovatelé v domácnosti	7	56	78,27	67,52	88,81	79,24
5139 Ostatní pečovatelé a pomocní ošetřovatelé jinde neuvedení	14	76	77,96	67,95	93,91	78,71
5162 Pracovníci bezpečnostních orgánů (např. policisté, strážníci)	19	164	147,22	107,07	176,86	145,36
5169 Ostatní pracovníci ochrany a ostrahy jinde neuvedení	6	20	79,67	60,21	102,00	80,04
5211 Prodavači v obchodech	6	10	78,49	66,77	109,96	84,38
6113 Zahradníci a pěstitelé zahradních plodin a sazenic	17	47	74,99	53,26	117,68	79,97
6121 Chovatelé hospodářských zvířat (kromě drůbeže a včel)	5	29	88,78	67,70	105,85	89,34
7122 Zedníci, kameníci, omítkáři	17	41	92,82	71,05	112,05	91,92
7124 Tesaři a truhláři	9	11	77,32	52,59	93,53	74,60
7129 Ost. stavební dělníci hlavní stav. výroby a prac.v ost. oborech	12	40	88,31	71,55	106,85	90,23
7136 Instalatéři, potrubáři, stavební zámečníci, klempíři	17	34	86,56	66,74	107,34	83,74
7137 Stavební a provozní elektrikáři	16	24	94,16	73,29	132,48	97,05
7141 Malíři a tapetáři	7	12	85,74	68,73	93,17	82,21
7222 Nástrojaři, kovomodeláři, kovodělníci, zámečníci	31	51	88,42	70,38	114,95	90,25
7231 Mechanici a opraváři motorových vozidel	15	87	99,85	85,85	115,97	100,20
7241 Elektromech., opraváři a seřizovači různých typů elektr. zařízení	14	30	95,40	68,57	111,48	90,52
7433 Dámští a pánští krejčí a kloboučníci včetně opravářů oděvů	14	36	73,04	49,58	93,26	72,97

Revidované výsledky ke dni 10. 3. 2010

**Hodinový výdělek
podle podskupin zaměstnání KZAM-R**

kraj: Jihočeský

Podskupiny zaměstnání KZAM-R	Výběrový soubor		Medián	Diferenciace		Průměr	
	počet org. jednotek	počet zaměst.		1. decil	9. decil		
			Kč/hod	Kč/hod	Kč/hod	Kč/hod	
8162	Obsluha parních turbín, ohřívačů a motorů	59	77	76,59	53,03	96,57	75,38
8163	Obsluha zařízení při úpravě, čištění a rozvodu vody	9	23	87,87	74,00	100,38	87,45
8264	Obsluha strojů na bělení, barvení, čištění, praní, žehlení textilu	30	141	61,88	51,57	77,68	62,80
8321	Řidiči osobních a malých dodávkových automobilů, taxikářů	49	90	89,18	65,90	116,30	90,12
8322	Řidiči sanitních a rzp vozů	6	220	126,08	86,19	150,17	120,36
8324	Řidiči nákladních automobilů a tahačů	15	415	99,08	81,25	110,93	97,62
8326	Řidiči speciálních vozidel	8	17	98,59	78,56	124,68	100,82
8331	Obsluha zemědělských a lesních strojů	12	85	87,00	74,00	100,08	87,12
8332	Obsluha zemních a příbuzných strojů	7	36	100,02	82,16	114,67	98,96
8334	Obsluha vysokozdvižných a ostatních motorových vozíků	3	11	65,04	61,52	72,44	65,92
9132	Pomocníci a uklízeči v kancelářích, hotelích, nemocnicích ap.	554	1 984	59,14	50,46	75,12	61,72
9133	Ruční pradelci a žehlíři (kromě obsluhy strojů)	20	33	69,73	54,75	84,91	69,51
9141	Domovníci, správci domu	124	238	78,89	59,52	110,37	82,83
9143	Školníci vč. školníků - údržbářů	384	553	73,13	57,19	101,49	77,37
9152	Vrátní, hlídači, uváděči a šatnářky	36	169	63,71	53,40	81,71	66,01
9161	Sběrači odpadků, popelářů	30	79	69,46	48,10	101,36	72,60
9162	Metaři, čistíči záchodků, žump, kanálů a podobných zařízení	4	21	52,42	49,81	66,65	54,42
9169	Ostatní pracovníci v příbuzných oborech jinde neuvedení	87	200	59,78	48,10	91,98	65,62
9323	Dělníci nádvorní skupiny (pomocní montéři)	39	109	65,78	48,84	100,12	69,92
9339	Pomocní a nekvalif. pracovníci v dopravě, ve skladech, v telek.	28	59	60,99	51,85	81,86	63,86

4. čtvrtletí 2006

RSCP - nepodnikatelská sféra

NS-V6

Revidované výsledky ke dni 10. 3. 2010

Hodinový výdělek
podle kategorií zaměstnání

kraj: Jihočeský

Kategorie zaměstnání	Struktura zaměstnanců	Medián	Diferenciace		Průměr
			1. decil	9. decil	
	%	Kč/hod	Kč/hod	Kč/hod	Kč/hod
D Manuální pracovníci	19,0	70,26	53,26	102,17	74,87
T Nemanuální pracovníci	81,0	125,75	86,28	180,50	131,50
Relace D/T (%)		55,9	61,7	56,6	56,9
C E L K E M - nepodnikatelská sféra	100	116,81	66,93	173,07	120,76

manuální pracovníci - zaměstnanci s převážně manuálním charakterem práce (hlavní třída KZAM-R 6-9 a vybraná zaměstnání hl. třídy 5)

nemanuální pracovníci - zaměstnanci s převážně nemanuálním charakterem práce (hlavní třída KZAM-R 1-4 a vybraná zaměstnání hl. třídy 5)

4. čtvrtletí 2006

RSCP - nepodnikatelská sféra

NS-V8

Revidované výsledky ke dni 10. 3. 2010

Hodinový výdělek
podle pohlaví

kraj: Jihočeský

Pohlaví	Struktura zaměstnanců	Medián	Diferenciace		Průměr
			1. decil	9. decil	
	%	Kč/hod	Kč/hod	Kč/hod	Kč/hod
Muž	33,4	124,86	76,57	199,33	132,67
Žena	66,6	113,58	63,30	160,42	114,78
Relace Ž/M (%)		91,0	82,7	80,5	86,5
C E L K E M - nepodnikatelská sféra	100	116,81	66,93	173,07	120,76

Hrubý měsíční plat a jeho složky, diference, placená doba v nepodnikatelské sféře

kraj: Jihočeský

Medián hrubého měsíčního platu 19 957 Kč/měs

Diference

1. decil - 10 % hrubých měsíčních platů menších než	11 738 Kč/měs
1. kvartil - 25 % hrubých měsíčních platů menších než	15 961 Kč/měs
Medián - 50 % hrubých měsíčních platů menších než	19 957 Kč/měs
3. kvartil - 25 % hrubých měsíčních platů větších než	23 905 Kč/měs
9. decil - 10 % hrubých měsíčních platů větších než	28 611 Kč/měs

Průměr hrubého měsíčního platu 20 518 Kč/měs

Vybrané složky hrubého měsíčního platu

prémie a odměny	5,2 %
příplatky za přesčas	0,3 %
příplatky ostatní	14,1 %
náhrady	10,6 %
odměny za pohotovost	0,7 %

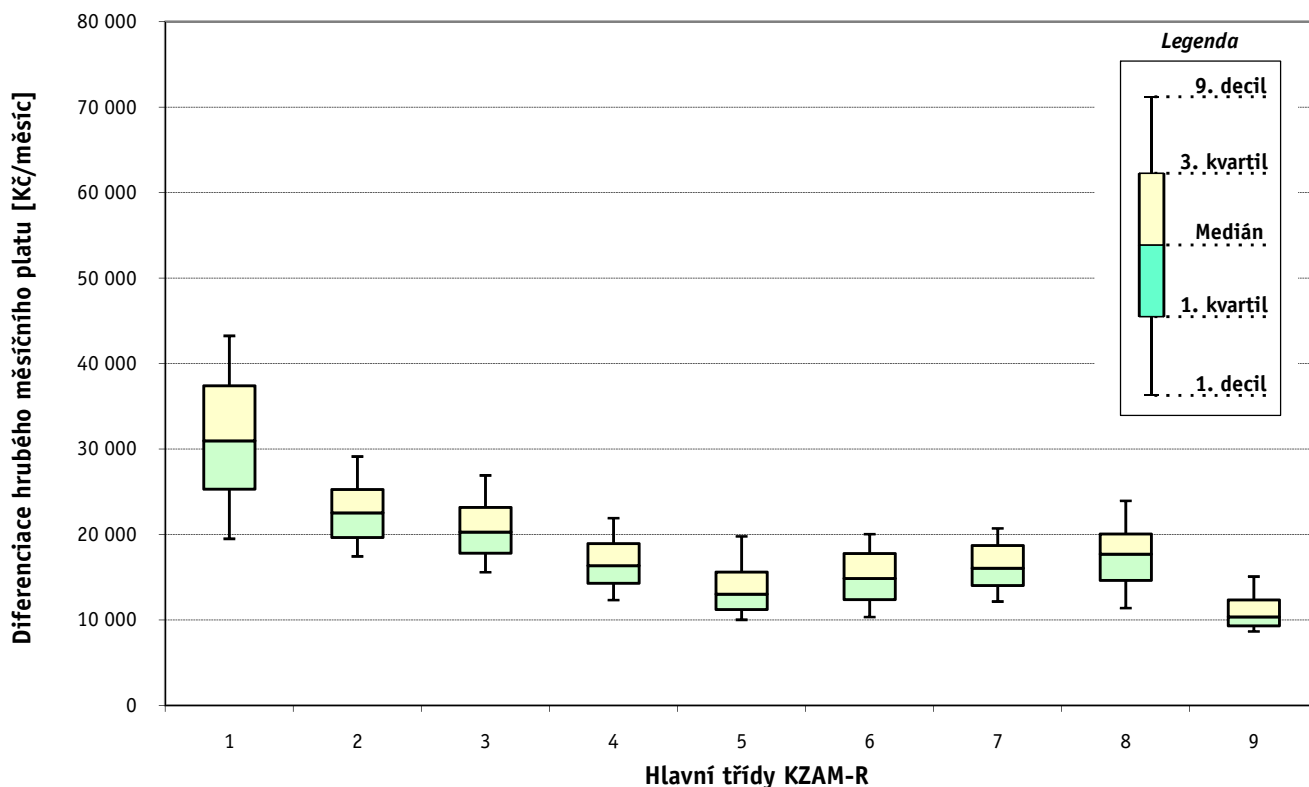
Průměrná placená doba 174,6 hod/měs

Revidované výsledky ke dni 10. 3. 2010

Hrubý měsíční plat a jeho složky, diference, placená doba podle hlavních tříd zaměstnání KZAM-R

kraj: Jihočeský

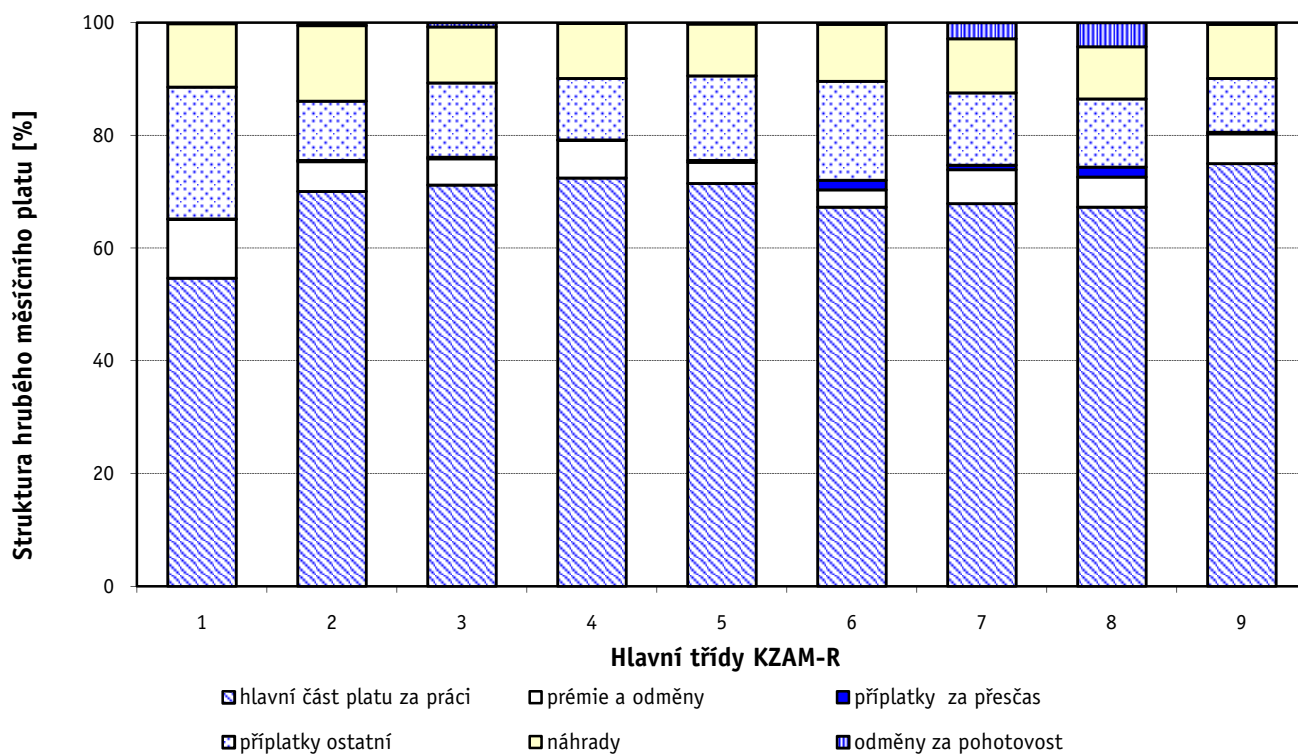
Hlavní třída zaměstnání KZAM - R	Struktura zaměstnanců	Medián
	%	Kč/měs
0 Příslušníci armády	7,3	*
1 Zákonodárci, vedoucí a řídicí pracovníci	5,7	30 958
2 Vědečtí a odborní duševní pracovníci	32,9	22 548
3 Techničtí (zdrav., pedagog.) pracovníci	28,4	20 279
4 Nižší administrativní pracovníci	3,3	16 374
5 Provozní pracovníci ve službách a obchodu	9,5	13 011
6 Dělníci v zemědělství, lesnictví a rybářství	0,2	14 868
7 Řemeslníci, výrobci a zpracovatelé	1,2	16 065
8 Obsluha strojů a zařízení	3,2	17 711
9 Pomocní a nekvalifikovaní pracovníci	8,2	10 355
C E L K E M - nepodnikatelská sféra	100	19 957



Hrubý měsíční plat a jeho složky, diference, placená doba podle hlavních tříd zaměstnání KZAM-R

kraj: Jihočeský

Diference				Průměr	Vybrané složky hrubého měsíčního platu					Placená doba
1. decil	1. kvartil	3. kvartil	9. decil		prémie a odměny	příplatky za přesčas	příplatky ostatní	náhrady	odměny za pohotovost	
Kč/měs	Kč/měs	Kč/měs	Kč/měs	Kč/měs	%	%	%	%	%	hod/měs
*	*	*	*	*	*	*	*	*	*	*
19 501	25 318	37 397	43 250	31 769	10,4	0,1	23,4	11,2	0,2	173,6
17 438	19 636	25 256	29 132	23 236	5,3	0,2	10,5	13,4	0,5	174,3
15 586	17 828	23 184	26 915	20 924	4,6	0,3	13,2	9,9	0,7	172,9
12 314	14 291	18 944	21 905	16 744	6,7	0,1	10,9	9,8	0,1	173,2
10 021	11 227	15 619	19 772	14 162	3,7	0,3	15,0	9,2	0,2	172,3
10 334	12 393	17 775	20 048	15 325	3,1	1,7	17,6	10,1	0,3	180,9
12 155	14 018	18 717	20 706	16 343	6,0	0,8	12,8	9,6	2,8	176,6
11 385	14 639	20 049	23 932	17 669	5,4	1,8	12,1	9,3	4,3	179,9
8 643	9 325	12 357	15 078	11 193	5,3	0,3	9,5	9,6	0,3	174,4
11 738	15 961	23 905	28 611	20 518	5,2	0,3	14,1	10,6	0,7	174,6



Revidované výsledky ke dni 10. 3. 2010

Hrubý měsíční plat a jeho složky, diference, placená doba podle podskupin zaměstnání KZAM-R

kraj: Jihočeský

Podskupiny zaměstnání KZAM-R	Počet zaměstnanců přepočtený podle placených měsíců	Medián
		Kč/měs
1127 Vedoucí pracovníci orgánů státní správy, správních úřadů	359	32 755
1150 Přednostové, tajemníci a vedoucí pracovníci okresních a obecních úřadů	383	30 355
1210 Ředitelé a prezidenti velkých organizací, podniků	353	36 531
1225 Vedoucí pracovníci v restauracích a hotelích	153	16 882
1229 Vedoucí pracovních dílčích celků jinde neuvedení (kulturních,zdravotn.,školských)	47	25 318
1231 Vedoucí pracovníci finančních a hospodářských (správních) útvarů	87	29 660
1237 Vedoucí pracovníci výzkumných a vývojových útvarů	36	42 118
1239 Vedoucí pracovníci ostatních útvarů jinde neuvedení	34	26 868
1319 Vedoucí, ředitelé malých organizací ostatní (kultura,zdravotnictví,školství)	163	28 989
2113 Chemici	22	19 273
2114 Geologové, geofyzici, geodeti, hydrologové apod.	20	21 072
2139 Ostatní odborníci zabývající se výpočetní technikou jinde neuvedení	112	22 945
2142 Projektanti staveb a areálů, stavební inženýři	16	20 906
2149 Ostatní architekti, projektanti, konstruktéři a techničtí inženýři (tvůrčí pracovníci)	26	19 636
2211 Bakteriologové, biologové, ekologové, zoologové a odborníci v příbuzných oborech	209	25 629
2212 Farmakologové, anatomové, biochemici, fyziologové, patologové	20	27 446
2213 Agronomové, šlechtitelé a odborníci v příbuzných oborech	19	20 685
2221 Lékaři, ordináři (kromě zubních lékařů)	477	33 847
2224 Farmaceuti, magistři v lékárně, lékárníci	24	26 092
2321 Učitelé všeobecně vzdělávacích předmětů	1 129	24 092
2322 Učitelé odborných předmětů	762	23 876
2323 Učitelé praktického vyučování (kromě mistrů)	35	25 820
2331 Učitelé základních škol	2 899	22 938
2332 Učitelé předškolní výchovy	1 006	17 969
2341 Učitelé všeobecně vzdělávacích předmětů na speciálních školách	309	24 256
2342 Učitelé odborných předmětů na speciálních školách	25	22 761
2343 Učitelé praktického vyučování na speciálních školách	39	18 625
2353 Učitelé základních uměleckých škol (vč.soukromých)	255	22 337
2356 Odborní pedagogové v zařízeních pro výkon ústavní a ochranné výchovy	14	24 283
2359 Ostatní odborní pedagogičtí pracovníci jinde neuvedení (odborní instruktoři)	15	20 910
2411 Odborní pracovníci na úseku účetnictví, financí, daní, apod., hlavní účetní	109	22 309
2412 Odborní pracovníci na úseku zaměstnaneckých, personálních věcí	34	21 157
2421 Právníci, právní poradci (mimo advokacie a soudnictví)	65	26 848
2429 Ostatní odborníci v právní oblasti jinde neuvedení	96	23 326
2431 Odborní archiváři (kromě řadových)	58	20 790
2432 Odborní pracovníci knihoven (kromě řadových)	134	17 190
2433 Odborní pracovníci v informacích (např. vti)	22	22 649
2434 Odborní pracovníci - kurátoři (muzeí, galérií)	23	21 617
2439 Ostatní odborní pracovníci kultury a osvěty jinde neuvedení	39	17 922
2441 Ekonomové - vědečtí pracovníci, specialisté, experti	42	21 663
2442 Sociologové, antropologové, archeologové, kriminologové	10	23 277
2445 Psychologové	40	22 283
2446 Odborní pracovníci v oblasti sociální péče (kromě řadových)	128	20 786
2470 Odborní administrativní pracovníci jinde neuvedení	1 613	20 811

Hrubý měsíční plat a jeho složky, diference, placená doba podle podskupin zaměstnání KZAM-R

kraj: Jihočeský

Diference				Průměr	Vybrané složky hrubého měsíčního platu					Placená doba
1. decil	1. kvartil	3. kvartil	9. decil		prémie a odměny	příplatky za přesčas	příplatky ostatní	náhrady	odměny za pohotovost	
Kč/měs	Kč/měs	Kč/měs	Kč/měs	Kč/měs	%	%	%	%	%	hod/měs
25 484	28 615	39 789	46 859	34 744	11,9	0,0	21,1	9,9	0,0	173,4
23 339	25 931	35 636	40 384	31 288	9,1	0,1	23,9	9,9	0,1	174,1
25 655	30 789	40 058	43 467	35 945	9,2	0,0	26,9	14,8	0,0	173,4
13 992	15 639	18 312	19 951	17 336	7,0	0,0	16,4	9,7	0,0	173,2
17 821	20 394	32 588	45 430	27 851	8,1	0,4	24,0	9,6	1,2	174,6
22 569	25 703	35 069	42 446	31 619	14,2	0,0	25,6	9,4	0,3	173,4
29 968	34 695	53 044	66 634	46 112	22,5	0,0	15,8	9,6	0,0	172,6
19 508	22 364	32 273	42 427	29 545	16,2	0,0	16,6	9,6	0,0	173,6
22 345	25 293	35 600	38 458	30 440	8,0	0,0	25,4	13,6	0,3	173,3
14 486	16 897	24 978	35 442	21 757	12,7	0,1	8,5	9,4	0,0	173,1
16 438	18 206	25 689	26 857	21 788	9,9	0,1	4,0	10,8	0,0	172,8
16 513	19 208	26 361	28 241	23 200	8,5	0,1	14,0	9,5	0,5	173,8
16 149	19 802	22 262	26 592	21 367	9,6	0,0	13,8	9,2	0,0	173,3
12 960	15 041	21 396	25 361	18 789	9,0	0,0	12,0	10,2	0,0	173,2
18 383	21 456	31 019	36 587	26 936	11,5	0,0	7,2	10,0	0,0	172,9
17 375	22 246	29 774	33 990	26 783	5,9	0,0	10,0	10,0	0,0	172,7
16 411	18 174	23 184	28 195	21 348	8,1	0,1	10,7	11,4	0,0	173,7
22 181	27 169	42 513	52 536	36 053	3,6	2,3	13,9	8,7	6,1	185,0
17 110	20 454	32 654	41 886	27 468	5,8	0,3	15,6	9,9	0,0	174,3
20 206	22 232	26 322	29 364	24 590	3,8	0,0	12,8	15,9	0,1	174,5
20 174	22 114	26 024	29 049	24 355	3,6	0,0	12,6	15,7	0,1	174,4
18 014	19 595	29 112	32 483	25 737	5,5	0,0	15,4	16,4	0,0	174,0
19 381	21 265	24 706	26 857	23 178	4,5	0,0	9,3	15,6	0,0	173,5
16 357	17 124	19 045	20 979	18 332	4,2	0,0	5,6	15,4	0,0	173,5
20 012	21 968	26 907	29 234	24 588	4,1	0,0	14,2	16,5	0,0	173,5
20 844	21 748	24 914	26 319	23 155	3,6	0,0	11,3	15,8	0,0	173,5
16 336	17 653	21 892	24 069	19 632	2,5	0,0	11,7	17,1	0,0	173,3
18 963	20 481	24 100	26 067	22 480	4,6	0,0	7,1	15,4	0,0	173,3
19 877	21 584	26 075	30 988	25 001	3,8	0,0	15,7	18,5	0,1	173,1
12 728	14 654	24 318	28 726	20 321	6,4	0,1	14,2	12,7	0,6	173,0
16 786	19 336	24 722	28 601	22 505	8,7	0,0	12,7	9,5	0,0	174,2
15 398	18 684	22 916	27 421	21 399	9,2	0,0	11,2	10,2	0,0	173,2
19 926	23 995	29 921	32 603	27 338	11,0	0,0	15,1	9,5	0,0	173,3
17 094	19 399	24 919	25 768	22 510	12,0	0,0	7,0	9,5	0,1	173,3
17 242	19 428	22 890	24 796	20 874	5,7	0,0	6,0	10,4	0,0	173,2
13 840	15 004	19 094	20 675	17 543	6,0	0,0	5,9	9,7	0,0	173,8
13 154	15 261	26 725	28 858	21 099	9,0	0,2	9,1	10,6	0,0	173,2
17 569	19 815	28 265	33 272	23 887	9,1	0,0	9,1	9,2	0,0	174,2
12 900	16 310	20 721	23 395	18 356	6,5	0,0	11,3	9,6	0,0	173,8
15 832	19 956	24 146	30 280	22 502	8,8	0,0	17,0	9,0	0,0	174,2
19 417	19 734	24 863	28 156	23 109	7,4	0,0	4,9	10,7	0,0	173,7
18 276	19 972	24 315	30 510	23 322	2,8	0,0	10,1	13,5	0,0	173,1
14 861	17 888	23 522	27 224	20 864	5,8	0,0	13,5	9,9	1,2	174,2
16 917	18 738	23 930	27 713	21 626	8,0	0,1	11,3	9,8	0,1	173,8

Revidované výsledky ke dni 10. 3. 2010

Hrubý měsíční plat a jeho složky, diference, placená doba podle podskupin zaměstnání KZAM-R

kraj: Jihočeský

Podskupiny zaměstnání KZAM-R	Počet zaměstnanců přepočtený podle placených měsíců	Medián
		Kč/měs
3111 Technici ve fyzikálních a příbuzných oborech	28	16 251
3112 Stavební technici	86	22 347
3113 Elektrotechnici	10	18 354
3114 Elektronici a technici v radiokomunikacích a telekomunikacích	15	22 638
3118 Technici v kartografii, kresliči a zeměměřiči	268	18 622
3119 Ostatní techničtí pracovníci jinde neuvedení	167	19 887
3121 Poradci ve výpočetní technice	18	20 794
3122 Operátoři a obsluha výpočetní techniky	41	19 426
3129 Ostatní technici ve výpočetní technice jinde neuvedení	25	21 233
3134 Obsluha lékařských zařízení	38	27 464
3151 Kolaudační technici a technici protipožární ochrany	181	30 042
3152 Bezpečnostní technici a technici pro kontrolu zdravotní nezávadnosti a jakosti	100	22 094
3211 Technici a laboranti v oblasti biologie a v příbuzných oborech	279	20 635
3212 Technici v agronomii, v lesnictví a v zemědělství	137	18 876
3222 Asistenti hygienické služby	15	21 205
3223 Dietetici a odborníci na výživu	22	20 438
3226 Rehabilitační a fyzioterapeutičtí pracovníci (vč. odborných masérů)	122	17 387
3228 Farmaceutičtí asistenti	14	19 238
3229 Ostatní střední zdravotničtí pracovníci jinde neuvedení	140	27 476
3231 Ošetřovatelé, všeobecné zdravotní sestry	1 542	20 840
3232 Ženské sestry, porodní asistentky	82	22 420
3233 Sestry pro péči o dítě	158	21 722
3234 Sestry pro psychiatrickou péči	36	22 670
3235 Sestry pro intenzivní péči	55	25 065
3311 Vychovatelé v družinách, klubech, domovech dětí a mládeže apod.	811	18 054
3320 Pedagogové pro předškolní výchovu	29	17 483
3331 Vychovatelé na speciálních školách	97	19 858
3332 Vychovatelé školského zařízení pro výkon ústavní a ochranné výchovy	94	20 146
3341 Instruktóři a mistři odborné výchovy	437	19 522
3416 Nákupčí	30	18 165
3423 Zprostředkovatelé práce a agenti pracovních úřadů	82	19 955
3431 Odborné sekretářky, sekretáři	120	17 216
3433 Pracovníci v oblasti účetnictví, fakturace, rozpočetnictví, kalkulace	893	20 079
3434 Pracovníci v oblasti statistiky a matematiky	25	23 596
3435 Pracovníci v oblasti práce a mezd (kromě účetních)	37	23 415
3436 Referenti osobních oddělení	51	21 678
3439 Ostatní odborní administrativní pracovníci jinde neuvedení	695	19 975
3442 Berní a daňoví pracovníci	759	20 770
3443 Pracovníci sociálního a důchodového zabezpečení	234	17 856
3444 Pracovníci pasových oddělení a oddělení udělujících povolení	10	19 629
3449 Ostatní celní a daňoví pracovníci a pracovníci v příbuzných oborech	80	24 243
3460 Sociální pracovníci	177	17 958
3479 Ostatní pracovníci umění a zábavy jinde neuvedení	18	16 082
3482 Trenéři, cvičitelé a úředníci sportovních podniků a klubů	16	19 179

Hrubý měsíční plat a jeho složky, diference, placená doba podle podskupin zaměstnání KZAM-R

kraj: Jihočeský

Diference				Průměr	Vybrané složky hrubého měsíčního platu					Placená doba
1. decil	1. kvartil	3. kvartil	9. decil		prémie a odměny	příplatky za přesčas	příplatky ostatní	náhrady	odměny za pohotovost	
Kč/měs	Kč/měs	Kč/měs	Kč/měs	Kč/měs	%	%	%	%	%	hod/měs
13 491	15 190	17 296	18 778	16 155	7,0	0,1	10,7	10,0	0,0	167,9
17 405	19 790	24 923	28 814	22 711	9,0	0,1	16,2	9,8	0,4	173,8
15 354	16 083	21 777	22 215	19 117	3,4	1,5	21,2	10,0	1,0	180,5
16 607	18 090	25 061	26 698	22 324	3,5	0,1	7,6	9,7	0,0	173,5
15 539	16 984	21 063	22 496	18 882	9,2	0,0	4,6	10,4	0,0	173,4
14 282	17 121	22 376	24 315	19 836	7,4	0,4	16,9	9,6	1,5	175,3
17 008	19 166	26 112	27 813	21 866	4,7	0,0	13,1	8,7	0,0	167,4
13 292	16 492	22 401	25 363	19 626	6,4	0,8	12,2	9,5	1,1	175,8
16 573	19 148	22 509	23 304	20 651	4,2	0,0	7,6	10,3	0,0	173,4
21 608	22 945	30 094	35 595	27 183	1,4	3,8	7,9	9,4	9,2	190,9
22 316	25 282	34 275	38 508	30 533	4,0	0,1	25,1	0,9	2,6	173,1
17 463	19 551	23 418	26 665	22 077	6,8	0,1	11,6	9,6	0,3	173,5
14 071	17 434	24 855	27 913	21 060	4,1	2,1	7,4	10,2	2,6	180,5
13 639	15 650	21 482	24 204	18 798	5,3	0,0	8,5	10,5	0,0	173,4
16 262	19 331	22 533	24 704	21 281	3,6	0,1	10,9	9,7	2,3	173,6
17 698	18 371	21 967	25 362	20 854	1,8	0,9	12,2	10,1	0,0	175,8
14 544	15 714	19 260	21 294	17 619	1,7	0,0	7,8	11,1	0,0	172,8
16 017	18 184	21 466	24 572	19 857	3,3	0,0	8,7	9,4	0,0	173,3
21 988	24 238	30 033	32 545	27 214	0,9	2,4	21,6	8,6	2,8	180,5
17 056	18 884	22 977	25 244	21 220	1,3	0,4	13,7	10,0	0,9	167,8
16 888	20 047	23 726	26 248	22 202	0,6	0,6	13,5	8,7	0,8	167,5
18 224	20 030	23 603	24 649	21 496	1,2	0,1	13,8	10,0	0,2	166,7
18 712	20 797	23 533	24 845	22 228	1,0	0,1	19,1	11,3	0,0	166,0
21 330	23 102	28 366	30 956	25 857	0,7	1,7	16,9	8,9	2,6	173,1
14 915	16 615	19 658	21 835	18 260	3,8	0,1	8,6	15,7	1,8	173,7
15 642	16 368	19 041	22 437	18 147	3,3	0,0	6,2	14,2	0,0	173,1
16 505	17 802	22 457	25 464	20 283	3,6	0,3	13,3	15,8	1,2	174,7
16 909	17 647	21 653	23 944	20 327	4,9	0,1	14,5	15,8	0,4	173,6
16 706	17 913	21 259	25 109	20 169	4,2	0,1	9,6	16,1	0,0	175,7
10 286	11 860	21 348	22 498	17 013	5,4	1,1	14,7	9,9	0,9	176,0
16 945	18 125	21 228	21 947	19 825	7,7	0,0	11,4	10,3	0,0	173,3
11 031	13 314	20 376	23 613	17 736	9,5	0,0	11,5	9,6	0,0	173,7
15 152	17 542	22 596	25 127	20 260	7,3	0,0	14,0	9,9	0,0	173,5
17 324	20 826	24 058	25 014	22 123	8,2	0,0	17,8	9,8	0,3	172,5
17 071	19 540	26 436	31 076	23 682	10,1	0,0	16,6	9,9	0,0	173,7
15 592	18 604	23 609	25 095	21 242	7,9	0,1	15,4	9,5	0,0	173,6
13 352	16 470	22 989	26 324	20 220	8,8	0,1	13,1	9,8	0,1	173,6
17 578	19 250	22 803	24 652	21 032	4,2	0,0	10,8	10,1	0,0	173,2
14 616	16 216	19 150	20 206	17 701	6,2	0,0	6,7	10,0	0,0	173,4
16 216	17 174	20 285	21 657	18 900	4,6	0,0	10,0	9,6	0,0	172,8
20 783	22 148	25 778	27 316	24 310	7,2	0,0	16,4	4,4	0,0	173,4
14 200	15 765	20 440	23 970	18 521	6,3	0,0	12,4	10,0	0,3	173,8
10 279	12 875	18 664	21 900	16 174	5,7	0,0	7,2	9,9	0,0	172,4
12 102	14 502	22 009	24 489	18 717	7,2	1,6	11,5	13,2	0,0	180,2

Revidované výsledky ke dni 10. 3. 2010

Hrubý měsíční plat a jeho složky, diference, placená doba podle podskupin zaměstnání KZAM-R

kraj: Jihočeský

Podskupiny zaměstnání KZAM-R	Počet zaměstnanců přepočtený podle placených měsíců	Medián
		Kč/měs
4111 Písařky - opisovačky, stenotypistky	148	15 401
4112 Kancelářští a manipulační pracovníci a obsluha zařízení na zpracování textu	107	16 311
4115 Sekretářky, sekretáři	223	17 579
4121 Nižší účetní	26	19 148
4131 Úředníci ve skladech	70	15 350
4133 Úředníci v dopravě a v přepravě (dispečeri, kontrolori apod.)	20	17 306
4141 Řadoví knihovníci, archiváři, evidenční pracovníci	91	16 516
4190 Ostatní nižší úředníci jinde neuvedení	172	17 553
4211 Pokladníci (v bankách, pojišťovnách, spořitelnách, na poště)	37	17 137
4216 Inkasisté (výběrčí dluhů)	10	19 311
4222 Recepční	27	14 623
4223 Telefonisté	19	10 944
4224 Informátoři	18	16 421
5113 Průvodci (turistických zájezdů, historických a kulturních památek)	14	11 550
5121 Pracovníci dohlížející nad obsluhujícím personálem, hospodyně	47	13 299
5122 Kuchaři	1 526	11 607
5123 Čišníci, servírky	25	14 687
5131 Dětské pěstounky, pečovatelky, pomocní vychovatelé	17	14 981
5132 Pečovatelé a pomocní ošetřovatelé v zařízeních sociální péče, v nemocnicích	896	14 424
5133 Pečovatelé v domácnosti	52	13 523
5139 Ostatní pečovatelé a pomocní ošetřovatelé jinde neuvedení	66	13 656
5162 Pracovníci bezpečnostních orgánů (např. policisté, strážníci)	120	23 686
5211 Prodavači v obchodech	11	12 674
6113 Zahradníci a pěstitelé zahradních plodin a sazenic	26	13 713
6121 Chovatelé hospodářských zvířat (kromě drůbeže a včel)	27	17 283
7122 Zedníci, kameníci, omítkáři	38	15 998
7129 Ostatní stavební dělníci hlavní stavební výroby a pracovníci v ostatních oborech	39	15 242
7136 Instalatéři, potrubáři, stavební zámečníci, klempíři	21	16 745
7137 Stavební a provozní elektrikáři	22	16 655
7222 Nástrojaři, kovomodeláři, kovodělníci, zámečníci	44	15 286
7231 Mechanici a opraváři motorových vozidel	80	18 248
7241 Elektromechanici, opraváři a seřizovači různých typů elektrických zařízení	28	15 648
7433 Dámští a pánské krejčí a kloboučníci včetně opravářů oděvů	21	11 672
8162 Obsluha parních turbín, ohříváčů a motorů	38	14 786
8163 Obsluha zařízení při úpravě, čištění a rozvodu vody	13	16 523
8264 Obsluha strojů na bělení, barvení, čištění, praní, žehlení textilu	124	10 895
8321 Řidiči osobních a malých dodávkových automobilů, taxikáři	85	15 328
8322 Řidiči sanitních a rzp vozů	212	23 183
8324 Řidiči nákladních automobilů a tahačů	349	18 417
8326 Řidiči speciálních vozidel	18	19 984
8331 Obsluha zemědělských a lesních strojů	72	15 549
8332 Obsluha zemních a příbuzných strojů	33	18 739
8334 Obsluha vysokozdvížných a ostatních motorových vozíků	10	11 697
9132 Pomocníci a uklízeči v kancelářích, hotelích, nemocnicích a jiných zařízeních	1 285	9 729

Hrubý měsíční plat a jeho složky, diference, placená doba podle podskupin zaměstnání KZAM-R

kraj: Jihočeský

Diference				Průměr	Vybrané složky hrubého měsíčního platu					Placená doba
1. decil	1. kvartil	3. kvartil	9. decil		prémie a odměny	příplatky za přesčas	příplatky ostatní	náhrady	odměny za pohotovost	
Kč/měs	Kč/měs	Kč/měs	Kč/měs	Kč/měs	%	%	%	%	%	hod/měs
13 215	14 051	16 609	18 061	15 499	12,3	0,0	3,6	9,1	0,3	173,4
12 652	14 340	18 146	21 281	16 683	6,5	0,0	12,0	10,1	0,0	173,3
12 215	14 994	19 985	23 008	17 617	5,6	0,1	12,6	9,4	0,2	173,7
15 360	16 130	20 797	23 613	19 214	6,1	0,0	15,2	9,7	0,0	173,0
12 166	13 148	17 406	21 148	15 799	6,1	0,1	13,3	10,0	0,3	174,6
12 399	13 612	21 264	22 712	17 472	7,4	0,4	16,9	10,1	0,1	174,0
13 647	15 138	18 686	21 531	17 095	5,7	0,1	8,0	9,7	0,0	173,3
12 785	15 159	20 495	22 338	17 709	5,0	0,0	11,1	10,3	0,0	172,2
13 096	15 152	19 373	22 598	17 372	7,7	0,1	13,1	9,5	0,0	173,6
15 310	16 566	19 682	25 743	18 956	9,5	0,0	8,6	9,4	0,7	173,5
10 934	12 255	17 000	18 353	14 617	4,6	0,7	22,3	9,6	0,0	169,8
9 212	9 439	12 179	13 645	11 074	2,8	0,1	13,3	10,5	0,0	169,4
12 172	14 651	20 187	22 579	17 149	5,8	0,2	14,8	10,8	0,0	173,1
10 046	10 727	13 539	13 696	11 752	6,2	0,0	7,7	7,7	0,0	176,1
9 446	9 737	17 446	19 505	14 003	5,5	0,2	12,8	10,5	0,0	176,7
9 598	10 482	13 128	14 937	12 063	5,0	0,3	10,1	10,1	0,0	174,1
10 976	12 745	16 057	17 412	14 553	8,3	0,6	21,7	9,1	0,0	176,2
13 004	13 773	16 256	18 203	15 154	3,7	0,0	16,5	10,5	0,0	168,7
11 441	12 865	16 408	17 898	14 630	2,0	0,4	14,9	10,4	0,5	169,2
11 952	12 660	14 611	15 558	13 663	3,1	0,4	15,2	9,7	0,0	174,6
11 576	12 490	14 400	16 183	13 680	4,5	0,1	14,1	11,5	0,0	168,1
19 144	21 149	25 787	27 582	23 771	3,9	0,7	27,1	9,7	0,8	169,9
10 867	12 355	17 344	18 402	14 239	7,3	0,9	8,0	10,1	0,0	175,0
9 585	12 035	16 150	17 882	14 012	5,0	0,6	12,8	9,2	0,9	175,1
12 405	14 865	19 145	20 864	16 934	1,7	3,2	23,0	9,8	0,0	188,5
12 442	13 793	17 739	19 500	15 735	6,7	0,8	12,6	9,6	2,3	176,4
12 455	13 844	16 589	17 715	15 251	4,5	0,1	17,4	9,5	0,1	174,1
12 484	15 040	22 294	23 252	17 953	5,3	1,3	13,6	9,2	8,6	179,5
14 833	15 297	18 762	23 388	18 066	5,6	2,0	14,9	8,5	4,9	182,0
12 435	13 692	18 114	21 011	15 962	6,5	0,6	12,1	9,6	3,6	176,4
14 304	16 445	19 395	20 836	17 943	7,8	0,7	11,1	10,0	3,5	176,3
12 167	14 071	18 459	21 227	16 436	5,1	0,7	11,0	10,4	2,6	177,2
8 609	8 945	13 692	17 025	12 353	3,0	0,0	9,0	10,2	0,0	172,9
11 589	13 360	16 160	17 943	14 975	1,9	2,4	15,3	9,4	0,1	179,4
14 330	14 768	17 870	18 810	16 335	4,6	3,0	20,1	10,7	0,0	181,7
8 874	9 624	11 727	12 854	10 834	3,9	0,0	12,8	10,0	0,0	173,0
11 962	13 461	18 918	21 546	16 258	6,8	1,8	11,4	9,0	0,3	184,3
15 942	18 056	26 355	28 219	22 249	0,7	2,9	18,2	8,5	3,2	184,3
16 158	17 313	19 571	20 887	18 436	8,8	1,4	7,5	9,4	7,5	179,4
15 868	16 699	20 763	23 155	19 622	6,4	1,3	13,0	8,7	3,8	180,7
13 308	14 396	17 355	18 727	15 959	6,6	1,2	9,8	9,9	3,9	178,7
15 181	17 601	19 619	21 511	18 620	7,3	1,5	9,9	9,1	6,3	179,9
11 192	11 345	12 304	13 013	11 933	0,4	1,1	5,7	9,3	0,5	178,4
8 621	9 090	10 575	11 772	9 985	5,0	0,2	8,3	9,7	0,0	174,2

Revidované výsledky ke dni 10. 3. 2010

**Hrubý měsíční plat a jeho složky, diference, placená doba
podle podskupin zaměstnání KZAM-R**

kraj: Jihočeský

Podskupiny zaměstnání KZAM-R	Počet zaměstnanců přepočtený podle placených měsíců	Medián
		Kč/měs
9133 Ruční praláci a žehlíři (kromě obsluhy strojů)	26	10 834
9141 Domovníci, správci domu	175	14 894
9143 Školníci vč. školníků - údržbářů	418	11 868
9152 Vrátní, hlídači, uváděči a šatnářky	87	10 927
9161 Sběrači odpadků, popeláři	93	11 269
9162 Metaři, čističi záchodků, žump, kanálů a podobných zařízení	18	9 303
9169 Ostatní pracovníci v příbuzných oborech jinde neuvedení	175	9 833
9323 Dělníci nádvorní skupiny (pomocní montéři)	116	11 586
9339 Pomocní a nekvalifikovaní pracovníci v dopravě, ve skladech, v telekomunikacích	48	10 387

**Hrubý měsíční plat a jeho složky, diferenciacie, placená doba
podle podskupin zaměstnání KZAM-R**

kraj: Jihočeský

Diferenciace				Průměr	Vybrané složky hrubého měsíčního platu					Placená doba
1. decil	1. kvartil	3. kvartil	9. decil		prémie a odměny	příplatky za přesčas	příplatky ostatní	náhrady	odměny za pohotovost	
Kč/měs	Kč/měs	Kč/měs	Kč/měs	Kč/měs	%	%	%	%	%	hod/měs
9 412	10 209	12 878	13 029	11 351	6,5	0,1	14,3	10,1	0,0	173,5
10 832	12 624	16 923	19 052	14 996	5,4	0,7	14,1	9,2	1,0	176,3
9 678	10 497	14 077	15 614	12 357	6,4	0,2	10,2	9,4	0,1	173,8
9 712	10 166	12 130	13 566	11 200	2,7	0,4	15,8	9,3	0,2	171,9
8 021	8 294	15 499	17 313	12 091	2,9	0,7	8,9	9,7	1,3	177,5
8 566	9 132	9 583	10 213	9 488	4,2	0,3	4,3	9,4	1,2	172,1
7 915	8 191	13 387	16 729	11 257	3,4	0,4	10,1	9,2	0,0	175,4
8 414	9 198	14 457	17 056	12 002	7,9	0,3	8,5	10,1	0,2	174,7
8 645	9 584	11 719	13 833	10 869	3,6	0,1	9,8	10,1	0,0	172,9

Revidované výsledky ke dni 10. 3. 2010

**Průměrná měsíční odpracovaná a neodpracovaná doba zaměstnanců
podle podskupin zaměstnání KZAM-R**

kraj: Jihočeský

Podskupiny zaměstnání a zaměstnání KZAM-R	Počet zaměstnanců přepočtený podle eviden. měsíců	Odpracovaná doba		Neodpracovaná doba		
		celkem	z toho přesčas	celkem	z toho	
					nemoc	dovolená
		hod/měs	hod/měs	hod/měs	hod/měs	hod/měs
1127 Vedoucí pracovníci orgánů státní správy, správních úřadů	370	150,9	0,1	22,5	5,0	16,4
1150 Přednostové, tajemníci a ved.prac.okresních a obecních úř.	393	152,7	0,5	21,4	3,3	15,3
1210 Ředitelé a prezidenti velkých organizací, podniků	358	145,8	0,1	27,6	2,2	24,3
1225 Vedoucí pracovníci v restauracích a hotelích	157	151,8	0,0	21,5	4,0	15,9
1229 Ved. pracovních dílčích celků jinde neuved. (kult.,zdrav.)	49	153,2	1,3	21,4	4,5	15,5
1231 Vedoucí pracovníci finančních a hospodářských útvarů	91	149,1	0,0	24,3	7,2	13,7
1237 Vedoucí pracovníci výzkumných a vývojových útvarů	37	153,3	0,0	19,4	0,8	13,2
1239 Vedoucí pracovníci ostatních útvarů jinde neuvedení	35	152,2	0,0	21,4	4,4	15,6
1319 Vedoucí, ředitelé malých organizací ostatní (kult.,zdrav.)	167	145,3	0,2	28,1	4,4	22,7
2113 Chemici	23	150,8	0,6	22,3	2,6	12,6
2114 Geologové, geofyzici, geodeti, hydrologové apod.	21	146,8	0,4	26,0	7,9	15,8
2139 Ostatní odborníci zabývající se výp. tech. jinde neuvedení	114	152,9	0,5	20,9	3,6	15,9
2142 Projektanti staveb a areálů, stavební inženýři	16	152,4	0,0	20,9	5,2	6,9
2149 Ostatní architekti, projektanti, konstrukt.a techn.inženýři	26	153,9	0,0	19,3	1,9	14,3
2211 Bakteriologové, biologové, ekologové, zoologové	215	151,1	0,2	21,9	2,9	14,2
2212 Farmakologové, anatomové, biochemici,fyziolog., patolog.	21	151,0	0,0	21,7	1,4	15,7
2213 Agronomové, šlechtitelé a odborníci v příbuzných oborech	19	153,3	0,5	20,5	2,9	12,3
2221 Lékaři, ordináři (kromě zubních lékařů)	493	161,8	11,5	22,9	3,7	16,2
2224 Farmaceuti, magistři v lékárně, lékárníci	25	152,5	0,9	21,9	2,2	16,2
2321 Učitelé všeobecně vzdělávacích předmětů	1 164	141,7	0,1	32,8	4,5	26,1
2322 Učitelé odborných předmětů	782	142,8	0,1	31,7	3,9	25,7
2323 Učitelé praktického vyučování (kromě mistrů)	36	144,9	0,1	29,1	1,2	26,7
2331 Učitelé základních škol	2 996	141,6	0,1	32,0	4,9	25,5
2332 Učitelé předškolní výchovy	1 046	140,9	0,0	32,7	6,1	25,7
2341 Učitelé všeobecně vzděláv. předmětů na speciál. školách	323	138,9	0,2	34,6	6,3	25,8
2342 Učitelé odborných předmětů na speciálních školách	26	140,7	0,1	32,9	4,7	27,0
2343 Učitelé praktického vyučování na speciálních školách	41	135,0	0,0	38,4	9,2	28,3
2353 Učitelé základních uměleckých škol (vč.soukromých)	261	143,6	0,0	29,8	2,9	25,8
2356 Odborní pedagog. v zařiz. pro výkon ústav.a ochr. výchovy	15	137,8	0,0	35,4	2,4	27,1
2359 Ost.odb.pedagogičtí prac.jinde neuvedení (odb.instruktoři)	16	143,9	0,1	29,2	8,3	20,2
2411 Odborní pracov. na úseku účetnictví, financí, daní, apod.	112	152,8	0,1	21,4	3,3	15,3
2412 Odbor. pracovníci na úseku zaměstnaneckých, pers. věcí	36	145,8	0,0	27,6	10,1	15,8
2421 Právníci, právní poradci (mimo advokacie a soudnictví)	67	150,6	0,0	22,7	6,1	15,3
2429 Ostatní odborníci v právní oblasti jinde neuvedení	101	148,1	0,0	25,3	8,2	16,3
2431 Odborní archiváři (kromě řadových)	60	148,8	0,0	24,4	6,8	16,5
2432 Odborní pracovníci knihoven (kromě řadových)	140	149,8	0,1	24,0	6,8	16,3
2433 Odborní pracovníci v informacích (např. vti)	22	150,9	0,4	22,3	5,1	14,8
2434 Odborní pracovníci - kurátoři (muzeí, galérií)	23	154,4	0,3	19,8	3,9	15,5
2439 Ostatní odborní pracovníci kultury a osvěty jinde neuved.	40	152,5	0,1	21,4	5,1	15,4
2441 Ekonomové - vědeckí pracovníci, specialisté, experti	43	154,2	0,2	20,1	3,2	15,0
2442 Sociologové, antropologové, archeologové, kriminologové	11	145,6	0,0	28,1	8,4	16,1
2445 Psychologové	41	145,4	0,0	27,7	4,1	22,1
2446 Odborní pracov. v oblasti sociální péče (kromě řadových)	134	149,4	0,1	24,8	5,9	15,1
2470 Odborní administrativní pracovníci jinde neuvedení	1 685	150,0	0,3	23,8	6,0	15,4

Revidované výsledky ke dni 10. 3. 2010

**Průměrná měsíční odpracovaná a neodpracovaná doba zaměstnanců
podle podskupin zaměstnání KZAM-R**

kraj: Jihočeský

Podskupiny zaměstnání a zaměstnání KZAM-R	Počet zaměstnanců přepočtený podle eviden. měsíců	Odpracovaná doba		Neodpracovaná doba		
		celkem	z toho přesčas	celkem	z toho	
					nemoc	dovolená
		hod/měs	hod/měs	hod/měs	hod/měs	hod/měs
3111 Technici ve fyzikálních a příbuzných oborech	28	147,3	0,5	20,7	3,6	16,7
3112 Stavební technici	91	147,8	0,4	26,0	6,0	15,5
3113 Elektrotechnici	11	154,1	8,2	26,0	8,6	14,3
3114 Elektronici a technici v radiokomunikacích a telekomunik.	16	142,9	0,2	30,6	14,5	4,8
3118 Technici v kartografii, kresličí a zeměměřiči	286	145,6	0,0	27,9	10,5	16,6
3119 Ostatní techničtí pracovníci jinde neuvedení	173	152,2	1,4	23,0	4,0	16,0
3121 Poradci ve výpočetní technice	18	147,9	0,0	19,4	4,2	15,2
3122 Operátoři a obsluha výpočetní techniky	42	154,6	2,3	21,1	3,0	16,5
3129 Ostatní technici ve výpočetní technice jinde neuvedení	26	150,0	0,0	23,4	5,6	17,2
3134 Obsluha lékařských zařízení	40	161,6	16,5	28,4	6,1	18,8
3151 Kolaudační technici a technici protipožární ochrany	188	144,6	0,5	28,5	6,6	19,7
3152 Bezpečnostní tech.a tech. pro kontrolu zdravotní nezávad.	105	148,6	0,3	24,9	8,0	15,7
3211 Technici a laboranti v oblasti biologie a v příbuz. oborech	298	151,3	7,7	28,7	8,3	16,8
3212 Technici v agronomii, v lesnictví a v zemědělství	141	150,4	0,2	23,0	5,1	16,0
3222 Asistenti hygienické služby	15	153,8	0,2	19,8	1,8	17,1
3223 Dietetici a odborníci na výživu	23	150,3	3,3	25,4	5,6	16,4
3226 Rehabilitační a fyzioterapeutičtí pracovníci	132	141,4	0,0	31,4	11,8	16,9
3228 Farmaceutičtí asistenti	15	148,5	0,0	24,9	8,1	15,6
3229 Ostatní střední zdravotničtí pracovníci jinde neuvedení	145	158,9	17,2	21,1	5,3	15,3
3231 Ošetrovatelé, všeobecné zdravotní sestry	1 639	141,8	1,8	25,9	8,0	15,7
3232 Ženské sestry, porodní asistentky	88	143,3	2,5	24,0	7,9	13,9
3233 Sestry pro péči o dítě	166	142,5	0,7	24,2	5,7	15,9
3234 Sestry pro psychiatrickou péči	37	142,6	0,7	23,5	4,8	18,5
3235 Sestry pro intenzivní péči	57	149,0	6,2	23,7	5,0	15,2
3311 Vychovatelé v družinách, domovech dětí a mládeže	842	140,7	0,2	33,1	5,6	25,8
3320 Pedagogové pro předškolní výchovu	30	141,6	0,1	31,5	7,8	22,9
3331 Vychovatelé na speciálních školách	103	139,2	1,5	35,4	8,7	25,6
3332 Vychovatelé školsk. zařiz. pro výkon ústav. a ochr.výchovy	99	137,8	0,1	35,9	7,1	26,1
3341 Instruktóři a mistři odborné výchovy	451	142,6	0,4	33,2	5,5	26,1
3416 Nákupčí	31	149,9	4,4	25,8	5,4	16,8
3423 Zprostředkovatelé práce a agenti pracovních úřadů	85	148,8	0,0	24,6	6,0	16,6
3431 Odborné sekretářky, sekretáři	126	148,6	0,0	25,2	6,5	15,5
3433 Prac. v oblasti účetnictví,fakturace,rozpočet., kalkulace	922	151,2	0,2	22,3	4,4	16,0
3434 Pracovníci v oblasti statistiky a matematiky	26	148,1	0,0	24,5	7,6	15,7
3435 Pracovníci v oblasti práce a mezd (kromě účetních)	37	153,4	0,3	20,3	1,9	16,4
3436 Referenti osobních oddělení	52	152,0	0,5	21,6	4,2	15,5
3439 Ostatní odborní administrativní pracovníci jinde neuvedení	723	150,2	0,6	23,4	5,9	16,0
3442 Berní a daňoví pracovníci	795	148,3	0,0	24,9	7,9	16,5
3443 Pracovníci sociálního a důchodového zabezpečení	246	147,9	0,0	25,5	7,2	16,6
3444 Pracovníci pasových odděl. a odděl. udělujících povolení	11	146,3	0,0	26,5	9,1	15,4
3449 Ostatní celní a daňoví pracovníci a prac. v příb. oborech	82	162,1	0,1	11,4	2,9	7,8
3460 Sociální pracovníci	184	150,7	0,1	23,1	5,0	15,1
3479 Ostatní pracovníci umění a zábavy jinde neuvedení	18	149,7	0,0	22,8	7,3	13,4
3482 Trenéři, cvičitelé a úředníci sportovních podniků a klubů	17	153,0	7,5	27,1	4,9	20,2

Revidované výsledky ke dni 10. 3. 2010

**Průměrná měsíční odpracovaná a neodpracovaná doba zaměstnanců
podle podskupin zaměstnání KZAM-R**

kraj: Jihočeský

Podskupiny zaměstnání a zaměstnání KZAM-R	Počet zaměstnanců přepočtený podle eviden. měsíců	Odpracovaná doba		Neodpracovaná doba		
		celkem	z toho přesčas	celkem	z toho	
					nemoc	dovolená
		hod/měs	hod/měs	hod/měs	hod/měs	hod/měs
4111 Písačky - opisovačky, stenotypistky	158	146,1	0,0	27,4	10,9	16,1
4112 Kancelářští pracovníci a obsluha zařiz. na zpracování textu	111	149,1	0,1	24,1	6,7	16,4
4115 Sekretářky, sekretáři	231	151,7	0,3	22,0	5,2	14,7
4121 Nižší účetní	26	154,7	0,0	18,3	1,0	16,3
4131 Úředníci ve skladech	74	148,1	0,5	26,8	8,9	15,5
4133 Úředníci v dopravě a v přepravě (dispečeri, kontr. apod.)	22	144,9	2,2	29,0	9,8	16,2
4141 Řadoví knihovníci, archiváři, evidenční pracovníci	94	151,1	0,1	22,2	5,1	15,2
4190 Ostatní nižší úředníci jinde neuvedení	180	147,9	0,3	24,3	6,6	16,0
4211 Pokladníci (v bankách, pojišťov., spořitelnách, na poště)	39	151,2	0,3	22,4	4,8	15,3
4216 Inkasisté (výběrčí dluhů)	11	150,2	0,0	23,3	7,3	15,6
4222 Recepční	28	148,0	1,8	21,8	4,5	15,5
4223 Telefonisté	21	136,8	0,5	33,0	15,4	15,6
4224 Informátoři	18	149,6	0,7	23,6	4,3	17,9
5113 Průvodci (turistických zájezdů, kulturních památek)	14	159,6	0,1	16,4	5,1	10,6
5121 Pracovníci dohlížející nad obsluh. personálem, hospodyně	50	149,2	0,9	27,4	8,2	16,9
5122 Kuchaři	1 625	146,7	0,9	27,4	9,5	15,8
5123 Čišníci, servírky	27	150,3	3,1	25,8	12,0	13,7
5131 Dětské péstounky, pečovatelky, pomocní vychovatelé	18	142,3	0,0	26,5	6,0	16,9
5132 Pečovatelé a pomoc. ošetřovat. v zařiz.soc. péče, v nemoc.	969	140,1	1,8	29,0	11,1	16,2
5133 Pečovatelé v domácnosti	57	145,1	1,2	29,5	13,2	15,5
5139 Ostatní pečovatelé a pomocní ošetřovatelé jinde neuved.	71	139,3	0,3	28,8	9,3	16,9
5162 Pracovníci bezpečnostních orgánů (policisté, strážníci)	127	146,2	3,3	23,6	6,0	13,3
5211 Prodaváci v obchodech	12	148,7	3,4	26,1	9,2	15,6
6113 Zahradníci a pěstitelé zahradních plodin a sazenic	27	150,5	2,6	24,6	7,9	15,2
6121 Chovatelé hospodářských zvířat (kromě drůbeže a včel)	29	158,4	14,2	29,2	10,3	16,5
7122 Zedníci, kameníci, omítkáři	40	147,5	3,1	28,7	9,6	15,9
7129 Ostatní stavební děl. stav. výroby a prac. v ost. oborech	40	153,2	0,6	21,0	4,4	15,8
7136 Instalatěři, potrubáři, stavební zámečníci, klempíři	22	152,7	5,8	26,5	8,4	15,0
7137 Stavební a provozní elektrikáři	23	159,0	8,9	22,7	4,7	15,3
7222 Nástrojaři, kovomodeláři, kovodělníci, zámečníci	46	150,0	2,7	26,4	8,6	15,3
7231 Mechanici a opraváři motorových vozidel	86	147,5	3,3	28,6	8,9	16,2
7241 Elektromech.a seřizovači různých typů elektrických zařiz.	30	148,3	3,4	28,6	12,2	15,0
7433 Dámští a pánští krejčí a kloboučníci vč. opravářů oděvů	23	141,4	0,1	31,5	13,7	15,2
8162 Obsluha parních turbín, ohřivačů a motorů	40	157,9	7,7	21,1	4,4	15,2
8163 Obsluha zařízení při úpravě, čištění a rozvodu vody	14	147,5	10,7	33,3	15,5	16,7
8264 Obsluha strojů na bělení, barvení, čištění, praní, žehlení	134	143,6	0,2	29,4	12,1	15,4
8321 Řidiči osobních a malých dodávkov. automobilů, taxikáři	88	161,0	9,4	23,0	5,5	15,8
8322 Řidiči sanitních a rzp vozů	218	163,9	19,9	19,9	3,9	15,6
8324 Řidiči nákladních automobilů a tahačů	379	147,6	6,3	31,3	9,4	16,6
8326 Řidiči speciálních vozidel	20	145,0	4,6	35,0	17,5	15,3
8331 Obsluha zemědělských a lesních strojů	79	144,8	5,5	33,4	13,6	16,2
8332 Obsluha zemních a příbuzných strojů	35	153,9	7,1	25,7	5,0	16,2
8334 Obsluha vysokozdvížných a ostatních motorových vozíků	11	152,4	4,5	25,7	6,8	14,1
9132 Pomocníci a uklízeči v kancelář., hotel., nemocnicích ap.	1 371	147,6	0,8	26,7	10,1	15,5

Revidované výsledky ke dni 10. 3. 2010

**Průměrná měsíční odpracovaná a neodpracovaná doba zaměstnanců
podle podskupin zaměstnání KZAM-R**

kraj: Jihočeský

Podskupiny zaměstnání a zaměstnání KZAM-R	Počet zaměstnanců přepočtený podle eviden. měsíců	Odpracovaná doba		Neodpracovaná doba		
		celkem	z toho přesčas	celkem	z toho	
					nemoc	dovolená
		hod/měs	hod/měs	hod/měs	hod/měs	hod/měs
9133 Ruční pradláči a žehlíři (kromě obsluhy strojů)	28	147,3	0,6	26,2	8,8	16,8
9141 Domovníci, správci domu	182	154,4	3,3	21,8	4,7	15,2
9143 Školníci vč. školníků - údržbářů	441	149,0	0,6	24,8	8,4	15,6
9152 Vrátní, hlídači, uváděči a šatnářky	92	148,2	2,1	23,6	6,6	14,5
9161 Sběrači odpadků, popeláři	100	150,1	2,2	27,2	10,7	15,4
9162 Metaři, čističi záchodků, žump, kanálů a podob. zařízení	21	134,8	1,1	37,5	19,0	14,4
9169 Ostatní pracovníci v příbuzných oborech jinde neuvedení	188	150,0	1,4	25,4	10,2	13,9
9323 Dělníci nádvorní skupiny (pomocní montéři)	130	139,9	1,1	34,6	15,8	15,1
9339 Pomocní a nekvalif. prac. v dopr., ve skladech, v telekom.	51	146,3	0,6	26,5	9,2	16,0



Dodatek

Technický popis šetření

Dodatek – Technický popis šetření

Technický popis šetření přibližuje metodické postupy používané při zpracování nepodnikatelské sféry Regionální statistiky ceny práce (RSCP-NS). Popis je rozdělen do pěti kapitol: koncepce šetření, vstupní údaje, nejdůležitější sledované veličiny, přehled používaných tabulek a definice vybraných pojmů.

1. Koncepce šetření

Kapitola popisuje základní soubor šetření a strukturu statistického souboru.

1.1. Základní soubor

Základním souborem RSCP-NS je soubor ekonomických subjektů, definovaný Automatizovaným rozpočtovým informačním systémem (ARIS), spravovaným Ministerstvem financí. ARIS obsahuje informace z účetního a finančního výkaznictví organizačních složek státu, kapitol státního rozpočtu, státních příspěvkových organizací, státních fondů, územních samosprávných celků a jimi zřizovaných příspěvkových organizací v ČR (viz <http://www.info.mfcr.cz/aris>). Ekonomické subjekty, které přísluší do nepodnikatelské sféry, odměňují podle zákona č. 143/1992 Sb. o platu a odměně za pracovní pohotovost v rozpočtových a v některých dalších organizacích a orgánech. Statistické šetření RSCP pro nepodnikatelskou sféru využívá dat Informačního systému o platech, provozovaného Ministerstvem financí (viz www.mfcr.cz/isp).

1.2. Struktura souboru RSCP nepodnikatelské sféry

Statistické šetření RSCP-NS za 1. - 4. čtvrtletí 2006 zahrnuje 14537 ekonomických subjektů, které reprezentují přibližně 705 tisíc zaměstnanců. Odvětvovou skladbu ekonomických subjektů v RSCP-NS (vyjádřenou klasifikací ekonomických činností CZ-NACE) představují zejména tři odvětví národního hospodářství České republiky; odvětví veřejné správy, odvětví vzdělávání a odvětví zdravotní a sociální péče. Strukturu souboru RSCP-NS bez non-response ukazují v souhrnném a odvětvovém pohledu za 1. - 4. čtvrtletí 2006 následující dvě tabulky.

Soubor RSCP nepodnikatelské sféry			
	RSCP-NS Celkem	RSCP-NS – kraj Jihočeský	
		se sídlem v kraji	se sídlem mimo kraj
Počet ekonomických subjektů	14 537	943	48
Počet zaměstnanců	705 tisíc	32 tisíc	6 tisíc

Tabulka 1

Odvětvová skladba výběrového souboru RSCP-NS – kraj Jihočeský			
Kód CZ-NACE		Počet ekonomických subjektů	
		se sídlem v kraji	se sídlem mimo kraj
A	Zemědělství, lesnictví a rybářství	1	
B	Těžba a dobývání		
C	Zpracovatelský průmysl		
D	Výroba a rozvod elektřiny, plynu, tepla		
E	Zásobování vodou, činnosti související s odpady	6	
F	Stavebnictví		
G	Obchod, opravy motorových vozidel		
H	Doprava a skladování	1	2
I	Ubytování, stravování a pohostinství	14	1
J	Informační a komunikační činnosti		
K	Peněžnictví a pojišťovnictví		
L	Činnosti v oblasti nemovitostí	3	
M	Profesní, vědecké a technické činnosti	3	5
N	Administrativní a podpůrné činnosti		
O	Veřejná správa, obrana, sociální zabezpečení	313	30
P	Vzdělávání	467	1
Q	Zdravotní a sociální péče	62	2
R	Kulturní, zábavní a rekreační činnosti	48	5
S	Ostatní činnosti	14	1

Tabulka 2

2. Vstupní údaje

Kapitola popisuje specifický sběr dat do šetření RSCP-NS, nejdůležitější vstupní údaje a používané klasifikace a číselníky.

2.1. Sběr dat

Vlastní sběr dat pro RSCP-NS zabezpečuje Informační systém o platech. RSCP-NS přebírá kompletní soubor nepodnikatelské sféry, předzpracovaný pro účely Informačního systému o platech, a provádí na něm specifické kontroly.

2.2. Nejdůležitější vstupní údaje

Šetření RSCP-NS s pololetní periodicitou monitoruje výdělkovou úroveň a odpracovanou dobu jednotlivých zaměstnání podle klasifikace KZAM-R v České republice.

Hodinový výdělek je přímo zjišťovaný údaj, který je definován jako průměrný hrubý hodinový výdělek zaměstnance v posledním čtvrtletí sledovaného období (§ 17 zákona č. 1/1992 Sb.). Hodinový výdělek je krátkodobým indikátorem výdělkové úrovně.

Hrubý měsíční plat, vypočtený z hrubého platu za sledované období, je druhým indikátorem, který ukazuje výdělkovou úroveň. Hrubý plat je součtem platu za práci, náhrad platu a odměn za pracovní pohotovost, které jsou přímo sbíranými položkami. Plat je definován podle § 3 zákona č. 143/1992 Sb. (o platu a odměně za pracovní pohotovost v rozpočtových a v některých dalších organizacích a orgánech ve znění pozdějších předpisů), jako peněžitá plnění, poskytovaná zaměstnavatelem zaměstnanci za práci. Šetření RSCP-NS sleduje i strukturu hrubého měsíčního platu, tj. prémie a odměny, příplatky za přesčas, ostatní příplatky, náhrady a odměny za pracovní pohotovost. Hrubý měsíční plat a jeho složky se vztahují k celému sledovanému období, které zahrnuje dobu od počátku roku do konce čtvrtletí, za které se šetření provádí.

Šetření RSCP-NS dále sleduje pracovní dobu zaměstnanců. Vstupní věta o zaměstnanci obsahuje odpracovanou dobu od počátku roku a z ní počet přesčasových hodin. Odpracovaná doba u zaměstnanců odměňovaných měsíčním platem nezahrnuje dobu svátků v jinak pracovních dnech. Věta dále obsahuje celkovou neodpracovanou dobu od počátku roku, z ní počet hodin nemoci a dovolené.

2.3. Klasifikace a číselníky

RSCP-NS používá standardní statistické klasifikace a číselníky (podrobněji popsané na www.czso.cz). Použití platných statistických klasifikací je závazné jak pro orgán vykonávající státní statistickou službu, tak pro zpravodajské jednotky, které poskytují údaje pro statistické zjišťování. Proto i RSCP-NS používá následující klasifikace a číselníky:

KZAM-R	Klasifikace zaměstnání; vydáno sdělením ČSÚ č. 492/2003 Sb. ze dne 18. prosince 2003 o vydání rozšířené Klasifikace zaměstnání KZAM-R.
CZ-ICSE	Klasifikace postavení v zaměstnání; vydáno sdělením ČSÚ č. 494/2003 Sb. ze dne 18. prosince 2003 o vydání Klasifikace postavení v zaměstnání.
KKOV	Klasifikace kmenových oborů vzdělání; vydáno sdělením ČSÚ č. 320/2003 Sb. ze dne 9. září 2003 o zavedení Klasifikace kmenových oborů vzdělání. Poslední aktualizace byla provedena k 1. září 2006 sdělením ČSÚ č. 391/2006 Sb. ze dne 20. července 2006 o aktualizaci Klasifikace kmenových oborů vzdělání.

CZ-NUTS	Klasifikace územních statistických jednotek; vydáno sdělením ČSÚ č. 490/2003 Sb. ze dne 18. prosince 2003 o vydání Klasifikace územních statistických jednotek. Poslední aktualizace byla provedena k 1. květnu 2004 sdělením ČSÚ č. 228/2004 Sb. ze dne 14. dubna 2004 o aktualizaci Klasifikace územních statistických jednotek.
CZ-NACE ¹	Klasifikace ekonomických činností (CZ-NACE); vydáno sdělením ČSÚ č. 244/2007 Sb. ze dne 18. září 2007 o zavedení Klasifikace ekonomických činností.
CZ-GEONOM	Klasifikace zemí; vydáno sdělením ČSÚ č. 487/2003 Sb. ze dne 18. prosince 2003 o vydání Klasifikace zemí. Poslední aktualizace byla provedena k 1. červenci 2005 sdělením ČSÚ č. 243/2005 Sb. ze dne 9. června 2005 o aktualizaci Klasifikace zemí.

3. Nejdůležitější sledované veličiny

Kapitola popisuje nejdůležitější sledované veličiny, algoritmy jejich výpočtu a kritéria pro zahrnutí zaměstnanců do dalších výpočtů.

3.1. *Hodinový výdělek*

Hodinový výdělek je přímo zjišťovaná veličina. Do výpočtu charakteristik hodinového výdělku jsou zařazeni zaměstnanci, kteří byli v evidenčním stavu k poslednímu dni sledovaného období.

3.2. *Hrubý měsíční plat*

Hrubý měsíční plat se vztahuje k celému sledovanému období, tedy k 1. - 2. čtvrtletí, nebo k 1. - 4. čtvrtletí. Na rozdíl od hodinového výdělku musí být hrubý měsíční plat vypočten z dalších přímo zjišťovaných platových položek a neplatových plnění.

Hrubý plat je v RSCP-NS definován jako součet platu za práci, náhrad platu a odměny za pracovní pohotovost. Hrubý měsíční plat zaměstnance se vypočte podle vzorce:

¹ Revidovaná výsledková publikace využívá z důvodu srovnání s novějšími výsledky klasifikaci CZ-NACE (původní verze využívala klasifikaci OKEČ).

$$\text{HMP} = \frac{\text{PLAT} + \text{NAHRADY} + \text{POHOTOV}}{\text{MESPLAC}_{\text{prep}}}$$

kde :

HMP	je hrubý měsíční plat zaměstnance,
PLAT	je plat za práci zaměstnance v kumulaci za sledované období (vstupní položka věty o zaměstnanci),
NAHRADY	jsou náhrady platu zaměstnance v kumulaci za sledované období (vstupní položka věty o zaměstnanci),
POHOTOV	je odměna za pracovní pohotovost zaměstnance v kumulaci za sledované období (vstupní položka věty o zaměstnanci),
MESPLAC _{prep}	je počet přepočtených placených měsíců zaměstnance, tj. počet měsíců, odpovídajících součtu odpracované doby a doby, po kterou pobíral náhrady platu.

Počet přepočtených placených měsíců MESPLAC_{prep} je roven počtu kalendářních měsíců v případě, že zaměstnanec s plným pracovním úvazkem po celé sledované období pracoval nebo pobíral náhrady platu. Pokud zaměstnanec byl v evidenčním stavu kratší dobu, než sledované období, bude jeho počet placených měsíců zkrácen poměrem počtu pracovních dnů v evidenčním stavu a ve sledovaném období. Podobně se počet placených měsíců zkrátí, pokud zaměstnanec měl jinou absenci, než absenci s náhradou platu (např. nemoc), případně měl sjednán kratší pracovní úvazek.

Hrubý měsíční plat za určitou skupinu zaměstnanců je vážená charakteristika, v níž hrubý měsíční plat určitého zaměstnance má váhu, odpovídající počtu jeho placených měsíců za sledované období (tzv. váha placené doby). Tento způsob výpočtu umožňuje korektní srovnání platové úrovně jednotlivých zaměstnání a srovnávání v čase.

Sestavy s hrubým měsíčním platem, diferenciací a strukturou hrubého platu obsahují také měsíční placenou dobu. Tento údaj ukazuje počet placených hodin (odpracovaná doba a doba náhrad) za placený měsíc a je v souladu s výpočtem hrubého měsíčního platu.

Pro zahrnutí zaměstnance do výpočtů hrubého měsíčního platu se uplatňují následující kritéria:

- přepočtený počet placených měsíců zaměstnance je alespoň jeden měsíc,
- stanovená týdenní pracovní doba na dané pracovní místo je alespoň 30 hodin (dle doporučení Eurostatu).

3.3. Měsíční odpracovaná a neodpracovaná doba

Měsíční odpracovaná (resp. neodpracovaná) doba se stejně jako hrubý měsíční plat vztahuje k celému sledovanému období tj. k 1. - 2. čtvrtletí, nebo k 1. - 4. čtvrtletí.

Měsíční odpracovaná doba zaměstnance se vypočte podle vzorce:

$$\text{ODPRACDmes} = \frac{\text{ODPRACD}}{\text{MESEVID_prep}}$$

kde :

- ODPRACDmes je měsíční odpracovaná doba zaměstnance,
 ODPACD je odpracovaná doba zaměstnance v kumulaci za sledované období (vstupní položka věty o zaměstnanci),
 MESEVID_prep je počet přepočtených evidenčních měsíců zaměstnance, tj. počet měsíců, odpovídajících délce pracovního úvazku a délce pracovního poměru ve sledovaném období.

Počet přepočtených evidenčních měsíců MESEVID_prep je roven počtu kalendářních měsíců v případě, že zaměstnanec s plným pracovním úvazkem po celé sledované období byl v pracovním poměru a nebyl na mateřské či rodičovské dovolené. Pokud zaměstnanec byl v evidenčním stavu kratší dobu, než sledované období, bude jeho počet evidenčních měsíců zkrácen poměrem počtu pracovních dnů v evidenčním stavu a ve sledovaném období. Podobně se počet evidenčních měsíců zkrátí, pokud zaměstnanec měl sjednán kratší pracovní úvazek.

Měsíční odpracovaná doba za určitou skupinu zaměstnanců je vážená charakteristika, v níž měsíční odpracovaná doba určitého zaměstnance má váhu, odpovídající počtu jeho evidenčních měsíců ve sledovaném období (tzv. váha evidenční doby). Pro zahrnutí zaměstnance do výpočtů měsíční odpracované doby se uplatňují stejná kritéria jako u hrubého měsíčního platu.

Obdobně jako odpracovaná doba se počítají měsíční neodpracovaná doba a také průměrné měsíční údaje o přesčasu, dovolené a nemoci.

4. Přehled používaných tabulek

Kapitola Přehled používaných tabulek obsahuje hodnocení kvality údajů a přehled publikovaných tabulek, u kterých jsou vyznačeny váhy nutné pro jejich zpracování.

4.1. Kvalita údajů

Zjišťované charakteristiky podléhají nevýběrovým chybám, neboť se nejedná o výběrové šetření. Nevýběrové chyby bývají způsobeny především špatnou kvalitou dat předávaných respondenty (neúplné a chybné údaje) do Informačního systému o platu. Při zpracovávání údajů je jejich vliv snižován několikastupňovými kontrolními mechanismy a častými kontakty zpracovatele šetření s respondenty.

4.2. Přehled publikovaných tabulek podle použitých vah

Publikované tabulky s hodinovým výdělkem NS-V0 až NS-V9 obsahují hodnoty počítané ze souboru RSCP nepodnikatelské sféry bez použití vážení.

Tabulka	Třídící kritérium	Váha placené doby	Váha evidenční doby
NS-M0	Celý kraj	X	
NS-M1	HL. třídy zaměstnání KZAM-R	X	
NS-M5	Podskupiny zaměstnání KZAM-R	X	

Tabulka 3

Tabulka	Třídící kritérium	Váha placené doby	Váha evidenční doby
NS-T5	Podskupiny zaměstnání KZAM-R		X

Tabulka 4

5. Definice vybraných pojmů

Ekonomický subjekt	Ekonomický subjekt je právní subjekt nebo fyzická osoba s postavením podnikatele, zapsaná do registru ekonomických subjektů ČSÚ. Každému ekonomickému subjektu se přiděluje identifikační číslo (IČ).
Organizační jednotka	Z hlediska výdělkové statistiky RSCP se dělí ekonomické subjekty na organizační jednotky podle okresu, ve kterém jejich zaměstnanci působí. Organizační jednotku tvoří všichni zaměstnanci ekonomického subjektu, kteří působí ve stejném okrese.
Zpravodajská jednotka	Zpravodajskou jednotkou je právní osoba, organizační složka státu nebo fyzická osoba, od nichž se požaduje poskytnutí údajů ve statistickém zjišťování podle zákona č. 89/1995 Sb., o státní statistické službě, ve znění pozdějších předpisů.
Sledované období	Sledované období je období od začátku roku do konce čtvrtletí, ve kterém se statistické zjišťování provádí.
Podnikatelská sféra	Do podnikatelské sféry patří subjekty, které odměňují podle zákona č. 1/1992 Sb., o mzdě, odměně za pracovní pohotovost a o průměrném výdělku ve znění pozdějších předpisů.

Nepodnikatelská sféra	Do podnikatelské sféry patří organizace, které odměňují podle zákona č. 143/1992 Sb., o platu a odměně za pracovní pohotovost v rozpočtových a některých dalších organizacích a orgánech ve znění pozdějších předpisů.
Soubor ISPV-NS	Souborem ISPV podnikatelské sféry je soubor ekonomických subjektů, definovaný Automatizovaným rozpočtovým informačním systémem ARIS (viz http://www.info.mfcr.cz/aris).