



**RSCP**

# **Regionální statistika ceny práce**

---

**Čtvrtletní výběrové  
statistické zjišťování**

**Podnikatelská sféra**

**Jihočeský  
kraj**

**II. čtvrtletí 2005**

**MPSV - SSZ**

---





**RSCP**

# **Regionální statistika ceny práce**

**Čtvrtletní výběrové  
statistické zjišťování**

**Podnikatelská sféra**

**Jihočeský  
kraj**

**II. čtvrtletí 2005**

**MPSV - SSZ**

## **COPYRIGHT - MPSV ČR a SSZ**

Publikace ani její část nesmí být kopírována, rozšiřována a zařazována do informačních systémů v jakékoliv formě (elektronické, mechanické, optické, magnetické aj.) bez písemného souhlasu

**Ministerstva práce a sociálních věcí ČR a Správy služeb zaměstnanosti**

## O b s a h :

### Úvodní část

Úvod.....	7
-----------	---

### Výsledková část – podnikatelská sféra

#### Hodinové výdělky

PS-V0	Hodinové výdělky v podnikatelské sféře za kraj Jihočeský .....	11
PS-V1	Hodinové výdělky podle hlavních tříd zaměstnání KZAM–R .....	12
PS-V2	Hodinové výdělky podle věkových kategorií .....	13
PS-V4	Hodinové výdělky podle vzdělání .....	13
PS-V5	Hodinové výdělky podle podskupin zaměstnání KZAM–R .....	14
PS-V6	Hodinové výdělky podle kategorie zaměstnání .....	19
PS-V8	Hodinové výdělky podle pohlaví .....	19

#### Hrubé měsíční mzdy

PS-M0	Hrubá měsíční mzda a její složky, diferenciacce, placená doba v podnikatelské sféře za kraj Jihočeský .....	21
PS-M1	Hrubá měsíční mzda a její složky, diferenciacce, placená doba podle hlavních tříd zaměstnání KZAM-R.....	22
PS-M5	Hrubá měsíční mzda a její složky, diferenciacce, placená doba podle podskupin zaměstnání KZAM-R .....	24

#### Měsíční odpracovaná a neodpracovaná doba

PS-T5	Průměrná měsíční odpracovaná a neodpracovaná doba podle podskupin zaměstnání KZAM – R .....	34
-------	--	----

### Dodatek - technický popis šetření

Koncepce šetření .....	41
Rozsah šetření.....	41
Opora výběru.....	42
Výběr.....	42
Vstupní údaje .....	43
Sběr dat.....	43
Klasifikace a číselníky.....	43
Výdělky a odpracovaná doba .....	44

Zpracování a analýza dat.....	45
Přehled publikovaných tabulek .....	45
Výpočet měsíční hrubé mzdy .....	46
Metoda vážení a řešení non-response .....	47
Odhady statistických charakteristik.....	48
Kvalita odhadů .....	49
Definice vybraných pojmů.....	49



# Úvodní část





## Úvod

Regionální statistika ceny práce (RSCP) je systém, který pravidelně monitoruje aktuální výdělkovou úroveň a odpracovanou dobu podle zaměstnání v jednotlivých krajích České republiky. Výdělková úroveň se zjišťuje na základě hodinového výdělku, vyplacené mzdy a odpracované doby jednotlivých zaměstnanců. RSCP, stejně jako Informační systém o průměrném výdělku (ISPV) vychází z pravidelného výběrového statistického zjišťování s názvem „Čtvrtletní šetření o ceně práce“. Šetření je zařazeno do programu statistických zjišťování vyhlášených ČSÚ ve sbírce zákonů pro příslušný kalendářní rok - viz přílohy č. 1 a č. 2 Vyhlášky č. 576/2004 Sb. ze dne 8. listopadu 2004, kterou se stanoví Program statistických zjišťování na rok 2005 (částka 196). Šetření provádí pracoviště státní statistické služby Ministerstva práce a sociálních věcí. Garantem informačního systému RSCP je Ministerstvo práce a sociálních věcí – správa služeb zaměstnanosti, zpracovatelem RSCP je Trexima, spol. s r.o. ([www.trexima.cz](http://www.trexima.cz)).

RSCP nabízí další zdroj informací o mzdách v krajích České republiky. Výkaznictví ČSÚ sbírá údaje o mzdách za celý ekonomický subjekt a publikuje průměrné mzdy v členění podle firemních charakteristik. RSCP sbírá data za jednotlivé zaměstnance a jejím hlavním cílem jsou statistiky výdělkové úrovně zaměstnání (v klasifikaci KZAM-R) v jednotlivých krajích, dalším produktem jsou odhady výdělkové úrovně zaměstnanců podle šetřených osobních charakteristik na úrovni kraje. Roční zjišťování hrubých mezd a odpracované doby v ISPV a RSCP je základem pro strukturální šetření mezd ČSÚ a pro strukturální šetření SES (Structure of Earning Survey) Eurostatu. Zatímco výsledky strukturálních šetření a výsledky ISPV a RSCP pocházejí z téhož zdroje a publikace se navzájem doplňují, při srovnávání s výsledky výkaznictví je třeba vzít v úvahu rozdílné výběrové soubory a rozdílné metody výpočtu mzdových charakteristik.

Nejdůležitějším kritériem pro členění výsledků RSCP je příslušnost šetřeného ekonomického subjektu k podnikatelské, nebo nepodnikatelské sféře. Do podnikatelské sféry zahrnujeme ekonomické subjekty, které odměňují podle zákona č. 1/1992 Sb. o mzdě, odměně za pracovní pohotovost a o průměrném výdělku. Nepodnikatelskou sféru tvoří ekonomické subjekty, které odměňují podle zákona č. 143/1992 Sb. o platu a odměně za pracovní pohotovost v rozpočtových a v některých dalších organizacích a orgánech. V RSCP se ekonomické subjekty člení na organizační jednotky, jestliže je možné provést vnitřní rozčlenění podle okresů, ve kterých dílčí jednotky působí. Výsledky podle krajů jsou v tomto smyslu výsledky, získané pracovními metodou.

Od roku 2004 provozuje Ministerstvo financí Informační systém o platech, který v nepodnikatelské sféře šetří informace, požadované systémy ISPV a RSCP. Informační systém o platech se proto od roku 2004 stává zdrojem vstupních dat pro RSCP. Informační systém o platech je plošné šetření a do RSCP předává údaje o všech zaměstnancích nepodnikatelské sféry. Šetření v podnikatelské sféře zůstává výběrovým šetřením. Podnikatelská sféra se i nadále šetří čtvrtletně, sledovaným obdobím Informačního systému o platech je první pololetí a celý rok. Vzhledem k odlišné výběrové metodě a rozdílné periodicitě šetření v podnikatelské a nepodnikatelské sféře jsou výsledky uveřejňovány v samostatných publikacích. Pro označení podnikatelské sféry a pro popis metod a sestav specifických pro podnikatelskou sféru používáme označení RSCP-PS. Podobně pro označení nepodnikatelské sféry používáme RSCP-NS.

Publikace obsahuje výsledky podnikatelské sféry (RSCP-PS). Přináší hodinové výdělky za aktuální čtvrtletí, hrubé měsíční mzdy za období od začátku roku do konce aktuálního čtvrtletí, údaje o odpracované a neodpracované době za stejné období.

Výsledková publikace jednotlivých krajů ve formátu Excel a ve formátu PDF je k dispozici na internetových stránkách portálu MPSV (<http://portal.mpsv.cz/>) v sekci *Zaměstnanost*, v části *Regionální statistika ceny práce*. Rozsah přehledů jednotlivých zaměstnání je dán publikačním kritériem, podle kterého se uveřejňují jen zaměstnání zastoupená minimálně deseti zaměstnanci a minimálně třemi ekonomickými subjekty.



# **Výsledková část podnikatelská sféra**



## Hodinové výdělky v podnikatelské sféře

kraj: Jihočeský

**Medián hodinového výdělku ..... 88,61 Kč/hod**

Index mediánu hodinového výdělku zaměstnanců

meziroční vůči 2. čtvrtletí 2004..... 104,9 %

## Diferenciace

1. decil - 10 % hodinových výdělků menších než ..... 57,00 Kč/hod

1. kvartil - 25 % hodinových výdělků menších než ..... 70,57 Kč/hod

Medián - 50 % hodinových výdělků menších než ..... 88,61 Kč/hod

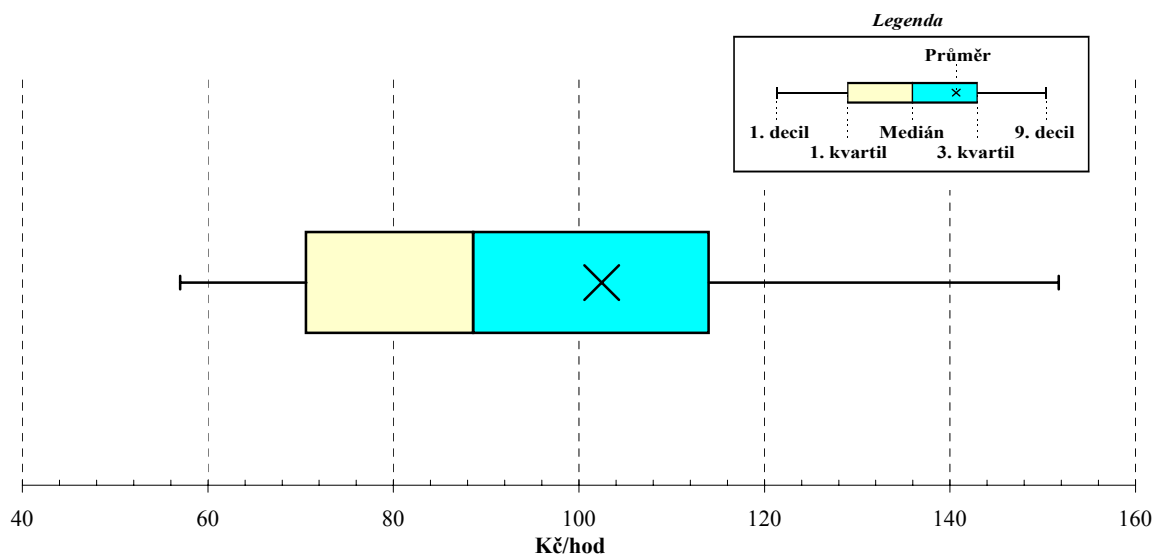
3. kvartil - 25 % hodinových výdělků větších než ..... 114,02 Kč/hod

9. decil - 10 % hodinových výdělků větších než ..... 151,73 Kč/hod

Průměr hodinového výdělku ..... 102,45 Kč/hod

Podíl zaměstnanců s podprůměrným

hodinovým výdělkem ..... 65,3 %

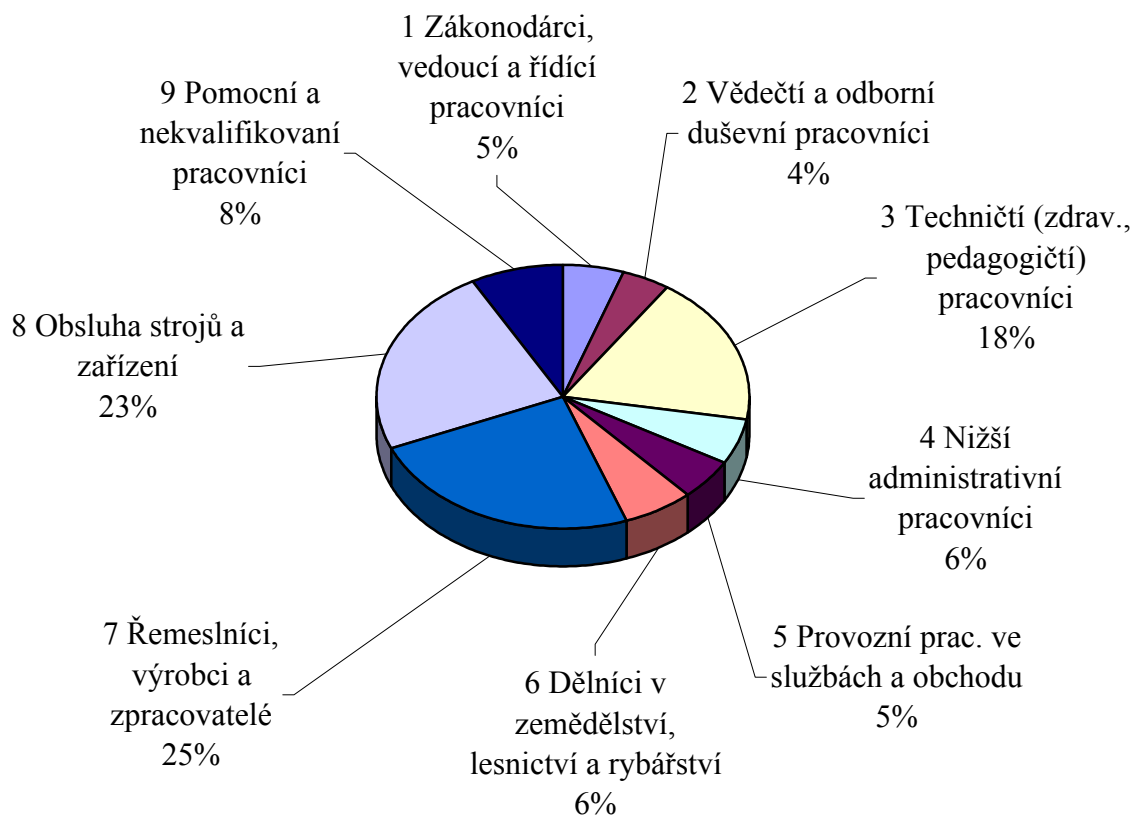


**Hodinové výdělky  
podle hlavních tříd zaměstnání KZAM-R**

kraj: Jihočeský

Hlavní třída zaměstnání KZAM-R	Struktura zaměstnanců	Medián	Diferenciace		Průměr
			1. decil	9. decil	
	%	Kč/hod	Kč/hod	Kč/hod	Kč/hod
1 Zákonodárci, vedoucí a řídicí pracovníci	5,4	<b>165,64</b>	83,43	362,04	214,73
2 Vědečtí a odborní duševní pracovníci	4,1	<b>135,74</b>	94,00	236,52	158,11
3 Techničtí (zdrav., pedagogičtí) pracovníci	18,2	<b>111,16</b>	74,89	190,55	125,46
4 Nižší administrativní pracovníci	5,8	<b>83,64</b>	57,84	116,87	86,64
5 Provozní prac. ve službách a obchodu	4,9	<b>62,13</b>	46,94	92,51	68,56
6 Dělníci v zemědělství, lesnictví a rybářství	6,0	<b>68,83</b>	48,98	94,73	71,74
7 Řemeslníci, výrobci a zpracovatelé	24,1	<b>87,74</b>	60,41	129,04	92,45
8 Obsluha strojů a zařízení	23,5	<b>84,65</b>	60,15	120,11	89,01
9 Pomocní a nekvalifikovaní pracovníci	8,0	<b>66,69</b>	46,81	96,30	70,62
<b>C E L K E M - podnikatelská sféra</b>	<b>100</b>	<b>88,61</b>	<b>57,00</b>	<b>151,73</b>	<b>102,45</b>

**Struktura zaměstnanců dle hlavních tříd KZAM - R**



## 2. čtvrtletí 2005

## RSCP - podnikatelská sféra

PS-V2

Hodinové výdělky  
podle věkových kategorií

kraj: Jihočeský

Věková kategorie	Struktura zaměstnanců	Medián	Diferenciace		Průměr
			1. decil	9. decil	
	%	Kč/hod	Kč/hod	Kč/hod	Kč/hod
do 20 let	0,3	<b>63,22</b>	46,00	81,97	63,00
20 - 29 let	16,4	<b>85,41</b>	56,76	127,90	90,94
30 - 39 let	23,3	<b>90,16</b>	58,26	153,83	102,41
40 - 49 let	27,4	<b>90,21</b>	57,44	162,77	107,64
50 - 59 let	28,4	<b>88,98</b>	57,89	152,24	103,76
60 a více let	4,2	<b>83,82</b>	48,26	173,12	107,84
<b>C E L K E M - podnikatelská sféra</b>	<b>100</b>	<b>88,61</b>	<b>57,00</b>	<b>151,73</b>	<b>102,45</b>

## 2. čtvrtletí 2005

## RSCP - podnikatelská sféra

PS-V4

Hodinové výdělky  
podle vzdělání

kraj: Jihočeský

Vzdělání	Struktura zaměstnanců	Medián	Diferenciace		Průměr	
			1. decil	9. decil		
	%	Kč/hod	Kč/hod	Kč/hod	Kč/hod	
KKOV						
Základní a nedokončené	A-C	12,2	<b>69,00</b>	47,97	103,21	73,13
Střední bez maturity	D,E,H,J	49,9	<b>83,53</b>	57,25	122,86	88,06
Střední s maturitou	K-M	28,2	<b>102,03</b>	65,70	170,26	115,28
Vyšší odborné a bakalářské	N,R	1,3	<b>101,75</b>	62,34	192,59	121,17
Vysokoškolské	T,V	7,1	<b>157,74</b>	89,94	333,08	197,86
<i>neuveдено</i>		1,3	<b>98,95</b>	53,01	200,00	113,56
<b>C E L K E M - podnikatelská sféra</b>		<b>100</b>	<b>88,61</b>	<b>57,00</b>	<b>151,73</b>	<b>102,45</b>

**Hodinové výdělky  
podle podskupin zaměstnání KZAM-R**

kraj: Jihočeský

Podskupiny zaměstnání KZAM-R	Výběrový soubor		Medián	Diferenciace		Průměr
	počet org. jednotek	počet zaměst.		1. decil	9. decil	
			Kč/hod	Kč/hod	Kč/hod	Kč/hod
1210 Ředitelé a prezidenti velkých organizací, podniků	87	146	<b>351,95</b>	123,00	1 052,08	512,55
1221 Vedoucí pracovníci v zemědělství, lesnictví, rybářství a mysliv.	25	154	<b>168,12</b>	103,11	310,04	186,36
1222 Vedoucí pracovníci v průmyslu (ve výrobě)	61	311	<b>236,86</b>	127,65	454,15	285,42
1223 Vedoucí pracovníci ve stavebnictví a zeměměřičtví	12	84	<b>196,04</b>	135,63	345,95	221,91
1224 Vedoucí pracovníci ve velkoobchodě a v maloobchodě	47	460	<b>94,44</b>	60,45	182,74	115,35
1226 Ved. pracovníci v dopr., skladování, telekom. a na pošt. úřadech	26	397	<b>110,73</b>	81,32	197,00	130,63
1227 Vedoucí prac. v organ.zaměřených na poskytování obch.služeb	31	133	<b>235,51</b>	167,98	496,73	297,97
1229 Vedoucí pracovních dílích celků jinde neuvedení (kult.,zdrav.)	24	63	<b>145,01</b>	106,65	271,97	196,60
1231 Vedoucí pracovníci finančních a hospodářských útvarů	106	261	<b>221,21</b>	118,82	468,45	282,48
1232 Vedoucí pracovníci personálních útvarů a útvarů průmysl. vztahů	39	52	<b>213,30</b>	130,40	604,99	297,86
1233 Vedoucí pracovníci odbytových útvarů (včetně průzkumu trhu)	66	123	<b>223,93</b>	116,32	509,84	296,10
1234 Ved. pracovníci reklamních útvarů a útvarů pro styk s veřejností	10	15	<b>234,87</b>	112,25	475,90	236,07
1235 Vedoucí pracovníci zásobovacích útvarů	40	78	<b>196,39</b>	100,00	411,01	232,17
1236 Vedoucí pracovníci výpočetních útvarů	29	49	<b>215,38</b>	128,97	477,54	245,01
1237 Vedoucí pracovníci výzkumných a vývojových útvarů	27	55	<b>255,97</b>	152,89	595,09	313,95
1239 Vedoucí pracovníci ostatních útvarů jinde neuvedení	43	141	<b>209,37</b>	124,06	429,48	247,48
1311 Vedoucí, ředitelé v zemědělství,lesnictví,rybářství a myslivosti	11	23	<b>194,91</b>	105,33	227,15	180,31
1312 Vedoucí, ředitelé v průmyslu (ve výrobě)	27	74	<b>216,83</b>	115,49	439,45	253,13
1313 Vedoucí, ředitelé ve stavebnictví a zeměměřičtví	5	14	<b>260,30</b>	144,09	379,04	261,26
1314 Vedoucí, ředitelé ve velkoobchodu a maloobchodu	20	142	<b>86,63</b>	57,97	139,96	94,25
1315 Vedoucí, ředitelé v restauracích a hotelích	10	16	<b>111,34</b>	65,58	346,63	140,30
1316 Vedoucí, ředitelé v dopravě, sklad., telekom. a na pošt. úřadech	15	66	<b>149,82</b>	124,67	236,24	165,92
2113 Chemici	6	18	<b>133,43</b>	114,88	168,21	135,94
2119 Ostatní vědci a odborníci v příbuzných oborech jinde neuved.	4	23	<b>147,44</b>	92,43	210,24	156,94
2131 Projektanti a analytici výpočetních systémů	10	36	<b>143,46</b>	97,49	195,61	145,96
2132 Programátoři	20	53	<b>145,99</b>	103,81	251,63	162,36
2139 Ostatní odborníci zabývající se výpoč. tech. jinde neuvedení	32	122	<b>177,37</b>	116,65	228,14	182,20
2142 Projektanti staveb a areálů, stavební inženýři	22	98	<b>146,76</b>	111,44	201,92	153,47
2143 Projektanti elektrotechnických zařízení, elektroinženýři	14	181	<b>258,44</b>	135,27	392,33	263,55
2144 Projektanti elektron.systémů a telekom.sítí, inženýři - elektroniky	6	71	<b>174,93</b>	117,31	231,94	176,53
2145 Projektanti a konstruktéři strojních zařízení, strojní inženýři	16	203	<b>183,71</b>	112,89	275,47	188,39
2146 Chemičtí inženýři, technologové	5	14	<b>202,54</b>	150,16	335,41	222,48
2149 Ostatní architekti, projekt., konstruk.a tech.inženýři (tvůr.prac.)	11	32	<b>175,34</b>	105,77	237,18	176,68
2211 Bakteriologové, biolog., ekolog., zoologové a odb.v příb.obor.	19	293	<b>104,18</b>	80,54	153,52	112,10
2213 Agronomové, šlechtitelé a odborníci v příbuzných oborech	8	44	<b>118,72</b>	81,80	169,60	121,01
2221 Lékaři, ordináři (kromě zubních lékařů)	11	398	<b>200,40</b>	131,55	385,36	236,23
2411 Odb. prac. na úseku účetnictví, financí, daní, ap., hlavní účetní	61	180	<b>144,26</b>	95,78	227,15	158,55
2412 Odbor. pracovníci na úseku zaměstnaneckých, personálních věcí	22	35	<b>128,96</b>	88,02	241,73	143,99
2413 Odborní pracovníci v bankovníctví a pojišťovnictví	20	565	<b>136,34</b>	99,37	200,86	144,90
2419 Ostatní odborní pracovníci v oblasti podnikání	33	169	<b>159,48</b>	113,52	323,35	203,39
2421 Právníci, právní poradci (mimo advokacie a soudnictví)	16	25	<b>188,55</b>	128,45	267,48	194,21
2433 Odborní pracovníci v informacích (např. vti)	4	13	<b>122,37</b>	88,66	182,89	131,16



**Hodinové výdělky  
podle podskupin zaměstnání KZAM-R**

kraj: Jihočeský

Podskupiny zaměstnání KZAM-R	Výběrový soubor		Medián	Diferenciace		Průměr
	počet org. jednotek	počet zaměst.		1. decil	9. decil	
			Kč/hod	Kč/hod	Kč/hod	Kč/hod
2441 Ekonomové - vědečtí pracovníci, specialisté, experti	37	102	<b>171,48</b>	93,83	315,02	195,98
2470 Odborní administrativní pracovníci jinde neuvedení	19	90	<b>129,72</b>	81,41	217,08	142,27
3111 Technici ve fyzikálních a příbuzných oborech	8	42	<b>87,98</b>	78,30	112,25	92,30
3112 Stavební technici	56	311	<b>125,00</b>	87,54	204,00	140,43
3113 Elektrotechnici	48	980	<b>163,19</b>	111,14	242,17	173,35
3114 Elektronici a technici v radiokomunikacích a telekomunikacích	20	117	<b>145,97</b>	116,12	260,46	166,86
3115 Strojírenští technici	44	1 148	<b>146,22</b>	92,89	211,73	150,61
3116 Chemičtí technici	19	92	<b>144,84</b>	80,75	203,23	142,10
3118 Technici v kartografii, kresliči a zeměměřiči	30	164	<b>120,84</b>	88,41	172,68	128,56
3119 Ostatní techničtí pracovníci jinde neuvedení	108	1 263	<b>118,57</b>	79,47	180,42	127,00
3121 Poradci ve výpočetní technice	22	60	<b>109,75</b>	92,39	192,46	125,78
3122 Operátoři a obsluha výpočetní techniky	47	134	<b>108,18</b>	76,93	189,94	126,39
3129 Ostatní technici ve výpočetní technice jinde neuvedení	16	40	<b>127,49</b>	97,79	183,87	134,81
3133 Obsluha vysílačů a telekomunikačního zařízení (vč. telegrafu)	3	10	<b>166,05</b>	48,48	275,90	148,60
3134 Obsluha lékařských zařízení	4	89	<b>118,72</b>	95,04	198,59	135,89
3151 Kolaudační technici a technici protipožární ochrany	10	26	<b>159,41</b>	108,31	223,75	163,86
3152 Bezpečnostní tech.a tech. pro kontrolu zdravotní nezávadnosti	56	267	<b>122,57</b>	87,43	207,95	136,85
3160 Technici železničního provozu	11	571	<b>135,72</b>	114,73	150,44	134,39
3211 Technici a laboranti v oblasti biologie a v příbuzných oborech	11	164	<b>92,67</b>	70,25	131,13	98,96
3212 Technici v agronomii, v lesnictví a v zemědělství	38	600	<b>106,86</b>	79,96	139,27	109,31
3226 Rehabilitační a fyzioterapeutičtí pracovníci (vč. odb. masérů)	4	84	<b>92,23</b>	72,50	111,92	93,98
3231 Ošetřovatelé, všeobecné zdravotní sestry	4	804	<b>102,90</b>	86,00	123,71	105,70
3342 Pedagogové v oblasti dalšího vzdělávání	6	18	<b>187,78</b>	108,98	266,52	192,72
3414 Konzultanti a organizátoři zájezdů	3	13	<b>92,66</b>	68,00	166,20	110,29
3415 Obchodní cestující, profes. poradci v obchodě, obch.zástupci	44	233	<b>145,99</b>	98,65	294,85	170,74
3416 Nákupčí	85	350	<b>116,66</b>	72,64	201,69	129,18
3417 Odhadci a zbožíznalci	4	12	<b>113,87</b>	68,89	157,47	120,64
3419 Ostatní pracovníci - obchodní zprostředkovatelé jinde neuved.	4	18	<b>89,24</b>	65,53	136,96	100,49
3421 Obchodní agenti	65	461	<b>122,60</b>	74,18	201,83	133,13
3422 Odbytoví a přepravní agenti	66	292	<b>115,72</b>	76,19	165,54	120,51
3431 Odborné sekretářky, sekretáři	64	224	<b>96,15</b>	69,26	152,75	109,95
3433 Pracovníci v oblasti účetnictví, fakturace, rozpočet., kalkulace	169	1 147	<b>100,76</b>	70,75	158,17	109,71
3434 Pracovníci v oblasti statistiky a matematiky	19	61	<b>82,00</b>	68,21	148,81	100,18
3435 Pracovníci v oblasti práce a mezd (kromě účetních)	38	61	<b>111,95</b>	72,12	175,06	119,12
3436 Referenti osobních oddělení	56	132	<b>116,07</b>	81,26	172,13	123,95
3439 Ostatní odborní administrativní pracovníci jinde neuvedení	94	544	<b>106,04</b>	63,80	172,66	114,53
3449 Ostatní celní a daňoví pracovníci a pracovníci v příb. oborech	9	27	<b>105,58</b>	80,74	129,37	107,87
3460 Sociální pracovníci	3	13	<b>111,52</b>	71,49	127,21	106,58
3471 Aranžéři, průmysloví a komerční návrháři, bytoví architekti	14	39	<b>78,90</b>	55,90	148,06	91,80
4112 Kancelářští a manipul. prac. a obsl. zařízení na zpracování textu	19	30	<b>82,38</b>	57,08	109,43	81,79
4113 Pracovníci přípravy dat výpočetní techniky	16	96	<b>83,85</b>	57,09	139,43	88,21
4115 Sekretářky, sekretáři	91	324	<b>90,08</b>	63,98	134,79	95,55

**Hodinové výdělky  
podle podskupin zaměstnání KZAM-R**

kraj: Jihočeský

Podskupiny zaměstnání KZAM-R	Výběrový soubor		Medián Kč/hod	Diferenciace		Průměr Kč/hod
	počet org. jednotek	počet zaměst.		1. decil Kč/hod	9. decil Kč/hod	
	4121 Nižší účetní	45	160	<b>76,13</b>	58,11	109,69
4123 Nižší finanční, daňoví úředníci a úředníci v příbuzných oborech	4	29	<b>115,29</b>	79,24	194,29	132,26
4131 Úředníci ve skladech	104	756	<b>88,63</b>	65,30	129,75	93,34
4132 Úředníci ve výrobě (např. výrobní plánovači)	27	130	<b>108,28</b>	71,42	168,83	114,62
4133 Úředníci v dopravě a v přepravě (dispečeri, kontrolori apod.)	24	210	<b>109,05</b>	81,72	132,79	107,41
4141 Řadoví knihovníci, archiváři, evidenční pracovníci	11	14	<b>77,90</b>	51,97	125,73	83,20
4190 Nižší pracovníci jinde neuvedení ostatní	11	35	<b>92,36</b>	53,29	112,16	86,61
4211 Pokladníci (v bankách, pojišťovnách, spořitelnách, na poště)	39	113	<b>95,48</b>	72,70	127,05	99,29
4212 Úředníci na přepážkách a směrníci	17	626	<b>85,74</b>	73,04	102,33	88,56
4213 Pokladníci v obchodě, společném stravování apod.	29	640	<b>61,18</b>	51,55	74,28	63,43
4214 Prodavači vstupenek, jízdenek apod.	9	169	<b>92,11</b>	51,77	113,96	86,83
4222 Recepční	11	59	<b>83,54</b>	43,90	103,78	78,00
4223 Telefonisté	17	33	<b>60,64</b>	49,43	74,69	60,21
4224 Informátoři	11	51	<b>75,36</b>	52,89	100,61	74,84
5121 Pracovníci dohlížející nad obsluhujícím personálem, hospodyně	11	30	<b>79,28</b>	53,22	142,81	88,21
5122 Kuchaři	41	442	<b>62,32</b>	48,63	97,32	69,23
5123 Čišníci, servírky	4	31	<b>77,97</b>	58,16	90,77	75,98
5132 Pečovatelé a pomoc.ošetřovatelé v zařiz.soc.péče, v nemocnicích	3	155	<b>67,23</b>	56,55	103,58	74,14
5161 Hasiči, požárníci	4	69	<b>150,46</b>	87,61	179,00	138,24
5169 Ostatní pracovníci ochrany a ostrahy jinde neuvedení	22	142	<b>61,11</b>	46,30	115,26	71,44
5211 Prodavači v obchodech	88	1 992	<b>57,21</b>	45,40	81,41	61,00
6111 Pěstitelé polních plodin	14	39	<b>57,84</b>	47,64	81,03	60,65
6113 Zahradníci a pěstitelé zahradních plodin a sazenic	9	51	<b>71,28</b>	48,02	94,32	72,89
6121 Chovatelé hospodářských zvířat (kromě drůbeže a včel)	27	491	<b>74,78</b>	55,41	99,12	76,21
6122 Chovatelé drůbeže	6	58	<b>55,36</b>	46,61	79,62	59,88
6141 Dělníci pro pěstění a ošetřování lesa	7	406	<b>57,16</b>	46,94	69,16	58,53
6142 Dělníci pro těžbu dřeva (kromě obsluhy pojízdných zařízení)	8	166	<b>86,54</b>	67,46	124,38	91,35
6151 Kvalifikovaní dělníci zabývající se chovem vodních živočichů	4	116	<b>77,26</b>	53,56	98,44	77,09
7121 Zedníci pracující s tradičními materiály (bambus, hlína atd.)	6	69	<b>70,41</b>	53,00	84,99	69,38
7122 Zedníci, kameníci, omítkáři	46	631	<b>80,01</b>	63,14	99,10	81,06
7123 Betonáři, děl.specializovaní na pokládání betonových povrchů	3	11	<b>94,16</b>	74,39	99,74	88,57
7124 Tesaři a truhláři	28	164	<b>78,15</b>	63,11	91,02	78,22
7125 Stavební montážníci	8	42	<b>80,14</b>	69,60	92,44	81,17
7129 Ost. stavební dělníci hlavní stav. výroby a prac.v ost. oborech	17	50	<b>87,21</b>	66,28	104,67	86,50
7136 Instalatéři, potrubáři, stavební zámečníci, klempíři	41	396	<b>90,27</b>	72,31	141,33	96,87
7137 Stavební a provozní elektrikáři	30	223	<b>97,25</b>	72,96	140,51	102,57
7141 Malíři a tapetáři	9	33	<b>76,25</b>	57,57	90,91	74,17
7142 Lakýrníci a pracovníci v příbuzných oborech	15	82	<b>88,08</b>	70,92	105,67	90,48
7211 Formíři a jádraři	3	75	<b>95,05</b>	68,21	117,12	94,23
7212 Svářeči, řezači plamenem a páječi	19	308	<b>103,89</b>	65,63	140,27	105,07
7213 Výrobci a opraváři výrobků a dílů z plechů	11	65	<b>99,33</b>	77,25	131,08	102,60
7221 Kováři, obsluha kovacích lisů, obsluha bucharů	11	28	<b>89,07</b>	65,90	102,08	85,64

**Hodinové výdělky  
podle podskupin zaměstnání KZAM-R**

kraj: Jihočeský

Podskupiny zaměstnání KZAM-R	Výběrový soubor		Medián	Diferenciace		Průměr
	počet org. jednotek	počet zaměst.		1. decil	9. decil	
			Kč/hod	Kč/hod	Kč/hod	Kč/hod
7222 Nástrojaři, kovomodeláři, kovodělníci, zámečníci	80	1 716	<b>97,86</b>	72,19	138,85	102,27
7223 Seřizovači a obsl. obráběcích strojů (kromě autom. a poloaut.)	36	1 539	<b>117,38</b>	80,46	157,83	118,02
7224 Brusíči, leštiči a ostříči nástrojů	20	127	<b>115,00</b>	81,24	137,01	112,33
7231 Mechanici a opraváři motorových vozidel	48	526	<b>86,60</b>	66,70	114,43	88,92
7234 Mechanici a opraváři kolejových vozidel	9	292	<b>97,58</b>	73,29	126,16	99,96
7235 Mechanici a opraváři obráběcích, zeměd. strojů a prům. zařízení	61	734	<b>99,36</b>	67,23	151,40	104,31
7239 Ostatní mechanici a opraváři strojů a zařízení bez elektro j.n.	22	279	<b>103,09</b>	74,50	130,41	106,06
7241 Elektromech., opraváři a seřizovači různých typů elektr. zařízení	78	1 953	<b>89,30</b>	71,23	140,70	99,71
7242 Mechanici, opraváři a seřizovači elektr. částí aut, letadel, lodí	13	177	<b>101,21</b>	75,83	124,67	101,03
7243 Mechanici, seřizovači, opraváři elektronických zařízení	23	320	<b>103,88</b>	73,02	141,34	105,12
7246 Montéři a opraváři silnoproudých elektrických vedení	11	158	<b>113,02</b>	89,43	134,26	111,64
7311 Výrobci, mechanici a opraváři přesných přístrojů a zařízení	10	57	<b>102,92</b>	63,15	201,22	125,21
7341 Tiskaři, sazeči (kromě obsluhy tiskárenských strojů)	6	23	<b>140,45</b>	71,32	186,97	129,42
7344 Fotografové a pracovníci v příbuzných oborech	3	10	<b>92,08</b>	65,15	154,20	101,20
7411 Zpracovatelé masa, ryb vč. uzenářů a konzervovačů masa a ryb	14	784	<b>72,98</b>	62,65	96,73	76,58
7412 Zpracovatelé pekárenských a cukrářských výrobků	11	75	<b>58,96</b>	51,40	72,82	61,92
7419 Ostatní zpracovatelé - výrobci potravinářských výrobků	13	83	<b>107,32</b>	64,62	139,39	103,29
7421 Impregnační a úpraváři dřeva	8	338	<b>108,57</b>	58,80	137,14	101,93
7422 Umělečtí truhláři, řezbáři, výrobci a opraváři výrobků ze dřeva	17	79	<b>80,36</b>	61,44	111,41	82,00
7431 Kvalifikovaní dělníci připravující přírodní vlákno pro další zprac.	3	84	<b>71,38</b>	61,56	83,16	71,44
7432 Přadláci, ruční tkalci, pletáři a jiní výrobci ručně vyráběn.tkanin	3	196	<b>67,82</b>	49,30	83,62	67,48
7435 Modeláři a střihači textilu, kůží a podobných materiálů	6	37	<b>70,36</b>	46,00	88,86	71,60
7436 Švadleny, vyšivači a pracovníci v příbuzných oborech	9	630	<b>48,94</b>	45,33	69,69	53,58
7437 Čalouníci a pracovníci v příbuzných oborech (vč. autočalouníků)	4	14	<b>75,79</b>	74,22	89,96	79,33
7439 Ost. dělníci při výrobě textilu, oděvů a výrobků z kůží, kožešin	6	65	<b>57,46</b>	45,41	87,00	60,11
8122 Obsluha zařízení ve slévárství (taviči, slévači)	4	127	<b>97,93</b>	73,59	115,87	95,84
8123 Obsluha zařízení na tepelné zpracování kovů	9	46	<b>107,56</b>	84,83	134,13	108,89
8125 Obsluha zařízení na tváření kovů ve válcovnách	3	173	<b>106,95</b>	75,48	129,79	105,95
8141 Obsluha pily a jiného zařízení na zpracování dřeva	6	625	<b>77,26</b>	62,43	99,40	80,07
8143 Obsluha zařízení na výrobu papíru, kartonu a lepenky	3	199	<b>83,96</b>	61,17	106,85	87,02
8159 Obsluha ostatních zařízení při chemické výrobě jinde neuvedená	13	79	<b>83,54</b>	56,59	119,31	88,51
8161 Obsluha zařízení při výrobě a rozvodu elektřiny	10	172	<b>168,17</b>	95,59	208,05	157,73
8162 Obsluha parních turbín, ohříváčů a motorů	31	194	<b>84,57</b>	51,68	131,19	88,92
8163 Obsluha zařízení při úpravě, čištění a rozvodu vody	29	445	<b>89,67</b>	70,19	122,59	94,17
8164 Obsluha zařízení ve spalovně (spalování odpadků apod.)	3	13	<b>91,56</b>	66,07	117,47	89,98
8171 Obsluha automatických nebo poloautomatic. montážních linek	11	150	<b>75,71</b>	64,76	129,58	86,21
8180 Obsluha strojů a zařízení pro práce na železničním svršku	9	65	<b>97,02</b>	90,87	120,00	100,26
8211 Obsluha automat. nebo poloaut. obráběcích strojů (kromě 722)	18	916	<b>102,85</b>	84,28	122,08	103,24
8212 Obsluha strojů na výrobu maltovin, vápna, cementu, prefabrikátů	3	10	<b>112,50</b>	91,50	128,50	110,33
8223 Obsluha strojů při konečné úpravě a nanášení ochr. povlaků	7	84	<b>71,36</b>	59,03	97,29	74,07
8231 Obsluha strojů na výrobu pryžových výrobků (např. obuvi)	3	47	<b>76,60</b>	56,64	91,25	74,79
8232 Obsluha strojů na výrobu plastových výrobků (vč. laminování)	8	396	<b>102,73</b>	70,14	126,11	100,11

**Hodinové výdělky  
podle podskupin zaměstnání KZAM-R**

kraj: Jihočeský

Podskupiny zaměstnání KZAM-R	Výběrový soubor		Medián	Diferenciace		Průměr
	počet org. jednotek	počet zaměst.		1. decil	9. decil	
			Kč/hod	Kč/hod	Kč/hod	Kč/hod
8240 Obsluha automat. nebo poloautomat. dřevoobráběcích strojů	5	280	<b>76,27</b>	56,80	102,06	79,11
8251 Obsluha tiskárenských strojů	7	131	<b>79,79</b>	57,48	142,64	87,93
8263 Obsluha šicích a vyšívacích strojů	4	246	<b>78,87</b>	60,79	91,31	78,06
8264 Obsluha strojů na bělení, barvení, čištění, praní, žehlení textilu	9	101	<b>62,57</b>	45,46	92,14	68,69
8273 Obsluha strojů na mletí zrn a koření	5	61	<b>86,12</b>	69,64	103,21	87,23
8278 Obsluha strojů na výrobu nápojů	3	21	<b>90,24</b>	79,45	138,14	96,58
8281 Montážní dělníci montující mechanická zařízení (stroje, vozidla)	6	1 370	<b>114,65</b>	84,19	131,87	110,41
8282 Montážní dělníci montující elektrická zařízení	6	672	<b>80,54</b>	55,76	94,82	78,72
8284 Montážní dělníci montující výrobky z kovů, pryže a plastů	8	443	<b>79,46</b>	57,87	100,09	79,86
8287 Montážní dělníci montující výrobky z kombinovaných materiálů	4	503	<b>55,41</b>	38,29	68,78	54,79
8290 Obsluha jiných stacionárních zařízení a ostatní montážní dělníci	11	115	<b>67,17</b>	55,48	83,36	68,42
8311 Strojvedoucí	14	567	<b>156,43</b>	145,84	165,93	155,87
8313 Dělníci zabezpečující sestavování vlaků (brzdaři, výhybkáři)	11	630	<b>106,94</b>	91,86	120,19	106,38
8321 Řidiči osobních a malých dodávkových automobilů, taxikáři	33	53	<b>82,03</b>	60,47	123,14	88,87
8323 Řidiči autobusů, trolejbusů a tramvají	7	851	<b>84,99</b>	72,25	113,08	88,65
8324 Řidiči nákladních automobilů a tahačů	92	1 434	<b>85,51</b>	67,90	116,46	89,66
8326 Řidiči speciálních vozidel	7	94	<b>86,07</b>	75,07	105,43	88,35
8331 Obsluha zemědělských a lesních strojů	34	367	<b>76,46</b>	59,13	96,69	78,80
8332 Obsluha zemních a příbuzných strojů	32	155	<b>90,64</b>	71,47	128,99	95,16
8333 Obsluha jeřábů, zdvihacích a podobných manipulačních zařízení	16	150	<b>73,67</b>	56,57	94,83	76,81
8334 Obsluha vysokozdvíhacích a ostatních motorových vozíků	38	408	<b>100,28</b>	67,03	124,83	98,52
9132 Pomocníci a uklízeči v kancelářích, hotelích, nemocnicích ap.	114	840	<b>54,10</b>	44,23	71,39	56,96
9133 Ruční pradelci a žehlíři (kromě obsluhy strojů)	4	10	<b>52,70</b>	45,32	59,15	52,41
9141 Domovníci, správci domu	25	57	<b>68,33</b>	46,59	95,22	69,67
9152 Vrátní, hlídači, uváděči a šatnářky	50	668	<b>50,36</b>	43,04	67,18	55,05
9154 Pracovníci odečítající stav elektroměrů, plynoměrů a vodoměrů	9	77	<b>87,15</b>	77,50	91,59	84,53
9161 Sběrači odpadků, popeláři	10	148	<b>68,35</b>	56,24	75,87	67,66
9162 Metaři, čistíči záchodků, žump, kanálů a podobných zařízení	3	44	<b>78,83</b>	48,93	96,14	77,11
9169 Ostatní pracovníci v příbuzných oborech jinde neuvedení	4	35	<b>41,29</b>	41,29	62,30	49,99
9211 Pomocní a nekvalifikovaní dělníci v zemědělství	6	25	<b>71,19</b>	50,16	92,08	74,20
9212 Pomocní a nekvalifikovaní dělníci v lesnictví	5	18	<b>66,08</b>	42,50	82,78	60,99
9312 Pomocní a nekvalif. dělníci na stavbách a údržbě silnic, přehrad	7	20	<b>72,54</b>	56,12	91,19	74,46
9313 Pomocní a nekvalifikovaní dělníci na stavbách budov	5	43	<b>71,55</b>	50,92	86,47	70,89
9321 Pomocní a nekvalifikovaní montážní a manipulační dělníci	40	1 564	<b>69,46</b>	50,54	104,98	74,62
9322 Ruční baliči a pytlavači	11	196	<b>63,08</b>	46,07	89,50	66,50
9323 Dělníci nádvorní skupiny (pomocní montéři)	18	221	<b>83,49</b>	61,91	104,62	82,57
9331 Řidiči vozidel poháněných ručně nebo nožně	4	25	<b>90,22</b>	69,72	107,92	87,92
9333 Vazači a nosiči břemen, přístavní dělníci (dokaři)	16	48	<b>78,71</b>	57,12	102,31	77,49
9339 Pomocní a nekvalif. pracovníci v dopravě, ve skladech, v telek.	76	769	<b>72,03</b>	53,20	91,70	73,12

**2. čtvrtletí 2005****RSCP - podnikatelská sféra**

PS-V6

**Hodinové výdělky  
podle kategorie zaměstnání**

kraj: Jihočeský

Kategorie zaměstnání	Struktura zaměstnanců	Medián	Diferenciace		Průměr
			1. decil	9. decil	
	%	Kč/hod	Kč/hod	Kč/hod	Kč/hod
D Manuální pracovníci	66,3	<b>81,54</b>	53,59	119,68	85,03
T Nemanuální pracovníci	33,7	<b>112,40</b>	69,95	215,72	136,78
Relace D/T (%)		72,5	76,6	55,5	62,2
<b>C E L K E M - podnikatelská sféra</b>	<b>100</b>	<b>88,61</b>	<b>57,00</b>	<b>151,73</b>	<b>102,45</b>

manuální pracovníci - zaměstnanci s převážně manuálním charakterem práce (hlavní třída KZAM-R 6-9 a vybraná zaměstnání hl. třídy 5)

nemanuální pracovníci - zaměstnanci s převážně nemanuálním charakterem práce (hlavní třída KZAM-R 1-4 a vybraná zaměstnání hl. třídy 5)

**2. čtvrtletí 2005****RSCP - podnikatelská sféra**

PS-V8

**Hodinové výdělky  
podle pohlaví**

kraj: Jihočeský

Pohlaví	Struktura zaměstnanců	Medián	Diferenciace		Průměr
			1. decil	9. decil	
	%	Kč/hod	Kč/hod	Kč/hod	Kč/hod
M Muž	61,2	<b>96,01</b>	63,67	169,06	113,39
Ž Žena	38,8	<b>78,56</b>	51,12	123,19	85,20
Relace Ž/M (%)		81,8	80,3	72,9	75,1
<b>C E L K E M - podnikatelská sféra</b>	<b>100</b>	<b>88,61</b>	<b>57,00</b>	<b>151,73</b>	<b>102,45</b>



**Hrubá měsíční mzda a její složky, diference, placená doba  
v podnikatelské sféře**

kraj: Jihočeský

**Medián hrubé měsíční mzdy ..... 16 009 Kč/měs**

**Diference**

1. decil - 10 % hodinových výdělků menších než .....	10 317 Kč/měs
1. kvartil - 25 % hodinových výdělků menších než .....	12 841 Kč/měs
Medián - 50 % hodinových výdělků menších než .....	16 009 Kč/měs
3. kvartil - 25 % hodinových výdělků větších než .....	20 342 Kč/měs
9. decil - 10 % hodinových výdělků větších než .....	27 019 Kč/měs

**Průměr hrubé měsíční mzdy ..... 18 338 Kč/měs**

**Vybrané složky hrubé měsíční mzdy**

prémie a odměny .....	19,4 %
příplatky za přesčas .....	0,9 %
příplatky ostatní .....	4,5 %
náhrady .....	6,0 %
odměny za pohotovost .....	0,3 %

**Průměrná placená doba ..... 172,1 hod/měs**

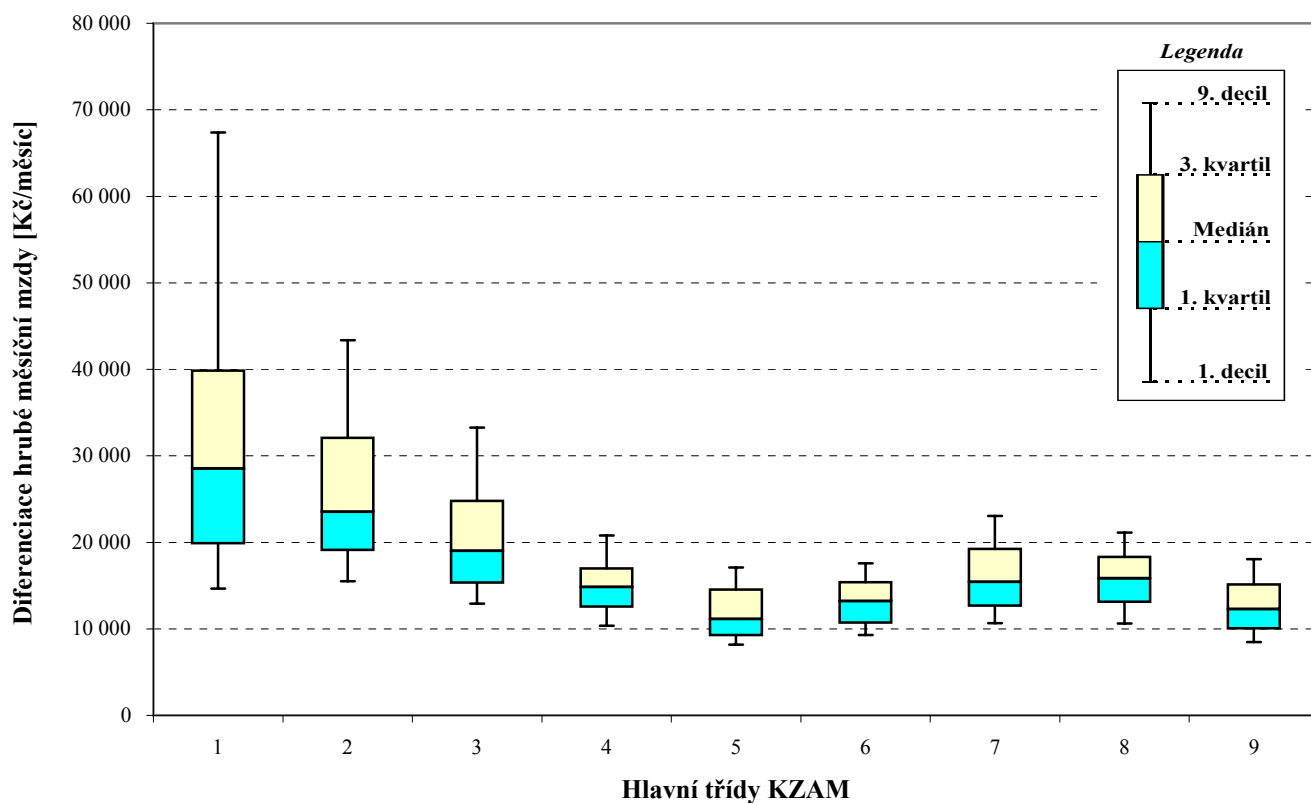
Hrubá měsíční mzda a její složky, diference, placená doba  
podle hlavních tříd zaměstnání KZAM-R

kraj: Jihočeský

Hlavní třída zaměstnání KZAM - R	Struktura zaměstnanců	Medián
	%	Kč/měs

1 Zákonodárci, vedoucí a řídící pracovníci	6,1	28 526
2 Vědečtí a odborní duševní pracovníci	4,0	23 551
3 Techničtí (zdrav., pedagog.) pracovníci	19,7	19 005
4 Nižší administrativní pracovníci	5,8	14 841
5 Provozní pracovníci ve službách a obchodu	4,3	11 141
6 Dělníci v zemědělství, lesnictví a rybářství	5,3	13 199
7 Řemeslníci, výrobci a zpracovatelé	24,8	15 437
8 Obsluha strojů a zařízení	23,1	15 837
9 Pomocní a nekvalifikovaní pracovníci	6,9	12 267

<b>C E L K E M - podnikatelská sféra</b>	<b>100</b>	<b>16 009</b>
--	------------	---------------

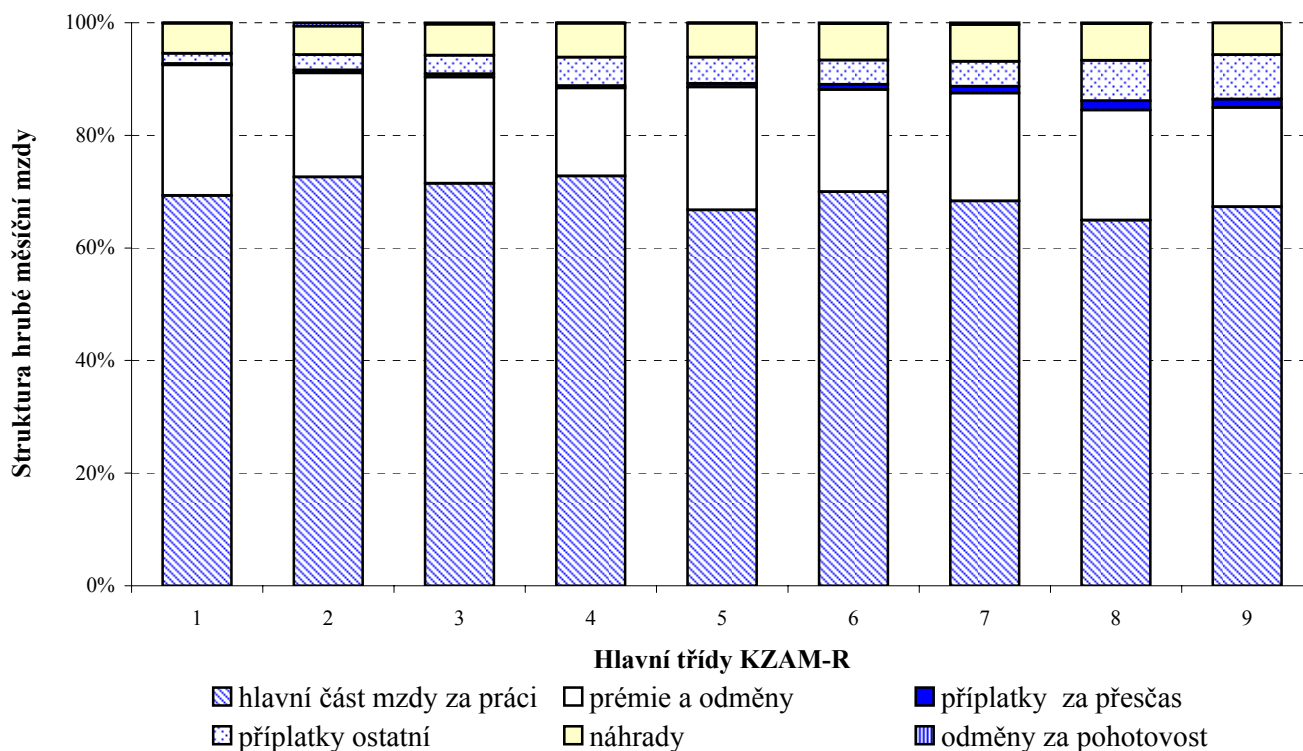




### Hrubá měsíční mzda a její složky, diference, placená doba podle hlavních tříd zaměstnání KZAM-R

kraj: Jihočeský

Diferenciace				Průměr	Složky hrubé mzdy					Placená doba
1. decil	1. kvartil	3. kvartil	9. decil		prémie a odměny	příplatky za přesčas	příplatky ostatní	náhrady	odměny za pohotovost	
Kč/měs	Kč/měs	Kč/měs	Kč/měs	Kč/měs	%	%	%	%	%	hod/měs
14 668	19 873	39 846	67 389	36 836	23,2	0,2	1,8	5,3	0,1	<b>168,9</b>
15 500	19 076	32 068	43 353	27 641	18,5	0,5	2,7	5,1	0,6	<b>170,2</b>
12 928	15 336	24 809	33 274	21 561	18,9	0,6	3,3	5,5	0,3	<b>169,1</b>
10 375	12 532	16 996	20 795	15 288	15,7	0,4	5,1	6,1	0,1	<b>167,3</b>
8 194	9 242	14 552	17 088	12 261	21,8	0,6	4,7	6,0	0,1	<b>170,4</b>
9 270	10 695	15 377	17 563	13 301	18,1	0,9	4,3	6,5	0,2	<b>176,4</b>
10 649	12 647	19 257	23 038	16 367	19,1	1,2	4,5	6,5	0,3	<b>172,6</b>
10 624	13 097	18 315	21 122	15 925	19,5	1,7	7,2	6,5	0,2	<b>174,9</b>
8 479	10 037	15 131	18 064	12 909	17,6	1,5	7,9	5,6	0,1	<b>175,3</b>
<b>10 317</b>	<b>12 841</b>	<b>20 342</b>	<b>27 019</b>	<b>18 338</b>	<b>19,4</b>	<b>0,9</b>	<b>4,5</b>	<b>6,0</b>	<b>0,3</b>	<b>172,1</b>



**Hrubá měsíční mzda a její složky, diference, placená doba  
podle podskupin zaměstnání KZAM-R**

kraj: Jihočeský

Podskupiny zaměstnání KZAM-R	Počet zaměstnanců přepočtený podle placených měsíců	Medián
		Kč/měs
1210 Ředitelé a prezidenti velkých organizací, podniků	138	<b>60 189</b>
1221 Vedoucí pracovníci v zemědělství, lesnictví, rybářství a myslivosti	145	<b>26 716</b>
1222 Vedoucí pracovníci v průmyslu (ve výrobě)	294	<b>39 153</b>
1223 Vedoucí pracovníci ve stavebnictví a zeměměřičtví	80	<b>35 098</b>
1224 Vedoucí pracovníci ve velkoobchodě a v maloobchodě	428	<b>16 315</b>
1226 Vedoucí pracovníci v dopravě, skladování, telekomunik. a na poštovních úřadech	310	<b>22 315</b>
1227 Vedoucí pracovníci v organizacích zaměřených na poskytování obchodních služeb	127	<b>44 634</b>
1229 Vedoucí pracovníci dílčích celků jinde neuvedení (kulturních, zdravotn., školských)	54	<b>26 497</b>
1231 Vedoucí pracovníci finančních a hospodářských (správních) útvarů	245	<b>35 488</b>
1232 Vedoucí pracovníci personálních útvarů a útvarů průmyslových vztahů	50	<b>31 808</b>
1233 Vedoucí pracovníci obytných útvarů (včetně průzkumu trhu)	119	<b>37 987</b>
1234 Vedoucí pracovníci reklamních útvarů a útvarů pro styk s veřejností	15	<b>33 709</b>
1235 Vedoucí pracovníci zásobovacích útvarů	73	<b>32 809</b>
1236 Vedoucí pracovníci výpočetních útvarů	47	<b>34 967</b>
1237 Vedoucí pracovníci výzkumných a vývojových útvarů	51	<b>45 176</b>
1239 Vedoucí pracovníci ostatních útvarů jinde neuvedení	137	<b>34 766</b>
1311 Vedoucí, ředitelé v zemědělství, lesnictví, rybářství a myslivosti	22	<b>30 734</b>
1312 Vedoucí, ředitelé v průmyslu (ve výrobě)	62	<b>35 103</b>
1313 Vedoucí, ředitelé ve stavebnictví a zeměměřičtví	14	<b>37 069</b>
1314 Vedoucí, ředitelé ve velkoobchodu a maloobchodu	128	<b>16 571</b>
1315 Vedoucí, ředitelé v restauracích a hotelích	13	<b>21 914</b>
1316 Vedoucí, ředitelé v dopravě, skladování, telekomunikacích a na poštovních úřadech	64	<b>26 533</b>
2113 Chemici	16	<b>18 546</b>
2119 Ostatní vědci a odborníci v příbuzných oborech jinde neuvedení	21	<b>22 848</b>
2131 Projektanti a analytici výpočetních systémů	33	<b>24 043</b>
2132 Programátoři	49	<b>23 326</b>
2139 Ostatní odborníci zabývající se výpočetní technikou jinde neuvedení	110	<b>29 612</b>
2142 Projektanti staveb a areálů, stavební inženýři	88	<b>25 243</b>
2143 Projektanti elektrotechnických zařízení, elektroinženýři	176	<b>41 592</b>
2144 Projektanti elektronických systémů a telekomunikačních sítí, inženýři - elektronici	65	<b>32 068</b>
2145 Projektanti a konstruktéři strojních zařízení, strojní inženýři	191	<b>32 111</b>
2146 Chemičtí inženýři, technologové	14	<b>32 409</b>
2149 Ostatní architekti, projektanti, konstruktéři a techničtí inženýři (tvůrčí pracovníci)	30	<b>29 228</b>
2211 Bakteriologové, biologové, ekologové, zoologové a odborníci v příbuzných oborech	102	<b>18 630</b>
2213 Agronomové, šlechtitelé a odborníci v příbuzných oborech	25	<b>19 572</b>
2221 Lékaři, ordináři (kromě zubních lékařů)	375	<b>39 261</b>
2411 Odborní pracovníci na úseku účetnictví, financí, daní, apod., hlavní účetní	163	<b>24 259</b>
2412 Odborní pracovníci na úseku zaměstnaneckých, personálních věcí	33	<b>22 061</b>
2413 Odborní pracovníci v bankovníctví a pojišťovnictví	518	<b>25 364</b>
2419 Ostatní odborní pracovníci v oblasti podnikání	157	<b>25 481</b>
2421 Právníci, právní poradci (mimo advokacie a soudnictví)	24	<b>32 189</b>
2441 Ekonomové - vědeckí pracovníci, specialisté, experti	89	<b>27 944</b>

**Hrubá měsíční mzda a její složky, diference, placená doba  
podle podskupin zaměstnání KZAM-R**

kraj: Jihočeský

Diference				Průměr	Vybrané složky hrubé měsíční mzdy					Placená doba
					1. decil	1. kvartil	3. kvartil	9. decil	prémie a odměny	
Kč/měs	Kč/měs	Kč/měs	Kč/měs	Kč/měs	%	%	%	%	%	hod/měs
18 645	32 057	118 803	189 122	91 849	28,1	0,1	0,8	4,2	0,0	168,7
16 602	21 621	31 604	45 412	28 734	21,8	0,0	2,1	6,8	0,1	167,5
21 212	27 597	57 770	88 037	49 235	25,1	0,2	1,7	4,8	0,0	165,1
22 090	26 456	42 638	56 016	39 061	16,9	1,1	0,2	5,7	0,0	170,7
10 209	13 046	22 781	32 925	20 702	21,8	0,3	3,5	6,6	0,0	172,0
15 326	18 009	27 312	37 133	25 094	19,2	0,0	6,5	5,3	1,2	161,8
29 424	34 620	63 514	96 954	59 061	33,5	0,0	2,8	5,9	0,0	165,3
19 238	22 483	34 036	74 262	36 796	21,2	0,2	4,3	6,9	0,5	171,3
20 644	26 390	53 037	87 712	48 664	26,8	0,1	1,7	5,5	0,0	165,6
21 924	25 270	60 646	101 953	49 724	29,9	0,0	2,3	6,2	0,0	164,0
20 405	27 790	57 848	98 321	50 625	30,2	0,1	1,1	4,7	0,0	164,8
21 561	23 161	42 620	79 699	40 730	17,7	0,0	1,5	6,2	0,0	164,2
17 983	21 715	49 133	75 262	40 224	23,1	0,3	1,4	5,0	0,0	166,6
23 370	26 060	52 868	81 301	43 607	25,3	0,2	3,5	5,6	0,1	165,0
24 945	27 242	60 231	111 222	56 579	28,5	0,0	1,5	5,8	0,0	163,5
22 537	26 782	51 670	74 448	42 394	27,4	0,1	3,1	5,7	0,0	163,7
17 966	19 645	38 116	40 268	30 948	16,7	0,0	0,4	6,8	0,4	171,8
18 674	23 370	42 818	78 778	39 496	26,6	0,1	0,2	4,7	0,3	165,9
24 903	31 938	42 032	67 164	40 164	10,0	0,5	0,0	6,6	0,0	167,4
10 564	12 548	20 656	27 928	18 022	25,0	0,1	6,8	7,9	0,0	172,2
10 710	14 050	32 333	54 755	25 642	24,0	0,0	0,1	5,5	0,0	170,9
21 936	23 693	30 528	42 797	29 514	24,8	0,2	7,1	6,9	0,0	163,1
17 427	17 763	21 532	25 570	20 088	11,2	0,5	0,1	3,6	0,0	157,2
16 026	17 400	26 724	31 480	24 932	17,6	0,0	1,6	3,9	0,0	162,3
17 345	19 595	30 125	34 559	25 301	11,3	0,0	2,7	4,9	0,0	168,6
17 898	19 251	31 950	48 512	28 033	15,7	0,3	5,7	4,0	0,0	169,4
19 443	24 521	36 096	43 667	31 983	18,2	0,6	2,3	4,9	0,6	165,4
17 672	20 708	29 636	33 988	25 915	17,2	0,0	6,4	4,9	0,7	165,8
23 819	31 322	59 306	66 401	44 520	16,9	0,1	8,0	5,7	0,3	158,7
20 443	21 506	38 156	45 035	31 666	20,7	1,2	1,2	7,5	1,0	172,2
19 914	23 677	38 155	47 938	32 982	18,2	0,5	1,6	6,9	0,0	165,7
24 301	24 856	43 353	53 817	35 408	15,9	0,1	0,2	4,4	0,0	164,4
17 921	24 157	34 408	37 906	29 064	15,1	0,3	0,9	7,4	0,0	166,2
12 550	14 954	21 056	28 911	19 818	7,5	0,4	2,1	5,4	0,3	172,0
13 283	17 942	22 447	27 810	20 368	17,3	0,1	0,0	4,1	0,0	174,2
25 795	31 580	50 210	77 861	44 534	23,0	1,9	4,1	5,5	3,9	184,0
15 733	19 348	30 839	44 209	27 257	19,3	0,3	2,3	5,8	0,0	164,9
14 873	17 901	28 366	40 185	24 469	15,3	0,7	2,2	4,1	0,0	167,0
18 902	22 338	30 276	38 113	27 318	27,4	0,0	1,0	6,7	0,0	165,6
18 923	22 426	35 096	49 830	33 324	25,7	0,3	4,9	5,0	0,2	165,7
21 529	29 803	37 342	42 996	33 255	16,3	0,0	3,0	4,6	0,0	165,5
15 007	20 686	39 824	50 221	31 519	18,5	0,2	4,0	5,6	0,0	165,9

**Hrubá měsíční mzda a její složky, diference, placená doba  
podle podskupin zaměstnání KZAM-R**

kraj: Jihočeský

Podskupiny zaměstnání KZAM-R	Počet zaměstnanců přepočtený podle placených měsíců	Medián
		Kč/měs
2470 Odborní administrativní pracovníci jinde neuvedení	79	<b>20 511</b>
3111 Technici ve fyzikálních a příbuzných oborech	39	<b>13 382</b>
3112 Stavební technici	281	<b>21 995</b>
3113 Elektrotechnici	915	<b>29 801</b>
3114 Elektronici a technici v radiokomunikacích a telekomunikacích	107	<b>28 506</b>
3115 Strojírenští technici	1 076	<b>25 128</b>
3116 Chemičtí technici	88	<b>23 407</b>
3118 Technici v kartografii, kresliči a zeměměřiči	149	<b>20 395</b>
3119 Ostatní techničtí pracovníci jinde neuvedení	1 089	<b>19 963</b>
3121 Poradci ve výpočetní technice	55	<b>18 953</b>
3122 Operátoři a obsluha výpočetní techniky	123	<b>19 261</b>
3129 Ostatní technici ve výpočetní technice jinde neuvedení	38	<b>22 148</b>
3134 Obsluha lékařských zařízení	85	<b>23 780</b>
3151 Kolaudační technici a technici protipožární ochrany	24	<b>31 325</b>
3152 Bezpečnostní technici a technici pro kontrolu zdravotní nezávadnosti a jakosti	252	<b>20 476</b>
3160 Technici železničního provozu	507	<b>22 828</b>
3211 Technici a laboranti v oblasti biologie a v příbuzných oborech	147	<b>16 396</b>
3212 Technici v agronomii, v lesnictví a v zemědělství	559	<b>17 934</b>
3226 Rehabilitační a fyzioterapeutičtí pracovníci (vč. odborných masérů)	75	<b>15 904</b>
3231 Ošetrovatelé, všeobecné zdravotní sestry	731	<b>17 121</b>
3342 Pedagogové v oblasti dalšího vzdělávání	16	<b>30 889</b>
3414 Konzultanti a organizátoři zájezdů	12	<b>16 852</b>
3415 Obchodní cestující, profesionální poradci v obchodě, obchodní zástupci	209	<b>22 709</b>
3416 Nákupčí	321	<b>19 870</b>
3417 Odhadci a zbožíznalci	11	<b>18 559</b>
3419 Ostatní pracovníci - obchodní zprostředkovatelé jinde neuvedení	14	<b>16 428</b>
3421 Obchodní agenti	426	<b>21 395</b>
3422 Odbytoví a přepravní agenti	264	<b>19 052</b>
3431 Odborné sekretářky, sekretáři	198	<b>17 351</b>
3433 Pracovníci v oblasti účetnictví, fakturace, rozpočetnictví, kalkulace	1 044	<b>17 099</b>
3434 Pracovníci v oblasti statistiky a matematiky	48	<b>15 848</b>
3435 Pracovníci v oblasti práce a mezd (kromě účetních)	57	<b>19 122</b>
3436 Referenti osobních oddělení	121	<b>20 021</b>
3439 Ostatní odborní administrativní pracovníci jinde neuvedení	476	<b>18 339</b>
3449 Ostatní celní a daňoví pracovníci a pracovníci v příbuzných oborech	24	<b>18 781</b>
3460 Sociální pracovníci	12	<b>19 390</b>
3471 Aranžéři, průmysloví a komerční návrháři, bytoví architekti	31	<b>13 860</b>
4112 Kancelářští a manipulační pracovníci a obsluha zařízení na zpracování textu	26	<b>15 025</b>
4113 Pracovníci přípravy dat výpočetní techniky	85	<b>15 072</b>
4115 Sekretářky, sekretáři	280	<b>15 125</b>
4121 Nižší účetní	142	<b>12 694</b>
4123 Nižší finanční, daňoví úředníci a úředníci v příbuzných oborech	28	<b>19 043</b>

**Hrubá měsíční mzda a její složky, diferenciace, placená doba  
podle podskupin zaměstnání KZAM-R**

kraj: Jihočeský

Diferenciace				Průměr	Vybrané složky hrubé měsíční mzdy					Placená doba
					1. decil	1. kvartil	3. kvartil	9. decil	prémie a odměny	
Kč/měs	Kč/měs	Kč/měs	Kč/měs	Kč/měs	%	%	%	%	%	hod/měs
13 723	16 308	28 613	37 091	24 340	16,6	0,4	2,6	3,8	0,0	166,8
12 071	12 906	15 896	18 275	14 539	13,9	0,4	0,4	5,3	0,2	163,5
14 860	18 157	28 381	34 458	23 929	18,3	0,9	2,2	5,9	0,0	171,2
18 830	23 272	35 316	39 798	30 551	16,1	0,5	11,0	5,6	1,2	164,4
18 735	24 301	34 505	52 486	31 513	18,0	0,4	5,7	5,4	2,8	165,0
15 696	18 832	31 690	39 256	26 309	17,1	0,7	2,6	5,9	0,2	167,2
13 427	17 656	29 675	33 835	23 468	11,9	0,4	6,2	6,4	1,2	163,9
15 072	17 898	25 810	29 797	21 999	14,1	0,1	2,9	4,6	0,0	164,2
13 586	16 354	24 720	31 721	21 485	20,1	0,4	2,1	5,1	0,2	165,8
16 592	17 671	25 575	32 710	21 998	16,8	0,2	5,5	4,4	0,4	164,8
13 278	15 962	24 654	31 636	22 198	16,2	0,6	4,3	5,5	0,5	165,9
14 418	18 611	27 484	35 187	23 824	16,4	0,1	0,4	5,7	0,2	170,2
15 752	19 467	28 890	34 428	24 376	5,0	2,1	10,0	7,5	1,9	176,2
18 789	20 003	34 357	35 921	28 048	11,0	0,7	12,4	5,4	2,0	161,6
14 459	16 371	28 398	35 311	23 023	13,1	0,3	3,2	5,6	0,4	164,6
19 397	21 565	24 158	25 465	22 704	17,5	1,2	9,5	5,8	1,1	174,1
12 382	14 051	19 550	23 754	17 567	7,4	1,3	2,8	6,5	1,2	177,0
13 397	15 070	20 560	23 392	18 220	18,1	0,0	0,4	6,6	0,1	167,7
12 332	13 545	16 697	18 321	15 924	5,6	0,3	9,6	8,1	0,0	173,6
14 132	15 361	19 427	21 876	17 915	3,7	0,7	10,5	5,6	0,8	168,2
20 401	24 790	45 181	48 610	34 885	18,2	0,0	3,1	5,1	0,2	162,3
11 754	14 943	26 965	29 164	19 522	20,3	0,3	0,6	6,8	0,0	162,3
16 445	18 560	35 927	46 074	28 240	26,1	0,2	2,6	6,1	0,1	165,6
13 033	15 482	28 873	35 779	22 799	21,2	0,5	2,9	5,9	0,0	167,2
12 226	14 160	24 489	25 695	19 720	11,9	0,0	0,2	4,0	0,0	163,2
11 461	15 357	20 568	21 231	17 516	18,5	0,0	3,2	4,6	0,0	167,0
12 969	15 681	27 012	34 338	23 229	22,0	0,4	3,2	4,6	0,1	167,5
12 475	15 216	24 005	28 061	20 297	19,3	0,4	3,1	5,1	0,0	166,6
11 801	13 862	22 690	32 015	20 268	17,2	0,1	3,5	5,5	0,7	168,9
11 962	14 226	20 936	27 983	18 817	16,8	0,3	2,7	5,2	0,0	167,8
11 882	13 562	20 744	28 416	18 774	20,0	0,4	0,9	6,4	0,0	170,8
12 279	14 466	23 862	30 876	20 408	18,9	0,2	1,8	3,9	0,0	168,3
13 981	17 670	23 861	30 410	21 418	15,3	0,2	3,6	5,0	0,0	166,3
11 961	14 501	24 192	31 582	20 240	17,9	0,3	5,9	5,9	0,1	167,3
16 844	18 082	20 081	22 260	19 047	13,0	0,0	1,6	5,1	0,0	170,4
12 018	14 104	21 589	22 612	18 100	3,0	0,0	1,3	5,6	0,0	174,5
9 290	10 333	18 592	26 611	16 259	27,4	0,4	0,4	5,4	0,0	164,4
10 350	11 809	16 398	17 561	14 243	16,4	0,0	3,9	5,1	0,0	166,3
9 879	12 954	16 905	22 873	15 773	10,0	0,3	5,4	6,5	0,0	167,6
10 853	12 887	18 898	23 342	16 214	16,6	0,4	1,2	5,4	0,0	167,6
9 714	10 625	16 363	18 557	13 740	21,0	0,1	0,9	4,9	0,0	166,8
13 761	18 183	26 370	33 106	22 252	10,8	0,1	5,1	5,2	0,0	163,8

**Hrubá měsíční mzda a její složky, diference, placená doba  
podle podskupin zaměstnání KZAM-R**

kraj: Jihočeský

Podskupiny zaměstnání KZAM-R	Počet zaměstnanců přepočtený podle placených měsíců	Medián
		Kč/měs
4131 Úředníci ve skladech	655	15 201
4132 Úředníci ve výrobě (např. výrobní plánovači)	123	17 242
4133 Úředníci v dopravě a v přepravě (dispečeri, kontrolori apod.)	177	18 129
4190 Nižší pracovníci jinde neuvedení ostatní	28	18 141
4211 Pokladníci (v bankách, pojišťovnách, spořitelnách, na poště)	104	16 887
4212 Úředníci na přepážkách a směnárnicích	539	15 444
4213 Pokladníci v obchodě, společném stravování apod.	417	10 915
4214 Prodavači vstupenek, jízdenek apod.	125	15 908
4222 Recepční	46	11 561
4223 Telefonisté	24	9 497
4224 Informátoři	37	13 164
5121 Pracovníci dohlížející nad obsluhujícím personálem, hospodyně	20	15 777
5122 Kuchaři	360	10 564
5123 Čišníci, servírky	28	12 208
5132 Pečovatelé a pomocní ošetřovatelé v zařízeních sociální péče, v nemocnicích	135	11 586
5161 Hasiči, požárníci	61	25 161
5169 Ostatní pracovníci ochrany a ostrahy jinde neuvedení	111	10 294
5211 Prodavači v obchodech	1 300	9 988
6111 Pěstitelé polních plodin	29	9 901
6113 Zahradníci a pěstitelé zahradních plodin a sazenic	26	12 615
6121 Chovatelé hospodářských zvířat (kromě drůbeže a včel)	363	13 711
6122 Chovatelé drůbeže	47	9 515
6141 Dělníci pro pěstění a ošetřování lesa	205	9 626
6142 Dělníci pro těžbu dřeva (kromě obsluhy pojízdných zařízení)	132	14 225
6151 Kvalifikovaní dělníci zabývající se chovem vodních živočichů	96	13 340
7121 Zedníci pracující s tradičními materiály (bambus, hlína atd.)	56	12 715
7122 Zedníci, kameníci, omítkáři	483	14 418
7124 Tesaři a truhláři	139	13 307
7125 Stavební montážníci	32	14 325
7129 Ostatní stavební dělníci hlavní stavební výroby a pracovníci v ostatních oborech	44	16 109
7136 Instalatéři, potrubáři, stavební zámečníci, klempíři	353	15 394
7137 Stavební a provozní elektrikáři	200	17 429
7141 Malíři a tapetáři	28	13 702
7142 Lakýrníci a pracovníci v příbuzných oborech	70	16 017
7211 Formíři a jádraři	65	17 067
7212 Svářeči, řezači plamenem a páječi	242	20 035
7213 Výrobci a opraváři výrobků a dílů z plechů	55	18 183
7221 Kováři, obsluha kováčích lisů, obsluha bucharů	23	14 332
7222 Nástrojaři, kovomodeláři, kovodělníci, zámečníci	1 522	17 230
7223 Seřizovači a obsluha obráběcích strojů (kromě automatických a poloautomatických)	1 349	18 766
7224 Brusíči, leštiči a ostříči nástrojů	112	19 887
7231 Mechanici a opraváři motorových vozidel	440	15 260

**Hrubá měsíční mzda a její složky, diference, placená doba  
podle podskupin zaměstnání KZAM-R**

kraj: Jihočeský

Diference				Průměr	Vybrané složky hrubé měsíční mzdy					Placená doba
					1. decil	1. kvartil	3. kvartil	9. decil	prémie a odměny	
Kč/měs	Kč/měs	Kč/měs	Kč/měs	Kč/měs	%	%	%	%	%	hod/měs
11 247	12 751	18 349	23 358	16 229	18,1	0,7	4,0	5,2	0,1	169,8
11 558	13 506	23 621	28 473	19 106	18,8	0,5	2,5	4,8	0,7	165,6
14 048	15 427	20 342	22 890	18 295	19,5	0,8	6,4	5,7	0,2	172,7
10 906	13 581	19 098	21 229	16 973	19,0	0,1	12,4	6,6	0,0	166,5
12 160	14 630	21 400	23 437	17 681	19,3	0,0	6,3	6,4	0,0	162,8
13 251	14 243	16 707	18 773	16 193	14,2	0,2	10,1	6,6	0,0	160,4
8 832	9 929	12 002	13 879	11 215	16,8	0,5	6,3	6,6	0,0	168,0
8 781	10 268	18 214	19 606	14 730	14,4	0,7	6,6	6,2	0,1	174,1
7 047	10 243	14 252	16 394	11 802	8,1	0,9	10,7	6,1	0,0	164,1
7 735	8 324	10 873	12 967	9 879	14,8	0,1	4,4	4,8	0,0	159,7
8 663	11 523	14 232	17 386	13 127	17,3	0,8	3,1	6,2	0,0	170,8
11 373	13 233	20 701	24 220	16 425	13,7	0,3	3,8	7,4	0,0	168,2
8 399	9 160	13 148	16 953	11 847	15,3	0,7	5,6	5,4	0,0	170,3
8 640	11 328	12 648	14 999	12 133	11,3	0,6	4,5	7,3	0,0	163,7
9 852	10 495	14 500	18 322	12 791	12,1	0,5	8,7	6,2	0,0	172,1
15 978	18 194	27 704	28 595	23 356	12,1	1,1	17,0	6,7	3,9	163,0
7 622	8 929	15 216	20 310	12 389	6,6	1,5	14,1	5,3	0,4	168,8
7 503	8 609	11 815	14 614	10 647	17,9	0,4	3,9	6,4	0,0	167,7
7 843	8 824	11 353	12 678	10 076	14,1	0,5	2,7	6,8	0,1	168,5
9 564	11 759	14 758	16 480	13 198	9,8	0,5	11,9	6,1	0,0	173,0
9 812	11 276	16 116	18 773	14 010	17,6	1,2	8,1	6,7	0,1	180,7
8 721	9 074	10 940	11 903	10 203	24,2	0,1	9,1	4,8	0,1	171,6
8 160	8 733	10 405	11 622	9 829	4,2	0,2	0,7	10,0	0,0	162,8
10 233	12 007	16 906	19 084	14 704	7,7	0,2	0,9	7,4	0,0	162,6
10 123	11 684	15 453	17 038	13 518	17,5	1,4	1,8	7,8	1,1	179,8
9 308	11 041	14 104	15 249	12 523	6,6	0,6	0,2	8,5	0,0	174,4
11 295	12 453	16 357	18 298	14 664	22,2	0,8	1,0	9,8	0,2	177,4
10 429	11 662	15 073	16 744	13 471	18,0	0,6	1,4	8,6	0,0	173,0
10 707	12 849	15 286	16 823	14 119	17,0	1,3	1,3	9,9	0,0	181,1
13 596	15 071	17 479	19 400	16 048	15,5	0,6	7,3	6,9	0,0	167,1
12 199	13 580	17 971	22 911	16 472	15,4	1,1	1,7	7,0	2,1	171,7
12 117	14 524	21 203	24 595	18 098	16,7	1,2	3,9	6,8	0,9	173,8
10 381	10 952	14 479	17 255	13 158	13,4	0,6	4,6	9,1	0,0	174,8
12 312	13 983	18 254	19 865	16 324	10,9	1,8	6,4	7,2	0,0	175,1
12 082	14 138	19 545	21 240	16 861	9,7	2,1	5,2	4,2	0,0	174,9
14 194	16 317	22 848	24 938	19 784	20,3	1,1	7,2	6,4	0,4	171,5
13 797	15 716	21 438	22 583	18 587	21,5	1,2	4,3	5,9	0,0	172,5
10 611	12 200	16 170	16 628	13 980	18,2	0,6	3,6	13,9	0,0	166,4
12 326	14 496	20 528	24 722	17 998	18,7	1,4	3,6	6,3	0,8	171,6
12 675	14 938	25 843	30 206	20 548	20,5	1,6	9,6	5,3	0,0	169,9
13 837	15 597	21 997	23 452	19 292	27,3	0,9	6,0	5,2	0,3	166,7
11 659	13 285	17 694	20 763	15 921	19,7	1,5	3,3	6,4	0,4	172,8

**Hrubá měsíční mzda a její složky, diference, placená doba  
podle podskupin zaměstnání KZAM-R**

kraj: Jihočeský

Podskupiny zaměstnání KZAM-R	Počet zaměstnanců přepočtený podle placených měsíců	Medián
		Kč/měs
7234 Mechanici a opraváři kolejových vozidel	223	<b>16 858</b>
7235 Mechanici a opraváři obráběcích, zemědělských strojů a průmyslového zařízení	660	<b>18 035</b>
7239 Ostatní mechanici a opraváři strojů a zařízení bez elektro jinde neuvedení	260	<b>16 687</b>
7241 Elektromechanici, opraváři a seřizovači různých typů elektrických zařízení	1 684	<b>14 391</b>
7242 Mechanici, opraváři a seřizovači elektrických částí aut, letadel, lodí	139	<b>17 156</b>
7243 Mechanici, seřizovači, opraváři elektronických zařízení	291	<b>18 991</b>
7246 Montéři a opraváři silnoproudých elektrických vedení	139	<b>18 027</b>
7311 Výrobci, mechanici a opraváři přesných přístrojů a zařízení	49	<b>18 132</b>
7341 Tiskaři, sazeči (kromě obsluhy tiskárenských strojů)	22	<b>19 790</b>
7411 Zpracovatelé masa, ryb vč. uzenářů a konzervovačů masa a ryb	665	<b>13 482</b>
7412 Zpracovatelé pekárenských a cukrářských výrobků	53	<b>9 915</b>
7419 Ostatní zpracovatelé - výrobci potravinářských výrobků jinde neuvedení	60	<b>19 076</b>
7421 Impregnační a úpraváři dřeva	279	<b>19 092</b>
7422 Umělečtí truhláři, řezbáři, výrobci a opraváři výrobků ze dřeva vč. opravářů	70	<b>13 126</b>
7432 Přádlači, ruční tkalci, pletaři a jiní výrobci ručně vyráběných tkanin	171	<b>11 220</b>
7435 Modeláři a střihači textilu, kůží a podobných materiálů	33	<b>11 861</b>
7436 Švadleny, vyšivači a pracovníci v příbuzných oborech	528	<b>8 554</b>
7439 Ostatní dělníci při výrobě textilu, oděvů a výrobků z kůží, kožešin	44	<b>9 799</b>
8122 Obsluha zařízení ve slévárství (taviči, slévači)	106	<b>16 807</b>
8123 Obsluha zařízení na tepelné zpracování kovů	43	<b>17 609</b>
8125 Obsluha zařízení na tváření kovů ve válcovnách	154	<b>18 095</b>
8141 Obsluha pily a jiného zařízení na zpracování dřeva	517	<b>12 976</b>
8143 Obsluha zařízení na výrobu papíru, kartonu a lepenky	171	<b>15 495</b>
8159 Obsluha ostatních zařízení při chemické výrobě jinde neuvedená	70	<b>14 262</b>
8161 Obsluha zařízení při výrobě a rozvodu elektřiny	138	<b>27 546</b>
8162 Obsluha parních turbín, ohříváčů a motorů	109	<b>14 584</b>
8163 Obsluha zařízení při úpravě, čištění a rozvodu vody	369	<b>14 431</b>
8164 Obsluha zařízení ve spalovně (spalování odpadků apod.)	12	<b>15 078</b>
8171 Obsluha automatických nebo poloautomatických montážních linek	130	<b>10 870</b>
8180 Obsluha strojů a zařízení pro práce na železničním svršku	53	<b>16 834</b>
8211 Obsluha automatických nebo poloautomatických obráběcích strojů (kromě 722)	790	<b>18 443</b>
8223 Obsluha strojů při konečné úpravě a nanášení ochranných povlaků	65	<b>12 053</b>
8231 Obsluha strojů na výrobu pryžových výrobků (např. obuvi, pneumatik)	38	<b>13 410</b>
8232 Obsluha strojů na výrobu plastových výrobků (vč. laminování)	338	<b>17 000</b>
8240 Obsluha automatických nebo poloautomatických dřevoobráběcích strojů	246	<b>12 773</b>
8251 Obsluha tiskárenských strojů	98	<b>13 894</b>
8263 Obsluha šicích a vyšívacích strojů	197	<b>13 840</b>
8264 Obsluha strojů na bělení, barvení, čištění, praní, žehlení textilu	82	<b>9 646</b>
8273 Obsluha strojů na mletí zrn a koření	55	<b>15 480</b>
8278 Obsluha strojů na výrobu nápojů	19	<b>15 018</b>
8281 Montážní dělníci montující mechanická zařízení (stroje, vozidla)	1 228	<b>19 957</b>
8282 Montážní dělníci montující elektrická zařízení	547	<b>13 178</b>



**Hrubá měsíční mzda a její složky, diferenciaci, placená doba  
podle podskupin zaměstnání KZAM-R**

kraj: Jihočeský

Diferenciace				Průměr	Vybrané složky hrubé měsíční mzdy					Placená doba
					1. decil	1. kvartil	3. kvartil	9. decil	prémie a odměny	
Kč/měs	Kč/měs	Kč/měs	Kč/měs	Kč/měs	%	%	%	%	%	hod/měs
12 930	14 999	18 890	20 575	16 922	19,3	0,4	6,9	8,4	0,4	168,7
11 643	13 694	22 174	26 744	18 601	23,6	1,4	4,3	6,0	0,3	172,0
11 965	13 486	19 981	22 114	17 644	26,2	1,0	4,7	6,4	0,0	166,1
11 314	11 923	22 517	27 624	17 207	21,1	1,2	5,8	5,2	1,4	167,2
13 670	14 954	18 457	20 993	17 180	20,5	0,4	4,7	8,3	0,5	168,5
12 303	14 228	22 204	26 226	18 930	26,7	1,9	9,5	6,9	0,5	172,6
15 958	16 801	19 805	21 556	18 340	16,0	0,6	7,7	5,5	0,3	170,8
10 602	13 140	31 438	32 348	21 454	10,9	0,9	11,7	6,4	0,1	164,9
12 891	14 036	26 915	30 598	20 762	26,9	1,1	3,7	6,8	0,0	164,2
10 918	12 038	15 673	17 719	13 993	16,7	1,7	9,7	7,3	0,0	181,0
8 076	9 038	10 956	13 612	10 322	9,6	0,5	7,8	8,3	0,0	170,6
12 025	16 393	20 421	24 695	18 628	9,6	1,0	2,5	6,2	0,0	167,0
9 723	13 075	21 620	24 727	17 844	40,0	1,0	3,5	6,7	0,0	168,8
9 997	11 186	15 327	18 140	13 631	16,9	1,2	0,4	6,9	0,0	167,1
8 500	9 767	12 596	13 523	11 124	24,5	0,6	7,4	10,4	0,0	162,7
7 684	10 262	15 577	17 153	12 641	25,6	0,7	2,0	5,0	0,0	165,3
7 328	7 515	10 046	12 208	9 201	15,0	0,2	9,2	7,3	0,0	160,8
7 574	8 386	11 417	14 299	10 448	28,2	0,6	2,9	5,0	0,0	162,5
13 173	15 536	18 901	21 439	17 170	9,6	2,5	14,0	4,5	0,0	175,8
13 601	16 326	20 289	25 157	18 589	14,6	1,7	11,4	4,8	0,0	173,2
13 743	15 835	20 166	22 588	18 481	34,8	0,9	6,7	6,0	0,0	165,7
10 433	11 732	14 651	17 400	13 528	17,2	1,2	4,7	7,9	0,0	168,4
11 023	12 933	18 067	21 563	16 215	17,4	6,1	12,6	7,5	0,0	182,2
9 121	11 412	18 721	19 767	14 806	18,6	1,4	6,2	5,9	0,0	166,1
16 245	24 155	31 465	33 058	26 822	10,4	0,9	17,6	5,7	0,0	160,4
9 419	11 365	16 262	18 498	14 250	16,9	2,3	9,9	4,8	0,3	173,7
11 800	12 719	16 598	19 639	15 153	13,4	1,2	8,6	6,0	0,8	167,1
11 380	12 450	16 297	18 309	14 477	4,4	0,1	8,5	7,3	0,0	170,3
9 704	10 318	17 105	24 758	14 253	21,0	1,7	5,1	7,3	0,4	167,6
15 216	15 903	18 276	20 379	17 324	19,7	1,0	2,9	5,3	0,4	173,4
14 833	16 862	20 009	22 078	18 581	22,8	0,6	9,6	4,2	0,0	165,7
9 578	10 232	14 856	18 215	12 937	16,3	1,4	5,6	15,9	0,1	169,3
9 620	11 251	14 616	17 473	13 399	35,4	2,4	2,2	5,2	0,0	172,6
12 123	15 357	19 700	23 177	17 536	27,0	1,1	9,2	4,5	0,0	166,4
9 686	11 197	14 837	17 713	13 287	30,9	1,2	3,3	4,3	0,0	168,0
10 222	11 701	16 776	27 211	16 016	25,2	1,0	3,4	6,0	0,0	167,7
10 992	12 439	15 567	16 597	13 932	18,2	1,6	6,8	8,8	0,0	165,1
7 818	9 085	13 468	15 418	10 955	22,0	0,6	4,0	8,2	0,0	166,5
12 537	13 579	16 765	18 850	15 334	18,2	0,8	2,6	9,3	0,1	169,0
13 132	13 908	16 900	23 161	16 177	15,3	0,4	6,3	9,4	0,0	166,0
14 415	16 541	21 850	23 723	19 438	30,8	1,5	8,6	5,5	0,0	168,1
9 103	11 493	14 236	16 037	13 001	18,5	0,1	1,9	5,4	0,0	162,8

**Hrubá měsíční mzda a její složky, diference, placená doba  
podle podskupin zaměstnání KZAM-R**

kraj: Jihočeský

Podskupiny zaměstnání KZAM-R	Počet zaměstnanců přepočtený podle placených měsíců	Medián
		Kč/měs
8284 Montážní dělníci montující výrobky z kovů, pryže a plastů	331	<b>13 713</b>
8287 Montážní dělníci montující výrobky z kombinovaných materiálů	341	<b>9 312</b>
8290 Obsluha jiných stacionárních zařízení a ostatní montážní dělníci	94	<b>11 947</b>
8311 Strojvedoucí	393	<b>23 102</b>
8313 Dělníci zabezpečující sestavování vlaků (brzdaři, výhybkáři)	458	<b>18 037</b>
8321 Řidiči osobních a malých dodávkových automobilů, taxikáři	41	<b>15 859</b>
8323 Řidiči autobusů, trolejbusů a tramvají	662	<b>17 823</b>
8324 Řidiči nákladních automobilů a tahačů	1 230	<b>16 431</b>
8326 Řidiči speciálních vozidel	80	<b>16 393</b>
8331 Obsluha zemědělských a lesních strojů	293	<b>14 265</b>
8332 Obsluha zemních a příbuzných strojů	120	<b>16 459</b>
8333 Obsluha jeřábů, zdvihacích a podobných manipulačních zařízení	127	<b>12 811</b>
8334 Obsluha vysokozdvížných a ostatních motorových vozíků	368	<b>17 481</b>
9132 Pomocníci a uklízeči v kancelářích, hotelích, nemocnicích a jiných zařízeních	537	<b>9 073</b>
9141 Domovníci, správci domu	40	<b>13 000</b>
9152 Vrátní, hlídači, uváděči a šatnářky	410	<b>8 918</b>
9161 Sběrači odpadků, popeláři	92	<b>11 858</b>
9162 Metaři, čističi záchodků, žump, kanálů a podobných zařízení	35	<b>13 603</b>
9211 Pomocní a nekvalifikovaní dělníci v zemědělství	14	<b>12 617</b>
9312 Pomocní a nekvalifikovaní dělníci na stavbách a údržbě silnic, přehrad	16	<b>12 271</b>
9313 Pomocní a nekvalifikovaní dělníci na stavbách budov	28	<b>12 929</b>
9321 Pomocní a nekvalifikovaní montážní a manipulační dělníci	997	<b>11 005</b>
9322 Ruční baliči a pytlovači	149	<b>11 698</b>
9323 Dělníci nádvorní skupiny (pomocní montéři)	184	<b>14 017</b>
9331 Řidiči vozidel poháněných ručně nebo nožně	23	<b>14 053</b>
9333 Vazači a nosiči břemen, přístavní dělníci (dokaři)	40	<b>13 939</b>
9339 Pomocní a nekvalifikovaní pracovníci v dopravě, ve skladech, v telekomunikacích	641	<b>12 827</b>

**Hrubá měsíční mzda a její složky, diference, placená doba  
podle podskupin zaměstnání KZAM-R**

kraj: Jihočeský

Diference				Průměr	Vybrané složky hrubé měsíční mzdy					Placená doba
					1. decil	1. kvartil	3. kvartil	9. decil	prémie a odměny	
Kč/měs	Kč/měs	Kč/měs	Kč/měs	Kč/měs	%	%	%	%	%	hod/měs
9 937	12 268	14 960	16 040	13 552	26,2	1,2	6,0	6,9	0,0	<b>165,0</b>
6 006	7 626	10 433	12 149	9 230	11,7	0,6	1,5	6,2	0,0	<b>161,0</b>
9 663	10 840	13 998	15 289	12 380	10,1	1,6	7,0	4,3	0,0	<b>170,6</b>
21 814	22 528	23 661	24 304	23 003	24,8	0,2	9,6	9,1	0,0	<b>167,7</b>
15 509	16 939	19 124	19 954	17 938	18,2	1,6	11,5	6,2	0,3	<b>175,7</b>
10 042	13 800	22 118	25 822	17 787	17,1	2,4	6,4	4,5	1,0	<b>179,6</b>
14 995	16 502	19 448	21 265	18 044	13,1	2,3	9,2	6,4	1,0	<b>191,7</b>
12 859	14 288	18 790	20 964	16 816	18,3	1,7	9,1	6,7	0,4	<b>181,2</b>
13 767	15 355	18 088	19 953	16 794	11,8	3,2	14,2	5,3	2,1	<b>191,6</b>
10 753	12 652	16 194	18 721	14 653	11,8	2,6	2,7	8,1	0,2	<b>185,3</b>
12 112	13 938	18 589	20 902	16 491	25,7	1,8	3,9	10,3	0,5	<b>177,7</b>
9 946	11 340	14 543	17 228	13 619	16,7	1,3	2,8	6,0	0,2	<b>171,3</b>
11 830	14 702	19 436	21 441	17 036	24,2	1,6	5,5	5,9	0,1	<b>170,2</b>
7 488	8 542	10 434	12 022	9 501	12,3	0,5	3,9	5,6	0,0	<b>166,8</b>
7 913	9 546	15 004	15 323	12 195	13,2	0,8	1,9	4,7	0,0	<b>169,5</b>
7 136	7 893	10 441	12 045	9 668	8,8	1,4	10,6	3,7	0,0	<b>169,7</b>
10 726	11 406	12 818	14 384	12 166	14,7	1,3	17,0	6,1	0,1	<b>179,6</b>
10 533	12 009	15 211	16 803	13 435	12,7	0,8	3,8	8,0	3,3	<b>166,4</b>
9 467	11 534	13 479	16 903	12 745	19,8	1,0	4,8	5,0	0,0	<b>181,2</b>
9 642	11 374	14 507	16 247	12 709	16,0	0,9	1,0	8,6	3,3	<b>169,5</b>
10 134	10 968	14 514	15 320	12 736	29,3	0,0	0,9	10,4	0,0	<b>175,2</b>
8 414	9 457	15 308	19 040	12 552	19,9	1,3	7,9	4,8	0,0	<b>170,0</b>
8 645	9 683	13 599	16 389	12 191	26,0	1,4	2,8	5,6	0,0	<b>168,8</b>
10 460	12 665	15 772	17 759	14 123	15,1	0,5	4,2	6,9	0,0	<b>168,1</b>
12 796	13 396	16 986	18 670	15 277	14,9	3,2	5,9	6,9	0,0	<b>176,9</b>
9 887	11 381	16 303	17 888	13 949	19,2	2,9	1,8	7,4	0,0	<b>178,1</b>
9 131	10 724	14 532	16 604	12 900	17,9	0,8	3,3	6,3	0,2	<b>171,3</b>

**Průměrná měsíční odpracovaná a neodpracovaná doba zaměstnanců  
podle podskupin zaměstnání KZAM-R**

kraj: Jihočeský

Podskupiny zaměstnání KZAM-R	Počet zaměstnanců přečtený podle eviden. měsíců	Odpracovaná doba		Neodpracovaná doba		
		celkem	z toho přesčas	celkem	z toho	
					nemoc	dovolená
		hod/měs	hod/měs	dnů/měs	dnů/měs	dnů/měs
1210 Ředitelé a prezidenti velkých organizací, podniků	141	155,4	0,1	1,7	0,5	1,2
1221 Ved. pracovníci v zemědělství, lesnictví, rybář. a mysliv.	148	152,9	0,5	1,9	0,5	1,3
1222 Vedoucí pracovníci v průmyslu (ve výrobě)	299	153,2	0,5	1,6	0,4	1,1
1223 Vedoucí pracovníci ve stavebnictví a zeměměřičtví	81	156,9	1,1	1,7	0,4	1,3
1224 Vedoucí pracovníci ve velkoobchodě a v maloobchodě	442	155,4	1,8	2,1	0,6	1,3
1226 Ved. pracovníci v dopr., skladování, telekom. a na pošt. úř.	320	147,0	0,1	2,0	0,7	1,1
1227 Ved. prac. v organ.zaměřených na poskytování obch.služ.	129	152,2	0,4	1,7	0,2	1,3
1229 Ved. pracovních dílčích celků jinde neuved. (kult.,zdrav.)	55	157,3	1,5	1,8	0,3	1,3
1231 Vedoucí pracovníci finančních a hospodářských útvarů	248	154,1	0,5	1,5	0,2	1,1
1232 Ved. prac. personálních útvarů a útvarů průmysl. vztahů	51	148,2	0,1	2,1	0,6	1,2
1233 Vedoucí pracovníci odbytových útvarů (vč. průzkumu trhu)	120	154,0	0,5	1,4	0,2	1,1
1234 Ved. prac. reklamních útvarů a útvarů pro styk s veřejností	15	151,0	0,2	1,7	0,5	1,0
1235 Vedoucí pracovníci zásobovacích útvarů	75	153,9	2,1	1,6	0,3	0,9
1236 Vedoucí pracovníci výpočetních útvarů	48	150,7	1,4	1,9	0,6	1,1
1237 Vedoucí pracovníci výzkumných a vývojových útvarů	52	151,4	0,2	1,6	0,3	1,1
1239 Vedoucí pracovníci ostatních útvarů jinde neuvedení	140	150,5	0,3	1,7	0,4	1,2
1311 Vedoucí, ředitelé v zemědělství, lesnictví, rybářství	22	155,1	0,0	2,1	0,5	1,5
1312 Vedoucí, ředitelé v průmyslu (ve výrobě)	62	155,3	0,6	1,4	0,3	0,9
1313 Vedoucí, ředitelé ve stavebnictví a zeměměřičtví	14	156,3	0,0	1,4	0,1	1,3
1314 Vedoucí, ředitelé ve velkoobchodu a maloobchodu	133	150,0	0,9	2,8	0,8	1,6
1315 Vedoucí, ředitelé v restauracích a hotelích	15	141,2	0,5	3,7	2,8	0,9
1316 Vedoucí v dopravě, sklad., telekomun. a na pošt. úřadech	66	144,8	1,0	2,4	0,7	1,5
2113 Chemici	17	145,1	0,8	1,6	0,7	0,7
2119 Ostatní vědci a odborníci v příbuz. oborech jinde neuved.	22	151,1	0,0	1,5	0,4	0,9
2131 Projektanti a analytici výpočetních systémů	34	158,4	0,0	1,3	0,3	0,9
2132 Programátoři	50	157,4	1,8	1,5	0,5	0,7
2139 Ostatní odborníci zabývající se výp. tech. jinde neuvedení	112	154,1	2,1	1,5	0,2	1,0
2142 Projektanti staveb a areálů, stavební inženýři	91	152,4	0,0	1,8	0,6	1,0
2143 Projektanti elektrotechnických zařízení, elektroinženýři	177	148,9	0,4	1,3	0,2	1,0
2144 Projektanti elektronických syst. a telekomunikačních sítí	67	158,5	8,0	1,8	0,4	0,9
2145 Projektanti a konstruktéři strojních zařiz., strojní inženýři	193	153,5	2,9	1,6	0,2	0,9
2146 Chemičtí inženýři, technologové	14	151,3	0,8	1,7	0,4	1,0
2149 Ostatní architekti, projektanti, konstrukt.a techn.inženýři	30	153,4	2,2	1,7	0,3	1,1
2211 Bakteriologové, biologové, ekologové, zoologové	107	155,2	0,9	2,1	0,6	1,1
2213 Agronomové, šlechtitelé a odborníci v příbuzných oborech	26	165,0	0,7	1,1	0,1	0,7
2221 Lékaři, ordináři (kromě zubních lékařů)	380	170,7	12,2	1,7	0,2	1,3
2411 Odborní pracov. na úseku účetnictví, financí, daní, apod.	167	150,8	1,4	1,8	0,5	1,2
2412 Odbor. pracovníci na úseku zaměstnaneckých, pers. věcí	34	154,8	1,3	1,6	0,7	0,8
2413 Odborní pracovníci v bankovníctví a pojišťovnictví	535	148,2	0,6	2,2	0,7	1,4
2419 Ostatní odborní pracovníci v oblasti podnikání	163	151,2	1,1	1,9	0,7	1,0
2421 Právníci, právní poradci (mimo advokacie a soudnictví)	25	152,4	0,0	1,7	0,4	1,0
2441 Ekonomové - vědecktí pracovníci, specialisté, experti	92	151,7	1,2	1,8	0,6	1,0

**Průměrná měsíční odpracovaná a neodpracovaná doba zaměstnanců  
podle podskupin zaměstnání KZAM-R**

kraj: Jihočeský

Podskupiny zaměstnání KZAM-R	Počet zaměstnanců přečtený podle eviden. měsíců	Odpracovaná doba		Neodpracovaná doba		
		celkem	z toho přesčas	celkem	z toho	
					nemoc	dovolená
		hod/měs	hod/měs	dnů/měs	dnů/měs	dnů/měs
2470 Odborní administrativní pracovníci jinde neuvedení	81	155,8	2,0	1,4	0,4	0,8
3111 Technici ve fyzikálních a příbuzných oborech	41	149,2	1,6	1,9	0,6	1,1
3112 Stavební technici	290	155,3	1,3	2,0	0,6	1,3
3113 Elektrotechnici	938	151,4	3,1	1,7	0,5	1,1
3114 Elektronici a technici v radiokomunikacích a telekomunik.	109	150,8	2,6	1,9	0,5	1,1
3115 Strojírenští technici	1 101	154,2	3,9	1,7	0,5	0,9
3116 Chemičtí technici	90	150,1	1,8	1,8	0,4	1,0
3118 Technici v kartografii, kresliči a zeměměřiči	153	152,2	0,6	1,6	0,5	0,8
3119 Ostatní techničtí pracovníci jinde neuvedení	1 122	151,9	1,6	1,8	0,6	1,0
3121 Poradci ve výpočetní technice	57	151,5	1,3	1,7	0,7	0,9
3122 Operátoři a obsluha výpočetní techniky	130	148,2	2,1	2,3	1,0	1,1
3129 Ostatní technici ve výpočetní technice jinde neuvedení	39	156,6	0,7	1,7	0,3	1,0
3134 Obsluha lékařských zařízení	89	156,7	11,0	2,5	0,7	1,6
3151 Kolaudační technici a technici protipožární ochrany	25	147,3	3,2	1,9	0,9	0,9
3152 Bezpečnostní tech.a tech. pro kontrolu zdravotní nezávad.	259	152,0	1,1	1,6	0,5	1,0
3160 Technici železničního provozu	523	156,4	7,0	2,4	0,6	1,5
3211 Technici a laboranti v oblasti biologie a v příbuz. oborech	156	156,5	5,3	2,5	0,8	1,3
3212 Technici v agronomii, v lesnictví a v zemědělství	575	152,3	0,3	2,0	0,6	1,3
3226 Rehabilitační a fyzioterapeutičtí pracovníci	80	150,4	2,3	2,9	1,0	1,6
3231 Ošetřovatelé, všeobecné zdravotní sestry	771	150,4	2,6	2,3	1,0	1,1
3342 Pedagogové v oblasti dalšího vzdělávání	16	147,4	0,0	2,0	0,5	1,1
3414 Konzultanti a organizátoři zájezdů	12	149,9	1,5	1,7	0,2	1,4
3415 Obchodní cestující, prof. poradci v obchodě, obch.zástupci	215	151,3	0,8	1,9	0,6	1,0
3416 Nákupčí	331	153,1	2,6	1,8	0,6	1,0
3417 Odhadci a zbožíznalci	12	152,5	0,1	1,4	0,5	0,8
3419 Ostatní pracovníci - obchodní zprostředkovatelé jinde n.	15	151,3	0,0	2,0	1,1	0,9
3421 Obchodní agenti	438	153,6	2,0	1,8	0,6	1,0
3422 Odbytoví a přepravní agenti	275	150,7	1,3	2,1	0,8	1,1
3431 Odborné sekretářky, sekretáři	205	153,1	0,6	2,0	0,7	1,1
3433 Prac. v oblasti účetnictví,fakturace,rozpočet., kalkulace	1 077	153,7	1,2	1,8	0,6	1,0
3434 Pracovníci v oblasti statistiky a matematiky	50	153,4	1,6	2,2	0,9	1,2
3435 Pracovníci v oblasti práce a mezd (kromě účetních)	58	158,1	0,8	1,3	0,3	0,8
3436 Referenti osobních oddělení	124	153,3	0,7	1,7	0,6	0,9
3439 Ostatní odborní administrativní pracovníci jinde neuvedení	498	150,1	1,2	2,2	0,8	1,1
3449 Ostatní celní a daňoví pracovníci a prac. v příb. oborech	26	151,7	0,0	2,3	1,3	0,9
3460 Sociální pracovníci	13	159,6	0,0	1,9	0,0	1,2
3471 Aranžéři, průmysloví a komerční návrháři,bytoví architekti	33	148,0	1,2	2,1	1,1	0,9
4112 Kancelářští pracovníci a obsluha zaříz. na zpracování textu	27	151,4	0,3	1,9	0,7	1,1
4113 Pracovníci přípravy dat výpočetní techniky	90	148,1	1,0	2,5	1,1	1,2
4115 Sekretářky, sekretáři	293	151,6	1,5	2,1	0,8	0,9
4121 Nižší účetní	148	150,6	0,4	2,1	0,8	1,1
4123 Nižší finanční, daňoví úředníci a úředníci v příb. oborech	29	146,4	0,4	2,3	1,1	1,1

**Průměrná měsíční odpracovaná a neodpracovaná doba zaměstnanců  
podle podskupin zaměstnání KZAM-R**

kraj: Jihočeský

Podskupiny zaměstnání KZAM-R	Počet zaměstnanců přečtený podle eviden. měsíců	Odpracovaná doba		Neodpracovaná doba		
		celkem	z toho přesčas	celkem	z toho	
					nemoc	dovolená
		hod/měs	hod/měs	dnů/měs	dnů/měs	dnů/měs
4131 Úředníci ve skladech	695	150,3	3,8	2,5	1,2	1,1
4132 Úředníci ve výrobě (např. výrobní plánovači)	127	152,5	2,6	1,7	0,7	0,9
4133 Úředníci v dopravě a v přepravě (dispečeri, kontr. apod.)	185	153,2	4,8	2,5	1,0	1,3
4190 Nižší pracovníci jinde neuvedení ostatní	30	143,4	0,6	3,0	1,4	1,2
4211 Pokladníci (v bankách, pojišťov., spořitelnách, na poště)	111	141,2	0,2	2,8	1,3	1,3
4212 Úředníci na přepážkách a směnárníci	579	137,8	0,7	3,0	1,5	1,3
4213 Pokladníci v obchodě, společném stravování apod.	463	140,7	1,4	3,5	2,0	1,3
4214 Prodavači vstupenek, jízdenek apod.	133	151,5	4,0	2,9	1,2	1,4
4222 Recepční	48	150,5	2,8	1,8	0,3	1,1
4223 Telefonisté	27	136,6	0,4	3,1	2,0	1,0
4224 Informátoři	40	148,1	4,0	2,9	1,5	1,3
5121 Pracovníci dohlížející nad obsluh. personálem, hospodyně	22	144,5	1,8	3,1	1,2	1,4
5122 Kuchaři	392	147,9	1,4	2,8	1,7	1,0
5123 Čišníci, servírky	29	152,1	2,7	1,5	0,4	0,7
5132 Pečovatelé a pomoc. ošetřovat. v zařiz.soc. péče, v nemoc.	146	149,9	1,9	2,8	1,3	1,2
5161 Hasiči, požárníci	64	146,1	5,9	2,2	0,9	1,2
5169 Ostatní pracovníci ochrany a ostrahy jinde neuvedení	117	153,1	9,6	2,0	0,7	0,9
5211 Prodavači v obchodech	1 414	144,3	1,5	3,0	1,7	1,2
6111 Pěstitelé polních plodin	31	146,0	2,9	2,9	1,5	1,1
6113 Zahradníci a pěstitelé zahradních plodin a sazenic	27	154,4	1,9	2,3	1,1	0,9
6121 Chovatelé hospodářských zvířat (kromě drůbeže a včel)	396	154,0	7,4	3,2	1,8	1,4
6122 Chovatelé drůbeže	51	151,0	0,3	2,6	1,6	0,9
6141 Dělníci pro pěstění a ošetřování lesa	232	129,4	0,8	4,4	2,3	1,2
6142 Dělníci pro těžbu dřeva (kromě obsluhy pojízdných zařiz.)	146	135,4	0,4	3,6	1,9	0,9
6151 Kvalifik. dělníci zabývající se chovem vodních živočichů	101	158,2	7,4	2,6	1,0	1,5
7121 Zedníci z tradičních materiálů (bambus, hlína atd.)	62	141,9	4,7	4,0	2,3	1,3
7122 Zedníci, kameníci, omítkáři	533	144,9	5,5	4,0	2,0	1,7
7124 Tesaři a truhláři	152	145,7	4,0	3,4	1,7	1,4
7125 Stavební montážníci	38	134,2	8,0	5,6	3,5	1,4
7129 Ostatní stavební děl. stav. výroby a prac. v ost. oborech	47	143,0	3,4	3,1	1,5	1,3
7136 Instalatéři, potrubáři, stavební zámečníci, klempíři	375	151,1	6,6	2,6	1,2	1,1
7137 Stavební a provozní elektrikáři	213	152,6	6,4	2,6	1,3	1,1
7141 Malíři a tapetáři	30	148,7	3,9	3,3	1,3	1,6
7142 Lakýrníci a pracovníci v příbuzných oborech	76	151,7	10,9	2,9	1,5	1,1
7211 Formíři a jádraři	74	146,8	12,3	3,5	2,5	0,6
7212 Svářeči, řezači plamenem a páječi	266	146,6	7,2	3,1	1,8	0,9
7213 Výrobci a opraváři výrobků a dílů z plechů	59	149,5	7,6	2,9	1,7	0,9
7221 Kováři, obsluha kovacích lisů, obsluha bucharů	25	130,3	3,5	4,7	1,3	1,1
7222 Nástrojaři, kovomodeláři, kovodělníci, zámečníci	1 625	151,2	7,2	2,6	1,3	0,9
7223 Seřizovači a obsluha obráběcích strojů	1 434	152,6	8,3	2,2	1,2	0,7
7224 Brusíči, leštiči a ostříči nástrojů	120	148,4	5,4	2,4	1,4	0,8
7231 Mechanici a opraváři motorových vozidel	473	150,3	8,2	2,8	1,4	1,1

**Průměrná měsíční odpracovaná a neodpracovaná doba zaměstnanců  
podle podskupin zaměstnání KZAM-R**

kraj: Jihočeský

Podskupiny zaměstnání KZAM-R	Počet zaměstnanců přečtený podle eviden. měsíců	Odpracovaná doba		Neodpracovaná doba		
		celkem	z toho přesčas	celkem	z toho	
					nemoc	dovolená
		hod/měs	hod/měs	dnů/měs	dnů/měs	dnů/měs
7234 Mechanici a opraváři kolejových vozidel	235	147,1	2,4	2,8	1,0	1,3
7235 Mechanici obráběcích, zemědělských strojů a prům. zařiz.	693	153,8	7,4	2,3	1,0	1,0
7239 Ostatní mechanici a opraváři strojů a zařízení bez elektro	273	149,6	4,8	2,2	1,0	1,0
7241 Elektromech.a seřizovači různých typů elektrických zařiz.	1 809	147,9	5,2	2,5	1,4	0,7
7242 Mechanici, opraváři a seřizovači elektr. částí aut, letadel	148	144,1	2,3	3,2	1,4	1,2
7243 Mechanici, seřizovači, opraváři elektronických zařízení	309	151,9	10,7	2,6	1,2	1,1
7246 Montéři a opraváři silnoproudých elektrických vedení	146	153,1	3,0	2,3	0,9	1,2
7311 Výrobci, mechanici a opraváři přesných přístrojů a zařízení	52	147,6	5,8	2,3	1,2	1,0
7341 Tiskaři, sazeči (kromě obsluhy tiskárenských strojů)	23	150,3	3,9	1,9	0,3	1,1
7411 Zpracovatelé masa, ryb vč. uzenářů a konzerv. masa a ryb	756	148,8	10,2	3,9	2,5	1,2
7412 Zpracovatelé pekárenských a cukrářských výrobků	56	149,3	3,3	2,7	1,0	1,5
7419 Ostatní zpracovatelé - výrobci potravinářských výrobků	65	143,7	5,2	3,0	1,8	0,9
7421 Impregnační a úpraváři dřeva	309	144,7	4,8	3,0	1,7	0,8
7422 Uměleč. truhláři, řezbáři, výrobci a oprav.výrobků ze dřeva	74	148,3	4,6	2,4	1,2	1,0
7432 Přadláči, pletáři a jiní výrobci ručně vyráběných tkanin	189	132,3	2,1	4,0	2,0	1,0
7435 Modeláři a stříhači textilu, kůží a podobných materiálů	35	150,6	2,0	1,9	1,1	0,7
7436 Švadleny, vyšivači a pracovníci v příbuzných oborech	593	134,5	0,9	3,5	2,2	0,8
7439 Ostatní dělníci při výrobě textilu, oděvů a výrobků z kůží	49	140,3	2,4	2,9	2,0	0,6
8122 Obsluha zařízení ve slévárenství (taviči, slévači)	116	154,6	14,4	2,6	1,8	0,7
8123 Obsluha zařízení na tepelné zpracování kovů	45	157,0	8,9	2,0	1,3	0,6
8125 Obsluha zařízení na tváření kovů ve válcovnách	166	145,8	4,9	2,6	1,5	0,9
8141 Obsluha pily a jiného zařízení na zpracování dřeva	579	138,6	6,1	3,8	2,3	1,3
8143 Obsluha zařízení na výrobu papíru, kartonu a lepenky	179	161,3	20,3	2,7	0,9	1,6
8159 Obsluha ostat. zařízení při chemické výrobě jinde neuved.	73	151,1	4,2	1,9	0,7	1,0
8161 Obsluha zařízení při výrobě a rozvodu elektřiny	141	148,1	4,6	1,7	0,5	1,0
8162 Obsluha parních turbin, ohříváčů a motorů	113	160,1	11,1	1,7	0,7	0,9
8163 Obsluha zařízení při úpravě, čištění a rozvodu vody	381	152,3	5,5	1,9	0,6	1,2
8164 Obsluha zařízení ve spalovně (spalování odpadků apod.)	13	151,9	0,5	2,3	1,0	1,2
8171 Obsluha automatických nebo poloaut. montážních linek	141	142,6	7,0	3,2	1,7	1,3
8180 Obsluha strojů a zařízení pro práce na železničním svršku	55	160,4	5,1	1,6	0,7	0,8
8211 Obsluha automat. nebo poloaut. obráb.strojů (kromě 722)	866	144,7	3,1	2,7	1,8	0,6
8223 Obsluha strojů při konečné úpravě ochranných povlaků	73	121,0	5,5	6,3	2,4	1,2
8231 Obsluha strojů na výrobu pryžových výrobků (např. obuvi)	42	146,4	10,1	3,3	2,1	0,8
8232 Obsluha strojů na výrobu plast. výrobků (vč. laminování)	364	148,4	4,5	2,3	1,4	0,7
8240 Obsluha automat. nebo poloautom. dřevoobráběcích strojů	271	145,4	5,8	2,9	1,8	0,6
8251 Obsluha tiskárenských strojů	108	143,3	5,7	3,1	1,9	1,0
8263 Obsluha šicích a vyšivacích strojů	223	134,4	3,5	4,0	2,4	1,3
8264 Obsluha strojů na bělení, barvení, čištění, praní, žehlení	90	140,5	1,7	3,3	1,7	1,1
8273 Obsluha strojů na mletí zrn a koření	60	142,6	4,8	3,4	1,6	1,5
8278 Obsluha strojů na výrobu nápojů	21	141,1	2,5	3,3	1,2	1,7
8281 Montážní dělníci montující mechanická zařízení (stroje)	1 310	149,4	6,6	2,4	1,3	0,9
8282 Montážní dělníci montující elektrická zařízení	639	132,3	0,9	4,0	2,8	0,8

Průměrná měsíční odpracovaná a neodpracovaná doba zaměstnanců  
podle podskupin zaměstnání KZAM-R

kraj: Jihočeský

Podskupiny zaměstnání KZAM-R	Počet zaměstnanců přečtený podle eviden. měsíců	Odpracovaná doba		Neodpracovaná doba		
		celkem	z toho přesčas	celkem	z toho	
					nemoc	dovolená
		hod/měs	hod/měs	dnů/měs	dnů/měs	dnů/měs
8284 Montážní dělníci montující výrobky z kovů, pryže a plastů	368	<b>139,6</b>	3,7	3,3	2,1	1,0
8287 Montážní dělníci montující výrobky z kombinovaných mat.	400	<b>130,3</b>	2,7	4,1	3,1	0,6
8290 Obsluha jin.stacionárních zařízení a ost. montážní dělníci	101	<b>152,2</b>	7,8	2,4	1,5	0,6
8311 Strojvedoucí	405	<b>144,3</b>	1,1	3,2	0,6	2,1
8313 Dělníci zabezpeč. sestavování vlaků (brzdaři, výhybkáři)	481	<b>153,0</b>	9,4	3,0	1,0	1,6
8321 Řidiči osobních a malých dodávkov. automobilů, taxikáři	43	<b>164,2</b>	12,8	1,9	0,8	1,0
8323 Řidiči autobusů, trolejbusů a tramvají	702	<b>169,2</b>	19,0	2,6	1,2	1,3
8324 Řidiči nákladních automobilů a tahačů	1 314	<b>157,5</b>	10,8	2,9	1,3	1,3
8326 Řidiči speciálních vozidel	84	<b>172,5</b>	20,6	2,3	1,0	1,1
8331 Obsluha zemědělských a lesních strojů	321	<b>155,6</b>	15,2	3,6	1,8	1,2
8332 Obsluha zemních a příbuzných strojů	127	<b>149,8</b>	8,9	3,5	1,2	1,5
8333 Obsluha jeřábů, zdvihacích a podob. manipulačních zařiz.	143	<b>143,9</b>	6,6	3,4	2,3	0,9
8334 Obsluha vysokozdvíhých a ostatních motorových vozíků	391	<b>150,9</b>	7,9	2,5	1,2	1,0
9132 Pomocníci a uklízeči v kancelář., hotel., nemocnicích ap.	584	<b>145,4</b>	1,3	2,7	1,6	0,9
9141 Domovníci, správci domu	42	<b>155,1</b>	2,5	1,8	0,8	0,9
9152 Vrátní, hlídači, uváděči a šatnářky	440	<b>151,9</b>	6,8	2,3	1,4	0,8
9161 Sběrači odpadků, popeláři	104	<b>148,5</b>	7,5	3,8	2,4	1,2
9162 Metaři, čističi záchodků, žump, kanálů a podob. zařízení	36	<b>143,9</b>	3,6	2,9	0,8	1,7
9211 Pomocní a nekvalifikovaní dělníci v zemědělství	17	<b>147,5</b>	5,7	4,0	3,1	0,7
9312 Pomocní a nekvalifik. dělníci na stavbách a údržbě silnic	18	<b>136,9</b>	4,2	4,2	2,1	1,4
9313 Pomocní a nekvalifikovaní dělníci na stavbách budov	31	<b>144,0</b>	0,3	3,8	1,8	1,4
9321 Pomocní a nekvalifikovaní montážní a manipulační dělníci	1 128	<b>141,1</b>	6,0	3,7	2,5	0,9
9322 Ruční baliči a pytlouvači	162	<b>146,0</b>	6,5	2,9	1,6	0,9
9323 Dělníci nádvorní skupiny (pomocní montéři)	201	<b>141,9</b>	3,0	3,4	1,7	1,4
9331 Řidiči vozidel poháněných ručně nebo nožně	24	<b>157,6</b>	13,7	2,5	0,9	1,4
9333 Vazači a nosiči břemen, přístavní dělníci (dokaři)	44	<b>152,2</b>	12,2	3,2	1,7	1,2
9339 Pomocní a nekvalif. prac. v dopr., ve skladech, v telekom.	688	<b>149,8</b>	4,0	2,7	1,4	1,1





# **Dodatek** **- technický popis šetření**



## Dodatek – Technický popis šetření

Technický popis šetření poskytuje základní informaci o koncepci šetření, postupech použitých při sběru dat, analýze dat a vytváření výstupních sestav, obsažených v publikaci. Dodatek je rozdělen do tří hlavních částí: koncepce šetření, vstupní údaje, zpracování a analýza dat.

### Koncepce šetření

Koncepce statistického šetření „Regionální statistika ceny práce“ za podnikatelskou sféru (RSCP-PS) se zabývá otázkami rozsahu šetření, opory výběru a vlastního výběru vzorku ekonomických subjektů (ES).

### Rozsah šetření

Vzorek ekonomických subjektů RSCP-PS kopíruje strukturu podnikatelské sféry v jednotlivých krajích České republiky. Podnikatelskou sféru tvoří ekonomické subjekty, které odměňují podle zákona č. 1/1992 Sb. o mzdě, odměně za pracovní pohotovost a o průměrném výdělku.

Okruh zpravodajských jednotek pro RSCP-PS tvoří ekonomické subjekty podnikatelské sféry s 10 a více zaměstnanci. Šetření je vyčerpávající pro jednotky s počtem zaměstnanců 250 a vyšším. Pro jednotky s počtem zaměstnanců 10 až 249 je mzdové šetření výběrové.

V RSCP-PS se ekonomické subjekty dále člení na organizační jednotky, jestliže je možné provést vnitřní rozčlenění podle okresů, ve kterých dílčí jednotky působí, nebo podle odvětví OKEČ. Výsledky podle krajů jsou v tomto smyslu výsledky, získané pracovištní metodou.

Statistické šetření RSCP-PS za 2. čtvrtletí 2005 zahrnuje 2962 ekonomických subjektů, které reprezentují přibližně 1136 tisíc zaměstnanců. Tabulka č. 1 ukazuje rozsah výběrového souboru RSCP-PS bez non-response (dále jen výběrový soubor) pro 2. čtvrtletí 2005 a v tabulce č. 2 je přiblížena odvětvová skladba ekonomických subjektů z výběrového souboru RSCP-PS působících na území Jihočeského kraje.

Výběrový soubor RSCP podnikatelské sféry			
	RSCP-PS – celkem	RSCP-PS – kraj Jihočeský	
		se sídlem v kraji	se sídlem mimo kraj
Počet ekonomických subjektů	2962	163	55
Počet zaměstnanců	1136 tisíc	45 tisíc	14 tisíc

Tabulka č. 1

### Odvětová skladba výběrového souboru RSCP-PS – kraj Jihočeský

Odvětví OKEČ	Počet ekonomických subjektů	
	se sídlem v kraji	se sídlem mimo kraj
A,B Zemědělství, myslivost, lesnictví a rybolov	34	3
C Těžba nerostných surovin	4	
D Zpracovatelský průmysl	67	12
E Výroba a rozvod elektřiny, plynu a vody	8	2
F Stavebnictví	13	2
G Obchod; opravy motorových vozidel	13	14
H Ubytování a stravování	1	1
I Doprava, skladování a spoje	6	9
J Finanční zprostředkování	2	6
K Činnosti v oblasti nemovit. a pronájmu; podn. činnosti	6	2
L Veřejná správa a obrana; povinné sociální zabezpečení		2
M Vzdělávání	1	
N Zdravotní a sociální péče; veterinární činnosti	4	
O Ostatní veřejné, sociální a osobní služby	4	2

**Tabulka č. 2**

#### **Opora výběru**

Výběrovými jednotkami šetření RSCP-PS jsou ekonomické subjekty podnikatelské sféry, na které se v případě vybrání vztahuje zpravodajská povinnost. Statistickými jednotkami jsou zaměstnanci, kteří jsou nositeli sledovaných statistických znaků. Výběrovou základnou – oporou – pro výběr organizací je registr ekonomických subjektů (RES), který je detailně popsán na stránkách Českého statistického úřadu [www.czso.cz](http://www.czso.cz).

Základním souborem RSCP-PS jsou aktivní ekonomické subjekty z registru ekonomických subjektů, které mají 10 a více zaměstnanců, přísluší do podnikatelské sféry a do institucionálních sektorů: nefinanční podniky, finanční instituce nebo vládní instituce. Příslušnost k podnikatelské, či nepodnikatelské sféře se zjišťuje podle registru „Automatizovaného rozpočtového informačního systému“ (ARIS-RARIS), který je spravován Ministerstvem financí ČR.

#### **Výběr**

Výběr ekonomických subjektů v RSCP-PS lze charakterizovat jako jednostupňový stratifikovaný výběr. Základní soubor (ZS) vytvořený z RES se rozdělí do oblastí (strat) podle:

- regionů (krajů)
- velikostních kategorií
- odvětvových skupin.

Regionem se z hlediska výběru jednotek rozumí kraj ve smyslu ústavního zákona č. 347/97 Sb. Výběr RSCP-PS používá dále ke stratifikaci čtyři velikostní kategorie

ekonomických subjektů, uvedené v tabulce č. 3 – Velikostní kategorie pro stratifikaci. Stratifikační třídění obsahuje dvanáct odvětvových skupin z vybraných institucionálních sektorů podnikatelské sféry. Vymezení strat je provedeno na základě podobnosti v charakteru ekonomické činnosti a podobnosti v zaměstnanecké struktuře.

V jednotlivých oblastech ZS vzniklých jeho rozdělením dle příslušných stratifikačních kritérií, se vybere předem stanovený podíl ekonomických subjektů. Největší subjekty s 1 000 a více zaměstnanci jsou zařazeny do šetření všechny (výběr s pravděpodobností 1), u ekonomických subjektů s 250-999 zaměstnanci se postupně navyšuje výběrový podíl tak, aby od roku 2007 činil 100%. Menší ES s 10-249 zaměstnanci jsou vybírány v jednotlivých stratech systematickým náhodným výběrem s nestejnými pravděpodobnostmi bez vracení. Pravděpodobnosti vybrání subjektu jsou dány výběrovým podílem, jehož výši ukazuje tabulka č. 3 – Velikostní kategorie pro stratifikaci. Počet ekonomických subjektů, které mají být vybrány, se stanoví podle aktuálního stavu ZS ke konci roku. Výběrový soubor ekonomických subjektů s 10-249 zaměstnanci se obměňuje metodou rotujícího panelu s periodou rotace devět let, tzn. k jejich plné obměně dojde za devět let. Vybrané ekonomické subjekty zůstávají v šetření minimálně po dobu periody rotace plus jeden rok potřebný pro jejich nábor, o důvodech pro předčasné vyřazení z výběru (např. zánik firmy) se vede evidence.

<b>Velikostní kategorie pro stratifikaci</b>		
Kategorie	Počet zaměstnanců	Výběrový podíl [%]
1	10 až 49	4,5
2	50 až 249	15
3	250 až 999	80
4	1000 a více	100

**Tabulka č. 3**

## **Vstupní údaje**

Kapitola popisuje sběr dat do šetření RSCP-PS, používané číselníky a základní vstupní položky, charakterizující výdělky a odpracovanou dobu.

### ***Sběr dat***

Ekonomické subjekty, na které se vztahuje zpravodajská povinnost, vykazují do šetření RSCP-PS údaje o všech zaměstnancích. Vybraná zpravodajská jednotka předává data ke zpracování orgánu, vykonávajícímu státní statistickou službu. Termínem pro předání dat od respondenta je konec měsíce následujícího po skončení sledovaného období.

Předávaná data mají formu databázových souborů a obsahují informace o zaměstnavateli a zaměstnancích. Data jsou většinou přebírána přímo z informačních systémů pro výpočet mezd a personální evidenci.

### ***Klasifikace a číselníky***

RSCP používá standardní statistické klasifikace a číselníky (podrobněji popsáné na [www.czso.cz](http://www.czso.cz)). Protože čtvrtletní šetření o ceně práce je součástí programu statistických zjišťování, je použití platných statistických klasifikací závazné jak pro orgán

vykonávající státní statistickou službu, tak pro zpravodajské jednotky, které poskytují údaje pro statistické zjišťování. Proto RSCP-PS používá následující klasifikace a číselníky:

- KZAM-R**      **Klasifikace zaměstnání;** vydáno sdělením ČSÚ č. 492/2003 ze dne 18. prosince 2003 o vydání rozšířené Klasifikace zaměstnání KZAM-R.
- CZ-ICSE**      **Klasifikace postavení v zaměstnání;** vydáno sdělením ČSÚ č. 494/2003 ze dne 18. prosince 2003 o vydání Klasifikace postavení v zaměstnání.
- KKOV**      **Klasifikace kmenových oborů vzdělání;** vydáno sdělením ČSÚ č. 320/2003 ze dne 9. září 2003 o zavedení Klasifikace kmenových oborů vzdělání. Aktualizace byla provedena k 1. září 2004 sdělením ČSÚ č. 448/2004 ze dne 12. července 2004 o aktualizaci Klasifikace kmenových oborů vzdělání.
- CZ-NUTS**      **Klasifikace územních statistických jednotek;** vydáno sdělením ČSÚ č. 490/2003 ze dne 18. prosince 2003 o vydání Klasifikace územních statistických jednotek. Aktualizace byla provedena k 1. květnu 2004 sdělením ČSÚ č. 228/2004 ze dne 14. dubna 2004 o aktualizaci Klasifikace územních statistických jednotek.
- OKEČ**      **Odvětvová klasifikace ekonomických činností;** vydáno sdělením ČSÚ č. 486/2003 ze dne 18. prosince 2003 o vydání Odvětvové klasifikace ekonomických činností.
- CZ-GEONOM**      **Klasifikace zemí;** vydáno sdělením ČSÚ č. 487/2003 ze dne 18. prosince 2003 o vydání Klasifikace zemí. Aktualizace byla provedena k 1. červnu 2004 sdělením ČSÚ č. 339/2004 ze dne 20. května 2004 o změně v Klasifikaci zemí.
- FORMA**      **Číselník právní formy organizací**

### ***Výdělky a odpracovaná doba***

RSCP-PS jako mzdové šetření se čtvrtletní periodicitou monitoruje mzdovou úroveň jednotlivých zaměstnání podle klasifikace KZAM-R v krajích České republiky. U jednotlivých zaměstnanců vybraných ekonomických subjektů zjišťuje průměrný hodinový výdělek v posledním čtvrtletí sledovaného období, vypočtený pro náhrady pro pracovní právní účely, podle § 17 zákona 1/1992 Sb. Průměrný hodinový výdělek je krátkodobým indikátorem mzdové úrovně.

Druhým šetřeným výdělkovým ukazatelem je mzda vyplacená za sledované období. Mzda je definovaná jako mzda za práci podle §4 zákona č.1/1992 Sb. (Zákon o mzdě, odměně za pracovní pohotovost a průměrném výděleku ve znění pozdějších předpisů), jako peněžitá plnění, poskytovaná zaměstnavatelem zaměstnanci za práci.

Z celkové mzdy za práci šetření zjišťuje i podíl prémie a odměn, příplatků za práci přesčas a ostatních příplatků. Vedle mzdy za práci šetří RSCP-PS i některá další plnění, poskytovaná v souvislosti s výkonem práce. Zjišťuje se částka náhrad mzdy a částka odměn za pracovní pohotovost, vyplacená za sledované období.

RSCP-PS sleduje i charakteristiky odpracované a neodpracované doby. Vstupní věta o zaměstnanci obsahuje odpracovanou dobu od počátku roku a z ní počet přesčasových hodin, za které byl poskytnut příplatek. Věta dále obsahuje celkovou neodpracovanou dobu od počátku roku, z ní počet dnů nemoci a počet neodpracovaných dnů s náhradou mzdy. Zvlášť se sleduje i počet dnů dovolené.

## **Zpracování a analýza dat**

Zpracování a analýza dat zahrnuje přehled publikovaných mzdových statistik, způsob výpočtu hrubé měsíční mzdy a indikátorů odpracované doby, problematiku vážení a odhadů.

### ***Přehled publikovaných tabulek***

Hlavním výsledkem RSCP-PS jsou statistiky výdělkové úrovně v krajích podle zaměstnání KZAM-R. Tabulky PS-V5, PS-M5 a PS-T5 ukazují statistiky v třídění podle zaměstnání KZAM-R na úrovni podskupin zaměstnání (čtyřmístný KZAM-R). Tabulka PS-V5 obsahuje charakteristiky hodinových výdělků, tabulka PS-M5 obsahuje charakteristiky hrubé měsíční mzdy, strukturu mzdy a průměrnou placenou dobu. Tabulka PS-T5 ukazuje průměrnou měsíční odpracovanou a neodpracovanou dobu, podíl přesčasu z odpracované doby a podíl nemoci a dovolené z neodpracované doby. Publikují se jen zaměstnání zastoupená minimálně deseti zaměstnanci a minimálně třemi ekonomickými subjekty.

Vedle primárních výsledků podle zaměstnání ukazuje výsledková publikace i další tabulky hodinových výdělků, hrubých měsíčních mezd a jejich diference. Hodinové výdělky se člení podle:

- hlavních tříd KZAM-R
- kategorií zaměstnání (manuální/nemanuální)
- věkových kategorií
- vzdělání
- pohlaví.

Charakteristiky hrubé měsíční mzdy jsou tříděny i podle hlavních tříd KZAM-R.

## Výpočet hrubé měsíční mzdy

Na rozdíl od hodinového výdělku musí být druhý indikátor mzdové úrovně – hrubá měsíční mzda – vypočten z dalších přímo zjišťovaných mzdových položek a nemzdových plnění. Přímě zjišťované položky ale obsahují pouze kumulované částky za delší období než měsíc, tj. za čtvrtletí až celý rok. Přitom je třeba uvážit, že jednotliví zaměstnanci nemuseli být v evidenčním stavu po celé sledované období.

Hrubá mzda je v ISPV jednoznačně definována jako součet mzdy za práci, náhrad mzdy a odměn za pracovní pohotovost. Hrubá měsíční mzda  $i$ -tého zaměstnance se vypočte podle vzorce

$$HMM_i = \frac{MZDA_i + POHOTOV_i + NAHRADY_i}{MES\_PLAC_i}$$

kde :

$HMM_i$  je hrubá měsíční mzda  $i$ -tého zaměstnance

$MZDA_i$  je mzda za práci  $i$ -tého zaměstnance v kumulaci za sledované období (vstupní položka věty o zaměstnanci)

$POHOTOV_i$  je odměna za pohotovost  $i$ -tého zaměstnance v kumulaci za sledované období (vstupní položka věty o zaměstnanci)

$NAHRADY_i$  jsou náhrady mzdy  $i$ -tého zaměstnance v kumulaci za sledované období (vstupní položka věty o zaměstnanci)

$MES\_PLAC_i$  je počet placených měsíců  $i$ -tého zaměstnance, tj. počet měsíců, odpovídajících součtu odpracované doby a doby, po kterou pobíral náhrady mzdy

Počet placených měsíců  $MES\_PLAC_i$  je roven počtu kalendářních měsíců v případě, že zaměstnanec po celé sledované období pracoval nebo pobíral náhrady mzdy. Pokud zaměstnanec byl v evidenčním stavu kratší dobu, než sledované období, bude jeho počet placených měsíců dán poměrem doby v evidenčním stavu k celému sledovanému období. Podobně se počet placených měsíců stanoví, pokud zaměstnanec měl jinou absenci, než absenci s náhradou mzdy (např. nemoc).

Hrubá měsíční mzda za určitou skupinu zaměstnanců se vypočte jako „vážená“ hrubá mzda, v níž mzda určitého zaměstnance má váhu, odpovídající počtu jeho placených měsíců za sledované období. Tento způsob výpočtu umožňuje korektní srovnání mzdové úrovně jednotlivých zaměstnání a srovnávání v čase.

Sestavy s hrubou měsíční mzdou, diferenciací a strukturou hrubé mzdy obsahují také placenou dobu zaměstnance. Tento údaj ukazuje počet placených hodin (odpracovaná doba a doba náhrad) za placený měsíc a je konzistentní s výpočtem hrubé měsíční mzdy. Sestavy týkající se odpracované a neodpracované doby (tabulka PS-T5) nelze vztáhnout k placené době. Proto se odpracovaná a neodpracovaná doba i jejich složky vztahují k počtu měsíců v evidenčním stavu.

Přestože struktura vstupů RSCP-PS umožňuje zahrnout do výpočtu za určitou skupinu  $i$  zaměstnance, kteří byli v evidenčním stavu pouze část sledovaného období, nemohou být do výpočtu zahrnuti všichni. Uplatňují se následující kritéria pro zařazení zaměstnance do výpočtů hrubé měsíční mzdy:



- placená doba zaměstnance je alespoň jeden měsíc,
- zařazují se pouze zaměstnanci v pracovním poměru,
- musí být splněna podmínka: součet odpracované a neodpracované doby je přibližně roven počtu pracovních dnů sledovaného období,
- zařazují se pouze zaměstnanci, zaměstnaní na plný pracovní úvazek, který je v RSCP definován v souladu s kritériem Eurostatu pomocí fondu pracovní doby (alespoň 30 hodin/týden).

### ***Metoda vážení a řešení non-response***

Metoda vážení, používaná v RSCP-PS, umožňuje získat na základě dat z výběrového souboru charakteristiky základního souboru v členění na jednotlivé kraje. Informace o charakteristikách zaměstnanecké populace v jednotlivých krajích dávají vážené agregované tabulky. Váhové koeficienty, které jsou přiděleny všem ekonomickým subjektům z výběrového souboru a poté též všem jejich zaměstnancům, vycházejí z počáteční pravděpodobnosti výběru každého ekonomického subjektu a reflektují regionální strukturu základního souboru. Váhy zvyšují při výpočtech odhadů význam dat ekonomických subjektů s relativně malým zastoupením ve výběrovém souboru. Relativně nejméně zastoupené jsou ve výběrovém souboru RSCP-PS ekonomické subjekty s 10-49 zaměstnanci, a proto mají největší váhy při výpočtech odhadů.

Tabulky vztahující se k podnikatelské sféře PS-V5, PS-M5, PS-T5 obsahují nevážené charakteristiky výběrového souboru RSCP-PS. Ostatní tabulky v této publikaci jsou odhady charakteristik základního souboru RSCP-PS pro příslušný kraj. Při interpretaci výsledků je nutno mít na zřeteli, že charakteristiky výběrového souboru nelze automaticky pokládat za odhady platné pro celou zaměstnaneckou populaci kraje. Výběrové charakteristiky mohou být částečně ovlivněny větším relativním zastoupením velkých ekonomických subjektů ve výběrovém souboru RSCP-PS.

Problém nedostupných dat od vybraného ekonomického subjektu (zpravodajské jednotky), tzv. non-response, je v RSCP-PS řešen metodou historické imputace a metodou upravující váhy zpravodajským jednotkám, které jsou ve stejné stratifikační kategorii, jako nedostupná zpravodajská jednotka.

## *Odhady statistických charakteristik*

<b>Skupina tabulek</b>	<b>Postup při výpočtu charakteristik</b>
PS-V0, PS-V1, PS-V2, PS-V4, PS-V6, PS-V8	Odhadované charakteristiky hodinového výdělku jsou vypočteny z dat výběrového souboru s využitím výběrových vah a vah používaných pro odstranění důsledků non-response.
PS-M0, PS-M1	Odhadované charakteristiky hrubé měsíční mzdy, jejích složek i placený čas jsou vypočteny z dat výběrového souboru s využitím výběrových vah, vah používaných pro odstranění důsledků non-response a vah, zohledňujících různé délky neplacené neodpracované doby (nemoc, neplacená absence) a doby v evidenčním stavu.
PS-V5	Odhadované charakteristiky hodinového výdělku podle podskupin zaměstnání jsou vypočteny z dat výběrového souboru.
PS-M5	Odhadované charakteristiky hrubé měsíční mzdy a jejích složek podle podskupin zaměstnání jsou vypočteny z dat výběrového souboru s využitím vah, zohledňujících různé délky neplacené neodpracované doby (nemoc, neplacená absence) a doby v evidenčním stavu. Stejným způsobem je vypočtena i placená doba.
PS-T5	Odhadované charakteristiky odpracované a neodpracované doby podle podskupin zaměstnání jsou vypočteny z dat výběrového souboru s využitím vah, zohledňujících různé délky doby v evidenčním stavu.

Šetření RSCP-PS odhaduje výdělkové charakteristiky a neslouží jako zdroj informací o počtech zaměstnanců v jednotlivých třídících kategoriích. Počty zaměstnanců jsou v agregovaných tabulkách uváděny v % a jejich účelem je přiblížit relativní zastoupení publikovaných kategorií. Počty zaměstnanců v ČR zjišťují šetření Českého statistického úřadu – podnikové výkaznictví a výběrové šetření pracovních sil (viz [www.czso.cz](http://www.czso.cz)).

Statistické charakteristiky používané ve výsledkových tabulkách:

1. decil	První decil je hodnota, pod kterou leží 10% nejnižších hodnot sledovaného znaku.
1. kvartil	První kvartil je hodnota, pod kterou leží 25 % nejnižších hodnot sledovaného znaku.
Medián	Medián je hodnota uprostřed vzestupně uspořádané řady hodnot sledovaného znaku, polovina hodnot je nižší než medián a druhá polovina je vyšší než medián.
3. kvartil	Třetí kvartil je hodnota, nad kterou leží 25 % nejvyšších hodnot sledovaného znaku.
9. decil	Devátý decil je hodnota, nad kterou leží 10% nejvyšších hodnot sledovaného znaku.
Průměr	Průměr je počítán jako vážený (případně nevážený) aritmetický průměr sledovaného znaku.

## ***Kvalita odhadů***

Odhadované charakteristiky podléhají dvěma typům chyb – výběrovým chybám a nevýběrovým chybám. Výběrové chyby jsou způsobeny faktorem náhody při pravděpodobnostním výběru RSCP-PS. Hodnoty výběrových chyb není možné ze současného výběrového souboru RSCP-PS získat, nicméně používaná stratifikace výrazně snižuje jejich výši. Nevýběrové chyby bývají způsobeny především špatnou kvalitou dat od zpravodajských jednotek (neúplné údaje, chybné údaje) a jejich vliv je snižován několikastupňovými kontrolními mechanismy a pomocí metodické podpory zpravodajským jednotkám.

## **Definice vybraných pojmů**

Ekonomický subjekt	Ekonomický subjekt je právnický subjekt nebo fyzická osoba s postavením podnikatele, zapsaná do registru ekonomických subjektů ČSÚ. Každému ekonomickému subjektu se přiděluje identifikační číslo (IČO).
Organizační jednotka	Z hlediska mzdové statistiky RSCP se dělí ekonomické subjekty na organizační jednotky podle okresu, ve kterém jednotky působí a nebo podle odvětví (OKEČ), které charakterizuje jejich ekonomickou činnost. Organizační jednotku tvoří všechny útvary ekonomického subjektu, které působí ve stejném okrese a patří do stejné kategorie OKEČ.
Zpravodajská jednotka	Zpravodajskou jednotkou je právnická nebo fyzická osoba, od níž se požaduje poskytnutí údajů ve statistickém zjišťování podle zákona č. 89/1995 Sb., o státní statistické službě ve znění pozdějších předpisů.
Sledované období	Sledované období je období od začátku roku do konce příslušného čtvrtletí, za které se statistické zjišťování provádí.
Podnikatelská sféra	Do podnikatelské sféry patří subjekty, které odměňují podle zákona č. 1/1992 Sb., o mzdě, odměně za pracovní pohotovost a o průměrném výděлку ve znění pozdějších předpisů.
Nepodnikatelská sféra	Do nepodnikatelské sféry patří organizace, které odměňují podle zákona č. 143/1992 Sb., o platu a odměně za pracovní pohotovost v rozpočtových a v některých dalších organizacích a orgánech ve znění pozdějších předpisů.
Základní soubor RSCP-PS	Základním souborem RSCP jsou aktivní ekonomické subjekty z registru ekonomických subjektů, které mají 10 a více zaměstnanců, přísluší do podnikatelské sféry a do institucionálních sektorů: nefinanční podniky, finanční instituce nebo vládní instituce.

Ostatní symboly používané ve výsledkových tabulkách:

"neuvedeno" kategorie zaměstnanců, u kterých nebyl uveden kód příslušné třídící charakteristiky

"\*" položka vstupních dat vypočítaná, ale nezveřejnitelná z důvodu nedostatečného počtu vstupních hodnot (min. 3 ekonomické subjekty a 10 zaměstnanců)