

**Informace o vyplacených dávkách v rezortu MPSV ČR**  
**v září 2024**

**Obsah:**

1) Dávky důchodového pojištění	2
2) Dávky nemocenského pojištění	3
3) Podpory v nezaměstnanosti	5
4) Nepojistné sociální dávky	6
5) Souhrnný přehled vývoje výdajů na sociální dávky	12
6) Pojistné na sociální zabezpečení a příspěvek na státní politiku zaměstnanosti	13

## 1) Dávky důchodového pojištění

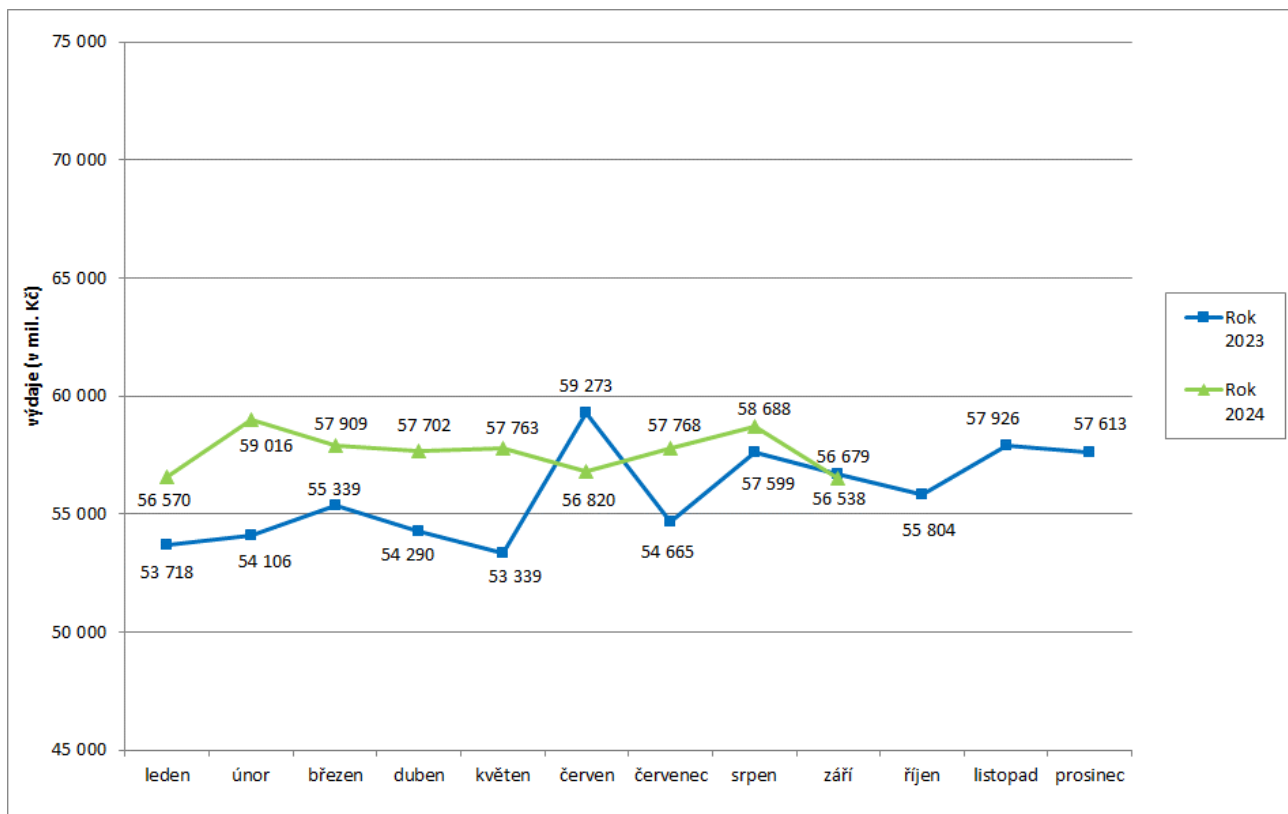
- Výdaje na důchody dosáhly v září 2024 podle údajů ČSSZ úrovně cca **56,5 mld. Kč**.
- Výdaje na **valorizaci důchodů** (která proběhla v lednu 2024) za měsíc **září 2024** činily **1 010,4 mil. Kč** a od počátku roku 2024 – **18 868,9 mil. Kč**.

Tabulka 1.1: Vývoj výdajů na dávky důchodového pojištění

Výdaje v rámci dávkového systému		Běžný měsíc											Celkové výdaje za rok	
		leden	únor	březen	duben	květen	červen	červenec	srpen	září	říjen	listopad		prosinec
Rok 2024 (v mil. Kč)		56 570	59 016	57 909	57 702	57 763	56 820	57 768	58 688	56 538				x
Rok 2023 (v mil. Kč)		53 718	54 106	55 339	54 290	53 339	59 273	54 665	57 599	56 679	55 804	57 926	57 613	670 351
Rozdíl	v mil. Kč	2 852	4 911	2 570	3 412	4 425	-2 454	3 102	1 089	-142				
	v %	5,3	9,1	4,6	6,3	8,3	-4,1	5,7	1,9	-0,2				

Zdroj: ČSSZ

Graf 1.1: Vývoj výdajů na dávky důchodového pojištění



**Tabulka 1.2: Vývoj počtu důchodců a vyplacených důchodů podle druhu důchodu**

Druh důchodu	Počet důchodců (v tis.)		Meziroční index v %	Počet vypl. důchodů (v tis.)		Meziroční index v %
	září 2023	září 2024		září 2023	září 2024	
Starobní	2 365,7	2 373,8	100,3	2 447,6	2 458,0	100,4
Invalidní	410,1	413,5	100,8	419,9	423,3	100,8
<i>III. stupeň</i>	156,3	155,1	99,2	159,1	157,8	99,2
<i>II. stupeň</i>	77,4	79,1	102,2	80,0	81,7	102,1
<i>I. stupeň</i>	176,4	179,3	101,7	180,8	183,8	101,7
Vdovský*	17,9	17,5	98,0	52,6	523,1	993,9
Vdovecký*	4,5	4,4	97,3	98,6	100,5	101,9
Sírotčí	35,7	36,3	101,5	37,3	37,8	101,4
<b>CELKEM</b>	<b>2 833,9</b>	<b>2 845,5</b>	<b>100,4</b>	<b>3 526,0</b>	<b>3 542,7</b>	<b>100,5</b>

Zdroj: ČSSZ

\* ve sloupcích „Počet důchodců“ jsou uvedeni pouze příjemci sólo vyplacených důchodů

Pozn.: ukazatel „Počet důchodců“ zahrnuje důchodce v ČR, ukazatel „Počet vypl. důchodů“ zahrnuje rovněž výplaty do ciziny.

**Tabulka 1.3: Vývoj výdajů na důchody podle druhu důchodu**

Druh důchodu	Vyplaceno v období (mil. Kč)*		Meziroční index v %	Vyplaceno od počátku roku (mil. Kč)*		Meziroční index v %
	září 2023	září 2024		2023	2024	
Starobní	47 797,6	47 697,3	99,8	420 206,1	436 776,4	103,9
Invalidní	5 516,1	5 521,3	100,1	48 560,7	50 596,3	104,2
<i>III. stupeň</i>	2 788,8	2 733,4	98,0	24 645,4	25 281,8	102,6
<i>II. stupeň</i>	924,1	956,1	103,5	8 156,1	8 646,6	106,0
<i>I. stupeň</i>	1 803,2	1 831,8	101,6	15 759,1	16 667,9	105,8
Vdovský	2 590,6	2 517,9	97,2	23 018,6	23 611,6	102,6
Vdovecký	360,2	360,4	100,1	3 184,2	3 361,3	105,6
Sírotčí	414,6	440,7	106,3	4 036,2	4 427,6	109,7
<b>CELKEM</b>	<b>56 679,1</b>	<b>56 537,6</b>	<b>99,8</b>	<b>499 005,8</b>	<b>518 773,1</b>	<b>104,0</b>
Jednorázový příspěvek důchodci**	0,2	0,1		2,0	0,8	
<b>CELKEM výdaje na důchody</b>	<b>56 679,3</b>	<b>56 537,7</b>	<b>99,8</b>	<b>499 007,8</b>	<b>518 773,9</b>	<b>104,0</b>

Zdroj: ČSSZ

\* bez záloh poštám

\*\* jedná se o mimořádný jednorázový příspěvek k důchodu (ve výši 5 000 Kč) přiznaný na základě §2 zák. č. 469/2020 Sb., o jednorázovém příspěvku důchodci

## **2) Dávky nemocenského pojištění**

- **Výdaje na dávky nemocenského pojištění činily v září 2024 cca 3,6 mld. Kč.** Při meziročním porovnání se jedná o nárůst o cca 270,8 mil. Kč, tj. o 8,2 %.
- Výdaje na **nemocenské za září 2024 se meziročně zvýšily o 12,0 % na 2 511,1 mil. Kč**, počet **proplacených dnů nemocenského se za září 2024 meziročně zvýšil o cca**

172,8 tis. (tj. o 4,8 %) na 3,8 mil. dnů. Průměrné denní nemocenské se zvýšilo meziročně o 6,9 % na 662 Kč.

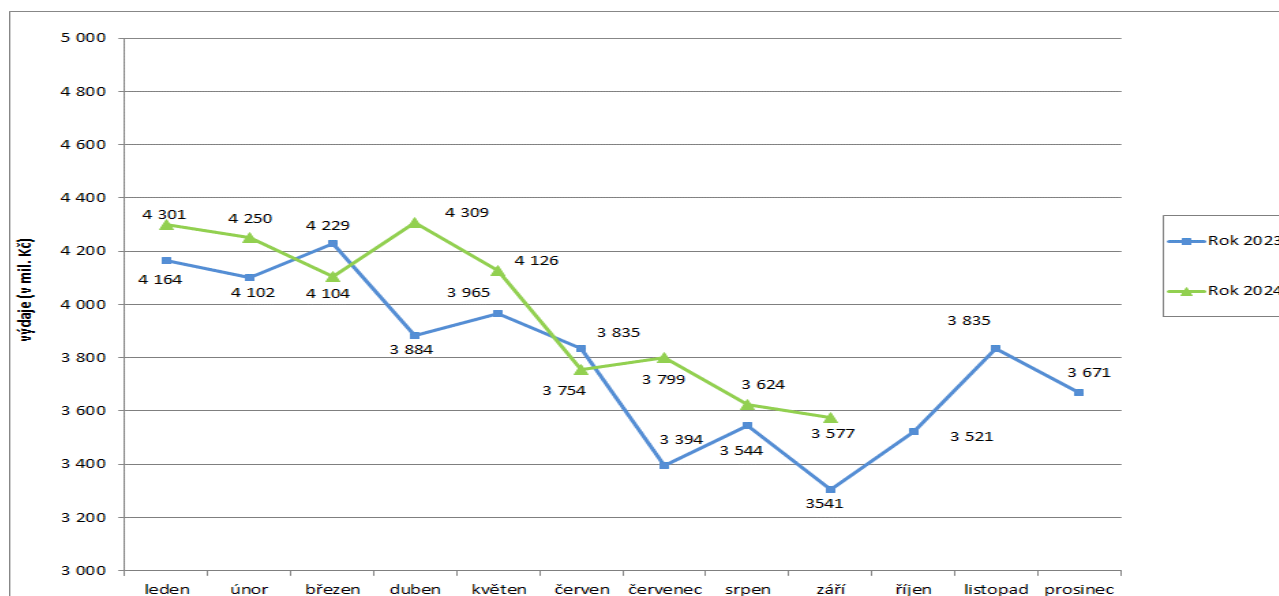
- Výdaje na **ošetřovné** dosáhly v **září 2024** výše **106,9 mil. Kč** a oproti předchozímu měsíci byly o 11,0 mil. Kč vyšší. Ve srovnání se zářím minulého roku se zvýšily o 22,1 mil. Kč.

**Tabulka 2.1: Vývoj výdajů na dávky nemocenského pojištění**

Výdaje v rámci dávkového systému	Běžný měsíc												Celkové výdaje za rok	
	leden	únor	březen	duben	květen	červen	červenec	srpen	září	říjen	listopad	prosinec		
Rok 2024 (v mil. Kč)	4 301	4 250	4 104	4 309	4 126	3 754	3 799	3 624	3 577					x
Rok 2023 (v mil. Kč)	4 164	4 102	4 229	3 884	3 965	3 835	3 394	3 544	3 306	3 521	3 835	3 671		45 451
Rozdíl	v mil. Kč	136	148	-126	424	161	-81	405	80	271				
	v %	3,3	3,6	-3,0	10,9	4,1	-2,1	11,9	2,3	8,2				

Zdroj: ČNB

**Graf 2.1: Vývoj výdajů na dávky nemocenského pojištění**



**Tabulka 2.2: Výdaje na dávky nemocenského pojištění podle druhu dávky**

Dávka nemocenského pojištění	Vyplaceno v období (mil. Kč)		Meziroční index v %	Vyplaceno od počátku roku (mil. Kč)		Meziroční index v %
	září 2023	září 2024		2023	2024	
Nemocenské	2 241,4	2 511,1	112,0	24 064,6	25 747,9	107,0
Ošetřovné	84,8	106,9	126,0	1 888,9	1 818,3	96,3
Vyrovnávací příspěvek v těhotenství a mateřství	0,4	0,5	103,7	5,6	4,5	80,5
Peněžitá pomoc v mateřství	909,6	885,4	97,3	7 855,5	7 642,9	97,3
Otcovská poporodní péče	52,8	52,6	99,7	442,8	439,5	99,2
Dlouhodobé ošetřovné	16,9	20,1	119,1	166,5	189,6	113,9
<b>CELKEM</b>	<b>3 305,8</b>	<b>3 576,6</b>	<b>108,2</b>	<b>34 423,8</b>	<b>35 842,6</b>	<b>104,1</b>

Zdroj: ČSSZ

### 3) Podpory v nezaměstnanosti

- V **září 2024** dosáhly výdaje související s podporou v nezaměstnanosti **1 116,0 mil. Kč**. Za leden až září se jednalo o 9 695,6 mil. Kč.
- **Podíl nezaměstnaných osob v září 2024 vzrostl oproti srpnu 2024 o 0,1 p. b., tj. na 3,9 %**, oproti září předchozího roku vzrostl o 0,3 p. b. (září 2023 - 3,6 %)
- **Počet uchazečů o zaměstnání, kteří měli ke konci září 2024 nárok na podporu v nezaměstnanosti** (ukazatel, který významně ovlivňuje výši vynaložených prostředků na podpory v nezaměstnanosti), dosáhl cca 84,2 tis., tj. 28,9 % z celkového počtu 290,9 tis. osob vedených k 30. 9. 2024 v evidenci Úřadu práce ČR.

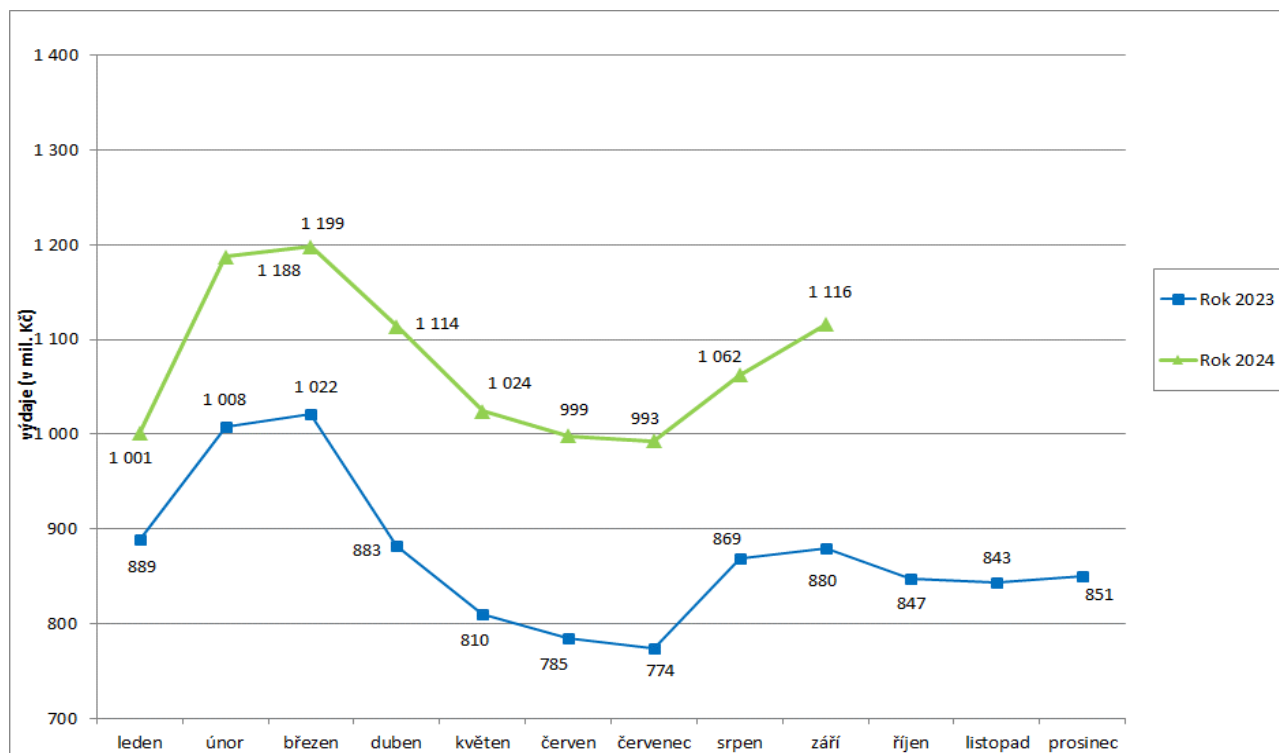
**Tabulka 3.1: Vývoj výdajů na podpory v nezaměstnanosti**

Výdaje v rámci dávkového systému		Běžný měsíc											Celkové výdaje za rok	
		leden	únor	březen	duben	květen	červen	červenec	srpen	září	říjen	listopad		prosinec
Rok 2024 (v mil. Kč)		1 001	1 188	1 199	1 114	1 024	999	993	1 062	1 116				x
Rok 2023 (v mil. Kč)		889	1 008	1 022	883	810	785	774	869	880	847	843	851	10 459
Rozdíl	v mil. Kč	112	180	177	231	215	214	219	194	236				
	v %	12,6	17,8	17,3	26,2	26,5	27,3	28,3	22,3	26,8				

Zdroj: ČNB

Pozn.: zahrnuje podpory v nezaměstnanosti, podpory při rekvalifikaci ZP v pracovní rehabilitaci, kompenzace odbytného, odchodného a odstupného, refundace podpor v nezaměstnanosti do zahraničí, naopak nezahrnuje poštovné, bankovní a nákup ostatních služeb

**Graf 3.1: Vývoj výdajů na podpory v nezaměstnanosti**



#### **4) Nepojistné sociální dávky**

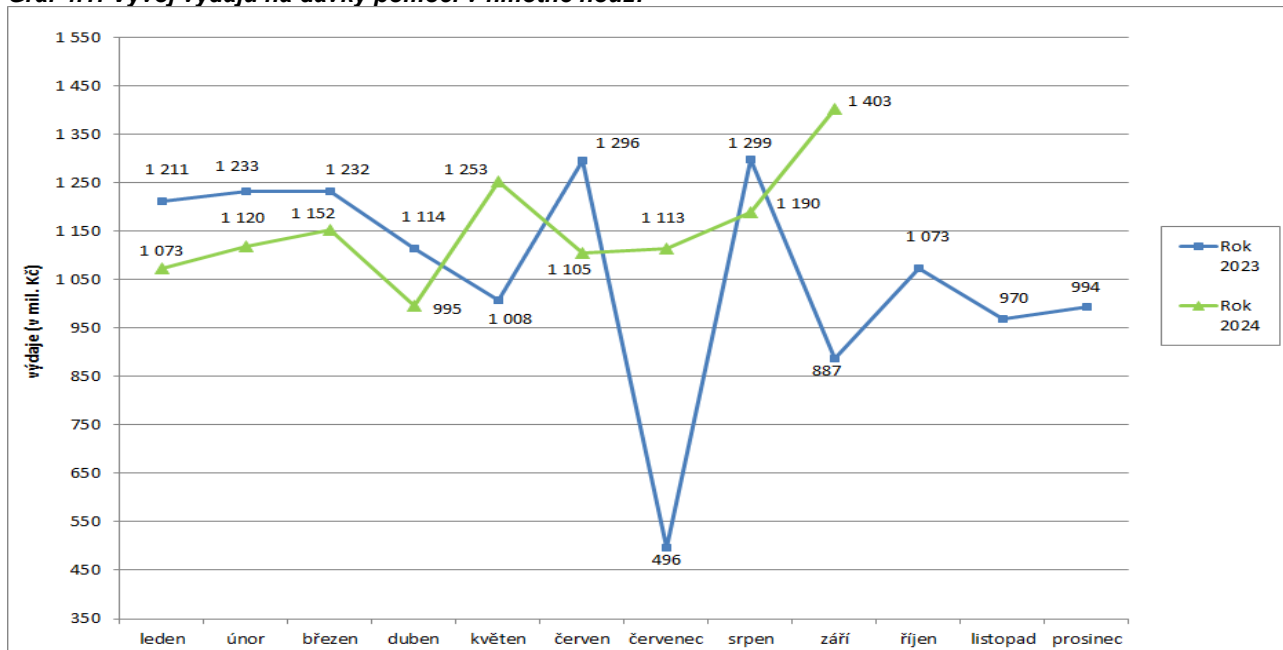
- **Výdaje na dávky pomoci v hmotné nouzi** činily v září 2024 cca **1 403,0 mil. Kč**. Systém dávek pomoci v hmotné nouzi zahrnuje příspěvek na živobytí, doplatek na bydlení, mimořádnou okamžitou pomoc a od března 2022 humanitární dávku (z hlediska odvětvového třídění rozpočtové skladby je zahrnuta do pododdílu 417 – dávky pomoci v hmotné nouzi). Navýšení výdajů na dávky pomoci v hmotné nouzi je zapříčiněno vyplácením mimořádných dávek v důsledku povodní.
- Výdaje na **dávky pro osoby se zdravotním postižením** dosáhly v září 2024 cca **313,5 mil. Kč**.
- Na **příspěvek na péči** bylo v září 2024 vynaloženo cca **3 738,9 mil. Kč**. Nárůst výdajů na tuto dávku od července 2024 je způsoben navýšením částky výplaty ve II., III. a IV. stupni závislosti.
- **Výdaje na dávky státní sociální podpory, dávky pěstounské péče a náhradní výživné** dosáhly v září 2024 dle ČNB cca **5,2 mld. Kč**.
- V systému dávek **státní sociální podpory** byl v září 2024 zaznamenán meziroční pokles výdajů o cca 78,4 mil. Kč (o 1,6 %) na **4,7 mld. Kč**.
- Na **dávky pěstounské péče** bylo v září 2024 vynaloženo **446,7 mil. Kč**, tj. meziročně o cca 25,5 mil. Kč (o 6,1 %) více.
- **Výdaje na náhradní výživné** činily v září 2024 cca 23,1 mil. Kč. Oproti září předchozího roku se zvýšily o 6,5 mil. Kč.

**Tabulka 4.1: Vývoj výdajů na dávky pomoci v hmotné nouzi**

Výdaje v rámci dávkového systému		Běžný měsíc											Celkové výdaje za rok	
		leden	únor	březen	duben	květen	červen	červenec	srpen	září	říjen	listopad		prosinec
Rok 2024 (v mil. Kč)		1 073	1 120	1 152	995	1 253	1 105	1 113	1 190	1 403				<b>x</b>
Rok 2023 (v mil. Kč)		1 211	1 233	1 232	1 114	1 008	1 296	496	1 299	887	1 073	970	994	<b>12 814</b>
Rozdíl	v mil. Kč	-138	-113	-80	-118	244	-191	617	-109	516				
	v %	-11,4	-9,2	-6,5	-10,6	24,2	-14,7	124,3	-8,4	58,2				

Zdroj: MPSV (JVM)

**Graf 4.1: Vývoj výdajů na dávky pomoci v hmotné nouzi**

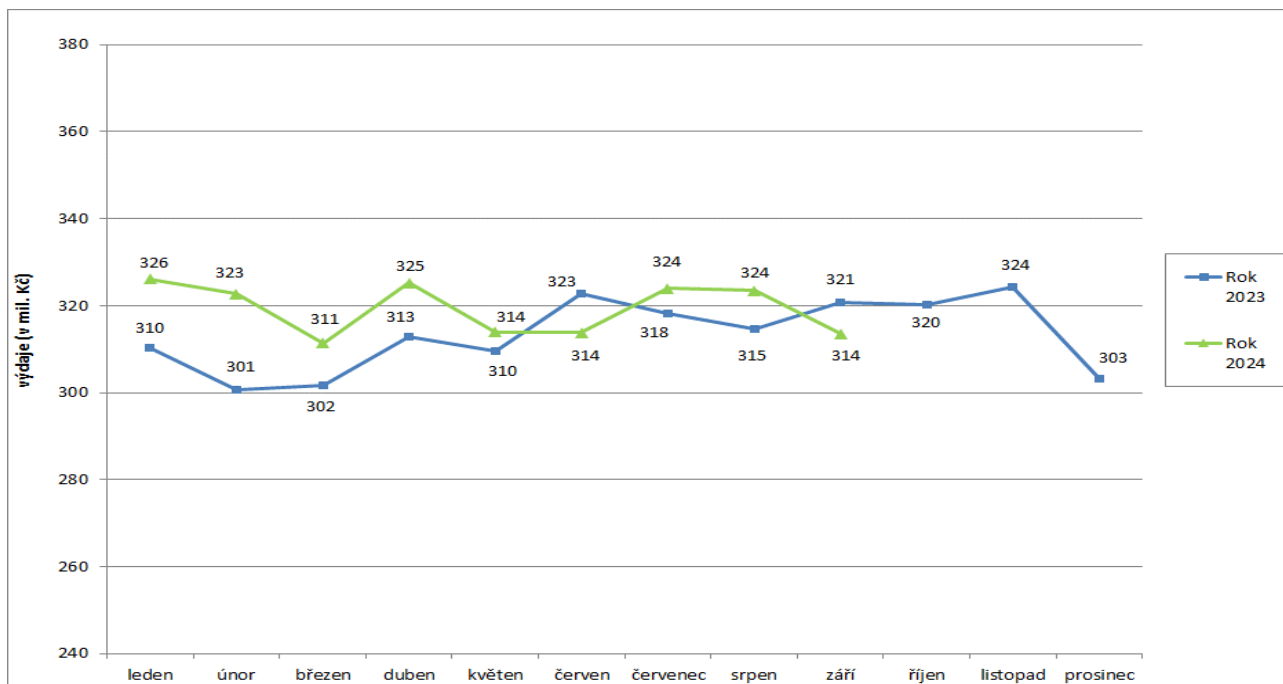


**Tabulka 4.2: Vývoj výdajů na dávky pro osoby se zdravotním postižením**

Výdaje v rámci dávkového systému		Běžný měsíc											Celkové výdaje za rok	
		leden	únor	březen	duben	květen	červen	červenec	srpen	září	říjen	listopad		prosinec
Rok 2024 (v mil. Kč)		326	323	311	325	314	314	324	324	314				<b>x</b>
Rok 2023 (v mil. Kč)		310	301	302	313	310	323	318	315	321	320	324	303	<b>3 759</b>
Rozdíl	v mil. Kč	16	22	10	12	4	-9	6	9	-7				
	v %	5,1	7,4	3,2	3,9	1,4	-2,8	1,8	2,8	-2,3				

Zdroj: MPSV (JVM)

**Graf 4.2: Výdaje na dávky pro osoby se zdravotním postižením**

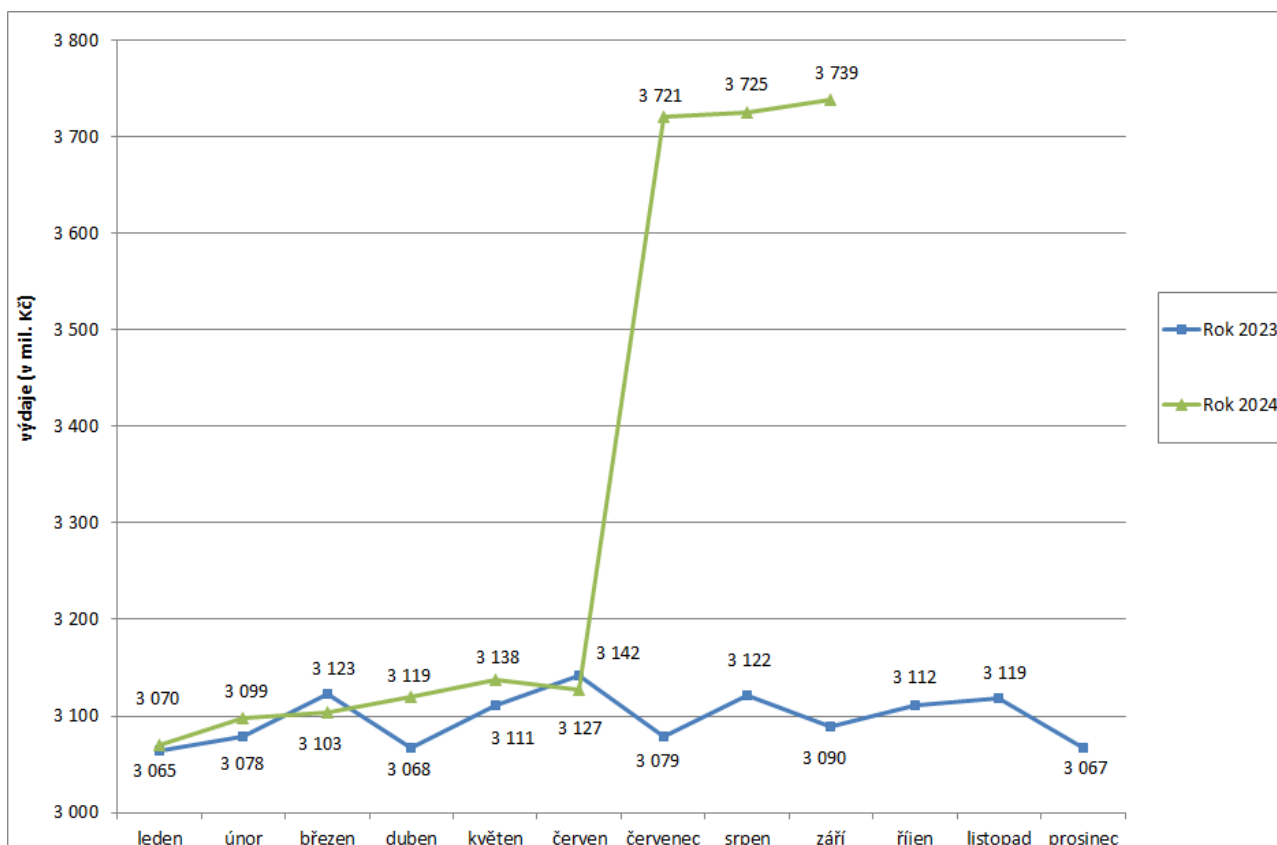


**Tabulka 4.3: Vývoj výdajů na příspěvek na péči**

Výdaje v rámci dávkového systému		Běžný měsíc											Celkové výdaje za rok	
		leden	únor	březen	duben	květen	červen	červenec	srpen	září	říjen	listopad		prosinec
Rok 2024 (v mil. Kč)		3 070	3 099	3 103	3 119	3 138	3 127	3 721	3 725	3 739				x
Rok 2023 (v mil. Kč)		3 065	3 078	3 123	3 068	3 111	3 142	3 079	3 122	3 090	3 112	3 119	3 067	37 175
Rozdíl	v mil. Kč	5	20	-20	52	27	-15	642	603	649				
	v %	0,2	0,7	-0,6	1,7	0,9	-0,5	20,8	19,3	21,0				

Zdroj: MPSV (JVM)

**Graf 4.3: Výdaje na příspěvek na péči**



Pozn.: nárůst příspěvku na péči od července 2024 je způsoben navýšením částek dávky ve II., III. a IV. stupni závislosti

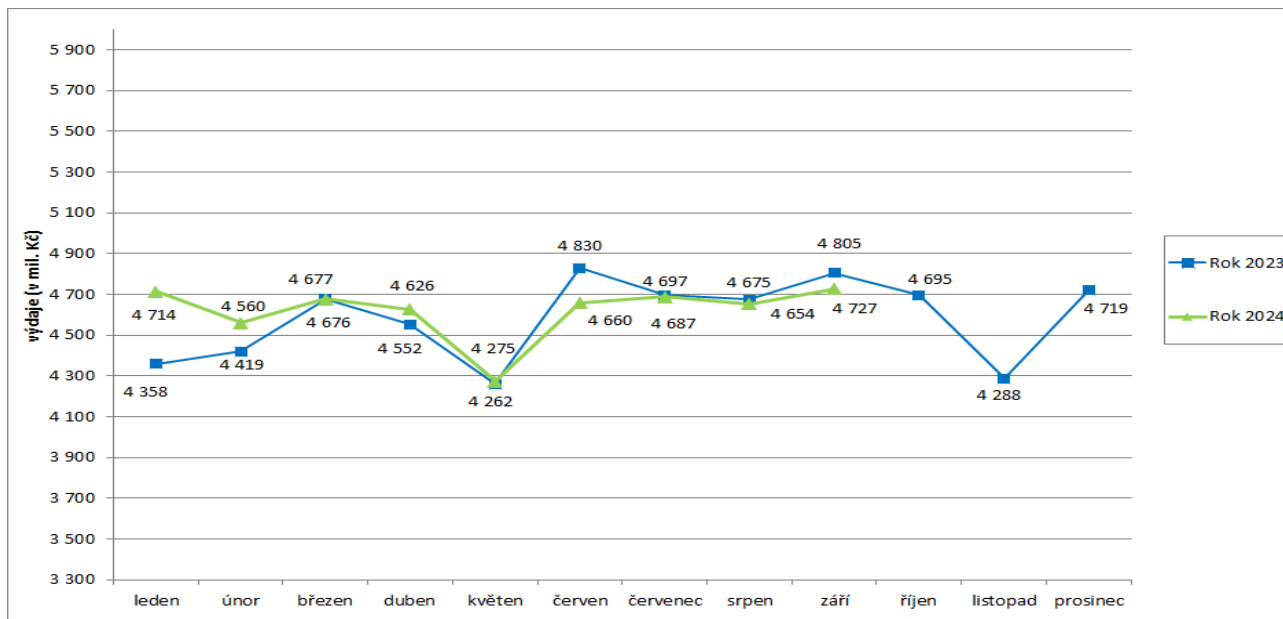
**Tabulka 4.4: Vývoj výdajů na dávky státní sociální podpory**

Výdaje v rámci dávkového systému		Běžný měsíc											Celkové výdaje za rok	
		leden	únor	březen	duben	květen	červen	červenec	srpen	září	říjen	listopad		prosinec
Rok 2024 (v mil. Kč)		4 714	4 560	4 676	4 626	4 275	4 660	4 687	4 654	4 727				x
Rok 2023 (v mil. Kč)		4 358	4 419	4 677	4 552	4 262	4 830	4 697	4 675	4 805	4 695	4 288	4 719	54 975
Rozdíl	v mil. Kč	356	141	0	75	13	-170	-10	-21	-78				
	v %	8,2	3,2	0,0	1,6	0,3	-3,5	-0,2	-0,4	-1,6				

Zdroj: MPSV (OKstat)



**Graf 4.4: Výdaje na dávky státní sociální podpory**

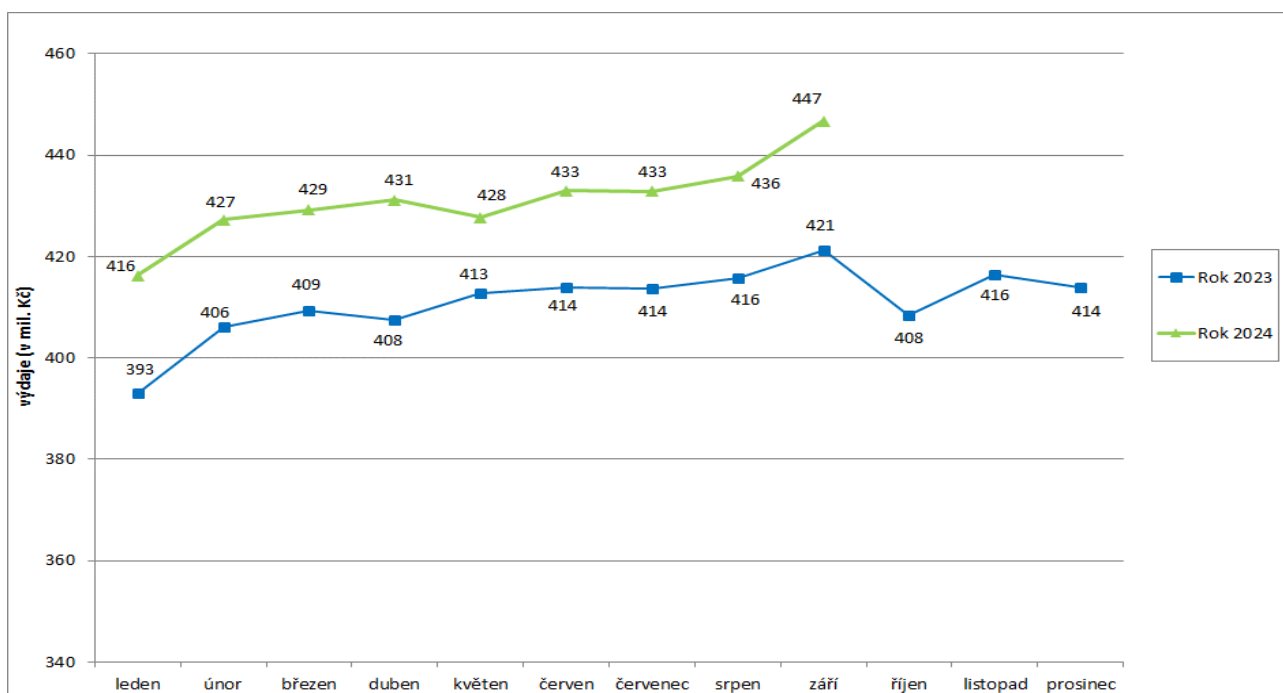


**Tabulka 4.5: Vývoj výdajů na dávky péstounské péče**

Výdaje v rámci dávkového systému		Běžný měsíc											Celkové výdaje za rok	
		leden	únor	březen	duben	květen	červen	červenec	srpen	září	říjen	listopad		prosinec
Rok 2024 (v mil. Kč)		416	427	429	431	428	433	433	436	447				x
Rok 2023 (v mil. Kč)		393	406	409	408	413	414	414	416	421	408	416	414	4 932
Rozdíl	v mil. Kč	23	21	20	24	15	19	19	20	26				
	v %	5,9	5,2	4,8	5,8	3,6	4,6	4,7	4,8	6,1				

Zdroj: MPSV (OKstat)

**Graf 4.5: Výdaje na dávky péstounské péče**

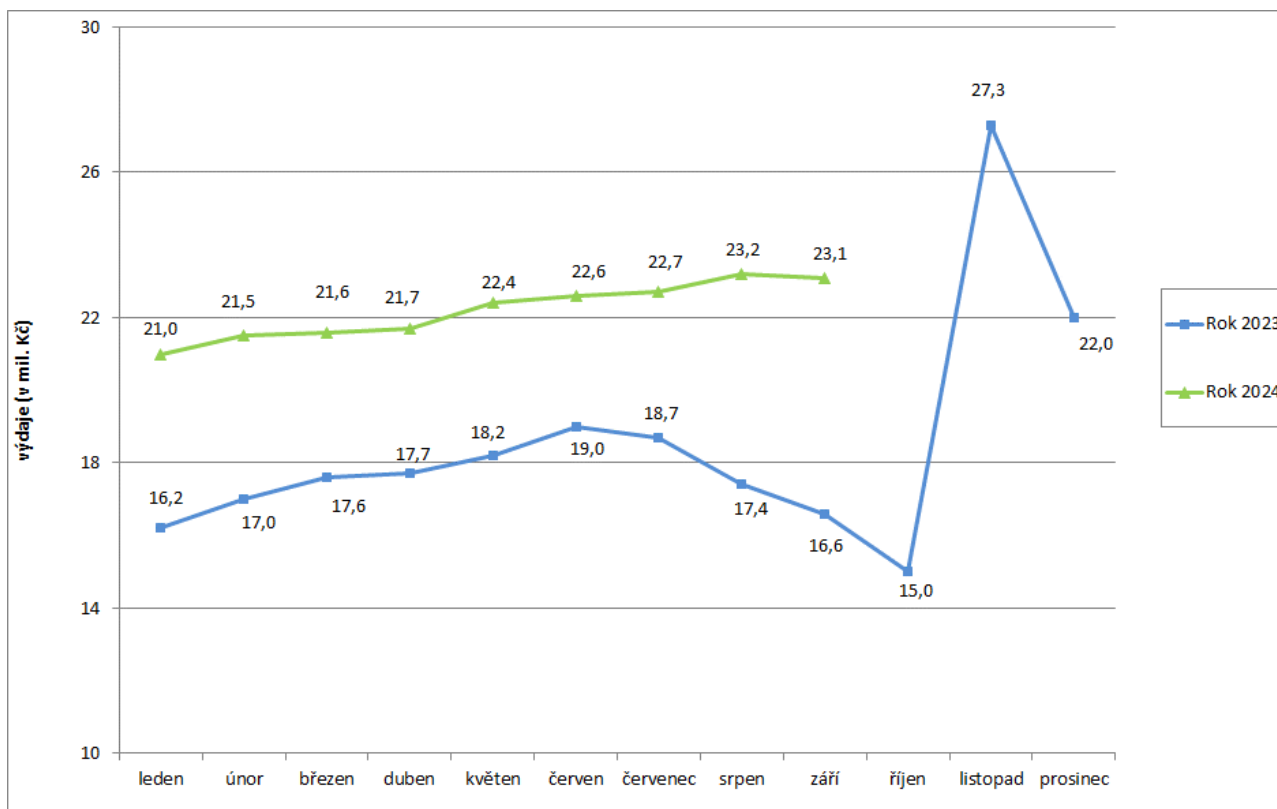


**Tabulka 4.6: Vývoj výdajů na náhradní výživné**

Výdaje v rámci dávkového systému		Běžný měsíc											Celkové výdaje za rok		
		leden	únor	březen	duben	květen	červen	červenec	srpen	září	říjen	listopad		prosinec	
Rok 2024 (v mil. Kč)		21,0	21,5	21,6	21,7	22,4	22,6	22,7	23,2	23,1					x
Rok 2023 (v mil. Kč)		16,2	17,0	17,6	17,7	18,2	19,0	18,7	17,4	16,6	15,0	27,3	22,0		223
Rozdíl	v mil. Kč	4,8	4,5	4,0	4,0	4,2	3,6	4,0	5,8	6,5					
	v %	29,6	26,5	22,7	22,6	23,1	18,9	21,4	33,3	39,2					

Zdroj: JVM

**Graf 4.6: Výdaje na dávky náhradního výživného**



Pozn.: Meziměsíční navýšení výdajů v listopadu 2023 souviselo zejména se zvýšením počtu výplat náhradního výživného z původních 24 na 48 výplat, a to na základě nabytí účinnosti (od 1. listopadu 2023) zákona č. 322/2023 Sb., kterým se mění zákon č. 588/2020 Sb., o náhradním výživném pro nezaopatřené dítě a o změně některých souvisejících zákonů.

**Tabulka 4.7: Výdaje na dávky pomoci v hmotné nouzi, dávky pro osoby se zdravotním postižením, příspěvek na péči, dávky státní sociální podpory, péčovské péče a náhradní výživné**

Typ dávky	Počet vyplacených dávek (v tis.)		Meziroční index v %	Vyplaceno v měsíci (v mil. Kč)		Meziroční index v %	Vyplaceno od počátku roku (v mil. Kč) <sup>1)</sup>		Meziroční index v %
	září 2023	září 2024		září 2023	září 2024		2023	2024	
<b>Dávky pomoci v hmotné nouzi</b>	<b>133,9</b>	<b>145,3</b>	<b>108,5</b>	<b>886,6</b>	<b>1 403,0</b>	<b>158,2</b>	<b>9 777,1</b>	<b>10 405,1</b>	<b>106,4</b>
příspěvek na živobytí	62,0	62,9	101,5	324,0	340,6	105,1	3 040,5	3 142,3	103,3
doplatek na bydlení	22,8	23,1	101,3	124,3	130,1	104,7	1 283,2	1 244,3	97,0
mimofádná okamžitá pomoc	3,5	8,4	240,0	12,6	210,1	1 667,5	87,2	302,4	346,8
humanitární dávka	45,6	50,9	x	425,7	722,3	169,7	5 366,3	5 716,1	106,5
<b>Dávky pro zdravotně postižené</b>	<b>262,7</b>	<b>264,7</b>	<b>100,8</b>	<b>320,8</b>	<b>313,5</b>	<b>97,7</b>	<b>2 811,4</b>	<b>2 874,1</b>	<b>102,2</b>
příspěvek na mobilitu	262,1	264,2	100,8	237,5	239,4	100,8	2 129,7	2 176,1	102,2
příspěvek na zvl. pomůcku	0,6	0,5	83,3	83,3	74,0	88,8	681,8	698,1	102,4
<b>Příspěvek na péči</b>	<b>370,1</b>	<b>373,0</b>	<b>100,8</b>	<b>3 089,5</b>	<b>3 738,9</b>	<b>121,0</b>	<b>27 877,3</b>	<b>29 840,9</b>	<b>107,0</b>
<b>Dávky SSP</b>	<b>902,5</b>	<b>881,2</b>	<b>97,6</b>	<b>4 805,2</b>	<b>4 726,8</b>	<b>98,4</b>	<b>41 273,7</b>	<b>41 578,8</b>	<b>100,7</b>
přídavek na dítě	358,7	341,5	95,2	481,5	458,1	95,1	4 108,5	4 081,0	99,3
jednorázový příspěvek na dítě <sup>8)</sup>	0,2	0,0		1,0	0,0		323,6	0,2	
příspěvek na bydlení	272,3	292,2	107,3	1 708,8	1 819,0	106,4	13 129,1	15 260,0	116,2
rodičovský příspěvek	270,4	246,8	91,3	2 605,3	2 442,8	93,8	23 635,8	22 172,6	93,8
porodné	0,7	0,5	71,4	7,6	5,9	77,6	67,7	56,1	82,9
pohřebné <sup>2)</sup>	0,2	0,2	100,0	1,0	1,0	100,0	9,0	8,9	<b>98,9</b>
<b>Dávky péčovské péče</b>	<b>36,9</b>	<b>38,5</b>	<b>104,3</b>	<b>421,2</b>	<b>446,7</b>	<b>106,1</b>	<b>3 692,9</b>	<b>3 880,3</b>	<b>105,1</b>
příspěvek na úhradu potřeb dítěte	21,6	22,4	103,7	163,1	167,9	102,9	1 452,1	1 487,9	102,5
odměna pěstouna <sup>5)</sup>	3,4	3,6	105,9	89,9	102,3	113,8	790,9	891,8	112,8
příspěvek při převzetí dítěte <sup>2)</sup>	0,2	0,3	x	2,9	3,3	113,8	24,1	27,2	112,9
příspěvek na zakoupení osobního motorového vozidla <sup>2), 3)</sup>	0,0	0,0	x	1,4	1,9	135,7	8,8	10,0	113,6
příspěvek při ukončení péčovské péče <sup>2), 4)</sup>	0,0	0,0	x	0,0	0,0	x	0,0	0,0	x
příspěvek při péčovské péči <sup>7)</sup>	11,0	11,3	102,7	150,1	153,4	<b>102,2</b>	1 332,6	1 355,2	101,7
zopatřovací příspěvek - jednorázový, opakující se <sup>7)</sup>	0,7	0,9	128,6	13,8	17,9	<b>129,7</b>	84,4	108,2	128,2
<b>Náhradní výživné<sup>6)</sup></b>	<b>9,7</b>	<b>12,3</b>	<b>126,8</b>	<b>16,6</b>	<b>23,1</b>	<b>139,2</b>	<b>158,4</b>	<b>199,7</b>	<b>126,1</b>
<b>CELKEM - dávky státní sociální podpory a péčovské péče a náhradní výživné</b>	<b>949,1</b>	<b>932,0</b>	<b>98,2</b>	<b>5 243,0</b>	<b>5 196,6</b>	<b>99,1</b>	<b>45 125,0</b>	<b>45 658,8</b>	<b>101,2</b>
<b>Celkem dávky SSP, PP a náhradní výživné dle čerpání ČNB</b>	x	x		<b>5 245,7</b>	<b>5 204,6</b>	<b>99,2</b>	<b>45 106,3</b>	<b>45 641,3</b>	<b>101,2</b>

Zdroj: MPSV (JVM), OkStat, ČNB

1) bez převodů z depozitního účtu a na příjmový účet SR,

2) z důvodu nízkého počtu vyplacených dávek a z důvodu zaokrouhlení není hodnota meziročního indexu uvedena,

3) v září 2024 bylo vyplaceno 24 těchto příspěvků, v září 2023 se jednalo o 19 příspěvků,

4) v září 2024 a rovněž v září 2023 se již nevyplatily žádné příspěvky (od 1. 1. 2022 zrušen)

5) ve sloupcích „Vyplaceno...“ bez výdajů na pojistné a na odvody daně z příjmů,

6) dávka zavedena od 1. 7. 2021

7) dávka zavedena od 1. 1. 2022

8) dávka je vyplácena od července 2022 ve výši 5 000 Kč na dítě

## 5) Souhrnný přehled vývoje výdajů na sociální dávky

Tabulka 5.1 obsahuje základní přehled vývoje výdajů jednotlivých dávkových systémů resortu MPSV uvedených v kapitolách 1 až 4 tohoto materiálu (meziroční srovnání včetně komparace ve vztahu k částkám státního rozpočtu).

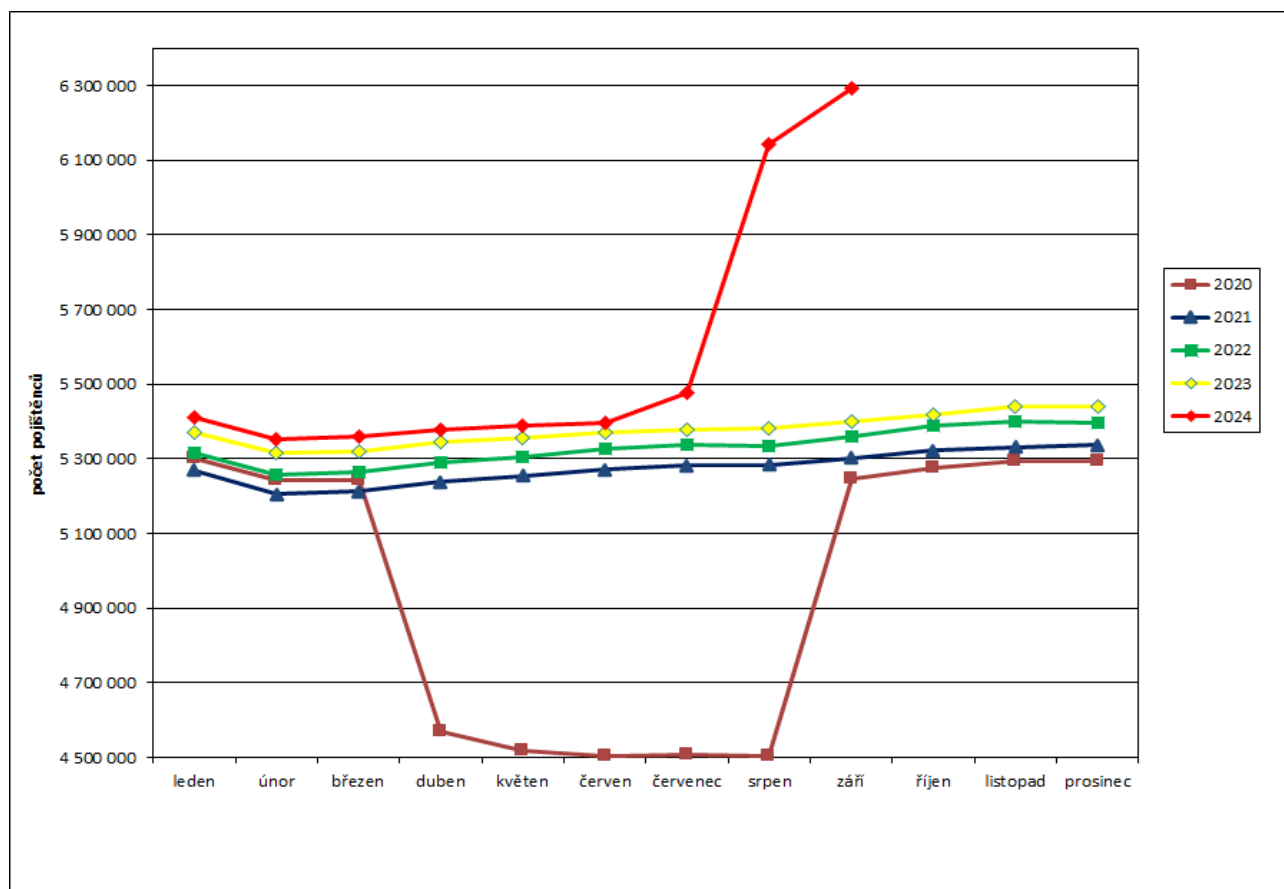
Tabulka 5.1: Vývoj výdajů v oblasti dávkových systémů MPSV

Dávkový systém	Čerpání leden až září		Rozpočet 2024
	skutečnost 2024	skutečnost 2023	
Dávky důchodového pojištění	518 773,9	499 007,9	689 670,0
Rozdíl - v mil. Kč	x	19 766,0	x
Rozdíl - v %	x	4,0	x
Dávky nemocenského pojištění	35 842,6	34 423,8	47 805,0
Rozdíl - v mil. Kč	x	1 418,8	x
Rozdíl - v %	x	4,1	x
Podpory v nezaměstnanosti	9 695,6	7 918,6	11 102,9
Rozdíl - v mil. Kč	x	1 777,0	x
Rozdíl - v %	x	22,4	x
Příspěvek na péči	29 840,9	27 877,3	38 015,5
Rozdíl - v mil. Kč	x	1 963,6	x
Rozdíl - v %	x	7,0	x
Dávky pomoci v hmotné nouzi	10 405,1	9 777,1	11 750,0
Rozdíl - v mil. Kč	x	628,0	x
Rozdíl - v %	x	6,4	x
Dávky pro osoby se zdravotním postižením	2 874,1	2 811,4	4 270,0
Rozdíl - v mil. Kč	x	62,7	x
Rozdíl - v %	x	2,2	x
Dávky státní sociální podpory a pěstounské péče	45 441,6	44 947,9	61 369,4
Rozdíl - v mil. Kč	x	493,7	x
Rozdíl - v %	x	1,1	x
Náhradní výživné	199,7	158,4	275,0
Rozdíl - v mil. Kč	x	41,3	x
Rozdíl - v %	x	26,1	x
<b>CELKEM</b>	<b>653 073,5</b>	<b>626 922,4</b>	<b>0,0</b>
Rozdíl - v mil. Kč	x	26 151,1	x
Rozdíl - v %	x	4,2	x

## 6) Pojistné na sociální zabezpečení a příspěvek na státní politiku zaměstnanosti

- V září 2024 se příjmy z pojistného na sociální zabezpečení a z příspěvku na státní politiku zaměstnanosti meziročně zvýšily o 4 540,3 mil. Kč na cca **59,2 mld. Kč** (viz tabulka 6.1). Do měsíční výše příjmů z pojistného a jejich meziročního nárůstu se promítly změny ve výši pojistného přijaté v rámci tzv. konsolidačního balíčku, tj. zejména zvýšení celkové pojistné sazby na nemocenské pojištění o 0,6 % vyměřovacího základu a dále změny ve výši vyměřovacích základů pro pojistné na důchodové pojištění a příspěvek na státní politiku zaměstnanosti u OSVČ.
- Z hlediska porovnání v oblasti důchodového a nemocenského pojištění za leden až září 2024 byly příjmy z pojistného o cca **32,5 mld. Kč nižší** než výdaje, za stejné období roku 2023 byly příjmy **nižší** o cca **56,6 mld. Kč** (viz tabulka 6.2).
- **Celkový úhrn vyměřovacích základů**, ze kterého bylo v září 2024 pojistné odvedeno, se meziročně zvýšil o 9,5 mld. Kč na 175,6 mld. Kč. **Celkový počet pojištěnců činil 6 290,6 tis. osob** (v tom 5 502,8 tis. zaměstnanců a 787,9 tis. OSVČ). Vývoj počtu pojištěnců v průběhu let 2020 až 2024 zachycuje graf 6.1.

Graf 6.1: Vývoj počtu pojištěnců v letech 2020 až 2024



Pozn.: k nárůstu počtu pojištěnců od srpna 2024 došlo z důvodu změny metodiky ČSSZ ve vykazování počtu zaměstnanců v souvislosti s povinnou registrací zaměstnanců pracujících na základě dohod o provedení práce.

**Tabulka 6.1: Meziroční srovnání příjmů z pojistného**

	Příjmy z pojistného (v mil. Kč)		Meziroční index v %	Rozdíl (v mil. Kč)
	září 2023	září 2024		
Důchodové pojištění	49 093,9	52 176,3	106,3	3 082,4
Nemocenské pojištění	3 500,0	4 826,4	137,9	1 326,4
<b>Důchodové a nemocenské pojištění</b>	<b>52 593,9</b>	<b>57 002,7</b>	<b>108,4</b>	<b>4 408,8</b>
Příspěvek na SPZ*	2 102,6	2 234,0	106,3	131,4
<b>CELKEM</b>	<b>54 696,5</b>	<b>59 236,8</b>	<b>108,3</b>	<b>4 540,3</b>

Zdroj: ČSSZ

\* státní politika zaměstnanosti

**Tabulka 6.2: Srovnání dosavadních příjmů z pojistného s adekvátními výdaji státního rozpočtu**

	Výběr pojistného za leden až září (v mil. Kč)		Meziroční index v %	Výdaje za leden až září (v mil. Kč)		Meziroční index v %	Rozdíl mezi výběrem a výdaji za leden až září (v mil. Kč)	
	2023	2024		2023	2024		2023	2024
Důchodové pojištění	447 435,8	481 510,3	107,6	501 321,9	520 825,7	103,9	-53 886,1	-39 315,4
Nemocenské pojištění	31 730,0	42 669,5	134,5	34 423,8	35 842,6	104,1	-2 693,8	6 826,8
<b>Důchodové a nemoc. pojištění</b>	<b>479 165,8</b>	<b>524 179,7</b>	<b>109,4</b>	<b>535 745,8</b>	<b>556 668,3</b>	<b>103,9</b>	<b>-56 579,9</b>	<b>-32 488,6</b>
Příspěvek na SPZ	19 165,2	20 621,6	107,6					
<b>CELKEM</b>	<b>498 331,0</b>	<b>544 801,3</b>	<b>109,3</b>					

Zdroj: ČSSZ (účetní bilance)