

Informace o vyplacených dávkách v rezortu MPSV ČR
v listopadu 2024

Obsah:

1) Dávky důchodového pojištění	2
2) Dávky nemocenského pojištění	3
3) Podpory v nezaměstnanosti	5
4) Nepojistné sociální dávky	6
5) Souhrnný přehled vývoje výdajů na sociální dávky	12
6) Pojistné na sociální zabezpečení a příspěvek na státní politiku zaměstnanosti	13

1) Dávky důchodového pojištění

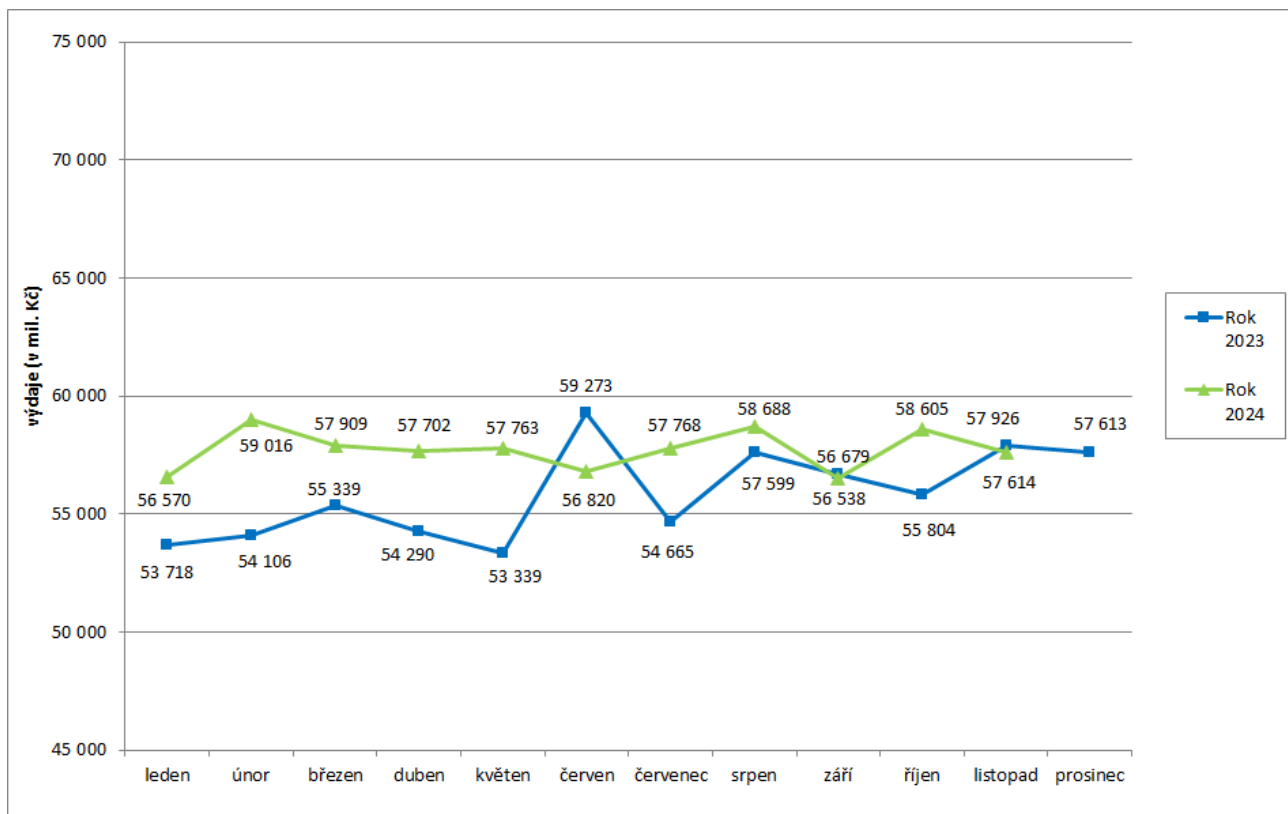
- Výdaje na důchody dosáhly v listopadu 2024 podle údajů ČSSZ úrovně cca **57,6 mld. Kč**.
- Výdaje na valorizaci důchodů (která proběhla v lednu 2024) za měsíc listopad 2024 činily **1 007,6 mil. Kč** a od počátku roku 2024 – **20 885,4 mil. Kč**.

Tabulka 1.1: Vývoj výdajů na dávky důchodového pojištění

Výdaje v rámci dávkového systému		Běžný měsíc											Celkové výdaje za rok	
		leden	únor	březen	duben	květen	červen	červenec	srpen	září	říjen	listopad		prosinec
Rok 2024 (v mil. Kč)		56 570	59 016	57 909	57 702	57 763	56 820	57 768	58 688	56 538	58 605	57 614		x
Rok 2023 (v mil. Kč)		53 718	54 106	55 339	54 290	53 339	59 273	54 665	57 599	56 679	55 804	57 926	57 613	670 351
Rozdíl	v mil. Kč	2 852	4 911	2 570	3 412	4 425	-2 454	3 102	1 089	-142	2 801	-312		
	v %	5,3	9,1	4,6	6,3	8,3	-4,1	5,7	1,9	-0,2	5,0	-0,5		

Zdroj: ČSSZ

Graf 1.1: Vývoj výdajů na dávky důchodového pojištění



Tabulka 1.2: Vývoj počtu důchodců a vyplacených důchodů podle druhu důchodu

Druh důchodu	Počet důchodců (v tis.)		Meziroční index v %	Počet vypl. důchodů (v tis.)		Meziroční index v %
	listopad 2023	listopad 2024		listopad 2023	listopad 2024	
Starobní	2 368,2	2 369,3	100,0	2 450,6	2 454,1	100,1
Invalidní	411,5	414,0	100,6	421,2	423,8	100,6
<i>III. stupeň</i>	156,4	154,8	99,0	159,2	157,6	99,0
<i>II. stupeň</i>	77,8	79,5	102,1	80,4	82,0	101,9
<i>I. stupeň</i>	177,2	179,8	101,4	181,7	184,3	101,4
Vdovský*	17,8	18,4	103,2	521,5	523,6	100,4
Vdovecký*	4,5	4,6	102,9	98,4	100,7	102,3
Sírotčí	38,6	40,9	106,1	40,2	42,5	105,7
CELKEM	2 840,6	2 847,3	100,2	3 531,9	3 544,7	100,4

Zdroj: ČSSZ

* ve sloupcích „Počet důchodců“ jsou uvedeni pouze příjemci sólo vyplacených důchodů

Pozn.: ukazatel „Počet důchodců“ zahrnuje důchodce v ČR, ukazatel „Počet vypl. důchodů“ zahrnuje rovněž výplaty do ciziny.

Tabulka 1.3: Vývoj výdajů na důchody podle druhu důchodu

Druh důchodu	Vyplaceno v období (mil. Kč)*		Meziroční index v %	Vyplaceno od počátku roku (mil. Kč)*		Meziroční index v %
	listopad 2023	listopad 2024		2023	2024	
Starobní	48 757,8	48 471,0	99,4	515 942,5	534 583,1	103,6
Invalidní	5 597,0	5 639,7	100,8	59 672,0	61 913,7	103,8
<i>III. stupeň</i>	2 848,4	2 799,0	98,3	30 277,1	30 922,1	102,1
<i>II. stupeň</i>	938,7	973,0	103,7	10 028,0	10 592,2	105,6
<i>I. stupeň</i>	1 809,8	1 867,8	103,2	19 366,9	20 399,3	105,3
Vdovský	2 712,4	2 626,1	96,8	28 235,9	28 941,7	102,5
Vdovecký	379,9	376,6	99,1	3 915,9	4 117,1	105,1
Sírotčí	479,0	500,9	104,6	4 969,5	5 436,9	109,4
CELKEM	57 926,0	57 614,3	99,5	612 735,8	634 992,6	103,6
Jednorázový příspěvek důchodci**	0,2	0,0		2,3	0,9	
CELKEM výdaje na důchody	57 926,2	57 614,3	99,5	612 738,2	634 993,5	103,6

Zdroj: ČSSZ

* bez záloh poštám

** jedná se o mimořádný jednorázový příspěvek k důchodu (ve výši 5 000 Kč) přiznaný na základě §2 zák. č. 469/2020 Sb., o jednorázovém příspěvku důchodci

2) Dávky nemocenského pojištění

- **Výdaje na dávky nemocenského pojištění činily v listopadu 2024 cca 4,1 mld. Kč. Při meziročním porovnání se jedná o nárůst o cca 233,2 mil. Kč, tj. o 6,1 %.**
- **Výdaje na nemocenské za listopad 2024 se meziročně zvýšily o 8,9 % na 2 901,5 mil. Kč, počet proplacených dnů nemocenského se za listopad 2024 meziročně zvýšil o cca**

106,2 tis. (tj. o 2,5 %) na 4,4 mil. dnů. Průměrné denní nemocenské se zvýšilo meziočasně o 6,3 % na 666 Kč.

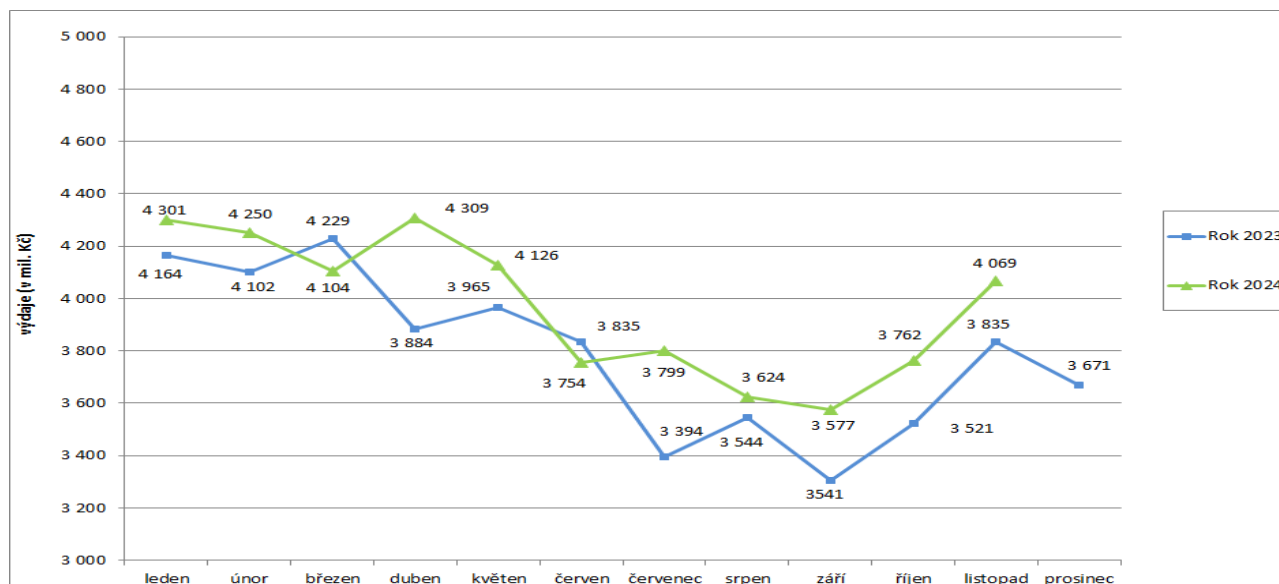
- Výdaje na **ošetřovné** dosáhly v **listopadu 2024** výše **221,9 mil. Kč** a oproti předchozímu měsíci byly o 20,4 mil. Kč vyšší. Ve srovnání s listopadem minulého roku se zvýšily o 19,5 mil. Kč.

Tabulka 2.1: Vývoj výdajů na dávky nemocenského pojištění

Výdaje v rámci dávkového systému		Běžný měsíc											Celkové výdaje za rok	
		leden	únor	březen	duben	květen	červen	červenec	srpen	září	říjen	listopad		prosinec
Rok 2024 (v mil. Kč)		4 301	4 250	4 104	4 309	4 126	3 754	3 799	3 624	3 577	3 762	4 069		x
Rok 2023 (v mil. Kč)		4 164	4 102	4 229	3 884	3 965	3 835	3 394	3 544	3 306	3 521	3 835	3 671	45 451
Rozdíl	v mil. Kč	136	148	-126	424	161	-81	405	80	271	241	234		
	v %	3,3	3,6	-3,0	10,9	4,1	-2,1	11,9	2,3	8,2	6,8	6,1		

Zdroj: ČNB

Graf 2.1: Vývoj výdajů na dávky nemocenského pojištění



Tabulka 2.2: Výdaje na dávky nemocenského pojištění podle druhu dávky

Dávka nemocenského pojištění	Vyplaceno v období (mil. Kč)		Mezimoční index v %	Vyplaceno od počátku roku (mil. Kč)		Mezimoční index v %
	listopad 2023	listopad 2024		2023	2024	
Nemocenské	2 663,5	2 901,5	108,9	29 137,9	31 284,1	107,4
Ošetřovné	202,4	221,9	109,7	2 248,9	2 241,8	99,7
Vyrovnávací příspěvek v těhotenství a mateřství	0,4	0,4	90,2	6,6	5,3	79,9
Peněžitá pomoc v mateřství	903,8	875,2	96,8	9 643,5	9 374,0	97,2
Otcovská poporodní péče	46,9	48,3	103,0	541,7	537,4	99,2
Dlouhodobé ošetřovné	18,4	21,2	115,6	202,0	230,7	114,2
CELKEM	3 835,4	4 068,6	106,1	41 780,5	43 673,2	104,5

Zdroj: ČSSZ

3) Podpory v nezaměstnanosti

- V listopadu 2024 dosáhly výdaje související s podporou v nezaměstnanosti **1 054,4 mil. Kč**. Za leden až listopad se jednalo o 11 818,3 mil. Kč.
- Podíl nezaměstnaných osob v listopadu 2024 vzrostl oproti říjnu 2024 o 0,1 p. b., tj. na 3,9 %, oproti listopadu předchozího roku vzrostl o 0,4 p. b. (listopad 2023 - 3,5 %)
- Počet uchazečů o zaměstnání, kteří měli ke konci listopadu 2024 nárok na podporu v nezaměstnanosti (ukazatel, který významně ovlivňuje výši vynaložených prostředků na podpory v nezaměstnanosti), dosáhl cca 86,1 tis., tj. 29,7 % z celkového počtu 290,4 tis. osob vedených k 30.11. 2024 v evidenci Úřadu práce ČR.

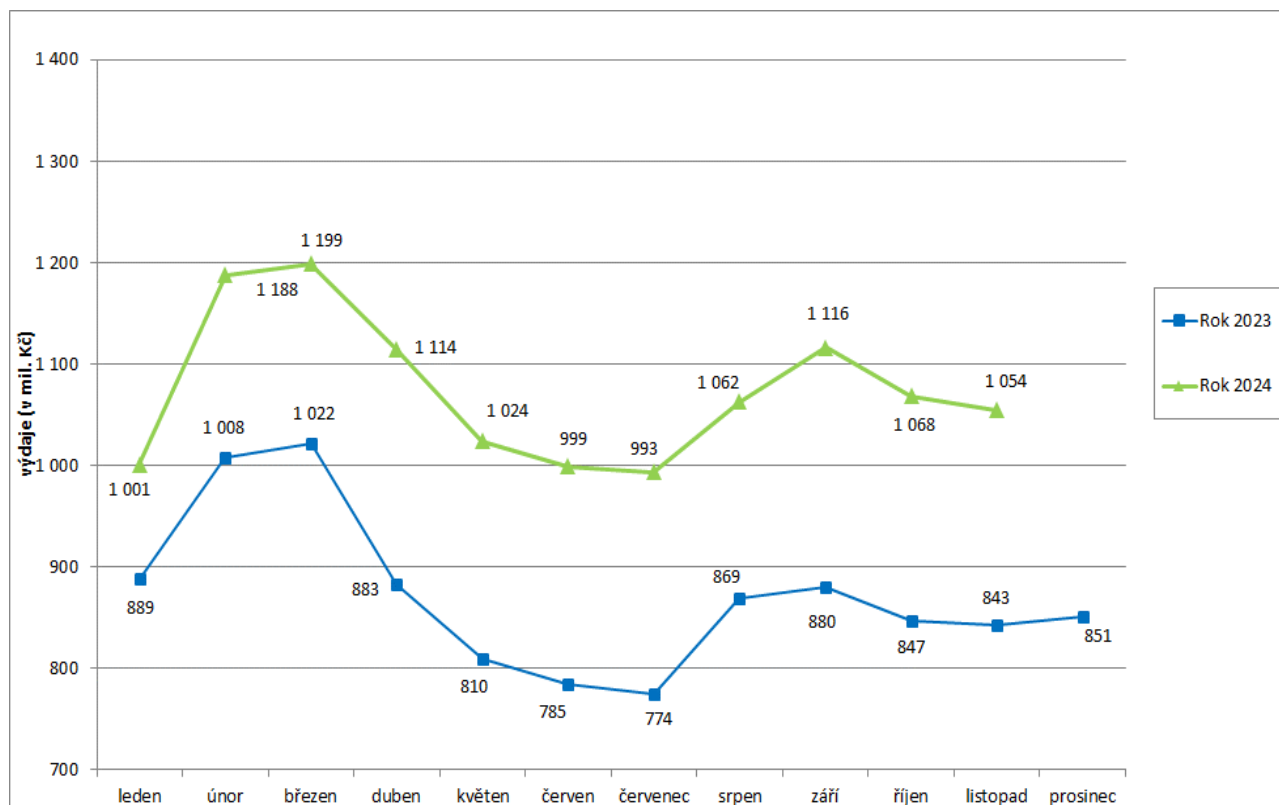
Tabulka 3.1: Vývoj výdajů na podpory v nezaměstnanosti

Výdaje v rámci dávkového systému		Běžný měsíc											Celkové výdaje za rok	
		leden	únor	březen	duben	květen	červen	červenec	srpen	září	říjen	listopad		prosinec
Rok 2024 (v mil. Kč)		1 001	1 188	1 199	1 114	1 024	999	993	1 062	1 116	1 068	1 054		x
Rok 2023 (v mil. Kč)		889	1 008	1 022	883	810	785	774	869	880	847	843	851	10 459
Rozdíl	v mil. Kč	112	180	177	231	215	214	219	194	236	221	212		
	v %	12,6	17,8	17,3	26,2	26,5	27,3	28,3	22,3	26,8	26,1	25,1		

Zdroj: ČNB

Pozn.: zahrnuje podpory v nezaměstnanosti, podpory při rekvalifikaci ZP v pracovní rehabilitaci, kompenzace odbytného, odchodného a odstupného, refundace podpor v nezaměstnanosti do zahraničí, naopak nezahrnuje poštovné, bankovní a nákup ostatních služeb

Graf 3.1: Vývoj výdajů na podpory v nezaměstnanosti



4) Nepojistné sociální dávky

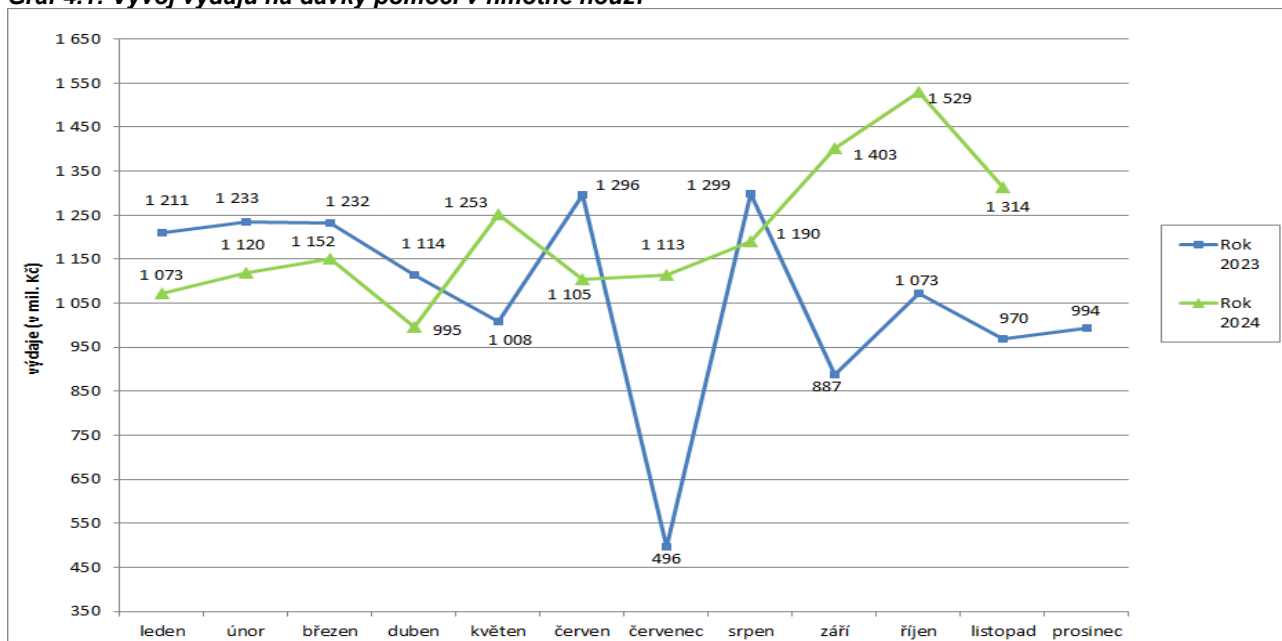
- **Výdaje na dávky pomoci v hmotné nouzi** činily v listopadu 2024 cca **1 313,6 mil. Kč**. Systém dávek pomoci v hmotné nouzi zahrnuje příspěvek na živobytí, doplatek na bydlení, mimořádnou okamžitou pomoc a od března 2022 humanitární dávku (z hlediska odvětvového třídění rozpočtové skladby je zahrnuta do pododdílu 417 – dávky pomoci v hmotné nouzi). Navýšení výdajů na dávky pomoci v hmotné nouzi je zapříčiněno vyplácením mimořádných dávek v důsledku povodní.
- Výdaje na **dávky pro osoby se zdravotním postižením** dosáhly v listopadu 2024 cca **324,7 mil. Kč**.
- Na **příspěvek na péči** bylo v listopadu 2024 vynaloženo cca **3 821,3 mil. Kč**. Nárůst výdajů na tuto dávku od července 2024 je způsoben navýšením částky výplaty ve II., III. a IV. stupni závislosti.
- **Výdaje na dávky státní sociální podpory, dávky pěstounské péče a náhradní výživné** dosáhly v listopadu 2024 dle ČNB cca **4,7 mld. Kč**.
- V systému dávek **státní sociální podpory** byl v listopadu 2024 zaznamenán meziroční pokles výdajů o cca 49,6 mil. Kč (o 1,2 %) na **4,2 mld. Kč**.
- Na **dávky pěstounské péče** bylo v listopadu 2024 vynaloženo **436,5 mil. Kč**, tj. meziročně o cca 20,1 mil. Kč (o 4,8 %) více.
- **Výdaje na náhradní výživné** činily v listopadu 2024 cca 23,9 mil. Kč. Oproti listopadu předchozího roku se snížily o 3,4 mil. Kč.

Tabulka 4.1: Vývoj výdajů na dávky pomoci v hmotné nouzi

Výdaje v rámci dávkového systému		Běžný měsíc											Celkové výdaje za rok	
		leden	únor	březen	duben	květen	červen	červenec	srpen	září	říjen	listopad		prosinec
Rok 2024 (v mil. Kč)		1 073	1 120	1 152	995	1 253	1 105	1 113	1 190	1 403	1 529	1 314		x
Rok 2023 (v mil. Kč)		1 211	1 233	1 232	1 114	1 008	1 296	496	1 299	887	1 073	970	994	12 814
Rozdíl	v mil. Kč	-138	-113	-80	-118	244	-191	617	-109	516	456	344		
	v %	-11,4	-9,2	-6,5	-10,6	24,2	-14,7	124,3	-8,4	58,2	42,5	35,4		

Zdroj: MPSV (JVM)

Graf 4.1: Vývoj výdajů na dávky pomoci v hmotné nouzi

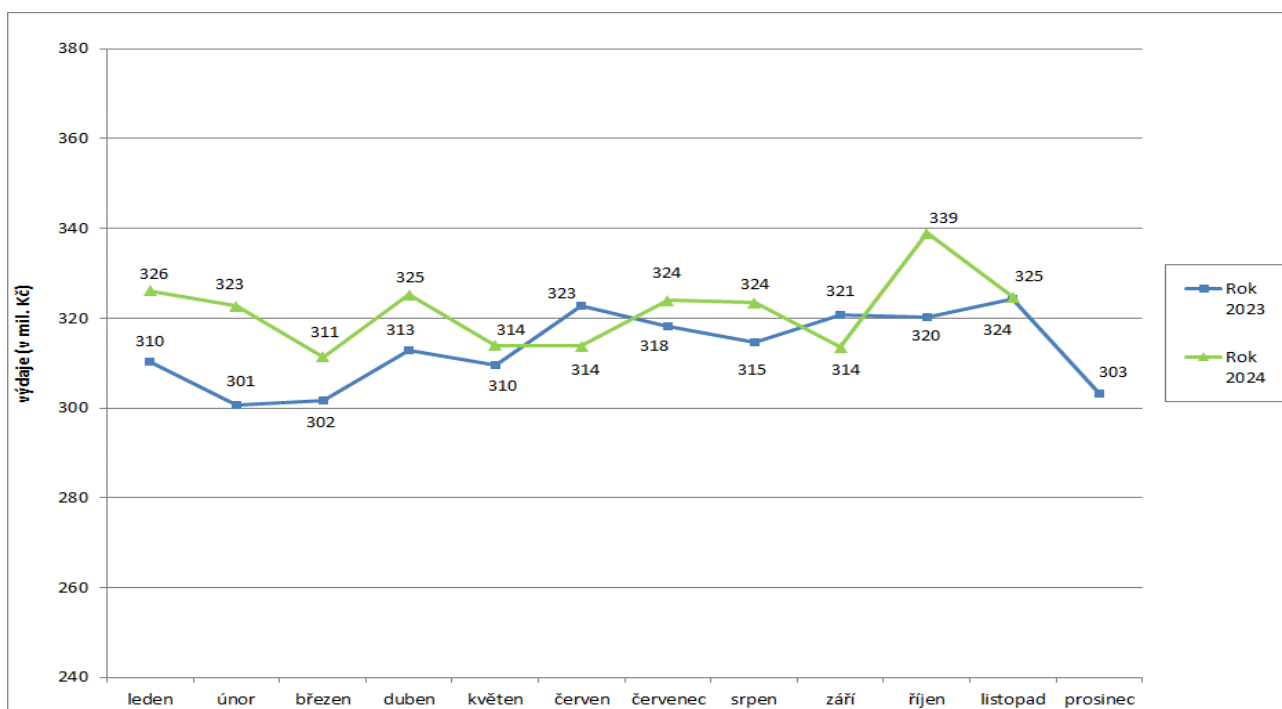


Tabulka 4.2: Vývoj výdajů na dávky pro osoby se zdravotním postižením

Výdaje v rámci dávkového systému		Běžný měsíc											Celkové výdaje za rok	
		leden	únor	březen	duben	květen	červen	červenec	srpen	září	říjen	listopad		prosinec
Rok 2024 (v mil. Kč)		326	323	311	325	314	314	324	324	314	339	325		x
Rok 2023 (v mil. Kč)		310	301	302	313	310	323	318	315	321	320	324	303	3 759
Rozdíl	v mil. Kč	16	22	10	12	4	-9	6	9	-7	19	0		
	v %	5,1	7,4	3,2	3,9	1,4	-2,8	1,8	2,8	-2,3	5,8	0,1		

Zdroj: MPSV (JVM)

Graf 4.2: Výdaje na dávky pro osoby se zdravotním postižením

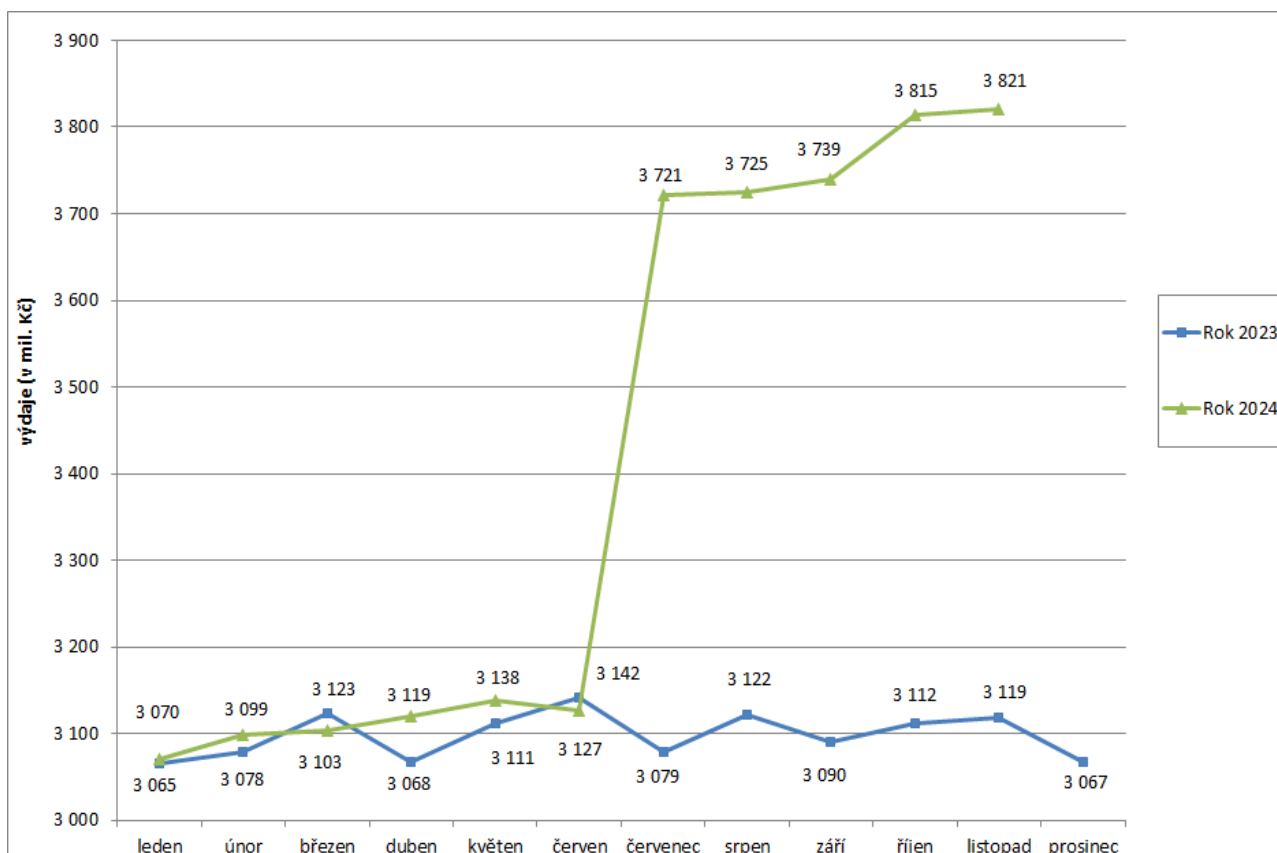


Tabulka 4.3: Vývoj výdajů na příspěvek na péči

Výdaje v rámci dávkového systému		Běžný měsíc											Celkové výdaje za rok	
		leden	únor	březen	duben	květen	červen	červenec	srpen	září	říjen	listopad		prosinec
Rok 2024 (v mil. Kč)		3 070	3 099	3 103	3 119	3 138	3 127	3 721	3 725	3 739	3 815	3 821		x
Rok 2023 (v mil. Kč)		3 065	3 078	3 123	3 068	3 111	3 142	3 079	3 122	3 090	3 112	3 119	3 067	37 175
Rozdíl	v mil. Kč	5	20	-20	52	27	-15	642	603	649	703	703		
	v %	0,2	0,7	-0,6	1,7	0,9	-0,5	20,8	19,3	21,0	22,6	22,5		

Zdroj: MPSV (JVM)

Graf 4.3: Výdaje na příspěvek na péči



Pozn.: nárůst příspěvku na péči od července 2024 je způsoben navýšením částek dávky ve II., III. a IV. stupni závislosti

Tabulka 4.4: Vývoj výdajů na dávky státní sociální podpory

Výdaje v rámci dávkového systému		Běžný měsíc											Celkové výdaje za rok	
		leden	únor	březen	duben	květen	červen	červenec	srpen	září	říjen	listopad		prosinec
Rok 2024 (v mil. Kč)		4 714	4 560	4 676	4 626	4 275	4 660	4 687	4 654	4 727	4 601	4 239		x
Rok 2023 (v mil. Kč)		4 358	4 419	4 677	4 552	4 262	4 830	4 697	4 675	4 805	4 695	4 288	4 719	54 975
Rozdíl	v mil. Kč	356	141	0	75	13	-170	-10	-21	-78	-94	-50		
	v %	8,2	3,2	0,0	1,6	0,3	-3,5	-0,2	-0,4	-1,6	-2,0	-1,2		

Zdroj: MPSV (OKstat)

Graf 4.4: Výdaje na dávky státní sociální podpory

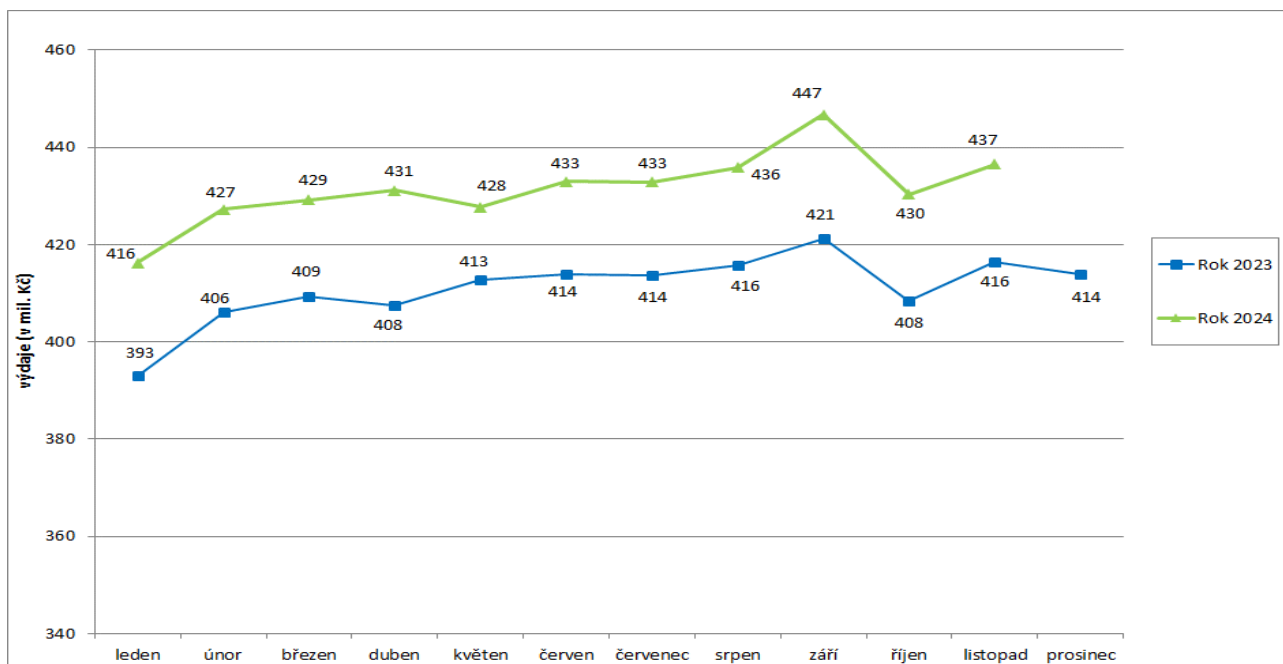


Tabulka 4.5: Vývoj výdajů na dávky péstounské péče

Výdaje v rámci dávkového systému		Běžný měsíc											Celkové výdaje za rok	
		leden	únor	březen	duben	květen	červen	červenec	srpen	září	říjen	listopad		prosinec
Rok 2024 (v mil. Kč)		416	427	429	431	428	433	433	436	447	430	437		x
Rok 2023 (v mil. Kč)		393	406	409	408	413	414	414	416	421	408	416	414	4 932
Rozdíl	v mil. Kč	23	21	20	24	15	19	19	20	26	22	20		
	v %	5,9	5,2	4,8	5,8	3,6	4,6	4,7	4,8	6,1	5,4	4,8		

Zdroj: MPSV (OKstat)

Graf 4.5: Výdaje na dávky péstounské péče

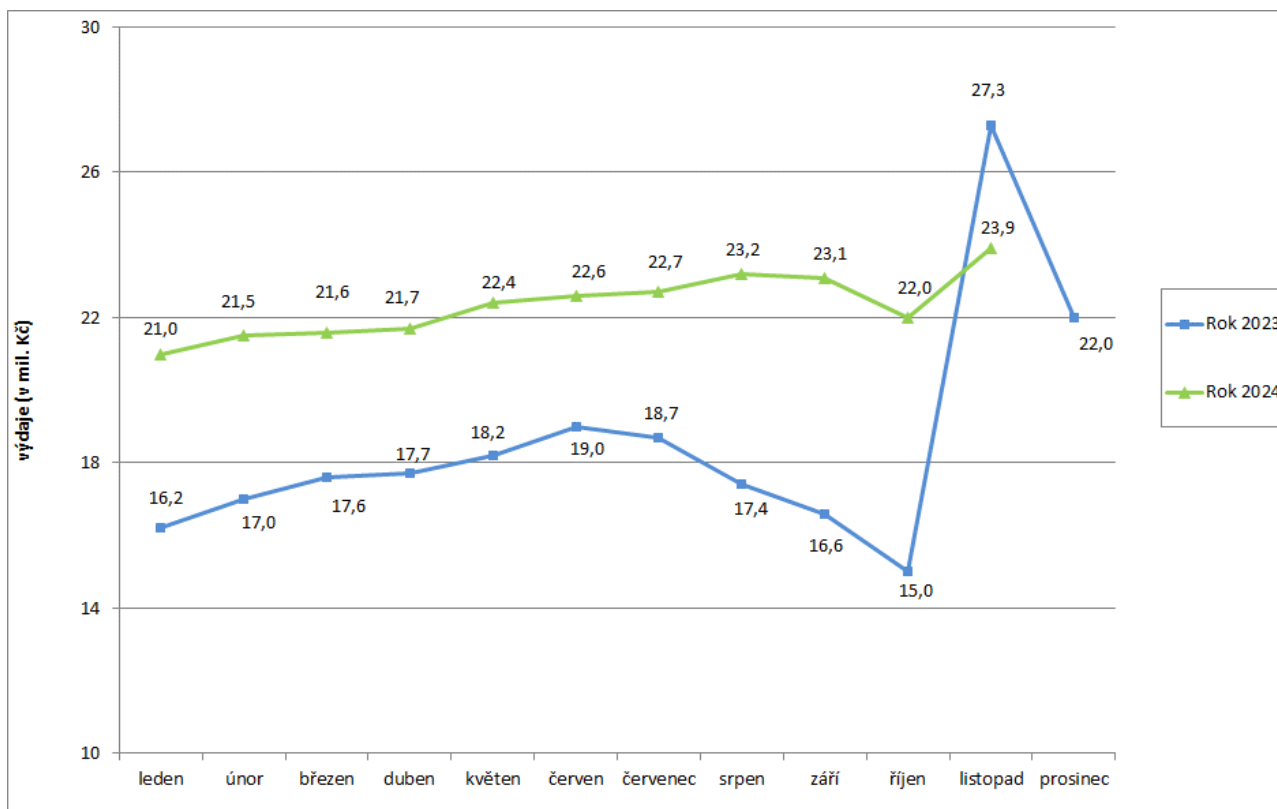


Tabulka 4.6: Vývoj výdajů na náhradní výživné

Výdaje v rámci dávkového systému		Běžný měsíc											Celkové výdaje za rok	
		leden	únor	březen	duben	květen	červen	červenec	srpen	září	říjen	listopad		prosinec
Rok 2024 (v mil. Kč)		21,0	21,5	21,6	21,7	22,4	22,6	22,7	23,2	23,1	22,0	23,9		x
Rok 2023 (v mil. Kč)		16,2	17,0	17,6	17,7	18,2	19,0	18,7	17,4	16,6	15,0	27,3	22,0	223
Rozdíl	v mil. Kč	4,8	4,5	4,0	4,0	4,2	3,6	4,0	5,8	6,5	7,0	-3,4		
	v %	29,6	26,5	22,7	22,6	23,1	18,9	21,4	33,3	39,2	46,7	-12,5		

Zdroj: JVM

Graf 4.6: Výdaje na dávky náhradního výživného



Pozn.: Mezměsíční navýšení výdajů v listopadu 2023 souviselo zejména se zvýšením počtu výplat náhradního výživného z původních 24 na 48 výplat, a to na základě nabytí účinnosti (od 1. listopadu 2023) zákona č. 322/2023 Sb., kterým se mění zákon č. 588/2020 Sb., o náhradním výživném pro nezaopatřené dítě a o změně některých souvisejících zákonů.

Tabulka 4.7: Výdaje na dávky pomoci v hmotné nouzi, dávky pro osoby se zdravotním postižením, příspěvek na péči, dávky státní sociální podpory, péčovské péče a náhradní výživné

Typ dávky	Počet vyplacených dávek (v tis.)		Meziroční index v %	Vyplaceno v měsíci (v mil. Kč)		Meziroční index v %	Vyplaceno od počátku roku (v mil. Kč) ¹⁾		Meziroční index v %
	listopad 2023	listopad 2024		listopad 2023	listopad 2024		2023	2024	
Dávky pomoci v hmotné nouzi	144,3	145,2	100,6	970,1	1 313,6	135,4	11 820,5	13 247,8	112,1
příspěvek na živobytí	63,4	64,5	101,7	330,6	348,1	105,3	3 699,6	3 832,5	103,6
doplatek na bydlení	24,5	24,8	101,2	132,7	140,2	105,7	1 548,3	1 521,6	98,3
mimofádná okamžitá pomoc	2,0	2,9	145,0	10,7	48,4	452,3	109,9	647,8	589,4
humanitární dávka	54,4	53,0	97,4	496,0	777,0	156,7	6 462,8	7 246,0	112,1
Dávky pro zdravotně postižené	272,7	267,3	98,0	324,3	324,7	100,1	3 456,0	3 537,7	102,4
příspěvek na mobilitu	264,1	266,8	101,0	239,2	242,0	101,2	2 613,8	2 664,7	101,9
příspěvek na zvl. pomůcku	0,6	0,5	83,3	85,1	82,6	97,1	842,2	873,0	103,7
Příspěvek na péči	372,4	377,4	101,3	3 118,8	3 821,3	122,5	34 107,8	37 476,6	109,9
Dávky SSP	798,3	787,0	98,6	4 288,1	4 238,5	98,8	50 256,4	50 418,3	100,3
přídavek na dítě	324,2	315,2	97,2	433,7	421,4	97,2	5 000,1	4 933,7	98,7
jednorázový příspěvek na dítě ⁸⁾	0,0	0,0		0,1	0,0		324,6	0,2	
příspěvek na bydlení	215,3	238,2	110,6	1 337,5	1 468,0	109,8	16 160,6	18 515,6	114,6
rodičovský příspěvek	258,0	232,9	90,3	2 509,2	2 341,9	93,3	28 679,7	26 891,0	93,8
porodné	0,6	0,5	83,3	6,5	6,1	93,8	80,6	66,9	83,0
pohřebné ²⁾	0,2	0,2	100,0	1,1	1,1	100,0	10,8	10,9	100,9
Dávky péčovské péče	37,0	38,0	102,7	416,4	436,5	104,8	4 517,7	4 747,1	105,1
příspěvek na úhradu potřeb dítěte	21,8	22,3	102,3	163,2	167,1	102,4	1 773,0	1 817,3	102,5
odměna pěstouna ⁵⁾	3,4	3,6	105,9	89,2	102,1	114,5	968,7	1 095,1	113,0
příspěvek při převzetí dítěte ²⁾	0,2	0,3	x	2,6	3,3	126,9	29,1	33,1	113,7
příspěvek na zakoupení osobního motorového vozidla ^{2), 3)}	0,0	0,0	x	1,2	0,5	41,7	10,4	11,8	113,5
příspěvek při ukončení péčovské péče ^{2), 4)}	0,0	0,0	x	0,0	0,0	x	0,0	0,0	x
příspěvek při péčovské péči ⁷⁾	10,9	11,0	100,9	148,6	150,2	101,1	1 627,1	1 653,8	101,6
zopatřovací příspěvek - jednorázový, opakující se ⁷⁾	0,7	0,8	114,3	11,6	13,3	114,7	109,4	136,0	124,3
Náhradní výživné⁶⁾	15,9	12,5	78,6	27,3	23,9	87,5	200,6	245,6	122,4
CELKEM - dávky státní sociální podpory a péčovské péče a náhradní výživné	851,2	837,5	98,4	4 731,8	4 698,9	99,3	54 974,7	55 411,0	100,8
Celkem dávky SSP, PP a náhradní výživné dle čerpání ČNB	x	x		4 736,9	4 703,6	99,3	54 967,3	55 404,0	100,8

Zdroj: MPSV (JVM), OkStat, ČNB

1) bez převodů z depozitního účtu a na příjmový účet SR,

2) z důvodu nízkého počtu vyplacených dávek a z důvodu zaokrouhlení není hodnota meziročního indexu uvedena,

3) v listopadu 2024 bylo vyplaceno 9 těchto příspěvků, v listopadu 2023 se jednalo o 16 příspěvků,

4) v listopadu 2024 a rovněž v listopadu 2023 se již nevyplatily žádné příspěvky (od 1. 1. 2022 zrušen)

5) ve sloupcích „Vyplaceno...“ bez výdajů na pojistné a na odvody daně z příjmů,

6) dávka zavedena od 1. 7. 2021

7) dávka zavedena od 1. 1. 2022

8) dávka je vyplácena od července 2022 ve výši 5 000 Kč na dítě

5) Souhrnný přehled vývoje výdajů na sociální dávky

Tabulka 5.1 obsahuje základní přehled vývoje výdajů jednotlivých dávkových systémů resortu MPSV uvedených v kapitolách 1 až 4 tohoto materiálu (meziroční srovnání včetně komparace ve vztahu k částkám státního rozpočtu).

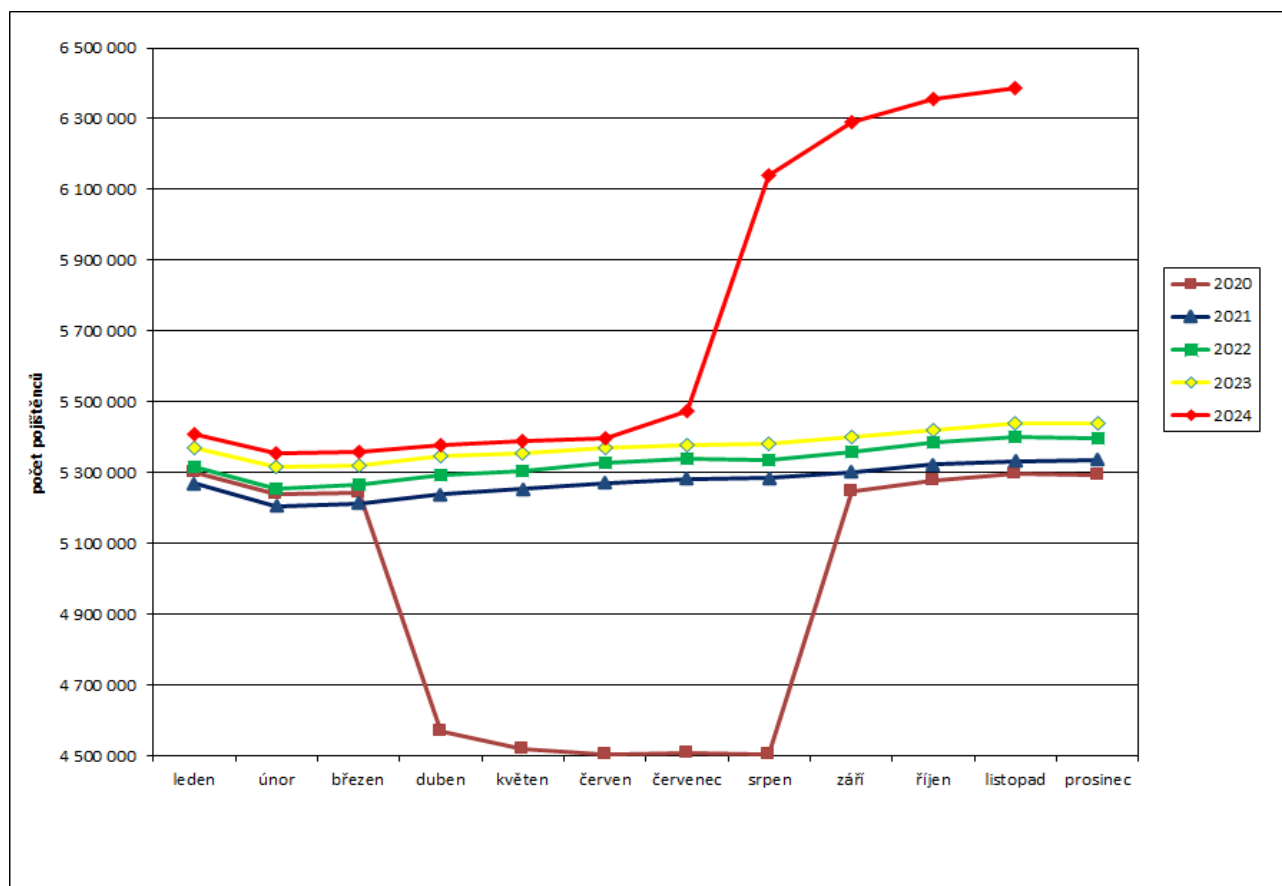
Tabulka 5.1: Vývoj výdajů v oblasti dávkových systémů MPSV

Dávkový systém	Čerpání leden až listopad		Rozpočet 2024
	skutečnost 2024	skutečnost 2023	
Dávky důchodového pojištění	634 993,5	612 738,2	689 670,0
Rozdíl - v mil. Kč	x	22 255,3	x
Rozdíl - v %	x	3,6	x
Dávky nemocenského pojištění	43 673,2	41 780,0	47 805,0
Rozdíl - v mil. Kč	x	1 893,2	x
Rozdíl - v %	x	4,5	x
Podpory v nezaměstnanosti	11 818,3	9 608,6	12 202,9
Rozdíl - v mil. Kč	x	2 209,7	x
Rozdíl - v %	x	23,0	x
Příspěvek na péči	37 476,6	34 107,8	41 415,5
Rozdíl - v mil. Kč	x	3 368,8	x
Rozdíl - v %	x	9,9	x
Dávky pomoci v hmotné nouzi	13 247,8	11 820,5	14 250,0
Rozdíl - v mil. Kč	x	1 427,3	x
Rozdíl - v %	x	12,1	x
Dávky pro osoby se zdravotním postižením	3 537,7	3 456,0	4 070,0
Rozdíl - v mil. Kč	x	81,7	x
Rozdíl - v %	x	2,4	x
Dávky státní sociální podpory a pěstounské péče	55 158,4	54 767,3	61 369,4
Rozdíl - v mil. Kč	x	391,1	x
Rozdíl - v %	x	0,7	x
Náhradní výživné	245,6	200,6	275,0
Rozdíl - v mil. Kč	x	45,0	x
Rozdíl - v %	x	22,4	x
CELKEM	800 151,1	768 479,0	0,0
Rozdíl - v mil. Kč	x	31 672,1	x
Rozdíl - v %	x	4,1	x

6) Pojistné na sociální zabezpečení a příspěvek na státní politiku zaměstnanosti

- V listopadu 2024 se příjmy z pojistného na sociální zabezpečení a z příspěvku na státní politiku zaměstnanosti meziročně zvýšily o 5 618,1 mil. Kč na cca **61,1 mld. Kč** (viz tabulka 6.1). Do měsíční výše příjmů z pojistného a jejich meziročního nárůstu se promítly změny ve výši pojistného přijaté v rámci tzv. konsolidačního balíčku, tj. zejména zvýšení celkové pojistné sazby na nemocenské pojištění o 0,6 % vyměřovacího základu a dále změny ve výši vyměřovacích základů pro pojistné na důchodové pojištění a příspěvek na státní politiku zaměstnanosti u OSVČ.
- Z hlediska porovnání v oblasti důchodového a nemocenského pojištění za leden až listopad 2024 byly příjmy z pojistného o cca **40,3 mld. Kč nižší** než výdaje, za stejné období roku 2023 byly příjmy **nižší** o cca **72,0 mld. Kč** (viz tabulka 6.2).
- **Celkový úhrn vyměřovacích základů**, ze kterého bylo v listopadu 2024 pojistné odvedeno, se meziročně zvýšil o 11,8 mld. Kč na 180,5 mld. Kč. **Celkový počet pojištěnců činil 6 386,6 tis. osob** (v tom 5 597,7 tis. zaměstnanců a 788,9 tis. OSVČ). Vývoj počtu pojištěnců v průběhu let 2020 až 2024 zachycuje graf 6.1.

Graf 6.1: Vývoj počtu pojištěnců v letech 2020 až 2024



Pozn.: k nárůstu počtu pojištěnců od srpna 2024 došlo z důvodu změny metodiky ČSSZ ve vykazování počtu zaměstnanců v souvislosti s povinnou registrací zaměstnanců pracujících na základě dohod o provedení práce.

Tabulka 6.1: Meziroční srovnání příjmů z pojistného

	Příjmy z pojistného (v mil. Kč)		Meziroční index v %	Rozdíl (v mil. Kč)
	listopad 2023	listopad 2024		
Důchodové pojištění	49 825,3	53 937,9	108,3	4 112,6
Nemocenské pojištění	3 534,4	4 864,2	137,6	1 329,8
Důchodové a nemocenské pojištění	53 359,7	58 802,1	110,2	5 442,4
Příspěvek na SPZ*	2 133,6	2 309,3	108,2	175,8
CELKEM	55 493,2	61 111,4	110,1	5 618,1

Zdroj: ČSSZ

* státní politika zaměstnanosti

Tabulka 6.2: Srovnání dosavadních příjmů z pojistného s adekvátními výdaji státního rozpočtu

	Výběr pojistného za leden až listopad (v mil. Kč)		Meziroční index v %	Výdaje za leden až listopad (v mil. Kč)		Meziroční index v %	Rozdíl mezi výběrem a výdaji za leden až listopad (v mil. Kč)	
	2023	2024		2023	2024		2023	2024
	Důchodové pojištění	546 067,2		588 135,3	107,7		614 992,1	637 007,8
Nemocenské pojištění	38 729,1	52 226,5	134,9	41 780,1	43 673,2	104,5	-3 051,0	8 553,3
Důchodové a nemoc. pojištění	584 796,4	640 361,8	109,5	656 772,2	680 680,9	103,6	-71 975,8	-40 319,1
Příspěvek na SPZ	23 388,8	25 186,8	107,7					
CELKEM	608 185,2	665 548,6	109,4					

Zdroj: ČSSZ (účetní bilance)