

Informace o vyplacených dávkách v rezortu MPSV ČR
v květnu 2024

Obsah:

1) Dávky důchodového pojištění	2
2) Dávky nemocenského pojištění	3
3) Podpory v nezaměstnanosti	5
4) Nepojistné sociální dávky	6
5) Souhrnný přehled vývoje výdajů na sociální dávky	12
6) Pojistné na sociální zabezpečení a příspěvek na státní politiku zaměstnanosti	13

1) Dávky důchodového pojištění

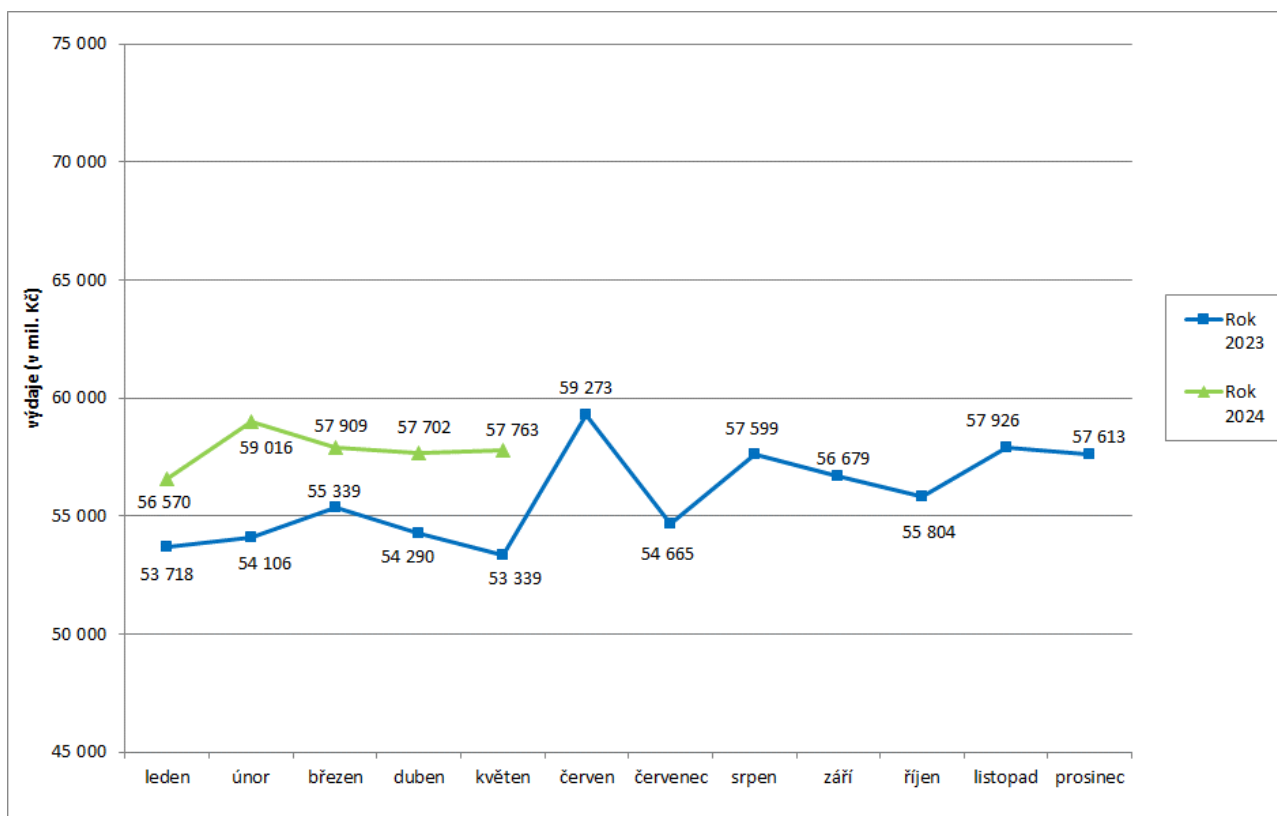
- **Výdaje na důchody** dosáhly v **květnu 2024** podle údajů ČSSZ úrovně cca **57,8 mld. Kč**.
- Výdaje na **valorizaci důchodů** (která proběhla v lednu 2024) za měsíc **květen 2024** činily **2 938,2 mil. Kč** a od počátku roku 2024 – **14 807,0 mil. Kč**. Tyto výdaje jsou ovlivněny také mimořádnou valorizací v červnu 2023.

Tabulka 1.1: Vývoj výdajů na dávky důchodového pojištění

Výdaje v rámci dávkového systému		Běžný měsíc											Celkové výdaje za rok		
		leden	únor	březen	duben	květen	červen	červenec	srpen	září	říjen	listopad		prosinec	
Rok 2024 (v mil. Kč)		56 570	59 016	57 909	57 702	57 763									x
Rok 2023 (v mil. Kč)		53 718	54 106	55 339	54 290	53 339	59 273	54 665	57 599	56 679	55 804	57 926	57 613		670 351
Rozdíl	v mil. Kč	2 852	4 911	2 570	3 412	4 425									
	v %	5,3	9,1	4,6	6,3	8,3									

Zdroj: ČSSZ

Graf 1.1: Vývoj výdajů na dávky důchodového pojištění



Tabulka 1.2: Vývoj počtu důchodců a vyplacených důchodů podle druhu důchodu

Druh důchodu	Počet důchodců (v tis.)		Meziroční index v %	Počet vypl. důchodů (v tis.)		Meziroční index v %
	květen 2023	květen 2024		květen 2023	květen 2024	
Starobní	2 361,3	2 372,1	100,5	2 442,8	2 455,4	100,5
Invalidní	412,2	412,4	100,1	422,0	422,1	100,0
<i>III. stupeň</i>	157,5	155,7	98,8	160,4	158,4	98,8
<i>II. stupeň</i>	78,0	78,7	101,0	80,6	81,2	100,8
<i>I. stupeň</i>	176,7	178,0	100,7	181,1	182,4	100,8
Vdovský*	19,2	18,7	97,4	523,0	524,5	100,3
Vdovecký*	4,9	4,8	96,3	98,7	100,4	101,7
Sírotčí	41,9	42,3	101,1	43,5	44,0	101,0
CELKEM	2 839,5	2 850,3	100,4	3 530,1	3 546,4	100,5

Zdroj: ČSSZ

* ve sloupcích „Počet důchodců“ jsou uvedeni pouze příjemci sólo vyplácených důchodů

Pozn.: ukazatel „Počet důchodců“ zahrnuje důchodce v ČR, ukazatel „Počet vypl. důchodů“ zahrnuje rovněž výplaty do ciziny.

Tabulka 1.3: Vývoj výdajů na důchody podle druhu důchodu

Druh důchodu	Vyplaceno v období (mil. Kč)*		Meziroční index v %	Vyplaceno od počátku roku (mil. Kč)*		Meziroční index v %
	květen 2023	květen 2024		2023	2024	
Starobní	44 982,9	48 609,9	108,1	227 972,1	243 102,7	106,6
Invalidní	5 141,0	5 653,7	110,0	26 365,9	28 246,0	107,1
<i>III. stupeň</i>	2 604,7	2 826,6	108,5	13 433,7	14 161,1	105,4
<i>II. stupeň</i>	868,5	968,1	111,5	4 422,6	4 803,3	108,6
<i>I. stupeň</i>	1 667,8	1 859,0	111,5	8 509,7	9 281,5	109,1
Vdovský	2 439,1	2 628,1	107,7	12 503,3	13 217,4	105,7
Vdovecký	334,4	371,6	111,1	1 725,0	1 878,9	108,9
Sírotčí	441,1	499,8	113,3	2 223,5	2 515,1	113,1
CELKEM	53 338,4	57 763,2	108,3	270 789,7	288 960,0	106,7
Jednorázový příspěvek důchodci**	0,2	0,1		1,3	0,4	
CELKEM výdaje na důchody	53 338,6	57 763,3	108,3	270 791,0	288 960,4	106,7

Zdroj: ČSSZ

* bez záloh poštám

** jedná se o mimořádný jednorázový příspěvek k důchodu (ve výši 5 000 Kč) přiznaný na základě §2 zák. č. 469/2020 Sb., o jednorázovém příspěvku důchodci

2) Dávky nemocenského pojištění

- **Výdaje na dávky nemocenského pojištění činily v květnu 2024 cca 4,1 mld. Kč. Při meziročním porovnání se jedná o nárůst o cca 161,0 mil. Kč, tj. o 4,1 %.**
- **Výdaje na nemocenské za květen 2024 se meziročně zvýšily o 7,0 % na 3 012,4 mil. Kč, počet proplacených dnů nemocenského se za květen 2024 meziročně zvýšil**

o cca 3,6 tis. (tj. o 0,1 %) na 4,62 mil. dnů. Průměrné denní nemocenské se zvýšilo meziročně o 7,0 % na 653 Kč.

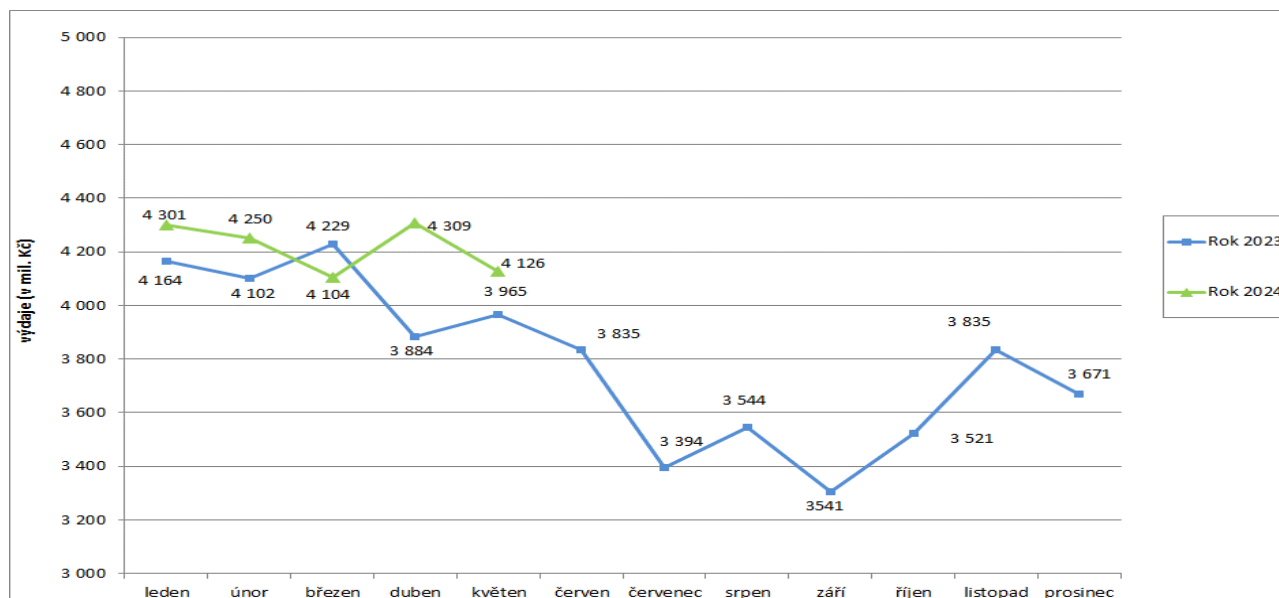
- Výdaje na **ošetřovné** dosáhly v **květnu 2024** výše **224,1 mil. Kč** a oproti předchozímu měsíci byly o 18,2 mil. Kč nižší. Ve srovnání s květnem minulého roku se snížily o 16,1 mil. Kč.

Tabulka 2.1: Vývoj výdajů na dávky nemocenského pojištění

Výdaje v rámci dávkového systému		Běžný měsíc											Celkové výdaje za rok	
		leden	únor	březen	duben	květen	červen	červenec	srpen	září	říjen	listopad		prosinec
Rok 2024 (v mil. Kč)		4 301	4 250	4 104	4 309	4 126								x
Rok 2023 (v mil. Kč)		4 164	4 102	4 229	3 884	3 965	3 835	3 394	3 544	3 306	3 521	3 835	3 671	45 451
Rozdíl	v mil. Kč	136	148	-126	424	161								
	v %	3,3	3,6	-3,0	10,9	4,1								

Zdroj: ČNB

Graf 2.1: Vývoj výdajů na dávky nemocenského pojištění



Tabulka 2.2: Výdaje na dávky nemocenského pojištění podle druhu dávky

Dávka nemocenského pojištění	Vyplaceno v období (mil. Kč)		Meziroční index v %	Vyplaceno od počátku roku (mil. Kč)		Meziroční index v %
	květen 2023	květen 2024		2023	2024	
Nemocenské	2 814,2	3 012,4	107,0	14 353,6	15 278,2	106,4
Ošetřovné	240,2	224,1	93,3	1 355,5	1 281,7	94,6
Vyrovňovací příspěvek v těhotenství a mateřství	0,7	0,6	75,4	3,2	2,7	83,2
Peněžitá pomoc v mateřství	838,3	817,6	97,5	4 302,5	4 180,6	97,2
Otcovská poporodní péče	51,9	49,3	94,9	236,3	238,9	101,1
Dlouhodobé ošetřovné	19,6	22,1	112,6	94,0	106,8	113,6
CELKEM	3 965,1	4 126,0	104,1	20 345,2	21 088,8	103,7

Zdroj: ČSSZ

3) Podpory v nezaměstnanosti

- V květnu 2024 dosáhly výdaje související s podporou v nezaměstnanosti **1 024,1 mil. Kč**. Za leden až květen se jednalo o 5 525,4 mil. Kč.
- Podíl nezaměstnaných osob v květnu 2024 poklesl oproti dubnu 2024 o 0,1 p. b., tj. na 3,6 %, oproti květnu předchozího roku vzrostl o 0,1 p. b. (květen 2023 - 3,5 %)
- Počet uchazečů o zaměstnání, kteří měli ke konci května 2024 nárok na podporu v nezaměstnanosti (ukazatel, který významně ovlivňuje výši vynaložených prostředků na podpory v nezaměstnanosti), dosáhl cca 83,0 tis., tj. 30,2 % z celkového počtu 274,3 tis. osob vedených k 31. 5. 2024 v evidenci Úřadu práce ČR.

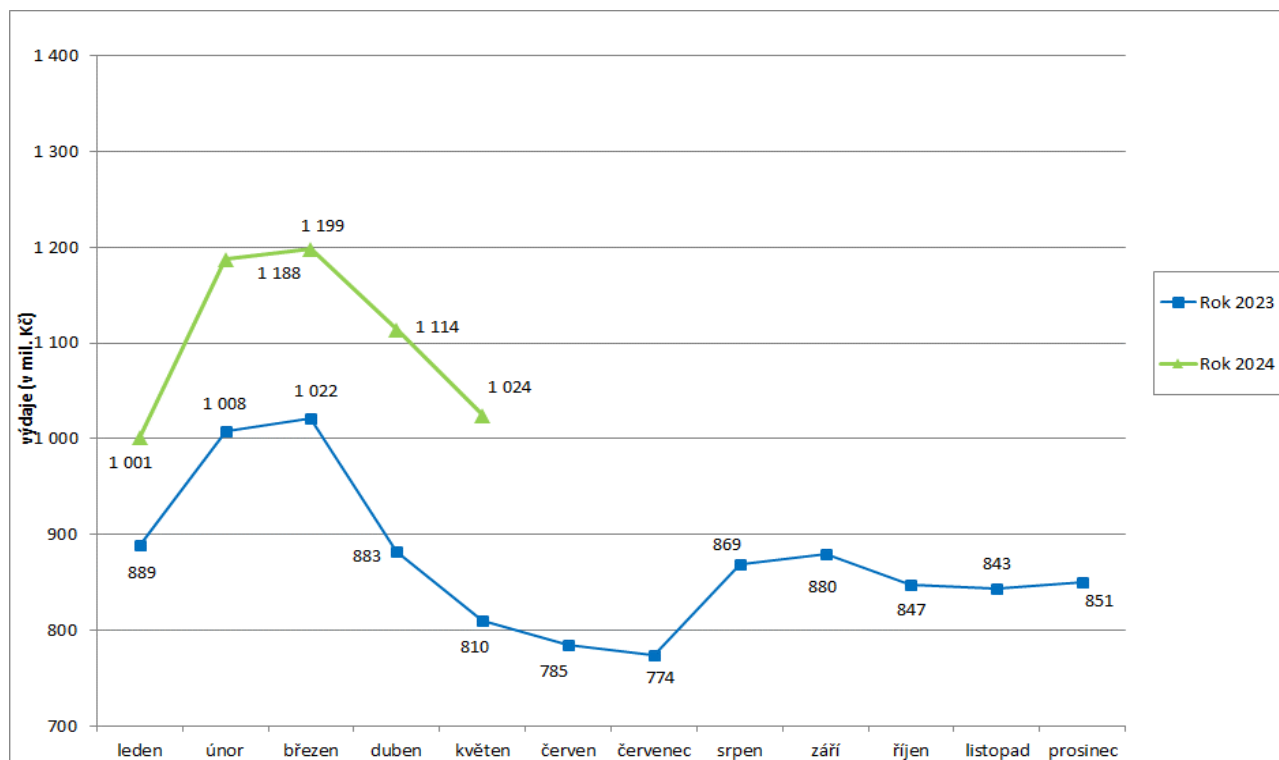
Tabulka 3.1: Vývoj výdajů na podpory v nezaměstnanosti

Výdaje v rámci dávkového systému		Běžný měsíc											Celkové výdaje za rok	
		leden	únor	březen	duben	květen	červen	červenec	srpen	září	říjen	listopad		prosinec
Rok 2024 (v mil. Kč)		1 001	1 188	1 199	1 114	1 024								x
Rok 2023 (v mil. Kč)		889	1 008	1 022	883	810	785	774	869	880	847	843	851	10 459
Rozdíl	v mil. Kč	112	180	177	231	215								
	v %	12,6	17,8	17,3	26,2	26,5								

Zdroj: ČNB

Pozn.: zahrnuje podpory v nezaměstnanosti, podpory při rekvalifikaci ZP v pracovní rehabilitaci, kompenzace odbytného, odchodného a odstupného, refundace podpor v nezaměstnanosti do zahraničí, naopak nezahrnuje poštovné, bankovní a nákup ostatních služeb

Graf 3.1: Vývoj výdajů na podpory v nezaměstnanosti



4) Nepojistné sociální dávky

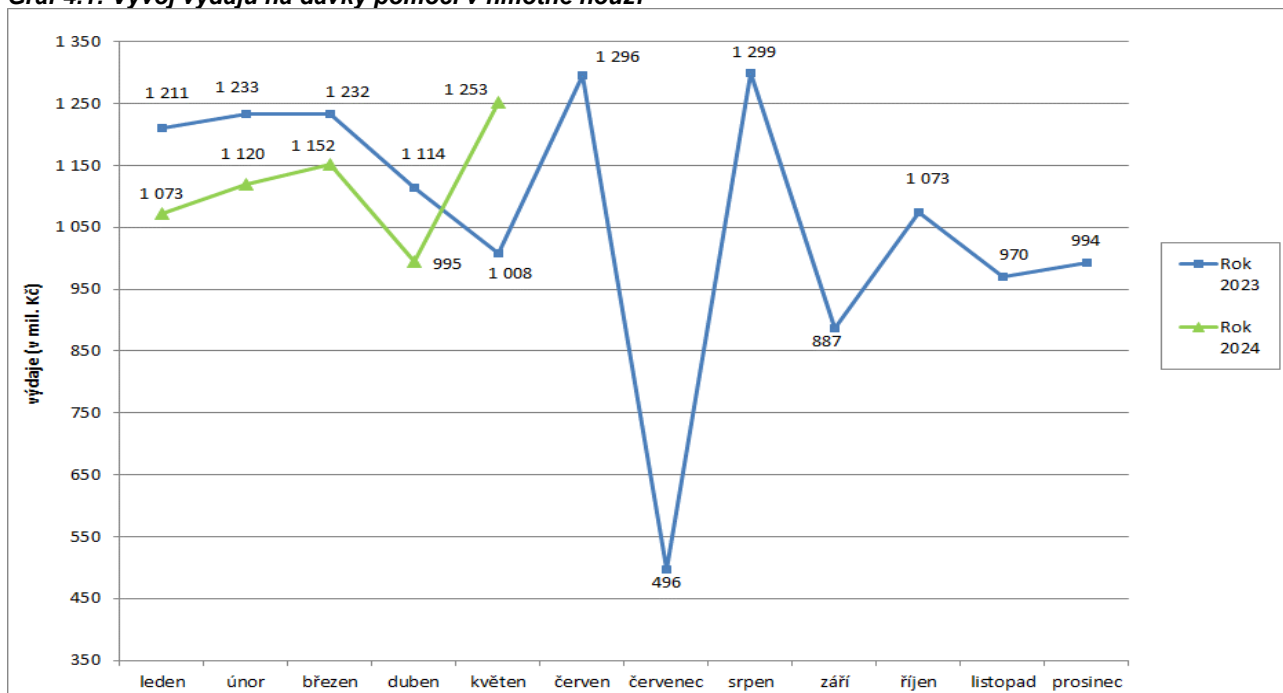
- **Výdaje na dávky pomoci v hmotné nouzi** činily v květnu 2024 cca **1 252,8 mil. Kč**. Systém dávek pomoci v hmotné nouzi zahrnuje příspěvek na živobytí, doplatek na bydlení, mimořádnou okamžitou pomoc a od března 2022 humanitární dávku (z hlediska odvětvového třídění rozpočtové skladby je zahrnuta do pododdílu 417 – dávky pomoci v hmotné nouzi).
- Výdaje na **dávky pro osoby se zdravotním postižením** dosáhly v květnu 2024 cca **313,9 mil. Kč**.
- Na **příspěvek na péči** bylo v květnu 2024 vynaloženo cca **3 138,0 mil. Kč**.
- **Výdaje na dávky státní sociální podpory, dávky pěstounské péče a náhradní výživné** dosáhly v květnu 2024 dle ČNB cca **4,7 mld. Kč**.
- V systému dávek **státní sociální podpory** byl v květnu 2024 zaznamenán meziroční nárůst výdajů o cca 13,2 mil. Kč (o 0,3 %) na **4,3 mld. Kč**
- Na **dávky pěstounské péče** bylo v květnu 2024 vynaloženo **427,7 mil. Kč**, tj. meziročně o cca 15,0 mil. Kč (o 3,6 %) více.
- **Výdaje na náhradní výživné** činily v květnu 2024 cca 22,4 mil. Kč. Oproti květnu předchozího roku se zvýšily o 4,2 mil. Kč.

Tabulka 4.1: Vývoj výdajů na dávky pomoci v hmotné nouzi

Výdaje v rámci dávkového systému		Běžný měsíc											Celkové výdaje za rok	
		leden	únor	březen	duben	květen	červen	červenec	srpen	září	říjen	listopad		prosinec
Rok 2024 (v mil. Kč)		1 073	1 120	1 152	995	1 253								x
Rok 2023 (v mil. Kč)		1 211	1 233	1 232	1 114	1 008	1 296	496	1 299	887	1 073	970	994	12 814
Rozdíl	v mil. Kč	-138	-113	-80	-118	244								
	v %	-11,4	-9,2	-6,5	-10,6	24,2								

Zdroj: MPSV (JVM)

Graf 4.1: Vývoj výdajů na dávky pomoci v hmotné nouzi

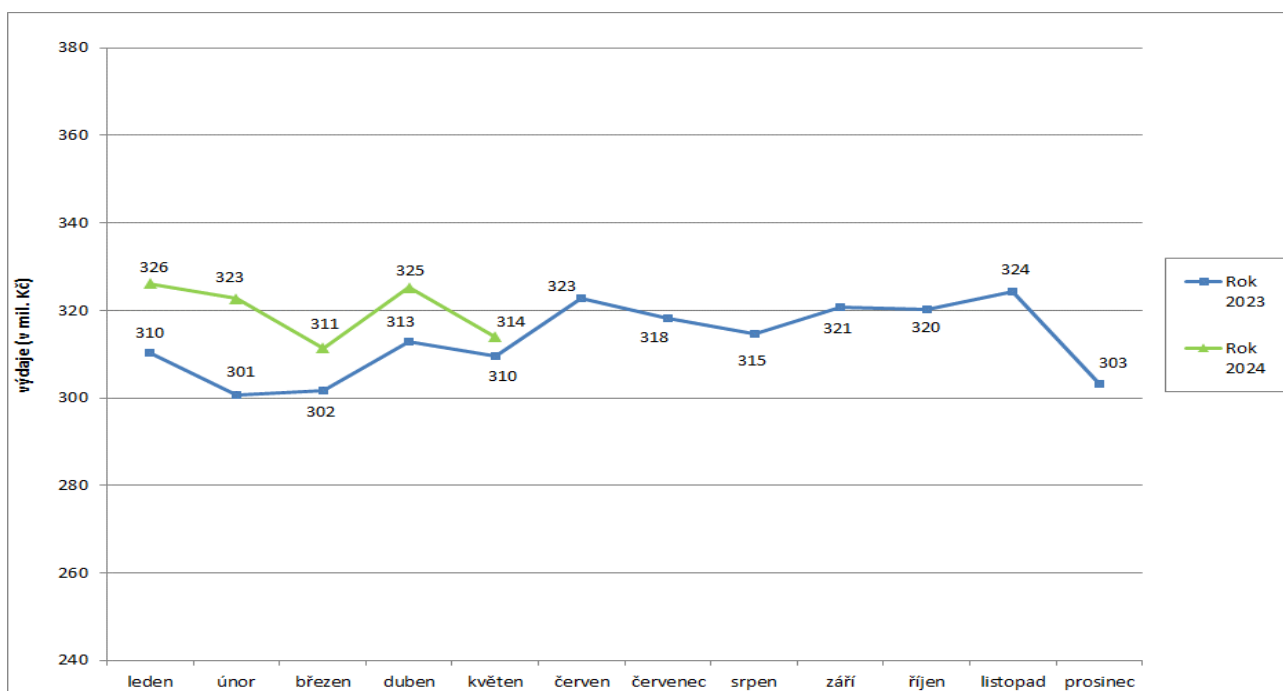


Tabulka 4.2: Vývoj výdajů na dávky pro osoby se zdravotním postižením

Výdaje v rámci dávkového systému		Běžný měsíc											Celkové výdaje za rok			
		leden	únor	březen	duben	květen	červen	červenec	srpen	září	říjen	listopad		prosinec		
Rok 2024 (v mil. Kč)		326	323	311	325	314										x
Rok 2023 (v mil. Kč)		310	301	302	313	310	323	318	315	321	320	324	303			3 759
Rozdíl	v mil. Kč	16	22	10	12	4										
	v %	5,1	7,4	3,2	3,9	1,4										

Zdroj: MPSV (JVM)

Graf 4.2: Výdaje na dávky pro osoby se zdravotním postižením

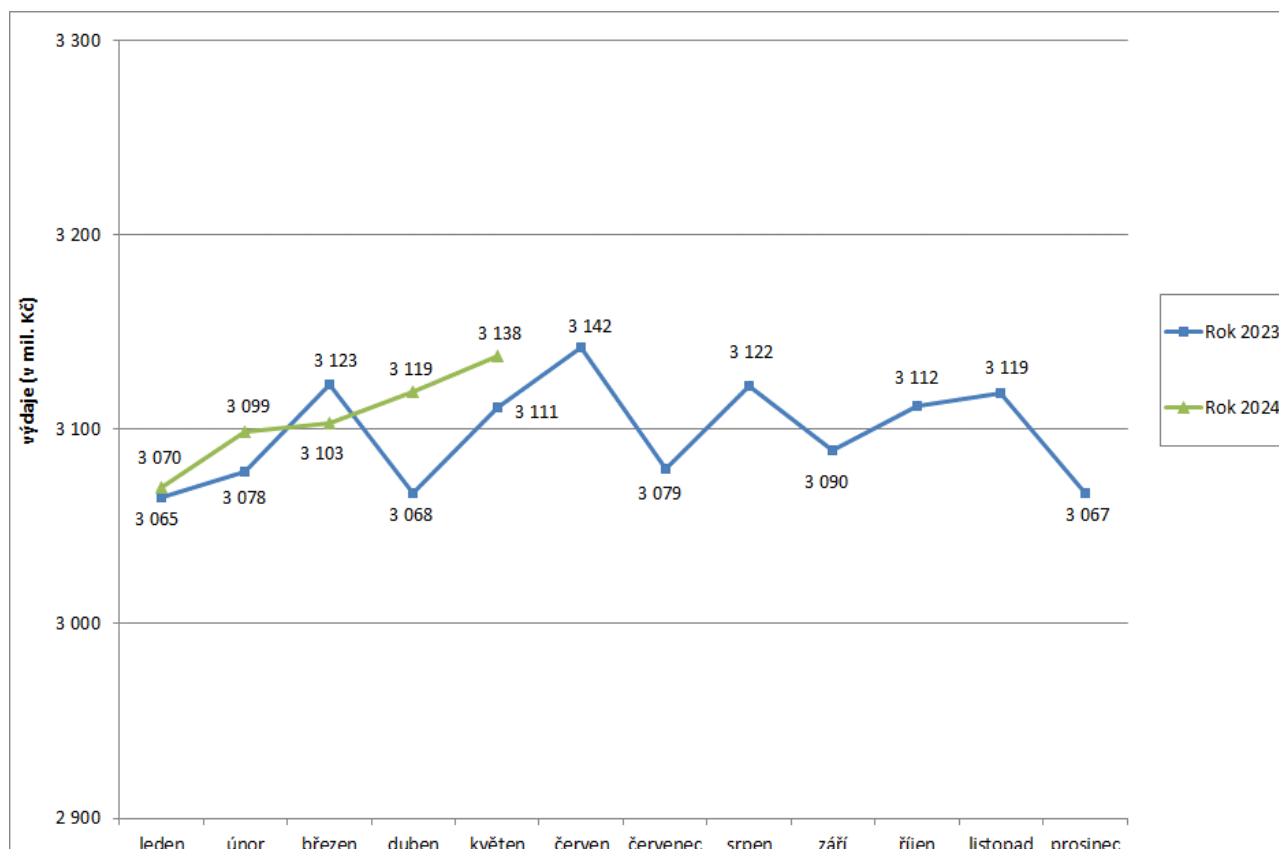


Tabulka 4.3: Vývoj výdajů na příspěvek na péči

Výdaje v rámci dávkového systému		Běžný měsíc											Celkové výdaje za rok		
		leden	únor	březen	duben	květen	červen	červenec	srpen	září	říjen	listopad		prosinec	
Rok 2024 (v mil. Kč)		3 070	3 099	3 103	3 119	3 138									x
Rok 2023 (v mil. Kč)		3 065	3 078	3 123	3 068	3 111	3 142	3 079	3 122	3 090	3 112	3 119	3 067		37 175
Rozdíl	v mil. Kč	5	20	-20	52	27									
	v %	0,2	0,7	-0,6	1,7	0,9									

Zdroj: MPSV (JVM)

Graf 4.3: Výdaje na příspěvek na péči

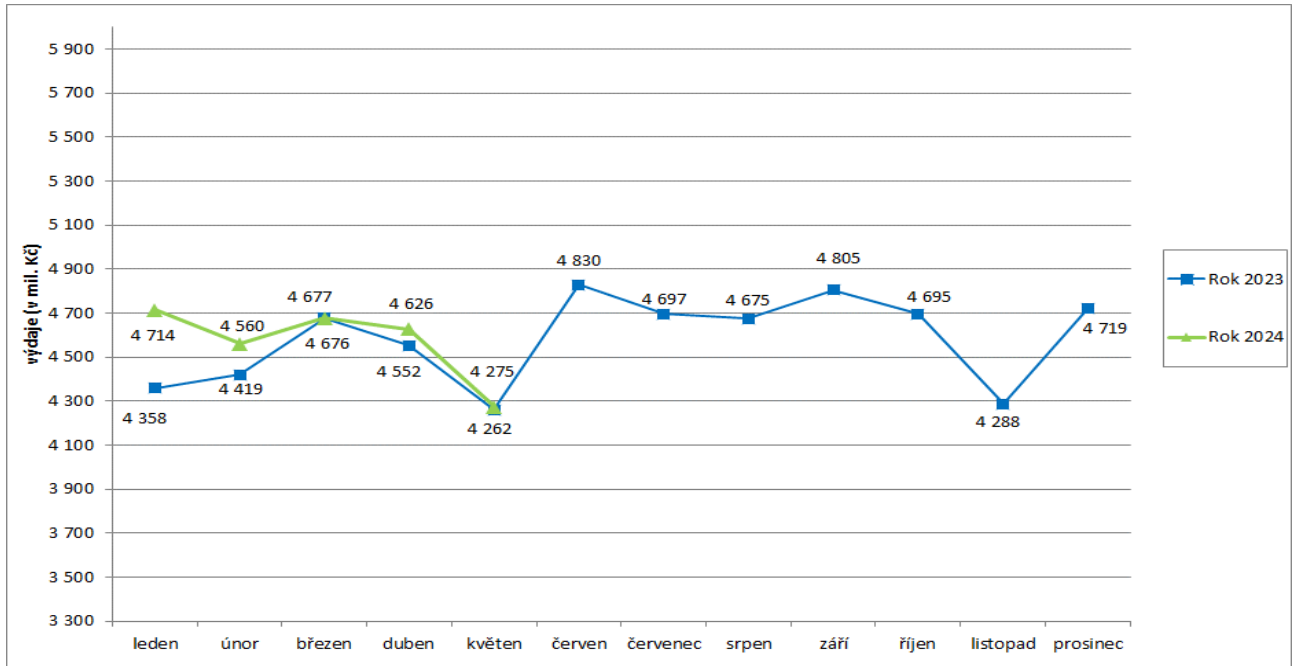


Tabulka 4.4: Vývoj výdajů na dávky státní sociální podpory

Výdaje v rámci dávkového systému		Běžný měsíc											Celkové výdaje za rok		
		leden	únor	březen	duben	květen	červen	červenec	srpen	září	říjen	listopad		prosinec	
Rok 2024 (v mil. Kč)		4 714	4 560	4 676	4 626	4 275									x
Rok 2023 (v mil. Kč)		4 358	4 419	4 677	4 552	4 262	4 830	4 697	4 675	4 805	4 695	4 288	4 719		54 975
Rozdíl	v mil. Kč	356	141	0	75	13									
	v %	8,2	3,2	0,0	1,6	0,3									

Zdroj: MPSV (OKstat)

Graf 4.4: Výdaje na dávky státní sociální podpory

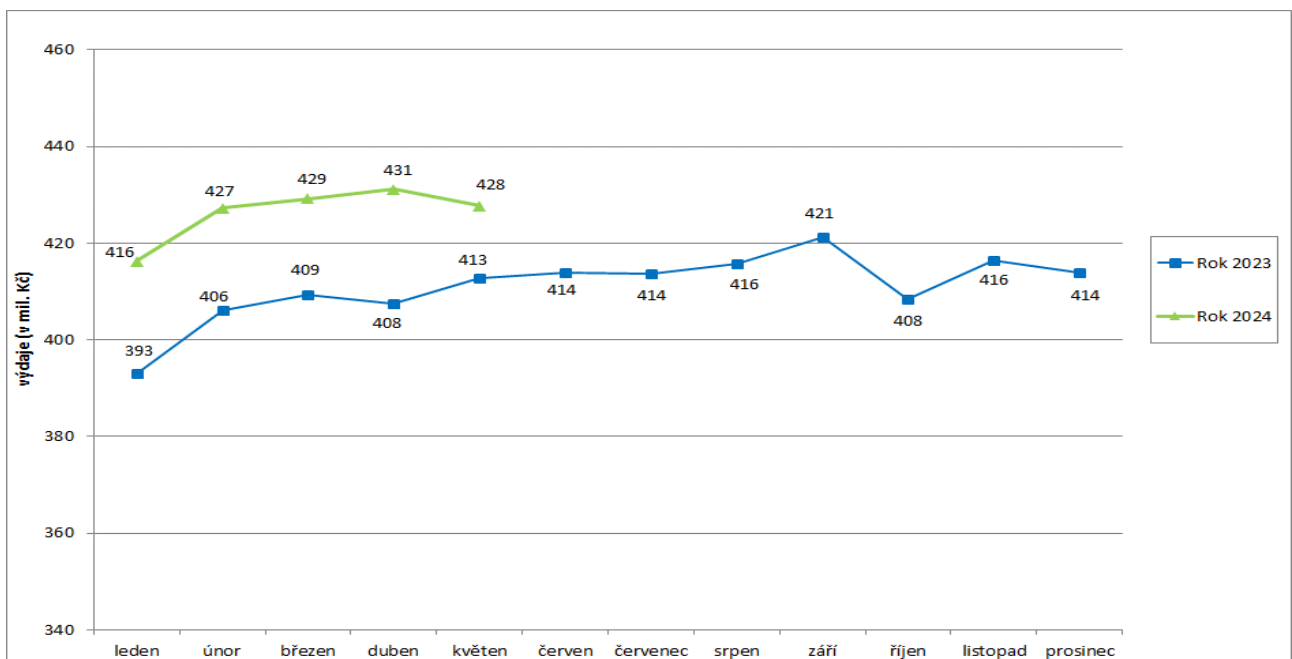


Tabulka 4.5: Vývoj výdajů na dávky péčovské péče

Výdaje v rámci dávkového systému		Běžný měsíc											Celkové výdaje za rok			
		leden	únor	březen	duben	květen	červen	červenec	srpen	září	říjen	listopad		prosinec		
Rok 2024 (v mil. Kč)		416	427	429	431	428										x
Rok 2023 (v mil. Kč)		393	406	409	408	413	414	414	416	421	408	416	414			4 932
Rozdíl	v mil. Kč	23	21	20	24	15										
	v %	5,9	5,2	4,8	5,8	3,6										

Zdroj: MPSV (OKstat)

Graf 4.5: Výdaje na dávky péčovské péče

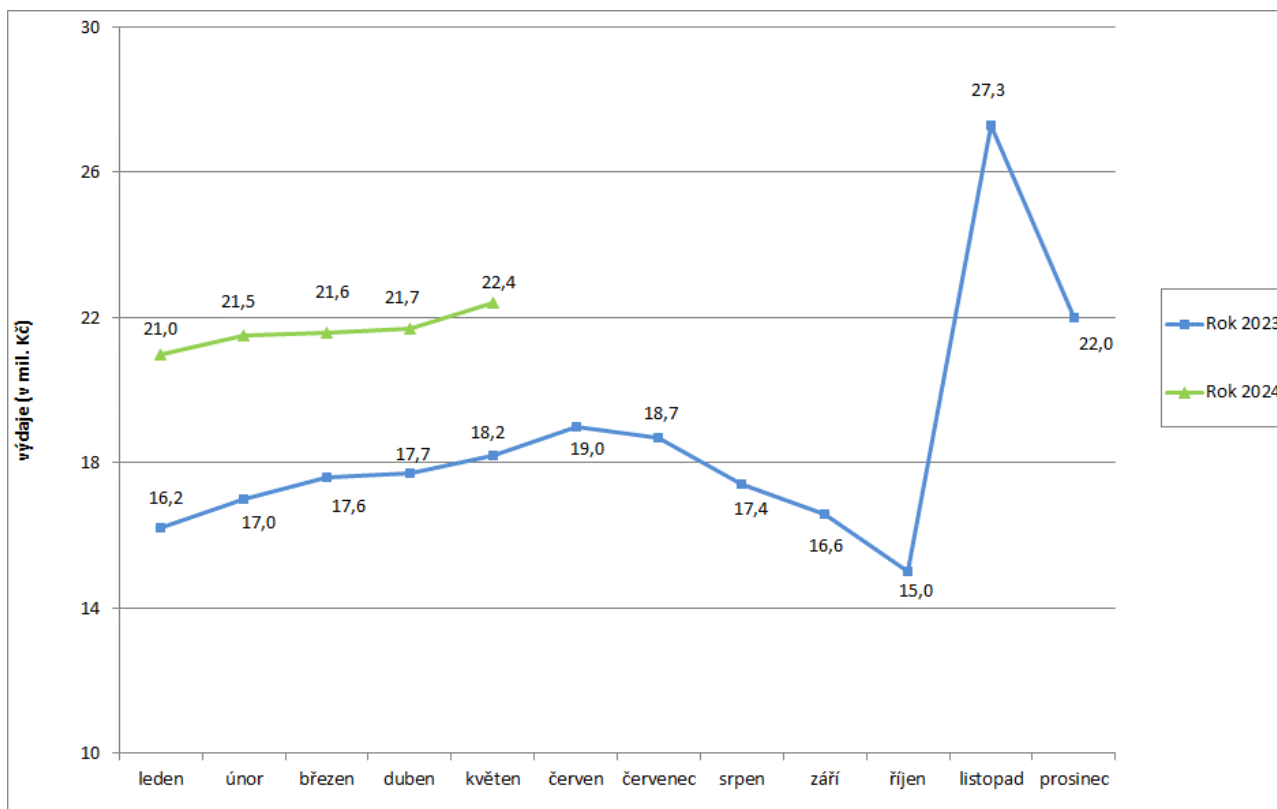


Tabulka 4.6: Vývoj výdajů na náhradní výživné

Výdaje v rámci dávkového systému		Běžný měsíc											Celkové výdaje za rok		
		leden	únor	březen	duben	květen	červen	červenec	srpen	září	říjen	listopad		prosinec	
Rok 2024 (v mil. Kč)		21,0	21,5	21,6	21,7	22,4									x
Rok 2023 (v mil. Kč)		16,2	17,0	17,6	17,7	18,2	19,0	18,7	17,4	16,6	15,0	27,3	22,0	223	
Rozdíl	v mil. Kč	4,8	4,5	4,0	4,0	4,2									
	v %	29,6	26,5	22,7	22,6	23,1									

Zdroj: JVM

Graf 4.6: Výdaje na dávky náhradního výživného



Pozn.: Mezměsíční navýšení výdajů v listopadu 2023 souviselo zejména se zvýšením počtu výplat náhradního výživného z původních 24 na 48 výplat, a to na základě nabytí účinnosti (od 1. listopadu 2023) zákona č. 322/2023 Sb., kterým se mění zákon č. 588/2020 Sb., o náhradním výživném pro nezaopatřené dítě a o změně některých souvisejících zákonů.

Tabulka 4.7: Výdaje na dávky pomoci v hmotné nouzi, dávky pro osoby se zdravotním postižením, příspěvek na péči, dávky státní sociální podpory, péčovské péče a náhradní výživné

Typ dávky	Počet vyplacených dávek (v tis.)		Meziroční index v %	Vyplaceno v měsíci (v mil. Kč)		Meziroční index v %	Vyplaceno od počátku roku (v mil. Kč) ¹⁾		Meziroční index v %
	květen 2023	květen 2024		květen 2023	květen 2024		2023	2024	
Dávky pomoci v hmotné nouzi	169,7	154,0	90,7	1 008,4	1 252,8	124,2	5 799,1	5 593,0	96,4
příspěvek na živobytí	66,4	65,3	98,3	348,0	356,6	102,5	1 721,1	1 765,7	102,6
doplatek na bydlení	29,2	26,0	89,0	149,1	146,2	98,1	753,0	692,8	92,0
mimofádná okamžitá pomoc	2,3	2,3	100,0	10,9	13,0	119,3	42,5	50,3	118,4
humanitární dávka	71,8	60,4	84,1	500,5	737,0	147,3	3 282,6	3 084,2	94,0
Dávky pro zdravotně postižené	261,1	265,2	101,6	309,6	313,9	101,4	1 535,0	1 599,4	104,2
příspěvek na mobilitu	260,6	264,7	101,6	235,3	239,8	101,9	1 175,0	1 210,5	103,0
příspěvek na zvl. pomůcku	0,5	0,5	100,0	74,3	74,1	99,7	360,0	388,9	108,0
Příspěvek na péči	370,2	373,6	100,9	3 111,4	3 138,0	100,9	15 444,5	15 529,0	100,5
Dávky SSP	775,6	793,2	102,3	4 261,7	4 274,9	100,3	22 266,7	22 851,3	102,6
přídavek na dítě	296,9	308,0	103,7	395,8	410,9	103,8	2 225,9	2 263,4	101,7
jednorázový příspěvek na dítě ⁸⁾	3,9	0,0		19,7	0,0		248,8	0,1	
příspěvek na bydlení	201,3	232,8	115,6	1 214,0	1 404,3	115,7	6 544,0	8 168,7	124,8
rodičovský příspěvek	272,6	251,6	92,3	2 623,5	2 452,5	93,5	13 204,4	12 382,1	93,8
porodné	0,7	0,6	85,7	7,7	6,3	81,8	38,4	32,0	83,3
pohřebné ²⁾	0,2	0,2	100,0	1,0	0,9	90,0	5,2	5,0	96,2
Dávky péčovské péče	36,6	37,3	101,9	412,7	427,7	103,6	2 028,7	2 131,6	105,1
příspěvek na úhradu potřeb dítěte	21,5	21,9	101,9	162,2	164,2	101,2	802,1	821,3	102,4
odměna pěstouna ⁵⁾	3,4	3,5	102,9	88,3	99,4	112,6	432,4	487,7	112,8
příspěvek při převzetí dítěte ²⁾	0,2	0,2	x	2,7	2,8	103,7	13,0	14,7	113,1
příspěvek na zakoupení osobního motorového vozidla ^{2), 3)}	0,0	0,0	x	0,8	1,1	137,5	4,3	5,0	116,3
příspěvek při ukončení péčovské péče ^{2), 4)}	0,0	0,0	x	0,0	0,0	x	0,0	0,0	x
příspěvek při péčovské péči ⁷⁾	11,0	11,0	100,0	149,9	149,3	99,6	733,8	747,4	101,9
zaopatřovací příspěvek - jednorázový, opakující se ⁷⁾	0,5	0,7	140,0	8,8	10,9	123,9	43,1	55,5	128,8
Náhradní výživné⁶⁾	10,3	12,0	116,5	18,2	22,4	123,1	86,7	108,3	124,9
CELKEM - dávky státní sociální podpory a péčovské péče a náhradní výživné	822,5	842,5	102,4	4 692,6	4 725,0	100,7	24 382,1	25 091,2	102,9
Celkem dávky SSP, PP a náhradní výživné dle čerpání ČNB	x	x		4 702,4	4 731,6	100,6	24 342,5	25 046,5	102,9

Zdroj: MPSV (JVM), OkStat, ČNB

1) bez převodů z depozitního účtu a na příjmový účet SR,

2) z důvodu nízkého počtu vyplacených dávek a z důvodu zaokrouhlení není hodnota meziročního indexu uvedena,

3) v květnu 2024 bylo vyplaceno 15 těchto příspěvků, v květnu 2023 se jednalo rovněž o 14 příspěvků,

4) v květnu 2024 a rovněž i v květnu 2023 se již nevyplatily žádné příspěvky (od 1. 1. 2022 zrušen)

5) ve sloupcích „Vyplaceno...“ bez výdajů na pojistné a na odvody daně z příjmů,

6) dávka zavedena od 1. 7. 2021

7) dávka zavedena od 1. 1. 2022

8) dávka je vyplácena od července 2022 ve výši 5 000 Kč na dítě

5) Souhrnný přehled vývoje výdajů na sociální dávky

Tabulka 5.1 obsahuje základní přehled vývoje výdajů jednotlivých dávkových systémů resortu MPSV uvedených v kapitolách 1 až 4 tohoto materiálu (meziroční srovnání včetně komparace ve vztahu k částkám státního rozpočtu).

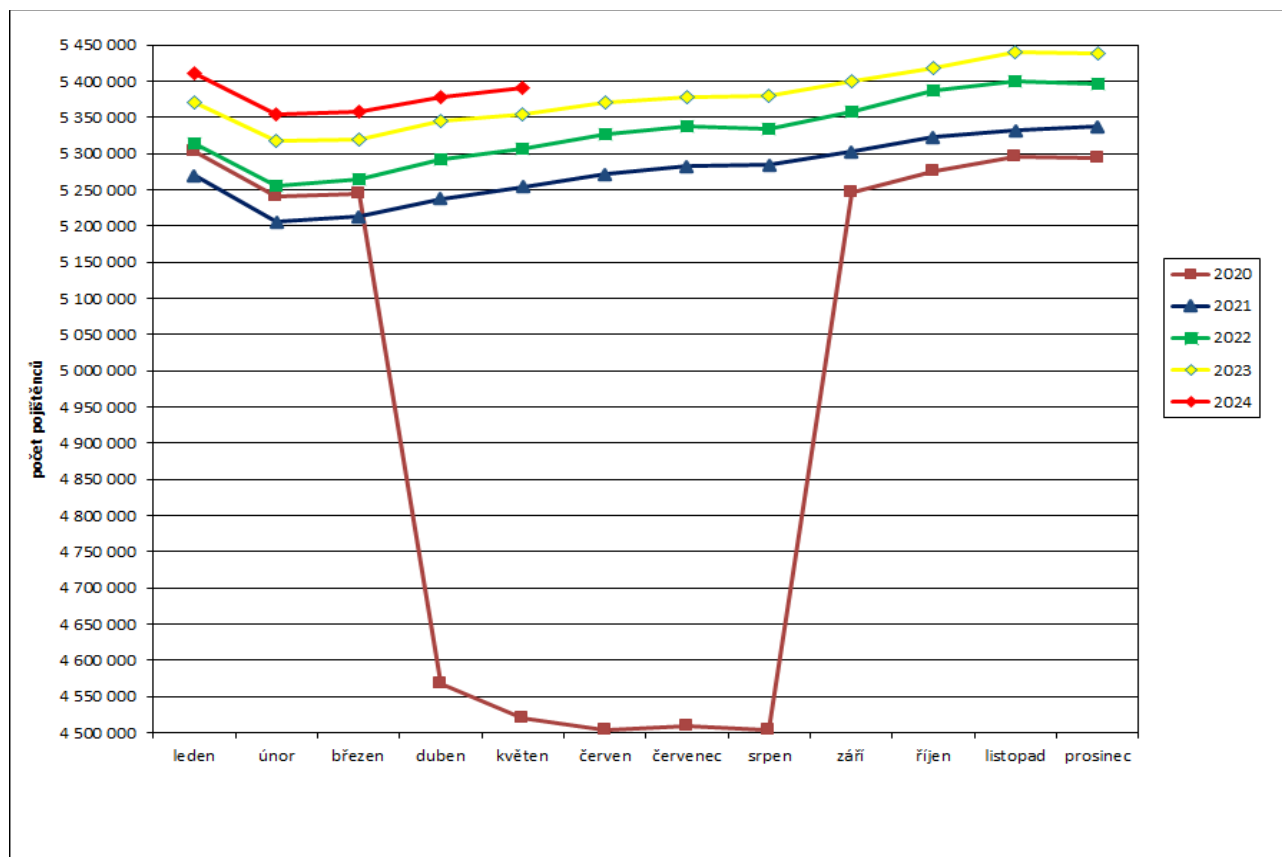
Tabulka 5.1: Vývoj výdajů v oblasti dávkových systémů MPSV

Dávkový systém	Čerpání leden až květen		Rozpočet 2024
	skutečnost 2024	skutečnost 2023	
Dávky důchodového pojištění	288 960,4	270 791,0	689 670,0
Rozdíl - v mil. Kč	x	18 169,4	x
Rozdíl - v %	x	6,7	x
Dávky nemocenského pojištění	21 088,8	20 345,2	50 500,0
Rozdíl - v mil. Kč	x	743,6	x
Rozdíl - v %	x	3,7	x
Podpory v nezaměstnanosti	5 525,4	4 610,7	10 102,9
Rozdíl - v mil. Kč	x	914,7	x
Rozdíl - v %	x	19,8	x
Příspěvek na péči	15 529,0	15 444,5	38 015,0
Rozdíl - v mil. Kč	x	84,5	x
Rozdíl - v %	x	0,5	x
Dávky pomoci v hmotné nouzi	5 593,0	5 799,1	7 500,0
Rozdíl - v mil. Kč	x	-206,1	x
Rozdíl - v %	x	-3,6	x
Dávky pro osoby se zdravotním postižením	1 599,4	1 535,0	4 270,0
Rozdíl - v mil. Kč	x	64,4	x
Rozdíl - v %	x	4,2	x
Dávky státní sociální podpory a pěstounské péče	24 938,2	24 255,8	61 369,4
Rozdíl - v mil. Kč	x	682,4	x
Rozdíl - v %	x	2,8	x
Náhradní výživné	108,3	86,7	250,0
Rozdíl - v mil. Kč	x	21,6	x
Rozdíl - v %	x	24,9	x
CELKEM	363 342,5	342 868,0	0,0
Rozdíl - v mil. Kč	x	20 474,5	x
Rozdíl - v %	x	6,0	x

6) Pojistné na sociální zabezpečení a příspěvek na státní politiku zaměstnanosti

- V květnu 2024 se příjmy z pojistného na sociální zabezpečení a z příspěvku na státní politiku zaměstnanosti meziročně zvýšily o 5 270,9 mil. Kč na cca **61,9 mld. Kč** (viz tabulka 6.1). Do měsíční výše příjmů z pojistného a jejich meziročního nárůstu se promítly změny ve výši pojistného přijaté v rámci tzv. konsolidačního balíčku, tj. zejména zvýšení celkové pojistné sazby na nemocenské pojištění o 0,6 % vyměřovacího základu a dále změny ve výši vyměřovacích základů pro pojistné na důchodové pojištění a příspěvek na státní politiku zaměstnanosti u OSVČ.
- Z hlediska porovnání v oblasti důchodového a nemocenského pojištění za leden až květen 2024 byly příjmy z pojistného o cca **25,8 mld. Kč nižší** než výdaje, za stejné období roku 2023 byly příjmy **nižší** o cca **30,3 mld. Kč** (viz tabulka 6.2).
- **Celkový úhrn vyměřovacích základů**, ze kterého bylo v květnu 2024 pojistné odvedeno, se meziročně zvýšil o 12,4 mld. Kč na 183,7 mld. Kč, přičemž **celkový počet pojištěnců se zvýšil**, a to o cca **35,5 tis. na 5 389,8 tis. osob** (v tom 4 618,7 tis. zaměstnanců a 771,2 tis. OSVČ). V roce 2023 se jednalo o 5 354,3 tis. pojištěnců (v tom 4 596,6 tis. zaměstnanců a 757,7 tis. OSVČ). Vývoj počtu pojištěnců v průběhu let 2020 až 2024 zachycuje graf 6.1.

Graf 6.1: Vývoj počtu pojištěnců v letech 2020 až 2024



Tabulka 6.1: Meziroční srovnání příjmů z pojistného

	Příjmy z pojistného (v mil. Kč)		Meziroční index v %	Rozdíl (v mil. Kč)
	květen 2023	květen 2024		
Důchodové pojištění	50 825,1	54 542,2	107,3	3 717,1
Nemocenské pojištění	3 581,8	4 976,7	138,9	1 394,9
Důchodové a nemocenské pojištění	54 406,9	59 518,9	109,4	5 112,0
Příspěvek na SPZ*	2 177,4	2 336,4	107,3	158,9
CELKEM	56 584,3	61 855,2	109,3	5 270,9

Zdroj: ČSSZ

* státní politika zaměstnanosti

Tabulka 6.2: Srovnání dosavadních příjmů z pojistného s adekvátními výdaji státního rozpočtu

	Výběr pojistného za leden až květen (v mil. Kč)		Meziroční index v %	Výdaje za leden až květen (v mil. Kč)		Meziroční index v %	Rozdíl mezi výběrem a výdaji za leden až květen (v mil. Kč)	
	2023	2024		2023	2024		2023	2024
	Důchodové pojištění	245 886,3		264 432,8	107,5		273 230,0	292 058,8
Nemocenské pojištění	17 414,3	22 945,6	131,8	20 345,2	21 088,8	103,7	-2 930,8	1 856,8
Důchodové a nemoc. pojištění	263 300,6	287 378,4	109,1	293 575,2	313 147,6	106,7	-30 274,6	-25 769,2
Příspěvek na SPZ	10 532,5	11 325,6	107,5					
CELKEM	273 833,2	298 703,9	109,1					

Zdroj: ČSSZ (účetní bilance)