

# **JEDENÁCTÁ ZPRÁVA ČESKÉ REPUBLIKY O PLNĚNÍ EVROPSKÉHO ZÁKONÍKU SOCIÁLNÍHO ZABEZPEČENÍ**

**za období od 1. července 2012 do 30. června 2013**

## ODDÍL I.

### ***Seznam právních předpisů:***

#### **Část II – Zdravotní péče**

- zákon č. 48/1997 Sb., o veřejném zdravotním pojištění a o změně a doplnění některých souvisejících zákonů, ve znění pozdějších předpisů
- zákon č. 372/2011 Sb., o zdravotních službách a podmínkách jejich poskytování (zákon o zdravotních službách)
- zákon č. 285/2002 Sb., o darování, odběrech a transplantacích tkání a orgánů a o změně některých zákonů (transplantační zákon), ve znění pozdějších předpisů
- vyhláška č. 3/2010 Sb., o stanovení obsahu a časového rozmezí preventivních prohlídek
- vyhláška č. 386/2007 Sb., kterou se stanoví nemoci, u nichž se poskytuje dispensární péče, časové rozmezí dispensárních prohlídek a označení specializace dispenzarujícího lékaře

#### **Část III – Dávky v nemoci**

- zákon č. 187/2006 Sb., o nemocenském pojištění, ve znění pozdějších předpisů
- zákon č. 262/2006 Sb., zákoník práce, ve znění pozdějších předpisů

#### **Část IV – Dávky v nezaměstnanosti**

- zákon č. 435/2004 Sb., o zaměstnanosti, ve znění pozdějších předpisů

#### **Část V – Starobní důchod**

- zákon č. 155/1995 Sb., o důchodovém pojištění, ve znění pozdějších předpisů
- zákon č. 582/1991 Sb., o organizaci a provádění sociálního zabezpečení, ve znění pozdějších předpisů
- vyhláška č. 284/1995 Sb., kterou se provádí zákon o důchodovém pojištění, ve znění pozdějších předpisů

#### **Část VII – Rodinné dávky**

- zákon č. 117/1995 Sb., o státní sociální podpoře, ve znění pozdějších předpisů
- zákon č. 110/2006 Sb., o životním a existenčním minimu, ve znění pozdějších předpisů
- zákon č. 586/1992 Sb., o daních z příjmů, ve znění pozdějších předpisů
- zákon č. 370/2011 Sb., kterým se mění zákon č. 235/2004 Sb., o dani z přidané hodnoty, ve znění pozdějších předpisů

#### **Část VIII – Dávky v mateřství**

- zákon č. 187/2006 Sb., o nemocenském pojištění, ve znění pozdějších předpisů

#### **Část IX – Invalidní důchod**

- zákon č. 155/1995 Sb., o důchodovém pojištění, ve znění pozdějších předpisů

- vyhláška č. 284/1995 Sb., kterou se provádí zákon o důchodovém pojištění, ve znění pozdějších předpisů
- zákon č. 582/1991 Sb., o organizaci a provádění sociálního zabezpečení, ve znění pozdějších předpisů
- vyhláška č. 359/2009 Sb., kterou se stanoví procentní míra poklesu pracovní schopnosti a náležitosti posudku o invaliditě a upravuje posuzování pracovní schopnosti pro účely invalidity

#### **Část X – Pozůstalostní důchody**

- zákon č. 155/1995 Sb., o důchodovém pojištění, ve znění pozdějších předpisů
- zákon č. 582/1991 Sb., o organizaci a provádění sociálního zabezpečení, ve znění pozdějších předpisů

## ODDÍL II.

### *Aplikace Zákoníku*

Čl. 10 Ústavy ČR stanoví, že vyhlášené mezinárodní smlouvy, k jejichž ratifikaci dal Parlament souhlas a jimiž je Česká republika vázána, jsou součástí právního řádu; stanoví-li mezinárodní smlouva něco jiného než zákon, použije se mezinárodní smlouva.

### *Článek 2 – přijatá ustanovení*

Česká republika přijala povinnosti vyplývající z následujících částí:

Část II	-	Zdravotní péče
Část III	-	Dávky v nemoci
Část IV	-	Dávky v nezaměstnanosti
Část V	-	Starobní důchod
Část VII	-	Rodinné dávky
Část VIII	-	Dávky v mateřství
Část IX	-	Invalidní důchod
Část X	-	Pozůstalostní důchody

### *Článek 6 – Soustavy dobrovolného pojištění*

Ve zprávě není brána v úvahu ochrana vyplývající z dobrovolného pojištění.

### **Části XI – XII**

Otázky k článkům 65 až 68 jsou zodpovězeny v rámci příslušné části formuláře.

### **Obecné poznámky týkající se výpočtů dávek:**

V roce 2012 byla průměrná hrubá mzda **kvalifikovaného dělníka 24 223 Kč** a podle výsledků šetření mělo cca 60 % ekonomicky aktivních mzdu nižší než je uvedená částka. Mzda kvalifikovaného dělníka odpovídá mzdě soustružníka kovů – seřizovač a obsluha – podle CZ-ISCO 72231. V roce 2012 byla průměrná hrubá měsíční mzda **nekvalifikovaného dělníka 17 660 Kč** [podle CZ-ISCO 93291 – manipulační dělník v průmyslu (ve výrobě)].

Informační systém o průměrném výdělku je výběrové statistické šetření Ministerstva práce a sociálních věcí, které je každoročně zařazováno do programu statistických zjišťování ČSÚ a jako mzdové šetření s pravidelnou periodicitou monitoruje mzdovou úroveň jednotlivých profesí v České republice podle klasifikace zaměstnání CZ-ISCO. U jednotlivých zaměstnanců vybraných ekonomických subjektů se zjišťuje průměrný hodinový výdělek, vypočtený pro náhrady mzdy pro pracovní právní účely podle § 351 zákona č. 262/2006 Sb., zákoník práce, ve znění pozdějších předpisů (dále jen „zákoník práce“). Šetření umožňuje sledovat i výši a strukturu měsíční hrubé mzdy, která ukazuje průměrnou mzdovou úroveň od počátku roku do konce aktuálního období.

Vzhledem k tomu, že v ČR sociální dávky nepodléhají dani (s výjimkou částek důchodů přesahujících 288 000 Kč za rok, které jsou zahrnovány do základu daně z příjmu), a neodvádí se z nich pojistné na zdravotní ani sociální pojištění, je možné počítat podíly dávek k čisté mzdě. Pro důchody a nemocenské se nezohledňovala finanční částka ročního vyúčtování slevy na dani za manželku s příjmem do 68 tis. Kč ročně. Čistá mzda kvalifikovaného dělníka byla 18 760 Kč a čistá mzda kvalifikovaného dělníka se dvěma dětmi byla 20 994 Kč.

Vypočtená daň z příjmů byla snížena o slevu na dani v částce 2 070 Kč na poplatníka a daňové zvýhodnění na dvě vyživované děti 2 x 1 117 Kč. Přídavky na dvě děti ve věku od 6 do 15 let činí 1 220 (610 x 2) Kč.

- Míra dávek se neliší mezi regiony (nevyužívá se článek 65 odstavec 8).
- Průměrný meziroční index cenové inflace v roce 2012 byl 103,3 %.
- Meziroční index průměrné nominální mzdy v národním hospodářství v roce 2012 představoval 102,7 %.

#### *Článek 69 – Právo na odvolání*

Proti rozhodnutí příslušné okresní správy sociálního zabezpečení o zamítnutí nároku na dávku nemocenského pojištění (dávku v nemoci a dávku v mateřství), o výši této dávky, jejím snížení, odnětí nebo o zastavení její výplaty podle zákona č. 187/2006 Sb., o nemocenském pojištění, ve znění pozdějších předpisů, (dále jen zákon o nemocenském pojištění) má pojištěnec právo na podání odvolání. O odvolání rozhoduje nadřízený orgán, kterým je Česká správa sociálního zabezpečení. Od 1. 1. 2010 lze proti rozhodnutí orgánu sociálního zabezpečení ve věcech důchodového pojištění vznést písemnou námitku, jakožto řádný opravný prostředek podle zákona č. 582/1991 Sb., o organizaci a provádění sociálního zabezpečení, ve znění pozdějších předpisů, (dále jen „zákon o organizaci“), a to ve lhůtě 30 dnů ode dne oznámení rozhodnutí účastníku řízení. O námitkách rozhoduje orgán sociálního zabezpečení, který rozhodnutí vydal, řízení však musí být vedeno odděleně od rozhodování orgánu sociálního zabezpečení v prvním stupni; nemohou se na něm podílet ani v něm rozhodovat osoby, které se účastnily řízení o vydání napadeného rozhodnutí. Řízení v prvním stupni a odvolací řízení upravuje zákon č. 500/2004 Sb., správní řád, ve znění pozdějších předpisů. Proti rozhodnutí odvolacího orgánu může pojištěnec podat (podle zákona č. 150/2002 Sb., soudní řád správní a zákona o organizaci) žalobu k příslušnému krajskému soudu.

Ze soudního přezkumu jsou vyloučena rozhodnutí, která jsou podkladem pro rozhodnutí o důchodu z důchodového pojištění; soud přezkoumá takové rozhodnutí jen při rozhodování o žalobě proti rozhodnutí České správy sociálního zabezpečení o důchodu.

#### *Článek 70 – Náklady na dávky*

Uvádíme aktualizované údaje:

##### **Celkové příjmy za rok 2012<sup>1</sup>**

- důchodové pojištění.....323 176 156 tis. Kč

<sup>1</sup> Zdroj: Státní závěrečný účet za kapitolu MPSV ČR za rok 2012.

- nemocenské pojištění .....24 723 519 tis. Kč
- příspěvek na státní politiku zaměstnanosti..... 13 845 520 tis. Kč

**Celkové výdaje za rok 2012<sup>2</sup>**

- důchodové pojištění.....372 752 588 tis. Kč
- nemocenské pojištění .....19 377 138 tis. Kč
- na výplatu podpory v nezaměstnanosti ..... 8 759 749 tis. Kč

*Článek 71*

Beze změny

*Článek 74*

Celkový průměrný počet zaměstnanců v roce 2012 byl 4 259 146 osob. Zahrneme-li do počtu chráněných osob rovněž osoby samostatně výdělečně činné (nemocensky pojištěné), pak celkový počet činí 4 358 663 osob.

Celkový počet důchodově pojištěných zaměstnanců .....4 259 146 osob.

OSVČ důchodově pojištěné (průměr za rok 2012)..... 730 682 osoby  
z toho nemocensky pojištěné..... 99 517 osob.

**ODDÍL III.**

Beze změny

**ODDÍL IV.**

Beze změny.

**ODDÍL V.**

Beze změny

<sup>2</sup> Zdroj: Státní závěrečný účet za kapitolu MPSV ČR za rok 2012.

## ČÁST II – ZDRAVOTNÍ PÉČE

*Článek 7a 8*  
Beze změny

*Článek 9*

A. Česká republika se odvolává na písm. c).

B.

Okruh chráněných osob podle vymezení osobního rozsahu zákona č. 48/1997 Sb., o veřejném zdravotním pojištění, ve znění pozdějších předpisů, (dále jen „zákon o veřejném zdravotním pojištění“) se oproti minulému období nezměnil.

Osobní rozsah se vztahuje na všechny osoby, které mají trvalý pobyt na území ČR, a na osoby, které na území ČR nemají trvalý pobyt, jsou-li zaměstnanci zaměstnavatele se sídlem či trvalým pobytem na území ČR. Primárně tak v ČR neexistuje tzv. odvozený nárok na účast v systému veřejného zdravotního pojištění (resp. na věcné dávky/zdravotní služby).

ČR se také musí řídit přímo použitelnými předpisy EU v oblasti koordinace systémů sociálního zabezpečení, což znamená, že českého systému veřejného zdravotního pojištění jsou účastny i osoby, pro které je ČR příslušná na základě tzv. koordinačních nařízení (tedy nařízení Evropského parlamentu a Rady (ES) č. 883/2004 a jeho prováděcího předpisu – nařízení č. 987/2009).

Dále jsou v systému veřejného zdravotního pojištění účastny i osoby ze zemí mimo EU, EHP a Švýcarsko, stanovila-li tak mezinárodní smlouva v oblasti sociálního zabezpečení, jíž je ČR vázána.

C. Aktualizované statistické informace:

A. Počet chráněných osob: 10 408 731 osob (průměrný počet pojištěnců za rok 2012)

B. Počet obyvatel: 10 505 445 osob (k 31. 12. 2012)

C. 99,08 %

D. Ženy na mateřské a rodičovské dovolené a nezaopatřené děti spadají do kategorie chráněných osob, které mají právo na lékařskou péči podle článku 10. V České republice ovšem primárně neexistuje odvozený nárok na věcné dávky. Žena a děti spadající do osobního rozsahu veřejného zdravotního pojištění mají nárok na lékařskou péči podle zákona.

E. Beze změn

*Článek 10*

A.

Rozsah poskytovaných zdravotních služeb, na které má pojištěnec nárok, je stanoven v zákoně o veřejném zdravotním pojištění, kde se mj. stanoví, že:

*(1) Ze zdravotního pojištění se hradí zdravotní služby poskytnuté pojištěnci s cílem zlepšit nebo zachovat jeho zdravotní stav nebo zmírnit jeho utrpení, pokud*

*a) odpovídají zdravotnímu stavu pojištěnce a účelu, jehož má být jejich poskytnutím dosaženo, a jsou pro pojištěnce přiměřeně bezpečné,*

*b) jsou v souladu se současnými dostupnými poznatky lékařské vědy, existují důkazy o jejich účinnosti vzhledem k účelu jejich poskytování.*

*(2) Hrazenými službami jsou v rozsahu a za podmínek stanovených tímto zákonem*

*a) zdravotní péče preventivní, dispenzární, diagnostická, léčebná, léčebně rehabilitační, lázeňská léčebně rehabilitační, posudková, ošetrovatelská, paliativní a zdravotní péče o dárce krve, tkání a buněk nebo orgánů souvisejících s jejich odběrem, a to vše ve formách jejího poskytování podle zákona o zdravotních službách,*

*b) poskytování léčivých přípravků, potravin pro zvláštní lékařské účely, zdravotnických prostředků a stomatologických výrobků,*

*c) přeprava pojištěnců a náhrada cestovních nákladů,*

*d) odběr krve a odběr tkání, buněk a orgánů určených k transplantaci a nezbytné nakládání s nimi (uchovávání, skladování, zpracování a vyšetření),*

*e) přeprava žijícího dárce do místa odběru a z tohoto místa do místa poskytnutí zdravotní péče související s odběrem a z tohoto místa a náhradu cestovních nákladů,*

*f) přeprava zemřelého dárce do místa odběru a z tohoto místa,*

*g) přeprava odebraných tkání, buněk a orgánů,*

*h) prohlídka zemřelého pojištěnce a pitva včetně přepravy,*

*i) pobyt průvodce pojištěnce ve zdravotnickém zařízení lůžkové péče,*

*j) zdravotní péče související s těhotenstvím a porodem dítěte, jehož matka požádala o utajení své osoby v souvislosti s porodem; tuto péči hradí zdravotní pojišťovna, kterou na základě identifikačních údajů pojištěnce o úhradu požádá příslušný poskytovatel.*

*Hrazené služby zahrnují zdravotní péči poskytnutou na základě doporučení registrujícího poskytovatele v oboru gynekologie a porodnictví v souvislosti s umělým oplodněním, a to nejvíce třikrát za život, nebo bylo-li v prvních dvou případech přeneseno do pohlavních orgánů ženy pouze jedno lidské embryo vzniklé oplodněním vajíčka spermií mimo tělo ženy, čtyřikrát za život*

*a) ženám s oboustrannou neprůchodností vejcovodů ve věku od 18 do 39 let,*

*b) ostatním ženám ve věku od 22 do 39 let.*

*Ze zdravotního pojištění se vždy plně hradí v provedení nejméně ekonomicky náročném léčivé přípravky obsahující tyto léčivé látky:*

*a) sérum proti stafylokokovým infekcím,*

*b) sérum proti záškrtu,*

*c) sérum proti hadímu jedu,*



- d) sérum proti botulismu,
- e) sérum proti plynaté sněti,
- f) sérum proti vzteklině,
- g) imunoglobulin proti tetanu,
- h) imunoglobulin proti hepatitidě B,
- i) tetanový toxoid,
- j) vakcína proti stafylokokovým infekcím,
- k) vakcína proti vzteklině,
- l) antidota (užívaná při léčbě otrav organofosfáty, těžkými kovy a kyanidy).

Podrobnější vymezení léčivých přípravků a služeb hrazených z veřejného zdravotního pojištění lze nalézt v předmětném zákoně.

B. Na pojištěnci (příjemci zdravotních služeb) se požaduje, aby uhradil tzv. regulační poplatek. Výše regulačního poplatku se liší dle druhu poskytované zdravotní služby, bližší specifikaci lze nalézt v § 16a zákona o veřejném zdravotním pojištění.

*(1) Pojištěnec, anebo za něj jeho zákonný zástupce, je povinen v souvislosti s poskytováním hrazených služeb hradit poskytovateli, který hrazené služby poskytl, regulační poplatek ve výši*

a) 30 Kč za

*1. návštěvu, při které bylo provedeno klinické vyšetření (dále jen "návštěva") u lékaře poskytovatele v oboru všeobecné praktické lékařství, praktické lékařství pro děti a dorost, gynekologie a porodnictví, nebo za návštěvu, při které bylo provedeno vyšetření u lékaře poskytovatele v oboru zubní lékařství,*

*2. návštěvu u lékaře poskytovatele specializované ambulantní péče,*

*3. návštěvní službu poskytnutou lékařem poskytovatele v oboru všeobecné praktické lékařství a praktické lékařství pro děti a dorost,*

b) 30 Kč za návštěvu u klinického psychologa,

c) 30 Kč za návštěvu u klinického logopeda,

*d) 30 Kč za recept, na jehož základě došlo k výdeji prvního z balení předepsaných hrazených léčivých přípravků nebo potravin pro zvláštní lékařské účely, bez ohledu na počet hrazených léčivých přípravků nebo potravin pro zvláštní lékařské účely a počet předepsaných balení,*

*e) 90 Kč za využití lékařské pohotovostní služby nebo pohotovostní služby v oboru zubní lékařství (dále jen „pohotovostní služba“) v pracovní dny v době od 17 do 7 hodin a v sobotu, neděli a ve svátek, není-li tato doba pravidelnou ordinační dobou poskytovatele zajišťujícího pohotovostní službu; regulační poplatek za využití pohotovostní služby se neplatí, pokud dojde k následnému přijetí pojištěnce do lůžkové péče,*

*f) 100 Kč za každý den, ve kterém je poskytována lůžková péče včetně lůžkové lázeňské léčebně rehabilitační péče, přičemž se den, ve kterém byl pojištěnec přijat k poskytování takové péče, a den, ve kterém bylo poskytování takové péče*

*ukončeno, počítá jako jeden den; to platí i pro pobyt průvodce dítěte, je-li podle § 25 hrazen ze zdravotního pojištění.*

Pro zajištění toho, aby regulační poplatky nebyly pro určité skupiny pojištěnců nadměrnou zátěží, bylo v zákoně o veřejném zdravotním pojištění přijato několik opatření, týkající se např. děti v dětských domovech, pojištěnců, jimž jsou poskytovány sociální služby v domovech pro seniory atd. Dále odst. 3 § 16a zákona vyjmenovává situace, kdy se regulační poplatek nehradí. Jde např. o preventivní prohlídky, hemodialýzu apod.

Zákon také v § 16b zavádí limity regulačních poplatků. Ty jsou stanoveny ve dvou úrovních, a to obecně na 5 000 Kč a 2 500 Kč pro vyjmenované kategorie pojištěnců (primárně děti a důchodci). Do limitu se započítávají také doplatky na částečně hrazené léčivé přípravky nebo potraviny pro zvláštní lékařské účely s obsahem stejné léčivé látky a stejné cesty podání pouze ve výši vypočtené podle doplatku na léčivý přípravek nebo potravinu pro zvláštní lékařské účely, jehož doplatek na množstevní jednotku této léčivé látky je nejnižší a u kterého nebylo zjištěno přerušení nebo ukončení dodávání.

V českém systému veřejného zdravotního pojištění nedochází ke sčítání dob pojištění a pro vznik nároku na dávku nejsou požadovány žádné předchozí doby pojištění. Od prvního dne, kdy se osoba stane pojištěncem, získává veškeré nároky, které z účasti v systému veřejného zdravotního pojištění vyplývají.

Čerpání zdravotních služeb není v případě nemoci časově omezeno, platí tedy, že věcné dávky jsou poskytovány po dobu trvání onemocnění (popř. i po dobu rekonvalescence).

## Článek 11

Nastane-li krytá sociální událost, jsou poskytovány zdravotní služby v rozsahu stanoveném zákonem č. 48/1997 Sb. V ČR neexistuje tzv. odvozený nárok, což znamená, že se dávky poskytují pouze osobám spadajícím do osobního rozsahu zákona o veřejném zdravotním pojištění. Zároveň veřejné zdravotní pojištění neznačí tzv. kvalifikační lhůty, jejichž splnění je podmínkou pro čerpání zdravotních služeb.

## Článek 12

Účast v systému veřejného zdravotního pojištění (resp. poskytování zdravotních služeb) není podmíněna, omezena ani ovlivněna pobíráním nebo nepobíráním peněžitých dávek v nemoci. Délka poskytování zdravotních služeb je hodnocena v závislosti na zdravotním stavu pojištěnce, a nemá tak přímou návaznost na pobírání peněžitých dávek.

## ČÁST III – DÁVKY V NEMOCI

### Článek 13 a 14

Nemocenské náleží zaměstnanci, který je podle zákona o nemocenském pojištění uznán dočasně práce neschopným, trvá-li jeho dočasná pracovní neschopnost déle než 21 kalendářních dní (do 31. 12. 2010 14 kalendářních dní, změna je plánována jako dočasná do 31. 12. 2013). V době prvních 21 kalendářních dnů trvání dočasné pracovní neschopnosti přísluší zaměstnanci podle zákoníku práce náhrada mzdy nebo platu, kterou vyplácí zaměstnancům zaměstnavatelé.

Okruh nemocensky pojištěných osob vymezuje zákon o nemocenském pojištění. Těmi jsou při splnění podmínek pro účast na nemocenském pojištění zaměstnanci v pracovním poměru, zaměstnanci činní na základě dohody o provedení práce, dohody o pracovní činnosti, soudci, dobrovolní pracovníci pečovatelské služby, společníci a jednatelé společnosti s ručením omezeným, ředitelé obecně prospěšné společnosti, členové kolektivních orgánů právnické osoby, prokuristé, likvidátoři, aj. Nemocenské pojištění osob samostatně výdělečně činných je dobrovolné.

Od 1. 1. 2012 se rozšířil okruh nemocensky pojištěných zaměstnanců mimo jiné o zaměstnance činné na základě dohody o provedení práce, kteří jsou účastni nemocenského pojištění jen tehdy, pokud vykonávají činnost na území České republiky a dosáhnou v kalendářním měsíci, v němž dohoda trvá, příjmu alespoň ve výši 10 001 Kč. Zaměstnanec je účasten nemocenského pojištění také tehdy, jestliže vykonával v kalendářním měsíci u jednoho zaměstnavatele více dohod o provedení práce a součet příjmů z těchto dohod dosáhl v kalendářním měsíci částku vyšší než 10 000 Kč.

### Článek 15

A. Česká republika se odvolává na písm. a).

B. Neaplikuje se.

C. Aktualizované statistické informace:

A. Počet chráněných zaměstnanců:	4 259 146 osob
Počet chráněných osob samostatně výdělečně činných:	99 517 osob
B. Celkový počet zaměstnanců:	4 259 146 osob
C. 100 %	

### Článek 16

A. Česká republika se odvolává na ustanovení čl. 65.

## Hlava I

Uvádíme aktualizované údaje (od 1. 1. 2013):

**A. pravidla pro výpočet dávek při dočasné pracovní neschopnosti:**

**a) náhrada mzdy nebo platu**, kterou vyplácí zaměstnancům zaměstnavatelé

1. Náleží za pracovní dny, a to pouze za prvních 21 kalendářních dnů dočasné pracovní neschopnosti.
2. Rozhodným obdobím pro stanovení průměrného výdělku je předchozí ukončené čtvrtletí.
3. Výše se stanoví z průměrného hodinového výdělku, který se redukuje obdobným způsobem jako vyměřovací základ pro nemocenské.
4. Procentní sazba je stejná jako u nemocenského (60 % redukovaného průměrného výdělku).
5. Za první tři pracovní dny trvání dočasné pracovní neschopnosti náhrada mzdy nebo platu nenáleží (karenční doba), avšak je možné se dohodnout zaměstnancem nebo v kolektivní smlouvě nebo stanovit vnitřním předpisem, že náhrada mzdy nebo platu bude poskytována i za první 3 dny dočasné pracovní neschopnosti.
6. Denní výše náhrady mzdy nebo platu od čtvrtého pracovního dne dočasné pracovní neschopnosti odpovídá výši nemocenského od 22. kalendářního dne dočasné pracovní neschopnosti (60 % z denního vyměřovacího základu).

**b) nemocenské**

1. Náleží za kalendářní dny, a to od 22. kalendářního dne dočasné pracovní neschopnosti.
2. Rozhodným obdobím pro stanovení průměrného výdělku je 12 kalendářních měsíců před kalendářním měsícem, ve kterém vznikla dočasná pracovní neschopnost.
3. Denní vyměřovací základ je započitatelný příjem dělený počtem kalendářních dnů rozhodného období (některé dny se nezahrnují, aby nedocházelo k neodůvodněnému rozmělnění vyměřovacího základu např. dny poskytování dávek nemocenského pojištění).
4. Započitatelný příjem je veškerý příjem podléhající odvodu pojistného na sociální zabezpečení a příspěvku na státní politiku zaměstnanosti zúčtovaný zaměstnanci v rozhodném období.
5. Redukce denního vyměřovacího základu: z částky do první redukční hranice se počítá 90 %, z částky mezi první a druhou redukční hranicí se počítá 60 %, mezi druhou a třetí redukční hranicí se počítá 30 % a k částce nad třetí redukční hranicí se nepřihlíží.
6. V roce 2013 je první redukční hranice 863 Kč, druhá redukční hranice 1 295 Kč a třetí redukční hranice je 2 589 Kč.
7. Denní dávka se stanoví sazbou 60 % z denního vyměřovacího základu.
8. Dávka nemocenského je násobkem denní dávky a počtu kalendářních dnů trvání dočasné pracovní neschopnosti.

B. Pro hodnocení požadované úrovně nemocenské dávky se postupuje podle článku 65 odstavce 6 bod b). V ČR jsou nemocensky povinně zabezpečeni všichni zaměstnanci. Nemocenské pojištění osob samostatně výdělečně činných je dobrovolné.

C. V roce 2012 byla průměrná hrubá mzda kvalifikovaného dělníka 24 223 Kč (podle zaměstnání CZ-ISCO 72231 – soustružník kovů – seřizovač a obsluha).

## Hlava II

Uvádíme aktualizované údaje (od 1. 1. 2013):

Náhrada mzdy za prvních 21 dnů dočasné pracovní neschopnosti odpovídá výši nemocenského od 22. dne dočasné pracovní neschopnosti, proto pro hodnocení úrovně dávky v nemoci uvádíme jen výpočet nemocenského.

### D. – G. Výpočet podílu pro hodnocení úrovně nemocenského:

- Používá se hrubá mzda kvalifikovaného dělníka (podle zaměstnání CZ-ISCO 72231 – soustružník kovů – seřizovač a obsluha) v roce 2012, tj. **24 223 Kč**.
- Hrubá mzda ze zaměstnání: 24 223 Kč, z toho čistá mzda po uplatnění slev na dani (za poplatníka a dvě děti) činí 20 994 Kč.
- Denní vyměřovací základ pro výpočet nemocenského (DVZ): podíl roční mzdy a počtu dnů v rozhodném období:  $24\,223 \times 12 / 365 = \mathbf{796,37}$  Kč.
- **Denní vyměřovací základ** se redukuje:  
DVZ:  $796,37 \times 90 \% = \mathbf{717}$  Kč.
- **Denní dávka nemocenského:**  
od 22. dne dočasné pracovní neschopnosti činí 60 % DVZ,  
60 % ze 717 = **431 Kč**.
- **Měsíční výše nemocenského:**  $30 \times 431 = \mathbf{12\,930}$  Kč.
- **Přídavky na dvě děti** - náleží ve výši **1 220** (2 x 610 Kč).
- Čistá mzda a přídavky na dvě děti = 22 214 Kč.
- Nemocenské a přídavky na dvě děti = 14 150 Kč.
- **Podíl příjmů po pojistné události (nemocenské + přídavky) a příjmů před pojistnou událostí (čistá mzda + přídavky):  $14\,150 / 22\,214 = \mathbf{63,7 \%}$ .**

Mzda v Kč měsíčně		Přídavky na 2 děti v Kč měsíčně	Nemocenské v Kč měsíčně	Podíl nemocenské / mzda v % *)	
hrubá	čistá			hrubá	čistá
24 223	20 994	1 220	12 930	55,6	63,7

- Včetně přídavků na děti.

Evropský zákoník sociálního zabezpečení požaduje podíl nemocenského k předchozímu příjmu pojištěnce ve výši 45 %. **ČR plní požadovanou úroveň nemocenské dávky k hrubé i k čisté mzdě.**

B. Není aplikován.

C. Beze změny.

## *Článek 17*

Ke vzniku nároku na nemocenské nestanoví české právní předpisy jako podmínku splnění kvalifikační doby. Nárok pojištěnce na nemocenské vzniká dnem jeho vstupu do zaměstnání, které zakládá účast na nemocenském pojištění.

## *Článek 18*

Nemocenské se poskytuje podle zákona o nemocenském pojištění od 22. kalendářního dne trvání dočasné pracovní neschopnosti, nejdéle po dobu 380 kalendářních dní ode dne vzniku dočasné pracovní neschopnosti. Nemocenské může být poskytováno i po uplynutí této podpůrné doby, jestliže je možno na základě vyjádření orgánu nemocenského pojištění očekávat, že pojištěnec v krátké době nabude pracovní schopnosti. Takto je však možno poskytovat nemocenské nejdéle po dobu dalších 350 kalendářních dnů.

Při nové dočasné pracovní neschopnosti se započítávají do doby 380 kalendářních dnů od počátku dočasné pracovní neschopnosti také předchozí období dočasné pracovní neschopnosti, pokud spadají do období 380 kalendářních dnů před vznikem nové dočasné pracovní neschopnosti. Tato období předchozích dočasných pracovních neschopností se však nezapočtou, jestliže pojištěná činnost trvala alespoň 190 kalendářních dnů od skončení poslední dočasné pracovní neschopnosti.

Zákon o nemocenském pojištění umožňuje na základě žádosti pojištěnce vyplácení dávky nemocenského pojištění do ciziny. Vyplácí se jen na účet pojištěnce u banky a za úhradu nákladů této výplaty.

Požádá-li dočasně práce neschopný pojištěnec o invalidní důchod podle zákona č. 155/1995 Sb., o důchodovém pojištění, ve znění pozdějších předpisů, (dále jen „zákon o důchodovém pojištění“) a byl uznán orgánem sociálního zabezpečení invalidním, končí dočasná pracovní neschopnost nejpozději třicátým dnem ode dne následujícího po dni, v němž byl pojištěnec uznán invalidním. Invalidní důchod se přiznává ode dne následujícího po dni ukončení této dočasné pracovní neschopnosti.

V případě přiznání výplaty starobního důchodu podle zákona o důchodovém pojištění v době, kdy neskončilo pojištěné zaměstnání nebo nemocensky pojištěná samostatná výdělečná činnost pojištěnce, nárok na nemocenské nekončí. Omezuje se však délka doby poskytování nemocenského při této dočasné pracovní neschopnosti vedle výplaty starobního důchodu. Nemocenské poživateli starobního důchodu se vyplácí nejdéle po dobu 63 kalendářních dnů, ne však déle než do dne skončení pojištěné činnosti, a ne déle, než by se vyplácelo do vyčerpání „obecné délky“ podpůrné doby.

Pojištěnci v průběhu dočasné pracovní neschopnosti končí nárok na nemocenské v situaci, kdy mu v průběhu této dočasné pracovní neschopnosti vznikl nárok na výplatu starobního důchodu a přede dnem, od něhož mu náleží výplata starobního důchodu, skončilo jeho pojištěné zaměstnání, popř. pojištěná samostatná výdělečná činnost.

Pojištěnce, která má nárok na peněžitou pomoc v mateřství, se ukončí dočasná pracovní neschopnost a zastaví výplata nemocenského k počátku šestého týdne před očekávaným dnem porodu, pokud nezačala pobírat peněžitou pomoc v mateřství dříve.

Pojištěnec nebo jiný příjemce dávky nemocenského pojištění, který nesplnil některou jemu uloženou povinnost nebo přijal dávku nebo její část, ačkoliv musel z okolností předpokládat, že byla vyplacena neprávem nebo ve vyšší částce, než náležela, anebo jinak zavinil, že dávka byla vyplacena neprávem nebo ve vyšší částce, než náležela, je povinen uhradit plátcí dávky přeplatek na dávce. Jestliže jiná fyzická osoba nebo právnická osoba zavinila, že dávka byla vyplacena neprávem nebo ve vyšší částce, než náležela, je povinna uhradit plátcí dávky přeplatek na dávce.

Pokud si pojištěnec přivodil dočasnou pracovní neschopnost

- zaviněnou účastí ve rvačce,
- jako bezprostřední následek své opilosti nebo zneužití omamných prostředků nebo psychotropních látek, nebo
- při spáchání úmyslného trestného činu nebo úmyslně zaviněného přestupku,

nárok na nemocenské má, ale **v poloviční výši**. Nárok na nemocenské nemá pojištěnec, který si úmyslně přivodil dočasnou pracovní neschopnost.

Poruší-li dočasně práce neschopný pojištěnec stanovený režim dočasně práce neschopného, může mu být nemocenské kráceno nebo odňato, a to na dobu nejdéle 100 kalendářních dnů ode dne porušení tohoto režimu, ne však déle než do skončení dočasné pracovní neschopnosti, při níž došlo k porušení tohoto režimu.

Poruší-li dočasně práce neschopný pojištěnec stanovený režim dočasně práce neschopného v době prvních 21. dní dočasné pracovní neschopnosti, může s ním zaměstnavatel podle ustanovení § 52 písm. h) zákoníku práce rozvázat pracovní poměr pro porušení jiné povinnosti zaměstnance stanovenou v § 301a zákoníku práce zvláště hrubým způsobem.

Novela zákoníku práce zavedla nové ustanovení § 301a, které upravuje „Jiné povinnosti zaměstnanců“. Stanoví, že zaměstnanci jsou v době prvních 14 kalendářních dnů a v období od 1. ledna 2011 do 31. prosince 2013 v době prvních 21 kalendářních dnů trvání dočasné pracovní neschopnosti povinni dodržovat stanovený režim dočasně práce neschopného pojištěnce, pokud jde o povinnost zdržovat se v době dočasné pracovní neschopnosti v místě pobytu a dodržovat dobu a rozsah povolených vycházek podle zákona o nemocenském pojištění.

Pojištěnec nemá nárok na výplatu nemocenského za dobu, po kterou

- vykonává v pojištěné činnosti, ze které nemocenské náleží, práci nebo osobně vykonává samostatnou výdělečnou činnost,
- mu náleží podle zvláštních právních předpisů ze zaměstnání, z něhož nemocenské náleží, nadále započitatelný příjem.

## ČÁST IV – DÁVKY V NEZAMĚŠTNANOSTI

### Článek 19

Beze změny

### Článek 20

Zákon č. 435/2004 Sb., o zaměstnanosti, ve znění pozdějších předpisů (dále jen „zákon o zaměstnanosti“), stanoví, za jakých podmínek může být fyzická osoba zařazena do evidence uchazečů o zaměstnání a za jakých podmínek jí náleží podpora v nezaměstnanosti.

Uchazečem o zaměstnání je fyzická osoba, která osobně požádá o zprostředkování vhodného zaměstnání krajskou pobočku Úřadu práce ČR (pro zjednodušení se dále používá zavedený pojem „Úřad práce“), v jejímž územním obvodu má bydliště, a při splnění zákonem stanovených podmínek je Úřadem práce zařazena do evidence uchazečů o zaměstnání.

Do evidence uchazečů o zaměstnání nemůže být fyzická osoba zařazena, je-li v pracovněprávním vztahu nebo služebním poměru (s určitými stanovenými výjimkami), pokud je osobou samostatně výdělečně činnou, osobou výdělečně činnou v cizině, společníkem nebo jednatelem obchodní společnosti, členem družstva, dozorčí rady nebo představenstva, pokud vykonává pro společnost nebo družstvo práci odměňovanou v určité výši, soudcem, poslancem atd.

Podpora v nezaměstnanosti náleží uchazeči o zaměstnání, který podle zákona o důchodovém pojištění získal v rozhodném období zaměstnáním nebo jinou výdělečnou činností dobu důchodového pojištění v délce alespoň 12 měsíců. Rozhodným obdobím pro posuzování nároku na podporu v nezaměstnanosti jsou poslední 2 roky před zařazením do evidence uchazečů o zaměstnání.

Na podporu v nezaměstnanosti nemá nárok uchazeč o zaměstnání:

- se kterým byl v době posledních 6 měsíců před zařazením do evidence uchazečů o zaměstnání zaměstnavatelem skončen pracovněprávní vztah z důvodu porušení povinnosti vyplývající z právních předpisů vztahujících se k jím vykonávané práci zvláště hrubým způsobem; to platí i v případě skončení jiného pracovněprávního vztahu z obdobného důvodu, se kterým byl v době posledních 6 měsíců před zařazením do evidence uchazečů o zaměstnání zaměstnavatelem skončen pracovněprávní vztah z důvodu porušení jiné povinnosti zaměstnance podle § 301a zákoníku práce zvláště hrubým způsobem.
- kterému vznikl nárok na výsluhový příspěvek podle zvláštních právních předpisů (§ 131 a násl. zákona č. 221/1999 Sb., o vojácích z povolání, § 157 a násl. zákona č. 361/2003 Sb., o služebním poměru příslušníků bezpečnostních sborů, ve znění pozdějších předpisů) a tento příspěvek je vyšší než podpora v nezaměstnanosti, která by uchazeči o zaměstnání náležela, pokud by neměl nárok na výsluhový příspěvek,
- který ke dni, k němuž má být podpora v nezaměstnanosti přiznána, vykonává některou z činností podle § 25 odst. 3 zákona o zaměstnanosti, tzn., vykonává činnost na základě pracovního nebo služebního poměru s měsíčním výdělkem nepřesahujícím polovinu minimální mzdy; vykonává činnost na základě dohody o provedení práce nebo dohody o pracovní činnosti s měsíční odměnou nebo odměnou připadající na 1 měsíc za období, za které přísluší, nepřesahující polovinu minimální mzdy.



## Článek 21

A. Česká republika se odvolává na písm. a).

B.

Okruh chráněných osob tvoří všechny osoby, které splňují podmínky pro vznik nároku na podporu v nezaměstnanosti podle zákona o zaměstnanosti.

C. Aktualizované statistické informace:

A. Počet chráněných zaměstnanců:	4 259 146 osob
Počet chráněných OSVČ	730 682 osob
B. Celkový počet zaměstnanců:	4 259 146 osob
C.	100 %

## Článek 22

A. Česká republika se odvolává na ustanovení článku 65.

### **Hlava I**

A. Uvádíme aktualizované údaje:

Zákon o zaměstnanosti stanoví, že výše podpory v nezaměstnanosti a podpory při rekvalifikaci se stanoví procentní sazbou z průměrného měsíčního čistého výdělku, který byl u uchazeče o zaměstnání zjištěn a naposledy používán pro pracovní právní účely v jeho posledním ukončeném zaměstnání v rozhodném období podle pracovní právních předpisů; pokud se u něho tyto pracovní právní předpisy neuplatňovaly vzhledem k úpravě stanovené zvláštními právními předpisy pro právní vztah, ve kterém vykonával své poslední ukončené zaměstnání, zjistí se pro účely podpory v nezaměstnanosti a podpory při rekvalifikaci jeho průměrný měsíční čistý výdělek obdobně podle pracovní právních předpisů.

Výše podpory v nezaměstnanosti a podpory při rekvalifikaci u uchazeče o zaměstnání, který naposledy před zařazením do evidence uchazečů o zaměstnání vykonával samostatnou výdělečnou činnost, se stanoví procentní sazbou z posledního vyměřovacího základu v rozhodném období přepočteného na 1 kalendářní měsíc.

Za první dva měsíce poskytování podpory v nezaměstnanosti (tzv. podpůrní doby) činí procentní sazba výše podpory v nezaměstnanosti 65 %, za další dva měsíce 50 % a po zbývající část podpůrní doby 45 % průměrného měsíčního čistého výdělku nebo vyměřovacího základu. Procentní sazba podpory při rekvalifikaci činí 60 %.

V případě, že uchazeč o zaměstnání před zařazením do evidence uchazečů o zaměstnání bez vážného důvodu ukončil zaměstnání sám nebo dohodou se zaměstnavatelem, náleží mu výše podpory v nezaměstnanosti po celou podpůrní dobu ve výši 45 %.

Jestliže osoba splnila podmínku předchozího zaměstnání náhradní dobou zaměstnání (viz dále k článku 23) a tato doba se posuzuje jako poslední zaměstnání, podpora

v nezaměstnanosti se stanoví za první 2 měsíce ve výši 0,15násobku, další 2 měsíce ve výši 0,12násobku a po zbývající podpůrní dobu 0,11násobku průměrné mzdy v národním hospodářství za 1. až 3. čtvrtletí kalendářního roku předcházejícího kalendářnímu roku, ve kterém byla podána žádost o tuto podporu.

Pro výši podpory v nezaměstnanosti je stanovena maximální horní hranice, která je určena jako 0,58násobek průměrné mzdy v národním hospodářství za první až třetí čtvrtletí kalendářního roku předcházejícího kalendářnímu roku, ve kterém byla podána žádost o podporu v nezaměstnanosti. Maximální výše podpory při rekvalifikaci činí 0,65násobek průměrné mzdy v národním hospodářství za první až třetí čtvrtletí kalendářního roku předcházejícího kalendářnímu roku, ve kterém uchazeč o zaměstnání nastoupil na rekvalifikaci. V roce 2012 byla maximální výše podpory v nezaměstnanosti 13 762 Kč, v roce 2013 pak 14 157 Kč.

B. Neaplikován

C. Odpovědnost státu za poskytování dávek v nezaměstnanosti je absolutní. Podpora v nezaměstnanosti náleží uchazeči o zaměstnání vždy, pokud splňuje zákonem stanovené podmínky.

Podpora v nezaměstnanosti náleží při splnění zákonem stanovených podmínek bez ohledu na majetkové poměry osoby.

## Hlava II

Uvádíme aktualizované údaje (od 1. 1. 2013):

D. až G.

Průměrný čistý měsíční výdělek kvalifikovaného dělníka se dvěma dětmi činil **20 994 Kč**.

Výpočet podpory v nezaměstnanosti k 1. 1. 2013:

Výše dávky typického kvalifikovaného dělníka při prvních dvou měsících nezaměstnanosti:

Výše podpory (65 % průměrného předchozího příjmu) <i>/z čisté mzdy/</i>	% z původního výdělku *)
<b>13 467 Kč</b>	65 %

Výše dávky typického kvalifikovaného dělníka v následujících dvou měsících nezaměstnanosti

Výše podpory (50 % průměrného předchozího příjmu) <i>/z čisté mzdy/</i>	% z původního výdělku
<b>10 498 Kč</b>	50 %

Výše dávky typického kvalifikovaného dělníka po zbývajících podpůrčí dobu:

Výše podpory (45 % průměrného předchozího příjmu) <i>/z čisté mzdy/</i>	% z původního výdělku
<b>9 448 Kč</b>	45 %

**Průměrná měsíční dávka** kvalifikovaného dělníka v průběhu celé podpůrčí doby tak činila  $2 \times 13\,467 + 2 \times 10\,498 + 9\,448 / 5 = 11\,548$  Kč.

**Podíl** příjmu po pojistné události (podpora v nezaměstnanosti) a příjmu před pojistnou událostí (čistá mzda) činí  $(11\,548 : 20\,994) \times 100 = 55$  %.

Evropský zákoník sociálního zabezpečení požaduje podíl podpory v nezaměstnanosti k předchozí mzdě pojištěnce alespoň 45 %. **Požadovanou úroveň ČR plní.**

B. Neaplikován.

C. Beze změny

### Článek 23

Vznik nároku na dávku v nezaměstnanosti v ČR je vázán na splnění potřebné doby důchodového pojištění zaměstnáním nebo jinou výdělečnou činností. Potřebná doba důchodového pojištění činí 12 měsíců v posledních 2 letech. Do této doby je možné započítat i tzv. náhradní dobu zaměstnání.

Za náhradní dobu zaměstnání se považuje doba:

- a) přípravy osoby se zdravotním postižením k práci,
- b) pobírání invalidního důchodu pro invaliditu třetího stupně,
- c) osobní péče o dítě ve věku do 4 let,

d) osobní péče o fyzickou osobu, která se podle zvláštního právního předpisu (§ 8 zákona 108/2006 Sb., o sociálních službách) považuje za osobu závislou na pomoci jiné fyzické osoby ve stupni II (středně těžká závislost), ve stupni III (těžká závislost) nebo ve stupni IV (úplná závislost), pokud s uchazečem o zaměstnání trvale žije a společně uhrazují náklady na své potřeby; tyto podmínky se nevyžadují, jde-li o osobu, která se pro účely důchodového pojištění považuje za osobu blízkou,

e) výkonu dlouhodobé dobrovolnické služby na základě smlouvy dobrovolníka s vysílající organizací, které byla udělena akreditace Ministerstvem vnitra podle zákona č. 198/2002 Sb., o dobrovolnické službě, nebo výkonu veřejné služby na základě smlouvy o výkonu veřejné služby podle zákona č. 111/2006 Sb., o pomoci v hmotné nouzi, pokud rozsah vykonané služby překračuje v průměru alespoň 20 hodin v kalendářním týdnu,

f) osobní péče o fyzickou osobu mladší 10 let, která se podle zvláštního právního předpisu považuje za osobu závislou na pomoci jiné fyzické osoby ve stupni I (lehká závislost).

#### Článek 24

1. Doba poskytování podpory v nezaměstnanosti (podpůrčí doba) se liší v závislosti na věku oprávněné osoby. Podpůrčí doba činí u uchazeče o zaměstnání do 50 let věku 5 měsíců, nad 50 do 55 let věku 8 měsíců a nad 55 let věku 11 měsíců.

Rozhodující pro délku podpůrčí doby je věk uchazeče o zaměstnání dosažený ke dni podání žádosti o podporu v nezaměstnanosti.

Délka podpůrčí doby je také ovlivněna skutečností, zda v posledních 2 letech před zařazením do evidence uchazečů o zaměstnání uchazeči o zaměstnání uplynula či neuplynula podpůrčí doba. Uchazeč o zaměstnání, kterému v posledních 2 letech před zařazením do evidence uchazečů o zaměstnání neuplynula celá podpůrčí doba a po uplynutí části podpůrčí doby získal zaměstnáním nebo jinou výdělečnou činností dobu důchodového pojištění v délce alespoň 3 měsíců, má nárok na podporu v nezaměstnanosti po celou podpůrčí dobu. Jestliže získal dobu důchodového pojištění v délce kratší než 3 měsíce, má nárok na podporu v nezaměstnanosti po zbývající část podpůrčí doby. Současně musí být splněna podmínka celkové potřebné doby předchozího zaměstnání.

Uchazeč o zaměstnání, kterému v posledních -- 2 letech před zařazením do evidence uchazečů o zaměstnání *uplynula* celá podpůrčí doba, má nárok na podporu v nezaměstnanosti, pokud po uplynutí této podpůrčí doby získal dobu důchodového pojištění v délce alespoň 6 měsíců; tato doba se nevyžaduje v případech, kdy zaměstnání skončilo ze zdravotních důvodů nebo proto, že zaměstnavatel porušil podstatnou povinnost vyplývající z právních předpisů, kolektivní smlouvy nebo sjednaných pracovních podmínek. Současně musí být splněna podmínka celkové doby předchozího zaměstnání.

2. Doba poskytování podpory v nezaměstnanosti není odstupňována podle příspěvkové doby.

3. Čekací doba ve smyslu Evropského zákoníku sociálního zabezpečení není zákonem o zaměstnanosti přímo stanovena.

Podpora v nezaměstnanosti náleží uchazeči o zaměstnání při splnění stanovených podmínek ode dne podání písemné žádosti o podporu v nezaměstnanosti. Jestliže uchazeč o zaměstnání požádá o poskytnutí podpory v nezaměstnanosti nejpozději do 3 pracovních dnů po skončení zaměstnání nebo jiné výdělečné činnosti nebo činností považovaných za náhradní doby

zaměstnání, přizná se podpora v nezaměstnanosti ode dne následujícího po skončení zaměstnání nebo uvedených činností.

Uchazeči o zaměstnání, kterému bylo podle jiných právních předpisů z posledního zaměstnání vyplaceno odstupné, odbytné nebo odchodné, se podpora v nezaměstnanosti poskytne až po uplynutí doby, která se určí podle počtu násobků průměrného měsíčního výdělku nebo měsíčního služebního příjmu, ze kterých byla odvozena minimální výše odstupného, odbytného nebo odchodného stanovená jinými právními předpisy. Tímto ustanovením není dotčeno poskytování podpory v nezaměstnanosti po celkovou dobu stanovenou zákonem o zaměstnanosti.

Uchazeči o zaměstnání, kterému vznikl nárok na podporu v nezaměstnanosti, ale odstupné, odbytné nebo odchodné mu nebylo vyplaceno po skončení pracovního nebo služebního poměru v nejbližším výplatním termínu určeném u zaměstnavatele pro výplatu mzdy nebo platu, anebo v den skončení pracovního nebo služebního poměru, poskytne Úřad práce ode dne zařazení do evidence uchazečů o zaměstnání po dobu, která odpovídá výši odstupného, odbytného nebo odchodného, kompenzaci. Výše kompenzace se stanoví jako násobek doby, za kterou náleží odstupné, odchodné nebo odbytné a 65 % průměrného měsíčního čistého výdělku uchazeče. Podpora v nezaměstnanosti se poskytne uchazeči o zaměstnání až po uplynutí doby, za kterou byla poskytnuta kompenzace.

4. Zákon o zaměstnanosti nestanoví žádné zvláštní podmínky pro poskytování podpory v nezaměstnanosti sezónním pracovníkům. Platí obecný režim.

5. Podpora v nezaměstnanosti se neposkytuje po dobu

- čerpání starobního důchodu
- čerpání dávek nemocenského pojištění
- vazby.

Po tuto dobu se poskytování podpory v nezaměstnanosti zastavuje.

Uchazeči o zaměstnání se neposkytuje podpora v nezaměstnanosti po dobu trvání právního vztahu, na jehož základě vykonává některou z činností, která nebrání zařazení a vedení v evidenci uchazečů o zaměstnání, a po dobu, po kterou je mu poskytována podpora při rekvalifikaci.

Nárok na podporu v nezaměstnanosti zaniká uplynutím podpůrní doby, ukončením vedení v evidenci uchazečů o zaměstnání nebo vyřazením z této evidence.

## ČÁST V – STAROBNÍ DŮCHOD

### Článek 25 a 26

Uvádíme aktualizované údaje (od 1. 1. 2013):

Důchodový věk a jeho postupné zvyšování stanoví zákon o důchodovém pojištění. U mužů se zvyšuje o 2 měsíce za rok a u žen o 4 měsíce za rok. V roce 2013 činí důchodový věk u mužů 62 let a 6 měsíců, u bezdětných žen 61 let a 4 měsíce, u žen, které vychovaly jedno dítě 60 let a 4 měsíce, u žen, které vychovaly dvě děti 59 let a 4 měsíce, u žen které vychovaly 3 a 4 děti 58 let a 4 měsíce a u žen, které vychovaly 5 a více dětí 57 let a 4 měsíce. S účinností od 30. 9. 2011 byla schválena novela zákona o důchodovém pojištění, která umožní další postupné zvyšování věkové hranice tak, že pro pojištěnce narozené v roce 1977 již bude jednotná věková hranice pro muže a ženy 67 let. Po tomto sjednocení bude zvyšování pokračovat o 2 měsíce za každý rok.

### Článek 27

- A. Česká republika se odvolává na písm. a).
- B. Okruh chráněných osob zahrnuje i skupiny uvedené pod písm. b). Chráněnými osobami jsou osoby, které jsou nebo byly účastny důchodového pojištění. Účast na důchodovém pojištění je povinná pro všechny osoby ekonomicky činné, a to jak osoby v závislé činnosti, tak osoby samostatně výdělečně činné. Ze zákona jsou bez placení pojistného důchodově pojištěny (a tudíž chráněny) i další skupiny obyvatelstva, např. ženy pečující o dítě ve věku do čtyř let. Studenti od 1. 1. 2010 již nejsou účastni důchodového pojištění, mají však možnost přihlásit se k dobrovolné účasti.

### C. Aktualizované statistické údaje:

- A. Počet chráněných zaměstnanců: 4 259 146 osob  
Počet chráněných OSVČ: 730 682 osob  
B. Celkový počet zaměstnanců: 4 259 146 osob  
C. 100 %

D. Neaplikuje se

### Článek 28

A. Česká republika se odvolává na čl. 65

### **Hlava I**

Uvádíme aktualizované údaje (k 1. 1. 2013):

A. Starobní důchod se skládá ze dvou složek:

**Základní výměra:** 2 330 Kč měsíčně (9 % průměrné hrubé mzdy).

**Procentní výměra:** závisí na výši výdělku (vypočítává se z výpočtového základu) a počtu let pojištění. Pro starobní důchod činí 1,5 % výpočtového základu, přičemž po dobu účasti současně v I. a II. důchodovém pilíři je to jen 1,2 % výpočtového základu za každý celý rok pojištění. Výpočtový základ se stanoví podle průměru z indexovaných hrubých výdělků (výdělky se indexují v relaci k růstu průměrných mezd v národním hospodářství) za období zpravidla od roku 1986 do roku předcházejícího roku přiznání důchodu. Pro stanovení výpočtového základu se tento průměr („osobní vyměřovací základ“) redukuje tak, že z částky do první redukční hranice se počítá 100 %, mezi první a druhou redukční hranicí se započte 27 %, z částky mezi druhou a třetí redukční hranicí 19 % a z částky nad třetí redukční hranicí se započte 6 %.

V roce 2013 činí první redukční hranice 11 389 Kč, druhá 30 026 Kč a třetí 103 536 Kč.

B. Beze změny

C. V roce 2012 byla průměrná hrubá mzda kvalifikovaného dělníka 24 223 Kč (podle zaměstnání CZ-ISCO 72231 – soustružník kovů – seřizovač a obsluha).

### Hlava III

Uvádíme aktualizované údaje (od 1. 1. 2013):

#### D. – G. Výpočet podílu pro hodnocení výše starobního důchodu:

- Používá se hrubá mzda kvalifikovaného dělníka (podle zaměstnání CZ-ISCO 72231 – soustružník kovů – seřizovač a obsluha) v roce 2012, tj. 24 223 Kč.
- **Čistá mzda** pro poplatníka po uplatnění slev na dani činí měsíčně **18 760 Kč**.
- Osobní vyměřovací základ 24 223 Kč se redukuje  
 $11\,389 + (24\,223 - 11\,389) \times 27\% = 14\,855$  Kč.
- **Procentní výměra** za třicet let pojištění je  $30 \times 1,5\% \times 14\,855 = 6\,685$  Kč.
- **Výše starobního důchodu** je základní výměra a procentní výměra  
 $2\,330 + 6\,685 = 9\,015$  Kč.
- **Podíl příjmu** po pojistné události (starobní důchod) a příjmů před pojistnou událostí (čistá mzda)  $9\,015 / 18\,760 = 48,1\%$ .

Mzda v Kč měsíčně		Výše starobního důchodu v Kč měsíčně	Podíl důchod / mzda v %	
hrubá	čistá		hrubá	čistá
24 223	18 760	9 015	37,2	48,1

Evropský zákoník sociálního zabezpečení požaduje podíl starobního důchodu k předchozí mzdě pojištěnce 40 %. **Požadovanou úroveň ČR plní v případě podílu důchodu k čisté mzdě.**

Článek 29

Uvádíme aktualizované údaje (od 1. 1. 2013):

Dávka je zajištěna chráněné osobě, která splnila podle zákona o důchodovém pojištění kvalifikovanou dobu aspoň 25 let pojištění v roce 2009; od roku 2010 se tato doba postupně

prodlužuje každým rokem o 1 rok, takže cílový stav 35 let doby pojištění bude platit pro pojištěnce, kteří dosáhnou důchodového věku po roce 2018. Kromě toho má nárok na starobní důchod i pojištěnec, který dosáhne důchodového věku a získá dobu pojištění aspoň 30 roků (pouze doba zaměstnání bez nepřispěvkových dob). Postupné prodlužování potřebné doby pojištění pro nárok na starobní důchod se vztahuje i na případy, kdy lze starobní důchod přiznat po dosažení vyššího věku, než činí důchodový věk. V důsledku toho nevznikne nárok na starobní důchod při získání doby pojištění alespoň 15 roků, jak tomu bylo před přijetím zákona č. 306/2008 Sb., a to pojištěncům, kteří dosáhnou věku alespoň o 5 let vyššího, než je důchodový věk, v roce 2010 a později. MPSV si je vědomo nezbytnosti legislativní úpravy v této oblasti, která zajistí, aby ČR začala znovu plnit čl. 29 odst. 2 části V Evropského zákoníku sociálního zabezpečení, a na změnách pracuje.

U starobního důchodu, na který vznikne nárok dosažením vyššího než důchodového věku a získáním minimální potřebné doby pojištění podle předchozího odstavce věty třetí a čtvrté, nedochází ke snížení dávky z důvodů procentní sazby za jeden rok pojištění, ale dávka je obvykle nižší než průměrný vyplácený starobní důchod z důvodů menšího počtu získaných let pojištění.

### *Článek 30*

#### Beze změny



## ČÁST VII – RODINNÉ DÁVKY

### Článek 39

Pravidelnými rodinnými dávkami v České republice podle článku 42 jsou přídavek na dítě a rodičovský příspěvek.

### Článek 40

Nárok na přídavek na dítě má nezaopatřené dítě, které žije v rodině, jejíž rozhodný příjem je nižší než součin částky životního minima rodiny a koeficientu 2,4. Přídavek na dítě se poskytuje ve třech různých výších podle věku dítěte.

Nárok na rodičovský příspěvek má rodič, který osobně celodenně a řádně pečuje o dítě, které je nejmladší v rodině. Rodičovský příspěvek je stanoven celkovou částkou, kterou rodič může čerpat do čtyř let dítěte. Výdělečná činnost ani příjem rodiče nejsou sledovány, omezeno je umístění dítěte v předškolním zařízení.

### Článek 41

Okruh chráněných osob pro pravidelné rodinné dávky podle článku 42 je vymezen zákonem č. 117/1995 Sb., o státní sociální podpoře.

Za chráněné skupiny u přídavku na dítě jsou považovány nezaopatřené děti. Nárok dítěte není závislý na skutečnosti, zda jeho rodič je či není zaměstnancem nebo ekonomicky aktivní osobou ani účastníkem systému důchodového či nemocenského pojištění.

Za chráněné osoby u rodičovského příspěvku jsou považovány rodiče pečující o malé děti. Nárok není závislý na ekonomické aktivitě rodiče nebo jeho účasti v systému pojištění.

Z vymezení chráněných osob v české legislativě vyplývá, že toto nelze vztáhnout k žádnému odstavci článku 41.

Statistické informace za rok 2012:

Počet nezaopatřených dětí s nárokem na přídavek na dítě	462,1 tis.
Počet rodičů pobírajících rodičovský příspěvek	306,3 tis.
Počet nezaopatřených dětí	2 341,1 tis.
Počet rodin s nezaopatřenými dětmi	1 446,2 tis.

Přídavek na dítě pobíralo v roce 2012 měsíčně v průměru 462,1 tisíc nezaopatřených dětí, to znamená, že byl poskytnut cca 19,7 % všech nezaopatřených dětí.

Rodičovský příspěvek pobíralo v roce 2012 měsíčně v průměru 306,3 tisíc rodin s malými dětmi, tj. cca 20,0 % rodin s nezaopatřenými dětmi.

### Článek 42

Česká republika se odvolává na odstavec a) - rodinné dávky mají podobu měsíčních pravidelně se opakujících finančních plateb.

Výše přídatku na dítě v roce - 2012 je stanovena pevnou měsíční částkou, která pro dítě do 6 let činí 500 Kč, pro dítě od 6 do 15 let 610 Kč, pro nezaopatřené dítě od 15 do 26 let 700 Kč.

Výše rodičovského příspěvku je stanovena jako celková suma 220 000 Kč, kterou nemocensky pojištěný rodič měsíčně čerpá v částkách podle své volby nejdéle do čtyř let věku dítěte a v maximální měsíční výši 11 500 Kč. Nemocensky nepojištěnému rodiči náleží rodičovský příspěvek v pevných měsíčních částkách 7 600 Kč do konce devátého měsíce věku dítěte a následně 3 800 Kč do čtyř let.

#### Článek 43

Pro nárok na rodinné dávky není stanovena žádná kvalifikační doba. Viz též odpověď ke článku 41.

#### Článek 44

Statistické informace za rok 2012:

Hrubá měsíční mzda nekvalifikovaného dělníka - (podle kvalifikace zaměstnání CZ-ISCO 93291 v tzv. mzdové sféře)	17 660 Kč
Výdaje na přídatku na dítě roční	3,3 mld. Kč
Výdaje na rodičovský příspěvek roční	25,0 mld. Kč
Počet nezaopatřených dětí	2 341,1 tis.
Celková požadovaná hodnota peněžních rodinných dávek	7,4 mld. Kč

Celková požadovaná hodnota (peněžních) rodinných dávek:

17 660 (mzda nekvalifikovaného dělníka) x 0,015 (1,5 % mzdy) x 12 (měsíce) x 2 341 (tis. dětí) = **7,4 mld. Kč.**

**V roce 2012 činily celkové výdaje na rodinné dávky 28,3 mld. Kč, což ve vztahu k celkové požadované hodnotě peněžitých rodinných dávek ve výši 7,4 mld. Kč znamená, že Česká republika plní článek 44.**

Rodiny s nezaopatřenými dětmi jsou podporovány také prostřednictvím daňového zvýhodnění na vyživované děti ve formě slevy na dani a daňového bonusu, případně jejich kombinací. Daňové zvýhodnění na nezaopatřené děti je vyšší než přídatky na děti, které jsou omezeny příjmem rodiny. Naproti tomu daňové úlevy se uplatní u všech rodin s nezaopatřenými dětmi, které mají zdanitelný příjem.

Podle platné legislativy měl v roce 2012 daňový poplatník nárok na daňové zvýhodnění na vyživované dítě žijící s ním v domácnosti, ve výši 13 404 Kč ročně. Daňové zvýhodnění mohl poplatník uplatnit formou slevy na dani, daňového bonusu nebo kombinací slevy na dani a daňového bonusu. Podmínky pro vznik nároku na daňové zvýhodnění jsou uvedeny v § 35c zákona č. 586/1992 Sb., o daních z příjmů, ve znění platném pro předmětná zdaňovací období.

Daňové zvýhodnění na vyživované děti lze čerpat jednak prostřednictvím přiznání k dani z příjmu fyzických osob nebo prostřednictvím zaměstnavatele – plátce daně z příjmů ze závislé činnosti. Informace o objemu čerpaného daňového zvýhodnění se proto získávají ze dvou zdrojů, a to z daňového přiznání poplatníků a z vyúčtování plátců daně. Z vyúčtování lze získat pouze údaje o daňovém zvýhodnění ve formě bonusu. Z přiznání k dani z příjmu

fyzických osob lze získat údaje o daňovém zvýhodnění, tj. v členění na slevu na dani a daňový bonus.

#### Osoby podávající přiznání k dani z příjmů

Platí, že osoby podávající přiznání uplatňují nárok na daňové zvýhodnění až po uplynutí zdaňovacího období, kterým je kalendářní rok. To znamená, že v roce 2012 čerpají daňové zvýhodnění jednorázově podle přiznání k dani z příjmů fyzických osob za zdaňovací období roku 2011. To neplatí pro zaměstnance, kteří podepíší prohlášení k dani, prokáží nárok na daňové zvýhodnění u zaměstnavatele, následně čerpají toto zvýhodnění měsíčně a současně podnikají nebo pronajímají nemovitosti. Ti mohou žádat prostřednictvím přiznání k dani pouze o případný nevyplacený rozdíl na daňovém zvýhodnění.

Za zdaňovací období 2011 bylo uplatněno celkem 7,320 mld. Kč na daňových bonusech. V tabulce jsou uvedeny podrobné údaje v mld. Kč získané jak z přiznání k dani z příjmů fyzických osob za zdaňovací období 2011 (první tři sloupce), tak údaje o měsíčních daňových bonusech vyplacených plátcem daně z příjmů ze závislé činnosti v průběhu roku 2011.

Daňové zvýhodnění na dítě	Sleva na dani	Rozdíl na daňovém bonusu *)	Vyplacené měsíční daňové bonusy plátcem
11,017	5,913	4,394	2,926

\*) částka, která byla poplatníky nárokována v daňových přiznáních snižena o daňové bonusy vyplacené plátcem daně

S účinností od 1. 1. 2012 došlo zákonem č. 370/2011 Sb. (kterým se mění zákon č. 235/2004 Sb., o dani z přidané hodnoty, ve znění pozdějších předpisů) ke zvýšení daňového zvýhodnění na dítě o 1 800 Kč (z 11 604 Kč na 13 404 Kč). Dále byla zvýšena maximální výše daňového bonusu z 52 200 Kč na 60 300 Kč. Proto lze předpokládat, že stejně jako v předchozích letech bude zachován stejný trend a dojde k opětovnému nárůstu daňových bonusů.

#### *Článek 45*

Rodinné dávky jsou vypláceny po celou dobu sociální události, nejsou závislé na pojištění.

## ČÁST VIII – DÁVKY V MATEŘSTVÍ

### Článek 46 a 47

Krytou sociální událostí podle zákona o nemocenském pojištění je těhotenství, porod a jejich následky. Institut zastavení výdělku není v českých právních předpisech výslovně definován, nicméně ze systematického výkladu lze vyvodit, že se jedná o celkové zastavení výdělku v důsledku nepřítomnosti v zaměstnání, nikoli pouze o jeho snížení. Této konstrukci odpovídá peněžitá pomoc v mateřství.

### Článek 48

A. Česká republika se odvolává na písm. a).

B. Beze změny

C. Uvádíme aktualizované údaje:

A. Počet chráněných zaměstnanců:	
a) zaměstnanci důchodově pojištění	4 259 146 osob
b) OSVČ nemocensky pojištěné	99 517 osob
B. Celkový počet zaměstnanců	4 259 146 osob
C. 100 %	

### Článek 49

Beze změny

### Článek 50

A. Česká republika se odkazuje na článek 65.

## Hlava I

Uvádíme aktualizované údaje (od 1. 1. 2013):

### A. Pravidla pro výpočet peněžitě pomoci v mateřství

1. Rozhodné období: 12 kalendářních měsíců předcházejících kalendářnímu měsíci, ve kterém zaměstnankyně nastoupila na peněžitou pomoc v mateřství.
2. Denní vyměřovací základ (DVZ): započitatelný příjem dělený počtem kalendářních dnů rozhodného období (některé dny se nezahrnují, aby nedocházelo k neodůvodněnému rozmělnění vyměřovacího základu např. dny poskytování dávek nemocenského pojištění).
3. Započitatelný příjem: veškerý příjem podléhající odvodu z pojistného na sociální zabezpečení a příspěvku na státní politiku zaměstnanosti zúčtovaný zaměstnankyni (zaměstnanci) v rozhodném období.
4. Redukce denního vyměřovacího základu: částka do první redukční hranice se počítá celá, z částky mezi první a druhou redukční hranicí se počítá 60 %, z částky mezi

- druhou a třetí redukční hranicí se počítá 30 % a k částce nad třetí redukční hranicí se nepřihlíží.
5. V roce 2013 je první redukční hranice 863 Kč, druhá redukční hranice 1 295 Kč a třetí redukční hranice je 2 589 Kč.
  6. Denní dávka se stanoví sazbou 70 % z denního vyměřovacího základu.
  7. Peněžítá pomoc v mateřství se poskytuje po dobu 28 týdnů, v případě žen, které porodily více dětí současně a starají se alespoň o dvě z nich, se peněžítá pomoc v mateřství poskytuje po dobu 37 týdnů.

B. Beze změny

C. Průměrná hrubá mzda kvalifikovaného dělníka v roce 2012 činila 24 223 Kč.

## Hlava V.

Uvádíme aktualizované údaje (od 1. 1. 2013):

### D. – G. Výpočet podílu pro hodnocení úrovně peněžité pomoci v mateřství

- Používá se hrubá mzda kvalifikovaného dělníka v roce 2012, tj. 24 223 Kč.
- **Čistá mzda** (poplatníka) činí **18 760 Kč**.
- Denní vyměřovací základ pro výpočet peněžité pomoci v mateřství (DVZ) je podíl roční mzdy a počtu dnů v roce:  $24\,223\text{ Kč} \times 12 / 365 = 796,37\text{ Kč}$ .
- **Denní vyměřovací základ** se redukuje DVZ od 1. dne:  $797 \times 100\% = \mathbf{797\text{ Kč}}$ .
- **Denní dávka** peněžité pomoci v mateřství od 1. dne:  $70\% \times 797 = \mathbf{558\text{ Kč}}$ .
- **Měsíční výše peněžité pomoci v mateřství:**  $30 \times 558 = \mathbf{16\,740\text{ Kč}}$ .
- **Podíl příjmu** po pojistné události (peněžítá pomoc v mateřství) k příjmům před pojistnou událostí (čistá mzda):  $16\,740 / 18\,760 = \mathbf{89,2\%}$ .

Mzda v Kč měsíčně		Výše peněžité pomoci v mateřství v Kč měsíčně	Podíl PPM / mzda v %	
hrubá	čistá		hrubá	čistá
-				
24 223	18 760	16 740	69,1	89,2

Evropský zákoník sociálního zabezpečení požaduje podíl příjmů peněžité pomoci v mateřství k předchozím příjmům pojištěnce 45 %. **ČR plní požadovanou úroveň peněžité dávky v mateřství k hrubé i k čisté mzdě.**

### Článek 51

Peněžítá pomoc v mateřství náleží zaměstnankyni, jestliže byla v posledních dvou letech před nástupem na tuto dávku účastna alespoň 270 dnů nemocenského pojištění.

Do potřebné doby těchto 270 dnů pojištění se také započítává:

- doba studia na střední, vyšší odborné nebo vysoké škole nebo na konzervatoři považovaná za soustavnou přípravu na budoucí povolání pro účely důchodového pojištění, jestliže studium bylo úspěšně ukončeno,

- doba pobírání invalidního důchodu pro invaliditu třetího stupně, pokud byl tento důchod odňat a po odnětí tohoto důchodu vznikla, popřípadě dále trvala pojištěná činnost.

Je-li uplatňován nárok na peněžitou pomoc v mateřství z nemocenského pojištění, v němž není splněna podmínka 270 dnů účasti na nemocenském pojištění, započtou se pro splnění této podmínky doby účasti na pojištění z předchozích pojištění v období dvou let před nástupem na peněžitou pomoc v mateřství; překrývající se doby účasti na pojištění lze započítat jen jednou. Je-li zároveň uplatněn nárok na peněžitou pomoc v mateřství z jednoho nebo více pojištění, ve kterých je splněna podmínka účasti 270 dnů na nemocenském pojištění, a z pojištění, v němž není splněna tato podmínka, započtou se pro splnění této podmínky pojištění, v němž tato podmínka splněna nebyla, jen ty dny v období dvou let před nástupem na peněžitou pomoc v mateřství, v nichž trvala účast na pojištění v 270 dnech souběžně v takovém počtu pojištění, z nichž je nárok na peněžitou pomoc v mateřství uplatňován. Není-li podmínka účasti na pojištění splněna ve více pojištěních, započtou se pro splnění této podmínky doby účasti na pojištění v období dvou let před nástupem na peněžitou pomoc v mateřství jen u toho pojištění, v němž je nejvyšší denní vyměřovací základ.

### *Článek 52*

Pojištěnka, která porodila, nesmí mít nárok na výplatu peněžitě pomoci v mateřství kratší než 14 týdnů a výplata nesmí skončit před uplynutím šesti týdnů ode dne porodu.

Pojištěnka /pojištěnec nemá nárok na výplatu peněžitě pomoci v mateřství za dobu, po kterou:

- vykonává v pojištěné činnosti, ze které tato dávka náleží, práci nebo osobně vykonává samostatnou výdělečnou činnost,
- jí náleží podle zvláštních právních předpisů ze zaměstnání, z něhož tato dávka náleží, nadále započitatelný příjem.

Peněžitá pomoc v mateřství se nevyplácí:

- matce dítěte za dobu, po kterou má na základě dohody s otcem dítěte nebo manželem matky, že převezme péči o dítě, nárok na peněžitou pomoc v mateřství uvedený pojištěnec, s nímž matka dítěte uzavřela tuto dohodu; v takovém případě se peněžitá pomoc v mateřství již nevyplácí matce dítěte, ale jejímu manželovi nebo otci dítěte. K takové dohodě však nemůže dojít dříve, než po uplynutí 6. týdnů od porodu.
- pojištěnci za dobu, po kterou dítě bylo ze zdravotních důvodů převzato do ústavní péče zdravotnického zařízení a pojištěnec v této době vykonává v pojištěné činnosti, ze které je peněžitá pomoc v mateřství poskytována, práci nebo samostatnou výdělečnou činnost,
- pojištěnci za dobu, po kterou nemůže nebo nesmí o dítě pečovat pro závažné dlouhodobé onemocnění, pro které byl uznán dočasně práce neschopným, a dítě bylo z tohoto důvodu v péči jiné fyzické osoby nebo právnické osoby,
- za dobu, po kterou pojištěnka nepečuje o narozené dítě, a dítě bylo z tohoto důvodu svěřeno do péče nahrazující péči rodičů nebo do ústavní péče,
- pojištěnci za dobu, po kterou dítě bylo v ústavní péči z jiných než zdravotních důvodů na straně dítěte nebo pojištěnce.

## ČÁST IX – INVALIDNÍ DŮCHOD

### Článek 53 a 54

Uvádíme aktualizované údaje (od 1. 1. 2012):

Krytou sociální událostí je invalidita prvního, druhého a třetího stupně.

Pojištěnec je invalidní, jestliže pracovní schopnost poklesla

- nejméně o 35 %, avšak nejvýše o 49 %, **jedná se o invaliditu prvního stupně**
- nejméně o 50 %, avšak nejvýše o 69 %, **jedná se o invaliditu druhého stupně**
- nejméně o 70 %, **jedná se o invaliditu třetího stupně.**

Procentní míru poklesu pracovní schopnosti, náležitosti posudku o invaliditě a posuzování pracovní schopnosti pro účely invalidity stanoví vyhláška MPSV č. 359/2009 Sb.

### Článek 55

A. Česká republika se odvolává na písm. a).

B. Beze změny

C. Uvádíme aktualizované údaje:

- A. Počet chráněných zaměstnanců:
- a) zaměstnanci důchodově pojištění: 4 259 146 osob
  - b) OSVČ důchodově pojištěné: 730 682 osob
- B. Celkový počet zaměstnanců 4 259 146 osob
- C. 100 %

### Článek 56

Česká republika odkazuje na článek 65.

#### Hlava I

Uvádíme aktualizované údaje (od 1. 1. 2013):

Dávkou je opakující se platba vypočtená podle stejných pravidel jako starobní důchod (viz výklad k čl. 26).

#### A. Pravidla pro výpočet invalidního důchodu pro invaliditu třetího stupně

Důchod se skládá ze dvou složek:

**Základní výměra:** 2 330 Kč měsíčně (9 % průměrné hrubé mzdy).

**Procentní výměra:** závisí na výši výdělku (vypočítává se z výpočtového základu) a počtu let pojištění. Pro invalidní důchod přiznaný pro invaliditu třetího stupně činí 1,5 % z výpočtového základu za každý celý rok pojištění. Výpočtový základ se stanoví podle průměru z indexovaných hrubých výdělků (výdělky se indexují v relaci k růstu průměrných

mezd v národním hospodářství) za období zpravidla od roku 1986 do roku předcházejícího roku přiznání důchodu. Pro stanovení výpočtového základu se tento průměr („osobní vyměřovací základ“) redukuje tak, že z částky do první redukční hranice se počítá 100 %, mezi první a druhou redukční hranicí se započte 27 % z částky mezi druhou a třetí redukční hranicí 19 % a z částky nad třetí redukční hranicí se započte 6 %.

V roce 2013 činí první redukční hranice 11 389 Kč, druhá 30 026 Kč a třetí 103 536 Kč.

B. Beze změny

C. V roce 2012 byla průměrná hrubá mzda kvalifikovaného dělníka 24 223 Kč (podle zaměstnání CZ-ISCO 72231 – soustružník kovů – seřizovač a obsluha).

V ČR se pro výši invalidních důchodů do doby pojištění započítává i dopočtená doba ode dne vzniku nároku na invalidní důchod do důchodového věku, proto je možné pro výši důchodu počítat s 30 lety pojištění.

## Hlava II

Uvádíme aktualizované údaje (od 1. 1. 2013):

### D. – G. Výpočet podílu pro hodnocení výše invalidního důchodu pro invaliditu třetího stupně

- Používá se hrubá mzda kvalifikovaného dělníka (podle zaměstnání CZ-ISCO 72231 – soustružník kovů – seřizovač a obsluha) v roce 2012, tj. 24 223 Kč.
- **Čistá mzda** (po uplatnění slev na poplatníka a dvě děti) činí **20 994 Kč**.
- Osobní vyměřovací základ (24 223) se redukuje:  
 $11\,389 + (24\,223 - 11\,389) \times 27\% = 14\,855$  Kč.
- **Procentní výměra** za třicet let pojištění:  $30 \times 1,5\% \times 14\,855 = 6\,685$  Kč
- **Výše invalidního důchodu pro invaliditu třetího stupně:**  
základní výměra a procentní výměra  $2\,330 + 6\,685 = 9\,015$  Kč.
- **Podíl** příjmů po pojistné události (invalidní důchod pro invaliditu třetího stupně a přídatky na dvě děti) k příjmům před pojistnou událostí (čistá mzda a přídatky na dvě děti):  
 $10\,235 / 22\,214 = 46,1\%$ .

Mzda v Kč měsíčně		Přídatky na 2 děti v Kč	Invalidní důchod v Kč	Podíl důchod / mzda *)	
Hrubá	čistá			hrubá	čistá
24 223	20 994	1 220	9 015	40,2	46,1

\*) invalidní důchod i mzda včetně přídatků na 2 děti

Evropský zákoník sociálního zabezpečení požaduje podíl příjmů invalidního důchodu k předchozím příjmům pojištěnce 40 %. **ČR plní požadovanou úroveň invalidního důchodu k hrubé i k čisté mzdě.**



## Hlava VI

Viz. Příloha č. 1

### *Článek 57*

Uvádíme aktualizované údaje (od 1. 1. 2013):

Dávka je zajištěna chráněným osobám za podmínky získání potřebné doby pojištění. Potřebná doba pojištění se nevyžaduje, vznikla-li invalidita následkem pracovního úrazu. Na invalidní důchod pro invaliditu třetího stupně má nárok též osoba, která dosáhla aspoň 18 let věku, má trvalý pobyt na území České republiky a je invalidní pro invaliditu třetího stupně, jestliže tato invalidita vznikla před dosažením 18 let věku a tato osoba nebyla účastna pojištění po potřebnou dobu. Potřebná doba pojištění u ostatních invalidních osob je odstupňována podle dosaženého věku do 20 let a od 20 let do 38 let. Do 20 let činí méně než jeden rok, od 20 let do 28 let je stanovena v rozsahu jednoho roku až čtyř let a od 28 let činí pět let a zjišťuje se v posledních deseti letech před vznikem invalidity. U pojištěnce staršího 38 let se podmínka potřebné doby pojištění pro nárok na invalidní důchod považuje za splněnou též, byla-li doba získána v období posledních 20 let před vznikem invalidity; potřebná doba pojištění činí přitom 10 roků.

### *Článek 58*

Invalidní důchod náleží po celou dobu trvání invalidity, a to až do dosažení věku 65 let. Dnem dosažení tohoto věku nárok na invalidní důchod zaniká a vznikne nárok na starobní důchod ve stejné výši jako dosud náležející invalidní důchod. Poživatel tohoto starobního důchodu má však možnost požádat o stanovení výše důchodu výpočtem podle obecných pravidel.

Pokud jde o čl. 68, využívají se následující písmena:

- a) vznikla-li invalidita před dosažením věku 18 let, a tato osoba nebyla účastna po potřebnou dobu, důchod se nevyplácí, pokud jeho poživatel nemá trvalý pobyt na území ČR.
- c) invalidní důchod se nevyplácí po dobu poskytování nemocenského přiznaného před vznikem nároku na důchod.
- d) zjistí-li se, že nárok na důchod nebo na jeho výplatu zanikl, důchod se odejme nebo se jeho výplata zastaví. Byl-li přiznán nebo je vyplácen ve vyšší částce, než v jaké náleží, nebo byl přiznán nebo je vyplácen neprávem, důchod se sníží nebo odejme, jeho výplata se zastaví, a to ode dne následujícího po dni, jímž uplynulo období, za které byl vyplácen. Byl-li důchod přiznán v nižší částce, než v jaké náleží, nebo neprávem odepřen, anebo byl přiznán od pozdějšího data, než od jakého náleží, důchod se zvýší nebo přizná, a to ode dne, od něhož důchod nebo jeho zvýšení náleží, nejvýše však pět let nazpět ode dne zjištění nebo uplatnění nároku na důchod nebo jeho zvýšení. Důchod nebo jeho zvýšení se však doplatí ode dne, od něhož důchod nebo jeho zvýšení náleží, v případě, že důchod nebyl přiznán nebo byl vyplácen v nižší částce, než v jaké náleží, nebo byl neprávem odepřen, anebo byl přiznán od pozdějšího data, než od jakého náleží, v důsledku nesprávného postupu orgánu sociálního zabezpečení.
- e) pokud invalidita vznikla následkem úmyslného poškození zdraví, které si pojištěnec způsobil nebo nechal způsobil, nebo poškození zdraví pojištěnce, které vzniklo jako následek jeho

úmyslného trestného činu, nezapočítává se pro výši invalidního důchodu dopočtená doba, tj. doba ode dne vzniku nároku na invalidní důchod do dosažení důchodového věku; u žen se přitom bere v úvahu důchodový věk stanovený pro ženy, které nevychovaly žádné dítě, a u mužů se bere v úvahu věk stanovený pro ženy stejného data narození, které nevychovaly žádné dítě.

- f) výplata invalidního důchodu může být zastavena, jestliže se poživatel důchodu nepodrobil vyšetření zdravotního stavu.

## ČÁST X – POZŮSTALOSTNÍ DŮCHODY

### Článek 59 a 60

Beze změny

### Článek 61

A. Česká republika se odvolává na písm. a).

B. Beze změny

C. Uvádíme aktualizované statistické údaje:

A. Počet chráněných zaměstnanců:	4 259 146 osob
Počet chráněných osob samostatně výdělečně činných:	730 682 osob
B. Celkový počet zaměstnanců:	4 259 146 osob
C. 100 %	

### Článek 62

A. Beze změny

#### **Hlava I**

Uvádíme aktualizované údaje (od 1. 1. 2013):

#### **A. Pravidla pro výpočet vdovského (vdoveckého) důchodu**

Důchod se skládá ze dvou složek:

**Základní výměra:** činí 2 330 Kč měsíčně (9 % průměrné hrubé mzdy).

**Procentní výměra:** závisí na výši výdělku a počtu let pojištění zemřelého.

Procentní výměra:

- pro **vdovský (vdovecký)** důchod činí 50 % procentní výměry invalidního důchodu pro třetí stupeň invalidity nebo starobního důchodu, na který měl nebo by měl zemřelý nárok (viz. starobní nebo invalidní důchod).
- pro **sirotčí** důchod činí po každém rodiči 40 % procentní výměry invalidního důchodu pro třetí stupeň invalidity nebo starobního důchodu, na který měl nebo by měl zemřelý nárok (viz. starobní nebo invalidní důchod).

B. Beze změny

C. Průměrná hrubá měsíční mzda kvalifikovaného dělníka v roce 2012 činila 24 223 Kč.

## Hlava IV

Uvádíme aktualizované údaje (od 1. 1. 2013):

### D. – G. Výpočet podílu pro hodnocení výše pozůstalostních důchodů

- Používá se hrubá mzda kvalifikovaného dělníka (podle zaměstnání CZ-ISCO 72231 – soustružník kovů – seřizovač a obsluha) v roce 2012, tj. 24 223 Kč.
- **Čistá mzda** po uplatnění slev za poplatníka a dvě děti činí **20 994 Kč**.
- Osobní vyměřovací základ (24 223 Kč) se redukuje  
 $11\,389 + (24\,223 - 11\,389) \times 27\% = 14\,855$  Kč
- Procentní výměra starobního (invalidního) důchodu zemřelého za třicet let pojištění činí:  $30 \times 1,5\% \times 14\,855 = 6\,685$  Kč.
- Procentní výměra vdovského důchodu:  $50\% \times 6\,685\text{Kč} = 3\,343$  Kč.
- **Výše vdovského (vdoveckého) důchodu:** základní výměra a procentní výměra  
 $2\,330 + 3\,343 = 5\,673$  Kč.
- Procentní výměra sirotčího důchodu:  $40\% \times 6\,685\text{Kč} = 2\,674$  Kč.
- **Výše sirotčího důchodu:** základní výměra a procentní výměra  
 $2\,330 + 2\,674 = 5\,004$  Kč.
- Vdovský důchod a dva sirotčí důchody  
 $5\,673\text{Kč} + 2 \times 5\,004\text{Kč} = 15\,681$  Kč.
- **Podíl příjmu** po pojistné události (pozůstalostní důchody a přídatky na dvě děti) k příjmům před pojistnou událostí (čistá mzda a přídatky na dvě děti):  
 $16\,901/22\,214 = 76,1\%$ .

Mzda Kč měsíčně		Přídatky na 2 děti v Kč	Pozůstalostní důchody v Kč	Podíl důchody / mzda *)	
Hrubá	čistá			hrubá	čistá
24 223	20 994	1 220	15 681	64,4	76,1

\*) včetně přídatků na děti (na každé dítě ve výši 610 Kč).

Evropský zákoník sociálního zabezpečení požaduje podíl příjmů pozůstalostních důchodů k předchozím příjmům pojištěnce ve výši 40 %. **ČR plní požadovanou úroveň pozůstalostních důchodů k hrubé i k čisté mzdě.**

## Hlava VI

Viz. Příloha č. 1

### Článek 63

Uvádíme aktualizované údaje (od 1. 1. 2013):

Pozůstalostní důchod náleží chráněné osobě, jejíž manžel (manželka), byl poživitelem invalidního důchodu nebo starobního důchodu nebo by splnil ke dni smrti podmínky pro jejich přiznání anebo zemřel následkem pracovního úrazu.

Sirotčí důchod náleží, pokud zemřelý rodič dítěte byl poživitelem invalidního důchodu nebo starobní důchodu nebo by ke dni smrti splnil podmínky pro přiznání starobního důchodu či ke

dni smrti získal aspoň polovinu potřebné doby pro vznik nároku na invalidní důchod anebo zemřel následkem pracovního úrazu.

Jedná se o odvozené dávky důchodového pojištění – viz výklad k čl. 29 a čl. 57.

#### *Článek 64*

Vdovský a vdovecký důchod náleží jeden rok po úmrtí manžela (manželky), poté jen v případech, kdy pozůstala osoba:

- a) pečuje o nezaopatřené dítě,
- b) pečuje o dítě, které je závislé na péči jiné osoby ve stupni II (středně těžká závislost) nebo stupni III (těžká závislost) anebo stupni IV (úplná závislost),
- c) pečuje o svého rodiče nebo rodiče zemřelého manžela, který s ní žije v domácnosti a je závislý na péči jiné osoby ve stupni II (středně těžká závislost) nebo stupni III (těžká závislost) anebo stupni IV (úplná závislost),
- d) je invalidní ve třetím stupni, nebo
- e) dosáhla věku o 4 roky nižšího, než činí důchodový věk stanovený pro muže stejného data narození, nebo důchodového věku, je-li důchodový věk nižší.

Podmínkou nároku na sirotčí důchod je nezaopatřenost dítěte. Nezaopatřenost definuje zákon o důchodovém pojištění v § 20 odst. 3 a uznává ji po dobu do skončení povinné školní docházky, a poté (za splnění dalších podmínek) nejvýše do dosažení 26 let věku. Nárok na vdovský nebo vdovecký důchod zaniká uzavřením nového manželství. Nárok na sirotčí důchod zaniká osvojením.

Pokud jde o čl. 68, využívají se následující písmena:

- zjistí-li se, že nárok na důchod nebo jeho výplatu zanikl nebo důchod byl přiznán nebo je vyplácen ve vyšší částce, než v jaké náleží nebo byl přiznán nebo je vyplácen neprávem, důchod se sníží nebo odejme, jeho výplata se zastaví, a to ode dne následujícího po dni, jímž uplynulo období, za které byl vyplácen. Byl-li důchod přiznán v nižší částce, než v jaké náleží, nebo neprávem odepřen, anebo byl přiznán od pozdějšího data, než od jakého náleží, důchod se zvýší nebo přizná, a to ode dne, od něhož důchod nebo jeho zvýšení náleží, nejvýše však pět let nazpět ode dne zjištění nebo uplatnění nároku na důchod nebo jeho zvýšení. Důchod nebo jeho zvýšení se však doplatí ode dne, od něhož důchod nebo jeho zvýšení náleží, v případě, že důchod nebyl přiznán nebo byl vyplácen v nižší částce, než v jaké náleží, nebo byl neprávem odepřen, anebo byl přiznán od pozdějšího data, než od jakého náleží, v důsledku nesprávného postupu orgánu sociálního zabezpečení,
- e) nárok na vdovský důchod nebo vdovecký důchod zaniká dnem právní moci rozhodnutí soudu o tom, že vdova nebo vdovec úmyslně způsobili smrt manžela jako pachatelé, spolupachatelé nebo účastníci trestného činu. To platí obdobně pro nárok na sirotčí důchod.

## Příloha č. 1

Meziroční indexy starobního důchodu, průměrné hrubé nominální mzdy a spotřebitelských cen (životních nákladů) dle čl. 65 Hlava VI

Rok	Starobní důchod*		Průměrná mzda (na přepočtené počty)		Průměrný meziroční index spotřebitelských cen (životních nákladů) za domácnosti celkem v %
	abs. v Kč	index v %	abs. v Kč	index v %	
2001	6 352	.	14 378	108,8	104,7
2002	6 830	107,5	15 524	108,0	101,8
2003	7 071	103,5	16 430	105,8	100,1
2004	7 256	102,6	17 466	106,3	102,8
2005	7 730	106,5	18 344	105,0	101,9
2006	8 175	105,7	19 546	106,6	102,5
2007	8 735	106,9	20 957	107,2	102,8
2008	9 151	104,8	22 592	107,8	106,3
2009	10 029	109,6	23 344	103,3	101,0
2010	10 090	100,6	23 864	102,2	101,5
2011	10 542	104,5	24 455	102,5	101,9
2012	<b>10 769</b>	<b>102,2</b>	<b>25 112</b>	<b>102,7</b>	<b>103,3</b>
2013	<b>10 963</b>	<b>101,8</b>			

## **Conclusions of the Committee of Experts on the Application of Conventions and Recommendations of the International Labour Organization concerning the application of the European Code of Social Security by the Czech Republic**

The **Czech Republic** has accepted the obligations of the Code under Parts II (Medical care), III (Sickness benefit), IV (Unemployment benefit), V (Old-age benefit), VII (Family benefit), VIII (Maternity benefit), IX (Invalidity benefit) and X (Survivors' benefit).

The Code came into force for the Czech Republic on 9 September 2001. The Czech Republic has also been bound since 1994 by the Social Security (Minimum Standards) Convention, 1952 (No. 102), of the International Labour Organization, of which it has accepted Parts II, III, V and VII to X, as well as by the Invalidity, Old-Age and Survivors' Benefits Convention, 1967 (No. 128), and the Medical Care and Sickness Benefits Convention, 1969 (No. 130).

In accordance with the arrangement made between the Council of Europe and the International Labour Organization under Article 74(4) of the Code, the Committee of Experts on the Application of Conventions and Recommendations of the International Labour Organization has examined at its present session the **tenth annual report** submitted by the Government of the Czech Republic to the Council of Europe on the application of the Code.

As a result of its examination, the Committee finds that the law and practice in the Czech Republic continue to give full effect to the Parts of the Code that have been accepted, except Part V, where the right to a reduced pension after 15 years of insurance should be re-established.

*Part V (Old-age benefit), Article 29(2) of the Code.* The report indicates that old-age pension is provided to an insured person who had completed a qualifying period of at least 25 years in 2009, which is being increased each year by one year to reach the target of 35 years after 2018. Since 2010, the minimum insurance period of 15 years required for the provision of an old-age pension for an insured individual reaching the age of 65 is being gradually extended by one year in parallel with the pension age to reach the target of a 20-year insurance period after 2013. The report states that the Ministry of Labour and Social Affairs takes into account that a new legislative proposal in this matter is needed to put the Czech national law in accordance with Article 29(2) of the Code and will propose such a bill at the earliest opportunity. ***The Committee hopes that the Government's next report will indicate measures taken to re-establish the right to a reduced old-age pension to an insured individual who has reached the statutory retirement age after completing an insurance period of 15 years.***

*Part VIII (Maternity benefit) in relation to Article 68 of the Code.* According to the report, the maternity benefit is not paid out:

- (1) to the mother of a child throughout the period, during which the mother has an agreement with the father of the child or the mother's husband as to the fact that said individual will assume the care of the child and as such the insured individual, with whom the mother of the child has concluded said agreement, is entitled to receive the maternity benefit;

- (2) to an insured individual throughout the period, during which said individual is unable to or not permitted to care for the child due to a serious long-term illness, due to which said individual has entered into temporary incapacity for work and because of which the child has been taken into the care of a different physical entity or legal entity;
- (3) throughout the period, in which the insured individual does not take care of a new-born child and the child is therefore assigned to foster care or to institutional care;
- (4) to an insured individual throughout the period, in which the child was in institutional care for reasons other than medical grounds on the part of the child or the insured individual.

The report states that the period of entitlement to the maternity cash benefit of an insured woman who has borne a child must not be shorter than 14 weeks and must not expire prior to the elapse of 6 weeks from the date of birth. Accordingly, in situations mentioned in points 3 and 4 above, an insured woman will be receiving the maternity cash benefit for the minimum duration pursuant to section 35 of the Sickness Insurance Act, irrespective of whether the woman actually takes care of the child or not over that period. The Committee further understands that in situation 2 the woman concerned will be in receipt of the sickness benefit. ***As regards the situation mentioned in point 1 above, the Committee would like the Government to confirm that the mother will also be entitled to the maternity cash benefit for the said minimum period.***

1. Žena, které vznikl nárok na peněžitou pomoc v mateřství, může uzavřít po uplynutí šestého týdne po porodu se svým manželem nebo otcem dítěte dohodu o tom, že nadále bude namísto ní o dítě pečovat jeho otec (její manžel). Poskytnutím písemného souhlasu otci dítěte či svému manželovi a sepsáním dohody o převzetí dítěte do jeho péče se matka **dobrovolně vzdává** poskytování peněžitě pomoci v mateřství ve prospěch muže a tato dávka bude nadále poskytována muži na základě jeho žádosti **až do vyčerpání celkové podpůrčí doby, která by jinak náležela matce**. Celková podpůrčí doba činí zpravidla 28 týdnů. V takovém případě se peněžitá pomoc v mateřství nejdříve po uplynutí 6. týdne po porodu již nevyplácí matce dítěte, ale jejímu manželovi nebo otci dítěte. Této možnosti využívají např. ženy, které mají ze zaměstnání vyšší příjem než jejich manžel (otec dítěte) nebo z kariérních důvodů. Počet vzájemných souhlasů s předáním dítěte a tím i poskytování peněžitě pomoci v mateřství není nijak omezen.
2. U ženy, které vznikl nárok na peněžitou pomoc v mateřství, a která v průběhu pobírání peněžitě pomoci v mateřství onemocněla pro závažné dlouhodobé onemocnění a byla uznána dočasně práce neschopnou, dochází k **přerušení** výplaty peněžitě pomoci v mateřství. Ženě po dobu nemoci náleží nemocenské. Přerušením výplaty peněžitě pomoci v mateřství nekončí její podpůrčí doba. Pokud není za dobu dočasné pracovní neschopnosti matky vyplacena peněžitá pomoc v mateřství muži (otci dítěte nebo manželovi matky dítěte), může matka zbytek podpůrčí doby vyčerpat poté, co bude ukončena její dočasná pracovní neschopnost.
3. a 4. V obou případech uvedených bodů je pojištěné osobě vyplácena peněžitá pomoc v mateřství po minimální podpůrčí dobu podle § 35 zákona č. 187/2006 Sb., o nemocenském pojištění, (tj. 14 týdnů) bez ohledu na to, zda tuto dobu osoba o dítě pečuje či nikoli. Výplata dávky tak není bezprostředně vázána na faktickou péči o dítě a k zastavení výplaty dávky dochází až po skončení sledovaného období uvedeného článku 51 Evropského zákoníku.

*Social security and reduction of poverty.* The Committee notes that, even though the reports show that the minimum standards established by the Code continue to be applied in the country, recent developments in the national social security system featured austerity measures reducing social expenditure and the capacity of the benefits provided by the



system to stop the propagation of poverty. In the context of the economic and financial crisis in Europe, the Committee considers it the duty of the Government to assess, together with the social partners, the spread of poverty in the country, particularly among persons of small means. The Committee recalls that the social security system would not fulfil its role if its benefits are incapable of keeping workers above the poverty line; in such cases the State will be seen as failing to fulfil its general responsibilities under *Articles 70(3) and 71(2) of the Code. In view of the fact that prevention and reduction of poverty is one of the main objectives of the Code, the Committee requests the Government to send in its next report the most recent and comprehensive statistics on the dynamics of poverty in the country, including among the active population, pensioners and children and on the minimum amounts of social benefits in comparison with the established poverty line.*

**Aktuální statistické údaje o chudobě v ČR ve vztahu k aktivní populaci, důchodcům a dětem včetně jejího vývoje od roku 2005.**

Jednotlivé listy příloženého souboru zahrnují následující statistické přehledy:

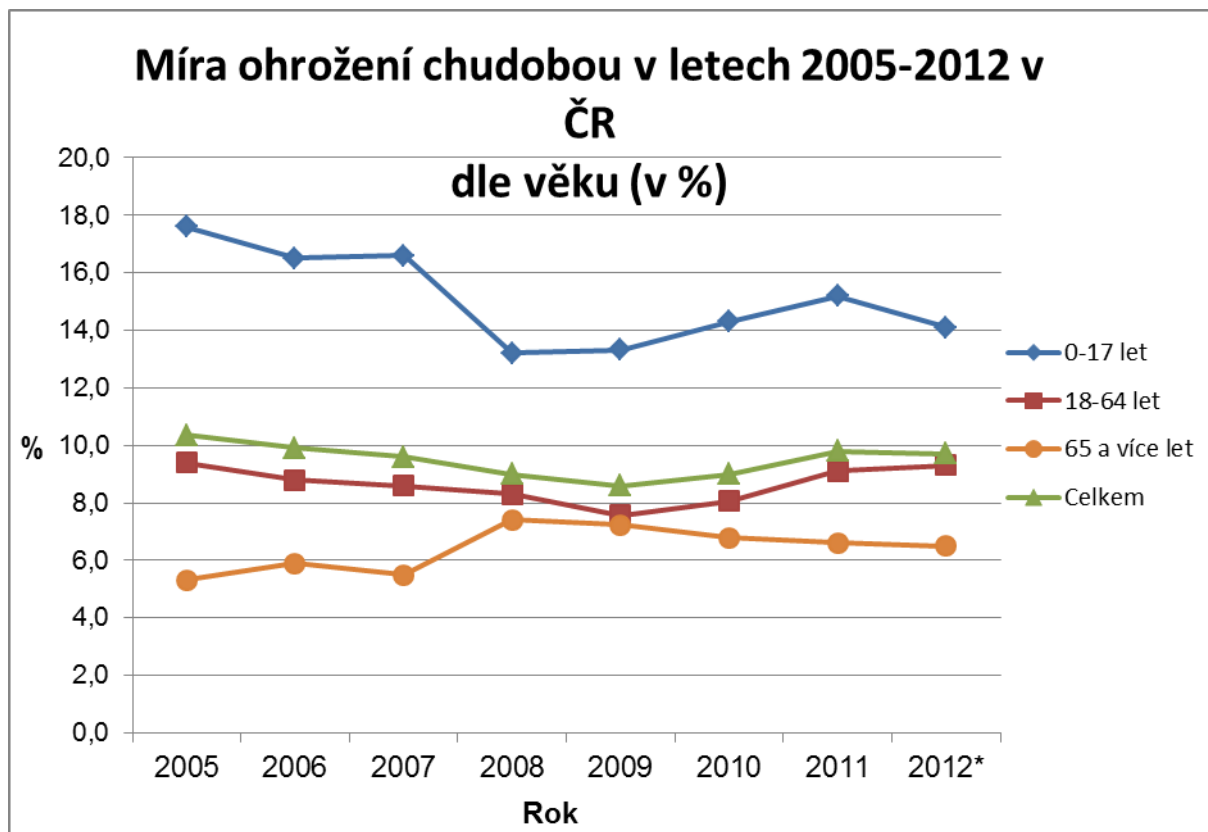
- Míra ohrožení chudobou v letech 2005 -2012 v ČR dle věku (v %),
- Populace žijící pod hranicí chudoby před a po sociálních transferech podle věkových skupin v ČR v roce 2011 (v %),
- Míra ohrožení chudobou v letech 2005 -2012 v ČR dle ekonomické aktivity u osob ve věku 16+ (v %),
- Míra ohrožení chudobou v ČR v letech 2005 -2012 dle typu domácnosti (v %).

**Míra ohrožení chudobou v letech 2005 - 2012 v ČR dle věku (v %)**

	2005	2006	2007	2008	2009	2010	2011	2012*
<b>Celkem</b>	<b>10,4</b>	<b>9,9</b>	<b>9,6</b>	<b>9,0</b>	<b>8,6</b>	<b>9,0</b>	<b>9,8</b>	<b>9,7</b>
<b>0 - 17 let</b>	17,6	16,5	16,6	13,2	13,3	14,3	15,2	14,1
<b>18 - 64 let</b>	9,4	8,8	8,6	8,3	7,6	8,1	9,1	9,3
<b>z toho:</b>								
<b>18 - 24 let</b>	10,7	12,0	12,1	11,6	11,0	11,2	12,7	13,8
<b>25 - 49 let</b>	10,9	9,9	9,3	8,3	7,1	8,0	9,1	8,7
<b>50 -64 let</b>	6,1	5,6	5,8	6,8	6,9	6,8	7,4	8,5
<b>65 a více let</b>	5,3	5,9	5,5	7,4	7,2	6,8	6,6	6,5

Pozn.: \* Předběžné údaje

Zdroj: ČSÚ, Příjmy a životní podmínky 2005 – 2012



Pozn.: \* Předběžné údaje

Zdroj: ČSÚ, Příjmy a životní podmínky 2005 – 2012

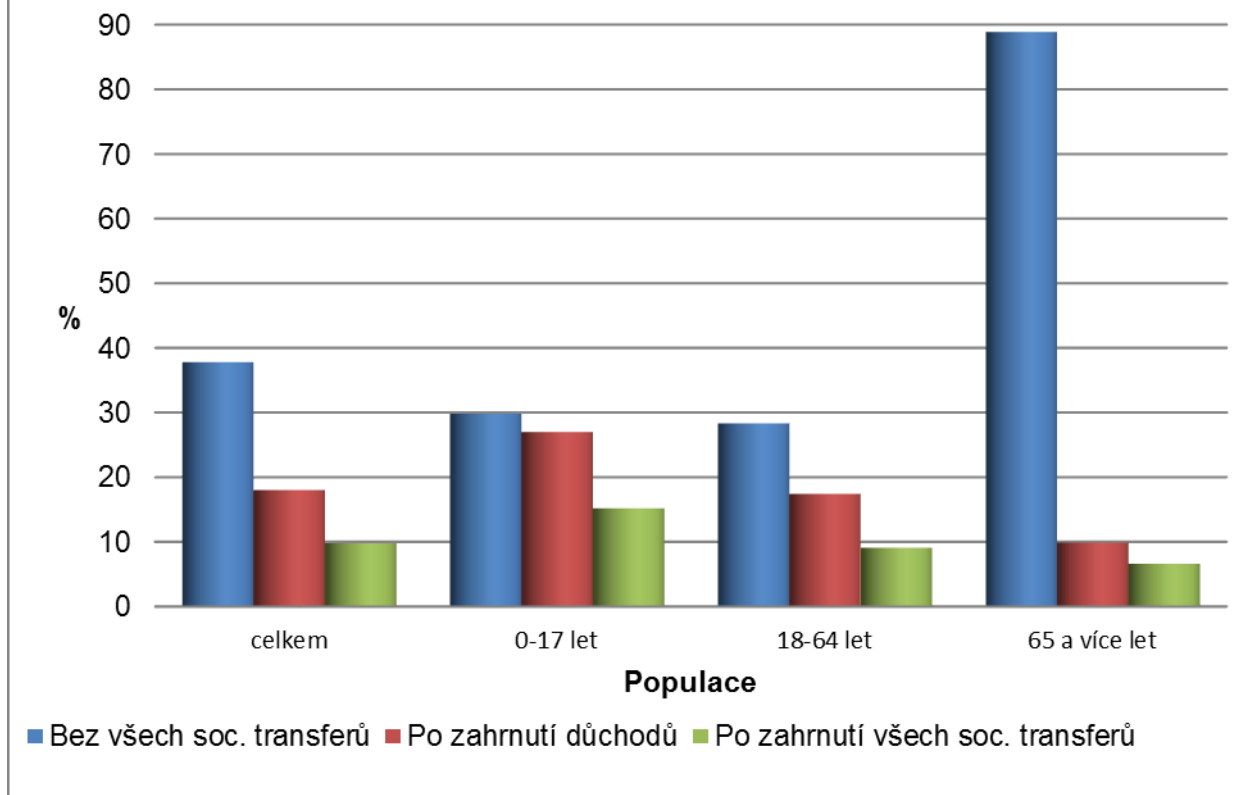
**Populace žijící pod hranicí chudoby před a po sociálních transferech podle věkových skupin v ČR  
v roce 2011 (v %)**

Věk/zahrnutí sociálních transferů	Bez všech soc. transferů							Po zahrnutí důchodů							Po zahrnutí všech soc. transferů						
	2005	2006	2007	2008	2009	2010	2011	2005	2006	2007	2008	2009	2010	2011	2005	2006	2007	2008	2009	2010	2011
<b>Celkem</b>	<b>38,9</b>	<b>39,1</b>	<b>38,1</b>	<b>37,6</b>	<b>36,0</b>	<b>37,2</b>	<b>37,8</b>	<b>21,2</b>	<b>21,6</b>	<b>20,1</b>	<b>20,0</b>	<b>17,9</b>	<b>18,1</b>	<b>18,0</b>	<b>10,40</b>	<b>9,90</b>	<b>9,60</b>	<b>9,00</b>	<b>8,60</b>	<b>9,00</b>	<b>9,8</b>
0-17 let	35,1	34,0	32,7	32,0	27,5	28,9	29,8	33,3	32	30,8	29,7	25,3	26	27,0	17,60	16,50	16,60	13,20	13,30	14,30	15,2
18-64 let	29,7	30,2	28,9	27,9	26,3	27,7	28,3	19,9	20,4	18,8	18,6	16,7	17,1	17,4	9,40	8,80	8,60	8,30	7,60	8,10	9,1
65 a více let	88,3	89,5	89,4	89,9	89,4	89,5	88,9	11,2	13,3	12,1	14,4	14,5	12,6	9,9	5,30	5,90	5,50	7,40	7,20	6,80	6,6

Zdroj: Eurostat, EU-SILC 2005 -2011

Pozn: Údaje za rok 2012 zatím nejsou k dispozici

### Míra ohrožení chudobou před a po zahrnutí sociálních transferů v ČR v roce 2011 (v %)

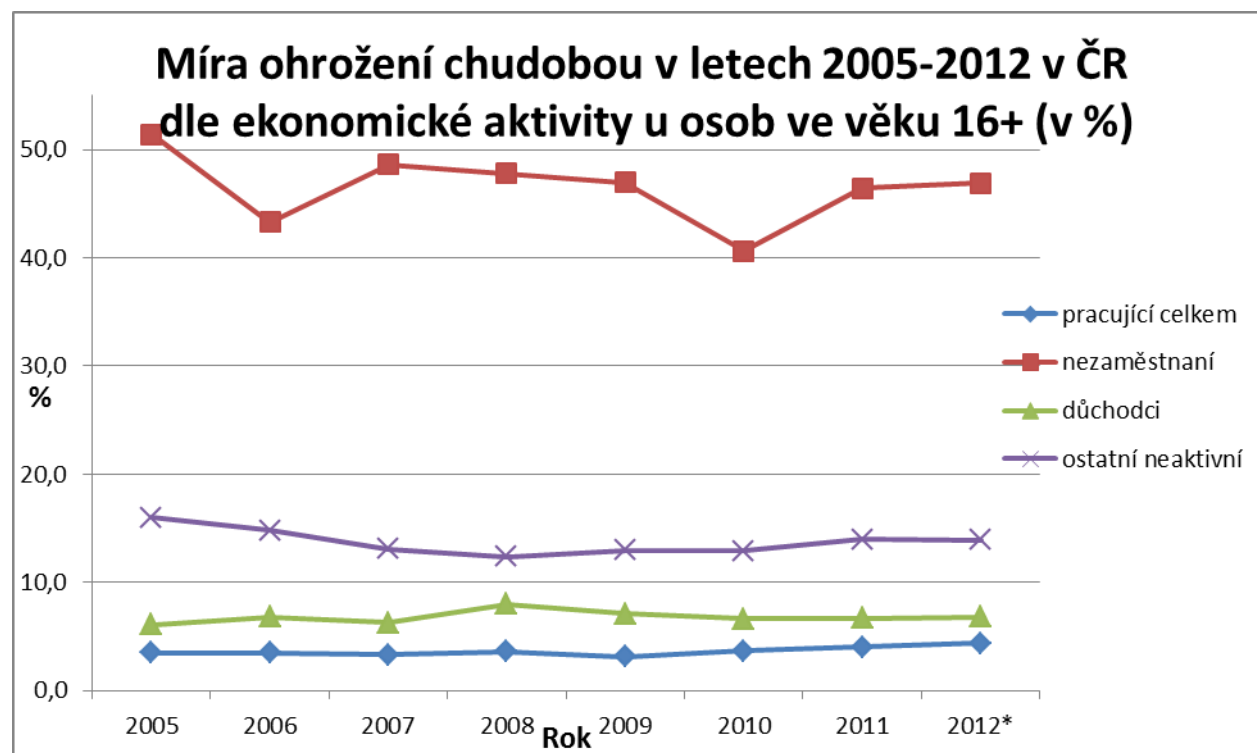


Zdroj: Eurostat, EU-SILC 2005-2011

Pozn: Údaje za rok 2012 zatím nejsou k dispozici

## Míra ohrožení chudobou v letech 2005-2012 v ČR dle ekonomické aktivity u osob ve věku 16+ (v %)

	2005	2006	2007	2008	2009	2010	2011	2012*
<b>pracující celkem</b>	3,5	3,5	3,3	3,6	3,2	3,7	4,0	4,4
<b>nezaměstnaní</b>	51,4	43,3	48,6	47,8	46,9	40,6	46,4	46,9
<b>důchodci</b>	6,1	6,8	6,3	8,0	7,1	6,6	6,7	6,8
<b>ostatní neaktivní</b>	16,0	14,8	13,1	12,4	13,0	12,9	14,0	13,9



Pozn.: \* Předběžné údaje

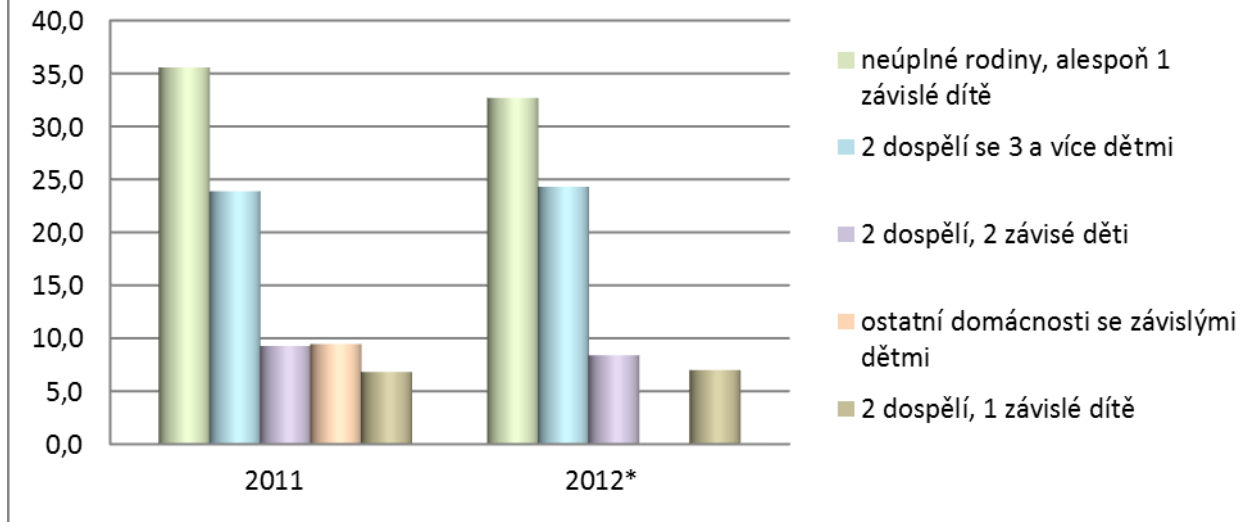
Zdroj: ČSÚ, Příjmy a životní podmínky 2005 - 2012

### **Míra ohrožení chudobou v ČR v letech 2005-2012 dle typu domácnosti (v %)**

	<b>2005</b>	<b>2006</b>	<b>2007</b>	<b>2008</b>	<b>2009</b>	<b>2010</b>	<b>2011</b>	<b>2012*</b>
<b>Domácnosti se závislými dětmi</b>	13,8	13,2	13,2	11,1	10,5	11,4	12,4	11,7
neúplné rodiny, alespoň 1 závislé dítě	41,0	40,8	37,7	40,0	40,3	37,7	35,6	32,7
2 dospělí, 1 závislé dítě	8,9	7,6	6,9	6,4	4,6	7,9	6,8	7,0
2 dospělí, 2 závislé děti	11,0	9,8	8,1	6,8	7,2	8,7	9,3	8,4
2 dospělí se 3 a více dětmi	23,9	29,5	29,9	19,0	23,1	20,9	23,9	24,3
ostatní domácnosti se závislými dětmi	9,8	8,7	12,3	9,1	6,5	5,7	9,5	:
<b>Domácnosti bez dětí</b>	6,7	6,2	5,7	6,9	6,4	6,5	7,1	7,6
jednotlivci celkem	16,4	17,1	15,9	18,5	19,5	18,0	18,2	17,0
jednotlivci do 64 let	18,7	19,2	18,1	19,1	19,2	17,4	19,0	:
jednotlivci 65 a více let	13,7	14,6	13,4	17,8	19,7	18,7	17,2	:
2 dospělí, alespoň jeden 65 a více let	2,2	2,5	2,4	2,7	2,2	1,9	2,7	2,1
2 dospělí oba do 64 let	7,0	4,9	5,1	6,2	4,9	5,9	7,3	7,2
ostatní domácnost bez dětí	3,4	2,8	1,7	2,5	2,2	2,9	3,1	:

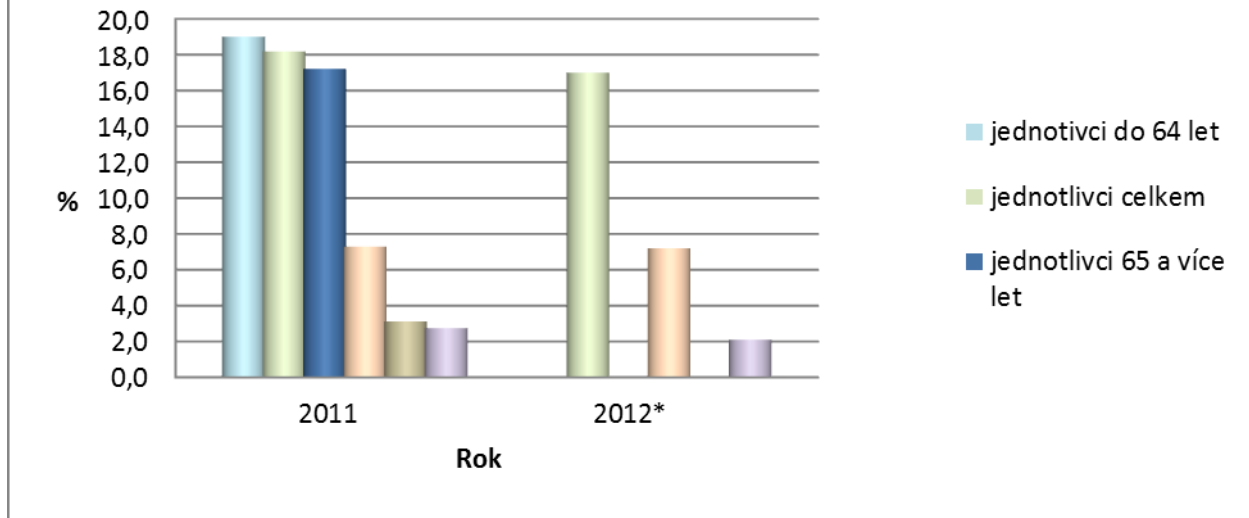
Pozn.: \* Předběžné údaje: údaje nejsou zatím k dispozici  
Zdroj: ČSÚ, Příjmy a životní podmínky 2005 – 2012

## Míra ohrožení chudobou u domácností s dětmi v ČR v roce 2011 a 2012 ( v % )



Pozn.: \* Předběžné údaje: údaje o ostatních domácnostech se závislými dětmi za rok 2012 zatím nejsou k dispozici  
Zdroj: ČSÚ, Příjmy a životní podmínky 2005 - 2012

## Míra ohrožení chudobou u domácností bez dětí v ČR v roce 2011 a 2012 ( v % )



Pozn.: \* Předběžné údaje: údaje o ostatních domácnostech bez dětí, domácnostech jednotlivců do 64 let a domácnostech jednotlivců 65 a více let za rok 2012 zatím nejsou k dispozici.

Zdroj: ČSÚ, Příjmy a životní podmínky 2005 – 2012.





K požadavku Výboru o poskytnutí nejnovější komplexní statistiky o minimálních částkách sociálních dávek ve srovnání se stanovenou hranicí chudoby uvádíme následující:

Nejčastěji používaná hranice chudoby je vypočtena podle metodiky Eurostatu a OECD jako 60 % mediánu národního ekvivalizovaného příjmu. Hranici příjmové chudoby, tedy příjem, který musí spotřební jednotka mít, aby nebyla ohrožena příjmovou chudobou, v České republice roce 2011 představoval roční příjem ve výši 113 040 Kč, v roce 2012 podle předběžných údajů 116 262 Kč.

Analýza vývoje příjmů a výdajů domácností ČR v roce 2012 a predikce na další období zpracovaná MPSV (verze předložená do vnitřního připomínkového řízení) uvádí následující fakta o chudobě a jejím vývoji:

- růst počtu osob ohrožených chudobou započatý v roce 2010 se v roce 2012 zastavil a míra příjmové chudoby byla mírně pod úroveň roku 2011; příjem pod hranicí chudoby 116,3 tis. Kč na spotřební jednotku za rok mělo k dispozici cca 1 011,0 tis. osob, příjmovou chudobou bylo ohroženo 9,7 % všech obyvatel ČR; v členění podle převažující ekonomické aktivity byli nejvíce ohroženi nezaměstnaní a podle typu domácnosti neúplné rodiny s dětmi a úplné rodiny se třemi a více dětmi, podle pohlaví byly chudobou ohroženy více ženy než muži,
- míra materiální deprivace (podíl osob, které trpí materiálním nedostatkem, tzn., nemohou si dovolit 4 položky z 9 základních komodit a služeb) meziročně mírně vzrostla z 6,2 % v roce 2011 na 6,5 % v roce 2012,
- podíl domácností s úplně nejnižšími příjmy, tj. těch, které hospodařily s příjmem pod hranicí životního minima (158,6 tis.), činil 3,8 % všech domácností. Z hlediska typu převažovaly domácnosti jednotlivců a neúplné rodiny, z hlediska ekonomické aktivity to byly zejména domácnosti nezaměstnaných a důchodců bez pracujících členů.

V kontextu požadavku Výboru upozorňujeme, že v České republice jsou finančně nejnákladnější nepojistné sociální dávky (rodičovský příspěvek, příspěvek na péči) i další méně četné dávky (pohřebné, příspěvek na mobilitu, dávky péčovské péče) vypláceny plošně, bez ohledu na příjmovou a majetkovou situaci příjemce. Dávky poskytované v závislosti na příjmu (přídavek na dítě, porodné, příspěvek na bydlení, zvýšení příspěvku na péči) nebo na základě posouzení příjmu a celkových sociálních a majetkových poměrů (dávky pomoci v hmotné nouzi) nejsou navázány na výše vymezenou hranici (příjmové) chudoby, ale využívají instituty životního a existenčního minima, upravené zákonem č. 110/2006 Sb., o životním a existenčním minimu.

Životní minimum je minimální společensky uznaná hranice peněžních příjmů k zajištění výživy a ostatních základních osobních potřeb.

Existenční minimum je minimální hranicí peněžních příjmů, která je považována za nezbytnou k zajištění výživy a ostatních základních osobních potřeb na úrovni umožňující přežití. Existenční minimum nelze použít u nezaopatřeného dítěte, u příjemce starobního důchodu, u osoby invalidní ve třetím stupni a u osoby starší 68 let.

Životní minimum ani existenční minimum nezahrnují nezbytné náklady na bydlení, ochrana v oblasti bydlení je řešena poskytováním dávek na bydlení.

Částky životního minima v Kč za měsíc (platné od 1. 1. 2012)

pro jednotlivce	3 410
pro první dospělou osobu v domácnosti	3 140
pro druhou a další dospělou osobu v domácnosti	2 830
pro nezaopatřené dítě ve věku	
do 6 let	1 740
6 až 15 let	2 140
15 až 26 let (nezaopatřené)	2 450

existenční minimum	2 200
--------------------	-------

Životní minimum je součtem všech částek životního minima jednotlivých členů domácnosti. Příklady životního minima různých typů domácností v Kč za měsíc jsou v tabulce.

jednotlivec	3 410
2 dospělí	$3\,140 + 2\,830 = 5\,970$
1 dospělý, 1 dítě ve věku 7 let	$3\,140 + 2\,140 = 5\,280$
2 dospělí, 1 dítě ve věku 5 let	$3\,140 + 2\,830 + 1\,740 = 7\,710$
2 dospělí, 2 děti ve věku 7 a 14 let	$3\,140 + 2\,830 + 2\,140 + 2\,140 = 10\,250$
2 dospělí, 3 děti ve věku 2, 7 a 16 let	$3\,140 + 2\,830 + 1\,740 + 2\,140 + 2\,450 = 12\,300$

Životní minimum využívají nepojistné sociální dávky nikoli jako spodní hranici výše dávky, nýbrž jako kritérium při zjišťování nároku na dávky státní sociální podpory, které zabezpečují adresnou pomoc rodinám s dětmi ve stanovených sociálních situacích. Ani v systému s nejnižším prahem dostupnosti – pomoci v hmotné nouzi, kde životní minimum plní rozhodující úlohu při posuzování hmotné nouze i jako sociálně-ochranná veličina, nejsou dávky stanoveny jako minimální a nejsou konstruovány jako doplněk příjmu jednotlivce či rodina do stanoveného minima (životního, existenčního).

Pro ilustraci jsou v tabulce uvedeny příklady rodin a druhy a výše sociálních dávek, které při splnění zákonem stanovených podmínek mohou pobírat, jejich příjem po sociálních transferech a srovnání s hranicí chudoby. Podrobnější výpočty těchto veličin pro jednotlivé rodiny jsou pak uvedeny v příloze.

Složení rodiny a její čistý pracovní příjem v Kč za měsíc	Sociální dávky		Celkový příjem v Kč za měsíc	Hranice chudoby pro daný typ rodiny	
	Druh dávky	Výše dávky v Kč za měsíc		v Kč ročně	v Kč měsíčně
Otec příjem 23698	Podpora v nezaměst.	0			
Matka příjem 0	Přídavek na dítě	0			
3 děti 2, 7, 16 let	Rodičovský příspěvek	7600			
	Příspěvek na bydlení	5030			
	Příspěvek na živobytí	0			
	Doplatek na bydlení	0			
	<b>Celkem</b>	<b>12630</b>	<b>36328</b>	<b>302281</b>	<b>25190</b>
Otec příjem 0	Podpora v nezam.	6448			
Matka příjem 0	Podpora v nezam.	5327			
2 děti 7, 14 let	Přídavek na dítě	1220			
	Rodičovský příspěvek	0			
	Příspěvek na bydlení	10521			
	Příspěvek na živobytí	2802			
	Doplatek na bydlení	707			
	<b>Celkem</b>	<b>27025</b>	<b>27025</b>	<b>267403</b>	<b>22284</b>
Otec příjem 0	Podpora v nezaměst.	0			
Matka příjem 0	Přídavek na dítě	1220			
2 děti 7, 14 let	Rodičovský příspěvek	0			
	Příspěvek na bydlení	11344			
	Příspěvek na živobytí	9396			
	Doplatek na bydlení	2709			
	<b>Celkem</b>	<b>24669</b>	<b>24669</b>	<b>267403</b>	<b>22284</b>
Matka příjem 0	Podpora v nezaměst.	0			
1 dítě 7 let	Přídavek na dítě	610			
	Rodičovský příspěvek	0			
	Příspěvek na bydlení	6700			
	Příspěvek na živobytí	4853			
	Doplatek na bydlení	1401			
	<b>Celkem</b>	<b>13564</b>	<b>13564</b>	<b>151141</b>	<b>12595</b>
Jednotlivec příjem 0	Podpora v nezaměst.	0			
	Přídavek na dítě	0			
	Rodičovský příspěvek	0			
	Příspěvek na bydlení	4664			
	Příspěvek na živobytí	3410			
	Doplatek na bydlení	1023			
	<b>Celkem</b>	<b>9097</b>	<b>9097</b>	<b>116262</b>	<b>9689</b>

Hranice chudoby za rok 2012 činí 116 262 Kč na ekvivalentní jednotku, v měsíčním vyjádření je to 20 346 Kč. Hranice chudoby pro pětičlennou domácnost o složení 2+3 (1. rodina) je 25 190 Kč měsíčně, pro čtyřčlennou domácnost o složení 2+2 (2. a 3. rodina) 22 284 Kč

měsíčně, pro dvoučlennou domácnost o složení 1+1(4. rodina) 12 595 Kč měsíčně a pro domácnost jednotlivce (5. rodina) 9 689 Kč.

Pracovní příjem první rodiny v podobě průměrné mzdy muže dosahuje přibližně 94 % částky označující hranici chudoby. Dávky sociálního zabezpečení přijaté z titulu péče o děti a nedostatečného příjmu na pokrytí nákladů na bydlení rodině hranici chudoby převyšují o 44 %.

Celkový příjem druhé rodiny, která pobírá průměrné dávky v nezaměstnanosti ve výši odpovídající přibližně polovině hranice chudoby, díky dávkám státní sociální podpory převyšuje hranici chudoby o 21 %.

V případě třetí rodiny se celkový příjem rodiny dostane díky dávkám státní sociální podpory a pomoci v hmotné nouzi z nulových pracovních příjmů na částku převyšující hranici chudoby o 11 %.

V případě matky samoživitelky (4. rodina) celkový příjem rodiny po dávkách státní sociální podpory a pomoci v hmotné nouzi převyšuje hranici chudoby o 8 %.

V posledním případě jednotlivec bez pracovních příjmů a podpory v nezaměstnanosti i po všech sociálních transferech zůstane 6 % pod hranicí chudoby.

## **Příloha**

### **Příklady rodin a výpočty výše dávek, včetně srovnání s hranicí chudoby**

1. rodina: pětičlenná, otec výdělečně činný, s průměrným příjmem, tj. za rok 2012 25 101 Kč (odpovídá čistému příjmu 23 698 Kč), matka na rodičovské dovolené, pobírá rodičovský příspěvek ve výši 7 600 Kč měsíčně. Mají 3 děti ve věku 2, 7 a 16 let. Bydlí v nájemním bytě ve městě s 50 000 – 99 999 obyvateli, náklady na bydlení ve výši normativních.

**Životní minimum:** 12 300 Kč

**Přídavek na dítě:** Hranice pro nárok:  $12\,300 \cdot 2,4 = 29\,520$ .

Rodina nemá nárok na přídavek na dítě.

**Příspěvek na bydlení:** normativní náklady na bydlení ve městě s 50 000 – 99 999 obyvateli pro čtyř a více člennou rodinu: 14 419 Kč.

**Posuzovaný příjem:**  $31\,298 \cdot 0,3 = 9\,389$ .

$14\,419 - 9\,389 = 5\,030$ . Rodina má nárok na příspěvek na bydlení ve výši 5 030 Kč.

Dávky pomoci v hmotné nouzi:

Příjem domácnosti pro posuzování dávek pomoci v hmotné nouzi:  $0,7 \cdot 23\,698 + 7\,600 + 5\,030 = 29\,219$

$29\,219 - 14\,419 = 14\,800$

Po úhradě odůvodněných nákladů na bydlení, zůstává rodině částka vyšší než je živobytí rodiny, a proto rodina nemá nárok na dávky pomoci v hmotné nouzi.

**Celkový příjem:**

$31\,298 + 5\,030 = 36\,328$ . Celkový příjem rodiny činí 36 328 Kč.

**Hranice chudoby:**

Počet ekvivalentních jednotek odpovídající složení rodiny: 2,6

Hranice chudoby (čistý roční příjem po sociálních transferech): 302 281 Kč

Potřebný čistý měsíční příjem: 25 190 Kč

Rodina není ohrožena příjmovou chudobou, její celkový příjem převyšuje hranici chudoby o 44 %.

2. rodina: čtyřčlenná, otec a matka nezaměstnaní, pobírají podporu v nezaměstnanosti v průměrné výši dávky, tj. pro muže 6 448 Kč a pro ženy 5 327 Kč. 2 děti ve věku 7 a 14 let. Bydlí v nájemním bytě ve městě s 50 000 – 99 999 obyvateli, náklady na bydlení ve výši normativních.

**Životní minimum:** 10 250 Kč

**Přídavek na dítě:** Hranice pro nárok:  $10\,250 \cdot 2,4 = 24\,600$ .

Rodina má nárok na přídavek na dítě ve výši 610 Kč na jedno dítě, tj. 1 220 Kč.

Příspěvek na bydlení: normativní náklady na bydlení ve městě s 50 000 – 99 999 obyvateli pro čtyřčlennou rodinu: 14 419 Kč.

**Posuzovaný příjem:**  $(11\,775 + 1\,220) \cdot 0,3 = 3\,899$ .

$14\,419 - 3\,899 = 10\,520$ . Rodina má nárok na příspěvek na bydlení ve výši 10 521 Kč.

Dávky pomoci v hmotné nouzi:

Příjem domácnosti pro posuzování dávek pomoci v hmotné nouzi:  $0,8 \cdot 6\,448 + 0,8 \cdot 5\,327 + 1\,220 + 10\,521 = 21\,161$

Porovnání příjmu a odůvodněných nákladů na bydlení

$21\,161 - 14\,419 = 6\,742$

Po úhradě odůvodněných nákladů na bydlení nezůstává rodině částka živobytí rodiny, a proto rodina má nárok na dávky pomoci v hmotné nouzi.

Příspěvek na živobytí:

Příjem pro příspěvek na živobytí:  $0,8 \cdot 6\,448 + 0,8 \cdot 5\,327 + 1\,200 = 10\,640$

započitatelné náklady na bydlení: 3 192

**Příspěvek na živobytí** =  $10\,250 - (10\,640 - 3\,192) = 2\,802$

Rodina má nárok na příspěvek na živobytí ve výši 2 802 Kč.

Doplatek na bydlení:

$14\,419 - 10\,521 - (10\,640 + 2\,802 - 10\,250) = 707$

Rodina má nárok na doplatek na bydlení ve výši 707 Kč.

**Celkový příjem:**

$11\,775 + 1\,220 + 10\,520 + 2\,802 + 707 = 27\,025$ . Celkový příjem rodiny činí 27 025 Kč.

**Hranice chudoby:**

Počet ekvivalentních jednotek odpovídající složení rodiny: 2,3

Hranice chudoby (čistý roční příjem po sociálních transferech): 267 403 Kč

Potřebný čistý měsíční příjem: 22 284 Kč

Rodina není ohrožena příjmovou chudobou, její celkový příjem převyšuje hranici chudoby o 21 %.

3. rodina: čtyřčlenná, otec a matka nezaměstnaní, nepobírají žádnou podporu v nezaměstnanosti (z důvodu uplynutí podpůrčí doby). 2 děti ve věku 7 a 14 let. Bydlí v nájemném bytě ve městě s 50 000 – 99 999 obyvateli, náklady na bydlení ve výši normativních.

**Životní minimum:** 10 250 Kč

**Přídavek na dítě:** Hranice pro nárok:  $10\,250 \cdot 2,4 = 24\,600$ .

Rodina má nárok na přídavek na dítě ve výši 610 Kč na jedno dítě, tj. 1 220 Kč.

**Příspěvek na bydlení:** normativní náklady na bydlení ve městě s 50 000 – 99 999 obyvateli pro čtyřčlennou rodinu: 14 419 Kč.

Rozhodný příjem: bere se v úvahu životní minimum rodiny  $10\,250 \cdot 0,3 = 3\,075$ .

$14\,419 - 3\,075 = 11\,344$ .

Rodina má nárok na příspěvek na bydlení ve výši 11 344 Kč.

Dávky pomoci v hmotné nouzi:

Příjem domácnosti pro posuzování dávek pomoci v hmotné nouzi:

$1\,220 + 11\,344 = 12\,564$

Porovnání příjmu a odůvodněných nákladů na bydlení

$12\,564 - 14\,419 = -1\,855$

Po úhradě odůvodněných nákladů na bydlení nezůstává rodině částka živobytí rodiny, a proto rodina má nárok na dávky pomoci v hmotné nouzi.

**Příspěvek na živobytí:**

Příjem pro příspěvek na živobytí: 1 220

Započitatelné náklady na bydlení: 366

Příspěvek na živobytí =  $10\,250 - (1\,220 - 366) = 9\,396$

Rodina má nárok na příspěvek na živobytí ve výši 9 396 Kč.

**Doplatek na bydlení:**

$14\ 419 - 11\ 344 - (1\ 220 + 9\ 396 - 10\ 250) = 2\ 709$ .

Rodina má nárok na doplatek na bydlení ve výši 2 709 Kč.

**Celkový příjem:**

$1\ 220 + 11\ 344 + 9\ 396 + 2\ 709 = 24\ 669$ . Celkový příjem rodiny činí 24 669 Kč.

**Hranice chudoby:**

Počet ekvivalentních jednotek odpovídající složení rodiny: 2,3

Hranice chudoby (čistý roční příjem po sociálních transferech): 267 403 Kč

Potřebný čistý měsíční příjem: 22 284 Kč

Rodina není ohrožena příjmovou chudobou, její celkový příjem převyšuje hranici chudoby o 11 %.

4. rodina: dvoučlenná, matka nezaměstnaná, nepobírá žádnou podporu v nezaměstnanosti (z důvodu uplynutí podpůrní doby), dítě ve věku 7 let. Bydlí v nájemním bytě ve městě s 50 000 – 99 999 obyvateli, náklady na bydlení ve výši normativních.

**Životní minimum:** 5 280 Kč

**Přídavek na dítě:** Hranice pro nárok:  $5\ 280 * 2,4 = 12\ 672$ .

Rodina má nárok na přídavek na dítě ve výši 610 Kč.

**Příspěvek na bydlení:** normativní náklady na bydlení ve městě s 50 000 – 99 999 obyvateli pro dvoučlennou rodinu: 8 284 Kč.

Rozhodný příjem: bere se v úvahu životní minimum rodiny  $5\ 280 * 0,3 = 1\ 584$ .

$8\ 284 - 1\ 584 = 6\ 700$ .

Rodina má nárok na příspěvek na bydlení ve výši 6 700 Kč.

Dávky pomoci v hmotné nouzi:

Příjem domácnosti pro posuzování dávek pomoci v hmotné nouzi:

$610 + 6\ 700 = 7\ 310$

Porovnání příjmu a odůvodněných nákladů na bydlení

$7\ 310 - 8\ 284 = -974$

Po úhradě odůvodněných nákladů na bydlení nezůstává rodině částka živobytí rodiny, a proto rodina má nárok na dávky pomoci v hmotné nouzi.

**Příspěvek na živobytí:**

Příjem pro příspěvek na živobytí: 610

Započitatelné náklady na bydlení: 183

Příspěvek na živobytí =  $5\ 280 - (610 - 183) = 4\ 853$

Rodina má nárok na příspěvek na živobytí ve výši 4 853 Kč.

Doplatek na bydlení:

$8\ 284 - 6\ 700 - (610 + 4\ 853 - 5\ 280) = 1\ 401$ .

Rodina má nárok na doplatek na bydlení ve výši 1 401 Kč.

**Celkový příjem:**

$610 + 6\ 700 + 4\ 853 + 1\ 401 = 13\ 564$ . Celkový příjem rodiny činí 13 564 Kč.

**Hranice chudoby:**

Počet ekvivalentních jednotek odpovídající složení rodiny: 1,3

Hranice chudoby (čistý roční příjem po sociálních transferech): 151 141 Kč

Potřebný čistý měsíční příjem: 12 595 Kč

Rodina není ohrožena příjmovou chudobou, její celkový příjem převyšuje hranici chudoby o 8 %.

5. rodina: jednočlenná, jedna nezaměstnaná osoba, nepobírá žádnou podporu v nezaměstnanosti (z důvodu uplynutí podpůrní doby). Bydlí v nájemním bytě ve městě s 50 000 – 99 999 obyvateli, náklady na bydlení ve výši normativních.

**Životní minimum:** 3 410 Kč

**Příspěvek na bydlení:** normativní náklady na bydlení ve městě s 50 000 – 99 999 obyvateli pro jednotlivce: 5 687 Kč.

Rozhodný příjem: bere se v úvahu životní minimum jednotlivce  $3\,410 \cdot 0,3 = 1\,023$ .

$5\,687 - 1\,023 = 4\,664$ .

Jednotlivec má nárok na příspěvek na bydlení ve výši 4 664 Kč.

Dávky pomoci v hmotné nouzi:

Příjem domácnosti pro posuzování dávek pomoci v hmotné nouzi: 0 Kč

Porovnání příjmu a odůvodněných nákladů na bydlení

$0 - 5\,687 = -5\,687$

Po úhradě odůvodněných nákladů na bydlení nezůstává jednotlivci částka živobytí, a proto má nárok na dávky pomoci v hmotné nouzi.

Příspěvek na živobytí:

Příjem pro příspěvek na živobytí: 0

Započitatelné náklady na bydlení: 0

**Příspěvek na živobytí** =  $3\,410 - (0 - 0) = 3\,410$ .

Jednotlivec má nárok na příspěvek na živobytí ve výši 3 410 Kč.

Doplatek na bydlení:

$5\,687 - 4\,664 - (0 + 3\,410 - 3\,410) = 1\,023$

Jednotlivec má nárok na doplatek na bydlení ve výši 1 023 Kč

**Celkový příjem:**

$0 + 4\,664 + 3\,410 + 1\,023 = 9\,097$ . Celkový příjem jednotlivce činí 9 097 Kč.

**Hranice chudoby:**

Počet ekvivalentních jednotek odpovídající složení rodiny: 1,0

Hranice chudoby (čistý roční příjem po sociálních transferech): 116 262 Kč

Potřebný čistý měsíční příjem: 9 689 Kč

Domácnost jednotlivce je ohrožena příjmovou chudobou, celkový příjem dosahuje 94 % hranice chudoby.

*Electronic government. The Committee observes that in European countries the administration of social security has become conditional upon the effective use of information and communication technologies and specific standards for the electronic forms of interaction between the parties to social security relations. **In order to be able to examine these standards in the light of Article 71(2) of the Code, the Committee would like the Government to explain the structure of the legislation governing the sphere of electronic interaction between the individual and the social security institutions and indicate whether any consolidated or codified procedural standards were adopted in the social security field.***

Uplatňování podání občanů v elektronické podobě

Elektronické podání v České správě sociálního zabezpečení je umožněno prostřednictvím Služby e–Podání. Ta umožňuje snadné elektronické zasílání vybraných ze zákona povinných formulářů z počítače klienta z domova nebo kanceláře pomocí internetu. Služba e–Podání přispívá k usnadnění a urychlení vzájemné komunikace klientů s Českou správou sociálního zabezpečení. Tato služba využívá elektronické formuláře, jejichž prostřednictvím se vyplněné údaje převádí do datové věty, a zároveň umožňuje automatickou kontrolu úplnosti vyplnění a logických vazeb. Klient má proto jistotu, že formulář vyplnil správně.

Službu e–Podání mohou využívat zejména zaměstnavatelé a osoby samostatně výdělečně činné. Pro využití služby e–Podání je třeba, aby klient měl zřízenou datovou schránku nebo uznávaný elektronický podpis (kvalifikovaný certifikát).

Obecná právní úprava upravující oblast elektronických podání je obsažena v zákoně č. 300/2008 Sb., o elektronických úkonech a autorizované konverzi dokumentů, ve vyhlášce č. 194/2009 Sb., o užívání a provozování informačního systému datových schránek.



Speciální úprava týkající se oblasti sociálního pojištění je obsažena v § 162 zákona č. 187/2006 Sb., o nemocenském pojištění a v § 123e zákona č. 582/1991 Sb., o organizaci a provádění sociálního zabezpečení.

Službu e–Podání však nelze využívat při uplatnění nároku na dávku. V těchto případech je nutné, aby žadatel o dávku nemocenského pojištění (zaměstnanec) uplatnil svoji žádost prostřednictvím svého zaměstnavatele za použití předepsaných tiskopisů, kde žadatel a ošetřující lékař svým vlastnoručním podpisem potvrdí platnost žádosti. Osoby samostatně výdělečně činné a všichni žadatelé o dávku důchodového pojištění žádají o dávky osobně na okresní správě sociálního zabezpečení.