

Rodinná politika

na úrovni krajů a obcí



Metodické „doporučení“

Ministerstva práce a sociálních věcí

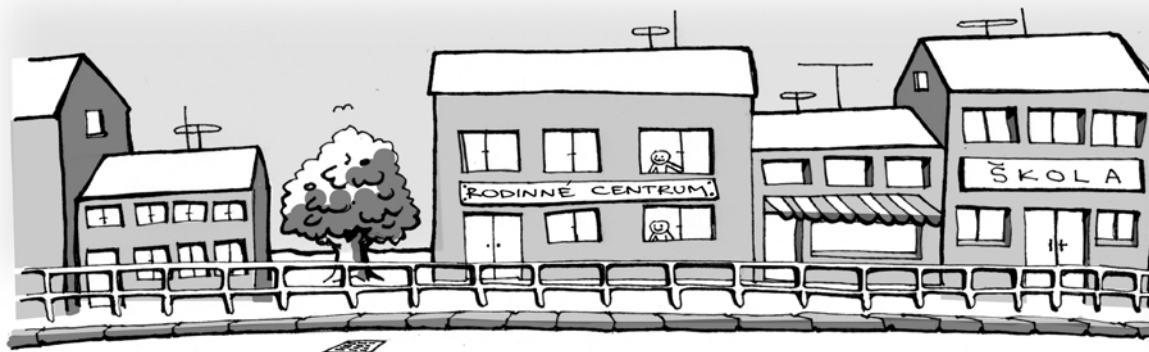
Rodinná politika na úrovni krajů a obcí
Metodické „doporučení“
Ministerstva práce a sociálních věcí ČR



ISBN 978-80-86878-82-9

Obsah:

1 RODINNÁ POLITIKA.....	7
1.1 Rodina jako základ společnosti.....	7
1.2 Rodinná politika	8
1.3 Cíle rodinné politiky	8
1.4 Aktéři rodinné politiky	9
1.5 Institucionální zajištění rodinné politiky.....	9
2 REGIONÁLNÍ RODINNÁ POLITIKA	11
2.1 Proč regionální rodinná politika?	11
2.2 Cíle regionální rodinné politiky	11
2.3 Aktéři regionální rodinné politiky a jejich role	14
2.4 Nastartování regionální rodinné politiky.....	15
2.5 Financování aktivit rodinné politiky.....	18
2.6 Konkrétní opatření vedoucí k naplnění cílů.....	22
2.7 Příklad konkrétního projektu nestátních neziskových organizací.....	24
3 Přílohy	26
4 Použitá literatura.....	27



1 RODINNÁ POLITIKA

1.1 Rodina jako základ společnosti

Trendem dnešní postmoderní společnosti je výrazná orientace na výkon a ekonomickou prosperitu a současně na blaho jednotlivce. Ač si rodina zachovává stále vysokou hodnotu, na prarodinné aktivity nebývá vynakládáno dost času a sil. Proto je akceptováno převzetí řady rolí státem, přetrvávají však nejasnosti o míře autonomie rodiny i intervence státu do rodin (v podstatě o „dělbě“ rolí mezi státem, rodinou a dalšími subjekty). V sociální oblasti se stát zaměřuje zejména na podporu osob či skupin v nepříznivé životní situaci, ohrožených sociálním vyloučením, jako jsou např. tělesně či zdravotně postižení lidé, neúplné rodiny, senioři či osoby a skupiny ze slabších sociálních vrstev. Jen v pozadí zatím zůstává podpora zdravé a fungující rodiny, ačkoli rodina je, byť rozšířena o řadu nových forem partnerství a soužití, stále považována za základ společnosti.

Podpora rodin je součástí investic do lidského kapitálu, který je vytvářen i v rodině, a proto je rodina pro soudržnost a další rozvoj společnosti nezbytná.

Pro bezproblémové fungování rodinného života jsou klíčové tři základní předpoklady: znalosti/kompetence, čas a peníze. Přesto nejsou u mnohých rodin tyto předpoklady v potřebné míře splněny. České rodiny se v dnešním světě setkávají s řadou komplikací při zabezpečování svých potřeb a sladování pracovních a rodinných rolí (např. sociální a finanční znevýhodnění při domácí péči o dítě, nesoulad mezi nutností ekonomického zajištění rodiny a poskytnutím adekvátní péče dětem). Problematické jsou rovněž vlivy soudobých proměn v kulturní a hodnotové sféře. Manželská rodina jako tradiční forma života stojí v protikladu k mnoha nově vzniklým alternativám založeným na daleko volnějším, bezdětném vztahu. Nároky kladené na rodiče v souvislosti s výchovou dětí neustále rostou. Soukromé investice rodičů do rodiny a jejich celospolečenský přínos nejsou doposud odpovídajícím způsobem oceněny.





1.2 Rodinná politika

Rodinná politika ve své podstatě představuje soubor aktivit a opatření za účelem podpory rodiny. Jelikož se jedná o politiku průřezovou, zasahuje do nejrůznějších veřejných oblastí života společnosti, jako je např. bydlení, školství, zdravotnictví, trh práce, infrastruktura. Na druhou stranu se však týká oblasti vysoce soukromé, a musí tedy respektovat autonomii a schopnost rodin samostatně se rozhodovat. Rodinná politika je proto soustředěna na podporu rodin ve výkonu jejich přirozených funkcí, nikoli na přebírání těchto rolí a zasahování do vnitřního života rodin, rozdělení sociálních rolí v rodině atd. Měla by pamatovat na všechny vývojové fáze rodin, stejně jako na jejich potřeby v konkrétních situacích. Stěžejními oblastmi podpory, na které se rodinná politika v současnosti zaměřuje, jsou:

- **podpora vytváření vhodných socioekonomických podmínek pro fungování rodin zaměřující se na:**
 - finanční zajištění rodiny,
 - slučitelnost práce a rodiny podporou svobodného rozhodování rodin o způsobu zajištění péče o děti, v němž ani jedna z alternativ nebude znamenat sociální či finanční znevýhodnění,
 - služby pro rodiny,

- finanční i nefinanční podpora rodičovské péče o děti;

- **podpora všestranně vyhovujících rodinných a rodičovských kompetencí;**
- **podpora institutu manželství a jeho společenské prestiže;**
- **podpora rodin se specifickými potřebami;**
- **podpora všech subjektů podporujících rodinu, jmenovitě zapojení krajů a obcí do rodinné politiky.**

1.3 Cíle rodinné politiky

Obecným cílem rodinné politiky je vytvořit ve společnosti prostředí celkově přátelské rodině. Legislativní i nelegislativní cestou:

- **usiluje o odstranění překážek, kterým jsou rodiny vystaveny a které ohrožují jejich stabilitu;**
- **vytváří podmínky pro fungování rodin a všestranně je podporuje;**
- **posiluje vědomí rodinných hodnot v celé společnosti;**
- **posiluje vlastní zodpovědnost rodičů a členů rodin navzájem.**

Především u dnešní mladé generace musí být kladen důraz na vědomí hodnoty manželství, rodičovství a rodiny a vlastní odpovědnosti za její funkčnost a stabilitu.

Je třeba posilovat sociální a ekonomickou soběstačnost, a tím mezigenerační solidaritu a soudržnost rodin.

Dětem z rodin se specifickou potřebou by měla být věnována speciální pozornost s cílem jejich vzdělávání, budoucího uplatnění na trhu práce a ve společnosti,

a to jen s minimálními rozdíly oproti jejich vrstevníkům z ekonomicky a sociálně silnějších a fungujících rodin.

1.4 Aktéři rodinné politiky

Pro úspěšný rozvoj rodinné politiky je klíčové zapojit do její tvorby a realizace všechny příslušné aktéry. Mezi ně se řadí:

- **orgány státní správy na ústřední, regionální i místní úrovni;**
- **orgány samosprávy na regionální a místní úrovni;**
- **občanský sektor (nestátní neziskové organizace, odbory apod.);**
- **komerční sektor (např. zaměstnavatelé, poskytovatelé komerčních služeb);**
- **odborníci (akademická, vědecká a výzkumná sféra);**



- **vzdělávací instituce;**
- **média;**
- **široká občanská veřejnost (zejména rodiny a její jednotliví členové).**

Velmi důležitá je jejich spolupráce.

V České republice je zapojení všech příslušných aktérů rodinné politiky, až na výjimky, na relativně nízké úrovni, přestože vzrůstá počet případů a příkladů efektivních aktivit při spolupráci subjektů různého typu.

1.5 Institucionální zajištění rodinné politiky

Rodinnou politiku lze provádět, a tudíž zároveň institucionálně zajistit ve více rovinách. V různých státech existují odlišné modely rodinné politiky, nicméně všechny by měly pokrývat danou problematiku na ústřední, regionální i místní úrovni. Přitom úlohou ústředního orgánu státní správy, tj. ministerstva, je převážně koncepční činnost a zároveň činnost koordinační, a to ve vztahu k jiným ministerstvům.

Př. č. 1

V Horním Rakousku jsou v jednotlivých regionech zřízeny samostatné referáty pro rodinu.

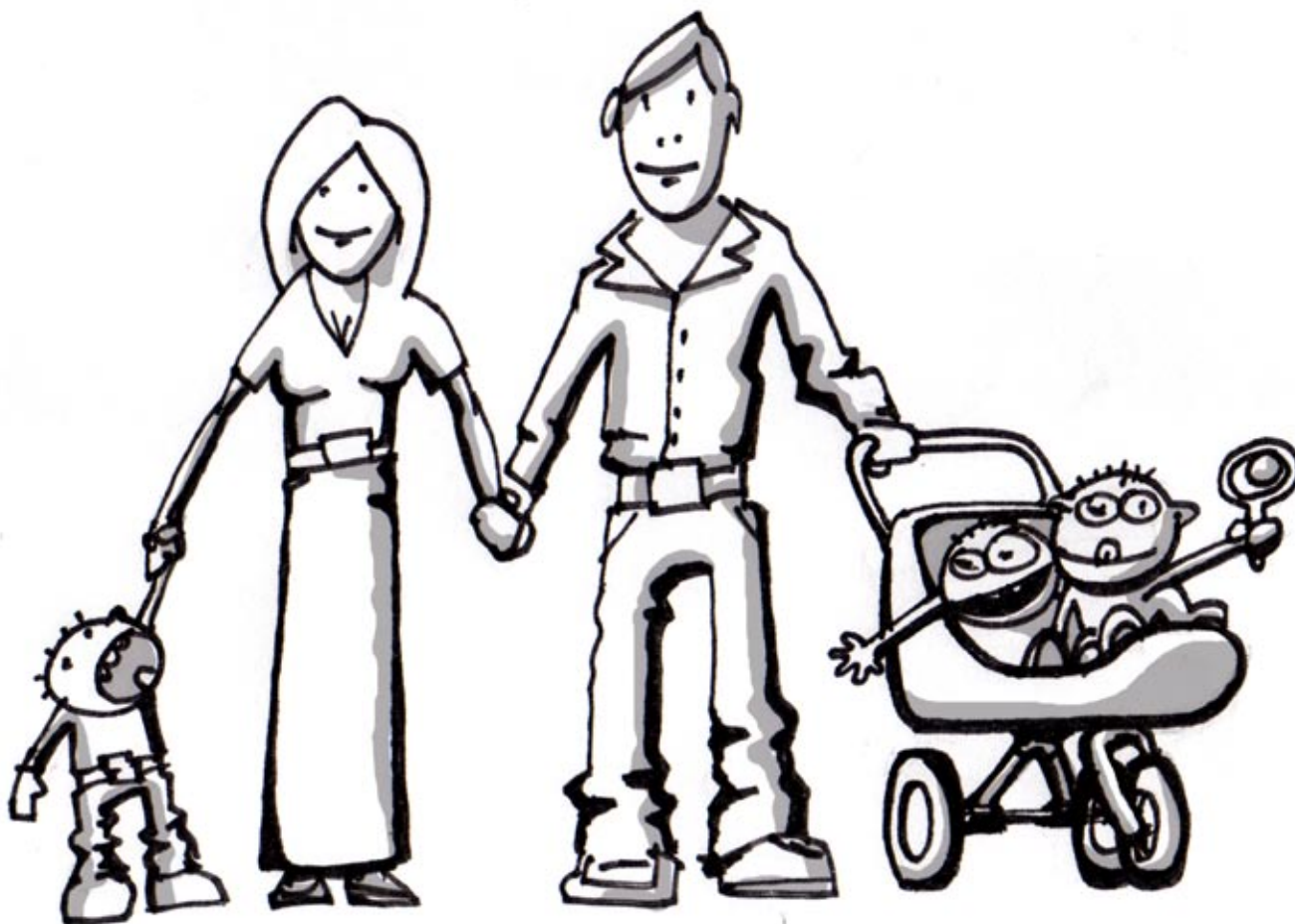
Př. č. 2

Německo má kromě centrálního (spolkového) ministerstva pro rodinu rovněž zemská ministerstva. Centrální ministerstvo pro rodinu má zejména úlohu podněcovat celospolečenské diskuse o rodině s cílem přijetí legislativních změn.

V České republice existuje institucionální zabezpečení rodinné politiky pouze na ústřední úrovni. Zabývá se jí v rámci Ministerstva práce a sociálních věcí odbor rodiny a dávkových systémů. V jeho kompetenci nicméně není ani již výše zmíněná koordinační úloha, ačkoliv to vyplývá z Národní koncepce rodinné politiky.

Přestože zákon č. 129/2000 Sb., o krajích (krajské zřízení) a zákon č. 128/2000 Sb., o obcích umožňuje ustavení odboru, případně oddělení rodinné politiky v rámci krajských či obecních úřadů, nebyl prozatím žádný takovýto orgán v České republice zřízen. Jeho absence má za následek neexistenci vlastních regionálních koncepcí rodinné politiky. Právě ty by měly odrážet konkrétní místní

podmínky a reagovat na aktuální potřeby, jež nelze obsáhnout a účelně řešit z pozice ústředního orgánu, tedy Ministerstva práce a sociálních věcí. Aktivita v oblasti rodinné politiky na regionální a místní úrovni tak v České republice závisí na individuálním přístupu místních odborníků, zastupitelů a radních, státních úředníků, případně aktivních občanů.



2 REGIONÁLNÍ RODINNÁ POLITIKA

2.1 Proč regionální rodinná politika?

Obce a kraje jsou jedněmi z nejdůležitějších aktérů rodinné politiky, neboť znají potřeby rodin blíže a mají lepší přehled o místních podmínkách. Navíc disponují širokou škálou kompetencí, díky nimž mohou realizovat řadu prorodinných opatření. V oblasti podpory rodiny mají široké možnosti, jako je např. podpora bydlení, infrastruktury, zřizování mateřských škol, pořádání společenských a propagačních akcí rodinného charakteru, poskytování rozmanitých služeb pro rodiny¹ apod. Regionální rodinná politika znamená rozšíření prostoru pro realizaci rodinných opatření a posilování vědomí rodinných hodnot.

Př.

V Německu má centrální ministerstvo pro rodinu zejména úlohu podněcovat celospolečenské diskuse o rodině s cílem přijetí legislativních změn. Zemská ministerstva distribuují spolkové dávky a podpory a zároveň vytvářejí vlastní doplňkový systém financování, ovlivňují angažovanost zemských orgánů v podpoře rodin, zajišťují celé spektrum služeb pro rodinu, organizují akce na podporu rodin (převážně společensko-kulturní) a prosazují prorodinný úhel pohledu do všech zemských projektů a společenských aktivit.

2.2 Cíle regionální rodinné politiky

Hlavní cíl

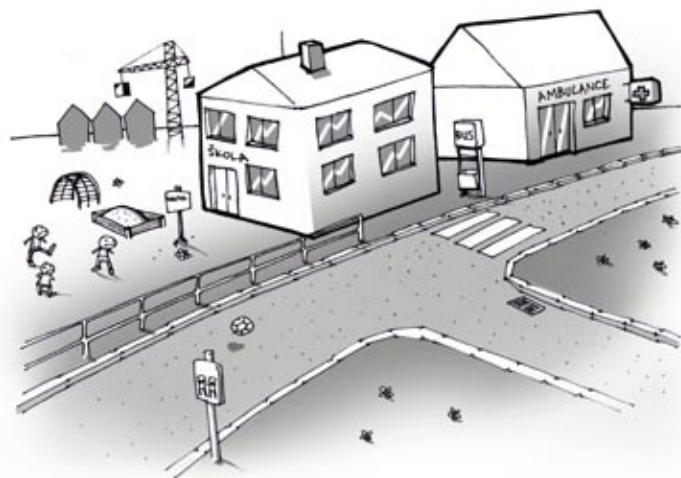
Hlavním cílem regionální rodinné politiky je vytvořit na úrovni krajů a obcí příznivé podmínky pro vznik a fungování rodin (prostředí přátelské rodině) prostřednictvím

¹ Službami pro rodinu jsou míněny služby k prevenci sociálního vyloučení rodičů s malými dětmi, služby ke zvyšování rodičovských kompetencí a k posilování partnerských a manželských vztahů, služby péče o děti, poradenství v oblasti sladění pracovních a rodinných rolí a služby na podporu rodin v systému náhradní rodinné péče. Služby pro rodinu se svou podstatou liší od sociálních služeb!

souhrnu provázaných opatření, spočívajících nejen ve finanční podpoře rodiny, ale zejména v podpoře služeb pro rodinu, společensko-kulturních akcí, vzdělávacích a osvětových aktivit, dostupného bydlení, dále přizpůsobováním a budováním infrastruktury.

Specifické cíle

1. Dostat rodinu do centra pozornosti regionálních a místních samospráv, tj. v praxi uplatňovat prorodinný úhel pohledu na všechny záležitosti, které se dotýkají života rodin. Tím podporovat prorodinné klima s lokálními a regionálními aspekty.
2. Podpořit schopnost rodin jednat autonomně při výkonu přirozených funkcí rodiny (sociálně-ekonomická, socializační, výchovná, regenerační a podporná).



3. Vytvořit podmínky k diferencované podpoře rodin v jejich různých vývojových fázích. Komplexní regionální rodinná politika musí zohledňovat specifika rodin, včetně těch rodin, které se s problémy a zátěží nedokáží vypořádat samy, a nabídnout jim taková podpůrná opatření, která umožní vhodně řešit jejich situaci a reagovat na jejich potřeby.

4. Zapojit všechny aktéry na místní úrovni a usilovat o jejich efektivní spolupráci.
5. Motivovat a povzbuzovat rodiny v jejich angažovanosti při tvorbě a realizaci regionální rodinné politiky.
6. Zajistit dostatečnou informovanost občanů o opatřeních, aktivitách rodinné politiky a situaci rodin v regionu či o případných dalších opatřeních týkajících se rodin a dostatečně tato opatření a aktivity propagovat.



Specifické cíle v základních oblastech podpory z hlediska potřeb rodin na regionální úrovni

- **Podpora vytváření vhodných socioekonomických podmínek pro fungování rodin**

- Finanční a materiální zajištění rodiny

Vedle klasických nástrojů finanční podpory rodin, jakými jsou např. daňová opatření či dávky sociálního zabezpečení, kde kraj a obec vykonává přenesenou působnost, je třeba vytvářet širší materiální podmínky pro vznik a fungování rodin, zejména rozvíjet různé formy nástrojů bytové politiky, jejichž využívání zvyšuje dostupnost

nájemního i vlastnického bydlení pro mladé lidi, iniciovat a zavádět slevy pro rodiny (nákup výrobků a služeb) a směřovat dotační podporu do rozvoje infrastruktury (zařízení pro volný čas dětí, např. výstavba hřišť; neformální způsoby denní péče o děti, jako např. dětské koutky při pracovištích a úřadech; opatření k prevenci negativních jevů mezi dětmi a mládeží; zpřístupnění dopravy – autobusy pro matky s kočárky apod.). Možná je i přímá finanční podpora rodin s malými dětmi, např. při narození dítěte či při založení manželství, kterou dnes mnohé obce v Evropě praktikují.

- Slučitelnost práce a rodiny

Cílem je umožnit rodičům sladění pracovního a rodinného života, aniž by museli rezignovat na své rodičovství, nebo na svou profesní realitaci. Na místě je tak hlavně motivovat zaměstnavatele k zohledňování zájmů zaměstnanců/zaměstnankyň jako rodičů. Toho lze dosáhnout např. podporou projektů auditů či labellingových soutěží.²

Zde zvlášť vystupuje potřeba vzájemné spolupráce různých aktérů – jednak výměnou informací a setkáváním, ale hlavně na bázi společenské odpovědnosti firem (vůči regionu, v němž působí) a vytvářením podmínek (infrastruktury) obcemi pro firmy, medializací příkladů dobré praxe, podporou prorodinných (i pro zaměstnavatele výhodných) aktivit nezávislých neziskových organizací firmami atd.

² Audit (audit Podnik přátelský rodině) měří prorodinnost jednotlivých podniků (analýzou prorodinného chování zaměstnavatelů, monitorováním situace na pracovištích...) a jeho výsledkem jsou podněty k zavedení dalších prorodinných opatření. Labellingové soutěže (např. Podnik přátelský rodině) jsou pro zúčastněné firmy významným motivačním faktorem. Podniky jsou hodnoceny na základě kritérií posuzujících prostředí příznivé rodině a realizaci včetně úspěšnosti prorodinných opatření. Odměnou je udělení certifikátu, který zvyšuje jejich prestiž a zlepšuje jejich image.

- Služby péče o děti

Služby péče o děti jsou jednou z významných podmínek slučitelnosti práce a rodiny a u dětí od tří let hrají také důležitou roli v procesu výchovy a vzdělávání dětí předškolního věku a mladšího školního věku. Nedostatečná kapacita služeb péče o předškolní děti by měla být bezodkladně řešena, a to právě z pozice obcí a krajů, které jsou nejčastěji jejich zřizovateli a mají zákonnou povinnost reagovat na potřeby svých občanů. Ve spolupráci se zaměstnavateli a nestátními neziskovými organizacemi by měl být podporován i vznik alternativních a inovativních typů služeb péče o menší děti založený na individuálním principu (např. zřizování podnikových školek či dětských koutků) a jejich přizpůsobení potřebám pracujících rodičů (otevřací hodiny). Individuální péče by přitom měla být s ohledem na zájem dítěte preferována před kolektivní.

• Podpora zkvalitňování rodinných vztahů a posilování rodičovských kompetencí

Vedle vytváření příznivých vnějších podmínek pro vznik a fungování rodin je nezbytné směřovat podporu ke kvalitnímu výkonu rodičovských rolí a harmonickému rodinnému životu. Kraje i obce by např. měly iniciovat výchovné a podpůrné akce s tímto zaměřením a dotacemi podporovat nejrůznější projekty a služby pro rodiny zaměřené na zvyšování rodičovských kompetencí. Je to jedna z forem prevence dysfunkčnosti rodin. Významnou úlohu v této oblasti musí sehrát také systém vzdělávání.

Na krajské úrovni lze služby pro rodinu rozvíjet prostřednictvím dotační podpory, ale také vytvářením dalších materiálních podmínek (např. poskytnutím prostor pro akce).

Je nezbytné posilovat informovanost rodičů o službách a prostřednictvím místních médií propagovat rodinná témata a společensko-kulturní akce. Opatření pro podporu života rodin mohou touto cestou snadněji vcházet ve větší známost, stávat se předmětem neformálních diskuzí

a předmětem zájmu občanů a napomáhat ke zvyšování hodnot rodičovství a mateřství.

• Podpora rodin se specifickými potřebami³

Klíčovým cílem v oblasti problematiky rodin se specifickou potřebou je zabránit hrozící chudobě způsobené snížením reálného příjmu, pomoci řešit bytovou situaci, vyrovnávat vzdělávací šance a přístup na trh práce a podporou sociálních kontaktů omezovat izolovanost (sociální vyloučení, vytváření ghett).



Na úrovni krajů a obcí by podpora rodiny se specifickými potřebami měla vycházet zejména z nabídky kvalitních sociálních služeb a služeb pro rodiny (např. prevence sociálního vyloučení, poradenství, konzultace, mediační služby neúplným rodinám), a také ze specifických, diferencovaných potřeb jednotlivých rodin (národnostních menšin, přistěhovalců, včetně rodin smíšených, sociálně slabých, zdravotně handicapovaných atd.). Dále se kraje a obce v této oblasti mohou angažovat různými projekty integrace. I v tomto případě je potřebné posilovat informovanost o těchto službách a akcích pro rodiny, přičemž by tyto informace měly být poskytovány ve srozumitelné a dostupné formě.

³ Rodinami se specifickými potřebami jsou míněny rodiny, které vlastními silami nezvládají materiálně zabezpečit své potřeby či plnit socializační role nebo se potýkají při plnění rodinných funkcí se závažnějšími problémy. Do této situace se častěji dostávají rodiny se třemi a více dětmi, neúplné rodiny, rodiny se členem se zdravotním postižením, romské rodiny, rodiny přistěhovalců, náhradní a péstounské rodiny.



2.3 Aktéři regionální rodinné politiky a jejich role

Základními aktéry regionální rodinné politiky jsou kraje a obce. Ust. § 1 zákona č. 129/2000 Sb., o krajích, a ust. § 2 zákona č. 128/2000 Sb., o obcích ukládají krajům a obcím povinnost pečovat o potřeby jejich občanů, včetně potřeb týkajících se jejich rodinného života. Kraje a obce proto nemohou rodinnou politiku opomíjet. Prorodinný úhel pohledu by měl být uplatňován při tvorbě a realizaci všech politik na regionální úrovni.

• kraje

V regionální rodinné politice by měly mít úlohu:

1. reprezentativní – reprezentování obcí při jednání s ústřední úrovní nebo s jinými kraji;
2. koncepční – aktivní vytváření regionální rodinné politiky na základě jimi vypracované koncepce;

3. koordinační – koordinace obcí a vůbec všech aktérů rodinné politiky a jimi realizovaných prorodinných aktivit, zvláště pokud mají význam v regionálním měřítku;
4. organizační – organizace nebo podílení se na organizaci prorodinných aktivit;
5. informativní – informování obcí o celkové situaci rodin a prorodinných opatřeních v regionu.

• obce

Mají blíže k lidem a jejich potřebám a jsou schopny na základě podnětů pomoci konkrétních cílených opatření vytvářet na místní úrovni prostředí přátelské rodině. Jejich úloha by měla být:

1. iniciační – iniciace prorodinných aktivit a podněcování občanů k aktivnímu podílení se na jejich plánování, příp. realizaci (např. zřízením systému, který by zachycoval jejich podněty);
2. realizační – realizace prorodinných aktivit (vytváření podmínek k poskytování služeb pro rodiny, pořádání akcí pro rodiny apod.) a vyhledávání rodin se specifickými potřebami (včetně monitorování jejich problémů);
3. propagační – propagace jednotlivých prorodinných aktivit a vůbec rodinné politiky jako takové;
4. informativní – informování občanů o celkové situaci rodin a prorodinných opatřeních v obci i na regionální a celostátní úrovni.

Dalšími důležitými aktéry rodinné politiky na krajské a obecní úrovni jsou:

• nestátní neziskové organizace (dále jen „NNO“)

Poskytují sociální služby určené rodinám a služby pro rodinu. Důležitou podmínkou efektivity jejich činnosti je to, aby kraje či obce vnímaly NNO jako partnery. Jejich prostřednictvím mohou na regionální úrovni organizovat řadu prorodinných

opatření, při jejichž realizaci jsou NNO těžko nebo vůbec ne zastupitelné.

- **zaměstnavatelé**

Měli by zohledňovat rodinný život svých zaměstnanců, vytvářet podmínky pro sladování pracovního a rodinného života a zaměřit své sociální programy a systémy benefitů na zaměstnance s rodinnými závazky (např. zřídit na svých pracovištích podnikové školky, dětské koutky či jiná zařízení péče o děti i do tří let věku nebo přispívat svým zaměstnancům na zajištění péče o jejich děti a dále rovněž na rekreační pobyty jejich dětí nebo i celých rodin, umožnit zaměstnancům využívat pružnou pracovní dobu, práci z domova, práci na částečný úvazek apod.). Zaměstnavatelé také mohou sponzorovat jednotlivé proroďinné aktivity.

- **rodiny**

Mohou své podněty týkající se jejich potřeb a návrhů možných proroďinných opatření sdělovat různými formami na místo k tomu vyhrazené. Takovéto impulzy „zdola“, jsou pro úspěšnou místní rodinnou politiku nepostradatelné.

Zakládají formální či neformální sdružení rodin a dalšími aktivními způsoby se podílejí na utváření rodinné politiky v dané obci (kraji).

- **média**

Měla by se podílet na propagaci rodinné politiky a informovat o proroďinných tématech. Mají velkou sílu podporovat rodinnou politiku, ale i potenciál dezinformovat, proto by se obce a kraje měly snažit aktivně s nimi spolupracovat.

- **školská zařízení a jiné vzdělávací instituce**

Při péči o děti a jejich vzdělávání mohou podporovat výchovné funkce rodiny, pomoci vyhledávat rodiny s problémy, přispívat k integraci rodin (přistěhovalců, z menšin), provádět výchovu k rodičovství, předávat rodinné hodnoty mladým generacím apod.

- **další**

Nejrůznější veřejné či soukromé subjekty, které se zabývají záležitostmi týkajícími se života rodiny a dětí, např. infrastrukturou, dopravou apod. nebo péčí o volný čas dětí, a odborníci z akademické, vědecké a výzkumné sféry, např. sociologové, demografové, ekonomové apod. (dále jen „odborníci v oblasti rodinné politiky“).



2.4 Nastartování regionální rodinné politiky

Pro úspěšné nastartování regionální rodinné politiky je nezbytné jak její institucionální zajištění, tak její analytické a koncepční uchopení. Toho lze dosáhnout realizací následujících po sobě jdoucích kroků:

1. Institucionální zajištění regionální rodinné politiky

a. Krajská úroveň

Za účelem institucionálního zajištění regionální rodinné politiky lze na základě ust. § 68 zákona č. 129/2000 Sb., o krajích, v rámci krajských úřadů zřídit odbor či oddělení rodinné politiky. Zastupitelstvo kraje dle ust. § 76 výše uvedeného zákona může zřídit jako svůj iniciativní a kontrolní orgán výbor pro rodinu. Za stejným účelem může rada kraje dle ust. § 80 výše uvedeného zákona zřídit komisi pro rodinu.

b. Obecní úroveň

Na obecní úrovni lze postupovat obdobně. Dle ust. § 109 zákona č. 128/2000 Sb., o obcích, lze v rámci obecních úřadů zřídit odbor či oddělení rodinné politiky. Zastupitelstvo obce dle ust. § 117 výše uvedeného zákona může zřídit jako svůj iniciativní a kontrolní orgán výbor pro rodinu. Podobně může rada obce dle ust. § 122 výše uvedeného zákona zřídit komisi pro rodinu.



Výbor či komise pro rodinu jsou iniciativní a poradní orgány kraje nebo obce, na jejichž činnosti by se měli kromě zastupitelů či radních podílet i další aktéři rodinné politiky. Tito aktéři se mohou sdružovat do vymezených pracovních skupin soustředěných na jednotlivé úkoly, což umožňuje v předstihu prodiskutovat jednotlivé akce či záměry, ověřit si potřebné údaje, a předkládat tak kvalitně připravené návrhy k jednání orgánům regionální správy a samosprávy, které mají rozhodovací

pravomoc. Výbor či komise pro rodinu se může stát iniciátorem většiny prorodinných aktivit v regionu. Zastupitelstvo nebo rada by prostřednictvím delegovaného mandátu měly tento orgán zmocnit k povinné participaci na všech závažnějších rozhodnutích v rámci příslušného regionu.

Důležité je vytvářet neformální pracovní skupiny k jednotlivým problémům a úkolům, jejichž členy budou rovněž aktivní občané.

Partnerství a vzájemná komunikace mezi jednotlivými orgány státní správy a samosprávy zřízenými pro rodinné záležitosti, stejně jako mezi jednotlivými pracovními skupinami, jsou nepostradatelné a musí být soustavné.

2. Sledování a mapování důležitých ukazatelů

Monitorování situace rodin v regionu umožní reagovat na jejich konkrétní, aktuální potřeby. Nabízí se možnost využít potenciálu statistických úřadů, případně vědeckých a výzkumných institucí a využít již nashromážděných informací a poznatků.⁴ Je třeba zaměřit pozornost zvláště na tyto společenské skupiny:

- rodiny s dětmi do 6 let věku;
- rodiny se třemi a více dětmi;
- pěstounské rodiny;
- neúplné rodiny;
- romské rodiny;
- rodiny se členem se zdravotním postižením;
- těhotné ženy;
- mladí lidé;
- senioři;

⁴ Seznam těchto institucí viz Příloha č. 1

- migranti;
- nezaměstnaní.

Nezbytné je zmapovat zejména:

- věkovou strukturu obyvatelstva;
- počet porodů;
- kapacitu a kvalitu porodnic;
- kapacitu a kvalitu jeslí, mateřských škol, škol, družin a dalších zařízení péče o děti;
- nabídku mateřských a rodinných center a dalších organizací poskytujících služby pro rodinu a sociální služby určené rodinám;
- kvalitu a počet dětských hřišť, sportovišť a dalších prostor určených k trávení času dětí, resp. rodičů a dětí;
- kvalitu infrastruktury;
- míru zaměstnanosti dle pohlaví a věkové struktury, příp. rodinného zázemí (typu rodiny);
- veřejné mínění ohledně očekávání sociálně ekonomického vývoje v regionu, priorit a hodnocení regionálních a obecních administrativ ve vztahu k potřebám rodin;
- aktivity dalších, výše nezmíněných, důležitých aktérů (specializace, propojenost, dostupnost služeb atd.).

3. Analýza zjištěného stavu a vytyčení stěžejních oblastí podpory

Následná analýza zmapovaného stavu nastíní možný budoucí vývoj, jehož znalost je důležitá pro přizpůsobení nabídky služeb pro rodiny a realizaci dalších prarodinných opatření. Interpretace výsledků je důležitá nejen pro vytyčení stěžejních oblastí forem podpory rodiny v daném

regionu, ale i k ověření míry účinnosti již zavedených opatření a ke zjištění postojů, potřeb a očekávání občanů. Analýzy mohou být v neposlední řadě použity v rámci vysvětlovacích kampaní.

Př. č. 1

Výsledky monitorování situace odhalí nárůst počtu mladých lidí, u kterých lze očekávat založení rodiny. Bude tedy třeba učinit kroky k zajištění dostatečné kapacity porodnic a odpovídající nabídky služeb péče o děti.

Př. č. 2

Dle výsledků zmapování situace žije v daném regionu vysoké procento romských rodin. Je proto třeba umožnit přístup ke vzdělání pro romské děti již v předškolním věku (např. zajištěním dostatečného počtu přípravných tříd pro romské děti). Obec by měla usilovat o zařazení romských občanů na trh práce a rovněž vytvářet předpoklady pro kulturní, sportovní a jinou zájmovou činnost dětí a nabízet jim programy pro využití volného času se zřetelem na romské děti, a to v rámci ochrany dětí před jejich ohrožením různými sociálně patologickými jevy (alkohol, drogy a jiné návykové látky, drobná kriminalita atd.).

Analýzy by měly porovnávat poznatky z regionu s celostátními demografickými a ekonomickými daty a výsledky demografických šetření, což usnadní a zkvalitní interpretaci regionálních dat, příp. odhady budoucího vývoje. Výsledky analýzy stavu cílových skupin by rovněž měly být porovnávány v čase.



4. Vypracování regionální zprávy o rodině

Na základě předchozí analýzy a vytyčení stěžejních oblastí podpory, specifických pro konkrétní kraje či obce, je třeba vypracovat zprávu o stavu a potřebách rodin v daném regionu.

5. Vytvoření regionální koncepce rodinné politiky

K dosažení strategického postupu při plánování a realizaci regionální rodinné politiky je nezbytné vypracovat koncepční dokument vycházející z regionální zprávy o rodině, jehož obsahem bude návrh konkrétních termínovaných opatření reagujících na specifické potřeby popsané v regionální zprávě o rodině⁵. Vypracování koncepce zabrání zavádění dílčích nesystematických opatření.

Koncepce rodinné politiky na regionální úrovni by měla odrážet již zmíněný průřezový charakter a musí vytyčit konkrétní cíle a způsoby jejich dosažení; cíle kvantitativní povahy by měly být měřitelné. Důležitá je srozumitelnost a všestranná dostupnost publikace.

K úspěšnému nastartování regionální rodinné politiky je třeba paralelně s předchozími kroky realizovat následující aktivity a opatření:



Medializace a propagace

V rámci regionu je důležité zajistit systematickou propagaci témat rodinné politiky prostřednictvím hromadných sdělovacích prostředků (např. místních médií či kampaní). Zveřejňování faktů týkajících se proro-
dinných aktivit by mělo být systematické.

Informovanost

Nedílnou součástí realizace regionální rodinné politiky musí být srozumitelné informování všech jejích aktérů např. prostřednictvím webového portálu, letáků a brožur, místního tisku apod. Informace musí být poskytovány srozumitelným způsobem a je třeba dbát na jejich širokou dostupnost.

Partnerství a formy spolupráce aktérů RRP

Kromě již zmíněného zřizování komisí či výborů pro rodinu a zakládání nejrůznějších pracovních skupin lze pořádát konference, kulaté stoly a další setkání, kde dochází ke styku odborné i laické veřejnosti.

Ke sdílení zkušeností a výměny dobré praxe je důležitá i přeshraniční spolupráce.

2.5 Financování aktivit rodinné politiky

K realizaci rodinné politiky na úrovni krajů a obcí je možno využít řady finančních zdrojů.

Obec

Ust. § 85 zákona č. 128/2000 Sb., o obcích opravňuje zastupitelstvo obce k poskytnutí dotace ve výši nad 50 000 Kč občanským sdružením, humanitárním organizacím a jiným právnickým a fyzickým osobám působícím mimo jiné i v oblasti podpory rodin. Finanční prostředky plynou z rozpočtu obce.

Kraj

Ust. § 36 zákona č. 129/2000 Sb., o krajích opravňuje zastupitelstvo kraje k poskytnutí dotace ve výši nad 200 000 Kč a v § 59 radu kraje k rozhodnutí o dotaci do 200 000 Kč, v obou případech se jedná o dotaci občanským sdružením, humanitárním organizacím

⁵ Na ústřední úrovni existuje vládní dokument Národní koncepce rodinné politiky. Tento dokument je v současné době aktualizován.

a jiným právníckým a fyzickým osobám působícím na území kraje mimo jiné i v oblasti podpory rodin. Finanční prostředky plynou z rozpočtu kraje.

Na základě níže uvedených zákonů existuje možnost založit na regionální úrovni speciální fond určený k podpoře prorodinných aktivit, na který by bylo odevzdáváno odpočitatelné procento daně z podnikatelské nebo výdělečné činnosti fyzických a právníckých osob (Dle ust. § 15, odst. 1 zákona č. 586/1992 Sb., o daních z příjmů lze od základu daně odečíst hodnotu darů poskytnutých obcím a krajům na podporu a ochranu mládeže, na sociální účely apod. Dle ust. § 5 zákona č. 250/2000 Sb., o rozpočtových pravidlech územních rozpočtů může územní samosprávný celek (obec, kraj) zřizovat peněžní fondy, a to pro konkrétní účely nebo bez účelového určení.).

Stát

Ministerstvo práce a sociálních věcí vyhlašuje každý rok dotační řízení na podporu rodiny, v rámci něhož jsou podporovány projekty občanských sdružení, církevních právníckých osob a obecně prospěšných společností v oblasti prevence sociálního vyloučení rodičů pečujících o malé děti, v oblasti angažovaného otcovství, posilování partnerských a manželských vztahů a zvyšování rodičovských kompetencí, harmonizace pracovního a rodinného života, v oblasti pěstounské péče a doprovázení dětí a mladých lidí v náhradní rodinné péči a výchovné péči při jejich osamostatňování a začleňování do běžného každodenního života. Více informací lze nalézt na www.mpsv.cz.

Od roku 2008 pořádá Ministerstvo práce a sociálních věcí a Stálá komise pro rodinu Poslanecké sněmovny Parlamentu ČR ve spolupráci s Asociací center pro rodinu a Sítí mateřských center v ČR každoročně soutěž Obec přátelská rodině. Vítězné obce v rámci jednotlivých velikostních kategorií získají nárok na neinvestiční dotaci na projekt na podporu rodiny ve výši od 500 000 do 2 000 000 Kč v závislosti na soutěžní kategorii. Více informací lze nalézt na www.obecpratelskarodine.cz.

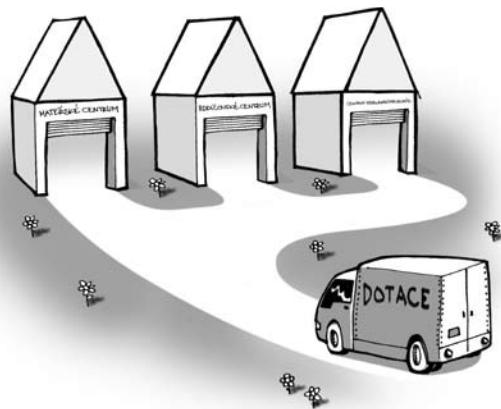
Ministerstvo školství, mládeže a tělovýchovy se v rámci svého dotačního řízení zaměřuje na

volnočasové aktivity pro děti a mládež a na integraci romské komunity. Podporovány jsou projekty NNO, školských zařízení, v některých případech i jiných právníckých osob, jako jsou např. akciové společnosti apod.

Více informací lze nalézt na www.msmt.cz.

Ministerstvo pro místní rozvoj do svého dotačního řízení v oblasti regionální politiky zahrnuje podporu obnovy venkova. V rámci ní je podporováno zapojení dětí a mládeže do komunitního života v obci a je vyhlašována soutěž Vesnice roku, jejímž cílem je povzbudit obyvatele venkova k aktivní účasti na vývoji svého domova, zveřejnit rozmanitost a pestrost uskutečňování programů obnovy vesnic a prokázat široké veřejnosti význam venkova. Vítězné soutěže obdrží finanční odměnu a celostátní vítěz může postoupit do soutěže Evropské pracovní společnosti pro rozvoj venkova a obnovu vesnice.

Více informací lze nalézt na www.mmr.cz.



Evropský fond pro regionální rozvoj (dále jen „ERDF“)

ERDF je strukturálním fondem EU podporujícím investiční (infrastrukturní) projekty. Lze z něj čerpat prostřednictvím Regionálních operačních programů (ROP) určených všem krajům ČR s výjimkou Prahy a prostřednictvím Operačního programu Praha Konkurenceschopnost (OP Praha – Konkurenceschopnost) určenému naopak výhradně pro Prahu. Dále z něj lze čerpat prostřednictvím Integrovaného operačního programu (IOP).

V rámci Integrovaného operačního programu (IOP) se problematika rodinné politiky může do určité míry týkat 3. a 5. prioritní osy (Zvýšení kvality a dostupnosti veřejných služeb a Národní podpora územního rozvoje). Například se může jednat o dětská hřiště (v rámci oblasti intervence 5.2 – Zlepšování prostředí v problémových sídlištích). Podpora v rámci IOPu je však zaměřena spíše na sociálně slabé a vyloučené skupiny, navíc operace toho typu musí být nedílnou součástí Integrovaných plánů rozvoje měst (IPRM).

V rámci ROPů je problematika čerpání prostředků do oblastí jakou je rodinná politika nastavena individuálně Regionálními radami jednotlivých ROPů.

Určitou část investičních prostředků (vztahujících se k prorodinné politice) lze čerpat v rámci ESF (někde i ERDF) z tzv. křížového financování. Týká se to např. projektů do jisté míry spadajících do Operačního programu lidské zdroje a zaměstnanost (OP LZZ).

Česká republika má toto úřadí:

Ministerstvo pro místní rozvoj ČR
Staroměstské nám. 6
110 15 Praha 1
E-mail: rks@mmr.cz
Tel.: 224 861 111
Fax.: 224 861 333

Více informací lze nalézt na
www.strukturalni-fondy.cz/regionalni-politika.



Evropský sociální fond (dále jen „ESF“)

ESF je strukturálním fondem EU financujícím neinvestiční (neinfrastrukturní) projekty. Jeho hlavním úkolem je podporovat v zemích Evropské unie zaměstnanost, začlenit na trh práce osoby ohrožené sociálním vyloučením, dosáhnout rovných příležitostí, a tím přispět k rozvoji trhu práce a lidských zdrojů.

- **Operační program lidské zdroje a zaměstnanost (dále jen „OP LZZ“)**

Na podporu výše jmenovaných oblastí byl pro období 2007 – 2013 vytvořen OP LZZ, v rámci kterého je podporována mimo jiné i sociální integrace a rovné příležitosti (zaměřující se rovněž na podporu nástrojů, které vedou k sociálnímu začleňování a k prevenci sociálního vyloučení, na vzdělávací programy, kurzy, odborné vzdělávání pro sociálně vyloučené, poradenství pro zaměstnavatele v oblasti netradičních zaměstnání pro ženy, nediskriminačního přístupu, zpřístupnění nabídky dalšího vzdělávání, rekvalifikace a zvyšování kvalifikace pro ženy, na rozvoj distančních forem vzdělávání apod.).

Řídícím orgánem OP LZZ v České republice je:

Ministerstvo práce a sociálních věcí ČR
Odbor řízení pomoci z ESF
Na Poříčním právu 1
128 01 Praha 2
Web: www.mpsv.cz
Tel.: +420 257 196 843
Fax: +420 257 196 899

Více informací lze nalézt na
www.strukturalni-fondy.cz/oplzz.

Finanční mechanismy EHP/Norska⁷

V letech 2004 – 2009 bylo a bude novějším členům Evropské unie včetně České republiky prostřednictvím finančních mechanismů EHP/Norska poskytnuto 1,17 miliard eur na projekty v prioritních oblastech. Těmi je mimo jiné udržitelný rozvoj, zdraví a péče o děti a rozvoj lidských zdrojů. Finanční mechanismus Norska dále poskytuje prostředky např. k regionálním a přeshraničním aktivitám.

Potenciální předkladatelé projektů se mohou s dotazy obracet na úřředí ve své zemi a předkládat zde žádosti o finanční podporu. Úřředí poté vybere projekty, které budou předloženy rozhodovacím orgánům. Finanční podporu lze poskytnout maximálně do výše 85 % z celkových nákladů projektu. Česká republika má toto úřředí:

Ministerstvo financí ČR
Centrum pro zahraniční pomoc
Nábřeží Kapitána Jaroše 1000, Praha 7
Poštovní adresa: Letenská 15, 118 10 Praha 1
Web: phare.mfcr.cz
E-mail: czp@mfcr.cz
Tel.: +420 257 044 583
Fax: +420 257 044 550

Návrhy projektů v celé řadě prioritních oblastí mohou předkládat veřejné i soukromé subjekty a nevládní organizace, které jsou právnickou osobou a pracují ve veřejném zájmu.⁸

Více informací na
www.mfcr.cz/cps/rde/xchg/mfcr/hs.xsl/fm_norska.html.

7 Evropský hospodářský prostor (dále jen „EHP“) vznikl roku 1994 uzavřením smlouvy mezi státy Evropské unie a nečlenskými evropskými státy. Umožňuje jednotný trh, který je založen na volném pohybu zboží, služeb, kapitálu a osob. Island, Lichtenštejnsko a Norsko, které nejsou členy Evropské unie, členy EHP však ano, založily roku 2004 Finanční fond EHP a Norský finanční fond s cílem podporovat sociální a ekonomickou soudržnost v EHP. Důvodem bylo rozšíření EHP roku 2004 o 10 nových zemí včetně České republiky. Od roku 2004 je tedy tento finanční mechanismus Norska otevřen deseti novým členům EHP a umožňuje jim využít 567 milionů eur a finanční mechanismus EHP nabízí deseti novým členům EHP a dále Řecku, Portugalsku a Španělsku 600 milionů eur.

⁸ např. celostátní, krajské a místní úřady, vzdělávací a výzkumné ústavy, ekologické organizace, organizace dobrovolníků a místní organizace, účastníci projektů partnerství veřejného a soukromého sektoru

NROS (Nadace rozvoje občanské společnosti)

NROS podporuje svými nadačními příspěvků NNO, které se angažují v oblasti sociálního začleňování a rovných příležitostí, pomáhají ohroženým a znevýhodněným skupinám včetně dětí, hájí lidská práva, demokratické hodnoty, toleranci a respektování práv menšin ve společnosti. NROS podporuje dobrovolnické aktivity mladých lidí a jejich kladný vztah ke komunitě, ve které žijí. Kromě poskytování nadačních příspěvků se NROS věnuje tématu občanské společnosti a evropské spolupráce formou seminářů, studií a jiných vzdělávacích aktivit.

Nadační příspěvky jsou poskytovány v rámci grantových programů na konkrétní projekty občanských sdružení, obecně prospěšných společností a účelových zařízení církví. Pro tyto grantové programy získává nadace prostředky u nás i v zahraničí. Působí jako zprostředkující subjekt pro globální granty financované z Evropského sociálního fondu a státního rozpočtu ČR. Jednou z klíčových cílových skupin jsou děti a mladí lidé, které nadace podporuje v rámci specifických programů (např. mezinárodní program klub-net podporující vybudování klubů při škole jako míst pro smysluplné trávení volného času mladých lidí⁹; program Make a Connection¹⁰ nabízející mladým lidem možnost získávat nové životní zkušenosti, znalosti a dovednosti. Kontaktní adresa:

NROS
Jelení 196/15
118 00 Praha 1
Tel.: +420 227 217 211
Fax: +420 227 217 217

Více informací lze nalézt na www.nros.cz.

⁹ díky finanční podpoře Nadace Roberta Bosche

¹⁰ společná iniciativa nadace International Youth Foundation a společnosti Nokia



Mezi další nadace podporující prarodinné aktivity patří **Nadace Euronisa** (finančně podporuje kromě NNO i veřejnoprávní instituce), **Nadace VIA** a **Komunitní nadace Euroregionu Labe** (poskytují finanční prostředky NNO, ve speciálních případech / v rámci konkrétních grantových řízení i obcím), **Nadace Divoké husy** a **Nadace pro radost – Brno** (finančně podporují pouze NNO).

2.6 Konkrétní opatření vedoucí k naplnění cílů

Projekt Rodinné pasy

Podstatou projektu je systém nabídky slev rodinám s alespoň jedním dítětem do osmnácti let na nejrůznější výrobky a služby poskytované veřejnými i soukromými subjekty. Významným přínosem tohoto opatření je rovněž rozvoj cestovního ruchu a růst příjmů z turistiky.

Rodiče obdrží rodinné pasy v podobě plastových karet (viz obrázek).

V České republice je tento projekt realizován v Jiho-moravském, Olomouckém, Ústeckém kraji a kraji Vysočina.¹¹ V kraji Pardubickém a Zlínském vrcholí jeho přípravy.

Obrovskou výhodou rodinných pasů může být mezinárodní provázanost sítě poskytovatelů slev, rodinné pasy tak mohou být využívány i v zahraničí.

Výdaje na projekt Rodinné pasy lze dotovat z programu Evropské unie zvaného INTERREG, konkrétně

v rámci iniciativy Interreg IIIA, podporující přeshraniční spolupráci sousedících regionů. Zbytek hradí ze svého rozpočtu kraj.

Informace lze nalézt na www.rodinnepasy.cz.



Audit a soutěž Obec přátelská rodině

Označení „Obec přátelská rodině“ náleží obcím iniciujícím a realizujícím prarodinná opatření.

Audit „Obec přátelská rodině“ měří prarodinnost jednotlivých obcí a zároveň nabízí podněty k dalším prarodinným opatřením. Partneři mohou být hospodářské či jiné odbory, svazy a komory, jednotlivé podniky, spolky, neziskové organizace, církve a školy, bytová družstva, úřady a další. Průběh auditu je následující: externí auditor provede analýzu současného stavu v obci. Analýza vede k následnému návržení konkrétních změn a opatření. Během následujícího časově ohraničeného období jsou navržena opatření a změny realizována, přičemž je povinností obce odevzdat každý rok zprávu o průběhu této realizace. Po uplynutí daného období je prověřována úspěšnost realizace a v případě dosažení požadovaného

¹¹ Údaj ke konci června 2008

stavu obdrží obec certifikát „Obec přátelská rodině“. Pro jeho udržení musí opět každý rok odevzdávat zprávy, na základě kterých je hodnoceno, zda je dosažený stav udržován a přijatá opatření realizována. Lze pokračovat novým auditem, v rámci něhož budou navrženy k realizaci další změny a opatření.

Soutěž „Obec přátelská rodině“ je významným motivačním faktorem pro obce, jelikož hodnotí jejich vztah k rodinám. Obce přihlášené do soutěže jsou hodnoceny na základě kritérií, která posuzují, nakolik je vytvářeno prostředí příznivé rodině, zda a s jakou úspěšností jsou realizována prorodinná opatření. Vítězná obec obdrží diplom, který vypovídá o kvalitě jejího vztahu k rodinám a o úrovni zavedených prorodinných opatření. Soutěž Obec přátelská rodině je v České republice od roku 2008 každoročně realizována Ministerstvem práce a sociálních věcí a Stálou komisí pro rodinu Poslanecké sněmovny Parlamentu ČR ve spolupráci s Asociací center pro rodinu a Sítí mateřských center v ČR.

Audit a soutěž Kraj přátelský rodině

Podobným způsobem lze zrealizovat projekt Kraj přátelský rodině, který má v souvislosti s hodnocením celkového prorodinného prostředí v České republice větší význam.

Audit a soutěž Podnik přátelský rodině

Označení náleží firmám a společnostem, které prostřednictvím realizace prorodinných opatření podporují své zaměstnance s dětmi (např. pomocí pružné pracovní doby, práce na částečný úvazek či práce z domova, sdíleným pracovním místem, zajištěním péče o dítě či poskytováním finančních příspěvků na zajištění této péče, pořádáním akcí či rekreačních pobytů pro zaměstnance a jejich rodiny).

Audit i soutěž „Podnik přátelský rodině“ zvyšují konkurenceschopnost a prestiž podniku a přináší mu pozitivní efekty v oblasti reklamy. Audit se v rámci podniku zaměřuje na deset oblastí: personální vývoj, kompetentnost řídicích pracovníků, pracoviště, pracovní doba, pracovní postupy a náplň práce, naturální a finanční dávky, informační a komunikační

politika, podniková specifika, služby rodinám, podnikový a personální datový model. Soutěž „Podnik přátelský rodině“ může zkoumat např. i podmínky pro pracovní uplatnění různě handicapovaných osob. Vítězný podnik rovněž obdrží diplom vypovídající o kvalitě jeho vztahu k rodinám.

Audit i soutěž jsou v zahraničí vyhlášovány na úrovni okresů a krajů, kde mají oproti státní úrovni větší význam v důsledku potenciální pracovní nabídky pro členy místních rodin.



Komunitní plánování

Komunitní plánování představuje cyklický rozvoj sociálních služeb, neboli způsob zajištění, realizace, rozvoje a dostupnosti sociálních služeb na úrovni všech krajů a obcí za spolupráce všech příslušných aktérů, tedy kraje společně s obcemi, poskytovateli sociálních služeb i těmi, kterým jsou sociální služby poskytovány.

Kraje mají dle ust. § 95 zákona č. 108/2006 Sb., o sociálních službách, povinnost vytvářet střednědobý plán rozvoje sociálních služeb, který poté předkládají Ministerstvu práce a sociálních věcí. Na základě

tohoto plánu jsou krajům následně přiděleny finanční prostředky ze státního rozpočtu. Komunitní plánování se tedy nevztahuje na služby pro rodinu.

Navzdory tomu lze krajům doporučit vytváření podobného plánu i pro služby pro rodinu pomocí jimi vytvořené regionální koncepce rodinné politiky. Takovýto plán jim umožní systematickým způsobem přidělit finanční prostředky z rozpočtu kraje na stěžejní oblasti podpory rodiny.

Obdobný postup se doporučuje rovněž obcím.



Dotáčnické řízení na podporu rodiny

Dotáčnické řízení pro NNO v oblasti podpory rodiny lze realizovat i na regionální úrovni, čímž se zvýší počet možných finančních zdrojů, ze kterých mohou organizace čerpat. Zároveň se sníží anonymita těchto organizací a finanční prostředky budou moci být konkrétněji zacíleny.

2.7 Příklad konkrétního projektu nestátních neziskových organizací

Projekt Balance kompetencí

Toto opatření reaguje na nedostatečně oceněnou práci v domácnosti a výchovu dětí, v jejichž důsledku často dochází k diskriminaci žen na trhu práce (zaměstnavatel často považuje období na mateřské a rodičovské dovolené za dobu „ničnedělání“, v jejímž průběhu navíc dochází ke ztrátě či zakrnění profesní kvalifikace). Za účelem změny přístupu i vnímání formálně i neformálně získaných kompetencí a kvalifikací vznikl projekt zvaný „Balance kompetencí“. Jeho cílem je rozpoznat a ohodnotit neformálně získané kompetence, u nichž je pohlíženo zejména na činnosti v rodině. Projekt je založen na skutečnosti, že jestliže 70 % našich dovedností (např. sociální a osobnostní dovedností) získáváme neformálním učením, nelze kvalifikovanost jednotlivce posuzovat na základě znalostí a dovedností získaných ve školách.

Projekt nabízí nový pohled na věc, kdy na dosavadní život jednotlivce je pohlíženo jako na proces získávání vědomostí a dovedností, rodina je považována za místo vzdělávání a domácnost za pracovní místo. Požadavky na vykonávání práce s ním spojené jsou pak následující: pedagogické dovednosti, plánování, koordinace a kontrola, myšlení a jednání soustředující se na pracovní místo (tedy na rodinu), nekonfliktní integrující chování vyžadující komplexní řešení problémů, schopnost komunikovat a navazovat kontakty, schopnost snášet zátěž, schopnost rozhodovat se, schopnost rozdělovat úkoly, osobní kompetentnost a schopnost úkolovat sám sebe. Tato kritéria poskytují celkový přehled o kompetencích jednotlivce. Na jejich základě je vypracován kompetenční profil dotyčného, který mu slouží k sebepoznání (a může pomoci zaměstnavateli při výběru odpovídajícího pracovního místa pro dotyčného).

Projekt zahrnuje rovněž speciální test, který analyzuje potenciál pracovníků. Na základě jeho úspěšného absolvování pak uchazeč či uchazečka obdrží certifikát zaručující kvalitu jejich dovedností.

Úlohou regionálních orgánů je podpora realizátorů tohoto projektu.



3 Přílohy

Příloha č. 1: Seznam statistických úřadů a dalších výzkumných a vědeckých statistických institucí

Česká republika:

- Akademie věd ČR: www.avcr.cz
- Český statistický úřad: www.czso.cz
- Demografická fakulta Univerzity Karlovy v Praze: <http://boris.natur.cuni.cz/kdgd>
- Ministerstvo práce a sociálních věcí: www.mpsv.cz
- Národní centrum sociálních studií: www.ncss.cz
- Přírodovědecká fakulta Masarykovy univerzity: www.sci.muni.cz
- Sociologický ústav: www.soc.cas.cz
- Výzkumný ústav práce a sociálních věcí: www.vupsv.cz

Zahraniční a mezinárodní statistické instituce:

- Eurostat: www.micr.cz/eu/eurostat.htm
- Evropská aliance pro rodiny: http://ec.europa.eu/employment_social/families

- Evropská komise – zaměstnanost, sociální věci a rovné příležitosti: http://ec.europa.eu/commission_barroso/spidla/index_cs.cfm;
- Konference evropských statistiků: www.czso.cz/csu/redakce.nsf/i/konference_evropskych_statistiku
- Mezinárodní statistický institut: www.czso.cz/csu/redakce.nsf/i/mezinarodni_statisticky_institut
- Rada Evropy: http://www.coe.int/t/dg3/youthfamily/default_EN.asp
- Slovenská štatistická a demografická spoločnosť: <http://www.ssdsk.sk/statis/ssds>
- Statistická komise OSN: www.czso.cz/csu/redakce.nsf/i/statisticka_komise_osn
- Výbor pro statistiku OECD: www.czso.cz/csu/redakce.nsf/i/vybor_pro_statistiku_oecd



4 Použitá literatura

- HOFINGER, K. F. *Regionální rodinná politika*. Dostupné na: http://www.rodiny.cz/ncpr/rod_stat/tis/sbornik_2000/hofinger.doc
- POLÁKOVÁ, O. a kol. *Podmínky a efekty reprodukce populace a vývoje rodiny, rodinná a populační politika státu*. Praha: VŠE, 2003.
- Metodika dotačního řízení na podporu rodiny pro rok 2007. Ministerstvo práce a sociálních věcí ČR, 2006. Interní materiál.
- Národní koncepce rodinné politiky. Ministerstvo práce a sociálních věcí ČR, 2005.
- Všeobecné informace o finančních mechanismech EHP/Norska. Norsko – oficiální stránky v České republice. Dostupné na <http://www.no-ramb.cz/EEA+grants/facts/information.htm>.
- Finanční mechanismus EHP/Norska. Ministerstvo financí ČR. Dostupné na http://www.mfcr.cz/cps/rde/xchg/mfcr/hs.xsl/fm_norska.html
- Rodinná politika pro českou republiku. Občanský institut. Dostupné na <http://www.obcinst.cz/clanek.asp?id=833>
- Iniciativa Společenství Equal. Fondy Evropské unie. Dostupné na <http://www.strukturalni-fondy.cz/equal>
- OP Lidské zdroje a zaměstnanost. Fondy Evropské unie. Dostupné na <http://www.strukturalni-fondy.cz/oplzz>.
- Regionální politika EU. Fondy Evropské unie. Dostupné na <http://www.strukturalni-fondy.cz/regionalni-politika>.
- zákon č. 128/2000 Sb., o obcích
- zákon č. 129/2000 Sb., o krajích, ve znění pozdějších předpisů
- Rodinné pasy: <http://www.rodinnepasy.cz>
- Nadace rozvoje občanské společnosti: <http://www.nros.cz>
- Ministerstvo pro místní rozvoj ČR: <http://www.mmr.cz>
- Ministerstvo práce a sociálních věcí ČR: <http://www.mpsv.cz>
- Ministerstvo školství, mládeže a tělovýchovy ČR: <http://www.msmt.cz>



Účelová neperiodická publikace.
Není určena k prodeji na knižním trhu.

Rodinná politika na úrovni krajů a obcí

Metodické „doporučení“ Ministerstva práce a sociálních věcí ČR

Vyšlo v roce 2008, počet stran 30, počet výtisků 1000, vydání první.

Vydalo Ministerstvo práce a sociálních věcí ČR
Na poříčním právu 1, 128 01 Praha 2

Kresby a zlom Tomáš Paukner

ISBN 978-80-86878-82-9

