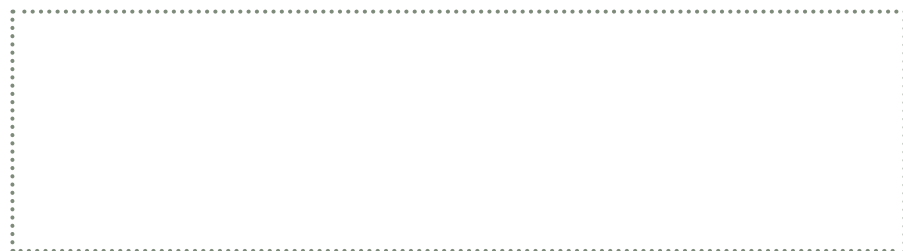


Chcete se stát pěstounem nebo osvojitelem?

Obráťte se na Váš sociální odbor nebo na doprovázející organizaci, kde Vám poskytnou veškeré informace.



Zajímají Vás další informace o náhradní rodinné péči?

V této edici vyšly letáky:

- Cesta k přijetí dítěte do náhradní rodinné péče
- Co bych měl jako pěstoun splňovat?
- Jaké děti jsou v náhradní rodinné péči?
- Pěstounská péče pro děti se zdravotním znevýhodněním – otázky a odpovědi
- Pěstounská péče pro děti mladšího a středního školního věku (6–12 let) – otázky a odpovědi
- Identita dětí v náhradní rodinné péči
- Děti v náhradní rodině mají svou historii
- Pěstounská péče a vlastní děti pěstounů
- Doprovázení pěstounů – na pěstounství nejste sami

Najdete je na: www.pravonadetstvi.cz

Doprovázení pěstounů – na pěstounství nejste sami

Chcete se stát náhradním rodičem?

Věděli jste, že po přijetí dítěte do pěstounské péče získáte pomoc a podporu od doprovázející organizace? A v čem spočívá?



„Pokud něco hodně nejde, je třeba si o pomoc říct. A je skvělé, že existují doprovázející organizace.“

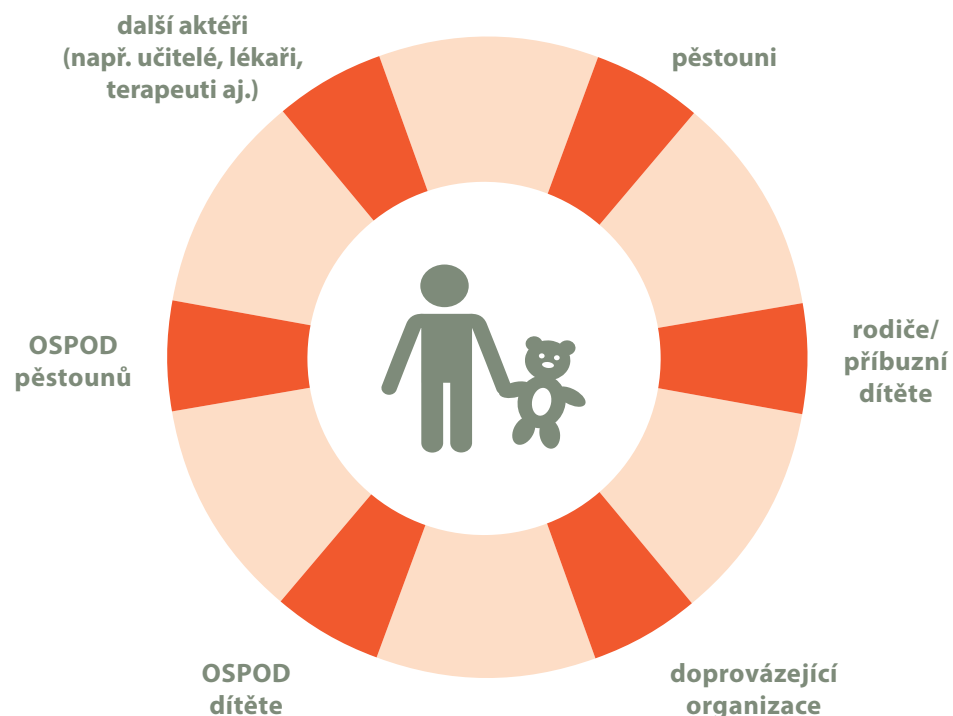
pěstoun Pavel

Co je to doprovázející organizace (tzv. „doprovodka“)?

Doprovázející organizace je subjekt, který má pověření k výkonu sociálně-právní ochrany dětí, a může tedy poskytovat poradenství a další služby náhradním rodičům. Doprovázející organizace bude důležitou součástí podpory pro Vás i přijaté dítě!

- **Pěstoun je součástí týmu pomáhající dítěti.**
- **Pěstoun je dítěti nejbližší, nejlépe zná jeho potřeby.**
- **Pěstounovi je k dispozici doprovázející organizace, která je podporou pro celou pěstounskou rodinu.**

Tým pomáhající dítěti



Jak si vybrat „doprovodka“, která Vám bude nejvíce vyhovovat?

- Ptejte se ostatních pěstounů na jejich zkušenosti.
- Běžte do organizace. Setkejte se s člověkem, který Vás bude doprovázet. Udělejte si vlastní názor. Pozorujte, zda od doprovázející organizace pociťujete respekt, spolehlivost a srozumitelnost.
- Ptejte se, jakým způsobem a jak často bude probíhat setkávání s pracovníkem, zda u Vás doma, nebo v organizaci.
- Jak rychle je organizace schopna reagovat v případě akutní potřeby podpory či se poradit?
- Zajímejte se o místo pro setkávání s původní rodinou dítěte, a jestli bude, v případě potřeby, u setkání odborný pracovník.
- Ptejte se na vzdělávání. Můžete si školení vybrat sami? Zajistí Vám individuální vzdělávání podle Vašich potřeb?
- Ptejte se na odlehčovací a víkendové pobyty se vzděláváním.
- Zajímejte se o to, jaké odborníky má organizace k dispozici ihned a jaké Vám může zprostředkovat (např. psychologa, speciálního pedagoga apod.).
- Ptejte se na další aktivity a zkušenosti organizace.
- Má organizace k dispozici dobrovolníky? Mohou pro Vás být zdrojem podpory při volnočasových aktivitách svěřených dětí, při doučování apod.?
- Nabízí organizace setkávání pěstounských rodin, např. formou klubových setkání?

Vyberte si doprovázející organizaci podle toho, jaké potřeby máte Vy a Vaše přijaté dítě. Na uzavření dohody o doprovázení máte čas až 30 dní po vydání pravomocného rozhodnutí o svěřením dítěte do pěstounské péče.

Doprovázející organizaci máte možnost v průběhu pěstounské péče kdykoli změnit, tak aby nabízené služby byly v souladu s Vašimi potřebami a potřebami Vašeho dítěte.