

Popis varianty – rovný důchod

Upozornění pro čtenáře: Tyto propočty jsou pracovním výstupem Výkonného týmu a mohou podléhat revizím a úpravám. Byly zpracovány s cílem podat předběžnou informaci o budoucím vývoji důchodového systému, pokud by došlo k přechodu na systém specifikovaný v zadání. Výkonný tým předpokládá, že se k tomuto podkladu povede odborná diskuse, ze které vyplynou užitečné náměty na zdokonalení provedené analýzy a další náměty v oblasti legislativy, sociologické predikce a podobně. Proces přípravy podkladů je nastaven tak, že proběhne několik kol výpočtů, proto tyto výsledky mají pouze pracovní charakter a nelze je v žádném případě považovat za definitivní analýzu. Ta bude součástí závěrečné zprávy v červnu 2005. Teprve potom každá politická strana určí, co bude jejím formálním návrhem řešení.

Propočty varianty rovný důchod jsou postaveny na následujících předpokladech (kurzívou jsou vyznačeny změny v zadání systému rovného důchodu oproti zadání použitému pro analýzu zpracovanou 28.2.2005):

- Start systému rovného důchodu je nastaven na rok 2007.
- Systém rovného důchodu je analyzován ve dvou variantách:
 - Povinný přechod. Zde dochází k postupnému povinnému přechodu všech jedinců na systém rovného důchodu, přičemž jeho zavádění je prováděno generačně – vychází se z ročníků narození jedinců, a podle toho spadají do toho či onoho systému.
 - (i) Všechny ročníky narození 1960 a starší odejdou do starobního důchodu a budou pobírat důchod plně podle pravidel stávajícího PAYG DB systému. Pro tyto ročníky zůstává v platnosti, až do jejich odchodu do důchodu, pojistná sazba ve výši 28 % (z toho 20 p.b. na starobní důchody).
 - (ii) Ročníky narození v letech 1961 – 1974, jsou ročníky „tranzitivní“, na něž se vztahují pravidla částečně obou systémů – „starého“ PAYG DB a „nového“ rovného důchodu. Budou pobírat kombinovaný důchod kalkulovaný podle následujících pravidel:

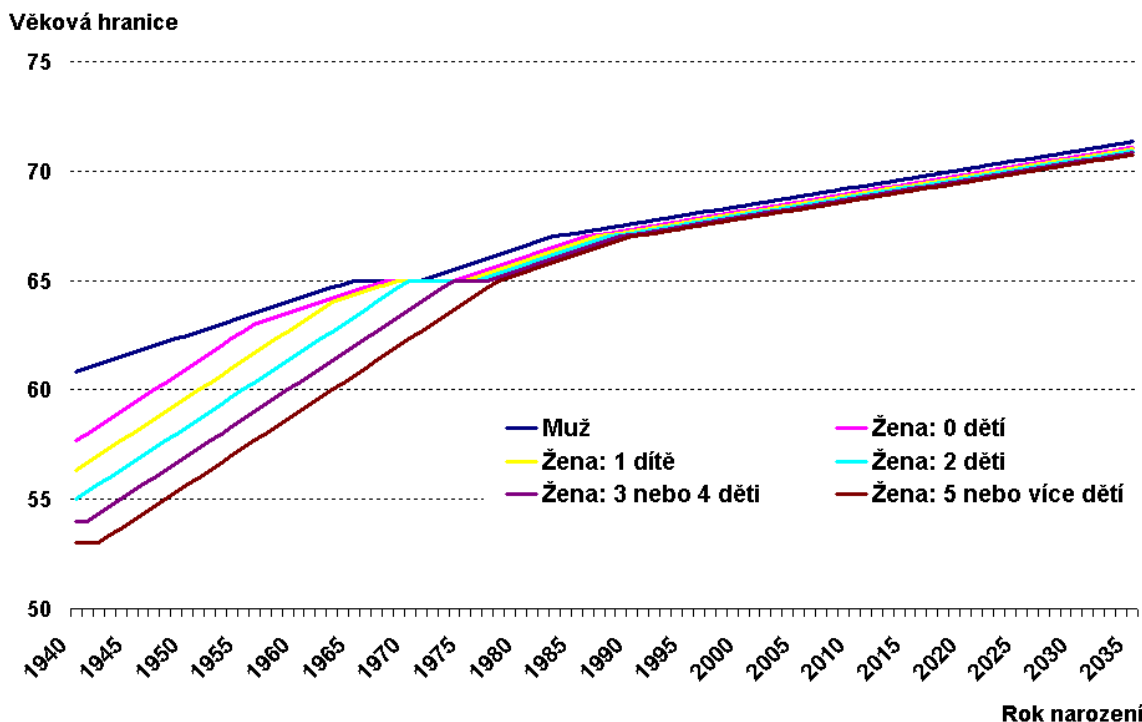
$$\text{důchod} = x \cdot RD + (1 - x) \cdot \text{PAYG}, \text{ kde}$$

$$x = \frac{\text{rok_narození} - 1960}{1975 - 1960},$$
 RD..... rovný důchod,
 PAYG ... standardně počítaný důchod PAYG DB
 Valorizace složky důchodu RD se provádí mzdově, ovšem složka PAYG je valorizována cenově. Pro tyto ročníky činí pojistná sazba 20,5 % z odvodového příjmu (z toho 12,5 p.b. na starobní důchody). Pojistná sazba na nestarobní důchody zůstává zachována.
 - (iii) Ročníky 1975 a mladší již pobírají 100% rovný důchod, který je valorizován mzdově. Pro ročníky 1975 – 1986 však vyplývá ze systému rovného důchodu ztráta, neboť po svém vstupu na pracovní trh (modelově ve 20 letech věku) odvádí do systému ještě několik let původní, vyšší pojistnou sazbu, která se jim v budoucnu neprojeví ve vyšším pobíraném důchodu (nebudou dostávat žádný ani částečný důchod z PAYG DB)
 - Dobrovolný přechod. Tento systém umožňuje všem občanům, narozeným v roce 1966 a dříve, volbu, zda zůstanou v systému PAYG DB, nebo zda si zvolí systém rovného důchodu. V případě přechodu na nový systém budou odvádět do systému nižší pojistnou sazbu (20,5 % z odvodového příjmu, z toho

12,5 p.b. na starobní důchody) a po odchodu do starobního důchodu budou pobírat rovný důchod. Ročníkům 1967 a mladším tuto volbu systém neumožňuje. Povinně se účastní systému rovného důchodu.

- Statutární věková hranice odchodu do důchodu se zvyšuje stávajícím tempem¹ až na hranici 65 let pro muže i (všechny) ženy. V čase dochází ke sjednocení všech věkových hranic a následně k jejich dalšímu zvyšování.² Pro obě pohlaví se důchodový věk dále zvyšuje od konce 30 let nejprve o 2 měsíce a později o 1 měsíc ročně, takže na konci horizontu projekce (v roce 2100) dosahuje 71 let pro muže i ženy³. Vývoj věkové hranice je patrný z následujícího grafu.

Graf 1: Proces zvyšování věkové hranice



- Nárok na výplatu důchodu vzniká všem občanům České republiky, kteří dosáhli statutárního důchodového věku. To prakticky znemožňuje předčasný odchod do důchodu.
- *Rovný důchod je stanoven ve výši 20 % průměrné hrubé mzdy.*
- Kalkulace výše nestarobních důchodů je stejná, jako je tomu v základní variantě.

Výpočty byly provedeny s využitím demografické prognózy Přírodovědecké fakulty UK v Praze z roku 2003. Makroekonomické předpoklady analýzy základní varianty vycházejí z makroekonomického scénáře. Jediná změna oproti makroekonomickému scénáři použitému při výpočtu základní varianty vyplývá z postupného zvyšování věkové hranice. To má za následek, ve srovnání se základní variantou, poněkud vyšší počet ekonomicky aktivních osob. V důsledku vyššího počtu zaměstnaných osob roste oproti základní variantě úroveň a dočasně i dynamika vytvořeného reálného HDP. Kvantifikovány jsou makrofinanční a mikrofinanční kritéria, která se počítají u všech zadaných variant důchodové reformy. Schéma modelu, který

¹ věková hranice se každoročně zvyšuje o 2 měsíce pro muže a o 4 měsíce pro ženy

² Cílem zadavatelů je zvyšovat věkovou hranici s rostoucí dobou dožití tak, aby zůstal zachován relativně stabilní poměr mezi počtem plátců a počtem starobních důchodců.

³ rozdíl ve věkové hranici pro muže a ženy se dlouhodobě liší pouze v řádu měsíců

byl použit k analýze základní varianty, je včetně stručného popisu jednotlivých bloků modelu k dispozici v sekci 2.3.

Výsledky:⁴

Výsledky mají pouze pracovní charakter a nelze je v žádném případě považovat za definitivní analýzu zadání přechodu na systém rovného důchodu.

Výsledky po roce 2065 jsou založeny na demografické projekci, nikoliv na prognóze. Při interpretaci výsledků je nutné brát ohled na nejistotu demografických prognóz/projekcí, která se zvyšuje s prodlužujícím se časovým horizontem prognóz/projekcí.

Detailní vývoj makrofinančních kritérií v jednotlivých letech projekce důchodového systému je k dispozici v sekci 2.3.

V rámci jednotlivých makrofinančních i mikrofinančních kritérií je analyzován vývoj v obou alternativách systému rovného důchodu, tedy povinný i dobrovolný přechod.

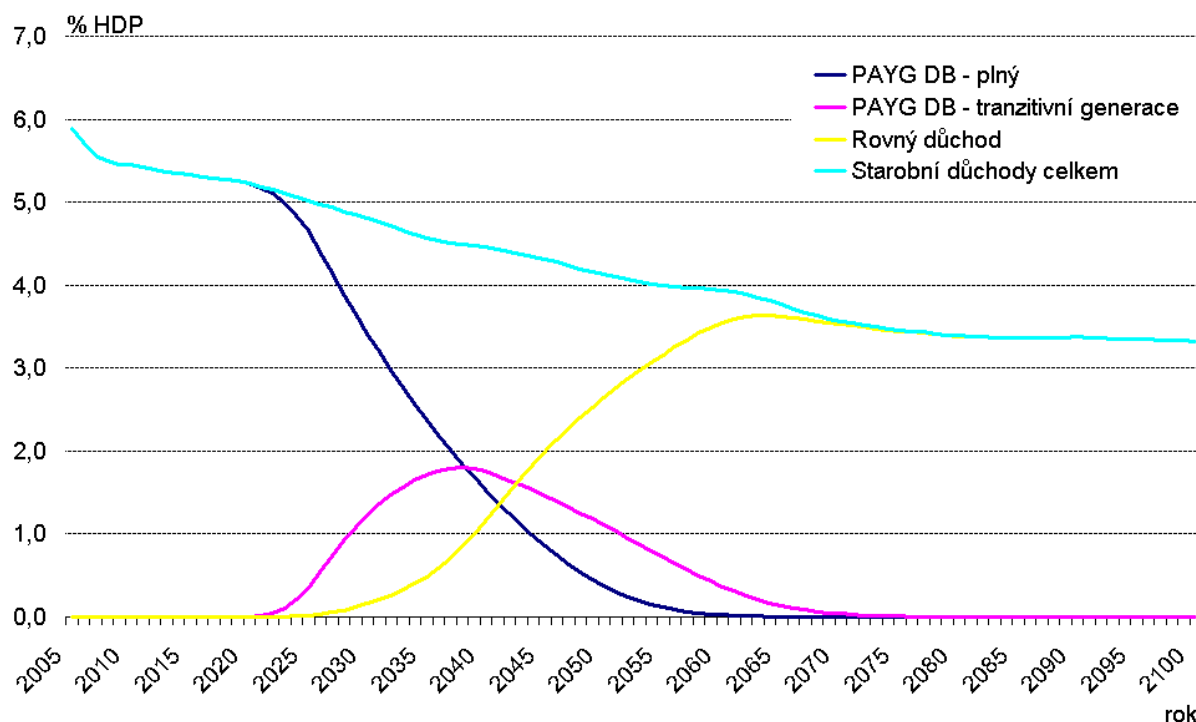
⁴ Je třeba upozornit, že analýza se týká pouze povinného pilíře penzijního systému.

1. Makrofinanční kritéria

• Výdaje důchodového systému

Vývoj výdajů na jednotlivé „druhy“ starobních důchodů v jednotlivých letech je zobrazen na grafu 2. Je zde, z výdajového pohledu, patrný přechod ze současného PAYG DB systému, na systém rovného důchodu. V mezičase se objevují výdaje na důchody generací, na něž se vztahují do jisté míry oba typy důchodů – jde o ročníky narozené v letech 1961 – 1974, jimž je důchod kalkulován jako lineární kombinace rovného důchodu a standardně počítaného důchodu ze systému PAYG DB. Je zřejmý i pokles váhy výdajů na důchody vyplácené podle pravidel PAYG DB a naproti tomu růst podílu výdajů vyplácených v rámci systému rovného důchodu.

Graf 2: Výdaje na starobní důchody (systém povinného přechodu)

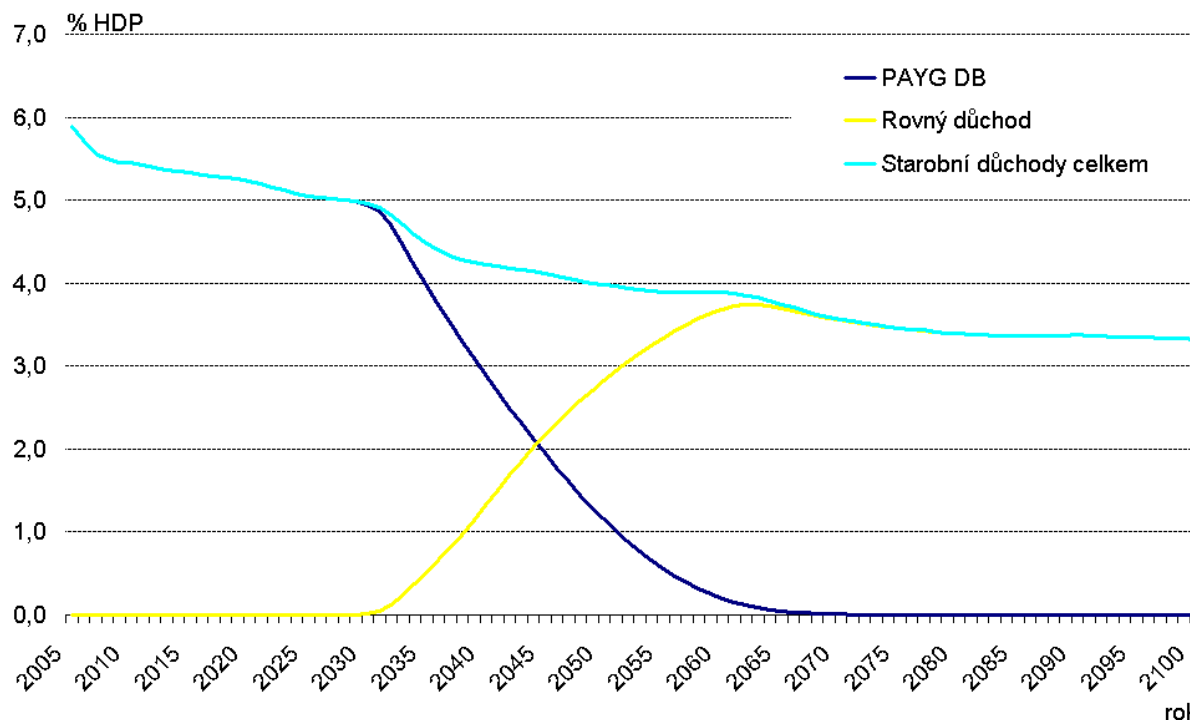


Celkové výdaje na starobní důchody v poměru k HDP klesají z výchozí úrovně necelých 6 % v roce 2005 až na úroveň kolem 3,4 % HDP kolem roku 2070, kde se v dlouhém horizontu stabilizují.

Tento pokles je zpočátku způsoben prodloužením statutární věkové hranice pro odchod do důchodu až na 65 let (jak pro muže, tak i pro všechny ženy), čehož bude dosaženo v roce 2030, a dále až k 71leté věkové hranici. Tím dochází ke zmírnění růstu počtu důchodců. V dalším období však výdaje na starobní důchody ještě dále klesají. Vysvětlení se skrývá za existencí „tranzitivního období“, ve kterém je vedle rovného důchodu, stále ještě vyplácen, s postupně klesající vahou, i relativně vyšší důchod ze systému PAYG DB (ať už v čisté podobě či v kombinaci s rovným důchodem v případě tranzitivních generací). Tak jak v čase podíl vypláceného PAYG DB důchodu na celkových starobních důchodech klesá, klesají i výdaje na starobní důchody. Významným faktorem poklesu výdajů v čase je rovněž pouze cenová valorizace PAYG DB důchodů, což má za následek urychlení zániku této složky důchodů, k čemuž dojde kolem roku 2070. Celkové výdaje na starobní důchody tak v tomto období zakotví na úrovni 3,4 % HDP. V další fázi již není žádný důvod pro změnu jejich úrovně, neboť je již vyplácen pouze rovný důchod (definovaný ve fixním poměru k průměrné

mzdě) a podíl starobních důchodců k aktivní populaci je stabilizován díky „plovoucí“ věkové hranici, jejíž průběh kopíruje vývoj střední délky života.

Graf 3: Výdaje na starobní důchody (systém dobrovolného přechodu)



V případě dobrovolného přechodu na systém rovného důchodu pozorujeme totožné tendence ve vývoji, jak bylo naznačeno výše. Neobjevuje se zde ovšem tranzitivní generace, neboť zde není možné participovat na obou systémech současně.

Celkové výdaje důchodového systému v sobě zahrnují výdaje na starobní a nestarobní důchody a také administrativní náklady.⁵ Vývoj celkových výdajů, který je zobrazen na grafu 5, má v zásadě stejný průběh jako výdaje na starobní důchody, které tvoří jejich největší část. Analogicky se na ně tudíž vztahuje charakteristika průběhu výdajů na starobní důchody. Celkové výdaje důchodového systému se tak po roce 2070 ustalují mírně nad hranicí 6 % HDP.

Při srovnání celkových výdajů důchodového systému v obou alternativách zjistíme jejich takřka shodný vývoj. Výjimku tvoří přechodné období od starého systému k novému.

U povinného přechodu dochází k plynulému poklesu výdajů, vlivem pozvolného poklesu váhy výdajů na vyšší PAYG DB důchody a postupným narůstáním váhy nižšího rovného důchodu (viz graf 2). V dobrovolného systému sehrává svou roli v přechodu mezi těmito druhy výdajů volba – a to u ročníků narozených před rokem 1967. Jelikož analýzou volby bylo zjištěno⁶, že ročníky, které si mohly zvolit přechod na rovný důchod této možnosti nevyužijí, drží se výdaje o něco déle na vyšší úrovni díky vyššímu podílu vyplácených PAYG DB důchodů. Čím více mezi starobními důchodci přibývá ročníků, kterým je již povinně

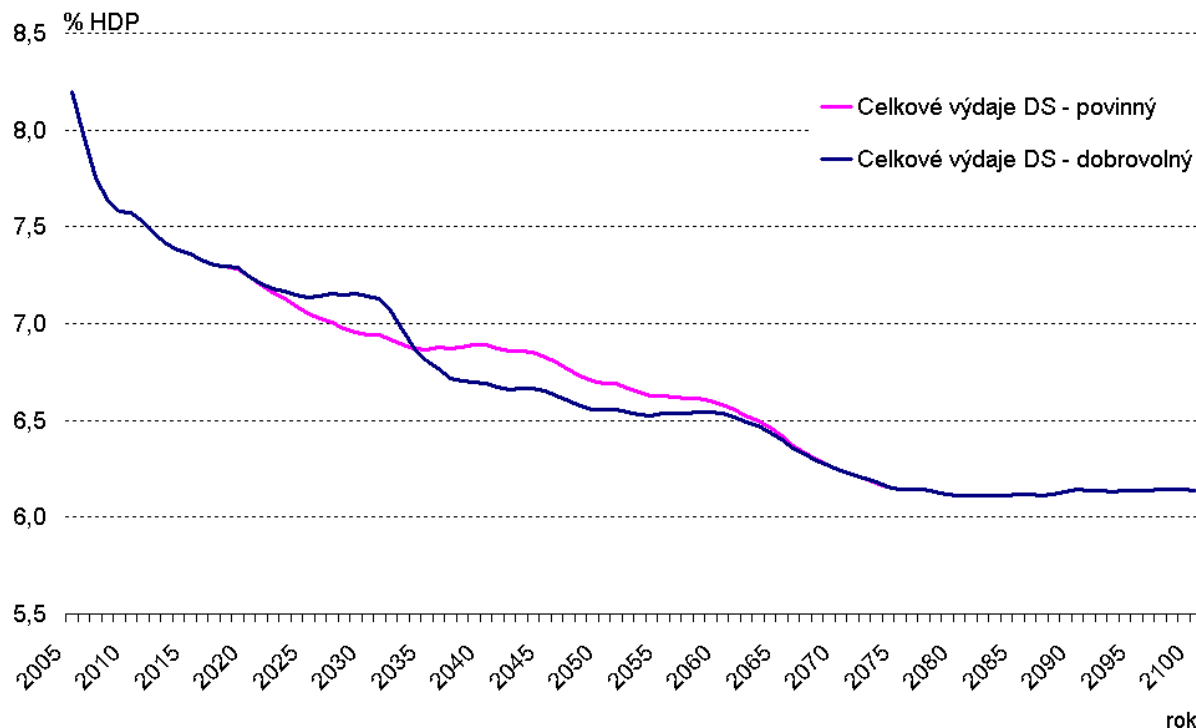
⁵ Administrativní náklady jsou uvažovány, stejně jako v základní variantě, ve výši 1,8 % z pojistného.

⁶ Výsledky analýzy volby jsou podrobněji charakterizovány v Příloze.

vyplácen rovný důchod,⁷ výdaje tohoto systému začnou klesat. Dalším faktorem poklesu výdajů je cenová valorizace PAYG DB důchodů.

Těmito vlivy dojde k relativně razantnějšímu poklesu, nežli můžeme spatřovat u povinného systému; křivky výdajů se překříží a učiní tak dobrovolný systém dočasně méně výdajově náročný. V roce 2070 obě křivky opět splynou, čímž z tohoto úhlu pohledu ukončí přechodné období.

Graf 4: Celkové výdaje důchodového systému



V této fázi je však třeba upozornit na možná výdajová rizika, které nebylo možné modelově postihnout:

- Nezanedbatelné riziko plyne z možného odtržení vývoje výše starobních a invalidních důchodů. V případě relativního poklesu starobních důchodů může dojít ke zvýhodnění odchodů do invalidních důchodů, které by tímto nepředvídatelně rostly.
- Další riziko je spojeno se samotným nastavením systému rovného důchodu. Výše rovného důchodu 20 % průměrné mzdy v ekonomice je pod hranicí životního minima⁸. Životní minimum představuje 24,5 % průměrné mzdy v ekonomice, což je o 4,5 p.b. více než je rovný důchod. Rovný důchod tak pokrývá pouze necelých 82 % životního minima, což může vytvářet tlaky na výdajovou stranu důchodového systému nebo na ostatních částí veřejných rozpočtů.

Žádné z těchto rizik není v modelacích systému rovného důchodu zohledněno.

• Příjmy důchodového systému a příspěvková sazba

Příjmy důchodového systému jsou před implementací rovného důchodu (tedy před rokem 2007) na úrovni 8,4 % HDP v roce 2006. Příspěvková sazba pro předreformní důchodový systém je ve výši 28 %.

⁷ Jde o ročníky narození 1967 a mladší, kteří již nemají možnost volby a systému rovného důchodu se již účastní povinně.

⁸ V projekci se předpokládá vývoj životního minima v souladu s vývojem průměrné mzdy, aby zůstala v celém horizontu zachována stejná relativní životní úroveň.

Vývoj příjmů, vyjádřený jako procento HDP, je ukázán u obou alternativ na grafu 5 a 6. Celkové pojistné, složené z pojistného na starobní a nestarobní důchody, se v roce 2007 skokově změní z již zmíněné úrovně 8,4 % na 7,4 % HDP a poté se plynule snižuje až na úroveň 6,2 % HDP. V této výši pak zůstane po celé projektované období. Důvodem, proč nedojde při okamžitém snížení příspěvkové sazby na 20,5 %⁹ rovněž ke skokovému poklesu příjmů na konečnou hladinu 6,2 % HDP je ten, že nově implementovaný důchodový systém nepostihne všechny plátce pojistného. Jde o ročníky narozené v roce 1960 a dříve, pro které zůstává v platnosti původní příspěvková sazba 28 %. U tranzitivních generací (narozených v letech 1961 – 1974) dochází k náběhu pojistné sazby a to tak, že každý mladší ročník narození přispívá (od počátku reformy až do svého odchodu z trhu práce) o 0,5 p.b. nižší pojistnou sazbu nežli ročník předchozí¹⁰. Ročník 1975 je nejmladší, na nějž se hned od počátku reformy vztahuje 12,5% příspěvková sazba.

Teprve až všechny ročníky, které odvádí vyšší než 12,5% pojistnou sazbu, odejdou z trhu práce a přestanou platit příspěvky na důchodové zabezpečení, stabilizuje se podíl příjmů systému na HDP na úrovni 6,2 %. K tomu dojde kolem roku 2040.

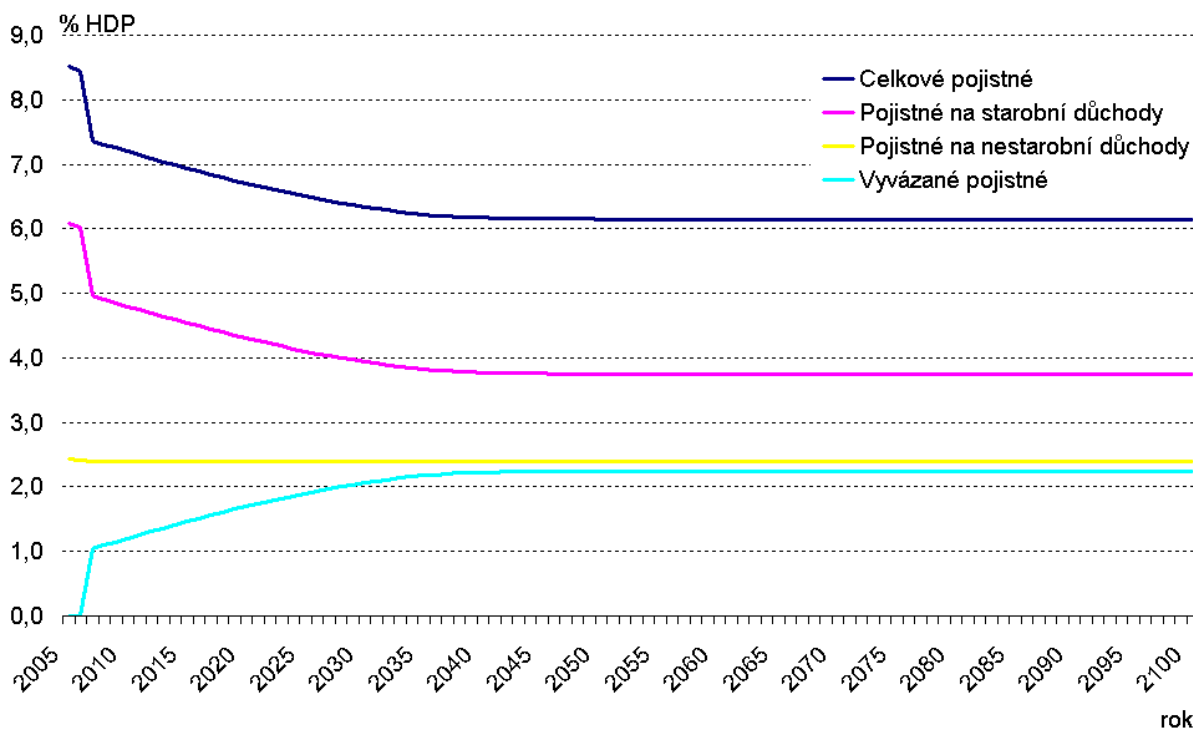
Graf ukazuje i vývoj obou složek celkového pojistného. Pojistné na starobní důchody skokově klesá z 6 % HDP na 5 % HDP v roce 2007 a poté plynule klesá na úroveň 3,8 % HDP, kde se ustálí ve stejném časovém horizontu jako celkové pojistné, tedy kolem roku 2040. Pojistné na nestarobní důchody naopak zůstává v poměru k HDP ve stejné výši 2,4 % HDP v celém období projekce, neboť nestarobních důchodů se změna příspěvkové sazby nijak nedotkne.

Naopak nárůst zaznamenává výše prostředků, která je poklesem příspěvkové sazby „uvolněna“. Výše těchto prostředků vyvázaných ze systému analogicky roste na úroveň 2,2 % HDP. Fakticky jde o prostředky, které zvyšují disponibilní příjmy pojištěnců a budou použity podle jejich uvážení.

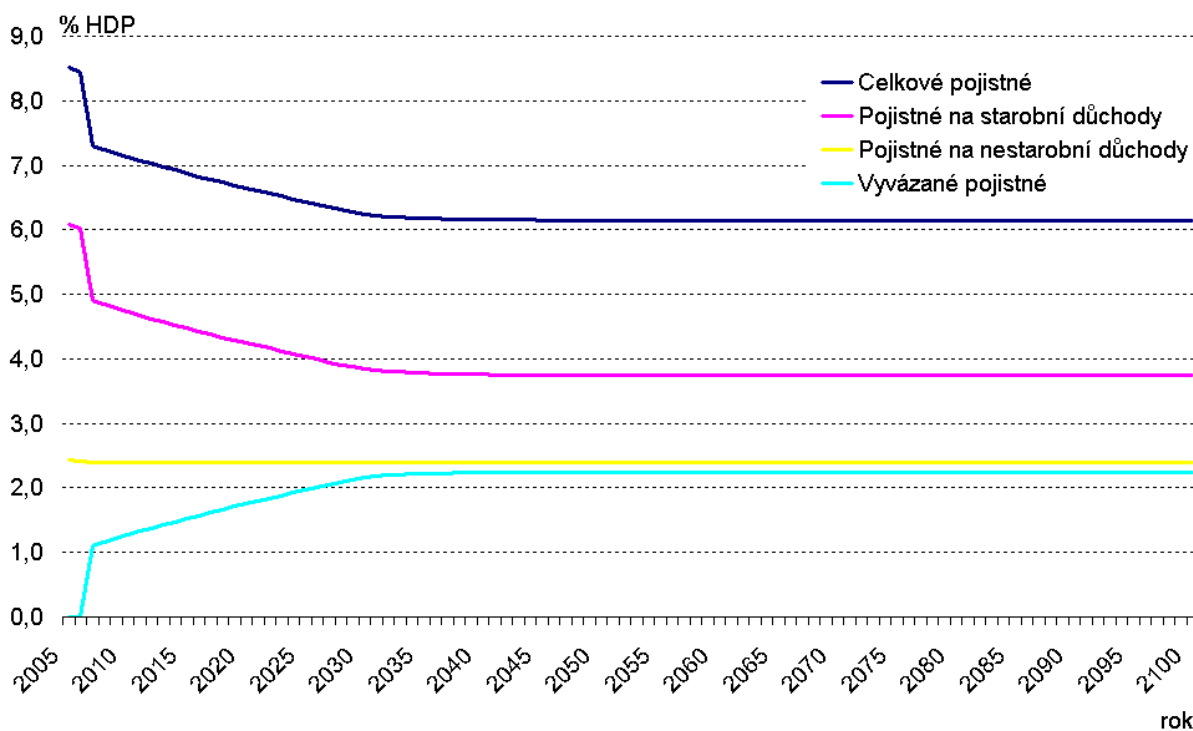
⁹ Celková příspěvková sazba klesá z pouze důvodu poklesu sazby na starobní důchody z původních 20 % na 12,5 %. Sazba pojistného na nestarobní důchody zůstává nezměněná.

¹⁰ Od roku 2007 tedy ročník 1961 odvádí 19,5 %, ročník 1962 19 %, ročník 1963 18,5 % atd.

Graf 5: Příjmy důchodového systému (systém povinného přechodu)



Graf 6: Příjmy důchodového systému (systém dobrovolného přechodu)



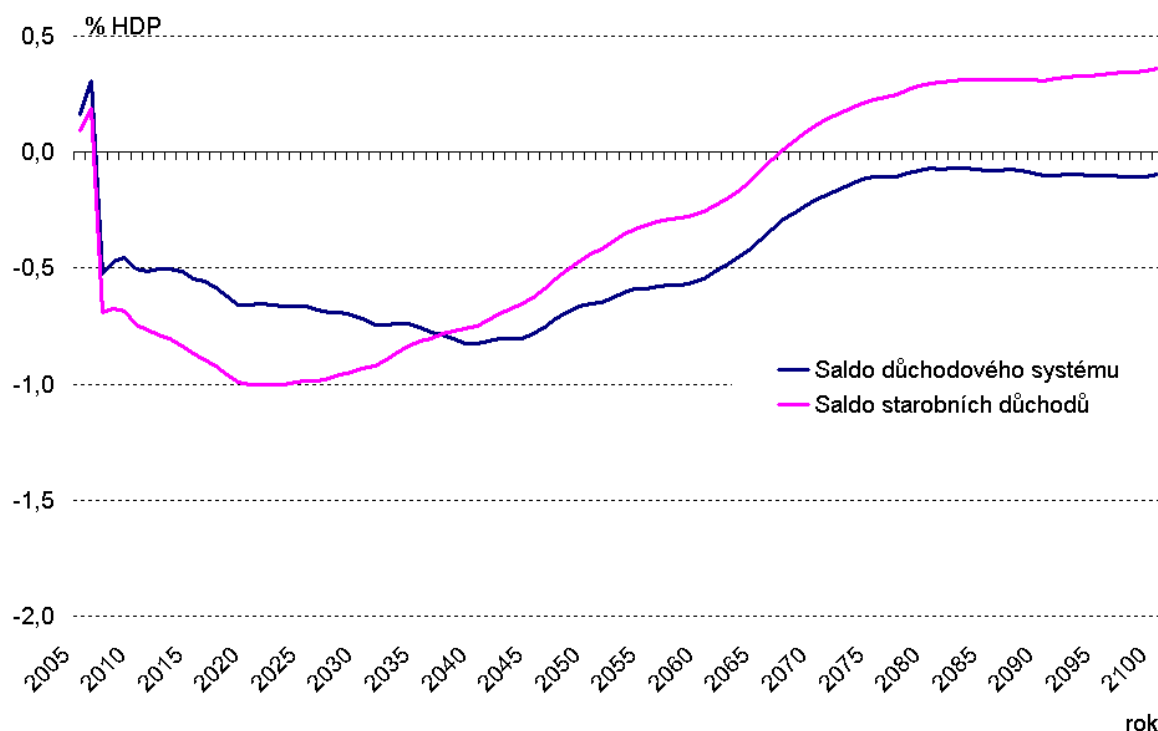
Z porovnání příjmové strany systému s povinným a dobrovolným přechodem zaznamenáme v zásadě shodný průběh všech křivek. Zatímco za vývojem příjmů povinného přechodu se skrývá náběh příspěvkové sazby, u dobrovolného systému je „na vině“ opět volba. Pozvolný pokles je zde zajištěn udržováním relativně vysoké příspěvkové sazby. Tu i nadále odvádí do systému ročníky narození 1966 a starší, které nevyužily možnost přechodu na rovný důchod. S jejich postupným odchodem z trhu práce, a příchodem většího podílu „generací rovného

důchodu“ hradící nižší příspěvkovou sazbu, příjmy systému pozvolna klesají, až k úrovni odpovídající nižší 20,5% sazbě (resp. 12,5% sazbě na starobní důchody).

- **Saldo důchodového systému a kumulované saldo důchodového systému**

Po implementaci reformních kroků v roce 2007 se projeví transformační šok v podobě výpadku příjmů a v následném propadu salda důchodového systému z kladných čísel do deficitu k hranici 0,5 % HDP (v grafech 7 a 8 je pro ilustraci doplněn i vývoj salda subsystému starobních důchodů). Posléze se deficity nadále, byť jen mírně, prohlubují, neboť dochází k postupnému snižování na straně příjmů (viz grafy 5 a 6), který je nedostatečně kompenzován poklesem na výdajové straně (viz graf 4).

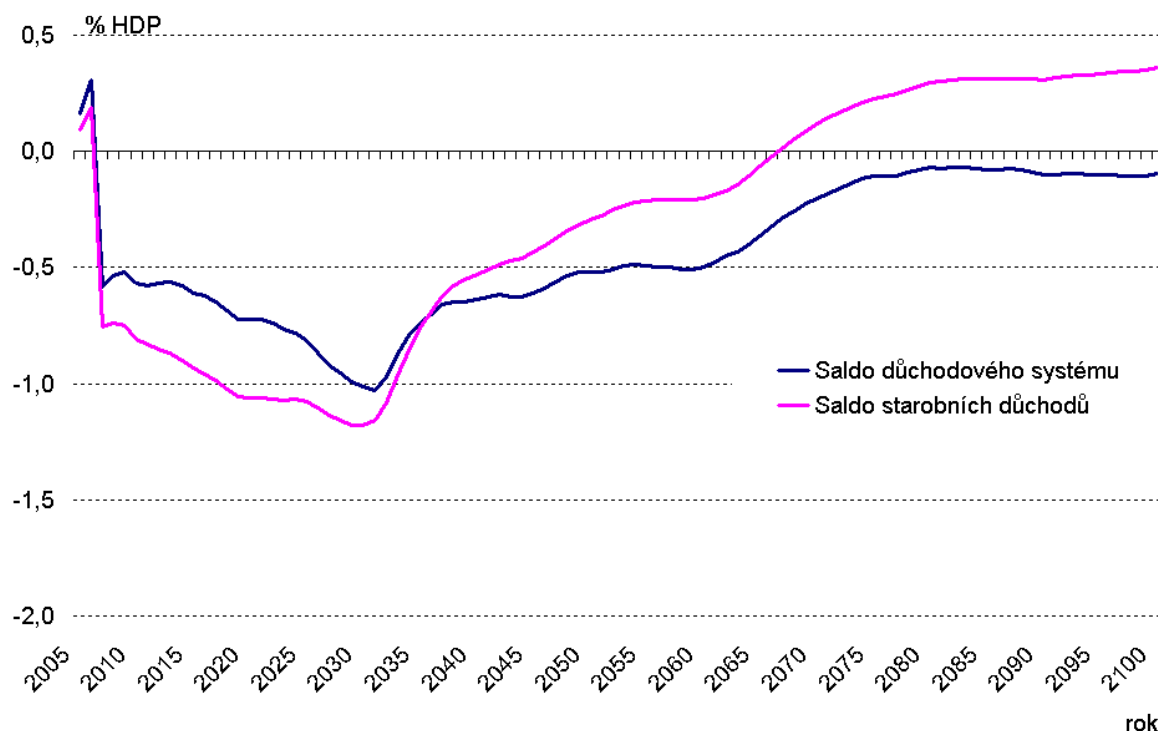
Graf 7: Saldo důchodového systému a saldo starobních důchodů (povinný přechod)



Subsystém starobních důchodů vykazuje transformační deficit ve výši zhruba 0,7 % HDP, což je o něco více než u celého důchodového systému, protože výpadek příjmů ve výši 1 % HDP se v tomto subsystému projeví relativně výrazněji. Oproti tomu však zde dojde k zastavení dalšího poklesu dříve, zejména díky stále klesajícím výdajům na starobní důchody (při již konstantních příjmech v poměru k HDP) a subsystém začíná v dalším období vykazovat stále nižší deficit, až se po roce 2067 přehoupne do kladných čísel. Na konci horizontu projekce se pak stabilizuje na kladné úrovni mírně pod 0,5 % HDP.

Důchodový systém jako celek je zpočátku delší dobu tažen do záporných čísel zejména postupným poklesem na straně příjmů a nárůstem výdajů na výplatu invalidních důchodů. Po stabilizaci příjmové strany a dalším poklesu výdajů (o cca 0,3 p.b. HDP) dochází ke snižování deficitů a následné stabilizaci těsně pod nulovou hranicí.

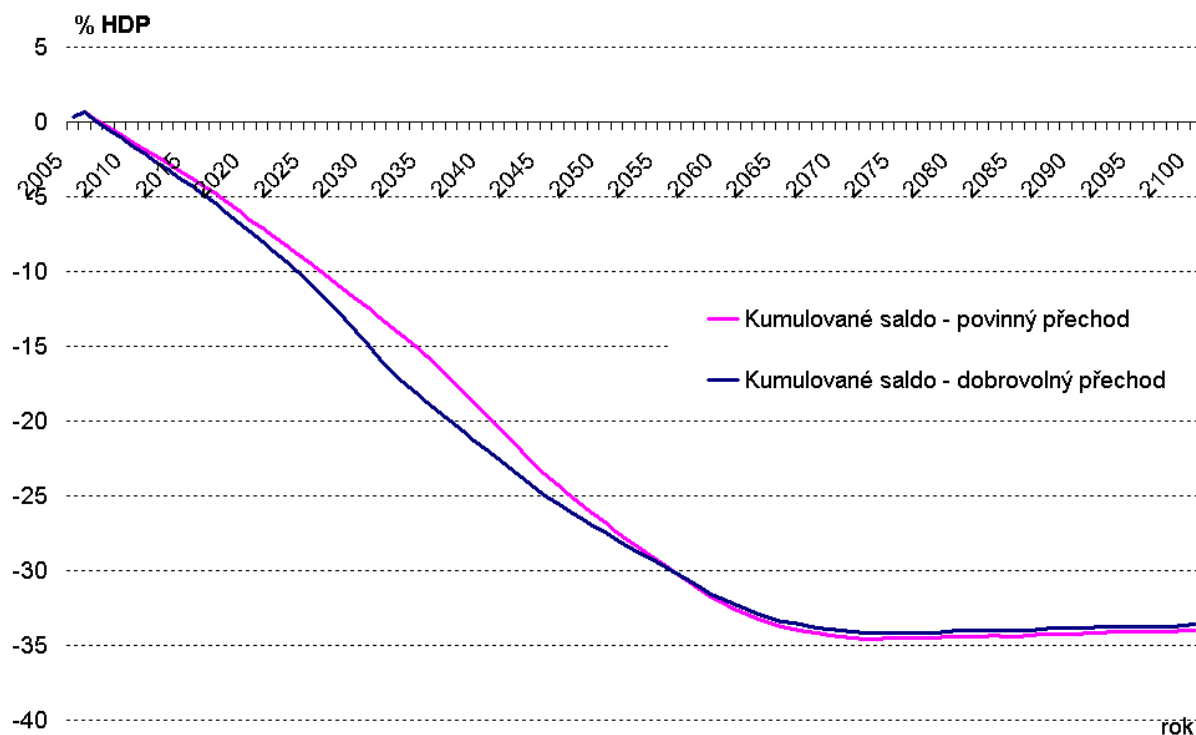
Graf 8: Saldo důchodového systému a saldo subsystému starobních důchodů (dobrovolný přechod)



Při opětovném pohledu na srovnání obou variant přechodu je možné pozorovat drobné rozdíly v přechodném období vlivem výše uvedených faktorů spojených s problematikou volby. Jelikož vývoj příjmů je v obou variantách v zásadě shodný, zdrojem disproporcí je primárně odlišný vývoj výdajů v tranzitivním období. Dobrovolný systém je díky delšímu udržování vyšší hladiny výdajů (při shodném poklesu příjmů obou systémů) tažen do větších deficitů, nežli systém povinný. Následně se vlivem rapidnějšího poklesu výdajové strany razantněji odrazí ode dna a směřuje směrem ke kladným hodnotám. Na konci horizontu projekce se saldo v obou případech ustálí na stejné úrovni.

Promítnutí zmiňovaných charakteristik do průběhu kumulace dluhu důchodového systému ukazuje graf 9. Kumulované saldo ukazuje postupný propad do dluhu, který je však zastaven a následně stabilizován, díky v podstatě nulovým ročním deficitům, na úrovni o málo nižší než 35 % HDP.

Graf 9: Kumulované saldo důchodového systému



- **Celkový náhradový poměr**

Vývoj náhradového poměru – poměru průměrného starobního důchodu k průměrné hrubé mzdě¹¹ – je zobrazen na grafu 10. V první polovině horizontu projekce má klesající tendenci z úrovně kolem 42 % v roce 2005 až na hranici 20 %, jíž dosáhne okolo roku 2060.

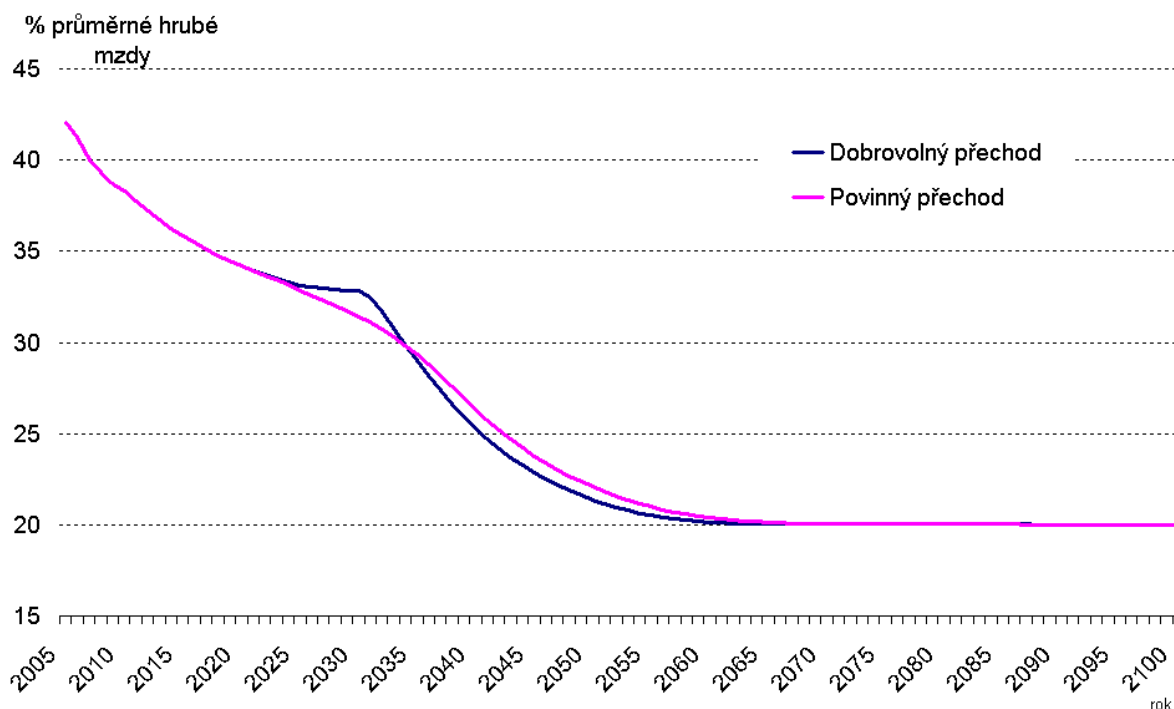
Postupný pokles celkového náhradového poměru je způsoben dvěma skutečnostmi:

- (i) Dochází k postupnému přechodu od systému PAYG DB na systém rovného důchodu, který nastavuje výši náhradového poměru na úrovni 20 % průměrné mzdy. Tím jak ve vyplácených důchodech postupem času převažuje podíl složky ze systému rovného důchodu, dochází k poklesu náhradového poměru až k hranici 20 %.
- (ii) Valorizace části důchodů vyplácených ze systému PAYG DB probíhá cenově. Vzhledem k tomu, že tempo růstu cenové hladiny (CPI) je nižší než tempo růstu průměrné mzdy v ekonomice, má tento způsob valorizace za následek pokles celkového náhradového poměru.

Ve druhé polovině horizontu projekce je celkový náhradový poměr konstantní na úrovni definované systémem rovného důchodu.

¹¹ Průměrná mzda v ekonomice je představována odhadem průměrné mzdy v národním hospodářství včetně podlimitních ekonomických subjektů (tj. podniků s méně než 20 zaměstnanci). Použity jsou údaje bez zahrnutí ozbrojených složek (z důvodu konzistence s výpočty důchodového systému, které nezahrnují příjmy z pojistného a výdaje na důchody ozbrojených složek). Údaje nejsou běžně publikovány, na vyžádání je ovšem poskytuje ČSÚ. Tento typ průměrné mzdy je úrovně poněkud nižší než průměrná mzda za podniky s 20 a více zaměstnanci, která bývá standardně uváděna jako průměrná mzda v ekonomice. Proto dosahuje průměrný náhradový poměr v naší analýze pro současné období o cca 3 p.b. vyšších hodnot než jsou dosud standardně publikované údaje.

Graf 10: Celkový náhradový poměr



Z grafu vyplývá i částečný krátkodobý nesoulad mezi oběma analyzovanými systémy. Důvodem pro z počátku mírnější pokles celkového náhradového poměru u dobrovolného přechodu jsou generace narozené v roce 1966 a dříve, které ač mohly, nevyužily možnost přechodu do systému rovného důchodu. Těmto generacím plně náleží důchod z PAYG DB, který zajišťuje vyšší náhradový poměr. Teprve po odchodu těchto jedinců do důchodu začne celkový náhradový poměr rychleji klesat na cílovou úroveň 20 %. Promítají se tak zde stejné vlivy tak, jak byly charakterizovány u výdajů důchodového systému.

2. Mikrofinanční kritéria

Mikrofinanční kritéria jsou kvantifikována pro různé úrovně příjmů jednotlivce s pomocí tzv. příjmově typizovaného jedince (dále jen PTJ). Podrobnější informace o PTJ a výpočtu jednotlivých mikrofinančních kritérií je k dispozici v sekci 2.3. Připomínáme pouze, že PTJ je definován jako muž, setrvávající na trhu práce po dobu 45 let a odcházející do důchodu v 65 letech. Nově jsou spočteny mikrofinanční kritéria také pro ženy. I u žen se předpokládá setrvání na trhu práce po dobu 45 let a odchod do starobního důchodu v 65 letech. Modelově se předpokládá, že jde o ženu se dvěma dětmi.

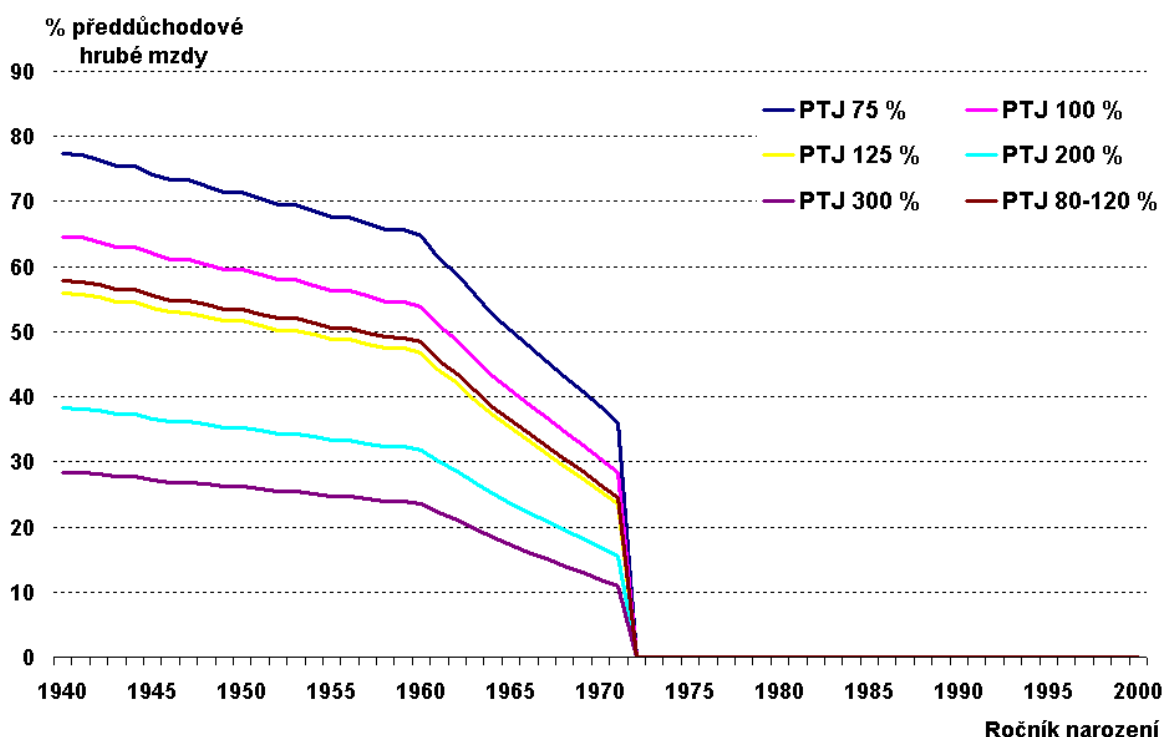
V analýze mikrofinančních kritérií jsou zahrnuta kritéria typizovaných jedinců ve všech možných alternativách systému rovného důchodu, tedy v případě povinného přechodu a v případě dobrovolného přechodu v obou variantách – jestliže jedinec systém zvolil i jestliže jej nezvolil. V každé části jsou analyzována kritéria jak pro muže, tak pro již zmíněné ženy.

- **Náhradový poměr**

Grafy 11 - 16 zachycující vývoj náhradového poměru vykazují pro všechny analyzované PTJ v zásadě shodné trendy ve vývoji tohoto ukazatele.

Ročníky 1960 a starší, nejsou, jak již bylo zmíněno, nijak dotčeny přechodem na systém rovného důchodu. Z tohoto důvodu je, pro tyto ročníky, vývoj náhradového poměru mírně klesající zejména z důvodu prodloužení věkové hranice a je tak v zásadě shodný se základní variantou (resp. s variantou parametrických změn růstu věkové hranice na 65 let). Na vývoj náhradového poměru má vliv konstrukce PTJ, neboť odchází do starobního důchodu ve věku 65 let bez ohledu na statutární věkovou hranici, která se postupně zvyšuje na 65 let a dále se vyvíjí zhruba dle průměrné délky života. Jedincům odcházejícím do důchodu ve věku vyšším, než stanoví věková hranice, náleží v PAYG DB určitý bonus za „přesluhování“, což zvyšuje jejich náhradový poměr. S přibližováním statutárního věku k hranici 65 let tyto bonusy postupně mizí, což způsobuje postupný pokles náhradového poměru.

Graf 11: Individuální náhradový poměr pro různé PTJ - muži (systém povinného přechodu)

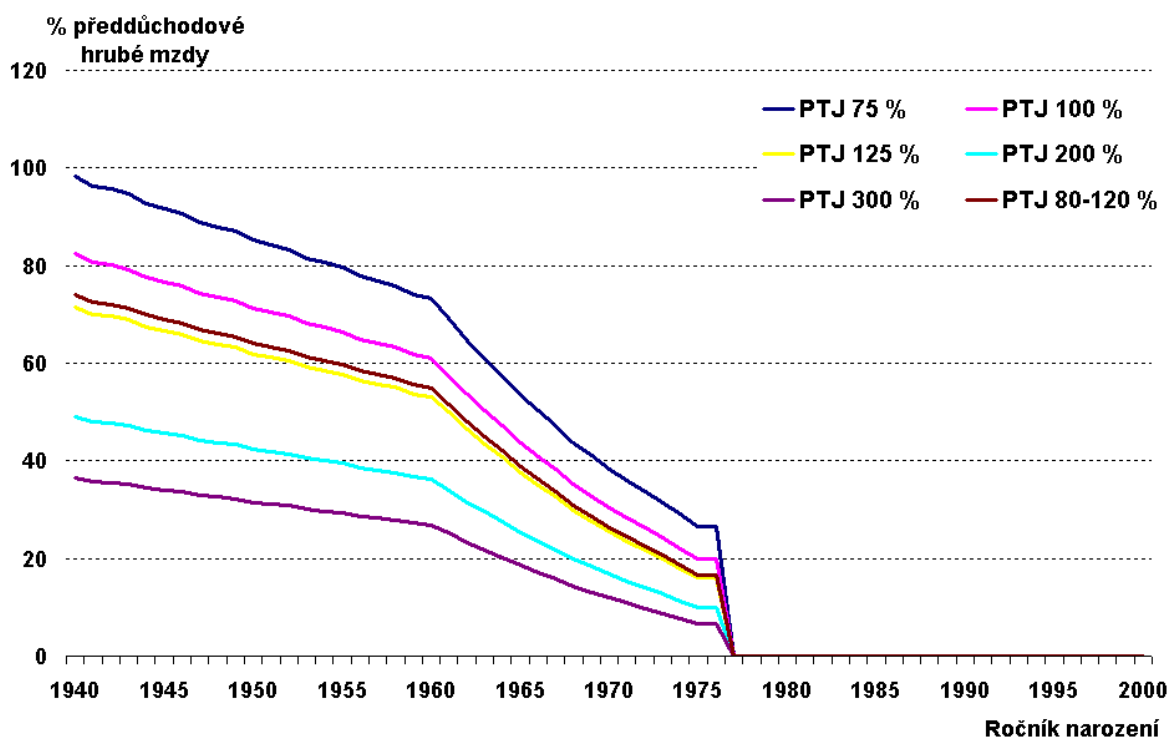


Ve druhé fázi, charakteristické strmějším poklesem náhradového poměru, odcházejí do starobního důchodu tranzitivní ročníky narozené v letech 1961 – 1974, jejichž důchod je stanoven jako lineární kombinace rovného důchodu a důchodu ze současného systému. S postupným převažováním podílu rovného důchodu v důchodu jedince dochází k poklesu náhradového poměru. Poté náhradový poměr padá na nulovou hodnotu (pro ročníky narození 1972 a mladší), neboť dochází k posunu věkové hranice dále za věk 65 let¹². PTJ, odcházející do důchodu v 65 letech, tak získá nulový nově přiznaný důchod, resp. na dosažení příslušné věkové hranice čeká mimo trh práce. Poté dostane rovný důchod.¹³

¹² Zde se projevuje způsob definice PTJ jako jedince odcházejícího do starobního důchodu vždy v 65 letech.

¹³ Stejná skutečnost se projevuje i v dalších grafech individuálních náhradových poměrů.

Graf 12: Individuální náhradový poměr pro různé PTJ - ženy (systém povinného přechodu)



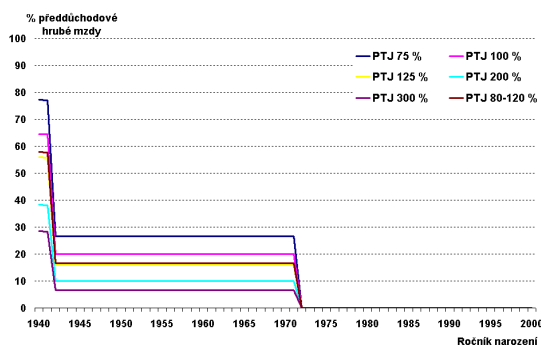
U žen¹⁴ dochází k podobnému vývoji individuálního náhradového poměru. Pouze náhradový poměr klesá ze současné vyšší úrovně a postupný pokles je zde o něco strmější, nežli u mužů. To je způsobeno rychlejším růstem jejich věkové hranice – o 4 měsíce za rok, oproti 2 měsícům u mužů. Dochází tak k rychlejšímu vymizení bonusů za přesluhování pro tyto PTJ – ženy odcházející do starobního důchodu vždy v 65 letech. U ročníků narození 1961 - 1974, které spadají částečně do systému rovného důchodu, dochází k dalšímu poklesu náhradového poměru – ze stejných důvodů, které byly charakterizovány u mužů - až k hranici, která odpovídá 20% rovnému důchodu vzhledem k průměrné mzdě¹⁵. Na této hranici, která je u každého jedince různá v závislosti na jeho úrovni příjmů, náhradový poměr zakotví. Náhradový poměr zde propadá na nulu stejně jako u mužů. U žen k tomu dochází jen o něco později (u mladších ročníků) vlivem pozdějšího dosažení 65leté věkové hranice a jejího následného překročení.

Při pohledu na variantu dobrovolného přechodu zaznamenáme trochu odlišný průběh vývoje individuálního náhradového poměru. V případě, že si jedinec zvolí vstup do systému rovného důchodu (jakmile je mu to umožněno startem reformy v roce 2007), se jeho náhradový poměr se propadá na úroveň odpovídající 20 % průměrné mzdy.

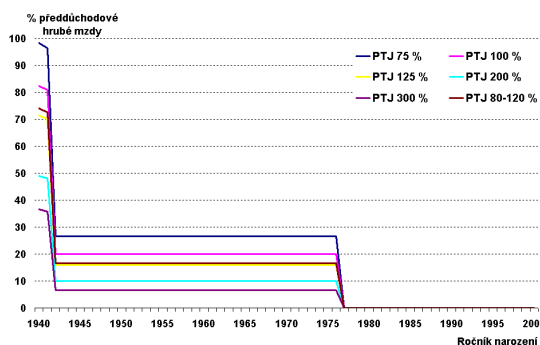
¹⁴ resp. u „modelové ženy“ se dvěma dětmi

¹⁵ V grafu jsou však zobrazeny individuální náhradové poměry rovného důchodu k předdůchodovým příjmům PTJ s různou příjmovou úrovní!

Graf 13: Individuální náhradový poměr pro různé PTJ - muže (PTJ zvolil rovný důchod)

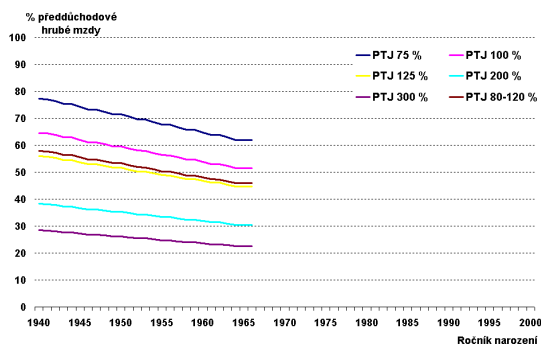


Graf 14: Individuální náhradový poměr pro různé PTJ - ženy (PTJ zvolil rovný důchod)

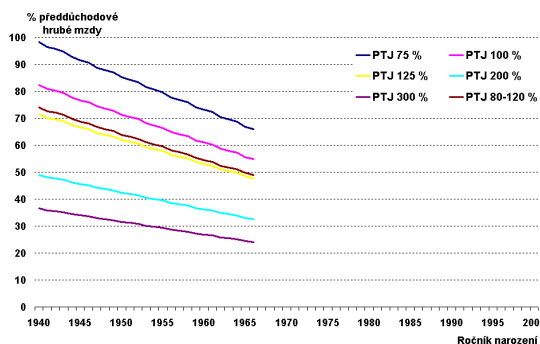


Avšak v případě, že jedinec setrvá i nadále ve stávajícím systému PAYG DB, jeho náhradový poměr bude pozvolna klesat obdobně, jako je to patrné v základní variantě (resp. ve variantě parametrických změn růstu věkové hranice na 65 let). Tuto situaci znázorňuje graf 15 pro muže a graf 16 pro ženy. Je z něj patrné, že křivky končí u ročníku narození 1966, resp. v roce 2031. To je poslední rok, v němž odchází do důchodu PTJ, jež si mohl zvolit mezi oběma systémy, ale rozhodl se setrvat v PAYG DB. Další generace se již povinně účastní rovného důchodu.

Graf 15: Individuální náhradový poměr pro různé PTJ - muže (PTJ ne zvolil rovný důchod)



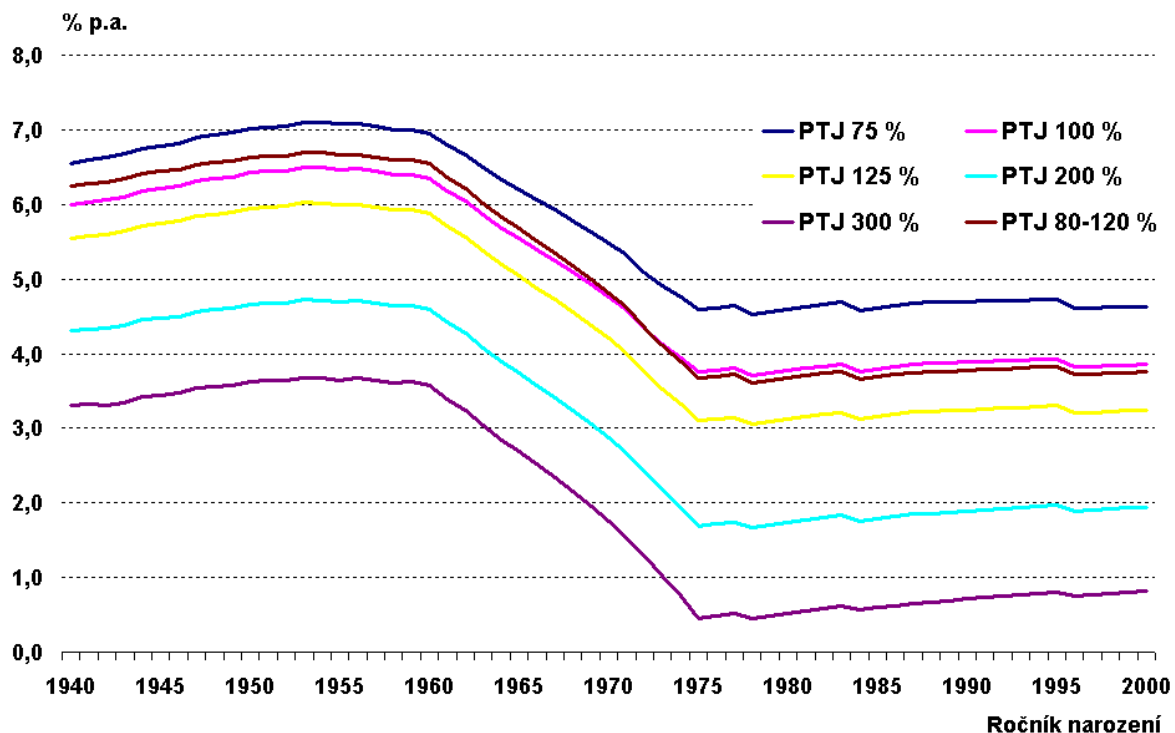
Graf 16: Individuální náhradový poměr pro různé PTJ - ženy (PTJ ne zvolil rovný důchod)



- **Vnitřní míra výnosu**

U vnitřní míry výnosu je možné rozlišit tři fáze vývoje tohoto mikrofinančního kritéria.

Graf 17: Vnitřní míra výnosu pro různé PTJ – muži (systém povinného přechodu)



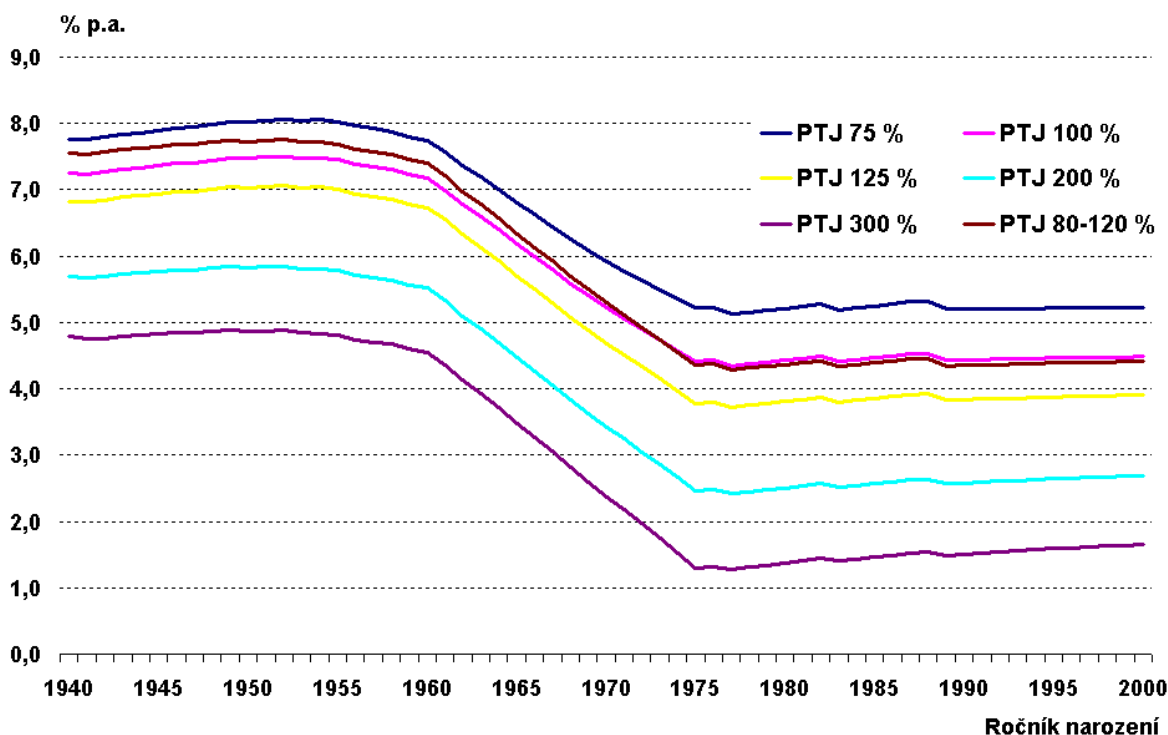
V grafu 17 (i 18) je v první fázi patrný nárůst vnitřní míry výnosu u všech PTJ a to pro ročníky, které ještě nespádají do systému rovného důchodu. Tato pozitivní změna se projevuje ve výši zhruba 0,5 p.b. Převážným důvodem je mzdový růst v období po roce 1989, který relativně, ve vztahu k odvedenému pojistnému, zvyšoval přiznané důchody. Působí tak ve směru krátkodobého růstu míry výnosu a vyšší výchozí úrovně. Úrovně je míra výnosu udržována na vyšších hodnotách také díky bonusům za přesluhování, které jedinec získává díky relativně nízké věkové hranici, v době jeho odchodu do důchodu.

Pro další generace, částečně zapojené do obou systémů, výnos poměrně výrazně klesá. Je to způsobeno prodloužením statutárního věku odchodu do důchodu, což má za následek postupné vymizení bonusů za přesluhování v PAYG DB u tranzitivní generace. Výsledkem je pokles náhradového poměru z části důchodu, kterou tito jedinci pobírají z PAYG DB. Klesá i vnitřní míra výnosu.

Druhým vlivem je způsob valorizace důchodu. Zatímco část důchodu pobíraná z PAYG DB je valorizována cenově (její hodnota tedy v čase klesá a přibližuje se tak rovnému důchodu), rovný důchod je valorizován mzdově. Následkem toho se vyšší složka PAYG DB důchodu, vlivem nízké cenové valorizace, postupně přiblíží rovnému důchodu. Výhoda, kterou skýtá pobírání větší části PAYG DB tedy z tohoto důvodu v čase vymizí. Čím mladší ročník narození, tím nižší podíl v jeho důchodu zaujímá složka z PAYG DB a jeho důchod dříve zkonverguje s rovným důchodem.

Trend poklesu se zastaví u ročníku narozeného v roce 1975 který již, jako první, pobírá plně pouze rovný důchod. Tento ročník však ještě několik let po svém vstupu na pracovní trh (do roku 2007) platil vyšší pojistnou sazbu. Každý další mladší ročník narození platil toto vyšší pojistné kratší dobu, a proto míra výnosu pro tyto generace mírně roste. V dalším období je možné pozorovat relativně stabilní stav.

Graf 18: Vnitřní míra výnosu pro různé PTJ – ženy (systém povinného přechodu)

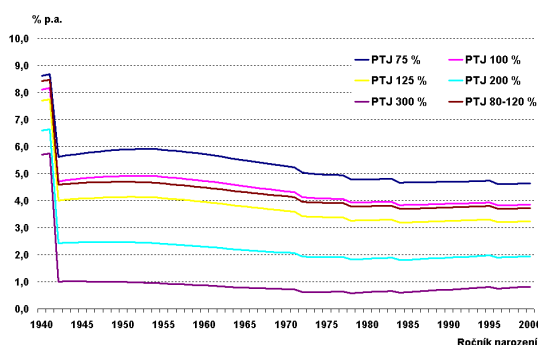


Průběh vnitřní míry výnosu je u žen prakticky shodný jako u mužů, liší se pouze úrovně. U žen je, na počátku, zhruba o 1,5 p.b. vyšší vlivem:

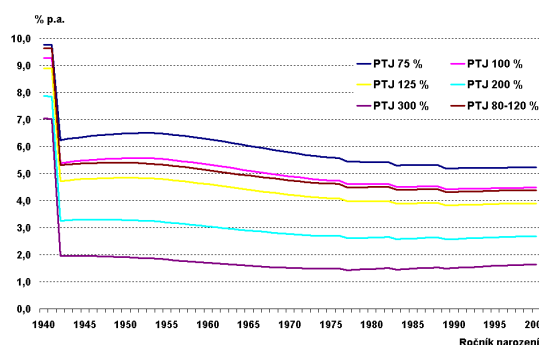
- nižší věkové hranice – ženy mohou odejít do starobního důchodu dříve, tudíž platí povinnou příspěvkovou sazbu po kratší dobu; navíc jim zpočátku náleží vyšší bonusy za přesluhování, neboť jejich věková hranice je nižší než u mužů;
- delší doby dožití – důchod pobírají po delší dobu;
- Zohlednění bezpříspěvkových dob za péči o děti v předreformním PAYG DB.

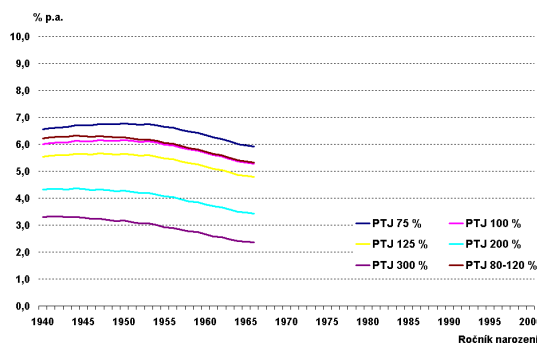
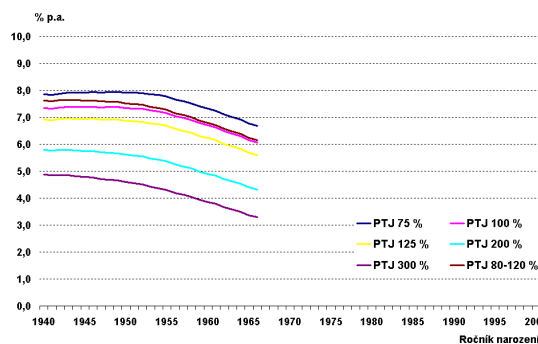
Graf 19 pro muže a graf 20 pro ženy ukazuje PTJ, který má možnost volby a rovný důchod si zvolí. Je viditelná velká skoková změna ve vnitřním výnosu u ročníků, které již, jako první, tuto volbu mají a využijí ji. Důvodem je skutečnost, že tito jedinci odváděli do systému po celou dobu své pracovní aktivity vyšší pojistnou sazbu, ovšem v důchodovém věku budou pobírat jen nízký rovný důchod. U dalších generací již k velkým výkyvům nedochází. Ve směru zvýšení míry výnosu působí úspory z nižší odváděné pojistné sazby, na snížení tlačí rostoucí věková hranice. Vývoj křivky je odrazem spolupůsobení obou vlivů.

Graf 19: Vnitřní míra výnosu pro různé PTJ – muži (PTJ zvolil rovný důchod)



Graf 20: Vnitřní míra výnosu pro různé PTJ – ženy (PTJ zvolil rovný důchod)



Graf 21: Vnitřní míra výnosu pro různé PTJ – muže (PTJ nezvolil rovný důchod)**Graf 22: Vnitřní míra výnosu pro různé PTJ – ženy (PTJ nezvolil rovný důchod)**

Zmiňovaný propad v míře výnosu je rovněž možné použít pro osvětlení výsledků volby. Při srovnání grafu 19 s grafem 21 (resp. grafu 20 s grafem 22) je možné pozorovat rozdíl ve výnosnosti jedince, který měl možnost volby a zůstal v PAYG DB systému (jeho výnos je vyšší) a jedince který zvolil rovný důchod (jeho výnos je nižší). Z toho důvodu daly tyto ročníky přednost setrvání v současném PAYG DB systému.

V případě jedinců, kteří si nezvolili systém rovného důchodu, je průběh vývoje vnitřní míry výnosu podobný ze základní variantou (resp. s variantou parametrických změn růstu věkové hranice na 65 let) – tato míra klesá vlivem růstu věkové hranice pro odchod do starobního důchodu a zde i vlivem cenové valorizace důchodů. Křivky grafu opět končí, stejně jako v případě individuálního náhradového poměru, u ročníku narození 1967. Další generace jsou již povinně v systému rovného důchodu.

• Implicitní daň

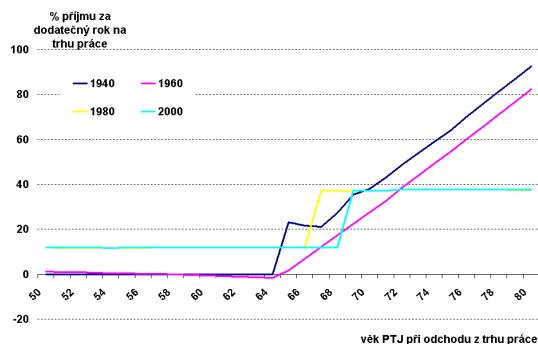
Kritérium implicitní daně je ilustrováno na následujících sadách grafů pro muže i ženy v následujících sekcích.

System rovného důchodu s povinným přechodem

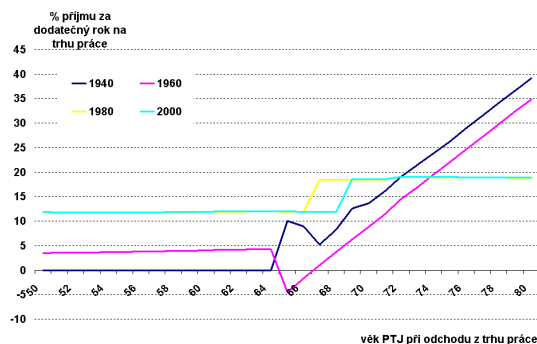
Ve všech případech (u všech jedinců) je možné učinit v zásadě shodné závěry. Generace v rovném důchodu¹⁶ mají implicitní daň stále kladnou. V období před dosažením věkové hranice na úrovni 12,5 % (= výše pojistné sazby). Jsou tedy neustále motivováni odejít do důchodu, ovšem systém jim to neumožňuje (jejich důchod by byl nulový). Na věkové hranici nastává zřejmý impuls k odchodu do důchodu, neboť dodatečný rok na trhu práce (a odvod dodatečného pojistného) nezakládá jedinci nárok na vyšší důchod. Naopak odklad odchodu do důchodu po věkové hranici pro jedince znamená náklad, v podobě ušlého ročního důchodu (o rok méně do své smrti bude pobírat starobní důchod) a dodatečně zaplaceného pojistného. Je možné pozorovat i vývoj v čase u různých generací. Pro mladší generace přichází podnět k odchodu do starobního důchodu později, v závislosti na tom, jak se posunuje statutární věková hranice v souladu s prodlužováním střední doby dožití.

¹⁶ Výsledky a komentáře kritéria implicitní daně pro ročníky spadající plně do současného systému PAYG DB (generace narozené 1960 a dříve) jsou shodné se základní variantou.

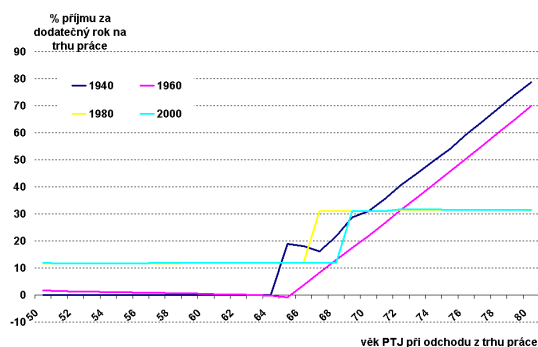
Graf 23: Implicitní daň, 75% PTJ-muži (povinný přechod)



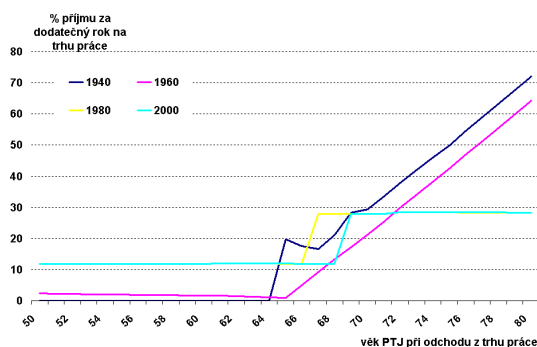
Graf 25: Implicitní daň, 300% PTJ-muži (povinný přechod)



Graf 24: Implicitní daň, 100% PTJ-muži (povinný přechod)

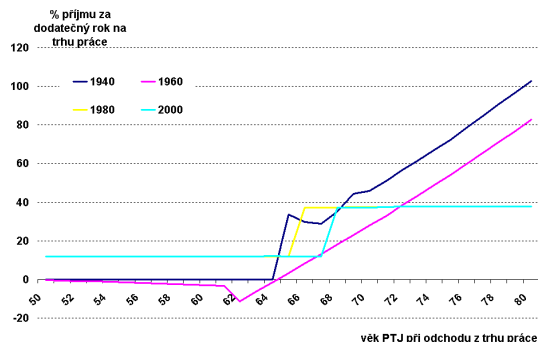


Graf 26: Implicitní daň, 80-120% PTJ-muži (povinný přechod)

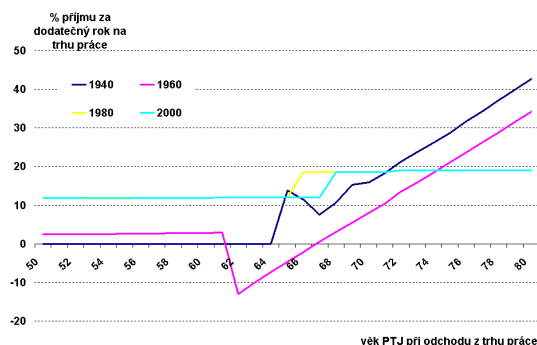


Sada grafů pro ženy ukazuje prakticky shodné výsledky s muži, proto platí výše zmíněné závěry.

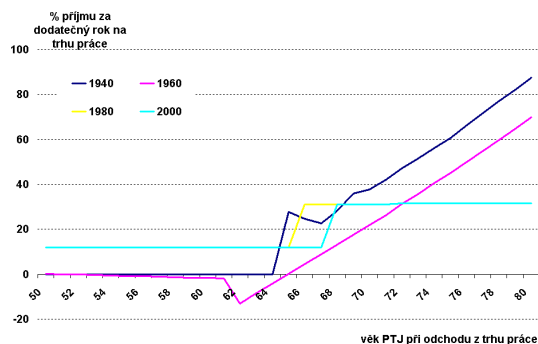
Graf 27: Implicitní daň, 75% PTJ-ženy (povinný přechod)



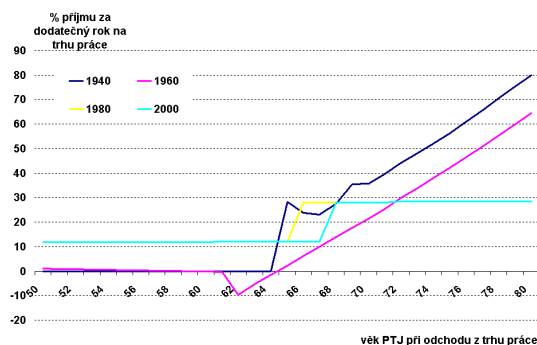
Graf 29: Implicitní daň, 300% PTJ-ženy (povinný přechod)



Graf 28: Implicitní daň, 100% PTJ-ženy (povinný přechod)



Graf 30: Implicitní daň, 80-120% PTJ-ženy (povinný přechod)

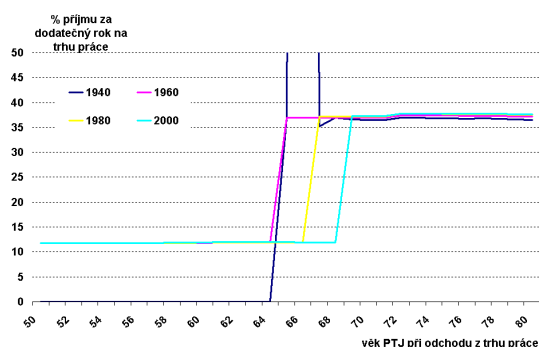


System rovného důchodu s dobrovolným přechodem – PTJ zvolil rovný důchod

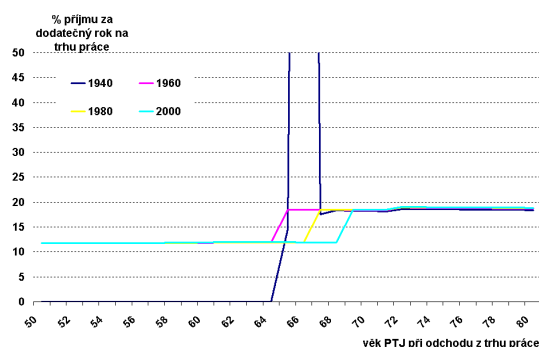
I v tomto případě, u jedinců jež zvolili přechod do rovného důchodu lze učinit výše zmíněné závěry. PTJ je motivován k odchodu z trhu práce po celou dobu své pracovní aktivity, přičemž tento motiv vzroste dosažením věkové hranice pro odchod do důchodu.

Patrná je poměrně velká výchylka u generace narození 1940. Této vysoce kladné implicitní daně dosahují jedinci ve svých 66 letech (tedy v roce 2006). Jsou motivováni odejít do důchodu tak, aby ještě stihli pobírat PAYG DB důchod. Navíc mají „nastřádanou“ dlouhou dobu přeluhování, za což jim náleží bonus. Kdyby s odchodem do důchodu ještě rok čekali (a rovný důchod si zvolili) znamenalo by to pro ně velkou ztrátu.

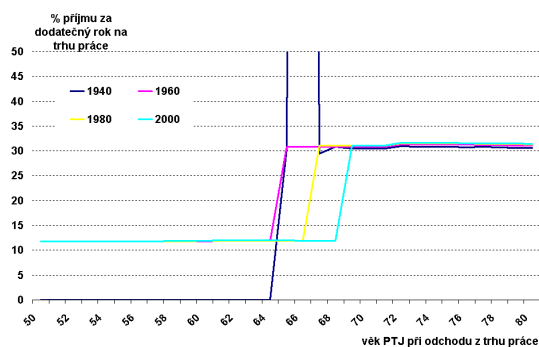
Graf 31: Implicitní daň, 75% PTJ-muži (PTJ zvolil RD)



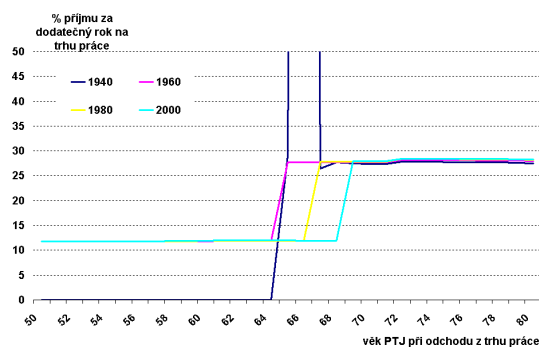
Graf 33: Implicitní daň, 300% PTJ-muži (PTJ zvolil RD)



Graf 32: Implicitní daň, 100% PTJ-muži (PTJ zvolil RD)

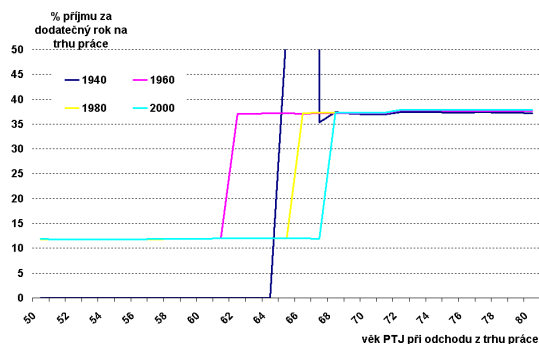


Graf 34: Implicitní daň, 80-120% PTJ-muži (PTJ zvolil RD)

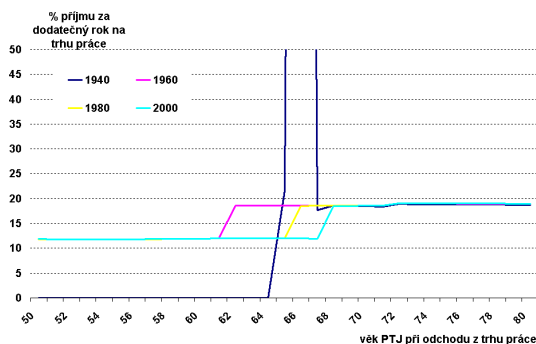


Prakticky shodné výsledky je možné pozorovat i u žen.

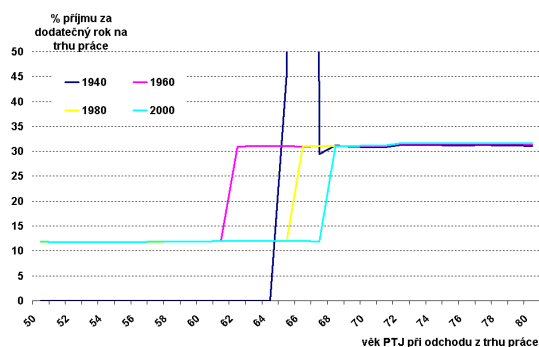
Graf 35: Implicitní daň, 75% PTJ-ženy (PTJ zvolil RD)



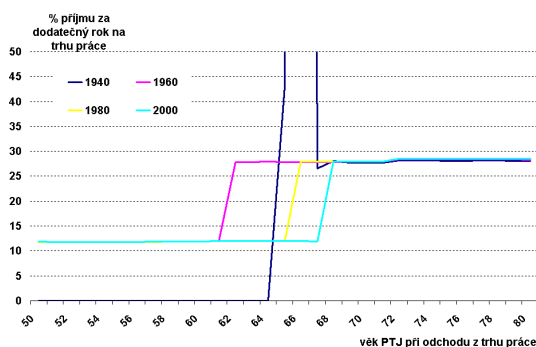
Graf 37: Implicitní daň, 300% PTJ-ženy (PTJ zvolil RD)



Graf 36: Implicitní daň, 100% PTJ-ženy (PTJ zvolil RD)



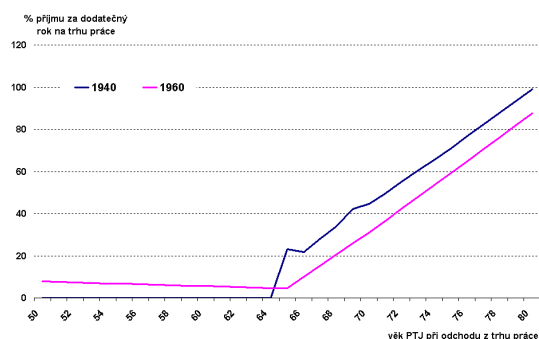
Graf 38: Implicitní daň, 80-120% PTJ-ženy (PTJ zvolil RD)



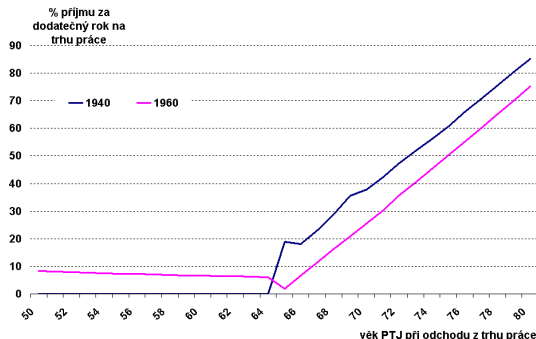
System rovného důchodu s dobrovolným přechodem – PTJ nezvolil rovný důchod

U PTJ, kteří nezvolili rovný důchod je možné uvažovat jen některé generace, neboť, jak již bylo uvedeno, možnost nezvolit si tento systém mají jen generace narozené v roce 1966 a dříve. Chování těchto jedinců je v zásadě podobné jako v základní variantě - resp. s variantou parametrických změn růstu věkové hranice na 65 let - (neboť odcházejí podle pravidel PAYG DB systému).

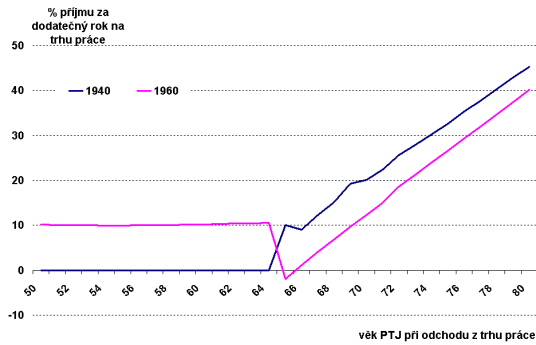
Graf 39: Implicitní daň, 75% PTJ-muži (PTJ nezvolil RD)



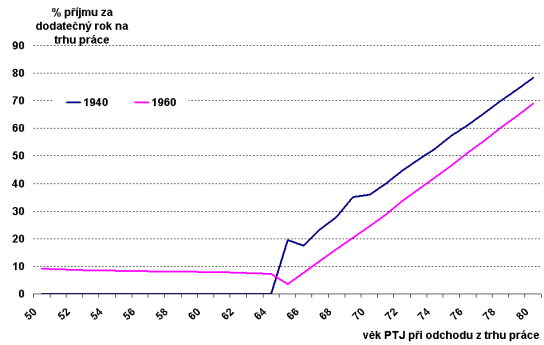
Graf 40: Implicitní daň, 100% PTJ-muži (PTJ nezvolil RD)



Graf 41: Implicitní daň, 300% PTJ-muži (PTJ nevolil RD)

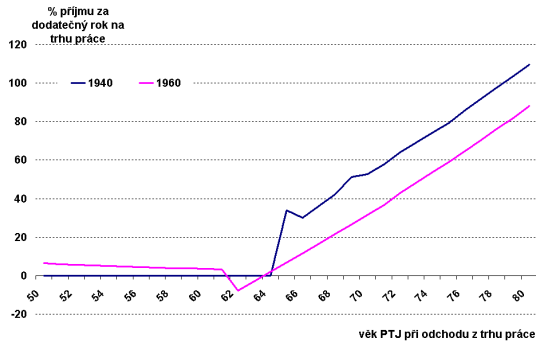


Graf 42: Implicitní daň, 80-120% PTJ-muži (PTJ nevolil RD)

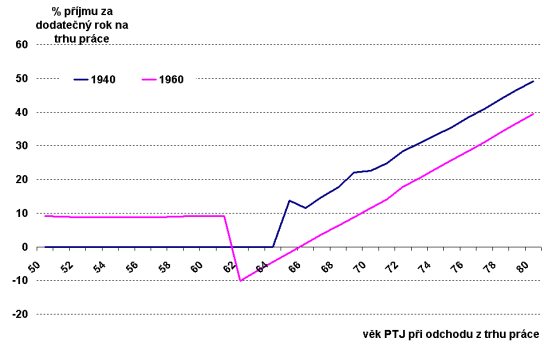


Stejně jako u předchozích, ani zde ženy nedosahují jiných výsledků.

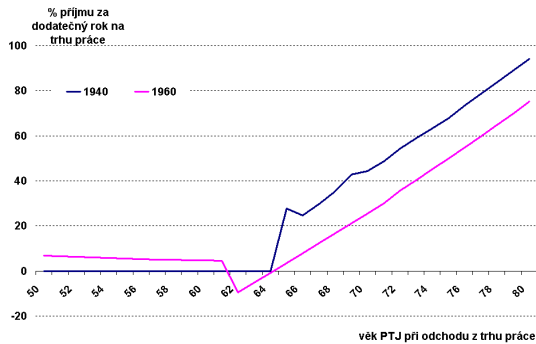
Graf 43: Implicitní daň, 75% PTJ-ženy (PTJ nevolil RD)



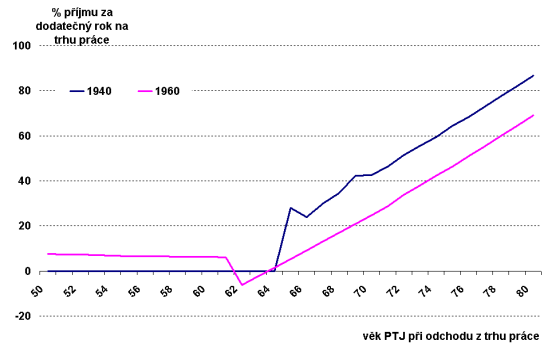
Graf 45: Implicitní daň, 300% PTJ-muži (PTJ nevolil RD)



Graf 44: Implicitní daň, 100% PTJ-muži (PTJ nevolil RD)



Graf 46: Implicitní daň, 80-120% PTJ-muži (PTJ nevolil RD)



3. Závěry

Upozornění pro čtenáře: Tyto propočty jsou pracovním výstupem Výkonného týmu a mohou podléhat revizím a úpravám. Byly zpracovány s cílem podat předběžnou informaci o budoucím vývoji důchodového systému, pokud by došlo k přechodu na systém specifikovaný v zadání. Výkonný tým předpokládá, že se k tomuto podkladu povede odborná diskuse, ze které vyplynou užitečné náměty na zdokonalení provedené analýzy a další náměty v oblasti legislativy, sociologické predikce a podobně. Proces přípravy podkladů je nastaven tak, že proběhne několik kol výpočtů, proto tyto výsledky mají pouze pracovní charakter a nelze je v žádném případě považovat za definitivní analýzu. Ta bude součástí závěrečné zprávy v červnu 2005. Teprve potom každá politická strana určí, co bude jejím formálním návrhem řešení.

- **Výdaje důchodového systému klesají.**

Přechod na systém rovného důchodu bude mít v celém horizontu projekce pozitivní vliv na snižování výdajů důchodového systému zejména nejprve díky prodloužení věkové hranice pro odchod do starobního důchodu na 65 let a následně jejímu flexibilnímu přizpůsobování naději dožití. Podíl starobních důchodců k aktivní populaci je tak stabilizován, čímž je zabráněno dalšímu růstu výdajů z titulu stárnutí populace.

Výdaje důchodového systému tak klesají ze současného 8,2% podílu na HDP na úroveň okolo 6,1 %, na které se po roce 2070 stabilizují.

- **Možná rizika nezohledněná v modelacích.**

V souvislosti výdajovou stranou je třeba upozornit na některá možná rizika, která nebyla do modelací zahrnuta: (i) Možné odtržení vývoje výše starobních a invalidních důchodů. V případě relativního poklesu starobních důchodů může dojít ke zvýhodnění odchodů do invalidních důchodů, které by tímto nepředvídatelně rostly. (ii) Výše rovného důchodu 20 % průměrné mzdy v ekonomice je pod hranicí životního minima¹⁷. Životní minimum představuje cca 24,5 % průměrné mzdy v ekonomice, což je o 4 p.b. více než je rovný důchod. Rovný důchod tak pokrývá pouze 82 % životního minima, což může vytvářet tlaky na výdajovou stranu důchodového systému nebo jiných částí veřejných rozpočtů.

- **Celkový náhradový poměr klesá k 20% hranici.**

Celkový náhradový poměr postupně ze současných 42 % klesá a ustálí se na úrovni, nastavené systémem rovného důchodu – 20 %. Pokles náhradového poměru je způsoben (i) postupem času převažujícím podílem složky rovného důchodu ve vyplácených důchodech, (ii) nízkou, cenovou, valorizací vyplácených důchodů ze systému PAYG DB.

- **Příjmy důchodového systému klesnou.**

Implementací systému rovného důchodu dojde k poklesu příjmů subsystému starobních důchodů vlivem postupného poklesu pojistné sazby ze současných 20 % na 12,5 %. Příjmy celého důchodového systému tak v čase klesnou na úroveň 6,2 % HDP. Tím postupně dojde k uvolnění části prostředků (2,2 % HDP), které tvoří dodatečné zdroje pro individuální potřebu. Příjmy plynoucí do subsystémů nestarobních důchodů zůstanou zachovány ve výši 2,4 % HDP.

¹⁷ V projekci se předpokládá vývoj životního minima v souladu s vývojem průměrné mzdy, aby zůstala v celém horizontu zachována stejná relativní životní úroveň.

- **Deficity se po prvotním mírném propadu ustálí kolem nuly v závěru projekce.**
 Zavedení systému rovného důchodu (v roce 2007) znamená počáteční výpadek na straně příjmů, což má za následek propad salda důchodového systému do deficitu ve výši zhruba 0,5 % HDP. Poté se deficity nadále, byť jen mírně, prohlubují vlivem poklesu na příjmové straně. Po stabilizaci příjmové strany a dalším poklesu výdajů dojde ke snižování deficitů a následné stabilizaci těsně pod nulovou hranicí. Subsystem starobních důchodů dokonce začne po roce 2065 vykazovat kladné saldo, které na konci horizontu projekce zakotví mírně pod hranicí 0,5 % HDP ročně.
- **Kumulované saldo se v závěru projekce ustálí na úrovni 34 % HDP.**
 Jelikož saldo důchodového systému se v celém projektovaném období pohybuje v deficitu, tak i kumulované saldo důchodového systému se pohybuje v záporných číslech. Propad se však po roce 2065 stabilizuje, díky téměř vyrovnanému ročnímu financování, na úrovni 34 % HDP.
- **Individuální náhradový poměr klesá.**
 Individuální náhradový poměr, kalkulovaný v rámci mikrofinančních kritérií, potvrzuje vývoj systému popsany v kritériích makrofinančních. Náhradový poměr PTJ plynule klesá, zejména vlivem pouze cenové indexace PAYG DB důchodů, až na stanovenou hranici poměru přiznaného důchodu k průměrné mzdě v ekonomice.
- **Vnitřní míra výnosu klesá**
 Z hlediska vnitřní míry výnosu zůstávají proporce mezi jednotlivými PTJ s různou úrovní příjmů zachovány - vyšší výnosnost ze systému plyne jedincům s nižší úrovní příjmů a nižší výnosnost plyne vysoko-příjmovým jedincům. Vývoj vnitřní míry výnosu v jednotlivých fázích projekce je dán zejména způsobem valorizace důchodů, prodlužováním věkové hranice pro odchod do starobního důchodu a v případě povinného přechodu na rovný důchod způsobem kalkulace plateb pojistného a výše důchodu transformačním generacím.
- **Implicitní daň ukazuje na motivaci k odchodu na věkové hranici.**
 Z pohledu implicitní daně systém neustále motivuje k předčasnému odchodu do starobního důchodu, neboť dodatečný rok na trhu práce (a dodatečný odvod pojistného) nemá za následek zvýšení v budoucnu vypláceného starobního důchodu. Jelikož systém neumožňuje předčasný odchod do důchodu, pro PTJ je nejvýhodnější odejít právě na věkové hranici.
- **Rozdíly pro muže a ženy.**
 Výsledky mikrofinančních kritérií se pro muže a ženy příliš neliší. Vývoj v čase je takřka stejný, liší se pouze úrovně na počátku projekce. U žen je v současné době náhradový poměr a vnitřní míra výnosu ze systému vyšší, než u mužů. To je způsobeno současnou nižší věkovou hranicí u žen jejich delší dobou dožití a vyšším čerpáním některých náhradních dob.

Příloha

Popis výsledků volby u dobrovolného přechodu na rovný důchod

Kombinovaný systém přináší jednotlivci možnost volby. Jednou alternativou je, že jedinec zůstane i nadále plně v parametricky reformovaném PAYG DB systému. Druhou možností je, že se jedinec rozhodne ušetřit část odvodů na starobní důchody (zde kalkulováno 7,5 p.b. z celkové starobní pojistné sazby ve výši 20 %) a použít tyto prostředky v alternativním užití dle vlastního výběru.¹⁸ Jedinci, kteří si přechod na rovný důchod získají při odchodu do důchodu rovný důchod ze státního pilíře.

Otázka volby jednotlivce představuje komplexní rozhodovací proces, v němž se promítají ekonomické, ale i mimoekonomické faktory. V dané fázi prací je volba ošetřena výhradně technickým modelovým aparátem. Nedílným předpokladem provedených výpočtů je tudíž teze o racionálním jedinci, který se řídí výhradně vlastním prospěchem a nepřihlíží k celkové situaci v důchodovém systému. Takový jedinec pak porovnává svou vnitřní míru výnosu v situaci, kdy nevyužije právo volby, s mírou výnosu v situaci, kdy se rozhodne pro rovný důchod. V případě, že vnitřní míra výnosu při volbě je pro jedince vyšší než bez volby, rozhodne se jedinec pro rovný důchod. Naopak, pokud je vnitřní míra výnosu jedince v reformovaném PAYG DB pilíři vyšší než u varianty s rovným důchodem, zůstává jedinec i nadále plně ve státním průběžném pilíři.

Postup při modelování rozhodování jednotlivců byl následující:

1. Volba se analyzuje zvlášť pro muže a ženy. Důvodem je rozdílná úroveň příjmů obou pohlaví, rozdílný důchodový věk u mužů a žen,¹⁹ rozdílné úmrtnostní tabulky a rozdílný profil čerpání náhradních dob pojištění.
2. V souladu se zadáním kombinovaného systému má na volbu právo každý občan, narozený v roce 1966 a dříve. Pro model to znamená, že byla analyzována volba každé ekonomicky aktivní generace (ročníku narození) mužů i žen narozené do roku 1966. Začalo se s generacemi, které jsou v okamžiku zavedení práva volby (tj. v roce 2007) již na trhu práce – tzv. tranzitivní generace. A pokračovalo se s každou generací nově nastupující na trh práce po startu reformy. Poslední generace, jejíž volba se modelovala, je narozena v roce 1966. Mladším generacím systém volbu neumožňuje.
3. V rámci obou pohlaví a každé specifické generace se analyzovalo 10 představitelů příjmového rozvrstvení uvnitř této generace. Použila se data pro distribuci vyměřovacích základů ze statistiky ČSSZ za rok 2003 (viz následující tabulka). Skupiny představují přibližně decilové rozvrstvení²⁰. Např. průměrný vyměřovací základ v nejslabší příjmové skupině mužů dosahuje 53 % celkového průměrného vyměřovacího základu v roce 2003, který činil 16 955 Kč. U žen je to pouze 35 %. Naopak nejvyšší příjmová skupina dosahovala u mužů průměrného vyměřovacího základu kolem 238 % celkového průměru v ekonomice. U žen to bylo v průměru 154 % průměrného celkového vyměřovacího základu. Tato pohlavně specifická příjmová distribuce kolem průměrného vyměřovacího základu se přenesla i do kategorie průměrné mzdy, se kterou na příjmové straně pracuje důchodový model. V modelu je zajištěna konzistence odhadu celkově vybraného pojistného na důchodový systém s jeho „distribucí“ mezi jednotlivé generace, pohlaví a příjmové decily uvnitř těchto generací.

¹⁸ Při modelování volby se předpokládá, že jedinec použije tyto prostředky v plné výši na dobrovolné úspory na stáří v penzijních fondech.

¹⁹ U žen se uvažuje s důchodovým věkem pro ženu se dvěma dětmi.

²⁰ Data poskytnutá od ČSSZ nemají tak jemné členění, které by umožnilo do jedné příjmové skupiny zařadit přesně 10 % mužů nebo žen. Velikost skupin se pohybuje v intervalu (9 %; 10 %).

Tabulka 1: Úroveň průměrného vyměřovacího základu v decilech vůči celkovému průměrnému vyměřovacímu základu.

Průměr skupin	Muži	Ženy
1	0,53	0,35
2	0,80	0,54
3	0,91	0,63
4	0,99	0,70
5	1,07	0,77
6	1,19	0,83
7	1,30	0,91
8	1,44	1,00
9	1,63	1,13
10	2,38	1,54

4. Model výsledně analyzuje v každé generaci, zvláště u mužů a žen, rozhodování deseti takto příjmově typizovaných jedinců reprezentujících přibližně průměry za daný decil. Předpokládá se, že tito jedinci budou příjmově statičtí po zbytek svého ekonomicky aktivního života, tzn., že jejich příjem v relaci k průměrné mzdě zůstane konstantní po celou dobu modelování volby.
5. Základním rozhodovacím kritériem volby je, jak již bylo výše konstatováno, vnitřní míra výnosu.
6. Pro analýzu byl využit koncept příjmově typizovaného statického jedince, přičemž byly učiněny dvě modifikace: (i) příjmová úroveň deseti PTJ pro každé pohlaví a generaci odpovídá výše uvedené tabulce; (ii): pro účely analýzy volby se předpokládá, že příjmově-typizovaný jedinec odchází do důchodu vždy při dosažení statutární věkové hranice.
7. Ve variantě rovného důchodu se předpokládá, že jedinec použije 7,5 % uvolněných prostředků na spoření v penzijních fondech a nákup anuity.

Výsledky volby

Před uvedením výsledků volby je nutné upozornit na následující skutečnosti:

- 1) Pro účely kapitálového pilíře předpokládáme průměrnou reálnou hrubou míru výnosu ve výši 3,5 % p.a.
- 2) Administrativní náklady penzijních fondů se předpokládají ve výši 2,0 % z aktiv na jedincově účtu ročně. To znamená, že čistá reálná míra výnosu kapitálového pilíře v projekci činí 1,5 % p.a. (3,5 % - 2,0 %).
- 3) Při odchodu do důchodu (resp. poskytnutí anuity) z kapitálového pilíře se předpokládají jednorázové administrativní náklady související s výpočtem a budoucí pravidelnou realizací anuity ve výši 7 % stavu jedincova účtu v okamžiku odchodu do důchodu.

Je nutné explicitně upozornit na fakt, že stávající uchopení faktoru volby jednotlivce je čistě „modelové“ či „technicistní“. V realitě, pokud jsou k dispozici srovnatelná data (například z předpokladů a výsledků volby v rámci důchodových reforem v Maďarsku a Polsku), lze zaznamenat, že výsledná poptávka občanů po volbě (resp. po investování části mandatorního pojistného do kapitálových systémů) převyšuje původní předpoklady tvůrců reformy.²¹ Je zcela mimo pochybnost, že v realitě (i) lidé nejsou schopni analyzovat svou situaci tak racionálně, jako je vtěleno v modelových předpokladech; (ii) nelze plně předvídat budoucí

²¹ Nezodpovězenou otázkou však zůstává, na základě čeho (resp. jak kvalitní mikroekonomické modely) byly učiněny předpoklady o využití volby v těchto zemích.

vývoj relevantních veličin pro volbu jako v modelovém světě; a konečně (iii) na rozhodování o volbě mají vliv také faktory stojící zcela mimo modelové spektrum (reklamní kampaň komerčních subjektů; vysvětlovací kampaň vládních institucí; vztah občanů ke státu a soukromému finančnímu sektoru; vnímání schopnosti státního systému udržet v budoucnu danou úroveň důchodů apod.).

Tabulka 2: Výsledky volby pro muže

MUŽI		Interval zvýšení
Příjmová skupina	Generace	VMV p.a.
1	nikdo	n.a.
2	nikdo	n.a.
3	nikdo	n.a.
4	nikdo	n.a.
5	nikdo	n.a.
6	nikdo	n.a.
7	nikdo	n.a.
8	nikdo	n.a.
9	nikdo	n.a.
10	nikdo	n.a.

Z výsledků modelování volby je patrné, že volitelného přechodu ze starého PAYG DB systému na nový systém rovného důchodu nevyužije nikdo z generací s možností volby, a to napříč všemi příjmovými decily. Pro všechny jedince je výhodnější setrvat v současném systému, který pro ně zůstává výnosnější – měřeno vnitřní mírou výnosu obou systémů.

Tyto generace, narozené 1966 a dříve, po většinu svého aktivního života odváděly do systému vysokou příspěvkovou sazbu, která jim v budoucnu zajistí vyšší důchod z PAYG DB než by jim plynul z rovného důchodu. Ani úspora 7,5 p.b. příspěvkové sazby, a následné zhodnocení těchto prostředků např. v některém penzijním fondu, jim nedokáže dostatečně kompenzovat „újmu“ z pobírání relativně nízkého rovného důchodu. Tyto výsledky jsou shodné jak pro muže (Tabulka 2) tak i pro ženy (Tabulka 3).

Tabulka 3: Výsledky volby pro ženy

ŽENY		Interval zvýšení
Příjmová skupina	Generace	VMV p.a.
1	nikdo	n.a.
2	nikdo	n.a.
3	nikdo	n.a.
4	nikdo	n.a.
5	nikdo	n.a.
6	nikdo	n.a.
7	nikdo	n.a.
8	nikdo	n.a.
9	nikdo	n.a.
10	nikdo	n.a.

Tato skutečnost má dopad do výsledků systému rovného důchodu s dobrovolným přechodem, zejména do jeho tranzitivního období. Generačně se tak vytvoří hraniční linie mezi ročníky spadajícími do PAYG DB (1966 a starší) a ročníky v rovném důchodu (1967 a mladší).