

O B S A H

Analýza vývoje zaměstnanosti a nezaměstnanosti v roce 2001

I.	Zaměstnanost	2
1.	Stav a vývoj zaměstnanosti v roce 2001	2
2.	Sektorová a odvětvová struktura zaměstnanosti	8
3.	Kvalifikační struktura zaměstnanosti	9
4.	Počet zaměstnanců podle výsledků podnikového zjišťování	10
5.	Insolvence	11
II.	Nezaměstnanost	13
1.	Vývoj evidované nezaměstnanosti v roce 2001	13
2.	Toky nezaměstnanosti	17
3.	Struktura uchazečů o zaměstnání	18
4.	Regionální nezaměstnanost	25
III.	Aktivní politika zaměstnanosti	40
1.	Stav a vývoj politiky zaměstnanosti v roce 2001	40
2.	Společensky účelná pracovní místa (SÚPM)	45
3.	Veřejně prospěšné práce (VPP)	46
4.	Odborná praxe absolventů škol a získávání kvalifikace mladistvých	47
5.	Rekvalifikace	48
6.	Podpora vytváření pracovních míst pro občany se změněnou pracovní schopností (ZPS)	51
7.	Dotace zaměstnavatelským subjektům zaměstnávajícím nejméně 50% občanů se ZPS	54
8.	Investiční pobídky	54
9.	Programy předvstupní pomoci EU realizované SSZ MPSV ve spolupráci s Národním vzdělávacím fondem	57
10.	Shrnutí uplatňování APZ	59
IV.	Komentář k vývoji na trhu práce	63
1.	Vývoj zaměstnanosti	63
2.	Vývoj nezaměstnanosti	65
3.	Vývoj aktivní politiky zaměstnanosti	66
4.	Očekávání na trhu práce	67

Přílohy

I. Zdroj dat: MPSV SSZ (pokud není uvedeno jinak)

I. Zaměstnanost

1. Stav a vývoj zaměstnanosti v roce 2001

Podle údajů Výběrových šetření pracovních sil (VŠPS)¹ v posledních letech stále mírně klesal celkový **počet obyvatelstva** České republiky, v roce 2001 **představoval 10 260,4 tisíc osob**. Počet obyvatel nad 15 let celkově mírně vzrostl. Zároveň **meziročně mírně vzrostly zdroje pracovních sil**, a to **o 2,9 tisíce**, tj. o 0,04 % (přičemž počet žen poklesl o 3,0 tisíc). Průměrný počet **zdrojů pracovních sil** za rok 2001 představoval celkem **6 626,7 tisíc osob**.

Základní údaje o obyvatelstvu, zaměstnanosti a nezaměstnanosti

tab. č. 1

	2000	2001
1. Počet obyvatel (v tis.)	10 272,1	10 260,4
Z toho podíl obyvatel:		
- v produktivním věku (v %)	62,1	62,1
- ekonomicky aktivních (v %)	50,5	50,4
2. Počet zaměstnaných osob (v tis.)	4 731,6	4 750,2
- v primární sféře (v %)	5,1	4,8
- v sekundární sféře (v %)	39,5	40,0
- v terciární sféře (v %)	55,4	55,2
Z toho:		
- podíl žen (v %)	43,5	43,4
- podíl zaměstnaných v poproduktivním věku (v %)	5,0	5,2
3. Nezaměstnaní v evidenci úřadů práce (v tis.)	470,0	443,8
Z toho:		
- podíl žen (v %)	51,1	51,0
4. Míra evidované nezaměstnanosti (v %)	9,0	8,5

Zdroj: 1,2 Výběrová šetření pracovních sil (VŠPS), průměrné hodnoty
3,4 statistika MPSV, průměrné hodnoty

*) VŠPS pracuje s údaji projektované demografie vztahenými ke středu daného čtvrtletí (tento údaj se může lišit od středního stavu obyvatelstva užívaného v demografických statistikách; výsledek nebyl korigován podle předběžných výsledků sčítání lidu, domů a bytů)

Z analýzy zdrojů pracovních sil vyplývá, že **v roce 2001 došlo** ve srovnání s rokem 2000 **k úbytku obyvatelstva v produktivním věku** (o 8,6 tisíc, přičemž

¹ Pro analýzu zaměstnanosti byly použity údaje z výběrového šetření pracovních sil ČSÚ (VŠPS) (pokud není uvedeno jinak), vypočtené jako průměr celkové zaměstnanosti (zaměstnanost v NH) kalendářních čtvrtletí v letech 2000 a 2001.

pokles počtu žen činil 12,7 tisíc). Současně došlo **k nárůstu počtu zaměstnaných v poproduktivním věku** (o 9,6 tisíc, z toho žen o 8,4 tisíc). Pro porovnání byla ve zprávě použita stejná struktura zdrojů pracovních sil jako tomu bylo v předcházejících letech, zejména kategorie poproduktivního věku. Vývoj četnosti kategorie pracujících v tomto věku je však ovlivněn kromě změn v četnosti ročníků přecházejících z produktivního do poproduktivního věku a zvyšující se věkové hranice pro odchod do důchodu také využíváním možností odchodů do předčasných důchodů (zejména u žen).

Bilance zdrojů pracovních sil a jejich rozdělení (v tis. osob)

tab. č. 2

	2000		2001		2000		2001	
	Celkem	Ženy	Celkem	Ženy	Celkem %	Ženy %	Celkem %	Ženy %
Zdroje pracovních sil celkem	6623,8	3160,2	6626,7	3157,2	100,0	100,0	100,0	100,0
obyvatelstvo v produktivním věku	6377,3	3003,3	6368,7	2990,6	96,3	95,0	96,1	94,7
zaměstnaní v poproduktivním věku	235,3	148,5	244,9	156,9	3,5	4,7	3,7	5,0
nezaměstnaní v poproduktivním věku	11,2	8,4	13,1	9,7	0,2	0,3	0,2	0,3
v tom:								
1. Ekonomicky aktivní	5186,1	2298,8	5171,2	2289,8	78,3	72,8	78,0	72,5
a/ zaměstnaní *	4731,6	2055,9	4750,2	2063,4	71,4	65,1	71,7	65,3
b/ nezaměstnaní **	454,5	242,9	421,0	226,4	6,9	7,7	6,3	7,2
2. Ekonomicky neaktivní v produktivním věku	1437,7	861,4	1455,5	867,4	21,7	27,2	22,0	27,5
a/ příprava na povolání	761,3	376,8	796,7	398,8	11,5	11,9	12,0	12,6
studenti 15+	620,5	327,8	652,0	345,8	9,4	10,3	9,8	11,0
- vysoké školy	183,8	92,7	193,2	99,1	2,8	2,9	2,9	3,2
- střední školy	346,9	196,1	371,0	208,5	5,2	6,2	5,6	6,6
- základní školy	89,8	39,0	87,8	38,2	1,4	1,2	1,3	1,2
žáci SOU 15+	140,8	49,0	144,7	53,0	2,1	1,6	2,2	1,6
b/ze zdravotních důvodů ***	290,9	127,0	273,6	112,9	4,4	4,0	4,2	3,6
z toho důchodci	263,6	111,4	246,6	98,4	4,0	3,5	3,7	3,1
c/ ostatní	385,5	357,6	385,2	355,7	5,8	11,3	5,8	11,3

Zdroj: VŠPS (ČSÚ), výpočet ze zaokrouhlených hodnot

*) zahrnují příslušníky ozbrojených sil, nezahrnují osoby na další rodičovské dovolené

**) Diference mezi počtem registrovaných uchazečů o zaměstnání se odlišuje od počtu nezaměstnaných z VŠPS zejména v důsledku metodické odlišnosti v náplni obou ukazatelů. Navíc se dlouhodobě projevuje ve VŠPS tzv. nevýběrová chyba, která souvisí s tím, že osoby, které mají problémy se svým pracovním uplatněním, jsou méně ochotné komunikovat v rámci výběrového řízení.

***) zahrnuje kromě zdravotních důvodů též občany v důchodu

Celkový počet ekonomicky aktivních osob (zaměstnaných a nezaměstnaných) v roce 2001 oproti roku 2000 opět poklesl, a to o 14,9 tisíc,

přičemž **9,0 tisíc** z tohoto počtu **tvořily ženy**. Na tomto rozdílu se výrazně podílel pokles počtu nezaměstnaných (o 33,5 tisíc, z toho počet žen o 16,5 tisíc). Naopak **počet zaměstnaných v roce 2001 vzrostl o 18,6 tisíc**, z toho žen o 7,5 tisíc. Nárůst zaměstnaných představoval téměř 60 % úbytku nezaměstnaných. Příčiny vývoje počtu ekonomicky aktivních osob spočívají v demografickém vývoji a změně věkové hranice odchodu do důchodu, v předčasných důchodech a též v nárůstu ekonomicky neaktivních osob z důvodu přípravy na povolání, způsobené mimo jiné zavedením 9. třídy základní školy.

Celkový počet ekonomicky neaktivních osob v produktivním věku se v roce 2001 zvýšil oproti roku 2000 o **17,8 tisíc, tj. o 1,2 %**, přičemž **u žen tento nárůst činil 6,0 tisíc, tj. o 0,7 %**. **K největšímu nárůstu došlo u osob připravujících se na povolání**, a to o 35,4 tisíc, z toho žen o 22,0 tisíc. Mezi osobami připravujícími se na povolání byl zaznamenán **největší nárůst u žáků středních škol** (o 24,1 tisíc, tj. 6,9 %, z toho žen 12,4 tisíc). U studentů vysokých škol byl v tomto období zaznamenán celkově též nárůst, a to o 9,4 tisíc osob, z toho žen o 6,4 tisíc osob. Mírný nárůst zaznamenaly i počty žáků středních odborných učilišť o 3,9 tisíc osob, přičemž počet žákyň vzrostl o 4,0 tisíce. **U ekonomicky neaktivních osob ze zdravotních důvodů došlo** v uvedeném období celkově **k poklesu o 17,3 tisíc**, počet ekonomicky neaktivních žen z těchto důvodů poklesl o 14,1 tisíc. Počet ekonomicky neaktivních osob z ostatních důvodů poklesl celkem o 0,3 tisíc, přičemž u žen to bylo 1,9 tisíc osob.

V roce 2001 činila **míra ekonomické aktivity** (vypočtená jako součet zaměstnaných a nezaměstnaných dělený počtem obyvatel starších 15 let) **60,0 %** (v roce 2000 - 60,4%). V rámci celkové ekonomické aktivity v tomto období **rostl počet zaměstnaných a poklesl počet nezaměstnaných. Míra ekonomické aktivity mužů dosáhla 69,4 %** a proti předcházejícímu roku se snížila o 0,4 procentního bodu. **U žen tato hodnota činila 51,3 %** a ve srovnání s rokem 2000 zde došlo k poklesu o 0,3 procentního bodu. **Nejvyšší míra ekonomické aktivity je ve skupině osob ve věku 30 – 44 let.** Podíl ekonomicky neaktivních mužů v této kohortě činí pouze 3,0 %; podíl ekonomicky neaktivních žen pak dosahuje 14,9 %. Dlouhodobý pokles ekonomické aktivity v ČR odráží demografický trend; populace stárne.

V roce 2001 činil průměrný počet zaměstnaných ve všech sférách národního hospodářství 4 750,2 tisíc, což představovalo **46,3 % obyvatel** tohoto

státu. Ve srovnání s rokem 2000 **se tento počet zvýšil o 18,6 tisíc** (z toho počet žen o 7,5 tisíc). **Podíl zaměstnaných** na celkovém počtu obyvatel **se tak oproti roku 2000 zvýšil o 0,2 procentního bodu.**

Míra ekonomické aktivity podle věku a pohlaví v roce 2001

tab. č. 3

Pohlaví	Celkem	Věková skupina			
		15 – 29	30 – 44	45 – 59	60 +
Muži	69,4	65,4	97,0	87,9	11,8
Ženy	51,3	47,5	85,1	71,3	4,7

Zdroj: ČSÚ - VŠPS

Z regionálního pohledu došlo k největšímu nárůstu zaměstnanosti v Ústeckém, Středočeském a Pardubickém kraji. V Ústeckém a Pardubickém kraji byl nárůst zaznamenán především ve zpracovatelském průmyslu, ve Středočeském kraji v odvětví obchodu. Naopak největší pokles zaměstnanosti byl zaznamenán v Jihomoravském kraji (především v zemědělství).

Vývoj zaměstnanosti v období 2000 - 2001

tab. č. 4

	2000	2001	Rozdíl 01-00	Index 01/00
Zaměstnaní celkem	4731,6	4750,2	18,6	100,4
z toho: - ženy	2055,9	2063,4	7,5	100,4
Z celku:				
- osoby se ZPS	90,2	83,9	-6,3	93,0
z toho: TZP	16,4	11,7	-4,7	71,3
- v poproduktivním věku	235,3	244,9	9,6	104,1
- mající druhé (další) zaměstnání	126,5	118,3	-8,2	93,5
- úvazek na dobu neurčitou nebo jako podnikatel	4349,3	4380,2	30,9	100,7
- úvazek na dobu určitou (vč. práce dočasné, příleži. a sezónní a dalších časově omezených smluv)	381,8	369,1	12,7	96,7
- na plnou pracovní dobu*	4415,2	4452,0	36,8	100,8
- na zkrácenou pracovní dobu*	245,5	226,9	-18,6	92,4
z toho: podzaměstnaní **	66,7	62,5	-4,4	93,7

Zdroj ČSÚ - VŠPS

*) bez osob nepracujících 4 týdny a více

**) Podzaměstnaní jsou všechny osoby v placeném zaměstnání nebo osoby pracující ve vlastním podniku, ať již byly nebo nebyly v práci, které nedobrovolně pracovaly kratší dobu, než je normální pracovní doba určená pro danou činnost, a které během referenčního období hledaly práci nebo byly připraveny pro další práci. Nezahrnují se sem osoby nepracující déle než 4 týdny.

V roce 2001 bylo v ČR zaměstnáno 2 063,4 tisíc žen, což bylo o 7,5 tisíc více, než v roce 2000. **Podíl žen na celkové zaměstnanosti** v roce 2001 činil **43,4 %** a ve srovnání s předcházejícím rokem **se snížil o 0,1 procentního bodu**.

V roce 2001 se **dále opět snížil počet zaměstnaných osob se změněnou pracovní schopností (ZPS) o 6,3 tisíc na hodnotu 83,9 tisíc**. Ve srovnání s rokem 2000 tak došlo k poklesu zaměstnanosti osob se ZPS o 7,0 % (ženy nárůst o 1,0 tisíc tj. 2,6 %). K poklesu v této sledované skupině dochází i přes přijatá opatření ke zvýšení zaměstnanosti občanů se ZPS (které pro rok stanovil zákon o zaměstnanosti a nařízení vlády č. 228/2000 Sb.).

Počet osob pracujících na dobu určitou v hlavním zaměstnání (včetně práce dočasné, příležitostní a sezónní a dalších časově omezených smluv) se snížil z 381,8 tisíc v roce 2000 na 369,1 tisíc v roce 2001 (tj. o 12,7 tisíc), což představuje **pokles o 3,3 %** (z toho pokles počtu žen o 8,2 tisíc, tj. o 4,6 %). Naopak **počet pracovních úvazků na dobu neurčitou nebo jako podnikatel se** v tomto období **zvýšil o 30,9 tisíc osob** (z toho u žen o 15,6 tisíc). V národním hospodářství **pracovalo na plnou pracovní dobu** ve svém hlavním zaměstnání **o 36,8 tisíc osob více** než v roce 2000, tj. **4452,0 tisíc** (z toho žen o 23,1 tisíc více), **na zkrácenou pracovní dobu pracovalo 226,9 tisíc osob**, tj méně o 18,6 tisíc, z toho **jako podzaměstnaní** bylo klasifikováno **62,5 tisíc** (tj.1,3 %). Více než tři čtvrtiny zaměstnaných na zkrácenou pracovní dobu jsou ženy; ty také převažují ve skupině podzaměstnaných (87,0 %).

Podle postavení v hlavním zaměstnání byli i v roce 2001 **nejpočetnější skupinou** zaměstnaných **zaměstnanci pracující za mzdu**, jejich počet dosáhl **3 988,8 tisíc**, což činilo **84,0 % z celkové zaměstnanosti**. Proti roku 2000 **se zvýšil jejich počet o 17,1 tisíc** a jejich **podíl o 0,1 procentního bodu**. Ženy pracující za mzdu tvoří 89,1 % všech zaměstnaných žen, jejich počet se ve sledovaném období zvýšil o 9,9 tisíce osob a jejich podíl o 0,2 procentního bodu. Rovněž **se zvýšil počet i podíl na zaměstnanosti u podnikatelů bez zaměstnanců** (pracujících na vlastní účet), a to **na 502,2 tisíc**, tj. o 16,1 tisíc, podíl tvoří 10,6 %. Nárůst v této kategorii byl zaznamenán i u žen (o 3,3 tisíc). Naopak **počet podnikatelů se zaměstnanci** (zaměstnavatelů) zaznamenal **pokles o 9,1 tisíc na 187,1 tisíc** (z toho u žen 2,6 tisíc). **Podnikatelé se zaměstnanci se v minulém roce na celkové zaměstnanosti podíleli 3,9 %**. Absolutní **pokles byl dále zaznamenán u členů produkčních družstev** (o 7,0 tisíc, přičemž počet žen poklesl o 4,0 tisíc).

Počty zaměstnaných podle postavení v hlavním zaměstnání

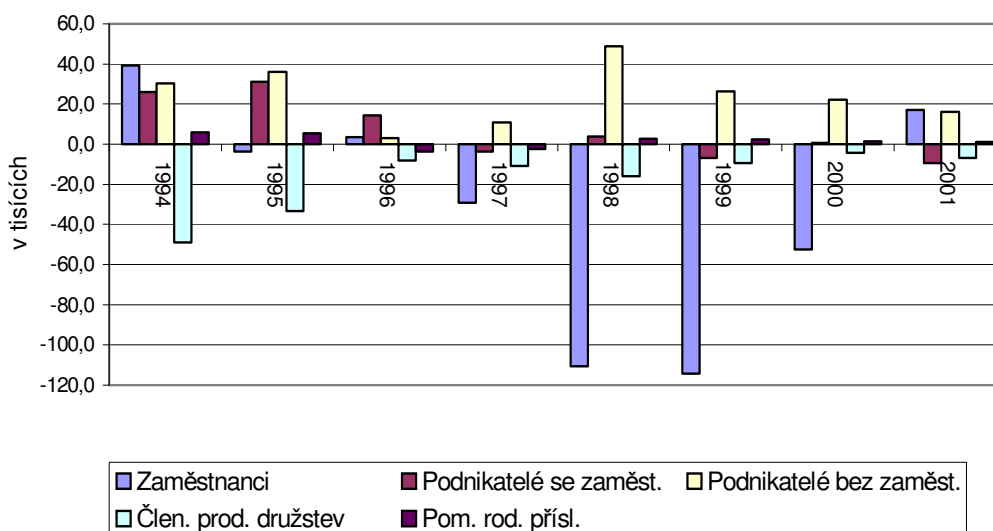
tab. č. 5

	Počty osob v tis.		Rozdíl 01-00	Index 01/00
	2000	2001		
Zaměstnanci	3971,7	3988,8	17,1	100,4
Členové produkčních družstev	50,8	43,8	-7,0	86,3
Podnikatelé bez zaměstnanců	486,1	502,2	16,1	103,3
Podnikatelé se zaměstnanci	196,2	187,1	-9,1	95,3
Pomáhající rodinní příslušníci	26,6	27,8	1,2	104,7
Nezjištěno	0,2	0,5	0,3	172,3
C e l k e m	4731,6	4750,2	18,6	100,4

Pramen: VŠPS (ČSÚ)

graf. č.1

Postavení v zaměstnání - meziroční rozdíly



Ve vývoji struktury zaměstnanosti **podle postavení v hlavním zaměstnání** došlo v roce 2001 ke změně trendu z minulých let, byl zaznamenán **nárůst** pracovních sil **v kategorii zaměstnanců**. Úbytek v kategorii členové produkčních družstev je z části kompenzován především **nárůstem počtu podnikatelů bez zaměstnanců**.

Počet zaměstnaných s druhým (dalším) zaměstnáním se v roce 2001 rovněž **snížil o 8,2 tisíc na hodnotu 118,3 tisíc** (počet žen se nezměnil).

Struktura ekonomického postavení osob v druhém zaměstnání je odlišná od jejich postavení v hlavním zaměstnání. **Počet zaměstnanců tvoří 43,7 %** všech osob v druhém zaměstnání, **podíl podnikatelů včetně pomáhajících rodinných příslušníků je 55,9 %**.

Na volná pracovní místa, které není možné obsadit občany ČR, jsou zaměstnávání cizí státní příslušníci. Jejich zaměstnání je možné na základě povolení vydaného úřady práce. K 31. 12. 2001 bylo vydáno úřady práce v ČR celkem **40 097 platných povolení k zaměstnávání cizinců**, z toho 12 296 žen (ke konci roku 2000 tento počet činil 40 080, z toho 11 328 žen). Z tohoto počtu bylo 17 473 povolení vydáno občanům Ukrajiny (15 753 ke konci roku 2000) a 6 661 Polákům (7 679 ke konci roku 2000). K uvedenému datu bylo na úřadech práce v ČR **registrováno rovněž 63 555 občanů SR** zaměstnaných v naší republice, z toho 14 468 žen (63 567 ke konci roku 2000, z toho 12 290 žen). Pro umístování občanů SR na trhu práce v naší republice stále platí zvláštní režim, kdy k zaměstnávání není nutné získat povolení úřadu práce, ale stačí registrace na ÚP jejich zaměstnavatelem.

Cizinci pracují v ČR také **jako podnikatelé**, k 31.12.2001 jich bylo registrováno v naší republice celkem **64 000** (61 340 ke konci roku 2000) (příloha č. 3 - č. 5).

2. Sektorová a odvětvová struktura zaměstnanosti

V primárním sektoru bylo v roce 2001 **zaměstnáno celkem 225,4 tisíc osob**, což ve srovnání s rokem 2000 představuje **úbytek 15,3 tisíc osob**, tj. snížení **o 6,4 %**. **Podíl tohoto sektoru** na celkové zaměstnanosti představoval **4,8 %** a **snížil se** ve srovnání s předchozím rokem **o 0,3 procentního bodu**. Vzhledem k objektivním podmínkám, v nichž hospodaří čeští zemědělci, jako jsou např. přírodní podmínky v České republice a konkurence vyvolaná dovozem subvencovaných potravin ze zemí EU, nelze v příštích letech vyloučit další postupné snižování počtu zaměstnaných v primárním sektoru obdobným tempem.

Sekundární sektor zaznamenal v loňském roce **nárůst zaměstnanosti, a to o 32,2 tisíc osob**, kdy **počet zaměstnaných** v tomto sektoru dosáhl **1 900,6 tisíc**. **Podíl** uvedeného sektoru na celkové zaměstnanosti **dosáhl 40 %** a **zvýšil se** tak proti roku 2000 **o 0,5 procentního bodu**. Zmíněný **nárůst zaměstnanosti se** v rámci tohoto sektoru **týkal průmyslu**, ve kterém se zvýšil počet zaměstnaných z 1 429,4 tisíc v roce 2000 na **1 470,8 tisíc** v roce 2001, tj. **o 41,4 tisíc**. Nejvyšší nárůst zaznamenal zpracovatelský průmysl (33,7 tisíc osob). **Ve stavebnictví se** v porovnávaných obdobích naopak **snížil počet zaměstnaných o 9,2 tisíc**. **Podíl** zaměstnanosti ve stavebnictví na celkové zaměstnanosti **klesl na 9,0 %**.

Sektorová struktura zaměstnanosti

tab. č. 6

	2000		2001		Rozdíl 01-00	Index 01/00
	v tis.					
CELKEM	4731,6		4750,2		18,6	100,4
I. sektor (zemědělství)	240,7		225,4		-15,3	93,6
II. sektor	1868,4		1900,6		32,2	101,7
<i>v tom průmysl</i>	<i>1429,4</i>		<i>1470,8</i>		<i>41,4</i>	<i>102,9</i>
<i>stavebnictví</i>	<i>439,0</i>		<i>429,8</i>		<i>-9,2</i>	<i>97,9</i>
III. sektor (služby)	2622,5		2624,2		1,7	100,1

Pramen : VŠPS (ČSÚ)

V terciární sféře bylo v roce 2001 **zaměstnáno 2 624,2 tisíc osob**, což bylo **o 1,7 tisíce více** než v roce předcházejícím. **Podíl terciárního sektoru** na celkové zaměstnanosti **se však snížil na 55,2 %**, tj o 0,2 procentního bodu. V rámci tohoto sektoru došlo k největším změnám zaměstnanosti **ve zdravotnictví, veterinární a sociální činnosti** (nárůst o 15,3 tisíc) na celkem **306,0 tisíc osob**. Největší **úbytek** byl v odvětví **doprava, skladování a spoje** (9,0 tisíc) (příloha č. 1 a č. 2).

3. Kvalifikační struktura zaměstnanosti

Vývoj zaměstnanosti podle dosaženého vzdělání téměř odpovídá vývoji kvalifikační struktury obyvatelstva staršího 15 let. Výjimkou je zaměstnanost osob bez vzdělání a se základním vzděláním a se vzděláním vysokoškolským, což souvisí zejména s demografickými změnami a vzdělanostní strukturou obyvatelstva (generační obměna populace), než s bezprostředním vývojem na trhu práce.

Kvalifikační struktura obyvatelstva a zaměstnaných Nabídka a poptávka podle kvalifikace (v %)

tab. č. 7

	Obyvatelstvo 15+		Zaměstnaní		Volná prac. místa		Nezaměstnaní	
	2000	2001	2000	2001	2000	2001	2000	2001
bez vzděl. + základní vyučení	24,1	24,4	8,8	8,7	24,9	26,7	31,0	32,2
stř. odborné vyučení s maturitou	33,9	34,0	40,9	40,9	53,7	52,4	40,5	40,0
úplné stř. odborné	3,3	2,3	2,6	1,4	1,7	1,2	2,4	2,9
úplné stř. všeobec.	1,4	1,2	1,9	1,8	2,4	2,0	4,9	4,0
vysokoškolské	24,0	24,7	30,1	30,9	10,3	10,4	14,8	14,7
C e l k e m	4,7	4,7	3,8	4,0	1,0	1,0	3,4	3,2
	8,6	8,7	11,9	12,3	6,0	6,3	3,0	3,0
	100,0	100,0	100,0	100,0	100,0	100,0	100,0	100,0

Zdroj: ČSÚ - VŠPS, statistika MPSV

Zvýšení zaměstnanosti se projevilo především **u osob s úplným středním odborným vzděláním** (o 43,8 tisíc) a vysokoškolským vzděláním (o 21,2 tisíc). **Pokles** byl především **u vzdělání středního odborného** (o 53,6 tisíc).

4. Počet zaměstnanců podle výsledků podnikového zjišťování

Průměrný evidenční počet zaměstnanců ve statisticky šetřených ekonomických subjektech² v roce 2001 činil **3 118,3 tisíc** a v meziročním srovnání zůstal stabilizován.

Struktura počtu zaměstnanců podle typu hospodaření²

tab. č. 8

	průměrný evidenční počet zaměstnanců					
	skutečnost (v tis.)		struktura (v %)		rozdíl (v tis.) 01-00	index 01/00
	2000	2001	2000	2001		
Zaměstnanci	3 117,4	3 118,3	100,0	100,0	0,9	100,0
v tom:						
státní	759,5	723,7	24,4	23,2	-35,8	95,3
družstevní	114,1	106,2	3,7	3,4	-7,9	93,1
soukromé	1 174,4	1 123,9	37,7	36,0	-50,5	95,7
komunální	191,6	205,7	6,1	6,6	14,1	107,4
ostatní	877,8	958,8	28,1	30,8	81,0	109,2

Zdroj: ČSÚ – práce a mzdy

Odhad celkového počtu zaměstnanců^{*)}

tab. č. 9

	průměrný evidenční počet zaměstnanců					
	skutečnost (v tis.)		struktura (v %)		rozdíl (v tis.) 01-00	index 01/00
	2000	2001	2000	2001		
Zaměstnanci	3 852,5	3 859,8	100,0	100,0	7,3	100,2
v tom:						
podnikatelská sféra	3 239,7	3 241,9	84,1	84,0	2,2	100,1
nepodnikatelská sféra	612,8	617,9	15,9	16,0	5,1	100,8
v tom:						
v ekonom. subjektech 20+	3 117,4	3 118,3	80,9	80,8	0,9	100,0
v ekonom. subjektech 0-19 ³	735,1	741,5	19,1	19,2	6,4	100,9

*) mimo ozbrojené složky

Zdroj: ČSÚ – práce a mzdy

K nárůstu počtu zaměstnanců u statisticky šetřených ekonomických subjektů **došlo v terciárním sektoru, primární a sekundární sektory zaznamenaly pokles**. V primárním činil **pokles 10,0 tisíc osob**, v sekundárním **o 9,7 tisíc osob**, v terciárním sektoru **byl nárůst 20,6 tisíc osob**. Z odvětvového

² Ekonomické subjekty podnikatelské sféry z 20 a více zaměstnanci (v peněžnictví a pojišťovnictví bez ohledu na počet zaměstnanců) a všechny organizace nepodnikatelské sféry (mimo ozbrojené složky)

³ Odhad za ekonomické subjekty podnikatelské sféry s méně než 20 zaměstnanci (kromě peněžnictví a pojišťovnictví).

pohledu **došlo** k největšímu absolutnímu **nárůstu počtu zaměstnanců ve zpracovatelském průmyslu** (o 11,9 tisíc osob, tj 1,1 %), k největšímu poklesu **počtu zaměstnanců došlo ve stavebnictví** (o 16,7 tisíc osob, tj. o 8,9 %) a **v zemědělství a lesnictví** (o 10,0 tisíc osob, tj. 6,2 %).

Byl zaznamenán úbytek počtu zaměstnanců v soukromých, státních a družstevních ekonomických subjektech. **Nárůst pokračoval v zahraničních a mezinárodních firmách**, i v komunálním sektoru.

Podle odhadu dosáhl v roce 2001 **celkový počet zaměstnanců v civilním sektoru národního hospodářství 3 859,8 tisíc** a proti roku 2000 **se zvýšil o 7,3 tisíc osob**. V podnikatelské sféře toto zvýšení činilo 2,2 tisíc osob, v nepodnikatelské sféře 5,1 tisíc osob.

5. Insolvence

S účinnosti od 1. července 2000 je v platnosti zákon č. 118/2000 Sb., o ochraně zaměstnanců při platební neschopnosti zaměstnavatele a o změně některých zákonů, podle něhož mají zaměstnanci v rozsahu a za podmínek stanovených tímto zákonem právo na uspokojení splatných mzdových nároků nevyplacených jim jejich zaměstnavatelem, který je v platební neschopnosti. Splatné mzdové nároky jsou zaměstnancům vypláceny prostřednictvím úřadů práce.

V roce 2001 podalo u úřadů práce ve smyslu zákona žádost **7 016 zaměstnanců ze 495 firem**. Celkový počet vyřízených žádostí k 31. prosinci 2001 dosáhl **10 436 při průměrné výši 16 194 Kč na jednoho žadatele**. **Ze státního rozpočtu** se k tomuto datu vyplatilo žadatelům, kteří požádali o uspokojení splatných mzdových nároků nevyplacených jim jejich zaměstnavatelem, **169 milionů Kč**. *(Ve 2. pololetí 2000 bylo vyplaceno 136 miliónů Kč při průměrné výši 21 118 Kč na jednoho žadatele).*

Z celkového počtu podaných žádostí v roce 2001 připadlo na úřady práce hl. město Praha - 621 podaných žádostí, Děčín - 601, Ostrava - 580, Mladá Boleslav – 544 a Karlovy Vary - 519. **Z celkového počtu vyřízených žádostí v roce 2001 připadlo na úřady práce** hl. m. Praha - 3 235 vyřízených žádostí, Děčín – 622, Ostrava – 609, Mladá Boleslav – 554 a Karlovy Vary – 539.

Rozdíl počtu vyřízených a podaných žádostí u jednotlivých úřadů práce v roce 2001 byl dán přesunem části výplat mzdových nároků ze závěru roku 2000 do roku 2001.

Průměrný počet vyřízených žádostí činil 870 za měsíc. Průměrný objem finančních prostředků za 1 měsíc činil 14 milionů Kč.

II. Nezaměstnanost

1. Vývoj evidované nezaměstnanosti v roce 2001

V roce 2001 měl vývoj nezaměstnanosti obdobný průběh jako v roce předchozím - k meziměsíčnímu nárůstu nezaměstnanosti došlo pouze v lednu, červenci a prosinci. **Nejvyšší úroveň nezaměstnanosti byla zaznamenána v lednu, a to 9,1 %.** Důvodem je zejména obvyklé ukončení termínovaných pracovních poměrů ke konci roku. Noví absolventi škol a mladiství začali přicházet do evidence úřadů práce sice již od června, ale v důsledku poklesu počtu ostatních uchazečů o zaměstnání se to **na vývoji míry nezaměstnanosti projevilo od července, kdy meziměsíčně vzrostla z 8,1 % na 8,5 %.** Další nárůst nezaměstnanosti byl zaznamenán až **v prosinci, kdy míra nezaměstnanosti vzrostla meziměsíčně o 0,4 bodu na 8,9 %.** Důvodem bylo jednak ukončování sezónních prací (zejména v zemědělství, stavebnictví, v odvětví obchodu a služeb), veřejně prospěšných prací, a také skutečnost, že zaměstnavatelé obvykle odkládají přijímání nových pracovníků až na počátek roku. Míra nezaměstnanosti byla v jednotlivých měsících 1. pololetí meziročně nižší o 0,6 – 0,8 bodu, ve 2. pololetí 2001 se příznivý vývoj nezaměstnanosti zpomalil a meziroční rozdíly již nebyly tak výrazné. **K 31. 12. 2001 vzrostla míra nezaměstnanosti o 0,1 bodu oproti stejnému období předchozího roku (31. 12. 2000 8,8 %).**

Vzhledem k nižším hodnotám míry nezaměstnanosti v 1. pololetí představovala průměrná míra evidované nezaměstnanosti v České republice v roce 2001 8,5 %, zatímco v roce 2000 byla 9,0 %. (podrobněji v příloze č. 6)

Počet uchazečů a míra evidované nezaměstnanosti

tab. č.10

	31.12.2000	31.3.2001	30.6.2001	30.9.2001	31.12.2001	rok 2001 průměr
Uchazeči o zaměstnání (v tis.)	457,4	451,5	420,3	440,5	461,9	443,8
Míra nezaměstnanosti (v %)	8,8	8,7	8,1	8,5	8,9	8,5

Absolutní počet osob pobírajících příspěvek před nástupem do zaměstnání **rostl v roce 2001 v měsících s vyšším počtem nově hlášených uchazečů** o zaměstnání, tj. v lednu, v období od června do září (zejména v důsledku příchodu absolventů škol) a v prosinci. **Uchazeči pobírající příspěvek**

tvořili v roce 2001 v průměru pouze 34,9 % z celkového počtu uchazečů (v roce 2000 v průměru 37,5 %). Jejich podíl se v průběhu roku 2001 pohyboval od 37,0 % v lednu do 31,6 % v květnu. K 31. prosinci 2001 činil podíl uchazečů s příspěvkem 36,6 %.

Uchazeči o zaměstnání pobírající příspěvek před nástupem do zaměstnání

tab. č. 11

	31.12.2000	31.3.2001	30.6.2001	30.9.2001	31.12.2001	rok 2001 průměr
Celkový počet uchazečů (v tis.)	457,4	451,5	420,3	440,5	461,9	443,8
Uchazeči pobírající příspěvek (v tis.)	164,1	152,7	137,0	160,6	169,0	155,0
Podíl z celkového počtu (v %)	35,9	33,8	32,6	36,5	36,6	34,9
Průměrná výše HZ ve čtvrtletí (v Kč)	2 830	2 983	2 966	2 869	3 025	2 961

Průměrná výše příspěvku v nezaměstnanosti (hmotného zabezpečení) v roce 2001 vzrostla na 2 961 Kč a byla oproti roku 2000 vyšší o 180 Kč. **Ve 2. a 3. čtvrtletí z důvodu příchodu absolventů škol a mladistvých** po ukončení základní školy s nižšími příspěvky v nezaměstnanosti (jejich výše příspěvku je odvozena od životního minima jednotlivé osoby), **byla výše příspěvku nejnižší** a představovala **2 966 Kč, resp. 2 869 Kč**. I když podíl absolventů na celkovém počtu uchazečů o zaměstnání představoval v roce 2001 v průměru 12,3 %, podíl těch absolventů, kteří pobírali HZ na celkovém počtu uchazečů pobírajících hmotné zabezpečení, činil v průměru 19,0 %.

Průměrná měsíční výše hmotného zabezpečení **ve 4. čtvrtletí 2001 činila 3 025 Kč, přičemž u žen to bylo 2 740 Kč**. Na nárůst průměrné výše HZ ve 4. čtvrtletí 2001 mělo vliv i zvýšení životního minima (od 1. 10. 2001), ze kterého se odvozuje horní hranice příspěvku v nezaměstnanosti (horní hranicí je 2,5-násobek životního minima jednotlivé osoby a v případě, že se jedná o uchazeče zařazeného do rekvalifikace, horní hranice představuje 2,8-násobek ŽM) a zároveň se vypočítává výše HZ u osob bez prokazatelných příjmů (např. absolventů).

K 31. prosinci 2001 pobíralo maximální příspěvek v nezaměstnanosti 1 341 osob (z toho 248 žen), které představují pouze 0,8 % všech uchazečů pobírajících příspěvek v nezaměstnanosti.

Rozdělení uchazečů podle výše příspěvku v nezaměstnanosti

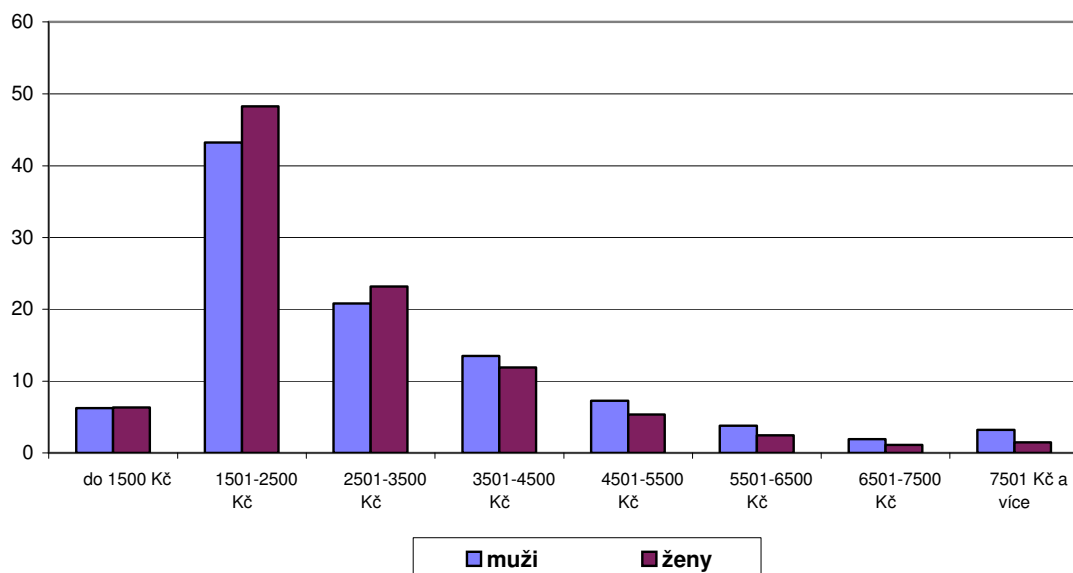
tab. č. 12

	k 31.12. 2000				k 31.12. 2001			
	v tis.		v %		v tis.		v %	
	celkem	z toho ženy	celkem	z toho ženy*)	celkem	z toho ženy	celkem	z toho ženy*)
Uchazeči s příspěvkem	164,1	81,0	100,0	49,3	169,0	83,6	100,0	49,5
z toho:								
do 1500 Kč	15,3	7,9	9,3	51,6	10,5	5,3	6,2	50,4
1501-2500Kč	71,2	40,3	43,4	56,6	73,0	40,3	43,2	55,2
2501-3500 Kč	34,3	18,3	20,9	53,2	35,2	19,4	20,8	55,0
3501-4500 Kč	21,2	8,1	12,9	38,3	22,9	9,9	13,6	43,4
4501-5500 Kč	10,9	3,4	6,7	31,3	12,3	4,4	7,3	36,4
5501-6500 Kč	5,1	1,5	3,1	28,6	6,4	2,1	3,8	32,0
6501-7500 Kč	2,5	0,6	1,5	25,7	3,3	1,0	1,9	29,2
7501 Kč a více	3,6	0,9	2,2	24,8	5,4	1,2	3,2	22,7

*) Podíly žen na celkovém počtu uchazečů jsou vypočteny z nezaokrouhlených čísel

graf č. 2:

Podíly uchazečů podle výše příspěvku v nezaměstnanosti k 31. 12. 2001



Počet hlášených volných pracovních míst byl v jednotlivých měsících roku 2001 vyšší než v roce 2000. V průběhu roku 2001 došlo k mírnému poklesu počtu volných pracovních míst v měsíci červnu, k výraznějšímu snížení počtu volných pracovních míst v měsících říjen, listopad a prosinec. Průměrný měsíční stav volných míst hlášených na úřadech práce byl 58,2 tisíc (v roce 2000 – 46,0

tisíc). **K 31. 12. 2001 bylo hlášeno 52,1 tisíc volných pracovních míst, což ve srovnání se stejným obdobím roku 2000 nepředstavuje žádnou změnu.**

Vyšší počet volných míst a pokles počtu uchazečů v evidenci úřadů práce ovlivnil počet uchazečů o zaměstnání připadajících na 1 volné pracovní místo. Tento ukazatel se pohyboval v roce 2001 od 8,9 v lednu do 7,0 v květnu, červnu, srpnu a září; v prosinci došlo opět k nárůstu na 8,9 (v roce 2000 v rozmezí od 14,7 v lednu do 8,2 v říjnu; 8,8 v prosinci).

K 31. prosinci 2001 nabídka pracovních sil sice převýšila poptávku ve všech okresech ČR, ale v počtu uchazečů připadajících na 1 volné pracovní místo byly výrazné rozdíly. Mezi okresy s nejvyšším počtem uchazečů na 1 VPM se řadí zejména okresy Most (51,0), Karviná (49,0), Teplice (43,7), Ostrava-město (35,9), Opava (34,2), Bruntál (34,1) a Frýdek-Místek (33,5). Naopak mezi okresy s nejnižším počtem uchazečů na 1 VPM patří Praha-západ (1,1), Praha-východ (1,5), Mladá Boleslav (1,5) a Benešov (1,6).

Evidování uchazeči o zaměstnání a volná pracovní místa

tab. č. 13

	31.12.2000	31.3.2001	30.6.2001	30.9.2001	31.12.2001	Rok 2001 Průměr
Uchazeči o zaměstnání (v tis.)	457,4	451,5	420,3	440,5	461,9	443,8
Volná pracovní místa (v tis.)	52,1	55,7	59,8	62,9	52,1	58,2
Počet uchazečů na jedno volné pracovní místo (osoby)	8,8	8,1	7,0	7,0	8,9	7,6

Mezi volnými místy i nadále **výrazně převažovala místa určená pro dělnické profese, především pro kvalifikované řemeslníky – 58,2 %, pro nekvalifikované a pomocné dělníky 10,5 % a pro provozní pracovníky ve službách a obchodě 10,4 %. Ostatní místa byla určena pro administrativní, technické, zdravotnické, pedagogické pracovníky a pracovníky ve vědě a výzkumu – celkem 20,8 %.** Nadále se projevoval nesoulad mezi nabídkou a poptávkou po konkrétních profesích.

2. Toky nezaměstnanosti

Zatímco v roce 2000 se na ÚP nově zaevidovalo 668,2 tisíc uchazečů o zaměstnání, **v roce 2001 bylo nově zaevidováno 653,6 tisíc nových uchazečů, tj. o 2,2 % méně** (tento meziroční pokles je způsobený zejména nižším počtem nově hlášených v 1. pololetí 2001 – v 1. pololetí 2000 byl počet nově evidovaných 325,2 tisíc, ve 2. pololetí 2000 – 343,0 tisíc).

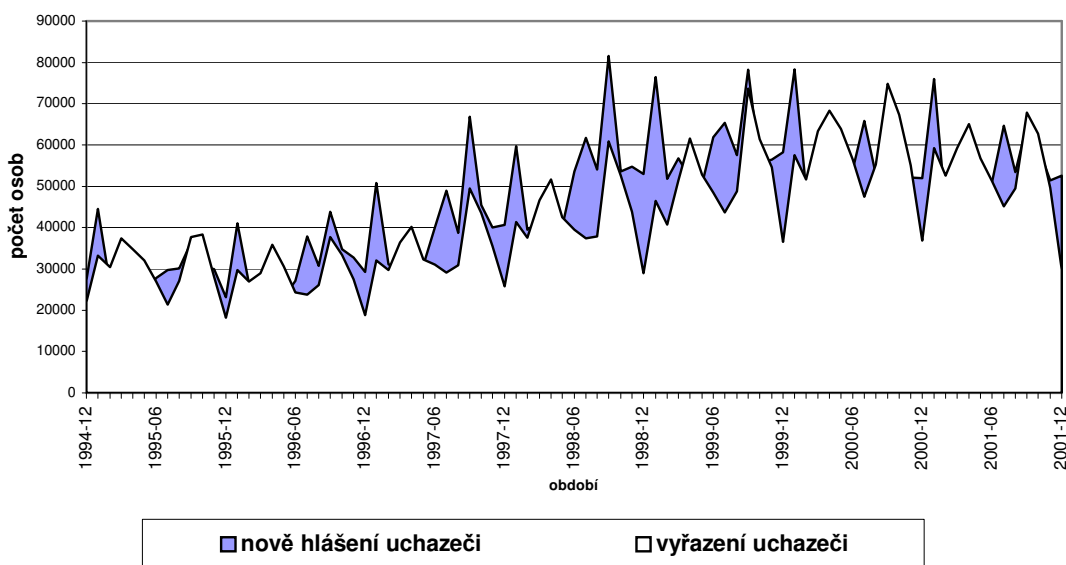
Proces evidované nezaměstnanosti (v tis. osob)

tab. č. 14

	Rok 2001	I. pololetí 2001			II. pololetí 2001		
		celkem	I.Q	II.Q	celkem	III.Q	IV.Q
Nově evidovaní	653,6	307,2	165,3	141,9	346,4	182,8	163,6
Vyřazení celkem z toho:	649,0	344,3	171,1	173,2	304,8	162,6	142,2
umístění ÚP	137,0	77,7	38,0	39,7	59,3	31,7	27,6
umístění jinak	324,4	173,8	88,2	85,6	150,6	79,3	71,3
vyřaz. pro nespol.	68,1	33,5	15,5	18,0	34,6	17,8	16,8

graf č. 3

Vývoj počtu nově zařazených a vyřazených uchazečů



V počtu vyřazených uchazečů byl však zaznamenán výraznější pokles.

Úřady práce v roce 2000 vyřadily z evidence 698,4 tisíc osob, v roce 2001 již jen 649,0 tisíc (**pokles o 7,1 %**), jejich počty ve srovnání s předchozím rokem byly

v obou pololetích nižší (1. pololetí 2000 – 361,4 tisíc vyřazených osob, 2. pololetí 2000 – 337,0 tisíc).

Počet uchazečů, kteří našli práci, poklesl o 7,1 %. V roce 2001 bylo umístěno 461,4 tisíc uchazečů, zatímco v roce 2000 celkem 496,7 tisíc (v obou letech ale představují stejný podíl z vyřazených uchazečů, tj. 71,1 %). Nepatrně se zvýšil počet těch, které umístily přímo úřady práce. (Důvody pro vyřazení uchazečů z evidence ÚP a bilance přírůstků a úbytků uchazečů v evidenci ÚP z hlediska času je zobrazeno v příloze č. 12 a 13).

Z regionálního pohledu k 31.12. 2001 byl meziroční nárůst evidovaných uchazečů zaznamenán ve 41 okresech, nejvyšší v okrese Brno-město – 793, Liberec – 760, Trutnov – 735, Most – 719 a Opava - 620. Z pohledu VÚSC vzrostla absolutně nezaměstnanost v 9 krajích, a to nejvýrazněji v **Libereckém (o 1 971), Ústeckém kraji (o 1 148) a Brněnském kraji (o 1 136 uchazečů)**. Naopak největší pokles byl zaznamenán v okresech Přerov – 956 a Ostrava-město – 814, z hlediska VÚSC došlo k největšímu poklesu v **kraji Vysočina (o 1 206 uchazečů)**. (viz příloha č. 9)

V meziročním srovnání nezaměstnanost relativně nejvíce vzrostla v okrese Mladá Boleslav – 26,7 % (kde byla k 31. 12. 2001 nezaměstnanost 4,0 %). Na druhé straně byl zaznamenán v okresech s vysokou nezaměstnaností poměrně nízký nárůst tohoto ukazatele, např. v okresech Most o 5,8 %, Ústí nad Labem o 5,7 % a Teplice o 4,5 %. Nejvyšší meziroční růst uchazečů z pohledu VÚSC byl v **Libereckém kraji** - o 14,1 %. (viz příloha č. 10)

3. Struktura uchazečů o zaměstnání

Ke konci roku 2001 bylo v evidenci úřadů práce 231,9 tisíc žen. Podobně jako u celkového počtu uchazečů **došlo i u žen - uchazeček v evidenci úřadů práce k meziročnímu nárůstu. Ten byl o něco pomalejší (0,9 %) než u celkového počtu uchazečů (1,0 %).**

Podíl nezaměstnaných žen na celkovém počtu registrovaných nezaměstnaných představoval v roce 2001 v průměru 51,0 % (v roce 2000 v průměru 51,1 %) a **k 31. 12. 2001 to bylo 50,2 %**. Ženy byly nejvíce zastoupeny mezi uchazeči o zaměstnání v měsících červenec až říjen, kdy se jejich podíl pohyboval nad 52 %.

Počet **zdravotně handicapovaných občanů** v evidenci úřadů práce vzrostl z 59,0 tisíc (tj. 12,9 % všech uchazečů) ke konci roku 2000 na **61,5 tisíc ke konci roku 2001** (tj. 13,3%) (*většina z nich jsou poživateli invalidního důchodu, z toho 0,8 tisíc osob s TZP jsou převážně poživateli PID*). **Dlouhodobě přetrvávají problémy s jejich umístováním.** Počet vytypovaných vhodných míst pro tyto uchazeče byl po celý rok 2001 nízký, v prvních třech čtvrtletích daného roku došlo pouze k mírnému nárůstu počtu míst a ke konci roku byl počet vytvořených míst dokonce nižší než ve stejném období roku 2000 (prosinec 2000 – 2811 míst, prosinec 2001 – 2108 míst). **Podíl míst pro občany se ZPS klesl z 5,4 % všech hlášených míst k 31. 12. 2000 na 4,0 % k 31. 12. 2001. Počet uchazečů se ZPS na jedno volné pracovní místo určené pro tuto skupinu uchazečů se sice ke konci roku 2001 zvýšil, představuje v průměru 29,2 osob (ke konci roku 2000 21,0 osob), ale ani zdaleka se nepřiblížil ke stavu na konci roku 1999, a to 39,9 osob. Ve srovnání s podílem celkového počtu uchazečů k celkovému počtu VPM je více než trojnásobný.**

Mladí lidé, zejména **absolventi škol a mladiství po ukončení základní školy** nacházejí obtížně uplatnění z důvodu chybějící kvalifikace, praxe a často i absence základních pracovních návyků. V roce 2001 byl jejich **průměrný měsíční počet 54,8 tisíc. K 31. 12. 2001 jich bylo v evidenci ÚP 57,4 tisíc.** Nejvyšší počet absolventů jsme zaznamenali jako obvykle v září, a to 65,3 tisíc. Průměrný podíl absolventů na celkovém počtu uchazečů v roce 2001 představoval 12,3%, přičemž nejnižší byl v květnu – 10,2 %, nejvyšší v září – 14,8%).

Meziměsíční přírůstky absolventů v měsících červen až září jsou vyšší než v roce 2000. Ve školním roce 2000/2001 ukončili školní docházku první absolventi čtyřletých středních škol, kteří již absolvovali povinnou devítiletou základní školu.

Nejpočetnější skupinu z absolventů škol a mladistvých představovali vyučení (33,0 %) a absolventi SOŠ s maturitou (26,1 % podle šetření ze září 2001) . Nejrizikovější skupinou vstupující na trh práce jsou mladiství s dokončenou či nedokončenou základní školou nebo speciální základní školou (7,9 %).

Uchazeči o zaměstnání věkové kategorie 20-29 let jsou nadále **nejpočetnější skupinou z hlediska věku, k 31. 12. 2001 jejich podíl tvořil 31,9 %.** V rámci této skupiny jsou stále nejvíce postižení lidé do 24 let (tvoří více jak čtvrtinu celkového počtu uchazečů), což lze zdůvodnit nedostatečnou, popř. vůbec žádnou praxí, která je většinou zaměstnavatelů vyžadována.

V kategorii **nad 50 let** pokračoval trend nárůstu nezaměstnanosti – **počet uchazečů meziročně vzrostl celkem o 5 tisíc osob, přičemž 2,8 tisíc z nich byly ženy; jejich podíl na nezaměstnanosti vzrostl o 1,0 procentního bodu.** Důvodem je zejména ztráta zaměstnání v období, kdy ještě nesplňují podmínky pro přiznání předčasného nebo starobního důchodu, ale většina zaměstnavatelů již o ně nemá zájem (neschopnost rekvalifikace, změny pracovních návyků atd.). Potvrzuje to zejména výraznější nárůst počtu žen ve věku od 50 do 55 let a mužů nad 55 let.

Podíl uchazečů o zaměstnání v kategorii nad 50 let je nejvyšší v některých okresech s nízkou nezaměstnaností, naopak v okresech s nejvyšší nezaměstnaností je nezaměstnanost uchazečů nad 50 let pod celorepublikovým průměrem.

Průměrný věk uchazečů o zaměstnání, který k 31. prosinci 2000 činil 35,1 let, se během roku 2001 nijak výrazně nezměnil - k 31. 12. 2001 činil 35,3 let. Ani u žen nedošlo v podstatě k žádné změně (rok 2000 – 35,5 let, rok 2001 – 35,6 let).

Struktura uchazečů o zaměstnání podle vybraných skupin

tab. č.15

	k 31. 12. 2000				k 31. 12. 2001			
	v tis.		v %		v tis.		v %	
	celkem	z toho ženy	celkem	z toho ženy*)	celkem	z toho ženy	celkem	z toho ženy*)
Uchazeči – celkem	457,4	229,8	100,0	50,2	461,9	231,9	100,0	50,2
Občané se ZPS	59,0	29,3	12,9	49,6	61,5	30,5	13,3	49,5
z nich TZP	0,8	0,3	0,2	41,6	0,9	0,3	0,2	38,6
Věková struktura								
do 24 let	120,0	48,7	26,2	40,6	119,5	49,1	25,9	41,1
z toho mladiství	6,1	2,8	1,3	46,4	6,3	2,9	1,4	43,1
25 - 29 let	61,8	34,1	13,5	55,2	63,5	34,0	13,8	53,5
30 - 39 let	99,4	58,6	21,8	59,0	99,7	58,8	21,6	59,0
40 - 49 let	102,1	55,2	22,3	54,1	100,1	54,0	21,6	53,9
nad 50 let	74,1	33,2	16,2	44,8	79,1	36,0	17,1	45,5

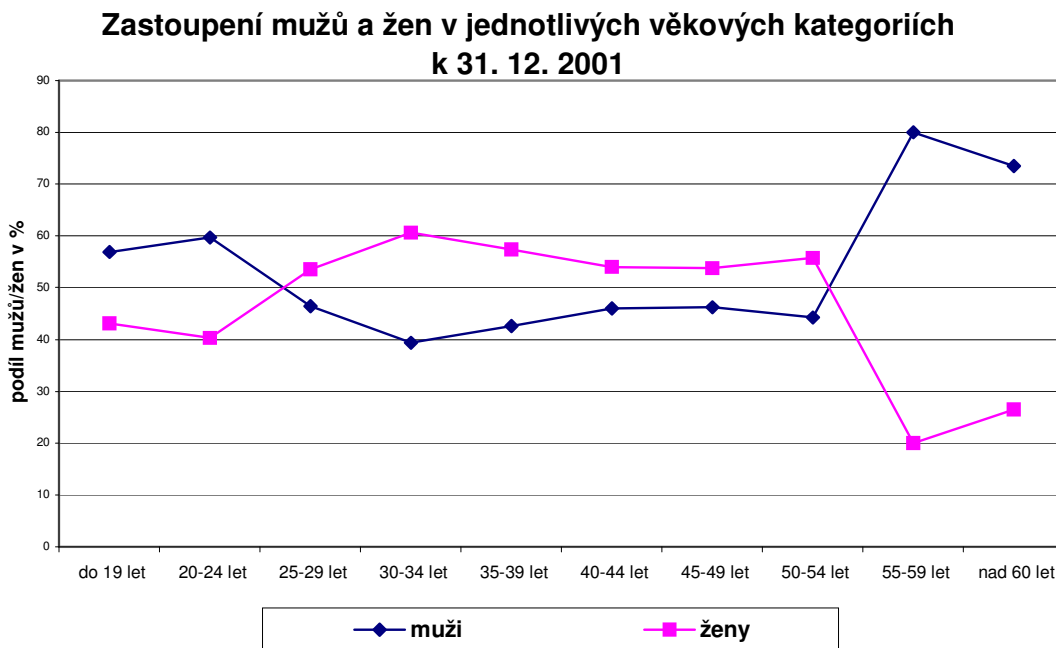
*) Podíly žen na celkovém počtu uchazečů jsou vypočteny z nezaokrouhlených čísel

Nejvyšší podíl mezi nezaměstnanými ženami představují uchazečky ve věku od 30 do 39 let – 25,4 % (k 31. 12. 2000 - 25,5 %), od 40 do 49 let – 23,3 % (k 31. 12. 2000 - 24,0 %), dále pak do 24 let – 21,2 % (shodně jako k 31. 12. 2000).

U kategorie 30 – 39 let dosahuje podíl uchazeček na celkovém počtu uchazečů odpovídajícího věku nejvyšší hodnoty, a to 59,0 %, což je více než

průměrný podíl všech žen-uchazeček (50,2 %). Zejména ženy - uchazečky mezi 30-35 lety, které z celkového počtu uchazečů z této věkové kategorie představují 60,6%, nacházejí pracovní uplatnění velmi obtížně. V převážné míře se jedná o ženy s malými dětmi. Vysoký podíl žen mezi uchazeči o zaměstnání je i ve věkových skupinách 25 – 29 let, a to 53,5 % a 40 – 49 let, a to 53,9 %.

graf č. 4

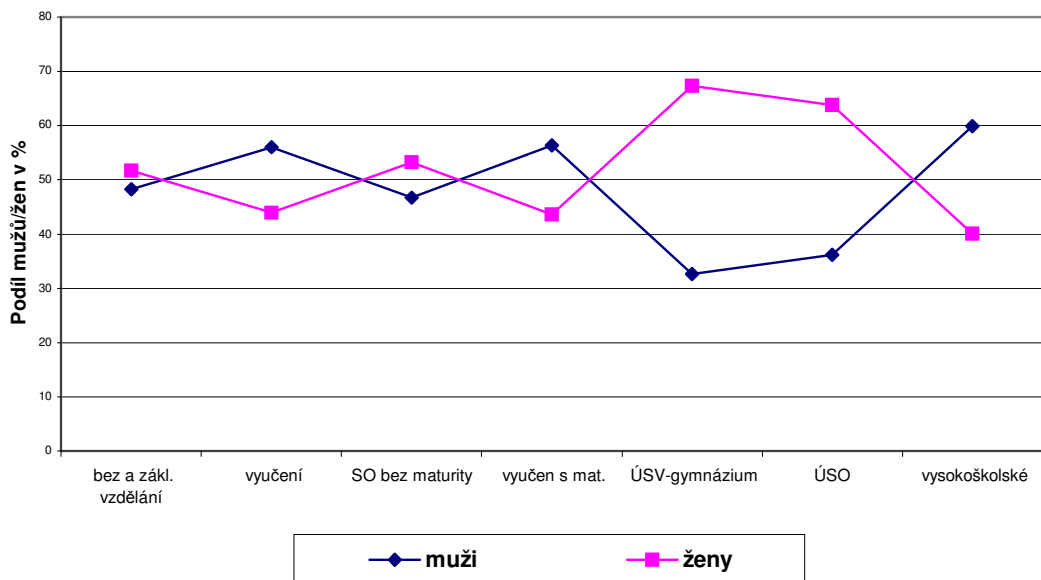


Nejpočetnější skupinou uchazečů o zaměstnání podle kvalifikace jsou vyučení (40,2 %) a dále osoby s neukončeným a základním vzděláním (32,1 %). Rovněž nejvyšší podíl nabízených volných míst je určen pro vyučené (51 %) a pro osoby se základním vzděláním (27,1 %). **Počty volných míst pro všechny kategorie jsou však několikanásobně nižší než počty uchazečů.**

Výrazně vyšší podíl z celkového počtu uchazečů představují ženy po absolvování gymnázia (67,4 %) a středního odborného vzdělání s maturitou (64,0 %). Naopak nejnižší podíl žen je mezi nezaměstnanými uchazeči s vysokoškolským vzděláním (40,1 %).

graf č. 5

Zastoupení mužů a žen v jednotlivých vzdělanostních kategoriích k 31. 12. 2001



Struktura uchazečů o zaměstnání dle kvalifikace

tab. č. 16

	k 31. 12. 2000				k 31. 12. 2001			
	v tis.		v %		v tis.		v %	
	celkem	z toho ženy	celkem	z toho ženy*)	celkem	z toho ženy	celkem	z toho ženy*)
Uchazeči – celkem	457,4	229,8	100,0	50,2	461,9	231,9	100,0	50,2
z toho:								
bez vzdělání	3,2	1,4	0,7	45,1	3,2	1,4	0,7	44,8
zákl. vzdělání	141,4	73,8	30,9	52,2	145,2	75,2	31,4	51,8
vyučen	187,5	81,5	41,0	43,5	185,5	81,5	40,2	43,9
středoškol. bez mat.	11,8	6,7	2,6	56,7	14,1	7,5	3,1	53,3
vyučen s mat.	21,1	9,4	4,6	44,3	17,7	7,7	3,8	43,6
gymnázium	14,3	9,8	3,1	68,7	14,4	9,7	3,1	67,4
SOŠ s mat.	62,5	40,3	13,7	64,5	64,6	41,4	14,0	64,0
vyšší vzdělání	2,2	1,4	0,5	61,5	2,8	1,6	0,6	58,2
vysokoškolské	13,4	5,5	2,9	41,0	14,4	5,6	3,1	40,1

*) Podíly žen na celkovém počtu uchazečů jsou vypočteny z nezaokrouhlených čísel

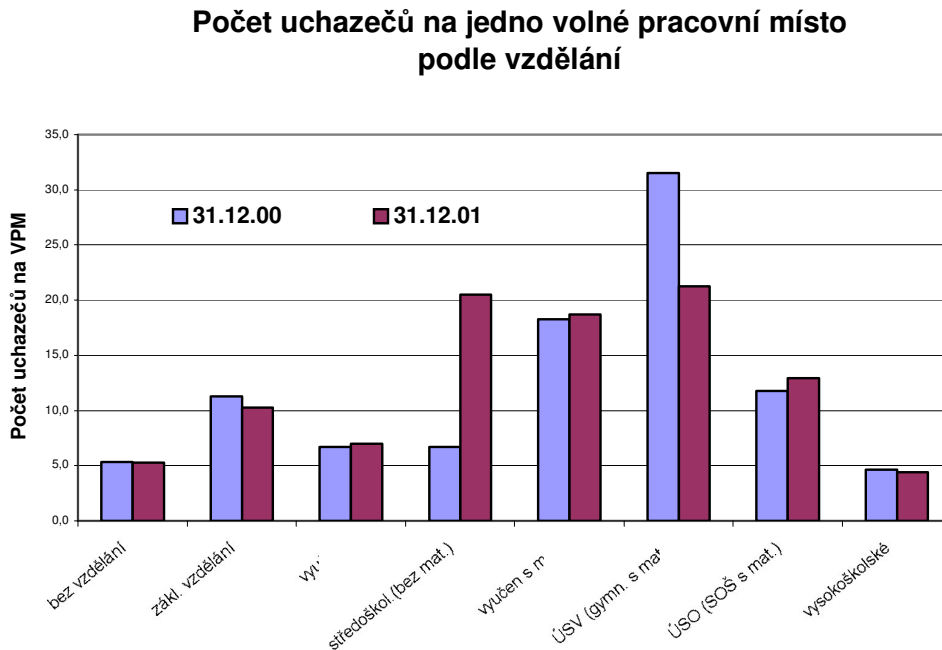
V uplynulém roce bylo zaznamenáno rychlejší tempo růstu počtu uchazečů s vyšším odborným vzděláním (o 27,3 %, v absolutním vyjádření se však jedná o velmi nízké počty), SŠ bez maturity (o 19,5 %), SŠ s maturitou (o 3,3 %) a uchazečů se základním vzděláním (o 2,7 %) oproti tempu růstu celkového počtu

uchazečů o zaměstnání (o 1,0 %). Naopak u skupiny uchazečů vyučených s maturitou došlo k výraznému poklesu tempa růstu (o 16,1 %).

Rozdíly mezi kvalifikační strukturou uchazečů o zaměstnání a kvalifikačními požadavky ze strany zaměstnavatelů vyjádřené počtem uchazečů na 1 volné pracovní místo znázorňuje graf č.6.

Specifické míry nezaměstnanosti podle věku a podle vzdělání jsou v příloze č. 7.

graf č. 6:



Kategorie tzv. dlouhodobě nezaměstnaných (nad 6 měsíců) se k 31. 12. 2001 podílela na nezaměstnanosti 54,9 % (k 31. 12. 2000 – 56,2%), což představuje pokles o 1,3 bodu. Počet uchazečů v této skupině absolutně klesl na 253,4 tisíc osob, tj. téměř o 3,6 tisíc. Z této skupiny nezaměstnaných tvoří 67,6 % ti, kteří jsou bez práce déle než 1 rok. Z celkového počtu nezaměstnaných představuje jejich podíl 37,1 %.

Vývoj délky nezaměstnanosti

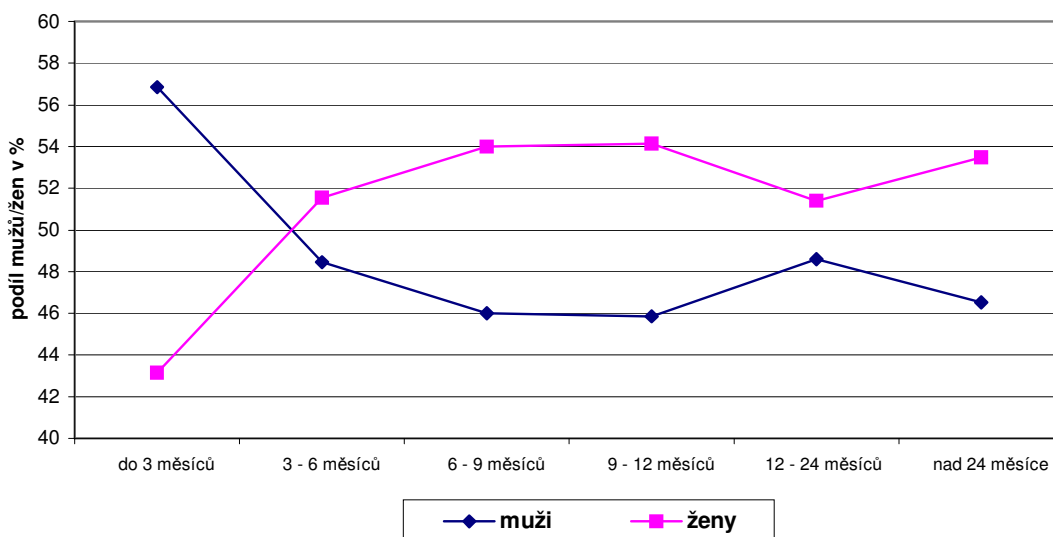
tab. č. 17

	K 31. 12. 2000				K 31. 12. 2001			
	v tis.		v %		v tis.		v %	
	celkem	z toho ženy	celkem	z toho ženy*)	celkem	z toho ženy	celkem	z toho ženy*)
Uchazeči – celkem	457,4	229,8	100,0	50,2	461,9	231,9	100,0	50,2
z toho:								
do 3 měsíců	117,0	50,4	25,6	43,1	120,7	52,1	26,1	43,1
3 – 6 měsíců	83,3	42,5	18,2	51,0	87,8	45,2	19,0	51,6
6 – 9 měsíců	47,1	25,3	10,3	53,7	47,2	25,5	10,2	54,0
9 – 12 měsíců	34,4	18,2	7,5	52,8	35,0	19,0	7,6	54,2
nad 12 měsíců	175,6	93,4	38,4	53,2	171,2	90,1	37,1	52,6

*) Podíly žen na celkovém počtu uchazečů jsou vypočteny z nezaokrouhlených čísel

graf č. 7:

Zastoupení mužů a žen ve skupinách podle délky nezaměstnanosti k 31. 12. 2001



Dlouhodobou nezaměstnaností jsou více postiženy ženy než muži. Jejich zastoupení mezi uchazeči je nižší pouze ve skupině uchazečů, kteří jsou v evidenci méně než 3 měsíce.

Dlouhodobá nezaměstnanost je jak absolutně, tak i podílem vyšší v regionech s nadprůměrnou nezaměstnaností (příloha č. 22). **Nejvíce jsou** dlouhodobou nezaměstnaností **postiženy** zejména **Moravskoslezský kraj** (podíl nezaměstnaných nad 6 měsíců 65,1 %, nad 12 měsíců 46,2 %), **Ústecký kraj**

(64,4 %, resp. 47,0%) a **Olomoucký kraj** (56,5%, resp. 39,1%), z okresů **Most** (74,2%, resp. 56,4 %), **Karviná** (71,7 %, resp. 53,6 %), **Ostrava-město** (67,8 %, resp. 49,1 %), **Teplice** (66,4 %, resp. 48,8 %), **Ústí nad Labem** (65,6 %, resp. 46,9 %), **Chomutov** (61,9 %, resp. 45,0 %), **Nový Jičín** (61,7 %, resp. 43,7 %) a **Přerov** (60,8 %, resp. 45,9 %). **Naopak nejnižší podíl těchto uchazečů mají okresy s nízkou nezaměstnaností, a to Pelhřimov** (25,0 %, resp. 13,3 %), **Benešov** (29,4 %, resp. 13,3 %) a **Cheb** (32,7 %, resp. 18,8 %), z krajského pohledu pak **Jihočeský kraj** (39,7 %, resp. 23,7 %), **hl. m. Praha** (42,1 %, resp. 24,0 %) a **Královéhradecký kraj** (42,6 %, resp. 25,5 %).

Průměrná délka evidence uchazečů, kteří byli z evidence vyřazení ve 4. čtvrtletí 2001 (tzv. délka ukončené evidence) představovala 213 dní (ve 4. čtvrtletí 2000 – 211 dní), přičemž nejvyšší je v **okresech s vysokou nezaměstnaností**: Most – 368 dní, Karviná - 338 dní, Přerov – 296 dní, Ostrava a Hodonín – 290 dní, Frýdek-Místek – 283 dní, Teplice – 278 dní, Nový Jičín – 277 a Třebíč – 272 dní. **V okresech s nejnižší nezaměstnaností je délka nezaměstnanosti výrazně kratší**: Benešov – 114 dní, Pelhřimov – 118 dní, Praha-západ a Rychnov nad Kněžnou – 123 dní, Cheb a Domažlice – 130 dní, Praha-východ – 134 dní, České Budějovice a Mladá Boleslav – 141 dní a hl.m. Praha – 148 dní.

Průměrná délka evidence uchazečů, kteří byli k 31. 12. 2001 registrovaní na ÚP, byla 460 dní (k 31. 12. 2000 – 423 dní). Průměrná délka evidence žen je vyšší a představuje 488 dní, u ukončené evidence je to 233 dní.

4. Regionální nezaměstnanost

Pozitivním jevem je meziroční pokles míry nezaměstnanosti v Ústeckém kraji a stabilizovaná míra nezaměstnanosti v Moravskoslezském kraji.

Kraje s nejvyšší mírou nezaměstnanosti k 31. 12.

tab. č. 18

	1993	1994	1995	1996	1997	1998	1999	2000	2001
Ústecký kraj	4,8	5,2	5,8	7,1	10,0	13,2	15,9	16,1	15,8
Moravskoslezský kraj	6,4	6,0	5,1	5,7	7,8	11,4	14,9	15,1	15,1
Olomoucký kraj	5,3	4,7	4,3	5,3	7,6	10,2	12,4	11,9	11,8
Jihomoravský kraj	3,8	3,2	2,9	3,4	5,4	7,9	9,9	9,3	9,7

Mezi okresy s nejvyšší mírou nezaměstnanosti k 31.12. 2001 se řadí 4 okresy z Ústeckého kraje a 3 okresy z Moravskoslezského kraje.

Okresy s nejvyšší mírou nezaměstnanosti k 31. 12. 2001

tab. č. 19

	Okres	Počet evidovaných uchazečů			Míra nezaměstnanosti (v %)		
		31.12.1999	31.12.2000	31.12.2001	31.12.1999	31.12.2000	31.12.2001
1.	Most	11 499	12 485	13 204	20,0	21,5	21,3
2.	Karviná	24 102	25 183	25 225	18,2	18,0	18,0
3.	Louny	7 440	7 523	7 521	17,5	17,1	17,2
4.	Teplice	9 604	10 123	10 581	15,7	17,0	16,6
5.	Bruntál	8 039	8 264	8 622	15,6	17,2	16,5
6.	Chomutov	11 050	10 892	10 901	17,9	16,9	16,4
7.	Ostrava	25 523	26 402	25 588	15,9	16,6	16,2

Hlavními faktory, které negativně ovlivnily nezaměstnanost byly nedokončená restrukturalizace hlavních výrobních odvětví, odbytové problémy, zvyšování konkurenceschopnosti a z toho vyplývající zvýšení produktivity práce s nižším počtem zaměstnanců, nevyhovující dopravní obslužnost z některých oblastí, zvyšující se náklady na dopravu a nedostatek pracovních míst odpovídající profesní struktuře nezaměstnaných.

V posledních letech se největším problémem stala **dlouhodobá a opakovaná nezaměstnanost**. Ta postihuje zejména uchazeče, kteří dosáhli nejvýše základního vzdělání. Přetrvává strukturální nesoulad mezi poptávkovými profesemi a kvalifikací uchazečů. Velká část nekvalifikovaných uchazečů evidovaných déle než 12 měsíců má různá zdravotní omezení a zájem o zprostředkování zaměstnání pouze předstírá, spoléhá na jistotu zajištění života prostřednictvím sociálních dávek. Jejich spolupráce s úřadem práce je prakticky vynucená, protože vyplácení sociálních dávek (které jsou mnohdy vyšší než možnost výdělku) a hrazení zdravotního pojištění je podmíněno evidencí na úřadu práce.

Základní charakteristiky trhu práce v okresech s nejvyšší nezaměstnaností

(poznámka: míra nezaměstnanosti mikroregionů je uvedena k 31.12.2001)

M o s t

Míra nezaměstnanosti v okrese Most dosahuje nejvyšších hodnot v ČR již od října 1995.

Nejvýznamnějším odvětvím z hlediska zaměstnanosti je uhelný průmysl, který reprezentuje *Mostecká uhelná společnost, a. s.* (cca 5 800 zaměstnanců)

a chemický průmysl, který je zastoupen především druhým největším zaměstnavatelem v okrese *a. s. Chemopetrol* (cca 3 000 zaměstnanců). V letech 1995 až 2001 docházelo u těchto zaměstnavatelů k průběžnému snižování počtu zaměstnanců (celkem o poloviční počet výchozího stavu), v současné době jsou tyto společnosti stabilizované a v dohledné době se nepředpokládají významné úbytky pracovních míst.

Podmínkou ekonomického rozvoje okresu je nutnost maximálně *podporovat rozvoj malého a středního podnikání* a zajistit tak průmyslovou různorodost, která by nedovolila opakování současného stavu, způsobeného především jednostrannou orientací na uhelný a chemický průmysl. Právě tato orientace způsobila vysokou míru nezaměstnanosti, devastaci přírody, znečištění životního prostředí a řadu dalších negativních jevů.

Okres Most má 5 mikroregionů. Nejvyšší míra nezaměstnanosti byla opět v mikroregionu **Jih** (37,5 %), kde převažuje zemědělská výroba a neexistuje žádný významnější zaměstnavatel. Vzhledem k profesní struktuře uchazečů o zaměstnání je jejich uplatnění na trhu práce velmi obtížné, což navíc komplikuje špatná dopravní obslužnost. Část občanů dojíždí do sousedního okresu Louny, kde pracují v *Elektrárně Počeradý*.

V mikroregionu **Most - venkov** (28,9 %) byla v minulých letech většina uchazečů o zaměstnání zaměstnána v dolech a zemědělství, a podobně jako v mikroregionu Jih je pro ně nedostatek pracovních příležitostí. Z okrajových částí mikroregionu je nevyhovující dopravní spojení.

Mikroregion **Hory** (22,4 %) je odlehlá horská oblast s absencí pracovních příležitostí a špatnou dopravní obslužností.

Litvínov a okolí (21,2 %) má několik významných zaměstnavatelů. Jsou to zejména *Chemopetrol, a. s., Litvínov* (výroba chemických produktů), *Česká rafinérská, a.s., Litvínov* (zpracování ropy), *Unimontex, s.r.o., Litvínov* (výroba a údržba technických zařízení, investiční výstavba v chemickém, energetickém a plynárenském průmyslu) a *Schöller, k.s., Litvínov* (úprava a spřádání textilních vláken). Převažující část obyvatelstva pracuje v chemickém a textilním průmyslu, takže restrukturalizace uhelného průmyslu tento mikroregion nezasáhla v plné míře.

V mikroregionu **Mostecko** (20,1 %) je soustředěna většina nejvýznamnějších zaměstnavatelů okresu, včetně největšího zaměstnavatele

Mostecké uhelné společnosti, a. s. Všichni zaměstnavatelé jsou v rámci mikroregionu dobře dosažitelní městskou hromadnou dopravou. Problematickou skupinou jsou romští občané, především obyvatelé sídliště Chánov, kteří jsou prakticky všichni bez zaměstnání a pobírají pouze sociální dávky.

Hlavní skupinu uchazečů o zaměstnání v okrese Most budou i nadále tvořit dlouhodobě evidovaní uchazeči a absolventi. Počet dlouhodobě evidovaných uchazečů o zaměstnání každoročně narůstá. Celkově bylo k 31.12.2001 dlouhodobě evidováno 7 450 uchazečů o zaměstnání (evidence delší než 12 měsíců), z toho 4 698 uchazečů déle než dva roky. K 31.12.2001 na 1 volné pracovní místo v okrese Most připadalo 51 uchazečů o zaměstnání.

Míra nezaměstnanosti v 1. pololetí 2002 se předpokládá mezi 21 % až 22 %.

K a r v i n á

Okres Karviná zaujímal k 31.12.2001 druhé místo (za okresem Ostrava) v absolutním počtu evidovaných uchazečů o zaměstnání (25 225 uchazečů) a 2. místo v nejvyšším počtu uchazečů o zaměstnání na 1 volné pracovní místo (49 uchazečů).

Nejvyšší zaměstnanost v okrese je v **odvětví dobývání nerostných surovin**. Toto odvětví zaznamenalo během posledních 10 let největší úbytek pracovních míst, v roce 2000 se konečně dlouhodobý pokles zastavil. Jedná se o uspokojujivý vývoj, neboť ještě mezi léty 1998 až 1999 klesala zaměstnanost u těchto závodů ročně o více než 3 tisíce osob. V loňském roce činil nárůst zaměstnanosti v tomto odvětví cca 220 osob. U největších zaměstnavatelů **OKD, a.s. Důl Darkov, o.z. Karviná-Darkov** (cca 5 300 zaměstnanců), **OKD, a.s., Důl ČSA, o.z. Karviná-Doly** (cca 4 100 zaměstnanců) a **Českomoravské doly, a.s., o.z. Důl ČSM** (cca 3 600 zaměstnanců) došlo v loňském roce ke snížení stavů zaměstnanců, řádově v desítkách osob. U **OKD, a.s. Důl Lazy, o.z. Orlová-Lazy** (cca 4 700 zaměstnanců) byl zaznamenán nárůst o 120 osob.

Okres Karviná je rozdělen do 5 mikroregionů, jejichž centry jsou největší města okresu.

Mikroregion **Karviná** (19,4 %) soustřeďuje největší zaměstnanost a dlouhodobě poskytoval pracovní příležitosti také oblastem Orlová, Havířov

a Český Těšín. Zhruba od roku 1997 dochází také zde k postupnému úbytku pracovních příležitostí. Důvodem je zdejší vysoká koncentrace důlních závodů a problémy s tím související. Zaměstnanost odvětví těžby nerostných surovin se podílí na celkové zaměstnanosti tohoto mikroregionu zhruba 35 %.

Nejvíce problémovým mikroregionem, až do roku 2001, byl dlouhodobě mikroregion **Orlová** (18,9 %), a to v důsledku malého počtu pracovních míst včetně jejich nepříznivé struktury (cca 38 % zaměstnanosti v důlních závodech) a vyššího počtu obyvatel. Již druhý rok se však podařilo v této oblasti zamezit dalšímu poklesu zaměstnanosti, přičemž poslední meziroční přírůstek představoval již 530 osob.

V mikroregionu **Český Těšín** (17,8 %) nejsou doly ani hutě a jako jediný nemá ráz těžkého průmyslu. Jsou zde zastoupeny subjekty terciární sféry a lehký průmysl. Vzhledem k sousedství s Polskem je mikroregion ovlivňován nestabilitou kupní síly v závislosti na sezónnosti. Nezájem investorů o tuto oblast ovlivňuje nedostatečná kapacita silniční sítě, navazující na hraniční přechody.

Havířovsko (17,2 %) má sice zpravidla druhou nejnižší míru nezaměstnanosti v okrese, ale malým počtem pracovních míst na svém teritoriu a vysokým počtem obyvatelstva je odkázán na vyjížďku za prací do okolních měst nebo do Ostravy. Jelikož část obyvatelstva této oblasti je zaměstnána v hutních závodech, stává se tak potencionálním zdrojem další nezaměstnanosti. Z 10,9 % se na zaměstnanosti tohoto mikroregionu podílí důlní průmysl. Vzhledem k tomu, že nedostatek pracovních příležitostí je dlouhodobého rázu, pomohla by této oblasti účinnější podpora malého a středního podnikání, vznik průmyslové zóny a příchod nových investorů.

Bohumínsko (15,9 %) patřilo dlouhodobě mezi stabilizované mikroregiony. V důsledku zhoršení ekonomické situace u největšího hutního závodu v okrese **ŽDB, a. s., Bohumín** (cca 2 700 zaměstnanců) docházelo od roku 1999 k postupnému převádění činností této akciové společnosti pod jiné subjekty. Během posledních 3 let klesla zaměstnanost o cca 3 tisíce osob. V roce 2001 se situace mírně stabilizovala, přesto došlo ke snížení dalšího počtu zaměstnanců cca o 70.

V průběhu 1. pololetí 2002 se předpokládá míra nezaměstnanosti v rozmezí 17,5 % až 19 %.

L o u n y

Okres Louny je průmyslově zemědělskou oblastí. V zemědělství je zaměstnanost ve všech firmách na úrovni kmenových stavů. Veškeré manuální práce jsou zajišťovány sezónními pracovníky a z části externími brigádníky. Přes tento fakt pracuje v zemědělství téměř 10 % ekonomicky aktivních osob okresu.

Poptávka po práci v okrese Louny reagovala na postupné zlepšování hospodářské situace velkých produkčních firem, i když část z nich dokončovala restrukturalizaci a řešila odbytové potíže. V roce 2001 došlo k prolomení dlouhodobého trendu snižující se poptávky po pracovnících, a to jak v důsledku rozšiřující se vnitřní poptávky, tak vlivem výrazného zvýšení nabídky pracovního uplatnění v okrese Kladno a Rakovník. Více než 10 % ekonomicky aktivních osob okresu Louny vyjíždí za prací mimo okres.

Výstavba nových firem v průmyslových zónách Podbořany a Louny přinesla nové pracovní příležitosti nejen pro průmyslové dělníky, ale i stavební firmy .

Sezónnost zapojení manuálních pracovníků v zemědělství, stavebnictví i na VPP, má za důsledek kolísání míry nezaměstnanosti během roku.

Okres Louny tvoří 3 mikroregiony.

Na **Žatecku** (18,1 %) je průmysl soustředěn ve městě a v jeho nejbližším okolí. Nejvýznamnějšími zaměstnavateli jsou *Šroubárny Žatec, a. s.* (strojírenství, cca 220 zaměstnanců) a firma *HP Pelzer k.s. Žatec* (cca 400 zaměstnanců), která vyrábí textilní doplňky pro automobilový průmysl. Většina osob žijících na vesnicích je závislá na dojíždění za prací do města, neboť s výjimkou několika zemědělských farem není v tomto mikroregionu jiná pracovní příležitost.

Na **Podbořansku** (16,1 %) bývá nezaměstnanost ovlivněna zejména sezónností výroby v zemědělství a lesnictví. Největší zaměstnavatelé mikroregionu jsou *Keramické závody, a. s., Podbořany* (cca 180 zaměstnanců), moderní prosperující sklářský provoz, vyrábějící zrcadla, *GLAVERBEL, a. s., Kryry* (cca 280 zaměstnanců) a strojírenská firma *LUTOS s.r.o. Lubenec* (cca 140 zaměstnanců). V průmyslové zóně Hlubany byl v roce 1999 vybudovaný *nový textilní závod LOGIT* (cca 225 zaměstnanců), který poskytuje pracovní příležitosti zejména pro ženy.

Lounsko (15,7 %) má soustředěny průmyslové firmy v okresním městě a okolí, z nichž nejvýznamnější jsou ČEZ Elektrárna Počeradky, a. s. (cca 350 zaměstnanců), kde z důvodu technologické racionalizace došlo v loňském roce ke snížení počtu zaměstnanců o cca 50, strojírenské firmy LOSTR s. r. o. Louny

(cca 830 zaměstnanců) a Praga, a. s., Louny (cca 535 zaměstnanců), ve kterých se zvýšil počet zaměstnanců o několik desítek osob. Vzhledem k zlepšení odbytové situace strojírenských firem se v roce 2001 opakovaně zvýšila poptávka po profesích černých řemesel, zejména obráběčů NC strojů, zámečníků a soustružníků. Trvale jsou poptáváni kuchaři, číšníci, prodavači a svářeči.

Míra nezaměstnanosti v průběhu 1. pololetí 2002 se předpokládá v rozmezí 15,5 % až 18,2 %.

T e p l i c e

Hospodářská struktura teplického okresu je značně různorodá, což je do určité míry jeho předností. Největší podíl na zaměstnanosti okresu má těžba hnědého uhlí, dále pak odvětví sklářství, keramiky a porcelánu. Své zastoupení má rovněž energetika, průmysl strojírenský a chemický. Dlouholetou tradici má i textilní průmysl, který poskytuje pracovní příležitosti zejména ženám. S rozvojem lázeňství stoupl i podíl obchodu a služeb.

Největší zaměstnavatel *Severočeské doly, a. s., Doly Bílina* (cca 2 850 zaměstnanců) snižuje počty zaměstnanců průběžně. Akciové společnosti nad 500 zaměstnanců *Glaverbel Czech Teplice* (výroba plochého a ornamentního skla), *Ideal Standard Teplice*, dříve *Keramické závody Teplice* (výroba zdravotní keramiky a kompletace vířivých systémů do akrylových van) a *Splintex Czech Chudeřice* (produkce automobilových skel) nemají problémy s odbytem a nepředpokládají větší změny v počtu zaměstnanců.

Okres Teplice se dělí na 4 mikroregiony.

V mikroregionu **Krupka** (18,7 %) převládá průmyslová výroba zastoupená firmami *ELPOR RAUSCHERT s.r.o. Krupka* (výroba elektrotechnického porcelánu, cca 215 zaměstnanců) a *Šrouby Krupka s.r.o.* (výroba šroubů, strojní kovoobrábění, 140 zaměstnanců), ve kterých by se měl počet zaměstnanců udržet zhruba na současné výši. Obyvatelé tohoto mikroregionu vyjíždějí za prací do Teplic a okolí, v menší míře též do okresu Ústí nad Labem.

Bílinsko (18,6 %) má nejvyšší podíl uchazečů o zaměstnání se základním vzděláním (přes 55 %). K 31.12.2001 zde bylo pouhých 16 volných pracovních míst, na 1 volné pracovní místo připadalo 118 uchazečů. V návaznosti na probíhající racionalizační opatření u zaměstnavatele *Severočeské doly, a. s., Doly Bílina*

dochází k zániku pracovních míst i v dceřiné společnosti *Severočeské doly, a.s., Autodoprava Bílina*. Z některých obcí na jihu mikroregionu je nevyhovující dopravní spojení do okolních měst a obcí. V obci Hostomice stále přetrvává nepříznivá situace, podíl uchazečů se základním vzděláním byl cca 63 %, vysoká nezaměstnanost a v roce 2001 zde došlo k ukončení činnosti provozu rafinace a výroby trubic u zaměstnavatele *Sklárny Kavalier, a.s., závod Hostomice*, a v této souvislosti poklesl počet zaměstnanců ze 177 na 69.

V mikroregionu **Duchcov** (17,2 %) převládá průmyslová výroba. U významných zaměstnavatelů Porcelánová manufaktura *ROYAL DUX BOHEMIA, a.s., Duchcov* (cca 225 zaměstnanců) a v akciové společnosti *VITRABLOK Duchcov*, která se zabývá výrobou skleněných stavebních tvárnic (cca 220 zaměstnanců) je situace stabilní. Z některých obcí v Krušných horách (Moldava, Mikulov) je špatné dopravní spojení.

Mikroregion **Teplice** (15,9 %) je průmyslová oblast s trvale nejvyšší nabídkou volných pracovních míst a současně nejnižší mírou nezaměstnanosti. Kladem z hlediska trhu práce je kumulace průmyslu a služeb ve městě Teplice a bezprostředním okolí.

Předpokládá se, že míra nezaměstnanosti v průběhu 1. pololetí 2002 se bude pohybovat mezi 16 % až 17 %.

Bruntál

V okrese Bruntál je nadprůměrné zastoupení zeleně a lesních porostů (46 % z celkové rozlohy). Je zde velmi dobrá kvalita životního prostředí a tudíž předpoklad k rozvoji cestovního ruchu. Nejvyšší zaměstnanost je v odvětví průmyslu (textilním, hutnictví neželezných kovů, strojírenském a dřevozpracujícím).

Největší zaměstnavatel v okrese *AL INVES, a.s., Břidliční* (hutnictví neželezných kovů, cca 1 200 zaměstnanců) měl v roce 2001 stabilizovanou situaci.

K nejvýraznějšímu snížení stavu zaměstnanců došlo v *Dřevokombinátu, a. s., Vrbno nad Pradědem* v roce 2000 o cca 115 zaměstnanců a v roce 2001 o cca 140 zaměstnanců a u výrobce vlněných látek *a. s. Karnola Krnov* v roce 2000 o cca 270 zaměstnanců a v roce 2001 byl ukončen pracovní poměr s dalšími cca 60 zaměstnanci, společnost je v konkurzu. Rovněž tak se do konkurzu dostala akciová společnost *INTRAS nova, Hranice na Moravě, závod Bruntál* (bývalá výroba

interiérových dveří a zárubní), kde bylo celkem propuštěno 129 zaměstnanců.

Naopak dobře se vedlo společnosti *OSRAM, s.r.o. Bruntál* (chemická výroba cívek a drátů, cca 220 zaměstnanců), která v roce 2001 zvýšila stav zaměstnanců o 77, především dělnic při výrobě cívek a spirál.

V okrese Bruntál je nezaměstnanost ovlivňována sezónními pracemi. Po jejich ukončení narůstá míra nezaměstnanosti a v prosinci dosahuje nejvyšších hodnot z celého roku. K 31.12.2001 byl zaznamenán nejvyšší absolutní počet evidovaných uchazečů o zaměstnání v dosavadní historii úřadu práce Bruntál, a to 8 622.

Okres Bruntál tvoří 7 mikroregionů, **Osoblažsko** (32,2 %), **Moravskobrounsko** (21,4 %), **Bruntálsko** (18,2 %), **Albrechticko** (17,1 %), **Vrbensko** (16,5 %), **Rýmařovsko** (15,4 %) a **Krnovsko** (13,0 %).

Dlouhodobě nejvyšší nezaměstnanost je na **Osoblažsku**. Je to odlehlá zemědělská příhraniční oblast s absencí průmyslu a zanedbanou infrastrukturou, kde podnikatelé nemají zájem podnikat. Zejména v zimních měsících je často problematická doprava z obcí do měst. Nezaměstnanost je ovlivňována i sezónními pracemi v lesnictví a zemědělství.

Předpokládá se, že míra nezaměstnanosti se v průběhu 1. pololetí 2002 bude pohybovat mezi 14,5 % až 17,2 %.

C h o m u t o v

Okres Chomutov lze charakterizovat jako ekonomicky specializovaný celek, kde nejvyšší zaměstnanost vykazují služby, strojírenství, průmysl paliv a energetiky, dále pak elektrotechnický a textilní průmysl.

Okres Chomutov tvoří 5 mikroregionů.

Vejprtsko (21,5 %) je horská oblast v příhraniční části okresu s nevyhovující dopravní obslužností a chybějící kvalifikovanou pracovní silou. V minulých letech zde docházelo k likvidaci podnikatelských subjektů a nová pracovní místa vznikala minimálně. K 30.9.2001 ukončila svoji výrobní činnost textilní společnost *Sponit, a.s., Kovářská* (k 31.12.2000 zaměstnávala 94 zaměstnanců, z toho 51 žen). Nedostatečná dopravní obslužnost snižuje vyjížďku za zaměstnáním do průmyslové oblasti regionu. Zaměstnavatelé nemají zájem o podnikání v této oblasti.

Jirkovsko (20,1 %) je v průmyslové části okresu Chomutov *nejpostiženější*

oblastí s vysokou strukturální nezaměstnaností, *sousedící s okresem Most*. Vlivem restrukturalizace těžby uhlí (zejména na Mostecku) dochází k značnému snižování zaměstnanosti, což se negativně odráží do oblasti Jirkova, která se vyznačovala vysokou vyjíždkou za prací do přilehlého regionu. Zhoršování ekonomické situace domácností se promítá v nízké poptávce po zboží a službách, což vede k poklesu zaměstnanosti v odvětví služeb a obchodu. V mikroregionu dosud chybí zóna pro nové investory.

V mikroregionu **Chomutov** (16,7 %) zatím ještě převládala zaměstnanost v odvětví hutnictví, která se ovšem vlivem restrukturalizace snížila nejvíce a nabídka nových pracovních míst v jiných odvětvích se předpokládá **v průmyslové zóně Severní pole**, kde převažuje zájem zahraničních investorů. V průmyslové zóně byl postaven a svoji činnost rozvíjí významný zahraniční zaměstnavatel *Intier Automotice Seating Systems s.r.o.* (cca 335 zaměstnanců), který se zaměřil na šití autopotahů a na výrobu autodoplňků. Výrobu v nových prostorách zahájila firma *Parker Hannifin s.r.o.* se zaměřením na strojírenskou výrobu, která do konce roku 2004 vytvoří postupně 300 nových pracovních příležitostí. Dalším zaměstnavatelem, který zahájil v průmyslové zóně činnost, je firma *HS Umformtechnik s.r.o.*, výroba karosářských dílců, která v současné době zaměstnává 52 zaměstnanců.

V mikroregionu **Kadaň** (16,7 %) působí největší zaměstnavatel okresu *Severočeské doly, a.s., Doly Nástup Tušimice* (cca 2 250 zaměstnanců) a další významní zaměstnavatelé *akciové společnosti ČEZ, a.s., Elektrárny Pruněřov a Tušimice*, kde během loňského roku došlo k dalším restrukturalizačním a organizačním změnám, jejichž cílem byl úbytek pracovních míst. Míra nezaměstnanosti v tomto mikroregionu je ovlivňována sezónními pracemi v zemědělství.

Mikroregion **Kláštrec nad Ohří** (14,3 %) vykazuje trvale nejnižší míru nezaměstnanosti z okresu. **Další rozvoj mikroregionu se očekává se zahájením plného provozu zaměstnavatelů v průmyslové zóně VERNE.**

Předpokládá se, že míra nezaměstnanosti se v průběhu 1. pololetí 2002 bude pohybovat mezi 16,5 % až 17,5 %.

O s t r a v a

I když se situace na ostravském trhu práce vyvíjela v průběhu roku 2001 příznivěji než v předchozích letech, patří Ostrava neustále v rámci České republiky

k oblastem nejvíce postiženým nezaměstnaností. Ostravský trh práce je téměř od počátku ekonomické transformace charakteristický obrovským tokem evidované nezaměstnanosti, který je největší po Praze hl. m.. V průběhu roku 2001 se nově přihlásilo do evidence 24 992 osob (celkově úřad práce v roce 2001 evidovali 51 394 uchazečů o zaměstnání) a z evidence bylo vyřazeno celkem 25 806 osob, z nichž 17 405 (67,4 %) našlo pracovní uplatnění, což byl absolutně nejlepší výsledek dosažený v celé dosavadní historii úřadu práce v Ostravě.

Z velkých ostravských podniků opět dominovali mezi novými uchazeči, stejně jako v roce 2000, bývalí zaměstnanci akciové společnosti Vítkovice. Restrukturalizace českého ocelářského průmyslu zdaleka ještě neskončila a další uvolňování zaměstnanců z hutnictví, především z akciové společnosti Nová huť, se očekává i v letech 2002 až 2004.

Z jednotlivých odvětví se nárůst zaměstnanosti projevil nejvíce ve strojírenství a elektrotechnice, což především ovlivnilo administrativní začlenění zaměstnanců z hutnictví a **přemístění akciové společnosti ČKD Vagónka z okresu Nový Jičín do Ostravy**. Ke zřetelnému nárůstu dále došlo v odvětví obchodu. V důsledku pokračující restrukturalizace ocelářského průmyslu naopak nejvíce pracovníků ubylo z hutnictví (téměř 3 tisíce).

Vítkovice, a.s. (cca 4 700 zaměstnanců) v průběhu roku 2001 snížila z důvodu externalizace vybraných obslužných kapacit a racionalizace pracovních míst své stavy celkem o cca 4 150 osob. Z tohoto počtu přes 2 000 zaměstnanců přešlo do nově vzniklé a.s. Vítkovice Steel a dalších cca 1 250 zaměstnanců odešlo z důvodu vyčlenění některých podnikatelských jednotek. Příčinou zbývajícího poklesu personálních stavů byly odchody zaměstnanců dohodou, do starobních důchodů, skončení pracovních poměrů na dobu určitou, ale i propouštění pro nadbytečnost.

Relativně mírný pokles počtu zaměstnanců o cca 435 proběhl v největší české ocelářské firmě *akciové společnosti Nová huť* (cca 12 250 zaměstnanců), z důvodu optimalizace pracovních míst byl v roce 2001 řešen převážně „přirozenými“ odchody, ale také propouštěním z organizačních důvodů.

Na celkový nárůst personálních stavů, ostravských firem resortu paliv o 28 osob, měla rozhodující vliv situace v *akciové společnosti Ostravsko karvinské doly*, největší těžební společnosti v České republice. Její většinový vlastník, a.s., Karbon Invest, nadále využíval oživení poptávky po černém uhlí a zvyšoval těžbu, což se

pozitivně projevilo v hospodářských výsledcích, stabilitě zaměstnanosti i zachování pracovních příležitostí ve firmách, jejichž činnost navazuje na těžbu uhlí. Rostoucí význam uhlí posílil perspektivy společnosti OKD a na Ostravsku kladně ovlivnil trh práce.

Od října 1998 zaujímá okres Ostrava v absolutním počtu evidovaných uchazečů o zaměstnání v ČR 1. místo. Míra nezaměstnanosti se v průběhu 1. pololetí roku 2002 předpokládá 16 % až 17 %.

Ohrožené mikroregiony v dalších okresech

(poznámka: míra nezaměstnanosti mikroregionů je uvedena k 31.12.2001)

J e s e n í k

Vidnavsko (29,0 %) a **Javornicko** (22,1 %) jsou odlehle mikroregiony se špatnou dopravní obslužností, v zimních měsících jsou často některé obce zcela nedostupné. Zdejší malé podniky snižovaly počty svých zaměstnanců nebo zcela zanikaly. Zemědělská družstva rovněž regulovala svoji činnost. Současná hospodářská situace u stávajících firem není příznivá k rozšiřování výroby.

Zlatohorsko (23,9 %) bylo dříve vázáno na těžbu rud v několika šachtách, které v této oblasti nabízely dostatek pracovních příležitostí. Ukončení těžební činnosti mělo vliv nejen na oblast Zlatých Hor, ale její dopad pocítil celý okres.

Š u m p e r k

Hanušovicko (27,0 %) je dlouhodobě nejproblémovější částí okresu. Co se týká pracovních příležitostí, převažuje pěstění lesních kultur, těžba a zpracování dřeva. Vzhledem k vyšší poloze území a krásné přírodě je tato oblast využívána k rekreačním účelům. Zemědělství se v poslední době soustřeďuje na masný chov skotu, ovcí a chov koní, takže většina půdy je využívána na pastviny. Proto se zaměstnanost v tomto odvětví rapidně snížila. Vysoká míra nezaměstnanosti, která ještě nedávno závisela na sezónní zaměstnanosti se stává tvrdou realitou i v letní sezóně.

K a r l o v y V a r y

Hradiště (24,2 %) je oblast vojenského výcvikového prostoru, který spravuje Vojenský újezd Hradiště se sídlem v Karlových Varech. Z hlediska

pracovních příležitostí je většina obyvatel závislá na dojíždění za prací do okolních měst a někteří občané nacházejí uplatnění u podniku *Vojenské lesy a statky*, který svou činností do této oblasti zasahuje. Dalším problémem tohoto mikroregionu je nevyhovující dopravní obslužnost.

Vysoká míra nezaměstnanosti na **Bochovsku** (19,0 %) je způsobena především minimální nabídkou pracovních příležitostí a nedostatečným dopravním spojením s ostatními oblastmi. Je to bývalá zemědělská oblast, kde ani v posledních letech nevznikaly nové firmy, které by nabízely volná místa.

L i t o m ě ř i c e

Úštěcko (20,2 %) se řadí mezi oblasti, kde vzhledem k úrodnosti země převládá hlavně zemědělská výroba. V posledním desetiletí se tu také trochu rozšířila průmyslová výroba, převážně výroba kovového nábytku pro zahraniční odběratele. V oblasti je nedostatek pracovních příležitostí. Průmyslová výroba je minimální a zemědělská prvovýroba nedokáže (navíc sama postižena sezónností) vyrovnat problémy trhu práce. Mezi nejvýznamnější zaměstnavatele mikroregionu, v současné době, patří *Zemědělské družstvo v Liběšicích* se 124 zaměstnanci. Celá oblast je v současné době v podstatě využívána pro rekreaci, chalupaření a turistiku.

Štětsko (17,2 %) lze charakterizovat jako průmyslově zemědělský mikroregion, který je dobře dopravně dostupný, ležící 50 km severně od Prahy. Průmysl, a to zejména papírenský, vtiskl celé oblasti významný ráz, zemědělství se mírně utlumuje a v blízké budoucnosti bude zaměstnávat zřejmě ještě méně lidí. Nejvýznamnější zaměstnavatel mikroregionu *Frantschach pulp a paper* má dobré výrobní předpoklady a nepočítá s žádným útlumem.

Z n o j m o

Hrušovansko (18,3 %) má trvalý úbytek pracovních míst. Bývalý *Státní statek Znojmo* (největší zaměstnavatel okresu) se rozpadl na řadu nových zemědělských subjektů, které zaměstnaly značnou část uvolněných pracovníků. Výroba je zde zaměřena většinou na pěstování zeleniny, ovoce a vína. Nevýhodou je sezónnost těchto prací. Dopravní obslužnost je rovněž nedostatečná, zvláště z okrajových oblastí, které jsou odkázány na silniční dopravu. Ta je vzhledem k velkým vzdálenostem mezi obcemi neefektivní a přepravci ji trvale redukuje.

Vranovsko (17,5 %) má trh práce jednostranně orientovaný na zemědělství, lesnictví a v letním období hlavně na turistiku v oblasti Vranovské přehrady. Nově vytvářené pracovní příležitosti jsou, až na výjimky, pouze sezónního charakteru. Dopravní obslužnost je naprosto nedostatečná.

O p a v a

Vítkovsko (18,0 %) je odlehlá část okresu, kde je naprosto nevyhovující dopravní obslužnost. Většina zdejších obyvatel byla dříve zaměstnána v zemědělském družstvu. Po jeho rozpadu zde neexistují, pro tyto uchazeče o zaměstnání, vhodné pracovní příležitosti.

N o v ý J i č í n

Fulnecko (17,2 %) Na úroveň nezaměstnanosti v mikroregionu stále působí snížená mobilita obyvatel. Je determinována subjektivně ochotou a finančními možnostmi obyvatel a objektivně provozem veřejné hromadné dopravy v návaznosti na směnnost.

K l a t o v y

Kašperské Hory (16,5 %) je mikroregion, kde v roce 2001 došlo k relativně vysokému nárůstu míry nezaměstnanosti. Malý počet pracovních míst je v textilním průmyslu a službách. Lesy jsou ovlivněny sezónností. Chybějící veřejná doprava. Vlastní nabídka volných míst (9 VPM) je zanedbatelná.

P ř e r o v

Na **Bělotínsku** (16,3 %) působí mimo zemědělství i několik průmyslových firem, ale jedná se o zaměstnavatele řádově s desítkami zaměstnanců. *Statky, a. s., Bělotín* jsou vedle soukromých zemědělců jediným zdejším významnějším zemědělským subjektem. Bohužel se potýkají s existenčními problémy. Stav zaměstnanců se během čtyř let snížil ze 64 na 17 osob.

Kojetínsko (16,1 %) je zemědělská oblast s omezenou možností pracovních příležitostí pro nekvalifikovanou pracovní sílu. Mezi rozhodující faktory ovlivňující zdejší trh práce patří nepříznivá vzdělanostní struktura a početné romské etnikum.

III.

Aktivní politika zaměstnanosti

1. Stav a vývoj politiky zaměstnanosti v roce 2001

Správa služeb zaměstnanosti MPSV při formulaci cílů státní politiky zaměstnanosti na rok 2001 vycházela z analýzy trhu práce v roce 2000, z prognózy trhu práce na rok 2001, z možnosti státního rozpočtu a ze závazků plynoucích z uzavřených dohod s Evropskou komisí a OECD. Základním dokumentem politiky zaměstnanosti pro toto období byl Národní akční plán zaměstnanosti na rok 2001, který byl schválen vládou ČR usnesením č. 165 ze dne 19. 2. 2001.

Politika zaměstnanosti MPSV se v r. 2001 zaměřila na dosažení následujících základních cílů:

- 1) zvyšování zaměstnanosti evidovaných uchazečů o zaměstnání, změnou kvalifikace a zvýšením jejich motivace k přijetí zaměstnání,
- 2) udržení a zvýšení zaměstnanosti ohrožených skupin zaměstnanců a specifických skupin ve spolupráci se zaměstnavateli,
- 3) snížení sociálního napětí v regionech s nejvyšší mírou nezaměstnanosti především v Ústeckém a Moravskoslezském kraji,
- 4) splnění úkolů a opatření Národního akčního plánu zaměstnanosti na rok 2001.

Tyto cíle jsou zároveň součástí střednědobé koncepce MPSV v oblasti politiky zaměstnanosti - postupně vytvořit předpoklady pro výrazné snížení míry nezaměstnanosti v budoucích letech, v souladu s Evropskou strategií zaměstnanosti, kde je politika zaměstnanosti pojímána a realizována jako součást hospodářské, sociální a vzdělávací politiky vlády.

Významnou součástí státní politiky zaměstnanosti je i výběrová podpora zaměstnavatelů, realizovaná v rámci systému investičních pobídek. MPSV má v gesci dvě investiční pobídky – podpora zřizování nových pracovních míst a podpora rekvalifikace zaměstnanců. V roce 2001 se součástí aktivní politiky zaměstnanosti staly dotace zaměstnavatelským subjektům zaměstnávajícím více než 50 % občanů se ZPS a na druhé straně byly z výdajů na APZ vyčleněny výdaje na tzv. insolventnost.

Při stanovení celkové výše finančních prostředků na aktivní politiku zaměstnanosti (APZ) jednotlivým úřadům práce pro rok 2001 vycházela Správa služeb zaměstnanosti MPSV z absolutních a relativních ukazatelů trhu práce

v jednotlivých okresech – z míry nezaměstnanosti, počtu a podílu evidovaných uchazečů, počtu a podílu skupin obtížně umístitelných uchazečů (absolventi škol a mladiství, dlouhodobě nezaměstnaní, zdravotně postižení a uchazeči vyšších věkových skupin), z očekávaného vývoje nezaměstnanosti a cílů politiky zaměstnanosti. Při rozdělování finančních prostředků byly výrazně zvýhodněny okresy s nejvyšší mírou nezaměstnanosti.

Úřady práce se při realizaci aktivní politiky zaměstnanosti v roce 2001 zaměřily na naplnění těchto cílů:

- 1) na skupiny uchazečů nejvíce ohrožených nezaměstnaností, tzn. uchazečů se zdravotním postižením, absolventy škol a mladistvé, dlouhodobě nezaměstnané; v souladu s opatřením 1.5.3 Národního akčního plánu zaměstnanosti na rok 2001 úřady práce opatření naplňují zprostředkováním zaměstnání, hmotnou podporou zřízení pracovního místa nebo zařazením do rekvalifikace a Job klubu;
- 2) ve vazbě na opatření 1.5.4 NAPZ bylo úřadům práce uloženo zvýšit rozsah rekvalifikací, aby došlo k potřebnému přizpůsobení struktury kvalifikace pracovní síly požadavkům měnící se struktury zaměstnanosti (dopad vstupu investorů a rozvoj ekonomiky na místní úrovni – rozvoj cestovního ruchu, přizpůsobování se novým ekologickým standardům, rozvoj sociálních služeb). Nutným předpokladem je zkvalitňování úrovně monitoringu a aktivní spolupráce se sociálními partnery, zejména zaměstnavateli.
- 3) využívat komplexního přístupu k řešení problémů trhu práce – program aktivní politiky rozpracovat do jednotlivých konkrétních projektů využívajících vhodné kombinace nástrojů aktivní politiky zaměstnanosti a prohlubovat vzájemnou spolupráci jednotlivých útvarů úřadů práce.
- 4) úřady práce pověřené koordinací politiky zaměstnanosti v rámci kraje se zaměřily na zapojení nově vzniklých krajských orgánů do řešení problematiky zaměstnanosti; zaměřily se na zajištění spolupráce při plnění NAPZ na rok 2001.

K naplnění těchto cílů využívaly úřady práce všechny nástroje APZ a jejich kombinace při maximální efektivitě vynaložených finančních prostředků. **Při realizaci APZ se úřady práce opíraly o aktualizovaný monitoring zaměstnavatelů,** orientovaly se na naplňování potřeb požadovaných zaměstnavateli, resp. uchazeči majících předpoklady pro výkon samostatné výdělečné činnosti. **Východiskem pro realizaci APZ na jednotlivých úřadech práce** byly „Programy realizace APZ na rok 2001“, jejichž nedílnou součástí je vedle

„Programu absolvent na rok 2001“ i program „Nová šance“. Programy jsou zpracovávány na základě analýzy trhu práce v jednotlivých okresech s promítnutím cílů APZ stanovených Správou služeb zaměstnanosti pro příslušný rok.

Rozpočet aktivní politiky zaměstnanosti v roce 2001 (v tis. Kč)

tab.č.20

	Schválený Rozpočet	Upravený rozpočet	Čerpání
Úřady práce	2 900 000	3 044 353	2 980 788
Vlastní ministerstvo	1 373 000	1 085 428	1 082 489
z toho investiční pobídky	800 000	674 495	674 495
dotace zaměstnavatelům ZPS	373 000	375 512	375 223
ostatní	200 000	35 421	32 770

Použití finančních prostředků ze státního rozpočtu na APZ k 31.12.2001

tab. č 21

	SÚPM	VPP	Rekvalifi kace**)	Odb. praxe absolv.	Chrán. dílny, zříz.	Chrán. dílny, provoz	Invest. pobídky	Podp. zaměst. ZPS****)	Ostatní *)	Celkem
Výdaje k 31.12.2001 (v tis. Kč)	1 042 504	924 451	382 652	388 336	46 380	158 446	674 495	375 223	70 790	4 063 277
Podíl na celkovém čerpání prostř. APZ k 31.12.2001 (v %)	25,7	22,8	9,4	9,6	1,1	3,9	16,6	9,2	1,7	100,00
Počet zařazených do APZ k 31.12.2001	21 767	19 977	35 145	9 645	1 043	4 831	X	X	X	92 408
Průměrné výdaje na 1 zařaz. do APZ (v tis.Kč)	47,9	46,3	10,9	40,3	44,5	32,8	X	X	X	32,3****)

*) Položka „ostatní“ ve výši 70 790 tis. Kč zahrnuje výdaje na tisk informačních materiálů úřady práce a SSZ, další centrálně realizované aktivity SSZ, pracovní rehabilitaci občanů se ZPS, na příspěvek při omezení pracovní činnosti v souvislosti s přechodem na nový podnikatelský program a převod do rezervního fondu pro rok 2002 ve výši 26 703 tis. Kč.

Výše uvedené údaje se týkají prostředků čerpaných ze státního rozpočtu. Mimoto bylo vynaloženo na APZ z mimorozpočtových zdrojů – program Palmif 21 612 tis. Kč.

***) Některé, zejména dlouhodobé rekvalifikační kurzy jsou hrazeny zálohově, jejich konečné vyúčtování může ovlivnit finanční prostředky v II.pololetí roku

****) dotace zaměstnavatelům zaměstnávající nejméně 50% osob se ZPS má dvě části – neinvestiční dotace (vyčerpáno 272 427 tis. Kč) a investiční dotace (program 313410) (vyčerpáno 102 796 tis. Kč).

*****) Průměrné výdaje celkem vycházejí z výdajů na APZ realizovaných úřady práce (tj. z 2 980 788 tis. Kč).

Schválený rozpočet výdajů na státní politiku zaměstnanosti na rok 2001

činil **10 173 000 tisíc Kč**, v tom na aktivní politiku zaměstnanosti 4 273 000 tisíc Kč a na hmotné zabezpečení uchazečů o zaměstnání 5 900 000 tisíc Kč. Součástí prostředků na aktivní politiku zaměstnanosti bylo i 800 000 tisíc Kč na realizaci

investičních pobídek a 373 000 tisíc Kč určených na dotace zaměstnavatelům zaměstnávajícím více než 50% osob se ZPS. Na realizaci vlastní aktivní politiky zaměstnanosti bylo určeno 3 100 000 tisíc Kč a z této částky bylo vyčleněno pro uplatňování nástrojů APZ prostřednictvím úřadů práce 2 900 000 tisíc Kč a 200 000 tisíc Kč na ostatní programy podpory zaměstnanosti realizovaných vlastním ministerstvem. Snahou MPSV a úřadů práce bylo maximálně efektivně a účelně využít přidělené finanční prostředky na aktivní politiku zaměstnanosti, proto byl rozpočet v průběhu roku opakovaně upravován. Po provedených rozpočtových opatřeních činil rozpočet APZ 4 129 781 tisíc Kč. Na APZ bylo dále vynaloženo 21 612 tisíc Kč z mimorozpočtových zdrojů (Palmif – viz část III. 9).

K 31.12. 2001 bylo na státní politiku zaměstnanosti ze státního rozpočtu vynaloženo 9 522 338 tisíc Kč, z toho na aktivní politiku zaměstnanosti 4 063 277 tisíc Kč, na pasivní politiku zaměstnanosti 5 228 947 tisíc Kč a insolventnost 230 114 tisíc Kč.

Srovnání výdajů na státní politiku zaměstnanosti (SPZ) v r. 2000 a 2001

tab. č. 22

	2000 v tis. Kč	2001 v tis. Kč
Výdaje na SPZ	9 086 623	9 522 338
v tom:		
pasivní politika zaměstnanosti (PPZ)	5 680 469	5 228 947 ^{*)}
podíl PPZ na SPZ v %	62,5	54,9
aktivní politika zaměstnanosti (APZ)	3 406 154	4 063 277
z toho investiční pobídky	590 730	674 495
z toho dotace zaměstnavatelům ZPS	x	375 223
podíl APZ na SPZ v % vč.insolventnosti	37,5	x
podíl APZ na SPZ v % bez insolventnosti	36,0	42,7
Insolventnost (v r.2000 byla součástí APZ)	135 623	230 114 ^{**)}

^{*)} částka zahrnuje i převod do rezervního fondu ve výši 10 382 tisíc Kč

^{**)} částka zahrnuje i převod do rezervního fondu ve výši 61464 tisíc Kč

Ve srovnání se stejným obdobím předchozího roku **vzrostly celkové výdaje na státní politiku zaměstnanosti ze státního rozpočtu o 435 715 tisíc Kč** (k 31. 12. 2000 činily výdaje na SPZ 9 086 623 tisíc Kč), z toho výdaje na APZ vzrostly o 657 123 tisíc Kč (výdaje na APZ v roce 2000 činily 3 406 154 tisíc Kč). Podíl prostředků APZ na celkových výdajích státní politiky zaměstnanosti v roce 2001 činil 42,7 % a oproti stavu k 31. 12. 2000 se tak zvýšil o 6,7 procentního bodu.

Ve srovnání s rokem 2000 i nadále vzrostly výdaje na APZ úřadů práce v regionech s nejvyšší mírou nezaměstnanosti. Zatímco v roce 2000 deset úřadů

práce na území NUTS II - Severozápad (Ústecký a Karlovarský kraj) vynaložilo na APZ 704 484 tisíc Kč, v roce 2001 již tato částka dosáhla výše 814 050 tisíc Kč. Obdobně šest úřadů práce NUTS II – Moravskoslezsko (Moravskoslezský kraj) zvýšilo výdaje na APZ z 531 265 tisíc Kč v roce 2000 na 568 389 tisíc Kč v roce 2001. Celkově úřady práce regionů NUTS II Severozápad a Moravskoslezsko vyčerpaly 1 382 439 tisíc Kč, tj. 46,4 % všech výdajů na APZ vynaložených v roce 2001 úřady práce.

Struktura použitých nástrojů APZ k 31.12.2000 a k 31.12.2001

tab. č. 23

	SÚPM	VPP	Odb. praxe absolventů škol	Chd. a prac. pro ZPS - zřízení	Rekvalifikace
Počty vytvořených míst					
2000	27 240	19 714	11 478	1 434	X
2001	21 398	18 962	9 872	1 032	X
Počty umístěných na vytvoř. místa a zařazených do rekvalifikace					
2000	26 721	20 034	11 316	1 368	33 331
2001	21 767	19 977	9 645	1 043	35 145
Čerpání finančních prostředků (v tis. Kč)					
2000	989 720	759 308	358 012	54 892	345 920
2001	1 042 504	924 451	388 336	46 380	382 652

K 31. 12. 2001 bylo na pasivní politiku zaměstnanosti ze státního rozpočtu čerpáno celkem 5 228 947 tisíc Kč. Ve srovnání s předchozím rokem, ve kterém bylo vyčerpáno 5 680 469 tisíc Kč, došlo k poklesu těchto výdajů o 451 522 tisíc Kč, přestože byl zaznamenán mírný nárůst počtu uchazečů pobírajících hmotné zabezpečení – k 31. 12. 2000 pobíralo hmotné zabezpečení 164 139 uchazečů (tj. 35,9 % z celkového počtu evidovaných uchazečů), k 31. 12. 2001 pobíralo hmotné zabezpečení 169 046 uchazečů o zaměstnání (tj. 36,6 % z celkového počtu evidovaných uchazečů o zaměstnání). Pokles výdajů na pasivní politiku zaměstnanosti však odráží výkyvy v počtu uchazečů pobírajících hmotné zabezpečení v průběhu roku. Jejich počet v 1. pololetí 2001 spíše klesal (k 30. 6. 2001 pobíralo hmotné zabezpečení 137 032 uchazečů, k 31. 7. 2001 již 152 663 uchazečů, k 31.12.2001 pak jejich počet dosáhl 169 046 uchazečů). Průměrný počet uchazečů pobírajících hmotné zabezpečení se však oproti roku 2000 snížil o 21 258 uchazečů (v roce 2001 byl průměrný počet uchazečů pobírajících hmotné zabezpečení 155 006, v roce 2000 176 264). Zpomalení a

následné zastavení trendu růstu podílu dlouhodobě nezaměstnaných se tak stává jedním z hlavních úkolů APZ.

2. Společensky účelná pracovní místa (SÚPM)

V průběhu roku 2001 úřady práce přispěly ke zřízení 21 398 míst a na tato místa umístily 21 767 uchazečů. Počet vytvořených míst v roce 2001 byl o 5 842 SÚPM nižší než v roce 2000, počet umístěných v roce 2001 na SÚPM byl nižší o 4 954 než v roce 2000. Na základě srovnání údajů byl u tohoto nástroje mezi roky 2000 a 2001 zaznamenán pokles počtu vytvořených míst a umístěných uchazečů.

Počty vytvořených míst a umístěných uchazečů v rámci SÚPM

tab. č. 24

	k 31.12.1999	k 31.12.2000	k 31.12.2001
Počet SÚPM celkem	21 916	36 111	35 698
Počet umístěných uchazečů celkem	21 453	34 615	34 250
Počet vytvořených SÚPM od počátku roku	15 445	27 240	21 398
Počet umístěných uchazečů od počátku roku	15 804	26 721	21 767

SÚPM byla zřizována především v okresech s vyšší mírou nezaměstnanosti (a zároveň malým počtem volných pracovních míst) zejména pro uchazeče, kteří byli obtížně umístitelní na trhu práce. Jednalo se zpravidla o vytvoření nových pracovních míst, které umožnily trvalé nebo alespoň dlouhodobější zaměstnání pro uchazeče, kterým nelze zajistit jiným způsobem pracovní uplatnění. Vzhledem k charakteru zřizování těchto míst (minimálně na dobu dvou let) pokračovalo zároveň umísťování uchazečů i na volná místa vytvořená v minulém období. Zřizování SÚPM bylo využíváno i k zahájení samostatné výdělečné činnosti uchazečů.

Z celkových výdajů na aktivní politiku zaměstnanosti v roce 2001 bylo na společensky účelná pracovní místa vynaloženo nejvíce prostředků. **Celkem byly** na tento nástroj aktivní politiky zaměstnanosti **k 31. 12. 2001 vynaloženy finanční prostředky ve výši 1 042 504 tisíc Kč** (tj. 25,7 % všech prostředků vynaložených na APZ), což je o 52 784 tisíc Kč více než v roce 2000. Na základě těchto skutečností – nárůst výdajů na tato místa a pokles jejich počtu – lze konstatovat, že

je třeba vyššího příspěvku pro zainteresování zaměstnavatele tato místa vytvářet a přijímat do pracovního poměru uchazeče o zaměstnání.

3. Veřejně prospěšné práce (VPP)

Od počátku roku 2001 bylo vytvořeno celkem 18 962 míst na VPP a na nich umístěno 19 977 uchazečů. V roce 2001 bylo vytvořeno o 752 míst na VPP a umístěno o 57 uchazečů na VPP méně než v roce loňském (v roce 2000 bylo vytvořeno 19 714 míst a umístěno 20 034 uchazečů). Srovnáme-li počty vytvořených míst u tohoto nástroje, podobně jako u SÚPM v roce 2001 došlo k meziročnímu poklesu, zatímco rok předtím byl zaznamenán poměrně velký nárůst.

Veřejně prospěšné práce jako přechodné pracovní příležitosti byly využívány zejména k umístování obtížně umístitelných uchazečů o zaměstnání (bez vzdělání nebo s nízkou kvalifikací, z mikroregionů se špatným dopravním spojením, dlouhodobě nezaměstnaných apod.), pro které je obtížné zprostředkovat jiné vhodné zaměstnání. Cílem programu VPP je zachování pracovní aktivity uchazečů o zaměstnání před nalezením trvalého zaměstnání. Hlavní přínos spočívá v udržení základních pracovních návyků a motivací pracovat a získávat tak finanční prostředky z pracovní činnosti, nikoli pouze ze sociálních dávek či hmotného zabezpečení.

Počet vytvořených míst a umístěných uchazečů v rámci VPP

tab. č. 25

	k 31.12.1999	k 31.12.2000	k 31.12.2001
Počet vytvořených míst celkem	7 336	10 593	8 496
Počet umístěných uchazečů celkem	6 645	8 556	7 020
Počet vytvořených míst od počátku roku	14 800	19 714	18 962
Počet umístěných uchazečů od počátku roku	16 069	20 034	19 977

Na realizaci veřejně prospěšných prací k 31.12. 2001 vynaložily úřady práce 924 451 tisíc Kč, tj. 22,8 % z celkových výdajů na aktivní politiku zaměstnanosti.

4. Odborná praxe absolventů škol a získávání kvalifikace mladistvých

Úřady práce v roce 2001 přispěly z prostředků APZ na 9 872 míst vyčleněných k zabezpečení odborné praxe absolventů škol a získání kvalifikace mladistvých a na tato místa umístily 9 645 uchazečů. V roce 2001 tak bylo zřízeno o 1 606 absolventských míst méně (11 478 absolventských míst v roce 2000) a umístěno o 1 671 absolventů a mladistvých méně (11 316 umístěných absolventů a mladistvých v roce 2000) než v roce 2000.

Počet vytvořených míst a umístěných uchazečů na zabezpečení odborné praxe absolventů škol a získání kvalifikace mladistvých

tab. č. 26

	k 31.12.1999	k 31.12.2000	k 31.12.2001
Počet míst celkem	9 872	10 539	9 856
Počet umístěných uchazečů celkem	9 725	10 391	9 613
Počet míst od počátku roku	11 131	11 478	9 872
Počet umístěných uchazečů od počátku roku	10 945	11 316	9 645

Absolventi shánějí uplatnění na trhu práce obtížněji než lidé s praktickými zkušenostmi. Řada zaměstnavatelů není ani dostatečně motivována pro jejich přijetí finančním příspěvkem služeb zaměstnanosti na absolventská místa. Na nezaměstnanosti absolventů škol se v poslední době především podíleli vyučení, absolventi středních odborných škol ekonomického zaměření a absolventi gymnázií bez další specializace. Úřady práce mají pro tyto skupiny připraveny **poradenské programy**, které se zaměřují zejména na orientaci a prezentaci na trhu práce, na základě získaných znalostí se absolventi často zaměstnají, nebo pokračují **v motivačních kursech**, řada z nich nastupuje do vzdělávacích aktivit různého zaměření, které doplňují nebo rozšiřují jejich ve školách získanou kvalifikaci, včetně rekvalifikačních kurzů, které zvyšují jejich uplatnitelnost na trhu práce. Totéž platí pro odbornou praxi a rekvalifikaci-stáže, v kterých získávají nezbytné a tolik požadované pracovní dovednosti a návyky. Přibližně 40% - 50% evidovaných absolventů škol projde každoročně poradenskými, vzdělávacími a zaměstnaneckými programy služeb zaměstnanosti.

Ve struktuře uchazečů ke 31. 12. 2001 činil podíl věkové skupiny do 25 let na celkové evidované nezaměstnanosti 25,9 %. Rizikovost chování této skupiny uchazečů je podmíněna i dostupností sociálních dávek, a proto je důležité **zabezpečit této skupině pracovní uplatnění a tímto preventivním opatřením** zabránit asociálním projevům a jejich dlouhodobé marginalizaci. (Obdobná rizika lze vysledovat i u skupin dlouhodobě nezaměstnaných uchazečů a u uchazečů se ZPS.)

Celkem vynaložily úřady práce k 31.12. 2001 na tento nástroj aktivní politiky zaměstnanosti finanční prostředky v celkové výši 388 336 tisíc Kč (tj.9,6 % všech prostředků vynaložených na APZ).

5. Rekvalifikace

Úřady práce řeší rekvalifikací vzniklou **nerovnováhu mezi kvalifikační strukturou uchazečů o zaměstnání a požadavky na kvalifikaci pracovní síly na trhu práce**, a tím významně snižují míru nezaměstnanosti. Rekvalifikace jsou jedním z nejefektivnějších nástrojů APZ a jejich význam, zejména s aplikací směrnic Evropské strategie zaměstnanosti, neustále rostou.

Rekvalifikační aktivity úřadů práce se v roce 2001 zaměřily, vedle rekvalifikace uchazečů o zaměstnání v běžných rekvalifikačních kursech, nespecifické rekvalifikace pro absolventy středních škol ke zvýšení jejich zaměstnanosti a doplňkové rekvalifikace k doplnění nebo rozšíření získaného vzdělání pro konkrétní pracovní místo, **zejména do následujících oblastí:**

- rekvalifikace obtížně umístitelných skupin, zejména pro mladé, tj. do věku 25 let, a dlouhodobě nezaměstnané s nízkou úrovní kvalifikace, zaměřené na konkrétní pracovní uplatnění, v kombinaci s ostatními nástroji aktivní politiky zaměstnanosti a poradenskými službami;
- rekvalifikace pro skupiny ohrožené vyloučením z trhu práce zaměřené na jejich sociální integraci postupným zapojováním do pracovního procesu prostřednictvím kombinace nástrojů APZ a poradenských služeb;
- zaměstnanecká rekvalifikace, zejména při změnách výrobních postupů, zavádění nových technologií a nové organizace práce u rozhodujících zaměstnavatelů v regionu, které procházejí rozhodujícím obdobím restrukturalizace,

- rekvalifikace-stáže⁴ zejména pro absolventy škol jako nového nástroje aktivní politiky zaměstnanosti, jehož experimentální zavedení prokázalo vysokou účinnost pro zvýšení zaměstnanosti mladých získáním nezbytných praktických zkušeností a pracovních dovedností a návyků.

V roce 2001 se uplatňovaly zejména rekvalifikace specifické, které byly zabezpečovány na základě požadavků zaměstnavatelů, analýzy monitoringu trhu práce a ekonomického zájmu uchazečů a většinou vedly ke konkrétnímu pracovnímu uplatnění. Zároveň rostl význam **nespecifických rekvalifikací**, které vytvářejí podmínky vyšší zaměstnanosti jako hlavního předpokladu následného uplatnění uchazečů na trhu práce. **Specifické rekvalifikace**⁵ se vyznačovaly vysokou účinností vzhledem ke struktuře a růstu počtu volných pracovních míst, vyvolaných oživením ekonomického rozvoje. Podíl nespecifických rekvalifikací byl vyvolán **neodpovídající kvalifikační strukturou uchazečů o zaměstnání, zejména u dlouhodobě nezaměstnaných, vzhledem k požadavkům trhu práce**, nemalou roli zde hrála i nepřipravenost absolventů škol na orientaci na trhu práce.

Účinnost rekvalifikace (tzv. znovuzaměstnání uchazečů do 12 měsíců od ukončení rekvalifikace) byla cca 70,3 %, u žen cca 65,5 % a u absolventů škol a mladistvých cca 61,3 %, přičemž do zaměstnání se 55,4 % uchazečů vrátilo do 3 měsíců po ukončení rekvalifikace.

Ve vzdělanostní struktuře rekvalifikovaných uchazečů převažovali uchazeči středního odborného vzdělání (vyučení) – 31,3 %, uchazeči s ÚSO vzděláním – 31,0 % a uchazeči s neúplným nebo základním vzděláním a praktickou školou – 13,6 %. Ve věkové struktuře uchazečů zařazených do rekvalifikací převažovaly nižší věkové kategorie (*věková kategorie do 35 let tvořila 65,4 % uchazečů v rekvalifikaci*).

Kromě rekvalifikace již evidovaných uchazečů, se úřady práce orientovaly také na finanční podporu rekvalifikací zaměstnanců u zaměstnavatelů, které

⁴ *Usnesení vlády ČR ze dne 26. června 2000 č. 660 k realizaci usnesení vlády ČR z 3. dubna 2000 č. 325, k Opatřením ke zvýšení zaměstnanosti absolventů škol, ve smyslu realizace bodu I/1, umožnit podporu odborné praxe absolventů škol a kvalifikace mladistvých z prostředků APZ v rozpočtových a příspěvkových organizacích (dle zákona č. 218/2000Sb. – organizační složky státu a jimi řízené příspěvkové organizace) a pro realizaci bodu I/2, uplatnit v rámci rekvalifikace nový nástroj APZ tj. stáž absolventů škol v ziskových, rozpočtových a neziskových organizacích*

⁵ *Ve struktuře uchazečů v rekvalifikaci v roce 2001 činil podíl specifických rekvalifikací pro D 22,6 % a pro THP 21,8 %. Podíl nespecifických rekvalifikací činil 16,7 %, podíl doplňkové rekvalifikace 12,6%, motivačního kurzu 9,2 % a praktické rekvalifikace 5,1 % .*

souviseley s restrukturalizací podniků a se změnou výrobních programů a technologií.

Významnou roli nadále plnila informačně poradenská střediska (IPS). Ovlivňovala zejména profesní orientaci a zájem uchazečů o rekvalifikaci podle požadavků trhu práce. IPS poskytovala komplexní informace z oblasti přípravy na povolání ve školských zařízeních. Informovala veřejnost o možnostech uplatnění absolventů jednotlivých oborů v praxi, o rekvalifikačních aktivitách a o situaci na trhu práce v regionu.

Současně se rozšiřovala informačně-poradenská databáze služeb zaměstnanosti, prostřednictvím „Centrální podpory poradenství k volbě a změně povolání“ v **Informačních a poradenských střediscích** (IPS), které jsou integrální součástí všech úřadů práce v ČR. Kromě pravidelné aktualizace stávající databáze vzdělávacích možností a tištěných materiálů s celostátní působností byly nově zpracovány charakteristiky zájmových oblastí, program „Průvodce světem povolání“ a videopořady s ukázkami konkrétních pracovních činností těch profesí, které jsou aktuálně požadovány na trhu práce. Zkvalitnění poradenských služeb způsobilo trojnásobné zvýšení klientů IPS/UP a vytvořily tak odpovídající podmínky pro optimální sladování možností uchazečů o zaměstnání s požadavky trhu práce při realizaci a následné úspěšnosti rekvalifikačních (vzdělávacích) aktivit.

V rámci **programu Leonardo da Vinci** byla zpracována a široké veřejnosti zpřístupněna mezinárodní databáze dalšího profesního vzdělávání, která se v současné době aplikuje na vlastní českou verzi.

Počet uchazečů zařazených a vyřazených z rekvalifikace

tab. č. 24

	K 31.12.1999	k 31.12.2000	k 31.12.2001
Nově zařazení do rekvalifikací v průběhu roku	22 938	33 331	35 145
Vyřazení z rekvalifikací v průběhu roku	21 136	32 260	34 771

Počet rekvalifikovaných uchazečů vzrostl. V průběhu roku 2001 bylo do rekvalifikací zařazeno celkem 35 145 uchazečů o zaměstnání. Oproti předchozímu roku bylo do rekvalifikací zařazeno o 1 814 uchazečů více než v roce 2000, tj. nárůst o 9,5 %. Předpokládáme, že tento pozitivní trend za poslední tři roky bude mít v následujících letech vzrůstající trend.

Stabilita míry nezaměstnanosti spojená mimo jiné s růstem zaměstnanosti a

na druhé straně růst počtu dlouhodobě nezaměstnaných stále více vyžadovala rozšiřovat rozsah rekvalifikací a zapojovat do nich stále širší skupiny uchazečů o zaměstnání. Pro umožnění vstupu co největšího počtu uchazečů o zaměstnání do rekvalifikačních kurzů úřady práce rozšiřovaly předrekvalifikační aktivity, ve spojení s rostoucí nabídkou poradenských služeb, které vedou k profesní orientaci uchazečů o zaměstnání (*např. do motivačních kurzů v roce 2001 nastoupilo 4 016 uchazečů o zaměstnání*). Současně se zvýšil počet širše koncipovaných resocializačně-rekvalifikačních kurzů pro dlouhodobě nezaměstnané uchazeče o zaměstnání.

Pozitivním prvkem, který působil nejen při zabezpečování rekvalifikací, ale obecně na trhu práce, byla jednak zvyšující se poptávka po pracovních silách ze strany zaměstnavatelské sféry, negativním pak vzdělanostní struktura uchazečů o zaměstnání, především nízká kvalifikace a dlouhodobá nezaměstnanost (rostly počty uchazečů se základním vzděláním a vyučením, zvýšil se počet osob navyklých na sociální dávky). Za pozitivní lze ale považovat tu skutečnost, že rostl zájem o rekvalifikace ze strany uchazečů zejména se středoškolským vzděláním.

Rekvalifikací jako účinného nástroje APZ využívaly všechny úřady práce. Na **rekvalifikace v roce 2001 vyčerpaly úřady práce 382 652 tisíc Kč**, (tj. 9,4 % všech prostředků vynaložených na APZ). Průměrné náklady na jednoho rekvalifikovaného uchazeče v roce 2001 byly cca 10 900 Kč.

Rekvalifikace jako součást dalšího profesního vzdělání se stávají nedílnou součástí nejen regionálních operačních plánů a Národního akčního plánu zaměstnanosti, ale i jednou ze základních komponent politiky rozvoje lidských zdrojů.

6. Podpora vytváření pracovních míst pro občany se změněnou pracovní schopností (ZPS)

Ve srovnání s minulými rokem se zvýšil počet evidovaných uchazečů o zaměstnání z řad občanů se ZPS. **K 31. 12. 2001 bylo evidováno 61 518 osob se ZPS**, což je o 2 493 osob více než ke stejnému datu v roce 2000, kdy bylo evidováno 59 025 osob se ZPS. Podíl evidovaných uchazečů se ZPS na celkovém počtu evidovaných uchazečů k 31.12.2001 činil 13,3 %. Oproti stavu k 31. 12. 2000 došlo ke zvýšení o 0,4 procentního bodu (k 31. 12. 2001 podíl činil 12,9 %).

Zprostředkování zaměstnávání osob se ZPS je i přes provedené změny v právních předpisech stále závažným problémem trhu práce.

Základními nedostatky jsou - malý počet vhodných pracovních míst, složité poradenské a zprostředkovatelské práce, nedostatečná motivace zaměstnavatelů, ale i samotných občanů se změněnou pracovní schopností, možnosti mzdových příjmů vzhledem ke kvalifikaci těchto osob a charakteru práce, kterou mohou vykonávat, tj. výše příjmu je obvykle plně srovnatelná s úrovní sociálních příjmů.

Obecně je situace zaměstnávání občanů se zdravotním postižením ovlivňována mnoha faktory, které směřují k oběma zainteresovaným skupinám, jak k zaměstnancům, tak k zaměstnavatelům. Skutečnost, že zdravotní postižení samo o sobě ztěžuje uplatnění na trhu práce, násobí fakt architektonických bariér a nepřístupné dopravy. Motivace zaměstnavatelů při zaměstnávání občanů se zdravotním postižením je velice často ovlivňována obavami, předsudky a nedostatečným množstvím informací.

Určité zlepšení v oblasti zaměstnávání občanů se změněnou pracovní schopností měl přinést zákon č.167/1999 Sb., který novelizoval zákon č. 1/1991 Sb., o zaměstnanosti, a kterým byla uzákoněna povinnost zaměstnávat občany ZPS ve stanoveném podílu. Tuto povinnost zaměstnavatelé plnili od 1. 1. 2000, a to třemi způsoby. Cílem těchto právních změn bylo zvýšení počtu volných pracovních míst pro občany se ZPS a udržení míst již vytvořených. Způsob plnění povinnosti zaměstnavatelů je ilustrován na hlášení zaměstnavatelů za rok 2000. Povinností zaměstnavatelů je nahlásit plnění do 15. 2. následujícího roku a údaje roku 2001 nejsou tudíž k dispozici. Z poskytnutých přehledů úřadů práce vyplývá, že svou povinnost v roce 2000 splnilo 18 155 zaměstnavatelů.

Plnění podílu ZPS v roce 2000

tab č. 28

Nahlásili	Z toho splnili	Plnění 5%podílu	Z toho		
			Zaměstnáváním	odběrem	odvodem
19 750	18 155	5,75%	3,48%	0,26%	2,01%

Uvedený přehled vyvrátil pesimistické tvrzení, že převážná část zaměstnavatelů zaměstnávajících více než 20 zaměstnanců svou povinnost zaměstnávání občanů se ZPS neplní, ale zároveň upozornil na skutečnost, že

očekávaný přínos ve tvorbě nových pracovních míst tato výše uvedená právní změna nepřinese. Z přehledu je zřejmé, že zaměstnavatel pokud nemohl občana se ZPS zaměstnat, dal přednost odvodu před odběrem. Z toho vyplynulo jednoznačné zjištění, že způsob výpočtu osob při odběru výrobků je nevýhodný a výše odvodu do státního rozpočtu při třetím způsobu plnění povinnosti zaměstnávat je nízká. Tato zjištění byla podkladem pro další změnu zákona o zaměstnanosti.

S účinností od 1. 1. 2002 zákon č. 474/2001 Sb. novelizoval právní úpravu povinnosti zaměstnavatelů zaměstnávat občany se ZPS ve výši stanoveného povinného podílu na celkovém počtu zaměstnanců.

Zařazením nového ustanovení § 24a do zákona o zaměstnanosti je umožněno poskytovat zaměstnavatelům převážně zaměstnávajícím občany se ZPS příspěvek na částečnou úhradu zvýšených nákladů souvisejících se zaměstnáváním občanů se ZPS. Tyto nové právní změny jsou opět vedeny snahou motivovat zaměstnavatele k vytváření pracovních příležitostí pro občany se ZPS.

V rámci APZ úřady práce během roku 2001 vytvořily 1 032 nových pracovních míst v chráněných dílnách a na chráněných pracovištích, na kterých bylo umístěno **1 043 uchazečů se ZPS**. Přes snahu ÚP bylo pro uchazeče se ZPS oproti roku 2000 zřízeno o 402 míst méně (k 31. 12. 2000 bylo vytvořeno 1 434 míst) a umístěno méně o 325 uchazečů se ZPS (k 31. 12. 2000 bylo umístěno 1 368 uchazečů se ZPS).

Počet vytvořených míst pro uchazeče se ZPS od počátku příslušného roku

tab. č. 29

	k 31.12.1999	K 31.12.2000	k 31.12.2001
Počet vytvořených míst	1 059	1 434	1 032
Počet umístěných uchazečů	951	1 368	1 043

Celkem bylo na podporu vytváření volných míst pro občany se změněnou pracovní schopností bylo vynaloženo 46 380 tisíc Kč, tj. 1,1 % z celkových výdajů na APZ.

Na provoz chráněných dílen a chráněných pracovišť, kde jsou tyto osoby zaměstnávány, bylo vynaloženo 158 446 tisíc Kč, tj. 3,9 % výdajů APZ, a na těchto pracovních místech pracovalo cca 4 831 osob se ZPS.

Na pracovní rehabilitaci osob se ZPS a na příspěvek na vybavení pracovními prostředky pro osobu se ZPS, která zahájí samostatnou výdělečnou činnost, vynaložily ÚP ve sledovaném období 6 388 tisíc Kč.

7. Dotace zaměstnavatelským subjektům zaměstnávajícím nejméně 50% občanů se ZPS

Ke zvýšení motivace k zaměstnávání osob se ZPS jsou určeny i dotace zaměstnavatelským subjektům zaměstnávajícím nejméně 50 % občanů se ZPS. Od 1. ledna 2001 přešla z MF na MPSV odpovědnost za poskytování dotací podnikatelským subjektům zaměstnávajících nejméně 50 % občanů se ZPS. **V rozpočtu APZ bylo na tyto účely určeno v roce 2001 celkem 270 mil. Kč na dotace neinvestičního charakteru. Dále 103 mil. Kč na investiční dotace** v rámci programu 313 410, na jejichž rozdělování se vztahuje vyhláška Ministerstva financí č. 40/2001 Sb. V průběhu roku došlo k navýšení rozpočtu na dotace neinvestičního charakteru o 2 512 tisíc Kč na 272 512 tisíc Kč.

K 31. 12. 2001 bylo na dotace zaměstnavatelům zaměstnávajícím nejméně 50 % občanů se ZPS vyčerpáno 373 223 tisíc Kč (tj. 9,2 % z celkového čerpání na APZ v roce 2001), z toho **na dotace neinvestičního charakteru vyčerpáno 272 427 tisíc Kč. Na investiční dotace v rámci programu 313 410 bylo vyčerpáno 102 796 tisíc Kč.**

Podpora subjektů zaměstnávajícím nejméně 50 % občanů se ZPS je nezbytným předpokladem udržení zaměstnanosti skupiny zaměstnanců, která patří k nejobtížněji umístitelným uchazečům, tj. občanů se změněnou pracovní schopností.

Aby bylo možné nastavit správnou výši dotace, která by byla motivující k zaměstnávání občanů se ZPS, byla SSZ zadána grantová studie, výsledky šetření se stanou podkladem pro nově koncipovaná opatření v této oblasti.

8. Investiční pobídky

Investiční pobídky jsou poskytovány na základě zákona č. 72/2000 Sb., o investičních pobídkách a o změně některých zákonů a usnesení vlády ČR č. 447/2000 ze 3. května 2000 schvalujícího nařízení vlády č. 134/2000, které upravuje podmínky poskytování a výši hmotné podpory při vytváření nových

pracovních míst a rekvalifikaci zaměstnanců v rámci investičních pobídek. Společně s dalšími předpisy přijatými MF a MPO v návaznosti na zákon č. 59/2000 Sb., o veřejné podpoře, tak bylo rozhodování o investičních pobídkách postaveno na systémovou úroveň.

Investiční pobídky poskytnuté MPSV v roce 2001

tab. č. 30

Společnost	Lokalita	Počet prac.míst	Počet rekval. osob	Výše IP na prac. místa (tis. Kč)	Výše IP na rekvalifikace (tis. Kč)	Celkem (tis. Kč)
Philips	Přerov, Hranice	3 250	2 000	162 500	37 662,5	200 162,5
Parker, Hannifin	Chomutov	300	200	30 000	4 440,0	34 440,0
EPCOS (Siemens Matsushita)	Šumperk	510	510	38 250	5 020,0	43 270,0
Trustfin Vanguard	Vsetín, Jasenice	192	192	15 360	0,0	15 360,0
AISAN Industry	Louny	170	57	22 000	2 450,0	24 450,0
Bekaert	Karviná, Petrovice	7	7	1 400	140,0	1 540,0
Siemens Autom.s.	N. Jičín	432	300	51 840	1 050,0	52 890,0
Textron Automotive BV	Hodonín	150	150	18 000	4 770,0	22 770,0
Mitsubishi Elektr.	Kladno, Slaný	129	123	10 320	2 975,0	13 295,0
Logit	Louny, Podbořany	30	30	6 000	945,0	6 945,0
Torrington (Ingersoll-Rand EH BV)	Olomouc	350	65	42 000	9 600,0	51 600,0
DURA Automotive	N. Jičín	294	294	33 741	2 171,0	35 911,5
IBM Global Services Delivery Center.	Brno	200	200	0	70 612,0	70 612,0
TGSSC (Toyota Gosei)	Chomutov, Klášterec n.O.	100	9	20 000	875,0	20 875,0
Fujikoki	Louny	90	27	18 000	1 834,0	19 834,0
OSRAM	Bruntál	420	420	24 000	36 540,0	60 540,0
C e l k e m		6 624	4 584	493 411	181 084,5	674 495,0

Investiční pobídky v gesci MPSV, tj. hmotná podpora na zřízení nových pracovních míst a hmotná podpora rekvalifikace nově přijatých zaměstnanců, jsou poskytovány pouze v těch okresech, kde je míra nezaměstnanosti vyšší než průměrná míra nezaměstnanosti za ČR. Poskytované hmotné podpory jsou

odstupňovány podle míry nezaměstnanosti okresu umístění investice, čím vyšší nezaměstnanost, tím vyšší hmotná podpora. Cílem této strategie je motivovat investory k umístění investice (a tedy zřízení nových pracovních míst) v okresech s nejvyšší mírou nezaměstnanosti.

Pro rok 2001 bylo ve státním rozpočtu na účely financování investičních pobídek vyčleněno celkově **800 000 tisíc Kč. K 31. 12. 2001** byly poskytnuty investiční pobídky v gesci MPSV, tj. na podporu vytváření nových pracovních míst a rekvalifikace zaměstnanců, celkem **16** investorům, a to v úhrnné hodnotě **674 495 tisíc Kč**, která představovala 100 % z upraveného ročního objemu výdajů na investiční pobídky (16,6 % z celkového objemu výdajů na APZ na rok 2001)

Z toho bylo proplaceno:

- a) **12 investorům** celkem **326 010,5 tisíc Kč** na základě dohod o hmotné podpoře na vytváření nových pracovních míst a na rekvalifikaci zaměstnanců;
- b) **2 investorům** celkem **234 602,5 tisíc Kč** na základě Prohlášení o společném záměru uzavřených před platností zákona o investičních pobídkách. V případě společnosti Philips se jedná o druhou splátku ze sjednaných čtyř po 200 162,5 tisíc Kč, a u společnosti Parker-Hannifin se jedná o druhou ze dvou splátek po 34 440 tisíc Kč ;
- c) **2 investorům** celkem **113 882 tisíc Kč** na základě Prohlášení o společném záměru uzavřených v r. 2001, a sice **43 270 tisíc Kč** společnosti EPCOS Šumperk na základě Prohlášení vlády ze dne 16.1.2001 podle Usnesení vlády č. 1290 z 6.12.1999 a Usnesení vlády č. 1081 z 1. 11. 2000, a **70 612 tisíc Kč** společnosti IBM Global Services Delivery Center CR/IBM Brno základě Prohlášení o společném záměru ze dne 27. 6. 2001 - jako prvního pilotního projektu v oblasti strategických služeb, a to podle Usnesení vlády č. 229 ze dne 7. 3. 2001.

Původní finanční limit byl v říjnu 2001 snížen rozpočtovým opatřením ve prospěch rozpočtů APZ úřadů práce o **51 205 tisíc Kč**, v listopadu 2001 dále snížen o **50 000 tisíc Kč**, a to na základě Usnesení vlády č. 1080 z 22. 10. 2001 k Vyhodnocení účinnosti Komplexního projektu doprovodného programu pro uskutečňování restrukturalizace českého ocelářského průmyslu. K poslednímu snížení rozpočtu došlo realizací rozpočtového opatření v prosinci 2001, a to o **24 300 tisíc Kč** (na základě Usnesení vlády č. 708 z 9. 7. 2001 k Zabezpečení investiční přípravy území průmyslové zóny Kolín – Ovčáry pro strategického partnera (Toyota-

Peugeot). Z dohod o hmotné podpoře na vytváření nových pracovních míst, resp. prohlášení o společném záměru uzavřených v r. 2001 vyplývají **celkové závazky na rok 2002 pro 4 společnosti ve výši Kč 144 151 tisíc Kč.** (tj. AISAN Industry 12 000 tisíc Kč, DURA Automotive 1 539,5 tisíc Kč, IBM Global Service Delivery Center 70 612 tisíc Kč a OSRAM Bruntál 60 000 tisíc Kč). Z prohlášení o společném záměru se společností Philips vyplývá **závazek pro r. 2002 ve výši 200 162,5 tisíc Kč** (stejný finanční objem bude vyplacen i v r. 2003).

Celková výše závazků z dříve uzavíraných dohod a z prohlášení o společném záměru **na rok 2002 činí 344 313,5 tisíc Kč.**

9. Programy předvstupní pomoci EU realizované SSZ MPSV ve spolupráci s Národním vzdělávacím fondem

PALMIF jako jeden z programů Phare podporuje zaměstnávání uchazečů o zaměstnání a dalších osob obtížně umístitelných na trhu práce (absolventů škol bez odborné praxe, mladistvých bez dokončeného vzdělání, zdravotně handicapovaných a dlouhodobě nezaměstnaných osob). Poskytuje také finanční podporu pro získání vyššího stupně kvalifikace, zejména takové rekvalifikační projekty, které dávají rekvalifikovaným osobám možnost získat nové a vyšší vzdělání na kvalifikační úrovni zemí Evropské unie.

Program CZ 9705 – 03 - Rozvoj trhu práce

Program trval od května 1998 do prosince 2000. V roce 2001 proběhlo závěrečné hodnocení. Program přinesl další inovace především v organizaci řízení, monitorování, financování a vyhodnocování, jež byly decentralizovány do působnosti okresních úřadů práce. Současně rozšířil experimentálně působnost na nadregionální (okresní) úroveň, což zvýšilo nároky na řízení a monitorování finančních toků.

Na financování tohoto programu byly vyčleněny finanční prostředky EU v celkové výši 1 600 000 EUR. Spolufinancování ze státního rozpočtu nebylo nutné.

Pokud jde o decentralizované aktivity, bylo v roce 1998 na základě dvoustupňového výběrového řízení vybráno a celkem uzavřeno 29 smluv na realizaci lokálních projektů a 2 smlouvy na nadregionální experimentální projekty. Kontrahovaná částka na realizaci lokálních projektů činila v rámci programu

1 300 000 EUR a dalších 300 000 EUR bylo vynaloženo na 2 nadregionální experimentální projekty (Olomouc a Chotěboř).

Průběh realizace projektů PALMIF v rámci programu CZ-9705-03

tab.č. 31

Počet projektů	Finanční čerpání (EUR)	Zřízená nová pracovní místa		Rekvalifikace a školení	
		Plán	skutečnost	Plán	skutečnost
29 typu B		489	598	591	2 846*
2 typu A		6	8	882	1 908
Celkem 31	1 548 000	495	606	1 473	4 754

Poznámka: plánované počty platí vždy pro celý program
 typ A tj. experimentální projekty, max. 150 tisíc EUR
 typ B tj. lokální projekty, max. 50 tisíc EUR

*) údaj zahrnuje i 344 diagnostikovaných účastníků projektu „Centrum bilanční diagnostiky - bilance kompetencí“

Závěrečnou zprávu programu projednal a schválil Řídící výbor PALMIF dne 10. 5. 2001. V této zprávě bylo konstatováno, že cíle programu byly úspěšně splněny a věcné výstupy dohodnuté v uzavřených smlouvách výraznou měrou překročeny (viz tab.č. 31). Následně byla tato zpráva předána na Delegaci EU v Praze.

Program CZ 9902 - 02 - Podpora zaměstnatelnosti / Opatření pro zaměstnanost

Finanční memorandum bylo podepsáno dne 23.7.1999. Z předložených 78 projektů (11 typu „A“- nadregionálních a 67 typu „B“ - lokálních) byly v květnu 2000 byly vybrány a v prosinci 2000 uzavřeny Smlouvy o poskytnutí dotace na realizaci **celkem 26 lokálních a 2 nadregionálních experimentálních projektů**. Pro období let 2000 -2002 jsou ze strany EU vyčleněny finanční prostředky ve výši 1 200 000 EUR. Spolufinancování ze státního rozpočtu (SR) je ve výši 300 000 EUR, tj. 10 650 000 Kč. Kontrahovaná částka aktuálně činí vzhledem k ukončení 1 projektu 1 450 000 EUR, z toho Phare 1 160 000 EUR a SR 290 000 EUR. V roce 2000 nebyly prostředky z dotace PALMIF čerpány, **v roce 2001 bylo vyčerpáno celkem 21 612 000 Kč. Pokud jde o spolufinancování ze státního rozpočtu, v roce 2001 bylo vyčerpáno 157 400 EUR, což je při průměrném kurzu 33Kč/1EUR celkem 5 194 200 Kč.**

Celou kontrahovanou částku již obdrželo 7 lokálních projektů, průběh jejich implementace je v souladu s přijatým harmonogramem a počet zřízených nových pracovních míst převyšuje původní plán. Další 11 lokálních projektů obdrželo dvě splátky ze tří a jejich průběh nesignalizuje závažnější problémy. Zbývajících 7 projektů obdrželo k 31. 12. 2001 pouze první splátku a jejich realizace má značné zpoždění proti plánu.

10. Shrnutí uplatňování APZ

V roce 2001 umístily úřady práce celkem 461 404 uchazeče, z toho bylo umístěno na místa vytvořená v rámci aktivní politiky zaměstnanosti 52 432 uchazečů o zaměstnání, tj. 11,4 % z celkového počtu umístěných v roce 2001. Ve srovnání se stejným obdobím roku 2000 došlo ke snížení počtu umístěných uchazečů o 35 263 uchazečů (k 31.12. 2000 bylo umístěno celkem 496 667 uchazečů), rovněž klesl počet umístěných na místa vytvořená v rámci APZ (v roce 2000 bylo na tato místa umístěno 59 439 uchazečů, tj. 12,0% z celkového počtu umístěných). Mimo to bylo úřady práce v průběhu roku 2001 zařazeno do rekvalifikací 35 145 osob, tj. o 1 814 více než za stejné období loňského roku.

V roce 2001 byl úřadům práce rozepsán zhruba stejný objem finančních prostředků jako v loňském roce, který přispěl k udržení úrovně realizace aktivní politiky zaměstnanosti jako v roce 2000. Jak SSZ při rozpisu prostředků, tak úřady práce při realizaci APZ, postupují diferencovaně v souladu se situací a potřebami trhu práce. Svědčí o tom výsledky realizace APZ při podrobnějším členění podle jednotlivých krajů republiky. Nejvíce finančních prostředků na aktivní politiku zaměstnanosti bylo v roce 2001 vyčerpáno v krajích s nejvyšší mírou nezaměstnanosti, a to v Ústeckém kraji 756 352 tisíc Kč, tj. 25,4 % z celkového objemu vyčerpaných prostředků na APZ prostřednictvím úřadů práce (míra nezaměstnanosti k 31.12. 2001 byla 15,8 %). V Moravskoslezském kraji 568 389 tisíc Kč, tj. 19,1 % z celkového objemu prostředků na APZ vyčerpaných úřady práce (míra nezaměstnanosti k 31.12. 2001 byla 15,1 %).

V těchto krajích nadále přetrvává nedostatek pracovních příležitostí, proto byla pozornost ze strany úřadů práce věnována především podpoře vytváření nových pracovních míst, kterých bylo v Ústeckém kraji vytvořeno ve sledovaném období

celkem 10 333 (tj. 20,2 % z celkového počtu vytvořených míst v ČR) a umístěno na nich bylo 11 304 uchazečů (tj. 21,6 % z celkového počtu umístěných uchazečů na místa vytvořená v APZ v ČR). V Moravskoslezském kraji bylo vytvořeno v roce 2001 celkem 9 332 míst (tj. 18,2 % z celkového počtu vytvořených pracovních míst), na kterých bylo umístěno 9 414 uchazečů o zaměstnání (tj. 18,0 % z celkového počtu umístěných v rámci APZ). Zatímco v Moravskoslezském kraji bylo vytvořeno nejvíce společensky účelných pracovních míst (vytvořeno 4 280 SÚPM a na nich umístěno 4 409 uchazečů), tj. míst dlouhodobého, resp. trvalého charakteru, v Ústeckém kraji bylo vytvořeno nejvíce míst v rámci veřejně prospěšných prací (vytvořeno 5 110 míst na VPP a na nich bylo umístěno 6 071 uchazečů), tj. míst krátkodobého, sezónního charakteru.

Stejnou pozornost věnovaly úřady práce z těchto regionů s nejvyšší mírou nezaměstnanosti **rekvalifikacím**. **V Ústeckém kraji bylo do rekvalifikace zařazeno ve sledovaném období 5 655** (tj. 16,1 % z celkového počtu zařazených do rekvalifikace) a **v Moravskoslezském kraji zařazeno do rekvalifikace 9 004 osob** (tj. 25,6 % z celkového počtu zařazených do rekvalifikace). **Celkem bylo v těchto krajích na rekvalifikace vyčerpáno 180 132 tisíc Kč** (104 398 tisíc Kč v Ústeckém kraji a 75 734 tisíc Kč v Moravskoslezském kraji). Ústecký kraj se tak podílel v roce 2001 na celkovém čerpání na rekvalifikace v ČR 27,3 % a Moravskoslezský 19,8 %.

Hodnocení účelnosti, účinnosti a efektivnosti aktivní politiky zaměstnanosti je velmi složité a jsme si vědomi, že pouhé statistické sledování čerpání finančních prostředků a počtu vytvořených míst či umístěných uchazečů v rámci APZ není dostačující.

Finanční efekt APZ je především ve snižování nákladů na pasivní politiku zaměstnanosti, sociálních dávek a v rychlém návratu vynaložených prostředků zpět do státního rozpočtu formou odvodu daní z mezd a sociálního pojištění umístěných uchazečů o zaměstnání, ve větší koupěschopnosti těchto osob.

Sociální efekt aktivní politiky zaměstnanosti je především v samotném návratu nezaměstnaných na trh práce, v jejich společenském uplatnění a v odstranění plné nebo částečné závislosti na hmotném zabezpečení, sociálních dávkách a snížení míry nezaměstnanosti.

Vytvořená pracovní místa v jednotlivých krajích v roce 2001

tab. č. 32

Kraj	VPP	SÚPM	Absol.praxe	Chráněné dílny	Celkem
Praha	59	89	45	116	309
Středočeský	1 526	1 500	772	52	3 850
Jihočeský	874	985	483	70	2 412
Plzeňský	411	770	353	115	1 649
Karlovarský	469	451	248	2	1 170
Ústecký	5 110	3 571	1 467	185	10 333
Liberecký	945	440	208	150	1 743
Královéhradecký	769	556	406	19	1 750
Pardubický	798	1 399	586	55	2 838
Vysočina	1 357	1 523	672	31	3 583
Jihomoravský	1 582	2 520	1 160	51	5 313
Olomoucký	1 584	2 392	810	18	4 804
Zlínský	650	922	566	40	2 178
Moravskoslezský	2 828	4 280	2 096	128	9 332
Celkem ČR	18 962	21 398	9 872	1 032	51 264

Uchazeči umístění na vytvořená místa a zařazení do rekvalifikace v jednotlivých krajích v roce 2001

tab. č. 33

Kraj	VPP	SÚPM	Absol.praxe	Chráněné dílny	Rekvalifikace	Celkem
Praha	69	89	45	121	449	773
Středočeský	1 502	1 490	731	51	1 855	5 629
Jihočeský	891	993	478	75	1 539	3 976
Plzeňský	430	755	351	86	1 166	2 788
Karlovarský	564	467	248	2	693	1 974
Ústecký	6 071	3 692	1 334	207	5 655	16 959
Liberecký	1 029	443	202	138	999	2 811
Královéhradecký	791	497	405	20	1 928	3 641
Pardubický	828	1 368	593	59	1 215	4 063
Vysočina	1 304	1 555	672	31	1 256	4 818
Jihomoravský	1 511	2 677	1 133	45	3 477	8 843
Olomoucký	1 538	2 419	809	18	3 790	8 574
Zlínský	672	913	566	40	2 119	4 310
Moravskoslezský	2 777	4 409	2 078	150	9 004	18 418
Celkem ČR	19 977	21 767	9 645	1 043	35 145	87 577

Čerpání na nástroje APZ v jednotlivých krajích v roce 2001 (v tis. Kč)

tab. č. 34

Kraj	VPP	SÚPM	Absol. praxe	Chr.dílny zřízení	Chr.dílny provoz	Rekval.	Ostatní	Celkem
Praha	1 635	2 519	1 810	100	7 304	4 761	3 000	21 129
Středočeský	61 712	57 030	26 599	3 744	11 960	24 074	2 400	187 519
Jihočeský	32 307	37 111	15 390	3 078	17 830	11 733	1 753	119 203
Plzeňský	17 283	29 525	15 421	0	12 376	10 120	1 044	85 770
Karlovarský	19 491	16 994	8 766	180	800	10 428	1 038	57 698
Ústecký	349 891	189 694	60 367	12 216	32 336	104 398	7 450	756 352
Liberecký	47 262	17 983	7 143	4 644	9 333	8 419	2 552	97 336
Královéhradecký	32 136	25 482	16 953	640	3 645	12 377	2 250	93 483
Pardubický	37 240	53 552	19 812	3 789	11 845	8 731	2 535	137 505
Vysočina	57 158	71 440	25 807	2 819	3 428	14 194	957	175 803
Jihomoravský	62 625	121 916	46 487	3 100	19 917	35 104	6 505	295 655
Olomoucký	58 889	130 507	27 745	1 095	2 377	42 541	2 156	265 312
Zlínský	23 142	39 104	23 004	2 101	10 455	20 037	1 792	119 635
Moravskoslezský	123 677	249 645	93 032	8 873	14 840	75 734	2 587	568 389
Celkem ČR	924 451	1 042 504	388 336	46 380	158 446	382 652	38 019	2 980 788

IV. Komentář k vývoji na trhu práce

1. Vývoj zaměstnanosti

Podle údajů Výběrových šetření pracovních sil (VŠPS) v poslední letech stále mírně klesal celkový **počet obyvatelstva** České republiky, v roce 2001 představoval **10 260,4 tisíc osob**. Počet obyvatel nad 15 let celkově mírně vzrostl, a zároveň **došlo** v České republice **i k meziročnímu mírnému růstu zdrojů pracovních sil** o 2,9 tisíce, tj. o 0,04 % (ženy pokles o 3,0 tisíc) Průměrný počet **zdrojů pracovních sil** v roce 2001 představoval celkem **6 626,7 tisíc osob**.

Celkový počet **ekonomicky aktivních osob** (zaměstnaných a nezaměstnaných) v roce 2001 oproti roku 2000 opět **poklesl** a to **o 14,9 tisíc**, přičemž **9,0 tisíc** z tohoto počtu **tvořily ženy**. Na tomto rozdílu se výrazně podílel pokles počtu nezaměstnaných (o 33,5 tisíc, z toho počet žen o 16,5 tisíc). Naopak **počet zaměstnaných** v roce 2001 **vzrostl o 18,6 tisíc**, z toho ženy o 7,5 tisíc.

Celkový **počet ekonomicky neaktivních osob v produktivním věku** se v roce 2001 **zvýšil** proti roku 2000 o **17,8 tisíc**, tj. o **1,2 %**, přičemž **u žen tento nárůst činil 6,0 tisíc**, tj. o **0,7 %**.

V roce 2001 **činila míra ekonomické aktivity 60,0 %** (v roce 2000 - 60,4 %). V rámci celkové ekonomické aktivity v tomto období rostl počet zaměstnaných a klesl počet nezaměstnaných.

V roce 2001 činil průměrný **počet zaměstnaných ve všech sférách** našeho národního hospodářství **4 750,2 tisíc**, což představovalo **46,3 % obyvatel** tohoto státu. Ve srovnání s rokem 2000 se tento počet **zvýšil o 18,6 tisíc** (z toho počet žen o 7,5 tisíc). **Podíl zaměstnaných na celkovém počtu obyvatel** se tak oproti roku 2000 **zvýšil o 0,2 procentního bodu**. **Podíl žen na celkové zaměstnanosti** v roce 2001 činil **43,4 %**.

V roce 2001 se **opět snížil počet zaměstnaných osob se změněnou pracovní schopností (ZPS) o 6,3 tisíc** na hodnotu 83,9 tisíc. Počet osob **pracujících na dobu určitou** v hlavním zaměstnání (včetně práce dočasné, příležitostní a sezónní) se snížil na 349,9 tisíc v roce 2001 (tj. o 9,9 tisíc), což představuje **pokles o 2,8 %**, naopak počet **pracovních úvazků na dobu neurčitou nebo jako podnikatel se v tomto období zvýšil o 30,9 tisíc osob**. V národním hospodářství pracovalo na **plnou pracovní dobu** ve svém hlavním zaměstnání

o 36,8 tisíc osob více než v roce 2000, tj. **4 452,0 tisíc** (z toho žen o 23,1 tisíc více), **na zkrácenou pracovní dobu pracovalo 226,9 tisíc osob**, tj méně o 18,6 tisíc, z toho jako **podzaměstnaní** byli klasifikováni **62,5 tisíce zaměstnanců** (tj.1,3 %).

Podle postavení v hlavním zaměstnání byli i v roce 2001 nejpočetnější skupinou zaměstnaných **zaměstnanci pracující za mzdu**, jejich počet dosáhl **3 988,8 tisíc**, což činilo **84,0 % z celkové zaměstnanosti**. Rovněž se zvýšil počet i podíl na zaměstnanosti u **podnikatelů bez zaměstnanců**, a to na 502,2 tisíc, tj. o 16,1 tisíc, podíl tvoří 10,6 %. Naopak **počet podnikatelů se zaměstnanci** zaznamenal pokles o 9,2 tisíc na 187,1 tisíc (z toho u žen 2,6 tisíc). **Podnikatelé se zaměstnanci** se v minulém roce **na celkové zaměstnanosti** podíleli **3,9 %**. Absolutní pokles byl dále zaznamenán u **členů produkčních družstev** (o 7,0 tisíc, přičemž počet žen poklesl o 4,0 tisíc).

Počet zaměstnaných s druhým (dalším) zaměstnáním se v roce 2001 rovněž **snížil, a to o 8,2 tisíc** na hodnotu 118,3 tisíc (počet žen se nezměnil).

Na volných pracovních místech, které není možné obsadit občany ČR, jsou zaměstnání cizí státní příslušníci. K 31. 12. 2001 bylo vydáno úřady práce v ČR celkem 40 097 platných povolení k zaměstnávání cizinců, z toho 12 296 žen (ke konci roku 2000 tento počet činil 40 080, z toho 11 328 žen). K uvedenému datu bylo na úřadech práce v ČR registrováno rovněž 63 555 občanů SR zaměstnaných v naší republice, z toho 14 468 žen (63 567 ke konci roku 2000, z toho 12 290 žen).

Cizinci pracují v ČR také jako podnikatelé, k 31. 12. 2001 jich bylo registrováno v naší republice celkem 64 000 (61 340 ke konci roku 2000).

V primárním sektoru bylo v roce 2001 **zaměstnáno celkem 225,4 tisíc osob**, což ve srovnání s předcházejícím rokem představuje **úbytek 15,3 tisíc osob**, tj. snížení **o 6,4 %**. **Sekundární sektor zaznamenal** v loňském roce **nárůst zaměstnanosti, a to o 32,2 tisíc osob**, kdy počet zaměstnaných v tomto sektoru dosáhl 1 900,6 tisíc. **V terciární sféře** bylo v roce 2001 **zaměstnáno 2 624,2 tisíc osob**, což bylo **o 1,7 tisíce více** než v roce předcházejícím. **Podíl primárního sektoru tak představuje 4,8 %, podíl sekundárního 40,0 % a podíl terciárního sektoru na celkové zaměstnanosti 55,2 %**.

2. Vývoj nezaměstnanosti

Po lednovém zvýšení nezaměstnanosti následoval v 1. pololetí 2001 její pokles. V červenci se nezaměstnanost, vlivem zaregistrování většího počtu absolventů, zvýšila. Nejvyšší počty absolventů škol byly zaznamenány od července do září. Další nárůst nezaměstnanosti byl zaznamenán až v prosinci 2001, tento nárůst byl vyšší než se očekávalo. **Počet registrovaných nezaměstnaných k 31. prosinci 2001 ve srovnání se stejným obdobím roku 2000 byl vyšší o 4,6 tisíc osob.**

Absolutní **počet osob pobírajících příspěvek** před nástupem do zaměstnání **vzrostl v roce 2001** v měsících s vyšším počtem nově hlášených uchazečů o zaměstnání, tj. v lednu, v červnu až září a v prosinci. **Jejich podíl se v průběhu roku 2001 pohyboval od 37,0 % v lednu do 31,6 % v květnu. K 31. prosinci 2001 činil podíl uchazečů s příspěvkem 36,6 %.**

Počet hlášených volných pracovních míst byl v jednotlivých měsících roku 2001 vyšší jako v předchozím roce. V průběhu roku 2001 došlo k mírnému poklesu počtu volných pracovních míst pouze v říjnu až prosinci. **K 31. 12. 2001 bylo hlášeno 52,1 tisíc volných pracovních míst, což je stejný počet jako v prosinci předchozího roku.**

Vyšší počet volných míst a nižší počet uchazečů v evidenci úřadů práce v průběhu roku 2001 ovlivnil **počet nezaměstnaných připadající na 1 volné pracovní místo.** Tento ukazatel se pohyboval **od 8,9 v lednu do 7,0 v květnu, červnu, srpnu a září. V prosinci došlo k nárůstu tohoto ukazatele na 8,9.**

Zatímco v roce 2000 bylo nově zaevidováno 668,2 tisíc nových uchazečů, **v roce 2001 se na ÚP nově zaevidovalo 653,6 tisíc uchazečů o zaměstnání, tj. o 2,2 % méně.**

Počet vyřazených uchazečů v roce 2000 byl 698,4 tisíc, v roce 2001 **jejich počet** oproti předchozímu roku **poklesl o 7,1 %, na 649,0 tisíc. Počet uchazečů, kteří našli zaměstnání, poklesl rovněž o 7,1 %. V roce 2001 bylo umístěno 461,4 tisíc uchazečů,** v roce 2000 496,7 tisíc (tj. v obou letech shodně 71,1 % všech vyřazených uchazečů).

Nezaměstnanost nadále postihuje zejména mladé lidi, osoby s minimálními kvalifikacími, ženy s malými dětmi a zdravotně postižené občany. **Nejpočetnější skupinou** ve věkové struktuře uchazečů o zaměstnání zůstává kategorie **20-29 let**

(k 31. 12. 2001 - 31,9 % všech evidovaných uchazečů). Z hlediska kvalifikace jsou stále **nejpočetnější kategorií vyučení** uchazeči o zaměstnání (40,2 % z celkového počtu uchazečů). Podíl žen na celkové nezaměstnanosti představoval ke konci roku 50,2 %, občané se změněnou pracovní schopností 13,3 %.

Průměrná délka evidované nezaměstnanosti se neustále prodlužuje, i když jako pozitivní lze hodnotit nižší počet i podíl dlouhodobě nezaměstnaných ve srovnání s rokem 2000. Uchazeči v evidenci déle než 6 měsíců se podíleli k 31. 12. 2001 na nezaměstnanosti 54,9 %. Z této skupiny **nezaměstnaní déle než 1 rok** tvoří 67,5 %. Z celkového počtu nezaměstnaných jejich podíl **představuje 37,1 %** (meziroční pokles podílu uchazečů v evidenci déle než 6 i déle než 12 měsíců je shodný - 1,3 bodu).

Z regionálního pohledu byla k 31. 12. 2001 nezaměstnanost nejvyšší v Ústeckém a Moravskoslezském kraji, mezi **okresy s mírou nezaměstnanosti vyšší než 16 %** se řadí 4 okresy Ústeckého kraje (**Most, Louny, Teplice, Chomutov**) a 3 okresy Moravskoslezského kraje (**Karviná, Bruntál a Ostrava-město**).

3. Vývoj aktivní politiky zaměstnanosti

Správa služeb zaměstnanosti MPSV při formulaci cílů státní politiky zaměstnanosti na rok 2001 vycházela z analýzy trhu práce v roce 2000, z prognózy trhu práce na rok 2001, z možnosti státního rozpočtu a ze závazků plynoucích z uzavřených dohod s Evropskou unií a OECD.

Politika zaměstnanosti MPSV se v r. 2001 zaměřila na dosažení tří základních cílů - na snížení nezaměstnanosti, na předcházení ekonomické a sociální krize v regionech s nejvyšší mírou nezaměstnanosti a na zvýšení zaměstnatelnosti pracovní síly.

Tyto cíle jsou součástí střednědobé koncepce MPSV v oblasti politiky zaměstnanosti, v souladu s Evropskou strategií zaměstnanosti a s opatřeními v Národním akčním plánu zaměstnanosti, kde je politika zaměstnanosti pojímána a realizována jako součást hospodářské, sociální a vzdělávací politiky vlády.

Východiskem pro realizaci APZ na jednotlivých úřadech práce byly „Programy realizace APZ na rok 2001“, jejichž součástí jsou i „Program absolvent na rok 2001“ a „Nová šance“. Tyto programy byly zpracovány na

základě analýzy trhu práce v jednotlivých okresech s promítnutím cílů APZ stanovených Správou služeb zaměstnanosti pro tento rok.

K 31. 12. 2001 bylo na státní politiku zaměstnanosti vynaloženo ze státního rozpočtu 9 522 338 tisíc Kč, v tom na aktivní politiku zaměstnanosti 4 063 277 tisíc Kč a na pasivní politiku zaměstnanosti 5 228 947 tisíc Kč. Podíl prostředků APZ na celkových výdajích státní politiky zaměstnanosti v roce 2001 vzrostl na 42,7 % (36,0 % v roce 2000).

V roce 2001 tak **bylo vytvořeno 21 398 společensky účelných pracovních míst** a na tato místa **umístěno 21 767 uchazečů**. Obdobně pro **veřejně prospěšné práce** v průběhu roku 2001 bylo **vytvořeno celkem 18 962 míst** a na nich **umístěno 19 977 uchazečů**. **Úřady práce přispěly** z prostředků APZ v roce 2001 **na 9 872 míst určených pro absolventskou praxi a získání kvalifikace mladistvých** a na tato místa **umístily 9 645 uchazečů – absolventů**. Od počátku roku bylo do **rekvalifikací zařazeno 35 145 uchazečů** o zaměstnání. Úřady práce v roce 2001 **vytvořily 1 032 nových pracovních míst pro občany se ZPS** a na nich **umístily 1 043** těchto uchazečů. Úřady práce rovněž přispívaly na provoz chráněných dílen a pracovišť, kde jsou tyto osoby zaměstnávány - celkem se jednalo o cca 3 600 **pracovních míst** v těchto zařízeních.

MPSV poskytovalo **dotace zaměstnavatelským subjektům zaměstnávajícím nejméně 50 % občanů se ZPS**. Dále MPSV poskytlo **investiční pobídky** 16 investorům na vytvoření více než 6 600 nových pracovních míst v příštích letech a na rekvalifikaci cca 4 000 osob.

V rámci předvstupní pomoci EU byl ukončen a vyhodnocen program CZ 9705-03 - Rozvoj trhu práce a pokračoval Program CZ 9902-02 - Podpora zaměstnatelnosti / Opatření pro zaměstnanost.

4. Očekávání na trhu práce

Vývoj na trhu práce **v roce 2001** lze charakterizovat na jedné straně jako **období mírného nárůstu zaměstnanosti a poklesu nezaměstnanosti** spojeného s obvyklými sezónními výkyvy na straně druhé. Souvislosti lze spatřit v oživení ekonomiky, které bylo patrné od roku 2000. V důsledku toho byly počty nabízených volných pracovních míst v posledních dvou letech dvojnásobně vyšší než v předchozích letech, což usnadnilo návrat uchazečů do zaměstnání.

Poslední měsíc roku 2001, jako i první měsíce roku 2002 naznačují, že pohyb na trhu práce je intenzivnější než ve stejném období předešlých let; zejména se týká vyššího počtu nových uchazečů přicházejících do evidence úřadů práce.

V prosinci 2001 zaregistrovaly úřady práce nově 52 567 uchazečů; vyšší počet byl zaznamenán pouze v prosinci 1999 a 1998. Počet vyřazených uchazečů byl však velice nízký – 29 798; méně uchazečů vyřadily úřady práce pouze v roce 1998 a 1997.

Porovnáme-li lednové údaje v posledních letech, pak v roce 2002 se přihlásilo do evidence ÚP 80 943 osob (nejvíce za celé období sledování); dále následovaly roky 2000 a 1999. Co se týká vyřazených uchazečů, pak pouze v roce 2001 a 2000 byly počty vyšší než údaj za leden 2002 – tj. 53 896.

Z dostupných informací lze říci, že kromě sezónního vlivu se může projevit vliv hospodářské stagnace v západní Evropě a hlavně v sousedním Německu (u řady firem to může způsobit pokles zakázek, některým zaměstnavatelům může způsobovat ztráty i silný kurz koruny), jak tomu naznačují např. odbytové problémy v hutnictví. Podle posledního konjunkturálního průzkumu průmyslové organizace (s výjimkou odvětví dobývání surovin a částečně výroby a rozvodu elektřiny, vody a plynu) neočekávají zhoršení ekonomické situace, ale předpokládají snižování zaměstnanosti. Ve stavebnictví je ekonomická situace i zaměstnanost považována za normální a odpovídající sezónnosti. Podobná situace je i v obchodě, pohostinství a ubytování, přičemž pokles zaměstnanosti se v tomto odvětví očekává většinou v podnicích zaměstnávajících méně než 300 zaměstnanců.

Vývoj na trhu práce v roce 2002 lze podle výše uvedeného jen těžce odhadnout. Po meziměsíčním nárůstu míry nezaměstnanosti v lednu (9,4 %) a mírném poklesu v únoru (9,3 %) roku 2002 **předpokládáme, že v 1. pololetí 2002 by mohla míra nezaměstnanosti poklesnout na úroveň cca 8,9 %**, přičemž na regionální úrovni může být vývoj poněkud odlišný.

Z předložené analýzy vyplývá potřeba pokračovat i v roce 2002 v zaměření politiky zaměstnanosti na řešení situace v nejohroženějších regionech severozápadních Čech a severní Moravy, z hlediska rizikových skupin uchazečů na řešení zaměstnanosti velké skupiny dlouhodobě nezaměstnaných, dále zdravotně postižených občanů, absolventů škol a mladistvých. Pozitivní skutečností je, že se v roce 2001 nezvýšila dlouhodobá nezaměstnanost.

Politika zaměstnanosti v kompetenci MPSV se proto v tomto období soustředí na naplňování úkolů stanovených Národním akčním plánem zaměstnanosti na rok 2002, jehož jedním ze základních cílů je i naplňování směrnic č. 1 a 2 Evropské komise k zaměstnanosti zaměřené na boj s dlouhodobou nezaměstnaností.

Za tím účelem SSZ MPSV zahájí v roce 2002 realizaci dvou programů zaměřených na uchazeče **ohrožené dlouhodobou nezaměstnaností**, a to pro mladé uchazeče o zaměstnání do 25 let věku program "První příležitost" před dosažením 6 měsíců jejich nezaměstnanosti, pro dospělé uchazeče nad 25 let program "Nový start" před dosažením 12 měsíců jejich nezaměstnanosti. V roce 2002 budou programy realizovány pilotně na 15 úřadech práce, s cílem získat zkušenosti s realizací těchto programů a správným nastavením podmínek programů před plošným nasazením programů na všech úřadech práce v následujícím roce.

Úřady práce budou využívat též nefinanční aktivity - využití krátkých kursů motivačního charakteru a změny profesní orientace pro uchazeče do 25 let v období 5 až 6 měsíců jejich nezaměstnanosti, resp. pro dospělé uchazeče nad 25 let v období 10 až 12 měsíců jejich nezaměstnanosti. Pro dlouhodobě nezaměstnané uchazeče (tj. déle než 12 měsíců) budou zaváděna opatření, na jejichž základě budou posuzovány možnosti a schopnosti uchazečů a stanoveny konkrétní formy podpory k získání zaměstnání. Cílem je rozšířit škálu dostupných intervencí pro jednotlivé cílové skupiny uchazečů v různých stádiích nezaměstnanosti.

Větší důraz bude kladený na individuální přístup k nezaměstnaným osobám. Pilotní úřady práce nabídnou nezaměstnaným osobám uzavření smlouvy ve formě individuálního akčního plánu, stanovujícího pro tuto osobu konkrétní opatření k získání zaměstnání.

Zaměření a rozsah jednotlivých nástrojů aktivní politiky zaměstnanosti se změní ve prospěch **aktivačních a preventivních opatření poradenského a rekvalifikačního charakteru**. Tyto aktivity jsou v současné době mezinárodně považovány za aktivní opatření na trhu práce a nikoli za výkon administrativní funkce správního orgánu. Jejich přednostní využití v politice zaměstnanosti je nutné i z důvodů podstatně nižšího objemu prostředků vyčleněných ve státním rozpočtu pro aktivní politiku zaměstnanosti v roce 2002. Z tohoto důvodu se předpokládá udržení rekvalifikací co do obsahu a počtu účastníků minimálně ve stejné výši jako v roce 2001.

