

Ministerstvo práce a sociálních věcí ČR

Č. j. 2009/ 28873-14

Věc:

Analýza vývoje zaměstnanosti a nezaměstnanosti v roce 2008

Obsah:

- I. Hlavní tendence ve vývoji zaměstnanosti a nezaměstnanosti v roce 2008
- II. Zaměstnanost
- III. Nezaměstnanost
- IV. Politika zaměstnanosti
- V. Mezinárodní srovnání
- VI. Očekávání ve vývoji zaměstnanosti a nezaměstnanosti

Přílohy

Duben 2009

ANALÝZA VÝVOJE ZAMĚŠTNANOSTI A NEZAMĚŠTNANOSTI V ROCE 2008

I.	Hlavní tendence ve vývoji zaměstnanosti a nezaměstnanosti v roce 2008	1
II.	Zaměstnanost.....	6
1.	Stav a vývoj zaměstnanosti v roce 2008.....	6
2.	Struktura zaměstnanosti podle sektorů, odvětví a zaměstnání	14
3.	Vzdělanostní struktura zaměstnanosti	16
4.	Zaměstnanost cizích státních příslušníků	17
5.	Insolvence.....	19
III.	Nezaměstnanost.....	21
1.	Vývoj nezaměstnanosti v roce 2008	21
2.	Toky nezaměstnanosti	25
3.	Struktura uchazečů o zaměstnání.....	29
4.	Regionální nezaměstnanost	42
IV.	Politika zaměstnanosti.....	47
1.	Zaměření politiky zaměstnanosti v roce 2008.....	47
2.	Výdaje na politiku zaměstnanosti.....	49
3.	Aktivní politika zaměstnanosti realizovaná úřady práce.....	50
4.	Vyhodnocení realizace APZ v roce 2008	56
5.	Systém investičních pobídek	58
6.	Cílené programy k řešení zaměstnanosti.....	60
7.	Projekty financované z prostředků Evropského sociálního fondu	61
V.	Mezinárodní srovnání zaměstnanosti a nezaměstnanosti	68
VI.	Očekávání ve vývoji zaměstnanosti a nezaměstnanosti.....	72

Metodické poznámky
Seznam použitých zkratk

Přílohy

Zdroj dat: MPSV (pokud není uvedeno jinak)

I. Hlavní tendence ve vývoji zaměstnanosti a nezaměstnanosti v roce 2008

- **V roce 2008 dosáhla** podle Výběrového šetření pracovních sil ČSÚ (VŠPS) celková **zaměstnanost** ve všech sférách národního hospodářství České republiky **5 002,5 tisíc osob**, meziročně byla **vyšší** v absolutním vyjádření **o 80,5 tisíc osob**, v relativním vyjádření **o 1,6 %** (úroveň zaměstnanosti nejvyšší za celou dobu provádění VŠPS od roku 1993).
- V průběhu roku zaznamenala zaměstnanost vrcholu **ve 4. čtvrtletí 2008**, kdy se dostala na hodnotu **5 033,4 tisíc osob**. **Tempo růstu se** však v jednotlivých čtvrtletích **postupně snižovalo**: v 1. čtvrtletí 2008 byl meziroční nárůst 1,9 %, ve 2. čtvrtletí 1,8 %, ve 3. čtvrtletí 1,5 % a ve 4. čtvrtletí 1,3 %.
- **Zaměstnanost žen vzrostla** o 1,1 % **na 2 139,3 tisíc osob**, vzhledem k pomalejšímu nárůstu ve srovnání s celkovou zaměstnaností (podíl žen na nárůstu zaměstnanosti činil pouze 29,1 %) **podíl žen** na celkové zaměstnanosti meziročně **poklesl na 42,8 %**.
- V **primárním sektoru** zaměstnanost meziročně **poklesla** o 10,4 tisíc **na 165,7 tisíc osob**. Podíl tohoto sektoru na celkové zaměstnanosti se snížil na **3,3 %**. V **sekundárním sektoru vzrostla** zaměstnanost o 49,3 tisíc **na 2 028,5 tisíc osob**. Podíl tohoto sektoru **vzrostl na 40,5 %** (**průmysl** jako celek zaznamenal zvýšení o 34,1 tisíc na **1 566,6 tisíc osob**, jeho podíl na celkové zaměstnanosti **se zvýšil na 31,3 %**; **stavebnictví** zaznamenalo ve sledovaném období **nárůst** zaměstnanosti o 15,2 tisíc na **461,9 tisíc osob**, jeho podíl na celkové zaměstnanosti **vzrostl na 9,2 %**). V **terciárním sektoru** zaměstnanost vzrostla o 41,8 tisíc **na 2 808,5 tisíc osob**. Podíl terciárního sektoru na celkové zaměstnanosti - **56,2 %** zůstal na stejné úrovni jako v roce 2007.
- Počet **zaměstnanců pracujících za mzdu** vzrostl o 82,4 tisíc na **4 183,7 tisíc osob**. **Nárůst celkového počtu podnikatelů** (včetně pomáhajících rodinných příslušníků) představoval 10,5 tisíc osob, čímž jejich počet vzrostl na **806,5 tisíc** (zatímco v kategorii **podnikatelů bez zaměstnanců vzrostl**

jejich počet o 14,0 tisíc na **596,3 tisíc osob**, v kategorii **podnikatelů se zaměstnanci poklesl** o 5,3 tisíc na **178,7 tisíc**, v kategorii pomáhajících rodinných příslušníků vzrostl o 1,7 tisíc na 31,5 tisíc osob). Aktuální podíl podnikatelů na celkové zaměstnanosti představoval 16,1 % (o 0,1 p.b. nižší než v roce 2007).

- Počet osob pracujících **na plnou pracovní dobu vzrostl na 4 757,0 tisíc osob**. Počet osob pracujících v jejich hlavním zaměstnání **na zkrácenou pracovní dobu mírně poklesl na 245,3 tisíc osob** (74,0 % zaměstnaných na zkrácenou pracovní dobu tvoří ženy). **Poklesl** i jejich **podíl** na celkové zaměstnanosti **na 4,9 %**.
- Z regionálního hlediska byl **nárůst zaměstnanosti** nejvyšší **ve Středočeském a Moravskoslezském kraji, v Praze a v Ústeckém kraji**. Mírný **pokles** zaměstnanosti byl zaznamenán pouze **na Vysočině a v Královéhradeckém kraji**.
- **Vzrostla zaměstnanost cizích státních příslušníků**, k 31. 12. 2008 jich bylo v postavení zaměstnanců celkem **284,6 tisíc**, tj. o 44,3 tisíc osob více než ke konci roku 2007. Jejich podíl na celkové zaměstnanosti ČR, včetně **77,2 tisíc** cizích státních příslušníků podnikajících v ČR na základě živnostenského oprávnění, činil 7,3 %.
- Celková **míra zaměstnanosti** obyvatelstva ve věku 15 - 64 let (jeden z klíčových ukazatelů strategie zaměstnanosti EU) meziročně vzrostla **na 66,6 %**. Míra zaměstnanosti žen vzrostla na 57,6 %, míra zaměstnanosti mužů na 75,4 %. Nejrychleji (o 1,9 p.b.) rostla **míra zaměstnanosti starších (55 – 64 let), která dosáhla 47,6 %**.
- **Na zvýšení počtu ekonomicky aktivních osob (EAO) na 5 232,3 tisíc** se podílel **nárůst** počtu **zaměstnaných** (o 80,5 tisíc), počet nezaměstnaných poklesl (o 6,5 tisíc). Přes nárůst počtu EAO **míra ekonomické aktivity (MEA) obyvatel ve věkové kategorii 15 - 64 let poklesla** o 0,1 p.b. na **69,7 %** stejně jako MEA obyvatel **starších 15 let** poklesla (o 0,3 p.b.) **na 58,5 %**.

- **Obecná míra nezaměstnanosti** (podle výsledků VŠPS - ILO) **klesla na 4,4 %** a proti roku 2007 byla **nižší o 0,9 p.b.**
- **Průměrná míra registrované nezaměstnanosti** (vykazovaná MPSV na základě evidence uchazečů o zaměstnání na úřadech práce) se **snížila na 5,4 %**, tj. **o 1,2 p.b.**
- **Pokles počtu uchazečů o zaměstnání** v evidenci úřadů práce byl **pomalejší** než v předchozím roce. **Průměrný počet uchazečů** o zaměstnání meziročně **poklesl** o 68,2 tisíc **na 324,6 tisíc**.
- **Počet uchazečů** o zaměstnání se v závěru roku zvyšoval. K 31. 12. 2008 dosáhl **352,3 tisíc** a byl již pouze o 2,6 tisíc nižší než před rokem (pokles o 0,7 %).
- **Průměrný měsíční stav volných míst** hlášených na ÚP dosáhl **141,8 tisíc** a byl meziročně vyšší o 19,2 tisíc. Ve druhém pololetí počet míst výrazně poklesl a **ke konci roku byl již o 20,1 tisíc nižší** než na konci roku 2007.
- Díky poklesu průměrného počtu uchazečů o zaměstnání a nárůstu průměrného počtu volných pracovních míst **poklesl** meziročně **podíl uchazečů na 1 volné místo** z 3,2 **na 2,3**. V důsledku nárůstu počtu uchazečů o zaměstnání a výraznému poklesu počtu volných pracovních míst zejména v závěru roku ale vzrostl tento ukazatel z hodnoty 2,5 na konci roku 2007 **na 3,9**.
- **Počet nově hlášených uchazečů** o zaměstnání meziročně **vzrostl** o 19,8 tisíc a **počet těch, kteří z evidence odešli**, byl **nižší** o 71,3 tisíc. Počet umístěných do zaměstnání se snížil o 49,3 tisíc. **Podíl umístěných** na celkovém počtu **vyřazených** meziročně **klesl na 62,4 %** (ve stejném období minulého roku činil 63,1 %). **Snížil** se také počet uchazečů **vyřazených pro nespolupráci** s ÚP (o 6,1 tisíc).
- Pokračoval **pokles počtu uchazečů** o zaměstnání **se zdravotním postižením** (OZP). K 31. 12. 2008 jich bylo v evidenci ÚP **61,1 tisíc** (o 4,1 tisíc méně než před rokem). Jejich **podíl** na celkovém počtu uchazečů o zaměstnání k tomuto datu meziročně **klesl** z 18,4 % **na 17,4 %**.

- **Počet uchazečů** o zaměstnání **nad 50 let** ke konci roku meziročně rovněž **poklesl** (o 5,7 tisíc) a jejich **podíl** na celkovém počtu uchazečů o zaměstnání **se snížil** o 1,3 p.b. **na 29,3 %**. K poklesu přispělo snížení počtu uchazečů ve věku 50 - 59 let, nárůst počtu i podílu uchazečů starších 60 let byl minimální.
- V prosinci 2008 došlo ke **zvýšení** absolutního počtu nezaměstnaných mladých lidí **do 25 let** meziročně o 5,9 tisíc, tj. o 10,7 %, i jejich **podílu** na celkové nezaměstnanosti o 1,7 p.b. **na 17,2 %**. **Počet absolventů a mladistvých po ukončení školy** se meziročně **zvýšil** o 2,0 tisíce **na 24,6 tisíc** a podíl vzrostl o 0,6 p.b. **na 7,0 %** celkového počtu uchazečů o zaměstnání.
- **Zastoupení žen** mezi uchazeči o zaměstnání se po dlouhodobém nárůstu **snížilo** z 53,9 % k 31. 12. 2007 **na 52,1 %** na konci roku 2008; absolutní počet žen – uchazeček o zaměstnání **poklesl** ke stejnému datu ze 191,2 tisíc **na 183,6 tisíc**, tj. **o 3,9 %**.
- Na **poklesu dlouhodobé nezaměstnanosti** – meziročně **o 25,8 % na 101,5 tisíc osob** v prosinci 2008, se kromě ekonomického růstu spojeného s vysokou poptávkou po pracovních silách podílelo i zpřísnění podmínek pro získání sociálních dávek. Rovněž **podíl dlouhodobě nezaměstnaných poklesl** z 38,6 % na 28,8 %. K výraznému poklesu přispěl též vysoký nárůst nových uchazečů o zaměstnání, kteří přišli do evidence v posledních měsících roku.
- Nejpočetnějšími skupinami **uchazečů o zaměstnání podle dosaženého stupně vzdělání** jsou vyučení (39,3 %) a dále osoby s neukončeným a základním vzděláním (30,6 %). Jejich podíly mezi uchazeči se mírně zvýšily.
- Z regionálního hlediska se situace na trhu vyvíjela různě: meziroční **nárůst počtu uchazečů** o zaměstnání na konci roku byl zaznamenán **v 10 krajích**, nejvíce v Plzeňském, Libereckém, Středočeském kraji a kraji Vysočina. Naopak **počet uchazečů** o zaměstnání **poklesl** v krajích **s vyšší nezaměstnaností**, nejvíce **v Moravskoslezském (o 8,4 tisíc) a Ústeckém (o 4,2 tisíc)**. V těchto krajích se nejvíce snížila i míra nezaměstnanosti,

v Moravskoslezském o 1,1 p.b. na **8,5 %** a v Ústeckém o 0,7 p.b. na **10,3 %**.

- Z pohledu okresů se počet uchazečů o zaměstnání ke konci roku meziročně zvýšil ve 48 okresech a míra nezaměstnanosti v 51 okresech. K okresům **s největším poklesem nezaměstnanosti** patřil **Most, Frýdek-Místek a Karviná**. Přesto v okrese **Most** zůstala **nejvyšší** míra nezaměstnanosti - **13,1 %**. Nejvyšší absolutní počet uchazečů byl evidován v hl. m. Praha - 17,4 tisíc, míra nezaměstnanosti byla zde, po okresech Praha-východ - 1,8 % a Praha-západ - 1,9 %, nejnižší - 2,1 %.
- Na trhu práce byla stále ještě **vysoká nabídka práce** (růst zaměstnanosti a vysoký počet volných pracovních míst) a **poptávka po práci** (nezaměstnanost) **klesala**. **Zpomalující se ekonomický růst** - nárůst HDP v 1. čtvrtletí 2008 o 4,9 %, ve 2. čtvrtletí o 4,0 %, ve 3. čtvrtletí o 2,9 %, ve 4. čtvrtletí o 0,7 %, v úhrnu za celý rok 2008 o 3,1 % (ve stálých cenách, očištěno o sezónnost a vliv počtu pracovních dnů), jakož i **důsledky světové finanční a ekonomické krize, se začaly** na trhu práce **projevovat až v závěru roku** (první případy propouštění zaměstnanců a růst nezaměstnanosti).

II. Zaměstnanost

1. Stav a vývoj zaměstnanosti v roce 2008

Pro analýzu zaměstnanosti (v části I.1 až I.3) byly použity údaje z Výběrových šetření pracovních sil (ČSÚ - VŠPS)¹, vypočtené jako průměr celkové zaměstnanosti v národním hospodářství v roce 2008, resp. 2007.

Ekonomická aktivita obyvatel ČR ve věku 15 a více let

tab. č. 1

	2007			2008			rozdíl 07-08 v tis.			index 07/08 v %
	v tis.			v tis.						
	celkem	muži	ženy	celkem	muži	ženy	celkem	Muži	ženy	celkem
Populace 15+ celkem	8 845,0	4 287,2	4 557,8	8 943,8	4 348,5	4 595,3	98,8	61,3	37,5	101,1
z toho: 15 – 64	7 346,7	3 696,0	3 650,7	7 410,5	3 739,4	3 671,1	63,8	43,4	20,4	100,9
Ekonom. aktivní celkem (zaměst. a nezaměst.)	5 198,3	2 929,7	2 268,6	5 232,3	2 965,8	2 266,5	34,0	36,1	-2,1	100,7
z toho: 15 – 64	5 131,5	2 887,5	2 244,0	5 162,8	2 922,0	2 240,8	31,3	34,5	-3,2	100,6
Zaměstnaní v NH	4 922,0	2 806,1	2 115,9	5 002,5	2 863,2	2 139,3	80,5	57,1	23,4	101,6
z toho: 15 – 64	4 855,9	2 764,4	2 091,5	4 933,5	2 819,8	2 113,7	77,6	55,4	22,2	101,6
55 - 64 let	661,6	410,3	251,3	696,6	434,2	262,4	35,0	2,9	11,1	105,3
Nezaměstnaní	276,3	123,6	152,7	229,8	102,6	127,2	-46,5	-21,0	-25,5	83,2
z toho: 15 - 64	275,6	123,1	152,5	229,3	102,2	127,1	-46,3	-20,9	-25,4	83,2
55 - 64 let	32,1	19,4	12,7	28,2	15,7	12,5	-3,9	-3,7	-0,2	87,9
Ekonomicky neaktivní	3 646,7	1 357,5	2 289,2	3 711,5	1 382,7	2 328,8	64,8	25,2	39,6	101,8
z toho: 16 - 64	2 215,2	808,5	1 406,7	2 247,7	817,4	1 430,3	32,5	8,9	23,6	101,5
55 - 64 let	744,4	258,4	486,0	738,4	251,2	487,2	-6,0	-7,2	1,2	99,2
řádní starobní důchodci	1 914,9	675,3	1 239,6	1 935,9	688,4	1 247,5	21,0	13,1	7,9	101,1
invalidní důchodci	246,8	133,9	112,9	268,8	144,0	124,8	22,0	10,1	11,9	108,9
připravují se v učilišti	132,2	87,5	44,7	124,6	81,3	43,3	-7,6	-6,2	-1,4	94,3
studují na střední škole	394,2	177,2	217,0	394,3	181,5	212,8	0,1	4,3	-4,2	100,0
studují na vysoké škole	287,5	138,1	149,4	312,5	151,0	161,5	25,0	12,9	12,1	108,7

Zdroj: ČSÚ – VŠPS

V roce 2008 se dále zvyšoval počet obyvatel nad 15 let (o 98,8 tisíc) i počet osob v produktivním věku (o 63,8 tisíc). Nárůst byl zaznamenán především ve věkové skupině 35 – 39 let (o 43,9 tisíc), 60 – 64 let (o 32,6 tisíc) stále ještě v souvislosti se dvěma silnými populačními vlnami - ze 70. let a poválečné a dále ve

¹ některé údaje tudíž nemusí odpovídat hodnotám obdobných ukazatelů z jiných statistických zdrojů (např. ČSSZ - důchodci)

skupině 65+ let (o 35,0 tisíc). Počty poklesly především u populace ve věku 25 - 29 let (o 19,8 tisíc) a 50 – 54 let (o 16,0 tisíc).

Zároveň **se o 34,0 tisíc zvýšil počet ekonomicky aktivních osob** (jež tvoří zaměstnaní a nezaměstnaní). Tento nárůst byl dán vysokým nárůstem počtu zaměstnaných - **meziročně o 80,5 tisíc osob**. **Počet nezaměstnaných osob poklesl o 46,5 tisíc**. V mužské složce populace **počet ekonomicky aktivních vzrostl o 36,1 tisíc**. U žen byl patrný mírný pokles o 2,1 tisíc osob zejména v důsledku **poklesu nezaměstnaných** ve vyšších věkových skupinách spojeného s odchody do starobního důchodu.

Počet ekonomicky neaktivních osob vzrostl meziročně o 64,8 tisíc na 3 711,5 tisíc osob, přičemž nárůst počtu žen byl vyšší (o 39,6 tisíc osob) než u mužů (o 25,2 tisíc osob). Nárůst byl zaznamenán opět v kategorii „příprava na povolání“ (o 17,5 tisíc osob). V této skupině ekonomicky neaktivních již delší dobu roste počet osob kategorie „studentů na vysoké škole“ (v roce 2008 o 25,0 tisíc osob). V kategorii „studují na střední škole“ zůstal počet osob téměř na úrovni roku 2007 (nárůst pouze o 0,1 tisíc). Naopak v kategorii „připravují se v učilišti“ byl zaznamenán jako u jediné opět meziroční pokles počtu (o 7,6 tisíc osob).

Počet ekonomicky aktivních **ve věkové kategorii 15 – 64 let** rostl pomaleji než počet obyvatel ve stejné věkové kategorii, tudíž **míra ekonomické aktivity (MEA) meziročně poklesla o 0,1 p.b. na 69,7 %**. Rovněž poklesla i celková **MEA 15+**, a to o 0,3 p.b. **na 58,5 %**.

Míra ekonomické aktivity mužů (78,1 %) převýšila míru ekonomické aktivity žen (61,0 %). Míru vyšší než 90 % dosahovali muži ve věku 25 - 54 let, ženy pouze ve věkové kategorii 40 - 54 let.

Míra ekonomické aktivity podle věku (v %)

tab. č. 2

věkové skupiny	2007			2008		
	celkem	muži	ženy	celkem	muži	ženy
15 - 64	69,8	78,1	61,5	69,7	78,1	61,0
15 - 24	31,9	36,7	26,9	31,1	35,9	26,1
25 - 39	83,9	95,5	71,8	83,1	95,2	70,4
40 - 54	92,3	94,5	90	92,3	94,3	90,3
55 - 64	48,2	62,4	35,2	49,5	64,2	36,1
15+	58,8	68,3	49,8	58,5	68,2	49,3

Zdroj: ČSÚ – VŠPS

K nárůstu MEA došlo u obou pohlaví ve vyšších věkových kategoriích, a to zejména v souvislosti s prodlužující se věkovou hranicí pro odchod do důchodu. Pokles MEA ve věkové kategorii 15 - 24 let lze zdůvodnit především nárůstem počtu osob připravujících se na své budoucí povolání, ve věku 25 - 39 let pak s nárůstem počtu žen na mateřské dovolené. V obou případech pokles MEA nelze považovat za negativní prvek.

Z hlediska stupně dosaženého vzdělání byla nejvyšší MEA osob s vysokoškolským vzděláním, naopak nejnižší MEA u osob se základním vzděláním.

Míra ekonomické aktivity podle dosaženého vzdělání (v %)

tab. č. 3

dosažené vzdělání	2007			2008		
	celkem	muži	ženy	celkem	muži	ženy
základní vzdělání a bez vzdělání	21,8	26,8	19,1	21,4	25,8	19,0
střední bez maturity	66,1	74,8	54,2	65,8	74,6	53,4
střední s maturitou	65,9	72,8	60,6	65,1	72,5	59,4
vysokoškolské	77,0	80,8	72,2	76,4	81,1	71,0

Zdroj: ČSÚ - VŠPS

V roce 2008 činil průměrný počet zaměstnaných ve všech sférách národního hospodářství **5 002,5 tisíc osob**. Zaměstnaní představovali **55,9 % obyvatel** ČR starších 15-ti let, tj. o 0,3 p.b. více než v předchozím roce.

Ve srovnání s rokem 2007 **vzrostla zaměstnanost o 80,5 tisíc osob**, v relativním vyjádření **o 1,6 %**. Celkový **nárůst** zaměstnanosti **byl meziročně menší** (1,9 %), přičemž **tempo jeho růstu se** v jednotlivých čtvrtletích **postupně snižovalo**: v 1. čtvrtletí 2008 vzrostla zaměstnanost **o 93,4 tisíc osob** (1,9 %), ve 2. čtvrtletí **o 89,4 tisíc osob** (1,8 %), ve 3. čtvrtletí **o 72,9 tisíc osob** (1,5 %), ve 4. čtvrtletí **o 66,2 tisíc osob** (1,3 %).

Zaměstnanost se zvýšila především ve věkových skupinách 35 - 39 let (o 38,8 tisíc osob), dále ve vyšších věkových kategoriích 55 - 59 let (o 21,1 tisíc osob) a 60 - 64 let (o 13,9 tisíc osob), a to zejména v mužské složce populace.

Zaměstnanost žen vzrostla o 23,4 tisíc **na 2 139,3 tisíc osob** (zaměstnaných je 46,6 % žen starších 15-ti let). **Zvýšení zaměstnanosti žen² se** na nárůstu celkové zaměstnanosti podílelo pouze necelou třetinou, **podíl žen na celkové zaměstnanosti** proto poklesl o 0,2 p.b. na úroveň **42,8%**.

Z regionálního hlediska byl **nárůst zaměstnanosti** nejvyšší

² Podrobnější údaje o struktuře zaměstnaných mužů a žen jsou v příloze 2a, 2b

ve Středočeském a Moravskoslezském kraji, v Praze a v Ústeckém kraji, přičemž v prvních třech uvedených krajích byl zaznamenán největší nárůst ve zpracovatelském průmyslu (o 13,5 tisíc, o 10,4 tisíc, a o 9,5 osob), v Ústeckém kraji byl nejvyšší nárůst v oblasti obchodu a oprav motorových vozidel (o 6,2 tisíc osob). Mírný pokles byl zaznamenán pouze na Vysočině a v Královéhradeckém kraji.

Zaměstnanost a míra zaměstnanosti v jednotlivých krajích ČR

tab. č. 4

	zaměstnanost 15+			míra zaměstnanosti 15 - 64		
	v tis.		rozdíl 08-07 v tis.	v %		rozdíl 08-07 v p.b.
	2007	2008		2007	2008	
celkem	4922,0	5002,5	80,5	66,1	66,6	0,5
Praha	632,4	645,6	13,2	71,6	71,5	-0,1
Středočeský kraj	581,4	599,4	18,1	68,2	68,9	0,6
Jihočeský kraj	311,8	314,7	3,0	68,7	68,9	0,3
Plzeňský kraj	271,5	280,0	8,4	68,0	68,9	0,9
Karlovarský kraj	146,6	148,0	1,4	66,0	65,7	-0,3
Ústecký kraj	361,6	372,0	10,4	60,5	61,8	1,2
Liberecký kraj	199,3	199,7	0,4	63,5	63,3	-0,2
Královéhradecký kraj	265,2	265,1	-0,1	67,5	67,0	-0,5
Pardubický kraj	240,1	245,1	5,0	66,6	67,1	0,6
kraj Vysočina	248,3	247,8	-0,5	67,8	67,3	-0,5
Jihomoravský kraj	532,1	537,0	4,9	65,1	65,3	0,2
Olomoucký kraj	295,9	296,0	0,1	64,3	64,3	-0,0
Zlínský kraj	282,5	283,4	1,0	66,6	66,9	0,4
Moravskoslezský kraj	553,3	568,6	15,3	61,4	63,2	1,9

Zdroj: ČSÚ – VŠPS

Na zasedáních Evropské rady v Lisabonu (rok 2000) a ve Stockholmu (rok 2001) byly stanoveny **konkrétní kvantitativní cíle EU v mírách zaměstnanosti** do roku 2010: celková míra zaměstnanosti (MZ) osob 15 - 64 let alespoň 70 %, míra zaměstnanosti žen (15 - 64) alespoň 60 %, míra zaměstnanosti starších pracovníků (55 - 64 let) alespoň 50 %. Tyto cíle převzala i revidovaná Evropská strategie zaměstnanosti (ESZ) z roku 2005 zaměřená na plnou zaměstnanost a pracovní místa pro všechny. Opatření rozpracovaná na poměry ČR přijatá v Národním programu reform (NPR) měla přispět k dosažení následujících indikativních cílů zaměstnanosti do roku 2008: celková míra zaměstnanosti 66,4 %, míra zaměstnanosti žen 57,6 % a míra zaměstnanosti starších zaměstnanců (55 - 64 let) 47,5 %.

Z tabulky č. 5 je zřejmé, že se v roce 2008 podařilo průběžných hodnot indikátorů dosáhnout: **celková míra zaměstnanosti** (osob 15 - 64 let) meziročně **vzrostla** o 0,5 p.b. **na 66,6 %**, **míra zaměstnanosti žen** o 0,3 p.b. **na 57,6 %**, míra

zaměstnanosti mužů vzrostla o 0,6 p.b. na 75,4 %, **míra zaměstnanosti starších** (55 – 64 let) činila **47,6 %** a vzrostla o 1,6 p.b.

Velký nárůst míry zaměstnanosti zaznamenaný ve skupině 55 - 64 let souvisel zejména se zvyšováním věkové hranice pro odchod do důchodu. V této věkové skupině stoupla především MZ mužů (o 2,3 p.b), nárůst MZ žen byl nižší (o 0,9 p.b).

Míra zaměstnanosti podle věku (v %)

tab. č. 5

věkové skupiny	2007			2008		
	celkem	muži	ženy	celkem	muži	ženy
15 - 64	66,1	74,8	57,3	66,6	75,4	57,6
15 - 24	28,5	32,8	23,9	28,1	32,4	23,5
25 - 39	79,7	92,5	66,3	79,7	92,5	66,0
40 - 54	87,9	90,9	84,9	88,8	91,6	86,0
55 - 64	46,0	59,6	33,5	47,6	61,9	34,4
15+	55,6	65,5	46,4	55,9	65,8	46,6

Zdroj: ČSÚ – VŠPS

V míře zaměstnanosti se projevují **regionální rozdíly**, které jsou dány především počtem a strukturou pracovních příležitostí v jednotlivých krajích. Míru zaměstnanosti (vypočtenou jako počet zaměstnaných ve věku 15 – 64 **k bydlícím obyvatelům** ve věku 15 - 64 let) vyšší než průměrná míra zaměstnanosti za ČR mělo již osm krajů (viz tab. č. 4), nejvyšší byla v Praze (71,5 %), nejnižší - i přes nárůst o 1,2 p.b. - v Ústeckém kraji (61,8 %).

Rozptýlení regionální míry zaměstnanosti (variační koeficient) regionů NUTS2 se ve sledovaném období snížilo na 4,2 (ze 4,8 v roce 2007); na úrovni krajů (NUTS3) na 3,9 (ze 4,3 v roce 2007).

Počty zaměstnaných ve vybraných skupinách

tab. č. 6

Zaměstnaní v NH	2007		2008		rozdíl 08–07 v tis.	index 08/07 v %
	v tis.	v %	v tis.	v %		
celkem	4 922,0	100,0	5 002,5	100,0	80,5	101,6
z toho:						
- mající druhé (další) zaměstnání	80,5	1,6	88,2	1,8	7,7	109,6
- úvazek na dobu neurčitou nebo jako podnikatel	4 565,3	92,8	4 663,6	93,2	98,3	102,2
- úvazek na dobu určitou	354,2	7,2	337,0	6,7	-17,2	95,1
- na plnou pracovní dobu	4 675,6	95,0	4 757,0	95,1	81,4	101,7
- na zkrácenou pracovní dobu	245,9	5,0	245,3	4,9	-0,6	99,8

Zdroj: ČSÚ - VŠPS

Pozn.: součet zaměstnaných podle druhu úvazku v tabulce č. 6 se liší od celkové zaměstnanosti o nejjistěné případy druhu úvazku

Počet zaměstnaných kategorie „**s pracovními úvazky na dobu neurčitou nebo jako podnikatel**“ vzrostl na **4 663,6 tisíc osob**, roste od roku 2004. Naopak meziročně **klesl na 337,0 tisíc počet osob pracujících na dobu určitou**, včetně práce dočasné, příležitostné a sezónní a dalších časově omezených smluv.

Počet osob pracujících **na plnou pracovní dobu** v jejich hlavním zaměstnání **vzrostl na 4 757,0 tisíc osob**. Počet osob pracujících **na zkrácenou pracovní dobu** mírně poklesl **na 245,3 tisíc osob**, v počtu mužů byl zaznamenán pokles, počet žen v této kategorii vzrostl. Hlavním důvodem „zkráceného úvazku“ u žen byla péče o dítě nebo jinou osobu vyžadující péči, a to především ve věkové kohortě 30 - 44 let. U mužů byly nejčastějšími důvody zdravotní, především ve věku 45 - 59 let. Ženy stále tvořily téměř tři čtvrtiny (74,0 %) pracujících na zkrácenou pracovní dobu (podrobnější členění je uvedeno v příloze č. 2b).

Z hlediska vzdělání mělo téměř 70 % pracujících na zkrácenou pracovní dobu střední vzdělání s maturitou nebo bez maturity, u osob se základním vzděláním a středním bez maturity došlo k poklesu jejich počtu, počet osob s vysokoškolským vzděláním a středním s maturitou se opět zvýšil.

Jako **podzaměstnaní** (jimiž jsou podle metodiky ILO všechny osoby, které pracují v hlavním zaměstnání na částečný úvazek nebo méně než 40 hodin týdně, přejí si pracovat vyšší počet hodin než ve stávajících zaměstnáních a jsou schopny vykonávat větší počet hodin) bylo klasifikováno **37,9 tisíc osob**, tj. o 2,4 tisíc méně než v roce 2007. K poklesu počtu došlo jak u mužů (o 0,3 tisíc osob), tak i u žen (o 2,1 tisíc osob).

Nárůst zaměstnanosti se projevil zejména **ve zvýšení počtu zaměstnanců pracujících za mzdu**, kteří tvořili **nejpočetnější skupinu zaměstnaných** (83,7 %) a jejich počet **se meziročně zvýšil na 4 183,7 tisíc osob**, přičemž vzrostl počet mužů (na 2 275,9 tisíc, tj. o 52,5 tisíc osob) i počet žen (na 1 907,9 tisíc, tj. o 20,1 tisíc osob). **Zaměstnanost vzrostla** též ve skupině **podnikatelů (včetně pomáhajících rodinných příslušníků) celkem na 806,5 tisíc osob** (o 10,5 tisíc osob). Na tomto nárůstu se podíleli větší mírou muži – (nárůst na 579,3 tisíc osob, tj. o 6,6 tisíc), a představovali 71,8 % z této kategorie. **V kategorii podnikatelů bez zaměstnanců celkově vzrostl** počet na 596,3 tisíc osob (o 14,0 tisíc), v kategorii **podnikatelů se zaměstnanci ale poklesl** na 178,7 tisíc osob (o 5,3 tisíc). V kategorii

pomáhajících rodinných příslušníků vzrostl počet na 31,5 tisíc osob (o 1,7 tisíc), přičemž na nárůstu se podíleli muži a počet žen naopak mírně poklesl.

Počty zaměstnaných podle postavení v hlavním zaměstnání

tab. č. 7

Zaměstnaní v NH	2007		2008		rozdíl 07-08 v tis.	index 07/08 v %
	v tis.	v %	v tis.	v %		
Celkem	4 922,0	100,0	5 002,5	100,0	80,5	101,6
z toho:						
zaměstnanci	4 111,2	83,5	4 183,7	83,7	72,5	102,0
členové produkčních družstev	14,1	0,3	12,1	0,2	-2,0	86,5
podnikatelé bez zaměstnanců	582,3	11,8	596,3	11,9	14,0	105,7
podnikatelé se zaměstnanci	184,0	3,8	178,7	3,6	-5,3	93,9
pomáhající rodinní příslušníci	29,8	0,6	31,5	0,6	1,7	91,7

Zdroj: ČSÚ – VŠPS

Podíl zaměstnanců a členů produkčních družstev (při poklesu kategorie členové produkčních družstev) na celkové zaměstnanosti vzrostl minimálně – o 0,1 p.b. **na úroveň 83,9 %**. **S podílem podnikatelů včetně pomáhajících rodinných příslušníků** ve výši **16,1 %** patří Česká republika mezi země s nadprůměrným podílem podnikatelské sféry na celkové zaměstnanosti.

Nárůst počtu zaměstnanců (včetně členů produkčních družstev a položky nezjištěno) byl zaznamenán **v 11 krajích, nejvyšší v Moravskoslezském kraji**. V kraji Vysočina, ve Zlínském a Libereckém kraji počet zaměstnanců včetně členů produkčních družstev mírně poklesl.

Nárůst počtu podnikatelů (se zaměstnanci i bez zaměstnanců) a pomáhajících rodinných příslušníků byl zaznamenán **v polovině krajů**, nejvíce ve Středočeském kraji o 9,8 tisíc osob. Největší pokles registroval Moravskoslezský kraj.

Podle postavení v zaměstnání byl **nejvyšší podíl zaměstnanců** (včetně členů produkčních družstev) **v Moravskoslezském kraji (87,8 %)**, **nejvyšší podíl podnikatelů** (včetně pomáhajících rodinných příslušníků) **v Praze (21,1 %)**.

**Přírůstek (úbytek) počtu osob v hlavním zaměstnání
podle postavení v zaměstnání v krajském členění**

tab. č. 8

kraj	zaměstnanci (vč. členů prod. družstev)				podnikatelé (vč. pom. rod. příslušníků)			
	2007	2008	rozdí 08-07	index 08/07	2007	2008	rozdí 08-07	index 08/07
	v tis.		v tis.	v %	v tis.		v tis.	v %
Celkem	4 126,0	4 195,9	69,9	101,7	796,0	806,5	10,5	101,3
Praha	499,7	509,7	10,1	102,0	132,8	135,9	3,2	102,4
Středočeský	473,7	482,0	8,3	101,7	107,7	117,4	9,8	109,1
Jihočeský	261,5	266,4	4,9	101,9	50,2	48,3	-1,9	96,1
Plzeňský	233,8	238,7	4,9	102,1	37,8	41,3	3,5	109,3
Karlovarský	122,0	122,2	0,3	100,2	24,6	25,7	1,1	104,5
Ústecký	311,9	322,8	11,0	103,5	49,7	49,1	-0,7	98,6
Liberecký	167,3	166,4	-0,9	99,4	32,0	33,4	1,4	104,3
Královehradecký	217,6	222,3	4,7	102,2	47,6	42,7	-4,8	89,8
Pardubický	205,0	210,2	5,3	102,6	35,2	34,9	-0,3	99,1
Vysočina	217,6	213,3	-4,3	98,0	30,7	34,5	3,8	112,3
Jihomoravský	446,0	452,8	6,8	101,5	86,2	84,3	-1,9	97,8
Olomoucký	255,8	256,2	0,3	100,1	40,1	39,8	-0,3	99,3
Zlínský	236,0	233,9	-2,2	99,1	46,4	49,5	3,1	106,7
Moravskoslezský	478,3	499,0	20,7	104,3	75,0	69,6	-5,4	92,8

Zdroj: ČSÚ – VŠPS

Souběžně s hlavním zaměstnáním pracovalo **v jejich druhém (dalším) zaměstnání celkem 88,2 tisíc osob**. Četnost této kategorie se zvýšila o 7,7 tisíc osob (počet mužů se zvýšil o 3,7 tisíc, počet žen o 4,0 tisíc). **Ekonomické postavení** osob v druhém zaměstnání **je odlišné** od struktury v hlavním zaměstnání. Převažují podnikatelé (včetně pomáhajících rodinných příslušníků), jejich počet se zvýšil na 54,6 tisíc osob (o 3,9 tisíc osob), podíl však poklesl na **61,9 %**. Podíl zaměstnanců včetně členů produkčních družstev vzrostl na 33,6 tisíc osob (o 3,9 tisíc) a představoval 38,1 %.

Výběrová šetření pracovních sil nesledují zaměstnanost podle typu hospodaření. Podle statistiky z výsledků podnikového zjišťování³ **vzrostl** meziročně **počet zaměstnanců ve velkých organizacích** o 19,4 tisíc osob na **3 344,7 tisíc osob**, přičemž výrazný nárůst z hlediska typu hospodaření byl zaznamenán v zahraničních ekonomických subjektech a dále v soukromých subjektech. Ostatní subjekty zaznamenaly pokles zaměstnanosti, nejvyšší státní, mezinárodní a smíšené. Podíl zaměstnanosti ve státních subjektech představoval 13,8 %,

³ Ekonomické subjekty podnikatelské sféry s 20 a více zaměstnanci (v odvětví finančního zprostředkování bez ohledu na počet zaměstnanců) a všechny organizace nepodnikatelské sféry.

v družstevních 2,1 %, v soukromých 34,1 %, v komunálních 15,1 %, v zahraničních 22,8 % a v ostatních ekonomických subjektech 12,1 % celkové zaměstnanosti.

2. Struktura zaměstnanosti podle sektorů, odvětví a zaměstnání

Zaměstnanost se **snížila** pouze v **primárním sektoru na 165,7 tisíc osob**, nejvyšší absolutní pokles byl zaznamenán v kraji Jihomoravském a Středočeském kraji. **Podíl primárního sektoru** na celkové zaměstnanosti **poklesl na 3,3 %**.

Sektorová struktura zaměstnanosti

tab. č. 9

Zaměstnaní v NH	2007		2008		rozdíl 08-07 v tis.	index 08/07 v %
	v tis.	v %	v tis.	v %		
celkem	4 922,0	100,0	5 002,5	100,0	80,5	101,6
I. sektor	176,3	3,6	165,7	3,3	-10,4	94,0
II. sektor	1979,3	40,2	2028,5	40,5	49,3	102,5
v tom: průmysl	1532,5	31,1	1566,6	31,3	34,1	102,2
stavebnictví	446,8	9,1	461,9	9,2	15,2	103,4
III. sektor *)	2766,5	56,2	2808,3	56,2	41,8	101,5

Zdroj: ČSÚ – VŠPS

*) vč. nezjištěné sektorové příslušnosti

V sekundárním sektoru (průmysl vč. stavebnictví) **vzrostla meziročně zaměstnanost na 2 028,5 tisíc osob**. **Podíl** tohoto sektoru **se zvýšil na 40,5 %**.

Na celkovém nárůstu zaměstnanosti tohoto sektoru se podílel především **průmysl**, který **zaznamenal meziroční zvýšení na celkových 1 566,6 tisíc osob**. Zároveň se na **31,3 %** zvýšil i jeho **podíl** na celkové zaměstnanosti. Z regionálního hlediska byl **nejvyšší nárůst** zaměstnanosti **v průmyslu** zaznamenán **ve Středočeském kraji, v Praze a Moravskoslezském kraji**, pokles zaměstnanosti v pěti krajích, největší na Vysočině.

Vysoký růst zaměstnanosti v odvětvích průmyslu byl zaznamenán ve zpracovatelském průmyslu - o 27,3 tisíc osob (jednalo se zejména o výrobu strojů a zařízení, výrobu motorových vozidel (kromě motocyklů), výrobu přívěsů a návěsů). Naopak nejvíce poklesla ve výrobě nábytku a ve výrobě textilií a textilních výrobků.

Ve 4. čtvrtletí hodnoceného roku došlo ke změně vývoje. Počet zaměstnaných v sekundárním sektoru sice opět vzrostl, ale s výrazně menší intenzitou. **Ve zpracovatelském průmyslu však již poklesl meziročně počet zaměstnaných o 8,9 tisíc osob**.

Stavebnictví zaznamenalo v roce 2008 **nárůst** zaměstnanosti o 15,2 tisíc **na celkových 461,9 tisíc osob** (přechodný pokles byl zaznamenán zatím pouze ve 3. čtvrtletí) a bylo zaznamenáno ve všech sekcích stavebnictví; k minimálnímu poklesu došlo pouze v dokončovací stavební činnosti. **Podíl stavebnictví** na celkové zaměstnanosti **vzrostl na 9,2 %**. Z regionálního hlediska vzrostla zaměstnanost v tomto odvětví v devíti krajích, z toho největší nárůst byl ve Zlínském kraji, naopak největší pokles v kraji Jihočeském.

V terciárním sektoru (služby) zaměstnanost **vzrostla na 2 808,5 tisíc osob** (vč. kategorie nezjištěno). K nárůstu zaměstnanosti v tomto sektoru dochází dlouhodobě. I přes jeho vysoký nárůst zůstal **podíl tohoto sektoru** na celkové zaměstnanosti na úrovni roku 2007 – tj. na **56,2 %**.

K odvětvím terciárního sektoru, která významnou měrou přispěla **k nárůstu zaměstnanosti**, patří **činnost v oblasti obchodu, oprav motorových vozidel**, a to především nárůstem zaměstnanosti ve **skupině velkoobchod a zprostředkování velkoobchodu**. Z regionálního hlediska byl v tomto odvětví nejvyšší nárůst v Ústeckém a v Jihomoravském kraji. K dalším odvětvím s významnějším nárůstem zaměstnanosti patřila činnost v oblasti nemovitostí, finanční zprostředkování a doprava, skladování a spoje. Největší **pokles** zaměstnanosti byl sledován **v odvětví zdravotnictví**, (nejvíce v činnosti související se zdravotní péčí).

Z krajského pohledu je sektorová struktura zaměstnanosti různorodá (viz příloha č. 1b). Nejvyšší podíl primárního sektoru byl v kraji Vysočina (9,4 %), zatímco zanedbatelný byl v hl. m. Praze (0,2 %), kde byl nejnižší i podíl sekundárního (19,4 %) a naopak nejvyšší podíl terciárního sektoru (80,4 %). Nejvyšší zastoupení měl sekundární sektor v Libereckém kraji (51,6 %), kde tvoří naopak nejnižší podíl terciární sektor (45,9 %).

Z hlediska zastoupení pohlaví převládají **muži v primárním sektoru** (kde tvoří 69,4 % všech zaměstnaných) **a sekundárním sektoru** (celkem 71,6 %, ve stavebnictví 91,4 % a v průmyslu 65,8 %). **Ženy** mají nadpoloviční zastoupení **v terciárním sektoru** (53,9 %).

Z celkového počtu zaměstnaných **mužů** více než polovina jich pracovala **v sekundárním sektoru** (50,7 %), zatímco více než 2/3 zaměstnaných **žen v terciárním sektoru** (70,7 %) - viz příloha č. 2a.

Podle **vykonávaného zaměstnání** (podle klasifikace zaměstnání KZAM) pracovalo **nejvíce osob ve třídě 3** – techničtí, zdravotničtí, pedagogičtí pracovníci

a pracovníci v příbuzných oborech **a ve třídě 7** – řemeslníci a kvalifikovaní výrobci, zpracovatelé, opraváři (kromě obsluhy strojů a zařízení). V těchto třídách došlo i k největšímu meziročnímu nárůstu počtu zaměstnaných. Mužská složka populace byla nejvíce zastoupena v hlavní třídě 7 – 28,9 %, ženy měly největší podíl ve třídě 3, a to 28,2 %.

Struktura zaměstnanosti podle klasifikace zaměstnání (KZAM)

tab. č. 10

Zaměstnaní v NH (15 – 64 let)	2007		2008		rozdíl 08-07 v tis.	index 08/07 v %
	v tis.	v %	v tis.	v %		
Celkem	4 922,0	100,0	5 002,5	100,0	80,5	101,6
Z toho:						
0 Příslušníci armády	14,2	0,3	16,1	0,3	1,9	113,1
1 Zákonodárci, vedoucí a řídicí pracovníci	327,6	6,7	333,6	6,7	6,0	101,8
2 Vědečtí a odborní duševní pracovníci	543,6	11,0	556,6	11,1	13,0	102,4
3 Techničtí, zdravotničtí a pedagogičtí pracovníci (vč. příbuzných oborů)	1 098,8	22,3	1 134,9	22,7	36,1	103,3
4 Nižší administrativní pracovníci (úředníci)	343,8	7,0	353,2	7,1	9,4	102,7
5 Provozní pracovníci ve službách a obchodě	578,0	11,7	578,9	11,6	1,0	100,2
6 Kvalifikovaní dělníci v zemědělství a lesnictví (vč. příbuzných oborů)	73,3	1,5	68,3	1,4	-4,9	93,3
7 Řemeslníci a kvalifikovaní výrobci, zpracovatelé, opraváři	915,1	18,6	934,9	18,7	19,8	102,2
8 Obsluha strojů a zařízení	682,0	13,9	676,7	13,5	-5,2	99,2
9 Pomocní a nekvalifikovaní pracovníci	344,8	7,0	348,6	7,0	3,7	101,1

Zdroj: ČSÚ – VŠPS

3. Vzdělanostní struktura zaměstnanosti

V roce 2008 se projevil absolutní i relativní **přírůstek zaměstnanosti** (osob ve věku 15 – 64 let) **pouze u osob s vyšší úrovní dosaženého vzdělání**, a to v kategoriích vzdělání **střední s maturitou** a **vysokoškolské**. Mezi zaměstnanými **se snížil** počet i podíl osob **se základním vzděláním a bez vzdělání** a osob **se středním vzděláním**.

Tomuto vývoji napomohla vysoká poptávka pro kvalifikovaných pracovnících. Pokles počtu zaměstnaných s nízkým vzděláním nebo bez vzdělání na druhé straně souvisel s vysokým podílem zaměstnaných cizích státních příslušníků (viz následující část). Ti jsou zahrnuti ve výsledcích VŠPS pouze v omezené míře, což vyplývá z charakteru VŠPS jako šetření v domácnostech (viz Metodické poznámky).

Vzdělanostní struktura zaměstnanosti

tab. č. 11

Zaměstnaní v NH (15 – 64 let)	2007		2008		rozdíl 08-07 v tis.	index 08/07 v %
	v tis.	v %	v tis.	v %		
Celkem	4 855,9	100,0	4933,5	100,0	77,6	101,6
z toho:						
základní a bez vzdělání	287,2	5,8	283,0	5,7	-3,8	98,7
střední bez maturity	2003,5	42,2	1996,0	40,5	-7,5	99,6
střední s maturitou	1848,0	37,3	1888,1	38,3	40,1	102,2
vysokoškolské	716,8	14,7	765,7	15,5	48,9	106,8

Zdroj: ČSÚ - VŠPS

4. Zaměstnanost cizích státních příslušníků

K 31. 12. 2008 bylo v ČR **zaměstnáno** (v postavení zaměstnanců) celkem **284,6 tisíc cizích státních příslušníků**, z toho **na základě platného povolení** k zaměstnávání **128,9 tisíc osob**, dále **14,5 tisíc osob bez povinnosti pracovního povolení** a **141,1 tisíc občanů EU⁴**. V počtu cizích státních příslušníků v postavení zaměstnanců převládají muži (66,7 %).

V průběhu roku 2008 se v souvislosti s vyšší poptávkou po pracovní síle zaměstnanost cizích státních příslušníků stále zvyšovala. Jejich maximální počet evidovaný na úřadech práce byl zaznamenán v říjnu (290,1 tisíc osob), pak se jejich meziroční nárůst jejich počtu zpomalil a téměř ve všech okresech došlo k meziměsíčnímu poklesu.

Přesto byl počet cizích státních příslušníků v postavení zaměstnanců oproti stavu k 31. 12. 2007 stále ještě **vyšší o 44,3 tisíc osob**. Počet občanů EU se snížil o 3,7 tisíc (největší úbytek byl registrován u občanů Polska o 3,0 tisíc a občanů Slovenska o 1,0 tisíc), počet občanů s pracovním povolením vzrostl o 43,6 tisíc a počet cizinců bez povinnosti pracovního povolení vzrostl o 4,4 tisíc. Z hlediska státní příslušnosti bylo v ČR zaměstnáno stále nejvíce občanů Slovenské republiky (100,2 tisíc), Ukrajiny (81,1 tisíc) a Polska (20,7 tisíc). Nejvyšší meziroční nárůst byl registrován u občanů Ukrajiny (19,5 tisíc), Vietnamu (10,8 tisíc) a Mongolska (6,1 tisíc). Občané států EU27 tvořili 49,5 % cizích státních příslušníků evidovaných na ÚP (podrobněji viz přílohy č. 3, 4).

⁴ Zaměstnávání zaměstnanců ze zahraničí se řídí zákonem 435/2004 Sb., o zaměstnanosti v platném znění (občané EU/EHP a Švýcarska – dále jen EU)

Zaměstnávání cizích státních příslušníků převažovalo v manuálních profesích. Podle klasifikace zaměstnání (KZAM) byla **nejpočetněji zastoupena** 9. třída - **pomocní a nekvalifikovaní pracovníci** (33,4 %), 7. třída - **řemeslníci a kvalifikovaní výrobci, zpracovatelé, opraváři** (24,2 %), 8. třída - **obsluha strojů a zařízení** (17,5 %). Nejvyšší meziroční nárůst byl zaznamenán v 9. třídě (o 20,5 tisíc), v 7. třídě (o 7,6 tisíc osob) a v 8. třídě (o 5,7 tisíc osob).

Na celkovém poklesu počtu osob ze států EU se podílel zejména pokles ve třídách KZAM 6 až KZAM 9 (nejvyšší ve třídě 9 o 5,2 tisíc a ve třídě 8 o 3,9 tisíc). Nárůst počtu osob ze států EU byl zaznamenán ve třídách KZAM 1 – KZAM 5 (nejvyšší ve 2. třídě o 1,9 tisíc osob, ve 3. třídě o 1,6 tisíc osob) vyžadujících vyšší stupeň kvalifikace.

Podle klasifikace zaměstnání měly ženy nadpoloviční zastoupení ve 4. a 5. třídě (nižší administrativní pracovníci, resp. provozní pracovníci ve službách a obchodě), v ostatních třídách bylo vyšší zastoupení mužů.

Přírůstek zahraniční zaměstnanosti se projevoval zejména v odvětvích s nejvyšší poptávkou po práci; nejvíce cizích státních příslušníků bylo zaměstnáno **ve zpracovatelském průmyslu** (42,8 %) a ve stavebnictví (28,8 %). Výrazně vyšší podíl žen byl v odvětví činnosti domácností (83,8 %), zdravotní a sociální péče (69,9 %).

Z hlediska věku bylo nejvíce zaměstnaných cizích státních příslušníků **ve věkové skupině 25 - 39 let** (49,9 %), ve skupině 40 - 54 let (25,6 %) a dále ve skupině 20 - 24 let (17,5 %). Věková struktura žen a mužů byla téměř stejná.

V ČR pracují **cizí státní příslušníci** rovněž **jako podnikatelé** na základě živnostenského oprávnění (jehož vydávání je v kompetenci MPO). K 31. 12. 2008 činil jejich počet **77,2 tisíc**, meziročně se zvýšil o 8,4 tisíc osob.

V meziročním porovnání vzrostl celkový počet cizích státních příslušníků (v postavení zaměstnanců a podnikatelů) na konci roku 2008 meziročně na 361,7 tisíc (o 52,7 tisíc osob), jejich podíl na pracovní síle činil 6,4 % (nárůst o 0,2 p.b.) a podíl na zaměstnanosti 7,3 % (nárůst o 0,3 p.b.).

Evidence zaměstnávání občanů České republiky ve státech Evropské unie není k dispozici ⁵.

⁵ Prostřednictvím Českého statistického úřadu byl několikrát osloven EUROSTAT, který shromažďuje statistické údaje všech členských států EU, se žádostí o poskytnutí statistických údajů o zaměstnávání českých občanů ve státech EU, bohužel bezvysledně. Dle získaných informací státy EU statistické údaje do Eurostatu nedodávají, i když to vyplývá z příslušných právních předpisů Evropského společenství (např. Nařízení Rady (EHS) č. 311/76).

5. Insolvency

Podle zákona č. 118/2000 Sb., o ochraně zaměstnanců při platební neschopnosti zaměstnavatele a o změně některých zákonů, který nabyl účinnosti dnem 1. července 2000, mají zaměstnanci v rozsahu a za podmínek stanovených tímto zákonem právo na uspokojení splatných mzdových nároků nevyplacených jim jejich zaměstnavatelem, který je v platební neschopnosti. Tyto splatné mzdové nároky jsou těmto zaměstnancům vypláceny prostřednictvím úřadů práce.

V roce 2008 vyřídily úřady práce ve smyslu tohoto zákona **žádosti 5 055 zaměstnanců z 386 firem oproti 6 888 vyřízeným žádostem z 382 firem v roce 2007** (tj. pokles počtu vyřízených žádostí o 26,6 % při nárůstu počtu firem o 1,0 %).

Klesající počet zaměstnanců žádajících úřady práce o uspokojení svých mzdových nároků za zaměstnavatele v úpadku odrážel až do 3. čtvrtletí klesající počet firem v úpadku a zatím ještě potvrzoval stabilitu podnikatelského prostředí prosperující ekonomiky.

Ze státního rozpočtu bylo k 31. prosinci 2008 **vyplaceno** žadatelům za jejich zaměstnavatele celkem **150 330 tisíc Kč**. To oproti roku 2007 (196 033 tisíc Kč) představuje pokles o 45 703 tisíc Kč, tj. o 23,3 %. **Průměrná výše** mzdových nároků vyplacených jednomu žadateli dosáhla částky **29 739 Kč**. **Průměrná výše vyplacených mzdových nároků** jednomu žadateli se **zvýšila** oproti roku 2007 z 28 460 Kč **o 1 279 Kč** (tj. o 4,5 %), což bylo ovlivněno dobou vzniku mzdového nároku a úrovní odměňování zaměstnanců u jednotlivých zaměstnavatelů.

Z celkového počtu vyřízených žádostí připadlo nejvíce na tyto úřady práce: ÚP hl. m. Praha 773 (vyplaceno 30 366 tisíc Kč), Hodonín 572 (vyplaceno 10 113 tisíc Kč), Zlín 309 (vyplaceno 9 700 tisíc Kč), Ostrava 293 (6 573 tisíc Kč) a Olomouc 231 (vyplaceno 5 409 tisíc Kč).

Nejvíce finančních prostředků bylo v roce 2008 vyplaceno zaměstnancům z firem uvedených v tabulce č. 12.

Název firmy	Úřad práce	Vyplacené finanční prostředky (v tis. Kč)	Počet vyřízených žádostí
NOVESTA, a.s.	Zlín	8 348	257
ALBEX s.r.o.	Hodonín	7 080	303
STAVTECH, a.s.	Ostrava	5 244	191
Šanov Obuv s.r.o.	Teplice	5 128	118
SPOFA a.s.	hl. m. Praha	4 313	74
Moravia Foundry a.s. v likv.	Olomouc	4 281	183
BRUTRA s.r.o.	hl. m. Praha	4 247	66
Winpro s.r.o.	Vsetín	4 021	124

Celkově bylo za dobu účinnosti tohoto zákona žadatelům za jejich zaměstnavatele vyplaceno cca 1 575 mil. Kč. V §12 - §14 citovaného zákona jsou upraveny pohledávky státu uplatňované prostřednictvím úřadů práce u zaměstnavatelů v rámci insolvenčního řízení. **Do státního rozpočtu bylo z tohoto titulu vráceno:** v roce 2002 celkem 7,1 mil. Kč, v roce 2003 celkem 13,9 mil. Kč, 24,5 mil. Kč v roce 2004, 26,1 mil. Kč v roce 2005. V roce 2006 celkem 31,5 mil. Kč a 37,8 mil. v roce 2007. **V roce 2008** bylo vráceno celkem 60,2 mil. Kč. Toto plnění nejvíce ovlivnila firma LET Kunovice, okr. Uherské Hradiště, která uhradila pohledávku státu ve výši 35,7 mil. Kč vzniklou již v roce 2001.

Celkově bylo do státního rozpočtu vráceno 201,1 mil. Kč, tj. 12,8 % z celkových prostředků vyplacených úřady práce za zaměstnavatele.

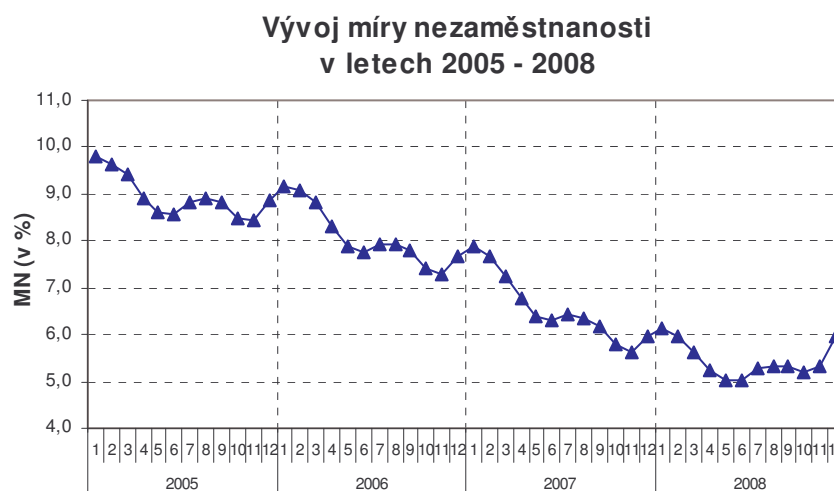
III. Nezaměstnanost

1. Vývoj nezaměstnanosti v roce 2008

Průměrná míra nezaměstnanosti klesla na **5,4 %**, což je výrazně nižší hodnota oproti roku 2007, kdy činila 6,6 %.

Pokles **míry nezaměstnanosti (MN)** však v průběhu roku zpomalil. V **květnu a červnu 2008** byla zjištěna nejnižší hodnota od roku 1996, ke konci obou měsíců činila **5,0 %**. Ve **2. pololetí** neklesala, jak tomu bylo v předešlých letech, ale zůstala na stabilní úrovni, v posledních dvou měsících roku vzrostla více než bylo pro toho období obvyklé. K 31. 12. 2008 tak dosáhla 6,0 % a dostala se na stejnou úroveň jako v prosinci 2007 (viz graf č. 1).

graf č. 1



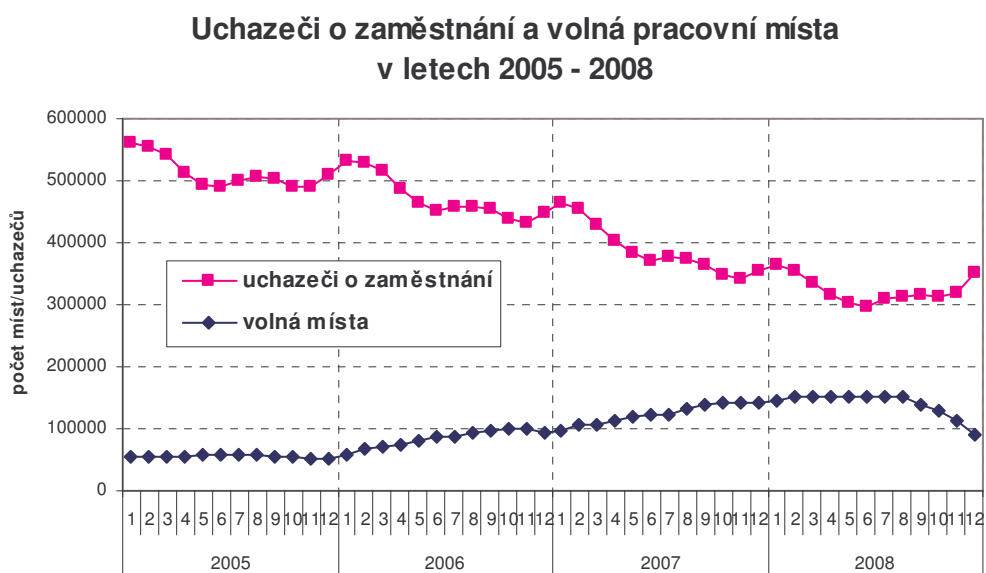
Počet uchazečů o zaměstnání v evidenci ÚP na konci roku (352,3 tisíc) byl pouze nepatrně nižší než ve stejném období roku 2007 (354,9 tisíc). **Průměrný počet uchazečů o zaměstnání meziročně poklesl** o 68,2 tisíc, zatímco v roce 2007 meziroční pokles představoval 82,0 tisíc osob.

Průměrný podíl dosažitelných na celkovém počtu uchazečů o zaměstnání meziročně vzrostl, a to z 93,1 % na **93,8 %**.

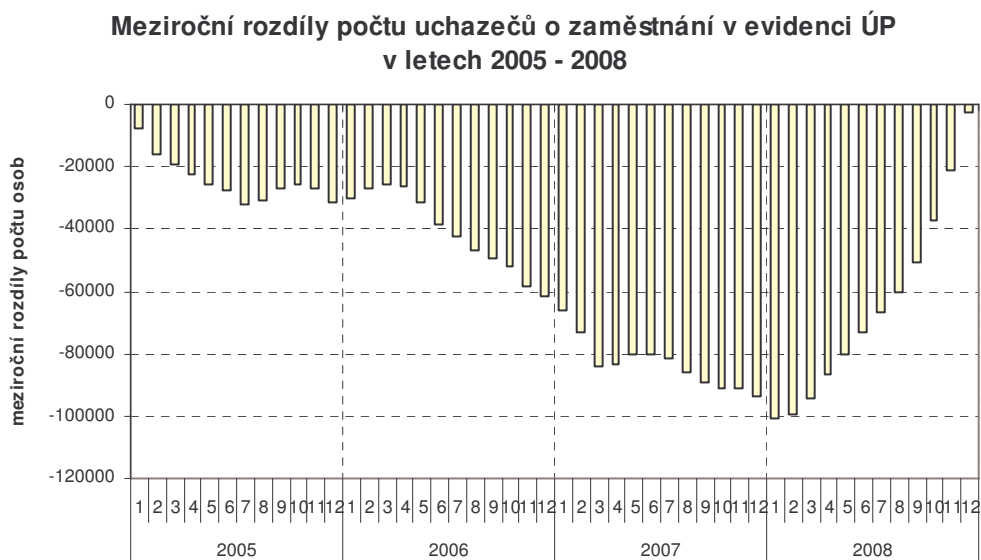
Pomalejší úbytek počtu nezaměstnaných souvisel v 1. pololetí především se strukturálním charakterem nezaměstnanosti a dále s posilováním koruny, jenž se projevvalo poklesem poptávky po českém zboží zejména v západní Evropě. Zaměstnavatelé byli opatrnější při přijímání zaměstnanců a rozšiřování výroby,

případy propouštění zaměstnanců byly spíše ojedinělé. Ve 2. pololetí se již plně projevila **světová finanční a ekonomická krize** i na trhu práce v ČR. V důsledku nedostatku zakázek začaly na konci roku 2008 hromadně propouštět především firmy v automobilovém průmyslu i jejich subdodavatelé a firmy sklářského průmyslu (viz graf č. 2).

graf č. 2



graf č. 3



V průběhu sledovaného období se stejně jako v předešlých letech projeví na vývoji nezaměstnanosti **sezónní faktory**, jejich vliv však v důsledku ekonomického vývoje oslabil.

Uchazeči o zaměstnání, volná místa a míra registrované nezaměstnanosti

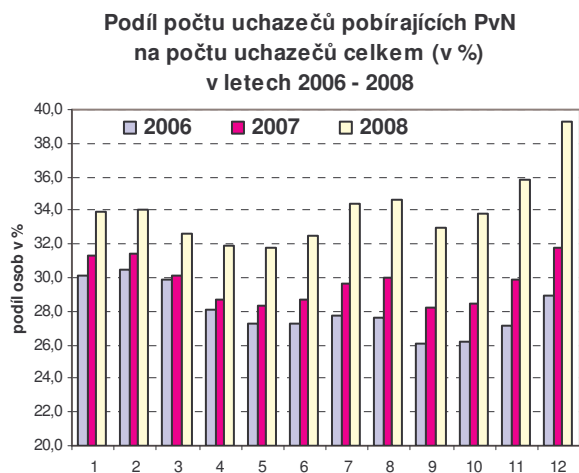
tab. č. 13

	rok 2007 průměr	31.12. 2007	31.3. 2008	30.6. 2008	30.9. 2008	31.12. 2008	rok 2008 průměr
Uchazeči o zaměstnání (v tis.)	392,8	354,9	336,3	297,9	314,6	352,3	324,6
z toho - ženy	213,5	191,2	180,0	166,5	175,3	183,6	177,3
- muži	179,3	163,8	156,3	131,3	139,3	168,6	147,2
- ženy (v %)	54,4	53,9	53,5	55,9	55,7	52,1	54,6
- muži (v %)	45,6	46,1	46,5	44,1	44,3	47,9	45,4
- dosažitelní	365,6	331,7	312,0	279,6	297,3	335,0	304,3
- ženy	196,8	176,8	165,1	155,6	165,0	173,6	165,1
- muži	168,7	154,9	146,9	124,0	132,3	161,5	139,3
Pobírající Pvn (v tis.)	116,5	112,7	109,8	96,7	103,8	138,5	109,4
z toho - ženy	61,5	57,4	55,5	54,3	58,6	69,1	58,5
- muži	54,9	55,3	54,3	42,3	45,2	69,4	50,9
Pobírající Pvn na celkovém počtu uchazečů (v %)	29,7	31,8	32,6	32,5	33,0	39,3	33,7
- ženy (v %)	28,8	30,0	30,8	32,6	33,4	37,6	33,0
- muži (v %)	30,7	33,8	34,8	32,2	32,5	41,2	34,5
Průměrná výše Pvn (v Kč)	4 830	4 945	5 065	5 260	5 402	5 468	5 309
z toho - ženy	4 289	4 416	4 570	4 678	4 837	4 932	4 766
- muži	5 429	5 494	5 570	6 007	6 134	6 002	5 920
Volná pracovní místa (v tis.)	122,0	141,1	151,3	151,9	139,6	91,2	141,8
Počet uchazečů na 1 VPM	3,2	2,5	2,2	2,0	2,3	3,9	2,3
Míra nezaměstnanosti (v %)	6,6	6,0	5,6	5,0	5,3	6,0	5,4
z toho - ženy	8,2	7,4	6,9	6,5	6,9	7,2	6,9
- muži	5,4	4,9	4,6	3,9	4,1	5,0	4,4

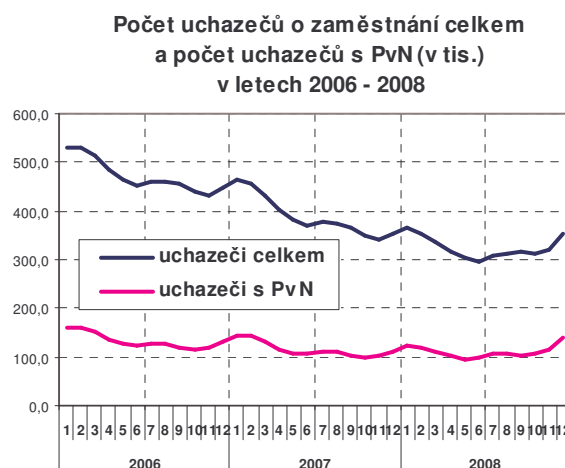
Pozn.: drobné odchylky součtu osob v jednotlivých kategoriích od uvedeného celkového počtu souvisí se zaokrouhlením hodnot na jedno desetinné místo

Na vývoji počtu **uchazečů o zaměstnání s nárokem na podporu v nezaměstnanosti (PvN)** se projevil výrazný nárůst nově evidovaných uchazečů o zaměstnání, zejména v posledních měsících roku (viz graf č. 4 a 5).

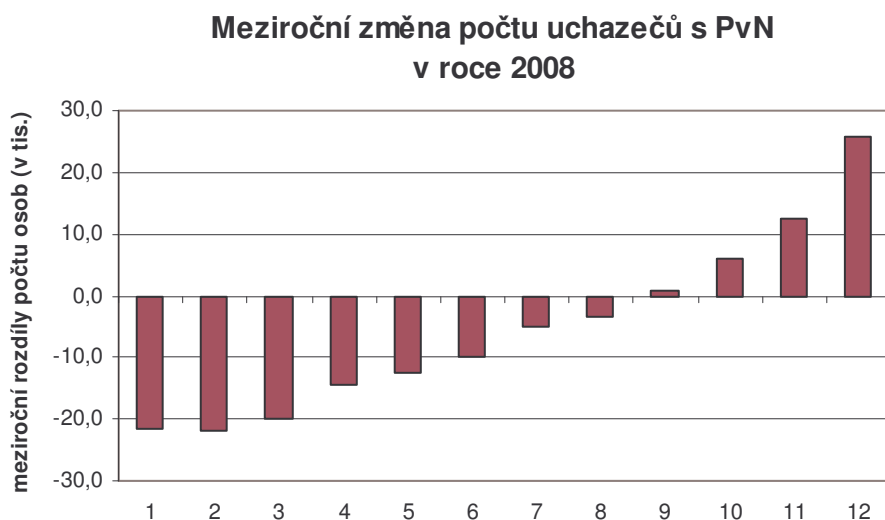
graf č. 4



graf č. 5

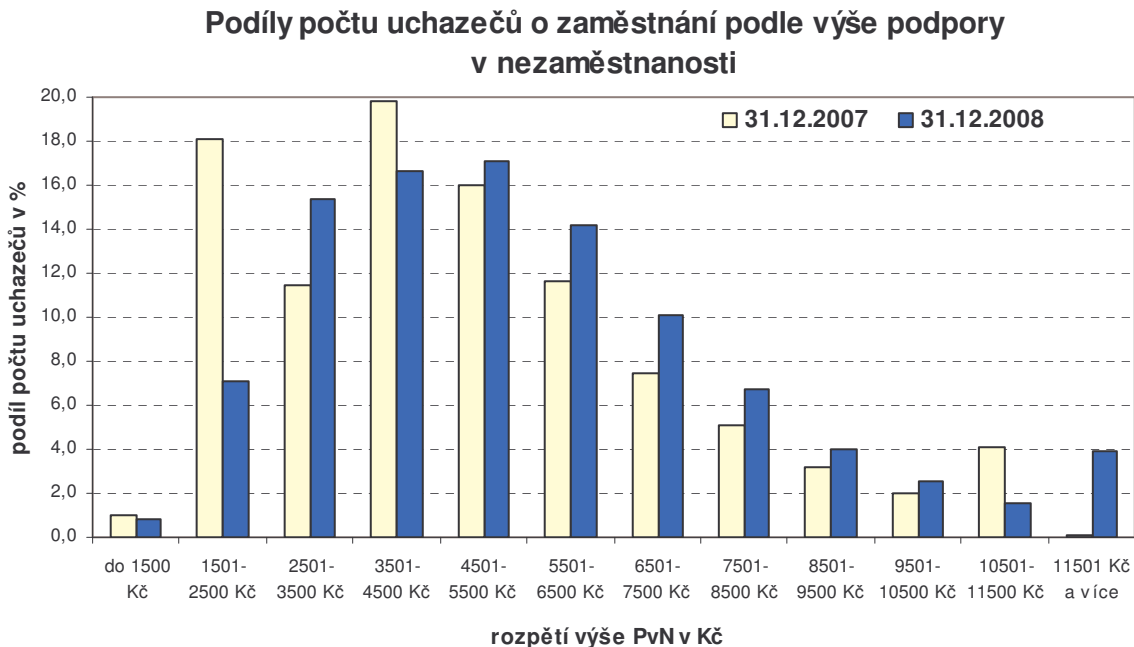


graf č.6



Průměrný počet nezaměstnaných s nárokem na PvN se snížil oproti předchozímu roku o 7,1 tisíc. Naopak **jejich podíl na celkovém počtu uchazečů** v evidenci ÚP byl výrazně vyšší (viz graf č. 4). V prosinci 2008 bylo meziročně již o 25,8 tisíc uchazečů s PvN více (viz graf č. 6).

graf č. 7



Průměrná výše PvN meziročně vzrostla o 479 Kč na 5 309 Kč. Vyšší nárůst ve srovnání s předchozím rokem (v roce 2007 o 339 Kč) souvisí s růstem mezd a platů obecně. Výši průměrné podpory ovlivnilo též silné zastoupení počtu starších uchazečů, kteří mají obvykle vyšší výdělky rozhodné pro výpočet PvN, ale

těž delší podpůrčí dobu. V posledních měsících roku ovlivnil výši PvN příchod propouštěných pracovníků z odvětví, kde zaměstnanci dosahují vyšší příjmy.

Maximální výši podpory ve výši 0,58 násobku průměrné mzdy (v národním hospodářství za 1. - 3. čtvrtletí kalendářního roku předcházejícího kalendářnímu roku, ve kterém byla podána žádost o podporu v nezaměstnanosti) pobíralo v prosinci 2008 více uchazečů (4,2 tisíc) než před rokem (3,7 tisíc). Jejich podíl na celkovém počtu uchazečů pobírajících podporu v nezaměstnanosti však klesl z 3,3 % v prosinci 2007 na 3,1 % v prosinci 2008.

Podprůměrnou podporu v nezaměstnanosti pobíralo k **31. 12. 2008** cca **41,2 %** uchazečů o zaměstnání, což je podstatně méně než před rokem, kdy tento podíl činil cca 50,9 %.

Rozdělení počtu uchazečů podle výše podpory v nezaměstnanosti

tab.č.14

	k 31. 12. 2007		k 31. 12. 2008		meziroční rozdíl	
	v tis.	v %	v tis.	v %	v tis.	v %
Uchazeči s PvN	112,7	100,0	138,5	100,0	25,8	22,9
z toho:						
do 1500 Kč	1,1	1,0	1,2	0,8	0,1	4,7
1501 - 2500 Kč	20,4	18,1	9,8	7,1	-10,6	-51,8
2501 - 3500 Kč	12,9	11,4	21,2	15,3	8,3	64,5
3501 - 4500 Kč	22,4	19,8	23,0	16,6	0,6	2,7
4501 - 5500 Kč	18,0	16,0	23,7	17,1	5,7	31,8
5501 - 6500 Kč	13,2	11,7	19,6	14,2	6,4	48,8
6501 - 7500 Kč	8,4	7,5	14,0	10,1	5,6	66,7
7501 - 8500 Kč	5,7	5,1	9,4	6,8	3,7	64,1
8501 - 9500 Kč	3,6	3,2	5,5	4,0	1,9	53,5
9501 - 10500 Kč	2,3	2,0	3,5	2,5	1,2	52,2
10501 - 11500 Kč	4,7	4,1	2,2	1,6	-2,5	-54,2
11501 Kč a více	0,1	0,1	5,4	3,9	5,3	x

Pozn.: drobné odchylky součtu osob v jednotlivých kategoriích od uvedeného celkového počtu souvisejí se zaokrouhlením hodnot na jedno desetinné místo

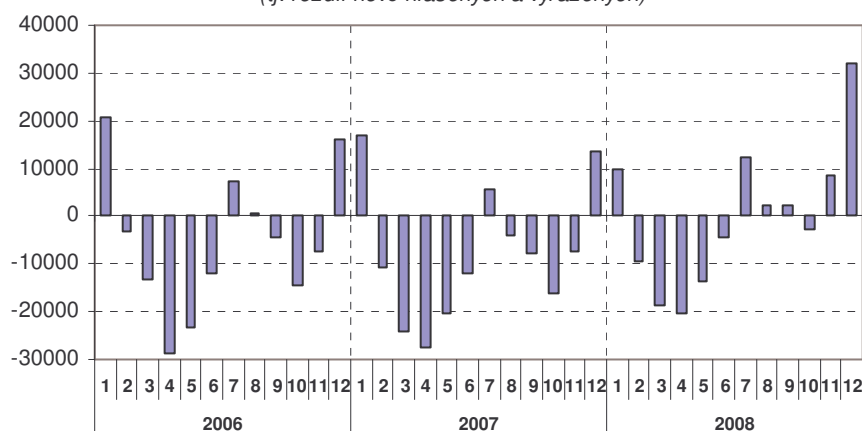
Průměrná výše PvN je u žen (4 766 Kč) výrazně nižší než u mužů (5 920 Kč), což je dáno především rozdíly v úrovni výdělků mužů a žen.

2. Toky nezaměstnanosti

Vývoj počtu **nově hlášených a vyřazených⁶ z evidence**, a tím i přírůstků a úbytků počtu uchazečů v evidenci ÚP znázorňuje graf č. 8.

⁶ Zákon č. 435/2004 Sb., o zaměstnanosti rozlišuje v § 29 ukončení evidence a v § 30 vyřazení z evidence. V tomto materiálu jsou pod pojmem **vyřazení z evidence** považovány obě formy odchodu z evidence.

**Přírůstky (úbytky) počtu uchazečů o zaměstnání
v evidenci ÚP v jednotlivých měsících let 2006 - 2008**
(tj. rozdíl nově hlášených a vyřazených)



V důsledku zhoršující se ekonomické situace byl **počet nově hlášených** o 19,8 tisíc **vyšší** než v předchozím roce, přičemž výrazný nárůst nových uchazečů o zaměstnání v evidenci ÚP se projevil zejména ve 2. pololetí roku (nárůst o 34,8 tisíc uchazečů), zatímco v 1. pololetí byl zaznamenán ještě jejich meziroční pokles o 15,1 tisíc.

Toky evidované nezaměstnanosti (v tis. osob)

tab.č.15

	rok 2007	rok 2008	I. pololetí 2008			II. pololetí 2008		
			Celkem	I.Q	II.Q	Celkem	III.Q	IV.Q
nově evidovaní	558,5	578,3	259,6	141,2	118,4	318,7	157,2	161,6
z toho ženy	270,5	278,7	124,2	65,5	58,7	154,5	82,1	72,3
muži	288,1	299,6	135,3	75,7	59,7	164,3	75,0	89,3
vyřazení celkem	652,2	580,9	316,6	159,8	156,8	264,4	140,5	123,9
z toho:								
umístění ÚP	97,3	84,7	51,1	23,5	27,6	33,6	18,0	15,7
umístění jinak	314,4	277,7	153,6	80,8	72,8	124,1	65,5	58,6
vyřazení pro nespolečnost	97,2	91,1	47,4	23,0	24,4	43,7	21,9	21,8
vyřazení - ženy	318,0	286,2	148,8	76,7	72,2	137,4	73,4	64,0
z toho:								
umístěné ÚP	49,0	43,2	24,9	11,8	13,2	18,3	9,7	8,6
umístěné jinak	157,8	141,1	73,2	39,7	33,5	67,9	36,3	31,5
vyřazené pro nespolečnost	30,5	29,8	15,2	7,5	7,7	14,6	7,2	7,4
vyřazení - muži	334,2	294,7	167,7	83,1	84,6	127,0	67,1	59,9
z toho:								
umístění ÚP	48,3	41,5	26,2	11,7	14,4	15,3	8,2	7,1
umístění jinak	156,6	136,6	80,4	41,1	39,2	56,3	29,2	27,1
vyřazení pro nespolečnost	66,7	61,4	32,2	15,6	16,7	29,1	14,7	14,4

Pozn.: drobné odchylky součtu osob v jednotlivých kategoriích od uvedeného celkového počtu souvisí se zaokrouhlením hodnot na jedno desetinné místo

Počet nově hlášených mužů byl vyšší (nárůst o 11,5 tisíc), což odpovídá struktuře hospodářského útlumu postihující především průmyslová odvětví. Počet žen přihlášených do evidence ÚP byl meziročně vyšší o 8,2 tisíc.

Současně byl zaznamenán i **nižší počet vyřazených uchazečů** o zaměstnání (meziročně méně o **71,3 tisíc**). Počet **umístěných do zaměstnání** (prostřednictvím ÚP nebo díky vlastní aktivitě) **se snížil o 49,3 tisíc osob**, z toho mužů se do pracovního procesu vrátilo méně o 26,8 tisíc. Podíl umístěných na celkovém počtu vyřazených meziročně klesl na 62,4 % (v roce 2007 činil 63,1 %).

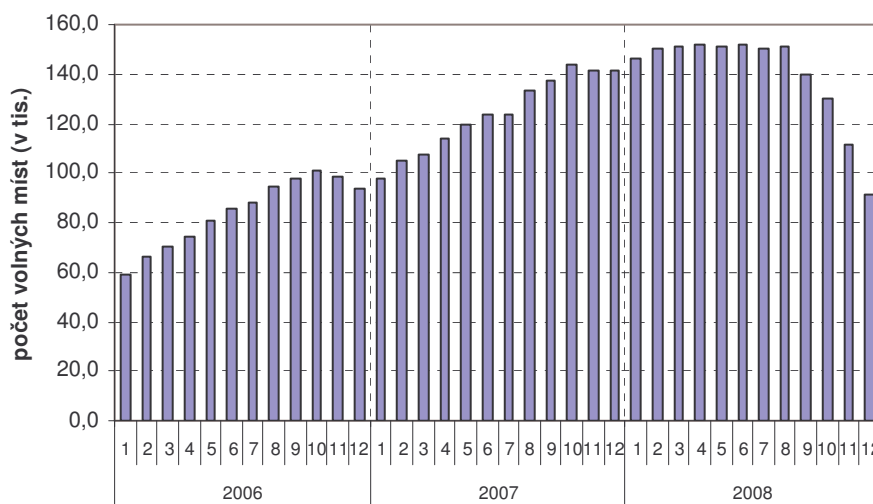
Celkově se snížil také počet uchazečů vyřazených **pro nespolupráci s ÚP** (o 6,1 tisíc), zejména se jednalo o muže (meziroční pokles o 5,3 tis.)

Počet vyřazených **z ostatních důvodů⁷** byl vyšší u žen (72,1 tisíc osob) než mužů (55,3 tisíc osob).

Vývoj počtu **volných pracovních míst (VPM)** v hodnoceném roce již neměl tak pozitivní tendenci jako v předešlých dvou letech (viz graf č. 9). V 1. pololetí se jejich počet stabilizoval, ve 2. pololetí již významně poklesl.

graf č. 9

**Počet volných pracovních míst hlášených na ÚP
v letech 2006 - 2008**



Mírný nárůst počtu volných míst na počátku roku ovlivňoval stále ještě vysoký ekonomický růst, počasí příznivé pro sezónně orientovaná odvětví (stavebnictví, zemědělství) a četnost veřejně prospěšných prací. Zpomalení nárůstu počtu

⁷ tj. uchazeči, kteří písemně požádali o ukončení evidence na ÚP (např. z důvodu nástupu na rodičovskou dovolenou nebo odchodu do důchodu), uchazeči vyřazení z důvodu nástupu na soustavnou přípravu na povolání, uchazeči vykonávající nelegální práci, ve vazbě po dobu delší než 6 měsíců nebo nastoupili výkon trestu odnětí svobody, stali se plně invalidními podle § 39 odst. 1 písm. a) zákona č. 155/1995 Sb., o důchodovém pojištění, písemně požádali o ukončení evidence na ÚP, změnili trvalé bydliště, dále přirozený úbytek, apod.

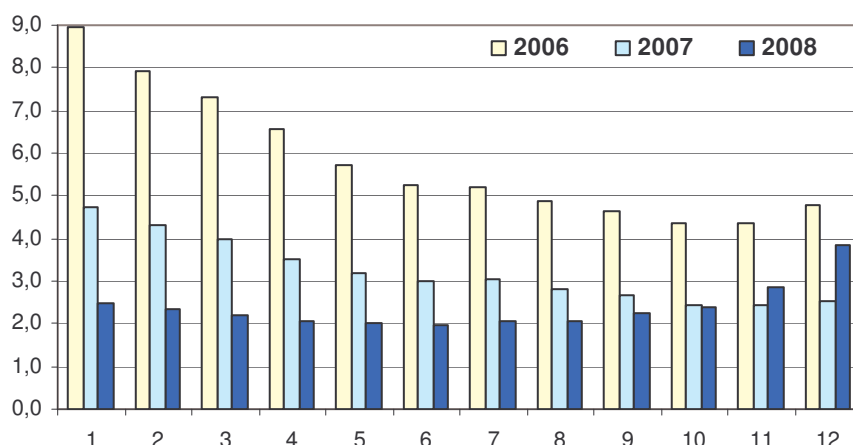
hlášených volných míst ve 2. čtvrtletí 2008 a jejich pokles v dalším období roku ovlivnila již zhoršující se situace exportně orientovaných firem (posilování koruny a z toho vyplývající větší opatrnost zaměstnavatelů při najímání dalších pracovníků) a ke konci roku finanční a ekonomická krize (omezování výroby v důsledku poklesu zahraniční poptávky).

Ke konci **prosince 2008** bylo nahlášeno **91,2 tisíc volných pracovních míst**, tj. o 49,9 tisíc méně než v prosinci 2007.

V průběhu roku zaměstnavatelé nahlásili na ÚP **432,5 tisíc volných nových nebo uvolněných míst** (tj. o 12,7 tisíc méně než v roce 2007), naopak z nahlášených míst bylo **obsazeno** uchazeči o zaměstnání **nebo zrušeno** (zaměstnavatelé je mezitím obsadili) **482,4 tisíc** (meziročně o 84,9 tisíc více).

graf č. 10

**Počet uchazečů o zaměstnání na 1 volné pracovní místo
v letech 2006 - 2008**



Vzhledem k poklesu počtu volných pracovních míst a nárůstu počtu uchazečů o zaměstnání se v průběhu hodnoceného období **zhoršil nesoulad mezi nabídkou a poptávkou na trhu práce**. Počet uchazečů o zaměstnání připadajících **na 1 volné pracovní místo v prosinci činil 3,9** (viz graf č. 10), což je výrazný nárůst oproti prosinci 2007, kdy tento ukazatel dosáhl hodnoty 2,5.

Ve struktuře volných pracovních míst k 31. 12. 2008 nadále výrazně převažovala místa určená pro dělnické profese, především pro řemeslníky a kvalifikované výrobce, zpracovatele, opraváře, obsluhu strojů a zařízení (KZAM 6 - 8). Jejich podíl se snížil na **45,5 %**, poklesly zejména počty volných míst pro dělníky a obsluhu montážních linek, mechaniky, seřizovače, opraváře elektrických a elektronických zařízení a přístrojů, kováře, nástrojaře a zámečníky,

formíře a svářeče, přadláky, ruční tkalce a pletaře. Počty míst pro pomocné a nekvalifikované dělníky (KZAM 9) představovaly **24,3 %**, poklesly zejména počty volných míst pro pomocné dělníky v průmyslu, v lomech, dolech a ve stavebnictví, pro pomocníky a uklízeče. Místa pro provozní pracovníky ve službách a obchodě (KZAM 5) tvořila **9,6 %**, nejvíce se snížily počty míst pro prodavače v obchodech a provozní pracovníky ve stravování (kuchaře, číšníky, servírky). Ostatní místa byla určena pro administrativní, technické, zdravotnické, pedagogické pracovníky a pracovníky ve vědě a výzkumu, vyžadující maturitu nebo vysokoškolské vzdělání (KZAM 1 - 4) – celkem **20,5 %**.

3. Struktura uchazečů o zaměstnání

Vývoj nezaměstnanosti v posledních měsících roku výrazněji neovlivnil situaci znevýhodněných skupin (osoby se zdravotním postižením, s nízkou kvalifikací nebo bez kvalifikace, ženy s malými dětmi, starší osoby, osoby s kumulací handicapů) na trhu práce s výjimkou skupiny mladých lidí do 25 let.

Uchazeči o zaměstnání se zdravotním postižením

V roce 2008 pokračoval pokles počtu **uchazečů o zaměstnání – osob se zdravotním postižením (OZP)** v evidenci ÚP, který se začal projevovat od počátku roku 2006 (viz graf č. 11). Po celý rok 2008 bylo uchazečů o zaměstnání v této kategorii **meziročně méně**.

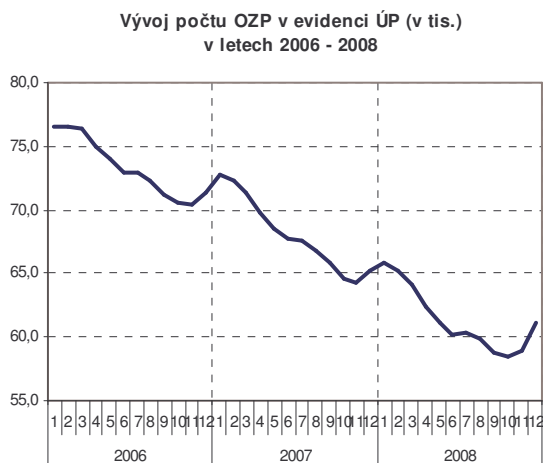
K 31. 12. 2008 jich bylo v evidenci ÚP **61,1 tisíc**, tj. o 4,1 tisíc méně než před rokem, jejich **podíl** na celkovém počtu uchazečů o zaměstnání **klesl** z 18,4 % na konci prosince 2007 **na 17,4 % v prosinci 2008**.

Vývoj počtu **volných míst pro osoby se zdravotním postižením** měl podobnou tendenci jako vývoj celkového počtu volných pracovních míst. V 1. pololetí byl jejich počet meziročně vyšší, od srpna byly zaznamenány meziroční úbytky, které se postupně prohlubovaly. Podíl míst pro OZP na celkovém počtu volných míst se snížil (z průměrné hodnoty 3,4 % v roce 2007) na 3,1 % (viz graf č. 11 a 12).

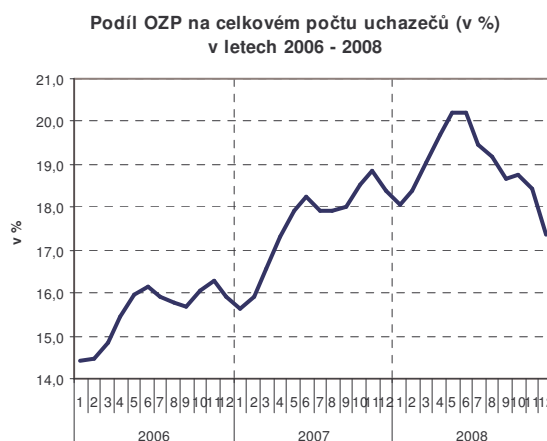
I když se podíl volných míst vhodných pro tuto kategorii uchazečů snížil, připadalo v **roce 2008 průměrně 14,1 uchazečů - OZP na jedno volné pracovní místo** určené pro tuto skupinu uchazečů, což je méně než před rokem (v roce 2007 16,3).

V porovnání s podílem celkového počtu uchazečů k celkovému počtu VPM (2,3) je však více jak 6-násobný. Hodnota tohoto ukazatele k **31. 12. 2008** činila **18,6**, což je meziroční nárůst o 4,3 uchazeče na 1 VPM vhodné pro tuto skupinu nezaměstnaných (viz graf č. 13).

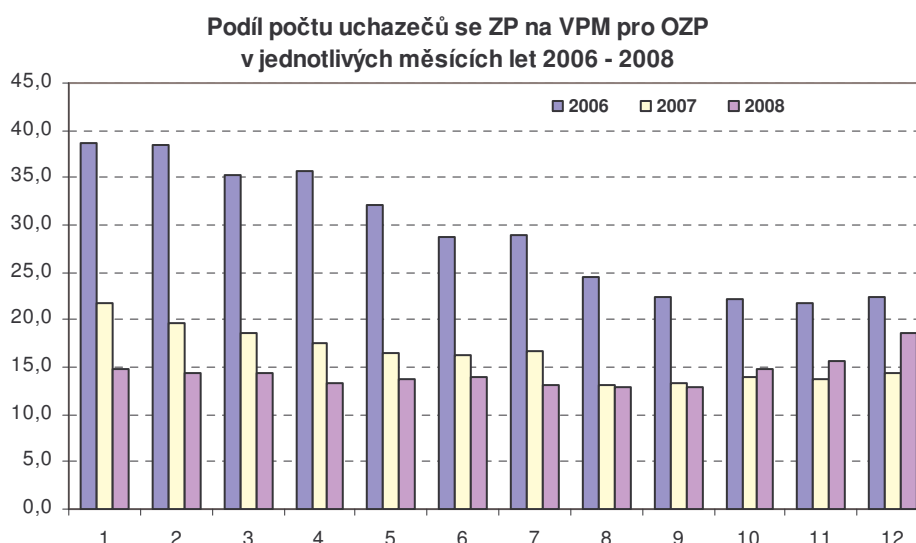
graf č. 11



graf č. 12



graf č. 13



Věková struktura uchazečů o zaměstnání

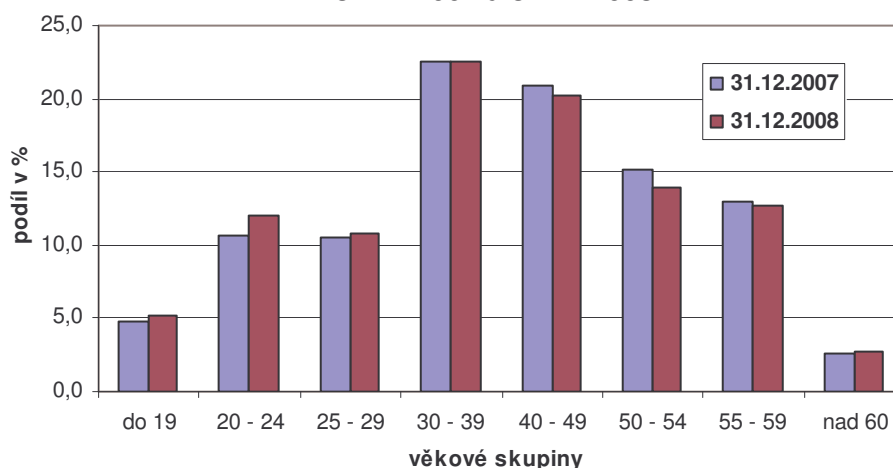
Přestože došlo k meziročnímu poklesu celkového počtu nezaměstnaných jen o 2,6 tisíc, projevily se změny v jednotlivých věkových skupinách.

Po dlouhodobém poklesu počtu uchazečů o zaměstnání ve věku **do 25 let** byl nárůst počtu mladých uchazečů o zaměstnání v září výraznější než v minulých letech. Velkému počtu absolventů škol se díky zhoršující se ekonomické situaci

nepodařilo najít zaměstnání. Na konci roku 2008 byl **počet** těchto uchazečů meziročně **vyšší** o 5,9 tisíc, tj. o 10,7 %, z toho **mladých ve věku 20 - 24 let** činil 4,4 tisíc, tj. nárůst o 11,5 %, tedy **nejvyšší meziroční nárůst** v rámci jednotlivých věkových skupin.

graf č. 14

**Věková struktura uchazečů o zaměstnání
k 31.12.2007 a 31.12.2008**



Struktura uchazečů o zaměstnání podle věku

tab.č.16

věk	k 31. 12. 2007		k 31. 12. 2008		meziroční rozdíl	
	v tis.	v %	v tis.	v %	v tis.	v %
Celkem	354,9	100,0	352,3	100,0	-2,6	-0,7
do 20 let	16,8	4,7	18,3	5,2	1,5	8,7
20 - 24 let	38,0	10,7	42,4	12,0	4,4	11,5
do 25 let	54,8	15,5	60,7	17,2	5,9	10,7
25 - 29 let	37,1	10,5	37,9	10,8	0,8	2,3
30 - 39 let	80,1	22,6	79,5	22,6	-0,6	-0,8
40 - 49 let	74,1	20,9	71,1	20,2	-3,0	-4,1
50 - 54 let	53,7	15,1	49,1	14,0	-4,5	-8,4
55 - 59 let	46,0	13,0	44,5	12,6	-1,5	-3,3
nad 60 let	9,1	2,6	9,4	2,7	0,3	3,7
nad 50 let	108,7	30,6	103,1	29,3	-5,7	-5,2

Pozn.: drobné odchylky součtu osob v jednotlivých kategoriích od uvedeného celkového počtu souvisí se zaokrouhlením hodnot na jedno desetinné místo

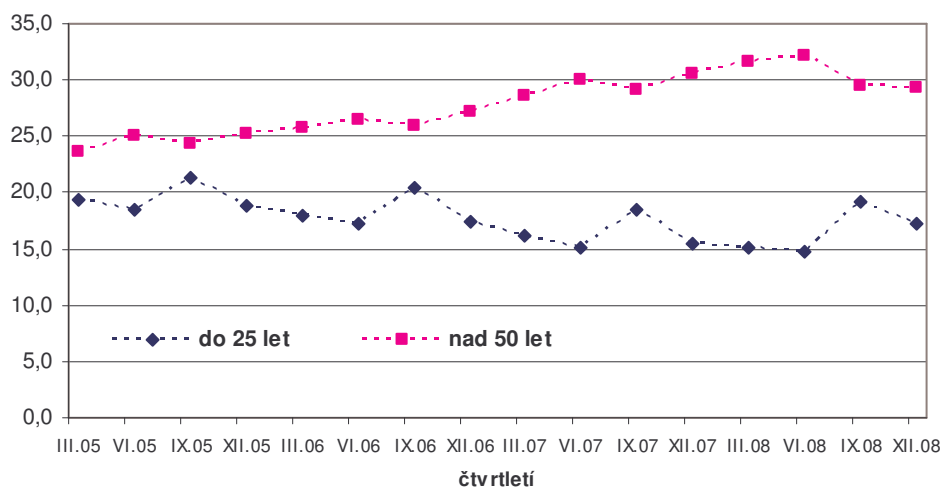
Podíl uchazečů mladších 25 let na celkovém počtu uchazečů o zaměstnání meziročně **vzrostl** (z 15,5 % v prosinci 2007) na **17,2 %** ke konci roku, čímž se hodnota tohoto ukazatele dostala přibližně zpět na úroveň z konce roku 2006.

Opačný vývoj zaznamenala další věková kategorie, které ve smyslu zákona o zaměstnanosti věnují ÚP zvýšenou pozornost při zprostředkování zaměstnání, a to

uchazeči ve věku **nad 50 let**. Jejich počet v evidenci ÚP k 31. 12. 2008 byl o 5,7 tisíc **nižší** než ve stejném období roku 2007. Na poklesu počtu nezaměstnaných této věkové kategorie se nejvíce podíleli uchazeči ve věku **50 - 54 let** (nejvyšší meziroční úbytek v rámci věkových kategorií - o 4,5 tisíc). K meziročnímu **nárůstu** počtu **uchazečů** došlo u věkových skupin **nad 60 let**.

graf č. 15

Podíl počtu uchazečů o zaměstnání do 25 let a nad 50 let na celkovém počtu uchazečů (v %) v jednotlivých čtvrtletích let 2005 - 2008



Podíl počtu osob ve věku **nad 50 let** se v prosinci meziročně **mírně snížil** z 30,6 % na **29,3 %**. U věkové skupiny **50 - 54 let**, která vykazovala v posledních dvou letech nejvyšší podíl na celkovém počtu uchazečů, byl vykázán nejvyšší meziroční pokles. Podíl počtu uchazečů ve věku **55 – 59 let** po jejich dlouhodobém nárůstu (i přes pozvolný pokles jejich počtu v evidenci) se na konci roku meziročně snížil o 0,3 p.b. na 12,6 %. U věkových kategorií **nad 60 let nárůst podílu** mírně pokračoval.

Četnost věkové kategorie nad 50 let a změna struktury uvnitř této skupiny souvisí též s každoročně se prodlužující věkovou hranicí pro odchod do důchodu.

Specifické míry nezaměstnanosti podle věku jsou obsaženy v příloze č. 6. Nejvyšší specifická míra nezaměstnanosti z hlediska věkové struktury byla již tradičně zaznamenána ve věkové skupině **do 25 let**. V důsledku výrazného nárůstu počtu mladých v evidenci ÚP se meziročně zvýšila ze všech věkových skupin nejvýrazněji. Její poměr k celkové míře nezaměstnanosti je více jak dvojnásobný a je především důsledkem **nízkého počtu ekonomicky aktivních mladých lidí**

(ekonomicky neaktivní z důvodu studia či přípravy na povolání; podle údajů VŠPS se počet ekonomicky neaktivních připravujících se na povolání meziročně opět zvýšil - viz kapitola II. Zaměstnanost).

Nadprůměrná míra nezaměstnanosti byla dále vykázána u osob ve věkovém rozpětí **50 – 59 let**. Specifickou míru nezaměstnanosti starších osob (na rozdíl od mladých) snižuje naopak vysoký počet ekonomicky aktivních ve vyšších věkových kategoriích. U ostatních věkových kategorií se míra nezaměstnanosti v prosinci 2008 pohybovala pod úrovní průměrné míry nezaměstnanosti v ČR.

Pokud se zaměříme na **specifické míry nezaměstnanosti podle věku v členění na ženy a muže**, je patrné, že míra nezaměstnanosti žen je ve všech věkových kategoriích, kromě věku nad 60 let (kdy jsou ženy většinou již mimo ekonomickou aktivitu), vyšší než mužů. Nejvyšší rozdíl je patrný u osob ve věkové kategorii 30 – 34 let (podrobněji viz dále část Ženy v evidenci ÚP). **Nadprůměrná míra nezaměstnanosti** byla vykázána u **žen i mužů** ve věkových skupinách **do 25 let, 50 - 59 let** a navíc u **žen**, jak již bylo zmíněno, ve věku **30 - 34 let** a u **mužů** ve věku **25 – 29 let**.

Vývoj věkové struktury uchazečů o zaměstnání měl vliv i na úroveň průměrného věku uchazečů o zaměstnání, která se meziročně **snížila na 39,8 let** (žen 39,6 let, mužů 39,9 let).

Absolventi škol a mladiství

Obtížnější uplatnění mladých lidí spočívá především v jejich chybějících praktických dovednostech. Nejrizikovější skupinou vstupující na trh práce jsou **mladiství** bez vzdělání, s neúplným nebo dokončeným základním vzděláním a praktickou školou, kde jim vedle praxe chybí i odborné znalosti.⁸

K **31. 12. 2008** bylo evidováno na ÚP **24,6 tisíc absolventů škol** všech stupňů vzdělání **a mladistvých** po ukončení základní školy (dále jen „absolventi“), což je téměř o 2,0 tisíce více než před rokem. Jejich **celkový podíl** na počtu uchazečů o zaměstnání meziročně **vzrostl** (z 6,4 % na **7,0 %** v prosinci 2008). Negativní vývoj v důsledku recese se projevil až ke konci roku, kdy byl zaznamenán meziroční nárůst absolventů škol v evidenci ÚP (nárůst se netýkal mladistvých uchazečů do 18 let, jejichž počet i podíl zůstal téměř stejný).

⁸ Podrobněji viz materiál „**Nezaměstnaní absolventi na trhu práce k ...**“, zpracovávaný pololetně pro informaci pana ministra a odkazy <http://portal.mpsv.cz/sz/obcane/skoly> (počty absolventů v evidenci ÚP podle škol a oborů) a <http://portal.mpsv.cz/sz/stat/abs> (pololetní statistiky absolventů škol ke stažení a jejich kvalifikační struktura).

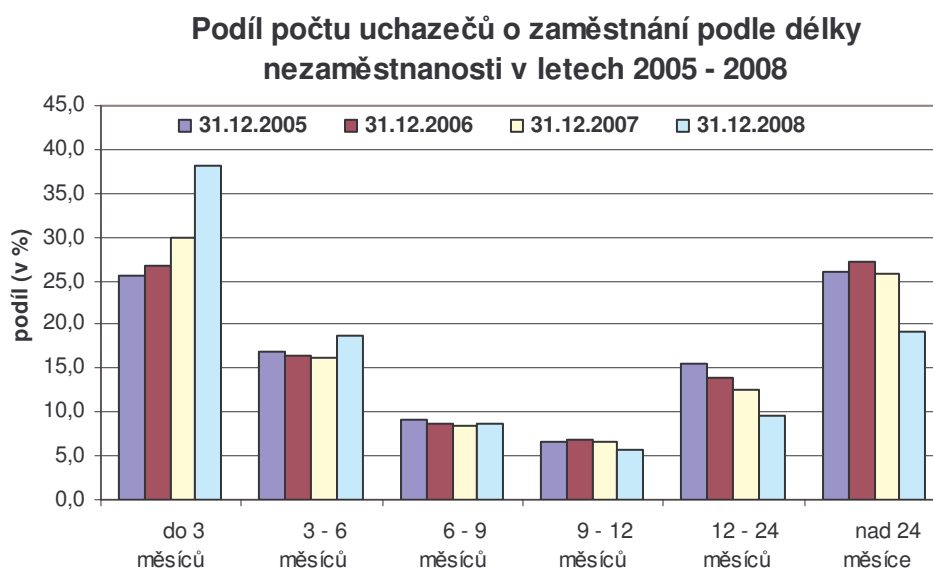
Počet **volných pracovních míst**, která zaměstnavatelé označili jako vhodná i **pro absolventy a mladistvé**, plynule rostl od roku 2005 až do konce roku 2007, v roce 2008 měl ovšem klesající tendenci. K **31. 12. 2008** jich na ÚP bylo hlášeno **14,3 tisíc**, což bylo meziročně **o 15,0 tisíc méně**. Meziroční pokles počtu volných míst se ve 2. pololetí a zejména v posledních měsících roku ještě prohloubil.

Počet nezaměstnaných absolventů škol a mladistvých připadající na jedno volné místo vhodné pro tuto kategorii ve 2. pololetí 2008 plynule rostl. **Na jedno** takové **volné pracovní místo** v prosinci 2008 připadalo **1,7 nezaměstnaných absolventů a mladistvých**. **Podíl volných pracovních míst pro tuto skupinu nezaměstnaných na celkovém počtu volných míst** hlášených na ÚP k 31. 12. 2008 činil **15,7 %**, což je méně než před rokem (20,8 %).

Struktura uchazečů podle délky nezaměstnanosti

Nárůst nově hlášených uchazečů ke konci roku meziročně výrazně **zvýšil počet i podíl uchazečů**, kteří jsou **v evidenci ÚP méně než 6 měsíců** (viz graf č. 16 a tab. č. 17).

graf č. 16



V průběhu roku pokračoval **pokles počtu dlouhodobě nezaměstnaných**, tj. evidovaných déle než 12 měsíců, popř. déle než 6 měsíců, který je patrný již od roku 2005.

Ovšem i přes dlouhodobý pokles počtu osob patřících do této problémové skupiny nezaměstnaných byl jejich podíl na celkovém počtu nezaměstnaných stále

vysoký. **Podíl** osob nezaměstnaných **déle než 12 měsíců** k 31. 12. 2008 činil **28,8 %** a **43,0 %** všech nezaměstnaných bylo evidováno na ÚP **déle než 6 měsíců**.

Struktura uchazečů o zaměstnání podle délky nezaměstnanosti

tab.č.17

	k 31. 12. 2007		k 31. 12. 2008		meziroční rozdíl	
	v tis.	v %	v tis.	v %	v tis.	v %
uchazeči - celkem	354,9	100,0	352,3	100,0	-2,6	-0,7
z toho:						
do 3 měsíců	106,4	30,0	134,8	38,3	28,4	26,7
3 - 6 měsíců	57,9	16,3	65,9	18,7	8,0	13,8
6 - 9 měsíců	30,0	8,5	30,3	8,6	0,3	1,0
9 - 12 měsíců	23,8	6,7	19,8	5,6	-4,0	-16,9
12 - 24 měsíců	44,9	12,7	33,7	9,6	-11,2	-24,9
nad 24 měsíců	92,0	25,9	67,8	19,3	-24,2	-26,3
nad 6 měsíců	190,7	53,7	151,6	43,0	-39,1	-20,5
nad 12 měsíců	136,9	38,6	101,5	28,8	-35,4	-25,8

Pozn.: drobné odchylky součtu osob v jednotlivých kategoriích od uvedeného celkového počtu souvisí se zaokrouhlením hodnot na jedno desetinné místo

Přestože meziročně celkový počet uchazečů o zaměstnání stagnoval (pokles jen o 2,6 tisíc), **počet dlouhodobě nezaměstnaných (nad 12 měsíců)** klesl o 35,4 tisíc osob, a to především v důsledku realizace projektů financovaných z ESF zaměřených na dlouhodobě nezaměstnané, odchodu silných poválečných ročníků (zejména žen) do důchodu a realizací opatření na základě nových zákonů o pomoci v hmotné nouzi a o životním a existenčním minimu (viz počty vyřazených pro nespolečnost). Od 1. 1. 2008 se zpřísnily podmínky pro osoby, které pobírají dávky pomoci v hmotné nouzi, jsou dlouhodobě nezaměstnané (déle než 12 měsíců) a jejich aktivita k získání příjmu vlastní prací je nízká nebo žádná.

Dlouhodobá nezaměstnanost, jež byla výrazně podmíněna zejména úrovní vzdělání, zdravotním stavem, vyšším věkem, byla jak absolutně, tak i relativně vyšší v okresech s vyšší mírou nezaměstnanosti.

Délka evidence uchazečů o zaměstnání

Průměrnou délku evidence uchazečů, kteří byli k 31. 12. 2008 registrovaní na ÚP (tzv. **délka průběžné evidence**), výrazně ovlivnil příchod nových uchazečů o zaměstnání do evidence ÚP a pokles počtu dlouhodobě nezaměstnaných. Zatímco ve 4. čtvrtletí 2007 činila 659 dní, ve 4. čtvrtletí 2008 se zkrátila o 120 dní na **539 dní**.

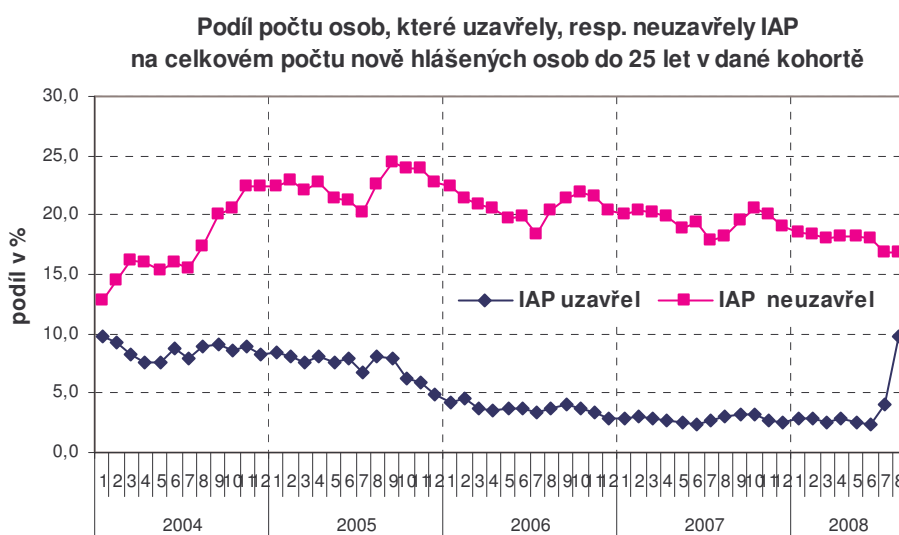
Průměrná délka evidence uchazečů, kteří byli vyřazeni z evidence ve 4. čtvrtletí (tzv. **délka ukončené evidence**), představovala **248 dní** a v porovnání se stejným obdobím roku 2007 se zkrátila o 55 dní.

Individuální akční plány pro mladé do 25 let a do 6 měsíců evidence

V rámci programů prevence dlouhodobé nezaměstnanosti úřady práce nabídly mladým do 25 let a do 6 měsíců jejich evidence (cca 1/5 z nich) v rámci programu „**První příležitost**“ uzavření **Individuálního akčního plánu (IAP)**, tj. harmonogramu naplňování zprostředkovatelských a poradenských aktivit vedoucích k získání zaměstnání nebo ke zvýšení jejich zaměstnatelnosti.

Cílem IAP je zvýšení možnosti uplatnění těchto uchazečů o zaměstnání na trhu práce v souladu s dosaženou kvalifikací, možnostmi a schopnostmi uchazeče, dále zvýšení odpovědnosti uchazečů za získání zaměstnání, jejich motivace k přijetí zaměstnání a adresnosti péče o uchazeče, kteří to nejvíce potřebují. Rozhodující úlohu v individuálních přístupech a aktivizaci uchazečů o zaměstnání prostřednictvím IAP hrají poradenské, zprostředkovatelské a rekvalifikační služby. Ve spolupráci s uchazečem o zaměstnání mladším 25 let, popř. absolventem VŠ, do 6 měsíců jeho evidence, který přistoupí k Individuálnímu akčnímu plánu, zpracují odborní poradci konkrétní postupy vedoucí k jeho zaměstnání a zvýšení jeho zaměstnatelnosti.

graf č. 17



Podíl uzavřených IAP z počtu osob nově hlášených ve věku do 25 let v roce 2004, kdy byla zahájena plošná realizace programu „První příležitost“, činil 8,7 %, v roce 2007 již jen **2,9 %** (viz graf č. 17), v 1. pololetí 2008 jejich podíl zůstal

na stejné úrovni jako v roce 2007, avšak výrazně vzrostl u těch, kteří se zaevidovali na ÚP v červenci a zejména v srpnu 2008.

Počet nově hlášených, kteří **IAP uzavřeli**, byl v roce 2008 **4,6-krát nižší** než těch, co **IAP neuzavřeli**.

Počet nově hlášených uchazečů o zaměstnání ve věku do 25 let, kteří uzavřeli, resp. neuzavřeli IAP do 6 měsíců od nahlášení do evidence ÚP

tab.č.18

období	počet nově hlášených do 25 let	uzavřeli IAP				neuzavřeli IAP			
		počet	% z nově hláš. do 25 let celkem	zaměstnáno*) v %	zůstalo v evid.ÚP*) v %	počet	% z nově hláš. do 25 let celkem	zaměstnáno*) v %	zůstalo v evid.ÚP*) v %
rok 2007	164 051	4 702	2,9	43,0	38,3	31 976	19,5	55,2	16,1
1-8/2007	99 220	2 751	2,8	43,1	35,9	19 172	19,3	52,7	16,6
1-8/2008	94 441	3 647	3,9	25,9	60,0	16 900	17,9	50,7	16,1

*) podíl z počtu nově hlášených, kteří uzavřeli, resp. neuzavřeli IAP

Z dostupných dat **za leden až srpen 2008** vyplývá, že **podíl uzavřených IAP** u nově hlášených osob ve věku do 25 let oproti nově hlášeným ve stejném období roku 2007 **vzrostl**. Naopak se snížil podíl osob, které neuzavřely IAP.

U uchazečů zaevidovaných ÚP **v tomto období a do 6 měsíců uzavřeli IAP**, výrazně meziročně **vzrostl podíl** těch, kteří **zůstali v evidenci i po uplynutí 6 měsíců od zaevidování na ÚP** (z 35,9 % na 60,0 %). Podíl těch, kteří neuzavřeli IAP, mírně poklesl (z 16,6 % na 16,1 %).

Podíl počtu zaměstnaných do 6 měsíců od vstupu do evidence ÚP na počtu nově hlášených, kteří **uzavřeli IAP** (25,9 %), byl meziročně výrazně **nižší** (43,1 % v roce 2007). Podíl počtu těch, kteří neuzavřeli IAP, klesl jen mírně (z 52,7 % na 50,7 %).

Podíl zaměstnaných v případě **neuzavření IAP byl vyšší** než v případě uzavření IAP. **Neuzavření IAP** ze strany uchazeče o zaměstnání proto **nelze hodnotit vždy negativně**. Důvodem neuzavření IAP může být již přislíbené zaměstnání. Mladí lidé, kteří neuzavírají IAP, při hledání uplatnění více spoléhají na vlastní aktivity a využití poradenství, rekvalifikace a dalších nástrojů APZ zvažují až po delším setrvání v evidenci. Důvodem pro neuzavírání IAP ze strany uchazečů však může být i sankce při neplnění podmínek IAP.

Vzdělanostní struktura uchazečů o zaměstnání a volných pracovních míst

Struktura uchazečů o zaměstnání a volných pracovních míst podle dosaženého stupně vzdělání se měnila pouze nepatrně, a to v neprospěch vyššího vzdělání. Nejpočetnější skupinou **uchazečů** o zaměstnání stále zůstávají vyučení (39,3 %) a osoby s neukončeným a základním vzděláním (30,2 %). Rovněž nejvyšší podíl nabízených **volných míst** byl určen pro vyučené (37,8 %) a pro osoby se základním vzděláním a neukončeným vzděláním (42,6 %).

Struktura uchazečů o zaměstnání podle vzdělání

tab.č.19

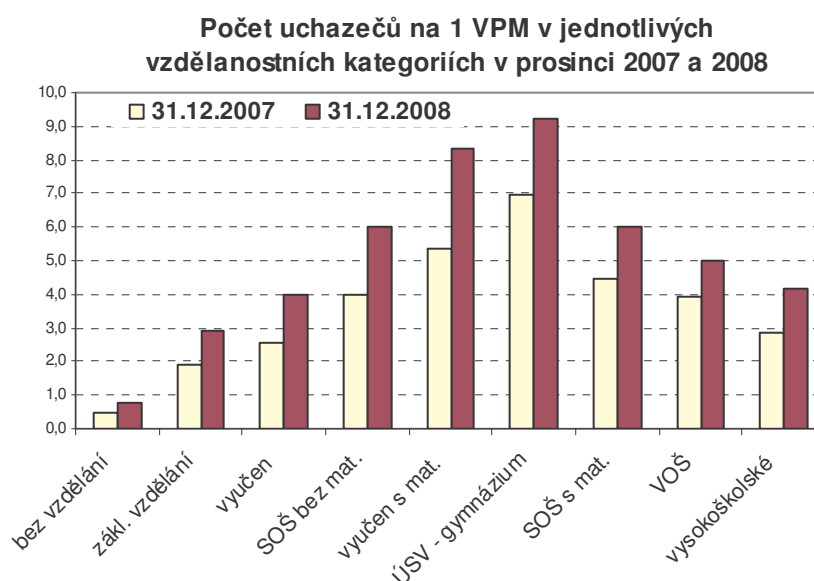
	k 31. 12. 2007		k 31. 12. 2008		meziroční rozdíl	
	v tis.	v %	v tis.	v %	v tis.	v %
uchazeči - celkem	354,9	100,0	352,3	100,0	-2,6	-0,7
z toho:						
bez vzdělání	2,4	0,7	2,3	0,6	-0,1	-4,9
zákl. vzdělání	109,6	30,9	104,2	29,6	-5,4	-5,0
vyučen	139,8	39,4	138,3	39,3	-1,5	-1,1
středošk. bez mat.	10,9	3,1	11,5	3,3	0,6	5,8
vyučen s mat.	14,1	4,0	15,4	4,4	1,3	9,5
gymnázium	10,1	2,9	9,8	2,8	-0,3	-3,1
SOŠ s mat.	52,0	14,6	52,6	14,9	0,6	1,1
vyšší vzdělání	1,9	0,5	2,2	0,6	0,3	17,5
vysokoškolské	14,0	3,9	16,0	4,5	2,0	14,3

Pozn.: drobné odchylky součtu osob v jednotlivých kategoriích od uvedeného celkového počtu souvisí se zaokrouhlením hodnot na jedno desetinné místo

Specifické míry nezaměstnanosti (SMN) uchazečů o zaměstnání **podle dosaženého vzdělání** (viz příloha č. 6) potvrzují, že nezaměstnaností byli stále nejvíce ohroženi lidé bez vzdělání nebo s minimálním vzděláním. U těchto vzdělanostních skupin byla k 31. 12. 2008 zaznamenána opět **nadprůměrná specifická míra nezaměstnanosti**. V kategorii uchazečů bez vzdělání nebo se základním vzděláním byla více jak 4-násobně vyšší než činil celorepublikový průměr (u žen 3,4-násobně převyšoval celorepublikový průměr a u mužů 5,4-násobně, což souvisí s nižší ekonomickou aktivitou žen s nižším vzděláním v porovnání s ekonomickou aktivitou žen obecně).

Kromě kategorie bez vzdělání nebo se základním vzděláním došlo meziročně k nárůstu SMN ve všech vzdělanostních kategoriích.

Rozdíly mezi kvalifikační strukturou uchazečů o zaměstnání a kvalifikačními požadavky zaměstnavatelů vyjádřené **počtem uchazečů na 1 volné pracovní místo podle vzdělání** znázorňuje graf č. 18.



Nejvyšší poměr počtu uchazečů k počtu volných míst celkem byl zaznamenán u kategorie **střední všeobecné vzdělání - gymnázium** (9,2 uchazeče na 1 VPM) a u kategorie **vyučen s maturitou** (8,3). Nesoulad mezi nabídkou a poptávkou na trhu práce oproti prosinci 2007 se zhoršil u všech vzdělanostních kategorií, nejvíce u kategorie vyučen s maturitou a střední všeobecné vzdělání – gymnázium.

Naopak **nejpříznivější** byl poměr mezi počtem uchazečů a volnými místy pro uchazeče **bez vzdělání** (0,8 uchazeče na jedno volné pracovní místo) a pro uchazeče se **základním vzděláním** (2,9).

Ženy v evidenci ÚP

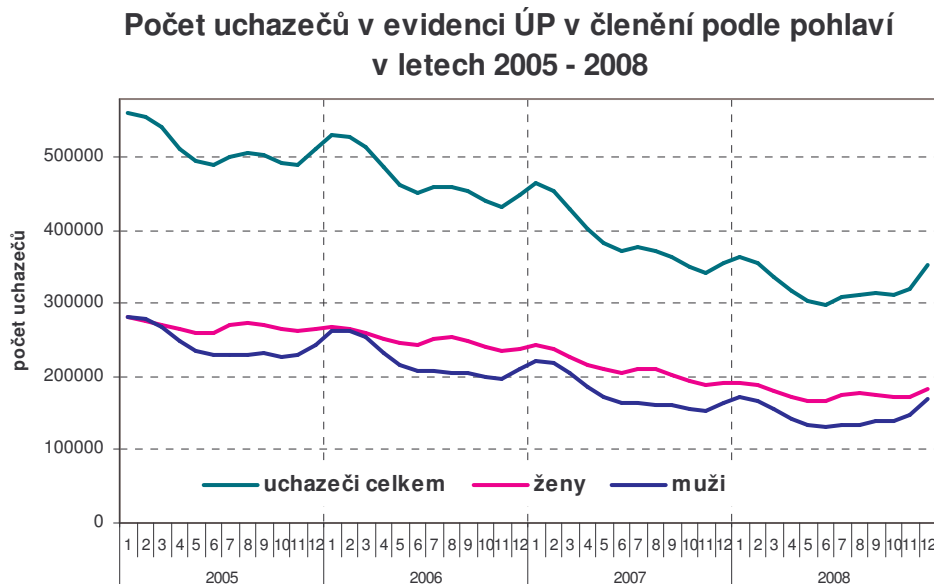
K **31. 12. 2008** bylo evidováno na ÚP **183,6 tisíc⁹ žen**, meziročně se jejich počet snížil o 7,5 tisíc. V **průměru** jich však bylo méně (**177,3 tisíc tisíc**) než ve stejném období minulého roku (213,5 tisíc).

Pokles počtu žen byl v porovnání s poklesem celkového počtu uchazečů pomalejší (viz graf č. 18), do evidence jich sice přicházelo ve srovnání s muži méně, ale v menší míře z evidence odcházely (viz část III. 2. Toky nezaměstnanosti). Proto jejich **podíl** na celkovém počtu registrovaných nezaměstnaných (příloha č. 9) byl v tomto období **meziročně nepatrně vyšší** a v **průměru** činil **54,6 %** (v roce 2007 – 54,4 %).

⁹ Podrobnější údaje o struktuře nezaměstnaných mužů a žen jsou v příloze č.8.

Podíly počtu mužů a žen z celkového počtu nezaměstnaných v jednotlivých věkových kategoriích zobrazuje graf v příloze č. 9. Nejvyššího podílu (nad 60 %) mezi uchazeči v evidenci ÚP dosahovaly ženy ve věku 35 – 39 let.

graf č. 19



Míra nezaměstnanosti žen byla z důvodu jejich vyššího zastoupení v evidenci ÚP a jejich nižší ekonomické aktivity **vyšší než u mužů** (tab. č. 13 a příloha č. 6), a to ve všech věkových kategoriích do 60 let. Ve věku nad 60 let byla vzhledem k dřívějšímu odchodu žen do důchodu nižší než u mužů.

Ve **věkových kategoriích do 25 let a 30 - 34 let** převyšovala jejich specifická míra nezaměstnanosti celkovou míru nezaměstnanosti žen - ženy jsou v tomto věku často mimo pracovní aktivitu z důvodu péče o děti. Nadprůměrná míra nezaměstnanosti žen **ve věkové kategorii 50 – 54 a také 55 – 59 let** souvisela zejména se ztrátou zaměstnání v předdůchodovém věku.

Počty žen s vyšším odborným vzděláním, úplným středním všeobecným vzděláním (gymnázium) a úplným středním vzděláním byly podstatně více zastoupeny v evidenci ÚP než počty mužů s tímto vzděláním; jejich podíl přesahoval 60 %. Nejnižší zastoupení měly ženy s vysokoškolským vzděláním (43,6 %), toto byla ale jediná kategorie, ve které se meziročně podíl žen zvýšil (o 0,9 p. b.). Podíl žen na celkovém počtu uchazečů meziročně poklesl nejvíce u kategorie vyučen s maturitou - o 3,1 p.b.

Ženy jsou více postiženy dlouhodobou nezaměstnaností než muži. Podíl žen je ve všech kategoriích s délkou evidence nad 6 měsíců vyšší než podíl mužů. **Nejvyšší podíl** na celkovém počtu uchazečů byl v prosinci 2008 zaznamenán v kategorii 12 - 24 měsíců (60,6 %). V evidenci úřadů práce bylo **z celkového počtu nezaměstnaných žen k 31. 12. 2008 déle než 6 měsíců 47,9 %, déle než 12 měsíců 32,4 %** všech uchazeček o zaměstnání (viz příloha č. 8). **Podíl počtu dlouhodobě nezaměstnaných žen na jejich celkovém počtu meziročně poklesl o 9,3 p. b., podobně jako celkový podíl dlouhodobě nezaměstnaných (o 9,8 p.b.)**

Grafické znázornění podílu počtu žen na celkovém počtu uchazečů v průběhu roku 2008 a dále jejich zastoupení z hlediska věku, délky nezaměstnanosti, vzdělání a podpory v nezaměstnanosti - viz příloha č. 9.

Uchazeči o zaměstnání z ostatních zemí Evropské unie

Počet uchazečů o zaměstnání z ostatních zemí EU¹⁰ na rozdíl od celkového počtu uchazečů o zaměstnání **vzrostl**. Na konci roku jich bylo na úřadech práce registrováno **3 822**, meziročně **jejich počet vzrostl o 26,2 %**.

Vývoj počtu a podílu uchazečů o zaměstnání z ostatních zemí EU/EHP

tab. č. 20

	Uchazeči o zaměstnání celkem		Uchazeči z ostatních zemí EU		Podíl (v %)	
	k 30.6.	k 31.12.	k 30.6.	k 31.12.	k 30.6.	k 31.12.
2004	517 526	541 675	2 367	2 889	0,46	0,53
2005	489 744	510 416	2 905	3 236	0,59	0,63
2006	451 106	448 545	3 101	3 309	0,69	0,74
2007	370 791	354 878	3 123	3 029	0,84	0,85
2008	297 880	352 250	2 728	3 822	0,92	1,09

V průběhu roku se do evidence ÚP přihlásilo 6 007 těchto uchazečů, z evidence jich odešlo 5 398, z nichž 3 040 našlo pracovní uplatnění. Zatímco údaje o počtech osob, které z evidence odešly a též těch, které se znovu zaměstnaly, jsou srovnatelné s rokem 2007, počet těch, kteří přišli do evidence, je výrazně vyšší (celkem o 1 349), **jejich počet vzrostl zejména v posledních 4 měsících roku. Podíl počtu uchazečů o zaměstnání z EU se postupně zvyšuje a představuje**

¹⁰ EU/EHP a Švýcarska – viz poznámka na str. 17 v části Zaměstnanost

1,09 % celkového počtu uchazečů o zaměstnání.

Mezi uchazeči o zaměstnání evidovanými k 31. 12. 2008 mírně četností převažovaly ženy (50,8 %). Počet uchazečů o zaměstnání **bez vzdělání nebo pouze se základním vzděláním představovaly** přesně **50 %**, vyučených 24,1 % všech uchazečů z EU. Zastoupení počtu osob s vyšším vzděláním (maturita, vysoká škola) je výrazně nižší, ale jejich počty v evidenci úřadů práce na rozdíl od uchazečů bez nebo s nižším vzděláním mírně rostly. V pětiletých věkových kohortách bylo **nejvyšší zastoupení** počtu osob **ve věku 30 – 34 let** (15,8 %) a **25 – 29 let** (14,7 % ze všech evidovaných), přičemž podíly počtu mladších věkových skupin na rozdíl od starších mírně rostou. Z hlediska zaměstnání tvořili **37,7 % pomocní a nekvalifikovaní pracovníci** (KZAM 9), 12,5 % řemeslníci, kvalifikovaní výrobci a zpracovatelé (KZAM 7), 8,5 % provozní pracovníci ve službách a obchodě (KZAM 5).

Ve struktuře **podle zemí původu** na konci roku převládali občané **Slovenské republiky** (2 708), jejichž **počet vzrostl** meziročně **o 700**, a dále Polska (587), Bulharska (138) a Rumunska (107), ale nárůst jejich počtů nebyl tak výrazný.

Počet těch občanů EU, kteří byli nezaměstnaní v jiných státech EU a následně se přišli ucházet o práci v ČR (jejich počty jsou zahrnuty v počtech uvedených výše), byl ke konci roku 2008 nízký – 55 osob, konkrétně 42 občanů ČR, po 2 z Bulharska, Francie, Německa, Rumunska a Řecka, po 1 z Belgie, Dánska a Finska.

Naopak, **v zemích EU hledalo zaměstnání** (a byla jim exportována podpora v nezaměstnanosti z ČR) ke konci roku 2008 **41 uchazečů o zaměstnání evidovaných na ÚP v ČR**, nejvíce ve Spojeném království – 13, Irsku – 5, Švýcarsku – 4 a Španělsku – 3.

4. Regionální nezaměstnanost

Míra nezaměstnanosti vyšší než celorepublikový průměr (6,0 %) byla k 31. 12. 2008 zaznamenána v 8 krajích. Nejvyšší byla v **Ústeckém a Moravskoslezském kraji**, tj. v regionech s velkou koncentrací těžkého průmyslu.

Meziroční nárůst míry nezaměstnanosti byl zaznamenán v **10 krajích**. **Nejvíce se MN zvýšila v Libereckém kraji** a dále v **kraji Vysočina, Plzeňském a Pardubickém kraji**. Absolutní počet uchazečů o zaměstnání **vzrostl** nejvíce v kraji Plzeňském, Libereckém, Středočeském a v kraji Vysočina. Naopak **nejvyšší meziroční pokles MN** byl zaznamenán v krajích s nejvyšší nezaměstnaností –

v Moravskoslezském a Ústeckém kraji. V těchto krajích nezaměstnanost klesla nejvíce i absolutně.

Míra nezaměstnanosti a počet evidovaných uchazečů v krajích ČR
kraje seřazené podle míry nezaměstnanosti k 31. 12. 2008

tab. č. 21

Kraj		Evidovaní uchazeči o zaměstnání		z toho dosažitelní		Míra nezaměstnanosti v %	
		k 31.12.		k 31.12.		k 31.12.	
		2007	2008	2007	2008	2007	2008
1.	Ústecký kraj	49894	45657	46986	43801	11,0	10,3
2.	Moravskoslezský kraj	65816	57455	61403	54193	9,6	8,5
3.	Karlovarský kraj	12975	13437	12357	12900	7,3	7,6
4.	Liberecký kraj	14566	16605	13522	15709	6,1	7,0
5.	Olomoucký kraj	23495	23470	21944	22218	6,7	6,9
6.	Jihomoravský kraj	44239	43063	41658	41157	6,9	6,8
7.	Vysočina	16202	17874	15233	17082	5,6	6,3
8.	Zlínský kraj	20171	20048	18521	18922	6,0	6,1
9.	Pardubický kraj	15417	16998	14440	16334	5,4	6,0
10.	Plzeňský kraj	14516	16757	13570	16087	4,4	5,0
11.	Jihočeský kraj	16452	17505	15078	16471	4,5	4,8
12.	Královéhradecký kraj	14499	14728	13681	14078	4,7	4,8
13.	Středočeský kraj	29273	31220	27490	29930	4,2	4,5
14.	Praha	17363	17433	15813	16143	2,2	2,1

Meziroční pokles míry nezaměstnanosti byl zaznamenán pouze **ve 26 okresech ČR**, nejvíce se meziročně snížila míra nezaměstnanosti v okresech Most (o 2,4 p. b.), Frýdek-Místek (o 2,0 p. b.) a Karviná (o 1,9 p. b.).

Nejvyšší míra nezaměstnanosti k 31. 12. 2008 byla stále v okrese Most - 13,1 %, naopak nejnižší byla v okrese Praha-východ 1,8 %. **Rozdíl mezi nejvyšší a nejnižší** mírou nezaměstnanosti se u okresů snížil o 2,6 p. b. na 11,2 p. b. (v roce 2007 to bylo 13,8 p. b.) viz příloha č. 12. Také **rozptyl míry nezaměstnanosti** jednotlivých okresů byl v prosinci 2008 nižší než v prosinci 2007 (měřeno variačním koeficientem míry nezaměstnanosti v okresech, kdy hodnota tohoto ukazatele v prosinci 2008 činila 36,8 %, v prosinci 2007 to bylo 43,4 %).

Meziroční **pokles počtu evidovaných uchazečů** k 31. 12. 2008 byl zaznamenán **v 29 okresech** (příloha č. 10).

V relativním vyjádření byl zaznamenán **největší pokles** tohoto ukazatele v okresech Frýdek-Místek (24,4 %), kde vývoj výrazně pozitivně ovlivnila investice

firmy Hyundai Motor Manufacturing Czech s.r.o. (HMMC) v průmyslové zóně Nošovice. V souvislosti se zahájením výroby se v okrese projevil zvýšený zájem zaměstnavatelů o nové zaměstnance. Dále pak v okresech Most (15,8 %), Karviná (15,7 %), Ostrava (14,0 %) a Teplice (11,7 %). Kromě Frýdku-Místku se jedná o okresy, které vykazují vysokou míru nezaměstnanosti - viz příloha č. 11.

Okresy s nejvyšší mírou nezaměstnanosti k 31. 12. 2008

tab. č. 22

okres		Evidovaní uchazeči o zaměstnání		z toho dosažitelní		Míra nezaměstnanosti v%	
		k 31.12.		k 31.12.		k 31.12.	
		2007	2008	2007	2008	2007	2008
1.	Most	9733	8194	9267	7911	15,5	13,1
2.	Jeseník	2571	2540	2437	2436	11,1	11,5
3.	Karviná	20036	16896	18934	16051	13,4	11,5
4.	Bruntál	5873	5829	5483	5565	10,7	11,1
5.	Hodonín	8908	8819	8441	8515	10,7	10,9
6.	Znojmo	6810	6348	6649	6225	11,5	10,8
7.	Děčín	8603	8253	8194	7974	11,0	10,8
8.	Teplice	7468	6595	6959	6249	11,7	10,6
9.	Ústí nad Labem	6987	6308	6544	6015	11,3	10,0
10.	Chomutov	6825	6453	6311	6213	9,7	9,9

V průběhu roku, zejména ve 2. pololetí se v jednotlivých okresech začaly projevovat důsledky celosvětové finanční a hospodářské krize, došlo celkově ke snížení odbytu výrobků a následkem toho k výraznému omezení výroby. Začaly se objevovat **první případy hromadného propouštění**, které v první fázi zasáhlo spíše agenturní zaměstnance, cizince, zaměstnance důchodového věku, brigádníky, až v další etapě i kmenové zaměstnance.

Nejvyšší nárůst počtu uchazečů o zaměstnání v roce 2008 byl evidován v okrese Tachov (50,0 %), Pelhřimov (33,8 %), Havlíčkův Brod (33,0 %), Rychnov nad Kněžnou (32,0 %) a Rokycany (30,0 %). S výjimkou Tachova se jedná o okresy s nižší mírou nezaměstnanosti než je republikový průměr.

V okrese Tachov se na nárůstu nezaměstnanosti podílel zejména největší zaměstnavatel ALCOA Stříbro, výrobce automobilových součástek. Vývoj nezaměstnanosti v okrese Pelhřimov ovlivnilo především propouštění v textilních firmách. V okrese Rychnov nad Kněžnou docházelo k postupnému snižování počtu pracovníků zejména v automobilovém (ŠKODA AUTO a.s., Kvasiny)

a dřevozpracujícím průmyslu (zánik a.s. Prague Polyedr, Borohrádek). V okrese Havlíčkův Brod byl nárůst nezaměstnanosti způsoben v důsledku potíží ve sklářském průmyslu (uzavření firmy SKLO BOHEMIA a.s. Světlá nad Sázavou, redukce počtu zaměstnanců ve firmě CAESAR CRYSTAL BOHEMIAE, a.s., Josefodol).

Pokles počtu **volných pracovních míst, viditelný od poloviny roku 2008, se projevil ve všech krajích**. K 31. 12. 2008 se **meziročně nejvíce snížil počet VM ve Středočeském kraji** (o 8,3 tisíc, tj. o 42,1 %), dále v Plzeňském kraji (o 6,9 tisíc, tj. o 47,6 %), Pardubickém kraji (o 5,9 tisíc, tj. 61,7 %) a Jihomoravském kraji (o 5,5 tisíc tj. o 39,9 %). Nejvyšší meziroční pokles volných míst byl zaznamenán v okrese Plzeň-město, Pardubice, hl. m. Praha, Brno-město a Mladá Boleslav. Počty volných míst se zvýšily pouze ve 3 okresech – Hradec Králové, Mělník a Ostrava-město.

S poklesem počtu VM souvisí ukazatel **počet uchazečů na 1 volné pracovní místo**, který se v ČR **meziročně zvýšil z 2,5 v roce 2007 na 3,9 ke konci roku 2008**. V 56 okresech byl tento ukazatel vyšší než celorepublikový průměr, nejvyšších hodnot dosáhl v okresech Jeseník (27,0), Děčín (25,2), Bruntál (19,7) a Teplice (17,2). Naopak nejlepší situace byla v okresech Praha (0,7), Praha-východ, Plzeň-město, Praha-západ (všichni 0,9) - viz příloha č. 12.

Podíl rizikových skupin v jednotlivých regionech ČR, které jsou nejvíce ohroženy nezaměstnaností, obsahuje příloha č. 23. Problémem především **v okresech s nadprůměrnou mírou nezaměstnanosti je vysoký podíl uchazečů bez vzdělání nebo se základním vzděláním**. V celé České republice tento podíl k 31. 12. 2008 činil **30,2 %**. Nejvyšší podíl této skupiny uchazečů byl v okresech Sokolov (56,5 %), Teplice (53,3 %), Chomutov (47,4 %), Most (47,3 %), Ústí nad Labem (46,5 %). Z pohledu krajů je na tom nejhůře kraj Karlovarský a Ústecký.

V regionech s nadprůměrnou nezaměstnaností je jak absolutně, tak i relativně vyšší dlouhodobá nezaměstnanost (příloha č. 23). Nejvyšší podíly uchazečů evidovaných déle než 1 rok byly k 31. 12. 2008 v okresech Karviná, Most a Ostrava-město, kde podíl dlouhodobě nezaměstnaných přesahoval hranici 40 % (celorepublikový průměr představuje 28,8 %). Hranici 35 % převyšují okresy Teplice, Ústí nad Labem, Děčín, Bruntál, Přerov, Karlovy Vary, Chomutov a Domažlice. Nejnižší podíl těchto uchazečů mají okresy s nízkou nezaměstnaností - Rychnov nad Kněžnou, Benešov, Praha-západ a Praha-východ. Dlouhodobou nezaměstnaností

jsou nejvíce postiženy Moravskoslezský a Ústecký kraj, naopak nejlépe je na tom Královéhradecký kraj a Praha.

V okresech s vysokou nezaměstnaností je samozřejmě **nejvyšší i průměrná délka evidence uchazečů**, kteří byli vyřazeni z evidence, tj. **délka ukončené evidence**. Nejdéle byli v evidenci vedeni uchazeči v okresech Most, Karviná, Teplice, Ostrava-město a Bruntál, kde délka ukončené evidence přesahovala 300 dní, v Mostě dokonce dosáhla 509 dní a v Karviné 497 dní. V okresech s nejnižší nezaměstnaností je délka nezaměstnanosti výrazně kratší, v okrese Praha-západ činila „pouze“ 114 dní. Celostátní průměr měl na konci roku 2008 hodnotu 248 dní.

Průměrná délka evidence uchazečů, kteří byli v evidenci úřadů práce, tzv. **délka průběžné evidence**, dosahovala nejvyšších hodnot v okresech Karviná (více než 1000 dní), Most a Ostrava-město (více než 900 dní) a Chomutov, Teplice, Ústí nad Labem a Přerov (přes 700 dní), tudíž vysoko nad průměrem ČR - 539 dní.

Problémy ostatních rizikových skupin (podíly uchazečů do 25 let, nad 50 let věku, OZP nebo žen) jsou spíše viditelné v regionech s nižší nezaměstnaností, zatímco v regionech s vysokou nezaměstnaností se jedná o nezaměstnanost plošnou, postihující i osoby bez handicapů.

Regionální rozdíly na trhu práce v České republice stále přetrvávají, i když pozitivní je, že **nejvyšší pokles nezaměstnanosti byl zaznamenán právě v regionech s nejvyšší nezaměstnaností. Na regionální nezaměstnanosti se významně podílí i špatná dopravní obslužnost.** Nízká hustota obyvatelstva v některých oblastech pak brání vytvoření dopravní sítě, která by vyhovovala potřebám občanů a zároveň nebyla ztrátová. V těchto oblastech je pak následně nedostatek volných pracovních míst zejména proto, že noví zaměstnavatelé nemají zájem investovat v regionech s malým počtem pracovních sil a kde je naprosto nedostačující dopravní spojení mezi jednotlivými obcemi.

IV. Politika zaměstnanosti

1. Zaměření politiky zaměstnanosti v roce 2008

Výchozím principem pro zaměření státní politiky zaměstnanosti je revidovaná Lisabonská strategie Evropské unie, neboli „**Strategie pro růst a zaměstnanost**“. Vláda ČR deklarovala své národní priority a reformní opatření v oblastech makroekonomické, mikroekonomické a zaměstnanosti v říjnu 2008 v dokumentu **Národní program reforem České republiky na období 2008 – 2010**.

Hlavním cílem politiky zaměstnanosti v roce 2008 bylo dosažení co nejpříznivějšího vývoje zaměstnanosti a zvýšení motivace a aktivace občanů a uchazečů o zaměstnání pro hledání, nalezení a udržení zaměstnání. Zvláštní pozornost byla věnována snižování nadprůměrné míry nezaměstnanosti, zejména v oblastech severní Moravy a severozápadních Čech.

Základem pro realizaci aktivní politiky zaměstnanosti jednotlivých úřadů práce byly „Programy realizace APZ na rok 2008“, které byly zpracovávány na základě specifík vyplývajících z regionálního trhu práce, struktury uchazečů o zaměstnání v evidenci úřadu práce a na základě objemu přidělených finančních prostředků v rámci schváleného rozpočtu.

Úřady práce při realizaci APZ respektovaly cíle politiky zaměstnanosti zadané Ministerstvem práce a sociálních věcí (MPSV). Pro rok 2008 MPSV stanovilo, aby se APZ zaměřila v závislosti na stanoveném objemu finančních prostředků v rámci schváleného státního rozpočtu a v návaznosti na situaci na trhu práce na:

- skupiny nezaměstnaných:
 - minimálně 5% osob podporovaných nástroji a opatřeními APZ patří do rizikové skupiny mladých do 25 let (zejména s kumulací znevýhodnění),
 - minimálně 20 % fyzických osob podporovaných nástroji a opatřeními APZ patří do rizikové skupiny starší 50 let věku, přičemž minimálně polovina této skupiny bude ve věku nad 55 let,
 - minimálně 40 % fyzických osob podporovaných nástroji a opatřeními APZ patří do rizikové skupiny dlouhodobě nezaměstnaných (uchazeči o zaměstnání, kteří jsou vedeni v evidenci úřadu práce déle než 6 měsíců) a zejména s kumulací dalších znevýhodnění např. nízká úroveň vzdělání, zdravotní postižení),

- minimálně 45% osob podporovaných nástroji a opatřeními APZ jsou ženy, zejména vracející se z mateřské nebo rodičovské dovolené;
- posílení aktivní spolupráce se zaměstnavateli pro vzájemnou informovanost o možnostech řešení nezaměstnanosti v regionu,
- v oblasti zaměstnávání osob se zdravotním postižením preferování podpory vytváření chráněných pracovních míst zejména na volném trhu práce,
- aktivní zapojení vzdělávacích a poradenských institucí dalšího vzdělávání při naplňování kvalifikačních potřeb zaměstnanců, uchazečů a zájemců o zaměstnání,
- intenzivnější působení na studenty středních škol a jejich rodiče při volbě povolání v orientaci na obory chybějící na místním trhu práce prostřednictvím Informačních a poradenských středisek,
- podporu přístupu žen k zaměstnáním, kde se využívají informační a komunikační technologie, zvýšení účasti žen v relevantním vzdělávání a výcviku,
- zvýšení informovanosti o realizaci APZ vůči partnerům v regionu,
- využití prostředků Evropského sociálního fondu
 - realizací projektů na základě národních programů, nadregionálních a regionálních grantových schémat financovaných z Operačního programu Rozvoje lidských zdrojů a Jednotného programového dokumentu pro Cíl 3 regionu NUTS 2 hl. m. Prahy (ÚP hl. m. Prahy),
 - realizací národních individuálních projektů, regionálních individuálních projektů a grantových projektů ke globálnímu grantu v rámci Operačního programu Lidské zdroje a zaměstnanost.

Pokračovala **podpora zaměstnavatelů v rámci systému investičních pobídek**. Investiční pobídky může investor získat při zavádění nové výroby nebo rozšiřování stávající výroby v oblasti zpracovatelského průmyslu v případě umístění investice v okrese, kde je průměrná míra nezaměstnanosti vyšší než průměrná míra nezaměstnanosti za ČR. Podpora je určena na vytvoření nových pracovních míst, k rekvalifikaci nebo školení zaměstnanců.

Důležitou pomocí v oblasti zaměstnávání osob se zdravotním postižením byl **příspěvek na podporu zaměstnávání osob se zdravotním postižením (§ 78**

zákona č. 435/2004 Sb., o zaměstnanosti) a příspěvek poskytovaný na základě Programu na obnovu nebo technické zhodnocení hmotného investičního majetku, který slouží k pracovnímu uplatnění osob se zdravotním postižením. Program navazuje na podporu poskytovanou z kapitoly MPSV od roku 2001. V souladu s novou právní úpravou vyplývající ze zákona o zaměstnanosti byl Program schválen usnesením vlády č. 341 ze dne 23. 3. 2005 a usnesením vlády č. 238 ze dne 12. 3. 2007.

2. Výdaje na politiku zaměstnanosti

Výdaje na podpory v nezaměstnanosti (PvN) ze státního rozpočtu (SR) v roce 2008 dosáhly 7 114 895 tisíc Kč a byly vyšší oproti roku 2007 v absolutním vyjádření o 99 139 tisíc Kč, tj. o 1,4 %. Nezaměstnanost meziročně výrazně poklesla, nárůst výdajů na PvN způsobily tyto skutečnosti:

- nárůst průměrné měsíční podpory v nezaměstnanosti (v roce 2007 činila průměrná měsíční podpora 4 830 Kč, v roce 2008 vzrostla na 5 309 Kč),
- vyšší podíl uchazečů s podporou v nezaměstnanosti (včetně podpory v rekvalifikaci) na celkovém počtu uchazečů o zaměstnání (průměrný podíl uchazečů o zaměstnání pobírajících podporu v nezaměstnanosti se meziročně zvýšil z 29,7 % na 33,7 % v roce 2008),

Výše podpory v nezaměstnanosti jako i podíl uchazečů o zaměstnání s podporou v nezaměstnanosti byly ovlivněny:

- růstem mezd a platů obecně, a tudíž vyššími rozhodnými příjmy uchazečů o zaměstnání, kteří přicházejí do evidence,
- vysokým podílem (29,3 %) osob starších 50 let v evidenci úřadů práce, kteří mají obvykle vyšší výdělky rozhodné pro výpočet PvN a náleží jim i delší podpůrná doba,
- vyšším počtem uchazečů o zaměstnání, kteří přišli nově do evidence (o 19,8 tisíc více než v roce 2007), zejména v posledních měsících roku.

Na aktivní politiku zaměstnanosti (APZ) bylo ze SR v roce 2008 na MPSV a úřadech práce vynaloženo 6 131 729 tisíc Kč (v tom MPSV 2 493 345 tisíc Kč, ÚP 3 638 384 tisíc Kč). Ve srovnání s předchozím rokem vzrostly výdaje na APZ ze státního rozpočtu o 458 408 tisíc Kč, tj. o 8,1 %. Pokračuje trend změny struktury výdajů na APZ v souvislosti rostoucím zapojením prostředků z ESF a klesá podíl

výdajů na nástroje APZ realizované úřady práce podle zákona č. 435/2004 Sb., o zaměstnanosti.

Dále bylo v rámci státní politiky zaměstnanosti ze státního rozpočtu vynaloženo **2 283 655 tisíc Kč jako příspěvek zaměstnavatelům zaměstnávajícím více než 50 % osob se zdravotním postižením** podle § 78 zákona č. 435/2004 Sb., o zaměstnanosti, **a na výplatu mzdových nároků zaměstnancům při platební neschopnosti zaměstnavatele - insolventi – 150 330 tisíc Kč. Tyto nástroje a opatření nejsou součástí APZ.**

Srovnání výdajů na státní politiku zaměstnanosti (SPZ) v r. 2007 a 2008

tab. č. 23

	2007		2008	
	v tis. Kč	Podíl na HDP v %*)	v tis. Kč	Podíl na HDP v %*)
Výdaje na SPZ	15 072 541	0,42	15 680 608	0,42
V tom:				
Podpory v nezaměstnanosti (PvN)	7 015 755	0,20	7 114 894	0,19
Podíl PvN na SPZ v %	46,5	x	45,6	x
Aktivní politika zaměstnanosti (APZ)	5 673 321	0,16	6 131 729	0,17
Podíl APZ na SPZ v %	37,6	x	39,3	x
Podpora zaměstnávání OZP - příspěvek dle ZoZ	2 187 432	0,06	2 283 655	0,06
Podíl podpory zaměstnávání OZP	14,5	x	14,6	x
Insolvence	196 032	0,01	150 330	0,00
Podíl insolvence na SPZ v %	1,3	x	1,0	x

*) Údaje o HDP - zdroj ČSÚ

3. Aktivní politika zaměstnanosti realizovaná úřady práce

Při přidělování finančních prostředků na APZ pro rozpočty jednotlivých úřadů práce na rok 2008 vycházelo MPSV z ukazatelů charakterizujících trh práce, tj. z počtu uchazečů v evidenci ÚP, míry nezaměstnanosti, počtu uchazečů do 25 let, počtu uchazečů nad 50 let, počtu zdravotně postižených osob v evidenci ÚP, počtu uchazečů na jedno volné pracovní místo a počtu dlouhodobě nezaměstnaných.

Nejvíce prostředků na APZ je směřováno do regionů s nejhorší bilancí těchto ukazatelů. Z celkového objemu finančních prostředků úřadů práce na APZ (včetně prostředků ESF) bylo nejvíce použito v Ústeckém kraji (16,6 %), v Moravskoslezském kraji (14,8 %) a v Jihomoravském kraji (13,4 %) (podrobněji příloha č. 18).

Struktura použitých nástrojů APZ v roce 2007 a v roce 2008
(úřady práce a MPSV)

tab. č. 24

	Počty vytvořených míst k 31.12.		Počty vytvořených míst od počátku roku (do 31.12.)		Počty podpořených osob k 31.12.		Počty podpořených osob od počátku roku (do 31.12.) ⁴⁾		Čerpání fin. prostředků od počátku roku (v tis. Kč) (do 31.12.)	
	2007	2008	2007	2008	2007	2008	2007	2008	2007	2008
VPP - APZ	4 491	2 154	11 747	6 730	3 292	1 709	12 374	7 708	684 989	465 645
SÚPM - APZ	12 869	7 261	16 094	9 684	12 192	6 835	16 706	9 987	867 971	570 288
Chráněné dílny a prac.místa – vytvoření ¹⁾	2 093	1 494	624	522	1 848	1 378	1 284	974	47 822	40 546
Chráněné dílny a prac.místa - provoz ¹⁾	x	x	x	x	9 705	9 980	8 235	9 349	185 925	211 102
Překlen. příspěvek	x	x	x	x	239	163	898	691	6 288	5 282
Příspěvek na zaprac.	x	x	x	x	25	23	156	95	1 425	945
Příspěvek na dopravu	x	x	x	x	1 017	563	1 350	999	4 563	4 050
Rekvalifikace	x	x	x	x	4 802	2 510	57 031	40 220	269 288	271 130
Pracovní rehabilitace	x	.	x	.	x	.	100	134	1 943	4 009
Investiční pobídky ²⁾	x	.	x	.	x	.	x	.	1 190 421	1 721 803
Cílené programy podle §120 ZoZ	208	99	548	0	194	97	868	43	235 924	80 613
Projekty ESF celkem	x	x	x	x	x	x	x	x	2 100 517	2 678 240
z toho										
Programy OP RLZ, JPD3	x	.	x	.	40 680	39 340	37 655	16 584	2 100 517	2 168 432
VPP-OP RLZ, OP LZZ	x	4 679	x	8 401	x	3 903	x	8 538	x	483 442
SÚPM - OP LZZ	x	2 745	x	2 920	x	2 594	x	2 769	x	26 366
Ostatní ³⁾	x	x	x	x	x	x	x	x	76 243	78 075
C e l k e m									5 673 321	6 131 729

¹⁾ včetně CHPM - SVČ OZP

²⁾ systém investičních pobídek (MPSV včetně programů na tvorbu pracovních míst realizovaných ÚP)

³⁾ APZ ÚP a MPSV jinde nespécifikovaná (např. nákup služeb)

⁴⁾ V případě programů ESF a cílených programů se jedná pouze o programy zaměřené na podporu tvorby míst, resp. podpořené osoby evidované na ÚP, tj. uchazeči, případně zájemci o zaměstnání

• **Rekvalifikace a poradenství**

Rekvalifikace, jako nástroj zaměřený na odstraňování nerovnováhy mezi nabídkou a poptávkou na trhu práce z hlediska kvalifikace pracovní síly, se i v roce 2008 zaměřily na zvýšení kvalifikační struktury uchazečů a zájemců o zaměstnání s cílem jejich uplatnění na trhu práce. Rekvalifikace se využívaly nejen pro získání nové nebo rozšíření stávající kvalifikace, ale také k jejímu zvýšení a prohloubení, včetně udržování a obnovování.

V roce 2008 se rekvalifikačních kurzů zúčastnilo 43 732 uchazečů a zájemců o zaměstnání, z toho 4 787 pokračovalo v rekvalifikaci zahájené

v roce 2007 (viz příloha č. 19)¹¹. Ve srovnání s rokem 2007, kdy se rekvalifikace zúčastnilo 63 417 osob, se snížil počet účastníků rekvalifikačních kurzů o 31,0 %. Toto snížení bylo ovlivněno realizací řady rekvalifikačních aktivit v rámci jednotlivých grantových, regionálních a národních projektů, kterých se zúčastnili zejména zájemci o zaměstnání, a také vysokým podílem zahraničních pracovníků, který zmiřňoval tlak na zvýšení kvalifikace obtížně umístitelných na trhu práce.

V roce 2008 byly realizovány zejména rekvalifikace, které rozšiřovaly dosavadní kvalifikaci fyzických osob (38,8 %), rekvalifikace specifické (profesní) pro dělnické profese (24,2 %) a THP (15,0 %), které byly zabezpečovány na základě analýzy monitoringu trhu práce, požadavků zaměstnavatelů a ekonomického zájmu uchazečů a zájemců o zaměstnání a většinou vedly ke konkrétnímu pracovnímu uplatnění nebo zvyšovaly jejich zaměstnatelnost. Nemalou úlohu zde hrála nabídka poradenských služeb a rekvalifikačních aktivit v rámci Operačních programů a požadavky zaměstnavatelů v období ekonomického rozvoje.

Účinnost rekvalifikací (tj. znovuzaměstnání uchazečů do 12 měsíců od ukončení rekvalifikace) jako výsledek spolupráce poradců a rekvalifikátorů **byla** cca **48,2 %** (u žen cca 46,2 %, u absolventů škol 69,2 %, mladých do 25 let 60,6 %, poměrně vysoká je i účinnost rekvalifikací u osob pečujících o dítě do 15 let – 44,2 %). Z těch, kteří se po rekvalifikaci zaměstnali, se do zaměstnání vrátilo 53,7 % v době do 3 měsíců po ukončení rekvalifikace, 78,9 % v době do ½ roku po ukončení rekvalifikace.

Nejvyšší účinnosti v roce 2008 **dosáhly nespécifické** rekvalifikace - **61,3 %**, **specifické** rekvalifikace **53,1 %** (pro dělnické profese - 55,2 %, pro THP - 49,8 %) a rekvalifikace zaměřené **na rozšíření kvalifikace 47,4 %**; vyšší účinnost mají i rekvalifikace zaměřené na přípravu k podnikání - 52,0 % a rekvalifikace zaměřené na obnovení kvalifikace – 46,8 %, jejich zastoupení mezi rekvalifikačními kurzy je však velmi nízké (3,3 %, resp. 0,1 %).

Na rekvalifikace v roce 2008 vyčerpaly úřady práce 271 130 tisíc Kč (tj. 7,5 % všech prostředků ÚP vynaložených na APZ ze SR). **Průměrné náklady** na jednoho uchazeče rekvalifikovaného v rámci jednoho rekvalifikačního kurzu byly cca **6 652 Kč** (bez kurzů s nulovými náklady, např. kurzy v rámci projektů ESF, cca 10 088 Kč). **Rekvalifikací**, jako účinného nástroje APZ, využívaly všechny úřady

¹¹ Údaje v této části a v příloze č. 19 vycházejí ze sledování rekvalifikačních kurzů (dohod) a někteří klienti se mohou zúčastnit i několika rekvalifikačních kurzů, proto nejsou totožné s údaji v tabulce č. 24

práce; **nejvíce prostředků bylo na tento nástroj vynaloženo v Moravskoslezském (19,1 %) a Ústeckém kraji (17,4 % z celkového objemu prostředků SR čerpaných na rekvalifikace), tj. v krajích s nejvyšší mírou nezaměstnanosti. Účinnost rekvalifikací v regionech s nejvyšší nezaměstnaností je mírně pod celorepublikovým průměrem - v Ústeckém (43,8 %), v Moravskoslezském kraji (47,9 %).**

Postupná standardizace poradenských činností, zejména **JOB Clubů a bilanční diagnostiky**, zvýšila účinnost poradenských služeb, které úřady práce uplatňovaly nejen ve svých vlastních činnostech, ale jako standardizované opatření se plně uplatnily i ve většině projektů Operačního programu Rozvoj lidských zdrojů. Např. v 543 JOB Clubech v roce 2008 zabezpečovaných úřady práce prošlo celkem 4 398 uchazečů o zaměstnání, z toho do 6 měsíců se z nich zaměstnalo 888.

Poradenské činnosti a rekvalifikace se zaměřily především na obtížně umístitelné skupiny, zejména s orientací na **konkrétní pracovní uplatnění**, na **návrat do školského systému** a **sociální integraci** uchazečů o zaměstnání, kterým úřady práce věnují zvýšenou péči. Toto zapojování do pracovního procesu se většinou realizovalo kombinací nástrojů APZ a poradenských služeb, jak v programech zaměstnanosti aktivní politiky zaměstnanosti, tak ve většině projektů ESF.

Do preventivních opatření patřily i **aktivity Informačních a poradenských středisek úřadů práce (IPS)**, které **orientovaly k volbě povolání** zejména žáky základních škol a studenty středních škol. Služby zaměstnanosti pro tyto činnosti zabezpečily vydávání regionálně informačních materiálů v tištěné i v elektronické podobě (Atlasy školství s nabídkou středoškolských programů). Jedním z účinných nástrojů pro volbu a změnu povolání jsou i průběžně **aktualizované charakteristiky povolání**.

Jednotlivá IPS úřadů práce poskytují ročně v průměru 1 900 klientům skupinovou formu poradenské činnosti a cca 500 klientům individuální služby.

- **Veřejně prospěšné práce (VPP)**

VPP jako časově omezené pracovní příležitosti slouží zejména k aktivaci nejobtížněji umístitelných uchazečů o zaměstnání - s nízkou nebo žádnou kvalifikací, dlouhodobě nezaměstnaných, věkově starších, s bydlištěm v mikroregionech s nedostatečně zajištěnou dopravní obsluhností, osob ze sociokulturně

znevýhodněného prostředí apod. Jedná se o práce spočívající v údržbě veřejného prostranství, úklidu a údržbě veřejných budov a komunikací nebo obdobných činnostech ve prospěch obcí, státních a obecně prospěšných institucí. Cílem a hlavním přínosem tohoto nástroje APZ je zejména udržení a obnovení základních pracovních návyků, motivace k práci a získání finančních prostředků z pracovní činnosti, nikoliv ze sociálních podpor nebo podpor v nezaměstnanosti.

V průběhu roku 2008 bylo vytvořeno celkem **15 131 míst na VPP** (z toho 6 730 v rámci APZ a 8 401 v rámci projektu ESF) a na nich **umístěno 16 246 uchazečů**, což je více než za stejné období předchozího roku.

V roce 2008 vynaložily úřady práce na VPP ze SR 949 087 tisíc Kč (z toho 483 442 tisíc Kč v rámci projektů ESF), tj. o 264 098 tisíc Kč (38,6 %) více než v předcházejícím roce. Díky realizaci projektů OP RLZ a národního individuálního projektu v rámci OP LZZ podíl VPP z celkových výdajů úřadů práce na APZ ze SR vzrostl na 26,1 % (v roce 2007 představoval tento podíl 16,4 %).

Tento nástroj APZ byl nejvíce využíván **v Ústeckém kraji**, kde na něj bylo použito 18,4 % prostředků ÚP čerpaných ze SR na VPP. Tomu odpovídá i počet vytvořených míst a umístěných uchazečů v tomto regionu (příloha č. 17).

- **Společensky účelná pracovní místa (SÚPM)**

Společensky účelnými pracovními místy jsou pracovní místa, která zaměstnavatel zřizuje nebo vyhrazuje na základě dohody s úřadem práce a obsazuje je uchazeči o zaměstnání. K SÚPM patří též pracovní místo zřízené uchazečem o zaměstnání za účelem výkonu samostatné výdělečné činnosti. Tato pracovní místa mají umožnit trvalé nebo dlouhodobější zaměstnání uchazečům o zaměstnání, kterým nelze v současné době zajistit pracovní uplatnění jiným způsobem.

V průběhu roku 2008 úřady práce přispěly na zřízení nebo vyhrazení **12 604 pracovních míst** (z toho 9 684 v rámci APZ a 2 920 v rámci projektu ESF) a **na tato místa umístily 12 756 uchazečů**.

Na tento nástroj bylo vyčerpáno celkem **596 654 tisíc Kč, tj. 16,4 % z prostředků úřadů práce na APZ**.

Z regionálního pohledu byl nejvyšší podíl vyčerpaných finančních prostředků na SÚPM **v Moravskoslezském kraji** (20,3 % z objemu prostředků vyčerpaných

úřady práce ze SR na tento nástroj APZ), v Jihomoravském (15,5 %) a v Ústeckém kraji (14,3 %), viz příloha č. 18.

- **Chráněná pracovní místa (CHPM) a chráněné pracovní dílny (CHPD)**

Úřady práce v roce 2008 **finančně podpořily vytvoření celkem 522 nových pracovních míst**, na která bylo **umístěno** od počátku roku **974 osob se zdravotním postižením (OZP)**. V těchto počtech jsou zahrnuta jak CHPM (včetně míst pro OZP, které se rozhodnou vykonávat samostatnou výdělečnou činnost), tak i místa v CHPD.

Finanční prostředky na vytvoření a provoz CHPM a CHPD byly vynaloženy **v celkové výši 251 648 tisíc Kč**, tj. 6,9 % z celkových výdajů ÚP na APZ (vytvoření míst 40 546 tisíc Kč, provoz 211 102 tisíc Kč).

Další formou podpory osob se zdravotním postižením je **pracovní rehabilitace** (příprava k práci), která je založena na sestavování a naplňování individuálních plánů pracovní rehabilitace a na individuálním přístupu k jeho naplňování. **Rozsah** tohoto způsobu **podpory** osob se zdravotním postižením **představoval** v roce 2008 objem **4 009 tisíc Kč**.

Méně využívanými nástroji aktivní politiky zaměstnanosti jsou **překlenovací příspěvek, příspěvek na zapracování a příspěvek na dopravu zaměstnanců**.

- **Překlenovací příspěvek** může úřad práce poskytnout fyzickým osobám, které zřídily společensky účelné pracovní místo na základě dohody s úřadem práce za účelem výkonu samostatné výdělečné činnosti. Novelou zákona o zaměstnanosti, která nabyla účinnosti 1.1.2009 byl překlenovací příspěvek zrušen. V roce 2008 poskytly úřady práce tento příspěvek **v celkovém objemu 5 282 tisíc Kč a podpořily tak celkem 691 osob**.

- **Příspěvek na zapracování** může úřad práce poskytnout zaměstnavateli, který přijímá do pracovního poměru uchazeče o zaměstnání, kterému úřad práce věnuje zvýšenou péči. Příspěvek lze poskytovat maximálně po dobu 3 měsíců a může činit nejvýše polovinu minimální mzdy. Úřady práce poskytly v roce 2008 zaměstnavatelům tento příspěvek **na zapracování 95 zaměstnanců v celkovém objemu 945 tisíc Kč**.

- **Příspěvek na dopravu zaměstnanců** může úřad práce poskytnout zaměstnavateli, který zabezpečuje každodenní dopravu svých zaměstnanců do

zaměstnání v oblastech, kde není dostatečně zajištěna doprava hromadnými dopravními prostředky. Novelou zákona o zaměstnanosti, která nabyla účinnosti 1.1.2009 byl příspěvek na dopravu zaměstnanců zrušen. V roce 2008 činily výdaje na tento nástroj **4 050 tisíc Kč** a zaměstnavatelé je použili **na přepravu 999 svých zaměstnanců**.

Počty podpořených osob a finanční prostředky vynaložené na tyto nástroje v roce 2008 jsou uvedeny v tabulce č. 23 a v příloze č. 17 a 18.

Významným faktorem plynoucím z realizace APZ a z hodnocení její účelnosti, hospodárnosti a efektivnosti je její **následný finanční efekt**. Ukončení evidence uchazečů o zaměstnání na úřadu práce a následné umístění na pracovní místa prostřednictvím APZ vede ke snížení míry nezaměstnanosti, dochází k úspoře výdajů na pasivní politiku zaměstnanosti, na sociální dávky a dále pak k návratu vynaložených finančních prostředků zpět do státního rozpočtu v podobě odvodu daní a pojistného.

Význam mimoekonomického, resp. sociálního dopadu aktivní politiky zaměstnanosti je zejména v samotném návratu nezaměstnaných do pracovního procesu; v jejich sociální integraci a ve zmírnění či úplném odstranění jejich závislosti na podpoře v nezaměstnanosti a sociálních dávkách.

Informace o dalších opatřeních APZ realizovaných na úrovni MPSV i na úřadech práce (systém investičních pobídek, cílené programy k řešení zaměstnanosti, projekty zaměstnanosti podporované Evropským sociálním fondem) **jsou uvedeny samostatně v následujících kapitolách 5. – 7.**

4. Vyhodnocení realizace APZ v roce 2008

Stanovený cíl pro rok 2008 realizovat nástroje APZ **minimálně u 40 % osob dlouhodobě nezaměstnaných** (tj. déle než 6 měsíců) v roce 2008 **splnilo 41 ÚP**, nejvyšší podíl dlouhodobě nezaměstnaných **zařazených do APZ** dosáhl ÚP Karviná (71,7 %). Celorepublikový průměr činil 43,7 %.

Cíl podpořit v rámci APZ **minimálně 5 % osob mladších 25 let** splnily **všechny ÚP** s výjimkou ÚP Rychnov nad Kněžnou (4,2 %). Celkem za celou ČR tento podíl činil 18,5 %. Již v roce 2007 zaznamenali na tomto ÚP nárůst počtu volných pracovních míst, kde zaměstnavatelé nepožadovali praxi v případě, že se

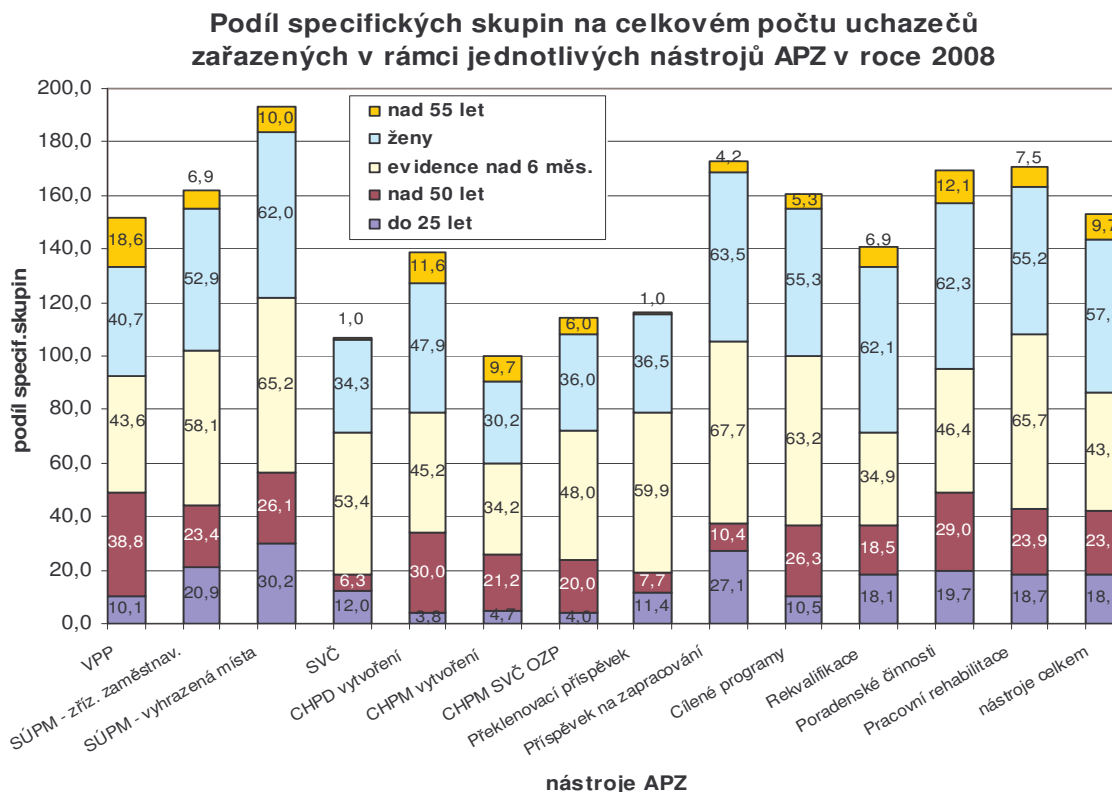
jednalo o uchazeče alespoň s vyučením a z toho důvodu nebylo nutné na umístění většiny mladých lidí vynaložit finanční prostředky z APZ.

V případě uchazečů starších 50 let splnilo stanovený cíl (podpořit v rámci APZ minimálně 20 % osob této věkové kategorie) **62 ÚP**. Nejvyšší podíl vykázal ÚP Šumperk (40,0 %), naopak nejmenší ÚP Žďár nad Sázavou (13,7 %) a Strakonice (14,2 %). Za celou ČR byl podíl uchazečů ve věku nad 50 let na celkovém počtu zařazených na APZ 23,9 %.

Nedařilo se však zařazovat uchazeče starší 55 let. Cíl, aby minimálně 50 % ze skupiny zařazených na APZ ve věku nad 50 let bylo starších 55 let, **splnilo pouze 7 ÚP**. Uplatnění této kategorie uchazečů na trhu práce je velice problematické i za pomoci nástrojů APZ, protože se u nich kumuluje více negativních faktorů (zdravotní problémy, nízká nebo nevhodná kvalifikace, malá flexibilita).

Podíl žen mezi zařazenými na APZ v roce 2008 celkem za ČR činil 57,4 %. Stanovaný cíl zařadit **45 % žen** z celkového počtu účastníků jednotlivých nástrojů APZ **nesplnily pouze 3 ÚP**. Nejmenší podíl vykázal ÚP Cheb (33,7 %), naopak nejvyšší Beroun (76,2 %).

graf č.18



Pozn.: uchazeči mohou spadat současně do více skupin, proto součet podílů u jednotlivých nástrojů APZ může být vyšší než 100%

5. Systém investičních pobídek

Systém investičních pobídek v gesci MPSV zahrnuje:

- **Investiční pobídky** do zpracovatelského průmyslu,
- **Rámcový program** pro podporu technologických center a strategických služeb,
- **Program** pro podporu tvorby nových pracovních míst v regionech nejvíce postižených nezaměstnaností.

V roce 2008 bylo v rámci systému investičních pobídek vyčerpáno **1 850 803 tisíc Kč** (z toho na MPSV 1 434 249 tisíc Kč a na ÚP 287 554 tisíc Kč).

• **Investiční pobídky** do zpracovatelského průmyslu v gesci MPSV jsou poskytovány na základě zákona č. 72/2000 Sb., o investičních pobídkách, v platném znění, a na základě zákona č. 435/2004 Sb., o zaměstnanosti, v platném znění. MPSV má v gesci dvě formy pobídek, tj. hmotnou podporu **vytváření nových pracovních míst** a hmotnou podporu **rekvalifikace nebo školení zaměstnanců**. Pobídky byly poskytnuty pouze v regionech, kde průměrná míra nezaměstnanosti je vyšší než průměr této míry za ČR. Dne 29. února 2008 vstoupila v platnost novela nařízení vlády č. 68/2008 Sb., kterou se mění nařízení vlády č. 515/2004 Sb.. Touto novelou bylo omezeno poskytování hmotné podpory pouze na regiony s nejvyšší mírou nezaměstnanosti a k celkovému snížení její hodnoty na 50 tisíc Kč na jedno vytvořené pracovní místo.

V roce 2008 MPSV poskytlo Investiční pobídky celkem **45 investorům** v úhrnné hodnotě **1 182 943 tisíc Kč**. Konkrétní údaje o jednotlivých investorech – společnostech jsou uvedeny v příloze č. 20.

Na základě uzavřených Dohod v rámci Systému investičních pobídek se investoři zavázali vytvořit až **5 563 nových pracovních míst** a **vyškolit, resp. rekvalifikovat, až 6 132 nových zaměstnanců**.

Z hlediska regionálního rozložení této podpory směřovalo nejvíce finančních prostředků do **Ústeckého kraje** (64,1 %), dále pak do **Moravskoslezského kraje** (13,0 %)

• Aktualizovaný **Rámcový program** pro podporu technologických center a center strategických služeb byl schválen usnesením vlády č. 217 ze dne 12. března 2007. Vedle tohoto programu **v roce 2008** dobíhaly **dřívější rámcové programy**, a to samostatné Rámcové programy pro podporu vzniku a rozšíření technologických

center a pro podporu strategických služeb, přijaté usnesením vlády č. 573 ze dne 5.června 2002 a Rámcový program pro podporu technologických center a center strategických služeb schválený usnesením vlády č. 1238 ze dne 10. prosince 2003.

Vzhledem ke svému charakteru jsou dotace poskytovány na celém území ČR, MPSV poskytuje pouze dotace na školení a rekvalifikace nových zaměstnanců.

V roce 2008 MPSV poskytlo dotace na školení a rekvalifikace zaměstnanců celkem **48 investorům** v celkové výši **122 307 tisíc Kč** na **zaškolení**, resp. rekvalifikaci **6 927 zaměstnanců** – na nových pracovních místech určených pro vysoce kvalifikované pracovníky.

Z hlediska regionálního rozložení poskytnutých dotací bylo nejvíce finančních prostředků poskytnuto investorům realizujících investice na území **hlavního města Prahy** (47,2 %), v **Jihomoravském kraji** (26,6%) a v **Moravskoslezském kraji** (10,4 %).

- **Program pro podporu tvorby nových pracovních míst v regionech nejvíce postižených nezaměstnaností** je zaměřen na podporu zaměstnanosti a školení (rekvalifikace) ve fondově méně náročné výrobě. Stanovenou nízkou hranicí pro počáteční investici (10 mil. Kč, resp. min. 10 zaměstnanců) se program orientuje zejména na podporu malých a středních podnikatelů ve zpracovatelském průmyslu. MPSV uzavírá dohody s investory, kteří zřizují více jak 250 nových pracovních míst, s investory zřizujícími menší počet míst uzavírají dohody místně příslušné úřady práce.

Finanční podpora je zde poskytována na základě usnesení vlády č. 566 ze dne 2. června 2004, ve znění usnesení vlády č. 287 ze dne 22. března 2006. Účinnost Programu byla stanovena do konce roku 2007, kdy bylo ukončeno přijímání nových projektů.

V průběhu roku 2008 poskytlo MPSV na základě uzavřených dohod finanční podporu **3 investorům v celkové výši 129 000 tisíc Kč**, kteří se zavázali vytvořit a obsadit celkem **592 nových pracovních míst a vyškolit, resp. rekvalifikovat 353 zaměstnanců** (viz příloha č. 20).

Úřady práce v průběhu roce 2008 poskytly finanční podporu investorům ve výši **287 554 tisíc Kč** na vytvoření **1 338 nových pracovních míst** a na vyškolení, **resp. rekvalifikaci 665** zaměstnanců (viz příloha č. 20).

Z celkového objemu finančních prostředků byl největší podíl vyčerpán v **Ústeckém kraji – 36,5 %** (podpořen vznik **710** nových pracovních míst a školení, resp. rekvalifikace **333** osob). Následuje **Olomoucký kraj s podílem 30,7 %** (podpořen vznik **577** nových pracovních míst a školení, resp. rekvalifikace **420** osob) a na **Moravskoslezský kraj připadá 26,4 %** finančních prostředků, což představuje **526** nových pracovních míst a **165** vyškolených, resp. rekvalifikovaných osob.

6. Cílené programy k řešení zaměstnanosti

Ustanovení § 120 zákona č. 435/2004 Sb., o zaměstnanosti, umožňuje předkládat celostátní a regionální cílené programy k řešení zaměstnanosti.

Vzhledem k nižšímu objemu finančních prostředků vyčleněných na realizaci APZ nebyly v roce 2007 a 2008 schváleny nové **regionální** cílené programy. **V roce 2008 byly pokryty závazky** vyplývající z programů schválených v roce 2006 **v celkové výši 9 963 tisíc Kč**. Programy jsou uveřejněny na integrovaném portálu MPSV (http://portal.mpsv.cz/sz/politikazamest/programy_zamest/regionalni). S další realizací regionálních cílených programů se počítá v rámci regionálních individuálních projektů, tj. projektů financovaných z prostředků Evropského sociálního fondu.

V roce 2008 pokračovala realizace **celostátního „Programu na podporu obnovy nebo technického zhodnocení hmotného investičního majetku, který slouží pracovnímu uplatnění osob se zdravotním postižením“** (dále jen Program), schváleného usneseními vlády České republiky č. 341/2005 a č. 238/2007.

Program je určen na podporu zaměstnavatelů zaměstnávajících více než 50 % osob se zdravotním postižením (OZP), tj. na vytvoření nových pracovních míst a na udržení a zkvalitnění stávajícího počtu pracovních míst pro zaměstnance - OZP. Finanční příspěvek byl zaměstnavatelům poskytován na částečnou úhradu jejich celkových nákladů na stavební akce, tj. stavbu, vestavbu, přístavbu nebo stavební úpravu, na dodatečné náklady, zejména na úpravy nebo pořízení stroje nebo technologického zařízení umožňujícího zaměstnávání osob se zdravotním postižením), a dále na pořízení užitkového vozidla.

V roce 2008 zaměstnavatelé předložili celkem 94 žádostí o poskytnutí příspěvku, z nichž 32 bylo zamítnuto, a ve 2 případech požádali zaměstnavatelé

o stažení žádostí z projednávání. **Ze SR byly poskytnuty finanční prostředky 60 zaměstnavatelům v celkové výši 70 650 tisíc Kč.**

V souvislosti s vynaloženými finančními prostředky **bude v letech 2008 až 2010 vytvořeno 124 nových pracovních míst** a v roce 2008 **udrženo 1 227 pracovních míst pro zaměstnance - OZP.**

7. Projekty financované z prostředků Evropského sociálního fondu

• Projekty zaměstnanosti v rámci OP RLZ a JPD 3

Evropská strategie zaměstnanosti, jejíž cílem je dosažení vysoké a stabilní úrovně zaměstnanosti založené na kvalifikované a flexibilní pracovní síle, integraci sociálně vyloučených skupin obyvatelstva a konkurenceschopnosti podniků při respektování principů udržitelného rozvoje, byla na podmínky ČR rozpracovaná Národním programem reforem (NPR) 2005 – 2008. Opatření navržená v NPR v části Zaměstnanost se zaměřila na **řešení tří klíčových oblastí: „Flexibilita trhu práce“, „Začleňování na trhu práce“ a „Vzdělávání“.** Stejně cíle sledovala i opatření v rámci programových dokumentů Evropského sociálního fondu (ESF), jimiž byly pro oblast Rozvoje lidských zdrojů následující dokumenty:

- Operační program Rozvoj lidských zdrojů je programovým dokumentem pro Cíl 1 (OP RLZ) – území České republiky bez území hlavního města Prahy, které náleželo do Cíle 3,
- Pro Cíl 3 je referenčním dokumentem Jednotný programový dokument pro Cíl 3 regionu NUTS 2 hlavní město Praha (JPD 3), na jehož základě byla poskytována podpora rozvoji lidských zdrojů na území hlavního města Prahy.

V rámci těchto programů se v jednotlivých opatřeních realizovaly projekty, využívající podstatnou část ESF s využitím českých národních zdrojů, které byly realizovány v prvním programovém období 2004 – 2006 s tím, že poslední projekty byly ukončeny až v roce 2008.

K začleňování na trhu práce, tj. přilákání více občanů do zaměstnání a jejich udržení v zaměstnání, přispívaly projekty realizované zejména v rámci těchto opatření:

Opatření 1.1 „Posílení aktivní politiky zaměstnanosti při zaměstnávání uchazečů a zájemců o zaměstnání“ sloužilo k posílení aktivní politiky

zaměstnanosti s cílem napomáhat odstraňování bariér na trhu práce a pomoci získat zaměstnání nebo zvýšit zaměstnatelnost. Bylo realizováno formou **národních projektů (NP)**, **regionálních grantových schémat (RGS)** a **nadregionálního grantového schématu (NGS)** na centrální úrovni.

V rámci regionálních GS (funkci Konečného příjemce - KP plnily Pověřené úřady práce – PÚP) a nadregionálních GS (funkci KP plnil odbor implementace programů ESF MPSV) bylo realizováno celkem **363 grantových projektů**. V rámci těchto projektů bylo **podpořeno 71 729 klientů služeb, 43 393 účastníků kurzů a 3 439 pracovních míst**.

PÚP dále v rámci tohoto opatření realizovaly **dva druhy národních projektů**, a to „*Návrat do práce*“ a „*Najdi si práci*“. Dále byl již v 1. pololetí 2007 zahájen „*Pomoc dlouhodobě nezaměstnaným na Ostravsku a Mostecku*“, v němž se stal konečným příjemcem odbor trhu práce MPSV. Tímto pilotním projektem byly ověřovány metody a postupy při poskytování individuální pomoci dlouhodobě nezaměstnaným. Hlavním cílem projektu bylo nalézt vysoce kvalifikovaného dodavatele se zahraničními zkušenostmi, který pro tuto skupinu klientů měl zajistit mj. účinnou pomoc při hledání zaměstnání.

V rámci tohoto opatření bylo realizováno celkem 35 národních projektů. V rámci těchto NP pak bylo **podpořeno 95 984 klientů služeb, 56 596 účastníků kurzů a 10 048 pracovních míst**.

Opatření 2.1 „Integrace specifických skupin obyvatelstva ohrožených sociálním vyloučením“ bylo zaměřeno na příslušníky sociálních skupin, tzn. na zdravotně postižené osoby, věkově starší osoby a mladé do 25 let, bez kvalifikace nebo s nízkou úrovní kvalifikace, atd. Cílem opatření bylo vyrovnání příležitostí v přístupu ke vzdělání, zaměstnání a dalšímu společenskému uplatnění příslušníků těchto skupin ohrožených sociální exkluzí. Opatření bylo realizováno prostřednictvím **nadregionálního grantového schématu „Začlenění skupin ohrožených sociálním vyloučením“ a národních projektů**.

V rámci NGS (funkci KP plnil odbor implementace programů ESF MPSV) bylo **realizováno celkem 36 grantových projektů**. U grantových projektů bylo podpořeno celkem **5 350 klientů, 2 964 účastníků kurzů a 97 pracovních míst**.

PÚP dále v rámci tohoto opatření realizovaly **národní projekty „Příprava na práci“**. V rámci **15 národních projektů** bylo **podpořených 18 250 osob, 10 166 účastníků kurzů a 461 podpořených pracovních míst**.

Opatření 2.2 „Rovné příležitosti pro ženy a muže na trhu práce“ sloužilo k prosazování rovných příležitostí pro ženy a muže na trhu práce. Opatření bylo realizováno **prostřednictvím nadregionálního grantového schématu „Podpora rovných příležitostí žen a mužů na trhu práce“** (KP byl odbor implementace programů ESF MPSV). V rámci **53 grantových projektů** bylo **podpořeno 24 472 klientů, 16 628 účastníků kurzů a dále bylo podpořeno 84 pracovních míst.**

I další opatření 3.3 a 4.1 napomáhala dosažení cílů v klíčové oblasti vzdělávání, tj. zlepšit přizpůsobivost pracovníků a podniků, zvýšit investice do lidského kapitálu prostřednictvím lepšího vzdělávání a dovedností, zvýšit profesní mobilitu.

Opatření 3.3 „Rozvoj dalšího profesního vzdělávání“ bylo zaměřeno na rozvoj nabídky dalšího profesního vzdělávání systémovým způsobem a na zavedení klíčových systémových mechanismů do této oblasti. Opatření bylo realizováno formou **regionálních grantových projektů „Rozvoj kapacit dalšího profesního vzdělávání“** administrovaných krajskými úřady. Jejich cílem bylo zvýšit nabídku vzdělávacích aktivit, tvorbu nových a inovovaných vzdělávacích programů, úroveň lektorů dalšího profesního vzdělávání a osob poskytujících vzdělávací služby. Celkem bylo **realizováno 354 grantových projektů.**

Dále bylo v rámci opatření 3.3 realizováno **7 systémových projektů**, zaměřených na rozvoj kvality a rozsahu vzdělávacího systému a na rozvoj dalšího profesního vzdělání - „Kvalita v dalším profesním vzdělávání“, „Informačně poradenský systém“, „Vytvoření systému dalšího profesního a odborného vzdělávání pro zvyšování kvalifikační (vzdělanostní) úrovně rozvoje MSP“, „Rozvoj Národní soustavy povolání jako základní podmínky rozvoje Národní soustavy kvalifikací a dalšího profesního vzdělávání“ a „Modulární systém dalšího profesního vzdělávání v oblasti daňové správa“. Realizace projektů „Regionální vzdělávací centra“ a „Rozvoj dalšího profesního vzdělávání prostřednictvím médií“ byla na žádost konečného příjemce předčasně ukončena. Realizováno tedy bylo celkem 5 SP, z toho ke konci roku 2008 byla ukončena realizace 3 projektů.

Opatření 4.1 „Zvýšení adaptability zaměstnavatelů a zaměstnanců na změny ekonomických a technologických podmínek, podpora konkurenceschopnosti“, jehož cílem byl rozvoj odborných znalostí a kompetencí a rozšiřování a zvyšování kvalifikace zaměstnavatelů i zaměstnanců ve vazbě na probíhající strukturální změny realizací programů odborného vzdělávání, bylo

realizováno regionálními a nadregionálními grantovými schémata „Adaptabilita a podpora konkurenceschopnosti podniků a organizací“. Celkem bylo realizováno **402 grantových projektů**. U těchto projektů bylo **podpořeno 163 289 klientů, 153 943 účastníků kurzů a 3 246 pracovních míst**.

V rámci tohoto opatření se realizoval i **národní projekt „Standard řízení a rozvoje lidských zdrojů v podnicích (Investors in People)“**, jehož implementaci zabezpečovala Agentura pro podporu podnikání a investic – CzechInvest. Projekt navazoval na pilotní projekt realizovaný v rámci Phare 2002 formálně ukončený v říjnu 2005.

Nedílnou součástí zvyšování flexibility trhu práce je i modernizace politiky zaměstnanosti. **Opatření 1.2 „Modernizace veřejných služeb zaměstnanosti“** bylo zaměřeno na zvýšení komplexnosti a kvality služeb poskytovaných pracovníky služeb zaměstnanosti a spolupracujících organizací. Opatření 1.2 bylo realizováno **5 systémovými projekty** (KP byl odbor implementace programů ESF MPSV).

Podobné jsou i priority a opatření **JPD 3**, jehož implementaci zabezpečuje **Úřad práce hlavního města Prahy**.

Opatření 1.1 „Rozšíření a zvýšení adresnosti aktivní politiky zaměstnanosti“ bylo zaměřeno na zvýšení účinnosti aktivní politiky zaměstnanosti při zaměstnávání uchazečů a zájemců o zaměstnání. V rámci opatření byly realizovány tři typy projektů: **grantové, národní a systémové projekty**.

V rámci GS (KP je Úřad práce hlavního města Prahy) bylo **realizováno 92 grantových projektů**, v rámci nichž bylo celkem **podpořeno 13 083 osob, 6 387 účastníků kurzů a 324 pracovních míst**.

Úřad práce hl. m. Prahy dále v rámci tohoto opatření realizoval dva národní projekty, a to *„Návrat do práce“* a *„Najdi si práci“*.

V rámci opatření 1.1 byl realizován 1 systémový projekt *„Institut trhu práce Praha“*, který navazoval na projekt Institut trhu práce v rámci OP RLZ a má podobné cíle. KP byl odbor implementace programů ESF MPSV.

Opatření 2.2 „Sladění rodinného a pracovního života“ bylo zaměřeno na podporu naplnění principu rovnosti šancí pro ženy a muže *de facto* (v praxi) při plnění povinností v rodinném i pracovním životě. Realizovány byly pouze **grantové projekty** prostřednictvím GS *„Podpora rovných příležitostí žen a mužů na trhu práce“*

(KP je Úřad práce hl. m. Prahy). V rámci **14 grantových projektů** bylo **podpořeno 3 509 osob, 2 104 účastníků kurzů a 1 pracovní místo**.

Opatření 4.1 „Zvýšení adaptability zaměstnavatelů a zaměstnanců na změny ekonomických a technologických podmínek jako podpora konkurenceschopnosti“ bylo zaměřeno na zajištění efektivního řízení organizací a kvalifikované a flexibilní pracovní síly, která by byla zárukou vysoké a stabilní úrovně pražské zaměstnanosti a konkurenceschopnosti pražské ekonomiky. V opatření byly realizovány pouze **grantové projekty** prostřednictvím GS *„Adaptabilita a podpora konkurenceschopnosti podniků a organizací“*. Celkem bylo **realizováno 75 grantových projektů**, přičemž bylo **podpořeno 5 762 osob**.

V souladu se Závěry předsednictví Evropské rady z března 2006 byl při naplňování NPR položen důraz na posun **k aktivním a preventivním politikám**. V tomto duchu byla realizovaná i většina projektů v rámci OP RLZ a JPD3. Kvantitativní dopady na vývoj zaměstnanosti a nezaměstnanosti nejsou bezprostřední a hodnotit je bude možné až v horizontu několika let.

- **Projekty zaměstnanosti v rámci OP LZZ**

Významným zdrojem finančních prostředků na aktivity služeb zaměstnanosti je v novém programovém období 2007-2013 i nadále ESF, a to realizací projektů v rámci Operačního programu Lidské zdroje a zaměstnanost (OP LZZ). Globálním cílem OP LZZ je „Zvýšit zaměstnanost a zaměstnatelnost lidí v ČR na úroveň průměru 15 nejlepších zemí EU“, přičemž v souladu s tímto cílem a v souladu s návrhy a strategiemi obsaženými v Národním strategickém referenčním rámci 2007-2013 (a dalších dokumentech) jsou koncipovány prioritní osy OP LZZ.

Na základě zkušeností z předchozího programového období 2004-2006 je pro oblast aktivní politiky zaměstnanosti hlavním cílem maximálně sjednotit metodické postupy pro čerpání prostředků ESF s pravidly pro realizaci nástrojů a opatření aktivní politiky zaměstnanosti a financovaných z národních zdrojů.

V OP LZZ se tedy postupně začínají realizovat projekty v několika oblastech podpory, a to prostřednictvím národních individuálních projektů, regionálních individuálních projektů a globálních grantů, přičemž v rámci kompetencí odboru

implementace programů ESF MPSV se jedná o následující prioritní osy a oblasti podpory:

Prioritní osy a oblasti podpory OP LZZ

tab. č. 25

Prioritní osa	Oblast podpory	
PO 1	Adaptabilita	
	Oblast podpory 1.2 (část)	Zvýšení adaptability zaměstnanců restrukturalizovaných podniků
PO 2	Aktivní politiky trhu práce	
	Oblast podpory 2.1	Posílení aktivních politik zaměstnanosti
PO 3	Sociální integrace a rovné příležitosti	
	Oblast podpory 3.3	Integrace sociálně vyloučených skupiny na trhu práce

K 31. 12. 2008 Řídící orgán (ŘO - odbor řízení pomoci z ESF MPSV) schválil **3 globální granty (GG)** v oblastech podpory 1.2, 2.1 a 3.3. Mezi příjemce podpory v těchto GG patří:

- v rámci 1.2 - profesní a podnikatelská sdružení a sociální partneři,
- v rámci 2.1 – vzdělávací a poradenské instituce, organizace sociálních partnerů, nestátní neziskové organizace (NNO),
- v rámci 3.3 – města, obce, místní a občanské iniciativy, NNO, vzdělávací a poradenské organizace.

V listopadu 2008 **odbor implementace programů ESF MPSV** jako Zprostředkující subjekt (ZS) vyhlásil 1. výzvu k předkládání grantových projektů v oblasti podpory 3.3.

Odbor implementace programů ESF také jako ZS vyhlásil průběžnou **výzvu** (28. 4. 2008 – 28. 12. 2011) pro úřady práce **k předkládání regionálních individuálních projektů (RIP)** v rámci oblasti podpory 2.1, v nichž úřady práce jako příjemci podpory naváží na zkušenosti s realizací národních projektů v programovém období 2004 - 2006. Hlavním cílem těchto regionálních individuálních projektů je zajistit individuální přístup ke klientovi s využitím vhodné kombinace nástrojů a opatření aktivní politiky zaměstnanosti. K 30. 7. 2008 byla provedena první uzávěrka pro příjem RIP, přičemž doporučeno ke schválení bylo 23 RIP. Vzhledem k tomu, že na zajištění aktivit musí úřady práce vyhlašovat veřejné zakázky na dodavatele služeb, se realizace aktivit v rámci těchto projektů se rozbíhá až v roce 2009.

V průběhu roku 2008 byly také předloženy na ŘO a zároveň ŘO **schválil** v rámci oblasti podpory 2.1 (Příjemcem je odbor implementace programů ESF MPSV) **3 národní individuální projekty** (NIP) zaměřené na čtyři nástroje aktivní politiky zaměstnanosti – „*Veřejně prospěšné práce*“, „*Společensky účelná pracovní místa – vyhrazená*“, „*Poradenství a rekvalifikace*“ (poradenství a rekvalifikace bylo spojeno do jednoho národního individuálního projektu). Aktivity na základě těchto projektů byly zahájeny ve 2. pololetí 2008.

Dále byly ŘO předloženy ke schválení další **národní individuální projekty** (NIP), a to v oblasti podpory 2.2 (roli Příjemce plní odbor implementace programů ESF MPSV) – „*Systém podpory zaměstnávání OZP*“, „*Call centrum služeb zaměstnanosti*“ a „*Rozvoj služeb a spolupráce ÚP se zaměstnavateli v měnících se podmínkách na trhu práce (SEZAM)*“.

V. Mezinárodní srovnání zaměstnanosti a nezaměstnanosti

Zdrojem dat pro tuto kapitolu jsou poslední dostupná data **vybraných ukazatelů o trhu práce** EUROSTAT (Statistický úřad Evropského společenství)¹², doplněné závěry z dokumentů a analýz Evropské komise¹³. Některé **údaje jsou publikovány s větší časovou prodlevou**, proto nemusejí odpovídat hodnocenému období z předchozích částí tohoto materiálu. V této části jsou použity poslední ukazatele, které jsou k dispozici (tj. za rok 2007, doplněné posledními známými čtvrtletními hodnotami, v některých případech již i údaje za rok 2008).

Zpomalený hospodářský růst se začal na trhu práce v EU projevovat ve 2. čtvrtletí 2008, kdy růst zaměstnanosti poklesl na 1,3 % (v roce 2006 a 2007 zaměstnanost rostla o 1,6 %). Meziroční **růst zaměstnanosti ve 3. čtvrtletí 2008** za EU27 představoval podle odhadů již pouze **0,9 %**. Tento vývojový trend na trhu práce byl charakteristický pro převažující část členských států. Stále vysoký **meziroční růst počtu zaměstnaných** zaznamenalo **Lucembursko** (o 4,5 %), **Kypr** (o 3,5 %), **Slovensko** (o 3,2 %) a **Bulharsko** (o 3,0 %). Naopak **největší meziroční pokles** zaznamenalo v tomto období **Polsko** (o 7,0 %). K dalším zemím s meziročním poklesem počtu zaměstnaných osob patřilo také Irsko (o 1,1 %), Litva (o 1,0 %), Dánsko (o 0,3 %), Estonsko (o 0,3 %) a Portugalsko (o 0,2 %).

Vzhledem k růstu zaměstnanosti se **celková míra zaměstnanosti (MZ) v roce 2007** zvýšila o téměř 1 p.b. na **65,4 %**, MZ mužů vzrostla na 72,5 %, MZ žen na 58,3 % a MZ osob ve věku 55 - 64 let na 44,7 %. **Ve 3. čtvrtletí 2008 celková míra zaměstnanosti** dosáhla **66,4 %** (meziročně se zvýšila o 0,4 p.b), stále ale byla **o 3,6 p.b. pod hodnotou lisabonského cíle do roku 2010** (70 %). Míra zaměstnanosti mužů činila 73,3 % (meziroční nárůst o 0,1 p.b), **míra zaměstnanosti žen** vzrostla o 0,7 p.b na **59,5 %** (cíl 60 %). Rozdíl mezi mírou zaměstnanosti mužů a žen se snížil na 13,8 p.b. ze 14,4 p.b. MZ **osob ve věku 55 – 64 let** meziročně vzrostla o 0,9 p.b. na **46,0 %** (cíl 50 %). Podle údajů **za rok 2007 lisabonský cíl splnilo zatím 6 států EU27**, a to Dánsko, Kypr, Nizozemsko, Finsko, Švédsko a Velká Británie.

Meziroční nárůst míry zaměstnanosti zaznamenala většina členských zemí.

¹² Údaje EUROSTATu ze sekce Obyvatelstvo a sociální podmínky – převážně se jedná o data zpracovaná na základě primárních dat z LFSS (Labour Force Sample Survey), viz http://epp.eurostat.ec.europa.eu/portal/page?_pageid=0,1136184,0_45572595&dad=portal&schema=PORTAL,

¹³ Zpráva *Employment in Europe 2008* a Sdělení EK k hlavním závěrům této zprávy na <http://ec.europa.eu/social/main.jsp?catId=119&langId=cs>

Mezi státy s nejvyšším nárůstem se zařadilo Slovensko, Bulharsko a Polsko, největší snížení tohoto ukazatele vykázalo Irsko, Španělsko a Litva.

Celková úroveň MZ dosažená **ve 3. čtvrtletí 2008 v České republice – 66,7 %**, byla meziročně vyšší o 0,4 p.b. **MZ žen** vzrostla meziročně o 0,3 p.b. na **57,6 %**, MZ mužů o 0,5 p.b. na **75,7 %** a **MZ starších osob** (55 – 64 let) o 1,1 p.b. na **47,5 %**. Údaje o celkové míře zaměstnanosti a míře zaměstnanosti mužů a starších osob byly k tomuto datu za ČR vyšší než průměr EU27, míra zaměstnanosti žen byla v ČR nižší (podrobněji viz přílohy č. 24 - 26).

Ekonomický pokles ovlivnil **vývoj nezaměstnanosti** (MN) v EU27 v průběhu roku zatím jen mírně (zpoždění je odhadováno na 2 - 3 čtvrtletí), do poloviny roku 2008 zůstávala na úrovni dosažené v roce 2007. **Průměrná míra nezaměstnanosti v EU27**, která dosáhla v roce 2007 hodnoty 7,1 %, **se** podle předběžných údajů EUROSTATu **v roce 2008 snížila na 7,0 %**. Výraznější dopad na nezaměstnanost byl patrný až na konci roku. **V prosinci 2008 se meziročně zvýšila na 7,6 %** (z 6,9 % v prosinci 2007). Míra nezaměstnanosti **v České republice**, která činila podle této metodiky v roce 2007 5,3 %, **v roce 2008 poklesla na 4,4 %**, **v prosinci 2008** dosáhla stejné úrovně jako v prosinci 2007, tj. **4,9 %**.

Podle monitorovací zprávy EK o dopadech stávajícího ekonomického vývoje na trh práce z února 2009¹⁴ **mezi většími členskými státy v prosinci 2008 meziměsíčně viditelně vzrostla nezaměstnanost ve Španělsku** (o 0,7 p.b.), **v Německu**, mírný nárůst zaznamenala **Francie**. **Z ostatních států** vzrostla výrazně nezaměstnanost **v pobaltských státech**, dále **Dánsku, Maďarsku a Irsku**. Pokud jde o **meziroční srovnání**, výrazný **prosincový nárůst** míry nezaměstnanosti byl ve Španělsku (o 5,7 p.b.) a ve Spojeném království, naopak pokles v Německu a Polsku. Z menších států nejvyšší nárůst zaznamenali v pobaltských státech a Irsku (3,5 - 5,0 p.b.), obecně **vyšší nezaměstnanost ve srovnání v prosincem 2007 měla již více než polovina členských států**.

Vývoj nezaměstnanosti v průběhu roku 2008 byl v EU **ovlivněn** zejména **výraznějším růstem nezaměstnanosti mužů**, který převýšil nárůst nezaměstnanosti žen.

¹⁴ Pravidelné měsíční zprávy jsou zpracovávány z podkladů veřejných služeb zaměstnanosti ČS na základě požadavku ředitele Zaměstnanosti, Lisabonské strategie a mezinárodních záležitostí EK-DG Employment, social Affairs and Equal Opportunities, jsou přístupné na <http://ec.europa.eu/social/main.jsp?catId=120&langId=en>

Míra nezaměstnanosti mladých ve věku 15 – 24 let (vztažená k pracovní síle ve stejném věku) dosáhla svého vrcholu 18,4 % v roce 2004, v roce 2007 poklesla na celkem 15,3 %. **V roce 2008** již následoval obrat trendu a míra nezaměstnanosti mladých se opět zvýšila na průměrnou hodnotu **15,5 %**.

Zhoršení ekonomické situace mělo **nejvyšší dopad** právě **na mladé lidi**, jejichž **míra nezaměstnanosti** rostla od poloviny roku 2008, růst MN se zintenzívněl v posledním čtvrtletí a **v prosinci 2008 MN dosáhla již 16,5 %**.

Roční hodnota tohoto ukazatele se **v ČR** dále snižovala (rok 2007 10,7 % a rok 2008 10,2 %), ale **v prosinci 2008 vzrostla MN mladých do 25 let na 12 %**. Z členských států EU27 je míra nezaměstnanosti mladých nejvyšší ve Španělsku, Francii, na Slovensku a v Maďarsku, naopak nejnižší v Nizozemsku, Rakousku a Dánsku.

Dle údajů za **rok 2007** byla nejvyšší **míra dlouhodobé nezaměstnanosti** (podíl nezaměstnaných déle než 12 měsíců na pracovní síle) na Slovensku (8,3 %), v Polsku (4,9 %) a Německu (4,7 %). Průměrná hodnota **za EU27** byla **3,0 %**, **v ČR** klesla v roce 2007 na **2,8 %**. Údaje za první tři čtvrtletí 2008 naznačují pokračování meziročního poklesu míry dlouhodobé nezaměstnanosti. Ve **3. čtvrtletí 2008** její průměrná hodnota **za EU27** činila **2,5 %**, **v ČR 2,1 %**. Nejvyšší míra dlouhodobé nezaměstnanosti zůstala v tomto období na Slovensku (5,9 %), mezi státy s nejvyšší dlouhodobou nezaměstnaností se dostalo Maďarsko a Portugalsko (shodně 3,7 %).

Nižší poptávku po pracovnících v souvislosti s krizí dokládá ukazatel **míry volných míst** (vyjadřující procentní podíl volných míst k součtu volných a obsazených míst). Tento ukazatel za EU27 dosáhl **v roce 2007 2,2 %** (což znamenalo nárůst proti roku 2006 o 0,2 p.b.). V jednotlivých čtvrtletích 2008 byl patrný postupný pokles, **ve 4. čtvrtletí 2008 poklesl na úroveň 1,7 %**, meziročně o 0,4 p.b. (údaj je zatím k dispozici za 20 států EU27). S výjimkou Řecka s Slovenska poklesl ve všech státech, nejvíce na Kypru (o 2,5 p.b.), v Litvě a Estonsku (o 1,2 p.b.) a Lotyšsku (o 1,0 p.b.). Nabídka práce byla ve 4. čtvrtletí 2008 stále **nejvyšší** (i přes výrazný pokles) **na Kypru (2,9 %)**, a dále **v České republice (2,7 %** při meziročním poklesu o 0,5 p.b.).

Pracovní úvazky na dobu určitou mělo v EU27 v roce 2007 **14,5 %** zaměstnaných. **V ČR** představoval podíl zaměstnaných na dobu určitou **8,2 %**. Podle údajů za **3. čtvrtletí 2008** byl podíl takovýchto úvazků nižší – **14,3 %**, **v ČR** stejný jako v roce 2007 - **8,2 %**. Nejnižší podíl vykazalo Rumunsko (1,2 %), Litva (2,6 %)

a Estonsko (2,7 %). Nejvyšší počet osob pracujících na dobu určitou připadal na Španělsko (29,5 %), Polsko (27,5 %) a Portugalsko (22,3 %). **Údaje** za jednotlivá čtvrtletí (včetně zatím neúplných za 4. čtvrtletí 2008) **mají** ve většině států **klesající tendenci** a potvrzují fakt, že **na počátku se ekonomická krize velkou měrou dotkla právě zaměstnanců s časově omezenými úvazky.**

Na **zkrácenou dobu pracovalo v EU27 v roce 2007 18,2 % zaměstnaných. V ČR** bylo takto klasifikováno **5,0 %** zaměstnaných, což je v rámci EU27 považováno za extrémně nízké číslo. Údaje **za 3. čtvrtletí 2008** nevykazovaly výrazné změny – průměrný podíl osob pracujících na zkrácenou pracovní dobu v EU27 dosáhl **18,0 %**, přičemž podíl takto pracujících žen činil 30,6 % a mužů 7,7 %. **V ČR** celkový podíl činil **4,8 %**, podíl žen 8,3 % a podíl mužů 2,2 %. Celkový podíl nižší než v ČR má pouze Maďarsko (4,7 %), Slovensko (3,2 %) a Bulharsko (pouze 2,4 %). Naopak velmi vysokých hodnot dosahuje tento ukazatel **v Nizozemsku** (celkem **47,0 %**, ženy 74,9 %, muži 23,4 %).

VI. Očekávání ve vývoji zaměstnanosti a nezaměstnanosti

Údaje ČSÚ o dalším vývoji zaměstnanosti za 1. čtvrtletí 2009 budou podle výsledků Výběrových šetření pracovních sil k dispozici až začátkem května.

Poslední **výsledky z vybraných odvětví národního hospodářství naznačují zhoršení vývoje ekonomické situace** a dokonce přechod ekonomiky z fáze konjunktury do fáze recese. Například **průmyslová produkce v lednu a únoru 2009** (po očištění od vlivu počtu pracovních dnů) meziročně **klesla o 21,5 % resp. 20,3 %**. K meziročnímu poklesu v obou měsících nejvíce přispěla výroba motorových vozidel, přívěsů a návěsů, vč. subdodavatelských prací, výroba kovodělných výrobků, vč. subdodavatelských prací a výroba strojů a zařízení vč. souvisejících služeb a prací.

Stavební výroba v lednu a únoru 2009 meziročně klesla (po vyloučení vlivu počtu pracovních dnů) **o 10,0 %, resp. 13,3 %**. Meziroční pokles stavební produkce zčásti ovlivnily méně příznivé klimatické podmínky.

Z konjunkturního očekávání ekonomické situace v průmyslu se v březnu oproti únoru dále snížilo hodnocení současné celkové ekonomické situace a celkové i zahraniční poptávky. Nicméně pro příští tři měsíce **respondenti očekávají oživení tempa výrobní činnosti i zaměstnanosti**. Také očekávání celkové ekonomické situace pro příští tři i šest měsíců jsou vyšší. Ve **stavebních podnicích** se hodnocení současné ekonomické situace v březnu oproti minulému měsíci mírně zlepšilo. Hodnocení současné celkové poptávky se však snížilo. Pro příští tři měsíce **respondenti předpokládají zpomalení vývoje stavební činnosti při neměnném vývoji zaměstnanosti**. V odvětví **obchodu** se v březnu ve srovnání s únorem snížilo hodnocení současné ekonomické situace. Očekávání vývoje ekonomické situace pro období příštích tří i šesti měsíců jsou však vyšší než v únoru.

MPSV, MF a ČNB počítají v roce 2009 s pesimistickou variantou meziročního poklesu dynamiky **hrubého domácího produktu**. MPSV odhaduje v současné době vývoj HDP v letošním roce v intervalu od -2,0 % do +0,5 %. MF pracuje nyní s krizovou variantou poklesu tohoto indikátoru o cca 2,0 %. ČNB ve Zprávě o inflaci I/2009 uvažuje pro rok 2009 meziroční pokles ekonomiky o 0,3 %. Dle odhadů nejvýrazněji ovlivní vývoj hrubého domácího produktu meziroční pokles vývozu zboží a služeb a tvorby hrubého kapitálu. Také lze očekávat výrazné snížení meziroční dynamiky růstu výdajů na konečnou spotřebu domácností.

Podstatné snižování ekonomického výkonu v průběhu roku 2008 bylo doprovázeno negativními tendencemi na trhu práce, kde se meziroční dynamika **růstu počtu zaměstnaných osob** snížila z 1,9 % v 1. čtvrtletí na 1,3 % ve 4. čtvrtletí. V lednu a v únoru poklesl meziročně počet zaměstnaných osob v průmyslu o 6,6 %, čímž byl překonán meziroční pokles ze 4. čtvrtletí ve výši 3,5 %. Ve stavebnictví byl v lednu a v únoru zaznamenán meziroční pokles počtu zaměstnaných osob o 0,05 %. **V návaznosti na vývoj ekonomiky a různé formy podpory zaměstnanosti očekáváme** pro celé národní hospodářství meziroční pokles počtu zaměstnaných osob v roce 2009 **v intervalu od -0,4 % do -0,9 %**.

Situace na trhu práce v roce 2009 zatím naznačuje výrazné zvýšení **nezaměstnanosti**. **Meziroční nárůsty počtu evidovaných uchazečů o zaměstnání se v prvních měsících roku pohybují mezi 33,5 (leden) až 112,6 tisíci (březen)**. V roce 2008 bylo zaznamenáno výhradně meziroční snižování počtu uchazečů o zaměstnání, i když se snižující intenzitou (průměrný úbytek v roce 2008 činil 68,2 tisíc osob). **Míra nezaměstnanosti je v prvních měsících roku 2009 meziročně vyšší o 0,7 (leden) až o 2,1 p.b. (březen)**. Obvyklý mírný nárůst nezaměstnanosti v lednu byl v roce 2009 mnohem razantnější (míra registrované nezaměstnanosti vzrostla proti konci roku o 0,8 p.b.) a obvyklý pokles nezaměstnanosti v únoru a březnu se nakonec neuskutečnil vůbec, míra nezaměstnanosti v únoru vzrostla meziměsíčně o 0,6 p.b. a v březnu o dalších 0,3 p.b..

Počet nových uchazečů o zaměstnání, kteří přišli do evidence v prvních 3 měsících roku 2009, byl ve srovnání se stejným obdobím předchozího roku vyšší přibližně o 86,3 tisíc. **Negativní skutečností** je také to, že je nižší počet uchazečů o zaměstnání vyřazených z evidence úřadů práce (o 28,9 tisíc) i počet těch uchazečů, kteří se po odchodu z evidence prokazatelně zaměstnali (o 23,2 tisíc). Pozitivnímu vývoji nezaměstnanosti brání mj. **vývoj počtu volných pracovních míst**, která od října minulého roku **nepřetržitě meziročně klesají**. Meziroční pokles počtu volných pracovních míst v říjnu 2008 činil 13,3 tisíce (první meziroční pokles v celé nedávné historii) a v březnu 2009 se meziroční pokles volných míst se zvýšil na 95,9 tisíc.

V průběhu roku 2009 předpokládáme další zvyšování míry nezaměstnanosti, přičemž **průměrná hodnota za celý rok 2009 přesáhne** s největší pravděpodobností **8 %**.

Hodnota míry nezaměstnanosti bude záviset též na tom, jak zmírní negativní dopady vývoje ekonomiky sezónní faktory, tj. zaměstnanost v sezónně orientovaných odvětvích a veřejně prospěšné práce. Dále bude důležitý rozsah uplatňování aktivní politiky zaměstnanosti, včetně realizace projektů spolufinancovaných z Evropského sociálního fondu. K nim patří i nové projekty „Vzdělávejte se“ a „Školení je šance“, realizované v době, kdy zaměstnavatelé nemají pro svoje zaměstnance práci. Širší uplatňování těchto nových projektů by mohlo napomoci k udržení pracovních míst a k omezení hromadného propouštění zaměstnanců.

Nepříznivý vývoj na trhu práce by mohly zmírnit demografické faktory. Silné poválečné ročníky budou postupně odcházet do důchodu. Na trh práce přicházejí slabší populační ročníky, navíc roste počet mladých lidí, kteří chtějí studovat a odkládají tak vstup na trh práce.

Metodické poznámky

Zaměstnanost

MPSV pro hodnocení vývoje na trhu práce využívá pro oblast zaměstnanosti údaje ČSÚ především z Výběrových šetření pracovních sil (VŠPS).

Výběrové šetření pracovních sil (VŠPS)

Předmětem šetření ve VŠPS jsou domácnosti bydlící v náhodně vybraných bytech. Šetření podléhají všechny osoby obvykle bydlící ve vybraném bytě, přičemž není rozhodující a není ani sledováno, mají-li zde pobyt trvalý, přechodný, dlouhodobý nebo nehlášený. U osob mladších než 15 let se sledují jen základní údaje týkající se vztahu k osobě v čele domácnosti, věku, pohlaví, národnosti a státní příslušnosti. Za osoby starší 15-ti let se vyplňují další otázky, které popisují jejich uplatnění na trhu práce. Šetření se nevztahuje na osoby bydlící dlouhodobě v hromadných ubytovacích zařízeních. Z toho důvodu jsou údaje za určité skupiny obyvatelstva, zejména za cizí státní příslušníky žijící a pracující na území republiky, k dispozici v omezené míře. Podle doporučení Eurostatu lze údaje za tyto osoby získat buď z administrativních zdrojů nebo zvláštním šetřením organizovaným zásadně mimo rámec VŠPS.

Zaměstnaní jsou všechny osoby 15-ti leté a starší, které během referenčního týdne příslušely do kategorie placení zaměstnaní nebo zaměstnaní ve vlastním podniku. Pro účely zjišťování je pojem práce interpretován jako práce **alespoň po dobu jedné hodiny** v referenčním týdnu. Za zaměstnané jsou považováni i **učni**, kteří dostávají mzdu, plat nebo odměnu podle stejného principu jako jiné osoby. Obdobně **studenti**, osoby **pobírající důchod**, osoby v domácnosti a další osoby zabývající se především mimoekonomickými aktivitami, **kteří** však v referenčním období **byli navíc v zaměstnání, jsou také považováni za zaměstnané**. Do skupiny zaměstnaných naopak nejsou automaticky zahrnovány osoby na rodičovské dovolené, jejichž postavení má podle metodiky Mezinárodní organizace práce (ILO) odlišný charakter.

Nezaměstnanost

Pro nezaměstnanost MPSV využívá údaje ČSÚ z VŠPS a statistiky MPSV z administrativních dat úřadů práce.

Rozdíly v metodě zjišťování údajů o počtu registrovaných uchazečů o zaměstnání po linii úřadů práce a zjišťování počtu nezaměstnaných podle výsledků VŠPS:

Velikost souboru

- MPSV - úplná evidence registrovaných uchazečů o zaměstnání.
- ČSÚ VŠPS - výběrový soubor zahrnuje osoby bydlící v 0,6 % všech trvale obydlených bytů ČR (jedná se o více než 52 tisíc 15+ letých). Všechny údaje z výběrového souboru jsou převáženy na věkovou strukturu obyvatelstva podle demografické projekce středních čtvrtletních stavů pro výběrové šetření pracovních sil.

Způsob zjišťování

- MPSV - podmínky registrace a vyřazování uchazečů o zaměstnání jsou spolu s definicí uchazeče o zaměstnání stanoveny zákonem č. 435/2004 Sb., o zaměstnanosti, ve znění pozdějších předpisů. O zprostředkování se občan uchází u toho úřadu práce, v jehož správním obvodu má bydliště.

- ČSÚ VŠPS - dobrovolné anonymní zjišťování za osoby obvykle bydlící (nikoliv trvale bydlící) ve vybraných bytech. Shodně s metodikou EUROSTATu nejsou zjišťovány údaje za osoby bydlící mimo byty, tedy ani za osoby bydlící v hromadných ubytovacích zařízeních.

Obsah ukazatelů

- MPSV - uchazeč je podrobně vymezen zákonem č. 435/2004 Sb., o zaměstnanosti, ve znění pozdějších předpisů.
Uchazečem o zaměstnání může podle § 25 být (pokud zákon nestanoví jinak) pouze fyzická osoba, která např. není v pracovním nebo obdobném vztahu, ani nevykonává samostatnou výdělečnou činnost ani se nepřipravuje soustavně pro povolání a osobně požádá o zprostředkování vhodného zaměstnání úřad práce. Uchazeč o zaměstnání je mimo jiné z evidence vyřazen, jestliže bez vážných důvodů odmítne nastoupit do vhodného zaměstnání nebo úmyslně maří součinnost s úřadem práce při zprostředkování zaměstnání. Samozřejmě evidence na úřadů práce je ukončena nástupem do zaměstnání nebo k přípravě na povolání. Ukončit evidenci lze i na základě vlastní žádosti uchazeče. Zákon tedy nevyklučuje, aby byli uchazeči o zaměstnání např. dočasně práceneschopní lidé, osoby na další rodičovské dovolené, nebo ti, jimž byl přiznán starobní důchod (podrobněji viz § 25 až §31 zákona o zaměstnanosti).
- MPSV ve snaze maximálně přiblížit metodiku registrované nezaměstnanosti metodice ILO zavedlo ukazatel tzv. **dosažitelní uchazeči**. Jedná se o uchazeče o zaměstnání, kteří mohou bezprostředně nastoupit do zaměstnání při nabídce vhodného pracovního místa, tj. evidovaní nezaměstnaní, kteří nemají žádnou objektivní překážku pro přijetí zaměstnání. Za dosažitelné se nepovažují uchazeči o zaměstnání ve vazbě, ve výkonu trestu, uchazeči v pracovní neschopnosti, uchazeči, kteří jsou zařazeni na rekvalifikační kurzy nebo uchazeči, kteří vykonávají krátkodobé zaměstnání, a dále uchazeči, kteří pobírají peněžitou pomoc v mateřství nebo kterým je poskytována podpora v nezaměstnanosti po dobu mateřské dovolené.
- ČSÚ VŠPS - nezaměstnaní jsou podle metodiky ILO a metodiky EUROSTATu všechny osoby 15-ti leté a starší, které ve sledovaném období (referenčním týdnu) souběžně splňovaly tři nutné podmínky:
 - nebyly zaměstnané,
 - hledaly aktivně práci,
 - byly připraveny k nástupu do práce, t.j., během referenčního období byly k dispozici okamžitě nebo nejpozději do 14 dnů pro výkon placeného zaměstnání nebo zaměstnání ve vlastním podniku.

Pokud osoby nesplňují alespoň jednu ze tří uvedených podmínek, jsou klasifikovány jako zaměstnané nebo ekonomicky neaktivní. Jedinou výjimkou je skupina osob, které práci nehledají, protože ji již našly a jsou schopny nástupu do 14 dnů. Tyto osoby jsou podle definice EUROSTATu zařazeny rovněž mezi nezaměstnané.

Jestliže do konce roku 1997 převyšoval počet nezaměstnaných vymezených podle mezinárodní definice počet registrovaných uchazečů na ÚP a od roku 2000 do 3. čtvrtletí roku 2001 byl rozdíl mezi oběma ukazateli minimální, tak od 4. čtvrtletí 2001 počet registrovaných uchazečů o zaměstnání na úřadech práce výrazně převyšoval počet nezaměstnaných zjišťovaných ve výběrovém šetření statistiky podle ILO.

Ve 4. čtvrtletí 2008 činil počet registrovaných uchazečů o zaměstnání podle skutečné evidence na úřadech práce 321,8 tis. osob, z toho 302,9 tis. dosažitelných uchazečů, srovnatelný ukazatel zjištěný výběrovým šetřením (počet registrovaných uchazečů) se tedy lišil o 87,7 tis. resp. o 68,8 tis.

Rozdíly jsou jednak v jiném způsobu zjišťování po obou liniích, odlišném metodickém vymezení registrovaných uchazečů o zaměstnání a nezaměstnaných podle mezinárodní definice ILO a v tzv. nevýběrové chybě, která je průvodním znakem prakticky všech statistických zjišťování u domácností. Je nutné zdůraznit diferenci mezi pojmem registrovaný uchazeč o zaměstnání a nezaměstnaným podle mezinárodní definice ILO. Zatímco registrovaný uchazeč o zaměstnání je vždy definován národní legislativou, nezaměstnaný podle definice ILO je vymezen jasnými kritérii, která umožňují mezinárodní srovnatelnost výše zjištěných výsledků šetření. Vazba mezi oběma ukazateli není bezprostřední. Na jedné straně se vyskytují případy nezaměstnaných, kteří nejsou evidováni na úřadech práce a na druhé straně značná část registrovaných uchazečů o zaměstnání nesplňuje podmínky dané mezinárodní definicí.

Zásadní diference mezi oběma zdroji je v absolutní hodnotě počtu registrovaných uchazečů o zaměstnání a počtu nezaměstnaných. Projevuje se několik faktorů:

1. Od roku 2002 byl plně **harmonizován dotazník VŠPS se standardem Eurostatu včetně pořadí otázek** kladených respondentovi. Prioritou je dotaz na **ekonomickou aktivitu respondentů v referenčním týdnu**. Jestliže respondent uvedl, že v tomto týdnu **pracoval alespoň 1 hodinu, je striktně podle metodiky ILO klasifikován jako osoba v zaměstnání**. Proti předcházející praxi, kdy byly osoby přednostně dotazovány na obvyklé ekonomické postavení v delším časovém období, současná úprava opravňuje k předpokladu, že kladná odpověď na zaměstnání v referenčním týdnu výrazně ovlivňuje následné odpovědi na otázky o obvyklém ekonomickém postavení a především o jejich registraci na úřadech práce. V současné době je zřejmá shodná tendence ve vývoji obou měř nezaměstnanosti. ČSÚ nemá možnost vzhledem k nutnosti dodržení anonymity a dobrovolnosti účasti ve výběrovém šetření porovnávat zjištěné údaje s jinými zdroji, např. s evidencí ÚP. Z vývoje diference mezi počty registrovaných uchazečů o zaměstnání na úřadech práce a počtu těchto uchazečů zjištěného ve výběrovém šetření lze usuzovat, že vliv obsahové změny dotazníku se projevil ve snížení počtu nezaměstnaných ve VŠPS v rozmezí 30-50 tis. osob.
2. Relativně vyšší **míra neodpovědí** je způsobena vysokým podílem prázdných bytů ve výběrovém souboru a hlavně kategorickým odmítnutím spolupráce. Na základě struktury odmítnutých odpovědí při opakovaných návštěvách je třeba předpokládat, že sociální skladba domácností, které nechtěly spolupracovat, se částečně liší od sociální struktury vyšetřených domácností a je v nich nadprůměrně zastoupena skupina nezaměstnaných, kteří odmítají komunikovat v rámci výběrového šetření.

Rozdíly údajů o nezaměstnanosti mezi oběma zdroji jsou obvyklé. Z porovnání s členskými a ostatními kandidátskými zeměmi EU vyplývá, že diference mezi obecnou mírou nezaměstnanosti z VŠPS a registrovanou mírou nezaměstnanosti v ČR je nižší než ve většině těchto zemí. Rozdíl mezi obecnou mírou nezaměstnanosti a mírou registrované nezaměstnanosti je v řadě zemí značný a lze z toho usuzovat, že oboustranné statistické odchýlení je důsledkem především

odlišností v legislativě a míře aktivní politiky zaměstnanosti a dalších oblastí sociální politiky jednotlivých zemí. Přitom je třeba poznamenat, že některé členské země EU obě míry nezaměstnanosti oficiálně nepublikují.

V rámci úplné harmonizace národního dotazníku VŠPS se standardem EU jsou od roku 2002 zjišťovány údaje i za osoby, které nejsou registrovány na úřadech práce, aktivně práci nehledají, nesplňují tedy podmínky ILO pro nezaměstnané, ale přitom by chtěly pracovat. Ve 4. čtvrtletí 2008 činil jejich počet 178,0 tisíc osob a meziročně klesl o 19,8 tisíc osob. Pouze část z nich (38,7 tisíc) však byla schopna nástupu do případného zaměstnání do 14 dnů.

Základem pro rozhodování v oblasti nezaměstnanosti je zásadně úplná evidence úřadů práce. Výběrové šetření pracovních sil, které je pro členské země EU závazné, tyto administrativní údaje doplňuje a poskytuje mezinárodně srovnatelné ukazatele v požadovaném rozsahu a frekvenci.

MPSV ve snaze maximálně přiblížit metodiku registrované nezaměstnanosti metodice ILO **změnilo** počínaje měsícem červencem 2004 **metodiku výpočtu míry nezaměstnanosti**.

Definice výpočtu registrované míry nezaměstnanosti:

$$\frac{\text{dosažitelní uchazeči o zaměstnání evidovaní na ÚP}}{\text{pracovní síla}} * 100$$

Čítatel: přesná evidence registrovaných - dosažitelných, neumístěných uchazečů o zaměstnání občanů ČR a občanů EU(EHP), vedená úřady práce podle bydliště uchazeče ke konci sledovaného měsíce.

Jmenovatel: pracovní síla, tj. počet zaměstnaných v národním hospodářství s jediným nebo hlavním zaměstnáním podle výsledků výběrových šetření pracovních sil - VŠPS (klouzavý průměr posledních čtyř čtvrtletí) + počet pracujících cizinců ze třetích zemí s platným povolením k zaměstnávání, zaměstnaných občanů EU registrovaných ÚP (klouzavý průměr posledních 12-ti měsíců) a cizinců s platným živnostenským oprávněním (klouzavý průměr za poslední 4 čtvrtletí) + přesná evidence registrovaných - dosažitelných, neumístěných uchazečů o zaměstnání, občanů ČR a občanů EU(EHP), vedená úřady práce podle bydliště uchazeče (klouzavý průměr posledních 12-ti měsíců).

Seznam použitých zkratk:

APZ	aktivní politika zaměstnanosti
ČSÚ	Český statistický úřad
EAO	ekonomicko aktivní obyvatelstvo
EHP	Evropský hospodářský prostor
ESF	Evropský sociální fond
ESZ	Evropská strategie zaměstnanosti
EU	Evropská unie
EUROSTAT	Statistický úřad Evropského společenství
GG	globální grant
GS	grantové schéma
HDP	hrubý domácí produkt
CHPD	chráněné pracovní dílna
CHPM	chráněné pracovní místo
ILO	Mezinárodní organizace práce
IPS	informačně poradenské středisko
JPD 3	Jednotný programový dokument pro cíl 3 regionu NUTS2 hlavní město Prahu
KP	konečný příjemce
KZAM	Klasifikace zaměstnání
LFS	Labour Force Survey (VŠPS – Výběrové šetření pracovních sil)
MEA	míra ekonomické aktivity
MN	míra nezaměstnanosti
MPO	Ministerstvo průmyslu a obchodu
MPSV	Ministerstvo práce a sociálních věcí
MSP	Malé a střední podnikání
MZ	míra zaměstnanosti
NGS	nadregionální grantové schéma
NH	národní hospodářství
NIP	národní individuální projekt
NNO	nestátní nezisková organizace
NP	národní projekt
NPR	Národní program reforem
NUTS2	Nomenklarura územních statistických jednotek - pro potřeby regionální politiky EU
NUTS3	Nomenklarura územních statistických jednotek, úroveň kraj
OKEČ/NACE	Odvětvová klasifikace ekonomických činností
OP LZZ	Operační program Lidské zdroje a zaměstnanost
OP RLZ	Operační program Rozvoj lidských zdrojů
OZP	osoba se zdravotním postižením
p.b.	procentní bod
PÚP	úřad práce pověřený krajskou koordinací politiky zaměstnanosti
PvN	podpora v nezaměstnanosti
RGS	regionální grantové schéma
RIP	regionální individuální projekt
SMN	specifická míra nezaměstnanosti
SP	systémový projekt
SPZ	státní politika zaměstnanosti
SÚPM	společensky účelná pracovní místa
THP	technicko hospodářští pracovníci
ÚP	úřad(y) práce
VPM	volné pracovní místo
VPP	veřejně prospěšné práce
VŠPS	Výběrové šetření pracovních sil (LFS - Labour Force Survey)