

Závěrečná zpráva z pilotního ověření Metodiky pro zjišťování dostupnosti sociálních služeb pro osoby s poruchou autistického spektra

Reg. č. projektu: CZ.03.2.63/0.0/0.0/15_017/0003739

Zpracovatel: KPMG Česká republika s.r.o.

Klient: Ministerstvo práce a sociálních věcí České republiky

Datum: 25. července 2019

1. Obsah

1. Obsah	2
2. Executive summary	3
3. Seznam zkratk	4
4. První etapa projektu - Analýza	5
5. Druhá etapa projektu – Metodika	7
6. Třetí etapa projektu - pilotní ověření metodiky	8
6.1. Východiska pro pilotní ověření	8
6.2. Proces pilotního ověření	9
6.2.1. ČSSZ	9
6.2.2. ÚZIS	10
6.2.3. Odbor školství KÚ	11
7. Výsledky pilotního ověření metodiky	12
7.1. OSSZ	12
7.1.1. KÚ Vysočina	12
7.2. ÚZIS	15
7.2.1. KÚ Středočeského kraje	16
7.3. Odbor školství KÚ	18
7.3.1. Výkazy odboru školství v jednotlivých KÚ	18
7.4. Dobrovolná evidence osob s PAS	19
7.4.1. KÚ Olomouckého kraje	19
8. Přílohy	20
8.1. Dobrovolné oznámení o nedostupnosti služeb pro osoby s PAS	21
8.2. Odmítnutí žádosti o poskytnutí sociální služby v případě osob s PAS	22

2. Executive summary

Předmětný dokument popisuje výsledky a průběh plnění druhé etapy projektu „Vytvoření metodiky pro zjišťování dostupnosti sociálních služeb pro osoby s PAS v ČR“, jež pro Ministerstvo práce a sociálních věcí realizuje KPMG Česká republika, s.r.o. (dále jen „Zpracovatel“). Při vytvoření dané metodiky Zpracovatel vycházel primárně ze svých zkušeností získaných v rámci první etapy projektu. Metodika tak přímo reflektuje výsledky „Analýzy počtu osob s PAS v ČR a jejich potřeb v kontextu jednotlivých druhů sociálních služeb“ (dále jen „Analýza“), jejímž účelem bylo zjistit, jaká je situace a postavení celého spektra osob s PAS v systému sociálních služeb. Výsledkem této analýzy bylo zhodnocení současného stavu, kdy krajské úřady nedisponují informacemi o počtu osob s PAS, a tím je výrazně limitováno zajištění adekvátních sociálních služeb těmto osobám.

Hlavním cílem metodiky bylo vytvoření návodu pro krajské úřady, jaké informace ohledně osob s PAS mají zjišťovat na svém území; jakým způsobem mají provádět sběr dat (kde data a informace zjistí); jak zjistí počet služeb, které mají k dispozici; jak zjistí nepokrytou potřebu sociální služby dle kategorie a věku osob s PAS; a jakým způsobem budou postupovat v situaci, když identifikují, že mají nepokrytou potřebu ve svém kraji.

Ověřování vytvořené metodiky probíhalo formou Zpracovatelem definovaných požadavků, které zástupci krajských úřadů adresovali příslušným subjektům, nebo zveřejnili formou oznámení na webových stránkách krajského úřadu.

Závěrem pilotáže byla uskutečněna setkání se zástupci vybraných krajských úřadů, kteří v rámci pilotáže na projektu soustavně se Zadavatelem spolupracovali.

3. Seznam zkratk

PAS –	porucha autistického spektra
LMP –	lehké mentální postižení
MKN-10 –	Mezinárodní klasifikace nemocí verze 10
MPSV –	Ministerstvo práce a sociálních věcí
ČSSZ –	Česká správa sociálního zabezpečení
KÚ –	krajský úřad
ÚZIS -	Ústav zdravotnických informací a statistiky ČR
ORP -	Obce s rozšířenou působností
SPRSS -	Střednědobý plán rozvoje sociálních služeb
NRHZZ -	Národní registr hrazených zdravotních služeb
NS -	Nervová soustava
OZP -	Osoba zdravotně postižená
TP -	Těžké postižení
ZTP -	Zvlášť těžké postižení
ZTP/P	Zvlášť těžké postižení s průvodcem

4. První etapa projektu - Analýza

První etapou projektu bylo zpracování „Analýzy počtu osob s PAS v ČR a jejich potřeb v kontextu jednotlivých druhů sociálních služeb“ (dále jen „Analýza“), jejímž účelem bylo zjistit, jaká je současná situace a postavení celého spektra osob s PAS v systému sociálních služeb. Za účelem zjištění aktuálního počtu osob s PAS v ČR byl vytvořen dotazník, který byl rozeslán společně s pověřovacím dopisem MPSV na všechny krajské úřady České republiky. Záměrem tohoto dotazníkového šetření bylo mapování zdrojů využívaných krajskými úřady. Zároveň bylo vyhodnoceno, jaké typy služeb sociální péče a sociální prevence podle zákona o sociálních službách jsou v kraji poskytovány. Součástí této etapy projektu byl i sběr dat o osobách s poruchami autistického spektra od třetích subjektů, přičemž se jedná o tyto zainteresované subjekty:

1. Odbor KÚ, jehož agendou je školství v daném kraji
2. Česká správa sociálního zabezpečení
3. Ústav zdravotnických informací a statistiky ČR
4. Poskytovatelé sociálních služeb
5. Zástupci úřadů ORP

Výsledkem analýzy bylo zjištění, že sociální odbory krajských úřadů mají velmi omezené či vůbec žádné informace o tom, jaký počet osob s poruchami autistického spektra se na území příslušných krajů nachází, jak závažný je jejich zdravotní stav a jaké sociální služby tyto osoby potřebují v současné době a jaké sociální služby budou potřebovat prospektivně. Z dotazníkového šetření navíc vyplynulo, že krajské úřady nevyužívají ani interní data v rámci úřadu (např. údaje z Odboru školství pro účel mapování počtu dětí a mládeže s PAS), tedy informace, které mohou být obratem poskytnuty. Data, jež se zpracovatelům analýzy podařilo alespoň v určitém rozsahu získat, nejsou konzistentní, a to ani vzájemně mezi sebou data z různých zdrojů, ale zároveň vykazují vysokou míru odlišnosti (podstatně nižší čísla) od aproximace vycházející z odborné literatury, která hovoří až o 1% osob s PAS.¹

¹ Např. Prevalence výskytu autismu, americká studie dostupná zde: <https://www.ncbi.nlm.nih.gov/pubmed/20023608>

Kraj má zákonnou povinnost činit přiměřené kroky k tomu, aby zajistil všem oprávněným osobám na území kraje dostupnost vhodných sociálních služeb.

Střednědobý plán rozvoje sociálních služeb (dále jen „SPRSS“) je strategický dokument, který je výsledkem aktivního zjišťování potřeb osob v daném kraji. Aby se potřebné služby začlenily do sítě sociálních služeb, je nutné zapojit všechny klíčové partnery při plánování sociálních služeb, tj. sociální pracovníci obcí, poskytovatelé sociálních služeb a samozřejmě osoby, kterým jsou tyto služby poskytovány - osoby s PAS.

Vzhledem k tomu, že v současné době KÚ nedisponují informacemi o počtu osob s PAS, a tím je výrazně limitováno zajištění adekvátních sociálních služeb těmto osobám, Zpracovatel považoval za nutné, aby KÚ navázaly úzkou spolupráci se správci těchto dat. S tímto záměrem byla v rámci druhé etapy projektu vytvořena příslušná metodika.

5. Druhá etapa projektu – Metodika

Druhou etapou projektu, bylo vytvoření „Metodiky pro zjišťování dostupnosti sociálních služeb pro osoby s PAS v ČR“, přičemž metodika přímo reflektuje výsledky Analýzy, první etapy projektu, viz předchozí kapitola.

Hlavním cílem metodiky bylo vytvoření návodu pro krajské úřady:

- jaké informace ohledně osob s PAS mají zjišťovat na svém území
- jakým způsobem mají provádět sběr dat (kde data a informace zjistí)
- jak zjistí počet služeb, které mají k dispozici
- jak zjistí nepokrytou potřebu sociální služby dle kategorie a věku osob s PAS
- jak budou postupovat v situaci, když identifikují, že mají nepokrytou potřebu ve svém kraji

V rámci zpřehlednění byla metodika rozdělena na čtyři základní části:

- jak získávat data o tom, kolik osob s PAS žije na území konkrétního kraje
- jak získávat data o tom jaké služby jsou osobám s PAS na území kraje poskytovány a v jakých kapacitách
- jak získávat data o tom, jaké služby pro osoby s PAS na území kraje chybí
- jak reagovat na nedostatek určitého druhu služeb pro osoby s PAS

Základním pilířem této metodiky je tedy postup pro zjišťování počtu osob s PAS, vč. jejich kategorizace dle věkových kategorií a druhu služeb, jež osoby s PAS potřebují. Proto Zpracovatel před zahájením pilotáže diskutoval na půdě MPSV se zástupci KÚ potenciální zdroje dat pro získávání informací ohledně osob s PAS. Primárními zdroji těchto dat jsou na úrovni kraje Odbor školství KÚ, ČSSZ a ÚZIS. Zpracovatel předem jasně formulovat požadavky a strukturu dat, které zástupci KÚ elektronicky zasílali na příslušné adresy. Doručené odpovědi (výsledky zjištění) byly Zadavateli průběžně ze strany KÚ předávány.

Předmětná metodika vychází ze zkušeností zpracovatelů s fungováním veřejné správy na úrovni vyšších územně správních celků. Při tvorbě metodiky bylo zároveň nutné zohlednit omezení definovaná legislativním prostředím (jež je třeba vnímat jako v rámci projektu nezměnitelné), zejména s ohledem na ochranu osobních údajů a zákonné pravomoci jednotlivých veřejnoprávních subjektů.

6. Třetí etapa projektu - pilotní ověření metodiky

Třetí etapou celého projektu bylo pilotní ověření „Metodiky pro zjišťování dostupnosti sociálních služeb pro osoby s PAS v ČR“, viz předchozí kapitola. Předmětná metodika byla Zpracovatelem pilotně ověřena ve čtyřech krajích, a to ve Středočeském kraji, Olomouckém kraji, Hl. m. Praze a v Kraji Vysočina. Navíc byla dohodnuta spolupráce se zástupci KÚ Jihočeského kraje, kteří zapojení do projektu sami iniciovali.

6.1. Východiska pro pilotní ověření

V rámci pilotáže uspořádalo MPSV dne 29. 1. 2019 úvodní schůzku pro zástupce krajských úřadů výše zainteresovaných krajů, kde Zpracovatel postupy pro zjišťování dat o osobách s PAS přestavil. Společně se zástupci KÚ byly identifikovány nejen primární a potenciální zdroje pro zjišťování dat ohledně osob s PAS, ale diskutována byla jak administrativní náročnost sběru dat na straně pracovníků krajských úřadů, tak míra kooperace:

- 1) poskytovatelů zdravotních a sociálních služeb, kteří nejsou zřizováni příslušným krajským úřadem, tedy zda jsou ochotni bez zákonné povinnosti v relevantním rozsahu data poskytovat,
- 2) poskytovatelů sociálních služeb při vytváření nových kapacit,
- 3) a žadatelů při dobrovolných registracích.

Ačkoli nelze předjímat ochotu osob s PAS registrovat se prostřednictvím vyplněného formuláře, nastavení spolupráce s poskytovateli, nebo zástupci ORP je otázkou zavedení praxe a užší spolupráce při tvorbě SPRSS.



6.2. Proces pilotního ověření

V rámci pilotního ověření Zpracovatel zasílal zástupcům KÚ naformulované dotazy, které byly postupně odesílány ČSSZ, ÚZIS a Odboru školství KÚ. Jedná se tedy jak o sběr interních dat KÚ, tak požadavek na předložení informací od institucí, které spravují data na úrovni celé republiky. V následujících podkapitolách jsou uvedeny vzorové dotazy pro jednotlivé instituce, s konkrétními požadavky (pro příklad uvádíme vyžádání dat ze strany KÚ Olomouckého kraje).


6.2.1. ČSSZ

Počet uznaných posouzení zdravotního stavu osob s převažující dg. F84 pro účely:

- 1) příspěvku na péči
- 2) invalidity
- 3) průkazu OZP
- 4) příspěvku na zvláštní pomůcku

Daná data požadujeme:

- od roku 2016 – 2018,
- ve třech věkových kategoriích (0-7 let, 7-18 let, nad 18 let)²

OLOMOUCKÝ KRAJ				
věková kategorie: nad 18 let				
				
Posouzení osob s převažující dg. F84 pro účely příspěvku na péči				
	období/ stupeň	2016	2017	2018
1.	stupeň			
2.	stupeň			
3.	stupeň			
4.	stupeň			
Posouzení osob s převažující dg. F84 pro účely invalidity				
	období/ stupeň/ posouzení	2016	2017	2018
1.	stupeň	Zjišťovací		
		Kontrolní		
2.	stupeň	Zjišťovací		
		Kontrolní		
3.	stupeň	Zjišťovací		
		Kontrolní		
4.	stupeň	Zjišťovací		
		Kontrolní		
Posouzení osob s převažující dg. F84 pro účely průkazu OZP				
	období/ zdravotní postižení	2016	2017	2018
	TP			
	ZTP			
	ZTP/ P			

² Jako příklad zde uvádíme pouze věkovou kategorii nad 18 let



Posouzení osob s převažující dg. F84 pro účely příspěvku na zvláštní pomůcku			
období/ uznané příspěvky	2016	2017	2018
Počet uznaných příspěvků			

V rámci odstranění duplicit nás zajímá, kolik přiznaných posudků pro účely invalidity zároveň figuruje v posudcích příspěvků na péči.

OLOMOUCKÝ KRAJ			
věková kategorie: nad 18 let			
Podíl přiznaných posudků invalidity z příspěvku na péči			
období/ uznané příspěvky	2016	2017	2018
Příspěvek na péči (celkem)			
Z toho posudků pro účely invalidity			

6.2.2. ÚZIS

Počet osob s PAS:

- od roku 2016 – 2018,
- ve třech věkových kategoriích (0-7 let, 7-18 let, nad 18 let)

Počet osob s PAS				
Olomoucký kraj				
	Věk/ období	0-7 let	7-18 let	nad 18 let
	2016			
	2017			
	2018			

Zároveň byl výše specifikovaný dotaz odeslán prostřednictvím elektronické žádosti o export dat z NZIS³ na emailovou adresu uzis@uzis.cz.

³ Formulář je dostupné zde: <http://www.uzis.cz/nas/poskytovani-informaci/podani-zadosti-export-dat-registru-nzis>



Požadavek na export dat z Národního zdravotnického informačního systému (NZIS)

Zadatel – vyplňte pouze zvýrazněnou část


Příjmení, jméno, titul (v případě žádosti studenta vyplňuje školitel):		Název NZIS: vyberte
Název firmy/subjektu a adresa:		E-mail: Telefon:
Zpracované období: Vypište požadované období, např. rok 2013-2015	Území: CR	Datum zadání: vypište datum
Specifikace požadavků: Zořďování požadavku, za jakým účelem a s jakým mandátem jsou data žádána.		
Stručný popis dat a účel - projektový záměr: K jakému účelu budou data použita? Specifikujte, jaké konkrétní parametry v jakém skupině agregace požadujete předat. V případě potřeby je možné specifikaci doplnit přílohou.		
Popis předpokládaného, zejména publikačního využití dat: Zde by měly být popsány zejména výstupy, pro které budou data použita		
Cíle práce: Popište, jaký je hlavní cíl práce.		
Pokud jsou data využita pro plnění grantu, pak uveďte jeho oficiální název, sponzora a řešitele:		
Specifikace likvidace předaných dat (popis): Pro provedení zpracování budou data zlikvidována.		
Data adresná <input type="checkbox"/> (anonymizovaná <input checked="" type="checkbox"/> agregovaná <input checked="" type="checkbox"/> / individuální <input type="checkbox"/> (Požadovaná data netudou použita pro komerční účely).		
Pole vpravo (identifikační údaje oprávněného pracovníka) vyplňte pouze v případě žádosti o osobní údaje pacientů statutárním zástupcem poskytovatele zdravotních služeb. Osobní údaje a údaje vedené ve zdravotnických registrech budou zpřístupněny jen oprávněnému zdravotnickému pracovníkovi poskytovatele zdravotnických služeb poskytovaných pacientovi dle § 73 odst. 2, písm. b a c, § 72/2011 Sb., v pl. zn., případně dalším oprávněným pracovníkům dle § 73 odst. 2, písm. c, d, e cit. zákona.		Identifikační údaje oprávněného zdravotnického nebo jiného pracovníka a kontaktní údaje: Jméno a příjmení, titul: Bydliště: Státní příslušnost: Pracovní pozice: Telefon: Email: ÚZIS neověřuje a neručí za bezpečnost kontaktů.
Způsob předání dat: vyberte	Kontakt:	Podpis žadatele nebo statutárního zástupce:

Zpracovatel

Datum převzetí:	Příjmení a jméno:	Forma: vyberte
Předáno komu:	Číslo předávacího protokolu:	Datum předání:
Evidenční číslo žádosti / rok:	Evidenční číslo pošty:	
Vyjádření metodika ÚZIS		
Sarant:	Příjmení a jméno:	Datum vyjádření:
Vyjádření:		

6.2.3. Odbor školství KÚ

Počet dětí a žáků požadujeme za školní rok 2017/ 2018. Vedle výkazu mateřské školy rozdělujeme věkové kategorie 3-7 let a nad 7 let i v případě pedagogicko-psychologické poradny a pedagogického centra.

Odbor školství, školní rok 2017/2018					
Olomoucký kraj					
	Výkaz Z 23-01 pedagogicko-psychologická poradna	Výkaz Z 33-01 speciálně pedagogické centrum	Výkaz S1-01 mateřská škola	Výkaz M 3 základní školy	Výkaz M 8 střední školy
	3-7 let				
	nad 7 let				

7. Výsledky pilotního ověření metodiky

Vzhledem k tomu, že ne vždy byla požadovaná data vypořádána adekvátním způsobem, uvádí dále Zpracovatel vybrané výsledky, které nejvíce odpovídají zadání.

7.1. OSSZ

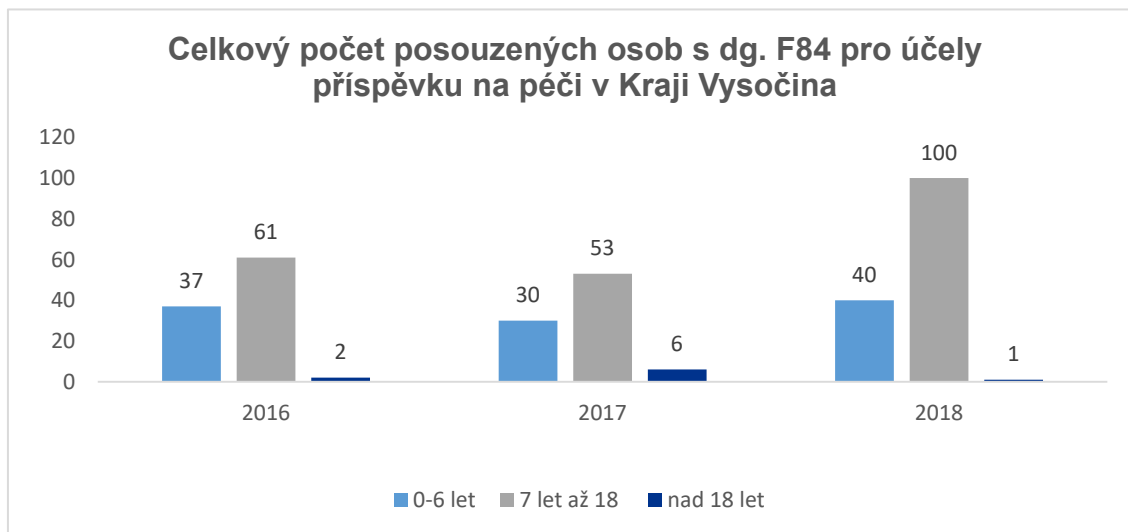
Jedním z klíčových datových zdrojů pro účely identifikace počtu osob s PAS jsou údaje posudkové služby ČSSZ. Mezinárodní klasifikace nemocí a souvisejících zdravotních problémů (dále jen „MKN“) je publikací Světové zdravotnické organizace, která řadí poruchy autistického spektra mezi pervazivní vývojové poruchy označené jako dg. F84 MKN-10. Zpracovatel tímto po OSSZ požadoval vyplnění tabulek, které sledují počet uznaných posouzení zdravotního stavu osob s převažující dg. F84⁴ pro účely příspěvku na péči a invalidity v daných stupních, a to s ohledem na možné duplicity s rozlišením na zjišťovací (prvoposouzení) a kontrolní posouzení. Daná data Zpracovatel požadoval ve třech věkových kategoriích (0-7 let, 7-18 let, nad 18 let) od roku 2016 – 2018.

7.1.1. KÚ Vysočina

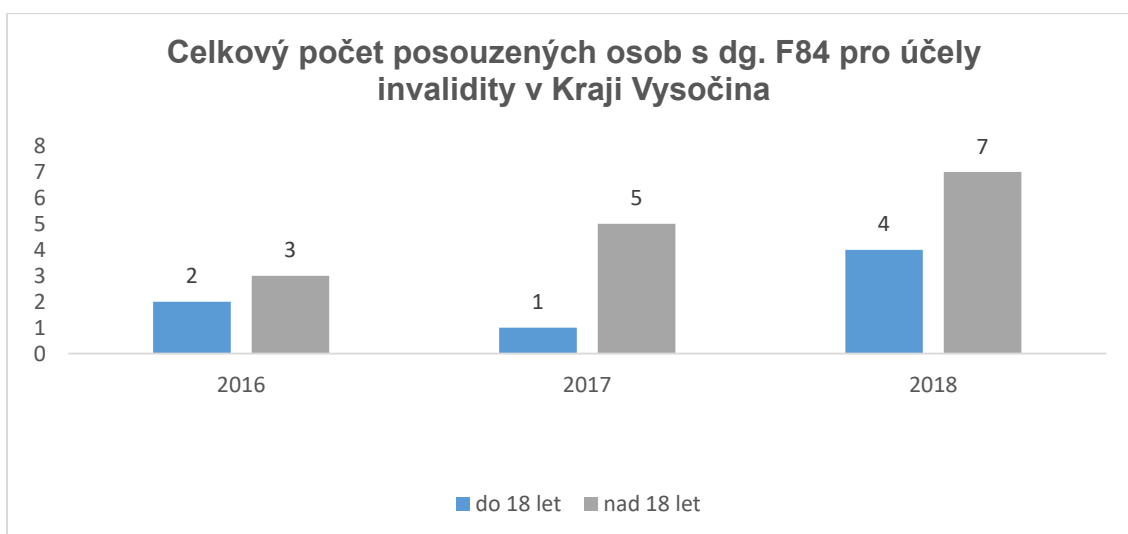
Data z ČSSZ (nikoli OSSZ), která mohla být dále zpracována, obdržel pouze KÚ Vysočina. Následující grafy ukazují celkové počty posouzených osob, ve třech věkových kategoriích v Kraji Vysočina. Výsledkem daného šetření jsou tedy počty

⁴ Mezi tyto pervazivní vývojové poruchy označené jako F84 řadí MKN-10 dětský autismus, atypický autismus, Rettův syndrom, jiné dětské dezintegrační poruchy, hyperaktivní poruchy sdružené s mentální retardací a stereotypními pohyby, Aspergerův syndrom, jiné pervazivní vývojové poruchy a pervazivní vývojové poruchy NS.

osob s PAS v případě příspěvku na péči, a pro účely invalidity sumarizace počtu posouzených osob s dg. F84 v rámci jednotlivých stupňů, viz následující grafy.



Graf 1 Celkový počet posouzených osob s dg. F84 pro účely příspěvku na péči



Graf 2 Celkový počet posouzených osob s dg. F84 pro účely invalidity (prvoposouzení)

Na tomto místě je nutné podotknout, že zástupci krajských úřadů měli v první řadě zaslat požadavek na vyplnění výše specifikované tabulky okresním správám sociálního zabezpečení, nicméně ve všech případech byli odkázáni na Ústředí ČSSZ, nebo jejich žádost byla rovnou odboru lékařské posudkové služby ČSSZ postoupena, viz následující.



V Českých Budějovicích dne 13. března 2019

Vážená paní vedoucí,

k Vaší žádosti o spolupráci při zjišťování podkladů pro plánování služeb pro osoby s PAS, kterou jsme obdrželi do datové schránky, sdělují, že tato byla postoupena odboru lékařské posudkové služby ČSSZ Praha.

S pozdravem

Vzhledem k tomu, že pouze KÚ Kraje Vysočina obdržel požadovanou strukturu dat, navíc od Ústředí ČSSZ, a nikoli od okresní správy sociálního zabezpečení, zpracovatelé metodiky vyhodnotili, že nejefektivnějším způsobem jak data z ČSSZ získat, je pravděpodobně zaslání požadavku přímo ze strany MPSV. Vypořádání žádosti na úrovni Ústředí jednak eliminuje administrativní zátěž jednotlivých okresních správ, ale především zaručuje jednotný přístup zpracování a zachování validity dat z jedné kompaktní evidence. Zpracovatelé vychází i ze skutečnosti, kdy na základě zaslání požadavku, v rámci první etapy projektu, data z Ústředí ČSSZ bez jakýchkoli obtíží – za jednotlivé okresy - získali. Každoročně by tedy MPSV položilo ČSSZ dotaz ohledně posouzení u osob s převažující diagnózou F84 a zjištěné výsledky by následně distribuovalo jednotlivým KÚ. Ačkoli se jedná o citlivá data, jejich zpracování je vzhledem k právnímu titulu veřejného zájmu zákonné.⁵

⁵ Ustanovení § 96 zákona č. 108/ 2006 Sb. zákona o sociálních službách

7.2. ÚZIS

Na tomto místě musíme podotknout, že téměř s prodlevou 1 měsíce zaslal ÚZIS zástupcům KÚ pouze obecnou prezentaci, přičemž žádost o export konkrétních dat za jednotlivé kraje nebyla vypořádána. Obsahem prezentace jsou následující témata:

- 1) Přehled dat NRHZS: počet pacientů s poruchou autistického spektra v letech 2010 – 2018
- 2) Nejčastější typy poruch autistického spektra u pacientů s PAS
- 3) Počet pacientů s PAS dle bydliště v roce 2017 ve vztahu k počtu obyvatel daného regionu
- 4) Počet pacientů s PAS dle bydliště a věkové skupiny
- 5) Bydliště pacienta s PAS v roce 2017 ve vztahu k sídlu lékaře (zdravotnického zařízení)
- 6) Počet pacientů s PAS dle věku a pohlaví v roce 2017 ve vztahu k počtu obyvatel dané skupiny
- 7) Procentuální zastoupení pacientů s PAS dle věku a pohlaví před a po zavedení povinnosti vyšetření za účelem včasné diagnostiky
- 8) Počty dokladů s dg. F84 v datech NRHZS dle typu v roce 2017

7.2.1. KÚ Středočeského kraje

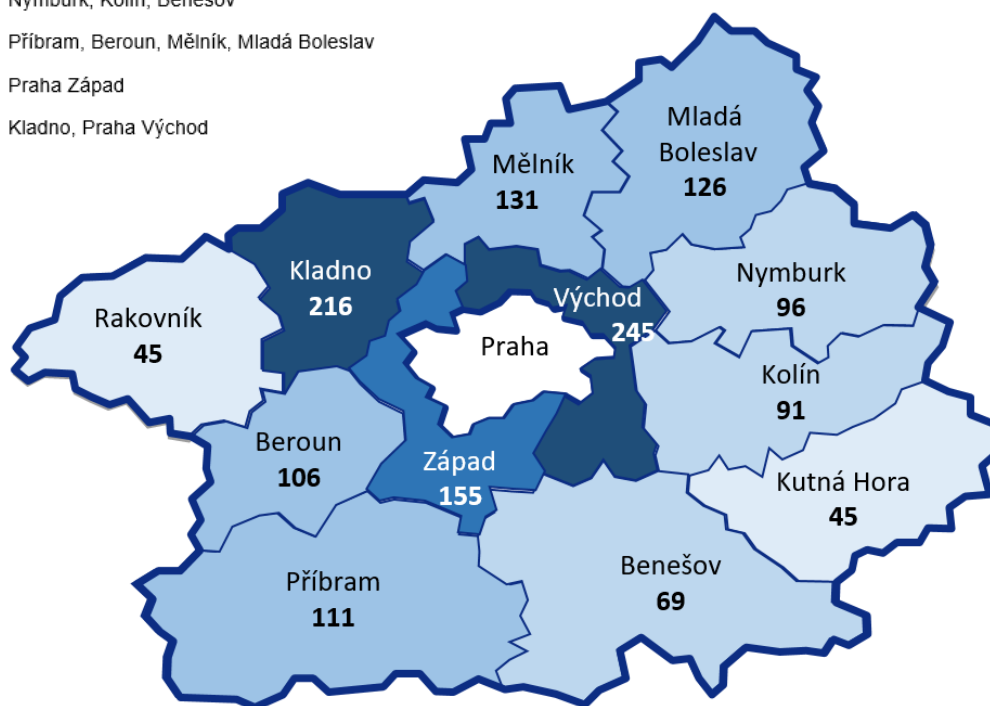
Na základě zavedené spolupráce, ÚZIS poskytl KÚ Středočeského kraje počty osob s PAS v závislosti na místě trvalého pobytu na území Středočeského kraje a rozdělení věku. Daná data byla rozdělena do dvou skupin, a to dle diagnóz s ohledem na věkové kategorie:

- Počty osob s diagnostikovanými Pervazivními vývojovými poruchami (F84) u hlavní nebo vedlejší diagnózy v roce 2017

Věkové kategorie/ místo trvalého pobytu	0-7 let	8-18 let	19-39 let	nad 40 let
Benešov	25	29	14	1
Beroun	29	61	16	0
Kladno	62	126	21	7
Kolín	24	46	20	1
Kutná Hora	12	24	8	1
Mělník	60	57	13	1
Mladá Boleslav	59	51	13	3
Nymburk	34	53	9	0
Praha-východ	100	111	33	1
Praha-západ	56	85	14	0
Příbram	35	58	14	4
Rakovník	16	25	3	1

Legenda

<50	Kutná Hora, Rakovník
<100	Nymburk, Kolín, Benešov
<150	Příbram, Beroun, Mělník, Mladá Boleslav
<200	Praha Západ
<250	Kladno, Praha Východ



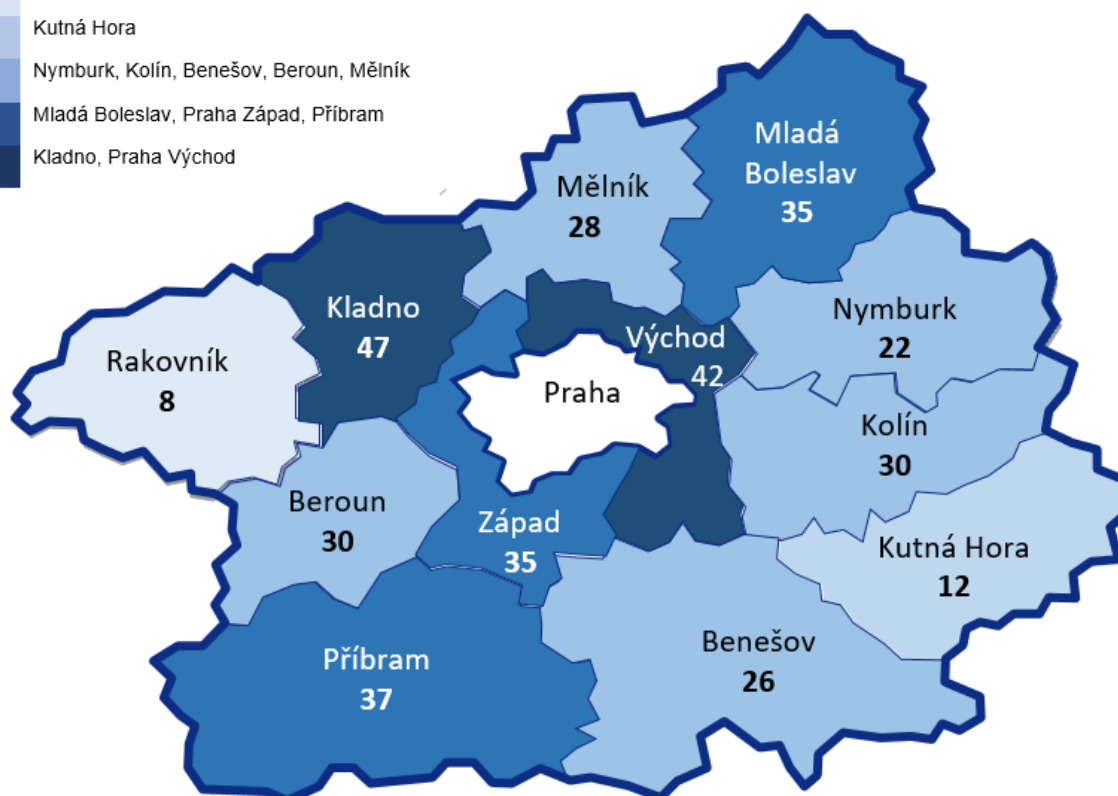
Obrázek 1 Počty osob s PAS v závislosti na místě trvalého bydliště

2) Počty osob s diagnostikovanými Pervazivními vývojovými poruchami (F84) u hlavní nebo vedlejší diagnózy a Mentálními retardacemi v roce 2017

Věkové kategorie/ místo trvalého pobytu	0-7 let	8-18 let	19-39 let	nad 40 let
Benešov	7	8	10	1
Beroun	7	19	4	0
Kladno	11	22	8	6
Kolín	4	16	10	0
Kutná Hora	3	5	4	0
Mělník	7	18	3	0
Mladá Boleslav	8	20	7	0
Nymburk	6	12	4	0
Praha-východ	13	19	10	0
Praha-západ	15	16	4	0
Příbram	8	16	9	4
Rakovník	1	4	3	0

Legenda

<10	Rakovník
<20	Kutná Hora
<30	Nymburk, Kolín, Benešov, Beroun, Mělník
<40	Mladá Boleslav, Praha Západ, Příbram
<50	Kladno, Praha Východ



Obrázek 2 Počty osob s PAS smíšené s mentální retardací v závislosti na místě trvalého bydliště

Data ohledně počtů osob s PAS v závislosti na místě bydliště, která ÚZIS poskytl, lze primárně zohlednit při plánování sociálních služeb a jsou významným zdrojem informací pro budoucí poptávku služeb.

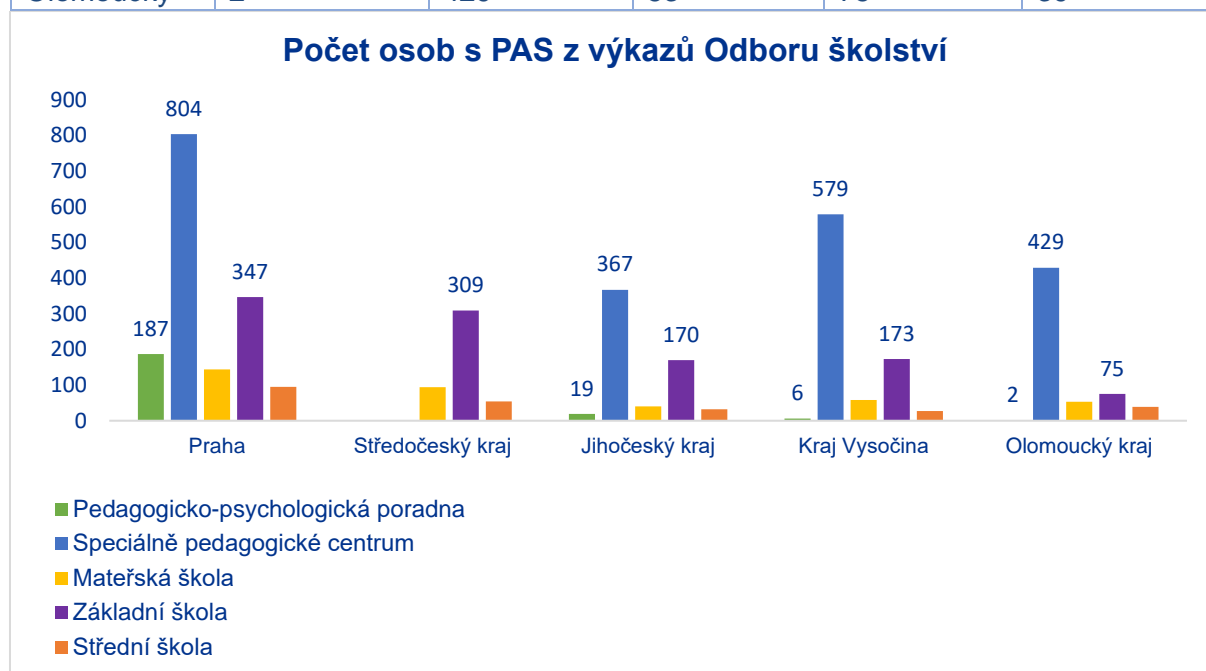


7.3. Odbor školství KÚ

Jak se v průběhu pilotáže potvrdilo, získání dat ohledně počtu dětí a žáků s PAS prostřednictvím výkazů nepředstavuje významné navýšení administrativní zátěže. Na základě dotazu sociálního odboru byla data za výkazy škol, pedagogicko-psychologické poradny a speciálně pedagogického centra zpravidla obratem příslušným odborem školství v rámci KÚ dodána. Výsledkem jsou absolutní počty klientů s doloženou dg. F84 v daném školním roce.

7.3.1. Výkazy odboru školství v jednotlivých KÚ

Odbor školství, školní rok 2017/2018					
Výkazy/ Kraje	Výkaz Z 23-01 pedagogicko- psychologická poradna	Výkaz Z 33-01 speciálně pedagogické centrum	Výkaz S1-01 mateřská škola	Výkaz M 3 základní školy	Výkaz M 8 střední školy
Praha	187	804	144	347	95
Středočeský ⁶	17 447	5 712	94	309	54
Jihočeský	19	367	40	170	32
Vysočina	6	579	58	173	27
Olomoucký	2	429	53	75	39



Graf 3 Počet osob s PAS z výkazů Odboru školství

Nejvíce osob s PAS je vykázáno prostřednictvím výkazů Z 33-01 speciálně pedagogického centra, zatímco nejméně z výkazů Z 23-01 pedagogicko-psychologické poradny.

⁶ Ze statistického výkazu Z 23-01 a Z 33-01 není zřejmé, jaký podíl klientů reprezentují osoby s PAS

7.4. Dobrovolná evidence osob s PAS

Vedle zaslaných dotazů, které lze (s jakkoli dostatečně potřebnou lhůtou pro jejich vypořádání) jednorázově po určitých institucích požadovat, jsou nastaveny kontinuální a souvislé procesy dobrovolného oznámení o nedostupnosti služeb, přímo od osob s PAS či jejich zástupců a zároveň proces hlášení ze strany poskytovatelů sociálních služeb těmto osobám, který byl takto poprvé iniciován.

Data získávaná přímo od poskytovatelů a jejich vykazování představuje jeden ze dvou zdrojů dat o chybějících službách. Proto Zpracovatel vytvořil formulář „Odmítnutí žádosti o poskytnutí sociální služby v případě osob s PAS“ za účelem získávání dat přímo od poskytovatelů a formulář „Dobrovolného oznámení o nedostupnosti služeb pro osoby s PAS“, kdy se zájemci o sociální službu mohou obrátit na krajský úřad, viz Přílohy tohoto dokumentu.

Příkladem dobré praxe, kdy na základě dobrovolné evidence osob s PAS (resp. poskytnutí informací o osobách s PAS a jejich potřebách), včetně těch, které prozatím nevyužívají žádné sociální služby, je zveřejněný formulář na webových stránkách KÚ Olomouckého kraje.⁷

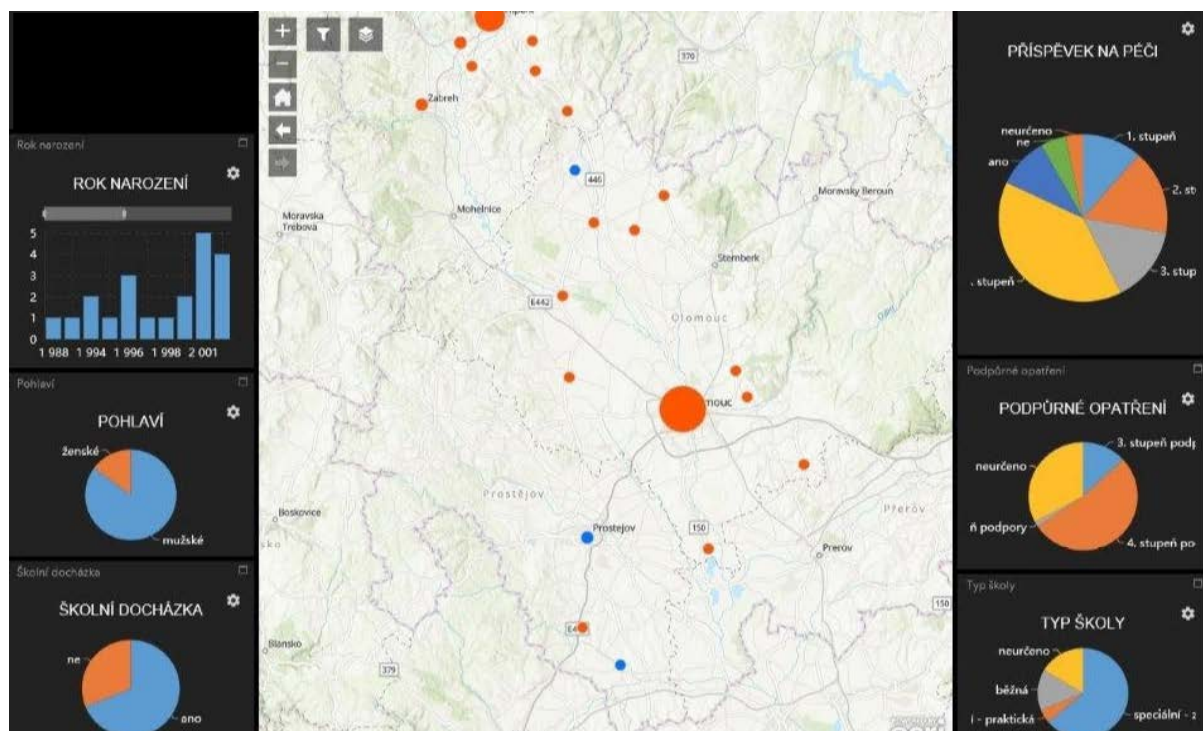
7.4.1. KÚ Olomouckého kraje

Přínosem dobrovolné evidence osob s PAS je získání informací o osobách s PAS v kraji, jejich rozmístění v rámci území Olomouckého kraje, aktuální způsob využívání sociálních služeb, vzdělávání. Tyto informace jsou nezbytné pro nastavení spolupráce jak s poskytovateli sociálních služeb, tak sociálními pracovníky obcí. Z dosavadní praxe vyplývá, že poskytované informace přispívají ke zlepšení vzájemné spolupráce a koordinace poskytování sociálních služeb (či potřebné pomoci a podpory obecně). Informace o možnosti dobrovolné evidence se mezi cílovou skupinou rozšiřuje prostřednictvím sociálních pracovníků obcí, poskytovatelů sociálních služeb a na základě sdílení informací mezi rodiči. Všemi těmito způsoby se KÚ dozvídá informace o osobách s PAS, kterým je poskytována pomoc v rodinném prostředí. Určitým rizikem se zatím jeví pouze administrativní zatížení spojené s potřebou aktualizace informací.

Za dobu 1 měsíce KÚ Olomouckého kraje eviduje prostřednictvím dobrovolného oznámení průměrně 3 osoby s PAS. Získané informace zaznamenává KÚ do

⁷ Dotazník je dostupný zde: <https://www.olkraj.cz/problematika-osob-s-poruchou-autistickeho-spektra-pas-cl-3570.html>

regionální mapy osob s PAS, viz obrázek níže. Daná aplikace není veřejná, jedná se pouze o systém dat, jehož správcem je KÚ Olomouckého kraje. Evidence těchto osob je klíčová pro tvorbu Střednědobého plánu rozvoje sociálních služeb a začleňování potřebných služeb do sítě sociálních služeb.



Obrázek 3 Regionální mapa Olomouckého kraje zobrazující osoby s PAS



Přílohy

8.1. Dobrovolné oznámení o nedostupnosti služeb pro osoby s PAS

Dle nálezu Ústavního soudu ČR mají kraje povinnost zabezpečit, aby osobám v nepříznivé sociální situaci na jejich území byly k dispozici potřebné sociální služby, včetně služeb sociální péče. Pokud poptáváte sociální službu, která Vám nebyla poskytnuta z důvodu nedostatečné kapacity nebo absence této služby, kontaktujte prosím Krajský úřad (doplňte příslušný kraj), jenž za účelem zajištění těchto služeb oznámení eviduje.

Agendu pro osoby s PAS zajišťuje

Zde doplňte kontakt (jméno a příjmení, tel., email)

Údaje zájemce o sociální službu

- *Jméno, bydliště, kontaktní údaje a datum narození žadatele*
- *Jméno a kontaktní údaje případného opatrovníka*
- *Druh sociální služby, jejíž poskytnutí bylo odmítnuto*
- *Informace o zařazení žadatele na čekací listinu*
- *a další informace (např. detailnější popis potřeb žadatele a služby, kterou žadatel poptává)*

Důvod odmítnutí žádosti:

- *Nedostatečná kapacita sociální služby*
- *Neexistence sociální služby*
- *Jiný důvod*

Dobrovolným sdělením výše uvedených údajů žadatel poskytuje souhlas k jejich zpracování Krajským úřadem (doplňte příslušný kraj), a to do okamžiku zajištění potřebné sociální služby. Žadatel má právo na úpravu i výmaz svých osobních údajů, přičemž může souhlas k jejich zpracování kdykoli odvolat.



8.2. Odmítnutí žádosti o poskytnutí sociální služby v případě osob s PAS

Pokud jste jako poskytovatelé sociální služby odmítli zájemce, osobu s PAS, kontaktuje (doplňte jméno a příjmení pracovníka KÚ, který zajišťuje agendu osob s PAS), která za účelem zajištění těchto služeb odmítnuté žádosti eviduje.

Údaje zájemce o sociální službu

- *Jméno, bydliště, kontaktní údaje a datum narození žadatele*
- *Jméno a kontaktní údaje případného opatrovníka*
- *Druh sociální služby, jejíž poskytnutí bylo odmítnuto*
- *Informace o zařazení žadatele na čekací listinu.*

Důvod odmítnutí žádosti:

- *Nedostatečná kapacita sociální služby*
- *Neexistence sociální služby*
- *Jiný důvod*

Následné zpracování osobních údajů je nezbytné pro splnění právní povinnosti, která se na krajský úřad (správce osobních údajů) vztahuje, a to za účelem poskytnutí potřebné sociální služby.

Agendu pro osoby s PAS zajišťuje

Zde doplňte kontakt (jméno a příjmení, tel., email)