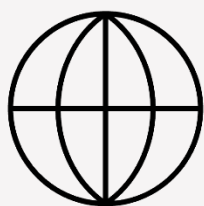
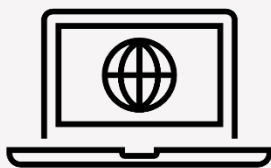


NEJČASTĚJŠÍ POCHYBENÍ V ŽÁDOSTECH O PODPORU

k výzvě č. 31_22_002 Národního plánu obnovy – Budování kapacit dětských skupin



Průřezová pochybení



Žádost v IS KP14+



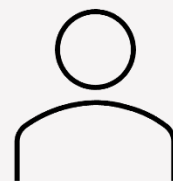
Studie proveditelnosti
a její přílohy



Financování projektu



Projektová (stavební)
dokumentace +
Klimatický koeficient



Osoba žadatele

PRŮŘEZOVÁ POCHYBENÍ

Údaje uvedené v žádosti o podporu a jejích přílohách mezi sebou nekorespondují. Jedná se zejména o údaje vyplněné v žádosti o podporu v systému ISKP 14+, ve Studii proveditelnosti a jejích přílohách a v předložené projektové dokumentaci (včetně energetických posudků).

Před finalizací projektu a jeho předložením je nezbytně nutné provést křížovou kontrolu veškeré předkládané dokumentace tak, aby uváděné informace byly mezi sebou v souladu.

ŽÁDOST V IS KP14+

Záložka „Veřejné zakázky“

- **Pochybení:** Záložka veřejné zakázky není v systému vyplněna vůbec, případně nesouhlasí údaje s jinými přílohami žádosti (nejčastěji se Studií proveditelnosti), nebo není přepnuta do správného stavu.
- **Řešení:** Při vkládání informací o předmětné VZ postupovat v souladu s přílohou č. 15 Obecné části pravidel a dbát na konzistentnost vkládaných informací napříč všemi přílohami žádosti.

Finanční plán projektu

- **Pochybení:** Finanční plán projektu se neshoduje s údaji uvedenými (nejčastěji) ve Studii proveditelnosti a jejích přílohách (zejména počet etap, data předložení žádostí o platbu). Například v ISKP 14+ vyplněn finanční plán se čtyřmi etapami, v ostatních dokumentech uvedeno, že se jedná o jedno etapový projekt).
- **Řešení:** Před finalizací a předložením projektu provést křížovou kontrolu žádosti a všech jejích příloh (zejména srovnat se Studií proveditelnosti a její přílohou č. 3) tak, aby veškeré údaje byly v souladu.

Harmonogram projektu – datum zahájení a datum ukončení realizace projektu

- **Pochybení:** Datum zahájení a ukončení realizace projektu uvedené v systému se neshoduje s údaji uvedenými (nejčastěji) ve Studii proveditelnosti a jejích přílohách (zejména přílohou č. 2). V některých případech rovněž přesahuje časový rámec realizace projektu maximální dobu dle výzvy, tzn. 24 měsíců.
- **Řešení:** Upozorňujeme, že dle kapitoly výzvy č. 5.1 jsou náklady způsobilé od 1. 2. 2020, současně však doba realizace projektu nesmí **od data vydání Právního aktu** přesáhnout 24 měsíců. Tzn., náklady jsou způsobilé ještě před datem fyzického zahájení realizace projektu. Přesné datum zahájení a ukončení realizace projektu bude finálně upřesněno před vydáním Právního aktu. K datu předložení žádosti je primárně nutné, aby doba realizace uvedená v systému nepřesahovala zmíněných 24 měsíců. Konečným bodem fyzické realizace projektu by měla být evidence nové DS v systému.

Chybně vyplněna záložka „Horizontální principy“

- **Pochybení:** V žádosti (a ve Studii proveditelnosti) je uveden neutrální stav u horizontálního principu Udržitelný rozvoj (environmentální indikátory).
- **Řešení:** U projektů NPO musí být vždy horizontální princip udržitelný rozvoj označen jako pozitivní/cílený (viz kap. 3.10, Přílohy č. 1 Specifické části pravidel).

Chybně vyplněna záložka „Indikátory“

- **Pochybení:** Nejsou vybrány všechny relevantní indikátory pro daný projekt, je chybně nastaveno datum dosažení indikátorů a chybně nastaveny (zejména) cílové hodnoty indikátorů.
- **Řešení:** Při vyplňování indikátorů postupovat v souladu s přílohou č. 2 Specifické části pravidel „Metodické listy indikátorů“. Rovněž je nutné u relevantních indikátorů doplnit i popis hodnoty, ze kterého bude zřejmé, jakým způsobem byla cílová hodnota indikátoru vypočtena.

Plná moc projektu

- **Pochybení:** V systému není správně vyplněna záložka Plná moc, případně je předložena plná moc, která nesplňuje všechny formální náležitosti.
- **Řešení:** Při vyplňování Plné moci v systému ISKP 14+ postupovat v souladu s Přílohou č. 1 Specifické části pravidel a v případě listinné plné moci ideálně použít vzor, který je přílohou č. 4 Obecné části pravidel. Rovněž mít na paměti, že listinná plná moc musí být úředně ověřená.

STUDIE PROVEDITELNOSTI A JEJÍ PŘÍLOHY

Studie proveditelnosti (povinná příloha žádosti o podporu) není řádně vyplněna

- **Pochybení:** Ve studii proveditelnosti nejsou řádně vyplněny všechny relevantní části (buňky), případně jsou uvedené informace příliš obecné. Upozorňujeme, že je nezbytně nutné vyplnit část „Opatření zaměřená na energetickou účinnost“. V případě, kdy se jedná o sdílené prostory, je nutné detailně popsat jaké místnosti budou jakým způsobem využívány a připojit způsob výpočtu jednotlivých ploch (sdílených vs pouze pro DS).
- **Řešení:** Studii proveditelnosti je nutné vyplnit v co nejvyšší možné míře detailu a v souladu s poznámkami pod čarou. Rovněž je třeba mít na paměti konzistentnost uvedených informací (viz průřezové pochybení).

Přílohy Studie proveditelnosti jsou chybně vyplněny, nebo nejsou doloženy vůbec

- **Pochybení:**
 - Příloha č. 1 „Analýza potřebnosti“ – Analýza potřebnosti je příliš stručná/obecná. V případě, že se odvolává na strategie/analýzy, nejsou tyto doloženy (alespoň ve formě webových odkazů);
 - Příloha č. 2 „Ganttův diagram“ – časový horizont neodpovídá dalším částem žádosti a jejím přílohám;
 - Příloha č. 3 „Plán cash-flow“ – použit nevhodný grafický formát, ze kterého nelze vyčíst finanční toky; uvedené finanční toky neodpovídají informacím uvedeným v dalších částech žádosti;
 - Příloha č. 4 „Pomocná tabulka pro výpočet ploch“ – Informace (plochy) uvedené v tabulce, neodpovídají předložené projektové dokumentaci, případně nelze jednoznačně určit, jak byly vypočítány; v případě sdílených prostor jsou tyto plochy určeny chybně, nebo vůbec;
 - Příloha č. 5 „Podrobný rozpočet projektu“ – Příloha neobsahuje nezpůsobitelné výdaje (zejména DPH); je příliš zjednodušená (např. v celém rozpočtu jsou pouze dvě položky); není správně členěna na hlavní a vedlejší výdaje; částky nesouhlasí s ostatními přílohami žádosti.

- **Řešení:** Věnovat zvýšenou pozornost při vyplnění výše zmíněných příloh a zejména v případě Přílohy č. 4 postupovat v souladu s instrukcemi k vyplnění.

FINANCOVÁNÍ PROJEKTU

Chybně vyplněný položkový rozpočet stavby

- **Pochybení:**
 - Rozpočet není dodán vůbec nebo v požadovaném formátu (často není přiložen ve formátu .pdf);
 - Rozpočet obsahuje soubory a R-položky;
 - V rozpočtu nejsou odlišeny hlavní / vedlejší a nezpůsobilé výdaje
- **Řešení:**
 - Položkový rozpočet stavby musí být zpracován dle vyhlášky č. 169/2016 Sb., o stanovení rozsahu dokumentace veřejné zakázky na stavební práce a soupisu stavebních prací, dodávek a služeb s výkazem výměr, ve znění pozdějších předpisů;
 - v případě stavebních prací musí být rozpočet zpracován pouze v jedné z cenových soustav tak, aby bylo možné posouzení a porovnání jednotlivých koncových položek rozpočtu na základě cenové databáze ÚRS nebo RTS;
 - výkazy výměr budou zvlášť zpracovány pro jednotlivé stavební objekty a dále členěny dle zvyklostí výše uvedených ceníků, včetně krycích listů rozpočtu a souhrnného listu rozpočtu;
 - položkový rozpočet musí být dělen na způsobilou a nezpůsobilou část, tzn. položky rozpočtu, které nejsou způsobilé, musí být v položkovém rozpočtu jednoznačně identifikovány, a také musí být vyznačeno, zda se jedná o výdaj hlavní nebo vedlejší;
 - u podrobných rozpočtů pro jednotlivé položky a podpoložky musí být uvedeny počty jednotek (ks, kg, m, m2, m3 atd.), cena za jednotku a náklad celkem (je-li to relevantní);
 - způsobilé náklady cen stavebních prací jsou stanoveny maximálně do úrovně hodnoty cen stavebních prací dle katalogu ÚRS nebo RTS, pro dané období, v němž byla žádost projektu podána;
 - pokud je to možné, je nutné rozpočet dokládat bez souborů, kompletů a R-položek. V případě, že položkový rozpočet bude obsahovat soubory, komplety nebo R-položky, je nutné dodat samostatné ocenění položek souborů, kompletů a R-položek;
 - **rozpočty musí být předávány a zasílány elektronicky ve formátech: .rts, .xml, .xc4, .utf** a jakýkoliv uzamčený excelovský soubor, který je přímým výstupem softwaru pro rozpočtování a současně z důvodu neměnitelnosti a jednoznačnosti předkládaných dat **i ve formátu pdf**. U požadovaných souborů položkových rozpočtů se musí jednat o exportní soubory software pro tvorbu a kalkulaci rozpočtů.

Chybné určení hlavních / vedlejších a nezpůsobilých výdajů

- **Pochybení:** Zejména v Příloze č. 5 Studie proveditelnosti a v Položkovém rozpočtu jsou chybně určeny typy výdajů. Často se zaměňují vedlejší výdaje za hlavní a do příslušné kapitoly rozpočtu nejsou zahrnuti nezpůsobilé výdaje.
- **Řešení:** Při vyplňování údajů o rozpočtu projektu je nutné se řídit informacemi uvedenými ve Specifické části pravidel, kapitole č. 4 „Způsobilé a nezpůsobilé výdaje“

Nedostačující doklad o zajištění dostatečných finančních prostředků na financování projektu.

- **Pochybení:** Předložený doklad o zajištění finančních prostředků nepokrývá celkové náklady etapy / projektu
- **Řešení:** Je nutné vzít na vědomí, že předložený doklad musí pokrývat celkové výdaje projektu, a ne pouze způsobilé výdaje (např. pokud jsou celkové náklady za etapu/projekt ve výši 3 mil. Kč (vč. DPH) a způsobilé

výdaje 1,5 mil. Kč, je nutné doložit finanční krytí na 3 mil. Kč. V případě projektů podávaných územně samosprávnými celky je nutné doložit i souhlas zastupitelstva s investiční akcí, která by ideálně měla být blíže konkretizována, a to názvem, celkovými výdaji a uvedením zdrojů, z nichž bude akce financována.

PROJEKTOVÁ (STAVEBNÍ) DOKUMENTACE + KLIMATICKÝ KOEFICIENT

Projektová dokumentace není kompletní

- **Pochybení:** Není doložena kompletní projektová dokumentace (např. nejsou předloženy všechny její části, nejsou předložena stanoviska dotčených orgánů, chybí razítko/potvrzení stavebního úřadu).
- **Řešení:** Je třeba doložit projektovou dokumentaci stavby v podrobnosti pro vydání stavebního povolení, která je součástí žádosti o stavební povolení, nebo je ověřená stavebním úřadem ve stavebním řízení. Jako ověření dostačuje razítko s podpisem a označením stavebního úřadu alespoň na titulní straně projektové dokumentace.
Projektovou dokumentaci je nutné předložit **vč. dokladové části s vyjádřením dotčených orgánů.**

Chyby v energetickém posudku a Průkazu Energetické náročnosti budovy (PENB)¹

- **Pochybení:**
 - Energetický posudek není dodán;
 - Energetický posudek je zpracován podle vyhlášky 78/2013. Dle podmínek výzvy však musí být energetický posudek zpracovaný podle zákona č. 406/2000 Sb. o hospodaření energií, ve znění pozdějších předpisů a podle vyhlášky č. 141/2021 Sb., o energetickém posudku a údajích vedených v Systému monitoringu spotřeby energie, ve znění pozdějších předpisů;
 - PENB není v souladu s vyhláškou č. 264/2020 Sb. o energetické náročnosti budov, ve znění pozdějších předpisů;
 - Energetický posudek neobsahuje všechny požadavky stanovené v Příloze Specifických pravidel č. 3 „Metodická pomůcka pro způsob doložení specifických kritérií přijatelnosti v oblasti energetické náročnosti budovy.“
- **Řešení:** Při zpracování posudků je nezbytně nutné dodržovat jednak podmínky uvedené ve výzvě a současně i v Příloze č. 3 Specifické části pravidel.

Chyby v Protokolu k výpočtu tepelné stability v létě

- **Pochybení:**
 - Protokol není dodán;
 - Dle přiloženého protokolu nelze vyhodnotit, zda byla zajištěna nejvyšší denní teplota vzduchu v místnosti (v letním období) $\theta_{ai,max} \leq \theta_{ai,max,N}$ dle požadavků ČSN 730540-2.
- **Řešení:** Při zpracování posudků je nezbytně nutné dodržovat jednak podmínky uvedené ve výzvě a současně i v Příloze č. 3 Specifické části pravidel.

Chyby v Prohlášení autorizované osoby v oboru technika vnitřního prostředí

- **Pochybení:**
 - Prohlášení není dodáno;
 - Prohlášení je příliš obecné (např. v případě navrženého opatření realizace systémů nuceného větrání s rekuperací odpadního tepla ve výukových a shromažďovacích prostorách budov sloužících pro výchovu a vzdělávání dětí a mladistvých nelze zhodnotit, zda je regulován systém

¹ I když se jedná o dva odlišné dokumenty, jsou zařazeny pod jeden bod, protože obsahují identická pochybení.

dle množství CO₂ v místnostech **prostřednictvím infračervených čidel, tzv. IR senzorů**) Tzn., často chybí informace o využití IR senzorů.

- **Řešení:** Při zpracování posudků je nezbytně nutné dodržovat jednak podmínky uvedené ve výzvě a současně i v Příloze č. 3 Specifické části pravidel.

Chyby v Kontrolním protokolu k zásadě DNSH

- **Pochybení:**
 - Kontrolní protokol není dodán;
 - V Kontrolním protokolu chybí datum a podpis zpracovatele;
 - Kontrolní protokol není vyplněn v souladu s Přílohou Obecné části pravidel č. 18 „Metodický pokyn pro uplatňování zásady DNSH „Významně nepoškozovat“.
- **Řešení:** Při zpracování Kontrolního protokolu je nutné dodržovat postupy uvedené v příloze č. 18 Obecné části pravidel a řídit se vysvětlivkami uvedenými v příloze Obecné části pravidel č. 17 „Vzor Kontrolního protokolu“.

OSOBA ŽADATELE

Chyby v doložení historie subjektu

- **Pochybení:**
 - Nejsou dodány doklady dokládající historii subjektu;
 - Přiložená dokumentace není relevantní.
- **Řešení:** Z doložené dokumentace žadatele musí vyplývat, že žadatel je aktivní subjekt. Historie se prokazuje doložením Rozvahy a výkazy zisku a ztrát za poslední 3 uzavřená účetní období a daňovým přiznáním za poslední 3 roky. V případě, že žadatel není povinen ze Zákona č. 586/1992 Sb., o daních z příjmů, daňové přiznání právnické osoby odevzdávat, doloží činnost své organizace prostřednictvím výkazů k jednoduchému účetnictví dle platné legislativy za poslední 3 roky.
Veřejnosprávní subjekty (tedy ani územně samosprávné celky) nejsou z povinnosti doložení tříleté historie vyjmuty.